

Annina Saarikoski

**Senioriasuntojen sisustussuunnittelu SeniorWest-
hankkeeseen**

Opinnäytetyö

Kevät 2011

Kulttuurialan yksikkö

Muotoilun koulutusohjelma

Sisustustekstiili



SEINÄJOEN AMMATTIKORKEAKOULU

Opinnäytetyö tiivistelmä

Koulutusyksikkö: Seinäjoen ammattikorkeakoulu

Koulutusohjelma: Muotoilu

Suuntautumisvaihtoehto: Sisustustekstiilit

Tekijä: Annina Saarikoski

Työn nimi: Senioriasuntojen suunnittelu SeniorWest-hankkeeseen

Ohjaaja: Anne Kuusela, Sirkku Ylinen, Merja Juppö

Vuosi: 2011

Sivumäärä: 65

Liitteiden lukumäärä: 5

Tämän opinnäytetyön tarkoituksena oli kerätä samaan työhön tietoa sekä design for All periaatteesta, senioriasumisesta, esteettömästä asumisesta, käyttäjätiedonhankinnasta sekä muotoiluprosessista. Tein myös sisustussuunnitelman SeniorWest talon asuntoihin, jossa kaikki edellä mainitut asiat oli otettava huomioon. Toimeksiantajana tässä työssä oli Arkkitehtitoimisto Jääskeläinen Seinäjoelta.

Tavoitteena työssäni oli, että oppisin mahdollisimman paljon vaikeasta ja monimuotoisesta aiheesta sekä siihen liittyvästä sisustussuunnittelusta. Tärkeimmät termit työssäni olivat esteettömyys sekä seniorit, sillä juuri he olivat kohderyhmäni suunnittelussa, jossa täytyi taten ottaa huomioon myös esteettömyys. Tiedonhankinta osuudessa sain kerättyä hyvää teoretietoa yllä mainituista aiheista, niiden haasteista ja huomioitavista seikoista. Pidän olennaisimpana tietona sitä, minkälaisia säädöksiä on annettu, jotta esteetön eläminen saadaan mahdollisimman hyvin toteutettua arjessa. Oleellista oli myös se tieto, jota sain käyttäjätiedonhankinnassa, haastateltuani seniori-ikäisiä henkilöitä. Mielestäni tärkeintä on se, mitä itse kohderyhmä kussakin projektissa on asiasta mieltä.

Sisustussuunnitteluprosessissa kävin läpi muotoiluprosessin sekä siihen liittyvät osat. Itselleni parhaaksi tavaksi toteuttaa suunnittelutyötä oli konseptimuotoilun menetelmä, jossa suunnittelua lähdetään toteuttamaan ideoinnin ja luonnosten pohjalta. Onnistuin mielestäni muotoilutyössä hyvin ja olin tyytyväinen suunnitelmaani seniorikodin lopputulokseen.

Asiasanat: seniorit, muunneltavuus, esteettömyys, sisustussuunnittelu

SEINÄJOKI UNIVERSITY OF APPLIED SCIENCES

Thesis abstract

Faculty: School of Culture and Design

Degree programme: Design

Specialisation: Interior Textile Design

Author/s: Annina Saarikoski

Title of thesis: The Planning of senior houses in SeniorWest Project

Supervisor(s): Anne Kuusela, Sirkku Ylinen, Merja Juppo

Year: 2011

Number of pages: 65

Number of appendices: 5

The aim of the thesis was to collect information on Design for All - principle, senior housing, accessible housing, future users and design process. I also designed the interior to SeniorWest house apartments where I had to consider the abovementioned issues. The client of this project was Architect Agency Jääskeläinen in Seinäjoki.

The aim of this project was that I could learn as much as possible about this challenging and diverse theme and interior design. In this project, the most important terms were accessibility and senior citizens because they were my target group in design project. In data collection I gathered good information about the abovementioned issues. The most important information was also what kinds of regulations have been given for a good accessible housing. It was also essential information which I received when interviewing senior citizens as future users.

Concept design was the best way to carry out the design process. The process began from ideas and sketches and it was carried out successfully.

Keywords: senior citizens, alteration, accessibility, interior design

SISÄLLYS

Opinnäytetyö tiivistelmä.....	2
1 JOHDANTO	9
2 BRIEF	11
2.1 Yritysyhteistyökumppani.....	11
2.2 SeniorWest-hankkeen kuvaus.....	12
2.3 Briefin muotoilulliset tavoitteet	13
3 DESIGN FOR ALL -PERIAATE.....	14
3.1 DfA Seniorwest suunnittelutyön näkökulmasta	16
4 SENIORIT	17
4.1 Ikäkäsitys	17
4.2 Senioriasuminen.....	18
4.3 Senioriasuminen suunnittelutyön näkökulmasta.....	20
5 ESTEETÖN ASUMINEN	21
5.1 Esteettömyyden suunnittelu	21
5.2 Sisäänkäynnit.....	22
5.3 Yhteistilat.....	25
5.4 Asunnot.....	25
5.4.1 Eteinen.....	25
5.4.2 Keittiö.....	26
5.4.3 Lattiat	28
5.4.4 Seinät.....	28
5.4.5 Kalusteet.....	28
5.4.6 Pesuhuone ja wc.....	29
5.4.7 Valaistus	29
5.4.8 Värit	30
5.5 Esteettömyys suunnittelutyön näkökulmasta	30
6 KÄYTTÄJÄTIETO	32
6.1 Käyttäjätiedon hankinta	32

6.2	Tutkimushaastattelu	32
6.3	Haastattelun tulokset.....	33
7	MUOTOILUPROSESSI.....	35
7.1	Konseptimuotoilu.....	36
7.2	Muotoilun tavoitteet	37
7.3	Ideointi	39
7.4	Luonnostelu.....	46
7.5	Sisustussuunnitelma	51
8	TULOKSET	59
9	POHDINTA	61
	LÄHTEET	62
	LIITTEET.....	66

KUVALUETTELO

Kuva 1. Havainnekuva SeniorWest-talosta. 2010.

Kuva 2. Hissin vaadittavat mitoitukset. Könkkölä 2003. [Viitattu 7.3.2011].

Kuva 3. Vaadittavat mitoitukset pyörätuolilla liikkussa. Könkkölä 2003. [Viitattu 7.3.2011].

Kuva 4. Muunneltava keittiö liikuntaesteiselle. Könkkölä 2003. [Viitattu 10.1.2011].

Kuva 5. Erilaisia keittiömalleja. Könkkölä 2003. [Viitattu 3.3.2011].

Kuva 6. Pohjakuva esteettömästä asunnosta. Könkkölä 2003. [Viitattu 13.1.2011].

Kuva 7. Konseptin kokoaminen. Muodon palapeli. 2011.

Taulukko 8. Taulukko jossa koottuna senioritalon ominaisuuksia, jotka toimivat pohjana ideoinnille ja luonnostelulle.

Kuva 9. Arkkitehtitoimiston antamat havainne kuvat senioriasunnosta (48 m² ja 30 m²).

Kuvio 10. Ajatustaulu esteettömästä asumisesta.

Kuvio 11. Ajatustaulu kodikkaasta asumisesta.

Kuva 12. Ideointikuva 48 m² asunnon kalustuksesta.

Kuva 13. Toinen ideointikuva 48 m² asunnon kalustuksesta.

Kuva 14. Ideointikollaasi asunnon tyylistä, väreistä ja tunnelmasta.

Kuva 15. Toinen ideointikollaasi asunnon tyylistä, väreistä ja tunnelmasta.

Kuva 16. Kalustusluonnos valitun pohjan olohuoneesta.

Kuva 17. Kalustusluonnos valitun pohjan keittiöstä ja olohuoneesta.

Kuva 18. Luonnoskuva valitun pohjan värimaailmasta.

Kuva 19. Luonnoskuva valitun pohjan kalusteista ja värimaailmasta.

Kuva 21. Valittu senioritalon asunnon pohjakuva kalusteineen.

Kuva 22. Mallinnuskuva olohuoneesta.

Kuva 23. Mallinnuskuva eteisestä olohuoneeseen.

Kuva 24. Mallinnuskuva olohuoneesta keittiöön ja makuuhuoneeseen.

Kuva 25. Yksi senioritalon asunnon ideointikuvista.

Kuva 26. Malli huonekortista jossa tarkat tiedot tuotteista.

1 JOHDANTO

Opinnäytetyön aiheen ja toimeksiannon sain Arkkitehtitoimisto Jääskeläiseltä. Heillä on käynnissä hanke nimeltä SeniorWest. Sen tarkoituksena olisi rakentaa Seinäjoelle kerrostalo johon tulee asuntoja nuorille, keski-ikäisille, vanhuksille, hoivaa tarvitseville ja perusterveille ihmisille. Saman katon alla toimii myös eri ammattinharjoittajia esimerkiksi lääkäreitä, hoitajia, psykologeja, terapeutteja ja kuntouttaji. Asuntoja voidaan myydä tai vuokrata kenelle tahansa, mutta lähinnä seniori-ikäisille ja heidän kasvaville avun tarpeilleen. Senioritalon ideana on, että samassa talossa toimivat erilaiset terveysalan palvelut. Kuten esimerkiksi eri yritykset, sosiaali- ja terveysalan oppilaitos sekä itse asukkaat, jotka mahdollisesti tarvitsevat hoiva-apua.

Olen rajannut tutkimukseni aiheen design for all -periaatteeseen, senioriasuntoihin, esteettömään asumiseen sekä muotoiluprosessiin. Lisäksi teen käyttäjätiedon hakua jossa kohderyhmäni ovat seniori-ikäiset naiset ja miehet, jotka ovat tietysti myös kohderyhmänä suunnittelu työssäni. Design for all -luvussa määrittelen periaatteen ja käsittelen sitä sisustussuunnittelutyön näkökulmasta. Senioriasuminen luvussa määrittelen mitä seniori tarkoittaa ja käyn yleisesti läpi senioreihin liittyvistä seikoista. Esteettömän asumisen luvussa etsin tietoa esteettömästä elämisestä ja asumisesta. Käyttäjätiedon hankinnassa selvitän itse senioreiden mielipiteitä senioritalossa asumisesta ja elämisestä. Muotoiluprosessissa käyn läpi konsepti-muotoilua, muotoilun tavoitteet, ideoinnit, luonnostelut sekä esittelen varsinaisen sisustussuunnitelman.

Aihe on mielestäni erittäin tärkeä. Koen siis tärkeäksi hankkia tietoa ja taitoa esteettömien ja muunneltavien asuntojen suunnittelusta ja niihin liittyvistä huomioitava asioista. Haluan samalla tuoda oman näkemykseni yleensä hyvin laitospaisten asuntojen uudelleen suunnitteluun, joissa ulkonäköä ja viihtyisyyttä ei oikeastaan ole otettu huomioon. Oman ammattitaitoni kannalta on erittäin tärkeää, että

minulla on kokemusta tämänkaltaisesta yksityisestä kohteesta joka on haastava, monipuolinen ja hyvin opettavainen kohde.

2 BRIEF

Tehtävänäni on tehdä sisustussuunnitelma senioritaloon Seinäjoelle. Kyseinen senioritalohanke on vielä kesken, eikä mahdollisesta rakennusajankohdasta ole tällä hetkellä tarkempaa tietoa. Teen suunnitelmat ainoastaan asuntoihin joihin mahdolliset seniorit muuttavat. Suunnitelman tarkoituksena on, että tuleva asukas saisi mielikuvan siitä, minkälainen asunto on kyseessä. Suunnittelen asuntoon materiaali-, kaluste-, tekstiili-, valaistus- ja värisuunnitelmat. Teen asunnosta ideointikuvat, huonekortit sekä 3d-mallinnuskuvat. Mallinnettujen kuvien tarkoituksena on toimia tulevissa ennakkomarkkinoitisesitteissä malleina asunnoista, niiden muunneltavuudesta, esteettömyydestä sekä kodikkuudesta. Laitosmaista tunnelmaa ja negatiivista energiaa on vältettävä.

2.1 Yritysyhteistyökumppani

Arkkitehtitoimisto Jääskeläinen on toiminut Seinäjoella jo vuosikymmenten ajan. Se tarjoaa julkisille ja yksityisille asiakkaille arkkitehtisuunnittelupalveluja julkisista suurista rakennuksista yksityisiin omakotitalokoteihin. Yrityksessä toimitusjohtaja Jyrki Jääskeläisen lisäksi toimii neljä muuta arkkitehtia (Jääskeläinen, J. 2010.)

Viime keväänä 2010 tein heille yritysyhteistyöprojektin, jossa tein kokonaisvaltaisen sisustussuunnittelun heidän toimistotiloihin, jossa he työskentelevät päivittäin. Tein heille 3D-mallinnuskuvat tiloista, ideointikuvat, huonekortit sekä kirjoitin raportin työstä.

2.2 SeniorWest-hankkeen kuvaus

Hankkeen tarkoituksena on suunnitella ja rakentaa asuinrakennus ensisijaisesti seniori-ikäisille. Rakennuksessa sijaitsisi kaikille tarkoitettujen asuntojen lisäksi muun muassa lääkäripalveluja, hoiva-apua, lääkehuoltoa, palveluapua, fysioterapiaa, siivousapua sekä alan opiskelijoita. Asukkaiden on myös mahdollista saada muita yksilöllisiä palveluja kunkin tarpeiden mukaan. Jokainen saa itse valita palveluista tarpeidensa mukaan ja maksaa niistä tietyn summan sopimuksen mukaan. (SeniorWest 2010. [Viitattu 6.12.2010].)

Asunnot tulevat olemaan muunneltavia eli asukas voi halutessaan yhdistää esimerkiksi kaksi erillistä asuntoa yhteen aukolla tai vaikka pariovilla. Asuntoja on saatavilla yksiöitä, kaksioita sekä kolmioita. Jos asuntoon muuttaa esimerkiksi pariskunta jolla on kolme lasta, heillä on mahdollisuus ottaa käyttöön myös toinen asunto seinän takaa, jolloin saadaan pienestä asunnosta tuntuvasti suurempi (48m²+30m²). Jos puolestaan asuntoon muuttaa myöhemmin yksinäinen senioriasukas, eikä hän tarvitse niin suurta asuntoa itselleen, voidaan seinän aukko peittää, jolloin asunto on jälleen alkuperäisen kokoinen (48m²) (SeniorWest 2010. [Viitattu 6.12.2010]).

Asunnot ja koko rakennus on suunniteltu lähinnä senioriasukkaita varten, jotta heidän elämisen laatu pysyisi hyvänä ja kohtuullisen esteettömänä. Näissä senioriasunnoissa asuminen onnistuu pitkään, vaikka kunto heikkenisikin - asunto ja palvelut mukautuvat asukkaiden kuntoisuuden perusteella. (Kuva 1.)

SeniorWest hanketta koordinoi Hoitokoti Tuulikellon Kurikan yksikkö ja projekti-päällikkönä toimii kyseisen yrityksen toimitusjohtaja Jani Karvonen. Hanke on Etelä-Pohjanmaan liiton rahoittama EAKR-hanke (Euroopan Unioni Euroopan aluekehitysrahasto), johon on saatu kuntaosuuden lisäksi rahoitusta valtiolta ja EU:lta. (SeniorWest 2010. [Viitattu 6.12.2010]).



Kuva 1. Havainnekuva SeniorWest-talosta. (Arkkitehtitoimisto Jääskeläinen, 2010).

2.3 Briefin muotoilulliset tavoitteet

Pyrin toteuttamaan mahdollisimman kodikkaan ja tyylikkään, mutta samalla myös esteettömän ja toimivan kotiympäristön senioriasukkaille ja tietysti myös muille mahdollisille asukkaille. Tavoitteenani on saada arkkitehtitoimisto tyytyväiseksi tuottamastani suunnitelmasta, jotta yhteistyö voisi mahdollisesti jatkua myös opiskelujeni jälkeenkin. Haluan oppia paljon lisää esteettömästä elämisestä kotiympäristössä ja selvittää miten yhdistän siihen tutut ja turvalliset menetelmät unohtamatta tyylikkyyttä ja kodikkuutta.

3 DESIGN FOR ALL -PERIAATE

”Design for All tarkoittaa sellaisia suunnitteluun liittyviä strategioita ja keinoja, joilla edistetään ympäristöjen, tuotteiden ja palveluiden käytettävyyttä, saavutettavuutta ja esteettömyyttä kaikenlaisille käyttäjille” (Design for All 14.10.2010).

Esteettömyys liitetään perinteisesti rakennettuun ympäristöön ja tilaan. Saavutettavuus taas on liitetty sosiaalipolitiikkaan, jossa käsitellään etenkin sosiaali- ja terveyspalveluiden saavutettavuutta eri tilanteissa. Etenkin kehitysvammaisten eläminen ja perusoikeudet on haluttu jo kauan, ja halutaan edelleen, ottaa huomioon yhteiskunnassamme. (Essi–Esteetön 7.1.2004.)

Suunnittelukäsitteenä Design for All liittyy syvästi käytettävyyteen ja käyttäjäkeskisyyteen. Se korostaa erilaisia käyttäjiä koskevan tiedon merkitystä eli kaikenlaisten ihmisten, niin vammaisten kuin ikäihmistenkkin, ottamista mukaan tuotesuunnitteluun. Design for All antaa työkalut joiden avulla eri suunnittelijat pystyvät ottamaan huomioon ja ymmärtämään erilaisten käyttäjien tarpeiden monimuotoisuutta. (Design for All 14.10.2010.)

Design for All -periaate (DfA) on Euroopassa tunnettu jo viimeisten kymmenen vuoden ajan. Suomessa käsite on myös tullut tutuksi ja on vakiintumassa koko ajan enemmän. Suomen kielelle helposti käännettävää muotoa ei käsitteellä vielä ole, mutta usein merkitys käännetään esteettömyydeksi tai saavutettavuudeksi ja joskus puhutaan myös suunnittelusta kaikille. Käännökset muistuttavat periaatteen syvästä yhteydestä sosiaalisen tasa-arvon ja itsenäisen selviytymisen käsitteisiin. (Design for All 14.10.2010).

Design for All on tiukasti sisältynyt jo vuosien ajan EU:n tutkimus- ja tuotekehitystoimintaa ohjaaviin ohjelmiin. Parhaiten periaate on tullut julki EU:n tietoyhteiskunnan kehittämistä tukevissa ohjelmissa. Myös rakennettua ympäristöä koskevissa

kehittämishankkeissa ja tutkimusohjelmissa periaate on jo vakiintunut kommunikointivälineeksi saavutettavuuden tukemiseksi ja toteuttamiseksi käytännössä. DfA - asiantuntijaorganisaatioiden tehtävänä on antaa tietoa Design for All periaatteesta sekä yksityisille että julkisille sektoreille. He antavat myös tukea asian osaamiseen, lisäämällä näkökulma erityisesti muotoilijoiden, arkkitehtien ja insinöörien koulutukseen. Merkittävimpiä hidasteita DfA:n kunnolliselle toteutumiselle Euroopassa ovat rahoitus, asiantuntemus ja asiantuntijoiden puute. (Design for All 14.10.2010).

Design for All on periaate jolla kehitetään yhteiskuntaa paremmaksi kaikille käyttäjille. Käytännössä tämä tarkoittaa, että palvelut, tuotteet ja tilat on suunniteltu ja huomioitu niin, että ihmisten toiveet ja monimuotoisuus on otettu huomioon. Monimuotoisuus eli diversiteetti tarkoittaa, että käyttäjissä voi olla mukana eri-ikäisiä henkilöitä. Henkilöiden toimintaan voi vaikuttaa esimerkiksi iän myötä tulleet asiat, liikuntaesteisyys tai muut rajoittavat tekijät, kuten uuden kulttuurin väestö. Periaatteen päätarkoituksena on olla tasavertainen kaikille ihmisille. (Essi-Esteetön 7.1.2004).

Suomessa on olemassa monia yrityksiä joiden tavoitteena on kehittää Design for All -periaatetta mahdollisimman pitkälle. D4-verkoston periaatteena on kehittää yhteiskuntaa monimuotoisemmaksi lähinnä tuotteiden ja palveluiden osalta. Heidän tarkoituksenaan on, että esimerkiksi internetpalvelut, työelämän monimuotoisuus sekä esteettömyys yleisesti kehittyisivät yhteiskunnassamme saavutettavaksi kaikille käyttäjille. Tarkoitus on myös, että kehitysvammaiset saisivat ansaitsemaansa työtä, jota D4 pyrkii edistämään mahdollisimman paljon. (D4-verkosto Oy 2007.)

Yhteiskuntamme muokkaantuu jatkuvasti. Jatkossa ikääntyvän väestön osuus kasvaa ja eri kulttuurit toimivat yhä enemmän vuorovaikutuksessa keskenään. Suureksi haasteeksi muodostuu kaikkien yhteiskunnan henkilöiden saaminen yhteishyvää tuottavaan työhön. Toimintarajoitteisten henkilöiden myötä yritysten haasteena on suunnitella ja toteuttaa esteetön ja saavutettava yhteiskunta kaikille käyttäjille. Myös käyttäjien lisääntynyt tietoisuus asioista lisää haastetta suunnitte-

lu- ja toteutustyölle. (D4-verkosto Oy 2007.)

3.1 DfA Seniorwest suunnittelutyön näkökulmasta

Mielestäni Design for All -periaate on hyvinkin ensisijaisessa asemassa työssäni, sillä minun on otettava huomioon suunnittelutyössäni erilaiset käyttäjät ja heidän tarpeensa. Suunnittelijan tulee reagoida kaikkeen saamaansa tietoon alan ammattilaisilta, jotta suunnittelija pystyy saamaan aikaan mahdollisimman hyvän lopputuloksen. Tärkeää itseni kannalta on, että opin ottamaan huomioon kaikki mitä kyseinen henkilö tai henkilöt tulevat tarvitsemaan suunniteltavassa kohteessa, jotta heidän eläminen sujuisi mahdollisimman esteettömästi ja turvallisesti. Suunnittelijana tulee tietää myös erilaisten käyttäjien tarpeita ja osata ottaa ne tarkasti huomioon jo heti suunnittelun alkuvaiheessa. Myös itse asiakkaan ottaminen mukaan suunnitteluun tuo työlle moniulotteisuutta. Tämänkaltainen yhteistyö tuottaa parhaan mahdollisen hedelmän sekä asiakkaalle että suunnittelijalle.

4 SENIORIT

4.1 Ikäkäsitys

Vanhenemisprosessilla tarkoitetaan fysiologisia ja psyykkisiä muutoksia, jotka näin ollen heikentävät ihmisen suorituskykyä. Ikääntymismuutokset alkavat vaikuttaa toimintakykyyn eli siihen kuinka pystymme toteuttamaan arkipäivän asiat sekä fyysiset, että tekniset ja sosiaaliset asiat. Toimintakyvyn rajoitukset lisääntyvät aina iän myötä, kuten esimerkiksi noin joka kuudennella yli 65-vuotiaalla ja noin joka toisella yli 85-vuotiaalla. (Vesala 2006, 9.)

Senioreista on tulossa koko ajan laajempi väestöryhmä Suomessa taloudellisten, sosiaalisten ja lääketieteellisten edistysaskeleiden myötä. Ikääntyminen on moniulotteinen asia yksilön elämässä. Se ei ole pelkästään biologinen muutos vaan sosiaaliset ja kulttuuriset asiat ovat tärkeänä osana arjessa. Vanhenemiseen liittyvät sosio-kulttuurisen ja henkilökohtaisten kokemusten myötä selviää vanhenemisen moninaisuus. Kyseisten seikkojen myötä ikääntymisen käsite muuttuu koko ajan. (Özer-Kemppainen 2005, 7.)

Ikääntymiseen ja vanhuuteen liittyy edelleen kaavamaisia käsityksiä, täten asenteet ovatkin muuttuneet hitaammin kuin elinolot. Yleinen käsitys vanhemmista ihmisistä on, että he ovat yhtenäinen joukko. Senioreiden elämäntyyli, terveydentila, asuinpaikka, taloudellinen tilanne sekä moni muu asia vaikuttavat heidän tarpeisiinsa. Seniori-ikäisten elämä määritellään monesti vielä uudeksi aktiiviseksi hyväkuntoiseksi ja terveeksi elämävaiheeksi. Senioriksi voidaan sanoa aikaisintaan 65-vuotiaasta henkilöä, joka on jo jäänyt eläkkeelle. Vanhuusiän henkilö taas määritellään ikääntymiseen liittyvän kunnan heikkenemisen vuoksi toisen ihmisen jatkuvassa avuntarpeessa eläväksi. Vanhukseksi voidaan sanoa aikaisintaan 75–80

vuoden ikäistä henkilöä, riippuen tietysti kuntoisuudesta. (Özer-Kemppainen 2005, 7–8.)

4.2 Senioriasuminen

Ikäihmisten tyypillisin ongelma nykyään on puutteellinen tai epätarkoituksen mukainen asuminen. Tämän myötä heikot asuinolot edistävät laitoksiin joutumista. Hissillä varustetut kerrostaloasunnot, jotka ovat muunneltavia erityisesti siirrettävien seinien, kaappien paikkojen muuttamisen ja turvallisuusratkaisujen käyttöönoton kannalta, ovat niin sanotusti elämänkaariasuntoja joita pystytään muokkaamaan elämäntilanteiden mukaan. Suomessa on lähivuosina kaksi tavoitetta eli laitospaikkoja pyritään vähentämään ja korvaamaan niitä palvelutaloilla sekä pyritään myös edistämään kotona asumista mahdollisimman pitkään. Tavoitteena onkin tarjota mahdollisimman paljon erilaisia asumisratkaisuja jotta ikääntyvät ihmiset voisivat valita niistä omansa elämäntilanteidensa mukaan. (Özer-Kemppainen 2005, 16.)

Uudisrakentamisessa esteettömyys korostuu koko ajan. Nykyisin korostetussa asemassa on ihmisten varautuminen kunnon heikkenemiseen ja elämän tuomiin muutoksiin vanhentumisen myötä. Valtio on mukana tukemassa esimerkiksi talojen uudisrakentamisessa ja peruskorjauksissa, nämä toimivat kuitenkin vain, jos yhteiskunnalla on tarjottavissa ikääntyneiden tarpeiden ja toiveiden mukaisia erilaisia palveluvaihtoehtoja. Monellakaan vanhuksella ei ole taloudellisia tai muita mahdollisuuksia järjestää asumistaan esteettömäksi ja muunneltavaksi, kuten esimerkiksi senioritaloissa. (Laurinkari, Poutanen, Saarinen & Laukkanen 2005, 47.)

Kotona asumista tuetaan erilaisilla avopalvelutoiminnoilla. Palvelujen tarkoituksena on taata vanhukselle tai seniorille mahdollisimman hyvä ja turvallinen elämä omassa kodissa mahdollisimman pitkään. Tukipalveluista on mahdollista saada muun muassa siivous-, ateria-, pesula-, kylvetys-, kuljetus- ja turvapalveluja. Kotipalveluohjaaja sekä vanhus/ seniori tekee päätöksen palvelujen sisällöstä, mah-

dollisesti mukana on myös joku lähiomaisista. Palvelujen arvioinnissa käydään läpi vanhuksen voimavarat, mihin ne riittävät ja mihin eivät. (Özer-Kemppainen 2005, 16–17.)

Senioritalot on suunniteltu ikääntyville henkilöille jotka eivät välttämättä tarvitse elämisessä apua lainkaan. Taloihin pääsee yleensä aikaisintaan yli 55-vuotiaat, mutta yleisesti noin 65-vuotiaat. Senioritalo ei tarkoita palvelutaloa, vaan taloa jossa on otettu normaalia paremmin huomioon esteettömyys ja muunneltavuus. Talloissa ei yleensä ole palveluja tai henkilökuntaa paikalla, vaan ne haetaan lähistöllä olevien arkipalvelujen luota. Tärkeintä senioritalojen asunnoissa on, että niitä voidaan muokata asukkaan tarpeiden ja toiveiden mukaisesti. (Özer-Kemppainen 2005, 22–23.)

Tutkimuksessa Laurinkari ym. (2005, 47–48) selvittivät senioritaloasumista yhtenä ikääntyneen väestön asumisvaihtoehtona. Tärkeimpiä tutkimukseen osallistuneiden senioreiden mielipiteitä ja toiveita olivat, että palvelut olisivat lähellä (apteekki, pankki, elintarvikekauppa), olisi mahdollisuus saada kotiin tuotuja palveluja, asuinympäristö olisi esteetön (asunto ja hissi), asuinympäristön ja rakennuksen tulisi olla rauhallisia ja turvallisia, mahdollisuus liikuntaan ja ulkoiluun sekä samanikäiset henkilöt lähistöllä.

Haastateltavat olivat valinneet senioritalon erilaisilla perusteilla kuten oman tai puolison terveydentilan äkillinen heikkeneminen, edellisen asunnon työläs kunnossapito, halu saada aiempaa parempikuntoinen asunto, halu päästä lähemmäksi erilaisia palveluja sekä yksinjäätminen ja turvattomuuden pelko. (Laurinkari ym. (2005, 47–48.)

Senioritalot ovat saaneet kokonaisuudessaan erittäin hyvää palautetta niiden toiminnasta ja tarjonnasta. Monesti senioritaloa verrataan palvelutaloon, vaikka eroa on huomasti. Kuten esimerkiksi se, että senioritalossa voi elää niin sanotusti omassa rauhassa ilman avun tarpeita. Palvelutaloon puolestaan hankkiutuvat sellaiset henkilöt joilla ei enää ole mahdollisuuksia asua kotonaan ilman apua. Yleensä ikäihmiset toivovat, että senioritalo olisi lopullinen asumismuoto, josta täytyisi läh-

teä ainoastaan pakon edessä. Yllättävän usein senioritaloihin on hakeuduttu tiedotusvälineiden kautta, ennen kaikkea sanomalehtien kautta saadun tiedon ja ajatuksen myötä. Monelle senioritalot ovat tuntematon käsite jota ei tule ajatelleeksi, ainoa ajatus kotoa lähtemisen jälkeen on palvelutalo. (Laurinkari ym. 2005, 48–49.)

Ikääntyneillä lisääntynyt hoivan ja hoidon tarve on ollut vielä kohtuullisen paikallista, joten tilanne on pystytty hoitamaan. Vuonna 2030 suurin osa kunnan asuntoalueista on seniorivaltaisista, joten tähän on varauduttava. (Sonkin, Petäkoski - Hult, Rönkä & Södergård, 2000, 63.)

4.3 Senioriasuminen suunnittelutyön näkökulmasta

Senioreiden odotukset senioritaloista ovat kohtuullisen korkealla. Senioritalot ovat saaneet kokonaisuudessaan erittäin hyvää palautetta niiden toiminnasta, palveluista sekä sijainneista. Ainoa seikka joka saattaa muodostua ongelmaksi on se, kuinka senioritaloihin järjestetään esimerkiksi dementoituville ja vakavasti sairastuneille palveluja niin, että kotona asuminen onnistuisi mahdollisimman pitkään. Hyvä vaihtoehto olisi, että Seinäjoelle mahdollisesti nouseva senioritalo tarjoaisi hoivapalvelua, jotta sitä tarvitsevat henkilöt pystyisivät samalla asumaan kotonaan. Seniorit toivovat saavansa jo sillä ikää mahdollisimman huolettomat ja turvalliset olot asumisessa. Täten haluankin suunnitella esteettömän ja kauniin kodin joka toimii senioreiden arjessa mahdollisimman pitkään. Myöhemmin tutkielmasani teen käyttäjätiedon hakua, josta saan varmasti uusia näkökulmia ja mielipiteitä suunnittelutyöni rikastuttamiseksi.

5 ESTEETÖN ASUMINEN

Ympäristön esteettömyys ja saavutettavuus tarkoittaa kaikille soveltuvaa elin- ja toimintaympäristöä eli esteettämiä asuntoja, pihvoja, työpaikkoja sekä julkisia rakennuksia. Esteettömässä ympäristössä jokainen henkilö voi toimia mutkattomasti ja itsenäisesti toimintakyvystään riippumatta. Hyvä saavutettavuus on ensisijaisesti yhdenvertaisuuden edistämistä yhteiskunnassamme. Esteettömyys voidaan luokitella yhdeksi saavutettavuuden osa-alueeksi: hyvä saavutettavuus on myös esteettömyyttä. Toimiva ja esteetön ympäristö on hyödyllinen meille kaikille ja palvelee yhtä lailla sekä lapsia, aikuisia kuin vanhuksiakin. Tärkeintä on muistaa, että esteettömyys on monelle välttämättömyys erityisesti asunnoissa. (Näkövammaisten keskusliitto Ry. [Viitattu 21.3.2011].)

Esteettömäksi suunniteltu asuinrakennus ja ympäristö ovat kaikkien meidän kansalaisten kannalta turvallinen ja toimiva ratkaisu. (Könkkölä 2003, 23.)

5.1 Esteettömyyden suunnittelu

Useasti senioritalojen asunnoissa asuu muutamaa erityyppistä kohderyhmää. On hyväkuntoisia omatoimiasujia jotka tuovat mukanaan omia kalusteitaan ja esineitään, kun taas huonokuntoiset saavat monesti valmiiksi kalustetun huoneiston, joka näyttää hyvin laitospäiseltä. Pieni ristiriita piilee siinä, että kalusteiden ynnä muiden tulisi olla käytännöllisiä, mutta silti viihtyisiä. Esimerkiksi monet joutuvat olemaan koko ajan omassa sängyssään, joten ikkunoista tulisi nähdä ulos ja televisiota tulisi pystyä katsomaan rasittumatta. Itse sisustamisessa ja kalusteissa kohtaavat myös samaiset vaatimukset eli turvallisuus, tukevuus, helppo puhdistettavuus ja monikäyttöisyys yhdessä toimivan materiaalivalinnan ja värityksen kanssa. Materiaalien tulisi koskettaessa tuntua lämpöisiltä ja huononäköisten tulisi nähdä kalusteet ynnä muut selkeästi. Hyvällä suunnittelulla voidaan vaikuttaa

kodin viihtyvyyteen, toimivuuteen ja kestävyys. Terapeuttisella suunnittelulla on pystytty todistetusti vähentämään lääkkeiden käyttöä jopa useita kymmeniä prosentteja. (Isku Interior hoivakuvasto. [Viitattu 23.3.2011].)

Lisäksi on olemassa monia asioita jotka ovat tärkeitä joillekin vammaisille henkilöille. Jokaisella ihmisellä on lisäksi kodissaan lukuisia erilaisia ratkaisuja jotka helpottavat arjen elämistä. Näihin vaikuttavat ihmisen toimintakyvyn lisäksi henkilön elämäntyyli, harrastukset sekä taloudelliset mahdollisuudet. (Könkkölä 2003, 23.)

5.2 Sisäänkäynnit

Rakennuksen esteetön saavutettavuus tarkoittaa, että rakennukseen johtaa liikumisrajoitteiselle soveltuva esteetön hahmotettava kulkuväylä tontin rajalta rakennuksen sisätiloihin asti. (Rakennustieto Oy 2007, 8.)

Jos maanpinnan ja sisäänkäynnin lattian välillä on pienikin tasoero, on sisäänkäynnissä käytettävä luiskaa. Tasoero saisi kuitenkin olla ainoastaan noin 50 cm, muutoin liuskaosuus nousee liian pitkäksi. Luiskan käytön suunnittelussa on otettava huomioon, ettei ulko-ovi aukea käyttäjän esteeksi tasanteella. Luiskaa käytetään yleensä niin, että se nousee ylöspäin, jolloin sen tulee olla lämmitetty jotta kulkeminen olisi mahdollisimman turvallista. (Esteetön 2010. [Viitattu 7.3.2011].)

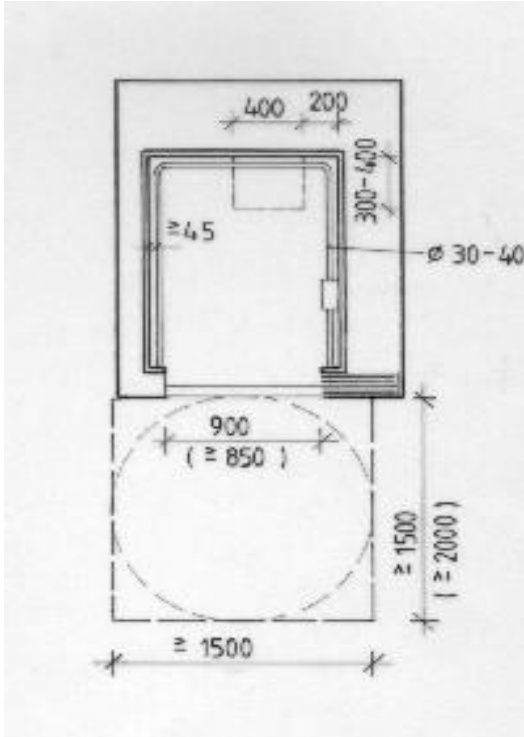
"Toiminnallisesti toisiinsa yhteydessä olevien kerrostasojen välillä tulee olla pyörätuolin ja pyörällisen kävelytelineen käyttäjälle soveltuva hissi tai muu kiinteästi asennettu pyörätuolin ja pyörällisen kävelytelineen käyttäjälle soveltuva henkilöiden nostoon tarkoitettu laite, ellei yhteyttä ole mahdollista järjestää toisiinsa liittyvillä luiskilla ja tarvittavilla luiskien välitasanteilla. Milloin kerroskorkeuden mittainen tai tätä suurempi tasoero järjestetään porrasyhteydellä, liikkumisesteetön yhteys on järjestettävä hissillä." (Kuva 2.) (Esteetön. 2010. [Viitattu 7.3.2011].)

"Kerrostalossa, jossa käynti asuinhuoneistoihin on sisääntulon kerrostaso mukaan

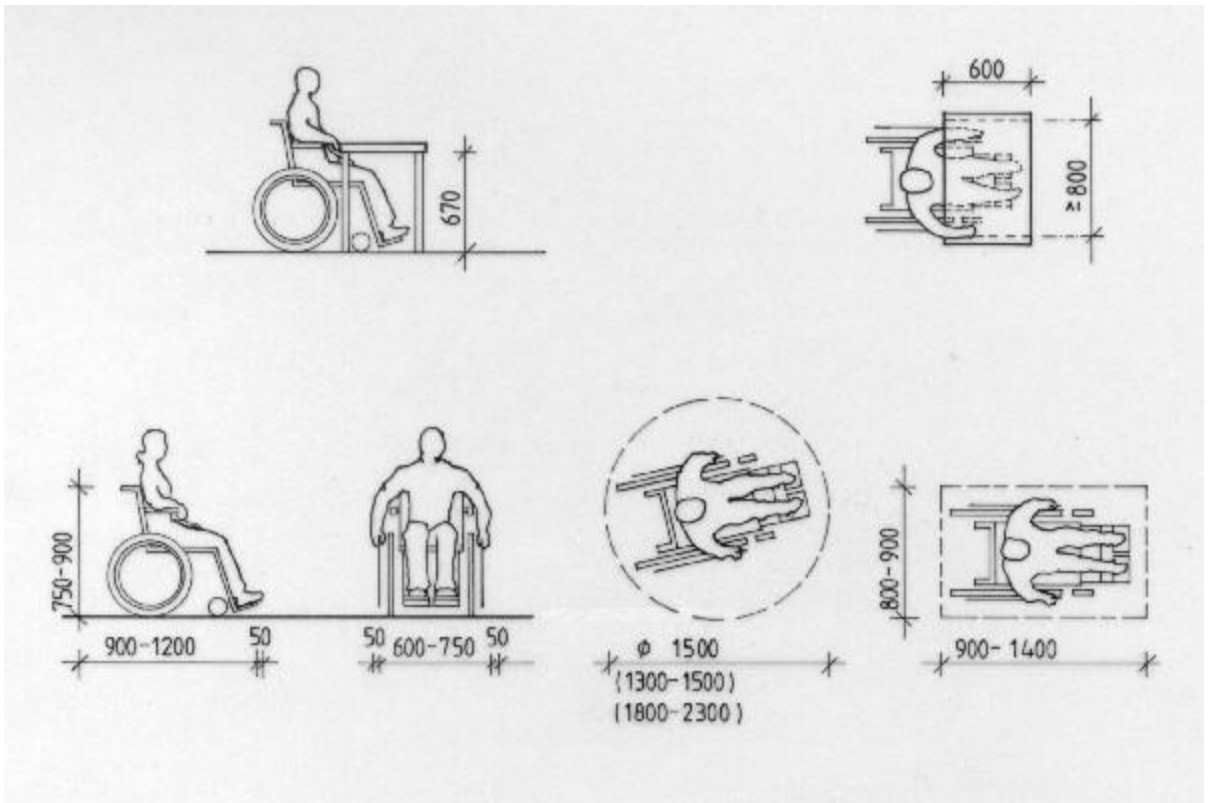
lukien kolmannessa tai sitä ylemmässä kerroksessa, porrasyhteys asuinhuoneistoihin on varustettava pyörätuolin ja pyörällisen kävelytelineen käyttäjälle soveltuvalla hissillä. Mikäli käynti rakennukseen on kerrostasojen välissä, sisääntulon kerrostasona on pidettävä näistä alemmaa. Hissiyhteyden on lisäksi ulotuttava ullakolle ja kellarikerrokseen, mikäli niissä on asumista palvelevia tiloja." (Esteetön. 2010. [viitattu 7.3.2011].)

Keppien kainalosauvojen tai rollaattorin kanssa liikkuvat henkilöt eivät yleensä tarvitse enempää tilaa kuin pyörätuolin käyttäjät. Kuitenkin rollaattoria käytettäessä peruuttaminen on hankalaa joten hissien tulisi olla riittävän suuri, jotta kääntyminen olisi helpompaa (vähintään 1400x1400 mm) (Kuva 3). Sauvojen tai keppien kanssa on usein parempi kulkea loivia portaita kuin luiskaa pitkin. (Könkkölä 2003, 25.)

Rakennuksen kulkuväylät, sisäänkäynnit, portaat, ovet ja luiskat valaistaan niin, että kulkeminen on turvallista ja helppoa myös pimeällä. Valaistuksen suunnittelussa kiinnitetään huomiota muun muassa tilan valoisuuteen, valoisuuseroihin, heijastumiseen sekä väritykseen. Ulko- ja sisätilojen sekä huonetilojen väliset valaistustasoerot pyritään häivyttämään. Esimerkiksi päivänvalon aiheuttamia suuria valaistuseroja tasataan keinovalon avulla. (Rakennustieto Oy 2007, 11.)



Kuva 2. Hissin vaadittavat mitoitukset. Könkkölä 2003. [Viitattu 7.3.2011].



Kuva 3. Vaadittavat mitoitukset pyörätuolilla liikuessa. Könkkölä 2003. [Viitattu 7.3.2011].

5.3 Yhteistilat

Asuintilojen yhteiset tilat ovat kaikkien asukkaiden käytössä olevat tilat. Yhteistiloilla voidaan lisätä asumisen laatua ja mielekkyyttä. Ne mahdollistavat asuinympäristön yhteisöllisyyden ja monipuolisuuden, ja täten nostavat kiinteistöjen arvoa. Yhteistilat on suunniteltava niin, että ne soveltuvat kaikille käyttäjille kuntoisuudesta riippumatta. Olisi hyvä jos tilat saataisiin järjestettyä sisäänkäynnin tasolle, ja tilasta olisi näköyhteys sisääntuloon. Tiloista tulisi voida jakaa erillisiä pienempiä tiloja, jotta paikka olisi helposti lähestyttävä ja ihmisillä olisi helppo käydä sosiaalista kanssakäymistä tiloissa. (Özer-Kemppainen 2005, 41.)

Vapaa-ajan tilojen yhteyteen tulisi liittää ainakin erillinen vaatesäilytys- tai naulakotila, wc-tila sekä minikeittiö, jotka soveltuvat käytettäväksi myös pyörätuolilla. Olisi hyvä jos vapaa-ajan tilat olisivat noin 20-30m² suuruisia, jotta tilat eivät jäisi helposti liian pieniksi. (Rakennustieto Oy 2010, 167–168.)

5.4 Asunnot

5.4.1 Eteinen

Asunnon pohjaratkaisussa ja eteisen suunnittelussa otetaan huomioon eteisestä asunnon muihin tiloihin avautuva näkymä ja asunnon muiden tilojen yleisvaikutelma. Yhdistämällä eteinen muiden tilojen kanssa yhteiseksi osuudeksi, saadaan näin valoa enemmän yleisesti pimeään eteiseen. Eteisessä tulisi olla riittävästi mitoitettut tilat, ehjiä seinäpintoja, naulakon ja komeron tilat, ovien ja sähköpainikkeiden tilat sekä ovien aukeamissuunta tulisi huomioida. Asunnon tilankäyttöä voidaan hyvin tehostaa yhdistelemällä eteis- ja kulkutiloja esimerkiksi oleskelu-, ruokailu- tai harrastustiloihin. Liikkumisesteisten liikkuminen tulee myös huomioida. Eteiseen suositellaan myös jätettäväksi tilaa esimerkiksi peilille, pikku pöydälle, laatikostolle sekä tilapäisesti lastenvaunuille ja pyörätuolille. (Rakennustieto Oy 2010, 95.)

Asuntojen sisäänkäynnin yhteydessä tulisi olla vapaata liikkumatilaa vähintään 1500- 1700mm erilaisia toimintoja varten. Lisäksi pitäisi olla tilaa tuolille tai jakkaralle helpottamaan pukeutumista ja riisuutumista. Tilat suunnitellaan niin, että on mahdollista muunnella muun muassa kalusteiden järjestystä. (Rakennustieto Oy 2007, 56.)

5.4.2 Keittiö

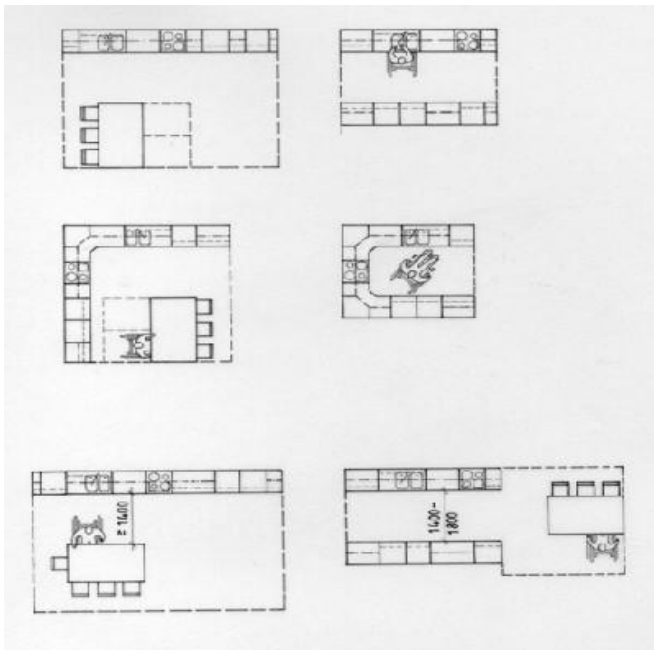
Ruokailutilan tulisi olla keittiön työpisteen välittömässä läheisyydessä. Paras keittövaihtoehtomalli on joko I-mallinen tai L-mallinen keittiö, jolloin myös rullatuolilta pystyy turvallisesti toimimaan tilassa (Kuva 4.) (Rakennustieto Oy. 2007, 56–62.)

Yleisesti keittiökalusteet suunnitellaan liikkumisesteisille niin, että niitä on mahdollista liikutella sähköisesti ylä- ja alasuunnassa tai kalusteet muokataan kisko- ja koukkukiinnityksin oikeisiin kohtiin jo asukkaan muuttaessa asuntoon. Rullatuolisessa työskentelevän ruoanvalmistustilan ja säilytyskalusteiden mitoituksessa on otettava huomioon paljon erilaisia seikkoja kuten esimerkiksi: kalusteiden mitoitus ja säädettävyys ottaen huomioon asunnon muut asukkaat, yläkaapit riittävän alhaalla, kalusteet sokkelittomia. Jalkatilaa pitää olla astianpesupöydän alla, tukitanko pöydän reunassa sekä uuni, astianpesukone ja jääkaappi riittävän korkealla lattiasta. Ulosvedettävät ja siirreltävät laatikostot sekä jätewaunut ovat tärkeitä, jolloin työpöydän alle saadaan jalkatilaa (Kuva 5.) (Rakennustieto Oy 2007, 56–62.)

Keittiössä tulisi olla myös vapaata tilaa noin 1200mm liikkumisen helpottamiseksi. Keittiökaapistoihin voidaan integroida myös tukitangot auttamaan toimintoja, jotka kuitenkin esteettisyytensä takia sopivat hyvin jokaisen keittiöön. Keittiön tekniset ominaisuudet kuten esimerkiksi ajastimella toimiva jääkaappi ja liesi, jotka hälyttävät oven jäätyä auki, parantavat myös huomattavasti kodin turvallisuutta. (Özer-Kemppainen 2005, 44.)



Kuva 4. Muunneltava keittiö liikuntaesteiselle. Könkkölä 2003. [Viitattu 10.1.2011].



Kuva 5. Erilaisia keittiömalleja. Könkkölä 2003. [Viitattu 3.3.2011].

5.4.3 Lattiat

Liikuntaesteisten kannalta on tärkeää, että lattiapinnat eivät ole liukkaita eivätkä heijasta pinnastaan valoa. Kaikkiin lattiapintoihin täytyy valita märkänäkin luistamaton, mutta helposti puhdistettava materiaali. Pyörätuolin kannalta hyvä lattia on riittävän kova ja tasainen. Lattiapinnan materiaali- ja värierot helpottavat huomattavasti kulkemista. Liikuntaesteisille hyviä lattiamateriaaleja ovat esimerkiksi pvc-muovimatot, korkkilattiat, puulattiat ja luistamattomat laatta- ja kivilattiat, jotka kestävät hyvin pesua. (Rakennustieto Oy 2007, 70–71.)

Pesuhuoneen lattiamateriaaliksi käy hyvin esimerkiksi pvc- muovimatto (mineraalitekiteillä) tai laatta. Laatta ei saa kuitenkaan olla ”nastapintainen” jolloin nyyppyjen väliin jää vettä, joka voi aiheuttaa kaatumisen. Keraamiset lattialaatat on mahdollista käsitellä luistamattomaksi. Kokolattiamattoa ei suositella sen pölyn keräämisen kannalta, se on erittäin huono vaihtoehto allergiselle henkilölle. Mattoa on vaikea puhdistaa kunnolla ja pyörätuolilla on hankalaa liikkua pehmeällä pinnalla. (Esteetön 2010. [Viitattu 7.3.2011]).

5.4.4 Seinät

Erityistä huomiota on käytettävä sisätilojen pintamateriaaleissa, sillä niillä on suuri merkitys turvallisuuden, terveellisyyden ja toimivuuden kannalta. Seinä- ja katto-pintoihin sopii mattapinnat, jotka eivät kerää pölyä eivätkä kiillä tai heijasta valoa. Myös lasiseinät/-ovet voivat olla vaarallisia näkymättömyytensä takia. Erilaisten ovien näkyvyyttä ja hahmotusta parannetaan joko kohdevalaistuksella tai väri- ja materiaalikontrastein. (Rakennustieto Oy 2007, 71.)

5.4.5 Kalusteet

Kalusteiden suunnittelussa ja valinnassa on otettava huomioon hyvin tarkasti erilaiset tarpeet ja esteettömyys. Seuraavassa poimintoja huomioitavista asioista:

sekä seisovien että pyörätuolissa istuvien tulisi ulottua eri toimintoihin, kohteiden tulisi olla riittävästi valaistuja, painikkeet, opasteet ja merkit noudattavat yhtenäistä linjaa, varusteiden muotoilu ja käyttö on yksinkertaista, teräviä kulmia ja ulokkeita tulisi välttää, kalusteissa tulisi käyttää häikäisemättömiä pintoja, materiaalien tulisi myös olla helposti puhdistettavia, kestäviä sekä allergikoille sopivia. (Rakennustieto Oy. 2007, 72.)

5.4.6 Pesuhuone ja wc

Liikkumisesteisten wc-tilat sijoitetaan niin, että niihin päästään suoraan erityisesti eteisestä, mutta myös kulku muista tiloista on tärkeää huomioida. Pesu- ja wc-tilojen ovet avautuvat aina ulospäin ja oviaukon tulee olla vähintään 850 mm. On tärkeää, että pesuhuoneen ja wc:n seinille saadaan kiinnitettyä muun muassa tukitankoja. Olisi hyvä, jos wc-istuimen toiselle puolelle jäisi 800mm vapaatila. Myös automaattinen valaistus sekä luistamattomat lattiapinnat ovat tärkeitä vaikuttajia kulkijan toimintaan. Jälleen kerran esteettisyys näissäkin kalusteissa ynnä muissa olisi erityisen tärkeää, jotta vältytään turhalta laitosmaisuuodelta. (Özer-Kempainen 2005, 45–46.)

5.4.7 Valaistus

Myös asunnoissa niin kuin suurimmissakin tiloissa valaistuksen on oltava riittävän voimakas ja melko tasainen. Valo ei saisi aiheuttaa suoraa eikä epäsuoraa häikäisyä katsojan silmiin. Valaisimien tulisi toistaa erilaiset värit ja pinnat luonnonmukaisina ja korostaa kontrastikohtia. Sopiva valaistusvoimakkuus asunnoissa on noin 300 lx, mutta erityistä huomiota vaativissa kohdissa sen tulisi olla noin 400-500 lx. Myös värien valinta vaikuttaa suuresti eri tilojen valoisuuteen. Valaistuserot sisä- ja ulkotilojen välillä aiheuttavat hankaluuksia, sillä silmät eivät ehdi sopeutua suureen valaistuseroon. Tällöin on tärkeää, että valaistuseroa tasataan valaisemalla välittömästi ulkotilaan liittyvät sisätilat riittävän hyvin. (Esteetön 2010. [Viitattu 7.3.2011]).

5.4.8 Värit

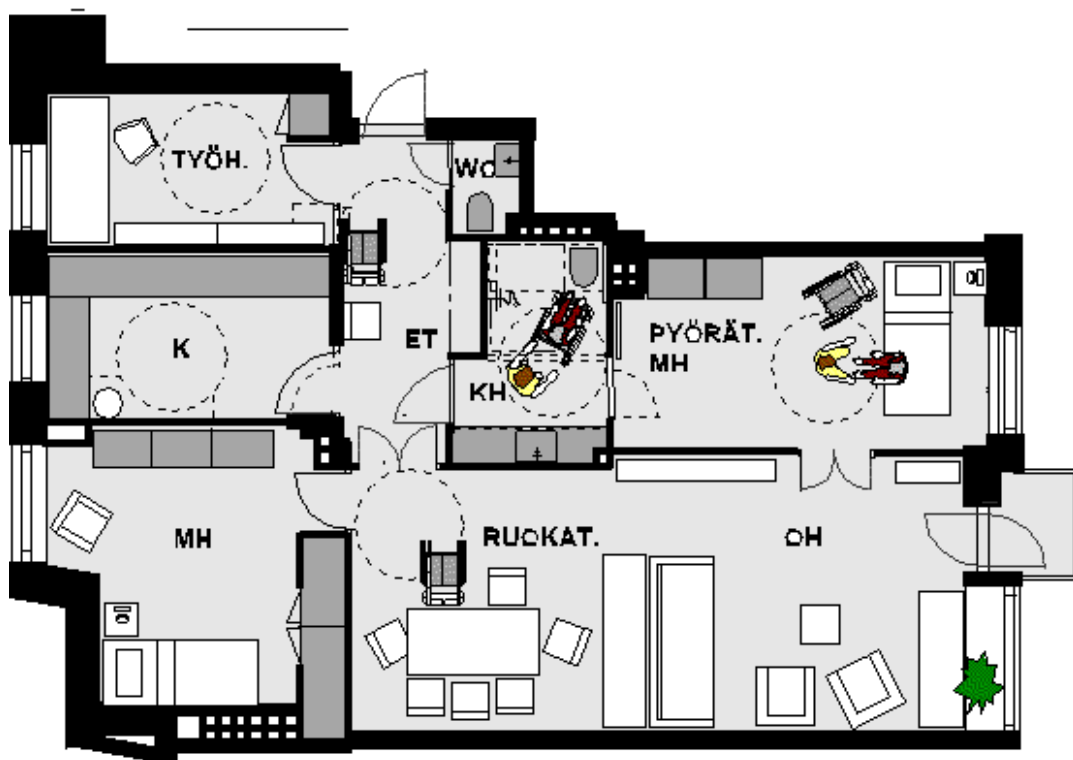
Asunnoissa esteettömän kulkemisen kannalta tärkeää on, että värejä on käytetty maltillisesti, ei levotonta, mutta silti piristysvärejä on hyvä olla mukana sisustuksessa. Mitä kodikkaampia ja viihtyisimpiä asunnot ovat sitä paremmin myös itse asukkaan mieliala ja sosiaalisuus nousee. Yksinäisyyteen vetäytymistä pystytään hyvin kompensoimaan tämänkaltaisella suunnittelulla. (Isku Interior hoivakuvasto. [Viitattu 20.2.2011].)

Värien valinnalla on tärkeä merkitys muun muassa heikkonäköisille. Voimakkaat kuviolliset lattiapinnat tai kalusteet aiheuttavat sekavuutta ja ne voivat hahmottua virheellisesti. Värikontrasteilla taas puolestaan helpotetaan asioiden hahmottamista, kuten esimerkiksi rakennusosissa, kalusteissa, varusteissa ja opasteissa. Yleisesti ottaen vaaleat värit, etenkin katossa ja seinissä, sopivat tilaan kuin tilaan sillä ne lisäävät valoisuutta. Pienissä tiloissa lattia voi olla tumma, mutta suurissa saaleissa/tiloissa sen tulee olla vaalea valoisuuden ja kontrastien vuoksi. Lattian on kuitenkin hyvä olla seiniä tummempi. Ovien tulisi olla seiniä tummempi ja ovenkarmin ovea tummempi. (Rakennustieto Oy 2007, 71.)

5.5 Esteettömyys suunnittelutyön näkökulmasta

On erittäin tärkeää tiedostaa eri-ikäisten, eri kuntoisuuksien ja eri elämäntilanteissa elävien tarpeet ja ottaa ne huomioon suunniteltaessa asuntoja, julkisia tiloja ja pihaympäristöjä. Suunnittelijan on jo heti alussa selvitettävä kohderyhmä ja tavoitteet, jokaisen tulevan asukkaan ja heidän tarpeidensa mukaisesti. Suunnitteluvaiheessa on erityisen tärkeää huomioida asuntojen esteettömyys ja muunneltavuus sekä kodikkuus, jotta päästään parhaaseen mahdolliseen lopputulokseen. Asiakkaan tyytyväisyys on otettava huomioon suunnittelussa, jotta välttyttäisiin epäselvyyksiltä.

On tärkeää suunnitella leveät kulkuväylät asuntoon, jotta asunnossa eläminen olisi helppoa kaikille ihmisille. Myös käytännöllinen ja muunneltava keittiö on tärkeä osa varsinkin liikuntaesteisten asunnoissa. Keittiön suunnittelu on tehtävä huolellisesti ottaen huomioon kaikki siellä tapahtuvat toiminnot liikuntarajoitteisen kannalta. Turhien tavaroiden, lattiapintojen, kalusteiden ja muiden esteiden olemassaolo tulisi minimoida, niin kuin on hyväksi myös kaikkien muidenkin asukkaiden kodeissa (Kuva 6.)



Kuva 6. Pohjakuva esteettömästä asunnosta. Könkkölä 2003. [Viitattu 13.1.2011].

6 KÄYTTÄJÄTIETO

6.1 Käyttäjätiedon hankinta

Käyttäjätiedon keruussa on muutamia erilaisia mahdollisuuksia kuten esimerkiksi haastattelu, havainnointi ja itsedokumentointi. Haastattelussa saa helposti haastateltavasta enemmän irti, myös tunteet ja reaktiot näkyvät tässä selkeästi. Havainnoimalla taas pystytään näkemään hyvinkin tarkasti esimerkiksi tuotteen eri käyttövaiheet. (Keinonen & Jääskö 2004, 92–93.)

Haastattelu on käytetyimpiä tiedonhankintamuotoja, sillä se on joustava menetelmä. Erityisesti niin sanottujen vapaamuotoisten haastattelumenetelmien käyttö on lisääntynyt. Yleisesti ottaen haastattelua ei pidetä mitenkään ongelmallisena tapana kerätä tietoa, vaikka niitäkin siihen liittyy. Hyviä puolia ovat esimerkiksi, että haastateltava saa ilmaista mielipiteitään ja ajatuksiaan vapaasti. Haastateltavalta saadaan vastauksia laajasti ja monitahoisesti sekä voidaan syventää saatavia tietoja kysymällä haastateltavalta lisätietoja. Haastattelun huonoja puolia taas ovat esimerkiksi, että haastattelijalta voidaan vaatia kokemusta haastattelun pitämiseen. Haastattelu vie monesti aikaa, saaduissa tiedoissa ja mielipiteissä voi olla paljon virhetietoa ja haastatteluaineiston analysointi, tulkinta ja raportointi ovat usein ongelmallisia. (Hirsjärvi, S. Hurme, H. 2001, 34–35.)

6.2 Tutkimushaastattelu

Tutkimushaastattelulle (puolistrukturoitu haastattelumenetelmä) ominaisia piirteitä ovat, että tutkijan on välitettävä kuvaa haastateltavan käsityksistä, ajatuksista,

kokemuksista ja tunteista. Tutkija voi lähestyä haastateltavaa joko suorasti tai epäsuorasti eli kysymällä suoraa jotain asiaa tai antamalla tulkittavaksi esimerkiksi jokin kuva. (Hirsjärvi & Hurme 2001, 41.)

Teemahaastattelussa haastateltavat ovat oletetusti kokeneet tilanteen, josta kysytään sekä haastattelu kohdennetaan yleensä tiettyihin teemoihin joista keskustellaan. Teemahaastattelulla on se etu, että se ei sido itseään tiettyyn kaavaan, eikä se ota kantaa haastattelukertojen määrään tai siihen kuinka pitkälle haastattelussa mennään. Tärkein asia haastattelumenetelmässä on, että se ei etene yksityiskohtaisten kysymysten mukaan vaan se etenee tiettyjen keskeisten teemojen varassa. Teemahaastattelu ottaa huomioon, että haastateltavien tulokset ja mielikuvat asioista ovat tärkeässä osassa. (Hirsjärvi & Hurme 2001, 47–48.)

6.3 Haastattelun tulokset

Tein teemahaastattelun kahdelle seniorille ja yhdelle vanhukselle. Kaksi senioria asuu pariskuntana kotonaan (75 v. ja 76 v.) ja kolmas vanhus asuu myös kotonaan, mutta leskenä (90 v.). Halusin saada heiltä tietoa suunnittelutyöhöni, sen rikastuttamiseksi ja osatakseni huomioida erilaiset seikat senioreihin ja heidän asumiseensa liittyen. Haastattelun tein teemahaastattelun pohjalta, jossa tein muutamat vapaamuotoiset kysymykset ja pyrin siihen, että en johdattelisi haastateltavia mihinkään tiettyyn suuntaan, vaan he saisivat vastata avoimesti omilla mielipiteillään.

Keskeisenä teemana haastattelussani oli selvittää, minkälainen olisi kodikas senioritalon koti ja minkälainen olisi puolestaan epämiellyttävä senioritalon koti. Halusin selvittää, mikä tekee kodista viihtyisän ja miellyttävän, jotta seniorit viihtyisivät muutettuaan senioritalon asuntoihin. On tärkeää, että he viihtyisivät tämän kaltaisissa taloyhteisöissä, josta he voisivat halutessaan ja niitä tarvittaessa ostaa erilaisia palveluja arjen helpottamiseksi. Myös sosiaalinen ja henkinen puoli pysyisi hyvässä kunnossa, kun ympärillä olisi samankaltaisia ihmisiä.

Haastattelussa selvisi, että seniori-ikäiset eivät haluaisi kotiinsa ainakaan liian tummia ja synkkiä värejä. Myöskään liian räikeät värit eivät olleet mieluisia. Toiveina oli, että asunto johon saa tuoda omat tavaransa, olisi värykseltään valkea-, beige-, ruskea-, vihreä- tai sini-sävytteinen eli toisin sanoen hieman ennalta arvatava. Tämä on tietysti suotavaa, sillä vanhemmat henkilöt eivät varmasti halua sillä ikää enää radikaalia asuinpesää. Haastattelussa ilmeni myös se, että tapetit seinissä ovat mieluiset ja kodikkaammat kuin esimerkiksi maalipinta. Tapetti ei kuitenkaan saisi olla kovin isokuvioinen ja hallitseva. Lattiapinnoista laminaatti ja laatta olivat epämiellyttävimmät. Keittiön ei tarvitsisi olla kovinkaan suuri. Sen suunnittelussa tulisi ottaa huomioon myös se, että vanhemmat henkilöt eivät ylety enää niin korkealle, joten alas lasketut yläkaapit ja matalammat työskentelytasot olisivat paikallaan. Erityisesti miespuoliselle haastateltavalle oli tärkeää, että hän saisi tuoda mukanaan asuntoon oman nojatuolinsa, tv:n, lukuvalon sekä oman sängyn.

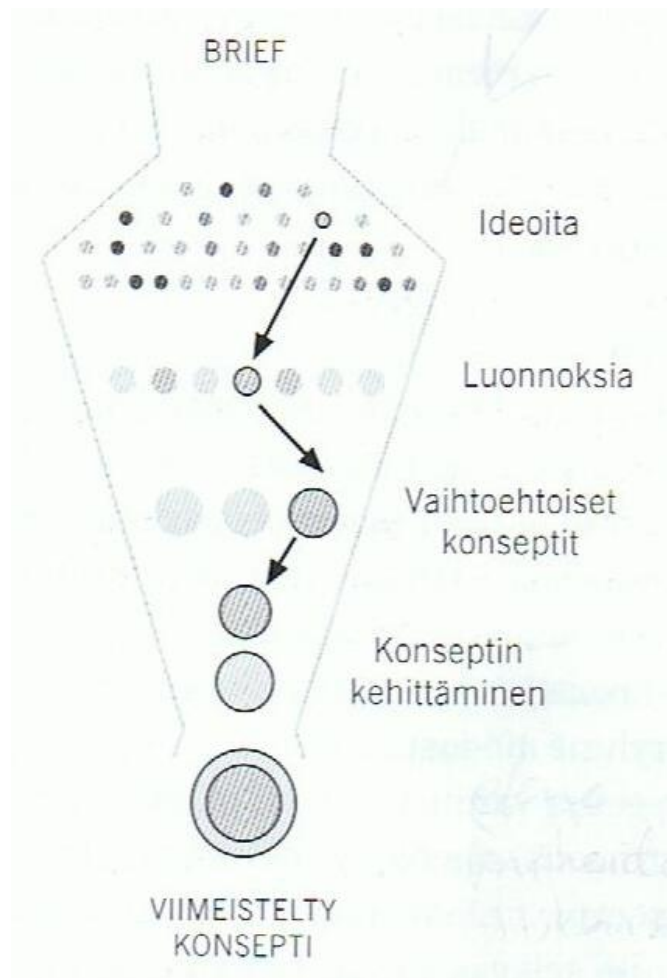
Haastattelussa hauskinta oli, että miespuolinen henkilö häipyi kesken haastattelun katsomaan sohvalle mäkihyppyä. Ilmeisesti haastateltavalla ei ollut kovasti intressejä vastailta senioritaloa koskeviin kysymyksiin. Viesti oli, että kaksi seniori-ikäistä eivät haluaisi vielä muuttaa senioritaloon, vaikka siihen olisikin mahdollisuus. Heidän mielestään jo senioritalo nimikin antaa huonon kuvan ja sanasta tulee tunne, että ei vielä halua asua sellaisessa yhteisössä. Puolestaan jo vanhukseksi luokiteltava henkilö olisi voinut muuttaa senioritaloon. Hänen mielestään se olisi selkeästi parempi vaihtoehto kuin esimerkiksi palvelutalo tai jokin laitos. Henkilö asuu kuitenkin vielä omatoimisesti yksin kotonaan, joten senioritalossa hän pärjäisi varmasti vielä pitkään, sillä siellä hänellä olisi vertaistukea ja hän voisi mahdollisesti ostaa joitakin palveluista käyttöönsä.

7 MUOTOILUPROSESSI

Muotoiluprosessi on yksi osa tuotekehitysprosessia, jossa muotoilija pystyy vaikuttamaan siihen, minkälaisia asioita yrityksessä suunnitellaan ja valmistetaan. Tuotekehitys alkaa ideasta ja se loppuu, kun tuote tai palvelu on menestynyt kaupallisesti. Muotoilijan näkökulmasta tuotteen tai palvelun muotoiluprosessi jaetaan yleensä kolmeen vaiheeseen eli tuotehakuun, konseptimuotoiluun ja tuotemuotoiluun. (Kettunen 2001, 59–60.)

Muotoiluprosessi voidaan jakaa myös kyseisen kaavion mukaisesti (Kuva 7.) eli tiedonanto, ideointia, luonnoksia, vaihtoehtoisia konsepteja, konseptien kehittäminen ja lopuksi valittu konsepti. Ensin ideoista valitaan lupaavimmat, joita samalla kehitellään koko ajan eteenpäin, uusien ideoiden toivossa. Selkeyttämisen kannalta on hyvä ryhmitellä ideat yhteisten ominaisuuksien perusteella. Eri vaihtoehdot selkeytyvät kaikille ja hajanaisia ideoita voidaan karsia ja yhdistellä toisiinsa, joista pitäisi syntyä uusia kokonaisuuksia. Eri tavoin toteutettuja kokonaisuuksia arvioidaan ja vertaillaan edelleen, jonka jälkeen muutamista lupaavista malleista toteutetaan prototyyppimalleja, joko tietokoneella tai käsin. Konsepteja on hyvä testata kysymällä kohderyhmän mielipiteitä ja ajatuksia kyseisestä ideasta. Lopuksi valitaan paras konsepti, jota kehitetään mahdollisimman pitkälle jopa valmiiksi tuotteeksi tai palveluksi asti. (Kettunen 2001, 61–62.)

Tämän prosessikuvauksen mukaan olen myös itse edennyt opinnäytetyössäni. Arkkitehtitoimistolta saamani tiedonannon jälkeen pohdin tärkeitä asioita joita minun tulisi ottaa huomioon suunnittelutyössäni. Tein haastattelujen perusteella selkeän taulukon, josta näkyy ominaisuuksia joita senioriasunnossa täytyy kohderyhmän ja tiedonhankinnan mukaan olla (Taulukko 8). Ideoin ja luonnostelin tietojen pohjalta erilaisten kollaasien avulla ja piirtämällä erilaisia 3D-mallinuskuvia kohteesta.



KUVA 7. Konseptin kokoaminen (Muodon palapeli. 2011).

7.1 Konseptimuotoilu

Konsepti tarkoittaa luonnosta tai hahmotelmaa, se on lyhyt ideointi siitä, minkälainen on kehitettävä tuote tai palvelu. Se selvittää myös mitkä ovat tuotteen tai palvelun muotoilun periaateratkaisut. Yleisesti konseptimuotoilu aloitetaan kartoittamalla kohderyhmä eli käyttäjät. Tietoa haetaan erilaisista lähteistä kuten kilpailijoiden tuotteista, kirjallisuudesta sekä asiantuntijoilta. Konseptimuotoilun keskeisin seikka on, että luodaan erilaisia konsepteja joista lähdetään kehittämään ideoita eteenpäin ja valitaan paras vaihtoehto. Konseptimuotoilun aikana voidaan tehdä vielä paljon muutoksia kyseiseen asiaan. (Kettunen 2001, 59.)

Kettunen (2001, 60–61) toteaa, että konseptimuotoilun selkeyttämisen kannalta se on hyvä jakaa neljään eri osa-alueeseen: tietoon, ideaan, valintaan ja testaukseen. Tiedonkeruu alkaa kohderyhmän ja käyttäjien tarpeiden selvityksellä. Ideoinnissa käytetään apuna erilaisia ideointimenetelmiä kuten esimerkiksi aivorihtä. Valintavaiheessa on käytettävä konkreettisia menetelmiä karsimaan ja kehittämään konsepteja eteenpäin. Konseptia testaamalla pyritään varmistamaan, että valittu ehdotus vastaa käyttäjien toiveita ja tarpeita.

Konseptisuunnittelua tehdään muun muassa tuotesuunnittelun tavoin eli ensin pohditaan mitä halutaan tehdä, jonka jälkeen hankitaan tarvittavat tiedot asiasta. Koko prosessin ajan keskustellaan ja esitellään ideoita, ja muokataan niitä. Näiden asioiden perusteella tehdään erilaisia ratkaisuja ja jatkokehittelyjä. (Keinonen & Jääskö 2004, 50.)

Projektin alussa on tärkeää, että eri mielipiteet ja ideat tulevat esiin sekä se, että työryhmä on oikeanlainen ja itse prosessi on sopiva ja ajankohtainen. Pääideana on, että suunnittelussa löydetään vastauksia ja ratkaisuja esimerkiksi jollekin huonolle kohdalle, aivan uuden idean kehittäminen tai jonkin käyttäjäryhmän tarpeiden tyydyttäminen. Työkaluina tässä voidaan käyttää esimerkiksi vertauskuvia ja skenaarioita. (Keinonen & Jääskö 2004, 52–54.)

Opinnäyteyöni muotoiluprosessi osiossa etenin konseptimuotoilun menetelmän tavoin. Tärkein lähtökohtani oli, että seniori-ikäiset olivat kohderyhmäni tässä työssä. Keräsin teoretietoa Design for All -periaatteesta, senioreista, esteettömyydestä sekä käyttäjätiedonhankinnasta, jossa tein myös haastattelun muutamalle seniorille. Kerätyn tiedon perusteella aloin suunnitella, ideoida ja luonnostella erilaisia vaihtoehtoja seniorikotiin.

7.2 Muotoilun tavoitteet

Tässä opinnäytetyössä tehtävänäni on tehdä muotoilutyötä sisustussuunnittelun parissa. Tarkoituksena on siis suunnitella mahdollisimman esteetön ja muunnelta-

va, mutta silti kodikas asunto senioritaloon. Teen asuntoon materiaali-, kaluste-, tekstiili-, valaistus- ja värisuunnitelmat. Kohteessa on otettava huomioon kaikki yksityiskohdat lattiasta kattoon. Muotoilun tavoitteina ovat ensisijaisesti tietysti saada aikaan näyttävä ja kaunis kokonaisuus, jotta tulevan muotoilijan työnkuva täytyisi muun muassa estetiikan puolesta. Halusin laittaa asuntoon erilaisia tyylejä kuten selkeää modernia ja näyttävää romantiikkaa, pitämällä silti vaalean ja selkeän tyylin, jotta suunnitelma miellyttäisi mahdollisimman monia henkilöitä. Aluksi ajatukseni oli saada aikaan väreillä jotain erilaista ja jopa radikaalia, mutta toteusin katsoessani mallinnuskuvia asunnosta, että väriskaalaa on tuotava vaaleammaksi, onhan kuitenkin kyseessä vanhempien henkilöiden asuinympäristö. On hyvin tärkeää, että tulevana muotoilijana, otan huomioon tulevan asiakaskunnan/kohderyhmän joka koostuu suurimmilta osin seniori-ikäisistä henkilöistä. Heidän tarpeensa ja toiveensa ovat erittäin tärkeässä asemassa suunnittelutyössäni. Koska senioritaloa ei ole vielä olemassa, on hyvä kartoittaa käyttäjätiedonhankinnalla, eli haastattelulla, kohderyhmän ajatuksia tämänkaltaisesta asuinmuodosta. Tekevässäni haastattelussa selvisikin, että vanhemmat henkilöt pitävät enemmän vaaleista ja hempeistä sävyistä kuin tummista ja räikeistä. Minun on myös otettava huomioon Arkkitehtitoimisto Jääskeläisen selkeä tyyli, jotta suunnitelmani ei anna väärää kuvaa yrityksen luomasta imagosta. Taulukkoon (Taulukko 8.) olen koonnut senioriasunnon ominaisuuksia, jotka tekevät siitä mieluisan ja käytännöllisen, etenkin senioreille. Taulukko ja haastattelut toimivat pohjana suunnittelutyölleni senioriasunnossa (Kuva 8.) Lyhyesti sanottuna, muotoilun tavoitteissani pyrin ensisijaisesti vastaamaan kohderyhmän sekä arkkitehtitoimiston tarpeisiin, antamalla silti oman leimani suunnitelmiin.

Senioriasunnon ominaisuuksia 2011.

otettu huomioon vanhuksien tarpeet

keittiö suunniteltu muunneltavaksi ja säädettäväksi

materiaalit ja pinnat liukuesteisiä

vaalea sävyinen

ei tummaa eikä räikeää sävy maailmaa

ei korkeita kynnyksiä

leveät kulkuväylät

hyvä valaistus

selkeä pohjaratkaisu asunnossa

Taulukko 8. Taulukko jossa koottuna senioritalon ominaisuuksia, jotka toimivat pohjana ideoinnille ja luonnostelulle.

7.3 Ideointi

Muotoilussa apuvälineenä ideoiden ja konseptien tuottamiseen, kehittämiseen ja esittämiseen käytetään esitystekniikkaa. Tämä taas tarkoittaa luonnostelua, piirtämistä ja ylipäätään visualisointia, joka tapahtuu lähinnä muotoilun alkuvaiheessa. Idean visualisointi on hyvin tärkeää, jotta päästään parhaaseen mahdolliseen

lopputulokseen. Nykyään ideointi tapahtuu suuriltaosin tietokoneella, jolloin piirtäminen ja luonnostelu onnistuu nopeammin kuin ennen. Erityisesti piirtäminen vahvistaa muotoilijan mielikuvitusta, joka on hyvin tärkeässä asemassa. (Kettunen 2001, 92–94.)

Sain Arkkitehtitoimistolta suuntaa antavan pohjakuvan, jonka pohjalta minun täytyi suunnitella senioritalon asunto. Varsinainen kohde on 48m² asunto, mutta myös 30m² pienempi asunto on mahdollista yhdistää 48m² asuntoon, jos asukas näin haluaa (Kuva 9.)

Käytän ajatustauluja, koska niiden avulla on mielestäni helppo lähteä ideoimaan ja selkeyttämään omia ajatuksia. Alussa ajatukset ja ideat ovat monesti aika sekaisin, joten ajatustaulun avulla saan kerättyä kaikki tärkeät asiat yhteen ja näen siitä nopeasti mitä pitää ottaa huomioon ja muistaa. Ensimmäisen ajatustaulun tein esteettömästä asumisesta, mitä pitää ottaa huomioon, hyviä ja huonoja puolia sekä omia että haastateltujen mielipiteitä (Kuva 10.) Toisen ajatustaulun tein kodikkaasta asumisesta, keräsin siihen asioita jotka ovat tärkeitä suunniteltaessa kodikasta ja viihtyisää asuntoa, värityksistä sekä miellyttävistä ja epämiellyttävistä asioista (Kuva 11.)

Ideoin mallinnusohjelmalla muutamia kalustusvaihtoehtoja 48 m² asunnosta. Pyrin ottamaan mahdollisimman hyvin huomioon pyörätuolilla liikkujat sekä pyrin suunnittelemaan selkeät kulkuyhteydet asunnon sisällä (Kuva 12 ja 13.) Totesin, että putkilo-tyyliseen pohjamalliin, voikin suunnitella yllättävän monia erilaisia vaihtoehtoja, yhden ainoan mallin sijaan. Varsinainen valittu pohjapiirros esitellään sisustus suunnitelma kappaleessa.



Kuva 9. Arkkitehtitoimisto Jääskeläisen antamat havainne kuvat senioriasunnosta (48 m² ja 30 m²).

Asunnon pohja
selkeäksi ja
käytännölliseksi

Ota huomioon eri
toiminnot eri tiloissa

Muunneltavia seiniä

Keittiö helppo käyttää
ja muunneltava

Kalusteet tukevia ja
kestäviä

Ei liikaa tavaraa



Pyörätuolilla
pyörähdystila (1500mm)

Leveät kulkuväylät

Ei kynnyksiä

Elektronisesti säädettävä
keittiö (ylös&alas)

Hyvä valaistus

Liukuovet kaapeissa,
huoneiden ovissa

Lavuaari tukikaiteella

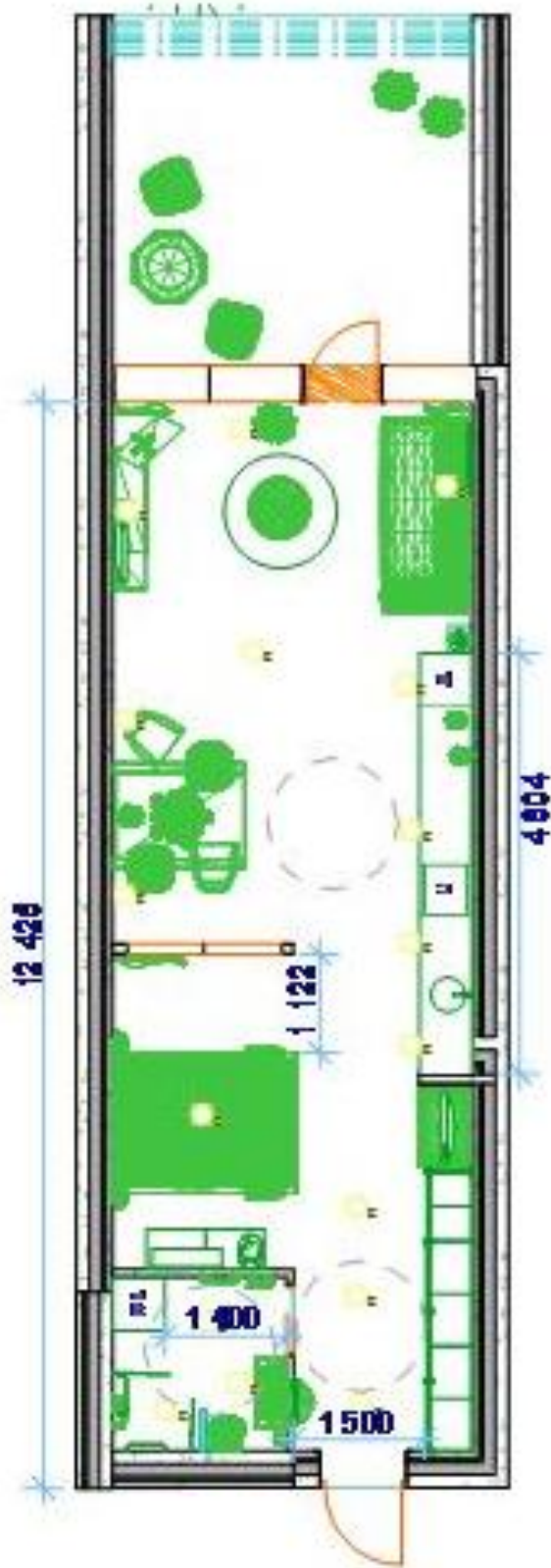
Tukikaide suihkuun ja
pöntön kummallekin
puolelle

Liukuestelaatta
pesuhuoneeseen

Kuva 10. Ajatustaulu esteettömästä asumisesta.



Kuva 11. Ajatustaulu kodikkaasta asumisesta.



Kuva 12. Ideointikuva 48 m2 asunnon kalustuksesta.



Kuva 13. Toinen ideointikuva 48 m2 asunnon kalustuksesta.

7.4 Luonnostelu

Luonnostelu on lyhyesti sanottuna visuaalista ajattelua paperilla. Piirtäminen auttaa suunnittelijaa näkemään asian moninaisemmin ja se helpottaa huomattavasti tutkimista, arviointia ja muutoksia. Luonnosta ei voida sanoa ideaksi vaan graafiseksi kuvaukseksi. Luonnoksen on tarkoitus kuvata sitä, mitä ideasta voi tulla. Muun muassa luonnoskirjan tekeminen vahvistaa visuaalista näkemystä ja siten parantaa muotoilijan innovatiivisia ominaisuuksia. (Kettunen 2001, 92.)

Lähdin luonnostelevaan kohdettani ensin ajatuksin, mitä asunnoissa pitäisi olla, miltä siellä pitäisi näyttää ja miten saisin toteutettua esteettömyyden. Ideoinnissa tein mind mapin (Kuva 10 ja 11.), jossa kävin läpi asioita, joita pitäisi ottaa huomioon suunnittelutyössä. Luonnostelussa lähdin hakemaan asunnon tunnelmaa, väriytyksiä ja tyyliä kuvakollaasin avuin. Keräsin ensin kuvia jotka miellyttivät itseäni muotoilijana sekä tietysti asiakasryhmääni eli senioreita. Etsin kuvia erilaisista kohteista ja tiloista, jotka henkivät mielestäni tyylikkyyttä, valoisuutta, maltillista värien käyttöä, avaruutta, selkeää modernia ja kodikasta romantiikkaa. Minun täytyi ottaa suunnittelussa huomioon, että Arkkitehtitoimisto Jääskeläisen tyyli on selkeä ja skandinaavinen. Eli pyrin löytämään tyylin selkeyden ja kodikkuuden väliltä, joka miellyttäisi sekä kohderyhmää, arkkitehtitoimistoa että itseäni (Kuva 14.) Tein myös toisen kollaasin jossa etsin kuvia luonnosta, rakennuksista ja eläimistä. Tämnäkaltaiset ideoinninlähteet ovat mielestäni hyviä ja mielenkiintoisia, sillä niistä voi saada aivan uusia näkökulmia suunnitteluun. Pyrin löytämään sellaisia kuvia joista huokuisi erilaiset värit, tunnelmat, tyylit ja mielikuvat (Kuva 15.)

Mallinnuskuvat ovat osana luonnosteluvaihetta, joissa pohdin, minkälainen olisi asunnon kalustusjärjestys sekä värimaailma. Aluksi halusin asunnon olevan hie-man dramaattinen sekä rohkea. Yhdelle seinälle laitoin tumman tapetin ja toiselle violetin sävyistä maalia. Myös tekstiilien väriytyksiä pohdin suunnitelmissani, aina turkoosista valkoiseen asti. Halusin myös mustat kodinkoneet keittiöön. Koin kuitenkin, että tummat ja räikeät sävyt sekä dramatiikka eivät ole oikeassa paikassa tässä kyseisessä kohteessa. Halusinkin vaalentaa asunnon yleisilmettä ja tuoda raikkaita luonnonläheisiä sävyjä asuntoon. Seuraavat mallinnuskuvat esittävät

mielipidettäni, jonka mukaan asuntoa suunnittelin (Kuvat 16–20.)



KUVA 14. Ideointikollaasi asunnon tyylistä, väreistä ja tunnelmasta.



Kuva 15. Toinen ideointikollaasi asunnon tyylistä, väreistä ja tunnelmasta.



Kuva 16. Luonnoskuva valitun pohjan värimaailmasta.



Kuva 17. Luonnoskuva valitun pohjan kalusteista ja värimaailmasta.



Kuva 18. Luonnoskuva valitun pohjan keittiökalusteista sekä värimaailmasta.



Kuva 19. Kalustusluonnos valitun pohjan olohuoneesta.

Kuva 20. Kalustusluonnos valitun pohjan keittiöstä ja olohuoneesta.



7.5 Sisustussuunnitelma

Kodin sisustaminen voi olla joko erittäin palkitsevaa ja antoisaa tai erittäin turhauttavaa ja vaikeaa. Kaikkien kotien kohdalla tulisi muistaa, että jokaisen koti on omistajansa näköinen ja tärkeä hänelle. Omistajansa näköisen lisäksi kodin tulisi olla sopiva omistajan elämäntyyliin, käytännöllinen, toimiva sekä väreiltään oikea. Jokaisen ihmisen oma koti on erityisen tärkeä paikka, jolloin suunnittelijan tulee kunnioittaa ja arvostaa kyseistä kotia. Suunnittelijan tulee suunnitella koti asukkaiden toiveiden perusteella, ja antaa uusia ideoita, neuvoja ja vinkkejä kunkin kohteen uudelleen rakentamisessa. (Wilhide 2002, 6.)

Sisustussuunnittelija voi antaa neuvoksi asiakkaalle selvittää ennen tapaamista, mistä asiakas pitää ja mistä ei. Mitkä ovat hänen tyyliinsä sopivat asiat, mistä väreistä hän pitää, minkälaisista kalusteista ja tekstiileistä. Tässä kohdassa asiakas saa käyttää myös luovuuttaan ja ehdottaa kummallisiakin ideoita. On hyvä kerätä esimerkiksi erilaisia kuvia lehdistä ja internetistä tai vaikkapa erilaisia esineitä. Kuvat voivat myös olla jostain ihan muualta kuin erilaisista tiloista ja sisustuksista.

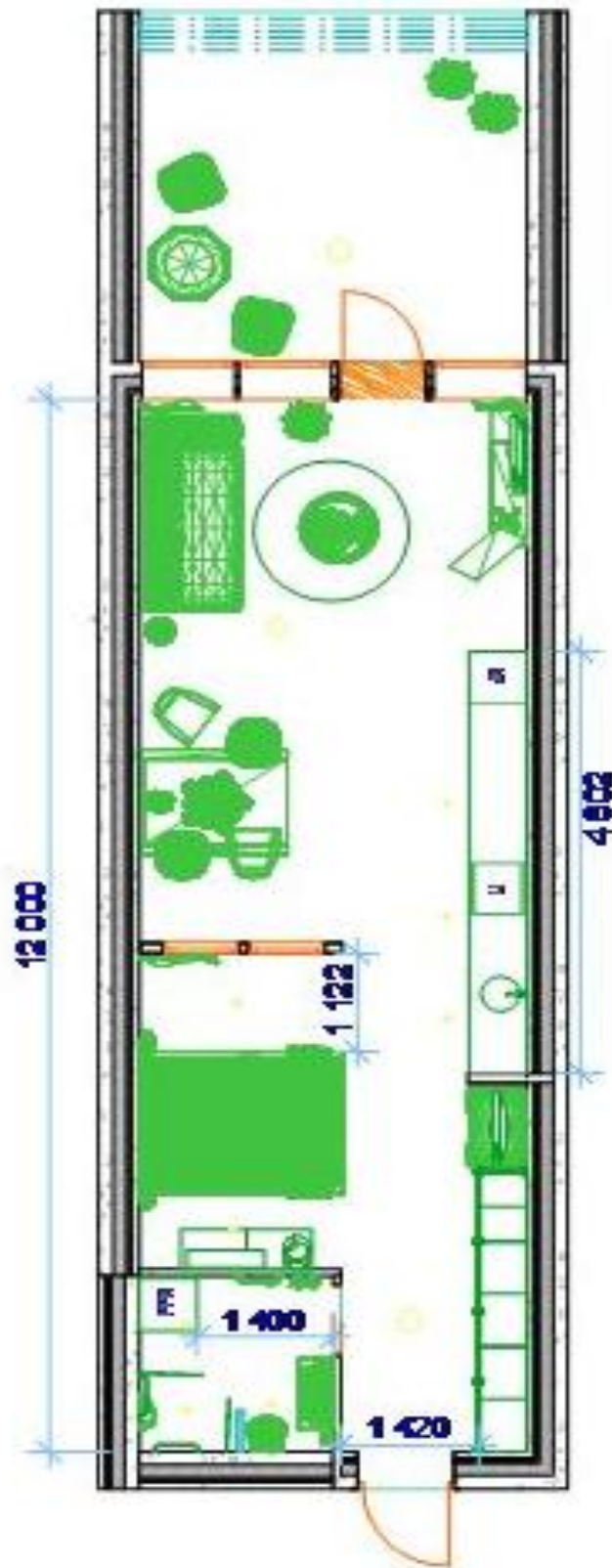
Asiakkaan mieltymykset ja toiveet ovat suunnittelijalle työkaluja joista hän lähtee suunnitelmaa tekemään. (Wilhide 2002, 9.)

Mitään yhtä tiettyä suunnittelutyön menetelmää ei ole määrätty, mutta muutamia hyviä menetelmiä olen kokeillut. Mielestäni itselleni paras vaihtoehto on tilan piirtäminen 3D-mallinnusohjelmalla, josta saa sekä pohjakuvan että kolmiulotteiset mallinnetut kuvat tilasta. Tuotteiden kuvat kerään ideointikuviksi PowerPointille joissa on asiakkaan kanssa valitut kalusteet tilaan. Lopuksi teen vielä huonekortit joissa on tarkat tiedot tuotteista ja materiaaleista joita tullaan käyttämään. Myös toinen hyvä vaihtoehto on tehdä esimerkiksi ideakollaasi tilasta, tyylistä, väreistä ja materiaaleista. Lopullinen suunnitelma voidaan myös liittää isoon kollaasiin jossa on kaikki mallinnuskuvat, pohjakuvat, tuotteet sekä huomiot esiteltyinä.

Valitsin alla olevan kalustetun pohjavaihtoehdon sekä kalustuksen parhaaksi seniorikotiin. Vaikka pohja onkin putkilomallinen joka on yleensä hankala käyttää, silti se on selkeä ja kulku onnistuu parhaiten kun käytävät ovat suorja ja tasaisia ilman katkoksia. Kalusteet sain sijoitettua mielestäni myös toimivasti, jotta esteetön kulku olisi mahdollisimman harkittua (Kuva 21.) Mallinnuskuvat senioriasunnosta onnistuivat mielestäni hyvin. Pyrin niissä ottamaan esteettömyyden huomioon, muistaen kuitenkin tehdä tilasta kodikkaan ja tyylikkään. Halusin, että ikkunat ovat mahdollisimman suuret ja tuovat paljon luonnonvaloa sisään. Keittiössä laitoin yläkaapit matalammalle kuin yleensä, jotta myös esimerkiksi pyörätuolissa istuva kykenee keittiössä toimimaan. Alakaappeja on mahdollista siirrellä ja poistaa tarpeiden mukaan. Pesuhuoneessa on liukuestelaatta lattiassa sekä tukikaide wc-istuimen vieressä ja toisella puolen on tukikaiteella varustettu pesuallas. Aluksi ajattelin keittiöön mustaa jääkaappia ja uunia, mutta totesin kuvien perusteella, että ne eivät sovi seniorikotiin tummuutensa takia. Ensimmäisessä kuvassa näkyy pelkkä olohuone sekä parveke (Kuva 22.) Toisessa otoksessa olen kuvannut asuntoa suuremmalta alueelta eteisestä keittiöön ja edelleen olohuoneeseen (Kuva 23.) Kolmas mallinnuskuva on otettu keittiön ja makuualkovin suuntaan (Kuva 24.) Kaikki asuntoon tulevat tuotteet esittelen ideointikuvissa, joissa pyrin suunnittelemaan jotain uutta ja tyylikästä, mutta silti ottaen huomioon senioreiden oletetut värimieltymykset ynnä muut seikat (Kuva 25.) Huonekortteihin keräsin tuotteiden tarkat

tiedot, saantipaikat, mitat sekä mahdolliset huomiot, jotta asiakkaan on helppo etsiä haluamansa tuotteet yrityksistä (Kuva 26.)

Muutoksena alkuperäisestä suunnitelmasta oli se, että vaalensin huomattavasti asunnon pintoja sekä seinillä että tekstiileissä ja kalusteissa. Pieneksi ongelmaksi osoittautui myös se, että arkkitehdin kanssa totesimme, että asunto ei ole tarpeeksi leveä, joten levensin pohjakuviin muutamalla kymmenellä sentillä asuntoa. Leveyttä piti saada lisää nimenomaan mahdollisen liikuntaesteisen asukkaan muuttaessa asuntoon. Sain asunnon suunnittelussa aikalailla vapaat kädet, kunhan mallinnuskuvat vain ovat sellaiset, että arkkitehtitoimisto voi niitä käyttää asuntojen ennakkomarkkinoinnissa.



Kuva 21. Valittu senioritalon asunnon pohjakuva kalusteineen.



Kuva 22. Mallinnuskuva olohuoneesta.



Kuva 23. Mallinnuskuva eteisestä olohuoneeseen.



Kuva 24. Mallinnuskuva olohuoneesta keittiöön ja makuuhuoneeseen.



Mirati spottivalaisin,
valkoinen,
(Pohjois-Suomen
Sähkö)



Hemnes,
seinähyllä,
(Ikea)



Susan seinävalaisin,
valkoinen,
(Pohjois-Suomen
Sähkö)

Meri lipasto,
valkoinen,
(Isku)

Orchard Blossom tapetti,
vaalea harmaa,
(Seinäjoen Sisustus)



Meri senkki,
valkoinen,
(Isku)



Kosketus parisänky,
pähkinä,
(Vepsäläinen)

Makuuhuone/ alkovi
ARK JÄÄSKELÄINEN SENIORWEST
Annina Saarikoski p.040-84 54 671

Kuva 25. Yksi senioritalon asunnon ideointikuvista.

Arkkitehtitoimisto Jääskeläinen Seniorwest Makuuhuone/ alkovi

	KOHDE	TUOTE/KOKO/VÄRI	MÄÄRÄ
1	Makuuhuone/ olohuone seinä, Osborne & Little, (Seinäjoen Sisustus)	- Orchard Blossom NCW4027-05, Nina Campbell, vaalea harmaa	
2	Sänky, Junet, (Vepsäläinen)	-Kosketus, pähkinä, L.160, K.90, P.216	- 1kpl

Kuva 26. Malli huonekortista jossa tarkat tiedot tuotteista.

8 TULOKSET

Saamani SeniorWest toimeksianto oli mielestäni haastava, tarpeellinen ja ajankohdainen. Tiedonhankinta oli mielestäni mielenkiintoista, mutta vaikka tietoa oli kohtuullisen paljon tarjolla, oli silti vaikeaa löytää tutkimiini aiheisiin liittyviä tietoja ja kerätä aineistoista parhaat palat.

Tutkiessani Design for All -periaatetta ja sen määritelmää totesin, että DfA -asiantuntijaorganisaatio, joka toimii eri tahojen kanssa, on erittäin tärkeällä asialla. Jotta pystytään luomaan mahdollisimman hyvät elinolosuhteet kaikille käyttäjille, on heidän otettava mukaan suunnittelutyöhön heti alusta asti. Näin ollen vältetään turhilta virheiltä ja saadaan aikaan mahdollisimman hyvä tulos.

Toimeksiantoni mukaisesti tutkin mielelläni myös itse senioriasumista, sillä suunnittelutyössäni varsinainen kohderyhmä oli juuri seniorit. Tutkiessani sain selville, että senioritalot ja niiden toiminta ovat saaneet hyvää palautetta senioreilta. Senioriasumisessa on otettava huomioon kaikki seniori-ikäisten tarpeet sekä toiveet esteettömän elämisen edistämiseksi. On tärkeää, että valtio rakennuttaa senioritaloja, joissa tarjotaan palveluja, jotta asukas voi omien mieltymyksiensä ja kuntoisuutensa perusteella valita haluamansa palvelut ja asumismuodon.

Esteettömän asumisen tutkimista pidin oikein hyvänä itseni kannalta. Oli mielenkiintoista tutustua etenkin rakennustiedon asettamiin vaatimuksiin sekä tietysti myös muuhun esteettömän elämisen kirjallisuuteen. Nämä seikat vaikuttavat paljon suunnittelutyöhöni ja siihen, että osaan ottaa huomioon monia eri asioita suunniteltaessa esteetöntä kotia. Esteetön koti on meille kaikille hyvä perusta lähteä suunnittelemaan omaa kotia sekä julkisia tiloja, ei ainoastaan esimerkiksi liikuntaesteisille. Varsinkin julkisissa kohteissa esteettömyys on otettava huomioon, jolloin on erittäin tärkeää, että eri suunnittelijat tiedostavat ja huomioivat kyseiset seikat työssään.

Haastatteluissa saamani tulokset tukivat mielestäni teoriaa. Halusin nimenomaan saada tietoa seniori-ikäisiltä henkilöiltä, mitä mikä tekee heidän mielestään senioritalon asunnosta kodikkaan. Ja mitkä seikat puolestaan olisivat epämiellyttäviä. Samalla halusin tietysti myös selvittää olisivatko kyseiset 75-vuotiaat henkilöt valmiita muuttamaan senioritaloon, ostamatta mitään palveluja. Vastaus oli selkeä ja ytimekäs: ”Emme olisi!”. Puolestaan taas jo 91-vuotias haastateltu henkilö oli valmis muuttamaan senioritaloon, josta voisi samalla ostaa haluamansa palvelut. Tämä oli mielestäni erittäin mielenkiintoista, sillä vaikka senioritalot ovat tyylikkäitä, nykypäiväisiä ja lähellä palveluja, siltikään kyseinen asumismuoto ei kiinostanut edes jo tämän ikäistä sukupolvea. Luulen, että yleinen ajatus on, että edes senioritaloon ei voi muuttaa ennen kuin on aivan pakko. Tässä on suurin haaste yhteiskunnalle, saada seniori-ikäiset henkilöt muuttamaan senioritaloon ja luoda kyseisestä asumismuodosta sellainen kuva, että siellä viihtyvät kaikki riippumatta kuntoisuudesta.

Muotoiluprosessissa tein ideoinnin, luonnostelun sekä tietysti varsinaiset sisustus suunnitelmat. Mielestäni ideointi ja luonnostelu onnistuivat hyvin ja sain paljon ideoita ja ajatuksia tekemällä kollaaseja sekä ajatustauluja. Parhaat ideat syntyivät mielestäni mallintamalla kuvia tilasta ja kokeilemalla erilaisia versioita sisustuksesta. Mallintaessa näkee heti työn jäljen ja voi päättää pitääkö jostakin vai ei. Onnistuin mielestäni luomaan eheän kokonaisuuden suunnitelmasta, joka miellyttää sekä kohderyhmääni, toimeksiantajaani että itseäni.

9 POHDINTA

Opinnäytetyön sekä koko koulun ajan olen mielestäni kasvanut sekä ammatillisesti, mutta myös henkisesti. Ammatillisen kasvun koen erittäin positiivisena ja tuottavana, sillä tämän jälkeen jokaisen on itse raivattava tiensä elämässä eteenpäin. Olen erittäin tyytyväinen siihen, että saamani toimeksiannon kohde oli hieman erilainen kuin yleensä, sillä mielestäni senioreiden kasvava määrä on otettava huomioon kaikin tavoin. Sitä varten on myös eri tahojen suunnittelijoiden oltava hereillä, jotta senioreiden elinolot saataisiin mahdollisimman turvallisiksi ja huolettomiksi. Koen saaneeni paljon huomioitavaa ja tarpeellista tietoa tutkimastani monimuotoisesta aiheesta sekä suunnittelutyöstä. Tästä aiheesta on varmasti vielä paljon tutkittavaa sekä yleisesti että sisustussuunnittelun kannaltakin.

Esittelin työni aikaansaannokset myös toimeksiantajalleni. Arkkitehtitoimisto Jääskeläisen mielestä hyvin putkilomallinen pohja näyttää toimivan suunnitelmissani erityisen hyvin, vaikka aluksi epäilyksiä heräsikin tätä mallia kohtaan. Arkkitehtitoimisto oli erittäin tyytyväinen suunnitelmiini sekä 3D-mallinnuskuvien että tyylin ja värimaailman suhteen. Arkkitehtitoimisto Jääskeläisen työntekijät mainitsivat, että olen kehittynyt suunnittelijana viime vuodesta, jolloin suunnittelin heidän oman toimistotilan uuden ilmeen.

Tämä työ rikastutti jälleen suunnittelutyötäni, jonka saralla aion jatkaa eteenpäin. Toivon, että myös jatkossa saisin yhtä mielenkiintoisia ja haastavia projekteja, joista voin olla ylpeä ammattitaitoni kannalta. Toivon myös, että suunnittelemani kohde toteutuisi jonakin päivänä. Kiitos jälleen Arkkitehtitoimisto Jääskeläinen!

LÄHTEET

Asumisen rahoitus- ja kehittämisraportteja: 1/2010. [Verkkajulkaisu]. [Viitattu 4.2.2011]. Saatavana: <http://www.ara.fi/download.asp?contentid=23977&lan=sv>

D4-verkosto Oy. Design for All. 2007. [Verkkosivu]. [Viitattu 12.4.2011]. Saatavana: <http://www.d4.fi/ESITTELY/Esittely.html>

Design for All. Terveiden ja hyvinvoinnin laitos. 14.10.2010. [Verkkosivu]. [Viitattu 6.3.2011]. Saatavana: <http://dfasuomi.stakes.fi/FI/index.htm>

Essi-Esteetön. Essityöryhmä. 2003. [Verkkajulkaisu]. [Viitattu 12.4.2011]. Saatavana: <http://appro.mit.jyu.fi/essikurssi/dfa/#TOC1>

Esteetön. Invalidiliito Ry. 2010. [Verkkajulkaisu]. [Viitattu 7.3.2011]. Saatavana: http://www.esteeton.fi/portal/fi/pikalinkit/rakennettu_ymparisto/

Hirsjärvi, S., Hurme, H. 2001. Tutkimushaastattelu. Helsinki: Yliopistopaino.

Isku Interior hoivakuvasto. Ei päiväystä. [Verkkajulkaisu]. [Viitattu 3.2.2011]. Saatavana: http://www.iskuinterior.fi/documents/isku_interior_hoivakuvasto_09_100dpi.pdf

- Jääskeläinen, J. 2010. Toimitusjohtaja. Arkkitehtitoimisto Jääskeläinen. Haastattelu 25.3.2010
- Laurinkari, J., Poutanen, V-M., Saarinen, A., Laukkanen, T. 2005. Senioritalo ikääntyneen asumisvaihtoehtona. Kysely- ja haastattelututkimus Joensuussa, Kuopiossa ja Tampereella vuonna 2005. Helsinki: Edita Prima Oy.
- Lähteenmäki, M. 2003. Koteja vanhuksille. Ikäihmisten asuminen ja hoiva hyvinvointiyhteiskunnan haasteena. Kajaani: Kainuun Sanomat Oy.
- Keinonen, T. Jääskö, V. 2004. Tuotekonseptointi. Helsinki: Teknologiaeollisuus Ry.
- Kettunen, I. 2001. Muodon palapeli. Lapin yliopisto. Porvoo: Taiteiden tiedekunta.
- Kyllönen, E. Kurenniemi, M. 2003. Asunto ja elämänkaari. Katsaus asumisen laatua koskevaan tutkimukseen. Helsinki: Stakesin monistamo.
- Könkkölä, M. 2003. Esteetön asuinrakennus. Pieksämäki: Invalidiliitto ry/ VYP.
- Näkövammaisten keskusliitto Ry. Ei päiväystä. [Verkojulkaisu]. [Viitattu 21.3.2010]. Saatavana:
<http://www.nkl.fi/fi/etusivu/tietoa/ymparisto/esteettomyys>
- Rakennustieto Oy. 2010. Asuintilojen suunnittelu. (www.rakennustieto.fi). Helsinki: Tammerprint Oy.

Rakennustieto Oy. 2007. Esteetön rakennus ja ympäristö. Suunniteluopas. (www.rakennustieto.fi). Tampere: Tammerprint Oy.

Seniorwest. 2010. [Verkkosivu]. [Viitattu 6.12.2010]. Saatavana: <http://seniorwest.tuulikello.fi/seniorwest514.html>

Sonkin, L. Petäkoski-Hult, T. Rönkä, K. Södergård, H. 2000. Seniori 2000. Ikääntyvä Suomi uudelle vuosituuhannelle. Helsinki: Taloustieto Oy.

Vesala, H. 2006. Seniorit liikkeelle! Senioriklubi-toimintamallin kokeilu. Vaajakoski: Gummeruksen Kirjapaino Oy.

Wilhide, E. 2002. Kodin sisustajan kirja. Hämeenlinna: Karisto Oy.

Özer-Kemppainen, Ö. 2005. Senioriasumisen nykytila, kehitystarpeet ja mahdollisuudet. Oulu: Yliopisto arkkitehtuurin osasto.

KUVAKOLLAASILÄHTEET

Blogi Cholegh. 2007. [Verkkojulkaisu]. [Viitattu 20.3.2011]. Saatavana: http://sanasto.blogspot.com/2007_07_01_archive.html

Blogi Kolmas Linja. 2007. [Verkkojulkaisu]. [Viitattu 20.3.2011]. Saatavana: http://kolmaslinja.blogspot.com/2007_08_01_archive.html

Blogi Sisustuksen Sisin. 2010. [Verkkojulkaisu]. [Viitattu 20.3.2011].

Saatavana: <http://casablogi.blogit.fi/kun-pala-tapettia-maaraa-kokosisustuksen/>

Blogi Valokuvasivusto. 2007-2009. [Verkkojulkaisu]. [Viitattu 21.3.2011]. Saatavana: <http://nettilevy.net/>

Ilkka. Ei päiväystä. [Verkkosivu]. [Viitattu 20.3.2011]. Saatavana: <http://www.ilkka.fi/Article.jsp?article=231904>

Interior Design Magazine. 2009. [Verkkojulkaisu]. [Viitattu 20.3.2011]. Saatavana: <http://www.interiorblogsite.com/interiors-design/interior-design-4/>

Kaksio2 Vallila. 2010. [Verkkosivu]. [Viitattu 21.2.2011]. Saatavana: <http://vallilankaksio.com/2010/07/helsingin-paras-brunssi/>

Nuorten laturi tieto-ja neuvontapalvelut. 2011. [Verkkosivu]. [Viitattu 21.3.2011]. Saatavana: <http://www.nuortenlaturi.fi/vapaaaika/luonto>

Pointblog- bloggaa ja ansaitse pisteitä. 20 . [Verkkosivu]. [Viitattu 21.3.2011]. Saatavana: <http://kaak.pointblog.fi/Pienen-asunnon-sisustus.html>

Vastavalo- monipuolisin kuvatoimisto. Ei päiväystä. [Verkkosivu]. [Viitattu 21.3.2011]. Saatavana:

<http://www.vastavalo.fi/thumbnails.php?album=750&page=45>

LIITTEET

LIITE 1. Käyttäjätiedonhankinta haastattelu

LIITE 2. Ideointikuvat senioriasunnosta

LIITE 3. Huonekortti senioriasunnosta

LIITE 4. 3D-mallinnuskuvat+ pohjakuvia

LIITE 5. Lehtileikkeet SeniorWest-hankkeesta

LIITE 1. Haastattelu senioritalon asunnoista

Haastattelu senioritalon asunnoista

Minkälainen on kodikas senioritalon asunto? Entä epämiellyttävä?

<u>sukupuoli</u>	<u>ikä</u>	<u>päivämäärä</u>	<u>kesto</u>
nainen	75v.	21.3.2011	30min
vaaleaa hempeää ei tummia sävyjä ei räikeitä sävyjä toimiva keittiö liukueste lattia pesuhuoneessa selkeää romantiikkaa hyvä valaistus vihreän eri sävyjä			
mies	76v.	21.3.2011	5min
oma nojatuoli tv lukuvalo hyvä oma sänky ei synkkää ei räikeää			

nainen

90v.

18.3.2011

25min

valoisaa
ei liian valkoista
tyyllillä ei ole merkitystä
hempeitä sävyjä
sinistä eri sävyissä

LIITE 2. Ideointikuvat senioriasunnosta



Koristepeili,
harmaa,
(Aada Sisustus)



Kattoplatfondi,
musta,
(Pohjois-Suomen Sähkö)

Liukuovikaapisto,
Inaria,
(K-Rauta)



Laminaatti tammi,
(K-Rauta)
HUOM! Koko asuntoon

Eteinen/käytävä
ARK JÄÄSKELÄINEN SENIORWEST
Annina Saarikoski p.040-84 54 671



Mirati spottivalaisin,
valkoinen,
(Pohjois-Suomen
Sähkö)



Hemnes,
seinähyllä,
(Ikea)



Susan seinävalaisin,
valkoinen,
(Pohjois-Suomen
Sähkö)

Meri lipasto,
valkoinen,
(Isku)



Orchard Blossom tapetti,
vaalea harmaa,
(Seinäjoen Sisustus)



Meri senkki,
valkoinen,
(Isku)

FEELS LIKE SUNDAY



Kosketus parisänky,
pähkinä,
(Vepsäläinen)

Makuuhuone/ alkovi
ARK JÄÄSKELÄINEN SENIORWEST
Annina Saarikoski p.040-84 54 671



Fermini kattovalaisin,
valkoinen,
(Pohjois-Suomen Sähkö)

Keittiön välitilan
kivilaatta,
valkoinen,
(Seinäjoen Sisustus)



Omnia ruokapöytä,
kiiltovalkoinen+ lasikansi,
(Vepsäläinen)



Poly- tuoli,
tummanharmaa,
(Vepsäläinen)

Ruokailutila/ keittiö
ARK JÄÄSKELÄINEN SENIORWEST
Annina Saarikoski p.040-84 54 671



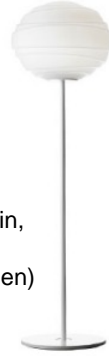
Silkkiverho,
ametisti,
(Lennol)



Ikkunaseinä ruskea
maali,
symphony M463



Ernest kattovalaisin,
valkoinen,
(Pohjois-Suomen Sähkö)



Atomheart
lattiavalaisin,
valkoinen,
(Vepsäläinen)

Basso sohva,
tummanharmaa
kangas,
(Vepsäläinen)



Meri tv-taso,
valkoinen,
(Isku)



Occa 141056-
sohvapöytä,
musta tammi,
(Vepsäläinen)



Olohuone
ARK JÄÄSKELÄINEN SENIORWEST
Annina Saarikoski p.040-84 54 671



Ape guggenh
crema manet decor,
kohdelaatta
(Seinäjoen Sisustus)



Ape guggenh crema,
muut seinät,
(Seinäjoen Sisustus)



Itg p di vesa ferro,
lattialaatta
(Seinäjoen Sisustus)

Tukitanko seinään
wc-istuimen viereen,
Väinö Korpinen Oy.

Lavuaari tukikaiteella,
Väinö Korpinen Oy.

Pesuhuone
ARK JÄÄSKELÄINEN SENIORWEST
Annina Saarikoski p.040-84 54 671

LIITE 3. Huonekortit senioriasunnosta

Arkkitehtitoimisto Jääskeläinen Seniorwest

Eteinen/ käytävä

	KOHDE	TUOTTEEN DOT	TIE- MÄÄRÄ
1	Laminaatti lattia, Upo- floor, (K-Rauta) HUOM! Ko- ko asun- toon!	- Grandeur tammi old French 593	
2	Kaapistot, Inaria,	- Lynx A- liukuovi, keskel- lä kirkas peili,	- 4kpl

	(K-Rauta)	reunoilla valkoinen lasi, valkoiset kehykset, harmaa runko, L.80, K.230	
3	Katto- plafondi Massive, (Pohjois- Suomen Sähkö)	- Susan, musta kangas, 30175/30/10	- 1kpl
4	Koristepeili, (Aasa Sisustus)	- harmaa, WD-11	- 1kpl

Arkkitehtitoimisto Jääskeläinen Seniorwest

Makuuhuone/ alkovi

	KOHDE	TUOTE/KOKO/VÄRI	MÄÄRÄ
1	Makuuhuone/ olohuone seinä, Osborne & Little, (Seinäjoen Sisustus)	- Orchard Blossom NCW4027-05, Nina Campbell, vaalea harmaa	
2	Sänky, Junet, (Vepsäläi-	- Kosketus, pähkinä, L.160, K.90, P.216	- 1kpl

	nen)		
3	Seinähyilly, (Ikea)	- Hemnes, massivipuu valkoinen, L.151, K.10, S.38	- 1pl
4	Senkki, (Isku)	- Meri, valkoinen, L.135, K.920, S.400	- 1kpl
5	Seinä- valaisin, Massive	- Susan, val- koinen, 33200/38/10	- 2kpl

	(Pohjois-Suomen Sähkö)		
6	Katto-spottivalaisin, Massive, (Pohjois-Suomen Sähkö)	- Mirati - 1kpl 54273/17/10, valkoinen	
7	Verhot, (Lennol)	- Silkkiverho, - 1kpl ametisti, 135x250	

8	Tv- lipasto (lsku)	- Meri, valkoi- nen, L.540, K. 920, S.400	- 1kpl

Arkkitehtitoimisto Jääskeläinen Seniorwest

Ruokailutila/ keittiö

--	--	--	--

	KOHDE	TUO- TE/VÄRI/KOKO	MÄÄRÄ
1	Ruoka- pöytä, Calligaris, (Vepsäläi- nen)	- Omnia, valkoinen, L.160/220, K.75, S.90	- 1kpl
2	Tuolit, Bonaldo, (Vepsäläi- nen)	- Poly, tummanharma a, L.53, K.85, S.55	- 4-6kpl
3	Katto- valaisin, Massive,	- Decorative, Fermini 40445/31/10,	- 1kpl

	(Pohjois-Suomen Sähkö)	valkoinen	
4	Spottiva- laistus keit- tiö- kalusteiden ylle, Massive, (Pohjois-Suomen Sähkö)	- Alumiini/Rosteri	- 3kpl
5	Keittiön- kaapit	- Valkoiset korkeakiilto ovet	

6	Taso, laminaatti- pinta	- Tammi	
7	Kivivälitila- laatta, Kaakeli- keskus (Seinäjoen Sisustus)	- Ape Balance Pebbles, valkoinen, 33x33	

Olohuone

	KOHDE	TUOTE/KOKO/VÄRI	MÄÄRÄ
1	Ikkuna-seinä maalataan	- Tikkurila Symphony sävy M463 (ruskea)	
2	Sohva, Interface (Vepsäläinen)	- Basso, valkoinen kangas, L. 226, K.73, S.86	- 1kpl

3	<p>Sohva- pöytä, BoCon- cept (Vepsäläi- nen)</p>	<p>- Occa 141056, mustaksi petsattu tammi, halk.90, K.40</p>	<p>- 1kpl</p>
4	<p>Tv-taso, (Isku)</p>	<p>- Meri, valkoinen, L.200, K.410, S.400</p>	<p>- 1kpl</p>

5	<p>Lattia- valaisin, Light Years, (Vepsäläinen)</p>	<p>- Atomheart, valkoinen, Halk. 40, K.135</p>	<p>- 1kpl</p>
	<p>Katto- valaisin, Massive, (Pohjois- Suomen</p>	<p>- Ernest 40271/38/19, valkoinen</p>	<p>- 1kpl</p>

	Sähkö)		
6	Verho, Lennol	- Silkkiverho, ametisti, 135x250	- 1kpl

Arkkitehtitoimisto Jääskeläinen Seniorwest

Pesuhuone

	KOHDE	TUOTE/KOKO/VÄRI	MÄÄRÄ

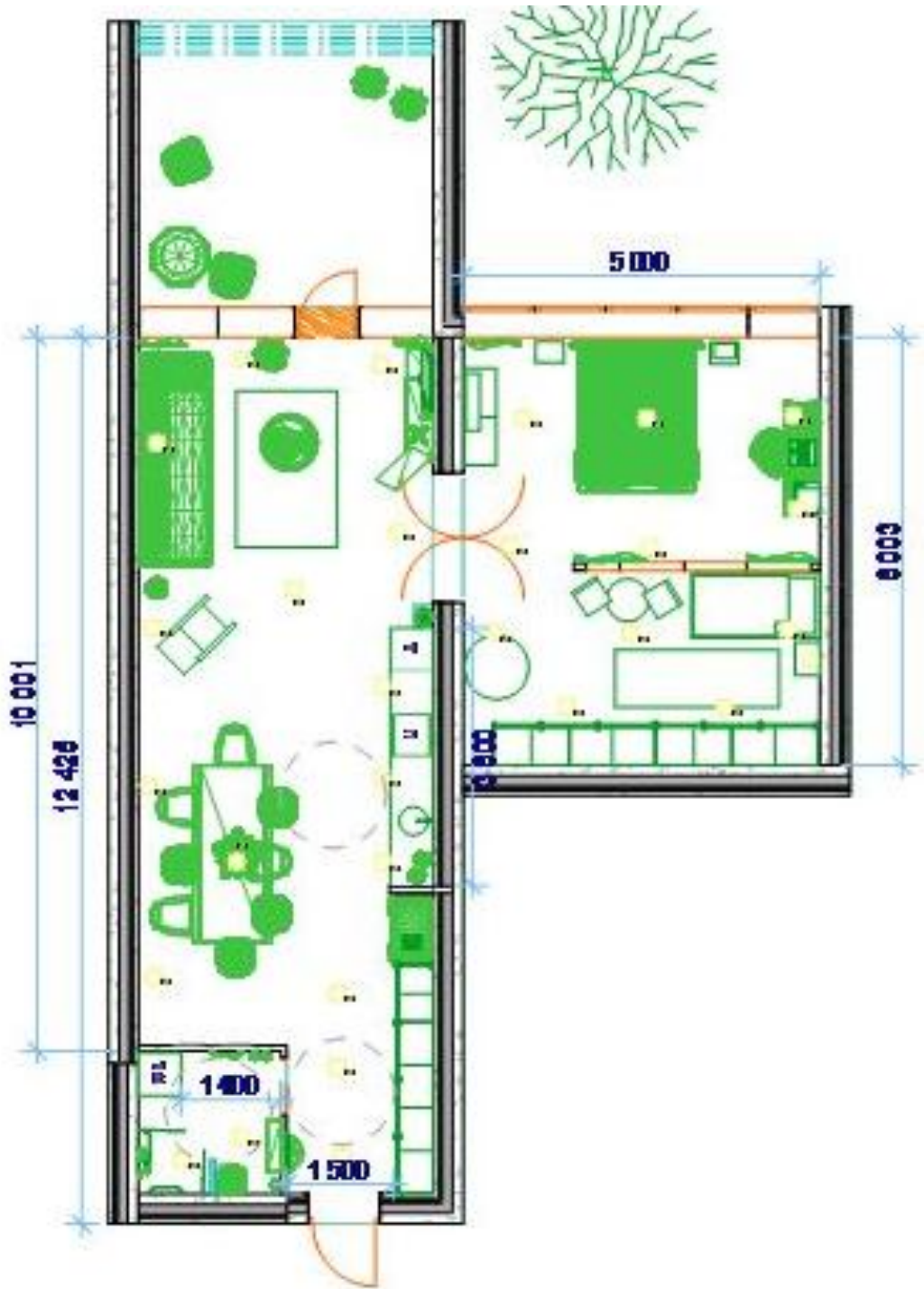
1	<p>-Kohdeseinä (suihkuseinä),</p> <p>Kaakeli- keskus,</p> <p>(Seinäjoen Sisustus)</p> <p>- Muut seinät,</p> <p>Kaakeli- keskus</p> <p>(Seinäjoen Sisustus)</p> <p>- Lattia,</p> <p>Kaakeli- keskus</p> <p>(Seinäjoen</p>	<p>- Ape guggenh crema manet decor,</p> <p>vanilja/ruskea, 25x40</p> <p>- Ape guggenh crema, vanilja, 25x40</p> <p>- Itg p di vesa fer- ro, ruskea, 10x10</p>	
---	--	---	--

	Sisustus)		
2	Spottivalais- tus, Massive, (Pohjois- Suomen Sähkö)	- Alumiini/Rosteri	- 4kpl

LIITE 4. 3D-mallinnuskuvat+pohjakuvia



Pohjakuva 48 m²+30 m² asunnosta, jossa lisätilassa pariskunnan makuuhuone sekä työpiste.



Pohjakuva 48 m²+30 m² asunnosta, jossa lisätilassa vanhempien ja lasten makuuhuone.



48m²+30m² asunnon mallinnuskuva parvekkeelta sisälle.



Saman asunnon kuva olohuoneesta. Oikealla pariovet lisätilaan.



Saman asunnon keittiö mallinnettuna.



Lisätila (30m²) johon suunnittelin pariskunnan makuuhuoneen sekä työpisteen.



Makuuhuone ja työpiste kuvattuna lähempää.



Makuuhuoneen toinen luonnos, jossa yhdistettynä vanhempien sekä lastenhuone.



Lähempi kuva lastenhuoneesta.

LIITE 5. Lehtileikkeet SeniorWest- hankkeesta

Sanomalehti Ilkka. 5.3.2011. Seinäjoki.

Suunnitelmissa on rakentaa täyden palvelun kerrostaloasuntoja kuudellesadalle seniori-ikäiselle

SARIHAAPALA

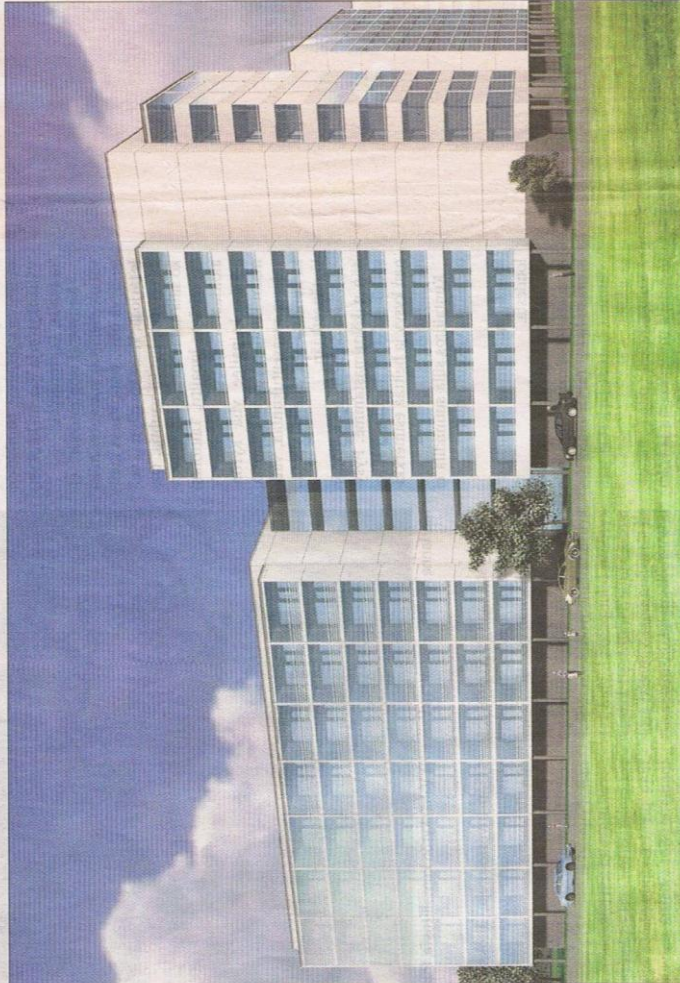
SEINÄJOKI Mikäli kaikki sujuu suunnitelmiin mukaisesti, Seinäjoella on ratkaistu jo kuluvana vuonna sopiva tonnin paikka aivan uudella, ikäihmisille suunnatulle palvelukeskukseksi. Suunnitelmissa on rakentaa täyden palvelun kerrostaloasuntoja kuudellesadalle seniori-ikäiselle. Suunnitelmissa on rakentaa täyden palvelun kerrostaloasuntoja kuudellesadalle seniori-ikäiselle.

Suunnitelman taustalla on vuoden kestänyt SeniorWest-hanke, jonka loppuraportti julkistettiin perjantaina. Hankkeen avulla selvitettiin, onko Seinäjoella tarvetta rakentaa laaja sosiaali- ja terveysalan palvelukeskus.

Keskukseen sijoittuisivat vanhuksille suunnattujen omistus- ja vuokra-asuntojen sekä erilaisten hoiva-alan palveluiden ja yritysten lisäksi mahdollisesti sosiaali- ja terveysalan oppilaitosten Sedun ja Seamkin koulutuskesköt.

Toteutuessaan hanke tarkoittaisi palveluasuntoa noin kuudellesadalle seniori-ikäiselle, 100-200 nurtta työpaikkaa sekä aivan uudenlaista yhteistyötä alan eri toimijoiden eli julkisen sektorin, kolmannen sektorin ja yrittäjien välillä.

Hankkeen projektipäällikkö Jani Karvonen uskoo vahvasti hankkeen toteutumiseen. Hän sanoo SeniorWest-hankkeen tykyiset palvelut



Suunniteltuihin SeniorWest-asuintaloihin rakentuisi kolmea erikokoista asuntoa 30 neliöstä 90 neliöön. Kaikkissa asuinhuoneistoissa olisi ympärivuorokautinen turvapäivystys sekä tarvittavat perusturvallitteet. HAMINNEKUVA.ARKKITEHTITOIMISTO JÄMSKELÄINEN OY

huiden tuottamisella kustannustehokkuudellaan ja joustavuudellaan.

Seinäjoen ikärahakkeen kehittävästi nykyisen palvelu- ja joustavuudellaan ja joustavuudellaan. Seinäjoen ikärahakkeen kehittävästi nykyisen palvelu- ja joustavuudellaan ja joustavuudellaan.

siä palveluita.

Vanhusten päivinä halutaan olla siellä, missä muutkin ovat. Keskeillä elämää, Seinäjoen koulutuskuntayhtymän hallintojohtaja **Keijo Kurkikangas** kiteyttää.

Mikäli hanke toteutuu, se tarkoittaa, että uusia tiloja nousee kahdessa, kolmessa eri vaiheessa Seinäjoelle yhteensä noin 62 000 neliötä. Kokonaiskustannukset kipuavat arviolta 100 ja 200 miljoonan euron välillä.

Sijainnivahtoehtoja on kunnassa, jotka kaikki sijoittuvat Seinäjoen keskukselle.

"Vanhuuden päivinä halutaan olla siellä, missä muutkin ovat. Keskeillä elämää."

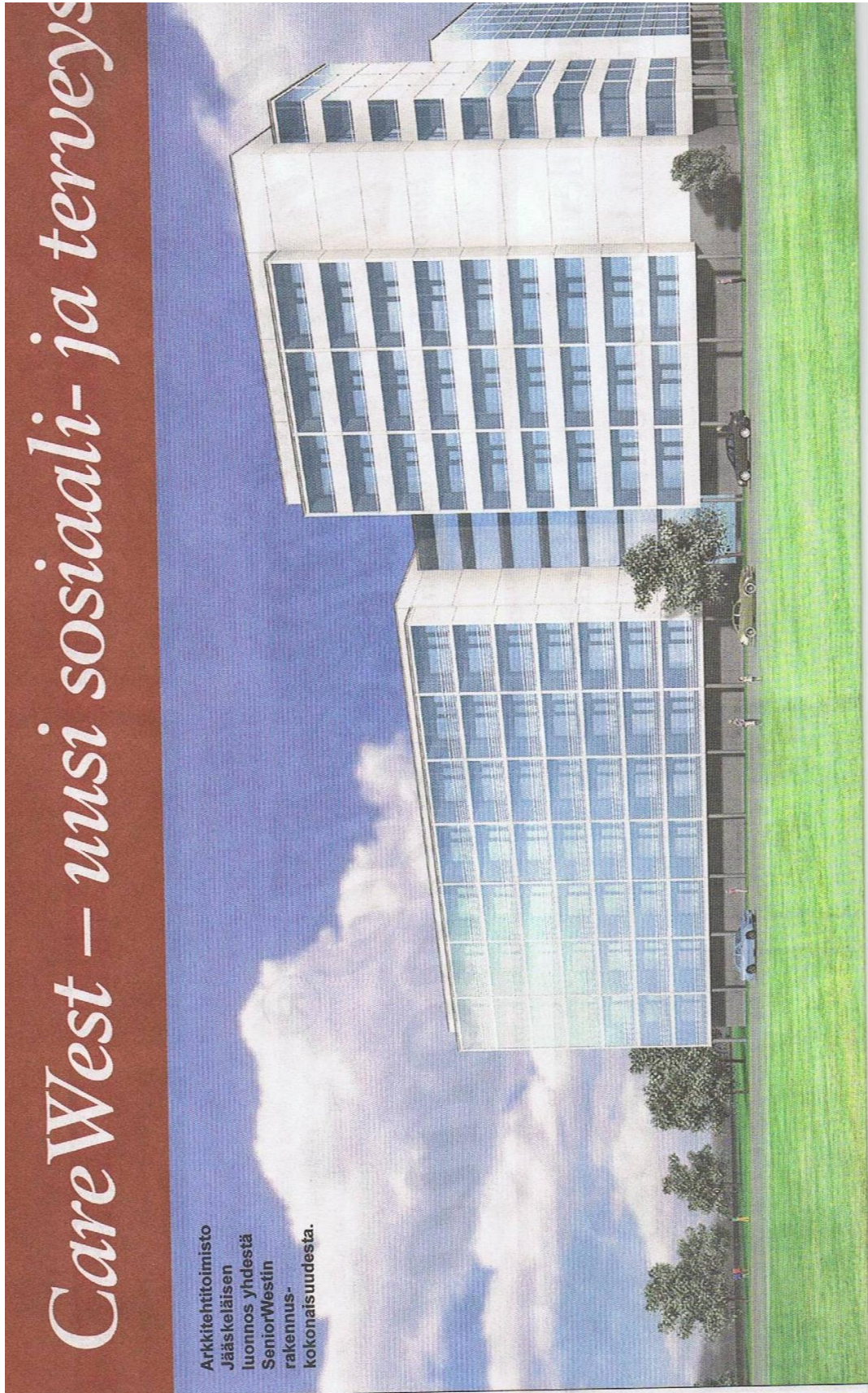
Keijo Kurkikangas

näjoen keskusta-alueelle. Mieluiten eteläpohjalainen pääomasijoittaja.

Rahoitus rakennushankkeen toteutuminen riippuu siitä, miten rakennuspaikan omistajat ja vuokra-asukkaat suhtautuvat hankkeen toteutumiseen. Yhteistyö Seinäjoen kaupungin kanssa ratkeaa siinä vaiheessa, kun rakennuspaikan omistajat ja vuokra-asukkaat on päätetty. Päivästä on kuitenkin yksityisiä sijoittajilla.

Seinäjokeen EAKR -hankkeen ovat rahoittaneet Ete- ja Pohjanmaan liitto, Seinäjoen elinkeinokeskus, Seinäjoen koulutuskuntayhtymä sekä Hoitokoti Tuulikello.

Hoitokoti Tuulikellon asiakaslehti 1/2011. 16.3.2011. Kurikka.



orWest EAKR-hankkeen avulla on selvitetty onko Seinäjoelle tarvetta rakentaa laaja sosiaali- ja terveysalan palvelukeskus CareWest yritysten, 3. sektorin ja kuntasektorin yhteishankkeena.

Esiselvityksen mukaan tarve kyseiselle rakennuskokonaisuudelle on oltiin. CareWest –rakennushanke koostuisi optimitilanteessa SeniorWest –senioriasun- noista ja yhteisötiloista, sosiaali- ja terveysalan yrityspuistosta (mukana myös julkinen ja 3. sektori), päiväkotimaailmasta, Sedu –kampukselta, yhteistyöstä SeAMK:in kanssa sekä parkkialueista. CareWest -hanke rahoitettaisiin pääosin yksityisellä pääomalla kustannusarvion ollessa 100-200 ME riippuen hankkeen lopullisesti lähtevien määrät. Tärkevää perustuu ikäluokkakehitykseen ja sitä kautta lisääntyvään senioriasuntotarpeeseen, tulevien seniorien kiristyviin palveluiden vaatimustasoihin ja haluan maksaa myös niistä, kaupungin taloudelliseen tilaan ja sitä kautta tuleviin investointipainaisiin eri sektoreille sekä myös ikääntyvien vanhuksen palveluasumistyyppisen hoivapaikkojen tarpeen kasvun. Alustavasti tilatarve koko CareWest hankkeelle olisi n. 62000 m² ja rakennus tulisi rakentua keskustan välittömään läheisyyteen. Mahdollisen Sedu kampuksen osuus rakennuskannasta olisi maksimissaan 20.000 m², SeniorWest –senioriasuntojen 22.000 m² ja yritys- ja yhteisötilojen osuus n. 20.000 m².

Yhteistyö sosiaali- ja terveysalalla vähäistä

Hankkeen lopputuloksena voidaan todeta, että niin valtakunnallisesti maakuntakeskuksissa kuin myös Seinäjoella sosiaali- ja terveysalan työyhteisöt ovat hyvin itsenäisiä. Ne toimivat pääsääntöisesti toisistaan erillään ja tekevät tosi vähän yhteistyötä. Yhteistyötä puuttuu

Alalla vaikuttaa tällä hetkellä myös kova kilpailu, mikä estää omalta osaltaan laajeman verkostoitumisen kilpailijan kanssa. Sen sijaan niiden sosiaali- ja terveysalan toimijoiden, jotka eivät ole kilpailijoita keskenään, yhteistyön lisäämiseen on mahdollisuus. Kenttä on auki myös julkisen sektorin, 3. sektorin ja yritysten yhteistyölle, myös Seinäjoella.

Seinäjoen omat investointipaineet eivät hellitä

Seinäjoen ikä rakenne kehittää välttämättä nykyisen vanhushuollon palvelutuottomallin avulla seuraavat 5 vuotta. Sen jälkeen on tehtävä mittavat investoinnit myös vanhushuoltoon. Ikäihmisten sairaudet ja palvelutarpeet moninaistuvat ja hoidoltakin vaaditaan erityisolosuhteita ja henkilökunnilta erityisosaamista. Näitä välttämättä yksittäiset kunnat eivät pysty tarjoamaan yksittäisille vanhuksilleen omassa kunnissaan. Kunnilta ja liikelaitoskuntayhtymiltä vaaditaan jatkossa tiukemmin STM:n laatusuosituksen mukaisia palveluita, vanhuslaki toukokuussa 2011 saattaa muuttaa suosituksia sitoviksi. Tämä onkin yksi syy, miksi maakuntakeskukseen olisi syytä harkita laajentaman palvelukeskuksen rakentamista koko maakunnan käyttöön. Ensimmäinen painopiste olisi kuitenkin Seinäjoen oman palvelutuotannon laadun varmistaminen. Samaan puutteet antaisivat mahdollisuuden myös laajamittaisempaan ennaltaehkäisytyöhön, alan tutkimukseen sekä koko maakunnan osaajien kouluttamiseen.



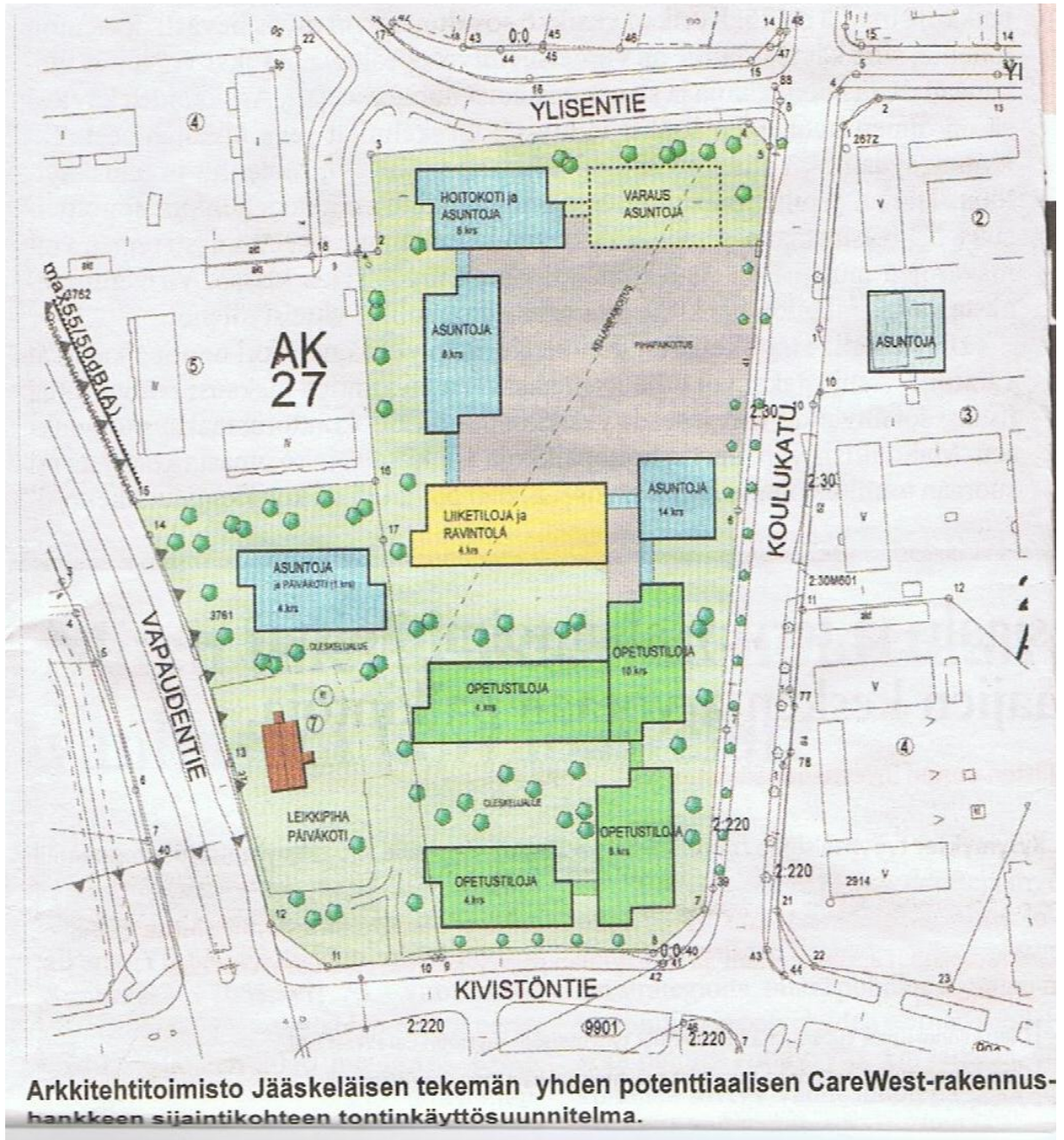
Kuvassa SW30 huoneistosta Arkkitehtitoimisto Jääskeläisen 3D-mallinnuskuva.

Sedu kampus toisi päiväkotilapset, opiskelijat ja työyhteisöt lähemmäksi toisiaan

Hankkeen lopputuloksena toivotaan mahdollisen CareWest-hankkeen rakentamisessa, että siihen kytkeytyisi vahvasti ainakin sosiaali- ja terveysalan opetus sekä päiväkotimaailma. Luontevin ratkaisu olisi Koulutuskeskus Sedun ja Sedu Aikuiskoulutuksen lähihoitajaopetuksen saaminen samaan pihapiiriin. Jos CareWest rakentuisi nykyisen Kauppiksen, Koulukatu 41 –tontille, samaan yhteyteen olisi tarkoituksenmukaista rakentaa Seinäjoen koulutuskuntayhtymän hankkeena Sedu Kampus kaupanalan, sosiaali- ja terveysalan, kotitalousopetuksen ja mahdollisesti myös joidenkin muidenkin koulutusohjelmien käyttöön.

Myös Koulutuskeskus Sedun hallinto ja suunnitteilla oleva koko Sedu -tasoinen opiskelijoiden hyvinvointiin tähtäävä käytävä olisi järkevä siirtää samaan kiinteistöön. Mikäli sosiaali- ja terveysalan opetus säilyy jatkossakin Koskenalantiellä, CareWest –hanketta tulee harkita myös Kyrkösjärven, Keskussairaalan ja Koskenalantien opetuspuisteen välittömään läheisyyteen. Muita mielekkäitä sijaintikohteita olisi Uimahalli-urheilutalon ja Kampustalon välinen alue sekä Huhtialantien ja Joen väliset pellot.

CareWest -hankkeeseen on vahvasti halu saada mukaan yksi tai kaksi 100-lapsen päiväkotia. Nämä voivat olla kaupungin omia yksikköjä, yhdistysten tai yritysten pyörittämiä. Päiväkotien sijaituminen CareWest'iin mahdollista myös tiiviimmän yhteistyön lähihoitaja- ja sairaanhoitajaopiskelijoiden sekä senioriasukkaiden kanssa.



tulevaisuudessa. Asuntojen hinnat ja vuokrataso tulee olemaan yleistä Seinäjoen uusien asuntojen hintatasoa. Tällä hetkellä uusien asuntojen neliöhinnat Seinäjoella liikkuvat 3.000 €/m² molemmin puolin, autopaikan ostohinta 10-25.000 € sen sijainnista riippuen.

Maittava lähiruoka osana hyvinvointia

Ihmisten hyvinvointiin kuuluu myös terveellinen ja maukas ruoka. Ateria-, ruokala- ja ravintolapalveluihin haetaan mahdollisesti ulkopuolista palveluntuottajaa, joka hyödyntäisi toiminnassaan myös lähiruokaa. Mikäli järkevää ulkopuolista tahoja ei löydy tuottamaan ruokapalveluita 1000-3000 päivittäiselle asiakkaalle, palvelun tuottaa Tuulikello-konserniin kuuluva yritys. Iltaisin ja muina aikoina ruokala toimisi tilausra-

vintolana, jossa pystyisi pitämään maksimissaan 1500 asiakkaan konsertti- ja ruokatilaisuuksia kaikki aputilat käyttöön otettuna. Ravintola-ruokalan yhteydessä voisi olla myös pieni viihtyisä pub / iltaravintola.

Parkkiasia myös ratkaistu

Yleensä isoissa rakennuskohteissa kaupunkikeskustassa parkkeeraus tuottaa ongelmia. CareWest-hankeessa on suunniteltu kellaripaikoitusta, parkkitaloa ja katutason parkkia kaikkiaan 1200 ajoneuvolle. Lisäksi mahdollisten päiväkotien syöttö- ja hakuliikenne tapahtuisi turvallisesti kellaripaikoituksen kautta. Parkkihallin omistaisi joko CareWest'in yhtiöt tai ulkopuolinen taho, kuten Sei-Park Oy.

Hoiva- ja hyvinvointipalveluiden yhteistyö avainasemassa

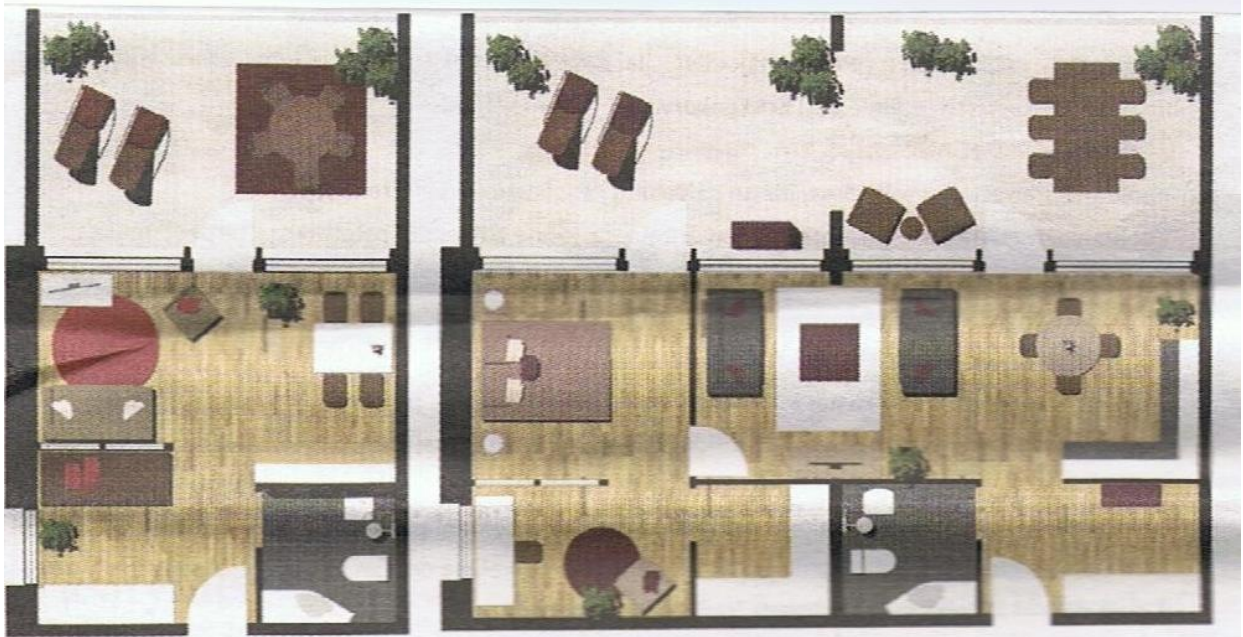
CareWest'iin sijoittuvassa hoitokotiympäristössä voi olla Hoitokoti Tuulikellon lisäksi myös useita muita toimijoita, niin julkisia, 3. sektorin kuin yritystenkin. Tavoitteena olisi luoda monipuolinen palveluvalikoima eri hoitokodeissa asuville ihmisille, SeniorWest –asuntaloyksiköissä asuville että talon ulkopuolelta tuleville asukkaille. Tavoitteena olisi ensisijaisesti se, että SeniorWest –senioriasunnoissa asuville pystytään tuottamaan laadukkaat hoivapalvelut omiin kotiin lähes elämän loppuun saakka. Asukas pysyy paikalla, palvelut joustavat tarpeen mukaan. Asiakas maksaa ainoastaan ostamistaan palveluista sekä hälytysjärjestelmästä.

Asuinpalveluyksiköiden palveluvalikoimassa tulisi olla tehostetun palveluasumisen yksikköjä, palveluasumisyksikköjä, dementiayksikköjä sekä mahdollisesti muille erityiskohderyhmille suunniteltuja yksikköjä. Näitä tukisivat CareWest'on muut toimijatahot, kuten lääkäriasema, ruokala-ravintola, kauppa, apteekki, pikapankki, posti, kahvila, fysioterapia ja muut terapiat, kauneudenhoito, jalkahoito, parturi-kampaamo, kuntoutustoiminta, ryhmäliikunta, kerhotoiminta, viriketoiminta, yhteisten tilojen palvelut, hengellinen toiminta ja ennaltaehkäisevä toiminta. Senioriasiakkaiden tarvitsemat muut asiointi- ja avustuspalvelut, koti- ja pesuapu, siivouspalvelut löytyväty myös tästä CareWest –kokonaisuudesta ulkopuolisten yrittäjien tuottaessa palvelut.

SeniorWest -senioriasunnot kooltaan 30m², 60 m² ja 90 m²

CareWest –hankkeen kannalta oleellinen osa ovat laadukkaat SeniorWest -senioriasunnot. Jotta koko CareWest'in kokonaistoiminnot saataisiin kustannustehokkaasti toimimaan, alueelle tulisi saada rakennettua senioriasumista yhteensä 22.000 m². Arkkitehtitoimisto Jääskeläinen on toiminut hankkeen arkkitehtikonsulttina ja suunnitellut kiinteistöihin 3 eri asuntovaihtoehtoa. Suunnitellut huoneistot tulevat olemaan 30 m² moduulikokoja, jotka mukautuvat käyttäjien eri tarpeisiin elämäntilanteesta riippuen. Turva- ja apuvälineistöä sekä uusinta tekniikkaa olisi käytössä kaikissa asunnoissa ja niitä voidaan lisätä asuntoihin myöhemminkin tarpeiden kasvaessa. Kaikki asuinhuoneistot tullaan varustelemaan perusturvatekniikalla ja 24/7 -turvapäivystyksellä. Eli kaikista asuinhuoneistoista on suora hälytysyhteys Hoitokoti Tuulikellon samassa kiinteistöryhmässä sijaitsevaan päivystyskeskukseen. Asiantunteva apu on tarvittaessa paikalla omassa asunnossa muutamassa minuutissa.

Tämä kokonaiskuvio tarkoittaisi käytännössä sitä, että rakennuksiin sijoitettaisiin 300-360 kpl 30 m² yksiötä, 90-120 kpl 60 m² kaksiota sekä 20-30 kpl 90 m² kolmiota. Kaikkiaan SeniorWest –senioriasuntoihin muuttaisi noin 500-700 asukasta. Näiden senioriasukkaiden lisäksi koko CareWest –palvelukeskus pystyy palvelemaan myös lähialueen muita senioriasukkaita ainakin turvapäivystyksen, viriketoiminnan ja ateriapalveluiden osalta. Ehtona SeniorWest -asuntoon muuttavalle on se, että vähintään toisen asukkaista tulee olla yli 55-vuotias. Muuttavan henkilön ei tarvitse olla asunnon omistaja. SeniorWest –senioriasunnoista tulee myyntiin yksityisille itse rakennukseen muuttaville henkilöille sekä kiinteistösijoittajille arviolta noin 80 %:a. Loput 20 % asunnoista tulee olemaan vuokra-asuntoja ja niiden omistajuussuhde ratkeaa lähi-



SW30-huoneistomoduuli.

SW60-huoneistomoduuli.



SW90-huoneistomoduuli.