

Marita Törmä

VIRKA- JA VIRANTOIMITUSMATKAT SEKÄ NIIDEN
MATKAKORVAUKSET KUNTA-ALALLA

Liiketalouden koulutusohjelma

2011

VIRKA- JA VIRANTOIMITUSMATKAT SEKÄ NIIDEN MATKAKORVAUKSET KUNTA-ALALLA

Törmä, Marita
Satakunnan ammattikorkeakoulu
Liiketalouden koulutusohjelma
Toukokuu 2011
Ohjaaja: Kuohukoski, Minna
Sivumäärä: 64
Liitteitä: 1

Asiasanat: virkamatkat, työmatkat, matkakustannukset, työaika

Opinnäytetyön aiheena oli tutkia Kihniön kunnassa tehtäviä virka- ja virantoimitusmatkoja. Tarkoituksena oli selvittää millaisia virka- ja virantoimitusmatkoja kunnassa tehdään ja paljonko näistä matkoista maksetaan verovapaita matkakustannusten korvauksia. Lisäksi haluttiin saada selville tehdäänkö virka- ja virantoimitusmatkat mahdollisimman vähin kokonaiskustannuksin.

Tutkimus toteutettiin pääosin kvantitatiivista tutkimusmenetelmää käyttäen. Tutkittavana aineistona käytettiin Kihniön kunnan kirjanpidosta ja palkkalaskennasta saatavia raportteja. Lisäksi tutkimusmateriaalina käytettiin matkalaskutusotteita. Tutkimusta täydentämään käytettiin myös kvalitatiivista tutkimusmenetelmää. Tämä toteutettiin teemahaastattelun muodossa. Kihniön kunnan henkilöstöstä valittiin haastateltavaksi tarkoituksenmukainen kohdejoukko. Haastattelut olivat luonteeltaan keskustelunomaisia ja niillä pyrittiin selvittämään työntekijöiden mielteitä virka- ja virantoimitusmatkojen tekemisestä.

Virka- ja virantoimitusmatkojen tietopuolista asiaa selventämään työhön on liitetty näitä asioita käsittelevä teoriaosuus. Tässä teoriaosuudessa selvitetään työhön liittyvää matkaa säätelevät yleiset lait ja säädökset. Kunta-alan määräyksiä työhön liittyvistä matkoista selvennetään Kunnallisen yleisen virka- ja työehtosopimuksen määräysten pohjalta.

Tutkimuksesta kävi ilmi, että noin puolet Kihniön kunnan henkilöstöstä tekee virka- ja virantoimitusmatkoja. Tästä työnsä vuoksi matkustavasta joukosta säännöllisesti matkustavia on noin puolet ja toinen puoli matkustaa vain satunnaisesti. Kunnan kahden osaston matkakorvauksista maksettavat kustannukset ovat kasvussa, kun taas kahden osaston maksamat korvausmäärät ovat pysyneet ennallaan. Vuosittaisia vaihteluja korvausten määriin tuovat kulloinkin matkustusta vaativien töiden määrät. Virka- ja virantoimitusmatkat tehdään kunnassa pääsääntöisesti mahdollisimman vähin kokonaiskustannuksin. Henkilöstön haastattelusta kävi ilmi, että pitkät virkamatkat koetaan usein raskaiksi. Tulevaisuudessa tehtävien virkamatkojen määriä toivotaan voivan vähentää esimerkiksi videoneuvottelujen avulla.

OFFICIAL TRIPS AND COMPENSATIONS FOR TRAVEL COSTS IN MUNICIPAL BRANCH

Törmä, Marita
Satakunta University of Applied Sciences
Degree Programme in Business and Administration
May 2011
Supervisor: Kuohukoski, Minna
Number of pages: 64
Appendices: 1

Matter word: official trips, commutes, travel costs, working time

The purpose of this thesis was to research official trips in the municipality of Kihniö. The objective of the research was to find out what kind of official trips are made in the municipality and how much travel expenses are covered by the municipality. Another point of study was to find out whether official trips are made with as low costs as possible.

The study was mainly carried out by using a quantitative research method. The research material used in this thesis consists of reports on accounting and wage calculations in the municipality of Kihniö. Furthermore, the used research material in this thesis consists of travel calculations. The study was carried out by means of a qualitative research method. This was namely the group interview. The interviewees were picked carefully out of the staff of the municipality of Kihniö. The interviews were discussions of sorts. The questions in the interviews mainly focused on finding out what kind of thoughts and feelings official trips raise in the interviewees.

The thesis involves the theoretical part, which covers official trips. The theoretical part of this thesis also presents laws and regulations concerning commutes. Official trips are discussed on the basis of the provisions of the collective agreement.

The results showed that about a half of the personnel of Kihniö make official trips. About a half of these people travel regularly and others travel occasionally. Travel costs in two branches have risen dramatically while travel costs in the other two branches have remained relatively unchanged. Official trips are made mainly based on the lowest total cost. Staff interviews showed that people consider long distances often tiring. The aim is to reduce official trips by video conferencing, for example.

SISÄLLYS

SISÄLLYS	4
1 JOHDANTO	7
1.1 Kohteena olevan ongelman kuvaus	8
1.1.1 Työn toimeksiantaja	8
1.2 Opinnäytetyön taustaa	9
1.3 Opinnäytetyöongelma	9
1.4 Viitekehys.....	10
1.5 Käytettävät menetelmät ja aineiston kerääminen	11
1.5.1 Käytettävät menetelmät	11
1.5.2 Aineiston kerääminen	12
1.5.3 Tulosten luotettavuus.....	12
2 TYÖMATKA JA SITÄ SÄÄTELEVÄT YLEISET LAIT JA SÄÄDÖKSET	14
2.1 Yleistä laeista ja säädöksistä	14
2.2 Työntekemispaikat verohallinnon ohjeen mukaan.....	15
2.3 Työmatka tuloverolain mukaan.....	16
3 KUNTA-ALAN MÄÄRÄYKSET TYÖHÖN LIITTYVISTÄ MATKOISTA.....	18
3.1 Kunnallinen henkilöstö	18
3.2 Kunta-alan sopimukset	18
3.3 Työhön liittyvät matkat kunta-alalla	20
3.4 Matka-ajan lukeminen työaikaan	20
3.5 Matkakustannusten korvaukset	21
3.6 Esimerkkejä erilaisista työmatkoista ja niiden korvauksista.....	23
3.6.1 Esimerkki 1	23
3.6.2 Esimerkki 2.....	24
3.6.3 Esimerkki 3.....	25
3.6.4 Esimerkki 4.....	26
3.7 Matkustamiskustannusten korvaukset	27
3.8 Päivärahat	28
3.9 Muut korvaukset.....	30
3.10 Ulkomaille tehtyjen virkamatkojen kustannusten korvaukset	32

3.11 Matkalasku	33
4 CASE: KIHNIÖN KUNTA	35
4.1 Toimeksiantajan esittely	35
4.1.1 Kunnan sijainti	35
4.1.2 Kunnan organisaatio	35
4.2 Henkilöstölle maksetut matkakustannusten korvaukset	38
4.2.1 Matkakustannusten tutkimusmenetelmät	38
4.2.2 Matkakustannusten korvaukset kuntatasolla	39
4.2.3 Yleishallinnon matkakustannusten korvaukset	41
4.2.4 Sivistystoimen matkakustannusten korvaukset	42
4.2.5 Sosiaali- ja terveystoimen matkakustannusten korvaukset	44
4.2.6 Teknisen toimen matkakustannusten korvaukset	48
4.2.7 Päivärahat ja ateriakorvaukset	51
4.2.8 Korvaukset julkisilla liikennevälineillä tehdyistä matkoista	52
4.3 Henkilöstön mietteitä virka- ja virantoimitusmatkoista	55
5 JOHTOPÄÄTÖKSET JA YHTEENVETO	57
6 TULEVAISUUDEN NÄKYMIÄ	60
7 LOPPUTULOKSEN ARVIOINTI	61
LÄHDELUETTELO	62
LIITTEET	64

SYMBOLI- JA TERMILUETTELO

KVTES	Kunnallinen yleinen virka- ja työehtosopimus
LS	Kunnallinen lääkärien virkaehtosopimus
OVTES	Kunnallinen opetushenkilöstön virka- ja työehtosopimus
TS	Kunnallinen teknisen henkilöstön virka- ja työehtosopimus
TTES	Kunnallinen tuntipalkkaisen henkilöstön työehtosopimus

1 JOHDANTO

Loppukesästä 2010 Suomessa nousi ajankohtaiseksi keskustelun aiheeksi työmatkojen verottomien kilometrikorvausten maksaminen. Keskustelu alkoi kun pohdittiin keinoja maakuntien lentoyhteyksien säilyttämiseksi lentoyhtiö Finncomin ilmoittaessa lopettavansa maakuntalentoja. Lentomat kustamisen pahimpana kilpailijana ei nähty niinkään muuta julkista liikennettä, vaan oman auton käyttö työmatkoihin. Tällöin Suomen Kuntaliiton varatoimitusjohtaja Timo Kietäväinen esitti, että olisi syytä pohtia verottomien kilometrikorvausten maksamista oman auton käytöstä. Hänen mukaansa monille työntekijöille kilometrikorvaukset ovat merkittävä lisätienesti ja omaa autoa käytetään usein, vaikka julkisen liikenteen käyttäminen tulisi nopeammaksi ja edullisemmaksi matkustusvaihtoehdoksi varsinkin pitkillä työmatkoilla. (Tyynysniemi 2010.)

Työasiamatkat ovat osa monen työntekijän arkipäivää. Joka neljäs työntekijä liikkuu päivittäin työajalla työasioiden vuoksi. Nämä työasiamatkat tehdään usein henkilö- tai pakettiautolla. Työasiamatkat ovat pisimpiä suomalaisten tekemistä päivittäisistä matkoista. (Salminen.) Tämän lisäksi vielä viidennes liikkuu viikoittain työaikana. Nykypäivän tieto- ja viestintätekniiikan kehittyminen ja lisääntyminen eivät ole toistaiseksi vähentäneet työaikaista liikkumista. Näyttää siltä, että matkustaminen työasioissa ei tule vastaisuudessa vähenemään, vaan ilmeisesti lisääntymään. (Lähdeniemi & Saharinen 2002, 12.)

Kunnissa tehtäviä työasiamatkoja nimitetään virka- ja virantoimitusmatkoiksi. Kunnallinen yleinen virka- ja työehtosopimus käyttää näitä nimityksiä tarkoittamaan sekä viranhaltijoiden, että työntekijöiden työasiamatkoja (KVTES 2010–2011, liite 16 1 § 2 mom.). Kunnissa tehtävät virka- ja virantoimitusmatkat ovat lisääntyneet suuresti viime vuosien aikana. Tämä johtuu kuntien yhteisten työntekijöiden määrän lisääntymisestä. Myös seudullinen yhteistyö, kuntaliitokset ja toimintojen yhdistäminen ovat yleistyneet. Virka- ja virantoimitusmatkojen lisääntyessä kasvavat kunnissa myös näihin käytetyt kustannukset. Matkakustannusten kasvua täytyisi saada tulevaisuudessa hillittyä. Matkakorvausten käsittely tuottaa kunnissa monesti myös ongelmia. Aina ei ole selvää tul-

kintaa siitä, milloin matka-aika luetaan työajaksi ja milloin korvauksia maksetaan. (Lindholm 2007, 26.)

Työasiamatkojen ja niistä maksettavien korvausten valtakunnallinen puheenaihe herätti aiheesta keskustelua myös Kihniön kunnan johtohenkilöiden keskuudessa. Pelkästään työasiamatkoihin käytettyjä kustannuksia ei kunnassa näe suoraa kirjanpidosta. Kihniön kunnassa matkakorvaukset kirjataan Suomen Kuntaliiton tililuettelomallin mukaiselle Matkustus- ja kuljetuspalvelut – tilille. Tälle samalle tilille kirjataan myös monet muut kuljetuskustannukset kuten esimerkiksi oppilas- ja potilaskuljetukset sekä rahtimaksut (Heinonen & Myöhänen 2006, 29). Kihniön kunnan johtohenkilöt haluavat saada selville paljonko kunnassa tehdään työasiamatkoja ja paljonko rahaa niihin kuluu vuosittain. Samalla halutaan myös tarkistaa, että työntekomatkat tehdään kokonaistaloudellisesti mahdollisimman edullisesti.

1.1 Kohteena olevan ongelman kuvaus

Tutkimukseni ongelmana on selvittää toimeksiantajan eli Kihniön kunnan työntekijöiden ja viranhaltijoiden tekemiä virka- ja virantoimitusmatkoja sekä niistä maksettavia verovapaita matkakustannusten korvauksia. Tutkin miten paljon matkakorvauksia kunnan eri osastot maksavat. Selvitän minkälaisista matkoista korvaukset on maksettu ja kuinka moni henkilö on näitä matkakorvauksia saanut. Selvitän myös tehdäänkö virka- ja virantoimitusmatkat tarkoituksenmukaisinta ja taloudellisinta vaihtoehtoa käyttäen, kuten Kunnallinen yleinen virka- ja työehtosopimus edellyttää (KVTES 2010–2011, liite 16 1 § 3 mom.).

1.1.1 Työn toimeksiantaja

Työn toimeksiantaja on noin 2300 asukkaan Kihniön kunta. Kesäisin Kihniön asukasluvu kolminkertaistuu, sillä kunnassa on noin 600 ulkopaikkakuntalaisten omistamaa loma-asuntoa. Kihniö kuuluu Pirkanmaan maakuntaan sijaiten kolmen maakunnan Etelä-

Pohjanmaan, Pirkanmaan ja Satakunnan risteyksessä. Kihniön naapuripitäjät ovat Seinäjoen, Parkanon, Virtain ja Ylöjärven kaupungit sekä Jalasjärven kunta. Kunnan asukkaista 49 % saa toimeentulonsa palveluista ja 40 % teollisuudesta. Maa- ja metsätalous on pääelinkeinona 8 % asukkaista. (Kihniön kunnan www-sivut 2010.) Kunnan palveluksessa on noin 170 henkilöä.

1.2 Opinnäytetyön taustaa

Kunnissa tehtävät virka- ja virantoimitusmatkat ovat lisääntyneet suuresti viime vuosien aikana. Tämä johtuu kuntien yhteisten työntekijöiden määrän lisääntymisestä. Myös seudullinen yhteistyö, kuntaliitokset ja toimintojen yhdistäminen ovat yleistyneet. Virka- ja virantoimitusmatkojen lisääntyessä kasvavat kunnissa myös näihin käytetyt kustannukset. Matkakustannusten kasvua täytyisi saada tulevaisuudessa hillittyä. Matkakorvausten käsittely tuottaa kunnissa monesti myös ongelmia. Aina ei ole selvää tulkin-taa siitä, milloin matka-aika luetaan työajaksi ja milloin korvauksia maksetaan. (Lindholm 2007, 26.)

Elokuussa 2010 Suomessa nousi puheenaiheeksi työntekomatkoista maksettavat matkakorvaukset. Tällöin myös Kihniön kunnan johtohenkilöt alkoivat pohtia asiaa oman kuntansa kannalta. Kunnassa haluttiin selvittää, paljonko siellä tehdään virka- ja virantoimitusmatkoja ja mitkä ovat näistä matkoista maksettavat kustannukset. Samalla haluttiin varmistaa, että varsinkin pitkät virkamatkat tehdään kokonaiskustannuksiltaan edullisemmalla tavalla. Taloudellisesti tiukkana aikana on tärkeä selvittää tehdäänkö virka- ja virantoimitusmatkat mahdollisimman kustannustehokkaasti. Tarkasta taloudenpidosta hyötyvät niin kunnan työntekijät kuin kaikki kunnan asukkaatkin.

1.3 Opinnäytetyöongelma

Tutkimukseni ongelmana on selvittää Kihniön kunnan työntekijöiden ja viranhaltijoiden tekemiä virka- ja virantoimitusmatkoja sekä niistä maksettavia verovapaita matkakus-

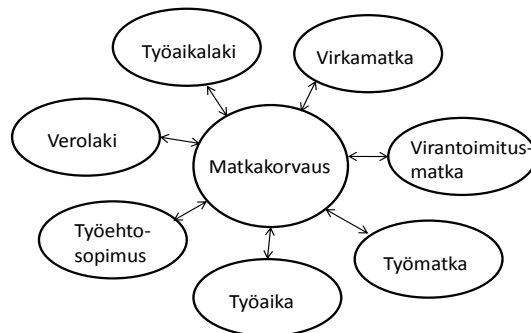
tannusten korvauksia. Lisäksi on tarkoitus selvittää tehdäänkö virka- ja virantoimitusmatkat kokonaiskustannuksiltaan mahdollisimman edullisesti.

Opinnäytetyölläni pyrin vastaamaan seuraaviin kysymyksiin:

- Millaisia virka- ja virantoimitusmatkoja Kihniön kunnassa tehdään?
- Kuinka paljon verovapaita matkakustannusten korvauksia maksetaan?
- Tehdäänkö virka- ja virantoimitusmatkat mahdollisimman vähin kokonaiskustannuksin?

1.4 Viitekehys

Matkakorvauksien tutkimiseen vaikuttaa se millaisten matkojen osalta asiaa tarkastellaan. Työmatka, virkamatka ja virantoimitusmatka ovat kaikki erilaisia käsitteitä. Näitä kaikkia tarkastellaan eri tavalla kun pohditaan näistä maksettavia matkakorvauksia. Korvausten maksamiseen vaikuttaa myös se seikka onko matka tehty työajalla. Matkakustannusten maksamista säätelee työaika- ja verolaki sekä työ- ja virkaehtosopimus.



Kuvio 1. Matkakustannusten korvaamiseen vaikuttavat asiat.

Opinnäytetyöhön liittyvät peruskäsitteet ovat seuraavat:

- Virkamatka on kunnan tai kuntayhtymän asianomaisen viranomaisen antamaan määräykseen perustuva matka, joka ei kuulu viranhaltijan ja työntekijän tavanomaisiin virka- ja työtehtäviin (KVTES 2010–2011, liite 16 1 § 1 mom.).

- Virantoimitusmatka on viranhaltijan ja työntekijän tavanomaiseen työtehtävään liittyvä matka (KVTES 2010–2011, liite 16 1 § 2 mom.).
- Työmatka on viranhaltijan ja työntekijän matka asunnosta työpaikalle ja takaisin (KVTES 2010–2011, liite 16 2 § 1 mom.).
- Matkakorvaus on virka- tai virantoimitusmatkoilta kertyneistä ylimääräisistä menoista maksettava korvaus (KVTES 2010–2011, liite 16 1 § 1 mom.).

Tutkimustehtävän kontekstina on virka- ja virantoimitusmatkat sekä niistä maksettavat korvaukset kunta-alalla. Tutkimus rajataan tarkastelemaan tutkittavaa asiaa pelkästään kunta-alalla. Asiaa tarkastellaan nykyajan kannalta katsottuna.

1.5 Käytettävät menetelmät ja aineiston kerääminen

Tutkimus toteutetaan lähinnä kvantitatiivisella tutkimusmenetelmällä. Tutkimusta täydentämään tulee joidenkin työntekijöiden haastattelu. Tämä haastattelu edustaa kvalitatiivista menetelmää. Seuraavassa kerrotaan tarkemmin käytettävistä menetelmistä ja aineiston keräämisestä.

1.5.1 Käytettävät menetelmät

Kvantitatiivisen ja kvalitatiivisen tutkimuksen välinen raja ei ole tarkkarajainen, vaan tutkimusmenetelmät täydentävät ja tukevat toisiaan. Kvantitatiivisella menetelmällä tutkitaan numeroita ja kvalitatiivisella menetelmällä merkityksiä. (Hirsjärvi ym. 2009, 136–137.) Kvalitatiivinen tutkimus auttaa ymmärtämään tutkimuskohdetta, sen käyttäytymistä ja päätösten syitä, mutta se rajoittuu yleensä pieneen tutkittavien määrään. Tavoitteena on asioiden ymmärtäminen, ei määrien selvittäminen. (Heikkilä 1998, 16.) Tässä työssä tutkimuskohdetta lähestytään pääasiassa kvantitatiivisella menetelmällä, mutta tutkimusta täydentämään käytetään myös kvalitatiivista menetelmää.

Kvantitatiivinen eli tilastollinen tutkimus sopii menetelmäksi, koska tutkimukseen on hankittu tietoa erilaisista muiden keräämistä tilastoista, rekistereistä ja tietokannoista. Lisäksi voidaan kerätä aineistoa itse esimerkiksi haastattelemalla. Tällainen oman aineiston kerääminen on tavallista tilastollisessa tutkimuksessa. Käyttämällä tukena kvalitatiivista menetelmää on pyritty löytämään vastaus selvitetävänä oleviin ongelmiin. Menetelmän tarkoituksena ei ole tuottaa laajaa tilastollista aineistoa, vaan ymmärtää tutkittavaa kohdetta. (Heikkilä 1998, 16–17.)

1.5.2 Aineiston kerääminen

Tutkittava aineisto kerätään erilaisista dokumenteista. Tiedot saadaan tutkimalla työnteekijöiden matkalaskuja sekä tulostamalla raportteja kunnan Pro Economica kirjanpidosta ja Status palkkalaskennasta. Tutkimusta täydentämään käytetään myös joidenkin työnteekijöiden haastattelua. Haastattelumuotona käytetään teemahaastattelua eli puolistrukturoitua haastattelua. Tässä haastattelumuodossa aihepiiri on tiedossa, mutta kysymysten tarkka muoto ja järjestys puuttuvat (Hirsjärvi & Hurme 1982, 13). Haastattelu etenee tiettyjen keskeisten etukäteen valittujen teemojen ja niihin liittyvien tarkentavien kysymysten varassa. Haastattelu on luonteeltaan keskustelunomainen ja siinä haastattelun kulku sekä painopiste vaihtelevat haastattelusta toiseen. Haastateltavien kohdejoukko valitaan tarkoituksenmukaisesti, eikä satunnaisotosmenetelmää käyttäen.

1.5.3 Tulosten luotettavuus

Tutkimuksen luotettavuutta ja pätevyyttä tulee arvioida. Tutkimuksen luotettavuutta kohentaa tutkijan tarkka kuvaus tutkimuksen toteuttamisesta. (Hirsjärvi ym. 2009, 217.) Tärkeää on kertoa mitä tutkii ja miksi. Luotettavuutta lisää, että kerrotaan seikkaperäisesti miten aineiston kerääminen tapahtuu, millaisella aikataululla tutkimus tehdään ja miten aineisto analysoidaan.

Tutkimuksen kvantitatiivisella menetelmällä tuotettu osio on pätevä ja luotettava, sillä aineisto kerätään toteutuneista todellisista luvuista. Tutkittavana aineistona on koko kunnan aineisto. Satunnaisotosmenetelmää ei käytetä.

Haastattelua käytetään täydentämään tutkimusta. Haastatteluosuus tutkimuksesta ei ole täysin luotettava. Haastateltavaksi rajataan osa työntekijöistä. Haastattelun luotettavuutta pyritään parantamaan valitsemalla haastateltavat tarkoituksenmukaisesti, eikä satunnaisotosmenetelmää käyttäen. Haastatteluosiioon sisältyy mahdollisia ongelmia realibilitetin kannalta, jotka voivat johtua haastattelijasta, haastateltavasta tai itse tilanteesta kokonaisuutena. Luotettavuutta saattaa heikentää varsinkin se, että haastateltava saattaa antaa sosiaalisesti suotavia vastauksia. (Hirsjärvi ym. 2009, 201.) Koska haastatteluosuus toteutetaan teemahaastatteluna, sen pätevyys on suurempi kuin kyselylomakkeella toteutettu. Haastattelujen edetessä, haastatteliija pystyy korjaamaan tai täydentämään esitettyjä kysymyksiä niin, että haastateltava ymmärtää ne siten, kuin on tarkoitettu.

2 TYÖMATKA JA SITÄ SÄÄTELEVÄT YLEISET LAIT JA SÄÄDÖKSET

2.1 Yleistä laeista ja säädöksistä

Työaikalain 2 luvun 4 § määrittelee sen milloin työmatka luetaan työaikaan. Sen mukaan matkaan käytettyä aikaa ei lueta työaikaan, ellei sitä samalla ole pidettävää työsuorituksena. Säännöksen pääsääntö on selkeä. Pääsääntö on johdettavissa myös työaikalain 4.1 §:n yleismääritelmästä. Matkan aikana työntekijä ei tee työtään eikä ole työpaikalla työhön käytettävissä. (Rautiainen & Äimälä 2008, 48.)

Työaikalaki on niin kutsuttu yleislaki. Sitä on sovellettava, jollei asiasta ole säädetty toisin jossain erityislaissa. Työehtosopimuksissa on myös työaikaa koskevia määräyksiä. Niillä parannetaan yleensä lain minimivaatimuksia, mutta osa työaikalain säännöksistä on sellaisia, että jos sopimus antaa mahdollisuuden sopia asiasta paikallisesti, voidaan tietyin edellytyksin poiketa työaikalain säännöksistä myös ehtoja huonontaan. (Eskola 2007, 108.)

Työlainsäädäntö ei sisällä määräyksiä, jotka koskisivat matkustamisesta aiheutuvien kustannusten korvauksia tai määriä. Korvausten perusteista ja määristä sovitaan työehtosopimuksissa ja työsopimuksissa. Korvauserusteet voivat perustua myös työpaikalla vallitsevaan käytäntöön. Kustannusten korvaamisesta annetaan ohjeita ja määräyksiä ennakkoperintäasetuksessa ja tuloverolaissa. Verohallitus määrittelee vuosittain verovapaisten matkakustannusten enimmäismäärät. Kustannusten korvaukset eivät ole verotettavaa tuloa, mikäli ne eivät ylitä verohallinnon enimmäismääriä. Jos raja ylittyy, erotus lisätään työntekijän ennakonpidätyksenalaiseen palkkaan. Ennakkoperintälaki edellyttää, että kustannusten korvaukset maksetaan työntekijän esittämien selvitysten perusteella. Tällaisia selvityksiä ovat esimerkiksi matkalasku tai joku muu tosite. Kirjanpitolainsäädäntö määrää, että ilman vaatimukset täyttäviä tositteita korvauksia ei voi maksaa eikä myöskään kirjata kirjanpitoon. (Eskola 2007, 95.)

2.2 Työntekemispaikat verohallinnon ohjeen mukaan

Tuloverolaissa ja verohallinnon ohjeissa matkakustannusten käsittelystä viitataan erilaisiin työntekemispaikkoihin. Työmatkasta maksettava korvaus määräytyy matkustamisesta eri työntekemispaikkojen välillä. Tästä syystä on tärkeää tietää eri työntekemispaikkojen määrittelyt.

Varsinainen työntekemispaikka on paikka, jossa työntekijä työskentelee vakituisesti. Tällainen paikka voi olla esimerkiksi virasto, toimisto, tehdas tai varasto. Jos työntekijän työkohteet vaihtelevat jatkuvasti, varsinainen työntekemispaikka on se, josta työntekijä hakee työmääräykset ja jossa hän säilyttää työvälineitään ja -asusteitaan. Matkasta varsinaiselle työntekemispaikalle eli matkasta asunnon ja työpaikan välillä ei makseta verovapaita korvauksia. (Tuloverolaki 1535/1992, 72 b §; Syvänperä & Turunen 2009, 84.)

Työntekijällä voi olla useita työntekemispaikkoja. Ensisijaiseksi työntekemispaikaksi kutsutaan sitä työpaikkaa, jossa työntekijä työskentelee pääasiallisesti. Toissijainen työntekemispaikka on esimerkiksi työnantajan vakituinen työpaikka, joka sijaitsee eri paikkakunnalla kuin työntekijän ensisijainen työpaikka. Toissijaisella työntekemispaikalla työntekijä työskentelee säännöllisesti, mutta ei pääasiallisesti. Toissijaiseen työntekemispaikkaan tehtävästä työmatkasta työnantaja voi korvata työntekijälle verovapaasti matkat ja majoituskustannukset. (Syvänperä & Turunen 2009, 84; Verohallinto 2010, ohje Dnro 1182/32/2010 4§.)

Erityisessä työntekemispaikassa työntekijä työskentelee tilapäisesti tai viipyy työkohteessa lyhyen ajan. Työntekijän varsinainen työntekemispaikka saman työnantajan palveluksessa säilyy muualla. Tällaisen työmatkan tarkoituksena voi olla esimerkiksi koulutustilaisuus tai tilapäinen asiakaskäynti. Verohallinnon ohjeen 502/31/2006 ja tuloverolain mukaan tilapäinen työskentelyaika erityisellä työpaikalla on joko kaksi vuotta tai rajatun ajan kestävässä työkohteissa kolme vuotta. Jos työntekijän kahden tai kolmen vuoden aikana tekemistä työpäivistä yli puolet on suoritettu erityisessä työntekemispaikassa voi tämä työntekemispaikka muuttua pääasialliseksi työntekemispaikaksi. Varsinaiseksi työpaikaksi pääasiallinen työpaikka muuttuu vasta, kun edellä olevien aikarajo-

jen tiedetään ylittyvän. Työmatkan suuntautuessa erityiseen työntekemispaikkaan, työnantaja voi korvata työntekijälle verovapaasti kaikki syntyneet matka- ja majoituskorvaukset sekä päivärahat. (Tuloverolaki 1535/1992, 72 a §; Syvänperä & Turunen 2009, 85.)

Taulukko 1. Työntekemispaikat ja verovapaat matkakustannukset Verohallinnon ohjeen Dnro 1182/32/2010 mukaan.

Varsinainen työntekemispaikka	Toissijainen työntekemispaikka	Erityinen työntekemispaikka	Pääasiallinen työskentelypaikka
Työntekijä työskentelee pääsääntöisesti ja vakituisesti	Työntekijä työskentelee säännöllisesti, mutta ei pääsääntöisesti	Työntekijä työskentelee tilapäisesti	Työntekijä työskentelee tilapäisesti ja vähintään puolet työstä suoritetaan yli kahden tai kolmen vuoden aikana
Ei verovapaata matkakustannusten korvausta	Matka- ja majoituskustannukset korvataan verovapaasti	Matka- ja majoituskustannukset sekä päivärahat korvataan verovapaasti	Ei verovapaata matkakustannusten korvausta

2.3 Työmatka tuloverolain mukaan

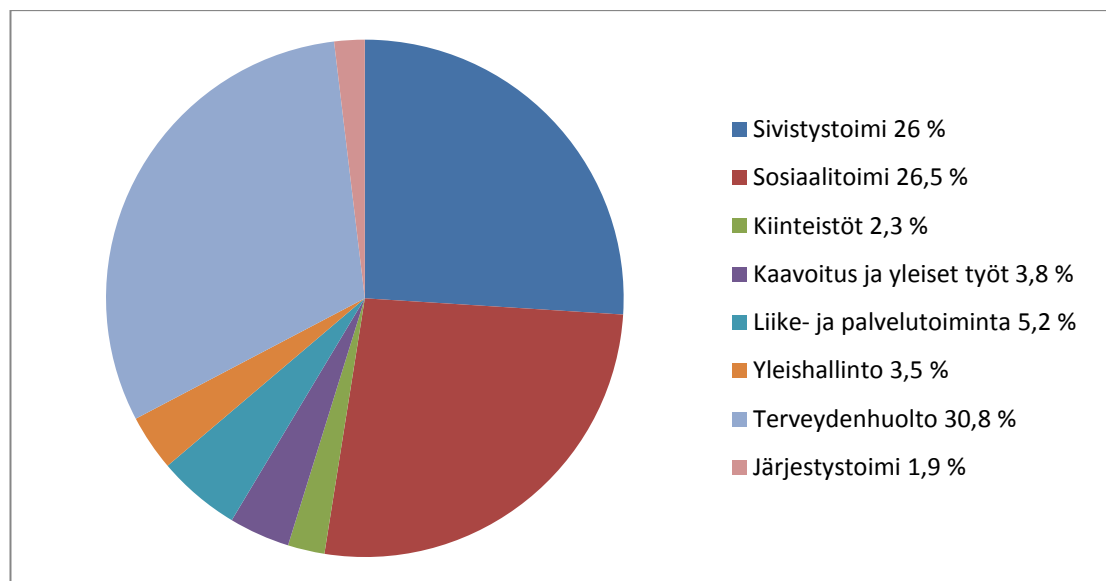
Tuloverolain 72 § määrittelee työmatkaksi matkan, jonka verovelvollinen tilapäisesti tekee työhön kuuluvien tehtävien suorittamiseksi erityiselle työntekemispaikalle. Tuloverolaissa työmatkana ei pidetä verovelvollisen asunnon ja varsinaisen työpaikan välistä matkaa eikä myöskään työkomennuksen aikana tehtyä viikonloppu- ja muuta vastaavaa matkaa asunnon ja erityisen työntekemispaikan välillä. Tuloverolaissa määritellään matka työmatkaksi myös silloin, jos työntekemispaikka sijaitsee muualla kuin oman työnantajan tai tämän kanssa samaan intressipiiriin kuuluvan yhteisön toimipaikassa. Samoin, jos työntekemispaikka sijaitsee yli 100 kilometrin etäisyydellä verovelvollisen asunnosta, tai jos verovelvollinen on työntekemispaikalle tehdyn matkan takia yöpynyt työntekemispaikan sijainnin vuoksi tarpeellisissa tilapäisissä majoitustiloissa, pidetään matkaa työmatkana. Myös työskentelyn ollessa tilapäistä tuloverolain 72 a §:ssä tarkoitettamalla tavalla pidetään matkaa työmatkana. (Tuloverolaki 1535/1992, 72 §.)

Tilapäisenä työskentelynä erityisellä työtekemispaikalla pidetään tuloverolain mukaan enintään kahden vuoden työskentelyä samassa työtekemispaikassa. Aika tarkastellaan kuitenkin kolmen vuoden mukaan, jos kyse on työskentelystä rajatun ajan kestävässä työkohteessa, jolla suoritetaan luonteeltaan sellaista tilapäistä työtä, jonka suorittaminen työtekemispaikalla päättyy työn valmistuttua. (Tuloverolaki 72 a §.)

3 KUNTA-ALAN MÄÄRÄYKSET TYÖHÖN LIITTYVISTÄ MATKOISTA

3.1 Kunnallinen henkilöstö

Kunta-alalla työskentelee 433 000 henkilöä, eli viidennes työllisestä työvoimasta. Heistä on kuukausipalkkaisia 419 000 ja tuntipalkkaisia 14 000 henkeä. Kuntatyönantajat arvioivat henkilöstön kokonaismäärän pysyvän myös lähivuosina lähes ennallaan. Henkilöstöstä on työsuhteisista 70 % ja virkasuhteisista 30 %. Naisten osuus henkilöstöstä on 79 %. Terveystieteissä työskentelee 30,8 %, sosiaalitieteissä 26,5 % ja sivistystieteissä 26 %. Loppu osuus työskentelee yleishallinnossa, järjestystieteissä, liike- ja palvelutoiminnassa sekä kiinteistötoiminnassa. (Kuntatyönantajat 2011.)



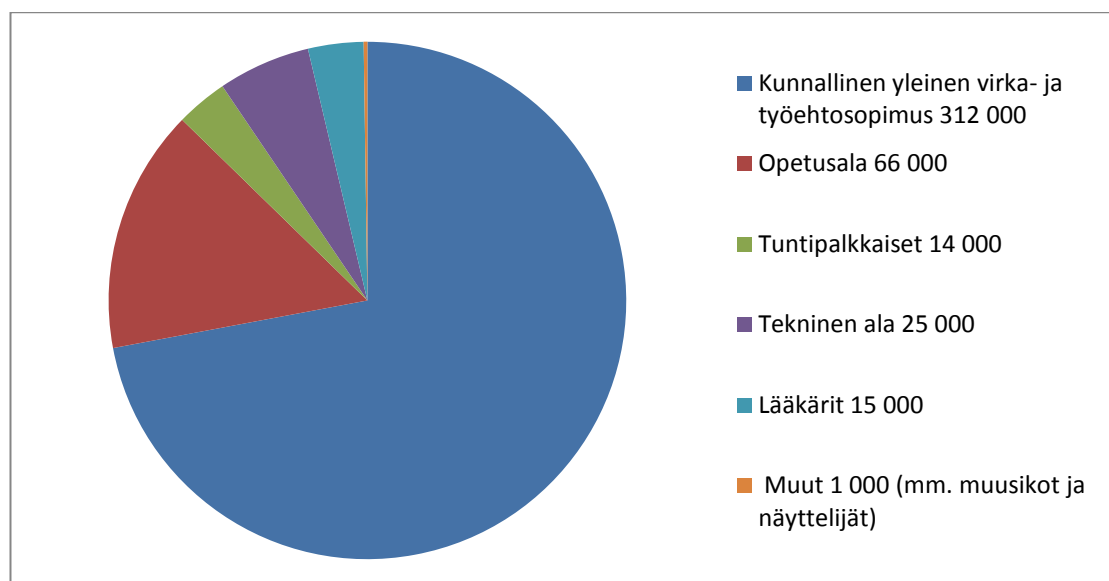
Kuvio 2. Kunnallinen henkilöstö toimialoittain (Kuntatyönantajat 2011).

3.2 Kunta-alan sopimukset

Kunta-alalla on viisi sopimusala. Suurin sopimusala on kunnallinen yleinen virka- ja työehtosopimus KVTES. Sitä sovelletaan kuntien ja kuntayhtymien viranhaltijoihin,

kuukausipalkkaisein työntekijöihin ja joissakin tapauksissa tuntipalkkaisein maatalouslomittajiin (KVTES 2010–2011, I luku 1 §). Lisäksi on opetushenkilöstön virka- ja työehtosopimus OVTES, teknisen henkilöstön virka- ja työehtosopimus TS, lääkärin virkaehtosopimus LS sekä tuntipalkkaisen henkilöstön työehtosopimus TTES (Kuntatyönantajat 2011).

Kunnallinen yleinen virka- ja työehtosopimus on kunta-alan suurin sopimusala. Sen piiriin kuuluu suurin osa kunta-alan palkansaajista. KVTES:n liitteessä 16 on määräykset matkakustannusten korvauksista. Tämän liitteen määräyksiä matkakustannusten korvauksista noudattavat kokonaisuudessaan myös lääkärin virkaehtosopimus (LS 2010–2011, yleinen osa V luku 23 §) sekä teknisen henkilöstön virka- ja työehtosopimus (TS 2010–2011, yleinen osa I luku 4 §). Tuntipalkkaisen henkilöstön työehtosopimus noudattaa myös pääosin KVTES:n määräyksiä matkakustannusten korvauksista (TTES 2010–2011, 39 §). Lisäksi sen 39 § - 43 § sisältävät vielä omia erityisiä säännöksiä työmatkoista ja niiden korvauksista. Opetushenkilöstön virka- ja työehtosopimuksen osion B 22 §:ssä on omat määräyksensä kiertävien opettajien matkakustannusten korvauksista. Suurelta osin myös opetushenkilöstö noudattaa matkakustannusten korvauksissaan KVTES:n määräyksiä (OVTES 2010–2011, VI luku 22 § 1 mom.). Jatkossa tässä työssä keskitytään tarkastelemaan matkakustannusten korvauksia ainoastaan KVTES:n määräysten kannalta, koska näitä määräyksiä noudattavat lähes kaikki kunta-alan palkansaajat.



Kuvio 3. Kunta-alan sopimukset (Kuntatyönantajat 2011).

3.3 Työhön liittyvät matkat kunta-alalla

Työhön liittyviä matkoja kunta-alalla käsiteltäessä käytetään matkoista nimityksiä virkamatka ja virantoimitusmatka. KVTES:n soveltamisohjeen mukaan näitä nimityksiä käytetään tarkoitettaessa sekä viranhaltijoiden matkoja että myös työntekijöiden vastavia matkoja (KVTES 2010–2011, liite 16 1 § 2 mom.).

Virkamatkalla tarkoitetaan KVTES:n liitteen 16 1 § 1 momentin mukaan esimiehen määräykseen perustuvaa matkaa, joka ei kuulu tavanomaiseen virkatoimintaan tai työtehtäviin. Tällainen matka edellyttää matkustamista virka- ja työpaikan ulkopuolelle. Esimerkiksi osallistuminen koulutustilaisuuteen on tällainen virkamatka. (KVTES 2010–2011, liite 16 1 § 1 mom.)

Virantoimitusmatka on viranhaltijan tai työntekijän tavanomaisen virkatoimintaan tai työtehtäviin liittyvää matkustamista. Matkat ovat päivittäisiä, viikoittaisia tai muutoin toistuvia. Matka tehdään yleensä työpisteestä toiseen tai määrätystä lähtöpaikasta toiseen ja takaisin virantoimituspaikkakunnalla tai muuten virkapiiriin kuuluvalla alueella. Tällaisia matkoja ovat tarkastus-, hoito- ja huoltomatkat. Näitä tekevät esimerkiksi kodinhoitajat, kotisairaanhoidajat, terveystarkastajat ja huoltomiehet. (KVTES 2010–2011, liite 16 1 § 2 mom.)

3.4 Matka-ajan lukeminen työaikaan

Kunnallisen yleisen virka- ja työehtosopimuksen matka-ajan määritelmä ei poikkea työaikalain säädöksestä. Pääsääntö on, että matka-aika ei kuulu työaikaan. Matkaan käytetty aika luetaan työaikaan vain, jos matkustamista samalla pidetään työsuorituksena. Määräys työmatkojen kuulumisesta työaikaan on KVTES III luvun 4 § 2 momentin 2 kohdassa. Tämän mukaan kuitenkin kulkeminen tai kuljetus toimivaltaisen viranomaisen tai esimiehen määräämästä lähtöpaikasta virka- tai työtehtävän suorituspaikkaan ja sieltä takaisin lähtöpaikkaan palaaminen luetaan työajaksi. Työmatkat asunnosta työpaikalle ja takaisin ovat työntekijän omaa aikaa, eli niitä ei lueta työajaksi. (KVTES 2010–2011, III luku 4 § 2 mom.)

Ratkaistaessa sitä luetaanko matka-aika työajaksi, merkitystä on myös KVTES:n liitteen 16 §:ssä olevilla virkamatkan ja virantoimitusmatkan määritelmillä. Virkamatkaan käytetystä ajasta luetaan työajaksi ainoastaan virka- ja työtehtävien suorittamiseen kulunut aika. Esimerkiksi potilaan saattaminen luetaan työajaksi, mutta työntekijän ilman potilasta tapahtuvaa paluumatkaa ei lueta työajaksi. Virantoimitusmatkoilla matkustaminen työpisteestä toiseen työpäivän kuluessa luetaan työajaksi edellyttäen, että matkustaminen tapahtuu kustannuksiltaan edullisimmalla tavalla suorinta ja nopeinta reittiä noudattaen. (Harjunpää 2009, 24.)

Työntekijän työaikaa ei pidennetä siitä syystä, että hän on työpäivän kuluessa käyttänyt aikaansa matkustamiseen, vaikka matka-aikaa ei pidettäisikään työaikana. Työntekijän ei siten tarvitse työskennellä muuna aikana matkustamiseen kulunutta vastaavaa aikaa. Tärkeää on kuitenkin selvittää, mikä on työajaksi luettavaa aikaa ja mikä muuta palkkaan tai muuhun korvaukseen oikeuttavaa aikaa. Työajaksi luettava aika otetaan aina huomioon tarkasteltaessa säännöllisen työajan täyttymistä, eli onko työaikajakson lisä- ja ylityöraja ylittynyt. (Harjunpää 2009, 24.)

Kunnallisen yleisen virka- ja työehtosopimuksen I luvun 4 §:n mukaan paikallisella sopimuksella ei saa poiketa KVTES:n säännöllisen työajan keskimääräisestä pituudesta. Matka-ajoista voidaan sopia paikallisesti vain silloin, kun sopimuksilla ei ole vaikutusta säännöllisen työajan pituuteen. Matka-ajan sisällyttämisestä työaikaan ei siten voida sopia, koska se tarkoittaisi säännöllisen työajan pituudesta poikkeamista eli työajan lyhentämistä. (Lindholm 2007, 27)

3.5 Matkakustannusten korvaukset

Virkamatka ja virantoimitusmatka ovat matkakorvaukseen oikeuttavia matkoja. Matkakustannuksina pidetään niitä ylimääräisiä menoja, joita viranhaltijalla tai työntekijällä on ollut matkustamisen johdosta. Matka on tehtävä niin lyhyessä ajassa ja vähin kokonaiskustannuksin kuin mahdollista ottaen huomioon matkan ja hoidettavien tehtävien tarkoituksenmukainen suorittaminen. Matkasta ei makseta korvausta enempää kuin olisi

maksettava, jos matka olisi tehty maksajalle edullisimmalla tavalla. (KVTES 2010–2011, liite 16 1 § 3 mom..)

Maksettavaksi tulevat korvaukset määräytyvät työ- ja virkaehtosopimusten mukaan. Verohallinnon päätöksen määrät ja perusteet voivat erota työehtosopimusten määristä ja perusteista. Jos korvaus ylittää Verohallinnon päätöksen mukaisen määrän tai jos sitä maksetaan lievemmin perustein, korvaus on päätöksestä poikkeavalta osalta työntekijän veronalaista palkkatuloa. (Suomen Kuntaliitto 2010, 4.)

Työmatkat työntekijän asunnosta työpisteeseen eivät pääsääntöisesti oikeuta matkakorvauksiin. Tästä pääsäännöstä on kuitenkin muutamia KVTES:n liitteen 16 2 § 2-6 momenteissa olevia poikkeuksia. (KVTES 2010–2011, liite 16 2 § 1-6 mom..)

Mikäli työntekijälle on määritelty pysyväisluontoinen toimipaikka ja matkasta asunnosta muuhun ensimmäiseen työpisteeseen tai vastaavasti viimeisestä työpisteestä asunnolle aiheutuu edellä mainitulle toimipaikalle matkustamista suurempia kustannuksia, korvataan kustannusten erotus. (KVTES 2010–2011, liite 16 2 § 2 mom..)

Pysyväisluontoinen toimipaikka on määriteltävä esimerkiksi silloin jos työntekijällä on kaksi toimipistettä, jossa hän käy kummassakin säännönmukaisesti. Pysyväisluontoisena toimipaikkana voidaan pitää esimerkiksi sitä työpistettä, jossa työntekijä useimmiten työskentelee tai josta hän hakee työmääräyksensä tai säilyttää työvälineitään. (KVTES 2010–2011, liite 16 2 § 2 mom..)

Mikäli työtehtävien laadun vuoksi ei pysyvää toimipaikkaa ole määrätty, noudatetaan KVTES:n liitteen 16 2 § 4 momentin määräyksiä. Tällöin menot matkasta asunnosta ensimmäiseen työpisteeseen ja viimeisestä työpisteestä asunnolle aiheutuvat menot korvataan siltä osin kuin ne ylittävät työpäivässä yhteensä 15 kilometriä. (KVTES 2010–2011, liite 16 2 § 4 mom..)

Toimipaikan siirtyessä tilapäisesti niin, että työmatkakustannukset vakinaisesta uuteen toimipaikkaan ovat huomattavasti suuremmat kuin pysyväisluonteiseen toimipaikkaan, korvataan matkakustannukset tavanomaisia matkakustannuksia ylittävältä osalta enin-

tään kuuden kuukauden ajan. Mikäli siirto kestää yli kuusi kuukautta, ei kysymyksessä ole tilapäinen siirto, eikä matkakustannusten korvausta makseta lainkaan. (KVTES 2010–2011, liite 16 2 § 3 mom..)

Edestakaiset matkakustannukset korvataan myös kunnallisen toimielimen kokoukseen, jonne viranhaltija tai työntekijä on velvollinen saapumaan. Kokouksen pitää alkaa vähintään kaksi tuntia varsinaisen työajan jälkeen (KVTES 2010–2011, liite 16 2 § 5 mom.).

Mikäli työntekijän kanssa on sovittu työsuhdematkalipun antamisesta osana palkkaa tai rahapalkan lisäksi, voidaan näistä henkilökohtaisista matkalipuista aiheutuvista kustannuksista maksaa verottomana enintään 25 % (KVTES 2010–2011, liite 16 2 § 6 mom.).

3.6 Esimerkkejä erilaisista työmatkoista ja niiden korvauksista

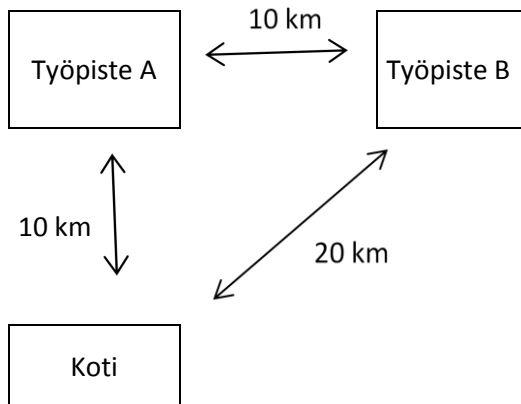
Käytännön työelämässä ei aina ole helppo ratkaista pitääkö työnantajan maksaa työntekijän matkoista korvauksia. Oheisena esitellään muutama esimerkki erilaisista tilanteista.

3.6.1 Esimerkki 1

Työntekijällä on kaksi työpistettä. Työpiste A, joka on pysyväisluontoinen toimipaikka sekä työpiste B. Työntekijän kodista ovat matkaa A:han 10 kilometriä ja työpisteeseen B 20 kilometriä. A:n ja B:n väli on 20 kilometriä.

Mikäli työntekijä lähtee kodistaan toimipisteeseen B, hänen työaikansa alkaa vasta siitä, kun hän aloittaa työskentelyn B:ssä. Jos työntekijä siirtyy päivän aikana B:sta A:han, luetaan siirtymäaika hänelle myös työajaksi, koska kyseessä on virantoimitusmatka. Työntekijälle maksetaan matkakorvaus väliltä A-B-A, koska kyseessä ei ole normaali työmatka.

Lisäksi työntekijälle maksetaan matkoista väliltä koti ja toimipiste B korvausta 10 kilometriä, koska toimipisteeseen B on työntekijän kotoa 10 kilometriä pidempi matka kuin työntekijän pysyväisluontoiseen toimipaikkaan A.



Kuvio 4. Esimerkki 1.

3.6.2 Esimerkki 2

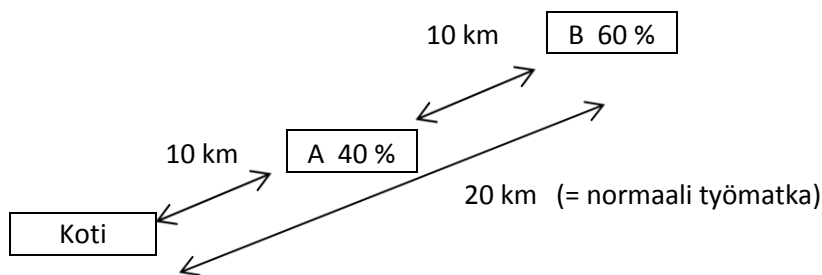
Työntekijä on kahden kunnan, kunnan A (40 %) ja kunnan B (60 %) yhteinen työntekijä. Kunta B on nimetty pysyväisluontoiseksi toimipisteeksi. Työntekijä työskentelee A:ssa kahtena, ja B:ssä kolmena päivänä viikossa. Joskus työntekijä käy kummassakin työpisteessä samana päivänä. Kodista työpisteeseen B on matkaa 20 kilometriä. Tämä matka edestakaisin on työntekijän normaalia työmatkaa, josta työntekijä ei saa matkakorvausta.

Työntekijän matka kotoa työpisteeseen A on 10 kilometriä ja se sijaitsee asunnon ja toisen toimipisteen välissä. Matkakorvauksia ei myöskään makseta niinä päivinä, joina työntekijän työmatka on kotoa toimipisteeseen A ja takaisin kotiin, koska matka on lyhyempi kuin matka kotoa B:hen.

Mikäli työntekijä työskentelee aamupäivän B:ssä ja siirtyy kesken työpäivän A:han, josta lähtee kotiin, osa matkoista korvataan. Siirtyminen toimipisteestä A toimipisteeseen B on virantoimitusmatka, joka luetaan työntekijän työajaksi. Tältä matkalta työntekijä saa myös matkakorvauksen. Kun työntekijä lähtee toimipisteestä A kotiinsa, on

tämä matka työntekijän normaali työmatka, josta korvauksia ei makseta. Päinvastaisessa lähtötilanteessa menettelytapa on myös samanlainen.

Mikäli työntekijän pysyväisluontoiseksi toimipisteeksi olisikin määritelty toimipiste A, joka on 10 kilometrin päässä kotipaikasta, olisi tämä työntekijän normaali työmatka. Päivinä, joina työntekijä lähtee asunnostaan työhön toimipisteeseen B, korvataan välimatka $B - A - B$.



Kuvio 5. Esimerkki 2.

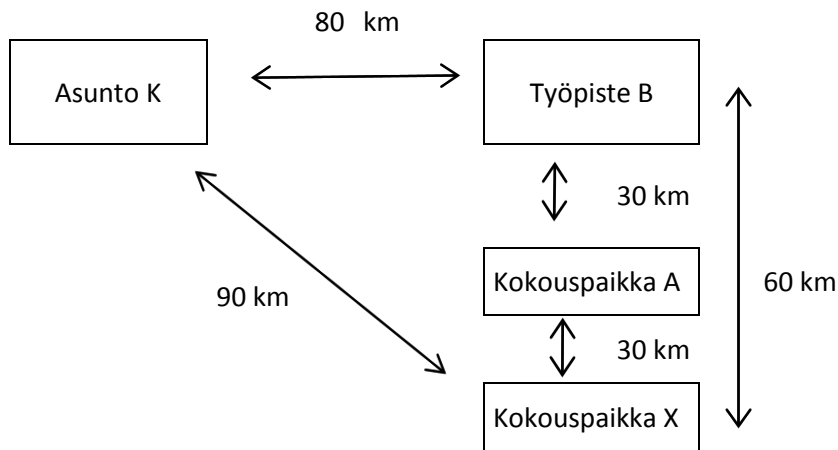
3.6.3 Esimerkki 3

Työntekijä asuu kunnassa K ja käy töissä paikkakunnalla B. Välimatka näiden paikkakuntien välillä on 80 kilometriä. Työntekijä osallistuu kokoukseen kunnassa A, jonne on matkaa työntekopaikkakunnalta B 30 kilometriä. A:sta työntekijä palaa kotiinsa K, jonne on matkaa kokouspaikkakunnalta 90 kilometriä.

Mikäli matka kokoukseen A:han alkaa työpaikalta, se on työpäivän sisällä tapahtuvaa matkustamista ja tällöin korvataan 30 kilometriä. Paluumatka $A - K$ korvataan siltä osin kuin se ylittää normaalin työmatkan eli $90 - 80 = 10$ kilometriä. Jos työntekijä olisi kuitenkin palannut kokouksesta A työpaikalle B, olisi korvattava matka ollut 30 kilometriä.

Toisessa tapauksessa työntekijä osallistuu kokoukseen paikkakunnalla X, johon kertyy matkaa työpisteestä B 60 kilometriä ja palaa kotiinsa K, jonne matkaa on 110 kilometriä. Tällöin korvattavaksi tulee menomatka 60 kilometriä. Paluumatkasta korvataan

ylimääräiset kustannukset eli $110 - 80 = 30$ kilometriä. Mikäli työntekijä palaisikin kokouksesta takaisin työpisteeseensä, korvattaisiin tällöin 60 kilometriä.



Kuvio 6. Esimerkki 3.

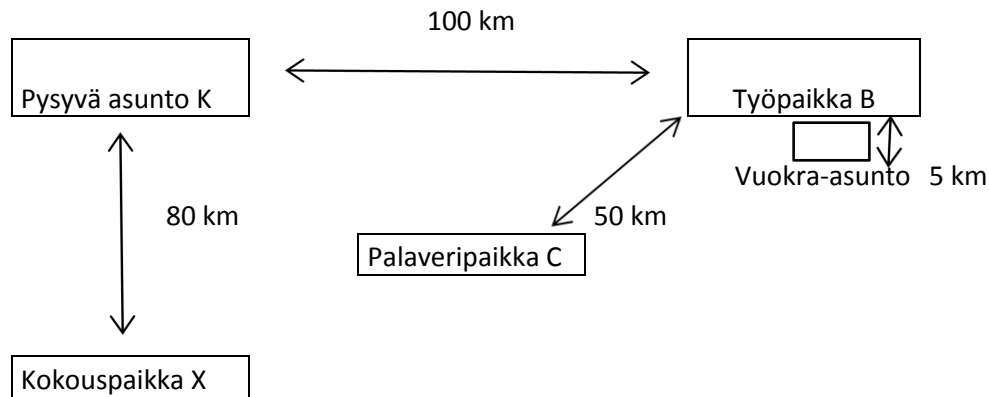
3.6.4 Esimerkki 4

Työntekijä asuu pysyvästi kunnassa K, josta on matkaa työpaikalle B 100 kilometriä. Työntekijä asuu kuitenkin viikot vuokra-asunnossa, josta työmatka työpaikkaan B on 5 kilometriä. Työntekijä käy työpalaverissa kunnassa C, jonne on matkaa 50 kilometriä ja palaa takaisin työntekopaikkakunnalle B.

Mikäli työntekijän matka alkaa vuokra-asunnosta, korvataan matka täältä ensimmäiseen työpisteeseen siltä osin kuin se on pidempi kuin normaali työmatka. Eli korvattava matka on $50 - 5 = 45$ kilometriä.

Mikäli työntekijä lähtee palaveriin kesken työpäivän ja palaa kokouksesta takaisin työpaikalleen, on matka virantoimitusmatka. Tällöin matka korvataan kokonaisuudessaan, eli korvattavaksi tulee 2×50 kilometriä. Jos työntekijä olisikin palannut kokouksesta suoraan vuokra-asunnolleen, paluumatkasta olisi korvattu $50 - 5 = 45$ kilometriä.

Jos työntekijä työskentelee yhtenä päivänä kotonaan K ja osallistuu kokoukseen kunnassa X, johon on matkaa 80 kilometriä. Tällöin normaalia työmatkaa 5 kilometriä verrataan K – X välimatkaan. Tällöin korvattavaksi tulee 75 kilometriä sekä meno- että paluumatkalta.



Kuvio 7. Esimerkki 4.

3.7 Matkustamiskustannusten korvaukset

Matkustamiskustannuksia aiheutuu työn suorittamisesta ja työmatkasta. Työnantajalla on kaksi vaihtoehtoa hyvittää työntekijälle työn suorittamisesta aiheutuneita kustannuksia. Kustannukset voidaan korvata erikseen palkan lisäksi tai sitten kustannusten määrällä voidaan pienentää sitä palkan määrää, josta toimitetaan ennakonpidätys. Palkan-saajan kannalta verovapaa kustannusten korvaus on edullisempi vaihtoehto. Jos työnantaja ei käsittele mitenkään työntekijälle työmatkasta aiheutuvia kustannuksia, työntekijällä on mahdollisuus vähentää ne itse omassa verotuksessaan. KVTES:n matkustamiskustannusten korvaukset perustuvat verovapaiden kustannusten maksamiseen. (Eskola 2007, 95.)

Korvauksena matkustamiskustannuksista virka- ja virantoimitusmatkasta maksetaan matkalipuista, paikkalipuista ja rahtimaksuista sekä muista matkustamiseen kuuluvista maksuista aiheutuneet kustannukset. Juna-, lentokone- ja laivaliput korvataan edullisimman vaihtoehdon mukaan. Linja-autolla, taksilla sekä raitiovaunulla tai muulla yleisellä kulkuneuvolla kulkeminen korvataan virallisen taksan mukaan. Muusta kulkuta-

vasta korvataan suoritettu, kuitenkin enintään kohtuullinen maksu. (KVTES 2010–2011, liite 16 3 § - 4 §.)

Palkansaajan käyttäessä virka- ja virantoimitusmatkallaan omaa tai hallinnassaan olevaa kulkuneuvoa korvaus maksetaan KVTES:n liitteen 16 5 §:n mukaisesti. Kustannusten korvaukset tarkistetaan vuosittain kun Verohallinto on julkaissut verotuksessa verosta vapaaksi katsottavien matkakustannusten korvausten perusteet ja määrät. Kunnallinen työmarkkinalaitos ilmoittaa omat tarkistettut korvausmääränsä kunnille yleiskirjeellä. Vuonna 2011 maksettavat korvaukset on ilmoitettu Kunnallisen työmarkkinalaitoksen yleiskirjeessä 18/2010 (Kunnallinen työmarkkinalaitos 2010, 1).

Vuonna 2011 palkansaajan omalla tai hallinnassaan olevalla kulkuneuvolla tekemästä matkasta maksetaan korvausta 5 000 ensimmäiseltä kilometriltä 46 senttiä kilometriltä ja tämän jälkeen 41 senttiä kilometriltä. Kilometrimääriä seurataan kultakin 1.1. alkavalta vuoden pituiselta jaksolta. Kilometrikorvaus maksetaan korotettuna, mikäli palkansaajan kyydissä matkustaa useita henkilöitä. Myös painavien esineiden ja laitteiden sekä koiran kuljettamisesta maksetaan lisäkorvaus. Korotettu korvaus maksetaan myös jos virkatehtävän suorittaminen vaatii perävaunun tai asuntovaunun kuljettamista tai liikkumista metsäautotiellä. (Kunnallinen työmarkkinalaitos 2010, 1.)

Myös moottoripyörälle on omat, samaan tapaan vahvistetut korvaukset kuin autollekin. Vuonna 2011 5 000 ensimmäiseltä kilometriltä korvataan 33 senttiä ja seuraavilta kilometreiltä 29 senttiä (Kunnallinen työmarkkinalaitos 2010, 1). Omat korvauksensa ovat myös moottoriveneelle, mopolle, moottorikelkalle, mönkijälle ja muille kulkuneuvoille. Myös näiden korvaukset perustuvat kilometrikohtaiseen korvaukseen ja kyydissä olevista lisämatkustajista maksetaan lisäkorvaus. Polkupyörän käytöstä korvataan 84 senttiä vuorokaudessa. (Kunnallinen työmarkkinalaitos 2010, 2.)

3.8 Päivärahat

Päivärahan tarkoitus on kattaa työmatkasta aiheutuneet lisääntyneet elantokustannukset. Näihin kustannuksiin ei lueta varsinaisesta matkustamisesta ja majoittautumisesta ai-

heutuneita kustannuksia. Verohallinto vahvistaa vuosittain päivärahan enimmäismäärät erikseen koti- ja ulkomaanmatkoille. Mikäli työnantaja maksaa palkansaajalle enimmäismäärää suurempaa päivärahaa, erotus käsitellään verotettavana tulona. (Eskola 2007, 96–97; Verohallinto 2010, ohje Dnro 1182/32/2010 10§.)

KVTES:n mukaan päiväraha voidaan maksaa, mikäli virkamatka ulottuu yli 15 kilometrin etäisyydelle palkansaajan asunnosta ja virka- tai työpaikasta. Matkan etäisyys tutkitaan sen mukaan, kummasta matka on tehty. (KVTES 2010–2011. Liite 16 6 § 1 mom..)

Virantoimitusmatkan ajalta ei yleensä makseta päivärahaa. Päivärahaa ei tule maksettavaksi niissä tapauksissa, joissa yövytään työpaikalla. Esimerkiksi kodinhoitaja, joka yöpyy perheessä, ei ole oikeutettu saamaan päivärahaa. Päivärahaa maksetaan virantoimitusmatkalta vain, mikäli palkansaaja joutuu poikkeuksellisesti tai työnantajan määräyksestä yöpymään virka- tai työtehtäviensä takia muualla kuin asunnossaan. Tällöin vähintään 10 tuntia kestävästä virantoimitusmatkasta toisen kunnan alueelle vähintään 150 kilometrin päähän pysyväisluontoisesta toimipaikasta ja asunnosta maksetaan osapäivärahan suuruinen korvaus. Tällainen korvaus voi tulla sovellettavaksi esimerkiksi autonkuljettajiin. (KVTES 2010–2011. Liite 16 6 § 2 mom..)

Verohallinnon mukaan verottoman osapäivärahan saa yli kuusi tuntia kestäneestä työmatkasta ja verottoman kokopäivärahan yli kymmenen tuntia kestäneestä työmatkasta (Verohallinto 2010, ohje Dnro 1182/32/2010 12§). KVTES:ssa osa- ja kokopäivärahan tuntirajat ovat suuremmat.

KVTES:n mukaan osapäiväraha maksetaan kun virkamatka on kestänyt yli kahdeksan tuntia. Osapäiväraha voidaan maksaa myös yli kuuden tunnin virkamatkasta, mikäli enemmän kuin kolme tuntia matkasta on tapahtunut kello 16.00- 7.00 välillä. Kokopäiväraha maksetaan kun virkamatka on kestänyt yli 12 tuntia. (KVTES 2010–2011. Liite 16 8 § 1-2 mom..)

Päiväraha lasketaan matkavuorokausittain. Matkavuorokausi on 24 tuntia siitä hetkestä laskettuna kun virkamatka alkaa. Laskenta päättyy siihen hetkeen kun palkansaaja palaa asuntoonsa tai virka- tai työpaikkansa. Virkamatka ei kuitenkaan pääty virka- tai työ-

paikalla käyntiin silloin, kun käynti on välttämätön työasioihin liittyvistä syistä ja palkansaaja pistäytyy työpaikallaan lyhytaikaisesti ja jatkaa välittömästi tämän jälkeen virkamatkaansa. (KVTES 2010–2011. Liite 16 7 §.)

Virkamatkaan käytetyn matkavuorokauden ylittyessä yli kahdella tunnilla, maksetaan vajaalta matkavuorokaudelta uusi päiväraha osapäivärahana, jos ylittävä aika on enintään 12 tuntia ja kokopäivärahana, jos ylittävä aika on enemmän kuin 12 tuntia. Jos virkamatka alkaa esimerkiksi maanantaina kello 7.00 ja päättyy saman viikon keskiviikkona kello 16.00 matkasta maksetaan kaksi kokopäivärahaa ja yksi osapäiväraha. (KVTES 2010–2011. Liite 16 8 § 3 mom..) Vuonna 2011 maksettavan osapäivärahan suuruus on 16 euroa ja kokopäivärahan suuruus 34 euroa (Kunnallinen työmarkkinalaitos 2010, 2).

Päiväraha maksetaan 50 % alennettuna sellaiselta matkavuorokaudelta, jolloin palkansaaja on saanut tai hänellä olisi ollut mahdollisuus saada maksuton tai matkalipun tai hotellihuoneen hintaan sisältynyt lounas ja päivällinen. Kokopäivärahan alentamiseen täytyy siten olla saatuna kaksi ateriaa. Osapäivärahan alentamiseen riittää yksi ateria. Päivärahan hintaa ei alenna hotellihuoneen hintaan sisältynyt aamiainen, päivä- tai ilta-kahvi. (KVTES 2010–2011. Liite 16 10 §.)

3.9 Muut korvaukset

Ateriakorvauksen tarkoitus on korvata työmatkan aiheuttamia lisääntyneitä ruokailukustannuksia, koska työntekijä joutuu ruokailemaan muualla kuin tavanomaisessa ruokailupaikassaan, silloin kun matka on niin lyhyt, että se ei oikeuta päivärahaan. Virkamatkan täytyy kestää yli kuusi tuntia ja suuntautua vähintään kymmenen kilometrin etäisyydelle palkansaajan työpaikasta tai asunnosta, jotta ateriakorvaus voidaan maksaa (KVTES 2010–2011. Liite 16 11 § 1 mom.). Vuonna 2011 tällaiselta virkamatkalta maksettava ateriakorvaus on 8,50 euroa (Kunnallinen työmarkkinalaitos 2010, 2).

Virantoimitusmatkalta voidaan maksaa ateriakorvaus silloin kun palkansaaja joutuu yli seitsemän tuntia kestävän ja vähintään 15 kilometrin etäisyydelle työpaikasta tai asunnosta olevan matkansa aikana aterioimaan omalla kustannuksellaan muualla kuin tavan-

omaisessa ruokailupaikassaan. Maksamisen edellytyksenä on, että ruokailua matkan aikana ei ole järjestetty työnantajan toimesta ja että kyseiseltä virantoimitusmatkalta ei makseta päivärahaa. (KVTES 2010–2011. Liite 16 11 § 2 mom.). Vuonna 2011 tällaisen virantoimitusmatkan ateriakorvaus on 2,02 euroa (Kunnallinen työmarkkinalaitos 2010, 2).

Majoittumiskorvauksella korvataan yöpymisestä aiheutuneita kustannuksia. Päivärahan maksaminen ei estä majoittumiskustannusten korvausta. Majoittumiskustannukset korvataan tositteen mukaisina. KVTES:ssa on määritelty majoittumiskorvauksen enimmäismäärät, jotka tosin voidaan yksittäistapauksissa erityisen syyn sattuessa ylittää. Mikäli majoittumismaksuun sisältyy ateriaetuuksia, suoritetaan korvaus vain huoneen hinnan osalta. Aamiaista ei katsota ateriaeduksi. (KVTES 2010–2011. Liite 16 12–13 §.)

Palkansaajalle maksetaan yöpymisraha, mikäli hän työskentelee yöpyen kesäsiirtolassa tai leirillä yli 15 kilometrin etäisyydellä asunnoltaan tai työpaikaltaan. Vuonna 2011 tämän korvauksen suuruus on 6,73 euroa yöpymisvuorokaudelta (Kunnallinen työmarkkinalaitos 2010, 3). Työnantajan järjestäessä maksuttoman ruoan vähennetään yöpymisrahaa 50 % ja maksuttomasta kohtuullisesta majoittumisesta lisäksi 25 %. (KVTES 2010–2011. Liite 16 14 §.)

Mikäli matkavuorokausi ylittää 12 tuntia ja tästä ajasta vähintään neljä tuntia on kello 21.00–7.00 välisellä ajalla, maksetaan palkansaajalle yömatkaraha. Tämä yömatkaraha on vuonna 2011 10 euron suuruinen (Kunnallinen työmarkkinalaitos 2010, 3). Yömatkarahaa ei kuitenkaan makseta silloin kun palkansaaja saa majoittumiskorvauksen tai yöpyy matkustaessaan esimerkiksi junan makuuvaunussa tai laivan hytissä. Tyypillisimmillään yömatkaraha maksetaan silloin kun palkansaaja yöpyy matkallaan sukulaisensa luona. (KVTES 2010–2011. Liite 16 14 §.)

Työnantajan järjestämille tai määräämille kunnan alueen ulkopuolelle järjestetyille oppikursseille maksetaan matkustamiskustannukset ja päivärahat sekä ateriakorvaukset KVTES:n yleisten säännösten mukaan enintään 21 vuorokautta kestävästä yhdenjaksoisesta oppikurssin ajalta. Tämän ajan yli kestävilta, eli pitkiltä oppikursseilta suoritetaan

22–28 päiviltä kurssipäiväraha 70 %:n suuruisina ja seuraavilta päiviltä 55 %:n suuruisina. Työnantajan järjestäessä oppikurssin ajalle maksuttoman aterian vähennetään kurssipäivärahaa 50 % ja kohtuullinen majoitus järjestettäessä vähennetään päivärahaa lisäksi 25 %. (KVTES 2010–2011. Liite 16 16 §.)

3.10 Ulkomaille tehtyjen virkamatkojen kustannusten korvaukset

Ulkomaille suuntautuvan virkamatkan päiväraha määräytyy matkustusmaan ja matkan keston perusteella. Ulkomaan päivärahojen ja hotellikorvausten määrät ovat samat kuin valtion virkamiehillä. Määrät vahvistetaan kalenterivuosittain ja niistä ilmoitetaan erikseen yleiskirjeellä. (KVTES 2010–2011. Liite 16 18 §.)

Ulkomaanpäiväraha määräytyy sen mukaan, missä maassa kukin matkavuorokausi päättyy. Jos matkavuorokausi päättyy laivassa tai lentokoneessa, päiväraha määräytyy sen mukaan, mistä laiva tai lentokone on lähtenyt, tai mihin maahan se Suomesta lähettäessä ensiksi saapuu. (KVTES 2010–2011. Liite 16 19 § 1 mom..)

Ulkomailla päättyneen viimeisen täyden matkavuorokauden ylittävältä osalta maksetaan ulkomaanpäiväraha 35 %:n mukaisesti mikäli ylittävä aika on yli kaksi tuntia. Yli 12 tunnin matkavuorokauden ylityksestä maksetaan 65 %:n korvaus ulkomailla päättyneen täyden matkavuorokauden mukaisesta päivarahasta. Kotimaassa päättyvän täyden matkavuorokauden ylittävältä ajalta päiväraha maksetaan kotimaan päivärahan maksuumäärien mukaan. (KVTES 2010–2011. Liite 16 19 § 2 mom..)

Virkamatkaan käytetyn ajan jäädessä alle 24 tunnin, maksetaan päiväraha kotimaan matkojen määräysten ja korvausten mukaisesti. Kuitenkin sellaisessa tapauksessa, jossa virkamatka on kestänyt yli 15 tuntia ja siitä ajasta yli viisi tuntia on oleskeltu virantoinituksen tai muun päteväen syyn vuoksi ulkomailla, päiväraha määräytyy kyseisen maan mukaan. Laivalla järjestetyistä kokous- ja koulutustilaisuuksista päiväraha maksetaan aina kotimaan matkustusmääräysten mukaisesti. (KVTES 2010–2011. Liite 16 19 § 3-4 mom..)

Ulkomaan matkaan sisältyvä maksuton aterialentaus alentaa ulkomaan päivärahan määrää samoin edellytyksin kuin kotimaan päivärahan. Aterioita sisältävän hotellin peruskorvauksen ylittäessä korvattavan enimmäismäärän, voidaan ylittävä osa ottaa huomioon lisäämällä tämä alennettuun päivärahaan. Päivärahan enimmäismäärä ei saa kuitenkaan tällöinkään ylittyä. Ulkomaan matkan hotellikorvaus maksetaan laskua vastaan. Jokaista maata kohden on vahvistettu enimmäismäärä, jonka suuruinen korvaus voi enintään olla. (KVTES 2010–2011. Liite 16 20 § 1-3 mom..)

Ulkomaille tehdystä virkamatkasta korvataan kaikki siihen liittyvät pakolliset kulut. Tällaisia ovat esimerkiksi siihen liittyvät erilaiset viranomaismaksut. Myös passi- ja viisumimaksut sekä tarpeelliset lääke- ja rokotusmaksut korvataan. Taksin käyttö korvataan silloin kun se ollut välttämätöntä lentotoimistoon tai – asemalle tai niistä pois matkustettaessa. Matkavakuutuksista korvataan matkatavaravakuutus enintään 840,94 euron vakuutusmäärästä. Enintään 31 päivää kestävä virkamatkaa varten otetun kertamatkustajavakuutuksen vakuutusmaksu korvataan siltä osin kuin se oikeuttaa matkasairaudesta, tapaturmasta tai matkan peruuntumisesta tai keskeytymisestä aiheutuviin korvauksiin. Mikäli matkustajavakuutus on otettu koko vuoden ajaksi, siitä korvataan enintään 50,46 euroa. Hotellimajoituksen yhteydessä perittävä tallelokerovuokra kuuluu myös korvattaviin kustannuksiin. Ulkomailla aiheutuneista puhelin- ja telekopiokuluista korvataan ne kulut, jotka ovat olleet välttämättömiä hoidettaessa virkamatkan järjestelyjä ja työasioita. (KVTES 2010–2011. Liite 16 21 §.)

3.11 Matkalasku

Verovapaiden kustannusten korvauksista on laadittava asianmukainen matkalasku, jonka tulee täyttää sekä verolainsäädännön että kirjanpitolainsäädännön vaatimukset (Syvänperä ym. 2009, 93). KVTES määrää, että matkalasku on laadittava kunnan tai kuntayhtymän asianomaisen viranomaisen hyväksymälle matkalaskulomakkeelle. Laskusta tulee käydä selville matkan tarkoitus, matkustustapa, matkareitti sekä saapumis- ja lähtemispäivämäärä kellonaikoinen kunkin paikkakunnan osalta. Lisäksi laskussa tulee mainita kenen määräyksestä tai minkä viranomaisen päätöksen perusteella virkamatka on tehty. Saatavilla olleet tositteet syntyneistä kustannuksista on liitettävä matkalaskun

liitteeksi. Liitteessä 1 on esimerkki kunta-alalla käytettävästä matkalaskukaavakkeesta. (KVTES 2010–2011. Liite 16 23 §.)

Matkan päätyttyä palkansaajan on esitettävä matkalasku viivytyksettä. Matkakustannusten korvausten edellytyksenä on, että matkalasku on esitetty laskun hyväksyjälle viimeistään kahden kuukauden kuluessa matkan päättymisestä. Mikäli kahden kuukauden jättöaika on ylittynyt palkansaajasta riippumattomasta syystä, voidaan matkalasku esittää myöhemminkin heti esteen poistuttua. Matkalaskun saatuaan sen hyväksyjä merkitsee siihen laskun saapumispäivän. Korvaus matkalaskusta on maksettava kahden kuukauden kuluessa laskun esittämisestä. (KVTES 2010–2011. Liite 16 24 §.)

Tarvittaessa palkansaajalla on oikeus saada virkamatkaa varten ennakkomaksua. Alle 24 tuntia kestävältä virkamatkalta voidaan ennakko jättää kuitenkin päivärahan osalta maksamatta. (KVTES 2010–2011. Liite 16 22 §.)

4 CASE: KIHNIÖN KUNTA

4.1 Toimeksiantajan esittely

4.1.1 Kunnan sijainti

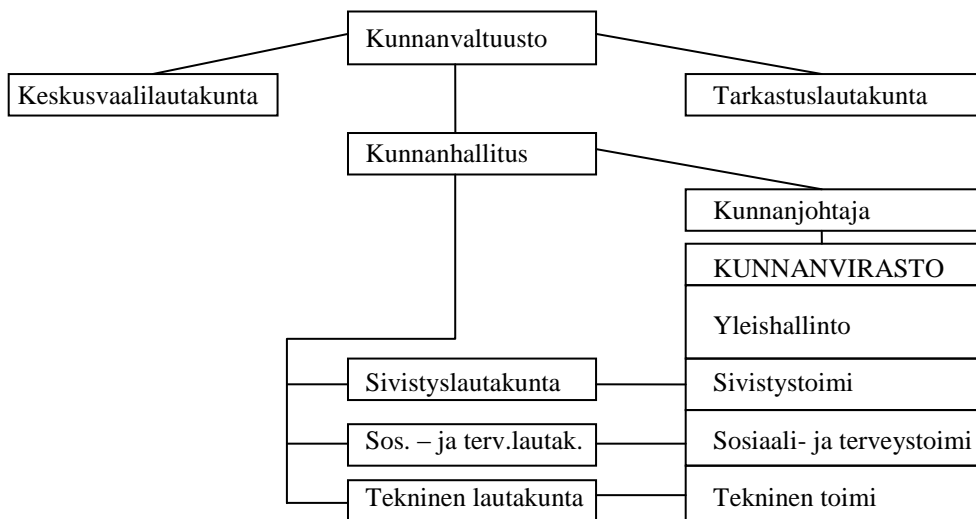
Kihniö on pieni, noin 2300 asukkaan kunta Pirkanmaan maakunnassa. Kunta sijaitsee kolmen maakunnan Pirkanmaan, Satakunnan ja Pohjanmaan risteyksessä. Kihniö sijoittuu Valtatie 23, eli Järvisuomentien ja Kolmostien väliin. Autolla liikkuen Kihniöstä on matkaa Helsinkiin 280 km, Jyväskylään 145 km, Poriin 115 km, Tampereelle 115 km, Seinäjoelle 80 km, Turkuun 230 km ja Vaasaan 150 km. Kunnasta on hyvät junayhteydet Parkanon rautatieaseman kautta. Rautatieasemalle on matkaa 20 km. (Kihniön kunnan www-sivut 2011.)



Kuvio 8. Kihniön sijainti (Kihniön kunnan www-sivut 2011).

4.1.2 Kunnan organisaatio

Kihniön kunnan viranhaltijaorganisaatio muodostuu Keskushallinnosta sekä Sosiaali- ja terveystoimen, Sivistystoimen ja Teknisen toimen osastoista. Kunnalla oli 31.12.2010 171 työntekijää ja viranhaltijaa. Näistä vakinaisia oli 124 ja määräaikaista 47 henkilöä. Henkilöstöstä kokoaikaisessa työsuhteessa oli 129 ja osa-aikaisessa työsuhteessa 42 henkilöä. Työntekijöiden määrä on ollut koko ajan pienoisessa kasvussa. Vuotta aikaisemmin palkansaajien lukumäärä oli 165, ja sitä edellisenä vuotena 159 henkilöä. (Kihniön kunnan www-sivut 2011; Kihniön kunnan henkilöstöhallinnon raportit vuosilta 2008 - 2010.)



Kuvio 9. Kihniön kunnan organisaatio (Kihniön kunnan www-sivut 2011).

Keskushallinnossa toimivat kunnanjohtaja ja hallinto-osasto. Myös maaseutusihteeri työskentelee tämän yleishallinnon alaisuudessa. Hallinto-osaston tehtäviin kuuluvat kunnanvaltuuston ja -hallituksen asioiden valmistelu ja täytäntöönpano. Hallinto-osasto hoitaa talous-, atk- ja henkilöstöhallintoa, arkistointia sekä puhelinvaihdetta ja postituspalveluita. Osaston osastopäällikkönä toimii hallintojohtaja. Yleishallinnossa työskentelee seitsemän vakituista henkilöä. Tämän osaston henkilölukumäärä on pysynyt vakiona jo usean vuoden ajan. Yleishallinto kuuluu suoraan kunnanhallituksen alaisuuteen. (Kihniön kunnan www-sivut 2011; Kihniön kunnan henkilöstöhallinnon raportit vuosilta 2008 - 2010.)

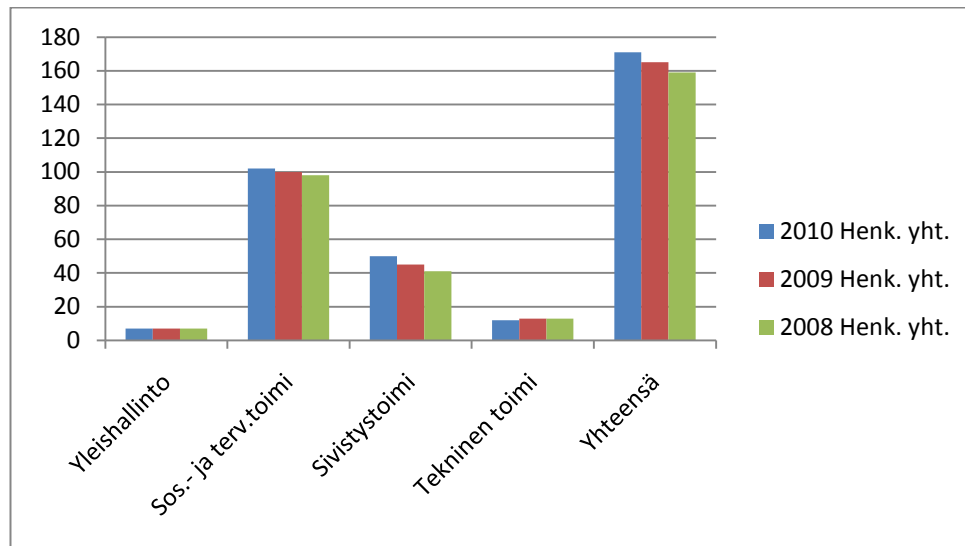
Sivistystoimen tehtävänä on suunnitella, valmistella ja tuottaa laadukkaita koulutus-, kirjasto-, kulttuuri-, liikunta- ja nuorisopalveluita. Sivistystoimeen kuuluvat myös lasten päivähoitopalvelut. Sivistystoimi kuuluu sivistyslautakunnan alaisuuteen. Sivistystoimen osastopäällikkönä toimii sama hallintojohtaja, joka on myös hallinto-osaston päällikkönä. Sivistystoimi työllisti 31.12.2010 yhteensä 50 henkilöä, joista vakituudessa työsuhteessa oli 33 ja määrä-aikaisessa työsuhteessa 17 henkilöä. Henkilöstön määrä on ollut pienoisessa nousussa, koska vuotta aikaisemmin osaston henkilöstömäärä oli 45 henkilöä, ja sitä edellisenä vuotena 41 henkilöä. Sivistystoimen henkilöstöstä 62 % on peruskoulun kustannuspaikassa, 28 % päivähoitossa, 4 % hallinnossa, 4 % kirjastossa ja 2 % liikunta- ja nuorisotoimessa. (Kihniön kunnan www-sivut 2011; Kihniön kunnan henkilöstöhallinnon raportit vuosilta 2008 - 2010.)

Sosiaali- ja terveystoimi on kunnan osastoista suurin. Sosiaali- ja terveydenhuollon ensisijaisena tehtävänä on tuottaa tai järjestää kuntalaisille lakisäätteiset sosiaali- ja terveydenhuollon palvelut. Sosiaali- ja terveystoimi jaetaan kolmeen päätoiminta-alueeseen, jotka ovat sosiaalihuolto, kansanterveystyö ja ympäristöterveydenhuolto. Osasto toimii sosiaali- ja terveyslautakunnan alaisena ja osaston osastopäällikkönä on perusturvajohdaja. Sosiaali- ja terveystoimessa työskenteli 31.12.2010 102 palkansaajaa. Näistä vakituksessa työsuhteessa työskenteli 73 henkilöä ja määräaikaissä työsuhteessa 29 henkilöä. Tämän osaston henkilöstömäärä on myös ollut kasvussa, sillä vuotta aikaisemmin osaston työntekijämäärä oli 100 henkilöä, ja sitä aikaisemmin 98 henkilöä. Henkilöstöstä noin 2 % työskentelee hallinnossa ja 2 % sosiaalityössä sekä 1 % ympäristöterveydenhuollossa. Loput 95 % henkilöstöstä työskentelee kansanterveystyössä. Osaston suuri henkilöstömäärä johtuu siitä, että kunnalla on oma terveyskeskus. (Kihniön kunnan www-sivut 2011; Kihniön kunnan henkilöstöhallinnon raportit vuosilta 2008 - 2010.)

Tekninen toimi on teknisen lautakunnan alaisena. Lautakunta toimii maankäyttö- ja rakennuslain, maa-aineslain, palo- ja pelastustoimesta annetun lain, väestönsuojelulain, jätehuoltolain, kemikaalilain, ympäristönsuojelulain ja yksityistielain tarkoittamana kunnallisena viranomaisena ja lautakuntana. Teknisen toimen osastopäällikkönä on tekninen johtaja. Teknisen toimen osasto työllisti 31.12.2010 12 henkilöä. Näistä 11 oli vakituksessa työsuhteessa ja 1 henkilö määräaikaissä työsuhteessa. Työntekijöiden määrä on vähentynyt yhdellä henkilöllä edellisistä vuosista. Palkansaajista kaksi henkilöä työskentelee hallinnossa ja muut laitosmies- ja muissa huoltotehtävissä. (Kihniön kunnan www-sivut 2011; Kihniön kunnan henkilöstöhallinnon raportit vuosilta 2008 - 2010.)

Taulukko 2. Kihniön kunnan henkilöstömäärät henkilöstöhallinnon raporttien mukaan.

Kihniön kunnan henkilöstömäärä									
	2010	2010	2010	2009	2009	2009	2008	2008	2008
	Vak.	Määräaik.	Henk. yht.	Vak.	Määräaik.	Henk. yht.	Vak.	Määräaik.	Henk. yht.
Yleishallinto	7		7	7		7	7		7
Sos.- ja terv.toimi	73	29	102	71	29	100	70	28	98
Sivistystoimi	33	17	50	35	10	45	34	7	41
Tekninen toimi	11	1	12	12	1	13	12	1	13
Yhteensä	124	47	171	125	40	165	123	36	159



Kuvio 10. Kihniön kunnan henkilöstömäärät henkilöstöhallinnon raporttien mukaan.

4.2 Henkilöstölle maksetut matkakustannusten korvaukset

4.2.1 Matkakustannusten tutkimusmenetelmät

Kihniön kunnassa henkilöstölle maksettavat matkakustannusten korvaukset kirjataan kirjanpidossa Suomen Kuntaliiton tililuettelomallin mukaiselle Matkustus- ja kuljetuspalvelut – tilille. Tälle samalle kirjanpidon tilille kirjataan myös kaikki muut kuljetuskustannukset, kuten esimerkiksi oppilas- ja potilaskuljetukset sekä rahtimaksut. Samalle tilille kirjataan myös luottamushenkilöille maksettavat matkakustannusten korvaukset, jotka on tässä tutkimuksessa rajattu pois. Kirjanpidosta ei tästä syystä suoraan näe henkilöstölle maksetun matkakustannusten korvausten määrää.

Kunnalla ei ole käytössään erillistä matkakorvausten maksatusohjelmaa. Matkakorvaukset maksetaan palkkalaskennan kautta henkilön normaalin palkanmaksun yhteydessä. Matkakorvaukset maksetaan hyväksytyjen matkalaskujen perusteella. Palkkalaskennan kautta saadaan kerättyä tiedot verovapaista kustannusten korvauksista henkilötasolla. Nämä tiedot ilmoitetaan vuosittain myös verottajalle. Ostoreskontran kautta maksetaan ostokuitin mukaan laskutettavat kulut, kuten esimerkiksi matkalippujen hinnat sekä majoituskulut.

Kihniön kunnan virka- ja virantoimitusmatkojen matkakustannusten korvausten selvittämiseksi listasin kunnan Pro Economica kirjanpito-ohjelmalla raportit Matkustus-, kuljetus- ja majoituspalvelujen tileistä vuosilta 2008 – 2010. Matkakustannukset oli kirjattu hallinnonaloittain ja niiden sisällä vielä kustannuspaikoittain jaotellen. Lisäksi listasin kunnan Status palkkalaskentaohjelmasta raportit vuosilta 2008 – 2010 palkansaajille maksetuista verovapaista matkakustannusten korvauksista. Palkkalaskennan raportit tulostin henkilötasolla palkkakausittain jaoteltuna. Ajoin raportit erikseen kultakin eri korvaustyypiltä. Tutkimuksessa oli käytettävänä myös kaikki matkalaskutositteet vuosilta 2008 – 2010. Matkalaskutositteista tutkin, minkälaisista matkoista matkakorvaukset oli maksettu. Samoista tositteista tutkin myös, oliko korvaukset mahdollisesti maksettu KVTES:n edellyttämällä tavalla mahdollisimman vähin kokonaiskustannuksin.

4.2.2 Matkakustannusten korvaukset kuntatasolla

Saadakseni selville pelkästään henkilöstölle maksetut matkakustannusten korvaukset tutkin kirjanpilotileille kirjatutut viennit ja poimin niiltä erikseen laskemalla sekä matkalaskuista tarkistamalla henkilöstölle maksetut korvaukset.

Vuonna 2010 koko kunnan henkilöstölle maksamien matkakustannusten korvaussumma oli yhteensä 64.806,26 euroa. Korvausten määrä oli vähentynyt vuodesta 2009 5,3 %. Korvaussumma oli kuitenkin 10,3 % suurempi kuin vuoden 2008 korvaus. Vuonna 2009 matkakustannusten korvaukset olivat nousseet huimat 16,5 % edellisestä vuodesta ja olivat poikkeuksellisen korkeat 68.437,06 euroa. Vuonna 2010 matkakustannusten korvauksissa oli palattu takaisin kunnan normaalimpaan maksutasoon.

Matkakustannusten korvauksia maksettiin vuonna 2010 82 eri palkansaajalle. Tämä oli 48 % koko henkilöstömäärästä. Suurin henkilökohtainen vuosittainen korvausmäärä oli 5.245,88 euroa. Vuonna 2009 matkakustannusten korvauksia maksettiin 71 eri palkansaajalle määrän ollessa 43 % koko henkilöstömäärästä. Suurin henkilökohtainen vuosikorvaus vuonna 2009 oli 5.666,61 euroa. Vuonna 2008 matkakustannusten korvauksia maksettiin 81 eri palkansaajalle. Tämä määrä oli 51 % koko vuoden henkilöstömäärästä.

Vuonna 2008 suurin yksittäiselle palkansaajalle maksettu matkakorvaussumma oli 5.500,53 euroa.

Yli puolet kunnan maksamista matkakustannusten korvauksista maksetaan Sosiaali- ja terveystoimen osastolta. Vuonna 2010 tämän osaston maksamien kustannusten määrä oli 32.665,44 euroa. Vuoden 2009 koko kunnan maksamien korvausten määrän suuri nousu ja vuoden 2010 korvausten väheneminen johtuvat lähes yksinomaan Sosiaali- ja terveystoimen maksamien korvausten vaihtelusta.

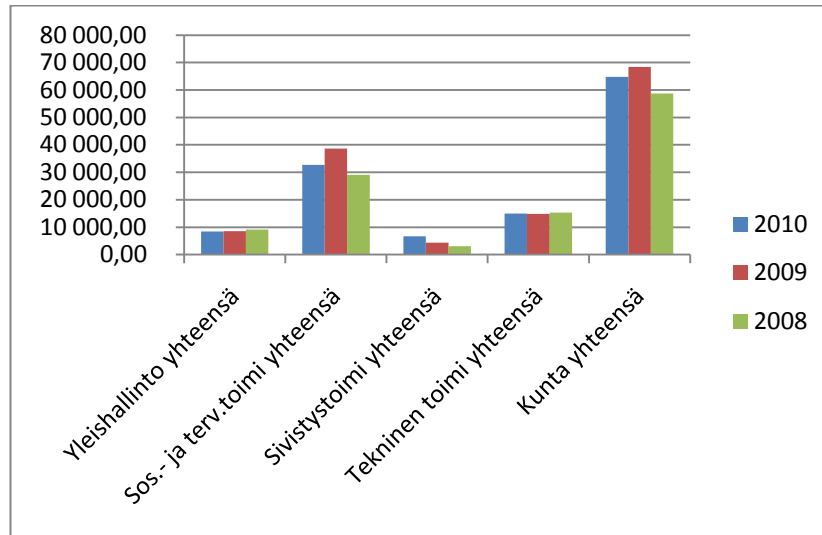
Toiseksi suurimmat matkakustannusten korvaukset maksetaan Teknisen toimen hallinnonalalta. Vuonna 2010 tämän hallinnonalan korvaukset olivat 14.933,23 euroa ollen siten 23 % koko kunnan korvauksista. Teknisen osaston matkakustannusten korvausmäärä on pysynyt kutakuinkin vakiona kolmen viimeisen vuoden ajan.

Yleishallinnon tehtävälueelta maksettiin henkilöstön matkakorvauksia vuonna 2010 yhteensä 8.489,65 euroa. Tämä oli 13,1 % koko kunnan maksamista matkakustannusten korvauksista. Korvausten määrä on pysynyt kahden edellisen vuoden aikana samalla tasolla ja on jopa vähentynyt vuoden 2008 maksutasosta.

Vähiten henkilöstön matkakustannusten korvauksia maksetaan Sivistystoimen toimialueella. Vuoden 2010 kustannusmäärä oli 6.707,94 euroa ollen siten 10,4 % koko kunnan kustannussummasta. Sivistystoimen matkakustannusten määrä on kuitenkin kasvanut nopeinta tahtia ja esimerkiksi vuoden 2010 korvaussumma on jo yli puolet suurempi kuin mitä vielä vuoden 2008 korvausmäärä oli.

Taulukko 3. Kihniön kunnan matkakustannusten korvaukset.

	2010	2009	2008
Yleishallinto yhteensä	8 489,65	8 588,23	9 180,51
Sos.- ja terv.toimi yhteensä	32 665,44	38 623,40	29 134,92
Sivistystoimi yhteensä	6 707,94	4 391,94	3 056,68
Tekninen toimi yhteensä	14 933,23	14 824,49	15 376,44
Kunta yhteensä	64 806,26	68 437,06	58 756,55



Kuvio 11. Kihniön kunnan matkakustannusten korvaukset.

4.2.3 Yleishallinnon matkakustannusten korvaukset

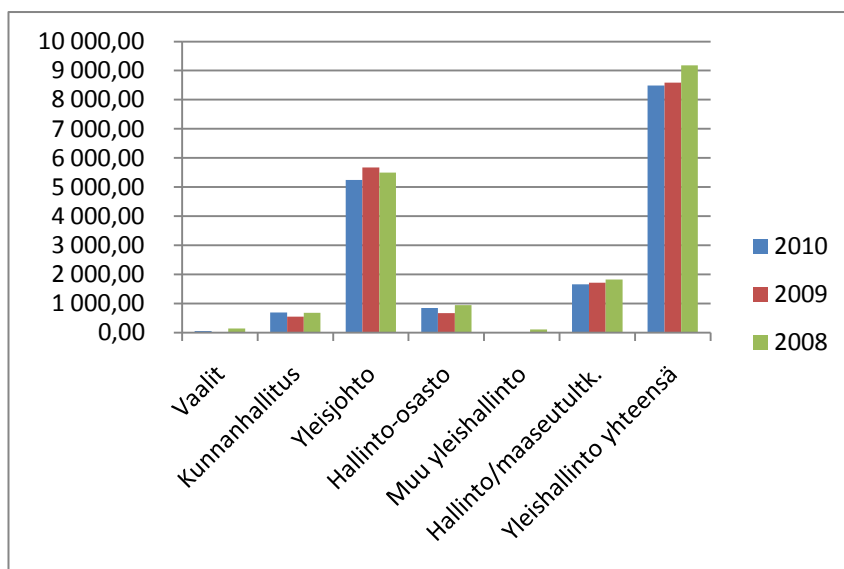
Yleishallinnon toimialueella on viimeisen kolmen vuoden aikana maksettu henkilöstön matkakustannusten korvauksia kuudelta eri kustannuspaikalta. Suurimmat, noin 60 % kustannusten korvaukset maksetaan Yleisjohdon kustannuspaikalta. Tältä kustannuspaikalta maksetaan kunnanjohtajalle maksettavat matkakustannusten korvaukset. Nämä korvaukset ovat lähes kokonaan virkamatkoista maksettavia korvauksia.

Seuraavaksi suurimmat, toimialueen noin 20 %:n suuriset kustannusten korvaukset maksetaan maaseututoimen hallinnon matkakorvauksista. Näistä korvauksista noin puolet kertyy virkamatkoista ja toinen puoli virantoimitusmatkoista. Korvaukset muodostuvat maaseutusihteerille korvattavista matkoista. Maatalouslomitus ostetaan ostopalveluna Karvian kunnalta ja tästä syystä Maaseututoimen kustannuspaikassa ei ole muille henkilöille maksettuja matkakustannusten korvauksia. Maaseututoimen hallinnon matkakustannusten korvausmäärät ovat laskeneet hieman edellisten kolmen vuoden aikana.

Loput 20 % yleishallinnon toimialueen matkakustannusten korvauksista jakautuu Hallinto-osaston, Yleisjohdon ja Vaalien kustannuspaikkojen kesken. Nämä korvaukset maksetaan hallintojohtajan, taloussihteerin, atk-asiantuntijan ja kahden kanslistin tekemistä virkamatkoista.

Taulukko 4. Yleishallinnon matkakustannusten korvaukset.

	2010	2009	2008
Vaalit	50,40		140,00
Kunnanhallitus	686,85	543,60	674,44
Yleisjohto	5 245,88	5 666,61	5 500,53
Hallinto-osasto	847,25	670,71	940,27
Muu yleishallinto			101,20
Hallinto/maaseutultk.	1 659,27	1 707,31	1 824,07
Yleishallinto yhteensä	8 489,65	8 588,23	9 180,51



Kuvio 12. Yleishallinnon matkakustannusten korvaukset.

4.2.4 Sivistystoimen matkakustannusten korvaukset

Sivistystoimen osaston matkakustannusten korvauksia on viimeisen kolmen vuoden aikana maksettu seitsemän eri kustannuspaikan kautta. Kahtena viimeisenä vuotena matkakorvauksia on maksettu enää viideltä kustannuspaikalta, sillä Urheilu- ja nuorisotoimen ja Kulttuuritoimen kustannuspaikoilta ei ole enää vuosina 2009 – 2010 maksettu lainkaan työntekijöiden matkakustannusten korvauksia. Vielä vuonna 2008 myös näiltä kustannuspaikoilta oli pienet korvaussummat.

Pääosa Sivistystoimen osaston matkakustannusten korvauksista maksetaan Peruskoulujen kustannuspaikasta. Vuonna 2010 tämän kustannuspaikan matkakorvausten osuus oli 74,7 % koko osaston matkakustannusten määrästä. Peruskoulujen matkakustannukset

ovat kasvaneet huomattavasti viime vuosien aikana. Vuodesta 2009 vuoteen 2010 tämän kustannuspaikan matkakustannukset nousivat 57,4 % ja vuodesta 2008 vuoteen 2009 nousua oli peräti 144,5 %. Sivistystoimesta saadun tiedon mukaan syynä matkakustannusten nousuun ovat kouluissa nykyisin olevat erilaiset hankkeet, jotka myös osaltaan lisäävät virkamatkojen tekoa. Koulupuolen korvattavat matkat ovat luonteeltaan virkamatkoja.

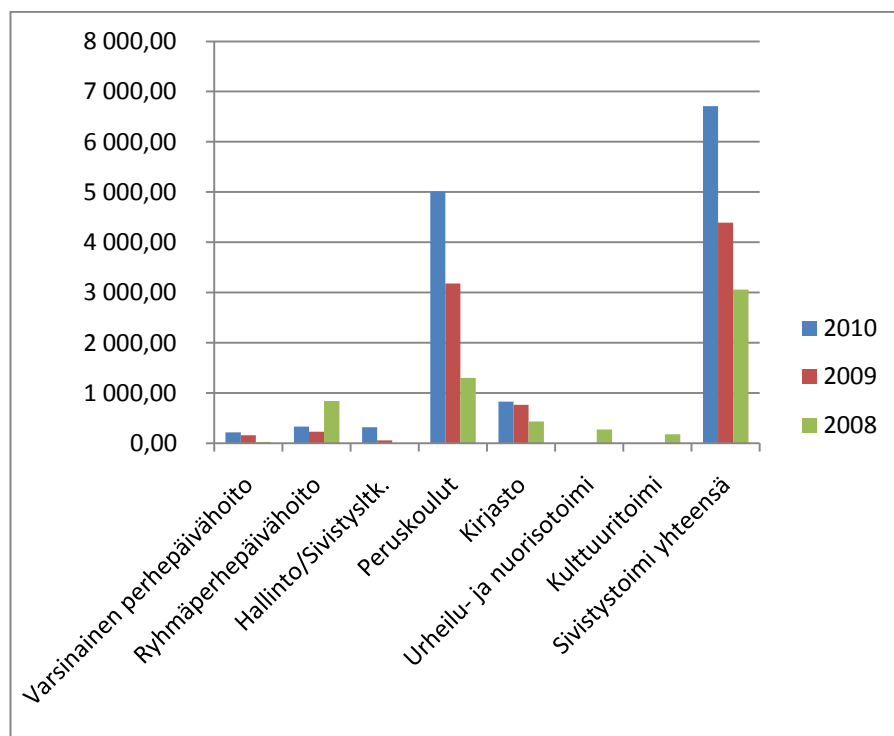
Kirjaston kustannuspaikalta korvatut henkilöstön matkakustannusten korvaukset olivat vuonna 2010 12,4 % koko Sivistystoimen maksamista matkakustannusten korvauksista. Korvauksista noin puolet on maksettu kirjastotoimen johtajalle ja toinen puoli kirjastovirkailijalle. Korvauksia on maksettu suunnilleen yhtä paljon sekä virkamatkoista, että virantoimitusmatkoista. Vuodesta 2009 vuoteen 2010 Kirjaston maksamat matkakustannusten korvaukset kasvoivat 8,3 %. Vuodesta 2008 vuoteen 2009 kustannusten nousu oli 76,6 %.

Lasten päivähoidosta maksetut henkilöstön matkakustannusten korvaukset on jaettu erikseen varsinaiseen perhepäivähoitoon ja ryhmäperhepäivähoitoon. Lasten päivähoidon maksamat henkilöstön matkakorvaukset yhteensä vuonna 2010 olivat 8,2 % koko Sivistystoimen maksamista matkakustannusten korvauksista. Vuoden 2010 lasten päivähoidon matkakustannuksista maksetut korvaukset ovat hieman suuremmat kuin vuoden 2009 vastaavat korvaukset, mutta kuitenkin pienemmät kuin vuodelta 2008 maksetut korvaukset.

Sivistystoimen hallinnon matkakustannusten korvaukset on maksettu osaston päällikölle hänen tekemistään virkamatkoista. Kustannuksia on maksettu vuonna 2009 58,50 euroa ja 2010 319,50 euroa. Vuonna 2008 ei sivistystoimen hallinnon kustannuspaikalla ollut lainkaan matkakustannusten korvauksia. Vuonna 2010 hallinnon matkakustannusten korvaukset olivat 4,7 % koko Sivistystoimen maksamista henkilöstön matkakustannuksista.

Taulukko 5. Sivistystoimen matkakustannusten korvaukset.

	2010	2009	2008
Varsinainen perhepäivähoito	214,13	156,90	23,32
Ryhmäperhepäivähoito	333,18	226,60	841,90
Hallinto/Sivistysltk.	319,50	58,50	
Peruskoulut	5 010,29	3 182,75	1 301,67
Kirjasto	830,84	767,19	434,31
Urheilu- ja nuorisotoimi			277,38
Kulttuuritoimi			178,10
Sivistystoimi yhteensä	6 707,94	4 391,94	3 056,68



Kuvio 13. Sivistystoimen matkakustannusten korvaukset.

4.2.5 Sosiaali- ja terveystoimen matkakustannusten korvaukset

Suurimmat matkakustannuksien korvaukset Sosiaali- ja terveystoimen osastolla maksetaan Kotihoidon kustannuspaikasta. Vuonna 2010 Kotihoidon matkakustannusten korvaukset olivat 43,1 % koko osaston korvausmäärästä. Tämän kustannuspaikan matkakustannukset muodostuvat lähes kokonaan kotisairaanhoidon ja kodinhoitajien päivittäisistä virantoimitusmatkoista. Vain pieni osa korvauksista maksetaan kotisairaanhoidon ja kodinhoitajien koulutusmatkoista muodostuvista virkamatkoista. Kotihoidon matka-

kustannusten korvaukset ovat koko ajan kasvussa. Vuodesta 2009 vuoteen 2010 nousua oli 7,5 %. Vuodesta 2008 vuoteen 2009 nousua oli jopa 23,1 %. Kustannusten kasvu johtuu Sosiaali- ja terveystoimen osastolta saadun tiedon mukaan Kotihoidon asiakasmäärän lisääntymisestä kotiapua tarvitsevien vanhusten määrän kasvaessa huomasti.

Sosiaali- ja terveystoimen toiseksi suurimmat matkakustannusten korvaukset maksetaan Muun sosiaalityön kustannuspaikalta. Tähän kustannuspaikkaan kirjataan sosiaalityöntekijän ja sosiaalihoajaan virantoimitusmatkoista maksettavat matkakustannusten korvaukset. Pieni osa korvauksista maksetaan myös näiden työntekijöiden koulutusmatkoista olevista virkamatkoista. Vuonna 2010 Muun sosiaalityön kustannuspaikan matkakorvaukset olivat 23,1 % koko Sosiaali- ja terveystoimen osaston matkakustannusten korvausten määrästä. Vuosittaiset korvausmäärät vaihtelevat suuresti. Tähän vaikuttaa kunakin vuonna sosiaaliapua tarvitsevien asiakkaiden määrä ja työtehtävien laatu. Vuodesta 2008 matkakorvausten määrät ovat nousseet huomasti. Vuodesta 2008 vuoteen 2009 korvaukset nousivat 411,6 %. Vuodesta 2009 vuoteen 2010 kustannukset puolestaan laskivat 28,2 % ollen kuitenkin vielä 267,4 % suuremmat kuin vuonna 2008 maksetut matkakustannusten korvaukset.

Sosiaali- ja terveystoimen hallinnon matkakustannusten korvaukset olivat vuonna 2010 11,9 % koko sosiaali- ja terveystoimen osaston matkakustannusten korvauksista. Korotusta vuoden 2009 kustannuksiin oli 7,1 %. Edellisenä vuonna hallinnon matkakustannusten nousu oli 35,7 %. Hallinnon matkakorvaukset maksetaan pääosin perusturvajohtajan virkamatkoista.

Henkilöstön matkakustannusten korvausten määrä vuonna 2010 Laitoshoidon kustannuspaikalla oli 5,8 % ja Lääkärin vastaanoton kustannuspaikalla 4,5 % koko Sosiaali- ja terveystoimen henkilöstön matkakustannusten korvauksista. Korvaukset kummassakin kustannuspaikassa maksettiin henkilöstön koulutusmatkoista johtuvista virkamatkoista.

Mielenterveysneuvolan kustannuspaikka käyttää noin 3,5 % Sosiaali- ja terveystoimen henkilöstölle maksettavista matkakustannusten korvauksista. Vuonna 2010 tältä kustannuspaikalta maksettiin henkilöstön matkakustannusten korvauksia yhteensä 1.157,25

euroa. Mielenterveysneuvolan matkakorvaukset maksetaan psykiatrisen sairaanhoitajan virantoimitusmatkoista.

Lastensuojelun kustannuspaikan kautta maksetut matkakustannusten korvaukset ovat jo usean vuoden ajan vakiintuneet määrältään noin tuhannen euron korvausluokkaan. Matkakustannusten korvaukset on maksettu sosiaalitoimen henkilöstön lastensuojeluasioista suorittamista virantoimitusmatkoista. Sosiaali- ja terveystoimen osastolta saadun tiedon mukaan korvausten määrät vaihtelevat sen mukaan, paljonko lastensuojeluasioita kunnassa on vireillä.

Sairaankuljetuksen kustannuspaikan henkilöstön matkakustannusten korvauksissa on suuret vaihtelut eri vuosien välillä. Vuonna 2010 henkilöstön matkakorvauksia maksettiin ainoastaan 276,38 euroa kun vuonna 2009 tämä korvaussumma oli 2.492,68 euroa. Sairaankuljetuksen henkilöstön matkakustannusten korvaukset muodostuvat siitä, kun työntekijöille varalla ollessa työpaikalle saapumisesta ja sieltä poistumisesta maksetaan matkakorvaus. Vuonna 2009 kustannukset olivat suuremmat siitä syystä, että yksi määräaikaisessa sairaankuljettajan toimessa työskentelevä työntekijä asui taajaman ulkopuolella, ja korvattavat matkat olivat siten pitkiä.

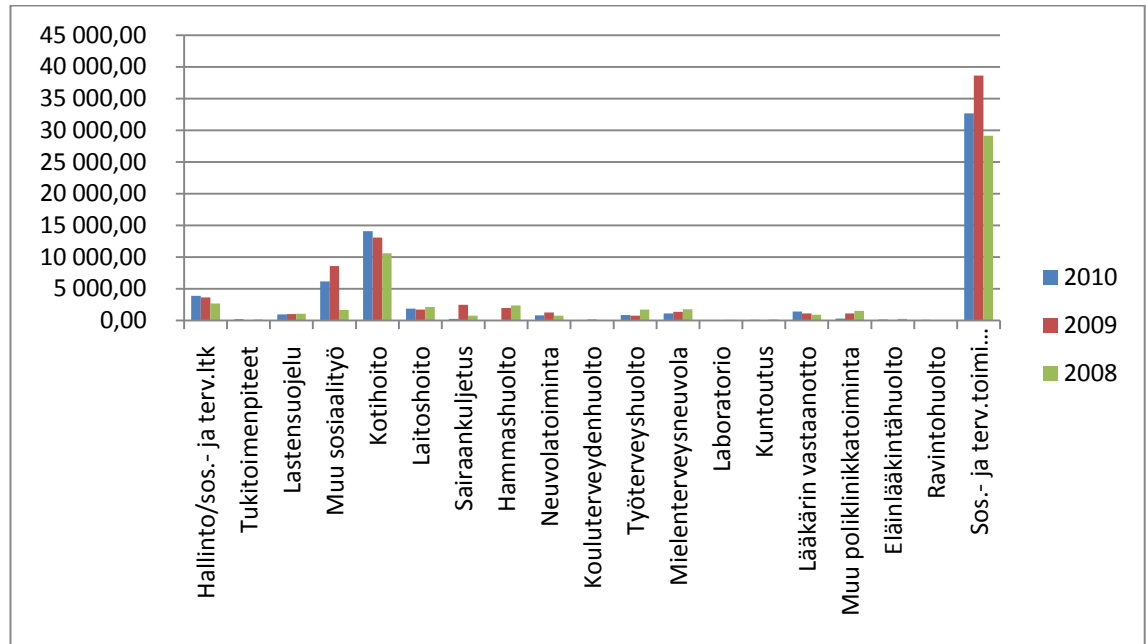
Hammashuollon ja Laboratorion kustannuspaikoilta ei vuonna 2010 ole maksettu enää henkilöstön matkakorvauksia. Tämä johtuu siitä syystä, että hammashoito- ja laboratorion palvelut ostetaan yksityisiltä yrityksiltä vuoden 2010 alusta alkaen. Vuosina 2009 ja 2008 Hammashuollon kustannuspaikalta maksettiin vielä henkilöstölle yli kaksi tuhatta euroa vuodessa matkakustannusten korvauksia. Laboratorion maksamat henkilöstön matkakustannukset olivat tuolloinkin melko pienet, eivätkä osaltaan vaikuttaneet suuresti koko Sosiaali- ja terveystoimen kuluihin.

Työterveyshuollon kustannuspaikalta maksetaan työterveyshoitajan ja työterveyslääkärin matkakustannusten korvaukset. Noin puolet korvattavista matkoista on virantoimitusmatkoja ja noin puolet koulutuksiin maksettuja virkamatkoja. Vuodesta 2008 vuoteen 2009 Työterveyshuollon henkilöstölle maksettavien matkakorvausten määrä laski 55,9 %. Vielä vuonna 2010 nämä tämän osaston maksamat matkakorvaukset ovat 48,4 % pienemmät kuin vuonna 2008.

Sosiaali- ja terveystoimen osaston muiden kustannuspaikkojen henkilöstön matkakustannusten korvaukset jäävät vuositasolla muutamaan sataan euroon ja ovat siksi melko pieni osa koko osaston matkakustannusten korvauksista. Tällaisia pienet matkakustannukset omaavia osastoja ovat Tukitoimenpiteet, Kuntoutus, Eläinlääkintähuolto ja Ravintohuolto. Vuonna 2010 näiden kustannuspaikkojen henkilöstölle maksamien matkakustannusten yhteismäärä oli ainoastaan 1,9 % koko Sosiaali- ja terveystoimen osaston maksamista matkakustannusten korvauksista.

Taulukko 6. Sosiaali- ja terveystoimen matkakustannusten korvaukset.

	2010	2009	2008
Hallinto/sos.- ja terv.ltk	3 900,18	3 642,30	2 684,28
Tukitoimenpiteet	213,10		157,52
Lastensuojelu	971,21	1 016,08	1 097,00
Muu sosiaalityö	6 169,18	8 591,64	1 679,42
Kotihoito	14 074,66	13 099,18	10 641,65
Laitoshoido	1 888,01	1 754,93	2 145,78
Sairaankuljetus	276,38	2 492,68	802,20
Hammashuolto		2 014,48	2 418,19
Neuvolatoiminta	806,47	1 287,29	803,41
Kouluterveydenhuolto	76,95	159,12	
Työterveyshuolto	906,45	775,00	1 756,42
Mielenterveysneuvola	1 157,25	1 376,15	1 802,68
Laboratorio		67,50	149,04
Kuntoutus	129,60	49,59	188,22
Lääkärin vastaanotto	1 453,00	1 130,75	941,17
Muu poliklinikkatoiminta	350,49	1 142,23	1 532,83
Eläinlääkintähuolto	188,27		262,07
Ravintohuolto	104,24	24,48	73,04
Sos.- ja terv.toimi yhteensä	32 665,44	38 623,40	29 134,92



Kuvio 14. Sosiaali- ja terveystoimen matkakustannusten korvaukset.

4.2.6 Teknisen toimen matkakustannusten korvaukset

Teknisen toimen osastolla suurimmat henkilöstölle maksettavat matkakustannusten korvaukset maksetaan Laitosmiespalvelujen kustannuspaikalta. Vuonna 2010 tämän kustannuspaikan maksamat matkakustannusten korvaukset olivat 56,2 % koko Teknisen osaston maksamista matkakustannusten korvauksista. Vuodesta 2008 vuoteen 2009 Laitosmiespalvelujen maksamien matkakustannusten korvaukset nousivat 17,1 %. Vuonna 2010 tämän kustannuspaikan matkakustannukset pysyttelivät kuitenkin likimain vuoden 2009 tasolla. Laitosmiespalveluiden kustannuspaikalta maksettavat matkakustannusten korvaukset muodostuvat laitosmiehille maksettavista virantoimitusmatkoista.

Teknisen toimen hallinnon ja Rakennusvalvonnan kustannuspaikoilta maksetaan pääosin teknisen johtajan virka- ja virantoimitusmatkat. Myös Teknisen toimen kanslistille koulutusmatkoista maksettavat matkakorvaukset kirjataan Hallinnon kustannuspaikalle. Vuonna 2010 Teknisen toimen hallinnon ja Rakennusvalvonnan matkakustannusten korvaukset yhteensä olivat 2.572,11 euroa. Tämä summa oli 17,2 % koko Teknisen toimen maksamista matkakustannusten määrästä. Hallinnon vuosittaiset korvausmäärät ovat vaihdelleet melko lailla kolmen viime vuoden aikana. Vuonna 2010 näiden kusan-

nuspaikkojen matkakustannusten korvaukset olivat 27,1 % alemmat kuin vuonna 2008 mutta toisaalta 44,7 % korkeammat kuin vuonna 2009.

Teknisen toimen alaisuuteen kuuluvat Yksityisteiden ja Ympäristönsuojelun kustannuspaikat kuuluvat maaseutusihteerin toimen piiriin. Näiltä kustannuspaikoilta maksetut matkakustannusten korvaukset ovat maaseutusihteerille maksettuja korvauksia hänen tekemistään virka- ja virantoimitusmatkoista. Vuonna 2010 näiden kustannuspaikkojen yhteenlasketut matkakustannusten korvaukset olivat 768,46 euroa. Kahtena edellisenä vuotena näiden kustannuspaikkojen yhteenlasketut vuosittaiset matkakustannustenkorvaukset olivat noin sata euroa korkeammat.

Kiinteistöihin kirjatut matkakustannusten korvaukset ovat yksinomaan kunnan kolmelle tuntityöntekijälle maksettuja kiinteistöjen ajoihin kohdistuvia korvauksia. Nämä ovat virantoimitusmatkoista maksettuja korvauksia, jotka on maksettu kiinteistöjen korjaus- ja huoltotöiden yhteydessä syntyneistä matkoista. Laitosmiesten tekemät kiinteistöihin kohdistuvat matkat eivät sisälly Kiinteistöjen kustannuspaikan matkakorvauksiin. Laitosmiesten tekemät kiinteistöihin kohdistuvat virantoimitusmatkat korvataan vielä erikseen Laitosmiesten kustannuspaikalta. Tositteista kävi ilmi, että kiinteistöistä maksettavien matkakustannusten korvausten määrä vaihtelee tarvittavien korjaustöiden tarpeen mukaisesti. Kolmen viime vuoden aikana nämä korvaukset ovat vaihdelleet kahden tuhannen euron molemmin puolin.

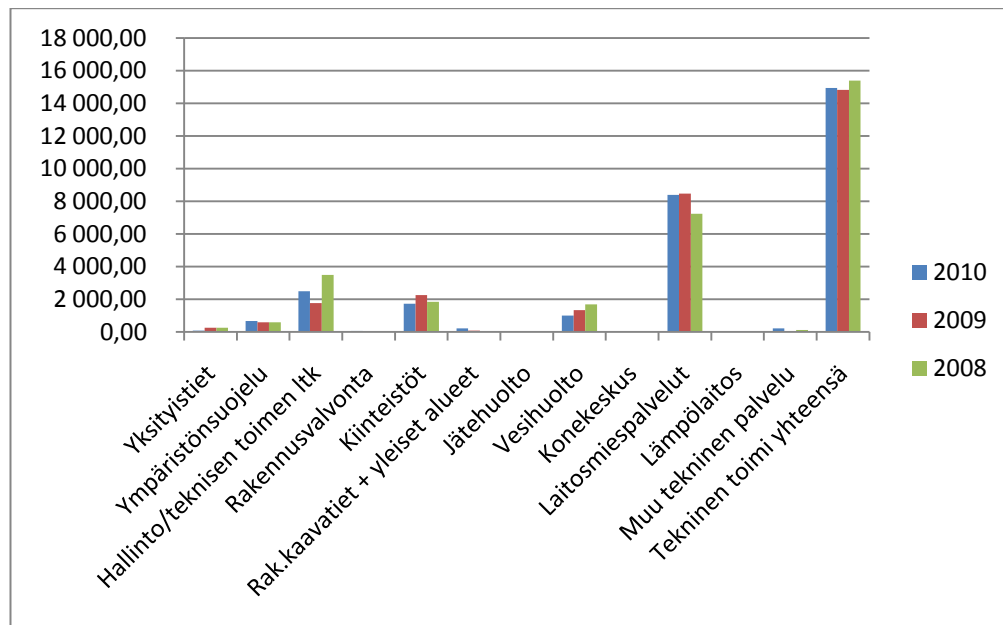
Vesihuollon kustannuspaikkaan kirjataan vesilaitoksen hoitajalle virantoimitusmatkoista maksettavat matkakustannusten korvaukset. Vuosittaisten korvausten määrät vaihtelevat sen mukaan, paljonko vesilaitokselta tulee hälytyksiä huoltotöihin. Viimeisen kolmen vuoden ajalla matkakustannusten korvaukset ovat vähentyneet vuosittain. Vuodesta 2008 vuoteen 2009 vähennystä oli 20,9 % ja vuodesta 2009 vuoteen 2010 25,1 %. Vuoden 2010 Vesihuollon matkakustannusten korvaukset olivat ainoastaan 997,59 euroa.

Teknisen toimen muilta kustannuspaikoilta maksetaan kunnan kolmen tuntityöntekijän virantoimitusmatkoista johtuneita matkakustannusten korvauksia. Nämä matkakorvaukset syntyvät kyseisillä kustannuspaikoilla tehtävistä korjaus- ja huoltotöistä. Kolmen viime vuoden aikana vähäisiä matkakustannusten korvauksia oli maksettu Rakennus-

kaavateiden ja yleisten alueiden kustannuspaikalta sekä lisäksi Jätehuollon, Konekeskuksen, Lämpölaitoksen ja Muun teknisen palvelun kustannuspaikoilta.

Taulukko 7. Teknisen toimen matkakustannusten korvaukset.

	2010	2009	2008
Yksityistiet	90,60	255,85	254,20
Ympäristönsuojelu	677,86	590,83	593,40
Hallinto/teknisen toimen ltk	2 498,78	1 777,15	3 494,49
Rakennusvalvonta	73,33		24,20
Kiinteistöt	1 726,60	2 255,49	1 853,85
Rak.kaavatiet + yleiset alueet	228,88	77,50	44,44
Jätehuolto		20,80	14,08
Vesihuolto	997,59	1 331,76	1 684,25
Konekeskus			27,28
Laitosmiespalvelut	8 397,22	8 479,26	7 242,61
Lämpölaitos	21,60	13,05	27,72
Muu tekninen palvelu	220,77	22,80	115,92
Tekninen toimi yhteensä	14 933,23	14 824,49	15 376,44



Kuvio 15. Teknisen toimen matkakustannusten korvaukset.

4.2.7 Päivärahat ja ateriakorvaukset

Kihniön kunnan vuonna 2010 maksamista matkakustannusten korvauksista oli päivärahojen ja ateriakorvausten maksuja yhteensä 2.008,95 euroa. Kokopäivärahoja maksettiin 20 päivältä yhteensä 720,00 euroa. Osapäivärahoja maksettiin 42 päivältä 672,00 euroa ja alennettuja osapäivärahoja 9 päivältä 72,00 euroa. Ulkomaanpäivärahoja maksettiin 8 päivältä yhteensä 481,95 euroa. Ateriakorvauksia maksettiin 63,00 euroa 7 päivältä. Päivärahoja ja ateriakorvauksia maksettiin yhteensä 20 eri palkansaajalle.

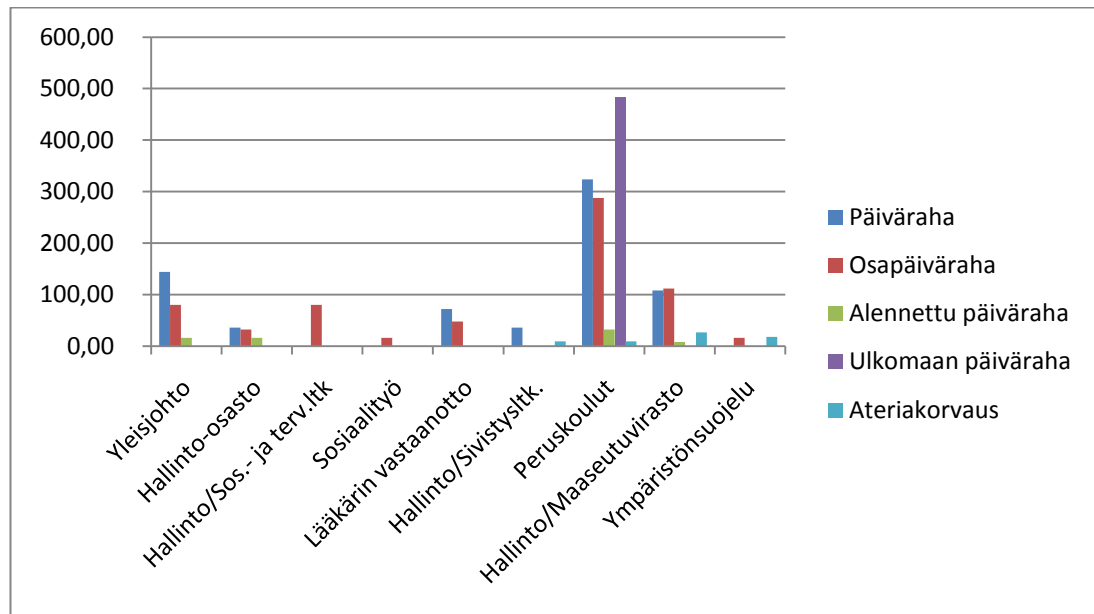
Eniten päivärahoja ja ateriakorvauksia vuonna 2010 maksettiin Peruskoulun kustannuspaikalta. Tältä kustannuspaikalta maksettiin 56,5 % kaikista Kihniön kunnan maksamista päivärahoista. Peruskoulun kustannuspaikalta maksettiin päivärahoja yhteensä 12 eri palkansaajalle.

Toiseksi eniten päivärahoja ja ateriakorvauksia vuonna 2010 maksettiin Maaseutuviraston hallinnon kustannuspaikalta. Näitä korvauksia maksettiin tältä kustannuspaikalta yhdelle palkansaajalle yhteensä 255,00 euroa. Seuraavaksi suurimmat päivärahamäärät, yhteensä 240,00 euroa, maksettiin Yleisjohdon kustannuspaikalta. Myös tämän kustannuspaikan korvaukset maksettiin yhdelle palkansaajalle.

Lääkärin vastaanoton vuonna 2010 maksamat päivärahat olivat suuruudeltaan 120,00 euroa. Muilta kustannuspaikoilta maksetut päivärahat jäivät vuonna 2010 kustannuksiltaan alle sadan euron summan.

Taulukko 8. Päivärahat ja ateriakorvaukset vuonna 2010.

	Päiväraha	Osa-päiväraha	Alennettu päiväraha	Ulkomaan päiväraha	Ateria-korvaus	Yhteensä
Yleisjohto	144,00	80,00	16,00			240,00
Hallinto-osasto	36,00	32,00	16,00			84,00
Hallinto/Sos.- ja terv.ltk		80,00				80,00
Sosiaalityö		16,00				16,00
Lääkärin vastaanotto	72,00	48,00				120,00
Hallinto/Sivistysltk.	36,00				9,00	45,00
Peruskoulut	324,00	288,00	32,00	481,95	9,00	1 134,95
Hallinto/Maaseutuvirasto	108,00	112,00	8,00		27,00	255,00
Ympäristönsuojelu		16,00			18,00	34,00
Yhteensä	720,00	672,00	72,00	481,95	63,00	2 008,95



Kuvio 16. Päivärahat ja ateriakorvaukset vuonna 2010.

4.2.8 Korvaukset julkisilla liikennevälineillä tehdyistä matkoista

KVTES:n liitteen 16 1 § 3 momentissa on määräys siitä, että virka- ja virantoimitusmatka on tehtävä niin lyhyessä ajassa ja vähin kokonaiskustannuksin kuin mahdollista ottaen huomioon matkan ja hoidettavien tehtävien tarkoituksenmukainen suorittaminen. Tätä asiaa tutkittaessa on otettava huomioon sekä matkustamiskustannusten korvaus, että työajan säästö.

Tutkiakseni tehdäänkö virka- ja virantoimitusmatkat Kihniön kunnan eri osastoilla mahdollisimman vähin kokonaiskustannuksin, luin tarkoin läpi kaikki vuoden 2010 matkalaskut. Laskuista tutkin minne matkat oli suoritettu ja mitä kulkuneuvoa oli kulloinkin käytetty. Samoin tutkin, paljonko aikaa matkoihin oli käytetty ja oliko päivärahat laskutettu. Lisäksi haastattelin matkalaskujen hyväksyjät saadakseni selville, onko kunnassa tai osastoilla yhtenäiset ohjeet virka- ja virantoimitusmatkojen korvaustavasta.

Kihniön kunnanjohtajalta saadun tiedon mukaan kunnalla ei ole virallista ohjeistusta siitä milloin palkansaajan tulisi virkamatkallaan käyttää julkisia kulkuneuvoja oman auton sijasta. Osastopäälliköiden haastattelusta selvisi, että myöskään osastokohtaisia ohjeistuksia matkakorvausten maksatuksesta ei ole tehty. Matkakorvausten maksatukset

perustuvat yleisesti KVTES:n säännöksiin. Arvioinnin siitä, tehdäänkö virkamatka kokonaiskustannuksiltaan edullisimman vaihtoehdon mukaan, tekee matkalaskun hyväksyjä eli käytännössä palkansaajan esimies. Kansanterveystyön kustannuspaikkojen esimiehenä toimii johtava hoitaja, joka siten hyväksyy näiden kustannuspaikkojen matkalaskut. Johtavalta hoitajalta saadun tiedon mukaan hänen hyväksymillään toimialueilla on henkilöstölle annettu ohjeistukseksi käyttää julkisia kulkuneuvoja virkamatkoillaan silloin kun se on kokonaiskustannuksiltaan edullisin vaihtoehto. Mikäli palkansaaja kuitenkin tällaisessa tapauksessa päätyy käyttämään omaa autoaan, hän saa korvauksen kuitenkin julkisen kulkuneuvon taksan mukaan. Tämä sama toimintatapa on vakiintunut myös muutamien muun osaston ohjeeksi. Kaikkien kustannuspaikkojen osastoille ei ole annettu näin tarkkoja ohjeita ja samantyyppisten virkamatkojen korvauksissa on eroja kustannuspaikasta riippuen.

Julkisten liikennevälineiden käyttömahdollisuus riippuu siitä, minne virka- tai virantoimitusmatka tehdään. Linja-autoyhteydet kunnassa ovat nykyisin niin huonot, että käytännössä linja-autoa ei voi käyttää virka- ja virantoimitusmatkojen kulkuvälineenä. Kauemmaksi suuntautuvilla virkamatkoilla juna tulee usein edullisimmaksi matkustusvaihtoehdoksi, varsinkin jos matkustaja matkustaa yksin. Kihniön kunnasta on 20 kilometrin matka lähimmälle Parkanon rautatieasemalle, josta on päärataa myöten hyvät päivittäiset kulkuyhteydet lähes kaikkialle Suomeen (Kihniön kunnan www-sivut 2011). Etelän suuntaan matkustaessa juna lähtee aamuisin lähes tunnin välein ja samoin palaa taas iltapäivällä takaisin (VR:n www-sivut 2011). Rautatieasemalle on kuitenkin mentävä omalla autolla.

Kihniön kunnasta tehdään paljon virkamatkoja Tampereelle. Autolla matkustaessa sinne on matkaa 115 kilometriä (Kihniön kunnan www-sivut 2011). Virkamatkan edestakaiseksi kilometrimääräksi tulee siten 230 km. Vuonna 2011 oman auton kilometrikorvauksen 0,46 euroa/km kukaan tästä matkasta tulee korvattavaksi 105,80 euroa. Aikaa edestakaiseen matkustamiseen kuluu yhteensä noin kolme tuntia.

Parkanosta Tampereelle junalla matkustaessa junalipun hinta vaihtelee 11,90 – 18,00 euron välillä ja matkustusaika 33 – 53 minuutin välillä valitusta junasta riippuen (VR:n www-sivut 2011). Esimerkiksi kalleimmalla Pendolino-junalla matkustaen edestakainen

virkamatka junalla Tampereelle maksaa 36,00 euroa ja matkustusaikaa tähän kuluu yhteensä noin tunti. Lisäksi tulee edestakaiset matkakustannukset omalla autolla rautatieasemalle, eli $40 \text{ km} \times 0,46 \text{ e} = 18,40$ euroa. Edestakaiseen matkustusaikaan rautatieasemalle ja takaisin kuluu noin puoli tuntia. Virkamatkan teko Kihniöstä Tampereelle junaa käyttäen tulee siten kokonaisuudessaan maksamaan yhteensä 54,40 euroa ja aikaa tähän kuluu noin puolitoista tuntia olettaen, että matka tehdään Tampereella lähelle rautatieasemaa. Omalla autolla tänne tehty virkamatka olisi tullut 51,40 kalliimmaksi ja matkaan käytettyä aikaa olisi kulunut puolitoista tuntia enemmän. Junalla matkustaminen tulee siten sekä hinnaltaan, että matka-ajaltaan noin puolet edullisemmaksi matkustavaksi. Mitä kauemmas virka- tai virantoimitusmatka suuntautuu, sitä todennäköisempää on, että edullisin matkustusvaihtoehto on käyttää julkisia kulkuneuvoja.

Kihniön kunnan vuonna 2010 henkilöstölle maksetuista matkalaskuista ilmeni, että virka- ja virantoimitusmatkat tehdään ja maksetaan pääsääntöisesti kokonaiskustannuksiltaan edullisinta matkustusvaihtoehtoa noudattaen. Pitkillä virkamatkoilla on yleensä käytetty matkustusvälineenä junaa. Mikäli samaan tapahtumaan on matkustanut useita osallistujia, on yleensä käytetty yhteiskyytejä. Muutamissa yksittäisissä tapauksissa on virkamatka kuitenkin tehty omaa autoa käyttäen, vaikka julkisen kulkuneuvon käyttö olisi ollut mahdollista ja tullut myös paljon halvemmaksi.

Taulukkoon 9. on koottu kaikki Kihniön kunnan vuonna 2010 julkisen liikenteen mukaan maksetut matkakustannusten korvaukset ja niiden prosentuaalinen osuus kustannuspaikan matkakustannusten korvauksista. Taulukosta 9. ilmenee, että vuonna 2010 Kihniön kunnan henkilöstölle on korvattu julkisella kulkuvälineellä tehdyistä virkamatkoista yhteensä 4.198,33 euroa. Kaikista kunnan henkilöstön matkakustannusten korvauksista 6,5 % on maksettu julkisten kulkuneuvojen käytön mukaan. Taulukon kustannuspaikkojen korvauksia ei voi verrata keskenään, sillä eri kustannuspaikoilla tehdään erityyppisiä virkamatkoja. Joitain kustannuspaikkoja puuttuu taulukosta siksi, että kaikilla kustannuspaikoilla ei tehdä virkamatkoja ollenkaan. Joidenkin kustannuspaikkojen virka- ja virantoimitusmatkat taas suuntautuvat sellaisiin paikkoihin, että julkisia kulkuyhteyksiä ei ole käytettävissä.

Taulukko 9. Julkisilla kulkuneuvoilla tehdyt virkamatkat vuonna 2010.

	Korvaukset julkisilla kulkuneuvoilla tehdyistä matkoista	Prosenttiosuus kustannuspaikan kaikista matkakust. korvauksista
Vaalit	50,40	100,0 %
Kunnanhallitus	63,00	9,2 %
Yleisjohto	319,15	6,1 %
Hallinto-osasto	445,99	52,4 %
Hallinto/Sos. ja terv.ltk	47,74	1,2 %
Laitoshoito	441,65	23,4 %
Neuvolatoiminta	116,69	14,5 %
Lääkärin vastaanotto	534,74	36,8 %
Muu poliklinikkatoiminta	108,33	30,9 %
Ravintohuolto	69,14	66,3 %
Peruskoulut	1 783,23	35,6 %
Kirjasto	47,77	5,8 %
Hallinto/Maaseututoimisto	97,17	5,9 %
Rakennusvalvonta	73,33	100,0 %
Yhteensä	4 198,33	6,5 %

4.3 Henkilöstön mietteitä virka- ja virantoimitusmatkoista

Jotta saataisiin selville miten palkansaajat kokevat työ- ja virkamatkojen tekemisen, haastattelin tätä varten Kihniön kunnan kuuttatoista eri palkansaajaa. Valitsin haastateltavat henkilöt vuonna 2010 matkakustannusten korvauksia saaneiden palkansaajien joukosta. Haastateltavien osuus oli 19,5 % kaikista kyseisenä vuonna matkakustannusten korvauksia saaneista palkansaajista. Haastateltavaksi valitsin palkansaajia kaikista hallinto-osastoista. Haastateltavien henkilöiden valinnassa kiinnitin myös huomiota palkansaajan tekemiin virka- ja virantoimitusmatkojen määriin siten, että valitsin haastateltavaksi sellaisia henkilöitä, joilla oli mahdollisimman paljon virka- ja virantoimitusmatkoja.

Haastattelumuotona käytin temahaastattelua. Kysyin kaikilta haastateltavilta kokevatko he virka- ja virantoimitusmatkojen tekemisen raskaaksi ja kuluttavatko matka-ajat paljon heidän työaikaansa. Tiedustelin myös käytetäänkö matka-aikaa työn tekemiseen.

Lisäksi kysyin pyritäänkö virka- ja virantoimitusmatkat tekemään mahdollisimman tarkoituksenmukaisesti ja kokonaiskustannuksiltaan edullisesti.

25 % haastatelluista palkansaajista koki virka- ja virantoimitusmatkat ajoittain raskaiksi. Nämä henkilöt tekivät yleensä paljon pitkiä virka- ja virantoimitusmatkoja. Lyhyitä virka- ja virantoimitusmatkoja ei niinkään koettu raskaina. Matkan pituuden lisäksi myös vallitsevat keliolosuhteet saattoivat olla osasy siihen, että matkan teko tuntui joskus hankalalta.

Osa haastateltavista sanoi silloin tällöin tehtävien lyhyiden työmatkojen tuovan vaihtelua työpäivään. Päivittäin paljon virantoimitusmatkoja tekevät sanoivat tietävänsä jo kyseiseen työhön hakeutuessaan, että työ on osaksi matkustamista. Tästä syystä he tiesivät pitää työajoja normaalina osana työtään. He sanoivat, että alalle ei varmaankaan hakeudu sellaisia henkilöitä, jotka eivät pidä lainkaan matkustamisesta.

Suuri osa haastatelluista sanoi käyttävänsä matkustusajan työn tekemiseen. Kaikki johdattavassa asemassa olevat haastateltavat sanoivat käyttävänsä matka-ajan suurelta osin työpuhelimien hoitamiseen. Monesti matkustus aika saattoi olla ainut rauhallinen aika hoitaa puhelut. Junamatkan aikana yleensä luetaan työpapereita, tai mikäli mukana on muita kollegoita, voidaan myös keskustella työasioista. Tuottavaa työtä tekevät eivät yleensä hoitaneet matka-aikana muita ylimääräisiä työtehtäviä. Toisaalta heidän matkansa olivat lyhyitä virantoimitusmatkoja ja yleensä siirtymisiä työpaikasta toiseen tai työtarvikkeiden kuljetuksia.

Kaikki haastateltavat sanoivat pyrkivänsä tekemään virka- ja virantoimitusmatkat mahdollisimman tehokkaasti ja kokonaiskustannuksiltaan edullisesti. Monesti mietitään erilaisia keinoja, joilla matkan teon voisi korvata. Kunnassa on kokeiltu muutamia kertoja henkilöstön koulutustilaisuuden järjestämistä videoneuvotteluna järjestettynä. Tällaiseen koulutukseen osallistuneilla oli positiiviset kokemukset tämän tyyppisestä koulutuksesta ja he toivoivat tulevaisuudessa lisää vastaavanlaisia tilaisuuksia. Videoneuvottelujen todettiin säästävän sekä aikaa, että matkakustannuksia.

5 JOHTOPÄÄTÖKSET JA YHTEENVETO

Työhön liittyvä matkustaminen on Suomessa osa monen työntekijän arkipäivää. Joka neljäs työntekijä liikkuu päivittäin työajalla työasioiden vuoksi. Tämän lisäksi vielä viidennes työssäkävystä väestöstä liikkuu viikoittain työaikana. Työhön liittyvä matkustaminen on koko ajan lisääntynyt, eikä nykypäivän tieto- ja viestintätekniiikan kehittyminen ja lisääntyminen ole saanut työaikaista liikkumista vähentymään. Matkustaminen tehdään usein työntekijän omaa autoa käyttäen. Autoilulla on sekä taloudelliset, että ympäristölliset vaikutukset.

Työlainsäädäntö ei sisällä määräyksiä, jotka koskisivat matkustamisesta aiheutuvien kustannusten korvauksia ja määriä. Korvausten perusteista ja määristä sovitaan työehtosopimuksissa ja työsopimuksissa. Näissä sopimuksissa olevat säännöt puolestaan pohjautuvat paljolti Verohallinnon ohjeisiin ja Verohallituksen vuosittain tarkentamiin verovapaiden matkakustannusten enimmäismääriin.

Kunta-alalla työhön liittyvistä matkoista käytetään nimitystä virka- ja virantoimitusmatkat. Nämä matkat korvataan palkansaajille Kunnallisen yleisen virka- ja työehtosopimuksen mukaan. Tutkimuksen tavoitteena oli tutkia virka- ja virantoimitusmatkoja sekä niiden korvauksia kunta-alalla. Tutkimuskohteeksi otettiin Kihniön kunnan maksamat virka- ja virantoimitusmatkat.

Noin puolet Kihniön kunnan työntekijöistä ja viranhaltijoista tekee työhönsä liittyviä virka- ja virantoimitusmatkoja. Matkakorvauksia saavista palkansaajista noin puolet matkustaa työnsä vuoksi säännöllisesti ja loppu puolet tekee silloin tällöin yksittäisen virkamatkan. Säännöllisesti virka- ja virantoimitusmatkoista maksettavia matkakustannusten korvauksia maksetaan siten melko pienelle osalle koko kunnan henkilöstöstä.

Kihniön kunnassa virantoimitusmatkoja Sosiaali- ja terveystoimessa tekevät päivittäin kodinhoitajat ja kotisairaanhoidon väki. Myös sosiaalityöntekijä ja sosiaali-ohjaaja matkustavat paljon työnsä takia. Teknisessä toimessa päivittäin virantoimitusmatkoja tekevät laitospäälliköt ja tuntupalkkaiset työntekijät. Johtavassa asemassa olevista virkamie-

histä eniten virka- ja virantoimitusmatkoja tekevät kunnanjohtaja sekä Teknisen toimen ja Sosiaalitoimen osastopäälliköt. Myös maaseutusihteerillä on paljon virka- ja virantoimitusmatkoja.

Puolet Kihniön kunnan maksamista matkakustannusten korvauksista maksetaan Sosiaali- ja terveystoimen osastolta. Tekninen toimi käyttää maksettavista matkakustannusten korvausrahoista noin 25 %. Noin 14 % maksetaan Yleishallinnon osastolta ja 11 % Sivistystoimen osastolta.

Kunnan vuosittainen matkakustannusten korvausmäärä on vaihdellut suuresti kolmen viime vuoden aikana. Vuoden 2010 koko kunnan maksama matkakustannusten kokonaissumma oli noin 65.000 euroa. Kustannuksissa ei ole ollut tasaista nousua. Vuodesta 2008 vuoteen 2009 matkakustannusten korvausten määrä kohosi huimat 16,5 %. Vuonna 2010 korvaussumma puolestaan aleni 5,3 % ollen kuitenkin vielä 10,3 % vuoden 2008 tasoa korkeampi. Vuosittaisten korvausmäärien vaihtelu selittyy sillä, että pienessä kunnassa vuosittaiset matkakustannusten korvaukset voivat vaihdella tarvittavien virka- ja virantoimitusmatkojen määrän mukaan. Mikäli esimerkiksi Sosiaalitoimessa on vuosisatasolla paljon matkustusta vaativia työtehtäviä, tämä lisää heti korvaussumman prosentuaalista nousua huomattavasti. Kolmen viime vuoden matkakustannusten määrän vaihtelu johtuu Kihniön kunnassakin Sosiaali- ja terveystoimen korvausten vaihteluista. Yleisesti tarkastellen Sosiaali- ja terveystoimen maksamat henkilöstön matkakustannusten korvaukset näyttävät olevan koko ajan kuitenkin kasvussa. Myös Sivistystoimen henkilöstölleen maksamat matkakustannusten korvaukset ovat kasvaneet nopeaa tahtia. Kustannusten määrää ovat lisänneet koulussa nykyisin olevat erilaiset hankkeet, joihin tosin osa korvauksista saadaan hankerahoina valtiolta. Yleishallinnon ja Teknisen toimen vuosittaiset matkakustannusten määrät ovat pysyneet vakaalla tasolla ollen nykyisin jopa hieman alhaisemmat kuin vuoden 2008 kustannussummat. Tämä siitäkin huolimatta, että yleiset matkakustannusten korvaustaksat nousevat vuosittain.

Matkalaskujen tutkiminen selvitti, että virka- ja virantoimitusmatkat Kihniön kunnassa tehdään pääsääntöisesti mahdollisimman vähin kokonaiskustannuksin. Vain muutama yksittäinen virkamatka oli tehty omaa autoa käyttäen, vaikka julkisen kulkuneuvon käyttö olisi kyseisessä tapauksessa tullut halvemmaksi. Kunnassa ei ole erillistä ohjeis-

tusta virka- ja virantoimitusmatkojen korvauskäytännöstä. Työhön liittyviä matkoja ei ajeta turhaan ansaintatarkoituksessa, vaan kaikki tehdyt matkat perustuvat työstä johtuvaan todelliseen tarpeeseen.

Tutkimuksessa ilmeni, että paljon virka- ja virantoimitusmatkoja tekevät työntekijät käyttävät matkustamiseen kuluvaan aikaan hyödykseen työasioita tehden. Yleistä oli työpuheluiden hoito matkan aikana. Tutkimus paljasti, että pitkät virkamatkat koetaan joskus raskaiksi. Monet työntekijät olivat kiinnostuneita nykytekniikan suomista mahdollisuuksista korvata osa virkamatkoista videoneuvottelun avulla.

Työhön liittyvää matkustamista on aikaisemmin tutkittu lähinnä liikenneturvallisuutta ja ympäristövaikutuksia tutkien. Työliikenteestä ja verovapaista matkakustannusten korvauksista on tehty aikaisemmin yksi tutkimus. Tällä tutkimuksella sain selvyyden kaikkiin ennalta asetettuihin kysymyksiin. Tulevaisuudessa kunnan tekemiä virka- ja virantoimitusmatkojen määriä ja niistä maksettuja matkakustannusten korvauksia olisi vielä lisäksi mielenkiintoista verrata muiden samankokoisten kuntien vastaaviin matkoihin ja niistä maksettuihin korvauksiin.

6 TULEVAISUUDEN NÄKYMIÄ

Kunnissa tehtävät virka- ja virantoimitusmatkat lisääntyvät myös tulevaisuudessa. Seudullinen yhteistyö, kuntaliitokset, toimintojen yhdistäminen ja eri kuntien yhteisten työntekijöiden määrän lisääntyminen vaikuttavat työstä johtuvien matkojen määrän kasvuun. Tämä tietää kunnille lisääntyviä matkakustannusten korvauksia. Näitä korvauksia nostavat myös autoilun jatkuvasti nousevat kustannukset. Viime aikojen polttoainekustannusten raju nousu on osaltaan nostanut autoilun kustannuksia. Taloudellisten arvojen lisäksi lisääntyvällä autoilulla on myös suuret ekologiset vaikutukset. Suurempi ympäristöasioiden huomioiminen työhön liittyvässä matkustamisessa olisi tulevaisuudessa myös tärkeää.

Matkakorvausten nousun hillitsemiseksi täytyy etsiä uusia keinoja, joilla virka- ja virantoimitusmatkojen määrää voitaisiin vähentää. Yksi keino on se, että virkamatkoja aletaan korvata yhä enenevässä määrin videoneuvottelujen avulla. Useat yritykset tarjoavat myös laadukasta koulutustarjontaa videoneuvottelun välityksellä. Videoneuvottelut tulevat lisääntymään varmasti tulevaisuudessa ja niistä tulee osa työntekijöiden arkipäivää, kunhan työntekijät saadaan ensin laajasti totutettua käyttämään tätä palvelua. Myös Kihniön kunnassa on videoneuvotteluja kokeiltu muutamilla osastoilla koulutuksen järjestämisessä. Saaduista hyvistä kokemuksista johtuen videoneuvottelut tulevat varmasti lisääntymään myös tulevaisuudessa.

Kihniön kunnassa ei ole laadittu matkakustannusten korvauskäytännöstä mitään yhteistä ohjeistusta. Tulevaisuudessa olisi hyvä laatia tällainen koko kunnan kattava ohjeistus. Tämä auttaisi kaikkia matkalaskujen hyväksyjä ja edesauttaisi sitä, että kaikki työntekijät ovat tasavertaisessa asemassa matkakorvausten maksamiskäytännön suhteen riippumatta siitä, millä kunnan osastolla he työskentelevät. Tulevaisuudessa Kihniön kunnassa olisi myös nykyistä käytännöllisempää hoitaa matkalaskujen maksatus erillisellä sitä varten olevalla matkalaskujen maksatusohjelmalla. Kunnan nykyiseen Status palkkalaskennan ohjelmaan on saatavilla tällainen matkalaskujen maksatusohjelma. Ohjelmasta olisi se hyöty, että tätä kautta maksettuja matkakustannuksia olisi nykyistä helpompi seurata.

7 LOPPUTULOKSEN ARVIOINTI

Työni tavoitteena oli tutkia virka- ja virantoimitusmatkoja sekä niistä maksettavia matkakorvauksia kunta-alalla. Tavoitteenani oli selvittää millaisia virka- ja virantoimitusmatkoja Kihniön kunnassa tehdään ja paljonko verovapaita matkakorvauksia näistä matkoista maksetaan. Lisäksi halusin saada selville tehdäänkö virka- ja virantoimitusmatkat mahdollisimman vähin kokonaiskustannuksin.

Työskentelen Kihniön kunnassa taloussihteerin virassa. Yksi osa-alue työtäni on kunnan palkka-asiamiehenä toimiminen. Perusteellinen perehtyminen virka- ja virantoimitusmatkoja käsitteleviin säädöksiin ja määräyksiin antoi minulle paljon uutta tietoa, josta minulle on hyötyä nykyisessä toimessani. Myös matkalaskujen tutkiminen antoi uutta tietoa ja uusia oivalluksia. Kaikki tämä auttaa minua hoitamaan työtehtäviäni entistä paremmin.

Tutkimuksessa sain selvitettyä vastaukset työn alussa tavoitteeksi asetettuihin kysymyksiin. Nämä vastaukset hyödyttävät työni toimeksiantajaa siten, että toimeksiantaja saa laajan kuvan maksamiensa virka- ja virantoimitusmatkojen määristä ja maksuperusteista, sekä tiedon siitä miltä toimialueilta korvaukset maksetaan. Kerätty tieto auttaa toimeksiantajaa suunnittelemaan ja kehittämään kunnassa tehtäviä virka- ja virantoimitusmatkoja. Kehitystyö puolestaan pyrkii hillitsemään matkakustannuksista aiheutuvia kunnan kustannuksia. Lisäksi tästä opinnäytetyöstä on toimeksiantajalle se hyöty, että tästä saadun tiedon perusteella toimeksiantaja ehkä innostuu kehittämään omaa matkalaskujen maksatussysteemiään nykyaikaisemmaksi ja kaikkia työntekijöitä tasapuolisesti kohtelevaksi maksatukseksi.

LÄHDELUETTELO

- Eskola, A., 2007. Palkka. Työsuhteen ja palkanlaskennan perusteet. 1. painos. Keuruu: Otavan kirjapaino Oy.
- Harjunpää, L. 2009. Älä tuhlaa työaika. Kuntatyönantaja 3, 24–26
- Heikkilä, T. 1998. Tilastollinen tutkimus. Helsinki: Oy Edita Ab.
- Heinonen, A., Myöhänen, S. 2006. Tililuettelomalli kunnille ja kuntayhtymille. 4. korjattu painos. Helsinki: Suomen Kuntaliitto.
- Hirsjärvi, S., Hurme, H. 1982. Teemahaastattelu. Helsinki: Oy Gaudeamus Ab.
- Hirsjärvi, S., Remes, P., & Sajavaara, P. 2009. Tutki ja kirjoita. 15. uud. p. Hämeenlinna: Kariston kirjapaino Oy.
- Kihniön kunnan www-sivut. Viitattu 2.12.2010. <http://www.kihnio.fi>
- Kunnallinen työmarkkinalaitos. 2010. Yleiskirje 18/2010. Matkakustannusten korvaukset 1.1.2011 lukien.
- Kuntatyönantajat. 2011. Kunnalliset palkat ja henkilöstö. Tilastoesite tammikuu 2011.
- KVTES 2010–2011. Kunnallinen yleinen virka- ja työehtosopimus. 2010. Kunnallinen työmarkkinalaitos. Helsinki: Suomen Kuntaliitto.
- Lindholm, L. 2007. Matkakustannusten korvaukset ja matka-ajan lukeminen työaikaan. Kuntatyönantaja 3, 26.
- LS 2010–2011. Kunnallinen lääkäreiden virkaehtosopimus. 2010. Kunnallinen työmarkkinalaitos. Helsinki: Suomen Kuntaliitto.
- Lähdeniemi, E. & Saharinen, L. 2002. Työ ja liikenne. Helsinki: Liikenneturva.
- OVTES 2010–2011. Kunnallinen opetushenkilöstön virka- ja työehtosopimus. 2010. Kunnallinen työmarkkinalaitos. Helsinki: Suomen Kuntaliitto.
- Rautiainen, H. & Äimälä, M. 2008. Työaikalaki. 3. uud. p. Juva: WS Bookwell Oy.
- Salminen, S. Työliikenteen henkilövahingot vuosina 2001–2007. Liikenneturva. Viitattu 1.12.2010.
<http://www.liikenneturva.fi/www/fi/tilastot/liitetiedostot/Tyliikennetilasto.pdf>
- Suomen Kuntaliitto. 2010. Kuntatalous nro 4/2010.
- Syvänperä, O. & Turunen, L. 2009. Palkkavuosi.4. uud. p. Helsinki: Edita Prima Oy

TS 2010–2011. Kunnallinen teknisen henkilöstön virka- ja työehtosopimus. 2010. Kunnallinen työmarkkinalaitos. Helsinki: Suomen Kuntaliitto.

TTES 2010–2011. Kunnallinen tuntipalkkaisen henkilöstön työehtosopimus. 2010. Kunnallinen työmarkkinalaitos. Helsinki: Suomen Kuntaliitto.

Tuloverolaki. 1992. L 30.12.1992/1535

Tyynysniemi, M. 2010. Yksityisautoilua pidetään maakuntalentojen pahimpana uhkana. YLE Uutiset 5.8.2010. Viitattu 1.12.2010. http://yle.fi/uutiset/kotimaa/2010/08/yksityisautoilua_pidetaan_maakuntalentojen_pahimpana_uhkana_1881169.html.

Työaikalaki. 1996. L 9.8.1996/605

Verohallinto 2010. Verohallinnon päätös Dnro 1182/32/2010, 9.12.2010. Viitattu 27.2.2011. http://www.vero.fi/?article=9665&domain=VERO_MAIN&path=5,40,421&language=FIN

VR:n www-sivut 2011. Viitattu 16.4.2011. <http://www.vr.fi/fi/>

