

De inre och yttre faktorernas påverkan på Geotek Oy:s lönsamhet under åren 1993 – 2009

Jannina Wainikainen

EXAMENSARBETE	
Arcada	
Utbildningsprogram:	Företagsekonomi
Identifikationsnummer:	3020
Författare:	Jannina Wainikainen
Arbetets namn:	De inre och yttre faktorernas påverkan på Geotek Oy:s lönsamhet under åren 1993 – 2009
Handledare (Arcada):	Maj-Britt Granström
Uppdragsgivare:	Geotek Oy
<p>Sammandrag:</p> <p>Syftet med examensarbetet var att undersöka utvecklingen av Geotek Oy:s lönsamhet under åren 1993 – 2009. Vid undersökningen beaktades olika faktorer som beskriver Finlands ekonomi (bruttonationalprodukt och arbetslöshetsgrad), ekonomiska utvecklingen inom branschen och omstruktureringar som skett inom företaget Geotek Oy under undersökningsperioden. Undersökningen är gjord från företagets, Geotek Oy:s synvinkel. Geotek Oy är ett ingenjörsföretag som säljer geotekniska tjänster. Det huvudsakliga materialet som användes för undersökningen bestod av Geotek Oy:s och Skol Ry:s (Suunnittelu- ja konsulttitoimistojen liitto) bokslut från åren 1993 – 2009. Dessutom användes i undersökningen Statistikcentralens data över BNP och arbetslöshetsgraden, för att beakta Finlands ekonomiska utveckling. Undersökningen utfördes med hjälp av kvantitativa metoder: en regressionsanalys och korrelationsanalyser. I dessa undersökningar användes nyckeltal som hade beräknats för Geotek Oy och Skol Ry utgående från boksluten tillsammans med indikatorer för den ekonomiska utvecklingen i Finland. Resultaten från regressionsanalysen visade att det inte fanns ett samband mellan BNP och Geotek Oy:s lönsamhetsutveckling. Det fanns ett negativt samband mellan arbetslöshetsgraden och Geotek Oy:s lönsamhetsutveckling. Det fanns ett tydligt samband mellan Geotek Oy:s lönsamhetsutveckling och branschens utveckling. Detta motiverade en vidare undersökning av sambandet mellan nyckeltalen för Geotek Oy och Skol Ry, denna undersökning utfördes med korrelationsanalyser. Dessa analyser visade att alla nyckeltal för Geotek Oy korrelerade positivt med nyckeltalen för Skol Ry, förutom ett undantag. I undersökningsdelen analyserades även de inre faktorernas påverkan på Geotek Oy:s lönsamhet under undersökningsperioden. Från denna analys kunde man dra slutsatsen att omstruktureringarna har påverkat lönsamheten av företaget. Speciellt betydande var förändringen då företaget blev ett intresseföretag från att ha tidigare varit ett koncernbolag, vilket har haft en positiv inverkan på företagets lönsamhet. Geotek Oy har även utfört ett företagsköp vilket ytterligare påverkat lönsamheten positivt.</p>	
Nyckelord:	lönsamhet, Geotek Oy, företagsköp, nyckeltal, regressionsanalys, korrelation
Sidantal:	46
Språk:	Svenska
Datum för godkännande:	

DEGREE THESIS	
Arcada	
Degree Programme:	Business Administration
Identification number:	3020
Author:	Jannina Wainikainen
Title:	De inre och yttre faktorernas påverkan på Geotek Oy:s lönsamhet under åren 1993 – 2009
Supervisor (Arcada):	Maj-Britt Granström
Commissioned by:	Geotek Oy
<p>Abstract:</p> <p>The purpose of this study was to examine the profitability of Geotek Oy during the years 1993 – 2009. Factors describing the economic situation of Finland (gross national product and unemployment level), the economic situation within the line of business and restructurings within the company, were taken in consideration in the study. The research was made from the company's, Geotek Oy's point of view. Geotek Oy is an engineering company that offers different geotechnical services. The main material that was used in the research consisted of the final accounts from the years 1993 – 2009 for both Geotek Oy and Skol Ry (a union for planning companies and consultancies). In addition, statistical data about GNP and unemployment level from the Central Statistical Office was used in the research, to describe the economic situation of Finland. The research was made with quantitative methods such as a regression analysis and correlation analyses. Geotek Oy's and Skol Ry's key ratios were used in these analyses, in addition to indicators for the economic development of Finland (GNP and unemployment level). The results of the regression analysis showed that there doesn't seem to be a relation between GNP and the profitability of Geotek Oy. There was a negative relation between the unemployment rate and the profitability of Geotek Oy. There was a clear positive relation between the profitability of Geotek Oy and the profitability of the line of business. This finding made it justifiable to continue to research the relation between the key ratios for Geotek Oy and for the line of business; this was performed with correlation analyses. The results from the correlation analyses showed that all the key ratios for Geotek Oy correlated positively with the key ratios for Skol Ry, except for one key ratio. The restructurings within the company were also analyzed and how these restructurings seem to have affected the profitability of Geotek Oy. The conclusion from this analysis was that the restructurings have affected the company's profitability. An especially important change for the company seemed to be the restructuring of the company into an associated company, from previously being a part of a conglomerate. This change seemed to have had positive effects on the profitability of Geotek Oy. Also the acquisition that the company made seemed to have had positive effects on the company's profitability.</p>	
Keywords:	profitability, Geotek Oy, acquisition, key ratio, regression analysis, correlation
Number of pages:	46
Language:	Swedish
Date of acceptance:	

INNEHÅLL

1	Inledning.....	7
1.1	Syfte & Problemområde	8
1.2	Fortsatt uppläggning av arbetet & Metoder	9
2	Företagsköp	9
3	Lönsamhet	13
3.1	Begreppet lönsamhet	13
3.2	Metoder för mätning av lönsamhet.....	14
4	Den ekonomiska situationen	16
4.1	Den ekonomiska situationen i Finland under 1990– och 2000– talet	16
4.2	Den ekonomiska situationen inom branschen under 1990– och 2000– talet	20
5	Geotek Oy.....	23
5.1	Historia sammanfattat	24
5.2	Kundkrets	26
6	Empirisk undersökning	28
6.1	Regressionsundersökning (Geotek Oy, den allmänna ekonomiska situationen och branschen).....	29
6.2	Korrelationsundersökning.....	32
6.3	Sammanfattande analys.....	37
6.3.1	<i>Analys av hur de inre faktorerna påverkat lönsamheten.....</i>	<i>38</i>
6.3.2	<i>Analys av hur de yttre faktorerna påverkat lönsamheten.....</i>	<i>39</i>
7	Avslutning.....	41
	Källor	43

Figurer

Figur 1. Procentuell förändring i BNP och arbetslöshetsgrad i Finland under åren 1990 – 2010. (uppgifterna från Statistikcentralen 2011a & 2011b)	18
Figur 2. Månatlig förändring i % inom nybyggnad under åren 1996 – 2010 (uppgifterna från Findikaattori 2011).	20
Figur 3. Antal medlemsföretag i Skol Ry enligt bransch (uppgifterna från Skol Ry:s bokslut 1992 - 2009).	22
Figur 4. Skol Ry:s omsättning under åren 1992 – 2009 (uträknade utgående från Skol Ry:s bokslut 1992 – 2009).	23
Figur 5. Geotek Oy:s verksamhet (Geotek Oy 2011).	24
Figur 6. Maskin för grundundersökning (Geotek Oy 2011).	26
Figur 7. Sjöledsundersökning (Geotek 2011).	28
Figur 8. Regressionsmodellen & Geotek Oy:s vinstmarginal (uppgifterna från Geotek Oy:s bokslut 1993 – 2009 & Skol Ry:s bokslut 1993 – 2009 och Statistikcentralen 2011a & 2011b).	32
Figur 9. Rörelsemarginalen (%) för Geotek Oy och Skol Oy (uppgifterna från Geotek Oy:s bokslut 1993 – 2009 & Skol Ry:s bokslut 1993 – 2009).	34
Figur 10. Nettomarginalen (%) för Geotek Oy och Skol Ry (uppgifterna från Geotek Oy:s bokslut 1993 – 2009 & Skol Ry:s bokslut 1993 – 2009).	35
Figur 11. Avkastning på totalt kapital för Geotek Oy och Skol Ry (uppgifterna från Geotek Oy:s bokslut 1993 – 2009 & Skol Ry:s bokslut 1993 – 2009).	36
Figur 12. Avkastning på eget kapital för Geotek Oy och Skol Ry (uppgifterna från Geotek Oy:s bokslut 1993 – 2009 & Skol Ry:s bokslut 1993 – 2009).	37
Figur 13. Geotek Oy:s omsättning (i €) och omsättningens årliga förändring (i %) under åren 1993 – 2009 (uppgifterna från Geotek Oy:s bokslut 1993 – 2009).	39

Tabeller

Tabell 1. Regressionens resultat 1 (uppgifterna från Geotek Oy:s bokslut 1993 – 2009 & Skol Ry:s bokslut 1993 – 2009 & Statistikcentralen 2011a & 2011b).	30
Tabell 2. Regressionens resultat 2 (uppgifterna från Geotek Oy:s bokslut 1993 – 2009 & Skol Ry:s bokslut 1993 – 2009 & Statistikcentralen 2011a & 2011b).	31

Tabell 3. Korrelationstabell för fyra olika variabler (uppgifterna från Geotek Oy:s bokslut 1993 – 2009 & Skol Ry:s bokslut 1993 – 2009 och Statistikcentralen 2011a & 2011b).....	33
Tabell 4. Korrelationen för rörelsemarginalen mellan Geotek Oy och Skol Ry (uppgifterna från Geotek Oy:s bokslut 1993 – 2009 & Skol Ry:s bokslut 1993 – 2009).....	34
Tabell 5. Korrelationen i nettomarginalen mellan Geotek Oy och Skol Ry (uppgifterna från Geotek Oy:s bokslut 1993 – 2009 & Skol Ry:s bokslut 1993 – 2009).....	35
Tabell 6. Korrelationen i avkastning på totalt kapital mellan Geotek Oy och Skol Ry (uppgifterna från Geotek Oy:s bokslut 1993 – 2009 & Skol Ry:s bokslut 1993 – 2009).....	36
Tabell 7. Korrelationen i avkastning på eget kapital mellan Geotek Oy och Skol Ry (uppgifterna från Geotek Oy:s bokslut 1993 – 2009 & Skol Ry:s bokslut 1993 – 2009).....	37

1 INLEDNING

Lönsamhet kan mätas på flera olika sätt. För börsnoterade företag kan man se på t.ex. aktieavkastningen för att få en uppfattning om företaget varit lönsamt. Dessutom publicerar de börslistade företagen offentliga rapporter, till exempel årsberättelser som hjälper till att avgöra företagets lönsamhet. Företag som inte är börslistade behöver inte publicera omfattande årsberättelser, överlag finns det mindre offentlig information om icke-börsnoterade företag. Man kan tänka sig att små företag ofta fokuserar sig på sitt kärnområde och behöver inte kommunicera med sina investerare i lika stor omfattning som börsnoterade företag. Möjligtvis lägger icke-börsnoterade företag inte lika mycket tid och resurser på att analysera sin lönsamhet jämfört med börsnoterade företag. För att beskriva lönsamheten hos företag som inte är börslistade kan olika relationstal användas. Relationstalen beräknas utgående från bokslutet men för att få en mer heltäckande bild av lönsamheten kan man även anlita någon utomstående som sammanställer en rapport över företagets lönsamhet.

Förutom att veta om ett företag är lönsamt är det även viktigt att veta vilka faktorer påverkar företaget och vad lönsamheten beror på. Lönsamheten av ett företag kan bero på branschens allmänna utveckling eller på något specifikt som företaget lyckats speciellt bra med. Lönsamheten kan bero på vissa omstruktureringar som skett inom företaget men även om kundkretsens struktur ändras kan det påverka lönsamheten. Ytterligare genom att företag utför företagsköp kan de t.ex. lyckas få en större marknadsandel, vilket kunde tänkas leda till förbättrad lönsamhet, speciellt om målföretaget varit ett konkurrerande företag.

Den allmänna ekonomiska situationen i Finland kan ha en stor inverkan på företagens ställning. Ekonomin i Finland påverkar utvecklingen av olika branscher och i detta arbete är det byggnadsbranschen och dess fluktuationer som står i centrum. Som ett konkret exempel kan nämnas statens villighet att investera i nya vägprojekt, vilket kunde tänkas påverka företag inom byggbranschen. Sådana beslut kan ha en stor inverkan på mindre företag, som Geotek Oy, som i dagens läge är beroende av större projekt.

Ingenjörbyrån Geotek Oy har varit med om flera förändringar, bland annat förändring av företagsform; från att ha varit ett koncernbolag till ett intresseföretag och utfört ett företagsköp år 2006. Dessa företagsspecifika händelser måste även beaktas vid undersökningen av företagets lönsamhet tillsammans med den ekonomiska och branschspecifika utvecklingen.

1.1 Syfte & Problemområde

Syftet med detta arbete är att undersöka företaget Geotek Oy:s lönsamhet med hjälp av olika nyckeltal och utvecklingen av lönsamheten under åren 1993 – 2009. Undersökningen kommer att göras ur företagets synvinkel. Vid undersökningen skall främst beaktas hur Finlands ekonomiska utveckling, branschens utveckling och förändringar inom företaget har påverkat Geotek Oy:s lönsamhet. Undersökningen kommer att fokusera sig på de åren då de största förändringarna för företaget har hänt. I arbetet beaktas främst nationella faktorer.

Frågor undersökningen har som avsikt att söka svar på är följande:

1. Hur skiljer sig företagets lönsamhetsutveckling från branschens allmänna utveckling?
2. Hur har den ekonomiska situationen i Finland, som arbetslösheten eller bruttonationalprodukten påverkat företagets lönsamhet?
3. Hur har lönsamheten påverkats av övriga händelser, som företagsköp?
4. Hur har kundkretsens struktur förändrats under åren (delvis p.g.a. de interna förändringarna) och hur har detta påverkat på lönsamheten?

1.2 Fortsatt uppläggning av arbetet & Metoder

Detta slutarbete kommer att bestå av en teoridel och en del som innefattar en empirisk undersökning. Teoridelen kommer att börja med diskussion om ämnet företagsköp. Ämnet diskuteras för att det kan anses ha betydelse för lönsamheten i det undersökta företaget. I följande kapitel, kapitel 3, kommer att redogöras för hur lönsamhet kan mätas. I kapitel 4 presenteras den ekonomiska situationen i Finland och den bransch Geotek Oy är verksam inom. I kapitel 5 beskrivs Geotek Oy:s verksamhet, historiska utveckling och hur dess kundkrets har förändrats.

I den empiriska delen presenteras undersökningsmetoden, resultaten från undersökningen och därefter analyseras dessa resultat. Avsikten med den empiriska undersökningen är att undersöka hur Geotek Oy:s lönsamhet kan förklaras med olika variabler. Undersökningen kommer att utföras med hjälp av kvantitativa undersökningsmetoder. Dessa undersökningsmetoder består av en regressionsanalys som estimeras med minsta kvadratmetoden (se Körner et al. 1984 s.113 – 118) och korrelationsanalyser (se Körner et al. 1984 s. 106 – 116) mellan olika variabler för Geotek Oy samt branschen som företaget verkar inom och Finlands ekonomiska situation. Lönsamheten kommer att räknas ut för Geotek Oy och för Skol Ry (”Suunnittelu- ja konsulttitoimistojen liitto Ry”) med hjälp av följande nyckeltal: Vinstmarginal, Rörelsemarginal, Nettomarginal, R_t (avkastning på totalt kapital) och R_e (avkastning på eget kapital). De uträknade nyckeltalen används sedan i regressionsanalysen och korrelationsanalyserna. Det kommer även att analyseras om omstruktureringarna inom företaget har haft någon betydelse för företagets lönsamhet.

2 FÖRETAGSKÖP

Eftersom Geotek Oy har varit med om ett företagsköp kommer ämnet att presenteras i detta kapitel. Det kommer att diskuteras allmänt om ämnet företagsköp, som t.ex. vilka motiv kan finnas till att utföra ett företagsköp. Huruvida olika typer av företagsköp det kan förekomma och vilka faser kan ingå i ett företagsköp. Dessutom diskuteras hur företagsköp kan påverka lönsamheten av företag.

Företagsköp innebär att ett företag köper ett annat företag, antingen helt eller bara vissa tillgångar. Genom företagsköp blir det köpande företaget ägare till t.ex. anläggningstillgångar, omsättningstillgångar, personal, kontrakt eller varumärke. Den främsta orsaken till varför företagsköp förekommer är det att företag vill genom köp av ett annat företag öka sin lönsamhet och marknadsandel. (Salama 2003 s.313) Det förekommer dessutom s.k. fientliga övertagande av företag, vars avsikt kan vara något avvikande från de tidigare nämnda; som att t.ex. lägga ner verksamheten av det förvärvade företaget. (Tenhunen & Werner 2000 s.16).

Det finns två olika typer av företagsköp: aggressiva och defensiva företagsköp. De aggressiva företagsköpen bygger på möjligheter som företagsköpen kan medföra och de defensiva företagsköpen bygger på hot som man måste reagera på i form av företagsköp. Dessa två typer av företagsköp kan dessutom förknippas med hurudant intryck man får av det förvärvande företaget till följd av ett utfört företagsköp. (Tenhunen & Werner 2000 s.12 – 13)

Man kan ytterligare dela in företagsköp in i fyra typer: horisontal, vertikal, koncentrisk och konglomerat. Horisontal innebär att företagsköp utförs mellan två företag som verkar inom samma bransch, förädlings- och distributionskedja. Vertikal företagsköp innebär att företagen är verksamma inom samma bransch men inom olika förädlings- och distributionskedjor. Koncentriskt företagsköp innebär i sin tur att företagen verkar inom olika branscher men inom liknande marknader eller har liknande teknologi eller forskning och utveckling. Den sista, konglomerat företagsköp, innebär att de båda parterna för företagsköpet verkar inom olika branscher och säljer olika produkter. (Tenhunen & Werner 2000 s.12 – 13)

Det lönar sig att överväga noggrant om det faktiskt lönar sig att utföra ett företagsköp. Det finns en stor sannolikhet att företagsköpet misslyckas, m.a.o. företagets lönsamhet ökar inte p.g.a. företagsköpet. (Schriber 2009 s.12 – 14 & Tenhunen & Werner 2000 s.12) Enligt en undersökning av KPMG International är det t.o.m. 75 – 83 % av företagsköpen som misslyckas (Nguyen & Kleiner 2003 s.447). Man har dessutom kommit fram till att företag som utför horisontala företagsköp har en större sannolikhet att lyck-

as och att företag som utför konglomerat företagsköp inte har en lika stor sannolikhet att lyckas och bli framgångsrika. (Tenhunen & Werner 2000 s.13) Det finns olika sätt att mäta ifall ett företagsköp lyckats eller inte. Men oftast visar de olika måtten samma resultat: antingen har företagsköpet skapat värde för det förvärvande företaget eller inte (Schriber 2009 s.14).

För att främja att företagsköpet skall lyckas finns det olika faktorer att beakta. Först och främst lönar det sig för den köpande parten att göra olika analyser av företaget som eventuellt kommer att köpas. En analys som kunde göras är att utreda vilka synergieffekter det möjligtvis kommer att uppstå som följd av företagsköpet. Potentiella positiva synergieffekter kan bland annat vara ökad lönsamhet tack vare att kostnaderna, till exempel tillverkningskostnaderna kan minskas. Till exempel genom att centralisera produktionen av varierande produkter till varsin avdelning eller också genom att öka på produktionsvolymen kan lönsamheten ökas tack vare företagsköpet. Försäljningen kan också ökas genom försäljning av båda företagens produkter, vilket ger det förvärvande företaget en möjlighet att nå en större marknad. (Tenhunen & Werner 2000 s.14 – 15 & Schriber 2009 s.14 – 15) Synergieffekterna, främst de positiva synergieffekterna, kallas också enligt Igor Ansoff (1965) för ”2+2=5”-effekten (Schriber 2009 s.14). Vissa synergieffekter, både positiva och negativa, kan dock vara svåra att observera vid analysfasen utan synergieffekterna framgår först efter att verksamheten kommit igång efter företagsköpet (Schriber 2009 s.32). Enligt Sirower (1997) är detta en betydande orsak till varför företagsköp misslyckas, för att de finansiella synergieffekterna syns först långt efter företagsköpet och därför kan det inte heller sägas vara lönsamt (Schriber 2009 s.97).

Andra analyser som kan löna sig att utföra innan företagsköpet bekräftas är en företagsgranskning som också kallas för ”due diligence”. Detta innebär att verksamheten av det företag som möjligen kommer att förvärvas kommer att granskas. Dess olika delområden som till exempel finansiering, beskattningsfrågor, lagstiftningsfrågor, immateriella rättigheter och personalfrågor granskas genomgående för att det köpande företaget skall få en så sanningsenlig och realistisk bild av företaget som möjligt. Det finns inga s.k. regler vad en ”due diligence” – rapport skall innehålla, utan det är upp till det köpande företaget att kunna göra en omfattande granskning. För att kunna upptäcka och reda upp

vissa problem på förhand lönar det sig dessutom att använda revisorer eller specialister på lagfrågor. (Schriber 2009 s.16 & Manninen 2001 s. 239 – 241 & Tenhunen & Werner 2000 s.42 – 43)

Företagsköpsprocessen kan tidsmässigt indelas in i olika faser. Faserna är 1: urval av uppköpskandidater 2: förhandling 3: due diligence 4: kontraktskrivning 5: transaktion och övergående av ägandet 6: integration och realisering. (Schriber 2009 s.15 – 16) Det har kommit fram att misslyckanden av företagsköp sker oftast under den integrerande fasen. Detta kan bero på att företaget inte har satsat tillräckligt på ledarskap och strategi. Viktiga faktorer som dessutom kan medverka till misslyckanden är kulturella olikheter, fördröjning i kommunikation och en oklar vision av verksamheten. (Nguyen & Kleiner 2003 s.447 – 448)

Nedan sammanfattas faktorer som kan ha betydande inverkan på lönsamheten av ett företagsköp:

- Försäljningspris på företaget som förvärvas. Priset påverkar även beslutet om företaget överhuvudtaget förvärvas. (Tenhunen & Werner 2000 s.12)
- Skattekonsekvenser kan i vissa fall påverka på det förvärvande företagens lönsamhet, t.o.m. under flera år (Tenhunen & Werner 2000 s.81).
- De positiva synergieffekterna syns långt efter företagsköpet (Schriber 2009 s.97).
- Hur stor marknadsandel innehar förvärvsobjektet, detta beror långt på om företagsköpet är horisontellt eller av någon annan typ (Tenhunen & Werner 2000 s.17).
- Hur bra förutsättningar företaget har att öka på lönsamheten kan bero på personal, expertis och kunnande inom det förvärvade företaget, speciellt inom tjänsteföretag (Tenhunen & Werner 2000 s.34 & s.50 – 51).
- Anläggningstillgångarna från förvärvade företaget och ny teknologi som eventuellt kan resultera i effektivisering av produceringsprocessen (Schriber 2009 s.40 & Tenhunen & Werner 2000 s.32 & s.55 – 56).

3 LÖNSAMHET

I detta kapitel kommer själva konceptet för lönsamhet att presenteras och vad det kan anses innebära. I kapitel 3.1 presenteras själva begreppet lönsamhet. Kapitel 3.2 fortsätter med att presentera olika metoder med vilka lönsamhet kan beräknas.

3.1 Begreppet lönsamhet

Lönsamhet kan betyda olika saker vid olika sammanhang. Då många talar om att ett företag är lönsamt menar de att företaget går på vinst. Då företaget igen går på förlust menar de att företaget inte är lönsamt. Detta är en kanske för trångsynt uppfattning av begreppet lönsamhet. I alla fall behöver ett företag vara lönsamt för att det skall kunna överleva och bli framgångsrikt. Därför är en lönsamhetsanalys viktig för företag (Carlson & Bernhardsson 2007 s.39). (Carlson & Bernhardsson 2007 s.9 – 11)

Man kan säga att för att ett företag skall kunna vara lönsamt skall det också vara effektivt. Lönsamhet kan då ses som ett s.k. effektivitetsmått (Andersson 2001 s. 49). Med effektivitet menas företagets prestationer i förhållande till företagets resurser. Således skall det mätas hur effektivt företagets resurser har använts för att med hjälp av dem ha kunnat generera vinst. Effektivitet är dessutom ett begrepp som ofta blandas ihop med produktivitet, trots att begreppet produktivitet betyder företagets förmåga att producera varor eller tjänster utan att beakta deras värde. (Carlson & Bernhardsson 2007 s.9)

Ett enkelt sätt att mäta företagets lönsamhet är att dividera skillnaden mellan intäkter och totala kostnader, dvs. resultatet med företagets kapital. Då resultatet används för att förklara sambandet mellan resultat och en annan storhet i ett företag kan man som följd utreda företagets lönsamhet (Andersson 2001 s. 49). Ytterligare finns det många olika nyckeltal man kan använda som verktyg för att räkna ut hur lönsamt företaget faktiskt är. Företag kan vara lönsamma trots att det skulle visa ett stort eller litet resultat, lönsamheten beror på andra faktorer, som t.ex. resultatets relation till kapitalet. Lönsamhet kan enligt Carlson och Bernhardsson ökas: om företag inte binder för mycket kapital i

verksamheten, om de håller kostnaderna så låga som möjligt och om de sålda tjänsterna eller produkterna har en hög upplevd kvalitet. (Carlson & Bernhardsson 2007 s.10 – 15)

3.2 Metoder för mätning av lönsamhet

Det finns som sagt många olika sätt att mäta lönsamheten för ett företag. Det går inte att få en heltäckande bild av företagets ekonomiska situation genom att enbart se på företagets resultat- och balansräkning. För att få en omfattande uppfattning av företagets ekonomiska situation och dessutom för att kunna jämföra det egna företagets ställning med konkurrenternas lönar det sig att göra en nyckeltalsanalys för företaget. (Carlson & Bernhardsson 2007 s.37)

Nyckeltalen som presenteras i detta arbete är bara en del av alla de sätt man kan mäta lönsamheten på i ett företag. Enligt Catasús et al. (2008 s.32) kan vad som helst anses som nyckeltal, så länge två krav uppfylls. Första kravet är att nyckeltalen måste kunna anges i siffror och det andra kravet är att de måste beskriva det man är intresserad av att veta. För att mäta lönsamhet kan t.ex. följande nyckeltal användas: vinstmarginal, nettomarginal, rörelsemarginal, avkastning på totalt kapital (Rt), avkastning på eget kapital (Re) och avkastning på investerat kapital (Rsyss). För att ytterligare kunna få en bättre bild av företagets ekonomiska situation lönar det sig att använda olika nyckeltal för finansiell balans (så som soliditet, kassalikviditet och balanslikviditet), rörelsekapital (eller driftskapital) och kapitalomlopp (så som omsättning per anställd eller tillgångars omsättningshastighet). (Carlson 2004 s.242 – 250)

Vinstmarginalen är ett av de mest använda nyckeltalen som beräknas med hjälp av resultatet. Vinstmarginalen kan beräknas på fyra olika sätt, beroende på vilken resultatnivå som används för beräkningen; bruttoresultat, rörelseresultat, rörelseresultat summerat med finansiella intäkter och till sist nettoresultat (vilket beaktar alla finansiella poster). Vinstmarginalen beräknas genom att dividera resultatet med omsättningen. Bruttomarginalen beräknas med formeln:

bruttoresultat / omsättning

och rörelsemarginalen beräknas med formeln:

rörelseresultat / omsättning.

Vinstmarginalen (eller på engelska ROS, förkortning av "return on sales") beräknas med formeln:

$$\text{(rörelseresultat + finansiella intäkter) / omsättning}$$

och nettomarginal beräknas med formeln:

$$\text{nettoresultat / omsättning.}$$

Fördelar med vinstmarginalen är att den beaktar omsättningen och dessutom resultatets relation till omsättningen. Nackdelar med vinstmarginalen är att den inte visar hur kapitalet har utnyttjats. (Carlson & Bernhardsson 2007 s.45 – 48 & Carlson 2004 s.250)

Avkastning eller räntabilitet på totalt kapital (R_t) är ett nyckeltal som beskriver hur mycket avkastning de totala tillgångarna ger i ett företag. Nyckeltalet avkastning på totalt kapital beräknas med formeln:

$$\text{(rörelseresultat + finansiella intäkter) / totalt kapital}$$

Fördelar med detta nyckeltal är att eftersom det beräknas på det totala kapitalet beaktar det både räntefria och räntebärande kapitalet. Nackdelar med nyckeltalet R_t kan sägas vara att det inte beaktar räntekostnaderna och inte heller den interna kapitalstrukturen. (Carlson & Bernhardsson 2007 s.40 & Carlson 2004 s.248)

Avkastning eller räntabilitet på eget kapital (R_e) anger avkastningen på kapitalet som ägarna har investerat i företaget. Justerat eget kapital innebär att man skall ta med vid beräkningen inte bara det egna kapitalet utan också de obeskattade reserverna. Då företaget delar ut vinsten åt ägarna måste man beakta skatterna. Nyckeltalet R_e beräknas med formeln:

$$\text{nettoresultat / justerat eget kapital.}$$

Fördelar med nyckeltalet R_e är t.ex. att nyckeltalet kan vara ett bra hjälpmedel då man vill jämföra med räntan på ett banklån. Då skall avkastningen helst vara högre än bankräntan. Ytterligare skall R_e helst användas tillsammans med ett mått för soliditet (som anger andelen eget kapital av det totala kapitalet). (Carlson & Bernhardsson 2007 s.42 – 43 & Carlson 2004 s.249 & Laitinen & Luotonen 1996 s.56 – 57)

4 DEN EKONOMISKA SITUATIONEN

I detta kapitel presenteras den ekonomiska utvecklingen i Finland och utvecklingen inom byggbranschen under de senaste årtiondena. Finlands ekonomiska utveckling diskuteras för att de geotekniska företagens (som Geotek Oy) lönsamhet kunde förväntas vara direkt beroende av den för tillfället rådande ekonomiska situationen i landet. Byggbranschens utveckling presenteras för att den geotekniska branschen är beroende av byggbranschens (inklusive land- och vattenbygg) utveckling; då byggarbeten påbörjas behövs geoteknisk utredning (Mäkinen 2009). Det är värt att notera att byggbranschen är beroende av beslut som görs på statlig nivå över hur mycket som kommer att investeras i byggande (Mäkinen 2009).

4.1 Den ekonomiska situationen i Finland under 1990- och 2000- talet

För att beskriva utvecklingen av den ekonomiska situationen i Finland kommer det att främst beskrivas förändringarna i fluktuationen för bruttonationalprodukten (BNP) och arbetslöshetsgraden. Bruttonationalprodukten innebär alla färdiga varor och tjänster tillverkade under ett år i ett land (Eklund 2007 s.191). Bruttonationalprodukten brukar ofta användas som synonym till ekonomisk tillväxt. Trots detta kan bruttonationalprodukten vara en alltför snäv variabel för att ge en heltäckande bild av ett lands ekonomi (Eklund 2007 s.196). Därför beaktas det i arbetet även en annan variabel tillsammans med BNP, nämligen arbetslöshetsgraden. Arbetslöshetsgraden anger mängden arbetslösa i förhållande till den totala arbetskraften i landet. Arbetskraften består av alla sysselsatta och av alla arbetslösa i arbetsför ålder i landet (d.v.s. 15 – 74 år i Finland). (Pekkarinen & Sutela 2002 s.194 – 195) Dessa två faktorer, BNP och arbetslöshetsgraden, kan sägas ha ett samband. Detta samband kan förklaras med en teori som kallas för Okuns lag. Enligt Okuns lag ökar nivån av BNP samtidigt som arbetslöshetsgraden sjunker. (Pekkarinen & Sutela 2002 s.197 – 198)

Under början av 1990 – talet var Finlands ekonomi i lågkonjunktur. Lågkonjunkturen hade börjat visa tecken redan vid slutet av år 1989 och redan år 1991 var värdet av Finlands bruttonationalprodukt det sämsta bland dåtida OECD – medlemsländer (se Figur

1.). En stor orsak till Finlands lågkonjunktur var den skarpa minskningen i exporten till före detta Sovjet Unionen. (OECD 1991/1992 s.9 – 12) Lågkonjunkturen förvärrades under år 1992 och arbetslöshetsgraden steg (OECD 1993 s.11).

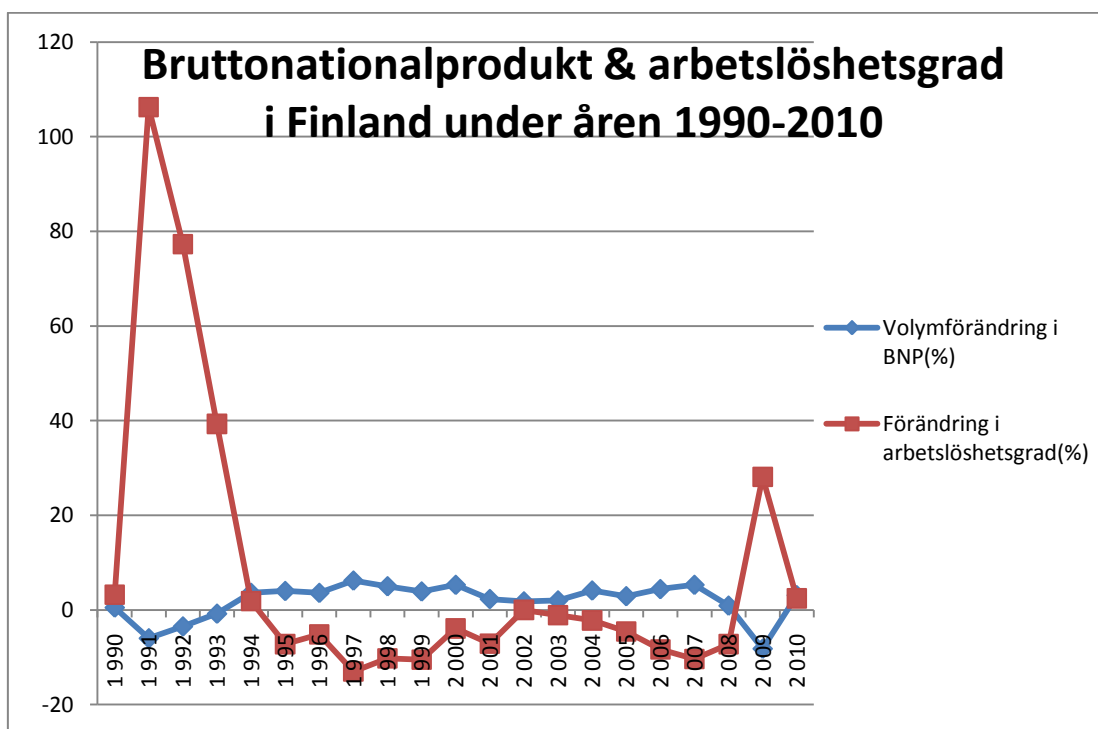
År 1993 var fortfarande ett dåligt år för Finlands ekonomi med stigande arbetslöshetsgrad och svag inhemsk efterfråga. Dock kunde man i den dåliga situationen upptäcka vissa positiva tecken i ekonomin. Dessa var den växande exporten, då Finland lyckades höja exportvolymen till andra länder utanför Europa och den relativt låga inflationen. Ytterligare förväntades den internationella ekonomin återhämta sig, men återhämtningen förväntades vara långsam. (Economics department ministry of finance 1993 s.1 – 7) Följande år höjdes bruttonationalprodukten och arbetslöshetsgraden, dock var ökningen av arbetslöshetsgraden avtagande. Finlands valuta, den finska marken, hade dessutom blivit starkare sedan år 1993.

År 1995 började ekonomin växa, arbetslöshetsgraden började sjunka och en liten höjning i bruttonationalprodukten blev synlig (kan ses i Figur 1.). Ytterligare höjdes volymen av import och export. (OECD 1995 s.1 – 4, s.15) Farten på dessa förbättringar i Finlands ekonomi började småningom avta år 1996, dock ökade efterfrågan på arbetskraft och arbetslöshetsgraden minskade en aning (Economics department ministry of finance 1996 s.5).

År 1997 hade den ekonomiska situationen förbättrats något från året innan och Finlands ekonomi kunde sägas ha återhämtat sig från 1990- talets lågkonjunktur. Då kunde man se en tydlig minskning av arbetslöshetsgraden, ökning av efterfrågan på arbetskraft och höjning av bruttonationalprodukten (kan även ses i Figur 1.). Den förbättrade ekonomiska situationen var möjlig att skapa bland annat p.g.a. lättnader av monetära förhållanden, ekonomiska åtstramningar och vissa utvecklingar av lönesystemen. (OECD 1997 s.1 & 9)

Följande år sjönk bruttonationalprodukten en aning, dock var nivån vid detta skede hög, t.o.m. ett av de högsta värdena bland dåvarande OECD-medlemsländerna. Arbetslöshetsgraden sjönk under året, men var trots detta ännu på en relativt hög nivå, och av de

arbetslösa var största delen i åldersgruppen 15 – 24. Dessutom rådde det risk för att ekonomin kunde överhettas inom en kort framtid. (OECD 1998 s.2,5,9, 21 – 22)



Figur 1. Procentuell förändring i BNP och arbetslöshetsgrad i Finland under åren 1990 – 2010. (uppgifterna från Statistikcentralen 2011a & 2011b)

År 1999 och 2000 var den ekonomiska tillväxten bra i Finland. Dessutom var tillväxten bra vid den internationella marknaden, speciellt OECD – länderna och EU – länderna, trots detta fanns det förväntningar om att den ekonomiska tillväxten i USA skulle börja avta. Finlands arbetslöshetsgrad sjönk under båda åren, men farten avtog en aning under år 2000. Bruttonationalprodukten föll en aning under 1999 men år 2000 steg den igen rätt fort. (Finansministeriets ekonomiska avdelning 1999 & 2000)

År 2001 och 2002 hade den internationella ekonomin blivit mer osäker. USA var en påverkare på världsekonomin, vars ekonomi led dels p.g.a. terrordådet år 2001 och dels av den redan pågående lågkonjunkturen. Den ekonomiska tillväxten saktades ner även inom EU – området. Finlands bruttonationalprodukt sjönk under båda åren och arbetslöshetsgraden sjönk under år 2001 men avtog följande år (se Figur 1.). (Finansministeriets ekonomiska avdelning 2001 & 2002a)

År 2003 växte den internationella ekonomin, men följande år stannade upphämtningen p.g.a. höjda oljepriser (Ryssland som undantag). Arbetslöshetsgraden i Finland började åter sjunka efter en paus på ett år, dock mycket långsamt (se Figur 1. åren 2003 – 2004). Detta p.g.a. att utbudet på arbetskraft dessutom minskade i Finland. Bruttonationalprodukten steg, speciellt under år 2004. (Finansministeriets ekonomiska avdelning 2003a & 2004a)

Världsekonomin växte kraftigt under åren 2005 – 2007. Finlands bruttonationalprodukt steg kraftigt under dessa år, samtidigt som arbetslöshetsgraden sjönk. År 2007 började högkonjunkturen jämnas ut och den ekonomiska tillväxten började lugna sig. (Finansministeriets ekonomiska avdelning 2006a & 2007a)

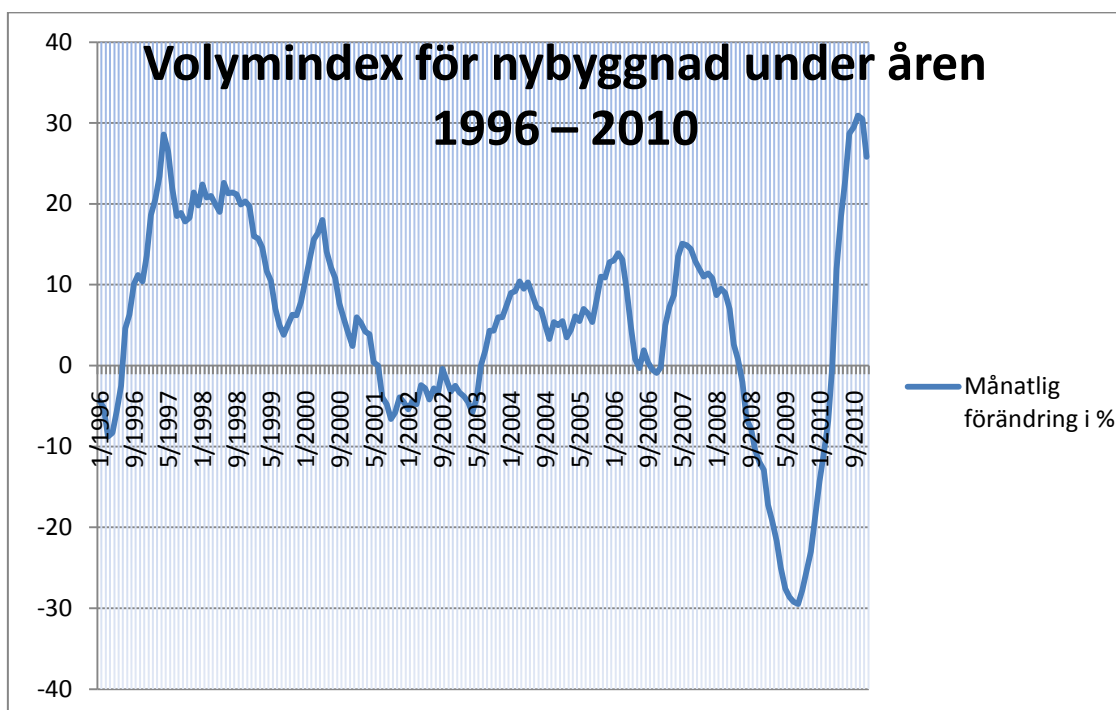
Under år 2008 föll världsekonomin i recession p.g.a. finanskrisen. Vilket ledde till att Finlands ekonomiska tillväxt avtar. Trots den världsekonomiska situationen steg arbetslöshetsgraden endast en aning men bruttonationalprodukten minskade drastiskt (se Figur 1.). Industrin i Finland hade trots allt kunnat bevara en hög produktionsnivå allra längst, jämfört med de övriga euroländerna. (Finansministeriets ekonomiska avdelning 2008a)

År 2009 hade den djupaste fasen i konjunkturen passerat både inom världsekonomin som i Finland (i slutet av året 2009). Upphämtningsarna i ekonomin nåddes med hjälp av stimulansåtgärder. Trots alla stimulansåtgärder sjönk bruttonationalprodukten rejält (främst i början av året). Under år 2009 var Finlands ekonomiska tillväxt en av de sämsta bland euroländerna. Dessutom hade arbetslöshetsgraden stigit mycket, tillbaka till en nivå som rådde fyra år tidigare. (Finansministeriets ekonomiska avdelning 2009a)

År 2010 hade Finlands ekonomi återhämtat sig rätt hastigt efter finanskrisen åren innan. Även världsekonomin hade fått tillväxten igång, dock var tillväxten i Europa svår att få igång. (Finansministeriets ekonomiska avdelning 2010)

4.2 Den ekonomiska situationen inom branschen under 1990- och 2000- talet

Utgående från sambandet mellan den geotekniska branschen och byggnadsbranschen, presenteras i detta kapitel utvecklingen för byggbranschen under åren 1990 till 2009. Antal byggprojekt började minska redan år 1989 och i början av 1990 – talet, under lågkonjunkturen, fortsatte mängden av byggprojekt falla med en ökande hastighet. Statens byggprojekt tillsammans med land- och vattenbyggnad minskade ytterligare under år 1993. (Economics department ministry of finance 1993 s. 28 – 30) Bottennivån inom byggnadsbranschen nåddes under åren 1993 – 1994, vilket också kan ses i Figur 4. (som illustrerar Skol Ry:s omsättning). Arbeten inom land- och vattenbyggnad nådde den lägsta volymnivån under åren 1994 – 1995. (Economics department ministry of finance 1995 s. 29)



Figur 2. Månatlig förändring i % inom nybyggnad under åren 1996 – 2010 (uppgifterna från Findikaattori 2011).

Under år 1996 började byggnadsbranschen visa mera positiva tecken då det skedde en ökning i byggnadsvolymer, detta syns även tydligt i Figur 2. Trots det ökade inte volymer i byggande av land- och vattenleder, eftersom den ekonomiska situationen för sta-

ten var svag och därigenom kunde staten inte investera i nya väg- eller vattenbyggarbeten. (Economics department ministry of finance 1996 s. 26 – 28)

Under åren 1997 – 1998 var byggnadsvolymer väldigt varierande, fastän nivån stannade på ungefär samma nivå under båda åren, om inte en aning lägre under år 1998 (OECD 1999 s. 25). År 1999 var nivån av byggnadsvolymer en aning avtagande, men hela byggnadsbranschen visade en ökning. (se Figur 2.) Byggnad av land- och vattenleder ökade år 1999. (Finansministeriets ekonomiska avdelning 1999)

Under åren 2000 – 2002 var den ekonomiska situationen inom byggnadsbranschen stabil, men byggnadsvolymer var avtagande (se Figur 2.). År 2002 höll byggnad av land- och vattenleder en stabil nivå, eftersom investeringarna i de offentliga väg- och banprojekten ökade. (Finansministeriets ekonomiska avdelning 2000, 2001 & 2002b)

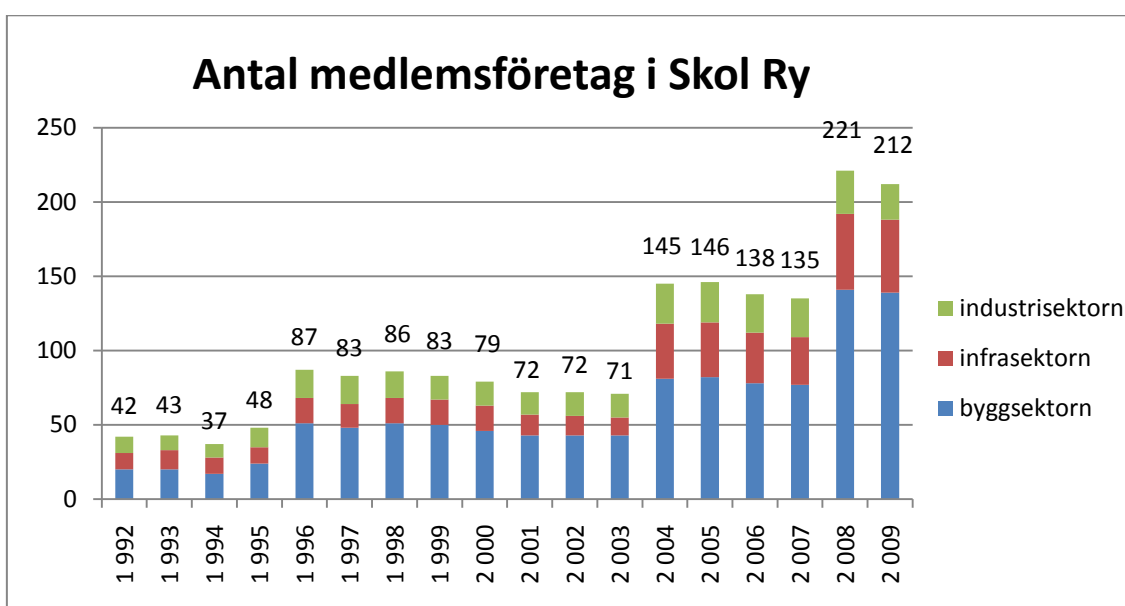
Under år 2003 var konjunkturen inom byggnadsbranschen stabil och år 2004 kunde man upptäcka en långsam ökning i volymer för byggandet (se Figur 2.). Konjunkturen var för land- och vattenbyggandet år 2003 på en bra nivå p.g.a. nya väg- och banprojekt. År 2004 fanns en låg ökning inom land- och vattenbyggandet. (Finansministeriets ekonomiska avdelning 2003b & 2004b)

Ökning inom byggnadsbranschen kunde upptäckas under åren 2005 – 2008, dock var ökningen lugnare år 2006 än under de andra åren (kan även ses i Figur 2.). Dessutom skedde en ökning inom land- och vattenbyggandet under åren 2005 – 2008. (Finansministeriets ekonomiska avdelning 2006b, 2007b & 2008b) År 2009 började tillväxten avta för land- och vattenbyggandet och för byggnadsbranschen stannade tillväxten. Situationen för byggnadsbranschen verkade dålig (utvecklingen kan ses i Figur 2. och i Figur 4.). (Finansministeriets ekonomiska avdelning 2009b)

Som följande presenteras Skol Ry, som kommer att användas i undersökningen för att beskriva branschutvecklingen och dess lönsamhet. Skol Ry är ett förbund som grundades år 1967 för planerings- och konsultbyråer. De företag som är medlemmar i Skol Ry förbundet är ingenjör-, arkitekt- och konsultbyråer. (Skol Ry 2011a) Skol Ry:s huvudsakliga uppgift är att fungera som en intressebevakare för medlemsföretagen. (Skol Ry

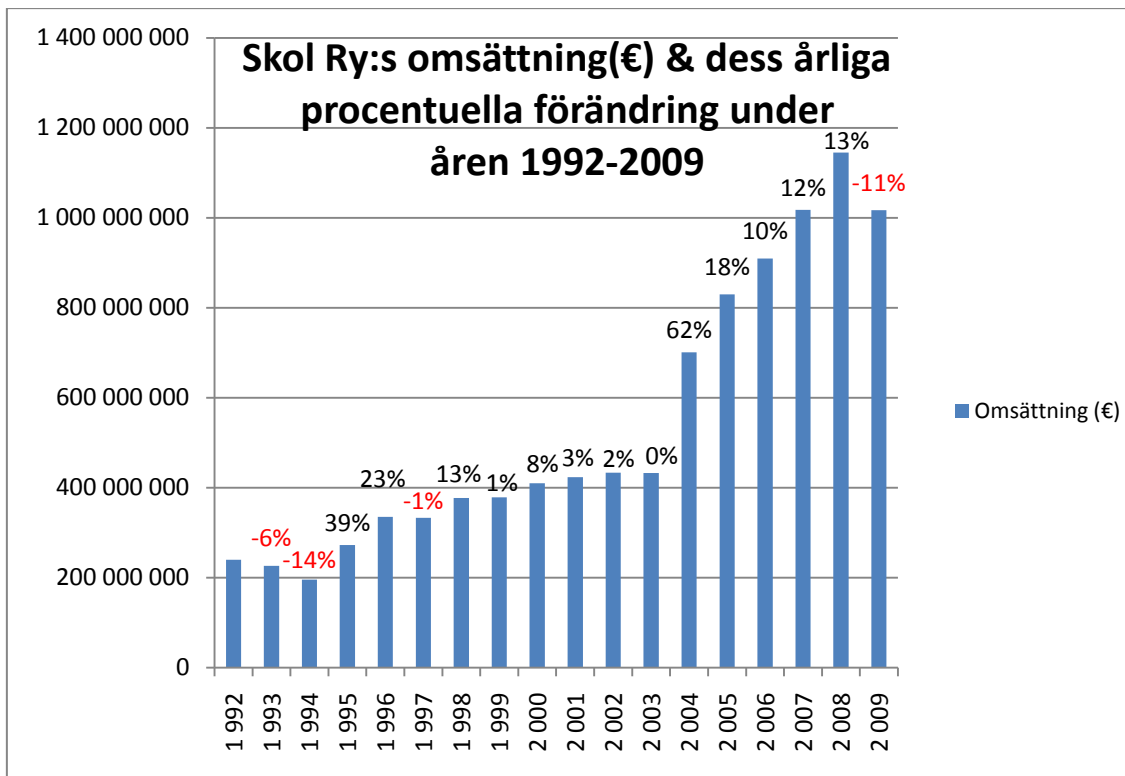
2011b) Eftersom antalet medlemsföretag inom Skol Ry är stort (se Figur 3.) kan det antas att Skol Ry:s bokslut ger en heltäckande bild av den bransch där Geotek Oy är verksam inom.

Figur 3. visar antalet medlemsföretag som Skol Ry har haft under åren 1992 – 2009. Man kan dessutom se indelningen i branscherna industri-, infra- och byggsektorn som medlemmarna är verksamma inom. Ytterligare kan man se av branschindelningen att byggsektorn har varit den dominerande sektorn under hela tidsperioden.



Figur 3. Antal medlemsföretag i Skol Ry enligt bransch (uppgifterna från Skol Ry:s bokslut 1992 - 2009).

Figur 4. visar den totala omsättningen av Skol Ry:s medlemsföretag och den årliga procentuella förändringen av omsättningen under tidsperioden 1992 – 2009. Omsättningen kan sägas ha hållits jämn under åren 1992 – 2003, fr.o.m. år 2004 har det skett en drastisk ökning i omsättningen. Negativa år, då omsättningen har sjunkit, har varit: 1993, 1994, 1997 och 2009 (dessa är märkta med röd färg). Hädanefter då det i arbetet talas om Skol Ry menas med detta Skol Ry:s medlemsföretag.



Figur 4. Skol Ry:s omsättning under åren 1992 – 2009 (uträknade utgående från Skol Ry:s bokslut 1992 – 2009).

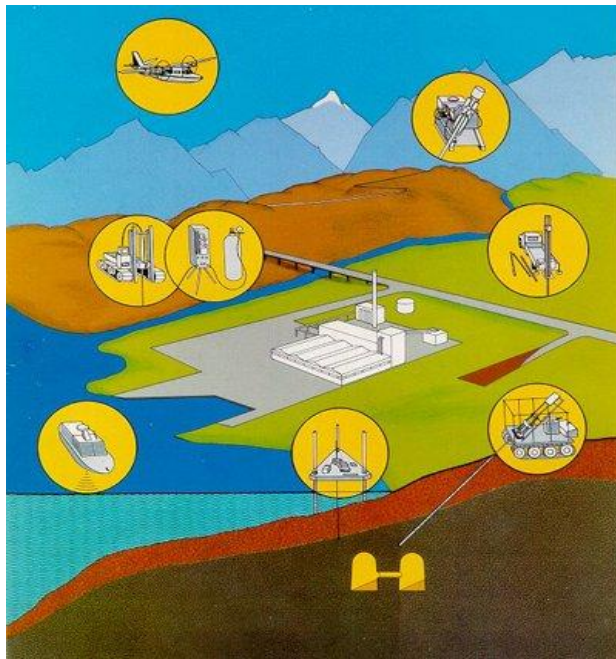
5 GEOTEK OY

Geotek Oy är ett ingenjörsföretag som säljer olika tjänster innebärande geotekniska lösningar. Geotek Oy är verksam inom flera branscher relaterade till byggande. Huvudbranscherna är geoteknik, väg-, gatu- och områdesteknik, och vattenbyggningsteknik. Andra viktiga branscher för Geotek Oy är bergbyggnadsteknik, mättnings- och kartläggningsteknik. (Geotek Oy 2010a)

Företaget har sitt huvudkontor i Esbo men har dessutom ett lager och laboratorium i Klövskog (Geotek 2010b). Verksamheten innebär främst tjänster som bl.a. undersökningar av jord och berggrund, bergbyggnads- och grundläggningsplanering, områdesplanering, sjömätning och planering av farleder, och även miljö- och naturresursutredningar. (Geotek Oy 2010c) Figur 5. illustrerar de största verksamhetsområdena för Geotek Oy. Dessa är tjänster som är nödvändiga att utföras före uppbyggandet av olika slag

kan påbörjas, t.ex. för att kunna påbörja byggandet av vägar eller byggnader måste det utföras jordundersökningar för att utreda kraven för underbyggnaden. Vid uppbyggnaden är det dessutom nödvändigt att känna till det exakta läget av t.ex. underjordiska vatten- och strömledningar. Då behövs lantmäteritjänster. Tjänster för sjömätning och kartläggningsteknik behövs då t.ex. Sjöfartsverket vill kartlägga nya sjöleder.

Geotek Oy:s strategi har under åren varit att försöka få stora projekt i stället för mindre, vilket gör att belastningsgraden varierat. De mindre projekten är viktiga för att balansera användningsgraden, men företaget prioriterar de större projekten. Av projekten består ca 2/3-delar av markundersökningar och 1/3-del består av planeringsarbete. (Mäkinen 2011a)



Figur 5. Geotek Oy:s verksamhet (Geotek Oy 2011).

5.1 Historia sammanfattat

Företaget har haft en händelserik historia. Företaget har grundats år 1965 och gick i konkurs år 1985. Företaget grundades på nytt med ett annat namn, nämligen Terraplan Oy. Terraplan Oy lagdes ner år 1992. Från och med år 1993 fortsattes verksamheten

med namnet Geotek Oy. Företaget har genomgått en period då det var en del av en koncern som senare frigjordes och blev ett självständigt bolag. Nämligen under åren 1993-2000 ägdes företaget av Gerako Oy, Geotek Oy var då ett koncernbolag. Till koncernen hörde även bolagen Tekla Oy och Aaro Kohonen Oy. (Mäkinen 2009)

- Med begreppet koncern anses en grupp av två eller flera företag vilka på något sätt samarbetar med varandra. Koncernen består av ett moderbolag och ett eller flera dotterbolag eller dotterdotterbolag (Bokföringslag: 1 kap. 6 §).
- Bestämmande inflytande i en koncern innebär att moderbolaget har en röstmajoritet över dotterbolaget. Röstmajoritet råder då moderbolaget innehar mer än 50 % av rösterna som aktierna eller andelarna berättigar till i dotterbolaget. (Bokföringslag: 1 kap. 5 §)

Ytterligare har företaget genomgått ett byte av verkställande direktör år 1997 och år 1999 såldes 10 % av företagets aktier till den nuvarande verkställande direktören (verkställande direktör ända till 30.9.2010). En stor förändring skedde år 2001 då Gerako Oy sålde 45 % av Geotek Oy till Aaro Kohonen Oy och 45 % till Sito Oy. Vilket ledde till att Geotek Oy blev ett intresseföretag (och ett självständigt aktiebolag) från att ha varit ett koncernbolag. På samma gång köpte Geotek Oy grundundersökningsmaskiner av Sito Oy. (Mäkinen 2009 & Sito 2006)

- Ett företag anses vara ett intresseföretag då ett annat företag äger 20 – 50 % av rösterna som aktierna eller andelarna berättigar till i det förnämnda företaget (Bokföringslag: 1 kap. 8 §).

År 2006 utförde Sito Oy företagsköp av YS – konsultit Oy, ett konsultföretag med verksamhet inom samma bransch. På samma gång köpte Geotek Oy grundundersökningsavdelningen av YS – konsultit Oy. Företagsköpet kan sägas vara horisontalt. Idag har Geotek Oy knappt ca 30 anställda. (Mäkinen 2009 & Sito 2006) Exempel på maskineri för grundundersökning kan ses i Figur 6.



Figur 6. Maskin för grundundersökning (Geotek Oy 2011).

5.2 Kundkrets

År 1993 hade lågkonjunkturen ännu en stor påverkan speciellt på byggnadsbranschens planeringsbyråer och efter detta år växte hela branschen så småningom. Under 1990 – talet utförde Geotek Oy malmsökning och betydande beställare var då Geologiska forskningscentralen och Outokumpu Oy. Eftersom konkurrensen inom branschen ökade och Geotek Oy inte hade möjlighet att investera i maskiner, minskade Geotek Oy verksamheten inom malmsökningen. I Finland gjorde företagen i pappers- och cellulosa-branschen stora investeringar under 1990– talet och Geotek Oy fick ofta projekt av dessa företag (t.ex. Enso Oyj; Imatra, fr.o.m. år 1998 Stora Enso Oyj), via Aaro Kohonen Oy. I början av 2000– talet minskade projekten för Geotek Oy inom pappersbranschen p.g.a. att processen för träförädlingsindustrin ändrades. (Mäkinen 2011a)

Efter att Sovjetunionen hade fallit samman år 1991 fick Geotek Oy beställningar av olika finska byggnadsföretag som hade fått bygguppdrag i landet. Finska byggföretag fick uppdrag i Ryssland tack vare det goda ryktet och erfarenheten den finska byggverksamheten hade i det forna Sovjetunionen. Beställningarna gällde främst bostadsområden och industrianläggningar relaterat till uppbyggnaden (t.ex. betongelementfabriker). Verk-

samheten i Ryssland minskade till slut (år 1996) p.g.a. ökad konkurrens. Andra viktiga projekt var bland annat grundundersökning för Oy Ahlholms Ab; Ahlholmens kraftverk år 1999, Masa – Yards Oy (Helsingfors varv), Luftfartsverket Finavia (Leko 7 flygplanshangar), Suomen messut Oy och grundundersökningar för kommunerna Janakkala, Kyrkslätt och Vichtis. Största delen av projekten som Geotek Oy fick under 1990– talet inom industribranschen kom via Aaro Kohonen Oy (som var systerbolag i samma koncern). Resten av uppdragen inom övriga branscher kom direkt från uppdragsbeställaren. (Mäkinen 2011a)

Under åren 2001 – 2005 ändrades tyngdpunkten av Geotek Oy:s verksamhet jämfört med 1990– talet. År 2001 såldes 45 % av Geotek Oy till Sito Oy och 45 % av Geotek Oy såldes till Aaro Kohonen Oy. Två år tidigare, år 1999, hade 10 % av företaget sålts till den verkställande direktören. Syftet med omstruktureringarna var att utvidga marknadsandelen inom infrastrukturbyggandet och på samma gång förminska Geotek Oy:s egna verksamhetsområden. Sito Oy var en betydande infraplaneringsbyrå inom branschen, medan dess grundundersökningsverksamhet var olönsam. Sito Oy:s grundundersökningsavdelning flyttades till Geotek Oy i samband med företagsköpet. Under dessa år blev dessutom uppdragen inom industrisektorn mindre. Ytterligare blev antalet uppdrag från Sjöfartsverket färre. Sjöfartsverket har tidigare varit en betydande uppdragsgivare. Betydande projekt var bl.a. kärnbörningar i berg för Geologiska forskningscentralen/Outokumpu Oy (år 2001 – 2002), mekaniska ramningar med järnbalk (av havsbotten) för Terramare Oy i Hangö- och Kotka hamn (år 2001), grundundersökningar för Sito Oy (Helsingfors – Träskända järnväg år 2001 – 2002), mätningar för Banförvaltningscentralen (år 2002 – 2003) och tunnelundersökningar för Åbo vägdistrikt VT1/E18 Lojo – Muurla (år 2003). Ytterligare viktiga projekt var bland annat borrhov och mekaniska ramningar med järnbalk för Sjöfartsverket, bottenundersökningar för kommunerna Janakkala, Kyrkslätt och Vichtis, och projekt för finska skogsindustri utomlands, bl.a. Frankrike, Tyskland och Skottland. (Mäkinen 2011a)

I Figur 7. kan ses Geotek Oy:s flotta, som används vid sjöledsundersökningar. Järnbalkarna som kan ses i bilden används för att utföra mekaniska ramningar av havsbotten.



Figur 7. Sjöledsundersökning (Geotek 2011).

Under åren 2006 – 2009 ökar betydelsen av infra- och energiprojekten. År 2006, då Sito Oy köpte YS – konsultit Oy, köpte Geotek Oy grundundersökningsavdelningen av YS – konsultit. Viktiga projekt under dessa år var bl.a. grundundersökningar år 2006 för Vägförvaltning (bl.a. Ring II och Tammerfors omfartsväg), havsområdesundersökningar och bergsundersökningar för Helsingfors stad; Länsimetro år 2007 – 2008, grundundersökningar och plan för grundläggning för Suomen messut Oy; expanderingsplaner för mässhall år 2008 – 2009 och grundundersökningar för Sito Oy/Åbo vägdistrikt VT8 år 2009. Ytterliga projekt var sjöledsplanering för Sjöfartsverket/Trafikverket under åren 2006 – 2009. Dessutom har Sjöfartsverket/Trafikverket tillsammans med Helsingfors stad varit långvariga kunder under åren 1993 – 2009 och därmed viktiga projektgivare för Geotek Oy. (Mäkinen 2011a)

6 EMPIRISK UNDERSÖKNING

I detta kapitel presenteras undersökningen som de tidigare kapitlen har förberett. I kapitel 6.1 redogörs för regressionsundersökningen, dvs. regressionsmetoden presenteras och resultaten presenteras inom samma kapitel. Regressionsundersökningen används för att se hur olika yttre faktorer (som beskriver Finlands ekonomi och branschen) har påverkat Geotek Oy. I kapitel 6.2 presenteras de olika korrelationsundersökningarna som gjorts för Geotek Oy:s och Skol Ry:s nyckeltal.

I kapitel 6.3 analyseras resultaten som erhållits från dessa undersökningar. Förutom dessa yttre faktorer (som beskriver Finlands ekonomi och branschen) analyseras i detta kapitel även hur de företagsspecifika händelserna (t.ex. företagsköp och övergång till intressebolag) har påverkat företagets lönsamhet. För analysen av de inre faktorernas påverkan på Geotek Oy:s lönsamhet användes i detta fall omsättningen och dess årliga procentuella förändring.

6.1 Regressionsundersökning (Geotek Oy, den allmänna ekonomiska situationen och branschen)

Modellen som kommer att användas är en linjär regressionsmodell, som estimeras med minsta kvadratmetoden. Denna modell används för att undersöka om det finns ett samband mellan Geotek Oy:s vinstmarginal och variabler som beaktar den allmänna ekonomiska situationen i Finland och en variabel som beaktar den ekonomiska situationen inom branschen. Dessa oberoende variabler är den årliga volymförändringen av BNP i %, arbetslöshetsgradens årliga förändring i % och vinstmarginalen i % för företagen som är medlemmar i Skol Ry.

Som y – variabel valdes vinstmarginalen för Geotek Oy, då detta nyckeltal kan anses som ett bra mått för att ge en allmän uppfattning om lönsamheten i ett företag (jfr s.15). För att utreda om det finns ett samband med branschen (Skol Ry) och företagets lönsamhet används även vinstmarginalen för Skol Ry som en av x – variablerna. De valda variablerna som beaktar den allmänna ekonomiska situationen i Finland (volymförändring av BNP i % och arbetslöshetsgradens förändring i %) motiveras i och med att dessa kunde tänkas beskriva tillväxten och den ekonomiska situationen i ett land på ett enkelt och relativt heltäckande sätt, då båda variablerna används samtidigt (jfr s.16).

Regressionsmodellen ser ut enligt följande:

$$Y_{\text{Geotek Oy:s vinstmarginal}} = \alpha + X_{\text{BNP(volymförändring i \%)}} + X_{\text{Arbetslöshetsgrad(förändring i \%)}} + X_{\text{Skol Ry:s vinstmarginal}} + \varepsilon.$$

$Y_{\text{Geotek Oy:s vinstmarginal}}$ är Geotek Oy:s vinstmarginal i % och fungerar som regressionens beroende variabel. Som följande presenteras regressionens oberoende variabler:

Som regressionens konstant fungerar α – variabeln. $X_{\text{BNP(volymförändring i \%)}}$ är den årliga volymförändringen av BNP i % och $X_{\text{Arbetslöshetsgrad(förändring i \%)}}$ är den årliga förändringen av arbetslöshetsgraden i %. $X_{\text{Skol Ry:s vinstmarginal}}$ är Skol medlemmarnas årliga vinstmarginal i % . Som modellens felterm fungerar ε – variabeln. Regressionen har utförts med Excel:s Data analysis – programpaket.

I tabell 1. kan man se att $R^2=0,5199$, vilket betyder att modellen förklarar 52 % av variationen i Geotek Oy:s vinstmarginal. Antal observationer för den undersökta tidsperioden (1993 – 2009) var 17 stycken. Ytterligare kan man se att åtminstone en variabel i modellen är signifikant, eftersom modellens F – värde blev signifikant på en 5 % nivå (P – värde för $F=0,0197$).

Tabell 1. Regressionens resultat 1 (uppgifterna från Geotek Oy:s bokslut 1993 – 2009 & Skol Ry:s bokslut 1993 – 2009 & Statistikcentralen 2011a & 2011b).

Regressionens resultat 1.	
R^2	0,5199
Observationer	17
F	4,6922
P-värde för F	0,0197

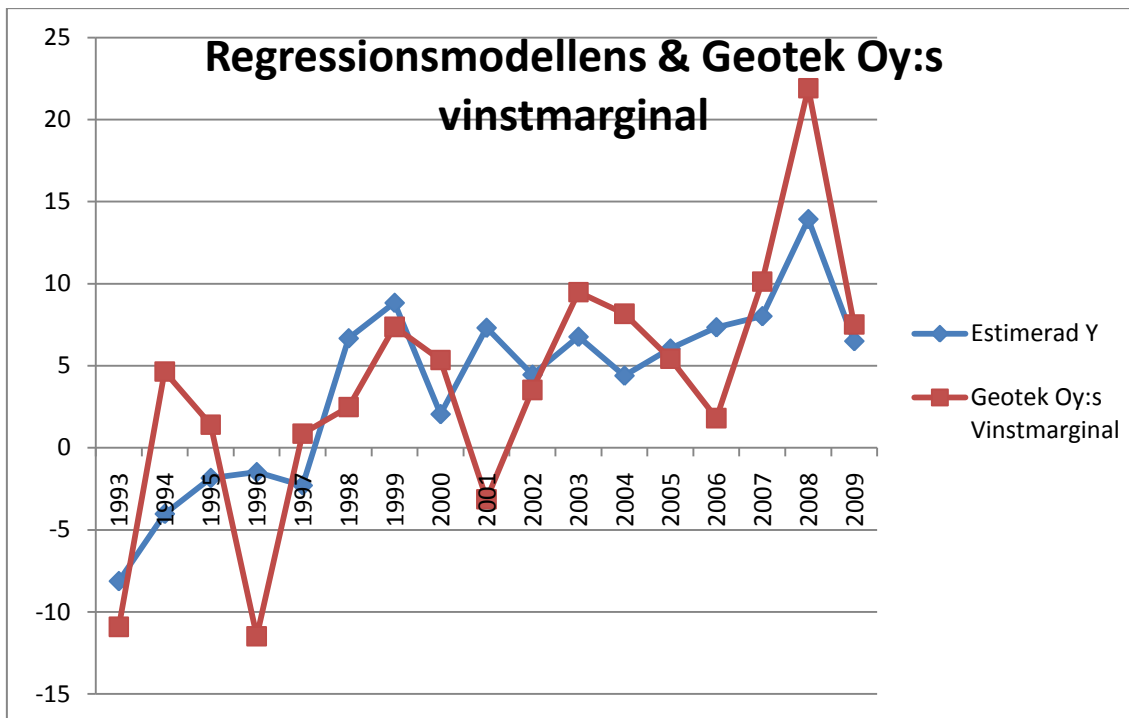
I tabell 2. kan man se att koefficienten för variabeln $X_{\text{BNP(volymförändring i \%)}}$ blev negativ ($-1,4108$). Detta betyder att X – variabeln har en motsatt riktning jämfört med Y – variabeln ($Y_{\text{Geotek Oy:s vinstmarginal}}$). Från detta kan man se att då Geotek Oy:s vinstmarginal ökar, minskar BNP, m a o ökar inte Geotek Oy:s vinstmarginal då BNP ökar. Detta samband mellan Geotek Oy:s vinstmarginal och förändringen i BNP är inte signifikant på en 5 % nivå; P – värdet för förändringen i BNP blir för stort ($0,0766$). Koefficienten för variabeln $X_{\text{Arbetslöshetsgrad(förändring i \%)}}$ blev även den negativ ($-0,3916$). X – variabeln har alltså en motsatt riktning jämfört med Y – variabeln. Nämligen då arbetslöshetsgra-

den i Finland minskar stiger Geotek Oy:s vinstmarginal. Detta samband är signifikant, på en 5 % nivå (P – värdet för arbetslöshetsgradens förändring i procent blev 0,0454). Koefficienten för variabeln $X_{\text{Skol Ry:s vinstmarginal}}$ blev positiv (0,9126). Detta betyder att X – variabeln har samma riktning jämfört med Y – variabeln. Slutsatsen är att då Skol Ry medlemsföretagens vinstmarginal ökar, stiger Geotek Oy:s vinstmarginal. Detta samband är signifikant på en 5 % nivå (P – värdet för Skol medlemföretagens vinstmarginal blev 0,0329).

Tabell 2. Regressionens resultat 2 (uppgifterna från Geotek Oy:s bokslut 1993 – 2009 & Skol Ry:s bokslut 1993 – 2009 & Statistikcentralen 2011a & 2011b).

Regressionens resultat 2.				
	Koefficienter	Medelfel	T-värde	P-värde
Konstant	– 0,7072	4,2933	– 0,1647	0,8717
$X_{\text{BNP(volymförändring i %)}}$	– 1,4108	0,7334	– 1,9235	0,0766
$X_{\text{Arbetslöshetsgrad(förändring i %)}}$	– 0,3916	0,1770	– 2,2127	0,0454
$X_{\text{Skol Ry:s vinstmarginal}}$	0,9126	0,3823	2,3872	0,0329

Figur 8. visar hur bra regressionsmodellen följer Geotek Oy:s verkliga vinstmarginal under perioden 1993 till 2009. Estimerad Y anger de punkter som modellen har räknat ut med hjälp av X – variablerna. Regressionsmodellens linje följer i stora drag linjen för Geotek Oy:s vinstmarginal fränsett vissa undantag. Då regressionsmodellen inte följer linjen för Geotek Oy:s vinstmarginal fokuseras tydligt till vissa år. Dessa avvikelser kan ses vid åren: 1994, 1996, 2001, 2006 och 2008.



Figur 8. Regressionsmodellen & Geotek Oy:s vinstmarginal (uppgifterna från Geotek Oy:s bokslut 1993 – 2009 & Skol Ry:s bokslut 1993 – 2009 och Statistikcentralen 2011a & 2011b).

6.2 Korrelationsundersökning

Korrelationen beskriver graden av linjärt samband mellan två variabler. Korrelationen mellan två variabler är ett tal mellan +1 och -1. Om korrelationen är +1 är korrelationen starkt positivt, variablerna har samma riktning. Om korrelationen är 0 finns ingen korrelation mellan variablerna. Om korrelationen är -1 sägs korrelationen vara starkt negativ, variablerna har motsatt riktning. (Körner et al. 1984 s. 106 – 116)

Tabell 3. visar korrelationsgraden mellan fyra olika variabler. Korrelationen mellan Geotek Oy:s vinstmarginal – variabeln och BNP (volymförändring i %) – variabeln är negativ (- 0,0582). Variablerna har m a o motsatt riktning, men korrelationen är liten. Korrelationen mellan Geotek Oy:s vinstmarginal – variabeln och arbetslöshetsgrad (förändring i %) – variabeln är dessutom negativ (- 0,3011). Variablerna har alltså motsatt riktning. Korrelationen mellan Geotek Oy:s vinstmarginal – variabeln och Skol Ry:s vinstmarginal – variabeln är positiv (0,5796). Variablerna har samma riktning och graden av korrelation kan sägas vara stor. Det kan noteras att korrelationen mellan föränd-

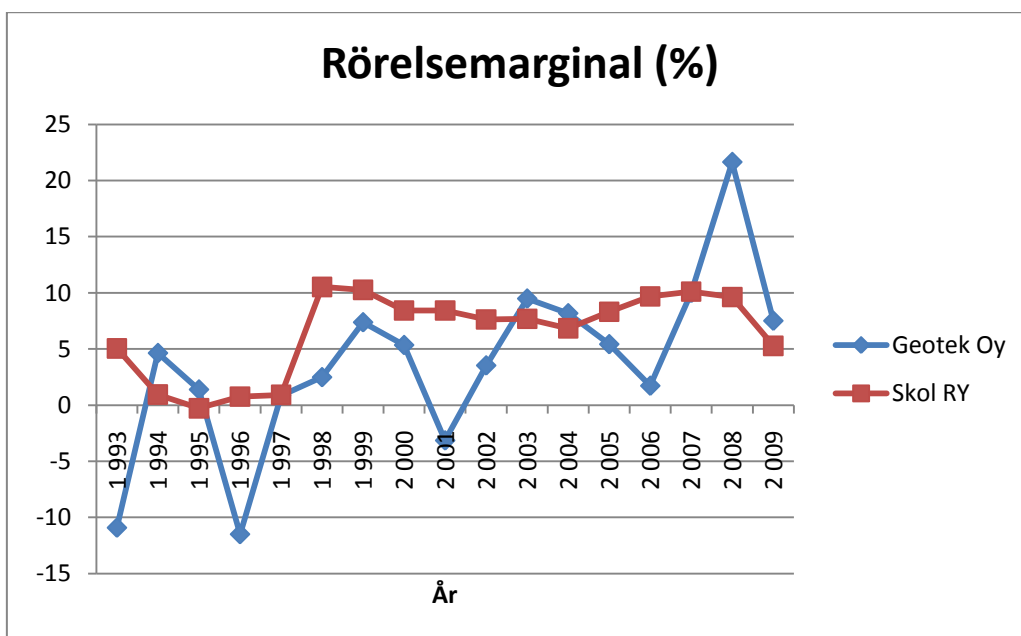
ringen i BNP och förändringen i arbetslöshetsgraden är stark och negativ ($-0,7796$), vilket kan anses som ett naturligt förhållande mellan BNP och arbetslöshetsgraden, enligt Okuns lag (se s.16).

Tabell 3. Korrelationstabell för fyra olika variabler (uppgifterna från Geotek Oy:s bokslut 1993 – 2009 & Skol Ry:s bokslut 1993 – 2009 och Statistikcentralen 2011a & 2011b).

Korrelationskoefficienter				
	Geotek Oy:s vinstmarginal	BNP(volym- förändring i %)	Arbetslöshets- grad(förändring i %)	Skol Ry:s vinstmarginal
Geotek Oy:s vinstmarginal	1			
BNP(volymförä- ndring i %)	$-0,0582$	1		
Arbetslöshets- grad(förändring i %)	$-0,3011$	$-0,7796$	1	
Skol Ry:s vinstmarginal	$0,5796$	$-0,0046$	$-0,1485$	1

Eftersom korrelationen (som kan ses i tabell 3.) mellan Geotek Oy:s vinstmarginal och Skol Ry:s vinstmarginal är relativt stor, jämfört med korrelationen för Geotek Oy:s vinstmarginal och de övriga variablerna (som BNP och arbetslöshetsgraden), kommer korrelationsundersökningen mellan Geotek Oy:s och Skol Ry företagens nyckeltal utvidgas ytterligare. Det betydande positiva förhållandet som Geotek Oy har med branschen kan även ses från den regression som utförts i kapitel 6.1. Nyckeltalen för Geotek Oy och för Skol Ry kommer att räknas ut utgående från deras bokslut som jag fått från båda företagen och sedan jämföras med hjälp av korrelationsmetoden. Motivet med korrelationsundersökningen är att se närmare hur Geotek Oy:s och Skol Ry samverkar d.v.s. hur bra Geotek Oy följer branschens utveckling.

Figur 9. visar den årliga rörelsemarginalen i procent för både Geotek Oy och Skol Ry. Tabell 4. visar korrelationen mellan Geotek Oy:s rörelsemarginal och Skol Ry:s rörelsemarginal. Man kan se att korrelationen är positiv (0,4617), dvs. de har samma riktning (jfr med Figur 9.).

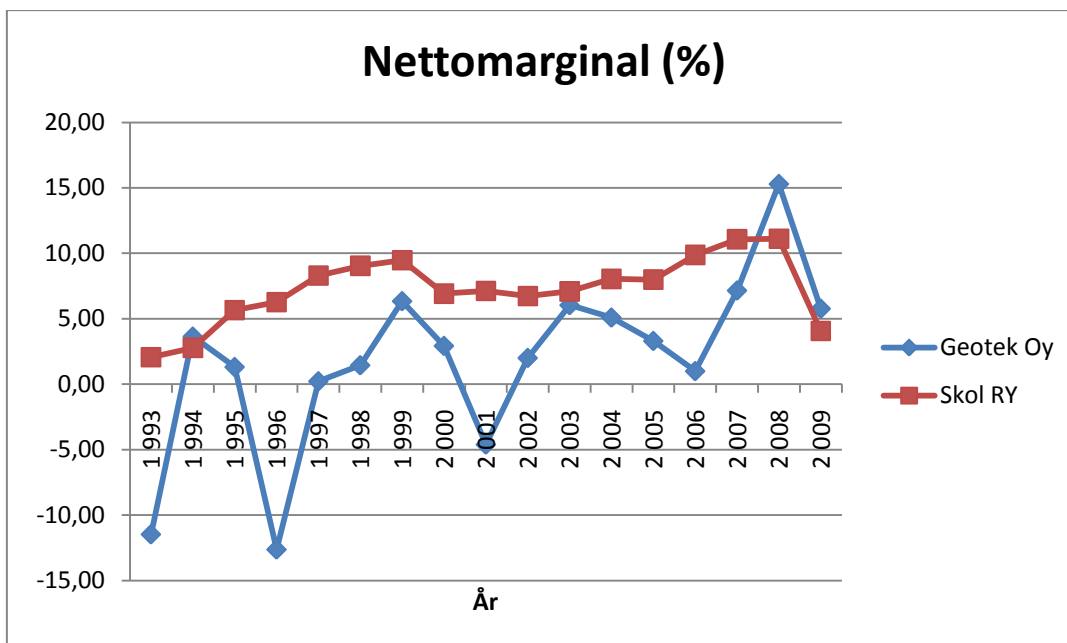


Figur 9. Rörelsemarginalen (%) för Geotek Oy och Skol Oy (uppgifterna från Geotek Oy:s bokslut 1993 – 2009 & Skol Ry:s bokslut 1993 – 2009).

Tabell 4. Korrelationen för rörelsemarginalen mellan Geotek Oy och Skol Ry (uppgifterna från Geotek Oy:s bokslut 1993 – 2009 & Skol Ry:s bokslut 1993 – 2009).

Korrelation (Rörelsemarginal)		
	Geotek Oy	Skol Ry
Geotek Oy	1	
Skol Ry	0,4617	1

Figur 10. visar linjerna för nettomarginalen för Geotek Oy och Skol Ry. Tabell 5. anger korrelationen mellan Geotek Oy:s nettomarginal och Skol Ry:s nettomarginal. Korrelationen (0,5226) är positiv och variablerna har m a o samma riktning.

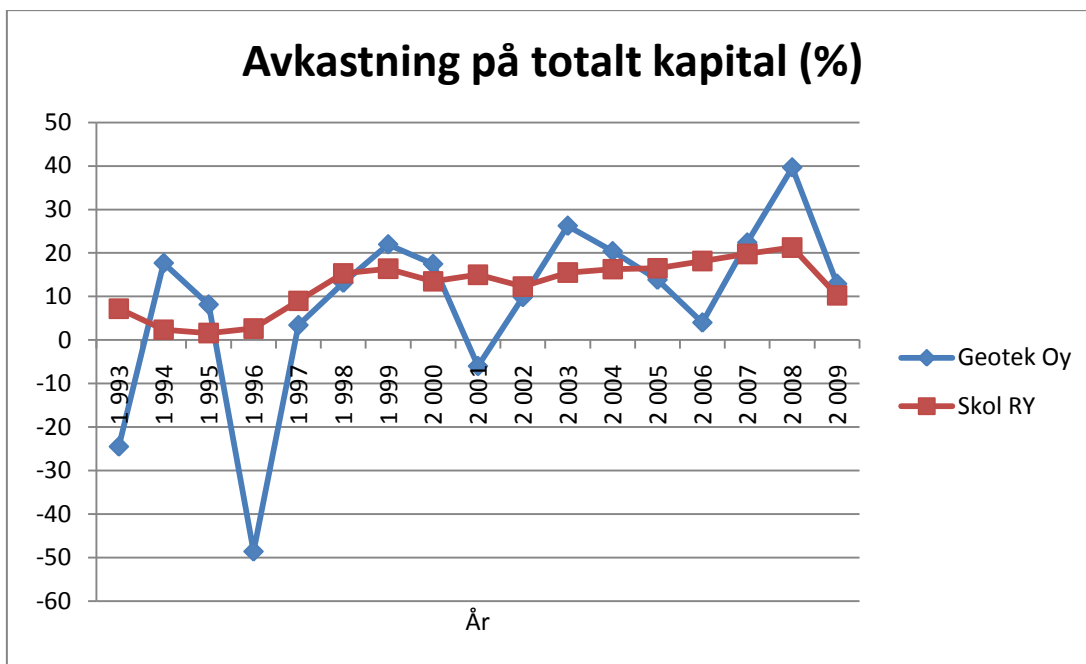


Figur 10. Nettomarginalen (%) för Geotek Oy och Skol Ry (uppgifterna från Geotek Oy:s bokslut 1993 – 2009 & Skol Ry:s bokslut 1993 – 2009).

Tabell 5. Korrelationen i nettomarginalen mellan Geotek Oy och Skol Ry (uppgifterna från Geotek Oy:s bokslut 1993 – 2009 & Skol Ry:s bokslut 1993 – 2009).

Korrelation (Nettomarginal)		
	Geotek Oy	Skol Ry
Geotek Oy	1	
Skol Ry	0,5226	1

I Figur 11. kan man se linjerna för avkastning på totalt kapital för både Geotek Oy som Skol Ry. Skol Ry saknar bokslutsinformation över total kapital för åren 1997 och 2006. Detta har kringgåts genom att beräkna Skol Ry:s avkastning på total kapital år 1997 som ett medeltal av åren 1996 och 1998 och på motsvarande vis för år 2006 (ett medeltal av 2005 och 2007). Korrelationen mellan Geotek Oy:s avkastning på totalt kapital och Skol Ry:s avkastning på totalt kapital (se tabell 6.) är positiv och dessutom är korrelationsgraden högre än för de övriga nyckeltalen som behandlas i detta kapitel, värdet är 0,5849.

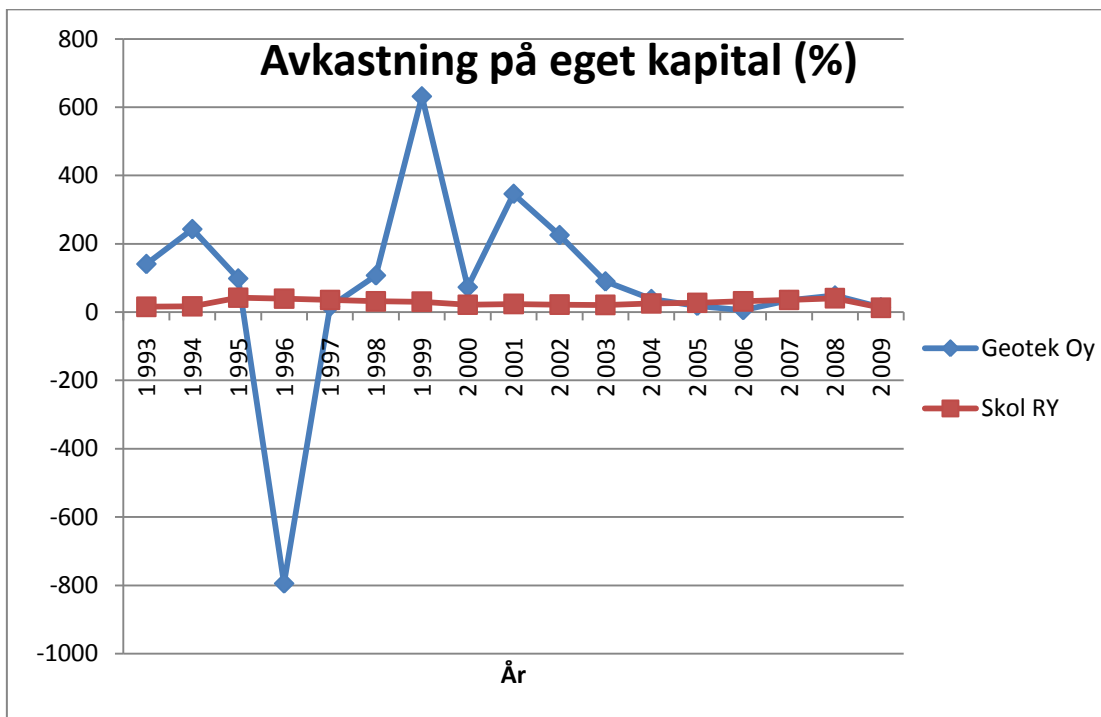


Figur 11. Avkastning på totalt kapital för Geotek Oy och Skol Ry (uppgifterna från Geotek Oy:s bokslut 1993 – 2009 & Skol Ry:s bokslut 1993 – 2009).

Tabell 6. Korrelationen i avkastning på totalt kapital mellan Geotek Oy och Skol Ry (uppgifterna från Geotek Oy:s bokslut 1993 – 2009 & Skol Ry:s bokslut 1993 – 2009).

Korrelation (Avkastning på totalt kapital)		
	Geotek Oy	Skol Ry
Geotek Oy	1	
Skol Ry	0,5849	1

Figur 12. visar linjerna för avkastning på eget kapital för Geotek Oy och Skol Ry. Skol Ry saknar bokslutsinformation över eget kapital för åren 1997 och 2006. Detta har kringgåts genom att beräkna Skol Ry:s avkastning på eget kapital år 1997 som ett medeltal av åren 1996 och 1998 och på motsvarande vis för år 2006 (ett medeltal av 2005 och 2007). I tabell 7. kan man se korrelationen mellan Geotek Oy:s avkastning på eget kapital och Skol Ry:s avkastning på eget kapital. Det unika med denna korrelationsgrad är att den är den enda av alla de övriga korrelationsvärden för jämförda nyckeltal som visar ett negativt värde. Värdet på korrelationen är $-0,3303$. Detta betyder att variablerna har motsatt riktning. Detta beror på att Geotek Oy:s avkastning på eget kapital har varierat starkt under åren (se Figur 12.).



Figur 12. Avkastning på eget kapital för Geotek Oy och Skol Ry (uppgifterna från Geotek Oy:s bokslut 1993 – 2009 & Skol Ry:s bokslut 1993 – 2009).

Tabell 7. Korrelationen i avkastning på eget kapital mellan Geotek Oy och Skol Ry (uppgifterna från Geotek Oy:s bokslut 1993 – 2009 & Skol Ry:s bokslut 1993 – 2009).

Korrelation (Avkastning på eget kapital)		
	Geotek Oy	Skol Ry
Geotek Oy	1	
Skol Ry	-0,3303	1

6.3 Sammanfattande analys

Den sammanfattande analysen börjar med en analys av hur de olika inre förändringarna som Geotek Oy varit med om påverkat lönsamheten av företaget, mer exakt dess omsättning. Efter detta analyseras hur de yttre faktorerna (Finlands ekonomi och branschen) kan tänkas ha påverkat företagens lönsamhet, utgående från resultaten av regressionsanalysen och korrelationsanalysen (kapitel 6.1 och 6.2).

6.3.1 Analys av hur de inre faktorerna påverkat lönsamheten

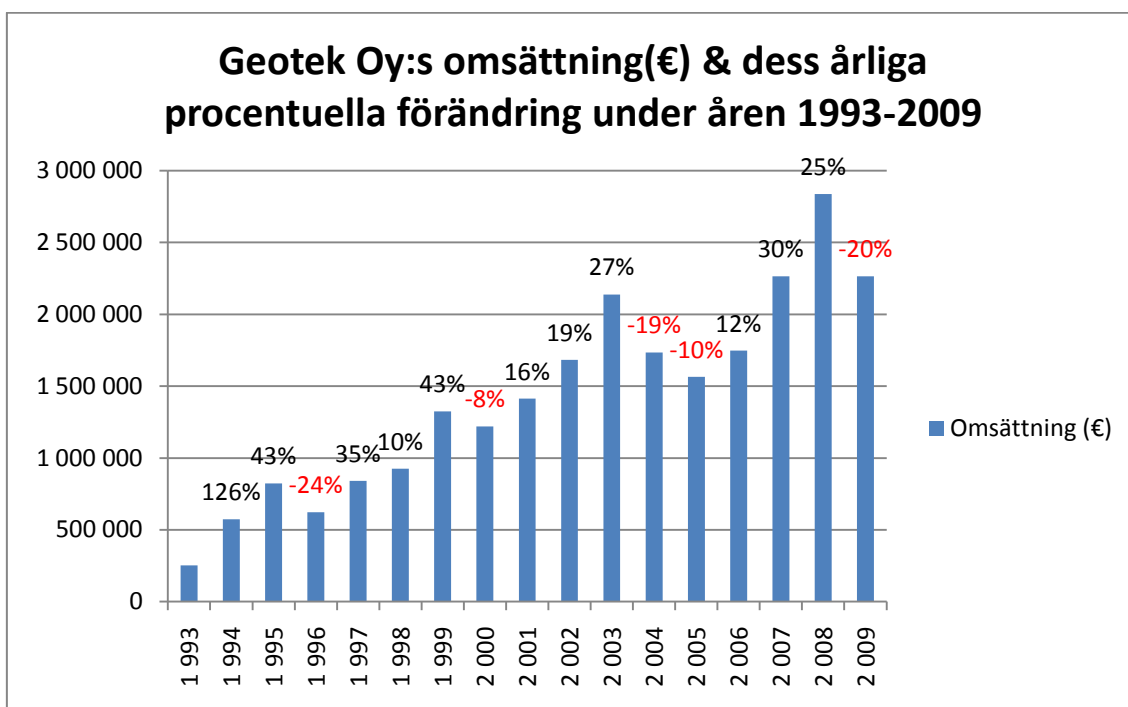
För analysen av de inre faktorernas påverkan på Geotek Oy:s lönsamhet användes i detta fall omsättningen och dess årliga procentuella förändring. I Figur 13. kan man se hur Geotek Oy:s omsättning har varierat under undersökningsperioden. Figuren visar omsättningen i euro och dessutom den procentuella förändringen av omsättningen. Man kan av figuren dra den slutsatsen att det har skett en ökning i omsättningen, med undantag under fem år vilka är märkta med rött. Åren då det skett en negativ förändring i omsättningen är följande: 1996, 2000, 2004, 2005 och 2009.

År 1996 sjönk omsättningen, en orsak till detta kan vara att verksamheten i Ryssland minskade (bl.a. bostadsområden och industrianläggningar) p.g.a. ökad konkurrens (jfr s.26 – 27). Man kan inte se en tydlig direkt positiv påverkning i omsättningen p.g.a. byte av verkställande direktören år 1997. Dock kan det noteras att omsättningen har vuxit konstant efter detta år, vilket kunde tyda på att byte av vd har haft en viss positiv påverkan på lönsamheten på långsikt.

Då man jämför tidsperioderna 1993 – 2000 och 2001 – 2009 kan man se att omsättningen är på en avsevärt högre nivå under den senare tidsperioden, dvs. efter att Geotek Oy ändrades från ett koncernbolag till ett intresseföretag (se s.25). Efter år 2001, då omsättningen hölls på en högre nivå, blev Sito Oy en av ägarna för Geotek Oy. Detta kan ha varit en betydande orsak till den högre omsättningen eftersom Geotek Oy hade mera projekt inom sektorn för infrastruktur via Sito Oy. Dessa projekt kännetecknas av att vara långfristiga projekt och därmed kan anses som jämna inkomstkällor för företaget. Dessutom flyttades Sito Oy:s grundundersökningsavdelning till Geotek Oy i samband med omstruktureringarna år 2001, vilket ökat på effektiviteten under den senare tidsperioden (se s.27).

Efter att Geotek Oy köpte grundundersökningsavdelningen av YS – konsultit Oy år 2006 kan man se att omsättningen ökat betydligt (se s.28). En del av ökningen kunde bero på de synergifördelar som företagsköpet gett Geotek Oy. Dessa synergieffekter kunde tänkas vara: ökad marknadsandel och ökad maskinkapacitet (se s.11).

Som följande analyseras hur förändringar i kundkretsen kunde ha påverkat lönsamheten. I början av 2000-talet minskade antalet kunder för Geotek Oy som kom från pappersbranschen, p.g.a. att processen för träförädlingsindustrin förändrades. Denna förändring kunde vara en orsak till den negativa omsättningen för Geotek Oy under denna tidsperiod (jfr s.26). Efter år 2001, då Sito Oy kom med i bilden, blev infrastrukturprojekten mer betydande för Geotek Oy. Då fick Geotek Oy även nya kunder, som kom från Sito Oy:s kundkrets. På samma gång minskade antalet kunder som kom från industrisektorn och malmsökningen. Antalet projekt som gjordes åt Sjöfartsverket blev mindre under samma tidsperiod (år 2001 – 2005), som tidigare varit en viktig kund för Geotek Oy. Under åren 2006 – 2009 ökade betydelsen av infra- och energiprojekten ytterligare (se s.28).



Figur 13. Geotek Oy:s omsättning (i €) och omsättningens årliga förändring (i %) under åren 1993 – 2009 (uppgifterna från Geotek Oy:s bokslut 1993 – 2009).

6.3.2 Analys av hur de yttre faktorerna påverkat lönsamheten

Då man ser på regressionsresultaten i kapitel 6.1 kan man säga att BNP inte har en stor påverkan på Geotek Oy:s verksamhet. Det kan noteras utgående från regressionsanaly-

sens resultat att Geotek Oy:s vinstmarginal påverkas negativt då arbetslösheten ökar. Detta samband blir signifikant på en 5 % nivå. Men då man ser på korrelationsanalysens resultat (kap. 6.2) kan det noteras att detta samband är relativt svagt; korrelationskoefficienten blir $-0,3011$ (se Tabell 3.). Det att varken BNP eller arbetslöshetsgraden verkar ha en betydande påverkan på Geotek Oy:s vinstmarginal kunde bero på att tjänsterna som Geotek Oy säljer är till sin egenskap ofta långvariga projekt. Dessa kan vara projekt som varar t.o.m. i flera år och därmed är de en jämn inkomstkälla för företaget. Dessa långvariga projekt gör att Geotek Oy:s lönsamhet inte nödvändigtvis påverkas av snabba konjunktursvängningar, vissa projekt kan ha t.ex. påbörjats vid högkonjunktur och fortsätter även under perioder med lågkonjunktur. En ytterligare betydande orsak varför Geotek Oy inte verkar följa direkt den allmänna ekonomiska utvecklingen i Finland är infrastrukturprojekten. Infrastrukturprojekten är ofta beställda av staten och dessa kan i vissa fall vara projekt som påbörjas vid perioder av lågkonjunktur, vilket görs för att stimulera ekonomin i landet (Mäkinen 2011b).

Från regressionsanalysen i kapitel 6.1 kan ses att Geotek Oy:s vinstmarginal går i samma riktning som Skol Ry:s vinstmarginal. Detta resultat blir signifikant på en 5 % nivå (se Tabell 2.) och korrelationen mellan Geotek Oy:s och Skol Ry:s vinstmarginal blir relativt hög; korrelationskoefficienten blir $0,5796$ (se Tabell 3.). Vilket betyder att Geotek Oy följer ganska noga branschens utveckling. En betydande del av Skol Ry:s medlemmar hör till byggbranschen, vilket gör det naturligt att Geotek Oy följer utvecklingen av denna bransch (se Figur 3. på s.22).

Det att Geotek Oy verkar följa branschens utveckling motiverade en vidare undersökning av sambandet mellan nyckeltalen för Geotek Oy och Skol Ry, med hjälp av ytterligare korrelationsanalyser. Resultaten från korrelationsanalyserna stärker antagandet att Geotek Oy följer branschens utveckling, för att nästan alla korrelationer mellan Geotek Oy och Skol Ry blev positiva och relativt starka. Korrelationen mellan Geotek Oy:s och Skol Ry:s avkastning på eget kapital var det enda resultat som blev negativt. Detta kunde förklaras med att Geotek Oy:s avkastning på eget kapital fluktuerar starkt (se Figur 12.).

7 AVSLUTNING

Syftet med detta arbete var att undersöka Geotek Oy:s lönsamhet under åren 1993 – 2009. Mer specifikt var uppgiften att undersöka hur Geotek Oy:s lönsamhetsutveckling skiljer sig från branschens allmänna utveckling och hur Finlands ekonomi påverkat företags lönsamhet. Det analyserades ytterligare hur omstruktureringar inom företaget, som företagsköp, eller förändringar i kundkretsen påverkat lönsamhetens utveckling för företaget.

Utgående från undersökningens resultat kan det noteras att Geotek Oy inte nödvändigtvis följer den allmänna ekonomiska utvecklingen i Finland, på grund av projektens karaktär. Däremot följer företaget väl branschens allmänna utveckling. De inre förändringarna, som företagsköpet och omstruktureringarna, har varit betydande för Geotek Oy:s positiva lönsamhetsutveckling.

Det att Geotek Oy inte verkar följa Finlands allmänna ekonomiska utveckling, främst bruttonationalprodukten, överraskade mig personligen. Det var dessutom överraskande att förändringarna av arbetslöshetsgraden påverkade bara en aning på företags lönsamhet, då man kunde förvänta sig att företagen i allmänhet påverkas starkt av dessa ekonomiska förhållanden i ett land. Faktumet att företaget följde branschens utveckling kunde anses intressant ur företags synvinkel. För att göra undersökningen även mer omfattande skulle man ha kunnat utföra undersökningen med ännu fler variabler, för att beskriva de yttre faktorernas påverkan på företags lönsamhet och på det sättet göra undersökningen även mer mångfasetterad.

Under processen för examensarbetet har Geotek Oy genomgått ytterligare en förändring inom företaget. Nämligen verkställande direktören byttes i slutet av år 2010. Detta examensarbete kan fungera som ett hjälpmedel åt den nya verkställande direktören och företaget i allmänhet. Med hjälp av examensarbetet kan man få en uppfattning av företags bakgrund, historia och viktigast av allt: vilka faktorer som påverkat lönsamhetsutvecklingen av företaget. Speciellt då företaget planerar sin framtid och står framför nya förändringar kan detta examensarbete vara till nytta, genom att beskriva hur de olika

historiska händelserna och omstruktureringarna inom företaget har påverkat på dess lönsamhet.

KÄLLOR

- Airaksinen, Manne. Jauhiainen, Jyrki. Neimala, Antti. 2001, *Pk-yrityksen osakeyhtiöläkiopas*, WSOY
- Andersson, Göran. 2001, *Kalkyler som beslutsunderlag*, 5 uppl. Lund: Studentlitteratur
- Bokföringslag. 30.12.1997/1336, Tillgänglig:
<http://www.finlex.fi/sv/laki/ajantasa/1997/19971336> Hämtad 2.12.2010
- Carlson, Mikael. 2004, *Att arbeta med företagsanalys: Analysmetoder för att upptäcka varningssignaler och styra mot uppställda mål*, 6 uppl. Malmö: Liber AB
- Carlson, Mikael. Bernhardsson, Jonas. 2007, *Ekonomi för chefer*, Malmö: Liber AB
- Catasús, Bino. Gröjer, Jan-Erik. Högberg, Olle. Johrén, Anders. 2008, *Boken om nyckeltal*, 2 uppl. Malmö: Liber AB
- Economics department ministry of finance. 1993, *Economic survey 1993 – Finland*, Helsingfors: Ministry of Finance Economics Department
- Economics department ministry of finance. 1995, *Economic survey 1995 – Finland*, Helsingfors: Ministry of Finance Economics Department
- Economics department ministry of finance. 1996, *Economic survey 1996 – Finland*, Helsingfors: Ministry of Finance Economics Department
- Eklund, Klas. 2007, *Vår ekonomi – En introduktion till samhällsekonomi*, Stockholm: Norstedts Akademiska Förlag
- Emerald Insight Staff. 2005, *Mergers and Acquisitions*, Emerald Publishing Limited (artikelsamling):
Nguyen, Han. Kleiner, Brian H. 2003, The effective management of mergers, *Leadership & Organization Development Journal*, vol. 24, nr. 8, s. 447-454
- Salama, Alzira. Holland, Wayne. Vinten, Gerald. 2003, Challenges and opportunities in mergers and acquisitions: three international case studies – Deutsche Bank-Bankers Trust; British Petroleum-Amoco; Ford-Volvo, *Journal of European Industrial Training*, vol. 27, nr. 6, s. 313-321
- Finansministeriets ekonomiska avdelning. 1999, *Suhdanekatsaus*, Tillgänglig:
http://www.vm.fi/vm/fi/04_julkaisut_ja_asiakirjat/01_julkaisut/02_taloudelliset_katsaukset/19991125Suhdan/suhdkat499.pdf Hämtad 19.3.2011
- Finansministeriets ekonomiska avdelning. 2000, *Konjunkturöversikt*, Tillgänglig:
http://www.vm.fi/vm/sv/04_publicationer_och_dokument/01_publicationer/02_ekonomiska_oversikter/20001130Konjun/konjunkt400.pdf Hämtad 19.3.2011

- Finansministeriets ekonomiska avdelning. 2001, Konjunkturöversikt, Tillgänglig:
http://www.vm.fi/vm/sv/04_publicationer_och_dokument/01_publicationer/02_ekonomiska_oversikter/20011108Konjun/konjunkt401.pdf Hämtad 19.3.2011
- Finansministeriets ekonomiska avdelning. 2002a, Konjunkturöversikt, Tillgänglig:
http://www.vm.fi/vm/sv/04_publicationer_och_dokument/01_publicationer/02_ekonomiska_oversikter/20021108Konjun/konjunkt402.pdf Hämtad 19.3.2011
- Finansministeriets ekonomiska avdelning, 2002b, Rakentaminen 2002, Tillgänglig:
http://www.vm.fi/vm/fi/04_julkaisut_ja_asiakirjat/01_julkaisut/02_taloudelliset_katsaukset/8595/8596_fi.pdf Hämtad 19.3.2011
- Finansministeriets ekonomiska avdelning. 2003a, Konjunkturöversikt, Tillgänglig:
http://www.vm.fi/vm/sv/04_publicationer_och_dokument/01_publicationer/02_ekonomiska_oversikter/20031111Konjun/konjunkt403b.pdf Hämtad 19.3.2011
- Finansministeriets ekonomiska avdelning, 2003b, Rakentaminen 2003, Tillgänglig:
http://www.vm.fi/vm/fi/04_julkaisut_ja_asiakirjat/01_julkaisut/02_taloudelliset_katsaukset/32389/32391_fi.pdf Hämtad 19.3.2011
- Finansministeriets ekonomiska avdelning. 2004a, Konjunkturöversikt, Tillgänglig:
http://www.vm.fi/vm/sv/04_publicationer_och_dokument/01_publicationer/02_ekonomiska_oversikter/20041111Konjun/konjunkt404.pdf Hämtad 19.3.2011
- Finansministeriets ekonomiska avdelning, 2004b, Rakentaminen 2004, Tillgänglig:
http://www.vm.fi/vm/fi/04_julkaisut_ja_asiakirjat/01_julkaisut/02_taloudelliset_katsaukset/20040204Rakent/rakentaminen.pdf Hämtad 19.3.2011
- Finansministeriets ekonomiska avdelning. 2006a, Konjunkturöversikt, Tillgänglig:
http://www.vm.fi/vm/sv/04_publicationer_och_dokument/01_publicationer/02_ekonomiska_oversikter/20061219Konjun/konjunkt406.pdf Hämtad 19.3.2011
- Finansministeriets ekonomiska avdelning, 2006b, Rakentaminen 2006, Tillgänglig:
http://www.vm.fi/vm/fi/04_julkaisut_ja_asiakirjat/01_julkaisut/02_taloudelliset_katsaukset/20060201Rakent/RAKSURaportti-010206.pdf Hämtad 19.3.2011
- Finansministeriets ekonomiska avdelning. 2007a, Konjunkturöversikt, Tillgänglig:
http://www.vm.fi/vm/sv/04_publicationer_och_dokument/01_publicationer/02_ekonomiska_oversikter/20071219Konjun/konjunkt407-b.pdf Hämtad 19.3.2011
- Finansministeriets ekonomiska avdelning, 2007b, Rakentaminen 2007, Tillgänglig:
http://www.vm.fi/vm/fi/04_julkaisut_ja_asiakirjat/01_julkaisut/02_taloudelliset_katsaukset/20070313Rakent/RAKSU-raportti-130307-b.pdf Hämtad 19.3.2011
- Finansministeriets ekonomiska avdelning. 2008a, Konjunkturöversikt, Tillgänglig:
http://www.vm.fi/vm/sv/04_publicationer_och_dokument/01_publicationer/02_ekonomiska_oversikter/20081218Konjun/Konjunkturoversikt4_18122008.pdf
Hämtad 19.3.2011

- Finansministeriets ekonomiska avdelning, 2008b, Rakentaminen 2008, Tillgänglig: http://www.vm.fi/vm/fi/04_julkaisut_ja_asiakirjat/01_julkaisut/02_taloudelliset_katsaukset/20080814Rakent/Raksu-14082008.pdf Hämtad 19.3.2011
- Finansministeriets ekonomiska avdelning. 2009a, Suhdanekatsaus, Tillgänglig: http://www.vm.fi/vm/fi/04_julkaisut_ja_asiakirjat/01_julkaisut/02_taloudelliset_katsaukset/20091218Suhdan/Suhdanekatsaus3-18122009.pdf Hämtad 19.3.2011
- Finansministeriets ekonomiska avdelning, 2009b, Rakentaminen 2009, Tillgänglig: http://www.vm.fi/vm/fi/04_julkaisut_ja_asiakirjat/01_julkaisut/02_taloudelliset_katsaukset/20090116Rakent/Raksuraportti-160109.pdf Hämtad 19.3.2011
- Finansministeriets ekonomiska avdelning. 2010, Konjunkturöversikt, Tillgänglig: http://www.vm.fi/vm/sv/04_publicationer_och_dokument/01_publicationer/02_ekonomiska_oversikter/20101220Konjun/sk_joulukuu_ruotsi.pdf Hämtad 19.3.2011
- Findikaattori. 2011, Byggnade, Tillgänglig: <http://www.findikaattori.fi/59/?show=teema> Hämtad 22.3.2011
- Geotek Oy. 2010a, Introduktion av Geotek Oy, Tillgänglig: <http://www.geotek.fi/framsida.html> Hämtad 7.12.2010
- Geotek Oy. 2010b, Kontaktuppgifter, Tillgänglig: <http://www.geotek.fi/kontaktinf.html> Hämtad 7.12.2010
- Geotek Oy. 2010c, Tjänster, Tillgänglig: <http://www.geotek.fi/tjanster.html> Hämtad 7.12.2010
- Immonen, Raimo. 2002, *Yritysmuodot ja liiketoiminta*, Helsingfors: Kauppakaari Oyj/Lakimiesliiton Kustannus
- Körner, Svante. Ek, Lars. Berg, Sven. 1984, *Deskriptiv statistik*, 2 uppl. Lund: Studentlitteratur
- Laitinen, Erkki K. Luotonen, Eero. 1996, *Mitä tilinpäätös kertoo?*, Taloustieto Oy
- Manninen, Petri. 2001, *Yritys vaihtaa omistajaa – sukupolvenvaihdos ja yrityskauppa käytännössä*, Helsingfors: WSOY
- Mäkinen, Reino. 2009, Diskussion om Geotek Oy [muntl.]. 13.11.2009
- Mäkinen, Reino. 2011a, Geotek Oy:s kundkrets [e-post]. 25.2.2011
- Mäkinen, Reino. 2011b, Diskussion om Geotek Oy [muntl.]. 15.3.2011
- Organisation for economic co-operation and development. 1992, *OECD Economic surveys – Finland 1991/1992*, Paris: OECD

- Organisation for economic co-operation and development. 1993, *OECD Economic surveys – Finland 1993*, Paris: OECD
- Organisation for economic co-operation and development. 1995, *OECD Economic surveys – Finland 1994-1995*, Paris: OECD
- Organisation for economic co-operation and development. 1997, *OECD Economic surveys – Finland 1996-1997*, Paris: OECD
- Organisation for economic co-operation and development. 1998, *OECD Economic surveys – Finland 1997-1998*, Paris: OECD
- Organisation for economic co-operation and development. 1999, *OECD Economic surveys – Finland 1998-1999*, Paris: OECD
- Pekkarinen, Jukka. Sutela, Pekka. 2002, *Kansantaloustiede*, 9 uppl. Helsingfors: Werner Söderström Osakeyhtiö
- Sito. 2006, *Sito ja YS-konsultit yhdistävät voimansa*, publicerad 17.2.2006. Tillgänglig: <http://www.sito.fi/fi/ajankohtaista/uutiset/arkisto/17.2.2006-59> Hämtad 2.12.2010
- Skol Ry. 2011a, Allmän fakta om Skol Ry, Tillgänglig: <http://www.skolry.fi/liitto/tilastotietoja> Hämtad 3.4.2011
- Skol Ry, 2011b, Skol Ry:s mission och vision, Tillgänglig: http://www.skolry.fi/liitto/missio_ja_visio Hämtad 3.4.2011
- Statistikcentralen. 2011a, Arbetslöshet, Tillgänglig: http://stat.fi/tup/suoluk/suoluk_tyolama.html Hämtad 2.11.2010
- Statistikcentralen. 2011b, Bruttonationalprodukten, Tillgänglig: http://stat.fi/til/vtp/2010/vtp_2010_2011-03-01_tau_001_fi.html Hämtad 2.11.2010
- Tenhunen, Lauri. Werner, Rauno. 2000, *Yrityskaupan käsikirja*, 3 uppl. Helsingfors: Tietosanoma Oy
- Ukkola, Outi. Vilppula, Taru. 2004, *Yrityksen omistus muutoksessa; Sukupolvenvaihdos, yhtiömuoto, verotus*, Edita Publishing Oy

