

ROVANIEMEN AMMATTIKORKEAKOULU

TEKNIikka JA LIIKENNE

Maanmittaustekniikan koulutusohjelma

Opinnäytetyö

KAAVAMUUTOSEHDOTUS URPIAINEN

Jussi Alaräisänen

2011

Toimeksiantaja: Martti Mikkola, LappNord Oy

Ohjaaja: Veijo Lievonen

Hyväksytty arvosanalla _____

_____2009_____

Tekijä	Jussi Alaräisänen	Vuosi	2011
Toimeksiantaja	Martti Mikkola, LappNord Oy		
Työn nimi	Kaavamuutosehdotus Urpiainen		
Sivu- ja liitemäärä	21 + 8		

Työn tavoitteena oli luoda Kilpisjärvellä sijaitsevalle teollisuusalueelle asemakaavan muutosehdotus. Kilpisjärvi sijaitsee Enontekiön kunnassa aivan Ruotsin ja Norjan rajalla. Kilpisjärven sijainti ja ainutlaatuinen luonto asettavat suunnittelulle erityisiä haasteita.

Työssä on selvitetty yleisesti kaavassa esitettäviä asiakohtia. Osa kaavaselostuksessa tarvittavista asioista on jätetty pois, koska niiden ei ole katsottu olevan suunnittelun kannalta oleellisia. Alue ei ole kovin suuri, joten suunnittelussa on paneuduttu tarkemmin alueelle sijoitettaviin rakennuksiin ja niiden asetteluun. Kaavaa on rakennettu siten, että se sopii mahdollisimman hyvin ympäröivään ainutlaatuiseen maisemaan.

Työn tuloksena on asemakaavan muutosehdotuskartta, joka luovutetaan työn tilaajalle. Ehdotuksen perusteella Enontekiön kunta päättää kaavoituksen vireillepanosta.

Author	Jussi Alaräisänen	Year	2011
Commissioned by	Martti Mikkola, LappNord Oy		
Subject of thesis	Proposition for Town Plan Urpiainen		
Number of pages	21 + 8		

In this thesis the aim was to create a proposition for a alternative town plan for the industrial area at Kilpisjärvi. Kilpisjärvi is located in the municipality of Enontekiö at the Swedish and Norwegian border. Kilpisjärvi's location and the unique nature set special challenges for planning.

The study examined affairs of a town plan report in general. I did not include all possible sections of a town plan report in to this, because they're not essential for planning.

Since the area is not very large, I had my focus in details of buildings and their possible positions. One goal in this plan was that it would fit well in the surrounding environment from the aesthetic point of view.

Into the result of this study is a map which includes the proposition for the alternative town plan. This plan is then transferred to the customer. From the basis of this proposition, the municipality of Enontekiö will decide about the modification of the town plan.

Key words: urban planning, town planning

SISÄLLYS

JOHDANTO	1
1.1 TYÖN TAUSTA	1
1.2 TYÖN TAVOITTEET	1
1.3 KÄSITTEET.....	1
TYÖSSÄ KÄYTETYT TUTKIMUSMENETELMÄT JA LAITTEISTO	3
KILPISJÄRVEN YLEINEN SELVITYS.....	4
3.1 ALUEEN KUVAUS	4
3.2 LUONTO	4
3.3 RAKENNETTU YMPÄRISTÖ	6
3.4 PALVELUT	7
3.5. SUUNNITTELUTILANNE.....	7
<i>Maakuntakaava</i>	7
<i>Yleiskaava</i>	9
<i>Asemakaava</i>	9
SUUNNITTELU	10
4.1 SUUNNITELTAVA ALUE	10
4.2 ALUEELLE ASETETUT TAVOITTEET	10
4.3 KILPISJÄRVEN ALUEEN RAKENNUSKANTA	11
4.4 WALLS OF KILPIS	11
KAAVA	14
5.1 MITOITUS	14
5.2 YMPÄRISTÖN LAATUA KOSKEVIEN TAVOITTEIDEN TOTEUTTAMINEN	14
5.3 ALUEVARAUKSET	15
<i>Matkailupalvelut RM</i>	15
<i>Puisto VP</i>	15
<i>Katualueet</i>	15
<i>Kunnallistekniikka ja energiahuolto</i>	15
5.4 KAAVAN VAIKUTUKSET	16
<i>Vaikutukset rakennettuun ympäristöön</i>	16
<i>Vaikutukset luontoon ja maisemaan</i>	16
<i>Vaikutukset liikenteeseen ja tekniseen huoltoon</i>	17
<i>Vaikutukset ihmisten elinoloihin</i>	17
<i>Taloudelliset vaikutukset</i>	18
<i>Ympäristön häiriötekijät</i>	18
<i>Kaavamerkinnot ja -määräykset</i>	18
TYÖN TULOKSET JA YHTEENVETO.....	19
LÄHTEET	20
LIITTEET	21

JOHDANTO

1.1 Työn tausta

Sain syksyllä 2010 LappNord Oy:n toimitusjohtajalta Martti Mikkolalta toimeksiannon suunnitella kaavamuutosehdotus Enontekiön kunnassa Kilpisjärven kylässä sijaitsevalle teollisuusalueelle. Alueelle piti suunnitella mökkitontteja sekä niille tulevat rakennukset. Jotta alueelle voitaisiin mökkejä rakentaa, pitää sille tehdä asemakaavaan muutos, jossa TY- merkintä (teollisuusrakennukset) vaihdetaan merkinnäksi RM (matkailua palvelevien rakennusten alue). Kaavoitus on kunnan hallitsema toimenpide, joten lähdin tekemään suunnitelmaa, jolla kunta lähtisi kaavamuutoksen tekemään.

Alue sijaitsee hienolla paikalla, aivan Saanatunturin juurella. Tällä hetkellä siellä sijaitsee kaksi avonaista katosrakennelmaa. Niissä säilytetään erilaisia rakennustarvikkeita. Alueella on tehty mittavia maansiirtotöitä ja koko alue on ns. sorakenttä. Alueen keskeisen sijainnin vuoksi olisi tärkeää saada se ympäröivään ainutlaatuihin luontoon sulautuvaksi. Kilpisjärven merkittävin toimeentulon lähde on matkailu ja siihen liittyvät palvelut, joten alueen kokonaisuunnitteluun tulee kiinnittää erityisesti huomiota. Alueelle eivät houkuta matkailijoita arkkitehtonisesti kunnianhimoiset rakennuskompleksit vaan karu ja ainutlaatuinen luonto sekä siihen liittyvät toiminnot.

1.2 Työn tavoitteet

Työn tavoitteena on suunnitella ja perustella, miksi kaavamuutos kyseessä olevalle alueelle on tarpeellinen ja järkevä. Työn pohjaksi on otettu asemakaavaselostuksessa huomioonotettavia asioita soveltuvin osin. Kilpisjärven alueesta on pyritty tekemään tarpeellisen laaja selvitys, jonka pohjalta suunnittelua on tehty. Tähän kuuluvat esimerkiksi Kilpisjärven alueen luonnonolojen kuvaus, koska se selventää alueen erityislaatuisuutta, joka suunnittelussa on tärkeää ottaa huomioon. Työssä halutaan ottaa myös kantaa jo kaavoitettuihin sekä jo toteutuneisiin rakennushankkeisiin Kilpisjärvellä.

1.3 Käsitteet

Asemakaava on kaavoituksessa yleiskaavaa seuraava, tarkempi taso. Kunnat laativat yleis- ja asemakaavoja alueiden käytön ohjaamiseksi. Yleiskaava-

vassa osoitetaan alueiden käytön pääpiirteet kunnassa. Asemakaava on yksityiskohtaisempi ja siinä määritellään kunkin alueen käyttötarkoitus, sekä ohjataan rakentamista. Siinä on esitetty esimerkiksi rakennusten, leikkipaikkojen, pysäköintialueiden ja viheralueiden sijainti sekä mitoitus. Lisäksi rakennuksille on kaavassa määrättävissä korkeus, kerrosala, julkisivumateriaalit ja kattomuoto sekä joissain tapauksissa räystäslinjan korkeusasema, äänieristysmääräykset, väestönsuojelutapa ja julkisivun värit. Kaavaan merkitään myös tonttien tehokkuusluku. Uuden asemakaavan hyväksyy kunnanvaltuusto. (MRL.)

Asemakaavan ajanmukaisuuden arviointi on kunnan tehtäviä ja sen pitää ryhtyä toimenpiteisiin vanhentuneiden asemakaavojen uudistamiseksi. Esimerkiksi rakennuslupaa ei saa myöntää uuden rakennuksen rakentamiseen, jolla on alueen käytön tai ympäristökuvan kannalta merkitystä, ennen kuin kunta on arvioinut asemakaavan ajanmukaisuuden. 13 vuoden määräaikaa voidaan erityisestä syystä lyhentää tai pidentää, mutta se ei kuitenkaan saa olla lyhyempi kuin viisi vuotta eikä pidempi kuin 20 vuotta. (MRL 60§)

Asemakaavamääräyksiä tarvitaan asemakaava- aluetta rakennettaessa. Ne osoittavat kaavan sisällön ja vaatimukset. Ne voivat esimerkiksi osoittaa alueelle rakennettavan matkailupalveluita tukevien rakennusten korttelin. Asemakaavamääräykset voivat muun muassa koskea haitallisten ympäristövaikutusten estämistä tai rajoittamista. Asemakaavassa voidaan antaa suojelumääräyksiä, jos aluetta tai rakennusta on suojeltava esimerkiksi maisemallisten, kulttuurillisten tai luonnonarvojen vuoksi. Suojelumääräysten tulee olla maanomistajien kannalta kohtuullisia. (MRL 57§)

Työssä käytetyt tutkimusmenetelmät ja laitteisto

Tässä työssä käytin paljon aikaa pohjamateriaalin etsimiseen ja siihen tutustumiseen. Näitä olivat erilaiset luontotutkimukset ja kaavaselostukset, jotka koskevat Kilpisjärven aluetta. Pääosin materiaali löytyi Internetsivustoilta, joissa ne olivat ladattavissa Pdf- tiedostoina. Kävin myös tekemässä maastokatselmuksen syyskuussa 2010, jolloin tutustuin Kilpisjärven kylään ja siellä oleviin alueisiin sekä rakennuksiin. Mittasin myös suunnittelualueelta piste-verkon GPS- laitteistolla maastomallinnusta varten. Lisäksi kuvasin kameralla paljon kuvia, joista pystyin jälkeempään arvioimaan maisemallisia elementtejä ja rakennusten sijoittelua. Tekstinkäsittelyyn olen käyttänyt Microsoft Word-ohjelmistoa, kuvankäsittelyyn Adobe Photoshop- ohjelmistoa, maastomittauksien käsittelyyn 3Dwin- ohjelmaa, ja kaavan piirtämiseen AutoCad- ohjelmistoa.

Työtä tehdessä oli tarpeellista perehtyä kaavoituksen periaatteisiin sekä ohjeisiin. Myös rakennussuunnittelu oli vahvassa asemassa, jotta alueelle suunnitellut rakennukset ja niiden ratkaisut olisivat toteutuskelpoisia, sekä vastaisivat ostajien kysyntään.

Kilpisjärven yleinen selvitys

3.1 Alueen kuvaus

Kilpisjärven kylä sijaitsee Enontekiön kunnassa Käsivarren Lapissa. Sillä on yhteistä rajaa niin Norjan kuin Ruotsinkin kanssa. Kilpisjärvi on maisemalliselta sijainniltaan ainutlaatuisen upea, sillä siellä sijaitsevat Suomen ainoat Kölivuoristoon eli Skandeihin kuuluvat jyrkkärinteiset tunturit. Seudulla on noin neljäkymmentä tunturia, jotka kohoavat yli 1000 metrin korkeudelle merenpinnan tasosta. Maisemaa hallitsevat pyöreälakiset tunturit, sekä niiden laaksoissa sijaitsevat tunturijärvet. Kilpisjärven pohjoinen sijainti (69° pohjoista leveyttä), ja korkea sijainti merenpinnasta tekevät luonnosta karua. Alue kuuluu sabalpiiniseen koivumetsävyöhykkeeseen. Tuntureiden laet ovat puutonta paljakkaa, jonka kasvillisuudesta valtaosa on karua tunturikangasta. Osalla tuntureista kasvillisuus on poikkeuksellisen rehevää, mikä johtuu niiden kalkkipitoisesta kallioperästä. Tällaisia tuntureita ovat esimerkiksi Saana ja Malla. Saanan pahdan alainen alue on perustettu vuonna 1988 erityisesti suojelualueeksi uhanalaisten kasvi ja perhoslajien suojelun takia. Samaan kohteeseen kuuluu, myös Saanan lehdot, jotka ovat luonnonsuojelulain mukaisia lehtojensuojelualueita. Ne kuuluvat Natura 2000 -kohteisiin ja käsittävät yhteensä 240 hehtaaria. (Natura 2000), (Helsingin yliopisto, Kilpisjärven biologinen asema.)

3.2 Luonto

Kilpisjärven ilmastoon vaikuttavat pohjoinen sijainti, maaston korkeus sekä lähellä sijaitseva valtameri, joka on noin 40 km päässä. Golfvirta tuo Norjan rannikolle lämmintä vesimassaa, joka lämmittää ilmastoa. Näiden tekijöiden vaikutuksesta Kilpisjärven alueella vallitsevatkin varsin poikkeukselliset ilmasto-olosuhteet. Sää voi olla hyvinkin vaihtelevaa ja vaikeasti ennakoitavaa, joka johtuu seudulle osuvasta mannermaisesta ja merellisen ilmaston rajasta.

Kilpisjärven keskilämpötila on -2,3 °C ja kasvukausi kestää vain noin 100vrk. Tunturikoivikoista lumi sulaa keskimäärin kesäkuun alkupuolella ja jäät Kilpisjärvestä juhannuksen tienoilla. Monissa ylätuntureiden järvistä vapautuvat jääpeitteestään, vasta kuukautta myöhemmin, heinäkuussa. (Helsingin yliopisto, Kilpisjärven biologinen asema.)

Kilpisjärven alueen maisemaa hallitsevat suurtunturit, kuten Saana (1029 m), Termisvaara (1024 m) ja Halti (1328 m). Ne ovat syntyneet Skandien vuorenpoimutuksen aikaan 450- 400 miljoonaa vuotta sitten. Myöhempien siiroksien, maankohoamisen ja eroosion vaikutuksesta korkeussuhteet ovat entisestään voimistuneet. (Turunen 2000)

Kilpisjärven peruskallio koostuu rakenteellisesti kahdesta erilaisesta elementistä. Vanhemmasta 1,9 miljardia vuotta vanhasta prekambrisesta peruskalliosta ja tämän päällä makaavasta paleotsooisesta (noin 400 miljoonaa vuotta vanhasta) muodostumasta. Kilpisjärvi onkin Suomen ainoa paikka, missä peruskallio on kosketuksissa Skandien vuoristoon. Kilpisjärven alueen yleisin kivilaji on granodioriitti. Peruskalliossa yleisiä kivilajeja ovat lisäksi graniitti ja graniittigneissi. Nuoremmassa kiviaineksessa yleisimpiä ovat erilaiset emäkiset liuskeiset kivilajit, joiden esiintyminen rajoittuu suurtunturien alueelle. Liuskekerroksen alla esiintyy usein kalkkipitoista dolomiittia, joka on syyllinen joidenkin alueiden poikkeuksellisen rehevään ja runsaslajiseen kasvillisuuteen. (Helsingin yliopisto, Kilpisjärven biologinen asema.)

Kilpisjärven alueen kasvillisuus on hyvin omaleimaista, koska se on Suomen ainoa alue joka kuuluu ns. Suurtunturien alueeseen. Tunturikoivumetsät ovat alueelle tyypillisiä ja ne ulottuvat aina 600 metrin korkeuteen asti. Karujen koivikoiden aluskasvillisuutta ovat erilaiset varvut, sammalet ja jäkälät. Lehtomaisissa paikoissa aluskasvillisuus on runsasta ja koostuu pääosin erilaisista ruohoista.

Karu, kylmä ja ankara elinympäristö tarjoavat eläimistölle niukasti elinmahdollisuuksia. Eläintiheys on alueella harva ja vuosittainen vaihtelu eläin määrälle on huomattava. Pikkunisäkkäiden (sopuli ja muut myyrät) kantahuiput kulkevat 4-5 vuoden välein. Tällöin myös niitä ravintonaan käyttävien petonisäkkäiden (naali, kettu, lumikko, kärppä) ja petolintujen (piekana, tunturipöllö, suopöllö, tunturikihu) kannat ovat huipussaan. Käsivarsi on melkein kokonaan erämaa-aluetta ja sillä viihtyvät rauhaa rakastavat lajit, mitä ei muualta suomesta pesimäaikana tavata. Näistä esimerkkeinä ovat naali, kii-runna, sepelrastas, kesäkurmitsa, tunturisopuli, tunturihaukka ja tunturipöllö. Tunturikoivikoiden tyyppilintu on sinirinta, joka on myös Lapin maakuntalintu.

Sen esiintyvyys Kilpisjärven kylää ympäröivissä tunturikoivikoissa on maailman runsain. Alueen linnuista suurin osa on muuttolintuja ja vain tunturihaukka, kiiruna, riekko, korppi, hömötiainen ja lapintiainen pystyvät talvehtimaan ilman ihmisen ruokintaa. Tunturikoivikon tyypillisiä nisäkkäitä ovat metsäjänis ja harmaakuvemyyrä. Alueella olevissa puhtaissa ja runsashappisissa vesistöissä viihtyvät lohikalat: rautu, taimen ja siika. Kilpisjärvellä tavataan myös monia harvinaisia perhoslajeja, koska niiden nuoruusvaiheet voivat elää vain tietyillä tunturikasveilla. Sääskiä ilmestyy tavallisesti juhannuksen tietämillä. (Helsingin yliopisto, Kilpisjärven biologinen asema.)

Saanan rinteiden alue on tärkeä porojen kesälaidunnuksen kannalta. Se pitää ottaa huomioon alueen suunnittelussa, koska lisääntyvä rakennuskanta ja liikkuminen alueella voivat vaikeuttaa poronhoitoa. Paliskunnan kanssa tulee neuvotella ja heidän mielipiteensä tulee ottaa huomioon alueen suunnittelua tehdessä. (Lapin liitto 2009), (Laki saamelaiskäräjistä N:o 974/1995 4§)

3.3 Rakennettu ympäristö

Ensimmäinen pysyvä rakennus Kilpisjärven alueella on ollut Siilastupa, joka rakennettiin 1916 vuonna. Se oli Jäämereltä saapuvien tavaratoimitusten tukikohtana ja toimi myös kestikievarina. Nykyisen se toimii Metsäntutkimuslaitoksen tukikohtana. Kilpisjärven matkailumaja rakennettiin vuonna 1937 palvelemaan retkeilyä ja tunturivaellusta. Toisen maailmansodan aikana saksalaiset rakensivat Kilpisjärvelle paremman tien sotilaskuljetuksia varten. Koska alueesta tuli paremmin saavutettava, rakennettiin 1948 Kilpisjärven matkailuhotelli. Vuonna 1978 rakennettiin Kilpisjärven kauppa. Sen pääasiallisina asiakkaina olivat norjalaiset, jotka hakivat Suomesta halvempia elintarvikkeita. Matkailun ja kaupan lisääntymisen seurauksena alueelle tarvittiin työvoimaa ja sille asuntoja. Vuosina 1985- 1987 rakennettiin koerakentamisalue, jolla vastattiin kasvaneeseen kysyntään. Suurin muutos alkoi 1990-luvulla, jolloin norjalaisten kiinnostus alueen ulkoilumahdollisuuksia kohtaan kasvoi erityisesti moottorikelkkailun takia. Moottorikelkkailu on tiukasti säännöstellä Norjan ja Ruotsin tunturialueilla, jolloin Suomen vapaampi ilmapiiri on suuri houkutus tekijä. Kysyntää palvelemaan on alueelle kaavoitettu asuntovaunualue ja loma-asuntoalue vuonna 1996. Loma-asuntoalueita ja muita matkailuun liittyviä alueita on kaavoitettu lisää vuosina: 2003 Kilpisjärven ky-

läalueen asemakaava, 2010 Saananjuuren alue (vireillä), 2010 Salmivaaran ranta-asemakaava. (Enontekiön kunta 2010)

3.4 Palvelut

Kilpisjärven kylän palvelut ovat sijoittuneet kahteen paikkaan. Saananjuuren alueelle on sijoittunut julkisia palveluita kuten; metsäntutkimuslaitos, rajavartiosto, Kilpisjärven biologinen asema, sekä matkailupalveluita. Sen kehitys on ollut viime vuosina vaarassa kuihtua kokonaan, koska alueelle ei kaavan puutoksen vuoksi ole voinut investoida. Tämän vuoksi alueelle on tehty vuonna 2010 Saananjuuren alue- asemakaava joka on vielä vireillä. Toinen keskittymä sijaitsee viiden kilometrin päässä Salmivaaran alueella, jossa se on muodostunut 1950- luvulla rakennetun matkailuhotellin ympärille. Siellä sijaitsevat koulu-monitoimitalo, kauppa, hotelli sekä muita matkailuun liittyviä palveluita. Salmivaaran alue on ollut viime vuosina nopeammin kehittyvä, ja suunnittelualuekin sijaitsee siellä. (Enontekiön kunta 2010, Kilpisjärven asemakaava)

3.5. Suunnittelutilanne

Maakuntakaava

Enontekiö kuuluu Tunturi- Lapin maakuntakaavan piiriin, jonka Ympäristöministeriö on vahvistanut ja määrännyt voimaan tulleeeksi 26.6.2010. Enontekiön kunta on kokonaisuudessaan merkitty merkinnällä Saamelaisten kotiseutu-alue:



Saamelaisten kotiseutualue

Merkinnällä osoitetaan saamelaisten kotiseutualue. Viranomaisten on varattava saamelaiskäräjille tilaisuus tulla kuulluksi ja neuvotella kaikista laajakantoisista ja merkittävistä toimenpiteistä, jotka voivat välittömästi ja erityisellä tavalla vaikuttaa saamelaisten asemaan alkuperäiskansana ja jotka koskevat saamelaisten kotiseutualueella yhdyskuntasuunnittelua, valtionmaan, suoje- lualueiden ja erämaa- alueiden hoitoa, käyttöä, vuokrausta ja luovutusta, kai- vokivennäisten valtausta ja kaivopiirin perustamista tarkoittavia lupahake- muksia taikka muuta vastaavaa saamelaisten kieleen, kulttuuriin tai heidän asemaansa alkuperäiskansana vaikuttava alueiden käyttöön liittyvää asiaa. (Laki saamelaiskäräjistä N:o 974/1995 4§)



Keskustatoimitojen alue ja keskuskylä

Mekinnällä osoitetaan keskuskyliä, joissa pyritään säilyttämään tai joihin suunnitellaan maaseudun peruspalveluita, joita voidaan pitää rakentamisaluina ja joiden keskeisille alueille voidaan sijoittaa laajan alueen ja rajakaupan palveluita, myös vähittäiskaupan suuryksiköitä.



● Matkailupalveluiden alue/ - kohde

Merkinnällä osoitetaan seudullisesti merkittäviä matkailupalveluiden alueita, kuten matkailu- ja lomakeskuksia, lomakyliä, lomahotelleja, leirintäalueita tai muita vastaavia matkailua palvelevia toimintoja.



Matkailun vetovoima- alue, matkailun ja virkistykseen kehittämisen kohdealue

Merkinnällä osoitetaan matkailun ja virkistykseen vyöhykkeitä, joihin kohdistuu aluidenkäytöllisiä kehittämistarpeita ja niiden yhteensovittamista.

Yleiskaava

Kilpisjärvelle on laadittu maankäytön yleissuunnitelma vuonna 1982 mittakaavassa 1:100 000 ja siihen liittyvä Tsahkalluotkan osayleiskaava 1983.

Uusin, voimassa oleva oikeusvaikutukseton yleiskaava on valmistunut 30.6.1992. Siinä on Saananjuuren ja Salmivaaran alueille osoitettu Kilpisjärven keskuksen jonne voidaan sijoittaa kaupan toimintoja, pienteollisuutta, palveluja sekä asutusta.

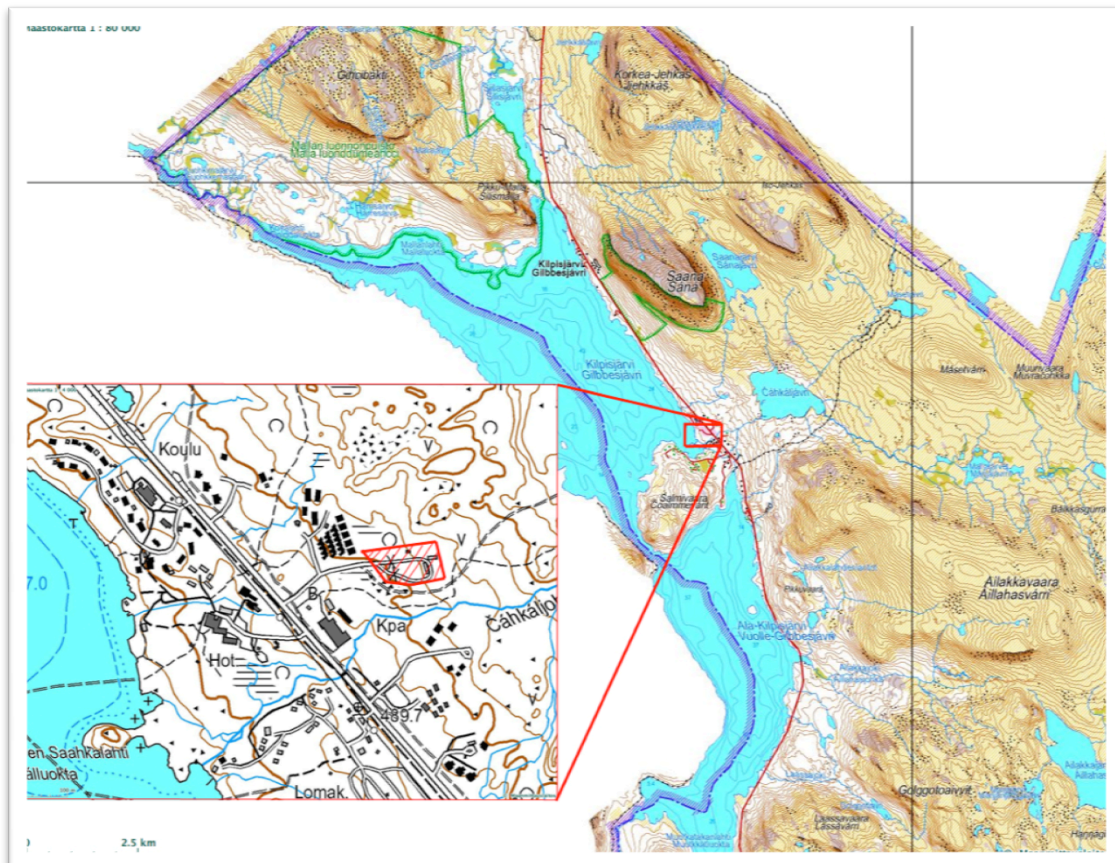
Asemakaava

Alueella on voimassa 15.12.2003 hyväksytty asemakaava. Alueella on ohjeellinen tonttijako ja se on merkitty merkinnällä TY (Teollisuusrakennusten korttelialue, jolla ympäristö asettaa toiminnan laadulle erityisiä vaatimuksia.) Kaavan arkistotunnus on MMLm/4332/423/2006.

Suunnittelu

4.1 Suunniteltava alue

Suunnittelualue sijaitsee Enontekiöllä Kilpisjärven kylässä lähellä palvelujen keskittymää. Keskuksessa sijaitsevat kauppa, ravintoja sekä polttoaineen jakelu. Suunniteltava alue on tällä hetkellä erilaisten rakennustarvikkeiden varastoalueena ja siellä on kaksi kevytrakenteista varastokatosta.



Suunniteltava alue on merkitty karttaan punaisella rasterilla.

4.2 Alueelle asetetut tavoitteet

Alueelle oli suunniteltu alun perin rakennettavaksi asuntovaunualue, johon olisi tullut kiinteitä "naulateltoja" (liite 4) korvaavia rakennuksia. Tästä suunnitelmasta luovuttiin, kun haastatteltiin norjalaista kiinteistönvälittäjää, jonka mukaan tämänkaltaiset rakennukset eivät tee kauppaansa norjalaiselle kuluttajalle.

Aluetta ja sille tulevia rakennuksia suunnitellessa pyrittiin ottamaan huomioon monia tärkeitä viihtyvyyteen vaikuttavia seikkoja. Koska suunnittelualue sijoittuu näkyvälle paikalla aivan Saanatunturin juureen, on rakennuksien sovitta-

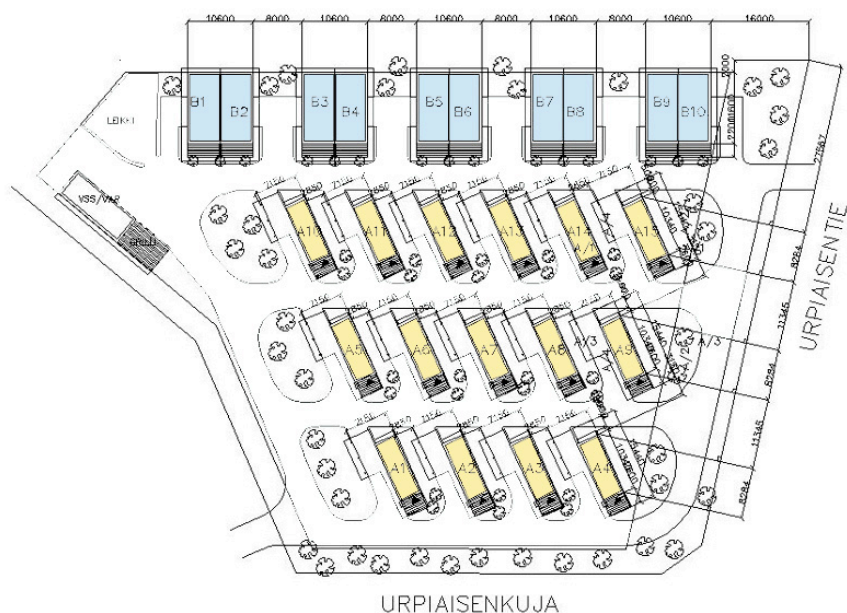
va ja mukauduttava maisemalliseen kokonaisuuteen. Hienoista maisemista johtuen kaikista rakennuksista on oltava hyvät näkymät eri ilmansuuntiin. Tämä onnistuukin alueella sijaitsevista korkeuseroista johtuen, koska rakennuspaikoille saadaan luonnollisesti ”kerroksellinen” asemointi. Koska hankkeen päätavoitteena on luoda lisää rakennuspaikkoja alueelle tuleville rakentajille, oli tärkeää muistaa myös maan tehokas käyttö. Myös kaavoituksella määrättävien rakennusmääräysten oli vastattava kysyntään.

4.3 Kilpisjärven alueen rakennuskanta

Alueen suunnittelua tehdessä lähdettiin liikkeelle tarkastelemalla Kilpisjärven alueella jo sijaitsevia kaava-alueita ja niillä sijaitsevia rakennuksia. Pääosa rakennuskannasta on puurakenteisia lomamökkejä, joissa päämateriaalina on käytetty hirttä. Mökkien mallit ovat hyvinkin yksilöllisiä ja joukosta erottuu monia todella omalaatuisia ratkaisuja. Mielenkiintoisena yksityiskohtana voidaan pitää turvekattoja, joita monista mökeistä löytyy. Pääosin rakennuskanta sulautuu hyvin ympäröivään maisemaan. Mutta on myös alueita, jotka eivät sovellu maisemalliseen kokonaisuuteen. Yksi tällainen sijaitsee aivan suunnittelualueen vieressä.

4.4 Walls of Kilpis

Alue otettiin lähempään tarkasteluun, siksi että se sijaitsee lähellä suunniteltavaa aluetta ja minun mielestäni sen toteutuksessa on tehty monta suunnitelmallista virhettä. Tästä johtuen rakennuksia ei ole saatu kaupaksi kuluttajille.



Walls of Kilpis koostuu viidestätoista kapeasta rakennuksesta ja viidestä parimökistä, jotka on sijoitettu noin hehtaarin kokoiselle alueelle. Kun aluetta lähestyy, näkee ensimmäisenä monta korkeaa betoniseinää, jotka on maalattu valkoisiksi. Rakennukset eivät istu Kilpisjärven jylhään maisemaan, vaan niiden olemassaolo aiheuttaa suurta ihmetystä. Paremmiin niiden uskoisi tulevan vastaan esimerkiksi jossain pääkaupunkiseudun ”vihreillä” asuinalueilla. Rakennuttajan ajatuksena on ehkä ollut se, että rakennukset voisivat kiinnostaa norjalaisia ”naulatelttoihin” kiintyneitä ostajia. Tässä mielessä alueella olevat rakennukset on sijoitettu liian tiheään ja niiden välissä liikkuminen on ajoneuvolla vaikeaa. Vaikka kapeat rakennukset ovat suunniteltu siten, että niiden katoksen alle voi ajaa asuntoajoneuvon, on niihin ison matkailuvaunun saaminen vaikea kuvitella. Alueella lomailevilla ja asuvilla on usein myös useita moottorikelkkoja, joten niillekin tarvittaisiin tilaa rakennuksen viereltä. Liian tiheä sijoittelu aiheuttaa myös sen, ettei monista rakennuksista näe muuta kuin vieressä olevan betoniseinän.

Kapeat rakennukset ovat myös pohjaratkaisultaan erittäin erikoisia. Rakennus sisältää tilaa 44 k-m^2 ja sen leveys jää alle neljän metrin. Vaikutelma on hyvin ahdas ja eikä edusta mitenkään viihtyisää mökkiä. Tällainen ratkaisu ei miellytä ainakaan rakennusta itselleen ostavia ihmisiä. Ehkä alueen matkailijat voivat niissä tilapäisesti majoittua.

Parimökit, jotka sijaitsevat takimmaisena, ovat ihan toimivia pohjaratkaisunsa ja kokonsa puolesta. Asuintiloja on kahdessa kerroksessa noin 80 k-m^2 . Ne sopivat ulkomuotonsa puolesta ympäröivään maastoon ja rakennuskantaan. Harmillista on, että mökeistä avautuva maisema on peitetty miltei kokonaisuudessaan betoniseinäisillä kapeilla rakennuksilla.

Alueen suunnittelussa ei ole otettu huomioon seikkoja jotka ovat ostajan kannalta tärkeitä. Varsinkin Kilpisjärven tapaisella alueella luontoarvot pitäisi pitää kaikista tärkeimpinä asioina suunnittelua tehdessä. Samoin rakennuksen malli sekä materiaaliratkaisut ovat suuressa merkityksessä alueen yleisessä viihtyisyydessä.

Alueen muokkaaminen paremmin maisemaan sopivaksi on erittäin vaikeaa ja kallista, joten toivottavasti alue löytää paikkansa lyhyempiä aikoja Kilpisjärvellä matkailevien majoituspaikkana.

Kaava

Alue muodostaa Kilpisjärven kylälle keskeiseen paikkaan uuden matkailupalveluiden alueen. Alue sijoittuu kyläkaupan taustalla nykyisin teollisuuskäyttöön merkitylle alueelle.

5.1 Mitoitus

Alueelle rakennetaan 7 parimökkiä ja niihin liittyviä varistorakennuksia yhteensä 1960k-m².

Taulukko 1. Asemakaavan rakennusoikeudet maankäyttöluokittain:

Aluevaraus	P-ala[m ²]	K-ala[m ²]	Tehokkuus[e]
RM	6932,2	1960,0	0,28
VP	571,2	0,0	0,000

Taulukko 2. Aluevarausalueet:

Aluevaraus	Pinta-ala[ha]	Kerrosala[k-m ²]	Tehokkuus[e]
RM	0,6932	1960,0	0,28
VP	0,0571	0	0,00
Kaikki	0,7503	1960,0	0,26

5.2 Ympäristön laatua koskevien tavoitteiden toteuttaminen

Alueen suunnittelussa on pyritty ottamaan huomioon paikan erityisluonne ja tunturiluontoon sulautuvuus. Erityishuomiota on kiinnitetty maisemallisten elementtien toimivuuteen niin alueelta kuin sen ulkopuoleltakin tarkasteltuna. Ympäristön arvoja vaalitaan myös siten, ettei ympäröivää luontoa enää enempää muokata vaan rakentaminen sijoittuu paikoille, missä mittavia maansiirtotöitä on jo tehty. Rakennusten sijoittelussa on pyritty myös huomioidaan melun vaikutus viihtyvyyteen. Moottorikelkkailua on pyritty ohjaamaan sellaisille alueille, ettei siitä seuraa vahinkoja luonnolle tai yleiselle viihtyvyydelle.

5.3 Aluevaraukset

Matkailupalvelut RM

Matkailupalveluita tukevia rakennuksia on osoitettu alueelle 7 kappaletta. Ne sopivat esimerkiksi lomaosakkeiksi. Tonteilla nro: 1-3 rakennuspaikat sijoittuvat rinteeseen joten niihin on osoitettu rakennusoikeutta kellarikerrokseen, jonne voidaan rakentaa tilat esimerkiksi moottorikelkkojen säilytystä varten. Tonteilla nro: 4-7 on osoitettu erilliset 60 k-m² taloustilat samanlaiseen käyttöön. Rakennukset tulee rakentaa yhtenäisellä tavalla ja niiden tulee sulautua ympäröivään maastoon mahdollisimman hyvin. Rakennusten värien tulee mukaila jäkäläkivissä olevaa harmaiden sävyjen värikarttaa.

Rakennusmateriaaleina suositellaan puuta ja kattomateriaaliksi huopaa tai turvetta. Esimerkki alueelle tulevista rakennuksista jäkäläkivistä haetuilla väreillä liitteenä. (liite 3)

Puisto VP

Alueelle on osoitettu yksi puisto jonne voidaan sijoittaa saamelaisen rakennusperinteen mukaan rakennettu kota. Se toimisi alueen asukkaiden yhteiskäytössä. Alueella pitää muuten pyrkiä säilyttämään jäljellä oleva luonnon kasvillisuus.

Katualueet

Katualueet tulee päällystää asfaltilla rakentamisen loppuvaiheessa, jotta liikenteestä lähtevä melu saadaan minimoitua. Rakentamisessa tulee huomioida asemoiminen vähän ympäröivää maanpintaa korkeammalle. Kaivannassa mahdollisesti nousseita kiviä voidaan käyttää apuna alueen maisemoinnissa.

Kunnallistekniikka ja energiahuolto

Alueelle tulee vesijohto- ja viemäriverkko, josta pitää johtaa liitännät jokaiselle tontille. Loma-asuntoihin voisi asentaa aurinko- ja valokennoja sähkön ja lämmön tuottamiseen. Myös maalämpö ja puulämmitys ovat varteenotettavia vaihtoehtoja lämmitysmuodoiksi. Rakennusten eristämiseen on syytä kiinnittää erityistä huomioita johtuen alueen kylmästä ilmanalasta.

5.4 Kaavan vaikutukset

Vaikutukset rakennettuun ympäristöön

Rakentaminen kohdistuu alueelle, jossa sijaitsee kaksi kevytrakenteista ka-
tosta. Nämä tullaan muutoksen aikana purkamaan. Uudet rakennukset
edesauttavat näyttävän kyläkeskuksen toteutumista kaupan lähialueelle. Ra-
kentaminen ei saa kuitenkaan hävittää paikan imagoa rauhallisena ja väljänä
alueena. Jotta alue menestyisi, sen ominaisluonne on oivallettava ja hyödyn-
nettävä hienovaraisesti. Tätä periaatetta ei Kilpisjärvellä ole paljoa ole käytet-
ty vaan alueen luontainen harmonia on pilattu vääränlaisilla rakennelmilla,
jotka eivät sovellu maisemaan. Oikein toteutettuna suunnittelualue auttaa
koko keskuskylän aluetta sitoutumaan yhteen, vahvistamaan kylän ainutlaa-
tuista identiteettiä ja edistämään sen houkuttelevuutta. Samalla kylän jo ra-
kennettu kunnallistekniikka saadaan tehokkaampaan käyttöön.

Kilpisjärven kylälle on ensiarvoisen tärkeää se, miten rakentaminen ylipää-
tänsä toteutetaan. Uudet rakennukset voivat olla joko positiivisia tai negatiivi-
sia koko alueen kehitykselle.

Vaikutukset luontoon ja maisemaan

Alue sijoittuu aivan Saanatunturin juurelle, joten on erityisen tärkeää pitää
rakentamisen tyyli selkeänä ja maastoon sopeutuvana. Oleellista on sijoittaa
rakennukset porrastetusti maastoon, jolloin tarvitaan mahdollisimman vähän
kaivuu ja täyttötöitä.

Rakennusten korkeudet pitää määrätä maltillisesti, että ne eivät nouse ympä-
röiviä luonnollisia muotoja korkeammiksi. Samoin rakennusten väritys on pi-
dettävä luontoon salautuvana. Tähän sopivat erilaiset harmaan sävyt yhdis-
teltynä. Värikarttaa voi määritellä jäkäläkivien väreistä. Saanalta päin katsot-
tuna kaikki rakennukset näkyvät kauas ja elämys koskemattomasta erämaas-
ta rikkoontuu. Rakentaminen kohdistuu jo muokatulle alueelle, joten se ei
olennaisesti muuta alueen näkymistä Saanalta katsottuna.

Alueella on jo valmiiksi tehty mittavia maansiirtotöitä, joten niitä tulee hyödyn-
tää alueen rakennuksia asemoitaessa. Tärkeää on pyrkiä olemaan vahingoit-
tamatta alueen luontoa enää enempää. Samoin pintavesien valumasuunnat
täytyy suunnitella tarkkaan ja huomioida tunturista valuvien vesimäärien vai-
kutukset alueella. Rakennukset tulee sijoittaa kumpareiden laelle tai laidoille
sitien, etteivät valumavedet ohjautu rakennuksen suuntaan.

Kun alueella on tehty tarvittavat rakennusten pohjustustyöt, on erityisesti kiinnitettävä huomiota pihojen rakentamiseen takaisin luonnollisen näköisiksi. Tähän sopii itämaisen puutarhaperinteen mukaiset periaatteet kivineen, puuroineen ja kitukasvuisine puineen. Kaivuutöistä nousevia kiviä on syytä kerätä talteen tonttien reunoille, jolloin niitä voidaan käyttää pihojen rakentamisessa.

Moottorikelkkailuun tulee kiinnittää erityistä huomiota ja ohjata se parasta reittiä pitkin siihen merkitylle uralle.

Vaikutukset liikenteeseen ja tekniseen huoltoon.

Liikenne suunniteltavalla alueella ei tule lisääntymään merkittävästi muutoksien vaikutuksesta. Se sisältää pääosin yksityisautoilua sekä moottorikelkka-liikennettä. Kaavaan tulee merkitä lupa moottorikelkkailuun alueelta johtavalla tiellä Kilpishallin pihalla sijaitsevalle polttoaineenjakelupisteelle asti, jotta siitä ei aiheudu haittaa ympäröivälle luonnolle.

Alueella toimii tällä hetkellä esimerkiksi halkojentekopaikka ja muita huoltoon liittyviä toimia, joille pitää etsiä uusi, paremmin tarkoitukseen sopiva alue. Tarpeisiin katsoen näihin toimintoihin voidaan osoittaa nykyistä pienempi alue, jostain muualta Kilpisjärven alueelta.

Kun aluetta aletaan rakentaa, on sen toteuttamisessa järkevää käyttää niin sanottua ryhmärakentamista, missä rakennusliikkeet ja rakentajat toimivat yhteistyössä. Samoin aikataulutus on hyvä tehdä siten, että aluetta voidaan joustavasti käyttää hyödyksi, eri rakentamisen vaiheissa, esimerkiksi rakennusmateriaalien varastoimisessa. Tämä on tärkeää, koska materiaalien kuljetus Kilpisjärvelle on kallista ja pienissä erissä epäekologista. Tietysti pitää muistaa, että tällaisen rakennusmäärän toteutus ajoittuu markkinointeinen ja toteutuksineen useamman vuoden ajalle. Myös rakennusten mallit tulevat vaihtelemaan ostajien mielen mukaisesti ja se onkin toivottavaa, koska aluetta ei ole mielekästä nähdä samanlaisena kuin kasvukeskusten lähiöitä, missä suuri rakennusliike rakentaa samoista elementeistä samanlaisia taloja kymmenittäin sarjatuotantona.

Vaikutukset ihmisten elinoloihin

Alueelle suunniteltu muutos ei huononna alueen viihtyisyyttä eikä se aiheuta häiriötä ihmisten elinoloihin. Pikemminkin se parantaa alueen kokonaiskuvaa ja lisää näin sen houkuttavuutta asukkaiden ja matkailijoiden keskuudessa.

Myönteiset vaikutukset heijastuvat todennäköisesti myös viereiseen alueeseen, jolla ei tällä hetkellä ole kovin kovaa kysyntää.

Taloudelliset vaikutukset

Kaavamuutos mahdollistaa noin 2000 k-m² loma-asuntorakentamisen aivan kylän keskukseen, mikä tarkoittaa noin 5 miljoonan euron investointeja alueelle, olettaen että neliöhinta olisi noin 2500€. Alueella sijaitsee jo kunnallistekniikkaa, joten sen rakentamiseen ei kunnan tarvitse investoida suuria summia. Matkailun ja pitkäaikaisen asumisen lisääntyminen alueella tukevat kylän kestävästä kehitystä.

Ympäristön häiriötekijät

Hiljaisilla alueilla vähäinenkin melu koetaan häiritsevämpänä kuin meluisilla alueilla. Ohjearvona on, että melun keskiarvo saa olla loma-asutusalueella korkeintaan 45 dB ulkona ja 35 dB sisätiloissa. (Heikkonen 2005)

Alueen merkittävin häiriötekijä on liikennemelu. Alueen eteläpuolella kulkee moottorikelkkareitti, josta aiheutuu talviaikaan meteliä. Kylän kehitys määrää miten liikenne lisääntyy tulevaisuudessa, joten metelikin voi lisääntyä. Tämä tulee ottaa huomioon rakennuksien äänieristystä suunniteltaessa.

Toinen häiriötä aiheuttavia tekijöitä ovat alueelle tuleva yksityisautoilu, joka ei kuitenkaan ole merkittävää, koska liikenne on vähäistä sekä ajonopeudet pieniä. Kantatie kulkee noin 300m etäisyydellä, joten sieltä tuleva liikennemelu ei ole merkittävä.

Kaavamerkinnot ja -määräykset

Kaavassa on käytetty asemakaavoituksen perusmerkintöjä. Merkinnot löytyvät kaavakartan vasemmasta reunasta. (liite 2)

TYÖN TULOKSET JA YHTEENVETO

Työn tuloksena on tuotettu ehdotus asemakaavan muutokseksi toimeksiantajalle LappNord Oy:lle. Ehdotus sisältää kaavakartan sekä työn sisältämät materiaalit. Toimeksiantajalla on täydet oikeudet käyttää materiaalia haluamallaan tavalla. Asemakaavan muutosehdotus toimitetaan Enontekiön kunnalle, joka päättää kaavoituksen toteuttamisesta.

Yleisesti ottaen kaavoituksessa sekä sen toteutumisen seuraamisessa olisi parannettavaa Kilpisjärven kylässä. Alueen erikoisluonne ja ainutlaatuisen luonnon säilyttäminen tulee pitää mielessä suunnitelmia tehtäessä. Suuret, maisemaan sopimattomat rakennukset voivat pahimmillaan muovata kylän imagoa huonompaan suuntaan.

On ajateltava tulevaisuutta ja sitä, mikä tulee olemaan ihmisille silloin arvokasta. Uskon, että arvokkaita asioita ovat silloin puhdas, koskematon luonto, vesi, jota voidaan juoda suoraan purosta, sekä ilma, jota voidaan hengittää ilman kaasunaamaria. Näistä asioista ovat myös asukkaat ja matkailijat valmiita maksamaan. Toivonkin Enontekiön kunnalta viisaita päätöksiä tulevaisuuden kaavoituksessa.

LÄHTEET

Enontekiön kunta 2010. Osoitteessa

<http://www.enontekiö.fi>

Enontekiön kunta 2010. Kilpisjärven asemakaava. Saananjuuren alue.

Heikkonen, Mauri. 2004. Meluntorjunta kaavoituksessa ja rakentamisessa.

Osoitteessa www.ymparisto.fi/download.asp?contentid=27089

Helsingin yliopisto. Kilpisjärven biologinen asema. Osoitteessa

<http://www.helsinki.fi/kilpis/luonto/kasvillisuus.htm>

Laki saamelaiskäräjistä N:o 974/1995 17.7.1995

Lapin liitto. 2009. Tunturi- Lapin maakuntakaava selostus. LLV 25.11.2009

LIITE 15

MRL 132/1999. Maankäyttö- ja rakennuslaki 19.2.2010.

Turunen, Mikko. Suomen Kallioperä. Osoitteessa

[http://www.geologia.fi/index.php?option=com_content&task=view
&id=230&Itemid=38](http://www.geologia.fi/index.php?option=com_content&task=view&id=230&Itemid=38)

Ympäristöministeriö. Natura 2000. Osoitteessa

<http://www.ymparisto.fi/default.asp?contentid=25260&lan=fi>

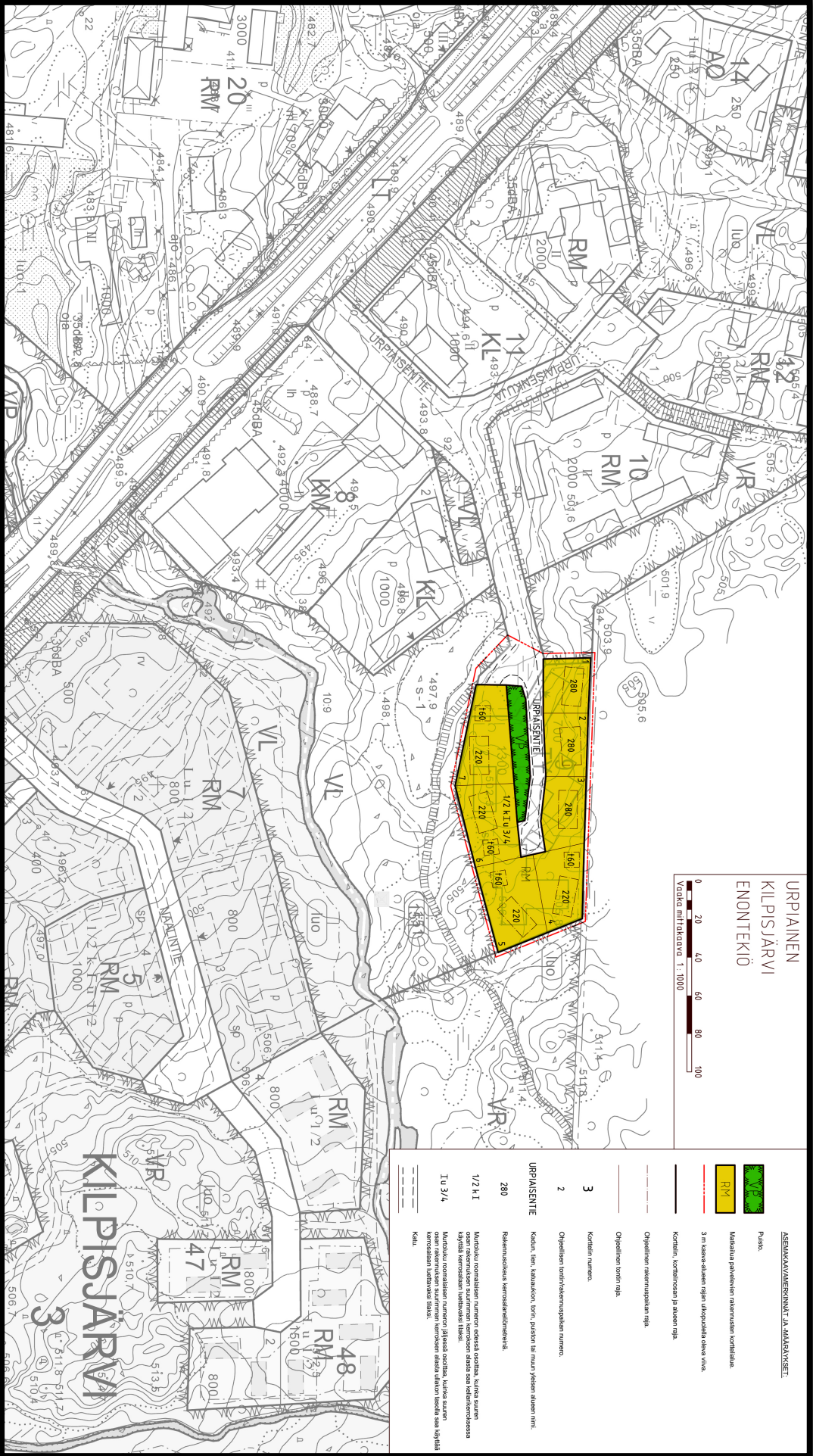
LIITTEET

Liite 1. Urpiainen kaavakartta kokonaan

Liite 2. Urpiainen kaavakartta suurennos

Liite 3. Alueelle tulevien rakennusten mallikuvat

Liite 4. Naulatelttä



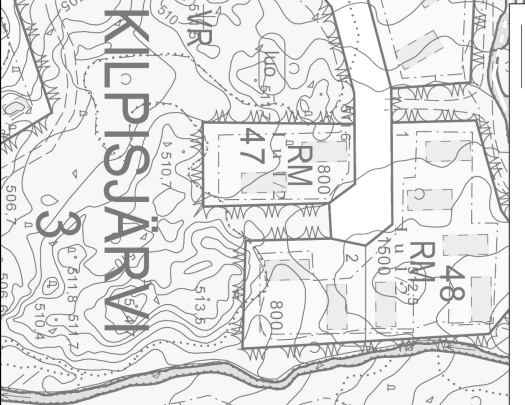
URPAINEN
KILPISJÄRVI
ENDONTEKIJÖ



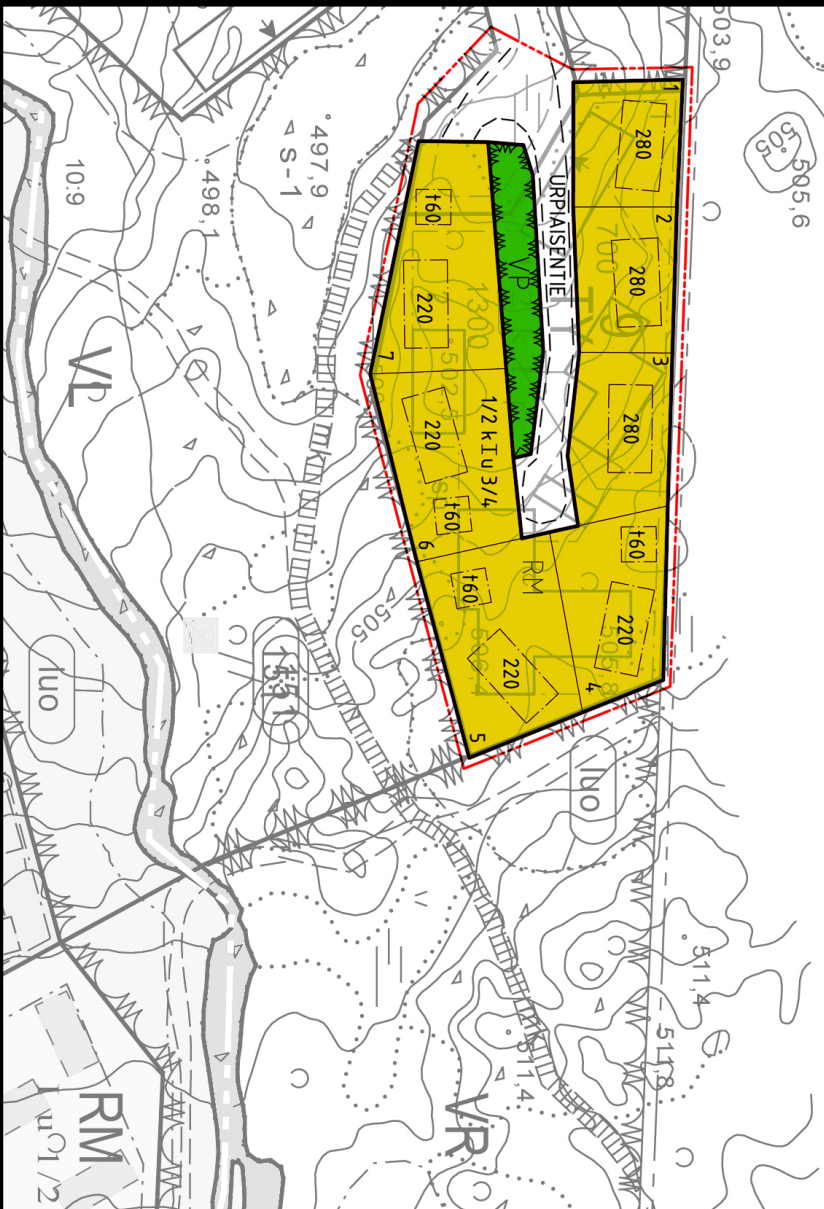
- ASEMAKAAVAMERKINNÄT JA MAARAKSET**
- Puusto
 - Matkailu palvelujen rakennusten korttelialue
 - 3 m leveyden alueen rajoitusalueen ulkopuolella oleva viiva.
 - Korttelin, kortteliosan ja alueen raja
 - Ompelimen rakennusalueen raja
 - Ompelimen osan raja
 - Ompelimen osan raja
 - Korttelin numero
 - Ompelimen korttelinnumeron numero
 - Kadun, tien, sulutuksen, tien, puiston tai muun yleisen alueen nimi.
 - Rakennusmuutoksen korttelinnumerointi.

- URPAINSENTE**
- 280** Rakennusmuutoksen korttelinnumerointi.
 - 1/2 k.t.** Muutoksen korttelin numeron edessä esitettyä, kunta suostuu korttelin numeron muuttamiseen, jos korttelin numeron muuttaminen on korttelin osittaisen kunnallisen päätöksen mukaisesti mahdollista.
 - 1/2 k.t. 3/4** Muutoksen korttelin numeron jäljessä esitettyä, kunta suostuu osan rakennusmuutoksen korttelin numeron muuttamiseen, jos korttelin numeron muuttaminen on korttelin osittaisen kunnallisen päätöksen mukaisesti mahdollista.

KILPISJÄRVI



URPIAINEN KILPISJÄRVI ENONTEKIÖ



ASEMAKAAVAMERKINNÄT JA -MÄÄRÄYKSET:



Puisto.



Mattialue palveluevien rakennusten korttelialue.

3 m kaava-alueen rajan ulkopuolella oleva viiva.

Korttelin, korttelinosan ja alueen raja.

Ohyeellinen rakennuspaikan raja.

Ohyeellinen tontin raja.

3 Korttelin numero.

2 Ohyeellisen tontin/rakennuspaikan numero.

URPIAISENTE

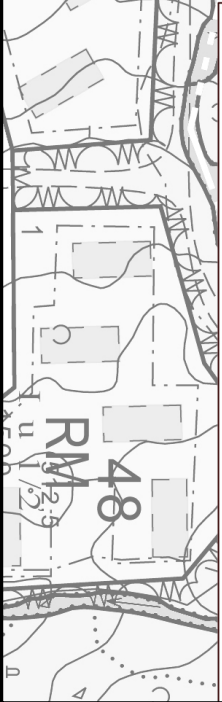
280 Kadun, tien, katuaukion, tornin, puiston tai muun yleisen alueen nimi.

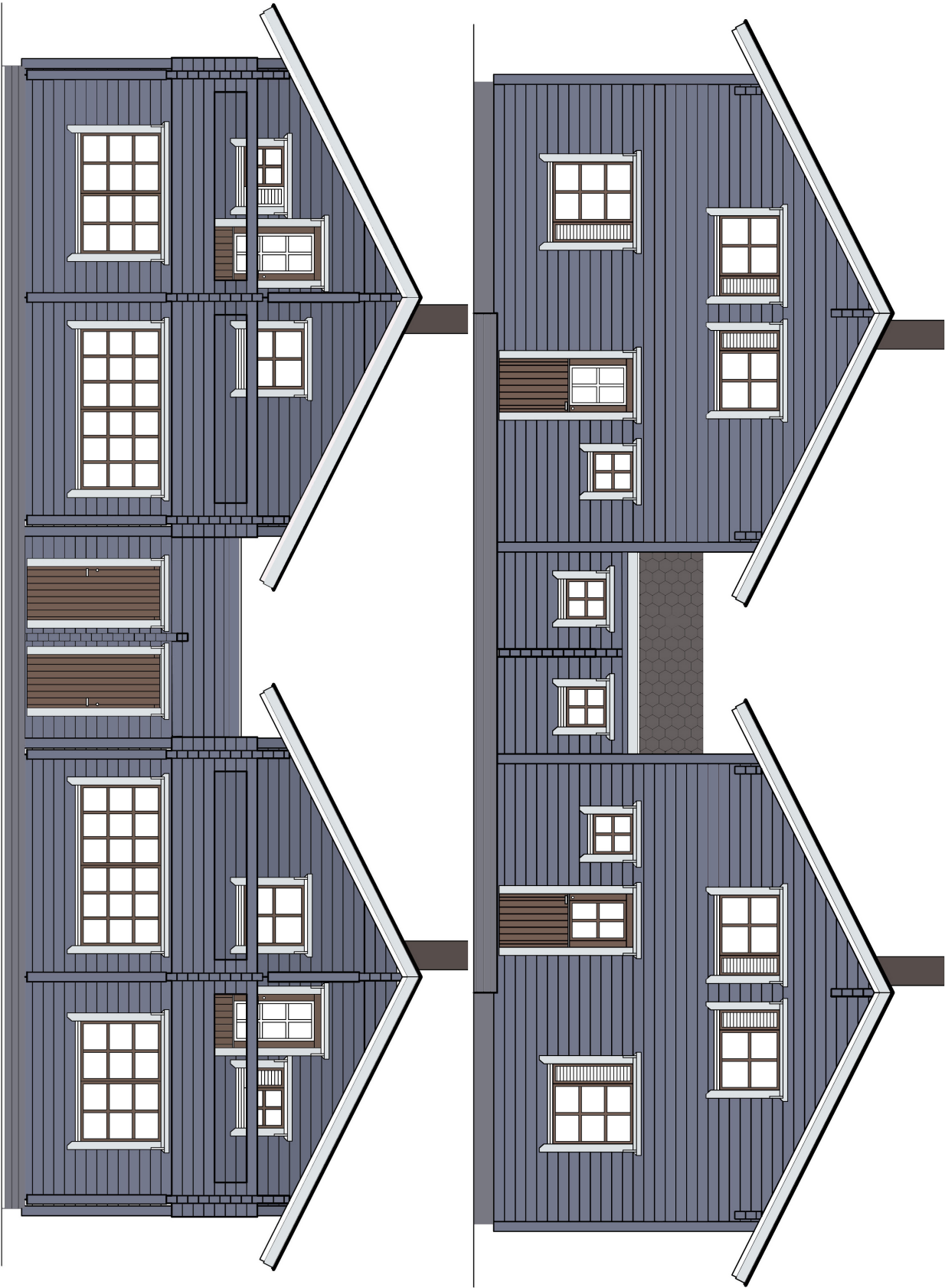
1/2 k I

Murtoluuku roomalaisen numeron edessä osoittaa, kuinka suuren osan rakennuksen suurimman kerroksen alasta saa kellarikerroksessa käyttää kerrosalaan luettavaksi tilaksi.

Murtoluuku roomalaisen numeron jäljessä osoittaa, kuinka suuren osan rakennuksen suurimman kerroksen alasta ulakon tasolla saa käyttää kerrosalaan luettavaksi tilaksi.

Katu.







Kuvio 1.

Naulatelta

Naulateltoista on viime aikoina ollut paljon puhetta mediassa, joten olen katsonut, että asia on hyvä mainita työssäni. Sen lisäksi työni ensimmäinen lähtökohta oli suunnittelun kohteena olleelle alueelle miettiä asuntovaunualuetta johon naulateltojakin olisi voinut rakentaa.

Yleensä asuntovaunujen yhteydessä käytetään kevyttä, kangasmateriaalista tehtyä telttää jossa voidaan oleskella kesäkeleillä. Naulateltan idea on samanlainen, mutta sen valmistusmateriaalit voivat olla ihan mitä vain rakennusmateriaalia. Niissä on myös monesti erilaisia lämmityslaitteita sekä sähköviritelmiä, jolloin niitä voidaan käyttää myös talvella. Yleisesti naulatelttää voidaan kuvata paikalleen jätettäväksi kopiksi, johon asuntovaunu liitetään. Naulateltoja käyttävät yleensä norjalaiset matkailijat, jotka oleskelevat Kilpisjärven alueella pitempiä ajanjaksoja.

Naulateltoja on käsitelty Lapin ympäristökeskuksen tekemässä kannanotossa vuonna 2004. Seuraavassa asiaan liittyvät lainkohdat.

Maankäyttö- ja rakennuslaki 5.2.1999/132:

MRL 113.1§ Rakennus on asumiseen, työntekoon, varastointiin tai muuhun käyttöön tarkoitettu kiinteä tai paikallaan pidettäväksi tarkoitettu rakennelma, rakenne tai laitos, joka ominaisuuksiensa vuoksi edellyttää viranomaisvalvontaa turvallisuuteen, terveellisyyteen, maisemaan, viihtyisyyteen, ympäristönäkökohtiin taikka muihin tämän lain tavoitteisiin liittyvistä syistä.

MRL 113.2§ Rakennuksena ei kuitenkaan pidetä kooltaan vähäistä ja kevytrakenteista rakennelmaa tai pienehköä laitosta, ellei sillä ole erityisiä maankäytöllisiä tai ympäristöllisiä vaikutuksia.

MRL 125.1§: Rakennuksen rakentamiseen on oltava rakennuslupa.

MRL 125.2§: Määräajan paikallaan pysytettävää rakennusta varten rakennuslupaan voidaan asettaa määräaika.

MRL 176§: Rakennusvalvontaviranomainen voi 172 §:ssä säädetyin edellytyksin ja rajoituksin myöntää rakennusluvan, jos kysymys on tilapäisen rakennuksen rakentamisesta enintään viiden vuoden ajaksi.

Tilapäisenä pidetään rakennusta, joka sen rakenne, arvo ja käyttötarkoitus huomioon ottaen on katsottava tarkoitettuna pysytettäväksi paikallaan enintään mainitun ajan.

Tutkittaessa tilapäisen rakennuksen rakentamista koskevaa lupahakemusta on otettava huomioon rakennuksen tarkoitus sekä lujuuden, terveellisyyden, liikenteen, paloturvallisuuden ja ympäristöön sopeutuvuuden vaatimukset.

Tilapäistä rakennusta koskevassa lupamenettelyssä on soveltuvin osin noudatettava, mitä 173 §:ssä säädetään.

MRL 172§: Poikkeamisen edellytykset

Poikkeaminen ei saa:

- 1) aiheuttaa haittaa kaavoitukselle, kaavan toteuttamiselle tai alueiden käytön muulle järjestämiselle;*
- 2) vaikeuttaa luonnonsuojelun tavoitteiden saavuttamista; eikä*

3) vaikeuttaa rakennetun ympäristön suojelemista koskevien tavoitteiden saavuttamista.

Poikkeusta ei saa myöntää, jos se johtaa vaikutuksiltaan merkittävään rakentamiseen tai muutoin aiheuttaa merkittäviä haitallisia ympäristö- tai muita vaikutuksia.

Lapin ympäristökeskuksen kanta naulatelta kysymykseen vuonna 2004:

- *Taustalla selvityspyyntö ”naulatelttojen luvanvaraisuudesta” kesällä 2004.*
- *Naulateltat ovat turvallisuusriski, koska ne sijaitsevat lähekkäin ja niihin on vedetty sähköt.*
- *Naulatelttoja on käsiteltävä rakennuksina MRL 113§ mukaisesti.*
- *Naulatelttojen rakentaminen asemakaava- alueen ulkopuolella edellyttää myös poikkeamista rantasuunnittelutarpeesta (MRL 72§) tai niin sanottua kuivan maan suunnittelutarveratkaisua (MRL 137§)*
- *Naulatelttojen rakentaminen asemakaava- alueella mahdollista jos ko. toiminta on kaavassa osoitettu.*

Muuta huomioitavaa:

- *Rakennusjärjestyksessä ei tule antaa erillisiä ohjeita ko. rakennustyyppistä (”asuntovaunun eteistila”)*
- *Ei esimerkiksi voida määrätä purettavaksi puolivuositain.*
- *On arveluttavaa antaa määräyksiä asuntovaunujen/ eteistilojen etäisyyksistä, jollei oteta huomioon yleisiä rakennuksille annettuja etäisyysvaatimuksia ja pintavaatimuksia.*

Leirintäalueilla tulee noudattaa ko. säännöksiä:

- *Rakennustapaa tulee ohjata yksityiskohtaisella kaavalla, jolla voidaan turvata terveellisuuden, turvallisuuden ja viihtyisyyden vaatimukset.*
- *Matkailuympäristöjemme laadun tulee olla korkealla kaikilla kriteereillä mitattaessa.*

Asian ratkaisu kunnan kaavoituksessa:

Enontekiön kunta on ratkaissut asian vielä vireillä olevassa Saananjuuren asemakaavassa. Siinä osa asuntovaunuille tarkoitettu alueesta on osoitettu erityismerkinnällä ra-1, jolla asuntovaunuun saa kytkeä eteisteltan tai rakennetun eteistilan.

Naulatelttakysymys on ollut yksi Saananjuuren asemakaavan visaisimpia pulmia. Nähtäväksi jää, miten asia saadaan ratkaistua lopullisessa kaavassa.

Oma näkökulmani naulateltoista:

Vierailin Kilpisjärvellä syksyllä 2010 tekemässä maastokatselmusta alueesta ja samalla tutustuin myöskin naulateltoihin. Minulle ne aiheuttivat pääosin vain ihmettelyä. Onhan ilmiö todella omalaatuinen ja sitä ei juuri esiinny muualla Suomen alueella. Minusta naulatelmat eivät juuri haittaa maisemaa kunhan niitä ei rakenneta korkeille alueilla, vaan paikat tulisi osoittaa ennemminkin Kilpisjärven ja päätien väliin. Silloin naulatelmat maastoutuisivat tunturikoivikon sekaan. Kun naulateltoja tarkastelee mahtava Saanatunturi taustalla on niiden koko melkoisen mitätön. Kauempaa katsottuna niitä ei juuri erota asuntovaunujen kyljestä. Maisemahaitta on paljon pienempi verrattuna joihinkin luvalla rakennettuihin alueisiin Kilpisjärvellä.

Naulateltoille voisi määrätä tietyt rakennusmateriaalit sekä värikykset, jolloin päästäisiin eroon tilkkutäkkimäisestä vaikutelmasta. Asuntovaunussa majoittuvat matkailijat ovat suuressa osassa alueen käyttäjistä, joten heille pitää suoda jatkossakin mahdollisuus naulateltojen käyttöön, koska tavallinen kankainen telta ei Kilpisjärven ilmastossa ole käytännöllinen. Tietysti on annettava myös ohjeet lämmityksen sekä sähköjen käytöstä, jotta majoittuminen olisi turvallista. Sen lisäksi vaunujen etäisyydet on syytä pitää riittävän pitkinä.



Kuvio 2.



Kuvio 3.