

Henri Nieminen

## **ISO-MIEHIKÄN KÄYTTÖ- JA KEHITTÄMISSUUNNITELMA**

## **ISO-MIEHIKÄN KÄYTTÖ- JA KEHITTÄMISSUUNNITELMA**

Henri Nieminen  
Opinnäytetyö  
Kevät 2011  
Maisemasuunnittelun koulutusohjelma  
Oulun seudun ammattikorkeakoulu

## TIIVISTELMÄ

Oulun seudun ammattikorkeakoulu  
Maisemasuunnittelun koulutusohjelma, viheraluesuunnittelun suuntautumisvaihtoehto

---

Tekijä: Henri Nieminen  
Opinnäytetyön nimi: Iso-Miehkän käyttö- ja kehittämissuunnitelma  
Työn ohjaaja: Pirjo Siipola  
Työn valmistuslukukausi ja -vuosi: Kevät 2011  
Sivumäärä: 30+4 liitettä

---

## TIIVISTELMÄ

Opinnäytetyön tavoitteena oli kehittää Haukiputaan Iso-Miehkän saaren virkistysmahdollisuuksia ja palveluvarustusta toimivammaksi ja käyttäjämäärään nähden kestävämmäksi. Opinnäytetyön tilaajana toimi Haukiputaan kunta. Saari on Metsähallituksen omistama, mutta Haukiputaan kunnan ylläpitämä.

Opinnäytetyön lähdeaineistona käytettiin virkistysalueiden suunnitteluopintojaksolla syksyllä 2010 tuotettuja yleissuunnitelmia saaresta. Lisäksi saarella suoritettiin fyysisten jälkien kartoituksia syksyllä 2010 ja keväällä 2011. Työn pohjana on käytetty myös kirjallisia lähteitä, sekä opinnäytetyöhön sisällynyttä, 1.3.2011 järjestettyä osallistamistilaisuutta.

Kokonaisuudessaan saarelle tuotettiin maisemanhoitosuunnitelma ja piirustukset saaren palveluvarustuksesta ja niiden sijoittumisesta. Suunnitelmaratkaisujen lopputulokseen on vaikuttanut vahvasti osallistamistilaisuudesta saadut saaren käyttäjien mielipiteet saaren kehittämisestä. Iso-Miehkän saaresta pyrittiin kehittämään viihtyisä ja toimiva virkistyskohde. Suunnittelussa huomioitiin alueen luonto ja historia, käyttäjämäärät, käyttäjien mielipiteet ja toive yksinkertaisesta, mutta näyttävästä, omaleimaisesta ja toimivasta lopputuloksesta.

---

Asiasanat: Virkistysalue, virkistyskäyttörakenteet, maisemanhoito, osallistava suunnittelu, Iso-Miehikkä

## ABSTRACT

Oulu University of Applied Sciences  
Degree Programme in Landscape Planning, Option of Landscape Design

---

Author: Henri Nieminen  
Title of thesis: A development plan for Iso-Miehikkä-island  
Supervisor: Pirjo Siipola  
Term and year when the thesis was submitted: Spring 2011  
Number of pages: 30+4 appendices

---

## ABSTRACT

The main goal of the thesis was to make the recreation possibilities and service-equipments of Haukipudas Iso-Miehikkä island more functional and, considering the user quantity, longer-lasting. The subscriber of the thesis was the municipality of Haukiputaa. The Island is owned by Metsähallitus, but maintained by Haukipudas-municipality.

A general plan of the island, which is produced in 2010 by the recreation area designing course, was used as source material. A mapping of physical tracks on the island was done in autumn 2010 and spring 2011. The foundation of the thesis was literal sources and the participatory planning event on 1st of March 2011, which was part of the thesis.

As a whole, the landscape management plan and drawings of the island's service-equipment and their placement, were produced for the island. The end results of the planning of improving the island were strongly influenced by opinions of the island's users, which were surveyed on the participatory planning event. The island of Iso-Miehikkä was aimed to be made a comfortable and functional recreational resort. The nature of the area, its history, the users' opinions and their wishes of a simple but impressive, peculiar and functional result was taken in consideration in the design of the island.

---

Keywords: recreation area, outdoor recreation architecture, landscape management, participatory planning, Iso-Miehikkä

# SISÄLLYS

TIIVISTELMÄ.....	3
ABSTRACT .....	4
1 JOHDANTO .....	6
2 VIRKISTYSALUEET .....	7
2.1 Virkistysalueiden merkitys.....	7
2.2 Virkistysalueiden suunnittelu.....	7
2.3 Maaston kulutuskestävyys .....	8
2.4 Reittien mitoitus .....	9
2.5 Virkistysalueiden palveluvarustus .....	10
2.6 Opastus ja tiedotus .....	12
2.7 Maisemanhoito .....	12
3 SUUNNITTELUALUE JA –MENETELMÄT .....	15
3.1 Suunnittelualue .....	15
3.2 Taustatietoa .....	16
3.3 Suunnittelumenetelmät .....	16
4 ISO-MIEHIKÄN KÄYTTÖ- JA KEHITTÄMISSUUNNITELMA .....	18
4.1 Luontopolku ja opastus .....	18
4.2 Uudet rakenteet .....	21
4.3 Maisemanhoito .....	25
5 JOHTOPÄÄTÖKSET JA KEHITTÄMISEHDOTUKSET .....	26
6 POHDINTA .....	28
LÄHTEET .....	29
LIITTEET .....	31

# 1 JOHDANTO

Opinnäytetyön aiheena on Haukiputaan Iso-Miehikän saaren virkistyskäytön kehittämissuunnitelma. Suunnitelmat sisältävät tarkemmat selostukset ja havainnekuvat saaren palveluvarustuksesta. Suunnitelmassa käsitellään myös saaren maisemanhoitoa yleispiirteisesti. Syksyllä 2010 toteutettiin Oulun seudun ammattikorkeakoulun luonnonvara-alan yksikön virkistysalueiden suunnitteluopintojaksolla yhteensä viisi erilaista yleissuunnitelmaehdotusta saaren kehittämisestä. Keväällä 2011 järjestettiin opinnäytetyön puitteissa Haukiputaalla osallistamistilaisuus, jossa saaren käyttäjät saivat tuoda esiin omia ideoitaan saaren käytöstä. Myös aiemmin eri tahot ovat järjestäneet saaren tiimoilta erimuotoisia ideointi-iltoja, joissa käsitellyistä asioista on kirjoitettu palaverimuistiot. Näitä kaikkia edellä mainittuja esitietoja on käytetty apuna ja pohjana Iso-Miehikän saaren käyttö- ja kehittämissuunnitelmassa. Tarkempi esitys saaren uudesta palveluvarustuksesta ja saarelle tehtävästä maisemanhoidosta esitetään opinnäytetyön liitteenä olevassa Iso-Miehikän käyttö- ja kehittämissuunnitelmaa käsittävässä PowerPoint-esityksessä.

Opinnäytetyön kehittämistehtävänä on suunnitella käyttäjälähtöiset Iso-Miehikän saaren käyttö- ja kehittämissuunnitelmat virkistystoiminnan osalta myös alueen historia ja luonto huomioiden. Tällä hetkellä saaren polkuverkosto on melko umpeenkasvanut ja saaren vähäiset rakenteet ovat huonokuntoisia eikä saarella ole minkäänlaista opastusta. Umpeenkasvun osalta saari kaipaa pikaista kunnostusta, mm. näkymien avaamisesta ja vaikeasti kuljettavien polkuosuuksien puuston harventamisesta. Saari kuuluu myös Natura 2000-alueeseen, sillä sen rantavesistöissä esiintyy lietetatarta. Suunnitteluratkaisuissa on vältetty ratkaisuja, jotka uhkaisivat alueella esiintyvää lietetatarta. Toimintojen sijoittumista on mietitty tarkemmin ja tarvittavien rakenteiden määrä suunniteltu saaren käyttäjämäärän mukaiseksi. Saaren pieneen kokoon nähden sen virkistystoiminta soveltuu luonnollisesti kehitettäväksi luontopolkuteeman mukaiseksi. Saari palvelee lähinnä päivittäistä virkistäytymistä ja ulkoilua.

## **2 VIRKISTYSALUEET**

### **2.1 Virkistysalueiden merkitys**

Ympäristövastuullinen elämäntapa rakentuu tutkitusti lapsuuden myönteisille luontokokemuksille, joten retkeilytaitojen ja -tietojen siirtäminen uusille sukupolville on haaste, johon kannattaa vastata. Retkeily ja retkeilessä koetut aidot luontoelämykset ovat yhä tärkeämpi vastapaino virtuaalitodellisuudelle, jota on entistä enemmän tarjolla pitkälle teknologisoituneessa yhteiskunnassamme. Kiireinen elämänrytmi nakertaa hyvinvointiamme ja aiheuttaa stressiä sekä aikuisille että lapsille. (Hirvonen 2003, 5.)

Valtaosa teollisuusmaiden asukkaista elää nykyisin lähes koko elämänsä sisällä ja ihmisen rakentamissa elinympäristöissä, joissa olemme säätäneet kaiken mahdollisen mieleisemmeksemme, kuten esim. valaistuksen, lämmön, ilman kosteuden, maan tasaisuuden jne. Tänä päivänä ihmisten luontosuhde on useimmiten kutistunut satunnaiseen kävelyretkeen kaupungin muokatussa puistossa. Voimme sopeutua hyvinkin erilaisiin olosuhteisiin, mutta minkälaisissa oloissa tahansa emme kykene olemaan tyytyväisiä. Ankeassa ja kivisessä ympäristössä saatamme muuttua ehkä hieman vähemmän iloisiksi, sekä vähemmän herkiksi ulkopuoliselle maailmalle ja myös omalle kehollemme ja aistillisuudelle. (Karvinen, Hinkkanen, Nykänen, Kinnunen & Karhu 1997, 16–17, 41.)

### **2.2 Virkistysalueiden suunnittelu**

Virkistysalue vaatii siellä harrastettavien ulkoiluerojen edellyttämät palvelut ja rakenteet. Palveluiden ja rakenteiden mitoituksen tulee vastata alueen käyttäjämäärää ja todellista tarvetta. Varusteiden ja rakenteiden ulkonäkö vaikuttaa sekä maisemaan, että alueen laatuun ja viihtyvyyteen. (Pouta & Heikkilä 1998, 23.)

Alueen nykyiset virkistyskäyttömuodot selvitetään havainnoimalla ulkoilua alueella. Tärkeimpiä selvitettäviä asioita ovat ulkoilijoiden määrä, alueella harrastettavat ulkoiluero, missä ulkoilijat liikkuvat ja oleskelevat, ulkoilun ajoittuminen sekä virkistyskäytön aiheuttamat haitat ja eri

ulkoilumuotojen toisilleen aiheuttamat häiriötekijät. Alueeseen kohdistuvat käyttöpaineet ja odotukset eivät kuitenkaan ilmene selvittämällä pelkästään alueen nykyiset käyttömuodot. Kyselyt, haastattelut ja osallistava suunnittelu ovat hyviä työskentelymenetelmiä, joita voidaan käyttää alueen tulevan käytön suunnittelussa ja arvioinnissa. (Pouta & Heikkilä 1998, 46.)

Kävijäkirja keskeisellä paikalla on hyvä tapa saada kävijät kirjaamaan käyntinsä alueella. Kävijätutkimuksien avulla hankitaan tietoa virkistysalueen käytöstä, ulkoilijoista ja alueeseen kohdistuvista tarpeista ja odotuksista. Selvitettäviä asioita alueen käytöstä ja käyttäjistä voivat olla mm mielipiteet alueen luonnonympäristöstä, palveluista ja varusteista, kävijöiden harrastamat ulkoilumuodot, käytön ajoittuminen ja voimakkuus sekä käyntikertojen ajallinen kesto ja sijoittuminen alueelle. (Pouta & Heikkilä 1998, 46-47.)

Luonnonolot ja rakennettu ympäristö virkistysalueella määräävät pitkälti alueen ulkoilu- ja harrastusmuodot, sekä sen minkä tyyppistä virkistyskäyttöä alue kestää ilman, että sen luonnonarvot kärsivät merkittävästi. Alueen vetovoimaisuutta, monipuolisuutta sekä luonnon kulutuskestävyyttä ja soveltuvuutta erilaisiin ulkoilumuotoihin arvioidaan luontotietojen perusteella. (Pouta & Heikkilä 1998, 47.)

Virkistysalueen kustannukset muodostuvat tavallisesti seuraavista seikoista:

- Suunnittelutyöstä ja taustaselvityksistä
- Maan tai maankäyttöoikeuden hankinnasta
- Alueen toteutuksesta (palvelut ja varusteet, maiseman- ja luonnonhoito)
- Alueen käytöstä ja kunnossapidosta (palvelut ja varusteet, maiseman- ja luonnonhoito)

Lisäksi vaikeasti arvioitavia kustannuksia ovat virkistyskäytöstä aiheutuvat ympäristöhaitat, joita ovat esim. luonnon kuluminen, sekä motorisoidun ulkoilun aikaansaamat melu ja saasteet. (Pouta & Heikkilä 1998, 30.)

### **2.3 Maaston kulutuskestävyys**

Saman metsätyyppin kasvupaikkojen kulutuskestävyys vaihtelee puuston eri kehitysvaiheiden mukaan kangasmetsissä. Varttuneen ja sulkeutuneen metsikön pintakasvillisuus tuhoutuu hyvinkin helposti, kun taas tuoreilla ja lehtomaisilla kankailla heinittyminen lisää hakkuualojen ja



nuorten metsien kestävyttä. Kulutusta kestävien lajien määrä laskee puuston tiheyden kasvaessa ja myös eri puulajit kestävätkä kulutusta eri tavalla. Männyt ja erityisesti kuuset ovat kaikkein alttiimpia kulutukselle, koska niiden juuristo kulkee hyvin lähellä maanpintaa. (Pouta & Heikkilä 1998, 54.)

Maaston kulutusta ehkäistään parhaiten kulun ohjauksella, rakenteilla, polun pohjustuksella tai ojituksin. Kosteilla ja rehevillä kohdilla maaston kulutuskestävyys on heikko, kun taas kestävimpiä luonnonmaastoa ovat tuoreet kangasmetsät ja heinittyneet hakkuualat sekä kuivahkot niityt. Mustikka- ja puolukkatyyppin metsä on kulutuskestävämpää kuin kanervatyyppin metsä. (Pouta & Heikkilä 1998, 61.)

## **2.4 Reittien mitoitus**

Syrjäisemmällä ja pienimuotoisemmilla virkistysalueilla, missä käyttäjien määrä on vähäinen, riittävät kulkureiteiksi hyvin pelkät polut. Retkeilyyn tarkoitetuilla alueilla ulkoiluun liittyy odotuksia alueen luonnontilaisuudesta ja erämaisyydestä, joten tämänkin vuoksi näille alueille soveltuvat parhaiten kapeat luonnonmukaiset polut. Reittilinjojen tulee olla selkeitä ja opastuksen tehokasta, jotta polkuverkosto ei aiheuta eksymisiä ja hämmennystä. (Pouta & Heikkilä 1998, 59.)

Kevytrakenteisilla poluilla reittipohja on hyvä säilyttää mahdollisimman luonnonmukaisena, mutta reittipohjan tulee kuitenkin olla kantava ja kulutusta kestävä. Kosteudesta johtuva liejuuntuminen estetään ojituksella, pitkospuilla tai lisäämällä uralle kivituhkaa tai muuta karkeata materiaalia. Mikäli polun kostealle tai muuten kulutusherkälle kohdalle lisätään kivituhkaa, lisätään sitä 5-10 cm:n kerros. Kivituhkan alle on hyvä laittaa suodatinkangas, mikäli polun pohja on hyvin pehmeä. Tarvittaessa kivituhkaa tulee lisätä, jos maasto painuu kulutuksen seurauksena. (Pouta & Heikkilä 1998, 125.) Reitillä ei saisi olla kulkua haittaavia tekijöitä, mutta puiden juuria ja kiviä polulle on mahdollista jättää (Karjalainen & Verhe 1995, 101).

Polkujen kuluneisuus (leveys ja syvyys) kertoo niiden käytön voimakkuudesta. Polkuverkoston investointi antaa hyvää tietoa siitä, miten reitit ja palvelut olisi hyvä sijoittaa. Vaikeakulkuisuudesta tai alueen vähäisestä vetovoimasta kertoo useimmiten polkujen puuttuminen ja katoaminen maastosta. Roskaantuneisuus ja jätteiden kertyminen kertoo myös alueen käytöstä. (Pouta & Heikkilä 1998, 61.)

Reitit on hyvä suunnitella niin, etteivät ulkoilijat koe tarvetta tai halua poiketa reiteiltä. Jo olemassa oleva polkuverkosto antaa viitteitä ulkoilijoiden suosimista reiteistä. Opasteet ja muut rakenteet reitin varrella lisäävät reitin mielenkiintoa ja ehkäisevät poistumista polulta. Olemassa olevien polkujen mahdollinen hyödyntäminen on hyvä selvittää suunniteltaessa uutta reittiä. Kovin laajat aukeat eivät ole hitaasti etenevälle kävelijälle viihtyisiä. Reittiä ei myöskään pidä johtaa aivan loma-asutuksen lähelle. Huoltoajoon reittejä voidaan ulkoilu- ja retkeilyalueilla käyttää vain rajoitetusti, sillä huoltoajoon mitoitettut leveät kulku-urat eivät ole ulkoilijoiden kannalta miellyttäviä. (Pouta & Heikkilä 1998, 61-62.)

## **2.5 Virkistysalueiden palveluvarustus**

Luontopolku on opastettu reitti, jonka varrella kerrotaan esimerkiksi alueen tyypillisestä luonnosta ja sen erikoisuuksista. Luontopolku on mahdollista laatia laajalle käyttäjäryhmälle tai painotetusti tietyille kohderyhmälle, esimerkiksi lapsille tai näkö- ja liikuntavammaisille. Yleensä luontopolku on ohjattu sen varrelle pystytettävien maastotaulujen avulla. Lyhyemmillä luontopoluilla voi rasteja olla tiheässäkin, esimerkiksi 50-100 m välein. Luontopolkutaulun tekstien on oltava selkeitä, lyhyitä ja innostavia. Luontopolun reitti on hyvä suunnitella alueen erityisten luontokohteiden ja olemassa olevan polkuverkoston avulla. Luontoharrastusalueiden luontoa tulisi mahdollisuuksien mukaan hoitaa niin, että luonnon erityispiirteet säilyvät ja korostuvat. Esimerkiksi kiinnostavien lintulajien määrää alueella on mahdollista lisätä linnunpöntöillä ja keinopesillä. (Pouta & Heikkilä 1998, 65–66, 72.)

Virkistäytymiseen tarkoitettut levähdys- ja tulentekopaikat, eli liitännäisalueet sijoitetaan sekä maisemiltaan että luonnonoloiltaan edustaville alueille. Liitännäisalueet on hyvä sijoittaa mieluiten lämpimille etelärinteille tai etelään avautuville paikoille. (Pouta & Heikkilä 1998, 67.)

Tulenteko ohjautuu luonnollisesti tulentekoon varatuille paikoille, eli tulisijoille, jolloin vähennetään myös samalla palovaaraa. Polttopuita on hyvä varata tulisijan läheisyyteen, jolloin vähennetään oksien katkomista ja tuohen ja kaarnan repimistä lähiympäristön puustosta. Tulisijojen ympäriltä tulee raivata pois kaikki mahdollinen palava aines. Metsäpalovaroituksen aikaan tulenteko avotulipaikoilla tulee kieltää. (Karjalainen & Verhe 1995, 137.)

Sora- ja hiekkapohjaiset rannat ovat parhaita uimarantoja. Eri toiminnot ranta-alueilla vaativat omat tilansa, kuten auringonotto, erilaiset harrastukset ja leikkiminen. Rannalla samanaikaisesti oleskelevaa kohti tilaa olisi hyvä varata keskimäärin 5-10 m<sup>2</sup>. Pienille lapsille voidaan uimarannalta varata oma alue kahluupaikkoineen. Uimarannoilla tulee olla käymälä ja järjestetty jätehuolto on myös toivottavaa. Lisäksi uimaranta-alueilla voi olla tarvetta myös pukuhuoneelle, saunalle ja/tai laiturille. Uimapaikat tulisi mieluiten säilyttää mahdollisimman luonnonmukaisina. (Pouta & Heikkilä 1998, 72.)

Virkistysalueilla käymälät ovat hyödyllisimpiä siellä, missä oleskellaan pidempiä aikoja. Edullisimpia vaihtoehtoja käymälöille virkistysalueilla ovat kompostoitavat käymälät. Käymälä tulisi sijoittaa riittävän kauas yleisestä oleskelualueesta, jotta vältetään haju- ja terveyshaitoilta käymälöiden ja oleskelualueiden yhteydessä. Käymälöitä ei tule myöskään sijoittaa kaivojen ja vesistöjen välittömään läheisyyteen. Käymälärakennuksen on hyvä olla tuulensuojainen ja sijaita aurinkoisessa paikassa, jotta säteily pääsee lämmittämään jätetilaa ja edistämään nesteen haihtumista. Käymälä tulee mitoittaa oleskelualueen kävijämäärän ja oleskeluaikojen mukaan. (Pouta & Heikkilä 1998, 84.) Viihtyisän virkistysalueen takeena on useimmiten toimiva jätehuolto. Jätehuollon järjestäminen kuuluu jätehuoltolain mukaan kiinteistön haltijalle. Jätteiden keräyksen ja lajittelun järjestäminen sekä käymälöiden hoito kuuluvat jätehuoltoon. Myös uimarantojen ja veneiden rantautumispaikoissa tulisi olla jätteiden keräyspiste. Jäteastia sijoitetaan riittävän kauas ruokailu- ja oleskelukohdista hajuhaittojen välttämiseksi. Ulkoilijoita on hyvä valistaa kuljettamaan omat jätteet pois alueelta, sekä myös mahdollisesti erottelemaan talousjätteestä kompostoituva ja muu jäte, jolloin kompostoituva jäte voidaan käsitellä jo syntypaikalla. Hyvin hoidettu virkistysalue vaikuttaa alueen käyttäjien käyttäytymiseen. Hoidetulla alueella kynnys roskaamiseen, rakenteiden rikkomiseen ja muuhun ilkivaltaan on korkeampi kuin jo ennestään heikkokuntoisella alueella. (Pouta & Heikkilä 1998, 138.)

Retkisatama on yleensä kunnan, yhdistyksen tai jonkin muun yhteisön virkistystarkoituksiin tai yleiseen käyttöön otettu satama luonnonvaraisella alueella. Retkisatama soveltuu joko yöpymiseen tai mahdollisesti vain päiväsaikaan tapahtuvaan virkistäytymiseen ja se voi olla täysin luonnonvaraisessa tilassa tai rakennettu. Retkisatamassa tulee olla mahdollisuus veneen maakiinnitykseen ja mieluiten myös mahdollisuus veneessä yöpymiseen. Retkisataman yhteydessä olisi hyvä olla myös telttapaikkoja, keittokatos tai nuotiopaikka, hoidettu käymälä ja mahdollisesti talousjätehuolto. Veneellä rantautuminen tulisi ohjata yleisille rantautumispaikoille, joissa rantautujat eivät aiheuta häiriötä alueen muulle käytölle. (Pouta & Heikkilä 1998, 80–81.)

## **2.6 Opastus ja tiedotus**

Virkistysalueen opastuksella tarjotaan kävijöille tietoa alueen luonnonpiirteistä, kulttuurihistoriasta ja nähtävyyksistä sekä alueen eri palveluista ja harrastusmahdollisuuksista. Opastuksen avulla voidaan helpottaa alueen ylläpitoa, sekä lisäksi toteuttaa ympäristökasvatukseen liittyviä tavoitteita. Opastus käsittää vähintään merkityt polut ja reitit, pääopastaulun ja kohdeopasteet. Halvin mahdollinen opasratkaisu on harvoin paras vaihtoehto. Suunniteltaessa viitoituksia, tulee myös miettiä mahdollisten opastus- sekä varoitus- ja kieltomerkkien tarve ja paikat. Erityisen tärkeää merkintä on alueilla, joilla on useampia reittejä tai joilla reittiura on huonosti erottuva. (Pouta & Heikkilä 1998, 62, 84.)

Virkistysalueiden käyttäjiä on hyvä opastaa selkeässä ja myönteisessä sävyssä, jotta kävijät osaavat toimia alueilla oikein ja ristiriitatilanteet voidaan välttää. Ohjeiden avulla vaikutetaan luonnollisesti myös alueen viihtyvyyteen ja turvallisuuteen. Virkistysalueen opasteissa kerrotaan tiedot sallituista tulentekopaikoista, sekä lisäksi tulee tiedottaa siitä, mitkä tulentekopaikat luokitellaan avotuleksi, jolloin niiden käyttö metsäpalovaroituksen aikaan ei ole sallittua. (Pouta & Heikkilä 1998, 140–141.)

## **2.7 Maisemanhoito**

Metsänhoidolla on mahdollista vaikuttaa ratkaisevasti alueen maisemakuvaan. Metsänhoidolla metsän sisään luodaan lajistollista ja rakenteellista vaihtelua, sekä sen avulla avataan näkymiä. Erikoiset yksityiskohdat kuten yksittäiset iäkkäät tai erikoismuotoiset puut ja pensaat sekä harvinaiset lajit lisäävät metsämaiseman vaihtelevuutta ja vaikuttavat ulkoilijan viihtymiseen ja ulkoilukokemuksen laatuun virkistysalueella. Maisemallisesti kauniin metsän tulisi olla luonnonmukainen. Luonnonmukaisessa ulkoilumetsässä käsiteltävät metsikkökuviot rajataan luontaisia rajoja pitkin ja metsien hoidossa pyritään välttämään kaavamaisuutta sekä jyrkkiä rajoja ja muotoja. Maisemallinen kauneus edellyttää elinvoimaista puustoa, joten metsien säilyminen elinvoimaisena vaatii metsien uudistamista ja nuorten metsien ja taimikoiden olemassaoloa. Metsien hoidossa on siis pyrittävä turvaamaan luonnon monimuotoisuus. Maisemallisesti arkoja kohtia ovat erityisesti rantamaisemat. Luonnonsuojellisesti arvokkaat elinympäristöt ja uhanalaisten lajien esiintymispaikat tulisi säilyttää. Vaikka lajit eivät olisikaan harvinaisia tai

uhanalaisia, niin ulkoilijoiden kannalta on tärkeää turvata kiinnostavien lintujen ja nisäkkäiden, sekä näyttävien kasvien elinmahdollisuudet. (Pouta & Heikkilä 1998, 89.)

Virkistysalueen maisemaa arvioitaessa puustoa ei saa pitää liian korostetussa asemassa, sillä puusto muuttuu koko ajan ja puuston hoidolla on mahdollista vaikuttaa metsämaiseman ilmeeseen. Avoimen ja sulkeutuneen maiseman vuorottelu, sekä alueen maastonmuotojen vaihtelu monipuolistavat maisemakuvaa. Maiseman virkistyksellistä arvoa lisäävät merkittävästi myös vesistöt. (Pouta & Heikkilä 1998, 24, 55.) Avarat metsät, joissa näkyvyys on hyvä, ovat useimpien mielestä viihtyisämpiä ja kauniimpia kuin tiheät metsät. Mielipidetutkimuksissa on myös todettu, että ulkoilijat pitävät yhtä paljon sekä luonnontilaisista, että hoidetuista vanhoista mäntymetsistä, mutta kuusimetsien suhteen pidettiin selkeästi enemmän hoidetuista kuin luonnontilaisista metsiköistä. Luonnontilaiset kuusikot näyttävätkin usein hoitamattomina huonokuntoisilta ja ränsistyneiltä, kun taas luonnontilaiset männiköt ovat usein valoisia ja elinvoimaisen näköisiä. (Kangas & Kokko 2001, 181–182.)

Kuusikoiden harventaminen on paras tehdä talviaikaan, jotta puustoon ei synny juuristovaurioita ja niiden aiheuttamia sienituhoja. Männiköt kestävät harvennusta kesäisin ainoastaan kantavilla maapohjilla. Enimmäismääräksi puuston kertaharvennukseen suositellaan 30 % puustosta. Voimakas harvennus saattaa aiheuttaa puustolle tuuli- ja lumituhoja, mutta tiheitä kuusikkoja voidaan kyllä harventaa voimakkaamminkin. Myös kuollutta, lahoavaa sekä pysty- että maapuuta suositellaan jätettäväksi metsään harvennuksen yhteydessä. Lahopuusi on hyvä jättää mahdollisuuksien mukaan esimerkiksi koivua, raitaa, haapaa ja leppää. Lahopuuta pitäisi jättää hehtaaria kohden vähintään 2-4 m<sup>3</sup> (5-10 runkoa). Pienpuuston elintilaa lisätään taimien ja pensaiden kasvutilaa harventamalla. Pienpuuston hoidolla avarretaan näkymiä ja tuodaan eloa ja vaihtelua metsäkuvaan, mutta tiheikköalueiden jättämistä metsän eläimille ei saisi silti unohtaa. (Pouta & Heikkilä 1998, 91, 93.)

Viljavilla kasvupaikoilla koivun juuristo on kuusen juuristoa syvempi. Koivun juuristo parantaa maaperää yhdessä helposti hajoavan karikkeen kanssa, ja kuusikon sekapuuna koivut parantavat myös metsikön pienilmastoa. Kuusi on puolivarjopuu ja varjonsietokyvyn vuoksi kuusikko voi kasvaa eri-ikäisenä, jolloin metsikön luontainen harveneminen hidastuu. Usein vanhan ja tiheän kuusimetsän alle muodostuu kylmä ja kolea kellari-ilmastoa, joka esimerkiksi hidastaa karikkeiden lahoamista. Kuusi on sitkeä puulaji, se tunkeutuu alikasvoksena jopa tiheänkin metsän alle ja säilyy siellä pitkään vaikka kituvanakin. (Rantala 2005, 38–39.)

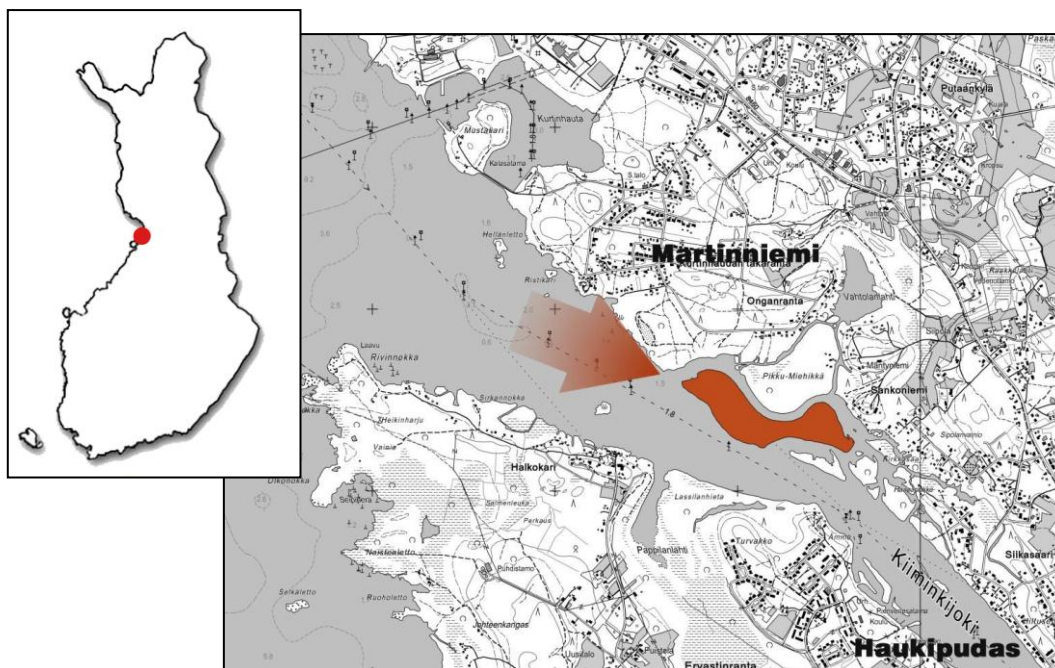
Haapa on puulaji joka vaatii paljon valoa ja ravinteikkaan kasvupaikan, jotta se varttuisi kunnolliseksi puuksi. Heikkona kilpailijana haapa joutuu kuitenkin usein laihoille vähäravinteisille maille, joten se jää usein kitukasvuiseksi. Koska haapa on männynversoruosteen väli-isäntä se tulee poistaa männyn taimikoista. Muun puuston joukossa haapa on hyvä ja tervetullut monimuotopuu. (Rantala 2005, 43.)

Tervaleppää esiintyy runsaasti rannoilla ja soilla siksi, että vaikeissa oloissa muiden puulajien kilpailukyky on huono. Tervaleppä viihtyykin parhaiten kosteilla ja runsasravinteisilla paikoilla, joilla muut lajit kärsivät ajoittaisesta tulvasta. Tiheässä metsässä kasvaessaan tervaleppä kehittyy komeaksi suorarunkoiseksi ja hieno-oksaiseksi puuksi. Harmaaleppä on metsiköiden pioneeripuulaji, joka kasvaa parhaiten valoisassa ympäristössä. Leppä on nuorena koivua selvästi nopeakasvuisempi, joten on huolehdittava, ettei leppä varjosta koivua liikaa. (Rantala 2005, 45-46.)

## 3 SUUNNITTELUALUE JA – MENETELMÄT

### 3.1 Suunnittelualue

Iso-Miehkän saari sijaitsee Haukiputaan kunnan alueella Kiiminkijoen suistossa Onganrannan edustalla (Kuvio 1.). Saari on pieni ja pitkänomainen, noin 1000 m x 200 m ja se on sijoittunut Kiiminkijoen pääuoman pohjoispuolelle Vahtolanlahden suulle Pikku-Miehkän eteläpuolelle. Saari on Metsähallituksen omistuksessa, mutta vapaassa käytössä. Kiiminkijokisuiston veneilyväylä kulkee Iso-Miehkän saaren eteläpuolella. Saari on matala ja kasvaa lähinnä sekametsää, saaren korkein kohta on etelärannalla sijaitseva paarlastikumpu, jolta on hyvät näköalat Kiiminkijoelle. Talviaikaan paarlastikumpu toimii pulkkamäkenä. Etelärannalla on myös hiekkapohjainen uimaranta. Saareen pääsee kesäaikaan veneellä tai uiden vastakkaiselta Onganrannan uimarannalta, sekä talviaikaan jäitä pitkin hiihtäen, kävellen tai kelkkaillen. Haukiputaan Kirkonkylän osayleiskaavan 2020 mukaan saari kuuluu Maa- ja metsätalousvaltaiseen alueeseen, jolla on erityisiä ympäristöarvoja. Alueelle voidaan rakentaa maa- ja metsätalouskäyttöön tarkoitettuja rakennuksia ja rakennelmia, mutta ei asuinrakennuksia. Saaren laavu on merkitty virkistys-/matkailukohteeksi. (Haukiputaan kunta 28.6.2005.)



KUVIO 1. Iso-Miehkän saari sijaitsee perämerellä Kiiminkijoen suistossa joen pohjoisrannan puolella.

### **3.2 Taustatietoa**

Iso-Miehikän saarella on pitkä historia. Saarella on aikoinaan purettu paarlastia eli laivojen painolastia, jota on kertynyt runsaimmin saaren etelärannalle, missä on saaren korkein kohta. Saaren kautta on kuljetettu myös tervaa ja Santaholman Sahan aikoihin 1915-1968 saarella säilytettiin myös puuta uittoa varten, jolloin saarella oli rakenteita mm. majoitustilat ja ruokala sahan työntekijöille. Lisäksi saarella on laidunnettu lampaita. (Miehikkä-saaren ”virkamiespalaveri” 28.4.2010.)

Tällä hetkellä saarella on useita epävirallisia nuotiopaikkoja, laavu, puu-cee, roska-astia ja puuhuolto. Vaikka saarelle ei ole kiinteää yhteyttä, se on silti aktiivisessa virkistyskäytössä. Talviaikaan saarella käy runsain määrin hiihtäjiä, kelkkailijoita ja kävelijöitä. Kesäaikaan saaren käyttäjäryhmänä ovat veneilijät ja Onganrannan uimarannan uimarit. (Miehikkä-saaren ”virkamiespalaveri” 28.4.2010.) Maastokäytien perusteella nykyisten rakenteiden kunto on heikko ja saaren käyttäjämääriin nähden saaren palvelukapasiteetti on riittämätön.

### **3.3 Suunnittelumenetelmät**

Maastokäyntejä Iso-Miehikän saareen tehtiin yhteensä neljä syksyn 2010 ja kevään 2011 aikana. Ensimmäisellä kerralla, syksyllä 15.9.2010, kartoitettiin gps:llä saaren olemassa olevat polut, nuotiopaikat ja laavun paikka. Samalla kertaa kartoitettiin myös saaren fyysisiä jälkiä, eli jälkiä siitä, miten saarta käytetään, missä on kuljettu ja mitkä on koettu hyväksi paikoiksi, esim. tauko- ja nuotiopaikat, sekä avautuvat näkymät. Syksyn 2010 kartoitusten ja aiempien taustatietojen pohjalta syntyi virkistysalueiden suunnitteluopintojaksolla yhteensä viisi erilaista yleissuunnitelmaa Iso-Miehikän saaren kehittämiseksi.

Keväällä 2011 aloitettiin varsinaisen käyttö- ja kehittämissuunnitelman työstäminen opinnäytetyön muodossa. Toinen maastokäynti tehtiin 12.2.2011, jolloin nähtiin saaren ilme ja käyttömuoto talviasussa. 24.2.2011 oli kolmas maastokäynti saarella yhdessä opinnäytetyön tilaajan ja metsähallituksen edustajien kanssa, jolloin tarkasteltiin saaren puuston nykytilaa. 1.3.2011 järjestettiin osallistamistilaisuus Haukiputaan kunnanvirastolla. 29.3.2011 suoritettiin saarella vielä tarkempi maisemanhoitokartoitus gps:ää ja kameraa apuna käyttäen.



Opinnäytetyön tekijä ja Vireä kolmas sektori-hanke järjestivät osallistamistilaisuuden Haukiputaan kunnanvirastolla 1.3.2011 (Kuvio 2.). Tilaisuutta mainostettiin Rantapohja lehdessä 24.2.2011 (Liite 2), sekä opinnäytetyön tekijän toimesta Kansalaisfoorumissa Haukiputaan teatterikuopalla 24.2.2011. Tilaisuus oli kaikille avoin ja tilaisuuteen kutsuttiin myös erikseen Haukiputaan eri seurojen edustajia ja koulujen opettajia (Liite 1). Paikalle saapui 12 aiheesta hyvin kiinnostunutta osallistujaa, joiden kanssa työstettiin kolmessa eri pienryhmässä yhteensä kolme ideointikarttaa Iso-Miehikän saaren käytöstä ja kehittämisestä. Tehtävään kuului myös vapaamuotoinen kyselyosuus saaren rakenteisiin ja käyttöön liittyen. Tilaisuudessa järjestettiin myös pienimuotoinen äänestys aiemmin kehitetyistä viidestä yleissuunnitelmasta. Myös vapaamuotoinen kommentointi oli sallittua tehtävälomakkeissa. Tehtävien ja äänestyksen myötä saatiin esille hyviä mielipiteitä ja näkökohtia saaren kehittämistä varten. Iso-Miehikän saaren nykyiselle laavulle toimitettiin vilkkaimman kevätulkoilukauden ajaksi vieras-/kommentointivihko saarella vierailijoita varten. Lueskellessa kehittämisideointivihkoa paikan päällä saarella, huomasi että siihen oli jätetty aiheellisia kommentteja melko aktiivisesti, mutta sitä ei koskaan saatu lopullisesti takaisin suunnittelutyön tueksi, ilmeisesti sen katoamisen vuoksi.



*KUVIO 2. Karttatyöskentelyä osallistamistilaisuudessa 1.3.2011*

## 4 ISO-MIEHIKÄN KÄYTTÖ- JA KEHITTÄMISSUUNNITELMA

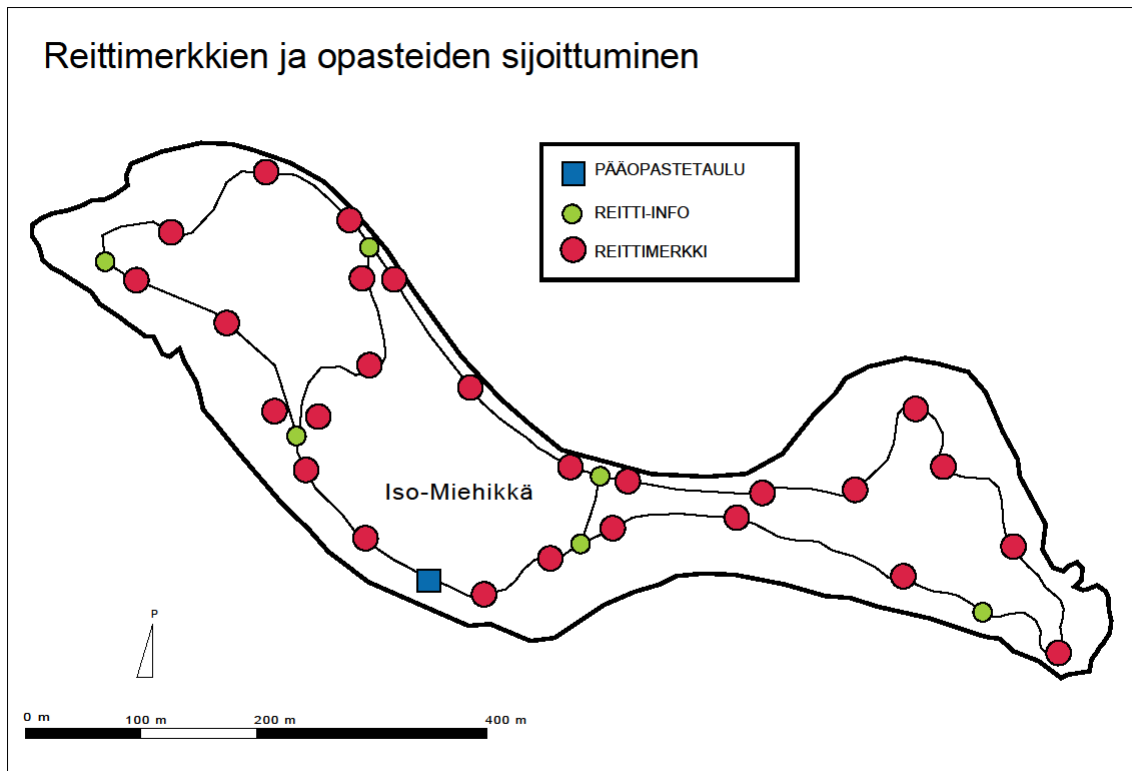
Iso-Miehkän saaren käyttö- ja kehittämissuunnitelman suunnitteluratkaisuissa on pyritty toimivuuteen, yksinkertaisuuteen, toteutuskelpoisuuteen ja omaleimaisuuteen. Uusilta rakenteilta toivottiin osallistamistilaisuuden tulosten perusteella perinteistä ja yksinkertaista ilmettä ja materiaalin toivottiin olevan puuta. Kaikissa suunnitelmissa rakenteissa on käytetty pelkästään pyöröpuuta joko kokonaisena tai halkaistuna, suunnitelmissa pyöröpuun paksuutena on käytetty pääasiassa 25-30 cm:n paksuista pyöröpuuta. Lisäksi esim. pääopastetaulun ja infotaulujen raameissa, laavun kattorakenteessa ja puu-tee:ssä on käytetty eri paksuisia lautoja. Ideana ja innoittajana niiden muotoon, rakenteeseen ja materiaaliin on saaren historiaan liittyvä tukkipuu.

### 4.1 Luontopolku ja opastus

Saaren nykyinen reittiverkosto koettiin mielenkiintoiseksi ja toimivaksi niin paikan päällä tehdyissä kartoituksissa kuin osallistamistilaisuuden tulosten perusteella. Polkuverkosto jätettiin nykyisenlaiseksi ja siihen lisättiin ainoastaan yksi oikoreitti saaren länsipäähän pohjoisen ja eteläisen rantareitin välille. Uusi oikoreitti piirrettiin hieman mutkitteluksi, jotta se ei houkuttelisi talviaikaan moottorikelkkailijoita oikaisemaan saaren poikki. Kulkureitti kulkee pääasiassa saaren rantaa pitkin tai sen tuntumassa. Saaren itäosassa reitti mutkittellee enemmän metsän sisällä tuoden polkuosuuteen vaihtelua, ja toisaalta antaen saaren koilliskulman vastarannan lomamasuutukselle yksityisyyttä ja rauhaa. Kokonaisuudessaan polkuverkoston pituus on 2,4 km. Reittiverkoston luonne tulee olemaan luontopolkumainen, joten sen ei tarvitse olla kovinkaan leveä, eikä sitä ole tarve päällystää. Saaren maasto on pääasiassa puolukka-mustikkatyyppin kangasmetsää, joten se on hyvin kulutusta kestävä. Saaren kokoon ja luonteeseen nähden ei sopia kovin leveä polku. Kulutusherkimmät kohdat polun osalta on merkitty maisemanhoito-, ja toimintakarttaan. Näille kohdin polkua asetetaan pitkospuut estämään maaston pinnan liiallinen kuluminen ja helpottamaan kulkua kosteissa paikoissa.

Polulla kulkua ohjataan reittimerkkien (Kuviot 3 ja 4.) ja tienviittojen avulla. Reittimerkit toteutetaan pystyyn asetetuista ja maahan perustetuista n. kaksi m korkeista pyöröpuista. Pyöröpuun yläosaan kaiverretaan reitin kumpaankin suuntaan päin osoittamaan pyöreä,

halkaisijaltaan n. 10-15 cm:n kokoinen ympyrä, joka maalataan selkeästi erottuvalla kirkaalla värillä reitin värin mukaan.



KUVIO 3. Havainnekuva reittimerkkien ja opasteiden sijoittumisesta saaren polkuverkoston varteen



KUVIO 4. Havainnekuva reittimerkin sijoittumisesta maastoon

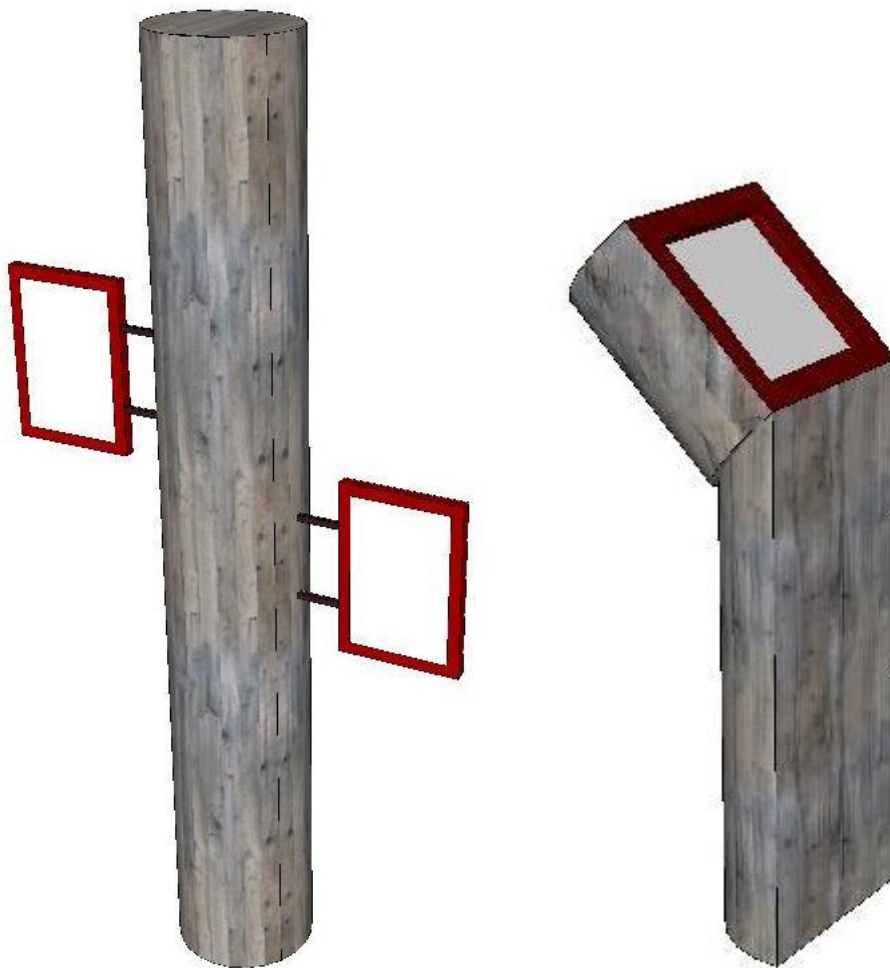
Reittien risteämiskohtiin asetetaan reittimerkkitolpat (Kuvio 5.) joihin kiinnitetään n. 10–15 cm:n paksuiset pyöröpuiset tienviitat. Tienviittojen pintaan kirjataan kohde minne polku johtaa ja matkan pituus. Merireitin ja jokireitin risteämiskohtaan merkitään tienviittaan lisäksi reittimerkin väri.



*KUVIO 5. Havainnekuva reittiopasteen sijoittumisesta maastoon*

Reitin varrelle voidaan asettaa erillisiä infotauluja, joissa voidaan kertoa saaren historiasta ja luonnosta (Kuvio 6.). Infotaulut voidaan kiinnittää myös reittimerkkien yhteyteen, jolloin erillistä infotaulurakennelmaa ei tarvita. Infotaulujen tekstien ja kuvituksen toteutuksesta voi myös vastata esim. peruskoulujen oppilaat, jolloin lapset saavat itse toteuttaa materiaalin ja näin tutustua saaren luontoon ja historiaan perusteellisemmin, sekä kokea saaren omakseen. Infotaulujen opastus- ja kerrontamateriaalia voi näin ollen vaihtaa aina tarvittaessa uuteen.

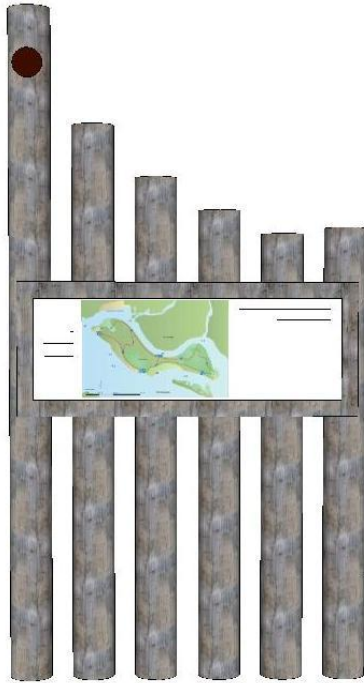




*KUVIO 6. Havainnekuva info-taulu vaihtoehdoista*

#### **4.2 Uudet rakenteet**

Pääopastetaulu (Kuvio 7.) sijoitetaan saaren etelärannalle laavun läheisyyteen. Tämä eteläranta sijaitsee saaren keskeisimmällä ja vilkkaimmalla paikalla, eteläisen ilmansuunnan, uimarannan, laavun ja parhaimman rantautumispaikan vuoksi. Pääopastetaulun rakenne toteutetaan maahan pystyyn ja riviin perustetuista tasapaksuisista ja erikorkuisista pyöröpuista. Pyöröpuurivin edustalle asetetaan sopivalle korkeudelle pääopastetaulu raameineen. Opastetauluun kiinnitetään saaren kartta (Kuvio 8.), josta ilmenee saaren eri toimintamuodot, esim. tulentekopaikat, polkuverkosto jne. Pääopastetaulussa voidaan lisäksi kertoa saaren historiasta ja luonnosta, sekä muuta tärkeää, kuten yleiset hätänumerot ja muu oleellinen ohjeistus saaresta. Rakenteiden sijoittuminen saarelle on merkitty toimintakarttaan opasmerkkisymbolein.



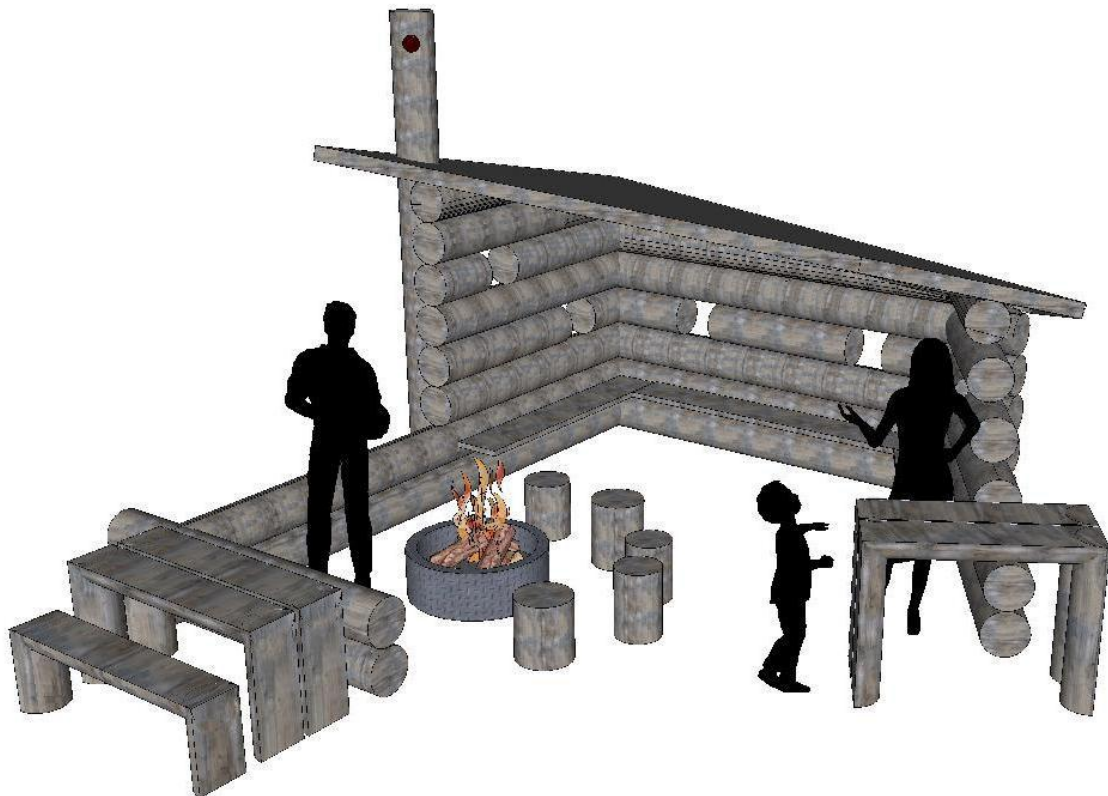
KUVIO 7. Iso-Miehikän saaren pääpastetaulu



KUVIO 8. Iso-Miehikän saaren pääpastetaulun toimintakartta

Uusi laavu (Kuvio 9.) rakennetaan entisen tilalle samalle hyväksi koetulle paikalle, tai mahdollisesti muutamaa kymmentä metriä idemmäksi lähemmäksi paarlastikumpua. Laavu toteutetaan pyöröpuusta ja se suunnataan maastoon niin, että näkymät laavusta avautuvat etelään, Kiiminkijokeen, kuten aikaisemmasta laavusta. Uuden laavun yhteydessä on enemmän istumatilaa katoksen alla ja sen ulkopuolella. Laavun yhteydessä on myös pöytäpenkkiryhmä, sekä korkeampi pöytä, joka toimii hyvin esim. tarjoilupöytänä isomman ryhmän retkeillessä saarella. Korkeamman pöydän yhteyteen on myös mahdollista asentaa kaksi maahan pystyyn perustettua korkeampaa pyöröpuuistuinta, jotka toimivat ns. baarituoleina.

Laavun yhteydessä on tulisija ja sen ympärillä maahan pystyyn perustetut pyöröpuuistuimet. Myös laavun rakenteesta vaakatasossa ulkonevat pyöröpuut toimivat istuimina nuotion ympärillä.



*KUVIO 9. Havainnekuva uudesta laavurakenteesta*

Saaren länsikärjen taukopaikan yhteyteen rakennetaan pyöröpuista ympäristötaideteos (Kuvio 10.), joka toimii myös leikkivälineenä kaiken ikäisille. Ympäristötaideteoksen pyöröpuut perustetaan maahan, kaikki pyöröpuut ovat maanpinnasta lähtien erikorkuisia ja ne asetetaan ympyrän muotoon. Pyöröpuiden yläosaan voidaan kaivertaa reittimerkkiympyrät ja maalata ne, jolloin taideteokseen saadaan lisäilmettä

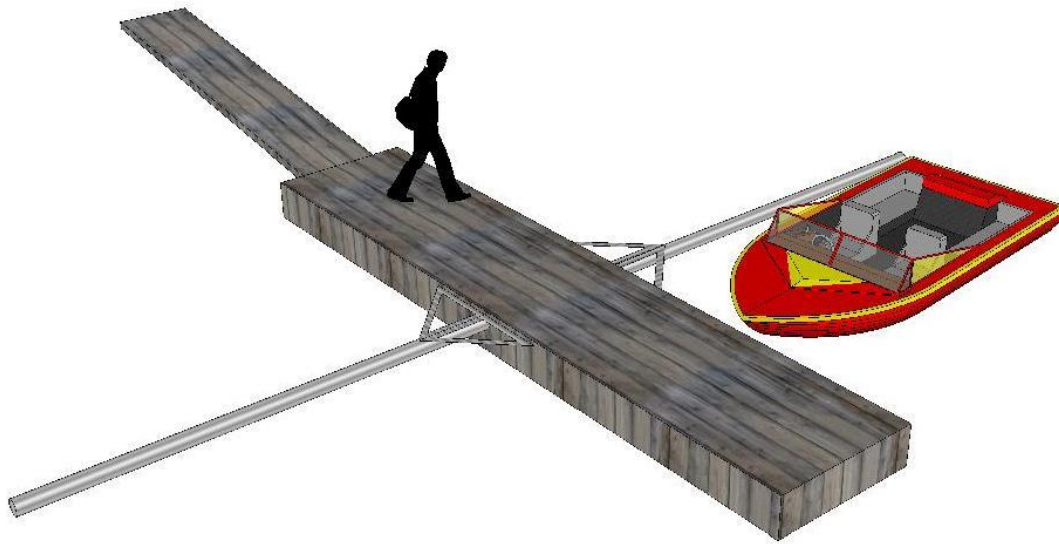


*KUVIO 10. Havainnekuva ympäristötaideteoksesta*

Tulentekopaikkojen tulisijat toteutetaan mustaksi pinnoitetusta vahvasta teräksestä. Tulisijan halkaisija on n. 80 cm ja sen korkeus maasta on n. 45 cm. Tulisija tulee ankkuroida tukevasti maahan. Laavun yhteydessä olevaan tulisijaan voidaan liittää erillinen keittoritilä, jota voidaan kääntää sivuun tulisijan päällä. Ritilää voidaan käyttää ruoan paistamiseen tai veden keittämiseen nuotion yllä.

Paarlastikummun itäpuolelle rantaan sijoitetaan ponttoonilaituri (Kuvio 11.), jossa on tilaa muutamalle veneelle. Ponttoonilaiturin ansiosta saarelle päästään helpommin myös isommalla veneellä. Ponttoonilaituri on mahdollista rakentaa itse, tai ostaa valmiina. Tarkoitukseen sopivia hyviä laitureita on tarjolla esim. Reittitiimillä (<http://www.reittitiimi.fi>), jonka laitureita on julkisessa käytössä useammassakin Suomen kunnassa.





*KUVIO 11. Esimerkki saarelle tulevasta laiturista*

Laituri helpottaa veneyttyden toimivuutta saaren ja mantereen välillä ja se todennäköisesti lisää käyttäjämäärää myös kesäaikaan. Laiturilta onnistuu kesäaikaan myös kalastus. Talviajaksi laituri nostetaan vedestä ja säilytetään joko Iso-Miehikän saarella tai Santaholman venesatamassa.

Kuivakäymälän olisi hyvä olla kompostoivaa mallia. Esimerkiksi Biolanin Populett- käymälä sopii retkeilykäyttöön. Se on kasettimallinen ja voidaan vaihtaa kokonaan tyhjennysvaiheessa uuteen. Jätteen voi jättää kompostoitumaan säiliöön tai kuljettaa pois esimerkiksi moottorikelkalla. (Biolan 10.10.2010.). Käymälä sijoitetaan saaren etelärannalle nykyisen käymälän paikalle.

### **4.3 Maisemanhoito**

Saarella suoritetaan maisemanhoitotoimenpiteitä, joista on tarkemmat selitykset opinnäytetyön liitteenä olevassa Iso-Miehikän käyttö- ja kehittämissuunnitelmaa käsittelevässä PowerPointesityksessä (Liite 4.). Maisemanhoitotoimenpiteet käsittävät mm. saaren polkuverkoston puuston harventamisen polun umpeutuneimmilta kohdilta, näkymien avaamisen jokisuistoon, ja taukopaikkojen puuston harvennuksen. Metsäkuviot ja hoitoalueet rajataan luontaisia rajoja myöten ja pyritään siihen, että hoitotoimenpiteiden jälkiä ei jätetä havaittavasti. Talveen ajoitettu hoito vähentää aluskasvillisuuden ja maanpohjan vaurioita.

## 5 JOHTOPÄÄTÖKSET JA KEHITTÄMISEHDOTUKSET

Iso-Miehikän saari on kokonaisuudessaan vierailun arvoinen kohde ja haukiputaalaisten keskuudessa se onkin arvostettu ja suosittu virkistäytymispaikka. Saaren kehittäminen ja ylläpito turvaa ja monipuolistaa jatkossakin alueen asukkaiden virkistäytymismahdollisuuksia. Saaren palveluvarustusta tehostetaan uusilla rakenteilla ja virallisilla tulentekopaikoilla. Rakenteiden ilme on suunniteltu saareen sopivaksi. Saaren kulutuskestävyyttä parannetaan selkeyttämällä polkuverkostoa ja lisäämällä kulutusherkimpiin kohtiin pitkospuut. Saaren oltua jo pitkään luonnontilaisena sen umpeutuneeseen nykytilaan puututaan maisemanhoidolla. Maisemanhoito ajoitetaan useammalle vuodelle, aloittamalla ensin saaren umpeutuneimmista polkuosuuksista ja edeten tärkeiden näkymien avauksiin joelle ja jokisuistoon, sekä avointen tilojen luomiseen.

Saarelle pääsy on helpointa talviaikaan jäätynyttä Kiiminkijokea pitkin. Kevättalvella saaren käyttö onkin päivittäin hyvin vilkasta ja toiminta keskittyy pääasiassa saaren etelärannalle laavun yhteyteen. Kesäaikaan saarelle pääsee veneellä tai uiden ja toiminta keskittyy koko saarelle, mutta suosituin paikka on saaren etelärannan uimaranta.

Osallistamistilaisuuden tulokset (Liite 3.), kävijäseurantavihkon vastaukset, sekä Iso-Miehikän saaren kehittämistä käsittelevien aiempien kokousten palaverimuistiot tukivat yllättävän hyvin toisiaan. Saaren käyttäjät tuntuivat suurelta osin olevan hyvin yksimielisiä saaren kehittämisestä. Yhtenä vahvimpana esimerkkinä yksimielisyydestä oli se, ettei saarelle haluttu minkäänlaista kiinteää silta- tai kapulalossiyhteyttä.

Saaren virkistäytymistoiminnan kehittäminen luontopolkuteemalla on toimiva ratkaisu, sillä saaren käyttö vuoden ympäri keskittyy pääasiassa pienimuotoiseen eväsretkeilyyn, luonnon tutkiskeluun ja uimiseen. Saari on myös kooltaan ihanteellinen päiväretkeilykohde, sillä saaren luonto on monipuolinen ja Kiiminkijokisuiston maisemat tulevat avautumaan saarelta upeasti, kunhan maisemanhoitotyöt aloitetaan. Vaikka iso-Miehikän eristäytyneisyys mantereesta ei ole kovinkaan pitkän matkan päässä, on alueella selvästi aistittavissa oma vahva ja paikallinen saaren tunnelma, jota tulee vahvistaa luontopolun, infotaulujen kerronnan, alueen hyvän ylläpidon ja maisemanhoidon kautta.

Käyttäjälähtöisyyden jatkumiseksi Iso-Miehikkään polun varteen pystytettävien saaren historiasta ja luonnosta kertovien opastaulujen materiaalien kehittäminen olisi hyvinkin innostavaa ja kannattavaa toteuttaa yhteistyössä paikallisten peruskoulujen oppilaiden kanssa, jolloin paikalliset koululaiset saisivat mahdollisuuden perehtyä Iso-Miehikän saareen tarkemmin ja näin kokea sen omakseen. Tällainen jatkuva osallistava toiminta innostaisi lapsia konkreettisesti oppimaan kotikuntansa paikallishistoriasta ja luontoarvoista.

## 6 POHDINTA

Opinnäytetyöni aihe oli hyvin käytännönläheinen ja ajankohtainen. Oli hyvin mielenkiintoista järjestää Iso-Miehikän saaren käyttäjille osallistamistilaisuus, jossa osallistujat pääsivät itse työstämään ja ideoimaan saaren kehittämistä eri keinoin. Oli myös hyvin positiivista nähdä miten innostuneita osallistujat olivat saaren kehittämisestä. Osallistamistilaisuuden kautta sain suunnittelutyöhöni arvokkaat, käyttäjälähtöiset ja monipuoliset taustatiedot, josta oli helppo lähteä työstämään suunnitelmia. Opinnäytetyön merkeissä järjestettiin ohjausryhmän eri henkilöiden kanssa tapaamisia useaan otteeseen Haukiputaalla, Metsähallituksessa, sekä suunnittelualueella paikan päällä. Opinnäytetyöni aihe oli jatkoa syksyllä 2010 suoritetulle virkistysalueiden suunnitteluopintojaksolle, joten aihe oli jo hyvin tuttu ja iso osa taustaselvityksistä oli jo tehty.

Opinnäytetyön teko sujui työntäyteisen kevään johdosta välillä hyvin hitaasti, ja loppua kohden jo vauhdikkaammin. Loppujen lopuksi koko opinnäytetyöprosessi sujui hyvin vaivattomasti ja projektin ohessa ehdin oppia paljon ja monipuolisesti uutta suunnittelutyön kytköksistä työelämään.

Käyttäjälähtöiseen virkistysalueiden suunnitteluun on monia mahdollisuuksia, mutta suunnittelija on onnistunut työssään silloin, kun mahdollisimman moni ja useat ikäryhmät saadaan innostumaan ja kokemaan, että he itse ovat saaneet konkreettisesti jotain aikaan. Itse koen vahvasti, että onnistuin hyvin Iso-Miehikän saaren käyttäjälähtöisessä virkistystoiminnan kehittämistyössä. Nähtäväksi jää, kuinka saarelle tehtävät muutostyöt ja uudet ratkaisut otetaan vastaan.

## LÄHTEET

### ***Painetut lähteet:***

Hirvonen, M. 2003. Matkalla metsään. Suomen Latu Ry. Helsinki: Edita Prima Oy.

Kangas, J & Kokko, A. 2001. Metsän eri käyttömuotojen arvottaminen ja yhteensovittaminen. Metsäntutkimuslaitoksen tiedonantoja 800, Metsäntutkimuslaitos, Gummerus Kirjapaino Oy.

Karjalainen, E. & Verhe, I. 1995. Ulkoilureitti. Helsinki: Rakennusalan kustantajat RAK.

Karvinen, P. Hinkkanen J, Nykänen, R. Kinnunen, J. & Karhu, S. 1997. Luonnossa kotonaan, luonto-opastuksen käsikirja. Suomen ympäristökasvatuksen seura. Suomen latu. Luonto-Liitto. Opetusministeriö. Ympäristöministeriö. Helsinki: Rakennusalan Kustantajat RAK.

Merilä, E. & Vainio, M. 1990. Haukiputaan rannikon ja saarten luonnon perusselvitys. Kasvillisuus ja eläimistö aluekuvaukset. Ympäristöinstituutti Mare Botnicum Ay.

Miehikkä-saaren "virkamiespalaveri". Palaverimuistio 28.4.2010. Haukiputaan kunnanvirasto.

Pouta, E. & Heikkilä, M. 1998. Virkistysalueiden suunnittelu ja hoito. Ympäristöopas 40, Ympäristöministeriö, Vantaa: Sinari Oy.

Rantala, S. 2005. Metsäkoulu. Hämeenlinna: Metsäkustannus Oy

### ***Verkkolähteet:***

Haukiputaan kunta. 2005 Kirkonkylä Osayleiskaava 2020. 28.6.2005. Hakupäivä 20.10.2010  
[http://www.haukipudas.fi/tiedostot/Tekniset\\_palvelut/Kaavoitus/Kaava\\_kk\\_oy\\_k\\_kartta.pdf](http://www.haukipudas.fi/tiedostot/Tekniset_palvelut/Kaavoitus/Kaava_kk_oy_k_kartta.pdf).

Suomen Standardisoimisliitto SFS. 2010. Ulkoilun ja liikunnan merkit. 2010. Sisäinen lähde.

Hakupäivä 15.10.2010

<http://sales.sfs.fi/servlets/SFSContractServlet?action=enterContract&contractId=10218>

Biolan Populett 200 ja 300. 2010. Hakupäivä 10.10.2010

[http://www.biolan.fi/suomi/default2.asp?active\\_page\\_id=664](http://www.biolan.fi/suomi/default2.asp?active_page_id=664)

### ***Osallistamistilaisuus:***

Iso-Miehikkä saaren yleisötilaisuus. Haukiputaan kunnanvirasto. 1.3.2011

### ***Muut lähteet:***

Iso-Miehikän kasvillisuustyypit dia. Pitkänen Marja-Liisa, Timonen Ulla, Vanhatalo Minna, Raatikainen Helena, Saarelainen Jaana, Alavuotunki Anne.

Iso-Miehikän kulutuskestävyys dia. Pitkänen Marja-Liisa, Timonen Ulla, Vanhatalo Minna, Raatikainen Helena, Saarelainen Jaana, Alavuotunki Anne.

## LIITTEET

*Liite 1: Osallistamistilaisuuden kutsu*

*Liite 2: Lehti-ilmoitus*

*Liite 3: Osallistamistilaisuuden tulokset*

*Liite 4: Iso-Miehikän käyttö- ja kehittämissuunnitelma, esitys*

## Kutsumme Teidät Iso-Miehikkä saaren yleisötilaisuuteen Haukiputaan kunnanvirastolle

Metsähallituksen omistama Iso-Miehikkä saaren suunnittelu jatkuu yhteistyössä eri tahojen kanssa. Jo nyt saari palvelee kaikkia kuntalaisia, matkailijoita ja retkeilijöitä kaikkina vuodenaikoina.

Opiskelija Henri Nieminen esittelee saaren nykytilaa ja Oulun ammattikorkeakoulun maisemasuunnitteluopiskelijoiden viime syksynä valmistuneet luonnokset. Henri Nieminen tulee tekemään saatujen ideoiden pohjalta opinnäytetyönä saaren käyttö- ja kehittämissuunnitelman.

**Aika: tiistai 1.3. klo 17.30 – 20.00**  
**Paikka: kunnanvirasto, valtuustosalii**

- 17.30 Kahvitarjoilu ja tervetuloa**  
**Pasi Haapakangas, Haukiputaan kunta**
- 18.00 Ideointia työpajoissa**  
**Opiskelija Henri Nieminen, Oulun seudun ammattikorkeakoulu**
- 20.00 Tilaisuus päättyy**

**Kahvitarjoilun vuoksi toivomme osallistujia ilmoittautumaan 28.2. mennessä**  
**Tanja Lindvall p. 050 420 1592 [tanja.lindvall@haukipudas.fi](mailto:tanja.lindvall@haukipudas.fi) tai**  
**Mairit Toppi p. 050 420 1596 [mairit.toppi@haukipudas.fi](mailto:mairit.toppi@haukipudas.fi)**

## TERVETULOA TILAISUUTEEN!

Haukiputaan kunta

Oulun seudun ammattikorkeakoulu

Vireä kolmas sektori

Osoite: PL 14, 90831 Haukipudas  
Käyntiosoite: Verstasmutka 1 (Tsemppi)  
90850 Martinniemi  
Email: [etunimi.sukunimi@haukipudas.fi](mailto:etunimi.sukunimi@haukipudas.fi)  
Puhelin: 08-887 4111 (Vaihde)



Vipuvoimaa  
EU:lta  
2007-2013



Vireä Kolmas Sektori



## TERVETULOA ISO-MIEHIKKÄ SAAREN YLEISÖTILAISUUTEEN

**Kunnanvirastolle tiistaina 1.3. klo 17.30 – 20.00**

Iso-Miehikkä saaren suunnittelu jatkuu yhteistyössä Haukiputaan kunnan, kuntalaisten ja alueen yhdistysten kanssa. Opiskelija Henri Nieminen esittelee saaren nykytilaa ja Oulun ammattikorkeakoulun maisemasuunnitteluopiskelijoiden viime syksynä valmistuneet luonnokset. Henri Nieminen tulee tekemään saatujen ideoiden pohjalta opinnäytetyönä saaren käyttö- ja kehittämissuunnitelman.

Järjestäjinä toimivat Haukiputaan kunta, Oulun seudun ammattikorkeakoulu ja Vireä kolmas sektori

**Kahvitarjoilun vuoksi toivomme osallistujia ilmoittautumaan 28.2. mennessä**

**Tanja Lindvall p. 050 420 1592 [tanja.lindvall@haukipudas.fi](mailto:tanja.lindvall@haukipudas.fi) tai**

**Mairit Toppi p. 050 420 1596 [mairit.toppi@haukipudas.fi](mailto:mairit.toppi@haukipudas.fi)**

Vireä kolmas  
E-tila  
2019

Eläkeläisten ja  
vammaisten  
seurajärjestö



**MUISTIO**

**Paikka: Haukipudas, kunnanviraston valtuustosali**  
**Aika: ti 1.3.2011, klo 17.30 - 20.00**  
**Läsnä: Eero Klemetti**  
**Henri Nieminen, OAMK Luova opiskelija**  
**Keijo Mild, Metsähallitus**  
**Esko Olkonieni, Martinniemen erä- ja kalastus ry.**  
**Olli Maunumäki, Haukiputaan kunta**  
**Risto Hannus**  
**Paula Röss**  
**Hannu Röss**  
**Esa Olkonieni**  
**Vesa Haapala, Haukiputaan Moottorikelkkailijat ry**  
**Pasi Haapakangas, Haukiputaan kunta**  
**Pirjo Sohlo**  
**Pentti Auranaho, Siikaputaan asukasyhdistys ry**  
**Pirjo Siipola, OAMK Luova**  
**Timo Siipola**  
**Mairit Toppi, Vireä kolmas sektori -hanke**  
**Tanja Lindvall, Vireä kolmas sektori -hanke (muistio)**

**Ideointia työpajoissa**

Ohjelman mukaisesti Henri Nieminen jakoi osallistujat kolmeen pienryhmään, joille hän jakoi saaren kartat. Ryhmille annettiin kysymykset sekä mm. kuvia, tarroja, liimaa ja kyniä. Kaikkien ääni huomioitiin ryhmätyöskentelyssä. Ryhmät alkoivat nopeasti työstää annettuja tehtäviä saaden aikaiseksi loistavia ehdotuksia saaren kehittämiseksi. Näiden pohjalta Henri työstää opinnäytetyönään käyttö- ja kehittämissuunnitelman, joka valmistuu viimeistään toukokuussa 2011.

**Tehtäväkysymykset:**

- Tehtävä 1. Mielipidekartta - miellyttävä/ ongelmallinen paikka?  
Tehtävä 2. Rakenteet - uudet rakenteet ja niiden sijoittuminen (vähintään merkitään laavu, nuotiopaikka/ tulisija, pöytä-penkkiryhmä ja kuivakäymälä)?  
Tehtävä 3. Kysymyksiä rakenteista - tarvitaanko kiinteä kesäaikainen yhteys/ silta, kapulalossi Onganrannalta saaren luoteiskärkeen?  
Tehtävä 3. Kysymyksiä rakenteista - tarvitaanko saarelle laituria? (kiinteä "aallonmurtajamainen" kivistä ladottu laituri, jota ei pureta talveksi)  
Tehtävä 4. Kysymyksiä toiminnoista - kaipaako saari uusia toimintoja? (lentopallokenttä, sauna saarelle, sauna Onganrannan uimarannalle)  
Tehtävä 4. Kysymyksiä rakenteista - tarvitaanko lapsille suunnattua toimintaa? (luonnonmukainen teemaleikkirata, aarresaari-leikki ym)  
Tehtävä 5. Kysymyksiä polkuverkostosta - saaren nykyistä reittiä kuvaa kartan sininen reittiiviiva, vaihtoehtoisia reittejä punainen viiva, kumpi koetaan paremmaksi?  
Tehtävä 6. Saarella liikkuminen - onko saaren tavoittaminen talviaikaan helppoa ja turvallista?  
Tehtävä 6. Saarella liikkuminen - kaipaatteko saaren polkuverkoston aukipitämistä talviaikaan, esim. hiihtolatuna?  
Tehtävä 7. Ideakortit - valokuvia ja piirustuksia mahdollisista rakenteista, jos jokin miellyttää voitte liimata kuvia karttaan  
Vapaa sana:

## Ryhmätöiden purku

### Ryhmä 1

Ryhmän mielestä luontopolun tulisi seurata olemassa olevaa reitistöä keskittäen toiminnot kukkulalle. Reitit tulisi sijoittaa pohjoisrantaa pitkin, jonne tulipaikka olisi hyvä saada viereen. Kosteikoille voitaisiin laittaa pitkospuut. Kelirikkoaikana saareen ei ole turvallista pääsyä, joten ryhmä mietti Koitelin tyylistä siltaratkaisua. Saareen kaivattiin ponttoonilaituria, joka olisi sopiva kalastuksen tarpeisiin. Kevyt laiturirakenne olisi mahdollista viedä talveksi esimerkiksi Santaholmalle suojaan. Rannan ruoppaus ei saanut kannatusta, mutta lentopallokenttä kyllä. Samaa kohtaa voitaisiin käyttää muissakin tapahtumissa sijoittamalla sinne sähkögeneraattori ym. Saareen ei kaivattu lapsiperheille erikseen suunnattua toimintaa. Geokätköjä saarella on ainakin yksi, kummulla. Ryhmässä ei kannatettu talvikunnossapitoa. Toiveissa olivat isompi laavu, kunnan opasteet ja kaksi ylitystä kosteikolle. Mikäli yhteyttä mantereeseen ei tule, kivituhka-alusta polkureiteille sai kannatusta.

### Ryhmä 2

Myös tämä ryhmä säilyttäisi polkuverkoston lähellä olemassa olevaa. Ryhmä ehdotti kuitenkin reitin siirtämistä lähemmäs rantaa, esitystä mukaillen. Tulipaikka säilytettäisiin samalla paikalla. Ryhmä ei halua saareen siltayhteyttä tai kapulalossia. Ponttoonilaituria voitaisiin harkita, kiinteää laituria ei missään nimessä. Saareessa ei tarvita lisätoimintaa, keinu tms. voitaisiin sijoittaa lapsille. Talvella Iso-Miehikkä-saari on helposti ja turvallisesti saavutettavissa. Ryhmä ehdotti pitkospuuta kosteikkoihin, toisen laavun rakentamista ja nykyisten opasteiden säilyttämistä. Satakarin tavoin aidan sisäosiin voitaisiin aidata lampaille laidun kesäkaudeksi. Näin saataisiin luonnonmukaisesti hoidettu alue. Toki tätä ennen täytyisi suorittaa raivauksia. Keijo Mild Metsähallituksesta kommentoi, että saari itsessään ei ole NATURA -aluetta, vesialueet sen sijaan ovat. Näin ollen harvennushakkuita voitaisiin suorittaa.

### Ryhmä 3

Ryhmä 3 parantaisi nykyisen laavun rakenteita. Saareen ei haluta kiinteää yhteyttä, pieni laiturimaks. neljälle veneelle mahdollistaisi mm onkimisen. Nykyisellään ranta-alue on täynnä lasinsiruja eikä innosta kesäisin kävelemään avojaloin hiekalla. Tämän vuoksi ehdotettiin kävelyreittiä (laiturilta) nurmikolle. Ryhmä lisäisi istumapaikkoja myös Onganrannan kärkeen. Mikäli sopiva taho löytyisi, voitaisiin Onganrannalle laittaa myös lukollinen varaussauna (jonkun huolehdyttävä varaukset ja tilat). Jonkin verran ryhmä kaipasi lapsille suunnattua toimintaa, esimerkiksi luontopolut voisivat olla myös aikuisille suunnattuja. Opastetauluja, jälkitauluja jne. haluttiin myös. Nykyisen polkuverkoston todettiin olevan hyvä, siihen kaivattiin kuitenkin pitkospuuta ym. Reitti voisi koukata välillä kangasmetsän kautta (ehdotetun kävelyreitillä) mukaisesti, tehtäisiin noin kilometrin pituinen yhdyspolku. Ryhmän mukaan saari on helposti saavutettavissa talvikaudella, ladut kulkevat saaren edustalla ja sen suuntaisesti. Uusina ehdotuksina tulivat näköalatorni merellepäin ja isompi laavu erillisellä puuvarastolla. Huomiota haluttiin siisteyden ylläpitämiseen ja kulkureittien kunnossapitoon.

Keijo Mild muistutti kivituhkan hyödyllisyydestä ja edullisuudesta verrattuna pitkospuihin tai vastaaviin rakennelmiin. Pitkospuuta joudutaan uusimaan noin kymmenen vuoden välein, jotta ne pysyvät käyttökunnossa. Jotta kustannukset pysyvät kurissa ja kunnossapito helppona, kivituhka on realistinen vaihtoehto. Metsähallitus (saaren omistaja) ei tule niitä huoltamaan, mikä kannattaa huomioida jo suunnitteluvaiheessa, Mild totesi lopuksi. Muistion vakuudeksi,

Tanja Lindvall



# Iso-Miehikkä

Käyttö- ja kehittämissuunnitelma

Henri Nieminen










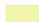



## Esityksen sisältö

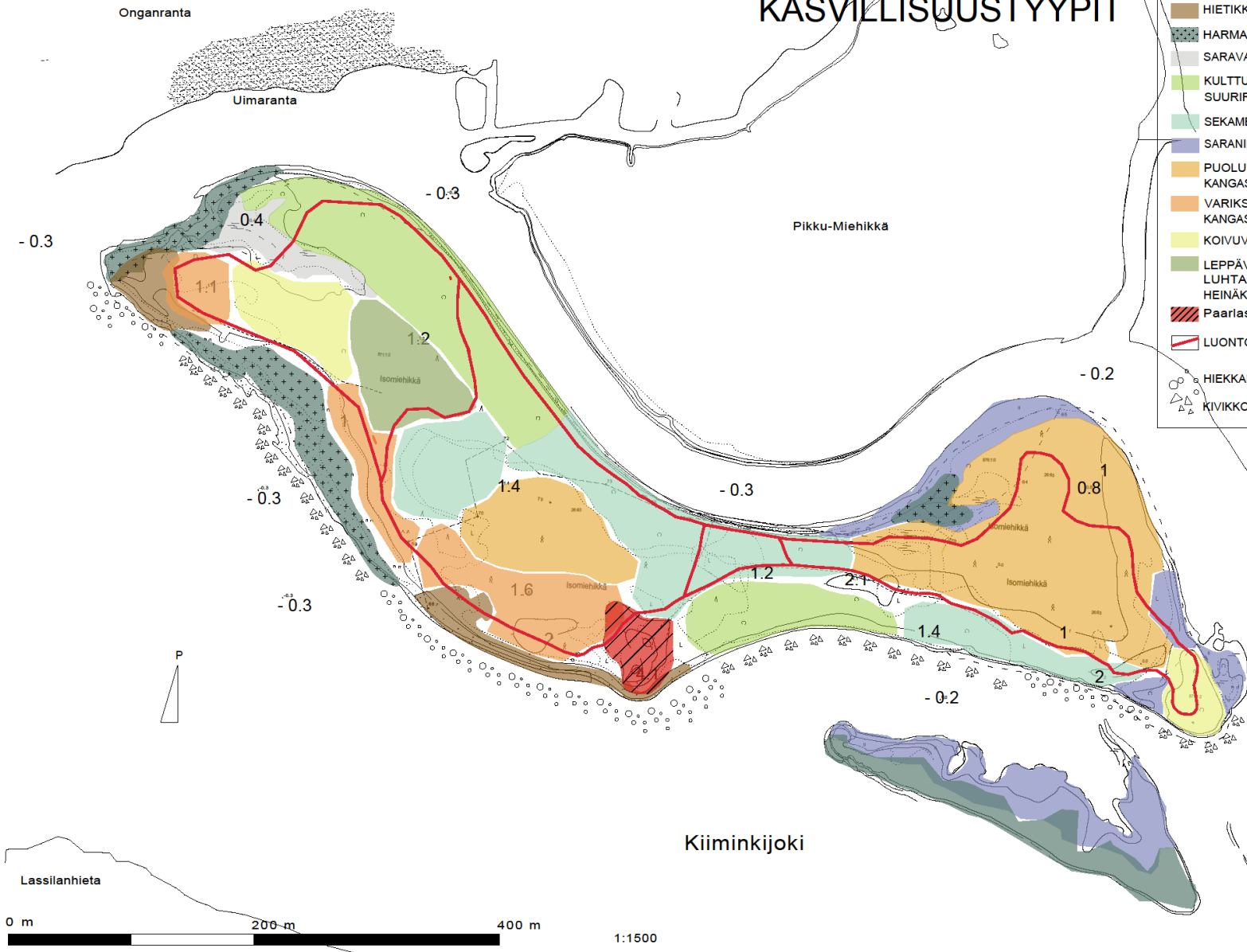
1. Kasvillisuustyyppikartta
  2. Maisemanhoitokartta
  3. Toimintakartta
  4. Rakenteet ja niiden sijoittuminen
-

# Kasvillisuustyypit

Iso-Miehikän saaren luonto on hyvin monipuolinen ja rikas sen pieneen kokoon nähden. Saari kasvaa lähinnä sekametsää, mutta tarkemmin jaoteltuna sieltä löytyy puhdasta kuusi-, mänty- ja lehtimetsää. Saaren itäosa on vahvasti kuusen valtaama, keskiosa on jakautunut lähinnä sekametsäksi ja osittain puhtaaksi mäntymetsäksi, saaren länsiosa taas on jakautunut osittain sekametsäksi ja osittain lehtimetsäksi.

# KASVILLISUUSTYYPIT

-  HIETIKKOKASVILLISUUS
-  HARMAALEPPÄ-PAJUPENSAIKKO
-  SARAVALTAINEN RANTANIITYY
-  KULTTUURIVAIKUTTEINEN SUURIRUOHONIN LEHTIMETSÄ
-  SEKAMETSÄ
-  SARANIITYY
-  PUOLUKKA-MUSTIKKATYYPIN KANGASMETSÄ
-  VARIKSENMARJA-PUOLUKKATYYPIN KANGASMETSÄ
-  KOIVUVALTAINEN METSÄ
-  LEPPÄVALTAINEN JA LUHTAINEN RUOHO- JA HEINÄKORPI
-  Paarlastikumpu
-  LUONTOPOLKU
-  HIEKKARANTA
-  KIVIKKORANTA



0 m 200 m 400 m 1:1500







# Maisemanhoito

- Maisemanhoitotoimenpiteet käsittävät mm. saaren polkuverkoston puuston harventamisen polun umpeutuneimmilta kohdilta, näkymien avaamisen jokisuistoon, ja taukopaikkojen puuston harvennuksen. Metsäkuviot ja hoitoalueet rajataan luontaisia rajoja myöten ja pyritään siihen, että hoitotoimenpiteiden jälkiä ei jätetä havaitsevasti. Talveen ajoitettu hoito vähentää aluskasvillisuuden ja maanpohjan vaurioita.

# Maisemanhoitokartta

Onganrannan uimaranta

Pikku-Miehikkä

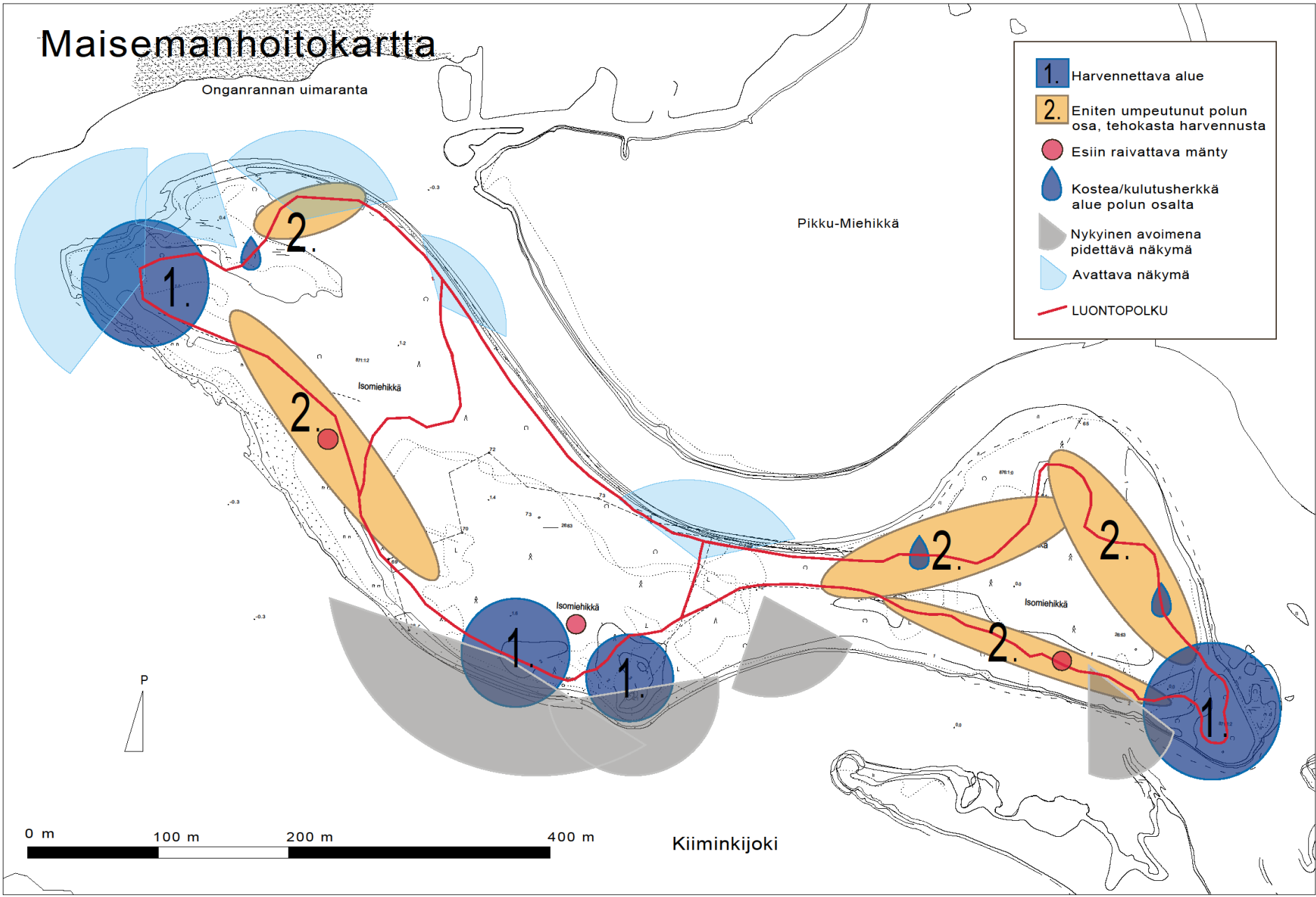
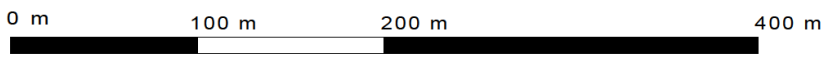
Isomiehikkä

Isomiehikkä

Isomiehikkä

Kiiminkijoki

- 1. Harvennettava alue
- 2. Eniten umpeutunut polun osa, tehokasta harvennusta
- Esiiin raivattava mänty
- Kosteaa/kulutusherkkä alue polun osalta
- Nykyinen avoimena pidettävä näkymä
- Avattava näkymä
- LUONTOPOLKU



Näkymät saaren länsikärjestä myös onganrannan uimarannalle avataan paremman näköyhteyden ja toimivamman vene- ja uintiyhteyden parantamiseksi. Nuolten osoittamat rantalepikot ja lehtipuut poistetaan. Alue jätetään pääasiassa mäntyvaltaiseksi.



Saaren länsikärjen tiheä rantalepikko ja pajukko raivataan



Näkymä Onganrannan uimarannalta iso-Miehikän saaren länsikärkeen aukeaa poistamalla rantalepikko.



Saaren länsikärjen rantalepikot ja pajukot raivataan alas, jotta uudelta taukopaikalta saadaan näkymät jokisuistoon avomerelle. Raivauksen yhteydessä avataan myös näkymiä Onganrannan uimarannalle. Saaren länsikärkeen tulevaa nuotiopaikkaa varten aluetta siistitään risukoista ja turhan tiheistä taimikoista. Alueen ilmettä ohjataan puuston raivauksen yhteydessä mäntyvaltaiseksi, puoliavoimeksi tilaksi, kuten saaren eteläranta on nykyään.

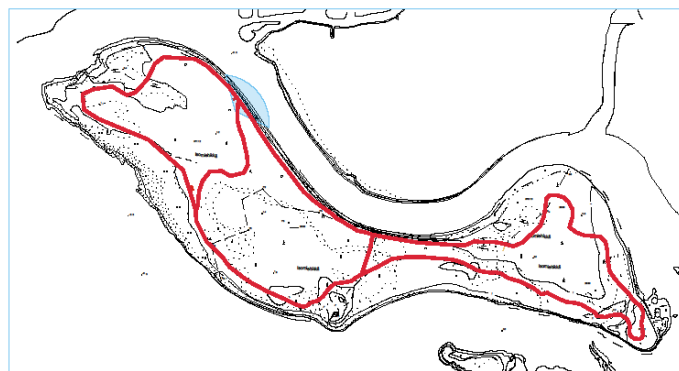
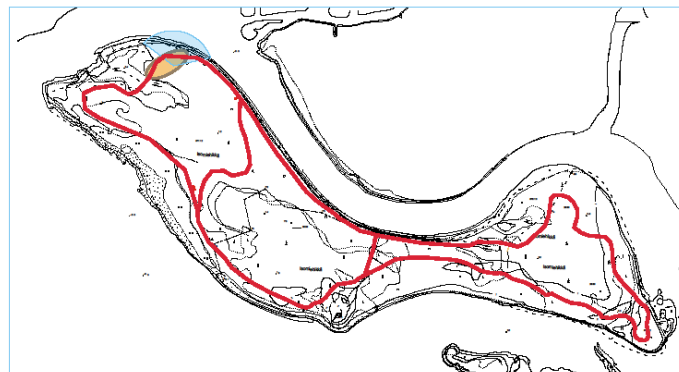
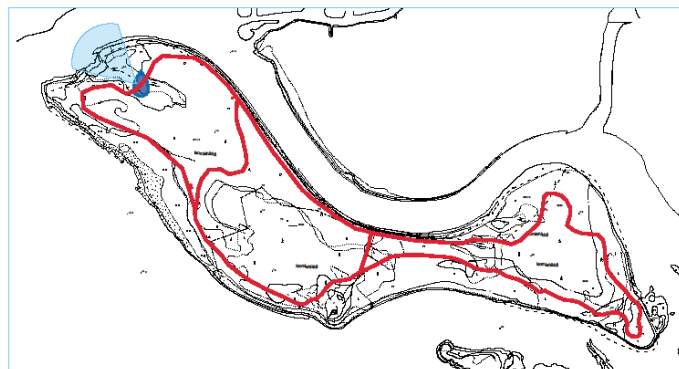
Saravaltaisen rantaniityn rantaosuudelta raivataan pois rantalepikkö näkymien avaamiseksi vesistöön. Rantaniityn ylittävä polkuosuus katetaan pitkospuilla.



Onganrannan vastarannan lehtimetsäaluetta harvennetaan kevyesti ainakin polun osalta helpomman läpikulun vuoksi.



Rantapolun ja oikopolun risteyskohtaa avarretaan puuston osalta, samalla myös jokinäkymä avartuu.

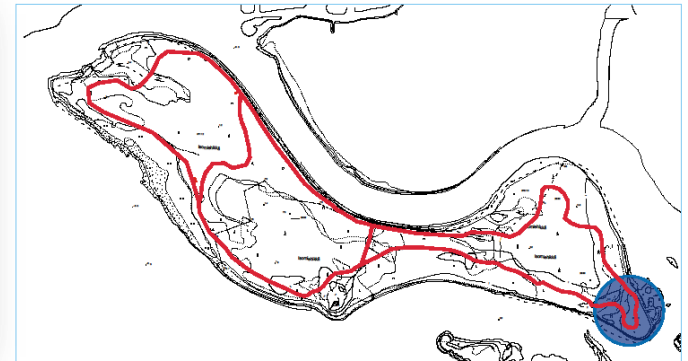




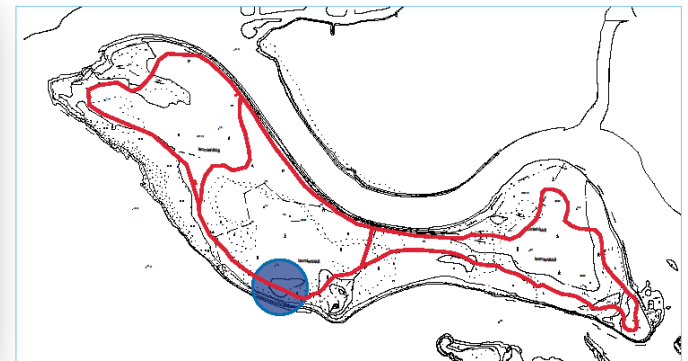
Saaren pohjoispuolen rantapolun ja saaren keskiosan oikopolun risteyskohdan aluetta harvennetaan avarammaksi taukopaikan rakenteita varten. Rantapuustoa harvennetaan avoimempien näkymien takaamiseksi joelle.



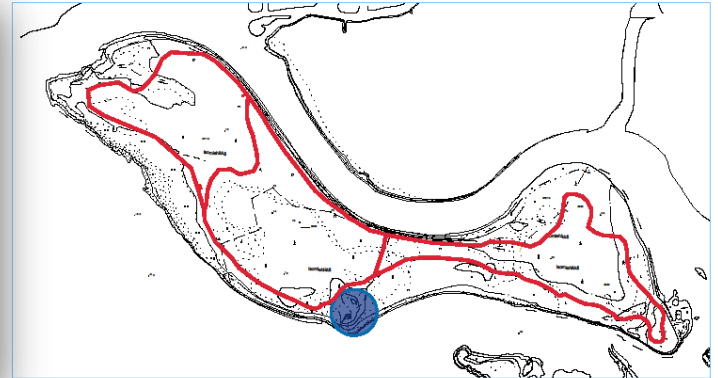
Saaren itäkärjen risukoitunutta aluetta siistitään ja harvennetaan vähintään polun osalta. Näkymät joelle pidetään puoliavoimina.



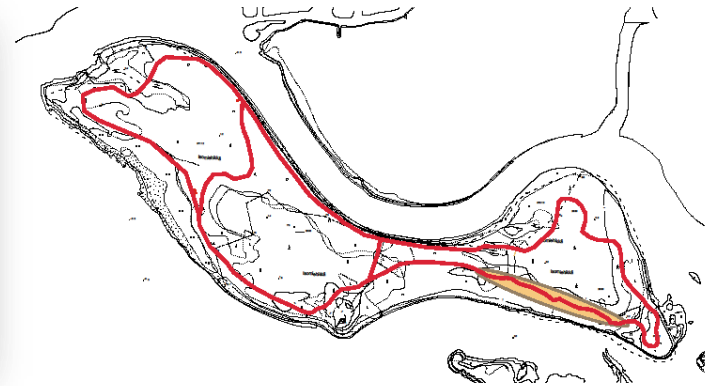
Saaren uimarannan mäntyvaltainen kangasmetsäalue pidetään puoliavoimena, liian tiheään kasvava puusto ja liiat kuuset ja kuusentaimet poistetaan, jotta männyt saavat kasvaa upeiksi valopuiksi. Ranta-alue pidetään avoimena.



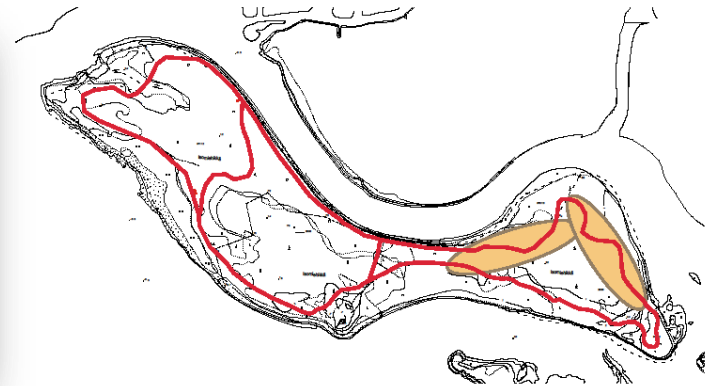
Paarlastikumpu säilytetään avoimena, jotta se säilyy selkeänä historiallisena monumenttina muistuttaen saaren entisestä toiminnasta. Talviaikaan paarlastikumpu toimii myös pulkkamäkenä.



Kuljettaessa saaren itäosaan polkuverkosto alkaa nopeasti umpeutumaan. Polun varrelta harvennetaan puustoa niin, että polku erottuu selkeästi.

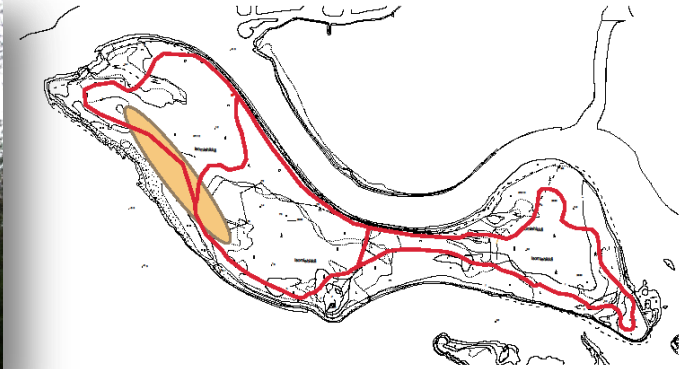


Saaren koillisosassa metsä on tiheintä ja kuusivaltaista. Polkuverkosto on kadoksissa lähes koko matkalta tiheään metsän vuoksi. Tällä alueella metsä kaipaa eniten harvennusta.

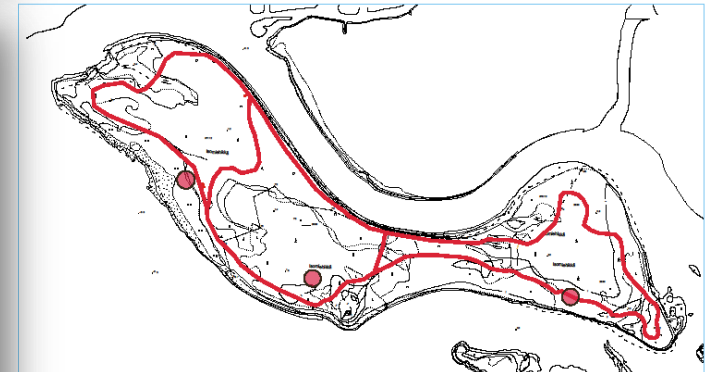




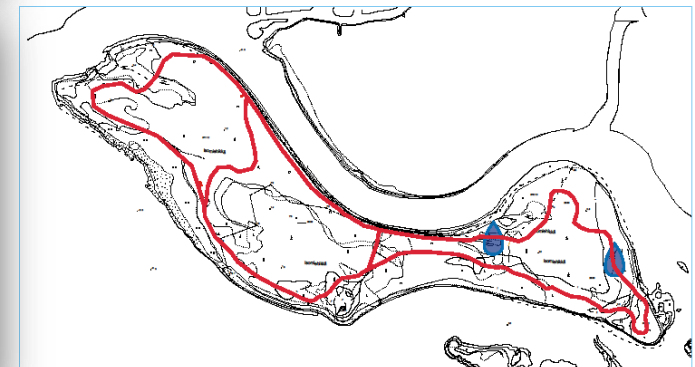
Saaren lounaisrannan polun ympäristö kaipaa lievää puiden harvennusta, varsinkin kuusi on vallannut paljon alaa näyttäviltä männüyiltä ja osittain metsä on turhan tiheää.



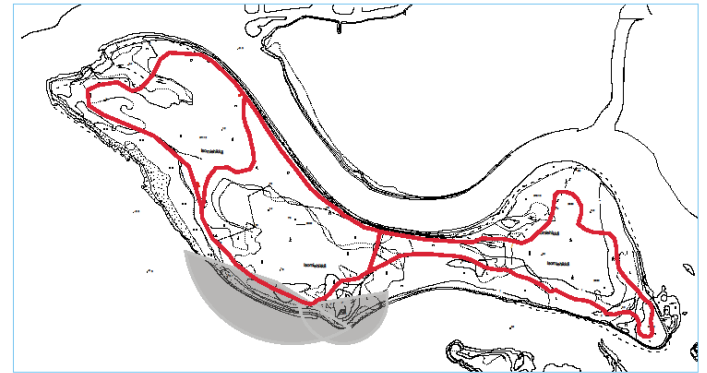
Varjoon jääneille isoille ja näyttävälle valoisan paikan männüyille polun varrella luodaan lisää kasvutilaa poistamalla mäntyjen ympäriltä ylimääräistä varjostavaa puustoa.



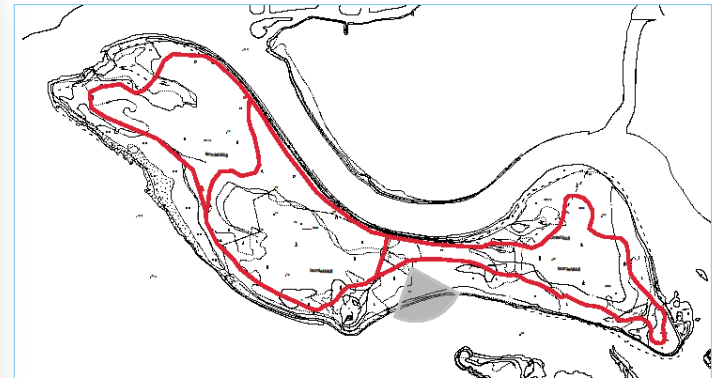
Kuusimetsän kulutusherkimmille ja kosteimmille paikoille asetetaan pitkospuut



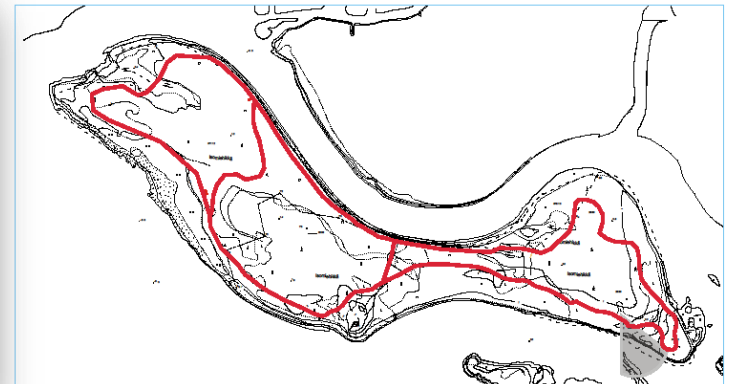
Uimarannan ja  
parlastikummun avoimet  
näkyvät säilytetään  
jatkossakin avoimena,  
ranta-alueen hietikossa  
kasvavat puiden taimet  
poistetaan näkymien ja  
avoimen tilan peittymisen  
estämiseksi.



Saaren keskiosassa etelärannan  
puolella oleva koivuvaltainen  
valoisa metsikkö pidetään  
jatkossakin puoliavoimena ja  
koivuvaltaisena, estetään kuusen  
valtaaminen.



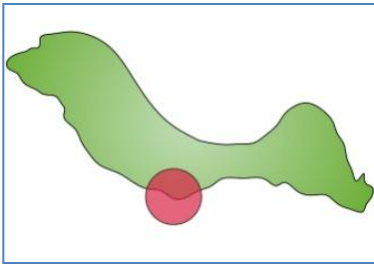
Saaren kaakkoisrannalle  
tulevaa nuotiopaikkaa varten  
alueelta poistetaan  
havupuun ja lehtipuun  
taimet, sekä näkymiä  
avarretaan poistamalla myös  
rannasta kaikki näkymiä  
peittävät lehtipuuntaimet.





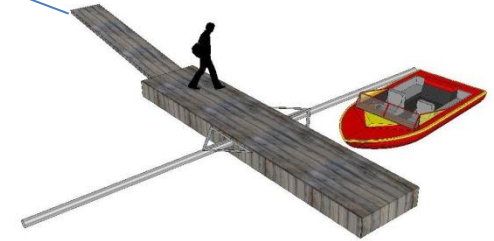
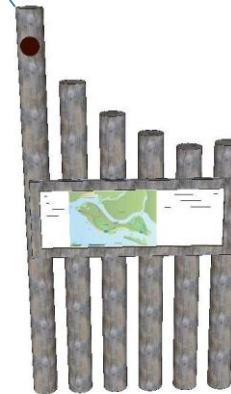
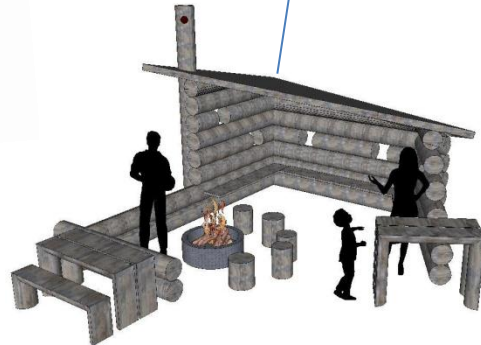
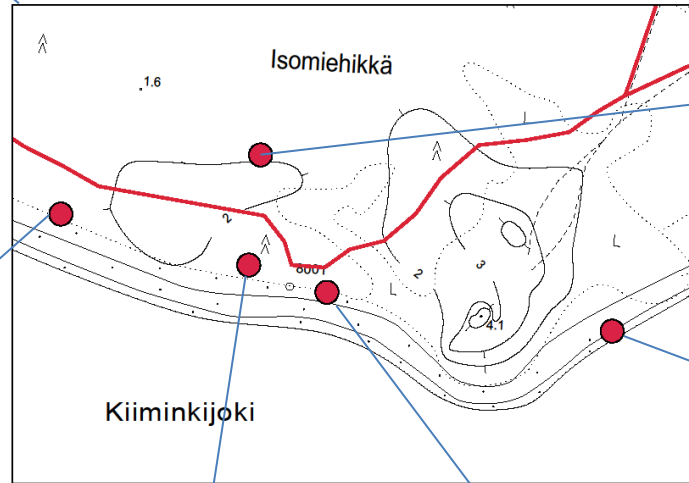
# Pääopastetaulun kartta

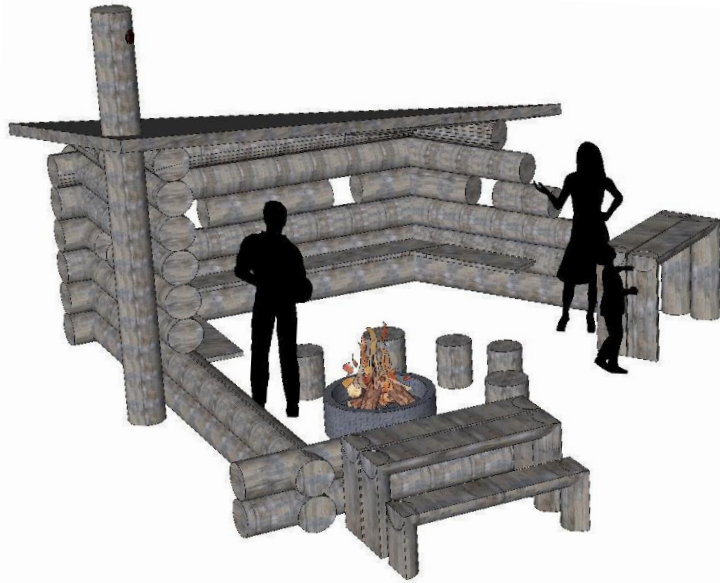




## 1. Tauko-/nuotiopaikka: uimaranta

Saaren etelärannalla sijaitsevalle uimarannalle sijoitetaan uusi laavu, pöytäpenkkiryhmiä, pääpastetaulu ja puu-see. Paarlastikummun itäpuolelle sijoitetaan ponttoonilaituri, joka nostetaan talven ajaksi pois vesiltä.





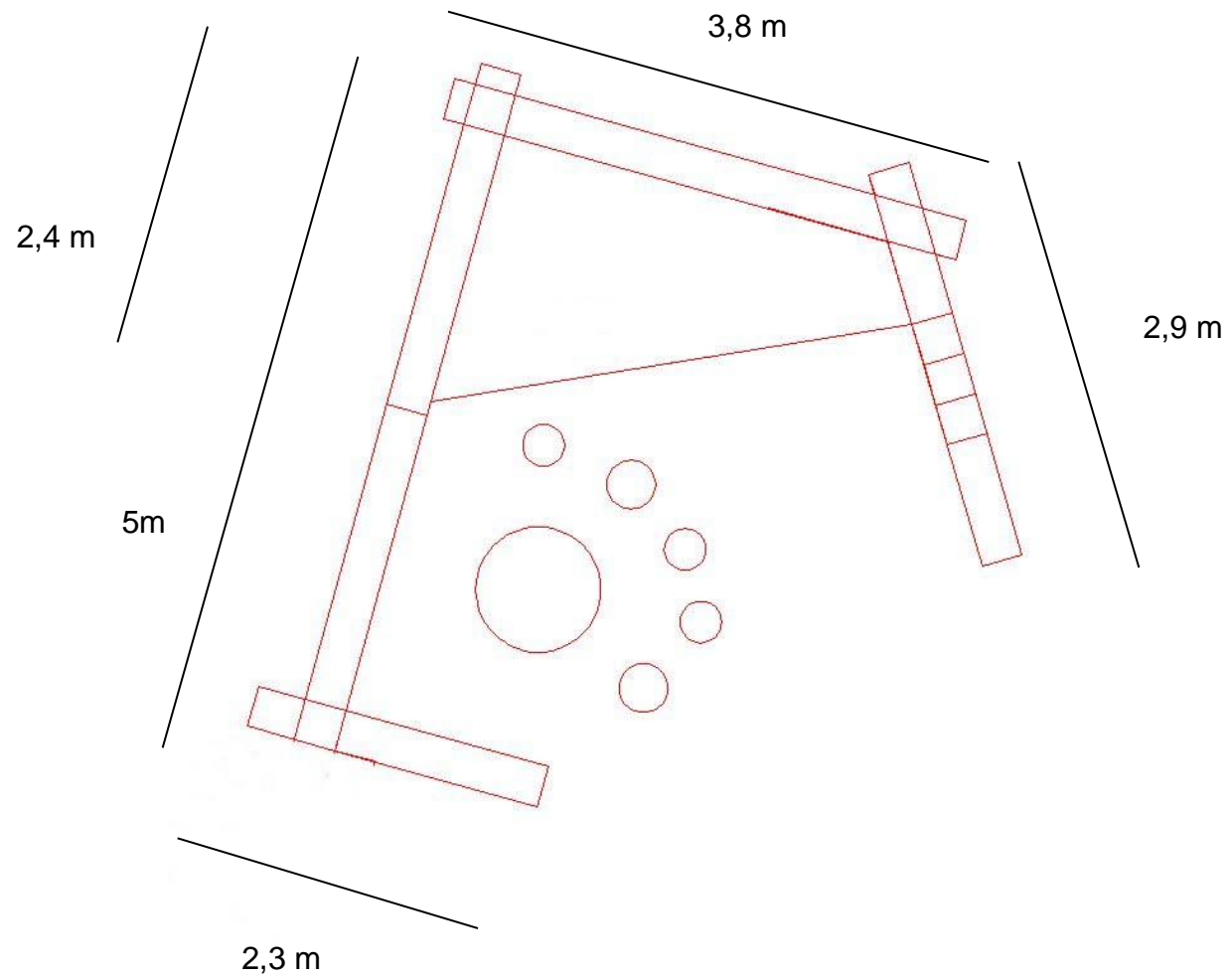
## Laavu

Uusi laavu rakennetaan entisen laavun tilalle. Uusi laavu tarjoaa enemmän toimintoja, kuten enemmän istumatilaa katoksen alla ja ulkopuolella, pöytäpenkkiryhmän sekä hieman korkeamman pöydän, joka toimii hyvin esim. tarjoilupöytänä.

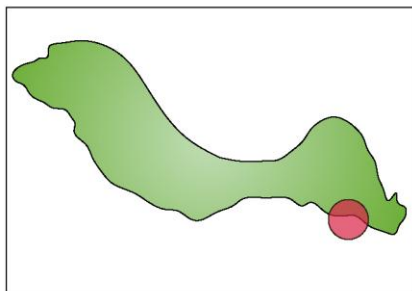
Laavusta aukeaa näkymät sen edustalla olevalle uimarannalle, ja Kiiminkijoelle. Laavussa on käytetty viistoja muotoja seinissä ja katossa jotta laavun sisäosaan pääsisi paljon auringonvaloa ja näkymät olisivat avarat.



# Laavun mitoitus







## 2. Tauko-/nuotiopaikka: Saaren itäosa

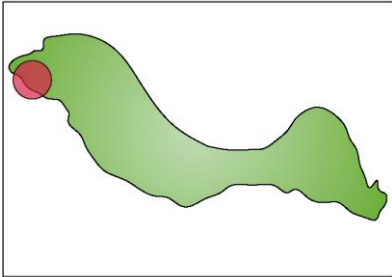
Saaren itäosan nuotiopaikalle sijoitetaan pöytäpenkkiryhmä, tulisija, penkkejä ja roska-astia.



Näkymä Kiiminkijoelle tulevalta taukopaikalta

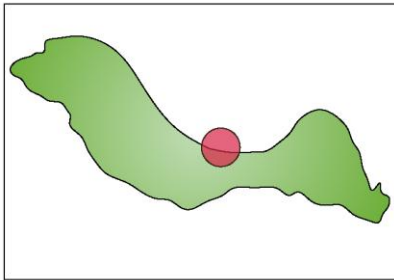


Havainnekuva tulevasta tauko-/nuotiopaikasta



### 3. Tauko-/nuotiopaikka: Saaren länsikärki

Saaren länsikärkeen sijoitetaan kolmas nuotiopaikka, joka varustetaan tulisijalla, pöytäpenkkiryhmillä ja nuotion ympärille sijoitettavilla pölkkyistuimilla sekä roska-astialla.



### 4. Taukopaikka

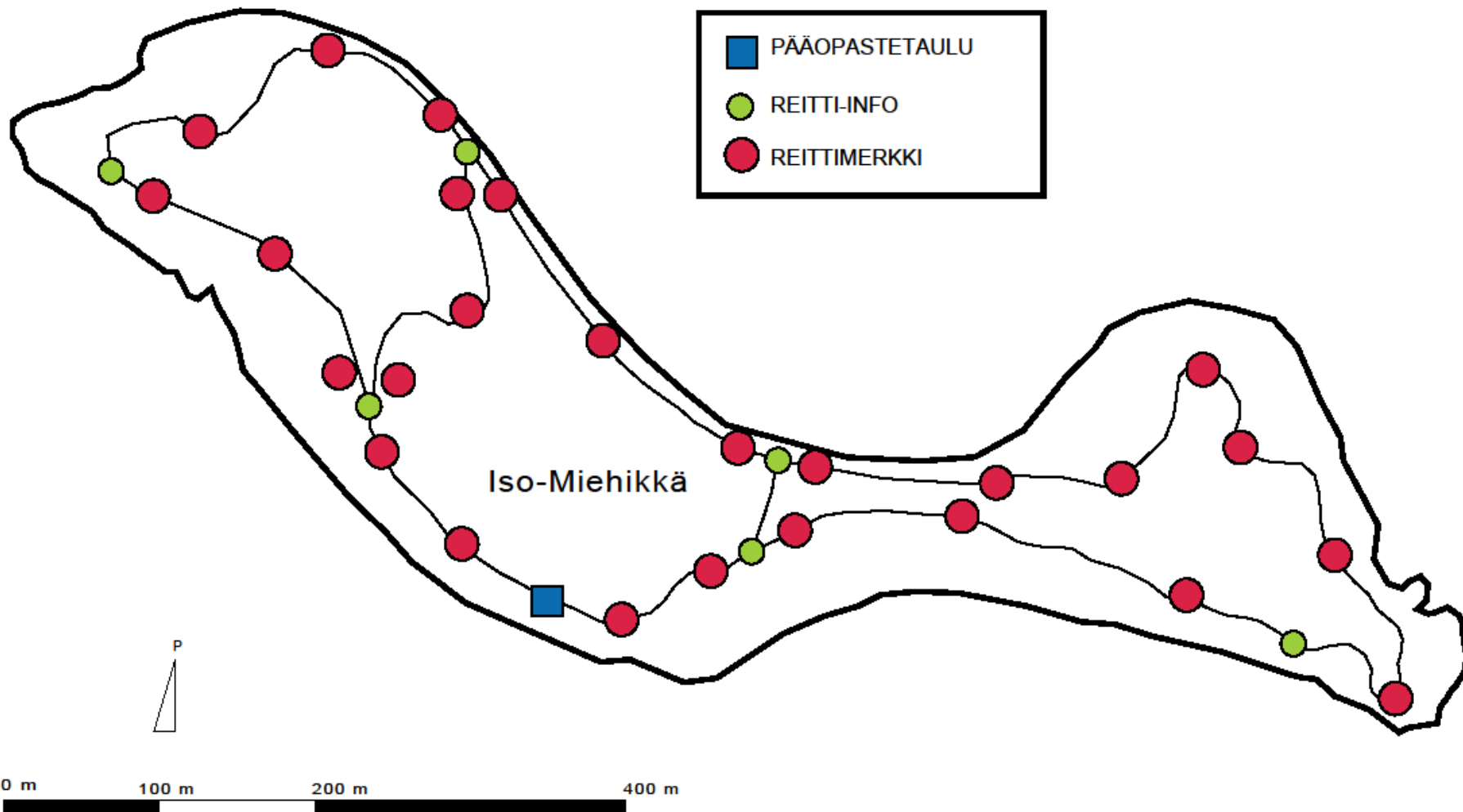
Taukopaikka ilman nuotiopaikkaa sijoitetaan saaren pohjoisrannan keskiosaan. Varusteisiin kuuluu pöytäpenkkiryhmä ja roska-astia.

## Ympäristötaidetta

Pystyyn paalutetuista ja eri korkuisista pyöröpuista toteutetaan saarelle tilataidetta joka toimii myös leikkivälineenä. Pystypaalut muistuttavat saaren historiaan liittyvästä tukkipuusta.



# Reittimerkkien ja opasteiden sijoittuminen





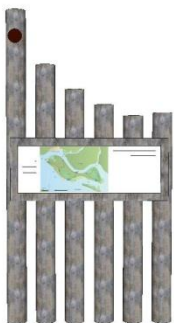


## Reittimerkit ja opastukset

Polun varteen asetetaan maanpinnasta n. 2m korkeat jyvät pyöröpuut jotka toimivat reittimerkkeinä. Reittimerkkien yläosassa on ympyränmuotoinen kaiverrus joka on värjätty reitin värin mukaan. Reittimerkkejä voidaan sijoittaa polun varteen n. sadan metrin välein, tai mutkaisissa paikoissa tiheämpäänkin



Risteyskohdissa opastus toteutetaan reittimerkkiin kiinnitetyillä tienviitoilla, jotka ovat ohuempaa pyöröpuuta.

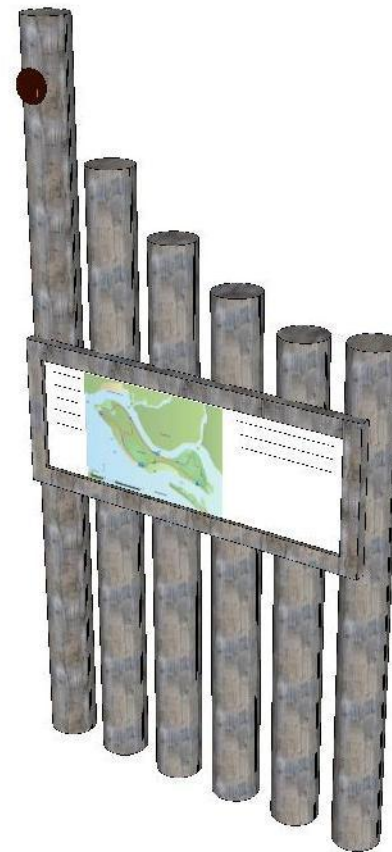


## Pääopastetaulu

Pääopastetaulu sijoitetaan uimarannalle laavun läheisyyteen. Pääopastetaulu toteutetaan tasapaksuisista, mutta erikorkuisista maahan upotetuista pyöröpuista. Pääopastetaulu varustetaan saaren kartalla josta ilmenee saaren polkuverkosto ja toiminnot. Lisäksi pääopastetaulussa voidaan kertoa yleisesti Iso-Miehikän saaresta, sekä yleiset hätänumerot.



Havainnekuva pääopastetaulun sijoittumisesta maastoon

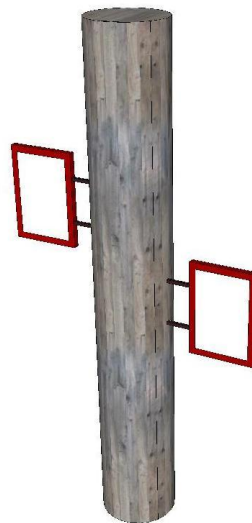
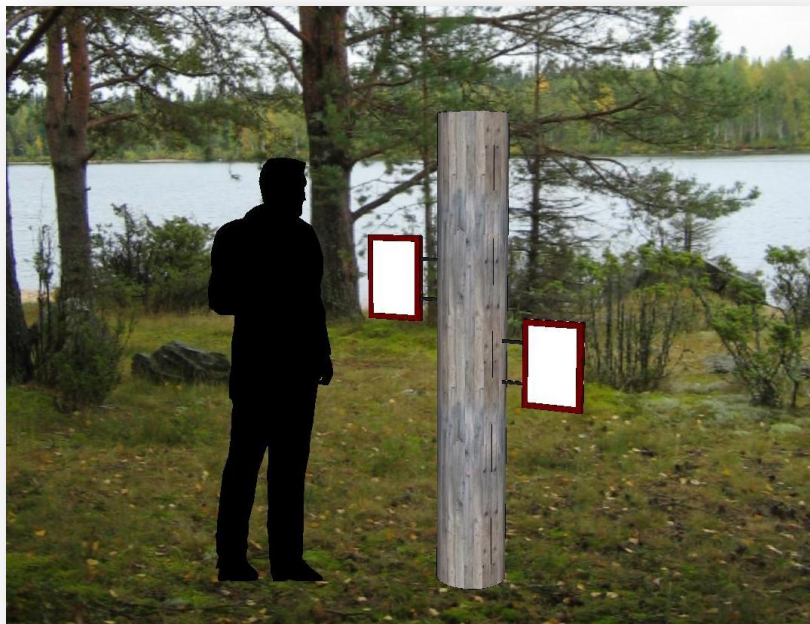
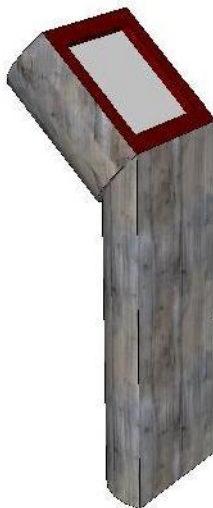




## Infotaulut

Polun varteen voidaan sijoittaa infotauluja, joissa kerrotaan esim. saaren historiasta ja luonnosta, tai annetaan lisäopastusta saarella kulkemisesta.

Infotaulujen rakenteesta on kaksi vaihtoehtoa. Viereisessä kuvassa infotaulu on toteutettu halkaistusta pyöröpuusta.



Toinen infotauluvaihtoehto on toteutettu reittimerkistä johon on kiinnitetty erilliset infotaulut. Tauluja voidaan kiinnittää tolppaan useampiakin kuten kuvassa.

## Baaripöytä ja –jakkarat

Laavun yhteydessä olevan korkeamman ruokailupöydän yhteydessä voidaan käyttää korkeampia maahan upotettuja pölkkypenkkejä joihin on kaiverrettu jalansija ( jos pöydän yhteyteen halutaan istuimia). Pölkkyjakkarat voidaan asentaa hieman viistoon jolloin istuma-asento on miellyttävämpi.



## Pöytäpenkkiryhmä

Pöytäpenkkiryhmä toteutetaan halkaistusta pyöröpuusta. Istuimet ja pöytäosa perustetaan maahan jotta rakenteesta saadaan tukeva. Rakenteissa pyöröpuuosa jää rakenteiden sisä- / alapuolelle ja tasainen pinta rakenteiden ulkopinnalle.

Pöytäpenkkiryhmän, kuten kaikkien muidenkin rakenteiden ulkopinta annetaan harmaantua luonnollisesti.

Vaihtoehtona pöytäpenkkiryhmän maahan perustamiselle voidaan käyttää istuimissa ja pöydässä omaa poikkipuuta, jotta rakenteesta saadaan tukeva.



# Kuivakäymälä/Puu-Cee

- Kuivakäymälän olisi hyvä olla kompostoivaa mallia. Esimerkiksi Biolanin Populett- käymälä sopii retkeily käyttöön. Se on kasettimallinen ja voidaan vaihtaa kokonaan tyhjennysvaiheessa uuteen. Jätteen voi jättää kompostoitumaan säiliöön tai kuljettaa pois esimerkiksi moottorikelkalla. Käymälä sijoitetaan saaren etelärannalle nykyisen käymälän paikalle.
- Kuivakäymälä voidaan myös toteuttaa itse neljästä maahan pystyyn perustetusta vahvasta pyöröpuusta, jotka toimivat rakennelman kantavina ”kulmakivinä”. Pyöröpuiden välisat laudoitetaan ja etupuolelle lisätään ovi. Katon ja oven välinen aukko peitetään ikkunalla



## Toteutusvaihe ehdotus:

---

### 1. Vaihe

- Polkuverkoston esiin raivaus ja muu kiireellinen maisemanhoito
- Laavu, pääopastetaulu

### 2. Vaihe

- Maisemanhoito jatkuu
- Laituri, loput tauko/nuotiopaikat, reittimerkit

### 3. Vaihe

- Viimeiset maisemanhoitotyöt
- Mahd. infotaulut, ympäristötaideteos

## Määräluettelo 2011

## Iso-Miehikän käyttö- ja kehittämissuunnitelma

Suoriteryhmä	Suorite yksikkö	Määrä yhteensä
<b>Poistettava kasvillisuus</b>		
Polkujen raivaus merkityiltä kohdilta	m2 tr	8000
Merkittyjen alueiden harvennus	m2 tr	12 000
Merkittyjen uusien näkymien raivaus	m2 tr	8 800
Alueiden raivaus yht.		<b>28 800</b>
<b>Opastaulut ja reittimerkit</b>		
<b>Pääopastetaulu</b>	kpl	1
pyöröpuuosuus	jm	29,65
lautaosuus (opastaulun raami)	jm	4,4
<b>Reittimerkit</b>	kpl	26
pyöröpuuosuus	jm	78
<b>reittimerkkiopasteet</b>	kpl	6
pyöröpuuosuus	jm	18
ohuempi pyöröpuu tienviittoihin	kpl	6
ohuempi pyöröpuu tienviittoihin	jm	6
<b>Kalusteet</b>		
<b>Pöytäpenkkiryhmä</b>	kpl	5
pyöröpuuosuus (halkaistu)	jm	52,5
<b>"Baaripöytä"</b>	kpl	1
pyöröpuuosuus (halkaistu)	jm	7
<b>"Baarituolit"</b>	kpl	2
pyöröpuuosuus	jm	2,4
<b>Pölkkypenkit</b>	kpl	15
pyöröpuuosuus	jm	15
<b>Muut rakenteet</b>		
<b>Laavu</b>	kpl	1
pyöröpuuosuus	jm	71,2
penkit (lautaosuus)	jm	6
<b>Ympäristötaideteos</b>	kpl	1
pyöröpuuosuus	jm	44
<b>Pitkospuut</b>	jm	40-50
Roska-astiat	kpl	4
<b>Laituri</b>	kpl	1
Pyöröpuuta yhteensä:	jm	258,25
Halkaistua pyöröpuuta yhteensä:	jm	59,5