



Käymäläseura Huussi ry Strategia 2011-2013

Reetta Toivanen

Opinnäytetyö
Maaliskuu 2011
Environmental Engineering
Environmental Technology
Tampereen ammattikorkeakoulu

TIIVISTELMÄ

Tampereen Ammattikorkeakoulu
Environmental Engineering
Environmental Technology

TOIVANEN, REETTA: Käymäläseura Huussi ry, Strategia 2011-2013

Opinnäytetyö 32 s., liitteet 3 s.
Huhtikuu 2011

Opinnäytetyössä arvioitiin järjestön nykytilanne, laadittiin alustava strategia vuosille 2011-2013 sekä seurantasuunnitelma. Yhdistyksen toimintatavat, eettiset ja moraaliset näkökulmat esiteltiin ja sen nykytilanne arvioitiin. Opinnäytetyön ohessa toteutettiin lyhyt kysely yhdistyksen jäsenistölle. Kyselyn tarkoituksena oli selvittää jäsenistön asenteita yhdistyksen nykyistä ja tulevaa toimintaa kohtaan. Kysely toteutettiin sähköisellä lomakkeella, mutta osalle jäsenistä kysely postitettiin. Samalla hallitukselle laadittiin seurantalomake selkiyttämään hallituksen toimintatapoja ja tuomaan enemmän suunnitelmallisuutta toimintaan.

Opinnäytetyössä esiteltiin ehdotus Käymäläseuran strategiaksi. Lopullinen strategia tulee muotoutumaan tarpeen mukaan riippuen siitä kuinka hyvin järjestö pääsee tavoittelemaansa asiantuntijan asemaan yhteiskunnassa. Jäsenistölle toteutettuun kyselyyn tuli 84 vastausta mikä on lähes kolmasosa koko jäsenistöstä. Vastausten perusteella jäsenistö oli pääsääntöisesti tyytyväistä yhdistyksen toimintaan ja valtaosa oli erittäin kiinnostunut osallistumaan toimintaan jatkossa.

Järjestön tulee lobata itseään voimakkaammin jotta se tulee paremmin tunnetuksi puolueettomana asiantuntijatahona. Aktiivinen toiminta viranomaistahojen kanssa on hyvä keino päästä tavoitteeseen. Käymäläseuran yhteistyötä eri oppilaitosten kanssa on hyvä jatkaa ja voimistaa niissä mittasuhteissa kuin se on mahdollista.

Asiasanat: strategia, kuivakäymälä, ravinnekierto, sanitaatio

ABSTRACT

Tampereen Ammattikorkeakoulu
Tampere University of Applied Sciences
Degree programme in Environmental Engineering
Specialization on Environmental Technology

TOIVANEN, REETTA: Global Dry Toilet Association Strategy 2011-2013

Bachelor's thesis 32 pages, appendices 3 pages

The final thesis was conducted in order to evaluate the current situation and compile a strategy for the NGO called the Global Dry Toilet Association of Finland. The association had not had a complete strategy compiled for them before, thus in order to clarify the future aims of the association strategy was needed. As supportive methods a questionnaire was made for the members of the association in order to define attitudes and ideas on the associations' practices. The questionnaire was conducted electronically, but some members received it via post. As an aid for the board of the association a development form was conducted in order to clarify the future plans of the association and help with determining the aim where the board wishes the association to head to.

The results of the questionnaire were promising as majority of the members who answered felt that the association was doing an important job and that it should continue as it has done. All together almost one third of the members answered the questionnaire. Majority of the members who answered were very interested in joining on the activities of the association. The strategy for the association is not complete in this bachelor's thesis as the association is still yet to compile the tools needed in order to become the expert it wishes to be.

In order to achieve the merit of being the trusted expert on the field of sanitation the association needs to lobby the idea more aggressively to the officials and media. Active co-operation with the officials and other NGO's is recommendable. It is very important to continue the co-operation with different universities and further develop all co-operation projects.

Key words: strategy, dry toilet, nutrient cycle, sanitation

Sisällysluettelo

1. KÄYMÄLÄSEURA HUUSI RY	6
1.1. Visio ja tavoitteet	6
1.1.1. Ravinnekierto	7
1.1.2. Koulutus ja asennekasvatus	7
2. HANKKEET	8
2.1. Sambian kuivasanitaation kehittämishanke (ZASP)	8
2.2. Msunduzan kuivasanitaatiohanke (2007-2008)	8
2.3. Lusakan kuivasanitaation kehittämishanke (2008-2010)	9
2.4. Karjalan kylien sanitaation kehittäminen (2008-2010)	9
2.5. Kuivakäymälät osana Euroopan vesihuoltoa KoeVehu (2007)	9
2.6. Kuivakäymälät turvallisesti Eurooppaan, Leader + (2004-2007)	10
2.7. Kuivakäymälöitä ja kehitysyhteistyötä KUIKE (2005)	10
2.8. Kuivakäymälät Euroopassa (2004)	10
2.9. Kuivakäymälöiden standardisointi ja CE-merkintä	10
3. MUU TOIMINTA	12
3.1. Tapahtumat	12
3.2. Dry Toilet – konferenssi	14
3.3. Seminaarit	15
3.4. Messutyöskentely	15
4. JÄRJESTÖN NYKYTILANNE	16
4.1. Hallitus	16
4.1.1. Yritysjäsenet	17
4.1.2. Henkilöstö – Staff	17
4.2. Toimisto ja varastotilat	18
4.3. Taloudellinen tilanne	18
4.3.1. Rahoitus	18
4.4. Markkinointi ja näkyvyys	18

4.5. Kyselyn tulokset	20
4.5.1. Yleistä	20
5. TUTKIMUS- JA KEHITYSYHTEISTYÖ	28
5.1. Virtsan ja kompostoidun käymälätuotoksen käyttö lannoitteena.....	28
5.2. Kehitysyhteistyö	28
6. TULEVAISUUS.....	30
6.1. Seurantasuunnitelma	30
6.2. Henkilöstö	30
6.3. Toimisto.....	30
6.4. Strategia 2011-2013.....	31
7. LÄHTEET	33
8. LIITTEET	34
JÄSENISTÖLLE SUUNNATTU KYSELYLOMAKE LIITE 1: 2 (2).....	34
KEHITYSSUUNNITELMA KAAVAKE LIITE 2 : 2 (1).....	35

1. KÄYMÄLÄSEURA HUUSI RY

Käymäläseura Huussi ry on riippumaton kansalaisjärjestö (myöhemmin KSH). Järjestö perustettiin vuonna 2002 Tampereella, joka toimii edelleen järjestön kotipaikkana. KSH toimii niin kotimaassa kuin ulkomaillakin aktiivisesti. Järjestön alkutaipaleella nimi aiheutti selkeästi enemmän huvittuneisuutta, mutta aktiivisen työn tuloksena järjestö on saavuttanut tavoittelemansa asiantuntijan asemaa. Näkyvyys on selkeästi lisääntynyt Suomessa uusien jätevesiasetusten voimaantulon lähestyessä. Järjestö on näkyvimmin esillä vuosittain järjestettävillä Oma Mökki-messuilla, missä se on perinteisesti koonnut lähes kaikki kuivakäymälävalmistajat ja jälleenmyyjät ”Huussi-kortteliin”. (Käymäläseura Huussi ry, 2010)

Projekteihin on pääsääntöisesti palkattu määräaikaista työntekijöitä tarpeen mukaan. KSH:lla ei ole ollut vakituisia työntekijöitä. Järjestö toimii pääasiassa vapaaehtoisvoimin. Lopullinen päätösvalta on hallituksella, joka kokoontuu lähes kuukausittain. Uusi hallitus valitaan vuosittain vuosikokouksen yhteydessä. (KSH, 2010)

1.1. Visio ja tavoitteet

KSH:n tärkein tavoite on edistää kuivakäymälöiden käyttöä jotta ne nähdään osana kestävästä kehityksestä ja hyvänä vaihtoehtona vesikäymälälle. Tähän tavoitteeseen kuuluu kiinteänä osana ravinnekierron saattaminen suljetuksi. Järjestön näkemyksen mukaan on tarpeellista tuottaa keinotekoisia lannoitteita. Tätä näkemystä edistetään niin kotimaassa kuin ulkomaillakin toteutettavilla koulutuksilla sekä projekteilla. (KSH, 2003)

Seuran tavoite on alusta asti ollut muodostua asiantuntijoiden ja aktiivisista toimijoista koostuvaksi puoluepoliittisesti sitoutumattomaksi kansalaisjärjestöksi. Tavoitteena on päästä sellaiseen asemaan päättäjien silmissä, että yhdistys nähdään hyvänä puolueettomana asiantuntijana tahona. Ihannetilanteessa kuivakäymälä-tekniikkaa (dry toilet-tekniikka) pidetään varteenotettavana vaihtoehtona yli perinteisen vesiklosetin ja käymälätuotosta ei enää pidetä jätteenä vaan arvokkaana raaka-aineena lannoitustarkoituksiin. Kun tämä tavoite on saavutettu niin paikallisesti kuin globaalistikin, on seura

täyttänyt tarkoituksensa. Toisin sanoen yhdistyksen tarkoitus on tulla tarpeettomaksi. (KSH, 2003)

1.1.1. Ravinnekierto

Yhdistyksen päätavoitteena on paitsi kuivakäymälöiden käytön edistäminen myös sen mukanaan tuoma käymäläjätteen hyötykäyttö lannoitteena. Tämä tarkoittaa niin sanotun suljetun ravinnekierron toteuttamista. Nykyaikaisessa käymäläkultuurissa ravinnekierto on vääristynyt, jolloin käymälätuotoksen ravinteet eivät pääse takaisin kiertokulkuun vaan kulkeutuvat vesistöihin. Tämä edistää rehevöitymistä. Tavoitteeseensa Käymäläseura pyrkii aktiivisella tiedottamisella, tukemalla tutkimusta sekä tarjoamalla aiheeseen liittyviä koulutuspalveluita. (Valtion ympäristöhallinto, 2009)

1.1.2. Koulutus ja asennekasvatus

Käymäläseura pyrkii kouluttamalla muuttamaan asenteita niin DT-teknologiaa kuin käymäläjätteen lannoitekäyttöä kohtaan. Yhteisöt, seurat, koulut ja muut vastaavat organisaatiot voivat tilata luentopaketteja ja tietoisuuksia. Yhdistys osallistuu myös aktiivisesti messuille ja erilaisiin tapahtumiin. (KSH, 2010)

2. HANKKEET

2.1. Sambian kuivasanitaation kehittämishanke (ZASP)

Projektin tarkoituksena on parantaa Sambiassa sijaitsevan Kalokon slummialueen sanitaatiota rakentamalla kuivakäymälöitä sekä järjestämällä hygieniakoulutusta alueen ihmisille. Projekti alkoi 2006 ja jatkuu näillä näkymin vähintään vuoteen 2011.

Hanke on rahoitettu ulkoministeriön rahoituksella, sekä lahjoituksilla yksityishenkilöiltä ja yhteistyökumppaneilta. Paikallisena yhteistyökumppanina toimii *Kaloko Trust Zambia*.

Tärkeä osa hanketta on luoda toimintamalli sanitaatiohankkeille. Paikallisen kulttuurin huomioiminen ja paikallisten ihmisten saaminen mukaan hankkeeseen ovat ensiarvoisen tärkeitä hankkeen onnistumisen kannalta. (KSH, 2010)

2.2. Msunduzan kuivasanitaatiohanke (2007-2008)

Kaksivuotinen hanke toteutettiin yhteistyössä Turun ammattikorkeakoulun kanssa. Sen tarkoituksena oli parantaa Swazimaan pääkaupungissa sijaitsevan Msunduzan alueen sanitaatiohygieniää. Suuri osa alueesta on epävirallista asuinalueita ja slummeja, eli se ei kuulu jätehuollon tai virallisen viemäriverkoston piiriin. Alueella rakennettiin kuivakäymälöitä sekä järjestettiin koulutusta mm. käymäläjätteen käytöstä lannoitukseen kotipuutarhoissa. Päärahoittajana hankkeessa toimi Ulkoministeriö.

Turun ammattikorkeakoulu oli työskennellyt alueella ympäristöterveyden parissa jo vuodesta 2004. Hanke toi siis hyvän jatkeen jo toteutetulle projektille. Koulutuksen ja parantuneen käymälätilanteen johdosta hankkeella toivotaan olevan positiivinen vaikutus alueelle. (KSH, 2010)

2.3. Lusakan kuivasanitaation kehittämishanke (2008-2010)

Hanke sijoittuu Sambian pääkaupungin Lusakan lähiöön Madimbaan. Se toteutetaan yhteistyössä NECOS:in (Network for Environmental Concerns) kanssa ja sen päärahoittajana toimii Ulkoasianministeriö.

Alue on erittäin köyhää ja sen vesi- ja sanitaatiotilanne on erittäin vaikea. Hankkeen tarkoituksena on parantaa sanitaatiota ja näin alueen ihmisten hyvinvointia. Tähän pyritään rakentamalla alueella kuivakäymälöitä ja järjestämällä hygieniakoulutusta.

2.4. Karjalan kylien sanitaation kehittäminen (2008-2010)

Hankkeen on tarkoitus olla kolmivaiheinen. Ensimmäisessä ja toisessa vaiheessa suoritettiin Ulkoasiainministeriön tuella kiinteistökohtaisia selvityksiä alueella, lähinnä matkailu- ja kyläkohteissa. Tarkastuskäyntien perusteella valittiin kunnostettavat kohteet. Hankkeen kolmas vaihe oli kohteiden kunnostus. Hankkeen kokonaisvaltainen tavoite on parantaa alueen jätevesien ja käymäläjätteen käsittelyä. Tällöin päästöjen määrä niin pinta- kuin pohjavesiin vähenee merkittävästi.

Hankeeseen kuului myös osana selvityksiä jotka käynnistyivät huhtikuussa 2008 jolloin tehtiin hankealueella liittyen jätevesien käsittelyyn, kaivojen kuntoon sekä käymäläjätteen hoitoon. Hankkeessa on mukana Käymäläseuran lisäksi Äänisenrannan piirissä sijaitsevat leirikeskus ja museo, sekä asiantuntijoita NWPI:stä (Northern Water Problems Institute) sekä Kizhin ulkomuseosta. Käymälälaitteet saatiin lahjoituksina Lassila&Tikanojalta sekä Raita Environmentilta. Tarkoituksena on kasvattaa tietoisuutta oikeaoppisesta käymälätuotteiden ja jätevesien käsittelystä.

2.5. Kuivakäymälät osana Euroopan vesihuoltoa KoeVehu (2007)

Projektin tarkoituksena oli edistää DT-teknologian käyttöä Euroopassa. Hankkeen kohdealueet olivat Portugali, Suomi ja Baltian maat. Hankkeessa keskityttiin kouluttamaan ihmisiä kuivakäymälöiden käytössä, rakentamaan kuivakäymälöitä ja verkostoitumaan

Eurooppaan laajuisesti. Hankkeen aikana valmistui myös Portugalin kielinen kuivakäymäläopas.

2.6. Kuivakäymälät turvallisesti Eurooppaan, Leader + (2004-2007)

EU:n Leader+ rahaston rahoittaman hankkeen tarkoituksena oli selventää epäselvyyksiä kuivakäymälälaitteiden asentamisessa sisätiloihin. Hanke oli kolmiosainen. Ensimmäisessä vaiheessa Pirkanmaalle rakennettiin mallikohteita jotta tietoa käyttökokemuksista saatiin lisää. Toisessa vaiheessa mallikohteita rakennettiin Viroon ja Latviaan sekä käännettiin Suomen kielinen käymäläopas kohdemaiden kielille. Kolmas vaihe oli itse käymäläoppaan koostaminen yhteistyössä Pirkanmaan Ympäristökeskuksen, Pirkanmaan jätehuollon ja Raholan siirtolapuutarhan kanssa. Opas julkaistiin 2006.

2.7. Kuivakäymälöitä ja kehitysyhteistyötä KUIKE (2005)

Hanke toteutettiin yhteistyössä Tampereen Ammattikorkeakoulun kanssa. Sen tavoitteena oli tuottaa koulutusmateriaalia sanitaatioon liittyvistä asioista suomalaisille kehitysyhteistyöhenkilöille ja näin ollen korostaa sanitaation tärkeyttä kehitysyhteistyössä.

2.8. Kuivakäymälät Euroopassa (2004)

Hanke oli EU:n Leader+ rahaston tukema kartoitushanke, jonka tarkoituksena oli koostaa tietoa eri puolilta Eurooppaa koskien kuivakäymälöiden käyttöä sekä myös eri maiden lainsäädännöstä kosken kuivakäymälöitä. Hankkeen tuloksista julkaistiin artikkeli Ympäristö ja Terveys- lehdessä 5/2005

2.9. Kuivakäymälöiden standardisointi ja CE-merkintä

Hankkeen tarkoituksena oli tuoda kuivakäymälälaitteille standardi ja CE-merkintä EU-maissa. Rakennustuotedirektiivin (89/160/EC) mukaan kaikkien EU-maiden tulee yhte-

näistää rakennuksiin asennettavien tuotteiden standardit, mutta kuivakäymälälaitteilla ei ole minkäänlaista yhtenäistä säännöstöä tai testausmetodia. Joutsen-merkkiä varten on olemassa yksi testausmetodi, mutta se ei ole Pohjois-Eurooppaa lukuunottamatta käytössä. Hankkeen tuloksena yksi suomalainen valmistaja haki CE-merkintää, mutta laajemman testausmetodin kehittäminen on kesken ja hanke odottaa lisärahoitusta ja koordinaattoria.

3. MUU TOIMINTA

3.1.Tapahtumat

Vuosi	Tapahtuma	Muuta
2003	20.-23.8. Dry Toilet 2003 kansainvälinen konferenssi	
	World Water Forum, Kioto, Japani	
2004	10.4. Kuivakäymäläseminaari, Nauvo	
2005	23.-26.5. ECOSAN 2005, Durban, Etelä-afrikka	Leader+
	16.7. Kuivakäymäläseminaari, Luopioinen	
	30.9. Sanitaatiokoulutus kehitysyhteistyöstä kiinnostuneille, Tampere	Luento
	19.10. Kuivakäymälät asuinrakennuksiin, lomakohteisiin ja loma-asuntoihin, Tampere	Luento
2006	6.5. Tutustumiskäyntejä sisäkuivakäymäläkohteisiin Pirkanmaalla, Nokia ja Kangasala	Leader+
	16.-19.8. Dry Toilet 2006 kansainvälinen konferenssi, Tampere	
2007	6.3. Uudenmaan vesihuoltopäivä	
	8.3. Käymäläkiertäminen, Tampere	Leader+
	14.3. Swazimaan hankkeen tiedotustilaisuus DT-Keskus Kuivakäymälällä, Tampere	
	21.4. Sanitaatio kaikille - Utopiaa vai realismia, Helsinki	
	19.-22.4. Oma Mökki – messut, Helsinki	Huussikortteli
	25.-29.4. Käymäläretki Ruotsiin	Leader+
	19.-20.9. Turun Kuivakäymäläpäivät	
2008	21.3. Maailman vesipäivä tapahtuma, Tamk, Tampere	
	3.-6.4. Oma Mökki – Messut, Helsinki	Huussikortteli
	16.4. Kevät vuosikokous eduskunnassa, Hel-	Huussilähettiläs luennoi

	sinki	
	23.5. Maailma kylässä – festivaali	
	Kultainen talikko – Kirkkonummi	Vuoden käymäläteko – palkinto ravintola Patakkolle
	7.6. Vesiperä, Hämeenlinna	Infotilaisuus
	11.10. Jätevesien käsittely kuntoon!, Kirkkonummi	
	21.10. Reilun Kaupan kahvitauko, Tampere	
	23.10. DT-keskus PikkuVihreän avajaiset, Turku	
2009	29.1. Karjala – hankkeen seminaari, Tampere	
	13.-15.3. ASTA – rakentaja – messut, Tampere	
	25.2. Eduskunnan vesi- ja sanitaatiopäivät, Helsinki	Käymäläseura järjesti teemapäivän eduskunnan globaaliryhmälle.
	26.-29.3. Oma Mökki – messut, Helsinki	Huussikortteli
	11.5. alkaen PASKA JUTTU dokumentti sarja Yle TV1	
	16.-17.5. Mahdollisuuksien tori, Tampere	
	23.-24.5. Maailma Kylässä – festivaali, Helsinki	
	4.7. Uukuniemen Kesäsenssit, Uukuniemi	
	16.7. Kansalaistori, Pori	
	12.-15.8. Dry Toilet 2009 kansainvälinen konferenssi, Tampere	Kolmas kansainvälinen kuivakäymälä konferenssi.
	13.8. Huussi Muuttaa sisälle – Seminaari	
2010	12.-14.2. ASTA- rakentaja messut, Tampere	
	23.3. Maailman vesipäivä tapahtuma, Tamk, Tampere	
	24.3. Kymenlaakso maaseutufoorumi	
	7.5. Vesihuoltopäivä, Loppi	

13.-15.5. Kesäpiha 2010 – Puutarhamessut, Oulu	
22.5. Mahdollisuuksien tori, Tampere	
29.-30.5. Maailma kylässä – festivaali, Helsinki	
17.6. Tekniikka työelämää palvelemaan (TEP), Tampere	Sanitaatiota käsittelevä luentotilaisuus, Moreenia
18.-19.6. Kyrönmaan jätevesi – messut, Laihia	
18.-20.7. Kylä kelpaa – messut, Tammela	
28.8. Jätevedet putkeen Suunpohjassa, Teuva	
11.9. Pistä paremmaksi – jätevesimessut, Kurikka	
18.-19.9. Vaasan Rakennusmessut	
8.-9.11. ECO TOILET, Turku	MINWA-hankkeen, Turun AMK:n sekä Valonian järjestämä seminaari
19.11. Maailman käymäläpäivä, Tampere	Sääntömääräisen vuosikokouksen yhteydessä Pia Engströmin luento.

3.2.Dry Toilet – konferenssi

Käymäläseura järjestämä kansainvälinen konferenssi on yksi yhdistyksen suurimmista tapahtumista. Konferenssi järjestettiin ensimmäisen kerran vuonna 2003 ja sen jälkeen aina kolmen vuoden välein. 2012 järjestettävä konferenssi on järjestyksessään neljäs.

Konferenssi järjestettiin ensimmäisen kerran Tampereen Ammattikorkeakoululla. Tampereen suurimmat korkeakoulut ovat olleet alusta lähtien mukana konferenssin järjestelyissä. Tampereen Ammattikorkeakoulu, Tampereen yliopisto sekä Tampereen Teknillinen Yliopisto ovat kaikki vuorollaan olleet konferenssin pitopaikkana. Dry Toilet 2012

järjestetään Tampereen Yliopistolla. Konferenssin tarkempaa teemaa ei vielä ole päätetty.

Vuonna 2009 järjestyssä konferenssissa oli samanaikaisesti nk. Suomi-päivä jolloin järjestettiin suomenkielisiä luentoja sisäkuivakäymälän rakentamisesta, asentamisesta ja valinnasta. Päivä oli suunnattu erityisesti rakentajille ja suunnittelijoille. Tapahtuma oli erittäin suosittu ja se aiotaan järjestää myös Dry Toilet 2012 – konferenssissa. Tapahtuman painopistettä ei ole vielä päätetty.

3.3. Seminaarit

Käymäläseuran edustajat osallistuvat aktiivisesti seminaareihin. Seminaareihin osallistumisella saavutetaan kaivattua näkyvyyttä. Tapahtumasta riippuen yhdistys saa myös vahvistettua rooliaan arvostettuna asiantuntijatahona.

3.4. Messutyöskentely

Messutyöskentely on tärkeä osa yhdistyksen toimintaa. Koska yksi yhdistyksen perusperiaatteista on toimia ruohonjuuritasolla, on tärkeää pitää kosketus tavan kansalaiseen. Näin ollen messutyöskentely ja ihmisten kanssa puhuminen ja kuunteleminen on erittäin tärkeää työtä. Messuilla yhdistys usein myös luennoi tai antaa pieniä tietoiskuja kuivakäymälöistä. Messutyöskentelyn tuoma näkyvyys on myös korvaamatonta.

Tällä hetkellä ongelmana lienee messutyöskentelyyn liittyvä työmäärä joka johtuu suurelta osin pitkistä välimatkoista. Vaikka yhdistyksen toimipiste on varsin hyvällä paikalla maantieteellisesti, valitettavasti Pohjois-Suomi jää vähemmälle huomiolle lähes aina kustannussyistä. Myös messujärjestäjien myöhäiset yhteydenotot vaikeuttavat pitkän aikavälin suunnitelmia, koska vähäisen työvoiman takia on vaikea organisoida edustajaa lyhyellä varoitusajalla, erityisesti mikäli tapahtuma järjestetään hyvin kaukana.

4. JÄRJESTÖN NYKYTILANNE

4.1. Hallitus

Vuonna 2010 yhdistys valitsi uuden hallituksen. Vuoden 2009 puheenjohtaja Pekka Pietilä vetäytyi puheenjohtajan virastaan ja uudeksi puheenjohtajaksi valittiin Mia O'Neill.

Hallituksen jäsenet 2010

Mia O'Neill, puheenjohtaja

HTM

Raini Kiukas

KSH rahastonhoitaja,

haja-alueen jätevesihuollon suunnittelija,

DT –keskus Kuivakäymälä

Pekka Pietilä, jäsen

vanhempi tutkija

Tampereen teknillinen yliopisto

Kemian ja biotekniikana laitos

Antti Raita, jäsen

Puistonhoitaja

Metsähallitus

Jaana Röytiö, jäsen

ympäristötuotekehittäjä

Biolan Oy

Krista Salonen, jäsen

projektisihteeri

Tampereen ammattikorkeakoulu

Asko Valkama

Rakennusmestari

4.1.1. Yritysjäsenet

Andyhandy – Stella marketing Oy

Antti Salo Ky

Biolan Oy

Kopli Oy, DT-Keskus Kuivakäymälä

Ekolet Oy

Europlast Muovitekniikka Oy

KS-Pelti Oy

Lassila&Tikanoja Oy

Metsähallitus

PikkuVihreä Oy

Sunwind Gylling Oy

Tuli-Sähkö Oy

Vaucon Oy

Ympäristö RAITA Environment Oy

Huomattavaa on, että yhdistys on saanut monta samalla alalla kilpailevaa yritystä jäsenikseen, mikä on erittäin harvinaista Suomen mittakaavassa.

4.1.2. Henkilöstö – Staff

Yhdistyksellä ei ole vakituisesti palkattua henkilöstöä. Toimistolla työskentelevät projektikoordinaattorit, toimistosihteeri sekä tulevan DT 2012- konferenssin sihteeri. Kaikkien sopimukset ovat määräaikaista.

Yhdistys työllistää myös opiskelijoita toimistolla sekä ulkomailla, pääsääntöisesti Sambiassa ja Venäjän Karjalassa. Harjoittelijoita lähetetään ulkomaille vuosittain yhdestä neljään.

4.2. Toimisto ja varastotilat

Yhdistyksen toimistotilat sijaitsevat Tampereen ydinkeskustassa Kauppakatu 22:n toisessa kerroksessa. Toimiston koko on noin 25 m². Toimiston vuokra on 302 euroa kuussa. Käymäläseuralla on myös varastotilaa vuokrattuna Tampereen Minivarasto Oy:lta. Varastot sijaitsevat Laukontorin läheisyydessä. Varasto tilan koko on 2 m² ja varaston vuokra on 50 euroa kuussa.

4.3. Taloudellinen tilanne

Yhdistyksen taloudellinen tilanne on vakaa, mutta tiukka. Budjetti uudistuksen myötä tilien tasaaminen ja kirjanpidon hoitaminen helpottuu huomattavasti, näin ollen keventäen hankekoordinaattorien työtä. Budjetti uudistus on KSH:n rahastonhoitajan Raini Kiukkaan muodostama käytännöllinen metodi minkä periaattena on helpottaa tilitysten selvittämistä tilintarkastuksia varten.

4.3.1. Rahoitus

Käymäläseura saa rahoitusta jäsenmaksuista, yksityisistä lahjoituksista, myyntituotteista sekä valtiolta. Hankkeilla ja DT-konferenssilla on omat budjettinsa ja rahoituskanavansa. Pääsääntöisesti Ulkoasiainministeriö ja yksityishenkilöiltä saatavat lahjoitukset ovat rahoituskanavana niille.

4.4. Markkinointi ja näkyvyys

Koska kyseessä on lähes täysin vapaaehtoisvoimin toimiva yhdistys, ei seuralla ole suurta markkinointi budjettia. Yhdistykseltä saa muutamaa julkaisua liittyen käymälä-tuotteen käsittelyyn, kuivakäymälälaitteisiin sekä muita myyntituotteita. Ilmaisen median käyttäminen on suuressa roolissa yhdistyksen markkinoinnissa ja pääsääntöisesti Käymäläseura toimii internetissä. Muutama seuran aktiivinen jäsen kirjoittaa myös mie-

lipidekirjoituksia sanomalehtiin. Tärkeä osa markkinointia ja näkyvyyttä on messutyökentely ja seminaarit, joihin käymäläseura osallistuukin aktiivisesti.

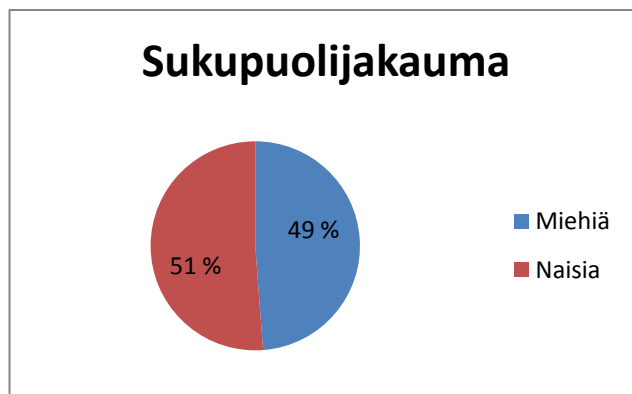
5. KYSELY

Käymäläseura ei ole aiemmin toteuttanut kyselyä jäsenistön asenteista ja mielipiteistä koskien seuraa ja sen toimintaa. Tämän tyyppinen kartoitus oli tarpeen jotta hallitus voi paremmin selkeyttää seuran tulevaa toimintaa. Kysely toteutettiin sähköisesti, Google Docsin tarjoamalla automaattisella kyselylomakkeella. Ne jäsenet jotka eivät olleet ilmoittaneet sähköpostiosoitettaan saivat kyselyn postitse palautuskuoren kera.

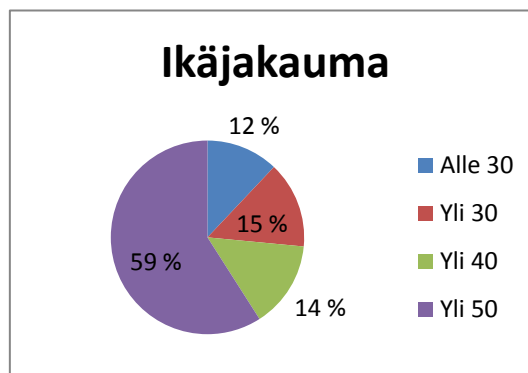
5.1. Yleistä

Kyselyyn tuli yhteensä 84 vastausta. Kysymyksiä oli yhteensä 11 joista viidessä oli avoin tila tarkennuksille. Ohessa tilastotietoja suljetuista kysymyksistä.

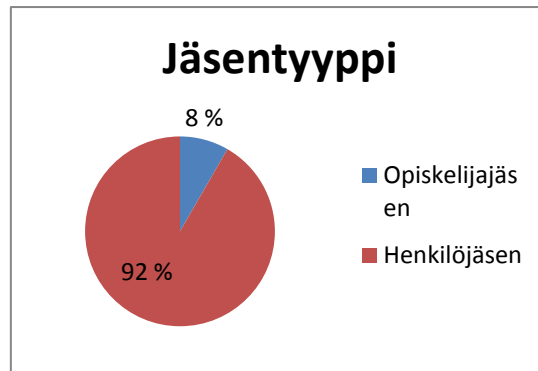
Reilu puolet vastanneista oli yli viisikymmentä vuotiaita (Kuva 1). Muutoin ikäjakauma oli hyvin tasainen. (Kuva 2) Opiskelijajäseniä oli vastanneista määrällisesti alle kymmenen, mikä kuvastaa jäsenistön todellista tilannetta varsin hyvin. (Kuva 3) Huomattavaa on että perhejäseniä ei ollut kyselyyn vastanneista yksikään.



Kuva 1 Käymäläseura Huussi ry jäsenistön sukupuolijakauma n=84

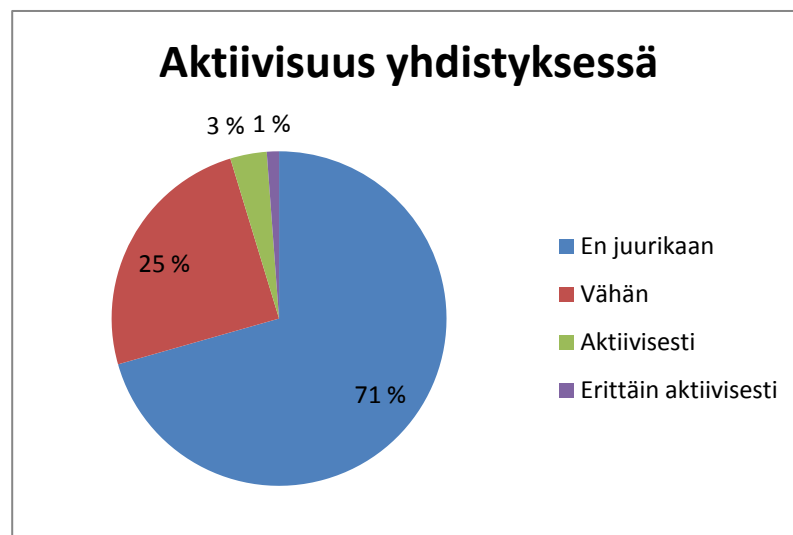


Kuva 2 Käymäläseura Huussi ry jäsenistön ikäjakauma n=84

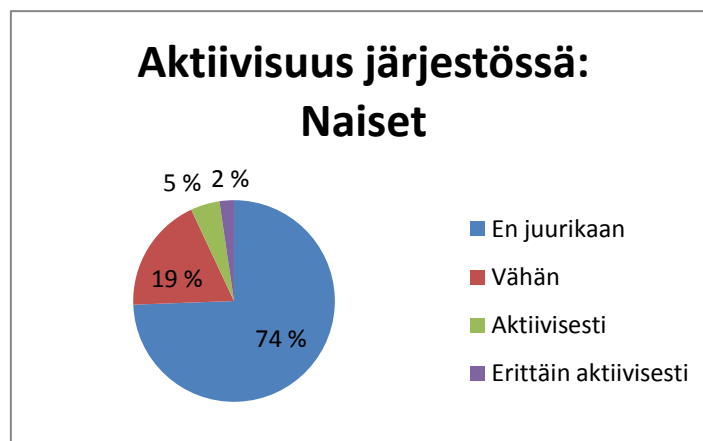


Kuva 3 Käymäläseura Huussi ry jäsenistön tyyppi jakauma n=84

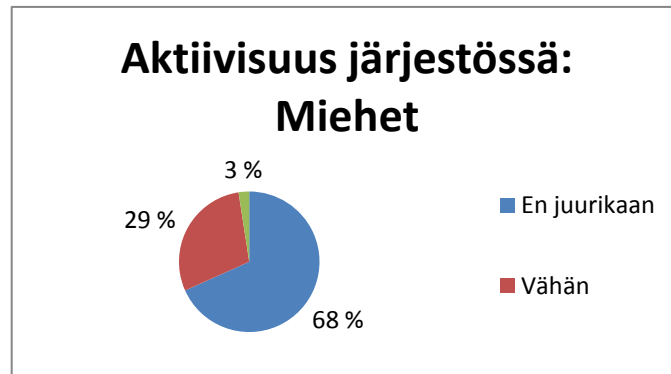
Suurin osa jäsenistöstä on hiljaisia jäseniä eli kannattajajäseniä (Kuva 4). Aktiivisesti toimivia jäseniä oli vain murto-osa vastanneista. Alla aktiivisuuden jakautuminen sukupuolien mukaan. (Kuva 5 ja Kuva 6) Naiset on vain hieman aktiivisempia yhdistyksessä kuin miehet, mutta sukupuolten välillä ei ole merkittäviä eroja.



Kuva 4 Käymäläseuran jäsenten aktiivisuus n=84



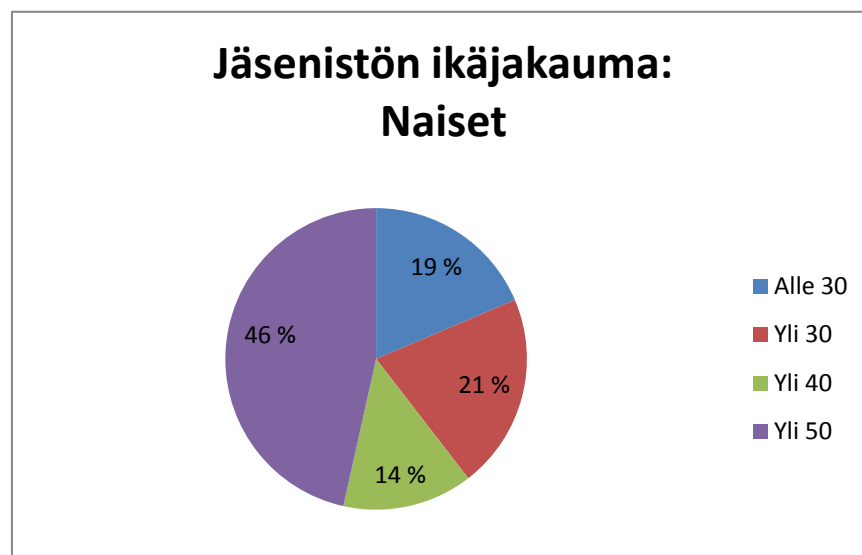
Kuva 5 Käymäläseuran jäsenten aktiivisuus: Naiset n=43



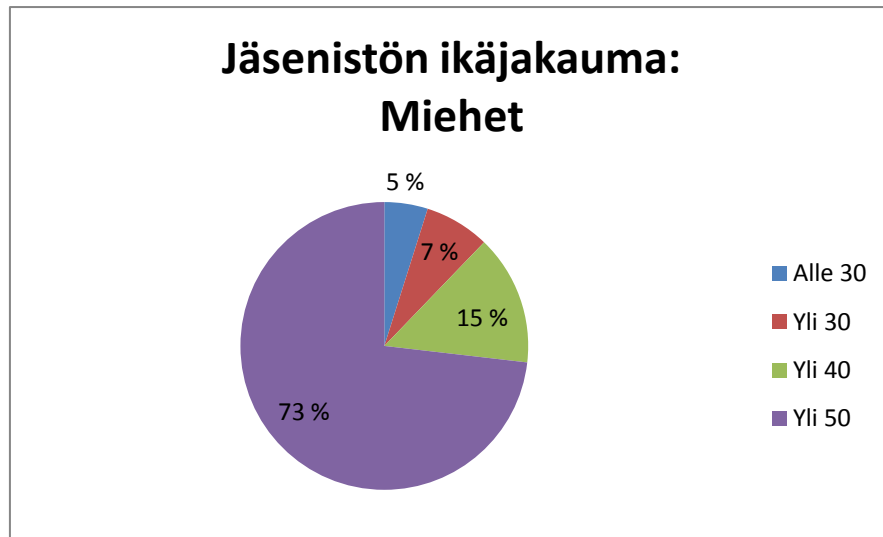
Kuva 6 Käymäläseuran jäsenten aktiivisuus: Miehet n=41

Suuria muutoksia sukupuolten välillä ei ole. Vähän aktiivisia jäseniä on miehissä hieman enemmän. (Kuva 6 yllä) On kuitenkin pidettävä mielessä että kyselyssä ei erikseen eritelty mitä vähäinen aktiivisuus loppujen lopuksi tarkoittaa. Miehiä vastanneista oli 41 ja naisia 43.

Jäsenistön ikä jakautuu epätasaisemmin miesten ja naisten välillä (Kuva 7 ja 8). Kyselyyn vastanneista miehistä reilusti yli 70 prosenttia oli yli 50. Vaikka naisten ikä painottui myös yli 50-vuotiaisiin, oli yli puolet vastanneista naisista alle viisikymmentä.

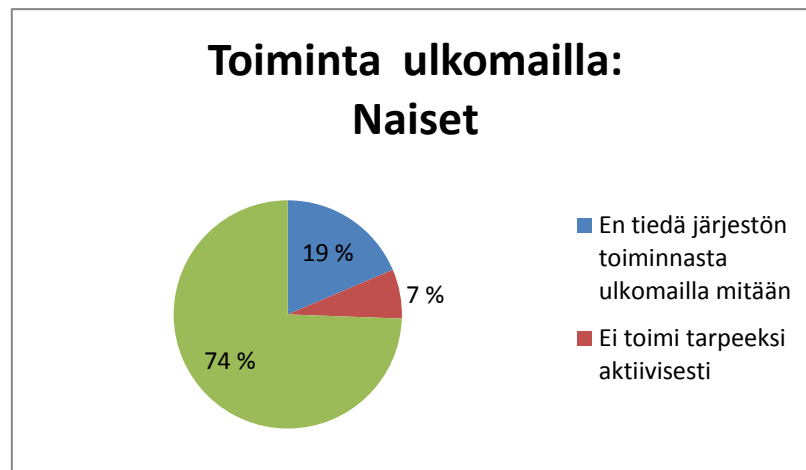


Kuva 7 Käymäläseura Huussin kyselyyn vastanneiden ikäjakauma n=84

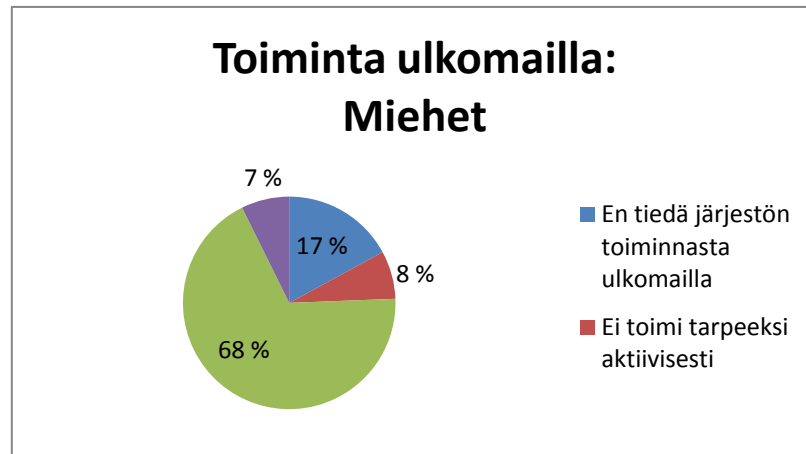


Kuva 8 Käymäläseuran jäsenistön ikäjakauma: Miehet n=41

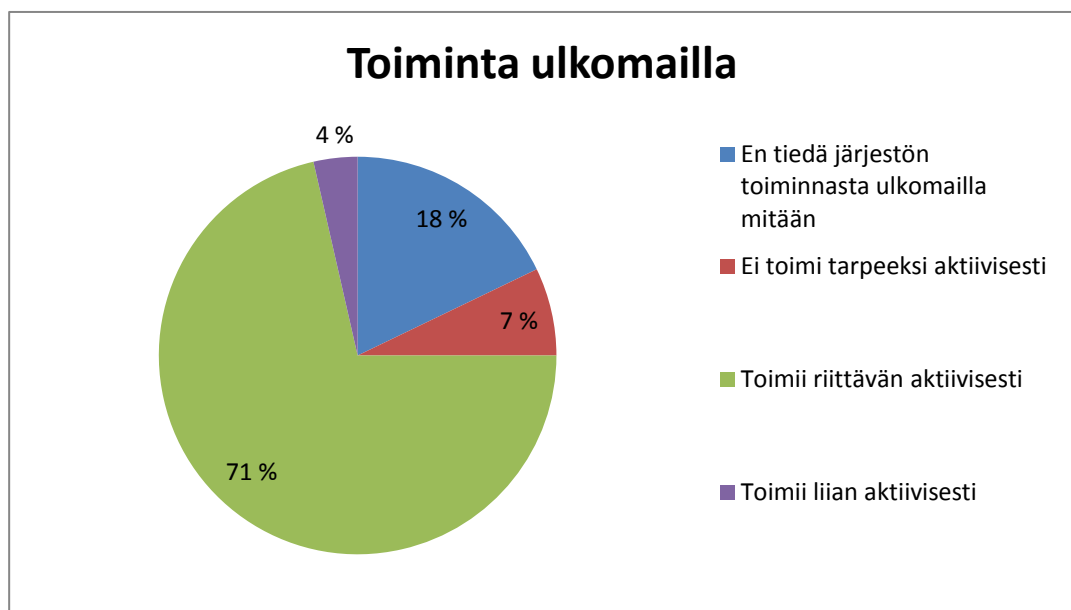
Suurin osa jäsenistä oli sitä mieltä että seura toimii riittävän aktiivisesti ulkomailla. (Kuva 11) On kuitenkin painoitettava että 7 prosenttia miehistä oli sitä mieltä että seura toimii ulkomailla liian aktiivisesti. (Kuva 8) Suurin osa oli sitä mieltä että toimintaa tulisi keskittää enemmän kotimaan ongelmiin. Negatiivista palautetta toiminnasta ulkomailla ei kuitenkaan tullut, suurin osa vastanneista oli sitä mieltä että olemassaolevat projektit tulee säilyttää ja vähintään jatkaa loppuun asti. Avoimiin vastauksiin oli useaan otteeseen kirjoitettu maininta päättyneiden hankkeiden seurannasta. Yllättävää oli kuinka suuri prosentti ei tiennyt yhdistyksen toiminnasta ulkomailla mitään. (Kuvat 10-12)



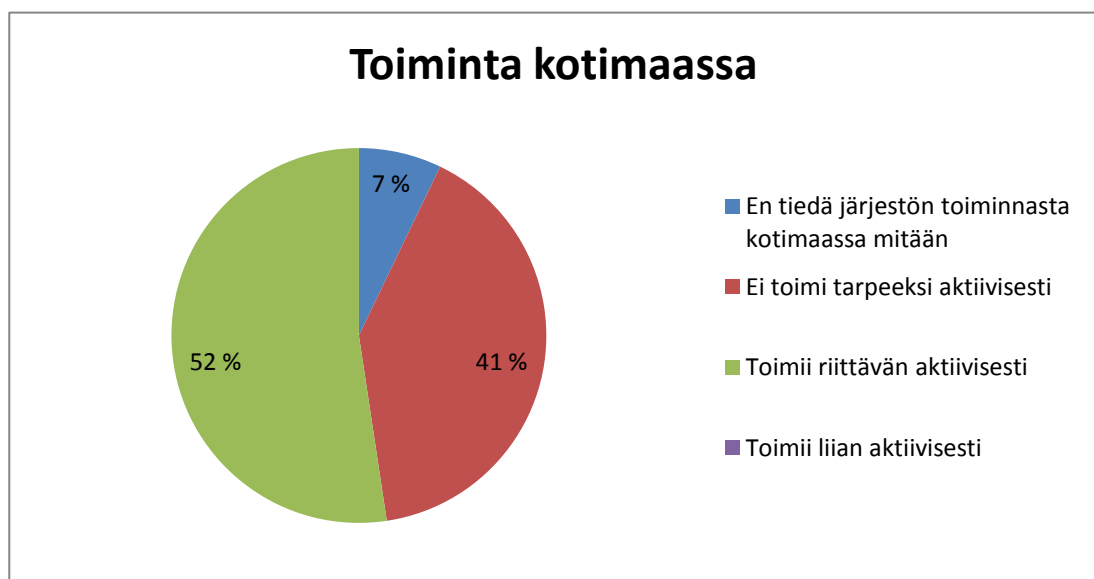
Kuva 9 Käymäläseuran toiminta ulkomailla: Naiset n=43



Kuva 10 Käymäläseuran toiminta ulkomailla: Miehet n=41



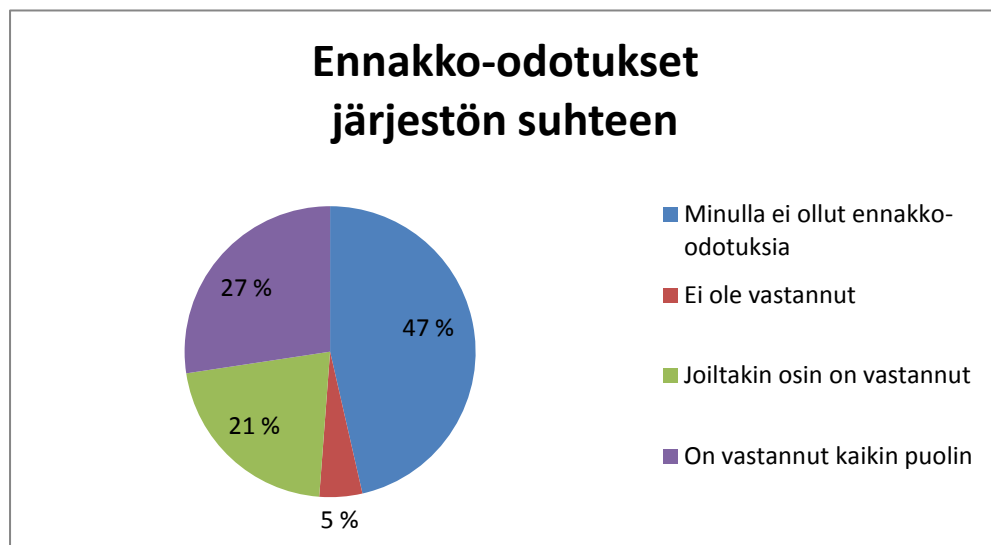
Kuva 11 Käymäläseuran toiminta ulkomailla



Kuva 12 Käymäläseuran toiminta kotimaassa

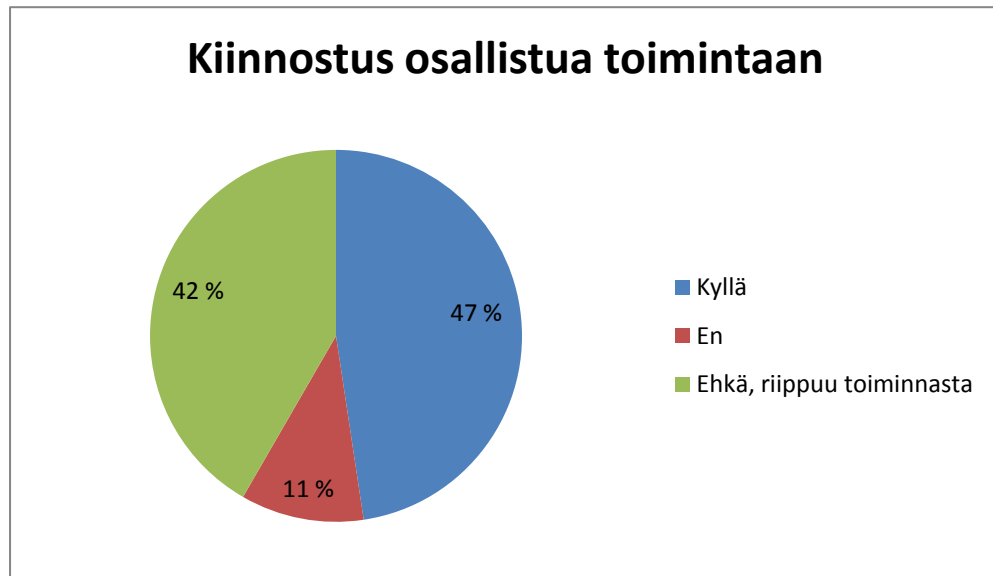
Kotimaan toiminnan osalta ei sukupuolten välillä ollut kuin muutaman prosentin eroja. Yksikään vastanneista ei ollut sitä mieltä että järjestö toimisi liian aktiivisesti kotimaassa. Lobbaamista ja maksullisten asiantuntijapalveluiden tarjoamista viranomaisille tarjottiin vaihtoehtona toiminnan kiihdyttämiseksi. Samaa ehdotettiin myös useaan otteeseen varainkeruun tueksi.

Ennako-odotusten suhteen ei ollut suuria eroja myöskään, vain murto-osa oli pettynyt järjestön toimintaa. (Kuva 13) Kovin moni ei erikseen tarkentanut millä tapaa järjestön toiminta ei ollut vastannut odotuksia.



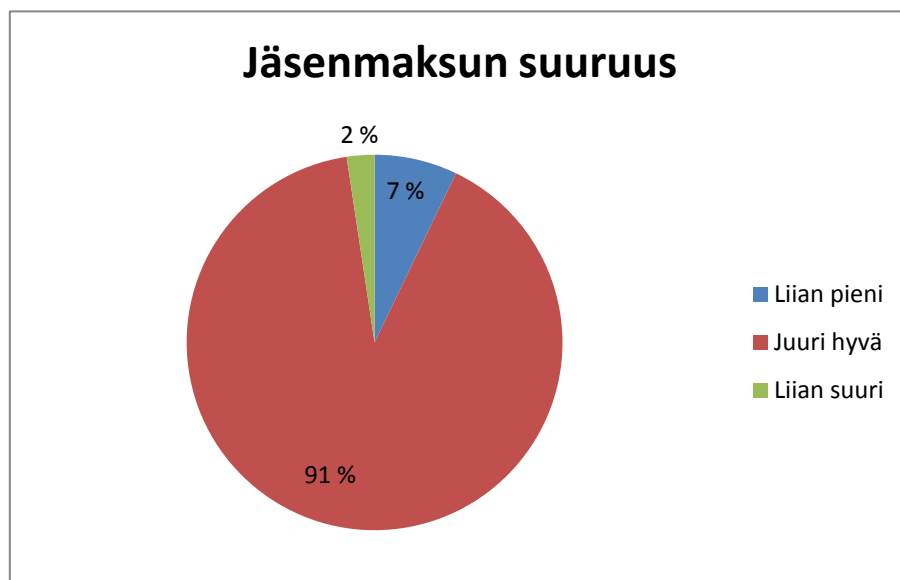
Kuva 13 Käymäläseuran jäsenistön ennako-odotukset järjestön suhteen n=84

Positiivinen yllätys oli se että suurin osa kyselyyn vastanneista oli kiinnostunut osallistumaan toimintaan jatkossa jollain tapaa. Osa niistä jotka eivät olleet yksinkertaisesti sanoivat ettei heidän aikansa riitä osallistua järjestön toimintaan vaan tyytyvät olemaan kannattajajäseniä.



Kuva 14 Käymäläseuran jäsenistön kiinnostus osallistua toimintaan n=84

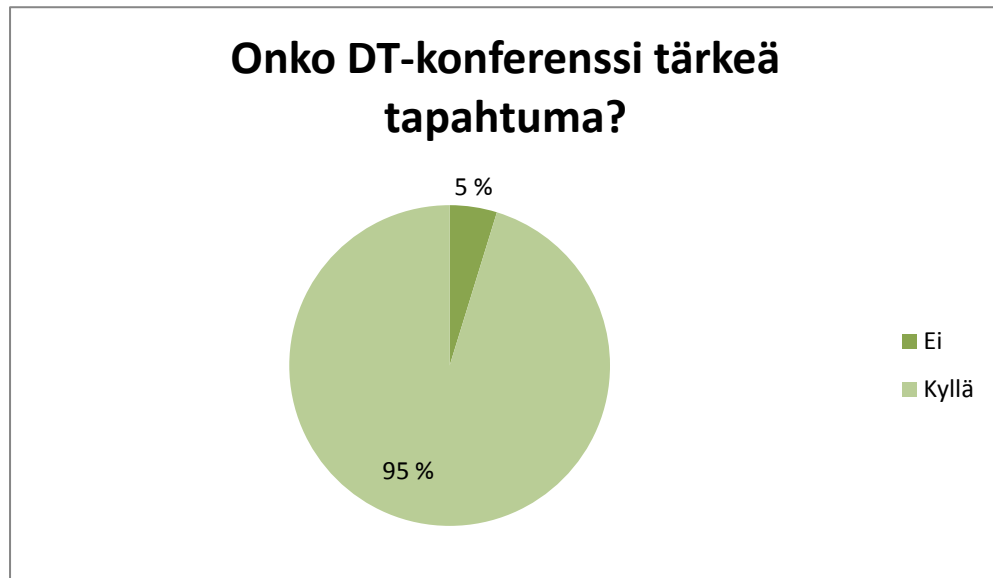
Jäsenmaksua ei pidetty liian suurena ja oli mukava huomata että joissain tapauksissa sitä pidettiin jopa liian pienenä. Muutamassa kommentoitiin sitä että se on nykyisellään ”erinomaisen hyvä”, mutta ettei korotustakaan pidetty mahdottomana. Monet jäsenistä tuntuivat tiedostavan sen, ettei tämän tyyppistä järjestöä ole helppo pyörittää vapaaehtoisvoimin tässä mittakaavassa, mutta valitettavan vähän tuli ehdotuksia miten varainhankintaa muuten voisi kehittää.



Kuva 15 Käymäläseuran jäsenmaksun suuruus, n=84

Dry Toilet-konferenssia pidettiin ehdottoman tärkeänä tapahtumana. (Kuva 16) Tässä ei myöskään sukupuolten välillä ollut eroja. Huomattavaa oli, että niistä konferenssin ei

siinänsä suhtauduttu negatiivisesti vaikka vastaajan mielestä kyseinen tapahtuma ei ollutkaan tärkeä. Vastanneista muutama oli sitä mieltä ettei tapahtuma ole Käymäläseuran toiminnan mukainen, että vastaavanlaisten tapahtumien pitäisi olla mieluummin jonkin ministeriön tai muun virallisemman tahon vastuulla.



Kuva 16 Dry Toilet konferenssin tarpeellisuus, n=84

Useammassa vastauksessa toivottiin yhdistyksen hankkivan näyttelytilan mihin koota erilaisia käymälävaihtoehtoja. Näin aiheesta kiinnostuneet voisivat tulla henkilökohtaisesti tutustumaan eri tyyppisiin ratkaisuihin. Yhdistyksellä ei ole valmiuksia kyseiseen näyttelyyn nykyisten tilojen puitteissa.

6. TUTKIMUS- JA KEHITYSYHTEISTYÖ

6.1. Virtsan ja kompostoidun käymälätuotoksen käyttö lannoitteena

Käymäläseura on kerännyt tietoa eri tutkimuksista jotka on tehty virtsan käytöstä lannoitteena mukaan lukien aihetta sivuavat tutkielmat. Itä-Suomen Yliopistossa, Tampereen Teknillisessä Yliopistossa sekä Tampereen Ammattikorkeakoulussa on tehty useita erilaisia tutkimuksia virtsan käytön eri osa-alueista. Tavoitteena on levittää tietoisuutta virtsan käytöstä lannoitteena sekä muuttaa asenteita aiheen tiimoilta. Aiheen niin sanottu lobbaaminen viranomaisille on yksi tärkeä osa tätä tavoitetta. (Kirchmann ja Pettersson 1995, Pradhan 2010)

Samaan kategoriaan virtsan käytön lannoitteena kanssa kuuluu myöskin kompostoidun käymälätuotteen käyttö lannoitteena. Käymäläseura yrittää muuttaa käsitettä käymäläjäte joka luo negatiivisen ja osin myös terveydelle vaarallisen kuvan erityisen käyttökelpoisesti lannoitevaihtoehdosta. (Schönning ja Stenström 2004)

6.2. Kehitysyhteistyö

Käymäläseuralla on useita hankkeita meneillään ulkomailla, joista merkittävimmät lienee ZASP sekä Karjalan sanitaatiohankkeet. Muut Afrikan hankkeet ovat tällä hetkellä joko passiivisessa tilassa tai hankkeen seuraavia vaiheita suunnitellaan. (KSH)

Yhdistyksellä on suunnitelmissa aloittaa uusi hanke Sri Lankassa. Hankkeessa tullaan keskittymään tutkimustyöhön ja asennekasvatukseen. Alue jolle hanketta suunnitellaan on 2009 sattuneen tsunamin tuhoamalla alueella jolla sijaitsee luostari ja paikallinen maatalousyliopisto. Alueelle on tehty jo yksi hankematka alustavaa hankerahoitushakemusta varten tammikuussa 2011. (Toivanen 2011)

Toiveena on, että luostariin saadaan rakennettua kuivakäymälät. Näistä käymälöistä saatavaa lannoitetta on tarkoitus käyttää pippuriviljelmillä. Yhteistyö paikallisen yliopiston kanssa mahdollistaisi tutkimustyön tekemisen alueella. Toiveena on saada myös

suomalaisia korkeakouluja mukaan hankkeeseen. Tällä hetkellä alustavasti on kysytty Tampereen Ammattikorkeakoulua. Tulevana syksynä yhteistyötä ehdotetaan myöskin Itä-Suomen Yliopiston kanssa. Molemmat korkeakoulut ovat aiemminkin tehneet lannoitetutkimuksia käymälätuotoksilla, erityisesti virtsan käyttöä lannoitteena on tutkittu molempien korkeakoulujen toimesta. KSH:n hallitus on erittäin toiveikas yhteistyön suhteen. (Toivanen 2011)

7. TULEVAISUUS

7.1.Seurantasuunnitelma

Seurantasuunnitelmaksi on esitetty hallituksen avuksi laadittua kaavaketta (Liitteenä). Hallitus käy joko vuosittain tai puolivuositain lävitse kaavakkeessa olevat kohdat ja analysoivat kuinka hyvin laaditut tavoitteet ovat toteutuneet. Myös toteutumatta jääneet tavoitteet on analysoitava ja syyt esitettävä. Tarkoituksena on luoda käytännöllinen ja yksinkertainen metodi millä yhdistyksen kehitystä ja toimintaa pystyy seuraamaan lyhyemmälläkin aikajänteellä.

7.2.Henkilöstö

Yhdistys toimii pääsääntöisesti vapaaehtoisvoimin ja käytännön toiminnan järjestäminen (seminaarit jne) on välillä hankalaa. Hankkeilla on toki omat koordinaattorinsa ja niiden puitteissa yhdistyksen voimavarat ovat riittävät. On kuitenkin painotettava että yhdistyksen jokapäiväisen toiminnan kannalta olisi hyvä harkita toiminnanjohtajan palkkaamista. Yhdistyksen nykyisen rahatilanteen valossa tämä ei kuitenkaan ole mahdollista, mikä tarkoittanee sitä että hallituksen tulee ottaa toiminnanjohtajan rooli, kuten aiemmin jossain määrin on toimittu. Hallituksen puheenjohtaja olisi luontainen valinta tähän rooliin, sillä on erittäin tärkeää että nimenomaan puheenjohtajalla on selkeä käsitys yhdistyksessä tapahtuvista asioista. Näin myös mahdollisiin ongelma-kohtiin on helppompaa löytää ratkaisu.

Nykyisellään henkilöstön työsopimukset ovat jokaisen työntekijän kohdalla erilaiset. On suositeltavaa, että työsopimukset yhtenäistetään ja selkeytetään väärinkäsitysten välttämiseksi.

7.3.Toimisto

Yhdistyksen toimistotilat sijaitsevat maantieteellisesti hyvällä paikalla Tampereen keskustassa. Vaikka toimistolle on teoriassa helppo päästä tutustumaan yhdistyksen toimintaan, ei kuitenkaan jäsenistö tai aiheesta kiinnostuneet käy toimistolla. Yksi syy voi olla että toimisto ei sijaitse katutasossa. Toimiston koko on myös ongelma. Vuonna 2010

yhdistys vuokrasi varastotilaa Laukontorin läheisyydestä Tampereen Minivarastosta. Tämä auttoi toimiston tilahtusongelmassa, mutta edelleen tilat ovat ahtaahkot. Toimiston vuokra on noin 300 € kuussa ja varastotilojen noin 50 € kuussa, eli yhteensä hieman alle 400 €. Maaliskuussa 2011 toimitiloja välittävien yritysten ilmoitusten mukaan samaan hintaan on saatavilla suurempiakin katutasen toimistotiloja jotka sisältävät myöskin varastotilaa, mutta toimitilat sijaitsevat lähes poikkeuksetta keskustan ulkopuolella. Mikäli muutto tulee jossain vaiheessa ajankohtaiseksi on suositeltavaa että tuolloin harkitaan uusien tilojen hankkimista ydinkeskustan ulkopuolelta. Silloin myöskin kyselyssä ehdotettu käymälälaitenäyttely voisi jossakin mittakaavassa olla mahdollinen toteuttaa, mikäli laitevalmistajia saadaan mukaan. On myös todennäköistä että katutasossa sijaitseva avoin tila olisi helpommin löydettävissä ja lähestyttävissä kuin toisen kerroksen toimisto. Myös pysäköintitilan järjestäminen on edullisempaa keskustan ulkopuolella.

7.4.Strategia 2011-2013

Käymäläseuran strategia tulevalle kahdelle vuodelle on lujittaa asemaansa sanitaation asiantuntijana niin kotimaan kuin ulkomaistenkin hankkeiden puitteissa. Tähän tavoitteeseen pyritään aktiivisella yhteistyöllä viranomaisten sekä muiden alan järjestöjen kanssa. Yhdistyksen pitkän tähtäimen tavoite on lujittaa myös asemaansa puolueettomana asiantuntijana ja neuvoa antavana osapuolena kuivasanitaatioon liittyvissä asioissa. Koska Suomessa ei tällä hetkellä ole samalla tavalla kuivasanitaatioon erikoistuneita järjestöjä on ensiarvoisen tärkeää että Käymäläseura tuo itseään selkeästi enemmän esille. Aktiivisia kannanottoja sekä näkyvää toimintaa ruohonjuuritasolta ylöspäin tarvitaan jotta yhdistys pääsee tähän tavoitteeseen.

Yhdistyksen taloudellisen tilanteen kehittäminen on myös osa tätä strategiaa. Tulevat vuodet osoittavat onko vuonna 2011 toteutettu budjettiuudistus tuottanut tulosta. Tavoitteena on, että budjettiuudistus helpottaa hankekoordinaattoreiden työtä, sekä edesauttaa rahankäytön suunnittelua.

Strategia 2011-2013 on läheisesti yhteydessä Suomen vesialan kansainväliseen strategiaan. Siinä jaoteltavat eri osa-alueet tuovat hyvin esille vesialan eri painopisteet erityises-

ti kokonaisvaltaisen vesivarojen hallinnan tärkeyden. Suomalaisen vesiosaamisen hyödyntäminen vientituotteena on hyvä omaksua ulkomailla toteutettavien hankkeiden koordinoinnissa.

8. LÄHTEET

Guidelines for safe use of urine and faeces in Ecological sanitation systems. Schönning ja Stenström. Ecological Sanitation Research (EcoSanRes). Luettu 8.3.2011

PDF: http://www.ecosanres.org/pdf_files/ESR_Publications_2004/ESR2web.pdf

Hankkeet. Käymäläseura Huussi ry. Luettu 4.10.2010

<http://huussi.net/hankkeet.html>

Human urine – Chemical composition and fertilizer use efficiency. Kirchmann ja Pettersson. Swedish University of Agricultural Sciences. Luettu 5.4.2011

<http://www.springerlink.com/content/km386u8967256354/>

Ravinnekierto. 10.11.2009. Valtion ympäristöhallinto. Luettu 12.11.2010

<http://www.ymparisto.fi/default.asp?node=1821&lan=fi>

Suomen vesialan kansainvälinen strategia. 2009. Ulkoasianministeriö. Maa – ja metsätalousministeriö. Ympäristöministeriö. Helsinki. Luettu 13.4.2010

Abstrakti:

<http://formin.finland.fi/public/default.aspx?contentid=169635&nodeid=15457&contentlan=1&culture=fi-FI>

PDF: <http://formin.finland.fi/public/download.aspx?ID=45951&GUID={7958CFE6-4ABD-4A89-A6B3-348CC91F85A1}>

Tapahtumat. Käymäläseura Huussi ry. Luettu 12.9., 8.10., 15.12.2010, 6.2., 15.3.2011

<http://huussi.net/tapahtumat/index.html>

Yhdistys. Käymäläseura Huussi ry. Luettu 4.10.2010

<http://huussi.net/yhdistys/index.html>

Yield and quality of vegetables fertilized with human urine and wood ash. 2010. Pradhan. University of Eastern Finland. Luettu 5.4.2011

PDF: http://epublications.uef.fi/pub/urn_isbn_978-952-61-0062-3/urn_isbn_978-952-61-0062-3.pdf

9. LIITTEET**JÄSENISTÖLLE SUUNNATTU KYSELYLOMAKE**

LIITE 1: 1 (2)

1. Sukupuolesi?
 - a) Nainen
 - b) Mies

2. Ikäsi?
 - a) Alle 30
 - b) Yli 30
 - c) Yli 40
 - d) Yli 50

3. Oletko
 - a) Henkilöjäsen
 - b) Opiskelijajäsen
 - c) Perhejäsen

4. Toimitko aktiivisesti järjestössä?
 - a) En juurikaan (hiljainen jäsen/kannattaja jäsen)
 - b) Vähän
 - c) Aktiivisesti
 - d) Erittäin aktiivisesti

5. Toimiiko järjestö mielestäsi tarpeeksi aktiivisesti ulkomailla?
 - a) En tiedä järjestön toiminnasta ulkomailla mitään
 - b) Ei toimi tarpeeksi aktiivisesti
 - c) Toimii riittävän aktiivisesti
 - d) Toimii liian aktiivisesti

Kerro tarkemmin miten järjestön tulisi mielestäsi kehittää toimintaansa ulkomailla:

6. Toimiiko järjestö mielestäsi tarpeeksi aktiivisesti kotimaassa?
 - a) En tiedä järjestön toiminnasta kotimaassa mitään
 - b) Ei toimi tarpeeksi aktiivisesti
 - c) Toimii riittävän aktiivisesti
 - d) Toimii liian aktiivisesti

Kerro tarkemmin miten järjestön tulisi mielestäsi kehittää toimintaansa kotimaassa:

7. Onko järjestö vastannut ennakko-odotuksiasi?
 - a) Minulla ei ollut ennakko-odotuksia järjestön suhteen
 - b) Ei ole vastannut

- c) Joiltakin osin on vastannut
 d) On vastannut kaikin puolin

(jatkuu)

2 (2)

Kerro tarkemmin millaisia ennakko-odotuksia sinulla oli järjestöstä:

8. Aiotko jatkossa osallistua Käymäläseuran toimintaan?

- a) Kyllä
 b) En
 c) Ehkä, riippuu toiminnasta

9. Jäsenmaksu on

- a) liian pieni
 b) juuri hyvä
 c) liian suuri

10. Yhdistyksen toimintaa nykyisellä laajuudella ei voi pyörittää ilman tukea. Mitä ehdotuksia Sinulla olisi yhdistyksen varainhankintaan?

11. Onko seuran järjestämä Dry Toilet konferenssi mielestäsi tarpeellinen tapahtuma (koskee myös ohessa järjestettävää Suomi-päivää sekä dry toilet näyttelyä)?

- a) Kyllä
 b) Ei
 Perustele, ole hyvä:

Kiitos!

KEHITYSSUUNNITELMAKAAVAKE

LIITE 2:2 (2)

Tavoite: vuosi 2010	Mitä saavutettiin?	Mitä ei ja miksi?
Yhdistys		
Jäsenet		
Projektit		
Rahoitus		
Muuta		

Tavoite vuosi 2011	Mitä halutaan?	Miten se saavutetaan?
Yhdistys		
Jäsenet		
Projektit		
Rahoitus ja varain- hankinta		
Muuta		