



LAHDEN AMMATTIKORKEAKOULU
Lahti University of Applied Sciences

TYÖASUKOKONAISUUS VANHUSTYÖHÖN ERIKOISTUNEILLE LÄHIHOITAJILLE

Työliivi, -housut ja esiliina

LAHDEN
AMMATTIKORKEAKOULU
Tekniikan ala
Tekstiili- ja vaateustekniikka
Opinnäytetyö
Kevät 2011
Marika Kontio
Anne Tamminen

Lahden ammattikorkeakoulu
Tekstiili- ja vaatetustekniikan koulutusohjelma

KONTIO, MARIKA & TAMMINEN, ANNE: Työasukokonaisuus vanhustyöhön erikoistuneille lähihoitajille

Tekstiili- ja vaatetustekniikan opinnäytetyö, 70 sivua, 22 liitesivua

Kevät 2011

TIIVISTELMÄ

Tämä opinnäytetyö käsittelee vanhustyöhön erikoistuneen lähihoitajan työvaate-
tusta. Tarkoituksena on kehittää toimiva työasukokonaisuus vanhusten parissa
työskenteleville lähihoitajille. Alalla työskentelevä henkilö toimii mallikappaleen
koekäyttäjänä ja testaa työasukokonaisuuden toimivuutta käytännössä. Tutkimuk-
sen alkuvaiheessa kartoitettiin eri yritysten markkinoilla olevia työvaatemalleja ja
niissä käytettyjä materiaaleja sekä tehtiin työvaateesta koskeva kysely eri paikka-
kunnilla työskenteleville vanhustyötä tekeville hoitajille. Näiden perusteella suun-
niteltiin työvaatekokonaisuus, joka sisältää työliivin, esiliinan ja työhousut.

Opinnäytetyön teoriaosuudessa kerrotaan taustaa sosiaalialan ja terveydenhuollon
entisistä ammateista työasuineen, koulutusalojen yhdistymisestä sekä vanhusten-
huollon kehityksestä. Opinnäytetyössä kerrotaan lähihoitajista nykyään ja hoitaji-
en määristä viime vuosina. Vanhustenhoito lisääntyy tulevaisuudessa iäkkäiden
määrän noustessa voimakkaasti.

Yritysten kartoituksen yhteydessä kerrotaan työvaatteiden vuokrauksesta, pesusta
ja erilaisista vaateen käyttöön vaikuttavista ominaisuuksista. Vanhustenhoitoon
erikoistuneen lähihoitajan työnkuva kerrotaan haastattelun muodossa ja kyselyä
analysoidaan monipuolisesti. Opinnäytetyössä kerrotaan lisäksi hieman, mitä ali-
hankintaa harkittaessa tulee ottaa huomioon.

Työn toiminnallisessa osuudessa perehdytään tuotteiden kehitykseen ja valmis-
tukseen. Valmistettaviin tuotteisiin kuuluvien materiaalien menekit sekä työn hin-
noittelu ilmoitetaan taulukon muodossa, tuotteiden rakennekuvat sekä valmistus-
kaaviot ovat liitteinä.

Avainsanat: lähihoitaja, vanhustyö, työvaate

Lahti University of Applied Sciences
Faculty of Technology

KONTIO, MARIKA & TAMMINEN, ANNE: Work uniform for practical nurses
in elderly healthcare

Bachelor's Thesis in Textile and Clothing Technology, 70 pages, 22 appendixes

Spring 2011

ABSTRACT

The purpose of this thesis was to develop a functional work uniform for practical nurses working mainly in elderly healthcare. The proto sample of the product was tested by a healthcare professional. The research began with surveying products currently on the market, and studying the materials used in them. A questionnaire about uniforms was sent to nurses around the country. Based on the results, a work uniform consisting of a vest, an apron and trousers was manufactured.

In the theoretical part, the history and background of the social services and healthcare are described. This part delves into the former healthcare professions with the work uniforms used, the fusion of the different educational sectors, and the progression of elderly healthcare. There is also information of the present and the future concerning the profession and the workforce of practical nurses.

In addition to the companies and current work uniforms surveyed, the rental, maintenance and properties of the uniforms are described as well. Job description of a nurse specialized in elderly healthcare is described with an interview. The thesis also gives information to be noted if subcontracting is used.

The practical part consists of the research, the development and the manufacturing of the product. The materials used in the products with their expenditures are shown in charts. The structural images and production flowcharts are shown in the appendixes.

Key words: practical nurse, elderly healthcare, work uniform

SISÄLLYS

1	JOHDANTO	5
2	SOSIAALIALAN- JA TERVEYDENHUOLLON KEHITYS SUOMESSA	7
2.1	Sosiaalialan ja terveydenhuollon entisiä ammatteja ja työvaatetusta	7
2.1.1	Apusisaret	7
2.1.2	Apuhoitajat ja perushoitajat	7
2.1.3	Kodinhoitajat	8
2.2	Sosiaalialan ja terveydenhuollon koulutusalojen yhdistyminen	9
2.3	Vanhustenhuollon kehitys	12
2.4	Vanhustenhoidon tulevaisuus	15
3	LÄHIHOITAJA	16
3.1	Lähihoitajien määriä ja kehitystä vuodesta 1990 alkaen	17
3.2	Vanhustyöhön erikoistunut lähihoitaja	17
4	KOHDERYHMÄN KUVAUS	18
4.1	Mallikappaleen koekäyttäjä	19
4.2	Kysely	20
4.2.1	Kyselyn tavoite ja toteutus	21
4.2.2	Vastausten analysointi	21
5	TYÖVAATTEET	41
5.1	Työvaatteita myyvien yritysten kartoittaminen	41
5.2	Työvaatteiden vuokraus ja pesu	47
5.3	Työvaatteen ominaisuudet	48
5.3.1	Käyttömukavuus	49
5.3.2	Kestävyysominaisuudet	49
5.3.3	Pesu- ja huolto-ominaisuudet	50
6	TUOTEKEHITTELY	51
6.1	Materiaalit	51
6.2	Suunnittelu ja kaavoitus	52
6.3	Työasukokonaisuuden mallikappaleiden hinnoittelu	56
6.4	Mittataulukot	60
7	ALIHANKINTA	61

8	YHTEENVETO	62
	LÄHTEET	65
	LIITTEET	70

1 JOHDANTO

Suurten ikäluokkien vanhetessa kasvaa lähihoitajien tarve huomattavasti. Ammatitaitoisia lähihoitajia tarvitaan niin perussairaanhoidossa kuin vanhustenhoidossakin entistä enemmän.

Kasvavaan sairaan- ja lähihoitajien tarpeeseen on kunnissa herätty, ja ammattia harjoittavien määrä on noussut vuosien 1990 ja 2009 välillä merkittävästi. Lähihoitajista ja vastaavista onkin tullut suurin ammattiryhmä terveys- ja sosiaalipalveluiden ammattiryhmärakenteessa. (Ailasmaa 2010, 1-4.)

Suurin osa lähihoitajista työskentelee vanhustenhoidossa, ja uusia lähihoitajia valmistuu vuosittain noin 7000 henkilöä (Kouvolan Sanomat 2011). Yhdeksi suurimmista ongelmista on kuitenkin nousemassa sosiaali- ja terveystaloudella työskentelevien keski-ikä, joka on jo melkein 45 vuotta. Näin ollen vuoteen 2020 yli viidennes työvoimasta on jo 67-vuotiaita. (Ailasmaa 2010, 1-4.)

Työvoimapula on lisännyt alalla olevien lähihoitajien vastuuta. Esimerkiksi vanhustenhoidossa työskentelevien hoitotyöntekijöiden määrä vanhusta kohden voi vaihdella reilusti kunnittain. Valtakunnallinen suositus hoitajamäärästä oli vuonna 2009 0,6 – 0,8 hoitotyöntekijää asukasta kohden. (Akimo 2009.)

Haluamme parantaa lähihoitajien työviihtyvyyttä työvaatteiden avulla. On tärkeää, että työasu on toimiva, käytännöllinen ja mukava. Onnistuneen työasun merkitys voi olla niinkin suuri, että lähihoitajien työssä jaksaminen kasvaa, mikä puolestaan voi heijastua hoidettaviin vanhuksiin. Näin ollen myös hoitajien ja hoidettavien olosuhteet voivat parantua. Työvaate on ikään kuin yksi työntekijän työväline, jonka tulee palvella työntekijäänsä siten, että se auttaa työnteossa eikä hidasta sitä. Näin työntekijän jokapäiväiset tehtävät helpottuvat.

Tämän opinnäytetyön tarkoituksena on kehitellä työasukokonaisuus, joka helpottaa vanhustyöhön erikoistuneita lähihoitajia. Lähtökohtana pidettiin sitä, että työvaatteen tulisi olla mahdollisimman toimiva ja käytännöllinen.

Jotta saataisiin käytännönläheistä tietoa muun muassa vanhustenhoidosta sekä lähihoitajan työvaatetuksesta, suoritettiin kvantitatiivinen kyselytutkimus alalla työskenteleville henkilöille. Lisäksi oli tärkeää tutustua nykyisten työvaateyritysten tarjontaan. Mallikappaleen toimivuutta testasi alalla työskentelevä henkilö, jolle tehtiin myös suullinen haastattelu koskien vanhustenhuollon työnkuvaa. Kun lähtökohdat tuotteen kehittelyyn ovat selvillä, itse mallikappaleiden ideointi ja valmistus helpottuvat. Teoriaosuudessa selvitetään vanhustenhuollon ja lähihoitajien taustoja, jotta saadaan laajempi näkökanta koko ammattikuntaa kohtaan.

Yllä mainitut asiat huomioiden, tavoittemme toimivan työvaatteen kehittämisessä ja sitä kautta työviihtyvyyden parantamisessa toivotaan toteutuvan.

2 SOSIAALIALAN- JA TERVEYDENHUOLLON KEHITYS SUOMESSA

2.1 Sosiaalialan ja terveydenhuollon entisiä ammatteja ja työvaatetusta

Lähihoitajan nimike on vielä melko tuore, mutta ammatin voidaan kuitenkin katsoa polveutuneen entisistä sosiaali- ja terveydenhuollon ammateista. Siksi onkin hyvä käydä lyhyesti läpi entisiä alan ammatteja keskittyen pääasiassa ammattien koulutukseen sekä tutustuen sen ajan työvaatetukseen.

2.1.1 Apusisaret

Vuonna 1941 oli Suomessa sodan aiheuttamaa hoitohenkilökunnan tarvetta, mikä seurauksena Suomen Punaisen Ristin apusisarkoulutus aloitettiin. Jatkosodan aikana apusisaret toimivat vapaaehtoisena lääkintähenkilökuntana. Koulutuksen pituus vaihteli vuosina 1942 - 1946 parista viikosta puoleen vuoteen. Vuonna 1946 koulutuksen kesto muuttui kahdeksankuukautiseksi, ja pituus pysyi samana aina koulutuksen lakkauttamisvuoteen 1951 asti. (Super Ry 2011.)

Apusisaren vaatetukseen kuului polven alapuolelle ulottuva harmaa leninki, valkoinen esiliina, kaulus sekä päähineenä valkoinen hilkka. Vasemmassa käsivarressa pidettiin valkoista kangasta, jossa oli punainen risti. Kauluksessa oli apusisarten merkki. (Kirves & Näre 2008, 97.)

2.1.2 Apuhoitajat ja perushoitajat

Kesällä 1946 sodan jälkeisestä hoitohenkilökunnan työvoimapulasta johtuen aloitettiin apuhoitajakoulutuskokeilu. Kokeilu tapahtui sairaaloiden apuhoitajakursseilla. Ennen kahdeksankuukautista koulutusta oli kolmen kuukauden ennakkoharjoittelu. Koulutuskokeilu päättyi ja vakinaistui vuonna 1950 säilyen kahdeksan-

kuukautisena, kunnes vuonna 1960 se muuttui 12 kuukauden pituiseksi. Vuonna 1969 siirryttiin lukukausijärjestelmään, jolloin apuhoitajan koulutuksesta tuli kahden lukukauden pituinen, ja vuonna 1978 pituudeksi tuli kolme lukukautta. (Super Ry 2011.)

Apuhoitajan vaatetukseen 1970-luvulla kuuluivat keltaisesta puuvillasekoitekankaasta valmistettu noin polvipituinen mekko, valkoinen esiliina sekä valkoinen muotoon tärkätty päähine. Lyhyissä hihoissa oli valkoiset käänteet. Käytössä oli myös pitkähihainen keltainen mekko, jota käytettiin pääasiassa juhlallisissa tilaisuuksissa. Apuhoitajat käyttivät kauluksessa merkkiä, josta ammattikunta tunnustettiin. Kuvassa 1 on lyhythihainen apuhoitajan asu.



KUVA 1. Apuhoitajan asu 1970-luvulla

Vuonna 1984 aloitettiin perushoitajakoulutuskokeilu, ja vuonna 1987 koulutus astui voimaan koko maassa. Koulutuksen pituus oli kaksi ja puoli vuotta peruskoulupohjaisena ja puolitoista vuotta ylioppilaspohjaisena. Vuonna 1988 apuhoitajan virkanimike muuttui perushoitajaksi. (Super Ry 2011.)

2.1.3 Kodinhoitajat

Vuodesta 1931 alkaen Mannerheimin lastensuojeluliitto oli ensimmäinen järjestö, joka organisoii kodinhoitotoimintaa Suomessa. Väestöliitto aloitti 1940-luvulla

kotisisartoiminnan Helsingissä, mutta kunnallisena toimintana kotipalvelutyötä on ollut vasta 1950-luvulta alkaen. Alun perin kotipalvelutyö suunnattiin maaseudun köyhille ja monilapsisille apua tarvinneille perheille, mutta 1960-luvulla kotihoito laajentui myös vanhusten ja vammaisten huolenpitoon. (Viitala 1990, 7.)

Kodinhoitajilla ei ollut aluksi erityistä virkapukua, mutta vuonna 1956 otettiin käyttöön ensimmäinen kodinhoitajan asu. Puku oli vihreästä ripsipopliinista valmistettu mekko, johon kuului valkoinen kaulus ja vihreä-alkoruudullinen päähine ja esiliina. Asuun kuului myös kodinhoitajien merkki, jossa on vihreä risti apilan sisällä, valkoisella pohjalla. Merkki hyväksyttiin vuonna 1957. Kuvassa 2 on viitteellinen piirros kodinhoitajan virka-asusta. Vuonna 1972 otettiin käyttöön uusi virkapuku, jossa esiliinan ja päähineen kuosi muuttui. (Kauppinen 1979, 15-16; Kauppahalli 2011.)



KUVA 2. Kodinhoitajan virka-asu (Kauppahalli 2011)

2.2 Sosiaalialan ja terveydenhuollon koulutusalojen yhdistyminen

Vuonna 1989 ammattikasvatushallitus ryhtyi selvittämään sosiaalialan ja terveydenhuollon koulutusasteisten koulutusten määrää ja yhdistämismahdollisuuksia.

Haluttiin selkeyttää tehtäviä luomalla laajoja palvelukokonaisuuksia yhdistämällä eri koulutusasteita. (Ojala 2008, 12.)

Vuoden 1990 alussa selvitystä tekemään perustettiin SOLA-työryhmä, johon kuuluivat Sosiaalhallitus, Lääkintöhallitus ja Ammattikasvatushallitus. Työryhmä ehdotti, että terveydenhuollon ja sosiaalialan koulutuksista tulisi yksi koulutusammatti. Saman vuoden joulukuussa perustettiin SOTEKO eli sosiaali- ja terveydenhuollon koulutusrakennetyöryhmä, jonka tarkoituksena oli suunnitella tarkempi ehdotus SOLA-työryhmän laatimasta yhdistämisehdotuksesta. Ryhmä vertasi sosiaali- ja terveydenhuollon eri koulutusohjelmien opetussuunnitelmia ja havaitsi, että ammateissa suurimmat eroavuudet olivat työympäristössä ja näkökulmissa, joiden mukaan työntekijä pyrki parantamaan ja ylläpitämään asiakkaan hyvinvointia. (Ojala 2008, 13.)

Elokuussa vuonna 1991 koulutustyörakenneryhmä SOTEKO:n suunnitelma valmistui. Ehdotuksena oli lakkauttaa terveydenhuoltoalan koulutuksista perushoitajan, lastenhoitajan, mielenterveyshoitajan, kuntahoitajan, jalkojenhoitajan, hammashoitajan ja lääkintävahtimestari-sairaankuljettajan tutkinnot sekä sosiaalialalta kodinhoitajan, päivähoitajan ja kehitysvammaistenhoitajan tutkinnot. Nämä alat tulisi korvaamaan yksi koulutusammatti, jonka nimeksi tulisi lähi- tai perushoitaja. Koulutuksesta kaksi vuotta sisältäisi perusopintoja ja puoli vuotta olisi eriytyviä opintoja varten. Eriytyvissä opinnoissa oli kahdeksan suuntautumisvaihtoehtoa, lasten ja nuorten hoito ja kasvatusta, vanhustyö, kotipalvelu ja kotisairaanhoido, sairaanhoido, ensihoito, mielenterveystyö, jalkojenhoito sekä suunhoito, joista opiskelijat saisivat valita omansa. (Ojala 2008, 14-18.)

Syksyllä 1992 Kainuun terveydenhuolto-oppilaitos, Outokummun ammattioppilaitos sekä Vantaan sosiaalialan ja terveydenhuollon oppilaitos kokeilivat ensimmäisenä uutta koulutusohjelmaa, kun muissa Suomen kouluissa jatkuivat vanhan ohjelman mukaiset koulutukset. Tätä varten suunniteltiin kokeiluopetussuunnitelma, jonka nimi oli Lähihoitajan opetussuunnitelman perusteet. 30.12.1992 päätettiin

terveydenhuollon ja sosiaali-alan kouluasteet yhdistää, ja tutkinnon nimeksi annettiin sosiaali- ja terveysalan perustutkinto. (Ojala 2008, 19.)

Vuonna 1993 koulutusohjelmaa alettiin valtakunnallistuttaa. Opetussuunnitelman syventäviä moduuleja tarkennettiin ja lisättiin, mutta muuten suunnitelma ei poikennut paljoa aikaisemmasta kokeiluopetussuunnitelmasta. Syventäviksi moduuleiksi valittiin vanhustyö, ensihoito, lapsi-, nuoriso- ja perhetyö, hoito ja huolenpito eri toimintaympäristöissä, mielenterveys-, kriisi- ja päihdetyö, suun terveydenhoito, jalkojenhoito, monikulttuurinen hoito ja huolenpito sekä elinympäristötyö. Viimeiset vanhanmuotoisen koulutuksen saaneet valmistuivat vuonna 1995. Kuviossa 1 on esitetty vuosien 1969 - 1993 välinen sosiaali- ja terveydenhuollon koulutusalojen muokkautuminen. (Ojala 2008, 21.)

1989	Ammattikasvatushallitus	→	Selvitys sosiaali-alan ja terveydenhuollon koulutusasteiden yhdistämismahdollisuuksista
1990	SOLA- työryhmä	→	Ehdotus terveydenhuollon ja sosiaali-alan koulutusten yhdistämisestä
	SOTEKO-työryhmä	→	Tarke mm an suunnitelman tekeminen SOLA-työryhmän ehdotuksesta
1991	SOTEKO:n suunnitelma	→	Ehdotus terveydenhuolto alan ja sosiaali-alan koulutuksien lakkauttamisista, tilalle lähi- tai perushoitajan koulutusammatti
1992	Uuden koulutusohjelman kokeilu		
	Päätös terveydenhuollon ja sosiaali-alan koulutusasteiden yhdistämisestä	→	Sosiaali- ja terveysalan perustutkinto
1993	Sosiaali- ja terveysalan koulutusohjelman valtakunnallistaminen		

KUVIO 1. Sosiaali-alan ja terveydenhuollon koulutusalojen yhdistyminen (Ojala 2008, 12-21)

2.3 Vanhustenhuollon kehitys

Vuonna 1852 määrättiin eri avuntarvitsijaryhmille oma avunantomenetelmä vai-vaishoitoasetuksella. Avunantomenetelmiksi määriteltiin vaivaistalot, vaivaisma-
jat, elätehoito, eläkeapu sekä ruotuhoido. Ruotu- ja elätehoito soveltuivat vanhuk-
sille. Ruotuhoidossa vanhukset tekivät asuntoa, ruokaa ja vaatteita vastaan työtä
kykyjensä mukaan. (Rintala 2003, 66.) Elätehoidossa yksityisille maksettiin kor-
vausta, siitä että he hoitivat apua tarvitsevia. (Myyryläinen 1999.)

Vuonna 1877 vaivaishoito jaettiin kahteen luokkaan: pakolliseen ja harkinnanva-
raiseen. Harkinnanvaraiseen siksi, että työkykyiset turvaisivat oman toimeentu-
lonsa tulevaisuudessakin eivätkä olettaisi, että valtio antaa apua joka tapauksessa.
(Rintala 2003, 68-69.)

Vuonna 1897 kaikki vanhukset ryhmiteltiin pakollista vaivaishoitoa oikeuttavaan
ryhmään vaivaishoitoasetuksessa, jolloin vanhat ihmiset samaistettiin vaivaisiin,
eli työkyvyttömiin. 1800-luvun lopulla ruotuhoido avunantomuotona supistui ja
elätehoito yleistyi sen korvaajana. Hoitopaikkojen saanti vaivaishoitoa tarvitsevil-
le oli hankalaa, mutta köyhäinhoitotarkastajan sääntöjen mukaan, kuntien tuli jär-
jestää asunto heikkomielisille, sairaille, saamattomille ja muille vaivaisille hoidon
antamiseksi. Vähitellen vaivaistaloista muodostui myös vanhoille ihmisille
avunantomuoto, sillä elätehoitopaikkoja oli vaikea löytää. (Rintala 2003, 96, 72.)

Vuonna 1923 astui voimaan köyhäinhoitolaki, joka noudatti paljolti vuoden 1852
vaivaishoitoasetuksen ideologiaa, mutta lisäksi se pyrki ennaltaehkäisemään hä-
dän tarvetta tutkimalla avuntarpeen syitä ja pyrkimällä poistamaan ne. Vanhuksil-
le pyrittiin turvaamaan pysyvä hoitopaikka ja inhimillinen kohtelu, minkä ensisi-
jaisena apukeinona nähtiin kotiaivustus. Ideana oli, että avunsaajia elätettäisiin
perheen piirissä oman suvun keskuudessa. Uuden lain myötä elätehoidosta tuli
hoitoa yksityiskodissa, vaivaistalohoidosta tuli hoitoa kunnalliskodissa ja satun-
naisesta kotiin annettavasta hoidosta tuli kotiaivustusta. Kotiaivustusta saivat van-

hukset, joiden toimeentulo oli riittämätön, kunnalliskotiin joutuivat avuttomimmat vanhukset ja yksityiskotihoitoa saivat fyysisesti heikkokuntoiset. Yksityiskodeissa hoidettavien sukulaiselle maksettiin hoitomaksua eli eräänlaista omaishoidontu-kea. 1900-luvun alussa sairaaloissa ei hoidettu pitkäaikaissairaita eikä ollut sairaus- ja työkyvyttömyysvakuutus-järjestelmiä, joten köyhäinhoito oli lähes ainoa turva sairaille. (Rintala 2003, 73-78, 81.)

1930-luvun lopulla laitoshuollon järjestämisvastuuta lisättiin valtiolle, ja vuonna 1937 säädetyn kansaneläkelain myötä myös osa kustannuksista siirtyi kunnilta valtiolle. Lisäksi eläkeiäksi määriteltiin 65 vuotta. Eläkkeet eivät kuitenkaan riittäneet vanhusten toimeentuloon ja lisäeläkkeitä jaettiin. Vuonna 1949 valtioneuvosto asetti Vanhustenhuoltokomitean laatimaan ehdotusta vanhustenhuollon järjestämisestä. Vuonna 1950 pyrittiin säätämään uusi huoltoapulaki ja Vanhustenhuoltokomitea ehdotti vanhuusavustuslakia kansaneläkelain ulkopuolelle jääneille vanhuksille. (Rintala 2003, 84-86.)

1950-luvulla vanhusten asumismuotoihin puututtiin ja todettiin, että uusia laitospaikkoja tulisi perustaa ja tehdä kunnalliskodeista pääasiassa vanhainkoteja, kun aikaisemmin kunnalliskoteihin oli sijoitettu eri ihmisryhmiä aina vanhuksista sairaisiin ja muihin huollettaviin. Vuoden 1956 huoltoapulaissa kuitenkin edellytettiin myös muiden kunnalliskotien ylläpitoa johtuen sairaiden ja muiden hoidettavien sijoituspaikkojen puutteesta. (Paasivaara 2002.) Sairaanhoidon palvelurakenteen ongelman seurauksena alettiin kiinnittää huomiota kotisairaanhoidon lisäämiseen. Ongelmana oli kuitenkin asuntojen ahtaus, mikä huononsi kotihoidon järjestämismahdollisuuksia sekä naisten työmarkkinoille siirtyminen, mikä vähensi huolenpitäjien määrää. Ratkaisukeinona jälkimmäiseen, kotihoitajatoimintaa alettiin kohdistaa myös vanhuksiin. (Rintala 2003, 93-94.)

Vanhusten asemaa parannettiin 1960-luvulla muun muassa erilaisilla eläkelaeilla sekä kansanterveys- ja sairausvakuutuslaeilla. Kunnalliskotien sairausosastoja alettiin siirtää terveyskeskuksen sairausosastoiksi, koska koettiin, että pitkäaikaissaira

tulisi hoitaa sairaaloissa. 1960-luvun lopulla sosiaalihuollon valvomiseen perustettiin valtion keskusvirasto, sosiaalihallitus. (Rintala 2003, 104.)

Vuonna 1973 astui voimaan laki kuntien ja kuntainliittojen valtionosuuksista ja avustuksista, minkä seurauksena valtio sääti kunnille lakisääteisiä velvoitteita, osallistui sosiaalihuollon rahoitukseen valtionapujen kautta ja valvoi yksityiskohdaisesti niiden käyttöä. (Paasivaara 2002.)

1980-luvulla vanhusten asumisoloja alettiin tarkastella kiinnittämällä huomioita fyysisiin ominaisuuksiin, kuten asumista helpottaviin varusteluihin sekä psyykkisiin ongelmiin, sillä osa vanhuksista koki turvattomuutta ja yksinäisyyttä. Vanhustenhuollon palvelujärjestelmää paranneltiin lisäämällä avopalveluita ja palvelunsaajien määrää sekä laajentamalla jo olemassa olevia palvelumuotoja. Kotipalvelujen sisältöä laajennettiin kodin ulkopuolelle lisäämällä kuljetus- ja saattajapalveluita sekä sosiaalista kanssakäymistä edistäviä palveluita. (Rintala 2003, 133-137.)

Vuonna 1984 astui voimaan sosiaalihuoltolaki, jonka tarkoituksena oli muun muassa edistää sosiaalista ja alueellista tasa-arvoa, yhdistää huoltoapulaki ja kodinhoitajalaki sekä sisällyttää vanhustenhuoltoon sosiaalipalvelujen ja toimeentuloturvan lisäksi terveyspalvelut, asuminen ja työllistäminen. Yhdessä sosiaalihuoltolain kanssa astui voimaan sosiaali- ja terveydenhuollon suunnittelu- ja valtionosuusjärjestelmä, VALTAVA-lainsäädäntöuudistus. Vanhusten palveluita haluttiin edistää ja tehdä niistä yksilöllisempiä ja enemmän asiakkaiden tarpeiden mukaisia. (Rintala 2003, 121-122, 144.)

1990-luvulla alettiin vanhuspolitiikkaa tarkastella yhtenäisenä kokonaisuutena. 90-luvun laman myötä huomattiin sen olevan vielä hajautettu ja laitospainotteinen. Vuonna 1991 ehdotettiin kevyempiä hoitomuotoja ja laitoshuollon vähentämistä kolmannekseen vuoteen 2000 mennessä. Lisäksi avohuoltoa sekä muita palveluja ja asumismahdollisuuksia tuli parantaa. (Paasivaara 2002.)

2.4 Vanhustenhoidon tulevaisuus

Tulevaisuudessa väestön ikääntyminen luo haasteita sosiaali- ja terveydenhuollon palvelujärjestelmälle; palveluiden tarpeen arvioidaan kasvavan 2020- ja 2030-luvuilla iäkkäiden määrän lisääntyessä voimakkaasti. Nykytutkimusten mukaan ikääntyneiden palvelujen tarve näyttää kasvavan hitaammin ja vähemmän suoraviivaisesti kuin ikääntyneiden lukumäärä. Vuonna 2050 joka kymmenes suomalainen on 80 vuotta tai vanhempi, miesten keskimääräisen eliniän arvioidaan tuolloin olevan 79,8 vuotta ja naisten 86,1 vuotta. (Aejmelaesus, Kan, Katajisto & Pohjola 2008, 356.)

Väestön terveydentilan kohentuminen jatkuu myös tulevaisuudessa, ja ikääntyneet pystyvät selviytymään itsenäisesti pidempään. Eliniän pidentyessä ikääntyneiden elämään tulee lisää toimintakykyisiä vuosia sekä vuosia, jolloin heidän toimintakykynsä on heikko ja he tarvitsevat paljon apua. Tulevaisuudessa yhä suurempi osa ikääntyneistä on terveitä, aktiivisia ja vakavaraisia, ja he pystyvät huolehtimaan elämästään ja palveluistaan suurilta osin itse. Aktiivisuuden lisääntyminen on jo nyt havaittavissa; ikääntyneiden itse järjestämien palveluiden sekä harrastustoiminnan määrä on kasvanut. Lähivuosisikymmeninä ikääntyneiden ydinjoukkona ovat suuret ikäluokat, mikä aiheuttaa yhteiskunnalle uudenlaisia palveluiden tarpeita ja yksilöllisten palveluiden kirjavuus lisääntyy. Taloudellisesti heikossa asemassa olevat, sairaat ja passiiviset vanhukset muodostavat syrjäytyneiden ryhmän, joka on entistä selvemmin riippuvainen julkisista palveluista. (Aejmelaesus ym. 2008, 357.)

Väestön ikääntyminen näkyy yhä enemmän asuntopolitiikassa; rakennetaan ja kehitetään erilaisia ikääntyneiden asumismuotoja, jotka mahdollistavat myös riittävän tuen saannin. Senioritalot ovat asuntojen ja palvelutalojen välimuotoja, joiden yhteyteen järjestetään myös ikääntyneille suunnattuja palveluja. (Aejmelaesus ym. 2008, 357.)

Tulevaisuudessa toimintakyvyltään yhä heikompia hoidetaan kotona. Päivätoimintamuotoja ja teknisiä apuvälineitä joudutaan monipuolistamaan ja liikkumistapoja ja -palveluita kehittämään enemmän. Tulevaisuuden kotihoito vaatii hyvin monipuolista osaamista ja mahdollisesti myös erityisjärjestelyjä; omaishoidon määrä kasvaa, ja sen tukemiseen kiinnitetään enemmän huomiota. Myös laitoshoidon asukkaat tarvitsevat tulevaisuudessa enemmän hoitoa, suurimpana asukaskuntana ovat dementoituneet. (Aejmelaeus ym. 2008, 357.)

3 LÄHIHOITAJA

Lähihoitajan koulutusohjelmien laajuus on 120 opintoviikkoa ja kesto 2-3 vuotta. Aikuiset voivat suorittaa tutkinnon suoraan näyttökokeella tai näyttötutkintona 1-2-vuodessa.

Koulutusohjelmat jaetaan yhdeksään eri perehtymisvaihtoehtoon:

- Asiakaspalvelun ja tietohallinnan koulutusohjelma
- Ensihoidon koulutusohjelma
- Kuntoutuksen koulutusohjelma
- Lasten ja nuorten hoidon ja kasvatuksen koulutusohjelma
- Mielenterveys- ja päihdetyön koulutusohjelma
- Sairaanhoidon ja huolenpidon koulutusohjelma
- Suu- ja hammashoidon koulutusohjelma
- Vammaistyön koulutusohjelma
- Vanhustyön koulutusohjelma

Lähihoitajan työ sisältää käytännön hoito- ja hoivatyötä, kasvatusta, kuntoutusta ja asiakaspalvelutehtäviä. Lähihoitajat voivat työskennellä myös ulkomailla sekä

itsenäisinä yrittäjinä tai olla vanhusten henkilökohtaisia avustajia. (Työ- ja elinkeinoministeriö 2008; Opetushallitus 2011.)

3.1 Lähihoitajien määriä ja kehitystä vuodesta 1990 alkaen

Kuntien sosiaali- ja terveystalvueluissa työskenteli vuonna 2009 Tilastokeskuksen mukaan 244 000 henkilöä. Niiden ohella terveydenhuollon ja sosiaaliturvan hallinnossa työskenteli 13 600 henkilöä. Sosiaalipalvelujen henkilöstöön kuului yhteensä 105 500 henkeä koostuen pääasiassa vanhusten palveluista ja lasten päivähoidosta. Sosiaali- ja terveystalvuelujen henkilöstön keski-ikä on vähän alle 45 vuotta, ja heistä on naisia yli 90 %. Runtas viidennes henkilöstöstä saavuttaa 67 vuoden iän vuoteen 2020 mennessä siirtyen eläkkeelle, mikä lisää työvoiman tarvetta. (Ailasmaa 2010, 1-4.)

Sairaanhoitajien ja lähihoitajien määrä on kasvanut ja muuttanut terveys- ja sosiaalipalvelujen ammattiryhmärakennetta vuodesta 1990 vuoteen 2009. Lähihoitajat ja vastaavat ovat suurin ammattiryhmä, vuonna 1990 heitä oli kunnissa ja kuntayhtymissä runsaat 55 000 ja vuonna 2009 vastaavasti 78 000. Vähemmän koulutusta saaneen henkilöstön, kuten hoitoapulaisten ja kotiavustajien määrä on laskeut nostaen enemmän koulutusta saaneiden lähihoitajien määrää. Henkilöstön määrä asukkaita kohden on noussut 2000-luvulla. (Ailasmaa 2010, 4-9.)

3.2 Vanhustyöhön erikoistunut lähihoitaja

Vanhustyöhön perehtynyt lähihoitaja työskentelee vanhustyön eri alueilla ja hän voi työskennellä esimerkiksi sairaaloissa, avohoidossa tai kotihoidossa. Työssään hän tukee vanhuksen itsenäistä selviytymistä sekä hoitaa ja pitää huolta vanhuksesta. Kotihoidossa huolehditaan perushoidosta ja arkipäivän askareista sekä kodin ulkopuolisesta asioinnista, kun taas laitoksessa keskitytään perushoidon lisäksi virikkeiden järjestämiseen. Asiakkaat ovat hyvin erilaisia, jokainen on oma ainutlaatuinen yksilönsä. (Työ- ja elinkeinoministeriö 2008.)

Lähihoitaja on nimikesuojattu ammattihenkilö. Ammattihenkilöt, joilla on oikeus käyttää ammattinimikettä, merkitään Sosiaali- ja terveysalan lupa- ja valvontavirasto Valviran ylläpitämään rekisteriin. (Työ- ja elinkeinoministeriö 2008.) Kuvassa 3 on lähihoitajamerkki, jota jokainen lähihoitajatutkinnon suorittanut on oikeutettu käyttämään. (Suomen Kotipalveluhenkilöt SKH ry 2008.) Merkki on tekstiä lukuun ottamatta samanlainen kodinhoitajien merkin kanssa.



KUVA 3. Lähihoitajamerkki (Suomen Kotipalveluhenkilöt SKH ry, 2008)

4 KOHDERYHMÄN KUVAUS

Kohderymänä toimii vanhusten parissa työskentelevät lähihoitajat. Useimmat ikäihmiset haluavat asua omassa kodissaan mahdollisimman pitkään, ja tarvittaessa kotiin voi saada kotihoitopalveluja, joihin lukeutuvat kotipalvelu, kotisairaanhoido sekä muut kotona selviytymistä tukevat palvelut. Kotipalvelu auttaa niitä, joiden on vaikea selviytyä tavallisesta arkielämästä kotona ilman apua esimerkiksi sairauden tai vamman vuoksi. Kotipalvelu avustaa tehtävissä ja toiminnoissa, jotka liittyvät asumiseen, henkilökohtaiseen hoivaan ja huolenpitoon sekä muuhun tavanomaiseen elämään. Kotisairaanhoido taas auttaa henkilöitä, joiden yksilöllinen terveyden- ja sairaanhoido on mahdollista ja tarkoituksenmukaista järjestää heidän omassa kodissaan. (PalveluSantra 2011.)

4.1 Mallikappaleen koekäyttäjä

Mallikappaleen koekäyttäjä työskentelee maalaiskunnan kotipalvelussa, jossa kunnallista kotihoitoa järjestää Peruspalvelukeskus Oiva – liikelaitos. Peruspalvelukeskus perustettiin osaksi Hollolan kunnan organisaatiota vuoden 2007 alussa ja se vastaa Asikkalan, Hollolan, Hämeenkosken, Kärkölän ja Padasjoen kuntien sosiaali- ja perusterveydenhuollon palveluiden järjestämisestä. Peruspalvelukeskuksen väestöpohja on noin 40 000 asukasta. Hankkeen taustalla ovat sosiaali- ja terveydenhuollon tulevaisuuden haasteet, kuten työvoiman saaminen, toiminnan tehostaminen ja tietotekniikan mahdollisuuksien hyödyntäminen. Peruspalvelukeskuksen myötä kuntien välinen yhteistyö on lisääntynyt ja tiettyjä palveluita on keskitetty yli kuntarajojen. (Peruspalvelukeskus Oiva 2007; Suomen Kuntaliitto 2011.)

Kunnassa kotipalveluja tarjoavat peruspalvelukeskuksen lisäksi yksityiset yrittäjät, esimerkiksi Kotipalvelut Eija Bouras Ky. Kunnassa on lisäksi kaksi palveluasumisyksikköä. (Kotipalvelut Eija Bouras 2011.)

Mallikappaleen koekäyttäjä on ammatiltaan vanhustyöhön erikoistunut lähihoitaja ja hän työskentelee Peruspalvelukeskus Oivan kotipalvelussa hoitaen kotona asuvia vanhuksia.

Vanhustyöhön erikoistuneen lähihoitajan työnkuvaan kuuluu vanhusten perushoidosta huolehtiminen sekä avustaminen jokapäiväisissä askareissa ja kodin ulkopuolisessa asiointissa. Lähihoitaja hoitaa vanhusten kotien piensiivoukset, kuten tiskauksen, lattian lakaisun sekä vuoteen sijaamisen. Hän valmistaa aamupuuron ja ruoan sekä tarvittaessa avustaa syömisessä. Vanhusten pyykit kuljetaan pääasiassa kotipalvelun yhteisiin tiloihin ja pestään siellä.

Lähihoitaja jakaa lääkkeitä ja antaa ne asiakkaille sekä huolehtii reseptien uusimisesta. Hän tekee haavahoitoja ja laittaa tukisiteitä, ja hoitoihin kuuluu myös ihon

kunnosta huolehtiminen. Lähihoitaja hoitaa asiakkaan pesut sekä vaihtaa hänelle vaipat. Hän mittaa asiakkaalta verenpaineen, insuliinin ja verensokerin. Hoitaja ottaa myös virtsa- sekä ulostenäytteitä ja huolehtii ne laboratorioon.

Lähihoitaja hoitaa kodin ulkopuolista asiointia: käy kaupassa ja apteekissa sekä tilaa esimerkiksi parturiaikoja ja jalkahoitoja. Hoitaja tilaa lääkäriaikoja sekä kuljettaa ja tarvittaessa myös saattaa lääkäriin, omahoitaja huolehtii asiakkaansa lääkärikäynnit, kuten esimerkiksi vuositarkastukset. Omahoitaja tutustuu lähemmin potilaaseen ja hänen perheeseensä.

Perushoitoon kuuluvat lisäksi asiakkaan saunotus, jumppaukset ja lenkkeilyt. Päivätoimintaa järjestetään, jotta vanhuksilla olisi virikkeitä ja sosiaalisia kontakteja toisiin ihmisiin. Lähihoitaja pitää mukanaan turvapuhelinta, johon vanhukset voivat soittaa hätätapauksessa; tällöin hoitaja käy tarkistamassa tilanteen ja tarvittaessa huolehtii asiakkaan jatkohoitoon.

Kotipalvelun työntekijöillä ei ole yhtenäisiä virkavaatteita, vaan jokaisella on omien vaatteidensa päällä itse hankkimansa työliivi tai -jakku. Työpaikka kustantaa työntekijöilleen asiakkaiden saunotuksessa ja pesuissa tarvittavat kumisaappaat ja suihkuessun. Työntekijät saavat vuosittain 50,00 € työvaatekorvauksen sekä kuukausittain 5,00 € korvauksen suojavaatehuollosta. (Asiantuntijan haastattelu 2010.)

4.2 Kysely

Ennen mallien suunnittelua toteutettiin kvantitatiivinen kyselytutkimus lähihoitajille. Kyselyn pääasiallinen tavoite oli selvittää lähihoitajien toiveet ja huomiot siitä, mistä elementeistä koostuu toimiva ja käytännöllinen työvaate. Kyselytutkimuksen vastauksista saadut tulokset pyrittiin ottamaan työvaatteen suunnittelussa huomioon onnistuneen tuotteen takaamiseksi.

Kvantitatiivisessa eli määrällisessä tutkimuksessa tutustutaan esimerkiksi luokittelun ja numeeristen tulosten avulla halutun tutkimusaiheen selvittämiseen. Menetelmäsuuntauksessa korostuu laskennalliset ja tilastolliset analyysit, joiden pohjalta tutkimustulokset tehdään. (Jyväskylän yliopisto 2011.)

4.2.1 Kyselyn tavoite ja toteutus

Kyselyn tavoitteena oli pääasiassa selvittää, mitä vanhustyöhön erikoistunut lähihoitaja haluaa työvaatteeltaan, mutta myös muita taustoja, liittyen vanhustyöhön ja ammatinharjoittajiin tutkittiin. Kyselyssä keskityttiin pääasiassa kolmeen työvaatteeseen: työtakkiin/ -jakkuun, työhousuihin ja työliiviin. Vaikka valmistettavaan työvaatekokonaisuuteen ei kuulu työtakkia/ -jakkua, niin se on kyselyssä, koska siitä saadut tiedot antavat viitteitä työliivin valmistukseen ja suunnitteluun. Moni saattaa pitää työtakkia työliivin sijaan, joten mainitsemalla molemmat kyselyssä, tavoitetaan enemmän vastauksia ja voidaan käyttää työtakkiin liittyviä vastauksia apuna työliivin kehittämisessä. Lisäksi saadaan laajempaa kuvaa lähihoitajan työvaatteista.

Kysely toteutettiin jakamalla kyselyitä (Liite 2.) mallikappaleen koekäyttäjän kautta hänen työpaikalleen sekä lähettämällä kyselyitä yksityishenkilöille ja heidän kauttaan muihin yrityksiin. Kyselyjä annettiin yhteensä 25 kappaletta, joista 60 prosenttiin eli 15 kappaleeseen saatiin vastaus.

4.2.2 Vastausten analysointi

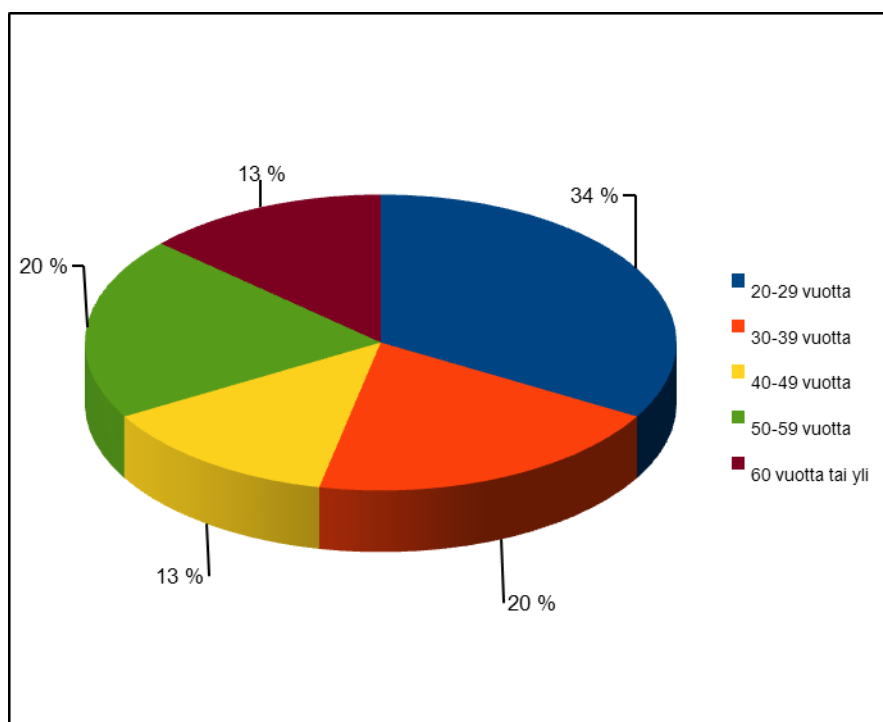
Kyselyyn vastanneiden sukupuoli

Kyselyyn vastasi yhteensä 15 henkilöä, joista yksi oli miespuolinen ja loput vastaajista olivat naisia. Koska asukokonaisuus suunnitellaan naisille, on naispuolinen näkökanta työvaatekokonaisuutta kohtaan tärkeä. Kuitenkin kysymykset ovat sellaisia, että varsinaisesti vastaajan sukupuolella ei ole väliä. Jos miespuolisia

vastaajia olisi ollut enemmän, olisi voitu vertailla sukupuolten välisten mielipiteiden eroavaisuuksia, mutta tässä tapauksessa ei sitä katsottu tarpeelliseksi.

Ikäjakauma

Mikäli eri vastauksissa on havaittavissa suurta hajontaa tai eroavaisuuksia, voidaan tutkia, vaikuttaako vastanneiden ikä asiaan.

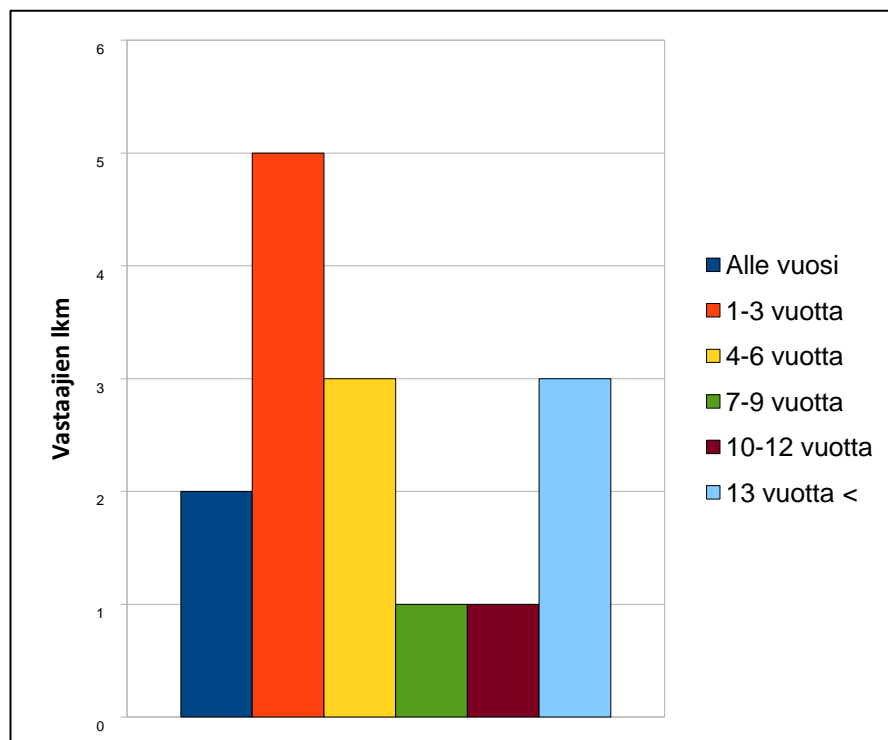


KUVIO 2. Vanhustyötä tekevien lähihoitajien ikäjakauma

Ikäjakauma vastaajien kesken oli melko tasainen. Kolmasosa vastaajista on 20-29 -vuotiaita eli heidän osuutensa oli suurin. Toiseksi eniten vastaajia löytyi 30-29 -vuotiaista sekä 50-59 -vuotiaista. 40-49 -vuotiaita ja yli 60-vuotiaita oli vähiten. Alle 20-vuotiaita ei tässä kyselyssä tavoitettu (Kuvio 2).

Työkokemus

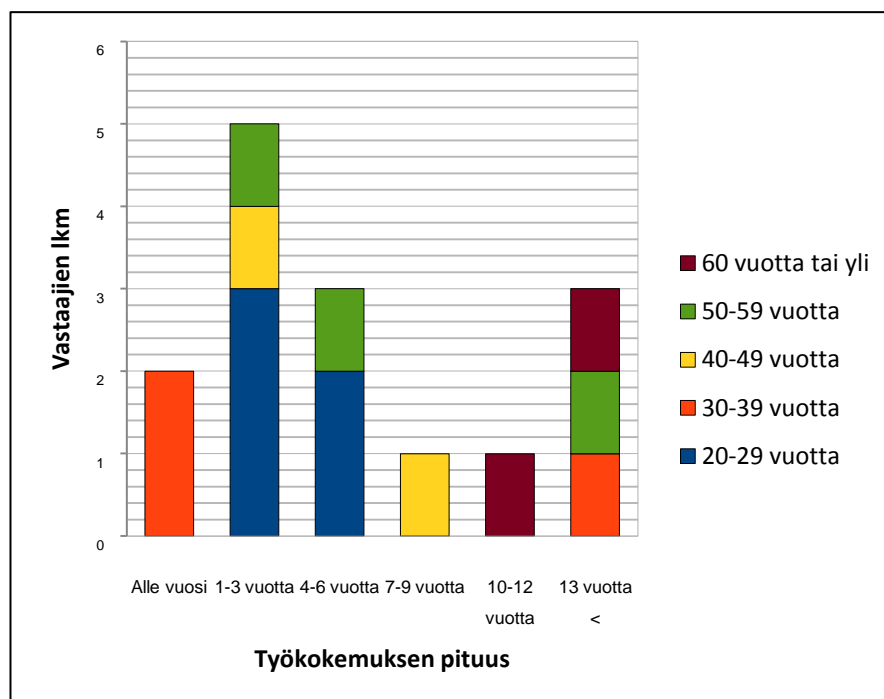
Työkokemuksen pituus voi vaikuttaa esimerkiksi työtehtävien monipuolisuuteen ja käsityksiin työvaatteiden ominaisuuksista.



KUVIO 3. Työkokemus vanhustenhoidosta

Vastanneiden työkokemus vaihteli melko paljon. Suurin osa vastanneista on työskennellyt vanhusten parissa 1-3 vuotta. Seuraavaksi yleisin työkokemuksen pituus on 4-6 vuotta ja yli 13 vuotta. Vähiten vastauksia saatiin 7-9 vuoden ja 10-12 -vuoden työkokemuksen omaavilta. Lyhin työkokemus oli kolme kuukautta ja pisin 41 vuotta (Kuvio 3).

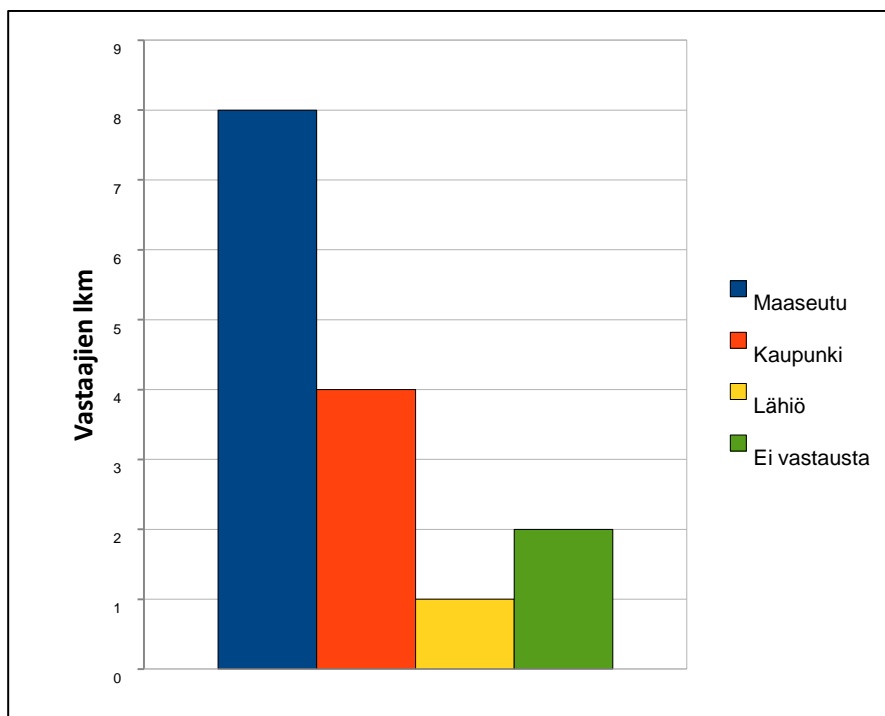
Työkokemuksen pituudella ja henkilön iällä ei ole kovin selvää korrelaatiota. Voidaan kuitenkin havaita, että kaikkien 20-29 -vuotiaiden työkokemus on 1-6 vuoden aikavälillä sekä 60 tai yli 60-vuotiaiden työkokemus on vähintään kymmenen vuotta (Kuvio 4). Koska kyselyyn vastanneita oli vähän, ei iän ja työkokemuksen suhteutuminen tässä analyysissä ole luotettava.



KUVIO 4. Työkokemuksen pituus ikäluokittain

Työpaikan sijainti

Työpaikan sijainnilla halutaan selvittää, eroavatko työolosuhteet ja mahdollisesti mielipiteet työvaatteesta eri alueilla, mutta kyselyyn vastanneiden henkilöiden vähyyden takia vertailusta luovutaan, koska tulokset eivät ole luotettavia.

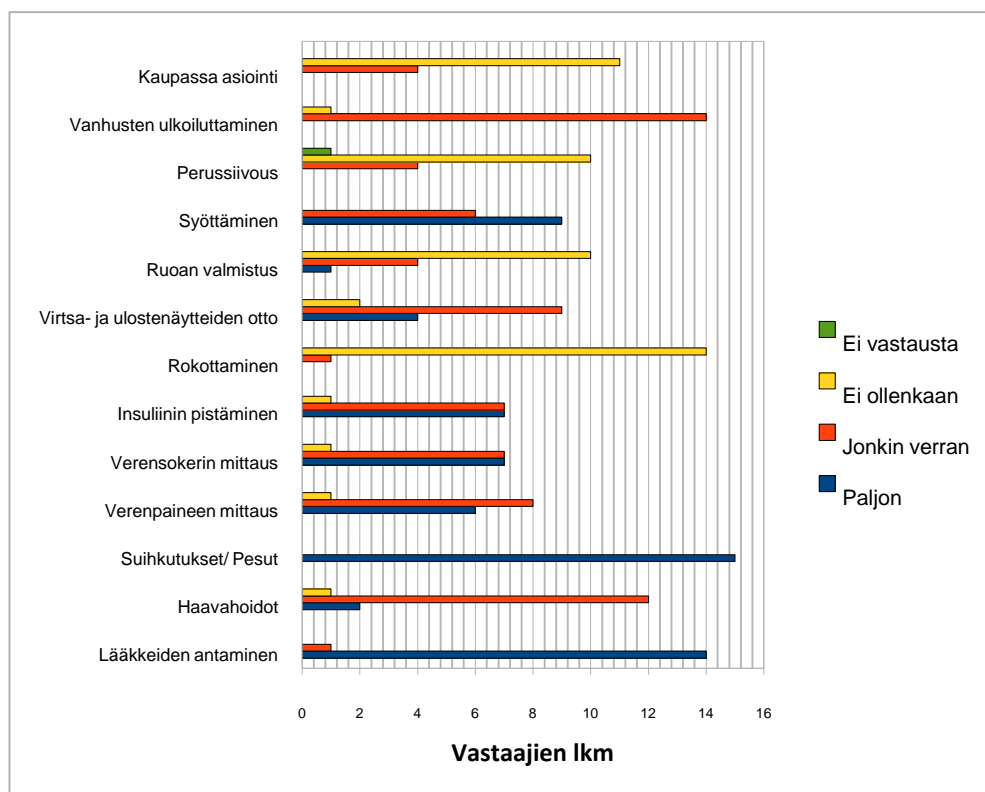


KUVIO 5. Työpaikan sijainti

Enemmistö vastaajien työpaikoista sijaitsee maaseudulla. Toiseksi eniten työpaikkoja sijaitsee kaupungilla. Kahdesta kyselystä puuttui vastaus työpaikan sijainnista, mikä hankaloittaa tarkan alueellisen kartoituksen tekemistä (Kuvio 5). Syy vastausten puuttumiseen voi olla se, että työpaikan sijainti vaihtelee tai työpaikan sijainnin määrittely on ollut hankalaa.

Työtehtävät

Työasukokonaisuutta suunniteltaessa on tärkeää tietää, mitä työtehtäviä ammatti sisältää. Tämä auttaa valitsemaan vaatteelle ominaisuuksia, jotka helpottavat työtehtävien tekoa.



KUVIO 6. Vanhustyötä tekevien hoitajien työtehtävien sisältö

Kyselystä selviää, että jokaisen työtehtäviin kuuluu paljon vanhusten suihkutuksia ja pesuja. Lääkkeiden antaminen on myös yleistä. Muita paljon tai jonkin verran esiintyviä työtehtäviä ovat verenpaineen ja -sokerin mittaus, insuliinin pistäminen, virtsa- ja ulostenäytteiden ottaminen ja syöttäminen. Yksi vastaajista toimii harjoittelijana, joten hänen tehtäviinsä ei kuulu vielä edellä mainitut tehtävät syöttämistä lukuun ottamatta. Myös vanhusten ulkoiluttamista on lähes kaikilla jonkin verran. Suurella osalla vastaajista työtehtäviin ei kuulu lainkaan kaupassa asiointia, perussiivousta, ruoan valmistusta eikä rokottamista (Kuvio 6).

Vastaajat olivat maininneet kyselyssä myös muita työhön sisältyviä tehtäviä, kuten aterian kuljetusta, virkistys- ja päivätoimintaa kuten pihajuhlia ja retkiä sekä asiakkaiden kuljetusta.

Mitä pitempi työkokemus vastaajien kesken on, sitä monipuolisemmat työtehtävät ovat. Tarkastelemalla työtehtävien sisältöä vertaamalla maaseudun ja muiden alueiden kesken, huomataan, että maaseudulla työtehtävät ovat monipuolisempia. Esimerkiksi kaupassa asiointia ja perussiivousta esiintyy maaseudulla, muttei muilla alueilla olevissa työpaikoissa. Lisäksi ruoan valmistus on yleisempää maaseudulla kuin muilla alueilla.

Kyselystä nähdään, että hygieenisyyttä vaativat esimerkiksi haavahoidot, virtsa- ja ulostenäytteiden otto, mutta näitä toimenpiteitä varten työntekijällä on lisäsuojavarusteita, joten itse työvaatteeseen näitä suojausominaisuuksia ei tarvitse suunnitella. Suihkutukset ovat myös erittäin yleinen toimenpide, mutta tätä varten hoitajat pukevat myös erillisen suojapuvun, joten vedenhylkivyyttä ei erityisesti työvaatteelta vaadita. Työhön sisältyy lääkkeiden antoa, joten lääkkeille olisi hyvä olla työvaatteessa taskut kun taas verenpainemittarit, insuliiniruiskut ja muut instrumentit säilytetään ja kuljetetaan omassa laukussaan, joten näille ei ole tarvetta erikseen suunnitella taskuja.

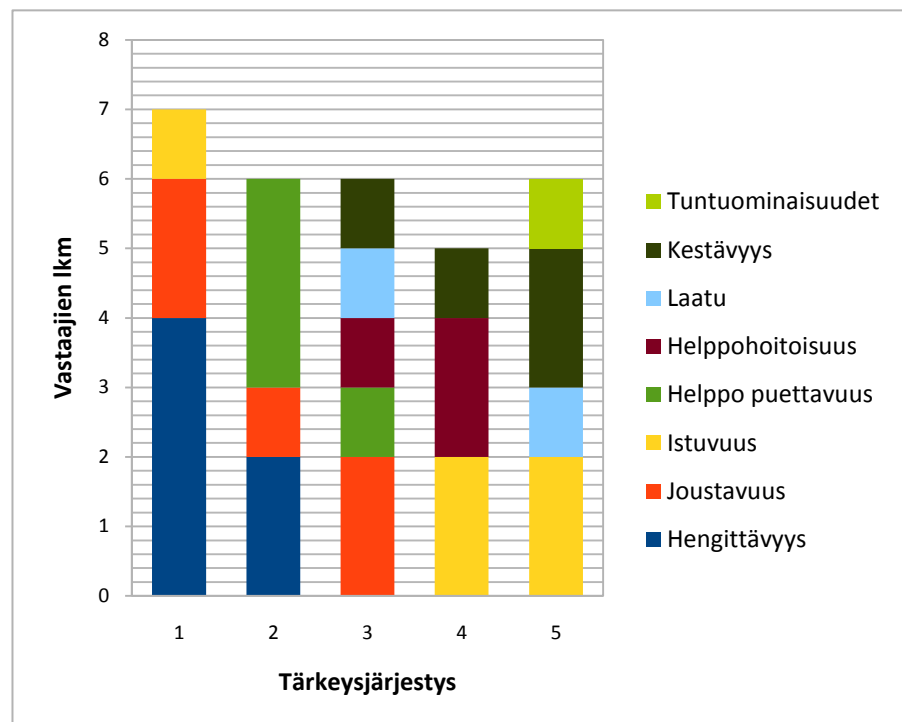
Työvaatteiden ominaisuudet

On tärkeää tutkia, minkälaisia ominaisuuksia työntekijät haluavat työvaatteeltaan. Tämä auttaa valitsemaan suunnitteluvaiheessa oikeanlaisen materiaalit ja mallit työvaatteille.

Vastaajia pyydettiin laittamaan 14 työvaatteen ominaisuutta tärkeysjärjestykseen siten, että numero yksi on tärkein, kaksi toiseksi tärkein jne. aina vähiten tärkeimpään eli numeroon 14 asti. Tarkoituksena siis oli, että ominaisuuksien joukosta valitaan aina yksi ominaisuus yhtä numeroa kohden. Kuitenkin kahdeksan vastaajaa oli ymmärtänyt kysymyksen toisella tavalla ja valinnut eri ominaisuuksille samoja numeroita siten, että esimerkiksi monta ominaisuutta oli valittu tärkeimmäksi. Koska kysymys oli tulkittu kahdella eri tavalla, analysoidaan tulokset myös kahdessa eri ryhmässä. Jotta tällaisia väärinymmärryksiä ei olisi tapahtunut, olisi

ollut hyvä laittaa kysymyksen viereen esimerkki-vastaus, joka olisi auttanut vastaajia ymmärtämään kysymyksen tarkoituksen. Kaksi eri vastausryhmää jaetaan kahtia: vastausryhmä 1:een ja vastausryhmä 2:een. Vastausryhmä 1 on kyselyn oikein ymmärtäneiden ryhmä ja vastausryhmä 2 toisella tavalla ymmärtäneiden ryhmä.

Työvaatteiden ominaisuudet laitettiin tärkeysjärjestykseen työtakille/-jakulle, työliiville ja työhousuille. Ensiksi tarkastellaan vastausryhmä 1:n vastauksia. Koska vastauksien hajonta on laaja, keskitytään ainoastaan ominaisuuksiin, joita on mainittu viiden tärkeimmän ominaisuuden joukossa paljon. Seitsemästä vastaajasta kuusi vastasi tähän.



KUVIO 7. Työtakin/ -jakun tärkeimmät ominaisuudet: Vastausryhmä 1

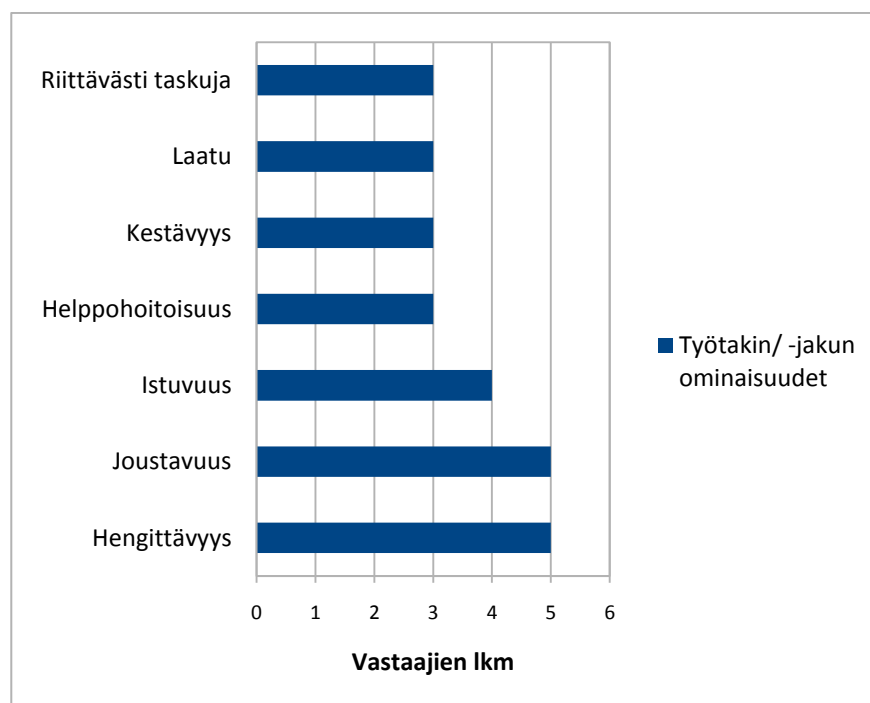
Kärkisijoilla työtakin ominaisuuksissa koettiin olevan hengittävyys, joustavuus ja helppo puettavuus. Usein työvaatteen materiaalissa on panostettu kestävyteen, minkä seurauksena juuri hengittävyys kärsii. Työssä joutuu tekemään muun muas-

sa nostoliikkeitä, jolloin vaateen joustavuus on eduksi. Joustavuus antaa myös tilaa vartalonmuutoksille. Työtakin helppo puettavuus oli myös tärkeää (Kuvio 7).

Helppoon puettavuuteen työtakissa tai -jakussa vaikuttaa sen kiinnitystapa ja vaateen riittävä väljyys. Materiaalin joustavuus auttaa myös puettavuuteen, koska vaate antaa myöten puettaessa. Vähiten tärkeitä työtakin/ -jakun ominaisuuksissa olivat vedenhylkivyyys, edullisuus ja väri. Vedenhylkivyyttä vaatteelle ei tarvita, koska lähihoitajilla on erikseen suojavaatteet.

Se, että kyselyyn vastanneet eivät kokeneet edullisuuden olevan tärkeää, voi johtua siitä, että työpaikka maksaa vaatteet tai yksinkertaisesti siitä, että työvaatteen hinnalla ei ole väliä, kunhan se on hyvä.

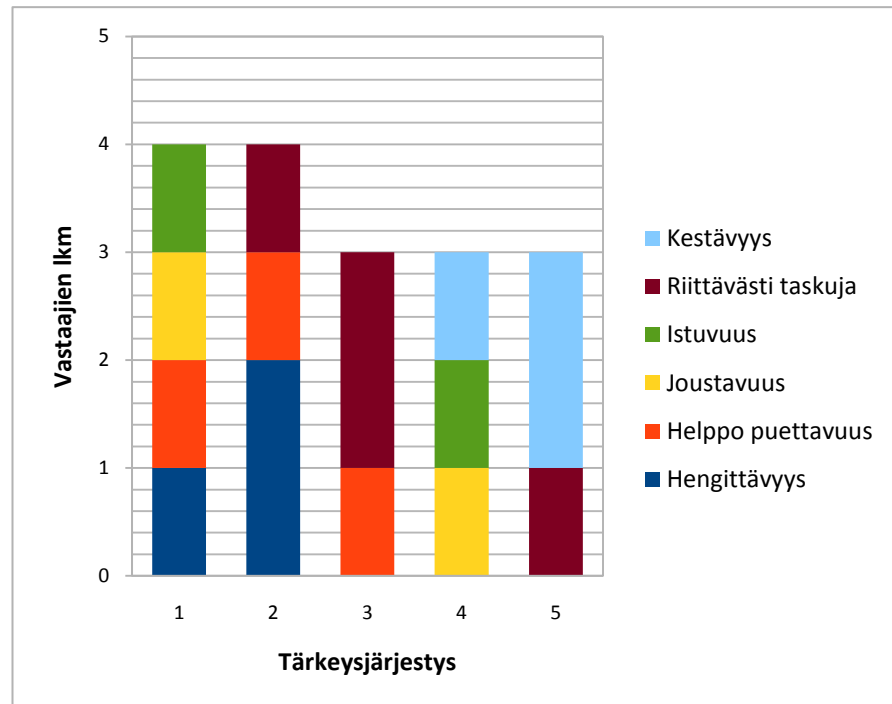
Kun tarkastellaan vastausryhmä 2:n vastauksia, ovat vastaukset melko yhteneväisiä vastausryhmä 1:n kanssa. Samat ominaisuudet nousivat tässäkin tärkeimpien joukkoon. Kahdeksasta vastaajasta saatiin kuusi vastaamaan kysymykseen. Vastauksia tarkastellessa otettiin ainoastaan huomioon työvaatteen ominaisuuksista kaikista tärkeimmäksi valitut ominaisuudet.



KUVIO 8. Työtakin/ -jakun tärkeimmät ominaisuudet: Vastausryhmä 2

Hengittävyys, joustavuus ja istuvuus olivat tässäkin tärkeimmät ominaisuudet (Kuvio 8). Ainoa ero, jonka tässä voi havaita on laadun tärkeys, joka ei ollut mainittavana ominaisuutena vastausryhmä 1:n kanssa. Ero voi johtua siitä, että laadun voi käsittää monella tavalla. Kyselyyn olisi ollut hyvä tarkentaa käsitettä.

Työliiviin koskeviin ominaisuuksiin vastasi vastausryhmästä 1 ainoastaan neljä ihmistä seitsemästä.

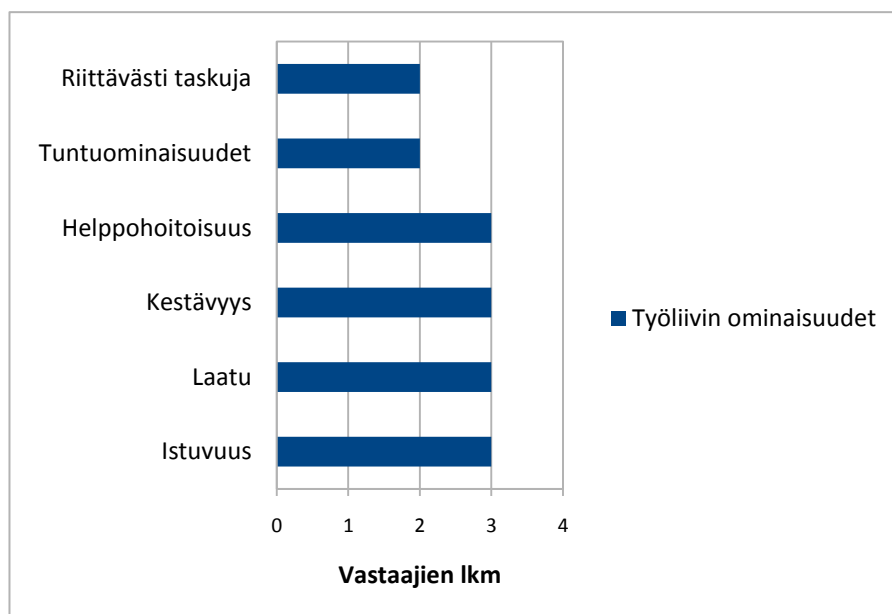


KUVIO 9. Työliivin tärkeimmät ominaisuudet: Vastausryhmä 1

Työliivissä tärkeimmiksi ominaisuuksiksi nousi samoja ominaisuuksia kuin työtakissa ja/tai työjakussa, eli hengittävyys ja helppo puettavuus. Myös taskujen merkitys koettiin tärkeänä (Kuvio 9). Työliivin ominaisuudet jakoivat vastaajien kesken mielipiteitä niin, että vastaukset olivat melko hajanaisia, eikä kovin luotettavaa tietoa täten voitu saada. Kuitenkin vähiten tärkeitä ominaisuuksia työliivissä koettiin olevan vedenhylkivyyys, edullisuus, tuntuominaisuudet, lianhylkivyyys sekä ulkonäkö ja muodikkuus.

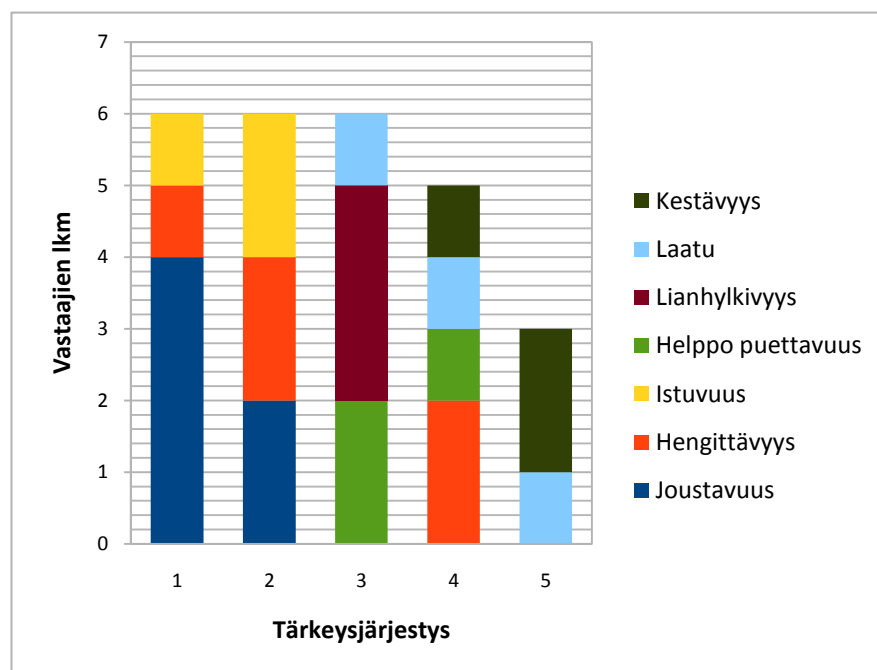
Työliivissä hengittävyttä saa automaattisesti, koska siinä ei ole hihjoja. Lisäksi mallin ollessa tarpeeksi väljä saadaan hengittävyttä, mutta toisaalta liiviin halutaan myös istuvuutta, mikä sulkee pois liiallisen väljyyden lisäämisen vaatteeseen. Toinen ominaisuus voi sulkea toisen ominaisuuden pois.

Vastausryhmä 2:n vastaukset tukivat vastausryhmä 1:n vastauksia. Tässäkin tapauksessa osa jätti vastaamatta työliiviä koskeviin ominaisuuksiin.



KUVIO 10. Työliivin tärkeimmät ominaisuudet: Vastausryhmä 2

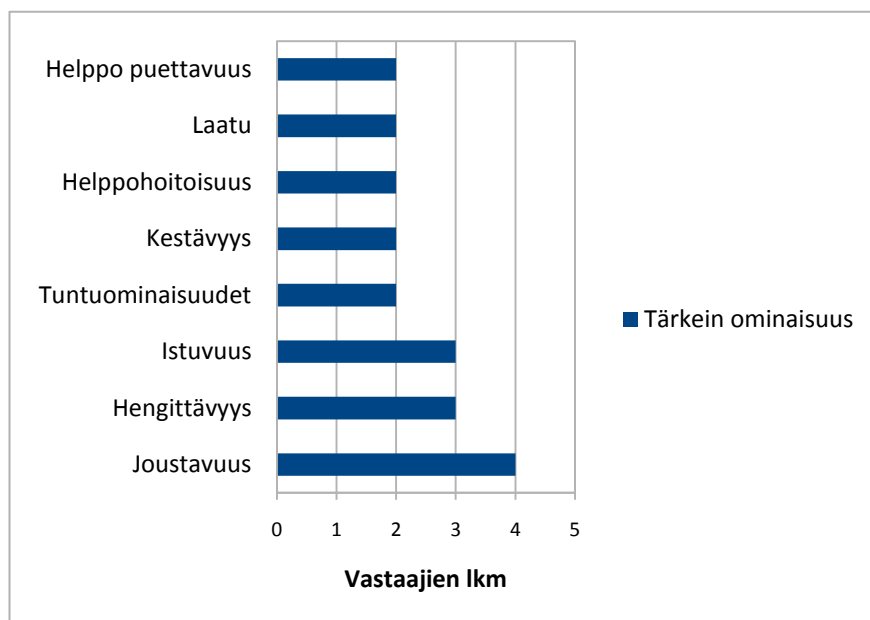
Vastausryhmä 2 koki työliivissä olevan myös tärkeää laadun ja helppohoitaisuuden toisin kuin vastausryhmä 1 (Kuvio 10).



KUVIO 11. Työhousun tärkeimmät ominaisuudet: Vastausryhmä 1

Työhousuissa joustavuus koettiin kaikista tärkeimmäksi ominaisuudeksi. Myös istuvuus oli tärkeää. Toisin kuin työliivissä ja työtakissa, lianhylkivyyden ja laatu koettiin tärkeäksi (Kuvio 11).

Jälleen vedenhylkivyyden ja edullisuuden olivat vähiten tärkeitä ominaisuuksia. Myöskään taskujen riittävyys ei ollut tärkeää. Housujen taskuissa voi olla hankalaa kantaa tavaroita, ja yleensä jos yläosassa on riittävästi taskuja, ei niitä enää housuihin tarvita.

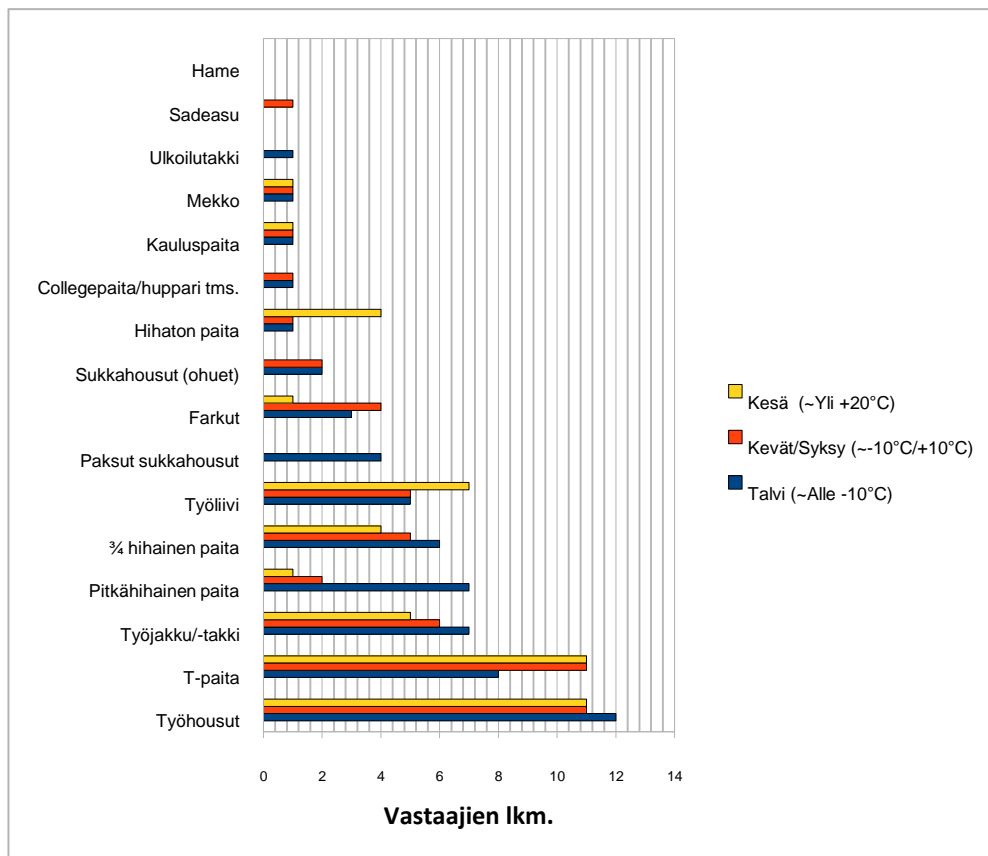


KUVIO 12. Työhousun tärkeimmät ominaisuudet: Vastausryhmä 2

Vastausryhmä 2 piti myös joustavuutta, hengittävyttä ja istuvuutta ominaisuuksina, joita työhousuilla tulisi olla (Kuvio 12).

Työvaatekokonaisuus

Työvaatekokonaisuuden selvittäminen eri vuodenaikoina auttaa vaatteiden suunnittelussa. Lisäksi nähdään, kuinka paljon valmistettuja vaatteita käytetään.



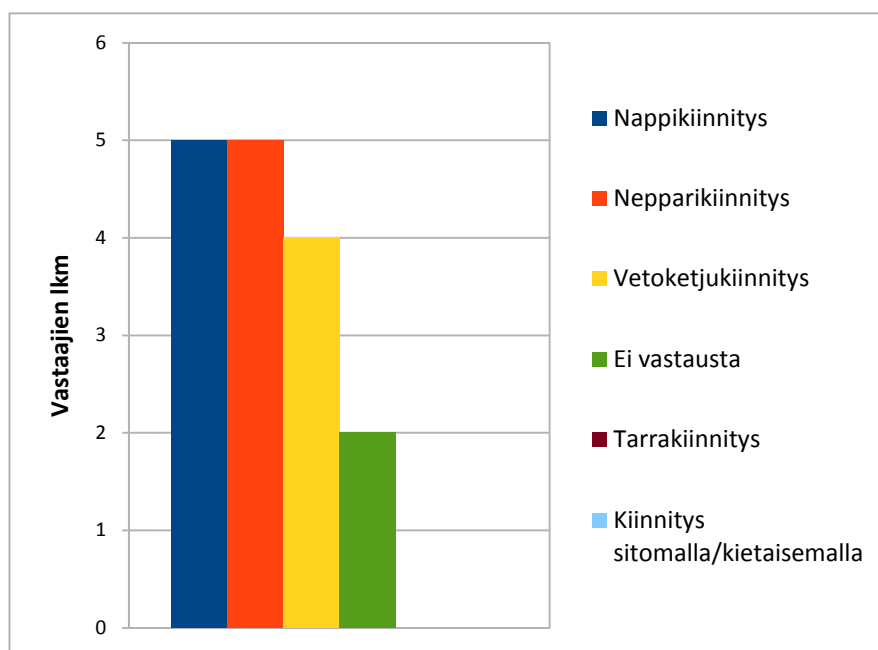
KUVIO 13. Vanhustyöhön erikoistuneiden lähihoitajien asukokonaisuus

Kaaviosta nähdään, että työhousuja ja T-paitoja käytetään vuodenaikasta riippumatta paljon. Näiden lisäksi yleisimmät työvaatteet ovat työtakki tai -jaku, ¾-
hihainen paita ja työliivi. Työasukokonaisuus ei vaihtele kovin paljon eri vuodenaikoina, kuitenkin talvella luonnollisesti on yleisempää käyttää pitkähihaista paitaa ja muita lämmittävämpiä vaatteita. Työliiviä ja hihatonta paitaa käytetään eniten kesällä (Kuvio 13).

Työvaatteen kiinnitystapa

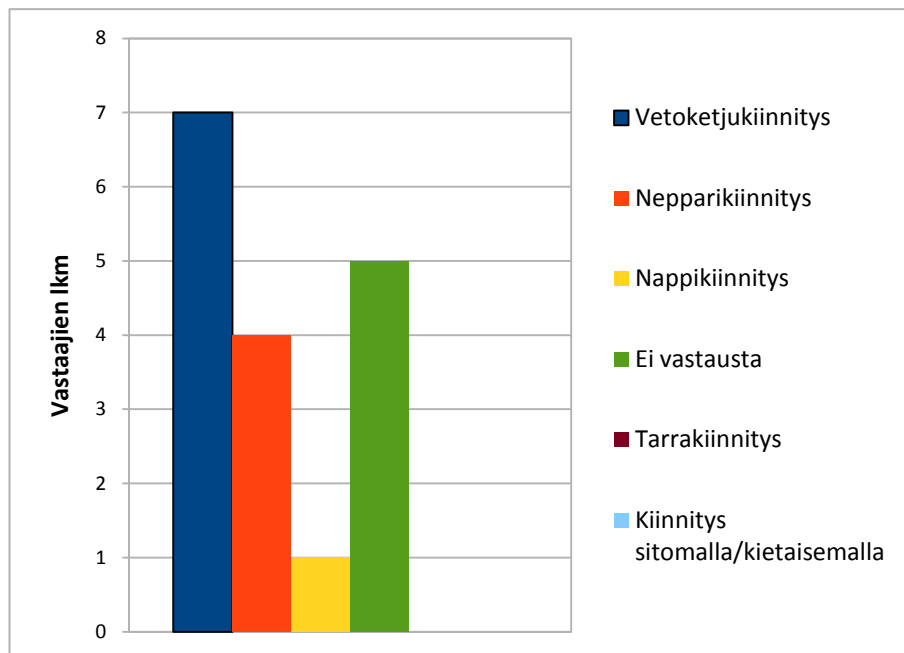
Se, miten vaate ja siinä olevat taskut kiinnitetään, vaikuttaa pukeutumisen helpouteen ja kiinnityksen vahvuuteen. Esimerkiksi tarrakiinnitys on helppo ja nopea tapa sulkea vaikkapa työliivi, mutta kiinnitys saattaa aueta helposti. Painonappi mainittiin kyselyssä nepparina, sillä sen ajateltiin olevan tutumpi nimitys.

Osa vastaajista ei vastannut tähän kysymykseen, ja osa antoi useamman vastauksen, vaikka pyydettiin valitsemaan paras kiinnitystapa, eli vain yksi kiinnitystapa annetuista vaihtoehdoista. Tällä ei ole kuitenkaan ole suurta haittavaikutusta kyselyyn, joten kaikki vastaukset otettiin huomioon.



KUVIO 14. Työtakin/ -jakun halutuim kiinnitystapa

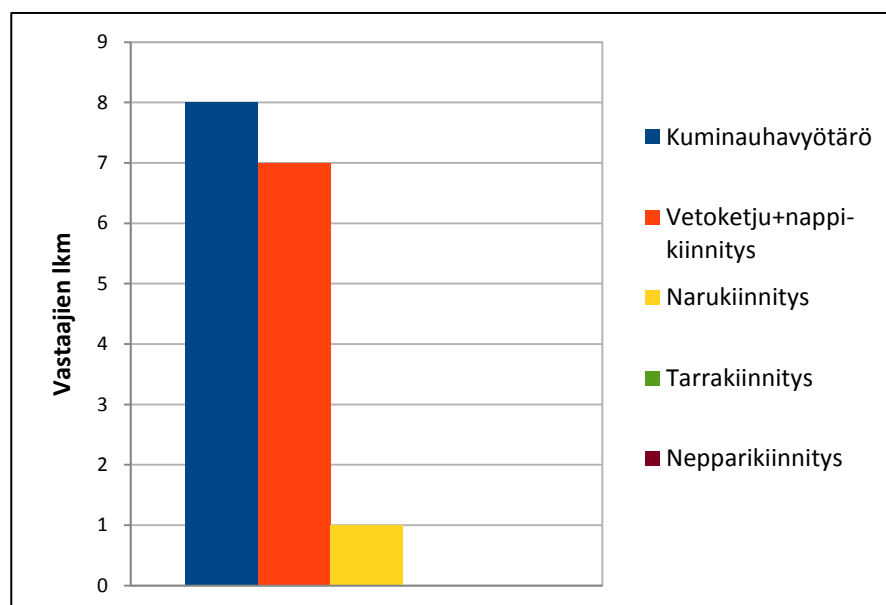
Työtakissa sekä nappikiinnitys että neppariikiinnitys olivat yhtä suosittuja, ja vetoketjukiinnitys oli melkein yhtä tärkeä. Tarrakiinnitystä tai kiinnitystä sitomalla tai kietaisemalla ei mainittu (Kuvio 14).



KUVIO 15. Työliivin halutuin kiinnitystapa

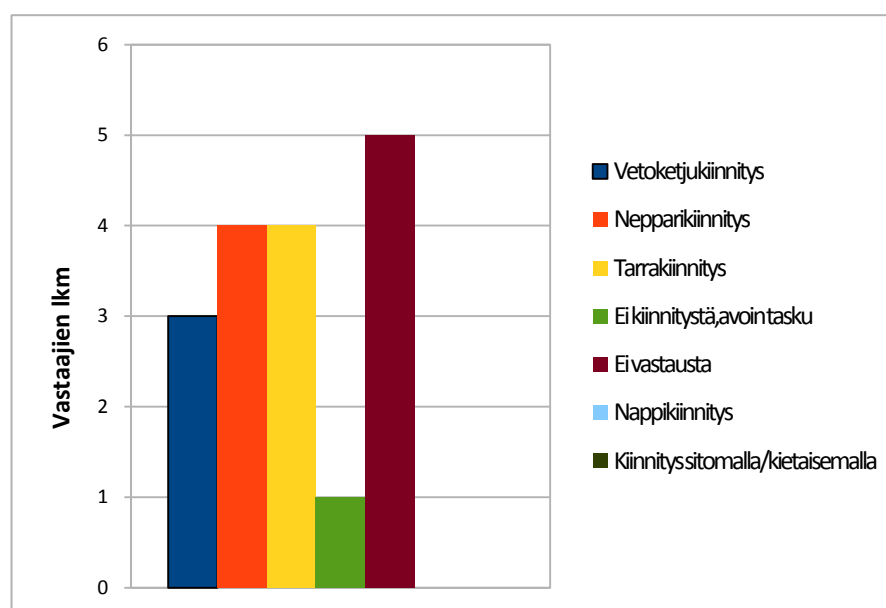
Työliivissä vetoketjukiinnitys oli suosituin, ja neljä vastaajaa piti taas neppariikiinnitystä parhaana. Samoin kuin työtakissa tai -jakussa, ei työliivissäkään haluta tarrakiinnitystä tai kiinnitystä sitomalla tai kietaisemalla (Kuvio 15).

Työliiviin päätettiin laittaa vetoketju, koska suurin osa vastaajista katsoi sen parhaaksi. Vetoketju on helppo, pitävä ja nopea kiinnitystapa. Tosin riskinä on, että vetoketjun muoto voi muuttua pestäessä, ja se voi alkaa ”aaltoilla”.



KUVIO 16. Työhousun halutuin kiinnitystapa

Työhousuissa kuminauhavyötärö ja vetoketjukiinnitys ovat vastanneiden kesken suosituimmat. Myös narukiinnitys on mainittu (Kuvio 16). Työhousuihin valittiin kuminauhavyötärö mieluummin kuin vetoketju+nappi-yhdistelmä, koska vastaajat pitivät työhousujen ominaisuutena joustavuutta tärkeänä ja kuminauhavyötärö mahdollistaa kyseisen ominaisuuden.



KUVIO 17. Työhousun taskujen kiinnitystapa

Taskujen kiinnityksenä suosittiin neppari- ja tarrakiinnityksiä, ja myös vetoketju-kiinnityksistä oli mainintoja. Yksi vastaajista oli ehdottanut, että taskuissa ei olisi kiinnitystä vaan taskunsuut olisivat avoimia (Kuvio 17). Tämä vaihtoehto olisi ollut hyvä olla myös kyselyssä.

Suurin osa taskuista päädyttiin tekemään avoimina, sillä sen koettiin olevan kätevin ratkaisu. Vetoketjukiinnityksiä laitettiin taskuihin, joissa säilytetään tärkeitä esineitä kuten kolikkoja ja avaimia, sillä vetoketjukiinnitys on pitävin.

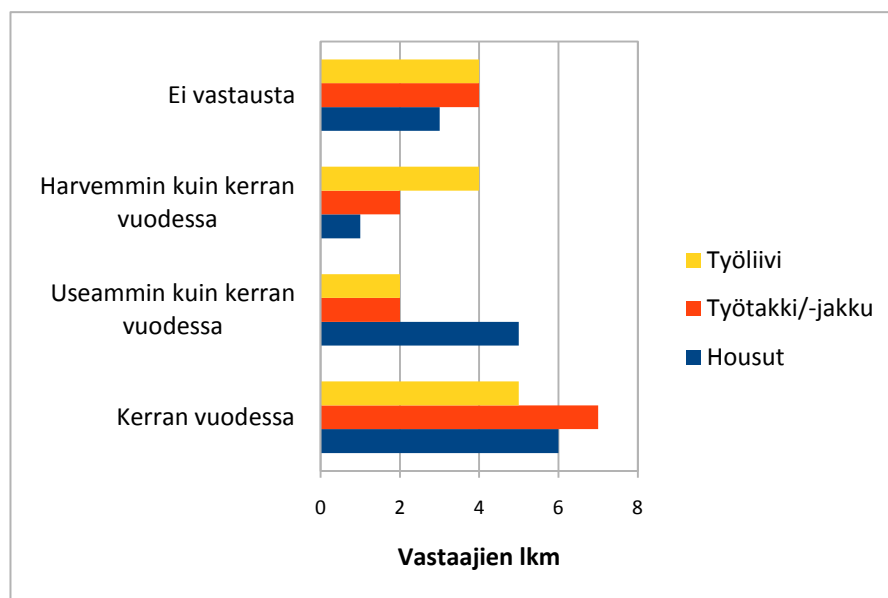
Vaatteiden pesu ja huolto

80 prosenttia vastanneista pesee ja huoltaa työvaatteensa itse. Kyselystä ei käy ilmi kuitenkaan, kuka pesee ja huoltaa niiden 20 prosentin vastaajan vaatteet, jotka eivät sitä itse tee. Jatkokysymys tästä aiheesta olisi ollut hyödyllinen, että tiedettäisiin, huolletaanko vaatteet työpaikan puolesta, pesulassa, vai peseekö esimerkiksi joku tuttava työvaatteet.

Kuitenkin, koska suurin osa vastaajista pesee työvaatteensa itse, ei tässä tapauksessa lisäkysymyksellä ole merkitystä.

Työvaatteen hankinta

Se kuinka usein työntekijä hankkii uuden työvaatteen, kertoo kuinka suuri menekki työvaatteilla on.

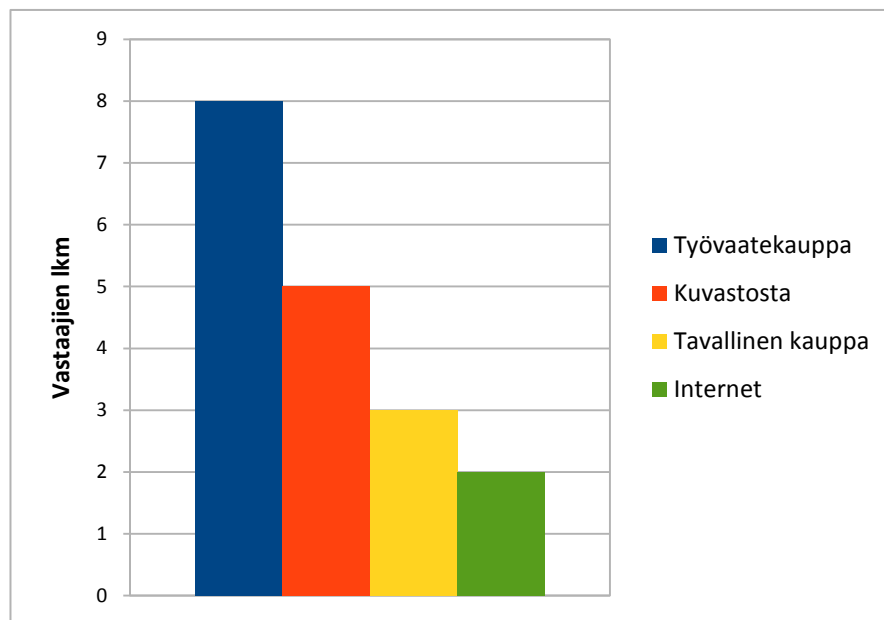


KUVIO 18. Työvaatteen hankintakertojen määrä

Uusi työvaate hankitaan yleensä kerran vuodessa. Melkein puolet hankkivat työhouset kuitenkin useammin kuin kerran vuodessa. Uuden työliivin hankinta tapahtuu joko kerran vuodessa tai harvemmin. Enemmistö hankkii työtakin/ -jakkun kerran vuodessa (Kuvio 18). Työhousujen hankintatiheys voi johtua siitä, että työhouset joutuvat eniten kulutukselle alttiiksi ja niiden istuvuuteen vaikuttaa helposti kehon muutokset, jolloin uusien housujen hankinta on pakollista. Työliiviä käytetään eniten kesällä, joten koska työliiviä pidetään harvemmin, se täytyy myös uusia harvemmin.

Työvaatteen hankintapaikka

Selvittämällä työvaatteen hankintapaikka saadaan selville, mitä kautta kohderyhmän tavoittaa parhaiten.



KUVIO 19. Työvaatteen hankintapaikka

Suurin osa vastaajien työvaatteista hankitaan työvaatekaupasta. Toiseksi yleisin hankintapaikka oli kuvasto. Tavallisesta kaupasta ja Internetistä vaatteensa hankkii muutama (Kuvio 19).

Työvaatekaupoista kuusi vastaajaa kahdeksasta mainitsi Image Wearin paikaksi, josta työvaatteet hankitaan. Myös Image Wearin kuvasto oli suosittu hankintakohde, mutta muutama mainitsi myös hankkivansa vaatteet Hejcon kuvastosta. Internetistä tilatut tuotteet tilattiin myös Image Wearista. Kaksi vastaajista kertoi työnantajan valitsevan työvaatteet.

5 TYÖVAATTEET

5.1 Työvaatteita myyvien yritysten kartoittaminen

Kartoittamalla nykyisiä markkinoilla olevia malleja ja materiaaleja saadaan kokonaisvaltainen kuva lähihoitajan työvaatteiden tarjonnasta. Hyvä kuva nykyisestä työvaatevalikoimasta saadaan tutkimalla työvaatteita valmistavia yrityksiä Internetissä. Luonnollisesti perinteiset työvaatteet työtakeista aina rakennusmiesten käyttämiin haalareihin olivat suosituimpia tuotteita työvaateyrityksissä. Sosiaalialan ja terveydenhuollon henkilökunnalle tarkoitettuja vaatteita ei joka yrityksessä ollut tarjolla, mutta loppujen lopuksi niiden valikoimat olivat suuret. Ainoastaan hoitoalan työvaatteisiin erikoistuneita yrityksiäkin löytyi.

Alle on listattu työvaateyrityksiä, joita tässä opinnäytetyössä on tutkittu pitämällä silmällä mallistojen monipuolisuutta ja toimivuutta sekä materiaalitarjontaa. Tarkasteluun valittiin yrityksiä, joilla on toimintaa Suomessa. Listaan on pyritty valitsemaan sekä isoja, että pienempiäkin yrityksiä, mukaan lukien hoitoalan ammattiryhmän suosimat työvaateyritykset.

- Image Wear
- P&M Design Oy
- Titry Ry
- Standa Oy
- Hejco
- Meditekstiili Brådis Oy
- Metka Vaate Oy

Image Wear Oy

Image Wear Oy on valmistanut työvaatteita vuodesta 1959 lähtien. Sen toiminta ulottuu useaan maahan aina yksityisasiakkaista yrityksiin asti. Yritys valmistaa

tuotteita teollisuus-, palvelu-, terveydenhuolto- ja ravintola-alojen ammattilaisille. (Image Wear Oy 2010.)

Terveydenhuollon vaatetus on suunniteltu enemmänkin sairaanhoitajille ja lääkäreille eikä niinkään lähihoitajille. Mallit ovat yksinkertaisia ja perinteisiä ja sairaanhoitotyön vaatimat kriteerit täyttyvät. Image Wearin palvelu- ja hoivatyöhön suunnitellussa mallistossa on tarjolla tuotteita jakuista työhousuihin (Image Wear Oy 2010). Nämä vaatteet on suunniteltu monipuolisesti niin, että ne soveltuvat usean eri ammattiryhmien käyttöön mukaan lukien lähihoitajat. Liikkuvuutta on huomioitu laskoksilla, kuminauharatkaisuilla sekä materiaalien valinnoilla. Säädeltäviksi tuotteita on tehty muun muassa siten, että osassa vaatteissa on nauhaki-ristys, housujen lahkeisiin on tehty viiden senttimetrin säätövara sekä hihoissa on kääntömahdollisuus. Toimivuutta lisäävät vyö- ja avainlenkit sekä taskut. (Image Wear Oy 2010.)

Materiaalit ovat kestäviä, joten suuri osa vaatteista voidaan pestä ja huoltaa teollisesti. Koska Image Wear Oy valmistaa tuotteita monien eri alojen ammattilaisille, on sen materiaalivalikoima kattava. Myös kokoja löytyy naisille aina 32:sta 52 asti. Palvelu- ja hoivatyövaatetuksesta ei löydy miehille mallistoa toisin kuin terveydenhuoltoon keskittyvässä mallistossa. (Image Wear Oy 2010.)

P&M Design Oy

P&M Design Oy on Helsingissä toimiva yritys, joka on suunnitellut ja valmistanut työvaatteita vuodesta 1979 lähtien. Verkkosivuilta löytyy mallistoja hotelli-, ravintola- ja keittiöalalla työskenteleville sekä terveydenhuoltoalan ammattilaisille. Lisäksi yrityksellä on asiakkaita muun muassa kaupan alalta. Terveydenhuollon vaatetukseen liittyen, yrityksellä on kolme eri mallistoa; Medi- ja hoivamallisto, terveydenhoitajamallisto, joka on toteutettu yhteistyössä Suomen terveydenhoitajaliiton kanssa sekä hoitomallisto. (P&M Design 2010.)

Mallistoista löytyy paljon lähihoitajille soveltuvia vaatteita, ja ne sisältävät takkeja, jakkua, tunikoita, T-paitoja, housuja, hameita ja mekkoja jne. Mallistoista löytyy kattavasti asuja niin miehille kuin naisillekin, unohtamatta unisex-vaatteita. (P&M Design 2010.) Valinnanvaraa löytyy klassisista sekä muodikkaista tuotteista aina urheilullisiin vaatteisiin. Mallistot ovat yleisesti ottaen nuorekkaita ja trendikkäitä. Yksityiskohtiin on panostettu; taskut, erilaiset leikkaukset ja brodeeraukset lisäävät asujen istuvuutta, toimivuutta ja ulkonäköä. Värimaailma on myöslaaaja ja erilaisia kuosivaihtoehtoja on tarjolla paljon. Kokovalikoima on suuressa osassa vaatteista XS-XXL (P&M Design 2010).

Materiaaleina suositaan paljon puuvillaa ja puuvilla-polyesteri-yhdisteit. High °C- merkintä takaa, että osa mallistoissa olevista materiaaleista kestää myös korkeita, 85 asteen pesulämpötiloja. (P&M Design 2010.)

Titry Ry

Titry eli Tampereen Invalidien Työtuki Ry on Tampereella toimiva, vuonna 1963 perustettu yritys, joka pitää sisällään ompelimon, pakkaamon sekä koneistamon. Yritys työllistää ihmisiä, jotka ovat vammansa tai sairautensa takia muuten vaikeasti työllistyviä. Mallisto on pääasiassa suunnattu sairaaloiden, terveydenhuollon, keittiöiden ja siivouksen sekä teollisuuden, rakentamisen, kuljetuksen jne. tarpeisiin. Ompelimossa valmistetaan muun muassa sairaalatekstiilejä ja -asuja, ammatiasuja, suojavaatteita ja muita suojaimeja sekä lahjatekstiilejä. (Titry 2010.)

Mallisto pitää sisällään työjakkua, -mekkoja ja -housuja sekä lääkäreille ja leikkaustoimenpiteisiin soveltuvia asuja. Vaatteita valmistetaan ainoastaan asiakastilaustyönä, joten tuotteet suunnitellaan asiakkaan mittojen mukaan. Myös asiakkaan toiveita yksityiskohtien suhteen huomioidaan. (Titry 2010.) Vaatteet ovat yksinkertaisia, eikä niissä ole kovin paljon yksityiskohtia. Liikkuvuutta on lisätty avolaskoksilla ja kuminauhavyötäröillä, säädeltävyyttä kiristettävillä nyörikuminauhoilla ja toimivuutta muutamilla taskuilla (Titry 2010). Mallistosta löytyy valikoimia sekä miehille että naisille (Titry 2010).

Lähihoitajille soveltuvissa vaatteissa materiaalina käytetään kahta eri kangasta; toisen koostumus sisältää 65 % polyesteriä ja 35 % puuvillaa ja toinen on 100 % puuvillasta valmistettua gabardiinikangasta (Titry 2010.)

Standa Oy

Standa Oy on Tampereelle vuonna 1979 perustettu yritys (Fonecta Finder 2011b). Standa Oy valmistaa työasuja ulko-, toimisto-, hoito- ja ravintola-alalla työskenteleville, ja yritykseltä on myös saatavilla täyden palvelun vaatevuokrausta. Standa mainostaa asujaan helppohoitoisiksi ja työvaatestandardit täyttäväksi. (Standa Oy 2010.)

Hoitoalan mallisto ei ole kovin laaja. Mallisto pitää sisällään paitoja, työjakkuja, muutaman työliivin, työhousuja sekä sairaalavaatteita. Vaatteita on valmistettu sekä miehille että naisille. Mallit ovat melko perinteisiä, mutta osaan tuotteista on lisätty kuitenkin pieniä yksityiskohtia, kuten korostevärejä ja erilaisia leikkauksia. (Standa Oy 2010.) Materiaalitietoja ei yrityksen sivustolta löytynyt.

Hejco

Hejco on Ruotsissa vuonna 1954 perustettu yritys. Alun perin se valmisti ainoastaan sairaanhoitajien vaatteita, mutta sittemmin se laajensi tuotantoon myös muille kohderyhmille. Nykyään Hejco tarjoaa verkkokaupassaan monipuolisen valikoiman mallistoja monille eri ammattiryhmille. Valikoima jakautuu seuraaviin kategorioihin: eläinlääkintä, business-asut, esikoulu ja koulu, hammashuolto, hotellit, hyvinvointi ja kauneus, kahvila ja baari, keittiö, myymälä ja palvelu, ravintola, siivous ja puhdistus sekä terveydenhuolto. (Hejco 2010.)

Terveydenhuollon mallistossa on lähihoitajille soveltuvia jakkua, takkeja, housuja, toppeja, tunikoita ja mekkoja. Värejä ja malleja on monia erilaisia. Monissa malleissa on panostettu yksityiskohtiin. Malleissa on avain- ja vyölenkkejä sekä taskuja esimerkiksi kännyköille ja kynille. Nämä lisäävät tuotteen toimivuutta. Li-

säksi muunneltavuutta on saatu hihoissa alas käännettävillä reunoilla tai tamppi- ja painonappikiinnityksillä, joiden avulla hihat pysyvät ylhäällä käärittynä. Joissakin housuissa on myös käytetty tampeja vyötärön säätöä helpottamaan. Paidoissa ja jakuissa sivu- ja takahalkiot helpottavat liikkumista. Lahkeissa ja vyötärössä on käytetty resoreita, nauhakujia ja kiristimiä. Kestävyyttä lisäävät vahvistetut taskut ja polvivahvikkeet. Koot on mitoitettu eurooppalaisen standardin mukaisesti. Hejcolla on myös unisex-tuotteita. (Hejco 2010.)

Hejcon materiaalivalikoima on laaja. Suosituimmat materiaalit ovat puuvilla sekä puuvilla- ja polyesteriyhdisteet. Suurin osa tuotteista pestään 60 asteessa, mutta moni tuote kestää myös 85 asteen konepesua. (Hejco 2010.)

Meditekstiili Brådis Oy

Meditekstiili/Brådis Oy on Porissa toimiva, vuonna 1981 perustettu yritys. (Fonecta Finder 2011a). Yritys suunnittelee laitostekstiilejä terveydenhoitoalan ammattilaisten kanssa. Meditekstiili Oy:llä on lääkärinmallisto, henkilöstömallisto sekä potilas- ja asukasmallisto. Lisäksi se valmistaa liinavaatteita ja muita terveydenhoitoalalle hyödyllisiä tuotteita, kuten esimerkiksi ruokalappuja ja petauspatjoja. (Meditekstiili 2011.)

Meditekstiilin henkilöstömallistosta, lähihoitajille soveltuvassa mallistossa on muun muassa housuja, paitoja, jakkuja, liivejä, mekkoja ja essuja. Erityisesti vanhainkotien ja terveyskeskusten henkilökunnalle valmistettu Clinic-mallisto on suunniteltu yhteistyössä laitospesuloiden kanssa. Yksityiskohtia on saatu aikaan lähinnä somisteväreillä ja muutamilla erikoisemmin leikatulla saumalla. Toimivuutta ja liikkuvuutta lisää esimerkiksi sivuhalkiot jakuissa. Sofia-mallistossa on huomioitu mahdollinen lämpötilan ja työympäristön muutos lämpöliiveillä ja vilutakeilla. Väreinä käytetään melko hillittyjä värejä, kuten valkoista, minttua ja vaaleansinistä, mutta esimerkiksi Sofia-mallistosta löytyy myös tummempia sävyjä. (Meditekstiili 2011.)

Materiaaleina käytetään puuvillaa ja polyesteriä sekä niiden sekoitteita, joista yleisin materiaalikoostumus on 65 % polyesteriä ja 35 % puuvillaa. Materiaalit kestävät teollista huoltoa. Helppokäyttöisyyttä lisäävät lainekreipistä valmistetut tuotteet, koska niitä ei tarvitse silittää. (Meditekstiili 2011.)

Tuotteet on mitoitettu suomalaisille standardivaatimusten mukaisesti (Meditekstiili 2011). Mitoituksessa on panostettu mukavuuden tuntuun. Mallistoista löytyy niin väljiä kuin hyvin istuviakin vaatteita sekä unisex-työvaatteita (Meditekstiili 2011).

Metka Vaate Oy

Metka Vaate Oy on jyväskenläläinen työvaateyritys, joka perustettiin vuonna 2007. Tuotteiden suunnittelutyöstä vastaavat yrityksen perustajajäsenet: vaatesuunnittelijat Minna Apell ja Tiina Sievänen. Tuotteet valmistetaan Kuopiossa. (Metka Vaate 2011.)

Metka Vaateen mallistossa pyritään luomaan iloisia ja toimivia työvaatteita, mikä onnistuu luovuuden ja värien käytön avulla. Malliston vaatteet on suunniteltu sisäkäyttöön naisille, jotka työskentelevät palvelualoilla. (Metka Vaate 2011.) Mallisto pitää sisällään työhousuja, -paitoja, -essuja ja -liivejä. Kiinnityksissä suositetaan neppareita ja kietaisumenetelmiä sekä housuissa kuminauhavyötäröitä, jotka helpottavat pukemista. Mallit ovat istuvia, ja mitoitusta pyritään kehittämään suomalaisille naisille sopivaksi; kokotarjonta on välillä XS-3XL (Metka Vaate 2011). Vaatteet eroavat perinteisistä työvaatteista niiden värikkyuden, erilaisten leikkauksien ja saumojen avulla.

Materiaaleina mallistossa käytetään kahta eri kangasta: peruskangasta, jossa on 65 % polyesteriä ja 35 % puuvillaa sekä joustavaa kangasta, jossa on 60 % puuvillaa, 36 % polyesteriä, 4 % elasto-olefiinia. Materiaalit kestävät 60 asteen pesun. (Metka Vaate 2011.)

Hintavertailua

Kuten edellä mainitusta yritysten kartoituksesta huomataan, on hoitoalan vaate-tuksen tarjonta jo melko laaja ja monipuolinen useissa työvaateyrityksissä. Tässä opinnäytetyössä tutustuttiin vain muutamaankin yritykseen monista.

Kehiteltävää työasukokonaisuutta ajatellen oli tärkeää myös vertailla eri yritysten hintoja. Valitsimme yllä mainituilta yrityksiltä omia tuotteitamme vastaavia tuotteita, joiden hinnat selvitimme. Kaikista yrityksistä ei vastaavanlaisia tuotteita löytynyt. Esimerkiksi esiliinoja ei kaikissa yrityksissä ollut tarjolla.

Hintoja vertaillessa kävi ilmi, että hintoihin vaikuttivat luonnollisesti muun muassa yritysten suosio työvaatemarkkinoilla. Image Wear ja Hejco ovat hoitoalalla tunnettuja yrityksiä. Tuotteiden hinnat ovat yrityksissä keskiluokkaa ja ovat yritysten kesken suunnilleen samansuuruisia. Mediteksiilin hintataso ylittää myös samoille lukemille. Pienemmissä yrityksissä kuten Metka Vaate Oy:ssä hintaluokka on luonnollisesti korkeampi.

5.2 Työvaatteiden vuokraus ja pesu

Työvaatteiden hankinnassa yritys voi valita tarpeisiinsa soveltuvat työvaatteet jostakin valmiista mallistosta tai teettää valmiin malliston pohjalta uuden vaateen. Työnantaja voi myös maksaa pukurahan, jolla työntekijä hankkii, pesee ja huoltaa työvaatteensa. Yksi vaihtoehto on hankkia työvaatteet vuokraamalla, jolloin vuokraaja pesee ja huoltaa ne. (Mäkinen ym. 1996, 181.)

Työvaatteiden käyttöänsä kannalta pesulapalvelut ovat hyvä vaihtoehto, mikäli vaatteet likaantuvat paljon. Usein työnantaja hankkii työvaatteet ja pesettää ne joko omassa tai ulkopuolisessa pesulassa. Laitospesun kestävyys pitää huomioida jo suunnitteluvaiheessa; vaateen materiaalien täytyy kestää 70-asteinen vesipesu kutistumatta. Pesu on sitä vaativampaa ja näin ollen myös kalliimpaa, mitä enemmän erikoisominaisuuksia vaatteessa on. Vaateen mukana on oltava hoito-ohje,

jossa on neljä pakollista perussymbolia: vaateen maksimi pesulämpötila, silityslämpötila sekä kemiallisen pesun ja klooripesun kestävyudet, lisäksi voi olla myös kuivausohje. (Jyväskylän ammattikorkeakoulu 2006.)

Vuokraaminen on yritykselle helppo ratkaisu: vuokraaja hankkii, pesee ja korjaa vaatteet sekä korvaa kuluneen uudella. Vuokraaja huolehtii myös kuljetuksista ja jakelusta. Vuokratut työvaatteet voivat olla henkilökohtaisia, jolloin käyttäjä saa aina saman, oikeankokoisen vaateen huollosta; asiakaskohtaisia vaatteita taas voivat käyttää useat henkilöt. (Mäkinen ym. 1996, 182.)

Suomessa työvaatepalveluita tarjoavat useat eri yritykset. Yksi Euroopan suurimmista toimijoista on suomalainen vuonna 1848 perustettu Lindström Oy, jonka palvelu kattaa työpukeutumisen kaikki vaiheet suunnittelusta ja hankinnasta pesun, huollon ja varastoinnin kautta uusimiseen asti. Työvaiheissaan yritys noudattaa mm. ISO 14001 – ympäristösertifikaattia. (Lindström Oy 2011.)

Toisena esimerkkinä on Berendsen, joka on yksi Euroopan johtavista tekstiilipalveluyrityksistä. Yritys on perustettu Tanskassa vuonna 1854 ja Suomessa se on toiminut vuodesta 2005 lähtien. Yrityksen vaatteisiin on ommeltu RFID (Radio Frequency Identification) -siru, jonka ansiosta työvaatteet on yksilöitävisiä. (Berendsen Textile Service Oy 2011.)

5.3 Työvaatteen ominaisuudet

Työvaatteen ominaisuudet voidaan jakaa neljään pääryhmään: suojaus työssä ja työympäristössä esiintyviltä vaaroilta, käyttömukavuus, kestävyys sekä pesu ja huolto. Työvaatetta kehittäessä muun muassa materiaalivalinnoilla ja mallilla voidaan vaikuttaa näihin vaateen ominaisuuksiin. (Mäkinen ym. 1996, 87.) Tässä opinnäytetyössä tutustutaan tarkemmin ominaisuuksiin, jotka ovat oleellisia kehitettävää lähihoitajan työvaatetusta ajatellen. Koska lähihoitajilla on käytössä li-

säsuojavarusteita, kuten suihkutuksissa käytettävät esiliinat, ei hoitajan työasu vaadi erityisiä suojausominaisuuksia.

5.3.1 Käyttömukavuus

Käyttömukavuuteen vaikuttavia ominaisuuksista tärkeimpiä ovat lämmöneristävyys sekä vesihöyryn- ja ilmanläpäisevyys. Vaatteen malli, koko, taipuisuus, keveys ja riisumisen helppous vaikuttavat näihin ominaisuuksiin. (Mäkinen ym. 1996, 93.) Käyttömukavuuteen liittyvistä ominaisuuksista vesihöyrynläpäisevyydellä on merkitystä lähihoitajan vaatetuksessa, koska työ voi olla fyysisesti raskasta aiheuttaen hikoilua.

Vesihöyryn läpäisevyyteen vaikuttaa kankaan koostumus. Vesihöyry kulkeutuu helposti ohuiden ja ”hengittävien” kankaiden läpi. Erilaiset viimeistelyt ja pinnoitteet kankaassa heikentävät kankaan läpäisevyyttä tekstiilikuitujen kemiallisten ja fyysisten ominaisuuksien lisäksi. Vesihöyryn imeytyessä kuituun vapautuu lämpöä, kun taas sen haihtuminen kuidusta sitoo lämpöä. Kosteutta imeviä materiaaleja ovat muun muassa villa, viskoosi ja puuvilla. (Mäkinen ym. 1996, 93.)

5.3.2 Kestävyysominaisuudet

Kankaan kestävyysominaisuuksia ovat muun muassa murtolujuus, ja -venymä, repäisylujuus, hankauslujuus ja värinkestävyys. Kankaan kestävyysominaisuuksien lisäksi tulee ottaa huomioon vaatteen kokonaiskestävyys, johon vaikuttavat esimerkiksi sauman lujuus, kankaan liestyminen ja rispaantuminen, kiinnittimien ja metalliosien lujuus ja kestävyys. (Mäkinen ym. 1996, 94-96.)

Murtolujuus ja -venymä kertovat, kuinka paljon kangas kestää kuormitusta, ennen kuin se katkeaa. Repäisylujuuteen vaikuttavat kankaan rakenne ja lankojen lujuus. Yleensä mitä jäykempi ja raskaampi kangas on, sitä parempi repäisylujuus sillä on. Repäisylujuutta voidaan parantaa lisäämällä vahvistuksia esimerkiksi taskui-

hin ja nappien alle. Välttämättä hyvä repäisyjuisuus ei ole aina paras ominaisuus työvaatteessa, koska se voi altistaa tapaturmille työskennellessä liikkuvien laitteiden parissa. Hankaustuus kertoo nimensä mukaisesti, kuinka paljon hankausta kangas kestää. (Mäkinen ym. 1996, 96, 108.)

Tekstiilien värinkestoa saattaa heikentää, riippuen väriaineista, sen altistuminen hankaukselle, hielle ja erilaisiin sääolosuhteisiin sekä viimeistelyt kuten silitys ja prässäys. Hien kemiallinen koostumus voi muuttaa kankaan väriä, tai väri saattaa tahria muita siihen kosketuksissa oleva kankaita. Huonosti hankausta kestävät värit haalistuvat kulutuksille alttiilta alueilta. Sääolosuhteissa auringonvalo voi haalistaa väriä, tai esimerkiksi vesisade aiheuttaa värimuutoksia. (Mäkinen ym. 1996, 93.)

5.3.3 Pesu- ja huolto-ominaisuudet

Mallilla ja materiaalilla on vaikutusta työvaatteen pesu - ja huolto-ominaisuuksiin. Niihin vaikuttavat myös kankaan nyppyyntyminen, mittamuutokset, siliävyys, värinkestävyys ja suojausominaisuuksien säilyminen. EN- standardit määräävät, että kangas saa kutistua enintään 3 % viiden pesukerran jälkeen ja jos näin ei ole, on siitä ilmoitettava tavaraselosteessa. (Mäkinen ym. 1996, 93, 181.)

Lian irtoamiseen tarvitaan sopivassa suhteessa neljä eri tekijää, jotka ovat lämpötila, aika, kemiallinen teho ja mekaaninen käsittely. Lämpö tehostaa pesuaineen vaikutusta ja pehmentää likaa. Pesuajalla tarkoitetaan aikaa, jonka pyykki on hoito-ohjeessa mainitussa lämpötilassa, ja pesuaikaa pidentämällä pesutulos voi parantua. Pesukemikaalien valintaan vaikuttavat muun muassa tekstiilien materiaali sekä lian koostumus. Mekaanisen työn tehokkuuteen vaikuttavat muun muassa pesukoneen rummun koko ja muotoilu. (Eberle ym. 2004, 44; Tammenoksa 2005.)

Vaatteisiin kertyy ympäristöstä likaa, esimerkiksi rasvaa, katulikaa, ruokatahroja ja ihon eritteitä. Yleensä lika kerrostuu kankaan pintaan, sileisiin ja koviin kuitui-

hin karkeita huonommin. Tuore lika lähtee kankaasta helpommin pois kuin kuivunut. Lika voidaan ryhmitellä sen mukaan mihin pesuaineeseen se liukenee. Vesi-liukoista likaa ovat muun muassa tärkkelykset ja valkuaisaineet sekä ihon erittämä hiki. Kuivunut valkuaisaine, esimerkiksi veri, muuttuu veteen liukenemattomaksi kuivuessaan. Ihon erittämän rasvan koostumus vaihtelee tehden sen irtoamisesta vaihtelevaa, rasvatahrat poistetaan orgaanisilla liuottimilla. Pigmenttiliat, joita ovat muun muassa pöly ja katulika, eivät liukene veteen tai muihin pesuliuottimiin, eikä niihin tehoa valkaisuaine. Likaisissa vaatteissa on mikrobeja, ja sairaalavaatteissa on lisäksi sairautta aiheuttavia bakteereja. Bakteerit alkavat tuhoutua yli 60 asteen pesussa, ja kun vaatteita pestään 5-10 minuuttia 85-90 asteen lämpötilassa, kaikki pieneliöt tuhoutuvat. Työvaatteet ovat steriilejä, kun ne pestään yli 80-asteisessa vedessä. Kun tavallisia työvaatteita pestään yli 15 minuuttia 60-70-asteisessa vedessä, ne ovat riittävän hygieenisii. (Mäkinen ym. 1996, 183-184.)

6 TUOTEKEHITTELY

Lähihoitajan työvaatekokonaisuutta suunniteltaessa pyrittiin tuotteesta kehittämään sellainen, että se on valmistustavoiltaan suhteellisen helppo ja edullinen valmistaa. Tarkoituksena oli suunnitella lähihoitajille työasukokonaisuus, joka tarjoaa muunneltavuutta ja toimivuutta. Haluttiin kehittää vaatteista sellaisia, että ne tavoittavat mahdollisimman laajan asiakaskunnan. Tuotekehittelyssä apuna käytettiin vanhustyöhön erikoistuneille lähihoitajille tehtyä kyselytutkimusta. Tuotteiden mallikappaleet kaavoitettiin koekäyttäjän koon AC 48 ja pituusluokan 168 mukaan.

6.1 Materiaalit

Materiaaleja valitessa huomioitiin, mitä ominaisuuksia hoitoalalla työskentelevät pitävät tärkeinä työvaatteissaan. Muun muassa joustavuus ja hengittävyys olivat tällaisia ominaisuuksia. Vaikka kyselyyn vastanneista suurin osa pesi vaatteensa

kotona, haluttiin materiaaleista laitospesun kestäviä. Työssä voidaan altistua myös erilaisille liioille, joten suurempi pesuteho on hyödyllinen.

Työvaatteiden miehustakankaaksi valittiin siliävyyskäsitelty kangas, joka on koostumukseltaan 67 % polyesteriä ja 33 % puuvillaa. Kankaan sidos on 2/1 twillia eli toimikasta ja paino 195 g / m². Materiaali kestää 85 asteen pesua. Kankaat tilataan englantilaisen Carringtonin kankaita edustavan Foxa Oy Forssa Textilen kautta. Liitteessä 9 on materiaalin tekniset tiedot. (Carrington Workwear 2011.)

6.2 Suunnittelu ja kaavoitus

Työliivi

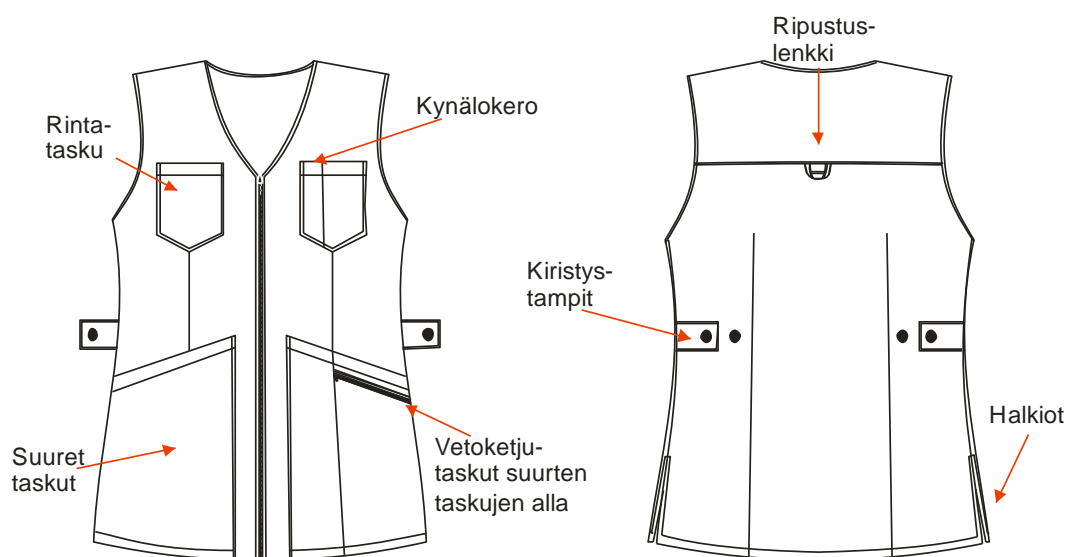
Työliiviä suunniteltaessa kiinnitettiin huomiota muun muassa mallin pituuteen, sillä useat markkinoilla olevat mallit ovat melko pitkiä, ja liivistä haluttiin tehdä lyhyempi. Hoitaja siirtyy useasti päivän aikana paikasta toiseen, eikä liivin haluta näkyvän takin alta. Liivissä tarvitsee olla taskut muistiinpanovälineille, puhelimelle, avaimille, mahdollisesti lääkkeille ja kuumemittarille.

Liivi kuositeltiin naisten puvun pohjoismaisesta peruskaavasta, jossa rinnan ympärökseen on lisätty kahdeksan senttimetriä yleisväljyyttä. Liivistä tehtiin kaksi protokappaletta. Rintalaskos avattiin vyötärömuotolaskoksen yhteyteen. Kädentietä alennettiin kaksi senttimetriä, olkasaumoja siirrettiin kaksi senttimetriä etukappaleen puolelle ja olkasaumoja lyhennettiin kädentien puolelta puolitoista senttimetriä. Olkalaskokset avattiin kädentielle. Pääntietä alennettiin takana kaksi ja edessä kahdeksan senttimetriä ja levennettiin sivuilta kaksi ja puoli senttimetriä. Helmaa pidennettiin edessä kolme ja takana viisi senttimetriä. Toiseen protokappaleeseen pääntietä alennettiin vielä kaksi senttimetriä ja rintalaskosta avattiin myös kaksi senttimetriä kädentielle väljyydeksi.

Rintataskujen muotoa muutettiin toiseen protokappaleeseen. Sivutaskujen alapuolella olevat pienemmät taskut olivat ensimmäisessä protokappaleessa taskupussil-

liset taskut ommeltuna niille tehtyyn vaakasuoraan leikkaussaumaan. Päätettiin kuitenkin tehdä alapuolella olevista taskuista päällitaskut, jotta saatiin liivin sisäpuolesta siistimmän näköinen. Etuvetoketju oli ensin tikattu piiloon, se jätettiin kuitenkin näkyville yksityiskohdaksi. Alavaroja levennettiin leikkaussaumaan asti jotta ne saatiin ommeltua leikkaussauaman kanssa pussiin. Myös helmat ja halkiot ommeltiin pussiin, jotta tuotteen sisäpuoli on siistimmän näköinen. Tuotteen rakennekuvat ovat liitteessä 3 ja valmistuskaavio liitteessä 4.

Kuviossa 20 on työliivin lopullinen mallikappale. Sivuilla on suuret taskut, joissa voidaan pitää päivän aikana mukana tarvittavia tavaroita. Sivutaskujen sisäpuolella olevat vetoketjulliset pienemmät taskut ovat tarkoitettu esimerkiksi auton avaimille sekä omalle puhelimelle, joiden ei tarvitse olla koko ajan käden ulottuvilla. Alapuolella oleva tasku on piirrettynä toisen sivutaskun päälle. Toisessa rintataskussa on kynälle tikattu lokero. Tuotteessa on kiinnityksenä vetoketju, joka on nopea ja helppo laittaa kiinni. Liivin sivuilla olevien tamppien avulla saadaan kiristettyä vyötäröä yhteensä kuusi senttimetriä. Halkiot antavat helmalle liikkuvaraa kyykistyessä. Mallissa on avoin pääntie, sillä kiinteä kaulus saattaisi kiristää ja ahdistaa kumartuessa. Kädentiet ovat suurehkot, ja ne lisäävät vaateen hengittävyyttä ja antavat tilaa liikkumiselle.



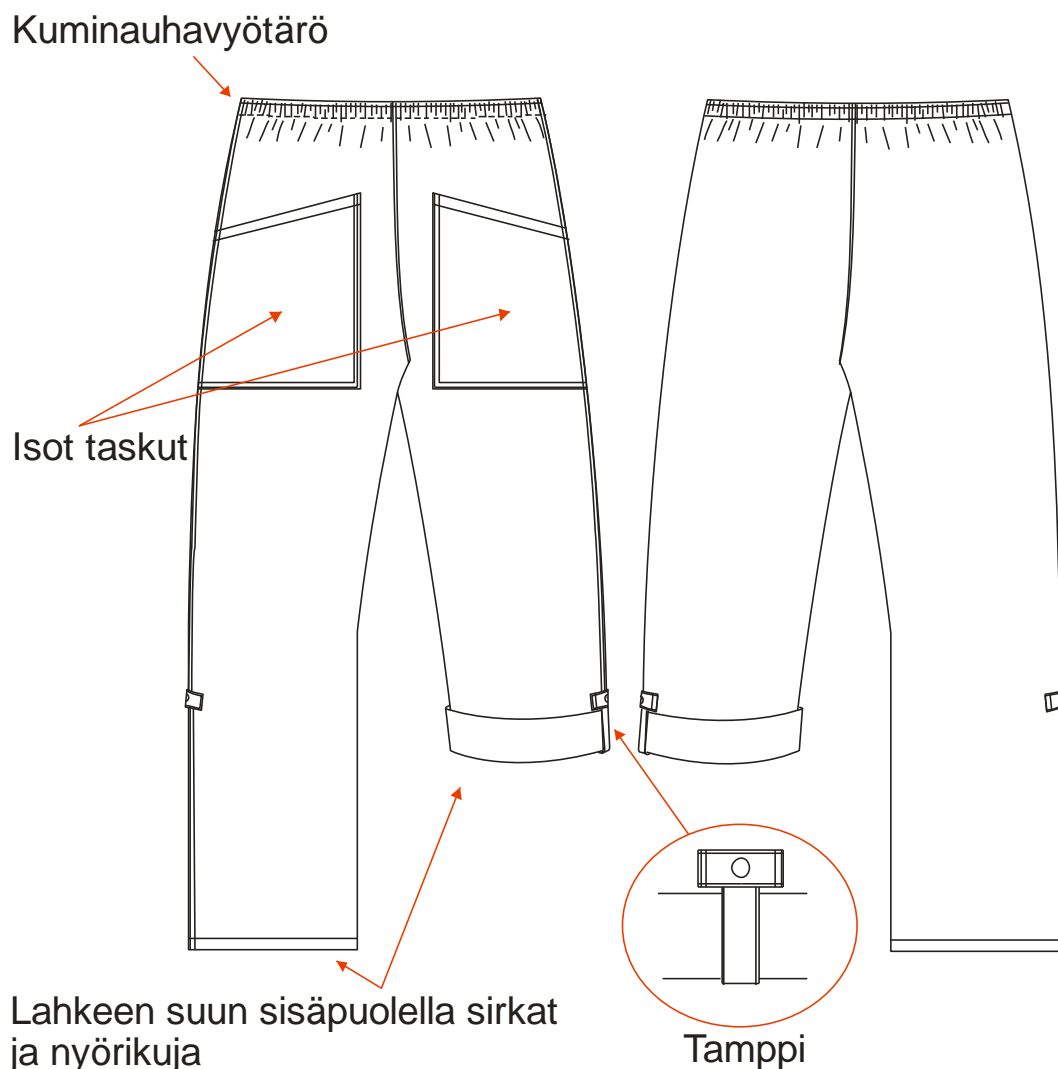
KUVIO 20. Työliivin mallikappale

Työhousut

Työhousuista haluttiin suhteellisen yksinkertaiset. Ei koettu, että housuihin tarvitsee suunnitella erikseen liikaa yksityiskohtia, sillä työliivi ja/tai esiliina täydentävät näitä ominaisuuksia.

Housut kuositeltiin saksalaisesta housun peruskaavasta. Vyötärömuotolaskokset avattiin väljyydeksi, ja vyötäröä korotettiin sivuilla kaksi ja takana viisi senttimetriä. Sivusaumat siirrettiin kaksi senttimetriä etukappaleen puolelle ja lahkeita levennettiin yhteensä kuusi senttimetriä. Haarakoukkua pidennettiin ja korotettiin.

Työhousuissa voidaan pidentää lahkeiden pituutta kolme senttimetriä ratkomalla lahkeissa olevat päällitikkaukset. Lisäksi lahkeiden suita voidaan tarvittaessa kiristää lahkeensuissa olevilla nyöreillä, etteivät lahkeet ole tiellä. Lahkeet voi myös kääriä ylös, ja ne pysyvät ylhäällä tamppien avulla. Kuminauhavyötärö antaa joustavuutta vyötärölle. Housun taskut ovat melko yksinkertaiset, sillä työvaatekokonaisuuteen kuuluvat liivi ja esiliina tarjoavat taskuja tarpeeksi, joten ne eivät ole kovin tarpeellisia housuissa. Kuviossa 21 on esitetty housujen mallikappale. Liitteessä 5 on esitetty housun rakennekuvat ja liitteessä 6 housujen valmistuskaavio.



KUVIO 21. Housun mallikappale

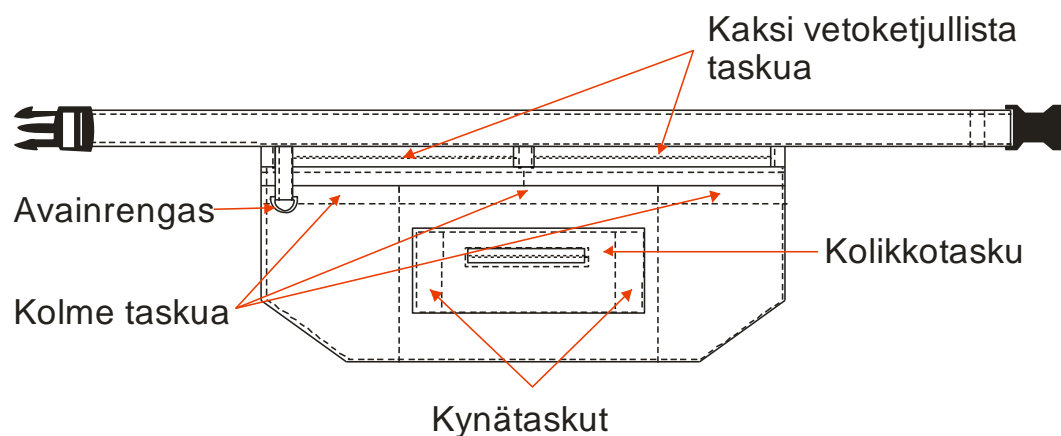
Esiliina

Esiliinan suunnitteluvaiheessa keskityttiin pääasiassa taskujen riittävyteen. Oli tärkeää, että esiliinassa on taskuja lähihoitajan usein käytössä oleville esineille, kuten kynille, avaimille, lehtiölle sekä puhelimelle.

Työessusta tehtiin kaksi protoa eli mallikappaletta. Muutokset eivät olleet suuria. Ensimmäisen proton jälkeen esiliinaa levennettiin ja pituutta lisättiin. Kolikkotaskun yhteyteen lisättiin kynätaskut, joten kolikkotaskun kaavaa levennettiin. Lisäksi esiliinan pyöristetyt alakulmat muuttivat muotoaan, ja niistä tehtiin viistot.

Toisen proton jälkeen vyöosaa lyhennettiin leveyssuunnassa ja vyösoljen kohdistusta keskitakaan korjattiin sekä vyötärökaitaletta levennettiin etuosassa. Kahteen isoon taskuun lisättiin vetoketjut mallikappaleen koekäyttäjän ehdotuksesta.

Esiliinassa muunneltavuutta on saatu vyötärökaitaleessa olevan säädettävän soljen avulla. Kuviossa 22 on piirretty lopullinen mallikappale. Taskuja esiliinassa on yhteensä kahdeksan kappaletta. Kahteen takataskuun mahtuu isompia tavaroita, ja ne pysyvät vetoketjun avulla tallessa. Etutaskun keskellä olevasta taskusta saadaan nopeasti käden ulottuville usein käytetyt välineet. Lisäksi etutaskussa on sivuilla hieman pienemmät taskut, joihin mahtuu esimerkiksi puhelin. Vetoketjullisessa kolikkotaskussa voi säilyttää kolikoita tai muuta pientä tavaraa. Taskun yhteydessä on myös kynätaskut. Liitteessä 7 on esitetty esiliinan rakennekuvat ja liitteessä 8 on esiliinan valmistuskaavio.



KUVIO 22. Esiliinan mallikappale

6.3 Työasukokonaisuuden mallikappaleiden hinnoittelu

Työasukokonaisuuden hinnoittelussa otettiin huomioon materiaalikulut sekä alihankintana valmistetun työn hinta. Hintaan sisältyvät kankaan leikkaus, tuenta, ompelu ja viimeistely.

Tuotteeseen kuluva langan menekki, ja hinta on laskettu tuotteen ompeleiden pituuden mukaan. Todellisuudessa langanmenekki on kuitenkin suurempi, sillä lankaa kuluu esimerkiksi ompeleen aloituksessa ja lopetuksessa. Ylimääräiseksi langan kulutukseksi lisättiin arviolta 5 – 10 % langan kulutuksesta. Tiedetään, että lukkotikin pituuden ollessa 2,5 millimetriä ja ommeltavan kankaan paksuuden ollessa 1,0 millimetriä langan kulutus metrin pituisella ompeleella on noin 2,80 metriä. Huolittelut on tehty kolmilankaisella ylikuotteluompeleella, johon lankaa kuluu noin 13,88 metriä yhtä metriä kohden, kun ylikuotteluleveys on 5,0 millimetriä. Tässä tapauksessa hinnoittelu ei voi kuitenkaan täysin perustua tähän, sillä valmistuksessa on useita työntekijöitä ja koneita, joille jokaiselle on oltava oma puolansa.

Työliivin materiaalikulut ovat yhteensä noin 11 euroa, housun seitsemän ja esiliinan kuusi euroa. Tarkemmat materiaalien kulutukset ja hinnat on ilmoitettu liitteessä 10.

Leikkuun hinnoittelu perustuu leikkuuseen tehtyyn standardiaikataulukkoon. Leikkuun hinta on laskettu 500 kappaleen sarjalle. Tuotteen leikkuun hintaan vaikuttaa huomattavasti leikattavien tuotteiden määrä. Esimerkiksi leikattaessa 20 kappaletta työliivejä 500 kappaleen sarjan sijaan, leikkuun hinta kappaletta kohden nousee yli kymmenkertaiseksi. Valmistuksessa määriteltiin erikseen kauanko kestää huolittelu, päällitikkaus ja ompelu, mitä varten selvitettiin tuotteissa olevien ompeleiden pituudet. Lisäksi laskettiin aloitusten ja kääntymisten lukumäärät, ja määriteltiin ompeleen tekemiseen kuluva aika.

Kun tuotteen valmistukseen kulunut aika saatiin selville, laskettiin työn hinta alihankintana tehtynä. Työn hinta perustuu ompelijalle maksettavaan noin kahdeksan euron tuntipalkkaan (Finlex 2011). Tähän lisättiin muun muassa henkilösivukustannukset ja yrittäjälle kuuluva osuus. Työn hintaan lisättiin materiaalien hinnat, jolloin saatiin laskettua välittömät kustannukset. Välittömiin kustannuksiin lisättiin vielä välilliset kustannukset 30 % ja arvolisävero 23 %, jolloin lopputuloksek-

si saatiin omakustannushinta. Arvioidut tuotteiden omakustannushinnat on esitetty tarkemmin taulukoissa 3, 4 ja 5.

TAULUKKO 3. Liivin omakustannushinnan muodostuminen 500 kappaleen sarjalle

Arvio liivin omakustannushinnasta			
Työvaiheet	Työaika	Minuuttihinta	Hinta
Leikkuu	7	0,40 €	2,80 €
Ompelu	19	0,40 €	7,60 €
Viimeistely	5	0,40 €	2,00 €
Työn hinta yhteensä			12,40 €
Materiaalit yhteensä			8,79 €
Välittömät kustannukset			21,19 €
Välilliset kustannukset 30 %			6,36 €
Yhteensä			27,55 €
ALV 23 %			6,33 €
Omakustannushinta		≈	34,00 €

TAULUKKO 4. Housun omakustannushinnan muodostuminen 500 kappaleen sarjalle

Arvio housun omakustannushinnasta			
Työvaiheet	Työaika	Minuuttihinta	Hinta
Leikkaus	2,6	0,40 €	1,04 €
Ompelu	17	0,40 €	6,80 €
Viimeistely	5	0,40 €	2,00 €
Työn hinta yhteensä			9,84 €
Materiaalit yhteensä			5,83 €
Välittömät kustannukset			15,67 €
Välilliset kustannukset 30 %			4,70 €
Yhteensä			20,37 €
ALV 23 %			4,69 €
Omakustannushinta			≈ 25,00 €

TAULUKKO 5. Esiliinan omakustannushinnan muodostuminen 500 kappaleen sarjalle

Arvio esiliinan omakustannushinnasta			
Työvaiheet	Työaika	Minuuttihinta	Hinta
Leikkaus	1,6	0,40 €	0,64 €
Ompelu	13	0,40 €	5,20 €
Viimeistely	1	0,40 €	0,40 €
Työn hinta yhteensä			6,24 €
Materiaalit yhteensä			5,15 €
Välittömät kustannukset			11,39 €
Välilliset kustannukset 30 %			3,42 €
Yhteensä			14,81 €
ALV 23 %			3,41 €
Omakustannushinta			≈ 18,00 €

6.4 Mittataulukot

Suomessa vaatteiden kaavoituksen apuna käytetään pääasiassa suomalaisia mittataulukoita ja kokojärjestelmä on suomalaisten standardien mukainen. Eri valmistajien saman kokonumeron vaatteiden mitoitus voi vaihdella paljonkin, kun taas suojavaatteiden, jotka on valmistettu EN-standardien mukaan, mitoituksen ja kokomerkin on oltava samanlainen. Mittataulukot perustuvat yleensä vartalon muotoa kuvaaviin staattisiin mittoihin, jotka ovat pituus- ja ympärysmittoja, ja ne otetaan paikallaan seisovalta ihmiseltä. Työliikkeen vaatimat laajemmat asennot otetaan huomioon dynaamisissa mitoissa, jotka sisältävät kaavoihin lisättävän väljyysvaran. (Työterveyslaitos 1996, 118.)

Suomessa käytetään N-2001-mittataulukkoja, jotka pohjautuvat suomalaisten naisten perusmittauksiin vuosilta 1999–2001. Mittojen määrittely ja mittaustavat perustuivat alan asiantuntijoiden näkemyksiin, kansainvälisiin standardeihin, sekä naisten aiempaan, vuodelta 1988 olevaan mittataulukko Passeliin. Mittataulukkoisissa naiset jaetaan iän perusteella kahteen ryhmään: 15–64-vuotiaisiin ja yli 64-vuotiaisiin. Pituusluokkia on kuusi väliltä 152 cm - 176 cm. Vartalotyyppejä on myös kuusi, joista esimerkiksi B on normaalilanteinen ja D taas leveälanteinen. Miehille on omat mittataulukot, jotka perustuvat miesten perusmittauksiin vuodelta 1988. (Finatex 2011.)

EN-standardin eli eurooppalaisen standardin mukaisen suojavaatteen tunnusmitat ovat pituus sekä rinnan- ja vyötärön ympäryys. Näiden lisäksi voidaan ilmoittaa muitakin mittoja, vartalon mitat otetaan ja koko merkitään vartalon tunnuskuvaan standardin mukaisesti. Miehillä ja naisilla on sama mitoitus. (Mäkinen ym. 1996, 120.)

Valmistettavien tuotteiden mitoituksen pohjana on käytetty N-2001 mittataulukkoa, joiden mittoihin on lisätty tarvittavat väljyysvarat.

TAULUKKO 4. Työliivin mittataulukko

Työliivin mittataulukko										
Koko	36	38	40	42	44	46	48	50	52	54
1/2 Rinnan ympärys	47	49	51	53	55	57	59	62	65	68
1/2 Vyötärön ympärys	44	46	48	50	52	54	56	59	62	65
1/2 Lantion ympärys	50	52	54	56	58	60	63	66	69	72
Liivin pituus	67	67	67	69	69	69	71	71	71	71
Kädentien korkeus	23	23	23	25	25	25	27	27	27	27

Taulukossa 4 on työliiville tehty mittataulukko. Esiliina sopii vyötärön säädettävyyden ansiosta mittataulukon kokoryhmälle (36 – 54). Taulukossa 5 on housun mittataulukko. Taulukot on tehty yleisimmän vartalotyypin B mukaan, mitat ovat vaatteiden mittoja. Mittataulukot on suunniteltu käsinsarjontaa varten, jolloin mitat ovat viitteellisiä ja sarjojalle annetaan vapaus tehdä kaavojen muotoihin pieniä muutoksia.

TAULUKKO 5. Työhousun mittataulukko

Työhousun mittataulukko										
Koko	36	38	40	42	44	46	48	50	52	54
1/2 Vyötärön ympärys venyttämättä	27	29	31	33	35	37	39	42	45	48
1/2 Vyötärön ympärys venytettynä	45	47	49	51	53	55	58	61	64	67
1/2 Lantion ympärys	48	50	52	54	56	58	61	64	67	70
Jalan sisäpituus	76	76	76	76	76	76	76	76	76	76
Ulkopituus	103	103	103	104	104	104	105	105	105	105
Lahkeen leveys	20	20	20	23	23	23	26	26	26	26

7 ALIHANKINTA

Yritys voi hankkia ulkopuolisilta toimittajilta osia tai palveluita, ulkopuolista toimittajaa käytetään pääasiassa kahdesta eri syystä: kapasiteettialihankinta ja ulkoistaminen. Kapasiteettialihankinnassa yritys ostaa ulkopuolisilta yrityksiltä tuotteita ja palveluita kysyntävaihteluiden perusteella. Yrityksellä on osaamista ja resursseja osan tai palvelun tuottamiseen, mutta kysynnän ylittäessä valmistuskapasiteetin yritys käyttää ulkopuolisia valmistajia. Ulkoistamisessa yritys taas siirtää aiemmin tekemänsä asian toimittajan tehtäväksi ja keskittyy omaan erityisosaamiseensa.

Ulkoistaminen voi suuntautua ylävirtaan, kuten komponenttivalmistuksen ulkoistaminen, tai alavirtaan, kuten jakelun ulkoistaminen. (Heikkilä & Ketokivi 2009, 138, 262.)

Tekstiiliteollisuuden tuotanto siirtyy koko ajan alhaisempien työvoimakustannusten maihin, Baltian maista Kaukoitään. Suomesta löytyy vielä pienimuotoista ompelutyötä, lähinnä kuitenkin malli- ja korjausompelua sekä mittatilaustyötä (Työ- ja elinkeinoministeriö 2008). Monet tehtävät kuitenkin säilyvät myös jatkossa pääosin Suomessa, kuten tuotekehitys ja suunnittelu, laadunvalvonta ja kaavoitus (Työ- ja elinkeinoministeriö 2008).

Kun harkitaan oman työvaatteen teettämistä, tulee selvittää muun muassa vaatteen hinta, kertatilauksen koko, mahdolliset täydennyserät sekä se, perustuuko malli valmistajan runkomalliin ja perusmateriaaleihin. Valmistajien tuotantojärjestelmät ovat erilaisia; tuotanto voi perustua joustavuuteen tai pitkien sarjojen valmistukseen. Omien erikoismallien teettäminen tulee usein kalliiksi. (Mäkinen ym. 1996, 197.)

8 YHTEENVETO

Opinnäytetyön aiheena oli kehitellä toimiva työasukokonaisuus vanhusten parissa työskenteleville lähihoitajille. Tuotteista valmistettiin mallikappaleet. Lähihoitajien koulutuksen muotoutuminen ja alan työvaatetuksen historia olivat kiinnostava aihepiiri, ja opinnäytetyöprosessi aloitettiin perehtymällä niihin. Oli mielenkiintoista tutustua sosiaalialan entisiin ammatteihin, ja niiden tutkiminen auttoi ymmärtämään paremmin alan kehitystä.

Vanhustenhoitoalalla työskenteleville lähihoitajille toteutetun kyselyn avulla saatiin lisää tietoa hoitajien tekemästä arvokkaasta työstä sekä juuri heidän tarpeidensa mukaisista työasun ominaisuuksista. Kyselyn olisi voinut toteuttaa suuremmalle joukolle, jolloin tulokset olisivat antaneet täydentävämmän kuvan muun muassa

työvaatteen ominaisuuksien tärkeydestä. Kysymyksiä olisi myös voinut miettiä tarkemmin ja tehdä niistä helpommin ymmärrettäviä.

Vanhushoidossa työskentelevä henkilö toimi koko opinnäytetyöprosessin ajan asiantuntijana, ja häneltä saatiinkin paljon hyödyllistä tietoa muun muassa hoitajan ammatista. Hän myös testasi mallikappaleita ja niiden toimivuutta käytännössä. Kohderyhmänä tuotteen kehittämissä olivat vanhustyöhön erikoistuneet lähihoitajat, mutta asu soveltuu hyvin myös muille, esimerkiksi vammaistyötä tekeville lähihoitajille.

Yritysten markkinoilla olevien hoitoalan työvaatemallien kartoittaminen antoi selkeän kuvan työvaatteiden tarjonnasta. Lisäksi otettiin selvää, minkälaisia työvaatteiden vuokrausmahdollisuuksia on olemassa. Pesuominaisuudet ovat tärkeässä osassa työvaatteen huoltoa ajatellen. Hoitajan työvaatteen tulee kestää usein toistuvia pesuja korkeissa lämpötiloissa, jotta mahdolliset bakteerit tuhoutuvat ja tahrat irtoavat.

Suurten ikäluokkien ikääntyminen lisää vanhustehuollon tarvetta, joten työvaatteille riittänee kysyntää. Sosiaali- ja terveystalouden henkilöstö ikääntyy ja siirtyy eläkkeelle, joten tulevaisuudessa uutta hoitohenkilöstöä tarvitaan runsaasti.

Tuotteet kehiteltiin silmälläpitäen tuotannon työvaiheiden helppoutta ja edullisuutta. Työliivin jotkin valmistusratkaisut, kuten pussiinommellut kohdat, ovat työlämpiä ja näin ollen hinnakkampia valmistaa, joten niitä olisikin vielä hyvä jatkokehittää mahdollista tuotantoa varten. Tuotteiden materiaalien kulutukset ja hinnoittelut esitettiin karkealla tasolla. Työn hinta myös laskettiin suuntaantavaksi käyttäen itse kehitettyjä standardiaikataulukoita.

Työasukokonaisuudella haluttiin lisätä työviihtyvyyttä. Työvaatteella on tärkeä rooli viihtyvyyden kannalta; onnistunut työasu on käytännöllinen ja mukava. Onnistunut työasu voi nopeuttaa työtehtävien tekemistä, esimerkiksi sopivan kokoihin taskuihin voi laittaa työvälineen eikä sitä tarvitse viedä pöydälle. Tuotteiden

kaavoittaminen ja protokappaleiden muokkaaminen veivät suuren osan ajasta, kuten myös hinnoittelut ja kuvien piirtäminen. Materiaalin valinnassa oli hieman hankaluuksia; alun perin oli tarkoitus valmistaa tuotteet kotimaisen Finlayson Forssa Oy:n työvaatekankaista. Yrityksellä ei kuitenkaan ole enää omaa tuotantoa kankaissa, mitä olisimme halunneet. Tuotteisiin valittiin Foxa Oy Forssa Textilen, joka on entinen Finlayson Forssa Oy, edustama englantilaisen Carrington Workwearin työvaatekangas.

Opinnäytetyön aikataulutuksessa ilmeni ongelmia, sillä esimerkiksi sisällön rajaaminen oli toisinaan haasteellista. Työhön olisi voinut vielä lisätä esimerkiksi valmistuksen laatuun liittyviä asioita, kuten tikkausten leveydet ja niiden sallitut vaihtelut.

Työasun mallikappaleita testataan vielä käytännössä, joten malleihin voi luonnollisesti tulla vielä joitakin muutoksia. Se, että toteutuuko tavoite kokonaisuudessaan toimivasta, käytännöllisestä ja työviihtyvyyttä parantavasta työasukokonaisuudesta, selviää laajemman koekäytön ja mahdollisten jatkotutkimusten myötä.

Opinnäytetyön aikana saatiin kattava kuva hoitoalan työnkuvasta, ja projektin myötä käsitys tekstiilien tuotantoon liittyvistä asioista laajeni. Loppujen lopuksi projekti oli opettavainen ja antoi viitteitä ja tietoa tulevaisuutta varten. Opinnäytetyössä käsitellyjä asioita voidaan hyödyntää ja kehittää esimerkiksi perustettaessa oma työvaateyritys.

LÄHTEET

Aejmelaeus, R., Kan, S., Katajisto, K-R., Pohjola, L. 2008. Erikoistu vanhustyöhön. 1.-2. painos. Helsinki: WSOY Oppimateriaalit Oy.

Eberle, H., Hermeling, H., Hornberger, M., Kilgus, R., Menzer, D. & Ring, W. 2004. Ammattina vaate. 1.-2. painos. Porvoo: WS Bookwell Oy.

Heikkilä, J. & Ketokivi, M. 2009. Tuotanto murroksessa. Toinen painos. Jyväskylä: Talentum Media Oy.

Kauppinen, L. 1972/1979. Kodinhoitajien työn menneisyys, nykyisyys ja tulevaisuus. Helsinki: Painoasia Ky.

Kirves, J. & Näre S. 2008. Sodassa koettua – Uhrattu nuoruus. Porvoo: WS Bookwell Oy.

Mäkinen, H., Antikainen, T., Ilmarinen, R., Tammela, R., Hurma, M. 1993. Toimiva työ- ja suojavaatetus. Helsinki: Painotalo MIKTOR.

Ojala, S. 2008. Olen ammatiltani lähihoitaja. Jyväskylä: Gummerus kirjapaino Oy.

Rintala, T. 2003. Vanhuskuvat ja vanhustenhuollon muotoutuminen 1850-luvulta 1990-luvulle. Saarijärvi: Gummerus kirjapaino Oy.

Viitala, K. 1990. Kotipalvelu – työtä ihmisten kesken. Helsinki: Sosiaalihuolto, Valtion painatuskeskus.

Ailasmaa, R. 2010. Kuntien terveys- ja sosiaalipalvelujen henkilöstö 2009 [viitattu 11.5.2011]. Saatavissa:

http://www.stakes.fi/tilastot/tilastotiedotteet/2010/Tr28_10.pdf

Akimo, M. 2009. Vanhuslaki muuttaa hoitosuosituksia pakollisiksi [viitattu 14.5.2011]. Saatavissa:

http://ohjelmat.yle.fi/akuutti/seniorin_seurassa/arkisto/vanhuslaki_muuttaa_hoitosuosituksia_pakollisiksi

Berendsen Textile Service Oy. 2011. Berendsen Oy [viitattu 11.2.2011]. Saatavissa: <http://www.berendsen.fi/tyovaatepalvelut>

Work Wear Fabric and Flame Retardant Fabric – Carrington Workwear. 2011. Image Wear [viitattu 14.5.2011] Saatavissa:

<http://www.carrington.uk.com/fabrics.asp?area=Imagewear&areaid=2&catid=79>

Fonecta Finder. 2011a. Finder yritystieto [viitattu 20.2.2011]. Saatavissa:

<http://www.finder.fi/Ty%C3%B6asuja,%20suojaasuja,%20edustusasuja/Meditekstiili%20Br%C3%A5dis%20Oy/PORI/toiminta/128567>

Finatex Tekstiili- ja vaatealusteollisuus Ry. 2011. Naisten vaatealusteollisuuden mittataulukko N-2001 [viitattu 14.5.2011]. Saatavissa:

<http://www.finatex.fi/media/N-2001.pdf>

Finlex. 2011. Tekstiili- ja vaatealusteollisuuden työehtosopimus 2010 - 2013 [viitattu 7.6.2011]. Saatavissa: [http://www.finlex.fi/data/tes/stes4264-](http://www.finlex.fi/data/tes/stes4264-TT84Tevatyt1003.pdf)

[TT84Tevatyt1003.pdf](http://www.finlex.fi/data/tes/stes4264-TT84Tevatyt1003.pdf)

Fonecta Finder. 2011b. Finder yritystieto [viitattu 20.2.2011]. Saatavissa:

<http://www.finder.fi/Ty%C3%B6asuja,%20suojaasuja,%20edustusasuja/Standat%20Oy/TAMPERE/toiminta/450092>

Hejco. 2010. Hejco [viitattu 13.10.2010]. Saatavissa:

<http://www.hejco.fi>

<http://www.hejco.no>

Image Wear Oy. 2010. Image Wear [viitattu 9.10.2010]. Saatavissa:

<http://www.imagewear.eu>

Jyväskylän ammattikorkeakoulu, vaatetusalan koulutusohjelma. 2006. Työvaatetiden huolto [viitattu 15.2.2011]. Saatavissa:

<http://www.4wear.fi/content/view/34/69/>

Suomen kauppahalli Oy. 2011. Virkanukke kodinhoitaja [viitattu 7.6.2011]. Saatavissa:

http://www.kauppahalli.eu/index.php?main_page=product_info&products_id=245

Kotipalvelut Eija Bouras Ky. 2011. Neodesign [viitattu 10.1.2011]. Saatavissa:

<http://www.eijabouras.fi/>

Kouvolan Sanomat. 2011. Tänään on kansallinen lähihoitajapäivä [viitattu 14.5.2011]. Saatavissa:

<http://www.kouvolansanomat.fi/Online/2011/01/27/T%C3%A4n%C3%A4n%20on%20kansallinen%20%C3%A4hihoitajap%C3%A4iv%C3%A4/2011210419110/4>

Lindström Oy. 2011. Lindström Oy [viitattu 13.1.2011]. Saatavissa:

<http://www.lindstrom.fi/fi-FI/palvelut/tyovaatteet/miksi-juuri-lindstrom/>

Meditekstiili. 2011. Meditekstiili/ Prådis Oy [viitattu 20.2.2011]. Saatavissa:

<http://www.meditekstiili.com>

Metka Vaate Oy. 2011. Iloa ja energiaa kotimaisilla työvaatteilla [viitattu 20.2.2011]. Saatavissa: <http://www.metkavaate.fi>

Opetushallitus, 2011. Opintoluotsi [viitattu 20.2.2011]. Saatavissa:

http://www.opintoluotsi.fi/fiFI/koulutusalat_ja_ammait/opetusohjelma.aspx?StudyProgrammeId=84ad5b88-6fd4-4df4-a024-e138266d4b8d

Paasivaara, L. 2002. Tavoitteet ja tosiasiallinen toiminta: Suomalaisen vanhusten hoitotyön muotoutuminen monitasotarkastelussa 1930-luvulta 2000-luvulle [viitattu 20.3.2011]. Saatavissa:

<http://herkules.oulu.fi/isbn9514269012/html/index.html>

PalveluSantra. 2011. PalveluSantra. Palveluneuvontaa ikääntyville ja heidän läheisilleen [viitattu 8.1.2011]. Saatavissa:

<http://www.palvelusantra.info/kunnat/17/Kotihoitopalvelut/486>

Peruspalvelukeskus Oiva-liikelaitos. 2007. Mainostoimisto MBE [viitattu 9.12.2010]. Saatavissa <http://www.oivappk.fi/>

P&M Design Oy. 2010. P&M Design Oy [viitattu 9.10.2010]. Saatavissa:

<http://www.pmdesign.fi/>

Standa Oy. 2010. Standa [viitattu 11.10.2010]. Saatavissa: <http://www.standa.fi/>

Suomen Kotipalveluhenkilöt SKH ry. 2008. Lähihoitajamerkki [viitattu 17.5.2011]. Saatavissa: <http://skh.nettisivut.fi/lahihoitajamerkki/>

Suomen Kuntaliitto. 2010. Viiden kunnan yhteinen peruspalvelukeskus - Hollolan Oiva [viitattu 5.11.2010]. Saatavissa:

<http://www.kunnat.net/fi/tietopankit/hyvakas/hyvakas-tietopankki/viiden-kunnan-yhteinen-peruspalvelukeskus-hollola-oiva/Sivut/default.aspx>

Suomen lähi- ja perushoitaja liitto Super Ry. 2011. Superin jäsenistön ammatillista historiaa [viitattu 17.2.2011]. Saatavissa: <http://www.superliitto.fi/?cat=57>

Tammenoksa, R. 2005. Pesula. Opetushallitus [viitattu 13.5.2011]. Saatavissa: <http://www03.edu.fi/oppimateriaalit/pesula/mekaniikka.html>

Titry. 2010. Tampereen Invalidien Työtuki Titry Ry [viitattu 4.10.2010]. Saatavissa: <http://www.titry.com/>

Työ- ja elinkeinoministeriö 2008. Ammattinetti [viitattu 11.5.2011]. Saatavissa: <http://www.ammattinetti.fi/web/guest/ammait>

LIITTEET

LIITE 1 Julkisen vanhustenhuollon palvelujärjestelmän muotoutuminen vuosina 1852 – 1997

LIITE 2 Kysely vanhustyötä tekeville hoitajille

LIITE 3 Työliivin rakennekuvat

LIITE 4 Työliivin valmistuskaavio

LIITE 5 Housun rakennekuvat

LIITE 6 Housun valmistuskaavio

LIITE 7 Esiliinan rakennekuvat

LIITE 8 Esiliinan valmistuskaavio

LIITE 9 Kankaan tekniset tiedot

LIITE 10 Mallikappaleiden menekit ja hinnat

KYSELY VANHUSTYÖTÄ TEKEVILLE HOITAJILLE

1. Sukupuolesi

 Nainen Mies

2. Ikäsi

 Alle 20 20-29 30-39 40-49 50-59 60 tai yli

3. Kuinka kauan olet hoitanut vanhuksia?

4. Työpaikkasi sijaitsee:

 Kaupungissa lähiössä maaseudulla

5. Työtehtäviisi sisältyy

	Paljon	Jonkinverran	Ei ollenkaan
Lääkkeiden antaminen	<input type="checkbox"/>	<input type="checkbox"/>	<input type="checkbox"/>
Haavahoidot	<input type="checkbox"/>	<input type="checkbox"/>	<input type="checkbox"/>
Suihkutukset/pesut	<input type="checkbox"/>	<input type="checkbox"/>	<input type="checkbox"/>
Verenpaineen mittaus	<input type="checkbox"/>	<input type="checkbox"/>	<input type="checkbox"/>
Verensokerin mittaus	<input type="checkbox"/>	<input type="checkbox"/>	<input type="checkbox"/>
Insuliinin pistäminen	<input type="checkbox"/>	<input type="checkbox"/>	<input type="checkbox"/>
Rokottaminen	<input type="checkbox"/>	<input type="checkbox"/>	<input type="checkbox"/>

Virtsa- ja ulostenäytteiden otto	<input type="checkbox"/>	<input type="checkbox"/>	<input type="checkbox"/>
Ruoan valmistus	<input type="checkbox"/>	<input type="checkbox"/>	<input type="checkbox"/>
Syöttäminen	<input type="checkbox"/>	<input type="checkbox"/>	<input type="checkbox"/>
Perussiivous	<input type="checkbox"/>	<input type="checkbox"/>	<input type="checkbox"/>
Vanhusten ulkoiluttaminen	<input type="checkbox"/>	<input type="checkbox"/>	<input type="checkbox"/>
Kaupassa asiointi	<input type="checkbox"/>	<input type="checkbox"/>	<input type="checkbox"/>
Muita tehtäviä, mitä			

6. Numeroi työvaatteiden ominaisuudet tärkeysjärjestykseen (1=tärkein, 15=vähiten tärkein)

	Työtakki/jakku	Työliivi	Työhousut
Hengittävyys	_____	_____	_____
Joustavuus	_____	_____	_____
Lianhylkivyyys	_____	_____	_____
Helppohoitaisuus	_____	_____	_____
Ulkonäkö/muodikkuus	_____	_____	_____
Väri	_____	_____	_____
Istuvuus	_____	_____	_____
Laatu	_____	_____	_____
Kestävyys	_____	_____	_____

Edullisuus	_____	_____	_____
Helppo puettavuus	_____	_____	_____
Tuntuominaisuudet (ei ärsytä ihoa yms.)	_____	_____	_____
Riittävästi taskuja	_____	_____	_____
Vedenhylkivyyys	_____	_____	_____
Jokin muu, mikä?	_____	_____	_____
_____	_____	_____	_____

7. Mitä vaatteita sisältyy työvaatekokonaisuuteesi?

	Talvi (~Alle -10 °C)	Kevät/syksy (~ -10 °C/+10 °C)	Kesä (~Yli +20°C)
Sukkahousut (ohuet)	<input type="checkbox"/>	<input type="checkbox"/>	<input type="checkbox"/>
Paksut sukkahousut/välihouset	<input type="checkbox"/>	<input type="checkbox"/>	<input type="checkbox"/>
Työhousut	<input type="checkbox"/>	<input type="checkbox"/>	<input type="checkbox"/>
Farkut	<input type="checkbox"/>	<input type="checkbox"/>	<input type="checkbox"/>
Hame	<input type="checkbox"/>	<input type="checkbox"/>	<input type="checkbox"/>
Mekko	<input type="checkbox"/>	<input type="checkbox"/>	<input type="checkbox"/>
Hihaton paita	<input type="checkbox"/>	<input type="checkbox"/>	<input type="checkbox"/>
T-paita	<input type="checkbox"/>	<input type="checkbox"/>	<input type="checkbox"/>
¾ hihainen paita	<input type="checkbox"/>	<input type="checkbox"/>	<input type="checkbox"/>
Pitkähihainen paita	<input type="checkbox"/>	<input type="checkbox"/>	<input type="checkbox"/>

Collegepaita/huppari tms.	<input type="checkbox"/>	<input type="checkbox"/>	<input type="checkbox"/>
Kauluspaita	<input type="checkbox"/>	<input type="checkbox"/>	<input type="checkbox"/>
Työjakku/-takki	<input type="checkbox"/>	<input type="checkbox"/>	<input type="checkbox"/>
Työliivi	<input type="checkbox"/>	<input type="checkbox"/>	<input type="checkbox"/>
Jokin muu, mikä/mitkä?			
_____	<input type="checkbox"/>	<input type="checkbox"/>	<input type="checkbox"/>
_____	<input type="checkbox"/>	<input type="checkbox"/>	<input type="checkbox"/>

8. Minkälainen kiinnitys on mielestäsi paras?

	Työtakki/-jakku	Työliivi	Taskut
Vetoketjukiinnitys	<input type="checkbox"/>	<input type="checkbox"/>	<input type="checkbox"/>
Nappikiinnitys	<input type="checkbox"/>	<input type="checkbox"/>	<input type="checkbox"/>
Neppariikiinnitys	<input type="checkbox"/>	<input type="checkbox"/>	<input type="checkbox"/>
Tarrakiinnitys	<input type="checkbox"/>	<input type="checkbox"/>	<input type="checkbox"/>
Kiinnitys sitomalla/kietaisemalla	<input type="checkbox"/>	<input type="checkbox"/>	<input type="checkbox"/>
Jokin muu, mikä? _____			

Työhousuissa paras vaihtoehto on?

Kuminauhavyötärö

Vetoketju+nappi-kiinnitys

Tarrakiinnitys

Narukiinnitys

Nepparikiinnitys

Jokin muu, mikä? _____

9. Huollatko/pesetkö työvaatteesi itse? Kyllä Ei

10. Kuinka usein hankit uuden työvaatteen?

	Kerran vuodessa	Useammin	Harvemmin
Housut	<input type="checkbox"/>	<input type="checkbox"/>	<input type="checkbox"/>
Työtakki/ -jaku	<input type="checkbox"/>	<input type="checkbox"/>	<input type="checkbox"/>
Työliivi	<input type="checkbox"/>	<input type="checkbox"/>	<input type="checkbox"/>
Jokin muu_____	<input type="checkbox"/>	<input type="checkbox"/>	<input type="checkbox"/>

11. Mistä hankit työvaatteesi?

Tavallisesta kaupasta tai tavaratalosta (Prisma, Citymarket, Anttila jne.)

Työvaatteita myyvästä kaupasta, mistä

Imagewear

joku muu, mikä _____

Kuvastosta, minkä yrityksen

Hejco Imagewear

joku muu, mikä _____

Internet, mikä yritys

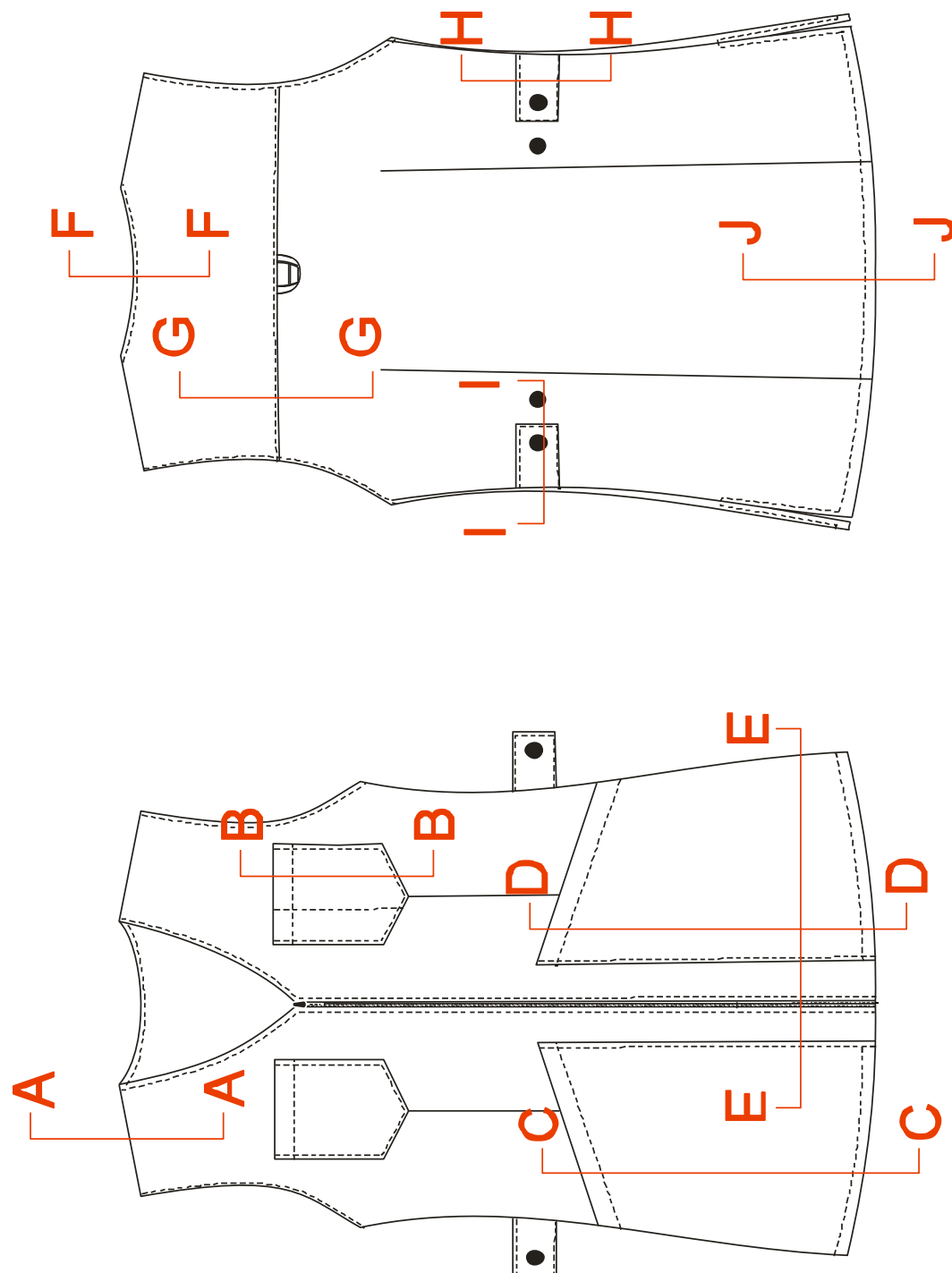
Hejco Imagewear

joku muu, mikä _____

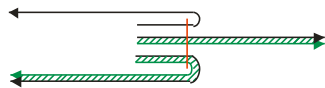
12. Muuta lisättävää työvaatteisiin liittyen?

KIITOKSIA VASTAUKSISTANNE!

Työliivin rakennekuvat



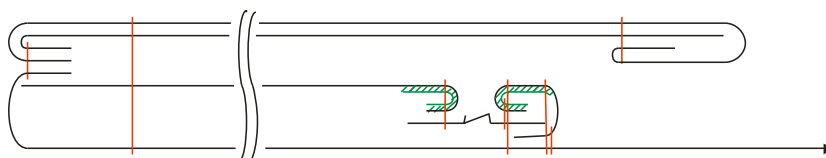
A-A Olkasauma



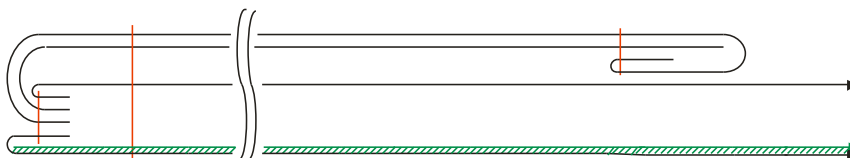
B-B Rintatasku



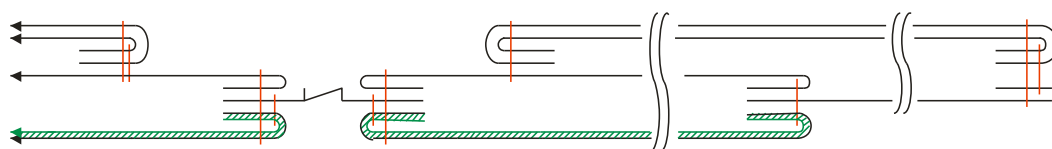
C-C Tasku ja sisätasku



D-D Tasku ja alavara



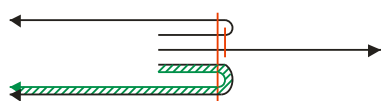
E-E Etumiehusta



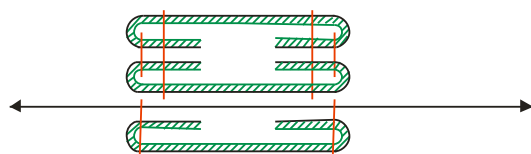
F-F Kädentiet, pääntie



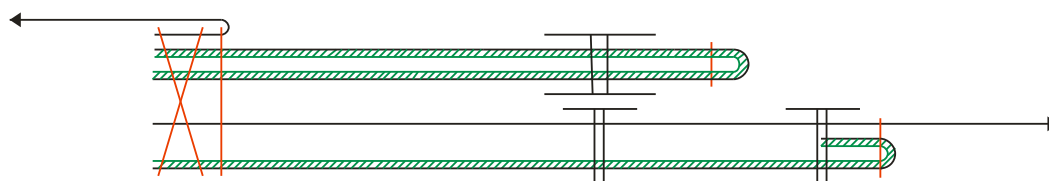
G-G Kaarrokesauma



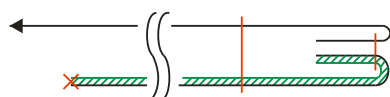
H-H Tampit ja alaosa



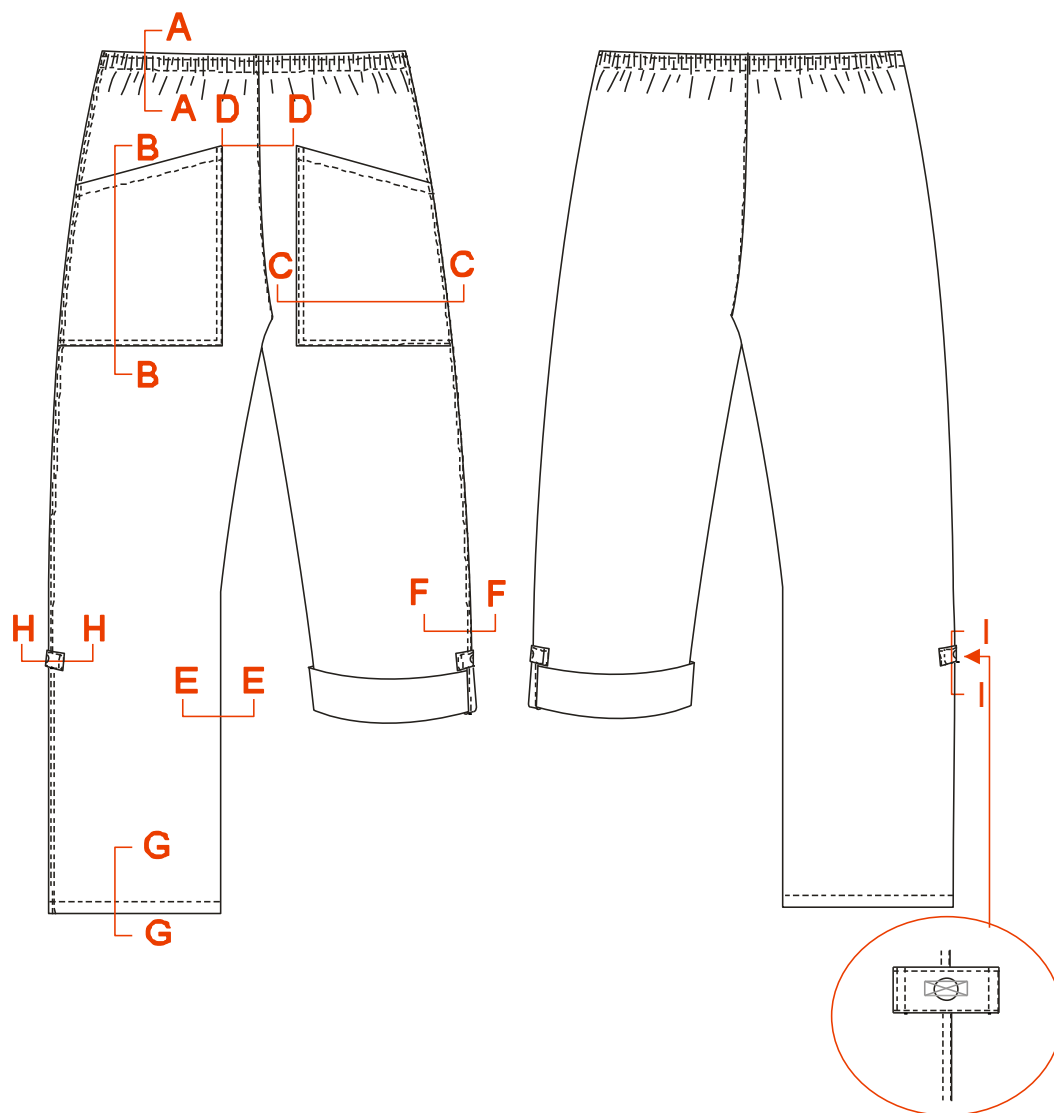
I-I Tampit ja alaosa



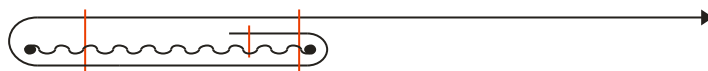
J-J Takahelma



Housun rakennekuvat



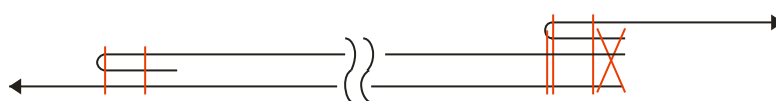
A-A Vyötärö



B-B Tasku



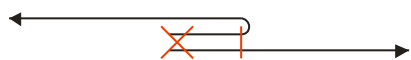
C-C Tasku ja sivusauma



D-D Etu- ja takasaumat



E-E Lahkeen sisäsauma



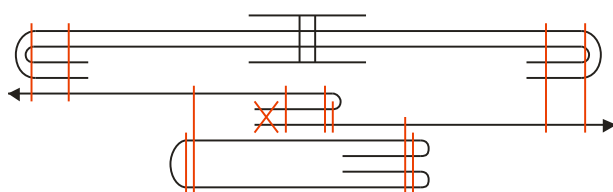
F-F Sivusauma



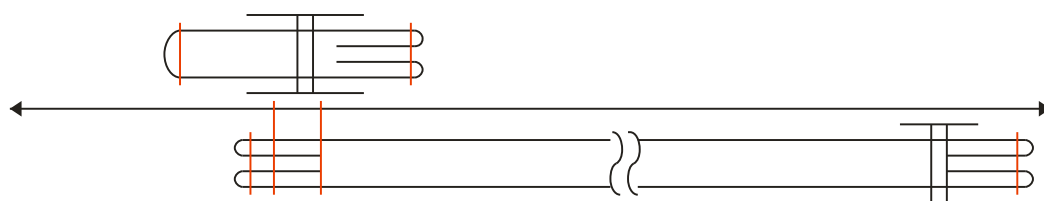
G-G Lahkeensuu



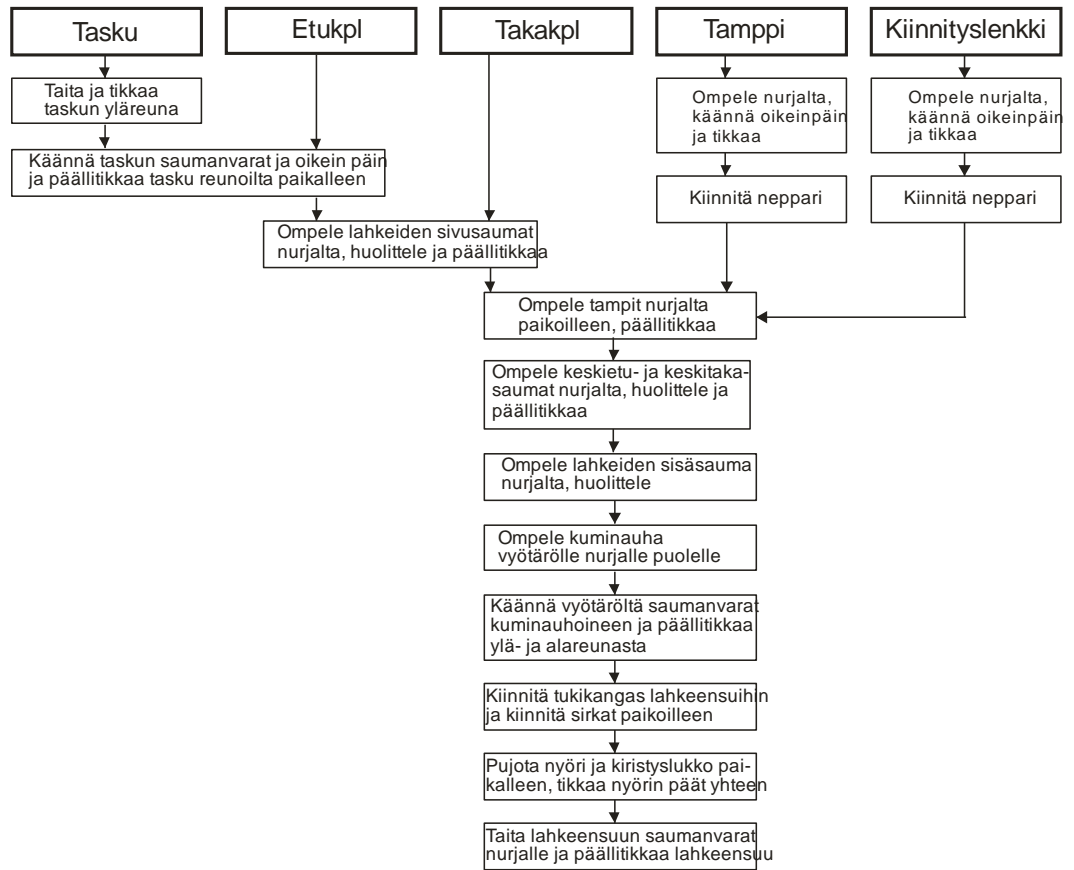
H-H Tamppi leveysuunnassa



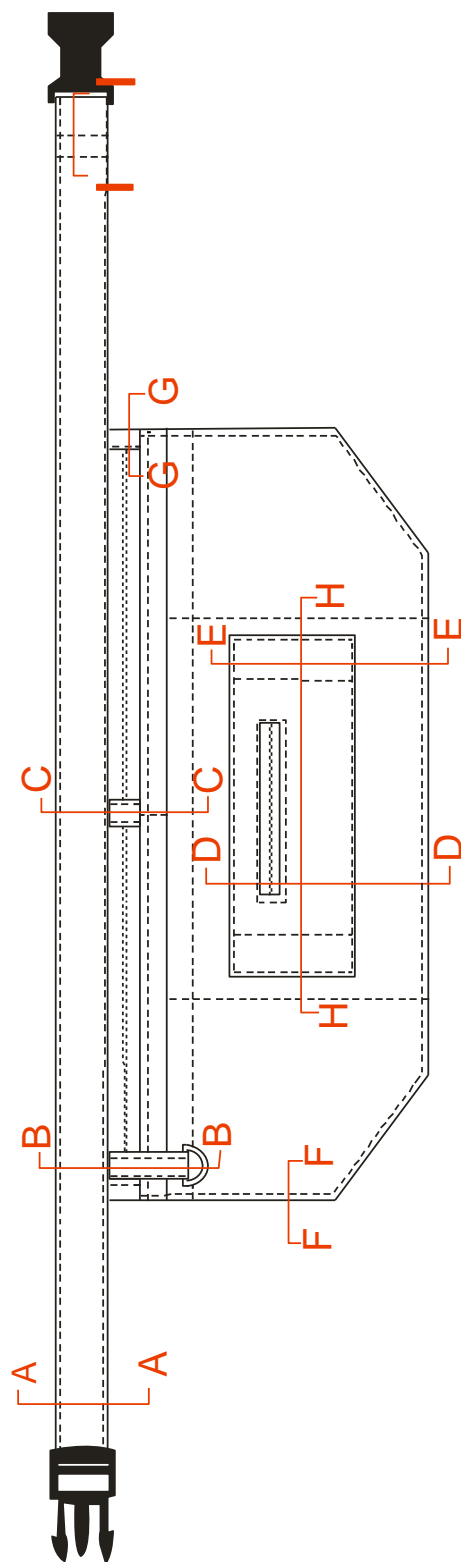
I-I Tamppi pituus suunnassa



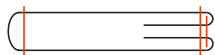
Housun valmistuskaavio



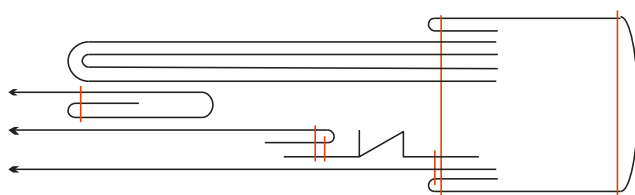
Esiliinan rakennekuvat



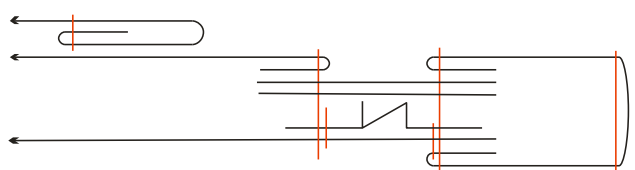
A-A



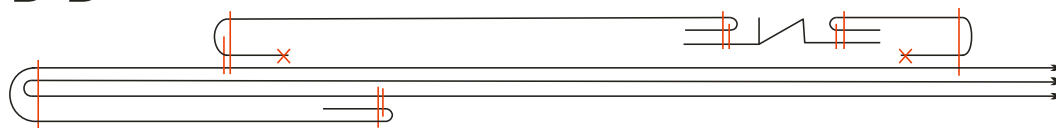
B-B



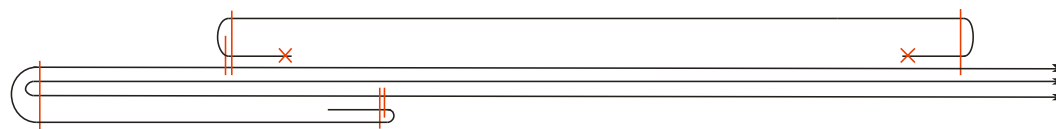
C-C



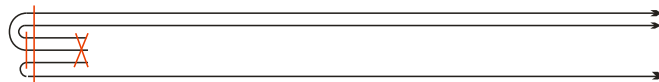
D-D



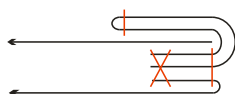
E-E



F-F



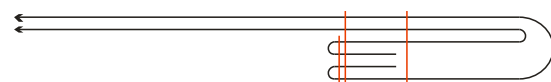
G-G



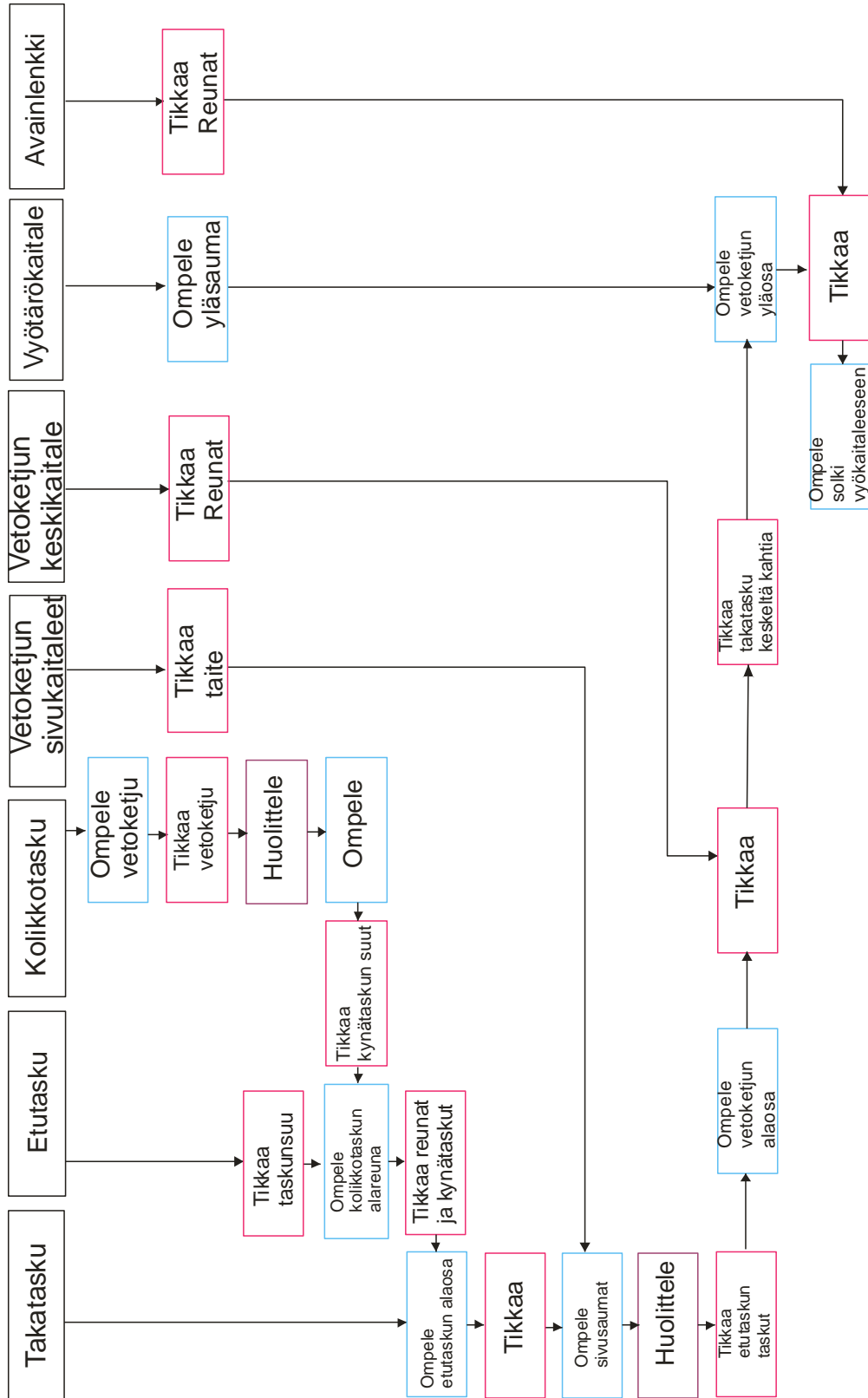
H-H



I-I



Esiliinan valmistuskaavio



Materiaalin tekniset tiedot (Carrington Workwear 2011).

TECHNICAL DATA SHEET**Quality: Teredo****Fabric Description**

Composition: 67% polyester/33% cotton
 Usable Width: 150 cm
 Nominal Length: 100 m
 Weave: 2/1 twill
 Fabric Weight: 195 g/m²
 Application: Workwear jackets, trousers and coveralls

**Carrington****Washing Instructions**

Except white

Physical Properties (min) Warp Weft

Tensile Strength: (BS EN ISO 13934-1:1999)	1150 N	650 N
Tear Strength: (BS EN ISO 13937-3:2000)	40 N	33 N
Washing Shrinkage (max): (BS EN ISO 6330:2001, 1A/D)	2%	2%
Heat Shrinkage (max): (DEF STAN 83-65/4 160°C)	2%	2%
Abrasion Resistance: (12kPa) (BS EN ISO 12947-2:1999)	45,000 rubs	
Pilling Resistance: (BS EN ISO 12945-2:2001)	4	

Other Properties

	Warp	Weft
Amended values for printed fabric:		
Tear Strength: (BS EN ISO 13937-3)	35 N	30 N
Abrasion Resistance: (BS EN ISO 12947-2)	30,000 rubs	

Colour Fastness

Wash Fastness	BS EN ISO 105-C06:1997 Method E2S (95°C)
Colour Change	4
Stain on polyester	4
Stain on cotton	4
Dry Clean Fastness	BS EN ISO D01:1995
Colour Change	4
Perspiration Fastness	BS EN ISO 105-E04:1996 Acid/Alkali
Colour Change	4
Staining	4
Rub Fastness	BS EN ISO 105-X12:1995
Wet	3-4
Dry	4
Light Fastness	BS EN 20105/ISO 105-B02
	4

The data quoted is based upon specific materials and tested by sources believed to be reliable and

Carrington make no guarantee, express or implied as to use, handling or possession of its products.

N.B. Although there may be small differences between the British Standard and the ISO test method quoted,

they are the same in all major respects.

Certain shades e.g. black, maroon and navy have lower values for wash fastness and wet rubbing fastness.

Please consult Carrington for specific values.

Authorised by: SVM
 Status: Current

Issue Date 20090922

Issue No. 7

Carrington Career & Workwear Ltd., Market Street, Adlington, Lancashire PR7 4HJ
 Tel. +44 (0) 1257 476850 Fax. +44 (0) 01257 476863, (476852)
 e-mail: info@carrington-cww.co.uk www.carrington-cww.co.uk

Mallikappaleiden menekit ja hinnat (Kangastukku 2011, Carrington Workwear 2011).

LIIVIN MENEKIT JA HINNAT							
	Materiaali	Paino	Kulutus	Toimittaja	Leveys	Hinta á	Hinta (sis. ALV 23 %)
Kangas							
Carrington Teredo	33 % Puuvilla 67 % Polyesteri	195 g / m ²	1,24 m	Foxa Oy Forssa Textile	150 cm	3,35 € / m	4,20 €
Liimakangas	Polyesteri Viskoosi	35 g / m ²	0,58 m	Kangastukku Hyvinkää	90 cm	3,5 € / m	2,00 €
Lisätarvikkeet							
Vetoketju 50 cm avo (hammasketju)	Muovi		1 kpl	Kangastukku Hyvinkää	0,60 cm	1,88 € / kpl	1,88 €
Vetoketju 15 cm umpi (spiraaliketju)	Polyesteri		2 kpl	Kangastukku Hyvinkää	0,40 cm	0,80 € / kpl	1,60 €
Kansineppari päälliosa	Metalli		2 kpl	Kangastukku Hyvinkää	1,50 cm	0,16 € / kpl	0,32 €
Kansineppari alaosa	Metalli		4 kpl	Kangastukku Hyvinkää	1,50 cm	0,16 € / kpl	0,64 €
Langat	Polyesteri	0,027 g / m	95 m	Kangastukku Hyvinkää		0,0019 € / m	0,18 €
						Yhteensä	10,82 €

ESILIINAN MENEKIT JA HINNAT							
	Materiaali	Paino	Kulutus	Toimittaja	Leveys	Hinta á	Hinta (sis. ALV 23 %)
Kangas							
Carrington Teredo	67 % Polyesteri 33 % Puuvilla	195 g / m ²	0,45 m	Foxa Oy Forssa Textile	150 cm	3,35 € / m	1,50 €
Lisätarvikkeet							
Vetoketju 15 cm umpi (hammasketju)	Muovi		1 kpl	Kangastukku Hyvinkää	0,6 cm	0,8 € / kpl	0,80 €
Vetoketju 25 cm umpi (hammasketju)	Muovi		2 kpl	Kangastukku Hyvinkää	0,6 cm	1,04 € / kpl	2,08 €
Solki	Muovi		1 kpl	Kangastukku Hyvinkää	30 cm	0,57 € / kpl	0,57 €
D-rengas (niklattu)	Metalli		1 kpl	Kangastukku Hyvinkää	2 cm	1,3 € / kpl	1,30 €
Langat	Polyesteri	0,027 g / m	41,6 m	Kangastukku Hyvinkää		0,0019 € / m	0,08 €
						Yhteensä	6,33 €

HOUSUN MENEKIT JA HINNAT							
	Materiaali	Paino	Kulutus	Toimittaja	Leveys	Hinta á	Hinta (sis. ALV 23 %)
Kangas							
Carrington Teredo	67 % Polyesteri 33 % Puuvilla	195 g / m ²	1,25 m	Foxa Oy Forssa Textile	150 cm	3,35 € / kpl	4,20 €
Lisätarvikkeet							
Kansineppari päälliosa	Metalli		2 kpl	Kangastukku Hyvinkää	1,5 cm	0,16 € / kpl	0,32 €
Kansineppari alaosa	Metalli		2 kpl	Kangastukku Hyvinkää	1,5 cm	0,16 € / kpl	0,32 €
Kuminauha (litteä)	70 % Polyesteri 30 % Elastaani		0,78 m	Kangastukku Hyvinkää	3 cm	0,53 € / m	0,40 €
Kuminauha (pyöreä)	Viskoosi 71 % 29 % Elastaani		1,02 m	Kangastukku Hyvinkää	0,25 cm	0,40 € / m	0,41 €
Sirkka	Metalli		4 kpl	Kangastukku Hyvinkää	0,5 cm	0,19 € / kpl	0,80 €
Nyörin kiristin	Muovi		2 kpl	Kangastukku Hyvinkää	0,17 cm	0,25 € / kpl	0,50 €
Langat	Polyesteri	0,027 g / m	118,5 m	Kangastukku Hyvinkää		0,0019 € / m	0,22 €
						Yhteensä	7,17 €