



**TURUN AMMATTIKORKEAKOULU
ÅBO YRKESHÖGSKOLA**

Opinnäytetyö

**KANKAREEN PAALUTUS OY:N
YMPÄRISTÖJÄRJESTELMÄ**

Petri Heinonen

Auto- ja kuljetustekniikka

2009

**TURUN
AMMATTIKORKEAKOULU**

TIIVISTELMÄ

Koulutusohjelma: Auto- ja kuljetustekniikka, insinööri	
Tekijä: Petri Heinonen	
Työn nimi: Kankareen Paalutus Oy:n ympäristöjärjestelmä	
Suuntautumisvaihtoehto: Autotekniikka	Ohjaaja: Kari Kause
Opinnäytetyön valmistumisajankohta 28.1.2009	Sivumäärä 10+59 liitteet
<p>Tämän työn tarkoituksena oli luoda Kankareen Paalutus Oy:lle toimiva ympäristöjärjestelmä, joka perustuu SFS-EN ISO 14001 -ympäristöjärjestelmästandardiin.</p> <p>Kankareen Paalutus Oy on erikoistunut teräspaalutukseen ja teräspäälustusten asentamiseen sekä aikaisemmin rakennettujen kohteiden tukemiseen ja vanhojen päälustusten korjaamiseen. Ympäristöjärjestelmä laadittiin parantamaan toimintojen ympäristövaikutuksia. Toimivalla ympäristöjärjestelmällä yritys voi vähentää jätteenhoitokulujaan ja näin säästää kustannuksissaan. Kankareen Paalutus Oy:ltä puuttui pelastussuunnitelma, joten sellainen piti myös tehdä, ja se liitettiin osaksi opinnäytetyötä.</p> <p>Ympäristöjärjestelmän tekeminen aloitettiin tutustumalla Suomen standardoimisliitto SFS:n julkaisemiin ohjeisiin, joista selvitettiin ympäristöjärjestelmän pääpiirteet. Tämän jälkeen tutustuttiin Kankareen Paalutus Oy:n toimintaan ja selvitettiin yrityksen sisälle ja ulos varastoitujen kemikaalien ja palavien nesteiden määrät.</p> <p>Työn tuloksena syntyi Kankareen Paalutus Oy:lle ympäristöjärjestelmä.</p>	
Hakusanat: ympäristöjärjestelmä, ISO 14001, ISO 14004	
Säilytyspaikka: Turun ammattikorkeakoulun kirjasto	

**TURKU UNIVERSITY OF
APPLIED SCIENCES**

ABSTRACT

Degree Programme : Automotive and Transportation Engineering	
Author: Petri Heinonen	
Title: The environmental management system at Kankareen Paalutus Co	
Specialization line: Automotive Engineering	Instructor: Kari Kause, B.Sc.
Date: 28 January 2009	Total number of pages: 10+59 appendix pages
<p>The purpose of this thesis was to create an SFS-EN ISO 14001 environmental management system for Kankareen Paalutus Co.</p> <p>Kankareen Paalutus Co specializes in steel piles and steel foundations.</p> <p>The environmental management system was made to improve the environmental effect of operations. With a working environmental management system the company can reduce waste management expenses and save their costs.</p> <p>The drafting of the environmental system was started by studying the instructions published by the Finnish Standardization Organization SFS for making the SFS-EN ISO 14001 system.</p> <p>The thesis project also included compiling a rescue plan for Kankareen Paalutus Co. The rescue plan was appended to this report.</p> <p>The result of this project was an environmental management system for Kankareen Paalutus Co.</p>	
Keywords: environmental management system, ISO14001	
Deposit at: Turku University of Applied Sciences Library	

SISÄLTÖ

1	JOHDANTO	5
2	KANKAREEN PAALUTUS OY	5
3	YMPÄRISTÖJÄRJESTELMÄ	6
3.1	SFS-EN ISO 14001 -standardi	7
3.2	SFS-ISO 14004 -standardi	8
4	YMPÄRISTÖJÄRJESTELMÄN RAKENTAMINEN	8
5	YMPÄRISTÖJÄRJESTELMÄN KEHITTÄMINEN	9
	LÄHTEET	10

LIITTEET

Liite 1. Kankareen Paalutus Oy:n ympäristöjärjestelmä

Liite 2. Kankareen Paalutus Oy:n sisä- ja ulkopuoliset säiliöt

Liite 3. Kankareen Paalutus Oy:n jätteet, päästöt ja kulutus

Liite 4. Käyttöturvallisuustiedotteiden listaus

Liite 5. Oripään kunnalliset jätemääräykset

Liite 6. Kankareen Paalutus Oy:n jäteperiaatteet ja määräykset

Liite 7. Kankareen Paalutus Oy:n kemikaaliperiaatteet ja määräykset

Liite 8. Esimerkkikaavakkeet

Liite 9. Kankareen Paalutus Oy:n pelastussuunnitelma

1 JOHDANTO

Tämän työn tarkoituksena oli luoda Kankareen Paalutus Oy:lle ympäristöjärjestelmä, joka perustuu SFS-EN ISO 14001 -ympäristöstandardiin ja SFS-ISO 14004 -ympäristöohjestandardiin.

Tämä opinnäytetyö perustuu ISO 14001 ympäristöjärjestelmävaatimusstandardiin ja varsinaisen ympäristöjärjestelmän (Liite 1) otsikoinnit noudattavat standardin numerointia. Tällöin mukaan tuli monia samanlaisilta tuntuvia kappaleita.

Opinnäytetyön haastavuutta lisäsi tuotteiden ja varastoitujen nesteiden sijoittelu eri paikkoihin Kankareen Paalutus Oy:n halleissa.

2 KANKAREEN PAALUTUS OY

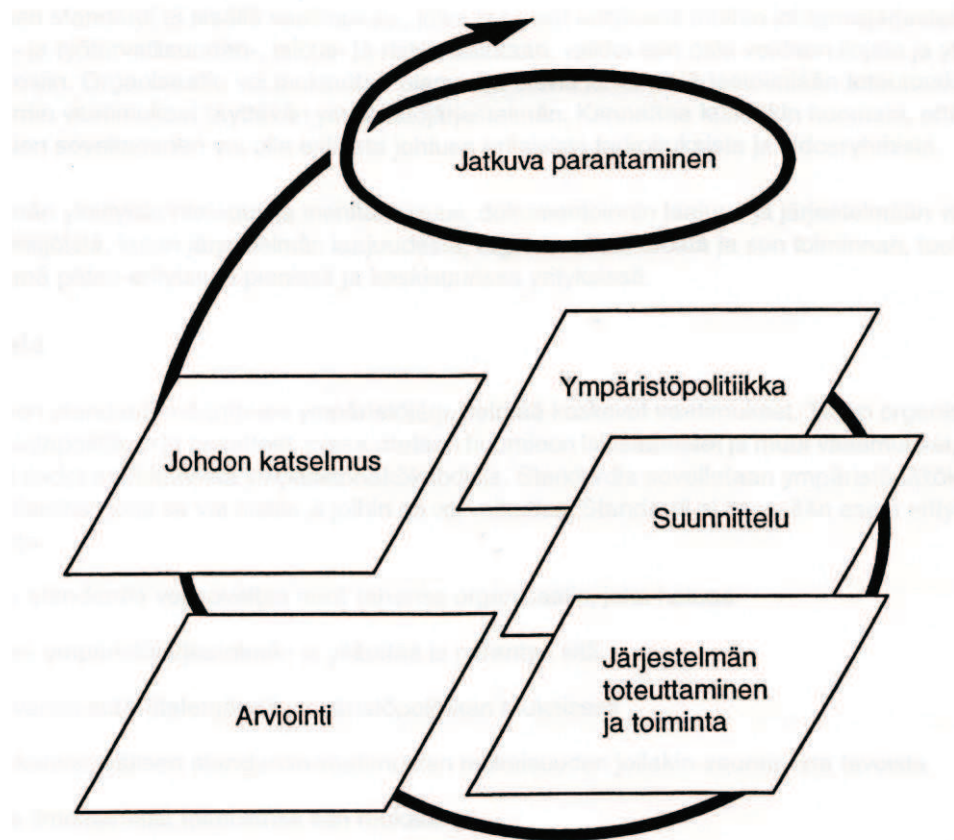
Kankareen Paalutus Oy:n pääpaikka on Oripäässä, jossa sijaitsevat yrityksen toimitilat. Yritys on teräspaalutukseen ja teräsrakenteiden asennuksiin erikoistunut yritys, joka tarjoaa ammattitaitoista ja monipuolista paalutusurakointia niin yksityisille kuin yrityksillekin. Rautaruukki Oyj toimittaa kaikki teräspaalut. Kankareen Paalutus Oy toimii myös yhteistyössä Rautaruukki Oyj:n kanssa ja asentaa heidän toimittamiaan teräspalkkistoja.

Oripäässä on kaksi hallirakennusta, joista toisessa suoritetaan paalutukseen liittyviä huoltotöitä ja siellä on myös toimistotilat ja työntekijöiden sosiaalilat. Toisessa säilytetään pääasiassa yrityksen ajoneuvoja ja muita työkoneita. Lisäksi piha-alueelle on varastoitu teräspaaluja. Tiloja yrityksellä on yhteensä noin 2 000 neliometriä. Tontin koko on noin kaksi hehtaaria.

Työntekijöitä Kankareen Paalutus Oy:llä on toimitusjohtajan ja sihteerin lisäksi kymmenen. Kankareen Paalutus Oy on aloittanut toimintansa vuonna 2002 ja sen toimialueena on koko Suomi.

3 YMPÄRISTÖJÄRJESTELMÄ

Ympäristöjärjestelmän avulla organisaatio voi hallita ja kehittää ympäristöasioitaan. Ympäristönsuojelun merkitys on kasvanut ympäristötietoisuuden lisääntyessä. Se on saanut organisaatiot huolehtimaan ympäristön tilasta sekä kiinnittämään huomiota toimintojensa, tuotteidensa ja palveluidensa ympäristövaikutuksiin. Organisaatiot haluavat saavuttaa hyvän ympäristönsuojelun tason, ja yksi parhaimpia keinoja siihen pääsemiseen on SFS-EN ISO 14001 -standardin mukainen ympäristöjärjestelmä. Sen määritysten ja ohjeiden avulla mikä tahansa organisaatio voi luoda kestävän kehityksen periaatetta noudattavan ja kansainväliset mitat täyttävän ympäristöpolitiikan. ISO 14001 -standardia on helppo päivittää myöhemmin, ja sen voi vaivattomasti liittää osaksi organisaation muita käytäntöjä. Tällainen ympäristöjärjestelmä auttaa organisaatiota parantamaan toimintojensa ympäristövaikutuksia huomattavasti. Ympäristöjärjestelmän mallista (Kuva 1.), ilmenee hyvin ISO 14001 -standardin keskeinen päämäärä – jatkuva parantaminen.



Kuva 1: Ympäristöjärjestelmän malli SFS-EN ISO 14001 -standardissa (SFS-EN ISO. 2004. Ympäristöjärjestelmät, Suomen standardisoimisliitto, 16).

3.1 SFS-EN ISO 14001 -standardi

ISO 14001 -ympäristöjärjestelmästandardi on yksi kansainvälisen standardoimisliitto ISO:n (International Organization for Standardization) ympäristöasioita käsittelevistä standardeista. Uusittu ISO 14001 -standardi hyväksyttiin marraskuussa 2004. ISO 14001 – standardin mukainen ympäristöjärjestelmä on myös osa EU:n asetukseen perustuvaa EMAS-järjestelmää (Valtion ympäristöhallinto 2009 [viitattu 16.1.2009]).

Suomen standardisoimisliiton SFS:n mukaan standardi ISO 14001 kuvaa organisaation ympäristöjärjestelmää koskevat vaatimukset ja sitä voidaan käyttää sertifiointia tai rekisteröintiä tai organisaation omaehtoista ympäristöväittämää varten (SFS-EN ISO 14001. 2004. Ympäristöjärjestelmät, Suomen standardisoimisliitto, 6).

3.2 SFS-ISO 14004 -standardi

Standardi ISO 14004 sisältää yleisiä ohjeita, joiden perusteella ei voida sertifioida. Se on tarkoitettu tarjoamaan yleisluontoista apua organisaatiolle ympäristöjärjestelmän määrittämisessä, käyttöönotossa tai parantamisessa (SFS-ISO 14004. 2004. Ympäristöjärjestelmät, Suomen standardisoimisliitto, 6). Lisäksi se auttaa tulkitsemaan SFS-EN ISO 14001 -standardia.

4 YMPÄRISTÖJÄRJESTELMÄN RAKENTAMINEN

Ympäristöjärjestelmän rakentaminen alkoi tutustumalla Suomen Standardoimisliiton vuonna 2004 julkaisemiin ohjeisiin, joista ympäristöjärjestelmän pääpiirteet saatiin hyvin selville. Lisäksi tutustuttiin Kankareen Paalutus Oy:n tiloihin ja selvitettiin kaikkien sisälle ja ulos varastoitujen palavien nesteiden ja jätteidenkeruuastioiden paikat.

Ympäristöjärjestelmää varten piti selvittää Suomen lain ja Oripään kunnan asettamat vaatimukset jätteiden käsittelylle ja varastoinnille. Nämä määräykset otettiin omaksi liitteekseen ympäristöjärjestelmän loppuun.

Kankareen Paalutus Oy:llä ei ollut pelastussuunnitelmaa, joten se tehtiin osana tätä opinnäytetyötä. Pelastussuunnitelma kertoo Kankareen Paalutus Oy:n yleistietojen, toiminnan ja ympäristön kuvauksen lisäksi, miten yritys on varautunut erilaisiin vaaratilanteisiin ja miten vaaratilanteita ehkäistään. Pelastussuunnitelmassa on myös toimintaohjeet eri vaaratilanteissa. Pelastussuunnitelma otettiin osaksi tätä opinnäytetyötä, ja se sijoitettiin loppuun omaksi liitteekseen (Liite 9).

Yrityksellä olevista palavista nesteistä ja kemikaaleista koottiin luettelo ja liitettiin osaksi ympäristöjärjestelmää (Liite 4). Kankareen Paalutus Oy:n ympäristöasioihin liittyvät toimintaohjeet liitettiin myös osaksi ympäristöjärjestelmää (Liitteet 6 ja 7).

Ympäristöjärjestelmän tavoitteet

Kankareen Paalutus Oy toimii Suomen lakien ja asetusten mukaan ja pyrkii jatkuvasti parantamaan toimintatapojaan. Ympäristölakien ja -asetusten noudattamista on helpompi kontrolloida yksin kansiin kootusta ympäristöjärjestelmästä. Yritys voi vähentää jätteenhoitokulujaan toimivalla ympäristöjärjestelmällä ja näin säästää kustannuksissaan.

Säännöllisillä auditoinneilla ja henkilöstön koulutuksilla voidaan ennalta ehkäistä jätteiden syntyä ja edistää jätteiden parempaa kierrätystä. Ympäristöjärjestelmä on sekä kirjallisessa muodossa kaikkien että sähköisessä muodossa, jotta se on tarpeen tullen helppo päivittää.

5 YMPÄRISTÖJÄRJESTELMÄN KEHITTÄMINEN

Vaikka ympäristöjärjestelmä on yksissä kansissa, niin se ei ole varsinaisesti koskaan valmis. Jatkuvasti kiristyvät lait ja säädökset sekä jätehuollon kasvava kehitys antavat aina päivittämisen varaa järjestelmälle. Kun järjestelmä on otettu käyttöön, sitä pitää tarkkailla ja parantaa, jotta se löytää paikkansa yrityksen työympäristössä. Auditoinnit ovat kehitystyön apuna, mutta niin työntekijöiden kuin päällystönkin kommentit ja neuvot kannattaa pitää mielessä ja ottaa huomioon. Yleensä parhaimmat kehitysehdotukset tulevat paikoissa, missä työnjohto ei ole kuulemassa niitä.

Ympäristöjärjestelmän toimivuutta edistää luonnollisesti myös sen esilläolo. Työntekijöille on hyvä pitää lyhyt koulutus ja kertoa heille ympäristöjärjestelmän pääkohdat ja painottaa jokaisen voivan kehittää ympäristöhuoltoa toimivaan suuntaan. Ympäristöjärjestelmää uusittaessa on hyvä pitää koulutuksia, jotta varmistetaan, että jokainen työntekijä tietää oman paikkansa ja vastuunsa ympäristöstä huolehtimisessa. Ympäristönäkökohdat on myös syytä ottaa huomioon perehdytettäessä uusia työntekijöitä sekä varmistaa ympäristöohjelman toimivuus heidän kohdallaan.

LÄHTEET

Jätelaki 3.12.1993/1072. [viitattu 13.1.2009] Saatavissa <http://www.finlex.fi> > Lainsäädäntö > Ajantasainen lainsäädäntö > 1993 > 3.12.1993/1072.

Kemikaalilaki 14.8.1989/744. [viitattu 13.1.2009] Saatavissa <http://www.finlex.fi> > Lainsäädäntö > Ajantasainen lainsäädäntö > 1989 > 14.8.1989/744.

SFS-EN ISO 14001. 2004. Ympäristöjärjestelmät, Suomen standardoimisliitto.

SFS-ISO 14004. 2004. Ympäristöjärjestelmät, Suomen standardoimisliitto.

Valtion ympäristöhallinto 2009. ISO 14001 -standardi [viitattu 16.1.2009]. Saatavissa <http://www.ymparisto.fi> > Yritykset ja yhteisöt > Ympäristöjärjestelmät ja –johtaminen > ISO 14001 – standardi



**KANKAREEN PAALUTUS OY:N
YMPÄRISTÖJÄRJESTELMÄ**

SISÄLTÖ

1	JOHDANTO	3
2	MUUTOSTEN PÄIVITYS	4
3	MÄÄRITELMIÄ	5
4	YMPÄRISTÖJÄRJESTELMÄN VAATIMUKSET	7
4.1	Yleiset vaatimukset	7
4.2	Ympäristöpolitiikka	7
4.3	Suunnittelu	8
4.3.1	Ympäristönäkökohdat	8
4.3.2	Lakisääteiset ja muut vaatimukset	8
4.3.3	Ympäristöpäämäärät	8
4.4	Järjestelmän toteuttaminen ja toiminta	9
4.4.1	Organisaatio ja vastuut	9
4.4.2	Koulutus	11
4.4.3	Viestintä	12
4.4.4	Ympäristöjärjestelmän dokumentointi	12
4.4.5	Ympäristöjärjestelmän hallinta	12
4.4.6	Ympäristöohjelma	12
4.4.7	Valmius ja toiminta hätätilanteissa	13
4.5	Arviointi	13
4.5.1	Tarkkailu ja mittaukset	13
4.5.2	Vaatimusten täyttymisen arviointi	13
4.5.3	Poikkeamat sekä korjaavat ja ehkäisevät toimenpiteet	13
4.5.4	Tallenteiden hallinta	14
4.5.5	Ympäristöjärjestelmän sisäiset auditoinnit	14
4.6	Johdon katselmus	17

Kankareen Paalutus Oy		YMPÄRISTÖJÄRJESTELMÄ		Painos	1
Liite 1	Kankareen Paalutus Oy:n ympäristöjärjestelmä			Sivu	1/18
Laatinut: Petri Heinonen	Tarkastanut: Kari Kause	Hyväksynyt: Marko Kankare		Pvm	30.1.2009

VOIMASSAOLO Allekirjoituspäivästä lähtien

KATTAVUUS Kankareen Paalutus Oy
- Varkaanvuorentie 3

VAATIMUSTASO Kankareen Paalutus Oy:n ympäristöjärjestelmä ohjeineen ja tiedostoineen on laadittu kattamaan ympäristöstandardin SFS-EN ISO 14001 vaatimukset.

LUOTTAMUKSELLISUUS

Kankareen Paalutus Oy:n toimitusjohtaja, vastaa tämän järjestelmän jakelusta ja päättää millaisia ympäristöjärjestelmään kuuluvia dokumentteja tai tiedostoja annetaan muille kuin jakelussa mainituille.

Koko ympäristöjärjestelmä kaikkine liitteineen ja tiedostoineen on Kankareen Paalutus Oy:n omaisuutta ja sen käyttöoikeus on vain toimitusjohtajalta erillisen luvan saaneilla.

JULKAISIJA Kankareen Paalutus Oy
Varkaanvuorentie 3
32500 ORIPÄÄ

Kankareen Paalutus Oy		YMPÄRISTÖJÄRJESTELMÄ		Painos	1
Liite 1	Kankareen Paalutus Oy:n ympäristöjärjestelmä			Sivu	2/18
Laatinut: Petri Heinonen	Tarkastanut: Kari Kause	Hyväksynyt: Marko Kankare		Pvm	30.1.2009

ALLEKIRJOITUKSET

LAATIJA

Petri Heinonen

Oripäässä ____ / ____ 2009

TARKASTAJA

Kari Kause

Oripäässä ____ / ____ 2009

HYVÄKSYJÄ

Marko Kankare

Oripäässä ____ / ____ 2009

Näillä allekirjoituksilla todetaan ympäristöjärjestelmän voimassaolo ja hyväksytään se käyttöönottettavaksi allekirjoituspäivästä alkaen. Lisäksi näillä allekirjoituksilla hyväksytään koko ympäristöjärjestelmä liitteineen.

Kankareen Paalutus Oy		YMPÄRISTÖJÄRJESTELMÄ		Painos	1
Liite 1	Kankareen Paalutus Oy:n ympäristöjärjestelmä			Sivu	3/18
Laatinut: Petri Heinonen	Tarkastanut: Kari Kause	Hyväksynyt: Marko Kankare		Pvm	30.1.2009

1 JOHDANTO

Kankareen Paalutus Oy:n pääpaikka on Oripäässä, jossa sijaitsevat yrityksen toimitilat.

Kankareen Paalutus Oy on teräspaalutukseen ja teräspäälustusten asennuksiin erikoistunut yritys, joka tarjoaa ammattitaitoista ja monipuolista paalutusurakointia niin yksityisille kuin yrityksillekin. Rautaruukki Oyj toimittaa kaikki teräspaalut. Kankareen Paalutus Oy toimii myös yhteistyössä Rautaruukki Oyj:n kanssa ja asentaa heidän toimittamiaan teräspalkkistoja.

Oripäässä on kaksi hallirakennusta, joista toisessa suoritetaan paalutukseen liittyviä huoltotöitä ja siellä on myös toimistotilat ja työntekijöiden sosiaalilat. Toisessa säilytetään pääasiassa yrityksen ajoneuvoja ja muita työkoneita. Lisäksi piha-alueella on varastoitu teräspaaluja. Tiloja yrityksellä on yhteensä noin 2 000 neliometriä. Tontin koko on noin kaksi hehtaaria.

Tässä ympäristöjärjestelmässä keskitytään SFS-EN ISO 14001 - ja SFS-ISO 14004 -standardeihin ja niiden soveltamisiin Kankareen Paalutus Oy:lle.

Kankareen Paalutus Oy		YMPÄRISTÖJÄRJESTELMÄ		Painos	1
Liite 1	Kankareen Paalutus Oy:n ympäristöjärjestelmä			Sivu	4/18
Laatinut: Petri Heinonen	Tarkastanut: Kari Kause	Hyväksynyt: Marko Kankare		Pvm	30.1.2009

2 MUUTOSTEN PÄIVITYS

Tällä sivulla on luetteloitu ympäristökäsikirjan voimassaolevaan painokseen tehtyjen muutosten kappaleet ja sivut.

KOHTA	OTSIKKO	PAINOS	SIVUT	VOIMASSA
-------	---------	--------	-------	----------

Kankareen Paalutus Oy		YMPÄRISTÖJÄRJESTELMÄ		Painos	1
Liite 1	Kankareen Paalutus Oy:n ympäristöjärjestelmä			Sivu	5/18
Laatinut: Petri Heinonen	Tarkastanut: Kari Kause	Hyväksynyt: Marko Kankare		Pvm	30.1.2009

3 MÄÄRITELMIÄ

Auditointi on sisäinen tarkastus. Ympäristöauditointi on kirjallisesti laadittu arvio yrityksen ympäristönsuojelun tavoitteiden toteutumisesta ympäristöpolitiikan ja –ohjelman mukaisesti.

Ympäristövaikutus on mikä tahansa haitallinen tai hyödyllinen muutos ympäristössä, joka tapahtuu jonkin ympäristönäkökohdan seurauksena.

Jatkuva parantaminen on ympäristöjärjestelmän parantamisprosessi, jolla organisaation ympäristöpolitiikan mukaisesti saavutetaan parannuksia ympäristönsuojelun kokonaistasossa.

Kemikaalien käsittelyä on kaikki kemikaalien käyttöön liittyvät vaiheet kuten esimerkiksi niiden valmistusprosessi, kuljetus, varastointi, käyttö ja päätyminen jätteeksi.

Jäte on ainetta tai esinettä, jonka sen haltija on poistanut, aikoo poistaa tai on velvollinen poistamaan käytöstä.

Ongelmajäte on jätettä, joka kemiallisen tai muun ominaisuutensa takia voi aiheuttaa erityistä vaaraa tai haittaa terveydelle tai ympäristölle.

Jätehuolto on jätteen keräystä, kuljetusta, hyödyntämistä ja käsittelyä sekä näiden toimintojen tarkkailua ja käsittelypaikan jälkihoitoa.

Jätteen tuottaja on luonnollinen tai oikeushenkilö, jonka toiminnassa syntyy jätettä.

Kankareen Paalutus Oy		YMPÄRISTÖJÄRJESTELMÄ		Painos	1
Liite 1	Kankareen Paalutus Oy:n ympäristöjärjestelmä			Sivu	6/18
Laatinut: Petri Heinonen	Tarkastanut: Kari Kause	Hyväksynyt: Marko Kankare		Pvm	30.1.2009

Jätteenkeräys on jätteen kokoamista, lajittelua tai yhdistämistä kuljetusta taikka omatoimista hyödyntämistä tai käsittelyä varten.

Jätteenkäsittely on toimintaa, jonka tarkoituksena on jätteen vaarattomaksi tekeminen tai lopullinen sijoittaminen.

Sertifiointi on menettely, jolla riippumaton toimielin antaa kirjallisen vakuutuksen siitä, että tuote, menetelmä tai palvelu on määriteltyjen vaatimusten, esimerkiksi tietyn standardin mukainen.

Kankareen Paalutus Oy		YMPÄRISTÖJÄRJESTELMÄ		Painos	1
Liite 1	Kankareen Paalutus Oy:n ympäristöjärjestelmä			Sivu	7/18
Laatinut: Petri Heinonen	Tarkastanut: Kari Kause	Hyväksynyt: Marko Kankare		Pvm	30.1.2009

4 YMPÄRISTÖJÄRJESTELMÄN VAATIMUKSET

4.1 Yleiset vaatimukset

Kankareen Paalutus Oy:n ympäristöjärjestelmä perustuu SFS-EN ISO 14001 -standardiin ja se on laadittu standardin kappalenumeroita noudattaen alkaen kappaleesta 4.

Ympäristöjärjestelmän loppuun on lisätty liitteiksi selvitykset Kankareen Paalutus Oy:n sisä- ja ulkopuolisista säiliöistä (Liite 2), jätteistä, päästöistä ja kulutuksesta (Liite 3), listaus käytettävien kemikaalien käyttöturvallisuustiedotteista (Liite 4), Oripään kunnalliset jätemääräykset (Liite 5), yleisiä periaatteita ja määräyksiä jätteistä (Liite 6) ja kemikaaleista (Liite 7), esimerkkikaavakkeet auditointia tai parannusehdotusta varten (Liite 8) sekä Kankareen Paalutus Oy:n pelastussuunnitelma (Liite 9).

4.2 Ympäristöpolitiikka

Kankareen Paalutus Oy ottaa huomioon ympäristön ja kestävä kehityksen asettamat vaatimukset toimintansa kaikilla tasoilla ja kehittää toimintaansa takaamalla jatkuvan parantamisen periaatteen noudattamisen kulloisetkin taloudelliset resurssit huomioon ottaen.

Kankareen Paalutus Oy:n johto sitoutuu ylläpitämään ympäristöjärjestelmää SFS-EN ISO 14001 -standardin mukaisesti.

Kankareen Paalutus Oy		YMPÄRISTÖJÄRJESTELMÄ		Painos	1
Liite 1	Kankareen Paalutus Oy:n ympäristöjärjestelmä			Sivu	8/18
Laatinut: Petri Heinonen	Tarkastanut: Kari Kause	Hyväksynyt: Marko Kankare		Pvm	30.1.2009

4.3 Suunnittelu

4.3.1 Ympäristönäkökohdat

Kankareen Paalutus Oy:n ympäristönäkökohdat tunnistetaan ja niiden merkittävyys arvioidaan toimintokohtaisesti. Merkittävät ympäristövaikutukset huomioidaan Kankareen Paalutus Oy:n ympäristöohjelmassa.

Kankareen Paalutus Oy huolehtii, ettei ympäristölle eikä työntekijöiden terveydelle aiheudu tarpeetonta riskiä mistään yrityksen toimintojen eri osa-alueista.

4.3.2 Lakisäätteiset ja muut vaatimukset

Kankareen Paalutus Oy noudattaa sille lakien ja säädösten perusteella asetettuja ympäristövelvoitteita. Ympäristöjärjestelmä on kirjoitettu huomioon ottaen Oripään kunnalliset jätemääräykset (Liite 5) ja Suomen valtion asettamat jäte- ja kemikaalilait sekä EU:n direktiivit.

Kankareen Paalutus Oy:n toimitusjohtaja vastaa jätelainhoidosta ja lakisäätteisten vaatimusten hoidosta. Hän huolehtii ympäristönäkökohtien koulutuksesta, tiedottamisesta ja taloudellisista resursseista.

4.3.3 Ympäristöpäämäärät

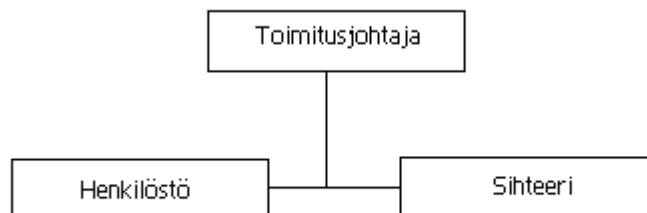
Kankareen Paalutus Oy:n ympäristöpäämääränä on ottaa huomioon ympäristön ja kestävä kehityksen asettamat vaatimukset toiminnassaan. Kankareen Paalutus Oy:n tarkoitus on kehittää toimintaansa noudattaen ympäristöasioissa jatkuvan parantamisen periaatetta ottaen huomioon kulloisetkin taloudelliset resurssit. Ympäristöpäämäärät tarkennetaan vuosittain toimintasuunnitelmassa.

Kankareen Paalutus Oy		YMPÄRISTÖJÄRJESTELMÄ		Painos	1
Liite 1	Kankareen Paalutus Oy:n ympäristöjärjestelmä			Sivu	9/18
Laatinut: Petri Heinonen	Tarkastanut: Kari Kause	Hyväksynyt: Marko Kankare		Pvm	30.1.2009

- Kankareen Paalutus Oy sitoutuu täyttämään ISO 14001 -standardin mukaiset ympäristönormit toiminnassaan.
- Kankareen Paalutus Oy:n tavoitteena on minimoida syntyvän jätteen määrä ja toimia niin ettei aiheuta haittaa lähiympäristölle.
- Kankareen Paalutus Oy huolehtii henkilöstönsä ympäristöosaamisen tasosta sekä kouluttamalla että tiedottamalla tehokkaasti.

4.4 Järjestelmän toteuttaminen ja toiminta

4.4.1 Organisaatio ja vastuut



Kuva 4.1. Kankareen Paalutus Oy:n organisaatio

Toimitusjohtajalla on kokonaisvastuu yrityksen toiminnasta.

Toimitusjohtaja toimii ympäristövastaavana. Hän huolehtii ympäristöasioiden hoidosta ja taloudellisista resursseista sekä vastaa työntekijöiden koulutuksesta ja tiedonsaannista.

Kankareen Paalutus Oy		YMPÄRISTÖJÄRJESTELMÄ		Painos	1
Liite 1	Kankareen Paalutus Oy:n ympäristöjärjestelmä			Sivu	10/18
Laatinut: Petri Heinonen	Tarkastanut: Kari Kause	Hyväksynyt: Marko Kankare		Pvm	30.1.2009

Työsuojeluvaltuutettu toimii kemikaalivastaavana. Hän hankkii käyttöturvallisuustiedotteen ennen kemikaalin käyttöönottoa työpaikalla. Hän huolehtii myös, että käyttöturvallisuustiedotteet ovat työntekijöiden luettavissa taukotilassa sekä perehdyttää ja opastaa työntekijät uuden kemikaalin käyttöön. Yrityksen arkistossa käyttöturvallisuustiedotteita säilytetään vähintään 10 vuotta sen jälkeen, kun kemikaalin käyttö on lopetettu.

Ympäristövastaavan on oltava perillä käytettävistä kemikaaleista ja niiden vaaraominaisuuksista. Kemikaalivastaavalla on perehtymis- ja perehdyttämisvastuu sekä kaikilla työntekijöillä on omaehtoinen perehtymisvastuu.

Toimitusjohtaja vastaa seuraavista asioista:

- Työnjohdosta
- Töiden vastaanotosta ja aikatauluista
- Yrityksen kehittämisestä
- Materiaalien hankinnasta
- Katsastusasioista ja katsastusten voimassaolon valvonnasta
- Autojen ja konekaluston kunnossapitoon liittyvistä määräaikaishuolloista
- Edellä olevien toimintojen jokapäiväisistä resursseista ja toiminnan koordinoinnista
- Jätteidenhoidosta
- Uusien työntekijöiden perehdyttämisestä
- Varaosien ja tarvikkeiden hankinnasta
- Laskujen käsittelyistä ja tarkastuksista
- Polttoaine- ja voiteluaineseurannasta
- Kemikaaleista ja niiden varastoinnista

Kankareen Paalutus Oy		YMPÄRISTÖJÄRJESTELMÄ		Painos	1
Liite 1	Kankareen Paalutus Oy:n ympäristöjärjestelmä			Sivu	11/18
Laatinut: Petri Heinonen	Tarkastanut: Kari Kause	Hyväksynyt: Marko Kankare		Pvm	30.1.2009

Sihteeri vastaa:

- Töiden laskutuksesta
- Palkanlaskennasta
- Saapuvasta postista

Henkilöstö vastaa tekemästään työstä.

Siivooja vastaa omalla työpanoksellaan yhteisten tilojen puhtaudesta ja huolehtii keräämiensä jätteiden oikeista sijoituspaikoista.

Jokaisella työntekijällä on vastuu lajitella aiheuttamansa jätteet oikeille sijoituspaikoille ja huolehtia ympäristöä ja työturvallisuutta vaarantavista tekijöistä.

4.4.2 Koulutus

Koulutuksen avulla perehdytetään työntekijät ympäristöjärjestelmään ja neuvotaan toimimaan sen mukaisesti. Se auttaa työntekijöitä ylläpitämään ja kehittämään ammattitaitoaan. Ympäristöpolitiikka ja oman työn ympäristövaikutukset tulee kertoa työntekijöille.

Mahdolliset yleiset ympäristökoulutustarpeet arvioidaan johdon katselmuksessa.

Uudet työntekijät koulutetaan ennen työn aloittamista ja heille esitellään työnkuvaan liittyvien asioiden lisäksi myös yrityksen ympäristöpolitiikka ja turvallisuusnäkökohdat.

Kankareen Paalutus Oy		YMPÄRISTÖJÄRJESTELMÄ		Painos	1
Liite 1	Kankareen Paalutus Oy:n ympäristöjärjestelmä			Sivu	12/18
Laatinut: Petri Heinonen	Tarkastanut: Kari Kause	Hyväksynyt: Marko Kankare		Pvm	30.1.2009

4.4.3 Viestintä

Viestinnästä huolehtii ympäristövastaava, joka lisää uudet ympäristönäkökohdat ympäristöjärjestelmään ja vastaa siitä, että tarvittava tieto on kaikkien työntekijöiden saatavilla.

4.4.4 Ympäristöjärjestelmän dokumentointi

Ympäristöjärjestelmä on sekä kirjallisessa muodossa kaikkien luettavana että sähköisessä muodossa, jotta se on tarpeen tullen helppo päivittää.

4.4.5 Ympäristöjärjestelmän hallinta

Kankareen Paalutus Oy:n ympäristöjärjestelmä on tarkoitettu ympäristövastaavan hallittavaksi ja näin hän voi sitä tarpeen tullen päivittää. Ympäristöjärjestelmään lisätyt liitteet jätteistä ja kulutuksesta, käyttöturvallisuustiedoista, yrityksen sisä- ja ulkopuolisista säiliöistä ja palavista nesteistä sekä Oripään kunnan ja Suomen valtion asettamista laeista ja määräyksistä tarkistetaan ja päivitetään vuosittain.

4.4.6 Ympäristöohjelma

Kankareen Paalutus Oy:n ympäristöohjelma koostuu seuraavista kohdista:

- Toimintaa harjoitetaan siten, ettei siitä aiheudu terveydelle tai ympäristölle vaaraa tai haittaa, epäsiisteyttä tai viihtyisyyden vähenemistä.
- Yrityksen toiminnasta syntyvät jätteet lajitellaan ja kerätään niille varatuille paikoille ja toimitetaan oikeille jätteen loppukäsittelijöille.

Kankareen Paalutus Oy		YMPÄRISTÖJÄRJESTELMÄ		Painos	1
Liite 1	Kankareen Paalutus Oy:n ympäristöjärjestelmä			Sivu	13/18
Laatinut: Petri Heinonen	Tarkastanut: Kari Kause	Hyväksynyt: Marko Kankare		Pvm	30.1.2009

4.4.7 Valmius ja toiminta hätätilanteissa

Kankareen Paalutus Oy:n ohjeet onnettomuuksien ennaltaehkäisemisistä ja toiminta hätätilanteissa on esitetty pelastussuunnitelmassa, joka on liitteenä ympäristöjärjestelmän lopussa (Liite 9).

4.5 Arviointi

4.5.1 Tarkkailu ja mittaukset

Ympäristöjärjestelmän lopussa on kerrottu liitteenä (Liite 3) tiedot jätteiden määrän seurannasta, jota seuraamalla ja päivittämällä havaitaan, saadaanko jätteiden määrää vähennettyä. Lisäksi liitteessä on kerrottu myös polttoöljyn, sähkön ja veden kulutukset.

4.5.2 Vaatimusten täyttymisen arviointi

Ympäristövastaava selvittää yhdessä ulkopuolisen tarkkailijan ja auditoijien kanssa, onko yrityksen toiminnassa otettu huomioon ympäristöjärjestelmän asettamat vaatimukset sekä onko saatu esimerkiksi vähennettyä jätteiden määrää.

4.5.3 Poikkeamat sekä korjaavat ja ehkäisevät toimenpiteet

Ympäristönäkökohdat muuttuvat koko ajan ja kaikki kehitysehdotukset tulee ottaa huomioon. Korjaavista toimenpiteistä on tehty kyselylomake tämän ympäristöjärjestelmän loppuun (Liite 8).

Kankareen Paalutus Oy		YMPÄRISTÖJÄRJESTELMÄ		Painos	1
Liite 1	Kankareen Paalutus Oy:n ympäristöjärjestelmä			Sivu	14/18
Laatinut: Petri Heinonen	Tarkastanut: Kari Kause	Hyväksynyt: Marko Kankare		Pvm	30.1.2009

4.5.4 Tallenteiden hallinta

Kankareen Paalutus Oy:n ympäristöjärjestelmä on liitteinen ympäristövastaavan hallittavissa ja hänellä on tämä ympäristöjärjestelmä sekä kirjallisessa että sähköisessä muodossa.

4.5.5 Ympäristöjärjestelmän sisäiset auditoinnit

Sisäisen auditoinnin tavoitteita ovat:

- Ylläpitää jatkuvuutta sisäisissä arvioinneissa.
- Määrittää, että ympäristöjärjestelmä on suunnitellun mukainen sekä toteutettu että ylläpidetty asianmukaisesti.
- Sisäinen arviointikierros tehdään kahdesti kalenterivuodessa tai useammin tarpeen vaatiessa.
- Arviointien tulokset tallennetaan tiedostoina sekä informoidaan henkilöstöä.
- Jokainen ympäristöjärjestelmän pääkohta ja kaikki toiminnot käydään läpi auditoiden vähintään kerran kolmen vuoden aikana.
- Auditoinnilla yritetään löytää kehitettäviä kohteita, jotta asiat voitaisiin tehdä aiempaa paremmin, turvallisemmin ja ympäristöä vähemmän kuormittaen.

Sisäisistä auditoinneista, niiden toimivuudesta ja tiedottamisesta vastaa toimitusjohtaja. Korjaavien ja ennaltaehkäisevien toimenpiteiden toteuttamisesta vastaa siihen tapauskohtaisesti nimetty henkilö. Organisaation ollessa niin pieni, auditoinnit suorittavat ulkopuoliset tarkkailijat.

Kankareen Paalutus Oy		YMPÄRISTÖJÄRJESTELMÄ		Painos	1
Liite 1	Kankareen Paalutus Oy:n ympäristöjärjestelmä			Sivu	15/18
Laatinut: Petri Heinonen	Tarkastanut: Kari Kause	Hyväksynyt: Marko Kankare		Pvm	30.1.2009

Toiminta auditoinnissa:

- Ulkopuoliset tarkkailijat suorittavat ympäristöarvioinnit yrityksen toiminnoissa apunaan kahdesta neljään yrityksen työntekijää.
- Auditointiryhmän vetäjänä toimii toimitusjohtajan valtuuttama henkilö.
- Sisäinen auditointimenettely on eräs tärkeimmistä ympäristöjärjestelmän elementeistä jatkuvassa kehittämistyössä ja sen ajan tasalla pitämisessä. Sisäisiä auditointeja ovat kaikki yrityksen tekemät tai teettämät auditoinnit, joilla pyritään yllä esitettyihin tavoitteisiin.

Auditointiprosessin päävaiheet:

- Suunnittelu
- Auditoinnin suoritus
- Yhteenveto
- Korjaavat toimenpiteet
- Seuranta
- Johdon katselmus
- Auditoinnin tärkeimpiä tavoitteita on tuoda esiin puutteita, virheitä ja ongelmia sekä näiden korjaamisen kautta parantaa ympäristönsuojelua yrityksessä.
- Auditointisuunnitelman laatii auditoinnista vastaava, kirjallisena ennakkoon joko yhdeksi kalenterivuodeksi tai kolmen vuoden jakson ajalle. Sisäinen arviointikierron tehdään kaksi kertaa kalenterivuodessa tai useammin tarpeen vaatiessa.

Kankareen Paalutus Oy		YMPÄRISTÖJÄRJESTELMÄ		Painos	1
Liite 1	Kankareen Paalutus Oy:n ympäristöjärjestelmä			Sivu	16/18
Laatinut: Petri Heinonen	Tarkastanut: Kari Kause	Hyväksynyt: Marko Kankare		Pvm	30.1.2009

- Auditointi tehdään tarkastussuunnittelussa esitetyn tarkastuslistan mukaisesti. Tarkastuslistaan kirjataan asiat, joihin halutaan tutustua ja suoritusvaiheessa siihen merkitään tehdyt havainnot ja poikkeamat käyttökelpoisin tunnustustiedoin (muun muassa aika, paikka, kohde).
- Auditointiryhmä käy läpi suunnitellut kohteet ja haastattelee asiantuntijahenkilöt sekä tekee muistiinpanoja myöhempää raportointivaihetta ja dokumentointia varten.
- Auditoinnista informoidaan noin yhtä viikkoa aikaisemmin asianomaisille henkilöille ja siitä tehdään muistutus ilmoitustaululle.
- Auditoinnista laaditaan raportti, johon merkitään seuraavat tiedot:
 - Auditoitu kohde
 - Auditointiryhmä
 - Ajankohta
 - Todetut havainnot:
 - Yleiset havainnot
 - Kehityskohteet / poikkeamat
 - Suositukset / ehdotukset kehitettävistä asioista
 - Vastaavan allekirjoitus
- Raportti esitetään toimitusjohtajalle, auditoiduille, korjaustoimenpiteistä vastaaville ja suorittajille.

Kankareen Paalutus Oy		YMPÄRISTÖJÄRJESTELMÄ		Painos	1
Liite 1	Kankareen Paalutus Oy:n ympäristöjärjestelmä			Sivu	17/18
Laatinut: Petri Heinonen	Tarkastanut: Kari Kause	Hyväksynyt: Marko Kankare		Pvm	30.1.2009

- Raportti säilytetään sen laatimisvuodesta kolme vuotta eteenpäin.
- Jokaisesta poikkeamasta tai kehitettävästä asiasta tehdään poikkeamailmoitus.
- Poikkeaman vastuhenkilö selvittää yhdessä toimitusjohtajan tai toiminnon muiden asiantuntijoiden kanssa poikkeaman korjaamiseksi tarvittavat toimenpiteet ja toteutusaikataulun sekä liittää ne poikkeamailmoitukseen. Ilmoitus annetaan auditoinnista vastaavalle seurantaan varten.
- Jos korjaavia toimenpiteitä on vaadittu, tehdään tarkistusauditointi. Korjauksen jälkeen auditoinnin vetäjä kirjaa poikkeaman tarkastuksesta merkinnän poikkeamaraporttiin. Auditoinnin vetäjä vastaa siitä, että ympäristöjärjestelmän dokumentointiin tehdään tarvittavat muutokset sekä hoitaa jakelun ja informoinnin asianosaisille.

4.6 Johdon katselmus

Kankareen Paalutus Oy:n toimitusjohtaja tarkastelee ympäristöasioita ja ympäristöjärjestelmää säännöllisesti kahdesti vuodessa tai tarvittaessa useammin. Toimitusjohtaja on vastuussa ympäristöjärjestelmän toimivuudesta.

Johdon ympäristökatselmuksissa, tarkastetaan ja asetetaan ympäristöpäämäärät ja -tavoitteet ja käsitellään ympäristöpolitiikkaa, sisäisten auditointien raportointeja, ympäristöpalautteita ja muita ympäristöjärjestelmään vaikuttavia asioita.

Kankareen Paalutus Oy		YMPÄRISTÖJÄRJESTELMÄ		Painos	1
Liite 1	Kankareen Paalutus Oy:n ympäristöjärjestelmä			Sivu	18/18
Laatinut: Petri Heinonen	Tarkastanut: Kari Kause	Hyväksynyt: Marko Kankare		Pvm	30.1.2009

Toiminta johdon katselmuksessa:

- Johtoryhmä kokoontuu käsittelemään ympäristöjärjestelmää koskevia ajankohtaisia asioita pääsääntöisesti kaksi kertaa vuodessa tai tarvittaessa useammin. Jos kysymyksessä on erityisesti jokin tietty ympäristöongelma, niin siitä ilmoitetaan aiemmin, jotta kokoukseen osallistujat ehtivät valmistautua.
- Toimitusjohtaja kertoo käsiteltävät asiat. Hän tekee muistion kokouksessa esille tulleista tiedoista, jossa kerrotaan miten ympäristöasiat on käsitelty ja mitä päätöksiä on tehty ja toteutettu sekä mahdolliset jatkosuunnitelmat.

Kokouksessa käsiteltäviä ympäristöasioita ovat:

- Ympäristöpolitiikka
- Ympäristöpäämäärien ja tavoitteiden tarkistaminen ja asettaminen
- Sisäisten ja ulkoisten auditointien yhteenvedot
- Ympäristökoulutus
- Yhteenveto ympäristötiedusteluista
- Raportointi ja dokumentointi

Kankareen Paalutus Oy:n johdon katselmusryhmän kokoonpano ympäristöasioita käsiteltäessä:

- Toimitusjohtaja
- Sihteeri
- Yksi henkilöstön valitsema edustaja

Johdon ympäristökatselmusten kokoontumistiheys on kahdesti vuodessa. Ensimmäinen kokoontumiskerta on alkukeväästä, kun tilastot edelliseltä vuodelta ovat saapuneet. Loppusyksyllä kokoonnutaan toisen kerran, kun suoritetaan tulevan vuoden suunnittelua ja budjetointia.

Kankareen Paalutus Oy		YMPÄRISTÖJÄRJESTELMÄ		Painos	1
Liite 2	Liite 2. Kankareen Paalutus Oy:n sisä- ja ulkopuoliset säiliöt			Sivu	1/2
Laatinut: Petri Heinonen	Tarkastanut: Kari Kause	Hyväksynyt: Marko Kankare		Pvm	30.1.2009

Ulkona sijaitsevat säiliöt

Palavia nesteitä varastoidaan maanpäällisissä säiliöissä seuraavasti:

- 1 kpl 12 m³, SFS 2733, 2-vaippa, dieselöljy, palava neste
- 1 kpl 4 m³, SFS 2733, 2-vaippa, moottoripolttoöljy, palava neste

Taulukko 1.1. Kankareen Paalutus Oy:n ulkona olevat nestesäiliöt

Aine	Säiliötä	Tilavuus	Luokitus	Rakenne	Paloluokitus
Dieselöljy	1 kpl	12 m ³	SFS 2733	2-vaippa	palava neste
Moottoripolttoöljy	1 kpl	4 m ³	SFS 2733	2-vaippa	palava neste

Palavien nesteiden säiliöt on hankittu vuonna 2003. Säiliöt on varustettu ylitäytönestimillä ja vuodonilmaisimilla.

Polttoainekulutus vuodessa on:

- Bensiini 0,3 m³
- Dieselöljy 75 m³
- Moottori polttoöljy 20 m³
- Kevyt polttoöljy 9 m³

Bensiiniä kuluu lähinnä työmaalla aggregaattien käytössä.

Kankareen Paalutus Oy:n hallissa sisällä on lämmityksen käytössä oleva säiliö.

Taulukko 1.2. Kankareen Paalutus Oy:n sisällä sijaitsevat säiliöt

Aine	Säiliötä	Tilavuus	Paloluokitus
Kevyt polttoöljy	1	2 m ³	palava neste

Kankareen Paalutus Oy		YMPÄRISTÖJÄRJESTELMÄ		Painos	1
Liite 2	Liite 2. Kankareen Paalutus Oy:n sisä- ja ulkopuoliset säiliöt			Sivu	2/2
Laatinut: Petri Heinonen	Tarkastanut: Kari Kause	Hyväksynyt: Marko Kankare		Pvm	30.1.2009

Kankareen Paalutus Oy:n hallissa on varastoituna 200 litran tynnyreissä seuraavia aineita:

- Lasinpesuneste -40°C
- 3 kpl Moottoriöljy Midland Super Diesel 10W-40
- 2 kpl Moottoriöljy Neste Turbo15W-40
- Moottoriöljy Midland 5W-20
- Vaihteistoöljy Midland 80W-140
- Leikkuuneste Morris Lubricants
- Jäähdytinneste Neste

Kaasupulloja on lisäksi hitsauskäyttöön kaksi kappaletta kuten myös polttoleikkaukseen. Kaasupullot ovat Oy Woikoski Ab:n toimittamia.

Kankareen Paalutus Oy		YMPÄRISTÖJÄRJESTELMÄ		Painos	1
Liite 3	Liite 3. Kankareen Paalutus Oy:n jätteet, päästöt ja kulutus			Sivu	1/2
Laatinut: Petri Heinonen	Tarkastanut: Kari Kause	Hyväksynyt: Marko Kankare		Pvm	30.1.2009

Syntyvät jätteet

Kaatopaikalle vietävää sekajätettä syntyy noin 10000 kilogrammaa vuodessa. Vanhoja, poistettavia akkuja kertyy noin 300 kg vuodessa, jäteöljyä noin 400 kg, kemikaaleja, maaleja ja liuottimia noin 100 kg, paristoja 60 kg sekä renkaita 1500 kg. Öljynerotuskaivon lietettä kertyy noin 60 kg. Jätteet toimitetaan viranomaisten hyväksymiin vastaanottoaikoihin. Metallijätettä kertyy noin 27000 kg vuodessa, josta sorvin ja sahan purut ovat 12000 kg.

Taulukko 2.1. Kankareen Paalutus Oy:n syntyvät jätteet vuodessa

Jätteen tyyppi	Määrä		Jätteen käsittelijä
Akut	300	kg	Ongelmajätekeskus
Jäteöljy	400	kg	Ekokem Oy
Öljynerotuksen liete	60	kg	Ongelmajätekeskus
Kemikaalit, maalit ja liuottimet	100	kg	Ekokem Oy
Loisteputket ja elohopealamput	100	kg	Ongelmajätekeskus
Paristot	60	kg	Ongelmajätekeskus
Renkaat	1500	kg	KA-Rengas, Koski T1
Sekajäte	10 000	kg	Forssan kaatopaikka
Metallijäte	27000	kg	Stena Metall Oy

Syntyvät päästöt

Korjaus- ja huoltotoiminnasta aiheutuneita päästöjä ovat jäteöljyt sekä erilaiset pesu- ja roiskevedet. Jäteöljyille, jäähdytysnesteille ja polttoaineille on varattu omat keräyspisteensä, joihin ne otetaan talteen jatkokäsittelyä varten. Suurin osa ajoneuvojen huoltotöistä tapahtuu myös korjaamoissa, jolloin syntyvien jätteiden määrä on vähäisempi Kankareen Paalutuksen tiloissa.

Pesu- ja roiskevedet johdetaan öljynerotuskaivojen kautta kunnalliseen viemäriin. Näin varmistetaan, ettei ajoneuvoista ja työkoneista mahdollisesti valuvia

Kankareen Paalutus Oy		YMPÄRISTÖJÄRJESTELMÄ		Painos	1
Liite 3	Liite 3. Kankareen Paalutus Oy:n jätteet, päästöt ja kulutus			Sivu	2/2
Laatinut: Petri Heinonen	Tarkastanut: Kari Kause	Hyväksynyt: Marko Kankare		Pvm	30.1.2009

ongelmajätteiksi luokiteltavia nesteitä pääse virtamaan käsittelemättöminä kunnalliseen viemäriin.

Polttoöljyn-, sähkön- ja vedenkulutus

Kankareen Paalutus Oy:llä lämmitykseen kuluu 9 m³ polttoöljyä vuodessa. Sähköenergian kulutus on 3950 kilowattituntia vuodessa. Vedenkulutus on 105 m³.

Taulukko 2.2. Kankareen Paalutus Oy:n kulutus

	Määrä		Toimittaja
Lämmitys	9	m ³	Oy Teboil Ab
Sähkö	3950	kWh	Fortum
Vesi	105	m ³	Oripään vesilaitos

Liite 4: Käyttöturvallisuustiedotteitten listaus

<u>Tuotenimi</u>	<u>Tuotekoodi / CAS-numero</u>
Würth Eristevaaho 600 ml	0892 1541
Würth Sinkkispray perfect 400 ml	0893 114 113
Würth Puhallusspray 400 ml	1893 660 1
Würth Lasinpesuspray 500 ml	0893 033
Würth HHS2000 synteettinen vaseliini 500 ml	0893 106
Würth käsienpesuaine 4000 ml	0893 900 0
Berner Korrek Jarruneste 500 ml	
Berner Lasol tuulilasin pesuneste 2000 ml	BB070106
Berner Aerol paineilmajarrujen jäänesto 1000 ml	BB171006
Berner Korrek lasinpesuvaaho 300 ml	
Maston merkkkausväri 500 ml	401 005
Maston hopeaspray 400 ml	100 996
CRC 5-56 500 ml	10.010.1.16.12.30
Pentisol harmaa spraymaali 400 ml	10152c
Pentisol kliini puhdistusvaaho 300 ml	
Pentisol oranssi spraymaali 400 ml	114520
Rakennuskemia Oy laminaattiparkettiliima 500 ml	
Finn-Elox Yhtiöt Oy Finn Power rasvanpoistoaine 400 ml	
Finn-Elox Yhtiöt Oy Finn Power Terva 400 ml	
Finn-Elox Yhtiöt Oy lasinpesuspray 300 ml	
WD-40 monitoimiaine 400 ml	
Turtle Wax lasinpesuaine 400 ml	300.411
Turtle Wax Color Magic Plus 500 ml	300.161
King lukkoöljy 150 ml	118 751
Chemence Rite-Lok syanoakrylaattiliima 20 g	
Chemence Rite-Lok lukitusneste asennusliima 50 ml	
Kiilto saniteettisilikoni 310 ml	5901851
Kiilto ksyleeni 750 ml	403858
Aspokem akkuvesi 4 l	
Aspokem HD-jäähdytysneste 10 l	
Scantech anaerobinenliima 50 ml	44044149
Mobil Super 2-T öljy 1 l	812116
Mobil ATF320 automaattivaihteistoöljy 4 l	N590312

Liite 4: Käyttöturvallisuustiedotteitten listaus

Mobil Vacuoline140S 20 l	C 371312
Teboil Self Mix 2-tahtiöljy 1l	14 8915
Teboil Yleisrasva 400 g	0343-F15874
Teboil Alustarasva Universal M 400 g	0237-F51937
Teboil Erikoisrasva 400 g	0445-F24275
Valvoline Tectyl Alustamassa 1 l	20117
Tikkurila Ruosteenestomaali	006 7551 00
Arsalin Oy Jeti liukuaine 500 g	
Oy Electrolux Ab Partner 2-T öljy 1l	04 8615
Carlake muovin kirkaste 250 ml	300 000 530 3
Tecsol Multi AHP erikoisrasva 400 g	S40454
Pyrosshield 5182 310 ml	
Midland Multi Complex rasva 400g	40969
RTV-Yhtymä Oy akryylitiivistysmassa 310 ml	320685
Pukkila saniteettisilikoni 300 ml	S108
Pukkila saniteettisilikoni 300 ml	S145
Sika saumaus+liimaus 310 ml	0011002568/0275
Sika saumausmassa 310 ml	001044260/2532
Castrol vaihteistoöljy Manual Ep 80W 1l	P814366
Neste Automaattivaihteistoöljy 17 kg	506748
Neste Hydraulioöljy 17 kg	507145
Neste Jäähdytinneste 10 l	5043561003
Agritek Ambra Hypoide 20 l	68588
Starpila Metso teräketjuöljy 10 l	
Taroil Polaric paineilmajarrujen jäänesto	
Taroil Polaris pakkasneste 20 l	
CDGardic 5W-50 4 l	C510050
PetroCanada Precision Ep Rasva 17 kg	606061/1
PetroCanada Accuflo T68 20 l	4-1953
Shell ilmatyökäluöljy 19,1 kg	Laj 22594
MotipColor spraymaali 400 ml	918505

Oripään kunnalliset jätehuoltomääräykset

I YLEISTÄ

1 § Soveltamisala

Jätehuollon järjestämisessä, jätteistä terveydelle tai ympäristölle aiheutuvan haitan ehkäisemisessä sekä jätehuollon valvonnassa on sen lisäksi, mitä muualla on säädetty tai määrätty, noudatettava näitä yleisiä jätehuoltomääräyksiä. Nämä jätehuoltomääräykset ovat periaatteiltaan yhtenäiset Loimi-Hämeen Jätehuolto Oy:n osakaskuntien kanssa.

2 § Määritelmät

Näissä jätehuoltomääräyksissä tarkoitetaan:

aluekeräyspisteellä kiinteistökohtaisen jätteenkuljetuksen ulkopuolella olevien kiinteistöjen käytössä olevia jätteenkeräyspaikkoja;

biojätteellä eloperäistä kokonaisuudessaan biologisesti hajoavaa jätettä;

elintarvikjätteellä ruoan valmistuksen tai tarjoilun yhteydessä käyttämättä jääneitä ruoka-aineita ja elintarvikkeita sekä ruoan tähteitä samoin kuin elintarvikkeiden ja rehujen valmistuksessa sekä elintarvikkeiden kaupassa syntyvää biojätettä;

energiajätteellä erikseen kerättyä energiantuotannossa hyödyntämiskelpoista jätettä, joka ei sisällä PVC:tä tai muita haitallisia aineita;

erityisjätteellä jätteitä, jotka vaativat erityistoimia kuljetuksen tai käsittelyn aikana, kuten jätteen välitöntä peittämistä kaatopaikalla, mutta jotka eivät ole ongelmajätteitä (esim. asbesti, pistävät ja viiltävät jätteet, kuivakäymäläjätteet)

haja-asutusalueella muita kuin taajama-alueita sekä ranta-asemakaava-alueita;

hyötyjätepisteellä paikkaa, johon on sijoitettu yhteiseen käyttöön tarkoitettuja ke-räysvälineitä eri hyödyntämiskelpoisia jätelaatuja varten;

hyötyjätteellä sellaista osaa jätteestä, jota voidaan käyttää uudelleen sellaisenaan tai jonka sisältämä raaka-aine voidaan hyödyntää ja joille on olemassa vastaanottaja;

jätehuollolla jätteen keräystä, kuljetusta, hyödyntämistä ja käsittelyä sekä näiden toimintojen tarkkailua ja käsittelypaikan jälkihoitoa;

jätehuoltoa järjestävällä viranomaisella kuntaa tai kunnan toimielintä, jolle tehtävä on johtosäännöllä määrätty;

jätehuoltoa valvovalla viranomaisella kunnan ympäristönsuojeluviranomaista;

jätteellä ainetta tai esinettä, jonka sen haltija on poistanut tai aikoo poistaa käytöstä taikka on velvollinen poistamaan käytöstä;

jätteen haltijalla jätteen tuottajaa, kiinteistön haltijaa tai toiminnan järjestäjää taikka muuta luonnollista henkilöä tai oikeushenkilöä, jonka hallinnassa jäte on;

jätteen tuottajalla luonnollista henkilöä tai oikeushenkilöä, jonka toiminnassa syntyy jätettä;

keräysmetallilla käytöstä poistettua pakkausmetallia ja muuta metallijätettä, joka täyttää hyötykäytön asettamat laatuvaatimukset;

keräyspaperilla puhdasta ja kuivaa käytöstä poistettua keräyskelpoista paperia, joka täyttää hyötykäytön asettamat laatuvaatimukset;

keräyspahvilla puhdasta ja kuivaa käytöstä poistettua keräyskelpoista pahvia, kartonkia ja voimapaperia, joka täyttää hyötykäytön asettamat laatuvaatimukset;

kiinteistön haltijalla kiinteistön omistajaa tai omistajan vertaista haltijaa taikka kiinteistöä hallitsevaa vuokraoikeuden haltijaa;

kimppa-astialla useamman kuin yhden talouden käyttämää yhteistä jäteastiaa;

kompostoinnilla biojätteen yhteen kokoamista, sekoittamista ja muita toimenpiteitä, joilla edistetään sen luonnollista hajoamista hapellisissa olosuhteissa;

keräyslasilla käytöstä poistettuja tyhjiä värittömiä ja värillisiä lasipakkauksia ja muuta käytöstä poistettua lasia, joka täyttää hyötykäytön asettamat laatuvaatimukset;

lietteellä sako- ja umpikaivoliettteitä, hiekan- ja rasvanerotuskaivoliettteitä, puhdistamoliettteitä ja muita käsittelyn kannalta vastaavia juoksevassa muodossa olevia jätteitä;

nestekartongilla kierrätettäviä kartonkisia maito-, piimä-, jogurtti-, mehu-, yms. pakkauksia (myös alumiinilla vuorattuja);

ongelmajätteellä jätettä, joka kemiallisen tai muun ominaisuutensa takia voi aiheuttaa erityistä vaaraa tai haittaa terveydelle tai ympäristölle. Ongelmajätteitä ovat mm. maali- ja liuotainaineet, raskasmetalliparistot, akut, elohopealamput ja loisteputket, öljyjätteet ja lääkkeet. Ongelmajätteitä koskevia määräyksiä sovelletaan myös koneisiin ja laitteisiin, jotka sisältävät ongelmajätteiksi luokiteltavia aineita esim. romuajoneuvot ja sähkö- ja elektroniikkaromu;

puutarhajätteellä risuja, oksia, ruohoa, naatteja, puiden lehtiä ja muuta niihin verrattavaa pihan ja puutarhan hoidossa syntyvää biojätettä;

rakennus- ja purkujätteellä uudis- tai korjausrakentamisessa, purkamisessa sekä maa- ja vesirakentamisessa syntyviä käytöstä poistettuja rakennusmateriaaleja sekä käyttämättä jääneitä aineksia, jotka eivät sisällä terveydelle tai ympäristölle haitallisia aineita;

sekajätteellä yhdyskuntajätettä, jota ei näiden määräysten mukaan kerätä lajikohtaisesti erikseen;

sähkö- ja elektroniikkaromulla käytöstä poistettuja elektronisia laitteita ja koneita;

taajama-alueella asemakaava-aluetta ja muuta taajaan rakennettua aluetta;

yhdyskuntajätteellä asumisessa syntynyttä jätettä sekä ominaisuudeltaan, koostumukseltaan ja määrältään siihen rinnastettavaa teollisuus-, palvelu- tai muussa toiminnassa syntynyttä jätettä, ei kuitenkaan ongelmajätettä;

ylijäämämaalla rakennustoiminnan yhteydessä irrotettuja ja siinä käyttämättä jääneitä puhtaita maa-aineksia, jotka eivät sisällä kantoja ja muita jätteitä;

II JÄTTEIDEN HYÖDYNTÄMINEN JA KÄSITTELY KIINTEISTÖLLÄ

3 § Kompostointi

Kiinteistöllä saa kompostoida kiinteistöllä syntyvää biojätettä. Komposti on sijoitettava, rakennettava ja hoidettava niin, etteivät haittaeläimet pääse siihen ja ettei siitä aiheudu hajua tai muuta haittaa terveydelle tai ympäristölle. Muun kuin puutarhajätteen kompostointia ei saa sijoittaa 15 m lähemmäksi kaivoa tai vesialuetta eikä ilman naapurin suostumusta kolmea metriä lähemmäksi tontin rajaa. Komposti voidaan kuitenkin sijoittaa ilman naapurin suostumusta vahvistetussa kaavassa tai hyväksytyissä rakennuslupakuvissa merkittyyn jätehuollolle varattuun tilaan.

Vierekkäiset kiinteistöt / lähinaapurit voivat keskinäisen sopimuksen perusteella käyttää samaa lämpöeristettyä kompostoria.

Elintarvikejätteen ympärivuotisen kompostoinnin tulee taajama-alueella tapahtua lämpöeristetyssä kompostointisäiliössä. Kompostiin ei saa sijoittaa jätteitä, jotka haittaavat kompostoitumista tai kompostituotteen käyttöä. Kompostiin ei saa sijoittaa jätteitä, jotka eivät kompostoidu tai haittaavat kompostointia tai lopputuotteen käyttöä. Komposti muuttuu lopputuotteeksi (ruokamullaksi) sen jälkeen, kun siitä ei voida havaita yksittäisiä biojätteitä.

Lannan ja lietteiden yms. ammattimaiseen ja laitospäiseen kompostointiin on haettava ympäristölupa.

4 § Käymäläjätteen, jätevesijärjestelmän lietteen ja jätevesijärjestelmän umpikaivon jätteen käsittely kiinteistöllä

Kuivakäymäläjätettä saa taajama-alueella kompostoida vain asianmukaisessa lämpöeristetyssä kompostointisäiliössä. Käsittelemättömän jätevesijärjestelmän lietteen ja jätevesijärjestelmän umpisäiliön jätteen kompostointi ja muu hyötykäyttö taajama-alueella on kielletty.

Kuivakäymäläjätteen ja jätevesijärjestelmän lietteen kompostointi haja-asutusalueella

omalla kiinteistöllä on sallittua. Käymäläjätteen ja jätevesijärjestelmän lietteen kompostoinnissa on käytettävä riittävästi runkoainetta ja kuiviketta siten, ettei nestepäästöjä synny.

5 § Jätteiden poltto

Taajama-alueella saa polttaa risuja ja oksia sekä puhdasta, kyllästämätöntä ja maalaamatonta käytöstä poistettua puuta sekä sytykkeenä pieniä määriä puhdasta paperia, pahvia ja kartonkia keskuslämmityskattilassa tai muussa kiinteässä lämmityslaitteessa tai uunissa, jollei jäljempänä ole muuta määrätty. Muu jätteenpoltto taajama-alueella on kielletty.

Taajama-alueen ulkopuolella saa lisäksi avotulella polttaa 1 momentissa tarkoitettuja jätteitä, puutarhajätettä sekä maa- ja metsätaloudessa ja puistojen hoidossa syntyviä poltettavaksi kelpaavia jätteitä, kuten olkia ja hakkuutähteitä.

Muiden jätteiden poltto on kielletty. Avopolton osalta on noudatettava, mitä siitä on erikseen pelastuslaissa (468/2003) säädetty tai määrätty. Poltosta ei saa aiheutua kohtuutonta haittaa naapureille ja siitä tulee sopia heidän kanssaan ennen polton aloittamista.

Tämä määräys ei koske jätteen polttoa, johon on saatu ympäristölupa.

6 § Maahan hautaaminen

Maahan saa haudata ainoastaan puutarhajätteitä sekä yksittäisiä kuolleita lemmikkieläimiä.

Jätteiden hautaamisesta ei saa aiheutua haittaa ympäristölle ja terveydelle. Hautaamisessa tulee ottaa huomioon maa- ja metsätalousministeriön asetuksessa (1374/2004) eläinjätteen käsittelystä säätämät rajoitukset.

Tuotantoeläimet tulee toimittaa aina niitä varten järjestettyyn keräykseen.

Kunnan eläinlääkärit antavat tarkempia ohjeita ja määräyksiä kuolleiden lemmikkieläinten hävittämisestä.

7 § Muu jätteiden käsittely

Jätevedenpuhdistamon toimintaa ja viemäriverkostoa haittaavien jätteiden laskeminen viemäriin on kielletty.

Ylijäämämaat, ellei niitä muutoin voida käyttää hyödyksi, on toimitettava ylijäämämaan läjitysalueelle. Pilaantuneet maamassat on toimitettava ja käsiteltävä tapauskohtaisesti annettavien erillisten määräysten mukaan.

Kotitalous saa hyödyntää toiminnassaan syntyvää kiviainespohjaista jätettä, maaainesjätettä ja maanrakennusjätettä rakentamisessa ja kulkuyhteyksien parantamisessa silloin, kun niillä voidaan korvata maa-aineksen käyttöä.

8 § Yritystoiminnan jätteiden hyötykäyttö

Yrityksen omassa toiminnassa syntyvää jätettä saa käsitellä ja hyötykäyttää edellä 3-7 § mainituilla tavoilla silloin, kun hyödynnettävän jätteen laatu ja määrä vastaa kotitaloudessa syntyvän jätteen määrää ja laatua. Jätteen laitos- tai ammattimaiseen hyödyntämiseen tai käsittelyyn on oltava lupa (ympäristölupa).

III JÄTTEIDEN KERÄYS

9 § Jätteenkeräyksen järjestäminen

Koko kaupunki / kunta kuuluu järjestetyn jätteenkuljetuksen piiriin. Jätteenkeräysjärjestelmä on sopimusperusteinen. Järjestetyssä jätteenkuljetuksessa kuljetetaan asumisessa syntyneet jätteet sekä ominaisuudeltaan, koostumukseltaan ja määrältään siihen rinnastettavat teollisuus-, palvelu- tai muussa toiminnassa syntyneet jätteet. Kiinteistökohtaiseen jätteenkuljetukseen kuulumattomalla kiinteistöllä jätteen haltijan on vietävä jätteensä asianmukaisesti lajiteltuna aluekeräyspisteeseen. Yhdyskuntajätteen keräämistä ja kuljettamista harjoittavat alueellisen ympäristökeskuksen ylläpitämään jätetiedostoon yhdyskuntajätteen kerääjiksi hyväksytyt kuljettajat.

10 § Jätteiden lajittelu

Jätteen tuottajan on huolehdittava jätteiden lajittelusta niin, että hyötyjätteet, ongelmajätteet ja erityisjätteet voidaan pitää erillään muista jätteistä ja toimittaa hyödynnettäväksi tai erilliskäsittelyyn tämän luvun määräysten mukaisesti.

11 § Liittyminen järjestettyyn jätteenkuljetukseen

Jätteen haltijan on liityttävä alueella järjestettyyn jätteenkuljetukseen. Jätteen haltijan on toimitettava jätteet järjestetyn jätteenkuljetuksen piirissä olevaan joko oman kiinteistön kiinteistökohtaiseen keräysastiaan, saman jätteenkeräysvälineen käyttäjien yhteenliittymään (kimppa-astia) tai Loimi-Hämeen Jätehuolto Oy:n järjestämään aluekeräyspisteeseen.

Jätteiden keräysvälineitä tulee olla käytössään riittävä määrä. Jätteiden keräysvälineiden, -paikkojen ja -tilojen tulee täyttää näissä jätehuoltomääräyksissä esitetyt tekniset perusvaatimukset. Jätteiden keräysvälineiden, -paikkojen ja tilojen tulee olla jätteiden säilyttämiseen, kuormaukseen ja kuljetukseen sopivia eikä niistä saa aiheutua haittaa tai vaaraa terveydelle tai ympäristölle.

Jätteen haltijan on toimitettava jätteet järjestetyn jätteenkeräyksen piirissä olevaan jäteastiaan tai keräyspaikkaan, lukuun ottamatta niitä jätteitä, jotka jätteen haltija jätelain, sen nojalla annettujen säädösten ja näiden jätehuoltomääräysten mukaisesti hyödyntää tai käsittelee itse.

12 § Yhden kiinteistön käytössä oleva jätteenkeräysväline

Yhden kiinteistön käytössä olevan jätteenkeräysvälineen tulee pääsääntöisesti sijaita kyseisen kiinteistön välittömässä läheisyydessä. Mikäli huonot kulkuyhteydet tai muut perustellut syyt edellyttävät, voidaan yhden kiinteistön jätteenkeräysväline sijoittaa muualle kuin kiinteistön välittömään läheisyyteen.

13 § Saman jätteenkeräysvälineen käyttäjien yhteenliittymä (kimppa-astia)

Vierekkäiset kiinteistöt/lähinaapurit voivat keskinäisen sopimuksen perusteella käyttää samoja keräysvälineitä (jäljempänä kimppa-astia) Jokaisella tällaisella kimppa-astialla pitää olla yhteyshenkilö. Yhteyshenkilön tulee jätteenkuljetussopimusta tehtäessä toimittaa Loimi-Hämeen Jätehuolto Oy:ön omien yhteystietojensa lisäksi seuraavat tiedot kimppa-astiassa mukana olevista: yhteisen jäteastian/ jätteastioiden sijainti, jokaisen kimppa-astiassa mukana olevan kiinteistön osoite ja kiinteistön haltijan/omistajan nimi ja yhteystiedot sekä asuntotyyppi (vakituinen asunto/loma-asunto). Vähintään viiden asunnon kimppa-astian osalta em. tiedot tulee ilmoittaa vuosittain, viimeistään 28.2. mennessä Loimi-Hämeen Jätehuolto Oy:lle. Pienempien yhteenliittymien osalta em. ilmoitus tulee tehdä siinä tapauksessa, että vuoden aikana on tiedoissa tapahtunut muutoksia, kuitenkin vähintään viiden vuoden välein.

Samaa jäteastiaa käyttävä vakituinen tai vapaa-ajan asunto saa sijaita kulkutietä korkeintaan kilometrin päässä yhteisestä jäteastiasta. Edellä esitetystä poiketen kimppa-astia voi sijaita kauempanakin, mikäli se on lähempänä asuntoa kuin kaupungin/ kunnan järjestämä aluekeräyspiste. Saman yksityisen tien varrella olevat kiinteistöt voivat aina käyttää kimppa-astiaa etäisyydestä huolimatta. Myös vapaa-ajan asunnot, joilla on venepaikka sellaisessa venesatamassa, johon on sijoitettu kimppa-astia, voivat etäisyydestä huolimatta käyttää kyseistä jäteastiaa.

14 § Aluekeräysjärjestelmä

Kiinteistö, joka ei ole liittynyt alueella järjestettyyn jätteenkuljetukseen, ohjataan automaattisesti toimittamaan jätteensä aluekeräyspisteeseen, jota ylläpitää Loimi-Hämeen Jätehuolto Oy. Järjestelmään liitetyltä kiinteistöltä peritään kunnan määräämän jätetaksan suuruista vuosimaksua.

Aluekeräyspisteiden käytöstä ja siitä luopumisesta on sovittava Loimi-Hämeen Jätehuolto Oy:n kanssa etukäteen. Aluekeräyspisteeseen saa jättää vain jätettä, joka on ilmoitettu sinne vastaanotettavaksi.

15 § Vapautus keräysjärjestelmään kuulumisesta

Kiinteistön velvollisuudesta liittyä näiden jätehuoltomääräysten 11 §:ssä määrättyyn järjestettyyn jätteenkuljetukseen ei voi myöntää vapautusta.

Aikaisemmat, 4.6.2004 muutetun jätelain 11 §:n 2 momentin nojalla aiemmin myönnetyt vapautukset järjestettyyn jätteenkuljetukseen liittymisestä ja jätelailla kumotun jätehuoltolain (673/1978) 14 §:n nojalla tehdyt päätökset kiinteistön jättämisestä järjestetyn jätteenkuljetuksen ulkopuolelle lakkaavat olemasta voimassa 1. päivästä tammikuuta 2006 lukien.

16 § Lietteenkeräyksen järjestäminen

Jäteveden käsittelyjärjestelmissä syntyvät lietteet tulee toimittaa hajajätevesiasetuksen (VNa 542/2003) mukaisesti jätevedenpuhdistamolle tai asianmukaisen luvan omaavalle vastaanottajalle, jollei niitä käsitellä kiinteistöllä ympäristöluvan mukaisesti.

17 § Hyödynnettävien jätteiden keräys

Alempana mainitut jätteet tulee pitää erillään muista jätteistä. Ne on sijoitettava niille varattuihin keräysvälineisiin. Asuinkiinteistöllä tulee sen huoneistojen lukumäärän ja muilla kiinteistöillä syntyvän jätteen määrän perusteella olla keräysvälineitä seuraavasti:

Jätelaji Asuinkiinteistö /huoneistojen lkm. Muu kiinteistö /jätteen määrä

biojäte 5 tai enemmän > 20 kg/vko

lasi > 20 kg/vko

metalli aina

Biojätteen erillistä keräysvälinettä ei tarvita, jos biojäte kompostoidaan kiinteistöllä ympärivuotisesti)

Biojätteen erilliskeräilyyn liittyneet kiinteistöt voivat pakata puutarhajätteen maatuviin säkkeihin, jotka tulee merkitä selkeästi ja sijoittaa biojäteastioiden viereen. Keräyspaperi tulee pitää erillään muista jätteistä ja sijoittaa sille varattuihin keräilyvälineisiin.

Muut hyödyntämiskelpoiset jätteet on ohjattava niille osoitettuihin käsittely- ja hyödyntämispaikkoihin.

18 § Rakennusjätteen keräys

Kohteissa, joissa syntyvän maa-aines-, kiviaines- ja ruoppausjätteen määrä on vähintään 800 tonnia tai muun kuin edellä mainitun rakennusjätteen määrä on vähintään 5 tonnia, on rakennustoiminnan tuotanto- ja purkujäte kerättävä ja kuljetettava siten, että hyödynnettävät ja seuraavat jätelajit pidetään erillään tai lajitellaan erilleen toisistaan ja muista rakennusjätteistä ja -aineista:

1. betoni-, tiili-, laatta-, keramiikka- ja kipsijätteet
2. kyllästämätön puujäte ja muu energiana hyödynnettävä jäte
3. metallijätteet sekä
4. maa-aines-, kiviaines- ja ruoppausjätteet.

Purettavista rakennuksista on tehtävä maankäyttö- ja rakennuslaissa (132/1999) määrätty purkamislupahakemus. Purkulupahakemuksen ja -ilmoituksen yhteydessä on kunnan rakennusvalvontaviranomaiselle annettava selvitys rakennusjätteen määrästä, laadusta, lajittelusta sekä toimittamisesta hyödynnettäväksi, käsiteltäväksi tai loppusijoitettavaksi (maankäyttö- ja rakennusasetus 895/1999, 55 §) sekä tehtävä ilmoitus terveydelle tai ympäristölle vaarallisesta tai ominaisuuksiensa vuoksi erityisiä toimia jätehuollolle aiheuttavista rakennus- tai purkujätteistä ja sen käsittelystä.

19 § Muu lajitellun jätteen kuljetus

Milloin kunta on järjestänyt lajitellun jätteen kuljetuksen tai sopinut sen järjestämisestä jonkun yrityksen tai yhteisön kanssa, lajitellun jäteraaka-aineen kuljettajalla

on oikeus jätehuoltoa valvovan viranomaisen määräämin ehdoin sijoittaa keräysvälineensä kiinteistölle erikseen sovitulla tavalla tai kunnan osoittamalle paikalle. Urakoitsijalla tai yhteisöllä on oikeus käyttää hyväkseen keräilyvälineisiin kertyvä jäte.

Lajitellun jätteen keräilyvälineeseen ei saa koota muita kuin keräyksen kohteena olevia jätteitä. Muilla kuin keräilyn suorittajilla ei ole lupaa käyttää keräilyvälineeseen kertyneitä jätteitä hyväkseen.

IV JÄTTEIDEN KERÄYSVÄLINEET

20 § Keräysvälineen sijoittaminen

Keräysvälineiden, -paikkojen ja tilojen tulee olla jätteiden säilyttämiseen, kuormaukseen ja kuljetukseen sopivia, eikä niistä saa aiheutua haittaa tai vaaraa terveydelle tai ympäristölle.

Käsin siirrettävät jäteastiat ja -säkit on sijoitettava kadun tai ajotien läheisyyteen siten, että jäteautoilla on esteetön pääsy vähintään 10 metrin päähän. Keräysvälineet, jotka eivät ole käsin siirrettävissä, on sijoitettava siten, että kuormaus jätteenkuljetusajoneuvoon voidaan suorittaa suoraan sijaintipaikalta.

Ulkona keräysvälineet on sijoitettava tasaiselle alustalle ja tarvittaessa suojattava näköesteellä, kuten aitauksella tai istutuksin. Sijoituspaikalla on oltava riittävä valaistus.

Milloin keräysvälineet sijoitetaan asuinrakennuksessa erityiseen jätehuoneeseen, tulee siellä olla asianmukainen valaistus sekä riittävä muusta ilmanvaihdosta erotettu ilmanvaihto. Tilaan on oltava suoraan ulkotiloista lukitsematon sisäänkäynti sekä mahdollisuuksien mukaan vesijohto ja viemäri.

Kiinteistön haltijan on huolehdittava keräysvälineille johtavan kulkuväylän ja keräysvälineiden sijoituspaikan kunnossa- ja puhtaanapidosta siten, että keräysvälineet voidaan siirtää ja tyhjentää esteettä.

Kuivakäymälä, jossa jätettä ei kompostoida, on varustettava tiivillä käymäläastialla. Käymälä, jonka luo päästään kuorma-autolla, voidaan varustaa myös vedenpitävällä imutyhjennettävällä astialla. Käymäläastiaan ei saa panna muuta kuin käymäläjätettä.

21 § Keräysvälineet järjestetyssä jätteenkuljetuksessa

Yhdyskuntajätteen keräysvälineinä saadaan vaihtoehtoisesti käyttää:

- 1) 150/200 litran märkälujasta paperista tai muovista valmistettuja lujia jätessäkkejä; säkit on sijoitettava kannellisiin telineisiin ja suojattava sateelta sekä muulta kastumiselta ja eläimiltä;
- 2) käsin siirrettävissä olevia enintään 700 litran kannellisia, tarvittaessa pyörin ja tartuntakahvoin varustettuja jäteastioita, jotka soveltuvat puristinlaittein varustettujen jäteautojen koneelliseen kuormaukseen;
- 3) kannellisia jätessäiliöitä, jotka soveltuvat puristinlaittein varustettujen jäteautojen koneelliseen kuormaukseen, tai joissa jätteet kuljetetaan käsittelypaikalle;
- 4) maahan upotettavia jätessäiliöitä, joihin sijoitettava jätessäkki voidaan koneellisesti siirtää jäteautoon, tai joihin sijoitettu jätessäiliö soveltuu puristinlaittein varustettujen jäteautojen koneelliseen kuormaukseen; ja
- 5) poikkeuksellisten jäte-esineiden tai erittäin suurten jätemäärien tilapäiseen keräykseen muita tarkoitukseen soveltuvia keräysvälineitä.

Keräysvälineeseen saa laittaa jätettä enintään:

- alle 240 litran astiat: 20 kg
- 240-660 litran astiat: 80 kg
- koneellisesti kuormattavat kontit: 100 kg/m³

22 § Keräysvälineiden merkitseminen

Keräysvälineet on merkittävä jätelajin mukaan. Kaikissa keräysvälineissä on oltava tyhjentäjän nimi ja yhteystiedot. Jätelajimerkinnoista vastaa keräysvälineen

omistaja, tyhjennystiedoista kuljetusliike.

Keräysvälineiden (tai kansien tai tarramerkintöjen) ohjeelliset värit eri jätelajeille ovat:

Keräyspaperi vihreä
Pahvi sininen
Lasi valkoinen
Metalli musta
Ongelmajäte punainen
Sekajäte harmaa
Biojäte ruskea
Energiajäte oranssi
Muu hyötyjäte keltainen

23 § Keräysvälineiden, keräyspaikan ja kulkuyhteyksien kunnossapito

Kiinteistön haltijan / keräysvälineen omistajan on huolehdittava keräysvälineen huollosta, kunnossapidosta ja puhdistamisesta. Keräysvälineet on pidettävä asianmukaisessa kunnossa siten, että ne ovat jatkuvasti tiiviitä, kuormauskäsittelyn ja jättesäkkejä lukuun ottamatta myös kuumapesun kestäviä eivätkä aiheuta terveydellistä haittaa tai ympäristön likaantumista tai roskaantumista.

Keräysastiat tulee pestä tarpeen mukaan, kuitenkin vähintään kerran vuodessa.

Biojätteen keräysastiat tulee pestä vähintään kaksi kertaa vuodessa. Keräysastiat on tarvittaessa desinfi oitava.

Alueiden ja väylien, joilla keräysvälineitä siirretään jätteiden kuormausta ja kuljetusta varten, tulee olla riittävän kantavia, kovapintaisia ja tasaisia. Aitausten, istutusten ja katosten sekä alueiden ja väylien tulee lisäksi olla sellaisia, että keräysvälineitä voidaan joustavasti ja esteettömästi siirtää. Alueet ja väylät eivät saa olla liukkaita. Niiden kaltevuuden tulee, mikäli mahdollista, olla alle 1:10.

24 § Jätteiden laittaminen keräysvälineisiin

Jätteet, joita ei hyödynnetä tai käsitellä kiinteistöllä, tulee sijoittaa niille varattuihin keräysvälineisiin. Jos jäte ei mahdu tai sitä ei muusta syystä voida panna keräysvälineeseen, se voidaan tilapäisesti sijoittaa keräysvälineen välittömään läheisyyteen jätteelle varattuun paikkaan asianmukaisesti pakattuna ja merkittynä edellyttäen, ettei siitä aiheudu haittaa terveydelle tai ympäristölle.

Jätteet tulee keräysvälineen likaantumisen ja pilaantumisen aiheutuvien haittojen välttämiseksi tarvittaessa pakata ennen niiden keräysvälineeseen laittamista.

25 § Jätteet, joita ei saa laittaa keräysvälineisiin

Yhdyskuntajätteen keräysvälineisiin ei saa panna:

- 1) palo- tai räjähdysvaaraa aiheuttavia jätteitä;
- 2) nestemäisiä jätteitä ja lietteitä;
- 3) ongelmajätteitä;
- 4) käymäläjätettä;
- 5) erityisjätettä;
- 6) hiekoitushiekkaa tai maa-aineksia;
- 7) aineita tai esineitä, jotka voivat aiheuttaa vaaraa jätteen tuojille, keräysvälineiden käsittelijöille tai jätteen käsittelyyn osallistuville henkilöille; eikä
- 8) esineitä tai aineita, jotka painonsa, kokonsa, muotonsa, lujutensa tai muun syyn takia voivat vahingoittaa keräysvälinettä tai kuljetuskalustoa taikka vaikeuttaa merkittävästi jätteen kuormausta tai purkamista.

Edellä mainitut jätteet on jätteen haltijan kuljetettava muista jätteistä erillään joko omatoimisesti tai kuljetusrittäjän kanssa tehtävällä sopimuksella niille tarkoitettuihin jätteenkäsittelypaikkoihin.

Tuhkaa ja nokea saa panna yhdyskuntajätteen keräysvälineeseen ja toimittaa edelleen vastaanottoaikaan vain tiiviissä ja kestävässä pakkauksessa. Silloinkin tuhkan on oltava kauttaaltaan kytemätöntä ja jäähtynyttä.

Kaikkien öljyjen tuhkat on säilytettävä palamattomassa kannellisessa tuhka-astiassa ja toimitettava yleiseen ongelmajätteiden vastaanottopaikkaan, ongelmajätteiden käsittelyluvan saaneeseen paikkaan tai hyväksytyn ympäristöluvan mukaiseen paikkaan.

V ONGELMAJÄTTEET JA ERITYISJÄTTEET

26 § Ongelmajätteiden kerääminen, pakkaaminen ja merkintä

Erilaatuiset ongelmajätteet on kerättävä ja pidettävä erillään toisistaan ja muista jätteistä, ellei sekoittaminen ole jätteiden hyödyntämisen tai käsittelyn kannalta välttämätöntä. Ongelmajätteiden sekoittamisesta toisiinsa tai muihin jätteisiin säädetään jätelain 6 §:n 8) kohdassa.

Mikäli kiinteistön haltija on järjestänyt ongelmajätteille tai joillekin niistä keräyksen, tulee näin kerättäviä ongelmajätteitä varten olla erillinen lukittava tai valvottu tila tai sellaiset kaapit ja astiat, josta jätettä ei voi vapaasti poistaa (keräyspiste). Kutakin keräyspisteeseen toimitettavaa ongelmajätelajia varten tulee olla erillinen selvästi merkitty keräysväline.

Kiinteistön haltijan on asetettava keräyspisteen käyttöä koskevat ohjeet sellaiseen paikkaan, että ne ovat hyvin kaikkien tilaa käyttävien nähtävissä. Kiinteistönhaltijan on lisäksi tiedotettava keräyspisteen käyttäjille siitä, kuinka ongelmajätteiden keräys kiinteistöllä ja toimittaminen vastaanottopaikkoihin on järjestetty.

Ongelmajätteet on pakattava ja merkittävä siten, että niistä on kuljetusta, varastointia ja käsittelyä varten riittävät tiedot. Lisäksi on täytettävä jätteitä koskeva siirtokirja, jonka täyttää ensisijaisesti ongelmajätteen haltija.

Kiinteistön haltijan on huolehdittava, että kunnan vastaanottovelvollisuuden piiiin kuuluvat sekä muut kunnan vastaanotettavaksi hyväksytyt ongelmajätteet toimitetaan kunnan osoittamiin vastaanottopaikkoihin.

Kunnan vastaanottovelvollisuuden ulkopuolelle jäävistä kiinteistöllä muodostuvista ongelmajätteistä vastaa jätteen tuottaja. Ongelmajätteet on toimitettava laitokseen, jolla on asianmukainen lupa tai ympäristönsuojelulain mukaiseen paikkaan.

Muussa kuin asumisessa muodostuvien ongelmajätteiden määrästä ja niiden toimittamisesta asianmukaiseen käsittelypaikkaan on pidettävä kirjaa. Kirjanpito on pyydettyessä toimitettava valvontaviranomaiselle.

Nestemäiset öljyiset jätteet on säilytettävä tiiviisti suljetuissa öljylle tarkoitetuissa ja tiivispohjaiselle reunakorokkein varustetulle alustalle sijoitetuissa astioissa.

Jäteöljyn keräykseen saa käyttää vain tiiviitä kannellisia säiliöitä, joissa on teksti "Jäteöljy".

27 § Asbestijätteen varastointi ja kuljetus

Asbestijätteen varastointiin ja kuljetukseen on käytettävä tiiviisti suljettuja lujia pakkauksia tai säiliöitä. Ne on merkittävä selvästi erottuvalla tekstillä "Asbestijätettä. Pölyn hengittäminen vaarallista". Pakkauksia ja säiliöitä on rikkoontumisen ehkäisemiseksi käsiteltävä erityistä varovaisuutta ja huolellisuutta noudattaen. Jätteen käsittelypaikalla asbestijäte on purettava sille osoitettuun paikkaan.

28 § Terveysthuollon erityisjätteet

Sairaaloiden terveysthuollon ym. laitosten biologisten, pistävien ja viiltävien jätteiden lajittelussa ja keräyksessä noudatetaan terveysthuollonviranomaisen ja kaatopaikan pitäjän antamia ohjeita ja määräyksiä.

29 § Erityisjätteiden käsittelyyn toimittaminen

Erityisjätteiden toimittamisesta käsiteltäväksi on sovittava etukäteen jätteen vastaanottajan kanssa ennen jätteenkuljetuksen aloittamista.

VI JÄTTEIDEN KULJETUS**30 § Keräysvälineiden tyhjentämistä koskevat määräykset**

Keräysvälineet on tyhjennettävä ja jätteet kuljetettava asianmukaiseen vastaanottoaikaan. Jätteiden kuormaaminen asuinalueella olevalla kiinteistöllä tai sen lähistöllä on kielletty kello 22.00-6.00 välisenä aikana sekä sunnuntaisin ja juhlapäivinä.

31 § Keräysvälineiden tyhjennysväli järjestetyssä jätteenkuljetuksessa

Jätteitä on noudettava kiinteistöltä niin usein, että kertyvät jätteet sopivat keräysvälineisiin ja keräysvälineet voidaan aina sulkea. Eri jätteiden keräysvälineet on tyhjennettävä vähintään seuraavin määrävälein:

jätelaji pisin tyhjennysväli

biojäte 1 viikko, ajalla 1.10. – 31.3. 2 viikkoa

sekajäte 2 viikkoa taajama-alueella, 4 viikkoa muualla

Mikäli biojäte kompostoidaan kiinteistöllä asianmukaisessa kompostorissa, sekajätteen tyhjennysväli voi jätehuoltoa valvovan viranomaisen päätöksellä olla pitempi, kuitenkin enintään neljä viikkoa taajama-alueella ja kahdeksan viikkoa muualla.

Jätteet, joiden säilyttäminen kiinteistöllä voi aiheuttaa hygieenistä tai muuta terveydellistä haittaa, on kuljetettava viivytyksettä asianmukaiseen käsittelyyn.

32 § Keräysvälineiden tyhjennysväli muussa jätehuollossa

Hiekan-, öljyn- ja rasvanerotuskaivot, umpikaivot, saostuskaivojen lietetilat sekä jätevesijärjestelmän lietteenpoisto-, saostus- ja erotussäiliöt on tyhjennettävä tarvittaessa, kuitenkin vähintään kerran vuodessa. Tyhjennyksistä on pidettävä kirjaa. Tyhjennyskirjanpito on pyydettyä esitettävä valvontaviranomaiselle.

33 § Ongelmajätteet

Kerätyt ongelmajätteet on toimitettava säännöllisesti, vähintään kerran vuodessa, asianmukaisesti hyödynnettäväksi tai käsiteltäväksi.

34 § Järjestettyä jätteenkuljetusta koskevat määräykset

Järjestetyssä jätteenkuljetuksessa jätteitä saadaan kuljettaa:

1. umpikuorisessa kuljetusvälineessä,
2. puristinlaittein varustetussa jättesäiliössä tai
3. keräysvälineenä käytettävässä umpinaisessa jättesäiliössä tai säkissä.

Jos jätettä kuljetetaan avolavoilla, tulee erityisesti huolehtia siitä, että jätettä ei pääse kuormauksen ja kuljetuksen aikana leviämään ympäristöön. Kuorma on peitettävä esim. riittävän tiheällä verkolla tai kuormapeitteellä. Pölyävää jätettä tai pienikokoista kevyttä jätettä ei saa kuljettaa muutoin kuin umpinaisessa tai kannellisissa säiliöissä.

Isokokoisten jäte-esineiden tai poikkeuksellisen suurten jätemäärien kuljetuksen järjestämisestä on jätteen haltijan huolehdittava itse silloin, kun kysymyksessä olevat jätteet eivät sovellu kerättäviksi ja kuljetettaviksi muiden jätteiden kanssa.

VII YLEISET JÄTTEIDEN KÄSITTELY- JA VASTAANOTTOPAIKAT**35 § Jätteiden toimittaminen hyödynnettäväksi ja käsiteltäväksi**

Asumisessa syntynyt sekä ominaisuudeltaan, koostumukseltaan ja määrältään siihen rinnastettava teollisuus-, palvelu- tai muussa toiminnassa

syntynyt jäte on kuljetettava
kunnan järjestämiin Loimi-Hämeen
Jätehuolto Oy:n osoittamiin
vastaanottopaikkoihin.

36 § Kunnan jätteiden hyödyntämis- ja käsittelypaikat

Kunnan jätteiden hyödyntämis- tai käsittelypaikalle jätteitä saa toimittaa vain ilmoitettuina aukiolo-aikoina.

Liikuttaessa kunnan jätteiden hyödyntämis- tai vastaanottoaikalla on noudatettava siellä olevan henkilökunnan ohjeita sekä olosuhteisiin nähden muutoinkin riittävää varovaisuutta. Jätteet on sijoitettava henkilökunnan osoittamaan paikkaan. Jätettä valvottuun vastaanottoaikaan tuotaessa on ilmoitettava jätteen syntypaikka, laatu ja määrä. Määrää ei tarvitse ilmoittaa, mikäli vastaanottoaika on vaaka. Pyydettyessä ilmoitus on annettava kirjallisena siirtoasiakirjaa käyttäen. Jätteiden keräily kunnan jätteiden käsittely- tai vastaanottoaikalla sekä niiden poiskuljettaminen on sallittu vain käsittelypaikan hoitajan luvalla.

VIII MUUT MÄÄRÄYKSET

37 § Kiinteistön haltijan tiedottamisvelvollisuus

Kiinteistön haltijan on tiedotettava kiinteistön asukkaille ja kiinteistöllä työskenteleville jätehuollon lajittelu-, keräys- ja kuljetusjärjestelyistä.

38 § Selvilläolovelvollisuus

Jätteen haltijan on oltava riittävän hyvin selvillä hallinnassaan olevan jätteen määrästä, laadusta, alkuperästä ja jätehuollon kannalta merkityksellisistä ominaisuuksista sekä terveys- ja ympäristövaikutuksista.

IX POIKKEAMINEN

39 § Poikkeusvalta

Jätehuoltoa valvova viranomainen voi yksittäistapauksissa erityisestä syystä poiketa siitä, mitä näissä määräyksissä on sanottu.

Kankareen Paalutus Oy		YMPÄRISTÖJÄRJESTELMÄ		Painos	1
Liite 6	Liite 6. Kankareen Paalutus Oy:n jäteperiaatteet ja määräykset			Sivu	1/1
Laatinut: Petri Heinonen	Tarkastanut: Kari Kause	Hyväksynyt: Marko Kankare		Pvm	30.1.2009

JÄTEPERIAATTEET JA MÄÄRÄYKSET

1. TOIMI NIIN, ETTÄ JÄTETTÄ SYNTYY MAHDOLLISIMMAN VÄHÄN

- Käytä raaka-aineet tehokkaasti
- Tarkkaile laatua; minimoi hylkytuotteen määrä

2. LAJITTELE JÄTTEET HUOLELLISESTI

- Mahdollisimman suuri osa jätteestä uusiokäyttöön
- Jos jäte ei sovellu uusiokäyttöön, niin poltettavaksi
- Ellei jätettä voida laittaa uusiokäyttöön tai energiantuotantoon, niin toimitetaan se kaatopaikalle
- Asiakirjajäte lajitellaan asiakirjahallinnan ohjeen mukaisesti
- **ONGELMAJÄTTEET NILLE MERKITYILLE PAIKOILLE!**
- **HUOM!** Aineen, joka luokitellaan jätteenä ongelmajätteeksi, tyhjä astia on ongelmajätettä, ellei toisin ole sovittu
- Ellet ole varma mihin jäteluokkaan jäte kuuluu, ota yhteys jäte- tai ympäristövastaavaan
- Ellet ole varma, onko jäte ongelmajätettä, kysy, koska **ONGELMAJÄTTEEN KÄSITTELY ON KALLISTA**
- Ongelmajätteiden käsittelyyn pätevät samat määräykset kuin vaarallisten kemikaalien käsittelyyn

3. OLE HUOLELLINEN PESUISSA JA PUHDISTAMISESSA

- Älä haaska pesuaineita tai liuottimia
- Pidä työpaikka hyvässä järjestyksessä

4. TEE PARANNUS- TAI VIRHEENPOISTOEHDOTUS

- Materiaalin säästämisestä
- Havaitsemistasi puutteista
- Vuotavasta hanasta tai vastaavasta

5. JÄTEVASTUU

- Vastuu jätteistä ja niiden lajittelusta on niiden tuottajalla
- Vastuu siirtyy jätevästävälle silloin, kun jäte on oikein lajiteltuna sille kuuluvassa astiassa
- **KYSY JOS ON EPÄSELVÄÄ!**

**ÄLÄ TUHLAA
MATERIAALIA,
VETTÄ TAI ENERGIAA**

Kankareen Paalutus Oy		YMPÄRISTÖJÄRJESTELMÄ		Painos	1
Liite 7	Liite 7. Kankareen Paalutus Oy:n kemikaaliperiaatteet ja määräykset			Sivu	1/1
Laatinut: Petri Heinonen	Tarkastanut: Kari Kause	Hyväksynyt: Marko Kankare		Pvm	30.1.2009

KEMIKAALIPERIAATTEET JA MÄÄRÄYKSET

- **TUTUSTU TYÖKOHTEESSA OLEVIEN KEMIKAALIEN KÄYTTÖTURVALLISUUSTIEDOTTEISIIN JA PAKKAUSMERKINTÖIHIN**
 - Varoitusmerkit
 - Suojainohjeet
- **KÄYTÄ ASIANMUKAISTA SUOJAVARUSTUSTA**
- **VARMISTA PITOISUUDET TARVITTAESSA MITTAUKSILLA**
- **ÄLÄ PÄÄSTÄ KEMIKAALEJA YMPÄRISTÖÖN**
- **ILMOITA KEMIKAALIVUODOISTA**
- **TARKISTA:**
 - Ovatko kemikaalin turvallisuuden kannalta riittävät merkinnät siirtyneet, kun kemikaalia on annosteltu toiseen astiaan?
 - Ovatko hätäsuihkujen ja silmähuuhtelupaikkojen sijainnit tiedossa?
 - Tarvitaanko ensiapuun erityisaineita tai ohjeita?
 - Ovatko ohjeet vahinkotilanteita varten kunnossa?
- **TUTUSTU KÄYTTÖTURVALLISUUSTIEDOTTEISIIN ENNEN KEMIKAALIEN KÄYTTÖÄ**
- **LAJITTELE TYHJÄT KEMIKAALIASTIAT HUOLELLISESTI OIKEISIIN JÄTEASTIOIHIN**
- **TEE PARANNUS- TAI VIRHEENPOISTOEHDOTUS**
 - Materiaalin säästämistä
 - Havaitsemistasi puutteista
- **KYSY JOS ON EPÄSELVÄÄ**

Kankareen Paalutus Oy		YMPÄRISTÖJÄRJESTELMÄ		Versio	1
Liite 8	Liite 8. Esimerkkikaavakkeet			Sivu	1/4
Laatinut: Petri Heinonen	Tarkastanut: Kari Kause	Hyväksynyt: Marko Kankare		Pvm	30.1.2009

YMPÄRISTÖJÄRJESTELMÄN SISÄISET TARKASTUKSET

SISÄISEN TARKASTUKSEN VALMISTELEVAN PALAVERIN KOKOUSMUISTIO

Aika: ____ / ____ 20__ klo: _____

Paikka: _____

Läsnä: _____

KOKOUKSESSA PÄÄTETYT ASIAT:

1. Tarkastussuunnitelma vuodelle 20__
2. Painopisteet vuoden 20__ tarkastuksissa

- _____
- _____
- _____
- _____
- _____
- _____
- _____

3. Tarkastusten toteutus 20__

- sovittiin tarkastusryhmän kokoonpano ja sisäinen työnjako
- sovittu työnjako on jokaisen osalta esitetty liitteessä
- _____
- _____

Allekirjoitus: _____

Jakelu:

- osanottajat
- _____

Kankareen Paalutus Oy		YMPÄRISTÖJÄRJESTELMÄ		Versio	1
Liite 8	Liite 8. Esimerkkikaavakkeet			Sivu	2/4
Laatinut: Petri Heinonen	Tarkastanut: Kari Kause	Hyväksynyt: Marko Kankare		Pvm	30.1.2009

YMPÄRISTÖJÄRJESTELMÄN SISÄISET TARKASTUKSET

TARKASTUSAIKATAULU

Osasto: _____

Aika: viikko _____ päivä _____

Tarkastajat: _____

Oppaat: _____

Loppupalaveri:

viikko _____ päivä _____

läsnä: _____

Tarkastusraportti:

valmis: _____ mennessä

laatija: _____

Päiväys: _____

Allekirjoitus: _____

Kankareen Paalutus Oy		YMPÄRISTÖJÄRJESTELMÄ		Versio	1
Liite 8	Liite 8. Esimerkkikaavakkeet			Sivu	3/4
Laatinut: Petri Heinonen	Tarkastanut: Kari Kause	Hyväksynyt: Marko Kankare		Pvm	30.1.2009

YMPÄRISTÖJÄRJESTELMÄN SISÄISET TARKASTUKSET

POIKKEAMAILMOITUS		No.
OSASTO:		REF/TYÖ No.
HAVAITSI:		PÄIVÄYS
POIKKEAMAN KUVAUS JA SYYT:		
POIKKEAMAN VAKAVUUS		TIEDOKSI SAANUT:
1	2	komm.
HAVAITSIJA		
Päiväys: _____ Allekirjoitus: _____		
VASTAUS TARKASTAJALLE ___ / ___ 200__ MENNESSÄ		
Päiväys: _____ Allekirjoitus: _____		
SUUNNITELTU KORJAAVA TOIMENPIDE:		
Aikataulu: _____ Korj.vast.hlö: _____		
TOTEUTETTU KORJAAVA TOIMENPIDE:		
Päiväys: _____ Hyväksyjä: _____		
KORJAAVA TOIMENPIDE TODETTU:		
Päiväys: _____ Allekirjoitus: _____		

Kankareen Paalutus Oy		YMPÄRISTÖJÄRJESTELMÄ		Versio	1
Liite 8	Liite 8. Esimerkkikaavakkeet			Sivu	4/4
Laatinut: Petri Heinonen	Tarkastanut: Kari Kause	Hyväksynyt: Marko Kankare		Pvm	30.1.2009

KYSELYKAAVAKE

OSASTO:	
PÄIVÄYS:	
PARANNUSEHDOTUS / VIKA:	
VASTAANOTETTU	
Päiväys: _____ Allekirjoitus: _____	
EHDOTUS KÄSITELTY	
Päiväys: _____ Allekirjoitus: _____	
EHDOTUS HYVÄKSYTTY	
Kyllä _____	Ei _____
SUUNNITELTU KORJAAVA TOIMENPIDE:	
Aikataulu: _____ Korj.vast.hlö: _____	
TOTEUTETTU KORJAAVA TOIMENPIDE:	
Päiväys: _____ Hyväksyjä: _____	
KORJAAVA TOIMENPIDE TODETTU:	
Päiväys: _____ Allekirjoitus: _____	

0. Yhteenveto pelastussuunnitelmasta				Suojelupiiri	
Pelastusviranomaisille ilmoittamista varten				Suojelulohko	
Perustiedot yhtiöstä				Suojelualalohko	
				Suojeluyksikkö	
Yhtiön nimi		Kankareen Paalutus Oy			
Yhtiön osoite		Varkaanvuorentie 3,32500 Oripää			
Kunta Oripää		Kylä/ Kaupunginosa		Kortteli / tontti	
- asukasta	2 kerrosta	2 rakennusta	2 porrasta	2000 brutto-m ² m ³	
Vastuuhenkilöt ja – organisaatiot					
Tehtävä	Nimi	Osoite		Puhelin	
Toimitusjohtaja	Marko Kankare				
		E-mail marko.kankare@pp2.inet.fi		GSM 050 537 3614	
Sihteeri	Terhi Solla				
		E-mail myynti@kankareenpaalutus.fi		GSM 050 547 1795	
Suojautuminen					
Väestönsuojan osoite					
Yhteissuoja		Osoite			
Kokoontumispaikka ja varapaikka talosta poistuttaessa					
Kokoontumispaikka on hallin ulkopihalla					
Pelastussuunnitelma on laadittu 28.1.2009			Suunnitelma on tarkastettu 30.1.2009		
Allekirjoitus ja nimen selvennys					
Petri Heinonen			Marko Kankare		



KANKAREEN PAALUTUS OY:N PELASTUSSUUNNITELMA

Painos 1
28.1.2009
Petri Heinonen

SISÄLTÖ

- 0 Ilmoitus pelastusviranomaisille**
- 1 Kohteen yleistiedot**
- 2 Toiminnan kuvaus**
- 3 Ympäristön kuvaus**
- 4 Vaaratilanteet, ehkäiseminen ja varautuminen**
- 5 Liittyminen Loimaan pelastustoimeen**
- 6 Yleiset toimintaohjeet vaaratilanteissa**
 - 6.1 Soittaminen hätänumeroon**
 - 6.2 Toiminta yleisen vaaramerkin soidessa**
 - 6.3 Toiminta kaasuvaaratilanteessa**
 - 6.4 Toiminta säteilyvaaratilanteessa**
 - 6.5 Toiminta puhelimitse tehdyssä pommiuhkauksessa**
- 7 Piirrokset**

1 Kohteen yleistiedot

Kankareen Paalutus Oy:n pääpaikka on Oripäässä, jossa sijaitsevat yrityksen toimitilat.

Kankareen Paalutus Oy on teräspaalutukseen ja teräsperustusten asennuksiin erikoistunut yritys, joka tarjoaa ammattitaitoista ja monipuolista paalutusurakointia niin yksityisille kuin yrityksillekin. Rautaruukki Oyj toimittaa kaikki teräspaalut. Kankareen Paalutus Oy toimii myös yhteistyössä Rautaruukki Oyj:n kanssa ja asentaa heidän toimittamiaan teräspalkistoja.

Oripäässä on kaksi hallirakennusta, joista toisessa suoritetaan paalutukseen liittyviä huoltotöitä ja siellä on myös toimistotilat ja työntekijöiden sosiaalitilat. Toisessa säilytetään pääasiassa yrityksen ajoneuvoja ja muita työkoneita. Lisäksi piha-alueella on varastoitu teräspaaluja. Tiloja yrityksellä on yhteensä noin 2 000 neliometriä.

2 Toiminnan kuvaus

Kankareen Paalutuksessa työskentelee yhteensä 10 työntekijää. Työajat ovat vaihtelevia työn keikkaluonteisuuden vuoksi, mutta hallilla työaika on pääsääntöisesti joka arkipäivä 7.00 – 15.00.

Päärakennukseen kuuluu huoltohalli, kuorma-autojen huoltotila sekä autotalli, jonka yläkerrassa sijaitsee kuntosali. Hallissa on myös toimistotila, kahvihuone ja sosiaalitilat. Yläkerrassa on lisäksi asuinhuoneisto.

Rakennuksen sisäpuolella on myös hitsauksen ja polttoleikkauksen tarpeisiin 4 kappaletta kaasupulloja. Lisäksi on moottori- ja vaihteistoöljyjä, lasinpesuneste ja jäähdytinneste varastoitu tynnyreihin. Lämpökeskus on myös rakennuksessa ja lämmitysöljysäiliön tilavuus on 2 m³.

Toisessa hallirakennuksessa säilytetään yrityksen ajoneuvoja, koneita ja muita tavaroita esim. renkaita. Rakennuksen päädyssä on polttoainesäiliö, johon on varastoitu diesel- ja moottoripolttoöljyä. Dieselöljysäiliön tilavuus on 12 m³ ja moottoripolttoöljysäiliön 4 m³.

3 Ympäristön kuvaus

Tontti sijaitsee Hirvikoskentie ja Huovintie kulmassa, sisääntulo Loimaantieltä. Työntekijöiden pysäköintipaikka on hallin päädyssä. Samalla tiellä on myös toisen yrittäjän hallirakennus.

4 Vaaratilanteet, ehkäiseminen ja varautuminen

Mahdollisiin vaaratilanteisiin on varauduttu yrityksessä seuraavin keinoin:

Alueella on kameravalvonta ja hälyttimet ilmoittavat mahdollisesta häiriötekijästä.

Halliin on sijoitettu useita sammuttimia.

Työntekijät ovat tutustuneet pelastusreitteihin ja osaavat tien väestönsuojaan.

Henkilöstö on saanut koulutusta vaaratilanteissa toimimisesta ja osaa tien kokoontumispaikalle, joka on hallin ulkopuolella.

Tulipalon sattuessa vastuuhenkilö varmistaa, että kaikki rakennuksessa olleet henkilöt ovat päässeet kokoontumispaikalle.

Halliin on lisäksi sijoitettu ensiapupiste sosiaalitilaan johtavalle käytävälle.

5 Liittyminen Loimaan pelastustoimeen

Liittyminen Loimaan palo- ja pelastustoimeen			
Hätätapauksessa soita 112			
Pelastusalan yhteystiedot			
	Nimi / Paikka	Osoite / Internet	Puhelin /Faksi
Pelastuslaitos	Varsinais-Suomen aluepelastuslaitos	Eerikinkatu 35 / www.turku.fi	(02) 263 3111 / (02) 2633 1162
Lähin paloasema	Loimaan paloasema	Turuntie, 26 32200 LOIMAA	(02) 263 31537
Avun saapuminen taloon kestää arviolta 20 minuuttia			
Päivystävä Palo esimies	2633 1537		
Väestönsuojelu ja valmiussuunnittelu	asiakaspalvelu 2633 1282		
Poliisin yhteystiedot			
Palvelu	Puhelin	Osoite	
Hälytysnumero	112 tai 10022	Vareliuksenkatu 2A LOIMAA	
Rikosilmoitus	071 87 46690	Vareliuksenkatu 2A	

6 Yleiset toimintaohjeet vaaratilanteissa

6.1 Häätänumerot

YLEINEN HÄTÄNUMERO 112

POLIISI HÄTÄNUMERO 112 tai 10022

MYRKYTYSTIETOKESKUS (09) 471 977

varanumero (09) 4711

Kun soitat hätäpuhelun, toimi näin

1. Kerro ensin, mitä on tapahtunut ja missä
2. Vastaa sinulle esitettyihin kysymyksiin
3. Toimi sinulle annettujen ohjeiden mukaan
4. Lopeta puhelu vasta kun saat luvan

6.2 Näin toimit yleisen vaaramerkin kuultuasi

SIIRRY SISÄLLE JA PYSY SIELLÄ!

SULJE OVET, IKKUNAT, TUULETUSAUKOT JA ILMASTOINTILAITTEET!

AVAA RADIO JA ODOTA RAUHALLISESTI OHJEITA!

VÄLTÄ PUHELIMEN KÄYTTÖÄ ETTEIVÄT LINJAT TUKKEUTUISI!

ÄLÄ POISTU ALUEELTA ILMAN VIRANOMAISTEN KEHOTUSTA ETTET JOUTUISI VAARAAN MATKALLA!

Yleinen vaaramerkki on yhtäjaksoinen nouseva ja laskeva sireeniääni tai torvi- ja pillityyppisellä hälyttimellä annettuja lyhyitä äänimerkkejä tai hälytys, jonka viranomainen antaa kaiuttimella.

6.3 Toiminta kaasuvaaratilanteessa

Kaasuvaaratilanteessa annetaan yleinen vaaramerkki ja toimitaan sen mukaisesti. Lisäksi:

Jos olet **sisätiloissa**

– sulje ikkunat ja ovet ja pysäytä ilmastointi

– jos tunnet kaasunhajua, hengitä kostean vaatteen läpi

- pysyttele yläkerroksissa kunnes vaara on ohi
- kuuntele radiota

Jos olet **ulkona**, etkä pääse sisälle

- poistu kaasun alta sivutuuleen
- pyri korkeimpaan maastonkohtaan
- suojaa hengitystä kostealla vaatteella, ruoholla, turpeella tai sammaleilla

6.4 Toiminta säteilyvaaratilanteessa

Radioaktiivista säteilyä ei voi havaita aistein, mutta sen olemassaolo voidaan todeta mittauslaitteilla. Suomen säteilytilannetta seurataan jatkuvasti koko maan kattavalla automaattisella säteilyvalvontaverkolla, joka havaitsee muutokset heti. Säteilyn pienistäkin muutoksista tiedotetaan viivytystä. Jos ihmisille voi aiheutua vaaraa, siitä varoitetaan välittömästi. Toimintaohjeet annetaan radiossa.

Välittömästi säteilyvaarasta varoitetaan yleisellä vaaramerkillä.

Sisälle suojautuminen

Yleisen vaaramerkin kuultuasi siirry sisälle ja sulje tiiviisti ovet, ikkunat, tuuletusaukot ja ilmastointi. Näin vähennät radioaktiivisten aineiden pääsyä sisälle. Hyvän suojan saat rakennuksen keskiosissa ja kellarissa.

Joditabletit

Joditabletit ehkäisevät radioaktiivisen jodin kertymistä kilpirauhaseen. Joditabletteja voit hankkia varmuusvarastoon apteekista. Älä kuitenkaan nauti niitä ennen kuin viranomaiset ovat kehottaneet. Joditabletit eivät suojaa ulkoiselta säteilyltä tai muilta radioaktiivisilta aineilta.

Ruoan ja juomaveden suojaus

Vaaran uhatessa suojaa elintarvikkeet ja juomavesi muovipusseihin tai tiiviisiin astioihin. Jääkaappi ja pakastin suojaavat hyvin radioaktiiviselta pölyltä. Säilykkeet ovat jo valmiiksi riittävän suojattuja.

Ulkona liikkuminen

Jos ulkona liikkuminen on välttämätöntä, pukeudu tiiviiseen ja ihon mahdollisimman tarkoin peittävään, helposti puhdistettavaan asuun. Jätä vaatteet eteiseen ja peseydy sisälle palattuasi. Radioaktiivisten hiukkasten pääsyä keuhkoihin ehkäiset käyttämällä hengityssuojainta tai tilapäissuojaimina pyyhkeitä tai talouspaperia.

6.5 Toiminta puhelimitse tehdyssä pommiuhkauksessa

OLE RAUHALLINEN JA YSTÄVÄLLINEN!

**ÄLÄ KESKEYTÄ SOITTAJAA –
VAAN TARJOA NEUVOTTELUA**

KOETA YLLÄPITÄÄ PUHELUA!

KÄYNNISTÄ AUTOMAATTISESTI PUHELUN ÄÄNITYS!

ALOITA PUHELUN JÄLJITTÄMINEN!

KIRJAA TIEDOT!

TAPATURMA TAI SAIRASKOHTAUS

Selvitä mitä on tapahtunut?

- Sairaskohtaus
- Tapaturma

Onko potilas hereillä?

- Puhuttele, ravista varovasti

Hengittääkö, toimiiko sydän?

- Avaa kiristävät vaatteet
- Käännä päätä taaksepäin, että hengitystiet avautuvat
- Tunnustele syke kaulavaltimolta

Hälytä apua numerosta 112

- Myrkytystietokeskus HUS (09) 471 977

Elvytä

- Jos ei hengitä, puhalla 2 kertaa, tarkista syke
- Jos syke ei tunnu, painele 30 kertaa
- Jatka, kunnes elintoiminnat käynnistyvät tai ammattiauttajat saapuvat

Opasta

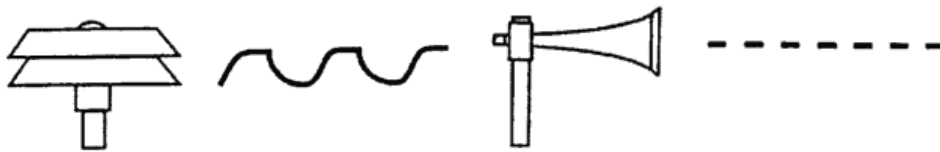
- ammattiauttajat nopeasti potilaan luo

Kerro

- ammattiauttajille mitä on tapahtunut ja mitä on tehty

YLEINEN VAARAMERKKI

YLEINEN VAARAMERKKI ON YHTÄJAKSOINEN NOUSEVA JA LASKEVA SIREENIÄÄNI TAI TORVI- JA PILLITYYPPISELLÄ HÄLYTTIMELLÄ ANNETTUJA LYHYITÄ ÄÄNIMERKKEJÄ TAI HÄLYTYS, JONKA VIRANOMAINEN ANTAA KAIUTTIMELLA.



Toimenpiteet, jos yleinen vaaramerkki annetaan

- **SIIRRY SISÄLLE JA PYSY SIELLÄ!**
- **SULJE OVET, IKKUNAT, TUULETUSAUKOT JA ILMASTOINTILAITTEET!**
- **AVAA RADIO JA ODOTA RAUHALLISESTI OHJEITA**
- **VÄLTÄ PUHELIMEN KÄYTTÖÄ ETTEIVÄT LINJAT TUKKEUTUISI!**
- **ÄLÄ POISTU ALUEELTA ILMAN VIRANOMAISTEN**
- **KEHOTUSTA ETTET JOUTUISI VAARAAN MATKALLA!**
- **SIIRRY VÄESTÖNSUOJAAN VIRANOMAISTEN KEHOITUKSESTA!**

HÄTÄILMOITUS

112 ambulanssi, palokunta
varanumero 236 3111

10022 poliisi
varanumero 51 1002

Mitä on tapahtunut?

- Onnettomuus?
- Sairaskohtaus?
- Onko ihmisiä vaarassa?

Missä?

- Osoite, osasto, rakennus

Älä sulje puhelinta ennen kuin saat luvan

Noudata saamiasi ohjeita

TOIMINTAOHJEET TULIPALOSSA

1. *PELASTA* vaarassa olevat, varoita muita

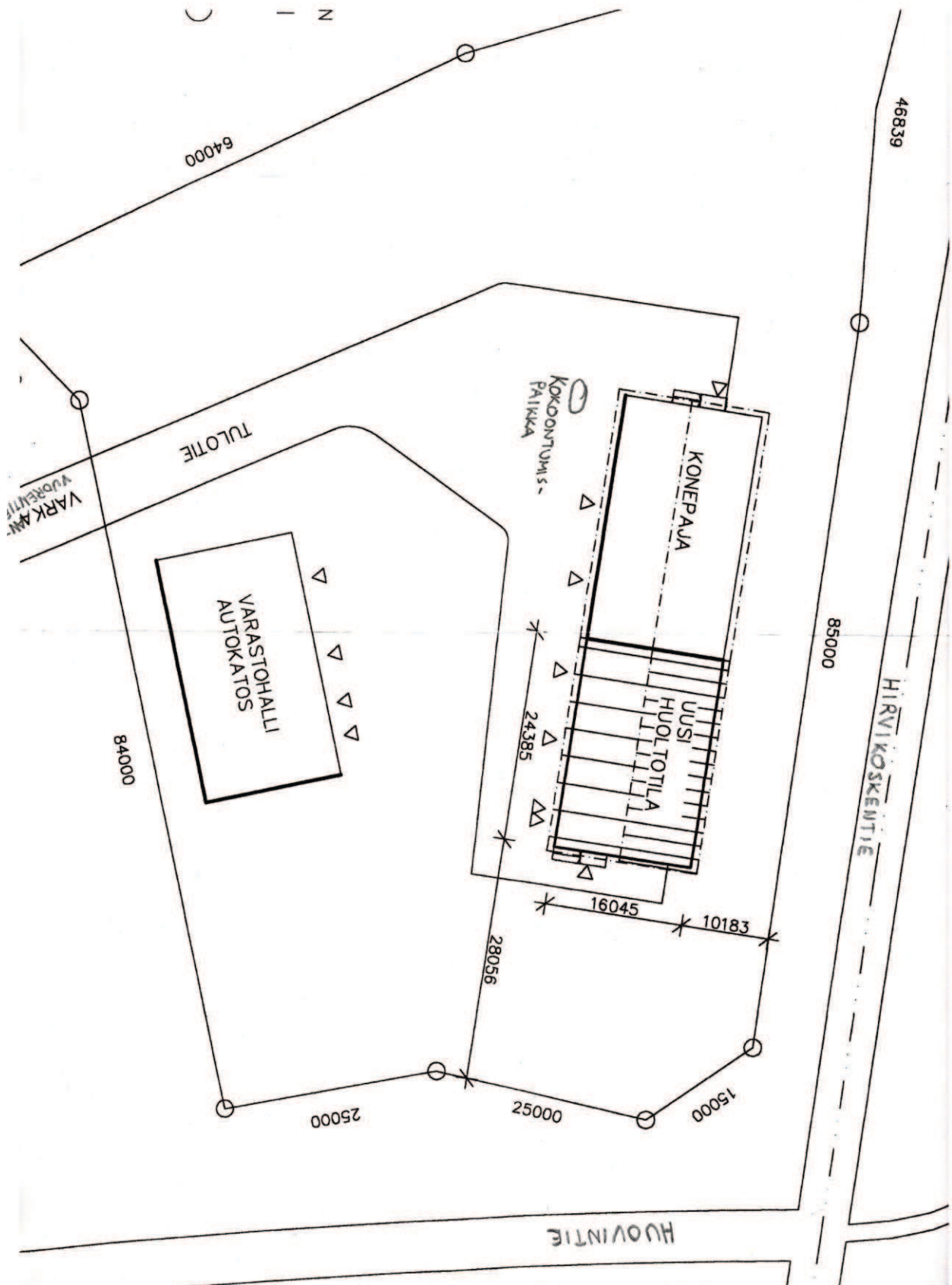
2. *ILMOITA* hätänumeroon 112

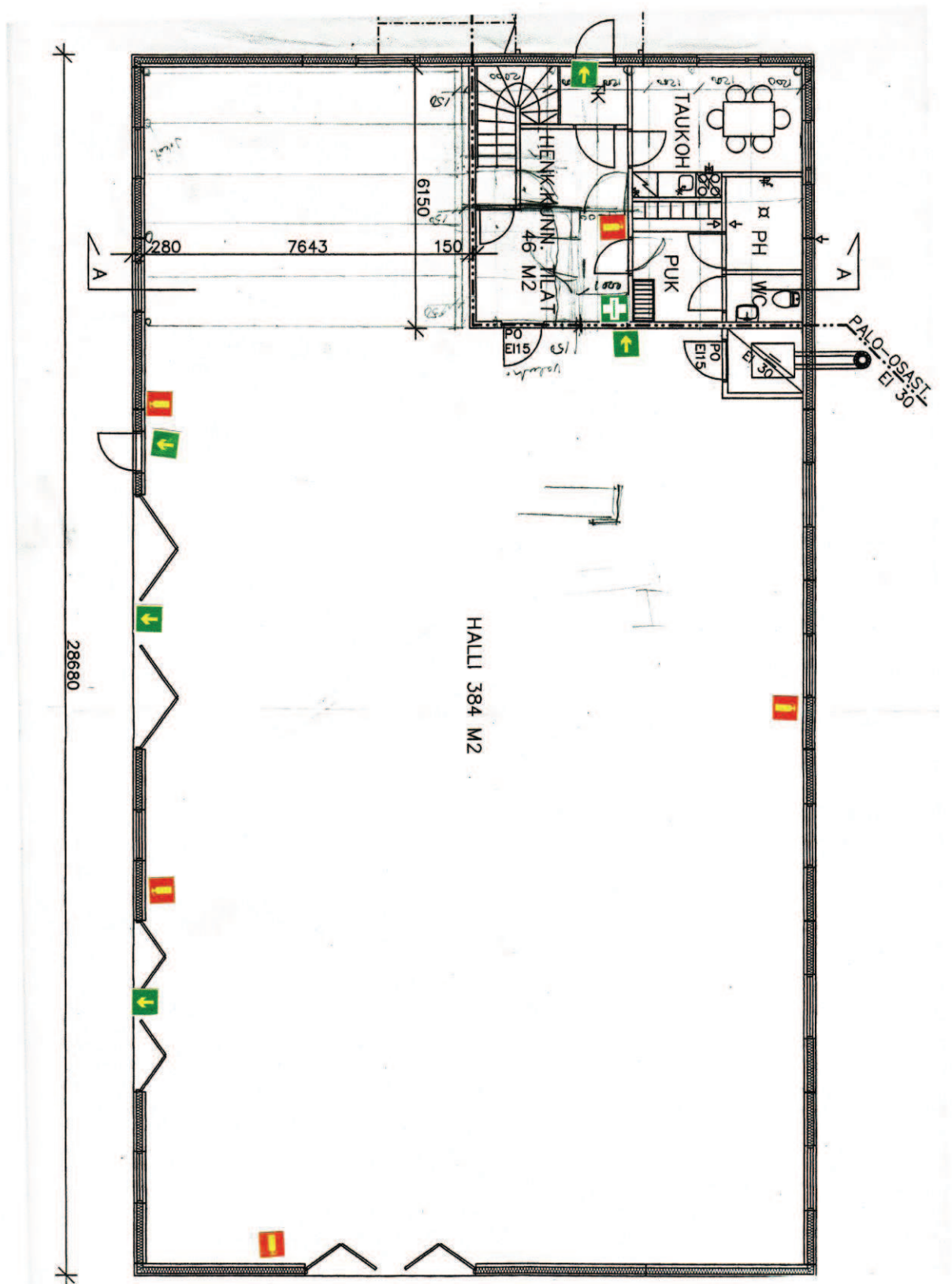
3. *SAMMUTA* ensisammutusvälineillä

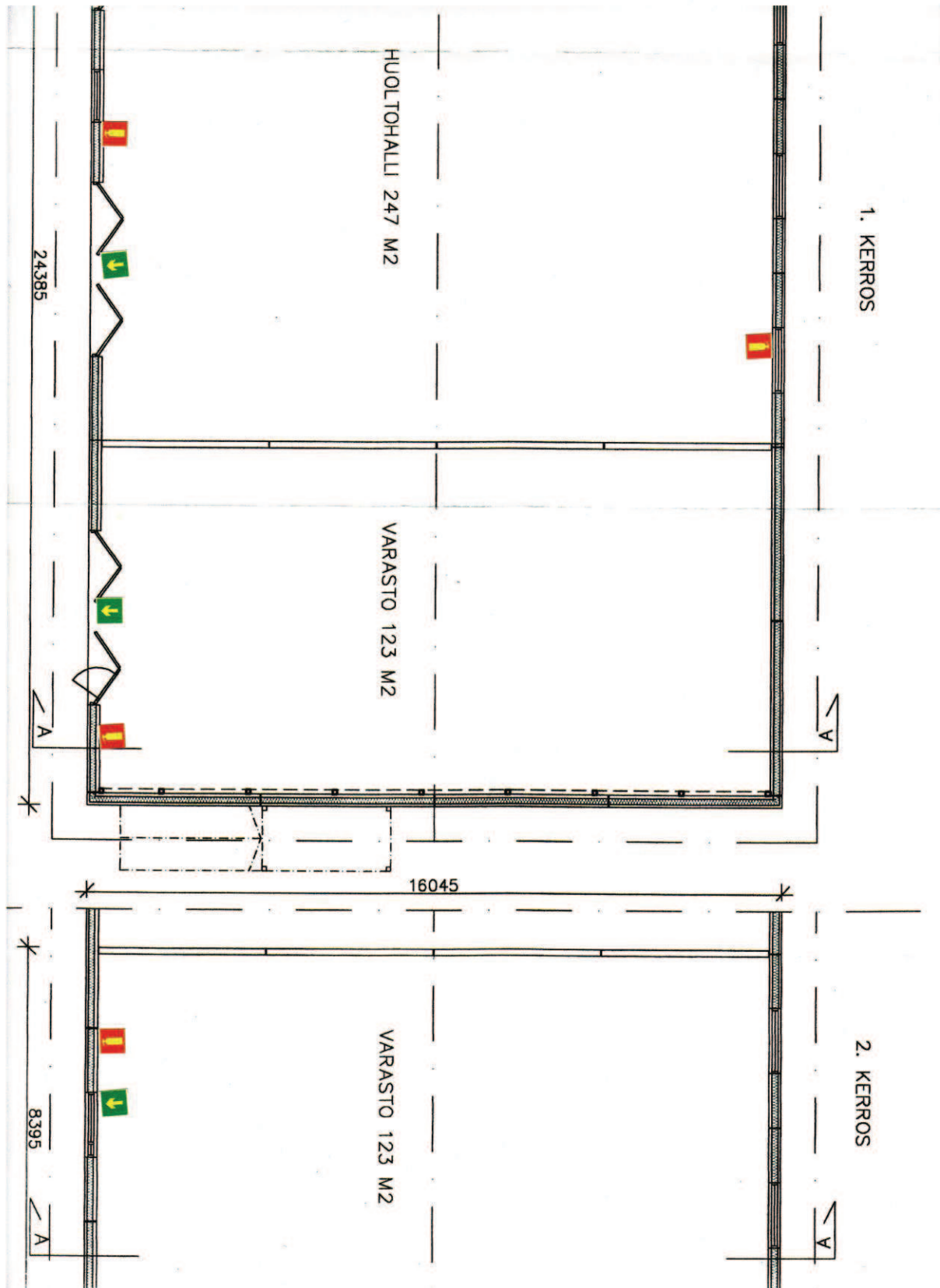
4. *RAJOITA PALOA* pysäyttämällä ilmastointi,
sulkemalla ovet ja ikkunat

5. *OPASTA* palokunta paikalle

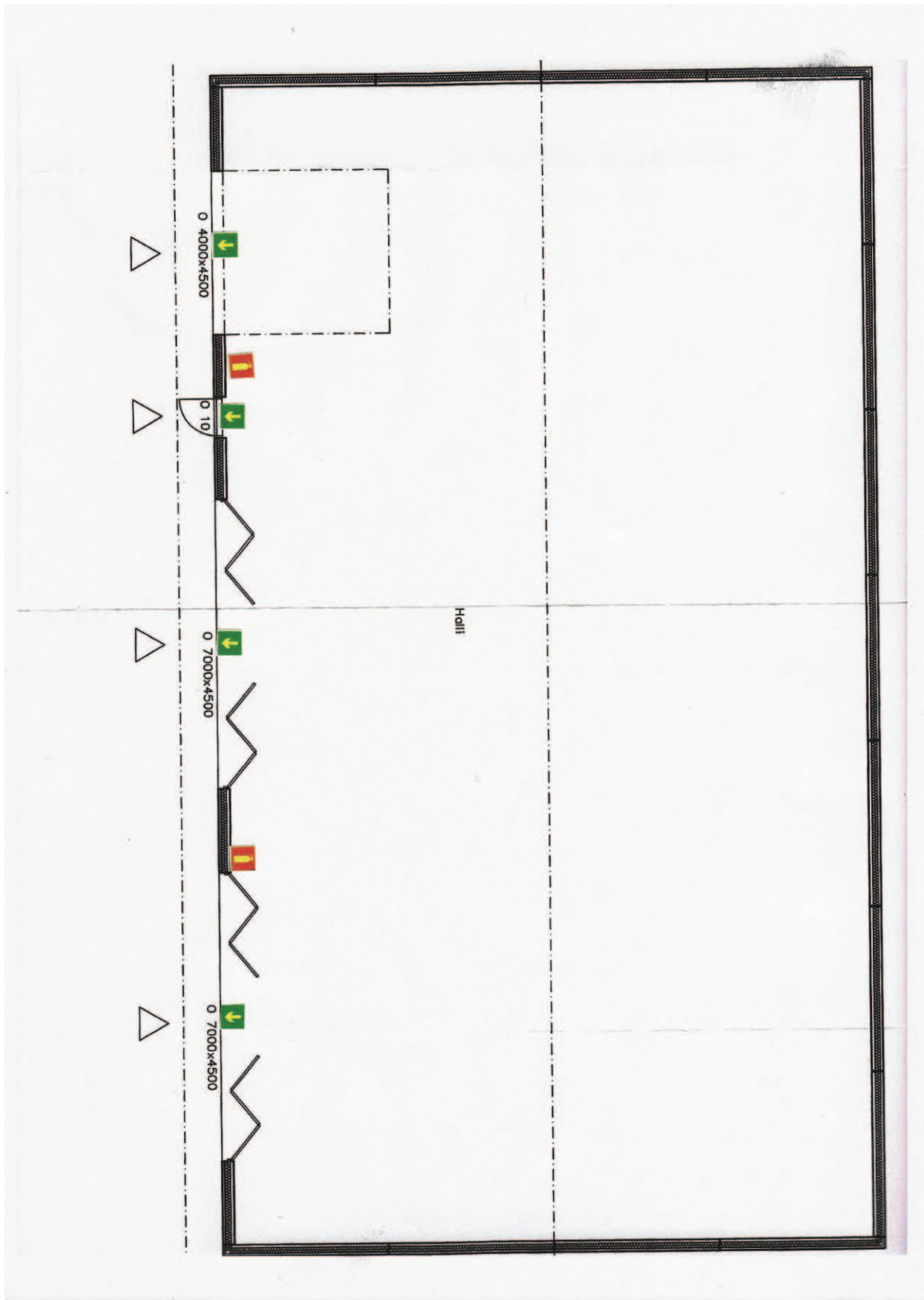
6. *SIIRRY* kokoontumispaikalle







Uusi huoltotila



Varastohalli/Autokatos