



SAVONIA

OPINNÄYTETYÖ - AMMATTIKORKEAKOULUTUTKINTO
LUONNONVARA- JA YMPÄRISTÖALA

MAATALOUSLOMITTAJILLE SATTUNEET TYÖTAPATURMAT YLÄ-SAVON LOMITUSPALVELUIDEN ALUEELLA

TEKIJÄ: Fii Ritvanen

Koulutusala Luonnonvara- ja ympäristöala	
Koulutusohjelma/Tutkinto-ohjelma Agrologin tutkinto-ohjelma	
Työn tekijä(t) Fiia Ritvanen	
Työn nimi Maatalouslomittajille sattuneet työtapaturmat Ylä-Savon lomituspalveluiden alueella	
Päiväys	5.4.2020
Sivumäärä/Liitteet	33
Ohjaaja(t) Arja Korhonen ja Heli Wahlroos	
Toimeksiantaja/Yhteistyökumppani(t) Ylä-Savon lomituspalvelut	
<p>Tiivistelmä</p> <p>Vuonna 2015 maataloilla sattui 1 547 työpaikkatapaturmaa. Muihin ammattiryhmiin verrattuna maatalouslomittajien työ on melko riskialtista ja terveydelle vaarallista. Lomittajan työturvallisuudesta ovat yhdessä vastuussa sekä lomituspalvelut että lomitusta käyttävä maatalousyrittäjä. Lisäksi maatalouslomittajan on itsekin huomioitava työturvallisuuteen liittyviä asioita lomittaessaan.</p> <p>Työn tavoitteena oli selvittää mitkä ovat lomittajien yleisimmät työtapaturmien syyt Ylä-Savon lomituspalveluiden alueella. Työssä tutkittiin vuosina 2011–2018 sattuneita työtapaturmia työnantajan työtapaturmailmoituksista. Työtapaturmailmoituksista kerättiin tiedot, kenelle ja millainen työtapaturma sattui ja missä tilanteessa, milloin, missä ja mihin kellon aikaan se sattui, mikä oli työtapaturmaan joutuneen henkilön kansallisuus, äidinkieli, ikä ja sukupuoli. Henkilöiltä, joille oli sattunut työtapaturmia vuosina 2017 ja 2018 selvitettiin, palvelusvuodet työtapaturman sattumishetkellä. Tiloilta, joilla työtapaturmia oli sattunut vuosina 2017 ja 2018, selvitettiin tuotantotapa, eläinten määrä ja maitotilojen lypsytyyppi. Saatuja tietoja työtapaturmista verrattiin Ylä-Savon lomituspalveluiden työntekijä rakenteeseen sekä lomitettavien tilojen määrään.</p> <p>Ylä-Savon lomituspalveluiden alueella sattui vuosien 2011 ja 2018 välillä 436 työtapaturmaa. Suurimmaksi työtapaturmien syyksi paljastuivat eläimet ja varsinkin lehmät. Työtapaturmia sattui eniten parsinavetoissa. Työstä selvisi myös se, että sattuneisiin ruhjeisiin olisi mahdollista vaikuttaa rauhallisuudella, huolellisuudella ja hyvällä työergonomialla. Vaikka ammattitaitoja, silmävammoja ja vaarallisen aineen aiheuttamia vammoja ei aiheudu paljon, niistä useat olisivat vältettävissä oikeanlaisten suojausten käytöllä. Työstä selvisi, että naisille sattui miehiä enemmän työtapaturmia.</p> <p>Ylä-Savon lomituspalvelut voivat hyödyntää tutkimuksen tuloksia maatalouslomittajien koulutusten kohdentamisessa. Maatalouslomittajien on myös itse mahdollista tutustua työn tuloksiin ja hyödyntää työstä saatua tietoa. Näiden avulla työ voi auttaa parantamaan maatalouslomittajien työturvallisuutta.</p>	
Avainsanat maataloustyö, maatalouslomittajat, työtapaturma, työturvallisuus	

Field of Study Natural Resources and the Environment			
Degree Programme Degree Programme in Agriculture and rural Industries			
Author(s) Fiia Ritvanen			
Title of Thesis Occupational accidents in farm relief work in Upper Savo Farm Relief Services			
Date	5.4.2020	Pages/Appendices	33
Supervisor(s) Arja Korhonen and Heli Wahlroos			
Client Organisation /Partners Upper Savo Farm Relief Services			
<p>Abstract</p> <p>Abstract In the year 2015, 1 547 occupational accidents happened on farms. Farm relief work is riskier and more dangerous to health compared to other occupational groups. Both the farm relief services and and the farmer are responsible for the occupational safety of a relief worker.</p> <p>The aim of this thesis was to find out what were the most common reasons for occupational accidents in Upper Savo Farm Relief Services. The documents of the occupational accidents between years 2011 and 2018 were analyzed. The following data was collected: to whom and what was the occupational accident that occurred, and in what kind of situation, when, where and at what time it occurred, which was the nationality, mother tongue, age and sex of the person injured. Accidents in 2017 and 2018 included also the service years of the person at the time of the accident was recorded. The farms where occupational accidents happened in 2017 and 2018, the production method, the number of animals and the dairy farm milking type was recorded. The information of occupational accidents was compared to Upper Savo Farm Relif Services employee structure and the number of farms.</p> <p>In the region of Upper Savo Farm Relief Services, 436 occupational accidents happened inbetween 2011 and 2018. Animals, and especially cows, were the biggest cause of occupational accidents. Most accidents occurred in the stall stables. Calmness, care and good work ergonomics can avoid bruises at work. Although, only a few of occupational diseases, eye injuries and injuries caused by dangerous substances happened, many of them could have been avoided by using the right kind of protective equipment. The thesis showed that women had more accidents at work than men.</p> <p>Upper Savo Farm Relief Services can use the results of the thesis to focus the training of farm relief workers. It is also possible for farm relief workers to familiarize oneself to the results of the thesis and use the information obtained. These methods can help to improve the occupational safety at farm relief work.</p>			
<p>Keywords Agricultural work, stand-in for a farmer, occupational accident, occupational safety</p>			

SISÄLTÖ

1	JOHDANTO	5
2	LOMITUSJÄRJESTELMÄ.....	6
3	LOMITTAJAN TYÖTURVALLISUUS	9
3.1	Maataloustöiden riskipaikat.....	9
3.2	Lomittajan tarkistuslista.....	10
3.3	Tarkistuslista yrittäjälle lomittajan opastuksesta	11
4	TYÖTAPATURMAT MAATILATALOUDESSA JA ELÄINTENHOIDOSSA	13
4.1	Lomittajien työtapaturmat verrattuna yrittäjien tapaturmiin	14
4.2	Tapaturmien vaikutus työelämään.....	15
5	YLÄ-SAVON LOMITUSPALVELUIDEN MAATALOUSLOMITTAJILLE SATTUNEET TYÖTAPATURMAT16	
5.1	Sattuneet työtapaturmat tyypeittäin	16
5.1.1	Eläimiin välittömästi liittyvät työtapaturmat.....	17
5.1.2	Ruhjeet	18
5.1.3	Liukastumiset ja putoamiset	18
5.1.4	Työmatkatapaturmat, ammattitaudit ja silmävammat	18
5.1.5	Koneisiin liittyvät työtapaturmat, vaarallisen aineen aiheuttama työtapaturmat ja työtehtävien ulkopuolella sattuneet vammat	19
5.2	Työtapaturmien tapahtumapaikat ja eläinmäärät	20
5.3	Sukupuolen vaikutus työtapaturmiin.....	20
5.4	Iän vaikutus työtapaturmiin	21
5.5	Kansalaisuuden ja äidinkielen vaikutus työtapaturmiin.....	22
5.6	Kokemuksen vaikutus työtapaturmiin	22
5.7	Kellon ajan ja työntekijän vaikutus työtapaturmiin.....	23
5.8	Läheltä piti -tilanteet	24
6	JOHTOPÄÄTÖKSET	25
7	PÄÄTÄNTÖ.....	30
	LÄHTEET JA TUOTETUT AINEISTOT	32

1 JOHDANTO

Muihin ammattiryhmiin verrattuna maatalouslomittajien työ on melko riskialtista ja terveydelle vaarallista. Maatalouslomittajan työ jakautuu usein kahteen osaan päivässä, koska töissä ollaan sekä aamulla, että illalla. Töissä ollaan useimmiten yksin ja vastuuta on paljon. Nämä kaikki vaikuttavat maatalouslomittajien työturvallisuuteen. Maatalouslomittajat kokevat työtapaturmia tilalla suhteessa enemmän kuin tilalliset itse. (Mela 2016a.)

Useimmiten tapaturmien taustalla on eläin- tai työympäristö. Myös konetapaturmat ovat tyypillisiä maataloudessa. Eläinten kanssa tapahtuneet työtapaturmat eivät normaalisti ole vakavia, ja niistä toivutaan suhteellisen nopeasti. Koneiden kanssa tapaturmat ovat usein vakavia, ja ne aiheuttavat pitkiä sairauspoissaoloja. (Mela 2017b.) Vastuu maatalouslomittajien työsuojelusta on maatalouslomittajien työnjohdolla ja maatalousyrittäjillä (Mela 2016a).

Maatalouslomittajien työturvallisuus ja siihen vaikuttavat asiat ovat tärkeitä asioita maatalouslomittajille, lomatoimistoille, mutta myös myös maatalousyrittäjille. Yrittäjän täytyy olla tietoinen oman tilansa vaaranpaikoista ja osata kertoa niistä myös lomittajille. Monesti tilallisen on kuitenkin vaikea nähdä oman tilansa riskipaikat, ja siksi olisikin tärkeää, että joku ulkopuolinen kävisi tilalla ja kertoisi vaaranpaikat ulkopuolisen silmin. Maatalouslomittajilla täytyy myös olla ammattitietoa yleisimmistä tilojen vaaranpaikoista, jotta maatalouslomittaja osaa itsenäisesti välttää mahdollisia työtapaturmia. Tietoa yleisimmistä vaaranpaikoista saadaan pitämällä maatalouslomittajille koulutuksia työturvallisuudesta.

Työturvallisuus kattaa paljon asioita, niin ulkoisia kuin sisäisiä, kuten oikeanlaiset työtavat ja kunnossa olevat laitteet. Työtapaturmiin vaikuttavat niin työolot, navettojen erot, yrittäjän vaatimukset kuin lomittajan oma työkokemus ja luonne. Onkin erittäin mielenkiintoista selvittää, mitkä ovat suurimmat syyt työtapaturmiin. Tämän opinnäytetyön aiheena on yleisimmät työtapaturmat ja niiden syyt Ylä-Savon lomituspalveluiden alueella.

Työn toimeksiantaja on Ylä-Savon lomituspalvelut, joka sijaitsee Iisalmessa. Ylä-Savon lomituspalvelut on vastannut lomituksista Iisalmessa, Kiuruvedellä, Lapinlahdella, Vieremällä ja Sonkajärvellä vuodesta 2011. Näissä kaupungeissa ja kunnissa lomaan oikeutettuja yrittäjiä on vuonna 2019 875 kappaletta. (Iisalmen kaupunki.) Vakituksia maatalouslomittajia on 146. Lisäksi Ylä-Savon lomituspalveluille työskentelee 14 määräaikaista maatalouslomittajaa ja jonkin verran tilapäisiä lomittajia ja ostopalveluyrittäjiä. (Martikainen 2019-02-26.)

Opinnäytetyö liittyy lomittajien työolojen ja koulutuksen parantamiseen. Pyrin opinnäytetyössä selvittämään, mitkä ovat lomittajien yleisimmät työtapaturmien syyt Ylä-Savon lomituspalveluiden alueella. Syiden selvittyä Ylä-Savon lomatoimiston on mahdollista kohdentaa maatalouslomittajien koulutuksia ja näin vaikuttaa työturvallisuuteen. Työ on sovittu tehtäväksi niin, että se on merkityksellinen ja hyödyllinen Ylä-Savon lomituspalveluille ja mielenkiintoinen minulle.

2 LOMITUSJÄRJESTELMÄ

Lomituspalveluiden tarkoitus on tukea maatalousyrittäjän jaksamista, työuran pidentymistä ja sosiaaliturvan toteutumista. Lomituspalveluita ovat vuosilomalomitus, sijaisapu ja maksullinen lomitusapu. Lomituspalveluiden yleisestä johdosta, ohjauksesta ja valvonnasta on vastuussa sosiaali- ja terveysministeriö. Maatalousyrittäjien eläkelaitos on vastuussa lomitustoiminnan toimeenpanosta eli se huolehtii lomituspalveluiden paikallishallinnon järjestämisestä. (Maatalousyrittäjien lomituspalvelulaki 1996, 1 §, 9–10 §.)

Maatalousyrittäjä on yrittäjänä omalla maatilallaan. Maatila voi olla kasvinviljelytila, maitotila, sikatila tai esimerkiksi maatilamatkailutila. Maatilayrittäjän on hallittava käytännön töiden lisäksi maatalousyrityksen taloudellinen puoli. (Ammattinetti s.a.b.) Kasvinviljelytila ja maatilamatkailu ei kuulu lomituksen piiriin (Martikainen ja Laukkanen 2020-01-20).

Lomituspalveluiden paikallishallinto vastaa siitä, että maatalousyrittäjien lomituspalvelulain mukaiset palvelut saadaan järjestettyä mahdollisimman hyvin, missä niitä tarvitaan. Paikallishallinnosta ja lomituspalveluista vastaa paikallisyksikkö, joka voi olla kunta tai eläkelaitoksen paikallisyksikkö. Paikallisyksiköllä on päätösvalta muun muassa lomituspalveluiden antamisesta, itsejärjestetyn lomituksen maksettavasta korvauksesta ja lomitusta saavalta yritykseltä perittävästä maksusta. (Maatalousyrittäjien lomituspalvelulaki 1996, 10–11 §.) Paikallisyksikön on järjestettävä lomitusta maatalousyrittäjille, jotka harjoittavat paikallisyksikön alueella päätoimisesti maataloutta. Paikallisyksikkö voi lomituspalveluissaan käyttää omassa palveluksessaan olevia maatalouslomittajia tai ostaa lomituspalveluita julkiselta tai yksityiseltä palvelun tuottajalta. (Maatalousyrittäjien lomituspalvelulaki 1996, 15 §.)

Päätoimisilla maatalousyrittäjillä on mahdollisuus hakea vuosilomaa 26 päiväksi vuodessa sekä useammalla eri syyllä sijaisapua. Sijaisapua saa lyhyeen työkyvyttömyyteen enimmillään 20 päivän ajaksi vuodessa. Jos työkyvyttömyyspäivät ylittävät seitsemän päivää vuodessa, täytyy työkyvyttömyys todentaa lääkärin, sairaanhoitajan tai terveydenhoitajan todistuksella. Pidempää sijaisapua maatalousyrittäjän on mahdollista saada ajalle, jolle yrittäjälle maksetaan sairauspäivärahaa, kuntoutustukea tai määräaikaista tapaturmaeläkettä tai tapaturmavakuutuslain tai maatalousyrittäjien tapaturmavakuutuslain mukaista etuutta tai edellisten kanssa samantyyppistä liikennevakuutuslain mukaista korvausta. (Maatalousyrittäjien lomituspalvelulaki 1996, 5–7 a–i §.) Sairauspäiväraha maksaa joko Kela tai Mela (Laukkanen ja Martikainen 2020-01-20). Sijaisapua on mahdollista saada myös kuntoutusta ja työkykyä ylläpitävää toimintaa varten, sairaanlapsen hoitoa varten, raskautta ja synnytystä sekä adoptiolapsen hoitoa varten. Lisäksi sijaisapua on mahdollista saada alle kolmevuotiaan lapsen hoitoon, varusmies tai siviilipalveluksen ajaksi, kertausharjoituksen tai täydennyspalveluiden ajaksi ja lähiomaisen kuoleman tai hautajaisten vuoksi. Jossain tapauksessa maatalousyrittäjällä on oikeus sijaisapuun ja yritystoiminnan järjestelyihin. (Maatalousyrittäjien lomituspalvelulaki 1996, 5–7 a–i §.)

Maksullista lomitusta maatalousyrittäjä voi käyttää kotieläinten hoitotöihin, jotka kuuluvat yrittäjän töihin. Maksullista lomitusta on mahdollista käyttää lomittajan työpäivän jatkeena tai kokonaisina lomituspäivinä. Maksullista lomituspäivä on mahdollista saada, jos paikallisyksiköllä on lomittajia vapaana tai on mahdollisuus käyttää lomituspäiväyrittäjää. Lomitukseen oikeutetut maatalousyrittäjät voivat saada maksullista lomituspäivä tuettuna 120 tuntia vuodessa. Lisäksi on mahdollista ostaa täysin maksullista lomitusta. (Mela 2018.)

Maatalouslomittaja työskentelee maatalousyrittäjien lomien ja sairauslomien aikana maataloilla, joissa on eläimiä. Maatalouslomittajat tekevät maatalousyrittäjien käytännöt ja työt ovat usein vastuullisia ja omatoimisia. Maatalouslomittajalta odotetaan kykyä ja halua työskennellä eläinten kanssa. (Ammattinetti s.a.a.) Maatalouslomittajaksi voi opiskella oppisopimuksella tai luonnonvara-alan kouluissa, myös ammatillisissa oppilaitoksissa voi opiskella ammatillisen peruskoulutuksen. Lomittajaksi voi valmistua karjalouden ammattitutkinnolla, jolloin pätevyys osoitetaan näyttökokeella. (Mela 2016 c.)

Lomittajien työtehtäviin vuosiloma- ja sijaisapulomituksissa kuuluvat välttämättömien päivittäin hoitettavien kotieläinten hoitotyöt, jotka lomitettavan yrittäjän osuuteen tilan kokonaistyömäärästä kuuluu. Maksullisessa lomituksessa työtehtäviin kuuluu huolehtia kotieläinten hoitotöistä, jotka kuuluvat lomitettavan maatalousyrittäjän tehtäviin juuri lomituspäiväkohtana. Tällöinkin on otettava huomioon lomittajan käytettävissä oleva tuntimäärä. (Maatalousyrittäjien lomituspäivälaki 1996, 8 b §.)

Lomittajan työpäivän kesto vuosiloma- ja sijaisapulomituksessa määritetään siten, että se vastaa lomitettavan maatalousyrittäjän osuutta vastaava tuntimäärä maatalousyrittäjien välttämättömistä kotieläinten hoitotöihin menevästä kokonaistyömäärästä. Paikallisyksikön tulisi määrittää lomittajan työosuus maatalousyrittäjän ilmoittamien tietojen mukaan, ellei tiedoissa ole suurta ristiriitaa olosuhteisiin nähden. (Maatalousyrittäjien lomituspäivälaki 1996, 8 §.) Paikallisyksikkö määrittää työpäivän Melan vaatimusten mukaan TTS-Manager- ohjelmalla. Ohjelmaan kirjataan tilan kaikki tiedot ja työvaiheet, jotka liittyvät tilan päivittäisiin kotieläintenhoitotöihin. Ohjelma laskee päivittäisen työpäivän ja lomittajan lomituspäivän tilalla. Ohjelman on tehnyt Työtehoseura. (Martikainen 2019-12-05.) Lomituspäivän kesto ei vaihdeta pienistä syistä kalenterivuoden aikana, mutta se tarkistetaan painavista syistä, esimerkiksi jos eläinmäärä vaihtuu merkittävästi tai jos tuotantosuunta tilalla muuttuu. Lomituspäivää voidaan pidentää myös, jos se on perusteltua eläinlääkintäsyistä tai lomittajan työstä suoriutumiseen liittyvistä syistä. (Maatalousyrittäjien lomituspäivälaki 1996, 8 §.)

Lomittajan säännöllinen työaika koostuu niin, että lomittaja saa päivässä tehdä töitä korkeintaan 12 tuntia, viikossa 38 tuntia ja 45 minuuttia, kahdessa viikossa 77 tuntia ja 30 minuuttia tai neljän viikon aikana 155 tuntia (Kuntatyönantajat 2017, 2 §). Lomittajan työpäivän tulisi sijoittautua kello 6:n ja 18:n välille, mutta työaika voidaan tarvittaessa sijoittaa näiden aikojen ulkopuolelle (Kuntatyönantajat 2017, 10 §). Lomittajan vapaista voidaan sopia työnantajan ja lomittajan kesken, niin että viikoittainen vapaa-aika voidaan antaa viimeistään jakson päättymistä seuraavan kalenterikauden aikana. Lomittajalle on kuitenkin taattava aina työvuoron alkamisesta vuorokauden sisään

vähintään 11 tuntia kestävä keskeytymätön lepoaika. Jos lomitusjärjestely vaatii muuta, voidaan lepoajan pituudesta sopia lomittajan kanssa, kuitenkin niin, että yhtäjaksoinen lepoaika ei saa alittaa 7 tuntia. (Kuntatyöntajat 2017, 3 §.)

3 LOMITTAJAN TYÖTURVALLISUUS

Lomittajan työturvallisuudesta ovat yhdessä vastuussa sekä lomituspalvelut, että lomitusta käyttävä maatalousyrittäjä. Työturvallisuus kattaa sisällään oikeat työtavat, kunnossa olevat tilat ja laitteet, työntekijän ammattitaidon sekä kyvyn käsitellä eläimiä (Mela 2017 a). Maatalousyrittäjän on varmistettava, että tilalla ovat sellaiset olosuhteet lomituksen ajan, että työturvallisuudella asetetut vaatimukset täyttyvät. Lomituspalveluja tarjoava paikallisyksikkö ei ole velvollinen järjestämään lomitusta, jos maatalousyrittäjä ei anna paikallisyksikön edustajan vierailta tilalla lomituksen järjestämiseen liittyvissä asioissa. Tai jos maatalousyrittäjä ei anna lomittajan työnantajan ja työnantajan edustajan vierailta työnjohtamiseen tai lomittajan työturvallisuuden tarkastamiseen liittyvistä asioista. Lomituksia ei tarvitse myöskään järjestää, jos lomitusta tarvitsevan yrityksen olosuhteet eivät ole työturvallisuuden osalta sopivat lomitukselle. (Maatalousyrittäjien lomituspalvelulaki 1996, § 16.)

Paikallisyksikkö, joka maatalouslomituksen järjestää, tekee säännöllisin väliajoin työolosuhde tarkastuskäyntejä tiloille (Mela 2016 b). Työolosuhdetarkastuskäyntejä tehdään vähintään kolmen vuoden välein tai suurten muutosten jälkeen (Martikainen 2019-12-05). Tarkastuskäynnin yhteydessä käydään läpi kaikki työtilat, koneet ja laitteet, joita lomittaja käyttää lomituksessa. Käynnistä tehdään tilakäyntikertomus, jossa esille nostetaan ne kohdat, jotka eivät täytä työturvallisuusvaatimuksia. Yrittäjän täytyy korjata nämä kohdat ennen seuraavaa lomitusta. Tarkastuskäynnit eivät ole hyödyllisiä pelkästään lomittajille, vaan myös tilallisille itselleen. Ulkopuolinen katsoja osaa sanoa tilan turvattomat kohdat ja näin vaikuttaa tilan kokonaistyöturvallisuuteen paljon paremmin kuin tilallinen itse. (Mela 2016 b.)

3.1 Maataloustöiden riskipaikat

Työturvallisuudessa maataloilla on monta osa-aluetta. Leppälän tekemässä maatalouslomitustyön riskikartassa on nostettu esiin tärkeimmät lomitustyön riskit. Toimitiloissa riskejä on rakennusten ovet, kulkutiet, portaat ja rakenteet. Tilojen siisteys ja järjestys, tiet ja pihapiiri sekä varastot vaikuttavat riskeihin. Lisäksi riskeihin vaikuttavia asioita ovat lämpöolosuhteet ja ilmanvaihto, valaistus, melu, värinä, vaaralliset aineet, ilman epäpuhtaudet ja biologiset tekijät. Sekä home ja kosteus, sähköturvallisuus, siilot ja suljetut tilat, sosiaalityilat ja korjaukset sekä omat viritykset näihin. (Leppälä s.a.)

Työtehtävistä riskikartassa ovat työpisteet, työtehtävät ja menetelmät, työtehtävien opastus ja työohjeet, työnorganisointi, työnjako ja ajanhallinta. Riskikartassa ovat myös lisätyöt, apuvoiman hallinta, viestintä ja vuorovaikutus, henkilösuojaimet, työvaatetus, käsin tehtävät nostot ja siirrot. Sekä toistorasitus, putoamissuojus, suursäkit ja pakkaukset, sääolosuhteet, muutokset työtehtävissä, poikkeustilanteet ja asiakaspalvelu. (Leppälä s.a.)

Eläinten käsittelyssä ja turvallisuudessa riskejä ovat eläimen koko, eläinten määrä ja käyttäytyminen. Riskejä aiheuttavat eläinten siirrot, eläinsuojan kunto ja sen tila, siivous ja puhdistus. Eläinten

käsittelyssä riskejä aiheuttavat myös ruokinta, rehun laatu ja määrä, juomavesi ja vesijärjestelmä. (Leppälä s.a.)

Koneissa, laitteissa ja työvälineissä riskejä ovat käsityökoneet ja välineet, työkalut ja varaosat. Riskejä aiheuttavat myös suojukset, turvalaitteet, varoitusmerkinnät, hallintalaitteet ja sähkölaitteiden hallinta. Koneissa riskejä aiheuttavat kuljettimet, letkut ja liittimet, pyörivät laitteet, painelaitteet ja vahinkokäynnistykset. Lisäksi muuttuvassa ympäristössä riskejä voi aiheutua uuden teknologian käyttöönotossa. (Leppälä s.a.)

Henkilöriskejä aiheuttavat oma osaaminen ja toiminta, oma terveys ja henkinen hyvinvointi sekä itsetunto, muiden henkilöiden turvallisuus, työmatkat, liikenneturvallisuus, työkuormitus ja stressi. Lisäksi henkilöriskejä aiheuttavat alkoholi, päihteet, huumeet, väkivallan uhka, häirintä ja epäasiallinen kohtelu, yksintyöskentely, vieraskielisyys ja ymmärtäminen, palautteen hallinta ja läheltä piti tilanteet. Palo- ja pelastusturvallisuudesta on riskikartassa nostettu esiin syttymislähteet, palokuorma- ja palo-osastointi, paloilmoitinjärjestelmät, alkusammutusvälineistö ja pelastustiet, ensiapu ja pelastusvalmius, hälytyksen teko, osoitetiedot, palo- ja pelastusalan poikkeustilanteet ja eläinten pelastusvalmius. (Leppälä s.a.)

Työturvallisuutta on mahdollisuus hallita siisteydellä ja järjestyksen ylläpidolla, koneiden huollolla ja viallisten laitteiden poistamisella työtehtävistä, henkilökohtaisten suojainten käytöllä ja työterveyshuollon tarkastuksilla ja työsuojeluohjeiden noudattamisella. Lisäksi vaaralliset aineet tulee merkitä, varastoida ja niitä tulee käyttää asianmukaisesti. Omaa osaamista tulee parantaa ja hallita stressiä. Työkykyä pitäisi ylläpitää, jolloin toiminnalla ja tilalla työskenteleviä ja vierailevia tulee tiedottaa ja opastaa työturvallisuus asioista. (Leppälä ja Murtonen s.a, 17.)

3.2 Lomittajan tarkistuslista

Ylä-Savon lomituspalvelut on laatinut lomittajille ja yrittäjille työturvallisuuden tarkistuslistat eli niin kutsutut tsekkilistat asioista, jotka tulisi ottaa huomioon lomituksen alkaessa. Näillä tsekkilistoilla yritetään vaikuttaa työturvallisuuteen, niin lomittajan kuin yrittäjän puolelta. Listat sisältävätkin kattavasti käytännön toimia, joilla työturvallisuuden kannalta riskit tulisi ottaa huomioon.

Lomittajan tsekkilista alkaa opastuksesta ja lomittajan tuleekin vaatia kunnon opastusta, kun lomitus alkaa. Lomittajan tulee noudattaa annettuja ohjeita ja tilan toimintatapoja ja kysyä tilan vaaranpaikoista. Vaaratilanteiden varalta lomittajan on hyvä selvittää missä on tilan yhteystiedot ja alkusammutusvälineet. (Työturvallisuuden tsekkilista 2016.)

Lomittajan täytyy muistaa käyttää henkilökohtaisia suojaimia. Tällaisia suojaimia ovat työhaalarit, kuulosuojaimet, hengityssuojaimet, suojakäsineet ja suojalasit. Ergonomiasta tsekkilistalle on nostettu esiin lypsyjakkaran ja polvisuojien käyttö, oikein nostaminen, sopivien taakkojen kantaminen ja apuvälineiden sekä avun mahdollisuus. (Työturvallisuuden tsekkilista 2016.)

Koneiden käyttökunto on tarkistettava ja varmistettava erityissuojaimien vaade. Koneiden käyttöön tulisi myös varmistaa perehdytys maatalousyrittäjältä. Lisäksi lomittajien on huomioitava työolosuhteet ja työympäristö. Kulkuväylien kunto ja liukkaus on hyvä tarkistaa niin sisällä kuin ulkona. Riittävä valaistus on hyvä varmistaa, ja tilan yrittäjälle tai Ylä-Savon lomituspalveluille pitää ilmoittaa viallisista sähkölaitteista ja johdoista. Työskentelytavoista pitää ottaa huomioon työvaiheet, kiireen välttäminen, keskittyminen tekemiseen ja rauhallisuuteen sekä eläinten vaatimaan käsittelytapaan. Lomittajan tulee myös huomioida oma työkyky, eläinterveys ja työturvallisuus. (Työturvallisuuden tsekkilista 2016.)

Lisäksi tsekkilistasta löytyy huomiolista lomittajille. Lomittajan tulee huomioida keli suunnitellessaan työmatkaa ja siihen menevää aikaa. Kiire ja hötkyily eivät jouduta työtä ja kiire kasvattaa tapaturmariskiä. Työpuhelin ja ensiapuvälineet on pidettävä aina mukana navetalla ja hätänumero on muistettava. Lomittajia myös kehoitetaan muistamaan viiden sekunnin sääntö: Pysähdy hetkeksi ja mieltä aina viisi sekuntia mitä teet ennen kuin toimit. (Työturvallisuuden tsekkilista 2016.)

Nykyään Ylä-Savon lomituspalveluiden kuukausipalkkaisilla maatalouslomittajilla on uudet puhelimet, joihin on ladattu 112-sovellus, jonka kautta apu hälytetään ja puhelin saadaan paikannettua. Tämä tuo turvaa, jos maatalouslomittaja työskentelee paikassa, jonka osoitetta ei muista ulkoa. (Martikainen 2019-12-05.) Osoitetiedot sijaitsevat usein toimistossa ja esimerkiksi työtapaturmat sattuvat usein navetan puolella eläinten kanssa, jolloin apua saadaan soitettua heti tapaturmapaikalta. Työtapaturma on odottamaton ja äkillinen ulkoisten tekijöiden aiheuttama tapaturma, joka johtaa työntekijän loukkaantumiseen. Työtapaturmaksi lasketaan työpaikalla ja työmatkalla sattuneet tapaturmat. (Työsuojelu 2019.)

3.3 Tarkistuslista yrittäjälle lomittajan opastuksesta

Yrittäjän tulee antaa lomittajalle riittävästi opastusta ja käydä läpi tilan vaaranpaikat sekä vaaralliset tai arvaamattomat eläimet. Lomittajalle tulee tehdä lyhyet kirjalliset ohjeet töistä ja pyytää lomittajaa kirjaamaan itselleen asiat ylös. Yrittäjän tulee huolehtia, että tilan työympäristö on turvallinen työskennellä, myös ulkopuoliselle. Yrittäjän tulee käydä lomittajan kanssa läpi tilan yleiset asiat, joihin kuuluu muun muassa tilan toiminta, säännöt ja yleinen turvallisuus. Lisäksi lomittajalle tulisi kertoa mistä löytyy vesisulku, sulaketaulu, pesuaineet, lääkkeet ja polttoaineet. Tilallisen tulisi muistaa mainita lomittajalle myös, miten toimitaan hätätilanteessa, mistä löytyy osoitteet, puhelinnumerot, pelastussuunnitelma ja ensiapu- ja sammutusvälineistö. Lomittajan on hyvä tietää missä on tilan aggregaatti, miten se toimii ja missä tilanteissa otetaan yhteyttä kehenkin. (Työturvallisuuden tsekkilista, kun opastat lomittajaa 2018.)

Henkilökohtaisista suojaimista ja erityissuojaimista on hyvä mainita lomittajalle, varsinkin jos tilalla on omia suojaimia lomittajienkin käyttöön. Koneiden käyttöön lomittaja on perehdytettävä, ja koneiden kunto ja turvallisuus yrittäjän on tarkastettava ennen lomitusta. Koneiden ja laitteiden käyttöohjeet tulee koota mahdollisimman lähelle konetta ja mahdollisuuksien mukaan tehdä niistä mahdolli-

simman selkeitä esimerkiksi kuvia käyttämällä. Talvella yrittäjän on huolehdittava, että lämmitysjohtot ovat kunnossa. Yrittäjän on otettava lisäksi huomioon, että lomittaja ei saa käyttää konetta, joka ei täytä työturvallisuusmääräyksiä. (Työturvallisuuden tsekkilista, kun opastat lomittajaa 2018.)

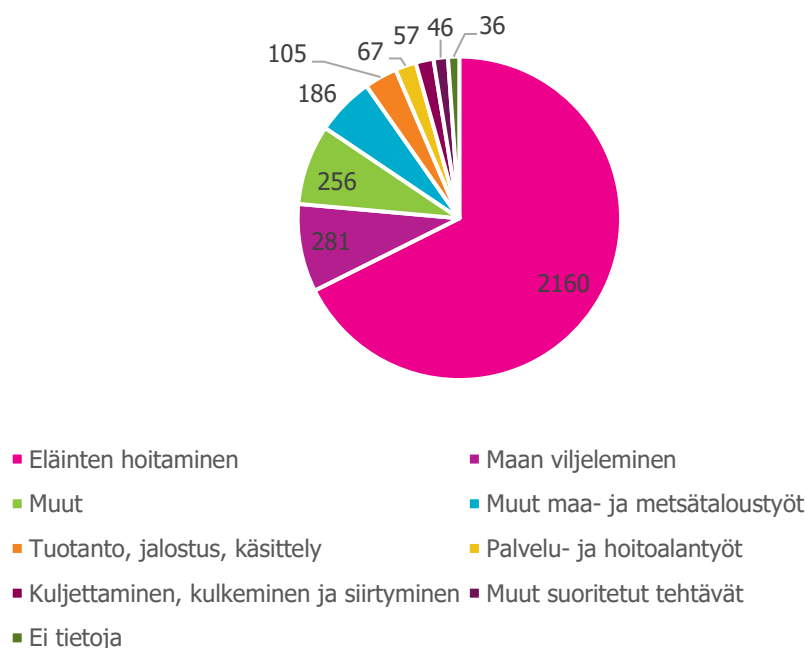
Lomittajan kanssa on hyvä kiertää läpi työskentelytilat ja kertoa apuvälineistä, joita töissä on hyvä hyödyntää. Paikkoja kiertäessä on nostettava esille vaaranpaikat, esimerkiksi liukkaat kohdat tai matalat katot. Liukkauden varalta on hyvä olla hiekkaa saatavilla, varsinkin talvella. Tilan tulee huolehtia, että tarvittavia kulutusvälineitä on tarpeeksi lomitusjakson ajaksi. (Työturvallisuuden tsekkilista, kun opastat lomittajaa 2018.)

Opastus varsinaisiin työtehtäviin on hyvä aloittaa kertomalla arvaamattomista tai vihaisista eläimistä, jotka voivat aiheuttaa vaaratilanteita. Eläinten hoidosta ja käsittelystä on hyvä mainita, koska hoidettavat eläimet voivat olla tottuneet tiettyyn tapaan kohdella ja lähestyä niitä. Poikkeamat pitää merkitä ylös. Tällaisia poikkeamia ovat lypsyjärjestys, hoidossa olevat eläimet, poikivat lehmät, sairaat eläimet ja eläimet, jotka tarvitsevat lypsyssä jotain erityistoimia, kuten potkurautaa. Lomittajan kanssa on hyvä käydä läpi työtehtävät ja jos tilalla on useampi henkilö töissä, niin töiden vastuualueet. Lomittajalle on hyvä kertoa missä tilanteissa soimitaan eläinlääkärille. (Työturvallisuuden tsekkilista, kun opastat lomittajaa 2018.)

Lomittajalla on oltava käytössä jonkinlaiset sosiaaliset tilat, varsinkin mahdollisuus vaatteiden ja kenkien kuivattamiseen on tärkeää. Lomittajalle on hyvä kertoa, mihin hän voi parkkeerata autonsa ja missä autoa on mahdollista lämmittää talvella. Kesähelteillä lomittajalla pitää olla mahdollisuus tauottaa työtänsä ja työehtosopimuksen mukaan lomittajalla on oikeus lyhyeen kahvi- tai ruokataukoon töiden ohessa. (Työturvallisuuden tsekkilista, kun opastat lomittajaa 2018.)

4 TYÖTAPATURMAT MAATILATALOUDESSA JA ELÄINTENHOIDOSSA

Maatilalla tapahtuneita työpaikkatapaturmia, ammattinimikkeellä maatilatalous ja eläintenhoito, on sattunut 1 647 kappaletta vuonna 2014 ja 1 547 kappaletta vuonna 2015. Työtehtävissä sattuneista tapaturmista suurin osa on sattunut eläintenhoitamisessa (kuva 1). Suurin osa näistä eläintenhoitossa sattuneista tapaturmista on aiheuttanut eläimen pureman tai potkun, myös iskeytyminen kiinteää pintaa tai liikkumatonta aiheuttajaa vasten on ollut yleinen näissä tilanteissa. (Työterveyslaitos 2019.)

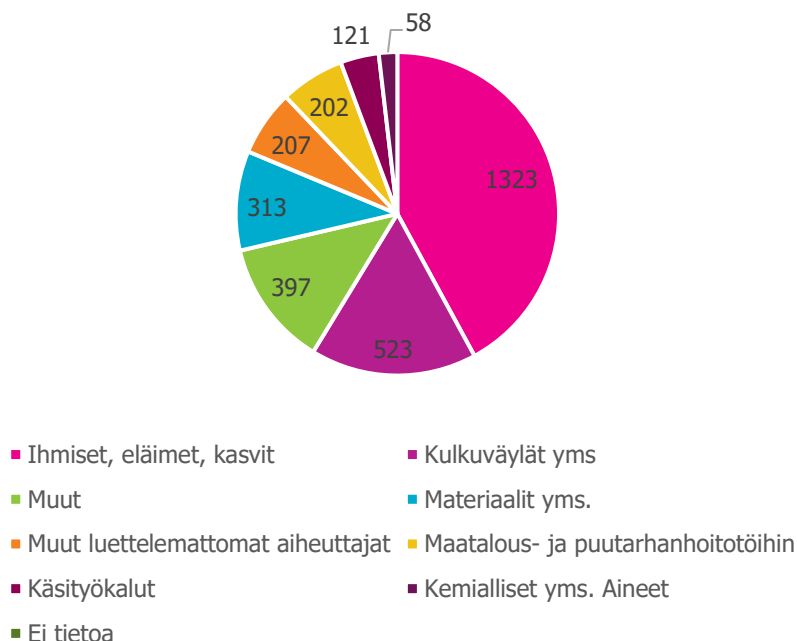


KUVA 1. Työtehtävät, jossa maatilatalouden ja eläintenhoiton ammattilaiset ovat joutuneet työtapa- turmaan vuosina 2014 ja 2015 (Työterveyslaitos 2019).

Poikkeamista suurin tapaturmien aiheuttaja on ollut väkivalta, järkyttävä tilanne tai poikkeava läsnä- olo, joka on aiheuttanut suurimmalla osalla eläimen tai ihmisen pureman tai potkun tai muun vas- taavan vahingoittumisen. Toisena poikkeamana on ollut henkilön putoaminen, hyppääminen, kaatu- minen tai liukastuminen, jonka aiheuttajana ovat olleet suurimmassa osassa tapauksista kulkuväylät, alustat, maa, ovet, seinät, ikkunat ja esteet. Vahingoittumistapana on ollut iskeytyminen kiinteää pintaa tai liikkumatonta aiheuttajaa vasten, kuten putoamalla, kaatumalla tai muulla vastaavalla ta- valla. Kolmantena laitteen, työkalun, esineen, eläimen hallinnan menettäminen, joka on usein ollut ihmisen, eläimen tai kasvin aiheuttamaa ja vahingoittuminen on usein ollut eläimen tai ihmisen pu- rema potku tai muu vastaava, liikkuvan aiheuttajan osuma tai siihen törmääminen ja puristuminen ja ruhjoutuminen. (Työterveyslaitos 2019.)

Kun ottaa huomioon kaikki maatilatalouden ja eläintenhoiton työtehtävät, joissa työtaturmia on sattunut, on vahingoittumistavoista suurin osa ollut eläimen puremia, potkuja tai muita vastaavia.

Toisena on ollut iskeytyminen kiinteää pintaa tai liikkumatonta aiheuttajaa vasten (kuva 2). (Työterveyslaitos 2019.)



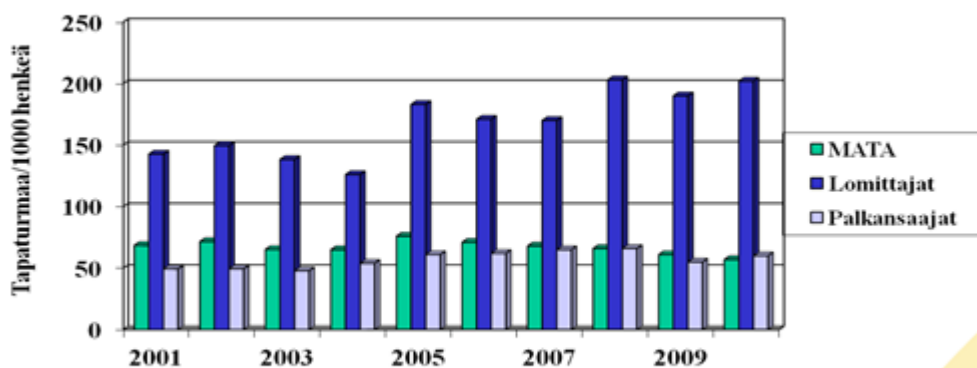
KUVA 2. Työtapaturmien aiheuttajat maatilataloudessa ja eläintenhoitossa vuosina 2014 ja 2015 (Työterveyslaitos 2019).

4.1 Lomittajien työtapaturmat verrattuna yrittäjien tapaturmiin

Tanja Pyykkö (2017) tutki opinnäytetyössään Sastamalan lomituspalveluissa lomittajille sattuneita työtapaturmia. Suurin vamman aiheuttanut tapaturma laji on vuosien 2007-2015 aikana ollut ruhje, toisena potku ja kolmantena liukastuminen. Näiden lisäksi vammoja ovat aiheuttaneet työmatkatabaturmat, eläintensiirrot, koneen aiheuttamat vammat, ammattitautiepäilyt, silmävammat, putoamiset ja hammasvammat.

Maatalousyrittäjille on vuonna 2018 sattunut tapaturmia eniten ulkoisen ympäristön takia, toiseksi suurimpana aiheuttajana ovat eläimet ja kolmantena koneet ja laitteet. Neljäntenä ovat rakennukset, rakenteet ja rakennelmat ja viidentenä työliikkeet ja -asennot. Näiden jälkeen tulevat kuljetusajoneuvot, käsiyökalut ja muut aiheuttajat. (Mela 2019.)

Melan (2016 a) mukaan lomittajat kokevat työtapaturmia enemmän kuin maatalousyrittäjät itse. Ja tapaturmasuhde maatalousyrittäjien ja maatalouslomittajien välillä onkin suuri (kuva 3). Esimerkiksi vuonna 2010 lomittajat kokivat noin 200 tapaturmaa 1000 henkeä kohden, kun sama luku maatalousyrittäjillä on noin 50 tapaturmaa 1000 henkeä kohden. (Hakala 2013.)



Lähde: Mela ja TVL, 2012

KUVA 3. Lomittajien tapaturmasuhde verrattuna maatalousyrittäjiin ja palkansaajiin vuosina 2001–2010 (Hakala 2013).

4.2 Tapaturmien vaikutus työelämään

Työtapaturmien kustannukset ovat merkittäviä vuosittain (Työelämätiето, Työterveyslaitos 2019). Ylä-Savon lomituspalveluille maatalouslomittajien sairauslomapäivistä aiheutuu kustannuksia noin 350 euroa vuorokaudessa. Tapaturmien osalta sairauslomiin kuluu yhteensä noin 700 000 euroa vuodessa. (Laukkanen 2019-02-27.)

Tapaturmien vähenemisellä ja työympäristön turvallisuuden parantamisella vaikutetaan niin maatalouslomittajien ja maatalousyrittäjien terveyteen, mutta myös halukkuuteen kouluttautua ja työskennellä maatalousalalla. Tätä kautta se vaikuttaa myös lomituspalveluihin ja lomituspalveluiden tarjoamaan laatuun. (Mela 2016 b.)

5 YLÄ-SAVON LOMITUSPALVELUIDEN MAATALOUSLOMITTAJILLE SATTUNEET TYÖTAPATURMAT

Tiedot Ylä-Savon lomituspalveluiden työtapaturmista on kerätty työtapaturmailmoitusten papereista. Tiedot kerättiin Excel-taulukkoon ja käsiteltiin exelin avulla. Tiedot työtapaturmista on kerätty vuosien 2011 ja 2018 väliltä, mutta kaikkia tietoja ei ollut kirjattu kaikilta vuosilta. Osa tiedoista, kuten tuotantotapa, eläinmäärä ja maitotilojen lypsytyyppi, on saatu Ylä-Savon lomituspalveluilta.

Työtapaturmailmoituksista kerättiin tiedot: kenelle työtapaturma sattui, millainen työtapaturma sattui ja missä tilanteessa, milloin työtapaturma sattui, missä se sattui, mihin kellon aikaan se sattui, mikä oli työtapaturmaan joutuneen henkilön kansallisuus, äidinkieli, ikä ja sukupuoli. Henkilöiden joille, työtapaturmia oli sattunut vuosina 2017 ja 2018 palvelusvuodet selvitettiin työtapaturman satumishetkellä. Tiloilta, joilla työtapaturmia oli sattunut vuosina 2017 ja 2018, selvitettiin tuotantotapa, eläinten määrä ja maitotilojen lypsytyyppi.

5.1 Sattuneet työtapaturmat tyypeittäin

Ylä-Savon lomituspalveluiden alueella sattui vuosien 2011 ja 2018 välillä 436 työtapaturmaa. Eniten työtapaturmia sattui vuonna 2015, silloin tapaturmia sattui 72 kappaletta. Vuonna 2014 työtapaturmia sattui reilusti muita vuosia vähemmän (taulukko 1). Vuonna 2014 työtapaturmista väheni huomattavasti eläimiin välittömästi liittyvät työtapaturmat.

TAULUKKO 1. Työtapaturmat vuosittain

Vuosi	2011	2012	2013	2014	2015	2016	2017	2018
Kpl	51	58	61	35	72	54	53	52

Työtapaturmat ovat jaoteltu eläimiin välittömästi liittyviin työtapaturmiin, ruhjeisiin, liukastumisiin ja putoamisiin, työmatkatapaturmiin, ammattitauteihin, silmävammoihin, vaarallisen aineen aiheuttamiin työtapaturmiin ja ei työtehtävissä sattuneisiin vammoihin. Jako on pyritty tekemään niin, että se olisi mahdollisimman selkeä ja kertoisi sattuneesta työtapaturmasta. Jaossa pyrittiin myös selkeyteen työn tekemisen kannalta, koska työtapaturma ilmoituksissa oli jonkin verran eroja vuosien välillä.

TAULUKKO 2. Työtapaturmien määrät tyypeittäin (kpl)

Työtapaturmatyyppi	Vuosi							
	2011	2012	2013	2014	2015	2016	2017	2018
Eläimiin välittömästi liittyvät työtapaturmat	25	33	28	14	33	29	21	23
Ruhje	12	10	8	9	11	7	14	14
Liukastumiset ja putoamiset	10	11	17	9	16	8	9	4
Työmatkatapaturmat	2	1	4	1	4	3	3	5
Ammattitaudit	1	1	0	0	3	1	2	2
Silmävammat	0	2	1	1	3	3	2	3
Koneisiin liittyvät työtapaturmat	0	0	3	1	1	2	2	1
Vaarallisen aineen aiheuttamat työtapaturmat	0	0	0	0	1	0	0	0
Ei työtehtävissä sattuneet vammat	1	0	0	0	0	1	0	0

5.1.1 Eläimiin välittömästi liittyvät työtapaturmat

Eläimiin välittömästi liittyviin työtapaturmiin sisältyvät potkut, tönäisyt, riuhtaisu, puristuksiin jäämiset, puskut, talloutumiset ja hännän iskut, jotka eivät ole aiheuttaneet silmävammaa. Näissä työtapaturmissa eläimet ovat olleet aina vammojen aiheuttajia. Näitä työtapaturmia maatalouslomittajille sattuu eniten, koska maatalouslomittajien työt ovat suurimmaksi osaksi eläinten kanssa työskentelyä. Taulukosta 2 voi nähdä, kuinka monta tällaista työtapaturmaa on sattunut vuosittain vuosien 2011–2018 aikana.

Lehmät olivat suurin työtapaturmia aiheuttava eläinryhmä (kuva 4). Myös hevosiin ja sikoihin liittyi työtapaturmia. Lehmien kanssa työtapaturmia tapahtui eniten lypsytilanteessa. Muita tilanteita, jolloin näitä työtapaturmia sattuu ovat: eläintensiirrot, lääkitsemiset ja eläinten kiinnilaitto ja irti päättäminen.



KUVA 4. Lehmien kanssa sattui työtapaturmia monissa eri tilanteissa (Tikkanen 2020-02-23).

5.1.2 Ruhjeet

Ruhjeiksi ovat tässä työssä katsottu naarmut, haavat, nyrjähdykset, venähdykset, niska- ja selkäivut, tärähdykset, kuuman veden aiheuttamat palovammat ja pienet murtumat. Ruhjeissa aiheuttajana eivät ole suoranaisesti eläimet. Ruhjeita aiheutui erilaisissa työtilanteissa, kuten kuivituksessa, ruokintatilanteissa, vasikoiden juotossa, lypsytilanteissa kurkottelussa ja tavaroiden osuessa maatalouslomittajaan, poijitustilanteissa, siivoustilanteissa ja terävän esineen kanssa toimiessa.

Ruhjeita sattui eniten vuosina 2017 ja 2018 (taulukko 2). Määrät ovat kuitenkin pysyneet hyvin samankaltaisina vuodesta toiseen. Ruhjeita sattuukin lähes joka vuosi toiseksi eniten eläimiin välittömästi liittyvien vammojen jälkeen.

5.1.3 Liukastumiset ja putoamiset

Liukastumisissa ja putoamisissa ovat mukana liukastumisten ja putoamisten lisäksi kaatumiset, kompastumiset ja horjahdukset. Liukastumisia tapahtui suurimmaksi osaksi kävellessä ja siirryttäessä paikasta toiseen, esimerkiksi ulkovarastosta rehua tai kutteripaaleja hakiessa navettaan. Lisäksi siivoustilanteissa ja eläintensiirrossa sattui jonkin verran näitä työtapaturmia. Putoamisia sattui varsinkin koneista laskeutuessa ja portaissa. Näitä sattui vuosittain useampia, mutta varsinkin vuosina 2013 ja 2015 tavallista enemmän liukastumisia ja putoamisia (taulukko 2).

5.1.4 Työmatkatapaturmat, ammattitaudit ja silmävammat

Työmatkatapaturmia tapahtui vuosittain muutamia. Eniten tapaturmia tapahtui vuonna 2018 (taulukko 2). Työmatkatapaturmista suurin osa oli liukastumisia matkalla autolle tai poistuessa autolta.

Autolla ojaan ajoja sattui myös useampia. Työmatkatapaturmista 75 prosenttia tapahtui lokakuun ja huhtikuun välisenä aikana.

Ammattitauteja oli vain muutama vuodessa, joinain vuosina ei yhtään (taulukko 2). Ammattitaudeista 60 prosenttia oli ihottuma tapauksia, 20 prosenttia rasisvammoja, 10 prosenttia allergioita ja 10 prosenttia kuulon heikkenemiä.

Silmävammat aiheutuivat useimmiten silmään menneestä roskasta tai aineesta. Muutamassa tapauksessa lehmän häntä oli osunut maatalouslomitajan silmään ja aiheuttanut vamman. Yksi näistä työtapaturmista oli silmätulehdus, joka oli aiheutunut pikkuhiljaa navetassa olon aikana. Silmävammoja ei sattunut useita tapauksia vuodessa, vuonna 2011 niitä ei tapahtunut yhtään (taulukko 7).

5.1.5 Koneisiin liittyvät työtapaturmat, vaarallisen aineen aiheuttama työtapaturmat ja työtehtävien ulkopuolella sattuneet vammat

Koneisiin liittyviä työtapaturmia sattui pääasiassa muutamia vuodessa. Vuosina 2011 ja 2012 ei tapahtunut yhtään koneen aiheuttamaa työtapaturmaa (taulukko 2). Kaikki koneiden kanssa sattuneet työtapaturmat olivat hyvin erilaisia. Osa vammoista sattui traktorin tai pienkuormaajan (kuva 5) kanssa, osa harjakonetta käyttäessä. Kolmessa tapauksessa työtapaturma koneen kanssa aiheutti luunmurtuman.



KUVA 5. Maatalousyrittäjän tulee varmistaa, että koneet ovat kunnossa ja turvallisia lomitustyön aikana. (Ritvanen 2019-12-12.)

Vaarallisen aineen aiheuttamia työtaturmia sattui tutkittavina vuosina vain yksi, vuonna 2016 (taulukko 2). Tapauksessa maidonkokoaja meni jumiin ja maatalouslommittajalla kaatui hapolliset, kuumat vedet päälle. Työtehtävien ulkopuolella sattuneita vammoja tapahtui kaksi kappaletta, vuosina 2011 ja 2016 (taulukko 2). Molemmat vammat aiheutuivat koirien puremista, jotka tapahtuivat työpaikalla, mutta eivät työtehtävissä.

5.2 Työtaturmien tapahtumapaikat ja eläinmäärät

Työssä tutkittiin vuosina 2018 ja 2017 sattuneiden työtaturmien tapahtumapaikat ja eläinmäärät. Työmatkalla sattuneita työtaturmia ei laskettu tähän, koska ne sattuivat suurimmaksi osaksi maatalouslommittajan kotipihassa tai työmatkalla eivätkä anna ne anna todellista kuvaa tiloilla sattuneista työtaturmista. Ammattitauteja ei myöskään otettu tähän mukaan, koska ne ovat suurimmaksi osaksi pitkällä aikavälillä aiheutettuja, eivätkä anna oikeaa kuvaa tilalla sattuneista työtaturmista. Työtaturmia sattui nauttiloilla, sikatiloilla ja hevostiloilla. Suurin osa työtaturmista sattui lypsykarjatililla. Lypsykarjatiljoja oli useita erilaisia. Tässä työssä lypsykarjatilat ovat jaoteltu pihattoihin ja parsinavettoihin.

Tutkittavana ajankohtana tutkittavia työtaturmia oli sattunut yhteensä 93 kappaletta. Parsinave-toissa sattui 60 työtaturmaa. Parsinavettatiloilla eläimiä oli 17–291 kappaletta. Keskimäärin parsinavettatiloilla oli 75 eläintä. Yhdellä tilalla oli parsinavetan lisäksi lihanautoja pihatossa. Parsinave-toissa lypsytapoina olivat kiskot ja irroittimet, lypsykiskot ja eläinten siirto pihattoon lypsyn ajaksi.

Pihatoissa työtaturmia sattui tutkittavana ajankohtana 27. Pihatoissa eläimiä oli 46–468 kappaletta. Keskimäärin eläimiä oli 182 kappaletta. Pihatoita on ollut robottipihattoja, kombipihattoja ja lypsyasemapihattoja. Lihakarjatiljoilla sattui neljä työtaturmaa. Hevostilalla ja yhdistelmäsiikalassa tapahtui yksi työtaturma molemmissa.

5.3 Sukupuolen vaikutus työtaturmiin

Työtaturmia tapahtui tasaisesti niin miehille kuin naisille. Vuosien välillä oli eroa, mutta työtaturmat tutkittavilta vuosilta yhteen laskettuina työtaturmia sattuu yhtä paljon niin naisille kuin miehille. Tutkittavina vuosina työtaturmia sattui miehille yhteensä 223 kappaletta ja naisille 213 kappaletta. Suurimmat erot naisille ja miehille sattuneissa työtaturmien määrissä oli vuosina 2013 ja 2015. Vuonna 2013 naisille sattui 11 työtaturmaa enemmän kuin miehille. Vuonna 2015 miehille tapahtui vastaavasti 12 työtaturmaa enemmän kuin naisille. Ylä-Savon lomituspalveluilla työskentelee vuosittain enemmän miehiä kuin naisia. Suhteutettuna vuosittaisiin työntekijämääriin, vuosina 2012–2018 naisille sattui viisi prosenttia enemmän työtaturmia kuin miehille (kuva 6).



KUVA 6. Työtapaturmien sattuminen sukupuolittain (%) verrattuna Ylä-Savon lomituspalveluiden työntekijä rakenteeseen

Naisilla ja miehillä oli jonkin verran eroja siinä, mitä työtapaturma tyyppiä sattui enemmän. Naisille tapahtui työmatkatapaturmia tutkittavana aikana 14 kappaletta, kun miehille vastaavia sattui 9 kappaletta samana aikana. Miehille sattui ruhjeita 54 kappaletta, kun naisille niitä tapahtui 31 tutkittavana aikana. Miehillä myös koneen aiheuttamat vammat olivat yleisempiä kuin naisilla, sillä tutkittavana aikana niitä sattui miehille kuusi ja naisille neljä kappaletta. Eläimiin välittömästi liittyviä työtapaturmia tapahtui naisille 105 ja miehille 101.

5.4 Iän vaikutus työtapaturmiin

Lomittajien, joille on sattunut työtapaturmia, keski-ikä on 44 vuotta. Työtapaturmia on tutkittavien vuosien aikana sattunut 17–68-vuotiaille, eli työtapaturmia sattuu niin nuorille kuin vanhemmillekin. Suurin osa työtapaturmista sattui 40–59-vuotiaille (taulukko 3).

TAULUKKO 3. Työtapaturmien ikäjakauma (kpl)

Vuosi	Ikä				
	alle 30	30-39	40-49	50-59	60 ja yli 60
2011	11	3	19	17	1
2012	7	17	16	16	2
2013	15	10	9	25	2
2014	5	4	7	16	3
2015	9	20	12	26	5
2016	7	9	13	20	5
2017	5	4	12	26	6
2018	9	9	12	15	7
yhteensä:	68	76	100	161	31

Vuosina 2012–2018 Ylä-Savon lomapalveluilla työskenteli eniten 50–59-vuotiaita. Suhteutettuna Ylä-Savon lomapalveluiden työntekijöiden ikärakenteeseen, vuosina 2012–2018 työtapaturmista sattui 30 prosenttia 50–59-vuotiaille. Vastaavasti, 28 prosenttia sattui 40–49 vuotiaille, 27 prosenttia 30 – 39 vuotiaille ja 19 prosenttia yli 60-vuotiaille. Vähiten työtapaturmia sattui alle 30-vuotiaille, joille vastaava prosentti oli 14.

5.5 Kansalaisuuden ja äidinkielen vaikutus työtapaturmiin

Äidinkielekseen kaikki maatalouslomittajat, joille sattui työtapaturmia tutkittavina vuosina, oli ilmoittanut Suomen. Kansalaisuuksia sattuneissa työtapaturmissa oli suomalaisten lisäksi virolaisia, liettualaisia ja venäläisiä. Suurin osa työtapaturmista sattui suomalaisille (taulukko 4).

Ylä-Savon lomituspalveluilla on töissä vuonna 2020 suomalaisten lisäksi virolaisia, ukrainalaisia, venäläisiä, liettualaisia, afganialainen ja bulgarialainen. (Martikainen 2020-01-10.) Ulkomaalaisia on 17 prosenttia kaikista töissä olevista, kuukausipalkkaisista 13 prosenttia on ulkomaalaisia. (Martikainen 2020-01-27.)

TAULUKKO 4. Työtapaturmat kansalaisuuksittain (kpl)

Kansalaisuus	Vuosi							
	2011	2012	2013	2014	2015	2016	2017	2018
Suomi	48	56	54	30	69	50	50	47
Viro	1	2	6	4	3	3	1	4
Liettua			1					
Venäjä	2			1		1	2	1

5.6 Kokemuksen vaikutus työtapaturmiin

Kokemukseen liittyvät tiedot kerättiin lomittajilta, joille sattui työtapaturma tai useampia työtapaturmia vuosina 2017 ja 2018. Palvelusvuosiin laskettiin mukaan kokemuksilä, eli siihen huomioitiin ai-

kaisempi maataloustyö tausta. Työtapaturmia sattui tällä aikavälillä 105 kappalettaja, 86 maatalouslomittajalle. Eniten työtapaturmia sattui maatalouslomittajille, joilla oli palvelusvuosia 10–19. Vähiten työtapaturmia sattui maatalouslomittajille, joilla oli alle 5 palvelusvuotta. (Taulukko 5.)

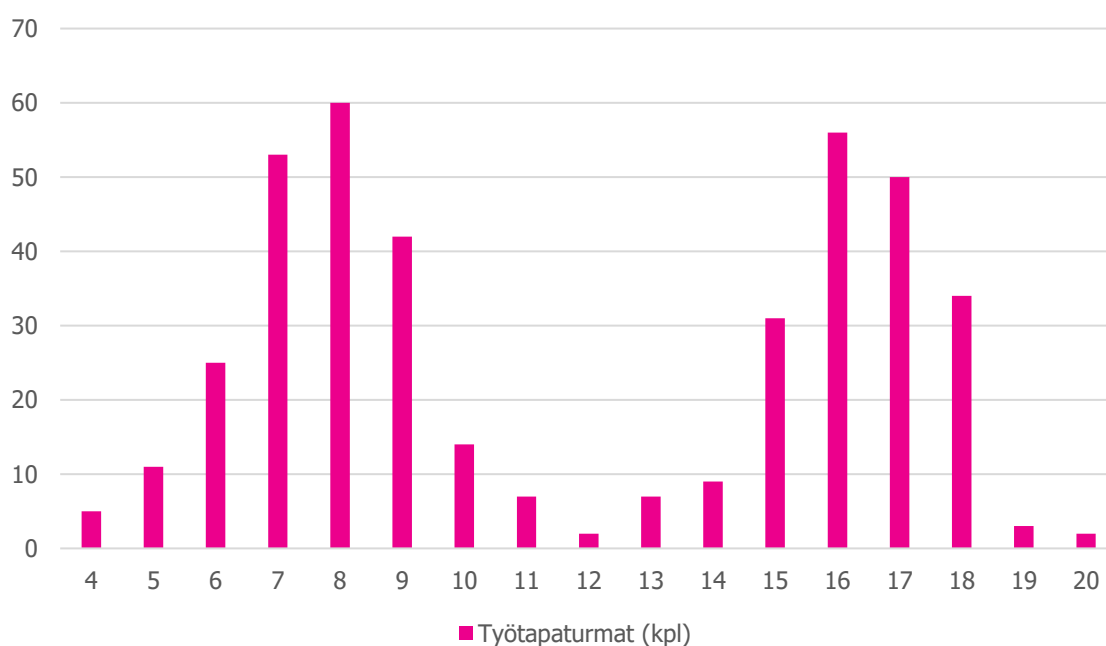
TAULUKKO 5. Maatalouslomittajien, joille on sattunut työtapaturma, palvelusvuodet

Palvelusvuosia	alle 5	5-9	10-19	20-29	30 ja yli 30
Määrä (kpl)	12	14	31	10	19

Maatalouslomittajien, joille sattui työtapaturma vuosina 2017 ja 2018, palvelusvuodet suhteutettiin kaikkien Ylä-Savon lomituspalveluiden maatalouslomittajien palvelusvuosiin vuosilta 2017 ja 2018. Suurin ryhmä, joille työtapaturmia sattui, oli 30 ja yli 30 palvelusvuotta työskennelleet maatalouslomittajat. Tälle ryhmälle työtapaturmia sattui 45 prosentille. Toiseksi eniten työtapaturmia sattui 10–19 palvelusvuotta työskennelleillä, joilla vastaava prosentti oli 39. Niillä, joilla palvelusvuosia oli 20–29 työtapaturmia sattui 27 prosentilla, 5–9 palvelusvuotta työskennelleillä 12 prosenttia ja alle viisi vuotta työskennelleillä yhdeksän prosenttia.

5.7 Kellon ajan ja työntekijän vaikutus työtapaturmiin

Lomittajien työaika on suurimmaksi osaksi jakautunut kahteen osaan päivässä. Suurin osa maatalouslomittajista aloittaa työnsä 5:30 ja lopettaa aamunavetan 10:00. Iltaisin töihin mennään suurimmaksi osaksi 15:00 ja työt lopetetaan 19:00. (Martikainen 2020-01-10.) Työtapaturmia sattui tasaisesti niin aamulla kuin illalla (kuva 7).



KUVA 7. Työtapaturmien sattuminen kellon ajoittain

Aamulla seitsemästä yhdeksään tapahtuneista työtaturmista suurin osa oli eläinten kanssa välittömästi sattuneita työtaturmia. Niistä suurin osa tapahtui lypsytilanteissa. Tähän aikaan tapahtui myös paljon ruhjeita ja liukastumisia. Illalla kello 16 ja 18 välillä tapahtui myös eniten eläinten kanssa välittömästi sattuneita työtaturmia. Myös illalla tähän aikaan sattui jonkin verran ruhjeita ja liukastumisia. Näihin kellon aikoihin, niin aamulla kuin illalla oli monella tilalla menossa lypsy aika, johon kuuluu eläinten siirtelyä ja ajamista, sekä lypsämistä. Lypsyn jälkeen ja aikana lomittajat joutuvat myös puhdistamaan parsia sekä lääkitsemään eläimiä.

Tutkittavana aikana työtaturmia sattui 196 eri maatalouslomittajalle. Maatalouslomittajista 99:lle näistä sattui vain yksi työtaturma tutkittavana aikana. Useiden työtaturmien sattuminen yhdelle henkilölle oli harvinaista, mutta mahdollista.

5.8 Läheltä piti -tilanteet

Vuodesta 2016 lähtien Ylä-Savon lomituspalvelut on kerännyt tietoa myös läheltä piti -tilanteista. Läheltä piti -tilanne on sellainen tilanne, josta ei aiheudu minkäänlaista kustannusta ja siitä ei tehdä vakuutusyhtiölle työtaturmailmoitusta (Laukkanen ja Martikainen 2020-01-20). Läheltä piti -tilanteita sattui eniten vuonna 2018. Eläimiin välittömästi liittyviä läheltä piti -tilanteita tapahtui näistä eniten. (Taulukko 6.)

TAULUKKO 6. Maatalouslomittajille sattuneet läheltä piti -tilanteet

Läheltä piti-tilanne	Vuosi		
	2016	2017	2018
Eläimiin välittömästi liittyvät läheltä piti -tilanteet	3	3	10
Ruhjeen aiheuttaneet läheltä piti -tilanteet	1	1	2
Koneisiin liittyvät läheltä piti -tilanteet	1		2
Liukastumisen ja putoamisen aiheuttamat läheltä piti -tilanteet		1	
Yhteensä	5	5	14

6 JOHTOPÄÄTÖKSET

Maatiloilla on paljon työtaturma-alttiita paikkoja ja työvaiheita. Melan (2016 a) mukaan maatalousyrittäjille sattuu vähemmän työtaturmia kuin maatalouslomittajille. Maatalousyrittäjillä voi olla mahdollisesti suurempi kynnys ilmoittaa työtaturmista vakuutusyhtiöihin tai käydä lääkärissä. On mahdollista, että maatalousyrittäjät eivät ajattele hyödylliseksi hakeutua lääkäriin pienien kolhujen seurauksena, koska heidän on pääsääntöisesti itse hoidettava tilan työt pienistä työtaturmista huolimatta. Maarit Saarisen (2011) opinnäytetyössä Eläinten käsittelyn tapaturmariskit ja eläinten hoitokäytännöt nautatiloilla on selvitetty, että moni ei hae Melalta korvauksia eivätkä raportoi tilanteesta ollenkaan. Työssä oli selvinnyt, että hakuprosessi koetaan hankalaksi ja moni myös ajattelee, että pienistä vaaratilanteista ja työtaturmista ei kannata ilmoittaa. Maatalouslomittajilla voi taas olla matalampi kynnys ilmoittaa vakuutusyhtiölle ja lomituspalveluille pienemmistäkin työtaturmista ja käydä lääkärissä.

Eroa maatalouslomittajien ja -yrittäjien työtaturmamääriin voi myös aiheuttaa se, että maatalousyrittäjä tuntee oman tilansa ja omat eläimensä. Maatalousyrittäjät tietävät, jos jokin eläin tarvitsee erilaisen lähestymistavan esimerkiksi lypsytilanteessa ja toisaalta myös eläimet ovat voineet tottua maatalousyrittäjän tapaan tehdä asiat. Tällöin vieras maatalouslomittaja voi lähestyä eläintä väärällä tavalla tai hermostuttaa eläintä toimiessaan eri lailla kuin maatalousyrittäjä. Myös olosuhteet tilalla ovat tuttuja maatalousyrittäjälle. Maatalousyrittäjä tietää missä kohdin lattiassa on liukas kohta ja miten koneet toimivat varmimmin.

Tutkimuksessa selvisi, että työtaturmia sattui lähes joka vuosi yli 50 kappaletta. Vuonna 2014 työtaturmia sattui reilusti muita vuosia vähemmän. Ylä-Savon lomituspalvelut järjesti vuonna 2013 useampia koulutuksia maatalouslomittajille työtaturmista ja niiden ehkäisystä. Tämä voi näkyä vuoden 2014 alhaisissa työtaturmien määrissä, verrattuna muihin vuosiin. Vuonna 2015 sattui muita vuosia enemmän tapaturmia, 72 kappaletta. Jos työtaturmat ovat todella laskeneet vuonna 2014 koulutusten takia, olisi koulutustilaisuuksia hyvä järjestää myös tulevaisuudessa enemmän. Ylä-Savon lomituspalvelut tarjoavat maatalouslomittajilleen mahdollisuuden käydä ensiapukoulutuksen ja työturvallisuuskortti-koulutuksen. (Martikainen ja Laukkanen 2019-12-05.) Ensiapukoulutuksesta on hyötyä työtaturman sattuessa. Työturvallisuuskorttikoulutuksella on mahdollista ennaltaehkäistä työtaturmia.

Maatalouslomittajille sattuneista työtaturmista suurin osa sattui eläinten kanssa ja suurin työtaturmia aiheuttanut eläinryhmä oli nauta. Työelämätiedon työpaikkatapaturmat 2014 – 2015 (2019) mukaan maatilataloudessa suurin osa työtaturmista tapahtuu eläintenhoidossa ja aiheuttajana oli useinmiten ihminen, eläin tai kasvi. Vahingoittumistapa on ollut eläimen purema, potku tai jokin näiden tyylinen tapa. Pyykön Tanjan opinnäytetyössä Maatalouslomittajan työtaturmat (2017) kerrotaan, että eläin, ja nimenomaan lehmä, on yleisin maatalouslomittajien työtaturmien aiheuttaja. Tieto on Maatalouslomittajan työturvallisuus ja hyvinvointi (Suurnäkki 2014, 13) oppaasta. Tässä tutkimuksessa nautojen kanssa työtaturmia sattui varsinkin lypsytilanteessa. Silloin maatalouslo-

mittaja usein on aivan lehmän lähellä ja joutuu työskentelemään lehmän jalkojen tasossa. Lypsytilanteessa onkin hyvä muistaa oikeanlainen eläimen lähestyminen ja apuvälineiden käyttö niitä vaativilla eläimillä. Maitotiloilla myös liikutellaan eläimiä paljon. Eläinten käsittelyssä on hyvä huomioida, että pelokas lehmä on useimmiten arvaamaton ja tuttuakin nauta voi toimia pelottavassa tilanteessa yllättävästi. Eläinten kanssa on muistettava rauhallisuus ja rauhallinen äänensävy. (Kolunsarka 2009, 17; Saarinen 2011.) Ylä-Savon lomituspalvelut järjestävät maatalouslomittajilleen eläinten käsittelykoulutuksia vuosittain. Eläinten käsittelykoulutuksissa on vuonna 2019 ollut aiheena eläinhavainnot ja eläinten käsittely. Koulutukset ovat kuitenkin vapaaehtoisia, jolloin kaikki eivät niille osallistu ja toisaalta osa on osallistunut jo useammin. (Martikainen ja Laukkanen 2019-12-05.)

Ruhjeita sattuu toiseksi eniten työtapaturmista. Ruhje sattui useasti niin, että sen sattumiseen olisi voitu vaikuttaa omalla huolellisuudella, rauhallisuudella ja oikeanlaisella työergonomialla. Ruhjeiden ehkäisemiseksi Ylä-Savon lomituspalvelut on järjestänyt ergonomiakoulutuksia maatalouslomittajilleen (Martikainen ja Laukkanen 2019-12-05). Ergonomiakoulutuksella on mahdollista vähentää muun muassa venähdyksiä sekä niska- ja selkäkipuja, koska monesti tällaisten aiheuttajana on vääränlainen työasento tai liian suuri nostettava taakka.

Liukastumisia ja putoamisia sattui kolmanneksi eniten työtapaturmista. Liukastumisiin ja putoamisiin vaikuttaa paljon tilalla olevat olosuhteet. Liukastumisia sattui paljon liikkeessä ja siirryttäessä. Liukastumisia ja kaatumisia aiheuttivat muun muassa liukkaat käytävät ja ulkoreitit, erilaiset kynnykset ja irtotavarat. Tilan olosuhteisiin maatalouslomittajat eivät voi vaikuttaa, mutta omassa työskentelyssä on hyvä ottaa huomioon rauhallisuus ja havainnointi. Liukkaalla kelillä on hyvä hiekoittaa ulkoreittejä, jotta ulkona välttyttäisiin liukastumisilta. Putoamisia sattuu jonkin verran esimerkiksi lypsy-monttujen portailla, maitotankin portailla ja koneista laskeutuessa. Portailla liikkeessä on hyvä huomioida omaa askeltamista. Martikainen ja Laukkanen mainitsivat haastattelussa (2019-12-05), että maatalouslomittajalle olisi tärkeää myös huolehtia omasta kunnostaan. Liukastumisten ja putoamisten ehkäisemiseksi Ylä-Savon lomituspalvelut pyrkii valitsemaan työengiksi mahdollisimman pitävät kengät. Lisäksi lomituspalvelut on järjestänyt maatalouslomittajilleen tapaturmien tutkinta -koulutuksia. Niitä on järjestetty vuosina 2016 ja 2018. Niissä on käyty läpi muun muassa oman terveyden ylläpidon positiivisia vaikutuksia työkuuntoon. Ylä-Savon lomituspalvelut lähettää maatalousyrittäjille syksyisin ohjeet siitä miten tulevan talven liukkauteen tulisi valmistautua. (Martikainen ja Laukkanen 2019-12-05.)

Koneisiin liittyviä työtapaturmia sattui muutamia vuodessa. Koneiden kanssa aiheutuneet työtapaturmat olivat joissain tapauksissa aiheuttaneet luun murtuman. Luunmurtuma voi aiheuttaa pitkiä sairaslomia ja ne voivat myös vaikuttaa maatalouslomittajan elämänlaatuun. Koneiden kanssa sattuvat tapaturmat olisivat vältettävissä huolellisuudella. On huomioitava, että koneiden tulisi aina olla sellaisessa kunnossa, että niillä on turvallista työskennellä.

Ammattitauteja ja silmävammoja oli esiintynyt vain muutamia vuodessa, joinain vuosina ei yhtään. Ammattitaudit ja silmävammat ovat osittain vältettävissä oikeanlaisia suojaimia käyttämällä. Ammat-

titaudeista yleisempiä olivat ihottumat, joita oli 60 prosenttia sattuneista ammattitaudeista. Ihottumaa voi välttää käyttämällä oikeanlaisia työvaatteita, jotka suojaavat ruumiin osia pölyltä, lialta ja kosteudelta. Lisäksi on kiinnitettävä huomiota käsineisin. Maatalouslomittajat käyttävät paljon käsi-
neitä, jotka suojaavat ihoa. Kumiset suojakäsineet voivat aiheuttaa allergiaa, jolloin esimerkiksi PVC-
käsineet ovat parempi vaihtoehto. Osa kumi- ja muovi hanskoista ovat hiostavia, jolloin niiden
kanssa olisi hyvä käyttää puuvillaisia aluskäsineitä. (Eskola ym. s.a., 9-10.)

Paljon pölyä sisältävissä työvaiheissa tulisi aina käyttää hengityssuojainta. Maataloustöissä käytetään
usein kevytsuojainta. Se tulee olla aseteltu naamalle tiiviisti ja sen suojaustehokkuus tulisi valita oi-
kein työkohteeseen. Kevytsuojaimia on kolmea eri suojaustehokkuutta. Esimerkiksi turvepölyn
kanssa toimiessa suojaustehokkuuden tulisi olla P2 luokkaa, jolloin suojaimen käyttäjä saa tarpeelli-
sen suojan. (Eskola, Ranta-Nilkku ja Toivonen s.a, 4-5.)

Ammattitaudeissa oli yksi kuulon heikkenemä, joka olisi ollut mahdollisesti vältettävissä oikeanlai-
sella kuulosuojaimen käytöllä. Kuulonheikkenemä voi olla aiheutunut useamman vuoden aikana me-
lualtistuksen ollessa liian suuri. Kuulon heikkenemä on voinut aiheutua myös yhdessä liian kovaäänii-
sessä työvaiheessa. Maatalouskäytössä suojaimet ovat usein kupusuojaimia, joissa suojaimen vai-
mennus saisi olla keskitaajuista. Kuulosuojainten käytössä tulisi käyttää koko meluallistuksen ajan.
(Eskola, Ranta-Nilkku ja Toivonen s.a, 7.)

Silmävammoja sattui silmään menneistä roskista ja aineista, lehmän hännän osumasta ja silmätuleh-
duksesta. Silmävammoista vältettävissä ovat varsinkin erilaisten aineiden kanssa sattuneet työtapa-
turmat. Erilaisia syövyttäviä tai vaarallisia aineita käsiteltäessä tulisi aina käyttää suojalaseja, jotka
suojaavat silmiä erilaisilta roiskeilta. Toimiessa lehmien lähellä, tulee muistaa olla varovainen, koska
lehmä heiluttelee häntäänsä yllättäen.

Vaarallisen aineen aiheuttamia työtapaturmia oli sattunut yksi, joka olisi voitu välttää huolellisuu-
della. Aina kun käsitellään aineita, jotka ovat vaarallisia tai syövyttäviä, tulee käyttää asianmukaisia
suojaimia. Maatilan kemikaaliturvallisuusoppaassa (s.a.) annetaan esimerkki sopivasta suojapukeu-
tumisesta, kun työskennellään pesu- ja desinfiointi aineiden kanssa, joka on pitkävartiset PVC-suoja-
käsineet, esiliina, suojalasit, hengityssuojain ja saappaat.

Ylä-Savon lomituspalvelut tarjoavat maatalouslomittajilleen suojalaseja, joiden avulla voidaan välttää
tai vähentää silmiin kohdistuneita työtapaturmia. Lisäksi lomituspalvelulta saa hengityssuojaimia,
hanskoja sekä kuulosuojaimia, joiden avulla on vähennettävissä lomitustöissä syntyneitä ammatti-
tauteja ja työtapaturmia. Ylä-Savon lomituspalvelut pyrkii hankkimaan kaikki tarvittavat suojaimet.
(Martikainen ja Laukkanen 2019-12-05.)

Työmatkatapaturmia sattui, joka vuosia yhdestä viiteen kappaletta. 75 prosenttia työmatkatapatur-
mista tapahtuu lokakuun ja huhtikuun välisenä aikana. Työmatkatapaturmiin vaikuttaa siis ulkona
vallitseva sää. Liukkaus aiheuttaa liukastumisia ja ojaan ajoja. Hiekoituksesta olisikin hyvä huolehtia
jo omalla kotipihalla. Pyykön opinnäytetyössä maatalouslomittajien työtapaturmat 2007 – 2015

(2017) kerrotaan myös työmatkatapaturmien sattuvan suurimmaksi osaksi talvella, jolloin liukkaus voi tulla yllätyksenä kokeneillekin autoilijoille.

Työtapaturmia sattui eniten lypsykarjatiljoilla, joita Ylä-Savon lomituspalveluilla on eniten lomitettava tilatyypeistä. Yleisin navettatyyppi, joissa työtapaturmia sattui, oli parsinavetta. Siellä lomittaja työskentelee lypsyaikana aivan lehmien jalkojen vieressä, usein myös lehmien keskellä lypsäen. Parsinavetoissa kesäisin maatalouslomittajan töihin oleellisesti liittyy eläinten liikuttelu. Kesäisin, varsinkin parsinavetoissa, eläimiä laidunnetaan. Tällöin lypsyn jälkeen eläimet irrotetaan parsista ja eläin ajetaan ulos. Iltanavetalla lehmät ajetaan laitumilta takaisin sisälle ja ne kiinnitetään takaisin parsiin. Näissä työvaiheissa maatalouslomittaja joutuu työskentelemään hyvin lähellä eläimen päätä ja kävelemään epätasaisella laiduin alustalla. Lehmä on arvaamaton joissain tilanteissa ja eläimen kanssa työskentelevät henkilöt eivät voi arvata jokaista tilannetta. Pihattonavetoissa sattui huomattavasti parsinavetoita vähemmän työtapaturmia. Pihattonavetoissa lypsy hoituu useimmiten lypsymontusta, joissa lehmät ovat ihmisiä korkeammalla tai lypsyrobotilla, jossa lypsyrobotti hoitaa lypsyn kokonaan.

Lihakarjatiljoilla työtapaturmia sattui 4 kappaletta. Työtapaturmia sattui suhteessa vähemmän lihakarjatiljoilla kuin lypsykarjatiljoilla. Tämä voi johtua siitä, ettei maatalouslomittaja joudu työskentelemään eläinten kanssa yhtä läheisesti paljon kuin esimerkiksi lypsykarjatiljoilla työskennellään.

Hevostiloilla sattuneita työtapaturmia oli vain yksi. Hevoset ovat tottuneita ihmisiin ja käsittelyyn ja niitä useimmiten hoidetaan yksittäin, mikä lisää turvallisuutta hevosten kanssa toimiessa. Hevonen on kuitenkin iso eläin, joka hermostuessaan voi aiheuttaa pahankin työtapaturman. Hevostiloilla koneilla tehtävä työ voi myös on vähäistä, ja tämä voi selittää sen miksi konetyötapaturmia ei ole sattunut hevostiloilla. Sikatiloilla työtapaturmia sattui suhteessa vähemmän kuin hevostiloilla. Sika on myös suuri eläin, joka voi toimia arvaamattomasti erilaisissa tilanteissa.

Tutkittavina vuosina työtapaturmia ei ollut sattunut lampoloissa eikä kanaloissa. Tämä ei toki pois sulje työtapaturman sattumisen mahdollisuutta, mutta voi kertoa siitä, että näiden eläinten kanssa työtapaturmia ei satu yhtä helposti kuin nautaeläinten, hevosten ja sikojen kanssa. Lampoloissa ja kanaloissa työskenneltäessä ei työkoneet välttämättä ole myöskään yhtä suuria kuin esimerkiksi nautatiloilla, jos niitä on näillä tiloilla ollenkaan.

Naisille työtapaturmia sattui miehiä enemmän, kun työtapaturmia vertaa Ylä-Savon lomituspalveluiden työntekijärakenteeseen. Tähän voi vaikuttaa sukupuolien herkkyyys käydä lääkäriä esimerkiksi jonkin pienen työtapaturman jälkeen. Naisille sattui miehiä enemmän työtapaturmia eläinten kanssa toimiessa ja työmatkalla. Eläinten kanssa työtapaturmat usein sattuivat lypsytalanteissa ja eläinten siirrossa. Fyysisesti naiset ovat keskimäärin miehiä pienempiä, jolloin ison eläimen osuma voi aiheuttaa helpommin jonkin vamman naiselle, jonka takia lääkäriä käydään. Tilastokeskuksen (2010) mukaan miehillä on selvästi korkeampi työtapaturmariski kuin naisilla. Suurin syy tähän on Tilastokeskuksen mukaan se, että miehet ovat töissä naisia useammin toimialoilla, joissa on keskimääräistä suurempi työtapaturmariski.

Iällä ei välttämättä ole niin suurta merkitystä työtapaturmiin. Työtapaturmia sattui hyvin tasaisesti 30-59 vuotiaille, erojen ollessa vain muutaman prosentin luokkaa. Selvästi vähemmän työtapaturmia sattui yli 60-vuotiaille ja alle 30-vuotiaille. Voi olla, että tähän vaikuttaa se, että yli 60-vuotiaat eivät enää ota turhia riskejä töissä, kun työkokemustakin on kertynyt. Voi myös olla, että eläkkeelle ovat jo siirtyneet henkilöt, jotka ovat työurallaan olleet tapaturma alttiimpia ja töissä yhä yli 60-vuotiaana olevat henkilöt ovat vähemmän työtapaturmia kokeneita. Alle 30 vuotiaista osa voi olla vasta työuransa aloittaneita henkilöitä, joilla voi koulutuksien takia olla paremmin hallussa työtapaturmiin liittyvät asiat.

Ulkomaalaisten prosentuaalinen osuus maatalouslomittajien työvoimasta on noin 15 prosenttia. Sattuneista työtapaturmista ulkomaalaisille sattui noin 7 prosenttia. Kansalaisuudella ei siis ole merkitystä työtapaturmien sattumiselle. Työtapaturmia sattui tasaisesti aamulla ja illalla. Työtapaturmia sattuu silloin kuin töissä yleisemmin ollaan ja varsinkin lypsy aikaan, jolloin eläinten kanssa ollaan lähietäisyydellä niin lypsytilanteessa kuin eläimiä siirrettäessä lypsyy ja pois lypsystä.

Suhteutettuna vuosien 2018 ja 2017 aikana työtapaturmia sattui eniten maatalouslomittajille, joilla on 30 ja yli 30 palvelusvuotta työkokemusta. 30 ja yli 30 palvelusvuotta voisi ajatella tuovan maatalouslomittajan työhön varmuutta ja kokemuksen tuomaa varovaisuutta. On kuitenkin mahdollista, että maatalouslomittajat ovat tässä vaiheessa liiankin varmoja työntekijöitä. Ei välttämättä enää muisteta olla tarpeeksi varovaisia erilaisissa työvaiheissa. Alle viisi vuotta työskennelleille sattuu suhteutettuna vähiten työtapaturmia. Se voi johtua siitä, että moni näistä on pätkätyöläisiä. Nämä työskentelevät vain muutaman päivän vuodessa, jolloin työtapaturman mahdollisuus on pienempi kuin esimerkiksi kokoaikaisella maatalouslomittajalla.

Läheltä piti -ilmoitusten ilmoittaminen on ollut harvinaista, mutta vuodesta 2020 maatalouslomittajat saavat kirjata läheltä piti -tilanteet omalla puhelimellaan. Kirjatuista läheltä piti -tilanteista Ylä-Savon lomituspalvelut saavat tietoon sellaiset lomittajat ja tilat, joissa tapahtuu useampia läheltä piti -tilanteita. Tällaisissa tilanteissa on jo arvattavissa, että työtapaturman sattuminen on todennäköistä ja asiaan voidaan puuttua ennen sitä. (Martikainen ja Laukkanen 2020-01-20.)

7 PÄÄTÄNTÖ

Opinnäytetyön tavoitteena oli löytää vastaus siihen, mitkä ovat lomittajien yleisimmät työtapaturmien syyt Ylä-Savon lomituspalveluiden alueella. Suurimmaksi syyksi nousi eläimet ja varsinkin lehmät. Työtapaturmia sattui eniten parsinavetoissa, joissa maatalouslomittajat työskentelevät eläinten lähellä ja työpäivään kuuluu oleellisesti lypsy ja eläinten liikuttelu. Työstä selvisi myös, että toiseksi eniten sattuneisiin ruuheisiin olisi mahdollista vaikuttaa paljon rauhallisuudella, huolellisuudella ja hyvällä työergonomialla. Vaikka ammattitauteja, silmävammoja ja vaarallisen aineen aiheuttamia vammoja ei satu paljon, niin siltikin niistä useampi olisi vältettävissä oikeanlaisten suojaimien käytöllä. Työstä selvisi myös, että naisille sattui enemmän työtapaturmia, kuin miehille. Työstä saatiin selville, myös se, ettei iällä ole niin suurta merkitystä työtapaturmiin, kuin voisi ajatella. Myöskään kansalaisuus ei vaikuta työtapaturmiin.

Työn tulokset ovat hyvin samankaltaiset kuin Tanja Pyykön (2017) opinnäytetyössä Maatalouslomittajien työtapaturmat 2007–2015 (2017), joka on tehty Sastamalan lomituspalveluille. Työtapaturmien suurin aiheuttaja oli Sastamalan lomituspalveluiden alueella eläimet ja nimenomaan lehmät. Suurin osa työtapaturmista oli sattunut parsinavetoissa. Pyykön opinnäytetyössä työtapaturmat olivat jaettu hiukan eri lailla, mutta suurin osa työntuloksista oli samankaltaisia. Tämän työn tulokset noudattivat myös työelämä tiedon tilastoja maatilatalouden työtapaturmista ja niiden suurimmista aiheuttajista.

Työssä on otettu huomioon oikeanlainen tapa käyttää lähteitä. Lähdemerkinnät ja viittaamiset on tehty Savonian raportointi ohjeiden mukaan ja lähteiden luotettavuutta on mietitty. Aineistoa kerätessä ihmisten kokemista työtapaturmista, on tietoja kirjatessa otettava huomioon henkilötietolaki (Arene ry s.a). Henkilötietoja täytyi kirjata ylös liittyen tiettyjen henkilöiden suurempaan tapaturma riskiin, mutta tiedot on poistettu heti, kun tulokset on kirjattu. Työhön ei ole kerätty kenenkään nimiä tai muita tunnistettavia tietoja ylös. Työhön liittyen on tehty salassapitosopimus.

Työn eettisyydestä ja luotettavuudesta kertoo myös validiteetti ja reliabiteetti. Validiteetti kertoo tutkimustulosten tarkkuudesta ja mittarin kyvystä mitata juuri sitä asiaa mitä on tarkoitus mitata. Validiteetti siis kertoo työn pätevyydestä. (KAMK s.a.) Työssä on tutkittu niitä asioita, mihin haluttiin saada vastaukset, eli mitkä ovat suurimmat työtapaturmien syyt Ylä-Savon lomituspalveluiden alueella. Reliabiliteetti kertoo työn pysyvyydestä ja se tarkoittaa sitä, että työ on tehty johdonmukaisesti, täsmällisesti ja tarkasti (KAMK s.a). Työ on täysin toistettavissa, koska tiedot ovat pysyviä ja työssä on kerrottu mitä on kerätty ja mistä. Työn reliabiliteettiin voi vaikuttaa, se jos jokin työtapaturma on jäänyt kirjaamatta. Työssä oli paljon tapauksia usealta vuodelta ja suurimmaksi osaksi tiedot piti kerätä papereilta.

Onnistuin mielestäni saamaan hyvin vastauksen opinnäytetyön kysymykseen. Eli mitkä ovat lomittajien yleisimmät työtapaturmien syyt Ylä-Savon lomituspalveluiden alueella. Opinnäytetyössä selvitet-

tiin laajasti eri asioita, jotka olisivat voineet vaikuttaa sattuneisiin työtaturmiin. Tutkimuksesta selvisi selkeästi mitkä ovat suurimmat syyt työtaturmiin ja mitkä asiat eivät juuri vaikuta niihin. Työssä olisi voinut heti työtaturmien kirjaamisvaiheessa kirjata ylös vain tärkeimmät asiat ja rakentaa excelistä toimivampi heti. Työn alkuperäinen aikataulu myös viivästyi useammalla kuukaudella, koska en osannut ottaa huomioon kaikkia muuttuvia tekijöitä. Työstä jäi pois lomittajien mieliteiden kirjaaminen, koska työ oli itsessään jo melko isotöinen ja paljon asiaa sisältävä.

Toivon, että työstä on apua Ylä-Savon lomituspalveluille ja maatalouslomittajille. Toivon, että työtä voidaan hyödyntää koulutusten kohdentamisessa ja sitä kautta saataisiin työtaturmat väheneään. Toivon työn myös antavan tietoa siitä mitkä asiat eivät vaikuta työtaturmiin. Maatalouslomittajat saavat työstä tietoa suurimmista työtaturmien syistä ja voivat itsekkin vaikuttaa tällä tiedolla työtaturmien sattumisiin.

Olisi mielenkiintoista nähdä tulevaisuudessa työtä missä käsitellään laajemmin ja paremmin läheltä piti -tilanteita. Nyt kun maatalouslomittajat pääsevät itse kirjaamaan läheltä piti -tilanteita puhelimilla ja lomituspalvelut pystyvät reagoimaan niihin mahdollisesti ennen työtaturman sattumista, olisi mielenkiintoista, jos joku tutkisi vaikuttaako ne mahdollisesti työtaturmien vähenemiseen tulevaisuudessa.

Olen itse työtä tehdessä oppinut paljon työtatumista, niin teoriaosaa kirjoittaessa kuin tutkimusta tehdessä. Tiedosta, jota olen työn aikana saanut, on varmasti hyötyä minullekin, koska työskentelen maitotilalla. Osaan paremmin varmistaa maatalouslomittajan työturvallisuutta tilan puolesta. Olen saanut myös varmuutta työskennellä monen eri henkilön kanssa työtä tehdessä ja oppinut pyytämään apua, kun itse ei enää tiedä miten työtä kannattaisi jatkaa. Haluan kiittää Ylä-Savon lomituspalveluita, jolta sain tämän mielenkiintoisen aiheen ja hyvää ohjausta.

LÄHTEET JA TUOTETUT AINEISTOT

- ARENE RY s.a. Ammattikorkeakoulujen opinnäytetöiden eettiset suositukset [verkkoaineisto]. [Viitattu 2019-5-25.] Saatavissa: http://www.arene.fi/wp-content/uploads/Raportit/2018/arene_ammattikorkeakoulujen-opinnaytetoiden-eettiset-suositukset.pdf?_t=1526903222
- AMMATTINETTI s.a.a. Maatalouslomittaja [verkkojulkaisu]. [Viitattu 2019-02-20.] Saatavissa: http://www.ammattinetti.fi/ammattit/detail/399_ammatti
- AMMATTINETTI s.a.b. Maaseutuyrittäjä [verkkojulkaisu]. [Viitattu 2019-02-20.] Saatavissa: http://www.ammattinetti.fi/ammattit/detail/392_ammatti
- ESKOLA, Erkki, RANTA-NILKKU, Hannele ja TOIVONEN, Kallepekka s.a. Suojaa itsesi [verkkojulkaisu]. Mela. [Viitattu 2020-01-23.] Saatavissa: http://www.virtuaali.info/opetusmaatilat/27/file/Suojaa_itsesi.pdf
- HAKALA, Liisa 2013. Maatalousyrittäjien työhyvinvointi -työpaja [verkkojulkaisu]. [Viitattu 2019-05-22.] Saatavissa: <https://docplayer.fi/21440847-Maatalousyrittajien-tyohyvinvointi-tyopaja-tampere-6-2-2013-johtaja-liisa-hakala-stm-tyosuojeluosasto.html>
- IISALMEN KAUPUNKI s.a. Ylä-Savon lomituspalvelut [verkkojulkaisu]. [Viitattu 2019-02-9.] Saatavissa: <https://www.iisalmi.fi/Suomeksi/Palvelut/Lomitus--ja-maaseutupalvelut/Lomituspalvelut>
- KAMK s.a. Luotettavuus [verkkojulkaisu]. [Viitattu 2020-01-26.] Saatavissa: <https://www.kamk.fi/fi/opari/Opinnaytetyopakki/Teoreettinen-materiaali/Tukimateriaali/Luotettavuus>
- KOLUNSARKAK, T. 2009. Nautakarjan käsittelytilat ajan tasalle. Käytännön Maamies 5/2009, 17.
- LAUKKANEN, Matti 2019-02-27. Työsuojeluvaltuutettu. [Haastattelu.] Iisalmi: Savonia ammattikorkeakoulu.
- LAUKKANEN, Matti ja MARTIKAINEN, Raija 2019-12-05. Työsuojeluvaltuutettu ja lomitustyön päällikkö. [Haastattelu.] Iisalmi: Ylä-Savon lomituspalvelut.
- LAUKKANEN, Matti ja MARTIKAINEN, Raija 2020-01-20. Työsuojeluvaltuutettu ja lomitustyön päällikkö. [Haastattelu.] Iisalmi: Ylä-Savon lomituspalvelut.
- LEPPÄLÄ, Jarkko s.a. Maatalouslomittajien riskienhallinnan motivaatiotekijät oman työturvallisuuden kehittämisessä [verkkojulkaisu]. [Viitattu 2019-05-23.] Saatavissa: <https://www.tsr.fi/documents/20181/303551/116485-loppuraportti-Loppuraportti+Lepp%C3%A4l%C3%A4+post+doc.pdf>
- LEPPÄLÄ, J. ja MURTONEN, M. s.a. Maatila-RH [verkkojulkaisu]. [Viitattu 2019-05-22.] Saatavissa: <https://portal.mtt.fi/portal/page/portal/mtt/hankkeet/maatilanriskienhallinta/kayttoohje.pdf>
- MAATALOUSYRITTÄJIEN LOMITUSPALVELULAKI. L 1996/1231. Finlex. Lainsäädäntö. [Viitattu 2019-05-19.] Saatavissa: <https://www.finlex.fi/fi/laki/ajantasa/1996/19961231>
- MAATILAN KEMIKAALITURVALLISUUSOPAS s.a. [Verkkojulkaisu.] [Viitattu 2020-01-23.] Saatavissa: <http://pirkanmaanpelastuslaitos.fi/files/1404106349.pdf>
- MARTIKAINEN, Raija 2019-02-26. Opinnäytetyön aihekuvaus [sähköpostiviesti]. Vastaanottaja Fiia Ritvanen.
- MARTIKAINEN, Raija 2019-12-05. Lomitustyön päällikkö. [Haastattelu.] Iisalmi: Ylä-Savon lomituspalvelut.
- MARTIKAINEN, Raija 2020-01-27. Opinnäytetyö [sähköpostiviesti]. Vastaanottaja Fiia Ritvanen.
- MELA 2016 a. Työsuojelu [verkkojulkaisu]. [Viitattu 2019-02-15.] Saatavissa: <https://www.mela.fi/fi/maatalouslomitus/miten-toimin/tyosuojelu>
- MELA 2016 b. Työolosuhteiden tarkistus [verkkojulkaisu]. [Viitattu 2019-05-22.] Saatavissa: <https://www.mela.fi/fi/maatalouslomitus/miten-toimin/miten-toimin/tyoolosuhteiden-tarkistus>

MELA 2016 c. Opiskele maatalouslomittajaksi [verkkajulkaisu]. [Viitattu 2019-05-21.] Saatavissa: <https://www.mela.fi/fi/maatalouslomitus/minustakin-maatalouslomittaja/opiskele-maatalouslomittajaksi>

MELA 2017 a. Työturvallisuus [verkkajulkaisu]. [Viitattu 2019-02-20.] Saatavissa: <https://www.mela.fi/fi/tyohyvinvointi/tyoturvallisuus>

MELA 2017 b. Tyypilliset tapaturmat [verkkajulkaisu]. [Viitattu 2019-02-25.] Saatavissa: <https://www.mela.fi/fi/tyohyvinvointi/tyoturvallisuus/vaaroista-tapaturmiin/tyypilliset-tapaturmat>

MELA 2018. Maksullinen lomitus [verkkajulkaisu]. [Viitattu 2019-05-21.] Saatavissa: <https://www.mela.fi/fi/maatalouslomitus/lomituspalvelut/maksullinen-lomitus>

MELA 2019. V. 2018 Sattuneet MATA-työtapaturmat aiheuttajan mukaan [verkkajulkaisu]. [Viitattu 2019-5-22.] Saatavissa: <http://tilastot.mela.fi/kuvasarjat.php?id=34>

PYYKKÖ, Tanja 2017. Maatalouslomittajien työtapaturmat 2007-2015 [verkkajulkaisu]. Jyväskylän ammattikorkeakoulu. Maaseutuelinkeinojen koulutusohjelma Luonnonvara- ja ympäristöala. Opinnäytetyö. [Viitattu 2020-01-26.] Saatavissa: https://www.theseus.fi/bitstream/handle/10024/125367/Pyykko_Tanja.pdf?sequence=1&isAllowed=y

SAARINEN, Maarit 2011. Eläinten käsittelyn tapaturmariskit ja eläinten hoitokäytännöt nauttiloilla [verkkajulkaisu]. Savonia ammattikorkeakoulu. Maaseudun kehittämisen koulutusohjelma. Opinnäytetyö. [Viitattu 2020-01-26.] Saatavissa: https://www.theseus.fi/bitstream/handle/10024/34273/Saarinen_Maarit.pdf?sequence=1&isAllowed=y

Suomen virallinen tilasto (SVT): Työtapaturmat [verkkajulkaisu].

ISSN=1797-5999. 2010, Palkansaajien työtapaturmat. Helsinki: Tilastokeskus [viitattu: 26.1.2020].

Saantitapa: http://www.stat.fi/til/ttap/2010/ttap_2010_2012-11-30_kat_001_fi.html

SUURNÄKKI, Timo 2014. Maatalouslomittajan työturvallisuus ja työhyvinvointi, 13.

TIKKANEN, Heli 2020-02-23. Lehmien kanssa sattui työtapaturmia monissa eri tilanteissa [digikuva]. Sijainti: Kiuruvesi: Heli Tikkasen sähköiset kokoelmat.

TYÖELÄMÄTIETO 2019. Työpaikkatapaturmat 2014-2015. [Viitattu 2020-01-26.] Saatavissa: <https://tyoelamatieto.fi/#/fi/dashboards/accidents-at-work>

TYÖTURVALLISUUDEN TSEKKILISTA 2016. Ylä-Savon lomituspalvelut. Iisalmi.

TYÖTURVALLISUUDEN TSEKKILISTA, KUN OPASTAT LOMITTAJAA 2018. Ylä-Savon lomituspalvelut. Iisalmi.