

Pyynikinlinna

Rakennushistoriaselvitys

Jessica Sivula

OPINNÄYTETYÖ
Toukokuu 2020

Rakennusarkkitehdin tutkinto-ohjelma

TIIVISTELMÄ

Tampereen ammattikorkeakoulu
Rakennusarkkitehdin tutkinto-ohjelma

SIVULA, JESSICA
Pyykinlinna Rakennushistoriaselvitys

Opinnäytetyö 99 sivua
Toukokuu 2020

Opinnäytetyössä Pyykinlinnan rakennushistoriaselvitys tutkitaan ja kuvataan Pyykinlinnan rakennusvaiheita uudisrakentamisesta nykytilanteeseen. Rakennushistoriaselvitys on rakennustutkimusta, joka perustuu sekä rakennukseen itseensä että sen rakentamis- ja muutosvaiheista kertoviin lähteisiin. Se toimii tulevien korjaus- ja muutossuunnitelmien pohjana, tiedonlähteenä sekä apuvälineenä ohjaamaan suunnittelua.

Tutkimuskohde on vuonna 1924 rakennettu edustusasuinrakennus Pyykinlinna. Tämän klassistisen huvilarakennuksen sijainti Pyykinrinteessä Palomäntiellä Tampereella on ainutlaatuinen. Opinnäytetyössä käydään läpi Pyykinlinnan rakennusvaiheet, kulttuurihistoriallisesti arvokkaat ominaispiirteet, säilyneisyys ja nykytilanne. Rakennushistorian selvittämiseksi on käytetty Pyykinlinnan arkistoja sekä otettu yhteyttä seuraaviin arkistoihin kuten ELKA:aan, Suomen Elinkeinoelämän Keskusarkistoon ja Museokeskus Vapriikkiin. Selvityksen tilaajana toimi O. Y. Pyykinlinna.

Asiasanat: rakennushistoriaselvitys, rakennustutkimus, rakennushistoria, 1920-luvun klassismi, restaurointi

ABSTRACT

Tampereen ammattikorkeakoulu
Tampere University of Applied Sciences
Degree Programme in Construction Architecture

SIVULA, JESSICA
Historic building survey of Pyykinlinna

Bachelor's thesis 99 pages,
May 2020

The historic building survey of Pyykinlinna covers the history of Pyykinlinna and its building survey process. A historic building survey is an examination of buildings, and its purpose is to function as a guide for planning and an information source for upcoming renovations and changes in use.

The subject of this building survey is a bourgeois residence building, Pyykinlinna, built in 1924. Furthermore, the classicistic villa, located in Pyykinrinne, in the street of Palomäentie in Tampere has a unique building site. This thesis goes through the stages in the history of Pyykinlinna, its historically valuable features, conservation and the current state. To gather information, the archives of Pyykinlinna and several public archives that store old records, such as ELKA, Central Archives for Finnish Business Records and Museum Centre Vapriikki were used. O.Y. Pyykinlinna acted as a subscriber of this survey.

Key words: historic building survey, building research, history of buildings, nordic classicism, restoration

SISÄLLYS

1	JOHDANTO	7
2	Pyynikinlinnan vaiheet	9
2.1	Apteekkari Uno Hagbergin huvilarakennus	10
2.1.1	Klassistisen Pyynikinlinnan suunnitelmat, Jarl Eklund 1923	10
2.1.2	Pyynikinlinna valmistuu 1924	18
2.1.3	Arkkitehtuuri	18
2.1.4	Asuinrakennuksen sisustus	21
2.1.5	Puutarhasuunnitelmat.....	22
2.2	Emil Aaltonen ostaa Pyynikinlinnan 1932	25
2.2.1	Vuorineuvos Emil Aaltonen	28
2.2.2	Emil Aaltosen säätiö 1937	32
2.3	Korjaus- ja muutostyöt, Lauri J. Kivekäs 1950-1960	35
2.3.1	Kalusteet	37
2.4	Linna avautuu julkiseen käyttöön 1984	43
2.4.1	Julkisivujen korjaus- ja maalaustyöt 1984-1985	43
2.4.2	Terassien, parveketasojen ja julkisivun korjausta 1985-1987	44
2.4.3	Sisäpuolen korjaus- ja muutostyöt 1984-1989.....	45
2.4.4	Salien yleisvalaisimet 1984	47
2.4.5	Keittiön remontti 1989.....	48
2.5	Korjauksia ja muutoksia 1990- luvulla	51
2.5.1	Rappauskorjaukset 1994.....	51
2.5.2	LVI- peruskorjaus ja asbestikartoitus 1996-1997.....	52
2.6	Asuminen päättyy 1999 ja museo avataan 2004	55
2.6.1	Maalaustyöt 2000-2002	55
2.6.2	Ulko-ovien ulkopuolinen kunnostus 2003	56
2.6.3	Museo avataan 2004	56
2.7	Kunnostustyöt 2004-2019	58
2.7.1	Lämmitys- ja kosteusvaurioremontteja 2010-2012	59
2.7.2	Öljysäiliön poisto 2012.....	60
2.7.3	Ikkunoiden ulkopuitteiden maalaus 2014-2015	60
2.7.4	Korjauksia ja uusimisia 2016-2019.....	61
2.7.5	Julkisivututkimukset 2017-2019.....	61
3	Säilyneisyys ja analyysi	64
3.1	Kaupunkikuva ja sijainti	65

3.2 Tilaratkaisu ja käyttötapa	68
3.3 Arkkitehtuuri	72
3.3.1 Ulkomuoto ja julkisivut	72
3.3.2 Rakenteet	72
4 Nykytilanneinventointi	76
4.1 Perustiedot ja yleiskuvaus.....	76
4.1.1 Runko ja julkisivut.....	78
4.1.2 Rakennusosat.....	84
4.1.3 Sisäpintarakenteet ja materiaalit.....	89
5 POHDINTA	97
LÄHTEET	98

LYHENTEET JA TERMIT

Lähteiden lyhenteet

PL O. Y. Pyynikinlinnan arkisto

Termit

RKY Valtakunnallisesti merkittävä rakennettu kulttuuriympäristö. RKY on inventointi, jonka on laatinut Museovirasto ja joka on valtioneuvoston päätöksellä otettu maankäyttö- ja rakennuslakiin perustuvien valtakunnallisten alueidenkäyttötavoitteiden tarkoittamaksi inventoinniksi rakennetun kulttuuriympäristön osalta 1.1.2010 alkaen.

Restaurointi on säilyttävää korjaamista, jossa kunnioitetaan ja säilytetään rakennuksen tai sen osan kulttuurihistoriallisesti arvokkaita piirteitä

Saneeraus tarkoittaa rakennukseen kerralla tehtyä laajaa uudistusta tai perusteellista korjausta

Inventointi on rakennuksen tutkimista erilaisin menetelmin, kuten valokuvaamalla, mittaamalla ja piirtämällä

Tektoninen rakenne, jossa korostetaan jakoa kannattaviin ja kannatettaviin rakennusosiin

Balustradi rintanoja, jossa on palkki, jota kannattelevat pienet pylväät

1 JOHDANTO

Pyynikinlinna rakennushistoriaselvitys opinnäytetyön tarkoituksena on toimia tulevien korjaus- ja muutossuunnitelmien pohjana, tiedonlähteenä sekä apuvälineenä ohjaamaan suunnittelua. Rakennushistoriaselvitys on rakennustutkimusta, jossa tutkitaan kohteen muutoksia, säilyneisyyttä, nykytilannetta sekä kulttuurihistoriallisesti arvokkaita erityispiirteitä. Rakennushistoriaselvityksen tilasi O.Y. Pyynikinlinna tulevaa laajaa restaurointia varten. Rakennus on suljettuna kevääseen 2021 asti.

Rakennushistoriaselvitystyön tärkein lähde oli Pyynikinlinnan omistajan arkisto. Lisäksi selvitettiin seuraavien arkistojen ja laitosten Pyynikinlinnaa koskevat aineistot: ELKA, Suomen Elinkeinoelämän Keskusarkisto, Museokeskus Vapriikki ja Tampereen Pääkirjasto Metso. Lähdeaineiston niukkuus asetti työlle haasteita. Kohteen alkuvuosikymmenien 1920-1940 lukujen dokumentit ovat lähes kokonaan kadonneet ajan saatossa.

Vuonna 1924 valmistunut Pyynikinlinna kuuluu valtakunnallisesti merkittävään Pyynikinrinteen rakennettuun kulttuuriympäristöön (RKY). Pyynikinrinteen länsiosa on Lars Sonckin 1903 laatimaan asemakaavaehdotukseen perustuva puutarhakaupunginosa, jonka rakentamisessa on edellytetty edustavaa ulkoarkkitehtuuria. Tampereen kaupunki järjesti Pyynikin alueen suunnittelusta kilpailun, jonka Lars Sonck voitti. Sonck sai tehtäväkseen laatia VII kaupunginosan asemakaavan. Asemakaava valmistui 1907. Vuonna 1987 laaditussa asemaakaavassa Pyynikinlinna on suojeltu merkinnällä sr-8. Merkinnän mukaan rakennusta ei saa purkaa, koska se on rakennustaiteellisesti arvokas sekä tärkeä kaupunkikuvallisen säilymisen kannalta. Myös korjaus- ja muutostöiden täytyy olla rakennuksen alkuperäisyyden säilyttävää.

Itsenäisen Suomen ensimmäinen vallitseva arkkitehtuurin tyyli oli 1920-luvun pohjoismainen klassismi. Pyrkimyksenä oli erottautua vanhasta emämaasta Venäjästä sekä vahvistaa pohjoismaista yhteenkuuluvuutta.¹

¹ Rakennukset kertovat – nettiversio, 4. 1920-luvun klassismi - paluu pelkistykseen ja symmetriaan

Pyynikinlinna on toiminut asuinrakennuksena, Emil Aaltosen kotina ja taidekoelman säilytystilana, näyttely- ja kokoontumistilana sekä lisäksi Emil Aaltosen säätiön toimitilana ja museona. Tänä päivänä Emil Aaltosen museo pyörittää Emil Aaltosen taidekokoelmien näyttelyä.

2 Pyynikinlinnan vaiheet

Taustat

Porvarillinen edustusasuinrakennus sijaitsee Pyynikinrinteessä vehreiden puistojen ympäröimänä. Heleä Pyhäjärven järvimaisema yhdistettynä Pyynikinharjun korkeuteen loi ainutlaatuisen rakennusympäristön Pyynikinlinnalle, joka oli alun perin tarkoitettu huvila käyttöön. Kukulalle rakennettu Pyynikinlinna pilastereineen sekä näyttävine yksityiskohtineen ei jäisi varmasti keneltäkään huomaamatta silloisessa verrattain pienessä Tampereen teollisuuskaupungissa.

Kansalaissodasta toipuva Tampere kärsi asuntopulasta 1920-luvulla. Väestön lisääntyessä sekä rakennusten huonon kunnon takia Tampereella oli huutava asuntopula.² Suomen itsenäistymisen jälkeen 1920-luvun pohjoismainen klassismi oli Suomen ensimmäinen käytetty arkkitehtuurin tyyli. Pyrkimyksenä oli erottautua vanhasta emämaasta Venäjästä sekä vahvistaa pohjoismaista yhteenkuuluvuutta.³

² Koskesta voimaa, 1920: Espanjantauti, syyskuivuus, asuntopula

³ Rakennukset kertovat – nettiversio, 4. 1920-luvun klassismi - paluu pelkistykseen ja symmetriaan

2.1 Apteekkari Uno Hagbergin huvilarakennus



Kuva 1 Kuva 6 Pyynikinlinna Tiiliruukinkadulta kuvattuna vuonna 1930. Vapriikin kuva-arkisto, Aamulehti

Hagbergin suku oli tunnettua tamperelaista apteekkarisukua. Uno J. Hagberg oli omistanut Keskustorilla sijainneen II Apteekin sekä ollut Tampereen apteekkari-piirin ensimmäinen puheenjohtaja.⁴ Uno Hagberg rakennutti Pyynikinlinnan asuinrakennukseksi, jossa on kaksi asuinkerrosta, kellari, ullakko sekä taloussiipi.

2.1.1 Klassistisen Pyynikinlinnan suunnitelmat, Jarl Eklund 1923

Jarl Eklund (syntynyt 20.2.1876 Kirkkonummella) oli suomalainen arkkitehti, joka valmistui Polyteknillisestä opistosta (myöhemmin Aalto Yliopisto) Helsingissä vuonna 1899. Hän työskenteli muun muassa kolme vuotta Gasellius,

⁴ Asunto Oy Petsamontorni, Historiaa: Herrasväkeä ja palvelijoita

Lindgren & Saarisen toimistossa. Eklund perusti oman arkkitehtitoimiston vuonna 1905. Hän oli tunnettu laajojen teollisuusrakennusten, kartanorakennusten sekä huviloiden suunnittelusta.⁵

Vuonna 1923 Pyynikinrinteen alueella oli Lars Sonckin laatima vuoden 1907 asemakaava, mikä kattoi koko Pyynikinrinteen läntisenosan. Asemakaavassa Pyynikinlinnan tontti oli jaettu kahdeksi tontiksi: tontti numero 1 ja tontti numero 2. Vuonna 1915 Keisarillinen Suomen senaatti vahvisti tonttijaon muutoksen, jonka mukaan kahdesta tontista tehtiin yksi.⁶ Tontin pinta-alaksi tuli 1833,80m².⁷ Lisäksi kaupunginosan asemakaavaa muutettiin 1919, minkä yhteydessä Sonckin suunnitelmaa yksinkertaistettiin huomattavasti. Uuden kaavan toteutus käynnistyi välittömästi sen vahvistuttua. Tontteja luovutettaessa edellytettiin, että Pyynikinrinteen talojen tuli olla edustavia ulkonäöltään.⁸



Kuva 2 Osakuva Pyynikinrinteen vuoden 1907 kaavasta. Tampereen kaupungin arkisto

⁵ Jarl Eklundin ansioluettelo, PL

⁶ Tonttikirjalomake nro.1, 14.9.1915, PL

⁷ Mittakirjatodistus, 15.10.1923, PL

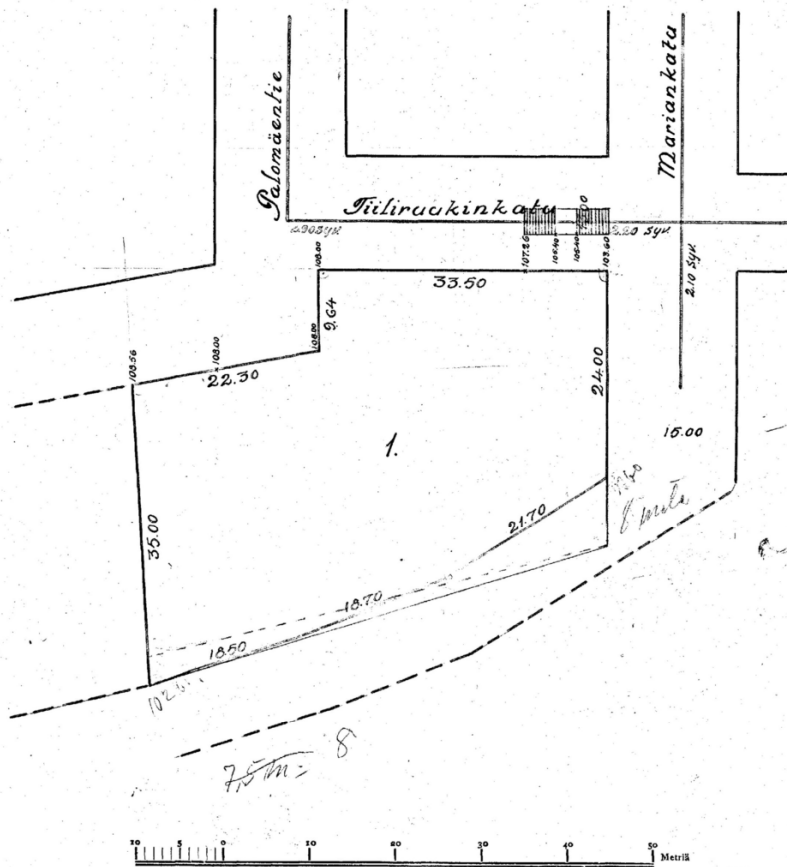
⁸ Museovirasto, 2009. Valtakunnallisesti merkittävät rakennetut kulttuuriympäristöt RKY, Pyynikinrinne

jäljennös

Tonttikartta

*Ruvin tontille N:o 1 Tiirovauden ja Marian kadun varrella
kaup. osassa N:o VII*

laadittu Maalis kuun 24 p:nä 1916

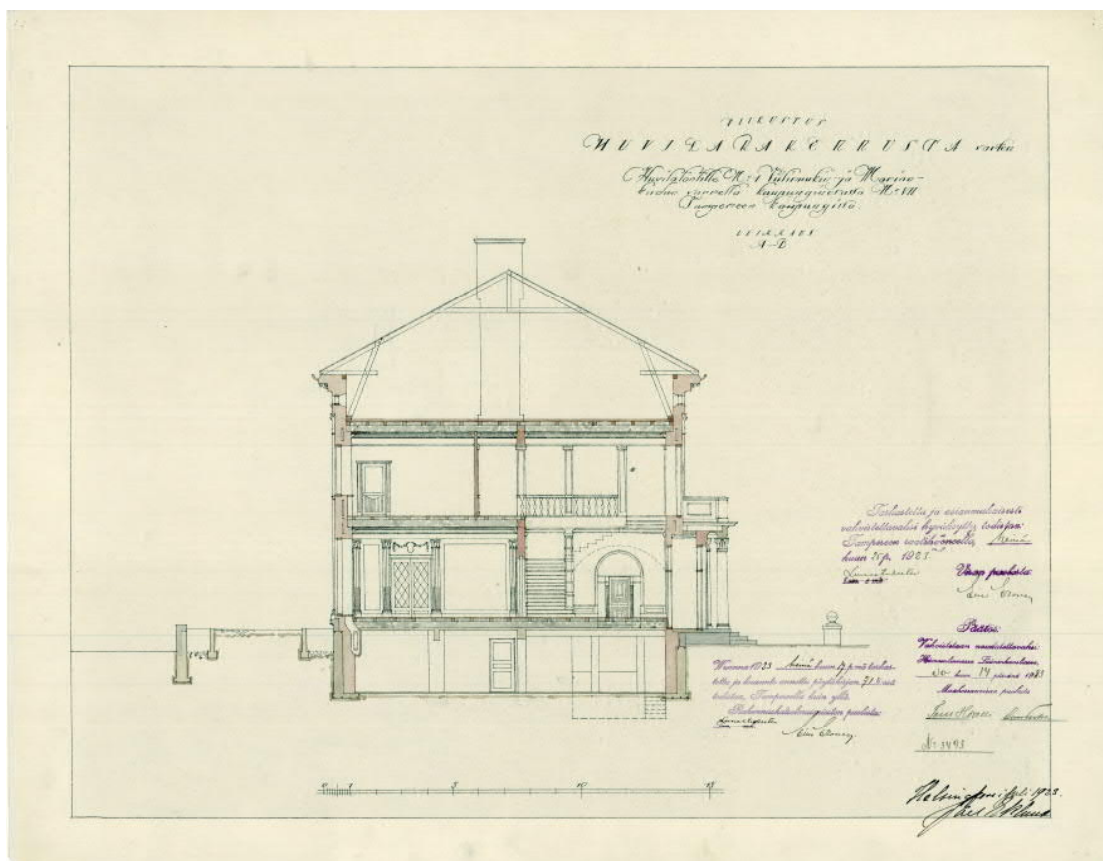


Lunastus Smk. 20:--

K. A. Niinikoski
Kaup. geodetti.

Kuva 3 Pyynikinlinnan tonttikartta vuodelta 1916. Pyynikinlinnan arkisto

Tonttikartassa näkyy Pyynikinlinnan tontti kahden tontin yhdistämisen jälkeen ja tontin kaakkoiskulman muutos. Alkuperäinen raja ei jättänyt tilaa puistoon kulkevalle kävelyväylälle.



Kuva 8 Alkuperäinen leikkaus A-B vuodelta 1923. Pyynikinlinnan arkisto

Betonin käyttö välipohjissa yleistyi 1800-luvun lopulla ja sotien välisenä aikana välipohjat olivat teräsbetonia lähes poikkeuksetta. Leikkauksessa näkyy asuinrakennuksissa käytetty välipohjatyyppe: alalaattapalkisto. Alalaattapalkisto oli monimutkainen ja työläs toteuttaa, mutta sillä säästettiin betonia ja terästä 1920-luvun pulavuosien aikaan, tuolloin teräs ja betoni olivat kallista materiaalia. Kyseinen välipohjatyyppe muodostuu alalaatasta ja kantavasta palkistosta. Palkiston päälle tuli erillinen lattiarakenne ja palkiston väleissä käytettiin täytettä esimerkiksi sahanpurua. Ullakolla alalaattapalkiston päälle on tehty lisäksi betoninen palopermanto.

2.1.2 Pyynikinlinna valmistuu 1924



Kuva 9 Pyynikinlinna vuodelta 1928. Vapriikin kuva-arkisto, Hannu Rantakallio

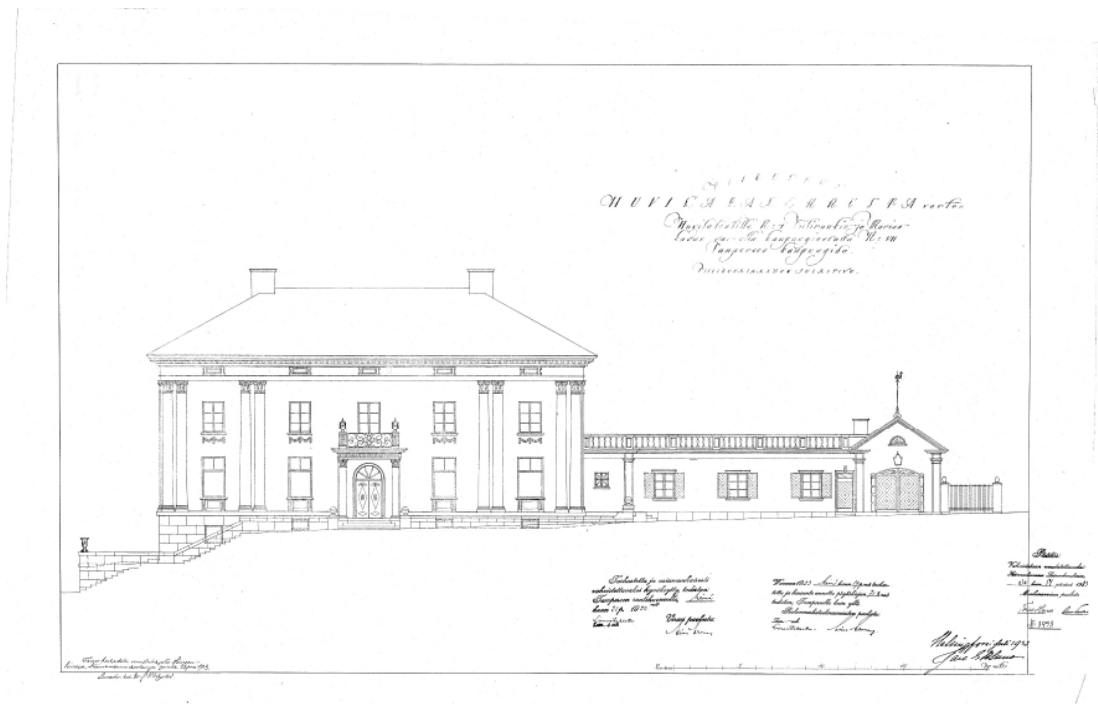
Kaupunkiaukion päätteessä, harmaagraniittisella aidalla rajattu Pyynikinlinna hallitsi ympäristöään Pyynikinrinteen kukkulalta.

2.1.3 Arkkitehtuuri

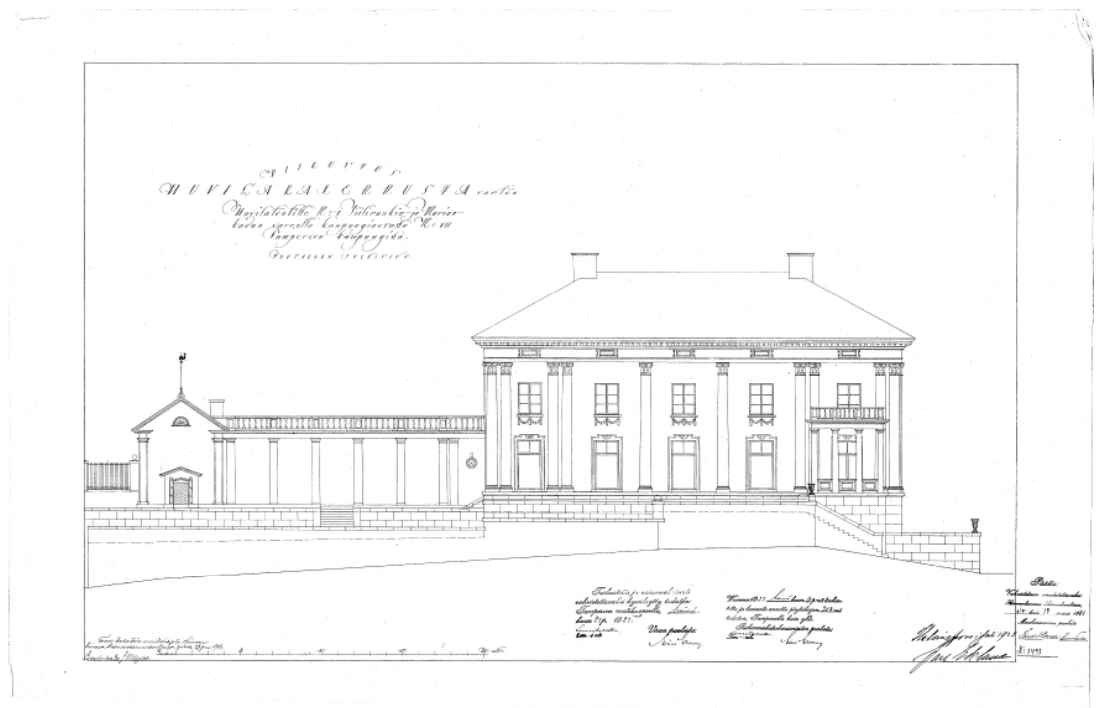
Pyynikinlinna on 1920-luvun pohjoismaisen klassismin henkeen suunniteltu kaksikerroksinen porvarillinen edustusasuinrakennus. Näyttävät pylväsaiheet kuten avoin pylväskäytävä eli loggia, kattoterassit ja puutarha, jossa on suihkulähde kertovat antiikin ja italialaisen rakennustaiteen ihailusta ja soveltamisesta 20-luvun pohjoismaiseen klassisismiin. Linnan tyyli jäljittelee antiikkia ja renessanssipalatsien ja -huviloiden ideaa ja muotoaiheita.⁹

⁹ Pyynikinlinna Suko 2, 5.9.2019 Arkkitehtitoimisto Hanna Lyytinen Oy

Erityistä linnan eteläjulkisivussa on matalampi taloussiipi, mikä taittuu pihan suuntaan, jolloin siipirakennuksen loggia tulee hienosti näkyviin. Näyttävät korinttilaiset pilasterit kannattelevat suuria terasseja ja korostavat pääsisäänkäyn-
tejä. Lisäksi pilasteriaihe on ulkoseinän rappauksesta ulospäin työntyvänä ele-
menttinä, jossa pilastereiden korinttilaiset kapiteelit ”kannattelevat” ullakkoa, at-
tikkaa.



Kuva 10 Alkuperäinen julkisivu pohjoiseen Tiiliruukinkadulle vuodelta 1923. Pyynikinlinnan arkisto



Kuva 11 Alkuperäinen julkisivu etelään Pyhäjärvelle vuodelta 1923. Pyynikinlinnan arkisto

Ikkunat ovat kaksilasisia, sisään-ulos-aukeavia puuikkunoita. Niitä on korostettu listoituksilla ja kipsistä tehdyillä klassisilla koristeaiheilla. Ovet ovat lasikoristeellisia yksi- tai kolmipeilisiä jalopuuovia. Ensimmäisessä kerroksessa on useita puisia pariovia lasipeilein.

Pyynikinlinnassa on sileäksi rapattu massiivitiilirunko luonnonkivijalustan päällä ja betoniset välipohjat. Ulkoseinät ovat olleet alun perin kalkkikivimaalatut. Vesikatteena on punertava aumattu saviruukkutiilikatto. Asuinrakennuksessa on painovoimainen ilmanvaihto, mikä on säilytetty tähän päivään asti.¹⁰

Huvilan kokonaisala on 1170m². Kellari 355m², 1. kerros 475 m² ja 2. kerros 340m².

2.1.4 Asuinrakennuksen sisustus



Kuva 14 Iso sali, entinen salonki vuonna 1925. Pyynikinlinnan arkisto

¹⁰ Suullinen tiedonanto kevät 2020, Lyytinen, H. & Pulkkinen, I.

Pyynikinlinnan sisätilat olivat kodikkaat ja viihtyisät 1920-1930- luvuilla. Etelään suunnatut valtavat ranskalaistyylliset ikkunat toivat järvimaiseman lisäksi runsaasti valoa jokaiseen huoneeseen. Katsoessaan suuria ikkunoita huomasi huoneiden huikean korkeuden.

Tummat, mutta iloiset klassismin aikakaudelle tyypilliset tapetit myös korostivat huoneen syvyys- ja korkeusvaikutelmaa. Salmiakkikuvioin ladottu tammiparketti oli silmäänpiستävä arvokkuudellaan. Klassisin yksityiskohdin koristellut sirot huonekalut olivat kuin koruja huoneiden sisustuksessa. Huonekalut edustivat porvarillista tyyliä eivätkä huoneiden sisustukset muodostaneet yhtenäistä kokonaisuutta. Jokainen huone oli omanlaisensa. Seiniä koristi pääasiassa 1800-luvun taide, vain murto-osa Emil Aaltosen taidekokoelmasta. Aaltonen ei halunnut kotinsa alkavan muistuttaa museota.¹¹

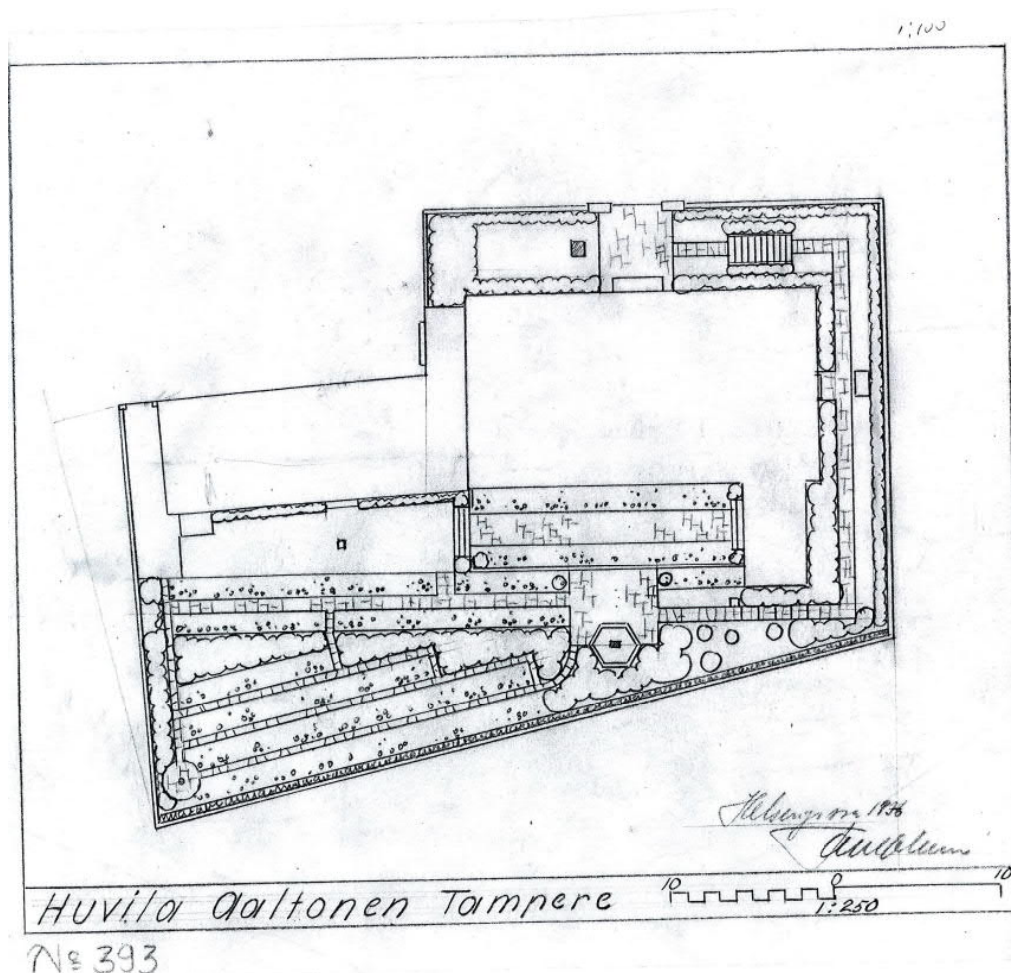
2.1.5 Puutarhasuunnitelmat

Pyynikinlinnan puutarhan suunnitteli suomalainen puutarha-arkkitehti Paul Olsson (1890-1973). Olsson oli tunnetuin suomalainen puutarha-arkkitehti, koska hän oli ensimmäinen alan korkeakoulun käynyt. Olsson tunnetaan parhaiten Naantalin Kultarannan yksityispuutarhan suunnitelmistaan, jotka hän toteutti isänsä kanssa.

Olsson vaikutti suomalaiseen puisto- ja puutarhasuunnitteluun tuomalla maisemapuutarhatyylin rinnalle uudenlaisen mannermaisena muotopuutarhatyylin.¹² Vuonna 1920 Olsson perusti oman puutarha-arkkitehtuuritoimiston. Lisäksi Olsson perusti Suomen suurimman taimistoliikkeen, Olssonin taimisto Ky:n, joka tunnettiin myös kansainvälisesti.

¹¹ Suomen kuvalehti 1933, s.699, Lampen

¹² Arkkitehtuurimuseo, arkkitehdit: Paul Olsson



Kuva 15 Kuva 8 Pyynikinlinnan puutarhasuunnitelma vuodelta 1936 Paul Olsson. Pyynikinlinnan arkisto.

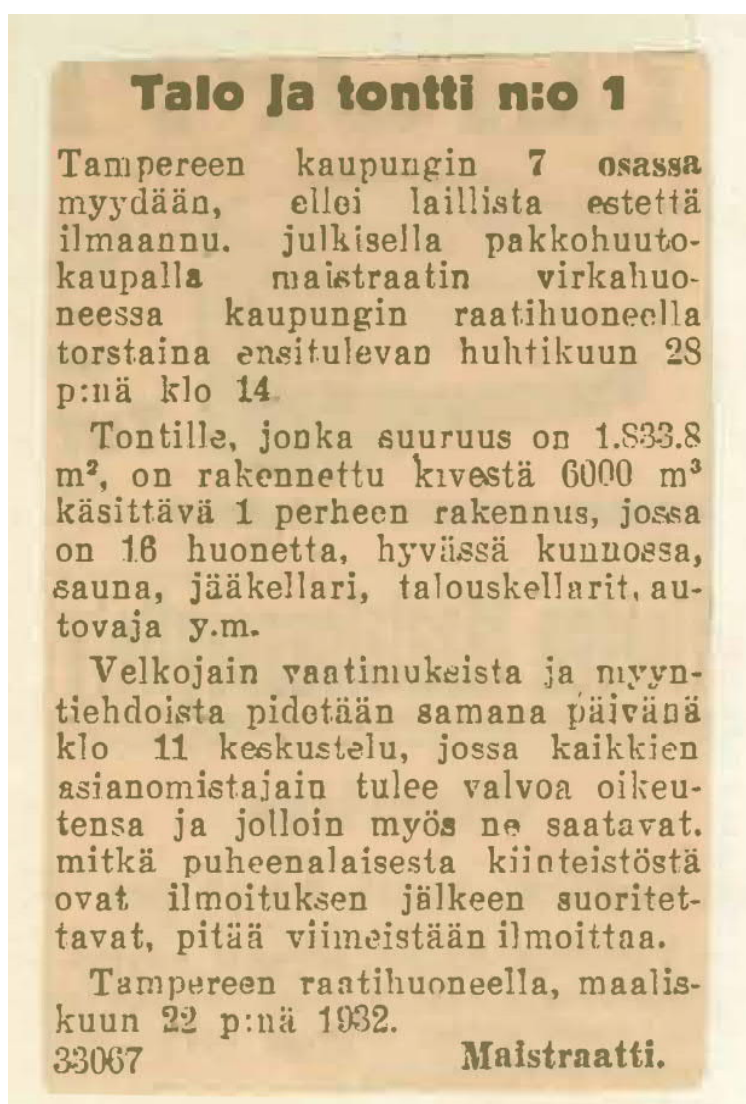
Pyynikinlinnan puutarha on suunniteltu Olssonille tyypilliseen tapaan, jossa puutarhan kasvillisuus rajautuu rakennuksen muodon sekä tontin rajojen mukaan ympäröivään luontoon. Suunnitellessaan päärakennusta ympäröivää puutarhaa, Olsson otti aina huomioon myös rakennuksen arkkitehtuurin, pyrkimys oli niin sanotusti kokonaistaideteoksen saavuttamiseen. Koristeelliset elementit kuuluivat Olssonin tyyliin, kuten antiikista vaikutteita saaneet patsaat. Olssonin koristeellinen tyyli sopi täydellisesti klassisiin koristein sommiteltuun Pyynikinlinnan arkkitehtuuriin.

Tontin etelään viettävää rinnettä hallitsevat portaittaiset terassit, jotka kääntyvät samaan linjaan tontin eteläreunan kanssa. Kivimateriaalein sommitellut terassit muodostavat käytäväverkostoja ja yhtenäisten värikenttien kanssa ne yhdessä mukailevat maaston muotoja. Puutarhan keskeisellä paikalla sijaitseva suihkulähde, joka näkyi etelänpuoleisista suurista ikkunoista suoraan ensimmäisen kerroksen salonkiin, oli antiikista saatujen koristeellisten vaikutteiden tuotos.

Suihkulähteen sijainti oli siis huolellisesti suunniteltu, tarkoituksena olla mahdollisimman näkyvä elementti myös päärakennuksen sisälle.

2.2 Emil Aaltonen ostaa Pyykinlinnan 1932

Monesti ohi kulkiessaan Aaltonen oli ihailut näyttävää huvilarakennusta, joka lisäksi sijaitti hienolla paikalla. Vielä silloin Aaltonen ei ollut aikeissa ostaa tyylikästä Pyykinlinnaa, jota oli myös vuosien aikana Pirtulinnaa kutsuttu. Liian suurelta tuntuvassa talossa oli Aaltosen mielestä liikaa tilaa yhden miehen tarpeisiin, mutta alati kasvavalle taidekokoelmalleen Aaltonen tulisi tarvitsemaan tilaa ja Pyykinlinna tarjosi juuri sitä. Vuonna 1932 silloisen omistajan, apteekkarin jouduttua rahavaikeuksiin pankki ehdotti, että Aaltonen ostaisi Pyykinlinnan.¹³



Kuva 16 Maistraatin lehti-ilmoitus Pyykinlinnan pakkohuutokaupasta vuodelta 1932. Pyykinlinnan arkisto.

¹³ Arvoasunto-lehti, 2009: 1, s.34

Kesäkuun 30. päivä 1932 Aaltonen osti Pyynikinlinnan Helsingin Osakepankilta. "Aaltonen oli todennut rakennustyön jäljen hyväksi. Samanlainen piti olla myös kengän lestin: viimeistelty, kaunis ja toimiva."¹⁴

K a u p p a k i r j a .

Täten myy ja luovuttaa allekirjoittanut pankki omistamansa viisikymmentä (50) kappaletta O.Y. Pyynikinlinnan osakkeita, kukin nimellisarvoltaan Smk 1,000:-, Kauppaneuvos Emil Aaltoselle, sovittuna neljänsadanviidenkymmenen kahdeksantuhannenviiden-sadanneljänkymmenen yhden (458,541) markan kauppahinnasta, joka samalla maksetuksi kuitataan. Muut kauppaehdot ovat seuraavat:

Yhtiön kirjat on päätetty pr 29/6-32 ja pidetään kaupantekotilaisuudessa ylimääräinen yhtiökokous, joka hyväksyy yhtiön tilit ja vapauttaa nykyiset johtokunnan jäsenet toimistaan ja antaa heille täyden vastuuvapauden, samalla kun uudet jäsenet valitaan johtokuntaan henkilöistä, jotka ostaja osakkeenomistajana siihen valitsee. Niinikään vapautetaan tilintarkastajat heidän toimestaan ja uudet valitaan heidän sijaansa.

Yhtiön kirjanpito kirjat, osakerekisteri ja pöytäkirjat y.m. asiakirjat luovutetaan uudelle hallitukselle heti yhtiökokouksessa ja sitoutuu ostaja viipymättä tekemään kaupparekisteriin yhtiön johtokuntaa koskevan muutosilmoituksen.

Samalla olemme sopineet siitä että saamisemme ylläm.yhtiöltä, yhteensä yksimiljoonakolmesataaviisitoistatuhattakahdensataakahdenkyskymmentäneljä markkaa (1,315,884:-) siirtyy sanotun summan suuruisen käte^{is}suoritusta vastaan ostajalle, joka samalla saa haltuunsa meillä panttina olevat ^{kolme} ~~2~~ Apteekkari Uno Hagbergin haltijalle asettamaa velkakirjaa, kukin suuruudeltaan Smk 500,000:- joiden velkakirjojen maksamisen vakuudeksi kiinnitys on vahvistetty taloon ja tonttiin N:o 1 Tampereen kaupungin VII kaupunginosassa. Tähän velkakirjojen luovutukseen hankitaan yllämainitun yhtiön myöntymys ja merkitään, että yhtiö on ottanut niistä vastataksien, vapauttaen Apteekkari Hagbergin maksuvelvollisuudesta.

Kuva 17 Kauppakirjan sivu 1. vuodelta 1932. Pyynikinlinnan arkisto.

¹⁴ Arvoasunto-lehti, 2009: 1, s.35

Näitä kauppakirjoja on tehty kaksi samanlaista kappaletta,
yksi kummallekin osalliselle.

Tampereella, kesäkuun 30 päivänä 1932

HÄLSINGIN OSAKEPANKKI
Tampere
Lauri J. Penttinen

Edelläolevaan kauppaan ja sopimukseen tyydyn ja sitoudun sitä
noudattamaan. Paikka ja aika edellämainitut.

Eino Haavonen
kauppakirjoja
Kalle J. Kivimäki

Todistavat:

Sigfrid Andersson *M. A. Penttinen*

Osakkeiden kauppahinnan Smk 458,541:- sekä meille saamisen
siirrosta tulevat "1,315,884:-

yhteensä Smk 1,774,425:- olemme vastaanottaneet

ja kuittaamme täten. Aika ja paikka kuin yllä.

HÄLSINGIN OSAKEPANKKI
Tampere
Lauri J. Penttinen

Todistavat:

Sigfrid Andersson *M. A. Penttinen*

Aaltonen oli asunut kodissaan vasta 7 vuotta, kun uutta kotia jo ylistettiin Suomen Kuvalehden vuoden 1939 artikkelissa ”Tampereen Salatut Aarteet”. Aaltonen oli sisustanut kotinsa seinät mittavalla taidekokoelmallaan, jota myös tässä artikkelissa ihailaan.



Kuva 19 Artikkelit Emil Aaltonen kodista Suomen Kuvalehdessä vuonna 1939.

2.2.1 Vuorineuvos Emil Aaltonen

Emil Aaltonen syntyi 29. päivä elokuuta 1869 Sääksmäellä Ryttilän kylän Nuuttilan talossa hyvin vaatimattomiin oloihin. Aaltonen isä Juho Kustaa Widell peri Nuuttilan talon sedältään, joka oli hankkinut talon vuonna 1863. Aiemmin Aaltonen isä oli toiminut renkinä. Juho Kustaa Widell avioitui torpparintyttären Amanda Maria Heikintytär Kallion kanssa vuonna 1864. Perheeseen syntyi seitsemän lasta. Emil Aaltonen alkuperäinen nimi on näin ollen ollut Emil Widell, kunnes se virallisesti muuttui vasta vuonna 1889 Emil Aaltoseksi, kun Emil päätti ryhtyä käyttämään suomenkielistä sukunimeä.¹⁵

¹⁵ Vares 2007, 15-16.

Tuona aikana lapset joutuivat jo varhain avustamaan kaikenlaisissa maatalan töissä. Emil auttoi isäänsä halkotöissä lastuja keräämällä jo 7-vuotiaana ja alle 10-vuotiaana paimensi talon ja torpan karjaa. Vuonna 1879 isä kuoli 49-vuotiaana oletetusti keuhkokuumeeseen Emilin ollessa vain 10-vuotias. Tämä johti siihen, että Emilin äiti jäi yksin seitsemän lapsen kanssa ja perheen taloudellinen tilanne vaati lasten menemistä jo nuorena ansiotyöhön. Lapsena Emil oli osoittanut taipumusta käsitöihin ja kiinnostusta kaikenlaiseen näpertelyyn. Tämän huomattuaan Emilin äiti Amanda Widell kirjoitti kolmen vuoden oppisopimuksen paikallisen suutarimestari Sohlmanin kanssa Emilin ollessa 13-vuotias.

16

Kolmen vuoden aikana Emil oppi kaiken tiedon ja taidon, jota hänen oppimestarillaan itsellään oli ”pikilanganteosta aina mitanottoon, leikkaukseen, lestin laittamiseen ja passaukseen saakka.”¹⁷ Hän kiersi talosta taloon korjaten kenkiä tarkasti opetellen suutarimestarin taidot ja myöhemmin keksien omia uusia korjausmenetelmiään. Oltuaan parisen vuotta suutarimestari Grönlundin kisällinä Emil erosi suutarimestarin töistä ja vuonna 1889 ryhtyi itsenäiseksi yrittäjäksi. Hän oli 19-vuotias.¹⁸ Emil huomasi, että kyläsuutareiden aika oli ohi ja, että kenkiä tarvitsisi alkaa valmistamaan teollisesti. Hän tutki tehdasvalmisteisia kenkiä ommel ompeleelta, kuinka nämä olivat tehty. Tässä vaiheessa Emil oli jo taitava suutari.¹⁹

Emil ryhtyi hankkimaan itselleen koneita vähäisillä penneillään, jotka hän oli säästänyt. Hän perusti oman suutarinverstaan vuonna 1889. Hän alkoi palkkaamaan työntekijöitä vaatimattomien koneidensa ääreen. Verstas kasvoi suuremmaksi yritykseksi vuonna 1896. Käsityöverstas muuttui tehtaaksi vuonna 1902 Jalintehdas oli Aaltosen ensimmäinen tehdas Hattulan Nihattulassa. Mentyyän naimisiin 27-vuotiaana ompelija Olga Malisen kanssa vuonna 1896, alkoi Aaltosen yritys laajentamaan tuotantoaan muun muassa tupakkakukkaroilla, rukka-

¹⁶ Vares 2007, 20-22.

¹⁷ Vares 2007, 22.

¹⁸ Vares 2007, 50.

¹⁹ Seppälä 1987, 9.

silla ja öljytakeilla. Hän rakensi uuden kaksikerroksisen tehtaan Hattulaan tehtyään tuloksekkaita kauppoja. Lisäksi Aaltonen perusti kaksi kenkämyymälää Hämeenlinnaan. Kenkiä myytiin Helsingissä asti.²⁰

Olga ja Emil perustivat perheen, johon syntyi neljä tytärtä. Lapsista kaksi kuoli pienenä. Vuosi 1905 oli erityisen rankka nuorelle tehtailijalle: Olga vaimo kuoli yhdeksäntenä avioliittovuotena, jättäen Emilin kasvattamaan yksin kahta tyttäntään Saimia ja Elsaa. Lisäksi vasta vuoden toiminnassa ollut Hattulassa sijaitseva tehdas paloi.

Oli uusien tuulien aika. Seuraavaksi Aaltonen käänsi katseensa kohti Tamperetta. Tampereesta oli kasvamassa teollisuuskaupunki, jossa työttömäksi jääneitä suutareita riitti. Aaltonen muutti yrityksensä Tampereen Tammelan vanhaan tehdasrakennukseen. Näin syntyi Tampereen Kenkätehdas. Aaltosella oli selkeästi hyvät vaistot liiketoiminnan suhteen, koska tehdaskengillä oli erinomainen kysyntä ja liiketoiminta lähti suureen nousuun. Nyt Aaltonen pystyi ostamaan Tammelantorin reunalta tapettitehtaan tontin, johon nousi uudet, kookkaat tehdasrakennukset.

Aaltonen rakensi mittavaa elämänuraansa kenkäteollisuudenuranuurtajana sekä teollisuusjohtajana Tampereella 1900-luvun alkupuolella. Vuonna 1917 Aaltosen kenkätehtaassa oli 450 työntekijää, mikä on 38 % koko maan kenkäteollisuuden työväen lukumäärästä. Aaltosen Kenkätehtaan tuotot olivat 31,6 miljoonaa markkaa²¹ ja kenkäpareja tuotettiin 266 354 kappaletta vuonna 1920.²²

Vuonna 1921 Aaltonen sai kauppaneuvoksen arvon. Samana vuonna hän lähti osakkaaksi Sarvis Oy yhtiöön, joka valmisti galaliittiesineitä. Aaltonen osti Lokomo Oy:n yhtiön itselleen vuonna 1925, jossa hän oli aiemmin ollut osakkaana. Hän pääsi näin osaksi veturien rakentamista, sepän työ oli ollut lapsuuden unelma. Aaltosen liiketoiminta jatkoi kasvuaan vuonna 1925 ostamalla Viialan Nahkatehdas Oy:n ja seuraavana vuonna ostetulla Suomen Nahka- ja

²⁰ Seppälä 1987, 9.

²¹ Vares 2007, 86.

²² Vares 2007, 248.

Kenkätehdas Oy:n kenkätehtaalla. Jopa pulavuosien aikana Aaltonen osti kilpailijansa Oy Attilan koko osakekannan vuonna 1931. Lisäksi Aaltonen osti Kariston kenkätehtaan varikkopesästä tehdasrakennuksen ja koneet vuonna 1934.



Kuva 20 Emil Aaltonen kodissaan vuonna 1934. Vapriikin kuva-arkisto, Veikko Kanninen

Näin Aaltosella oli hallussaan neljä kenkätehdasta, yksi nahkatehdas, Lokomo Oy ja Sarvis Oy. Pulavuosien jälkeen Suomessa alkoi nopea taloudellinen kasvu, johon Aaltonen oli nyt täydessä valmiudessa tehtaineen vastaamaan tähän kasvavaan kysyntään. Vuonna 1939 Emil Aaltonen sai Vuorineuvoksen arvon.²³ Aaltosella oli yli 3000 työntekijää vuonna 1947. Samana vuonna 78-vuotiaana Aaltonen luopui toimitusjohtajan tehtävistään.

Aaltonen oli itseoppinut, harkitseva, jopa liiankin vaatimaton sekä erittäin tarkka talousmies. Hänestä tuli suurlahjoittaja, kuka halusi tukea suomenkielistä kulttuuria. Samalla hänet tunnettiin tiukkailmeisenä teollisuusjohtajana, joka kiersi

²³ Seppälä 1987, 10-14.

tehdashallejaan pitäen huolen siitä, että työt tehtiin kunnolla. Aaltonen oli suuressa roolissa Tampereen kaupungin kehityksessä merkittäväksi teollisuuskaupungiksi, silti harva tietää Aaltosesta juuri mitään, ehkä kuullut vain nimen joskus. Näin vaatimaton Aaltonen halusi asian olevan, hän ei koskaan tehnyt itsestään tai saavutuksistaan numeroa. Emil Aaltonen kuoli 16. joulukuuta 1949 Tampereella. Hän oli 80-vuotias.

2.2.2 Emil Aaltosen säätiö 1937

Aaltonen halusi jakaa työnsä aineellista tulosta yhteiseksi hyväksi; kansakunnan henkisen hyvinvoinnin ja kehityksen hyväksi. Tätä hän oli miettinyt jo varhaisessa vaiheessa. Toisaalta Aaltonen oli huolissaan, kuinka hänen alati kasvavaa varallisuuttaan hoidettaisiin hänen jälkeensä. ”Hän oli nähnyt, kuinka monen yrittäjän kartuttamat pääomat olivat jälkeentulevien käsistä hupenneet.”²⁴ Tässä oli jo kaksi painavaa syytä, miksi säätiötyyppinen toiminta muhi Aaltosen päässä jo varhain ja johti lopuksi säätiön perustamiseen.



Kuva 21 Emil Aaltosen työhuone vuodelta 1950. Pyynikinlinnan arkisto

²⁴ Seppälä 1987, 26.



Kuva 22 Emil Aaltosen työhuone vuodelta 1950. Pyynikinlinnan arkisto

Emil Aaltosen säätiö perustettiin 16. joulukuuta 1937 Tampereella. Säätiö on suomenkielinen säätiö, jonka tarkoituksena on tukea suomalaista tieteellistä työtä. Säätiö toimii edelleen. Aaltonen perusti säätiön luotettujen ystäviensä kanssa: professori V.A. Koskenniemen, kansleri Hugo Suolahden, professori Olli Heikinheimon ja varatuomari Lauri J. Kivekkään kanssa. Aaltoselle oli tärkeää, että jokainen säätiön jäsen oli ”aikaisemmalla toiminnallaan osoittanut harrastavansa suomalaiskansallista kulttuuria sekä, että hän on käytökseltään nuhteeton ja mielipiteiltään vakaa ja yhteiskuntaa säilyttävä.”²⁵ Tämä oli määrätty myös säätiön säännöissä tuleville säätiön jäsenille.

Aaltonen asetti säätiön pääoman tavoitteeksi sata miljoonaa markkaa, esimerkkinä oli Kordelinin säätiön tausta, johon Aaltonen oli perehtynyt. Aaltonen lahjoitti säätiölle lukuisia osakkeita ja arvopapereita, joilla hän kartutti säätiön pääomaa. Tavoite tuli täyteen kymmenen vuotta myöhemmin, vuonna 1947.

²⁵ Seppälä 2007, 30.

Säätiö aloitti apurahojen jaon vuonna 1940 jakamalla ensimmäiset 14 apuraansa. Apurahoja oli kertynyt säätiön tilille korkoina ja osinkotuloina puoli miljoonaa markkaa ja anomuksia erilaisiin tutkimuskohteisiin oli tullut 72. Joka vuosi keväisin apurahat julistettiin haettavaksi ja lähes jokainen vuosi hakemusten määrä vain lisääntyi. Apurahahakemukset ja valinnat tekivät säätiön hallituksen tiedemiesjäsenet. Karsinta oli aina tiukka ja apurahojen saajat valittiin viisaasti, huolella. Lisäksi säätiö on jakanut kunniapalkintoja vuodesta 1950 tiedemiehille, ”joiden toiminta on osoittanut aivan erikoista ansioituneisuutta alallansa ja jotka eivät vielä ole saaneet julkista tunnustusta.”²⁶ Emil Aaltosen säätiö on merkittävästi edistänyt suomalaisen tieteen kasvamista apurahoilla tähän päivään asti, noin joka neljäs hakija on saanut apurahan.

²⁶ Seppälä 2007, 49.

2.3 Korjaus- ja muutostyöt, Lauri J. Kivekäs 1950-1960

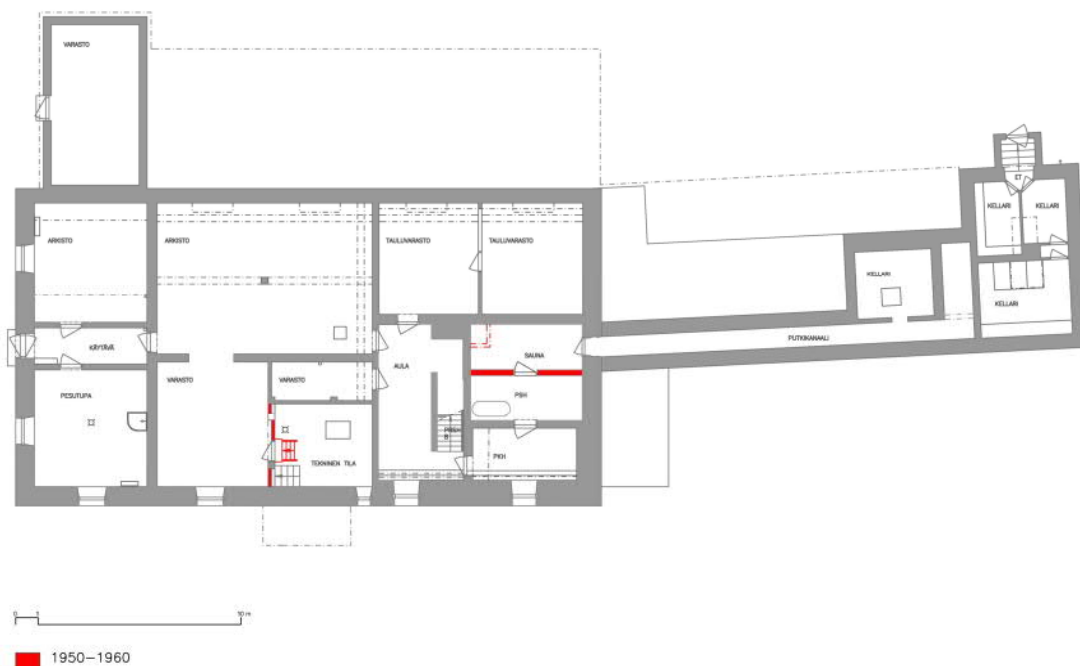
Emil Aaltosen kuoltua Pyynikinlinnan omistus siirtyi Lauri J. Kivekkäälle ja hänen vaimollensa Elsa Kivekkäälle, Aaltosen tyttärelle. Pyynikinlinna oli Kivekkäiden perheen pitkäaikainen koti. Vuonna 1974 Lauri ja Elsa Kivekäs perustivat Pro Musica Säätiön, jonka tarkoituksena oli tukea taidemusiikkia. Säätiö toimii edelleen.

Pyynikinlinnan alkuperäisistä piirustuksista teetettiin jäljennökset 1950-luvulla arkkitehti Jaakko Tähtisellä. Julkisivuissa huomaa pieniä yksityiskohtien muutoksia jäljennöksissä verrattuna alkuperäisiin Jarl Eklundin suunnittelemiin julkisivuihin.

Kivekkäiden toimesta Pyynikinlinnan julkisivut kunnostettiin ja sisätiloja muutettiin. Julkisivukorjauksista ei ole säilynyt kirjallista lähdetietoa. Tiedot perustuvat vuoden 1984 rakennustyön asiakirjoihin ja vuoden 2020 korjaushankkeen julkisivututkimuksiin. Julkisivut maalattiin keltaisella lateksityyppisellä maalilla ja kipsikoristeita uusittiin.²⁷

Sisätiloja korjattiin ja huonetiloja muutettiin toisessa kerroksessa. Portaiden vieressä olevasta vierashuoneesta ja vaatesäilöstä purettiin seinät. Näin saatiin toiseen kerrokseen avaraa hallimaista aulatilaa. Suurimmalla makuuhuoneella oli ollut valtava kylpyhuone ja kaksi vaatesäilöä. Uudessa suunnitelmassa kylpyhuonetta pienennettiin, joten viereen saatiin toinen makuuhuone. Toisesta vaatesäilöstä tuli pukeutumishuone väliseinän purkamisen myötä.

²⁷ Lyytinen, H. 18.4.2020. Arkkitehtitoimisto Hanna Lyytinen Oy



Kuva 25 Kellari 1950-luku

2.3.1 Kalusteet

Lauri Kivekäs teetätti useita uusia huonekaluja Pyykinlinnaan 50-luvun henkeen vuosina 1950-1953. Uusiin huonekaluihin kuului tarjoiluhuoneen kaappi, uudet ruokasalin tuolit, liinavaatekaappi, kirjahylly ja kirjahyllystö työhuoneeseen.



Kuva 26 Ruokasali vuodelta 1965. Pyykinlinnan arkisto



Kuva 27 Iso sali pikkusaliin päin kuvattuna vuodelta 1965. Pyynikinlinnan arkisto

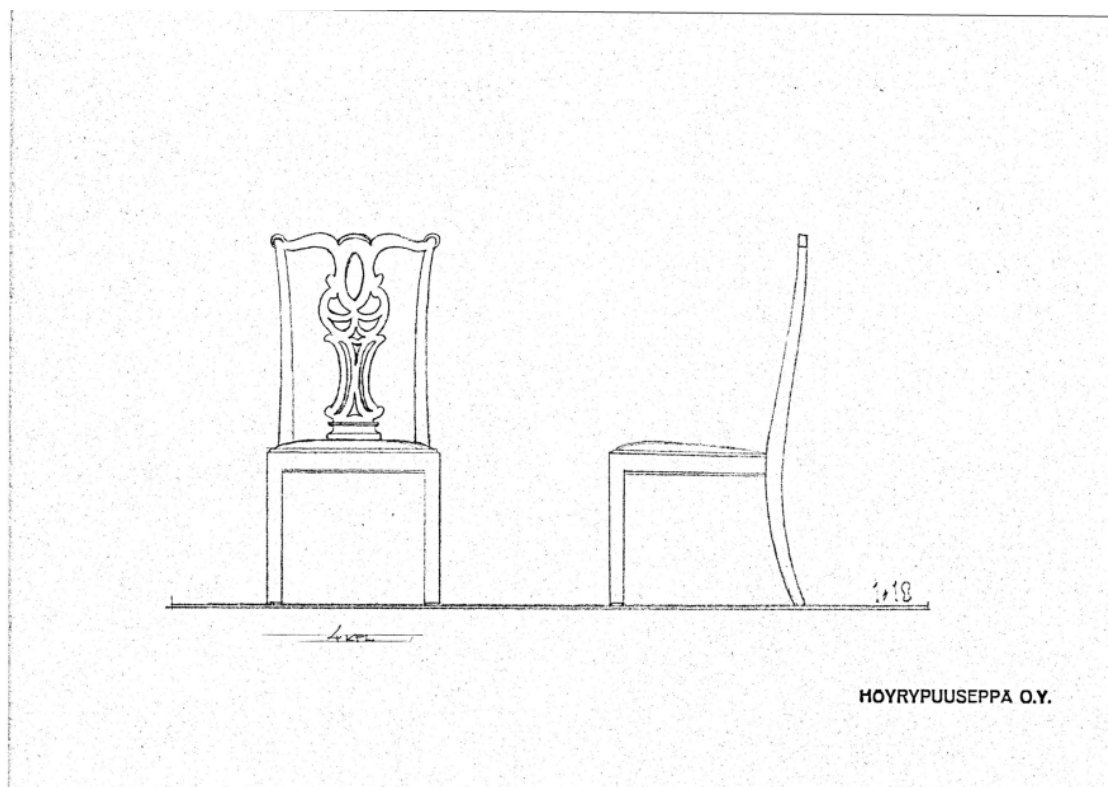
Lisäksi Kivekäs teetätti sisustussuunnitelman herrainhuoneeseen. Ensimmäisen kerroksen hallissa sijainnut takka siirrettiin herrainhuoneeseen ja ulkonäköä uudistettiin 50-luvun tyyliiseksi. 1960-luvulla tehtiin muutospirustus talonmiehen asuntoon. Suunnitelmat laati arkkitehti Jaakko Tähtinen.

Kivekäs tilasi myös neljä kappaletta uusia kattokruunuja Oy Stockmann AB:lta Ornon metallitehtaalta. Kattokruunut olivat muotoilija Lisa Johansson-Papen ehdotuksen mukaisia ja osa valaisimista oli kevyempi rakenteisia kuin muut. Kattokruunujen hinnaksi tuli 67,500 markkaa.²⁸

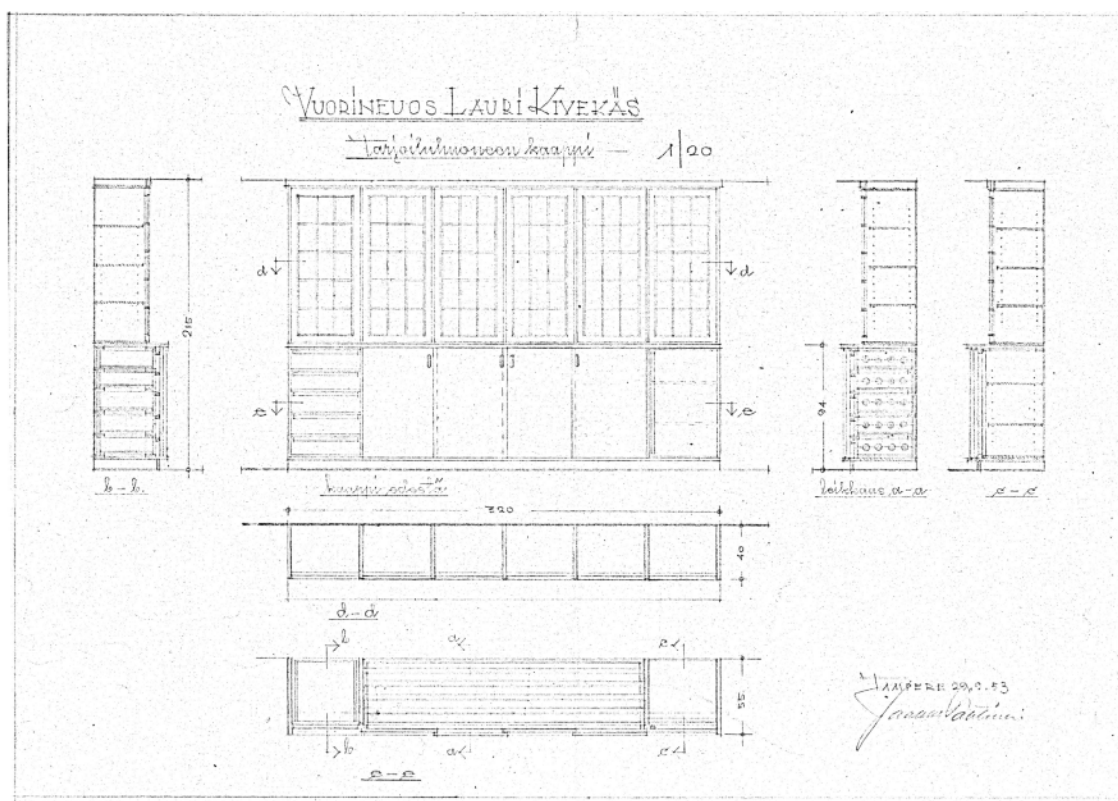
Vesijohtoliike Huber A/B ehdotti kiinteistöön keskuslämmitys-, vesi-, ja lämminvesilaitteiden korjaus- ja uusimistöiden tekemistä talvella 1960.²⁹ Keittiö oli uudistettu jo 1940-luvulla Bertel Strömmerin laatiman suunnitelman mukaan.

²⁸ Tarjous 8.4.1960, PL

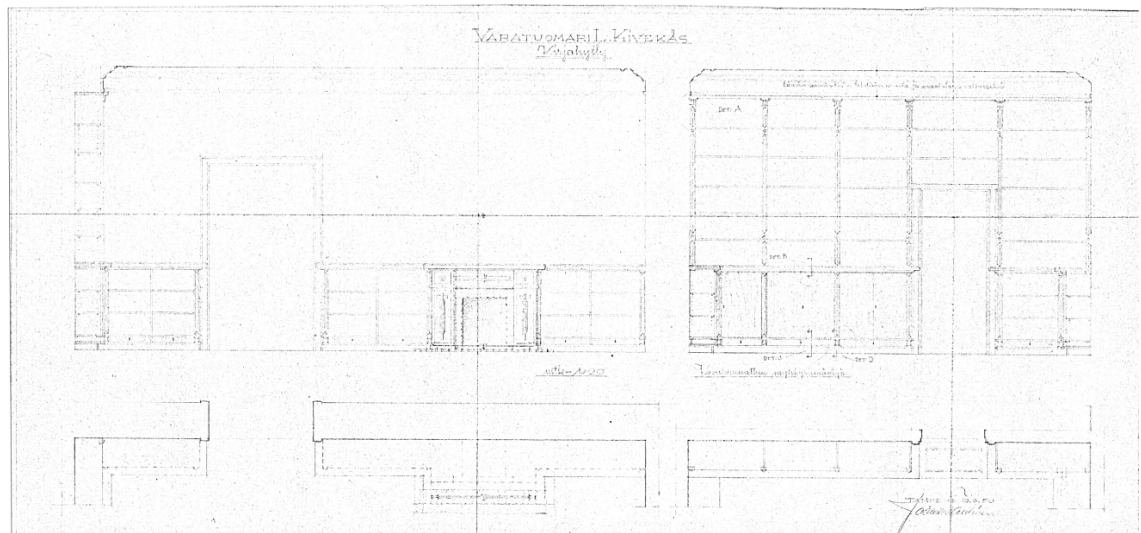
²⁹ Ehdotus Vesijohtoliike Huber A/B 16.3.1960, PL



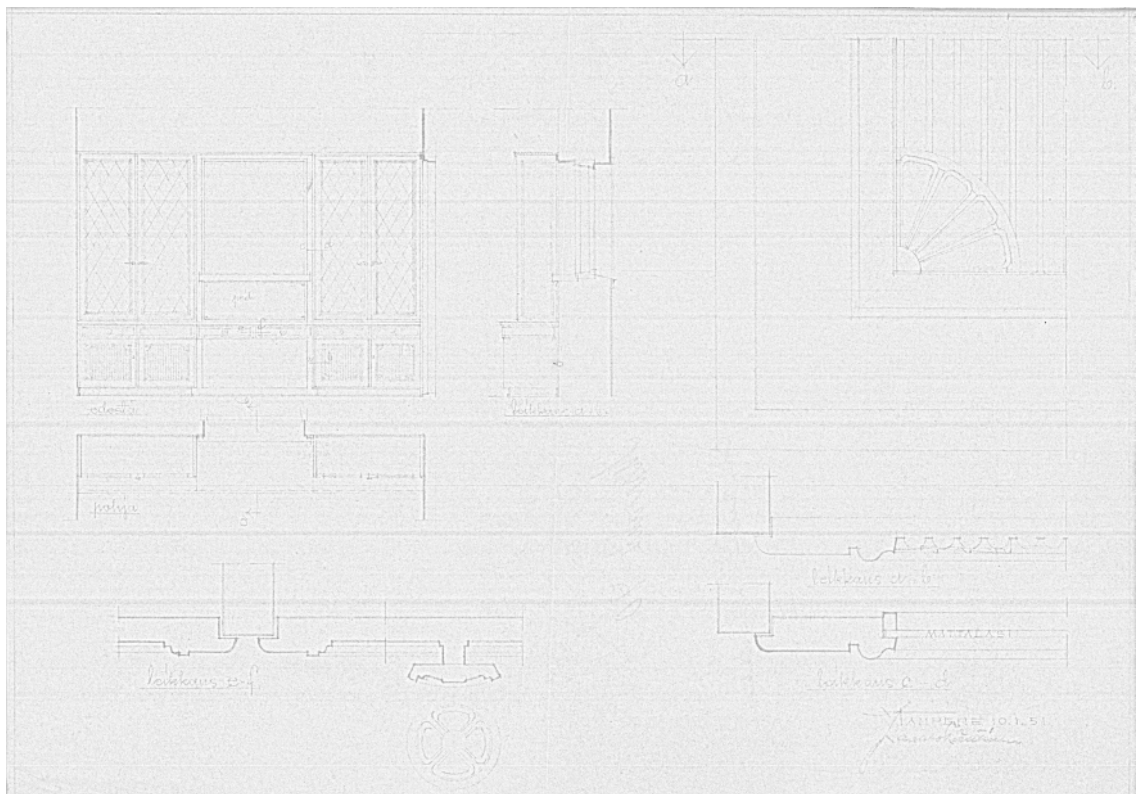
Kuva 28 Malli uusiin ruokasalin tuoleihin vuodelta 1950. Pyykinlinnan arkisto



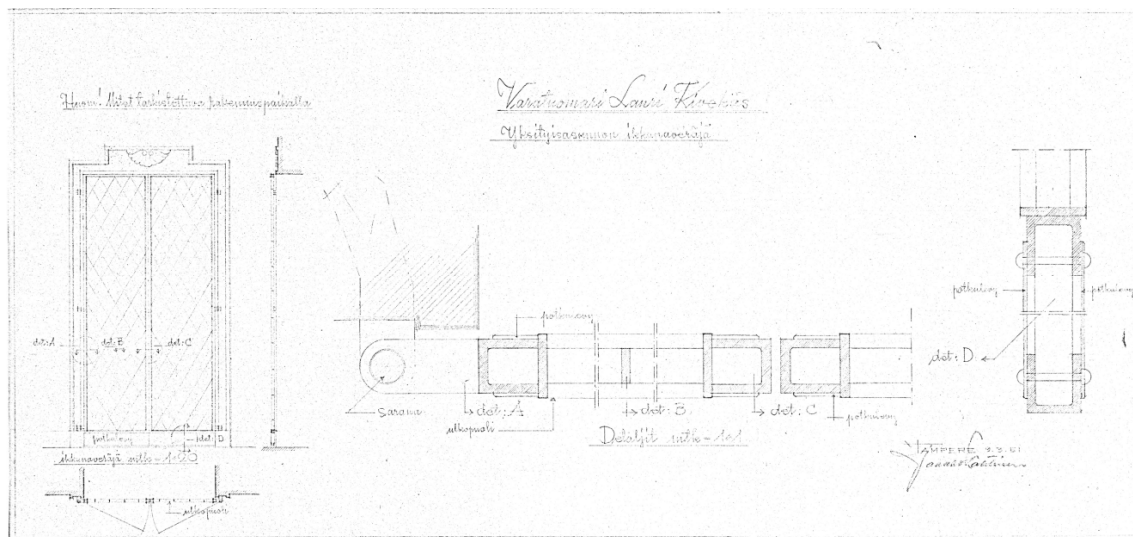
Kuva 29 Tarjoiluhuoneen kaappi vuodelta 1953. Pyykinlinnan arkisto



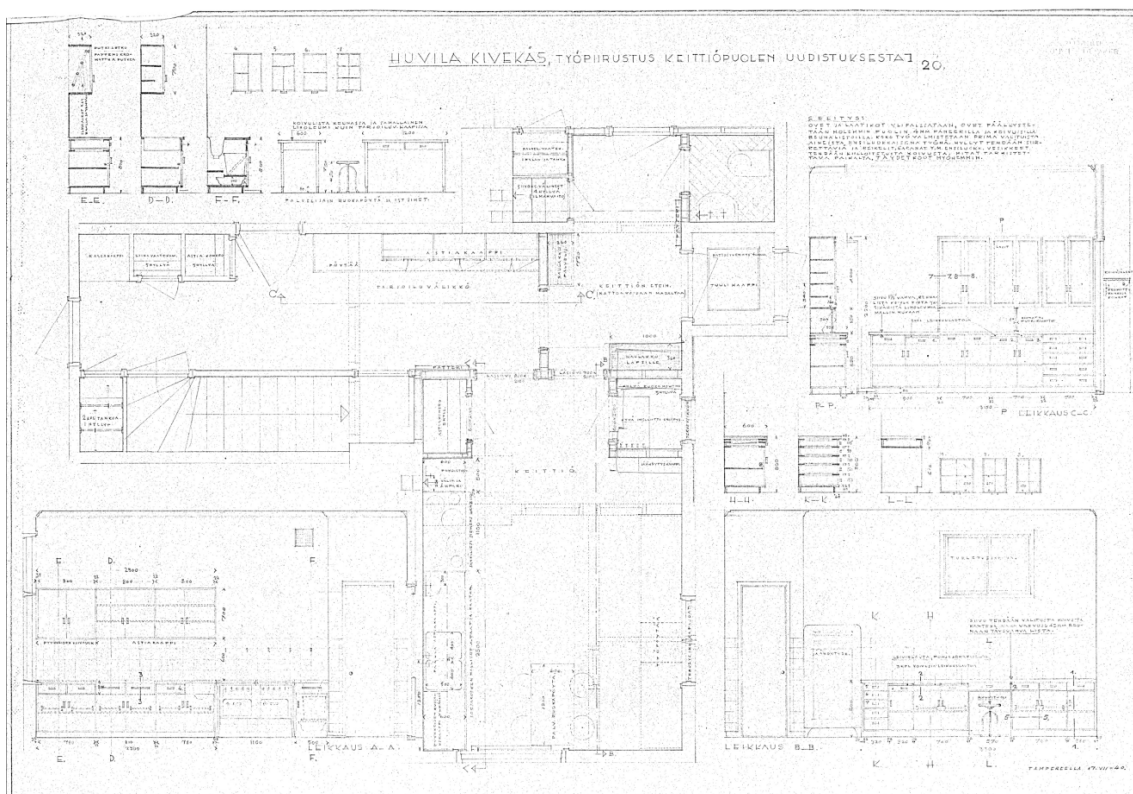
Kuva 30 Kirjahylly kovapuunattua myhkyrämäntyä ja takka vuodelta 1950. Pyynikinlinnan arkisto



Kuva 31 Liinavaatekaappi vuodelta 1951. Pyynikinlinnan arkisto



Kuva 33 Ikkunaveräjän detaljeja vuodelta 1951. Pyykinlinnan arkisto



Kuva 32 Keittiön uudistus 1940-luvulla. Pyykinlinnan arkisto



Kuva 34 Alkuperäinen keittiö vuodelta 1925. Pyykinlinnan arkisto

Pyykinlinnan keittiön alkuperäinen hurmaava puuhella ei ole säilynyt ajan muutoksissa. Ruokapöytä ja sen ääressä olevat neljä ruokailutuolia ovat säilyneet ennallaan.

2.4 Linna avautuu julkiseen käyttöön 1984

Emil Aaltosen tyttärentytär Eila Kivekäs kunnosti Pyynikinlinnan erilaisten tilaisuuksien ja näyttelyiden pitämiseen vuonna 1984. Muutokset sekä korjaukset näyttely- ja kokoontumistiloiksi suunnitteli Arkkitehtuuritoimisto Heikkinen Komonen Oy. Huonejärjestys säilytettiin ennallaan. Taloussiipeen ja kellariin jäivät vielä asunnot. Pyynikinlinna siirtyi kaukolämpöverkkoon. Lisäksi teetettiin uudet puutarhasuunnitelmat Pyynikinlinnan piha-alueille.

2.4.1 Julkisivujen korjaus- ja maalaustyöt 1984-1985

Korjaus- ja maalaustyöt tekivät Rakennustoimisto Metsäpuro Oy sekä Maalarien Osuuskunta ja suunnitelmat laativat Rakennusinsinööri-toimisto Kontio ja Anttila ja Arkkitehtuuritoimisto Heikkinen Komonen Oy:ltä arkkitehti Markku Komonen.

Teräspinnat, betonipinnat ja rappauspinnat puhdistettiin hiekkapuhaltamalla. Tavoitteena oli poistaa kaikki vanhat maalipinnat. Vaurioituneet ja pohjastaan irti olevat rappaukset poistettiin tiilipintaa myöten. Tiilipinnasta tuli näkyä 80%. Puupinnat puhdistettiin kaavimella ja teräsharjalla, jonka jälkeen ne maalattiin tai lakattiin kahdesti. Kipsipinnat puhdistettiin kaavimella koristeiden pinnanmuotoja muuttamatta sekä pahasti vaurioituneet valettiin uudelleen ja kiinnitettiin teräspulteilla alustaansa.³⁰

Rappauksesta poistettiin n. 75%, joten seiniin jäi myös vanhaa rappausmateriaalia. Uusia rappauspintoja ei käsitelty alkuperäisellä kalkkimaalilla, koska tämä olisi edellyttänyt kaiken vanhan rappauksen poistamista. Pintoihin käytettiin Kenitex- julkisivupinnoitetta, joka oli mineraalipitoinen ja hienorakeisempaa kuin kalkkimaali. Valmistajan mukaan Kenitex-pinnoite oli ”elastinen ja pitkäikäinen”. Pinnoite levitettiin seinään telalla ja pohjustus tehtiin Ken-Dri silikonisuojujalla.

³⁰ Työtapeselitys 3.4.1984, PL

Hallitsevaksi väriksi valittiin erittäin vaalea roosan sävy. Valkoista Kenitexiä taitettiin vakiosävyllä värimalli A:ssa: valkoinen+ pompeijinpunainen 126 ja värimalli B:ssä: valkoinen+ tizianinpunainen 223.³¹

Julkisivujen yksityiskohdat kuten, pylväät, kaiteet, köynnökset, ikkunakehykset ja pilasterit maalattiin vaalean harmaalla. Julkisivun pintaa myötäilevien syöksytorvien yläosa maalattiin vaalean harmaaksi ja alaosa vaaleanpunaiseksi. Puupinnat maalattiin Uula- öljymaalilla ja sävyksi valittiin 527 tumma jaloruusu.³²

2.4.2 Terassien, parveketasojen ja julkisivun korjausta 1985-1987

Parvekkeissa ja terasseissa ei ollut kallistuksia, ne olivat tasapohjaisia. Vedeneristystä täytyi parantaa, ettei lumi ja sade enää seisoisi tasaisilla pinnoilla.

Parveketasojen vedeneristystyö tehtiin keväällä 1985 ja suunnitelman laativat Rakennusinsinööri-toimisto Kontio ja Anttila. Parveketasoissa vanha betonilaatta ja reunapellitykset purettiin, huopaeristys tasattiin ja tehtiin uudet reunapellitykset kallistuksin. Vedeneristys tehtiin 1,5mm Intertherm PVC-pinnoitteella lämmiilmahitsattuna. Lopuksi valettiin suojabetoni kallistuksin, vesikourut korjattiin tai uusittiin. Vaurioituneet räystäsrappaukset uusittiin aikaisemman ohjelman mukaisesti.³³

Avoterassin takuuajana keväällä ja syksyllä 1985 huomattiin terassin alapuolissa rakenteissa vaurioita. Näiltä osin tehtiin pintakorjaus. Vauriot toistuivat vuonna 1986, joten edellisvuoden korjaustyö ei ollut tuonut tavoiteltua tulosta. Kuparipellit uusittiin, räystääs purettiin, vedeneristys korjattiin ja valettiin uusi pinta-laatta suojaamaan räystästä. Työt valmistuivat kesäkuussa 1986. Jo heinäkuussa 1986 huomattiin, että rappaukset irtosivat edelleen terassin pituussuunnasta palkista. Syksyllä 1986 sadevesien kulkua kattokaivoihin helpotettiin vaihtamalla laatoitusten väliin karkeampi kiviaines ja kaidepilarien eristykset osin parannettiin ja tarkistettiin. Talvella 1986-1987 todettiin rappausvaurioiden

³¹ Värisuunnitelma 3.4.1984, PL

³² Värisuunnitelma 3.4.1984, PL

³³ Työtapeselitys 15.5.1985, PL

edelleen lisääntyvän. Lisäksi kaksi keskimmäistä pilaria olivat alkaneet rapautumaan rankasti. Korjaustyöt päätettiin aloittaa välittömästi. Korjaustyöt suoritti Rakennustoimisto Metsäpuro Oy. Parvekkeen ylätasoa korjauksia suunniteltiin keväälle 1987.³⁴

2.4.3 Sisäpuolen korjaus- ja muutostyöt 1984-1989

Toisesta kerroksesta purettiin toinen väliseinä pääportaikon oikealta puolelta, jotta aulatilasta tulisi vielä suurempi ja avarampi, näyttelyille soveltuva. Samalla tehtiin ilmastointikanavan korjaus ja kotelointi sekä sähkömuutostöitä. Yksi väliseinä oli purettu jo 1960-luvulla. Työt suoritti Rakennustoimisto Metsäpuro Oy.

Parkettilattiat pestiin soodaliuoksella, pahasti vaurioituneet osat vaihdettiin uusiin ja lattiat lakattiin Parketti Ässällä. Toisen kerroksen pesuhuoneen lattiasta poistettiin muovilaatat, joiden alta paljastui entinen klinkkerilattia. Väliköistä poistettiin muovilaatat ja alta paljastui entinen laattalattia. WC-tiloihin asennettiin klinkkerilaatat. Osa huoneista laitettiin linoleumipäällyste. Yläkertaan vievistä sivuportaista poistettiin muovipäällyste, jonka jälkeen portaat hiottiin ja maalattiin. Alakertaan vievistä portaista poistettiin myös muovipäällyste ja tilalle asennettiin klinkkerilaatat.³⁵

Seinistä poistettiin viimeisetkin tapetit. Seinät ja katot pestiin soodapesulla, siloitettiin, hiontamaalattiin ja pohjamaalattiin. Kaikissa tiloissa katon väriksi tuli valkoinen. Ensimmäisen kerroksen huoneiden seiniin laitettiin harmaaseen taittava valkoisen sävy. Toisen kerroksen aulaan ja pienempien huoneiden, entisten makuuhuoneiden seiniin tuli pastellien sävyjä.³⁶ Värisuunnitelman teki Arkkitehtuuritoimisto Heikkinen Komonen Oy. Maalaustyön suoritti Maalarien Osuuskunta.

³⁴ Muistio 4.5.1987, PL

³⁵ Pyynikinlinna 30.10-3.12.1986 suoritettut työt, PL

³⁶ Huoneselitys/Värisuunnitelma 3.4.1984, PL

Ensimmäiseen kerrokseen sijoitettiin Aaltosen kokoelmista vanhaa suomalaista taidetta. Toisen kerroksen aulaan tuli näyttely, joka kertoi Aaltosen elämäntyöstä. Esillä oli Aaltosen tehtaiden tuotteita: kenkiä eri vuosikymmeniltä. Näyttelyn suunnitteli Marna Maula.³⁷



Kuva 35 Yläkerran halli vuonna 1985. Arkkitehti 2/1985

Kellarin saunaosasto saneerattiin kokonaisuudessaan vuonna 1986. Saunaosasto varustettiin koneellisella poistoilmatuuletuksella. LVI-suunnitelmat laati Insinööritoimisto LVI-miehet Oy. Pesuhuoneen ja löylyhuoneen väliset seinät purettiin. Uudet seinät muurattiin puolentoista kiven kalkkihiekkatiiliseininä. Lisäksi löylyhuoneesta purettiin katto-, seinä- ja lauderakenteet. Betonilattia säilytettiin ja kunnostettiin. Uudet lauteet tehtiin kuusipuusta. Pesuhuoneesta poistettiin vanha amme ja penkkirakenteet purettiin. Betonilattia, seinät ja katto kunnostettiin. Kaikki vesikalusteet uusittiin ja pukuhuoneen ilme siistittiin. Kellarin

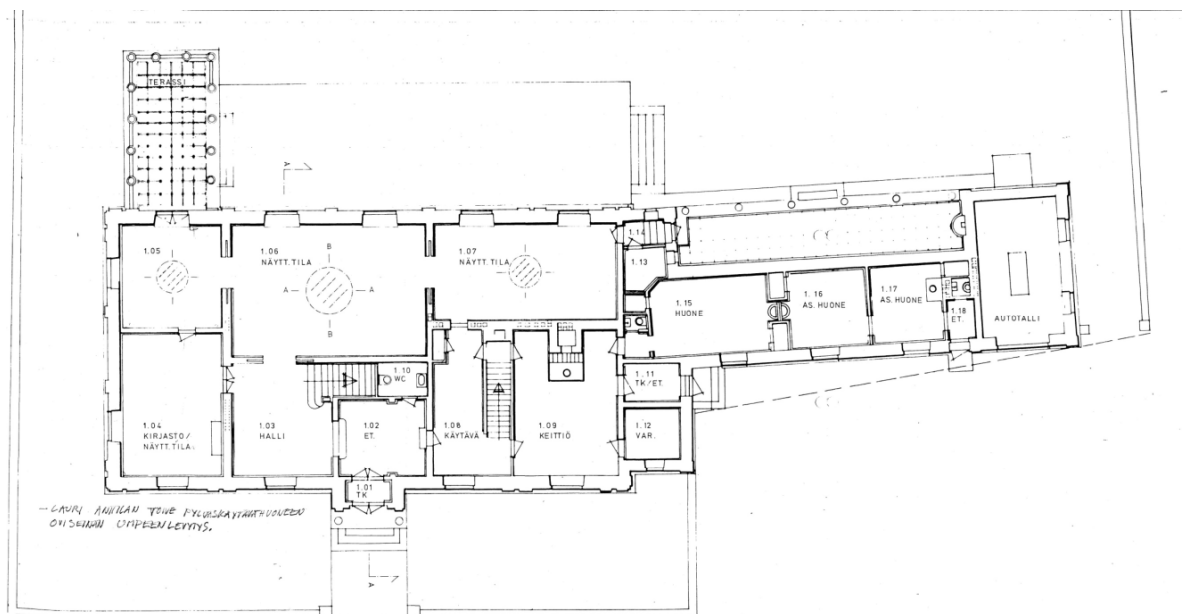
³⁷ Arkkitehti 2/1985, s. 63

eteisen ja portaan betonilattia kunnostettiin ja maalattiin. Seinät ja katto koteloitiin palo-ilves-levyillä, jonka jälkeen pinnat maalattiin. Lisäksi vanhat ovet kunnostettiin ja maalattiin. ³⁸

Talvella 1989 toisen kerroksen aulan näyttelyvalaistus uusittiin. Suunnitelmat laati Sähköinsinööritoimisto Teuvo Telenius.

2.4.4 Salien yleisvalaisimet 1984

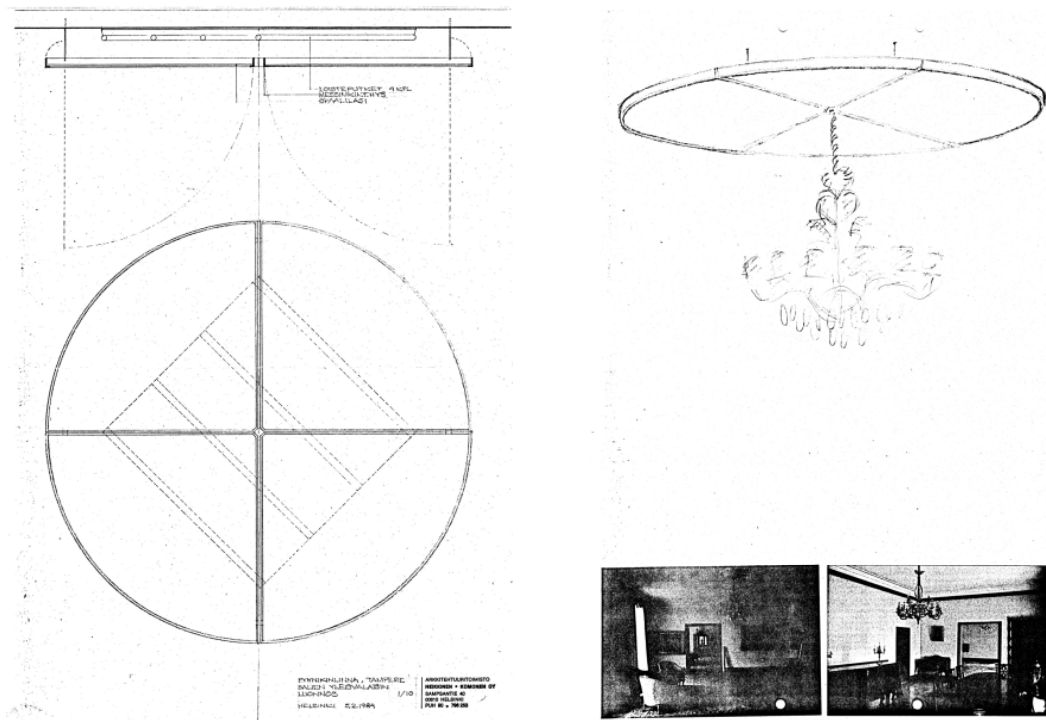
Tulevat uudet näyttelytilat tarvitsivat tarpeeksi tehokkaan valaistuksen. Valaisimet tulivat ensimmäisen kerroksen kolmeen näyttelyhuoneeseen rakennuksen eteläpuolella. Arkkitehtuuritoimisto Heikkinen Komonen Oy:ltä Markku Komonen suunnitteli näyttelytilojen kattokruunuihin teräs-opaalilasiekot, jotka peittivät lisävalaistusta tuovat kattoon kiinnitetyt loisteputket. ³⁹



Kuva 36 Markku Komosen suunnitelma yleisvalaisimien sijoittelusta vuodelta 1984. Pyynikinlinnan arkisto

³⁸ Saunaosaston saneeraus 6.2.1986. PL

³⁹ Salien yleisvalaisin luonnos 5.2.1984, PL



Kuva 37 Yleisvalaisimen luonnoksia. Pyykinlinnan arkisto

2.4.5 Keittiön remontti 1989

Keittiö remontoitiin talvella 10.1-15.2.1989. Vanhat keittiön yläkaapit nostettiin välitilan uuden laatoituksen yläpintaan. Uusi välitilanlaatoitus tehtiin vanhan mallinmukaisesti. Alakaappien sokkeli nostettiin niin, että työtason korkeudeksi tuli +900mm. Keittiön toiselle seinustalle tuli myös uudet ylä- ja alakaapit, maustehyly ja laminaattityötasoja. Saarekkeeseen saatiin liesi ja liesituuletin. Lattia hiottiin, lakattiin ja kuultokäsiteltiin kaksi kertaa harmaalla lateksimaalilla. Myös hormikartoitus tehtiin 1989.

2.5 Korjauksia ja muutoksia 1990- luvulla

1990-luvulla Pyynikinlinnaan tehtiin useita hyvin erilaisia remontteja, joilla päivitettiin nykyaikaisemmaksi vanhan rakennuksen järjestelmiä niin sisältä kuin ulkoa. Taloussiivessä ja kellarissa olivat vielä asunnot. Vuonna 1992 pääsisäänkäynnin olko-oven viereen asennettiin ovikellolaatta, jonka suunnitteli arkkitehti Markku Komonen. Ovikellolaatassa oli paikka näyttelyille Kannus Production Oy:lle ja Emil Aaltosen Säätiölle.

Eteläpuolen terassiparvekkeen ja sen reunuksen kunnostus tehtiin vuonna 1995. Elastomer- pinnoitteelle luvattiin 10 vuoden takuu. Pinta kuitenkin rakoili jo kahden vuoden kuluttua. Länsisivun luonnonkivitukimuuri korjattiin vuonna 1997 A-Insinöörien suunnitelman pohjalta. Tukimuuri oli muun muassa maanpaineen ja puiden juurienvaikutuksesta kallistunut yläosastaan ulos päin. Itä- ja pohjoispuolen rauta-aita ja pääsisäänkäynnin portti kunnostettiin ja maalattiin vuonna 1998. Maalaustyö korjattiin vuonna 1999.

Näyttelytilat remontoitiin vuonna 1994: seinät maalattiin, lattioita uusittiin sekä asennettiin palo-ovia. Kellarin asunnon pintaremontti tehtiin vuonna 1995. Pohjaviemärit uusittiin kesällä 1996. Keittiöremontit tehtiin kellarin ja itäsiiven asuntoihin vuonna 1997 LVI-peruskorjauksen yhteydessä.

2.5.1 Rappauskorjaukset 1994

Kosteuden aiheuttamia korjauksia tehtiin ulkoseinissä, pilareissa ja itäpäädyn terassilla vuonna 1994. Eteläjulkisivulla sijaitsevan ison parvekkeen kauniit yksityiskohdat ja koristelut olivat korjauksen tarpeessa. Parvekkeen itäsivun yläreuna oli joskus korjattu väärällä aineella ja se oli irronnut pohjastaan. Korjausta tehtiin 3,5 metrin osalta. Parvekkeen alapuolisia koristenappuloita oli irronnut yhteensä 29 kappaletta, joten ne uusittiin. Myös alareunoja korjattiin useita metrejä. Rakennuksen rappausa korjattiin rännin alta parvekkeen kohdalta 1,5

metriä. Ikkunakittaukset uudistettiin ns. pumppukitillä, koska edelliset kittaukset olivat linnut nokkineet.⁴⁰

2.5.2 LVI- peruskorjaus ja asbestikartoitus 1996-1997

Vanhat vesijohdot ja pohjaviemärit alkoivat olemaan elinkaarensa lopussa. Viemäriinjojen tukkeutumisvaaran takia oli olemassa vesivahinkoriski sekä vuoto- vaurioriski kellaritilojen osalta. Ennen korjaustöiden aloittamista tehtiin asbesti- kartoitus, jolla selvitettiin asbestiesiintymät eri rakennemateriaaleissa. Putkien eristeet olivat asbestimassaa ja lämminvesiputkissa oli asbestipahvia. Ulkosei- nän pinnoite sisälsi myös asbestia. Asbestia sisältävät kohdat merkittiin asbesti- teipillä. Asbestipurkutyöt tekivät purkutöihin valtuutettu yritys.⁴¹

Kellarikerroksen kaikki pohjaviemärit uusittiin ja asennettiin uudet lattiakaivot. Vanhat pystyviemärit, kellarin viemäripisteet, ja pesutuvan uudet viemärit liitet- tiin uuteen pohjaviemäriverkostoon. Kanaali, joka kulki taloussiiven alapuolella, tyhjennettiin ylimääräisestä hiekasta sekä vanhat viemärit purettiin.⁴²

Peruskorjauksessa säilytettiin arvokkaat vesikalusteet, joita oli toisen kerroksen kylpyhuoneessa ja alakerran eteisen wc:ssä. Rakennuksen kaikki käyttövesi- ja viemärijohdot uusittiin. Käytöstä poisjääneet vesijohdot ja viemärit purettiin sekä katkaistut päät tulpattiin.

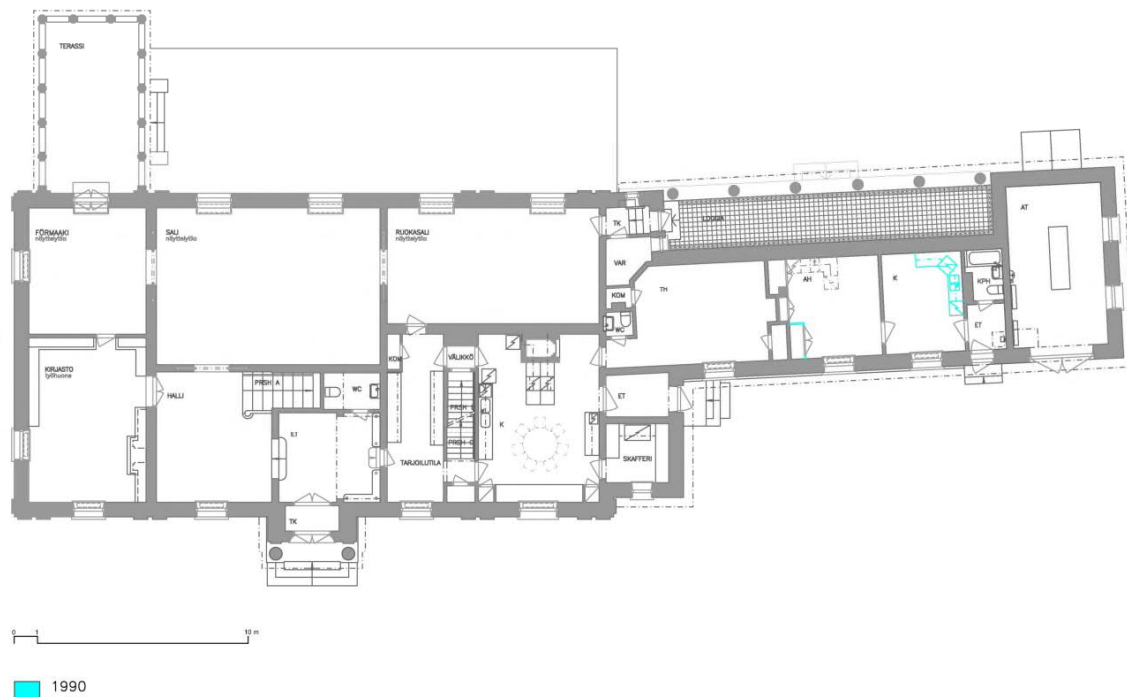
Lämmitysrunkoverkosto jäi ennalleen. Pattereihin asennettiin uudet termostaat- tiset patteriventtiilit. Pattereiden kunto tarkastettiin ja lämmönjakuhuoneesta läh- teviin runkoputkiin asennettiin linjasäätöventtiilit.⁴³ Lisäksi tehtiin useita sähkö- järjestelmiin liittyviä uudistuksia, kuten vesivuotohälytysjärjestelmän asennus, palohälytinjärjestelmän asennus ja murtohälytinlaitteiston uusiminen.

⁴⁰ Selvitys suoritetuista rappauskorjauksista 20.8.1994, PL

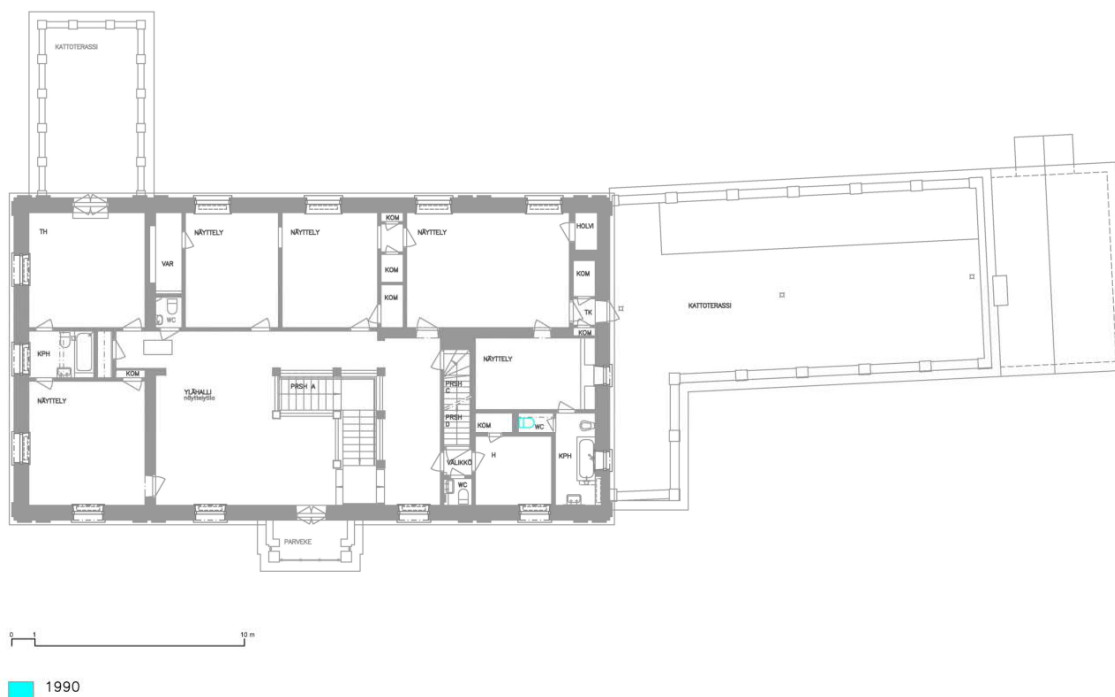
⁴¹ Asbestikartoitusraportti 10.12.1996, PL

⁴² LVI-saneeraus piirustus 13.8.1984, PL

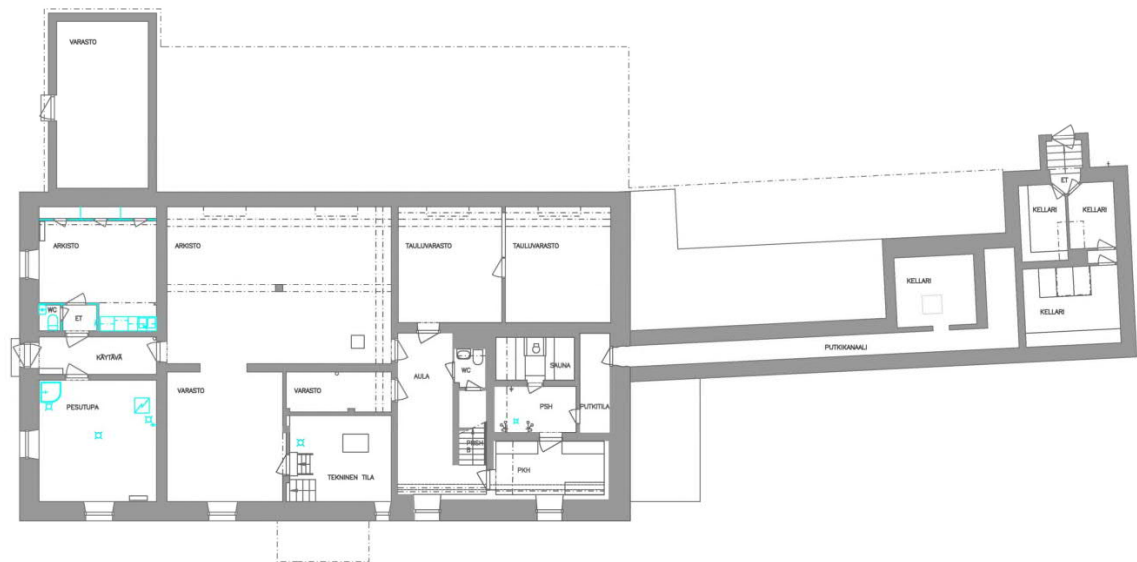
⁴³ LVI-hankintaohje 6.2.1997, PL



Kuva 41 1. kerros 1990-luku



Kuva 42 2. kerros 1990-luku



Kuva 43 Kellari 1990-luku

2.6 Asuminen päättyy 1999 ja museo avataan 2004

Pyynikinlinnan päärakennus otettiin kokonaisuudessaan näyttely- ja toimistokäyttöön vuonna 1999. Taloussiipeen jäi talonmiehen asunto. Kannus Production Oy oli vastuussa Pyynikinlinnan toiminnasta vuosina 1983-2003. Linnassa järjestettiin monia näyttelyitä tänä aikana esimerkiksi nykytaiteen ja Länsi-Afrikan kulttuureista kertovia näyttelyitä.

2.6.1 Maalaustyöt 2000-2002

Etelä- ja itäpuolen ikkunoiden maalaus- ja kunnostustyöt aloitettiin kesällä 2000. Työhön kuuluivat ensimmäisen ja toisen kerroksen ikkunat sekä ullakon ikkunat sisältä sekä ulkoa. Ikkunat puhdistettiin, hiottiin, pohjustettiin ja kitattiin. Lopuksi tehtiin pohja- ja valmiiksi maalaus. Ikkunoiden maalaustyöt jatkuivat kesällä 2001 kaikkien pohjoispuolen ikkunoiden kunnostuksella.

Talvella 2002 toisen kerroksen halli ja kaksi näyttelyhuonetta maalattiin uudelleen: entinen suurin makuuhuone, nykyinen kassakaappihuone ja tämän viereinen entinen pienempi makuuhuone, nykyinen Aaltohuone. Maalauksessa käytettiin Tikkurilan Harmony-sarjan valkoista sävyä.⁴⁴ Lisäksi länsipuolen ikkunat kunnostettiin ulkopuolelta.

Samaan aikaan tehtiin sisäänkäyntikatoksen korjaustyö. Keväällä 2002 uusittiin katoksen pellityksiä ja parannettiin vedeneristystä A-Insinöörien suunnitelmien mukaan.⁴⁵

⁴⁴ 2. kerroksen maalaustöiden maalityypit ja käytetyt värit, 11.11.2002, Maalausliike Tanhuanpää Oy. PL

⁴⁵ Rakennepiirustus 20.5.2002, PL

2.6.2 Ulko-ovien ulkopuolinen kunnostus 2003

Kesällä 2003 Maalausliike Tanhuanpää aloitti ulko-ovien ulkopuolisen kunnostamisen. Kaikki muut ovet kunnostettiin paitsi pääovi: keittiön-, autotallin-, talonmiehen asunnon-, kellarin-, pergolan- ja molempien terassien ovet raapattiin, hiottiin ja lakattiin Unica Super 3168 sävyllä. Myös pääportin rautaovet kunnostettiin ja lopuksi maalattiin Uulan panssarisävyllä 527. Pääsisäänkäynnin- ja keittiön eteiset kunnostettiin talvella 2003.⁴⁶

2.6.3 Museo avataan 2004

Emil Aaltosen museo avattiin kesällä 8.6.2004. Museo pyörittää Aaltosen taidekokoelmien- ja Aaltosen elämästä kertovaa näyttelyä. Lokomolla tehdyn Mir-sukellusaluksen valmistuksesta kertovalle näyttelylle on oma tilansa ja Aaltosen omistamaa Ylikartanon suurtilaa pääsee ihaillemaan pienoismallien avulla. Nämä neljä näyttelyä kuuluvat museon pysyviin näyttelyihin. Lisäksi museo järjestää useita vaihtuvia näyttelyitä joka vuosi.

Museon kokoelmiin kuuluvat taidekokoelma, valokuvakokoelmat sekä esine- ja arkistokokoelmat. Taidekokoelma on kattava 250 teoksen kokoelma, jonka taiteenystävä Aaltonen kerkesi hankkimaan elinaikanaan. Pääosin kokoelma koostuu suomalaisen taiteen teoksista 1800-luvulta. Oleellisia taiteilijoita ovat muun muassa Gunnar Berndtson, Akseli Gallén-Kallela, Fredrik Ahlstedt, Albert Edelfelt, Eero Järnefelt, Alexander Lauréus, Maria Wiik ja von Wrightin –veljekset. Huomiota herättävä osa kokoelmassa on Antti Favénin muotokuvataiteella. Kokoelmista löytyy myös ulkomaistaitaidetta, kuten hätkähdyttävä Cesare Zocchin marmoriveistos Nuori Michelangelo, joka on vuodelta 1910 Brysselin maailmannäyttelystä.

Valokuvakokoelmista löytyy otoksia Aaltosen mittavasta elämäntyöstä teollisuusjohtajana. Kokoelmat koostuvat Aaltosen Kenkätehtaan, Attilan ja Solenan kuvista. Myös Viialan Nahkatehtaan ja Korkeakosken kenkätehtaat ovat esillä.

⁴⁶ Kunnossapitolistaus, PL

Lokomo-kokoelmassa on esimerkiksi kuvia siellä valmistetuista vetureista. Sarvis-kokoelmassa on kuvia Sarviksen tuotteista ja tehtaasta. Aaltosen omistamasta suurtilasta Ylikartanosta on myös oma kokoelmansa.

Yksi Aaltosen kiinnostuksenkohteista oli myös Tampereen taide-elämä. Kokoelmiin tarttui Lennu Juvelan, Artturi Aarteen, Gabriel Engbergin, Martta Helmisen ja Valfrid Kauhasen teoksia. Tampereella Aaltonen vaikutti taide-elämään lahjoittamalla teoksia Tampereen kaupungille ja lahjoittamalla rahaa Aleksis Kiven patsasta varten. Aaltosen kattavaa taidekokoelmaa löytyy Emil Aaltosen museosta ja Tampereen taidemuseosta.

2.7 Kunnostustyöt 2004-2019

Vuodet 2004-2009

Syksyllä 2004 keittiön lattian maalaaminen oli ajankohtainen. Muita kunnostustyitä ei sinä vuonna tehty. Vuonna 2005 tehtiin useita kunnostuksia, kuten rappauskorjauksia, syöksytorvien maalausta, pääoven kunnostamien hiomalla ja lakkaamalla sekä kattosiltojen ja tikkaiden uusiminen.

Ikkunoiden maalaus ja kunnostus jatkui vuosina 2006-2008, kunnostamalla eteläpuolen ensimmäisen kerroksen ikkunat. Samalla tiivistettiin vesikourut ja syöksytorvet kaavittiin ja maalattiin. Sähkölaitteiden määräaikaistarkastus tehtiin vuonna 2007. Saman vuoden kesänä pääsisäänkäynnin yläpuolisen parvekkeen rautakaiteet puhdistettiin ja maalattiin. Vuonna 2009 kunnostettiin eteläpäädyn ikkunat. Ulkopuolet maalattiin Uulan ruskealla pellavaöljymaalilla ja sisäpuolet maalarin valkolakalla.

Sisäpuolella kunnostettiin kesällä 2008 eteishallin vaatetangot ja eteishalliin menevä porras. Talonmiehen asunto maalattiin kauttaaltaan vuonna 2009.

Vuodet 2010-2019

Vuosina 2010-2012 tehtiin lämmitys- ja kosteusvaurioremontteja sekä öljysäiliön poisto. Vuonna 2010 Pyykinlinna lämmitysjärjestelmä siirrettiin kaukolämpöverkkoon. Keväällä 2012 saunan pukuhuoneen seinä uusittiin kosteusvaurion jälkeen.

Keväällä 2014 toisen kerroksen kylpyhuone oli kunnostuksen tarpeessa. Kuoriin kohtiin tehtiin kaavinta, karhennushionta, kahdesti tasoitus, pinnanvahvistuskankaan liimaus ja kahdesti maalaus Timantti 20 kostean tilan maalilla. Samalla tehtiin kyseisen tilan ja entisen pukeutumistilan ikkunoiden ja vesipenkien maalaus. Myös irtonaisia kaakeleita kiinnitettiin takaisin.

Keväällä ja kesällä 2014 kellarin asunto muutettiin arkistointihuoneeksi. Huone kunnostettiin kauttaaltaan. Vanhat tapetit ja pinkopahvit poistettiin. Katto kunnostettiin rappausvaurioista. Seinät, lattia ja katto maalattiin.⁴⁷ Samana vuonna sähkötoinā tehtiin murtohälytyslaitteen päivitys ja samaan järjestelmään yhdistettiin vesivuotohälytys. Kevättalvella 2015 kunnostettiin toisen kerroksen kenhälyhuoneen seinät maalaamalla. Lisäksi ikkunapenkit tasoitettiin ja maalattiin. Entisen talonmiehen asunnon seinän alaosaan oli tiivistynyt kosteutta, koska ilmastointi oli heikko ja kalusteet olivat asennettu liian lähelle seinää. Seinästä poistettiin levytys ja sen annettiin kuivua, jonka jälkeen se maalattiin. Ilmanvaihtoa parannettiin avaamalla pohjoispuolen ilmastointiaukko ja lisäämällä siihen venttiili.⁴⁸

Vuosina 2016-2019 tehtiin muun muassa talonmiehen asunnon perusteellinen korjaus ja autotallin katon vuotokohdan korjaus. Lisäksi tehtiin julkisivu- ja väri- tystutkimus.

2.7.1 Lämmitys- ja kosteusvaurioremontteja 2010-2012

Syksyllä 2010 huomattiin kosteusvaurio saunan pukuhuoneen ulkoseinässä ja lattiassa. A-Insinööreiltä tilattiin jatkotoimenpideselvitys. Märät puurakenteet ja villaeristeet poistettiin seinästä. Lattia avattiin ja rakenteet jätettiin kuivumaan.

Samalla aloitettiin lämmönjakohuoneen saneeraus kesällä 2010. Vanha lämmönjakosiirrin ja vanhat lämpöjohdot venttiileineen uusittiin. Vanha siirrin ja vanhat lämpöputket purettiin. Asennettiin uusi kaukolämpösiirrin. Työt olivat valmiit syyskuun lopussa 2010.⁴⁹

Keväällä 2012 ryhdyttiin saunan pukuhuoneen seinien kunnostustöihin. Ulkoseinälle tehtiin harkkorappaus jalustaksi ja ulkoseinää vasten jätettiin tuuletusrako, joka pysyisi kuivana lämminvesiputkien avulla. Muuratulta seinältä nostettiin sei-

⁴⁷ Kunnossapitolistaus, PL

⁴⁸ Kunnossapitolistaus, PL

⁴⁹ Hankintaohje 6.6.2010, PL

närakenne koolaamalla ja lisäämällä kipsilevyt. Putkien pinnoilla oli asbestia sisältävää eristettä, joka täytyy purkaa. Vuonna 2012 purkutyöt tekivät Delete Erikoispurku Oy. Lopuksi seinät maalattiin ja uusi lämpöpatteri asennettiin seinän pintaan.⁵⁰ Seinän sisärakenne uusittiin siis kaikilta osin. Ulkopuolen työnä sokkeli avattiin 13 metrin matkalta kosteusvaurion kohdalta. Antura viistettiin, eristettiin bitumihuovalla ja muihin osiin lisättiin patolevy. Kosteusvaurion alueella oleva syöksytorven rännikaivo asennettiin- ja viemäroitiin uudelleen.⁵¹

2.7.2 Öljysäiliön poisto 2012

Kesällä 2012 peruskorjausten yhteydessä löydettiin maaperästä vanha öljysäiliö. Säiliön sisällä ja alapuolella maaperässä huomattiin öljyhiilivedyllä pilaantunutta maa-ainesta. Öljysäiliöstä ja sen ympärillä sijainneesta maasta mitattiin kenttämittarilla öljyhiilipitoisuuksia. Näytteitä lähetettiin myös laboratorioihin. Pilaantunutta maamassaa poistettiin yhteensä 14,68 tonnia. Öljysäiliö vietiin jätteenkäsittelykeskukseen. Pilaantunut maa-aines toimitettiin Tarastejärven sekä Koukkujärven jätteenkäsittelylaitoksiin pitoisuuksien mukaan.

Pilaantunutta maa-ainesta jäi kaivannon pohjalle noin 0,3 metrin paksuiseksi kerrokseksi noin kahden metrin syvyyteen, koska sitä ei ollut mahdollista poistaa. Kyseinen maa-aines sijaitsee rakennuksen perustusten alapuolella noin 70 neliömetrin alueella ja sen poistaminen olisi voinut vaarantaa rakennuksen vaikkauksen. Pilaantuneen maa-aineen alla oli puhdas luonnonsavi. A-Insinöörien loppuraportin mukaan kohteeseen jääneestä öljypitoisesta maa-aineksestä ei ole haittaa tai vaaraa alueen ympäristölle tai ihmisille. Kuitenkin tämä alue kannattaa ottaa huomioon, mikäli alueella kaivetaan jatkossa.⁵²

2.7.3 Ikkunoiden ulkopuitteiden maalaus 2014-2015

⁵⁰ Kunnossapitolistaus, PL

⁵¹ Kustannusarvio 27.5.2012, PL

⁵² Loppuraportti 5.12.2012, PL

Ikkunat maalattiin eteläpuolelta ensimmäisessä ja toisessa kerroksessa vuonna 2014 Uula pellavaöljymaalilla. Ikkunapenkit maalattiin sisäpuolelta maalarin valkolakalla kellarin arkistihuoneesta ja toisen kerroksen kenkähylyhuoneesta. Pohjoispuolen kaikki ikkunat maalattiin vuonna 2015 lukuun ottamatta ullakon ikkunoita. Itäpäädyistä maalattiin kaikki ikkunat lukuun ottamatta ullakon ikkunoita. Samalla maalattiin pohjoispuolen ovet. Ikkunamaalausten yhteydessä lisäksi pohjoispuolen syöksytorvet kaavittiin ja maalattiin uudelleen.⁵³

2.7.4 Korjauksia ja uusimisia 2016-2019

Sisäpuolen korjauksina tehtiin alakerran toimiston lattian kunnostus vuosina 2016-2017 sekä talonmiehen asunnon perusteellinen korjaus vuosina 2018-2019. Ulkopuolen korjauksiin kuului eteläjulkisivun terassin, parvekkeen ja kellarivaraston korjaukset vuonna 2017. Kellarivaraston etelän puoleisen seinän vedeneristys ja salaojitus myös uusittiin. Vuonna 2018 autotallin katon vuotokohta ja eteläpuolen tukimuuri korjattiin. Paloturvallisuutta parannettiin uusimalla paloilmalaitteisto ja ullakon paloilmalaitteet vuonna 2017. Lisäksi rikosilmoitinkeskus ja liiketunnistimet uusittiin samana vuonna.

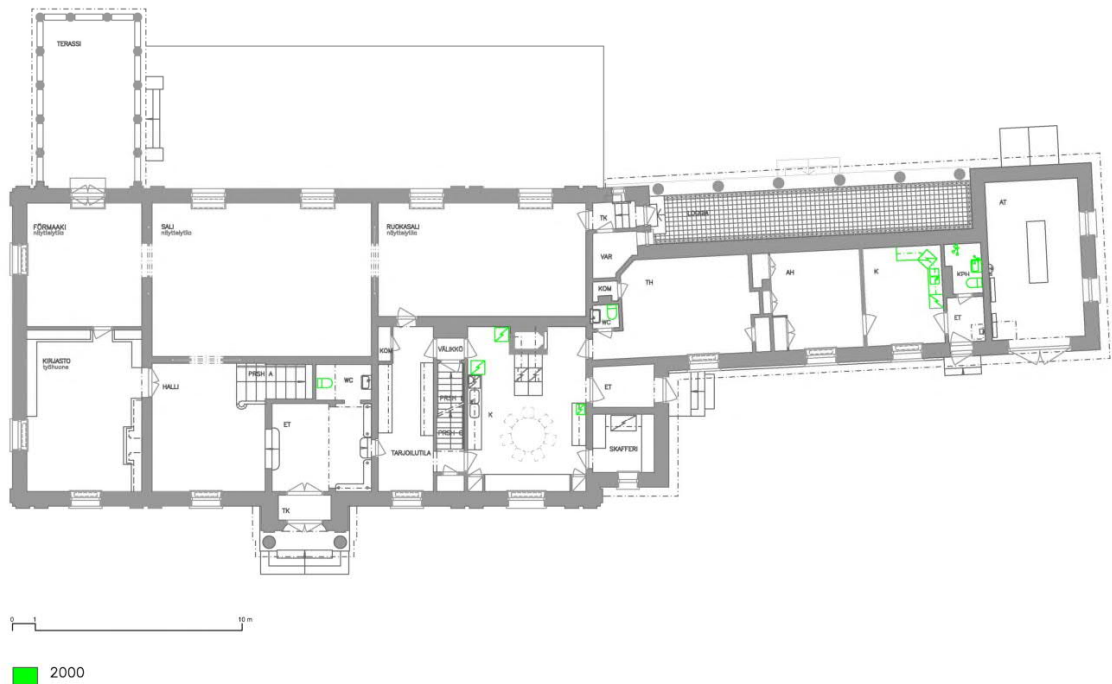
2.7.5 Julkisivututkimukset 2017-2019

Julkisivujen ja vesikaton tutkimus ja tutkimusraportti tehtiin syksyllä 2017. Tutkimuksessa todettiin laajoja rappausvaurioita, jotka eivät näy päällepäin. Nykyinen maalipinta on ollut liian tiivis ja käytetty laasti ei ole enää toimivaa. Vesikatto on suhteellisen hyvässä kunnossa ikäänsä nähden eikä akuuttia tarvetta sen uusimisille ole. Ainoastaan matalan taloussiiven katossa oli vesivuoto, joka tulisi korjata. Toimenpide-ehdotuksina suositeltiin julkisivujen uusimista kattaaltaan tiilipintaa myöten. Samalla uusitaan pellitykset ja syöksytorvet sekä kunnostetaan teräskateet ja luonnonkivipintojen saumaukset. Toimenpide-ehdotuksissa suositeltiin myös vesikaton osalta tiilikatteiden, rimojen, ruoteiden ja

⁵³ Kunnossapitolistaus, PL

aluskatteen uusimista. Samalla uusittaisiin pellitykset vaakavesikouruihin ja piippuun. Kattoturvatuotteissa oli puutteita, siksi suositeltiin niidenkin uusimista ja lisäyksien tekemistä.⁵⁴

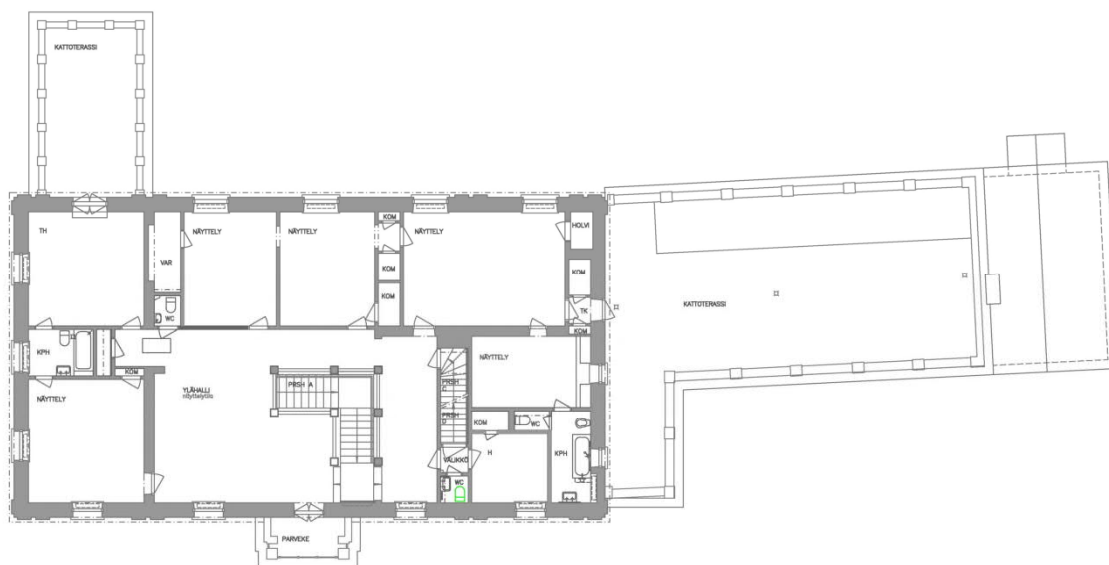
Pyynikinlinnan julkisivuväreistä tehtiin väritutkimus vuosina 2019-2020. Maalikerroksia käytiin läpi ja jäseneltiin ensimmäisen kerroksen ikkunapenkin yläreunasta, eteläpuolen parvekkeen kaiteesta, pohjoisseinän räystäältä, taloussii-ven katolta, päärakennuksen länsiseinältä, balusterikaiteesta ja pohjoisseinän ikkunasta. Useiden listojen profiileissa huomattiin muutoksia ja vanhoja maali-kerroksia löytyi useista kohdista. Tehdyn värijäsentelyn perusteella ei voitu vielä hahmottaa alkuperäisiä sävyjä, siksi suositeltiin Kenitexin pois puhaltamisen jäl-keen väritutkimuksen jatkamista.⁵⁵ Pyynikinlinnan alkuperäiset julkisivuvärit siis eivät ole vieläkään tiedossa. Julkisivujen ja talotekniikan perusteellinen kunnos-tus sekä sisätilojen säilyttävä kunnostus toteutetaan vuosina 2020-2021.



Kuva 44 1. kerros 2000-luku

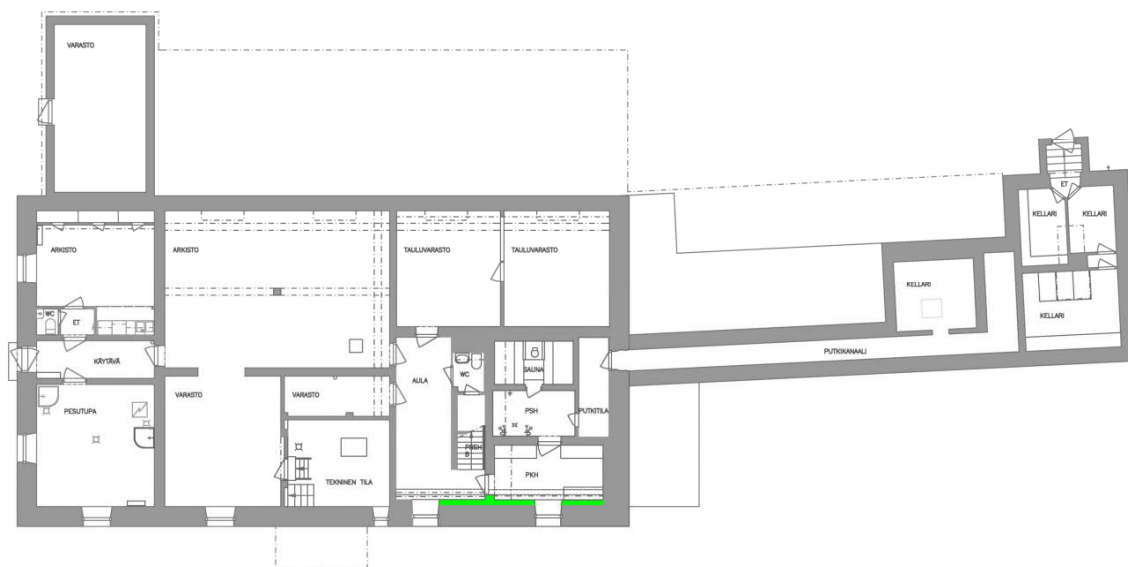
⁵⁴ Tutkimusraportti 2.11.2017, Rakennuskonsultointi Treudhardt Oy

⁵⁵ Väritutkimus 2019-2020, Rakennusentisöinti Ukri Oy, Anni Hassi



2000

Kuva 45 2. kerros 2000-luku



2000

Kuva 46 Kellari 2000-luku

3 Säilyneisyys ja analyysi

Pyynikinlinnan säilyneisyyden ja arkkitehtuurin tarkastelu on olennainen osa rakennushistoriaselvitystä. Rakennettu ympäristö kertoo jokaiselle aikakaudelle tyypillisistä ihanteista ja sitä kautta historiallisesta kehityksestä. Pyynikinlinna on suojeltu asemakaavamerkinnällä sr-8.



Kuva 48 Salonki nykyinen iso sali vuonna 1925. Pyynikinlinnan arkisto



Kuva 47 Salonki nykyinen iso sali vuonna 1950. Pyynikinlinnan arkisto



Kuva 49 Salonki nykyinen iso sali vuonna 2018. Pyykinlinnan arkisto

3.1 Kaupunkikuva ja sijainti

Pääosa rakennuskannasta Pyykinrinteellä on 1920-luvun klassisen piirtein koristeltuja rakennuksia. Pyykinlinna sijaitsee palomäentien itäisenä päätteenä aukiolla. Palomäentie on komeiden huviloiden reunustama katu Pyykinrinteellä. Kadun länsiosaa hallitsee jugendvaikutteiset huvilat.⁵⁶ Lisäksi kadulta löytyy rivi puisia aumakattoisia kaksikerroksisia asuintaloja. Etelässä Pyykinrinne rajautuu Pyykinharjun luonnonsuojelualueeseen. Huvilan sijaintia voisi kuvailla uniikiksi Tampereen alueella. Pyykinrinne kuuluu valtakunnallisesti merkittävään Pyykinrinteen rakennettuun kulttuuriympäristöön (RKY).

⁵⁶ Museovirasto, 2009. Valtakunnallisesti merkittävät rakennetut kulttuuriympäristöt RKY, Pyykinrinne



Kuva 50 Ilmakuva vuodelta 1946. Pyynikinlinnan arkisto



Kuva 51 Ilmakuva vuodelta 2018. Museoviraston karttapalvelu

Pyynikinlinna kuuluu Tampereen vanhimpiin huviloihin ja on yksi aikakautensa hienoimpia tuotoksia. Klassistinen asuinrakennus kohoaa muiden huviloiden yläpuolelle niin sijaintinsa kuin hienostuneiden yksityiskohtiensa vuoksi. Pyynikinlinna on kukkulalla maamerkki ja lisäksi koristeellisempi kuin muut lähialueen rakennukset. Pyynikinlinna on säilynyt monessa muutoksessa ja kaupungin kasvussa. Lisäksi ruhjeita toisesta maailmansodasta ja talvisodasta.



Kuva 52 Pyynikinlinna Pyhäjärveltä päin kuvattuna vuonna 1928. Vapriikin kuva-arkisto, Veikko Kanninen



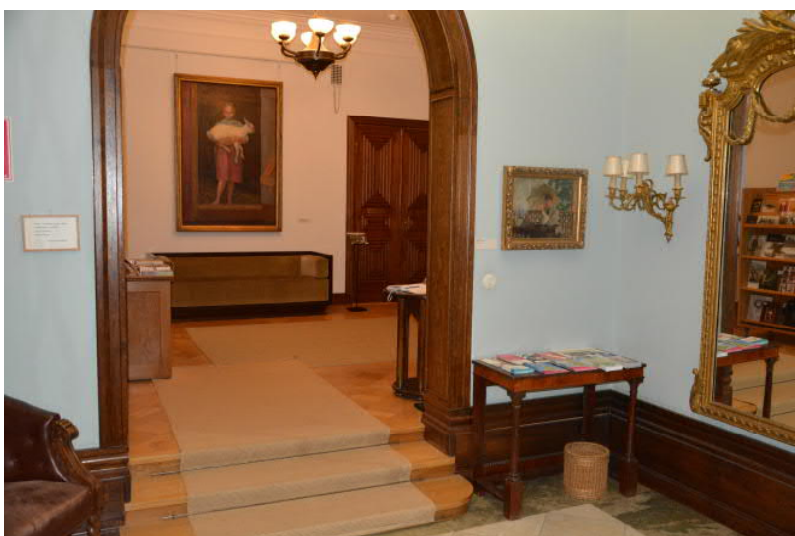
Kuva 53 Pyynikinlinna Pyhäjärveltä päin kuvattuna vuonna 2020. Jessica Sivula

3.2 Tilaratkaisu ja käyttötapa

Pyynikinlinnan tilaratkaisu eli tilajärjestys on säilynyt yllättävän hyvin entisellään varsinkin ensimmäisessä kerroksessa. Kuvasarjoissa huomataan, että tilajärjestyksissä ei tapahdu suuria muutoksia toisinkuin sisustuksessa itsessään. Kalustus muuttuu ja vähenee, sisustuksesta tulee pelkistetympi, mikä palvelee käyttötarkoituksen muutosta.



Kuva 55 Näkymä eteisestä aulaan vuonna 1925. Kuva 54 Näkymä eteisestä aulaan vuonna 1965. Pyynikinlinnan arkisto



Kuva 56 Näkymä eteisestä aulaan vuonna 2018. Pyynikinlinnan arkisto

Ensimmäisen kerroksen tilat ovat pysyneet alkuperäisinä, vaikka käyttötapa ei olekaan. Toisessa kerroksessa on tehty muutoksia: suurimpina niistä aulan muuttaminen avaraksi hallitilaksi purkamalla kaksi väliseinää sekä suuren kylpyhuoneen pilkkominen pienemmäksi, jotta saatiin yksi makuuhuone lisää.



Kuva 57 Yläkerran aula vuonna 1925. Pyynikinlinnan arkisto



Kuva 58 Yläkerran aula vuonna 1950. Pyynikinlinnan arkisto



Kuva 59 Yläkerran aula vuonna 2018. Pyynikinlinnan arkisto

Alkuperäisenä tarkoituksenaan tilat palvelivat asumista. Herrasväelle ja palvelijoille oli omat tilansa. Herrasväen väljät tilat, salongit ja ruokasalit olivat korkeilla ikkunoillaan viihtyisiä, koska luonnonvaloa oli runsaasti. Kaiken kruunasi sykähdyttävä järvimaisema. Palvelusväen tilat olivat selkeästi alisteisia herrasväen tiloille: omat nokkelasti piilotetut portaat huomaamattomasti kulkemiseen talossa sekä autonkuljettajan asunto omassa matalammassa siivessään erillään herrasväestä.

Käyttötarkoituksen muutos vuonna 1984 muutti Pyynikinlinnan käyttötavan, mutta ratkaisu oli järkevä rakennuksen tilojen kannalta. Muutos näyttely- ja koontumistiloiksi sopi Pyynikinlinnan tilaratkaisuihin ja näin uusi käyttötapa tuki vanhoja tilajärjestyksiä eikä suuria muutoksia tarvinnut tehdä. Näin pystyttiin säilyttämään vanhaa arvokasta arkkitehtuuria.



Kuva 60 Ruokasali vuonna 1925. Pyynikinlinnan arkisto



Kuva 61 Ruokasali vuonna 1950. Pyynikinlinnan arkisto



Kuva 62 Ruokasali vuonna 2018. Pyynikinlinnan arkisto

3.3 Arkkitehtuuri

Pyynikinlinnan arkkitehtuuri on esikuviansa mukaista antiikin ja italialaisen rakennustaiteen tyylin luonnehtivaa jälkeä. Pyynikinlinna on tyylielty, koristeellinen kokonaistaideteos.

3.3.1 Ulkomuoto ja julkisivut

Porvarillisen edustusasuinrakennuksen muotokieltä hallitsevat antiikista poimitut yksityiskohdat: vaakalistoitukset, kipsikoristelut ja korinttilaiset pylväät. Ulkonäköelementtinä ikkunat muodostavat symmetrisen, säännönmukaisen ja rytmikkään seinäpinnan. Kevyt yleisilme on saavutettu laittamalla ikkunat lähelle julkisivupintaa, jolloin ulkoseinän paksuus ja raskaus ei korostu.

Päämassassa on renessanssista tuttu tektoninen ajattelutapa ja alisteiset sivumassat. Julkisivut ovat yhtenäisiä ja muotokurinalaisia, pyrkimys symmetriaan on havaittavissa. Koristeaiheet keskittyvät ikkunoiden ja sisäänkäyntien korostamiseen julkisivuissa. Balustradit eli rintanojat koristavat parvekkeita ja terasseja, jotka taas merkkäavat sisäänkäyntien paikan julkisivussa. Julkisivuissa käytetty sileärappaus ja väreissä murretut vaaleat sävyt, koristeiden maltillinen käyttö sekä jalopuiset ovet ovat tyypillisiä 1920-luvun pohjoismaisen klassismin tunnuspiirteitä.⁵⁷

3.3.2 Rakenteet

Pyynikinlinnan massiivitiilirunko, luonnonkivi jalusta sekä ruotsalaiset kattotuolit ovat alkuperäiset. Saviruukkutiilikate on kestänyt aikaa yllättävän hyvin, vain muutamia ruukkutiiliä on vaihdettu uusiin ullakolla olevasta varastosta. Vesikatonrakenteet, kuten kattokannattajat ovat erittäin hyvässä kunnossa ikäänsä

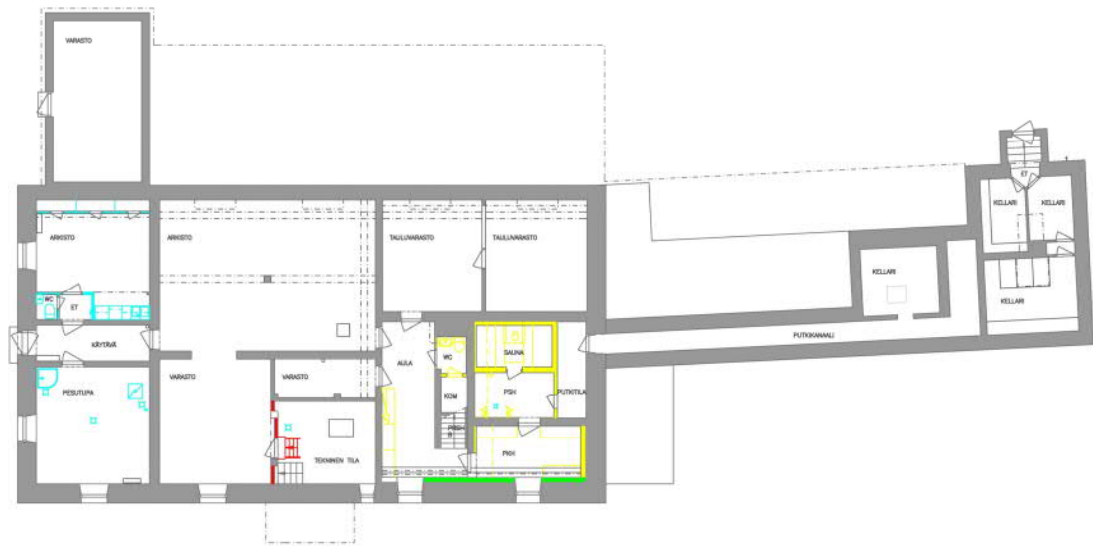
⁵⁷ Rakennukset kertovat – nettiversio, 4. 1920-luvun klassismi - paluu pelkistykseen ja symmetriaan

nähden ja ovat alkuperäiset. Yläpohja, alapohja ja välipohjat ovat säilyneet entisellään 1920-luvulta. Näiden lisäksi jalopuiset ulko- ja sisäovet sekä puuikkunat ovat alkuperäiset.

Eteisen valtava tammiportaikko ja portaikon petsattu tammipanelointi ovat 1920-luvulta. Alkuperäisiä tapetteja ei ole säilynyt. Seinät ja katot ovat maalattuja, mutta alkuperäisistä lattioista on säilynyt hämmästyttävän paljon.

Käyttötarkoituksen muutoksen yhteydessä tehdyssä peruskorjauksessa vuonna 1984 lattioista otettiin pois vanhoja muovipäällysteitä, joiden alta paljastui alkuperäisiä materiaaleja. Ensimmäisen kerroksen eteisen marmorilattialaatat sekä hallin, herrainhuoneen, salin ja ruokasalin tammiparketit ovat alkuperäiset. Myös toisen kerroksen tammiparkettilattiat ovat alkuperäiset. Tarjoiluhuoneen parketti toisessa kerroksessa sekä WC- ja kylpytilojen klinkkerilattioita on säästetty. Toisen kerroksen kylpyhuoneen alkuperäiset vesikalusteet ovat myös säilyneet.

Keittiön 1920-luvun puuhella ei ole säilynyt ajan muutoksissa. Alkuperäistä valkeaa laatoitusta on ikkunaseinällä ja tulisijassa edelleen. Myös alkuperäisiä keittiön kalusteita: ruokapöytä ja neljä tuolia on säästynyt. Painovoimainen ilmanvaihto on säilytetty koko rakennuksessa lukuun ottamatta kellarin saunatiloja.



- 1924
- 1950–1960
- 1980
- 1990
- 2000

Kuva 65 Kellarin rakenteiden säilyneisyys ja nykytilanne

4 Nykytilanneinventointi

4.1 Perustiedot ja yleiskuvaus

nimi	Pyynikinlinna
omistaja	O. Y. Pyynikinlinna
käyttö	museorakennus
valmistumisvuosi	1924
korjausvuodet	1984, 1997, 2020
rakenne	massiivitiilirunko, betoniset ala-, ylä- ja välipohjat, puiset kattorakenteet
julkisivut	sileäksi rapatut, umpiräystäät
sisäänkäynnit	jalopuuovet, sisäänkäynnin edessä kiviportaat
pinta-ala	1170m ²
tilavuus	5026m ³
kerrokset	1. ja 2krs, ullakko, kellari, taloussiipi
paloluokka	P3
lämmitys	kaukolämpö, vesikiertoinen patterilämmitys, automaattinen paloilmaisinjärjestelmä, murtohälytysjärjestelmä, nauhoittava kameravalvonta

Pyynikinlinna on tiilirunkoinen museorakennus, jonka ala-, ylä- ja välipohjat ovat betonia. Kantava rakenne on luonnonkivistä ladottu kivijalusta, josta nousee muurattu tiiliseinä. Julkisivu on vaaleaa sileärappausta. Vesikatonrakenteet ovat puiset, mutta itse vesikate on punaista saviruukkutiiltä.

Pääsisäänkäynti on rakennuksen pohjoispuolella Mariankadulle päin. Rakennuksen pohjoispuolella on myös aputilat ja keittiö. Ensimmäisen kerroksen eteisen yhteydessä ovat naisten WC-tilat ja eteisestä on kulku hallitilaan, jossa on suuri tammiportaikko yläkertaan. Hallitilasta on kulku näyttelytiloihin, jotka ovat rakennuksen eteläpuolella. Toisen kerroksen halli on näyttelytila-aula, josta

pääsee muihin näyttelytilahuoneisiin. Välikön portaista entinen ”palvelijain portaitko” toisesta kerroksesta, on kulku suurelle kylmäuullakolle. Ensimmäisessä kerroksessa samassa kohdassa on portaitko kellariin. Kellarissa ovat saunatilat, tauluvarastot, arkistot ja tekninen tila. Pyynikinlinna sijaitsee Palomäentien päätteellä aukiolla.



Kuva 66 Julkisivu pohjoiseen vuonna 2019. Arkkitehtitoimisto Hanna Lyytinen Oy



Kuva 67 Julkisivu etelään vuonna 2019. Arkkitehtitoimisto Hanna Lyytinen Oy



Kuva 68 Julkisivu länteen vuonna 2019. Arkkitehtitoimisto Hanna Lyytinen Oy



Kuva 69 Julkisivu itään vuonna 2020. Jessica Sivula

4.1.1 Runko ja julkisivut

perustukset ja kivijalka	Luonnonkivistä muurattu, saumat sementtilaastilla. Luonnonkivijalusta silttisen moreenin päällä
kantava pystyrunko	Massiivitiilimuurirunko: rappaus tiili 600mm rappaus
yläpohja	Kattorakenne ruotsalainen kattotuolirakenne. yläpohjan rakenne: ruukkutiilikate

	ruoteet
	tuuletusrimat
	kermialuskate
	aluslaudoitus
	kylmä, tuulettuva ullakkotila ja kattokannattajat
	palopermanto
	puulaudoitus
	alalaattapalkisto + täytteet
	rappaus
välipohja	lautalattia
	puukuitulevykaista
	alalaattapalkisto + täytteet
	rappaus
alapohja	Maanvarainen alapohja:
	lautalattia
	korokepuut + sahanpuru
	betonilaatta
	alussora
	perusmaa
ulko-ovet	kaikki ovet alkuperäisiä vuodelta 1924
	<i>pääovi</i> : yksipeilinen puupariovi, sisäänpäin avautuva, koristeltu pylväsmuotoilu, yläosastaan puolipyöreä, puitteella kahtia jaettu, lakattu
	<i>terassiovet</i> : nelipeilinen puupariovi, lasiset peiliosat alimmainen peili puuta, lakattu
	<i>taloussiiven ja kellarinovat</i> :
	puuovi, pintakuvioitu, lakattu yläosastaan puolipyöreä tai tasainen, yläosa lasia
sadevesijärjestelmä	kantikkaat syöksytorvet, sinkittyjä ja maalattuja. Vaakavesikourut ovat kuparia. Taloussiiven syöksytorvet pyöreät, kupariset.
ulkorakenteet	kiviportaat
ulkovarusteet	puiset lapetikkaat ja kulkusillat

Ulko-ovet



Kuva 70 Pääsisäänkäynnin ovi.
Arkkitehtitoimisto Hanna Lyytinen Oy



Kuva 71 Keittiön ovi. Arkkitehtitoimisto
Hanna Lyytinen Oy



Kuva 72 Talonmiehen asunnon ovi.
Arkkitehtitoimisto Hanna Lyytinen Oy



Kuva 73 Kellarin ovi. Arkkitehtitoimisto
Hanna Lyytinen Oy



Kuva 74 Terassin ovi. Arkkitehtitoimisto Hanna Lyytinen Oy



Kuva 75 Pääsisäänkäynnin yläpuolisen parvekkeen ovi. Arkkitehtitoimisto Hanna Lyytinen Oy



Kuva 76 Autotallin ovi. Arkkitehtitoimisto Hanna Lyytinen Oy



Kuva 77 Kellarin ovi. Arkkitehtitoimisto Hanna Lyytinen Oy

Kipsikoristeet



Kuva 78 Terassipylvään kapiteeli. Arkkitehtitoimisto Hanna Lyytinen Oy



Kuva 79 Parvekkeen oven kipsikoriste. Arkkitehtitoimisto Hanna Lyytinen Oy



Kuva 80 Parvekkeen oven kipsikoriste. Arkkitehtitoimisto Hanna Lyytinen Oy



Kuva 81 Parvekkeen oven kipsikoriste. Arkkitehtitoimisto Hanna Lyytinen Oy



Kuva 82 Ikkunan girlandi eli nauhakoriste. Arkkitehtitoimisto Hanna Lyytinen Oy



Kuva 83 Ikkunan kipsikoriste. Arkkitehtitoimisto Hanna Lyytinen Oy



Kuva 84 Ikkunan kipsikoriste. Arkkitehtitoimisto Hanna Lyytinen Oy



Kuva 85 Räystään kipsikoristeet. Arkkitehtitoimisto Hanna Lyytinen Oy



Kuva 86 Julkisivun korinttilaiset pyliväät. Arkkitehtitoimisto Hanna Lyytinen Oy

4.1.2 Rakennusosat

sisäövet	<p>kaikki ovet alkuperäisiä vuodelta 1924</p> <p>1. kerros</p> <p><i>eteinen:</i> yksipeilinen puupariovi, sisäänpäin avautuva, lasiset peilit puupuittein koristeltu, yläosastaan puoli-pyöreä lasi, puitteella kahtia jaettu, lakattu tammi</p> <p><i>halli, näyttelytilat:</i> yksipeilinen, puinen liukupariovi, seinän sisään liukuva, peiliosat lasia puupuittein koristeltu, lakattu mänty</p> <p><i>toimisto:</i> kolmipeilinen puupariovi, sisäänpäin avautuva, lakattu mänty</p> <p><i>aputilat:</i> kolmipeilinen puuovi, sisäänpäin avautuva, lakattu mänty</p> <p>2. kerros</p> <p><i>halli ja näyttelytilat:</i> kolmipeilinen puuovi, sisäänpäin avautuva, maalattu valkoinen</p>
ikkunat	<p>kaikki ikkunat ovat alkuperäisiä vuodelta 1924</p> <p>1. kerros</p> <p>pystysuuntaiset, kolmipuitteinen ruutujaottelu, sisäänulos-avautuva puuikkuna, maalattu ruskea</p> <p>2. kerros ja matala taloussiipi</p> <p>-pystysuuntaiset, kuusipuitteinen ruutujaottelu, sisäänulos-avautuva puuikkuna, maalattu ruskea</p> <p>-pystysuuntaiset, nelipuitteinen ruutujaottelu, sisäänulos-avautuva puuikkuna, maalattu ruskea</p> <p>- yksi pyöreä neliruutuinen, maalattu ruskea</p> <p>-yksi pystysuuntainen, nelipuitteinen ruutujaottelu, sisäänulos-avautuva puuikkuna, maalattu ruskea</p> <p>kellari</p> <p>pystysuuntaiset, nelipuitteinen ruutujaottelu, sisäänulos-avautuva puuikkuna, maalattu ruskea</p> <p>autotalli</p>

-pystysuuntaiset, nelipuitteinen ruutujaottelu, sisään-ulos-avautuva puuikkuna, maalattu ruskea
 - 2 kappaletta puolipyöreitä lunetti-ikkunoita maalattu ruskea

Sisäövet



Kuva 87 Tuulikaapin sisäövet. Arkkitehtitoimisto Hanna Lyytinen Oy



Kuva 88 Eteisen ovi. Arkkitehtitoimisto Hanna Lyytinen Oy



Kuva 89 Näyttelytilan ovet. Arkkitehtitoimisto Hanna Lyytinen Oy



Kuva 90 Toimiston ovet. Arkkitehtitoimisto Hanna Lyytinen Oy



Kuva 91 Eteisen sisäovi keittiöön. Arkkitehtitoimisto Hanna Lyytinen Oy



Kuva 92 2. kerroksen makuuhuoneen ovi. Arkkitehtitoimisto Hanna Lyytinen Oy



Kuva 93 Kellarin varaston ovi. Arkkitehtitoimisto Hanna Lyytinen Oy



Kuva 94 Kellarin ovi. Arkkitehtitoimisto Hanna Lyytinen Oy

Ikkunat



Kuva 95 Pohjoispuolen 1. kerroksen ikkuna. Arkkitehtitoimisto Hanna Lyytinen Oy



Kuva 96 Pohjoispuolen 2. kerroksen ikkuna. Arkkitehtitoimisto Hanna Lyytinen Oy



Kuva 97 Eteläpuolen 1. kerroksen ikkuna. Arkkitehtitoimisto Hanna Lyytinen Oy



Kuva 98 Taloussiiven ikkuna. Arkkitehtitoimisto Hanna Lyytinen Oy



Kuva 99 Kellarin ikkuna. Arkkitehtitoimisto Hanna Lyytinen Oy



Kuva 100 Autotallin ikkuna. Arkkitehtitoimisto Hanna Lyytinen Oy



Kuva 101 Autotallin ikkuna. Arkkitehtitoimisto Hanna Lyytinen Oy



Kuva 102 Eteläpuolen varaston ikkuna. Arkkitehtitoimisto Hanna Lyytinen Oy



Kuva 103 Ullakon ikkuna. Arkkitehtitoimisto Hanna Lyytinen Oy

4.1.3 Sisäpintarakenteet ja materiaalit

1.kerros

näyttelytilat

lattia	tammiparketti 1924, lakattu
seinät	maalattu, Monicolor 6165*
katto	maalattu, valkoinen 6066*
listat	petsattu mänty
kynnykset	lakattu tammi
kiintokalusteet	lämpöpatterit maalattu

työhuone/kirjasto

lattia	tammiparketti 1924, lakattu
seinät	maalattu, Monicolor 6165*
katto	maalattu, valkoinen 6066*
listat	petsattu mänty
kynnykset	lakattu tammi
kiintokalusteet	takankehys ja kirjahyllyt petsattu koivu

halli

lattia	tammiparketti 1924, lakattu
seinät	maalattu, Monicolor 6014*
katto	maalattu, valkoinen 6066* himmeä
listat	petsattu mänty
kynnykset	lakattu tammi

hallin portaat

askelmat	tammea
seinät	petsattu tammipanelointi
kaiteet	petsattu tammi

tuulikaappi

lattia	vaalea marmorilaatta
seinät	maalattu, 6014 Monicolor*
katto	maalattu, valkoinen 6066* himmeä

eteinen

lattia	vaalea marmorilaatta 1924
seinät	maalattu 6918*, petsattu tammipaneeli
katto	maalattu, valkoinen

listat	petsattu tammi
kynnykset	lakattu tammi
kiintokalusteet	vaatenaulakot lakattu tammi, porrasaskelmat lakattu tammi
<i>tarjoilutila</i>	
lattia	muovilaatta
seinät	maalattu, Monicolor 6165*, petsattu tammipaneeli
katto	maalattu, valkoinen 6066*
listat	maalattu puu
kynnykset	lakattu tammi
<i>välikön portaat</i>	
askelmat	maalattu, vaalea
seinät	maalattu, vaalea
listat	maalattu, vaalea
<i>keittiö</i>	
lattia	lautalattia, maalattu Permo sävy 230
seinät	keraaminen laatta, yläosa maalattu
katto	maalattu, valkoinen 6066*
listat	maalattu puu
kynnykset	maalattu puu
<i>WC</i>	
lattia	klinkkerilaatta
seinät	keraaminen laatta
katto	maalattu, valkoinen
listat	keraaminen laatta
kynnykset	lakattu, Teknos Helo väritön
<i>keittiön tuulikaappi</i>	
lattia	klinkkerilaatta
seinät	maalattu, valkoinen
katto	maalattu, valkoinen
listat	maalattu
<i>talonmiehen asunto</i>	
lattia	lautalattia, maalattu Permo sävy 230
seinät	maalattu, Harmony 6165 harmaa*
katto	maalattu, Domestic 10 valkoinen*

listat

maalattu

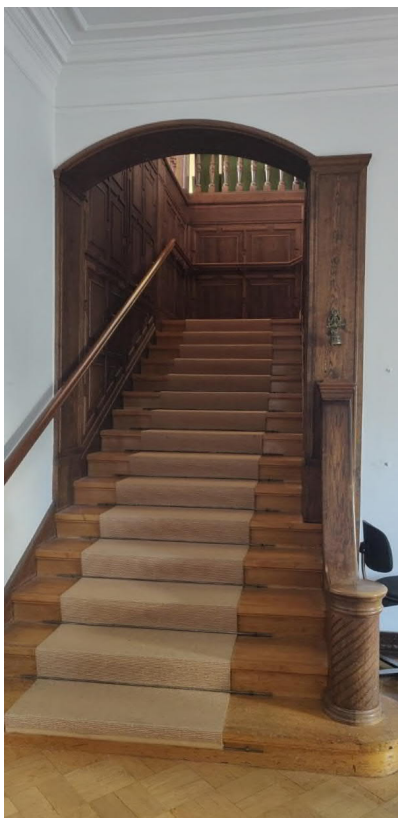
kynnykset

maalattu Permo sävy 230

* Sävyä ei ole varmennettu paikalla, perustuu arkistotietoon

1. kerros

Kuva 104 Eteisen marmorilattia ja tamminaulakot. Arkkitehtitoimisto Hanna Lyytinen Oy



Kuva 105 Hallin tammiportaikko ja tammipanelointi. Jessica Sivula



Kuva 106 Portaikon tammipanelointi. Arkkitehtitoimisto Hanna Lyytinen Oy



Kuva 107 Pikku sali näyttelytila. Arkkitehtitoimisto Hanna Lyytinen Oy



Kuva 108 Pikku salin valaisin. Arkkitehtitoimisto Hanna Lyytinen Oy



Kuva 109 Ruokasali. Arkkitehtitoimisto Hanna Lyytinen Oy



Kuva 110 Välikön klinkkerilaatta. Arkkitehtitoimisto Hanna Lyytinen Oy



Kuva 111 Välikön portaat. Arkkitehtitoimisto Hanna Lyytinen Oy

2. kerros*halli/näyttelytila*

lattia	tammiparketti 1924
seinät	maalattu, valkoinen
katto	maalattu, valkoinen
listat	petsattu mänty
kynnykset	lakattu tammi

näyttelytilat

lattia	tammiparketti 1924
seinät	maalattu, Harmony 6165* tai valkoinen
katto	maalattu, valkoinen
listat	petsattu mänty
kynnykset	lakattu tammi
lämpöpatterit	maalattu

kylpyhuone

lattia	keraaminen laatta
seinät	maalattu
katto	maalattu, valkoinen
listat	keraaminen laatta
kynnykset	lakattu tammi
kiintokalusteet	alkuperäiset vesikalusteet

toimisto

lattia	tammiparketti 1924
seinät	maalattu, vaalea
katto	maalattu, valkoinen
listat	petsattu mänty
kynnykset	lakattu tammi
lämpöpatterit	maalattu

WC-tilat

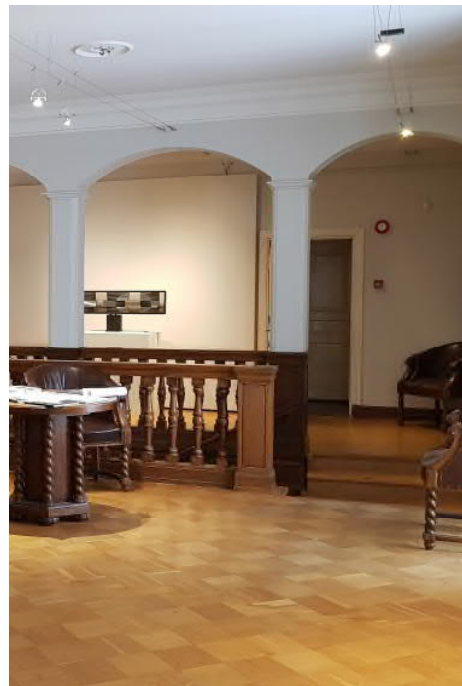
lattia	keraaminen laatta
seinät	maalattu, valkoinen
katto	maalattu, valkoinen
listat	maalattu
kynnykset	lakattu tammi

* Sävyä ei ole varmennettu paikalla, perustuu arkistotietoon

2. kerros



Kuva 112 Yläkerran aula. Arkkitehtitoimisto Hanna Lyytinen Oy



Kuva 113 Yläkerran aula. Arkkitehtitoimisto Hanna Lyytinen Oy



Kuva 114 Näyttelytila. Arkkitehtitoimisto Hanna Lyytinen Oy



Kuva 115 Näyttelytila. Arkkitehtitoimisto Hanna Lyytinen Oy



Kuva 116 Liinavaatekaappi näyttelytilassa. Jessica Sivula



Kuva 117 Aulan wc. Arkkitehtitoimisto Hanna Lyytinen Oy

Kellari



Kuva 118 Kellarin aulaa. Arkkitehtitoimisto Hanna Lyytinen



Kuva 119 Varasto. Arkkitehtitoimisto Hanna Lyytinen



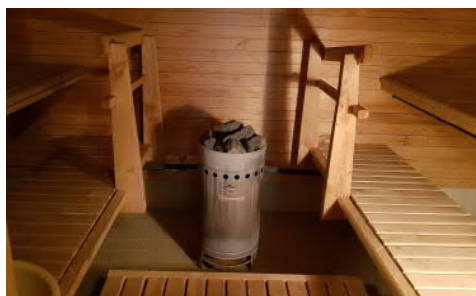
Kuva 120 Pukuhuone. Arkkitehtitoimisto Hanna Lyytinen Oy



Kuva 121 Pesuhuone. Arkkitehtitoimisto Hanna Lyytinen Oy



Kuva 122 Sauna. Arkkitehtitoimisto Hanna Lyytinen Oy



Kuva 123 Sauna, Arkkitehtitoimisto Hanna Lyytinen Oy



Kuva 124 Tekninen tila. Arkkitehtitoimisto Hanna Lyytinen

Ullakko



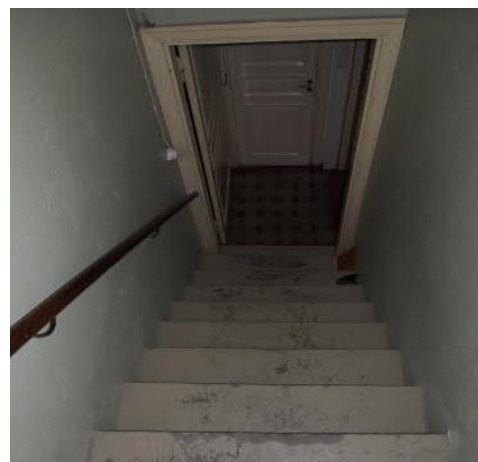
Kuva 125 Ullakkoa. Arkkitehtitoimisto Hanna Lyytinen Oy



Kuva 126 Ullakkoa ja ruotsalaistyylliset katto-tuolit. Arkkitehtitoimisto Hanna Lyytinen Oy



Kuva 127 Ikkuna sisäpuolelta. Arkkitehtitoimisto Hanna Lyytinen Oy



Kuva 128 Ullakon porras. Arkkitehtitoimisto Hanna Lyytinen Oy

5 POHDINTA

Talon tarinan eli Pyykinlinnan historian tutkiminen oli laaja ja mielenkiintoinen prosessi. Tutkimustyö oli opettavainen monella tavalla. Rakennustutkimustyö vaatii aikaa ja tarkkuutta jo prosessin alussa, koska lähdeaineiston huolellinen analysointi ja järjestely helpottaa prosessia sen loppuun viemisessä. Dokumentointi ja havainnollistaminen kuvin ovat tärkeät työkalut selvityksen teossa. Lisäksi kuntoarviot ja kuntotutkimukset, väri- ja pintatutkimukset sekä vauriokartoitukset ovat arvokkaita tiedonlähteitä tutkimustyössä.

Toisaalta lähdeaineiston niukkuus asetti haasteita: kaikkea tietoa on mahdoton tavoittaa. Aina jotain jää historiaan ja arvailun varaan, mysteeriksi. Lisäksi Pyykinlinnan laaja restaurointi oli vasta aluillaan opinnäytetyötä tehtäessä, minkä vuoksi restauroinnin edetessä mahdollisesti saatavat uudet tiedot eivät enää ehtineet opinnäytetyöhön.

Historian tutkiminen opettaa ymmärtämään jokaiselle aikakaudelle tyypillisiä piirteitä, ihanteita ja tarkoitusperiä. Rakenteet kertovat sen ajan rakennustaidosta. Lisäksi aika jättää jälkiään rakennukseen. Rakennuksen historian ymmärtäminen ja selvitystyön tekeminen tarvitsee tietoa, taitoa ja kokemusta. Rakennushistoriaselvitys on avain asemassa tehtäessä restaurointia, siksi suojellut rakennukset ovat yleisimpiä rakennushistoriaselvityksen kohteita.

Rakennushistoriaselvitys hyödyttää niin omistajaa kuin käyttäjääkin ylläpidon ja jatkossa tehtävien korjaustöiden kannalta, on hyvä ymmärtää minkälainen korjaustapa, on historiallisesti arvokkaiden ominaispiirteiden säilyttävää. Tavoitteena selvitystyössä on näiden rakennuksen säilytettävien ominaisuuksien löytäminen. Kerätty tieto toimii päätöksenteon ja suunnittelun pohjana. Opinnäytetyön tavoitteena oli selkeä kokonaiskuva Pyykinlinnan tähänastisesta elinkaa-resta: historiasta, rakennuksen vaiheista, historiallisesti arvokkaista ominaispiirteistä, säilyneisyydestä ja nykytilanteesta. Pyykinlinnaa voisi sanoa Emil Aalosen taidekokoelmien kodiksi ja elämäntyön muistomeriksi, jota säätiön toiminta ja museo kunnioittavat edelleen.

LÄHTEET

Painetut lähteet

Joensuu, V. 1939. Tampereen salatut aarteet. Suomenkuvalehti 22/1939.

Komonen, M. Pyykinlinnan peruskorjaus. 1985. Arkkitehtilehti 2/1985, 63.

Kujala, H. 2009. Pyykinlinnassa asui vaatimaton suurmies. Arvoasunto-lehti 1/2009, 34.

Lampen. 1933. Pyykinlinna ja sen taulukokoelmat. Suomen kuvalehti 1933, 699.

Seppälä, R. 1987. Emil Aaltosen säätio 1937-1987. Tampere: Emil Aaltosen Säätio.

Vares, V. 2007. Emil Aaltonen teollisuusjohtaja ja suurlahjoittaja. Tampere: Otava.

Painamattomat lähteet

Lyytinen, H. arkkitehti, pääsuunnittelija poikkeuksellisen vaativa korjaussuunnitelu. Haastattelut 2020. Haastattelija Sivula, J. Litteroitu. Tampereen kaupunki

Pulkkinen, I. isännöitsijä. Haastattelut 2020. Haastattelija Sivula, J. Litteroitu. Tampereen kaupunki.

Sähköiset lähteet

Arkkitehtuurimuseo, arkkitehdit: Paul Olsson. Luettu: 20.2.2020
<https://www.mfa.fi/kokoelmat/arkkitehdit/paul-olsson/>

Asunto Oy Petsamontorni, Historiaa: Herrasväkeä ja palvelijoita. Luettu: 13.2.2020
<http://www.petsamontorni.fi/433911171>

Koskesta voimaa, 1920: Espanjantauti, syyskuivuus, asuntopula. Luettu: 17.2.2020
<https://www15.uta.fi/koskivoimaa/vuodet/1920.html>

Museovirasto. 2009. Oppaat ja ohjeet, Talon tarinat. Luettu: 10.2.2020
<https://www.museovirasto.fi/uploads/Arkisto-ja-kokoelmapalvelut/Julkaisut/talon-tarinat-opas.pdf>

Museovirasto. 2009. Valtakunnallisesti merkittävät rakennetut kulttuuriympäristöt RKY, Pyykinrinne. Luettu 6.2.2020
http://www.rky.fi/read/asp/r_kohde_det.aspx?KOHDE_ID=1245

Rakennukset kertovat – nettiversio, 4. 1920-luvun klassismi - paluu pelkistykseen ja symmetriaan. Luettu 24.2.2020

<https://helka.net/rakennukset-kertovat-nettiversio/2284-4-1920-luvun-klassismi-paluu-pelkistykseen-jasymmetriaan>

Rakennustietosäätiö RTS, Rakennusperintö – 1900-luvun suomalaisen arkkitehtuurin tyylit, osa I, 327-342. Luettu: 7.2.2020

<https://www.rakennustieto.fi/Downloads/RK/RK070100.pdf>

Ympäristöministeriö. 2019. Rakentamismääräyskokoelma, Rakennussuojelua ja maisemansuojelua koskeva lainsäädäntö, Rakennussuojelu. Luettu 18.2.2020

https://www.ymparisto.fi/FI/Maankaytto_ja_rakentaminen/Lainsaadanto_ja_ohjeet/Rakennussuojelua_ja_maisemansuojelua_koskeva_lainsaadanto

Arkistolähteet

Nykytilannekuvat. Arkkitehtitoimisto Hanna Lyytinen Oy:n kuva-arkisto. Ei julkisesti saatavilla.

Pyynikin asemakaavakuva vuodelta 1907. Tampereen kaupunginarkisto.

Pyynikinlinnan sisäkuvat. 1925-2018. O. Y. Pyynikinlinnan arkisto. Ei julkisesti saatavilla.

Rakennuspiirustukset: pohjakuvat, julkisivut ja leikkaus, kauppakirja, puutarhasuunnitelma, huutokauppailmoitus, huonekalu- ja valaisinkuvat. O. Y. Pyynikinlinnan arkisto. Ei julkisesti saatavilla.