

Roosa Kaukola-Risku ja Emma Rinne

”Jos heille ei tehtäis perheohjausta, he tuskin eläisivät perheenä”

Perheohjauksen työnkuva, menetelmät ja merkitys työntekijöiden näkökulmasta

Opinnäytetyö

Kevät 2020

SeAMK Sosiaali- ja terveysala

Sosionomi (AMK)

SeAMK 

SEINÄJOEN AMMATTIKORKEAKOULU
SEINÄJOKI UNIVERSITY OF APPLIED SCIENCES

SEINÄJOEN AMMATTIKORKEAKOULU

Opinnäytetyön tiivistelmä

Koulutusyksikkö: Sosiaali- ja terveysala

Tutkinto-ohjelma: Sosionomi (AMK)

Tekijä: Emma Rinne ja Roosa Kaukola-Risku

Työn nimi: ”Jos heille ei tehtäis perheohjausta, he tuskin eläisivät perheenä” – Perheohjauksen työkuva, menetelmät ja merkitys työntekijöiden näkökulmasta

Ohjaaja: Päivi Rinne

Vuosi: 2020

Sivumäärä: 59

Liitteiden lukumäärä: 4

Tämä opinnäytetyö on laadullinen tutkimus, jonka tarkoituksena on selvittää perheohjauksen merkitystä työntekijöiden näkökulmasta katsottuna. Opinnäytetyön yhteistyötahoina toimivat kolme sosiaalialan yksikköä, joissa toteutetaan perheohjausta.

Opinnäytetyön tutkimuskysymyksinä olivat: Millainen on perheohjaajan työkuva? Mikä merkitys perheohjauksella on perheelle ja yhteiskunnalle perheohjaajien näkökulmasta? Millaisia menetelmiä perheohjaaja käyttää työssään?

Opinnäytetyössä on haastateltu seitsemää ammattilaista. Haastattelut toteutettiin teemahaastatteluina. Opinnäytetyön teoriaosuus käsittelee perhetyötä käsitteenä, perhettä, vanhemmuutta, sekä lainsäädäntöä.

Perhetyö määritellään sosiaaliohjaukseksi. Perhetyölle ei ole olemassa tarkkaa määritelmää. Perhetyöllä voidaan tarkoittaa erilaisia työmuotoja kuten: perhetapaamiset, kotikäynnit, perhekuntoutus, keskustelut, kerho- sekä leiritoiminta. Perhetyötä voidaan toteuttaa kolmessa eri tasossa: ennaltaehkäisevä-, sosiaalihuollon sekä lastensuojelun perhetyö. Perhetyöntekijän ammattinimikkeellä työskentelevät useimmiten sosiaali- ja terveysalan ammattikorkeakoulututkinnon suorittaneita.

Tutkimuksessamme selvisi, että perheohjaajien työkuvat ovat laajoja ja saattavat vaihdella eri organisaatioissa. Perhetyö on suunnitelmallista ja tavoitteellista. Perhetyöntekijät toivat esille, miten heidän työskentelymenetelmien avulla tuetaan tavoitteita sekä niihin pääsemistä. Perheohjaajat kokivat työnsä merkityksellisenä, niin lapsien inhimillisten kärsimyksien vähentämisen kannalta kuin perheiden yhdessä pysymisen tukemisen kannalta. Yhteiskuntamme kassan loppulasku nähtiin olevan pienempi sekä ihmisten hyvinvoinnin paranevan perheohjauksen avulla.

Avainsanat: perhetyö, perheohjaus, sosiaalihuoltolaki, vanhemmuus, lapsiperheet

SEINÄJOKI UNIVERSITY OF APPLIED SCIENCES

Thesis abstract

Faculty: School of Health Care and Social Work

Degree programme: Degree Programme in Social Services

Author/s: Emma Rinne and Roosa Kaukola-Risku

Title of thesis: "If they didn't have family work they probably wouldn't be living as a family" – The job description, methods and importance of family work from the perspective of employees

Supervisor: Päivi Rinne

Year: 2020

Number of pages: 59

Number of appendices: 4

This thesis is a qualitative research with the purpose of finding out the importance of family work from the workers' point of view. In this thesis, there are three social work units as cooperation quarter. All these units provide family work.

There were three research questions in this thesis: What is a family worker's job description? What importance does family work have for families and for society? What kind of methods do family workers use in their work?

In this thesis, we interviewed seven professionals in the field of social work. The research is based on qualitative interviews. The theoretical part of this thesis addressed the concept of family work, family and parenting, as well as the law.

Family work is defined as social guidance. There is no exact definition of family work. Family work can mean different forms of work, such as family meetings, home visits, family rehabilitation, discussions, club and camp activities. Family work can be implemented at three different levels: preventive, social care and child protection family work. The professional title of 'family worker' is mostly granted to graduates of polytechnics in the field of health care and social work.

The results of this research show that family workers' job descriptions are broad and may be different in different organizations. Family work is planned and goal oriented. Family workers highlighted how their working methods support goals as well as achieving them. Family workers found their work relevant, both in terms of reducing children's suffering and in supporting families to stay together. The final bill of our society's coffers was seen to be smaller and people's well-being improved through family guidance.

Keywords: family work, family control, parenting, families with children, social welfare act

SISÄLTÖ

Opinnäytetyön tiivistelmä.....	2
Thesis abstract	3
SISÄLTÖ.....	4
1 JOHDANTO.....	6
2 PERHETYÖ.....	9
2.1 Perhetyön määritelmä	9
2.2 Ennaltaehkäisevä perhetyö	12
2.3 Sosiaalihuoltolain mukainen perhetyö	13
2.4 Lastensuojelun perhetyö	14
2.5 Perheohjaajan koulutustausta ja työnkuva	15
3 PERHE JA VANHEMMUUS	18
3.1 Perheen määritelmä.....	18
3.2 Tavoitteena hyvinvoiva perhe.....	20
3.3 Yhteiskunnan näkökulma	21
4 PERHETYÖN PROSESSI JA MENETELMÄT	24
4.1 Perhetyön prosessi	24
4.2 Menetelmät perhetyössä.....	29
5 TUTKIMUKSEN TOTEUTUS.....	33
5.1 Tutkimuksen aihe, kohderyhmä ja tavoitteet	33
5.2 Tutkimusmenetelmänä teemahaastattelu.....	34
5.3 Tutkimuksen aikataulu, tutkimusaineiston keruu ja analysointi	35
5.4 Tutkimuksen luotettavuus ja eettisyys.....	36
6 TULOKSET	38
6.1 Työnkuva.....	38
6.2 Menetelmät	41
6.3 Perheohjauksen merkitys.....	42
6.4 Perhetyön tulevaisuus.....	45
7 JOHTOPÄÄTÖKSET	48
8 POHDINTA.....	52

LÄHTEET.....	55
LIITTEET	59

1 JOHDANTO

Aiheemme kohdistuu perhetyöhön, joka on kiinnostanut meitä molempia jo opintojen alkuvaiheesta saakka. Opinnäytetyömme aihe on meidän molempien mielestä ajankohtainen koska vuosina 2015–2017 lastensuojelun asiakasmäärät ovat laskeutuneet 35 000 asiakkaalla. Tämä on selitetty sosiaalihuoltolain (L 30.12.2014/1301) mukaisen perhetyön vahvistumisella sekä sosiaalihuoltolain uudistukseen sisältyneellä lastensuojelun asiakkuuden alkamisajankohdan muutoksella. (Terveyden ja hyvinvoinnin laitos 2019.) Tämä on todella suuri muutos, joka kertoo siitä miten paljon ongelmien kasvamista, voidaan ehkäistä perheohjauksen avulla. Myöskin yhteiskunnan kannalta varhaisella tuella perheille on suuri merkitys, sillä voidaan tehdä merkittäviä säästöjä siinä tilanteessa, jos lapsi jouduttaisiin sijoittamaan kodin ulkopuolelle tai viimeisenä vaihtoehtona ottamaan huostaan. Paljon on myöskin puhuttu ennaltaehkäisevästä työstä, jolloin voidaan tarjota perheelle tuki, ennen kuin varsinaisia huolia ehtii edes muodostumaan. Suomessa hyvänä esimerkkinä ennaltaehkäisevästä työstä toimivat mm. neuvolat. Sosiaalihuoltolain alaiset palvelut eivät vaadi lastensuojelun asiakkuutta vaan toimivat ehkäisevänä palveluna. Kun tilanne perheessä pääsee kärjistymään ja sosiaalihuoltolain mukainen perhetyö ei ole enää riittävää on saatavilla myös avohuollon palveluita sekä perhekuntoutusta, jotka ovat puolestaan lastensuojelulain mukaisia palveluita. Mikä merkitys on siis perheohjaajien tekemällä työllä ja perheohjauksella näille perheille sekä meidän yhteiskunnallemme? Näihin kysymyksiin pyrimme vastaamaan. Tutkimuksemme on osoitettu erityisesti kaikille sosiaalialasta kiinnostuneille, ammattilaisille sekä tietysti itse perheille. Suomessa tehtävässä perhetyössä on paljon hyvää, usein kuitenkin ne negatiiviset asiat ovat niitä, jotka pääsevät valtamediaan ja ihmisten tietoisuuteen.

Lastensuojelun ja perhetyön kokonaisuudet, palvelut sekä lait ovat olleet muutoksen alla viime vuosina. Niistä on kehitetty sellaista toimintojen ja palveluiden kokonaisuutta, jolla pystyttäisiin vastaamaan laaja-alaisesti perheiden tarpeisiin ja edistämään ja tukemaan perheiden hyvinvointia, panostamalla varhaiseen tukeen, sekä ennaltaehkäisevään työhön. Näiden avulla voidaan ehkäistä huostaanottojen tarvetta. Perhetyö on vahvasti moniammatillista yhteistyötä erilaisten verkostojen myötä, palvelut pyritään rakentamaan jokaiselle perheelle kohdennetusti, jotta siitä

saataisiin mahdollisimman paljon hyötyä irti. Ongelmien kasaantuminen, perheiden alati haastavammat ja monimutkaisemmat elämäntilanteet sekä erityispalveluiden tarpeen jatkuva kasvu ovat pakottaneet sosiaalityötä tähän muutokseen, jossa perhetyöhön ja lastensuojeluun on panostettava enemmän kuin ennen. Konkreettisen avun tarve perheiden arjessa ja kodeissa eivät ole kadonneet mihinkään, mutta näiden rinnalle on noussut vahvana tekijänä ammatillistuneempi auttaminen, psykososiaalinen tuki sekä keskustelutyö. (Heino 2008, 7.)

Vuonna 2015 tehty sosiaalihuoltolain uudistus tuli todella tarpeeseen ja uusi sosiaalihuoltolaki eroaakin aikaisemmasta (L 710/1982) merkittävin tavoin. Uudistuneessa sosiaalihuoltolaissa (L 30.12.2014/1301) on lisättyä uusia säännöksiä palveluihin, joista merkittävimpiä ovat perhetyö sekä kotipalvelu, johon on nyt määritetty subjektiiviset oikeudet lapsiperheille laissa määritellyissä tilanteissa. Uusi laki velvoittaa nyt palveluidentuottajia palveluntarpeen arviointiin sekä oman työntekijän nimeämiseen, jotka ovat molemmat mahtavia parannuksia. Lain rakenteen muutoksen tarkoituksena oli saada lähtökohdaksi asiakkaan tuen tarpeiden ensisijaisuus. (Terveystieteiden tutkimuskeskus 2019, 9.)

Aihe syntyi oman kiinnostuksemme pohjalta ja se otettiin todella hyvin vastaan kentällä, kun pohdimme yhteistyötahoja työllemme. Päädyimme haastattelemaan perhetyön ammattilaisia, joilta saimme ajankohtaista näkökulmaa ja tietoa. Teoriaosuudessa käsittelemme perhetyötä sekä sen erilaisia muotoja ja esittelemme perhetyötä ohjaavaa lainsäädäntöä. Käsittelemme myös perhetyön menetelmiä. Tutkimusosuudessa avaamme haastatteluista saamiamme vastauksia ja pohdimme näitä sekä peilaamme niitä keräämämme tutkimustietoon. Tavoitteenamme tässä opinnäytetyössä on saada selville kattavaa ja ajankohtaista tietoa perhetyön työkentästä.

Aiheestamme ei löytynyt aikaisempia tutkimuksia nimenomaan perheohjaajien näkökulmasta. Tutkimuksia oli julkaistu eri organisaatioiden kuten esimerkiksi neuvolan työntekijöiden kokemuksina sekä asiakkaiden näkökulmasta tehtyinä. Opinnäytetyössämme olemme verranneet perheohjaajien näkökulmia aikaisemmin tehtyihin tutkimuksiin asiakasnäkökulmasta. Kohtaavatko perheohjaajien ja perheiden näkökulmat perheohjauksen merkityksestä tai tavoitteita tukevista menetelmistä? Kuinka

merkityksellisenä perheohjaajat itse kokevat työnsä perheille sekä meidän yhteiskunnallemme. Näihin kysymyksiin haemme työssämme vastauksia.

2 PERHETYÖ

2.1 Perhetyön määritelmä

Vuonna 2018 Suomessa avohuollon palveluiden piiriin kuului 54 883 lasta ja nuorta (Terveyden ja hyvinvoinnin laitos 2019). Perheitä sosiaalihuoltolain mukaisessa perhetyössä oli 17 691, kun vastaava määrä vuonna 2015 oli 10 707 (Terveyden ja hyvinvoinnin laitos 2019). Tämä on huomattavan suuri määrä perheitä. Haluammekin selvittää ja tuoda esiin perheohjauksen merkitystä, millä tavoin ja minkälaisin keinoin ja menetelmin perhettä autetaan ja tuetaan. Kun selvitämme perheohjauksen merkitystä perheille, saamme samalla tietoon minkälaista merkitystä perhetyö tuo yhteiskunnallisella tasolla perheohjaajien näkökulmasta. Perhetyö vaikuttaa yksilöihin sekä yhteiskuntaamme merkittävästi, jonka vuosi tarkastelemme työssä merkitystä molemmista näkökulmista.

Suomessa sosiaali- ja terveysministeriö huolehtii sosiaalipolitiikasta sekä valmistee sosiaalihuoltoa koskevan lainsäädännön. Sosiaalihuollosta säädetään sosiaalihuoltolaissa. Sosiaalihuoltolaki (L 30.12.2014/1301) määrittelee perhetyön hyvinvoinnin tukemiseksi sosiaaliohjauksella sekä muilla tarvittavilla avuilla tilanteissa, joissa perhe, perheenjäsen tai asiakkaan hoidosta vastaava henkilö tarvitsee tukea sekä ohjausta omien voimavarojensa vahvistamiseksi ja keskinäisen vuorovaikutuksen parantamiseksi. Kunnat vastaavat sosiaalipalveluiden järjestämisestä. Kiireellisessä tapauksessa on kuitenkin oikeus saada sosiaalipalveluita oman kunnan ulkopuolelta. Sosiaalipalveluita järjestetään tuen tarpeisiin kuten taloudellisen tuen tarpeeseen, äkillisiin kriisitilanteisiin, lapsen tasapainoisen kehityksen tukemiseen. Palveluiden tarve tulee arvioida palvelutarpeen arvioinnilla. Palvelutarpeen arviointi tulee aloittaa viipymättä ja kiireelliset palvelut tulee järjestää välittömästi. Sosiaalihuoltolain mukaisiin yleisiin sosiaalipalveluihin kuuluu myöskin perhetyö. (Sosiaali- ja terveysministeriö [viitattu 14.1.2020].)

Sosiaalihuoltolain (L 30.12.2014/1301) 13§:n mukaan perheellä on oikeus saada lapsen tai nuoren kehityksen sekä terveyden vaatimaa välttämätöntä perhetyötä. Toiminnassa sovelletaan kuitenkin jatkuvasti lainsäädäntöä (Sosiaalihuoltolain soveltamisopas 2017, 59).

Mitä perhetyö sitten tarkoittaa? Perhetyö määritellään sosiaaliohjaukseksi. Kuitenkaan perhetyölle ei ole olemassa tarkkaa määritelmää. Perhetyöllä voidaan tarkoittaa erilaisia työmuotoja kuten: perhetapaamiset, kotikäynnit, perhekuntoutus, keskustelut, kerho- sekä leiritoiminta. Perhetyö saattaa kohdistua yhteen perheenjäsenen tai joihinkin perheenjäseniin, mutta ajatuksena on aina, että työskentely tukee koko perhettä. (Vilen ym. 2010, 24–27.)

Rönkkö ja Rytönen (2010, 27–29) kirjoittavat, kuinka perhetyöstä voidaan puhua aina toimintaympäristönsä mukaan. Esimerkkinä kuntien sosiaalityö, kolmannen sektorin järjestämä palvelu, neuvoloiden tai päiväkotien järjestämä perhetyö. Kuitenkin perhetyön peruslähtökohtana pidetään perheiden elämästä lähteviä tarpeita, jotka saattavat liittyä lasten kehitys- ja kasvatuskysymyksiin, elinolojen järjestämiseen, vanhempien roolin tukemiseen, perheen toimintakyvyn ja hyvinvoinnin lisäämiseen sekä arjen hallintaan. Laajasti kuvattuna perhetyöksi voidaan kutsua kaikkea perheiden kanssa tehtävää työtä. Perhetyötä kuitenkin voidaan myös jaotella sen mukaan kuinka suunnitelmallista ja tavoitteellista se on tai kuinka aktiivisena palveluntarjoajan ja palvelunsaajan roolia pidetään. Tällöin perhetyöstä käytetään käsitettä perhepalvelu tai perhetyö. Perhetyöksi määritellään sellainen työskentely, joka on aina suunnitelmallista ja tavoitteellista. Perhetyössä puututaan johonkin asiaan perheessä ja vaikutetaan tietoisesti.

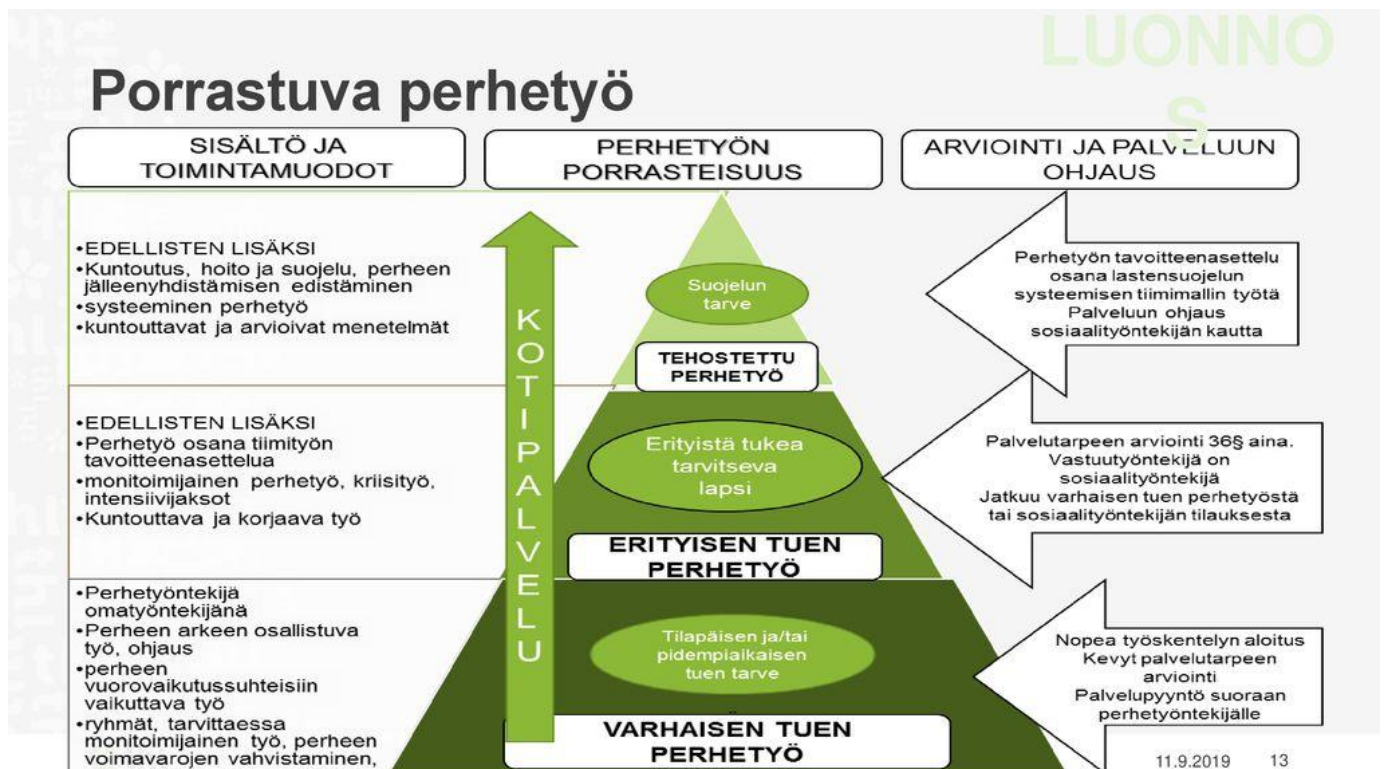
Perhetyössä työntekijän rooli on aina aktiivinen. Vaikka työntekijä yhdessä perheen kanssa määrittelee mihin pyritään sekä mitä työltä halutaan, perhetyöntekijöillä voi olla myös lain määrittämiä velvoitteita määrittää tehtävää työtä sekä arvioida perheen elämää. Perhepalvelussa ovet ovat aina avoinna kaikille tarvitseville, kun taas perhetyössä pyritään rajaamaan tuen tarvitsevia tarkemmin kuten, ongelman, äkillisen sairauden, kriisin tai muiden vaikeuksien mukaan. Näin perhetyö määritellään kuuluvaksi erityispalveluihin.

Perhetyön työmuoto valitaan perheen elämäntilanteen mukaan. Ehkäisevää tukea perheet voivat saada esimerkiksi neuvolasta. Kriisivaiheen perhetyötä tarvitaan, jos perhe on kohdannut kriisin, kuten sairauden, työttömyyden, kuoleman. Kolmantena työmuotona on korjaava perhetyö. Korjaavaa perhetyötä voidaan tehdä perheiden kanssa, joissa on pitkään jatkuneita ongelmia ja turvallisuuden takaaminen vaatii

välitöntä puuttumista, ettei pahin pääse tapahtumaan. Näiden edellä mainittujen työmuotojen mukaan perhetyö voidaan jakaa ehkäisevään, kriisivaiheen sekä korjaavaan perhetyöhön. (Rönkkö & Rytönen 2010, 27–29.)

Perhetyötä järjestetään eri kunnissa eri tavoilla, sitä saatetaan myös ostaa yksityiseltä palveluiden tuottajalta. Perhetyötä järjestään neuvolan, varhaiskasvatuksen tai koulun yhteydessä. Perhetyötä tekevien nimikkeet saattavat vaihdella ja nimikkeitä voi olla esimerkiksi: perhetyöntekijä, sosiaaliohjaaja tai perheohjaaja. (Terveyden ja hyvinvoinnin laitos 2019.)

Rönkkö & Rytönen (2010, 27-29) sekä Vilen (2010, 24) kirjoittavat kuinka perhetyöntekijöillä itsellään saattaa olla esimerkiksi erilainen käsitys siitä mitä perhetyö kattaa ja mitä ei. Koska perhetyön sisältöä määritellään eri tavalla eri toimialoilla ei perhetyöstä synny välttämättä yhtenäistä ja selkeää kuvausta.



Kuvio 1. Porrastuva perhetyö (Terveyden ja hyvinvoinnin laitos 2019).

Uudistunut sosiaalihuoltolaki mahdollistaa aiempaa paremmin varhaisen tuen lapsiperhepalveluissa. Porrastuvan perhetyön kaavion tarkoituksena on jäsentää perhetyötä. Tavoitteena on, että eri tasot vastaavat intensiteetiltään, sisällöltään ja kestoltaan perheiden tarpeisiin. Perhetyötä on tarjottava mahdollisimman varhaisessa vaiheessa, kun avuntarve perheissä nousee esille. Perheiden aiempaa varhaisempi avun saaminen voitaisiin varmistaa ottamalla käyttöön termi varhaisen tuen perhetyö. Tämän myötä perhetyö olisi mahdollista jäsentää kolmitasoisena palveluna, jonka tasot ovat varhaisen tuen perhetyö, erityisen tuen perhetyö sekä tehostettu perhetyö. (Terveiden ja hyvinvoinnin laitos 2019, 16.) Tutkimuksessamme emme halunneet rajata työtä sosiaalihuollon- tai lastensuojelun perhetyöhön, sillä toteutimme haastattelut sellaisiin organisaatioihin, jossa toteutettiin näitä molempia. Porrastuvan perhetyön kaavion kaikki tasot näkyvät työssämme (kuvio 1). Pyrimme opinnäytetyömme avulla tuomaan esille, millainen merkitys perheen saamalla sosiaalihuoltolain mukaisilla palveluilla riittävän aikaisessa vaiheessa. Sen avulla mahdollisesti voidaan tukea perhettä varhaisessa niin, ettei korjaavia työskentelyitä vaadita.

2.2 Ennaltaehkäisevä perhetyö

Forsberg ym. (2006, 149) kuvaavat ehkäisevää lastensuojelua vaikeasti määriteltäväksi ja rajattavaksi käsitteeksi. Terveiden ja hyvinvoinnin laitoksen julkaisema perhetyön porrasteisuus (kuvio 1) on luotu selkeyttämään eri palveluiden porrasteisuutta (Terveiden ja hyvinvoinnin laitos 2019). Ennaltaehkäisevää lastensuojelua kuvataan ennen kaikkea lasten hyväksi tehtäväksi työksi, jonka taustalla on käsitys siitä, että lapsella on oikeus lapsuuteen, turvalliseen kasvuympäristöön, kehitykseen sekä hyvinvointiin. Lastensuojelun ehkäisevän työn kuvataan sisältävän itseensä oletuksen siitä, että tiedetään mitä halutaan välttää. (Forsberg ym. 2006, 149.) Ennaltaehkäisevän perhetyön tarkoituksena on tukea perhettä aikaisessa vaiheessa sekä ylläpitää perheen hyvinvointia ja ehkäistä elämän muutostilanteissa esiintyviä riskejä. Ennaltaehkäisevässä työssä tuetaan perhettä arjen tilanteissa ja autetaan löytämään omia voimavaroja. Työssä painottuu se, että tuki pyritään tarjoamaan perheelle aikaisessa vaiheessa, kun haasteet ovat vielä pieniä. Ennaltaehkäisevä työ on usein sekä työntekijälle, että perheille palkitsevaa sillä muutoksia

saattaa näkyä hyvinkin lyhyen ajan sisällä. Ennaltaehkäisevän perhetyön piiriin kuuluvat usein perheet, jotka odottavat lasta tai joiden lapset ovat vielä alle kouluikäisiä. Perhetyöntekijä kohtaa perhettä arkisissa haastaviksi koetuissa tilanteissa sekä tukee perhettä tekemällä kotikäyntejä perheen luokse. Ennaltaehkäisevää perhetyötä tarjoavia organisaatioita voi olla mm. kotipalvelu ja kotihoito, terveydenhuolto, neuvola, kouluterveydenhuolto, päiväkotiki tai kolmas sektori. Perhetyön sisältönä ja työvälineinä ehkäisevässä perhetyössä voi olla mm. arjessa auttaminen, ohjaaminen, neuvominen, keskustelu, toiminnalliset menetelmät, vertaisryhmät tai moniammatillinen yhteistyö. (Järvinen ym. 2012, 72–73.) Lastensuojelulain (L 13.4.2017/417) mukaan kunnat ovat velvollisia järjestämään lasten ja nuorten hyvinvoinnin edistämiseksi ehkäiseviä lastensuojelun palveluita silloinkin, kun lapsi tai perhe eivät ole lastensuojelun asiakkaita.

2.3 Sosiaalihuoltolain mukainen perhetyö

Perhetyö on sosiaalihuoltolain mukaista sosiaalipalvelua, eikä näin vaadi lastensuojelun asiakkuutta. Sosiaalihuoltolaissa (L 30.12.2014/1301) on mainittu mahdollisuudesta tarjota perhetyötä muillekin kuin erityistä tukea tarvitseville lapsille. Edellä mainittu on ohjannut kuntia tarjoamaan perhetyön kaltaista palvelua eri nimikkeillä. Tämä on puolestaan hankaloittanut perhetyön selkeää määrittelyä. (Terveyden ja hyvinvoinnin laitos 2019.) Kuitenkin lastensuojelun asiakkaana oleva perhe on oikeutettu saamaan sosiaalihuoltolain mukaista perhetyötä. Sosiaalihuoltolain mukaista perhetyötä voidaankin järjestää matalankynnyksen apuna esimerkiksi ehkäisemään lastensuojelun tarvetta perheessä. (Terveyden ja hyvinvoinnin laitos 2019).

Vuonna 2015 tuli voimaan sosiaalihuoltolaki (L 30.12.2014/1301). Voimaan tulleen lain tarkoituksena on vähentää korjaavien toimenpiteiden tarvetta vahvistamalla peruspalveluita. Ajatuksena oli madaltaa tukien hakemiseen muodostunutta kynnystä, sillä että järjestetään sosiaalipalveluita muiden peruspalveluiden yhteydessä. (Sosiaali- ja terveysministeriö 2017, 13.) Sosiaalihuoltolain (L 30.12.2014/1301) 13§:n mukaan lapsiperheillä on oikeus saada välttämätön perhetyö lapsen terveyden ja kehityksen kannalta. Eri kunnat soveltavat perhetyön toteutumista eri tavoilla. Toi-

minnan taustalla vaikuttaa kuitenkin aina lainsäädäntö. Mikäli sosiaalihoitolain mukainen perhetyön ei riitä perheelle tai nuorelle ja ollaan lastensuojelun tarpeessa, voidaan perhettä tukea tehostetun perhetyön avulla. (Sosiaali- ja terveysministeriö 2017, 59.)

2.4 Lastensuojelun perhetyö

Lastensuojelulaki (L 13.4.2017/417) velvoittaa jokaista kuntaa järjestämään yksilö sekä perhekeskeistä lastensuojelua. Lastensuojelun ammattilaisina työskentelevät puhuvat ohjaavasta perhetyöstä, avohuollon perhetyöstä, tehostetusta perhetyöstä sekä kuntouttavasta perhetyöstä. Näiden edellä mainittujen kohderyhmänä esiintyvät perheet, joilla on yleisesti ottaen lastensuojelullisia haasteita. Lastensuojelun perhetyö on korjaavaa työtä, jonka tavoitteena on ehkäistä lasten sijoittaminen kodin ulkopuolelle tukemalla perheen itsenäisiä voimavaroja sekä vanhemmuutta. (Puonti 2004, 240.)

Lastensuojelun perhetyö on tarkoitettu lastensuojelun asiakkaana oleville perheille. Se on suunnitelmallista sekä lakisääteistä avohuollon toimintaa (Minilex [viitattu 9.1.2020]). Lastensuojelun perhetyö on tehostettua perhetyötä. Lastensuojelun tehostettu perhetyö on yleensä intensiivistä, yleensä johonkin kriisitilanteeseen liittyvää tukea. Tarvittaessa perheelle täytyy järjestää tehostetussa perhetyössä tukea ympäri vuorokauden. Tätä tukimuotoa voidaan käyttää ehkäisemään huostaanottoa, joka kertoo tilanteen vakavuudesta. Tehostetussa perhetyössä lastensuojelu voi velvoittaa perhettä osallistumaan työskentelyyn perheen työntekijöiden kanssa. Työskentelyn edellytyksenä on aina yhteistyö, jotta suunniteltuihin tavoitteisiin päästään ja niistä tulee kantavia. Tehostetussa perhetyössä muutoksen onnistumiseksi edellytetään, että perhe itse tunnistaa muutoksen tarpeet sekä ovat motivoituneita, jolloin työskentely ei ole yksipuolista. Tehostetun perhetyön kestosta sekä seurannasta päätetään yhdessä lastensuojelun sosiaalityöntekijän kanssa ja perheen kanssa. (Terveiden ja hyvinvoinnin laitos 2019).

Seinäjoen ammattikorkeakoulussa tehtiin vuonna 2015 (Nuutinen & Ritola 2015)opinnäytetyö, jossa tarkasteltiin lastensuojelun perhetyötä asiakasperheiden

näkökulmasta. Aihe liittyy vahvasti meidän opinnäytetyöhöme ja voimmekin vertailla tekemämme tutkimuksen perusteella, kohtaavatko työntekijöiden ja asiakasperheiden näkökulmat lastensuojelun perhetyöstä. Kuitenkin 2015 voimaan on tullut uusi sosiaalihuoltolaki, joka varmasti vaikuttaa tuloksiin. Terveiden ja hyvinvoinnin laitoksen raportti kertookin vuonna 2018 Suomessa avohuollon palveluiden piiriin kuuluneen 54 883 lasta ja nuorta (Terveiden ja hyvinvoinnin laitos 2019). Perheitä sosiaalihuoltolain mukaisessa perhetyössä oli 17 691, kun vastaava määrä vuonna 2015 oli 10 700. Tämän perusteella voidaan pohtia, olivatko vuonna 2015 perheet vielä lastensuojelun perhetyön piirissä, kun taas 2018 he ovat päässeet ehkäisevän sosiaalihuoltolain mukaiseen perhetyöhön. Näin ollen korjaavien palveluiden määrää on saatu vähennettyä ja kohdennettua apua lapsiperheille aikaisessa vaiheessa. (Terveiden ja hyvinvoinnin laitos 2019).

Lisäksi asiakasperheiden näkökulmasta tehdyssä opinnäytetyössä huomioitiin, etteivät asiakkaat aina osanneet määritellä omia tavoitteitaan vaan kerrottiin kotikäynnillä tehtyjä asioita. (Nuutinen & Ritola 2015). Pohdimme tässäkin voisiko lastensuojelun perhetyössä korostettavan enemmän perheelle asetettuja tavoitteita uudistuneen lainsäädännön myötä? Kuten Järvinen ym. (2007) toteavat perheen itse tulisi määritellä tavoitteensa, jotta työskentely olisi motivoitunutta.

2.5 Perheohjaajan koulutustausta ja työnkuva

Vilenin (2010, 25) mukaan perhetyön ammattinimikettä ei ole laillistettu, joten laissa ei ole myöskään määritelty siihen vaadittua koulutustausta. Perhetyöntekijän ammattinimikkeellä työskentelevät useimmiten sosiaali- ja terveysalan ammattikorkeakoulututkinnon suorittaneita, jotka ovat yleensä sosionomeja. Kuitenkin muutkin koulutustaustat ovat mahdollisia. Perhetyön ammattinimikkeellä toimimiseen vaaditaan vähintään sosiaali- ja terveysalan perustutkinto eli lähihoitajan ammatti.

Perhetyöntekijältä vaaditaan jatkuvasti sopeutumiskykyä sillä tilanteet muuttuvat jatkuvasti, niin asiakastyössä kuin organisaatiossa. Sosiaali- ja terveysalalla tapahtuu jatkuvasti muutoksia, jotka liittyvät asiakaskuntaan, palveluihin, talouteen, teknologiaan sekä politiikkaan. Nämä jatkuvat muutokset tarkoittavat muutoksia myöskin sosiaalialan ammattilaisten työssä sekä ammattitaidossa. Työntekijän yksilöllinen

kasvu ja kehitys kulkee yksilön rinnalla koko hänen työuransa ajan, joten työntekijän kehitys on mahdollista koko hänen työuransa ajan. Eri alojen ammattivaatimukset ovat muutoksessa jatkuvasti. Näin ollen oman työn hallitsemiseen ei enää riitä pelkästään tehtäväpätevyys vaan työntekijän on ymmärrettävä työn kokonaisuuksia sekä kehitettävä jatkuvasti omaa työtään. Lastensuojelun perhetyö on luovaa sekä jatkuvasti kehittyvää työtä. (Reijonen 2005, 13–14.) Reijonen tarkastelee sitä, kuinka perhetyö on ovela ammatti, jossa ei ole täsmällisesti tiettyä tietoa tai osaamista, joka on ylitse muiden. Kuitenkaan ei ole mitään tietoa tai osaamista, joka olisi turhaa. Lastensuojelun perhetyön ensisijaisena tavoitteena kuitenkin on aina tukea perheiden hyvinvointia lainsäädännön puitteissa.

Koulutustaustat saattavat myös olla hyvin erilaisia, kuitenkin perhetyön erikoistumisopintoja voi suorittaa täydentämään osaamistaan (Terveiden ja hyvinvoinnin laitos 2019). Monelle eri sektorille onkin palkattu perheohjaajia vastaamaan perheiden tarpeisiin, kuitenkin heidän kelpoisuuttaan ei määritellä missään asiakirjassa.

Uusimäen (2005, 79) mukaan eri organisaatioiden edustajat ovat kokeneet vaikeaksi määrittää perheohjaajalta vaadittua osaamista tai koulutustaustaa. Terveiden ja hyvinvoinnin laitos (2019) määrittelee perheohjaajan osaamiseksi: tiedon lapsen kasvusta sekä kehityksestä tiedon ja taidon kohdata sekä ohjata lapsia ja heidän huoltajiaan, kykyä työskennellä muuttuvien tilanteiden sekä ihmisten ja perheiden parissa, lapsen kasvatukseen liittyvien palveluiden tuntemisen, erilaisten työskentelymenetelmien osaamisen, sekä tietoa päihde-, mielenterveys- ja parisuhdetyöstä. Kananoja ym. (2011, 345) mukaan jotta työntekijöiden saatavuutta, vetovoimaisuutta alalla sekä toiminnan laatua ja tuloksellisuutta saataisiin parannettua, on osaamisen sekä työhyvinvoinnin kehittäminen välttämätöntä.

Sosiaalialan ammattikorkeakoulut muodostavat tutkinto-ohjelman sosionomi (AMK) kompetenssien pohjalta. Vaikka eri kouluissa tutkinto-ohjelman rakenne saattaa vaihdella pohjautuu se kuitenkin aina kompetensseihin. Kompetenssit muodostavat opiskelijoiden ammatillisen asiantuntijuuden kehittymisen ja valmistavat erilaisiin työtehtäviin. Kompetensseihin kuuluu: sosiaalialan eettinen osaaminen, asiakastyön osaaminen, sosiaalialan palvelujärjestelmäosaaminen, kriittinen ja osallistava yhteiskuntaosaaminen, tutkimuksellinen kehittämis- ja innovaatio-osaaminen, työ-

yhteisö- sekä johtamis- ja yrittäjyysosaaminen nämä eri osa-alueen valmistavat sosiaalialan opiskelijoita toimimaan erilaisissa työpaikoissa. (Seinäjoen ammattikorkeakoulu [viitattu 15.4.2020].)

3 PERHE JA VANHEMMUUS

3.1 Perheen määritelmä

Perhettä käsitteenä on yritetty määritellä jo vuosia. Usein perhe määritellään kuvailen sen toimintoja ja tehtävää enemmän kuin itse instituutiota. Perhettä käsitteenä on haastava määritellä sillä sille ei ole suoraa tieteellistä määritelmää. (Bernard & Shea 2013, 7.) Perhe on käsitteenä hyvin laaja ja voi tarkoittaa eri ihmiselle eri asiaa. Länsimaisessa kulttuurissa perhe ja suku erotetaan usein toisistaan ja perheeseen katsotaankin usein kuuluvaksi vanhemmat ja heidän lapsensa. (Vilen ym. 2014, 10.) Perheet ovat muuttuneet paljon vuosein saatossa ja nykypäivänä suomalaiset perheet ovat huomattavasti pienempiä kuin ennen, myös perheiden hajominen on yleistynyt ja perherakenteet ovat monimuotoistuneet. Enää ei ole pitkään aikaan puhuttu pelkästään ydinperheistä, vaan tämän rinnalle on noussut monia perhemuotoja. (Puroila 2004, 6.) Ydinperheen lisäksi on mm. uusioperheitä, sateenkaariperheitä, yksinhuoltajien perheitä, adoptioperheitä ja monikulttuurisia perheitä. Sijoitustilanteessa lapsella voi olla myös sijaisperhe. Joku voi laskea perheeseensä kuuluvaksi myös esim. isovanhemmat, lemmikkieläimet tai etävanhemman. Nykyään korostetaan yksilön oikeutta päättää itse siitä, ketä omaan perheeseen kuuluu. Ydinperheen sisällä eri perheenjäsenet voivat käsittää eri ihmiset kuuluviksi omaan perheeseensä. (Vilen ym. 2014, 10–22.) On myös muistettava, että erilaisissa yhteiskunnissa perhe voidaan käsittää hyvin eri tavoin (Forsberg 2003, 11). Perhekäsitystä on tutkittu viime vuosina runsaasti, sen muuttumisen myötä ja onkin alettu pohtia, olisiko perheen määritelmästä puhuttaessa olennaisempaa kysyä ihmisiltä, miten he määrittelevät itse perheen. Perhe voi määrittyä myös ihmisen elämäntilanteen mukaan ja on todettu ihmisellä voivan olla montakin perhettä samaan aikaan, sekä useita eri perheitä elämän varrella. Perhekäsitykseen vaikuttavia elämänvaiheita voi olla lapsuudenperhe omassa lapsuudessa, omasta puolisoista ja lapsista koostuva niin sanottu oma perhe aikuisiällä tai vaikkapa opiskeluaikana kimppekämpässä asuessa voidaan muodostaa yhdessä perhe. Myös adoptio lapsella voi olla samaan aikaan kaksi perhettä, biologinen perhe ja adoptioperhe. Nuorille ystävät ovat suuressa roolissa ja kyseisessä elämänvaiheessa he voivat lukea myös ystäviä kuuluvaksi perheeseensä. (Eerola & Pirskanen 2018, 14–15.)

Useissa palveluyksiköissä, joissa perhetyötä toteutetaan, perhe määritellään siten, että siihen kuuluvat lapsi/lapset ja heidän viralliset huoltajansa. Lapsen huoltajana voi molempien biologisten vanhempien lisäksi toimia myös vain toinen vanhempi tai huoltajuus voidaan tarvittaessa siirtää myös jollekin muulle, kuin biologiselle vanhemmalle. On myös hyvä muistaa, että lapsen huoltaja ei kuitenkaan aina ole se, joka on eniten mukana lapsen elämässä ja arjessa. (Vilen ym. 2014, 10.)

Koska perhe ei ole yksiselitteinen käsite, voi vanhemmuuttakin tarkastella erilaisista näkökulmista. Vanhemmuus voi olla esimerkiksi biologista, juridista, psyykkistä tai sosiaalista. (Vilen ym. 2014, 10–11.) Hyvä vanhemmuus tuo lapsille hyvän lapsuuden, hyväkin vanhempi voi kuitenkin tarvita apua ja tukea arjessaan. Avun pyytäminen on välillä vanhemmille hyvin haastavaa ja kynnyks palveluiden hakemiseen ja etsimiseen voi olla korkeakin, eikä se oikean palvelun löytäminenkään ole aina helppoa. Avun vastaanottaminen voi olla pelottavaa ja vanhemmat voivat pohtia paljon sitä, mitä heiltä nyt odotetaan ja miten heitä arvioidaan. (Järvinen ym. 2012, 40–41.)

Perhetyön tarkoituksena on lähes aina vanhemmuuden arviointi ja perheen hyvinvoinnin kartoittaminen. Ammatillinen tukeminen lähtee aina arvioinnista. Vanhemmuuden arviointi ja tukeminen kulkevatkin käsi kädessä asetettujen tavoitteiden kanssa. Näitä käsitteitä onkin usein vaikea erottaa toisistaan, koska perhetyössä tehtävät arvioinnin interventiot kuuluvat myös osaltaan perheen tukemisen prosessiin. Vanhemmuudesta voidaan arvioida esimerkiksi vanhemman kykyä tukea lasta kehityksen eri ikävaiheissa, miten vanhempi kykenee huolehtimaan lapsen psyykkisestä ja fyysisestä turvallisuudesta ja miten perushoiva perheessä toteutuu. Kun selvitetään, millaisia tuen tarpeita perheellä on, perhetyön on mahdollista määrittää minkälaista tukea ja työskentelyä perheelle lähdetään tuottamaan. On tärkeää, että perhe tulee tietoiseksi siitä, mitä heidän vanhemmuudestaan ja tuen tarpeistaan arvioidaan. Perheessä voi olla paljonkin voimavaroja, joita nostetaan esiin yhdessä työntekijän kanssa. On äärimmäisen tärkeää, että perhe on yhteistyössä työntekijöiden kanssa. (Vilen ym. 2014, 40, 46, 132–133.)

3.2 Tavoitteena hyvinvoiva perhe

Perhetyön asiakasperheet ovat hyvin erilaisia ja jokainen perhe tulee asiakkaaksi omista lähtökohdistaan, jolloin heidän avun ja tuen tarpeensa vaihtelevat. Perhetyössä kohdataan sekä kriisiytyneitä, että hyvinvoivia perheitä. Perheen tilanne saattaa myös vaihdella paljonkin perhetyön edetessä ja sen eri vaiheissa. On tärkeää muistaa keskittyä aina kyseisen asiakasperheen tarpeisiin ja hyvinvointiin. (Järvinen ym. 2012, 13, 19.) Miten sitten määritellä hyvinvoiva perhe? Sen määrittäminen onkin hyvin haastavaa, ellei jopa mahdotonta, sillä sille ei ole yksiselitteisiä raameja. Sitä miten perhe toimii ja onko perhe toimiva, voidaan kuitenkin tarkastella useammastakin eri näkökulmasta. (Vilen ym. 2010, 11–12.) Lapselle pysyvä perhe ja koti luovat turvaa ja vakaan kasvuympäristön, tämä on meille kulttuurisesti hyvin vahva käsitys. Turvallisuuden tunne ja niin sanottu onnellinen lapsuus luovat myös vakaata pohjaa lapsen kehitykselle, sekä myöhemmin nuoruudelle ja aikuisuudelle, sekä identiteetin muodostumiselle. (Eerola ja Pirskanen 2018, 31.) Vanhemmuuteen kuuluu sekä oikeuksia, että velvollisuuksia. Vanhempien on kyettävä tarjoamaan lapselle perushoiva, sosiaalisia suhteita ja taloudellista turvaa. Kun määritetään lapsen oikeuksia ja etuja, on otettava huomioon myös biologisia, kulttuurisia ja yhteisöllisiä tekijöitä. (Browning 2013,104.) Vilen ym. (2010, 11–12) kirjoittavat, että voidakseen hyvin kokonaisuutena, on perheen jokaisen jäsenen voitava hyvin yksilönä sillä yksilön huono vointi vaikuttaa aina koko perheeseen. Hyvinvoiva perhe on keskusteleva ja avoin, jossa sallitaan tunteet, kuunnellaan toisia, kunnioitetaan ja arvostetaan. Nämä ovat jokaisen ihmisen perushyvinvoinnin tarpeita, joiden tulee täytyä, että yksilö voi hyvin. Toimivassa ja hyvinvoivassa perheessä jaetaan hyvien ja iloisten asioiden ohella myös vaikeampia ja ikävämpiä asioita. Vanhemmilla on aina suurin vastuu perheen hyvinvoinnista, lapset saavat vastuuta kasvaessaan ja kehittyessään ikätasonsa mukaisesti. Tärkeää hyvinvoivalle perheelle on myös omistaa tukiverkko. Jos tukiverkkoa ei ole korostuu tällöin viranomaisten tuen merkitys perheelle. (Vilen ym. 2010, 11–12.)

Verrattuna moneen muuhun maahan suomalaiset perheet voivat yleisesti ottaen hyvin ja viimeisten vuosikymmenten aikana käyrä on ollut jatkuvasti nouseva. Väestöryhmien välillä olevat hyvinvointierot ovat kuitenkin tästä huolimatta olleet kasvussa. (Lammi-Taskula & Karvonen 2014, 13.) Kun työelämä ja yhteiskuntamme rakenne

on murroksessa ei se voi olla vaikuttamatta perheiden hyvinvointiin ja perherakenteisiin. Vaikka yleisesti katsottuna suomalaisten hyvinvointi ja terveys ovat keskimääräisesti kasvaneet on korjaavien palveluiden tarve noussut siinä rinnalla nopeaan tahtiin. (Törrönen & Pärnä 2010, 17.) Tuloerot ovat suurempia kuin aiemmin ja köyhyys on yleistynyt. Vähimmäisturvan varassa elävien köyhyys voidaan johtaa suoraan työttömien määrään lisääntymisestä. Taloudellisesti heikoimmassa asemassa olevat ovat usein yksinhuoltaja perheet tai perheet, joissa lapsia on useita. Taloudelliset vaikeudet kuormittavat perheitä, vaikka perhe olisi muilta osin hyvinvoiva ja toimiva nämä haasteet kuitenkin syövät paljon vanhempien voimavaroja. Vanhempien väsyminen ja voimavarojen ehtyminen ovatkin usein syitä perhetyön ja lastensuojelun asiakkuuksien taustalla. Taloudellisen tilanteen vuoksi vanhempi tekee usein paljon töitä, joka johtaa huonoon omaantuntoon ja pahoinvointiin siitä, että lapsille ei jää tarpeeksi aikaa. (Lammi-Taskula & Karvonen 2014, 13–14.) YK:n lapsen oikeuksien yleissopimuksen (2011,12) mukaan yhteiskunnan perusrhymällä eli perheellä mukaan lukien sen kaikki jäsenet ja erityisesti lapset on oikeus saada riittävää ja tarvittavaa apua ja suojelua, että perhe kykenee hoitamaan omat velvollisuutensa yhteiskunnassa. Tässä kohtaa apuun astuukin sosiaalityön ja erityisesti perhetyön tuki ja palvelut, kun perhe ei pärjää enää omillaan (Terveysten ja hyvinvoinninlaitos 2019, [viitattu 17.2.2020]). Vanhemmat, sosiaalialan- ja kasvatustyön ammattilaiset ovat asiantuntijoita kasvatustilanteissa. Täytyy muistaa, että he katsovat asioita usein hyvin eri silmin ja erilaisista näkökulmista, näin ollen heidän asiantuntemuksensa perustuu erilaisiin seikkoihin. Ammattilaisilla heidän asiantuntijuutensa taustalta löytyy koulutus, kun taas vanhemmalla kokemus omasta lapsestaan. Kuitenkin työskentelyssä toimitaan aina yhdessä vanhempien kanssa. (Vuori & Nätkin 2007, 106–107.)

3.3 Yhteiskunnan näkökulma

1990-luvun lamalla on ollut merkittävä vaikutus suomalaisten lapsiperheiden tulokehitykseen. Vuosina 1995-2005 lapsiperheiden köyhyysriski kasvoi rajusti viidestä reiluun kymmeneen prosenttiin ja on siitä lähtien pysynyt samoissa lukemissa. Myös tuloerot kotitalouksien välillä kasvoivat 1990-luvun lopulla merkittävästi. (Salmi,

Lammi-Taskula & Sauli 2014, 83.) Samalla kun talouskasvu alkoi jakaantua epäta-
saisemmaksi, vähennettiin myös lapsiperheille tarjottavia palveluita ja perhepoliitti-
sia tulonsiirtoja, vaikka avuntarve ja toimeentulovaikeudet kasvoivat (Törrönen
2012, 19).

Näiden yhteiskunnallisten muutosten vuoksi ihmiset hakivat toisistaan turvaa ja suo-
malaiset perhearvot vahvistuivat entisestään. Suomea pidettiin tähän saakka kol-
lektivistisena yhteiskuntana, jossa yksilö on syntymästään lähtien osa yhteisöä, joka
suojelee jokaista jäsentään. Muutos alkoi kuitenkin näkyä 1990-luvulla arvomaail-
mamme siirtyessä individualistisempaan suuntaan. Individualismi korostaa itsenäi-
sen toiminnan tärkeyttä ja yksilöiden valmiutta muutokseen. (Törrönen 2012, 20–
21.) Huolenpito, välittäminen yhteisöllisyys, ihmisyyden arvostaminen ja tasa-arvo
ovat jääneet yhteiskunnallisessa keskustelussa enemmän taka-alalle ja tilalle on
noussut tuottavuus, tehokkuus ja markkina- sekä kilpailutalous (Mäkisalo-Roppo-
nen 2012, 14). Nämä näkyvät myös sosiaalialalla. Ennalta ehkäisevään työhön kes-
kittyminen olisi erittäin tärkeää ja yhteiskunnan varoja säästävää. Peruspalveluissa
on muutoksista huolimatta edelleen puutteita, jotka näkyvät erikois- ja erityispalve-
luiden sekä korjaavien palveluiden tarpeen lisääntymisenä, jotka ovat yhteiskun-
nalle kalliita. Ehkäisevillä palveluilla on todistettusti, sekä taloudellisia hyötyjä, että
niiden vaikutus perheiden ja lasten, sekä nuorten terveyteen ja hyvinvointiin on mer-
kityksellinen. (Perälä, Halme & Kanste 2014, 228.)

Yhteiskunnan ollessa muutostilassa työttömyys lisääntyi ja epävarmuus toimeentu-
lostasta kasvoi myös, työelämä alkoi vaatia aikuisilta enemmän ja tämä heijastui myös
lapsiin ja perhe-elämään. Kun vanhemmat väsyvät alkavat myös lapset reagoida
tähän esim. käyttäytymisen ongelmina. Nämä samat asiat näyttäytyvät nykyisinkin
perheiden elämissä. (Törrönen 2012, 22–23.) Lastensuojelun asiakasmäärät al-
koivatkin kasvaa tuolloin 1990-luvulla, niin sijaishuollossa kuin avohuollon palve-
luissa. Nämä toivat yhteiskunnalle uudenlaisia haasteita, joihin lastensuojelutyön oli
opittava vastaamaan. (Tanskanen & Timonen-Kallio 2009, 5.)

1980 ja 1990 lukujen vaihteessa tapahtuikin merkittävä muutos lastensuojelun per-
hetyössä. Lastensuojelu laitoksissa työ alkoi olla ratkaisukeskeisempää sekä siirtyä
enemmän avohuollon suuntaan, kun alettiin pohtia tulevaisuutta. Työntekijät itse
kutsuivat tekemäänsä työtä perhetyöksi jo tässä kohtaa. 1990-luvun lopulla alettiin

rakentaa myös työyhteisöjä, jotka tuottivat perhetyötä ilman laitospalveluita. Myös kunnat alkoivat kantaa korttaan kekoon ja palkata sosiaalityöntekijöiden, sekä kodinhoitajien lisäksi enemmän perhetyöntekijän nimikkeellä olevia työntekijöitä lastensuojelun avohuollon palveluihin. (Reijonen 2005, 9.)

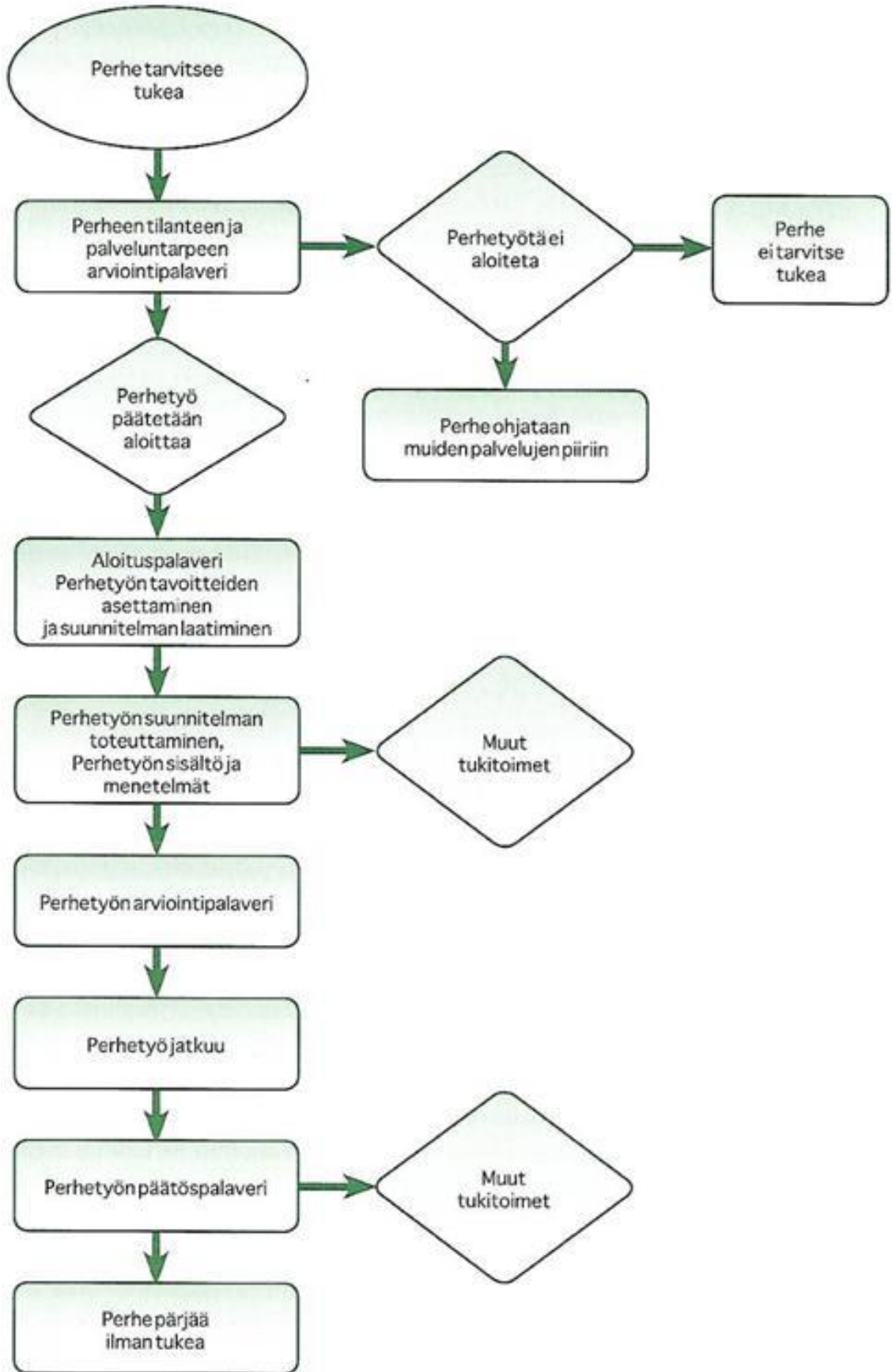
Yhteiskuntamme elää yhä taloudellisen, sosiodemografisen ja kulttuurisen rakennemuutoksen aikaa. Suomalainen yhteiskunta on samaan aikaan sekä vaurastunut, että moninaistunut. Maahanmuutto, monikulttuurisuuden lisääntyminen, elämäntyylien moninaistuminen ja individualisoituminen, sekä ikääntyneiden lisääntyminen haastavat yhteiskuntaa, sillä kaikilla tulisi olla samat oikeudet, mahdollisuudet ja palvelut. Ihmisten elämäntilanteet ja haasteet ovat nykyään usein kuitenkin hyvin moninaisia, eikä ole yhtä muuttia johon asiakasta laittaa. Vaaditaan yksilöllisempää ohjausta, palveluita ja erityispiirteiden huomioon ottoa. (Törrönen 2012, 25.)

Yhteiskunnan kannalta perhetyöllä on merkitystä. Kun perheet saavat perhetyön tukea oikeaan aikaan voidaan sen avulla vähentää perheiden ongelmien kasvamista, perheiden- tai perheenjäsenten syrjäytymistä sekä lastensuojelun tarvetta. (Terveyden ja hyvinvoinnin laitos 2019).

4 PERHETYÖN PROSESSI JA MENETELMÄT

4.1 Perhetyön prosessi

Alla on kuvattu perhetyön prosessi (kuvio 2). Perhetyön prosessi on samanlainen niin ehkäisevän-, sosiaalihuollon- kuin lastensuojelun perhetyössä. Ehkäisevän perhetyön kautta (terveydenhuolto, neuvola, kouluterveydenhuolto, päiväkotiki tai kolmas sektori) voidaan tarpeen mukaan ohjautua sosiaalihuollon- tai lastensuojelun perhetyön piiriin, jos matalan kynnyksen palvelut eivät ole riittäviä. Sosiaalihoitolain mukaisessa perhetyössä menetellään saman prosessin mukaan kuin lastensuojelun perhetyössä. Kuitenkin ehkäisevässä perhetyössä voidaan tehdä ensiarviointia. Ensiarviointi on perheen ensimmäisen yhteydenoton parissa tehtävä arviointi. Ensiarvioinnissa tehdään ohjausta sekä neuvontaa. Asiakas voidaan ensiarvioinnin kautta ohjata joko peruspalveluihin tai tarvittaessa oikein mitoitettuun palvelutarpeen arviointiin. Ensiarvioinnin yhteydessä selvitetään, onko perheellä tarvetta tehdä palvelutarpeen arvio ja jos on niin millä laajuudella se toteutetaan. (Terveyden ja hyvinvoinninlaitos 2019).



Kuvio 2. Perhetyön prosessi (Järvinen 2012)

Prosessi saa alkunsa, kun huoli perheen tilanteesta herää. Joku perheenjäsenistä voi toimia aloitteentekijänä. Kuitenkin usein huoli herää perheen kanssa työskentelevältä taholta esim. neuvola, terveydenhoitaja, sosiaalityöntekijä, tai seurakunnan työntekijä. Joissakin tapauksissa huoli voi herätä myös perheen lähipiirin kautta. Perhetyössä tavoitteena on reagoida perheen avunpyyntöihin mahdollisimman nopeasti. Kun perhe itse on aloitteentekijänä ottavat he herkimmillään vastaan apua, jonka vuoksi työskentelyssä päästään nopeasti hyvään alkuun. (Järvinen ym. 2012, 102,104.)

Perheen ja perhetyöntekijän ensimmäisessä tapaamisessa kartoitetaan perheen tilannetta sekä tehdään palvelutarpeen arvioiminen. Ensimmäinen tapaaminen järjestetään usein perheen kotona tai perhetyöntekijän työpisteessä. Perhetyöntekijä aloittaa työskentelyn perheen kanssa palvelutarpeen arvioinnilla, jonka avulla kartoitetaan tuen tarvetta. Kartoituksessa käydään läpi vanhempien voimavaroja sekä mahdollista tuen tarvetta. Palvelutarpeen arviointiin koolle kutsujana yleensä toimii työntekijä, joka on aikaisemmin keskustellut perheen kanssa heitä koskevasta huolesta. Tapaamiseen osallistuu perhetyöntekijä ja muut perheen kanssa työskentelevät työntekijät mm. neuvolan terveydenhoitaja, sosiaalityöntekijä. Arvioinnissa katsotaan perheen tilannetta ja voimavaroja sekä erilaisia tarpeita. Tärkeää on myös perheen viranomaiskontaktien kartoittaminen sekä millainen läheisverkosto perheellä on. Tärkeää on myöskin kuulla perheenjäsenten omaa näkemystä tilanteesta sekä kuulla ja havainnoida lapsia heidän kehitystasonsa mukaisesti. Palvelutarpeen arviointia tehdessä perheen kanssa täytyy keskustella avoimesti heidän omista oikeuksista, toimijoista, jotka tulevat työskentelemään heidän kanssaan, mahdollisista yhteistyötahoista sekä mikä on kenenkin tehtävä tai vastuu prosessin aikana. Ensimmäisellä tapaamiskerralla voidaan mahdollisesti sopia työskentelyn aloittamisesta, mikäli perhe on itse siihen motivoitunut. Jos perhe ei ole valmis välittömästi aloittamaan työskentelyä tulee sopia harkinta-ajasta, jonka kuluessa perheelle tarjotaan mahdollisuus perhetyöntekijän kotikäyntiin. (Järvinen ym. 2012, 104–106.)

Perhetyön toteutusvaiheessa laaditaan suunnitelma, joka muodostuu selvitettyyn palvelutarpeeseen. Suunnitelmassa sovitaan perheen tavoitteista, menetelmistä, vastuista sekä arvioinnista, jota tapahtuu koko prosessin ajan. Suunnitelma tehdään aina kirjallisena sekä toimitetaan kaikille tapaamisessa mukana olleille sekä muille

sovituille yhteistyötahoille. Perheet asettavat itse tavoitteet ja sen mihin perhetyökentelyllä pyritään. Työntekijöiden ja perheenjäsenten väliset tavoitteet saattavat olla erilaisia kuitenkin perhe, perhetyöntekijät ja muut yhteistyötahot sitoutuvat toimimaan niin että tavoitteet saavutettaisiin. Tavoitteissa otetaan huomioon perheen omat voimavarat sekä motivaatio. Perheen kanssa työskentelylle saatetaan asettaa useita tavoitteita. Perheen omien voimavarojen sekä tavoitteitten mukaan saattaa olla mahdollista, että useampia tavoitteita käsitellään yhtä aikaa tai sitten kutakin tavoitetta erikseen. Kun perheen kanssa on saatu asetettua tavoitteet, keskustellaan perheen kanssa siitä, miten tavoitteisiin olisi mahdollista päästä. Perheen kanssa on hyvä keskustella avoimesti koko prosessin ajan. Perheen kanssa yhdessä keskustellaan siitä, kuinka tullaan työskentelemään, miten usein tapaamisia järjestetään sekä missä. Tapaamiset perheen kanssa suunnitellaan yksilöllisesti aina perhekohtaisesti tarpeiden sekä asetettujen tavoitteiden mukaan. (Järvinen ym. 2012, 106–107.)

Perheen sekä perhetyöntekijän tapaamiset tapahtuvat aina suunnitelman mukaisesti, etukäteen sovittuina kotikäynteinä, perhetapaamisina sekä keskusteluina. Perhetyöntekijän on olennaista saada työskentelyn alkuvaiheessa luottamuksellinen suhde perheeseen. Luottamuksellisen suhteen kautta työskentely tuottaa parhaan mahdollisen tuloksen sekä auttaa tavoitteiden saavuttamiseen. Lisääntynyt luottamus perheen sekä työntekijän välillä helpottaa ottamaan esille perheessä olevia salaisuuksia sekä sitä myötä käsittelemään niitä työntekijän kanssa. Kun työskentelyssä on edetty aktiiviseen vaiheeseen perheenjäsenet saattavat olla valmiimpia panostamaan tilanteeseensa. Työntekijä käy jatkuvasti perheen kanssa arvioivaa keskustelua, jolloin perheen kanssa luotu suunnitelma täsmentyy. Kirjaaminen perhetyön edetessä on olennainen osa prosessia. (Järvinen ym. 2012, 107–108.)

Arviointia tapahtuu koko työskentelyn ajan, tämä onkin hyvä tuoda esille perheelle jo suunnitelmaa laadittaessa. Perhetyöntekijän onkin hyvä sopia perheen kanssa erikseen ne tapaamiset, joissa tarkastellaan toimintaa, suunnitelmien toteuttamisen vaikutusta sekä vuorovaikutussuhdetta. Perheen ensimmäinen arviointitapaaminen voidaan sopia 2-3 kk kuluttua perhetyökentelyn aloittamisesta. Arviointipalaverissa perhe itse arvioi omaa selviytymistään, lisäksi perhetyöntekijät tarkastelevat asioita,

jotka sujuvat perheessä. Lisäksi muut yhteistyötahot tarkastelevat mitkä asiat sujuvat heidän tehtäväalueensa näkökulmasta. Jos perhe on päässyt tavoitteeseen, voidaan päättää perhetyö tai siirtyä seuraavaan tavoitteeseen. Mikäli perhe ei ole päässyt alussa asetettuun tavoitteeseen, pohditaan syitä mitkä ovat johtaneet siihen. Miten suunnitelmaa on toteutettu perheen kanssa? Mitkä syyt ovat sellaisia miksi tavoitteeseen ei ole päästy? Miten tavoitteeseen voitaisiin päästä? Tilanne tulee käsitellä yksityiskohtaisesti perheen kanssa, minkä jälkeen voidaan muuttaa tehtyä suunnitelmaa niin, että tavoitteisiin päästäisiin. Saattaa olla tilanteita, joissa joudutaan palaamaan takaisin alkuun tai tilanteita kun huomataan ettei perhetyön tuki ole tarpeeksi riittävä perheen tilanteeseen, jolloin palvelun tarve arvioidaan uudestaan. (Järvinen ym. 2012, 108.)

Kun perheen kanssa aluksi suunnitellut tavoitteet ovat saavutettu, vähennetään perhetyön tapaamisia tai päätetään ne. Perhetyön päättäminen voi tapahtua, kun asetettuihin tavoitteisiin on päästy sekä perhejäsenen tai työntekijän ehdotuksesta. Saattaa olla tilanteita, jolloin työntekijän ja perheen välille ei muodostu työskentelyn aikana luottamuksellista suhdetta perhetyöskentelyn kannalta, kun perhetyö joudutaan jättämään kesken. Tästä kuitenkin tulee keskustella aina avoimesti perheen kanssa, ja kunnioittaa perheen päätöstä työskentelyn päättämisestä. Lisäksi perheen kanssa sovitaan aina yhdessä perhetyöskentelyn päättämisestä sekä huomioidaan että perhe pääsee tarvitsemansa tuen piiriin eikä tule väliinpuotoamisia. Työntekijän onkin huolehdittava, että perheen siirtyessä muiden palveluntarjoajien piiriin tiedot siirtyvät mukana, mikäli perhe antaa siihen luvan. Perhetyöntekijä saattaakin mahdollisuuksien mukaan tapaamisen perheen sekä perheen kanssa työskentelevien kanssa. Tällaista voi olla silloin kun perhe on ollut ehkäisevän perhetyön piirissä ja työskentelyn aikana on huomioitu perheen tarvitsevan lastensuojelun perhetyöskentelyä. (Järvinen ym. 2012, 109.)

Perhetyön tulee päättyä sopivassa vaiheessa perheelle, tästä tulee keskustella perheen kanssa. Mikäli työskentelyssä tapahtuu muutoksia, siitä keskustellaan aina perheen kanssa. Joskus saattaa tulla esille tilanteita, kun perhe kokee menettäneensä tuen liian aikaisessa vaiheessa. Aina jo perhetyön suunnitelmavaiheessa sovitaan päättymisestä. Kontakteja perheen kanssa pyritään vähentämään vaiheittain, jolloin perhe ei koe menettävänsä yhtäkkiä kaikkea tukea. Perheelle on hyvä

antaa mahdollisuus ottaa yhteyttä, mikäli kokevat uudelleen tarvetta työskentelylle. (Järvinen ym. 2012, 109.)

4.2 Menetelmät perhetyössä

Perhetyötä toteutetaan monella eri tavalla. Puonti ym. (2004, 251) kirjoittavat menetelmien monipuolistuneen perhetyön yleistyttyä lastensuojelussa. Tarjolla on erilaisia toimintamalleja, eri tyyliä menetelmiä, ajattelumalleja sekä tekniikoita. Tanskanen ja Timonen-Kallio (2009, 8) mukaan sosiaalityön ammatilliset menetelmät kuvataan hyvin pirstoutuneeksi. Menetelmien kuvataan olevan osittain palveluita, osittain välineinä, työskentelyn tapoina eikä niinkään toistettavina menetelminä. Kuitenkin työntekijöitä on viime aikoina edellytetty menetelmien käyttämisestä, sillä ne ovat osoittautuneet tehokkaiksi. Perhetyöntekijän menetelmien valintaan vaikuttaa perheen kanssa laaditut tavoitteet, elämäntilanne, tarpeet, työntekijän oman ammatillisen kiinnostuksen kohteet sekä osaaminen sekä työntekijällä käytössä olevat resurssit. Vaikka kaikki työskentelyhetket perhetyön työskentäällä ovat aina ainutlaatuisia on ammattilaisilla käytössä yleensä oma työkalupakki. Perhetyöntekijän tulee olla tietoinen millaisia menetelmiä hän käyttää työskentelyissään ja miten perustelee menetelmien valinnan. Työntekijän täytyy kuitenkin muistaa, ettei yksittäisten menetelmien avulla voida taata onnistumista perheiden kanssa, vaan keskeistä työskentelyssä on yhteistyösuhde. (Järvinen ym. 2012, 158.) Järvinen ym. (2012, 158) määrittelevät tärkeimmäksi asiaksi mitä perhetyöntekijä voi antaa perheelle on kiireetön aika yhdessä sekä läsnäolo. Olemme nostaneet opinnäytetyöhön menetelmiä sen mukaan mitä haastateltavat perheohjaajat käyttivät työssään. Sillä menetelmiä on olemassa todella paljon erilaisiin tilanteisiin ja näin saimme rajattua menetelmä osuutta. (Järvinen ym. 2012, 158.)

Keskusteluvuorovaikutus. Tärkeimpänä menetelmänä kuvataan keskustelua asiakkaan kanssa. Perhetyön perusta luodaan perhetyöntekijän ja perheen välille keskustelun avulla. Siinä nähdään dialoginen kohtaaminen asiakkaan ja perhetyöntekijän välillä. Kuitenkin perhetyöntekijällä on käytössä erilaisia kartoituslomakkeita, tunnekortteja sekä roolikarttoja, jotka saattavat helpottaa keskustelun avaamisessa jostain aiheesta. Myöskin asiakkaat saattavat kokea helpommaksi puhua aiheesta

jonkun tämän kaltaisen menetelmän avulla. (Terveiden ja hyvinvoinnin laitos 2019, 177.) Järvinen ym. kirjoittavat perhetyöntekijällä olevan vastuu tavoitteiden saavuttamisesta, sekä hänellä olevan toimivat vuorovaikutusta eteenpäin auttavat toimintatavat. Perhetyöntekijän keskeiseksi työvälineeksi kuvataankin vuorovaikutusta. Vuorovaikutusammateissa tehdään paljon virheitä, sillä erilaisia tilanteita ilmenee paljon ja jokainen tilanne on erilainen. Myöskään edellisten asiakastilanteiden ratkaisuja ei voi siirtää asiakkaalta toiselle minkä takia työskentely koetaan usein vaikeaksi ja raskaaksi. (Järvinen ym. 2012, 228.)

Vanhemmuuden, parisuhteen ja perhetilanteen tarkasteleminen. Perhetyöntekijän yhtenä menetelmänä voivat toimia erilaiset roolikartat (vanhemmuuden roolikartta, itsenäistyvän nuoren roolikartta, parisuhteen roolikartta). Niiden avulla perhe, nuori tai vanhempi voi itse arvioida omaa toimintaansa tai käydä läpi perheen kanssa erilaisia tilanteita. (Järvinen ym. 2019, 172–173.)

Myöskin sukupuoli voi toimia yhtenä perhetyöntekijän menetelmänä perheen perhetilanteen tarkastelemisessa. Sukupuuta voidaan käyttää välineenä, kun halutaan tarkastella omaa perhettä sekä sukua. Se avulla voidaan kerätä tietoa omasta suvusta, historiasta sekä erilaisten tapahtumien merkitystä tähän päivään. Sen avulla voidaan vapautua menneisyyden tapahtumista sekä pystytään käsittelemään niitä helpommin. Tietämys oman perheen sekä suvun tapahtumista voi auttaa selkeyttämään toimintaa. (Järvinen ym. 2012, 174.)

Lapset puheeksi -työmenetelmän (Mielenterveystalo [viitattu 29.1.2020]) avulla pyritään tukemaan lapsen hyvinvointia sekä kehitystä. Menetelmän tavoitteena on saada lapsen arki sujumaan mahdollisimman hyvin arkiympäristöissä (koulu, koti, vapaa-aika) niin, että otetaan huomioon lapsen erityispiirteet. Lapset puheeksi työmenetelmä perustuu ymmärryksestä eri elämäntilanteissa niin lapselle kuin vanhemmille, vuorovaikutuksen merkityksestä kaikissa kehitysympäristöissä lapselle. Menetelmän avulla autetaan rakentamaan vanhempia, muita lapsia sekä elämään kuuluvien henkilöiden välille ymmärrystä sekä keinoja, jotta arki sujuisi. (Mielenterveystalo [viitattu 29.1.2020].)

Elämänjanan avulla voidaan konkreettisesti hahmottaa elämää ajallisesti, työskentelyyn perheen kanssa läsnä on aina sekä menneisyys että tulevaisuus. Elämänjanan piirtäminen tuo usein juuri lapsille konkreettisesti esille historiaa ja voi olla hyvä tapa lisätä ymmärrystä perheen sen hetkiseen tilanteeseen. (Järvinen ym. 2012, 175–176.)

Kotikäynnit. Järvinen ym. (2012, 164.) mukaan kotikäynnit ovat menetelmänä koko perheen huomioon ottamista ja auttamista tukeva menetelmä. Kotikäyntien aikana päästään näkemään perhe omassa ympäristössään, jolloin heidän keskinäinen toimintansa on luonnollisimmillaan. Tämä mahdollistaa perheohjaajan avulla perhe pystyy huomioimaan tilanteita, joissa voi toimia toisin ja pohtia yhdessä toisiin toimintatapoihin. (Järvinen ym. 2012, 164.)

Toiminnalliset menetelmät. Usein saattaa olla tilanteita, joissa keskustelumenetelmät eivät toimi syystä tai toisesta, jolloin on hyödyllisempää ottaa menetelmäksi toiminnalliset menetelmät. Toiminnalliset menetelmät voivat mahdollisesti olla hyvin pienimuotoisia mutta tehokkaita. Asiakas saattaa näyttää toiminnallisen tekemisen kautta sellaisia puolia itsestään, jotka eivät pelkän keskustelun kautta nousisi esille. Toiminnallisia menetelmiä voi olla mm. leikit, pelit, rentoutusharjoitukset, rooliharjoitukset, liikunnalliset menetelmät, arkitoiminta kuten kodista huolehtiminen tai erilaiset rituaalit. (Järvinen ym. 2012, 192.)

Voimauttavavalokuva.net -sivulla kerrotaan menetelmän olevan Miina Savolaisen kehittämä sosiaalipedagoginen menetelmä. Valokuvaus perustuu lähtökohtaan, jossa ihmisen on oltava jonkun toisen silmissä arvokas ennen kuin hän voi olla sitä itselleen. Vaikka kyseessä on valokuvaus ei voimauttavan valokuvan työvälineenä pidetä valokuvausta, vaan katse ja näkeminen se miten voimme tietoisesti katsoa toisin. Auttamistyön kannalta pidetään merkittävänä, että työntekijä uskoo hyvään silloinkin, kun asiakas ei siihen itse usko tai kokee voimavarojensa ja/tai keinojensa loppuvan. (Voimauttavavalokuvaus.net [viitattu 17.2.2020].)

Verkostotyö. Järvisen ym. (2012, 202) mukaan verkostotyön ajatus perustuu siihen, että nykypäivänä mikään organisaatio tai työntekijä ei yksinään pysty vastaamaan perheiden kaikkiin haasteisiin tai tuottamaan palveluita, joita niiltä odotetaan

tai edellytetään. Perhetyössä verkostoilla tarkoitetaan ammattilaisten ja perheen yhdessä tekemään työskentelyä. Siihen kuitenkin sisältyy ajatus perheen ystävistä, sukulaisista, viranomaisista tai muista auttajista tai tukiverkostoista. Verkostotyön avuksi on kehitelty erilaisia menetelmiä kuten verkostokartta. Tarpeiden muuttuessa monimuotoisemmiksi tarvitaan ammattilaisten kesken yhteistyötä, jotta perheen kokonaistilanteen ymmärtäminen saadaan turvattua. (Järvinen ym. 2012, 202-203.)

Motivointi. Asiakkaan motivoimisessa voidaan käyttää motivoivan haastattelun menetelmää. Järvinen (2014) mukaan motivoiva haastattelu on alun perin kehitetty erilaisten riippuvuuksien hoitamiseen, mutta sitä voidaan käyttää myös, kun haetaan muutoksia elämäntapoihin. Hyvällä kommunikaatiolla työntekijän ja asiakkaan välillä on mahdollista lisätä tai vahvistaa motivaatiota. Yleensä suostuttelu ja kehotukset saavat aikaan ei toivotun tuloksen ja niin sanottu holhoava lähestymistapa ei kuulu motivoivaan haastatteluun. Oksanen (2014, 14) mukaan peruspalveluissa asiakkaan kanssa keskustelussa ei ole aina kyse terapiasta, mutta asiakkaan kohtaamisella voi olla terapeuttisia vaikutuksia. Motivointi on asiakkaan kanssa yksinkertaista keskustelua arkisesta toiminnasta. Usein motivoivasta keskustelusta voidaan puhua tuki- sekä neuvontakeskusteluna. Motivoinnissa keskustelussa usein hahmotetaan asiakkaan elämää, erilaisia motiiveja sekä tarpeita. Keskusteluissa pyritään ottamaan asiakas huomioon kokonaisvaltaisesti.

5 TUTKIMUKSEN TOTEUTUS

5.1 Tutkimuksen aihe, kohderyhmä ja tavoitteet

Tämän tutkimuksen aiheena on selvittää perheohjauksen merkitystä. Tutkimuksen aihe muodostui perhetyötä kohtaan heränneestä kiinnostuksesta. Perhetyö on aiheena ajankohtainen, sekä jatkuvan muutoksen ja erilaisten kehittämistöiden kohteena. Sen merkityksestä maassamme asuville perheille, sekä yhteiskunnalle puhutaan kuitenkin liian vähän. Tutkimuskysymyksemme olivat:

Millainen on perheohjaajan työnkuva?

Mikä merkitys perheohjauksella on perheelle ja yhteiskunnalle perheohjaajan näkökulmasta?

Millaisia menetelmiä perheohjaaja käyttää työssään?

Tutkimuksen tavoitteena on selvittää miten perheohjaajat itse määrittävät oman työnkuvansa, sekä miten he itse kokevat oman työnsä merkityksen perheille sekä yhteiskunnallemme sekä millaisia menetelmiä heillä on käytössään ja vaihtelevatko nämä edellä mainitut asiat eri organisaatioiden kesken. Valitsimme kaksi eri organisaatiota, jonne haastattelut toteutimme perheohjaajille yksilöhaastatteluna. Tällöin saatu materiaali varmasti oli kattavampi, kun jos olisimme toteuttaneet haastattelut ryhmissä. Tutkimuksen tavoitteena on tuottaa uutta tietoa perheiden parissa työskenteleville sekä alaa opiskeleville.

Haastateltavamme olivat sosiaalialan ammattilaisia, kolme perheohjaajaa, kolme yksiköiden vastaavaa ohjaajaa, sekä yksi palvelujohtaja. Viidellä haastateltavista oli sosionomi AMK tutkinto, yhdellä sosionomi (YAMK) -tutkinto. Lisäksi esimiestyössä toimivilla oli käytynä johtamisen erikoisammattitutkinto, yksi suoritti sitä parhaillaan loppuun. Yhden haastateltavan tutkinto on lähikasvattaja nykyään kuitenkin laillistettu sosionomi. Lisäksi haastateltavillamme oli käytynä muita lisäkoulutuksia. Työkokemustakin sosiaalialalta oli ehtinyt kertyä haastateltavilla jo runsaasti, kuudella yli 17 vuotta, yhdellä 5 vuotta. Perhetyön parissa työkokemukset vaihtelivat yhdestä vuodesta 20 vuoteen. Haastateltaviltamme löytyi siis pitkä kokemus perhetyön parissa tehtävästä työstä, minkä koemme suureksi eduksi työmme luotettavuudelle.

5.2 Tutkimusmenetelmänä teemahaastattelu

Laadullisessa eli kvalitatiivisessa tutkimuksessa analysoidaan merkityksiä ja niiden suhdetta puheeseen, kirjoitettuun tekstiin tai kuva-aineistoon. Analysoimista varten kerätyt aineistot litteroidaan tekstimuotoon. Laadullisessa tutkimuksessa yritetään ymmärtää tutkimuksen kohdetta. Laadullisen tutkimuksen analysointi ei ole yhtä tarkkavaiheista verrattuna tilastomatematiikkaan analyysimenetelmiin. Laadullisessa tutkimusmenetelmässä korostetaan ihmistä elämiskaikkunsa kokijana, havainnoitsijana sekä toimijana. Kuitenkaan erojen laadullisen kvalitatiivisen sekä määrällisen kvantitatiivisen välille vetäminen on hankalaa. (Ronkainen ym. 2013, 80–83.) Laadullisessa tutkimuksessa tutkijat huomioivat aina myös tapoja, ilmaisuja ja reaktioita, joita haastateltavat antavat tai tekevät haastattelun yhteydessä. Laadullisen tutkimuksen tavoitteena on löytää tai kehittää uusia käsitteitä, eikä asettaa ennakkokäsityksiä ihmisistä tai tapahtumista. (Gerson & Horowitz 2002, 199.)

Opinnäytetyömme tutkimusotteeksi valitsimme laadullisen tutkimuksen. Valitsimme tutkimusmenetelmän siitä syystä, ettemme halunneet vertailla yksiköiden toimintaa keskenään, eikä tutkimuksemme perustu lukuihin vaan haastatteluihin. Laadullinen tutkimus on kokonaisuus, joka koostuu monista eri vaiheista. Tutkimuksen tekeminen aloitetaan aiheen määrittelystä, jonka jälkeen aiheeseen perehdytään kirjallisuuden ja aikaisemmin tehtyjen tutkimusten kautta. Aineiston keruu ja analysointi tapahtuvat esim. haastattelemalla sekä havainnoimalla. Lopuksi tutkimuksessa esitellään johtopäätökset ja raportoidaan tuloksista. Laadullinen tutkimus käsittää jonkin asian, jonka avulla ei ole tarkoituksena saada määrällisiä tuloksia. Laadullinen tutkimus käyttää lukujen sijaan sanoja ja lauseita toisinkuin määrällinen tutkimus. Laadullisen tutkimuksen tarkoituksena on ilmiön kuvaaminen, sekä ymmärtäminen. Sen avulla pyritään siis ilmiöiden syvällisempään ymmärtämiseen. Laadullisessa tutkimuksessa on kolme peruskysymystä, joihin tutkija joutuu. Millä menetelmällä tietoa kerätään? Paljonko sitä tarvitaan? Montako kohdetta/osallistujaa tarvitaan? Myöskin usein tutkimattomien ilmiöiden tutkimusotteeksi soveltuu laadullinen tutkimus. (Kananen 2008, 24–25, 33–35.) Niin kuin Kananen kirjassaan mainitsee, laadullisen tutkimuksen sopivan tutkimusotteeksi sellaisiin töihin, joita ei ole vielä tutkittu. Tämä on myös meidän opinnäytetyöhömme soveltuva fakta, sillä vastaavaa selvitystä perheohjauksen merkityksestä ei ole tehty aikaisemmin.

Puolistrukturoitu haastattelu on yksi teemahaastattelun muoto. Eskola ja Vastamäki (2015, 27) kuvaavat teemahaastattelun olevan Suomen suosituin tapa kerätä laadullista aineistoa. Myös mekin jaoimme kysymyksemme haastattelukysymyksiä kautta erilaisiin teemoihin. Teemahaastattelu on eräänlainen keskustelu, joka muodostuu tutkijan aloittamana sekä toisaalta edetään haastateltavan ehdoilla, kun annetaan hänelle ensimmäinen vuoro ja ollaan kiinnostuneita mitä hänellä on sanottavanaan. Kuitenkin teemahaastattelussa tutkija pyrkii vuorovaikutuksen kautta saamaan selville haastateltavilta ne asiat, jotka ovat oleellisia tutkimuksen kannalta. Teemahaastattelussa aihepiirit, teema-alueet ovat etukäteen suunniteltuja, kuitenkin teemahaastattelun erottaa strukturoidusta haastattelusta kysymysten tyypillisen tarkka muoto sekä järjestys. Haastateltavan tehtävänä on huolehtia, että kaikki etukäteen suunnitellut teema-alueet käsitellään haastateltavan kanssa, mutta niiden järjestys sekä laajuus saattaa muuttua haastateltavien välillä. (Eskola & Vastamäki 2015, 27–29.) Hirsjärvi sekä Hurme (2008, 47) kuvaavat kohdennetun haastattelun eroavan monella tapaa muista tutkimushaastattelun lajeista, jotka saattavat tuntua samankaltaisilta. Teemahaastattelussa tiedetään, että haastateltavat ovat kokeneet saman tilanteen. Puolistrukturoidussa haastattelussa aihepiirit sekä teema-alueet ovat kaikille samat. (Hirsjärvi & Hurme 2008 47–48.)

5.3 Tutkimuksen aikataulu, tutkimusaineiston keruu ja analysointi

Aiheen valitsemisen ja rajaamisen jälkeen alkoi teoriaosuuden hahmottelu, jonka tekemisen aloitimme 2019 joulukuussa ja teimme maaliskuuhun 2020 asti. Tutkimuslupien hankkimisen aloitimme hyvissä ajoin lokakuussa 2019 (Liite 1 ja 2). Haastateltavat sosiaalialan työntekijät ovat suhtautuneet positiivisin mielin aiheeseemme ja kokeneet aiheen tärkeäksi.

Toteutimme joulukuussa 2019 kaikki seitsemän yksilöhaastattelua, kolmeen eri sosiaalialan yksikköön. Haastatteluiden teemat lähetimme haastateltaville etukäteen heidän toivomuksestansa. Haastatteluissa keskustelu oli rentoa, vapaamuotoista sekä eteni luontevasti teemasta toiseen. Koimme, että saimme aikaan hyvää kes-

kustelua, sekä tärkeää tietoa työhömmе. Olimme myös positiivisesti yllättyneitä, miten laajasti saimme vastauksia ja miten kaikki osasivat katsoa työtä myös hieman eri näkökulmista, näin koemme saaneemme kattavaa aineistoa.

Haastattelut toteutimme haastateltavien työpaikoilla, koimme sen työntekijöille helppoksi ja luontevaksi paikaksi. Myöskin pääsimme siten toteuttamaan haastattelut rauhallisiin tiloihin. Haastattelut kestivät n. puolesta tunnista tuntiin. Nauhoitimme haastattelut sekä pyrimme aloittamaan litteroinnin heti kunkin nauhoituksen jälkeen. Litteroinnin pääsimme toteuttamaan suunnitellussa aikataulussa, vaikka se yllättikin meidät työläydellään. Kuitenkin havaitsimme helpottavana tekijänä, että pystyimme jakamaan keskenämme haastattelut. Tutkimusaineiston analysoinnin aloitimme heti litteroinnin valmistuttua.

5.4 Tutkimuksen luotettavuus ja eettisyys

Opinnäytetyön tutkimuksen tarkoituksena on tuottaa mahdollisimman luotettavaa tietoa tutkittavasta asiasta. Kylmä ja Juvakka (2009, 67) kirjoittavat, että jo suunnitelma vaiheessa tulee huomioida niitä asioita, jotka saattavat uhata tutkimuksen luotettavuutta sekä eettisyyttä. Myöskin miten aikoo ratkaista mahdolliset eteen tulevat pulmat. Tutkimuksen luotettavuuden kannalta myöskin tutkimuksen tekijän tulee käyttää oman pohdintansa lisäksi myös lähdeviitteitä tutkimuksen luotettavuuden sekä eettisyyden kannalta. (Kylmä & Juvakka 2009, 67–68.)

Tutkimuksissa pyritään aina minimoimaan virheet, mutta silti tutkimuksien luotettavuus sekä pätevyys saattavat vaihdella, tämän takia tutkimuksissa pyritään aina arvioimaan luodun tutkimuksen luotettavuus. Tutkimuksen luotettavuuden arvioimisessa voidaan käyttää erilaisia tapoja, kuitenkin kaikkien tutkimuksien luotettavuutta tulisi arvioida jollain tapaa. Tutkimuksien arvioimiseen liittyy vahvasti käsitteet reliabelius sekä validius. Reliabelius käsittää tutkimuksen mittaustulosten toistettavuutta, jos kaksi tutkijaa päätyvät samankaltaiseen tulokseen voidaan saatua tulosta pitää reliabelina. Kuitenkin reliabiliteetti on laadullisessa tutkimuksessa hieman hankala toteuttaa, koska tilanteet eivät useinkaan ole sellaisenaan toistettavia.

Validius puolestaan pätevyyttä. Validius tarkoittaa tutkimusmenetelmän kykyä mitata sitä mitä mitataan. (Hirsjärvi, Remes & Sajavaara 2007, 226–227.) Ronkanen ym. (2013, 130) kuvaavat kuitenkin reliabiliteetilla ja validiteetilla olevan ihan oma historiansa, minkä vuoksi tutkimuksen laadusta puhuttaessa erontekoa ei aina tehdä.

Olemme ottaneet tutkimusta tehdessä eettisyyden sekä luotettavuuden huomioon eri vaiheissa tätä tutkimusta tehdessämme. Jo ennen tutkimuksen aloittamista olemme hakeneet tutkimuslupia yhteistyötahoiltamme. Tutkimuslupa liittyy olennaisena osana tekemäämme laadulliseen tutkimukseen. Tutkimuslupamme haimme vapaamuotoisella hakemuksella. Myöskin eri organisaatioilla on erilaiset tutkimuslupahakemukset. Niin kuin Kylmä ja Juvakka (2009, 71) kuvaavat tutkimuslupan hakemiseen tarvitaan aina valmis tutkimussuunnitelma. Lisäksi joillain organisaatioilla saattaa olla omat ohjeistukset siihen, miten tutkimuslupaa tulee hakea. (Kylmä & Juvakka 2009, 67–68, 71.) Opinnäytetyötämme koskevassa sopimuksessa sovittiin siitä, ettemme tule julkaisemaan opinnäytetyössä haastelemiamme perheohjaajien tietoja heidän anonymiteettinsa turvaamiseksi. Kun tallensimme haastattelut nauhu-reilla, olemme tallentaneet ne turvalliseen paikkaan ja tuhoamme heti kun olemme saaneet purettua haastattelut. Lisäksi tutkimustuloksia esiteltäessä olemme pyrkineet tuomaan haastateltavien käsitykset esiin käyttämällä suoria lainauksia. Mäkinen (2006, 115) kuvaa luottamuksellisuuden linkittyvän vahvasti yksityisyyteen, niin ettei haastateltavien henkilökohtaisia tietoja sekä asioita levitellä ympäriinsä. Luottamuksellisuus on tutkijan lupaus tutkimilleen asioille sekä henkilöille. Tutkijoiden tulee siis aina tehdä kaikkensa, että haastateltavien henkilöllisyys tulee suojatuksi, jos niin on alun perin sovittu.

6 TULOKSET

Tässä luvussa käsittelemme opinnäytetyömme tutkimustuloksia. Tutkimuksen kohteena meillä on ollut selvittää mikä merkitys perheohjauksella on perheille työntekijöiden mielestä sekä koota kattavaa tietopohjaa sen työmuodoista, menetelmistä, mahdollisuuksista ja merkityksestä. Käytämme työssämme suoria lainauksia tekemistämme haastatteluista. Kuitenkaan emme merkitse haastateltavien lainauksia erikseen, jotta saamme säilytettyä mahdollisimman hyvän anonymiteetin. Käsittelemme tuloksia teemahaastattelurunkomme pohjalta (Liite 3).

6.1 Työnkuva

Työnkuvat vaihtelivat hieman riippuen siitä toimiko haastateltava lähiesimiehenä. Työtehtävät olivat jokaisella haastateltavalla hyvin laajat ja käsittivät monenlaisia työtehtäviä. Tärkeinä työtehtävinä esiin nousi perheohjaus perheiden arjessa, vanhemmuuden tukeminen, lasten ja vanhempien vuorovaikutuksen tukeminen, omaohjaajuus sekä yhteistyö erilaisten verkostojen kanssa. Työpäivät koostuvat lisäksi erilaisista palavereista ja asiakas tapaamisista, aina siivoukseen ja ruuanlaittoon saakka.

No kaikenlainen asiakastyö täällä asiakasperheiden kanssa, vanhemmuustyöskentely, perheohjaus tuola arjessa, ja sitten niinku lasten kanssa omaohjaaja työskentely, ne nyt on varmaan semmoset pääjutut ainaki näin yhtäkkiä.

Lopuiksi sen on aika laaja, mä vähän yritin jotakin kerätä high lightteja, mutta kyllähän se kaikkea mahdollista täällä käsittää, että joskus huvittaakin, että mä tiedän narun paikasta siihen, että tapahtuu jotain todella ikävää ja sitä ruvetaan purkamaan. Mutta ylipäätä ne mukulathan on se juttu minkä takia täällä ollaan.

Perheohjaus asiakasperheiden arjessa, sekä perheiden tapaamiset, kotikäynnit ja perheiden kanssa työskentely ylipäätään nousivat esille tärkeimpinä työtehtävinä monessa haastattelussa. Kaikki myös mainitsivat päivien vaihtelevuudesta ja erilaisuudesta. Yksikään työpäivä ei oikeastaan ollut samanlainen, vaikka samanlaisia

raameja niissä olisikin. Haastateltavat pitivät tätä asiaa hyvänä ja mielenkiintoa ylläpitävänä tekijänä.

No perheohjaajan työnkuva on aika laaja, siihen kuuluu kaikki mitä perheeseen voi sisältyä. Elikä ihan perheen asuminen, koti, siisteys, puhdistus, kauppa-asiat, koti, pyykinpesu ihan niissä auttaa, ohjata tai joissakin tapauksissa jopa niin itsenäisiä tapauksia, että kattoa perään.

Kuitenkin yleisesti perheohjaajat nostivat esille perhetyön olevan ihmisten parissa tehtävää intensiivistä työskentelyä erilaisten haasteiden parissa. Myöskin oleellisenä mainittiin voimavarakeskeinen työskentely, eikä pelkästään tehdä työskentelyä ongelmakeskeisesti. Lisäksi haastateltava toi esille suorasanaisesti työn kuormittavuuden, kun työskennellään erilaisten haasteiden parissa intensiivisesti.

Mutta sitte ihmisten parissa tehtävä työ se itte perhetyö, sehän on intensiivistä ihmisen lähellä tehtävää työtä ja se, että miks täällä ollaan niin ainahan siihen liittyy, joku haaste ja ongelma. Ei tehdä työtä ongelmakeskeisesti vaan silleen niinku vaan tartutaan haasteisiin ja niihin lapsen ensisijaisuuden lapsen hyvinvoinnin.

Täähän on ihan helvetin kuormittavaa työtä, aivan siis järjettömän kuormittavaa, että sehän on niinku fakta.

Esimiehinä työskentelevät haastateltavat toivat esiin tärkeinä työtehtävinään työnorganisoinnin, tiimien työtehtävistä huolehtimisen, perheiden prosesseista huolehtimisen ja tavoitteiden täyttymisen, sekä henkilöstöhallinnolliset tehtävät, kehityskeskustelut, työvuorojen suunnittelun, tiimit, budjetit ja hankintaesitykset. Työnkuvat koettiin hyvin laajoiksi, kaikilla esimiehillä työhön sisältyi paljon hallinnollista työtä, perheohjauksen rinnalla, jota kaikki toteuttivat myös omassa työssään.

Mulla ei varsinaisesti oo omaa perhettä tai omaohjattavia, voin kylläkin olla työparina jollekin ohjaajalle, jos on tarvetta, mutta kaikkien perheiden asioista pitää olla kuusalla.

Perheohjaajat toivat myös esille, että työskentely perheiden kanssa vaatii pitkäjänteisyyttä sekä muutokseen sopeutumista muuttuvissa tilanteissa. Perheentilanteen

kokonaiskuva saattaa jäädä vajavaiseksi lyhyiden kotikäyntien tai lyhytkestoisen perhekuntoutuksen aikana. Jotta työskentelyssä saadaan pysyviä tuloksia perheen kokonaistilannetta ajatellen saattaa moni perhe hyötyä pidemmästä työskentelystä.

Mäki oon tehny työkseeni vaan sellasta, että käydään vaan kodeis niin onhan se helepompi pitää se suodatin ja kyllä se täs, padot aukee äkkiä.

3kk pystyy tsemppaamaan vielä aika hyvin et sekin on tässä huomattu ja sit siinä seuraavan 3kk jälkeen alkaa se todellisuus näkymään, että niin sekin hyvä puoli siinä on jos jatkuu sen 3kk jälkeen. perhekuntoutus on kuitenkin aika iso panostus kunnalta perheeseen toki sitten laajemmassa kuvassa, jos sillä pystytään välttämään lapsen sijoitus niin aika kannattava

Perheohjaajat kokivat yleisesti oman työnsä sekä työnkuvansa mielekkääksi. He kokivat oman työnsä antoisaksi huolimatta siitä, että työ on vaativaa ja osittain hyvin hektistä. He näkivät hektisyyden osaltaan myös hyvänä puolena, jolloin työnmielisyys säilyy. Yleisesti ottaen teimme johtopäätöksen haastatteluissa, että perheohjaajat viihtyivät hyvin perhetyön parissa. Haastatteluista tuli myös ilmi, että koko työ on sellaista mikä heitä kiinnostaa ja miksi ovat siihen työhön päätyneet, eikä mikään yksittäinen työtehtävä.

Se riippuu vähä päivästä, mutta kyllä koko työ on, en mä voi sitä nostaa, että siitä mä vaan tykkään. Että kyllä ne ihmiset on kuiteskin miksi tätä tehdään.

Tää työ ja työnkuva kokonaisvaltaisesti on sellanen mistä mä niinku nautin ja sillä lailla koen, että on intohimo siihen esimiestyöhön, mutta myös sitte se et mä en haluais tehdä pelkästään semmosta vaan esimiestyötä, on tosi kiva et niitä vastuita on myös sit sielä asiakastyössä.

Kyllä mä jotenki näkisin tarpeellisena esimerkiksi Seinäjoen kaupungis, että saataas nämä vanhemmat auttamahan toisia ja tukemahan toisia, elikkä ryhymätoimintaa. Sitte se verkostojen kokoaminen, että se mua kiinnostaa ja mä aina tuon verkostoja esille perheelle, sukulaisia, läheisiä, mitä niille on nimityksiä, mutta niitä läheisiä. Mikä pitää nykyään sisällä tosi vähä joidenki kohdalla

Haastavana perheohjauksessa melkein kaikki työntekijät määrittelevät työssä esiintyvät kriisitilanteet, kuitenkin joku työntekijä toi esille kannan siitä, että ehkä ne on sitä mitä hakeekin. Kriisitilanteet ovat haastavia mutta kuitenkin haluaa siltä työltä haasteita. Myöskin muuttuvat tilanteet koettiin työssä haastavaksi. Perheiden elämässä tilanteet saattavat muuttua jatkuvasti mikä myöskin luo työntekijälle omat haasteensa.

Varmaan sellaset kriisien selvittelyt on sellasia haastavia. Toki tälläseen asemaan hakeutunut, että ehkä ne on sitä mitä hakeekin, ne on haastavia mutta kuitenkin haluaa siltä työltä haastetta.

No työhän on aika kriisiluonteista, että ne tilanteet aina muuttuu.

6.2 Menetelmät

Haastateltavat kokivat menetelmien käytön työssään tärkeäksi. He kokivat työskentelyn luontevammaksi ja helpommaksi perheiden kanssa, kun ei tarvitse mennä perheen luokse ns. tyhjin käsin. Menetelmiä oli jokaisella haastateltavalla käytössään paljon ja hyvin erilaisia. Haastateltavat kokivat sen etuna, että tunsivat käytettävän menetelmän etukäteen ja se tuntui omalta ja luontevalta käyttää perheen kanssa. Kaikki mainitsivat myös perheiden tarpeista ja tavoitteista, jotka toimivat lähtökohdana käytettävien menetelmien valinnalle.

Kuinka mä sen sanoisin, mä oon aika kotonani sen menetelmän kanssa. Mä en aina edes erota sitä, koska mä teen sitä, koska musta tuntuu, että se istuu mun työhön, että mä teen sitä oikeestaan päivittäin.

On hyvä, että on työkaluja, ne menetelmät on ikäänku niitä. Niin ehkä se on tärkeä, että on joku menetelmä ja sä ajattelet sen ammatillisen roolin kautta, kun sä lähestyt sitä perhettä.

Harvoin meidän asiakkailta on niin hyviä reflektointi tai keskustelu taitoja, että ihan ilman mitää niinku pystyttäis päästä kovin pitkälle. Että kyllä tarvitaan jotakin konkreettista kuvia tai materiaalia missä se asia on niinku esitetty puheen lisäksi. Niin kyllä se on ihan ehdottoman tärkeä.

Esille myöskin nostettiin, että joskus perhe kokee itsekin menetelmät niin hyödyllisiksi, että ottavat ne itsellekin arkikäyttöön, jolloin se koetaan kaikista hedelmällisimpänä.

On perheitä, joihin on tosi vaikeeta juurruttaa mitää menetelmää, mutta kaikkein hedelmällisintähän se on siinä kohtaa, ku se juurtuu sinne perheen omaan käyttöön, et se ei tuu vaan meiltä ohjattuna vaan he saa siitä ihan oikeesti itelleen avun.

käyttää niin mulla on omia kaikkia juttuja nuosta koulutuksista, sitte tää NLP niin sehän on sellaanen mitä voi mielikuvilla harjootella missä tahansa ilmian mitää kortteja, sitte näitä no ne verkostokartat, sukupuu, aikajanat.

Myöskin yksi perheohjaaja nosti hyvin esimerkin kautta esille sen, miten asiakkaiden oma motivaatio vaikuttaa vahvasti menetelmien toimivuuteen. On tärkeää saada luotua luottamuksellinen asiakassuhde ja tutustua asiakkaaseen ennen kuin voi ottaa erilaisia menetelmiä työskentelyyn mukaan. Tärkeänä pidettiin, ettei tehdä asiakkaan puolesta mitään vaan otetaan asiakas työskentelyyn mukaan, jolloin saadaan kantavia tuloksia.

Nykki tää yks äiti jo tutustumiskäynnillä kertoo, että kyllä näit on piirrely, eikä niistä mitää apua oo ollu. Niin nyt vasta otin ja pistin sen itte tekemään sen verkostokarttansa ja sitte mä tein sen elämänjanan samalla. Että se on niinku usein jotenki sellaanen niinku dialogi siitä, että se vuorovaikutus sen perheen kans on sellasta tai vanhemman ja lapsen kans, että selon vastaanottoa eikä niin että tehäänpä nyt tässä tälläsellä menetelmällä. Et se ei niinku johda mihinkää, jos sielä ei oo sitä motivaatioo.

6.3 Perheohjauksen merkitys

Perheohjauksen merkityksestä perheille haastateltavat nostivat esille melko samankaltaisia asioita. Kaikki haastateltavat kokivat tekemänsä työn perheiden parissa merkitykselliseksi jo sen kannalta, että perhe pysyy kokonaisena sekä kotiutuu ko-

tiin jossain vaiheessa. Myöskin yksi haastateltavista otti hyvin esille sen, kuinka kotiinpäin kotiutumisen alkaa jo tutustumisvaiheessa. Tämä kertoo siitä, kuinka aina pyritään työskentelemään perheiden kanssa siten, että kotiutumista tuetaan alusta alkaen. Se, että työntekijät kokevat tekemänsä työn yhdessä perheen kanssa näin merkitykselliseksi, on se varmasti vielä isommassa roolissa perheille.

Kyllä mä aattelen, ku ollaan sielä lastensuojelun päässä, että vaihtoehtohan melkein voi perheellä olla se, että joko he lähtee perhekuntoutukseen tai lapset sijoitetaan, niin siten mä aattelen, että on suuri merkitys sillä työllä mitä me perheissä tehdään.

Kyllä mä koen, että perheohjauksella voidaan päästä hyviin tuloksiin. Ja vaikeistakin tilanteista päästä eteenpäin ja perhe yhdessä kotiin.

Kun tullaan tutustumiskäynnille, niin se kotiutuminen alkaa jo siitä, elikkä tähdätään sinne kotiapäin, niin onhan sillä perhetyöllä iso merkitys.

Yksi haastateltavista nosti esille perhekuntoutukseen tulevien perheiden olevan jo melko huonossa kunnossa, jolloin lapsen tai lapsien sijoittamista on voitu miettiä. Merkityksen kannalta perheiden hyvinvoinnin lisäämisen kautta voidaan tukea perheiden yhdessä pysymisen mahdollisuutta. Mutta myöskin merkitys siinä suhteessa, että perheiden omalla motivaatiolla nähtiin suuri vaikutus perhetyön onnistumiseen. Perheiden tulee olla motivoituneita muutokseen, jotta tulokset ovat pysyviä.

No varmaan hyvin erilainen et niinku perhekuntoutukseen tullaan monesti aika huono kuntoisena et siinä on voitu miettiä jo sijotusta ja muuta et sitte tietysti aika suuri merkitys on sillä perheen ja vanhempien omalla motivaatiolla ja halulla ottaa sitä ohjausta vastaan et sillä on niinku iso merkitys ja kyllä tietysti se alku voi olla haastavaa ja sitten se lähtee pikkuhiljaa tasottumaan.

Et kyllä mä koen, että perheohjauksella voidaan päästä hyviin tuloksiin ja vaikeistakin tilanteista päästä eteenpäin ja perhe yhdessä kotiin ja sillä lailla, että on tässä nyt jo kolmen vuoden aikana monenlaisia perheitä nähty.

Niin kuin haastateltava tuo esille yhteiskunnan haasteiden mukana perheet voivat yhä huonommin ja perhekuntoutukseen tulevat perheet saattavat jo olla huonossa kunnossa. Mikä sitten vaikuttaa siihen, että perheet voivat yhteiskunnassamme lisääntyvässä määrin huonommin?

Ja just eilen tossa mietittiin tiimissä, kuinka paljon lähtee sijoitukseen tai kiireellisesti meiltä niinku niin meidän yrittäjät sanoivat alkuaikoina tosi vähän lähti, että melkein oli 100% se mitä lähti kotiin perhekuntoutuksesta mutta, että nykypäivänä on aika kovat päihteet ja sitten perheet on huonokuntoisempia, että sitten niitä sijoituksia on tullut niinku enemmän.

Yleisesti haastatteluista nousi yhteiskunnan kannalta pienempi rahan meno. Korjaavien palveluiden hinta nähtiin kalliina ja toivottiin ehkäiseviin palveluihin panostamista yhteiskunnassamme. Lisäksi perheillä haasteet meidän yhteiskunnassamme koetaan aina vaan vaikeammaksi.

Tietenkin toivois, että se olis riittävän ajoissa tapahtuvaa, että ois ehkä enemmän se ennalta ehkäisevä ajatus sielä olemassa. Jotenkin ajattelen, että vuosien saatossa perheiden haasteet on aina vaan vaikeampia, että jos aikaisemmassa vaiheessa regoitais perheen tilanteeseen niin yhteiskunnan varat ja rahat säästyis sillä, että olis aikaisemmin reagoitu.

Lisäksi yksi haastateltava nosti esille sen, kuinka iso loppulasku meidän yhteiskunnallemme tulisi ilman perhetyötä ja arvioi sen aika suureksi siihen nähden paljonko perhetyön avulla voidaan tukea perheitä Suomessa. Lisäksi esille nousi rahan sijaan lasten osalta inhimillinen kärsimys, johon voidaan puuttua perhetyön avulla sekä pienentää sitä.

No meidän yhteiskunnan kassaan todennäköisemmin pienempi loppulasku. Jos ajatellaan, että perhetyö otetaan kokonaan pois ja jos sen pystyis arvioimaan rahassa ja paljonko tekee lisää kustannuksia, jos ei olis perhetyötä, niin mä ajattelen sen niin päin. Ja se inhimillinen kärsimys, sen osuus on pienempi, jos sitä ei pysty rahaksi muuttamaan, niin se on ainakin lasten osalta pienempi perhetyön ansioista.

Haastateltavat toimivat sekä sosiaalihuollon- että lastensuojelun perhetyössä. Lastensuojelun perhetyö saattoi muiden tukimuotojen kanssa olla perheiden viimesijainen vaihtoehto, ja myöskin siinä kohtaa mahdollisesti on voitu keskustella lasten sijoittamisesta. Kun ajattelemme yhteiskunnallisella tasolla perhetyön merkitystä, tulee yhteiskunnan kassaan pienempi loppulasku, jos pystymme perhetyön avulla välttämään lasten sijoittamisen kodin ulkopuolelle. Lisäksi yksilötasolla perhetyön avulla voidaan tukea yksilön ja perheen hyvinvointia niin, että perhe pysyy eheänä ja pystyy välttämään erilaisten palveluiden väliinpuotoamista sekä syrjäytymistä yhteiskunnasta.

No paljonhan puhutaan lasten sijoituksista ja miten huostaanottojen määrä on lisääntynyt ja lasten pahoinvointi, että kyllähän perheohjauksella ja varsinkin sellasella ennaltaehkäisevällä voisin kuvitella olis apua ja hyötyä niinku yhteiskunnallisesti mutta se taas, kuinka niihin on niinku resursseja laittaa et se tavallaan.

No kyllähän se parhaimmillaan on tosi iso merkitys, että joku perhe pelastuu tältä sijotukselta, niin sehän on valtava merkitys. Tulee osa yhteiskuntaa niin että tekee työtä ja maksaa verot niin sehän on aiva huikea juttu ja sitte se mitä mä ny nykyään kauheesti, että nään pitää saada takaasi nää vanhemmat sillai, että ne jakavat niinku niitä ongelmia keskenään ettei kaikki tipahda jonku SHL:n alle tai tänne.

6.4 Perhetyön tulevaisuus

Yhteenvetona kaikkien perheohjaajien haastatteluista tuli ilmi, että perhetyön tulevaisuus heidän näkökulmastansa nähdään johtavana sosiaalialan työalueena samoiden haasteiden äärellä. Työ kuitenkin vaatii perheohjaajilta jatkuvaa kouluttumista sekä ajan hermoilla pysymistä.

Se pitää olla semmosta muuttuvaa ja mukautuvaa, että totta kai aina sillä ajan hermolla pitää olla.

Vaikee sanoa mitä tulevaisuus tuo tullessaan, että minkälaisia haasteita, mutta ainahan ne hyvin samojen haasteiden äärellä silleen pyörii, mutta että koko ajan täytyy mukautua.

Mä nään perhetyön tulevaisuuden aika niinku valoisana, uskoisin että tulee olemaan tulevaisuuden sosiaalialan johtava työnosa-alue.

Yksi haastateltavista nosti myös esille koulutuksen tärkeyden ja ammattilaisten saatavuuteen panostamisen.

Se osaavan henkilökunnan saatavuus voi olla lähivuosina se haaste, että jotenki siihen toivoo yhteiskunnalta tai sitten valtion suunnalta panostusta, niinku koulutuksen lisäämiseen.

Työn ei nähdä loppuvan missään kohtaan vaan pikemminkin lisääntyvän. Työntekijät nostavat esille lisäksi ennaltaehkäisevän perheohjauksen merkityksen. Tässä tulee ehkä ilmi se, että suomalainen yhteiskunta voi jatkuvasti yhä huonommin mihin tulisi puuttua varhaisemmissa vaiheissa, jolloin korjaavalta työltä voitaisiin välttyä sekä tukea perheen yhdessä elämistä.

Mä aattelen niin päin, että se ei lopu vaan pikemminkin lisääntyy, että en tiedä mitään syytä miksi sitä pitäisi vähentää.

Jotenki mä ajattelisin, että niinku, perheohjauksen, kotiinpäin tehtävänkin, siihen täytyy panostaa ja ennalta ehkäisyn suunta pitäis saada koko ajan enemmän ja enemmän sinne. Että uskon ja toivon, että se sinne pikkuhiljaa kääntyy.

Myöskin haastattelussa tuli esille korostetaan vahvasti ennaltaehkäisevän työn merkitystä. Haastateltava nosti esille sen mitä pienempi lapsi on, sitä paremmat mahdollisuudet selviytyä, jos perhe kuntoutuu. Varsinkin lapsen ensimmäistä vuotta pidetään merkityksellisenä kasvun kannalta. Myös sukupolvelta toiselle jatkuva tuen tarve tuli esille ja sen mahdollinen poistaminen varhaisen avun tuella.

Ja sitte toki mitä pienempi se lapsi on niin sitä paremmat mahdollisuudet on niinku selviytyä ja jos perhe kuntoutuu tai voimaantuu perhekuntoutuksella niin sit on paremmat mahdollisuudet selviytyä et siinä vaiheessa kun ollaan jo teinejä ja pahoinvointi on jo aika suurta että kyllä siinä vaiheessa perheohjaus on tavallaan jo ehkä menetetty peli niinku. toki riippuu vanhemmista ja vanhempien kunnosta mut se että pikkulapsi/vauva puolelle sitten laitettais niitä resursseja, ja paukkuja niin kyllä niillä on aina niinku isompi mahdollisuus ja merkitys. ja varsinki

sitä sanotaan, että se eka vuosi on aina tärkeä ja toki pikkulapsi aika muutenkin, että koulussa haasteet on jo suuret.

No kyllä varmaan ainakin töitä on ja jotenkin se on sellanen kasvavakin edelleen, et yritetään niitä huostaanottoja välttää ja sitä lukemaa pienentää jatkuvasti ja hoitaa koko perhettä. Ja onhan se vähän varmaan sellanen sukupolvien kierre niinku valitettavasti, että usein vanhemmat on valitettavasti jo sellasista rikkinäisistä perheistä niinku et se on sellanen oravanpyörä niinku.

ja sitten että ku meidän tehtävä on kuitenkin kattoa se lapsen etu, niin ei voi päästä sellaaseen kotihin että jos sielei oo ruokaa kaapis, niin siitä vastuuttaminen. Niin sehän on noussu taas, koska toimeentulotukea ei myönnetä enää samaan tahtiin, ku ennen ja se ehkäisevä toimeentulotuki mitä myönnetään, niin kyllä se on minimaalista mitä sitä myönnetään.

Haastattelussa tuli ilmi perhetyön palaaminen perinteisempään tekemiseen, kodinhoitajajärjestelmään. Perheohjaaja toi esille, kuinka perheillä on nykypäivänä arkisten askareiden hoitamisessa paljon haasteita ja tukea tarvitaan niiden hoitamiseen.

Kyllhän se varmaan ihan, että ei se ainakaa häviä mihinkää mutta kyllä mä luulen, että se tulee sellasen perinteiteneen palaamaan takaasi, että ihan konkreettisesti tehdään asioita, niinku perinteinen kodinhoitaja, joka menee kerran viikos ja siivoaa ja laittaa ruokaa ja opettaa lapsia elämähän. Ja on ihan päivän kaks viikosta siä, että mä luulen, että sellanen tulee kovaa kyytiä takaas.

Perheohjaajat toivat haastatteluissa esille perhetyön merkityksen myös tulevaisuudessa. Työ ei tule tulevaisuudessakaan katoamaan mihinkään. Pikemminkin työ tulee lisääntymään ja työnkuva saattaa muuttua muotoaan. Perheohjaajat näkivät kuitenkin perhetyön tulevaisuuden valoisana.

7 JOHTOPÄÄTÖKSET

Tutkimuksemme tarkoituksena oli selvittää perheohjaajina työskenteleviltä heidän työnkuvastaan, työskentelymenetelmistään sekä saada heidän näkemystään perheohjauksen merkitykselle. Tuloksiemme tarkoituksena on saada ajankohtaista ja hyödyllistä tietoa sosiaalialan ammattilaisille. Kaikilla haastateltavilla työntekijöillä oli kokemusta perheohjauksesta pidemmältä ajalta. Aihe on sosiaalialalla pinnalla oleva. Myöskin oman kiinnostuksemme vuoksi perheohjausta kohtaan aihe tuntui meille luontevalta. Seuraavaksi esittelemme tutkimustuloksista tekemämme johtopäätökset.

Työnkuva Tuloksista yhteenvetona voimme todeta, että perheohjaajien työnkuva on hyvin vaihteleva sekä eri organisaatioissa hieman erilainen. Kuitenkin kaikkien perheohjaajien työnkuvat pyörivät samojen asioiden äärellä erilaisten perheiden parissa. Myöskin haastateltavat toivat esille, että työnantajat mahdollistavat kouluttamisen oman kiinnostuksen mukaan ja se pyritään aina mahdollistamaan resursien sallimissa rajoissa. Ja perheohjaajat kokivat pysyvänsä ajankohtaisissa asioissa mukana, mikä myöskin tärkeää. Haastateltavat toivat esille perhetyön olevan hektistä ja ihmisten lähellä tehtävää työtä. Myöskin perhetyön rankkuudesta puhuttiin avoimesti, mikä mielestämme tutkijoina oli hienoa huomata, että työn rankkuudesta pystyttiin puhua avoimesti. Perhetyö sisältää vaikeidenkin haasteiden ympärillä työskentelyä mikä varmasti myös kuormittaa perheohjaajia. Särkelä (2009, 99) määrittelee sosiaalisen auttamistyön vaikuttavuuden sekä tuloksellisuuden olevan erityisen vaikeaa mikä johtuu työn luonteesta ja kohteesta. Perhetyön kohteena ovat perheet ja ihmisiin vaikuttaminen on erityisen vaikeaa. (Särkelä 2009, 99.) Useat perheohjaajat toivatkin esille juuri sen, että työtä tehdään ihmisten parissa ja muuttuvien tilanteiden kanssa.

Menetelmät Perheohjaajat puhuivat menetelmien tärkeydestä, siitä kuinka niiden avulla on myös helppoa konkretisoida perheille erilaisia asioita sekä tukea asetettuja tavoitteita. Sekä mennessä perheiden luokse on joku konkreettinen asia minkä avulla lähtee työskentelemään perheiden kanssa. Se mikä nousi kaikissa haastateluissa esille, oli perheohjaajien ajankohtainen tieto työskentelymenetelmistä. Kaikki kokivat saavansa ajankohtaista tietoa eri menetelmistä, joko työnantajan

kautta, eri organisaatiolta, ottamalla itse selvää tai osallistumalla ajankohtaisiin koulutuksiin. SeAMK:ssa 2015 tehdyssä opinnäytetyössä (Nuutinen & Ritola 2015) nostettiin esille, kuinka asiakkaat eivät aina olleet tietoisia omista tavoitteistaan. Me kuitenkin kiinnitimme huomiota siihen, kuinka perheohjaajat kertoivat tekemässämme haastattelussa menetelmien valinnan usein perustuvan siihen, että tuetaan perheelle asetettuja tavoitteita. Perheohjaajat itse puhuivat haastatteluissa työn olevan hyvin tavoitteellista. Pohdimmekin voiko tämä eroavaisuus johtua muutoksesta sosiaalialalla ja siitä että yhä useammin korostetaan tavoitteiden asettamisesta ja niiden tarkastelusta eri vaiheissa perhetyön prosessia. Kuviossa 2 (s. 23) toimme esille perhetyön prosessia, jossa olennaisena osana tavoitteiden asettaminen, sekä arvioiminen koko työskentelyn ajan. Esille nousi kuinka iso vaikutus asiakasperheiden omalla motivaatiolla työskentelemiseen, sekä lopputulokseen. Työntekijän on tärkeää luoda luottamuksellinen suhde asiakkaisiinsa, ja sen jälkeen ottaa esille mahdollisia työskentelymenetelmiä, joilla lähdetään työskentelemään perheille asetettuihin tavoitteisiin pääsemiseksi. Järvinen ym. (2012, 158) kirjoittaa etteivät yksittäiset menetelmät takaa perheille onnistumista työskentelyn kautta vaan keskeistä on luodun yhteistyösuhteen laatu. Parhain työkalu minkä perheohjaaja voi antaa perheille on kiireetön yhteinen aika sekä läsnäolo. Parhainkin työkalu voi olla perheessä voimaton, jos työntekijällä ei ole aitoa kiinnostusta sekä välittämistä perhettä kohtaan. Myös eri työntekijät kokevat eri menetelmät itselleen parhaaksi, ei ole kirjoitettu sääntöä siitä mitä menetelmään tulee milloinkin käyttää. Järvinen ym. (2012, 158) kirjoittaa jokaisella työntekijällä olevan omalainainen työskentelypakki, joka on perheiden käytettävissä työntekijän avustuksella. Särkelä (2001, 87) mukaan kaiken työskentelyn lähtökohtana on aina asiakkaan oma käsitys tilanteestaan ja hänen tarpeistaan. Tavoitteet, jotka asetetaan ja jonka eteen aletaan tekemään töitä, tulee olla asiakkaalle itselleen tärkeitä. Muuten asiakasta ei kiinnosta asetettuihin tavoitteisiin pääseminen, jonka myötä yhteistyö työntekijän kanssa ei toimi. Asiakkaan auttamistyössä keskeiseksi nostetaankin todellisten tavoitteiden löytäminen, tavoitteiden ei tarvitse olla juuri se mikä olisi työntekijän mielestä paras. (Särkelä 2001, 87.)

Merkitys perheille Myöskin perhetyö nähtiin perheohjaajien näkökulmasta merkitykselliseksi. Yksi työntekijä sanoi haastattelussa hyvin ” jos heille ei tehtäisi perheohjausta, he tuskin eläisivät perheenä” mikä mielestämme kiteyttää aika hyvin työn

merkityksen perheille. Perheohjauksen avulla voidaan auttaa perhettä haasteiden kanssa. Lisäksi työskentelyn avulla mahdollisesti voidaan välttää lapsen tai lapsien sijoittaminen. Myöskin perheohjauksen avulla voidaan pienentää lapsien inhimillistä kärsimystä tulla ajoissa ”apuun” sekä tarjota apua varhaisessa vaiheessa tai viimeistään korjaavina työskentelyinä, sekä auttaa tarjoamaan turvalliset kasvuolosuhteet. Myös perheiden haasteet nähtiin usein ”oravanpyöränä” sukupolvelta toiselle siirtyvänä. Työntekijät puhuivat, että kun perheohjaus saadaan kohdistettua aikaisessa vaiheessa perheisiin, voidaan päästä eroon tästä sukupolvien oravanpyörästä. Lapsen ensimmäiset kasvuvuodet nähdään myöskin merkityksellisinä kasvun ja kehityksen kannalta, jonka vuoksi on tärkeää kohdistaa apua aikaisessa vaiheessa perheisiin. Särkelä (2009, 99) kirjoittaakin, että perheille ei voida antaa suoraan avaimia hyvään ja tasapainoiseen perhe-elämään, mutta sille voidaan työskentelyn avulla tarjota hyvät edellytykset. Lisäksi perheohjaajat näkivät myöskin sen, että meidän yhteiskuntamme perheet voivat nykypäivänä huonosti, ja se ei ole muuttunut vuosien saatossa laskevasti. Mielestämme perheohjauksen avulla voidaan tukea meidän yhteiskuntamme perheitä voimaan paremmin, sekä tarjoamaan tukea varhaisessa vaiheessa sekä auttaa ohjautumaan muiden palveluiden piiriin.

Merkitys yhteiskunnalle Minkä merkityksen perheohjauksella nähtiin olevan yhteiskunnallemme perheohjaajien mielestä. Perhetyötä on, sekä sosiaalihuollon mukaista, että lastensuojelulain mukaista perhetyötä. Suomessa 2015 voimaan tullut sosiaalihuoltolaki (L 30.12.2014/1301) velvoittaa kuntia tarjoamaan matalankynnyksen palveluita perheille, jotka eivät vaadi lastensuojelun asiakkuutta. Jos pystymme tarjoamaan tässä vaiheessa perheille heidän tarvitsemaa apua, on se meidän yhteiskuntamme kassalle paljon halvempaa. Kun taas jos perhe joutuu korjaavien palveluiden piiriin. Vuosina 2015–2017 lastensuojelun asiakasmäärät ovat laskeneet 35 000 asiakkaalla. Tämä on selitetty sosiaalihuoltolain mukaisen perhetyön vahvistumisella, sekä sosiaalihuoltolain uudistukseen sisältyneellä lastensuojelun asiakkuuden alkamisajankohdan muutoksella. (Terveiden ja hyvinvoinnin laitos 2019.) Lapsien sijoitukset tulevat meidän yhteiskunnallemme kalliiksi sillä yhden lapsen sijoittaminen maksaa? Vuonna 2018 suomessa avohuollon palveluiden piiriin kuului 54 883 lasta ja nuorta. Perheitä sosiaalihuoltolain mukaisessa perhetyössä oli 17 691, kun vastaava määrä vuonna 2015 oli 10 707 (Terveiden ja hyvinvoinnin laitos 2019). Pohdimme tämän nimenomaan johtuneen siitä, että uusi sosiaalihuoltolaki

on tullut voimaan vuonna 2015. Uudistuneessa sosiaalihuoltolaissa (L 30.12.2014/1301) on lisättyä uusia säännöksiä palveluihin, joista merkittävimpiä on olleet perhetyö, sekä kotipalvelu, johon on nyt määritelty subjektiiviset oikeudet lapsiperheille laissa määritellyissä tilanteissa. Vuonna 2015 voimaan tullut laki velvoittaa nyt palveluidentuottajia palveluntarpeen arviointiin, sekä oman työntekijän nimeämiseen, jotka ovat molemmat mahtavia parannuksia. Lain rakenteen muutoksen tarkoituksena oli saada lähtökohdaksi asiakkaan tuen tarpeiden ensisijaisuus. (Terveiden ja hyvinvoinninlaitos 2019, 9.)

8 POHDINTA

Opinnäytetyömme tarkoituksenamme oli selvittää perheohjaajan työkuva, millaisia menetelmiä perheohjaaja käyttää työssään sekä millaisen merkityksen perheohjaajat kokevat työllään olevan perheille sekä yhteiskunnallemme. Koimme opinnäytetyö prosessin mielenkiintoiseksi sekä opettavaksi kokemukseksi. Tutkimuksen tekeminen parityöskentelynä oli sujuvaa sekä opettavaista. Aikataulutuksemme onnistui suunnittelemaillamme tavalla ja saimme opinnäytetyön tehtyä aikataulussa.

Kun pohdimme mahdollista opinnäytetyömme aiheitamme, oli meillä heti kiinnostus toteuttaa se perhetyön kentälle. Saimme yhteistyötahoiltamme positiivisen vastaanoton, kun kerroimme aiheestamme. Näimme haastattelutilanteet rennoiksi ja ilma- piiri oli hyvä. Tähän saattoi vaikuttaa se, että haastattelupaikat olivat meille entu- destaan tuttuja sekä haastateltavat. Mielestämme siitä oli meille hyötyä haastatte- luissa, sillä meillä oli jo muodostunut luottamuksellinen suhde haastateltaviin ja he mahdollisesti pystyivät puhua meille avoimemmin. Teemahaastattelu mahdollisti myöskin teemojen läpi käymisen eri tavoilla, joistain aiheistamme saattoi syntyä enemmän keskustelua kuin toista. Haastattelutilanteista meille jäi kaiken kaikkiaan hyvä kuva sekä ne sujuivat hyvin mielestämme.

Myöskin tutkijoina olemme kasvaneet tämän opinnäytetyö prosessin aikana. Alkuun meidän oli ehkä hieman hankala kirjoittaa tieteellistä tekstiä, mutta loppua kohden se alkoi sujua paremmin. Olemme tutkijoina myöskin toimineet eettisesti koko tutki- musprosessin ajan. Teoriaosuutta kirjoittaessa olemme käyttäneet monipuolisesti mahdollisimman uusia lähteitä sekä käyttäneet tekstiviitteitä ja merkinneet ne läh- deluetteloon, lisäksi ennen haastatteluja olemme hankkineet tutkimusluvut kaikkiin organisaatioihin, sekä suojanneet haastateltavien anonymiteetin sekä jättäneet or- ganisaatiot mainitsematta. Lisäksi käytimme aikaa teemahaastattelurungon laatimi- seen niin, että varmasti saimme kattavan ja tutkimuskysymyksiimme vastaavan ai- neiston kerättyä haastatteluista. Löysimme tutkimuksien kannalta oleelliset asiat tut- kimusosuuteen haastatteluista eikä mitään oleellista tutkimuksen kannalta jäänyt huomioimatta. Lisäksi parityöskentelyssä pystyimme jakamaan haastatteluiden pur- kamisen mikä oli paljon aikaa vievää. Lisäksi huomioimme, että analysoimisessa

parityöskentelystä oli paljon hyötyä, sillä molemmat kiinnittivät erilaisiin asioihin huomiota.

Opinnäytetyöprosessi oli meille opettavainen prosessi. Pääsimme oppimaan aiheestamme paljon uutta prosessin aikana, lisäksi tutkimusmenetelmät konkretisoituivat meille, kun toteutimme niitä käytännössä. Tutkimus oli mielestämme kaiken kaikkiaan iso ja vaativa prosessi sekä haastoi meitä tutkijoina. Haastetta myös teoriaosuutta kirjoittaessa toi uuden aineiston löytäminen, sillä löysimme kyllä paljon aineistoa aiheestamme mutta ne olivat usein noin kymmenen vuotta vanhoja. Kuitenkin saimme mielestämme kattavan teoriaosuuden luotua, lisäksi koimme, että perhetyön perustieto ei ole muuttunut vuosien saatossa, vaikka sitä ohjaileva lainsäädäntö on kokenut muutoksia matkan varrella.

Tarkoituksenamme oli kerätä kattavaa ja ajankohtaista tietoa perhetyön ammattilaisilta, jotka tekevät työtä konkreettisesti perheiden parissa. Työmme tarkoituksena ei ollut luoda uusia tietoja vaan nostaa esille tietoa niin työntekijöille kun sosiaalialan opiskelijoille. Opinnäytetyömme antoi myös perhetyön ammattilaisille mahdollisuuden pysähtyä miettimään omaa työtään ja sen merkityksellisyyttä.

Koemme, että perhetyö tulee varmasti tulevaisuudessa olemaan paljon puhuttava ja pinnalla oleva aihe. Se varmasti saattaa muuttua tai muuttaa muotoaan vuosien saatossa. Uskomme kuitenkin, että perhetyön peruspohja pysyy samanlaisena. Meille ei herännyt tutkimusta tehdessä mitään varsinaista jatkotutkimus ajatusta.

Mitä sitten tulee meidän omaan kantaamme perhetyöstä ja sen merkityksestä perheille, sekä meidän yhteiskunnallemme. Ja muuttuiko näkemyksemme opinnäytetyön tekemisen varrella? Pohdimme jo opinnäytetyötä aloittaessa aiheen ajankohtaiseksi ja tärkeäksi, sillä perhetyölle ei mielestämme anneta tarpeeksi arvoa yhteiskunnassamme. Lisäksi olemme molemmat työskennelleet sosiaalialan organisaatioissa ja nähneet myöskin työntekijänä perheohjauksen merkitystä. Mielestämme perhetyö on tärkeää yksilö, että yhteiskunnallisella tasolla. Suomalainen yhteiskuntamme on muuttunut vuosien saatossa yhä ongelmakeskeisemmäksi minkä vuoksi perheet ja yksilöt voivat huonosti. Myös se miten perhetyön avulla voidaan auttaa perheitä pysymään yhdessä sekä turvaamaan lapsille kehitys- sekä kasvuolosuh-

teet. Vanhemmuuden haasteet ovat kasvaneet, vanhemmat ovat osaamattomia lapsien kasvatuksen suhteen. Mikä osaltaan varmasti johtuu myös yhteiskunnassamme tapahtuvista muutoksista. Perhetyön avulla pysytään vastaamaan perheiden hätähuutoihin ja toivommekin ennaltaehkäiseviin palveluihin panostamista tulevaisuudessa. Käsitteemme aiheen tärkeydestä muuttunut projektin varrella vaan vahvistui, sekä tietomme perhetyön sisällöistä sekä sitä ohjailevista lainsäädännöistä kasvoi. Myös haastattelut, joita teimme eri perheohjaajille, antoivat meille uutta näkökulmaa perheohjaajien työkuvasta, käytettävistä menetelmistä sekä heidän näkemyksestään perheohjauksen merkityksestä perheille sekä yhteiskunnallemme. Mielestämme saimme tämän tutkimuksen kautta hyvin kattavasti kerättyä tietoa tutkimuskysymyksiimme.

LÄHTEET

- Bernard C. & Shea J. 2013. Family: The heart of humanity. UK: Cambridge Scholars Publishing.
- Browning, D. 2013. Rights: What Rights Are at Stake? How Should the Rights of Adults and Children Shape the Law of Parenthood? Teoksessa: L. McClain & D. Cere (toim.) What Is Parenthood? Contemporary Debates About the Family. New York: NYU Press, 103–104.
- Eerola, P. & Pirskanen, H. 2018. Perhe ja tunteet. Tallinna: Gaudeamus.
- Forsberg, H. 2003. Kriittistä näkökulmaa jäljittämässä. Helsinki: Gaudeamus.
- Forsberg, H., Rintala-Koskinen, A., Törrönen, M. 2006. Lapset ja sosiaalityö. Jyväskylä: PS- kustannus.
- Gerson, K. & Horowitz, R. 2002. Observation and interviewing: Options and choices in qualitative research. Teoksessa: May, T. Qualitative research in action. 3. uud. p. Lontoo: SAGE, 199–224.
- Heino, T. 2008. Lasten suojelun avohuolto ja perhetyö: kehitys, nykytila, haasteet ja kehittämisehdotukset. Selvitys. Sosiaali- ja terveystieteiden tutkimus- ja kehittämiskeskus. Helsinki: Stakes.
- Hirsjärvi, S., Hurme, H. 2008. Tutkimushaastattelu: teemahaastattelun teoria ja käytäntö. Helsinki: Gaudeamus.
- Hirsjärvi, S., Remes, P. & Sajavaara P. 2009. Tutki ja kirjoita. 13., uudistettu painos. Helsinki: Kustannusosakeyhtiö Tammi.
- Järvinen, M. 18.6.2014. Käypä hoito: Motivoiva haastattelu. [Verkkosivu]. Saatavana: <https://www.kaypahoito.fi/nix02109>
- Järvinen, R., Lankinen, A., Taajamo, T., Veistilä, M. & Virolainen, A. 2012. Perheen parhaaksi: Perhetyön arkea. Helsinki: Edita.
- Kananen, J. 2008. Kvalitatiivisen tutkimuksen teoria ja käytänteet. Jyväskylä: Jyväskylän ammattikorkeakoulu.
- Kananoja, A., Lähteinen, M. & Marjamäki, P. 2011. Sosiaalityön käsikirja. Helsinki: Tietosanoma.
- L 13.4.20017/417. Lastensuojelulaki.

L 30.12.2014/1301. Sosiaalihuoltolaki.

L 710/1982. Sosiaalihuoltolaki.

Lammi-Taskula, J. & Karvonen, S. 2014. Lapsiperheiden hyvinvointi 2014. Tampere: Juvenes print – Suomen yliopistopaino Oy.

Mäkinen, O. 2006. Tutkimusetiikan abc. Helsinki: Tammi.

Mäkisalo-Ropponen, M. 2012. Vuorovaikutustaidot sosiaali- ja terveysalalla. Helsinki: Sanoma Pro Oy.

Metteri, A., Valokivi, H. & Ylinen, S. 2014, Terveys ja sosiaalityö. Jyväskylä: PS-kustannus.

Mielenterveystalo. Ei päiväystä. Lapset puheeksi. [Verkkosivu]. [Viitattu 29.1.2020]. Saatavana: https://www.mielenterveystalo.fi/aikuiset/itsehoito-ja-oppaat/oppaat/lapset_puheeksi/Pages/LP-tutuksi.aspx

Nuutinen, S. & Ritola, J. 2015. Lastensuojelun perhetyö asiakasperheiden näkökulmasta. Seinäjoen ammattikorkeakoulu. Sosiaali- ja terveysalan yksikkö, sosiologi. Opinnäytetyö. Saatavana: https://www.theseus.fi/bitstream/handle/10024/91878/nuutinen_sanna_ritola_jonna.pdf?sequence=1&isAllowed=y

Oksanen, J. 2014. Motivointi työvälineenä. Jyväskylä: PS-kustannus.

Perälä, M-L., Halme, N. & Kanste, O. 2014. Lapsiperheiden kokemus palvelujen saatavuudesta ja tuen riittävydestä. Teoksessa: Lammi-Taskula, J. & Karvonen, S. (toim.) Lapsiperheiden hyvinvointi 2014. Helsinki: Terveiden ja hyvinvoinnin laitos.

Perhetyön käsikirja. 2016. Yhdessä perheen parhaaksi yhdessä toimien. [Verkkujulkaisu]. Saatavana: https://www.keuruu.fi/images/Perhety%C3%B6n_k%C3%A4sikirja_2016.pdf

Puonti, A., Saarnio, T., Hujala, A. 2004. Lastensuojelu tänään. Jyväskylä: Tammi.

Puroila, A. 2004. Kehittyvä perhetyö. Oulu: Pohjois-Suomen sosiaalialan osaamiskeskus.

Reijonen, M. 2005. Voimaa perhetyöhön. Jyväskylä: PS-kustannus.

Rönkä, A. & Kinnunen, U. 2002. Perhe ja vanhemmuus: Suomalainen perhe-elämä ja sen tukeminen. Keuruu: PS-kustannus.

- Ronkainen, S., Pehkonen, L., Lindblom-Ylänne, S. & Paavilainen, E. 2011. Tutkimuksen voimasanat. Helsinki: WSOYpro Oy.
- Rönkkö, L. & Rytönen, T. 2010. Monisäikeinen perhetyö. Helsinki: WSOYpro.
- Salmi, M., Lammi-Taskula, J. & Sauli, H. 2014. Lapsiperheiden toimeentulo. Teoksessa: Lammi-Taskula, J. & Karvonen, S. (toim.) Lapsiperheiden hyvinvointi 2014. Helsinki: Terveyden ja hyvinvointi laitos.
- Särkelä, A. 2011. Välittäminen ammattina. Tampere: Vastapaino.
- Seinäjoen ammattikorkeakoulu. Ei päivystä. Opinto-opas. [Verkkosivu]. [Viitattu 15.4.2020]. Saatavana: <https://opinto-opas.seamk.fi/index.php/fi/21/fi/79https://opinto-opas.seamk.fi/index.php/fi/21/fi/79>
- Sosiaali- ja terveysministeriö (STM). Ei päivystä. Sosiaalipalvelut. [Verkkosivu]. [Viitattu 14.1.2020]. Saatavana: <https://stm.fi/sosiaalipalvelut>
- Sosiaalihuoltolain soveltamisopas. 2017. Sosiaali- ja terveysministeriö. [Verkojulkaisu]. Saatavana: http://julkaisut.valtioneuvosto.fi/bitstream/handle/10024/80391/05_17_Sosiaalihuoltolain%20soveltamisopas.pdf
- Tanskanen, I. & Timonen-Kallio, E. 2009. Lastensuojelun hyvät työkäytännöt. Turun ammattikorkeakoulu: Turku.
- Terveyden ja hyvinvoinnin laitos (THL). [Viitattu 1.4.2020.]. Lastensuojelun toimijoiden tehtävät, kelpoisuus, mitoitus ja täydennyskoulutus. [Verkkosivu]. Saatavana: <https://thl.fi/fi/web/lastensuojelun-kasikirja/toimijat-tyon-tuki-hallinto/hallinto/lastensuojelun-sosiaalityontekijan-kelpoisuus-ja-tehtavat>
- Terveyden ja hyvinvoinnin laitos (THL). 16.12.2019. Perhetyö – Lapset, nuoret ja perheet. [Verkkosivu]. Saatavana: <https://thl.fi/web/lapset-nuoret-ja-perheet/peruspalvelut/sosiaalipalvelut/perhetyo>
- Terveyden ja hyvinvoinnin laitos (THL). 2019. Porrasteisuus lapsiperheiden sosiaalipalveluissa - Näkökulmia sosiaalihuoltolain toimeenpanoon ja palveluiden järjestämiseen. [Verkojulkaisu]. Saatavana: http://www.julkari.fi/bitstream/handle/10024/139080/URN_ISBN_978-952-302-797-8.pdf?sequence=1&isAllowed=y
- Terveyden ja hyvinvoinnin laitos (THL). 29.5.2019. Perhetyö. [Verkkosivu]. Saatavana: <https://thl.fi/fi/web/lapset-nuoret-ja-perheet/peruspalvelut/sosiaalipalvelut/perhetyo>

- Terveyden ja hyvinvoinnin laitos (THL). 30.10.2019. Perhetyö ja tehostettu perhetyö. [Verkkosivu]. Saatavana: <https://thl.fi/web/lastensuojelun-kasikirja/tyoprosessi/lastensuojelun-avohuolto/lastensuojelun-avohuollon-tukitoimet/perhetyo-ja-tehostettu-perhetyo>
- Terveyden ja hyvinvoinnin laitos (THL). 4.6.2019. Tilastoraportti. Lastensuojelu 2018. [Verkkojulkaisu]. Saatavana: http://www.julkari.fi/bitstream/handle/10024/138211/Tr23_19_LASU.pdf?sequence=5&isAllowed=y
- Tietoarkisto. 8.11.2017. Kvalitatiivisen datatiedoston käsittely. [Verkkosivu]. Saatavana: <https://www.fsd.uta.fi/aineistonhallinta/fi/kvalitatiivisen-datan-kasittely.html>
- Törrönen, M. & Pärnä, K. 2010. Voimaannuttavat suhteet perhekuntoutuksessa. Mannerheimin Lastensuojeluliiton Lasten ja Nuorten Kuntoutussäätiö.
- Uusimäki M. 2005. Perhetyötäkö kaikki? [Verkkojulkaisu]. Saatavana: http://www.sosiaalikallega.fi/poske/julkaisut/julkaisusarja/Julkaisu_20.pdf
- Valli, R. & Aaltola, J. 2015. Ikkunoita tutkimusmetodeihin 1. Metodien valinta ja aineistonkeruu: virikkeitä aloittelevalle tutkijalle. Jyväskylä: PS Kustannus.
- Vilen, M., Seppänen, P., Tapio, N. & Toivanen, R. 2010. Kohtaamisia lapsiperheissä: Menetelmiä perhetyöhön. Helsinki: Kirjapaja.
- Voimauttavavalokuvaus.net. Ei päiväystä. Voimauttavan valokuvan menetelmä. [Verkkosivu]. [Viitattu 17.2.2020]. Saatavana: <http://www.voimauttavavalokuva.net/menetelma.htm>
- Vuori, J. & Nätkin, R. 2007. Perhetyön tieto. Tampere: Vastapaino.
- YK:n lapsen oikeuksien yleissopimus. 2011. [Verkkojulkaisu]. Saatavana: https://www.ykliitto.fi/sites/ykliitto.fi/files/lapsen_oikeudet_paino.pdf

LIITTEET

Liite 1. Tutkimuslupa 1

Liite 2. Tutkimuslupa 2

Liite 3. Teemahaastattelurunko

Liite 4. Tutkimussuunnitelma

Liite 1. Tutkimuslupa 1

TUTKIMUSLUPAHAKEMUS

Tutkimuksen tekijät

Emma Rinne, Sosionomi (AMK) –opiskelija
Seinäjoen ammattikorkeakoulu, Sosiaali- ja terveysalan yksikkö
Puhelin: 050 4311090 Sähköpostiosoite: emmasofia.rinne@gmail.com

Roosa Kaukola-Risku, Sosionomi (AMK) –opiskelija
Seinäjoen ammattikorkeakoulu, Sosiaali- ja terveysalan yksikkö
Puhelin: 040 9641422, Sähköpostiosoite: roosa.kaukola-risku@seamk.fi

Tutkimuksen ohjaaja oppilaitoksessa

Päivi Rinne, Koulutusohjelmapäällikkö
Puhelin: 040 830 4190, Sähköpostiosoite: paivi.rinne@seamk.fi

Tutkimus

Kyseessä on opinnäytetyö, jonka tarkoituksena on tutkia perheohjauksen merkitystä.

Aineiston keruu ja arvioitu ajankohta

Tutkimuksen toteuttaisimme haastattelemalla perhetyötä tekeviä työntekijöitä. Haastattelut toteuttaisimme mahdollisuuksien mukaan marras-joulukuun 2019 aikana.

Tutkimuksen arvioitu valmistumisaika

Kevät 2020

Tutkijoiden sitoumus ja allekirjoitukset

Tutkimuksessamme sitoudumme noudattamaan ehdotonta vaitiolovelvollisuutta sekä käsittelemään kaikkia saamiamme tietoja luottamuksellisesti.
Seinäjoki 25.9.2019

Emma Rinne

Roosa Kaukola-Risku

Liite 2. Tutkimuslupa 2

Seinäjoki

PÄÄTÖS / tulosaluejohtaja

Päivämäärä 25.10.2019

Pykälä 67/2019

Asia Tutkimuslupa, Kaukola-Risku Roosa ja Rinne Emma

Seinäjoen ammattikorkeakoulun opiskelijat Roosa Kaukola-Risku ja Emma Rinne anovat lupaa tutkimustaan varten. Tutkimuksen nimi on *Perheohjauksen merkitys*.

Tutkimuksen tarkoituksena on selvittää, millainen merkitys perheohjauksella on perheelle ja yhteiskunnalle.

Tutkimuksessa haastatellaan lastensuojelulaitos Pajurinteen perheohjaajia sekä vastaavaa ohjaajaa; perheohjaajien työtehtävät ja työnkuva, perhetyön toteutus ja millaista tukea voidaan lapsiperheille tarjota. Haastattelut yksilöhaastatteluina.

Opinnäytetyö valmistuu keväällä 2020.

Päätös Myönnän luvan tutkimuksen toteuttamiseen edellyttäen, että

- tutkimukseen osallistuminen on vapaaehtoista
- haastatteluissa ja havainnoinneissa saatujen tietojen osalta noudatetaan salassapitovelvollisuutta
- tutkimuksessa yksittäiset henkilöt eivät saa olla tunnistettavissa

Allekirjoitus

Harri Lintala, tulosaluejohtaja, p. 040 7748445, harri.lintala@seinajoki.fi

Oikaisuvaatimusohje

Päätökseen tyytymätön voi tehdä kirjallisen oikaisuvaatimuksen osoitteella: Sosiaali- ja terveyslautakunta, PL 229, 60101 Seinäjoki, neljäntoista (14) päivän kuluessa päätöksen tiedoksisaannista. Kunnan jäsenen katsotaan saaneen päätöksestä tiedon seitsemän (7) päivän kuluessa siitä kun päätös on asetettu nähtäville kaupungin internetsivuille. Asianosaisen katsotaan saaneen tiedon päätöksestä seitsemäntenä (7) päivänä kirjeen lähettämistä, saantitodistuksen osoittamana aikana tai erilliseen tiedoksiantotodistukseen merkittynä aikana ja silloin kun päätös on annettu tiedoksi sähköisesti kolmantena (3) päivänä viestin lähettämistä. Oikaisuvaatimuksesta on käytävä ilmi vaatimus perusteluineen ja se on tekijän allekirjoitettava.

Julkisesti nähtävänä

28.10.2019

Tiedoksianto Kenelle

Päivämäärä

roosa.kaukola-risku@seamk.fi

[x] Lähetetty sähköpostissa

Jaana Uotila, johdon sihteeri, p. 06 4162152 jaana.uotila@seinajoki.fi

Asiakirja on laadittu ja allekirjoitettu sähköisesti

Lintala Harri, tulosaluejohtaja

25.10.2019 11:02

Liite 3. Teemahaastattelurunko

Teemahaastattelurunko

- 1. KOULUTUS JA TYÖNIMIKE**
- 2. TYÖNKUVA**
- 3. MENETELMÄT**
- 4. PERHEOHJAUKSEN MERKITYS**
- 5. RESURSSIT JA PERHETYÖN TULEVAISUUS**

1.

Millainen koulutus sinulla on?

Mikä on työnimikkeesi?

Kauanko olet työskennellyt sosiaaalialalla?

Kauanko olet työskennellyt perhetyön parissa?

2.

Mitä työnkuvaasi kuuluu?

Minkälaisia tehtäviä työhösi sisältyy?

Mitkä ovat sinulle mielekkäitä tehtäväalueita työn kuvassa?

Onko työsi tavoitteellista?

Kuka/ketkä asettaa työllesi tavoitteet?

Minkälaisia tavoitteita itse asetat työllesi?

Arvioidaanko työtäsi jotenkin?

Mahdollistaako työnantajasi kouluttautumisen?

3.

Millaisia menetelmiä käytät työssäsi?

Miten valitset käytettävät menetelmät?

Onko jotain menetelmää, jonka koet muita tehokkaammaksi tai käytät eniten?

Mistä saat tietoa uusista menetelmistä?

Miten menetelmät tukevat perhettä?

4.

Miten koet mikä merkitys perheohjauksella on perheelle?

Miten näet perheohjauksen merkityksen yhteiskunnalle?

5.

Koetko, että organisaatiollanne on riittävästi resursseja toteuttaa perheohjausta?

Pystytkö vastaamaan riittävästi perheiden tarpeisiin?

Millaisena näet perhetyön tulevaisuuden?

Liite 4. Tutkimussuunnitelma

OPINNÄYTETYÖN TUTKIMUSSUUNNITELMA

Opinnäytetyön aihe ja aineiston kerääminen:

Opinnäytetyön aiheena meillä on perheohjauksen merkitys. Teoriaosuutta varten tutustumme kirjallisuuteen aiheesta. Pyrimme löytämään mahdollisimman tuoreita ja käyttökelpoisia lähteitä. Empiirisen aineiston olemme ajatelleet keräävämmme laadullisen aineistonkeräämisen menetelmällä. Tarkoituksenamme olisi siis haastatella neljää perheohjaajaa, kahta vastaavaa ohjaajaa, sekä palvelujohtajaa. Haastattelussa selvittäisimme perheohjaajan työtehtäviä ja työnkuvaa, sekä miten perhetyötä toteutetaan ja millaista tukea lapsiperheille on tarjolla. Haastatteluiden avulla olisi tarkoituksenamme selvittää millainen merkitys perheohjauksella on perheelle ja yhteiskunnalle. Haastattelut olemme ajatelleet toteuttaa työntekijöiden omilla työpaikoilla. Haastattelut toteutettaisiin yksilöhaastatteluina.

Aikataulu:

Teoriaosuutta alamme kirjoittamaan nyt syksyllä 2019. Mahdollisuuksien mukaan haastattelut olisi tarkoitus toteuttaa marras-joulukuussa 2019. Opinnäytetyömme tulisi olemaan valmis huhtikuun 2020 lopulla.

Tutkimuseettiset sitoumukset:

Lähteiden käytössä otamme huomioon eettiset periaatteet. Tämä tarkoittaa sitä, että lähteitä käyttäessämme merkitsemme huolellisesti kaikki käyttämämme lähteet lähdeluetteloon ja teemme asianmukaiset lähdemerkinnät sekä -viittaukset. Suoritamme empiirisen aineiston keräämisen haastattelemalla. Työntekijöitä haastattemme kasvatusten, joten heidän henkilöllisyytensä tulee tietoomme. Työssämme emme tule julkaisemaan työntekijöiden nimiä, mutta kunnat missä he työskentelevät tulevat mahdollisesti mainituiksi siinä yhteydessä.