

Viihtyisä Korttelipiha

OPINNÄYTETYÖ

Ruusku Kangas

Metropolia Ammattikorkeakoulu
Muotoilun tutkinto-ohjelma
Sisustusarkkitehtuuri

Kevät 2020

Tiivistelmä

Tämän opinnäytetyön tavoitteena on esitellä mahdollisia keinoja parantaa Helsingin umpikorttelipihojen viihtyisyyttä ja käytettävyyttä. Työssäni ideoin erilaisia mahdollisuuksia hyödyntää kaupungin sisäpihoille jäävää hukkatilaa, käymällä läpi elementtejä, joita pihoilla voisi hyödyntää.

Tällä hetkellä suuri osa Helsingin kantakaupungin pinta-alasta on epätehokkaasti käytössä umpikortteleiden sisäpihoilla. Monet pihat ovat karuja asfalttikenttiä. Pihoille voidaan suunnitella erilaisia oleskeluun tarkoitettuja tiloja ja käytännöllisiä, arkea helpottavia toimintoja, kuten paikkoja ruoanlaittoon, liikuntaan tai kaupunkiviljelylle. Sisäpihojen kunnostaminen voisi parhaimmassa tapauksessa säästää myös rahaa, lisätä kiinteistön arvoa ja tarjota terveellisemmän elinympäristön.

Lisäämällä sisäpihojen kasvillisuuden määrää voimme parantaa myös kaupungin ilmanlaatua ja tarjota paremman ympäristön monille eläimille ja hyönteisille. Puuston lisääminen sisäpihoille tasoittaa kasvillisuusalueita kaupungissa sekä suojaa kaupunkia tuulelta ja liialta auringonvalolta.

Opinnäytetyössäni haluan painottaa, kuinka vanhaa kaupunkiympäristöä on mahdollista muuttaa kutsuvammaksi pienin askelin. Esimerkkinä esitän korttelipihasuunnitelman yhdellä valitsemallani pihalla, jonka pohjalle olen luonut oman näkemykseni korttelipihan parantamisesta. Suunnitelma perustuu sekä suunnitteluohjeisiin että henkilökohtaisiin mielipiteisiin. Suunnitelmaa voidaan käyttää esimerkkinä, kuinka pihoja voitaisiin parantaa tulevaisuudessa.

Opinnäytetyössäni käsittelen pihasuunnittelussa huomioon otettavia asioita, ja kaupunkikulttuurin ja -ekologisuuden elävöittämisen kannalta tärkeitä seikkoja. Koen aiheen hyvin ajankohtaisena sekä tarpeellisena, joka koskettaa monia helsinkiläisiä. Arkkitehtuurin, kestävien materiaalien ja kasvillisuuden arvostaminen on entistä tärkeämpää kestävämpää kaupunkia kohti mentäessä.

Toivon, että opinnäytetyöni muistuttaa vehreän kaupunkiympäristön merkityksestä.

TEKIJÄ Ruusu Kangas
OTSIKKO Viihtyisä korttelipiha – Suunnitelma korttelipihan toiminnallisuuden lisäämiseksi
SIVUMÄÄRÄ 41 sivua
PÄIVÄYS 29.4.2020
TUTKINTO Muotoilija AMK
TUTKINTO-OHJELMA Muotoilun koulutusohjelma
SUUNTAUTUMISVAIHTOEHTO Sisustusarkkitehtuuri
OHJAAJAT Lehtori Pasi Pänkäläinen, Tuntiopettaja Ville-Matti Vilkkä
AVAINSANAT Pihasuunnittelu, kestävä suunnittelu

AUTHOR Ruusu Kangas
TITLE Cozy Courtyard – Increasing the functionality of a courtyard
NUMBER OF PAGES 41
DATE 29 April 2020
DEGREE Bachelor of Culture and Arts
DEGREE PROGRAMME Degree Programme in Design
SPECIALISATION OPTION Interior Architecture
INSTRUCTORS Lecturer Pasi Pänkäläinen, Lecturer, Ville-Matti Vilkkä
KEY WORDS Courtyard planning, sustainable design

Abstract

The goal of this bachelor's thesis was to show different ways to improve the unused space in the courtyards of old blocks in Helsinki, to make the city cozier and more convenient for its users. This thesis presents ideas and elements to make the courtyards more usable.

Now a big amount of surface area is being misused inside the old blocks. Many of the inner yards are covered with asphalt. They are untidy, ugly and uncomfortable. The space left inside the blocks could be used for increasing the living area of the inhabitants.

Different places for spending quality time with your friends and family, doing sports or urban agriculture can be designed for the courtyards. It would also save money, increase the value of the property and provide a healthier city environment.

Increasing the amount of vegetation in the courtyards improves the microclimate in the city and provides a better environment to many animals and insects. A large number of trees also protects the city from wind and lowers the city temperature by blocking the heating sun.

This thesis highlights how easy it is, to improve our surroundings with small steps. As an example, a design for one courtyard is presented. In this plan, the ideas are based on the opinions of the designer as well as planning guidelines. The example can be used as a base of an idea how the courtyards could be improved.

This thesis provides knowledge about city ecology and culture, and the principles of planning a courtyard.

The appreciation of architecture, sustainable materials and vegetation is even more important when developing a future city.

One aim of this thesis is to emphasize the importance of a verdant city environment.

Käsitteet

PIENILMASTO tarkoittaa niitä paikallisia olosuhteita, jotka istutuspaikassa vallitsee. (Pihalla auringon tahtiin)

EKOLOGIA Oppi eliöiden ja niiden elollisen ja elottoman ympäristön välisistä vuorovaikutussuhteista. (Tieteen termipankki)

HULEVEDELLÄ tarkoitetaan sadevettä sekä lumien sulamisvettä, joka virtaa kaduilla, katoilla ja muilla vastaavilla pinnoilla. (HSY)

Sisällysluettelo

01

Aluksi

- 1.1 Johdanto
- 1.2 Lähtökohdat
- 1.3 Tavoitteet ja haasteet
- 1.4 Tutkimusmenetelmät
- 1.5 Viitekehys
- 1.6 Suunnittelukysymys
- 1.7 Prosessi

02

Kohde

- 2.1 Sijainti
- 2.2 Valintakriteerit

03

Taustoitus

- 3.1 Helsingin umpikorttelit
- 3.2 Kallion umpikorttelit
- 3.3 Kaupunkiluonnon merkitys
- 3.4 Pihojen uudistamisprosessi
- 3.5 Pihojen perinteiset materiaalit
- 3.6 Millainen on hyvä piha?
- 3.7 Pihan suunnittelu
 - 3.7.1 Vesiolosuhteet
 - 3.7.2 Pienilmasto

04

Benchmarking

- 4.1 Friesenstr. - Schwiebusser Str.
- 4.2 Tietgen Dormitory
- 4.3 Kortteli 470

05

Suunnittelu

- 5.1 Käyttäjät
- 5.2 Osa-alueet
- 5.3 Aurinkoisuus
- 5.4 Ideointi ja luonnostelu

06

Lopputulokset

- 6.1 Asemapiirros
- 6.2 Elementit ja päällysteet
- 6.3 Leikkaus
- 6.4 Visualisointi

07

Pohdinta

Lähteet

01 Aluksi

1.1 Johdanto

Opinnäytetyökseni tuotan suunnitteluesimerkin korttelipi-
han muuntamisesta asukkaiden käyttöön.

Kohteenani on umpikorttelin piha Helsingin Kalliossa. Työ
on toteutettu Metropolia Ammattikorkeakoulussa keväällä
2020. Lähtökohtana aiheeseen toimii oma mielenkiintoni
kartuttaa tietämystäni kestävästä kaupunkisuunnittelusta.
Työssäni esittelen valitun pihan lähtökohdat ja suunnittelu-
prosessin.

Tartuin aiheeseen omasta mielenkiinnostani. Olen itse kasva-
nut Töölön betonisella sisäpihalla, mutta viettänyt paljon
aikaa myös muilla lähialueen pihoilla. Lapsena yksi lempi-
harrastuksistani oli kiipeileminen mahdollisimman monelle
pihalle, jotka olivat erotettu toisistaan korkeilla betoni- ja
verkkoaidoilla. Harrastus oli paitsi hauska, mielenkiintoin-
en ja liikunnallinen, myös hyvin vaarallinen. Välillä pihojen
väliset korkeuserot ovat monia metrejä. Nostalgia lapsuute-
ni maisemaan on tehnyt minusta kaupunkiarkkitehtuurin
harrastajan. Sisäpihoilla saa nähdä talojen toiset puolet, jotka
ovat piilossa päivittäisten ohikulkijoiden silmiltä.

Yksi pihasuunnitelma ei ole suoraan adaptoitavissa useampaan
korttelipihaan, vaan jokaisen yksilöllisen pihan ominaisuudet
on suunnittelussa otettava huomioon. Suunnitelmastani voi
kuitenkin ottaa mallia, mitä asioita tulevaisuuden korttelipi-
halla voisi olla.

Aihe on hyvin ajankohtainen monestakin näkökulmasta.

Vaikka korttelipihojen ongelmallisuutta on käsitelty jo pit-
kään, ilmastonmuutoksen vaikuttaessa elinympäristöömme,
kestävämpi kaupunki ja ympäristöystävällisyys ovat tärkeitä
arvoja edistää.

Kaupunkilaisaktivismi on ollut pinnalla erityisesti 2010-lu-
vulla. Helsinkiläiset ovat innoissaan kierrättämisestä, ekolo-
gisuudesta ja yhteisöllisyydestä. Monet ovat identifioituneet
kaupunginosiinsa ja ovat mukana kehittämässä tulevaisuuden
kaupunkilaisuutta erilaisissa tapahtumissa. Hyviä esimerkkejä
tästä ovat mm. Siivouspäivä, Sompasauna, Kallio Block Party
ja Arabian katufestivaali.

1.2 Lähtökohdat

Suurin osa suomalaisista asuu kaupungeissa. Se on ympäristön kuormituksen kannalta hyvä asia, sillä kaupunkiasujan päästöt eivät ole niin suuria kuin maalla asuvan. Kaupunkilaisten arki sijoittuu suurimmaksi osaksi sisätiloihin. Vaikka ulkoilu parantaa elämänlaatua, teemme sitä usein liian vähän. Huonolaatuinen sisäilma sairastuttaa, lisäksi kaupunkilaisasuntojen tarjoama elinympäristö supistuu vain muutamiin kymmeneen käyttöneliöihin. (Saario 2017.) Kantakaupungin asunnot ovat pieniä, joten moni on laajentanut omaa elinympäristöään kodin ulkopuolelle. Puhutaan siitä, kuinka “kaupunki on olohuoneeni”.

Kirjastot, kahvilat ja muut julkiset tilat ovat yhtä lailla omaa elinpiiriä kuin koti. Mielestäni kaupunkiasumista voisi kehittää ja organisoida paremmin, jotta elämisen laatu olisi parempaa. Jos kantakaupungin umpikortteleiden sisäpihoilla oleva tila valjastettaisiin asukkaiden käyttöön, elämänlaatumme kasvaisi huomattavasti. Suljettu piha-alue kuuluu kerrostaloon olennaisesti ja on osa päivittäisiä toimintoja. Piha näkyy ikkunoista koteihin, ja vaikuttaa asunnon arvoon ja viihtyisyyteen. Käyttökelpoista ulkotilaa pitäisi hyödyntää kompensoimaan pieniä asuntoja. Luonnon kanssa kosketuksissa oleminen parantaa vastustuskykyämme ja rentouttaa. Lisäksi kaupunkien ilmanlaatuun ja ilman lämpötilaan voidaan vaikuttaa merkittävästi vihheralueiden tasaisella sijoittelulla. (RT 93-10961.)

Helsingin luonto- ja puistoalueet on sijoitettu epätasaisesti. Jos kasvillisuuden määrää umpikortteleiden sisäpihoilla kasvatettaisiin, sillä olisi huomattava muutos kaupunkimme eliöihin ja puhtauteen. Kasvillisuus auttaa imeyttämään sade- ja sulamisvesiä ja tarjoaa kodin monelle hyönteiselle ja eläimelle. Lisäksi runsas puusto suojaa kaupunkia myrskytuulilta sekä paahtavalta auringolta. (RT 93-10961.)

1. Asumisneliöt kerrostaloissa ovat pieniä

2. Sisäpihoilla oleva tila on huonosti hyödynnetty

3. Helsingin ekologinen kestämyys

1.3 Tavoitteet ja haasteet

Tarkoitukseni on tuottaa suunnitteluesimerkki ja esittää sen toimiminen yhdellä valitsemallani pihalla. Suunnitelmallani haluan esittää ratkaisuja määrittelemiini ongelmiin ja edistää pääsyä kokonaistavoitteen, joka on saada Helsingin korttelipihoilla oleva tila hyötykäyttöön ja laajentaa asukkaiden elinympäristöä parantaen samalla kaupungin ekosysteemiä. Tulevassa prosessissa haluan pitää kokonaisuuden selkeänä ja loogisena sekä tuottaa tarvittavan dokumentaation lukijalle ymmärrettävästi.

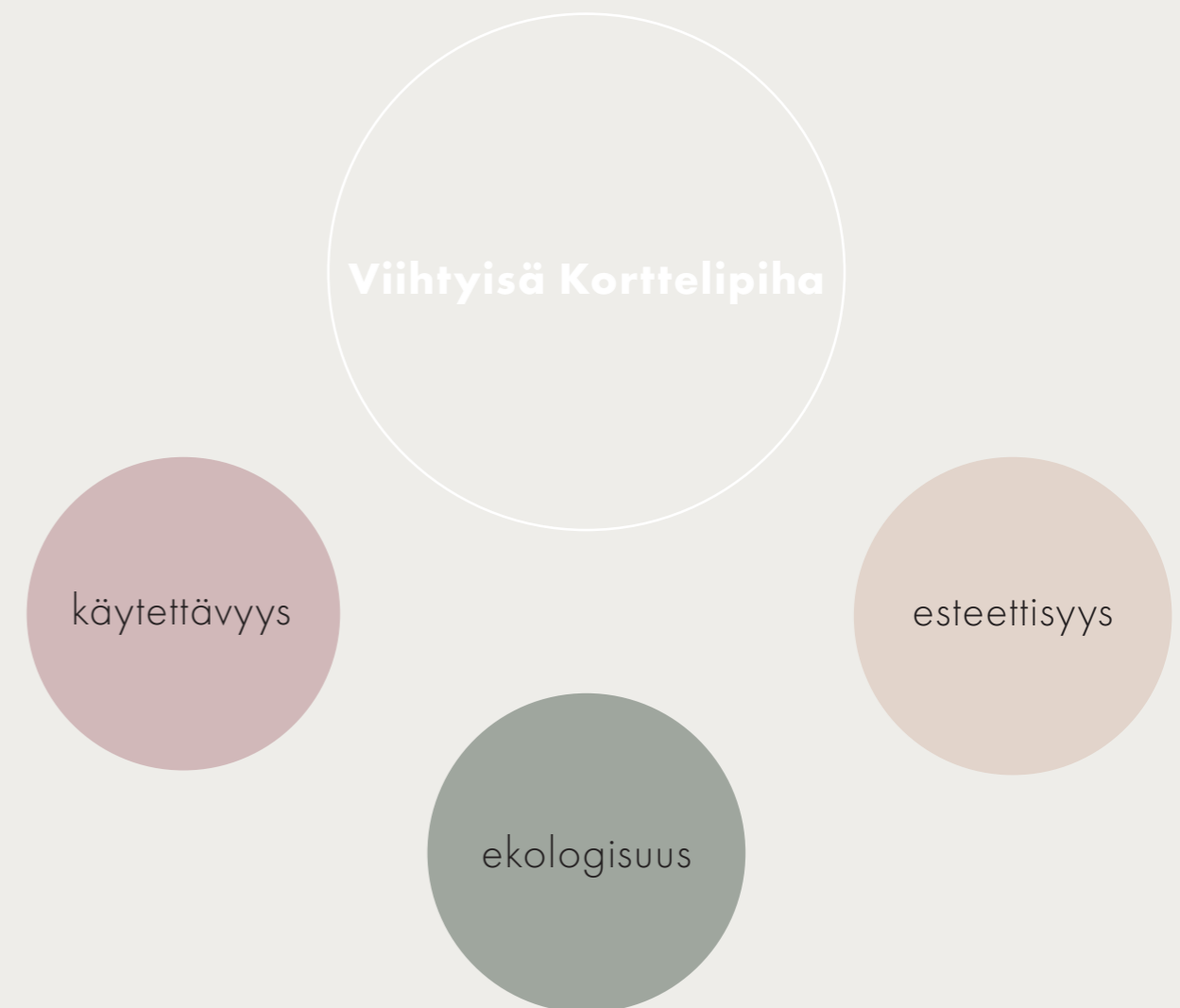
Työssäni en käsittele käytännön toteutukseen liittyviä ongelmia, kuten taloyhtiöiden välistä kommunikointia, suostumusta, rahoitusta tai yhteistyötä. En käsittele valitun korttelipihan asukkaiden toiveita. Otan huomioon kaupunkisuunnittelun periaatteita, jotka ovat edellytyksiä suunnitelmani toimimiselle isommassa mittakaavassa. Lisäksi tarkastelen aihetta käyttäjälähtöisestä näkökulmasta. Tutustun aiheisiin, jotka ovat suunnittelutyötäni varten tärkeitä selvittää.

Haasteenani on ollut aiheen rajaaminen selkeästi sekä oman työn laadun ymmärtäminen. Itsenäisen työn toteuttamisessa itsensä johtaminen ja työn selkeänä pitäminen tulee olemaan suurimpia haasteita.

1.4 Suunnittelukysymys

Kuinka korttelipihasta saisi hyötykäyttöistä tilaa pienissä kaupunkilaisasunnoissa asuville?

1.5 Viitekehys



1.6 Tutkimusmenetelmät

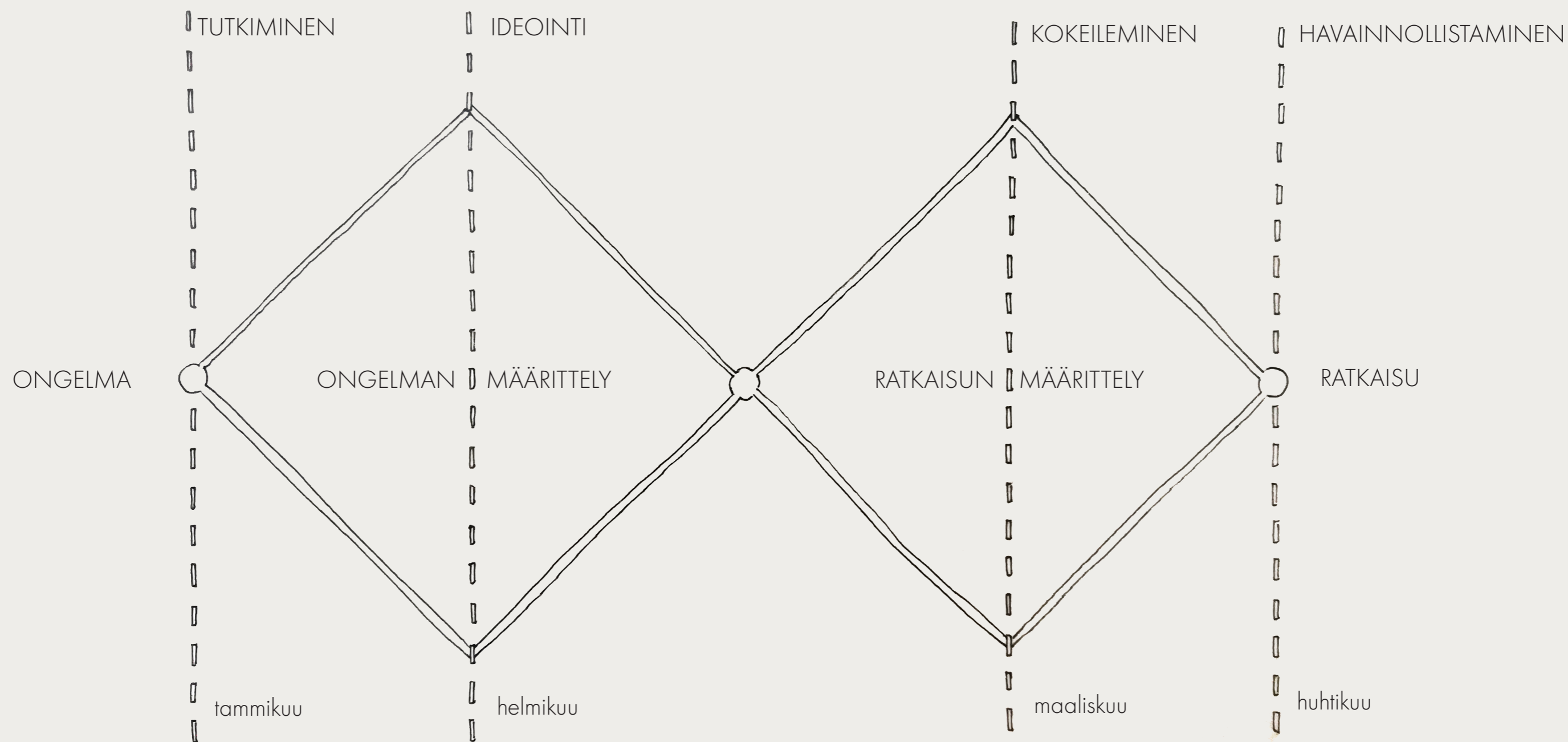
Tarkoitukseni on tutustua piha-alueiden suunnitteluohjeisiin, ja miettiä mitkä tekijät lisäävät viihtyisyyttä kaupungissa. Kohtaavatko annetut määräykset ja ohjeistukset tyylien noudattamisesta korttelipihan todelliset tarpeet?

Tietopohjani käytän Rakennustieto -kortistoa sekä aiheeseen liittyvää muuta kirjallisuutta, opinnäytetöitä, artikkeleita, dokumentteja, sekä omia havaintojani ja kokemustani kaupunkiasumisesta.

Työtäni varten olen haastatellut Korttelipihat takaisin-hankkeen Kaisa Viitasta.



1.7 Prosessi



KAAVIO 1

02 Kohde

2.1 Sijainti

Kortteli 315

Kortteli on 315 lähellä Kallion kirkkoa. Korttelin pihalla on myös asuin- ja varastorakennuksia. Lisäksi talot ja niiden julkisivut ovat monimuotoisia ja peräisin eri aikakausilta.

KUVA: Google Maps 1:500



2.2 Valintakriteerit

Valitsin pihan, koska se vastasi käsitykseeni mielenkiintoisesta korttelipihasta.

Pihalta löytyy pienempiä rakennuksia, erilaista maaperää, pihakansia, asfalttia, kalliota sekä korkeuseroja. Lisäksi valitsemani piha on kooltaan sopivan suurikokoinen ja valoisa. Mielestäni piha edustaa myös tyyppillistä Helsingin Kallion sisäpihaa, jossa monen eri aikakauden talot sulautuvat yhteen.

Piha on jaettu aidoilla kymmenen taloyhtiön kesken. Kullekin pihalle on tällä hetkellä pääsy vain oman taloyhtiön kautta. Pihan korkeuserot ovat matalimmasta kohdasta korkeimpaan useita metrejä. Lisäksi pihoilla on epäyhtenäisiä materiaaleja, osa pihoista on laatoitettu ja osassa asfalttipinta.

Kolmannen linjan rinnetonteilla on paljon säilytettävää kasvilisuutta, ja vanhat portaat. Lisäksi pihoja erottavilla muureilla ja rakennusten seinustoilla kasvaa köynnöskasveja.



KUVA CASTRENINKADUN PÄÄDYSTÄ

03 Taustoitus

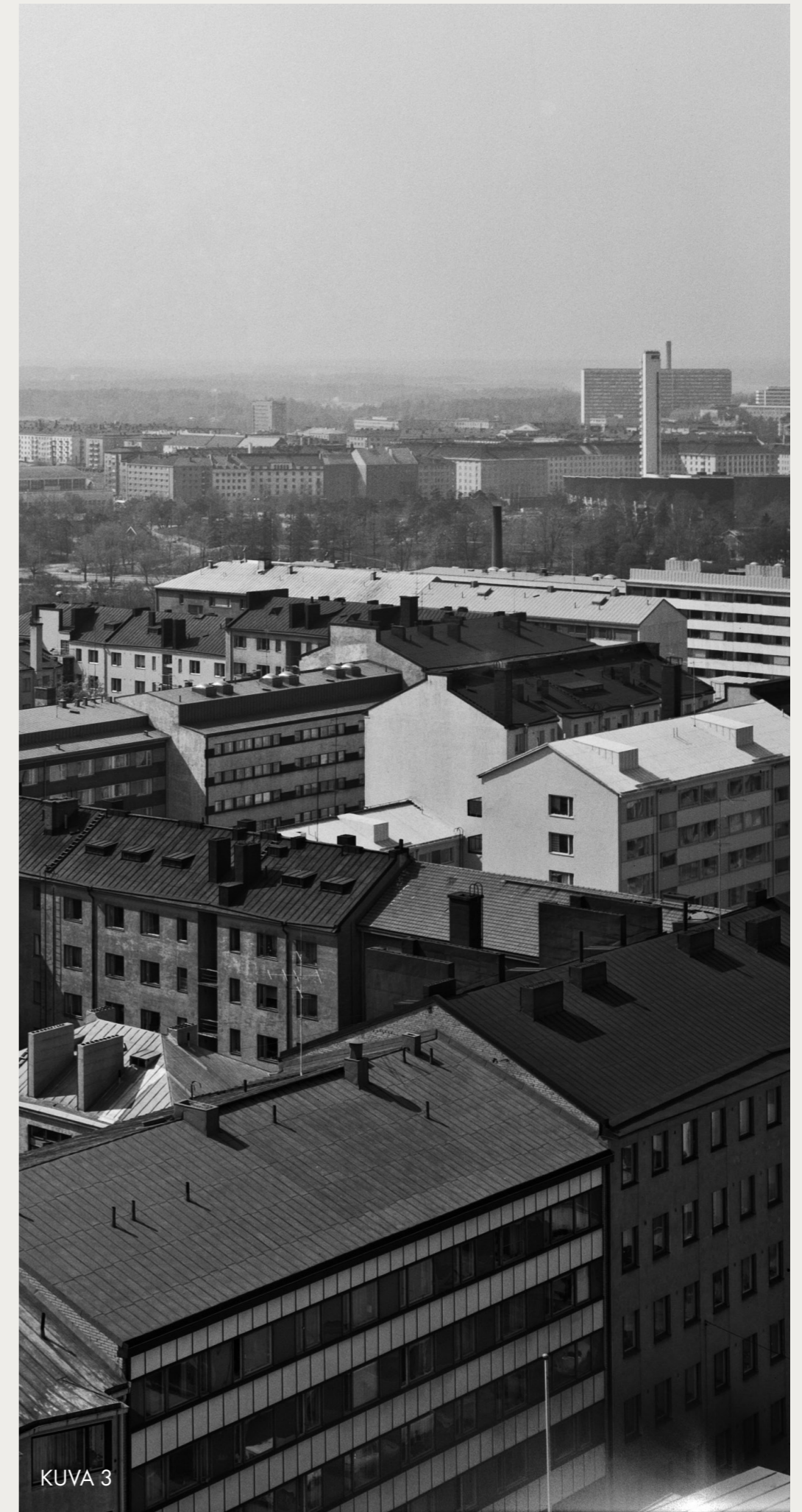
3.1 Helsingin umpikorttelit

Kantakaupungin vanhat kerrostalot ovat arvokkaita, suojeltuja ja haluttuja asuin kohteita. Kantakaupungin kivitalokorttelit kätkevät sisäänsä merkittävän paljon pinta-alaa. Umpikorttelipihojen arkkitehtuuri on syntynyt sattumalta, vailla kokonaisvaltaista suunnittelua. Helsingin kallioinen ja mäkinen maaperä on jonkin verran vaikuttanut katulinjauksiin ja tonttien muotoihin. (Ilonen 1996, 163.)

Historian eriarvoisuus näkyy eri kaupunginosissa, kun kaupunkia on rakennettu erikseen eri luokkayhteiskunnan osaisille. Aikanaan auringonvalo valaisi koko tontin, kun rakennukset olivat matalia ja puisia. 1800-luvun puukorttelien asemakaava näkyy kaupunkikuvassamme edelleen, sillä sitä käytettiin pohjana kivisille kerrostaloille, jolloin sisäpihoista tuli pimeitä. 1980-luvulla tehty uusi asemakaava pyrkii pihoja parantamalla asuttavuuden kohentamiseen ja Helsingin ainutlaatuisen kokonaisuuden säilymiseen. (Ilonen 1996, 167.)

3.2 Kallion umpikorttelit

Tällä hetkellä vallitsee asuntopula, sillä kantakaupunki on haluttua asuin aluetta. Aina ei kuitenkaan näin ole ollut, välillä ihmiset halusivat väljemmille vesille, ja tiheyttä pidettiin negatiivisena. 1930-1960-luvuilla ihmiset muuttivat avarammille seuduille, ja erityisesti Kallion ja Sörnäisten puutalokortteleista osa jäi rakentamatta. Siispä Kallion umpikorttelien ”puuttuvat hampaat” täydennettiin 1960-luvun jälkeen, kun kaupungistumisen muuttoaalto iski. (Ilonen 1996, 190.)



KUVA 3

3.3 Uudistamisprosessi

Sisäpihat ovat puhuttaneet pitkään niitä ja on remontoitu 1970-luvulta lähtien. Alkuperäisen suunnitelman mukaisia istutuksia ei kuitenkaan ole palautettu, vaikka edellytyksiä esim. puiden kasvulle olisikin ollut vaatimattomien pensasaitojen sijaan. Vaikka pihojen remontoinnilla on tarkoitettu hyvää, suunnittelullisesti puolitiehen jätetyt pihat poikkeavat alueen arkkitehtuurista ja rikkovat niiden perinteistä henkeä ja historiallista syvyyttä. (Ilonen 1996, 195.)

3.4 Alkuperäiset materiaalit

Monilla pihoiden on alkuperäinen asfaltointi, joka keksittiin 1800-luvulla ja oli suosittu pinta umpikortteleiden pihoiden. Julkisivujen rappaus ja peltikattot ovat myös umpikortteleille tyypillisiä materiaaleja. (Ilonen 1996, 195.)



KUVA 4: ASFALTTI



KUVA 5: RAPPAUS

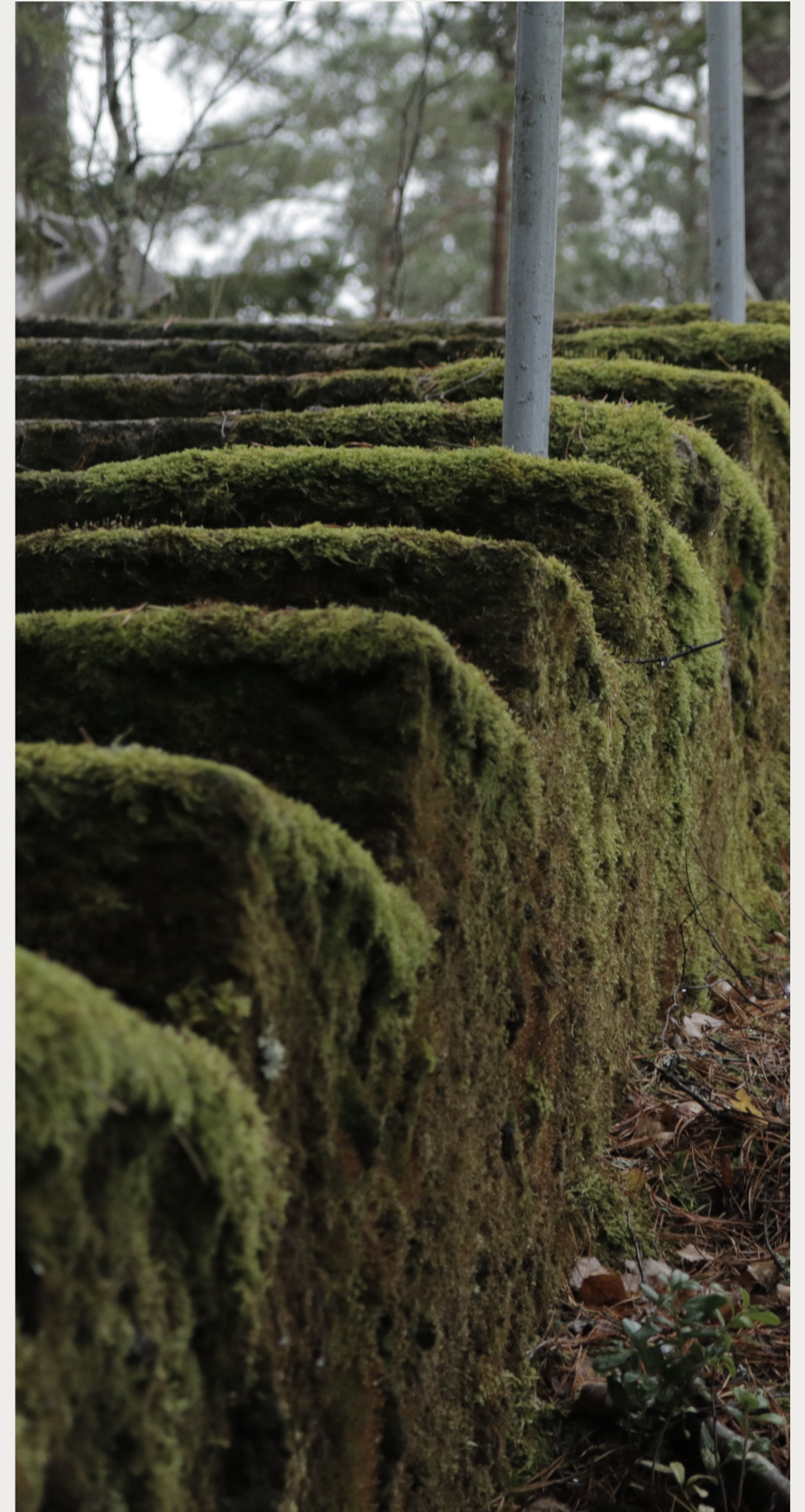


KUVA 6: PELTIKATTO

3.2 Kaupunkiluonnon merkitys

Luontokohteiden säilyttäminen kaupungeissa on terveydellisesti ja hyvinvoinnillisesti erittäin tärkeää. Luonnossa oleilu rentouttaa ja vahvistaa vastustuskykyämme, sillä bakteerit, joita saamme luontokosketuksesta ovat hyviä mikrobeja. (Saario 2017.)

Sisäpiha-alueet kaupungin lomassa ovat tärkeitä, sillä niillä on suuri merkitys asuinalueiden rakenteen, ilmaston ja ekologian kannalta. Lisäksi ne tuntuvat turvallisilta, lisäävät henkistä ja fyysistä hyvinvointia, ja vaikuttavat koko alueen imagoon sekä arvoon. Kasvillisuus kaupungissa viilentää ja parantaa ilmanlaatua, sillä kasvit sitovat ilman epäpuhtauksia ja tuottavat happea. Kasvit myös suojaavat tuulelta ja auringolta. Lisäksi kosteutta haihduttavat pintamateriaalit ja runsas kasvillisuus helpottaa hulevesien imeyttämistä, ja näin ollen vähentää hulevesiverkoston kuormitusta. (RT 93-10961, HSY 2020.)



3.3 Millainen on hyvä piha?

Hyvä piha on esteettinen, ekologinen ja toiminnallinen kokonaisuus, ja sen tulee tarjota toimivia ja kestäviä ratkaisuja. Viihtyisä sisäpiha on huolellisesti suunniteltu ja toteutettu. Suunnittelussa on otettu huomioon eri vuodenaajat. Piha muodostaa kokonaisuuden ympäröivien rakennusten arkkitehtuurin kanssa. Piha toteutetaan kestäviä ja ekologisia materiaaleja käyttäen. (RT 93-10961.)

Hyvä piha myös tarjoaa virikkeitä ja esteettisiä elämyksiä käyttäjilleen. Piha luo mahdollisuuden leikkiin, yhdessäoloon mutta myös yksityiseen oleskeluun. Piha vastaa yksilöllisiin asumistarpeisiin ja elämäntilanteisiin. Se tarjoaa mahdollisuuden asukkaita yhdistävään toimintaan. Onnistunut sisäpiha koetaan luontevana kohtaustilana, josta myös huolehditaan. Pihan on oltava toiminnallisesti joustava ja monikäyttöinen. Sen on oltava kaikille käyttäjryhmille terveellinen, turvallinen ja esteetön. Se täyttää hyvän ylläpidon ja huollon vaatimukset. Se luo puitteet arjen huoltotoimintojen sujuvuudelle sekä innostaa asukkaita omatoimiseen pihan kehittämiseen ja hoitoon. (RT 93-10961.)

3.4 Pihan suunnittelu

Ennen suunnittelun aloittamista tutkitaan paikan tarjoamat lähtökohdat. Pihan suunnittelussa on otettava huomioon maaperä, pinnanmuodot, olemassa oleva kasvillisuus, pienilmasto- ja vesiolosuhteet, pihan liittyminen ympäristöön, sijainti, kiinteistönhuollon tarpeet, kestävät materiaalivalinnat ja ekologisuus sekä valaistus. (RT 93-10961.)

3.4.1 Vesiolosuhteet

Hulevedet tulee johtaa pihakasvillisuuden käyttöön ja viivyttää niiden kulku tontilla esimerkiksi ohjaamalla niitä pihan vesiaiheiksi, kivettyjä tai viheralueiden painanteita, kouruja tai katujen pintoja pitkin, joita kutsutaan tulvareitityksiksi. (RT 93-10961) Hulevedet johdetaan takaisin vesistöön hulevesiviemäreitä pitkin. Runsas kasvillisuus pihalla on sadevesien johtamisen nopeuttamiseksi kaupungin mittakaavalla tärkeää, ettei sadevesi jää tulvimaan kaduille. (HSY 2020.)

3.4.2 Pienilmasto

Pienilmasto on yksi tärkeimmistä viihtyisyyden tekijöistä sisäpihalla. Pihan tuulisuuteen tai paahteisuuteen vaikuttavat rakennusten, rakenteiden ja kasvillisuuden sijoittelu.

Myös pihan suojaisuus vaikuttaa sen viihtyisyyteen. Sama lämpötila tuntuu tuulisella paikalla huomattavasti viileämmältä kuin tyynellä paikalla. Varjoisuutta pihalle luodaan miellyttävimmän kasvillisuudella ja rakennelmilla.

Puustoisilla alueilla latvuserkos estää varjostuksellaan alla olevaa maanpintaa ja ilmaa lämpiämästä. Yöllä latvuserkos pitää alla olevan maanpinnan ja ilman lämpimänä. (RT 93-10961.)

04

Benchmarking

4.1 Friesenstraße - Schwiebusser Straße

Berliinin Kreuzbergissa sijaitsee yhteisöllinen asuinkerrostalokortteli, jonka passiivitalot on rakennettu noin kymmenen vuotta sitten. Yhteisöllisyys ja lapsiystävällisyys kerrostaloissa näkyy monissa paikoissa; rappukäytävässä säilytetään kenkiä ja muita henkilökohtaisia tavaroita. Lisäksi yhteiset tilat ja rappukäytävät on koristeltu valokuvin asukkaista osallistumassa talon rakennukseen.

Piha on taloyhtiöiden yhteinen, ja siellä on paljon erilaisia kohtaamispaikkoja. Piha on suuri ja kasvillisuus runsasta, monimuotoista ja osallistavaa. Mukulakivetyt, puutarhan läpi kulkevat polut, ovat orgaanisen muotoisia ja luonnonläheisiä. Pihalla on paljon piilopaikkoja, katoksia sekä aurinkoa.

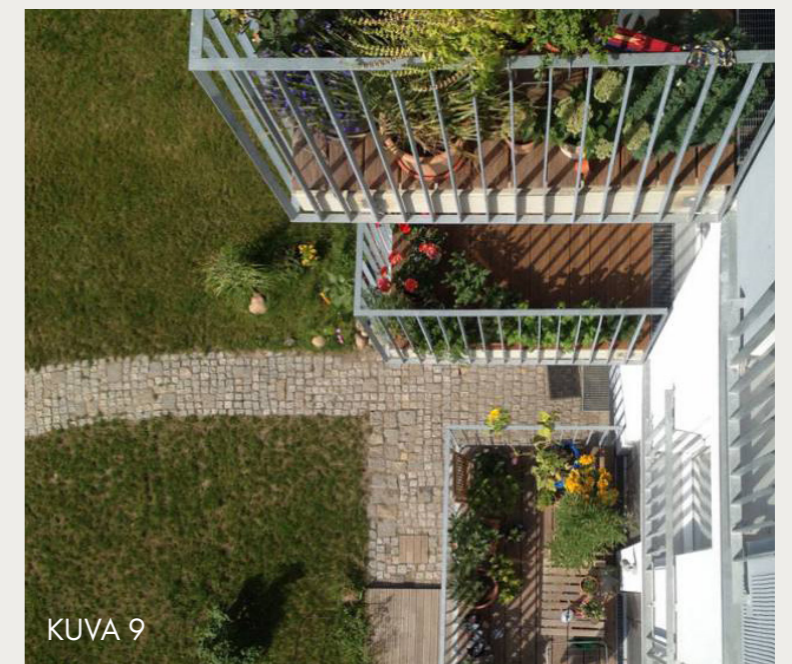
Pihalle on sijoitettu useita täyspuisia leikkialueita, jotka noudattavat luonnonmukaista rönsyilevän puutarhamaista tyyliä.



KUVA 7



KUVA 8



KUVA 9



KUVA 10

4.2 Tietgen Dormitory

LUNDGAARD & TRANDBERG ARCHITECTS

Tietgenin opiskelija-asuntola Kööpenhaminassa on ympyränmuotoinen uudisrakennus. Asuntolan piha on hyvä esimerkki, kuinka piha-alue voi olla kaikessa yksinkertaisuudessaan arkkitehtonisesti vaikuttava ja viihtyisä.

Sisäpiha on paljas ja siinä on käytetty vain nurmikkoa ja puuntaimia sekä muutamaa eri materiaalia. Jalankulkuväylä on isoa kivilaattaa ja se myötäilee rakennuksen reunaa.

Ruohikkoa reunustava penkki kutsuu istumaan ja katsomaan aurinkoa, joka paistaa talon lasisten osien läpi silloin kun se ei ole suoraan talon yläpuolella. Rakennuksen alin kerros on kokonaan yhteisiä tiloja, kuten pyörävarastoja ja kerhotiloja, ja ne ovat pihan välittömässä läheisyydessä lasisten seiniensä takia ja merkityksellisesti isoin numeroin.

Piha sopii yhteisöllisiin tapahtumiin sekä pieneen hengailuun. Yhteisöllisyyttä lisäävät asuntojen isot ikkunat, jotka ”kohtaavat” toisensa sisäpihalla.



KUVA 11



KUVA 12



KUVA 13

4.3 Kortteli 470

SANDELSINKATU-
TÖÖLÖNTORINKATU-
DÖBELNINKATU-
RUNEBERGINKATU

Töölöläinen sisäpiha korttelissa 470 on esimerkki Ilosen kirjassa mainituista rankalla kädellä remontoituista pihoista. Töölöläisittäin tyypillisellä pihalla on monelle muullekin alueelle omanlaisensa lähtökohdat; asfalttipäällysteinen korttelin sisällä oleva piha, jonka tontit ovat jaettu taloyhtiöiden välisin aidoin. Jokainen taloyhtiö hoitaa oman jätekeräyksen ja pyörätelineet. Poikkeuksena pihan keskellä on yhteinen nurmikkoalue nostettuna betonirakenteen päällä. Mäennyppylä tarjoaa tilaa oleskelulle ja arkisille toiminnoille.

Rakenne yhdistyy osaksi varastorakennuksia, jättepisteitä ja pyörätelineitä. Sen alle jää kuitenkin syvennyksiä, joita voi hyödyntää laittamalla lipan alle tavaroita tai pyöräsäilytystä varten, ja päällinen tarjoaa tilaa kasvillisuudelle ja oleskelulle yhteisellä pihamaalla.



05

Suunnittelu

5.1 Käyttäjät

Kuinka käyttäjät huomioidaan suunnittelussa?

Lapset

Lapset käyttävät mitä tahansa ympäristöä leikkeihinsä. Pihan tulisi tarjota mahdollisimman paljon erilaisia ympäristöjä, jotka ruokkisivat lasten omaa mielikuvitusta.

Olemassa olevaa ympäristöä tulisi käyttää mahdollisimman hyvin hyödyksi, resurssien säästämiseksi ja yksilöllisen lopputuloksen aikaansaamiseksi.

Pihan tulee tarjota suojaa auringolta ja tuulelta, mutta myös mahdollistaa vanhempien valvonta. Umpikorttelipiha on hyvä rajattu alue sinänsä, että lapset eivät pääse omille teilleen.



KUVA 14

Aikuiset

Aikuisille sisäpiha voisi tarjota monenlaisia ajanviettotapoja, kuin mikä tahansa puisto.

Auringonottamista, puistojoogaa, tapahtumia, kaupunkiviljelyä, marjastamista, liikuntapaikkoja, grillaamista.

Piha alue on kuitenkin yksityisempi kuin julkinen puisto, ja siellä hoidetaan myös arjen askareita kuten pyykinkuivatusta, mattojen tamppausta ja pyörän huoltoa.



KUVA 15

Vanhukset & lemmikit

Vanhoille ihmisille ei ole välttämättä kovin helppoa päästä kauaksi kodista. Siksi onkin tärkeää että hyviä ulkoilumahdollisuuksia löytyy kodin välittömästä läheisyydestä. Piha-alueen täytyy tämän lisäksi olla helpokulkuinen ainakin osaan paikoista. Helpokulkuisuutta lisäävät hyvä valaistus ja opastus.

Kotieläinten täytyy päästä ulos useita kertoja päivässä. Iso, puistomainen sisäpiha voisi tarjota kohtaamisia naapurilemmikkien ja niiden omistajien kanssa.



KUVA 16

5.2 Osa-alueet



aktiviteetti



vihervalue



varusteet

leikkialue

yhteistilat

yksityinen oleskelu

yleinen oleskelu

liikunta

kulkuväylät

hyötykasvipuutarha

viherkatto

kasvillisuus

istutukset

puut

pyöräteline

tomutusalue

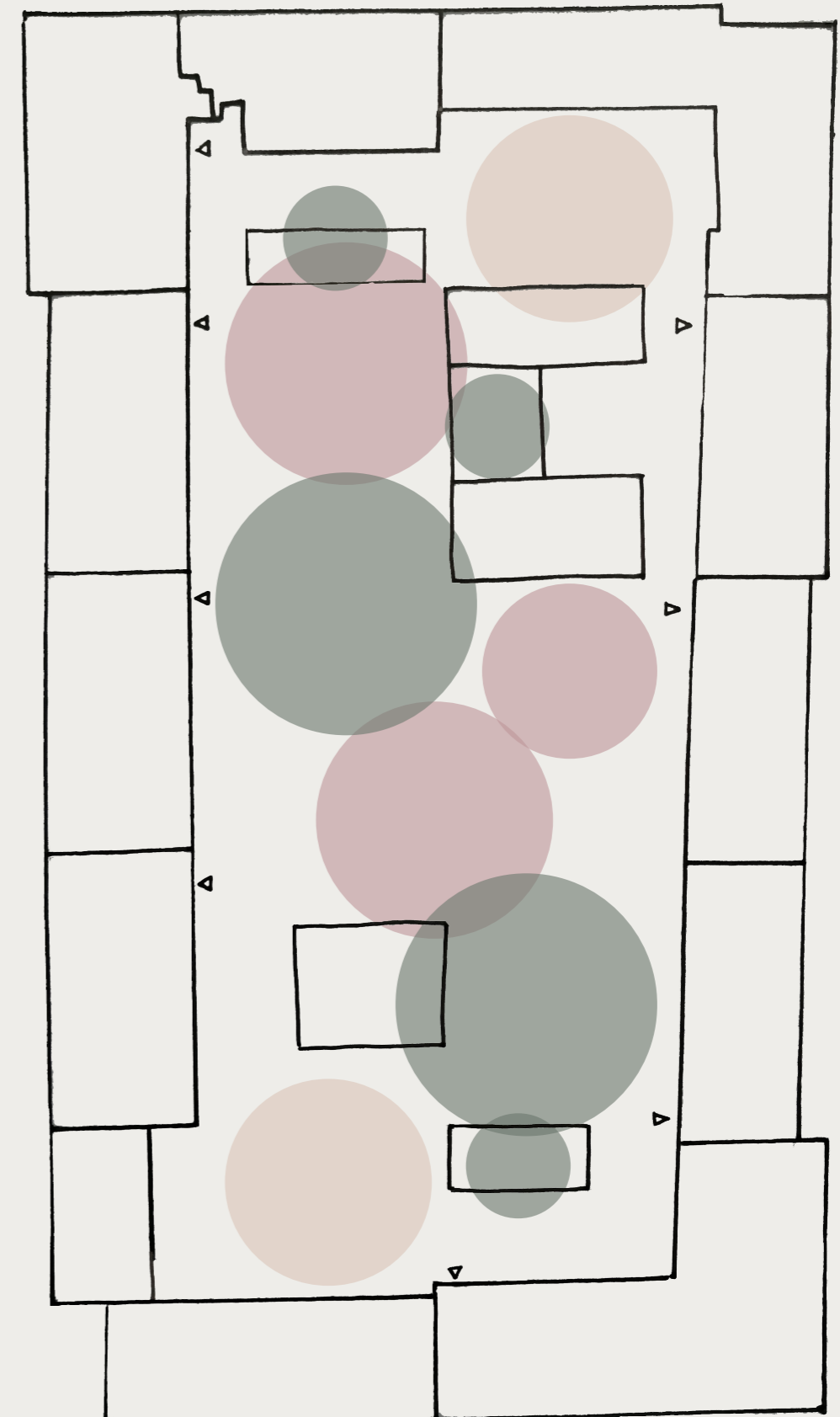
jätehuolto

pyykinkuivatusalue

lumenkeräyspaikat

lipputanko

pelastustie



SIJOITTUMINEN PIHALLE



5.3 Aurinkoisuus

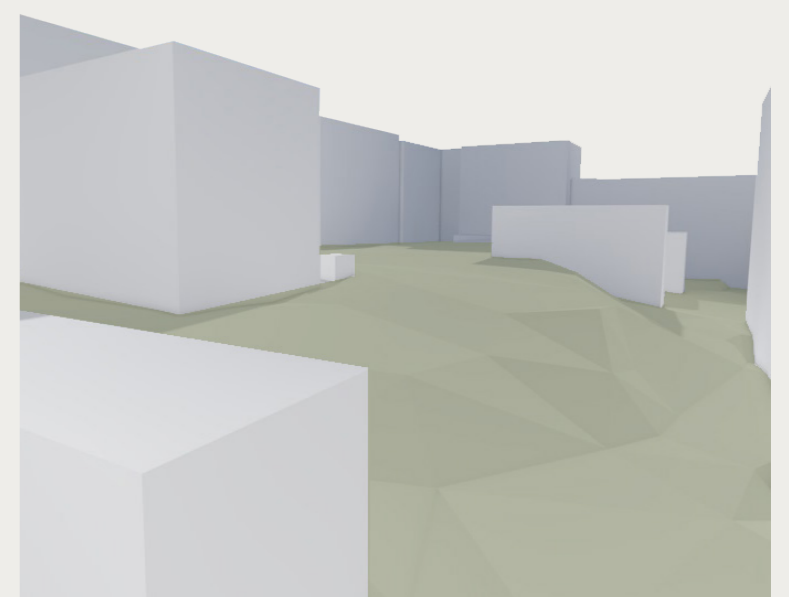
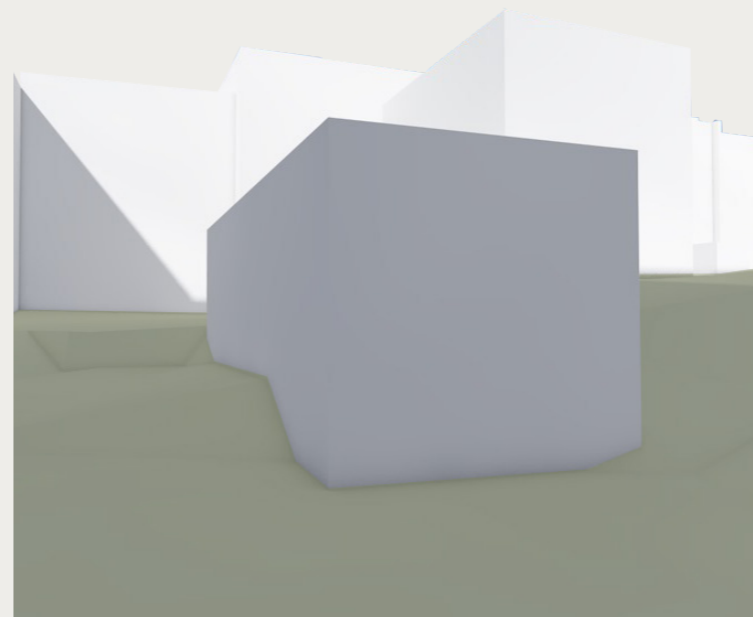
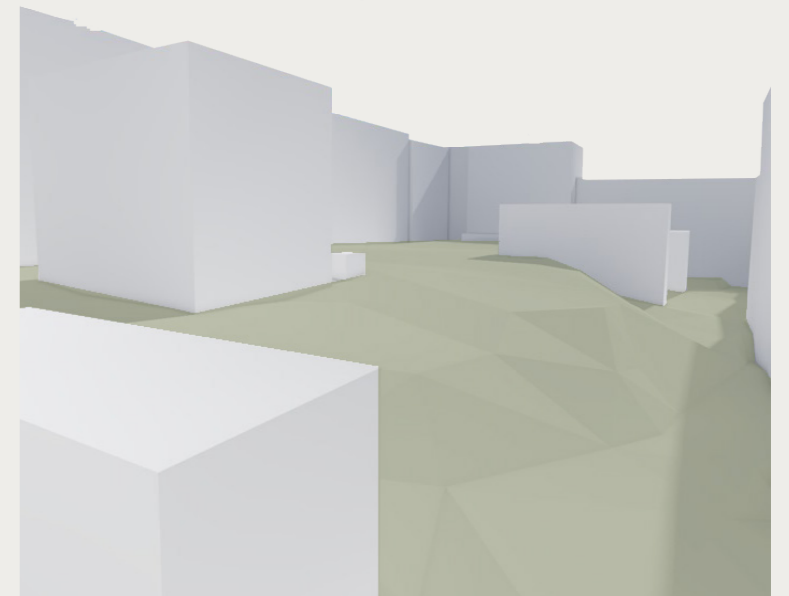
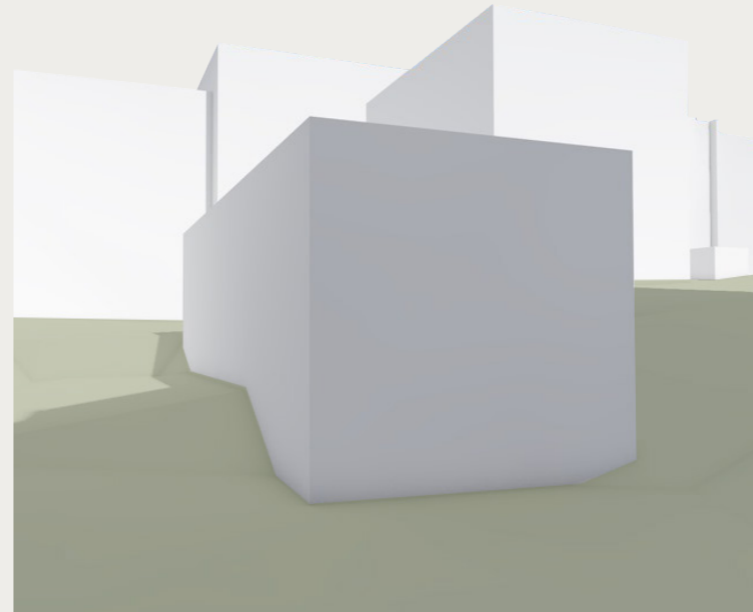
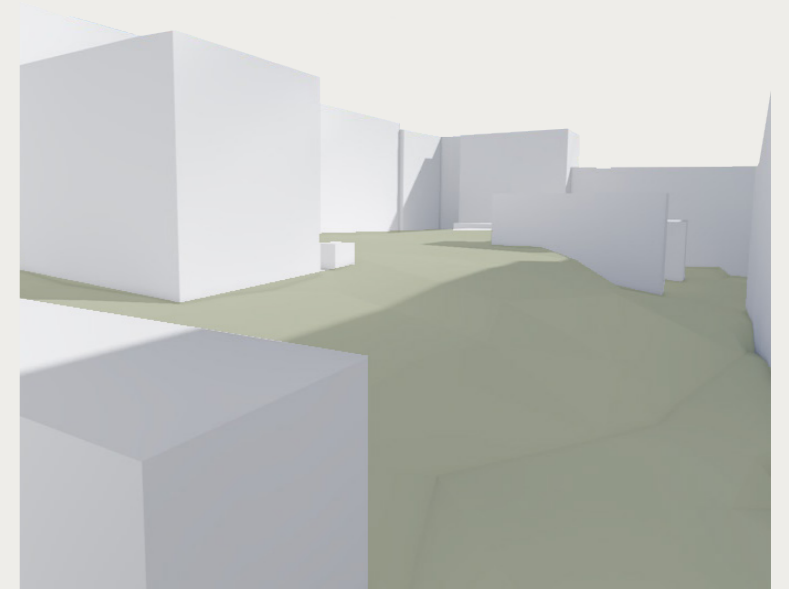
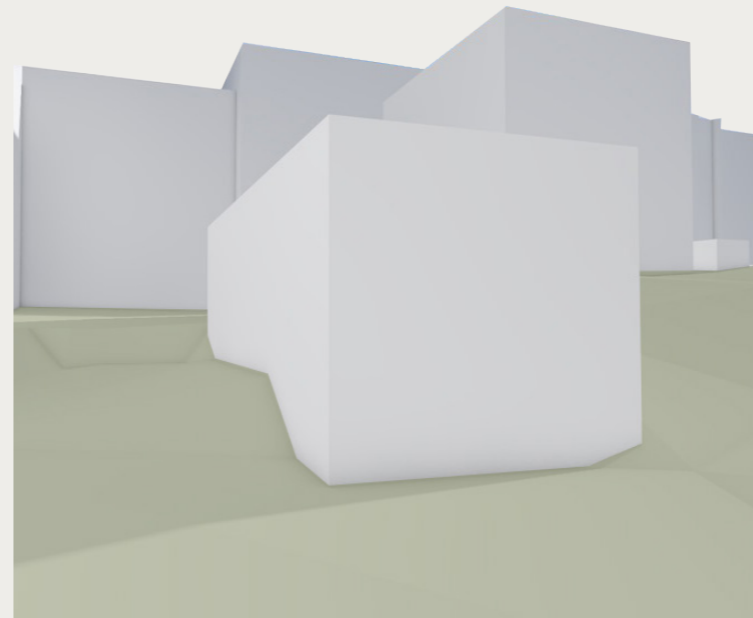
Tutkin pihan aurinkoisuutta ArchiCADissä kaupungin 3D-mallin avulla. 3D-malliin on syötetty pihan koordinaatit.

Päivämäärän ja kellonajan avulla se näyttää oikean auringon kulun pihalla.

Aamuaurinko valaisee koko pihan noin kello kymmenen aamulla keväisin.

Kolmannen linjan puoleisten pihojen alatasanne pysyy varjoisana lähes koko päivän.

Pihan keskikohdassa oleva nurmikkoalue on hyvin aurinkoinen ja näin ollen paras sijainti.



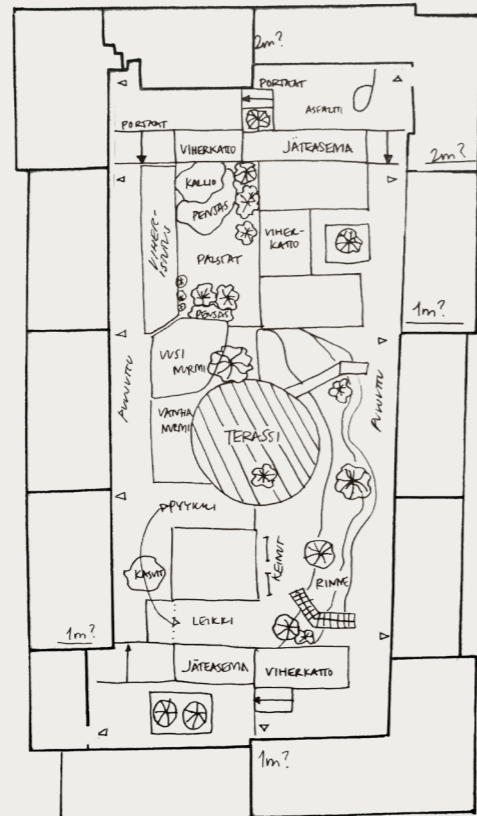
5.3 Luonnostelu ja ideointi



1

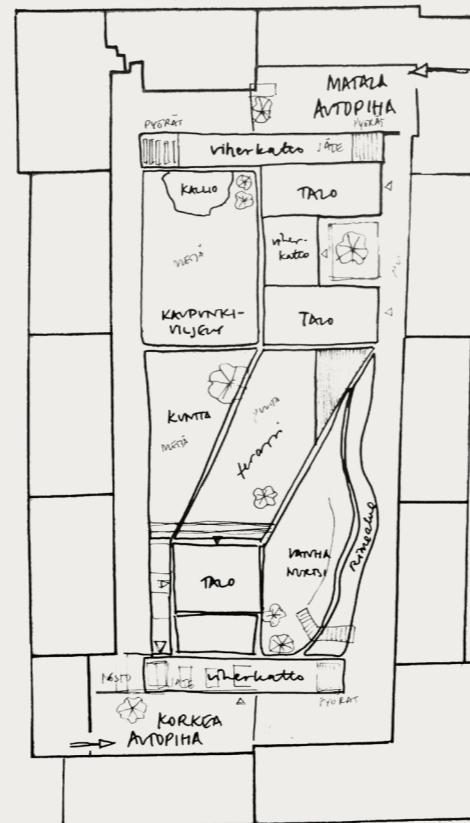
Elementtien sijoittelua:

- Jätekeräyspisteiden yhdistäminen
- Portaiden sijoittelu ja toimiminen, mahdollistais kulun pihalta toiselle mutta sitten myös sitten että jäis sellasia paikkoja minne pääsee myös esteettömästi.



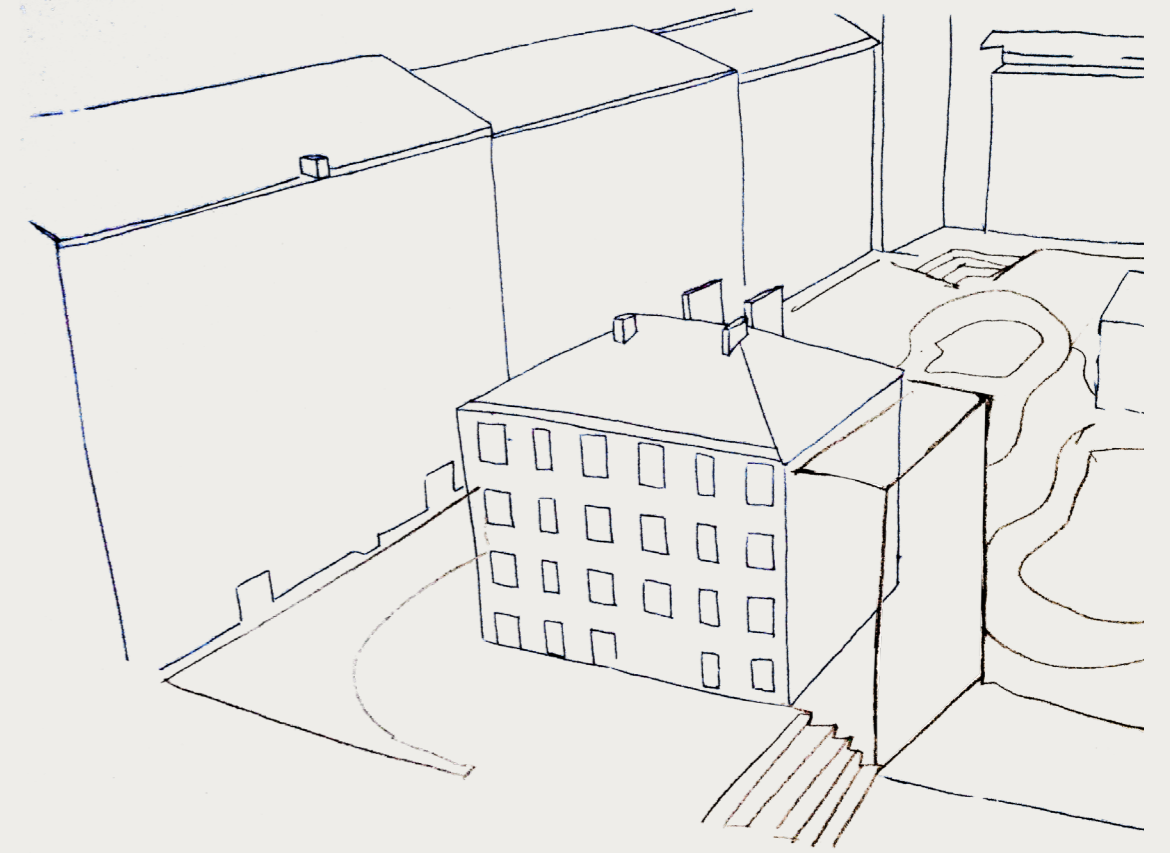
2

- Ympyräalusta, joka hyödyntäisi pihan aurinkoisimman paikan
- Jäteasemien yhdistäminen, kulku pihalla.
- Korkeudet ja alkuperäisen kasvillisuuden sijoittelu.



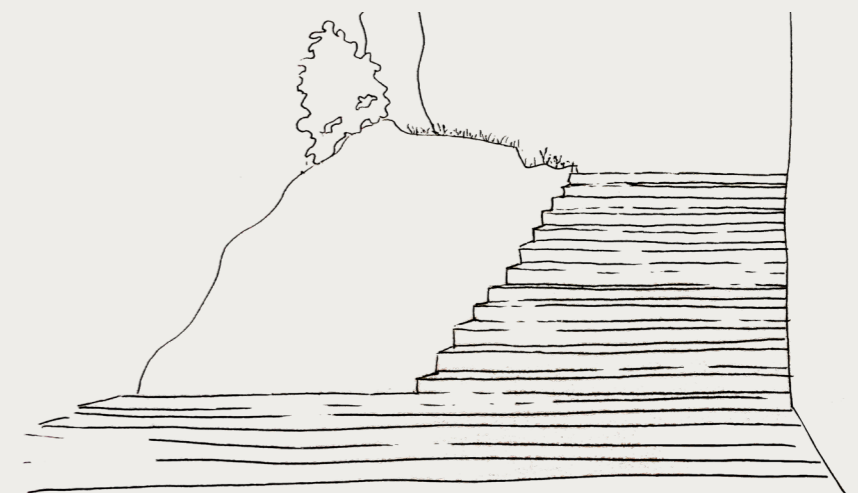
3

- Vanha mäki ja vanhat portaat lounaanpuoleisella pihamaalla säilytettän.
- Kulku autoille talon tai umpikorttelin kummastakin päädystä, Mitä jos muille tonttialueille ei pääsis ollenkaan autolla?



Pohdin erilaisia vaihtoehtoja mitä elementtejä pihalle voisi käyttää. Vertikaalista viherseinää, vesi ja tuli elementteinä?

Lopulta päädyin valitsemaan pääelementeikseni yhteisöllisyyden ja kasvillisuuden. Lava/porraskaisun, sekä hyötynuutarha palvelee sekä kasvillisuuden lisäämistä että yhteisöllistämistä.



Pihan korkeuserojen takia porraskaisun toisi mahdollisuuksia leikkeihin, liikuntaan tai yhteisöllisiin tapahtumiin ja toimisi arkkitehtuurisena elementtinä.

06

Lopputullos



autopiha

pyörät

jäte

varasto

rakennus

KUNTTA

PUU

LEIKKAUS

PUULADONTA

3

NURMIKKO/
MÄNTYKATE

säilytettävät
portaat

6

2

NURMIKKO/
MÄNTYKATE

3

varasto

jäte

pyörät

autopiha

LEIKKAUS

porttikonki

porttikonki

yläpiha

PUULADONTA

porttikonki

porttikonki

yläpiha

porttikonki

yläpiha

porttikonki

PUULADONTA

alapiha

porttikonki

alapiha

rakennus

rakennus

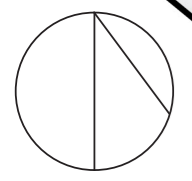
rakennus

alapiha

porttikonki

porttikonki

konki



6.2 Elementit ja päällysteet

Suunnittelijana halusin tuoda pihalle metsäistä tunnelmaa käyttämällä suomalaisia, luonnollisia materiaaleja joita harvemmin näkee vanhemman kaupunkiympäristön puitteissa.

Vaikka Ilonen kirjassaan Toinen Helsinki painottikin alkuperäisten puutarhasuunnitelmien palauttamisen tärkeyttä, mielestäni pääpaino pihan suunnittelussa on kuitenkin mukavilla ja miellyttävillä materiaaleilla, jotka mahdollistavat monipuolisen liikkumisen ja toimimisen pihalla.

Elementit

1 Kaupunkiviljely

Pihalle tuodaan viljelysäkeillä toiminnallinen alue, jossa asukkaat pääsevät hoitamaan omaa hyötykasvipuutarhaa. Tämä aktivoi kaiken ikäisiä asukkaita tutustumaan toisiinsa, ja olemaan matalalla kynnyksellä enemmän ulkona kosketuksissa luonnon kanssa.



KUVA 17

2 Metsäalue

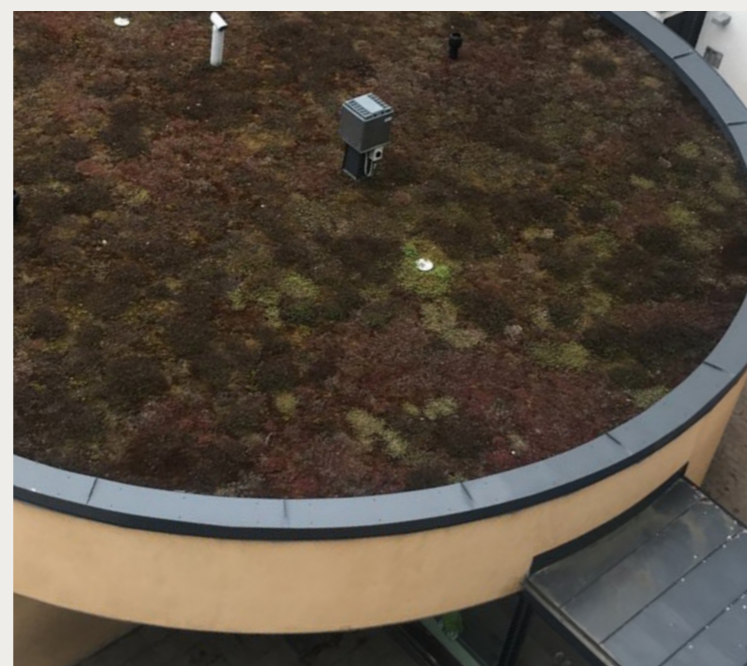
Pieni pala suomalaista metsää keskelle Kalliota. Metsänpohjaa eli kummaa ja havupuita, jotka tuovat vihreyttä myös pimeimpiin vuodenaikoihin.



KUVA 18

3 Viherkatto

Viherkatto sopii niin tasakatoille ja se on hyvä keino maksimoida kasvillisuuden määrän sisäpihalla. Viherkatto asennetaan varastojen ja jäteasemien katoksille. Viherkatossa käytetään suomalaisia jäkälä- ja sammallajeja.



4 Portaat

Portaat soveltuvat hengailuun ja liikuntaan, ja toimivat pihan keskipisteenä ja arkkitehtonisena elementtinä.



KUVA 19

5 Lava

Puulava yhdistää maaston ja rakennetun ympäristön toisiinsa ja tekee alueesta suunnitellun. Alustana mahdollistaa tapahtumien, kuten ulkojoogan, kirpputorin tai vaikkapa lavatanssin järjestämisen.



KUVA 20

6 Säilytettävät elementit

Säilytettäväksi jää rinne kolmannen linjan puolella ja alkuperäiset betoniportaat. Lisäksi puut ja mahdollinen muu kasvusto on säilytettävä pihalla mahdollisuuksien mukaan, kuten seinäpinnoilla kiipeilevät köynnöskasvit.



Päällysteet

Kuntta

Kuntta eli metsänpohja on luonnollinen ja helppohoitoisempi vaihtoehto pihanurmelle. Kuntalla pihan kasvilajien monimuotoisuutta pystytään lisäämään helposti.



Jäkälä ja sammal

Viherkattojen päällysteenä on tunnelmallinen valinta kaupunkiympäristöön.



Nurmikko

Pihalla jo valmiina olevat nurmialueet jätetään.



KUVA 21

Puu

Puu portaissa ja terassirakenteessa tuo vaihtelevutta pihan maastoon.



KUVA 22

Puuladonta

Hulevesien imeyttäminen on tehokasta palojen välien ansiosta. Lisäksi puu antaa elävää pintaa pihalle, mutta on helpompi liikkumisalusta kuin mukulakivetys.



KUVA 23

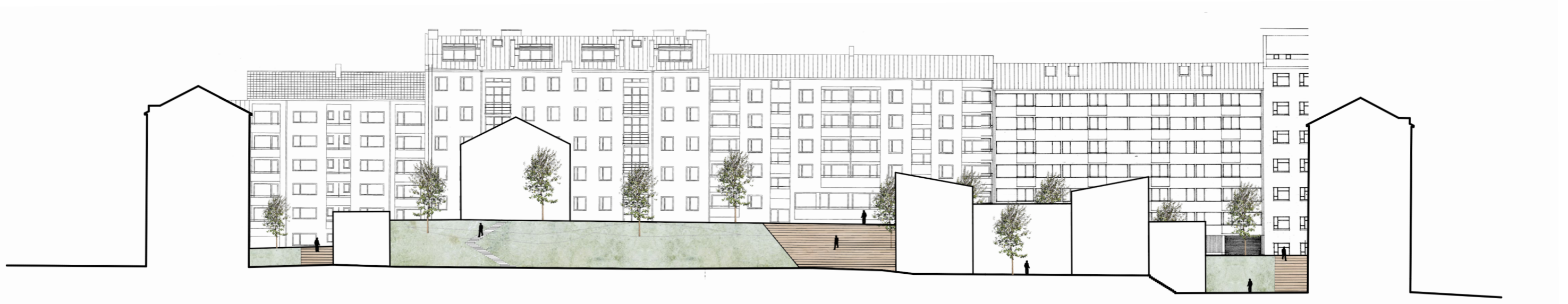
Mäntykate

Kate suojaa maan pintaa eroosiolta ja sateiden aiheuttamalta liettymiseltä ja kuivina jaksoina se suojaa maan pintaa kuivumiselta.

Kuorikate on pehmeä ja luonnollinen vaihtoehto pihapäällysteeksi. (Taloon.com)



KUVA 24



KORTTELEIKKAUS KOILLISEEN 1:500



07

Pohdinta

Pohdinta

Vaikka korttelipihojen viihtyisyyden parantaminen on ollut tapetilla ilman suurempia muutoksia jo pitkään, tulevaisuus näyttää valoisalta. Lukuisat kaupunkiaktiivit ja kasvava valtavirran kiinnostus kaupunkiympäristöä ja lähiluontoa kohtaan, osoittaa kuinka trendikästä on olla ekologinen ja tietoinen ympäristöön liittyvistä asioista.

Lopputuloksessa pihan käytettävyys paranee tonttien välisten aitojen poistamisella, ja pintamateriaalein luotu kiertokulku helpottaa pihan käyttämistä, luoden samalla esteettisen kokonaisuuden yhtenäisenä pihana.

Valitsemani materiaalit ovat luonnollisia suomalaisia materiaaleja, mitä kaupunkiympäristössäkkin olisi suotavaa olla, parantaen kasvillisuuden monimuotoisuutta ja määrää.

Opinnäytetyöprosessi on ollut hyvin opettavainen tie. Ennen kaikkea opin paljon enemmän itsestäni työskentelijänä kuin osasin odottaa.

Suurimmat haasteet työn tekemisen varrella ovat olleet oman pääni sisällä. Asian jäsentäminen yksin ja itsensä johtaminen on ollut minulle käsittämättömän vaikeaa. Minulla on näkemystä, kiinnostusta ja energiaa, mutta rajojen asettaminen itselleni ja niiden noudattaminen on osoittautunut haastavaksi.

Työ ei ole yhtä viimeistelty kuin toivoin, sillä aikataulullisesti opinnäytetyön tekeminen ei sujunut odotetusti. Vaikeudet keskittyä olennaiseen, ja päästä työn touhuun jatkuivat koko prosessin ajan.

Päähän on siis tullut tankattua paljon sellaistaikin, mitä ei lopullisessa työssä tule esiin. Helsingin historiaa, yleisönosastokirjoituksia sekä ihmisten mielipiteitä aiheesta. Opin kuitenkin itseäni kiinnostavasta aihepiiristä paljon.

Lähteet

Dokumentit

Saario, Petteri. Asvalttiviidakot-dokumenttisarja. Tuotanto: DocArt, 2017.

Kirjallisuus

Ilonen, Juha. Toinen Helsinki – kortteleiden kääntöpuolen arkkitehtuuri. Rakennustieto Oy. Tammer-Paino Oy. Tampere, 1996.

RT 93-10961 ASUNTOSUUNNITTELU Yhteiset ulkotilat, kesäkuu 2009. Rakennustieto Oy. Tammerprint Oy. Tampere, 2012.

Sähköiset

HSY, hulevesi, <https://www.hsy.fi/fi/asukkaalle/kodinvesiasiat/hulevesi/Sivut/default.aspx> (katsottu 1.2.2020)

Innogreen, sadepuutarha, hulevesi, <https://innogreen.fi/2018/04/sadepuutarha-hulevesi/> (20.4.2020)

Pihalla auringontahtiin, kasvupaikka, pienilmasto, <https://pihallaauringontahtiin.com/kasvupaikka/> (katsottu 1.2.2020)

Soininvaara, Osmo, Kaupunkirakentamisen aika, Umpikorttelit ovat tiivein kaupunkirakentamisen tapa, <https://www.soininvaara.fi/2017/03/27/kaupunkirakentamisen-ai-ka-10-umpikorttelit-ovat-tiivein-kaupunkirakentamisen-tapa/> (katsottu 11.2.2020)

Tieteen termipankki, Ekologia, <https://tieteentermipankki.fi/wiki/Ymp%C3%A4rist%C3%B6tieteet:ekologia> (katsottu 1.2.2020)

Lähteet

Kuvat

Kuvat tekijän itse ottamia, ellei toisin mainita.

- KUVA 1 <https://mirellabruno.tumblr.com/post/152332265051/ciablog-charlotte-day-central-illustration> (katsottu 27.1.2020)
- KUVA 2 <https://i.pinimg.com/474x/3a/38/dd/3a38dd5f2f24cad2d90c76ec25626d0c.jpg> (katsottu 27.1.2020)
- KUVA 3 <https://helsinginkaupunginmuseo.finna.fi/Record/hkm.HKMS000005:000000il#image> (katsottu 27.4.2020)
- KUVA 4 <https://cmkt-image-prd.freets.fastly.net/0.1.0/ps/371079/600/400/m2/fpnw/wm0/50-percent-.jpg?1424711940&s=7c53e402635483dcb4df0cfcadc3046> (katsottu 27.4.2020)
- KUVA 5 <https://kivitaloinfo.fi/wp-content/uploads/2012/06/rappaus.jpg> (katsottu 27.4.2020)
- KUVA 6 <https://i.pinimg.com/564x/92/02/c9/9202c9fde20f99166a1c4e2c373881a1.jpg> (katsottu 27.4.2020)
- KUVA 7 http://www.hsarchitekten.com/project/frie_images/projectimages_images/f68d15378854501d_projectimage_960.jpg (katsottu 27.1.2020)
- KUVA 8 <https://www.geithnerbau.de/wp-content/uploads/SSP2617-630x420.jpg> (katsottu 20.4.2020)
- KUVA 9 http://www.hsarchitekten.com/project/frie_images/projectimages_images/f68d15378854501d_projectimage_960.jpg (katsottu 27.1.2020)
- KUVA 10 <http://www.workart-berlin.de/IMAGES/URBAN%20LIVING.pdf> (katsottu 20.4.2020)
- KUVA 11 <https://www.archdaily.com/474237/tietgen-dormitory-lundgaard-and-tranberg-architects/52f3041de8e44eb12300006a-tietgen-dormitory-lundgaard-and-tranberg-architects-photo> (katsottu 20.3.2020)
- KUVA 12 <https://www.arch2o.com/wp-content/uploads/2017/10/Arch2O-Tietgen-Dormitory-Lundgaard-Tranberg-Architects-23.jpg> (katsottu 20.3.2020)
- KUVA 13 https://upload.wikimedia.org/wikipedia/commons/1/1b/Tietgenkollegiet_Student_Residence_Copenhagen_%C3%98restad_2014_03.jpg (katsottu 20.3.2020)
- KUVA 14 <https://i.pinimg.com/564x/a5/f6/04/a5f60430b0bc7bfb4db0ae912edf8dd4.jpg> (katsottu 5.4.2020)
- KUVA 15 <https://i.pinimg.com/originals/ce/b8/eb/ceb8eb49c67c6e83dec2ef5891d43dca.jpg> (katsottu 5.4.2020)
- KUVA 16 <https://i.pinimg.com/564x/0b/fc/cb/0bfccb18ae1114144a78dcdcbcbdf247.jpg> (katsottu 5.4.2020)
- KUVA 17 <https://www.flickr.com/photos/dodoorg/6812507211/in/set-72157628248619063/> (katsottu 27.4.2020)
- KUVA 18 <https://i.pinimg.com/564x/1a/bb/8a/1abb8a2168c6fd26d25c0eb5a667cde3.jpg> (katsottu 27.4.2020)
- KUVA 19 <https://i.pinimg.com/564x/b3/10/6d/b3106d71995100dffffcedb33f99cae2.jpg> (katsottu 27.4.2020)
- KUVA 20 <https://i.pinimg.com/564x/c4/da/8d/c4da8dae996faa6bcc3765bac2c8662d.jpg> (katsottu 27.4.2020)
- KUVA 21 <https://i.pinimg.com/564x/a2/db/df/a2dbdfb6338c8a6d66054ba6ba60f95c.jpg> (katsottu 27.4.2020)
- KUVA 22 <https://i.pinimg.com/564x/30/6a/c0/306ac0fe1681eff6e80f8c2f0393078f.jpg> (katsottu 27.4.2020)
- KUVA 23 <https://i.pinimg.com/564x/94/7e/62/947e62a8a875fbc0b96f063b1dcd9ffc.jpg> (katsottu 27.4.2020)
- KUVA 24 https://www.taloon.com/media/catalog/product/cache/056e733493a29ef4973f43ee938d9796/m/a/mantykuorikate_viheraarni_suursakki_.jpg (katsottu 27.4.2020)



OPINNÄYTETYÖ

Ruus Kangas

Metropolia Ammattikorkeakoulu
Muotoilun tutkinto-ohjelma
Sisustusarkkitehtuuri

Kevät 2020