

1960-LUVUN PIENTALON PERUSPARANNUS JA LAAJENNUS

Opinnäytetyö / Agnese Jauja



Tiivistelmä

Tekijä

Agnese Jauja

Otsikko

1960-luvun pientalon perusparannus ja laajennus

Sivumäärä

84 + liitteet

Päivämäärä

29.04.2020

Oppilaitos

Metropolia Ammattikorkeakoulu

Tutkinto

Muotoilija AMK

Tutkinto-ohjelma

Muotoilun tutkinto-ohjelma

Suuntautumisvaihtoehto

Sisustusarkkitehtuuri

Ohjaajat

Sini Parkkinen, tuntiopettaja Ville-Matti Vilka

Avainsanat

korjausrakentaminen, laajennussuunnittelu, 1960-luku

Opinnäytetyössäni suunnittelin laajennuksen ja perusparannuksen 1960-luvun pientaloon. Kohde on kasvavalla pientaloalueella sijaitseva yksikerroksinen 113 m² :n talo, joka on valmistunut vuonna 1969. Taloon on tehty pintaremontteja vuosien varrella, mutta sen toiminnallisiin ongelmiin ei olla puututtu. Tavoitteenani oli suunnitella 60-luvun pientalosta toimiva koti, jossa eri aikakaudet kohtaavat.

Tarkastelin pientalon korjaamista ja laajentamista käytettävyyden, estetiikan ja kestävä kehityksen kautta. Näiden näkökulmien kautta tutustun myös 1960-luvun asuntosuunnitteluun ja dokumentoin kohdetaloani.

Lisäksi tarkastelen jälleenrakentamisen aikaisten rakennusten lisääntyvää purkamista. Suunnitelmani onkin visio siitä miten 1960-luvun pientalosta saadaan runko modernille kodille.

Suunnitelmassani laajennan kahden makuuhuoneen pientalon neljän makuuhuoneen kodiksi. Sisällytän työhön laajennuksen suunnittelun lisäksi myös toiminnallisuutta edistävän uuden pohjaratkaisun ja kiintokalustesuunnittelun. Lopulliseen suunnitelmaan otan mukaan pintamateriaalien ja valaistuskonseptin suunnittelun. Lopputuloksena on toimiva kokonaisuus, jossa huomioidaan kodin asumisen tarpeita ja tuodaan esille alkuperäisen talon piirteitä.

Abstract

Author

Agnese Jauja

Title

Renovation and extension of a 1960s detached house

Pages

84 + appendices

Date

29.04.2020

Institution

Metropolia University of Applied Sciences

Degree

Bachelor of Culture and Arts

Degree programme

Design

Specialization option

Interior Architecture

Ohjaajat

Sini Parkkinen, lecturer Ville-Matti Vilka

Keywords

renovation, extension design, 1960s

In my thesis, I designed an extension and renovation of a 1960s detached house. Built in 1969 this single-storey 113 m² house is located in a growing detached house area. The home has undergone surface renovations over the years, but its functionality problems have not been addressed. My goal was to turn this 60s detached house into a well-functioning home where different eras meet.

I looked at repairing and expanding a detached house through the viewpoints of usability, aesthetics and sustainability. Through this perspective, I studied 1960s housing design and documented my target.

I also looked at the increase of demolition of building from that era. And therefore my concept is a vision of using a 60s detached house as a frame for a modern home.

I extended the two-bedroom detached house into a four-bedroom home. Not only was my goal to design an extension but I also aimed to redesign a well working plan for the target house. I also included surface material and built in furniture design as well as the lighting concept for this project. The end result is a functional home, taking into account the needs of living and highlighting the existing features of the original house.

Sisällys

1	Johdanto	6	5	Suunnitteluprosessi	46
2	Lähtökohdat	10	5.1	Laajennus ja asemointi	47
2.1	Aihe ja ajankohtaisuus	12	5.2	Tilaohjelman luonnostelu	59
2.2	Kohde	13	5.3	Puu laajennuksen rakennusmateriaalina	51
2.3	Tavoitteet ja rajaus	14	5.4	Kiintokalustesuunnittelu	53
2.4	Viitekehys	15	5.5	Pintamateriaalivalintoja	56
2.5	Tutkimusmenetelmät ja prosessi	16	6	Suunnitelma	58
3	1960-luvun arkkitehtuuri ja sisustus pientaloissa	18	6.1	Arkkitehtuuri ja laajennus	60
3.1	Taustalla	19	6.2	Tilasuunnitelma	63
3.2	Piirteet	22	6.3	Keittiö	67
3.3	Vaikutus	24	6.4	Parvi	71
4	1960-luvun pientalo kohteena	26	6.5	Eteisen kiintokalusteet	74
4.1	Historia ja ympäristö	31	6.6	Pääpesutila ja kodinhoitohuone	75
4.2	Dokumentointi	35	6.7	Valaistuskonsepti	77
4.3	Johtopäätökset	40	7	Yhteenveto	82
4.4	Benchmarking	41		Lähteet	
				Liitteet	

1 JOHDANTO

Opinnäytetyössäni suunnittelen perusparannusehdotuksen 1960-luvun pientaloon. Monen muun lailla olen viettänyt osan elämästäni asuen jälleenrakentamisen aikaisessa kodissa. Työn kohde onkin perheeni omistama talo, jossa olen viettänyt osan lapsuudestani. Näissä taloissa on ratkaisuja, joita emme enää toistaisi tänä päivänä, mutta lisäksi niissä on mielestäni säilyttämisen ja muistamisen arvoisia elementtejä. Tavoitteenani on uudistaa pientalo hyödyntämällä sen parhaita ominaisuuksia. Suunnittelen siis taloon sen toiminnallisuutta parantavan pohjaratkaisun muutoksen ja laajennusosan.

Kohteeni kaltaiset pientalot ovat suurimmalle osalle meistä tuttuja. Matalat yksikerroksiset tiilitalot, joissa on ovilla erotetut sisätilat ja räväkkään väriset

sisustukset. Se on 1960-luku lyhyesti. Nämä talot eivät enää sellaisenaan palvele tämän päivän tarpeita ja saattavat olla huonossa kunnossa rakennusmateriaaleista sekä korjauksen puutteesta johtuen. Haasteekseni otan tällaisen kohteen katsomisen uusin silmin.

Työssäni otan selvää kohteeni aikakaudesta ja siitä, miten se esiintyy kohdetalossani. Tutustun kohteeseen ja dokumentoin sen nykytilan. Lopullisen suunnitelman tavoitteena on toimiva koti, jossa aikakaudet kohtaavat leikkisästi. Suunnitelmaani pientalosta kuitenkin ei ole tarkoitus toteuttaa, vaan se on visio talon mahdollisuuksista ottaen sen ominaisuudet ja ympäristön rajoitukset huomioon.



2 LÄHTÖKOHDAT

1960-luvun pientalosta moderni ja toimiva koti



2.1 Aihe ja ajankohtaisuus

Opinnäytetyöni aiheena on 1960-luvun pientalon perusparannuksen ja laajennuksen suunnittelu. Pyrin työssäni parantamaan kohteen toiminnallisuutta suunnittelemalla tilaohjelman muutoksen ja laajennusosan. Tämän suunnitelman kautta haluan tuoda 60-luvun pientalojen mahdollisuudet esiin uudessa valossa.

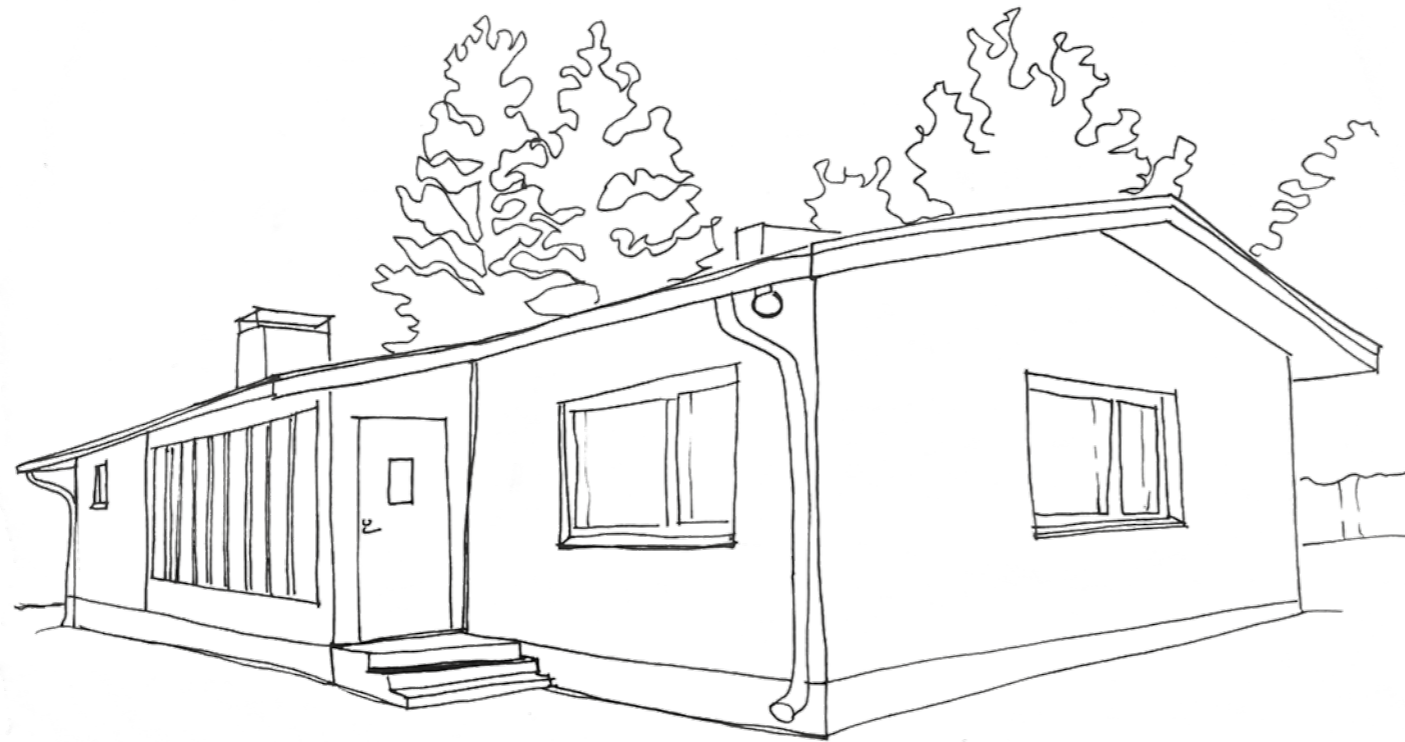
Kohteen kaltaisia pientaloja löytyy Suomesta runsaasti, ja niiden aikaiset rakennukset muodostavatkin suuren osan Suomen rakennuskannasta. Sotien jälkeisen jälleerakentamisen myötä syntyneet asuinalueet muistuttavat hyvin paljon toisiaan. Nämä talot, joiden kuvaukset vaihtelevat kauheasta tavalliseen, ovat monille tuttuja. Suomessa 70 prosenttia asuintaloista on rakennettu sotien jälkeen ja suurin osa niistä rakennettiin 1960–1970-luvulla. (Lindroos 2013, 18.)

Nämä rakennukset ovat nyt murrosvaiheessa. Viime vuosina nimenomaan 1960–1970-luvun talot ovat olleet purkutuomion alaisina. Monet näistä taloista ovatkin päätyneet huonoon kuntoon ja ovat suuren korjauksen tarpeessa. Usein talojen purkamista perustellaan sillä, että peruskorjaus tulisi liian kalliiksi. (Helsingin Sanomat 2020.)

Rakennusten käyttöikä voidaan kuitenkin pidentää huomattavasti pitämällä niistä parempaa huolta niiden elinaikana. 1960-luvulla elettiin aikaa, jolloin purettiin vanhoja puutaloja betonielementtitalojen tieltä. Olemmeko tänä päivänä kuitenkaan niin kaukana tästä kuin ajattelemme? (Helsingin Sanomat 2020.)

1960-luvun pientaloissa on monia hyviä piirteitä, jotka erottavat ne vuosisadan alun kodeista. Talojen rakentamisesta on kuitenkin kulunut jo yli 50 vuotta ja tässä ajassa asumisen toiveet ovat muuttuneet. Kodin merkityksen muutoksesta kertovat muuttuneet pohjaratkaisut ja lisääntyneet kodin esineet. (Lindroos 2013, 33.) 60-luvun kodin täyden potentiaalin saavuttamiseksi tänä päivänä on suunniteltava tarkkaan, miten uusi ja vanha yhdistetään toimivaksi lopputulokseksi.

Opinnäytetyössäni suunnitteluhaasteena onkin 1960-luvun pientalon rungon käyttäminen modernin kodin pohjana. Lisäksi tulen tarkastelemaan korjausrakentamisen peruskysymyksiä sekä pohtimaan elementtien purkamista tai säästämisen tuomaa lisäarvoa.



2.3 Kohde

Opinnäytetyöni kohde sijaitsee Pohjois-Espoossa kasvavalla omakotialueella. Yksikerroksinen tiilitalo on rakennettu vuonna 1969. Taloon on tehty 2010-luvun aikana päivityksiä ja uusittu pintoja, mutta toiminnallisiin ongelmiin ei olla puututtu. Kahden makuuhuoneen pientaloon on mahdollista rakennusoikeuden mukaan toteuttaa vielä laajennus.

Ajan henkeä arkkitehtuuriltaan kunnioittavassa pientalossa eivät toteudu tehokkaiden neliöiden periaatteet ja suunnitteluratkaisut ovat jääneet ajan saatossa epäkäytännöllisiksi. Uudenlaisella ajattelulla uskon saavani kohteesta toimivan esimerkin 1960-luvun pientalojen mahdollisuuksista.

En suunnittele pientalon korjausta huomioiden pelkästään nykyisiä omistajia, vaan palvelemaan mah-

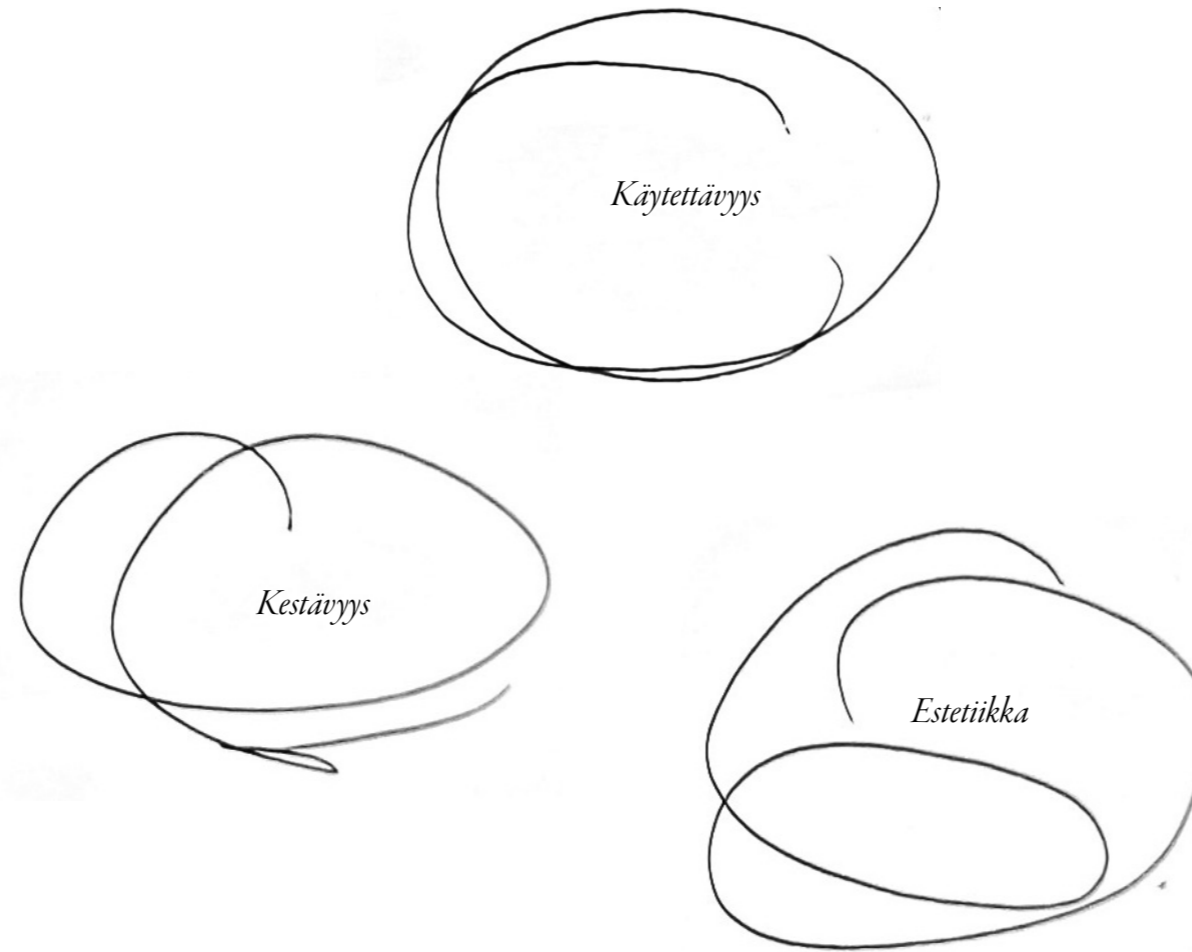
dollisesti lapsiperhettä, joka tyypillisesti voisi muuttaa alueelle. Perheemme ei ole asunut talossa vuosikymmeneen. Pientaloa on kuitenkin pidetty hyvässä kunnossa. Kohde on ollut vuokralla ja sen myymistä on harkittu vuosien ajan. Kuvitteellinen suunnitelmani voisikin toteutua, jos pientalosta haluttaisiin pitkäaikainen perhekoti.

Miten 1960-luvun koti päivitetään tämän päivän tarpeiden mukaiseksi?

2.4 Tavoitteet ja rajaus

Opinnäytetyön tavoitteena on ensisijaisesti ratkaista kohteen toiminnalliset ongelmat. Pyrin päivittämään pientalon tähän päivään kunnioittaen kuitenkin sen alkuperäistä arkkitehtuuria. Tavoittelen lopputulosta, jossa alkuperäinen rakennus ja uudet elementit yhdistyvät sulavasti. Uudella laajennuksella haluan kuitenkin luoda leikkisän kontrastin 1960-luvun pientaloon.

Opinnäytetyössäni keskityn tilaohjelman muutoksiin ja laajennuksen suunnitteluun. Talon toiminnallisuutta parantavien muutosten lisäksi sisällytän opinnäytetyöhöni pintamateriaalien valintaa sekä kiintokaluste- ja valaistuskonseptin. Kohteen dokumentoinnissa otan huomioon suunnitelmani olennaisesti vaikuttavat tekijät, kuten rakennuksen mitoituksen sekä rakennus- ja pintamateriaalit.



2.5 Viitekehys

Opinnäytetyössäni näkökulmana pientalon korjaamiseen ja laajentamiseen on käytettävyys, estetiikka ja kestävyys. Pyrin läpi taustatiedon keruun ja suunnitteluvaiheen pitämään nämä näkökulmat keskiössä työssäni. Näiden suunnitteluperusperiaatteiden kautta toivon pääseväni tavoittelemani lopputulokseen.

Käytettävyys muotoilussa ottaa huomioon käyttäjän ja toiminnallisuuden suunnittelussa. Ihminen on jatkuvassa vuorovaikutuksessa ympärillä olevaan ja ympäristöllä onkin suurivaikutus käyttäjään. Huomioidulla käyttäjien mitat ja rajoitukset voidaan saavuttaa suunnittelussa toimivaa lopputulosta. (Korpelainen 2004, 32-35.)

Estetiikka on yksi muotoilun ja arkkitehtuurin lähtökohdista, jonka kautta pyritään luomaan käyttäjille taiteellisesti miellyttävä kokemus. Visuaalisuuden lisäksi estetiikka ottaa huomioon suunnitelman vuorovaikutuksen ympäristöönsä ja loppukäyttäjään. (Korpelainen 2004, 17.)

Ilmaston muutoksen vaikutukset ovat nousseet esiin viime aikoina entisestään, ja ne vaikuttavat yhä enemmän elämäämme. Rakennusalalla on suuri vaikutus ympäristön vahingoittamiseen ja sisustusarkkitehdit ovatkin avain asemassa muutoksessa kestävämpään rakentamiseen. Kestävällä suunnittelulla otetaan huomioon sosiaalisen ja taloudellisen näkökulman lisäksi myös ekologiset arvot suunnitteluvaiheissa. Erityisesti korjausrakentamisen ja materiaalivalintojen kautta sisustusarkkitehdit voivat vaikuttaa positiivisesti ympäristö kriisiin. (Moxon 2012.)

2.6 Tutkimusmenetelmät ja prosessi

Käytän opinnäytetyössäni tutkimusmenetelminä pääosin kirjallisen aineiston analysointia. Havainnoin kohteen nykytilaa ja sen alkuperäisiä dokumentteja sekä piirustuksia. Dokumentoin pientalon nykytilan piirtämällä siitä uudet pääpiirustukset ja havainnoimalla sen kuntoa sekä pintamateriaaleja. Pitkin suunnitteluprosessia kerään aineistoa vastaamaan suunnitteluhaasteisiini.

Opinnäytetyöprosessini ja sen esittely seuraa karkeasti tuplatimanttimallia, joka kuvaa luovaan ongelmanratkaisuun kuuluvaa kaksivaiheista ajattelua (Palvelumuotoilupalo 2018). Työni jakautuu siis kahteen osaan, joista ensimmäinen on taustatiedon keruuta ja suunnitteluhaasteiden määrittämistä. Alkuun tutustun aiheeseen laajemmin ja sitä kautta siirryn tarkastelemaan sekä dokumentoimaan kohdetani. Saadun tiedon ja sen analysoinnin jälkeen pystyn kiteyttämään suunnitteluhaasteeni. Työni toisessa osassa esittelen suunnitteluvaiheen, jossa ideoin ja laajennan näkökulmaani taustatiedon pohjalta. Ideoinnista ja suunnitteluprosessin esittelystä siirrytään lopulliseen suunnitelmaan.

3 1960-LUVUN ARKKITEHTUURI JA SISUSTUS PIENTALOISSA

3.1 Taustalla

1960-luvun modernismin syntyyn suomalaisissa kodeissa ovat vaikuttaneet 1900-luvun alun tyyli-suunnat ja ajan yhteiskunnan muutokset.

Sodan jälkeisenä pula-aikana materiaaleja tuli käyttää säästeliäästi ja kekseliäästi. Puute käännettiin funktionalismin hengessä hyveeksi, josta syntyikin ajan tunnuslause ”kauniimpi arki”. (Rinne 2016, 60.) Sotia edeltävät funktionaliset ihanteet alkoivat tulla toteen vasta 1950–1970-luvulla jälleenrakentamisen myötä, jolloin rakennettiin käytännössä kokonaan uusi toiminnallisuuteen pohjautuva elämäntapa (Lindroos 2013, 29).

Sodan jälkeisen jälleenrakentamisen lisäksi 1960-luvun Suomessa maalta kaupunkiin muutto alkoi lisääntyä. Kaupungin laitamille muutti myös lapsiperheitä pienistä kantakaupungin asunnoista kohti toimivampaa kotia. Ajan ihanteen mukaisesti pientaloista syntyi yhdenvertaisia asuntoja. (Lindroos 2013, 30.)

1960-luvulla yhteiskunnassa tapahtuvat muutokset sekä toiveisuus tulevaisuuteen loivat kontrastin ja erottivat ajan edeltävistä vuosikymmenistä. 60-luvulla niukkuus, kiire ja edistysusko rakensivat ajan tyyli-ihanteen. Yksinkertaisuus ja tehokkuus olivat tavoiteltavia piirteitä 60-luvulla myös kodeissa. Suomen muuttuessa kulutusyhteiskunnaksi ja naisten työssä käynnin yleistyessä muutokset alkoivat näkyä pientalojen suunnittelussa. Tulevaisuuden toiveisuus ja vastareaktio vuosisadan alun pelkistetyille modernismille toi 60-luvun taloihin räväkät värit sekä futuristiset muodot. (Lindroos 2013, 80.)

Kuva 1





3.2 Piirteet

Sodan jälkeisistä rintamamiestaloista päästiin eroon 1960-luvulla, jolloin alettiin rakentamaan matalia ja pieniharjaisia taloja. 60-luvulla pientalot rakettiin edelleen paikallaan, vaikka elementtirakentaminen alkoi yleistymään vuosikymmenen lopussa. Yksikerroksisiin tiilitaloihin suunniteltiin isot ikkunat, joista paljastui panoraamamaiset näkymät vehreään asuin ympäristöön. (Rinne 2016, 60-155.)

1960-luvun pientaloalueilla toteutuivat ajan ihanteet tasavertaisesta asumisesta kaikkien mukavuuksien kanssa. Asuntojen selkeys, toiminnallisuus ja edistysellisyys heijastivat yhteiskunnan sekä kodin tarpeen muutoksia. (Lindroos 2013, 81-82.)

1960-luvulla kodin tarkoitus muuttui edustustilasta asuin ympäristöksi, jossa huomioitiin asukkaiden todellisia tarpeita toiminnallisella suunnittelulla. Kulutusyhteiskunnan ja elintason nousun myötä tavaran määrä kodeissa lisääntyi ja säilytyksestä tuli yhä tärkeämpää. 60-luvulla yleistyneet vaatehuoneet ja varastotilat palvelevat tänäkin päivänä tehokkaana säilytystilana kodeissa. Tyypillinen keittiöt 60-luvulla oli edelleen suljettu tila, joissa yksi henkilö valmisti ruokaa usein monta tuntia kerrallaan. Keittiö ei ollut perheen yhteinen kokoontumispaikka. Ajan kotien suunnittelussa otettiin kuitenkin entistä enemmän koko perheen tarpeet huomioon. (Lindroos 2013, 84.)

1960-luvulla värit sekä muhkeat muovi kalusteet valtasivat kodit ja leimasivat ajan estetiikan. Rohkean väriset tapetit, raidoitukset verhoiluissa ja abstrakti taide koristivat muuten arkkitehtuuriltaan yksinkertaisia asuntoja (Rinne 2016, 62-64). Pientaloissa saatettiin konstruktivismin hengessä jättää betoni tai tiiliseiniä paljaaksi, korostamaan rakenteita ja materiaaleja (Standertskjöld 2011, 38). Matalissa tiloissa asettauduttiin usein lattiatasolle, mikä vaikutti kodin mataliin tasoihin, isoihin tyynyihin ja karvamattoihin oleskelutiloissa (Lindroos 2013, 86).





Kuva 4

3.3 Vaikutus

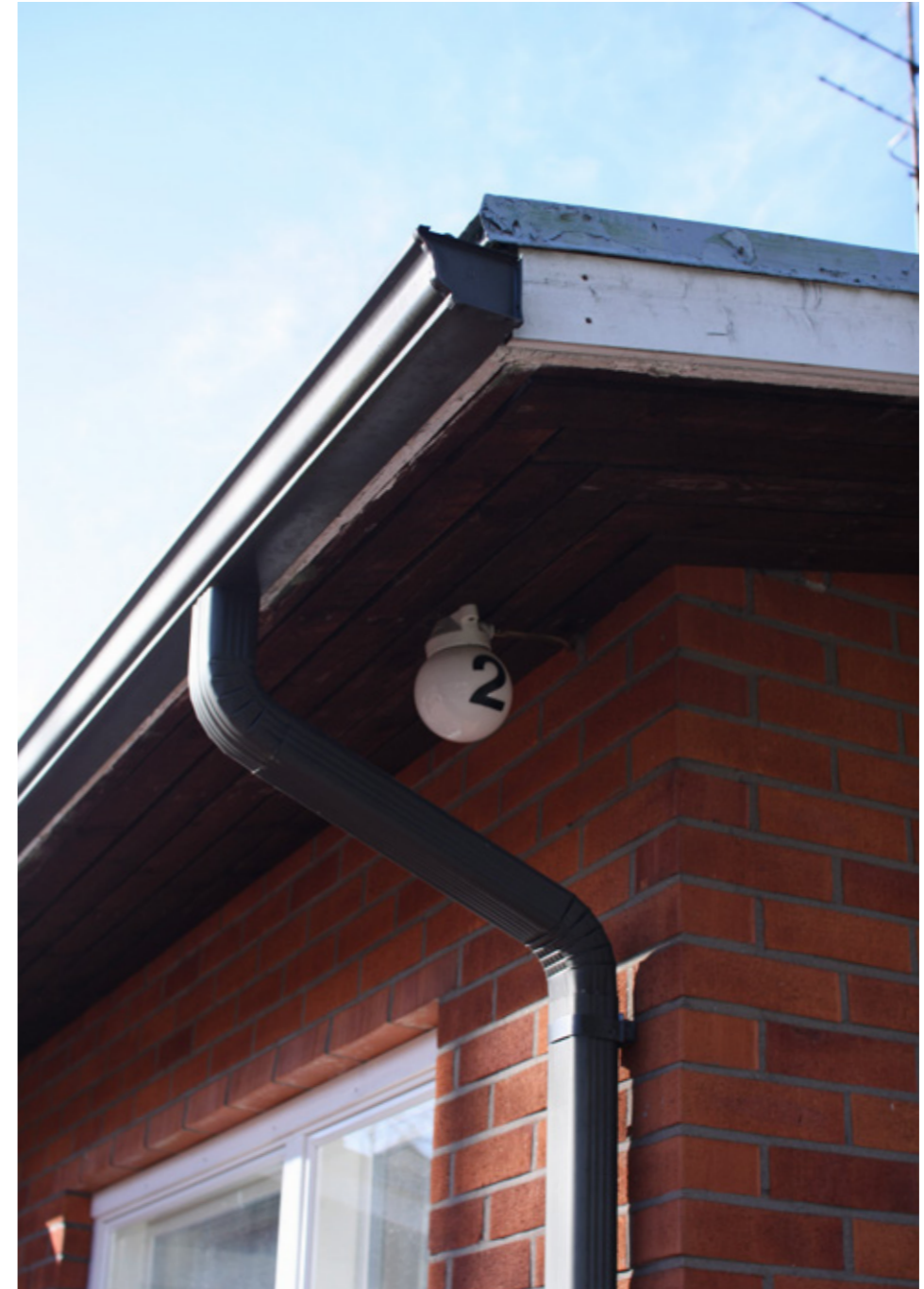
1960-luvun arkkitehtuuri ei usein ole ihailun kohteena. Jälleenrakentamisen ajan leimaa kiire ja materiaalien puute. Tämä näkyy erityisesti ajan kodeissa, jotka kaipaavat nyt entistä enemmän korjausta ja ylläpitoa. Niistä usein ajatellaankin, ettei niitä ole rakennettuakaan kestävämpään sukupolvesta toiseen. Pelkistetty arkkitehtuuri koetaan myös usein ahtaaksi ja tasapaksuksi. Ajan arkkitehtuurin piirteiden ymmärtäminen tulee kuitenkin helpommaksi, kun ymmärtää taustat ja vaikutukset niiden takana. (Lindroos 2013, 146-147.)

Kodin merkitys on muuttunut viimeisen 50 vuoden aikana, ja useat jälleenrakentamisen ajan pientaloista ovat vanhentuneet (Lindroos 2013, 33). Tänä päivänä säilytyksen tarve on lisääntynyt entisestään ja kotimme ovat elektronisoituneet. Asuntosuunnittelun ihanteet ovat myös muuttuneet. 1960-luvun usein suljettu keittiöt ja matalat olohuoneet eroavat hyvin paljon tämän päivän pientalojen avarista pohjaratkaisuista.

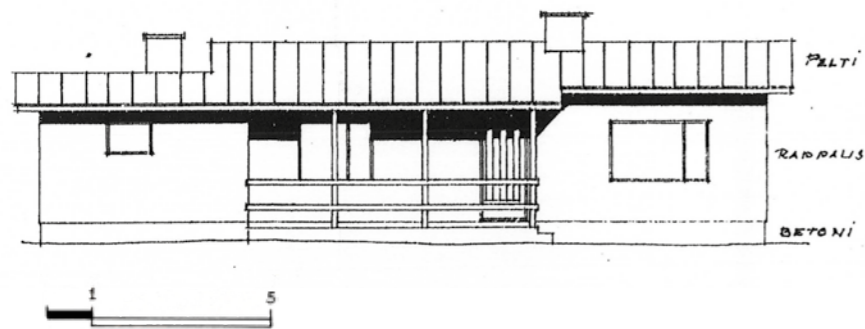
Vaikka emme näin jälkikäteen näe useita 1960-luvun kodeista kauniina tai arvokkaina, ne edustavat kuitenkin uutta aikaa ja muuttuvaa maailmaa. Osana kestävämpään ympäristön rakentamista on otettava huomioon meidän olemassa olevia rakennuksia ja korostettava niiden onnistuneita piirteitä.

4 1960-LUVUN PIENTALO KOHTEENA

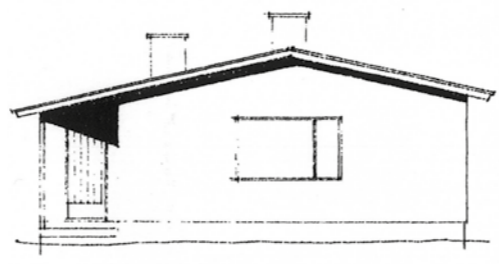
Miltä 1960-luvun koti näyttää tänä päivänä?



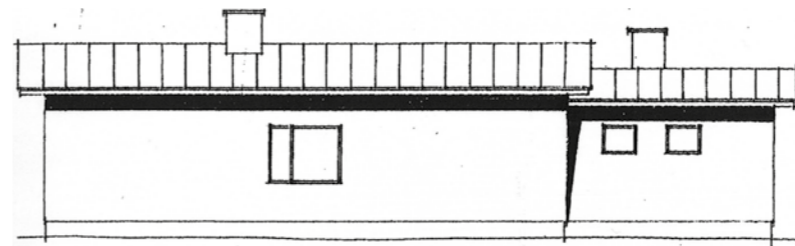
Julkisivu etelään



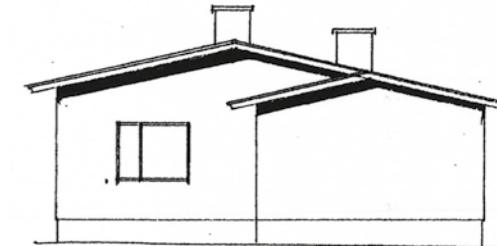
Julkisivu itään



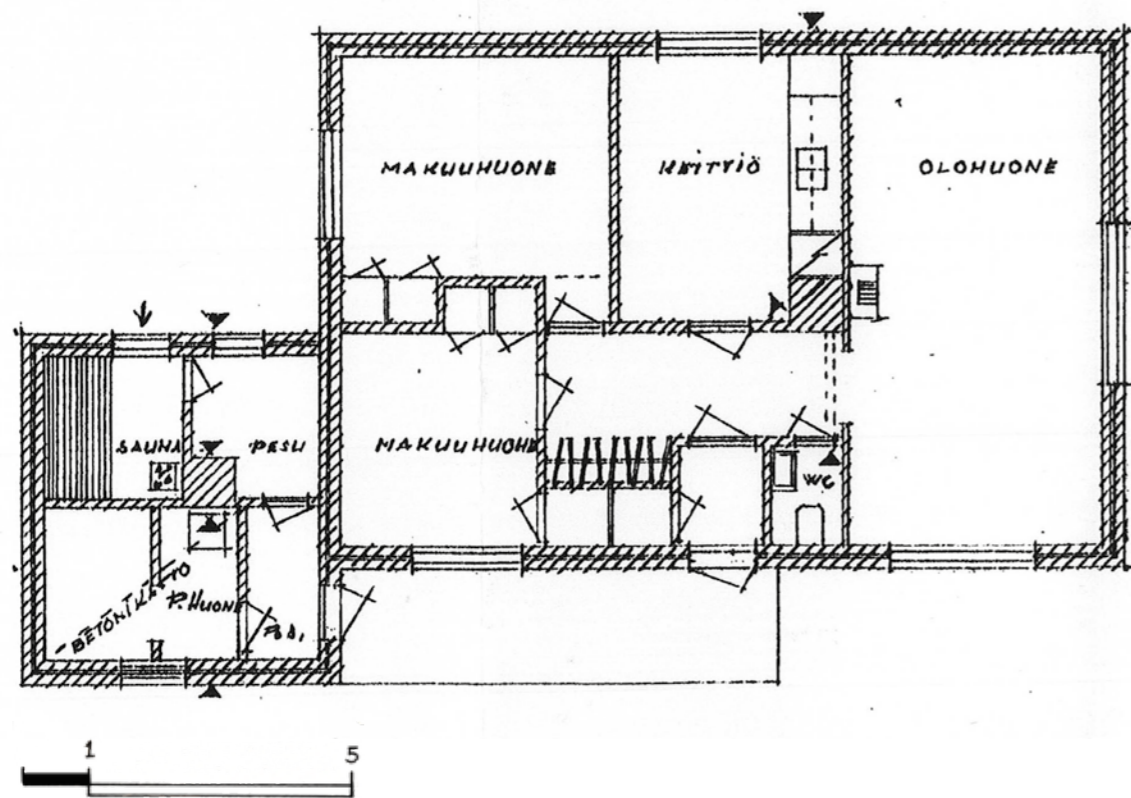
Julkisivu pohjoiseen



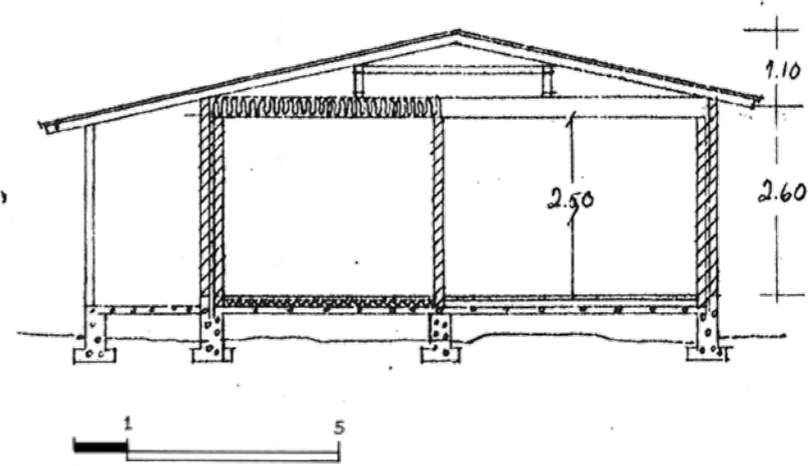
Julkisivu länteen

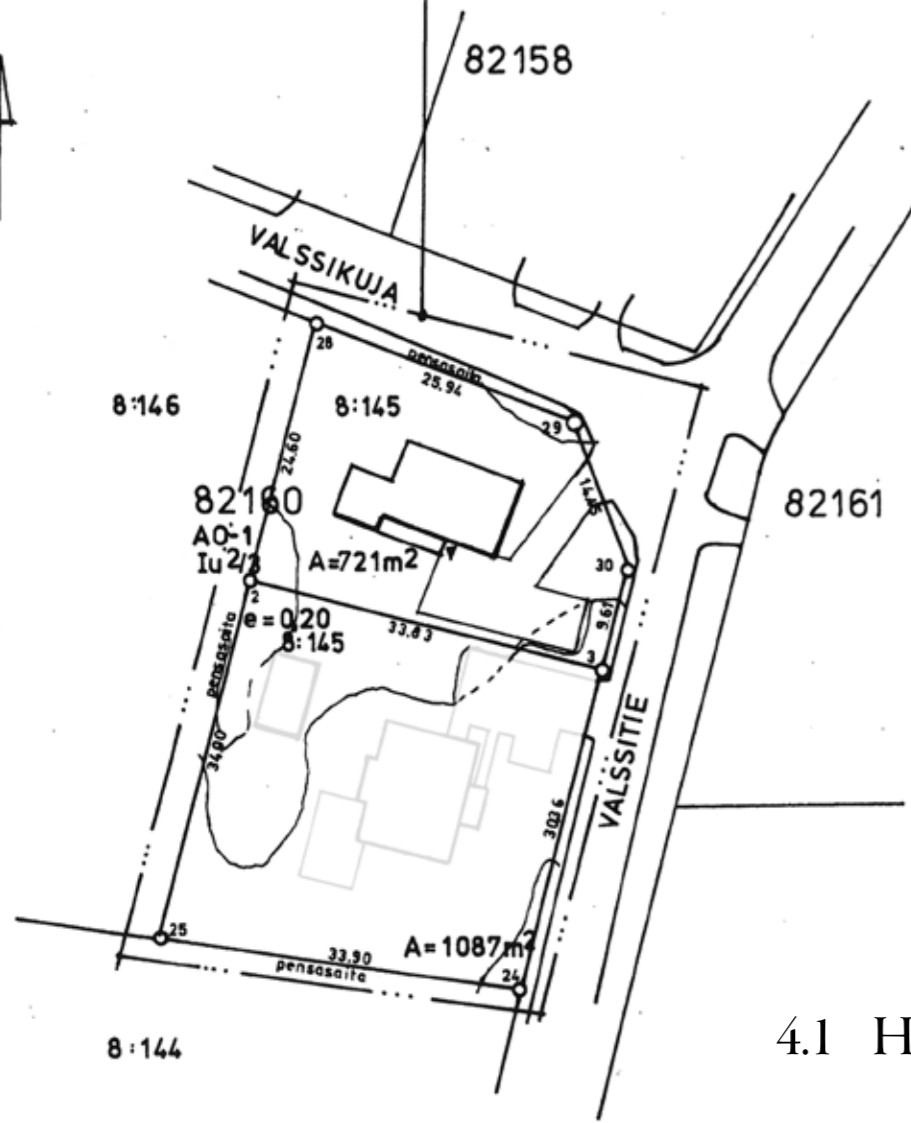


Alkuperäinen pohjapiirustus



Rakenneleikkaus





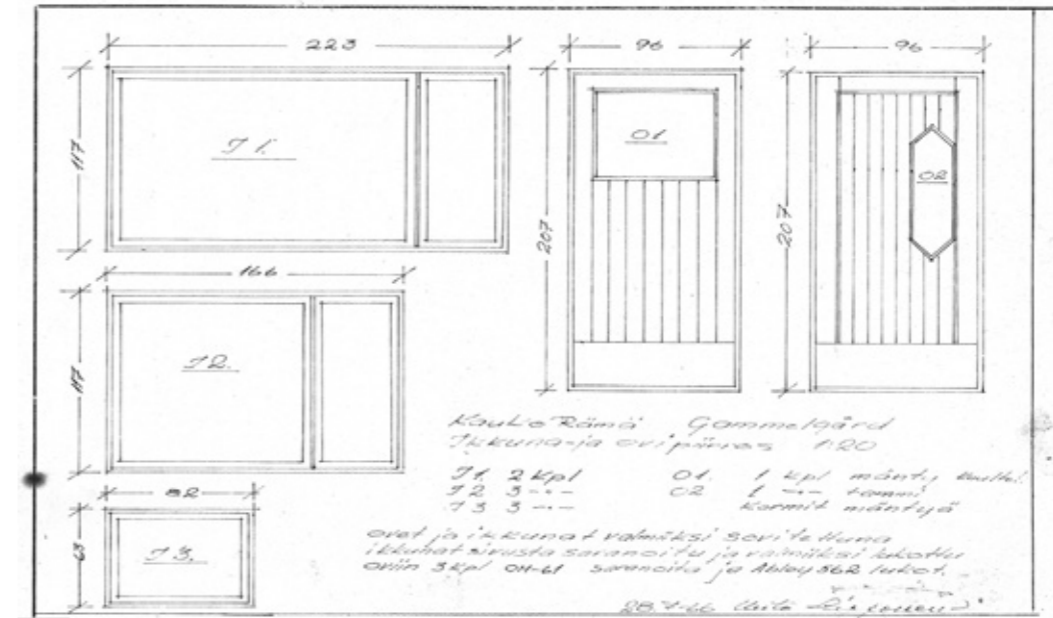
4.1 Historia ja ympäristö

Kohde sijaitsee Pohjois-Espoossa Perusmäen vehreällä pientaloalueella. Alun perin väljästi rakennettu Kalliomäentien alue koostuu suurimmaksi osaksi 1970-luvun matalista pientaloista.

Pihapiirin 1969 valmistunut pientalo on yksi alueen ensimmäisiä rakennuksia. Alun perin noin 105 m² yksikerroksisen pientalon on sijoitettu suuren tontin pohjoislaitaa vasten pihatien ja tien risteyksen lähetyville. Talon aurinkoiselta kuistilta on tuolloin auennut näkymä vehreälle pihalle. Koivujen takaa ovat paljastuneet omenapuut, marjapensaat ja tontin eteläpuolella kasvimaata.

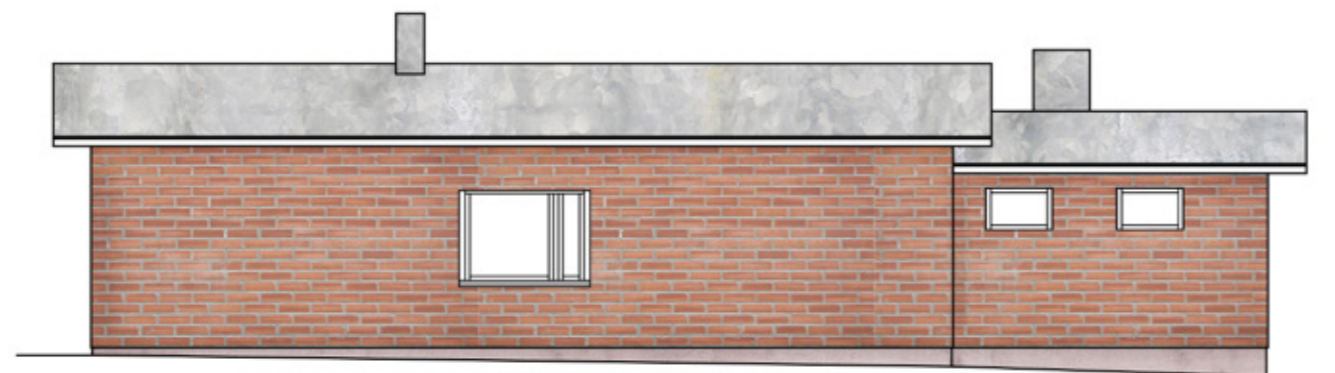
Alue on kokenut suuria muutoksia asemakaavan uudistuksen myötä ja pientalojen uudisrakentaminen on lisääntynyt. Aluetta on laajennettu, tieverkostoa on muutettu ja metsäistä ympäristöä on osittain harvennettu. Alueen suuria tontteja on jaettu ja alkuperäisiä pientaloja on laajennettu, peruskorjattu tai purettu.

Alkuperäisen pientalon tontti on myöhemmin jaettu ja tänä päivänä talo sijaitsee yli puolet pienemmällä tontilla. Talon eteläpuolelle on rakennettu 2010-luvulla puolitoista kerroksinen omakotitalo.

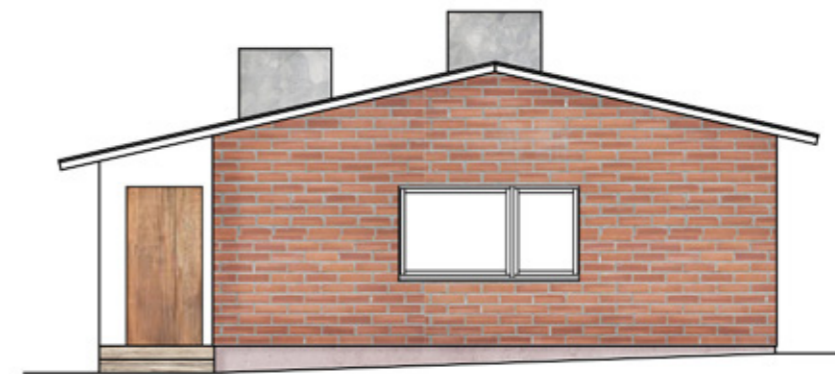




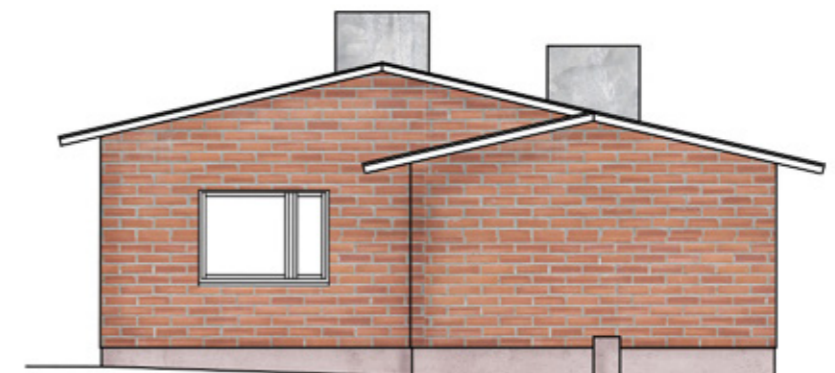
Julkisivu etelään



Julkisivu pohjoiseen



Julkisivu itään



Julkisivu länteen

4.2 Dokumentointi

35

Paikallaan rakennettu 1960-luvun talo edustaa rakenteiltaan ja muodoltaan aikakautensa tyyppillistä pientaloa. Rakennuksen pieniharjainen vesikatto on peltinen ja sen puinen tukirakenne on paikalla naulattu. Pientalon kantavat seinät ja väliseinät ovat tiilirakenteisia. Julkisivun punatiiliset seinät ovat jätetty paljaaksi. Talon sokkeli on betonia, joka on maalattu vaaleanpunaisen sävyiseksi sopimaan yhteen julkisivun tiiliseinien kanssa. Pientalon nykyiseltä verannalta on käynti pieneen kellariin, joka on kokenut lieviä kosteusvaurioita eikä ole tällä hetkellä käytössä.

Talon osista lähimpänä alkuperäistä ovat julkisivut. Huonossa kunnossa olevia elementtejä on kuitenkin vuosien varrella korjattu ja uusittu. Katetun kuistin lahoavat puurakenteet ovat korjattu 2000-luvulla. Kuisti on korjauksen myötä lasitettu verannaksi, ja se on maalattu sen sisälle jääviä tiiliseiniä myöten valkoiseksi. Suurin osa ikkunoista ja ovista on vaihdettu alkuperäisten ollessa kunnostuksen tarpeessa. Uusitut ulko-ovet ovat puurunkoisia ja suurin osa välioivista levyrakenteisia. Kodinhoitohuoneen metalliovi on ainut alkuperäisenä säilynyt ovi. Uusitut ikkunat ovat valkoisia puu-alumiini-ikkunoita. Vanhat puiset ikkunat ovat säilytetty kodinhoitohuoneessa ja pienemmässä makuuhuoneessa.

Pientalon tilaohjelma on säilynyt alkuperäisenä eikä siihen ole tehty muutoksia lasitetun verannan lisäksi. Tultaessa sisään viileälle verannalle edessä näkyy käynti pesutilaan, saunaan sekä kodinhoitohuoneeseen ja oikealla on vanha pääsisäänkäynti, josta aukeaa käynti muuhun taloon. Pienen eteiskäytävän ja vaatehuoneen jälkeen

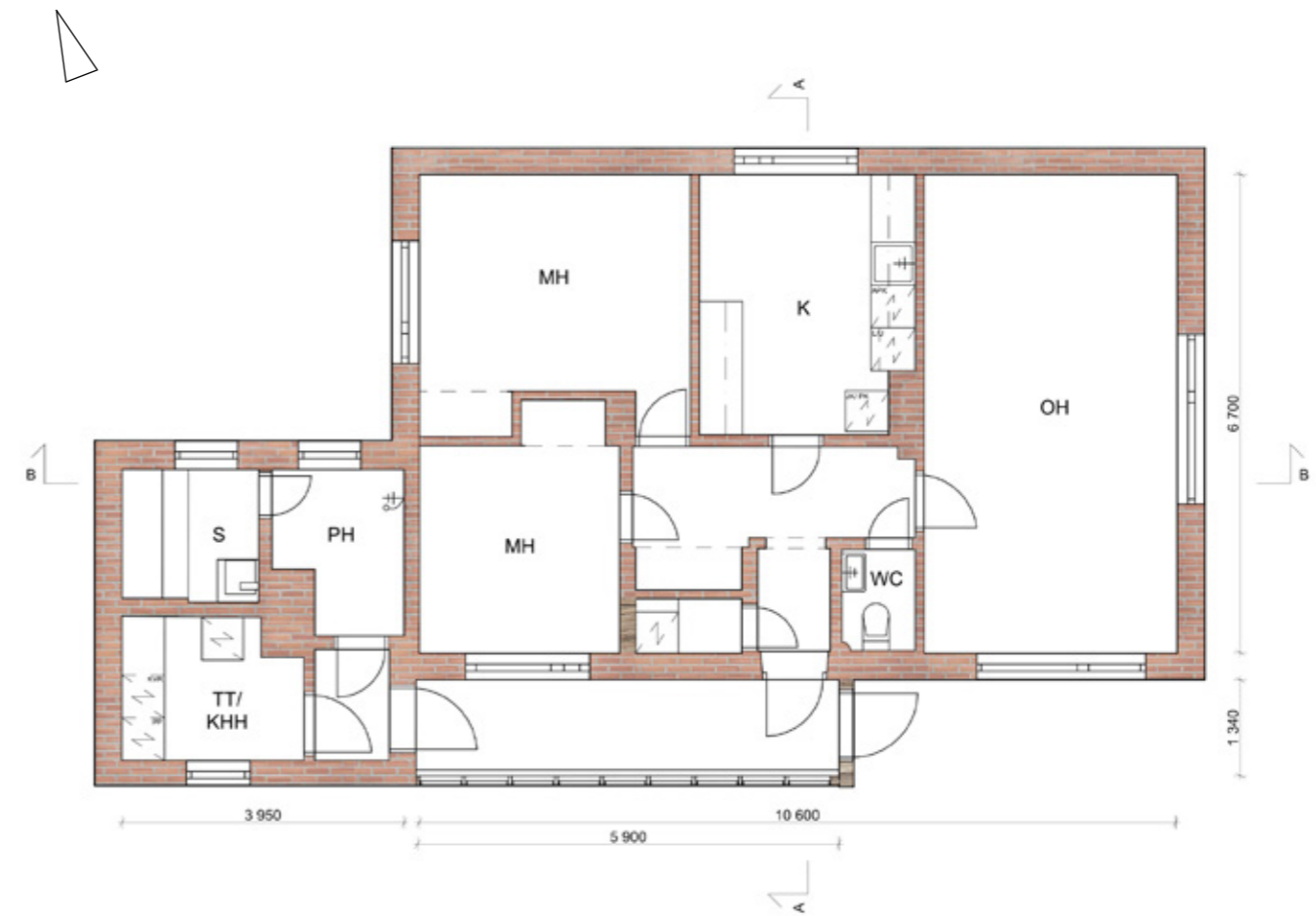
päädytään uuteen käytävään, josta on ovet muihin tiloihin. Edessä on ovella suljettu keittiö ja ruokailutila, joka saa vain vähän valoa pohjoisen ikkunasta. Oikealta löytyy talon ainoa WC-tila ja valoisa olohuone. Käytävän vasemmalla puolella on säilytystilaa ja käynnit makuuhuoneisiin. Asunnon kiintokalusteet ovat uusittu, mutta niiden paikat ovat säilyneet alkuperäisten suunnitelmien mukaisena.

Lähes kaikki pinnat ovat uusittu vuosien varrella ja erityisesti 2010-luvun aikana. Oleskelutilojen ja huoneiden alkuperäinen alakatto materiaali on Haltex-levy, jota on vielä esillä olohuoneessa. Muissa tiloissa kattoon on lisätty uusi panelointi ja peitetty alkuperäinen levykatto. Kodinhoitohuoneen räväkkään vihreä valettu betoninen alakatto on edelleen alkuperäisessä asussaan.

Sisäseinistä ainoastaan vaatehuoneen ja pienemmän makuuhuoneen välinen seinäpätkä on uusittu osittaisen painumisen vuoksi. Seinä on uusittu puurunkoisella väliseinällä, joka on pinnoitettu kipsilevyllä. Talon alkuperäiset seinät on rapattua tiiliseiniä, jotka on maalattu tai laatoitettu. Laatoitettuja tiloja ovat pesuhuone sekä WC-tila ja osittain laatoitetut seinät löytyvät kodinhoitohuoneesta ja keittiöstä. Saunassa on seinäpaneloinnin lisäksi uusittu myös kattopaneelit ja lauteet.

Pientalon lähes kaikki lattiat on uusittu ja taloon on lisätty lattialämmitys. Olohuoneessa sekä isommassa makuuhuoneessa on laminaattilattia. Muissa huoneissa, pesutiloissa ja kodinhoitohuoneessa lattia on laatoitettu.

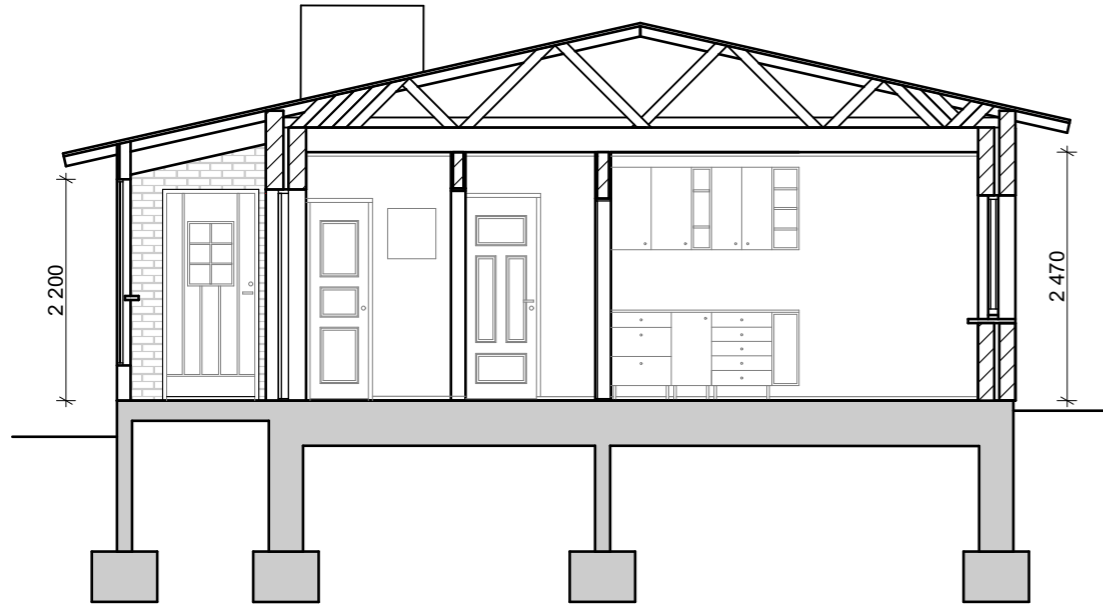
36



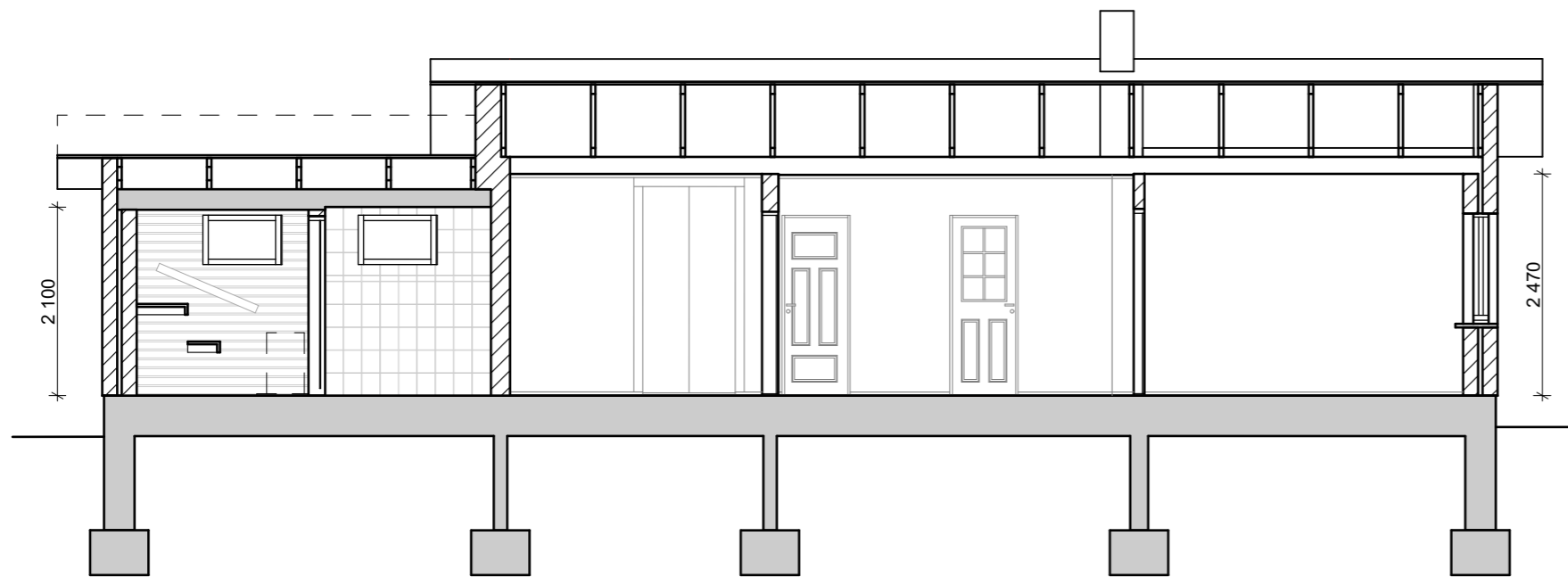
Nykyinen pohjapiirustus 1:100

Leikkaus AA

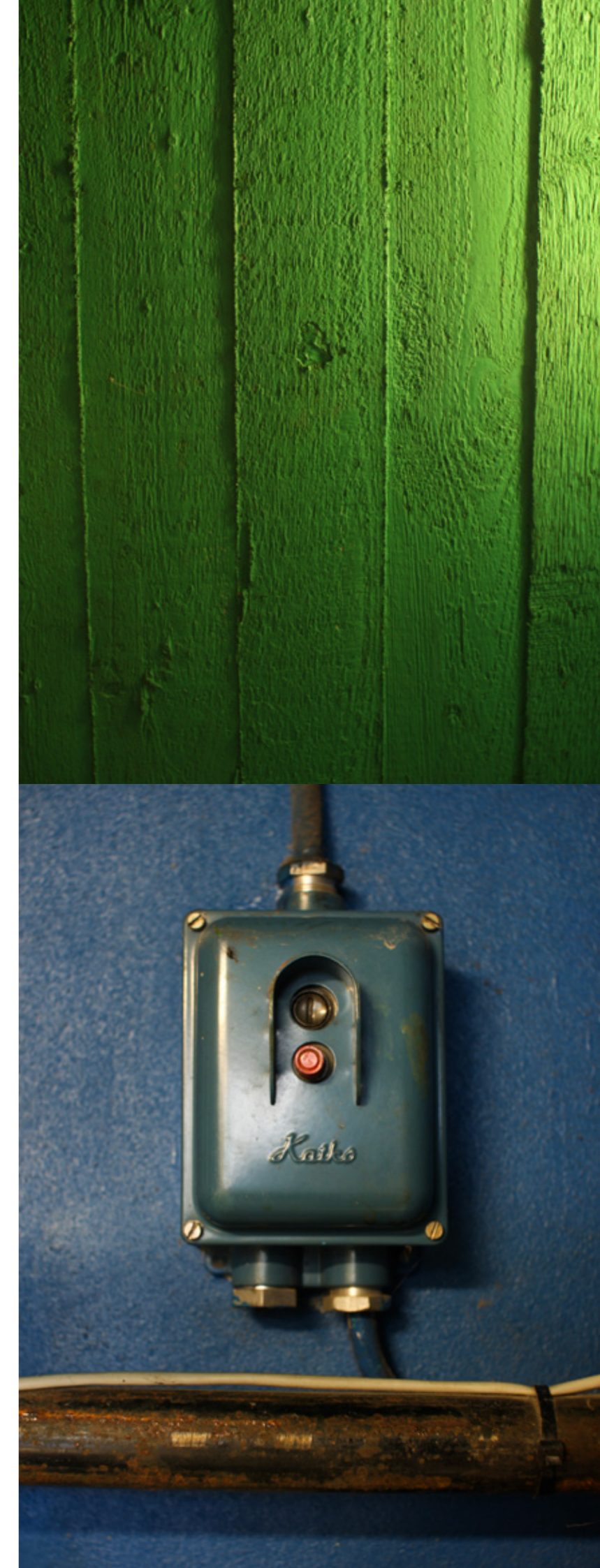
37

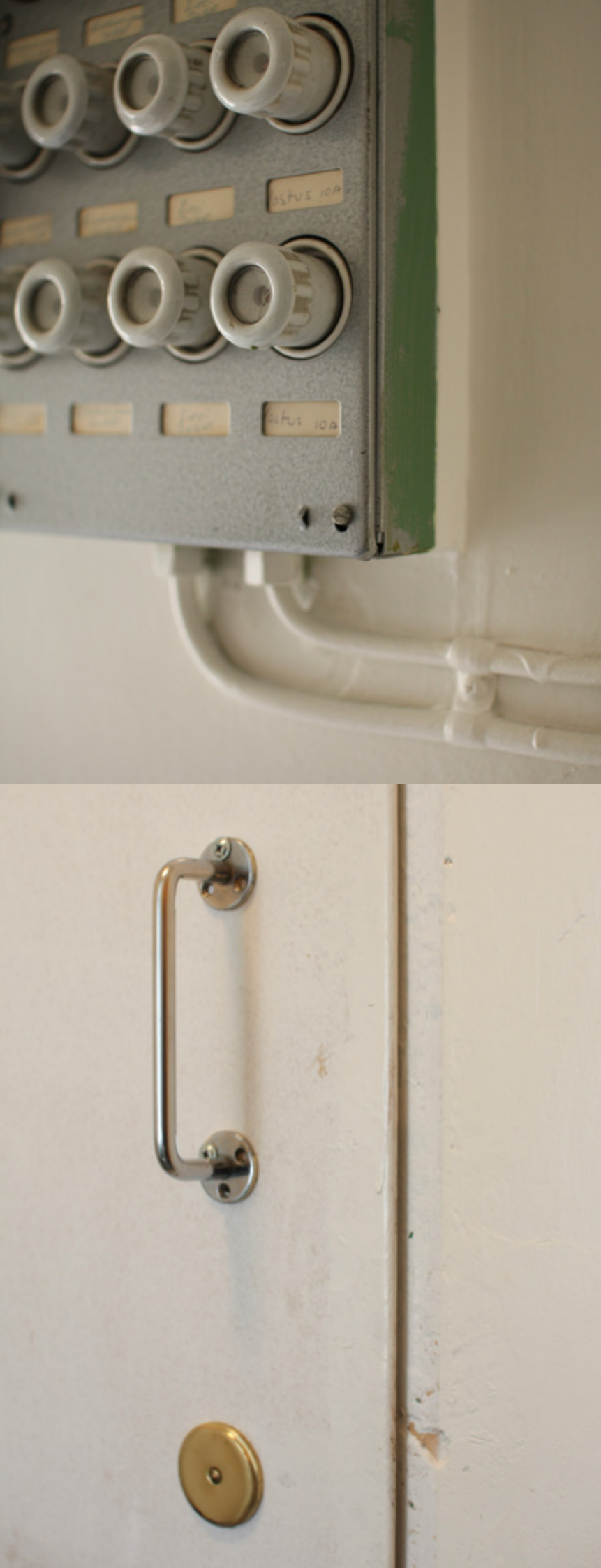


Leikkaus BB



Leikkaukset 1:75





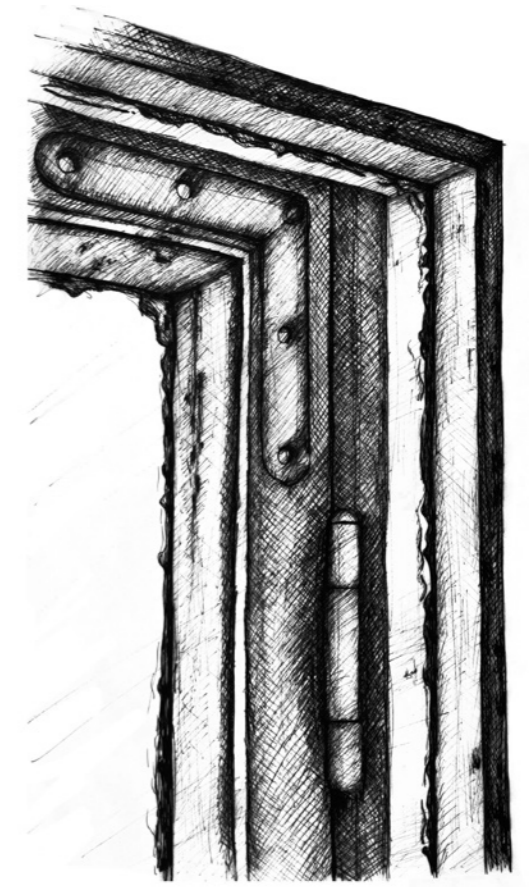
4.3 Johtopäätökset

Dokumentoinnin ja kohteen havainnoinnin pohjalta koen kohteen arvokkaiksi ominaisuuksiksi sen rakenteet ja sijainnin. Talon hyvin säilyneet täysitiiliset seinärakenteet ja 1960-luvun pientalolle tyypillinen ulkomuoto ovat ominaisuuksia, joita pidän tärkeänä edetessä suunnitteluun.

Kohteen tämän hetkisiä haasteita ovat sen suljettu pohjaratkaisu ja neliöiden tehoton käyttö. 1960-luvun pientalo on jäänyt epäkäytännölliseksi, kun ottaa huomioon sen neliömäärät ja sijainnin. Kodin valoisimmat tilat ovat sen olohuone ja veranta, jotka ovat erotettu muista tiloista kapealla ja pimeällä käytävällä. Luonnonvalo ei pääse virtaamaan talon läpi, ja pohjoiseen ikkunoilla aukeavat huoneet jäävät pimeiksi. Lisäksi pesutilojen erottaminen muusta talosta kylmällä verannalla ei ole käytännöllistä ja tilat kaipaavat uusia ratkaisuja.

Korjausrakennettaessa haluan arvioida, millaisen lopputuloksen haluan saavuttaa ja mitä menetelmiä ajon käyttä. Suuri kysymys onkin, mikä on säilyttämisen arvoista ja mikä ei, vai onko kohteen korjaaminen edes vaihtoehto. Haluaisin aina vastata, että korjausrakentaminen kannattaa, ja niin se oikeastaan kannattaakin. Olemassa olevien rakennusten hyödyntäminen ja materiaalien uusimisen sijaan niiden säästäminen on osa kestävästä suunnittelusta (Moxon 2012, 34).

Miten olen sitten tullut lopputulokseen, jossa aion uusia suurimman osan korjattavasta kohteestani. Koen että korjattavalle täytyy löytyä merkitystä. Olen siis havainnoimalla esteettisestä, käytännöllisestä ja kestävästä näkökulmasta löytänyt mielestäni mielenkiintoisia elementtejä kohteestani. Näitä elementtejä hyödyntämällä ja tuomalla niiden rinnalle tarkasti valittuja uudistuksia saan kohteen arvon nousemaan.



Alkuperäinen ikkuna

4.4 Benchmarking

Benchmarkaamalla nostan esiin vertailukohteita, joissa on mielestäni työni kannalta esimerkkejä hyvin toteutetuista elementeistä. Esittelen laajennuksia, joissa on leikitelty vastakkainasettelulla ja hyödynnetty vanhaa rakennusta nokkelasti.

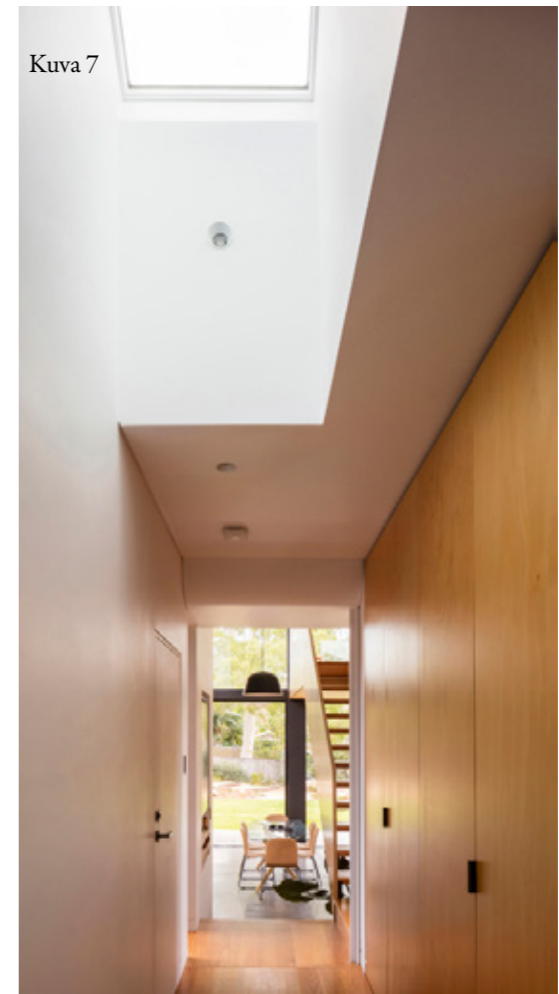
Kuva 5



Kuva 6



Kuva 7



Binary House

Laajennus on tarkoin muotoiltu massa, joka on yhdistetty 1960-luvun tiilitaloon. Alkuperäisen talon julkisivu on säästetty sellaisenaan, joka ylläpitää asuinalueen henkeä ja huomioi kestäväää rakentamista. Alkuperäistä taloa on avarrettu kattoikkunoilla ja luomalla näkymiä laajennukseen. Laajennuksessa on hyödynnetty korkeaa tilaa parvella. Ikkunoilla alkuperäiseen taloon päin on tuotu tiilijulkisivut osaksi kodin henkeä. (The Local Project 2018.)

Christopher Polly Architect



Kuva 8

Ash House

Kolmion muotoisella tontilla sijaitseva paritalo on laajennettu yhdistämään taloa paremmin ympäristöönsä ja luomaan erilaisia näkymiä pihalle. Laajennuksen muodolla ja puujulkisivulla luodaan kontrastia alkuperäiseen tiilitaloon. Laajennuksella taloon on lisätty avarat ja yhtenäiset oleskelutilat. Eri suuntiin suunnatuilla aukotuksilla kodin tiloihin luodaan yllättävyyttä ja erilaisia tunnelmia. Asunnon suuret pinnat ovat yhtenäisesti saarnia ja sitovat kokonaisuuden yhteen. (Archdaily 2020.)

R2 Studio Architects



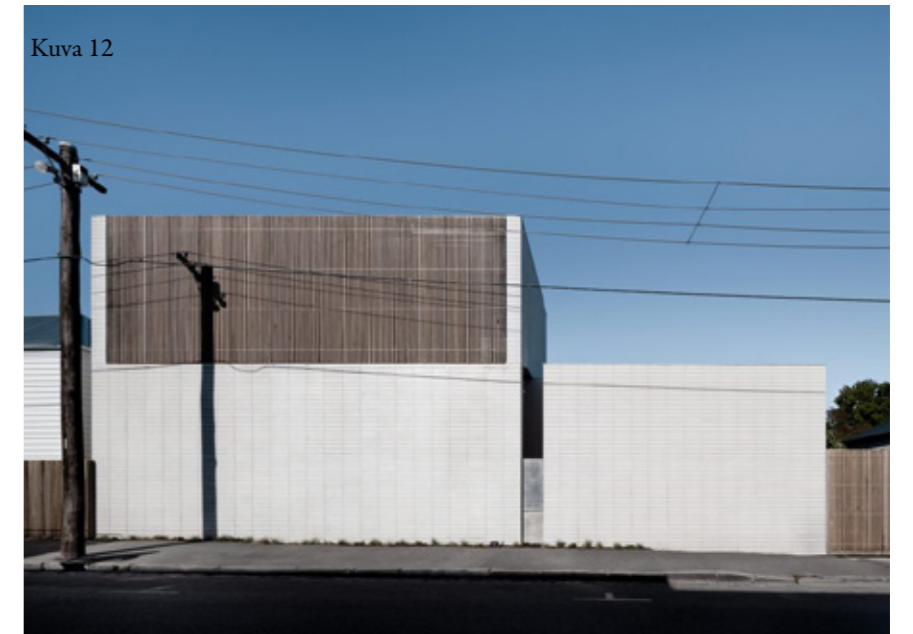
Kuva 9



Kuva 10



Kuva 11



Kuva 12

Edsall Street House

Projektissa asetetaan vastakkain uusi sekä vanha ja pohditaan asumisen mahdollisuuksia. Alkuperäisen rakennuksen kulttuuriperinnöllinen julkisivu on korjattu, ja se on pidetty pitkälti alkuperäisessä asussaan. Yksikerroksisen talon rinnalle on asetettu materiaaleiltaan burutalistinen rakennus, jonka muodot ovat syntyneet tilan käyttötarkoitusten mukaan. Lopputuloksena on laajennus, jossa nousee esiin rakenteet, muodot ja luonnonvalo. (The Local Project 2019.)

Ritz & Ghogassian



Kuva 13

5 SUUNNITTELUPROSESSI

Suunnittelukysymyksiin vastaaminen ja suunnitelman eteneminen

5.1 Laajennus ja asemointi

47

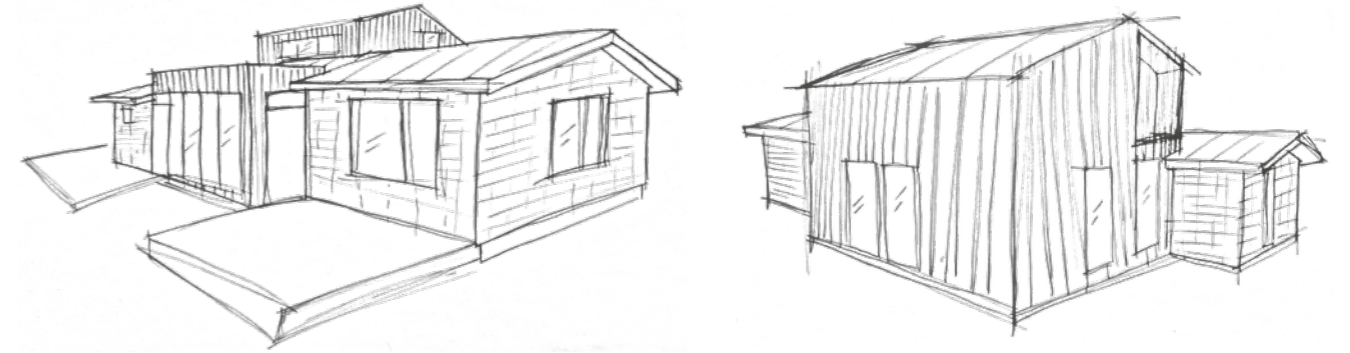
Kohde on kahden makuuhuoneen pientalo, joka on pinta-alaltaan 113 m². Asemakaavan mukaan tontilla on rakennusoikeutta yhteensä 144 m². Koen kahden makuuhuoneen pientalon olevan liian pieni perhekoti asuinalueen uudisrakennuksiin verrattuna. Haluan siis laajentaa pientalosta isomman kodin lisäämällä makuuhuoneiden määrää.

Laajennuksen suunnittelussa pidän tärkeänä sen yhteen sopivuuden alkuperäisen rakennuksen kanssa. Rakennuksen massoittelemista tarkastellessa haluan säilyttää alkuperäisen muodon kahden kuution yhdistymisestä. Tämän kautta pyrin luomaan kontrastin vanhaan rakennukseen uudella laajennuksella, joka on ikään kuin tipahtanut osittain talon päälle. Jotta laajennus olisi näkyvä talon kaikilta puolilta haluan sen nousevan hieman korkeammalle kuin alkuperäinen talo.

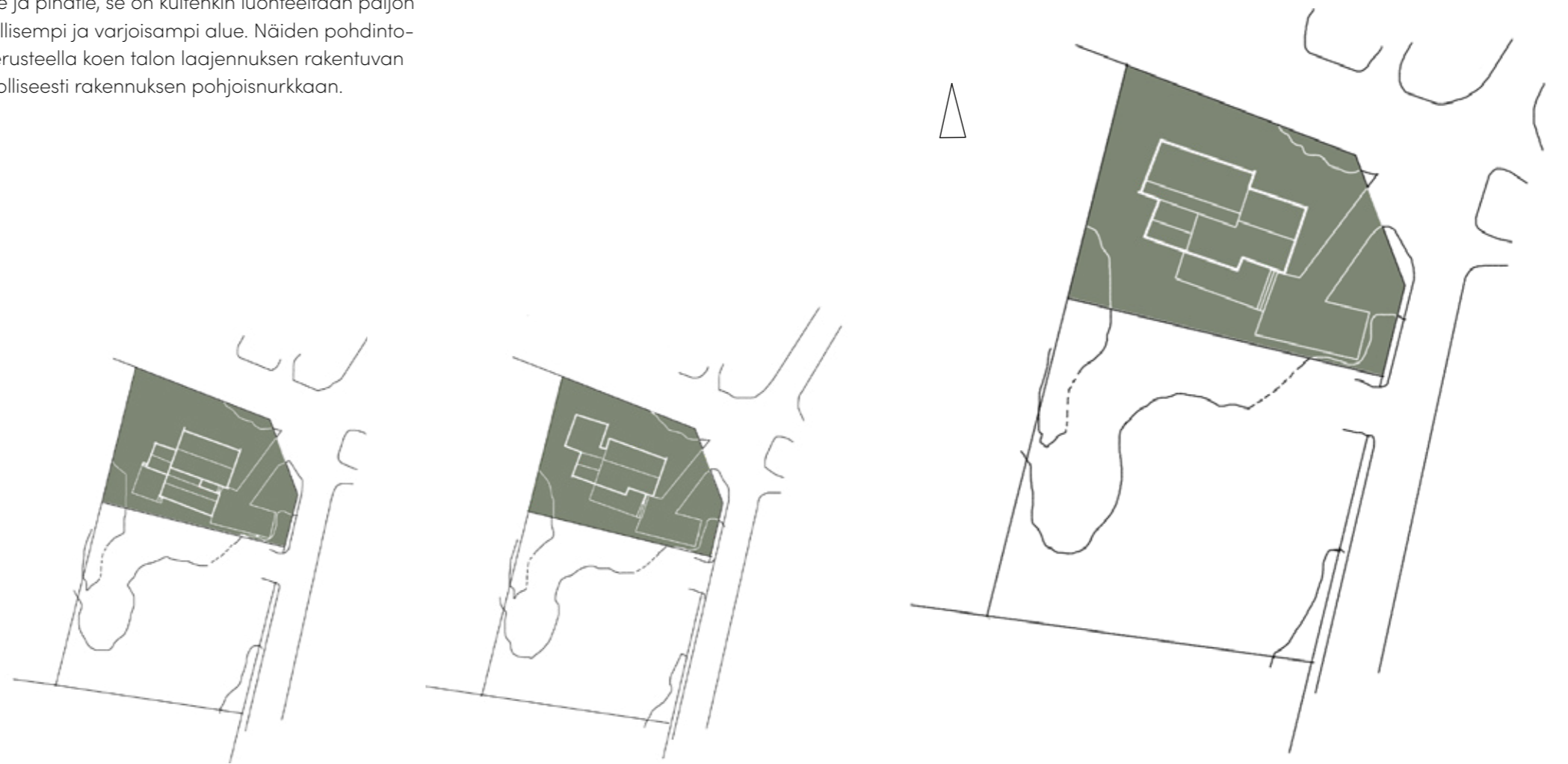
Auringon kierto vaikuttaa suuresti asuintalon arkkitehtuurin ja toimintojen suunnitteluun. Tavoitteenani on sijoittaa kodin toiminnot ilmansuuntien mukaan. Pyrin sijoittamaan makuuhuoneet päivän aikana viileänä pysyvään pohjoiseen ja yhteiset oleskelutilat eteläiseen päiväaurinkoon. (Korpelainen 2004, 54.)

Pientalo on tontinjan jälkeen jäänyt aika lailla keskele nykyistä tonttia. Rakennusvaiheessa talo on rakennettu pitkän tontin pohjoisreunaan, jättäen kuitenkin tilaa tien ja talon väliin. Tämä pohjoisen suikale tontista ei koskaan ole ollut suuressa käytössä, vaan se on toiminut vihervyöhykkeenä tien ja pientalon välillä. Koska tontti on nyt huomattavasti pienempi, sen mitasuhteet ovat muuttuneet täysin.

Tontin eteläpuoli on toiminnoiltaan vilkas ja idyllinen paikka ulkona oleskeluun. Vaikka pohjoispuolella onkin autotie ja pihatie, se on kuitenkin luonteeltaan paljon rauhallisempi ja varjoisampi alue. Näiden pohdintojen perusteella koen talon laajennuksen rakentuvan luonnollisesti rakennuksen pohjoisnurkkaan.

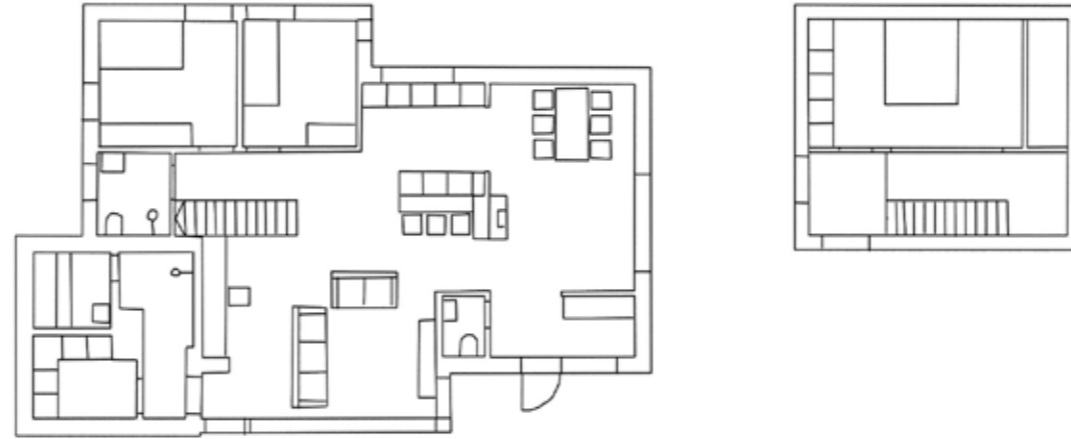


48





Oleskelutilat muodostavat yhtenäisen kokonaisuuden, josta makuuhuoneet ovat erotettu omaksi alueeksi.



Laajennuksen yhdistäminen osaksi oleskelutiloja ja sen korkeuden hyödyntäminen parvella.

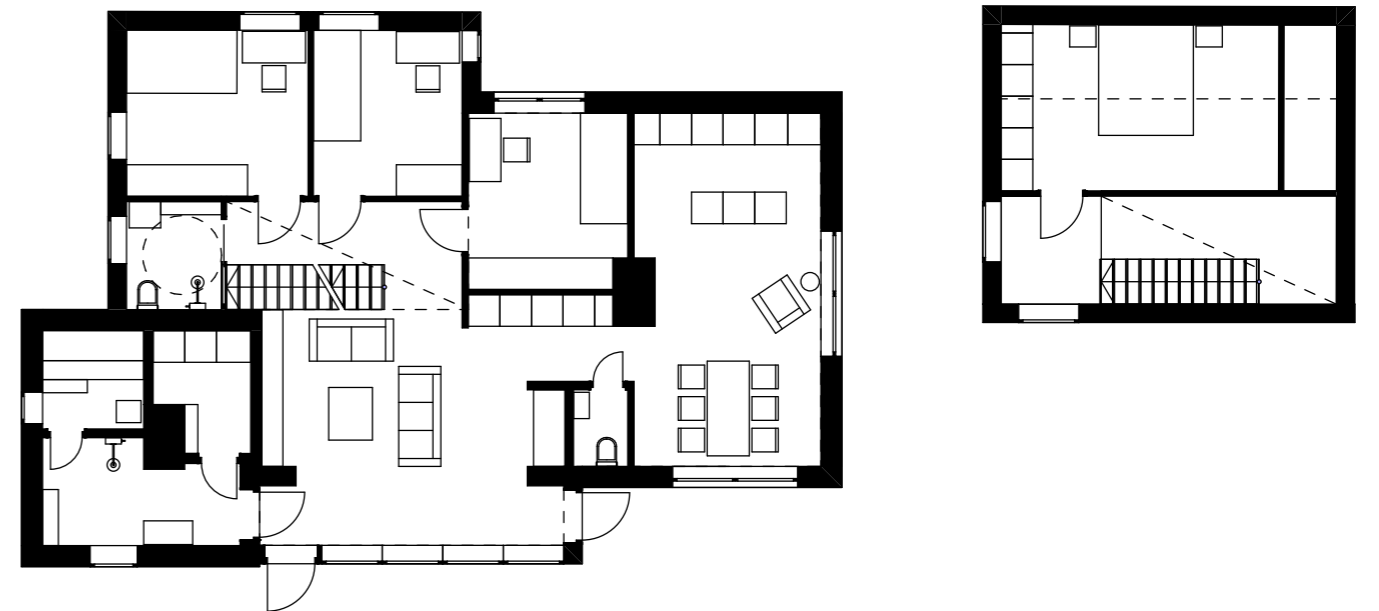
5.2 Tilaohjelman luonnostelu

Tilaohjelmaa suunnitellessa pidän tärkeänä luonnonvalon kuljettamisen sisätiloissa. Tavoitteenani on sijoittaa avoimet oleskelutilat aukeamaan etelään. Isoilla ikkunoilla sekä avoimella tilaohjelmalla pyrin ohjaamaan luonnonvaloa sisään taloon ja välttämään pimeiden käytävien syntymisen. Kiinteämmiin jaetut ja yksityisemmät tilat eli makuuhuoneet sekä pesutilat sijoitan oleskelutilojen jatkeeksi talon pohjois- ja länsipuolella. Yksityisyyden tunteen lisäämiseksi ja energiatehokkuuden huomioimiseksi pohjoisen makuuhuoneiden aukotus on huomattavasti harvempaa kuin talon eteläpuolen.

Tilojen kokoa ja toisiinsa yhdistymistä suunniteltaessa ohjaavana tekijänä on tehokkaan tilankäytön tavoittelu. Kulkureittien optimointi pientalossa vapauttaa tilaa asumisen muille toiminnoille. Myös kalusteiden ympärillä jäävän tilan optimoinnilla voidaan pienentää kodin neljööiden määrää tai käyttää tilaa paikkoihin missä niitä tarvitaan.

Makuuhuoneiden sijoittaminen laajennukseen, jonka halusin olevan muuta taloa korkeampi, ei tuntunut luonnolliselta yksikerroksisessa pientalossa. Halusin pitää arkkitehtuurisesta lähtökohdastani kiinni ja päätin hyödyntää ullakotilan lisäämällä sinne huoneen. Näin sain luotua vanhempien makuuhuoneelle oman alueen ja käytettyä vähemmän pinta-alaa jo pienestä tontista.

Laajennusosalla halusin ensin tuoda kahden makuuhuoneen taloon kolmannen huoneen ja lisätilaa oleskelutiloihin. Arvioidessani käytettyjä asuinneliöitä ja oleskelutilojen toimintoja huomasin kuitenkin, etten ollut onnistunut käyttämään tilaa tehokkaasti. Lisäämällä neljännen huoneen ja optimoimalla oleskelutiloja sain aikaan tehokkaamman pohjaratkaisun, jolla on mahdollisuuksia monenlaiseen tilankäyttöön.



Eteinen jakamaan optimoituja oleskelutiloja ja neljännen makuuhuoneen lisäys.



5.3 Puu laajennuksen rakennusmateriaalina

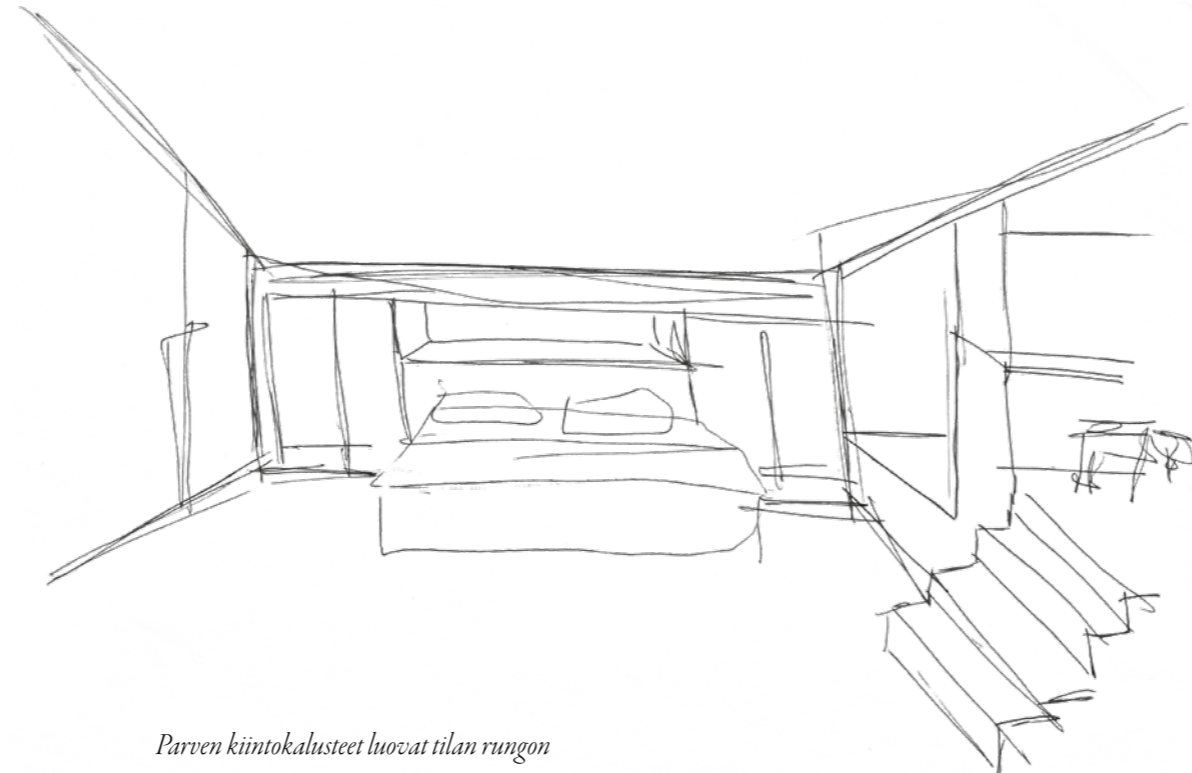
Laajennuksen rakennusmateriaalin valintaan vaikutti kestävä rakentaminen, käytännön vaatimukset ja haluni luoda kontrasteja. Puun tuominen punatiilisen pientalon rinnalle oli luonteva valinta, joka toimi yhtenä suunnittelun lähtökohdista. Laajennuksen julkisivun yhtenäinen puurima ja -laudoitus toimii kontrastina alkuperäiselle punatiiliselle julkisivulle.

Kestävä ajattelu ajaa tänä päivänä entistä enemmän rakentamaan puusta. Puurakentaminen säästää luonnonvaroja, sillä puu on uusiutuva rakennusmateriaali. Puun käsittelystä aiheutuu huomattavasti vähemmän ympäristöhaittoja ja energiankulutusta kuin muista rakennusmateriaaleista. Puurakentaminen hidastaa myös ilmastonmuutosta, koska puu varastoi kasvaessaan sitomaansa hiilidioksidia. (Puuinfo 2020.)

Puun ekologisen, sosiaalisen ja taloudellisuuden kestävyuden lisäksi se on myös kodikas ja lämmin materiaali. Puun käyttö rakenteiden ja julkisivun lisäksi sisätiloissa vaikuttaa mm. tilan akustiikkaan ja ilman kosteuteen. (Nordtreat 2019.)



Kuva 14



Parven kiintokalusteet luovat tilan rungon

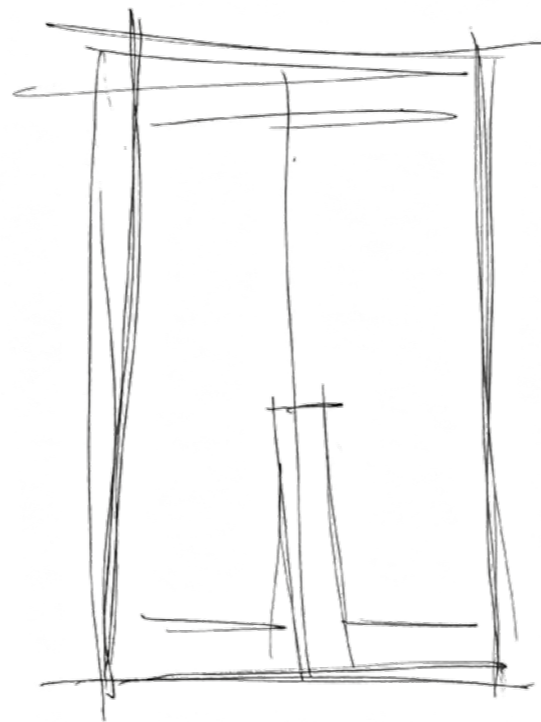


Kodinboitobuoneen kiintokalusteiden suunnittelussa toiminnallisuus edellä

5.4 Kiintokalustesuunnittelu

Kiintokalusteilla tavoitteeni on tuoda arkkitehtuuriltaan yksinkertainen pientalo eloon. Tyypillisen 1960-luvun kodin lailla tämän pientalo yksinkertaisen arkkitehtuurin rinnalle on tuotu kalusteilla ja materiaaleilla vaihtelevuutta sisustukseen. Kiintokalusteet ovat isossa roolissa suunnitelmassani, sillä niiden kautta kotiin tuodaan käytännöllisiä ja toimivia ratkaisuja.

Lähtökohtana kiintokalusteiden suunnittelussa on käytännöllisyyden lisäksi myös estetiikka ja se, miten kalusteet rytmittävät sekä määrittävät tilaa. Kiintokalusteet vaihtelevat tilan käyttötarkoituksen ja tavoitteiden mukaan mutta pyrin pitämään niissä yhteistä linjaa, jolla luodaan kodista yhtenäinen kokonaisuus.



Kiintokalusteovilla sama ilme läpi talon



Keittiössä työtason päällä hylly jobon upotetaan työvalo



Kuva 13

5.5 Pintamateriaalivalintoja

Pintamateriaalisuunnittelun lähtökohtina on 1960-luvun kotien materiaaleihin tutustuminen ja kestävän suunnittelun periaatteiden hyödyntäminen. Materiaalien on tärkeää täyttää niille asetetut vaatimukset ja heijastaa samalla tilan toimintoja sekä tunnelmaa. Ammentamalla inspiraatiota pientalon rakennus-aikakaudesta ja tuomalla rinnalle kontrasteja pyrin luomaan tunnelmaltaan kerroksellisen kodin.

Kohteen yksi arvokkaimmista piirteistä ovat mielestäni sen punatiiliset seinärakenteet, joita haluan hyödyntää ottamalla tiilipintaa paikoin esiin. Haluan myös ottaa purettavien seinien tiiliä uuteen käyttöön lattiapintana. Tiililattia uudessa verannassa olisi ulkoa katsottuna jatke punatiiliselle julkisivulle. Astuttaessa sisään se toimisi käytännöllisenä ja kestävänä pinta-ana eteisessä.

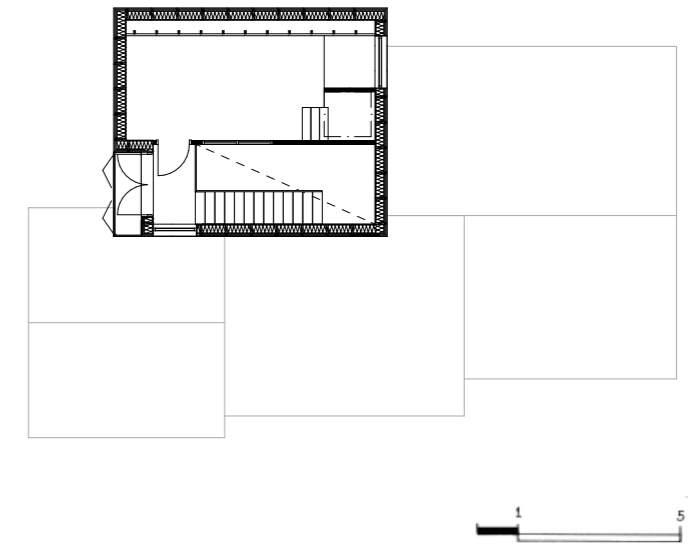
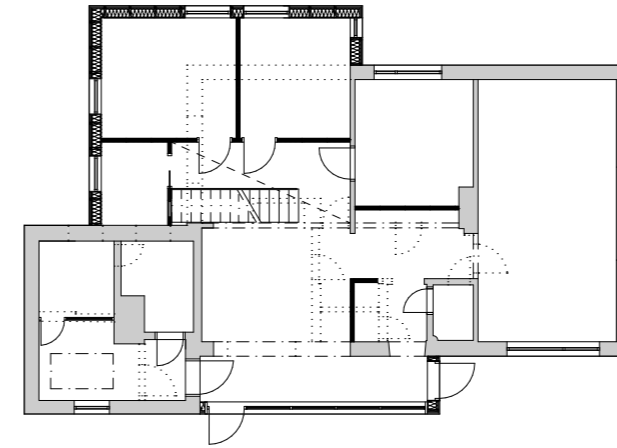
Rakenteiden ja julkisivun lisäksi haluan tuoda puuta kodin sisustukseen. Puulajien vaihtelulla tuon rytmiä ja kontrasteja tilojen välille. Pähkinällä luodaan lämmin

1960-luvun tunnelma keittiöön, josta taas siirryttäessä olohuoneeseen tuodaan rinnalle raikkaampaa vaaleata tammaa avartamaan tilaa. Tammiparketti jatkuu valoisaan laajennukseen, jonka rauhoittavalla ja kotoisalla ullakolla puupinta nousee kiitokalusteita pitkin kattoon asti.

Laattayhdistelmillä ja -valinnoilla haluan erottaa pesutilat toisistaan ja luoda yksilöllisiä tiloja. Haluan pesutilan käyttötarkoituksen ja luonteen tulevan esiin sen pintamateriaaleista. Esimerkiksi päivän aikana nopeassa käytössä olevasta vieras-WC:stä välittyy erilainen tunnelma kuin aamuisin koko perheen käytössä olevasta kylpyhuoneesta tai kokonaisvaltaista rentoutumista huokuvassa pesutilassa sekä saunassa.

6 SUUNNITELMA

Koti jossa yhdistyy eri aikakaudet

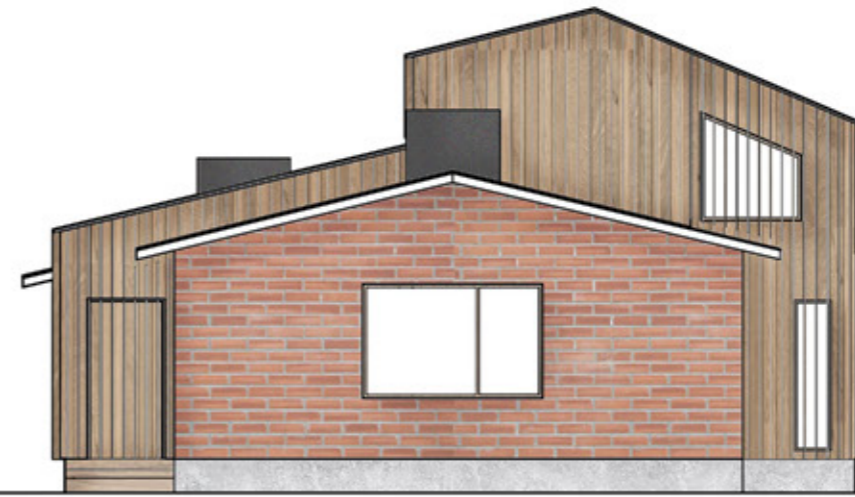


6.1 Arkkitehtuuri ja laajennus

Pientaloa on laajennettu pohjoiseen, jonka julkisivu näkyy tieltä saavuttaessa pihalle. Tultaessa sisään, myös eteläpuolen veranta on uusittu laajennuksen henkeen. Sisäkäynnin sijainti on säilynyt ennallaan, mutta pihapiirin ulko-oleskelualue on siirretty pois päin autopaikoista. Verannan ikkunoiden ja tontinrajan väliin syntyy yksityisyyttä lisäävä viheralue.

Suurin osa purettavista rakenteista sijoittuu talon keskiosaan ja uuden laajennuksen alueelle. Pientalon keskiosan käytävämäistä olemusta avarretaan ja laajennuksen tieltä puretaan osaa alkuperäisestä ulkoseinästä. Kattoa puretaan niiltä osin joihin rakennetaan uutta tilalle tai lisätään kattoikkuna. Alkuperäisen harjakaton rakenteet on tutkittava ja varmistettava niiden kestävyys uusien rakenteellisten muutosten rinnalla.

Ullakkokerrokseen asti nousevan laajennuksen ulko- sekä väliseinät ovat puurunkoisia. Myös alkuperäisessä talossa uudet väliseinät ovat puurunkoisia saunan lasiseinää lukuun ottamatta.

*Julkisivu etelään**Julkisivu itään**Julkisivu pohjoiseen**Julkisivu länteen*

Alkuperäinen 1960-luvun pientalo, asettuu uudistuksen jälkeen laajennuksen ja uuden verannan väliin. 60-luvun pientalo on kuitenkin osana talon olemusta kaikista suunnista katsottuna, ja sen rinnalle tuodut uudisosat yhdistyvät tyyllisesti sekä rakenteellisesti. Uudisosat ovat muodoltaan pelkistettyjä, ja korostavat alkuperäisen pientalon tunnistettavaa muotoa.

Alkuperäisen punatiilisen julkisivun rinnalle uudisosiin on tuotu pelkistettyä puulaudoitusta ja rimoitusta. Julkisivumateriaaleiltaan talon tavoitteena on muodostaa kaksi toisiaan tukevaa massaa. Alkuperäinen vesikatto on käsitelty uudistuksen lailla maalaamalla tummaksi sitomaan kaksi talon osaa yhteen. Pientalon ovet ja ikkunat on uusittu tuomaan puujulkisivun lämmintä tunnelmaa näkyväksi sisään.

Julkisivut 1:100



6.2 Tilasuunnitelma

Tultaessa pihan itäiseltä puolelta sisään siirrytään eteiseen, josta avautuva näkymä antaa ensimmäistä asunnolle. Vaikka eteinen toimii oleskelutilojen jakavana tilana, se on jätetty auki useammasta kohtaa. Uusiutuva veranta tuo paljon luonnonvaloa sisään ja toimii tärkeänä sekä avoimena kulkuväylänä talossa.

Eteinen jakaa oleskelutilat jättämällä silti hyvät kulku-yhteydet ja näkymän tilojen välille. Keittiö ja ruokailutila luovat oman kokonaisuuden, joka sijoittuu talon alkuperäiseen osaan. Eteisen läpi suora näkymä olohuoneeseen paljastaa laajennuksen ja vanhan talon yhtymäkohdan. Olohuoneeseen virtaa valoa sekä etelästä että laajennuksen porraskäytävästä.

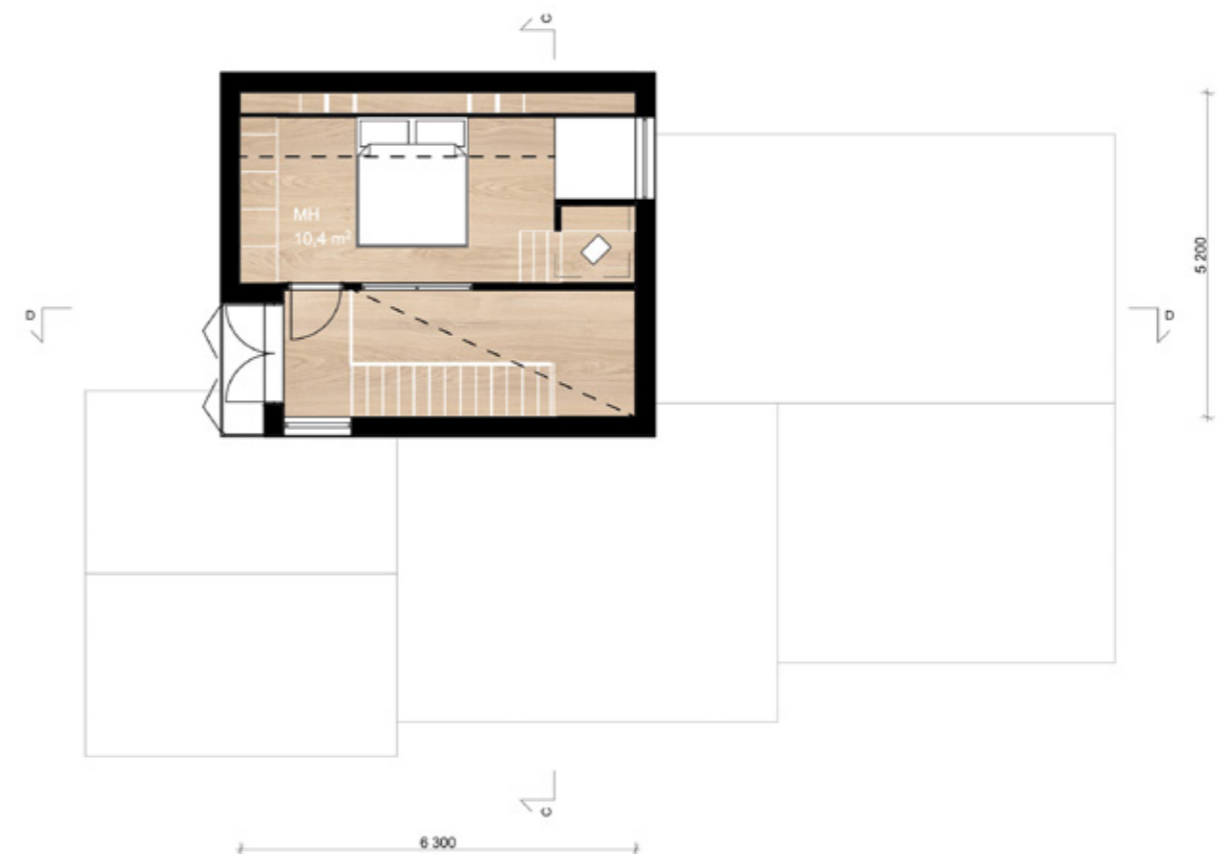
Laajennusosan valoisa portaikko erottaa makuuhuoneet talon oleskelutiloista. Parvella sijaitseva asuinhuone toimii vanhempien omana alueena tai ateljeetilana kiinteiden oleskelu- ja säilytysratkaisujen kanssa.

Pesutilat ja WC:t sijoittuvat taloon luonnollisesti, ja niillä on selkeitä eroavaisuuksia toiminnossaan. Eteisen pienempi WC on helposti saavutettavissa oleskelutiloista tai ulkoa. Laajennuksessa sijaitseva kylpyhuone on makuuhuoneiden lähetyvillä asukkaiden päivittäisessä käytössä oleva peseytymistila. Pääpesutila taas muodostaa saunan kanssa oman kokonaisuutensa, josta on helppo päästä terassille vilvoittelemaan.

Kalustepohjapiirustus 1:120



1. Kerros



Ulakko

Leikkaukset 1:75



Leikkaukaus CC



Leikkaukaus DD

6.3 Keittiö

67

Koska keittiö sijoittuu talon vanhaan olohuoneeseen, se heijastaa värimaailmaltaan ja tyyliiltään pientalon alkuperäistä aikakautta. Tunnelman luomisessa on isossa roolissa keittiön kiintokalusteet ja alkuperäisten suunnitelmien mukainen takka. Värimaailmaan tuo tunnelmaa suuret pähkinäiset pinnat, puun lämpö ja kontrastit kovien pintojen kanssa.

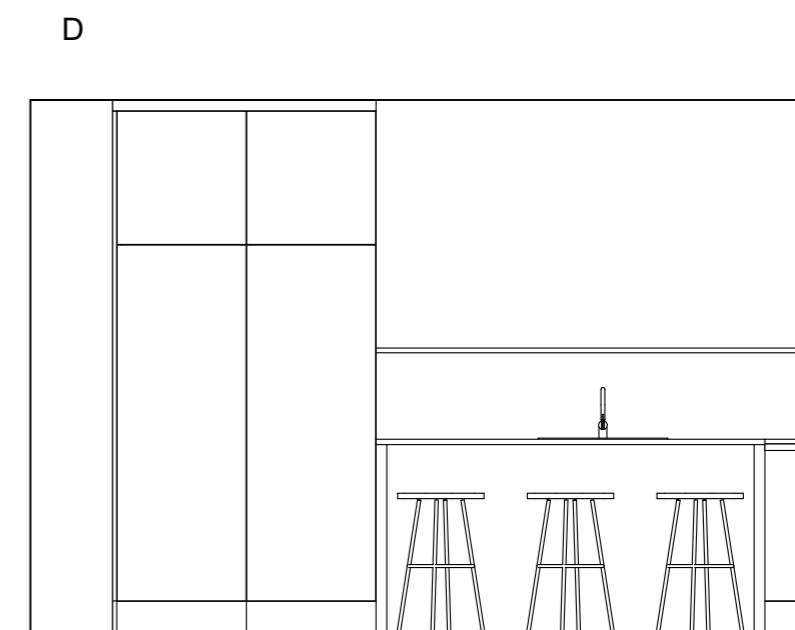
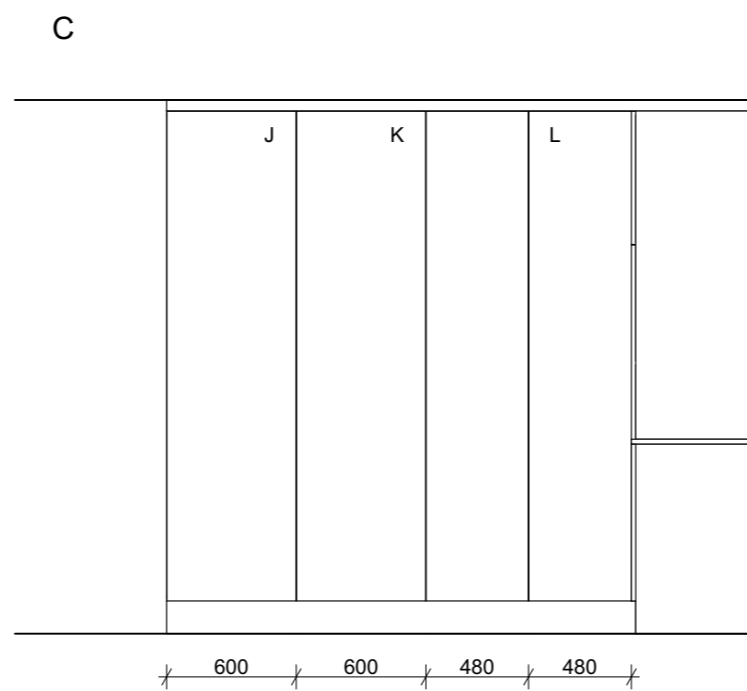
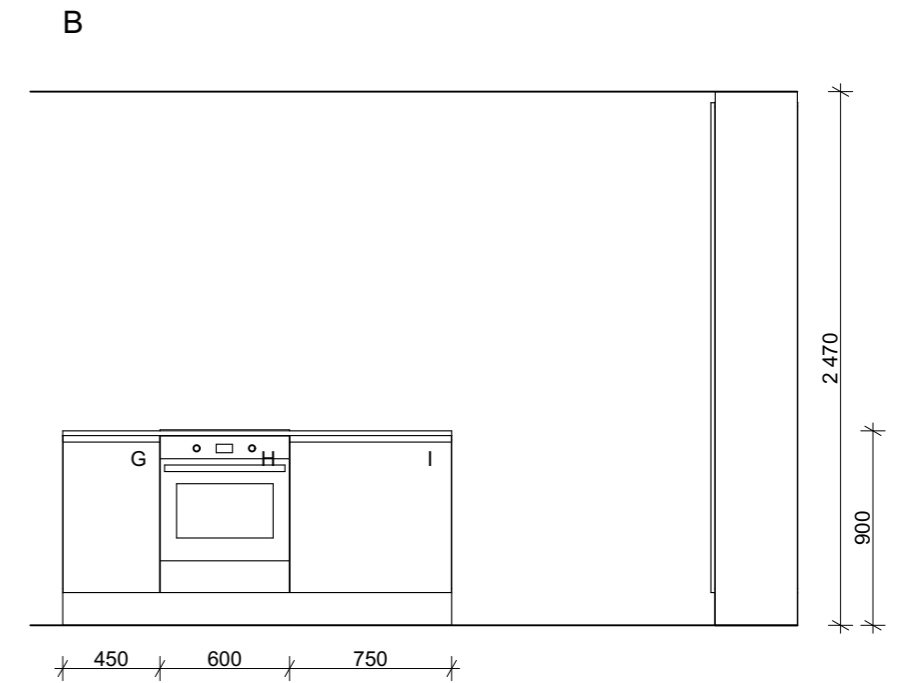
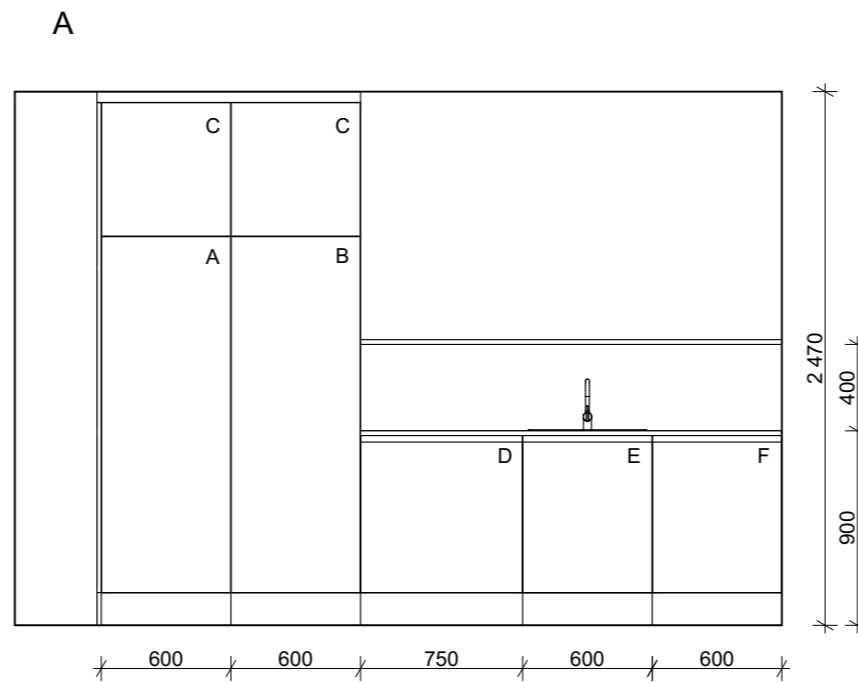
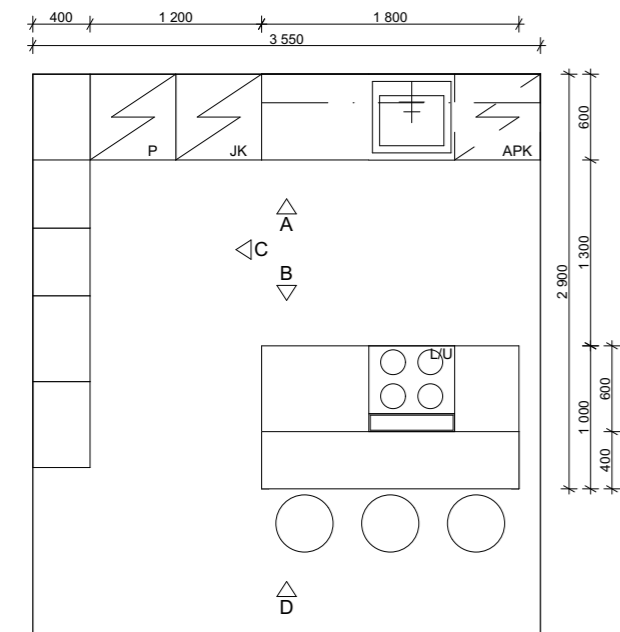
Tila jakautuu kahteen osaan, keittiöön ja ruokailutilaan, joiden keskellä sijaitseva takka on keskeinen elementti tilassa. Ruokailulle varattu tila on alkuperäisen talon valoisin kohta, joka on ympäröity kahdella isolla ikkunalla. Keittiön kalusteet sijaitsevat taas syvemmällä tilassa takan toisella puolella. Saareke yhdistää keittiön ja ruokailun visuaalisesti sekä toiminnallisesti. Keittiö sijaitsee lähellä vanhan keittiön vesipistettä. Tällä pyritään minimoimaan suuria muutoksia olemassa olevissa vesipisteissä.

Keittiön korkeat kaapit jatkuvat takan kanssa samassa linjassa ohjaten käyttäjän ruuantekoalueelle. Korkeiden yhtenäisten kaappien seinämäisen pinnan rinnalla loput keittiön kalusteista ovat matalia ja tarjoavat työtasoa ruuan valmistukselle. Kylmälaitteet, vesipiste ja ruuanvalmistusalue muodostavat kompaktin kolmion, jossa on helppo työskennellä. Saarekkeessa oleva liesi ja upotettu liesituuletin mahdollistavat avarat näkymät ruokailutilaan sekä pihalle. Vastapäätä olevat korkeat istumapaikat ja ruokailutila muodostavat sosiaalisen ympäristön ruuanlaiton yhteyteen.

Keittiön kiintokalusteet on pinnoitettu pähkinäviilulla ja tasot sekä lavuaarin tausta ovat kivipintaisia. Tiiliseinillä on olemassa oleva hyväkuntoinen rappaus, joka on maalattu valkoisella sävyllä. Takka on laatoitettu kiiltävä pintaisella suorakaiteen muotoisella laattalla vaakalimityksellä. Vaalea tammiparketti, jatkuu muista tiloista keittiöön.



68



- A** Integroitu pakastin
B Integroitu jääkaappi
C Säilytystilaa
D Aterimet, ruokailuvälineet
E Jätevaunu, 4 osainen
F Integroitu astianpesukone
G Maustekaappi, ruoanvalmistusvälineet
H Uuni, päällä induktioliesi, liesituuletin tasossa
I Ruoanvalmistusvälineet
J Astiasäilytys ja pienkodinkoneet
K Kuiva-aineet
L Aamiaiskaappi, kuiva-aineet, kahvinkeitin, vedenkeitin, leivänpaahdin, mikroaaltouuni

6.4 Parvi

71

Laajennuksen ullakotila on otettu käyttöön tehokkaasti, ja se tuo myös lisää avaruutta olohuoneeseen. Noustessa portaita ylös kohti parvea aukeaa valoisa laskeutumistasanne, josta on käynti rimoitetulle pienelle parvekkeelle. Parven asuinhuone on suljettavissa ovelta, jotta se toimisi makuuhuoneena. Suuret ikkunat tuovat luonnonvaloa porraskäytävän kautta parvelle.

Parven tehokkaat ratkaisut kumpuavat käytännön syistä. Rajoitetun neliömäärän hyödyntämisen lisäksi tilassa on pyritty löytämään käyttötarkoitusta tilalle, johon ei käytetä asuineliöitä. Alle 1,6 metrin korkuista tilaa ei lasketa ullakolla asuinhuoneen neliömäärään. Näin parvesta on saatu neliöitä isomman tunnelin ja moniulotteisempi tila. Parvi on suunniteltu toimimaan makuuhuoneen lisäksi myös harrastetarkoituksessa, jotta tila saadaan hyödynnettyä perheen eri elämänvaiheissa. Lapsiperheen lasten asuessa kotona vanhemmat voivat käyttää parvea makuuhuoneena. Myöhemmin lasten muuttaessa pois ja vanhempien vanhetessa he voivat siirtää makuuhuoneensa ensimmäiseen kerrokseen. Tällöin parvi voi toimia ateljee-tilana tai vierashuoneena.

Kiintokalusteilla tilaan on upotettu runsaasti säilytystä ja erilaisia toimintoja, pitäen tilan tunnelman kuitenkin rauhallisena. Kiinteän kaappiseinän lisäksi parven matalimmalle seinustalle on upotettu avohyllyjä, jotka upotetun valaistuksen ansiosta toimivat sängyn päällä myös yöpöytänä. Parven päädyssä on eri tasoilla

olevaa tilaa, jota ei lasketa asuineliöihin. Näistä tiloista korkeammalla oleva muodostaa työtilan, jossa luonnonvaloa virtaa kattoikkunasta. Matalampi puoli taas toimii lukunurkkana.

Parvi on hyödynnetty tehokkaasti ja sitä rauhoittavat sen yhtenäiset pinnat ja materiaalivalinnat. Tilan seinä-, lattia- ja kattopinnoilla on käytetty vaaleaksi käsiteltyä tammea. Puupintojen lisäksi tilaan on tuotu pehmeitä materiaaleja ja vaaleita pintoja.

72





6.6 Eteisen kiintokalusteet

Eteisellä on paljon käytännön vaatimuksia ollessaan tila, joka rajaa sisä- ja ulkotilat. Erityisesti suomalaisten kodeissa eteisessä on huomioitava vaihtuvat sääolot ja säilytyksen tarve. Tultaessa sisään olnaista on myös riittävä vapaa tila pukeutumiselle ja liikkumiselle. (RT 93-10937.)

Oleskelutiloja jakavana eteinen on keskeisellä paikalla kodissa. Eteinen on tilana avattu moneen suuntaan ensin uudella verannalla ja myöhemmin käytävällä, joka yhdistää oleskelutilat. Eteisen rajaavat kiintokalusteet ja alkuperäisellä paikalla oleva WC-tila.

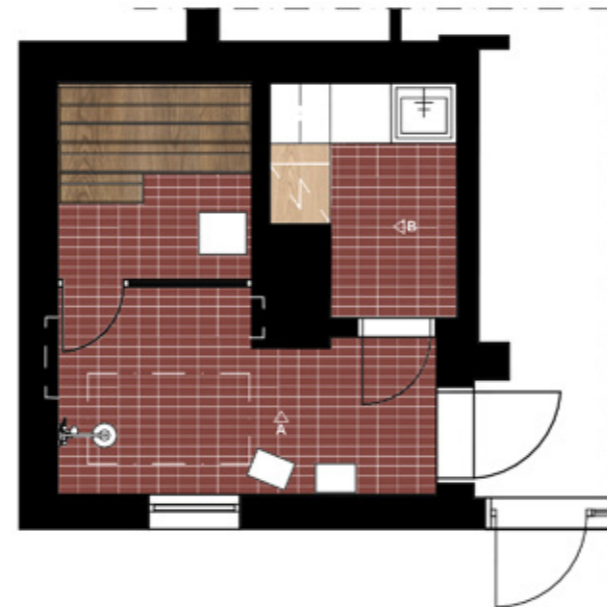
Eteisen vaalean tammiset kiintokalusteet on suunniteltu ylläpitämään helppoa arkea. Kiintokalusteista ensimmäiseksi sisään tultaessa saavutetaan pukeutumispiste, jossa on tilaa kenkien ja päällysvaatteiden säilytykseen. Eteisen pitkässä kiintokalusteessa päällysvaatteiden sekä asusteiden säilyttämisen lisäksi on sijoitettu siivouskomero käteväälle etäisyydelle oleskelutiloista.

6.5 Pääpesutila ja kodinhoituhuone

Pääpesutila ja kodinhoituhuone ovat säilyneet pientalon alkuperäisessä osassa. Matalan kattokorkeuden takia on päädytty olla muuttamatta talonosan varsinaista käyttötarkoitusta. Tiloja on kuitenkin optimoitu ja järjestetty uudelleen. Kodinhoituhuoneen ja pesutilan paikkoja on vaihdettu keskenään luomalla tilat, joissa rentoutuminen on keskiössä. Kodinhoone on helposti saavutettavissa muusta talosta, pesutilan ollessa kuitenkin alueen keskiössä.

Pitkänmallinen pesutila jakautuu luontevasti kaapeampaan pukeutumistilaan ja perällä olevaan peseytymistilaan, josta on käynti saunaan. Lattialla on jatkettu sisäänkäynnin uudelleen käytetyn tiililattian tunnelmaa ladonnan ja sävy maailman suhteen. Pukeutumistilassa seinillä käytetty puurima jatkuu saunaan asti, ja tunnelmallisten materiaalien rinnalle on tuotu raikas vaalea laatta peseytymistilaan. Sauna aukeaa pesutilaan lasiseinällä, josta saunaan virtaa luonnonvalo alkuperäisen ikkunan ja kattoikkunan kautta. Tiheän seinärimoituksen rinnalle lauteet on suunniteltu leveästä laudasta.

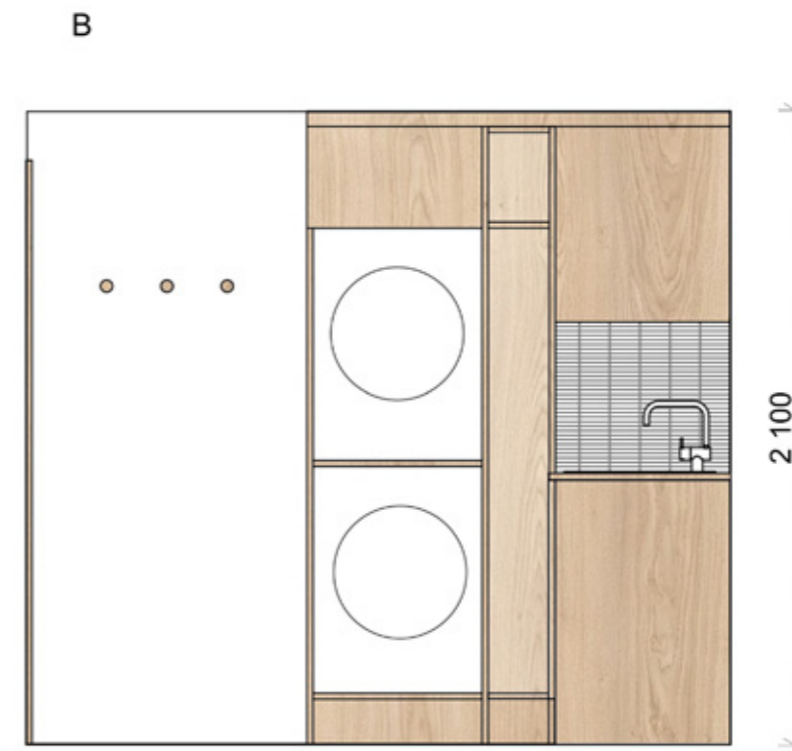
Kodinhoituhuoneen tehokas tilaratkaisu tarjoaa kaiken tarvittavan perheen pyykinhuollolle. L-muotoisessa tilassa kiintokalusteet on suunniteltu niin, että tilan muoto yksinkertaistuu ja työskentely muuttuu vaivattomaksi. Pyykinpesun ja -kuivauksen lisäksi kodinhoituhuoneessa on pyykinlajittelulle ja jälkikäsitteilylle varattua tilaa. Säilytystilaa suunniteltaessa on huomioitu pyykinlajittelun vaadittavat välineet.



Pohjapiirustus 1:50

Pesutilan projektio 1:25

Kodinhoituhuoneen projektio 1:25



6.7 Valaistuskonsepti

77

Luonnonvalon merkitys on ollut suunnittelun keskiössä, ja sen tärkeys korostuu valaistussuunnitelmassa. Aukotuksen sijainnilla, koolla ja rytmityksellä luodaan luonteeltaan erilaisia tiloja. Etelään aukeavat ikkunat päästävät päivän aikana paljon luonnonvaloa sisään, ja tätä on hyödynnetty sisäänkäynnin yhteydessä sekä olohuoneessa. Porraskäytävän aukotus toimii myös tärkeänä luonnonvalon lähteenä useammalle tilalle. Olohuoneeseen eteläisen aukotuksen lisäksi valo virtaa myös laajennuksen portaikon läpi. Parvella porraskäytävään tulevaa luonnonvaloa on hyödynnetty suurilla portaikkoon päin olevilla ikkunoilla. Parvella sekä pääpesutiloissa on haluttu pitää seiniä mahdollisimman ehjinä tai alkuperäisessä muodossaan. Tästä syystä tiloihin on lisätty kattoikkunat tuomaan tilaan runsaasti luonnonvaloa.

Oleskelutiloissa valaistus vaihtelee tilan käyttötarkoituksen mukaan ja mahdollistaa monenlaisten tunnelmien luomisen. Oleskelutilojen kaikki kiinteät valaisimet ovat himmennettävissä. Kulkuväylillä ja matalimmissa tiloissa yleisvaloa tuovat kattovalaisimet ovat kattoon upotettuja. Riippuvalaisimia on käytetty olohuoneen lisäksi porraskäytävässä, ruokailutilassa ja keittiön saarekkeen päällä. Keittiössä yleisvalon lisäksi työtason päälle on tuotu kohdevaloa LED-nauhavalaisimella.

Ensimmäisen kerroksen makuuhuoneissa yleisvalon lisäksi on tuotu tunnelmavalaistusta seinävalaisimilla ja työpisteelle mahdollisuus kohdevalolle. Kaikissa makuuhuoneissa ja parvella kattovalaisimet ovat himmennettäviä. Parvella tunnelma- ja kohdevaloa tuodaan upotetuilla LED-nauhavalaisimilla. Korotetulla työpisteellä kohdevalona on seinävalaisin, joka on himmennettävissä.

Pesutiloissa valaisimet ovat alakattoon upotettuja tai kiintokalusteisiin asennettuja LED-nauhavalaisimia. Yleisvalon lisäksi pesutiloissa on käytetty epäsuoraa valaistusta lisäämään tunnelmaa. Kohdevalo on sijoitettu lavuaarien päälle. Pääpesutilassa valaistuksella tunnelman luominen on erityisen tärkeää, sillä se on kodissa paikka, johon tullaan rentoutumaan. Pääpesutilan valaisimet ovat himmennettävissä.

Valaistusohjapiirustus 1:100



78



7 YHTEENVETO

Opinnäytetyöprosessi on ollut henkilökohtaisesti monella tavalla antoisa, ja tässä ajassa on tapahtunut monia käännteitä, joita en olisi osannut odottaa. Aiheen löytäminen jo itsessään oli haaste. Tämän kautta löysin kuitenkin itselleni kiinnostavan aiheen, jonka potentiaalia en osannut nähdä vielä prosessin alussa. Korjausrakentamisen sekä asuntopuunnittelun lisäksi olen tämän työn aikana kehittänyt itsenäisen projektin edistämässä ja suunnittelussa.

Yhtenä haasteena opinnäytetyön aikana on ollut kokonaisuuden hallinta. Työn aikana minun on pitänyt monesti pysähtyä miettimään, mikä on oikeasti olennaista työssä. Olen opinnäytetyön aikana kehittänyt myös ajankäytön suunnittelussa, joka on ollut haasteena prosessin aikana. Olen kuitenkin tyytyväinen työhöni kokonaisuutena ja sen lopputulokseen.

Kaiken kaikkiaan olen nauttinut opinnäytetyön tekemisestä, sillä olen kokenut aiheeni merkitykselliseksi ja mielenkiintoiseksi. Kohteen ja sen aikakauden historiaan tutustuminen on ollut minulle mielenkiintoista, ja olen onnistunut mielestäni viemään havaintojani suunnitteluuni. Oman mielenkiinnon lisäksi koen jälleerakentamisenajan talojen kohtalon merkitykselliseksi sisutusarkkitehtuurin ja ympäristömme kannalta.

Kiitokset

Kiitos perheelleni tuesta sekä hauskoista yhteisistä hetkistä vanhoja kuvia tutkiessa ja visioidessa, mitä meidän vanhaan taloon voisikaan suunnitella. Lisäksi haluan kiittää kaikista vastauksista kysymyksiini kohteeseen liittyen läpi työn ajan.

Kiitos meidän opiskeluporukalle, joiden kanssa on ollut ilo viettää opiskeluaikaa kannustavassa ilmapiirissä.

Kiitos opinnäytetyön ohjaajalle Sinille ohjauksesta kevään aikana.

Kiitos opettajilleni, Annaleenalle, Pasille ja Meritalle, opetuksesta, ohjauksesta ja tuesta koko opintojen ajalta.

Lähteet

ARCHDAILY, Ash House / R2 Studio Architects, https://www.archdaily.com/928535/ash-house-r2-studio-architects?ad_source=search&ad_medium=search_result_projects (Luettu 27.4.2020)

HELSINGIN SANOMAT 2020, Helsinki purkaa nyt surutta 60- ja 70-lukua rakennus-kannastaan: Yliarkkitehdin mukaan historian karmeista virheistä ei ole opittu, <https://www.hs.fi/kaupunki/art-2000006394739.html> (Luettu 14.4.2020)

HUTTUNEN, H., PAKARINEN, H., SANAKSENAHO, P., TERVO, A., MANNERLA-MAGNUSSON, M., AALTO, L., VERMA, I. and HÄMINEN, P., 2011. Essentials of Housing design. Aalto-Yliopisto, Arkkitehtuurin laitos.

KORPELAINEN, H., KAUKONEN, H. and RÄSÄNEN, J., 2004. Arkkitehtuurin ABC : löytöretki rakennettuun ympäristöön. Helsinki: SAFA, Suomen arkkitehtiliitto.

LINDROOS, K., KANTINKOSKI, R. and WARIUS, N., 2013. Momo : koti elementissään. Helsinki: Siltala.

MOXON, S., 2012. Sustainability in Interior Design : Sian Moxon. London: Laurence King Publishing.

NORDTREAT 2019, Puurakentamisen kasvu perustuu ekologisuuteen, osaamiseen ja kilpailukykyyn, <https://www.nordtreat.com/fi/insights/puurakentamisen-kasvu-perustuu-ekologisuuteen-osaamiseen-ja-kilpailukyvyyn-varmistamiseen> (Luettu 19.4.2020)

RINNE, H., 2016. Perinnemestarin tyylikirja : talon osat aikakausittain 1700-1970. Helsinki: Werner Söderström Osakeyhtiö.

PALVELUMUOTOILUPALO 2018, Palvelumuotoilun prosessin vaiheet, <https://www.palvelumuotoilupallo.fi/blogi/2018/1/31/palvelumuotoilun-vaiheet> (Luettu 5.4.2020)

PUUINFO 2020, Puurakentaminen ja ekologinen kestävyys, <https://www.puuinfo.fi/node/1505> (Luettu 19.4.2020)

RAKENNUSTIETO, 2008. RT 93-10937 ASUNTOSUUNNITTELU, Eteinen ja kulkuyhteydet.

STANDERTSKJÖLD, E., 2011. Arkkitehtuurimme vuosikymmenet : 1960-1980. Helsinki: Rakennustieto.

THE LOCAL PROJECT 2018, Binary House, <https://thelocalproject.com.au/galleries/binary-house-by-christopher-polly-architect-project-archive-woolooware-nsw-australia/> (Luettu 8.3.2020)

THE LOCAL PROJECT 2019, Urban Context and Habitation - Edsall Street by Ritz & Ghougassian, <https://thelocalproject.com.au/articles/edsall-street-by-ritz-ghougassian-brutalist-materiality-design-and-form/> (Luettu 8.3.2020)

Kuvalähteet

Kuvat ovat tekijän itse ottamia, ellei toisin mainita.

KUVA 1 Suomen valokuvataiteen museo, Mitä puretaan seuraavaksi, <https://www.valokuvataiteenmuseo.fi/fi/kokoelmat/mita-puretaan-seuraavaksi>

KUVA 2 House & Garden, 12 Sixties living rooms, <https://www.houseandgarden.co.uk/gallery/sixties-living-rooms>

KUVA 3 House & Garden, 12 Sixties living rooms, <https://www.houseandgarden.co.uk/gallery/sixties-living-rooms>

KUVA 4 Suomen valokuvataiteen museo, Mitä puretaan seuraavaksi, <https://www.valokuvataiteenmuseo.fi/fi/kokoelmat/mita-puretaan-seuraavaksi>

KUVA 5 Archdaily, Binary House / Christopher Polly Architect , <https://www.archdaily.com/905396/binary-house-christopher-polly-architect>

KUVA 6 Archdaily, Binary House / Christopher Polly Architect , <https://www.archdaily.com/905396/binary-house-christopher-polly-architect>

KUVA 7 Archdaily, Binary House / Christopher Polly Architect , <https://www.archdaily.com/905396/binary-house-christopher-polly-architect>

KUVA 8 Archdaily, Ash House / R2 Studio Architects, https://www.archdaily.com/928535/ash-house-r2-studio-architects?ad_source=search&ad_medium=search_result_projects

KUVA 9 Archdaily, Ash House / R2 Studio Architects, https://www.archdaily.com/928535/ash-house-r2-studio-architects?ad_source=search&ad_medium=search_result_projects

KUVA 10 Archdaily, Ash House / R2 Studio Architects, https://www.archdaily.com/928535/ash-house-r2-studio-architects?ad_source=search&ad_medium=search_result_projects

KUVA 11 The Local Project, Urban Context and Habitation - Edsall Street by Ritz & Ghougassian, <https://thelocalproject.com.au/articles/edsall-street-by-ritz-ghougassian-brutalist-materiality-design-and-form/>

KUVA 12 The Local Project, Urban Context and Habitation - Edsall Street by Ritz & Ghougassian, <https://thelocalproject.com.au/articles/edsall-street-by-ritz-ghougassian-brutalist-materiality-design-and-form/>

KUVA 13 The Local Project, Urban Context and Habitation - Edsall Street by Ritz & Ghougassian, <https://thelocalproject.com.au/articles/edsall-street-by-ritz-ghougassian-brutalist-materiality-design-and-form/>

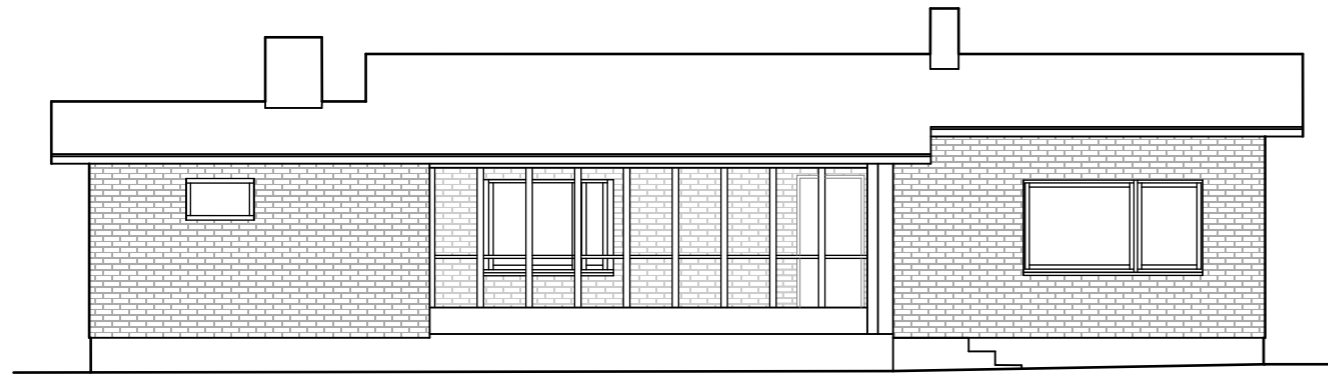
KUVA 14 Yellowtrace, INTERVIEW: EMMA TEMPLETON OF TEMPLETON ARCHITECTURE., <https://www.yellowtrace.com.au/emma-templeton-architecture-interview/>

KUVA 15 Archdaily, Can Picafort / TED'A arquitectes, <https://www.archdaily.com/901719/can-picafort-teda-arquitectes/5b955392f197cc72ee00027b-can-picafort-teda-arquitectes-photo>

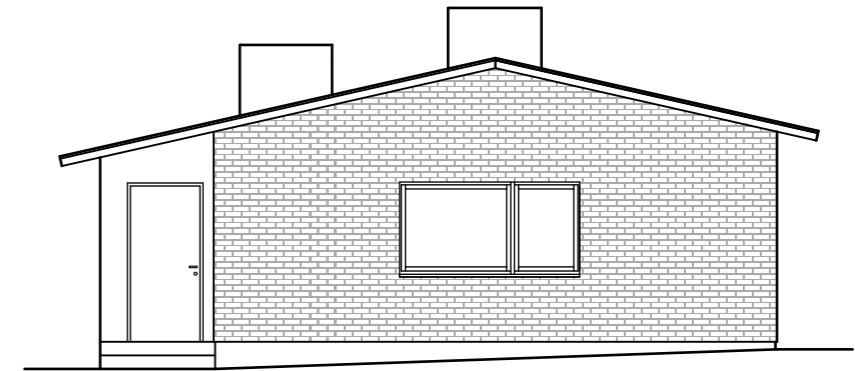
Liitteet

1. Nykyiset julkisivut
2. Nykyinen pohjapiirustus
3. Nykyiset leikkaukset AA ja BB

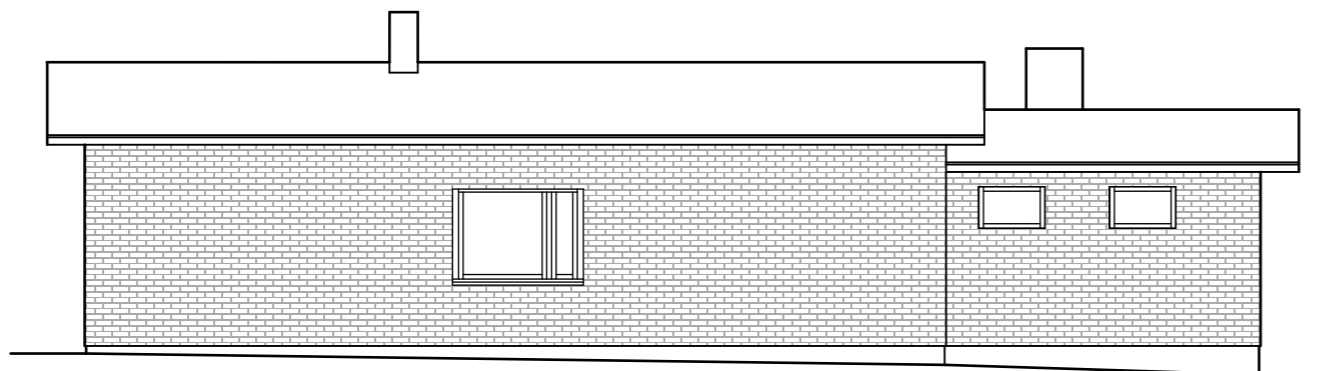
4. Purkupohja
5. Julkisivut
6. Kalustepohjapiirustus
7. Leikkaukset CC ja DD
8. Keittiökalusteiden pohjapiirustus ja projektiot
9. Pesutilan, saunan ja kodinhoituhuoneen pohjapiirustus ja projektiot



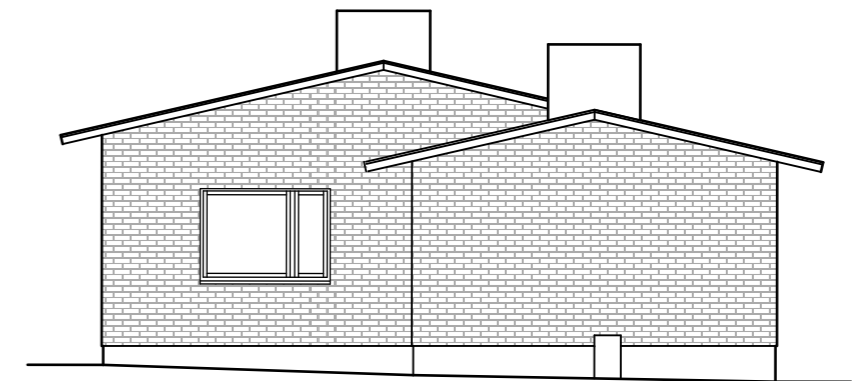
JULKISIVU ETELÄÄN



JULKISIVU ITÄÄN



JULKISIVU POHJOISEEN



JULKISIVU LÄNTEEN

PIIRUSTUKSEN TIEDOT

Nykyiset julkisivut

PROJEKTI

1960-luvun pientalon perusparannus ja laajennus

PÄIVÄMÄÄRÄ

21.04.2020

MITTAKAAVA

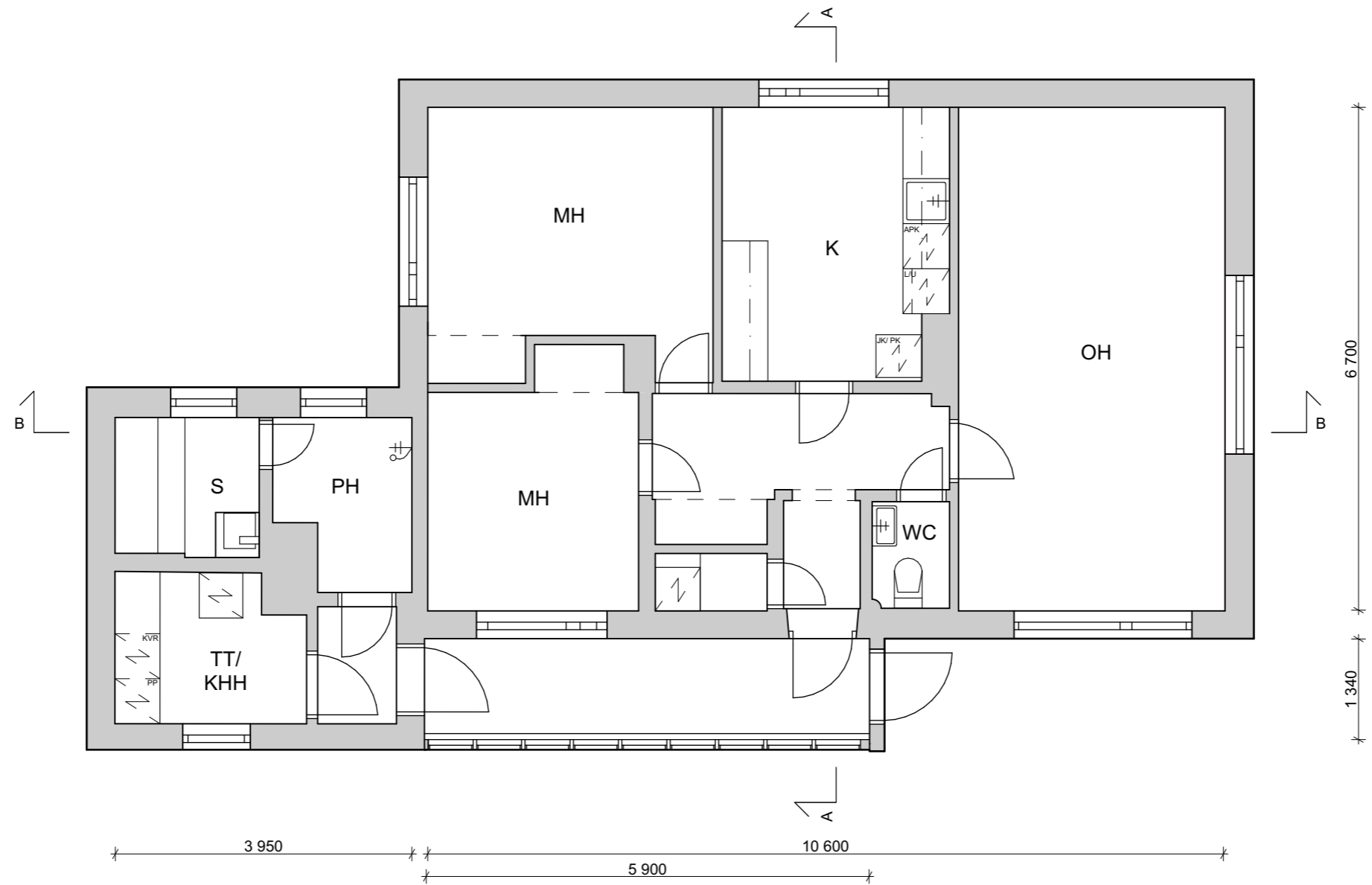
1:100

SUUNNITTELIJA

Agnese Jauja
agnesejauja@gmail.com

PIIRUSTUSNRO

1



PIIRUSTUKSEN TIEDOT

Nykyinen pohjapiirustus

PROJEKTI

1960-luvun pientalon perusparannus ja laajennus

PÄIVÄMÄÄRÄ

21.04.2020

MITTAKAAVA

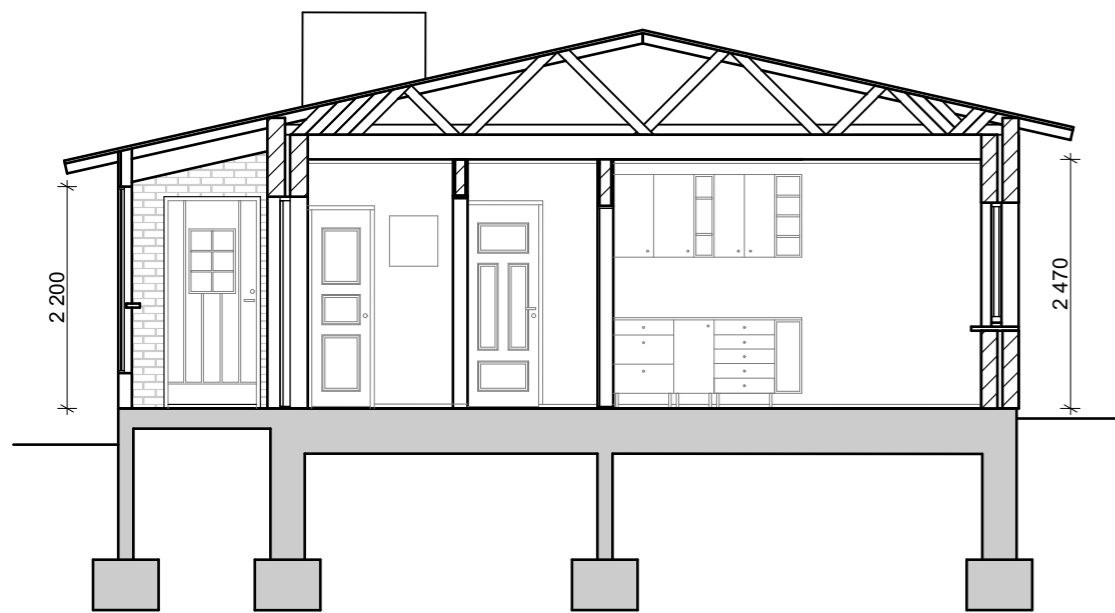
1:75

SUUNNITTELIJA

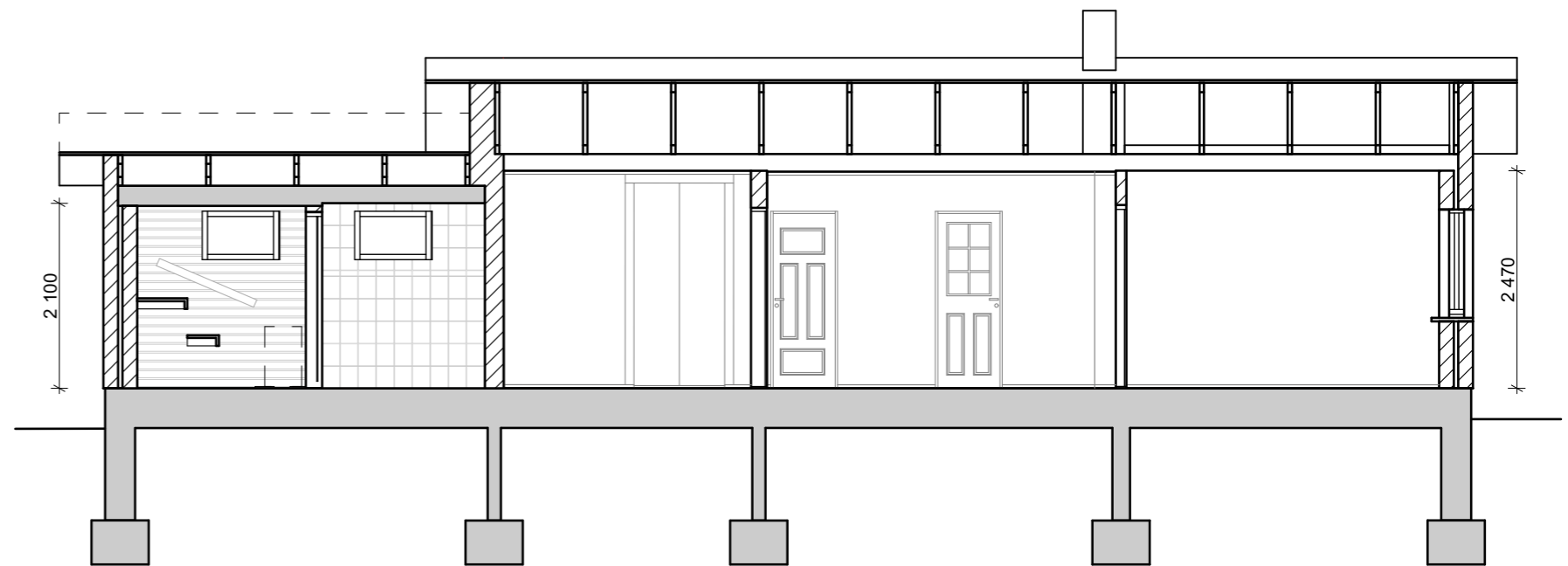
Agnese Jauja
agnesejauja@gmail.com

PIIRUSTUSNRO

2



LEIKKAUS AA



LEIKKAUS BB

PIIRUSTUKSEN TIEDOT

Nykyiset leikkaukset AA ja BB

PROJEKTI

1960-luvun pientalon perusparannus ja laajennus

PÄIVÄMÄÄRÄ

21.04.2020

MITTAKAAVA

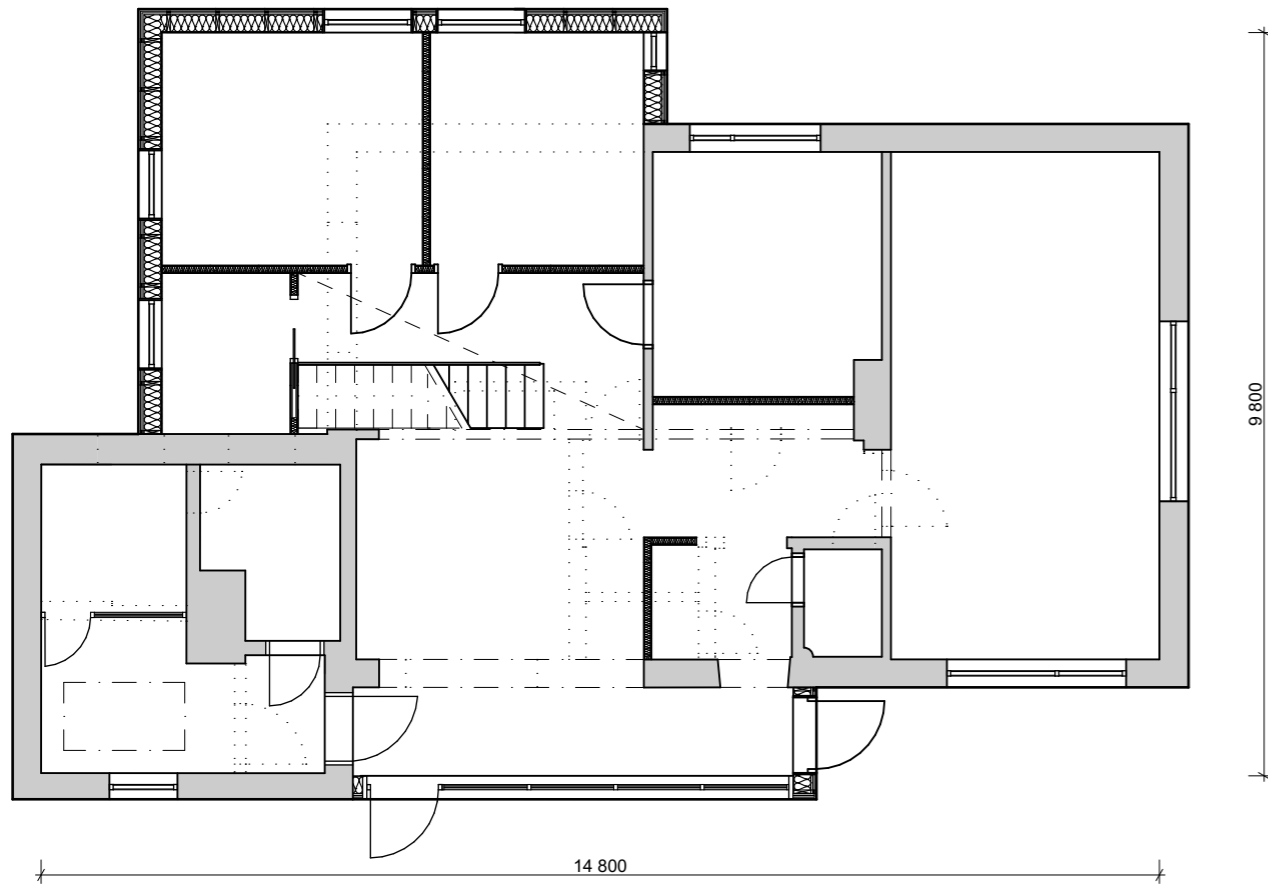
1:75

SUUNNITTELIJA

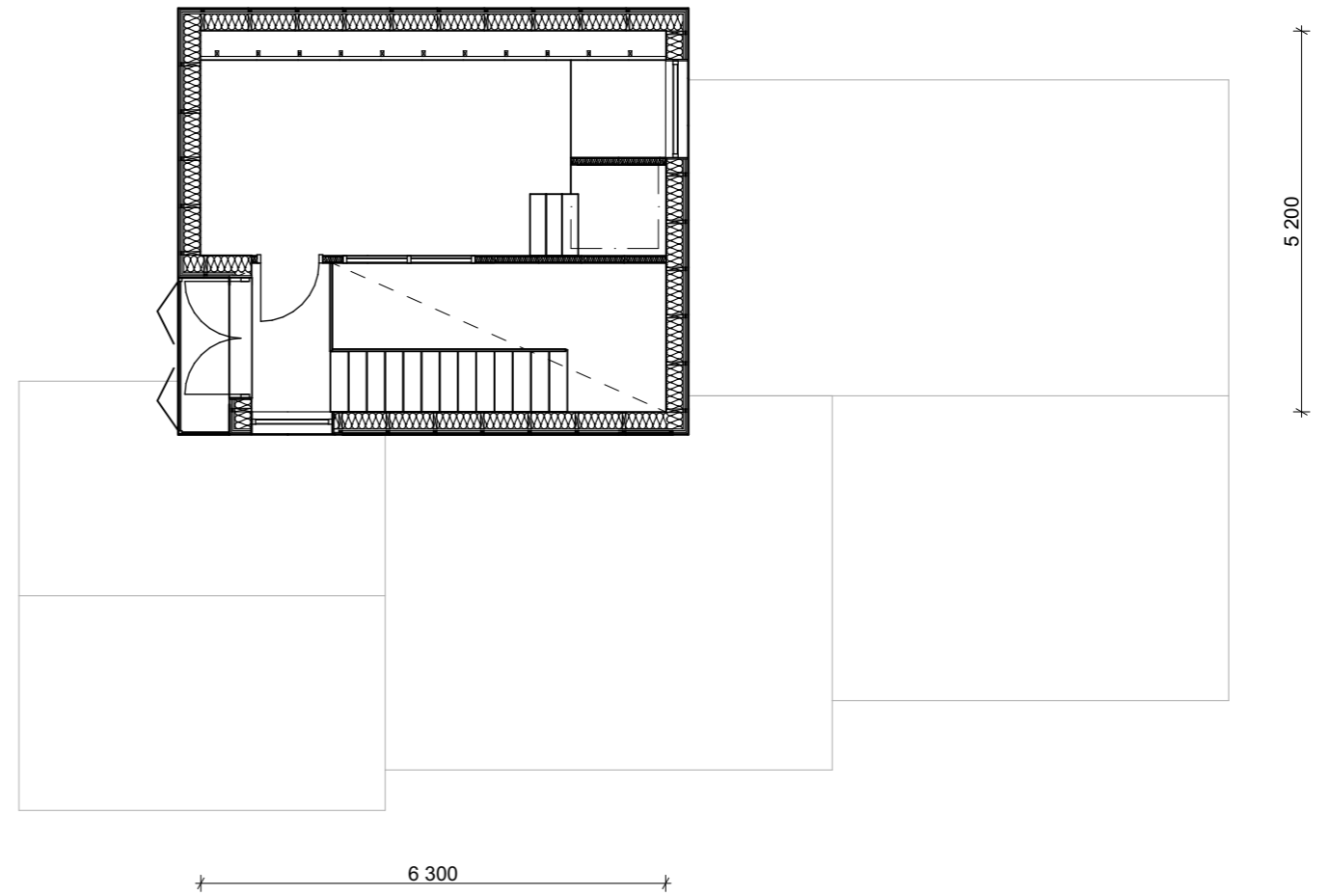
Agnese Jauja
agnesejauja@gmail.com

PIIRUSTUSNRO

3



1. KERROS



ULLAKKO

PIIRUSTUKSEN TIEDOT

Purkupohja

PROJEKTI

1960-luvun pientalon perusparannus ja laajennus

PÄIVÄMÄÄRÄ

21.04.2020

MITTAKAAVA

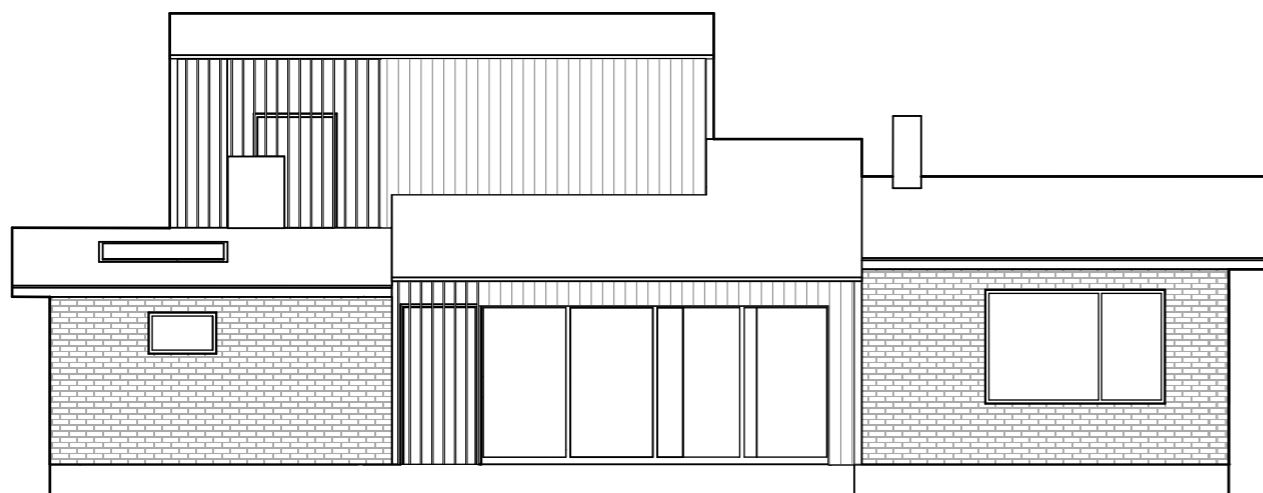
1:100

SUUNNITTELIJA

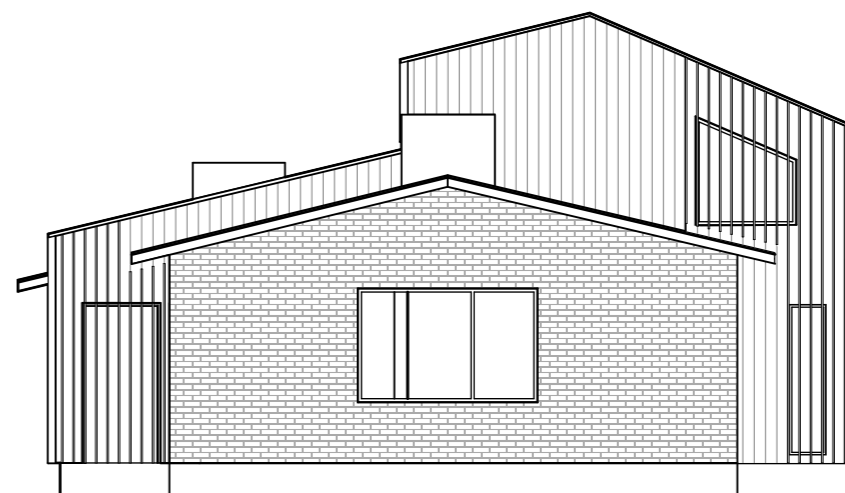
Agnese Jauja
agnesejauja@gmail.com

PIIRUSTUSNRO

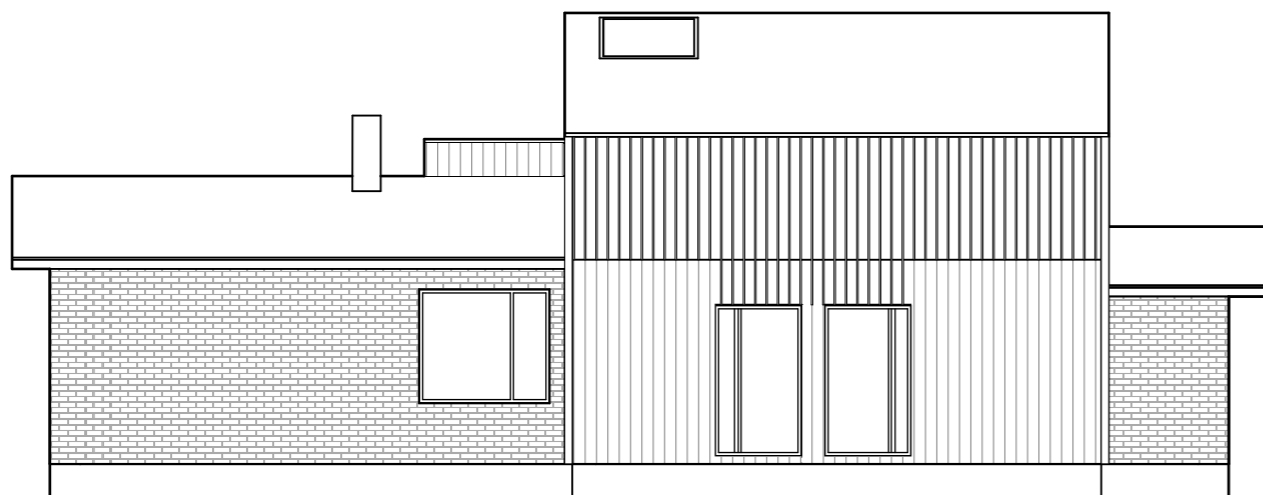
4



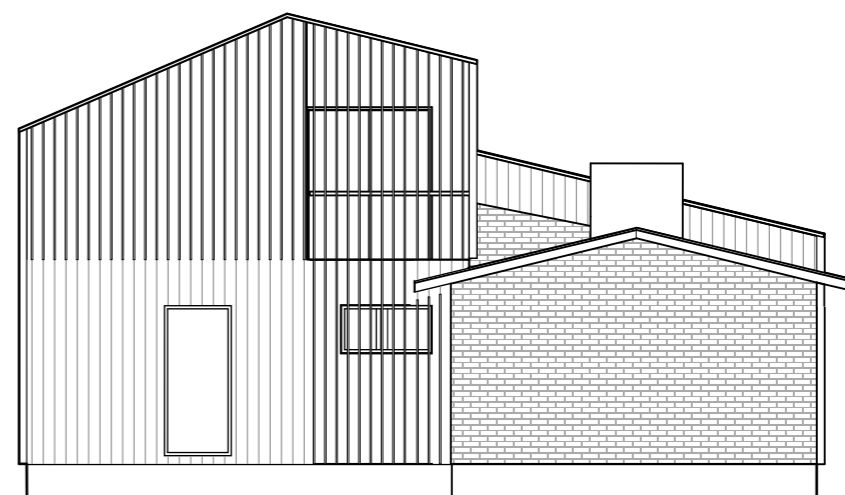
JULKISIVU ETELÄÄN



JULKISIVU ITÄÄN



JULKISIVU POHJOISEEN



JULKISIVU LÄNTEEN

PIIRUSTUKSEN TIEDOT

Julkisivut

PROJEKTI

1960-luvun pientalon perusparannus ja laajennus

PÄIVÄMÄÄRÄ

21.04.2020

MITTAKAAVA

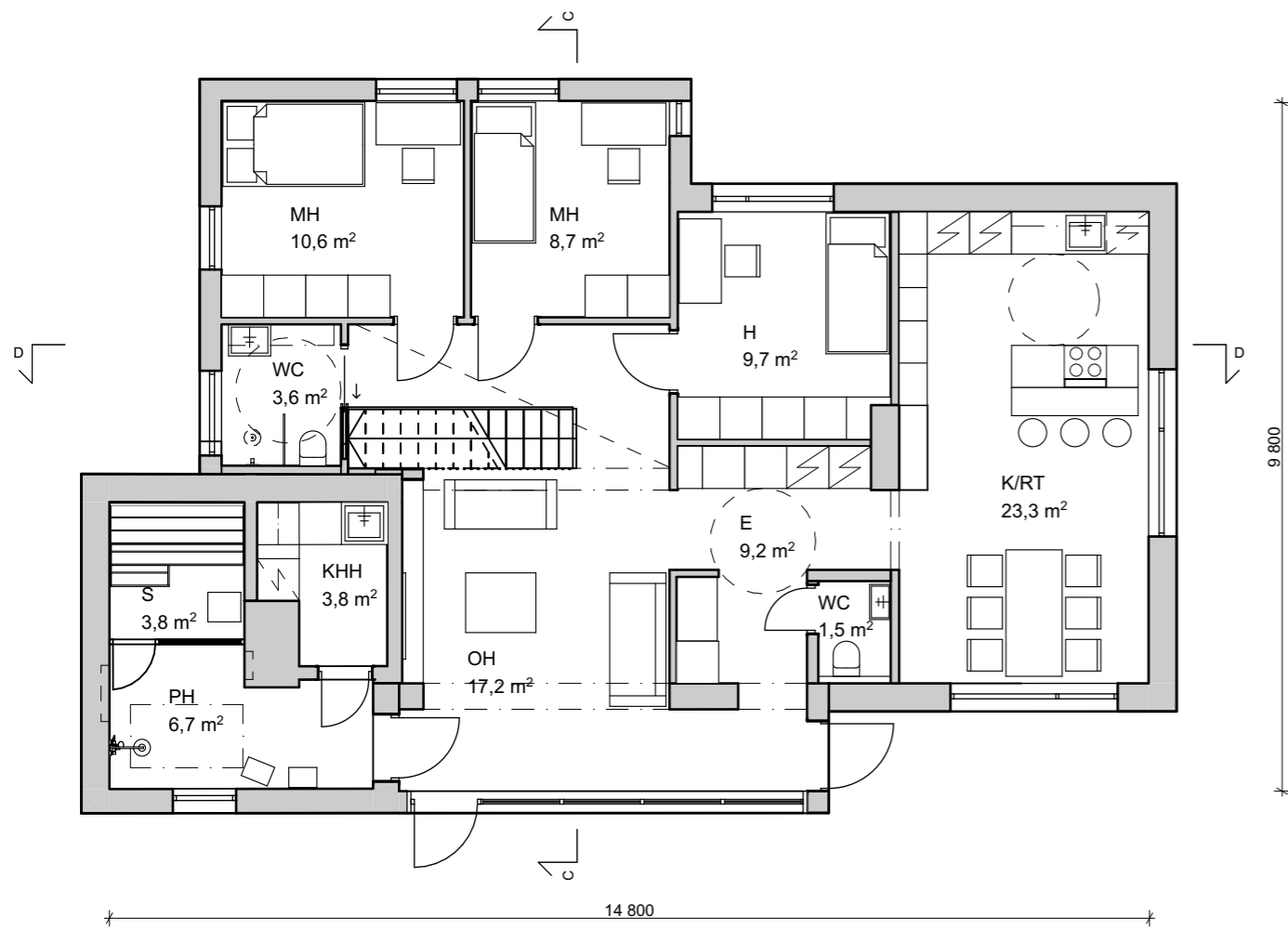
1:100

SUUNNITTELIJA

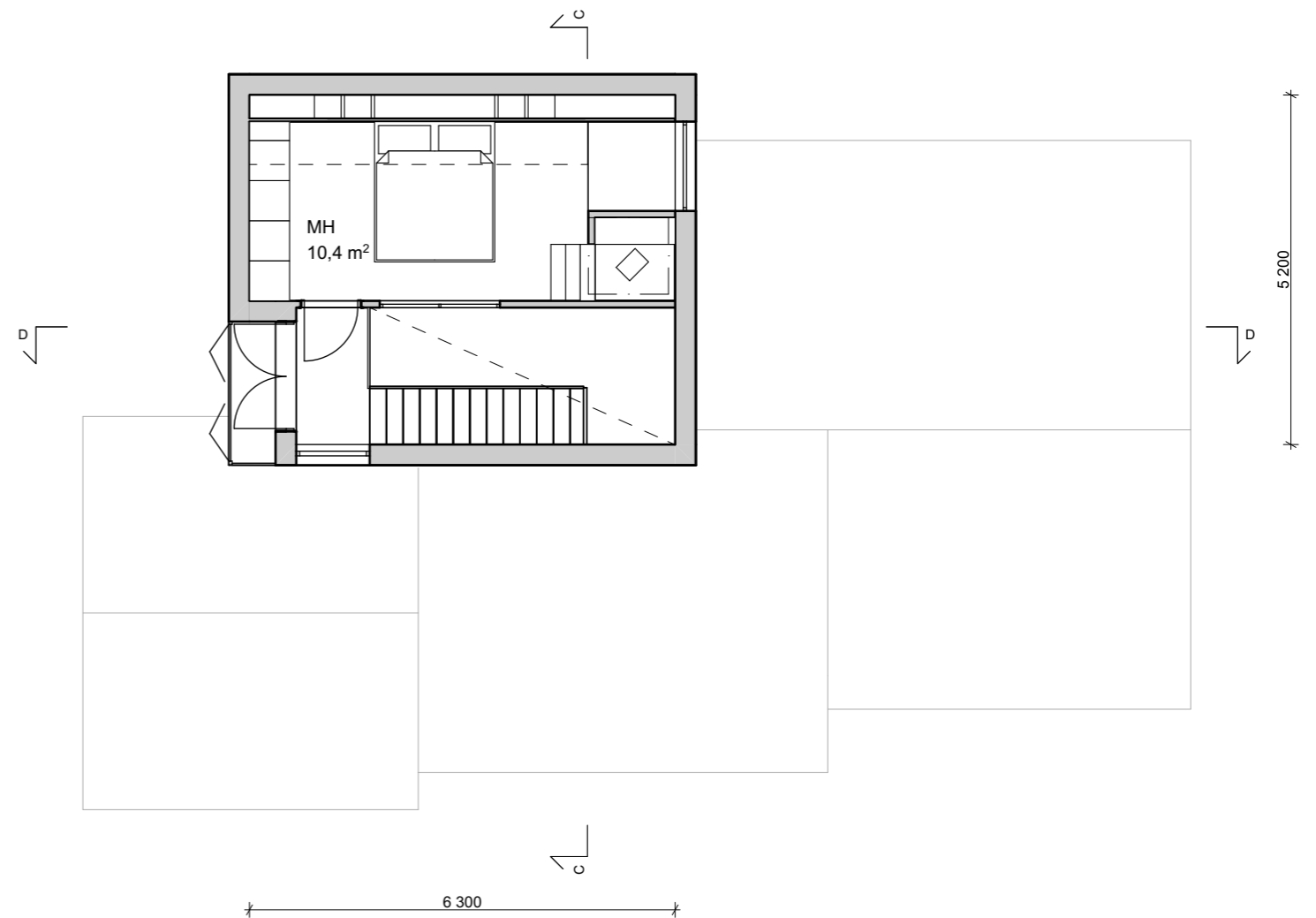
Agnese Jauja
agnesejauja@gmail.com

PIIRUSTUSNRO

5



1. KERROS



ULLAKKO

PIIRUSTUKSEN TIEDOT

Kalustepohjapiirustus

PROJEKTI

1960-luvun pientalon perusparannus ja laajennus

PÄIVÄMÄÄRÄ

21.04.2020

MITTAKAAVA

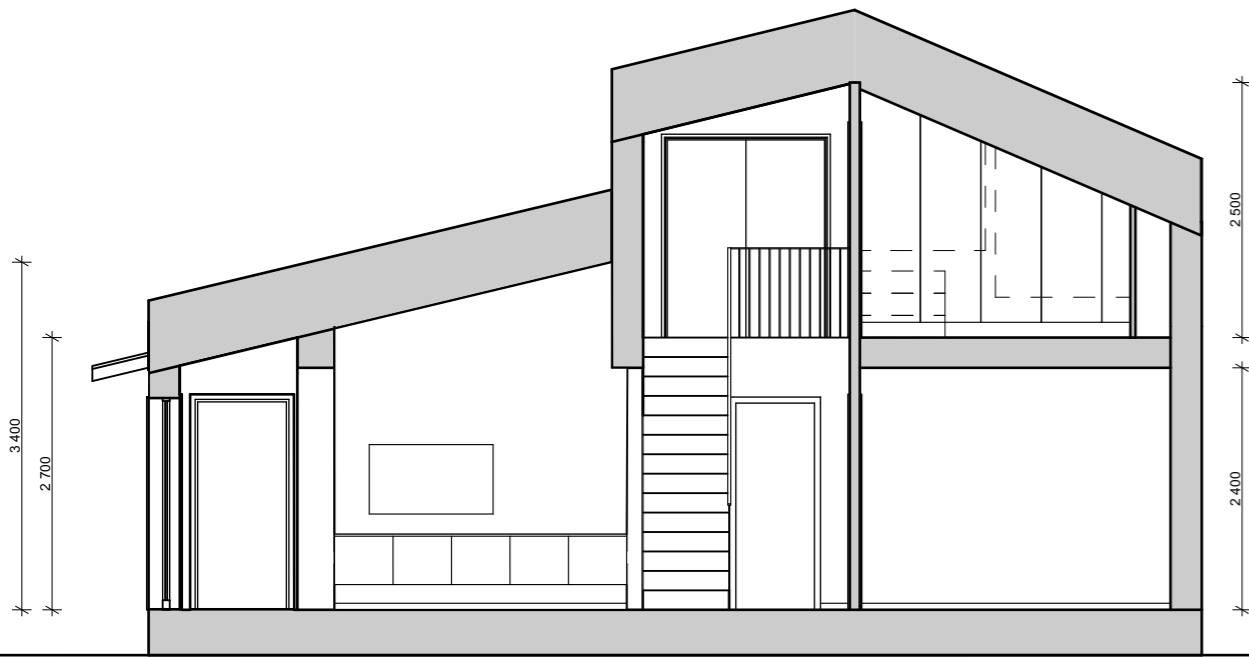
1:100

SUUNNITTELIJA

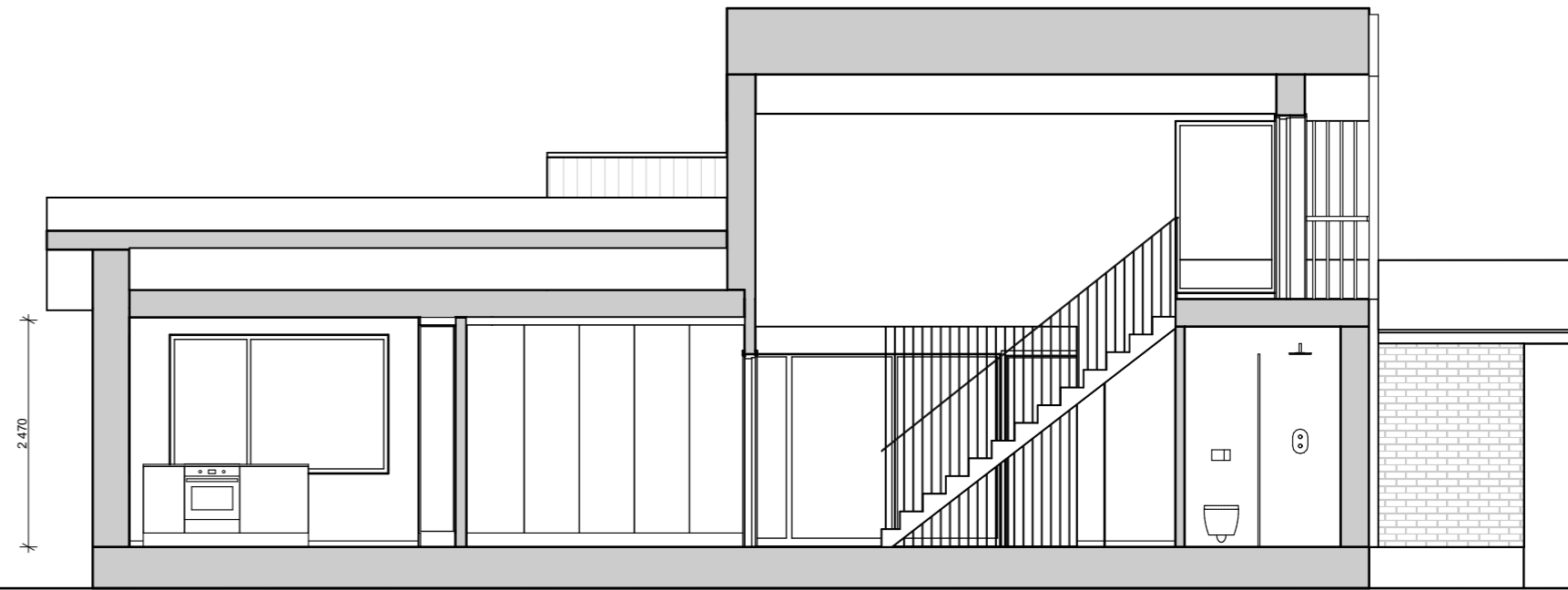
Agnese Jauja
agnesejauja@gmail.com

PIIRUSTUSNRO

6



LEIKAUS CC



LEIKKAUS DD

PIIRUSTUKSEN TIEDOT

Leikkaukset CC ja DD

PROJEKTI

1960-luvun pientalon perusparannus ja laajennus

PÄIVÄMÄÄRÄ

21.04.2020

MITTAKAAVA

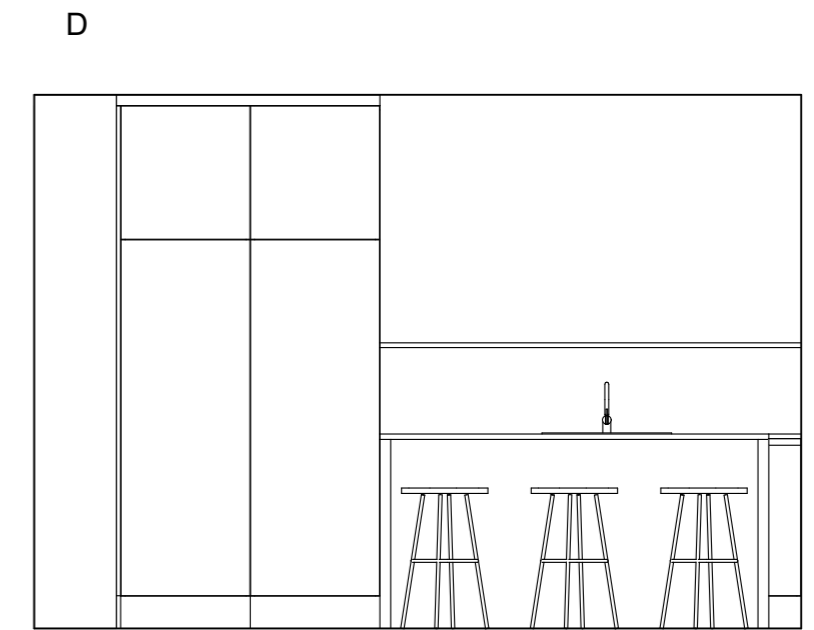
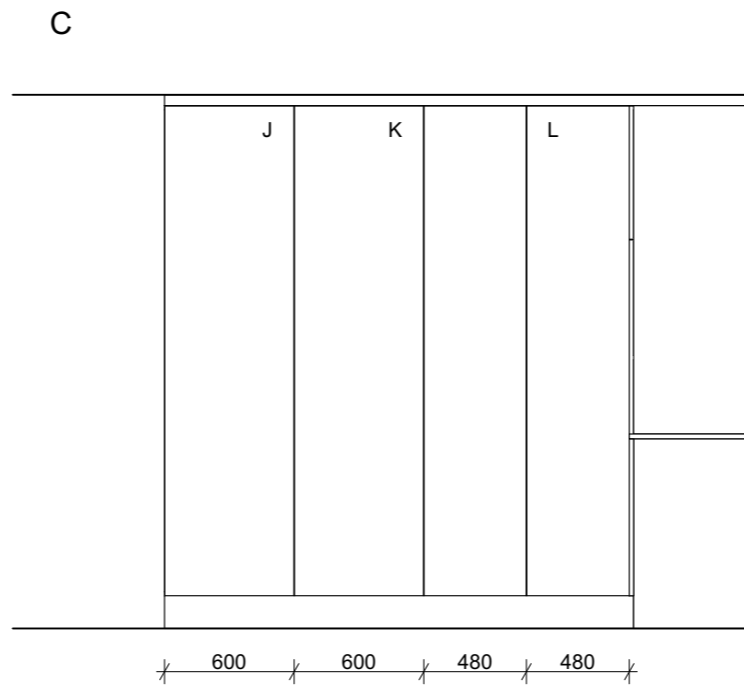
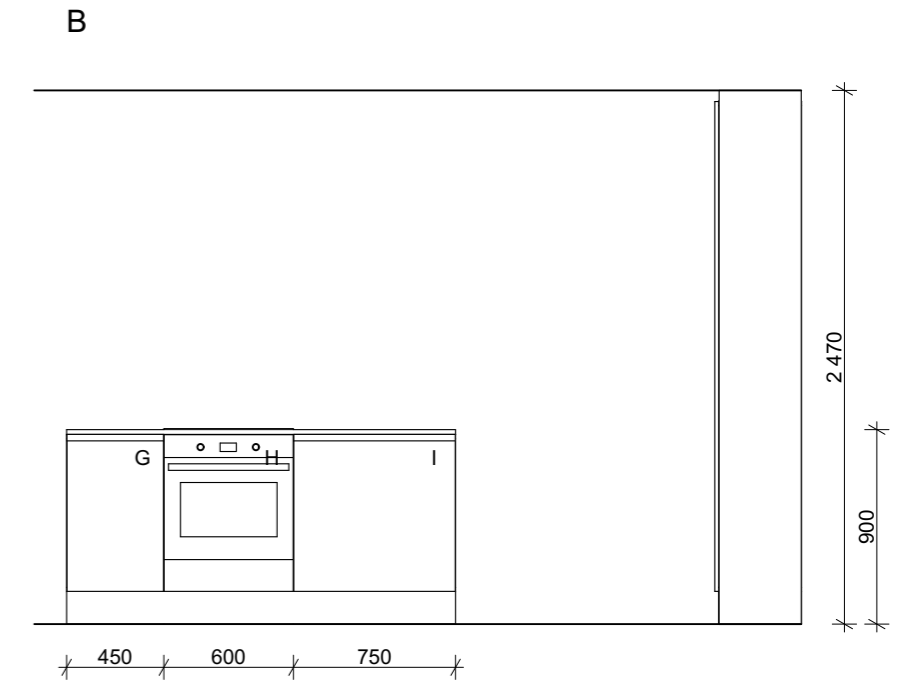
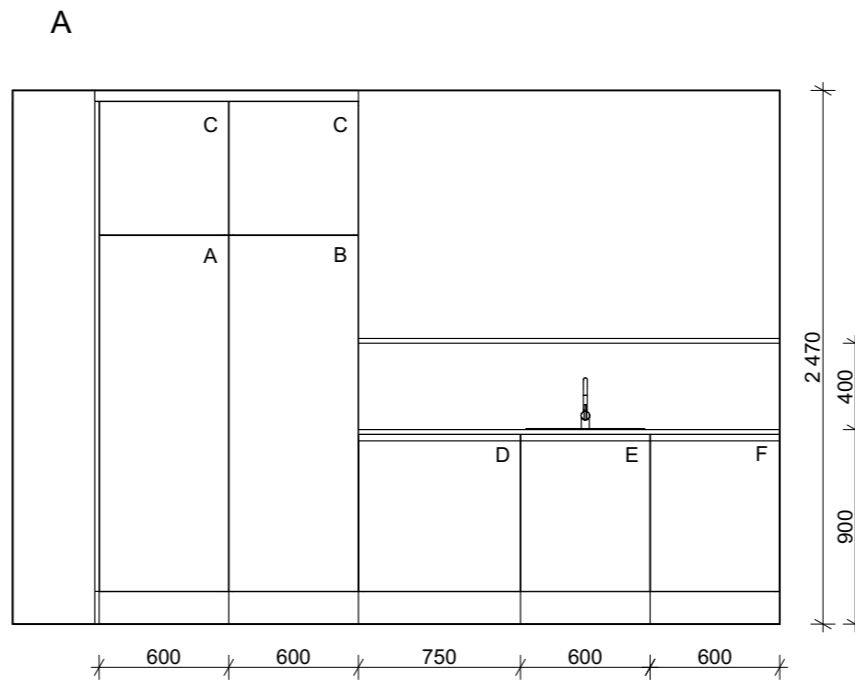
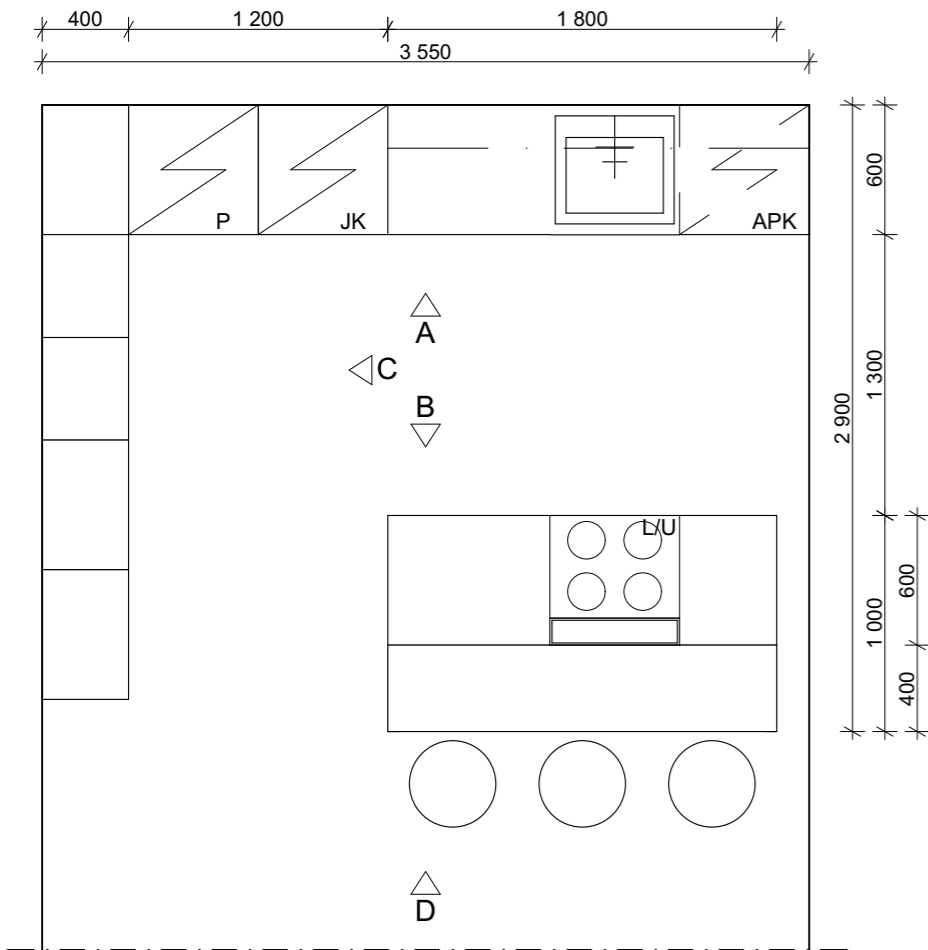
1:75

SUUNNITTELIJA

Agnese Jauja
agnesejauja@gmail.com

PIIRUSTUSNRO

7



- | | | | |
|---|--------------------------------------|---|---|
| A | Integroitu pakastin | H | Uuni, päällä induktioliesi, liesituuletin tasossa |
| B | Integroitu jääkaappi | I | Ruoanvalmistusvälineet |
| C | Säilytystilaa | J | Astiasäilytys ja pienkodinkoneet |
| D | Aterimet, ruokailuvälineet | K | Kuiva-aineet |
| E | Jätevaunu, 4 osainen | L | Aamiaiskaappi: kuiva-aineet, kahvinkeitin, vedenkeitin, leivänpaahdin |
| F | Integroitu astianpesukone | | |
| G | Maustekaappi, ruoanvalmistusvälineet | | |

PIIRUSTUKSEN TIEDOT

Kettiökalusteiden pohjariirustus ja projektio

PROJEKTI

1960-luvun pientalon perusparannus ja laajennus

PÄIVÄMÄÄRÄ

21.04.2020

MITTAKAAVA

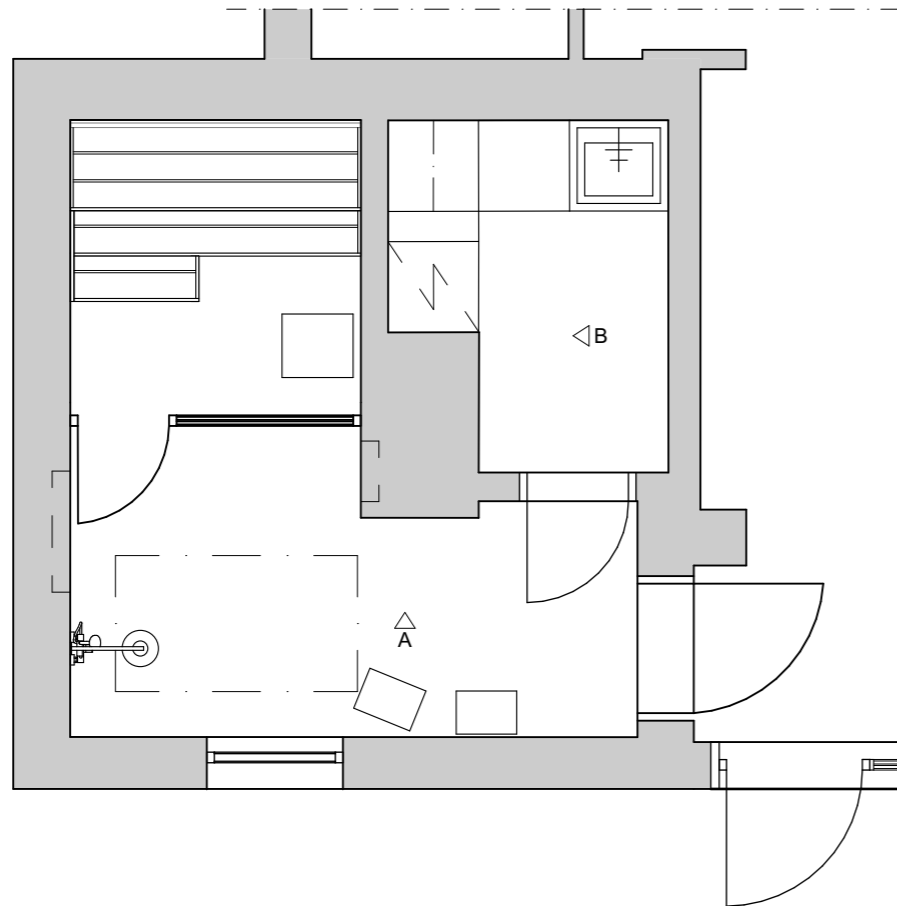
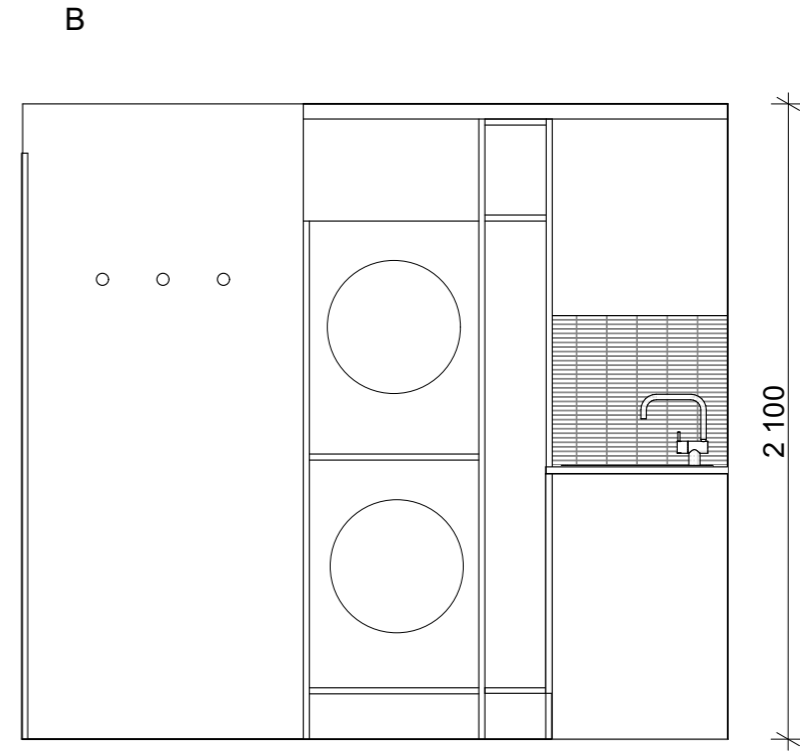
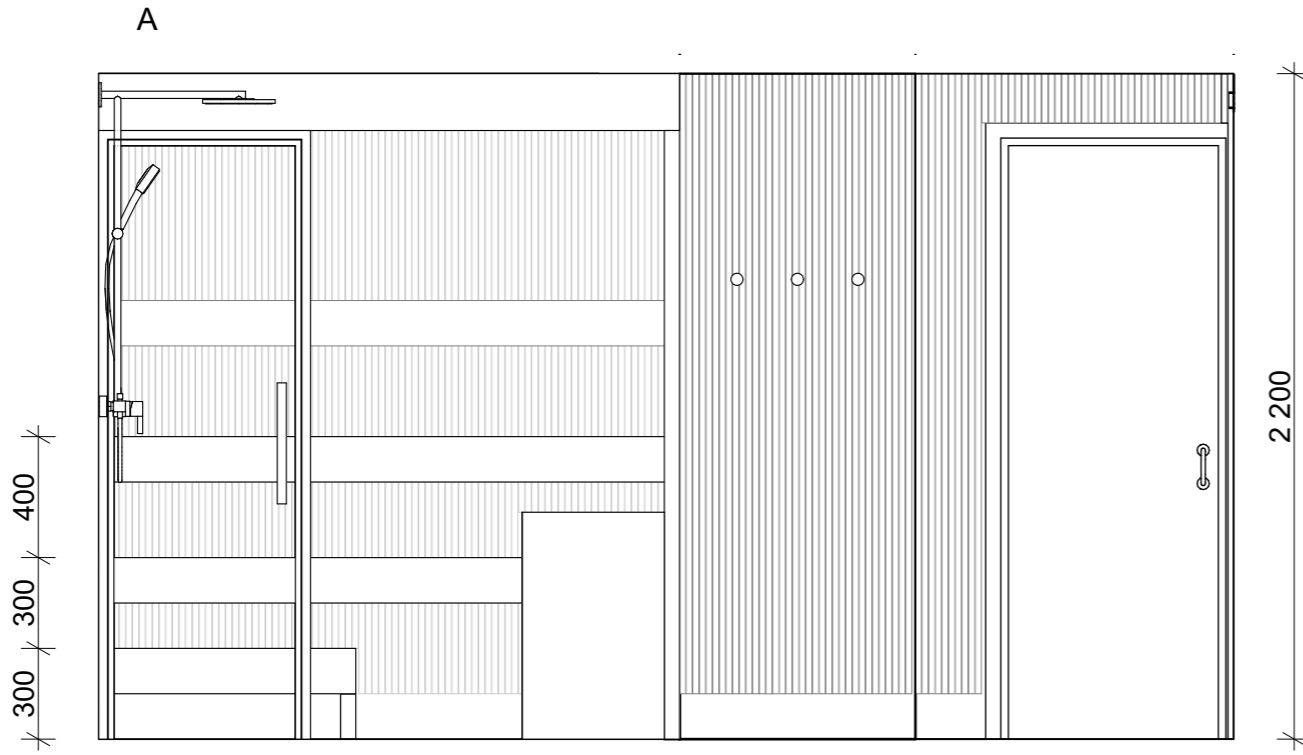
1:35

SUUNNITTELIJA

Agnese Jauja
agnesejauja@gmail.com

PIIRUSTUSNRO

8



PIIRUSTUKSEN TIEDOT

Pesutilan, sanunan ja kodinhoituhuoneen
pohjariirustus ja projektiot

MITTAKAAVA

1:50, 1:25

PROJEKTI

1960-luvun pientalon perusparannus ja
laajennus

SUUNNITTELIJA

Agnese Jauja
agnesejauja@gmail.com

PÄIVÄMÄÄRÄ

21.04.2020

PIIRUSTUSNRO

9