

# Betydelsen av färger och former i bildtolkning

- En praktisk studie om hur färg och form påverkar en bild

Mia Oinonen

Examensarbete för Estenom (YH)-examen

Utbildningen för skönhetsbranschen

Vasa 2020



## EXAMENSARBETE

Författare: Mia Oinonen

Utbildning och ort: Skönhetsbranschen, Vasa

Handledare: Jaana Ylimartimo-Nybäck

Titel: Betydelsen av färger och former i bildtolkning - En praktisk studie om hur färg och form påverkar en bild

---

Datum: Våren 2020

Sidantal: 75

Bilagor : 3

---

### Abstrakt

Syftet med detta kreativa arbete är att undersöka vilka associationer färg och form inom bildkomposition har på en bild. Respondenten vill med dessa komponenter skapa kreativa bilder till arbetet som illustrerar teorin och som kan vara till hjälp för studerande inom skönhetsbranschen och branshmänniskor. Teoretiska utgångspunkter är färglära, färgassociationer och färgsymbolik samt bildkomposition och former. Dessa utgör kärnämnen för förståelsen av färger och former samt deras inverkan på en bild. Metoder som används är styling, fotografering, bildredigering och bildanalys. De kreativa aspekterna av arbetet har visats genom styling och bildredigering.

I resultatredovisningen illustrerades och analyserades teorin med hjälp av bilder. Analysen av bilderna visade att existerande teorier om färger samt associationer till stor del stämmer än idag. Teorier som baserar sig på människans fysiologi visade sig vara mest pålitliga: varma färger stimulerade, medan kalla färger hade lugnande inverkan. Däremot ansågs trendfärgers (så som lila) associationer vara mer varierande än primärfärgerna röd och blå. Ljusstyrka, mättnad, kontrast, färgers samverkan med varandra, samt kulturella och fysiska förutsättningar hade en påverkan på färgens inverkan på bilderna. Former gav även olika associationer, som balans, rörelse och dynamik. Resultaten av analysen av färgharmonierna och bildkompositionerna visade att dessa element är viktiga att ta i beaktande, inte bara ur ett estetiskt perspektiv utan också för att rikta det önskade budskapet i skapandet av en bild.

---

Språk: Svenska

Nyckelord: bildanalys, bildkomposition, former, färger, färganalys, färgassociationer, färgharmonier, färglära, färgteori

---

## **BACHELOR'S THESIS**

Author: Mia Oinonen

Degree Programme: Beauty and Cosmetics

Supervisor(s): Jaana Ylimartimo-Nybäck

Title: The meaning of colors and shapes in image analysis - A practical study on how colors and shapes affect an image

---

Date: Spring 2020    Number of pages: 75

Appendices: 3

---

### **Abstract**

The aim of this creative study was to examine what associations colors and composition have within a photograph. By using these two components creative images were produced, which illustrated existing theories on colors and composition. The purpose was also to be of help to students and professionals within the beauty industry. The theoretical base for the study were theories on the history of colors, color theory, colors' associations and symbolism, and elements of composition in photography. The methods used in this study are styling, photography, photo editing and image analysis. The creative aspects of the study are styling and photo editing.

The results consisted of photographs in different color harmonies. The analysis demonstrated that existing theories on colors and their connotations are still accurate. Theories that are based on human physiology seemed to be most accurate: warm colors stimulated, while cool colors were calming. The associations that trend colors (such as purple) had, seemed to vary. Luminosity, saturation, contrast, color harmonies, and cultural conditions all affected how a color was interpreted. The shapes in the compositions gave different associations, such as balance, movement and dynamics. The results of this analysis of color harmonies and the image compositions demonstrate that these elements are important, not only for esthetic purposes but also in order to direct the desired meaning when creating an image.

---

Language: Swedish    Key words: colors, color analysis, color associations, color harmonies, color theory, composition, image analysis, shapes

---

# Innehållsförteckning

1	Inledning .....	1
2	Syfte och problemprecisering.....	2
3	Teoretisk grund.....	3
3.1	Färglära .....	3
3.2	Färgassociationer och färgsymbolik.....	9
3.3	Bildkomposition och former .....	16
4	Tidigare forskning .....	23
5	Undersökningens genomförande.....	27
5.1	Styling .....	27
5.2	Fotografering.....	27
5.3	Bildredigering .....	28
5.4	Bild- och formanalys.....	29
5.5	Arbetets praktiska genomförande .....	30
6	Resultatredovisning och tolkning.....	35
6.1	Bildanalys.....	36
6.2	Färganalys.....	38
6.3	Formanalys .....	53
6.4	Sammanfattning.....	61
7	Kritisk granskning .....	62
8	Diskussion.....	69
	Källförteckning .....	71

## Bilagor

## 1 Inledning

Varför får Instagram-foton med blåa toner mer gillningar än andra? Vad är orsaken till att specifika färger är mer eller mindre omtyckta? Kan man med hjälp av färgteori ge fotografier önskade associationer? Färger och färgharmonier är något man ser i naturen, inom mode, skönhet, konst och kreativa områden. Färger har en förmåga att inspirera, väcka känslor, minnen eller också förstärka associationer vi har mellan färger och känslor.

Förutom att färger har en instinktiv påverkan på människan, har färger använts inom talspråk för att beskriva olika känslor, som att vara "grön av avund" eller vara så arg att "man ser rött". Färger har alltid historiskt varit en del av kulturer och funnits till för att förstärka eller markera olika riter eller viktiga livsskeden. Förutom de spirituella kopplingarna som människor förknippat med färg har man nu även använt färger inom mode, skönhet och trender. Inom mode används färger för att förstärka eller förklara personers egenskaper eller för att uttrycka olika känslolägen. Det finns institutioner vars hela företag grundar sig på färgprover, färgtrend-förutspåelser och att förse varumärken med exakta färgprov på olika material.

Dessa starka kopplingar människor har till färg kan även ses inom bilder och fotografier. Det är allt vanligare idag att manipulera färger i bilder med olika program för att få en mer harmonisk hemsida eller ett snyggt Instagram-flöde. Vad man ofta utgår ifrån är det estetiska som olika färgfilter eller korrigeringar medför, och vilka färgkombinationer man själv tycker om. Jag är intresserad av vad dessa färger symboliserar och kan associeras med och ifall man kan få en tydligare bild av vad olika färger specifikt förmedlar i en bild eller hur man kan använda dessa för att exempelvis förstärka olika känslor eller kopplingar i en bild.

Med hjälp av komposition och former inom skapande av bilder kan man också förmedla olika känslor och budskap. Grunderna inom bildkomposition är något som många instinktivt känner till. Eftersom färger och former kan användas inom så många olika områden och på olika sätt, samt påverkar varandra i en bild, har jag valt att undersöka ämnet djupare.

I mitt arbete kommer jag att ta reda på vad olika färger och former har för associationer genom att undersöka detta ämne kommer jag att skapa egna kreativa bilder i färgteman och olika kompositioner för att illustrera teorin i arbetet.

## **2 Syfte och problemprecisering**

Syftet med detta arbete är att ta reda på vilka associationer och inverkan färg och form har på en bild. Respondenten vill med hjälp av dessa två komponenter skapa egna kreativa bilder till arbetet som illustrerar teorin och som kan inspirera och kan vara till hjälp för branskmänniskor och för studerande inom skönhetsbranschen samt visuella och kreativt skapande yrkesområden.

### **Forskningsfrågor som ställs är:**

1. Vad förmedlar färger i ett fotografi?
2. Vad förmedlar former i ett fotografi?

### 3 Teoretisk grund

I detta kapitel tar respondenten upp teorier om färglära, färgassociationer och färgsymbolik, samt bildkomposition och former vilka utgör kärnämnen för den praktiska delen av arbetet. Först presenteras kort existerande filosofiska synpunkter på färgers betydelse och de fysiologiska förutsättningarna för att kunna se färger. Sedan presenteras de grundläggande teorierna i färglära: färghjulet och färgharmonier. Därefter introduceras färger och deras känslassociationer från olika källors perspektiv. Till sist förklaras teorier om bildkomposition samt geometriska formers betydelse inom bildkomposition. I slutet av arbetet finns även en ordlista på begrepp som används genom arbetets gång i de mer tekniska delarna av arbetet om bildredigering. Inkluderat är även en sammanfattning av teorin i form av tabeller för varje rubrik, se bilaga. Tabellerna förenklar teorin för läsaren, och gör det lättare att se vad olika färger, harmonier och former associeras med.

#### 3.1 Färglära

Den filosofiska frågan som ofta ställs är ifall människor ser färger på olika sätt, alltså skiljer sig en persons röd från en annans? Bortsett från färgblindhet så anses färger uppfattas på samma sätt. Att se eller uppleva färger på olika sätt beror mer på hjärnans utveckling och inte på ögats fysiologi, eftersom människans hjärna är uppbyggd av gener och upplevelser. Allas livserfarenheter är olika vilket kan resultera i olika färgupplevelser. (Livingstone, 2002, 33; Lindberg, 2006, 73; Nilson, 2004, 11; Field, 1992, 29-31)

Field (1992) anser att de tre huvudpelarna för hur färg uppfattas är ljussättningen, färgprovet och observatören. För att förstå hur färger uppfattas måste man därför undersöka ljuskällan, färgens karakteristiska drag och även de mänskliga faktorerna, d.v.s. hur färgen påverkar oss fysiologiskt och psykologiskt. Rihlama (1997) nämner även att ljus är en förutsättning för att kunna uppleva färger, och att ljusets kvalitet påverkar hur färgerna uppfattas (Field, 1992, 23,43; Rihlama, 1997, 8).

Field (1992) säger att färger utan tvekan framkallar associationer, men forskare är oense om huruvida det rör sig om en inlärd vanesak eller ifall färger instinktivt påverkar människan känslomässigt. Färg och hur färger uppfattas undersöks i många olika akademiska områden. Färgpsykologi används inom konst, antropologi och psykologi. Inom konsten handlar det till största delen om att använda färger i estetiskt syfte, till exempel färgharmonier. Inom antropologi ser man på färgers kulturella betydelse och associationer, exempelvis färgkombinationen röd och grön som ofta symboliserar jul. Inom psykologi ser man på färgernas emotionella sammankoppling, exempelvis används samma färger inom särskilda produktgrupper för att identifiera eller associera en viss känsla till produkten (Field, 1992, 41-42).



Bild 1. Färghjul, traditionellt (Pixabay.com, 2016)

## Färghjulet

För att lättare förstå färger används ofta det traditionella färghjulet med primärfärgerna röd, blå och gul, se bild 1. Dessa tre primärfärgerna är färger som inte kan skapas genom att blanda andra nyanser, utan är utgångsfärger man använder sig av för att skapa eller blanda till de resterande färgerna. Sekundärfärgerna är de färger som fås genom att blanda primärfärgerna. De bildar färgerna orange, grön och lila. Tertiära färger är blandningar av en primär- och en sekundärfärg. Dessa är gulorange, rödorange, rödlila, blålila, blågrön, grön gul (Morton, u.å.).



Lindberg (2006, 74) skriver att det finns varma och kalla färger. I det traditionella färghjulet ligger de varma färgerna mellan röd och gul, och de kalla färgerna mellan blå och grön. Enligt Vukovic och Decker (2017) ligger varma färger mellan gul och rödviolett, och kalla färger mellan lila och gulgrön. De varma färgerna associeras med energi, ljusstyrka och handling, medan kalla färger identifieras ofta med lugn, fridfullhet och stillhet (Colorpsychologymeaning.com, u.å.). räknar varma färger från röd till gulgrön, och kalla från rödviolett till grön.

## RGB

Då man jobbar med bildredigering och färger på skärmar är det viktigt att förstå grunderna i olika färgsystem. Färgsystemen hjälper förståelsen av redigeringsprogram och hur en önskad färgförändring eller korrigeringsfärg fås. I webbfärger används det additiva färgsystemet RGB, som består av grundfärgerna röd, grön och blå, se bild 2. I RGB-systemet utgår man ifrån att blanda eller addera olika färgade ljus. Med grundfärgerna röd, grön och blå kan alla färger som finns skapas. Blandar man röd, grön och blå i högsta ljusstyrka får man vit färg. Sekundärfärgerna blir gul, cyan och magenta. Sekundärfärger i RGB-systemet är färger som fås genom att blanda de två andra primärfärgerna. Komplementfärgen till blå är gul, till grön är magenta och till röd är cyan. (Karlsson Sjöberg, 2018)



Bild 2. Färghjul, RGB. (Pixabay.com, 2013)

## Färgharmonier

Färgharmonier består av färgkombinationer som är estetiskt tilltalande. En färgharmoni kan ge en känsla av balans, stabilitet och ordning. När någonting inte är i harmoni upplevs det som tråkigt eller kaotiskt (Morton, u.å.). Färger som är i harmoni ligger i samma fjärdedel av färgcirkeln, exempelvis grönblå, grön, gulgrönt och gul.

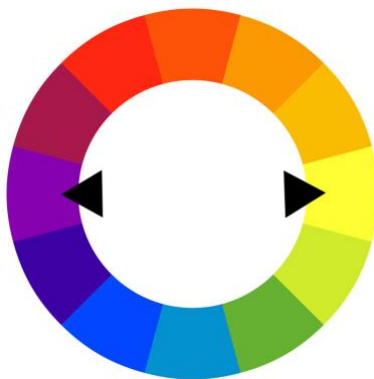


Bild 3. Komplementfärger (Pixabay.com, 2016)

Komplementfärger, se bild 3., är motpolerna i färgcirkeln, och balanserar tillsammans varandra. Komplementfärger kan ge starka visuella intryck och har störst kontrast jämfört med alla andra färgharmonier i färghjulet. Eftersom användningen av komplementfärger kan ge stor kontrast, kan det därför vara bra att använda komplementfärgernas nyanser för att undvika en för stor kontrast eller visuellt oljud då båda färgerna möts. Komplementfärger fungerar bra för att pressa fram handlingar, exempelvis på en knapp (t.ex. grön och röd för att förtydliga start och stopp), och för att väcka uppmärksamhet. (Lindberg, 2006, 76; Gray, 2016, 1:00-1:44)

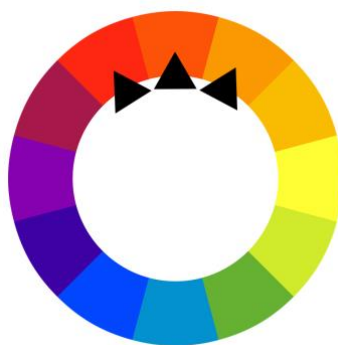


Bild 4. Analog färgharmoni (Pixabay.com, 2016)

En analog färgharmonik, se bild 4. består av tre färger, ofta en dominant färg och två närliggande färger. Detta är en färgharmonik man ofta ser i naturen. Analoga färgharmonier är visuellt mjukare och naturligare intryck, men kan å andra sidan sakna kontrast vilket inte är till fördel om bilden ska vara uppmärksamhetsväckande (Gray, 2016, 1:45-2:33).



Bild 5., (vänster) Färgtriad. Bild 6., (höger) *Split complementary*, delad komplementtriad (Pixabay.com 2016)

Färgtriaden är en färgharmonik som består av tre färger som ligger med samma avstånd mellan varandra på ett färghjul, se bild 5 ovan. Vid användningen av denna harmonik används ofta en dominant färg och två mindre uppenbara, eftersom färgharmonin är av den mer färgstarka sorten. En annan färgtriad, "split complementary" på engelska, se bild 6. består också av tre färger, oftast av en dominant färg och de två färger som ligger närmast komplementfärgen till den dominanta (youtube.com/mangostreet, 2017, 1:45-2:12; Morton, u.å.). Engelskans term för färgtriaden "split complementary" har ingen svensk motsvarighet. I fortsättningen av denna studie används den direkta översättningen "delad komplementtriad" för att underlätta i diskussionen av färgharmonin.

Den delade komplementtriaden ger oftast en varm färg och två kalla, eller tvärtom. Eftersom denna färgharmonik innehåller två sekundärfärger, upplevs den dominanta färgen inte lika starkt eller dominant. Delade komplementtriaden är mer behaglig än komplementfärger (se bild 3.), den upplevs som mjuk och har mer utrymme för att balansera varma och kalla färger. Distansen mellan sekundärfärgerna kan ändra på hur färgharmonin upplevs. Om sekundärfärgerna ligger närmare till den dominanta färgens komplementfärg, upplevs färgharmonin mer lik komplementfärgsharmonin, men om

distansen mellan sekundärfärgerna är större upplevs färgharmonin som mer färgglad (Paletton.com, 2016). Färgtriaden är enligt Gray (2016) inte lika kontrastrik som komplementfärgerna, men ger mer kontrast än den analoga harmonin (se bild 4.). Färgtriaden är alltså mer harmonisk och ett bra mellanting ifall färgharmonin ska vara harmonisk men även uppmärksamhetsväckande (Gray, 2016, 2:35-3:15).

Monokromatiska "färgharmonier" använder samma färg i olika ljusstyrka och färgmättnad. Färgharmonin känns smidig, elegant och behaglig för ögonen till och med i mer aggressiva färger. Variationen kan man få genom att ändra på ljuskontrast. Färgharmonierna är garanterade att passa ihop eftersom färgerna kommer ifrån samma färgfamilj, och kommer därför inte att krocka (W3schools.com, u.å.; Paletton.com, 2016).

### 3.2 Färgassociationer och färgsymbolik

För att kunna analysera färgerna som ingår i en harmoni kommer nästa stycke att presentera enskilda färgers symbolik och associationer enligt existerande litteratur. Följande färger kommer att tas upp: röd, orange, gul, brun, grön, turkos, blå, lila, vit, grå och svart. Färgerna har valts på basen av litteraturen som hittats, och är ofta förekommande färger inom färglära. Se tabeller i bilagan för en sammanfattning av associationerna till färg, färgharmonier och bildkomposition.

#### Röd

Lindberg (2006) beskriver röd som en livlig färg som kan ge temperamentsfulla känslor. Eiseman (2006) nämner att starka, mättade nyanser av röd, stimulerar adrenalinet i kroppen, vilket instinktivt haft stor betydelse hos människan som exempelvis kamp- och flyktresponsen. Rihlama (1997) beskriver att röd färg rent fysiologiskt stimulerar tankeverksamhet och sinnet, samt värmer eftersom röd höjer hormonaktivitet, puls och blodtryck. Fysiskt är även röd en stark och iögonfallande färg som kan kopplas till känslor av kärlek, synd och brott. Objektiva kopplingar till röd är eld och blod. Psykologiska inverknings av röd är att den känns dynamisk, upprörande och hetsig.

Enligt Eiseman (2006) kan röd ta över omkringliggande färger, och uppröra beskådaren i för stora mängder. Röd används inom försäljning för att provocera, och uppfattas som den mest sensuella färgen. "Sex sells" (sex säljer), är ett uttryck som förknippas med röd. Röd kan påverka köpet av vilken produkt som helst, men används ofta inom försäljningen av skönhet, underkläder och sportbilar. Burgund och mörkröd är mer subtila och anses som de mest praktfulla nyanserna av röd och anses vara elegant, sofistikerad, riklig och ger en förväntan av lyx.

Eiseman (2006) nämner att en stark, mättad rosa, fuchsia eller magenta kan vara minst lika uppmärksamhetsväckande som röd och har ett teatraliskt, ungdomligt och som röd, ett sensuellt intryck. Den negativa associationen kan vara att den uppfattas som skrikig. Rosa är även starkt kopplad till romantik, men olika nyanser av rosa kan ha olika stämplat och symbolik. Exempelvis en ren ljus ton av babyrosa förknippas med en stereotypisk flickfärg, medan en mindre mättad rosa eller gammelrosa anses vara nostalgisk, förnäm och mysig. (Lindberg, 2006, 73; Eiseman, 2006, 6-11; Rihlama, 1997, 106-110)

## Orange

Rihlama (1997) nämner att orange är en glad färg, och orange beskrivs av alla källor som varm, om inte den varmaste färgen. Orange är enligt Lindberg (2006) en utagerande färg. Enligt Eiseman (2006) är orange är en optimistisk, livfull och utåtriktad färg. Färgen anses vara en vänligare och mindre aggressiv version av röd även om den är mycket uppmärksamhetsväckande.

Eiseman (2006) nämner även att ju närmare röd den orangea nyansen är, desto mer sensuell, provokativ och vild är den. Koralltoner har också en sensuell konnotation och kan symbolisera begär. Ljusa pastelltoner mot aprikos och persika ger känslan av välkomnande och värme, och är perfekta för att ge känslan av mjukhet, en söt doft eller en behaglig visuell upplevelse. Dessa toner är mindre intensiva, och mer blyga. Mörkare toner av orange så som terrakotta är varma, jordnära, välkomnande, sunda, anspråkslösa, och påminner om naturelement som lera. Orange förknippas även med mat. Orange kan även kännas intensiv, slarvig eller högljudd och kan därför skapa obekväma känslor. Rihlama (1997) nämner att orange i stora mängder negativt kan uppfattas som betungande aggressiv, och brännande och kan ge känslan av obalans. (Rihlama, 1997, 108; Lindberg, 2006, 73; Eiseman, 2006, 12-17)

## Gul

Lindberg (2006, 73) beskriver gul som en utåtriktad, lättsam och glad färg. Enligt Eiseman (2006) är gul även den mest synliga färgen som ögat kan uppfatta. Färgen är optimismens, glädjens och hoppets färg. Den är utåtriktad och förknippas med värme, ljus, och livskraft men har även intellektuell och nyfiken energi som kan väcka fantasin. Den sägs skapa klarhet och höja medvetandet. Ljusare nyanser av gul känns mjukare, medan de starka nyanserna är mer intensiva och energiska. Rihlama (1997) nämner att gul är den ljusaste färgen och har den starkaste ljusstyrkan av alla färger. Ljusa nyanser av gul ger en hemtrevlig känsla, och känns lugnare än en stark gul färg på en stor yta.

Mjuka och guldiga toner av gul påminner enligt Eiseman (2006) om mat och anses vara en tröstande färg eftersom den ger avslappnande och värmande tankar. Bärnstensfärg (eng. "amber"), som är mer orange-gul, ger associationer till smycken, höst och originalitet. Guld är ankyter till rikedom och lyx, och ökar uppfattningen av någontings värde. Guld ger

en rik, glödande, lyxig, dyr, värdefull och prestigefylld känsla. Gul kan även associeras med olika religiösa sammanhang.

Rihlama (1997) nämner att kombinerad med mörkare färger bildar gul en uppmärksamhetsväckande eller också orolig kombination. Eiseman (2006) instämmer med att gul är uppmärksamhetsväckande och nämner att kombinationen används på taxibilar, skyltar och butiksdysplayer, samt förekommer på giftiga djur som varningsfärg. Negativa associationer till gul kan vara feighet, fara eller svek. (Lindberg, 2006, 73; Eiseman, 2006, 18 -23; Rihlama, 1997, 108).

## **Brun**

Eiseman (2006) förklarar att brun är en kombination av röd, svart och gul, eller svart och orange- brun påminner om trä eller jord och ses som en primitiv färg. Mellanbruna toner förknippas med skog och miljö, det robusta och rustika. Choklad- och kaffetoner är aptitretande smakliga och rika. De mörkare bruna tonerna är jordnära, traditionella, stabila, varma, hållbara, pålitliga och naturliga. Rihlama (1997) nämner att brun även är en neutral färg och både mörka och ljusa nyanser av brun passar ihop med andra färger i exempelvis inredning. Mellanbruna nyanser ser mer vardagliga och naturnära ut än andra nyanser av brun. Mörkbrun färg kan ge en trygg grotliknande känsla, men kan även uppfattas som kvav och förminskande. En helbrun färg på en stor yta kan även upplevas som deprimerande.

Eiseman (2006) nämner att brun använts i religiösa syften på grund av dess associationer till pålitlighet. Senare har brun blivit en omtyckt färg inom bland annat sport, fiske och jakt och det organiska elementet i bruna toner används även inom naturmat. Brun är jordnära, och påminner om hem. (Eiseman, 2006, 24-29; Rihlama, 1997, 110).

## Grön

Lindberg (2006) beskriver grön som naturnära med en lugnande och harmonisk inverkan. Det nämner även Rihlama (1997) men påpekar att den inte påverkar lika starkt lugnande som blå. Mörkgrön ger en trygghet och säkerhet. Ljusgrön känns hjärtlig och ger ett lugnt inre. Grön är enligt Eiseman (2006) den mest förekommande färgen eftersom den finns i naturen i många olika nyanser och toner, och grön kan därför förmedla många olika känslor. Majoriteten av människor associerar grön med natur, nystart, uppfriskning, och vårens grönska. Grön kan indikera en vattenkälla, och en trygg närvaro. Grönska förknippas med någonting nytt, ungdomlighet, tillväxt, grönsaker och ekologi. Fysiologiskt har grön färg en lugnande inverkan på nervsystemet. Grön anses även vara harmonisk, spirituellt och empatisk. Grön är en sammanslagning av blå himmel och hav och solens gula sken, och därför sågs den som den mest balanserade färgen i spektrumet.

Enligt Eiseman (2006) associeras grön även som en sagofärg som många mytiska figurer som gröna drakar, troll och gnomer, avbildas i. Gulgröna och limegröna nyanser är enligt Eiseman (2006) konstnärliga, men kan även anses slemmiga eller obehagliga. Rihlama (1997) nämner att en gulgrön nyans anses vara mer giftig eller äcklande. Field (1992, 42) påpekar att grön även kan förknippas med avundsjuka. (Lindberg, 2006, 73; Rihlama, 1997, 109; Eiseman, 2006, 37-38, 41)

## Turkos

En ljus turkos upplevs enligt Rihlama (1997) som kylig och lugnande, känslig och distanserande. Den lugnande färgen är en lämplig miljöfärg för en förhandling. Färgen kan även smickra hudtoner och ge ett fräscht intryck. Starka turkosa färger kan upplevas irriterande och bryter lätt med naturnära växtfärger. Eiseman (2006) beskriver att färgen turkos anses vara medkänslans, det yttre och inre helandets färg och har de pålitliga egenskaperna av blå samt det grönas lugnande effekt. Turkos förknippas med himmel, hav, tropiker, och en aqua-nyans ger ett kyligt, uppfriskande, lätt och mjukt intryck. Mörk turkos eller blågrön är en eftertänksam färg som utstrålar självsäkerhet. Den är mer elegant än blå eller grön och anses vara sofistikerad, smakfull och exklusiv.

Färgen turkos är i många kulturer en beskyddande färg och betydelsen kan spåras tillbaka till olika urbefolkningar. (Eiseman, 2006, 39-41; Rihlama, 1997, 109)



## Blå

Lindberg (2006) beskriver blå som kylig och tankens och avståndstagandets färg, och den förknippas med himmel och hav. Rihlama (1997) förklarar att blå har ofta motsatt effekt på kroppen till röd, eftersom den sänker blodtryck, puls och hormonaktivitet. Blå ger en kylande och lugnande effekt, och ger känslan av ett större utrymme. De positiva inverkningarna är mer kopplade till ljusa och medelljusa nyanser av blå som himmelsblå. De mer mättade och starka nyanserna av blå kan vara irriterande. En blå som blandats med svart eller vit känns oftast lugn och ger en miljö som förbygger djupt tänkande och utveckling av idéer. Blå kan även ge känslan av bättre luftkvalitet. (Lindberg, 2006, 73; Rihlama, 1997, 109)

Eiseman (2006) nämner att blå förknippas med en klar himmel och hav. Den anses vara tyst, sval och stilla. Ljusa till medelblå toner är öppna och förstorande. Mörkare toner anses vara mer seriösa och tankeställande och uppfattas som retirerande och inåtriktade. En blå himmel och hav uppfattas som uthärdiga och eviga, de mer obalanserade nyanserna av blå har gråa inslag och är mer oroliga.

Eiseman (2006) påstår att elektriska blå nyanser anses vara varmare och kan se glödande ut. Dessa färger förknippas med fyrverkerier, en blå lågas brinnande gas och de varmaste stjärnorna eller glödande exotiska undervattensvarelser. En blå färg med en röd underton, är den varmaste och gladaste nyansen av blå. Det är en symbol för evig vänskap, och har en mer lekfull, och sorglös attityd än den neutrala, trogna nyansen av blå. Blå kan symbolisera kvalitet, prestation, trofasthet, lojalitet och pålitlighet, vilket kan användas för att skapa förtroende mellan företag och kund. Detta gör blå en populär färg i företagsvärlden.

Blå är även associerad med olika religioner, och är symboliskt nådens färg. Blå representerar även rättvisa och moral. I många kulturer är blå en beskyddande färg. De mer negativa associationerna till blå är depression eller melankoliskt stadie (Eiseman, 2006, 30-35).

## Lila

Lila, violett och purpur användes synonymt i källorna. Lila är enligt Eiseman (2006) en magisk och fascinerande färg, en blandning av den meditativa blå och explosiv röd. Lila kan upplevas som en för komplex färg vilket kan vara en orsak till varför somliga inte föredrar den. Lindberg (2006) nämner även att violett kan verka orolig eftersom det är en blandning av röd och blå, och därför uppfattas som både varm och kall.

Enligt Eiseman (2006) associeras lila med mat och blommor, söta dofter och romantik. Längre tillbaka i tiden var lila en mycket dyr färg. De mer blåskiftande nyanserna utstrålar mystik och associeras starkt med universum och spiritualitet, och har använts inom många religioner. Djupa toner av lila anses rika, prestigefyllda och visionära, men kan också vara reserverade. Eiseman (2006) anser att till skillnad från dess tidigare gammalmodiga associationer är mauve en mer modern nyans av lila som är mer androgyn färg. Mauve förknippas med sentimentala och omtänksamma känslor. Lavendelfärg har även länge associerats med åldrande och femininitet men har nu också blivit en färg som uppskattas av alla. Eiseman (2006) nämner en mer säljbar nyans av lila drar mer mot blå eller röd eftersom den drar nytta av primärfärgernas symbolik. Då blir det lättare att förstå färgens symbolik (t.ex. en mer rödtonad lila anses mer sensuell, dramatisk och expressiv).

Rihlama (1997) beskriver purpur som en färg som kan ge känslan av mystik eller lugn, men kan också ge känslor som osäkerhet och förvirring. Violett kan uppfattas som djup och kan kopplas ihop med mystik, festlighet och sorg. De ljusare tonerna av violett kan kännas förtrollande. Blåviolett ger en seriös känsla, djupa tankar och en känsla av kontakt med universum. Purpur kan också uppfattas som obehaglig i exempelvis inredning. (Rihlama, 1997, 109; Eiseman, 2006, 43-47; Lindberg, 2006, 73)

## Vit

Lindberg (2006) och Field (1992) beskriver att färgen vit i västvärlden återspeglar oskuld, glädje eller renhet och har en förstorande effekt. De nämner att vit har religiösa anknytningar i hela världen. Även Jacobson (2009) nämner att vit förknippas med kyrkliga tillfällen som dop och bröllop och att man i många kulturer använder vit som sorgfärg. Inom krig förknippas vitt med fredlighet och goda avsikter och färgen vit har i allmänhet en positiv laddning. Vit kan även förknippas med tomhet och intighet vilket gör att vit

uppfattas som stilla och tigrande, eller också forntida guda-kläder vilka symboliserar makt och helighet. Även i forna Egypten symboliserade färgen vit lycka och helighet. Vit påstår Rihlama (1997) öppnar upp men kan som ensam färg i en miljö kännas kall. Vit är en färg som tar fram andra färger och föremål. Vit reflekterar även mest ljus av alla färger, den känns ljus och ren både fysiskt och psykiskt. Tätare mönster med vit och andra färger kan kännas upphetsande men också irriterande för ögonen. (Lindberg, 2006, 73, 82; Field, 1992, 42; Jacobson, 2009, 25-28; Rihlama, 1997, 110).

## **Grå**

Lindberg (2006), Rihlama (1997) och Eiseman (2006) beskriver alla grå som en neutral färg. Enligt Rihlama (1997) är grå därför är bra att använda där man behandlar eller ser på olika färger, eftersom den ger närliggande färgerna rättvisa. Grå kan kännas vardaglig och likgiltig, speciellt karg upplevs grå på en stor betongyta. Eiseman (2006) nämner även att en ren grå sällan hittas i naturen och är ofta en blandning av olika undertoner och skiftningar. Grå anses vara smakfull och klassisk och associeras med ansvarsfullhet, lojalitet, stabilitet och beslutsamhet. Den är därför en bra färg i företagsvärlden och även som färg på arbetskläder. Grå kan även förstärka en livfull färg och skapa spänning i exempelvis en logo, och associeras med mystik och dimma. De mörkare grå tonerna kan ge en sofistikerad känsla, och en känsla av kvalitet och långvarighet som kan kännas igen hos gamla statyer och monument. Grå är tidlös, neutral, tystlåten, konservativ, men kan även ha negativa associationer och kännas tråkig, konformistisk och avskild. Metallisk grå eller silver anses som sofistikerad, stilig, och modern. (Eiseman, 2006, 49-50, 53; Lindberg, 2006, 73; Rihlama, 1997, 110).

## **Svart**

Svart ger illusionen av djup, tyngd, finess och kompakthet (Eiseman, 2006, 61) men kan även uppfattas som förminskande (Lindberg, 2006, 73). Svart är även sorgens färg (Field, 1992, 41). Svart upplevs i västerländska kulturer som en förmedlare av slutet på allt, smärta, sorg och mörker. Tillsammans med andra färger kan den ha en motsatt effekt, och kontrasten gör att närliggande färger framträder starkare. (Rihlama, 1997, 110).

### 3.3 Bildkomposition och former

Eftersom ett fotografi inte enbart kan utvärderas på basen av färger har respondenten inkluderat teoretiska perspektiv på bildkomposition och former. Bilders komposition utgör en viktig del av bildanalysen och är en grund för det praktiska arbetet. Se tabeller i bilagan för sammanfattning.

#### Bildkomposition

Carlsson och Koppfeldt (2003, 25) beskriver att uttryck som bildar gestalter i en bild uppfattas ofta snabbt av betraktaren. Gestalter i en bild kan bildas av olika symmetriska och geometriska figurer så som cirklar, fyrkanter eller trianglar. Lindberg (2006, 28) påstår att den huvudsakliga funktionen med komposition är att få åskådarens blick att passera smidigt genom bildrummet med hjälp av ytor, objekt och linjer i motivet. Linjer i en bild ger ögat en riktning att följa, som t.ex. en horisontlinje mellan himmel och hav, se bild 7.



Bild 7. Horisontlinje (Pixabay.com, 2016)

## Riktning

Lindberg (2006, 20) nämner att i västerländsk tradition avläses ett bildrum från vänster till höger. Blicken rör sig oftast automatiskt från det nedre vänstra till det övre högra hörnet i en bild, eller det övre vänstra hörnet till det nedre högra. Det övre högra hörnet i en bild kallas för det poetiska hörnet, eftersom det upplevs som en naturlig och bekväm riktning att betrakta en bild. Om man betraktar en bild i motsatt riktning kan det kännas onaturligt. En bildkomposition som leder ögat från höger till vänster kan därför ge bilden mer motstånd. Gibson (u.å.) nämner att det finns många faktorer som påverkar blickriktningen i en bild. Linjer, texturer, färg, selektiv fokus och utrymme kan alla leda åskådarens blick.



Bild 8. Diagonaler, (Pixabay.com, 2016)

## Diagonalkomposition

Diagonalkompositionen går enligt Lindberg (2006, 31) snett genom en bild och kan föra betraktarens blick djupare in eller ut från bilden och därmed ge en känsla av djup. Eftersom en diagonalkomposition är en blandning av de stillastående horisontala och vertikala kompositionerna ger den även spänning och rörlighet i en bild, se bild 8. ovan. Douglass (2010) använder diagonaler i fotografier för att lättare förmedla en bilds budskap och skapa ett emotionellt gensvar. Diagonalkomposition kan ge en annars statisk bild mer dynamik eftersom den enligt många väcker mer intresse bland betraktare. En diagonal i en bild från hörn till hörn kan ge en bild styrka och att använda flera diagonaler tillsammans ger en bild ett rytmiskt intryck som leder betraktaren genom bilden.

## Horisontalkomposition

Horisontalkompositionen byggs upp av riktningar i sidled och liggande linjer, som till exempel en horisontlinje, se bild 7-8. En horisontalkomposition kan framhäva lugn, harmoni och ger en vilande känsla. Den kan även symbolisera det jordnära. Sättet människors ögon är placerade anatomiskt och även sättet att läsa text gör det naturligt att röra blicken i sidled, vilket kan göra en horisontalkomposition lätt att betrakta. (Lindberg, 2006, 28-29)

## Vertikalkomposition

Vertikalkompositionen har en stigande eller fallande riktning. Den kan föra betraktarens blick in i bilden genom exempelvis en väg som går från den undre till den övre bildkanten. Eftersom vertikalkompositionen rör sig enligt eller mot tyngdlagen, ger den bilden en intensitet, och kan ge aktivitet och spänst i bilder. Den kan även i en uppåtstigande vertikal symbolisera andlighet, och i en motsatt fallande vertikal symbolisera fördärv eller död. (Lindberg, 2006, 29)

## Tredjedelsregel

Tredjedelsregeln är en grundläggande regel inom fotografering. Med tredjedelsregeln kan ett välbalanserat foto skapas. Idén med denna regel är att dela upp fotot i tredjedelar horisontalt och vertikalt, vilket bildar ett rutnät av 9 delar, se bild 9. Detta format finns ofta inbyggt i kameror. Regeln bygger på föreställningen om att bilden se mer balanserad ut och naturligare att betrakta genom att placera intressanta detaljer där linjerna korsar sig. Regeln kan även appliceras för linjer, exempelvis horisontlinjer, så att de går längs med linjerna som rutnätet bildar. (Rowse, u.å.)

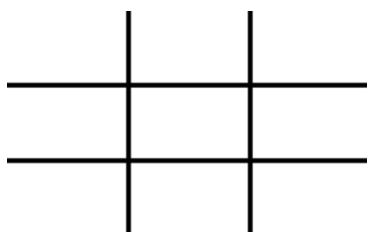


Bild 9. Tredjedelsregeln rutnät

## Gyllene snittet

Det gyllene snittet är ett förhållande som ofta förekommer inom fotografering. Det gyllene snittet grundar sig på en matematisk talföljd, och avbildas inom fotografering som en spiral eller en formation av rektanglar, se bild 10. Gyllene snittet förekommer ofta i naturen, se bild 11. Man kan se gyllene snittets mönster i växter och blommor, och även i människans anatomi. Till skillnad från tredjedelsregeln, som gör en bild mer strukturerad eller harmonisk, anses gyllene snittet göra en bild mera levande. Som tredjedelsregeln, bildar gyllene snittet även ett rutnät av 9 rektanglar. Om motiv i fotot, som horisonten, personer eller objekt placeras längs linjerna eller vid någon av linjernas skärningspunkter, upplevs bilden mer harmonisk. Det gyllene snittet är mångsidigt och det kan användas för att skapa både dynamik och harmoni i ett fotografi. (Rosenqvist, 2012; Lahn, u.å.)

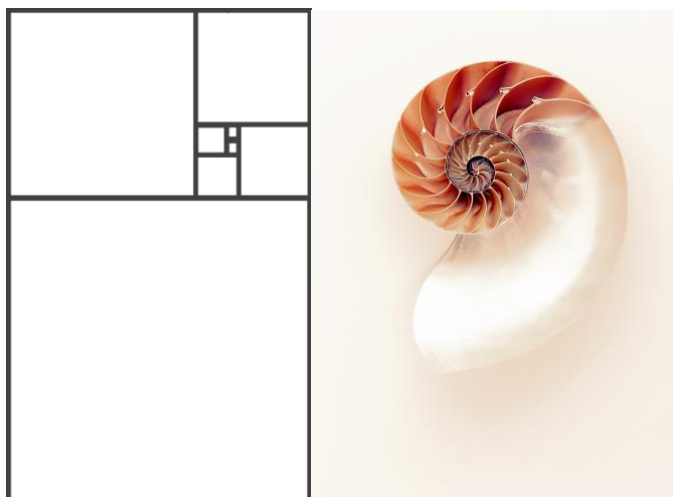


Bild 10. Gyllene snittet (vänster) (Pixabay.com,2016), Bild 11. Nautilus-snäcka (Pixabay.com, 2015)

## Formsymbolik

Geometriska figurer är byggstenarna inom bildens komposition. Formerna ger en riktning för betraktarens blick att följa i bilden. Till de ledande geometriska formerna hör mittpunkt, kors, cirkel, fyrkant och triangeln. Lindberg (2006, 31) refererar även psykoanalytiker Carl Jung som anser att geometriska symboler påverkar människans undermedvetna som ett urtida minne, något som härstammar från människans begynnelse.

## Punkter

Punkter i en bild kan vara avvikande objekt eller färger som drar till sig uppmärksamheten. Välplacerade element och punkter ger en komposition rytm och tempo, och kan bilda en väg i bildrummet, se bild 12. nedan. Ifall en bildkomposition där flera element tävlar om uppmärksamheten kan en neutral ingångs- eller vilopunkt göra bilden lättare att betrakta, och ger ögat en punkt den kan söka sig till för att vila. Ett felaktigt placerat element kan däremot störa bildkompositionen och stjåla uppmärksamheten ifrån bildens huvudmotiv. En mittpunkt i en bild symboliserar mål och ursprung. (Lindberg, 2006, 32, 36)



Bild 12. Punkter, (Pixabay.com, 2016)

## Kors

Korskomposition kan vara ett kraftfullt sätt att komponera en bild. Korskompositionen kan ge jämvikt i en bild eftersom det är en komposition där fyra riktningar möts. Den konkreta vertikala och horisontella riktningen leder blicken och gör bilden lätt att betrakta. Korset kan ha en kulturell betydelse för många och kan även symbolisera betydelsefulla val. Denna komposition känns också harmonisk, statisk, fördröjer blicken och ger en bild mer stillhet. Krysskompositionen däremot byggs upp av diagonala linjer som korsar sig. Bilden delas då upp i fyra trianglar, vilket kan ge bilden snabbhet och en intensiv känsla. Krysskompositionen uppfattas som mer intensiv och fartfylld än korskompositionen. (Lindberg, 2006, 32)



## Geometriska former

Cirkelkompositionen har enligt Lindberg (2006, 33-34) ett harmoniskt och balanserat intryck i en bild och bidrar till att rörelsen och vilan i en bild är i balans. Cirkeln symboliserar fullkomlighet, evighet, och kan hänvisa till tiden eller cykler. Triangeln kan däremot ge olika intryck beroende på placeringen. En vilande triangel ger en trygg och stabil känsla, och är en vanlig komposition i familjeporträtt eftersom den ger bilden en trygghetskänsla. En triangel som står på sin spets ger dramatik och balans. En obalanserad triangel ger också spänning och dramatik till en bild. Carlsson och Koppfeldt (2003, 25) nämner att en vilande triangel i mitten av ett fotografi ger harmoni, balans och stabilitet. Gibson (u.å.) beskriver fyrkanten som en perfekt balanserad form. Alla sidor av en fyrkant är lika långa, vilket gör att betraktarens blick rör sig i en cirkel i bildrummet (jämfört med rektangelns format som för blicken sida till sida eller vertikalt upp och ner). Det fyrkantiga formatet i ett foto har mindre extra utrymme, vilket automatiskt förenklar kompositionen. En fyrkantig ram har en tendens att förstärka andra geometriska former i en bild, se bild 13.



Bild 13. Geometriska former 1:1, (Pixabay.com, 2017)

## Linjer

Linjer i en bild kan avgränsa eller också skapa former, ytor, volymer och riktningar. Linjer kan även göra det lättare att betrakta en bild och förstå dess budskap. Den diagonala linjen, som tidigare nämnts, uppfattas som dynamisk, den vertikala uppfattas som lugn och den horisontala som minst rörlig. Linjer i olika former kan även förmedla olika temperament i en bild. Raka linjer är energiska, och medför snabbhet. En böjd linje ger mjuk och är följsam, men kan även ge spänst och styrka som om den skulle brista. Den kan även associeras med människokroppen och sägs vara skönhetslinjen, se bild 14. nedan. En vågformad linje ger lugn och harmoni, men också dramatik tack vare sin rytm. Tätare vågor ger mer dramatik. En strövande linje är mer oförutsägbar och ger en komposition spänning och lekfullhet. Den något mer dramatiska brutna linjen ger känslan av konflikt och aggressivitet, och kan symbolisera det hotfulla, trasiga och destruktiva. Linjens tjocklek och regelbundenhet påverkar också känslor i en bild. Den grova linjen känns stabil, medan den tunna känns skör och känslig. En avsmalnande linje skapar en riktning i bildrummet mot den avsmalnande delen, men kan även medföra en mer aggressiv känsla som exempelvis en vass spets gör. Är linjen oregelbunden ger den en organisk och personlig känsla (Lindberg, 2006, 36, 38).



Bild 14. Böjda linjer, (Pixabay.com, 2016)

## 4 Tidigare forskning

I detta kapitel kommer respondenten att beskriva tidigare forskning som gjorts inom ämnet. Respondenten har sökt tidigare forskningar i tryckt litteratur, på internet, på olika databaser och via sökmotorn Google Scholar. Forskningarna som används är litteratur som har hittats i ett tryckt samlingsverk, en artikel som hittats på internet samt publicerade forskningar och ett examensarbete hittade på databaserna DiVa, Plos One, ProQuest och SpringerLink. Respondenten har använt sig av sökorden: färg, färglära, färgpsykologi, bildkomposition, art, composition, color, meaning, color emotion, color emotions, color psychology, geometric shapes and emotion, geometry and composition, och color theory.

Gil och Le Bigot (2014) undersökte färgers och nyansers inverkan på testpersoners tolkning av olika ansiktsuttryck. I experimenten fick testpersonerna se på bilder med både glada och sorgsna ansikten på en grön, rosa eller grå (neutral) bakgrund. De upptäckte att färgerna rosa och grön förstärkte glada ansiktsuttryck men motverkade sorgsna ansiktsuttryck i en bild. Enligt Gil och Le Bigot (2014, 2) har färg en påverkan på psykologiska funktioner eftersom den bär på emotionellt betydelsefulla associationer.

Küller (2006) är kritisk till studier gjorda om färgers inverkan på människor, och undersökte och diskuterade existerande undersökningar om färg och dess påverkan på människan. I en studie gjord på 1970-talet undersöktes hjärnaktiviteten hos testpersoner i varmt och kallt färgade och inredda rum. Forskarna kom fram till att hjärnaktiviteten efter att ha vistats i ett rum med varma färger är högre än i ett rum med kalla färger. Det kallt färgade rummet visade sig ha en avstressande inverkan. I ett annat experiment jämfördes hjärnaktiviteten i ett grått (neutralt) rum och ett färgglatt rum. Även då var hjärnaktiviteten högre då testpersonen vistats i ett färgglatt rum (Fridell Anter, 2006, 193-196). Küller (2006) nämner att baserat på forskningar som gjorts kan färgers inverkan på människor vara mycket stor, och det finns tydliga bevis på att färg aktiverar hjärnan. Det som är oklart är på vilket sätt ett färgat rum påverkar människan, eftersom individens egen personlighet samt känsloläge kan påverka detta (Küller 2006, 195).

I en studie undersökte Wilms och Oberfeld (2018) den emotionella effekten färger har. I studien mättes testpersonernas hudkonduktans, hjärtfrekvens och upphetsning i samband med att man visade färgerna röd, grön, blå och grå i olika nivåer av ljusstyrka, nyans och färgmättnad. Studien visade att färg har en effekt på personens emotionella tillstånd. I studien konstateras att effekten en färg har inte enbart beror på nyansen, utan också beror på kombinationen av nyans, färgmättnad och ljusstyrka beroende på färgen (Wilms, Oberfeld, 2018).

I en interkulturell studie gjord av Madden m.fl. (2000) undersöktes personers färgpreferenser och associationer till olika färger. I forskningen undersöktes 10 olika färger (svart, blå, brun, guld, grön, orange, lila, röd, vit och gul) av personer från åtta olika kulturer. Testet gick ut på att testpersonen först betygsatte färgerna i skalor för att fånga meningen associerad med färgerna. Sedan betygsatte de färgen i förhållande till personlig preferens. Testerna gjordes för att se skillnader och likheter i färgval, preferenser och associationer i olika kulturer. Resultatet visade att färgen blå i medeltal var mest omtyckt. I resultatet har färgerna grupperats enligt liknande associationer. Här hittade man även likheter i färgassociationer olika kulturer emellan. Blå, grön, och vit hade gemensamma associationer och var starkt sammankopplade till fridfullhet, och sågs som milda, mjuka och lugnande. I vissa av länderna associerades dessa färger med behaglighet och skönhet. Svart och brun associerades mycket starkt med sorg och stillhet. Ytterligare associationer var att de sågs som formella och maskulina. Guld, gul och orange var inte lika starkt sammankopplade som de två tidigare färggrupperna, vilket kan bero på att de helt enkelt inte bär på lika starka färgassociationer. Lila bar i asiatiska länder på liknande associationer som brun och svart. Röd var en färg som inte delade associationer med andra färger. Färgen kopplades till aktivitet, hetta, värme, färgstyrka (eng. "vibrant"), emotion och skärpa. I två av de asiatiska länderna hade röd även färgassociationen behaglig. (Madden m.fl., 2000)

Palmer & Schloss (2010) undersökte estetisk respons till färgkombinationer. Liksom Küller (2006) förhåller Palmer och Schloss sig kritiska till tidigare studier gjorda inom preferens för och harmonier av färgkombinationer eftersom de visar förvirrande resultat. I studien undersöktes preferens för färgpar, harmoni av färgpar och dess figurfärg mot en färgad bakgrund. Det första experimentet jämförde personers preferens för en specifik färg.



Resultatet visade att ju positivare medeltalet för föremål som personen associerade med färgen var, desto positivare förhåller sig personen till en färg. Det andra experimentet undersökte färgpar. Resultatet visade att personer föredrar färgpar som har samma färg men skiljer sig i ljushet och eller färgmättnad. De förklarade att orsaken till att färgpar med högre kontrast föredras kan bero på att människor enligt vissa teorier föredrar saker som är lätta att perceptuellt ta in. I studien påpekas även att färger sällan upplevs isolerade. I naturen ser man till exempel blommor mot grönt gräs eller i miljö ser man en ljusbeige vägg bakom en en mörkbrun soffa. I dessa exempel är den estetiska upplevelsen för den enskilda färgen starkt påverkad av färgkombinationen de är en del av. I diskussionen kring färgestetik, är det därför viktigt att inte enbart överväga personers preferens för enskilda färger, men även hur färger sinsemellan beter sig i mer komplexa färgkombinationer (Palmer & Schloss, 2010).

Rinaldo (2011) undersöker i sitt examensarbete om det går att se ifall en bild är komponerad enligt regler. I undersökningen presenterades tio bilder för en grupp på 40 personer i olika åldrar och med varierande intresse för fotografering. De tio bilderna var indelade i fem olika kategorierna landskap, porträtt, stad, stilleben och makro, varav endast en av bilderna i paret var komponerad enligt regler. Personerna skulle sedan gissa vilket fotografi de trodde var komponerat enligt regler eller inte. Resultatet av undersökningen visade att det inte hade någon större betydelse ifall betraktaren var fotokunnig eller inte för att kunna identifiera regler i fotografierna. Rinaldo (2011) poängterar även att bilderna som inte komponerats enligt regler eventuellt sticker ut mer eftersom de upplevs som mer unika och spontana.

Färger har idag många olika användningsområden, men även privatpersoner eller personer som lever på sociala medier har nytta av färgteori. I en studie gjord av Lowry (2013) för företaget Curalate, en visuell analys- och marknadsföringsplattform, analyserades 8 miljoner Instagram-foton med olika ljushet, färg, textur och bakgrundsförhållande för att få reda på vilka egenskaper som får mer gillningar än andra. Det som framkom i studien var att en enskild, dominant färg i en bild presterade bäst. De resonerade att detta beror på att betraktaren kan ha lättare att fokusera på bilden på en liten skärm om den innehåller en dominant färg, samt kan upplevas som mindre kaotisk. Ytterligare genererade bilder med textur större engagemang, (79% mer gillningar) vilket förklarades ha att göra med att betraktaren tvingas stanna upp för att ta en närmare titt.

Ljusa bilder fick 24% mer gillningar än mörka. Bilder med djup, eller med stor andel bakgrundsutrymme fick 29% mer gillningar än dem utan. Bilder med huvudsakligen blåa färger fick 24% mer gillningar än bilder med huvudsakligen röd som dominant färg. Bilder med en dominant färg fick 17 % mer gillningar än dem med flera dominanta färger. Bilder med låg färgmättnad fick 18 % mer gillningar än dem med hög färgmättnad. Vad som påpekas är att det inte finns en steg-för-steg formel för det perfekta Instagram-fotot, och att kreativitet övervinner vetenskap. Men resultaten påvisar också att olika sociala plattformar kräver olika innehåll. (Lowry, 2013)

För att sammanfatta forskningarna ovan kan det konstateras att färger, former och upplevelser i bild kan undersökas på många sätt. Gil och Le Bigot (2014) upptäckte att färger påverkar hur ansiktsuttryck uppfattas i en bild, och påstår att färgers emotionella associationer har en psykologisk inverkan. Küller (2006) nämner att färger har en stor inverkan på människan och hjärnaktiviteten även om det är oklart på vilket sätt. Wilms och Oberfeld (2018) ansåg att färg påverkar personens emotionella tillstånd, men att kombinationen av nyans, färgmättnad och ljusstyrka är viktiga faktorer i utvärderingen. Madden m.fl. (2000) kom fram till att det fanns både likheter och olikheter i färgassociationer olika länder och kulturer emellan. Palmer & Schloss (2010) studie visade att positiva associationer till föremål med en viss färg gjorde färgen mer omtyckt samt färgpar med större kontrast var mer omtyckta. Enskilda färgers upplevelse är starkt påverkade av deras medverkan i kombinationen fler färger. Rinaldo (2011) kom fram till att både icke- och fotokunniga kan identifiera regler i fotografier. I studien gjord av Lowry (2013) visade sig blåtonade bilder vara mer omtyckta än rödtonade, samt att specifika egenskaper generellt var mer omtyckta på plattformen Instagram.

## 5 Undersökningens genomförande

I detta kapitel kommer respondenten att beskriva datainsamlingsmetoderna styling, fotografering, och bildredigering. Som dataanalysmetod använder respondenten bild- och formanalys. Till sist nämns även undervisningens praktiska genomförande, var respondenten redogör för arbetets praktiska del. Först har en modell stylats och fotograferats, sedan har fotografierna redigerats enligt färgharmonier för att illustrera teorierna om färger och former. Metoderna har valts på basen av deras relevans till arbetet, de är ämnes-områden respondenten finner störst intresse i och vill påvisa sin kunskap inom samt utveckla.

### 5.1 Styling

Griffiths (2016) nämner att en styling görs på olika sätt beroende på tillfälle. Först avgörs vilken typ av tillfälle eller fotografering stylingen ska göras för. Inför stylingen bör man planera grundligt. Till planeringen hör förberedelse av stylingen enligt projektets tema, fastställande av antalet modeller eller bilder som behövs, schemaläggning av projektets tidsram, kartläggning av material- och klädbehov. Innan stylingen kan det behövas en moodboard för att visa teamet. Förutom grundlig planering förklarar Travers och Harkness (2011) och Cox (2012), att tidtabell och kommunikation mellan alla involverade parter samt styling är en viktig del av fotograferingen. Styling, hår och makeup kan lyfta upp en fotografering till en annan nivå och förstärka temat eller stilinriktningen av en fotografering. Vid en styling är det viktigt att ha god kommunikation mellan fotograf och stylist för att få ett bra resultat och helhetskänsla. Vid fotograferingen är det också viktigt att ha en viss tid planerad för styling, anpassning och korrigerigering av makeup och styling enligt t.ex. ljussättning och miljö där fotograferingen äger rum (Griffiths, 2016; Travers & Harkness, 2011, 40-41; Cox, 2012).

### 5.2 Fotografering

Ett dokument kan vara skriftligt eller exempelvis en video eller fotografier (Bell, 2006, 125). I denna studie används huvudsakligen dokument som litteratur, bild- och videokällor. Det är viktigt att använda sig av visuellt material för att effektivt kommunicera informationen. Detta beror på att människan främst tar in information visuellt (Ruane, 2006, 218).

Helbildsfotografering innebär enligt Carlsson och Koppfeldt (2003) att man visar hela personen i en bild, samt kroppsspråk och gester. Ju närmare personen är fotograferad, desto mer fokus sätts på miner och blickar, och man engageras i känslorna personen visar. Valenzuela (2012) nämner att vid miljöfotografering kan bakgrunden och miljön vara fylld med olika färger och föremål som distraherar. Primärfärger kan vara väldigt högljudda och kan dra fokus ifrån motivet. För att undvika en distraherande bakgrund hålls kontrastfärger till ett minimum och gärna hålla bakgrunden till färger ur samma familj, exempelvis varma eller kalla färger. Genom att använda färger ur samma familj håller man fokuset på huvudmotivet och hindrar blicken från att vandra iväg (Carlsson & Koppfeldt, 2003, 28; Valenzuela, 2012, 35-37).

### 5.3 Bildredigering

Petterson (2001) nämner att för att effektivare förmedla budskapet i en bild kan störande eller oväsentliga delar beskäras bort. Första beskärningen sker redan då fotografen tar fotografiet. Genom att beskära en bild eller ändra skalan kan budskapet förändras, och åskådarens uppfattning av bilden kan påverkas positivt eller negativt. Bergström (2001, 143) förklarar att förutom att reducera störande element kan man genom beskärning fokusera på en detalj i eller en del av en bild, lyfta fram motivet eller dramatisera en bild.

Petterson (2001) förklarar att med hjälp av bildredigeringsprogram kan man idag förändra fotografier på vilket sätt som helst utan nästan några begränsningar. Detta kan också ibland strida mot etiska regler. Genom bildredigering kan man ändra på och förbättra bildens kontrast, skärpa, färgbalans eller färg- och gråskala. Bilden kan även förvrängas, detaljer förstärkas, bildelement kan möbleras om eller också tas bort för att skapa en mer harmonisk bild. (Petterson, 2001, 54, 58-59)

För att effektivast arbeta vid en skärm då färger behandlas är det viktigt att kontrollera arbetsmiljön. Neutral grå kan vara en bra färg att ha i sin omgivning för att inte störa färgerna man ser på skärmen. Barstow och Walker (2005) nämner även att belysning kan spela stor roll i då man behandlar bilder i redigeringsprogram (2005, 73).



## 5.4 Bild- och formanalys

I första steget för metoden bildanalys används denotation. Denotation innebär ett objekts grund- och kärnbetydelse, med andra ord, utmärkelsen de föremål man direkt kan se i en bild. I en bild innebär detta de saker som objektivt kan identifieras och objektifieras, som till exempel helhets- och delbetydelser. Inom denotation tolkas inte kulturella betydelser. (Cornell m.fl., 1988, 91; Carlsson & Koppfeldt, 2003, 24; Borgersen & Ellingsen, 1994, 167; Eriksson, 2017)

Följande steg i bildanalys är formanalys, vilket enligt Eriksson (2017) innebär att huvudsakligen analysera en bilds komposition, men också analysera färgerna, materialen samt materialbehandlingen i en bild. Formanalys är enligt Borgersen och Ellingsen (1994) en analysmetod som härstammar från konstvetenskapen, och går ut på att betrakta formerna i en bild. I den mest avskalade versionen av formanalysen betraktas och analyseras endast bildmotivets formspråk och komposition, då är motivet inte i största fokus utan istället hur motivet har gjorts (Borgersen & Ellingsen, 1994, 150-152).

Eriksson (2017) påpekar även att genom att analysera bildelement och placeringen av dessa kan uppfattningen och tolkningen av bilden förklaras. Exempelvis kan en parallellt uppbyggd bildkomposition uppfattas som harmonisk till skillnad från en oregelbundet uppbyggd bild, som ofta kan uppfattas dynamisk eller orolig. Färgkombinationer i en bild kan även påverka hur en bild upplevs. En färgskala som går ton-i-ton kan upplevas mer harmonisk än en kontrastrik färgskala (Eriksson, 2017, 68-69).

## 5.5 Arbetets praktiska genomförande

### Styling och fotografering

Som Griffiths (2016) nämner är det viktigt att planera grundligt inför en styling. Respondenten började med att välja ut färgteman för fotograferingen och stylingen. Detta var viktigt för att göra redigeringen av bilderna mer effektivt i följande skede. Miljö för fotograferingen valdes enligt färg men också med redigeringen i åtanke, för att så lätt som möjligt kunna manipulera färgerna i efterhand. Temat för fotograferingen var färgharmonier.

Modellen valdes utan några specifika krav, men har till respondentens tidigare projekt varit modell vilket gör att fotograf och modell är bekväma med att jobba tillsammans. Inför stylingen samlade respondenten inspiration i form av fotografier som kunde passa temat, utgående från den teoretiska grunden men som också var estetiskt tilltalande eller inspirerande.

Respondenten gjorde sedan upp en plan för olika eventuella miljöer att fotografera i. Respondenten planerade till en början tre olika stylingar och fotografier, för att få variation i både det praktiska utförandet och för att få olika kompositioner att analysera. Miljön för fotograferingarna har i förstahand valts enligt färgtemat. Miljöerna som valdes var en med en mer industriell och kal bakgrund, en med en mer hektisk bakgrund med natur, och en i studio. Miljön har ändå varit en sekundär prioritet eftersom fokus är färger, former och komposition. Det slutade med att enbart fotografierna från den första fotograferingen med en enklare bakgrund användes, eftersom detta gjorde det tydligare att faktiskt se hur färgerna påverkade fotografierna samt för respondenten att jämföra dem. Olika kompositioner i denna miljö har valts för att ge variation i bilderna och för att beskriva och jämföra kompositionens inverkan på en bild.

Syftet med stylingen är att underlätta bildbehandlingen genom att huvudsakligen använda temafärger, skapa en estetiskt tilltalande bild och se till så att helheten ska passa in stil- och formmässigt med färgtemat. Som Travers och Harkness (2011) och Cox (2012) nämner är stylingen en viktig del av fotograferingen och skapar en helhetskänsla. Eftersom färgskalan skulle redigeras i bilderna har respondenten utgått ifrån att göra stylingar med sin egen färgskala. I klädstylingen har fokuset mest varit på att få en så monokromatisk styling som möjligt för att underlätta redigeringen. Kläderna har valts ur

egen garderob men har även lånats ur modellens garderob. Sminkningen har respondenten planerat utifrån modellen själv, ljussättningen och enligt färgskalan. Eftersom fotograferingen skedde dagtid i molnigt väder var ljussättningen ideal. Hårstyling var även planerad utifrån klädstylingen, för att den ska passa in med stilhelheten och temat. Som Travers och Harkness, (2011) och Cox (2012) är det viktigt att ha en viss tid planerad för styling, anpassning och korrigerande av makeup och styling enligt t.ex. ljussättning och miljö där fotograferingen äger rum. Detta togs i beaktande vid fotograferingstillfället och tillräcklig tid planerades för att hinna med styling. Till fotograferingsstället togs även med makeup och hårprodukter för att fixa till vid behov.

Eftersom forskningen fokuserar på färg och form valde respondenten att ta helkroppsfotografier eftersom närbilder eller porträttbilder lätt kan bli missvisande eftersom motivets eller modellens ansiktsuttryck även får mer utrymme att tolkas. Som Carlsson och Koppfeldt (2003) nämner att om en person är fotograferad i närbild, sätts mer fokus på minner och blickar, och man engageras i känslorna personen visar. Respondenten har även valt bilder där modellens ansiktsuttryck är så neutralt som möjligt för att inte ge för stor fokus på modellen, eller påverka bildens associationer.

### **Bildredigering och färgval**

Efter fotograferingen har respondenten först gjort ett urval av bilder i programmet Adobe Bridge, sedan redigerat färgerna i bilden i Adobe Photoshop. Färgvalen gjordes enligt ofta förekommande färgharmonier, som har valts ut enligt arbetets teori. Först importerades Raw-filerna, i detta fall filer med ändelsen .NEF, till Adobe Bridge för att stjärnmärka fotografierna och gallra och göra ett urval av de bilder som skulle redigeras och användas i arbetet. Efter detta öppnades fotona i programmet Camera Raw. I Camera Raw har huvudsakligen förhandsjusteringarna använts; små ändringar i vitbalans, temperatur, kontrast, luminans, mellantoner, skuggor och högdagrar, svartpunkt, vitpunkt och nyans gjordes. Efter förhandsjusteringarna i Camera Raw importerades filerna till Adobe Photoshop.

I Adobe Photoshop har helheten finslipats och färgskalan justerats med hjälp av verktyg i programmet. Som Petterson (2001) förklarar kan man med hjälp av bildredigeringsprogram idag förändra fotografier på vilket sätt som helst utan nästan några begränsningar. Detta kan också ibland strida mot etiska regler. Först har störande moment i bilden, t.ex. skräp eller hål i väggen, rynkor på kläderna eller hårstrån, tagits bort med kloningsverktyget för att göra bilderna mer estetiskt tilltalande, se bild 15. Jag valde att inte ändra på modellens proportioner eller utseende, eftersom detta enligt mig inte var nödvändigt. Mer detaljerade justeringar i ljus har även gjorts om modellens ansikte varit underexponerat och skuggigt. I bilderna har även modellens makeup justerats och färgmättnaden har tagits ner för att inte störa andra färger i bilderna. Som Valenzuela (2012) nämner kan en miljö fylld med olika färger och föremål distrahera och färger kan dra fokus ifrån motivet, i detta fall dra fokus ifrån färgharmonin.

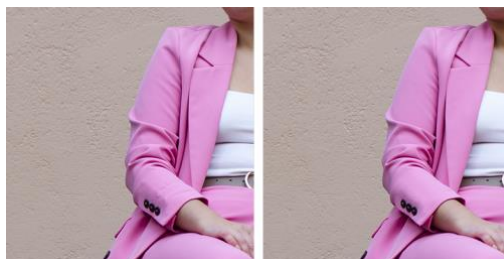


Bild 15. Före (vänster) och efter (höger) att rynkor har redigerats bort med kloningsverktyg



Bild 16. Före (vänster) och efter (höger) att färgmättnaden har tagits bort från bakgrunden.



Bild 17. Före (vänster) och efter (höger) att kostymens färg redigerats.

Valet av paletterna samt beskärningen av bilderna har gått enligt olika exempel i teorin. Paletterna jag valt till bilderna är för att bäst illustrera teorierna om färgharmonier, samt försökt välja ut så färgerna i harmonin enligt mina ögon ser naturligast ut på de olika elementen i bilden för ett mer estetiskt tilltalande resultat. Jag har använt färgväljare på nätet för att lättare välja ut färgpaletter att applicera på mina bilder. Färgskalorna har valts från programmet Paletton, var färgharmonierna har kontrollerats och färgprov har tagits. Paletton är ett verktyg på internet som kan användas för att skapa färgharmonier. Färgharmonier som kan skapas via Paletton är monokromatisk, analog, triad, delad komplementtriad och olika typer av komplement till de tidigare nämnda harmonierna. I programmet kan egna kombinationer även skapas, som sedan kan exporteras som en RGB-palett.

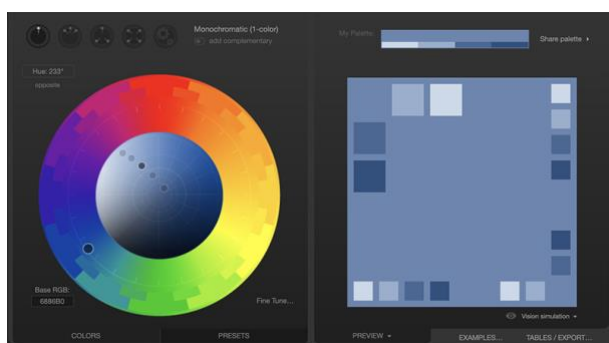


Bild 18. Skärmbild från färgväljaren Paletton.com, färgharmonin i bilden är den monokromatiska (Paletton.com,2019).

Eftersom färgpaletterna och färgproven som kommer fram i färgväljaren är helfärger, har jag valt att använda den som en nyans över en färglös bakgrund, se bild 18. (se även bilderna i kapitel 6.2), för att inte färgerna ska bli felaktiga. På så sätt att bilderna ändå håller sig relativt estetiskt tilltalande. En mycket stark färgmättnad på många element i bilden kan rikta fokusen till fel sak. Framför allt kan det se störande, kaotiskt och onaturligt ut på grund av färger som i vanligt fall inte förekommer naturligt i miljön.

Färgproverna har varit RGB-koder som sedan tillämpats på ett helfärgat färglager, där delen av bilden som ska färgläggas har isolerats med en lagermask. Delarna av bilderna som skulle färgläggas har först gjorts färglösa, för att ge en korrekt färg. Färglagren som applicerats på bakgrunden har ungefär 30% synlighet, för att inte göra bilden kaotisk med för starka färger på onaturliga sätt. Även kläderna har färgjusterats och färgpaletten har valts enligt ett färgprov från klädhelheten för att få en korrekt färgharmonier, se bild 17 på föregående sida.

Bild 19. (nedan) Skärmbild från programmet Adobe Photoshop, i bilden visas olika kompositioner som kan kontrolleras med hjälp av beskärningsverktyget i programmet.



Som Petterson (2001) nämner kan störande eller oväsentliga delar beskäras bort för att effektivare förmedla budskapet i en bild. Vid behov har bilderna beskurits för att korrigera bildkompositionen och för att kontrollera linjer i bilden. I resultatredovisningen har jag inkluderat exempel på olika beskärningar och format där kompositionen redovisas. För att kontrollera linjer i bilden har linjaler och rutnät använts.

Även i Adobe Photoshops beskärningsverktyg kan kompositionen kontrolleras med hjälp av olika format som fysiskt visar de olika kompositionerna.

### **Gemensam beskrivning för hur jag gick tillväga**

Förhandsarbetet, som nämndes tidigare, gjorde jag innan jag gick vidare till att applicera färgteorin i mina bilder. Jag har valt att redigera de fyra enskilda färgerna röd, grön, blå och lila med färglös bakgrund, eftersom dessa färger har varit ofta förekommande exempel i teorin, samt de färger jag hittat mycket information om. Jag har sedan redigerat en enskild bild per färgharmoni (analog, monokromatisk, komplement, färgtriad och delad komplementtriad) samt ett ytterligare exempel för jämförelse. Bildernas kompositioner har jag sedan analyserat.

## 6 Resultatredovisning och tolkning

I detta kapitel kommer resultatet av det praktiska genomförandet att presenteras. Resultatet kommer att presenteras i bilder och bildpar enligt enskilda färger och färgharmonier. För varje exempel finns olika versioner av samma färgharmoni, för att kunna jämföra och illustrera hur färgassociationerna kan variera. En kort bildanalys för bilden eller bildparet kommer att presenteras, först med en denotation av bilden och sedan en färganalys. Färgerna kommer att beskrivas enligt de teoretiska utgångspunkterna, jämföras med varandra samt med färgharmonierna. Slutligen kommer formanalysen där bildkompositionen analyseras i fotografierna. I del 6.4 finns en sammanfattning av tolkningen. I bilagan hittas även bilderna från kapitel 6.2 i ordningsföljd, med färgprover för att konkret visa vilka färger som applicerats.

## 6.1 Bildanalys

I detta kapitel redovisas först bildanalysen denotation. Bildernas grundbetydelser beskrivs här eftersom många av bilderna är samma, men i olika färger. Versioner av bilderna i fullstorlek finns i följande kapitel 6.2.

Bild A1.(förhandsgranskning)



**Bildanalys för bilderna:** A1. Röd, A2. Blå, A3. Grön och A4. Lila

Bilderna A1-4 (till vänster) är ett vertikalt komponerat helkropps fotografi. Modellen är iklädd en kostym och klackskor, och håret är uppsatt i en hästsvans. Modellen står lutande med tyngden på vänster fot. Modellen har höger axel bakåtvänd med handen avslappnad på sidan, vänster hand vilar på modellens vänstra lår. Bakgrunden består av en grå betongvägg och även marken är grå.

Bild B1. (förhandsgranskning)



**Bildanalys för bilderna:** B1. Analog rosa, B2. Analog blå  
B2. Analog blå och B3. Monokromatisk blå

Bilderna B1-3 (till vänster) är även ett vertikalt komponerat helkropps fotografi. Bilden visar modellen i en sittande ställning på en betongbänk i en bakåtlutad pose. Modellens högra hand vilar på modellens högra lår. Modellen är iklädd samma stilhet, och samma frisyr.



Bild C1. (förhandsgranskning)



**Bildanalys för bilderna:** C1. Komplement lila-gul och C2. Komplement gul-lila

I Bilderna C1-2 (till vänster) står modellen på en betongplattform, i profil vänd med ansikte och kropp mot vänster sida av bildrummet. Modellen är placerad i mitten med huvudet vänt mot det övre hörnet av bildrummet. Bilden C1. till vänster är i komplementfärgerna lila och gul, bakgrunden är lila och kostymen i den motsatta färgen gul. I bilden C2., till höger, är färgerna omkastade, här är bakgrunden gul med kostymen i motsatt lila färg.

Bild D1. (förhandsgranskning)



**Bildanalys för bilderna:** D1. Triad och D2. Delad Komplementtriad

Bilderna D1-2 (till vänster) är ett vertikalt komponerat helkroppsfotografi i profil. Modellen är iklädd en kostym och klackskor, och håret är uppsatt i en hästsvans. Modellen sitter på en bänk vänd mot den högra sidan av bildrummet, med blicken vänd mot det övre högra hörnet. Modellens händer vilar i knät. Modellens högra främre fot är placerad något framför den vänstra.

## 6.2 Färganalys



Bild A1. Röd

## Färganalys röd

Lindberg (2006), Rihlama (1997) och Eiseman (2006) beskriver grå som neutral. Rihlama (1997) nämner att den ger närliggande färger rättvisa. Eiseman (2006) nämner även att den kan förstärka livfulla färger och skapa spänning, och att grå i sig själv är positivt anknuten till smakfullhet, lojalitet, stabilitet och beslutsamhet och ses som en klassisk och fast färg som används i företagsvärlden. Detta kan också tänkas förstärka dessa associationer i bilden och tona ner det mer energiska och kaotiska sidorna i den röda. Grå ses även som tidlös neutral, tystlåten och konservativ. Grå kan enligt Eiseman (2006) också upplevas som tråkig, vilket i detta fall tydligt kommer fram i kontrast till det röda. Grå är även enligt Rihlama (1997) vardaglig och kan se karg ut på en stor betongyta vilket bakgrunden är i bilden. Eiseman (2006) nämner även att en naturlig grå ofta är en blandning av olika undertoner och skiftningar, vilket kan göra att den helgråa, färglösa bakgrunden känns mer konstgjord och onaturlig.

Den temperamentsfulla röda färgen är stark och iögonfallande i bilden, och är enligt Rihlama (1997) dynamisk, upprörande, hetsig och värmande. Modellen kan även tänkas få influenser av färgens egenskaper och ses som mer stark eller självständig eftersom färgen är så pass stark och lätt tar över som Eiseman (2006) nämner.

Röd kan även enligt Eiseman (2006) ses som provokativ, den röda kostymen kan göra att även modellens kroppshållning associeras som sådan. Mörkröd och burgund anses som den mest praktfulla nyansen av röd, vilket kan göra att kostymen upplevs mer lyxig men som även passar stilhelheten. Röd kopplas enligt Rihlama (1997) till kärlek, men även brott och synd, vilket kan i denna bild förstärka en provokativ association. Ifall bilden var en reklam för en produkt kunde den röda färgen positivt påverka försäljningen som Eiseman (2006) nämner.

I bild A1. är kontrasten mellan associationerna för röd och grå stor, enligt teorin borde de positiva associationerna av den röda kostymen förstärkas, i förhållande till den gråa bakgrunden. Eftersom de gråa associationerna avviker från de röda kan de tänkas förstärka de röda eftersom grå är mer tystlåten, exempelvis kontrasten provokativ - konservativ. Det kan också tänkas att den gråa färgen som tar upp en större yta av bilden kan tona ner och balansera det högljudda i den röda bilden. Likheter de båda färgerna har är att de kan ses som klassiska eller sofistikerade. Den röda färgen kan även tänkas värma

upp den karga och gråa bakgrunden. Madden m.fl. (2000) nämner att röd i olika kulturer associeras med värme vilket kan göra att färgen lättare accepteras av en bredare målgrupp. Eftersom röd också kan vara en färg som tar över som Eiseman (2006) nämner kan det vara bra att se till att nyansen av röd klär modellen eller att den inte tävlar med andra omkringliggande färger. Detta kan även appliceras till andra färger då man genomför exempelvis en styling och vill ha ett klart och tydligt budskap.



Bild A2. Grön

## Färganalys Grön

Grön anses enligt Eiseman (2006) vara naturnära och lugnande och kopplas till natur och ekologi. I bilden kan den gröna färgen i förhållande till den karga betongbakgrunden göra bilden mer naturnära och påminna om olika växter och grönska. Kontrasten är stor mellan associationerna till grå (som anses vara mer konservativ som Eiseman (2006) nämner och till och med stel) och grön (som har en mer naturnära och fri koppling som även Lindberg (2006) och Rihlama (1997) nämner. Som tidigare nämnts kan den gråa förstärka de gröna associationerna men också agera harmoniserande, eftersom de båda har lugna och tystare inverknings än exempelvis den röda. Den mer negativa kopplingen till avundsjuka som Field (1992) nämner, eller kopplingen till mytiska figurer kan också tänkas komma fram, som Eiseman (2006) nämner, eftersom den gröna kostymen påminner om den mytiska figuren leprechaun som har kopplingar till girighet.

Den gröna nyansen ser inte speciellt lugnande ut i denna bild, och har därför enligt respondenten mer negativa associationer än positiva. Detta kan bero på att nyansen av grön i A2. inte är så naturnära, och därför inte har den harmoniska lugnande effekten som beskrivs. Enligt Gil och Le Bigot (2014) kan grön motverka ett sorgset, och förstärka ett glatt ansiktsuttryck, vilket kan göra att modellen i bild A2. uppfattas som mer glad än i exempelvis bild A3.





Bild A3. Blå

## Färganalys Blå

Blå är kylig och är som Lindberg (2006) beskriver, tankens och avståndstagandets färg, och som Eiseman (2006) nämner förmedlar den tysthet, svalka och stillhet. Bild A<sub>3</sub> kan tänkas vara mer stilla och lugn än t.ex. den röda (se bild A<sub>1</sub>), eftersom blå, i motsats till röd, ska ha många motsatta effekter på kroppen i och med att den kyler och lugnar. Blå ger känslan av ett större utrymme som Rihlama (1997) nämner och ses enligt Eiseman (2006) som retirerande. Detta kan göra att motivet i bild A<sub>3</sub> ser ut att vara längre bort än motivet i bild A<sub>1</sub>, trots att bilden är densamma och modellen är på samma avstånd. En blå som blandats med svart, som i bilden ovan, är enligt Rihlama (1997) lugn och kan förebygga djupt tänkande. Detta kan göra att bilden associeras med exempelvis företagsvärlden, och ger mer positiva associationer kopplade till arbete och företagande. Mörkare toner anses vara mer seriösa och tankeställande och uppfattas som inåtriktade enligt Eiseman (2006). Blå nämner Eiseman (2006) även vara en spirituell och religiös färg, vilket kan förstärkas av den grå färgen som även är konservativ. De mer negativa associationerna till blå är enligt Eiseman (2006) depression eller melankoliskt stadiet. De seriösa och mindre muntra kopplingarna kan göra att bilden känns nedstämd. Kontrasten mellan blå och grå är kanske den minsta bland exemplen. Båda är svala, tystlåtna och ger känslan av större utrymme. Även den grå bakgrunden kan upplevas se större ut till skillnad från om kostymen skulle vara en varm färg eftersom kalla färger är förminskande. Kombinationen av den inåtriktade blåa färgen och den tystlåtna gråa kan tänkas göra bilden mer lugn att betrakta och även ge ett mer seriöst intryck.

Associationerna till kylighet kan även tänkas påverka modellen, och göra att hon uppfattas som mer kylig. Enligt Madden m.fl. (2000) och Lowry (2013) är blå en färg som många tycker om, och kan därför vara mer generellt omtyckt. Att använda en sådan färg kan eventuellt vara bra i situationer var bilden eller klädseln inte bör väcka för starka känslor eller intryck och ge lugn. Som tidigare nämnt är grå och blå bra färger för företagsvärlden och färgkombinationen kan tänkas passa in då ett professionellt intryck önskas förmedlas. Stilhelheten och kostymen även kan ge business-intryck. En mer avantgarde eller konstnärlig stilhelhet kunde tänkas förknippas med himmel och hav och ha ett mer livligt intryck. Kopplingarna till himmel och hav är för många positiva associationer. Som Palmer & Schloss (2010) nämner ju fler positiva kopplingar till färgen som finns, ju bättre tycker man om färgen.





Bild A4. Lila

## Färganalys lila

Lindberg förklarar att färgen kan verka orolig och komplex eftersom det är en blandning av röd och blå, och kan därför uppfattas som både varm och kall. Enligt Rihlama (1997) kan lila ge upphov till känslor som osäkerhet och förvirring är därmed en färg som kan dela på åsikter och uppfattas som obehaglig. Lila kan kopplas ihop med festlighet och ger därför i bild A<sub>4</sub> inte ett lika sofistikerat eller seriöst intryck som exempelvis blå i bild A<sub>3</sub>. Lila kopplas enligt Eiseman (2006) till blommor, söta dofter och romantik. Som nämnts i de tidigare exemplen kan grå tänkas förstärka den lila färgen. Till skillnad ifrån grå som är fast och beslutsam, är lila en färg som kan upplevas förvirrande som Lindberg (2006) och Rihlama (1997) nämner. Detta kan göra att färgkombinationen upplevs att ha en stor kontrast. Det kan också tänkas att den grå ger den lila färgen en mer lojal och stabil känsla eftersom den grå bakgrunden tar upp största utrymmet i bilden.

Lila kan man se på exempelvis parfymflaskor eller reklamer. Jag anser att lila har associationen till romantik och söta dofter i exemplet ovan, och därför kan även A<sub>4</sub> tolkas som mer feminin än A<sub>3</sub>. Att lila upplevs som komplex, kan man förstå. Färgen förekommer inte heller traditionellt som en helfärgad kostym, utan är oftare mindre detalj i en stilhelhet vilket kan kännas mindre kaotiskt. Som Palmer & Schloss (2010) teoretiserar föredrar personer saker som är lätta att betrakta och ta in. Lila kan tänkas vara mindre omtyckt just därför att den uppfattas som både varm och kall och därför känns orolig eftersom det är svårare att kategorisera som Lindberg (2006) nämner.



Bild B1. (vänster) Analog rosa, Bild B2. (höger) Analog blå

### Färganalys analog

Den analoga färgharmonin i sig är någon man ofta ser i naturen och ska enligt Gray (2016) ha ett mjukt och naturligt intryck. Färgharmonin saknar kontrast vilket kan göra den mindre uppmärksamhetsväckande. Rosa hör till den röda färgfamiljen. Enligt teorin är en stark mättad rosa minst lika uppmärksamhetsväckande som röd., vilket gör att bild B1. kan upplevas vara utstickande och gäll. Färgen har även ett sensuellt, teatraliskt och ungdomligt intryck. Detta kan passa in med motivets pose i bilden och göra den mer flickaktig med tanke på att posen är relativt stereotypiskt maskulin, där modellen sitter bredbent och lätt bakåtlutad. En ren ljus ton av babyrosa förknippas med en stereotypisk flickfärg. Negativa associationer en stark rosa kan ge är att den kan uppfattas som skrikig, vilket är fallet i bild B1. Den analoga färgharmonin ska däremot vara mjuk och naturlig, därför kan denna tänkas dämpa den skrikiga effekten som den rosa kostymen i B1. har.

Bild B2 har även en analog färgpalett, men i detta fall blå toner. Som Eiseman (2006), Rihlama (1997) nämner är de positiva inverkningarna av färger ofta kopplade till ljusa och medelljusa nyanser av blå. Enligt Rihlama (1997) känns en blå som blandats med vit lugn och ger en miljö som förbygger djupt tänkande och utveckling av idéer, detta kanske kan appliceras på situationer var man behöver ny-tänk eller ett fräscht intryck, även här kommer företagskopplingar in och kan tänkas vara en bra färg för att utstråla dessa egenskaper.

Bild B2 kan tänkas ge mer lugnande effekt än den rosa och ha ett mer seriöst intryck än den rosa (B1.). Blå färg med en röd underton är enligt Eiseman (2006) den varmaste och gladaste nyansen av blå. Denna mer lilaskiftande blå nyansen finns på marken och nedre delen av bakgrunden, vilket gör att bilden känns mer lekfull och sorglös och ger en mer varm känsla i bild B2. Bakgrunden lutar mer mot turkos och kan upplevas som kylig, lugnande, och distanserade som Rihlama (1997) nämner vilket kan göra att väggen upplevs vara längre bak. Turkos förknippas enligt Eiseman (2006) med himmel, vilket därför passar att ha på den övre delen av bakgrunden eftersom det kan se mer naturligt ut. Den turkosa nämner Eiseman (2006) att kan smickra hudtoner och upplevas som fräsch, detta kan stämma in på bild B2. eftersom det blir en kontrast mellan den kyliga väggen och modellens varma hudton. Turkos har enligt Eiseman (2006) de lugna effekter som både blå och grön har. I kontrast till bild B1. är bild B2. en mer lämplig färg för att ge ett lugnt intryck och kan tänkas förstärkas av den analoga färgharmonins mjuka intryck. Som Lowry (2013) nämner är blåtonade bilder mer omtyckta än rødtonade (på Instagram), vilket eventuellt kan bero på associationerna som tidigare nämnts.



Bild B2. (vänster) Analog blå, Bild B3. (höger) Monokromatisk blå

### Färganalys analog och monokromatisk

I bildparet ovan jämförs den föregående blåa analoga färgpaletten med en monokromatisk färgpalett. Samma dominanta färg har använts i båda exempel, d.v.s. kostymen är samma blåa nyans. Den monokromatiska färgpaletten i bild B3. innehåller olika nyanser av samma färg. Enligt W3schools.com (u.å) och Paletton.com (2016) ska färgharmonin kännas smidig, elegant och bekväm för ögonen. Eftersom den blåa nyansen är den samma på alla element ska bilden upplevas som den mest harmoniska, eftersom både bakgrund och motiv har samma färgassociationer. Den monokromatiska paletten har även minst färgkontrast vilket enligt teorin kan göra att den upplevs som tråkig. Jämfört med bild B2. kan den monokromatiska bilden B3. kännas mer behaglig att se på eftersom alla nyanser är tagna från samma färg. I en intressant kontrast ser nu bakgrunden i bild B2. inte lika uppfriskande ut som bredvid den rosa färgharmonin i B1. Kostymen i bild B3. kommer också bättre fram eftersom den harmoniseras med bakgrunden.



Bild C1. (vänster) Komplement lila-gul. Bild C2. (höger) Komplement gul-lila

### Färganalys komplementfärger

Enligt teorin är gul en utåtriktad, lättsam och glad färg. Gul är även den mest synliga färgen som ögat kan uppfatta. Därför kan det i bild C1. uppfattas som att kavajen är mer synlig än i C2. Färgen gul höjer medvetandet och skapar klarhet. Den är optimismens, glädjens och hoppets färg. Den är utåtriktad och förknippas med värme, livskraft och ljus, vilket gör att C1. känns varmare än C2. De negativa associationerna till gul kan vara feighet, svek eller fara, däremot kan bilderna C1. och C2. inte uppfattas som farliga. Gul är uppmärksamhetsväckande, vilket kan göra att modellen i bild C1. hamnar mer i fokus än i bild C2. I bild C2. är bakgrunden en ljusare nyans av gul som ska kännas mjukare och lugnare än en stark gul färg. Självt anser jag också bild C1. ha en kallare helhet i förhållande till C2. eftersom den lila bakgrunden liknar åskmoln eller mulet väder, och den gula liknar en upplyst solig vägg.

Lavendelfärg har även enligt Eiseman (2006) kopplingar till åldrande och femininitet. Bild C2. kan därför eventuellt kan kännas mer mogen än den livfulla, mer ungdomliga gula kostymen i C1. Kontrasten mellan dessa två ljusa färger är inte stor, båda färger kan

associeras till positiva känslor och hemtrevlighet, med tanke på att lavendel är förknippad med åldrande och femininitet. Båda bilder kan associeras med optimism som Lindberg (2006) nämner är gul en glad färg. Enligt Eiseman (2006) är gul den mest synliga färgen för ögat, vilket kan göra att tonomfånget i den gula kostymen i C1. gör att den blir mer uppmärksamhetsväckande än den lila i C2.

Madden m.fl. (2000) nämner att gul inte har så starka associationer som andra färger, vilket kan göra att den uppfattas som mer neutral än den lila kostymen. Gul är inte heller beskriven som maskulin eller feminin, vilket färgen lila är med de feminina kopplingarna. Enligt Madden m.fl. (2000) är lila en färg som har associationer till sorg och stillhet, vilket kan förklara att den gula ser mer positiv och glad ut. Wilms och Oberfeld (2018) nämner även att ljusstyrka, färgmättnad och nyans spelar stor roll i hur en färg uppfattas. Detta blir tydligt då man jämför bild A4. som även är lila med den lila nyansen i bilderna C1-2.





Bild D1. (vänster) Triad, Bild D2. (höger) Delad Komplementtriad

### Färganalys triad och komplementtriad

I bild D1. har en triadisk färgharmoni använts med primärfärgerna röd, gul och blå. I bild D2. har färgharmonin delad komplementtriad använts med samma gula färg, men med en röd-lila och en lila-blå nyans. Som Gray (2016) nämner är färgharmonin delad komplementtriad mer kontrastrik än den analoga, men mjukare än komplementfärgerna (se bild C1. och C2.) och färgtriaden (bild D1.). Detta gäller även för att färgassociationerna, gul, röd och blå (bild D1.) har sinsemellan väldigt olika associationer. De delade komplementen lila-blå och lila-röd (i bild D2.) är mer liknande i sina känslassociationer, med den gula färgen som sticker ut av färgerna. Enligt teorin för röda nyanser som tidigare nämnts, ger de värme och glädje till andra färger. Eftersom majoriteten av färgerna i triaden (D1.) är varma, kan man konstatera att bilden upplevs varmare än bild D2. Kontrasten mellan det gula och lila i bild D2. blir ganska tydlig bredvid bild D1. I bilden D2. står kostymen ut mer än i bild D1, liksom man kunde se i den föregående komplementfärgsharmonin bild C1. Enligt Küller (2006) är de röda färgerna stimulerande och D1. kan även därför se mer livfull ut än D2.



### 6.3 Formanalys



Bild. A5. Blå med tredjedels-linjer

#### Formanalys bild. A1. – A5.

Enligt Lindberg (2006) läses ett bildrum enligt västerländsk tradition från vänster till höger. Blicken rör sig oftast automatiskt från det nedre vänstra till det övre högra hörnet i en bild, eller det övre vänstra hörnet till det nedre högra. I denna bild lutar modellen snett med axeln mot det högra hörnet vilket förutom vertikala riktningen ger blicken en riktning nerifrån och upp mot det högra hörnet, och som sedan stannar på modellens ansikte.

Eftersom vertikalkompositionen rör sig enligt eller mot tyngdlagen, ger den bilden en intensitet, och kan ge aktivitet och spänst i bilder. Den kan även enligt Lindberg (2006) i en uppåtstigande vertikal symbolisera andlighet. Eftersom blå även enligt Eiseman (2006) är en spirituell färg, kan de förstärka varandras religiösa associationer. Den uppåtstigande känslan som den vertikala linjen medför kan även tänkas förlänga eller symbolisera makt i detta fall. Eftersom färgerna associeras med företagsvärlden, kyla och tankar kan detta förstärka och ge intrycket av en stark och seriös person. De horisontala linjerna i en bild känns minst rörliga enligt Lindberg (2006), detta kan förstärka stillheten som blå medför.

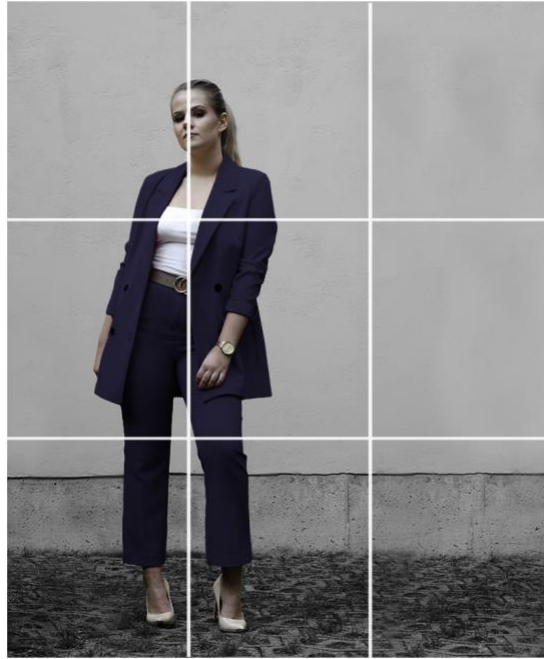


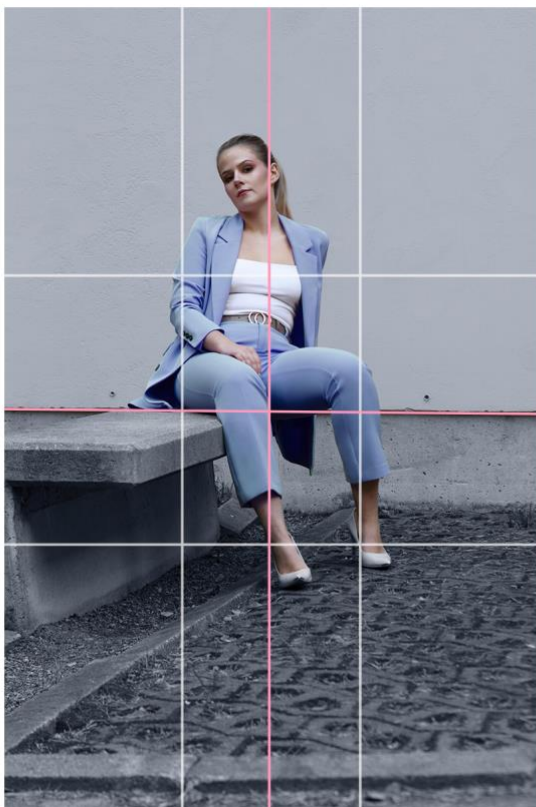
Bild A.6 Blå tredjedelar, beskuren

#### **Formanalys bild. A6.**

Efter beskärningen har extra utrymme lagts till, till höger om motivet. Detta ger även betraktaren mer utrymme. Modellen befinner sig även på en av tredjedelarna vilket är ett av bildens intressemoment och som riktar fokusen tydligare på modellen som Rowse (u.å.) nämner.

Man kunde även ha öppnat upp bilden på vänster sida vilket hade gett ännu mer utrymme för blicken att sedan landa på motivet. Den horisontala linjen nära marken bryts också av i början vilket stannar av och minskar rörligheten i bilden. Den brutna linjen kan enligt Lindberg (2006) ge känslan av konflikt och aggressivitet, och kan symbolisera det hotfulla, trasiga och destruktiva. Även den karga grå bakgrunden är större vilket kan öka den kyliga känslan i bilden. Kompositionen kan tänkas passa in med den blå färgen, eftersom rörligheten mellan de två är mer stilla. Blå kan även uppfattas som nedstämd vilket kunde passa in med de horisontala linjernas associationer enligt Lindberg (2006). Hade bilden haft den röda färgen på kostymen som i bildA1. kunde det i sin tur tänkas balansera upp dessa associationer, eftersom röd som tidigare nämnts lätt tar över fokusen i en bild och upplevs som energisk och rörlig.

Bild B5. Monokromatisk blå komposition



### Formanalys B1-B5

Motivet i bilden är centrerat både vertikalt och horisontalt, vilket har förstärkts med linjer på bilden B5. Det går en horisontal linje (markerad i rosa) längs med bakgrunden som delar upp bilden rakt på mitten, vilket kan bilda balans. Lindberg (2006) nämner att den horisontala linjen ska ge lugn och harmoni. Modellen befinner sig nästan exakt i mittpunkten av fotot, vilket kan göra att hon hamnar i ännu större fokus än i de tidigare fotografierna. Enligt Lindberg kan mittpunkten symbolisera mål och ursprung, vilket eventuellt kan förstärka det professionella intrycket av bilden eller ge

modellen ett målmedvetet intryck. Ledande diagonala linjer som ger djup och medför rörelse och dynamik enligt Lindberg (2006) och Douglis (2010) går från det nedre vänstra hörnet till det högra, och leder blicken till motivet. Bänken som modellen sitter på går parallellt med den horisontala linjen i bakgrunden men är mer stabil. Detta kan medföra rytm i bilden och förstärka djuphets känslan. Den blå färgen i monokromatiska färgharmonin har även associationer av djup vilket kan passa in med diagonalernas associationer.

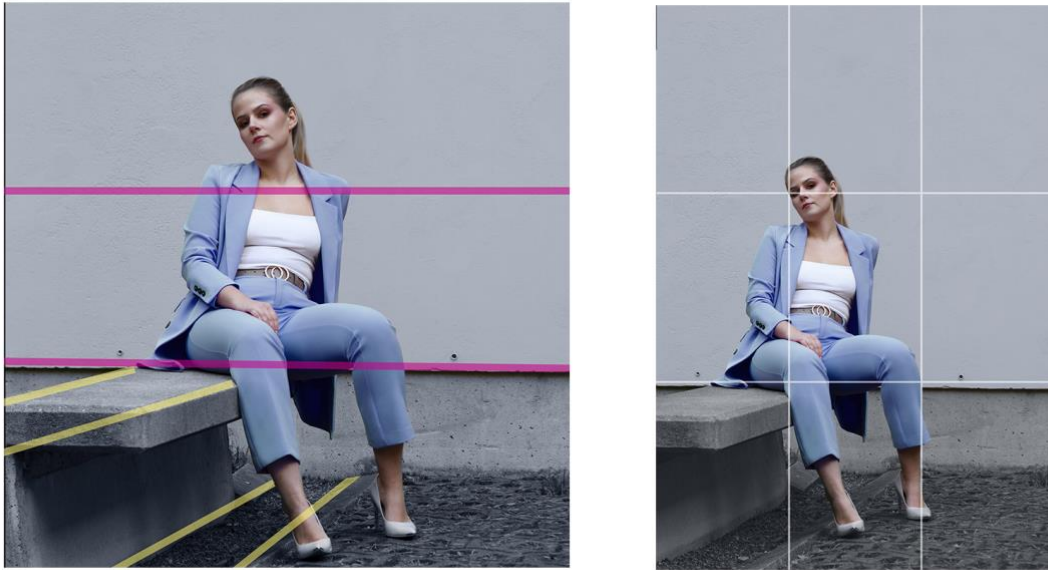


Bild B6. (vänster) Komposition 1:1, Bild B7. (höger) Komposition efter beskärning

### Formanalys B6

I bild B6. har bilden beskrivits enligt det fyrkantiga formatet, som man ofta ser på Instagram. Detta kan enligt Gibson (u.å.) ge fokus till andra geometriska figurer i bilden, förenklar kompositionen och göra att blicken rör sig i en cirkel i bildrummet. Eftersom den monokromatiska färgharmonin är enkel i sig kan det tänkas att passa in med denna komposition. Man kan även tänka sig att bilden blir för stilla och på så sätt tråkig, och i så fall skulle det vara lämpligt med en annan monokromatisk palett i en mer livlig färg.

### Formanalys B7

Bild B7. har nu beskrivits enligt tredjedelsregeln för ett mer harmoniskt intryck. I och med att mer av nedre kanten av bilden har beskrivits i jämförelse med B5. har störande eller uppmärksamhets-väckande moment har tagits bort. Den övre kanten av bilden har förlängts för att passa tredjedelsregeln, och den horisontala nedre linjen går längs med väggen och faller på en av tredjedelslinjerna. Detaljer som modellens öga och bakre fot faller på en skärningspunkt eller linje i bilden som Rowse (u.å.) nämner ska dessa skärningspunkter och linjer falla på intresseväckande detaljer för att vara lyckad. Bilden har nu mera andrum ovanför motivet. Bilden har minskat i djup och rörlighet, men kan upplevas som mer lugn at betrakta.



Bild C3. (vänster) Komplement komposition, Bild C4. (höger) Korskomposition

### Formanalys C1-C3

Bild C3. bildar något av en kurva från höger sida av betongplattformen, längs med modellens något böjda knä och sedan till bakåtlutat huvud. En böjd linje är mjuk och följsam och kan ge spänst och styrka i en bild. Den kan även associeras med människokroppen och sägs vara skönhetsens linje som Lindberg (2006) nämner och eftersom den ljuslila färgen i bild C2. kan associeras med femininitet, kan detta tänkas förstärkas. Som Lindberg (2006) nämner bildar den horisontala linjen som går längs med väggen en lugn och vilande känsla, och bildar en stabilare grund än om endast plattformen syntes. Eftersom modellen är vänd i motsatt riktning från hur man i västerländska kulturer läser av ett bildrum och därmed vänd åt "fel håll", vilket Lindberg (2006) nämner, kan detta harmonisera med kontrasten som komplementharmonin medför.

### Formanalys C<sub>4</sub>.

I bild C<sub>4</sub> är modellen mittplacerad. Den horisontala linjen som möter den vertikala som bildas av modellen, bildar nästan en korskomposition, vilket kan ge jämvikt i en bild. Korskompositionen nämner Lindberg (2006) att symboliserar betydelsefulla val, samt kan kännas harmonisk, fördröja blicken och kan kännas mer statisk än den föregående kompositionen i C<sub>3</sub>. som Lindberg (2006) nämner. Kompositionen kan tänkas vara bättre för att balansera upp komplementfärgsharmonin (se bild C<sub>1</sub>. Och C<sub>2</sub>.), eftersom den redan visuellt kan vara stimulerande för ögonen. Kompositionen i bild C<sub>3</sub>. kan även tänkas förstärka komplementfärgsharmonin eftersom associationerna är mer energiska än i kompositionen i bild C<sub>4</sub>.



Bild D<sub>3</sub>. Färgtriad och komposition

### Formanalys Bild D<sub>1</sub>.-D<sub>3</sub>.

Denna komposition i bild D<sub>3</sub> innehåller många diagonaler, vilket ska medföra dynamik enligt Lindberg (2006). Douglas (2010) nämner att en diagonalkomposition kan ge en annars statisk bild mer dynamik eftersom den enligt många väcker mer intresse bland betraktare. Modellen sitter i rätt riktning enligt hur vi i västerländska kulturer läser av bildrum som Lindberg (2006) nämner, vilket kan göra det lättare och mer harmoniskt att betrakta bilden. Jämfört

med den sittande poseringen som är harmonisk, ger diagonalerna mer dynamik i bilden och är en intresseväckande detalj.

Den röda markeringen visar en något nedåt-lutande rak diagonal som enligt Douglass (2010) ger dynamik. Eftersom den lutar åt det håll som modellen sitter kan det ge illusionen av att hon ska trilla av eller en ostabil känsla. Modellen befinner sig också på en diagonal från det övre vänstra hörnet till det nedre högra, (se lila linjen) vilket också enligt Lindberg (2006) är ett harmoniskt sätt att avläsa en bild.

Diagonaler i markens golvplattor i bilden bildar ledande dynamiska linjer som ger djup som Lindberg (2006) nämner. De ledande linjerna kan även leda blicken från det nedre vänstra hörnet upp till motivet och mot det tommare området i bakgrunden av bilden, som enligt Lindberg (2006) är en bekväm riktning att betrakta en bild.

Kontrasten som färgtriadsharmonin ger kan tänkas vara mer livfull, vilket kan tänkas passa in med dynamiska diagonaler. Många av elementen i bilden är motsägelsefulla, som de ostabila diagonalerna jämfört med det trygga och varma som färgerna medför. Diagonalernas rörelse kan harmonisera med färgernas energiska associationer. Eventuellt kunde Bild D2. göras om i en mer harmonisk färgkombination för att balansera denna komposition.





Bild D4. (vänster) Triad efter beskärning. Bild D5. (höger) Triad ytterligare beskuren

#### Formanalys Bild D4.

I bild D4. har störande moment beskrivits bort, och det finns färre linjer som stör i förgrunden. Modellens huvud och även knävecket hamnar på en skärningspunkt om man följer tredjedelsregeln vilket ska ge mer fokus på motivet, samt ge ett harmoniskt intryck som Rowse (u.å.) nämner. Modellens sida följer även en av linjerna vilket ger mer fokus på modellen i bilden.

#### Formanalys Bild D5.

I bild D5. har bilden ytterligare beskrivits i förgrunden. Modellen befinner sig fortfarande i en halva av en triangel i bilden, men bildar tillsammans med bänken en vilande triangel. Detta kan ge en känsla av stabilitet och trygghet enligt Carlsson och Koppfeldt (2003). I förhållande till den tidigare bilden (D4.), upplevs diagonalen i bakgrunden inte som lika ostabil. Bildrummet har i D5. mindre information att betrakta, och en mer enkel komposition. De geometriska figurerna i bilden kommer bättre fram även om inte bilden är i ett exakt fyrkantigt format.



## 6.4 Sammanfattning

Analysen av bilderna visar att existerande teorier om färger samt associationer till stor del stämmer än idag. Teorier som baserar sig på människans fysiologi anses mest pålitliga, varma färger stimulerar, kalla färger har lugnande inverkan som Eiseman (2006), Lindberg (2006) och Rihlma (1997) nämner. Detta kan man se i bilderna A1. jämfört med den blå A3. Däremot kan kopplingar till trendfärger vara mer ombytliga än primärfärger som röd och blå. De enskilda färgernas betydelser som A1-4, kom tydligare fram i resultatet, och överensstämde bättre med teorin än till exempel ljusare färger som lila C1-2. och rosa B1.

Som i komplementharmonin bild C1. Och C2. kommer det fram tydligt även hur ljusa färger har annorlunda inverkningar än exempelvis en mörkare lila färg i bild A4. Som Wilms och Oberfeld (2018) påpekar har ljusstyrka, mättnad och kontrast en stor inverkan på hur en färg uppfattas. Trendfärger som Eiseman (2006) beskriver lavendel och mauve, kan ha mer ombytliga tolkningar eftersom kopplingarna är så starka till en speciell tidsperiod eller säsong.

Färgers samverkan med varandra är även att ta i beaktande, som Palmer & Schloss (2010) nämner. I bilderna som illustrerar färgharmonier framkommer det tydligt hur olika färgkombinationer kan ändra intrycket av en bild, som även Gray (2016) nämner. Närliggande färger är mer balanserade och färgstarka kombinationer är mer energiska, vilket man kan se i bilderna B-D. Eftersom färgharmonierna visar så pass tydliga skillnader är det viktigt att beakta alla färgernas betydelse i en färgharmoni.

Former kan även ge olika associationer, som balans, rörelse och dynamik som Lindberg (2006) beskriver. I formanalysen kan man se hur de olika kompositionerna kan ge olika intryck, och hur en bilds rörelse kan förändras beroende på hur den är beskuren. Sambandet mellan färger och komposition kan förstärka en bilds budskap och kan även tas hänsyn till för att förmedla olika känslor.

Resultaten av analysen av färgharmonierna, och bildkompositionerna visar att dessa nämnda element är viktiga att ta i beaktande, inte bara ur ett estetiskt perspektiv utan också för att rikta det önskade budskapet i skapandet av en bild.

## 7 Kritisk granskning

I detta kapitel kommer respondenten att kritiskt granska arbetet enligt syfte, forskningsfrågor, teoretisk grund, tidigare forskningar, undersökningens genomförande, resultatredovisning och tolkning samt respondentens egna synpunkter. Arbetet granskas kapitel för kapitel och respondenten tar upp delar som lyckats eller som kunde ha förbättrats under arbetets gång.

Syftet med detta arbete var tydligt och gav en klar orsak till varför arbetet gjorts. Forskningsfrågorna gav ett konkret mål med arbetet och var som stöd i att hitta relevant information. Respondenten anser att syftet med arbetet uppnåtts, även om ämnet i sig inte alltid gav konkreta svar och det praktiska arbetet kunde ha strukturerats på ett klarare och tydligare sätt.

Den teoretiska grunden baserar sig huvudsakligen på färglära. Bildkomposition och former utgör även en stor del av den teoretiska grunden. I första kapitlet nämns även filosofiska synpunkter på färgupplevelser och är ett inledande stycke eftersom det anknyter till hur människor upplever, ser och associerar färger.

Många av källorna i den teoretiska grunden är på engelska vilket medför risken för feltolkningar i översättningen. Vissa av källorna är även opublicerade eller artiklar från internet, vilket kan öka risken för missinformation. Dessa källor har dock kritiskt granskats och jämförts med andra källor för att kontrollera pålitligheten av informationen de angett. Många av källorna som användes var publicerade av yrkespersoner inom fotografering eller grafisk design, vilket ökar pålitligheten av informationen som anges.

Mycket av litteraturen som hittades diskuterar färger i stora drag, och använder färghjulet som utgångspunkt. Det hade varit önskvärt att hitta fler källor som Eisemans (2006) bok, som beskriver nyanser och deras betydelse inom färglära. Många av källorna beskriver också färgerna utan färgexempel, vilket var utmanande eftersom färger både kan tolkas och beskrivas på så olika sätt. Det hade varit en fördel ifall källorna refererade till en särskild färgkod eller nyans på ett sätt som gick att kontrollera, eftersom utrymme för misstolkning förekom så ofta. Eftersom färger även ser olika ut på olika skärmar, på webben och i print, har det varit svårt att hålla koll på färgtonerna, speciellt i bildredigeringen.

Även om det fanns mycket litteratur om färger var det utmanande att komprimera informationen till större drag. Den teoretiska delen i arbetet är väldigt lång och detta kunde ha undvikits genom att endast ha ett urval av färger som sedan redovisats för. De enskilda färgassociationerna innehåller väldigt många beskrivande ord, så konkreta slutsatser var ibland svåra att göra. På grund av detta, har tabeller gjorts för att sammanfatta och göra det lättare att se likheter och olikheter mellan de olika färgerna och kompositionerna. Vissa färger beskrevs också grundligare än andra vilket skapade obalans i arbetet. Teorin som hittades som beskrev färger baserade sig också mycket på kulturella traditioner, vilket inte är så inkluderande utan ofta baserar sig på västerländsk kultur. Litteraturen som användes beskrev till en stor del västerländska perspektiv på färgteori, men skillnader mellan olika kulturer och länders färgassociationer har också tagits med i detta arbete, även om de utgör en väldigt liten del av teorin.

Många av källorna kunde även ha varit nyare, även om mycket av teorin inte förändras drastiskt genom tidens gång. Många av påståenden om färgassociationer som hittades stämmer in på nyare litteratur, även om källorna är upp till över 20 år gamla. Som Eiseman (2006) beskriver är användningen av naturnära färger inom marknadsföringen av naturmat ett exempel som används ännu idag. De mer långvariga associationerna har anknytning till religion, medan man kanske kan förhålla sig mer kritisk till påståenden om trendfärger, eftersom trender oftare byts ut och har en kortare livslängd. Ett exempel på detta är att Eiseman (2006) nämner är att de mer moderna nyanserna av lila anses vara mauve, som tidigare ansetts som gammalmodig.

Respondenten har också hittat litteratur som påstår olika saker. Det rådde exempelvis meningsskiljaktigheter om varma och kalla färger: ([Colorpsychologymeaning.com](http://Colorpsychologymeaning.com), u.å.). påstod att röd till gulgrön hör till varma färger och rödviolett till grön är kalla, medan Vukovic och Decker (2017) uppgav att gul till rödviolett hör till varma, och att violett till gulgrön hör till de kalla färgerna. Lindberg (2006, 74) påstod även att blå-grön är kalla och gul-röd är varma, vilket i sin tur lämnar violett och gulgrön som neutrala. Lindberg (2006) nämner även att färgen lila kan uppfattas som både varm och kall eftersom den är en blandning av båda. Det råder även oklarhet eftersom alla färger kan ha en ton av t.ex. blå eller röd, vilket i sin tur somliga kallar varm röd eller kall röd. Som respondenten kommit fram till på den punkten är det svårt att säga vart de hör, och kanske det beror mer på

omgivande färger, vilken mängd röd eller blå färgen innehåller, som i sin tur inverkar på om man uppfattar den som varm eller kall.

Kapitlet om bildkomposition är något kortare än det som beskriver färg. Tanken var att huvudsakligen fokusera på färg, men eftersom komposition även påverkar associationer ansåg respondenten att detta var ett relevant ämne att ta med i den teoretiska bakgrunden. Mycket av informationen inom kapitlet bildkomposition kommer från en och samma källa vilket kan göra påståenden något ensidiga. Kapitlet hade kunnat inkludera fler källor för att göra teorin mer pålitlig. Informationen som presenterades i den teoretiska grunden är grundlig, men kunde även ha skalats av för att istället fokusera mer på de färger som användes i arbetets praktiska del.

Det var svårt att hitta studier gjorda om komposition och visuella områden. Det som var intressant var att det gjorts många färgforskningar, men att många av dem beskrevs vara så otydliga i sina resultat. Det kanske bevisar att färglära är ett så pass diffust ämne eftersom det handlar om människors personliga upplevelser. Det är också svårt att få en enhetlig överblick över eller resultat på forskningarna eftersom de inte angett exempelvis specifika färgkoder på färgerna de undersökt i sina forskningar, även om undersökningarna i sig gjorts noggrant och testpersonerna fått enhetliga färgprov. Detta gör det svårt att göra vidare forskningar på basen av dem, eftersom det finns så många olika nyanser av en specifik färg. Som Wilms och Oberfeld (2018) nämner i sin forskning är det stor skillnad på den emotionella reaktionen en färg har beroende på färgnyans, mättnad och ljusstyrka. Exempelvis rosa kan för en person betyda en mycket ljus pastellrosa eller också en neon-magenta för en annan. Ifall man använt sig av exempelvis en RGB-kod eller Pantones standardiserade färgsystem kunde man vidareutveckla forskningarna och även jämföra forskningar med ett säkert och pålitligt resultat. Som också nämns i forskningen gjord av Küller (2006), påpekas det att många av existerande färgstudier inte gjorts på korrekta sätt och är missvisande. Detta gör att respondenten förhåller sig kritiskt till många av de forskningar som hittats.

Artiklarna och forskningarna som i första hand söks upp är från tillförlitliga databaser och granskade forskningar. En av källorna till forskningen gjord av Küller (2006) är från ett samlingsverk av olika forskningar, därför används källan på flera ställen av arbetet. En av forskningarna Rinaldo (2011) är ett examensarbete, vilket man också kan förhålla sig kritiskt till. Forskningarnas information kan ändå vara något missvisande eftersom

forskningarna som hittades var begränsade och ofta baserade sig på ett litet urval av färger. Detta kan bero på att endast vissa färger har så pass starka associationer att de i undersökningar får fram ett reliabelt svar, vilket i sin tur kanske gör att de mer "neutrala" färgerna fallit bort eller inte nämns lika ofta. Det var också svårare att hitta forskning om komposition och geometriska former, därför har respondenten använt källor som examensarbeten och artiklar inom ämnet. Eftersom forskningarna gjorts på olika sätt, med skärm, print på papper, eller med inredning och fått liknande resultat kan man ändå dra slutsatsen att även om färgproven inte varit de exakta angivna, så har färger överlag liknande associationer men även unika kopplingar till specifika länder eller grupper.

Metoderna som använts i arbetet är insamlingsmetoderna styling, fotografering och bildredigering. Som analysmetod används bildanalys. Metoderna är relevanta till arbetet och är de delar respondenten finner störst intresse i, vill påvisa sin kunskap inom samt utveckla. Respondenten har fått stor nytta och övning i att utföra styling och fotografering, samt bildredigering, och de visar respondentens kunskaper inom dessa ämnen. Eftersom bildanalysen gått hand i hand med att illustrera teorin har respondenten haft stor nytta i att utveckla även detta område. Bildanalysen är indelad i olika analysformer, vilket gör att de utgör olika stora delar av resultatredovisningen. Färganalysen är i fokus i detta examensarbete och har därför mest information. Arbetet hade kunnat understödjas av en enkätundersökning, och hade varit en bra metod för att ännu mer konkret testa teorin i det praktiska arbetet. Eftersom respondenten även tagit i beaktande sina egna åsikter är resultatet inte lika objektivt som en undersökning hade varit. Eftersom detta är ett kreativt arbete anser respondenten att metoderna som använts är tillräckliga även med arbetsmängden i åtanke.

Eftersom den praktiska delen av arbetet påbörjades innan teoretiska delen var slutförd, led arbetet på så sätt att den praktiska delen inte planerades på bästa sätt. Respondenten gjorde två fotograferingar som sedan inte användes i arbetet. I efterhand hade det varit en bra idé att sätta mer tid på planeringen, för att ha ett tydligare mål. Det skulle även ha underlättat arbetets gång och huvudsakligen bildredigeringen eftersom vissa förändringar i fotografierna behövde ändras, vilket hade varit lättare att redan i fotograferingsskedet ändra på. Eftersom respondenten också valde att styla, fotografera och redigera bilderna har det blivit ganska tidskrävande. I efterhand skulle det varit effektivare att ha en utomstående fotograf för att kunna fokusera mer på styling-delen

eftersom det i fotograferingsskedet blir svårt att fokusera på båda saker samtidigt. Det var tacksamt att ha en medhjälpare under fotograferingen som kunde hålla reda på kamerautrustning och fixa till saker på kläder eller i bakgrunden som behövdes.

Resultatredovisningen kunde ha strukturerats på ett mer balanserat sätt, eftersom analysstyckena för varje bild är olika långa. Däremot hade också de olika färgerna väldigt olika mängder information, vilket gjorde att analyserna också blev olika i längd.

Eftersom bilderna redovisas i par kan det tänkas störa resultatet, eftersom färgerna ses i förhållande till varandra. Detta har gjorts för att se skillnaderna i bilderna bättre, men kan tänkas störa hur de upplevs. Detta har respondenten försökt undvika genom att ha en vit ram, eller mellanrum mellan de två bilderna för att skapa avskildhet. Det kunde ha varit en idé att redovisa bilderna en och en, för att inte påverka varandra. Eftersom färger enligt Palmer och Schloss (2010) påverkar varandra mycket i förhållande till varandra. I fallet att en undersökning hade gjorts, hade en kontroll-bild eller färg som är neutral kunnat användas för att göra resultatet mer tydligt och minska risken för ett felaktigt resultat. Respondenten anser ändå att färgharmonierna är tillämpade på ett lyckat sätt i bilderna och som visar teorin i arbetet tydligt.

Tolkningen blev något ensidig på grund av att ingen undersökning gjorts, och därför kommer respondentens egna åsikter fram starkare vilket gör tolkningen av resultatet mindre objektiv. Eftersom arbetet inte har någon undersökning blev det något ensidigt i resultatredovisningen, eftersom den består av olika bildanalyser som är baserade på teorin.

Färg- och formanalyserna har knutits ihop med tolkningen för att smidigare koppla ihop dessa. Eventuellt kunde respondentens egna åsikter skiljts åt, så att analysen och tolkningen blivit mer tydliga. Respondenten anser ändå att resultatet av det praktiska arbetet syns i bilderna, och teorin förtydligas av bilderna som redovisas. I resultaten besvaras även forskningsfrågorna som ställt, och vad olika färger och former har för inverkan på en bild.

Enligt teorin kan färger och former förmedla många olika känslor och associationer i en bild och även symbolisera olika saker för olika personer. Det som respondenten upptäckte var att färglära är ett väldigt diffust ämne, och att associationer kan vara väldigt olika från person till person. Som Livingstone (2002), Lindberg (2006), Nilson (2004) och Field (1992) nämner kan människors uppfattning av färger vara olika på grund av olika livserfarenheter. Det som teorin och forskningarna visar på är ändå att det finns många generella likheter i färgpreferens, och även kulturer emellan som Madden m.fl. (2000) kom fram till.

De ljusare färgerna hade enligt teorin i medeltal mer positiva än negativa associationer, de mest negativa associationerna tillhörde färgen svart enligt Field (1992) och Rihlana (2007) samt Madden m.fl. (2000). Grå beskrevs i litteraturen enligt Eiseman (2006) som mest modern och tidlös. De kalla färgerna beskrivs som lugnare, och de varma som mer energiska vilket även Küller (2006) nämner. Det framkom även religiösa kopplingar till färg och bildkomposition, vilket på ett sätt är förståeligt med tanke på hur stor del av religion som påverkat människor historiskt. Då det kom till färgpreferens förekom färgen blå väldigt ofta som en överlägsen favoritfärg som Madden m.fl. (2000) och Lowry (2013) nämner. Som det kom fram är det även viktigt med positiva associationer till en färg för att den ska vara omtyckt vilket Palmer och Schloss (2010) nämner.

Inom komposition kan geometriska figurer ge balans till en bild. De kompositioner och former som anses vara mest naturliga och organiska är enligt Lindberg (2006) horisontal riktning, tredjedelar, gyllene snittet och den oregelbundna linjen. De mest religiösa anknytningarna har korskompositionen och den vertikala bildkompositionen som Lindberg (2006) nämner. Mycket av teorin och forskningarna verkar peka på att harmoni och balans är något som uppfattas som behagligt och bekvämt att se på i en bild, som Lindberg (2006) nämner. Med hjälp av reglerna och associationerna kan man även medföra rörelse och spänst, eller lugn och harmoni. Känslassociationerna inom komposition var inte lika specifika som färg, men kan vara till stöd i skapandet av en bild och för att förstärka det önskade budskapet.

Sammanfattningsvis kan det konstateras att ämnet associationer inom färger och former kan vara diffust och beror mycket på personliga erfarenheter. Även om respondenten inte fick konkreta svar kan det konstateras att gemensamma färgassociationer finns, och att dessa kan användas för att förstärka olika betydelser eller budskap i en bild. Respondenten är nöjd med arbetet och bilderna även om vissa delar kunde ha förbättrats. Ämnet har varit intressant och utvecklat respondentens kunskaper inom färglära och bildkomposition. Stylingen, fotograferingen och bildredigeringen var även inlärningsmoment, eftersom de var större och mer tidskrävande än tidigare projekt som respondenten gjort. Det har även varit givande att göra alla arbetets delar från idé till styling till redigering, eftersom respondenten fick öva och visa sina kunskaper inom alla dessa områden.



## 8 Diskussion

Jag gjorde arbetet med målet att det kan vara till hjälp för branskmänniskor och för studerande inom skönhetsbranschen, eftersom färger och harmonier är någonting som används och som kan vara till hjälp inom visuella och kreativt skapande yrkesområden. En bild kan förmedla olika saker som känslor, stämningar eller anknyta till olika symboliska betydelser utifrån teorier om färger och formers associationer. Dessa komponenter kan vara viktiga att ta i beaktande vid skapandet av en bild, men kan även vara till nytta inom styling och smink eftersom dessa områden även använder färg och form som ett sätt att förmedla olika budskap eller känslor.

Det har varit intressant att få lära mig mer om färger och bildkomposition eftersom fotografering och bildredigering är intressanta områden för mig. Jag har även utvecklats inom bildredigering eftersom jag hamnat lösa problem som uppstått på vägen och tagit reda på hur man åtgärdar olika saker. Eftersom jag i efterhand beslöt mig för att endast använda bilder från en fotografering, blev det mer arbete med att redigera om färgerna i bilderna. Därför har jag försökt hitta olika sätt att förändra färgerna i fotografierna på ett så snyggt sätt som möjligt. Färglära kan vara till stor hjälp inom fotografering och bildredigering, men också inom smink och styling, eftersom de har en så pass stor inverkan på helheten.

Inom visuella områden och sociala medier kan färgharmonier vara ett bra verktyg att använda sig av eftersom hela idén med exempelvis marknadsföring och arbete inom sociala medier är att attrahera och locka specifika kundgrupper. Vissa färgharmonier och egenskaper är mer tilltalande än andra och kan vara till stor nytta för att skapa visuellt tilltalande bilder. Många livnär sig idag på sociala medier och då kan färgskala på exempelvis ett Instagram-flöde vara mycket viktigt för att skapa en speciell miljö eller känsla som fångar följare. Färgharmonier kunde också undersökas vidare, eftersom det inte finns lika mycket information om dessa som enskilda färger.

Som utvecklingsförslag hade arbetet kunnat stöttas av en undersökning där informanternas synpunkter på fotografiernas färgassociationer undersöks. Genom en undersökning kunde man granska teorin och få svar på ifall teorin stämmer eller inte. Bilderna kunde också ha planerats grundligt enligt moodboards och på så sätt få mer estetiskt tilltalande bilder. En annan sak som också kunde ha gjorts är att göra olika stylingar för varje bildpar, då hade resultatet fått mer variation och bildkompositionen kunde ha fått en större del i resultatet. Eventuellt hade resultatet kunnat fokusera mera på färgharmonier exempelvis genom att visa endast specifika färgharmonier som jämförts med varandra för att få ett tydligare resultat.

Som förslag för vidare forskning kunde exempelvis färger och formers inverkan på kreativa sminkningar undersökas, och hur de påverkar personen som bär sminket. Ett annat exempel kunde vara att undersöka trendfärger, eller mer specifikt undersöka färgers och formers inverkan inom mode och kläder.

## Källförteckning

Bell, J., (2006). *Introduktion till forskningsmetodik*. Lund: Studentlitteratur.

Bergström, B., (2001). *Effektiv visuell kommunikation*. Borås: Carlsson bokförlag.

Borgersen T., & Ellingsen H., (1994). *Bildanalys*. Lund: Studentlitteratur.

Carlsson, A. & Koppfeldt, T., (2003). *Bild och retorik i media*. Malmö: Liber.

Colorpsychologymeaning.com, (2018). *What are warm & cool colors?* [Online]  
<https://colorpsychologymeaning.com/what-are-warm-cool-colors/>  
 [hämtat: 16.4.2020]

Cornell P., Dunér S., Millroth T., Nordström G., Roth-Lindberg Ö. (red.), (1988).  
*Bildanalys: uppslagsbok*. Värnamo: Gidlunds Bokförlag.

Douglis, P. N., abc., (2010). Guide the eye and energize content with  
 diagonals. *Communication World*, 27(4), 44-45.  
<https://ezproxy.novia.fi:2079/docview/519664089?accountid=28773> [hämtat: 6.2.2019]

Douglis, P. N., (2004). *When color makes the difference in conveying ideas and  
 meaning*. *Communication World*, 21(4), 52-53. [Online]  
<https://ezproxy.novia.fi:2079/docview/210195995?accountid=28773> [hämtat: 6.2.2019]

Eiseman, L., (2006). *Colour: Messages and meanings, a Pantone color resource*. USA: Hand  
 Books Press

Eriksson, Y., (2017). *Bildens tysta budskap*. Lund: Studentlitteratur.

Field, G., (1992). *Color and its reproduction*. USA: Graphic arts technical foundation.

Küller, R., (2006). Färg, ljus och människa-ett miljöpsykologiskt perspektiv. I Fridell  
 Anter, K., (Red.). *Forskare och praktiker om färg, ljus, rum*, 185-196. Stockholm:  
 Forskningsrådet formas.

Gray, C., Pixels Ink, (2016). *Colour fundamentals – Colour Harmony*. [Online] [https://www.youtube.com/watch?v=ENy2\\_3b6DmQ&t=41s](https://www.youtube.com/watch?v=ENy2_3b6DmQ&t=41s) [hämtat:15.4.2020]

Gray, C., Pixels Ink, (2016). *What are pantone colours? An introduction to the Pantone colour system*. (0:57- 1:07) [Online] <https://www.youtube.com/watch?v=9GSC15LPaWk&t=177s> [hämtat:15.4.2020]

Gibson, A., S., (u.å.). creative-photographer.com. Six things the square format teaches you about composition. [Online] <https://www.creative-photographer.com/square-format-composition/>[hämtat 20.4.2020]

Gil S., Le Bigot L., (2014). *Seeing Life through Positive-Tinted Glasses: Color–Meaning Associations*. [Online] <https://journals.plos.org/plosone/article?id=10.1371/journal.pone.0104291> . *PLoS ONE*, 9(8), e104291. [hämtat: 18.9.2018]. (e-artikel )

Griffiths D., (2016). *Fashion stylist’s handbook*. London: Laurence King Publishing.

Jacobson, M., (2009). *Färgen gör människan*. Stockholm: Carlsson bokförlag.  
Karlsson Sjöberg, M. (2018) *Grundläggande färglära för bildbehandlare*. [Online] <https://moderskeppet.se/resurs/grundlaggande-farglara/> [hämtat:15.4.2020]

Lahn, D., (u.å.). [Online] <https://lahn.nu/fotografitips/gyllene-snittet/> [hämtat: 29.10.2019]

Lindberg, S. F., (2006). *Det fotografiska bildspråket*. Malmö: Liber.

Livingstone M., (2002). *Vision and art: the biology of seeing*. New York: Harry N. Abrams, Inc.

Lowry, B., Curalate.com, (2013). *6 Image Qualities Which May Drive More Likes on Instagram*. [Online] <https://www.curalate.com/blog/6-image-qualities-that-drive-more-instagram-likes/> [hämtat: 17.4.2020]

Madden, T. J., Hewett, K., & Roth, M. S., (2000). *Managing images in different cultures: A cross-national study of color meanings and preferences*. Journal of International Marketing, 8(4), 90-107.

[Online]<https://ezproxy.novia.fi:2079/docview/197575478?accountid=28773>

[hämtat: 8.2.2019]

Mango Street, (2017). *Taking Photos To The Next Level with Color Theory*. [Online]

<https://www.youtube.com/watch?v=HVA5nsOCoqE&list=PLioxxzwomJYENGWqr271Gp9Ul3DgUJNLx&t=29s&index=2>[hämtat: 5.2.2019]

Morton, J., (u.å.). [Online] <https://www.colormatters.com/color-and-design/basic-color-theory> [hämtat: 17.4.2019]

Nilson, KG., (2004). *KG Nilsons Färglära*. Uppsala: Carlssons bokförlag.

Paletton.com, färgväljare., (u.å.). [Online]

<https://paletton.com/#uid=1000uokllllaFwogoqFqFgowoaF> [hämtat: 28.10.2019]

Paletton.com, *Monochromatic color scheme*, (2016).

[Online][http://www.paletton.com/wiki/index.php?title=Monochromatic\\_color\\_scheme](http://www.paletton.com/wiki/index.php?title=Monochromatic_color_scheme)

[hämtat: 17.4.2020]

Paletton.com, *Split Complementary Color Scheme*, (2016).

[Online][http://www.paletton.com/wiki/index.php?title=Split-complementary\\_color\\_scheme](http://www.paletton.com/wiki/index.php?title=Split-complementary_color_scheme)

[hämtat: 18.4.2020]

Petterson, R., (2001). *Bildmanipulering*. Stockholm: Styrelsen för psykologiskt försvar.

Rihlama, S., & Helenius, H. (1997). *Värioppi*. Helsingfors: Rakennustieto.

Rinaldo, K., (2011). *Bildkomposition - känsla eller regler?* [Online] <http://www.diva-portal.org/smash/get/diva2:432947/FULLTEXT01.pdf>

[hämtat: 11.4.2020]

Rosbach S., Yun L., (1994) *Living Color: Master Lin Yun's Guide to Feng Shui and the Art of Color*. USA: Kodansha America Inc.

Rosenqvist, C., (2012). [Online] <https://www.kamerabild.se/fotoskolor/ta-dina-bilder-med-universell-harmoni>

[hämtat: 28.10.2019]

Rowse, D., (u.å.). Digital-photography-school.com. Rule of thirds [Online]<https://digital-photography-school.com/rule-of-thirds/>[hämtat: 19.4.2020]

Ruane, J. M., (2006). *A och O i samhällsvetenskaplig forskning*. Lund: Studentlitteratur.

Schloss, K.B., Palmer, S.E., (2011). *Aesthetic response to color combinations: preference, harmony, and similarity*. *Atten Percept Psychophys* 73, 551–571. [Online] <https://doi.org/10.3758/s13414-010-0027-0> [hämtat: 15.4.2020]

Valenzuela, R., (2012). *Picture perfect practice*. USA: New Riders.

Vukovic, P. & Decker, K., (2017). *The fundamentals of understanding color theory*. [Online] <https://99designs.com/blog/tips/the-7-step-guide-to-understanding-color-theory/>[hämtat: 16.4.2020]

W3schools.com, Monochromatic Color Schemes, (u.å.). [Online][https://www.w3schools.com/colors/colors\\_monochromatic.asp](https://www.w3schools.com/colors/colors_monochromatic.asp) [hämtat: 17.4.2020]

Wilms, L., Oberfeld, D., (2018). *Color and emotion: effects of hue, saturation and brightness*. [Online] <https://ezproxy.novia.fi:2240/article/10.1007/s00426-017-0880-8#Abs1> [hämtat 31.1.2019]. (e-artikel)

## Figurer

Bild.1, 3-6, Färghjulet, Pixabay.com, (2016). [Online]<https://pixabay.com/illustrations/color-spectrum-circle-1192509/> [hämtat: 15.4.2020]

Bild.2 RGB färghjul, Pixabay.com, (2013). [Online]<https://pixabay.com/sv/vectors/sk%C3%A4rningspunkt-blanda-f%C3%A4rger-rgb-154782/> [hämtat: 15.4.2020]

Bild 7. Horisontlinje, Pixabay.com (2016). [Online] <https://pixabay.com/sv/photos/solnedg%C3%A5ng-tr%C3%A4det-vatten-siluett-1373171/> [hämtat: 5.5.2020]

Bild 8. Diagonaler, Pixabay.com, (2016). [Online] <https://pixabay.com/sv/photos/%C3%A4ventyr-karga-sunrise-%C3%B6ken-torr-1836586/>[hämtat: 5.5.2020]

Bild 11. Nautilus-snäcka Pixabay.com, (2015). [Online]  
<https://pixabay.com/sv/photos/nautilus-shell-skimrande-silver-1029360/>[hämtat:  
5.5.2020]

Bild 10. Gyllene snittet, Pixabay.com, (2016).  
[Online] <https://pixabay.com/sv/illustrations/fibonacci-gyllene-snittet-mall-1252944/>  
[hämtat: 5.5.2020]

Bild 12. Punkter, Pixabay.com (2016). [Online] <https://pixabay.com/sv/photos/nizwa-nizwa-souq-souq-marknaden-3236202/> [hämtat: 5.5.2020]

Bild 13. Geometriska former 1:1, Pixabay.com (2017). [Online]  
<https://pixabay.com/sv/photos/vagn-sp%C3%A5rvagn-sp%C3%A5rv%C3%A4gar-transporter-2203329/>[hämtat: 5.5.2020]

Bild 14. Böjda linjer, Pixabay.com (2016).  
[Online] <https://pixabay.com/sv/photos/spiral-trappa-arkitektur-interi%C3%B6r-1149509/>[hämtat: 5.5.2020]

# Bilaga 1

## Ordlista

Nyans – färg

Färgmättnad – hur färgstark färgen är

Färgprov – enskild färg

Högdagrar – ljusaste tonerna i en bild

Kontrast – avståndet mellan mörkt och ljust

Luminans – ljusstyrka

Mellantoner – neutralt ljussatta delarna i en bild, partierna mellan skuggor och högdagrar

Raw-fil – Högupplöst foto, kallas ibland även för 'råfil' på svenska. Rekommenderas för bildbehandling eftersom en råfil innehåller mer information och gör att fotots kvalitet hålls god vid justeringar.

Skuggor – mörkare partierna i en bild

Svartpunkt – mörkaste punkten i en bild

Vitbalans – Färgbalansen i ljuset av fotografiet. Ses som en skala från lila och grön i programmet Camera Raw. Vitbalansen mäts genom en gråpunkt i fotografiet. Vitbalansen är i balans om gråpunkten är neutral.

Vitpunkt – ljusaste punkten i en bild



## Bilaga 2

Figur 1. - Sammanfattning färgharmonier

Komplement	Balans, kontrast, uppmärksamhetsväckande, handling
Delad komplement	Mjuk, behaglig, mindre kontrast än triaden
Färgtriad	Medel kontrast, harmonisk, uppmärksamhetsväckande
Analog	Mjuk, naturlig, saknar kontrast
Monokromatisk	Smidig, elegant, behaglig

Figur 2. - Sammanfattning färger

Röd	livlig , temperamentsfull, stimulerar fysiologiskt stimulerande, värmer stark, iögonfallande , känslor av kärlek, brott och synd, eld ,blod. , dynamisk, upprörande, hetsig och värmande, ta över andra omkringliggande färger, upprörande, provokativt, mest sensuell, ger värme åt andra färger
Mörkröd	praktfull, subtil. rödvin, elegant, sofistikerad, riklig, lyx
Mättad rosa	lika uppmärksamhetsväckande som röd, teatralisk, sensuell , ungdomlig, skrikig
Rosa	olika nyanser har olika stämplat och symbolik, romantik, flickfärg, nostalgisk, mysig, förnäm
Orange	glad färg, varm, utagerande, livfull, utåtriktad, optimistisk ,mat vänligare och mindre aggressiv än röd, uppmärksamhetsväckande, intensiv, högljudd , obekvä, fängseldräkt, aggressiv, betungande, brännande , obalans, närmare röd - mer sensuell, provokativ ,vild, korall - begär
Mörk orange	jordnära , naturelement , lera, sunda, anspråkslös, välkomnande ,varm , kulturell,
Ljus orange	mindre intensiva, välkomnande, värme, mjukhet, en söt doft, en visuellt behaglig, blygsamhet
Gul	Varm, utåtriktad, lättsam, glad, synlig, höjer medvetandet ,klarhet, optimismens, hoppets, , livskraft ,ljus, intellektuell energi, nyfikenhet, stimulerar fantasin, religiösa anknytningar, feghet, svek, fara, med mörkare färger - uppmärksamhetsväckande, orolig , giftiga, varningsfärg.

Mättad gul	intensiv, energisk
Varm gul	Mjuka och guldiga toner - mat, tröstande , avslappnande , värmande tankar, orange-gul - smycken, höst, originalitet. Guld – rikedom, lyx, öka värde, rik, glödande, lyxig, dyr, värdefull, prestigefylld
Ljusgul	mjuk, hemtrevlig, lugn
Brun	neutral, kombination av röd, svart och gul, eller, svart och orange, trä, jord, religiösa anknytningar, utomhus-sport, jordnära, rustik, primitiv, hemtrevlig, tegelstenar, aptitretande
Mörkbrun	De mörkare jordbruna tonerna- jordnära, stabila, varma hållbara, pålitliga, säkra, naturliga , traditionella, trygg, grotkliknande, kvav, förminskande, deprimerande
Medelbrun	utomhus, skog, rustik, robust , inte lika neutral, vardagliga , naturnära
Varm brun	Choklad- och kaffetoner - smaklig, rik, robust, aptitretande.
Grön	naturnära , lugnande, harmonisk, inte likalugnande som blå, hjälper tänkande och koncentration, naturnära känsla, nystart, uppfriskning, vattenkälla, trygg, nytt, ungdomlighet, tillväxt, grönsaker , ekologi, fysiologiskt lugnande, spirituellt, empati, blandning av blå och gul, balans, sagofärg , mytisk, avundsjuka
Mörkgrön	trygg, säkerhet
Ljusgrön	hjärtlig , lugn
Gulgrön	konstnärlig, giftig, äcklande slemmig, obehaglig
Turkos	turkos medkänsla, helande pålitlig lugnande, himmel, hav, tropikernas värme, beskyddande, spirituellt
Mättadturkos	irriterande, onaturlig
Mörk turkos	eftertänksam, självsäker, är elegantare än blå eller grön , smakfull, sofistikerad, exklusiv
Ljusturkos	kylig, lugnande, känslig , distanserade, fräsch
Blå	Kylig, sval, stilla, seriös, tankeställande, avståndstagande, himmel, hav, sänker blodtryck, puls och hormonaktivitet, kylande, lugnande, större utrymme, eviga, uthärdig, lugnande, turbulent, kvalitet, prestation, trofasthet, lojalitet, pålitlighet, religiösa anknytningar, rättvisa, moral, beskyddande, depression, melankoli
Mättad blå	irriterande, varmare, glödande, fyrverkerier, exotiska undervattensvarelser, varmaste stjärnorna , brinnande gas,
Dämpad blå	lugn, djupt tänkande, utveckling av idéer, orolig, lynnig

Mörk blå	mer seriösa, tankeställande,retirerande , inåtriktad
Ljus blå	mest positiva, öppna och förstorande
Varm Blå	varmaste, gladaste nyansen av blå, evig vänskap, mer lekfull, käck och sorglös
Lila	Magisk, fascinerande, komplex, orolig , både varm och kall, mat, blomster, söta dofter, romantik, kunglig
BlåLila	mystisk, universum , spiritualitet, religiösa anknytningar
Mörklila	rik, prestigefylld, visionär, reserverad
Ljuslila	mauve, modern, gammalmodig, androgyn, sentimental, omtänksam, Lavendelfärg - åldrande, femininitet
Vit	oskuld, glädje, renhet, förstorande , religiösa anknytningar, sorg, fredlighet, goda avsikter , positiv , tomhet , intighet, stilla, tigande, makt , helighet. ,lycka , helighet. öppnar upp, kall, ljus ,ren, tar fram andra färger och föremål
Grå	Neutral, vardaglig , likgiltig, karg, smakfull ,klassisk, ansvarsfullhet, lojalitet, stabilitet, fast ,beslutsamhet, Grå kan även mystik, dimma, sofistikerad, långvarighet, kvalitet, tidlös, neutral, tystlåten, konservativ, tråkig, konformistisk, avskild ,sofistikerad, stilig, modern , ger närliggande färgerna rättvisa, förstärker en livfull färg
Svart	Ondska, djup, tyngd, kompakthet, finess förminskande och tung sorgens slutet, smärta, sorg, mörker., förstärker effekten av andra färger, ger kontrast

## Sammanfattning - Bildkomposition

### Figur 3. Komposition

Riktning	Behaglig, naturlig, kan ge motstånd
Diagonal	Ger djup, spanning, rörlighet, dynamic, intresseväckande, styrka, rytm
Horisontal	Lugn, harmoni, vila, jordnära, naturlig, lätt att betrakta
Vertikal	Enligt eller emot tyngdlag, spänst, intensitet, andlighet, fördärv, död
Tredjedelar	Balans, intresseväckande, naturlig
Gyllene snittet	Natur, struktur, harmoni, liv, dynamik

Figur 4. Geometriska former

Mittpunkt	Rytm, tempo, harmoni, mål, ursprung
Kors	Kraftfullhet, jämvikt, harmonisk, statisk, stillhet, kulturell, betydelsefulla val
Kryss	Snabbhet, intensiv, fartfylld
Cirkel	Harmonisk, balans, evighet, fullkomlighet, tid, cykler
Triangel	Trygghet, harmoni, balans, dramatik, obalans
Fyrkant	Balans, förenklar, förstärka andra geometriska former

Figur 5. – Linjer

Diagonal	Dynamisk
Vertikal	Lugn
Horisontal	Stillastående
Rak	Energisk, snabb
Böjd	Mjuk, följsam, spänst, styrka, vacker, människokroppen
Våg	Lugn, harmoni, tätare - dramatik
Strövande	Oförutsägbar, spänning, lekfullhet
Bruten	Dramatik, konflikt, aggressiv, hotfull, trasig, destruktiv
Grov	Stabil
Tunn	Skör, känslig
Avsmalnande	Riktning, aggressiv
Oregelbunden	Organisk, personlig

### Bilaga 3

