







SEA CABINS  
ulkosaariston ehdoin

Opinnäytetyö  
Rakennusarkkitehtuuri (AMK)  
*Tekijä Hilla Kirves Ohjaaja Jarkko Könönen*



Helsingissä 05 05 2020  
Hilla Kirves

# TIIVISTELMÄ / ABSTRACT

Tekijä : Hilla Kirves  
Otsikko : Sea Cabins - ulkosaariston ehdoin

Author : Hilla Kirves  
Title : Sea Cabins – the terms of outer archipelago

Sivumäärä : 50  
Päiväys : 05 05 2020

Number of pages : 50  
Date : 05 05 2020

Tutkinto : Rakennusarkkitehti [AMK]  
Tutkinto-ohjelma : Rakennusarkkitehtuuri  
Metropolia Ammattikorkeakoulu

Degree : Bachelor of Construction Architecture  
Degree programme : Construction Architecture  
Metropolia University of Applied Sciences

Ohjaaja : Jarkko Könönen ; lehtori  
Kaisa Hyyti ; lehtori

Instructor : Jarkko Könönen ; Senior Lecturer  
Kaisa Hyyti ; Senior Lecturer



Opinnäytetyöni Sea Cabins -ulkosaariston ehdoin on suunnitelma asumuksesta, tarkemmin määriteltynä majoituskokonaisuudesta ulkosaaristoon Aspön saarelle. Suunnitelman konsepti heijastelee ihmisen luontaista halua tuntea itsensä kuuluvaksi paikkaan. Konsepti perustuu työn teoreettiseen osuuteen.

Tässä kaksiosaisessa opinnäytetyössä tutkitaan, mitä on suunnitella paikan ehdoilla. Työn ensimmäinen ja kirjallinen osuus avaa ja pohtii fenomenologista ympäristöestetiikkaa ja sen johdattamana paikan käsitettä, sen kokemista sekä paikan ja arkkitehtuurin yhteisvaikutusta. Kirjallinen osuus yhdistelee tunnettujen fenomenologisten ajattelijoiden ja arkkitehtien, kuten Peter Zumthorin, Juhani Pallasmaan ja Christian Norberg-Schulzin kirjoituksia ja teorioita, joihin suunnittelufilosofia perustuu.

Työn toinen osuus on tapaustutkimus, jossa teoriapohjaa sovelletaan suunnittelutyössä. Suunnittelutyössä on etsitty ja analysoitu Aspön saaren tunnelma ja tilallisuus, jonka pohjalta saarelle on suunniteltu ulkosaariston ehdoin tila ihmiselle: asumus. Ihminen kokee ympäristönsä syviten asumalla. Asumuksen abstrakti ajatus on terävöittänyt majoituskokonaisuudeksi, joka käsittää viisi asumusta. Suunnitelmassa tavoitellaan yhteyttä paikan ja arkkitehtuurin välillä ja sitä kautta kävijän vahvaa arkkitehtuurikokemusta.

My thesis work Sea Cabins – the terms of the outer archipelago is a plan for housing, more specifically an accommodation complex for the outer archipelago on Aspö island. The concept is based on the theoretical part of the work and reflects man's innate desire to feel part of a place.

This two-part thesis examines what it means to plan on a place's terms. The first written half of the thesis reflects on phenomenological environmental aesthetics and, as a result, the concept of place, its experience and the interaction of place and architecture. The written section summarizes the writings and theories of well-known phenomenological thinkers and architects such as Peter Zumthor, Juhani Pallasmaa and Christian Norberg-Schulz, on which the design philosophy of this project is based.

The second part of the work is a case study where the theoretical basis is applied in design work. The atmosphere and spatiality of the island of Aspö have been sought out and analyzed for this. Based on these discoveries and the environmental factors of the outer archipelago a space has been planned for man: a lodging. Man experiences his environment most deeply by living. The abstract idea of dwelling has been thus honed into an accommodation complex comprising five dwellings. The design plan seeks a connection between place and architecture and through it, a strong architectural experience for the visitor.



# SISÄLTÖ

JOHDANTO	Tutkimus .....	01
	Motiivi .....	01
	Tausta .....	02
TEORIA	Fenomenologia .....	07
	Ympäristöestetiikka.....	08
	Fenomenologinen ympäristöestetiikka.....	09
	Paikka .....	11
	Paikan käsite .....	11
	Paikan aistillinen kokeminen .....	13
	Paikan tunnelma ja mielikuvat .....	14
	Johtopäätökset .....	17
SUUNNITELMA	Aluksi .....	19
	Referenssi .....	21
	Alueanalyysi .....	23
	Konsepti .....	39
	Lopuksi .....	49



# JOHDANTO

---

## *Tutkimus*

Opinnäytetyössäni pohdin, mitä on suunnitella paikan ehdoilla, mitä paikalla tarkoitetaan ja millaisista tekijöistä paikan kokeminen koostuu. Tämä tutkimus perustuu tunnettujen fenomenologisten ajattelijoiden ja arkkitehtien kirjoituksiin ja teorioihin sekä niiden yhdistelyyn ja soveltamiseen. Tutkimuksen tavoitteena on soveltaa tutkittua teoriaa opinnäytetyön suunnittelusuudessa.

## *Motiivi*

Motiivini tälle opinnäytetyölle on henkilökohtainen taipumus ja loppumaton uteliaisuus maailmassaolon ihmettelylle, kiinnostus löytää vastauksia siihen, miksi ihmiset kiintyvät paikkoihin ja näin lopulta siihen, millainen suhde paikalla ja arkkitehtuurilla on. Aihe oli hyväntuulinen. Lisäksi aihevalintaani vaikuttaa henkilökohtainen suhteeni Suomen saaristoon, siitä muodostamani mielikuvat vanhempieni kautta, sieltä löydetyt ihmeelliset paikkakokemukset lapsuudessani ja siellä oleskelun miellyttävyyden nykyisin.

Tutkimuskysymykseni on: Millainen on ulkosaariston ehdoin suunniteltu tila ihmiselle?

## Tausta

### *Saaristomeri*

Saaristomeri (Skärgårdshavet) on luonnonalue Ahvenanmaan ja Turun välillä. Saaristomeren maisema-alue on Suomen kansallismaisemaa ja se muodostuu noin 50 000 saaresta, pienistä kallioluodoista suurempiin asutettuihin saariryhmiin. Kun Saaristomerta jaotellaan osa-alueisiin, tavallisimmin puhutaan ulko-, väli-, ja sisäsaaristosta. Ulkosaaristo on laajojen merialueiden erottamien karien, luotojen ja saarten muodostama kokonaisuus, kun taas sisäsaaristossa maata on jo vettä enemmän. Ulkosaariston toisaalta hyvin monimuotoinen luonto ja toisaalta taas äärimmäinen karuus ja avoimet maisemat määrittelevät sille erityisen luonteen.

### *Ihminen, asutus ja rakentaminen*

Samalla, kun maankohoamisen myötä saaristo alkoi kehittyä nykyiseen muotoonsa, esihistoriallinen asutus eteni saaristoon. Jääkauden jälkeinen lämpökausi teki ilmastosta nykyistä lämpimämmän tehden saariston elinolosuhteista suotuisat. Vanhimmat merkit saariston asutuksesta on löydetty Ahvenanmaan korkeimmalta kohdalta ja ne ovat noin 5 000 vuotta vanhoja. Merkittävimpiä kivikaudelta säilyneistä muinaisjäännöksistä ovat asuinpaikat, vaikka niistä ei ole nähtävissä maan päällisiä merkkejä. Luonnollisesti suuri osa ulkosaariston arkeologisista jäännöksistä liittyy kalastuselinkei-

noon. Tällaisia ovat esimerkiksi kalastajien asumuksista kertovat jäännökset, veneenvetopaikat, labyrintit, kiviuunit ja kallioon hakatut merkit. Saariston yhteydet Ruotsiin ovat olleet hyvät jo pronssikaudella ja sen osoittavat esimerkiksi hautapaikkojen samankaltaisuus. Ruotsin kielellä onkin edelleen vankka asema saaristossa.<sup>1</sup>

Kökarin Otterböten pronssikautisessa kylässä on asuttu jo 900-500 eaa, eli aivan kivikauden lopulla. Rautakaudella asuminen muuttui kiinteämmäksi ja maanviljelys elinkeinona alkoi ottaa paikkaansa saariston elämässä. Ristiretkien aikakaudella ruumishautaus yleistyi, joten hiidenkiukaiden ja suurten hautamuistomerkkien rakentaminen väheni. Näihin aikoihin sijoittuu myös ensimmäisten kirkkojen rakentaminen Ahvenanmaalle. Keskiajan lopulla saaristo oli suhteellisen tiiviisti asuttu osittain kauppaliitto Hansan ansiosta. Hyvinvoinnin perustana oli meri, joka silloin enemmän yhdisti kuin erotti, sillä vesitse oli helpompi kulkea kuin teitse. Kauppareitin merkitys kuitenkin väheni, kun Ruotsin suurvallan mielenkiinto kohdistui enemmän etelään kuin itään.<sup>2</sup>

Vuonna 1540 oli nykyisellä Saaristomeren kansallispuiston yhteistoiminta-alueella ainakin viisitoista kylää, joista seuraavat sijaitsevat nykyisessä Korppoossa: Aspö, Björkö, Brunskär, Kälö ja Jurmo.<sup>3</sup> Vielä pitkälle 1500-luvulle Saaristomeren asukasmäärä oli nousussa, mutta sitten väestö alkoi muuttaa mantereille. Luonnon ei ollut mahdollista elättää suurta ihmismäärää senaikaisin elinkeinonharjoitustavoin ja sodat kulkutauteineen koettelivat

.....  
<sup>1</sup> <https://www.luontoon.fi/saaristomeri/historia>

<sup>2</sup> *ibid.*

<sup>3</sup> Öhman, M. & Sjöberg, H. Utö : elämää meren ehdoilla.

saaristoa. 1800-luvun puolivälissä tekniikan kehitys alkoi helpottaa elämää kansan parissa ja nosti toimeentuloa ulkosaaristossa. Kalastustapojen ja -välineiden muutokset tarkoittivat, että kalastus ei enää vaatinut valtavia yhteisiä ponnistuksia. Uudet kalastusmenetelmät mahdollistivat asutuksen leviämisen saaristolaiskylien ulkopuolelle ja väestönkasvu oli taas nousussa.<sup>4</sup>

Venäjän vallan alle joutuminen aiheutti Ahvenanmaan Bomarsundin linnoituksen tuhon ja teki näin saaristosta turvattoman. Luotsilaitosta ryhdyttiin venäläistämään, mikä aiheutti yli puolen luotsi- ja majakkahenkilökunnan irtisanoutumiseen työstään 1912. Kaupunkien toimeentulomahdollisuudet alkoivat tällöin houkutella saariston asukkaita. Mantereen vetovoimasta huolimatta ulkosaaristo pysyi asuttuna vielä 1950-luvulle asti, jonka jälkeen 1970-luvulla saaristossa alkoi uusi aikakausi mökkeilijöiden ja venematkaajien löytäessä Saaristomeren kesäparatiisin.<sup>5</sup>



.....  
Kuva 1 : skissi saaristomerestä  
.....

<sup>4</sup> <https://www.luontoon.fi/saaristomeri/historia>

<sup>5</sup> *ibid.*





Turku

Aspö



.....  
Kuva 2 : 21 m/s tuulta Aspön etelä-  
rannalla niemenkärjessä



.....  
Kuva 3 : sataman punaisia, puisia  
venevajoja



# TEORIA

---

## FENOMENOLOGIA

Fenomenologia on tieteenfilosofinen suuntaus, joka korostaa tiedon tuottamista perustuen kokijan havaintoihin. Fenomenologiassa subjektiivisuus ja henkilökohtaisten aistimusten, kokemusten ja elämysten arvioiminen on merkityksellistä. Tieto maailmasta välittyy sen aistimisen ja kokemisen kautta. Suuntaus korostaa yksilöllistä kokemusta<sup>1</sup> ja keskittyy ymmärtämään ihmistä yksilönä ja havaitsijana. Käsite on tämän opinnäytetyön kannalta tärkeä, sillä tutkimuksen aihe on hyvin subjektiivinen.

Fenomenologisessa metodissa keskeistä on havainto ja kokemus. Filosofi Maurice Merleau-Ponty tutki koettua ja elettyä maailmaa ja ihmisen kehollisia kokemuksia. Merleau-Ponty kehitti ruumiinteorian, jonka mukaan ihminen itsessään on ympäristönsä kehollinen, kokeva keskus ja paikassa asuminen on keskusten välisten suhteiden asitimista.<sup>2</sup>

Tila- ja ympäristösuhteen fenomenologisen tarkastelun merkkihenkilö on Martin Heidegger. Heidegger on erityisesti pohtinut rakentamisen, asumisen ja ajattelun suhdetta.<sup>3</sup> Hän liittää tilan ja ihmisen välttämättä yhteen ja

sanoo: *”Ihmistä ja tilaa ei voi erottaa. Tila ei ole sen paremmin ulkoinen objekti kuin sisäisen kokemus. Ei ole olemassa ihmistä ja tilaa vierekkäin.”*

Martin Heidegger määritteli käsitteen oleilusta, englanniksi dwelling. Dwelling tarkoittaa ihmisen sellaista olemista, jossa se on mielekkäässä yhteydessä ympäristöönsä. Näin ollen asuminen on yksi fenomenologisen ympäristöestetiikan keskeisistä teemoista.<sup>4</sup>

---

<sup>1</sup> <https://filosofia.fi/node/2712>

<sup>2</sup> Mannberg, M. Kaupunkitilan runollisuudesta. s. 186

<sup>3</sup> Pallasmaa, J. Maailmassaolon taide. s. 107 - 108

<sup>4</sup> Norberg-Shulz, C. Genius Loci. s. 5

## YMPÄRISTÖESTETIIKKA

*”Kaikkeen inhimilliseen toimintaan liittyy aina enemmän tai vähemmän tietoinen esteettinen ulottuvuus. Tarve ja kyky esteettisyyteen – esteettisyyden taju – lienee syntynyt kauneusvaistoa kehittäneistä ympäristö- ja luontokokemuksista.”*

*- Mannberg, M.*

Ympäristöestetiikka tarkastelee sekä luonnonympäristöjen että kulttuuri- ja rakennettujen ympäristöjen esteettisiä arvoja. Se on yksi estetiikan pääsuuntauksista.<sup>2</sup> Ympäristöestetiikkaan kuuluu olennaisesti ympäristön kokeamisen tutkiminen. Näin ollen esteettisyyden arvioiminen vaatii tulkintaa ja on sidonnainen kontekstiinsa.

Paikka ja paikallisuus, aika, arkkitehtonisuus ja sosiaalinen rakenne ovat ympäristöestetiikan kannalta hyvin keskeisiä teemoja.<sup>3</sup>



.....  
Kuva 4 : skissi saarelta  
.....

<sup>1</sup> Mannberg, M. Tilan ja paikan runoudesta.

<sup>2</sup> <https://filosofia.fi/node/6164>

<sup>3</sup> Haapala, A., Puolakka, K. & Rannisto, T. Ympäristö, estetiikka ja hyvinvointi. s. 63

## FENOMENOLOGINEN YMPÄRISTÖESTETIIKKA

*”Fenomenologisen ympäristöestetiikan lähtökohtana toimii konkreettisesti paikassa oleva ja ajallisesti ympäristöään jäsentävä inhimillinen kokija, jonka yksilöllinen kokemuksellinen perspektiivi tai horisontti määrittyy aina osana laajemmin jaettuja sosiaalisia ja kulttuurisia konventioita. Tällöin myös esteettinen kokeminen on sosiokulttuurisesti määrittynyt ilmiö, joka sisältää runsaasti erilaisia viittauksia yksittäistä kokemusta määrittävän ajanhetken ja paikan ulkopuolisiin ilmiöihin ja asiakokonaisuuksiin.”*

- Vihanninjoki, J.

Fenomenologinen ympäristöestetiikka perustuu ympäristön esteettiseen havaitsemiseen, sen moniaistisuuteen, havaitsejan ja ympäristön vuorovaikutussuhteeseen sekä yksilön identiteetin ja paikan välisen suhteen merkityksellisyyteen. Fenomenologinen ympäristöestetiikka sai alkunsa 1900-luvulla ja sen teemojen merkittäviä edeltäjiä ovat muunmuassa Martin Heidegger ja Maurice Merleau-Ponty.<sup>2</sup>

Vaikka kokijat ja kokemukset ovatkin yksilökohtaisia, on kokemuksilla silti yhdistäviä tekijöitä; kokemuksia ohjailee välttämättä jonkinlainen yhteiskunnallinen konteksti, jossa omat kokemukset peilataan ympäröivään maailmaan.<sup>3</sup>

Fenomenologian myötä myös käsite paikasta on saanut osansa filosofisessa keskustelussa. Paikan käsite on keskeinen termi fenomenologisessa ympä-

.....  
Kuva 5 : Aspön kylän maisemaa

ristöestetiikassa, sillä kokija ja kokemus on väistämättä sidottu konkreettiseen paikkaan.<sup>4</sup> Maailmaa tarkastellaan ja koetaan aina paikasta käsin. Kokemusta värittävät aina paikan ominaispiirteet ja luonne. Tästä syystä pysytymme erottelemaan eri kulttuureihin liittyvät kokemukset ja paikat, joihin ne liittyvät.<sup>5</sup>

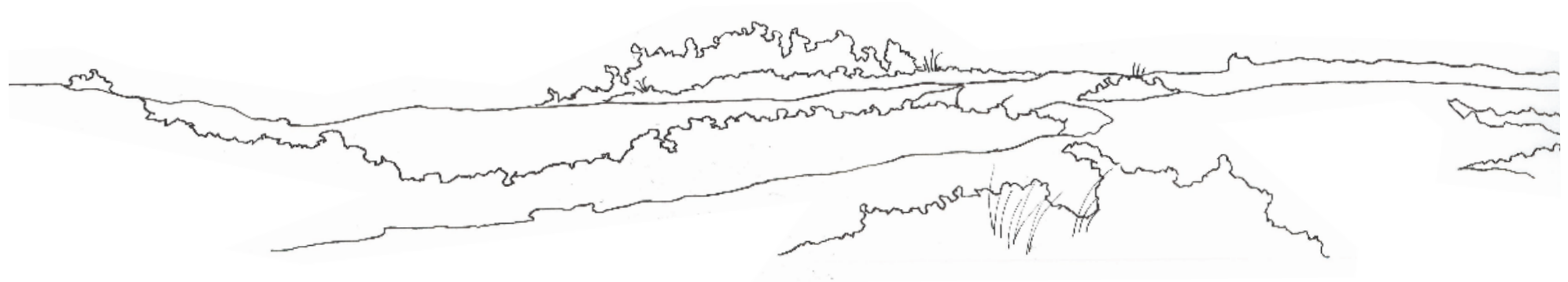
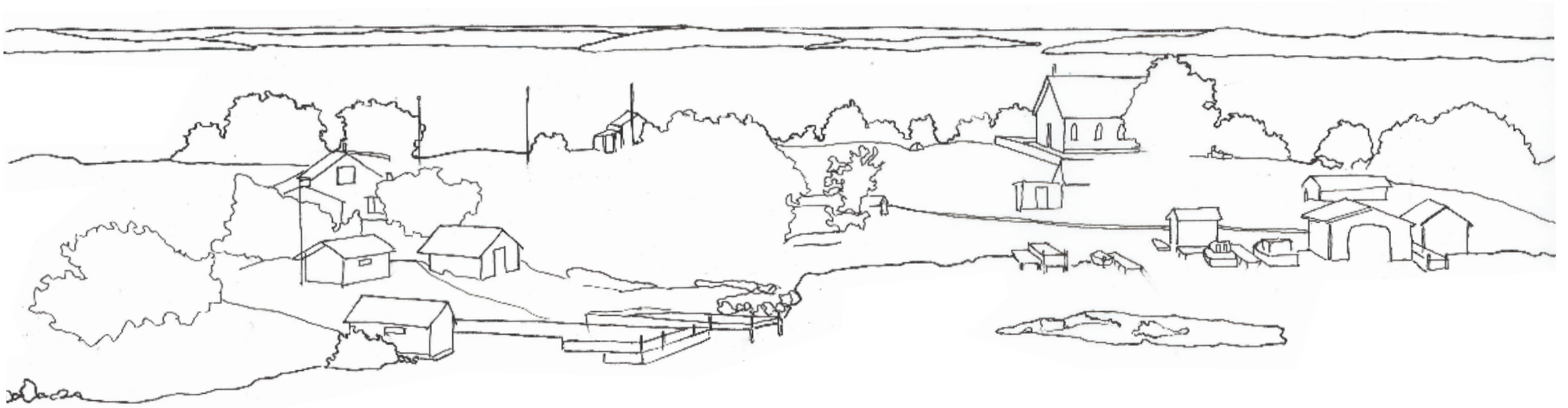
.....  
<sup>1</sup> Haapala, A., Puolakka, K. & Rannisto, T. Ympäristö, estetiikka ja hyvinvointi. s. 64

<sup>2</sup> Forss, A. Paikan estetiikka. s. 10

<sup>3</sup> Haapala, A., Puolakka, K. & Rannisto, T. Ympäristö, estetiikka ja hyvinvointi. s. 37

<sup>4</sup> Forss, A. Paikan estetiikka. s. 11

<sup>5</sup> Haapala, A., Puolakka, K. & Rannisto, T. Ympäristö, estetiikka ja hyvinvointi. s. 73



## PAIKKA

*"Jokainen todellinen paikka voidaan muistaa osaksi, koska se on ainutkertainen, mutta osaksi, koska se on vaikuttanut ruumiiseemme ja herättänyt riittävästi mielleyhtymiä liittääksemme sen henkilökohtaiseen maailmaamme."<sup>1</sup>*

- Moore, C. ja Bloomer, K.

### *Paikan käsite*

Paikka on enemmän kuin sijainti. Paikalla on sekä konseptina että kokemukseksi merkittävä kyky luoda yhteyksiä itsen, yhteisön ja maailman välillä. Paikka on perusta sille, miten ihminen on yhteydessä maailmaan ja kuinka maailma yhdistyy ihmiseen.<sup>2</sup>

Heideggerin ja Merleau-Pontyn teorioiden pohjalta norjalainen Christian Norberg-Schulz käsitteli arkkitehtuuria ja paikkaa fenomenologian valossa. Norberg-Schulz sanoo, että ihmisen identiteetti on sidoksessa hänen kuulumiseensa paikkoihin. Hän analysoi paikkaa sen tilallisuuden ja luonteenpiirteiden kautta. Hänen mukaansa tilan voidaan katsoa olevan paikan muodostavien elementtien kolmiulotteinen järjestys. Paikka muodostuu materiaalisista ominaisuuksista, kuten tekstuuri, väri ja muoto, jotka taas määrittelevät ympäristön luonteen, eli paikan perusolemuksen. Norberg-Schulzille paikka on konkreettinen, sillä tapahtuma ilman paikkaa on merkityksetön. Paikalla on aina luonne ja tunnelma.<sup>3</sup>

Detaljin merkitystä Norberg-Schulz avaa mittakaavaltaan pienenevällä sarjalla, joka muodostuu maista, maisemista, kaupungeista, rakennuksista ja yhä pienenevistä osista. Hän kutsuu näitä ympäristön tasoiksi. Suurialaiset luonnonpaikat ovat ylimpänä, ja ne käsittävät pienempiä ihmisen tekemiä paikkoja. Ihmisen toiminta ympäristössä saa ympäristön orientoitumaan rakennuksiin. Rakennukset selittävät näin ympäristöä ja ilmaisevat sen luonteen, jolloin ne saavat merkityksen. Arkkitehtuuri voidaankin määrittellä paikkojen tekemisenä.<sup>4</sup>

Kuten jo fenomenologiaa käsittelevässä kappaleessa mainittiin, asuminen on tiukasti liitoksissa paikan kokemiseen. Ihmiset rakentavat paikkaa asuen, ja asumisen ansiosta ihminen kuuluu osaksi paikkaa. Asumisen kautta ilmenee yksilön ja paikan suhteen merkityksellisyys. Se voidaan määrittellä suojattuna viipylynä paikassa. Tällöin syntyy tunne sisäpuolisuudesta ja ihmisen ja paikan molemminpuoleisesta huolenpidosta.<sup>5</sup> Asumisen myötä arkkitehtuuri ja rakennustaide liittyy tiiviisti paikan käsitteeseen ja paikan kokemisen käsittelyyn.

Norberg-Schulz käsittelee Heideggerin asumisen teorioita ja hänen oma sanansa Heideggerin "dwelling"-sanalle on eksistentiaalinen jalansija. Eksistentiaalinen jalansija juurruttaa ihmisen paikkaan ja näin hän tuntee olonsa kuuluvaksi johonkin. Arkkitehtuurin tarkoitus on luoda ihmiselle eksistentiaalinen jalansija. Arkkitehtuurin kuuluu myös näyttää paikan tuntu ja luoda merkityksellisiä paikkoja, joissa ihminen voi tuntea itsensä kuuluvaksi.<sup>6</sup>

<sup>1</sup> Bloomer, K.C., Moore, C.W. Body, memory, and architecture. s. 107

<sup>2</sup> Relph, E. Place and placelessness. s. 1 - 4

<sup>3</sup> Norberg-Schulz, C. Genius Loci. s. 6

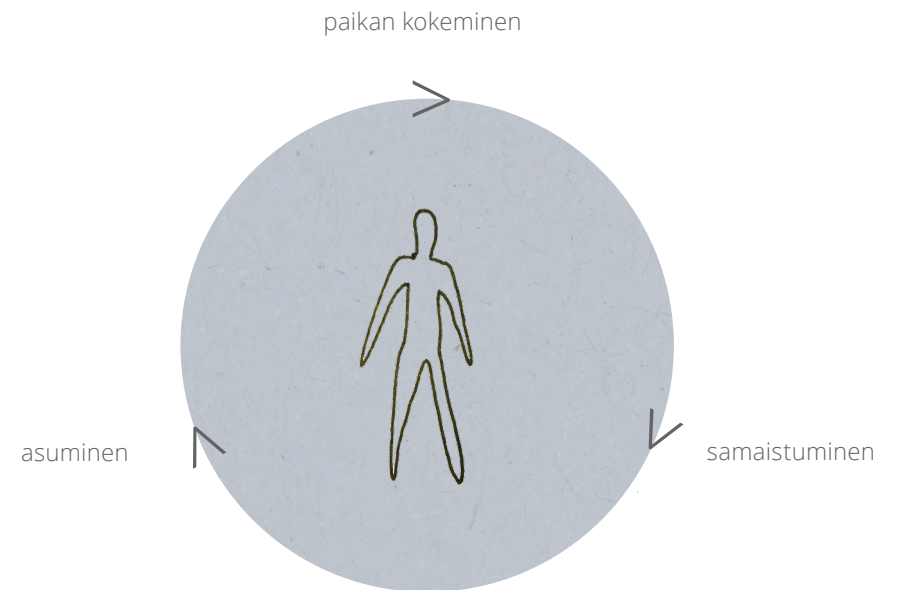
<sup>4</sup> Norberg-Schulz, C. Nightlands: Nordic Building. s. 421, 435

<sup>5</sup> Forss, A. Paikan estetiikka. s. 15

<sup>6</sup> Norberg-Schulz, C. Genius Loci. s. 5

<sup>7</sup> ibid. s. 17

.....  
Kuva 6 : Kaavio ; kuuluvuus on vastakohta vieraantumiselle



Norberg-Schulz myös määrittelee, millainen on hyvä luonnollisten ja rakennettujen paikkojen suhde, eli miten, mitä ja millä perustein paikkaan pitäisi rakentaa. Hänellä on kolme perusajatusta; ensimmäiseksi, suunnitellessa paikan ehdoin, halutaan tuoda ilmi ymmärrystä suunniteltavasta ympäristöstä rakennuksen keinoin. Toiseksi, halutaan täydentää ympäristössä vallitsevaa tilannetta lisäämällä se, mitä puuttuu. Esimerkiksi suojattomassa paikassa ilmenee tarve rakentaa suoja. Kolmanneksi ihminen haluaa arkkitehtuurin keinoin symboloida ymmärrystään luonnosta.<sup>7</sup>



## *Paikan aistillinen kokeminen*

*”Minulle voimallisin lämpimän, intiimin ja suojaavan sisätilan elämys on nähdä sisästävalaistu talo lumen peittämässä maisemassa illan hämärtyessä. Tila tulee tällöin ihosoluilla koettavaksi.”*

*- Pallasmaa, J.*

Paikka on moniulotteinen ja monimuotoinen ilmiö, jonka kokemus on pelkän visuaalisuuden sijaan intuitiivisesti kehollinen ja aistillinen. Tästä syystä aistit ja moniaistillisuus ovat keskeisiä käsitteitä paikan tarkastelussa. Aistihavainnollisia ominaisuuksia ovat esimerkiksi paikassa esiintyvät materiaalit, pinnat, muodot ja mittasuhteet. Lisäksi aistein havaitaan valo, varjo, äänet, tuoksut ja maut, jotka liittyvät läheisesti myös tunnelmien synnyttämiseen. Paikan kokemiseen liittyy läheisesti historiallinen ulottuvuus ja ajallinen syvyys, joiden olemus voidaan vetää johtopäätöksenä – tulkita – aistihavainnoista.<sup>2</sup> Puisen seinän laimeasta sävystä ja karheasta pinnasta voidaan nähdä auringon haalistaneen sitä pitkän aikaa ja sateen yhä uudelleen valuneen sen pinnalta. Messinkisen ovenkahvan epätasaisen keskittyneestä tummentuneisuudesta katsotaan, kuinka lukuisat ihmiset ovat ajan kuluessa tarttuneet samoihin kahvan kohtiin.

Aistein ympäristön hahmottaminen tarkoittaa, että keho on tilan referenssipiste, johon koetut asiat suhteutetaan. Kehollisuus merkitsee ympäristön aistillisuutta ja sen intuitiivista käsittelyä. Koemme ympäristön myös mieliku-

vituksen kautta. Rikkaita mielikuvia synnyttävät ympäristöt ja tilanteet, jotka antavat kokijalle tilaa kuvitella: moniselitteiset, arvoitukselliset, kauniit paikat tai keskeneräiset, rapistuvat, hylätyt, syrjäiset epämääräistilat.<sup>3</sup>

Tiedon keräämisen, konkreettisesta aistein havaittavasta maailmasta, lisäksi ihminen kykenee tiedostamattomasti hahmottamaan monimutkaisia ympäristöllisiä kokonaisuuksia ja tunnelmia intuitiivisesti.<sup>4</sup> Vaikka tunnelma koostuu aistein havaittavista ilmiöistä ja materiaasta, on atmosfääri usein ensimmäinen kokijan havainto tilasta tai paikasta.

.....  
<sup>1</sup> Haapala, A., Honkanen, M., Rantala, V. & Airaksinen, T. Ympäristö, arkkitehtuuri, estetiikka. s. 244

<sup>2</sup> Forss, A. Paikan estetiikka. s. 78 - 83

<sup>3</sup> Mannberg, M. Tilan ja paikan poetiikka.

<sup>4</sup> Pallasmaa, J. Ihon silmät. s. 14

## *Paikan tunnelma ja mielikuvat*

*”Talo on yksi ihmiskunnan voimallisimmista ajatusten, muistojen ja unelmien integroimisen välineistä.”*  
- Bachelard, G.

Fenomenologisesta näkökulmasta tarkasteltuna paikka ja mielikuva ovat erottamattomasti liitoksissa paikkakokemukseen. Paikkaa koettaessa puhutaan aina samalla mielikuvan saamisesta. Anne Stenros toteaa, että kokemus ympäristöstä on aina laajempi kuin fyysisen ympäristön kehys, ja että paikalla on aina kolme olemusta; fyysinen ympäristö, ympäristön tuomat muistot ja luodut mielikuvat sekä paikan yksilöllinen ja yleinen merkityskonteksti.<sup>2</sup>

Fenomenologiaa tutkinut teoreetikko Edward Relph jaottelee mielikuvat kolmeen erilaiseen tyyppiin. Yksilön mielikuvaan vaikuttavat muunmuassa arvot, mieltymykset, senhetkinen elämäntilanne ja eletty elämä. Yhteisön mielikuva koostuu yhteisön yksilöiden mielikuvista ja toimii ikäänkuin keskiarvona. Massakulttuurin mielikuva vastaavasti koostuu yhteisöjen vallitsevista yhteisistä mielikuvista ja ohittaa harvemmin tavatut yksilön mielikuvat.<sup>3</sup>

Suunnitteluprojektini valossa yksilön tai pienen ryhmän mielikuvalla on suurin osuus paikan kokemisen kannalta, sillä alueella ei ole suurta tiivistä sosiaalista verkostoa, johon peilata ajatuksia, ja jossa syntyisi helposti valtavirallisia mielikuvia. Mielikuvat vaikuttavat olennaisesti kokijan aistiärsykkeiden vastaanottokykyyn ja tiedon käsittelyyn. Mielikuvilla on myös valta

upottaa sellaisia signaaleja ympäristöön, joita se ei sellaisenaan välittäisi kokijalle. Moniulotteinen arkkitehtuuri, joka viipyilyttää, antaa hämmötöitä ja houkutusia luo samalla tilaa myös mielikuville ja mielelle rakentaa signaaleja, jotka rikastavat arkkitehtuurikokemusta.

Paikan tuntu, paikan henki, genius loci ja tunnelma voidaan laskea synonyymeiksi. Tunnelman osatekijöitä analysoi muunmuassa Peter Zumthor kirjalliseen muotoon tuotetussa luennessaan *Atmospheres*. Teoksessaan hän pohtii, miksi arkkitehtuuri onnistuu liikuttamaan kokijaansa, ja miten aikaansaada liikuttavaa arkkitehtuuria. Hän antaa vastaukseksi ja samalla teoksen aiheeksi tunnelman. Tunnelmalla on Zumthorin näkemyksen mukaan ainakin yhdeksän osatekijää; arkkitehtuurin juurevuus, materiaalien harmonia, tilan äänimaailma, tilan lämpöisyys, ympäröivät objektit, johdattelevuuden ja viettelyn suhde, sisä- ja ulkotilojen välinen jännite, intiimiyden aste ja valaistus.<sup>4</sup>

Nämä tunnelman osatekijät ovat laajennettavissa ja sovellettavissa koskemaan myös ympäristöä ja sen tarkastelua, etenkin kyseessä ollessa arkkitehtuurin ja ympäristön suhde. Edellämäinitussa teoksessa analysoidaankin, kuinka Zumthorin arkkitehtuurin ja sen ympäristön välillä vallitsee vastavuoroinen suhde, jossa rakennus ja ympäristö lainaavat toinen toiselleen jotakin, rikastavat toisiaan. Tämän vastavuoroisen suhteen voi suoraan rinnastaa Norberg-Schulzin esittämään haluun suunnitella ympäristöään täydentäviä rakennuksia, jotka lisäävät ympäristöönsä sen, mikä siitä puuttuu.

.....  
<sup>1</sup> Bachelard, G. *Tilan poetiikka*. s. 4

<sup>2</sup> Forss, A. *Paikan estetiikka*. s. 101

<sup>3</sup> Relph, E. *Place and placelessness*. s. 56 - 61

<sup>4</sup> Zumthor, P. *Atmospheres*. S 10 - 63

Peter Zumthorin ensimmäinen tunnelman osatekijä the body of architecture, vapaasti suomennettuna arkkitehtuurin juurevuus, tarkoittaa materiaalien läsnäoloa.<sup>5</sup> Tietynlainen materiaallinen autenttisuus sekä materiaalien ja rakenteiden läpinäkyvyys tuo mukanaan juurevuuden tunteen. Rakenteista voidaan nähdä, miksi ne ovat niinkuin ne ovat ja materiaalin ominaisuudet ovat estotta esillä aistittavaksi; kiven tiheyden ja painon tuntee jo katsoen, puun lämpö ja ystävällisyys on käsin kosketeltavaa.

Materiaalien harmonia on yhdistelmä materiaaleja, jotka synnyttävät keskenään reaktion. Materiaaleilla on omat radianssinsa ja eri yhdistelmät synnyttävät erilaisia reaktioita, mutta onnistuneessa yhdistelmässä syntyy jotakin ainutkertaista.<sup>6</sup> Materiaalien kirjo ja mahdollisuuksien määrä on rajaton. On paljon klassisia ajattomaksi todettuja materiaaliyhdistelmiä ja on useita lyhyemmän ajan trendejä. Materiaalien ajallinen kestävyys ja luonne sellaisenaan voi kertoa jotakin yhdistelyn sopivuudesta ja reaktion laadusta.

Tilan ja paikan äänimaailma ja lämpötila ovat sinällään aivan jokapäiväisiä asioita, mutta ne saattavat helposti jäädä vaille suurempaa huomiota siihen nähden, millainen vaikutus niillä on tila- ja paikkakokemukseen. Materiaaleille voidaan mieltää lämpötila koskettamatta niitä, silmä liittyy näkemänsä aikaisempiin aistimuisteihin. Samalla tavoin ääniä voidaan kuvitella pelkäämään katsomalla materiaaleja ja tilaa, esimerkiksi kaiku viittaa koviin pintoihin ja suuriin selkeisiin tiloihin ja tuo mukanaan formaaliuden tunteen, kun taas lattialaudan narina muistuttaa puun organisesta olemuksesta.

.....  
<sup>5-10</sup> Zumthor, P. Atmospheres. S 10 - 63

Ympäröivät objektit ovat yksilöllisiä elämän merkkejä tilassa tai tilan läheisyydessä; ne kertovat käytöstä ja olemisesta, inhimillisyydestä tai koskemattomuudesta. Tällaisia objekteja Norberg-Schulz tarkoittaa kuvaillessaan paikan koostuvan sen omakohtaisista objekteista ja niiden välisistä suhteista.

Johdattelevuuden ja viettelyn suhteella tarkoitetaan sitä, miten tila ja liike ovat erottamattomassa suhteessa. Rakennus ja tilat voivat johdatella ja viettellä riippuen liikeradan vapautuneisuudesta.<sup>7</sup> Arkkitehtuuri on tilallisuuden ja ajallisuuden taidetta, jonka peruselementti on liike.

Sisä- ja ulkotilojen välinen jännite on usein arkkitehtuurissa käsitelty aihe. Zumthor tarkastelee sitä pohtimalla, kuinka maapallolta voi varata pienen pienen alueen ja rakentaa siihen laatikon. Yhtäkkiä on olemassa ulko- ja sisätila. On jännittävää, kuinka sisälle siirtyessämme olemme hyvin tietoisia, että olemme ympäröityjä, meidät on suljettu.<sup>8</sup> Arkkitehtuurin keinoin voimme luoda tähän perusajatukseen lukemattomia välimuotoja ja siirtymiä. Luonnossakin voidaan määritellä olevan tällaisia siirtymiä; metsän reunalla kasvillisuuden tyyppi vaihtuu kukkaniitystä ensin vaikeasti läpi päästäväksi pusikoksi ja sen jälkeen korkeaksi puustoksi.

Intimiteetin taso taas tarkoittaa läheisyyttä ja kaukaisuutta ja viittaa täten kokoon, mittasuhteisiin, mittakaavaan ja tilan suhteeseen ihmiseen.<sup>9</sup> Valo on tilan havaitsemisen kannalta yksi tärkeimpiä elementtejä. Valo ilmiantaa kaiken sen tiedon, mikä silmin on jäsenneltävissä.<sup>10</sup>

.....  
Kuva 7 : sateinen aamu Aspössa

Näitä näkökulmia tarkastellessa paikan ja arkkitehtuurin suhteen kannalta voidaan aikaansaada sellaista arkkitehtuuria, joka resonoi paikan antamien tosiseikkojen kanssa, pitäytyy paikan olemassaolevassa tunnelmassa mutta muuntautuu yhdessä paikan kanssa vallitsevien olosuhteiden mukaan ja saa jalansijan yksilön ja yhteisön muistoissa ja mielikuvissa.



## ***Johdopäätökset + suunnittelua ohjaavat toteamukset***

*”Asuttu tila ylittää geometrisen tilan.”<sup>1</sup>*

- *Bachelard, G.*

Fenomenologinen arkkitehtuuri pyrkii tiedostamaan ja ymmärtämään sen, mikä arkkitehtuurissa on olennaisinta ja perustavanlaatuista. Fenomenologisessa arkkitehtuurissa pyritään tuottamaan kokemuksia, jotka perustuvat peruselämyksiin. Pallasmaa mainitsee arkkitehtuurin peruselämyksiksi muunmuassa rakennusta lähestymisen, rakennuksen vaikutuspiiriin tulon, rakennuksen sisätilaan astumisen, huoneessaolon, yhdessä ja erillään olon, tulisijan vaikutuspiirissä olon, tilassa vallitsevan pimeyden tai valon kohtaamisen ja ikkunasta katsomisen.<sup>2</sup>

Koska paikan tuntu on synonyymi tunnelmalle, opinnäytetyössäni sovellan Peter Zumthorin havaintoja arkkitehtuurin tunnelmasta, näin ollen myös paikan tunnusta, suunnitellakseni merkityksellistä ja autenttista ympäristöä. Yhdistettäessä Norberg-Schulzin kolmiulotteisten olioiden määrittelemä näkemys paikasta Zumthorin tunnelmaan, jotka viime kädessä muodostuvat näistä aistein havaittavista oliosta, ja sitten vielä Pallasmaan määrittelemiin arkkitehtuurin peruselämyksiin, on hyvä mahdollisuus luoda sellaista arkkitehtuuria, joka täydentää ja rikastaa olemuksellaan paikkaa sekä esteettisesti että kokemuksellisesti.

Kuten Mannberg toteaa esseessään Tilan ja paikan runous: ”Tilan ja paikan runous on mielikuvallista, hiljaista, keskittyntä kokemista: tiivistyneisyyttä, vähäeleisyyttä, pieniä suhteita, ajallisuuden kokemuksia, ihmisen aikaansa ja paikkaansa kiinnittäviä imiöitä ja prosesseja. Se on myös on myös kehollista, aistillista, emotionaalista kokemista: liikettä, tilaa, muotoa ja materiaa. Kokija täydentää tilaa omalla fyysisellä osallistumisellaan. Tämä välitön kokeminen on alkuperäinen tapa elää ja selvitä ympäristössä.”<sup>3</sup>

Tämän teoreettisen katsauksen pohjalta olen koonnut suunnittelutehtävääni määrittelevät pääkohdat; asuessaan ihminen sijoittuu tilaan ja ympäristön luonne paljastuu hänelle. Saadakseen eksistentiaalisen jalansijan paikassa, ihmisen täytyy pystyä orientoitumaan siinä ja hänen täytyy samaistua siihen. Arkkitehtuurin tarkoitus on vahvistaa ihmisen kokemusta paikasta, eli rikastaa paikan tunnelmaa.

Sovelltaessa teoriaa paikkaan, jonka olen projektilleni valinnut, olen todennut, että suunnitteluprojekti jakautuu kahteen täysin erityyppiseen rakennustyyppiin. Ensimmäinen on asumus, joka vastaa elämän perusedellytyksiin ja toinen on paviljonkitila, jonka idea on puhtaasti korostaa ympäristön esteettistä kokemista.

Paikan kokemus merkitsee parhaimmillaan sitä, että ihmisessä syntyy tunne ainutkertaisessa paikassa olemisesta.

.....  
<sup>1</sup> Bachelard, G. Tilan poetiikka. s. 148

<sup>2</sup> Stenros, H., Aura, S., Wynne-Ellis, M. & O'Rourke, D. Time, Motion and Architecture. s. 99

<sup>3</sup> Mannberg, M. Tilan ja paikan poetiikka.





# SUUNNITELMA

---

*"What does the building want to be?"*

*- Louis Kahn*

## ALUKSI

Ensimmäiseksi, halusin suunnitelmissani luoda pieniä asumisyksiköitä, jotka ovat irrallaan toisistaan, mutta silti kalastajakylämäisesti tiiviisti tekemisissä keskenään. Näin saavutettaisiin sopiva suhde kaivattua yksityisyyttä ja ulko-saariston kaukaisuuden ja yksinäisyyden aiheuttamaa mukavuudentunnetta siitä, että lähistöllä on muutakin elämää.

Toiseksi, saavutettavan arvoista oli vastata Aspön luonteenomaiseen leikkisään olemukseen, pienimittakaavaisuuteen, luonnonilmiöiden ja vuodenaikojen suomiin vaihteluihin sekä ilmapiirissä että maisemassa tavalla, jolla asumukset pystyvät reagoimaan niihin.

Kolmanneksi, suunnitelman pohjimmainen ja tärkein idea on tuottaa iloa tekijälleen ja kokijalleen.

.....  
Kuva 8 : havainnekuva suunnitelmasta



## REFERENSSIANALYYSI

### *Sverre Fehn Nordic Pavilion*

1958 - 1962 | Venetsia, Italia

*"I have tried all my life to run away from the Nordic tradition. But I realize that it is difficult to run away from yourself."*

- Sverre Fehn in A+U, 1999

Nordic Pavilion on Sverre Fehnin suunnittelema Norjaa, Suomea ja Ruotsia edustava paviljonki Venetsian Biennaalissa. Fehn ei suunnitelmallaan välittänyt norjalaista kansallishenkeä tai todellisuuden jäljittelyä. Hän halusi kertoa paviljongin kautta jotakin aikaisemmin sanoinkuvaamatonta; pohjoismaisen arkkitehtuurin tuntua Venetsian ilmastossa ja biennaalialueen asumattomalla ja hajanaisella alueella.

Poiketen tyypillisestä perinteisestä norjalaisesta arkkitehtuurista paviljongin arkkitehtuurissa raskaiden hirsipalkkien sijaan katto koostuu kapeista vaaleista betonilamelleista, jotka heijastelevat valoa hajoittaen sen valaisemaan tilaa kuin pilvinen sää, suunnattomasti, varjottomasti ja tasaisen viileästi. Fehnin matkat Italiaan auttoivat häntä tunnistamaan pohjoismaisen valon ominaisen luonteen. Katto on avoin ja päästää sateen hallitusti läpi säleikön. Paviljongin neljästä ulkoseinästä kaksi on suunniteltu niin, etteivät ne rajaa ulkotilaa rakennuksen ulkopuolelle, kuten pohjoismainen arkkitehtuuri olo-

.....  
Kuva 9 : paviljongin kaunis varjoton  
valaistus ; valokuvaaja Åke E:son  
Lindman

suhteiden pakosta usein tekee. Paviljonki tavallaan hallitsee ympäristöään, ottaa haltuunsa kontekstinsa, silti vihjaten kauemmasta, etäisemmästä maailmasta. Katon luoman ruudun jäykkää säntillisyyttä rikkoo ainoastaan kolme rakennuksen lävitse kasvavaa puuta, jotka ovat vahva vertikaali elementti työntyessään ylöspäin tilan ulkopuolelle.

Sverre Fehn on pystynyt ilmaisemaan pohjoismaisuutta eräänlaisen käännöksen avulla; hän ei ole tuonut pohjoismaisia elementtejä paviljongin arkkitehtuuriin sellaisinaan, vaan vastaavat havainnot ovat luotu ympäristön ehdoilla. Astuttaessa paviljonkiin

Rakennuksen arkkitehtuuri löytää ja tulkitsee kauniisti luonnonelementtejä, joiden avulla se rakentaa yhteyksiä kävijän ja pohjoismaisen tunnun välille.

.....  
<sup>1</sup> <https://architecturenorway.no/questions/identity/neveu-on-fehn/>





## SUUNNITTELUPAIKAN ANALYYSI - PAIKAN TUNTU

### *Aspön saari - 59°57,1' N 21°36,9' E*

*Pinta-ala : 0,9 km<sup>2</sup>*

*Merialue : Itämeri*

*Vesialue : Saaristomeri*

*Saariryhmä : Turunmaan saaristo*

*Aspö on saari ja kylä Saaristomerellä. Saari kuuluu Korppooseen, osaksi Parais-  
ten kaupunkia. Aspön kylä on osa Museoviraston valtakunnallisesti merkittäväksi  
valtakunnalliseksi kulttuuriympäristöksi määrittelemää ulkosaariston kyläasu-  
tusta. 1910-luvulla venäläiset pitivät saarella vartioasemaa. 1940-luvulla Aspö  
oli sukellusveneiden satamapaikka.*

*Aspön nykyinen valkoinen kalkkikivikirkko rakennettiin vuosina 1955-1956. Sa-  
malla paikalla on kuitenkin ollut kirkko jo keskiajalta lähtien. Nykyistä edeltänyt,  
vuonna 1905 rakennettu kirkko tuhoutui kovassa myrskyssä 1949.*

### ***Fyysinen ympäristö***

Meren vaikutus ja välitön kosketus leimaa ilmastoa, kasvustoa ja eläimistöä;  
tyypillistä on myöhäinen kevät, viileä kesä ja pitkä syksy. Saarella vihtyy suu-  
reksi osaksi kataja, pihlaja, mutta se on tarpeeksi suuri asuttaakseen myös

joitakin leppiä. Kallio on paljasta valtaosassa saarta ja sitä peittää osittain  
jäkälä. Rakkolevän tapaaminen ulkosaariston rannoilla on tyypillistä. Muita  
saarella yleisiä kasveja ovat keltamaksaruoho, ruoholaukka ja vaaleakukin-  
toinen käärmeenpistöyrtti. Saaren karuutta heijastavat myös Lapin tuntu-  
reilla esiintyvät kanervat ja variksenmarjat. Lokkien kirkuna kaikuu jokaisen  
rannikolla aikaa viettäneiden korvissa. Linnut ovat olennainen osa saaristoa  
ja lokit muodostavatkin yhden näkyvimmistä lintuyhdyskunnista. Saaren  
rannoilla, usein kivikossa, saattaa tavata rantakäärmeen paistattelemassa  
auringossa. Kalastus on näkyvä osa Aspön rakennettua maisemaa. Kesäisin  
kalaa myydään vierailuille veneilijöille ja se on saarelaisten yksi ehdottomis-  
ta elinkeinoista.

Aspö sijoittuu Turun ja Ahvenanmaan välimaastoon hyvin etelään. Saaren  
itäpuolella lyhyehkön venematkan päässä on hieman suurempi Nötön saa-  
ri, kun taas etelän ja lännen suuntaan aukeaa silmäkantamattomiin pieniä  
luonnonvaraisia luotoja ja ulappaa.

Kovat tuulet ovat silloin tällöin armottomia Aspön paljaassa ja avoimessa  
maisemassa. Saarella asuville se onkin kaikkivoipainen luonnonvoima, jota  
on kunnioitettava. On mahdollista, että mantereelle pääsy ei tuulen takia  
ole mahdollinen. Avoimen, vellovan meren ja eteläisen sijainnin takia talvisin  
rannat harvoin saavat ahtojäitä pysyvämpää peitettä. Kylmyyden ja kosteu-  
den yhteisvaikutus tuovat silti mukanaan oman selviytymiselementtinsä. Vi-  
suaalisesti maisemassa tapahtuu melko vähän muutoksia; ruoho kellastuu





.....  
Kuva 10 : Aksonometrinen piirros  
Aspön saaresta

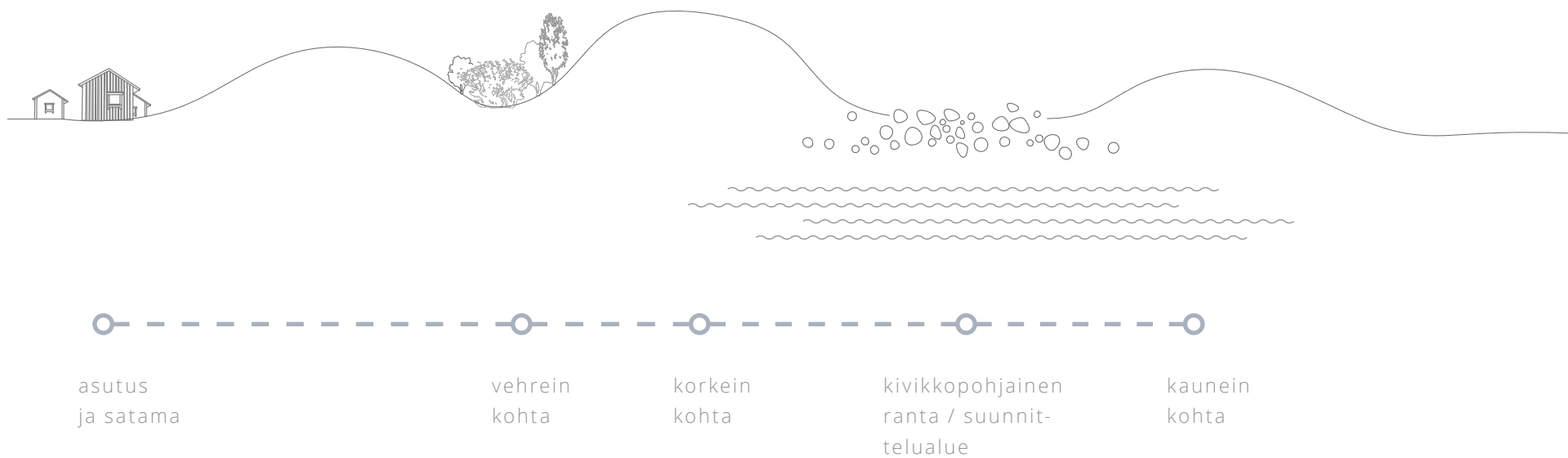
siellä, missä sitä on, ja lehdet putoavat pois lepistä. Kesäisinkin karu maisema muuttuu jopa rujoksi ja hieman uhkaavaksi. Elämä saarella tuntuu hankalammalta kuin olisi tarpeellista, ja se on primitiivisyydessään kiehtovaa.

Kesällä Aspö on vastaanottavainen ja kesy; veneilykausi tuo mukanaan hyväntuulisia seikkailijoita satamaan parveilemaan. Puheen poreilu on tuttavallista, eikä muiden vuodenaikojen tuomasta yksytyisyydestä ja jopa yksinäisyydestä ole tietoaakaan. Sataman maisema on vihreä ja lempeä, puisten talojen punainen väritys on auringon heijastamana kirkas. Luonnonvoimat muistuttavat itsestään enää ukkosen ja loppumattoman sateen kautta, muuten saari näyttää iloiselta. Paljaat, lämpimät kalliot houkuttelevat pysähtymään ja kivikkorannat uittelemaan jalkoja meressä. Haitarinsoitto on pitkän aikaa kuulunut osaksi Aspön kesäiltoja. Päivät ovat pitkiä.

Korkeuserot saaren sisällä ovat suuria ja vaihtelevia. Se tekee Aspön luonnon tilallisesta rakenteesta polveilevan ja monimuotoisen; kovan ja kallioisen saaren keskellä on matala pieni metsikkö. Korkeiden kallioiden väliin muodostuu matala kivikkoranta. Kivet tekevät mittakaavasta pienen ja ihmisläheisen. Kiven voi ottaa käteen ja nostaa. Rannalla kasvaa joitakin kitukasvuisia puita, ne lisäävät inhimillisyyden tuntua ja pienimittakaavaisuutta. Tuntuu jopa suojaisalta - joku muukin voi elää juuri tässä - vaikka näkymä aukeaa lounaaseen ulapalle. Tämä Långnäsin kivikkoranta on suunnittelualueeni.



.....  
Kuva 11 : Aspön sijainti ja Långnäsin  
rantaviiva tarkemmin kuvattuna



.....  
Kuva 12 : periaatteellinen poikkileikkaus saaren korkeuseroista



.....  
Kuva 11 : luontomaisemaa



.....  
Kuva 12 : sataman elämän jälkiä



## MIELIKUVAT JA TUNNELMA

Niin kivi kuin kallio ovat luonteeltaan pysyviä. Paljaassa kalliossa on viittauksia suoraan jääkauteen, ja on vaikea olla ajattelematta sitä ajallista pituutta, kerroksellisuutta ja voimaa, joka silmien edessä ja jalkojen alla on. Pyöreiksi hioutuneet rannan kivet kertovat myös veden jatkuvasta edestakaisesta liikkeestä sen kohdatessa rannikon ja mikään ajassa ei ole koskaan tuntunut yhtä ikuiselta.

Auringon polttamat maalit ovat punaisen kirjavia puisten rakennusten seinillä. Puu näyttyy hiomattomana ja karkeana silmälle; tunne on vastaanottavainen ja lämmin. Vähäiset suojat saaren kaikessa kaukaisuudessa ovat inhimillisiä ja ystävällisiä - niihin täytyy voida luottaa. Arkkitehtuuri on proöystäilemätöntä. Julkisivulaudoituksia on paria erilaista ja punaisten rakennusten seassa on yksi tummanharmaa saunamökki ja yksi vihreä asuinrakennus. Rakennusten sijoittelu on ilahduttavan epäjärjestelmällistä. Se antaa mahdollisuuden arvailulle ja mielikuville.

Rakennuksissa on yksi suuri poikkeus: Aspön valkoinen kirkko. Vaikka kirkko näyttää muihin rakennuksiin suhteutettuna suurelta, on sekin mittakaavaltaan ihmiseen nähden aivan haltuunotettava. Kirkko sijoittuu kyläalueen korkeimmalle kohdalle ja kerää kylän yhteen, juuri niinkuin kirkon tarkoitus on joskus ollutkin. Se tuo mukanaan elementin puhtaasti kulttuurillisesta rakentamisesta ja tavoista.

On harvoin hiljaista. Tuulen aiheuttama viima, meren kohina ja lehtien kahina tunkeutuvat jokaiseen kolkkaan ja rakennukseen, ellei ole täysin tyyntä. Kun on tyyntä, on hiljaista. Silloin hiljaisuus tuntuu ihmeelliseltä ja tervetulleelta.

Auringonpaisteessa kallio tuntuu lämpimältä ja hyvältä ihoa vasten. Vastakohtana sateen kastelemalle liukkaalle varovaisuutta herättävälle uhalle silloin tekee mieli asettua lampaantaljalle ja uskaltautua ehkä jopa ulappauinille voidakseen lämmitellä taas kalliota vasten.

Saari on täynnä jännittäviä paikkoja; matalia paikkoja, vihreitä paikkoja, piilopaikkoja, sileitä paikkoja, avaria paikkoja ja korkeita paikkoja.

Vuodenajoista riippuva valon määrä luo vaikuttavan tunnelmanmuutoksen koko saarelle. Pilkkopimeässä rakentamaton, vaativa ympäristö lähes kääntyy ihmistä vastaan. Meri on aistittavissa kaikin muin keinoin, mutta sen alkamispistettä, rannan päättymispistettä, ei havaitse. Silloin saari tuntuu pieneltä. Poispääsyä ei ole.

Aurinkoinen Aspö on lähes paratiisimainen. Olo tuntuu erityiseltä ja valikoidulta; verrattaen vain kourallinen ihmisiä on nähnyt ja kokenut tämän paikan.

.....  
Kuva 15 : menneiden jälkiä



*REITILLÄ 20 - 22 02 2020 tilallinen rakenne*



Saapuessaa







Satamassa





Keskellä



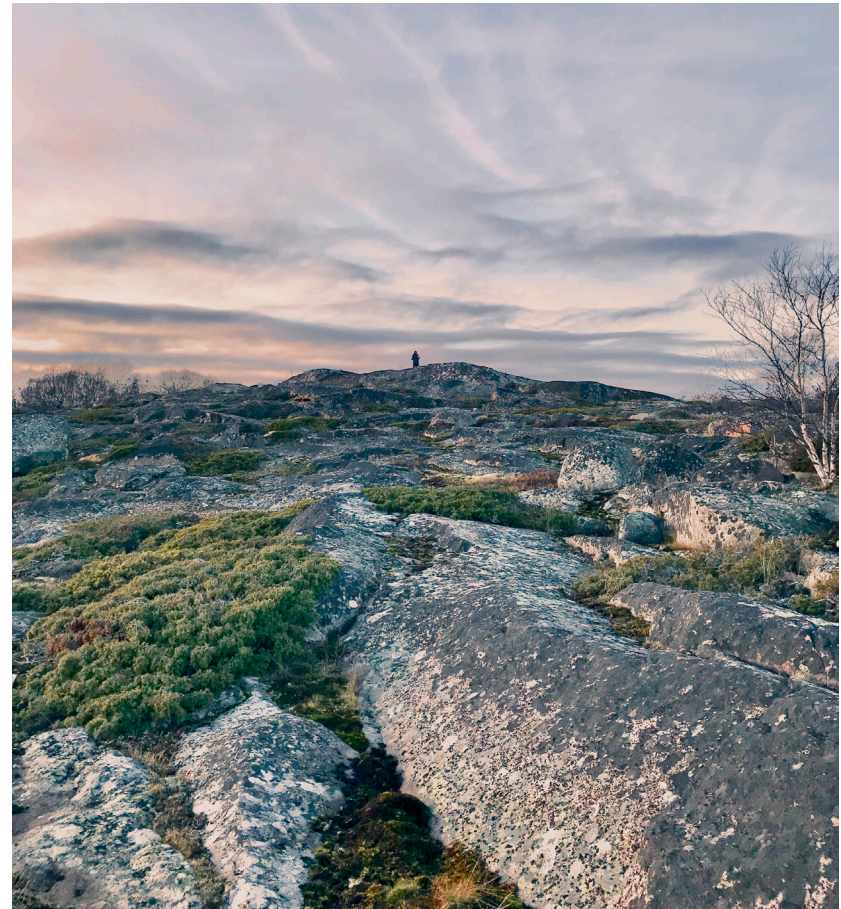


Kivillä





Korkealla

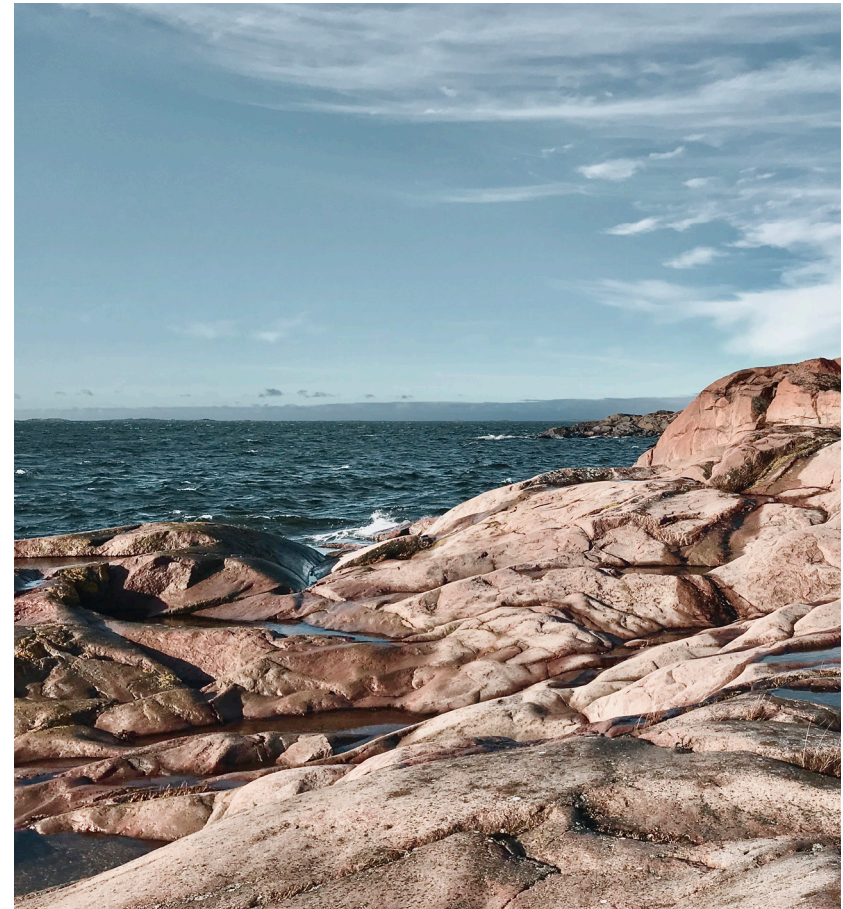




Kanervikossa



Rannassa





## SUUNNITELMA

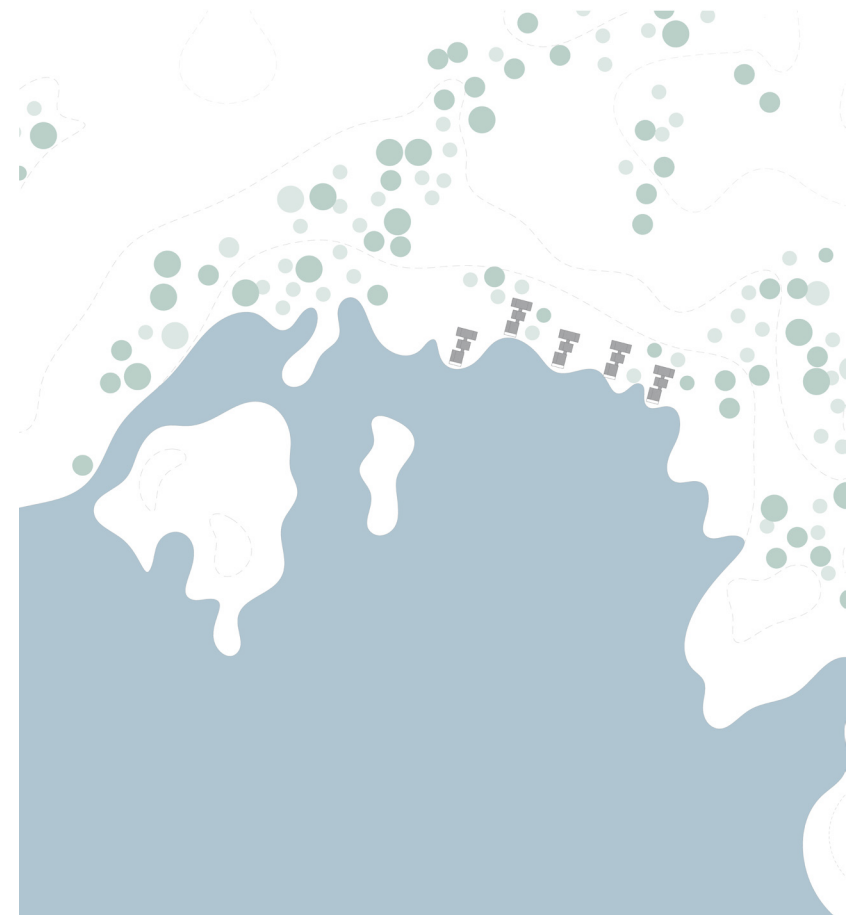
### *Sea Cabins - ulkosaariston ehdoin*

#### *Kokonaisuus*

Majoituskokonaisuus koostuu viidestä asumuksesta. Ne on suunnattu samansuuntaisesti lounaaseen sekä pitkittäisen muotonsa, että parhaiden näkymien saavuttamiseksi. Niiden sijoittelu poukkoilee rantaviivaa ja rannan korkeuksia mukaillen. Rakennusten sijainnissa saarella on otettu huomioon reitti, joka kuljettaa kävijän satamasta vastarannalle. Lyhyempiaikaisina asumuksina suunnitellut rakennukset uhmaavat kokemuksen puolesta normaalisti ulkosaaristossa suojan puolelle rakennettavia asutuksia, vaikkakin suunnittelupaikan olosuhteet ovat suotuisat.

#### *Sijoittelu*

Majoitusrakennukset sijoittuvat korkeampien kallioalueiden väliin matalalle, pienimittakaavaiselle kivikkopohjaisella rannalle. Ainoastaan lounaiseen ilmansuuntaan on avaraa, muuten joka suuntaan nouseva kallio ympäröi suunnittelupaikkaa. Kiviranta on juuri lounaisten luotojen väliin osuvan alueen kokoinen, ja asumukset ovat suunnattu ulapalle.





## SUUNNITELMA

### *Sea Cabins - ulkosaariston ehdoin*

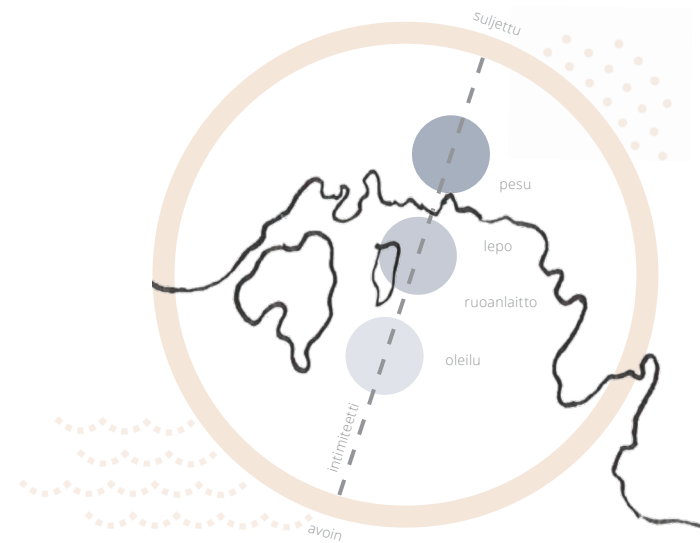
#### *Tilaohjelma, tilojen suuntaus ja suhde*

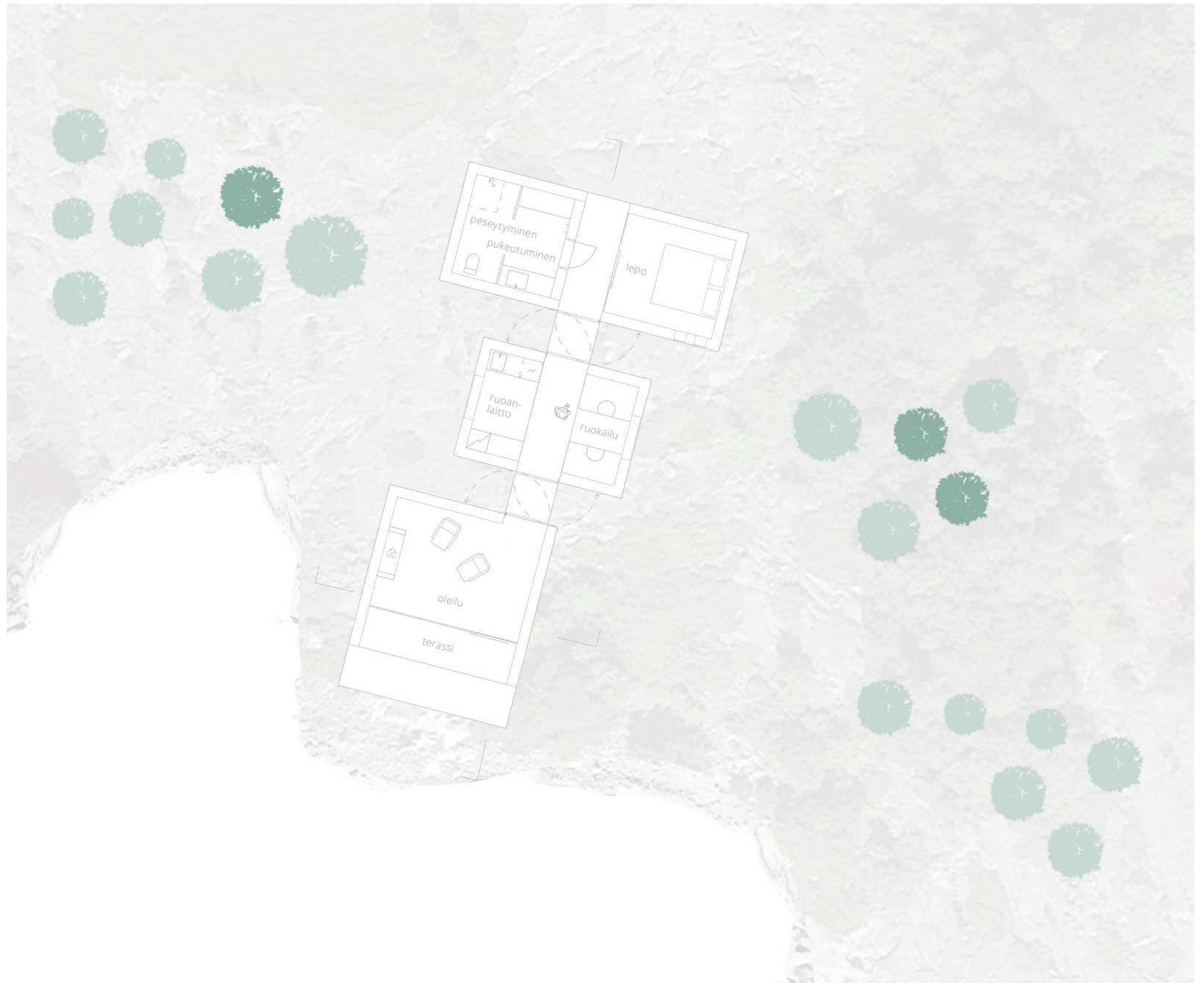
Asumuksen tilaohjelmassa on otettu huomioon Maslow'n tarvehierarkian alimpia ja tärkeimpiä perustarpeita, joita ovat muunmuassa uni, ravinto ja vesi. Asumuksen tiloihin kuuluvat pesutila, lepotila, ruoanlaitto- ja ruokailutila sekä oleskelutila. Asumuksen yhteenlaskettu neliömäärä ulkotiloineen on noin 83 m<sup>2</sup> ja pelkät asuinhuoneet muodostavat 45 m<sup>2</sup>.

Tilat rakennuksessa suunnataan siten, että suojaisimmat ja intiimeimmät tilat ovat nousevan kallion lomassa ja yksityisydentarpeen vähetessä tiloja avataan merimaisemaan enenevin valoaukoin ja avarammin tiloin.

Tilojen suunnittelussa on käytetty hyväksi ulkotilan sisällyttämistä sisällöön; kolmeen yksikköön hajautetut tilat jättävät väleihinsä pienen ulkotilakäytävän, joka on suljettavissa eri suunnista säätilojen ja tuulen mukaan osittain tai kokonaan tiiviiksi yhtenäiseksi sisätilaksi.

Hajautettu massa antaa mahdollisuuden helppoon yhdessä- ja yksinoloon hyvinkin pienen neliömäärän puitteissa.





## SUUNNITELMA

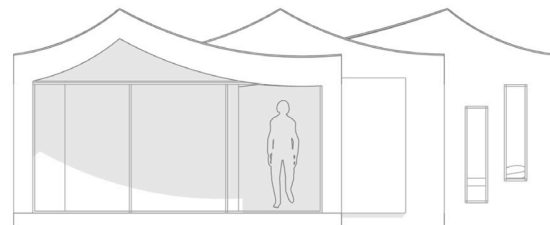
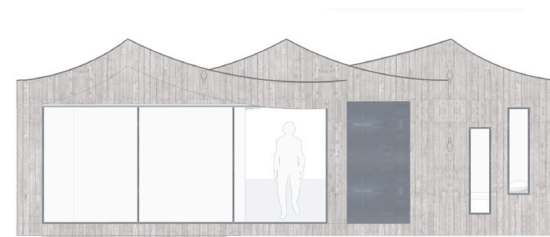
### *Sea Cabins - ulkosaariston ehdoin*

#### *Massa ja muoto*

Majoitusrakennusten perusideologia on hajautettu massa; jokainen asumus on oma erillinen yksikkönsä, vaikka ne kuuluvatkin samaan konseptiin. Arkkitehtuurissa tilallinen sommittelu jakautuu kahteen ääripäähän; sisäänsä sulkevaan massaan ja rajoihin, sekä ympäristöönsä aukeavaan tilaan, joka tunnistaa ympärillään toimivan jatkumon. Viedäkseni mahdollisimman pitkälle rakennusten sisä- ja ulkotilojen leikittelevän suhteen, olen hajauttanut eri tilat omiin yksiköihinsä, joiden välillä kuljetaan ulkona, kuitenkin rakennuksessa.

Muotokieli on jossain tutun harjakaton ja sopivasti leikittelevän aaltomuodon välillä luoden suhteita historiaan ja olemassaolevaan, mutta ilmaisten itseään kuitenkin omaleimaisesti. Teltan mielikuvaakin hipova kattomuoto saa aikaan keveän ja huolettoman, suojasta muistuttavan tunteen.

Kolmen pienen massan yhdistelmä on ilmeikäs kokonaisuus, jonka sopeutus perustuu muuttumattoman harjakattoisen puurakennuksen mielikuvan kokeilevaan taivutukseen.







## SUUNNITELMA

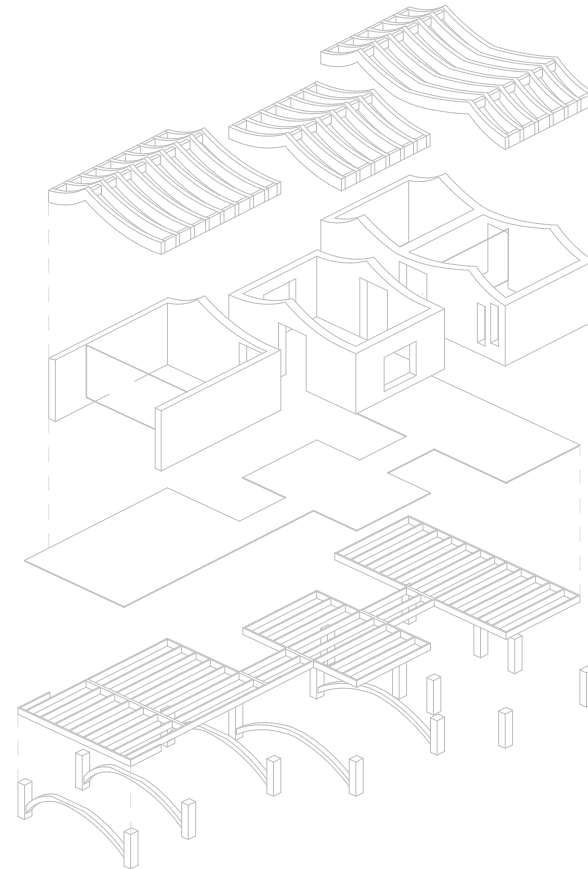
### *Sea Cabins - ulkosaariston ehdoin*

#### *Materiaalit ja rakenteet*

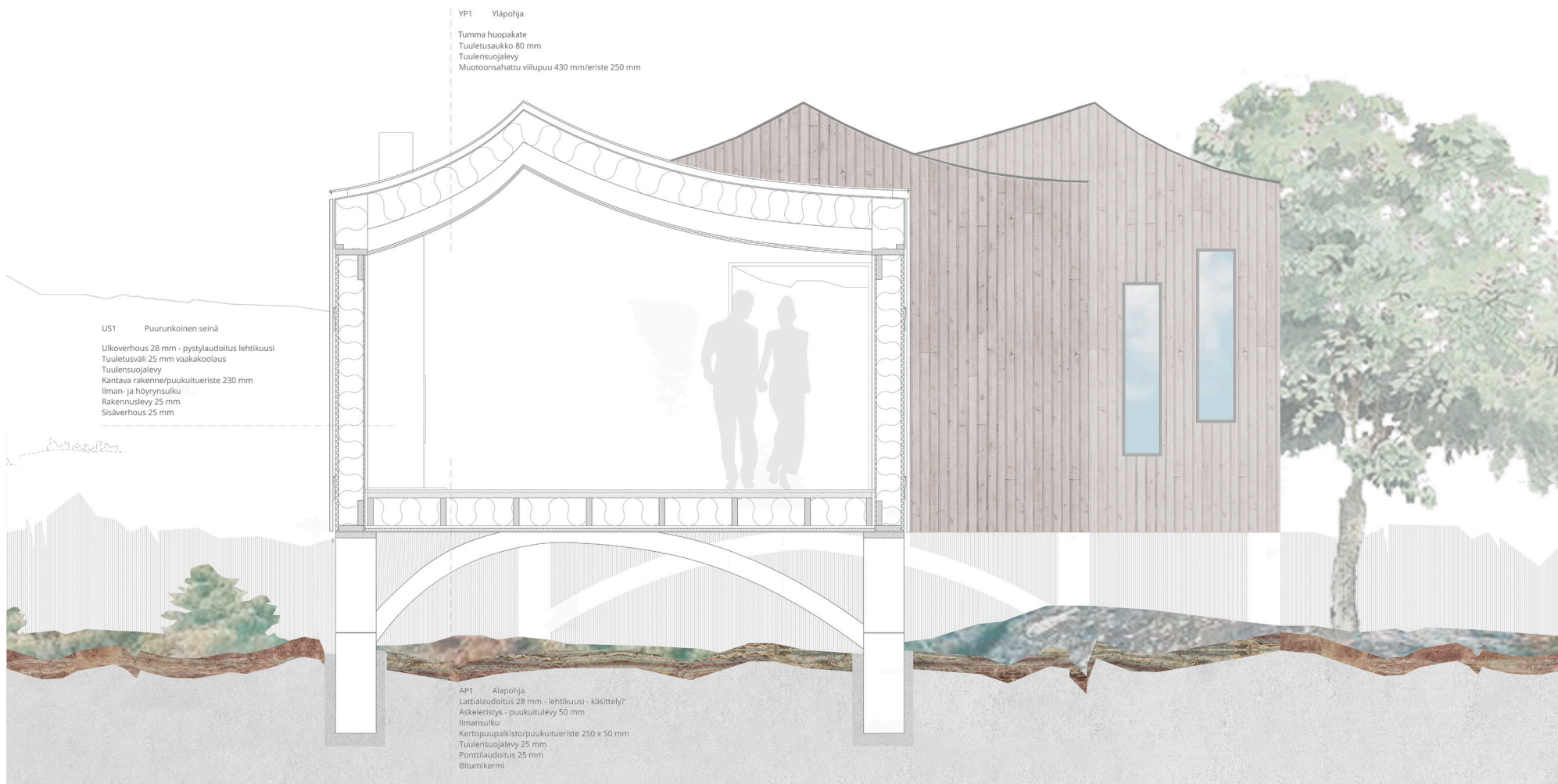
Julkisivumateriaalina rakennuksessa toimii Suomessa kasvava siperianlehtikuusi sen ihanteellisten ulko-olosuhteiden keston vuoksi. Se on ekologinen ja helposti kierrätettävä materiaali. Siperianlehtikuusen väritys sopii ja mukautuu kauniisti saaren luontoon lehtikuusen harmaantuessa vanhetessaan. Perinteisesti laiturit on rakennettu lehtikuusesta sen hyvien sääominaisuuksien ansiosta ja aikaisemmin siitä on rakennettu laivoja.

Julkisivut ovat 80 mm leveää pystylaudoitusta 20 mm välistyksellä. Kattomateriaalina toimii tummanharmaa huopakate, jolle sade pehmeästi ropisee.

Kattomuoto saadaan toistumaan sisäpuolella samanlaisena kuin ulkopuolella muotoonsahatun viilupuun ansiosta. Rakennus on puurunkoinen kevyellä takalla. Puurunkoinen rakennus on nostettu kalliolla paalujen päälle, mikä tekee meren ja rakennuksen vuorovaikutuksen mahdolliseksi. Välillä vesi on matalalla, mutta myrskyssä meri ja aallot voivat nousta korkealle.







## SUUNNITELMA

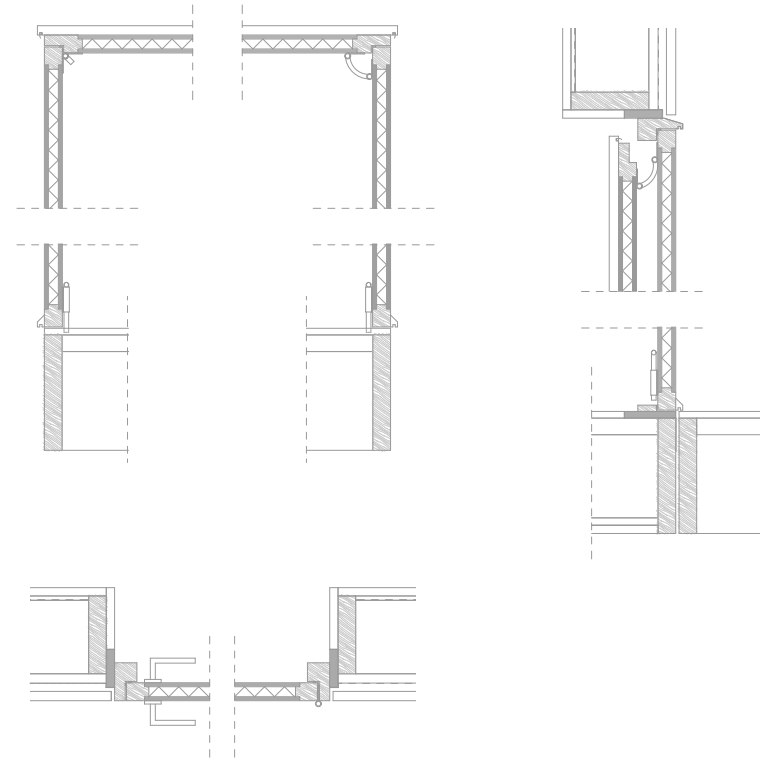
### *Sea Cabins - ulkosaariston ehdoin*

#### *Mielikuvat*

Palikoiksi jaetut huonetilat luovat välilleen häämötyksiä, houkutusia ja johdattelevuutta; kaikkea ei nää, eikä tiloissa voi olla samaan aikaan. Valo ja äänet työntyvät sisään ulkokäytävien kautta yhtälailla kuin ikkunoistakin: tunnelma on raikas ja pehmeä, odotusta täynnä.

Sateen ja tuulen sattuessa metalliset taitto-ovet sulkevat rakennuksen yhdeksi suljetuksi yksiköksi, jonka koko henki ja mieliala vastaa ulkona vallitseviin olosuhteisiin omalla tavallaan ja matka ulko-ovelta kohti käytävän päässä helottelevaa takkatulta tuntuu aivan erilaiselta.

Tilallisessa suunnittelussa on kiinnitetty erityistä huomiota Juhani Pallasmaan nimeämiin arkkitehtuurin peruselämyksiin, kuten juurikin takkatulen vaikutuspiiriin tulon, yhdessä- ja yksinolon erilaisiin tapoihin ja mahdollisuuksiin sekä pimeyden ja valon kohtaamiseen.









## LOPUKSI

Tämän työn ollessa päätös opinnoilleni ja samalla mahdollisuus monelle tavalle jatkaa elämääni arkkitehtuurin parissa, haluan hymyillen mainita ystäväni ja tulevat kollegani, joiden ansiosta opiskeluvuodet jäivät erityiseksi osaksi koettua elämää.

Kiitän äitiä, isää ja muuta perhettäni loppumattomasta tuesta, innostuksesta ja mielenkiinnosta tekemisiäni kohtaan.

Kiitän kaikkia minua matkalla auttaneita, neuvoneita, kanssani keskustelujäykyneitä ja minuun vaikuttaneita kanssaeläjiä. Sillä jos jotain, jokainen ajatus on rikkaampi jaettuina.

## BIBLIOGRAFIA

- BACHELARD, G. and ROINILA, T., 2003. Tilan poetiikka. Helsinki: Nemo.
- BACKMAN, J., HIMANKA, J., 2014. Filosofia.fi: Fenomenologia. Osoitteessa : <https://filosofia.fi/node/2712>. Haettu [13.03.2020].
- BLOOMER, K.C. & MOORE, C.W., 1977. Body, memory, and architecture. New Haven: Yale U. P.
- FORSS, A., 2007. Paikan estetiikka : eletyn ja koetun ympäristön fenomenologiaa. Helsinki: Yliopistopaino.
- HAAPALA, A., HONKANEN, M., RANTALA, V. and AIRAKSINEN, T., 2010. Ympäristö, arkkitehtuuri, estetiikka. Helsinki: Gaudeamus Helsinki University Press.
- HAAPALA, A., PUOLAKKA, K. & RANNISTO, T., 2015. Ympäristö, estetiikka ja hyvinvointi. Helsinki: Suomalaisen Kirjallisuuden Seura.
- KUMMALA, P., 2012. Filosofia.fi: Ympäristöestetiikka. Osoitteessa : <https://filosofia.fi/node/6164>. Haettu [30.03.2020].
- MANNBERG, M., 1999. Kaupunkitilan runollisuudesta, Oulun yliopisto, arkkitehtuurin osasto.
- MANNBERG, M., 2004. Tilan ja paikan poetiikka. Arkkitehti 4/2000.
- METSÄHALLITUS: Luontoon. Osoitteessa : <https://www.luontoon.fi/saaristo-meri/historia>. Haettu [13.03.2020].
- NEVEU, M. J. Osoitteessa : <https://architecturenorway.no/questions/identity/neveu-on-fehn>. Haettu [03.03.2020].
- NORBERG-SCHULZ, C., 1984. Genius loci : towards a phenomenology of architecture. New York: Rizzoli.
- NORBERG-SCHULZ, C., 1996. Nightlands: Nordic Building. Cambridge: The MIT Press.
- PALLASMAA, J., 1993. Maailmassaolon taide : kirjoituksia arkkitehtuurista ja kuvataiteista. Helsinki: Painatuskeskus.
- PALLASMAA, J. & HEININEN-BLOMSTEDT, K., 2016. Ihon silmät : arkkitehtuuri ja aistit. Helsinki: ntamo.
- RELPH, E., 1980. Place and placelessness. London: Pion.
- STENROS, H., AURA, S., WYNNE-ELLIS, M. & O'ROURKE, D., 1987. Time, motion and architecture : a study of the significance of time and motion in architecture and the use of an environmental simulator as an aid in design = Aika, liike ja arkkitehtuuri : tutkimus ajan ja liikkeen merkityksestä arkkitehtuurissa ja ympäristösimulaattorin käytöstä suunnittelun apuvälineenä. Hki: Amer Group.
- ZUMTHOR, P., 2005. Atmospheres : architectural environments - surrounding objects. Basel: Birkhäuser.
- ÖHMAN, M. & SJÖBERG, H., 1994. Utö : elämää meren ehdoilla. Vantaa: Metsähallitus, Saaristomeren puistoryhmä.

## KUVAT

Kaikki kuvat ovat tekijän, ellei kuvatekstissä toisin mainita.

LIITTEET

*Planssienennökset*



## SEA CABINS - ULKOSAARISTON EHDON

Opinnäytetyön Sea Cabins -ulkosaariston ehdoin on suunnitelmassa asuunkeskiä, tarkemmin määriteltynä majoitusolosuhteista ulkosaaristoon Aspön saarella. Suunnitelman konsepti heijastelee ihmisen kontaktia luonnon itäisiä kauniita paikkoja. Konsepti perustuu työn teoreettiseen osuuteen. Suunnitteluyhteyden on esittänyt ja analysoinut Aspön saaren tunne ja tilaisuus, jonka pohjalta saarelle on suunniteltu ulkosaariston ehdoin tila ihmiselle asuun. Ihminen kokoo ympärillään syvään asuunsa. Asuunsa on alustavasti ajatus on terävoitteen majoitusolosuhteiden, joka kasvaa viisi asuunsa. Suunnitelmasa tavoitteena yhteyttä paikan ja arkkitehtuurin välillä ja sitä kautta käynnin väliaikainen arkkitehtuurikokemusta.

### SUUNNITTELUAIKKA - PAIKAN TUNTU

Aspön saari - 59°57' N 21°36,9' E

Pinta-ala: 0,9 km<sup>2</sup>  
 Meno: 30 min  
 Väestö: 30 asukasta  
 Saariyhteisö: Turunmaan saaristo

Aspön on saari ja lyhyt Saari-Saari. Saari kuuluu Kirjasaaren, osaksi Paraisien Raappuon. Aspön lyhyt on osa Museoviraston valtakunnallista merkittävistä valtakunnalliseksi kulttuurimonoiksi määriteltävistä ulkosaariston lyhytsaaria. 1910-luvulla venäläiset pitivät saarella varastoja. 1940-luvulla Aspö oli sukulaisten saaripaikka.

Aspön nykyinen väestö on kaikkiväestö rakennettiin vuosina 1955-1956. Samalla paikalla on kuitenkin ollut kirkko ja kirkkopöytä. Nykyistä edeltänyt, vuonna 1905 rakennettu kirkko tuhoutui keuhko myrkytyksellä 1943.

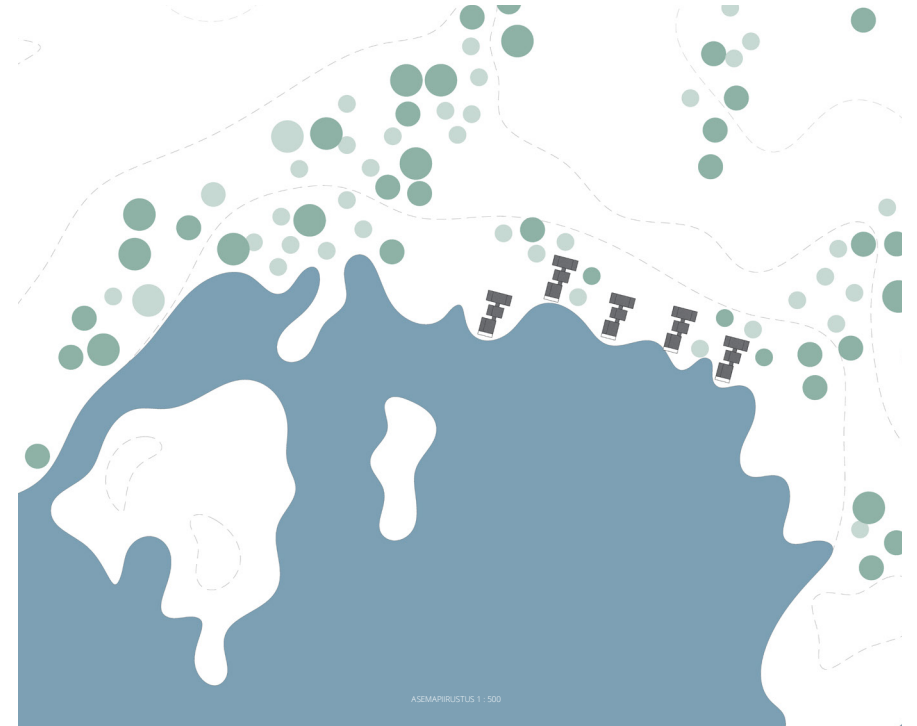
Aspö sijaituu Turun ja Ahvenanmaan välisessä vyöhykkeessä. Saaren itäpuolella lyhytsaaren venematkan päässä on hienaa saunaa. Saari on kiva, kun taas etelä ja länsi puolelta on silminkaruaa pienä luonnonvaraisa luonto ja ulappaa.

Kesällä Aspö on vierailevat ja kesä, veneilykausi tuo mukanaan hyvin tuuletta. Saarella on satama ja veneilijöiden. Puhetta on tulla, eikä muuten vuodenaikojen tuomasta yksinäisyydestä ja jopa yksinäisyydestä ole tulla. Saaren maisema on vihreä ja lempeä, puisten talojen punainen väri on saariston heijastamaa. Luonnonväriä muistuttaa itäisenä ensi ulkon ja kappamattoman saaren kautta, muuten saari näyttää iloiselta.

Kivet tuulet ovat silloin talon armoitoma Aspön paljassa ja avoimessa maisemassa. Saarella asuville se onkin kaikkiväestön luonnonvoima, jota on kunnioitettava. On mahdollista, että merelle pääsy ei tuulen takia ole mahdollinen. Avoin, velloin meren ja eteläisen sijainnin takia talon ratat. Harvoin saaret ongelma pyyrystä peitettä. Ihminen ja luonnon yhteysväkuisä tuulet oli mukanaan oman selvityksellensä.

Vuodesta riippuu valon määrä. Luonnonvoima tunne on kova. Koko saarella. Pikkupöytä rakennettiin, väestö ympäristö lähes kääntynyt ihmisiä vastaan. Meri on asettavissa kukaan muu keinoin, mutta sen alkamisesta, rannan päättymisestä, ei havaitse. Silloin saari tuntuu pieneltä. Pöytäpäytä ei ole.

Aurinkoinen Aspö on lähes paratiisimainen. Olo tuntuu erityiseltä ja valokäsitte, verrattain vanha luonnonvoima on nähty ja kokettu tämän paikan.



ASEMAPIIRUSTUS 1 - 500

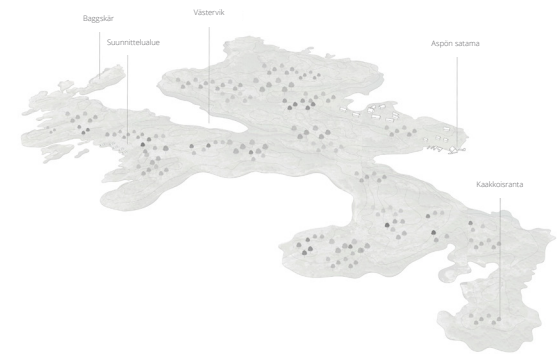
### SEA CABINS - ULKOSAARISTON EHDON

#### Kokonaisuus

Majoitusolosuhteiden koostuu viidestä asuunkeskiä. Ne on suunniteltu samansuuruisesti lounaan sekä pöytäisen muotoon, että parhaiden näkökulmien saavuttamiseksi. Niiden sijoitus paikalle on otettu huomioon, ja sen on kokeutunut mukailin. Rakennusten sijainnissa saarella on otettu huomioon reitti, joka kuljettaa kävijän saaresta vastarannalle. Lyhytsaareissa asuunkeskiä suunnitella rakennuksen ulkoasun kauneuden puolesta normaalisti ulkosaaristossa saaren puolelle rakennettavasta osuudesta, välikäsin suunnittelempaan olosuhteet ovat suotuisat.

#### Sijoittelu

Majoitusolosuhteet sijoitetaan korkeimpien kallioaluiden väliin matalalle, perimittalaa-aselle kivikoppajämsälellä. Ammattilain lounaan ilmasto on avoin, muuten joka suunnan nousee kalliin ympäristöön suunnittelempaan. Kiviranta on juuri lounaan luojen väliin osuvan alueen kolkkinen, ja asuunkeski on suunniteltu ulappalle.



AKSONOMETRINEN PIIRROS ASPÖN SAARESTA







**SEA CABINS - ULKOSAARISTON EHDOT**

**Tilaohjelma, tilojen suuntaus ja suhde**

Asumuksen lähtökohdissa on otettu huomioon Maslow'n tarvehierarkian alimmat ja tärkeimmät perustarpeet, joihin ovat muunmuassa uni, ravinto ja vesi. Asumuksen tiloihin kuuluvat pesutila, lepoala, ruokailutila ja ruokailutila sekä oleskelutila. Asumuksen yhteenlaskettu nettomäärä ulkoilma-alueen on noin 83 m<sup>2</sup> ja pelkät asunhuoneet muodostavat 45 m<sup>2</sup>.

Täät rakennuksessa suunnataan siten, että suojaisimmat ja intimitimmät tilat ovat nousevan kallion lomassa ja yksityisyydentarpeen vähettessä tiloja avataan merimassaan enenevän valokulun ja avarammin tiloin.

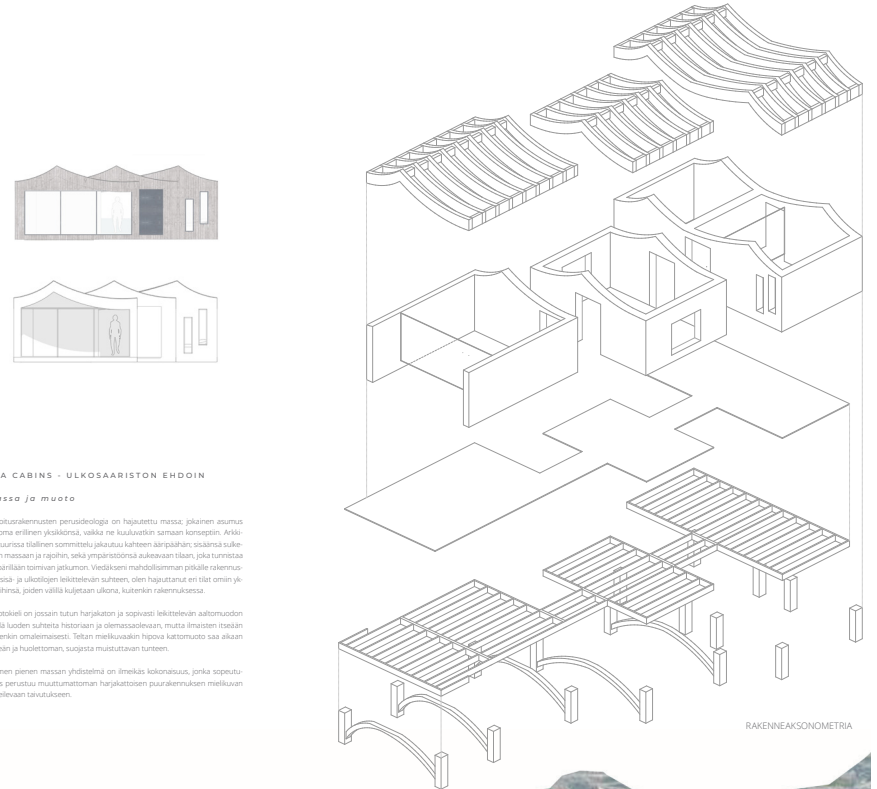
Tilojen suunnittelussa on käytetty hyväksi ulkoilman sisällyttämistä sisäilmaan, kolmeen yksiköön hajautettua tilaa ja välejä väleihin pienien ulkoilma-alueiden, jotka on suunniteltu eri suunnissa säätilojen ja tuulen mukaan ottaen talokkaan tilavuuden yhtenäiseksi sisätilaksi.

Hajautettu massa antaa mahdollisuuden helppoon yhdessä- ja yksinoloon hyvinkin pienien nettomäärän puitteissa.

POHJAPIIRUSTUS 1 : 50



ALLUEPOIKKILEIKKÄLIS 1 : 500



**SEA CABINS - ULKOSAARISTON EHDOT**

**Massa ja muoto**

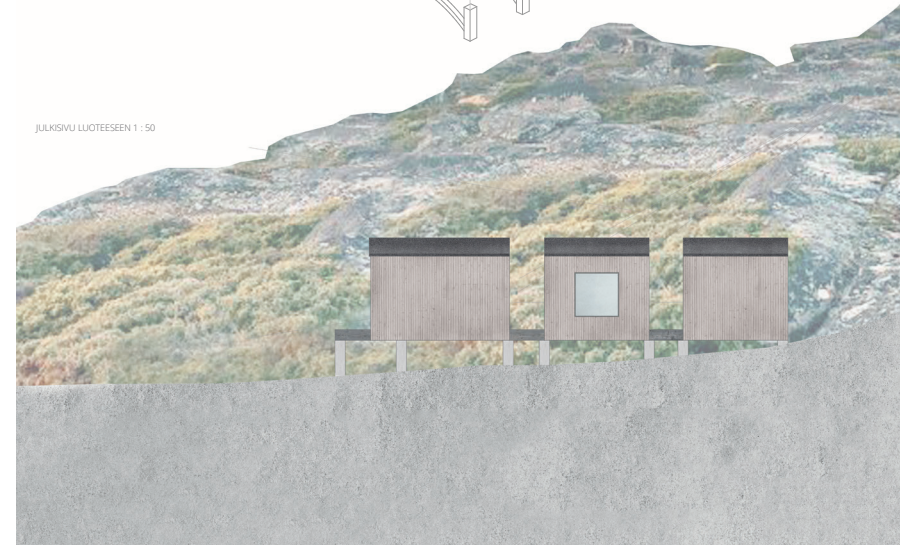
Majoitusrakennusten perusideologia on hajautettu massa; paikainen asuminen on oma erillinen yksikkönsä, vaikka ne kuuluvatkin samaan konseptiin. Arkkitehtuurissa tilojen suunnittelu ja kokonaisuus kahteen osaan: osaan, joka tukee massan ja rajojen, sekä ympäristönsä auttavaan tilaan, joka tunnistaa ympäristön toimivan jakumon. Vedäkseni mahdollisimman pitkälle rakennuksen sisä- ja ulkoilman leikkitelevän suhteen, olen hajauttanut eri tilat omiin yksiköihinsä, joiden välillä kuljetaan ulkona, kuitenkin rakennuksessa.

Muotokieli on jossain tutun harjakaton ja sopivasti leikkitelevän aaltomuodon välillä luoden suhteita historiaan ja olemassaoloon, mutta ilmajon toisen kutsun on perusteellisesti. Tilan melkuvuuden nopea kettomassa saa aikaan kevyen ja huuletoman, suojasta mustatuvan tunteen.

Kolmen pienen massan yhdistäminen on ilmeikas keinoisuus, jonka sopeutuus viis perustuu muuttamattoman harjakaton puurakennuksen melkuvan kokeilevaan tavutukseen.

RAKENNEAKSONOMETRIA

**JULKISIVU LUOTTEeseen 1 : 50**



SEA CABINS - ULKOSAARISTON EHDOT

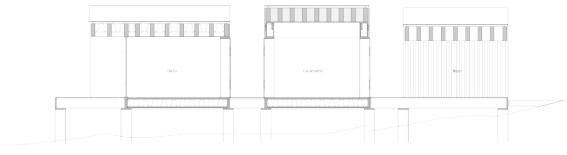
Materiaalit ja rakenteet

Julkisivumateriaalina rakennuksessa toimii Suomessa korvaava siperialteliitti, kuusi sen lähteellisen ulko-olosuhteiden kesken vaaleksi. Se on ekologinen ja helppo kierrätettävä materiaali. Siperialteliittien väntö sopii ja mukautuu luonnissa saaneen luontoon lehtikuusen harmaaruussa varheteeseen. Perinteisesti lattut on rakennettu lehtikuusesta sen hyvien säätöominaisuuksien ansiosta ja ulkoamisen sitä on rakennettu laivoja.

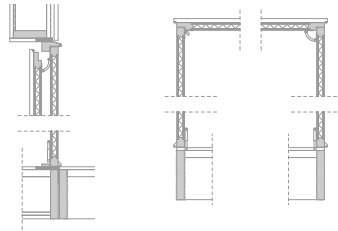
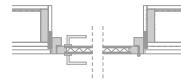
Julkisivut ovat 80 mm leveää pystyaukioista 20 mm välitavalla. Katot materiaalina toimii tummankorva hupakate, jolle sade pehmeästi roppisee.

Kattomuoto saadaan toteuttamaan sisäpuolella samanlaisena kuin ulkopuolella muotoonsahtatun viljupaan ansosta. Rakennus on puunurmeiden leveydellä tarkalle. Puunurmeiden rakennus on nostettu kalliilla palkujen päälle, mikä tekee meren ja rakennuksen vuorovaikutuksen mahdolliseksi. Välillä vesi on matalalla, mutta myrskyssä meri ja aallot voivat nousta korkealle.

Rakennusten välin jätävän tilan saa säätösuhteiden ja mielialan mukaan muunneltua taittuvan oven avulla. Kun tuulet ja sataa ovi muuttuu osaksi tilaa ja tarjoaa suojan. Auringkoisella säällä maastoon väli saadaan avuttua maastolle ja rakennuksen tunnelma avoimemmaksi.



PITKITTÄISLEIKKAUS 1 : 50



TAITTUVAN OVEN DETALJIT 1 : 10



POIKITTÄISLEIKKAUS 1 : 20

