

MAPTIONNAIRE-OHJELMAN KÄYTTÖ
TILUSJÄRJESTELYJEN KYSELYISSÄ
JA HAASTATTELUISSA

Lukkarila Paula

Opinnäytetyö
Maanmittaustekniikka
Insinööri (AMK)

2020

Maanmittaustekniikka
Insinööri (AMK)

Tekijä	Paula Lukkarila	Vuosi	2020
Ohjaaja	Tommi Uusimäki, Lapin AMK		
Toimeksiantaja	Maanmittauslaitos, Timo Potka		
Työn nimi	Maptionnaire-ohjelman käyttö tilusjärjestelyjen kyselyissä ja haastatteluissa		
Sivu- ja liitesivumäärä	28 + 22		

Tämän opinnäytetyön tavoitteena oli selvittää, olisiko Maptionnaire-ohjelma hyvä työkalu Maanmittauslaitoksen tilusjärjestelyprosessin käyttöön kyselyjen ja haastattelujen avuksi. Ohjelma hankittiin koekäyttöön puolen vuoden ajaksi ja sinä aikana tehtiin neljä kyselyä, jotka liittyivät metsätilusjärjestelyselvityksiin, peltotilusjärjestelyyn sekä yhteistyössä Kokkolan kaupungin maaseututoimen kanssa viljelyalueiden maankäytön ja perusrannusten tämänhetkisen tilan selvittämiseen.

Maa- ja metsätalousministeriön laatimassa tilusjärjestelystrategiassa yhtenä tavoitteena on uusien sähköisten asiointivälineiden kehittäminen, jotta valtionhallinnon tuottavuuden lisäämistavoitteet saavutetaan.

Tehtyjen kyselyjen perusteella ohjelman käytöstä on saavutettavissa hyötyjä ennen kaikkea ajan säästämisen myötä, mutta myös tulosten analysointimahdollisuuksien kautta. EU-tietosuoja-asetus asettaa rajoitteita sovelluksella kysyttävien tietojen sisällön osalta. Siksi asetuksen rajoitukset tulee tiedostaa jo sovelluksen käyttöönoton yhteydessä.

Degree Programme in Land Surveying
Bachelor of Engineering

Author	Paula Lukkarila	Year	2020
Supervisor	Tommi Uusimäki, Lapland UAS		
Commissioned by	National Land Survey of Finland, Timo Potka		
Subject of thesis	The Use of Maptionnaire Survey Tool in Land Consolidations Surveys and Interviews		
Number of pages	28 + 22		

The goal of this thesis was to find out if land consolidation procedure in National Land Survey of Finland could utilize Maptionnaire survey tool in surveys and interviews. One of the goals in the strategy for land consolidation formulated by the Ministry of Agriculture and Forestry of Finland is to develop new electronic services in order to achieve the goals of increasing the productivity of the government.

The survey tool was obtained for trial use for a six months and four surveys were conducted during that time. The surveys were related to forest land consolidation assessment, field land consolidation assessment and one survey that investigated land use of a growing areas and a present state of land improvement in association with the rural office of the city of Kokkola.

As the result of this study the Maptionnaire survey tool can be used to achieve benefits, not only by saving time, but also by allowing analysis of the results. The European Union's General Data Protection Regulation (GDPR) imposes restrictions on the content of the information enquired in the application. Therefore, when implementing the application, the restrictions should be considered.

Key words

Maptionnaire, interview, questionnaire survey

SISÄLLYS

1 JOHDANTO	7
2 TAUSTAA	8
2.1 Tilusjärjestely	8
2.2 Tilusjärjestelyn eteneminen	8
3 VERKKOKYSELY	12
3.1 Kysely ja haastattelu	12
3.2 Nykyinen toimintatapa tilusjärjestelyjen haastatteluissa ja kyselyissä ..	12
3.3 Maptionnaire	13
4 LAADITUT KYSELYT MAPTIONNAIRE-OHJELMALLA.....	15
4.1 Kälviä ja Lohtajan kysely.....	15
4.1.1 Kyselyn suunnittelu	15
4.1.2 Kyselyn vastaukset.....	15
4.1.3 Oja tai vesistö, joka pitäisi perata	16
4.1.4 Huonokuntoinen tie	18
4.1.5 Huonokuntoinen silta tai rumpu.....	20
4.2 Övermarkin tilusjärjestely ja metsätilusjärjestelyselvitykset Aapajärvellä ja Luukelanperällä	21
5 JOHTOPÄÄTÖKSET	23
5.1 Tuloksia	23
5.2 Yleinen tietosuoja-asetus.....	24
6 POHDINTA	25
LÄHTEET.....	27
LIITTEET	29

ALKUSANAT

Haluan kiittää opinnäytetyön toimeksiantajaa eli työnantajaani Maanmittauslaitosta ja erityisesti johtaja Timo Potkaa mahdollisuudesta opiskeluun työn ohessa sekä tämän opinnäytetyön aiheesta.

Opiskelu pitkän tauon jälkeen aikuisiällä oli haastavaa, mutta ilman opiskelijaystävien apua ja kannustusta olisi homma jäänyt monta kertaa kesken. Erityisesti tahdon kiittää Helenaa, Jenniä ja Harria mieleenpainuvista palavereista, epätoivon hetkien yli kannattamisesta ja varsinkin niistä lukemattomista viesteistä, joiden avulla toisiamme on autettu ja muistettu. Hienoja muistoja ja verkostoitumista on myös muiden opiskelijaystävien kanssa hankittu, aikuisopiskelun suola onkin uusiin ihmisiin tutustumisessa ja maailmankuvan laajentumisessa sitäkin kautta. Opettajia tahdon kiittää mahdollisuudesta monimuoto-opiskeluun, vaatii teiltä monenlaista tekniikan hallitsemista ja joustamista opettamiseen ilta-aikoina.

Kotiväkeä tahdon kiittää mahdollistamisesta opiskeluun, kolmen vuoden arki-illat ja viikonloput ovat menneet tietokoneen ääressä istuessa tehtävien parissa puurtaessa.

KÄYTETYT MERKIT JA LYHENTEET

GDPR	General Data Protection Regulation Euroopan Unionin yleinen tietosuoja-asetus
ELY-keskus	Elinkeino-, liikenne- ja ympäristökeskus
EU	Euroopan unioni
ETA	Euroopan talousalue
IP-osoite	Internet-protokollaosoite, jolla laite tunnistetaan verkossa
JAKO	Maanmittauslaitoksen kiinteistötietojärjestelmäsovellus
MTK	Maa- ja metsätaloustuottajain Keskusliitto

1 JOHDANTO

Tilusjärjestely on maanmittaustoimitus, jolla parannetaan ja nykyaikaistetaan tilusrakennetta. Tilusjärjestelytoimitus on vaativa ja monesti pitkäkestoinen toimitus, jonka osakkaina saattaa olla yli sata maanomistajaa. Maanmittauslaitos kehittää tilusjärjestelyjen työskentelytapaa jatkuvasti monipuolisemmaksi, nopeammaksi ja etenkin asiakaslähtöiseenpään suuntaan.

Maanmittauslaitoksen tilusjärjestelyprosessin koekäyttöön tilattiin Maptionnaire-ohjelma, josta toivottiin helppokäyttöistä työkalua haastattelujen ja kyselyjen avuksi. Alkuvaiheen tavoitteena oli helpottaa erityisesti metsätilusjärjestelyihin liittyvien selvitysten tekemistä. Määräaika koekäytölle oli puoli vuotta elokuusta 2019 helmikuuhun 2020. Opinnäytetyön aiheena on tutkia, voiko ohjelmaa hyödyntää tilusjärjestelyjen yhteydessä tehtävissä haastatteluissa ja kyselyissä. Opinnäytetyön aikana tehdyt työt liittyivät erityisesti peltotilusjärjestelyihin.

Maa- ja metsätalousministeriön laatimassa tilusjärjestelystrategiassa on asetettu tavoitteeksi muun muassa uusien sähköisten asiointivälineiden kehittäminen, jotta tuottavuuden lisäämistavoitteet saavutetaan entistä pienemmän henkilöstön hoidettua nykyiset tehtävät (Maa- ja metsätalousministeriö 2015).

2 TAUSTAA

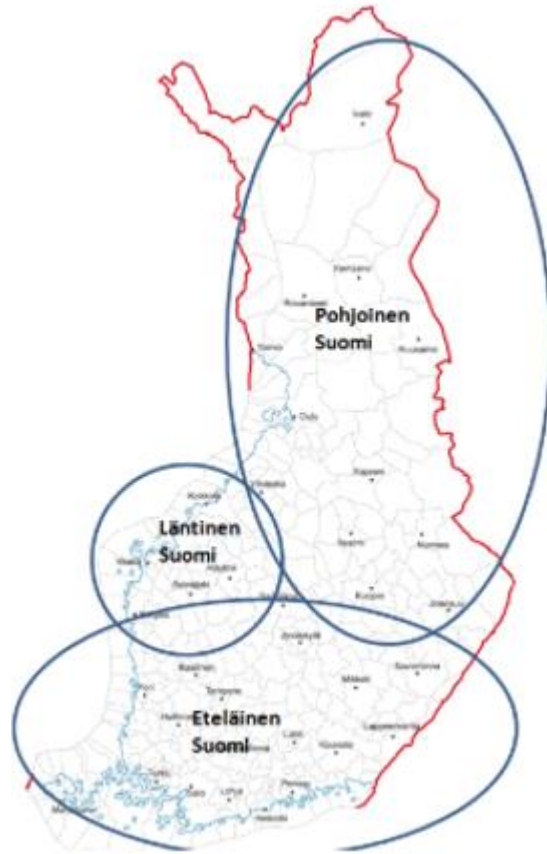
2.1 Tilusjärjestely

Uusjako on kiinteistömuodostamislain 9 §:n mukainen tilusjärjestelytoimitus, jonka tarkoituksena on parantaa kiinteistöjaotusta ja edistää kiinteistöjen käyttöä (kiinteistömuodostamislaki 9:67.2 §). Tilusjärjestelyn avulla kiinteistörakennetta kehittämällä voidaan parantaa liikenneturvallisuutta, vähentää ilmastopäästöjä, tehostaa maa- ja metsätaloutta ja edistää luonnonsuojelualueiden muodostamista (Maa- ja metsätalousministeriö 2020).

Tilusjärjestelyjä ovat peltotilusjärjestelyt, joita tehdään peltoalueilla, metsätilusjärjestelyt, joita tehdään metsäalueilla, alueelliset yksityistietoimitukset, joissa järjestellään alueen tieverkkoa ja -oikeuksia, yhteismetsien muodostamiset sekä hankeusjaot, joita tehdään väylä- ja suojelualuehankkeiden toteuttamiseksi. (Maanmittauslaitos 2020). Kiinteistönmuodostamislain mukaisesti tilusjärjestely saadaan suorittaa, jos hyödyt ovat kustannuksia ja haittoja suurempia (kiinteistönmuodostamislaki 9:67.1 §).

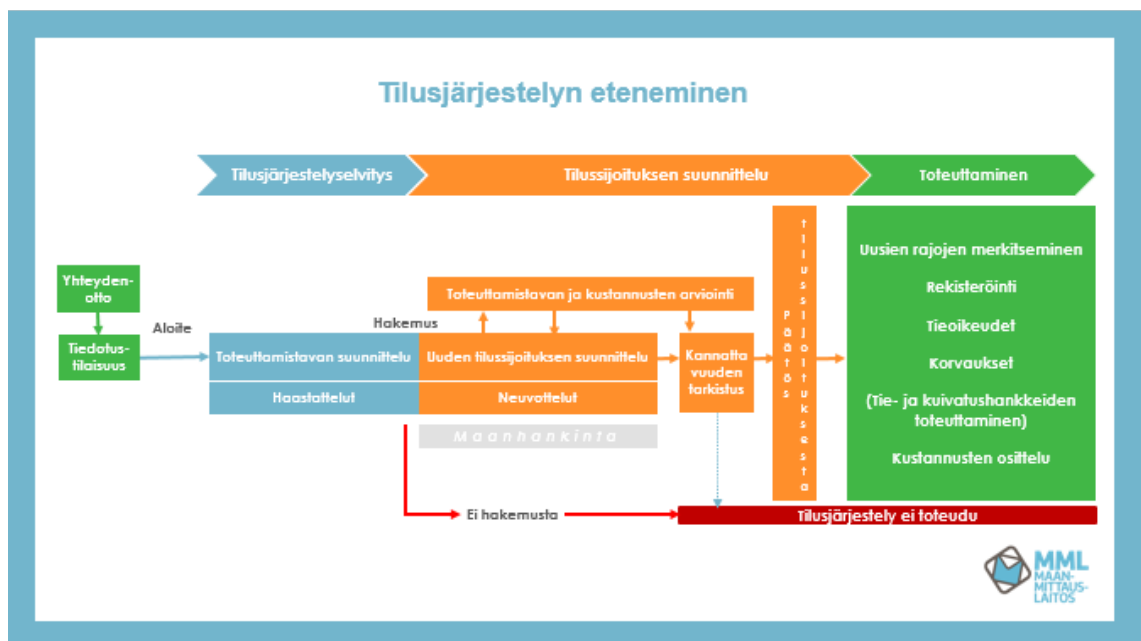
2.2 Tilusjärjestelyn eteneminen

Tilusjärjestelyjä tehdään Maanmittauslaitoksessa valtakunnallisesti saman prosessiohjeen mukaisesti. Tilusjärjestelyprosessi on jaettu kolmeen vastuualueeseen eteläiseen, läntiseen ja pohjoiseen (kuvio 1) ja vastuualueilla on työntekijät jaettu tiimeihin lähinnä toimipisteiden mukaisesti mutta tiiminjäsen voi olla myös toisesta toimipisteestä. Tilusjärjestelyjä on tekemässä yhteensä 56 henkilöä.



Kuvio 1. Tilusjärjestelyprosessin vastuualueet (Maanmittauslaitos 2020b)

Prosessikaavio kuvaa tilusjärjestelyn kulkua (kuvio 2).



Kuvio 2. Tilusjärjestelyn etenemisen prosessikaavio (Maanmittauslaitos 2020b)

Alueellisesti tilusjärjestelyistä tiedotetaan EU-hankkeissa, joissa Maanmittauslaitos on mukana yhteistyökumppanina muiden maankäyttöön ja maatalouteen sekä maaseudun toimintaan vaikuttavien tahojen kanssa. Maanomistajien pyynnöstä järjestetään tiedotustilaisuus rajatulle alueelle tai sovittujen maanomistajien kesken. Tiedotustilaisuudessa kerrotaan tilusjärjestelytoimituksesta ja sen etenemisestä. (Maanmittauslaitos 2020c.)

Maanomistajien aloitteesta tehdään tilusjärjestelyselvitys, joka on maanomistajille maksuton. Tilusjärjestelyselvitys on merkitty kuvioon 2 sinisellä värillä. Selvityksessä etsitään keinoja ratkaista kohdealueen maankäyttöongelmat, joita maanomistajat ovat tuoneet esille. Selvityksen tuloksena on arvio hankkeen kustannuksista ja hyödyistä, sekä ehdotus tilusjärjestelyn kannattavuudesta. (Maanmittauslaitos 2020a.) Selvityksen aikana maanomistajat haastatellaan ja niiden perusteella ratkaistaan, tulisiko tilusjärjestely tehdä alueellisena, jolloin tavoitteena on tietyn rajatun alueen tilussijoitukseen liittyvien ongelmien poistaminen vai maantilalähtöisenä, jolloin tavoitteena on ratkaista maatilojen keskeiset tilussijoitusongelmat ilman tie- ja kuivatusverkon mukauttamista ja keskitytään niihin peltolohkoihin, joiden järjestelystä maanomistajat ovat kiinnostuneet. Selvityksessä myös tarkentuu Maanmittauslaitoksen priorisointi hankkeelle, eli aikataulu ja resurssit milloin hanketta on mahdollista viedä eteenpäin. (Maanmittauslaitos 2020b.)

Varsinainen tilusjärjestelytoimitus käynnistyy maanomistajien kirjallisesta hakemuksesta. Toimitus voidaan toteuttaa, jos se on taloudellisesti kannattava, sillä saadaan oleellinen parannus tilusten sijoitukseen sekä omaa maanomistajien vahvan kannatuksen. Tilusjärjestelytoimitus sisältää kuvion 2 oranssilla ja vihreällä värillä merkityt kohdat. (Maanmittauslaitos 2020b.)

Tilussijoituksen suunnittelun kanssa samaan aikaan käynnistetään valtion maanhankinta yhteistyössä paikallisen ELY-keskuksen kanssa. Valtion hankkimat maat jaetaan jakosuunnitelmassa parantamaan tilussijoitusta, yleishyödyllisiin kohteisiin ja lisämaaksi aktiivituloille. Saajat maksavat lisämaasta hankintahinnan tilikorvausten yhteydessä tilusjärjestelytoimituksessa. Tilussijoituksen suunnittelumiseksi esitetään useampia tilussijoitusehdotuksia, joissa on otettu mahdollisuuksien mukaan huomioon maanomistajien haastatteluissa esiin tulleet toiveet.

Ennen kuin lopullista päätöstä uudesta tilussijoituksesta tehdään, tarkistetaan tilusjärjestelyn kannattavuus tekemällä hyötylaskenta. Jos laskelma ei osoita tilusjärjestelyn olevan kannattava, ei koko toimitus toteudu. Päätös tilussijoituksesta sisältää uuden tilussijoituksen lisäksi esityksen mahdollisista mukauttamistoimenpiteistä, perustettavat oikeudet, tilusten haltuunoton ajankohdat sekä esityksen valtion maiden käyttämisestä lisämaiksi. (Maanmittauslaitos 2020b.)

Toteuttamisvaiheessa uusi tilussijoitus ja oikeudet kuten esimerkiksi tieoikeudet rekisteröidään ja merkitään maastoon. Lisäksi määritetään korvaukset ja osittellaan kustannukset sekä laaditaan loppuraportti. Mahdolliset mukauttamistoimenpiteet, kuten tie- tai salaojitushankkeet toteutetaan. (Maanmittauslaitos 2020b.)

3 VERKKOKYSELY

3.1 Kysely ja haastattelu

Tärkeä osa tilusjärjestelyprosessin vuorovaikutteisuutta on maanomistajien kuuleminen. Kuuleminen voidaan suorittaa esimerkiksi erilaisin kyselyin tai haastatteluin. Kyselyllä kerätään aineistoa vakioituilla kysymyksillä, eli kaikille vastaajille kysymykset tulevat samassa järjestyksessä ja samalla tavalla esitettynä. Haastattelussa tutkija kysyy ja kirjaa vastaukset ylös valmiiksi suunniteltuun lomakkeeseen, myös haastattelussa kaikille vastaajille kysymykset tulevat samassa järjestyksessä ja samalla tavalla esitettynä (Vilka 2007, 27).

Tärkeitä asioita kyselyä suunniteltaessa ovat kysymysten laadinta ja kyselyn ajoitus. Kysymysten laadinnassa on tärkeää varmistaa, että kysymykset liittyvät tutkimusongelmaan, johon halutaan saada vastaus (Vilka 2007, 64–65). Liian pitkä kysely tai asenteisiin liittyvät pitkät kysymyspatterit usein vähentävät tai lopettavat kiinnostuksen vastaamiseen hyvin nopeasti (Laaksonen ym. 2013, 77). Kyselyn oikea ajoitus vaikuttaa vastausprosenttiin. Väärään aikaan lähetettyä kyselyä ei edes muistutusviestit tai uusintakysely pelasta, esimerkkinä mainittakoon eri sesonkeihin kuten matkailuun liittyvät kyselyt (Vilka 2007, 28).

Internetin käytön lisääntyminen työ- ja vapaa-ajalla on lisännyt myös erilaisten kyselyjen suuntaamisen tietoverkkoihin. Toki sitä puoltavat myös verkkokyselyjen toteuttamisen kustannustehokkuus ja erilaisten kyselyohjelmistojen runsaus ja helppokäyttöisyys. (Laaksonen ym. 2013, 65). Verkkoympäristössä ei vastaajasta eikä vastausten todenperäisyydestä voi olla varma, varsinkaan jos kysely ei vaadi kirjautumista ja kyselyyn on vastattu keskellä yötä. Tosin eihän sitä täysin varma voi paperikyselynkään vastaajasta olla, jos ei itse näe vastaajan sitä täyttävän.

3.2 Nykyinen toimintatapa tilusjärjestelyjen haastatteluissa ja kyselyissä

Kyselyjä ja haastatteluja nykyisen prosessikaavion mukaisesti tehdään tilusjärjestelyselvitysvaiheessa sekä uuden tilussijoittelun suunnittelukierroksilla.

Tilusjärjestelyselvityksen aikana pyritään haastattelemaan suurin osa maanomistajista kasvokkain, ainakin aktiivilijelijät ja alueella enemmän peltoa omistavat. Muutoin haastattelut käydään puhelimitse. Haastatteluissa on tarkoituksena saada selville kohdealueen ongelmat tilussijoituksessa tai perusparannuksissa sekä tilan tuotantosuunta, jatkosuunnitelmat ja toiveita tilusjärjestelyä kohtaan omistamansa tilan kohdalla. (Pehkonen & Saxman 2012, 23–24). Haastattelujen perusteella tilusjärjestelyselvityksessä pystyy paremmin tutkimaan voiko ongelmakohtiin vaikuttaa sekä maanomistajien kannatuksen tilusjärjestelyyn selvittää.

Tilusjärjestelytoimituksen aikana tilussijoitusta suunnitellaan ja muokataan mahdollisuuksien mukaan haastatteluissa esille tulleiden tietojen ja toiveiden mukaisesti. Näitä suunnittelukierroksia voi olla kolme ja jokaisen kierroksen jälkeen haastatellaan kaikki maanomistajat.

Haastattelujen muistiinpanot ovat yleensä kirjattu joko paperille tai tietokoneelle, sekä piirretty karttatulosteelle maanomistajakohtaisesti. Kasvokkain tapahtuvassa haastattelussa on väärinymmärtämisen riski pienempi, kun ollaan saman kartan äärellä toisin kuin puhelimesta. Haastattelujen yhteydessä voi samalla jakaa tietoa toimituksen vaiheista ja muista toimitukseen liittyvistä asioista, koska kaikki maanomistajat eivät pääse toimituskokouksiin.

3.3 Maptionnaire

Maptionnaire-ohjelma on selainpohjainen karttakyselytyökalu, jonka avulla voidaan kerätä tietoa paikkaan liittyvistä asioista ja osallistaa ihmisiä suunnitteluun. Karttakysely perustuu GIS-paikkatietojärjestelmään ja sisältää vastausten osalta monipuoliset analysointiominaisuudet. Maptionnairea on tähän mennessä käytetty varsinkin kaupunkisuunnitteluun liittyvissä kyselyissä. (Maptionnaire 2020.)

Maptionnaire-ohjelmalla on mahdollista laatia erilaisia kysymysvaihtoehtoja, piste-, viiva- tai aluekarttakysymysten, avoimien tai monivalintakysymysten, liukukytkimien tai pisteytyskysymysten muodossa. Kyselyn laatimisesta on kuva-kaappauksina liite 1, jossa kysymysten laatimisen helppous käy ilmi. Kyselyn

laatija voi päättää ovat muiden vastaajien vastaukset näkyvissä ja kommentoitavissa. Kyselyyn on mahdollista lisätä kuvia ja tekstiä lisäinformaatioksi kyselyn tueksi. Laura Kuusisto kommentoi opinnäytetyössään ohjelman soveltuvan hyvin karttakyselyjen laadintaan, mutta on sovellettavissa kankeasti muihin kysymyksiin, sekä piti huonona puolena, ettei kyselyn ulkonäköön visuaalisesti voi vaikuttaa (Kuusisto, 2019, 23).

Laadittujen kyselyjen karttapohjana käytettiin ohjelmassa valmiina olevaa Maanmittauslaitoksen karttaa (Maastokartta WMTS), lisäksi siihen tuotiin Maanmittauslaitoksen JAKO-järjestelmästä kiinteistörajat WMS-tiedostona.

Valmiista kyselystä saadaan linkki, joka on helpoin jakaa sähköisesti joko internetsivun tai sähköpostin kautta. Kysely on myös mahdollista lukita salasanalla, jolloin kyselyn joutumista ulkopuolisten ulottuville voi ainakin periaatteessa hallita.

Jos kyselyssä kerätään henkilötietoja, pitää kyselyyn lisätä tietosuojaseloste. Maanmittauslaitoksessa tehdyt kyselyt on pyritty tekemään niin, etteivät kerättävät tiedot sisältäisi henkilötietoja. On kuitenkin huomattava, että tiettyyn kiinteistöön liitetyt pistemäiset vastaukset voidaan tulkita välillisesti henkilötiedoiksi.

Maanmittauslaitoksen tilusjärjestelyprosessi päätti tutkia, voisiko kyseistä ohjelmaa käyttää tilusjärjestelyjen vuorovaikutuksen osana. Etenkin metsätilusjärjestelyjen yhteydessä kiinnostus ohjelman käytettävyydestä nousi vahvaksi. Maanmittauslaitoksen lisenssi ohjelmaan tuli voimaan 19.8.2019 ja oli alustavasti voimassa puolen vuoden ajan 20.2.2020 saakka. Pääkäyttäjän oikeudet ohjelman käyttöön annettiin Esa Ärölälle, kyselyjen laatimiseen liittyvät käyttöoikeudet luotiin minulle ja tilusjärjestelyprosessin johtaja Timo Potkalle. Ensimmäinen pala-verti ohjelman käytöstä pidettiin 16.8.2019. Ohjelman käyttöä ensin itsekseen harjoiteltuamme, saimme Maptionnairen puolesta koulutusta ohjelman käyttöön Pasilassa 24.9.2019.

Ohjelman käyttöä esiteltiin Maanmittauslaitoksen tilusjärjestelyprosessin työntekijöille Tampereella 30.9.-1.10.2019 pidetyillä tilusjärjestelypäivillä. Ohjelma herätti kovasti mielenkiintoa.

4 LAADITUT KYSELYT MAPPING- OHJELMALLA

4.1 Kälviä ja Lohtajan kysely

4.1.1 Kyselyn suunnittelu

Ohjelman käytettävyyttä oli tarkoituksena testata yhdessä peltojen maankäyttöön liittyvässä kyselyssä ja yhteistyötahoksi siihen pyydettiin MTK Keski-Pohjanmaa. Kyselyn sisältöä suunniteltiin alustavasti suunnittelupalaverissa 29.8.2019. Alkuperäinen tarkoitus oli lähettää kysely Kokkolan kaupungin alueella sijaitsevan entisen Kälviän kunnan alueelle. Toisen suunnittelupalaverin kokoonpano sisälsi MTK:n edustajan lisäksi kolme maanomistajaa Lohtajalta ja Kälviältä, maaseutu-asiamiehiä Kokkolasta, Kalajoelta, Kaustisen seutukunnasta sekä Reisjärven ja Haapajärven edustajan ja lisäksi Maveplanista henkilön. Palaveri pidettiin 9.10.2019 ja yhteenvetona kysymyksiksi valikoituivat kuivatukseen, tiestöön ja peltolohkojen vaihto- tai myyntihalukkuuteen liittyvät asiat, lisäksi kyselyn alue laajeni sisältämään myös entisen Lohtajan kunnan, joka myös kuuluu nykyisin Kokkolan kaupunkiin. Kysely päätettiin lähettää Maanmittauslaitoksen ja Kokkolan kaupungin maaseututoimen yhteistyönä.

Kokkolan kaupungin maaseutuasiamies lähetti kyselyn 31.10.2019 kaikille niille viljelijöille, joiden sähköpostiosoite oli heidän tiedossaan. Lisäksi saateviestissä oli mainittu, että jos viestin saajalla on vuokramaita, voisi kyselyä jakaa vuokranantajillekin. Vastausaikaa kysymyksiin oli 16.12.2019 saakka.

4.1.2 Kyselyn vastaukset

Kyselystä lähetettiin muistutusviesti marraskuun aikana. Vastaajia kyselyyn oli 40 kappaletta ja karttavastauksia tuli 200 kappaletta. Kyselyjä lähetettiin 180 kappaletta, eli vastausprosentiksi tuli 22 %. Kyselyssä oli viisi kysymystä ja jokaiseen vastattuun kysymykseen avautui lisäkysymys-ikkuna (Liite 2).

Vastauksista ilmeni, että varsinkin ojien tai vesistöjen perkaukselle olisi tarvetta yhteensä yli 75 kilometrin matkalla, sekä peltolohkojen kuivatustyölle yhteensä 181 hehtaarin alueella. Myös teiden parantamiselle olisi kysyntää yhteensä 29 kilometrin matkalla, sekä huonokuntoisia siltoja tai rumpuja alueella on ilmoitettu yhteensä 27 kappaletta. Kiinnostusta myös peltolohkojen vaihtamiseen löytyisi 31 lohkon ja lähes 100 hehtaarin verran. Myyntihalukkuutta ilmoitettiin 10 lohkon ja noin 20 hehtaarin verran. Metsään olisi 4 hehtaarin verran vaihtohalukkuutta peltolohkoista, metsälohkoja vaihtomahdollisuuksiin ilmoitettiin 30 hehtaaria. (Taulukko 1).

Taulukko 1 Vastaukset Kälviän ja Lohtajan kyselyyn

Kysymykset			
	Kälviä	Lohtaja	Yhteensä
Oja tai vesistö, joka pitäisi perata	28 kpl	21 kpl	49 kpl
	20080 m	55150 m	75230 m
Peltolohkon kuivatustyö, joka pitäisi tehdä, esim. salaojitus	19 kpl	17 kpl	36 kpl
	97,1 ha	84 ha	181,1 ha
Huonokuntoinen tie	15 kpl	24 kpl	39 kpl
	7590 m	21490 m	29080 m
Puuttuva tie	2 kpl		2 kpl
	860 m		860 m
Huonokuntoinen silta tai rumpu	10 kpl	17 kpl	27 kpl
Omistamasi peltolohko, jonka olisit kiinnostunut vaihtamaan toiseen peltolohkoon	8 kpl	23 kpl	31 kpl
	19,77 ha	80,05 ha	99,82 ha
Omistamasi peltolohko, jonka olisit kiinnostunut myymään	1 kpl	9 kpl	10 kpl
		20 ha	20 ha
Omistamasi peltolohko, jonka olisit kiinnostunut vaihtamaan metsään	1 kpl	5 kpl	6 kpl
	30 ha	4 ha	34 ha

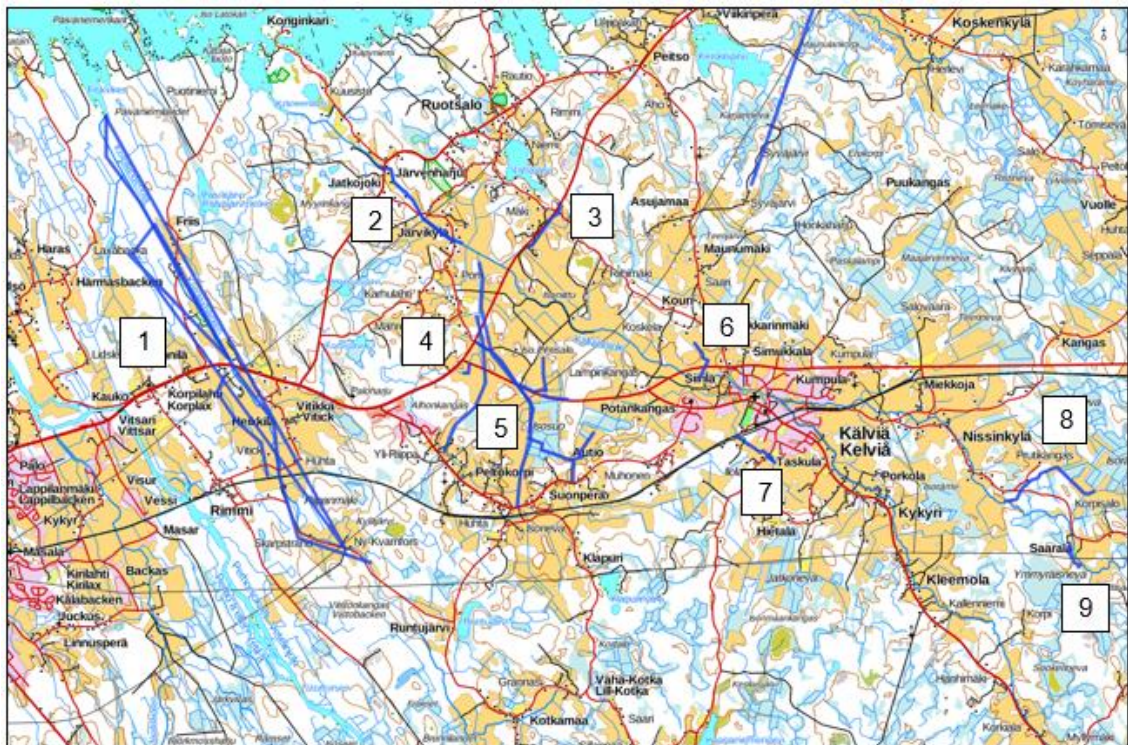
4.1.3 Oja tai vesistö, joka pitäisi perata

Ensimmäisessä kysymyksessä kysyttiin kuivatustarpeista liittyen ojien tai vesistöjen perkaukseen. Ongelmallisen kohteen sai merkitä kartalle viivakohteella, ensin klikkaamalla kysymyslaatikosta viivan kuvaa ja merkitsemällä kartalle se oikeaan kohtaan. Piirrettyään viivan kartalle avautui lisäkysymyksiä sisältävä ikkuna, jossa kysyttiin perkaustarpeen ajankohdasta sekä avoimella kysymyksellä

oli mahdollista antaa lisätietoja kohteesta (Liite 1). Viivoja oli mahdollista merkitä useampiakin klikkaamalla kysymyslaatikosta viivan kuvaa uudestaan.

Kälviän alueelle vastauksia tuli 28 kappaletta ja pituutta merkityillä kohteilla oli yhteensä noin 20 km (kuvio 3). Kartalla olevat numeroidut kohteet ovat merkitty myös excel-taulukkoon, saman numeron alla voi olla useampi merkintä. Lohtajan alueelle vastauksia tuli 21 kappaletta ja pituutta merkityillä kohteilla oli yhteensä reilu 55 km (kuvio 4). Kartalla 4 näkyvissä Lohtajan kohteissa, varsinkin kartalle merkityn numeron 3 kohtaan tuli merkintöjä useammalta vastaajalta eli tarvetta perkaustoimenpiteille siellä olisi.

Kuvion 3 kohdan 1 viivat eivät ole laskelmissa mukana, koska alue ei ole enää vanhan Kälviän kunnan puolella.



Kuvio 3. Kälviä, oja tai vesistö, joka pitäisi perata



Kuvio 4. Lohtaja, oja tai vesistö, joka pitäisi perata

4.1.4 Huonokuntoinen tie

Tiestön osalta kysymykset koskivat huonokuntoisia ja puuttuvia teitä. Kälviän alueella huonokuntoisia teitä ilmoitettiin 15 kappaletta pituudeltaan noin 7,6 km matkalla (kuvio 5). Lohtajalla huonokuntoisia teitä ilmoitettiin 24 kappaletta pituudeltaan noin 21,5 km matkalla (kuvio 6). Uusien teiden tarpeita ilmeni Kälviän puolella kaksi kappaletta yhteispituudeltaan 860 metriä.



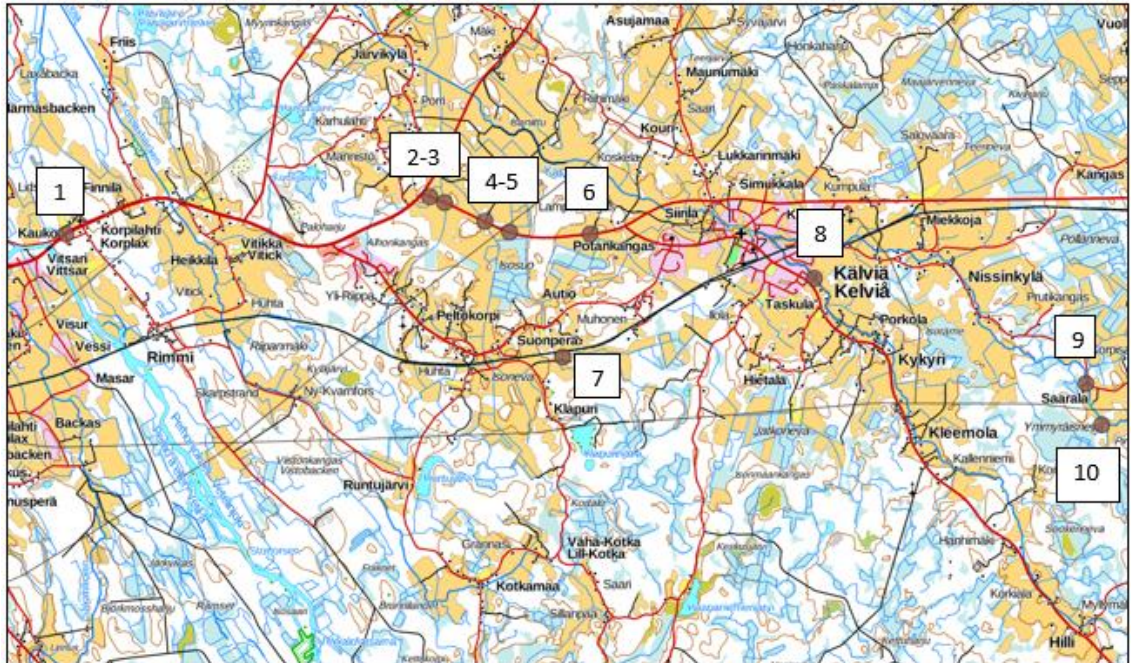
Kuvio 5. Kälviä, huonokuntoinen tie



Kuvio 6. Lohtaja, huonokuntoinen tie

4.1.5 Huonokuntoinen silta tai rumpu

Huonokuntoisia siltoja tai rumpuja ilmoitettiin Kälviä alueelta 10 kappaletta (kuvio 7). Vastaavasti Lohtajan alueelta niitä ilmoitettiin 17 kappaletta (kuvio 8).



Kuvio 7. Kälviä, huonokuntoinen silta tai rumpu



Kuvio 8. Lohtaja, huonokuntoinen silta tai rumpu

Esimerkkinä excel-vastauksista on kuviossa 9 huonokuntoisten siltojen tai rumpujen vastaukset. Tiedostoa on muokattu poistamalla siitä ohjelman vastaajille antamat vastaajanumerot ja karttavastauksen sijaintitiedot (taulukko 2).

Taulukko 2. Excel vastaukset huonokuntoisista silloista tai rummuista

	createtime	geoAn	buttonname	zoom	Milloin korjat	Voit antaa lisätietoja kohteista tähän:
Kartalla	Kälviä					
4.	2019-10-21T11:51:53.428Z	2042940	Huonokuntoinen silta tai rumpu.	12	0-3 v	Kaksoisrummun kunto on epäilyttävä. Sen lisäksi rummun ja sen alavirran puolella olevan valtaojen T-haaran hydrologinen toiminta on erittäin huono.
5.	2019-10-21T11:52:04.514Z	2042943	Huonokuntoinen silta tai rumpu.	12	0-3 v	Tierumpu on tukossa, liian ylhäällä ja rumpuputket ovat osittain liikkuneet pois paikaltaan.
6.	2019-10-21T11:52:16.550Z	2042944	Huonokuntoinen silta tai rumpu.	12	0-3 v	
2.	2019-10-29T16:17:49.229Z	2056614	Huonokuntoinen silta tai rumpu.	12	0-3 v	vt 29 rumpu
3.	2019-10-29T16:18:04.853Z	2056615	Huonokuntoinen silta tai rumpu.	12	0-3 v	
7.	2019-10-31T13:23:16.528Z	2060533	Huonokuntoinen silta tai rumpu.	8	0-3 v	
10.	2019-10-31T19:00:50.450Z	2061001	Huonokuntoinen silta tai rumpu.	11	0-3 v	
9.	2019-11-04T11:02:58.476Z	2063867	Huonokuntoinen silta tai rumpu.	12	0-3 v	Ei voi kulkea traktorilla.
8.	2019-12-16T15:37:35.079Z	2133759	Huonokuntoinen silta tai rumpu.	12	0-3 v	
1.	2019-12-08T18:11:15.171Z	2121783	Huonokuntoinen silta tai rumpu.	12	0-3 v	Kaukontien alla liian korkealla oleva rumpu, vesi ei pääse Vitsarin puolelta pois.
	Lohtaja					
2.	2019-10-31T15:49:20.015Z	2060843	Huonokuntoinen silta tai rumpu.	10	0-3 v	
14.	2019-10-31T17:04:11.150Z	2060891	Huonokuntoinen silta tai rumpu.	11	0-3 v	
15.	2019-10-31T17:04:39.595Z	2060892	Huonokuntoinen silta tai rumpu.	11	0-3 v	
14.	2019-11-03T10:45:10.793Z	2062994	Huonokuntoinen silta tai rumpu.	12	0-3 v	
9.	2019-11-12T06:02:03.830Z	2075481	Huonokuntoinen silta tai rumpu.	11	0-3 v	
8.	2019-11-12T06:02:41.446Z	2075482	Huonokuntoinen silta tai rumpu.	11	0-3 v	vaarallinen rumpu joka on osittain sortunut rautatievaunun pohja siltana. ei voi käyttää nyky kalustolla
5.	2019-11-12T06:03:27.974Z	2075483	Huonokuntoinen silta tai rumpu.	11	0-3 v	rautatievaunun pohja siltana. ei sovellu nyky kalustolle
6.	2019-11-12T06:04:41.781Z	2075484	Huonokuntoinen silta tai rumpu.	11	0-3 v	osittain pettänyt silta
7.	2019-11-12T06:05:43.113Z	2075485	Huonokuntoinen silta tai rumpu.	11	0-3 v	
9.	2019-11-14T09:43:56.006Z	2079152	Huonokuntoinen silta tai rumpu.	12	0-3 v	
3.	2019-12-05T05:47:29.64Z	2117365	Huonokuntoinen silta tai rumpu.	8		
4.	2019-12-05T05:48:27.80Z	2117366	Huonokuntoinen silta tai rumpu.	8	0-3 v	väliviirteellä kaikki sillat ei täytä nykyisiä painorajoja niistä tulisi tehdä katselmus kaupungin toimesta osa hengenvaarallisessa kunnossa!!!
12.	2019-12-06T13:02:40.241Z	2119477	Huonokuntoinen silta tai rumpu.	12	0-3 v	
13.	2019-12-06T13:02:51.205Z	2119478	Huonokuntoinen silta tai rumpu.	12	0-3 v	
11.	2019-12-06T13:03:12.441Z	2119480	Huonokuntoinen silta tai rumpu.	12	6-10 v	
10.	2019-12-06T13:03:23.287Z	2119481	Huonokuntoinen silta tai rumpu.	12	6-10 v	
1.	2019-12-08T18:55:18.514Z	2121811	Huonokuntoinen silta tai rumpu.	12		Rumpu on noussut ja vesi jää rummun väärälle puolelle.

4.2 Övermarkin tilusjärjestely ja metsätilusjärjestelyselvitykset Aapajärvellä ja Luukelanperällä

Närpiössä sijaitsevassa Övermarkin tilusjärjestelyssä ohjelman avulla kysyttiin vain yksi perusparannuksiin liittyvä kysymys, eli salaojitustarpeista toimitusalueella. Kyselyjä lähetettiin sähköpostilla 22 maanomistajalle, vastaajia oli 9 kpl, eli 41 % vastasi kyselyyn. Karttavastauksia tuli 18 kappaletta, keskimäärin jokainen vastaaja ilmoitti kaksi lohkoa, joilla olisi salaojitustarvetta. Kyselyn avulla saatiin nopeammin tieto salaojitustarpeesta olevista peltolohkoista.

Tornion Aapajärvellä ja Haukiputaan Luukelanperällä ovat käynnissä metsätilusjärjestelyselvitykset. Kummassakin kohteessa on sovittu metsänhoitoyhdistyksen

kanssa, että heiltä kiertää haastattelija paikan päällä haastattelemassa maanomistajia. Haastattelija täytti ohjelmaan vastaukset kysymyksiin maanomistajaa haastatellessaan, kyselyä oli muokattu niin, etteivät edelliset vastaukset näkyneet kartalla. Osallistumisprosentti oli tällä tavalla 100 %, kun haastattelija kiersi maanomistajien luona talosta taloon. Kysymykset koskivat kiinteistöjen kehittämis- ja perusparannustarpeita metsien osalta. Vastausten perusteella voidaan tilusjärjestelyselvitysraportit laatia ja selvittää tilusjärjestelytoimituksen kannattavuus.

5 JOHTOPÄÄTÖKSET

5.1 Tuloksia

Kyselyiden tekeminen ja vastausten analysointi onnistuvat ohjelman avulla ongelmitta. Ennen kuin tuloksia pystyi esittelemään, haastoi tietoturva-asetus ohjelman tarjoajan ja maanmittauslaitoksen lakimiehen pitkälle selvityskierrokselle keskenään.

Mapitan tietosuojaselosteesta ja sopimusehdoista ilmeni, että he käyttävät useita alihankkijoita, jotka käsittelevät palvelun kautta kerättäviä henkilötietoja mahdollisesti myös EU:n ja ETA:n ulkopuolella. Keskeisimpänä kysymyksenä nyt tehtyjen kyselyjen osalta oli järjestelmään tallennettu IP-osoite ja sijainti, joista vastaaja voi olla mahdollisesti tunnistettavissa.

Oli selvää, ettei sellaisia tuloksia voi esittää, joista voisi mitenkään päätellä kuka on vastaajana tai vastaajan henkilöllisyyttä. Sen vuoksi Kälviän ja Lohtajan kyselystään ei voi esitellä kuvioina peltolohkojen kuivatukseen, myyntiin tai vaihtoon liittyviä kysymyksiä. Excel-taulukkoa on esitetty muokattuna siten, että ohjelman antama vastaajan numero on poistettu, ettei voida verrata eri kysymysten välillä vastaajan tietoja sekä karttavastauksen sijaintitieto.

Kyselyn tuloksia esiteltiin 11.3.2020 Lohtajalla pidetyssä peruskuivatuksien tiedottamiseen keskittyvän PERUSKU-hankkeen tiedotustilaisuudessa. Paikalla oli 15 maanomistajaa sekä myös MTK:n edustaja. Keskustelu aiheesta oli vilkasta ja kysely todettiin erittäin tärkeäksi. Vastaava tilaisuus oli tarkoitus pitää saman hankkeen yhteydessä Kälviällä, mutta korona taudin aiheuttaman poikkeustilanteen myötä yli 10 hengen tilaisuuksien pito peruttiin. Tilaisuus tulee pidettäväksi tulevaisuudessa.

Tilusjärjestelytoimituksiin tehtyjen kysymysten vastauksia ei tarvitse muokata, jos niitä ei esitellä kyseisen tilusjärjestelyn osakkaille, vaan ne jäävät selvityksen tekijän tietoon, kuten esimerkiksi Övermarkin tilusjärjestelyn salaojituskyselyssä.

Ohjelman hyvänä puolena on kaikkien vastausten näkyminen samalla kartalla, eri analysointityökalujen käyttö ja jatkosovellusmahdollisuudet. Vastausten merkitseminen kartalle antaa vastaajalle ja kyselijälle varmuuden siitä, että puhutaan samasta kohteesta, kun paikkojen nimet ovat usein erilaiset kartalla ja puheissa. Ohjelma on helppokäyttöinen sekä kyselyn laatijalle että vastaajalle. Laadittaessa kyselyä voi edellisten kyselyjen kysymyksiä kopioida ja muokata. Vastaminen onnistuu helposti, kunhan muistaa ohjeistaa kysymykseen, kuinka viivan tai symbolin voi kartalle tuottaa. Tärkeää on myös muistaa, ettei kyselyistä tee liian pitkiä, koska kiireinen nykyihminen luovuttaa saman tien, jos näkee että kysely sisältää 30 sivua kysymyksiä. Kyselyyn voi lisätä kuvia ja tekstiä kyselyn tueksi ja lisäinformaatioksi.

Kun ohjelman käyttöä ja tuloksia vertaa nykyiseen toimintatapaan, on selkeitä hyötyjä nähtävissä ja ohjelman jatkokäyttö suositeltavissa. Tulosten analysointi on helpompaa verrattuna tilanteeseen, jossa jokaisen maanomistajan vastaukset ovat eri paperilla tai tiedostossa. Kunhan ohjelman käytöstä tulee enemmän kokemusta, löytyy varmasti enemmänkin hyödyntämismahdollisuuksia.

5.2 Yleinen tietosuoja-asetus

Kyselyjä laadittaessa on huomioitava Euroopan unionin yleinen tietosuoja-asetus General Data Protection Regulation (GDPR), joka tuli voimaan vuonna 2016 (EU:n tietosuoja-asetus 2016/679). Asetuksen neljännessä artiklassa määritellään henkilötiedoiksi kaikkia tunnistettuun tai tunnistettavissa olevaan henkilöön liittyviä tietoja, jotka voidaan tunnistaa suoraan tai epäsuorasti erilaisten tunnistustietojen tai tekijöiden perusteella (EU:n tietosuoja-asetus 2016/679 1:4.1).

Maanmittauslaitoksessa laadituissa kyselyissä ei tiedustella henkilöiden nimiä tai kiinteistötunnuksia. On kuitenkin huomattava, että tiettyyn kiinteistöön liitetyt pistemäiset vastaukset voidaan tulkita välillisesti henkilötiedoiksi.

6 POHDINTA

Maanmittauslaitokselle tilattiin tilusjärjestelyprosessin käyttöön Maptionnaire-ohjelmisto puolen vuoden ajaksi koekäyttöön. Tarkoituksena oli saada selville, soveltuuko ohjelmisto käytettäväksi tilusjärjestelyiden haastatteluissa ja kyselyissä ja saadaanko siitä hyötyä toiminnan tehostamiseen. Tähän mennessä ohjelmaa on koekäytetty kahdessa metsätilusjärjestelyselvityksessä, peltotilusjärjestelyssä sekä yhteistyössä Keski-Pohjanmaan MTK:n ja Kokkolan kaupungin maaseutu-toimen kanssa viljelijöille lähetetyssä kyselyssä, jossa kartoitettiin kuivatukseen ja tiestöön liittyviä ongelmia sekä peltolohkojen vaihto- tai myyntihalukkuutta.

Ohjelma on helppokäyttöinen ja käyttäjäystävällinen sekä kyselyn laatijan että vastaajan kannalta. Erilaisia kysymyksiä voi laatia niin, että kartalle vastauksessa lisätään viiva-, piste- tai aluetietoja sekä avoimena, monivalinta-, liukukytkin- tai pisteytyskysymyksinä. Vastattuun kysymykseen voi laittaa avautumaan lisäkysymys-ikkunan, jonka avulla voi kohteesta kysyä lisätietoja. Kyselyjä laadittaessa on tarkoin harkittava kysymysten asettelu, jotta vastaus saadaan haluttuun kysymykseen, eikä väärinkäsityksiä tule. Lisäksi kysely on oltava sopivan mittainen, ettei vastaaja luovuta jo alkuunsa tai jätä kyselyä kesken. Vastaajalle kannattaa kysymysten oheen laittaa selkeät ohjeet, kuinka toimia, jotta saa kartalle merkityä kysytyn symbolin.

Tehtyjen kyselyjen tuloksiin metsätilusjärjestelyselvitysten haastattelujen osalta voi olla tyytyväinen, aineiston jatkokäsittely tilusjärjestelyselvityksen raporttia varten lyhentää työhön muutoin kuluvaan aikaan. Peltotilusjärjestelyn salaojitukseen liittyvä kysely nopeuttaa salaojitusta tarvitsevien lohkojen selvittämistä, kun tieto olisi aiemmin pitänyt kysellä haastatteluissa tai puhelimitse maanomistaja kerrallaan. Kokkolan kaupungille Kälviän ja Lohtajan kysely toi arvokasta tietoa siitä, mille alueille perusparannustoimenpiteitä pitäisi kohdistaa, jos vain rahoitusta kiristyvässä taloustilanteessa löytyy sekä Maanmittauslaitokselle siitä, mille alueelle tilusjärjestelytiedottamista kannattaa kohdentaa. Kaiken kaikkiaan, ohjelman käytöstä on tilusjärjestelytoiminnassa hyötyä ja ohjelman lisenssiä onkin jo jatkettu vuodella.

Euroopan unionin yleinen tietosuoja-asetus tuo tämänkin ohjelman käyttöön omat haasteensa. EU-tietosuoja-asetus asettaa rajoitteita sovelluksella kysyttävien tietojen sisällön osalta. Siksi asetuksen rajoitukset tulee tiedostaa jo sovelluksen käyttöönoton yhteydessä. Henkilötietojen kerääminen edellyttää Tietosuojaselostuksen käyttämistä kyselyssä, jonka saa ohjelmassa helposti lisättyä. Tulosten esittelyssä on oltava tarkkana, ettei julkaise sellaista tietoa, josta voisi tietoja yhdistelmälläkään päätellä vastaajan tiedot.

LÄHTEET

Euroopan unioni 2020. Yleinen tietosuoja-asetus. Viitattu 23.4.2020 https://europa.eu/youreurope/business/dealing-with-customers/data-protection/data-protection-gdpr/index_fi.htm.

Euroopan unionin yleinen tietosuoja-asetus 27.4.2016/679. Viitattu 23.4.2020 <https://eur-lex.europa.eu/legal-content/FI/TXT/PDF/?uri=CELEX:32016R0679&from=FI>.

Kiinteistönmuodostamislaki 12.4.1995/554.

Kuusisto, L. 2019. Kansalaisten toivomat hyödyt valtion maista ja vesistä Lapissa. Lapin ammattikorkeakoulu. Metsätalouden koulutusohjelma. Opinnäytetyö. Viitattu 11.4.2020 https://www.metsa.fi/documents/10739/18025657/Opinnaytetyo_LauraKuusisto.pdf/4fd80248-0245-4e7c-9125-37636977350f.

Laaksonen S-M., Matikainen J. & Tikka M. 2013. Otteita verkosta: verkon ja sosiaalisen median tutkimusmenetelmät. 2013. P. Räsänen & O. Sarpila Internetlomake vai ei? Verkkokyselylomake postikyselyitä täydentävänä tiedonkeruun menetelmänä. Tampere: Vastapaino, 65–78.

Maa- ja metsätalousministeriö 2020. Kiinteistöjärjestelmä ja maanmittaustoimitukset. Viitattu 25.4.2020 <https://mmm.fi/maanmittaus-ja-paikkatiedot/kiinteistojarjestelma-ja-maanmittaustoimitukset>.

Maa- ja metsätalousministeriö 2015. Maa- ja metsätalousministeriön tilusjärjestelystrategia 2015 – 2020. Viitattu 6.4.2020 <http://julkaisut.valtioneuvosto.fi/bitstream/handle/10024/80285/Maa-%20ja%20mets%C3%A4talousministeri%C3%B6n%20tilusj%C3%A4rjestelystrategia%202015-2020.pdf>.

Maanmittauslaitos 2020a. Tilusjärjestely esite. Viitattu 25.4.2020 https://www.maanmittauslaitos.fi/sites/maanmittauslaitos.fi/files/attachments/2017/06/e1071_tilusj%C3%A4rjestely.pdf.

– 2020b. Tilusjärjestelyprosessin kuvaus. Maanmittauslaitoksen sisäistä aineistoa.

– 2020c. Tilusjärjestelyselvitys prosessin kuvaus. Maanmittauslaitoksen sisäistä aineistoa.

Maptionnaire 2020. Maptionnaire. Viitattu 7.4.2020 <https://maptionnaire.com>.

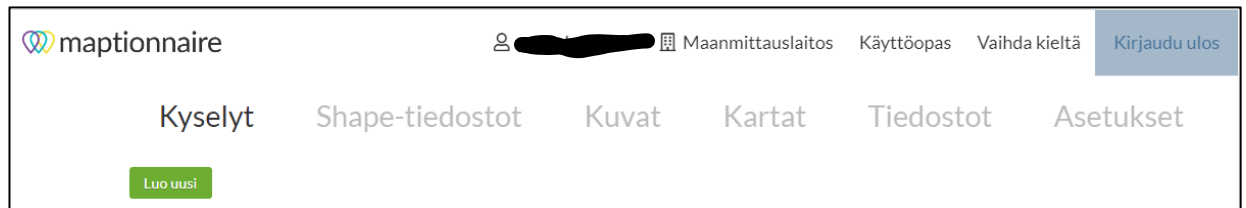
Pehkonen J. & Saxman, R. 2012. Tilusjärjestelyn tarveselvitys. Opinnäytetyö. Lapin ammattikorkeakoulu. Maanmittaustekniikan koulutusohjelma. Viitattu 11.4.2020 https://www.theseus.fi/bitstream/handle/10024/48767/Pehkonen_Juho-Saxman_Risto.pdf?sequence=1&isAllowed=y.

Tietosuojalaki 5.12.2018/1050.

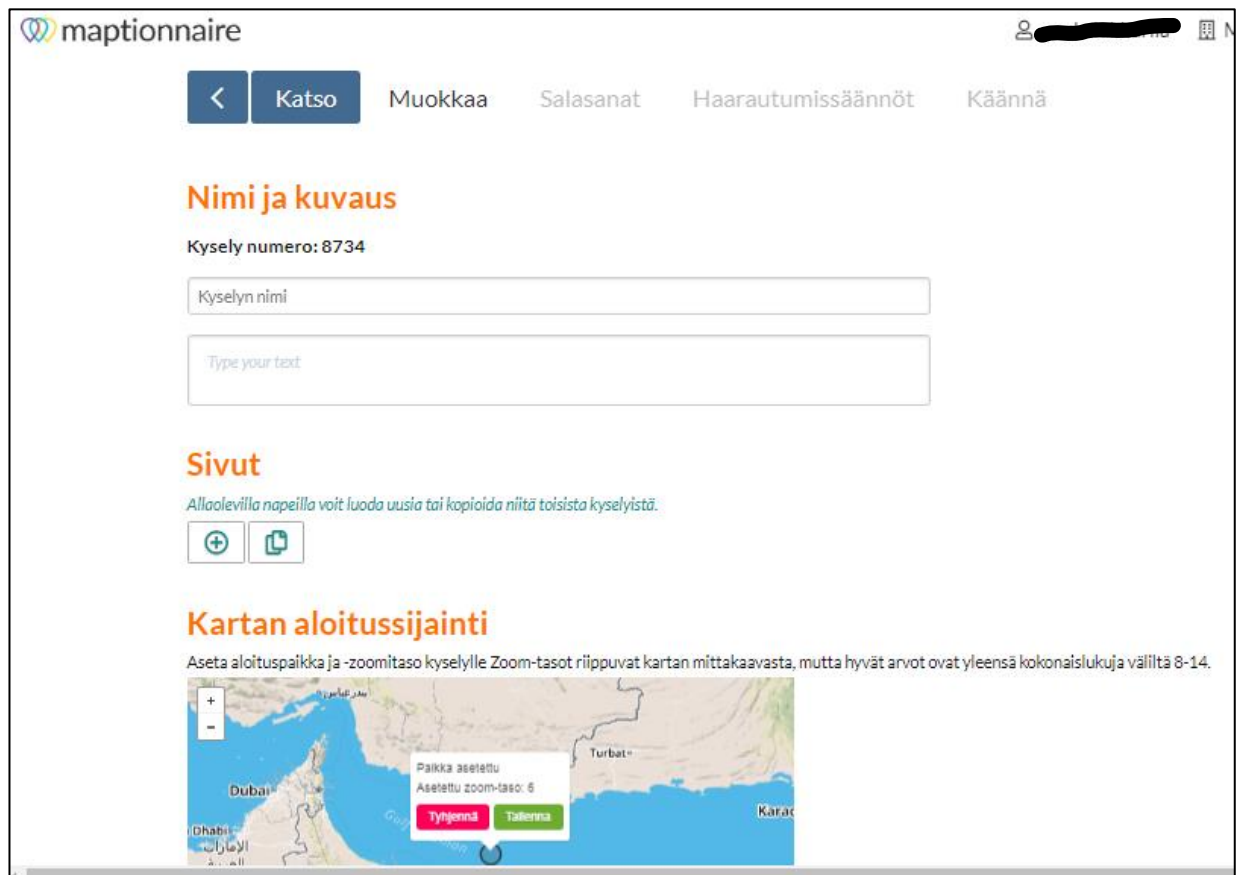
Vilka H. 2007. Tutki ja mittaa: määrällisen tutkimuksen perusteet. Helsinki: Tammi. Viitattu 14.4.2020 <http://hanna.vilka.fi/wp-content/uploads/2014/02/Tutki-ja-mittaa.pdf>.

LIITTEET

- Liite 1. Kyselyn laatiminen ohjelmalla
- Liite 2. Kälviän ja Lohtajan kysely

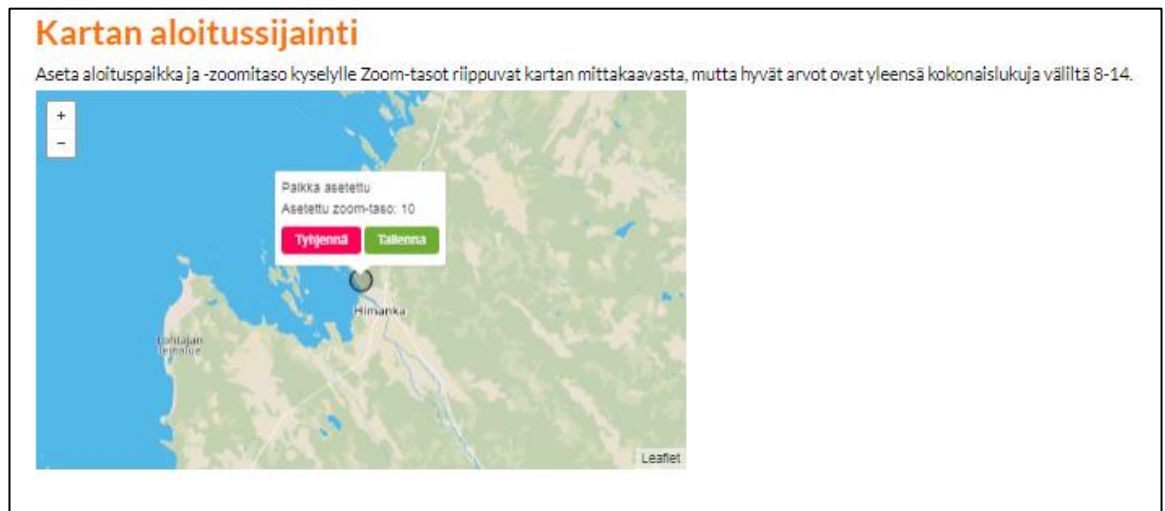


Kyselyn luominen aloitetaan painamalla vihreää Luo uusi-painiketta.



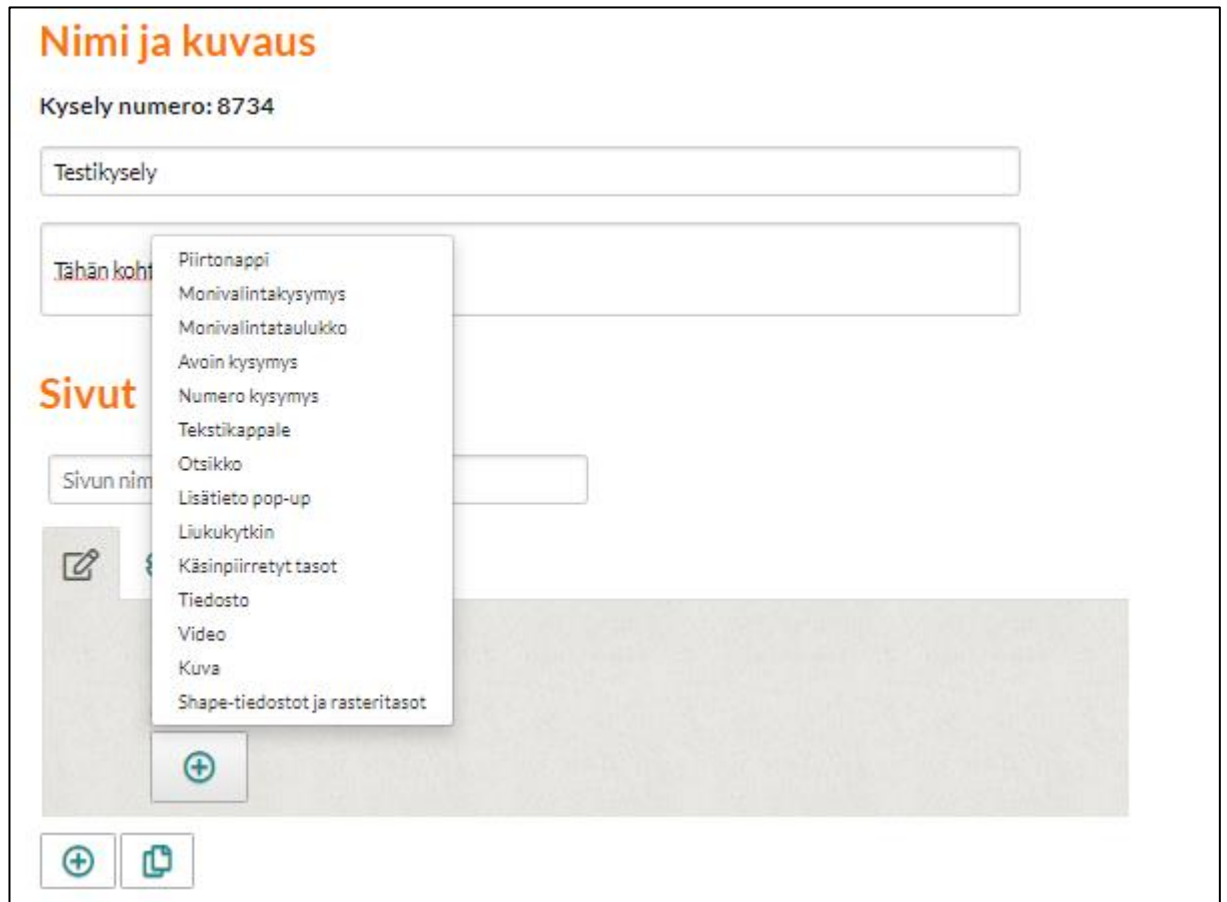
Laatikoihin annetaan kyselylle nimi ja kyselyyn liittyvää tietoa. Kysymyksiä luodaan painamalla plus-painiketta, jolloin voi luoda uusia sivuja tai kopioida toisista kyselyistä

valmiita kysymyksiä. Kysely tallentaa automaattisesti jokaisen tehdyn valinnan.

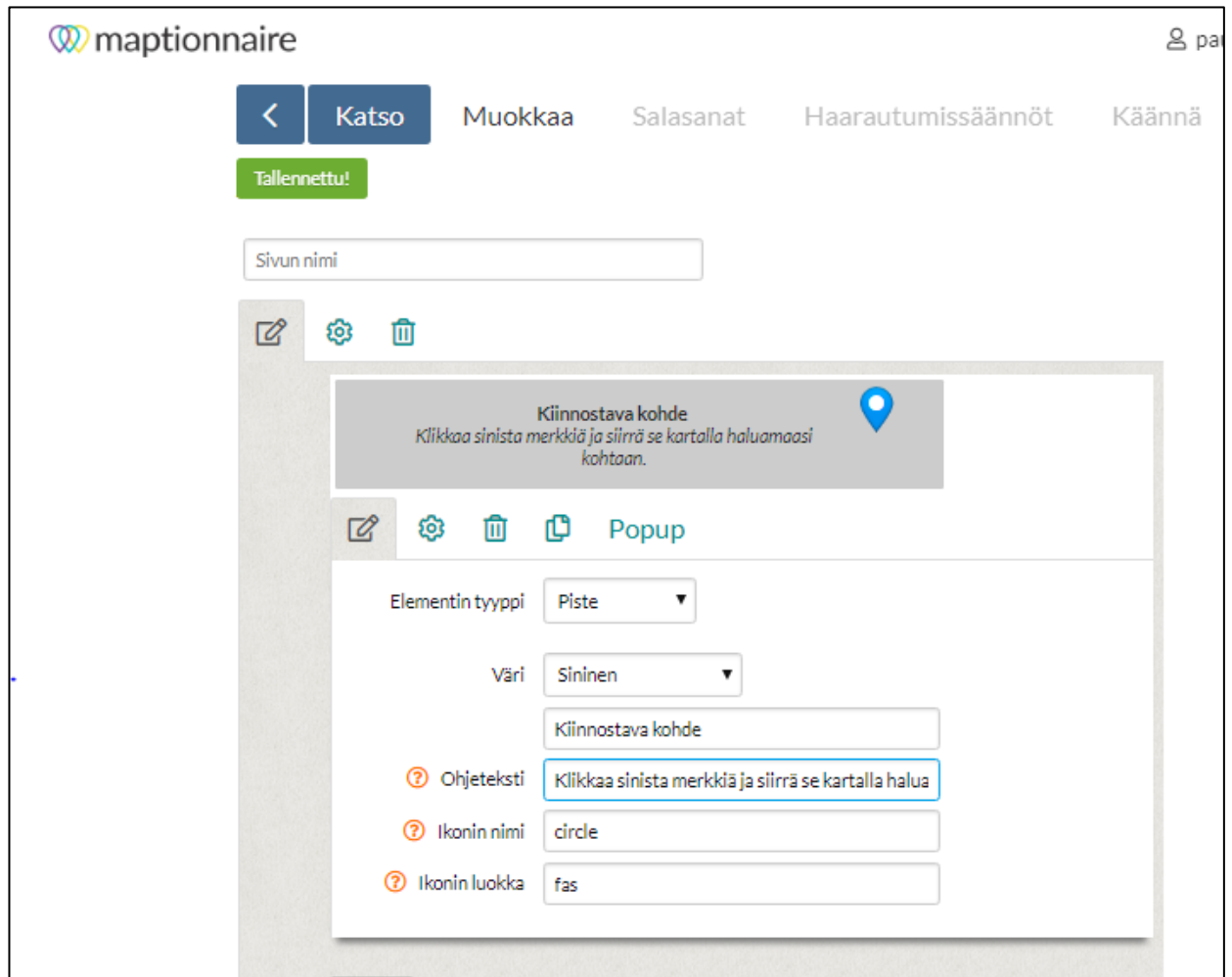


Kyselyssä avautuva karttanäkymä asetetaan siirtämällä ja zoomamalla kartta oikeaan kohtaan sekä tallentamalla valinta.

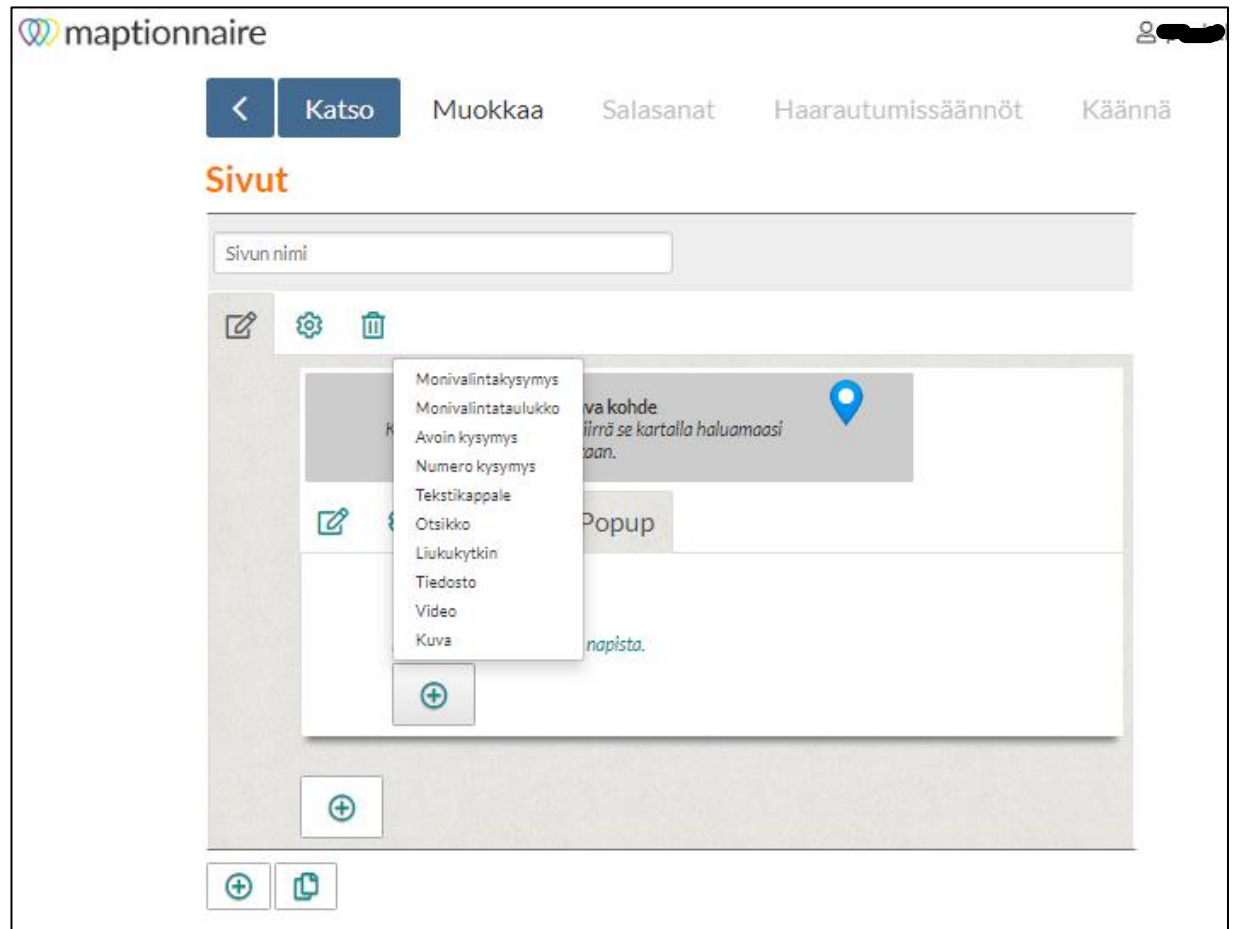
Uuden kysymyksen luominen. Kysymykselle annetaan nimi ja sisältöä kysymykselle luodaan plus-painikkeesta.



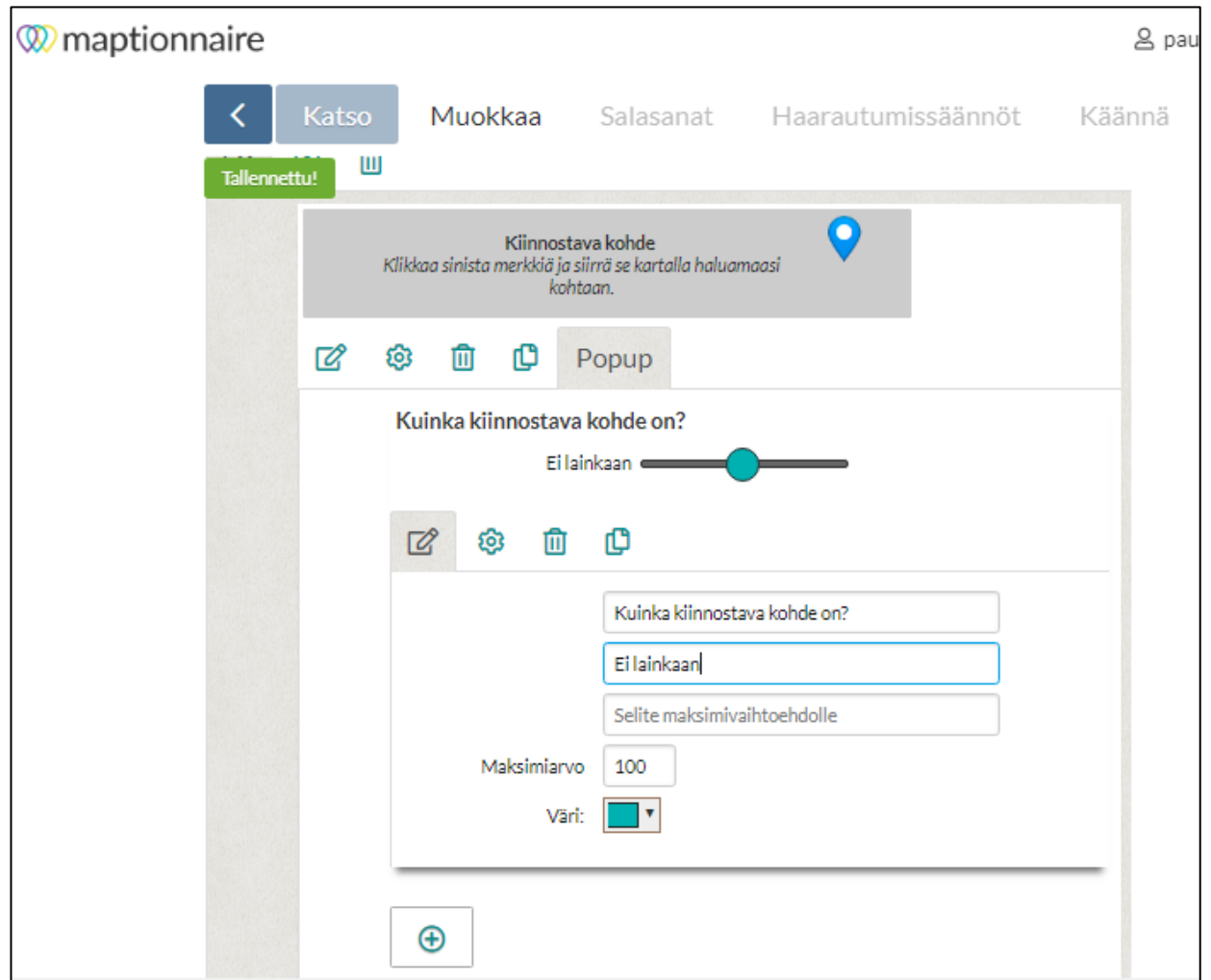
Kysymyksiin liittyvät eri piirto- tai vastausvalinnat valitaan kuvassa näkyvistä vaihtoehdoista.



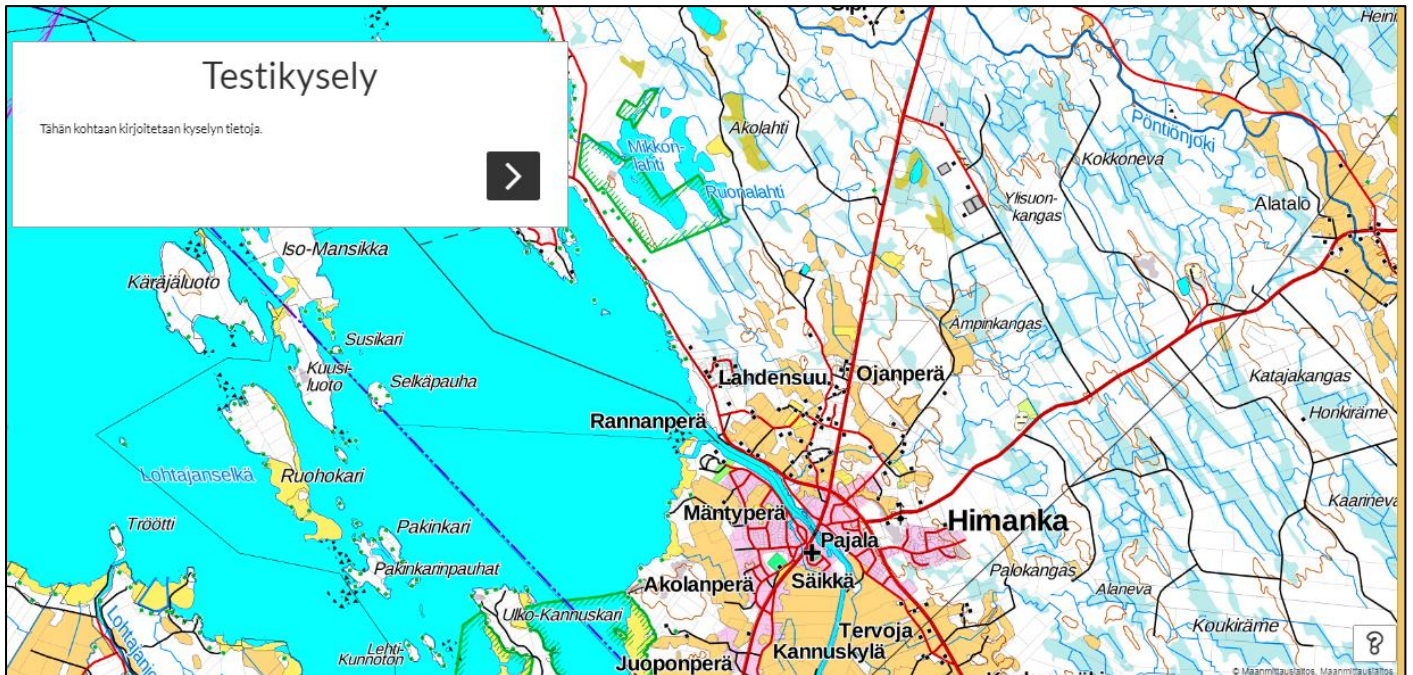
Kuvassa olen valinnut piirtonapin ja elementin tyyppiä pisteen. Kysymyksen nimeksi kirjoitin Kiinnostava kohde ja ohjeet merkinnän tekemiseksi kirjoitetaan ohjekenttään.



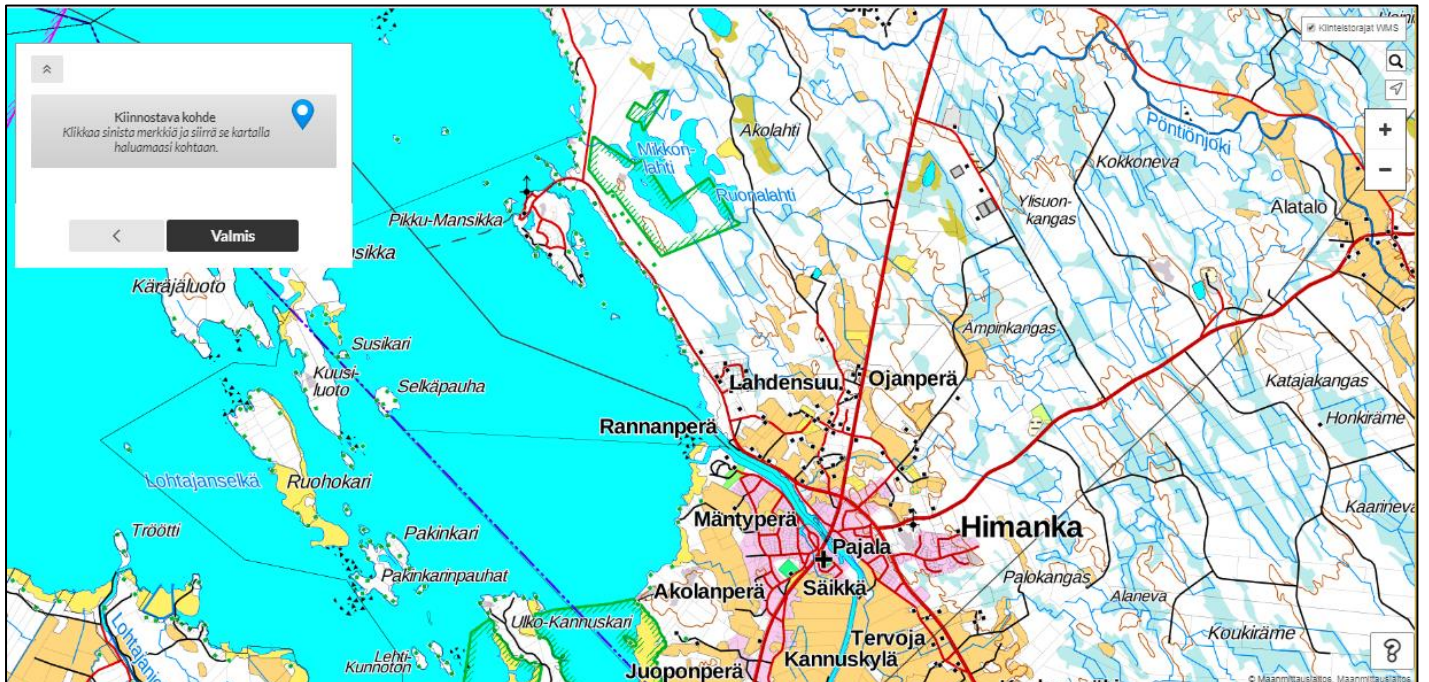
Vastauksen jälkeen voi luoda avautumaan lisätieto eli Popup-ikkunan. Kuvassa näkyvät siihen valittavissa olevat kysymys ja kuva tai tekstivaihtoehdot.



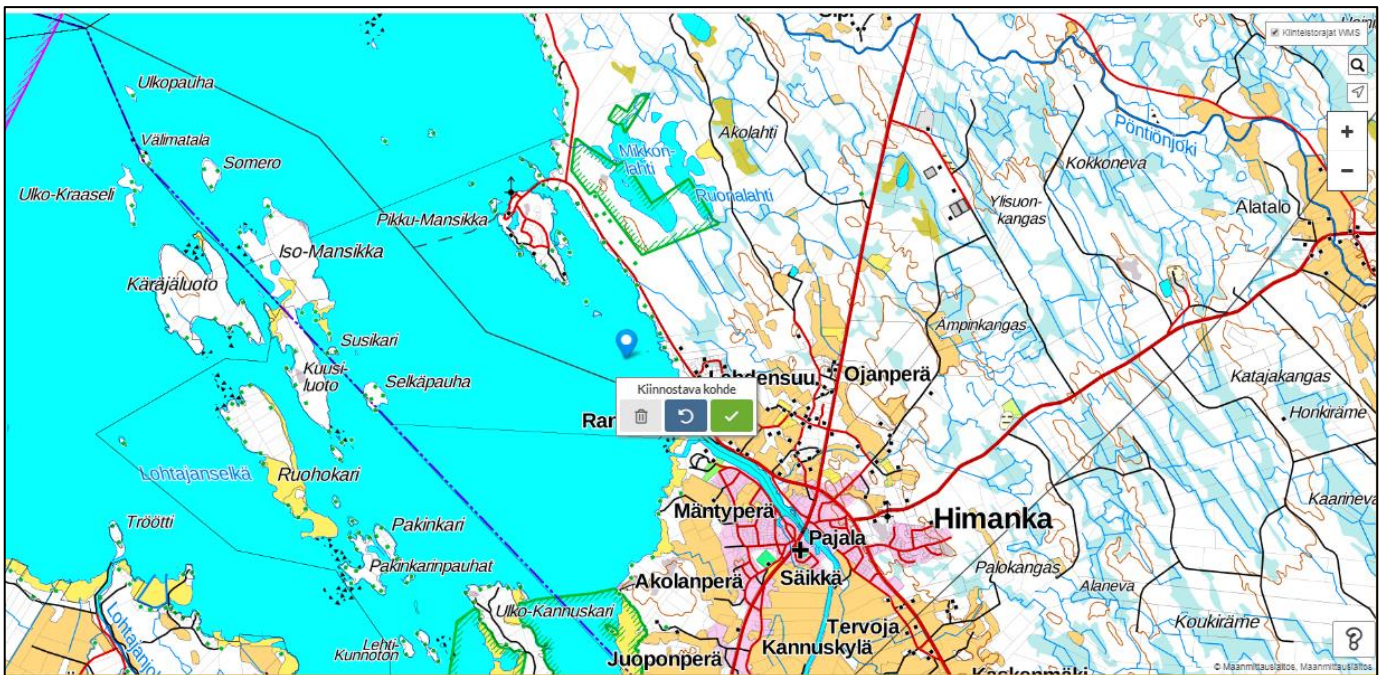
Lisäkysymykseen tässä testikyselyssä vastataan liukukytkimellä.



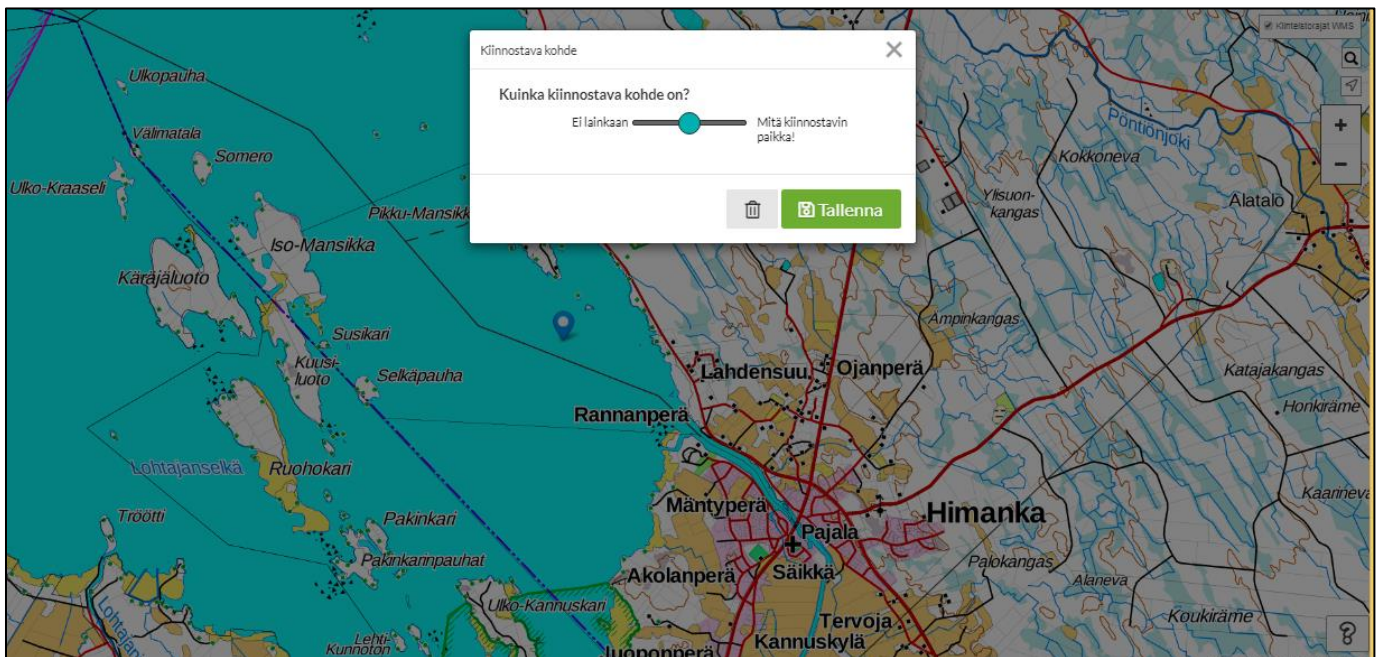
Kyselyn ulkonäköä ja toimivuutta voi tarkastella. Kuvassa alkunäkymä.



Ensimmäinen kysymys.



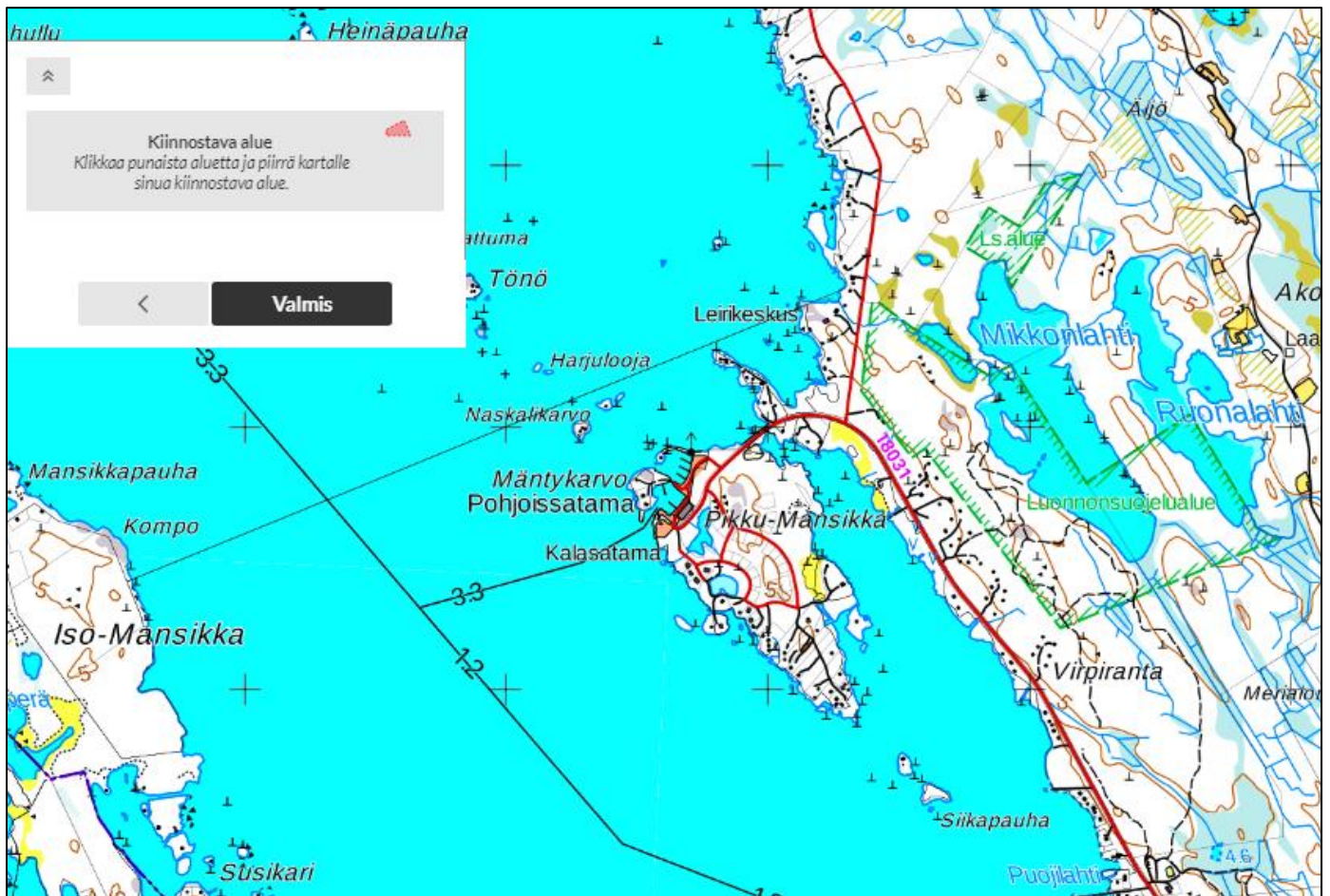
Sinistä piirtonappia on klikattu ja sen paikka kartalla voi siirtää hiirellä. Kun oikea paikka on löytynyt, hyväksytään painamalla vihreää painiketta. Jos ei halua vastata, roskakorin kuva palaa takaisin kysymyssivulle.



Avautuva lisätieto-ikkuna. Vastaus tallennetaan Tallenna-painikkeesta, roskakorin kuvalla palataan takaisin kysymyssivulle.

The screenshot shows the maptionnaire web application interface. At the top left is the logo and name "maptionnaire". At the top right is the user name "paula.luk". Below the logo are navigation buttons: "<", "Katso", "Muokkaa", "Salasanat", "Haarautumissäännöt", and "Käännä". A green notification bar says "Tallennettu!". Below this is a toolbar with icons for edit, settings, and delete. The main content area shows a popup configuration screen. The popup has a title "Kiinnostava alue" and a description "Klikkaa punaista aluetta ja piirrä kartalle sinua kiinnostava alue.". Below the description is another toolbar with icons for edit, settings, delete, and a "Popup" button. The configuration form has the following fields: "Elementin tyyppi" (Monikulmio), "Väri" (Punainen), "Kiinnostava alue" (text input), "Ohjeteksti" (Klikkaa punaista aluetta ja piirrä kartalle sinua k), and "Ikonin luokka" (fas). A plus sign button is at the bottom left of the configuration area.

Piirtonapin voi valita myös viivaksi tai monikulmioksi kuten kuvassa.



Kartalla liikkuminen oikeaan paikkaan tapahtuu hiirellä liikuttamalla.



Ohjelma ohjeistaa piirtämisen lopettamiseen klikkaamalla ensimmäistä pistettä.

KOKKOLAN KAUPUNKI
KARLEBY STAD

MML
MAAN-
MITTAUS-
LAITOS

Kysely Kälviän ja Lohtajan peltoalueiden maankäytöstä

Tällä kyselyllä kartoitetaan Kälviän ja Lohtajan peltoalueiden kuivatustilannetta, tiestön kuntoa sekä kiinnostusta tilusten vaihtoon ja kauppaan.

Voit olla mukana kehittämässä maaseutua, ympäristöä, liikenteen turvallisuutta, maataloja ja kylän asioita.

Kysely etenee kunkin vastauksen jälkeen klikkaamalla nuolta oikealle.

Voit palata kyselyssä taaksepäin vastaavasti nuolella vasemmalle.

Voit lisätä useamman samanlaisen merkinnän, kuten esimerkiksi tieviiva, klikkaamalla uudestaan kyseistä merkkiä.

Jos huomaat kyselyn aikana tehneesi kartalle virheellisen merkinnän, voit poistaa sen klikkaamalla kysymysmerkkiä.

Kyselyn alunäkymä, karttaa voi suurentaa ja pienentää hiiren rullanäppäimellä tai kysymysten kohdalla karttaan ilmestyvästä +/- painikkeista. Kartalla siirtyminen tapahtuu hiirellä vetämällä.



KOKKOLAN KAUPUNKI
KARLEBY STAD

Kysely Kälviän ja Lohtajan peltoalueiden maankäytöstä

Tällä kyselyllä kartoitetaan Kälviän ja Lohtajan peltoalueiden kuivatustilannetta, tiestön kuntoa sekä kiinnostusta tilusten vaihtoon ja kauppaan.

Voit olla mukana kehittämässä maaseutua, ympäristöä, liikenteen turvallisuutta, maatiloja ja kylän asioita.

Kysely etenee kunkin vastauksen jälkeen klikkaamalla nuolta oikealle.

Voit palata kyselyssä taaksepäin vastaavasti nuolella vasemmalle.

Voit lisätä useamman samanlaisen merkinnän, kuten esimerkiksi tieviiva, klikkaamalla uudestaan kyseistä merkkiä.

Jos huomaat kyselyn aikana tehneesi kartalle virheellisen merkinnän, voit poistaa sen klikkaamalla tekemääsi merkintää kartalla ja painamalla "roskakori"-painiketta.

Vastauksesi ei näy muille kyselyyn osallistuville.

Kyselyn tuloksia käytetään Kälviän ja Lohtajan peltoalueiden maankäytön kehittämiseen. Yksittäisiä vastauksia ei julkaista.

Kyselyyn voi vastata maantaihin 16.12.2019 saakka.

Kyselyn alkunäkymässä on tietoa kyselystä ja ohjeita vastaamiseen.



Kysymysikkuna kuivatustarpeista.

Oja tai vesistö, joka pitäisi perata. ✕

Milloin perkaus pitäisi tehdä?	0-3 v	3-6 v	6-10 v
Valitse aikaväli	<input type="radio"/>	<input type="radio"/>	<input type="radio"/>

Tähän voit kirjoittaa lisätietoa kohteesta:

🗑️ Tallenna

Vastauksen jälkeen avautuva lisätieto-ikkuna.

^

2/6 Paikallinen kuivatustarve

Peltolohkon kuivatustyö joka pitäisi tehdä, esim. salaojitus.

Klikkaa oranssia merkkiä ja piirrä alue kartalle. Klikkaamalla merkkiä uudestaan voit piirtää useamman kohteen.

<
>

Kysymysikkuna paikallisista kuivatustarpeista.

Peltolohkon kuivatustyö joka pitäisi tehdä, esim. salaojitus.
✕

Milloin työ pitäisi tehdä?	0-3 v	3-6 v	6-10 v
Valitse aikaväli	<input type="radio"/>	<input type="radio"/>	<input type="radio"/>

Peltolohkon pinta-ala?

Tähän voit kirjoittaa lisätietoa kohteesta:

✖
Tallenna

Vastauksen jälkeen avautuva lisätieto-ikkuna.



Kysymysikkuna tiestön kunnosta.

Huonokuntoinen tie. ✕

Milloin kunnostus pitäisi tehdä?	0-3 v	3-6 v	6-10 v
Valitse aikaväli	<input type="radio"/>	<input type="radio"/>	<input type="radio"/>

Tähän voit kirjoittaa lisätietoja kohteesta:

✖
Tallenna

Vastauksen jälkeen avautuva lisätieto-ikkuna huonokuntoisen tien osalta.

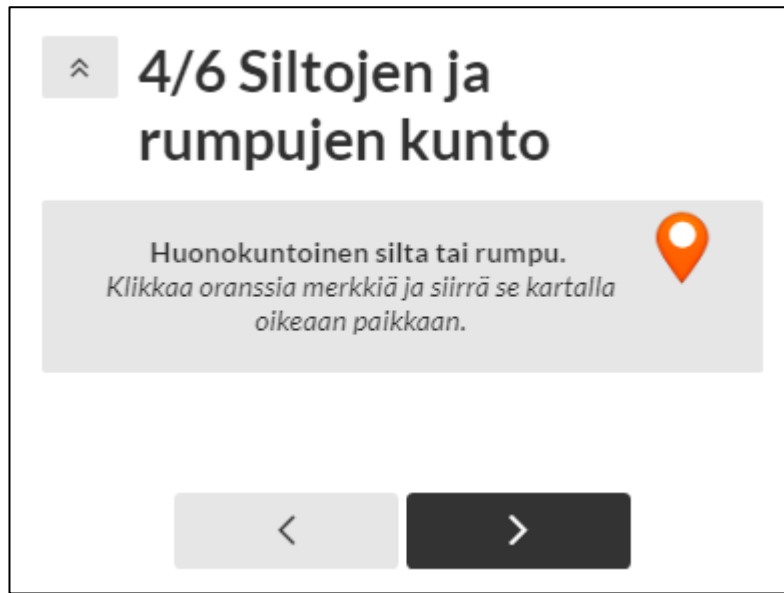
Puuttuva tie. ✕

Milloin tie pitäisi tehdä?	0-3 v	3-6 v	6-10 v
Valitse aikaväli	<input type="radio"/>	<input type="radio"/>	<input type="radio"/>

Tähän voit kirjoittaa lisätietoja kohteesta:

🗑️ 📄 Tallenna

Vastauksen jälkeen avautuva lisätieto-ikkuna puuttuvan tien osalta.



Kysymysikkuna siltojen ja rumpujen kunnosta.

Huonokuntoinen silta tai rumpu. ✕

Milloin korjaus tulisi tehdä?	0-3 v	3-6 v	6-10 v
Valitse aikaväli	<input type="radio"/>	<input type="radio"/>	<input type="radio"/>

Voit antaa lisätietoja kohteista tähän:

🗑️ Tallenna

Vastauksen jälkeen avautuva lisätieto-ikkuna.

5/6 Peltolohkojen sijainti

Omistamasi peltolohko, jonka olisit kiinnostunut vaihtamaan toiseen peltolohkoon. 
Klikkaa sinistä merkkiä ja siirrä se kartalla tarkoittamaasi paikkaan.

Omistamasi peltolohko, jonka olisit kiinnostunut myymään. 
Klikkaa vihreää merkkiä ja siirrä se kartalla oikeaan paikkaan.

Omistamasi peltolohko, jonka olisit kiinnostunut vaihtamaan metsään. 
Klikkaa keltaista merkkiä ja siirrä se kartalla oikeaan paikkaa. Merkitse myös mahdollisesti vaihdettava metsälohko.

Kysymysikkuna peltolohkojen myynti tai vaihtokiinnostuksesta.

Omistamasi peltolohko, jonka olisit kiinnostunut vaihtamaan toiseen peltolohkoon. ✕

Peltolohkon pinta-ala? (ha)

Voit antaa lisätietoja tästä:

✕ Tallenna

Vastauksen jälkeen avautuva lisätieto-ikkuna kiinnostuksesta vaihtaa peltolohko toiseen peltolohkoon.

Omistamasi peltolohko, jonka olisit kiinnostunut myymään. ✕

Peltolohkon pinta-ala? (ha)

Voit antaa lisätietoja tästä:

✕ Tallenna

Vastauksen jälkeen avautuva lisätieto-ikkuna kiinnostuksesta peltolohkon myyntiin.

Omistamasi peltolohko, jonka olisit kiinnostunut vaihtamaan metsään. ✕

Peltolohkon pinta-ala? (ha)

Voit antaa lisätietoja tästä:

🗑️ 📄 Tallenna

Vastauksen jälkeen avautuva lisätieto-ikkuna kiinnostuksesta peltolohkon vaihtamisesta metsään.

⤴ **6/6 Kiitos vastauksestasi!**

Kiitos kyselyyn vastaamisesta!

Lisätietoja:

Jaana Ingalsuo, 050 5618 211

maaseututoimi@kokkola.fi

< Valmis

Lopuksi avautuva ikkuna kyselyn lopettamiseksi. Kysely ohjautui Kokkolan kaupungin maaseututoimen internet-sivulle kun Valmis-painiketta painoi kyselyn päätteeksi.