



SAVONIA

OPINNÄYTETYÖ - AMMATTIKORKEAKOULUTUTKINTO
SOSIAALI-, TERVEYS- JA LIIKUNTA-ALA

KÄVIJÄOPAS SIILINJÄRVEN PERHEENTALOLLE

Opinnäytetyö

TEKIJÄ/T:

Leena Huttunen, SS17KM

Outi Borg-Tervonen, SS18KM

Koulutusala Sosiaali-, terveys- ja liikunta-ala	
Tutkinto-ohjelma Sosionomin tutkinto-ohjelma	
Työn tekijä(t) Leena Huttunen ja Outi Borg-Tervonen	
Työn nimi Kävijäopas Siilinjärven Perheentalolle	
Päiväys 20.5.2020	Sivumäärä/Liitteet 50
Toimeksiantaja/Yhteistyökumppani(t) Siilinjärven Perheentalo	
Tiivistelmä <p>Opinnäytetyö oli kehittämistyö, jonka toimeksiantajana toimi lapsiperheiden avoin kohtaamispaikka Siilinjärven Perheentalo. Siilinjärven Perheentalolla keväällä 2019 pidetyn suunnittelupäivän palautteiden, sekä kokemuksen perusteella, tuli esiin tarve oppaan kehittämiseksi Perheentalolle. Tavoitteena oli kehittää Perheentalon toimintaa ja tiloja esittelevä opas lapsiperheiden ja toimijaverkoston käyttöön. Oppaan tarkoituksena oli helpottaa Perheentalon saavutettavuutta tuomalla lisää tietoa Perheentalon toiminnasta ja tiloista.</p> <p>Kehittämistyön teoreettinen viitekehys rakentuu Perheentaloista matalan kynnyksen palveluina ja niiden toiminnasta, kehittymisestä ja sijoittumisesta suomalaiseen palvelujärjestelmään. Lisäksi tuomme esiin teoriaa vanhemmuuden tukemisesta, osallisuudesta ja saavutettavuudesta Perheentaloissa.</p> <p>Oppaan sisällön suunnittelussa hyödynnettiin Perheentalon ohjaajien kokemuksia kehittämisen tarpeista. Oppaan ulkoasun, tekstien, kuvien ja värien suunnittelussa huomioitiin selkokieliäisyys ja saavutettavuus. Suunnittelupäivän palautetta käytettiin tutkimuksellisenä tukena oppaan suunnittelussa. Opas toteutettiin Prezi-ohjelmalla. Oppaan sisältöä ja ulkoasua kehitettiin Perheentalon ohjaajien kanssa yhteistyössä. Kävijäopas tulee olemaan osa Siilinjärven Perheentalon saavutettavuuden kehittämistä. Lisäksi opas on Siilinjärven perheiden käytettävissä sekä Perheentalon toimijoiden ja yhteistyökumppaneiden hyödynnettävissä. Oppaan käytettävyyttä testattiin kohderyhmällä eli lapsiperheillä Siilinjärvellä.</p>	
Avainsanat Matalan kynnyksen palvelut, osallisuus, saavutettavuus ja esteettömyys, vanhemmuuden tukeminen	

Field of Study Social Services, Health and Sports	
Degree Programme Degree Programme in Social Services	
Author(s) Leena Huttunen and Outi Borg-Tervonen	
Title of Thesis The Visitor's Guide of Siilinjärvi Perheentalo	
Date 20.5.2020	Pages/Appendices 50
Client Organisation /Partners Siilinjärvi Family House	
<p>Abstract</p> <p>The thesis was a development work commissioned by an open meeting place for families with children in Siilinjärvi. Following the feedback from the planning day held at Siilinjärvi Perheentalo in spring 2019 and the experience of the instructors, the need for the development of the guide emerged. The aim was to develop a guide to the activities and facilities of the Family House for the use of families with children and the partner network. The purpose of the guide was to make Family House easier to reach by bringing more information about the activities and facilities of the Family House.</p> <p>The theoretical framework for development work is based on the Family Houses as low-threshold services and on their operations, development, and location in the Finnish service system. In addition, the theory of support for parenthood, inclusion as well as accessibility in Family Houses is highlighted.</p> <p>The content of the guide was designed using the wishes expressed in discussions with Family House instructors. The design of the layout, text, images and colors of the guide took into account the definitions of plain language and accessibility. The feedback of the spring 2019 planning day served as a qualitative research method for the design of the guide. The Prezi- program was used to implement the guide. The content and layout of the guide was refined in cooperation with the instructors of the Family House. The usability of the guide was tested by the target group.</p> <p>The visitor guide will be part of the development of accessibility at Siilinjärvi Family House. In addition, the guide is available to all families in Siilinjärvi and to be utilised by the actors and partners of Family House.</p>	
<p>Keywords Low-threshold services, inclusion, accessibility, support of parenthood</p>	

SISÄLTÖ

JOHDANTO	6
1 PERHEKESKUS JA PERHEKESKUSTOIMINTAMALLI.....	8
1.1 Perhekeskusten ja perhekeskustoimintamallin kehittyminen Suomessa	8
1.2 Perhekeskusten toiminnan mahdollisuudet ja haasteet	9
2 MATALAN KYNNYKSEN PALVELUT.....	11
2.1 Matalan kynnyksen palvelut osana Suomalaista palvelujärjestelmää	12
2.2 Perheentalot matalan kynnyksen kohtaamispaikkoina.....	12
2.3 Perheentalon toimintaa ohjaavat laatuksiteerit	14
2.4 Siilinjärven Perheentalo	15
3 LAPSIPERHEIDEN OSALLISUUS	16
3.1 Lapsiperheiden osallisuuden tukeminen Perheentalon toiminnassa	16
3.2 Lasten osallisuus Perheentalolla	17
4 VANHEMMUUDEN TEHTÄVÄT JA HAASTEET	18
4.1 Vanhemmuuden tukeminen	18
4.2 Tukea vanhemmuuteen matalankynnyksen palveluista	19
5 SAAVUTETTAVUUS JA ESTEETTÖMYYS	21
5.1 Perhekeskusten saavutettavuuden ja esteettömyyden kriteerit.....	22
5.2 Saavutettavuus ja esteettömyys Perheentalon toiminnassa.....	22
6 KEHITTÄMISTYÖN TARKOITUS JA TAVOITE	24
7 KEHITTÄMISTYÖN TOTEUTUS.....	25
7.1 Kehittämismenetelmän kuvaus.....	26
7.2 Suunnittelupäivän aineiston keruu.....	27
7.3 Suunnittelupäivän palautteiden käsittely	28
7.4 Oppaan luonnoksen testaaminen kohderyhmällä.....	29
7.5 Testiryhmän palautteiden yhteenveto ja pohdinta	31
7.6 Lopputuotteena opas	31
8 POHDINTA.....	33
8.1 Kehittämistyön prosessin ja tuotoksen arviointi	33
8.2 Eettisyys ja luotettavuus.....	34
8.3 Ammatillinen kasvu	35
8.4 Opinnäytetyön merkitys ja kehittämisideat.....	36

LIITE 1: KÄVIJÄOPAS SIILINJÄVEN PERHEENTALOLLE	41
--	----

KUVALUETTELO

KUVIO 1. Perhekeskustoiminnan kehittämisen vaiheet Suomessa (mukaillen Pelkonen ym. 2019)	9
KUVIO 2. Perheentalon asettuminen palvelujärjestelmään (mukaillen THL 2018; Pelkonen ja Hastrup 2016)	13
KUVIO 3. Siilinjärven Perheentalon kävijäoppaan toteutuksen prosessin kuvaus spiraalimallia mukaillen (Toikko ja Rantanen 2009)	27
TAULUKKO 1. Kävijäoppaan vaatimusten toteutumisen arviointi	32

JOHDANTO

Yhteiskunnallinen eriarvoisuus lapsuuden varhaisvuosina lisää riskiä syrjäytymiseen myöhemmällä iällä. Perusta aikuisiän hyvinvoinnille luodaan lapsuudessa. Esimerkiksi köyhyys vaikuttaa vanhemmuuteen sekä perheen ihmissuhteisiin heikentävästi. Turvaamalla hyvät toimintaedellytykset lapsen kehitysympäristössä voidaan vähentää eriarvoisuutta ja ennaltaehkäistä syrjäytymistä. Tehokkain tapa ennaltaehkäistä eriarvoisuutta ja syrjäytymistä, on tarjota toisiaan täydentäviä perusturvanpalveluita kaikille. (THL 2019.) Perheiden hyvinvoinnin edistämiseen on pyritty sosiaali- ja perhepolitiikan yhteistyöllä myös Pohjoismaiden laajuisesti. Pohjoismaisella tasolla on ollut periaatteena palveluiden kuulumisen kaikille ilman erityisiä kriteereitä sekä yksilön tukeminen taloudellisesti mahdollistamaan hyvän elämän ja täysipainoisen kansalaisuuden edellytyksiä. (Björnberg 2016, 508.) Tuella perheiden osallisuutta, niin yhteisöihin kuulumisen, toimijuuden ja hyvinvoinnin osa-alueilla, on mahdollista vähentää riskiä syrjäytymiseen. Jotta tiedetään, mitä perheet tarvitsevat ja toivovat palveluilta, tulee heidän osallisuus huomioida myös palveluiden suunnittelussa ja kehittämisessä. (THL 2019.)

Valtiolla on velvollisuus turvata pääsy sosiaali- ja terveystalouteen kaikille, jotka tarvitsevat apua. Uudistuneen sosiaalihuoltolain tavoitteena on madaltaa perheiden kynnystä hakea tukea ja saada sitä oikea-aikaisesti lisäämällä ennaltaehkäiseviä palveluita. Pääsy palveluihin sekä palveluiden saatavuus ja saavutettavuus mahdollistavat sosiaalisen osallisuuden. Sosiaalista osallisuutta voidaan vahvistaa lisäämällä ja kehittämällä matalan kynnyksen palveluita. (STM 2014.)

Matalan kynnyksen palveluilla on tarkoituksena saavuttaa asiakkaita, jotka ovat tippuneet perinteisen palvelujärjestelmän ulkopuolelle. Matalan kynnyksen palvelut pyrkivät poistamaan ja alentamaan mahdollisia esteitä niiden asiakkaiden kohdalla, jotka ovat jääneet palvelujen ulkopuolelle ja saamaan heidät tarvittavien palveluiden piiriin. Lisäksi matalan kynnyksen palvelut lisäävät yksilön näkökulmasta sosiaalista osallisuutta tarjoamalla pääsyn eri ryhmiin ja verkostoihin sekä päivittäiseen toimintaan. (Leemann ja Hämäläinen 2015.)

Perhekeskus on yhtenä kokonaisuutena toimiva palveluverkosto, jolla pyritään vastaamaan lasten, nuorten ja perheiden tarpeisiin. Perheille suunnattuja avoimia matalankynnyksen kohtaamispaikkoja on Suomen maakunnissa 500. Osana palvelujärjestelmää on perhekeskuksia kehitetty koko maassa vuosina 2016–2019. Kehitystyötä on ohjanneet ja yhtenäistäneet yhdessä sovittu kansallinen malli. (Pelkonen, Hastrup, Normia-Ahlsten, Halme, Kekkonen, Kiviruusu, Liukko, Lämsä, Muranen ja THL 2020, 10.)

Perheentalot ovat matalankynnyksen kohtaamispaikkoja, jotka on otettu osaksi perhekeskustoimintamallia (LAPE Pohjois-Savo s.a). Perheentalon keskeisenä päätavoitteena on toimia lapsen parhaaksi. Toimintaperiaatteina Perheentalolla on saavutettavuus ja esteettömyys, sosiaalisuus, asiantuntevuus sekä osallisuus lapsi- ja perhelähtöisesti. (Perheentalo s.a.). Erona kuntien, järjestöjen ja seurakuntien kohtaamispaikkoihin on perhekeskustoimintamallin kohtaamispaikkojen pyrkimys avoimeen yhteistyöhön kunnan ja järjestöjen eri toimijoiden kanssa. Yhteistyöllä pyritään madaltamaan perheiden kynnystä hakeutua avun piiriin. (Yhdessä lasten ja nuorten hyväksi s.a.)

Itä-Suomen alueella toimii tällä hetkellä viisi Perheentaloa, Iisalmessa, Kuopiossa, Varkaudessa, Siilinjärvellä ja Joensuussa (Siilinjärven Perheentalo 2019). Myös Mannerheimin Lastensuojeluliitto järjestää matalankynnyksen toimintaa lapsiperheille pitämällä perhekahvilatoimintaa. Siilinjärven alueella ei toimi MLL:n perhekahvilaa vaan lähimmät toimivat tällä hetkellä Kuopiossa. Perhekahvila on avoinna kerran viikossa ja siellä toimintaa ohjaavat vapaaehtoiset. Siilinjärvellä MLL toimii yhteistyössä Perheentalon kanssa. (MLL Kuopio 2020; MLL Siilinjärvi 2020.) Siilinjärvellä toimii kohtaamispaikkana perheille myös avoin päiväkotit Anselmi. Sen toiminnasta vastaa Siilinjärven kunta ja toimintaa ohjaavat varhaiskasvatuksen ammattilaiset. Avointa päiväkotitoimintaa järjestetään koulujen ja kunnallisen päivähoiton toimintakauden aikaan tiettyinä päivinä viikossa. (Siilinjärven kunta s.a.) Siilinjärven seurakunta järjestää perheille maksutonta ja avointa toimintaa perhekerhon ja perhekahvilan muodossa kerran viikossa (Siilinjärven seurakunta s.a).

Siilinjärvellä Perheentalo on perustettu vuonna 2019. Siilinjärven Perheentalo on kaikkien perheiden avoin kohtaamispaikka, jonne kaikki lapset aikuisineen ovat tervetulleita. Perheentalon toimintaa rahoitetaan STEA:n myöntämällä hankerahoituksella sekä Siilinjärven kunnan vuosittaisella tuella. Perheentalon toiminnasta vastaa Huoltoliitto ry. (Siilinjärven Perheentalo. 2019.)

Kävijäoppaan päätavoitteena on selventää Perheentalon toiminta-ajatusta Siilinjärven lapsiperheille. Lisäksi oppaan välillisenä tavoitteena on madaltaa kynnystä hakeutua Perheentalolle. Kävijäoppaan suunnittelusta ja toteutuksesta hyötyy Siilinjärven Perheentalo, sillä sen odotetaan selkiyttävän toiminta-ajatusta perheille sekä lisäävän Perheentalon kävijämäärää. Lisäksi kävijäoppaasta hyötyvät perheet, sillä oppaan odotetaan ohjaavan perheitä mukaan Perheentalon toiminnan avulla varhaisen tuen piiriin.

Opinnäytetyömme tarkoituksena on suunnitella ja toteuttaa kävijäopas Siilinjärven Perheentalolle. Opinnäytetyön aihe valikoitui yhteistyössä Perheentalon kanssa. Olimme mukana Perheentalolle keväällä 2019 toteutetussa suunnittelupäivässä, jossa kerättiin perheiltä ja yhteistyötahoilta ideoita ja toiveita Siilinjärven Perheentalon toimintaan. Suunnittelupäivässä palautteen pohjalta nousi esiin tarve selkeyttää Perheentalon toiminta-ajatusta niin perheille kuin yhteistyökumppaneillekin.

1 PERHEKESKUS JA PERHEKESKUSTOIMINTAMALLI

Perhekeskusten toimintamalli on pohjoismaisen kehittelyn tulos (Halme, Kekkonen ja Perälä 2012, 15.) Perhekeskustoimintamallin avulla vahvistetaan lasten ja perheiden osallisuutta sekä voimavaroja mahdollistamalla palveluiden saanti mahdollisimman varhaisessa vaiheessa. Palvelut on koottu lapsi- ja perhelähtöisyyttä ajatellen yhdeksi kokonaisuudeksi, joka sovittaa yhteen niin julkiset kuin järjestöjen ja seurakuntien palvelut. (Pelkonen ja Hastrup 2016.) Näitä kokonaisuuksia kutsutaan perhekeskuksiksi.

Perhekeskukset ovat palveluverkostoja, joiden tarkoituksena on koota eri toimijoiden tarjoamia palveluita helposti saataville saman katon alta (STM 2016). Perhekeskus koostuu siis kohtaamispaikasta sekä palveluverkostosta, joka yhdistää varhaisentuen palvelut sekä kolmannen sektorin toimijat saman katon alle edistämään perheiden hyvinvointia. (Halme, Kekkonen ja Perälä 2012, 15.) Perhekeskus on paikka, josta lapset, nuoret ja perheet saavat palveluita ja niiden kehittämistä ohjataan perhekeskustoimintamallin avulla (Pelkonen, Hastrup, Normia-Alsten, Halme, Kekkonen, Kiviruusu, Liukko, Lämsä ja Muranen 2020, 11–12).

1.1 Perhekeskusten ja perhekeskustoimintamallin kehittyminen Suomessa

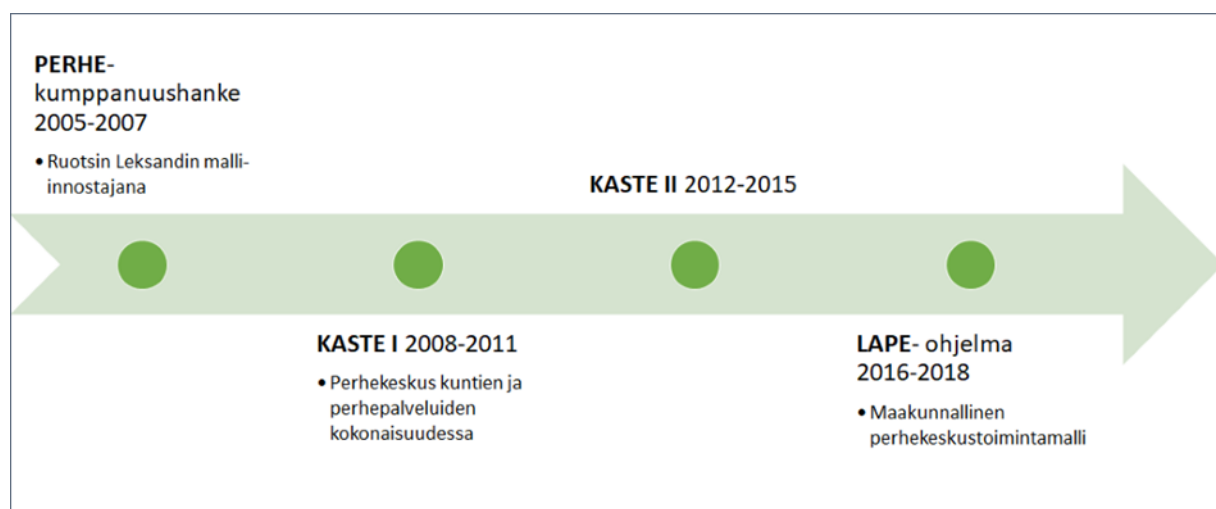
Suomeen perhekeskustoimintamalli rantautui 2000-luvun alussa Ruotsista, jossa perhekeskuksia on kehitetty jo 1970-luvulta lähtien. Suomessa perhekeskuksia on kehitetty kolmivaiheisesti eri hankkeiden muodossa vuosina 2000–2019. Kunnat ovat keskeisessä asemassa perhekeskustoimintamallin kehittämisessä. Ensimmäinen vaihe on Perhekeskustoimintamallin tulo Suomeen 2000-luvun alussa. Toisessa vaiheessa kehittäminen jatkui kansallisella PERHE-hankkeella, jossa perhekeskustoimintamalli määriteltiin perheiden tarpeista lähteväksi ja perheiden keskinäistä kanssakäymistä vahvistavaksi toimintamalliksi. PERHE-hankkeessa määriteltiin myös, että perhekeskukset rakentuvat kohtaamispaikasta, palveluverkostosta, joka kokoaa eri toimijoiden palvelut yhteen sekä perhelähtöisistä työkäytännöistä. PERHE-hanke otti myös perheet mukaan osaksi toiminnan suunnittelua. (Halme, Kekkonen ja Perälä 2012, 15–21.)

Perhekeskustoimintamallin kehittämisen kolmas vaihe käynnistyi vuonna 2007, kun se kirjattiin hallitusohjelmaan. Perhekeskustoimintamallia kolmannessa vaiheessa lähti kehittämään sosiaali- ja terveydenhuollon kansallinen kehittämisohjelma Kaste 2008–2011 sekä Kansallinen Kaste-ohjelma 2012–2015, joka jakautui kuuteen eri Kaste-osaohjelmaan. Yksi Kansallisen Kaste-ohjelman osista on lasten, nuorten ja perheiden palvelujen uudistaminen. Kaste-ohjelmissa Perhekeskuksista kehittyi eri hallinnonalat ylittäviä kokonaisuuksia perheiden tueksi. Kaste-ohjelmissa vahvistettiin jo syntyneitä hyviä työkäytäntöjä sekä laajennettiin yhteistyötä kuntien, järjestöjen ja muiden toimijoiden

kanssa perheiden hyvinvoinnin ja terveyden edistämiseksi. (Halme, Kekkonen ja Perälä 2012, 15–21.)

Vuosina 2016–2018 perhekeskuksia sekä perhekeskustoimintamallia on kehitetty osana maakunnallisia LAPE-hankkeita (Pelkonen ym. 2020, 13). Lapsi- ja perhepalveluiden muutosohjelma (LAPE) on sosiaali- ja terveysministeriön sekä opetus- ja kulttuuriministeriön johtama hanke, jonka keskiössä ovat nykyisten lapsi- ja perhepalveluiden kehittäminen. Lapsen etu ja vanhemmuuden tuki ovat etusijalla LAPE-muutosohjelmassa. Tähän pyritään vahvistamalla ennaltaehkäiseviä ja varhaisentuen palveluita. (THL tutkimukset ja hankkeet, 2019.)

Perhekeskumalleja ja Perheentaloja on myös muualla pohjoismaissa. Esimerkiksi Norjassa ensimmäiset perhekeskukset eli Perheentalot aloittivat toimintansa vuosina 2002–2004 osana kansallista mielenterveyden edistämisen suunnitelmaa, pilottihanke pohjautui Ruotsin Perhekeskusmalliin. Useat norjalaiset kunnat ovat valinneet perhepalveluiden järjestämisen perhekeskuksina, joihin on keskitetty useita toimijoita. (Bulling ja Berg 2018, 2)



KUVIO 1. Perhekeskustoiminnan kehittämisen vaiheet Suomessa (mukaillen Pelkonen ym. 2019)

1.2 Perhekeskusten toiminnan mahdollisuudet ja haasteet

Pohjoismainen hyvinvointi- ja sosiaalialan keskus on laatinut (Kouvonen 2012) raportin, jossa käsitellään Perhekeskusten toimintaa ja kehitystä. Raportin pohjana on vuonna 2012 tehty projekti perheiden varhaisesta tukemisesta perhekeskuksissa. Projektin tarkoituksena oli tuoda esille tutkimustuloksia sekä lisätä tietämystä hyvistä toimintamalleista ja luoda pohjoismaista yhteistyöverkostoa. Projektilla oli neljä pääaluetta; tehdä luotettavaa tutkimusta koskien riskitekijöitä ja suojaavia tekijöitä perhekeskusten toiminnassa, löytää hyviä esimerkkejä aikaisesta väliintulosta, helpottaa pääsyä palveluihin ja tuoda lasten ääntä kuuluviin. Pohjoismaiselle hyvinvointimallille luonteenomaiseksi on jo pitkään erotettu laajan tuen tarjoaminen perheille, mikä selittää Pohjoismaiden suhteellisen korkeat ja tasaiset syntyvyys luvut, verrattuna moniin muihin maihin. Lapsiperheet saavat taloudellista

tukea, mikä tukee työn ja perhe-elämän yhteensovittamista. Pohjoismainen hyvinvointimalli on herättänyt laajaa kiinnostusta myös Euroopan ulkopuolella maissa, joissa on alhaiset syntyvyysluvut. Pohjoismaat ovat tuoneet esille esimerkin, jossa perheen perustamista tuetaan taloudellisesti. Perhekeskukset ja muut samanlaiset toiminnot laajentavat perheiden saamaa tukea Pohjoismaissa. Perhekeskusten määrä on viime aikoina noussut Pohjoismaissa, ja keskukset ovat hyvä areena keskitetyille lapsiperhe palveluille ja erinomainen paikka ennaltaehkäisevälle työlle. Perhekeskusten voimavara on varhaisen puuttumisen mahdollisuus ja keskuksissa voidaan antaa tukea perheille ilman julkisten palveluiden mukanaoloa. Tämä kehitys on kiinnittänyt huomioita myös maailmanlaajuisesti. (Kouvonen 2012, 6.)

Pohjoismainen hyvinvointi- ja sosiaalialan keskus tuovat raportissaan esiin myös haasteita, joita perhekeskusten toimintaan liittyy. Haasteita ovat mm. rajallinen tietämys perhekeskuksista sekä toiminnan dokumentointi ja seuranta keskuksissa on olematonta, jolloin toiminnan vaikuttavuutta on vaikea tutkia. Perhekeskusten ja eri toimijoiden välillä voi haasteena olla myös erilaiset odotukset perhekeskuksen toiminnasta, esimerkiksi, kunnallisella tasolla odotetaan perhekeskusten vähentävän taakkaa kunnallisilta palveluilta. Odotukset perhekeskuksilta niin kunnallisella tasolla kuin päättäjienkin taholla valtakunnallisesti, ovat korkealla. Ongelmaa aiheuttaa se, että perhekeskukset eivät pysty vastaamaan kaikkiin odotuksiin. Raportti nostaa esiin, että työtä tarvitaan molemmilta niin perhekeskusten sisällä sekä yhteistyötä keskusten ulkopuolella, jotta perheet saavat tarvittavaa tukea. Pohjoismainen hyvinvointi- ja sosiaalialan keskus esittää kahdeksan kehityskohtaa, joilla Perhekeskusten toiminta voidaan kehittää vastaamaan paremmin perheiden tarpeita. Kehityskohteita ovat; perhekeskusten tulisi tarjota kaikille lapsiperheille toimintoja saman katon alta laajasti sekä kohdentaa vaikutuksia valituille kohderyhmille. Tarjota näyttöön perustuvaa vanhemmuuden tukea ja tehdä toimintaa näkyväksi dokumentoimalla ja seurannalla. Hyvinvointi- ja sosiaalialan keskus ehdottaa myös, että Perhekeskustoiminta tulisi määritellä suhteessa erityispalveluihin ja toimintojen tulisi perustua yhteiseen tietoperustaan. Lisäksi Perhekeskusten tulisi tehdä suunnitelma tulevaisuuden kehitykselle ja tavoitteiden saavuttamiseksi sekä valita yhteistyökumppanit ennakoiden. (Kouvonen 2012, 7.)

2 MATALAN KYNNYKSEN PALVELUT

Matalan kynnyksen palveluilla asiakkaan kynnystä hakeutua julkisiin palveluihin pyritään madaltamaan. Matalan kynnyksen palveluilla pyritään saamaan palveluiden ulkopuolelle jääneitä takaisin palveluiden piiriin. Lain mukaan valtion on taattava palveluiden saatavuutta ja kaikilla, jotka tarvitsevat apua, on oikeus saada palveluita. Huono-osaiset ja moniongelmaiset ovat palvelujärjestelmän kannalta haastavin ryhmä. He ovat niitä, jotka eniten tarvitsevat tukea. Vaikka oikeus saada palveluita on kaikilla, ei kaikilla kuitenkaan ole riittävästi voimavaroja hakeutua niiden piiriin. Matalan kynnyksen palvelut pyrkivät löytämään nämä asiakasryhmät ja ohjaamaan heidät julkisiin palveluihin. Matalan kynnyksen palvelut lisäävät sosiaalista osallisuutta. Niillä pyritään myös kannustamaan ja aktivoimaan sekä vähentämään esteitä ja vaikeuksia osallistua mukaan toimintaan. (Leeman ja Hämäläinen 2015, 1–3.)

Matalan kynnyksen palveluiden tarjoamista osana palveluverkostoa puoltaa myös englantilaisessa yliopistossa tehty kvalitatiivinen tutkimus, jossa tutkittiin Pohjois- Englantilaisia perheitä. Tutkimuksessa selvitettiin vanhempien näkökulmaa siitä, kuinka terveydenhuollon ammattilaisten tulisi tunnustaa ja työskennellä perheiden kanssa, jotka hyötyisivät vahvemmassa tuesta lasten hyvinvoinnin ja terveyden edistämiseksi. Tutkimuksen tulokset osoittivat, että vanhemmat kokivat ennaltaehkäisevät palvelut hyväksi ja vanhempien mielestä kaikilla tulisi olla mahdollisuus päästä palveluihin lasten hyvinvoinnin lisäämiseksi. Lisäksi tutkimuksen tulosten perusteella voitiin todeta, että vanhemmat tiedostivat osan perheistä tarvitsevan voimakkaampaa tukea. Kuitenkin sellaiset palvelut koetaan leimaavina, joihin pääsyyn tarvitaan jokin kriteeri. (Marshall, Greene ja Spiby 2014.) Myös SOS-lapsikylän osana lapsi- ja perhepalveluiden muutosohjelmaa toteuttaman kyselyn perusteella perheet kokivat, että palveluiden ja tuen piiriin on helpompaa ohjautua muiden kuin sosiaalipalveluiden kautta. Lisäksi perheet kokivat tuesta ja palveluista neutraalisti kertomisen tärkeäksi, jotta palvelut ja tuet mielletään kaikille lapsiperheille sopiviksi. Tämän koettiin madaltavan kynnystä hakeutua palveluihin. Perheet kuitenkin toivoivat, että havaitessaan perheen tuen tarpeen ammattilaiset ottavat asian esille aktiivisesti ja ohjaavat perheen tuen piiriin. (Jokinen 2019, 5.)

Vuonna 2016 Norjassa tehdyssä tutkimuksessa nousi esille neljä tekijää, jotka erottavat matalankynnyksen palvelut julkisista palveluista. Tutkimus korostaa toimijoiden näkökulmaa keskittyen siihen, mitä he pitävät tärkeänä saavutettavuuden ja osallisuuden kannalta. Tutkimuksessa oli mukana kolme norjalaista Perheentaloa, jotka tarjoavat erilaisia matalankynnyksen palveluita. Tutkimuksessa esille nousseet neljä tekijää ovat helppo saavutettavuus, matalankynnyksen vähäinen byrokratia, yhteisölliset toiminta sekä osallistava ympäristö. (Bulling 2017, 1267–1270.)

Matalan kynnyksen palvelulle voidaan määritellä joitakin yleisiä piirteitä. On kuitenkin huomioitava, että palvelun kynnyksen mataluus ei kuitenkaan määrity vain täyttämällä kaikki määritelmät ja eri palveluilla on erilaisia ominaisuuksia. Esimerkkeinä matalan kynnyksen palveluiden periaatteista ovat palvelun maksuttomuus, pääsy ilman lähetettä ja ajanvarausta sekä kohderyhmän mukaan sovitut aukioajat. (Leeman ja Hämäläinen 2015, 4.)

Kuitenkaan matalan kynnyksen palveluita ei voida yksiselitteisesti määritellä vain palveluna, johon on julkisia palveluita vähemmän pääsyvaatimuksia. Matalan kynnyksen palvelut määrittyvät myös sen kautta, miten asiakkaat kokevat matalan kynnyksen palvelun. Esimerkiksi SOS-lapsikylän kyselyn perusteella vanhemmat kokivat yhtenä palvelun kynnystä madaltavana tekijänä myös sen, että yhteydenottamiseen on tarjolla useita erilaisia mahdollisuuksia sekä mahdollisuus ottaa yhteyttä nimettömänä. (Jokinen 2019, 5.)

Aktiivinen hakeutuminen matalan kynnyksen palveluihin on yksi kynnyksen mataluudesta kertova mittari. Kynnyksen mataluus määrittyy tarjottavan palvelun ja sen toimijoiden toiminnasta sekä siitä, kuinka asiakkaat kokevat matalan kynnyksen palvelut. Kynnyksen mataluus määrittyy siis vuorovaikutuksessa asiakkaiden ja toimijoiden välillä. Eri asiakkaat ja asiakasryhmät voivat myös kokea palvelun kynnyksen erilaisena ja myös asiakasryhmien välinen suhde voi nostaa jonkun asiakasryhmän kynnystä hakeutua palveluihin. Kokemus palvelun kynnyksen mataluudesta on subjektiivinen. (Leeman ja Hämäläinen 2015, 1–4.)

2.1 Matalan kynnyksen palvelut osana Suomalaista palvelujärjestelmää

Suomessa sosiaali- ja terveyspalveluita tarjoavat kunnat valtion avustamana. Sosiaali- ja terveyspalveluita järjestävät julkisen sektorin lisäksi myös yksityinen sektori. Näiden kahden toimijan lisäksi palveluverkostoa täydentää myös erilaiset järjestöjen tarjoamat sosiaali- ja terveyspalvelut. Vastuu palveluiden järjestämisestä on kunnalla, mutta tarvittaessa se voi ostopalveluina hankkia palveluita niin yksityiseltä kuin kolmannen sektorin toimijoilta. (STM s.a.)

Kunnan järjestämistä sosiaalipalveluista säädetään sosiaalihuoltolaissa (L1301/2014). Lain tarkoituksena on taata kaikille kansalaisille yhdenvertaiset mahdollisuudet saada hyvinvointia ja osallisuutta edistäviä palveluita. Hakeutuminen palveluihin on oma-aloitteista.

Ennaltaehkäisevillä sosiaali- ja terveyspalveluilla on mahdollista vähentää korjaavien sosiaali- ja terveyspalveluiden tarvetta. Palvelujärjestelmä kuitenkin osaltaan luo eriarvoisuutta palveluiden hakeutumiseen. Palveluiden maksut, sijainti, byrokraattisuus tai henkilökunnan asenteet saattavat karkottaa niitä palveluntarvitsijoita, jotka eniten palveluista hyötyisivät. Hyvin koulutetut ja parempiosaiset hakeutuvat palveluihin helpommin, sillä heillä on siihen varaa ja osaamista. (THL 2019.)

2.2 Perheentalot matalan kynnyksen kohtaamispaikkoina

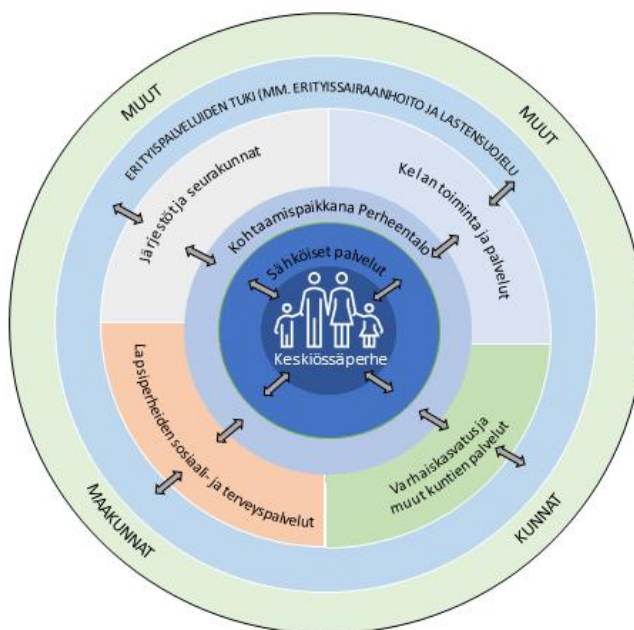
Perheentalot ovat matalankynnyksen kohtaamispaikkoja, joiden keskeisenä päätavoitteena on toimia lapsen parhaaksi. Toimintaperiaatteina Perheentalolla on saavutettavuus ja esteettömyys, sosiaalisuus, asiantuntevuus sekä osallisuus lapsi- ja perhelähtöisesti. (Perheentalo s.a.) Erona kuntien, jär-

jestöjen ja seurakuntien kohtaamispaikkoihin on perhekeskustoimintamallin kohtaamispaikkojen pyrkimys avoimeen yhteistyöhön kunnan ja järjestöjen eri toimijoiden kanssa. Yhteistyöllä pyritään matalamaan perheiden kynnystä hakeutua avun piiriin. (Yhdessä lasten ja nuorten hyväksi s.a.)

Perheentalot ovat eri paikkakunnilla oman näköisään matalan kynnyksen periaatteella toimivia, esteettömiä, toiminnallisia ja lapsiperheiden arkeen liittyvän informaation jakamiseen syntyneitä tiloja. Toiminnan lähtökohtana on asiakkaiden aito kohtaaminen ja huomioiminen, läsnä oleva ammatillinen työote kohtaamisessa ja yhteisöllisen tilan tarjoaminen, yhteistyö toimijoiden ja vapaaehtoisten kanssa. (Kekkonen 2019.)

Järjestöt toteuttavat Perheentalolla toimintaa ja ovatkin elinehto Perheentalojen toiminnalle. Perheentalon vastuulla on koordinoida ja aikatauluttaa järjestöjen toimintaa Perheentalolla. Viikko toimintojen järjestämisestä yhteistyössä Perheentalon kanssa on tehty toimijoiden kanssa omat kumppanuussopimuksensa. Tätä kautta myös rakentuu vankka pohja Perheentalon monialaiselle toiminnallisuudelle ja vuosikellon mukaiselle, suunnitelmalliselle toiminnalle. (Perheentalo s.a.)

Perheentalon asettumista palvelujärjestelmään on kuvattu oheisessa kuviossa (kuvio 1). Kuviossa perhe on asetettu keskiöön kuvaamaan toiminnan perhelähtöisyyttä. Sähköiset palvelut ovat perheen näkökulmasta helpoiten saavutettavissa ja ne myös ohjaavat perheitä Perheentalolle. Sähköisten palveluiden kautta voidaan myös tarjota tukea perheille. Perheentalo kohtaamispaikkana kokoaa yhteen eri toimijat ja tuo ne perheiden lähetyville. Tarvittaessa perheet ohjautuvat eri toimijoiden kautta erityispalveluiden piiriin. Nuolet kuviossa kuvaavat Perheen ja palveluiden välistä vuorovaikutusta. Perheiden tarpeet vaikuttavat siihen, mitä toimijoita ja palveluja Perheentalolla on. Toimijoiden ja palveluiden tarjoama tuki vaikuttaa Perheiden hyvinvointia lisäävästi. Perheentalon Kuvio on tehty mukailien Pelkonen ja Hastrup (2016) Perhekeskuksen palveluverkosto-kuviota sekä THL:n (s.a.) Perhekeskuksen palveluverkosto-kuviota.



KUVIO 2. Perheentalon asettuminen palvelujärjestelmään (mukaiillen THL 2018; Pelkonen ja Hastrup 2016)

Itä-Suomen alueella toimii tällä hetkellä viisi Perheentaloa, Iisalmessa, Kuopiossa, Varkaudessa, Siilinjärvellä ja Joensuussa. Siilinjärvelle Perheentalo on perustettu vuonna 2019. Siilinjärven Perheentalo on kaikkien perheiden avoin kohtaamispaikka, jonne kaikki lapset aikuisineen ovat tervetulleita. Perheentalon toimintaa rahoitetaan STEA:n myöntämällä hankerahoituksella sekä Siilinjärven kunnan vuosittaisella tuella. Perheentalon toiminnasta vastaa Huoltoliitto ry. (Siilinjärven Perheentalo 2019.)

2.3 Perheentalon toimintaa ohjaavat laatukriteerit

Perhekeskuksen kohtaamispaikan eli Perheentalon toimintaa ohjaavat laatukriteerit, joiden tarkoituksena on auttaa perhekeskuksia ja paikallisia toimijoita organisoimaan ja kehittämään toimintaa kohtaamispaikan tavoitteiden ja tehtävien mukaisesti. Kohtaamispaikan toiminnan tulee olla osana perhekeskustoimintaa ja toiminnan tulee olla kirjattuna osaksi perhekeskuksen toimintasuunnitelmaa. Toimintaa tulee suunnitella, arvioida ja kehittää säännöllisesti lasten, nuorten ja perheiden kanssa heidän tarpeidensa pohjalta. Toiminnan tulee perustua Perhekeskuksen eri toimijoiden (maakunta, kunta, järjestöt, seurakunta ja yksityiset toimijat) tuottamiin toimintoihin ja toimijoiden väliseen sopimukseen, tavoitteisiin ja toimintasuunnitelmaan. Verkostoon kuuluvien toimijoiden tulee kokoontua säännöllisesti arviomaan saavutettuja tavoitteita ja toimintaa. (Kekkonen 2019.)

Laatukriteerien mukaan toiminnan tulee olla ammatillisesti koordinoitua, ohjattua, jatkuvaa ja säännöllistä. Laatukriteereissä määritellään myös kohtaamispaikan sijaintiin, tiloihin ja aukioloaikoihin liittyviä seikkoja, joilla pyritään takaamaan esteetön eri-ikäisille lapsille, nuorille ja aikuisille soveltuva ja helposti saavutettava paikka. Yksi tärkeimmistä laatuun vaikuttavista tekijöistä on yhteisöllisyyden vahvistaminen, jota kohtaamispaikassa tulee vahvistaa tarjoamalla lapsille, nuorille ja vanhemmille mahdollisuus osallistua toiminnan toteuttamiseen. (Kekkonen 2019.)

Kohtaamispaikkojen tavoitteena on, että toimintaan osallistuminen edistää: vanhemmuuden voimavarojen vahvistumista, vertais- ja ystävyysuhteiden rakentumista, yksinäisyyden kokemusten vähenemistä, lapsiperheiden arjen helpottumista, leikkikokemusten ja leikkiseurun saamista, nuorten kohdatuksi ja autetuksi tulemistä, maahan muuttaneiden perheiden kotoutumista, yhteisöllisyyden vahvistumista, perheiden yhdenvertaisuuden lisääntymistä. (Kekkonen 2019.)

Keinoina yhteisöllisyyden vahvistamiseksi kohtaamispaikassa tarjotaan perheille avointa toimintaa ja vapaata yhdessäoloa. Lisäksi kohtaamispaikassa järjestetään vertaisryhmätoimintaa sekä kertaluonteisia teemailtoja, tapahtumia ja paikallisten tarpeiden mukaista toimintaa. (Kekkonen 2019.)

2.4 Siilinjärven Perheentalo

Siilinjärven Perheentalo on kaikkien perheiden avoin kohtaamispaikka, jonne kaikki lapset aikuisineen ovat tervetulleita. Perheentalo on perustettu Siilinjärvelle vuonna 2019. Se on osa laajempaa Perheentalojen yhteistyö verkostoa, johon kuuluu Iisalmen, Joensuun, Kuopion ja Varkauden Perheentalot. Perheentalojen yhteistyöverkosto toimii yhteistyössä Perheentalo-toiminnan kehittämiseksi (Kuopion Perheentalo 2020). Siilinjärven Perheentalon toiminnasta vastaa Huoltoliitto ry ja toimintaa rahoitetaan STEA:n myöntämällä hankerahoituksella sekä Siilinjärven kunnan vuosittaisella tuella. (Siilinjärven Perheentalo 2019.)

Siilinjärven Perheentalo sijoittuu lapsiperhepalveluiden verkostoon. Perheentalo tarjoaa perheille avointa leikkitoimintaa sekä ohjattuja ryhmiä. Perheentalolla järjestetään lapsiperheille teemailtoja, tilaisuuksia sekä tapahtumia. Perheentalo on usein myös mukana yhteistyökumppaneiden järjestämissä tapahtumissa. Perheentalo kokoaa yhteen eri Siilinjärven alueen järjestöjä. Siilinjärven Perheentalon yhteistyöverkostoon kuuluu MLL Järvi-Suomen piiri ry, MLL Siilinjärven paikallisyhdistys ry, Kuopion Ensikotiyhdistys ry, SiiPe (Siilinjärven Pesis ry), Siilin Latu ry, SPR Siilinjärven paikallisosasto, SLU Siilinjärven yhdistys, Sakky (Savon Ammattiopisto), HUMAK (Humanistinen ammattikorkeakoulu), Savonia ammattikorkeakoulu, Siilinjärven kunta sekä Savas-säätiö. Lisäksi Perheentalolla toiminnassa ovat mukana Siilinjärven seurakunta, Siilinjärven Kuvataideyhdistys, Siilinjärven kaverikoirat sekä Kennelliiton lukukoira Hilma. Perheentalo on auki tiistaisin klo 9–15, keskiviikkoisin klo 12–19, torstaisin avointa leikkitoimintaa klo 9–13 ja vauvaklubi klo 13–15 ja perjantaisin klo 9–15 sekä lauantaisin kerran kuussa (Siilinjärven Perheentalo 2019.)

3 LAPSIPERHEIDEN OSALLISUUS

Osallisuus on kokonaisuus, joka koostuu mahdollisuudesta säädellä omaa olemistaan ja tekemistään, vaikuttaa omista sidosryhmissään sekä luoda ja kokea merkityksellisyyttä sosiaalisissa suhteissa. Osallisuus tuo hyvinvointia ja merkityksellisyyttä yksilön elämään. Hyvinvointia lisääviä asioita voidaan kuvata aineelliseksi, aineettomiksi tai joksikin siltä väliltä. Aineelliseksi hyvinvoinnin lähteiksi katsotaan elämän laatuun liittyvät asiat kuten esimerkiksi toimeentulo, asuminen, koulutus sekä mahdollisuus harrastaa. Aineettomat hyvinvoinnin lähteet ovat puolestaan asioita, joilla tarkoitetaan esimerkiksi luottamusta ja turvaa. Aineettomien ja aineellisten väliin sijoittuvat hyvinvoinnin lähteet kuten palvelut. Osallisuutta tukemalla pyritään vahvistamaan mahdollisuuksia kiinnittyä hyvinvointia tukeviin yhteiskuntaryhmiin. (Isola, Kaartinen, Leemann, Lääperi, Schneider, Valtari, ja Keto-Tokoi 2017.)

Matalan kynnyksen palveluissa korostuvat osallisuus, sosiaalisuus ja vuorovaikutus. Osallistuminen toimintaan mahdollistaa palvelun sisältöön ja toteutukseen vaikuttamisen. Yhteisössä toimiminen ja osallistuminen vahvistaa luottamusta itseän ja mahdollisuuksiin toimia osana yhteisöä. Näin matalan kynnyksen palvelut madaltavat kynnyksestä osallistua yhteiskunnalliseen vaikuttamiseen. (Heinström 2018, 27)

Perhekeskusten kansallisissa linjauksissa osallisuutta huomioivia linjauksia ovat toimintakulttuurin uudistaminen lapsi- ja perhelähtöisiksi ja lasten, nuorten ja perheiden osallisuuden vahvistaminen. Perhekeskusten arvopohja on YK:n lapsen oikeuksien sopimuksessa. Lapsi – ja perhelähtöisyys perhekeskustoiminnassa edellyttää kaikkien toimijoiden toimivan samojen arvojen ja toimintaperiaatteiden mukaisesti. Yhtenäiset periaatteet mahdollistavat toimijoiden yhteiset koulutukset, keskustelut ja niissä sovitut asiat. Yhdessä sovitut asiat tulee kirjata ja tuoda käytännön toiminnan tasolle, jotta periaatteiden toteutuminen konkretisoituu myös perheille. Perheiden huomioiminen perhekeskuspalveluiden suunnittelussa, kehittämisessä ja arvioimisessa vaatii pysyvien rakenteiden ja toimintamallien kehittämistä. (Pelkonen, Hastrup, Normia-Ahlsten, Halme, Kekkonen, Kiviruusu, Liukko, Lämsä ja Muranen 2020, 23–24.)

3.1 Lapsiperheiden osallisuuden tukeminen Perheentalon toiminnassa

Perheentalo matalan kynnyksen palveluna pyrkii osaltaan vahvistamaan perheiden osallisuutta tukemalla mahdollisuuksia sosiaaliseen osallisuuteen. Vaikka lain mukaan perheillä on oikeus saada palveluita, ei kaikilla perheillä ole kuitenkaan voimavaroja hakea niitä. Myös julkisten palveluiden byrokrattisuus voi pudottaa heidät palveluiden ulkopuolelle. Perheentalon tavoitteena onkin löytää nämä perheet ja auttaa heidät saamaan julkisia palveluita. Myös Perheentalon toimintatavat edistävät perheiden sosiaalista osallisuutta tarjoamalla erilaista toimintaa ja siten tarjoamalla mahdollisuuksien päästä mukaan sosiaalisiin verkostoihin. (Leeman ja Hämäläinen 2015, 2–3.)

Minna Heinström (2018, 52) luokittelee lapsiperheiden osallisuuden ilmenemisen matalan kynnyksen palveluissa neljään luokkaan, jotka eivät ole erillisiä vaan kietoutuvat toisiin ja täydentävät toisiaan. Nämä neljä luokkaa ovat yhteenkuuluvuus, voimaantuminen, toiminnallisuus ja tietämys.

Yhteenkuuluvuus ilmenee tarpeena kuulua ja hakeutua sosiaaliseen vuorovaikutukseen muiden samassa elämäntilanteessa olevien kanssa. Osallisuutta yhteenkuuluvuus ilmentää siten, että verkostoitumalla ja rakentamalla keskinäistä yhteisyyttä rakennetaan sosiaalista vuorovaikutusta, jossa osallisuus toteutuu. Voimaantuminen liittyy osallisuuteen toimijuuden kautta. Perheiden toimijuus ilmenee vapaaehtoisena osallistumisena toimintaan, itsetuntemuksena ja kykynä toimia oikein sekä mahdollisuutena vaikuttaa omaan ja perheen hyvinvointiin, joiden kautta perheet kokivat voimaantumista. Toiminnallisuus yhtenä osallisuuden ilmenemisenä tarkoittaa mahdollisuutta osallistua ja vaikuttaa toimintaan konkreettisesti. Toiminnallisuus koetaan aktiivisena mahdollisuutena parantaa oman perheen hyvinvointia. Toimijuudessa osallisuuden kokemuksia tuovat myös yhteisöllisyys ja yhdessä tekeminen niin vertaisten kuin oman perheen kanssa. Tietämys osallisuuden ilmentymänä tulee esiin mahdollisuutena jakaa ja tuottaa tietoa sekä tuoda ilmi mielipiteitä ja ajatuksia. (Heinström 2018, 52–60.)

3.2 Lasten osallisuus Perheentalolla

Yksi Perheentalon pääperiaatteista on tukea ja vahvistaa lasten ja lapsiperheiden osallisuutta arjessa (Perheentalo). Perheentalo avoimena kohtaamispaikkana lapsiperheille tarjoaa mahdollisuuden yhteisöllisyyteen, osallisuuteen ja vertaistukeen ja sitä kautta hyvinvoinnin lisääntymiseen perheissä. Perheiden osallisuutta Perheentalon toiminnassa lisäävät mahdollisuus vaikuttaa toiminnan suunnitteluun ja toteutukseen. (Heinström 2018, 36.)

Perheentalo tarjoaa lapsille turvallisen ympäristön harjoitella osallisuutta. Lasten mahdollisuuksia osallisuuteen huomioidaan kehittämällä erilaisia tapoja, joilla tuetaan lasten mahdollisuuksia ilmaista mielipiteitään. Tukemalla osallisuutta voidaan vahvistaa lasten uskoa heidän mahdollisuuteensa vaikuttaa niin omaan, toisten lasten kuin perheen hyvinvointiin. Vaikutukset osallisuuden tukemisella ovat pitkälle ulottuvia. (Mykkänen, Lönnqvist, Keltto 2018, 12.) Lasten osallisuuden tukeminen perustuu YK:n Lasten oikeuksien sopimukseen. Sopimus velvoittaa huomioimaan lasten oikeuden ilmaista mielipiteensä kaikissa itseään koskevissa asioissa sekä ottamaan mielipiteen huomioon lapsen iän ja kehitystason mukaisesti. Lapsen oikeudet kuuluvat jokaiselle lapselle. (YK:n lapsen oikeuksien sopimus 1989.)

4 VANHEMMUUDEN TEHTÄVÄT JA HAASTEET

Vanhemmuus alkaa lapsen odotuksesta ja jatkuu läpi koko elämän. Vanhempien vastuulla on lapsen elämänehtojen toteutuminen, lapsen tutustuttaminen yhteiskuntaan ja sosiaaliseen kanssakäymiseen sekä auttaa lasta löytämään oma tapansa elää. Vanhemmuus ei pääty, vaikka parisuhde päättyisi eikä parisuhde ole hyvän vanhemmuuden mittari. Vanhemmuuden tehtäviin kuuluu niin rajojen asettaminen kuin rakkauden antaminen lapselle. Vanhemmuus asettaa myös vastuun lapsesta niin taloudellisesti, juridisesti, biologisesti, psykologisesti kuin käytännöllisestikin. (Järvinen, Lankinen, Taajamo, Veistilä ja Virolainen 2012, 124–125.)

Vanhemmuus on tehtävä, joka muuttuu ajan kuluessa ja siihen vaikuttavat monet erilaiset asiat, kuten elämäntilanne sekä perheen sisäiset ja ulkoiset voimavarat. Vanhemmuudessa on mahdollista kehittyä jatkuvasti eikä täydelliseen vanhemmuuteen ole olemassa määritelmää. (Järvinen, ym. 2012, 124.) Vanhemmat toteuttavat vanhemmuutta niissä puitteissa, jotka yhteiskunta heille tarjoaa. Vanhemmuuteen vaikuttavat niin muutokset yhteiskunnassa kuin vanhempien välinen parisuhde, vanhempien työ tai sen puuttuminen, sosiaalinen verkosto ja sen antama tuki sekä vanhemman oma persoonallisuus ja elämänhistoria. Myös lapsen ominaisuuksilla ja persoonallisuudella on vaikutusta siihen, miten vanhempi on hänen kanssaan vuorovaikutuksessa. (Iloa vanhemmuuteen s.a.; Halme, Kekkonen ja Perälä 2012,16.)

Vanhempien tehtävänä on turvata lapselle terve kasvu ja kehitys (Korhonen 2017.). Vanhemmuuteen kuitenkin liittyy myös riskitekijöitä, joista yleisimpiä ovat päihdeongelmat, psyykkiset ongelmat sekä puutteelliset tiedot ja taidot lapsen hoidossa. (Järvinen, ym. 2012, 127.) Väkivalta tai sen uhka eivät kuulu lapsen turvalliseen kasvu-ympäristöön. Lapsuudessa koettu stressi voi vaikuttaa myöhemässä iässä lapsen niin fyysiseen- kuin mielenterveyteen. Yksi keino poistaa tai ainakin vähentää lapsuudessa koettua stressiä, on tukea vanhemmuutta. (Korhonen 2017.) Myös Marshall, Greene ja Spiby (2014) tuovat tutkimuksessaan esiin lapsen ensimmäisten vuosien tärkeyttä kehityksessä tulevaisuuden hyvinvoinnissa. Heidän tutkimuksensa mukaan huono-osaisuuden aikainen tunnistaminen mahdollistaa ammattilaisten ja vanhempien yhteistyön lasten hyvinvoinnin lisäämiseksi niin raskauden kuin lapsen ensimmäisten vuosien aikana.

4.1 Vanhemmuuden tukeminen

Tukemalla vanhemmuutta pyritään vahvistamaan positiivista vuorovaikutusta lapsen ja vanhemman välillä sekä vahvistamaan vanhemman jaksamista etsimällä oikeanlaista tukea ja tukiverkostoa perheen ympärille. (Iloa vanhemmuuteen s.a.) Vanhemmuuden tuella pyritään vaikuttamaan perheen sisäisiin ja ulkoisiin voimavaroihin. Perheen sisäisiä voimavaroja ovat vuorovaikutus lapsen kanssa sekä herkkyyys huomata lapsen tarpeet ja vastata niihin. Myös tieto lapsen kehityksestä, kasvusta ja luonteenpiirteistä kuuluu sisäisiin voimavaroihin. Ulkoisia voimavaroja ovat mahdollisuus saada ja

hakea ulkopuolista apua sekä perheen mahdollinen tukiverkosto. (Järvinen, ym. 2012, 124.) Voimavarojen tukeminen onkin keskeistä vanhemmuuden varhaisen vaiheen tukemisessa (Jokinen 2019, 6).

Perheen tilanne koostuu monesta eri tekijästä ja kuormitusta voi aiheuttaa useampikin tekijä. Siksi perheen voi olla vaikeaa hahmottaa millaista apua ja tukea he tarvitsevat. (Jokinen 2019, 4.) Vanhemmuuden tukemisessa on tärkeää ymmärtää myös niitä asioita, jotka tuovat voimaa vanhemmuuteen. Tällaisia ovat sosiaaliset suhteet niin perheen kesken kuin perheen ulkopuolella, vertaistuki, parisuhde, harrastukset, lastenhoitoapu sekä työ. (Jokinen 2019, 6; Järvinen, ym. 2012, 124.)

Vanhempien hyvinvointi heijastuu myös koko perheen hyvinvointiin sekä vaikuttaa perheen tuen tarpeeseen. Työ, perheen ja parisuhteen yhdistäminen sekä taloudellinen tilanne, oman ajan puuttuminen sekä ettei ole aikaa mahdollisuutta levähtää, koetaan arkea kuormittavina tekijöinä. (Jokinen 2019, 3.) 2000-luvulla lapsiperheiden elinoloja määrittelevät myös yhteiskunnalliset rakenteet ja niiden muutokset. Läheisverkostojen jääminen kauas, muutokset perherakenteissa, maahanmuutto sekä köyhyys vaikuttavat lapsiperheiden elinoloihin. Elinolot ja niiden muutokset määrittelevät myös lapsiperheille tarjottavia palveluita. (Halme, Kekkonen ja Perälä 2012, 16.)

4.2 Tukea vanhemmuuteen matalankynnyksen palveluista

Pääministeri Juha Sipilän hallituskaudella Lapsi- ja perhepalveluiden muutosohjelman tavoitteena oli yhdistää hajanaiset palvelut tukemaan lasten ja perheiden hyvinvointia. Muutosohjelmassa vanhemmuuden tuki sekä lapsen etu nostettiin ensisijaisiksi tavoitteiksi palvelujärjestelmän uudistuksessa. Vuosina 2016–2019 Lapsi- ja perhepalveluiden muutosohjelmassa otettiin käyttöön paikallisesti sovellettava perhekeskustoimintamalli tukemaan lasten, nuorten ja perheiden hyvinvointia. Tämän muutoksen myötä vanhemmuutta ja parisuhdetta tukevat matalan kynnyksen palvelut tuotiin osaksi perhekeskustoimintamallia. (Hastrup, Paavilainen, Kekkonen, Leikas, Kivineva, Pihlajamäki ja Lepistö 2016, 17.)

Vanhempien voimavaroilla on yhteys lasten hyvinvointiin. Matalan kynnyksen palveluissa lasten hyvinvointia pyritään lisäämään vahvistamalla vanhemmuutta. Matalan kynnyksen peruspalvelut sopivat parhaiten vanhemmuuden tukemiseen, sillä ne tavoittavat suurimman osan perheistä. Lisäksi perhekeskukset kokoavat yhteen niin perheet kuin eri alojen ammattilaiset, joiden tavoitteena on tukea perheen arkea ja edistää lasten suotuisaa kasvua ja kehitystä. Vanhempien tukeminen huolenpito- ja kasvatustehtävässä on yksi perhekeskustoiminnan periaatteista. (Halme, Kekkonen ja Perälä 2012, 15–16.)

Matalan kynnyksen palveluissa vanhemmuuden tukemiseksi lähdetään ajatuksesta, että vanhemmuus kuuluu kaikille vanhemmille ja perheen tukeminen kuuluu kaikille toimijoille, joiden parissa perhe on yhteydessä. Perheille tarjotaan kohtaamispaikkoja, joissa he voivat saada niin yksilö tukea kuin ryhmätoimintaa ja vertaistukea vanhemmuuteen. (STM, OKM ja THL 2017.) SOS-lapsikylän

teettämän kyselyn (Jokinen 2019) vastauksissa nousi esiin, että perheet kokivat saavansa tukea vanhemmuuteen myös muilta perheiltä, joiden kanssa oli mahdollista saada kontakteja kohtaamispaikan kautta. (Jokinen 2019,5.) Jokaiselle vanhemmalle pyritään löytämään omia tarpeita vastaava tukimuoto. Kohtaamispaikat ovat matalan kynnyksen kohtaamispaikkoja, joiden ajatuksena on, että perhe on aina oikeassa paikassa riippumatta siitä, millaista tukea perhe tarvitsee. (STM, OKM ja THL 2017.)

5 SAAVUTETTAVUUS JA ESTEETTÖMYYS

Sanoina saavutettavuus ja esteettömyys kulkevat usein yhdessä ja osittain ne tarkoittavatkin samaa asiaa. Saavutettavuutta käytetään yleensä kuvaamaan aineettomien palveluiden, kuten verkkosivujen ja -palveluiden esteettömyyttä. Esteettömyydellä palveluista puhuttaessa tarkoitetaan palveluiden fyysistä esteettömyyttä. Olipa kyse fyysisesti tarjottavasta palvelusta tai verkkopalvelusta, tulee saavutettavuus ja esteettömyys huomioida niiden suunnittelussa, jotta ne palvelevat mahdollisimman hyvin käyttäjien moninaista joukkoa. (Invalidiliitto ry s.a.) Esteettömyyttä suunniteltaessa tulee huomioida myös sosiaalinen, taloudellinen, tiedonsaannin sekä saavutettavuuden esteettömyys. Vaikka esteettömyys perustuu YK:n vammaisten ihmisoikeussopimukseen se hyödyttää myös muita kansalaisryhmiä kuten vanhuksia ja lapsiperheitä. (Mykkänen, Lönnqvist, Keltto 2018, 4.)

Saavutettavuus on sitä, että sisältö on saavutettavissa ymmärrettävässä ja käyttökelpoisessa muodossa yksilön toimintaesteestä ja sen asteesta huolimatta. Sisällön ja palveluiden tulee olla helposti löydettävissä ja saavutettavissa sekä ymmärrettävässä muodossa. Saavutettavuus koskee kaikkea viestintää ja palveluita ja sillä lisätään ihmisten tasavertaisuutta. (Selovuo 2019, 11–14.) Mahdollisuus saada tieto eri kanavien kautta, asiointi mahdollisuus sähköisesti, puhelimella tai kasvokkain sekä mahdollisuus saada tieto niin tulostettavassa kuin sähköisessäkin muodossa lisäävät palvelun saavutettavuutta (Invalidiliitto ry s.a).

Verkkopalveluiden suunnittelussa saavutettavuus on myös asiakaslähtöisyyden huomiointia. Huomioidalla saavutettavuus mahdollistetaan mahdollisimman monelle esteetön palveluiden käyttö myös verkkoympäristössä. Suunnittelussa tulee huomioida käyttäjien moninaisuus ja erilaiset tarpeet. Verkkopalvelun saavutettavuutta huomioitaessa tulee kiinnittää huomiota siihen, että sisältö on ymmärrettävää, tekninen toteutus on virheetöntä sekä palvelu on helppokäyttöinen. (Aluehallintovirasto.)

Esteettömyydellä tarkoitetaan fyysisten esteiden huomioimista siten, että palvelu on saavutettavissa liikuntarajoitteista huolimatta. Esteettömyys perustuu YK:n vammaisten ihmisoikeussopimuksen 9. artiklaan, joka velvoittaa jäsenvaltioitaan poistamaan saavutettavuuden esteet kaikilla elämänoilla. Esteettömyydellä ei tarkoiteta pelkästään rakennetun ympäristön esteettömyyttä. Jotta palvelut ovat saavutettavia ja esteettömiä tulee niiden suunnittelussa huomioida niin fyysinen kuin aineetonkin esteettömyys. (Mykkänen, Lönnqvist, Keltto 2018, 4–9)

Yhdenvertaisuus, syrjimättömyys ja ihmisten asenteet ovat sosiaalisen esteettömyyden ja saavutettavuuden alueita. Käytännössä nämä tarkoittavat arvostavaa kohtaamista ja moninaisuuden hyväksymistä niin asiakaspalvelussa kuin muussakin ihmisten välisissä kohtaamisissa. Sosiaaliseen osallisuuteen kuuluu myös mahdollisuus osallistua yhteiskunnan toimintaan ja päätöksentekoon. (Invalidiliitto Ry.)

Tässä opinnäytetyössä saavutettavuus ja esteettömyys ymmärretään niin verkkopalvelun saavutettavuutena kuin fyysisen palvelun esteettömyytenä. Opinnäytetyössä raportoitu kehittämistyö rakentuu

ajatukseen oppaan saavutettavuudesta verkkoympäristössä. Oppaan sisältö tuo esiin Perheentaloa fyysisesti esteettömänä palveluna.

5.1 Perhekeskusten saavutettavuuden ja esteettömyyden kriteerit

Perhekeskusten toimipisteiden sijoittelussa ja tilojen suunnittelussa pyritään huomioimaan niiden saavutettavuutta ja esteettömyyttä asiakkaiden kannalta (Pelkonen, ym. 2020, 27). Yksi saavutettavuutta lisäävä tekijä onkin palvelun keskeinen sijainti. Perheiden näkökulmasta matalan kynnyksen palvelun saavutettavuutta lisää se, että sinne on helppo tulla julkisilla kulkuvälineillä ja siellä poikkeaminen muun asioinnin yhteydessä on helppoa. (Bulling 2017, 1267.) Kansallisissa kohtaamispaikkatoiminnan kriteereissä määritellään, että kohtaamispaikan tulee olla esteetön ja sen tulee sijaita hyvien kulkuyhteyksien päässä. Myös säännölliset aukioloajat, mahdollisuus tulla ilman ajanvarausta ja toiminnan maksuttomuus lisäävät saavutettavuutta. (Pelkonen 2020, 32.)

THL:n mukaan (Kekkonen ja Lindqvist 2018, 7) Perhekeskusten kohtaamispaikkojen esteettömyys ja saavutettavuus määritellään seuraavalla tavalla; toiminta on avointa ja kaikille lapsille, nuorille ja perheille. Kohtaamispaikka sijaitsee lähellä perheitä, hyvien kulkuyhteyksien päässä ja on esteetöntä osallistua. Tilat ovat turvalliset, pysyvät, viihtyisät ja soveltuvat eri ikäisille lapsille, nuorille ja aikuisille. Aukioloajat ovat säännölliset, joustavat ja monipuoliset ja käyttäjien tarpeiden mukaiset. Toimintaan voi osallistua ilman ajanvarausta tai ilmoittautumista. Toiminta on pääsääntöisesti maksutonta. Toiminta on päihteetöntä ja väkivallatonta. (Kekkonen ja Lindqvist 2018, 7.)

5.2 Saavutettavuus ja esteettömyys Perheentalon toiminnassa

Perheentalot toimivat perhekeskusten kohtaamispaikkoina, joiden toimintaa ohjaavat kansalliset kriteerit. Yhtenä kriteerinä on kohtaamispaikan saavutettavuus ja esteettömyys (Pelkonen 2020, 32). Perheentalon toiminnassa esteettömyys tarkoittaa sitä, että toimintaan on helppo osallistua, jokainen saa yhdenvertaiset mahdollisuudet osallistua sekä tarvittavan tiedon osallistumiseen. Fyysinen esteettömyys Perheentalolla tarkoittaa, että tilat ovat toimivat, turvalliset, ja sinne on helppo löytää. Lisäksi tilojen tulee olla pysyvät ja sopivat eri-ikäisille kävijöille. (Mykkänen, Lönnqvist ja Kelto 2018, 5–7; Pelkonen 2020, 32.) Saavutettavuus ja esteettömyys Perheentalon toiminnassa tukee myös matalan kynnyksen palveluille asetettuja piirteitä. Perheentalon saavutettavuutta ja esteettömyyttä ohjaavat myös kansalliset kriteerit kohtaamispaikka toiminnalle (Pelkonen, ym. 2020, 32).

Perheentalo on kaikille avoin kohtaamispaikka, jonka toimintaan ovat kaikki tervetulleita omana itsenään. Perheentalolla kaikki ovat tasa-arvoisia ja kaikilla on mahdollisuus osallistua toimintaan. Perheentalolla pyritään luomaan avoin, turvallinen sekä mukaan ottava ilmapiiri. Näillä kaikilla pyritään

tukemaan sosiaalista esteettömyyttä. Sosiaalista esteettömyyttä voidaan tukea myös viestinnän keinoin käyttämällä esimerkiksi selkokieltä, kuvia ja viittomia. Sosiaalisen esteettömyyden toteutumiseen vaikuttavat ne ihmiset, jotka ovat mukana toiminnassa. (Mykkänen, Lönnqvist ja Keltto 2018, 9.)

Tietoa Perheentalon palveluista löytyy verkkosivuilta. Verkkosivuilta löytyvät myös Perheentalon yhteystiedot. Yhteyttä Perheentalolle voi ottaa sähköpostilla kuin puhelimella. Verkkosivut lisäävät osaltaan palvelun saavutettavuutta ja esteettömyyttä.

6 KEHITTÄMISTYÖN TARKOITUS JA TAVOITE

Siilinjärven Perheentalon omilta verkkosivuilta löytyy tietoa toiminnasta laajasti. Siilinjärven Perheentalolla oli kuitenkin havaittu tarve kävijäoppaan kehittämiseksi, jossa Perheentalon toiminta-ajatusta tuodaan esiin selkeästi, tiivistetysti ja joka nostaa esiin keskeisiä asioita Perheentalon toiminnasta. Keskusteluissa Siilinjärven Perheentalon työntekijöiden kanssa nousi myös esiin toive siitä, että oppaassa korostetaan mahdollisuutta tulla toimijaksi Perheentalolle. Tarvetta kävijäoppaalle lisää Siilinjärvellä myös se, että 1.7.2020 Siilinjärvellä supistetaan kunnan avoimen varhaiskasvatuksen toimintaa (Siilinjärven kunta 2019, 77).

Kehittämistyön tarkoituksena oli suunnitella ja mallintaa Siilinjärven Perheentalolle kävijäopas, joka toimii Perheentalon työntekijöiden välineenä lisätä tietoa Perheentalon toiminnasta sekä perheille että yhteistyötahoille. Yhteistyötahot voivat jakaa kävijäopasta omille asiakasperheilleen ja ohjata heitä Perheentalon toimintaan. Tarkoituksena oli kehittää kävijäopas, joka on helposti saavutettavana sähköisenä versiona sekä löytyy myös tulostettavana pdf-versiona. Oppaasta oli tarkoitus tehdä selkokielen ja ymmärrettävä tekstien sekä esityksen kuvien ja värien osalta. Kävijäoppaassa huomioitiin myös lapset käyttämällä lasten kiinnostusta herättäviä kuvia Perheentalolta.

Kävijäoppaan tavoite on moniulotteinen. Kävijäoppaan suunnittelun ja toteuttamisen päätavoitteena on tuoda tietoa Siilinjärven lapsiperheille Perheentalosta matalan kynnyksen palveluna sekä siitä, miten he voivat osallistua ja vaikuttaa Perheentalon toimintaan. Oppaan odotetaan selventävän sitä, millä tavalla Perheentalon toiminta eroaa muista perheille suunnatuista palveluista, kuten avoimen varhaiskasvatuksen ja seurakunnan palveluista. Lisäksi oppaan tavoitteena on saavuttaa Siilinjärven lapsiperheet ja madaltaa kynnystä hakeutua Perheentalolle. Opas antaa perheille tietoa mahdollisuuksista sosiaaliseen osallisuuteen sekä palveluiden saavutettavuuteen. Oppaan odotetaan myös lisäävän lasten osallisuutta Perheentalon toimintojen suunnittelussa. Samalla kävijäopas antaa tietoa myös Perheentalon yhteistyökumppaneille Perheentalon toiminnasta ja kuinka Perheentalolle on mahdollista päästä toimijaksi.

Opinnäytetyössämme kehitettävän oppaan suunnittelussa ja toteutuksessa huomioimme kolme kehittämistehtävää. Miten oppaalla parannetaan Perheentalon saavutettavuutta? Miten Perheentalon toiminta-ajatus ja tarvittava tieto tuodaan esiin selkeästi ja ymmärrettävästi? Miten kävijäoppaalla lisätään perheiden osallisuutta Perheentalon toiminnassa?

Kävijäoppaan suunnittelusta ja toteutuksesta hyötyy Siilinjärven Perheentalo, sillä sen odotetaan selkeyttävän Perheentalon toiminta-ajatusta perheille sekä lisäävän Perheentalon kävijämäärää. Lisäksi kävijäoppaasta hyötyvät perheet, sillä oppaan odotetaan ohjaavan perheitä mukaan Perheentalon toiminnan avulla varhaisen tuen piiriin. Perheentalon yhtenä toiminta-ajatuksena on lisätä perheiden osallisuutta ja vähentää eriarvoisuutta. Eriarvoisuus on yksi riskitekijä, joka voi aiheuttaa syrjäytymistä nuoruus- ja aikuisiällä. Eriarvoisuuden ja syrjäytymisen ehkäisystä hyötyy myös Siilinjärven kunta, sillä kävijäoppaan toivotaan ohjaavan avoimen päiväkodin ja Muksumökin kävijöitä Perheentalolle.

7 KEHITTÄMISTYÖN TOTEUTUS

Kehittämistyön toimeksiantajana toimi Siilinjärven Perheentalo. Siilinjärven Perheentalolla työskentelee ohjaaja/koordinaattori sekä ohjaaja. Lisäksi Perheentalolla työskentelee yksi osa-aikainen ohjaaja. Perheentalon ohjaajat olivat tunnistaneeet oman työn kautta Perheentalon arjessa oppaalle olevan tarvetta.

Opinnäytetyömme on toiminnallinen kehittämistyö, joka sisältää kvalitatiivisen eli laadullisen tutkimuksen piirteitä. Opinnäytetyömme laadullisen tutkimuksen osuus koostuu Perheentalolla keväällä 2019 pidetyssä suunnittelupäivässä kerätystä kävijä palautteista, suunnittelupäivän aikana tehdyistä havainnoista ja keskusteluista. Näitä tuloksia hyödynsimme oppaan sisällön suunnittelussa, sillä ne vahvistivat osaltaan tarvetta kävijäoppaan kehittämiseksi. Lisäksi kartoitimme sisältöä keskustelemalla Perheentalon ohjaajien kanssa. Yksi versio oppaasta lähetettiin kommentoitavaksi testiperheille. Oppaan sisältöä ja tekstejä mietittiin vielä palautteiden pohjalta.

Opinnäytetyössämme yhtenä oppaan suunnittelua ohjaavana kriteerinä oli saavutettavuus. Saavutettavuutta huomioimme suunnittelussa ymmärrettävyyden osalta. Tarkoituksena on tuoda Siilinjärven Perheentalon toiminta-ajatusta esille selkeästi ja ymmärrettävästi, jolloin se voi madaltaa perheiden kynnystä osallistua Perheentalon toimintaan ja näin välillisesti lisätä Perheentalon savutettavuutta.

Opinnäytetyössä syntyneen oppaan suunnittelussa huomioitiin lisäksi värit, kuvat sekä niiden asetelu ja tekstien selkokieliisyys, jotka osaltaan edesauttavat oppaan saavutettavuutta. Näihin perehdyimme nettimateriaalien sekä kirjallisuuden avulla. Tekstit oppaaseen pyrittiin toteuttamaan siten, että asiat on tuotu mahdollisimman tiivistetysti ja selkokielisesti esille. Tekstejä oppaaseen hiottiin yhdessä toimeksiantajan kanssa. Opasta suunnitellessa ja toteuttaessa perehdyimme myös Siilinjärven Perheentalon internetsivuihin sekä fyysisiin toimitiloihin. Opasta varten kävimme kuvaamassa Perheentalon tiloja sekä Perheentalon toimintoja kuvaavia kuvia.

Opinnäytetyössä kehitettävä kävijäopas toteutettiin ilmaisella internet-pohjaisella Prezi-suunnitteluohjelmalla. Opas päädyttiin toteuttamaan Prezi-ohjelmalla sen visuaalisuuden sekä käyttöominaisuuksien vuoksi. Oppaasta haluttiin tuoda visuaalisesti houkutteleva sekä helppo käyttöinen ja kyseisellä ohjelmalla se mahdollistui. Lisäksi Prezillä tuotettua opasta on mahdollista jakaa linkkinä sosiaalisessa mediassa, mikä lisää saavutettavuutta. Oppaan kuvituksessa on käytetty papunetin kuvia sekä itse otettuja valokuvia. Kuvat lisäävät oppaan ymmärrettävyyttä.

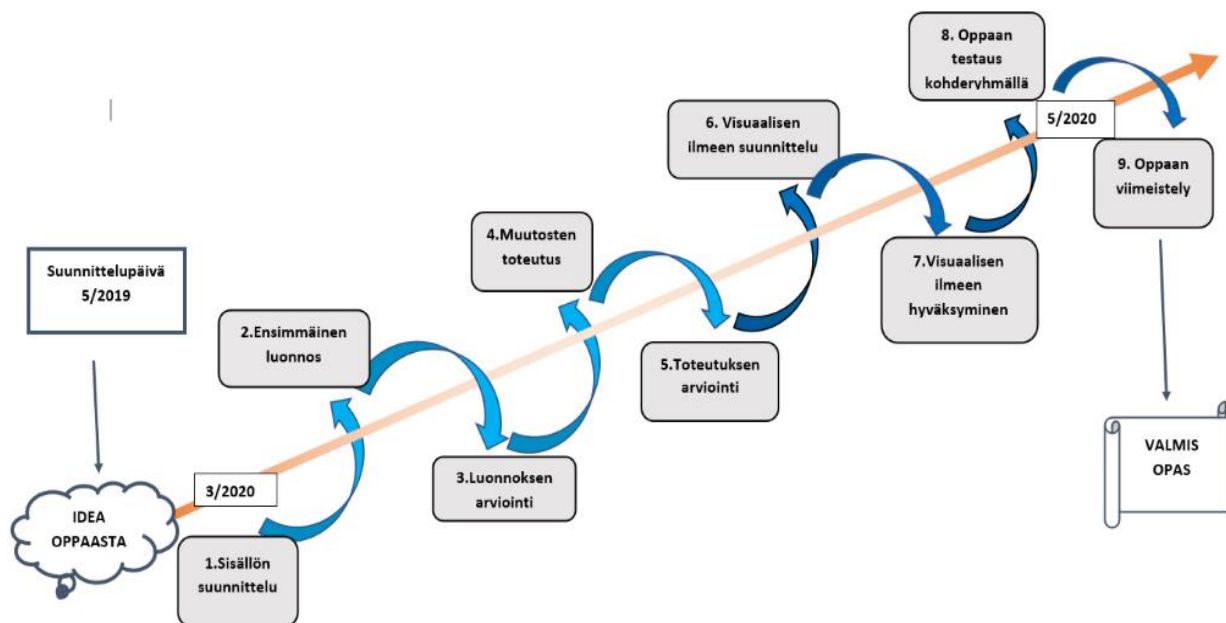
Oppaasta päädyttiin myös tekemään erillinen tulostettava pdf-versio, sillä Prezi-ohjelman tuotosta ei ole mahdollista tulostaa. Tulostusmahdollisuus oppaaseen haluttiin kuitenkin lisätä Perheentalon toimijoita ajatellen, jotta heillä on mahdollisuus tarvittaessa jakaa opasta omille asiakkailleen.

7.1 Kehittämismenetelmän kuvaus

Opinnäytetyömme sisältää kvalitatiivisen eli laadullisen tutkimuksen piirteitä. Laadullisen tutkimuksen tarkoituksena on kuvata todellista elämää hakemalla vastauksia kysymyksiin, joita ei voi järkevästi mitata määrällisesti. Laadullinen tutkimus ei tuota yleistä tilastotietoa vaan pyrkii kuvaamaan tutkittavan ilmiön mahdollisimman tarkasti. Laadullinen tutkimus hakee kokonaisvaltaista tietoa ja aineistoa kerätään ihmisille ja ilmiölle ominaisissa luonnollisissa tilanteissa. Laadullisessa tutkimuksessa suositaan ihmisiltä kerättyä tietoa, apuna tiedon jäsentämiseen voidaan käyttää lomakkeita tai testejä. Aineiston hankinnassa suositellaan käytettäväksi tapoja, joissa tutkimus kohteiden ajatukset tulevat selkeästi esille, esimerkiksi haastatteluja. (Hirsijärvi, Remes ja Sajavaara 2014, 161–165.)

Kävijäoppaan suunnittelu- ja toteutusprosessi eteni spiraalimallin mukaisesti. Spiraalimalli kuvaa kehitysprosessia sykleinä, jossa kehittämistehtävät muodostavat itseään toistavan kehän. Kehässä eli spiraalissa prosessi etenee vaiheittain suunnitteluvaiheesta toiminta vaiheeseen, havainnointiin ja reflektointiin, jonka jälkeen palataan takaisin suunnitteluvaiheeseen. Jokainen spiraalin kierros päättyy reflektointiin, jossa tulokset arvioidaan. Arvioinnin lopputuloksena kehittämistehtäviä syvennetään. Kehittämisprosessi on jatkuvaa, jossa jokainen uusi kierros täydentää edellistä. Toikko ja Rantasen (2009, 66–67) mukaan arviointi eli reflektointivaihe on kehittämisen kannalta tärkein, koska siinä tapahtuu eniten työkannalta kehitystä.

Kävijäoppaan suunnittelun ja toteutuksen prosessia on kuvattu oheisessa kuviossa (Kuvio 3). Kävijäoppaan idea syntyi yhteistyössä toimeksiantajan, Siilinjärven Perheentalon kanssa sekä suunnittelu-päivän palautteiden pohjalta. Suunnittelu-päivän palautteet käytiin läpi laadullisen tutkimuksen sisäl-lönanalyysi-menetelmää käyttäen. Oppaan sisältöä suunniteltiin käymällä keskustelua Siilinjärven Perheentalon ohjaajien kanssa (Kohta 1.), jonka pohjalta oppaasta tehtiin ensimmäinen luonnos (Kohta 2.). Luonnos lähetettiin arvioitavaksi toimeksiantajalle (Kohta 3.). Oppaaseen tehtiin muutokset toimeksiantajan ehdotusten mukaisesti (Kohta 4.). Tehtyjen muutosten jäkeen luonnos lähetet-tiin jälleen toimeksiantajan arvioitavaksi (Kohta 5.), jonka jälkeen pääsimme suunnittelemaan oppaan visuaalista ilmettä (Kohta 6.). Visuaalisen ilmeen hyväksyttäminen toimeksiantajalla (Kohta 7.) Opas testattiin kohderyhmällä etäPerheentalon sivujen kautta (Kohta 8.) Opas viimeisteltiin kohde-ryhmän ja toimeksiantajan palautteiden perusteella (Kohta 9.). Muutosten jälkeen oppaasta saatiin toteutettua lopullinen versio.



KUVIO 3. Siilinjärven Perheentalon kävijäoppaan toteutuksen prosessin kuvaus spiraalimallia mukailen (Toikko ja Rantanen 2009)

7.2 Suunnittelupäivän aineiston keruu

Keväällä 2019 Siilinjärven Perheentalolla pidettiin suunnittelupäivä perheille sekä Perheentalon toimijoille. Suunnittelupäivä hanke toteutettiin osana Huoltoliitto Ry:n ja Lastu-hankkeen toimintaa, jotka toimivat tilaajana hankkeelle. Päivä toteutettiin moniammatillisena yhteistyönä tilaajien, Siilinjärven Perheentalon sekä Savonia-ammattikorkeakoulun sosionomiopiskelijoiden kanssa. Suunnittelupäivässä mukana oli Lastu-hankeesta Maarit Mykkänen sekä Siilinjärven Perheentalon ohjaaja/koordinaattori Minna Laitinen. Päivän aikana palautetta sekä kehittämissuhteita kerättiin erilaisilla toiminnallisilla menetelmillä.

Suunnittelupäivän toiminnalliset ja osallistavat aineiston keruu menetelmät:

- Nallesairaala: Nallesairaala-pisteellä kerättiin toiveita Perheentalojen toimintaan sisältyvän nalleneuvolan toimintaan. Toiveita oli mahdollista antaa kirjallisesti sekä suullisesti SPR:n vapaaehtoisille.
- Unelmien Perheentalo: Jossa kirjoittamalla, piirtämällä tai valmiiden kuvien avulla oli mahdollista kertoa, millainen olisi unelmien Perheentalo. Tällä pisteellä kerättiin toiveita sisustukseen, väreihin sekä yleisesti, mitä tulisi tilojen ja toimintojen suunnittelussa huomioida.
- Aistirata: Aistirata-pisteellä kävijöiltä kerättiin toiveita/tarpeita kommunikaatioon ja saavutettavuuteen liittyen. Toiveita pystyi esittämään kirjallisesti sekä suullisesti pisteellä oleville opiskelijoille.

- Aamupala/iltatee omput: Tällä pisteellä kävijät saivat antaa ideoita ja ehdotuksia aiheisiin, joita toivoisivat Perheentalolla tuotavan esiin. Ideoita pystyi kirjoittamaan omenanmuotoisiin palautelappuihin, jotka kiinnitettiin seinälle tehtyyn puuhun.
- Välipala-piste: Pisteellä tarjottiin kävijöille pientä purtavaa sekä kahvia ja mehua.
- Nimikilpailu: Pisteellä oli ehdotuksia pohjapiirustuksista sekä Perheentalon logosta, joista oli mahdollista äänestää omaa suosikkia.

Jokaisella pisteellä palautetta kerättiin toiminnallisia menetelmiä hyödyntäen. Vastaukset kerättiin kuvien, piirrosten tai tekstin muodossa, jotta niiden tarkastelu myöhemmin suunnittelu päivän jälkeen oli mahdollista. Jokaisella pisteellä toimi hanketyöryhmän 1–2 jäsentä lukuun ottamatta nimikilpailu-pistettä. Nallesairaala-piste oli Perheentalon yhteistyöverkostoon kuuluvan SPR:n järjestämä ja sen pisteellä toimivat SPR:n vapaaehtoiset. Piste toimi samalla SPR:n toiminnan esittely pisteenä.

7.3 Suunnittelupäivän palautteiden käsittely

Päivän jälkeen palautteet käytiin läpi sisällönanalyysillä ja niistä tehtiin yhteenveto. Sisällönanalyysissä pyritään käymään aineisto läpi siten, että se saadaan järjestettyä tiiviiseen muotoon kadottamatta sen sisältöä. Analyysin avulla hajanaisesta aineistosta saadaan koottua tiivis ja selkeästi ymmärrettävä koonti. Analyysi auttaa tekemään selkeitä ja luotettavia johtopäätöksiä tutkittavasta ilmiöstä. Aineisto jaetaan käsitteellisiin osiin ja kootaan uudelleen aineistosta esille nousevien teemojen mukaan. (Tuomi ja Sarajärvi 2018.)

Aineiston käsittelyssä käytimme aineistolähtöistä sisällönanalyysia, joka perustuu aineiston tulkitseen ja päättelyyn. Aineistolähtöistä sisällönanalyysia voidaan kuvata Miles ja Hubermanin (1994) kolmella vaiheella. Ensimmäisessä vaiheessa aineisto pelkistetään eli tutkimuksen kannalta epäolennainen tieto karsitaan pois. Toisessa vaiheessa aineisto ryhmitellään samaa ilmiötä kuvaavien teemojen alle. Kolmannessa vaiheessa erotellaan tutkimuksen kannalta oleellinen tieto ja sen pohjalta luodaan tutkimuksen teoreettiset käsitteet. Yhdistelemällä käsitteitä saadaan vastaus tutkimuskysymykseen. (Tuomi ja Sarajärvi 2018.)

Aineiston käsittelyssä kävimme jokaisen pisteen vastaukset yksitellen läpi ja listasimme ne palaute-pisteittäin. Aineistosta jätettiin pois Perheentalon logoa koskevat palautteet ja keskityimme enemmän Perheentalon toimintaa ja saavutettavuutta koskeviin palautteisiin. Seuraavaksi palautteet ryhmiteltiin samojen teemojen alle, sillä eri pisteillä vastauksissa nousi esiin samanlaisia aiheita. Suunnittelupäivän tavoitteena oli saada vastaus siihen, mitä perheet toivovat Perheentalon toiminnalta. Kolmannessa vaiheessa koostimme aineistosta vastauksen tutkimuskysymykseen. Suunnittelupäivän palautteissa nousi esiin toive lapsiparkista ja hengähdystauon tarjoamisesta vanhemmille. Perheentalolta toivottiin myös valmista ohjattua toimintaa sekä palveluohjausta. Suunnittelupäivän palautteissa esille nousseet toiveet perheiltä ovat samansuuntaisia, kuin SOS-lapsikylän Keski-Suomen lasten ja perheiden parhaaksi-hankkeelle toteuttaman analyysin tuloksissa perheiden esiin tuomat tarpeet. (Ks. Jokinen 2019, 5–9)

Laadullisen tutkimuksen toteuttaminen toiminnallisilla menetelmillä poissulki sellaiset perheet ja toimijat, jotka eivät löytäneet paikalle. Lisäksi jäi epäselväksi, miten hyvin suunnittelupäivä saavutti Siilinjärven lapsiperheet. Luotettavuutta heikentää myös se, ettei vastauksista ole mahdollista erottaa perheitä ja toimijoita. Vastauksista ei ole myöskään mahdollista selvittää onko sama vastaaja jättänyt useamman palautteen. Laadullisen tutkimuksen luotettavuutta ja eettisyyttä parantaa myös se, että palautetta antaneille kerrottiin, että tuloksia hyödynnetään Perheentalon toiminnan kehittämisessä.

Yhteenveto palautteista on erillisenä tallennettuna tiedostona, johon on mahdollista palata opasta kehitettäessä. Opinnäytetyössämme hyödynnämme sisällönanalyysillä syntynyttä yhteenvetoa sekä siitä syntynyttä johtopäätöstä.

7.4 Oppaan luonnoksen testaaminen kohderyhmällä

Opas testattiin kohderyhmällä 11.5.- 15.5.2020 välisenä ajanjaksona. Toimeksiantaja pyysi Siilinjärven etäPerheentalon Facebook sivustolla vapaaehtoisia perheitä testaamaan kehitteellä olevaa kävijäoppasta. Vapaaehtoisia perheitä ilmoittautui neljä. Heille laitettiin linkki oppaaseen Messengerin kautta ja heitä pyydettiin antamaan avointa palautetta. Vastaukset toimitettiin meille siten, että vastaajien henkilöllisyys pysyi salassa, tämä oli myös vastaajien tiedossa.

Oppaan arviointi on kuvattuna oheisessa taulukossa. Arvioinnissa ovat olleet mukana oppaan tekijät, toimeksiantaja Siilinjärven Perheentalon ohjaajat sekä kohderyhmästä neljä perhettä. Arviointien avulla voimme tarkastella oppaan suunnittelua ja toteutusta ohjanneiden kriteerien toteutumista oppaassa. Lopulliseen oppaaseen olemme toteuttaneet arvioinnissa esille nousseet huomiot.

Jaottelimme vastaajien palautteet kävijäoppaan tekstin ja sisällön, visuaalisuuden ja käytettävyyden kannalta omiin ryhmiin. Ohessa luettelo vastaajien avoimista palautteista.

Kävijäoppaan teksteihin ja sisältöön liittyvät palautteet:

"Teksti on helposti luettavaa ja asiat mielestäni kaikki tärkeitä ja oleellisia"

"Voisiko olla, että Huoltoliiton järjestämä. Tätä tietoa monesti on multa kysytty. Ja selkeyttäis ettei kunnan palvelua."

"Voisiko tuossa "Ohjaajat" kohdassa olla, että heidän kanssaan voi jutella myös arjen haasteista luottamuksella. Tärkeä asia niille perheille, joilla on esim. Uupumusta ja masennusta. Madaltaisi kynnystä tulla paikalle."

"Mukavat, yksinkertaisesti ja lyhyesti selvitetyt jutut tuossa oppaassa. Yksinkertaisesti selitetty perusasiat. Minusta ainakin oli helposti ymmärrettävät ja juuri yksikertaisen selkeät, harvoin sitä jaksaa hirveen tarkkoja selostuksia lukeakaan, kun haluaa tietää vaan ne tärkeimmät pääkohdat."

"Toimijaksi Perheentalolle? Voisiko siinä olla toimijaksi tai vapaaehtoiseksi?"

"Lisäisin vielä maininnan WC ja vaipanvaihto mahdollisuudesta, sekä ihan loppuun tai johonkin Tervetuloa tutustumaan! - toivotuksen."

"Mietin vielä tuota ryhmätoimintakohtaa, et olisko sitä mahdollista avata esimerkein toiminnasta. Helposti jää vähään epäselväksi, jos on vaan, et monien toimijoiden järjestämää ohjelmaa/ryhmätoimintaa. Itse olen ainakin positiivisesti yllättynyt kuinka monipuolista tarjontaa teillä on ollut sekä lapsille että aikuisille ja myöskin et toiminta ei missään nimessä koske pelkästään lasten kanssa kotona olevia, vaan monia juttuja järjestetään myös niin et muidenkin olis helppo osallistua, vaikka olis työelämässä. Tuota oon just itse miettinyt et esim. Avoimet pkt sulkeutuu heti pois mahdollisuuksista, jos olis töissä/ lapset hoidossa, mut esim. Teidän toimintaan olis helppo osallistua siitä huolimatta. Se jää monesti ehkä epäselväksi ja ainakin itselle tuli yllätyksenä"

"Viikko-ohjelma tulee myös instaan ja FB:n. Tieto kannustaa seuraamaan myös somessa."

"Milloin? - sivuun voisko olla, että milloin Perheentalolle voi tulla? Jos vertaa esim. Miksi Perheentalo on olemassa ja muissa otsikoissa oli Perheentalo sana ja olivat saman tyyliä."

"Erityisperheet ja lapset mainittiin yhdessä kohdassa, että otetaan huomioon. Siihen kaipaisi tarkennusta, miten. Se oli todella ympäröivästi sanottu. Ja muiden toimijoiden kanssa kohta kaipaisi myös tarkennusta. Hieman kerrottuna tarkemmin."

Kävijäoppaan visuaalisuuteen liittyvät palautteet:

"Layout on kiva ja selkeä"

"Kuvat on tosi ihanasti ja laadukkaasti otettuja, mutta tässä ekalla sivulla ainakin minulla kuvat näytti hassulta, kuin yksi kuva ois puuttunut"

"Todella selkeä ja kutsuva esitys on! Ja eka mietin eka sivua, että voisko siinä olla myös täydet otsikot mutta nuo kysymys sanat on itseasiassa tosi kivat"

"Kivan näköiset sivut yleisilmeiltään"

Kävijäoppaan käytettävyyteen liittyvät palautteet:

"Alusta on ainakin mobiililaitteella hidas latautumaan ja melko kömpelö, kun diat menee edestakaisin eli samat diat joutuu katsomaan monta kertaa. Tämä alusta ei ole ennestään tuttu, niin mietinkin, toimiiko tietokoneella eri tavalla? Olisi toki kätevintä, jos itse pystyisi painamaan jotain tiettyä kohtaa kuvassa, (esim. yhteystiedot) ja siitä pääsisi eteenpäin kuten PowerPointissa (PP ei ymmärrettävästi käy, kun on kaikkien saataville saatava verkossa). Miettsin ehkä, kannattaako tehdä ihan vaikka YouTube tai muu video näistä dioista. Itse kokisin sen ehkä helpommin lähestyttävämpänä versiona. Jos alusta on valittu ja se pysyy, niin diojen edestakaisin vekslausta kannattaisi vähentää. Jäi kyllä sellainen kuva itselle, että osasinkohan käyttää koko alustaa oikein, kun oli niin työläs selatava?"

"Puhelimella oli vähän monimutkainen selata äkkiä. Minä kun selasin läpi puhelimella niin tuli monesti sama sivu esiin. Esim. ensin tuli joku violetti tekstisivu, sitten kuva perheentalosta ja taas sama"

teksti sivu. Tämä toistui jokaisen tekstin kanssa. En olisi normaalisti selannut loppuun asti puhelimella jo, kun se alussa tökki. Se miinus minkä keksin oli just tuo käytettävyys puhelimella. Olisin lopettanut heti alkuunsa, kun sivu alkoi toistaa samoja tekstejä, jos en oikeasti olisi ollut kiinnostunut asiasta. Luulin ensin et onko kyse vaan jostain ohi menevästä viasta, mut näköjään tekee samaa koko ajan, jos puhelimella selaa.”

7.5 Testiryhmän palautteiden yhteenveto ja pohdinta

Määrällisesti testaaajia oli vähän, koska luonnosta testattiin lyhyen aikaa. Tekstin ja sisällön osalta vastaajat kokivat hyvänä, että tärkeimmät asiat oli tuotu helposti ja ymmärrettävästi esille. Tekstit ovat olleet lyhyitä ja ne koettiin sopivan mittaisiksi. Lisäyksiä toivottiin joiltakin osin tekstien sisältöön. Tarkennuksia toivottiin sen osalta, kenen järjestämää toimintaa Perheentalon toiminta on. Lisäksi toivottiin maininta WC ja vaipanvaihto mahdollisuudesta sekä viikko-ohjelman löytymisestä sosiaalisesta mediasta. Oppaan visuaalisuus sai pääosin positiivista palautetta sekä opas koettiin selkeäksi. Eniten kehitettävää koettiin olevan oppaan käytettävyydessä mobiililaitteella. Opas oli vastaajien mielestä kömpelö ja monimutkainen.

Palautteiden pohjalta voidaan tehdä huomio, että oppaalle on tarvetta. Palautteen perusteella saimme huomata oppaan vastaavan tarkoitukseen kehittämistyön taustalla olleeseen ajatukseen, lisätä tietoa Perheentalon toiminnasta ja saavutettavuudesta. Palautteissa nousseita asioita jatkojalostettiin oppaaseen. Eniten kehitystä kaipaava oppaan käyttö mobiililaitteella, huomioitiin korjaamalla oppaan polkua sekä siirtymiä kuvista toiseen.

7.6 Lopputuotteena opas

Kehittämistyössä tuotettavan oppaan vaatimuksia kävimme läpi keskusteluissa Perheentalon ohjaajien kanssa 18.3.2020. Keskusteluiden pohjalta saimme vaatimukset oppaan sisällölle ja toteutukselle. Kehittämistyön aikana oppaasta toteutettiin useita luonnoksia. Luonnoksia tarkasteltiin suhteessa oppaalle asetettuihin vaatimuksiin. Luonnoksia tarkasteli Perheentalon ohjaajat. Yksi luonnos oppaasta lähetettiin kommentoitavaksi myös neljälle Perheentalon perheelle. Lopullisen muotonsa Siilinjärven Perheentalon kävijäopas (Liite 1) sai luonnosten arviointien ja testaajien palautteiden pohjalta. Valmista opasta voidaan arvioida asetettuja vaatimuksia vasten. Oheiseen taulukkoon olemme tehneet koonnin oppaalle asetetuista tavoitteista ja niiden toteutumisesta valmiissa oppaassa.

TAULUKKO 1.Kävijäoppaan vaatimusten toteutumisen arviointi.

ARVIOINTI KRITEERIT	KYLLÄ	EI	HUOMIOT
<i>Perheentalon toiminta-ajatus tuodaan esiin tiivistetysti ja ymmärrettävästi.</i>	X		
<i>Perheentalon toiminnot on tuotu esiin.</i>	X		
<i>Mahdollisuus tulla toimijaksi Perheentalolle, on tuotu esiin.</i>	X		
<i>Oppaassa huomioidaan selkokieliisyys ja saavutettavuus.</i>	(X)		<i>Toteutuu osittain. Oppaan käyttö mobiililaitteella kömpelöä.</i>
<i>Oppaasta löytyy linkit ja ohjaus Perheentalon nettisivuille sekä sosiaalisenmedian kanaviin.</i>	X		
<i>Oppaasta löytyy Perheentalon yhteystiedot</i>	(X)		<i>Toteutuu osittain. Oppaan yhteystiedot kohtaan tuotiin hyperlinkki Perheentalon yhteystieto- sivulle. Näin tiedot pysyvät ajantasalla.</i>
<i>Opas on ladattavissa pdf- muodossa</i>		X	<i>Ei toteudu. Oppaan jatkokehitys tulostettavaan versioon jää toimeksiantajalle.</i>

8 POHDINTA

Opinnäytetyön aloitus ajankohta osui Siilinjärven Perheentalon toiminnan käynnistymisen alkuehteen syksyllä 2019. Opinnäytetyön kannalta aloitus osui mielenkiintoiseen ajankohtaan, kun Siilinjärven Perheentalo aloitti toimintansa. Näin ollen pääsimme seuraamaan toiminnan kehittymistä ja miettimään kuinka kehittämistyönä toteutettava opas tukisi Perheentalon toimintaa. Opinnäytetyössä kehitettävän oppaan toteutus sekä opinnäytetyön raportointi osan työstäminen tapahtui keväällä 2020, jolloin Suomessa vallitsi koronaviruksen aiheuttama poikkeustila. Poikkeustilan vuoksi Perheentalon toiminta siirtyi verkkoympäristöön. Kävijäoppaan valmistuminen osuu hyvään ajankohtaan ajatellen Perheentalon toimintojen palaamista normaaliin tilaan. Lisäksi Siilinjärven kunta on supistamassa avoimen varhaiskasvatuksen toimintaa, mikä saattaa lisätä Perheentalon kysyntää lapsiperheille suunnatuissa palveluissa.

Siilinjärven Perheentalolla oli tarve kävijäoppaasta, jossa tuodaan Perheentalon toimintaa esille selkeästi ja ymmärrettävästi. Siilinjärven Perheentalo on matalan kynnyksen kohtaamispaikka. Matalan kynnyksen palveluilla pyritään tukemaan perheitä. Perheentalon yhtenä toiminta-ajatuksena on vanhemmuuden tukeminen. Vanhemmuutta voidaan tukea tukemalla perheiden osallisuutta. Matalan kynnyksen palveluna Perheentalo tarjoaa väylän osallisuuden tukemiseen. Jotta perheet löytävät matalan kynnyksen palvelut tulee niiden olla saavutettavia ja esteettömiä.

Opinnäytetyötä ja kävijäoppaan suunnittelua aloittaessa oli yhtenä ajatuksena korostaa erityislapsiperheitä oppaan suunnittelussa, sillä erityislapsiperheet nousivat esiin suunnittelupäivän palautteissa. Päätimme kuitenkin, että oppaassa korostetaan Perheentaloa kaikille perheille avoimena kohtaamispaikkana. Totesimme, että erityisperheiden korostaminen saattaisi antaa Perheentalosta kuvan vain tietyille ryhmälle suunnattuna palveluna. Lisäksi pohdimme sitä, miten erityislapsiperheet mieltävät itsensä suhteessa muihin perheisiin. Kokevatko perheet itsensä erityislapsiperheiksi vai haluavatko tulla miellettyksi samanlaisena kuin muutkin perheet.

8.1 Kehittämistyön prosessin ja tuotoksen arviointi

Opinnäytetyömme kolmeksi kehittämistehtäväksi valikoitui Perheentalon saavutettavuuden parantaminen, toiminta-ajatuksen ja tarvittavan tiedon esiin tuominen selkeästi ja ymmärrettävästi sekä perheiden osallisuuden lisääminen Perheentalon toiminnassa.

Kehittämistyötä varten teimme perusteellista ja moniulotteista selvitystyötä etsimällä ja tutkimalla teoria tietoa sekä aiheeseen liittyviä aikaisempia tutkimuksia. Selvitystyö auttoi ymmärtämään Perheentalon toimintaa matalan kynnyksen palveluna ja sen asettumista palvelujärjestelmään. Selvitystyö selvensi myös saavutettavuuden ja esteettömyyden, osallisuuden ja vanhemmuuden tuen käsitteitä sekä niiden näkymistä Perheentalon toiminnasta.

Kehittämistyön kannalta oleellista oli selvittää yhdessä toimeksiantajan kanssa tavoitteet kehitettävälle oppaalle. Luonnoksen testaaminen testiryhmällä toi oppaan työstämiseen kohderyhmän näkökulmaa, eikä opas ole laadittu pelkästään toimeksiantajan ja työntoteuttajien näkemysten perusteella. Yksi testiryhmän palautteista nosti esille, että kävijäopas toi hänelle uutta tietoa Perheentalon monipuolisesta toiminnasta. Tämän perusteella voidaan ajatella, että olemme onnistuneet tuottamaan oppaan, joka vastaa tavoitteeseemme lisätä tietoa Perheentalon toiminnasta. Kävijäoppaan voidaan ajatella myös vastaavan Perheentalon saavutettavuutta koskevaan tavoitteeseen. Tätä ajatusta tukee yhden testiajan antama palaute, jossa hän kertoo, ettei ollut osannut mieltää Perheentalon toimintaan osallistumista mahdolliseksi myös työssä käyville perheille, ennen oppaan testaamista. Perheiden osallisuuden lisäämiseksi oppaassa tuotiin esille mahdollisuutta vaikuttaa tarjottavaan toimintaan sekä osallistua itse toimijana tai vapaaehtoisena Perheentalolla. Tämän tavoitteen toteutumista ei voida arvioida ennen kuin opas on ollut käytössä.

Testauksessa saatiin arvokasta palautetta, jonka avulla kehittämistyön onnistumista voidaan arvioida. Kuitenkin oppaan todellinen toimivuus selviää vasta kun opas on perheiden ja toimijoiden käytössä. Kehittämistyöllä ja sen tuloksena tuotetulla oppaalla on vaikutusta myös Perheentalon toiminnan kehittämiseen. Oppaan suunnittelu ja toteuttamis- prosessin aikana nousi esiin tarve lisätä Perheentalon viestintää ja markkinointia.

8.2 Eettisyys ja luotettavuus

Tutkimuskirjallisuudessa tutkimusten luotettavuutta käsitellään validiteetin ja reliabiliteetin käsittein. Näiden käsitteiden käyttöä on kuitenkin usein kritisoitu laadullisen tutkimuksen luotettavuutta tarkastellessa. (Tuomi ja Sarajärvi 2018.) Vaikka laadullisen tutkimuksen luotettavuutta ja pätevyyttä onkin osin vaikeaa arvioida, tulisi arviointi kuitenkin tehdä. Laadullisen tutkimuksen luotettavuutta lisää tutkijan tarkka raportointi tutkimuksen rakenteesta ja vaiheista. (Hirsijärvi, Remes ja Sajavaara 2014, 232.)

Opinnäytetyön teoreettinen viitekehys koostuu matalan kynnyksen palveluista sekä vanhemmuuden tukemisesta ja osallisuudesta tehtyihin tutkimuksiin sekä kirjallisuuteen. Teoria ja aikaisemmin samasta aiheesta tehdyt tutkimukset tukevat kehittämistyömme tausta-ajatusta. Kehittämistyön taustalla oli laadullisen tutkimuksen perusteella saatu ajatus siitä, ettei Perheentalon toiminta ole perheille selkeää. Tätä ajatusta tukivat myös Perheentalon ohjaajien näkemykset. Oppaan luonnoksen testaaminen kohderyhmällä ja siitä saatu palaute vahvistivat laadullisen tutkimuksen tulosten perusteella saatua näkemystä. Laadullisen tutkimuksen uskottavuus kertoo tutkimustulosten vastaavuudesta tutkittavien käsityksiin ja näkemyksiin. Tutkijan tulisikin varmistaa, että omat tulkinnat tuloksista vastaavat tutkittavien käsityksiä tutkittavasta ilmiöstä. (Eskola ja Suoranta 1998; Juvakka ja Kylmä 2007.)

Kehittämistyön tekemiseen on vaikuttanut saman aikainen työskentely Perheentalolla. Näin ollen meillä oli ennakko käsitys perheiden toiveista ja tarpeista. Laadulliseen tutkimukseen vaikuttavat aina paikka sekä tutkimukseen osallistuvat ihmiset. Myös tutkimus tuloksiin vaikuttaa tutkijan tieto ja ymmärrys asioista. Näin ollen laadullista tutkimusta ei voida koskaan toistaa täysin samanlaisena, eikä tulokset ole samanlaisia eri tutkijoilla. (Vilka 2015, 197.) Opinnäytetyön laadullinen tutkimus voidaan toistaa, mutta palautteisiin vaikuttavat olosuhteet ovat erilaiset koska toiminta on käynnistynyt. Samankaltainen tutkimus on mahdollista tehdä esimerkiksi muiden uusien avoimien kohtaamispaikkojen suunnittelussa.

Oppaan kehittämisessä käytetyn suunnittelupäivän palautteen keräämisen ja analysoinnin luotettavuutta lisää se, että vastaajajoukko ei ollut ennalta rajattu. Palautepisteiden kysymykset olivat kaikille vastaajille samat. Palautetta kerättiin useamman tunnin ajan, jolloin suunnittelupäivään oli mahdollista osallistua itselleen sopivana ajankohtana. Lisäksi pisteillä oli mahdollista pohtia vastauksia rauhassa ja palautteen pystyi jättämään anonymisti. Mielestämme luotettavuutta lisää myös, se että emme itse olleet palautepisteillä, jolloin emme itse ole päässeet vaikuttamaan annettuihin palautteisiin. Palautteiden keräämisen olosuhteet, olemme raportoineet opinnäytetyössä. Tutkimuksen luotettavuutta voidaan parantaa myös kuvaamalla tarkoin aineiston keräämisen olosuhteet (Hirsijärvi, Remes ja Sajavaara 2014, 232). Laadullisen tutkimuksen voidaan sanoa olevan luotettava silloin kun tutkimuksessa tutkittu aineisto ja tutkimuskohde ovat sopusuunnissa keskenään eikä tutkimuksen tulkintaan ole vaikuttanut häiriötekijöitä. Laadullisen tutkimuksen luotettavuuden pohjana voidaan pitää tutkijan tekemiä tekoja, valintoja sekä ratkaisuja. Tutkijan tulisikin arvioida tutkimuksen luotettavuutta koko tutkimuksen keston ajan. (Vilka 2015, 197.)

Laadullisen tutkimuksen luotettavuuden ja eettisyyden lisäksi tarkastelemme opinnäytetyötä myös kokonaisuutena, näin luotettavuus ja eettisyys näkyvät kehittämistyön eri vaiheissa sekä valinnoissa. Tutkimustulosten vahvistettavuus kertoo siitä, kuinka lukija pystyy seuraamaan tutkimus prosessin etenemistä ja tutkimuksen aikana tehtyjä valintoja. Tulosten tulkintoja voidaan myös verrata aikaisemmin vastaavasta ilmiöstä tehtyihin tutkimuksien tulkintoihin. Tulosten siirrettävyys kuvaa sitä, miten tutkimuksen tuloksia voidaan käyttää eri tilanteissa ja konteksteissa. Tutkijan oma ajattelu sekä ennakko-oletukset eli refleksiivisyys voi vaikuttaa tutkittavaan aineistoon ja tutkimuksen kulkuun. (Eskola ja Suoranta 1998; Juvakka ja Kylmä 2007.)

8.3 Ammatillinen kasvu

Opinnäytetyön suunnittelu ja kehittäminen on kehittänyt taitoamme ajatella asiakaslähtöisesti palvelun saavutettavuutta sekä esteettömyyttä. Oppaan tekeminen kehitti taitoa tuottaa ja kehittää materiaalia palveluohjauksen tueksi. Kävijäoppaan suunnittelu ja tuottaminen on kehittänyt myös yhteistyötaitoja, koska opas on tuotettu yhteistyössä Perheentalon kanssa. Suunnittelemalla ja toteuttamalla oppaan Perheentalolle pyrimme edistämään niitä tavoitteita, joita Perheentalolle on asetettu.

Sosionomin ohjaus ja neuvonta työ on palveluohjaamista. Ohjaus ja neuvontatyö on yksi tärkeimmistä sosiaalialan tehtävistä. Sosiaalihuoltolain (1301/2014) 6 §:ssä sanotaan, että *”Kunnan asukkaiden saatavissa on oltava sosiaalihuollon neuvontaa ja ohjausta. Erityistä huomiota on kiinnitettävä lasten, nuorten sekä erityistä tukea tarvitsevien henkilöiden neuvontaan ja ohjaukseen. Neuvontaa ja ohjausta järjestäessään sosiaalihuollon on tarvittaessa toimittava yhteistyössä terveydenhuoltolain (1326/2010) 13 §:ssä tarkoitettua terveysneuvontaa järjestävän perusterveydenhuollon sekä muiden toimialojen kanssa.”*

Ohjauksen tulee painottua huolenpitoon ja ennaltaehkäisyyn, tavoitteena parantaa asiakkaan elämäntilannetta. Palveluohjaus perustuu asiakaslähtöisyyteen, joka tarkoittaa asiakkaan kunnioittamista yksilönä oman elämänsä asiantuntijana. (Mäkinen, Raatikainen, Rahikka ja Saarnio 2011, 123) Yksi tapa vahvistaa asiakkaan itsemääräämisoikeutta sekä osallisuutta on tarjota tietoa tarjolla olevista palveluista. Opinnäytetyönä kehitetty opas tarjoaakin tietoa Perheentalosta yhtenä lapsiperheille suunnattuna palveluna, jonka tarkoituksena on lasten tasa-arvon ja yhdenvertaisuuden edistäminen sekä syrjäytymisen ehkäisy. Tätä tarkoitusta toteutetaan tukemalla vanhemmuutta sekä perheiden osallisuutta. Vanhemmuuden ja osallisuuden tukeminen ovat varhaiskasvatussuunnitelmassakin toteutettavia tehtäviä, jotka ovat myös Perheentalon tavoitteiden mukaisia. Perheentalon toiminnassa on tavoitteena myös aktiivinen kiinnittyminen yhteiskuntaan sekä yhdenvertaisuuden lisääminen. Perheentalo tarjoaa avoimen kohtaamispaikan perheille, joka mahdollistaa tavoitteiden toteuttamista.

Opinnäytetyön prosessin aikana käsityksemme matalan kynnyksen palveluista osana palvelujärjestelmää on selkiytynyt. Tieto matalan kynnyksen palveluiden merkityksestä perheille on laajentunut. Ennen opinnäytetyöprosessia, emme osanneet ajatella, kuinka monitahoinen matalan kynnyksen palveluiden toiminta on ja millä tavalla se edistää perheiden hyvinvointia ja osallisuutta.

8.4 Opinnäytetyön merkitys ja kehittämisideat

Opinnäytetyön merkitystä toimeksiantajalle voidaan kuvata monitahoiseksi. Toimeksiantajamme saa oppaasta välineen, jolla voi lisätä tietoa Perheentalon toiminnasta, niin perheille kuin yhteistyökumppaneillekin. Näin opas toimii välineenä viestinnässä ja markkinoinnissa. Opas on myös hyödynnettävissä Perheentalon työntekijöiden sekä uusien toimijoiden perehdyttämisessä.

Opinnäytetyön myötä Siilinjärven lapsiperheet saavat lisää tietoa Perheentalosta kaikille avoimena kohtaamispaikkana. Opas selkeyttää perheille Perheentalon toiminta-ajatusta. Lisäksi opinnäytetyön voidaan ajatella ohjaavan ja osallistavan perheitä mukaan Perheentalon toimintaan ja siten lisäävän Perheentalon saavutettavuutta.

Yhteiskunnan kannalta ajateltuna opinnäytetyön merkitys voidaan nähdä sen mahdollisuudessa ohjata perheitä matalan kynnyksen palveluiden piiriin ja sitä kautta vähentävän riskiä syrjäytymiseen.

Matalan kynnyksen palveluiden avulla perheet voivat saada tukea varhaisessa vaiheessa, jolloin korjaavien palveluiden tarve vähenee. Ennaltaehkäisevät palvelut ovat taloudellisesti kannattavampia. Sitä kautta oppaalla on taloudellista merkitystä Siilinjärven kunnalle.

Opas on perheiden sekä toimijoiden hyödynnettävissä itsenäisesti. Opasta voivat hyödyntää asiakkaiden ohjaamisessa myös kunnan tarjoamat palvelut, kuten esimerkiksi neuvolat, lapsiperhetyö ja sosiaalitoimi. Vaikka oppaassa esitellyt toiminnot ovat Siilinjärven Perheentalon, voivat toiminnan esittelystä hyötyä myös muut alueen Perheentalot.

Yksi opinnäytetyön prosessin aikana syntynyt kehittämisidea, on tutkia kehitetyn oppaan vaikuttavuutta Perheentalon toimintaan. Itse opasta voisi kehittää luomalla siitä tulostettavan version. Lisäksi testiryhmän palautteen pohjalta syntyi ajatus videomuotoisesta kävijäoppaasta.

LÄHTEET JA TUOTETUT AINEISTOT

ALUEHALLINTOVIRASTO. Tietoa saavutettavuudesta. [Vierkkosivusto] [Viitattu 2020-05-09] Saatavissa: <https://www.saavutettavuusvaatimukset.fi/tietoa-saavutettavuudesta/>

BJÖRNBERG, Ulla 2016. Nordic family policies in a European context. [Verkkojulkaisu] Julkaisussa: *Sociology and Anthropology*. Department of Sociology and Work Science, Gothenburg University, Sweden [Viitattu 2020-04-03] Saatavilla: <http://www.hrpub.org/download/20160530/SA10-19606428.pdf>

BULLING, Ingun Skjesol ja BERG, Berit 2018. it´s our children- exploring inter- sectorial collaboration in family centres. Julkaisussa: *Child and Family Social Work* [Viitattu 2019-1-12] Saatavilla: <https://samforsk.brage.unit.no/samforsk-xmlui/handle/11250/2575950>

BULLING, Ingun Skjesol 2017. Stepping through the door- exploring low-threshold services in Norwegian family centres. Julkaisussa: *Child and Family Social Work* [Viitattu 2019-1-12] Saatavissa: <https://samforsk.brage.unit.no/samforsk-xmlui/handle/11250/2575950>

ESKOLA, Jari ja SUORANTA, Juha 1998. Johdatus laadulliseen tutkimukseen. [e-kirja] Vastapaino. Tampere. [Viitattu 2020-05-12] Saatavissa: <https://www.ellibslibrary.com/book/978-951-768-035-6>

HALME, Nina, KEKKONEN, Marjatta ja PERÄLÄ, Marja-Leena 2012. Perhekeskukset Suomessa. Palvelut, yhteistoiminta ja johtaminen. [Verkkojulkaisu] THL. [Viitattu 2020-05-03] Saatavissa: https://www.julkari.fi/bitstream/handle/10024/90890/URN_ISBN_978-952-245-747-9.pdf?sequence=1&isAllowed=y

HASTRUP, Arja, PAAVILAINEN, Eija, KEKKONEN, Marjatta, LEIKAS, Tiina, KIVINEVA, Erja, PIHLAJAMÄKI, Virpi ja LEPISTÖ, Elise 2016. Perhekeskus lasten ja perheiden palveluiden tarjoajana. Kehittämisprosessi JIK-kuntayhtymä. [Verkkojulkaisu] Terveiden ja hyvinvoinnin laitos. Työpöytä 25/2016. [Viitattu 2020-05-12] Saatavissa: https://www.julkari.fi/bitstream/handle/10024/131203/URN_ISBN_978-952-302-696-4.pdf?sequence=1&isAllowed=y

HEINSTRÖM, Minna 2018. Lapsiperheiden osallisuus matalan kynnyksen avoimissa kohtaamispaikoissa. Kuopio: Itä-Suomen yliopisto. Yhteiskuntatieteiden ja kauppatieteiden tiedekunta / Sosiaali- ja terveysjohtamisen laitos [Pro gradu]. [Viitattu 2020-05-15] Saatavilla: https://epublications.uef.fi/pub/urn_nbn_fi_uef-20181428/urn_nbn_fi_uef-20181428.pdf

HIRSIJÄRVI, Sirkka, REMES, Pirkko ja SAJAVAARA, Paula 2014. Tutki ja kirjoita. Tammi. Helsinki. [Viitattu 2020-3-23] s. 161–165

JOKINEN, Liisa 2019. Vanhemmuuden varhainen tukeminen ja ohjautuminen tuen piiriin. Asiakasymmärrys kolmesta kunnasta Keski-Suomessa. [Verkkojulkaisu] SOS-lapsikylä [Viitattu 2020-05-07] Saatavissa: https://www.sos-lapsikyla.fi/fileadmin/user_upload/tiedostot/kuvat/pdf-tiedostot/Vanhemmuuden_varhainen_tukeminen_ja_ohjautuminen_tuen_piiriin_Liisa_Jokinen.pdf

JUVAKKA, Taru ja KYLMÄ, Jari 2007. Laadullinen terveystutkimus. [e-kirja] Edita. Helsinki. [Viitattu 2020-05-12] Saatavilla: <https://www.ellibslibrary.com/fi/book/978-951-37-5441-9>

JÄRVINEN, Ritva, LANKINEN, Aila, TAAJAMO, Terhi, VEISTILÄ, Minna ja VIROLAINEN, Arja 2012. Perheen parhaaksi. Perhetyön arkea. Porvoo: bookwell Oy. 2., uudistettu painos.

KEKKONEN, Marjatta 2019. Tutkimuksesta tiiviisti 2 Kohtaamispaikka perhekeskuksissa [Verkkojulkaisu]. Terveiden ja hyvinvoinnin laitos (THL). [Viitattu 2019-12-5] Saatavissa: https://www.julkari.fi/bitstream/handle/10024/137395/TUTI%202019_2_15022019.pdf?sequence=4&isAllowed=y

KEKKONEN, Marjatta ja LINDQVIST, Ulla 2018. Perhekeskuksen kohtaamispaikan kriteerit. [Verkkojulkaisu] Terveiden ja hyvinvoinnin laitos [Viitattu 2020-05-12] Saatavissa: <http://www.ks2021.fi/wp-content/uploads/2018/12/KOPA-kriteerit-20-11-2018-FINAL-003.pdf>

KORHONEN, Satu 2017. Iloa vanhemmuuteen [Verkkójulkaisu]. [Viitattu 2019-12-26] Saatavissa: <http://iloavanhemmuuteen.fi/data/documents/vanhemmuuden-tukemisen-tyomalli.pdf>

KOUVONEN, Petra 2012. Nordic children. Development of the Nordic family centers. [Verkkójulkaisu] Nordic Centre Of Welfare And Social Issues. [viitattu 2020-04-03] Saatavissa: http://nordicwelfare.org/wp-content/uploads/2018/02/6ENG_LR.pdf

KUOPION PERHEENTALO 2020. Yhteistyöverkosto [Verkkosivusto]. [Viitattu 2020-15-05] Saatavilla: <https://www.kuopionperheentalo.fi/yhteistyoverkosto/>

LAPSI- JA PERHEPALVELUIDEN MUUTOSOHJELMA s.a. Perhekeskustoimintamalli [Verkkosivu]. [Viitattu 2019-10-13] Saatavissa: <https://www.lapepohjoissavo.fi/uudistuvat-palvelut/perhekeskustoimintamalli.html>

LEEMANN, Lars ja HÄMÄLÄINEN, Riitta-Maija 2015. Matalan kynnyksen palvelut. Sosiaalisen osallisuuden edistämisen koordinaatiohanke (Sokra). THL (THL). [Viitattu 2020-1-10] Saatavissa: www.THL.fi/sokra

MANNERHEIMIN LASTENSUOJELULIITTO KUOPION YHDISTYS 2020. Perhekahvilat. [verkkosivusto] [Viitattu 2020-03-11] Saatavissa: <https://kuopio.mll.fi/toiminta/perhekahvilat/>

MANNERHEIMIN LASTENSUOJELULIITTO SIILINJÄRVEN YHDISTYS 2020. [verkkosivusto] [Viitattu 2020-03-11] Saatavissa: <https://siilinjarvi.mll.fi/>

MARSHALL, Joyce L., GREEN, Josephine M. ja SBIBY, Helen 2014. Parents' views on how health professionals should work with them now to get the best for their child in the future. Julkaisussa Health Expectations. An International Health Public Participation In Health Care and Health Policy. University of Huddersfield. [verkkosivusto] [Viitattu 2020-03-22] Saatavissa: <https://onlinelibrary.wiley.com/doi/full/10.1111/j.1369-7625.2012.00774>

MILES, Mathew. B. ja HUBERMAN, A. Michael 1994. Qualitative Data Analysis. An Expanded Sourcebook (2 ed.). California: Sage. [Viitattu 2020-05-07]

MYKKÄNEN, Maarit, LÖNNQVIST Anu ja KELTTO, Tarja 2018. Saavutettavuusopas. LASTU- Projekti. [Viitattu 2020-03-22] Saatavissa: <https://vamlas.fi/saavutettavuusopas-Perheentaloille/>

OPETUSHALLITUS 2018. Varhaiskasvatussuunnitelman perusteet 2018. Helsinki: Puna Musta Oy [Verkkójulkaisu] [Viitattu 2020-03-24] Saatavissa: https://www.oph.fi/sites/default/files/documents/varhaiskasvatussuunnitelman_perusteet.pdf

PELKONEN, Marjaana, HASTRUP, Arja, NORMIA-AHLSTEN, Leena, HALME, Nina, KEKKONEN, Marjatta, KIVIRUUSU, Olli, LIUKKO, Eeva, LÄMSÄ, Riikka, MURANEN, Päivi ja THL 2020. Perhekeskukset Suomessa 2019. Kehittämisen tilanne ja työn jatkuminen. Työpaperi 6/2020. [Viitattu 2020-03-14] Saatavissa: http://www.julkari.fi/bitstream/handle/10024/139242/URN_ISBN_978-952-343-461-5.pdf?sequence=1&jaisAllowed=y

PELKONEN, Marjaana ja HASTRUP, Arja 2016. Matalan kynnyksen palvelujen verkostoiminen: Perhekeskustoimintamalli. Tiivistelmä projektisuunnitelmasta. [Verkkójulkaisu] Sosiaali- ja terveysministeriö. [Viitattu 2020-05-11] Saatavissa: <https://stm.fi/documents/1271139/2802197/Perhekeskustoimintamalli.pdf/4fa02d47-e47b-44ec-a325-d6a94d500ee1/Perhekeskustoimintamalli.pdf>

PERHEENTALO s.a. Yhdessä lapsen parhaaksi [Verkkosivu]. [Viitattu 2019-10-13] Saatavissa: <http://www.Perheentalo.fi/fi/Toimintamalli/Tavoitteet+ja+Perheentalon+periaatteet.html>

SIILINJÄRVEN KUNTA s.a. Avoin päiväkotit Anselmi. [verkkosivusto] [Viitattu 2020-03-11] Saatavissa: <https://www.siilinjarvi.fi/kasvatus-ja-opetus/varhaiskasvatus/paivakodit/anselmi/>

- SIILINJÄRVEN KUNTA 2019. Talousarvio 2020 ja taloussuunnitelma 2021–2022. [verkkojulkaisu] [Viitattu 2020-04-21] Saatavissa: <http://siilinjarvi.oncloudos.com/kokous/20193494-11-1.PDF>
- SIILINJÄRVEN SEURAKUNTA s.a. Perhekerhot ja –kahvilat. [verkkosivusto] [Viitattu 2020-03-11] Saatavissa: <https://www.siilinjarvenseurakunta.fi/lapsille-ja-lapsiperheille/perhekerhot>
- SIILINJÄRVEN PERHEENTALO 2019. [verkkosivusto] [Viitattu 2020-03-14] Saatavissa: <https://www.siilinjarvenPerheentalo.com/>
- SOSIAALIHUOLTOLAKI 1301/2014. FINLEX [verkkosivusto] [Viitattu 2020-03-13] Saatavissa: <https://www.finlex.fi/fi/laki/smur/2014/20141301>
- SOSIAALI- JA TERVEYSMINISTERIÖ 30. 12. 2014. Sosiaalihuoltolaki lisää matalankynnyksen palveluita. [verkkosivusto] [Viitattu 2020-03-14] Saatavissa: https://stm.fi/artikkeli/-/asset_publisher/sosiaalihuoltolaki-lisaa-matalan-kynnyksen-palvelu-1
- SOSIAALI- JA TERVEYSMINISTERIÖ 31.8.2016. Matalan kynnyksen palvelujen verkostoiminen; Perhekeskustoimintamalli. Tiivistelmä projektisuunnitelmasta. [verkkojulkaisu] [Viitattu 2020-04-07] Saatavissa:
- SOSIAALI- JA TERVEYSMINISTERIÖ s.a. Sosiaali- ja terveydenhuollon järjestelmä ja vastuut. [verkkosivusto] [Viitattu 2020-04-29] Saatavissa: <https://stm.fi/sotepalvelut/jarjestelma-vastuut>
- THL 11.12.2019. Lapset ja Perheet. [verkkosivusto] [Viitattu 2020-03-14] Saatavissa: <https://THL.fi/fi/web/hyvinvointi-ja-terveyserot/eriarvoisuus/elamankulku/lapset-ja-perheet>
- THL 2019. Lapsi ja perhepalveluiden muutosohjelma (LAPE) [Verkkosivu]. [Viitattu 2019-10-13] Saatavissa: <https://THL.fi/fi/tutkimus-ja-kehittaminen/tutkimukset-ja-hankkeet/lapsi-ja-perhepalveluiden-muutosohjelma-lape->
- THL 17.5.2019. Palvelujärjestelmä. [verkkosivusto] [Viitattu 2020-04-29] Saatavissa: <https://THL.fi/fi/web/hyvinvointi-ja-terveyserot/eriarvoisuus/palvelujarjestelma>
- TIETOA SAAVUTETTAVUUDESTA. [Verkkosivusto] [Viitattu 2020-05-09] Saatavissa: <https://www.saaeutettavuusvaatimukset.fi/tietoa-saaeutettavuus>
- TOIKKO, Timo ja RANTANEN Teemu 2009. TUTKIMUKSELLINEN KEHITTÄMISTOIMINTA Näkökulmia kehittämissprosessiin, osallistamiseen ja tiedontuotantoon. Tampereen Yliopistopaino Oy. Tampere. [Viitattu 2020-03-28] s. 66–67
- TUOMI, Jouni ja SARAJÄRVI, Anneli 2018. Laadullinen tutkimus ja sisällönanalyysi. [e-kirja]. Helsinki: TAMMI 2.uudistettupainos. [Viitattu 2020-05-07] Saatavissa: <https://www.elibrary.com/book/9789520400118>
- VILKKA, Hanna 2015. Tutki ja kehitä. [e-kirja] Jyväskylä: PS-kustannus. [Viitattu 2020-04-3] Saatavissa: <https://www.elibrary.com/book/978-952-451-756-0>
- YHDESSÄ LASTEN JA NUORTEN HYVÄKSI. Avoimet kohtaamispaikat lapsiperheiden arjen tukena. [verkkosivusto] [Viitattu 2020-03-11] Saatavissa: <https://www.lapepohjoissavo.fi/uudistuvat-palvelut/kohtaamispaikat.html>
- YK:n lapsen oikeuksien sopimus 1989. Lasten oikeuksien sopimus lyhennettynä. Unicef. [verkkosivusto] [Viitattu 2020-03-22] Saatavissa: <https://www.unicef.fi/lapsen-oikeudet/sopimus-lyhennettyna/>

LIITE 1: KÄVIJÄOPAS SIILINJÄVEN PERHEENTALOLLE



Siilinjärven
PERHEENTALO

Tervetuloa
tutustumaan
Siilinjärven
Perheentaloon!

MIKSI?
MILLOIN?
MITÄ?
MITEN?
YHTEYSTIEDOT
MIKÄ?




Leena Huttunen ja Outi Borg - Tervonen
Savonia- ammattikorkeakoulu



MIKÄ PERHEENTALO ON?

Perheentalo on avoin kohtaamispaikka kaikille lapsiperheille. Perheentalo sijaitsee Siilinjärvellä ja sen toiminnasta vastaa Huoltoliitto ry.



PERHEIDEN KOHTAAMISPAIKKA
MATALAN KYNNYKSEN PALVELU
JÄRJESTÖN YLLÄPITÄMÄÄ TOIMINTAA
PERHEENTALOJEN YHTEISTYÖVERKOSTO

Zoom out

PERHEIDEN KOHTAAMISPAIKKA

Perheentalolle ovat tervetulleita kaikki lapsiperheet. Voit tulla lapsen kanssa yksin, koko perheenä tai ottaa mukaan isovanhemman, kummin tai vaikkapa kaverin!

Huomioimme toiminnassa myös erityislapsiperheiden tarpeet.

Perheentalon ohjaajien työtehtäviin kuuluu perheiden kohtaaminen, ryhmien ohjaaminen ja arjen sujuvuuden varmistaminen.



Zoom out

MATALAN KYNNYKSEN PALVELU

Perheentalon toimintaan osallistuminen on vapaaehtoista, eikä se vaadi asiakkuutta, jäsenyyttä, lähetettä tai ajanvarausta. Toiminta on perhelähtöistä ja maksutonta.

Perheentalolle on helppo tulla, koska siellä on hyvä tunnelma ja lämmin vastaanotto.

Zoom out

JÄRJESTÖN YLLÄPITÄMÄÄ TOIMINTAA

Perheentalon toiminnasta vastaa Huoltoliitto ry ja toimintaa rahoittaa sosiaali- ja terveystieteiden avustuskeskus STEA. Perheentalon toimintaa tukee myös Siilinjärven kunta.



 **Huoltoliitto ry**





Zoom out

PERHEENTALOJEN YHTEISTYÖVERKOSTO

Siilinjärven Perheentalo on osa laajempaa Perheentalojen yhteistyöverkostoa, johon kuuluvat Iisalmi, Joensuu, Kuopio sekä Varkaus.

Zoom out

MIKSI?

Perheentalon tavoitteena on tukea lapsiperheiden arkea ja hyvinvointia yhdessä muiden toimijoiden kanssa.

MUKANA ARJESSA

PERHEIDEN HYVINVOINTI

YHTEISÖLLISYYS JA OSALLISUUS

JÄRJESTÖJEN JA TOIMIJOIDEN YHTEISTYÖ

Zoom out



MUKANA ARJESSA

Perheentalo on paikka, jonne lapsiperheet voivat tulla viettämään arkeaan.

Perheentalolle voi tulla omien aikataulujen mukaisesti oleilemaan sekä halutessaan osallistua ohjattuun ryhmätöimintaan.

Zoom out



LISÄÄ PERHEIDEN HYVINVOINTIA

Perheentalolla vanhemmat ja lapset tapaavat muita perheitä. Vanhemmat voivat saada vertaistukea toisiltaan ja lapset pääsevät leikkimään muiden lasten kanssa.

Vanhemmilla on mahdollisuus keskustella myös ohjaajien kanssa. Keskustelut ovat luottamuksellisia. Tarvittaessa perheitä autetaan hakeutumaan muiden lapsiperheille suunnattujen palveluiden piiriin.

Zoom out



EDISTÄÄ YHTEISÖLLISYYTTÄ JA OSALLISUUTTA

Perheentalon toiminta mahdollistaa perheiden kokoontumisen, samalla lisäten yhteisöllisyyden kokemusta.

Perheiden osallistuminen toiminnan suunnitteluun ja toteutukseen on ensiarvoisen tärkeää. Erityisesti lasten äänen esille nostaminen on keskiössä.

VAHVISTAA JÄRJESTÖJEN JA TOIMIJOIDEN YHTEISTYÖTÄ

Perheentalo kokoaa toimijoita yhteen tekemään yhteistyötä perheiden hyvinvoinnin lisäämiseksi.

Perheentalon tilat ovat myös yhteistyökumppaneita varten

Zoom out

MILLOIN VOIN TULLA?

Perheentalo on avoinna useana päivänä viikossa.

Perheentalolla voi vieraila omien aikataulujen sekä tarpeiden mukaisesti.

Ajantasaiset tiedot aukioloistamme näet nettisivuiltamme, Facebookista sekä Instagramista.

FACEBOOK

INSTAGRAM

NETTISIVU

Zoom out

MITÄ PERHEENTALOLTA LÖYTYY?

Perheentalon tilat ja toiminnot on suunniteltu lapsiperheille.

Perheentalolla perheet voivat oleskella vapaasti tai osallistua ohjattuun toimintaan.

Perheentalon toiminnot järjestetään yhdessä eri toimijoiden kanssa.

Julkaisemme viikoittain viikko-ohjelman nettisivuillamme, Facebookissa sekä Instagramissa.

AVOIN LEIKKITOIMINTA

RYHMÄTOIMINTA

TILAT

MUU TOIMINTA



Zoom out

TILAT

Perheentalon tilat ovat esteettömät ja ne on jaoteltu eri toimintojen mukaan.

Tilat ja niissä oleva välineistö on kaikkien vapaassa käytössä.

Eri tilat, toiminnot ja välineiden paikat on selkeästi merkitty kuvaopastein ja tekstein.

Tiloista löytyy myös WC sekä vaipanvaihto mahdollisuus.

PAJALA

PUUHALA

TOUHULA

RAUHALA

KAHVILA




Zoom out

PAJALA

Pajalassa voit pelata lautapelejä, askarrella, piirtää, värittää tai muovilla muovailuvahoiilla





Zoom out



PUUHALA

Puuhalassa voi leikkiä autoilla, rakentaa junaradan tai lukea kirjoja.

Puuhalasta löytyy myös teltta ja isot värikkäät kuutiot.




Zoom out



TOUHULA

Touhulassa voi leikkiä nukkekodilla, leikkikeittiöllä tai leikkiä kauppaileikkia




Zoom out



RAUHALA

Rauhalasta löytyy nukkeleikit, vauva- ja taaperoleluja sekä mukava nojatuoli esimerkiksi vauvan ruokailua varten.

Rauhala on tarkoitettu rauhallisimmille leikeille sekä rauhoittumiseen.




Zoom out

KAHVILA

Kahvilassa voi syödä omia eväitä.
Tarjolla on kahvia ja teetä vapaaehtoista
maksua vastaan.



Zoom out

AVOIN LEIKKITOIMINTA

Perheentalolle voi tulla vapaasti leikkimään ja
tapaamaan muita perheitä.

Avoimen leikkitoiminnan ohessa on myös
välillä tarjolla ohjattua toimintaa, johon
osallistuminen on vapaaehtoista.

Perheentalon lelut, pelit ja askartelutarvikkeet
ovat perheiden vapaassa käytössä.



Zoom out

RYHMÄTOIMINTA

Perheentalolla toimii sekä vapaaehtoisten
että ammattilaisten ohjaamia ryhmiä, joihin
on mahdollista osallistua.

Ammatillisesti ohjatut ryhmät on joko
Perheentalon ohjaajien tai
yhteistyöverkoston toteuttamia.



Zoom out

MUU TOIMINTA

Järjestämme Perheentalolla vuosittain useita teemallisia keskusteluiltoja, tilaisuuksia ja tapahtumia lapsiperheille.

Olemme mukana myös useissa yhteistyökumppaneiden järjestämissä tapahtumissa.

Zoom out

TOIVEET

MITEN VOIN VAIKUTTAA?

TOIMIJAKSI PERHEENTALOLLE?

PERHERAATI

VAPAAHTOISTOIMINTA PERHEENTALOLLA

Perheillä on mahdollisuus vaikuttaa Perheentalon toimintaan.

Perheentalon yhtenä keskeisenä tehtävänä on lapsiperheiden osallisuuden tukeminen.



Zoom out

TOIVEET



Toiveita voi esittää suullisesti Perheentalon ohjaajille sekä kirjallisesti sähköpostilla tai jättämällä toiveen talolta löytyvään toivelaatikkoon.

Perheiden toiveet huomioidaan Perheentalon toiminnan suunnittelussa.

Zoom out

PERHERAATI

Perheraati on tarkoitettu kaikille Perheentalon kävijöille ja siihen voivat osallistua niin lapset, aikuiset kuin yhteistyökumppanitkin.

Perheraadin tarkoituksena on kerätä palautetta Perheentalon toiminnasta ja tiloista sekä ideoita ja suunnitella yhdessä Perheentalon tulevaa toimintaa. Perheraati järjestetään 1-2 kertaa vuodessa.

Zoom out

TOIMIJAKSI PERHEENTALOLLE?

Kehitämme Perheentalon toimintaa koko ajan ja otamme mielellään mukaan uusia yhteistyökumppaneita.

Jos olet kuntatoimija tai kuulut johonkin yhdistykseen tai järjestöön, ota meihin yhteyttä

Zoom out

VAPAAEHTOISTOIMINTA PERHEENTALOLLA

Osa Perheentalon toiminnoista järjestetään vapaaehtoisvoimin.

Vapaaehtoisena voit avustaa vaikkapa perhekahvilassa, avoimessa leikkitoiminnassa, erilaisissa tapahtumissa tai neuloa vaikkapa sukkaa.

Vertaisohjaajana pääset toimimaan samassa elämäntilanteessa olevien kanssa sekä olemaan tukena sitä tarvitseville.

Jos kiinnostuit, ota yhteys ohjaajiin!



YHTEYSTIEDOT

Toritie 12, 71800 SIILINJÄRVI

Katso Perheentalon ohjaajien ajantasaiset yhteystiedot nettisivuiltamme.

<https://www.siilinjärvenperheentalo.com/>

