



TOKYO A"ltogether

Taideteollisen korkeakoulun ylioppilaat TOKYO ry:n
kehittämissuunnitelma

Kulttuurituotannon koulutusohjelma
Kulttuurituottaja (ylempi AMK)
Opinnäytetyö
10.5.2010

Anna Tompuri

TIIVISTELMÄSIVU

Koulutusohjelma Kulttuurituotannon koulutusohjelma / YAMK		Suuntautumisvaihtoehto
Tekijä Anna Tompuri		
Työn nimi TOKYO A"ltogether – Taideteollisen korkeakoulun ylioppilaat TOKYO ry:n kehittämissuunnitelma		
Työn ohjaaja/ohjaajat Laura-Maija Hero		
Työn laji Opinnäytetyö	Aika 10.5.2010	Numeroidut sivut + liitteiden sivut 56 + 5
<p>Tämä opinnäytetyö on tutkimuksellinen kehittämistyö Taideteollisen korkeakoulun ylioppilaat TOKYO ry:lle. Aalto-yliopiston aloittaessa toimintansa 1.1.2010 Taideteollisen korkeakoulun ylioppilaskunta yhdistyi Aalto-yliopiston ylioppilaskuntaan. TOKYO ry on organisaatio, joka jatkaa Taideteollisen korkeakoulun ylioppilaskunnan edunvalvontaa, kulttuuria ja perinteitä Aalto-yliopiston taideteollisessa korkeakoulussa. Jotta opiskelijajärjestö palvelisi jäseniään mahdollisimman hyvin, sen toimintaa on hyvä tarkastella laajemmassa mittakaavassa jo yhdistysmuotoisen toimintansa alkumetreillä.</p> <p>Tässä kehittämistyössä tarkastellaan TOKYOn muutosorganisaationa, ja lähestytään sen kehittämistyötä muun muassa muutoskykyisen organisaation ja muutosorganisaation viestinnän teorioiden pohjalta. TOKYOn kehittämistyön akuuteimmat kehitysalueet määriteltiin aktiivitoimijoiden työryhmällä. Kehittämistyössä TOKYOn palvelutehtäviä tarkastellaan kokonaisuutena, joita ovat jäsenpalveluiden ja edunvalvonnan lisäksi viestintä sekä yhteisöllisyyden vahvistaminen. Tutkimuksellisessa kehittämistyössä tutkitaan eri menetelmin, miten näitä TOKYOn palvelujen osa-alueita voidaan kehittää. Tutkimusaineistoa on kerätty TOKYOn ja ainejärjestöjen toimijoilta työpajoissa sekä kaikilta Taideteollisen korkeakoulun opiskelijoilta kyselytutkimuksella.</p> <p>Kehittämistyön tulosten perusteella on luotu kehittämissuhteita TOKYOn toimintaan. Kehittämissuhteissa tuodaan esille keinoja TOKYOn viestinnän tehostamiseen ja kaksisuuntaistamiseen, TOKYOn tekemän edunvalvonnan ja jäsenpalveluiden kehittämiseen sekä opiskelijajärjestön ja koko korkeakoulun yhteisöllisyyden vahvistamiseen. Näitä kehittämissuhteita tullaan jatkokehittämään opinnäytetyössä hyväksi havaituilla työryhmätyöskentelyjen menetelmillä TOKYOn toimijoiden kesken.</p>		
Teos/Esitys/Produktio Kirjallinen työ		
Säilytyspaikka Aalto-yliopiston taideteollisen korkeakoulun kirjasto, Aralis-kirjastokeskus		
Avainsanat Kulttuurituotanto, opiskelijajärjestöt, taidekorkeakoulut, tutkimus- ja kehittämistoiminta		

ABSTRACT

Degree Programme in Cultural Management, Master of Culture and Arts		Specialisation
Author Anna Tompuri		
Title TOKYO A"ltogether - Development Plan for Taideteollisen korkeakoulun ylioppilaat TOKYO ry		
Tutor(s) Laura-Majja Hero		
Type of Work Master's Thesis	Date 10 th of May, 2010	Number of pages + appendices 56 + 5
<p>This Master's Thesis is based on research and development work for Taideteollisen korkeakoulun ylioppilaat TOKYO ry (Student Association of the School of Art and Design TOKYO). With the official opening of Aalto University on January 1st, 2010, the Student Union of the University of Art and Design Helsinki, TOKYO, merged into Aalto University's Student Union. TOKYO ry is an organization, which continues the work of the Student Union TOKYO: students' lobbying, culture and traditions, in the Aalto University School of Art and Design. In order to provide better services to the student association members, there is a need to take a good look at TOKYOs operations on a larger scale.</p> <p>TOKYOs development work examines its organizational change, employing for example the theories of how organizations change and communications within this process. The most acute development areas of TOKYOs operations were defined in a workshop for TOKYOs active members. In this development work TOKYOs service functions are seen as a whole, which includes lobbying and services, communications and TOKYO as a community. These areas were examined using different methods. The data was collected from TOKYOs active members and student organizations in workshops, as well as through a survey for all students in the School of Art and Design.</p> <p>Suggestions for development of TOKYOs operation are based on the results of this research. These suggestions point to aspects of TOKYOs communications and how it could be improved, ideas for TOKYOs lobbying work and member services, and how to strengthen the community of TOKYO and that of the School of Art and Design. TOKYOs board and other active members will take these development suggestions forward using the workshop methods presented in this Master's Thesis.</p>		
Work / Performance / Project Master's Thesis		
Place of Storage Aalto University School of Art and Design Library, Aralis Library and Information Centre, Helsinki		
Keywords Cultural Management, student association, school of art and design, research based development		

SISÄLLYS

1. JOHDANTO	3
2. MUUTOSORGANISAATIOT	6
2.1 Innovaatioyliopiston kautta Aalto-yliopistoon	6
2.2 Taideteollisen korkeakoulun opiskelijat Aallon vastarannalla	7
2.3 Muutoskykyinen organisaatio	9
2.4 Muutosorganisaation viestintä	9
2.5 Tutkimuksellinen kehittämistyö	11
2.6 Yhdistyksen kehittyminen ja toiminnan kirkastaminen	13
3. YLIOPIILASKUNTA TOKYOSTA OPISKELIJAYHDISTYS TOKYOON	15
3.1 Ylioppilaskunta TOKYOn menneisyys	15
3.2 TOKYOn nykytila.....	17
3.3 TOKYOLle ominaisia piirteitä.....	19
4. TUTKIMUSKYSYMYKSET.....	22
4.1. Mitkä toiminnan osa-alueet kaipaava akuutisti kehittämistä?.....	22
4.2 Kuinka TOKYOn viestintää voidaan kehittää?.....	23
4.3 Kuinka TOKYOn palveluita pitäisi kehittää?.....	24
4.4 TOKYO yhteisönä, kuinka yhteisöllisyyttä voidaan vahvistaa?.....	24
5. TUTKIMUSMENETELMÄT	26
5.1 Työryhmätyöskentelyjen menetelmät	26
5.2 Jäsenkysely.....	28
6. TOKYON KEHITTÄMISTYÖN TULOKSET	32
6.1 TOKYOn viestintä.....	32
6.1.1 Miten TOKYO viestii jäsenilleen?	32
6.1.2 Mistä TOKYO viestii jäsenilleen?.....	34
6.1.3 Miten TOKYOLle halutaan antaa palautetta?	35
6.1.4 Miten TOKYOn viestintä koetaan?	36
6.2 Mitä hyötyä ja etua TOKYOsta on jäsenilleen?	36
6.2.1 TOKYOn palvelut ja tapahtumat.....	37

6.2.2 Edunvalvonta palveluna	41
6.3 TOKYO opiskelijoita yhdistävänä yhteisönä	42
6.3.1 Vapaaehtoistoimijuuden kehittäminen ja osallistumisen väylät.....	43
6.3.2 Ainejärjestöyhteistyö tärkeässä roolissa	45
6.4 Katsaus tulevaisuuteen.....	45
7. KEHITTÄMISEHDOTUKSET TOKYOLLE	48
7.1 TOKYOn viestinnän tehostaminen ja kaksisuuntaistaminen	48
7.2 Edunvalvonnan ja palveluiden esiinmarssi	50
7.3 TOKYO altogether – yhteisöllisyyden vahvistaminen.....	52
LÄHTEET	54
LIITTEET	

1. JOHDANTO

In Memoriam

Taideteollinen korkeakoulu 1973 - 2009

(Ylioppilaslehti Aino 3/2009)

Taideteollista korkeakoulua ei enää ole olemassa. Taideteollisen korkeakoulun ylioppilaskuntaa ei enää ole olemassa. Nämä on faktoja, jotka kaikki entisessä Taideteollisessa korkeakoulussa opiskelevat ja työskentelevät ovat kohdanneet vuoden 2010 alussa.

Tilalla on Aalto-yliopiston taideteollinen korkeakoulu sekä Taideteollisen korkeakoulun ylioppilaat TOKYO ry (tässä opinnäytetyössä myöhemmin TOKYO) ja Aalto-yliopiston ylioppilaskunta (myöhemmin AYY). Kuvio on monimutkainen, etenkin näin uudistuksen alussa.

Tässä tutkimuksellisessa kehittämistyössä keskitytään Aalto-yliopiston Taideteollisen korkeakoulun (myöhemmin Taideteollinen korkeakoulu) opiskelijoiden oman

opiskelijajärjestön TOKYO ry:n toiminnan kehittämiseen. Yhdistysmuotoinen TOKYO on perustettu vuonna 2008 jatkamaan Taideteollisen korkeakoulun ylioppilaskunta TOKYOn edunvalvontaa, kulttuuria ja perinteitä.

Kehitystehtävän tarkoituksena on selvittää, miten yhdistys voi nykyistä paremmin palvella jäsenistöään Taideteollisessa korkeakoulussa tässä muutostilanteessa. TOKYOn palvelutoimintoja ovat perinteisten toimistolta saatavien palveluiden ja edunvalvonnan lisäksi viestintä sekä yhteisöllisyyden luominen, ja tässä työssä käsittelen näitä kaikkia ydinpalveluita yhdenveroisina palveluina.

TOKYO on tällä hetkellä muutosorganisaatio, joka joutuu uudelleen määrittelemään oman toimintatapansa, palvelunsa ja viestintänsä. On tärkeä miettiä toiminnan lähtökohtaa ja tulevaisuuden linjaa heti toiminnan alkumetreillä, jottei toiminta lähde suuntautumaan väärille raiteille. Tässä kehittämistyössä keskitytään kolmeen muutosorganisaation akuuteimpaan kehityspisteeseen, jotka määriteltiin aktiivisille järjestötoimijoille järjestetyssä työpajassa: viestinnän kehittämiseen, palveluiden kehittämiseen ja yhteisöllisyyden vahvistamiseen. Kuinka TOKYOn viestintää voidaan kehittää? Kuinka TOKYOn palveluita pitäisi kehittää? Kuinka koettua yhteisöllisyyttä voidaan vahvistaa?

Näihin kysymyksiin olen etsinyt vastauksia ainejärjestöille pidetystä työpajasta, joka toteutettiin työryhmätyöskentelynä, sekä etenkin opiskelijoille suuntautuneesta kyselystä TOKYOn toiminnasta. TOKYOn aktiivitoimijoiden työryhmätyöskentelyllä pyrittiin identifioimaan ne toiminnan osa-alueet, jotka kaipaavat akuuttia kehittämistä. Jäsenkyselyllä pyrittiin selvittämään näiden osa-alueiden (viestintä, palvelut sekä yhteisö) nykytilaa ja kehittämistarpeita.

Olen työskennellyt syksystä 2007 ylioppilaskunta TOKYOn pääsihteerinä, ja nykyään, vuodenvaihteen 2010 jälkeen, työskentelen TOKYO ry:n toiminnanjohtajana sekä AYY:n työntekijänä AYY:n Arabianrannan toimipisteessä. Olen tässä työssä käyttänyt hyväksi varsin laajaa tietämystäni TOKYOsta organisaationa, sen historiasta ja nykytilasta. Olen ollut järjestetyissä työpajoissa mukana fasilitaattorina, eli olen suunnitellut ja luonut työpajaympäristön, johdatellut osallistujia työpajojen aiheisiin ja menetelmiin sekä koonnut työpajojen tulokset yhteen. Olen käyttänyt opinnäytetyön kehittämisehdotuksien luomisessa hyväksi tietämystäni TOKYOsta ja Taideteollisesta

korkeakoulusta. Näiden kehittämisehdotuksien jatkokehittely tulee tapahtumaan työryhmissä TOKYOn aktiivitoimijoiden kesken.

Tutkimuksellisessa kehittämistyössä pyritään ratkaisemaan käytännöstä nousseita ongelmia ja uudistamaan käytäntöjä monipuolisia menetelmiä hyödyntäen (Ojasalo & Moilanen & Ritalahti 2009, 18). Tämä TOKYOLle tehty tutkimuksellinen kehitystehtävä on sovellettavissa myös moniin muihin taiteen ja kulttuurin alalla toimiviin yhdistyksiin toiminnan peruseriaatteiltaan, joten siitä on varmasti hyötyä myös muille oppilaitosyhdistyksille.

2. MUUTOSORGANISAATIOT

”Tarvitsemme muotoilun, teknologian ja markkinoinnin luovaa liittoa, todellista innovaatioyliopistoa”, sanoi Yrjö Sotamaa, Taideteollisen korkeakoulun rehtori 1985 - 2008.

Taideteollisen korkeakoulun rehtori sai ajatuksen katsellessaan puutarhansa villinä kasvavia kukkasia – yhdistetään taideteollisuus kauppätieteiden ja tekniikan kanssa! Rehtori Yrjö Sotamaa esitti ideansa Taideteollisen korkeakoulun lukuvuoden avajaisissa syksyllä 2005, lausuen yllä olevat sanat.

Tästä avauksesta syntyi suomalaisen yliopistouudistuksen tämän hetken kärkihanke – Aalto-yliopisto; kolme korkeakoulua yhdistävä yliopisto, jonka myötä yhdistyi kolme ylioppilaskuntaa. Tämän seurauksena Aalto-yliopiston Taideteollisen korkeakoulun opiskelijoiden edunvalvontaa ja palveluorganisaatiota on määriteltävä uudelleen. Muutostilanteen johdosta TOKYOn peruspalveluita tulisi tarkastella uudessa valossa tämän kehitystehtävän kautta.

Tässä luvussa selvennetään muutosorganisaatioiden, niin Taideteollisen korkeakoulun kuin opiskelijajärjestö TOKYOn taustoja, sekä syvennyttään tarkemmin muutosorganisaation ja muutosviestinnän käsitteisiin.

2.1 Innovaatioyliopiston kautta Aalto-yliopistoon

Opetusministeriö asetti lokakuussa 2006 suunnitteluryhmän laatimaan ehdotuksen Teknillisen korkeakoulun, Helsingin kauppakorkeakoulun ja Taideteollisen korkeakoulun yhteistyön syventämisestä. Työryhmän vetäjäksi nimettiin valtiosihteeri Raimo Sailas, ja työryhmään osallistuivat kaikkien kolmen korkeakoulun rehtorit. Työryhmän ”innovaatioyliopisto” -raportti julkistettiin helmikuussa 2007. Ryhmä esitti raportissaan yliopistojen yhdistämistä uudeksi teknisten tieteiden, kauppätieteiden ja taideteollisen alan yliopistoksi. (Opetusministeriö 2007, 9-12.)

Aalto-yliopiston valmistelu aloitettiin keväällä 2007 Sailaksen raportin pohjalta. Aalto-

yliopiston tavoitteena on olla maailmanluokan yliopisto tekniikan, kaupan ja taideteollisuuden alalla vuoteen 2020 mennessä. Aalto-yliopiston rahoituksessa käytetään niin sanottua säätiömallia, jossa yhdistyvät sekä julkinen että yksityinen pääoma. Aalto-yliopiston missiona on muuttaa maailmaa kansainvälisesti korkeatasoisen tutkimuksen, edellä käyvän opetuksen, rajojen rohkean ylittämisen ja uusiutumisen keinoin. Tarkoituksena on kouluttaa vastuullisia, itsenäisiä ja kokonaisuuksia ymmärtäviä asiantuntijoita yhteiskunnan suunnannäyttäjiksi. (Aalto-yliopisto 2010.)

Yliopistossa on yliopistolain (Yliopistolaki 24.7.2009/558) 46 § pykälän mukaan yksi itsehallintoinen ylioppilaskunta, jonka tarkoituksena on olla jäsentensä yhdyssiteenä ja edistää heidän yhteiskunnallisia, sosiaalisia ja henkisiä sekä opiskeluun ja opiskelijan asemaan yhteiskunnassa liittyviä pyrkimyksiä (Yliopistolaki 2009). Taideteollisen korkeakoulun ylioppilaskunta TOKYO yhdistyi 1.1.2010 Aalto-yliopiston ylioppilaskunnaksi yhdessä Helsingin kauppakorkeakoulun ylioppilaskunnan ja Teknillisen korkeakoulun ylioppilaskunnan kanssa. Ylioppilaskunta TOKYOn jäsenet perustivat vuonna 2008 ylioppilaskunnan toiminnalle henkisen jatkajan, Taideteollisen korkeakoulun ylioppilaat TOKYO ry:n, jotta Taideteollisen korkeakoulun opiskelijoiden edunvalvonta ja kulttuuri säilyisi myös tulevaisuudessa.

2.2 Taideteollisen korkeakoulun opiskelijat Aallon vastarannalla

Hakeutui saattohoitoon vastentahtoisesti, kuoli ja kuopattiin. Peräsuolesta tehtiin makkaraa, muut sisäelimet jatkavat eloaan. (Taideteollisen korkeakoulun opiskelija Ylioppilaslehti Ainossa 3/2009)

Aalto-yliopiston valmistelu on aiheuttanut Taideteollisessa korkeakoulussa julkista kuohuntaa (Yle 2007). Muutosvastarinta on ollut voimakasta ja uutta yliopistoa on vastustettu mielenosoituksin ja vahvoin kannanotoin. Muutosvastarinta on ymmärrettävä ja tärkeä vaihe muutoksessa, mutta kun asian käsittelyyn ei ole annettu tarpeeksi aikaa, sen yli on vaikea päästä (Arikoski & Sallinen, 2008, 60-61).

Organisaatiomuutoksissa tilan tarjoaminen tarkoittaa sitä, että ihmisillä on aikaa ja mahdollisuutta jäsentää omia ajatuksiaan suhteessa tulevaan tai käynnissä olevaan

muutokseen. Tilan mahdollistaminen edistää sitä, ettei yhteisö juutu vanhaan, joudu sekaannukseen tai ala pahimmassa tapauksessa pelätä uutta. Tällaisessa tilanteessa uutta ei nähdä mahdollisuutena. (Juuti & Virtanen 2009, 69.)

Helsingin yliopiston kasvatustieteen opiskelija Tuija Casey selvitti kartoittavalla asennetutkimuksella keväällä 2009, miten Taideteollisen korkeakoulun eri koulutusosastojen opiskelijat suhtautuvat kolmen eri korkeakoulun fuusioon, Aalto-yliopistoon. Tutkimuksen suuntaa antavat tulokset osoittivat, että Taideteollisen korkeakoulun opiskelijat eivät suhtaudu uuteen yliopistoon kovinkaan positiivisesti. (Casey 2009.)

Muutosvastarinta koetaan usein negatiiviseksi asiaksi. Terve muutosvastarinta on kuitenkin hyvä ja hyödyllinen. Muutosvastarintaa voi luonnehtia ihmisten luonnolliseksi käyttäytymismalliksi. Ihmiset kokevat muutosvastarintaa, koska he pelkäävät menettävänsä muutoksessa jotain arvostamaansa. (Juuti & Virtanen 2009, 69–70.)

Mitä suurempi on ihmisten ennakoima menetys, sitä voimakkaampaa on vastustus. Kaiken muutosvastarinnan pohjalla on pelko nykyisen tilanteen menettämisestä, sillä muutoksessa tulevaisuus näyttää epävarmalta (Erämetsä 2003, 194). Avoimuus ja riittävä tiedottaminen on muutostilanteen vastustamisvaiheessa erityisen tärkeää (Arikoski & Sallinen 2008, 73). Muutostilanteessa Taideteollisessa korkeakoulussa on nähty paljon uhkakuvia, kuten pelko koulutuksen arvostuksen laskemisesta. Taideteollinen korkeakoulu on jo nyt ollut maailman huippuluokkaa taidekorkeakoulujen keskuudessa, ja tämän arvostuksen pelätään romahtavan Taideteollisen korkeakoulun liittyessä suureen yliopistokokonaisuuteen. Muutokseen suhtautumiseen vaikuttaa merkittävästi myös se, millaisia kokemuksia ihmisillä on aiemmista muutoksista. Onnistuneet muutoskokemukset ovat avuksi myös uusissa muutostilanteissa (Arikoski & Sallinen 2008, 51).

Ihmiset eivät välttämättä vastusta itse muutosta, vaan sen vaikutusta yhteisöön ja sen yksilöiden asemaan (Palmer 2004, 59–64). Taideteollisen korkeakoulun opiskelijoille on tärkeää, että he opiskelevat Taideteollisessa korkeakoulussa ja valmistuvat Taideteollisesta korkeakoulusta. Ilmiötä vahvistaa suuri valmistumissuma juuri Aalto-yliopiston aattona; Taideteollisen korkeakoulun publiikissa

(valmistumisjuhla kaksi kertaa vuodessa, toukokuussa ja joulukuussa) joulukuussa 2009 valmistui ennätysmäärä Taiteen kandidaatteja ja maistereita.

2.3 Muutoskykyinen organisaatio

Arikosken ja Sallisen (Arikoski & Sallinen 2008, 15) määritelmä muutoskykyisestä organisaatiosta pohjaa kolmeen piirteeseen; organisaatiolla on kysyntään pohjautuva selkeä perustehtävä, se tuntee oman osaamisensa sekä toimintaympäristönsä. On lisäksi keskeistä, että organisaation jäsenillä on laaja-alainen osaaminen, organisaatiolla reilut toimintatavat jotka lisäävät luottamusta sekä keskusteluun avoin toimintakulttuuri (Arikoski & Sallinen 2008, 15). TOKYOn kannalta muutoskykyisen organisaation piirteet täyttyvät; TOKYOn perustehtävänä on toimia jäsentensä yhdyssiteenä ja edistää heidän yhteiskunnallisia, ammatillisia, taloudellisia, sosiaalisia ja henkisiä sekä opiskeluun ja opintoihin liittyviä pyrkimyksiä (TOKYO 2009). Organisaationa TOKYOn osaaminen koostuu työntekijöistä sekä hallituksesta, jossa tavoitteen mukaan on jokaiselta Taideteollisen korkeakoulun laitokselta edustaja. Tällöin myös koko Taideteollisen korkeakoulun toimintakenttä tulee katettua laaja-alaisesti hallitusosaamisen kautta.

Joutuessaan muutokseen organisaatio saattaa menettää toimintakykyään. Muutoksesta elinvoimaisena selviää organisaatio, joka kykenee määrittelemään itselleen tavoitteen, joka perustuu ryhmän ulkopuoliseen tarpeeseen eli kysyntään. Tällainen organisaatio valitsee tavoitteen, johon se kykenee vastaamaan omilla resursseillaan. Tämä kuitenkin edellyttää, että organisaation perustehtävä on määritelty onnistuneesti. (Arikoski & Sallinen 2008, 20.)

2.4 Muutosorganisaation viestintä

Pekka Mattilan mukaan (2007, 186-188) muutosviestintä, etenkin sisäinen muutosviestintä, on usein pulmallista. Pulmallisuus johtuu siitä, että tiedotusta ohjaavaa johtoa piinaa usein tarve täydellisyyteen, lopullisuuteen ja kokonaisvaltaisuuteen. Viesti haluttaisiin välittää vasta silloin, kun kaikki ratkaisut on tehty ja kokonaiskuva selvinnyt. Jos muutosorganisaation tiedottaminen virallisia

kanavia pitkin käynnistyy kovin myöhään, on puskaradiota pitkin ehtinyt levitä jo vakuuttava huhuviestintä, eikä virallinen tieto tällöin enää pysty aidosti kilpailemaan huhujen kanssa. Negatiivisesti viestit leviävät organisaatiossa tutkitusti miltei yhdeksän kertaa nopeammin kuin neutraalit. (Mattila 2007, 187.)

Muutosviestinnässä on myös tärkeää kiinnittää huomiota viestinnän kieleen; informaatio on oltava saatavilla kohderyhmän omalla kielellä. Sivistyssanojen ja ammattijargonin välttäminen ehkäisee väärinymmärryksiä ja lisää vaikutelmaa samalla viivalla olemisesta (Mattila 2007, 189).

Juuti ja Virtanen esittelevät kirjassaan Organisaatiomuutos (2009, 106) organisaatiomuutoksen yksisuuntaisen ja kaksisuuntaisen muutosviestintäkulttuurin eroja. Yksisuuntainen viestintä on muutostiedotuskulttuuria, jossa tiedotetaan vain oleellisimmista asioista, eikä tiedon välittämisellä ole mitään itseisarvoa. Kaksisuuntaisessa muutosviestintäkulttuurissa tiedon välittäminen perustuu proaktiivisuuteen, jolloin mahdollistetaan muutoksen kohteen suunnitteluosallisuus.

Oheisesta taulukosta (taulukko 1) selviää yksisuuntaisen ja kaksisuuntaisen muutosviestintäkulttuurin eroja.

	<i>Yksisuuntainen muutostiedotuskulttuuri</i>	<i>Kaksisuuntainen muutosviestintäkulttuuri</i>
Viestinnän ajoitus ja sisältö	Tiedon välittäminen on reaktiivista, viestintä ylhäältä alas suuntautuvaa. Tiedon välittäminen on ajallisesti pisteittäistä.	Tiedon välittäminen on proaktiivisuuteen perustuvaa. Tiedon sisällöt ovat yhteisen pohdinnan ja ymmärryksen tulosta, Viestintä on ajallisesti jatkuvaa.
Viestinnän keinot	Viestintä on yksisuuntaista, lähinnä kirjoitetun tiedon välittämistä.	Viestintä on kaksisuuntaista, yhteisten foorumien kautta välitettyä.
Viestintätoimijat	Rajattu ydinjoukko jakaa tietoa massalle.	Kaikki organisaation jäsenet toimivat viestin välittäjinä ja samalla organisaation imagon rakentajina.
Sovellusala erilaisissa organisaatio-muutostyypeissä	Koelaboratorio, Vankila, Hiekkakakku	Matka, Työpajaprosessi, Vallankumous
Organisaatio-ymmärrys	Byrokraattinen hierarkia	Verkosto
Taustalla oleva projektitoiminta-kulttuuri	Ankkuroituu kurinalaiseen ja tavoitteisiin sidottuun projektitoimintakulttuuriin.	Ankkuroituu joustavaan ja analyyttiseen projektitoimintakulttuuriin.

Taulukko 1: Kaksi mahdollista organisaatiomuutoksen viestintäkulttuuria (Juuti & Virtanen 2009, 106)

2.5 Tutkimuksellinen kehittämistyö

Tutkimuksellinen kehittämistyö on ihmisten välistä vuorovaikutusta, kysymysten muotoilua ja tutkimista, tiedon tuottamista, uusien yhteistyösuhteiden rakentamista,

muutoksen hakemista ja ohjaamista , liikkumista tuntemattomalla alueella, epävarmuuden kohtaamista ja yllättävien haasteiden käsittelyä (Ojasalo & Moilanen & Ritalahti 2009, 21).

Organisaatiot tarvitsevat jatkuvaa kehittämistyötä esimerkiksi toimivan organisaatorakenteen luomiseen, toimijoiden motivoimiseen, tulevaisuuden kysynnän ja muiden toimintaan vaikuttavien tekijöiden ennakoimiseen ja organisaatiossa ilmenneiden ongelmien ratkaisemiseen (Ojasalo & Moilanen & Ritalahti 2009, 12).

Kehittämistyön menetelmät –teoksessa (Ojasalo & Moilanen & Ritalahti 2009, 18) luonnehditaan tutkimuksellinen kehittämistyö seuraavasti:

- Pyritään ratkaisemaan käytännöstä nousseita ongelmia tai uudistamaan käytäntöjä sekä luomaan uutta tietoa käytännöistä
- Kehittämisen tueksi kerätään systemaattisesti ja kriittisesti arvioimalla tietoa sekä käytännöstä että teoriasta
- Käytetään monipuolisesti erilaisia menetelmiä
- Aktiivinen vuorovaikutus eri tahojen kanssa korostuu
- Kirjoittaminen ja esittäminen eri vaiheissa ja eri kohderyhmille vievät kehitystyötä eteenpäin.

TOKYOn kehittämistyö on tutkimuksellista kehittämistyötä, sillä kehitystyö on hyvin käytännönläheistä ja menetelmät työhön ovat monipuoliset. Tässä työssä tutkimuksellinen kehittämistyö on saanut alkunsa muutosorganisaatiosta, jonka seurauksesta käytäntöjä ja palveluita on syytä tarkastella uudelleen.

Tutkimuksellisessa kehittämistyössä ei vain kuvailla ja selitetä asioita, vaan siinä esitetään niille parempia vaihtoehtoja ja viedään asioita käytännössä eteenpäin (Ojasalo & Moilanen & Ritalahti 2009, 19).

Kehittämishankkeen lähtökohtana ovat kehittämiskohteen tunnistaminen ja sen ja siihen liittyvien tekijöiden ymmärtäminen. Tunnistamisen jälkeen haetaan kehittämiskohteeseen liittyvää tietoa, sekä etsitään näkökulma, josta katsoen tutkimuksellisessa kehittämistyössä edetään. Tämän jälkeen organisaatiosta ja toimintaympäristöstä kootun taustatiedon sekä tutkimustiedon avulla määritellään tarkempi kehittämistehtävä ja rajataan kehittämisen kohde, jonka jälkeen pystytään kuvaamaan kehittämistyöhön liittyvät prosessit ja suunnittelemaan oma

lähestymistapa ja menetelmät. Tulosten jakaminen ja julkistaminen ovat keskeinen osa kehittämistyötä. Kehittämistyön viimeinen vaihe on prosessin ja lopputulosten arviointi, vaikkakin arviointia tehdään koko prosessin ajan. (Ojasalo & Moilanen & Ritalahti 2009, 24-26.)

Olen määritellyt kehittämiskohteeksi TOKYOn muutosorganisaation, ylioppilaskunta muotoisesta toiminnasta siirtymisen yhdistysmuotoiseen toimintaan. Olen käyttänyt tutkimustyön tueksi muun muassa muutosorganisaation ja viestinnän kirjallisuutta. Rajaan kehittämistehtävän tarkemmin organisaation palvelutoimintoihin, joita ovat jäsenviestintä, edunvalvonta ja jäsenpalvelut sekä yhteisöllisyyden tukeminen. Tämän rajauksen aikaansaamiseksi käytin työryhmätyöskentelyä TOKYOn toimijoiden kesken. Työryhmätyöskentelystä nousseiden kehittämisalueiden tutkimiseksi ja kehittämisehdotusten löytämiseksi tein opiskelijoille suunnatun kyselytutkimuksen saadakseni selville, miten edellä mainittuja kehityskohteita tulisi kehittää. Kehittämistyö esitellään TOKYOn toimijoille sen valmistuttua, ja sen perusteella on tarkoitus käydä konkreettisiin kehittämistoimiin jo kuluvan vuoden aikana.

2.6 Yhdistyksen kehittyminen ja toiminnan kirkastaminen

Yhdistyksen hallituksella on Tarja Nymanin (2006, 48) mukaan tärkeä rooli yhdistyksen toimintakulttuurin rakentajana. Hallitus voi omalla esimerkillisellä toiminnallaan rakentaa toimintaympäristössään avointa sekä jäsenlähtöistä organisaatiota ja toimintakulttuuria. Hallitus toimii parhaimmillaan yhteisöllisyyttä edistävästi, ja tällöin hallitustyöskentelyn rooli järjestön luottamuskulttuurin vahvistamisessa on merkittävä. Hallituksen rooli tiedon ja tuen antamisessa aktiivitoimijoille ja tätä kautta koko jäsenistölle on tärkeä, puheenjohtaja tukee hallitusta ja hallitus tukee toimijoita tehtävissään. Tarkoituksenaan on, että yhdistys tukee ja palvelee toiminnallaan koko jäsenistöä. (Nyman 2006, 48.) Myös TOKYOn toiminnassa hallituksella on tärkeä rooli, ja tästä syystä olen pitänyt TOKYOn tutkimuksellisen kehittämistyön alkuvaiheessa työpajoja hallitukselle ja aktiivitoimijoille. Yhdistyksen hallitustyöskentelyssä voidaan parhaimmillaan rakentaa ja jatkuvasti kehittää yhteisvoimaa, toteuttamalla yhdenvertaista ja yhteisvastuullista päätöksentekoa (Nyman 2006, 49).

Yhdistyksen kehittämistyössä lähtökohtana on mission määrittely, yhteisen vision kirkastaminen ja nykytilan arviointi. Kehittämisen toteuttaminen edellyttää mielekästä vastuunjakoa, valtuuttamista, olemassa olevien inhimillisten menestystekijöiden tunnistamista sekä kehitystarpeiden konkretisointia toimijanäkökulmasta tarkasteltuna. Sen jälkeen voidaan yhdessä pohtia, miten yhdistys voi turvata ja kehittää voimavarojaan toimintaan, esimerkiksi perehdyttämisen ja vertaistoiminnan keinoin. (Nyman 2006, 45.)

Terhi Takanen (2005, 117-122) kirjoittaa *kirkastamisesta*, pysähtymisestä tarkastelemaan yhteisön ajatus- ja toimintamalleja. Vanhasta luopuminen on välttämätöntä, jotta voidaan luoda jotain uutta ja nähdä kirkkaasti, mihin on suunnattava. Kirkastamisvaiheessa tunnistetaan tavoiteltava tulevaisuus sekä muutoksen onnistumiseen vaikuttavat tekijät. *Kirkastetaan, millaista tarinaa haluamme luoda yhdessä?* Pohditaan laajasta näkökulmasta toiminnan tarkoitusta, yhteistä vastuuta ja toimintaa ohjaavia arvoja. Suurin haaste kirkastamisprosessissa on tuntemattoman tulevaisuuden pelko ja ihmisten taipumus valita tuttu ja turvallinen. Usein yhteisö visioikin itselleen tulevaisuuden, joka itse asiassa kuvaa paremminkin tätä hetkeä. Tarvitaan kirkastamiskeinoja, jotka auttavat päästämään irti menneestä. (Takanen 2005, 117-122.)

3. YLIOPPILASKUNTA TOKYOSTA OPISKELIJAYHDISTYS TOKYOON

Tässä luvussa valaisen kehittämistyön organisaation TOKYOn historiaa ja nykypäivää. Miten ylioppilaskunta on toiminut ja kuinka TOKYO ry:n toiminta on lähtenyt ylioppilaskuntien yhdistymisen jälkeen käyntiin? Tässä luvussa kerron myös TOKYOn arvoista sekä TOKYOn ominaispiirteistä, jotka näkyvät ulkopuolisille toimijoille.

3.1 Ylioppilaskunta TOKYOn menneisyys

TOKYO, silloinen Taideteollisuusopiston kuvaamataidonopettajaosaston ylioppilaskunta, perustettiin vuonna 1961. Taideteollinen korkeakoulu koostui tällöin kahdesta eri koulusta, Taideteollisuusopistosta sekä Taideteollisesta ammattikoulusta. TOKYOn perustamista ennen oppilaitoksessa toimi epävirallisia opiskelijaryhmittymiä, kuten 1900 –luvun alussa toverikunta. TOKYOon yhdistyi vuonna 1967 Taideteollisen oppilaitoksen oppilaskunta TOOK, jonka jälkeen yksi opiskelijajärjestö palveli koko koulun opiskelijoita. (Taideteollinen korkeakoulu 1999, 174.)

TOKYOn toiminta oli alkuvuosina hyvin pienimuotoista, eikä tuolloin katsottu tarpeelliseksi rakentaa etujärjestöä. Vasta vuosina 1966 – 1968 TOKYO asetti ensimmäiset koulutuspoliittiset tavoitteensa silloisen puheenjohtaja Yrjö Sotamaan johdolla: pyrittiin vaikuttamaan Taideteollisen oppilaitoksen muuttamiseksi korkeakouluksi sekä luomaan kansainvälistä yhteistyötä. (TOKYO 2010.) Taideteollinen oppilaitos muuttui Taideteolliseksi korkeakouluksi 1.7.1973 (Taideteollinen korkeakoulu 1999, 174).

1970-luvulla TOKYOn toiminta politisoitui merkittävästi, ja toiminta oli voimakkaasti vasemmistolaista. TOKYOn kannanotot olivat jyrkkiä ja muutostietoisia; julkilausumissa vaadittiin opintojen rakenteellista ja sisällöllistä uusimista sekä opintodemokratiaa. Myös opiskelijoilta itseltään vaadittiin kannanottoja koko yhteiskunnan arvopäämääriin. (Taideteollinen korkeakoulu 1999, 191.)

TOKYOn asema vahvistui korkeakoulun sisällä 1980-luvulla, kun asetus ylioppilaskunnasta astui voimaan; kaikkien tutkinto-opiskelijoiden korkeakoulussa oli kuuluttava ylioppilaskuntaan. TOKYOlle syntyi ylioppilaskunta-asetuksen myötä

korkeinta päätösvaltaa käyttävä edustajisto, jonka alaisuudessa olivat hallitus ja muut toimijat. 80-luvulla TOKYOn toiminta hiljeni 70-luvun aktivismista, mutta edelleen keskityttiin tapahtumien ja näyttelyiden järjestämiseen. TOKYO oli monina vuosina mukana mm. Taideopiskelijoiden maailmannäyttelyn järjestämisessä. (TOKYO 2010.)

1990-luvulla TOKYO hankki itselleen galleriatilan Helsingin Bulevardilta, jossa sijaitsi tällöin myös ylioppilaskunnan toimisto. TOKYOn toiminta kuihtui 90-luvulla, ja bulevardin Into-gallerian toiminta oli tappiollista. Vuosikymmen puoliväli tunnetaankin TOKYOn "mustana ajanjaksona", sillä tuolloin muutamat aktiivit etäännyivät jäsenistöstä, toimintaa ei juuri ollut ja ilmeni rahavarojen väärinkäyttöä. (TOKYO 2010.)

Uudelle vuosituhannelle tultaessa TOKYOn edustajisto ja hallitus aktivoituivat, toimisto siirrettiin Arabianrantaan korkeakoulun yhteyteen, ja toiminta muuttui jälleen järjestäytyneeksi. TOKYO ryhtyi keskittymään edunvalvontatyöhön ja palveluihin opiskelijoiden keskuudessa, vaikkakin tapahtumat, kuten TOKYOn vuosijuhlanaamiaiset Arabia Maskerad, olivat edelleen jäsenistölle tärkeitä. (TOKYO 2010.)

Koulutuspoliittiset haasteet 2000-luvun puolivälissä alkoivat työllistää TOKYOn aktiiveja yhä enemmän. Opetusministeriö teki esityksiä taideyliopistosta sekä innovaatioyliopistosta, ja TOKYOn toiminta painottui koulutuspoliittiseen edunvalvontaan vuosikymmenen lopussa. TOKYOLle palkattiin Taideteollisen korkeakoulun avustamana vuonna 2008 pääsihteerin ja järjestösihteerin avuksi koulutuspoliittinen koordinaattori valmistelemaan yliopisto- ja ylioppilaskuntafuusiota ylioppilaskunta TOKYOn näkökulmasta.

TOKYOn kanta Aalto-yliopiston valmisteluun ja toteutukseen ollut alusta asti kriittinen. TOKYO edustaa Taideteollisen korkeakoulun opiskelijoita, joiden kannat uuteen yliopistoon vaihtelevat aloittain, mutta jotka osaavat tuoda esiin kriittisiä näkökulmia. TOKYO on kokenut, että muutostilanteissa ihmisten terveestä kriittisyydestä ja kyseenalaistamisesta on hyötyä. Muutoksen läpiviejät Aalto-yliopiston muutosorganisaatiossa ovatkin ilmaisseet kiertoteitse jopa hieman pelkäävänsä TOKYOn toimintaa, mutta samalla ääneen rohkaisseet tuomaan kriittisiä mielipiteitä esille. He ovat kenties ymmärtäneet, että asioiden tarkastelu monelta kantilta voi

vahvistaa ja parantaa suunnitelmia entisestään.

Kun uutta ylioppilaskuntaa uudelle yliopistolle, silloiselle innovaatioyliopistolle, ryhdyttiin vuonna 2007 suunnittelemaan, oli jokaisen kolmen ylioppilaskunnan toiveissa yksi yhtenäinen ylioppilaskunta. TOKYO lausui tällöin, että uuden ylioppilaskunnan hallitusta, edustajistoa ja muita luottamushenkilöitä valittaessa korkeakoulujen edustus tulee turvata kiintiöin. Samalla tuotiin ilmi, että TOKYOn roolia Taideteollisen korkeakoulun opiskelijoiden kattoyhteisönä jatkaa uusi yhteisö. (TOKYO 2007.)

3.2 TOKYOn nykytila

Taideteollisen korkeakoulun ylioppilaskunnan kulttuuria, edunvalvontaa ja perinteitä jatkamaan perustettiin 12.12.2008 Taideteollisen korkeakoulun ylioppilaat TOKYO ry. TOKYO ry:n tarkoituksena on toimia jäsentensä yhdysiteenä ja edistää taiteen ja taideteollisuuden alan opiskelijoiden sekä opintonsa jo päättäneiden kohtaamista, edistää heidän yhteiskunnallisia, ammatillisia, yleisiä taloudellisia, sosiaalisia ja henkisiä sekä opiskeluun, opiskelijan ja kulttuurin asemaan yhteiskunnassa liittyviä pyrkimyksiä ja kohottaa taiteen ja taideteollisuuden alan tutkintojen ja aloja opiskelevien arvostusta ja tuntemusta yhteiskunnassa (TOKYO 2009).

Yhdistysmuotoinen TOKYO ei ole ylioppilaskunnan tavoin julkisoikeudellinen yhteisö, eikä sen asemaa ole määritelty laissa. Ylioppilaskunnan myötä automaatiojäsenyys (jokainen yliopistossa opiskeleva perustutkinto-opiskelija on ylioppilaskunnan jäsen) TOKYOlta poistui, ja TOKYOn jäseneksi voi liittyä myös valmistuneet opiskelijat niin sanotuiksi alumnijäseniksi. TOKYolla on myös kannattajajäseniä, jotka voivat olla muun oppilaitoksen opiskelijoita tai Taideteollisen korkeakoulun henkilökuntaa, tai oikeastaan kuka vaan joka haluaa tukea TOKYOn toimintaa. Ainoastaan Taideteollisen korkeakoulun opiskelijajäsenillä on äänioikeus.

TOKYOn toimintasuunnitelman 2010 pääpiirteitä ovat tiivistetysti:

1. Yhdistyksen kehittäminen: TOKYO ry:n kehittämistä jatketaan seuraamalla kriittisesti toimintaa ja priorisoimalla toimintasuunnitelmaa vastaamaan yhdistyksen henkisiä ja rahallisia resursseja.

2. Palvelut: Yhdistys tarjoaa jäsenistölle neuvontaa ja ohjausta opintososiaalisissa kysymyksissä, välittää jäsenille vapaaehtoista tapaturmavakuutusta, tarjoaa konkreettisia etuja kuten design-kalenterin, TOKYO lyyran, jäsentarran ja jäsenetuja. Tuetaan ainejärjestöjen toimintaa ainejärjestöavustusten muodossa, sekä yksittäisille projekteille sekä hankkeille suunnatuilla avustuksilla taikkilaiskulttuurin edistämiseksi.
3. Järjestettävät tapahtumat: TOKYOn hallinto- ja luottamushenkilöiden koulutus tammikuussa, yhdistyskoulutus, ulkomaalaisten opiskelijoiden Lapin-matka, ystävänpäivän rusettiluistelut, kevätmyyjäiset, kevätpiknik, kalenterikilpailu, lukuvuoden avajaiset, Arabia Maskerad, joulumyyjäiset, pikkujoulet ja jouluglogit
4. Koulutuspolitiikka ja sosiaalipolitiikka: Vaikutetaan yleisen taideopetuksen resurssien kasvattamiseen tila- ja kurssitarjontavajeen korjaamiseksi. Ollaan aktiivisesti mukana Taideteollisen korkeakoulun tilaselvityksessä. Järjestetään jäsenistölle suunnattuja koulutuspoliittisia keskustelufoorumia ajankohtaisista asioista. Tavataan korkeakoulun johtoa säännöllisesti. Edistetään opiskelijan ohjaukseen panostamista ja psykologipalveluiden saavutettavuutta. Kiinnitetään erityishuomiota TOKYOn ja ainejärjestöaktiivien jaksamiseen sekä työkyvyn ylläpitoon.
5. Aalto-yliopisto ja AYY: Osallistutaan AYY:n toimintaan pyrkimyksenä luoda ylioppilaskunta, joka edustaa kaikkia opiskelijoita mahdollisimman hyvin. Kehitetään TOKYOn ja AYY:n edustajiston edustajien yhteistoimintaa tapaamisilla ja edistetään Aalto-yliopiston taiteen alan opintojen hyvää resursointia ja opiskelun vapautta yli yliopistorajojen.
6. Ainejärjestöyhteistyö: Yhteistyötä kehitetään tapaamisilla. Tuetaan ainejärjestötoimintaa avustuksilla, tarjotaan henkistä tukea ja selvitetään ainejärjestöille toiminta- ja yhteistiloja.
7. Taideyliopistoyhteistyö (ArsYO): Aloitetaan yhteistyö arkkitehtio opiskelijoiden kanssa, osallistutaan ArsYO –toimintaan sekä toimitaan taideopiskelijoiden äänitorvena ja korostetaan kulttuuri- ja taideteollisten alojen erityispiirteitä valtakunnallisessa koulutuspolitiikassa.
8. Viestintä: Noudatetaan vuoden 2006 viestintästrategiaa viestinnässä, julkaistaan Tegami –uutiskirjettä sekä Torso-lehteä.
9. Toimisto ja hallinto: Pidetään huolta toimistosta ja arkistosta.
10. Alumnitoiminta ja tuutorointi: Kehitetään alumnitoimintaa tapaamisilla. Kehitetään tuutorointia yhdessä opintopalveluiden kanssa, sekä vastaanotetaan uudet opiskelijat tervetuloinfoilla ja fuksiaisilla.
11. Yritysyhteistyö ja varainhankinta: Käynnistetään yritysyhteistyötä ja kartoitetaan varainhankinnan eri keinoja.
12. Kipsari Oy: Seurataan omistajana Kipsari Oy:n toimintaa sekä kehitetään sitä.

TOKYOn yhdistysmuotoinen toiminta on ollut hyvin pienimuotoista sen perustamisesta ensimmäisen vuoden ajan, mutta ylioppilaskunta TOKYOn yhdistymisen AYY:aan jälkeen yhdistysmuotoinen TOKYO on korvannut ylioppilaskunnan jättämän paikan. TOKYOn hallitukseen oli 2009 syksyllä enemmän tulijoita kuin hallituspaikkoja, mikä on usein harvinainen tilanne yhdistyksen hallitusta valittaessa. Vuosi 2010 on lähtenyt TOKYOlla vauhdikkaasti käyntiin. Alkuvuodesta 2010 TOKYO on ottanut kantaa moniin kansallisiin koulutuspoliittisiin asioihin, kuten peruskoulun tuntijakouudistukseen (Visuaalisten taiteiden asemaa parannettava peruskoulun tuntijakouudistuksessa, 2.2.2010) sekä Opetusministeriön koulutusvientiryhmän esitykseen lukukausimaksuista (Opiskelija ei ole asiakas! 17.2.2010). Vuonna 2011 TOKYO täyttää opiskelijajärjestönä 50 vuotta, joten vuoden 2010 aikana olisi tarkoitus myös suunnitella juhlavuoden toimintaa ja tapahtumia.

3.3 TOKYOLle ominaisia piirteitä

TOKYOn toimintaa on viimeisien vuosien ajan ohjanneet toimintasuunnitelman lisäksi arvot, jotka TOKYOn toimijat (edustajisto) ovat määritelleet vuonna 2007. Näitä TOKYOn toimintaa ohjaavia arvoja ovat:

Opiskelijan hyvinvointi

Opiskelun tulee olla mahdollista kaikissa elämäntilanteissa. Hyvä opiskeluympäristö on yhteisöllinen, joustava ja vuorovaikutteinen.

Taiteen ja kulttuurin rikkaus

Taiteella, muotoilulla ja kulttuurilla on itseisarvo. Ne ovat myös välineitä yhteiskunnallisten ongelmien ratkaisuun. Monimuotoisuus ja ilmaisunvapaus ovat toiminnan lähtökohta.

Opiskelun vapaus

Opiskelijat ansaitsevat yliopiston luottamuksen ja vapauden valita. Yliopisto ja opiskelu ovat opiskelijaa varten.

Akateeminen yhdenvertaisuus

Opiskelija on ymmärrettävä akateemisen yhteisön aktiivisena toimijana ja

professorien, lehtorien ja tutkijoiden kanssa yhdenvertaisena kollegana.

Jatkuvuus ja kestävä kehitys

Akateemisen yhteisön tulee tähdätä toiminnallaan ekologisesti kestävään maailmaan. Ylioppilaskunnan päätöksillä on jatkuvuus seuraaville kausille. Ylioppilaskunnan historian ja perinteiden säilyttäminen on tärkeää.

Yhteiskunnallinen vaikuttaminen

Ylioppilaskunta on kiinteä osa yhteiskuntaa ja se osallistuu yhteiskunnalliseen vaikuttamiseen.

(TOKYO 2008)

Olen kehittämistyöhön kerännyt myös TOKYOn ulkopuolisilta toimijoilta mielipiteitä TOKYOn toiminnasta. Usein organisaation sisältäpäin on vaikea nähdä toimintaa leimaavia ominaisuuksia, ja muun muassa tähän sain apuja TOKYOn ulkopuolelta.

Osallistuin Aalto-yliopiston ylioppilaskunnan tulevaisuusseminaariin tammikuussa 2010, jossa keskusteltiin muun muassa jokaisen Aalto-yliopiston ylioppilaskunnan muodostavan vanhan ylioppilaskunnan tyypillisistä piirteistä. Käsittelyssä olivat myös TOKYOLle ominaisimmat piirteet viimeisen kymmenen toimintavuoden aikana.

Keskusteluissa nousivat esiin seuraavat TOKYOLle ominaiset piirteet:

Individualismi

Arvojen tiedostavuus ja itseisarvot

Yhteiskuntalähtöisyys

Idealismi

Kansainvälisyys

Vähemmistön kova ääni

Tekijät kokoon järjestäytymättä

Välittömyys

ArsYO (taideyliopistoyhteistyö)

Epämuodollisuus

Ruohonjuuritoiminta

Nämä piirteet voidaan lukea myös TOKYOn vahvuuksiksi, jotka näkyvät ulkopuolisille toimijoille. On tärkeää tiedostaa, miten toiminta nähdään varsinaisen ydinjoukon ja jäsenistön ulkopuolella, ja mahdollisesti kehittää toimintaa myös näiden ulospäin näkyvien vahvojen piirteiden pohjalta.

4. TUTKIMUSKYSYMYKSET

Tämän kehitystehtävän tarkoituksena on tuoda uusia näkökulmia TOKYOn toimintaan ja kehittää järjestöä jäsenistöään parhaiten palvelevaksi. Tässä opinnäytteessä TOKYOn kehitystyö on jaettu kolmeen osioon; TOKYOn viestintä, TOKYOn palvelut ja edunvalvonta sekä TOKYO yhteisönä. Seuraavissa kappaleissa esitellään tarkemmin, miten tähän päädyttiin, eli miten tutkimusongelmat määriteltiin TOKYOn aktiivitoimijoiden työpajan avulla sekä minkälaisin menetelmin tutkimusongelmien määrittelyyn etsittiin ratkaisua.

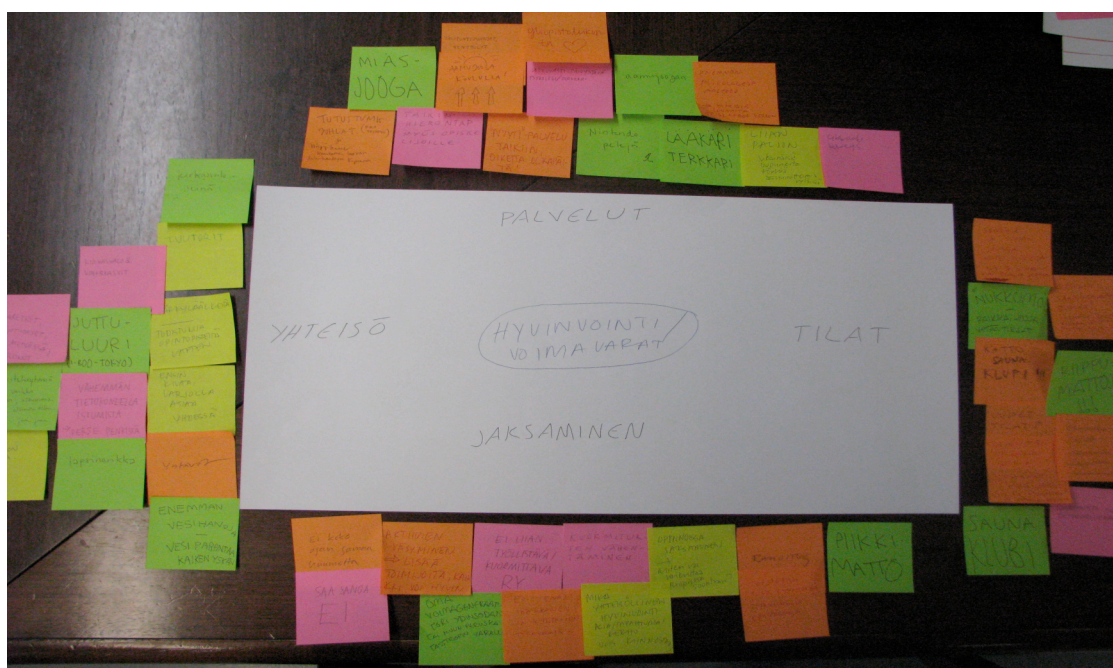
Tutkimuskysymykset jakautuvat kehitystehtävän pääpiirteiden mukaan kolmeen osioon; viestintään, palveluihin ja yhteisöön. Kysymysten asettelu on tarkoituksella hyvin väljä, jotta kaikkia tutkimusmenetelmiä voidaan soveltaa tutkimusongelmiin. Kaikissa tutkimuskysymyksissä piilee taustalla yksi ja sama kysymys; miten TOKYOn voidaan opiskelijajärjestönä parantaa?

4.1. Mitkä toiminnan osa-alueet kaipaava akuutisti kehittämistä?

TOKYOn toiminnan tulevaisuutta ideoiitiin kahdessa työryhmässä, joista ensimmäiseen osallistui TOKYOn aktiivitoimijoita, ylioppilaskunnan ja yhdistyksen hallituslaisia. Toiseen työryhmään kutsuttiin ainejärjestötoimijoita ideoimaan yhteistyötä TOKYOn ja ainejärjestöjen välille. Ensimmäisen, TOKYOn aktiivitoimijoiden työpajan avulla haettiin TOKYOn toiminnan akuutimmin kehittämistä vaativat osa-alueet.

TOKYOn toiminnan akuuteimpia kehittämiskohteita ryhdyttiin etsimään aktiivisten järjestötoimijoiden kanssa työryhmätyöskentelyllä. Aktiivi-työryhmään kuului TOKYOn aktiivisia hallitustoimijoita, jotka ovat olleet vuoden 2009 TOKYOn toiminnassa mukana. Heidät laitettiin ideoimaan vapaasti, "out of the box" -ajattelun kautta, mitä kaikkea TOKYOn toiminta voisikaan olla, ja minkälaisia kehityskohteita TOKYOn toiminnasta löytyisi. Työryhmän työstämisteemoiksi valittiin seuraavat teemat: palvelut, toiminnan hauskuus, hyvinvointi ja voimavarat, identiteetti ja itsenäisyys, yhteisöllisyys sekä vaikuttaminen.

Tuloksena oli kuusi arkillista PostIt -ideointipohjia, jotka toimistolla myöhemmin purettiin teemoittain alla olevan kuvan (kuva 1) mukaisesti, jaoteltiin "alateemoiksi" ja kirjoitettiin puhtaaksi. Tämän jälkeen aineistoa työstettiin pohtien, mikä listassa oli mahdollista toteuttaa heti, mikä myöhemmin, mitä ei ollenkaan. Näiden ideajulisteiden pohjalta identifioitiin TOKYOn toiminnan kannalta kriittisimmät kehittämisen kohteet: viestintä, palvelut ja yhteisöllisyys.



Kuva 1: TOKYOn aktiivien ideointi-illan tuloksia purettuina eri aihealueisiin

4.2 Kuinka TOKYOn viestintää voidaan kehittää?

TOKYOLle on tehty viestintästrategia vuonna 2006. Strategiasta päätti silloin ylioppilaskunnan edustajisto. Jo tällöin on päätetty, että TOKYOn viestintä on kuuluvaa, näkyvää sekä läpinäkyvää. Kolme keskeistä tavoitetta viestinnälle oli tällöin:

- Sulava tiedonkulku opiskelijoilta ja opiskelijoille
- Opiskelijan äänen kuuluminen Taideteollisessa korkeakoulussa ja

suomalaisessa yliopistokentässä

- Opiskelijan osallistaminen toimintaan sekä TOKYO-identiteetin ja yhteisöllisyyden voimistaminen
(TOKYO 2006)

Vaikka viestintästrategiassa on jo tällöin määritelty selkeät ja edelleen ajankohtaiset tavoitteet, ne vaativat konkretiaa ympärilleen. Tarkoituksena olisi kehittämistyön avulla löytää konkreettisia menetelmiä, miten tällä hetkellä vallitsevasta yhdensuuntaisesta viestinnästä päästään kaksisuuntainen viestintäkulttuuriin? Millä keinoin opiskelijoita osallistetaan toimintaan ja miten palautteen antaminen opiskelijajärjestölle on vaivattominta?

4.3 Kuinka TOKYOn palveluita pitäisi kehittää?

TOKYO jäsenistölleen tarjoamat palvelut voi jaotella kahteen; on olemassa konkreettisia jäsenetuja, kuten alennukset, vuosittain julkaistava Design-kalenteri sekä Torso-jäsenlehti. Sen lisäksi TOKYOn tehtävänä on toimia jäsentensä edunvalvojana muun muassa koulutuspoliittisissa ja opintososiaalisissa asioissa. Kehitystyössä on lähdetty pohtimaan kummankin palvelun tulevaisuutta; tulisiko konkreettisia palveluita lisätä tai muuttaa, sekä millaisin keinoin taideopiskelijoiden edunvalvontaa kehitetään ja miten siitä saadaan jäsenet paremmin tavoitettavaa?

4.4 TOKYO yhteisönä, kuinka yhteisöllisyyttä voidaan vahvistaa?

TOKYOn tarkoituksena on toimia jäsentensä yhdyssiteenä. Tämän tarkoituksen toteuttamiseksi TOKYOn tulee edistää opiskelijoiden yhteistyötä Taideteollisessa korkeakoulussa. TOKYOn tulee tarkalleen tietää, minkälaista yhteistyötä ja yhteisöllisyyttä opiskelijat tarvitsevat. Kaikki eivät välttämättä halua osallistua TOKYOn tapahtumiin tai aktiivitoimintaan. Voiko TOKYO tarjota tämänkaltaisille opiskelijoille jotain muuta yhteisöllistä, jotain minkä kautta opiskelija kokee olevansa osa yhteisöä?

TOKYOn toiminta on ollut ylioppilaskunnan aikana melko yksisuuntaista; hallitus ja edustajisto ovat päättäneet toiminnan muodoista ja mitä tapahtumia on vuosittain

järjestetty. Toimintaan on ollut uusien opiskelijoiden vaikea lähteä heti opintojen alkumetreiltä mukaan. Miten tätä korkeaa kynnystä saisi madallettua? Onko olemassa keinoja, jolla toiminnasta saataisiin enemmän jäsenistöä aktivoivaa?

5. TUTKIMUSMENETELMÄT

Tutkimuksellisessa kehittämistyössä voidaan käyttää hyväksi monenlaisia menetelmiä. Erilaisin menetelmin saadaan kehittämistyön tueksi erilaista tietoa ja monenlaisia näkökulmia ja ideoita. Kehittämistyön tueksi on hyvä käyttää yhteisöllisiä menetelmiä, kuten aivoriihityöskentelyä, sillä kehittämistyötä tehdään harvoin yksin. (Ojasalo & Moilanen & Ritalahti 2009, 40.) Itselleni oli luonnollista ottaa tutkimustyöhön mukaan ideoimaan TOKYOn aktiivitoimijoita, sillä heillä on Taideteollisen korkeakoulun opiskelijoina paras tietämys opiskelijoiden tarpeista. Ohessa selvitän kehittämistyössä käyttämiä menetelmiä, sekä valaisen jäsenkyselyn taustamuuttujia.

5.1 Työryhmätyöskentelyjen menetelmät

TOKYOn aktiivitoimijoiden työryhmän menetelmänä käytettiin aivoriihityöskentelyä, jossa tavoitteena on saada aikaan mahdollisimman paljon ideoita.

Aivoriihityöskentelyä käytetään tyypillisesti uusien ideoiden synnyttämiseen, ja ajatuksena on rohkaista osallistujia ilmaisemaan ajatuksia ilman minkäänlaista kritiikkiä (Ojasalo & Moilanen & Ritalahti 2009, 44). TOKYOn aivoriihityöskentelyssä jokainen osallistuja sai nipun PostIt –lappuja ideointia varten, joihin ideoita kirjoitettiin ja liimattiin isommalle julistepohjalle. Julistepohjassa oli mainittu työstettävä teema, jonka ympärille ideoita kerättiin. Koko osallistujamäärä oli jaettu kahteen pienempään ryhmään, ja ryhmät saivat työstää jokaista teemaa noin kymmenen minuuttia. Työryhmätyöskentelyn tuloksena saatiin paljon kehityskelpoisia ideoita, ja mikä tärkeintä; ideapohjien perusteella määriteltiin TOKYOn toiminnan kannalta kriittisimmät kehittämisen kohteet ja luotiin pohja TOKYOn jäsenkyselylle.

Ainejärjestöt ovat TOKYOn ohella tärkeitä opiskelijayhdistyksiä Taideteollisessa korkeakoulussa. Tämän johdosta koin tärkeäksi ottaa myös ainejärjestötoimijoita mukaan TOKYOn kehittämistyöhön. Lokakuussa 2009 TOKYOn toimistolla järjestettiin Taideteollisessa korkeakoulussa toimivien ainejärjestöjen hallituksille yhteinen ideoimisilta liittyen TOKYOn ja ainejärjestöjen yhteistyöhön ja tulevaisuuden suunnitelmiin. Paikalle saapui osallistujia neljästä ainejärjestöstä, eli silloisesta Taideteollisen korkeakoulun seitsemästä ainejärjestöstä edustettuina oli yli puolet.

Asioita käsiteltiin learning cafe -menetelmän avulla, jossa jokainen osallistuja sai tuoda mielipiteensä jokaiseen teemaan ja edelleen kehittää aiempia ideoita.

Learning Cafessa työskennellään ja opitaan yhdessä pienissä pöytäryhmissä, kahvilapöydissä. Kahvilassa jaetaan kokemuksia ja ideoita, luodaan uutta tietoa ja kyseenalaistetaan itsestäänselvyyksiä rakentavassa hengessä. Kahvila on paikka ajatusten vaihdolle ja kollektiivisen älykkyyden esiin tuomiselle, yhteisen ymmärryksen synnyttämiseksi sekä ratkaisujen etsimiseksi hankaliin kysymyksiin. Pöytäkeskustelut käydään annetun aiheen kannalta merkittävästä kysymyksestä. Näin saadaan keskustelijoiden hiljainen tieto esille. Kahvilassa kirjoitetaan ja piirretään pöytäliinoin kaikki yhdessä. Jokainen voi hahmotella ajatuksiaan pöytäliinaan. Jokainen voi jatkokehittää ajatusta samaan pöytäliinaan.

Jokaisessa pöydässä on emäntä, joka vauhdittaa keskustelua ja tekee muistiinpanoja sekä yhteenvedon. Muut pöytäseurueen jäsenet toimivat tiedon siirtäjinä. Pöytäryhmiä vaihdetaan muutamaan kertaan siten, että emäntä jää paikalleen ja muut etsivät itselleen uuden istumapaikan toisesta pöydästä. Pöytäkeskustelujen tulokset puretaan kahvilan puheenjohtajan ohjaamana: jokainen pöytäkunta kiteyttää keskustelunsa tulokset parilla lauseella koko osallistujajoukolle, puheenjohtaja tekee lopuksi yhteenvedon. Pöytäliinoin tuotettu materiaali koostetaan muistioksi, joka tuodaan kaikille näkyviin ja edelleen työstettäväksi.

(Learning cafe 2009)

Ainejärjestötyöskentelyyn learning cafe –menetelmä sopi mainiosti, sillä jokaisella ainejärjestöllä on ominaispiirteitä, jotka poikkeavat toisista. Näin saatiin mahdollisimman monipuolista tietoa ”kentältä” ainejärjestöjen toiminnasta ja toiveista TOKYOn suhteen.

Ainejärjestötyöskentelyn learning cafe -työryhmien tulokset purettiin yhdessä ryhmänä, ja keskusteltiin ainejärjestöjen ja TOKYOn yhteistyöstä niiden pohjalta. Tuloksena saatiin hyviä kehitysehdotuksia TOKYOn ja ainejärjestöjen yhteistyömahdollisuuksista sekä koko Taideteollisen korkeakoulun yhteisöllisyyden kehittämiseen. Tämän työryhmän tulokset vahvistivat sitä, että yhteistoiminnan ja yhteisöllisyyden kehittäminen tulisi olemaan TOKYOn kehittämiskohteiden kärkipäässä.

5.2 Jäsenkysely

Kyselytutkimus sopii hyvin tilanteeseen, jossa tutkittava aihealue tunnetaan jo hyvin, mutta halutaan varmistua sen paikkansa pitävydestä. Kehittämistyössä kysely sopii usein hyvin esimerkiksi lähtötilanteen selvittämiseen tai loppuvaiheessa kehittämistyössä saavutettujen tulosten arviointiin. Kyselyssä kysytään yleensä samaa asiaa samalla tavalla isolta joukolta, ja se voidaan suorittaa paperisella tai sähköisellä lomakkeella. (Ojasalo & Moilanen & Ritalahti 2009, 41.)

Suoritin yhdistysmuotoisen TOKYOn ensimmäisen jäsenkyselyn helmi-maaliskuussa 2010 tämän opinnäytetyön puitteissa. Kyselyssä keskityttiin kehittämistyön kolmeen osa-alueeseen; viestintään, palveluihin ja yhteisöön. Kyselyn tavoitteena oli saada selville, kuinka TOKYOn jäsenten näkemyksen mukaan nykyiset viestintä, palvelut ja yhteisöllisyys toimivat, ja kuinka niitä tulisi kehittää. Kyselytutkimus toteutettiin sähköisellä kyselylomakkeella (Metropolian e-lomake), ja se lähetettiin opiskelijoille sähköpostitse amanuenssien kautta. Lisäksi kysely julkaistiin Taideteollisen korkeakoulun intranet Onnissa, TOKYOn wikisivustolla, TOKYOn infokirje Tegamissa sekä TOKYOn Facebook -ryhmässä. Kyselyn vastausaika oli 26.2.2010 - 14.3.2010, noin kaksi viikkoa.

Kyselyn suunnittelussa on monia vaiheita; on suunniteltava, mitä tietoa tarvitaan, miten kysely analysoidaan ja minkälaiseen tietoperustaan kysely pohjautuu. Kysymysten tulee olla yksiselitteisiä ja helposti vastattavissa. (Ojasalo & Moilanen & Ritalahti 2009, 41). TOKYOn jäsenkyselyn kyselylomake (ks. Liite 1) oli laajuudeltaan seitsemän sivua, joista kysymyksiä oli viidellä. Kysely testattiin ennen sen julkistamista muutamalla Taideteollisen korkeakoulun opiskelijalla, ja testin perusteella kyselyyn vastaamiseen meni aikaa noin viisi minuuttia.

Kyselyssä selvitettiin taustamuuttujina opiskelijan opiskelulaitos sekä opiskeluvuosi. Lisäksi selvitettiin, kuinka aktiivisesti opiskelija on osallistunut opiskelijatoimintaan Taideteollisessa korkeakoulussa. Varsinaisissa kysymysosioissa selvitettiin rasti-ruutuun menetelmällä TOKYOn viestintäkanavien seurattavuutta, TOKYOn tiedotuksen kiinnostuksen kohteita, palautteen antamisen kanavia sekä TOKYOn palveluiden ja tapahtumien tärkeyttä. Lisäksi kyselyssä pyydettiin sanallisia vastauksia TOKYOn ja Taideteollisen korkeakoulun tulevaisuuden visiointiin.

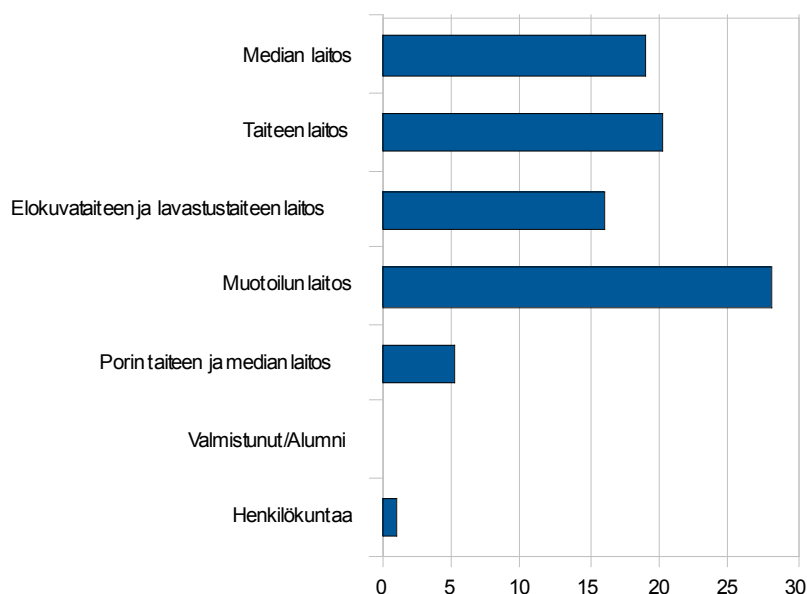
Kyselyssä tiedusteltiin Taideteollisen korkeakoulun ihannetilaa vuonna 2015 tulevaisuusmuistelu –menetelmän avulla. Tulevaisuusmuistelu on menetelmä, jolla haetaan konkreettisia keinoja toiminnan lähitulevaisuuden suunnitteluun. Muistelussa hypätään ajallisesti eteenpäin tulevaisuuteen ja käydään muistellen läpi toiminnan onnistumisen syitä. Tulevaisuusmuistelussa olennaista on osallistujien rohkea heittäytyminen myönteiseen ajatteluun. Muistelu edellyttää osallistujilta halua etsiä uutta ja havaita toimivia käytäntöjä. (TSL 2008.)

Taideteollisessa korkeakoulussa opiskelee n. 1900 opiskelijaa, viidessä eri laitoksessa. Tavoitteena oli, että jokaiselta laitokselta saataisiin suunnilleen opiskelijamäärää vastaava otos vastanneita, lisäksi annettiin myös valmistuneille ja henkilökunnalle mahdollisuus vastata. Kaiken kaikkiaan vastauksia tuli 89 kappaletta, joista yksi oli henkilökunnan edustaja. Koska henkilökunnasta vastasi vain yksi vastaaja, poistin sen, jotta vastaukset olisivat täysin opiskelijoiden antamia. Yhtään vastausta ei tullut valmistuneilta.

Laitoskohtainen prosenttiosuus toteutui kyselyssä hyvin, sillä vastaajamäärät vastasivat kohtuullisen hyvin prosentuaalista opiskelijamäärää laitoksella. Prosenttimäärät (opiskelijoita / vastanneita) näkyvät oheisessa taulukossa:

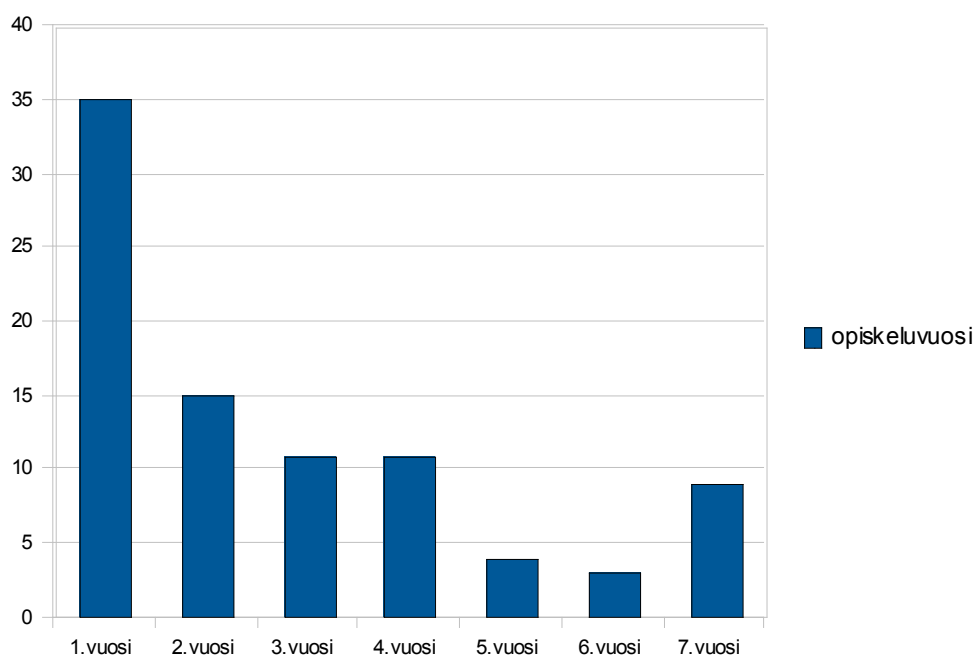
Laitos Taideteollisessa korkeakoulussa	OPISKELIJOITA %	VASTANNEITA %
Media	21	21
Taide	29	23
Elokuva- ja lavastustaide	12	18
Muotoilu	35	32
Porin taide ja media	3	5
Valmistunut/alumni		0
Henkilökunta		1
Yhteensä	100	100

Taulukko 2: opiskelijamäärä/laitos suhde vastaajamäärään/laitos.



Taulukko 3: vastanneiden lukumäärä laitoksittain

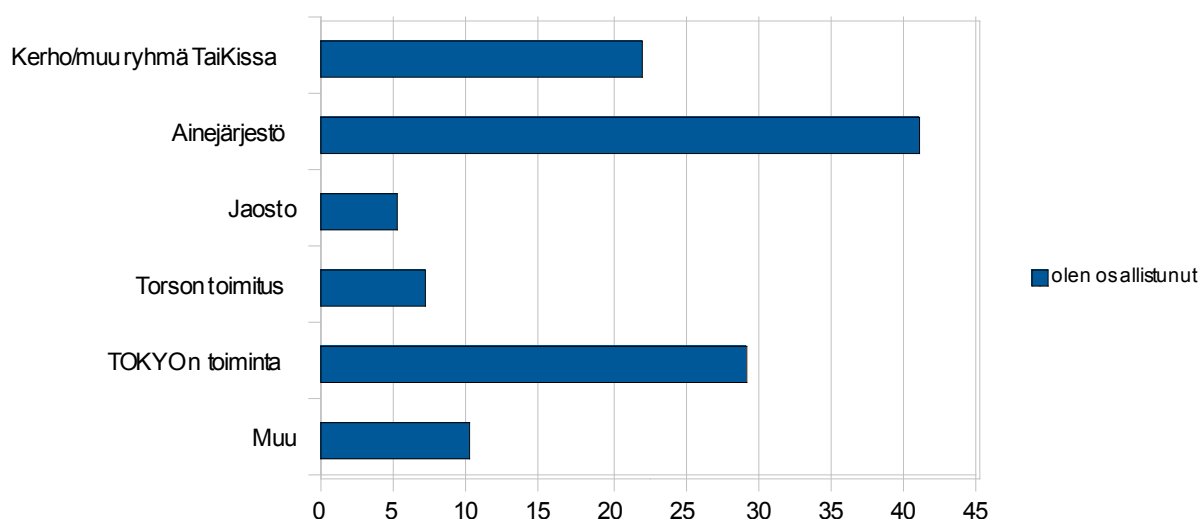
Kyselytutkimuksessa kysytystä opiskeluvuodesta selvisi, että suurin osa vastaajista opiskeli ensimmäistä vuotta Taideteollisessa korkeakoulussa. Ensimmäisen vuoden opiskelijoita oli jopa 40% vastanneista. Opiskeluvuosi 7 tarkoittaa 7 vuotta tai kauemmin opiskelleita. Tällaisia tutkimuksessa oli 10 %. Oheisesta taulukosta (taulukko 4) tulee hyvin ilmi ensimmäisen vuosikurssin suuri osallistumisaktiivisuus:



Taulukko 4: vastanneiden opiskelijoiden vuosikurssi.

Opiskelulaitoksen ja opiskeluvuoden lisäksi kysyin taustamuuttujissa osallistumisaktiivisuutta opiskelijatoimintaan Taideteollisessa korkeakoulussa. Kävi ilmi, että suurin osallistumisen muoto oli annetuista vaihtoehdoista (kerho/muu ryhmä, ainejärjestö, jaosto, Torson toimitus, TOKYOn toiminta, muu) ainejärjestötoiminta. Sen sijaan jaostojen toimintaan oli osallistunut vain muutama, minkä selittää se, ettei jaostot ole olleet toiminnassa kovinkaan aktiivisesti viime vuosina. Muuhun toimintaan, mitä kohdassa ”muu” mainittiin, kuului mm. apurahojen koordinointi kursseilla, joulumyyjäiset, tutorointi, oppaana toimiminen, kapinaliike Aalto-yliopistouudistusta vastaan sekä Arabia Maskeradin työryhmässä toimiminen.

Oheisesta graafista käy ilmi osallistumisen väyliä vastaajien keskuudessa:



Taulukko 5: vastaajien osallistumisväylät.

6. TOKYON KEHITTÄMISTYÖN TULOKSET

Tässä kappaleessa käyn läpi tuloksia, joita on saatu työryhmätyöskentelyllä sekä opiskelijoille suunnatulla kyselytutkimuksella.

6.1 TOKYOn viestintä

TOKYOn tämän hetkisiä viestintäkanavia ovat muun muassa viikkotiedote Tegami, lehti Torso, TOKYOn wikipohjainen nettisivu TOKYOWiki, sähköpostilistat, ilmoitustaulu, Taideteollisen korkeakoulun intranet Onni, Facebook –ryhmä sekä julisteet.

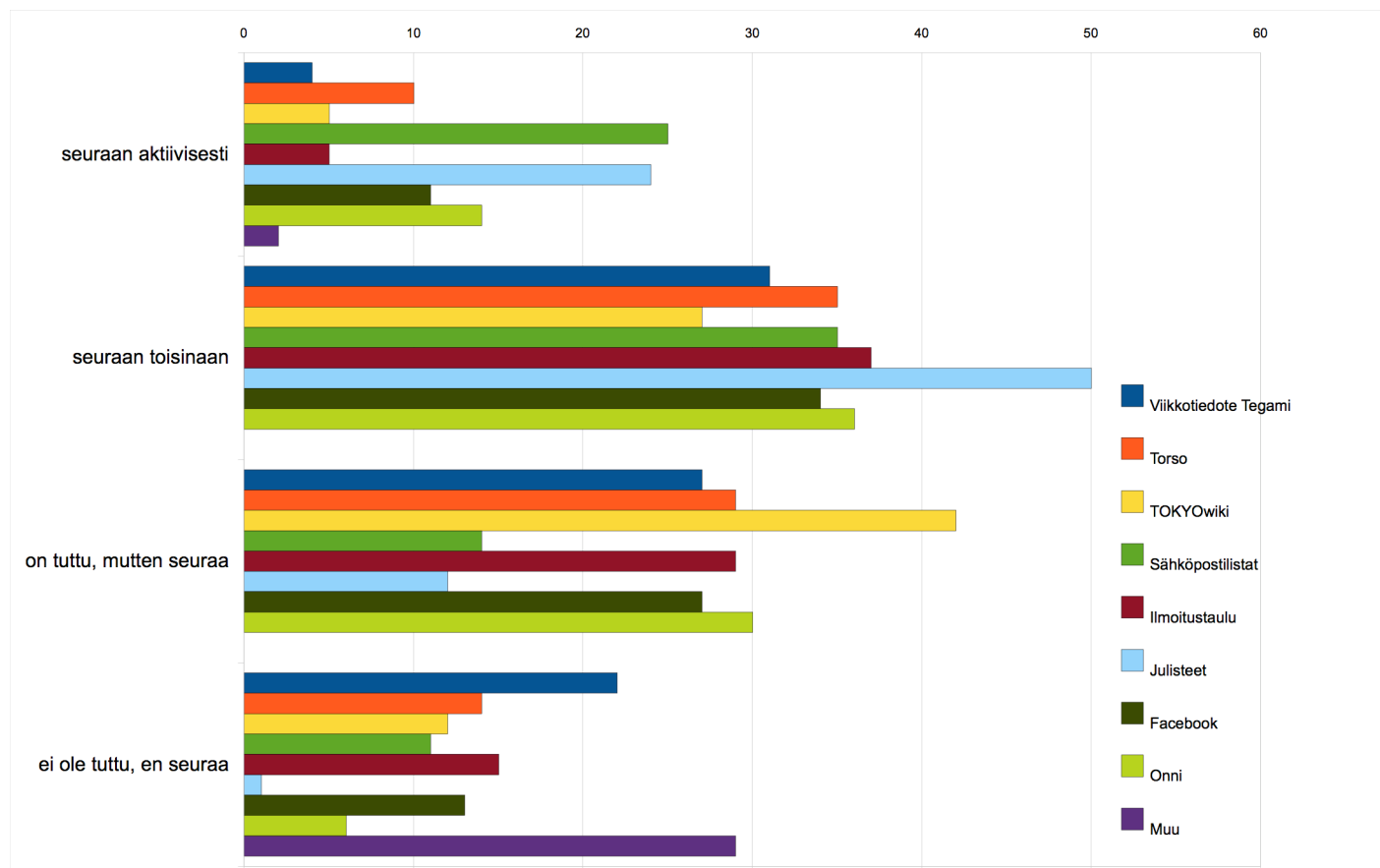
TOKYOn viestintä on ollut melko yksisuuntaista, järjestöltä jäsenistölle suuntautuvaa tiedotuskulttuuria. Jotta viestinnästä saataisiin kaksisuuntaista, tulisi järjestön kehittää jäsenistön viestintäkanavia yhdistyksen suuntaan – palautejärjestelmää, sähköisiä viestimiä ja mahdollisesti muita kanavia. Kaksisuuntaisessa viestintäkulttuurissa tiedon välittäminen perustuu proaktiivisuuteen (Juuti & Virtanen 2009, 106).

Seuraavissa alakappaleissa selvennetään TOKYOn viestinnän sisältöjä, keinoja ja palautejärjestelmää, ja miten opiskelijat ovat ne kokeneet.

6.1.1 Miten TOKYO viestii jäsenilleen?

Kyselyssä selvitettiin, mitä kautta opiskelijat seuraavat TOKYOn viestintää. Aktiivisesti viestintää seurattiin eniten sähköpostilistojen kautta sekä julisteiden välityksellä. Julisteviestintä oli myös toisinaan seurattavista kanavista suosituin. Se on selkeästi tehokkain viestintäkanava tavoittaa opiskelijoita. Julisteviestintä ei valitettavasti tavoita kaikkia opiskelijoita, vaan ainoastaan Taideteollisen korkeakoulun rakennuksessa Arabianrannassa aktiivisesti käyvät opiskelijat. Kyselyyn vastanneista kuitenkin lähes kaikki tuntevat TOKYOn julisteviestintää, ja vain kymmenkunta vastaajista ei noteeraa julisteita.

Valitettavan vähän aktiiviseuraajia saa mm. TOKYOn viikkotiedote Tegami sekä TOKYOWiki, jotka ovat olleet ylioppilaskunta TOKYOn päätiedotuskanavia. Noin kahdellekymmenelle prosentille vastaajista nämä kanavat eivät ole myöskään tuttuja.

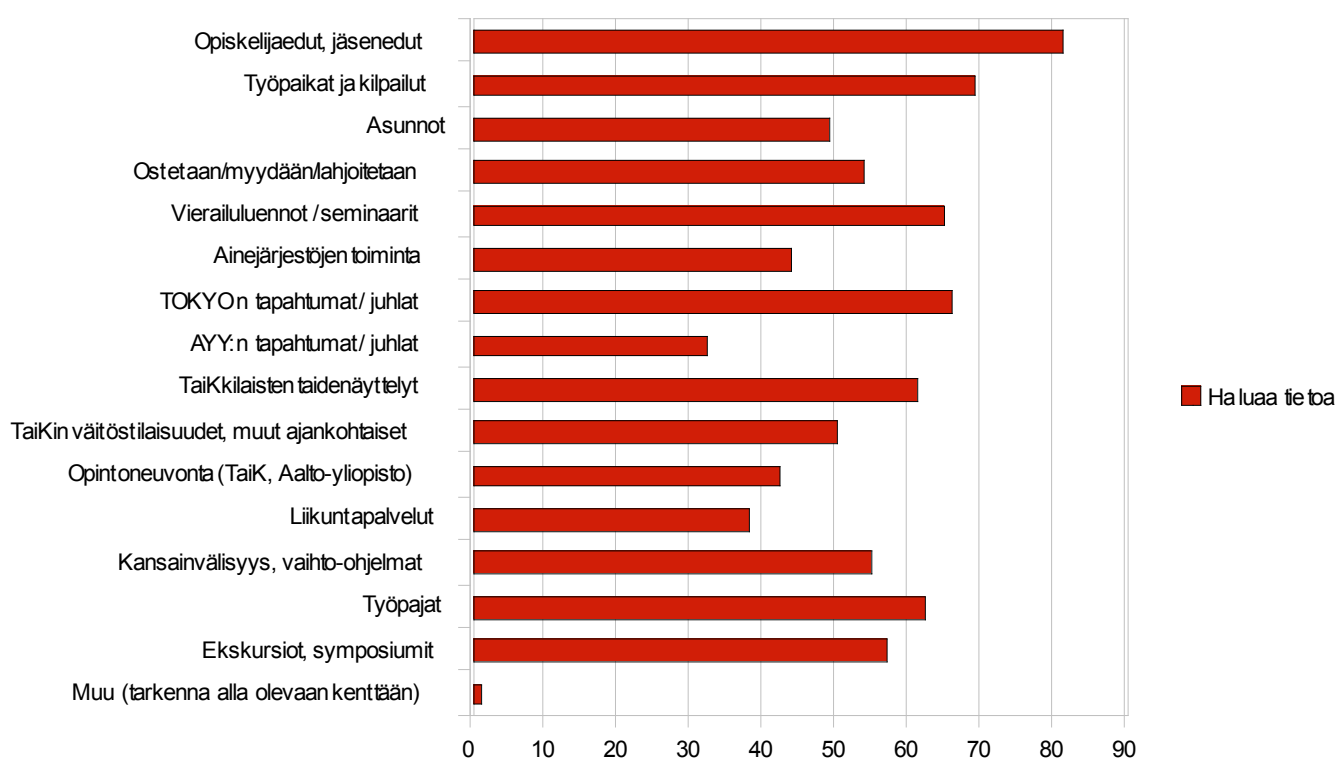


Taulukko 6: vastaajien seuraaman viestintäkanavat.

Muita esille nousseita viestintäkanavia oli puskaradio, suullinen viestintä sekä Twitter. TOKYOn puskaradioviestintä onkin varmasti vahvaa, mutta omaa Twitter-sivustoa TOKYOlla ei (vielä) ole. Twitterin minibloggaus voisikin toimia viestintäkeinona erinomaisesti esimerkiksi hallituksen työkaluna, jolloin ajankohtaisista asioista kirjoitettaisiin reaaliaikaisesti blogi-kirjoitus Twitteriin tai vastaavaan sosiaaliseen mediaan.

6.1.2 Mistä TOKYO viestii jäsenilleen?

TOKYOn viestinnän pääsisällöt liittyvät opiskeluun ja opintososiaalisiin palveluihin, ja TOKYO viestii ajankohtaisista asioista reaaliaikaisesti. Kuitenkin on tärkeää myös selvittää, onko jotain tiettyjä teemoja, joista opiskelijat ensisijaisesti haluaisivat saada tietoa. Kyselytutkimuksen perusteella opiskelijat haluavat tietoa eniten opiskelija- ja jäseneduista. Muita kiinnostavia asioita on mm. työpaikat ja kilpailut, TOKYOn tapahtumat ja juhlat sekä vierailuluennot ja seminaarit. Myös erilaiset työpajat ja Taideteollisen korkeakoulun opiskelijoiden taidenäyttelyt kiinnostavat opiskelijoita vastausten perusteella. Sen sijaan AYY:n tapahtumat ja juhlat saivat vähiten kannatusta. Muu -kohdassa mainittiin myös tiedon tarve Taideteollisen korkeakoulun opiskelijoiden edunvalvonnasta Aallossa.

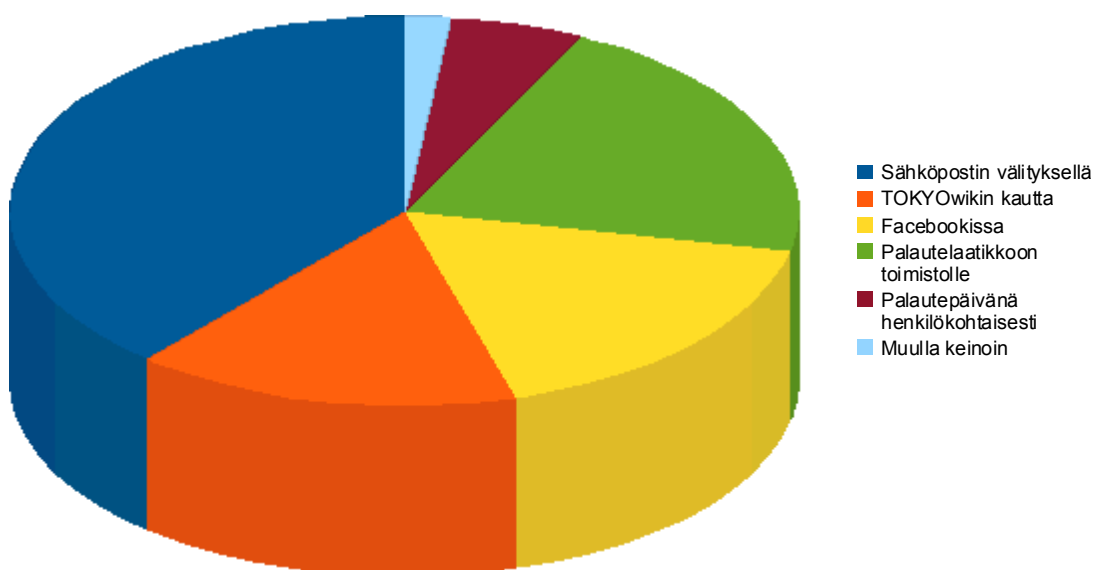


Taulukko 7: vastaajien tiedon tarve.

6.1.3 Miten TOKYOlle halutaan antaa palautetta?

TOKYOlla on tällä hetkellä hyvin vähän palautekanavia käytössään. Näitä on palautelaatikko toimiston ulkopuolella sekä lähihistoriassa kerran järjestetty palautepäivä. TOKYO saa palautetta myös suoraan opiskelijoilta ja aktiivitoimijoiden kautta, mitä ei pidä unohtaa tärkeytensä vuoksi. Kyselytutkimuksen tulosten perusteella sähköinen palautteen anto olisi opiskelijoille mielekkäintä, sähköisesti halusi antaa palautetta yli 70 prosenttia vastanneista (sähköpostin välityksellä, TOKYOWikin kautta ja Facebookissa). Toiseksi suosituin keino palautteen antamiseen oli toimiston palautelaatikko. Muitakin ehdotuksia tuli; ehdotettiin ”jotain sähköistä palautekanavaa”, sekä sähköistä palautelomaketta.

Oheisessa graafissa näkyy, kuinka eri palautekanavat koettiin tärkeinä palautteen antamisessa:



Taulukko 8: kanavat palautteen antamiseen.

Palautteen keräämisessä on tärkeää tehdä palautteen anto mahdollisimman helpoksi. Jotta TOKYOn toiminnassa päästäisiin yksisuuntaisesta tiedotuskulttuurista kaksisuuntaiseen viestintäkulttuuriin, olisi yhteisiä foorumeita oltava olemassa myös palautteen antamiseen. Vain opiskelijoiden ääntä kuulemalla TOKYO voi saada tietoa, mitä opiskelijat tarvitsevat ja millainen ilmapiiri jäsenistön keskuudessa vallitsee.

Palautejärjestelmän luominen TOKYOLle olisi ensimmäisiä kehitysaskelaita kaksisuuntaisen viestintäkulttuurin suuntaan.

6.1.4 Miten TOKYOn viestintä koetaan?

Kyselytutkimuksessa vastaajat saivat kuvailla TOKYOn viestintää kolmella sanalla. Puolet vastauksesta viittasi positiiviseen kokemukseen TOKYOn viestinnästä ja puolet negatiiviseen.

TOKYOn viestintää negatiivisesti kuvaavat sanat:

sekava, sykäyksittäinen, epämääräinen, pientä, harvoin, hajanainen, pirstaloitunut, myhkäinen, hiljainen, tavoittamaton, itseään toistava, tukkoinen, riittämätön, mauton, epäjohdonmukainen, epäsäännöllinen, huomaamaton, sirpaleinen, sattumanvarainen ja äänetön.

TOKYOn viestintää positiivisesti kuvaavat sanat:

suora, selkeä, ytimekäs, nuorekas, tiedottava, lähellä opiskelijaa, monipuolinen, toimiva, ärsyttämätön, saavuttava, aktiivinen, yritteliäs, helposti lähestyttävä, erikoinen, näkyvä, erottuva, ajankohtainen, ammattitaitoinen, ystävällinen, innostava, ajanmukainen, ihana, pullea, vauhdikas, tarpeellinen, tavoittava, huolehtiva, värikäs, jatkuva, reipas ja kiinnostava.

Lisäksi TOKYOn viestintää kuvattiin myös varsin mielenkiintoisilla ilmaisuilla, kuten "aikaansa edellä, mutta huono vastaanotto", "ryhmähenki riipii rytmikkäästi", "juliste, meili, juliste" sekä "alkutekijöissään oleva lupaus".

TOKYOn tulisi korjata kyselytutkimuksessa usein esille nousutta viestinnän sirpaleisuutta esimerkiksi keskittämällä viestintänsä infosisällön yhdelle foorumille.

6.2 Mitä hyötyä ja etua TOKYOsta on jäsenilleen?

TOKYOn tarjoamia palveluita on mietitty työryhmissä aktiivien ja ainejärjestöjen kanssa sekä kyselyt opiskelijoilta kyselytutkimuksella. Aktiivien kanssa palveluita pohdittiin hyvinkin konkreettisella tasolla – mitä varsinaisia jäsenpalveluita TOKYO

jäsenilleen tarjoaa tai voisi tarjota, kun taas ainejärjestöryhmässä mietittiin TOKYOn ainejärjestöille tarjoamia palveluita. Kyselytutkimuksella selvitettiin, millaiset palvelut ja tapahtumat opiskelijoita kiinnostavat, mitä hyötyä opiskelijat näkevät TOKYOsta olevan heille ja mikä on ihannetilanne Taideteollisessa korkeakoulussa tulevaisuudessa, vuonna 2015.

6.2.1 TOKYOn palvelut ja tapahtumat

TOKYOn palvelutarjonta jaettiin kyselytutkimuksessa kahteen osaan, TOKYOn konkreettisiin palveluihin sekä TOKYOn järjestämiin tapahtumiin. Kyselyssä tiedusteltiin, mitä palveluita ja tapahtumia opiskelijat pitävät tärkeinä.

Kyselytutkimuksessa tuli ilmi, että Kipsari, TOKYOn omistama kasvisravintola Taideteollisen korkeakoulun kivijalassa, on sen suosituin palvelu. Vastaaajista 99% kokee Kipsarin tärkeänä TOKYOn palveluna. Kipsarin jälkeen suosiota palveluista saivat alennukset museoissa ja taidetarvikeliikkeissä sekä joulumyyjäiset. Joulumyyjäiset ovat olleet vuosittain hurjasti suosiota saanut tapahtuma, ja se on ollut niin ostajien kuin myyjien kesken onnistunut palvelu.

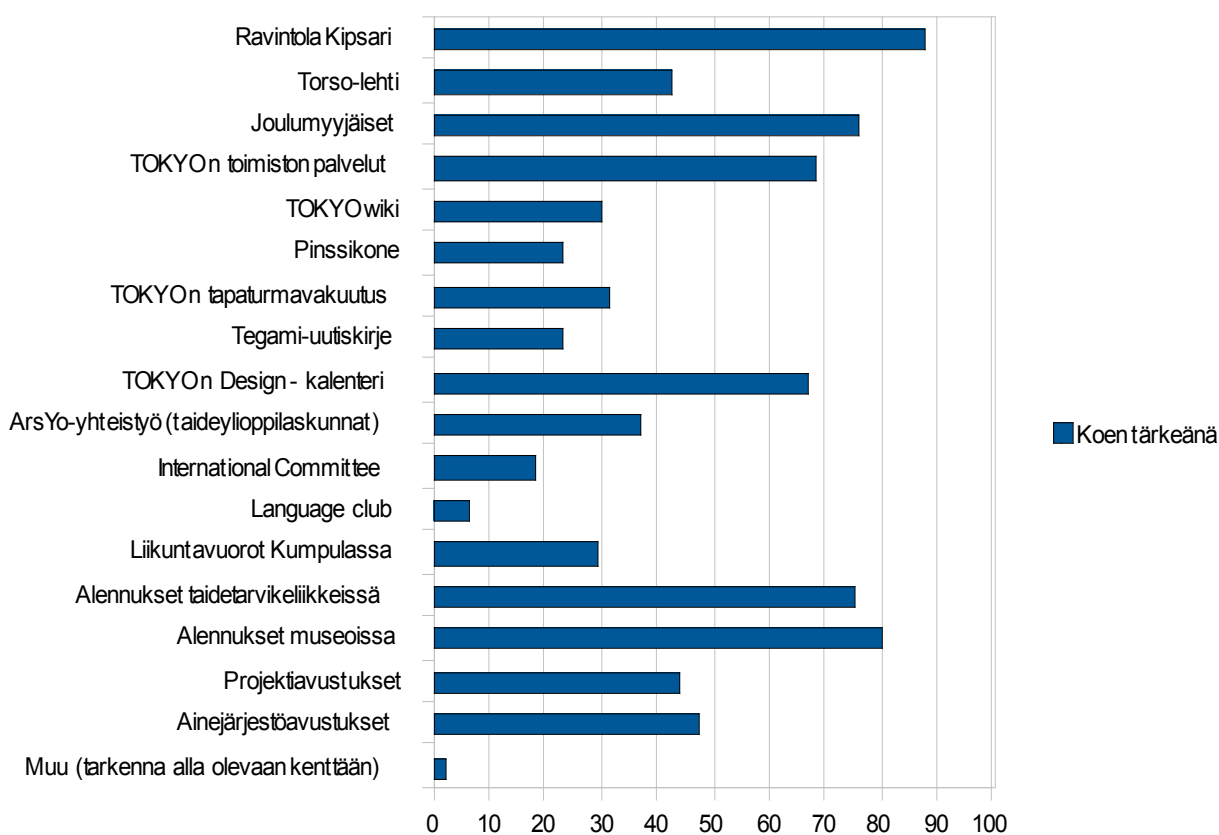


Kuva 2: Taideteollisen korkeakoulun kellarikerroksessa sijaitseva TOKYOn omistama ravintola Kipsari on opiskelijoiden suosiossa.

Myös TOKYOn toimiston palvelut (muun muassa opiskelijaneuvonta, toimistolla luettavissa olevat lehdet, opiskelijatietokone) koetaan tärkeänä, liki 76 % vastanneista näki asian näin. Lähes yhtä suuren kannatuksen (75 %) sai TOKYOn vuosittain julkaisema Design-kalenteri. Lisäksi hieman yli puolet pitivät TOKYOn jakamia avustuksia (ainejärjestöavustukset sekä projektiavustukset) tärkeinä palveluina.

Keskinäkertaista kannatusta keräsivät Torso-lehti (47 % vastanneista), ArsYo-yhteistyö (42 %), Tapaturmavakuutus (35 %), TOKYOwiki (34%) sekä liikuntavuorot Kumpulassa (33 %).

Vähemmälle suosiolle palveluista jäivät Language club, joka onkin ollut toiminnassa vain vaihto-opiskelijoille ja hyvin epämääräisen ajan. Myöskään TOKYOn toimistolla käytettävissä oleva pinssikone sekä TOKYOn uutiskirje Tegami eivät saaneet kannatusta kuin 25 prosentilta vastaajista.



Taulukko 9: vastaajien tärkeinä kokemat palvelut.

TOKYOn järjestämät tapahtumat keräävät aina vaihtelevan määrän osallistujia, ja se tulee esille myös kyselytutkimuksen vastauksissa tapahtumien suosiosta.

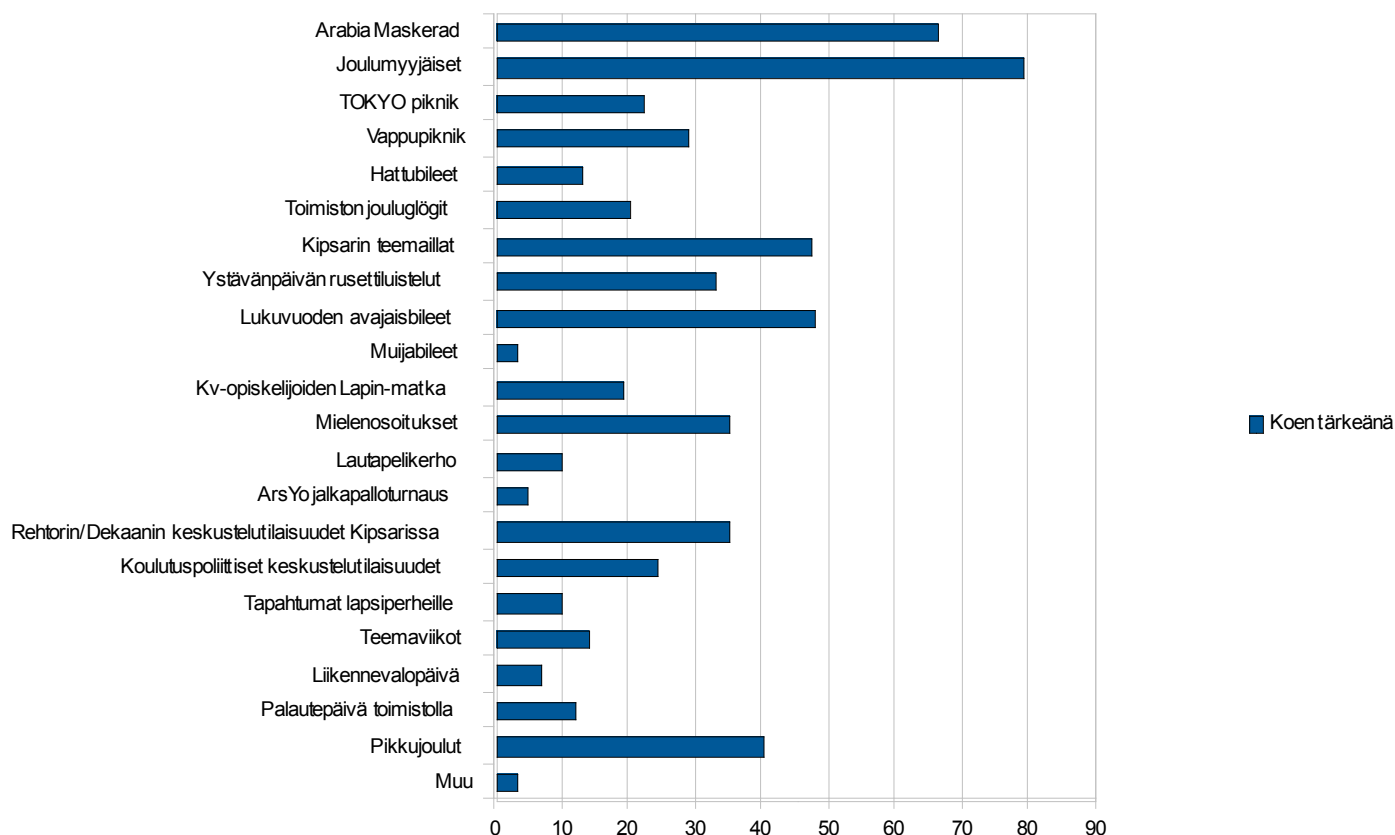
Oheisesta taulukosta (taulukko 10) käy selväksi, mikä on TOKYOn suosituin tapahtuma; joulumyyjäiset, joka oli listattuna myös palveluiden puolella. Osa nimittäin kokee joulumyyjäiset palveluna (saa tulla edullisen pöytävuokran hintaan myymään tuotteitaan) ja osa kokee joulumyyjäiset tapahtumana (tulee paikan päälle ostamaan tuotteita). Joulumyyjäisten jälkeen suosiota on saanut TOKYOn vuosijuhla, Arabia Maskerad, joka on Suomen suurin vuosittain järjestettävä naamiaisjuhla. Myös lukuvuoden avajaisbileet ovat saaneet kannatusta (54 % vastaajista kokee tärkeänä), kuten myös pikkujoulut (45 %). Keskiverto kannatusta saivat myös ystävänpäivän rusettiluistelut (37 %), mielenosoitukset (39 %) sekä rehtorin/dekaanin keskustelutilaisuudet Kipsarissa (39 %).



Kuva 3: TOKYOn joulumyyjäiset Taideteollisen korkeakoulun Lume –käytävällä keräävät vuosittain suuren kävijämäärän. Löytyisikö kävijöitä myös kevätmyyjäisiin?

Vähiten kannatusta tärkeänä tapahtumana saivat muijabileet (naisten päivänä järjestetyt juhlat) sekä ArsYo jalkapalloturnaus. Nämä ovatkin tapahtumina hyvin marginaalisia TOKYOn toiminnassa, eikä niitä ole kuluvan vuoden aikana järjestetty tai olla järjestämässä.

Kyselyn muu tapahtuma -kommenttina ehdotettiin järjestämään lisää rekrytointitapahtumia.



Taulukko 10: vastaajien tärkeinä kokemat tapahtumat.

Kyselytutkimuksessa kysyttiin TOKYOn tuomia etuja ja hyötyjä Aalto-yliopiston taideteollisen korkeakoulun opiskelijalle, ja avovastauksissa kerrottiin konkreettisia etuja, joita opiskelijat pitävät tärkeinä. Vastauksissa kerrottiin mm. taideopiskelijaetuuksien tärkeydestä, sekä jo esille tuodun Kipsarin, Design-kalenterin ja joulumyyjäisten tärkeyttä painotettiin. Lisäksi halutaan säilyttää nykyiset opiskelijakortilla saatavat alennukset sekä saada niitä lisää, esim. elokuva- ja teatterialennuksia. Tapahtumat koettiin myös tärkeinä, sekä TOKYOn kautta otettava tapaturmavakuutus.

TOKYOn tulee palveluita kehittäessään muistaa sen suosituimpia palveluita, (Kipsaria, joulumyyjäisiä, jäsenetuja taidetarvikelikkeissä sekä Arabia Maskeradia) ja keskittää toiminnassa voimavaroja näiden kehittämiseen. On esimerkiksi hyvä keskittää TOKYOn tapahtumia Kipsariin, sekä muutenkin keskittyä toiminnassa myös Kipsarin kehittämiseen. Lisäksi on hyvä neuvotella ylioppilaskunnan tarjoamien opiskelija-

alennusten lisäksi opiskelijakortissa olevalla TOKYOn tarralla saatavia alennuksia mm. taidetarvikeliikkeissä ja museoissa.

6.2.2 Edunvalvonta palveluna

TOKYOn tärkeimpiin tehtäviin ja palveluihin kuuluu opiskelijoiden edunvalvonta. Asian tärkeyttä vahvistaa myös kyselytutkimuksen avovastauskohta, jossa pyydettiin kertomaan TOKYOn tuomia hyötyjä ja etuja Aalto-yliopiston opiskelijalle. Vastausten määrä, joissa painotettiin TOKYOn asemaa Taideteollisen korkeakoulun opiskelijoiden äänitorvena ja edunvalvojana, oli huikaiseva.

TOKYOn toivottiin olevan yhteisöllinen yhteisö Taideteollisen korkeakoulun sisällä, joka mahdollistaa verkostoitumisen, oman identiteetin vahvistamisen (taideopiskelijana ja "taikkilaisena"), perinteitä ja tapahtumia sekä asiantuntevaa edunvalvontaa. Ohessa poimintoja opiskelijoiden vastauksista – mitä hyötyä ja etua TOKYOsta on opiskelijalle?

- Joku johon turvata hädän hetkellä.
- Oman talon asiat.
- Ihan se perusetu on huomionarvoisen tärkeä, että on olemassa oma etujärjestö joka ylläpitää ja kehittää Taik:in opiskelijoiden etuja. Ja että se sijaitsee lähellä opiskelijoita.
- pitää huolen taikin sisäisistä asioista, jatkumona vaikka tai siirtyi Aaltoon..
- taik-opiskelijoiden puolien pitäminen
- Voi olla varma että etuja valvotaan kun niitä yritetään polkea alas.
- Toivon, että TOKYO pystyy tuomaan esiin taikin mielipiteen aallossa
- Toivottavasti pitää taideasennetta näkyvillä ja kuuluvilla, sekä toimii taideopiskelijoiden kuuluvana äänenkantajana.
- Tokyo pitää Taikkilaisten puolta, eikä anna kaupallisuuden jyrätä.
- TOKYO vaalii piskuisen taikkilaisen äänen kuuluvuutta ja taikkilaisia perinteitä.
- Taideopiskelijan oikeuksista huolehtiminen suuressa organisaatiossa.
- TOKYO on taideopiskelijalle luotettavin ja läheisin yhteisö.
- Taideopiskelijan äänenkannattaja, profiloidumme vahvasti Tokyon kautta.
- Toivoisin että Tokyo pitää päätämme pinnalla Aaltojen kuohuessa!
- se ajaa minun etujani ja arvojani joita haluan pitää yllä uudessa valtavassa yliopistossa. se muistuttaa taiteen asemasta ja taikin päämääristä.
- Tokyo tietää, mitä Taikkilaiset arvostavat ja että rahallinen voitto ei ole kaikki

kaikessa. On myös muita arvoja :)

6.3 TOKYO opiskelijoita yhdistävänä yhteisönä

TOKYOn tarkoituksena on olla Taideteollisen korkeakoulun opiskelijoita yhdistävä yhteisö. Opiskelijoilta kysyttiin kyselytutkimuksessa, millä tavalla tähän yhteisöllisyyteen päästään. Vastauksista suurin osa liittyi yhteisten tapahtumien järjestämiseen. Vastauksissa ehdotettiin uutta, yhdistävää tekemistä sekä järjestettäviä tapahtumia. TOKYOn tärkeänä roolina koettiin osastojen välisen yhteistyön ja yhteenkuuluvuuden rakentaminen. TOKYO luo yhteisöllisyyttä kyselyn vastausten perusteella myös omistamansa Kipsari ravintolan kautta, ja sitä ehdotettiin hyödynnettäväksi entistä enemmän yhteisiin tapahtumiin. TOKYO:ta toivottiin edelleen avointa toimintaa, räväköitä mielipiteitä sekä rentoa lähestymistapaa asioihin. Tiedotus koettiin myös osana yhteisöllisyyttä; sen täytyy olla selkeää ja profiloitunutta, tavoittaa kaikki, sekä olla visuaalisesti laadukasta. Myös edunvalvonta nousi jälleen yhdistäväksi tekijäksi, TOKYO pitää taideopiskelijoiden puolta.

Ohessa muutama poiminta opiskelijoiden vastauksista; millä keinoin opiskelijat toivovat yhteisöllisyyttä kehitettävän?

- Toimisto samassa rakennuksessa/kampuksella. Toimisto auki runsaasti, tervetullut jopa "kodikas" ilmapiiri ja ehdottomasti oikeita ihmisiä töissä. Tokyon aktiivinen läsnäolo taikin elämässä.
- Vahva yhteistyö ainejärjestöjen kanssa, bileet, myyjäiset ja muut yhteishenkeä nostavat tapahtumat, tiedotus
- panostamalla Taikin sisäisiin tapahtumiin ja laadukkaaseen visuaaliseen viestintään
- Kipsari on taikkilaisten kohtaamispaikka, joten toimintaa kannattaisi kenties suunnata voimakkaasti sinne.
- Lisäämällä kummallisia bileitä joihin on helppo tulla.
- Yhteisiä illanviettoja voisi olla säännöllisesti.
- järjestämällä yhteisiä bileitä ja muita tapahtumia, järkkäämällä töitä tai jotain hommia, joihin eri opiskelijat osallistuvat
- Mukaan toimintaan tuloa tulisi jotenkin madaltaa, ja uudet opiskelijat rekrytoida mukaan toimintaan heti ensimmäisen vuoden syksyn alussa. Enemmän avoimuutta.
- Kehittämällä opiskelijan tarpeisiin vastaavaa toimintaa ja tapahtumia ja suhtautumalla

avoimesti ja ennakkoluulottomasti tulevaan.

Kyselytutkimuksessa selvitettiin TOKYOn olemassa olon hyötyjä ja etuja opiskelijoille, ja kävi ilmi, että opiskelijat kokevat TOKYOn koko Taideteollisen korkeakoulun yhteisöä yhdistävänä ja yhteisöllisyyttä luovana ja kehittäväenä toimijana. Lisäksi osan vastaajista mielestä TOKYO vahvistaa opiskelijoiden taideopiskelija- ja taikkilais-identiteettiä. Ohessa poimintoja opiskelijoiden vastauksista:

- Edes joku tutumpi ja turvallisempi yhteisö tässä laitoksessa.
- Saan ystäviä toiminnan kautta. Tulen lähemmäksi muita talossa opiskelevia. Verkostoidun.
- Voin edelleen tuntea olevani osa taikkilaisten omaa yhteisöä.
- Pitää yllä Taikkilaisuutta.
- Yhdistää eri alojen opiskelijoita
- Koen olevani taideopiskelija.
- Ehkä Tokyon rooli suuressa korkeakoulussa on jonkinlainen taikkilaisten yhteisöllistäminen.
- vaalii taideidentiteettiä ja perinteitä
- on olemassa Taikin omaa porukkaa yhdistävä taho.
- Että suuressa meressä on myös pieni tuttu saari, jossa samanhenkisiä ihmisiä.
- toivon että tokyo toimii uimapatjana aaltojen keskellä, ettei huku sinne insinöörien sekaan, vaan saisi edelleen yhteyden muihin kiinnostaviin taideopiskelijoihin
- ainut joka pitää yllä sivistyksen liekkiä aallossa... plus puhuu taideopiskelijoiden asioista.

Kyselytutkimuksen avovastauskohdat vahvistivat käsitystä siitä, että TOKYO koetaan Taideteollisessa korkeakoulussa yhteisöllisyyttä luovana tahona. On tärkeää, että TOKYO jatkaa tulevaisuudessa yhteisten tapahtumien järjestämistä, ja panostaa muillakin keinoin yhteisöllisyyden vahvistamiseen.

6.3.1 Vapaaehtoistoimijuuden kehittäminen ja osallistumisen väylät

Opiskelijoilta kysyttiin kyselytutkimuksessa, mikä on mieluisin keino osallistua opiskelijayhteisön toimintaan. Kyselyvastauksissa yleisimmäksi osallistumiskeinoksi kerrottiin tapahtumat ja juhlat. Myös esimerkiksi ruokaileminen Kipsarissa on joillekin opiskelijoille riittävä osallistumisen taso. Kyselyn vastauksista kävi ilmi, että TOKYOn

järjestämien juhlien rinnalle toivottiin esimerkiksi työmarkkinoihin liittyviä tilaisuuksia. Tällaisia ammattilaisuuteen liittyviä tilaisuuksia on TOKYOlla järjestetty melko vähän, mutta ammattijärjestöjen kanssa tehtävällä yhteistyöllä olisi tarkoitus paikata tätä aukkoa, ja järjestää yhdessä ammattijärjestöjen kanssa työelämään liittyviä tilaisuuksia.

Osallistumisen epäsäännöllisyys on yksi opiskelijoiden kyselyvastauksista noussut piirre, osallistutaan yhdistyksen toimintaan silloin, kun aihe kiinnostaa ja on aikaa. TOKYO kuitenkin kaikkien yhdistysten lailla toivoo jäsenistönsä osallistuvan yhdistyksen varsinaiseen toimintaan. Jäsenistö voisi aluksi tulla mukaan järjestön tapahtumiin, kokouksiin ja koulutuksiin, jonka jälkeen pikku hiljaa otetaan vastuuta ja lähdetään mukaan jäsenlehden tekoon, tapahtumien suunnitteluun ja järjestämiseen, tiedotteiden ja kannanottojen kirjoittamiseen, varainhankintaan, uusien jäsenten rekrytointiin ja hallitustyöskentelyyn (Laitinen 2006, 89). Tähän osallistumisen mielekkyyteen vaikuttavia tekijöitä ovat muun muassa sisäpiirin avoimuus, tehtävien mielekäs jako kykyjen ja kiinnostuksen mukaan, uuden jäsenen tunne kunnioituksesta sekä mahdollisuus vaikuttaa toiminnan sisältöön ja toimintatapoihin. Toiminnan mielekkyyttä ja mukaan lähtemistä TOKYOssa pohdittiin ainejärjestötyöryhmässä, jossa ideoitiin toimintaan mukaan tuleminen madaltamiseksi esimerkiksi seuraavia keinoja:

- Tiedotuksen lisääminen (mm. kokouksista, tilaisuuksista, palveluista)
- Osastojen ja ainejärjestöjen välisen yhteistyön lisääminen
- Yhteisten tapaamisten ja tilaisuuksien lisääminen

Ohessa kyselystä poimittuja opiskelijoiden esimerkkejä osallistumisen keinoista:

- Kaikki hyödyllinen ja eteenpäin vievä. Esim. tiedotustilaisuudet koskien mm. työllistymistä, ulkomaanvaihtoja, apurahoja, taiteilijaresidenssejä jne.
- Toimia ikäänkuin freelancerina, ei sitoutua mihinkään, vaan aina silloin tällöin tarttua johonkin jobiin
- Lapsiperheiden yhteiset päivät, yhteiset bileet.
- Osallistua tapahtumiin ja käyttää hyväkseni erialaisia sosiaalisen median foorumeja
- Bileet, tapahtumat, mielenosoitukset, ainejärjestötoiminta.

TOKYO voisi kehittää lyhytaikaisen vapaaehtoisuuden mahdollistamista. Opiskelijat eivät helposti sitoudu haastavien opiskeluiden ohella pitkäaikaisiin projekteihin, vaan "ei sitoutua

mihinkään, vaan aina silloin tällöin tarttua johonkin jobiin” on toimivampi tapa Taideteollisen korkeakoulun opiskelijoille.

6.3.2 Ainejärjestöyhteistyö tärkeässä roolissa

Ainejärjestöjen kanssa ideoitiin lokakuussa 2009, mitä TOKYOn ja ainejärjestöjen välinen yhteistyö voisi olla, ja minkälaista tukea ainejärjestöt kaipaavat TOKYO:lta. Tällä hetkellä melkein jokaisella koulutusohjelmalla on oma ainejärjestönsä Taideteollisessa korkeakoulussa. Ainejärjestöjä on yhteensä kahdeksan; Kooma (kuvataidekasvatus, visuaalinen kulttuurikasvatus), Nude (keramiikka- ja lasitaide, teollinen- ja taideteollinen muotoilu, tila- ja kalustesuunnittelu, creative sustainability, International Design Business Management), Nurja (tekstiilitaide, vaatetus suunnittelu ja pukutaide), Näky (visuaalinen kulttuuri, creative business management), MeLa (new media, sound in new media), GRRR (graafinen suunnittelu), VAU! (valokuvataide) ja ETL (elokuva- ja lavastustaide). Ainoastaan ympäristö- ja kuvataiteelta puuttuu oma järjestönsä.

Ainejärjestötyöpajaan osallistuneet opiskelijat edustivat neljää Taideteollisen korkeakoulun ainejärjestöä; muotoilun Nudea, taidekasvatuksen Koomaa, graafisen suunnittelun GRRR:ää sekä valokuvauksen VAU!:a. Ainejärjestöiden työpajassa pohdittiin toiminnan mielekkyyttä, ainejärjestöjen toimintaedellytyksiä sekä TOKYOn ja ainejärjestöjen yhteistyötä. Työpajatyöskentelyn jälkeen tehtiin kooste kaikista teemoista, ja lopputulemana oli, että TOKYOn ja ainejärjestöjen tulee tehdä entistä enemmän yhteistyötä, ja kehittää osastojen välistä yhteistyötä. Lisäksi ainejärjestöt tarvitsevat TOKYO:lta niin ammatillista kuin taloudellistakin tukea toimintaansa. TOKYOn toiminnassa ainejärjestöt ovat merkittävässä asemassa, sillä heidän kauttaan saa suoraan yhteyden eri koulutusohjelmien opiskelijoihin.

6.4 Katsaus tulevaisuuteen

Kyselytutkimuksessa oli avovastauskohta, jossa kysyttiin tulevaisuuden, vuoden 2015, ihannetilaa Taideteollisessa korkeakoulussa. Tämän tulevaisuusmuistelu -menetelmän kautta voidaan etsiä uusia ja tällä hetkellä toimivia käytäntöjä, joiden avulla voi

suunnitella lähitulevaisuutta. Vastaukset tulevaisuusmuistelussa olivat hyvin monimuotoisia. Isossa osassa vastauksista toivottiin Taideteollisen korkeakoulun yhdistyvän taideyliopistoon, tai muuten olevan itsenäinen korkeakoulu. Vastauksissa toivottiin myös, ettei Taideteollinen korkeakoulu olisi siirtynyt Otaniemeen, vaan sijaitsisi esimerkiksi nykyisellä paikallaan, Kalasatamassa tai Pasilassa.

Ohessa muutama poiminta vastauksista:

- Aalto on saanut tuulta alleen ja yhteistyö koulujen kesken lisääntynyt. Taik ei ole joutunut Otaniemeen vaan on saanut oman rakennuksensa Kalasatamasta/Pasilasta.
- Taik onkin yhdistetty muiden taideyliopistojen kanssa ja Aalto-yliopisto elää jotain omaa elämäänsä tai on haudattu kokonaan. Taideyliopiston arvostus ja rahoitus ovat kohdallaan.
- Taideteollinen korkeakoulu on yhä arvostettu ja asemansa vankkana pitänyt korkeakoulu. Sieltä valmistuvat edelleen Suomen parhaimmat taidealojen ammattilaiset. Se on kansainvälinen ja pärjää maailmassa eikä mene mukaan jokaiseen poliittiseen tuuleen. Opiskelu on edelleen ilmaista ja pysyy! nyt syksyllä syntynyt osasto-uudistus toimisi hyvin myös ja aalto-yliopisto antaisi meidän olla suhteellisen itsenäisiä tai ainakin siihen mennessä tapahtuneet muutokset olisivat enemmistön hyväksymiä, eikä uudistuksia ja muutoksia ajeta läpi pienissä kuppikunnissa. Opiskelija olisi edelleen vapaa, eikä jonkun toisen visioita toteuttava asiakas.
- Osastojen/laitosten yhteistyö on parantunut, opiskelijat ovat kuin yhtä perhettä (esim. moikata saa !) Omaa työskentelyä ja projekteja kannustetaan ja avustetaan, tiloja on remontoitu ja laitteistoa uusittu. Mahdollisuuksia on tehdä lähes mitä vain tahtoo.
- Osastorajat ovat hämärtyneet, tunnelma on rento ja opettajat sekä professorit ovat pedagogisesti päteviä.
- Aalto-yhteenliittymästä huolimatta TaiK on säilyttänyt itsenäisyytensä sekä Arabian kampuksensa.
- teemme yhteistyötä koko aallon kanssa mutta emme anna heidän pompotella meitä. Identiteetti on säilynyt ja tiedotus kursseista osastojen välillä on parantunut.
- Opiskelijoita opastetaan koulunjälkeiseen elämään ja osastot ovat yhdistäneet tietotaitonsa yhteiseksi hyväksi.
- Taik on jälleen oma itsenäinen yksikkönsä tai yhdistynyt muun/muiden taideyliopistojen kanssa. Tilat on remontoitu sopivan lämpöisiksi ja viihtyisiksi, tiloissa näkyy opiskelijoiden työn jälki.
- Kommunikaatio toimii, aallon alku on sujunut sopuisasti ja tkk, kkk ja taik ovat löytäneet toistensa voimavarat. ilmapiiri on muodostunut rennoksi, kaikki rakastavat ja ymmärtävät toisiaan
- Tokyo hoitaa tilaisuudet ja tiedottamisen selkeästi ja näkyvästi. Hyvät opiskelijaedut museoihin ja liikkeisiin.
- Tokyo on saavuttanut keskeisen sijan kaikkien opiskelijoiden elämässä, ja ihmiset ovat itseohjautuvia ja aktiivisia

- Opiskelijaelämä kukoistaa, yhteisöllistä menoa ja meininkiä!
- Yleinen ilmapiiri osastolla on lämpimämpi ja ulospäinsuuntautuneempi, kuin tällä hetkellä.

Opiskelijoiden avovastauksista voidaan havaita tulevaisuuden toiveita. Yleisesti ottaen toivotaan opiskeluolosuhteiden parantamista ja yhteistyön ja yhteisöllisyyden lisäämistä korkeakoulun sisällä. Opiskelijat toivovat myös Taideteollisen korkeakoulun säilyttävän itsenäisyytensä, sekä opastavan opiskelijoita opiskeluajan jälkeiseen työelämään.

7. KEHITTÄMISEHDOTUKSET TOKYOLLE

Työryhmätyöskentely niin TOKYOn aktiivien kuin ainejärjestöjen kesken oli varsin hedelmällistä, ja ideoita heiteltiin ilmaan runsaasti. Lisäksi sain kyselytutkimukseen odotettua enemmän vastauksia, etenkin hyviä avoimia vastauksia, joiden avulla on mielenkiintoista ryhtyä kehittämään TOKYOn toimintaa eteenpäin. Seuraavissa kappaleissa esitän kehittämisehdotuksia TOKYOn toimintaan, liittyen TOKYOn viestintään, palveluihin sekä yhteisöllisyyteen.

7.1 TOKYOn viestinnän tehostaminen ja kaksisuuntaistaminen

Kyselytutkimuksen vastausten perusteella TOKYOn viestintä vaatii tehostamista. Se on koettu usein sekavaksi, pirstailoituneeksi ja tavoittamattomaksi. Viestintään tarvitaan uusi, päivitetty viestintästrategia, joka ottaa huomioon viestintäkanavien tehostamisen; tarvitaanko viikoittain lähetettävää viikkotiedotetta? Onko ilmoitustaulu jo vanhahtanut, käyttäkö opiskelijat Taideteollisen korkeakoulun intranet Onnia tai TOKYOWikiä?

Kuten TOKYOn kyselytutkimuksesta käy ilmi, TOKYOn viikkotiedote Tegami ei ole kovinkaan tunnettu opiskelijoiden kesken. Olisikin hyvä profiloida Tegami uudelleen, jos sen käyttämistä tulevaisuudessa jatketaan. Lisäksi on tärkeä pohtia sen julkaisu-aiheyttä – jos tiedottamista ei riitä viikkotiedotukseen, kuten omakohtaisesta kokemuksesta tiedän, Tegamin voisi julkaista esimerkiksi kaksi kertaa kuukaudessa, tai jopa vain kerran kuussa. Tällöin sen sisällön painoarvo olisi suurempi.

Viestinnässä on tärkeä säilyttää jo 2006 viestintästrategiassa määritellyt tavoitteet, kaksisuuntaisuus, läpinäkyvyys, opiskelijoiden osallistaminen toimintaan ja yhteisöllisyyden voimistaminen. Viestintästrategia kaipaa kuitenkin nykyaikaistamista, sekä päivityksiä esimerkiksi TOKYOn käyttämistä viestintäkanavista.

TOKYOn viestintään tulee suhtautua kuin organisaation sisäiseen viestintään, sillä suurimpana kohderyhmänä on jäsenistö, kanssaopiskelijat samassa talossa. Sisäisen viestinnän toteuttamisessa on otettava huomioon neljä seikkaa (sovellettu Åberg

2006, 111-112);

- 1) Tiedon kulkeminen; tietoa tulee liikkua, ettei synny huhuviestintää. Tähän soveltuisi hyvin esimerkiksi blogit ja muu sosiaalinen media.
- 2) Tietojen saatavuus "tietokannassa"; tietoa tarvitsevan on päästävä tietoihin käsiksi. Tällaisena suurena tietopankkina TOKYOlla toimii TOKYOwiki, jonka säilyvyys tietopankkina on tärkeää, mutta käytettävyyttä jäsenistölle tulisi parantaa.
- 3) Yhdistyksen hallitus; toimii tärkeänä viestintälinkkinä jäsenistön ja yhdistyksen välillä. Hallitustoimijat tuntevat yhdistyksen sekä opiskeluympäristön, ovat osa jäsenistöä.
- 4) Yhteiset foorumit; paikkoja ideoimiseen, palautteen antamiseen ja yhteistyöhön.

Sisäistä viestintää Taideteollisessa korkeakoulussa voi toteuttaa muun muassa opiskelijoiden keskuudessa hyvin tunnetun julisteviestinnän kautta.

Kyselytutkimuksen perusteella julisteet noteerataan hyvin koulun käytävillä, ja TOKYOltä löytyy hallitustoimijoista vuosittain taitavia julisteen tekijöitä.

Viestinnän tulee edelleen olla läpinäkyvää, ja informaatiota tulee olla saatavilla monien kanavien kautta. Pekka Mattila (2007, 186-188) määritteli sisäinen muutosviestinnän pulmallisuuden johtuvan pyrkimyksestä täydellisyyteen, lopullisuuteen ja kokonaisvaltaisuuteen. Viesti haluttaisiin välittää vasta silloin, kun kaikki ratkaisut on tehty ja kokonaiskuva selvinnyt. TOKYOon tulisi viestinnässään päästä tästä lopullisuuteen pyrkimisestä eroon, ja välittää jäsenistölleen tietoa esimerkiksi blogien kautta reaaliaikaisesti, ilman rajoitteita. Näin TOKYO pystyisi välttämään huhuviestintää, ja voisi antaa jäsenistölle oikeasti ajankohtaista informaatiota. Viestinnässä on myös tärkeää käyttää jäsenistölle ymmärrettävää kieltä, ja välttää turhaa ammattijargonia. Tämä ehkäisee väärinymmärryksiä, ja lisää viestin avoimuutta ja opiskelijälähtöisyyttä.

Tilastokeskuksen tutkimuksessa (Tilastokeskus 2009) huomattavan suuri osa, 41 % internetin käyttäjistä, lukee blogeja. Sosiaaliset mediat, mikroblogit (Twitter) ja blogit yleisesti tiedotusväylänä olisi mielenkiintoinen lisä opiskelijajärjestön viestintään. Sosiaalisten medioiden ohella ei tule kuitenkaan unohtaa perinteisiä ja jo olemassa olevia verkkoviestimiä, sillä internetin käyttäjistä vielä lähes jokainen, 91 prosenttia,

käyttää internetiä sähköpostien lukemiseen.

TOKYOn hallitustoimijoiden kanssa pohdimme näitä viestintään liittyviä haasteita, ja heräsi ajatus kaiken kattavasta infosivusta. Sivusto, johon olisi mahdollista koota kaikki viestintä, tiedotus ja palautejärjestelmä yhden ja saman verkkosivun alaisuuteen, voisi tuoda TOKYOn viestintää ryhtiä ja selkeyttä. TOKYOn jo olemassa olevia nettisivuja, TOKYOWikiä, ei tule mielestäni poistaa käytöstä, vaan se voisi edelleen toimia tietopankkina, ja joidenkin ryhmien, kuten ainejärjestöt ja tuutoritoimijat, yhteisöllisenä viestintäkanavana. Syksyllä 2010 TOKYO voisi lanseerata TOKYOinfo -sivuston, jonne kootaan ja linkitetään kaikki TOKYOn liittyvä viestintä, kuten TOKYOWiki, Tegami, Facebook, mahdollinen Twitter sekä TOKYOn oma blogi ajankohtaisista aiheista.

Kaksisuuntaisen viestintäkulttuurin tavoitteena on yhteisöllinen viestintä, jossa viestintä tapahtuu yhteisten foorumeiden kautta. Tällöin kaikki organisaation jäsenet voivat toimia viestin välittäjinä, ja viestinnästä tulee ajallisesti jatkuvaa. (Juuti & Virtanen 2009, 106.) Kaksisuuntainen viestintäkulttuuri olisi hyvin jalkautettavissa myös TOKYOn toimintaan esimerkiksi jo mainittujen blogien ja muun sosiaalisen median sekä opiskelijoiden foorumien kautta. Myös toimivan palautejärjestelmän rakentaminen lisäisi kaksisuuntaista viestintää. Opiskelijat haluavat kyselytutkimuksen mukaan tietoa työpajoista ja yksi foorumi kaksisuuntaisessa viestinnässä voisi olla myös TOKYOn järjestämät työpajat eri aiheiden tiimoilta.

7.2 Edunvalvonnan ja palveluiden esiinmarssi

TOKYOn tulisi konkreettisissa palveluissaan keskittyä kehittämään sen suosituimpia palveluita; opiskelijaravintola Kipsaria sekä vuosittain järjestettäviä joulumyyjäisiä. Kipsarin hallituksessa toimii vuosittain TOKYOn edustajia, ja TOKYOn yhteistyö Kipsarin kanssa on saumatonta. Kipsari nähdään Taideteollisessa korkeakoulussa tärkeänä kohtaamispaikkana, ja sen opiskelijälähtöisyyttä ja TOKYOn arvojen mukaista toimintaa voisi painottaa tulevaisuudessa enemmän.

Joulumyyjäiset ovat niin myyjien kuin asiakkaiden suhteen vuosi toisensa jälkeen erittäin suositut, ja myyntipöydät varataan usein alle tunnissa. Myyjäisiä on suunniteltu järjestettävän myös keväällä, mutta tähän mennessä TOKYOn voimavarat

eivät ole riittäneet kevätmyyjäisten järjestelyihin. Tulevaisuudessa ne voisivat olla järjestettävissä hyvän ja tarpeeksi ajoissa aloitetun suunnittelun avulla.

TOKYOn tulee tehdä jäsenilleen alennussopimuksia eri taidetarvikeliikkeisiin sekä mahdollisuuksien mukaan myös taidegallerioihin, näyttelyihin ja museoihin. TOKYOn jäsentarralle opiskelijakortissa on oltava perusteluita, ja alennukset ovat opiskelijoiden keskuudessa selvästi tärkeänä pidettäviä palveluita.

TOKYOn tärkeimpiin tehtäviin ja palveluihin kuuluvaa edunvalvontatyötä voisi TOKYolla tuoda jäsenistölle paremmin esille. TOKYOn asema Taideteollisen korkeakoulun opiskelijoiden äänitorvena ja edunvalvojana tulee huomioida kaikessa toiminnassa. Kyselytutkimuksen vastauksissa TOKYOn toivottiin olevan yhteisöllinen yhteisö Taideteollisen korkeakoulun sisällä, joka mahdollistaa verkostoitumisen, oman identiteetin vahvistamisen, vaalii perinteitä ja järjestää tapahtumia sekä tekee asiantuntevaa edunvalvontaa. TOKYO voisi tuoda edunvalvontatyötään nähtävästi esille esimerkiksi palautefoorumin lanseerauksen muodossa – TOKYO on olemassa Taideteollisen korkeakoulun opiskelijoita varten.

Kyselytutkimuksessa tuotiin esille myös ammatillinen edunvalvonta ja opiskelijoiden opastaminen opiskeluiden jälkeiseen elämään. TOKYolla on jo tällä hetkellä yhteistyötä ammattijärjestöjen kanssa, mutta tarkoitus olisi laajentaa yhteistyö kattamaan kaikki Taideteollisen korkeakoulun opiskelualat. Ammattijärjestöjen kanssa tehtävä yhteistyö on rikastavaa molemmin puolin – opiskelijat saavat tärkeää tietoa työelämästä ja ammattijärjestöt saavat kontaktin mahdolliseen tulevaisuuden jäsenistöön.

TOKYOn ja ainejärjestöjen välinen yhteistyö tulisi olla tiiviimpää, selvisi ainejärjestöille pidettävässä työpajassa. TOKYOn toiminnassa ainejärjestöt ovat merkittävässä asemassa, sillä heidän kauttaan saa suoraan yhteyden eri koulutusohjelmien opiskelijoihin sekä eri alojen edunvalvontaan. TOKYOn tulee olla tukena ainejärjestöille ja heidän tekemälleen edunvalvontatyölle. Lisäksi TOKYOn kannattaa panostaa uusien opiskelijoiden vastaanottoon, ja yhteistyössä korkeakoulun kanssa tuutoroinnin kehittämiseen. Tuutoreiden kautta kulkee myös viesti TOKYOn toiminnasta uusille opiskelijoille heti opintojen alkumetreiltä.

7.3 TOKYO altogether – yhteisöllisyyden vahvistaminen

Avoin keskusteluilmapiiri kannustaa luovaan ajatusten esittämiseen ja päämäärien asettamiseen. Keskinäinen kunnioitus yhdistyneenä yhteiseen vastuuseen pitää yllä kriittisyyttä. Toimintaympäristön mahdollistavana kokeminen luo toiveikkuutta ja uskoa mahdollisuuksiin saavuttaa asetetut päämäärät. (Siitonen 1999, 7)

Yhdistyksen hallituksella on Tarja Nymanin (2006, 48) mukaan tärkeä rooli yhdistyksen toimintakulttuurin ja luottamuskulttuurin rakentajana; hallitus toimii parhaimmillaan yhteisöllisyyttä edistävästi. TOKYOn hallitustoimijat ovat tärkeässä roolissa, ja tämän johdosta myös usein suuren työtaakan alla. TOKYOn tulisi toiminnassaan kiinnittää erityishuomiota aktiivitoimijoidensa jaksamiseen, ja panostaa toiminnan mielekkyyteen ja toimijoiden virkistäytymiseen. Tärkeää on saada hallitustoimijoiden rinnalle vapaaehtoisia toimijoita, jotka sitoutuvat projekteihin lyhytkestoisesti. Tällaista lyhytkestoista ja projektinomaista vapaaehtoisuutta TOKYOn tulisi tulevaisuudessa kehittää, ja löytää väyliä vapaaehtoisten toimintaan lähtemiseen ja lyhytaikaisen vapaaehtoisuuden mahdollistamiseen.

Terhi Takanen (2005, 117-122) kirjoittaa *kirkastamisesta*, pysähtymisestä tarkastelemaan yhteisön ajatus- ja toimintamalleja. Vanhasta luopuminen on välttämätöntä, jotta voidaan luoda jotain uutta ja nähdä kirkkaasti, mihin on suunnattava. Kirkastamisvaiheessa tunnistetaan tavoiteltava tulevaisuus sekä muutoksen onnistumiseen vaikuttavat tekijät. *Kirkastetaan, millaista tarinaa haluamme luoda yhdessä?* (Takanen 2005, 117-122.) TOKYOn toiminnassa olisi hyödyllistä järjestää aina vuosittain työpajoja, jossa pohdittaisiin suuremman toimijajoukon kesken, mihin suuntaan toimintaa tulee viedä, ja minkälaista toimintaa TOKYOilta toivotaan. Näille työpajoille sopiva ajankohta voisi olla syksyisin, aina ennen seuraavan toimintasuunnitelman lukkoon lyömistä.

Koska työpajat ovat saaneet kannatusta kyselytutkimuksessa, voisi TOKYO käyttää työpajoja kaksisuuntaiseen viestintään ja yhteisöllisyyden vahvistamiseen. Tällainen työpajatyöskentely olisi tehokasta, koska fyysisesti tapaava ryhmä voidaan sitouttaa toimintaan, ja vastuuttaa osallistuvat henkilöt työryhmän jäseniksi, esimerkiksi juhlien

ja tapahtumien järjestämisen avuksi. TOKYOn omistama ravintola Kipsari voisi myös toimia työpajojen rentona ja opiskelijaystävällisenä ympäristönä.

Yhteisöllisyyden muodostumiseen tarvitaan monia tekijöitä, Takasen (2005, 50) määritelmää soveltaen näitä tekijöitä ovat muun muassa hyvä yhteishenki, yhteiset onnistumiset, avoin dialogi, aidot kohtaamiset, uskallus kyseenalaistaa, kehittymisinnostus, vahva visio, ristiriitojen avoin käsittely, kunnioitus ja arvostus sekä yhteinen vastuun otto. TOKYOn tulisi näistä lähtökohdista tarkastella omaa toimintaansa, ja ryhtyä kehittämään kyselytutkimuksessakin esille nousutta yhteisöllisyyttä Taideteollisessa korkeakoulussa. TOKYO voisi esimerkiksi soveltaa palvelujen vaihtopiiriä Taideteollisen korkeakoulun sisällä Kumpulan vaihtopiirin (Pohjola 2010, E1-2) malliin; palveluiden ja tavaroiden vaihtopiirissä jäsenet vaihtavat keskenään palveluita periaatteella, että tunnin mitä tahansa työtä voi vaihtaa toiseen. Vaihtopiiri kuuluu Community Exchange System (CES) –verkkoon, joka toimii nettipohjaisena palveluna, aikapankkina. Virtuaalinen valuutta (Kumpulan vaihtopiirin tapauksessa kumpenni: yksi tunti työtä vastaa kymmentä kumpenniä) kirjautuu nettipalveluun, jossa saadut ja annetut työtunnit lasketaan. TOKYO voisi kehittää oman valuuttansa ja luoda vaihtopiirin Taideteolliseen korkeakouluun. Esimerkiksi teollisen muotoilun opiskelija voisi palvelujen vaihtopiirin kautta löytää graafisen suunnittelijan tekemään katalogin tuotteelleen ja päin vastoin. Palvelujen ja tuotteiden vaihtopiiriin voisi osallistua koko Taideteollisen korkeakoulun yhteisö. Tällöin olisi mahdollisuus hyödyntää enemmän osastojen välistä osaamista ja lisätä kohtaamisia, sekä luoda yhteisöllisyyttä Taideteollisen korkeakoulun sisällä.

LÄHTEET

Aalto-yliopisto 2010. *Aalto-yliopistossa tiede ja taide kohtaavat tekniikan ja talouden*. Verkkodokumentti saatavissa:

http://www.aalto.fi/fi/about/aalto_presentaatio_fi_2010.pdf

Arikoski, Juha & Sallinen, Mikael 2008. *Vastarinnasta vastarannalle – johda muutos taitavasti*. Keuruu: Otava.

Casey, Tuija 2009. *Taideteollisen korkeakoulun opiskelijat Aallon harjalla – Asennetutkimus kolmen korkeakoulun fuusioitumisesta Aalto-yliopistoksi*. Helsingin yliopiston käyttäytymistieteellinen tiedekunta.

Erämetsä, Timo 2003. *Myönteinen muutos*. Vammala: Kustannusosakeyhtiö Tammi.

Laitinen, Hanna 2006. *Osallistumisen merkitykset ja mahdollisuudet järjestötoiminnassa*. Hanna Laitinen (toim.) *Tule mukaan! : osallistumisen edellytyksiä järjestötyössä*. Vaajakoski: Gummerrus Kirjapaino Oy, 89.

Learning cafe 2009. Hämeen ammattikorkeakoulu. Verkkodokumentti saatavissa: <https://wiki.hamk.fi/display/EOPE/Learning+Cafe>

Juuti, Pauli & Virtanen, Petri 2009. *Organisaatiomuutos*. Keuruu: Otava.

Mattila, Pekka 2007. *Johdettu muutos – Avaimet organisaation hallittuun uudistumiseen*. Keuruu: Otava.

Nyman, Tarja 2006. *Yksilöllinen ja yhteisöllinen voimaantuminen yhteisön kehittämisessä*. Hanna Laitinen (toim.) *Tule mukaan! : osallistumisen edellytyksiä järjestötyössä*. Vaajakoski: Gummerrus Kirjapaino Oy, 45-49.

Ojasalo, Katri & Moilanen, Teemu & Ritalahti, Jarmo 2009. *Kehittämistyön menetelmät – Uudenlaista osaamista liiketoimintaan*. Porvoo: WSOYpro Oy.

Opetusministeriö 2007. *Teknillisen korkeakoulun, Helsingin kauppakorkeakoulun ja Taideteollisen korkeakoulun yhdistyminen uudeksi yliopistoksi*. Opetusministeriön työryhmämuistioita ja selvityksiä 2007:16

Palmer, Brien 2004. Muutosvastarinta ja sen käsittely. *Yritystalous* 2004, n:o 4, s. 59-64.

Pohjola, Johanna 2010. Palvelus vaihtuu palvelukseen. *Helsingin sanomat* 11.4.2010, E 1-2.

Siitonen, Juha 1999. Voimaantumisteorian perusteiden hahmottelua. Väitöskirja. Oulu: Oulun yliopisto, Kasvatustieteiden laitos, Oulun opettajankoulutuslaitos. Verkkodokumentti saatavissa: <http://herkules.oulu.fi/isbn951425340X/html/index.html>

Sotamaa, Yrjö 2010. *Opening Ceremony of Aalto University*. Verkkodokumentti saatavissa: <http://www.aalto.fi/fi/current/opening2010/dialogue.pdf>

Taideteollinen korkeakoulu 1999. *Taideteollisuuden muotoja ja murroksia – Taideteollinen korkeakoulu 130 vuotta*. Helsinki: Erweko Painotuote Oy.

Takanen, Terhi 2005. *Voimaantuva työyhteisö – miten luomme tulevaisuutta?* Helsinki: Sun Innovations.

Tilastokeskus 2009. *Internetin käyttötarkoitukset 2009, prosenttia internetin käyttäjistä* -tilasto julkaisussa *Tieto- ja viestintätekniikan käyttö 2009*. http://www.stat.fi/til/sutivi/2009/sutivi_2009_2009-09-08_tau_001.html. Päivitetty 8.9.2009.

TOKYO 2006. *TOKYO näkyy ja kuuluu! - Ylioppilaskunnan viestintästrategia*. TOKYOn edustajisto 2006. Verkkodokumentti saatavissa: <http://wiki.uiah.fi/tokyo/index.php/Viestintästrategia>. Päivitetty 13.3.2009.

TOKYO 2007. *Innovaatioyliopistolle yksi vahva ylioppilaskunta*. TOKYOn visio uudesta ylioppilaskunnasta, hyväksytty edustajiston kokouksessa 7/2007.

TOKYO 2008. TOKYOn arvot. Verkkodokumentti saatavissa:

http://wiki.uiah.fi/tokyo/index.php/TOKYOn_arvot. Päivitetty 4.12.2008.

TOKYO 2009. Taideteollisen korkeakoulun ylioppilaat TOKYO ry:n säännöt.

Verkkodokumentti saatavissa:

http://wiki.uiah.fi/tokyo/images/2/24/TOKYO_Ry_säännöt_-_the_rules.pdf

TOKYO 2010. Taideteollisen korkeakoulun ylioppilaskunnan historia.

Verkkodokumentti saatavissa: http://wiki.uiah.fi/tokyo/index.php/TOKYOn_historia.

Päivitetty 16.4.2009.

TSL 2008. Työväen sivistysliitto TSL - Tulevaisuuden muistelu on hauskaa.

Verkkodokumentti saatavissa: <http://www.tsl.fi/?x1539472=1714772> . Päivitetty 13.2.2008.

Yle 2007. Seinäkirjoitus aiheutti kähinän Taideteollisessa korkeakoulussa.

Verkkodokumentti saatavissa:

http://yle.fi/uutiset/kulttuuri/2007/11/seinakirjoitus_aiheutti_kahinan_taideteollisessa_korkeakoulussa_259171.html

Yliopistolaki 2009. Verkkodokumentti saatavissa:

<http://www.finlex.fi/fi/laki/ajantasa/2009/20090558?search%5Btype%5D=pika&search%5Bpika%5D=yliopistolaki>

Ylioppilaslehti Aino 2009. In Memoriam Taideteollinen korkeakoulu 1973 – 2009. 3/2010.

Åberg, Leif 2006. Johtamisviestintää! Esimiehen ja asiantuntijan viestintäkirja.

Jyväskylä: Gummerrus Kirjapaino Oy.

Seminaarit:

Aalto-yliopiston ylioppilaskunnan hallituksen ja työntekijöiden tulevaisuusseminaari.

16.1.2010 Design Factory, Espoo.

LIITTEET

Taideteollisen korkeakoulun ylioppilaat TOKYO ry

Haluamme yhdessä kehittää TOKYOn toimintaa juuri sinun tarpeitasi vastaavaksi! Tähän tarvitsemme sinun mielipiteesi.
Annathan vastauksesi seuraaviin kysymyksiin!

Tervetuloa vastaamaan!

Ylioppilaskunta TOKYOn lakisäteinen toiminta yhdistyi vuoden 2010 alussa Aalto-yliopiston ylioppilaskunnaksi yhdessä KY:n ja TKY:n kanssa.

TOKYOn perinteitä, edunvalvontaa, palveluita ja kulttuuria jatkaa tänä päivänä yhdistysmuotoinen TOKYO. Jotta TOKYO voisi palvella mahdollisimman hyvin TaiKin opiskelijoita ja ajaa heidän asioitaan, TOKYO tarvitsee myös sinun mielipidettäsi toimintaansa!

Tähän kyselyyn voi osallistua kaikki TaiKkilaiset. Kysely koostuu pääosin rasti ruutuun -kysymyksistä, joten vastaaminen sujuu nopeasti. Kyselyn vastaukset ohjautuvat pelkästään TOKYOn työntekijöiden ja hallituksen käyttöön, ja tietoja käytetään nimettömästi ja luottamuksellisesti.

Kyselylomake sulkeutuu 14.3.2010. Lisätietoa ja kysymyksiä kyselystä; Anna Tompuri, TOKYOn toiminnanjohtaja, anna.tompuri@taik.fi, p. 04041 19571.

Seuraava >>

Sivu 1 / 7

Järjestelmänä Eduix E-lomake 3.1, www.e-lomake.fi

Taideteollisen korkeakoulun ylioppilaat TOKYO ry

Haluamme yhdessä kehittää TOKYOn toimintaa juuri sinun tarpeitasi vastaavaksi! Tähän tarvitsemme sinun mielipiteesi.
Annathan vastauksesi seuraaviin kysymyksiin!

Vastaajan tiedot

Laitokseni TaiKissa on

Median laitos

Opiskeluvuosi

1

Olen osallistunut seuraaviin

	olen osallistunut	en ole osallistunut
Kerho/muu ryhmä TaiKissa	<input type="radio"/>	<input type="radio"/>
Ainejärjestö	<input type="radio"/>	<input type="radio"/>
Jaosto	<input type="radio"/>	<input type="radio"/>
Torson toimitus	<input type="radio"/>	<input type="radio"/>
TOKYOn toiminta	<input type="radio"/>	<input type="radio"/>
Muu (tarkenna alla olevaan kenttään)	<input type="radio"/>	<input type="radio"/>

Jos vastasit Muu, kerro millä tavoin osallistut

<< Edellinen Seuraava >>

Sivu 2 / 7

Järjestelmänä Eduix E-lomake 3.1, www.e-lomake.fi

Taideteollisen korkeakoulun ylioppilaat TOKYO ry

Haluamme yhdessä kehittää TOKYOn toimintaa juuri sinun tarpeitasi vastaavaksi! Tähän tarvitsemme sinun mielipiteesi.

Annathan vastauksesi seuraaviin kysymyksiin!

TOKYOn viestintä

Seuraan TOKYOn viestintää seuraavien kanavien kautta

	Seuraan aktiivisesti	Seuraan toisinaan	On tuttu, mutten seuraa	Ei ole tuttu, en seuraa
Viikkotiedote Tegami	<input type="radio"/>	<input type="radio"/>	<input type="radio"/>	<input type="radio"/>
Torso lehti	<input type="radio"/>	<input type="radio"/>	<input type="radio"/>	<input type="radio"/>
TOKYOwiki	<input type="radio"/>	<input type="radio"/>	<input type="radio"/>	<input type="radio"/>
Sähköpostilistat	<input type="radio"/>	<input type="radio"/>	<input type="radio"/>	<input type="radio"/>
Ilmoitustaulu	<input type="radio"/>	<input type="radio"/>	<input type="radio"/>	<input type="radio"/>
Julisteet	<input type="radio"/>	<input type="radio"/>	<input type="radio"/>	<input type="radio"/>
Facebook	<input type="radio"/>	<input type="radio"/>	<input type="radio"/>	<input type="radio"/>
Onni	<input type="radio"/>	<input type="radio"/>	<input type="radio"/>	<input type="radio"/>
Muu (tarkenna alla olevaan kenttään)	<input type="radio"/>	<input type="radio"/>	<input type="radio"/>	<input type="radio"/>

Jos vastasit Muu, kerro miten;

Haluaisin TOKYO:ta tietoa seuraavista aiheista ?

- Opiskelijaedut, jäsenedut
- Työpaikat ja kilpailut
- Asunnot
- Ostetaan/myydään/lahjoitetaan
- Vierailuluennot / seminaarit
- Ainejärjestöjen toiminta
- TOKYOn tapahtumat / juhlat
- AYY:n tapahtumat / juhlat
- TaiKkilaisen taidenäyttelyt
- TaiKin väitöstilaisuudet, muut ajankohtaiset
- Opintoneuvonta (TaiK, Aalto-yliopisto)
- Liikuntapalvelut
- Kansainvälisyys, vaihto-ohjelmat
- Työpajat
- Ekskursiot, symposiumit
- Muu (tarkenna alla olevaan kenttään)

Jos haluat muusta tietoa, kerro mistä;

Haluaisin antaa kehitysehdotuksia/palautetta TOKYO:lle

- Sähköpostin välityksellä
- TOKYO:wiki:n kautta
- Facebookissa
- Palautelaatikkoon toimistolle
- Palautepäivänä henkilökohtaisesti
- Muulla keinoin (tarkenna alla olevaan kenttään)

Haluan antaa palautetta muuten, kerro miten;

Kuivale TOKYOn viestintää kolmella sanalla

<< Edellinen

Seuraava >>

Taideteollisen korkeakoulun ylioppilaat TOKYO ry

Haluamme yhdessä kehittää TOKYOn toimintaa juuri sinun tarpeitasi vastaavaksi! Tähän tarvitsemme sinun miellipiteesi.

Annathan vastauksesi seuraaviin kysymyksiin!

TOKYOn palvelut ja tapahtumat

Ylioppilaskunnan tarjoamat palvelut, kuten opiskelijakortin, tietyt opiskelija-alennukset, (kuten VR:n ja matkahuollon alennukset) sekä asunnonvälityksen Aalto-yliopiston opiskelijoille tarjoaa Aalto-yliopiston ylioppilaskunta. Tässä kyselyssä keskitymme opiskelijajyhdistys TOKYOn tarjoamiin palveluihin.

TOKYOlla on ollut vuosien varrella monenlaisia ja hyvin vaihtelevia palveluita ja tapahtumia. Ohessa on lueteltu TOKYOn palveluita ja tapahtumia lähihistoriasta. Mitkä näistä koet tärkeinä myös tulevaisuudessa?

Koen tärkeinä seuraavat TOKYOn palvelut ?

- Ravintola Kipsari
- Torso-lehti
- Joulumyyjäiset
- TOKYOn toimiston palvelut
- TOKYOwiki
- Pinssikone
- TOKYOn tapaturmavakuutus
- Tegami-uutiskirje
- TOKYOn Design - kalenteri
- ArsYo-yhteistyö (taideylioppilaskunnat)
- International Committee
- Language club
- Liikuntavuorot Kumpulassa
- Alennukset taidetarvikeliikkeissä
- Alennukset museoissa
- Projektivastukset
- Ainejärjestöavustukset
- Muu (tarkenna alla olevaan kenttään)

Jos vastasit Muu, tarkenna:

Koen tärkeinä seuraavat TOKYOn tapahtumat ?

- Arabia Maskerad
- Joulumyyjäiset
- TOKYO piknik
- Vappupiknik
- Hattubileet
- Toimiston jouluglogit
- Kipsarin teemaillat
- Ystävänpäivän rusettiluistelut
- Lukuvuoden avajaisbileet
- Muijabileet
- Kv-opiskelijoiden Lapin-matka
- Mielenosoitukset
- Lautapelikerho
- ArsYo jalkapalloturnaus
- Rehtorin/Dekaanin keskustelutilaisuudet Kipsarissa
- Koulutuspoliittiset keskustelutilaisuudet
- Tapahtumat lapsiperheille
- Teemaviikot
- Liikennevalopäivä
- Palautepäivä toimistolla
- Pikkujoulut
- Muu (tarkenna alla olevaan kenttään)

Jos vastasit Muu, tarkenna;

<< Edellinen Seuraava >>

Taideteollisen korkeakoulun ylioppilaat TOKYO ry

Haluamme yhdessä kehittää TOKYOn toimintaa juuri sinun tarpeitasi vastaavaksi! Tähän tarvitsemme sinun mielipiteesi.

Annathan vastauksesi seuraaviin kysymyksiin!

TOKYO tulevaisuudessa

Ottakaamme katsaus lähitulevaisuuteen, vuoteen 2015. Olettakaamme, että opiskelisit (edelleen) Taideteollisessa korkeakoulussa.

TOKYO haluaa olla TaiKin opiskelijoita yhdistävä yhteisö. Millä keinoilla tämä mielestäsi onnistuu? ?

Mitä hyötyä ja etua opiskelijayhteisö TOKYOsta on sinulle Aalto-yliopiston opiskelijana? ?

Mikä on sinulle mieluisin keino osallistua opiskelijayhteisön toimintaan? ?

Saat tietoa ajankohtaisista asioista opiskelijayhteisö TOKYO:ta. Mitä kautta / miten tieto sinulle välittyy? ?

Taideteollisessa korkeakoulussa vuonna 2015 kaikki on loistavasti ja miellyttää sinua. Kerro, mitä on tapahtunut? ?

<< Edellinen

Seuraava >>

Taideteollisen korkeakoulun ylioppilaat TOKYO ry

Haluamme yhdessä kehittää TOKYOn toimintaa juuri sinun tarpeitasi vastaavaksi! Tähän tarvitsemme sinun mielipiteesi.
Annathan vastauksesi seuraaviin kysymyksiin!

Kiitos!

Jätä sähköpostiosoitteesi, jos haluat osallistua elokuvalippujen arvontaan: ?

Haluaisin saada yllä olevaan sähköpostiini tietoa TOKYOn ajankohtaisista asioista

<< Edellinen Seuraava >>

Tämän sivun jälkeen paina "Valmis" nappia, niin vastauksesi lähtevät eteenpäin!

Suurkiitos, että jaksot vastata kyselyyn!

Sivu 6 / 7

Järjestelmänä Eduix E-lomake 3.1, www.e-lomake.fi

Taideteollisen korkeakoulun ylioppilaat TOKYO ry

Haluamme yhdessä kehittää TOKYOn toimintaa juuri sinun tarpeitasi vastaavaksi! Tähän tarvitsemme sinun mielipiteesi.
Annathan vastauksesi seuraaviin kysymyksiin!

Oletko tyytyväinen antamiisi arvoihin? Tämän sivun jälkeen tapahtuu tallennus, etkä enää voi tällä lomakkeella muuttaa arvoja.

Tietojen lähetyk

<< Edellinen Valmis

Sivu 7 / 7

Järjestelmänä Eduix E-lomake 3.1, www.e-lomake.fi