

Nina Järvinen

**Kyminlinnan linnoituksen komendantin talo**

Rakennushistoriaselvitys ja pohdintaa interiöörin entistämisestä

Opinnäytetyö

Syksy 2011

Kulttuurialan yksikkö

Konservoinnin koulutusohjelma

Rakennuskonservointi



## SEINÄJOEN AMMATTIKORKEAKOULU

### Opinnäytetyön tiivistelmä

Koulutusyksikkö: Kulttuurialan yksikkö  
Koulutusohjelma: Konservoinnin koulutusohjelma  
Suuntautumisvaihtoehto: Rakennuskonservointi

Tekijä: Nina Järvinen

Työn nimi: Kyminlinnan linnoituksen komendantin talo: rakennushistoriaselvitys ja pohdintaa interiöörin entistämisestä

Ohjaaja: Janne Jokelainen

Vuosi: 2011

Sivumäärä: 38

Liitteiden lukumäärä: 1

---

Työn alussa esitellään asioita, joista rakennushistoriaselvitys koostuu ja mitä sitä tehdessä tulisi huomioida. Varsinaista rakennushistoriaselvitystä varten pyrittiin keräämään kaikki olemassa oleva tieto Senaatti-kiinteistön omistamasta vanhasta Kyminlinnan komendantin asuintalosta ja sen lähiympäristöstä. Informaatiota oli kuitenkin hyvin niukasti saatavilla. Tärkeimmiksi ja lähes ainoiksi kohdetta koskeviksi lähteiksi muodostuivat Kansallisarkiston digitaaliarkistosta ja Puolustushallinnon rakennuslaitoksen arkistosta saadut vanhat asemakaava- sekä rakennuspiirustukset. Niistä saatiinkin hyödyllistä tietoa alueen sekä itse rakennuksen vaiheista. Kohteen nykytilaa kartoitettiin paikan päällä ja siitä tehdyt havainnot kirjattiin ylös. Havaintoja verrattiin vanhoihin piirustuksiin, mikä selkeytti kuvaa rakennuksessa tapahtuneissa muutoksissa.

Lisäksi työssä pohditaan sisätilojen mahdollista palauttamista alkuperäiseen asuun eli vuoteen 1879, jolloin rakennus valmistui. Pohdinnassa pyritään tarkastelemaan asiaa useasta näkökulmasta unohtamatta rakennuskonservaattorin ammattietiikkaa. Pohdinnan taustalla käytettiin Venetsian julistusta, joka antaa periaatteet monumenttien suojeluun ja restaurointiin sekä kansainvälisen konservointialan yhdistysten keskusjärjestö E.C.C.O.:n hyväksymää eettistä ohjeistoa. Jotta saatiin viitteitä mahdollisten alkuperäisten pintamateriaalien olemassaolosta, avattiin lastulevyä yhden huoneen seinästä. Tämä antoi uutta tietoa ja näkökulmaa pohdintaan. Pohdinta pyritään pitämään yleisellä tasolla antamatta mitään tiettyä linjaa kuinka interiöörin suhteen tulisi toimia.

Avainsanat: rakennushistoria, Venetsian julistus,

## SEINÄJOKI UNIVERSITY OF APPLIED SCIENCES

## Thesis abstract

Faculty: School of Culture and Design  
Degree programme: Conservation  
Specialisation: Building Conservation

Author/s: Nina Järvinen

Title of thesis: Commandant building of Kyminlinna fortress: building history and considering returning restoration

Supervisor(s): Janne Jokelainen

Year: 2011

Number of pages: 38

Number of appendices: 1

---

In this thesis I reviewed how to make a building research and what kind of things are included for it. Researching the history of the old commandant building of Kyminlinna fortress and its close milieu, I tried to collect as much information as possible. A small amount of information was found about the commandant building. The Digital Archives of National Archives and the Construction Establishment of Defence Administration became the most important places to get the information. I got old city plans and drawings from those institutions. I made notes about the stage the building looks today. I described the architecture from in and outside. Comparing my notes and old building drawings I got information from the history.

I considered possibilities of returning the interior to look the way it was in 1879 when the building was built. I tried to look this from many different sides not forgetting the profession ethics of a conservator. I based my considering to the Venice Charter and the profession instruction which European Confederation of Conservator-Restorers' Organisations A.I.S.B.L. (E.C.C.O.) have accepted. A chipboard was taken off from the wall for a while just to see if the original surfaces had been left there. In my study I tried to avoid giving the one and only way how things should be done in this building. I tried to keep all in a general level.

Keywords: building history, Venice Charter,

## SISÄLTÖ

Opinnäytetyön tiivistelmä.....	2
Thesis abstract.....	3
SISÄLTÖ.....	4
Kuvaluettelo .....	7
1 JOHDANTO .....	8
1 RAKENNUSHISTORIASELVITYKSEN TEKEMINEN .....	8
2.1 Selvityksen sisältö.....	8
2.1.1 Selvityksen päämäärät.....	8
2.1.2 Arkistotutkimus.....	9
2.1.3 Kenttätutkimus .....	10
2.2 Tiedon kokoaminen.....	11
3 KOMENDANTIN ASUINTALO OSANA YMPÄRISTÖÄÄN .....	12
3.1 Rakennuksen sijainti.....	12
3.2 Lähiympäristö.....	13
3.2.1 Kyminlinna.....	13
3.2.2 Lähistön muut rakennukset .....	14
3.2.3 Pihapiiri .....	14
4 RAKENNUKSEN VAIHEET .....	15
4.1 1800-luvun loppu .....	15
4.2 1940-1960.....	18
4.3 1980-2000.....	19
5 RAKENNUKSEN NYKYTILA.....	21
5.1 Ulkoasu.....	21
5.2 Rakennus sisältä.....	23
6 KURKISTUS LASTULEVYN TAAKSE .....	28
6.1 Seinärakenteen avaaminen .....	28
6.2 Tapettifragmentti.....	29
7 KONSERVAATTORIN AMMATTIETIIKAN TAUSTALLA.....	30

7.1 Venetsian julistus .....	30
7.2 E.C.C.O:n eettinen ohjeisto .....	31
<b>8 POHDINTAA INTERIÖÖRIN PALAUTTAMISESTA .....</b>	<b>31</b>
8.1 Kohteen autenttisuus .....	31
8.2 Ammattietiikan näkökulmasta .....	32
7.2 Jos interiööri palautettaisiin.....	33
<b>9 YHTEENVETO .....</b>	<b>33</b>
<b>LÄHTEET .....</b>	<b>35</b>
<b>LIITTEET .....</b>	<b>39</b>

## Käytetyt termit ja lyhenteet

<b>RKY-alue</b>	Valtakunnallisesti merkittävät rakennetut kulttuuriympäristöt. Museoviraston laatima inventointi, joka on valtioneuvoston päätöksellä 22.12.2009 otettu maankäyttö- ja rakennuslakiin perustuvien valtakunnallisten alueidenkäyttötavoitteiden tarkoittamaksi inventoinniksi rakennetun kulttuuriympäristön osalta 1.1.2010 alkaen.(RKY-alueen määritelmä. [Viitattu 20.9.2011].)
<b>Konservointi</b>	Tarkoittaa rakennuksen, rakennusosan tai pintakäsittelyn suojaamista tuhoutumiselta ja niissä olevien vikojen korjaamista konservoinnin asiantuntijan toimenpiteillä. (Konservoinnin määritelmä. 28.6.2011.)
<b>Restaurointi</b>	Sen tavoitteena on säilyttää ja tuoda esiin rakennuksen historiallinen ja esteettinen arvo pohjautuen autenttisuuden ja alkuperäisten materiaalien kunnioitukseen. (Kansainvälinen julistus..., [Viitattu 10.10.2011].)

## Kuvaluettelo

Kuva 1 Kyminlinnan aluetta. Punaisella ympyröidyllä alueella on komendantin talo. (paikkatietoikkuna [Viitattu 17.10.2011].).....	<b>Virhe. Kirjanmerkkiä ei ole määritetty.</b>
Kuva 2 Graniittisen muistomerkin vieressä kulkee vanha kuusikuja. ....	14
Kuva 3 Komendantin talon julkisivupiirustussuunnitelma vuodelta 1877, jolloin kertaustyylä oli muodissa. (Kansallisarkisto. Kuva nro 171.).....	16
Kuva 4 Vuoden 1877 pohjapiirrossuunnitelma. (Kansallisarkisto. Kuva nro 171.).....	16
Kuva 5 Pohjapiirros vuodelta 1963. (Puolustushallinnon rakennuslaitoksen arkisto.).....	18
Kuva 6 Julkisivu vuonna 1963. (Puolustushallinnon rakennuslaitoksen arkisto.)..	19
Kuva 7 Rästään alla on nähtävissä missä koristeet ovat ennen olleet.....	20
Kuva 8 Etelän puoleinen julkisivu.....	21
Kuva 9 Pohjapiirros. Ei mittakaavassa.....	23
Kuva 10 Huone nro 02.....	24
Kuva 11 Näkymä huoneista nro 11, 06 ja 02.....	27
Kuva 12 Hirressä oli ristikkomainen kuvio.....	29

## **1 JOHDANTO**

Kyminlinnan linnoituksen entinen komendantin asuintalo sijaitsee Kymijoen varrella Kotkassa. Se on rakennettu vuonna 1879. Senaattikiinteistön omistama suojeltu kohde on vuokrattuna maanpuolustuskerhon kannatusyhdistykselle.

Rakennus on vuosien varrella kokenut monia muutoksia niin sisä- kuin ulkopuoleltakin, mutta pohjakaava on säilynyt lähes alkuperäisenä. Rakennuksen käyttötarkoitus on muuttunut. Työn tavoitteena on kerätä kaikki mahdollinen tieto rakennuksesta sekä sen lähiympäristöstä ja koota saatu informaatio yhteen. Työssä pyritään selvittämään rakennuksen eri vaiheita ja historiaa sekä kartoittamaan nykytilanne. Venetsian julistuksen ja E.C.C.O:n eettisen ohjeiston kautta pohditaan sisätilojen mahdollista palauttamista alkuperäiseen asuun.

## **1 RAKENNUSHISTORIASELVITYKSEN TEKEMINEN**

### **2.1 Selvityksen sisältö**

#### **2.1.1 Selvityksen päämäärät**

Rakennushistoriaselvityksen tehtävänä on antaa joko yksittäisestä rakennuksesta tai rakennusryhmästä kokonaiskuva konservoinnin, restauroinnin ja kaavoituksen tarpeisiin. Se antaa myös rakennuksen omistajalle ja sitä käyttäville tärkeää tietoa, jota voidaan hyödyntää mm. rakennuksen ylläpidossa. On tärkeää tehdä selvitys ennen korjaustoimenpiteiden aloittamista, jolloin sitä voidaan käyttää suunnittelutyön tukena, se myös informoi korjaustoimenpiteitä suorittavia henkilöitä. Tällä pyritään vaalimaan rakennuksen arvokkaita ominaisuuksia. (Mattinen, M. 1997, 67-70; Sahlberg, M. 2010, 9.)



Yleensä selvitys tehdään suojellusta rakennuksesta, johon aiotaan tehdä korjaus- tai muutostoimenpiteitä. Suojeluesitystä vasta valmisteltaessa on selvityksestä apua määriteltäessä suojelutarpeita ja tavoitteita. Rakennushistoriaselvitysten tarpeellisuus on myös mainittu maankäyttö- ja rakennuslaissa, valtioneuvoston päätöksessä valtakunnallisista alueidenkäyttötavoitteista sekä Suomen rakentamismääräyskokoelmassa. (Sahlberg, M. 2010, 10.)

Rakennushistoriaselvityksen tavoitteena on löytää rakennuksesta säilytettävät, arvokkaat ominaispiirteet, joita tulisi vaalia, sekä taustatiedot kohteesta. Kokonaiskuvan luomiseen tarvitaan tietoa sekä rakennuksen historiasta että käyttöhistoriasta, arkkitehtuurista, rakennustekniikasta ja -materiaaleista, muutosvaiheista ja nykytilasta. Rakennushistoriaselvityksen osat ovat arkistotutkimus ja rakennuksessa paikan päällä tehtävä tutkimus. Rakennushistoriaselvityksen myötä selviää myös se, tarvitseeko kohteeseen tehdä lisätutkimuksia ja -selvityksiä ennen varsinaisia korjaustoimenpiteitä. (Sahlberg, M. 2010, 10.)

### **2.1.2 Arkistotutkimus**

Arkistojen ja kirjallisuuden tarjoama informaatio antaa vastauksia rakennuksen historiasta. Minkä näköinen rakennus on alunperin ollut, mitä muutoksia vuosien varrella on tehty, onko jotain purettu ja uutta rakennettu? Samalla selviää myös rakennuksen käyttöhistoria. Tärkeänä osana on rakennus- ja muutospiirustusten analysointi. (Mattinen, M. 1997, 67-70.) Osa piirustuksista saattaa olla suunnitelmia, jotka eivät ole koskaan toteutuneet. Myös muulla kuvamateriaalilla on merkitystä tarkasteltaessa rakennuksen säilyneisyyttä. Usein vanhat valokuvat muodostuvatkin tärkeimmäksi todisteeksi rakennuksen aiemmista ulkoasuista. (Sahlberg, M. 2010, 31.) Rakennuspiirustuksia voi etsiä mm. rakennuksen nykyiseltä tai entiseltä omistajalta, rakennusvalvonnan arkistosta, maakunta- arkistosta tai Kansallisarkistosta. (Mattinen, M.1997, 67-70.) Eri aikakausien vanhat kartat ja asema-kaavat ovat tärkeässä roolissa tutkittaessa rakennuspaikkaa. Niitä keskenään vertailemalla nähdään ympäristön kehitys suhteessa rakennukseen. (Sahlberg, M. 2010, 29.)

Arkistomateriaalia ja muita kirjallisia lähteitä käsitellessä tulisi olla kriittinen, koska kaikki materiaali ei välttämättä tarjoa luotettavaa tietoa. Täytyy myös varautua siihen, että kohteesta löytyvä informaatio voi jäädä hyvinkin niukaksi, eivätkä kohteesta tehdyt piirustuksetkaan ole aina välttämättä säilyneet. (Sahlberg, M. 2010, 29.) Arkistomateriaaliin kannattaa tutustua ennen rakennukseen tehtävää kenttätutkimusta, jotta löydettyjä tietoja voidaan verrata rakennuksen nykytilaan. (Mattinen, M. 1997, 67-70.)

### **2.1.3 Kenttätutkimus**

Rakennus itsessään on tärkeä tiedonlähde. Kenttätutkimuksessa kohdetta tarkastellaan ulko- ja sisäpuolelta, mutta myös suhde ympäristöön huomioidaan. Julkisvuissa kiinnitetään huomiota arkkitehtuuriin, rakennusmateriaaleihin ja väriytykseen, rakenteellisiin ratkaisuihin, rakennusosiin, perustuksiin ja runkoon. Kaikki huomiot kirjataan ylös. Samalla selvitetään myös mahdolliset rakennuksen laajennukset, julkisivumuutokset ja purkamiset. (Mattinen, M. 1997, 67-70.) Kohdetta tarkasteltaessa on hyvä ottaa mukaan ainakin muistiinpanovälineet, kamera, rullamitta, taskulamppu ja rakennuspiirustukset. Vaikka tutkitaankin rakennustapaa ja -tekniikkaa, kenttätutkimuksessa ei yleensä avata rakenteita. (Sahlberg, M. 2010, 39-44.)

Sisätiloissa muistiinpanoja tehdään pintamateriaalien lisäksi kiinteästä kalustuksesta, valaisimista, ikkunoista, ovista, listoituksista sekä talotekniikasta. (Mattinen, M. 1997, 67-70.) Huonekohtaisiin inventointilomakkeisiin on helppo merkitä tarvittavat tiedot. (Sahlberg, M. 2010, 46.) Huonejaon ja tilojen sijoittelun lisäksi tarkastellaan niiden käyttötarkoitusta. Näin päästään paremmin perille erilaisista tilaratkaisuista. Olisi hyvä päästä katsomaan rakennuksen kaikkia tiloja, myös ullakkoa. Jos rakennuksesta on olemassa piirustukset, niistä otettuihin kopioihin on helppo merkitä omia havaintoja muistiin. Piirustusten huonenumeroinnin tulee olla selkeä ja johdonmukainen. (Sahlberg, M. 2010, 42.) Huoneet ja tilat valokuvataan ja kuviin merkitään päivämäärä ja kuvauspaikka. Yleiskuvien lisäksi otetaan kuvia yksityiskohdista ja materiaaleista.

Oleellista on myös tarkastella, millaisessa ympäristössä rakennus on, kuinka alue on kehittynyt vuosien varrella, mitä vanhaa on säilynyt, mitä ei ole enää olemassa ja mitä uutta on tullut lisää. (Sahlberg, M. 2010, 40.)

## 2.2 Tiedon kokoaminen

Arkisto- ja kenttätutkimuksesta saadut tiedot, havainnot ja johtopäätökset kasaataan raportiksi. Siitä tulisi tehdä mahdollisimman havainnollinen ja selkeä, että lukijat saavat kohteesta hyvän kokonaiskuvan, eikä tieto menisi hukkaan. Tekstin ja kuvien yhteensovittaminen tulee tehdä huolella. Raportin tulisi olla sellainen, että kohdetta ei niin hyvin tuntevakin saisi helposti käsityksen rakennuksesta ja sen eri vaiheista. Raportin loppuun liitetään yhteenveto, jossa annetaan lyhyt kuvaus rakennuksesta ja siinä tapahtuneista muutoksista syineen sekä arvio rakennuksen säilyneisyydestä. On varauduttava siihen, että korjaustoimenpiteiden aikana voi ilmetä uutta tietoa esim. rakennuksen rakenteista. (Mattinen, M. 1997, 67-70.)

Raportin tulee olla arkistokelpoinen, jotta varmistetaan asiakirjan säilyminen (Mattinen, M. 1997, 67-70). Arkistolaitos kertoo internet -sivuillaan, että kirjoitusvälineiden, tulostimien, kopiokoneiden ja väriaineiden tulee täyttää standardin ISO 11798 vaatimukset, mikä takaa tuotteiden pitkäaikaiskestävyyden. Muovisia kiinnitysvälineitä ei suositella ja niittienkin tulee olla kuparipäällysteisiä. Liiman ja paperin on oltava neutraaleja. Asiakirjojen sitomista kirjoiksi tulisi välttää, ellei niitä ole saatavana myös sähköisessä muodossa. Asiakirjojen sidokset saatetaan joutua purkamaan digitointi-, mikrokuvaus- ja skannaustyön yhteydessä. (Arkistokelpoisuus. Vappula, J. [viitattu 13.9.2011].)

### 3 KOMENDANTIN ASUINTALO OSANA YMPÄRISTÖÄÄN

#### 3.1 Rakennuksen sijainti



Kuva 1 Kyminlinnan aluetta. Punaisella ympyröidyllä alueella on komendantin talo. (paikkatietoikkuna [Viitattu 17.10.2011].)

Kyminlinnan linnoituksen komendantin entinen asuintalo sijaitsee Kymijoen varrella, Kyminlinnan linnoituksesta koilliseen päin. (RKY-alueet. 22.12.2009.) Kohteen osoite on Jokirannantie 8, 48700 Kotka. Lännessä kulkee rautatie ja Hyväntuulentie (3573). Jokirannantielle käännytään Kyminlinnantieltä (170), jonka vieressä kulkee valtatie E18. (Google maps. 2011.) Komendantin talo sijaitsee RKY-alueella eli valtakunnallisesti merkittävässä rakennetussa kulttuuriympäristössä

(Kymminlinnan maalinnoitus). (RKY-alueet. 22.12.2009.) (KUVA 1) Näin ollen sitä koskevat valtakunnalliset alueiden käyttötavoitteet kansallisena kulttuuriperintönämme.

Yleiskaavassa Kymminlinnan linnoitus ja komendantin talon alueet ovat merkitty virkistysalueeksi. Asemakaavaa alueelle ei ole tehty. (Kotkan yleiskaava 1980-2000.)

## **3.2 Lähiympäristö**

### **3.2.1 Kymminlinna**

Aleksandr Suvorovin johdolla 1791-1792 rakennettu Kymminlinnan linnoitus koettiin liian pieneksi, joten vuonna 1803 J.P van Suchtelenin johdolla aloitettiin nykyisen, hyvin säilyneen Kymminlinnan linnoituksen rakentaminen samalle paikalle. Tämä maalinnoitus toimi osana linnoitusvyöhykettä, joka rakennettiin suojaamaan Pietarin kaupunkia. Se sulki sotilaallisesti tärkeitä joenylityspaikkoja sekä teitä Haminaan ja Viipuriin. Linnoitus rakennettiin Suuren Rantatien varrelle, itäisen ja läntisen Kymijoen haaran liittymäkohtaan keskiaikaisen kuninkaankartanon eli Kymenkartanon maille. (RKY-alueet. 22.12.2009. Museovirasto.)

Valtiollisen tilanteen muututtua 1810-luvulla linnoitus lakkautettiin ja se toimi Suomen itsenäistymiseen asti venäläisenä varuskuntana. 1922 - 1939 linnoituksessa oli pakolaiskeskus inkeriläisille pakolaisille. Suomen puolustusvoimien käytössä alue oli vuodesta 1939 vuoteen 2005 asti. (RKY-alueet. 22.12.2009. Museovirasto; Kymminlinna.2008.Museovirasto.)

### 3.2.2 Lähistön muut rakennukset

Kymenkartanosta tuli kuninkaankartano vuonna 1556. Sen alkuperäinen sijainti oli lähellä paikkaa, jonne komendantin talo muutama vuosisata myöhemmin rakennettiin. Linnoitusta rakennettaessa kartano menetti sille suuren osan maistaan. 1700-luvulla kartanon paikka vaihdettiin linnoituksen ja Kymijoen pohjoispuolelle, jossa se edelleen sijaitsee. (RKY-alueet. 22.12.2009; Ulvinen, A. 1960. 603.)

Vuodesta 1877 Kyminlinnan asemakaavapiirustuksista on nähtävissä armeijan saunarakennus, joka on merkitty numerolla 35. (Kansallisarkisto. Kuvat nro 36, 42, 38, 61 ja 45.) Se sijaitsee yhä samalla paikallaan Jokirannantiellä, lähellä komendantin taloa.

Komendantin talon viereen rakennettiin armeijan telakka ja laituri yhteysveneille 1900-luvun puolessa välissä (Iivari, M-L. 2005. 9). Raakasokeritehdas rakennutti työntekijöilleen rivitaloja Jokirannantien päähän 1960-luvulla (Raanti, S. 27.9.2011).

### 3.2.3 Pihapiiri

Entisen komendantin talon piha-alueella sijaitsee kiinteä muinaisjäänös keskiajalta. (Kymin kappeli, hautapaikat) (Kymin kappeli. 23.1.2007. Museovirasto.) Kymenkartanon kappelin arvioidaan rakennetun noin 1420-luvulla, käytetyistä rakennusmateriaaleista ei ole tietoa. Kappelin oletetulle sijaintipaikalle on pystytetty graniittinen muistomerkki vuonna 1959 (KUVA 2). Kymin historian ensimmäisessä osassa kerrotaan, että 1600-luvulla entisen kappelin paikalle rakennettiin Kymin seurakunnan ensimmäinen pitäjänkirkko. Tiede-



Kuva 2 Graniittisen muistomerkin vieressä kulkee vanha kuusikuja.

tään, että kirkon rakennusmateriaalina käytettiin puuta ja että kirkko rapistui melko nopeasti. Huonokuntoista kirkkoa ei kunnostettu, vaan 1700-luvun alussa päätettiin rakentaa kokonaan uusi kirkko Helilään. Tästä ensimmäisestä pitäjänkirkosta ei ole jäänyt mitään jäljelle. (Ulvinen, A. ym. 1960. 226, 608-610.) Vuonna 2003 Kymijoen Huumanhaaran läntisen rannan alueelle tehtiin arkeologisia koekaivauksia. Komendantin talon pihapiiristä löytyi hautoja sekä rakennusten pohjia. Lähistöllä sijainneesta vanhasta tiilitehtaasta ei löytynyt rakenteita. (Arkeologiset kenttätöet. 9.12.2003.)

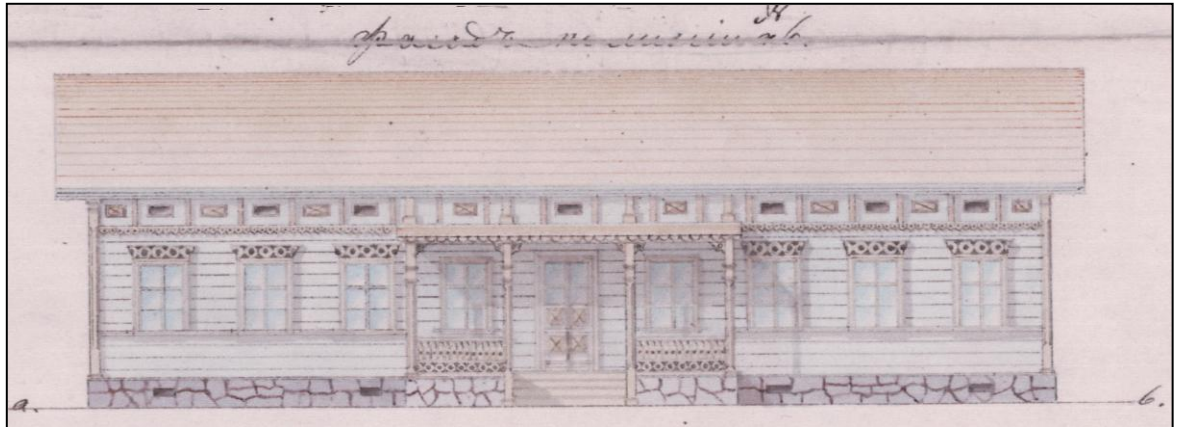
Kyminlinnan alueen vanhoista asemakaavapiirustuksista nähdään kuinka komendantin talon vierestä kulkee tie Kymijoen rantaan asti. Tie on merkitty kaavaan vuodesta 1849 lähtien. (Kansallisarkisto. Kuvat nro 12, 16, 25, 26, 32 ja 45.) Pihapiirissä on vielä nykyään nähtävissä pieni osuus vanhaa kuusikujaa, joka johtaa joen rantaan (KUVA 2). Vuodesta 1860 linnoituksen muurien sisäpuolelta kulkee tie suoraan komendantin talolle. (Kansallisarkisto. Kuva nro 25, 26, 32, 38, 61 ja 44.)

Tontti viettää joelle päin. Sen koillisnurkassa, rannan läheisyydessä, on 1900-luvun alussa rakennettu maakellari, jonka päälle on rakennettu vuonna 2005 valokatteella varustettu oleskelualue. (Raanti, S. 27.9.2011). Eteläpuolella on suurehko hiekkakenttä, joka toimii pysäköintialueena. Siellä sijaitsee myös pieni puinen varastorakennus, jonka yhteydessä on jäteposte.

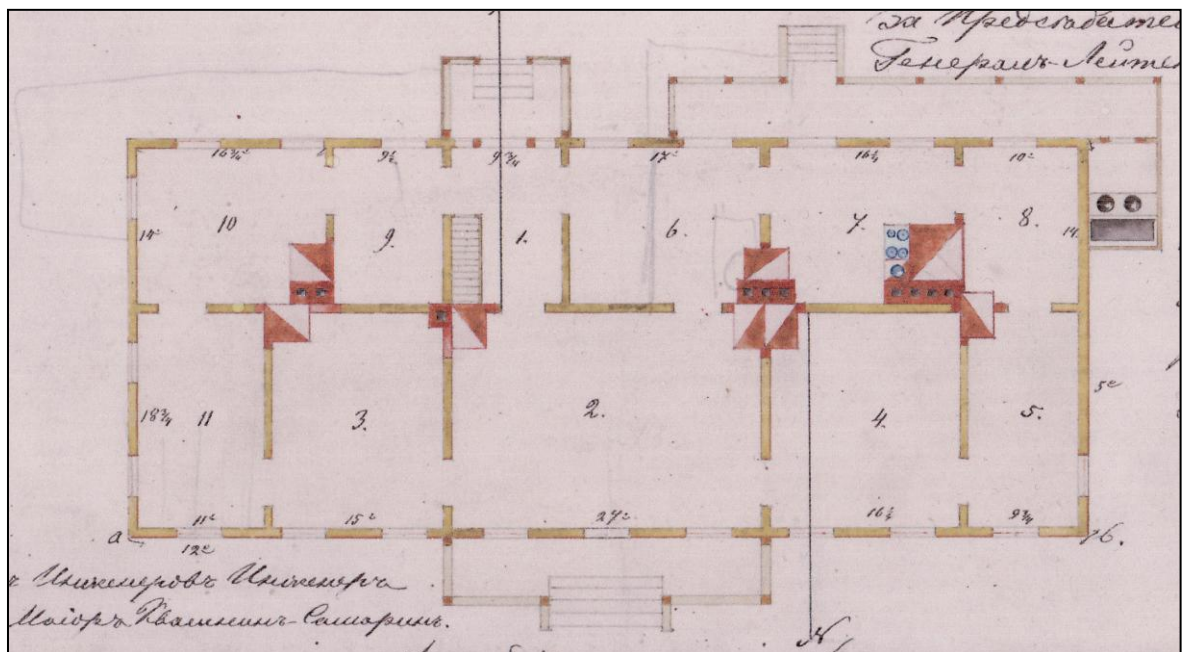
## **4 RAKENNUKSEN VAIHEET**

### **4.1 1800-luvun loppu**

Kun tutkitaan Kyminlinnan alueen vanhoja asemakaavapiirustuksia vuosilta 1815-1877, voidaan todeta, että paikalla, jolla komendantin asuintalo nykyisin sijaitsee, on ollut aina rakennus. Sen julkisivu on ollut kohti vieressä kulkevaa tietä, länsi-itäsuuntaisesti. (Kansallisarkisto. Kuva nro 56, 7, 12, 16, 25, 26, 36 ja 42.)



Kuva 3 Komendantin talon julkisivupiirustussuunnitelma vuodelta 1877, jolloin ker-  
taustyyli oli muodissa. (Kansallisarkisto. Kuva nro 171.)



Kuva 4 Vuoden 1877 pohjapiirrossuunnitelma. (Kansallisarkisto, kuva nro 171.)

Linnoituksen vuoden 1891 pääasemakaavassa julkisivu ei ole enää kohti tietä, vaan tilalle tullut rakennus on pohjois- eteläsuuntaisesti pääty kohti tietä, juuri niin kuin rakennus nykyisin sijaitsee (Kansallisarkisto. Kuva nro 38). Vuonna 1871 on tehty piirustus, jossa on suunnitelma puisesta upseeritalosta (KUVA 3, KUVA 4). Piirustuksessa mainitaan, että se rakennetaan huonokuntoisen upseeritalon tilalle. (Kansallisarkisto. Kuva nro 171.) Samalta vuodelta on lakkautetun Kyminlinnan



linnoituksen pääasemakaava, johon komendantin asuintalo on hahmoteltu niin kuin se nykyään on. (Kansallisarkisto. Kuva nro 32.) Aiempi huonokuntoinen komendantin talo on siis purettu pois ja tilalle rakennettu uusi vuonna 1879.

Kertaustyyliä vaikuttivat 1840-luvulta 1900-luvulle asti. Erityisen suosituksi tuli uusrenessanssi, joka muodostui empirestä. Sen vaikutus oli suurinta 1860-1890-lukujen välisenä aikana, siitä tuli tuon kauden valtatyyli. (Heikkinen, M. 1989, 17-19; Nokela, L. 1982. 231,234.) Komendantin asuintalo rakennettiin kertaustyylien vallitessa vuonna 1879.

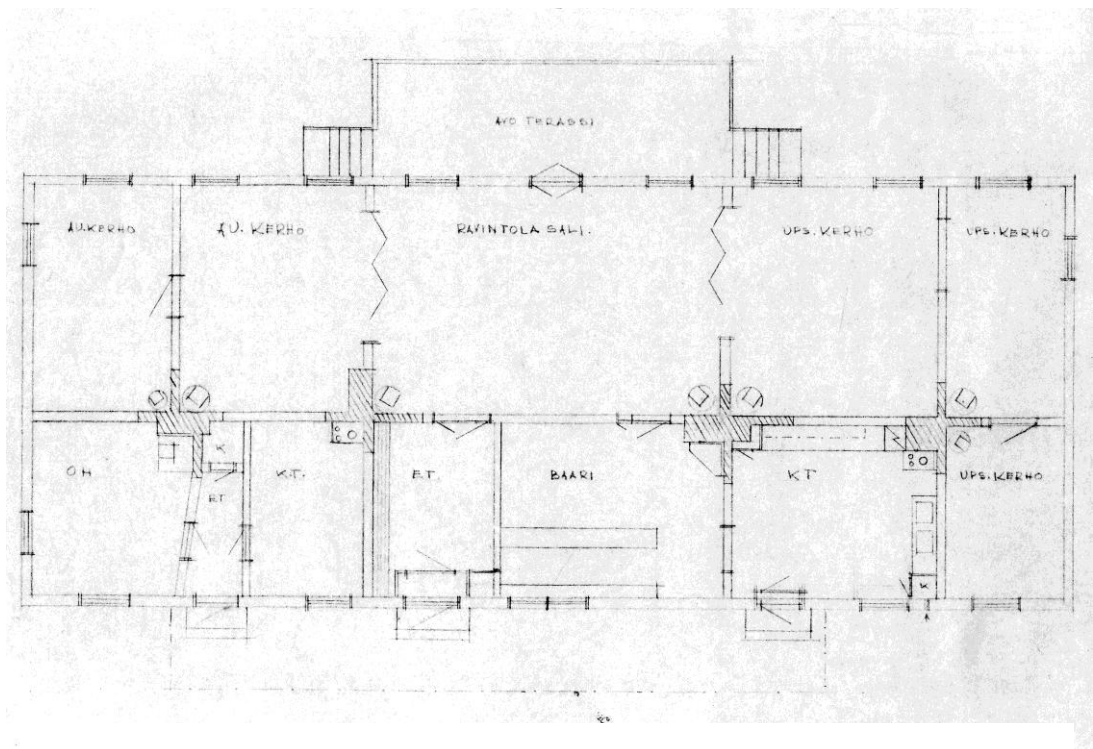
Heikkinen kirjoittaa, että kertaustyyli ei luonut mitään uutta omanlaista tyyliään vaan oli sekoitus menneistä kausista. Puutalojen rakentamisessa ei enää ihailtu kivirakennuksen jäljittelemistä, vaan puun haluttiin olevan sille ominaisessa muodossa. Luonnonkiveä sellaisenaan käytettynä alettiin myös arvostaa. Uusrenessanssityyliin yhdistyi pian sveitsiläistyyli, jonka tuloksena klassiseen muotokieleeseen tuli erilaisia puuleikkauksia, sorvauksia, porauksia, listoituksia, panelointeja ja laudoituksia. (Heikkinen, M. 1989. 17-19.) Kuusiruutuisia ikkunoita käytettiin yhä. Niiden vuorilaudoitusten ja otsikoiden koristelussa käytettiin klassisten aiheiden lisäksi mm. puurimoista tehtyjä kehyksiä eli peilejä, viistosahattuja neliöitä ja pyöreitä kiekkoja. Lehtisahauksella ja muilla puuntyöstömenetelmillä saatiin aikaiseksi koristeita, joita ei kivirakennuksissa käytetty. (Kaila, P. Ym. 1987. 126.)

Vuoden 1877 julkisivupiirustuksessa kivijalka on luonnonkiveä. Seinissä on vaaleaksi maalattu vaakavuoraus. Ikkunoiden alla kulkee vaakalista, joka jakaa seinän. Vuorilaudat, ikkunanpuitteet, koristelistat sekä kuistin aidat ovat ruskeaksi maalatut. Ovessa on käytetty viistosahattuja neliöitä ja räystäään alta löytyy viistosahattuja suorakaiteen muotoisia koristeita. Ikkunan otsikot ovat koristeelliset. Rakennus täyttää kertaustyylin piirteet. Vuodelta 1896 on piirustus, jossa mainitaan pärekaton korjauksesta. (Kansallisarkisto. Kuva nro 176.) Katemateriaalina on siis ollut alun perin päre.

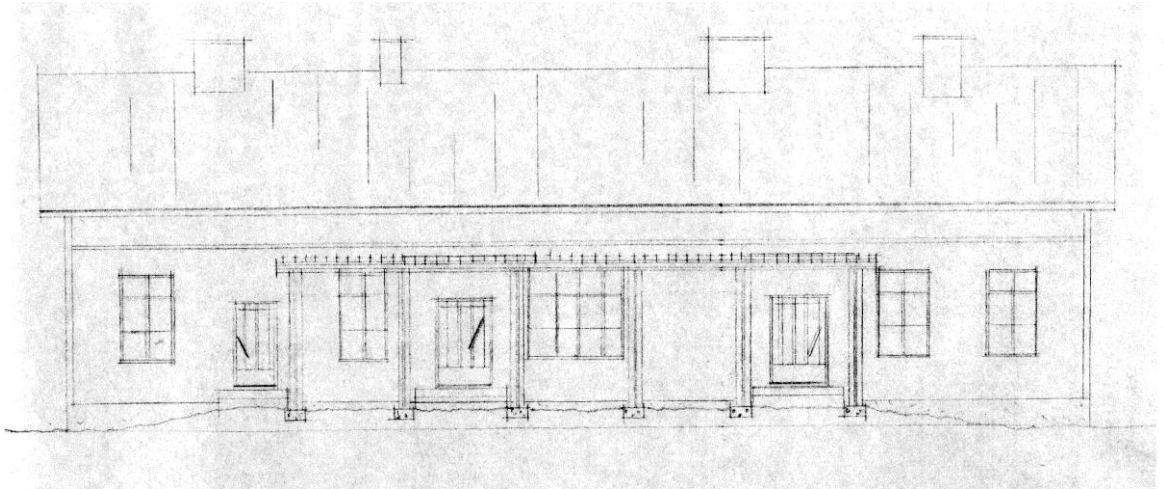
## 4.2 1940-1960

1940-50-lukujen vaihteessa rakennuksessa asui kolme perhettä. Upseerikerhon muututtua varuskuntakerhoksi upseereilla ja aliupseereilla oli omat tilat rakennuksen eri päädyissä ja niiden välissä oli ravintola. (Tikka, J. 29.9.2011; Iivari, M-J.)

Rakennuksesta on muutospäivitykset vuodelta 1963 koskien eteistä sekä wc-tilojen rakentamista sen yhteyteen. Ennen tätä eteisissä ei ollut wc-tiloja (KUVA 5). Rakennuksessa on tapahtunut paljon verrattaessa pohjakaavaa alkuperäiseen. Tilajakoa on muutettu rakennuksen käyttötarpeen mukaan. Muutospäivityksissä mainitaan seiniin laitettavaksi 10 mm:n lastulevyt. (Puolustushallinnon rakennuslaitoksen arkisto.) Saattaa olla, että tuon remontin yhteydessä myös muut tilat on verhottu lastulevyllä.



Kuva 5 Pohjapiirros vuodelta 1963. (Puolustushallinnon rakennuslaitoksen arkisto.)



Kuva 6 Julkisivu vuonna 1963. (Puolustushallinnon rakennuslaitoksen arkisto.)

1960-luvulle tultaessa pääjulkisivu on jo kokenut suuria muutoksia. Keskivaiheilla olevat kaksi ikkunaa on siirretty lähelle toisiaan. Ulko-ovia on kolme. Kuistia ei enää ole, vaan tilalle on rakennettu pitkä tolppien varassa oleva katos. (KUVA 6).

### 4.3 1980-2000

Vuonna 1981 rakennuksessa on tehty remonti, jonka aikana seinät, ovet ja peltikuoriuunit on maalattu. Takkahuoneeseen, nro 03 (KUVA 9), on haettu myös muutos toimenpidettä (Puolustushallinnon rakennuslaitoksen arkisto.) Todennäköisesti tuolloin huoneen seinät on verhottu paneelilla ja nurkkaan muurattu takka. Raanti muistelee, että 1980-luvulla rakennukseen laitettiin muovimatot ja peltikuoriuuneihin sähkövastukset. (Raanti, S. 27.9.2011.) Vuoden 1986 lupahakemuksessa esitetään pergolan purkamista, jonka tilalle rakennettaisiin 2 kpl tuulikaappeja. Samalta vuodelta on ilmanvaihtopiirustukset koskien keittiötä nro 13, sosiaalitylöitä nro 14/15 sekä baaria nro 10 (KUVA 9). Ullakolle asennettiin ilmanvaihtokoneisto. (Puolustushallinnon rakennuslaitoksen arkisto.)

Vuonna 1995 perustettiin Kyminlinnan maanpuolustuskerhon kannatusyhdistys. Kerho vuokrasi komendantin talon vuonna 1997 Kotkan rannikkoalueelta, joka oli kiinteistön silloinen omistaja. Rakennus siirtyi vuonna 2003 Senaatti-kiinteistölle. Pitopalvelu ravintola Hovinkosken toiminta kohteessa alkoi 1996. (Raanti, S. 27.9.2011.)

Uusi konesaumattu peltikate asennettiin 1990-luvun puolivälissä. Katemateriaalina oli myös ennen tätä saumattu pelti. Katon kunnostuksen yhteydessä räystäiden alle laitettiin tuuletusrilät ullakon ilmanvaihtoa varten. Peltikuoriuunit ja seinien värisävyt ovat olleet ruskeat, ne maalattiin vaalein ja harmain sävyin 2000-luvun vaihteessa. (Raanti, S. 27.9.2011.)

Empire suosi keltaiseksi maalattua vaakalaudoitusta sekä valkoisia listoituksia, ikkunanpuitteita ja vuorilaudoituksia. Julkisivuja koristeltiin niukasti ja niissä käytettiin klassisia aiheita kuten frontoneita, pylväitä, pilastereita ja palkistoja. Rakennukseen tehtiin usein umpikuisti. (Kaila, P. 1987. 9,25; Sarajas-Korte, S.



Kuva 7 Räystään alla on nähtävissä missä koristeet ovat ennen olleet.

1989. 224-226.) Komendantin talon nykyinen ulkoasu muistuttaa empireä. Räystäiden alla ovat viistosahatut koristeet (KUVA 7) sekä ikkunoiden otsikot on poistettu. 1980-luvulla rakennetuissa tuulikaapeissa on frontonit. Missä vaiheessa tämä kertaustyyleistä empireen havitteleva muutos on alkanut, ei ole tietoa.

## 5 RAKENNUKSEN NYKYTILA

### 5.1 Ulkoasu



Kuva 8 Etelän puoleinen julkisivu.

Vuonna 1879 rakennettu rakennus on massaltaan horisontaali ja matala (KUVA 8). Se on perustettu rossipohjalle. Kivijalka on tehty luonnonkivistä, alapohjan tuuletusluukkujen kohdissa on käytetty lisäksi punatiiltä. Kivijalalta alkaa hirsirunko, joka on vuorattu keltaiseksi maalatulla vaakalaudoituksella. Räystäään aluset, koristelistat, ikkunoiden ja ovien vuorilistat, palkistot sekä nurkkalaudoitukset ovat valkoisiksi maalatut.

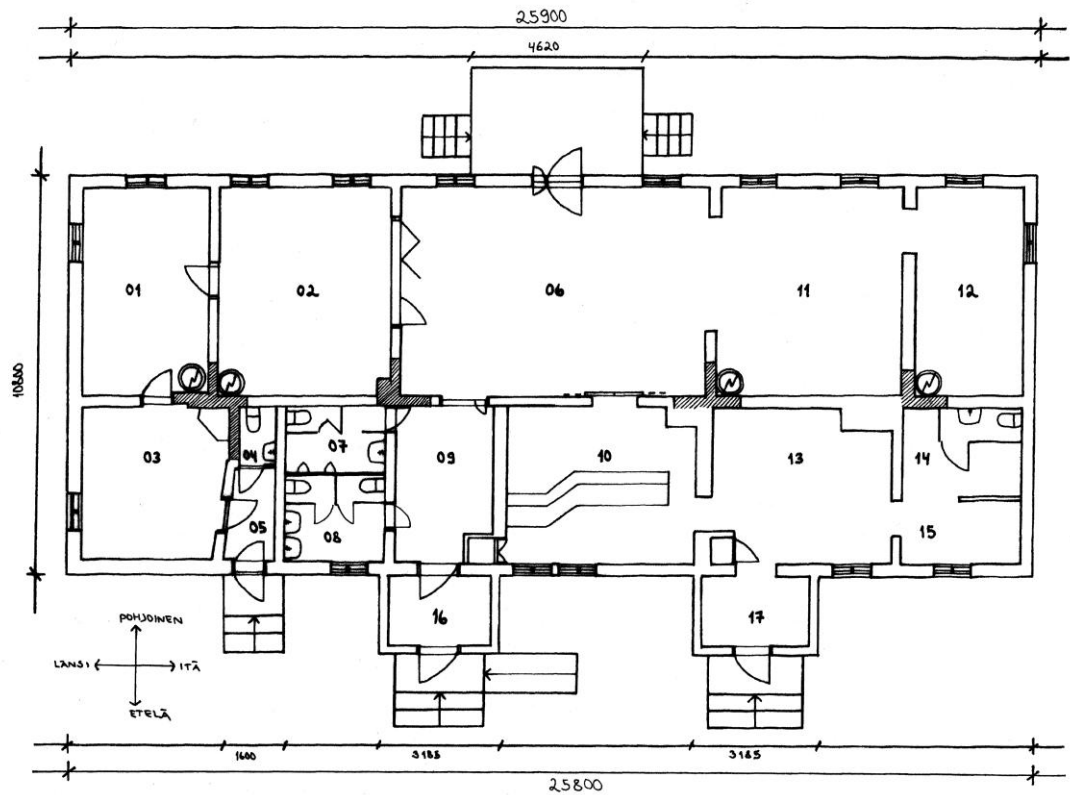
Ikkunan ulkopuitteet ovat neliruutuiset. Päädyissä sekä joen puoleisella julkisivulla ikkunoiden yläpuolella on klassistiset otsikot, lukuun ottamatta kahta keskimmäistä ikkunaa terassin kohdalla. Sekä sisä- että ulkopuitteet on maalattu valkoisiksi. Ul-

lakkokerroksessa räystään alla, molemmilla julkisivuilla, on kaksiruutuisia haukanikkunoita, jotka on maalattu keltaisiksi. Haukanikkunoiden alapuolella kulkee koristeellinen vaakalista ja aivan räystään alla pelkistetty vaakalista.

Pääjulkisivulla on kolme ovea, joista jokainen koostuu kolmesta vinoon paneloidusta osiosta, joita jakaa pellitys. Ovet on maalattu keltaisiksi. Rakennuksen keskivaiheilla on kaksi kuistia, joita on korostettu frontonein. Kuistin ovien yläpuolella on ikkunat. Pohjoisen julkisivun keskellä on ruskea pariovi, josta pääsee terassille. Terassin molemmilta sivuilta, seinän vierustalta, johtaa portaat alas pihalle.

Rakennuksen päädyissä on frontonit, joista idän puoleisessa on luukku ullakolle. Satulakaton vesikatemateriaalina on konesaumattu pelti, jota ei ole maalattu. Kattolle on asennettu kattosilta helpottamaan katolla kulkemista huoltotöiden aikana. Räystäskourut ja syöksytorvet ovat myös maalaamatonta peltiä.

## 5.2 Rakennus sisältä



Kuva 9 Pohjapiirros. Ei mittakaavassa.

Pohjapiirroksessa käytettiin samaa huonenumeroointia kuin toteutumatta jääneessä muutospiirroksessa vuodelta 1997.

Pohjapiirroksen tilassa 01 seinät ovat lastulevyä, maalattu vaaleiksi. Katossa on mustaksi maalatut lastulevyt ja ruskeat palkistot. Lattialla on vaalea muovimatto. Koillisnurkassa on vaalean vihertäväksi maalattu peltikuoriuuni, jossa on sähkövastukset. Huoneessa on kaksi valkoiseksi maalattua kuusiruutuista ikkunaa, joista toisessa on fortuska. Tilojen 01 ja 02 välissä on vaalean harmaa peiliovi. Tilojen 01 ja 03 välissä on vaalea laakaovi.

Rakennuksen ikkunoiden sisäpuitteet ovat kuusiruutuiset ja osassa niistä on fortuska, mikä tarkoittaa, että puitteessa on yksi ruutu kiinni omilla saranoillaan. Kaila ym. kirjoittavat, että fortuska keksittiin, kun myös talvella tarvittiin sisätilojen tuuletusta, mutta tilkittyjä puitteita ei ollut järkevää aukkoa. Vedon tunnetta lattialla pyrittiin välttämään laittamalla fortuska puitteen yläosaan. Nimitys fortuska tunnettiin myös Ruotsissa, vaikka se alkujaan on venäläinen. (Kaila, P., Pietarila, P., Tomminen, H. 1987. 131-132.)

Tilan 02 seinissä on lastulevyt, jotka on maalattu 80 cm:n korkeuteen asti harmaaksi ja siitä ylöspäin vaaleaksi. Katossa on vaaleaksi maalatut lastulevyt ja valaistuksena kristallikruunu. Lattialla on vaalea, koivunvärinen laminaatti. Lounaisessa nurkassa on vaalean vihertäväksi maalattu peltikuoriuuni, jossa on sähkövastukset. Tilassa on kaksi kuusiruutuista



Kuva 10 Huone nro 02.

valkoiseksi maalattua ikkunaa, joista toisessa on fortuska. Ikkunoiden alla on sähköpatterit. Tilaan 06 johtavassa suurehkossa oviaukossa on harmaaksi maalattu taitettava ovi, joka koostuu neljästä osasta. Lännen puoleiseen väliseinään, oven yläpuolelle, on asennettu ilmalämpöpumpun sisäyksikkö (KUVA 10).

Tilan 03 seinät ja katto on paneloitu. Paneelit ovat puunväriset. Lattialla on punainen muovimatto. Koillisnurkassa on tiilistä muurattu takka. Länsiseinustalla on yksi valkoiseksi maalattu kuusiruutuinen ikkuna, jossa on fortuska. Ikkunan alla on sähköpatteri. Tilojen 03 ja 05 välissä on puunvärinen paneloitu ovi.

Tilan 04 seinät ja katto ovat vaaleaksi maalattua lastulevyä. Lattialla on punainen muovimatto. Sähköpatteri. Tilassa on yksi wc-istuin ja yksi lavuaari. Laakaovi on vaalea.



Tilan 05 seinät ja katto on maalaamatonta paneelia. Lattialla on punainen muovimatto. Seinällä on sähköpatteri. Ulos johtava väliovi on lakattu laakaovi, jonka yläosassa on lasi.

Tilan 06 seinissä on lastulevyt, jotka on maalattu 80 cm:n korkeuteen asti harmaaksi ja siitä ylöspäin vaaleiksi. Lastulevytetty katto on vaaleaksi maalattu. Valaistuksena kristallikruunu. Vuoden 1981 muutospirustuksissa kerrotaan, että lattialla on mosaiikkiparketti tammesta, jonka ruutukoko on 160mm x 160mm ja paksuus 8mm (Puolustushallinnon rakennuslaitos). Salissa on kaksi valkoiseksi maalattua kuusiruutuista ikkunaa, joista toisessa on fortuska. Ikkunoiden alla sekä länsiseinällä on sähköpatterit. Terassille johtaa vaalean harmaalla maalattu kaksiosainen ovi, jossa on käyntiovi sekä kapea ns. vasikkaovi. Vasikka on salvattu yläkarmiin ja kynnykseen. Tilojen 06 ja 10 välissä on kaksiosainen liukuovi, joista molemmissa on kaksi kappaletta vinoneliön muotoista peiliä. Liukuovet ovat vaaleat, reunoiltaan vihertäväksi maalatut.

Tilan 07 seinissä on lastulevyt, jotka on maalattu vaaleiksi. Osassa seiniä on valkoinen laatoitus. Lastulevytetty katto on myös vaaleaksi maalattu. Lattialla on muovimatto. Vaalea laakaovi. Tilassa on yksi wc-istuin, kaksi pisuaaria ja yksi lavuaari.

Tilan 08 seinät ja katto on vaaleaksi maalattua lastulevyä. Lattialla on muovimatto. Kuusiruutuinen ikkunanpuite on valkoiseksi maalattu ja sen alla on sähköpatteri. Tilaan johtaa vaalea laakaovi. Tilassa on kaksi wc-istuinta ja kaksi lavuaaria.

Tilan 09 seinät on vaaleaksi maalattua lastulevyä. Katto on myös lastulevyä ja maalattu vaaleaksi. Seinällä on sähköpatteri. Kattoon on upotettu pyöreät valaisimet. Lattialla on beigen sävyinen vinyylimatto.

Tilan 10 seinät on tapetoitu lasikuitutapetilla ja maalattu vaaleaksi. Seinien alaosa on päällystetty punaisella huopamaisella materiaalilla. Huovan ja lasikuitutapetin välissä kulkee kaksi tummaksi petsattua lautaa ja kapeampi lista. Katto on paneloitu. Valaistus toimii kattoon upotetuin pyörein valaisimin sekä kiskoon kiinnitetyin

kohdevalaisimin. Lattialla on tumma muovimatto. Eteläseinällä on kaksi valkoiseksi maalattua kuusiruutuista ikkunaa, joiden alla on sähköpatterit. Puolella välissä tilaa kulkee baaritiski.

Tilan 11 seinät ovat lastulevyä, jotka on 80 cm:n korkeuteen asti maalattu harmaaksi ja siitä ylöspäin vaaleaksi (KUVA 11). Osaa seinistä koristaa ylhäällä kulkeva vihreä boordinauha. Katto on lastulevyä ja maalattu vaaleaksi. Valaistuksena kristallikruunu. Lattialla on beigen sävyinen vinyylimatto. Lounaisessa nurkassa on vaalean vihertäväksi maalattu peltikuoriuuni, jossa on sähkövastukset. Huoneessa on kaksi valkoiseksi maalattua kuusiruutuista ikkunaa, joista toisessa on fortuska. Ikkunoiden alla on sähköpatterit. Tilaan 06 johtaa suuri oviaukko, jossa ei ole ovea. Tilaan nro 12 johtavassa oviaukossa ei myöskään ole ovea. Itäisellä väliseinällä on asennettuna ilmalämpöpumpun sisäyksikkö.



Kuva 11 Näkymä huoneista nro 11, 06 ja 02.

Tilan 12 seinät ovat lastulevyä, jotka on 80 cm:n korkeuteen asti maalattu harmaaksi ja siitä ylöspäin vaaleaksi. Katto on lastulevyä ja maalattu vaaleaksi, valon-

lähteenä on kattokruunu. Lattialla on beigen värinen vinyylimatto. Lounaisessa nurkassa on vaalean vihertäväksi maalattu peltikuoriuuni, jossa on sähkövastukset. Pohjois- ja itäseinillä on valkoiseksi maalatut kuusiruutuiset ikkunat, joista toisessa on fortuska. Ikkunoiden alla on sähköpatterit.

Tilan 13 seinät on vaaleaksi maalattua lastulevyä, osassa seiniä on valkoinen laatoitus. Katto on vaaleaksi maalattua lastulevyä. Loisteputkivalaistus. Lattialla on muovimatto. Eteläseinustalla on yksi kuusiruutuinen, valkoiseksi maalattu ikkuna, jossa on fortuska. Ikkunan alla on sähköpatteri. Tilassa toimii keittiö, joten siellä on keittiökalustus. Tilassa sijaitsee sähköpääkeskus.

Tilan 14 seinät ja katto ovat vaaleaksi maalattua lastulevyä. Lattialla on muovimatto. Tilassa on wc.

Tilan 15 seinät ja katto ovat vaaleaksi maalattua lastulevyä. Kuusiruutuinen ikkuna on valkoiseksi maalattu ja siinä on fortuska. Ikkunan alla on sähköpatteri.

Tilan 16 seinät ja katto ovat vaaleaksi maalattua lastulevyä. Lattialla on beigen sävyinen vinyylimatto. Tilaan 09 johtava ovi on lasia ja valkoiseksi maalattua puuta. Paneloitu ulko-ovi on sisäpuolelta ruskea.

Tilan 17 seinät ja katto ovat vaaleaksi maalattua lastulevyä. Lattialla on beigen sävyinen vinyylimatto. Paneloitu ulko-ovi on sisäpuolelta ruskea.

## 6 KURKISTUS LASTULEVYN TAAKSE

### 6.1 Seinärakenteen avaaminen

Seinärakennetta päätettiin avata yhdestä huoneesta sen verran, että nähtiin onko alkuperäisiä pintakäsittelykerroksia jäljellä. Toimenpide päätettiin tehdä huoneeseen nro 01(KUVA 9). Sisäseinät eivät välttämättä ole alkuperäisillä paikoillaan, joten lastulevy irrotettiin ulkoseinästä ikkunan alta, jossa todennäköisemmin voi vanhaa kerrostumaa olla tallella. Koolausten päälle kiinnitettyjen lastulevyjen ja hirsirungon välinen tila oli eristämättä. Alta paljastui vaalea tapetti, josta otettiin näyte pinkopahvia myöten. Hirsirunko ikkunan alla oli hyväkuntoinen, siinä ei ollut merkkejä hyönteis-, tai kosteusvaurioista. Hirsien välissä tilkkeenä on käytetty pellavarivettä. Seinän ja lattian raosta löytyi paloja kalkkilaastista, ohuita puuriman kap-



Kuva 12 Hirressä oli ristikkomainen kuvio.

paleita sekä hauraita vihertäviä tapetinpaloja. Hirsipintaan oli piirtynyt ristikkomainen kuvio (KUVA 12). Tämä kuvio ja löydöt viittaavat siihen, että seinissä on aikoinaan ollut kalkkilaastirappaus. Hirsipintaan puurimoista naulattu ristikko on antanut laastille tartuntapohjan. Alkuperäiset seinien pintakäsittelyt on siis menetetty ainakin tämän huoneen seinän osalta, muut huoneet pitäisi tutkia erikseen.

Ikkunan alla kohdassa, jossa jalkalista ja lastulevy olivat irrotettuina, pääsi tutki-  
maan myös lattiamateriaaleja. Päällimmäisenä oli muovimatto, jota ei ainakaan reunoiltaan ollut liimattu alustaansa kiinni. Sen alta löytyivät siniset neliönmuotoiset vinyylilaatat, jotka oli liimattu kiinni mustalla liimalla. Vinyylilaattojen alla on

ruskeaksi maalattu lankkulattia. Välikattoa ei tutkittu, joten sen alkuperäismateriaaleista on mahdotonta sanoa mitään.

## 6.2 Tapettifragmentti

Puhdistetun tapettinäytteen kerrokset irrotettiin toisistaan. Pinkopahvin päällä oli makulatuuri ja viisi kerrosta tapetteja. Tapettifragmenttien numerointi alkaa alimmasta kerroksesta, joka on ollut hirren päällä, edeten päällimmäisenä olleeseen kerrokseen numero 8 (LIITE 1). Niissä käytetty paperi oli haurasta ja ruskeaa, värien käyttö vaaleaa ja niukkaa. Heikkinen kirjoittaa, että 1920-luvulla tapeteissa käytetty paperi oli hyvin puuhiokepitoista, mikä aiheutti nopeaakin tummumista tapeteissa. (Heikkinen, M. 1989, 74.) Vanhat tapetit näyttävät monesti ruskeammilta mitä ne alun perin ovat olleet. Pigmentit ovat haalistuneet ja kuvioinnin värjäämättömät kohdat tummuessaan antavat tapetille entistä ruskeamman vaikutelman. (Heikkinen, M. 2009, 262.)

Tapettikerroksista kolmessa oli hyvin samankaltainen malli, jota kutsutaan muraali-tapetiksi. Niiden valmistus alkoi 1920-luvun lopulla ja ne valtasivat tapettimallistot 1930-lopulla ollen hyvin käytettyjä myös jälleenrakentamiskauden aikana. Tapetti-  
tehtaat kärsivät väripigmenttien saatavuudesta sota-, ja pula-aikana, mikä vaikutti tapettien värimaailmaan, koostuen pitkälti vaaleista, pastellimaisista ja ruskeista sävyistä. (Heikkinen, M. 2009, 261-262.) Edellä mainituista seikoista päätellen seinästä löytyneet tapettikerrokset ajoittunevat vuosien 1920 - 1950 välille.

Vanhin tapetti, verrattaessa muihin tapettikerrokseen, oli tummahko väritykseltään ja siinä oli ruskeita viivoista koostuvia kuvioita. Fragmentin alareunassa kulkee vaakasuora punaisen ruskea maaliraita, joka on voinut tulla jalkalistaa maalattaessa. Talo kautta aikojen -kirjassa mainitaan, että punaruskeat lattiamaalien sävyt tulivat muotiin 1900-luvun vaihteessa. (Heikkinen, M. 1989, 36.) Nuorimman tapettikerroksen vaalean harmaa värimaailma ja kuviointi viittaisivat 1950-lukuun. Tehdyn tutkimuksen perusteella voidaan päätellä, että huoneen kalkkilaastirappaus on poistettu 1900-luvun alussa ja lastulevyt asennettu 1960-luvulla tai sen jälkeen.

## 7 KONSERVAATTORIN AMMATTIETIIKAN TAUSTALLA

### 7.1 Venetsian julistus

Arkkitehtien ja muiden asiantuntijoiden kansainvälinen kongressi Venetsiassa vuonna 1964 johti Venetsian julistuksen hyväksymiseen, jossa määritellään historiallisten monumenttien suojelun ja restauroinnin periaatteet. Kansainväliseltä julistuksen pohjalta kukin maa soveltaa näitä periaatteita omien perinteiden ja kulttuurinsa mukaan. Julistuksessa todetaan, että historialliset monumentit toimivat todisteina menneestä ajasta ja rakennustavoista, jotka tulisi säilyttää tuleville sukupolville. Kyse ei aina ole yksittäisestä upeasta arkkitehtuurin helmestä vaan yhtä arvokkaana tulisi nähdä vaatimattomammakin rakennukset sekä kokonaiset rakennusryhmät niin maaseudulla kuin kaupungissa. (Kansainvälinen julistus., [Viitattu 20.9.2011].)

Konservoinnin ja restauroinnin tulee suojella monumentteja niin taiteellisina kuin historiallisina todisteina. Julistuksessa myös mainitaan rakennuksen jatkuvan käytön tärkeys. Se ei kuitenkaan saa muuttaa pohjakaavaa tai sallia rakennuksen suhteita ja sävyä muuttavaa uudisrakentamista, muunnosta tai purkamista. Taiteellisen yleisilmeen tulisi säilyä. (Kansainvälinen julistus., [Viitattu 20.9.2011].)

Restauroinnin tulisi säilyttää ja tuoda esiin rakennuksen historialliset ja esteettiset arvot. Alkuperäisiä materiaaleja ja rakennustapoja tulee kunnioittaa, samoin rakennukseen eri aikakausina tehtyjä perusteltuja lisäyksiä. Niinpä restauroinnin tavoitteena ei tule olla tietyn tyylin yhtenäisyys. Historialliset kerrostumat kertovat omasta aikakaudestaan ja alla olevan kerroksen esiin ottaminen on oikeutettua poikkeustapauksissa. Tällöin poistettavalla osalla on oltava vähäinen merkitys ja esiin otettavan materiaalin tulee olla historialliselta, esteettiseltä tai arkeologiselta arvoltaan huomattava ja hyvässä kunnossa säilynyt. Se, mitä säilytetään tai hävitetään, ei tule olla yhden henkilön vaan monen asiantuntijan arvioitavissa. (Kansainvälinen julistus., [Viitattu 20.9.2011].)

## **7.2 E.C.C.O:n eettinen ohjeisto**

Belgiassa perustettiin vuonna 1991 kansainvälinen konservointialan yhdistysten keskusjärjestö European Confederation of Conservator-Restaurers' Organisations A.I.S.B.L. (E.C.C.O.), jonka tavoitteena on mm. edistää ja kehittää kulttuuriomaisuuden konservointia. Se on laatinut eettisen ohjeiston, joka hyväksyttiin Brysselissä vuonna 2002. Ohjeiston mukaan konservaattorin on kunnioitettava kulttuuri-perintökohdetta, sen historiallista ja esteettistä merkitystä. Ajanmukaisen tiedon perusteella on kohteissa käytettävä sellaisia materiaaleja ja toimenpiteitä, jotka eivät vahingoita kulttuuriperintöä. Niiden on myös sovelluttava yhteen kohteen vanhojen materiaalien kanssa. Toimenpiteiden ja materiaalien on oltava poistettavissa. Konservattorin ei pidä poistaa vanhasta kohteesta materiaalia, ellei se ole välttämätöntä kohteen säilymiselle tai jos materiaali vähentää sen historiallista ja esteettistä arvoa. (Eettinen ohjeisto. [Viitattu 20.9.2011].)

## **8 POHDINTAA INTERIÖÖRIN PALAUTTAMISESTA**

### **8.1 Kohteen autenttisuus**

Kansainvälisissä julistuksissa ja ohjeissa painotetaan kohteen autenttisuuden eli alkuperäisyyden ja aitouden vaalimista. Se koskee niin materiaaleja, rakennustapaa ja -tekniikkaa kuin arkkitehtuuriakin (Mattinen, M. 1997. 20.)

Komendantin talon käyttötarkoitus on muuttunut alkuperäisestä. Asuintalosta on tullut varuskuntakerho ja tilausravintola, erilaisten juhlien pitopaikka. Tämä on vaikuttanut muutoksiin, joita rakennus on kokenut ajan myötä remonttien yhteydessä. Kiinteistöön on tuotu talotekniikkaa mm. ravintolan keittiön tarpeisiin. Käyttöm muutoksen yhteydessä joudutaan miettimään monia seikkoja, esim. miten tiloista tulee toimivat ja miten rakennusmateriaalit valitaan. Esimerkiksi ravintolan keittiön pintamateriaalien on oltava helposti puhdistettavissa. On myös huomioitava tavaran toimituksen mutkattomuus ja varastointi. Yksi ulko- ovista johtaakin suoraan keit-

tiötiloihin. Asiakkaita varten on oltava saniteettitilat. Pysäköintimahdollisuuden järjestäminen vaikuttaa taas pihapiirin ilmeeseen.

Huonejärjestys on säilynyt suhteellisen ennallaan, muutoksia on tapahtunut lähinnä tilojen koossa. Käyttötarkoituksen muutoksella monesti menetetään jotain alkuperäistä, mutta on huomioitava, että rakennuksen säilymisen kannalta on tärkeää, että se on jatkuvassa käytössä. Tyhjiällä oleva rakennus jää helposti ilman huoltotoimenpiteitä ja pääsee rapistumaan.

## 8.2 Ammattietiikan näkökulmasta

Venetsian julistus kehottaa kunnioittamaan rakennukseen eri aikakausina tehtyjä perusteltuja lisäyksiä. Merkitykseltään vähäisten materiaalien alta voidaan kuitenkin ottaa esille kerroksia. Mitkä ovat ne kriteerit, joilla määritellään merkitykseltään vähäinen materiaali ja kenellä on tähän määritelmään tarvittava tietotaito? Flink toteaa, että tapa suhtautua restauroitavaan rakennukseen riippuu paljon henkilön taustasta, ammatista ja päämääristä. Rakennuttaja, rakennuskonservaattori ja arkkitehti katsovat asioita eri kanteilta. (Flink, S. 2006, 56.) Päätökset tulisi tehdä eri alojen ammattilaisten kesken, niin kuin Venetsian julistuksessa todetaan, ettei määritelmän teon tulisi olla yhden henkilön päätettävissä.

Eettinen ohjeistus kehottaa olla poistamatta materiaalia, ellei se vähennä kohteen historiallista ja esteettistä arvoa. Seinien ja kattojen lastulevytykset kertovat oman aikakautensa muodista ja ovat osa rakennuksen historiallista kerrostumaa. Mielestäni tämän kulttuurihistoriallisesti arvokkaan rakennuksen ulkoasu kuitenkin riitelee sisätilojen kanssa. Katsoisin, että lastulevytykset vähentävät sen historiallista ja esteettistä arvoa. Sillä saattaa myös olla vaikutuksia rakennuksen käyttöasteeseen, koska se toimii erilaisten juhlien pitopaikkana.

Venetsian julistuksessa sanotaan, että restauroinnin tulee säilyttää sekä tuoda esiin rakennuksissa niiden historiallinen ja esteettinen arvo, joka pohjautuu kunnioitukseen alkuperäisiä materiaaleja ja dokumentteja kohtaan. Komendantin raken-



nuksen kaikki huoneet ja tilat tulisi tutkia seinien, kattojen ja lattioiden osalta, että saataisiin tietoa onko alkuperäisiä materiaaleja säilynyt. Yhden huoneen seinään tehdyn tutkimuksen perusteella ei voida tehdä johtopäätöksiä muista tiloista. Interiöörin palauttaminen alkuperäiseen asuun voi olla mahdotonta, jos autenttisia materiaaleja ei ole säilynyt olleenkaan tai niistä ei ole tarpeeksi näyttöä. Silloin ei voida sanoa, miltä rakennuksessa on alun perin näyttänyt eivätkä restauroinnin tavoitteet toteutuisi Venetsian julistuksen mukaisesti. Mattinen kirjoittaa, että muutoksia läpikäyneessä rakennuksessa on harvoin säilynyt sellaista aikakauden tilaa, joka voitaisiin yhtenäisesti palauttaa koko rakennukseen. (Mattinen, M. 1997. 21.)

## **7.2 Jos interiööri palautettaisiin**

Kiinteistöä käyttävät kertoivat, että rakennuksen nykyinen lämmitysmuoto on talvi- seen aikaan riittämätön, minkä vuoksi lisälämmöneristystä sekä uusien ikkunoiden vaihtoa on suunniteltu. Jos interiöörin palauttamiseen päädyttäisiin, olisi samalla mahdollista tehdä seiniin lisälämmöneristys hengittävällä materiaalilla, joka soveltuu hirsirungolle. Ikkunat ovat hyväkuntoiset, joten niitä ei ole syytä vaihtaa. Puitteet ovat helposti tiivistettävissä.

## **9 YHTEENVETO**

Kohteesta oli haastavaa tehdä rakennushistoriaselvitystä, koska lähdemateriaalia oli hyvin vähän saatavilla, tosin se lienee ongelmana useammissa kohteissa. Kansallisarkiston asemakaavat ja rakennuspiirustukset vuosilta 1815-1911 antoivat arvokasta informaatiota. Hyvänä lähteenä toimivat myös Puolustushallinnon rakennuslaitoksen arkiston piirustukset.

Ravintolatoiminta päättyi rakennuksessa opinnäytetyön teon aikana, jonka myötä kerhotoiminta on myös hiipumassa tässä kohteessa. Rakennus on vaarassa jäädä tyhjilleen, ellei uutta vuokraajaa löydy.

Toivon, että rakennushistoriaselvitys voi tulevaisuudessa antaa pohjatiedot niitä tarvitseville ja että se loisi kiinnostusta kulttuurihistoriallisesti arvokasta kohdetta ja sen rakennustapaa ja -tekniikoita sekä vanhoja materiaaleja kohtaan.

## LÄHTEET

Arkeologiset kenttätyöt. 9.12.2003. [www-dokumentti]. Museovirasto.  
[viitattu 5.10.2011.]. Saatavissa:  
<http://www.nba.fi/fi/rhokenttatyotulokset03#1>

Arkistokelpoisuus.[www-dokumentti]. Arkistolaitos. Vappula, J. [viitattu 17.7.2011]. Saatavissa:<http://www.arkisto.fi/fi/palvelut/julkaisuluettelod-verkko-oppaat/arkistot-yhteiskunnan-toimivamuisti/arkistokelpoisuus-saeilytysvaelineet-ja-tilat/>

Ettinen ohjeisto. [www-dokumentti]. European Confederation of Conservator-Restorers' Organisations (E.C.C.O.). Pohjoismainen konservattoriliitto. [viitattu 15.9.2011]. Saatavissa:  
[http://www.konservaattoriliitto.fi/index.php?option=com\\_phocadownload&view=category&id=1&Itemid=50](http://www.konservaattoriliitto.fi/index.php?option=com_phocadownload&view=category&id=1&Itemid=50)

Flink, S. ym. 2006. Runebergin koti, rakentamisesta restaurointiin. Museoviraston rakennushistorian osaston raportteja 15.

Google maps. 2011. [www-dokumentti]. Google maps karttatiedot. [viitattu 20.9.2011]. Saatavissa: <http://maps.google.fi/>

Heikkinen, M. ym. 1989. Talo kautta aikojen, kiinteän sisustuksen historia. Helsinki: Rakentajain kustannus Oy.

Heikkinen, M. 2009. Suomalainen tapettikirja. Suomalaisen Kirjallisuuden Seuran Toimituksia 1222. Museoviraston rakennushistorian osaston julkaisuja 32. Helsinki.

livari, M-J. 2005. Mennyt maailma, elämää Kyminlinnan vallinrannassa 1950-luvulla.

Kaila, P., Pietarila, P., Tomminen, H. 1987. Talo kautta aikojen, julkisivujen historia. Helsinki: Rakentajain Kustannus Oy.

Kansainvälinen julistus monumenttien suojelusta: Venetsian julistus 1964 [www-dokumentti]. Ympäristöministeriö. [viitattu 18.9.2011]. Saatavissa:  
<http://www.ymparisto.fi/default.asp?contentid=46998&lan=fi>

Kansallisarkisto. [www-dokumentti]. Arkistolaitoksen digitaaliarkisto. [viitattu 18.9.2011]. Saatavissa:  
<http://www.narc.fi:8080/VakkaWWW/Selaus.action?kuvailuTaso=STARJA&avain=284658.KA>

Konservoinnin määritelmä. 28.6.2011. [www-dokumentti]. Ympäristöministeriö&Museovirasto. [viitattu 22.9.2011]. Saatavissa:  
[http://www.rakennusperinto.fi/muuta\\_sisaltoa/kasitteisto/#konservointi](http://www.rakennusperinto.fi/muuta_sisaltoa/kasitteisto/#konservointi)

Kotkan yleiskaava 1980-2000. Kotkan kaupunki. Kaavoitus.

Kymin kappeli. 23.1.2007. [www-dokumentti]. Muinaisjäännösrekisteri. Museovirasto. [viitattu 24.6.2011]. Saatavissa:  
<http://kulttuuriymparisto.nba.fi/netsovellus/rekisteriportaali/portti/default.aspx>

Kyminlinna. 2008. [www-dokumentti]. Linnasta linnaan. Museovirasto. [viitattu 25.6.2011]. Saatavissa:  
[http://www.fort.fi/kohteet\\_kyminlinna.html](http://www.fort.fi/kohteet_kyminlinna.html)

Mattinen, M.(Toim.) 1997. Valtion rakennusperinnön vaaliminen. Helsinki: Museoviraston rakennushistorian osaston julkaisuja 19.

Nokela, L. 1982. Sisustustyyliä, antiikista nykyaikaan. Toinen painos. Helsinki: Otava.

Paikkatietoikkuna. [www-dokumentti]. [viitattu 17.10.2011]. Saatavissa: <http://www.paikkatietoikkuna.fi/web/fi/kartta>

Puolustushallinnon rakennuslaitoksen arkisto (Hamina). Rakennuspiirustukset.

Raanti, S. 27.9.2011. Kyminlinnan maanpuolustuskerhon kannatusyhdistyksen jäsen. Haastattelu.

RKY-alueen määritelmä. 2009.[www-dokumentti]. Museovirasto. [viitattu 20.9.2011]. Saatavissa: [http://www.rky.fi/read/asp/r\\_default.aspx](http://www.rky.fi/read/asp/r_default.aspx)

RKY-alueet. 22.12.2009. [www- dokumentti]. Museovirasto. [viitattu 24.6.2011]. Saatavissa: [http://www.rky.fi/read/asp/r\\_kohde\\_det.aspx?KOHDE\\_ID=1278](http://www.rky.fi/read/asp/r_kohde_det.aspx?KOHDE_ID=1278)

Sahlberg, M. (Toim.) 2010. [www- dokumentti]. Talon tarinat- rakennushistoriaselvitysopas. Museoviraston rakennushistorian osaston ohjeita ja oppaita 4. [viitattu 14.7.2011]. Saatavissa: [http://www.rakennusperinto.fi/news/fi\\_FI/Talon\\_tarinat\\_opastaa\\_selvittamaan\\_rakennuksen\\_historian/](http://www.rakennusperinto.fi/news/fi_FI/Talon_tarinat_opastaa_selvittamaan_rakennuksen_historian/)

Sarajas-Korte, S. 1989. Ars 3 Suomen taide. Keuruu: Kustannusosakeyhtiö Otava.

Tikka, J. 29.9.2011. Haastattelu.

Ulvinen, A., ym. 1960. Kymin historia 1. Rósen, R. Kymenkartano.  
Kouvola: Kouvolan Kirja- ja Kivipaino.

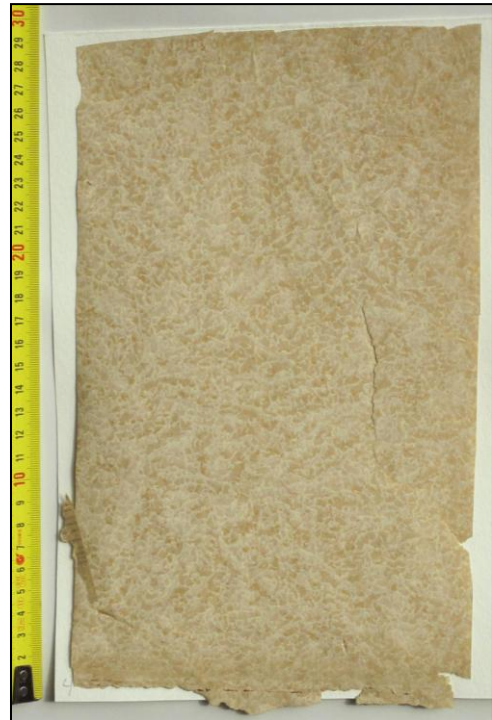
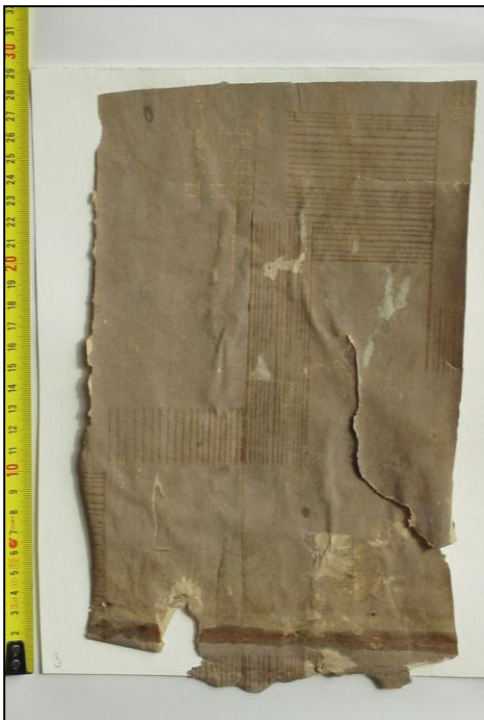
# LIITTEET

Liite 1. Tapettifragmentit 1-8.



Kuva 1 Pinkopahvi, nro 1.

Kuva 2 Makulatuuri paperi, nro 2.

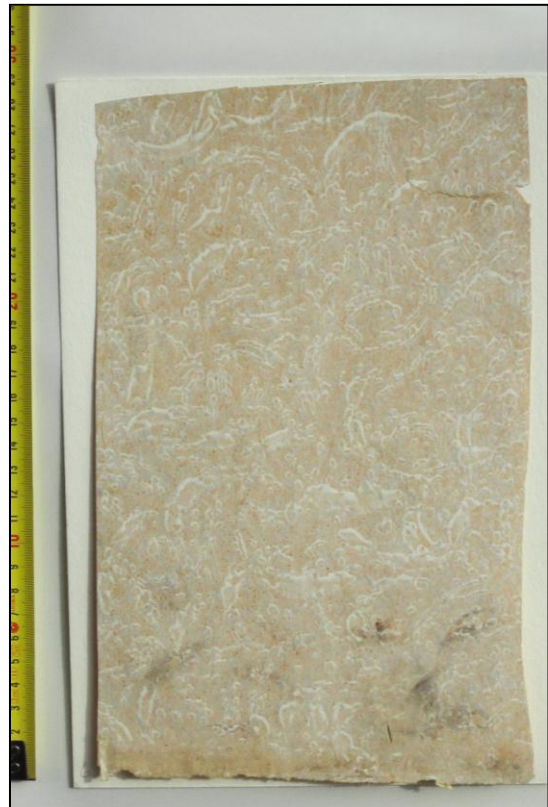


Kuva 3 Tapetti, nro 3.

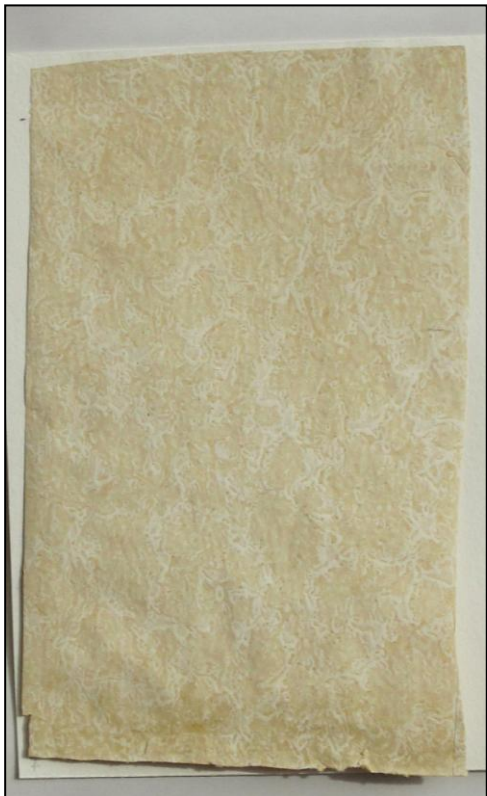
Kuva 4 Tapetti, nro 4.



Kuva 5 Tapetti, nro 5.



Kuva 6 Tapetti, nro 6.



Kuva 7 Tapetti, nro 7.



Kuva 8 Tapetti, nro 8.