



**SAVONIA**

OPINNÄYTETYÖ - AMMATTIKORKEAKOULUTUTKINTO  
TEKNIIKAN JA LIIKENTEEN ALA

# YLEINEN RAKENNUSTAPAOHJE

Varkaus

TEKIJÄ: Arja Puupponen

Koulutusala Tekniikan ja liikenteen ala			
Koulutusohjelma/Tutkinto-ohjelma Rakennusarkkitehtuurin tutkinto-ohjelma			
Työn tekijä Arja Puupponen			
Työn nimi Yleinen rakennustapaohje			
Päiväys	4.6.2020	Sivumäärä/Liitteet	43
Ohjaajat Lehtori Mari Piipponen ja lehtori Antti Korpinen			
Toimeksiantaja Varkauden kaupunki, Teknisen toimen suunnittelu			
Tiivistelmä			
<p>Opinnäytetyön tavoitteena oli selvittää mahdollisuuksia toteuttaa Varkauden yleinen hyvää kaupunkikuvaa tukeva helppolukuinen rakennustapaohje sekä suunnitella ohjeluonnos. Tarkoituksena oli myös analysoida ja arvioida olemassa olevien rakennustapaohjeiden käytettävyyttä. Toimeksiantajana oli Varkauden kaupungin teknisen toimen suunnittelusta kaupunginarkkitehti Satu Reisko. Satu Reiskon virkavapaan alettua työn ohjausta jatkoi vs. kaupunginarkkitehti Laura Backman. Opinnäytetyön ohjaukseen alusta alkaen osallistui myös Varkauden kaupungin rakennustarkastaja Pekka Kaatrasalo.</p> <p>Opinnäytetyössä selvitettiin 1900-luvulla vallinneiden rakennustyylien ominaispiirteitä, kuten materiaaleja, värejä ja detaljeja. Lisäksi selvitettiin kaavoituksen ja rakennuskannan kehittymisen historiaa Varkaudessa, jonka kehittymiseen teollisuudella on ollut merkittävä rooli. Varkauden olemassa olevista rakennustapaohjeista saatiin myös paljon tietoa asuinalueiden synnystä. Lähdekirjallisuudesta etsittiin tietoa tekijöistä, joilla on merkitystä kaupunkikuvan muodostumiseen.</p> <p>Opinnäytetyön loppuosassa on pohdintaa uuden yleisen rakennustapaohjeen sisällöstä sekä olemassa olevien rakennustapaohjeiden käytettävyydestä. Työn tuloksena syntyi myös luonnoksenomainen rakennustapaohje ohjeen lopullisen suunnittelun tueksi. Ohjeen tehtävänä on ohjata asiakaslähtöisesti eri aikakausina syntyneiden asuinalueiden kaupunkikuvallisen, mahdollisimman alkuperäisen, ilmeen säilymistä. Ohjetta täydentävät sen rinnalla toimivat yksityiskohtaiset asuinalueita koskevat korjaus- ym. tarkempaa tietoa sisältävät rakennustapaohjeet.</p>			
Avainsanat arkkitehtuuri, rakennettu ympäristö, ympäristöestetiikka, kaupunkikuva, Varkaus			

Field of Study Technology, Communication and Transport			
Degree Programme Degree Programme in Construction Architecture			
Author Arja Puupponen			
Title of Thesis Public Building Method in Varkaus			
Date	4 June 2020	Pages/Appendices	43
Supervisors Mrs Mari Piipponen, Senior Lecturer, and Mr Antti Korpinen, Senior Lecturer			
Client Organisation City of Varkaus, Town Planning			
<p><b>Abstract</b></p> <p>The aim of this final project was to find out if it would be possible to create a Building Method to suite all small house areas in Varkaus. The Building Method should help smaller house residents in facade renovations and support pleasant townscape. The Building Method was also aimed at helping town planning and building inspection. The thesis was commissioned by Town Planning in the city of Varkaus.</p> <p>The city of Varkaus is an old industrial town and the factory of A. Ahlström has played a major role in 20th century in city planning and improving the standard of living in the town. The theoretical part of the report discusses the building history and planning in the city of Varkaus and the styles of architecture and the existing constructing patterns were analyzed as well. Things that have affected the pleasant townscape were sought in the literature.</p> <p>Based on the information gained, it was considered what the content of instructions would be. As a result of the development work a draft of the Public Building Method was made. It should increase information about the building history of the construction period and thus give support to the pleasant townscape.</p>			
<p><b>Keywords</b> architecture, built environment, environmental values, townscape, city of Varkaus</p>			

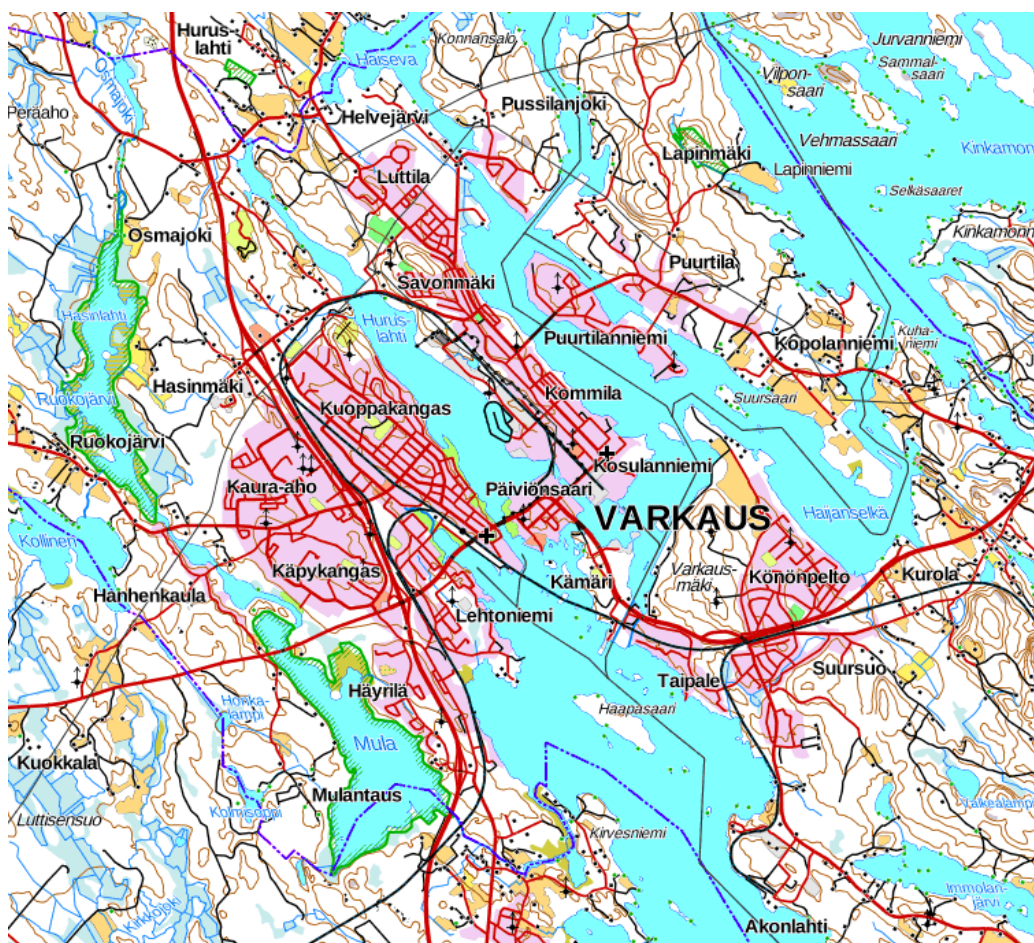
## SISÄLTÖ

1	JOHDANTO .....	5
2	VARKAUDEN ASUINALUEIDEN SYNTYHISTORIAA.....	6
3	RAKENTAMISEN TYYLIT JA OMINAISPIIRTEET ERI VUOSIKYMMENINÄ .....	9
3.1	1900–1930-luvut, jugend, kansallisromantiikka, klassismi .....	9
3.1.1	1900–1930-luvut Varkaudessa .....	13
3.1.2	Luttila.....	13
3.1.3	Kommila .....	14
3.1.4	Savonmäki.....	16
3.2	1940–1950-luvut jälleenrakennuskausi, modernismi .....	17
3.2.1	1940-1950-luvut Varkaudessa .....	21
3.2.2	Könönpelto .....	22
3.2.3	Lehtoniemi.....	24
3.3	1960–1970-luvut, konstruktivismi.....	24
3.3.1	1960–1970-luvut Varkaudessa .....	28
3.3.2	Käpykangas .....	28
3.3.3	Kaura-aho .....	28
3.4	1980–1990-luvut, postmodernismi .....	29
3.4.1	1980–1990-luvut Varkaudessa .....	29
3.5	2000-luku – .....	30
4	VARKAUDEN NYKYISET RAKENNUSTAPAOHJEET .....	32
5	UUDEN RAKENNUSTAPAOHJEEN SISÄLLÖN PERUSTEITA .....	34
5.1	Täydennysrakentaminen .....	34
5.2	Ympäristön kokemisen perusteita.....	35
6	PÄÄTELMÄT SEKÄ YLEISEN RAKENNUSTAPAOHJEEN SISÄLTÖ .....	37
	LÄHTEET JA TUOTETUT AINEISTOT .....	41

## 1 JOHDANTO

Maankäyttö- ja rakennuslaki sekä maankäyttö- ja rakennusasetus ohjaavat alueiden ja rakennusten suunnittelua, rakentamista ja käyttöä. Maakuntakaava, yleiskaava, asemakaava sekä sekä Suomen rakentamismääräyskokoelma antavat tarkempia ohjeita. Jokaisessa kunnassa tulee olla myös rakennusjärjestys, jossa huomioidaan paikalliset olosuhteet ja jolla täydennetään edellä mainittujen määräyksiä. Lisäksi rakentajia ohjeistetaan erilaisilla rakennustapaohjeilla.

Suoritin opintoihini kuuluvan harjoittelun Varkauden rakennusvalvonnassa, jossa oli meneillään rakennusjärjestyksen uudistaminen. Rakennusvalvonnalla ja kaavoituksella oli yhteinen halu kehittää ja uudistaa pientalorakentamisen ohjeistusta. Opinnäytetyöni aiheeksi muotoutui ”yleinen rakennustapaohje”, jota tehdessä perehdyn Varkauden nykyiseen pientalorakentamiseen ja siihen johtaneeseen rakennushistoriaan sekä selvitän mikä uuden ohjeen sisältö voisi olla ja kuinka se voisi korvata nykyisiä ohjeita. Yleinen rakennustapaohje toimisi mahdollisesti rakennusjärjestyksen liitteenä sekä rakennustapaohjeena kaavoituspuolella. Sen olisi tarkoitus palvella Varkauden kaupungin omakotija rivitaloasujia julkisivujen muutos- ja korjaushankkeissa ja piharakennelmia suunniteltaessa sekä myös uudisrakennushankkeissa.



KUVA1. Varkaus (Kartta.paikkatietoikkuna.fi)

## 2 VARKAUDEN ASUINALUEIDEN SYNTYHISTORIAA

Vesireittien äärellä sijaitsevalla Varkauden seudulla on alkanut olla vakituista asutusta jo 1400-luvulla. Suomen liityttyä Venäjän alaisuuteen ja vesireittien avauduttua Viipuriin ja Pietariin asti vuonna 1809, venäläiset liikemiehet kiinnostuivat alueelta löydetyistä mm. asetuotannon raaka-aineeksi käytetystä järvimalmista. Koska käytettävissä oli vesivoimaa, Gustav Wrede sai senaatilta luvan ruukin perustamiseen Varkauden Päiviönsaaren vuonna 1814. Toiminta ei vastannut odotuksia ja toiminnan ylläpitämiseksi ruukin yhteyteen perustettiin saha vuonna 1830. Ruukin kehitys vauhdittui vuoden 1834 jälkeen sen omistuksen siirryttyä helsinkiläiselle liikemiehelle Eric Johan Längmanille ja viipurilaiselle kauppaneuvokselle Paul Wahlille. Vuoden 1846 jälkeen laitosten jäätyä yksin Wahlille, yhtiön toimintaa suunnattiin raudan jalostukseen kehittämällä konepajaa ja valimoa. Varkauden Pirtinniemeen perustettiin myös 1860-luvulla laivaveistämö ja kattilapaja. Laivaveistämö kehittyi yhdeksi maan merkittävimmistä ja v. 1862–1912 sieltä valmistui noin 500 laivaa. Saimaan kanavan valmistuttua vuonna 1856, oli myös ulkomaan kaupankäynti vesireittejä pitkin tullut mahdolliseksi. (Savolainen 1993, 11–3.)

1800-luvun alussa työväki asui lähialueiden talojen nurkissa, ulkokuoneissa ja saunoissa. 1860-luvulta lähtien ruukin oli aloitettava asuntojen rakentaminen työntekijöilleen taatakseen ammattitaitoisen työvoiman saannin. Nk. ”pytingeissä” oli kymmenisen hellahuonetta, kukin yhtä ammattityöläisperhettä varten. Piharakennuksessa oli jokaiselle hellahuoneelle oma huusinsa ja puuliiterinsä. Mes-tareiden perheille rakennettiin 2–3 huoneen asuntoja. Säätyläisen asema yhdyskunnan hierarkiassa määräsi heidän talonsa koon ja huoneiden lukumäärän. Rakennukset sijoittuivat vapaamuotoisesti ja maasto-olosuhteet huomioiden teollisuuslaitosten läheisyyteen. Työvoiman tarpeen vaihdellessa kuitenkin osa työväestä asui tilallisten loisina tai mäkitupalaisina. Mm. Taulumäelle muodostui tilapäisluonteisia hökkeleit ja majoja. (Savolainen 1993, 15, 17.)

Taloussuhdanteiden heikennyttyä 1900-luvun alussa Wahlin yhtiö ajautui vararikkoon. V. 1909–1910 Varkauden tehtaiden uudeksi omistajaksi tuli, ensin Gutzeitin kanssa osaomistuksella, mutta lopulta kokonaan A. Ahlström Oy. Yhtiökauppa sisälsi teollisuuslaitoksia, metsäaluetta sekä Kosulanniemen tilan, Päiviönsaaren ja Kankunharjun sekä Pitkälänniemen tilat rakennuksineen. Ruukin alueen tuotantolaitosten ja hallintorakennusten lisäksi ”pytingejä” oli vuonna 1910 nelisenkymmentä ja muita asuinrakennuksia noin kaksikymmentä. Varkauden ruukinseurakunnan alueella asukkaita tuolloin oli noin 1 200. (Savolainen 1993, 17, 19.)

A. Ahlström Oy:n toimintaa seurattuaan ja tultuaan perheyhtiön johtajaksi vuonna 1896 Walter Ahlström (1875-1931) oli vakuuttunut Varkauden mahdollisuuksista toimia suuren ja ajanmukaisen puunjalostustehtaan sijaintipaikkana. Hän halusi korostaa yhtiönsä asemaa yhtenä maan johtavista teollisuuslaitoksista ja visioi teollisuuslaitoksen ympärille muodostuvasta modernista kaupungista. Aktiivinen kaupungin suunnittelu mm. kaavoittajien kanssa tulikin muodostamaan tärkeimmän osan hänen elämäntyöstään. (Savolainen 1993, 19.)

Yhtiö rakennutti vuosien 1913–1927 aikana höyryvoimakokeskuksen, puuhiomon, sulfiittiselluloosatehtaan, uuden sahan sekä uusitutti konepajan ja telakan. Maailmankaupan vilkastuttua yhtiön mielenkiinto oli suuntautunut myös paperiteollisuuteen ja vuonna 1927 rakennettiin vaneritehdas ja toiminnassa oli jo kaksi paperikonetta. Teollisuuskokonaisuutta palveli vesireittien lisäksi vuonna 1913 saatu rautatieyhteys. (Savolainen 1993, 21.)

Ahlström-yhtiön tavoitteena oli ohjata teollisuuslaitosten ja niitä palvelevien toimintojen rakentamista yksityiskohtaisella kaavoituksella, jossa asuinrakennukset olivat osana kokonaisuutta aikaisemman ohjaamattoman rakentamisen sijaan. Arkkitehtiveljeksiltä Valter ja Ivar Thoméilta tilattu puutarhamainen, väljä ja vaihteleva asemakaava valmistui vuonna 1916. Thomén asemakaavassa teollisuusrakennukset sijaitsivat keskeisesti Huruskosken eli nykyisen Voimakosken varrella ja Pirtinniessä. Puurakentamisen sijaan tuotantolaitosten rakentaminen tiilestä ja betonista mahdollisti niiden keskittämisen pienentyneen tulipalovaaran takia. Päiviönsaarelle oli sijoitettu hallinto ja palvelut sekä Kommilaan ja Kosulanniemeen asutus. Näiden osien yhdistävänä akselina toimi leveä puistokatu, nykyinen Ahlströminkatu. Tien päähän Kommilaan oli varattu tontti yhdyskunnan uutta kirkkoa varten ja toisessa päässä oli Pirtinvirran ylittävä silta. Asuntoalueiden suunnittelussa näkyi sääty-yhteiskunnan hierarkia. Tehtaan johtajan asuintalo Villa puistoalueineen sijaitsi Päiviönsaarella. Puutarhamainen huvila-alue Kosulanniemessä oli varattu ylemmille toimihenkilöille. Kommilassa taas oli omat korttelinsa mestareille ja alemmille virkamiehille. Työväen asuinrakennukset sijoitettiin katujen varsille joko perinteisen kasarmimallin mukaisesti tai kahden perheen asuintaloina. (Savolainen 1993, 21–22.)

Varkauden voimakas kehitys jatkui ensimmäisen maailmansodan jälkeen. Karl Lindahlin suunnittelemat kaavamutokset kohdistuivat pääasiassa Päiviönsaaren alueeseen, joka muuttui urbaanimmaksi. Ahlströminkadun varteen kaavoitettiin korkeita umpikortteleita ja kauppatori Kosulanniemestä siirtyi Päiviönsaaren suunnilleen nykyiselle paikalleen. (Savolainen 1993, 22.)

Vuoden 1929 alusta A. Ahlström Oy:n maa-alueet ja valtion omistaman Järvelän sotilasvirkamiestalon maat (nykyinen Taulumäen alue) erotettiin Varkauden kauppalaksi ja kunnalle siirtyi vähitellen osa sosiaalipalveluista. Yhtiön omistukseen jäi asuntojen lisäksi muun muassa puhelin- ja sähkölaitos, sairaala, paikallinen sanomalehti, ammattikoulu sekä urheilukentät. (Savolainen 1993, 62–63.) Tulevaa kauppala varten Walter Ahlström tilasi vuonna 1925 arkkitehti Bertel Jungilta, joka oli suomalaisia kaupunkisuunnittelun pioneereja, uuden asemakaavan yhtiön omistamille maa-alueille. Asemakaava-alueeseen kuului Päiviönsaari, Kosulanniemi, Kankunharju, Pirtinniemi sekä Kommilan tila. Kaava valmistui vuonna 1927, mutta sitä eikä vuoden 1931 Jungin toimiston jatkosuunnitelmaa vahvistettu. Myöhemmin suunnittelua jatkoi arkkitehti Carolus Lindberg. (Savolainen 1993, 63, 65–66.)

Asemakaavalaki oli tullut voimaan vuonna 1932 ja sen mukaan kauppala tai kaupunki saattoi laatia asemakaavoja maa-alueille riippumatta siitä, kenen omistuksessa ne ovat. Samoin asemakaavan ulkopuolelle jäävien alueiden rakentamista oli mahdollista säädellä niin kutsutuilla asemakaavantakaisilla määräyksillä. (Savolainen 1993, 83.)

Karl Lindbergin lähes koko kauppalan alueelle laajentunut yleisasemakaava valmistui vuonna 1938. Kaavassa keskusta-alueiden korttelirakenne jatkui pohjoiseen Luttilan omakotialueen taakse, itään Puurtilaan ja lounaaseen sekä länteen Häyrilässä ja Repokankaalle päin. Kauppalan kasvusuuntalinjojen luomisen lisäksi Lindbergin mielestä myös terveellisyys-, paloturvallisuus- ja kauneusnäkökohtien huomioiminen oli tärkeää. Kaavaan sisältyi Huruslahden pohjukan ylittävä yhdystie sekä Kommilan ja Puurtilan yhdistävä silta. Yleisasemakaavan ulkopuolelle jäivät A. Ahlström Oy:n omistamat maa-alueet. Niiden suunnittelijaksi yhtiö tilasi vuonna 1936 Alvar Aallon. (Savolainen 1993, 84.)

Alvar Aalto laati v. 1935–1939 asemakaavat keskusta-alueelle I–IV kauppalanosille. Alueet käsittivät Päiviönsaaren, Pirtinniemen, Kosulanniemen ja Kommilan Kankunharjuun ja Savonmäkeen saakka. Aallon kaavat olivat edellisiä ”keveämpiä”. Ne korostivat inhimillisyyttä, luonnonläheisyyttä, arkielämää ja viihtyisyyttä. Niissä toiminto tuli sijoittaa sille luontevimmin sopivaan maastoon ja liikenteen suunnittelussa tuli painottaa eri tyyppisten liikenneväylien eroja. Alvar Aallon asemakaavojen toteutuminen jäi vähäiseksi. Kauppalanarkkitehti Kalevi Väyrysen laatimat kaavamutokset I–IV kauppalanosiin vahvistettiin vuosina 1948–50. (Savolainen 1993, 93, 99–100.)

Arkkitehti Olli Kivinen laati vuonna 1966 Varkauteen yleiskaavan, jossa uudistettiin liikennejärjestelyjä ja ohjattiin asutusta keskusta-alueen ulkopuolelle Käpykankaalle, Häyrilässä ja Kaura-ahoon (Savolainen 1993, 158). Seuraava yleiskaava Varkauteen laadittiin vuonna 1972. Kaavalla ohjattiin entistä tiiviimpään asumiseen, mm. kerrostalojen rakentamiseen Päiviönsaareen, Joutenlahteen ja Käpykankaalle. 1980-luvulla kaavaa tarkistettiin, mm. huomioimalla Puurtilan alue, ja uusi yleiskaava hyväksyttiin vuonna 1988. Asuinalueiden kaavoitus on jatkunut. 2000-luvun vaihteessa kaavoitettuja alueita on mm. Akonlahdessa, Kurolassa, Luttilassa, Mulalla, Puurtilassa ja Ruokojärvellä. (Itkonen 2004, 299.)



### 3 RAKENTAMISEN TYYLIT JA OMINAISPIIRTEET ERI VUOSIKYMMENINÄ

Yleisen rakennustapaohjeen on tarkoitus ohjata pientaloasutusta. Seuraavassa tarkastelen rakentamisen suuntauksia ja ominaispiirteitä 1900-luvun alusta alkaen yleisesti sekä Varkaudessa. Samalla käyn läpi tarkemmin Varkauden pientaloalueita, joilla on pitemmältä ajalta rakennushistoriaa.

Panu Kaila aloittaa kirjansa ”Talo kautta aikojen, julkisivujen historia” seuraavanlaisella kappaleella, jossa mielestäni on tiivistetty erittäin hyvin rakentamiseen vaikuttavat tekijät:

Kauneus, käytännöllisyys ja kestävyys – venustas, utilitas, firmitas – on rakentamisen tavoitteita kuvaava ja sen kehitystä ohjaava kolmisointu. Rakennusmateriaalit sitovat arkkitehtuuria yhtä olennaisesti kuin soittimet säveltäidettä. Muotien ja tyylien vaihtelu näkyy rakennusten ulkoasussa; tyylien takana ovat arvostukset ja maailmankuvan muotoutuminen. Taloudelliset seikat ovat aina suunnanneet ja kahlinneet rakentamista ja tähän liittyvät rakennustuotannon teollistuminen ja koneellistuminen. Lainsäädäntö on puolestaan pyrkinyt edistämään turvallista ja terveellistä rakentamista asemakaavojen, palomääräysten ja rakennusjärjestysten kautta. Kaiken kehityksen taustalla on lopulta yhteiskunnallisten olojen muuttuminen. (Kaila, Pietarila ja Tamminen 1987, 5.)

#### 3.1 1900–1930-luvut, jugend, kansallisromantiikka, klassismi

Vuosisadan vaihteessa jugendin esikuvana olivat englantilaiset puutarhakaupungit ja niiden suunnittelufilosofia. Tärkeää oli luonnonläheisyys ja asumistoimintojen funktionaalinen, toimintoihin itseensä pohjautunut, ja rikas käsittely. Suunnittelu vapautui tiukasta kaavamaisuudesta. Tunnusomaista jugend -rakennuksille on sisätilojen ja ulkomuodon keskinäinen vuorovaikutus ja siten suhteellisen vapaa massoittelu sekä rikas ornamenttiikka. Kansallista luonnetta ja romanttisuutta korostettiin. Jugendin vaikutusta rakentamiseen kesti vain runsaan vuosikymmenen, mutta se on jäänyt Suomen arkkitehtuurihistoriaan rakennustaiteen korkeatasoisimpana kautena. Jugendista muodostui menneen vuosisadan päätte, sillä se ei pystynyt vastaamaan 1900-luvun yhteiskunnallisiin haasteisiin mm. kasvavaan asunto-ongelmaan. (Kahri ja Pyykönen 2005, 121.) Jugendin rinnalla tästä vuosisadan vaihteen tyylistä käytetään nimityksiä kansallisromantiikka ja art nouveau (Standertskjöld 2006, 14–15, 18).



KUVA 2. Hvittorp (Villa.hvittorp.fi)

KUVA 3. Hvitträsk (Rky.fi)

1910-luvun lopulla ”kansallinen tyyli” alkoi laantua, kun poliittinen tilanne oli muuttunut vuoden 1906 valtiopäivä uudistuksessa. Jugend-kauden aikana rakennuksissa esiintyi myös klassisia piirteitä. Vuosikymmenen lopun tyylistä on käytetty nimitystä jugendklassismi. (Standertskjöld 2006, 62.)

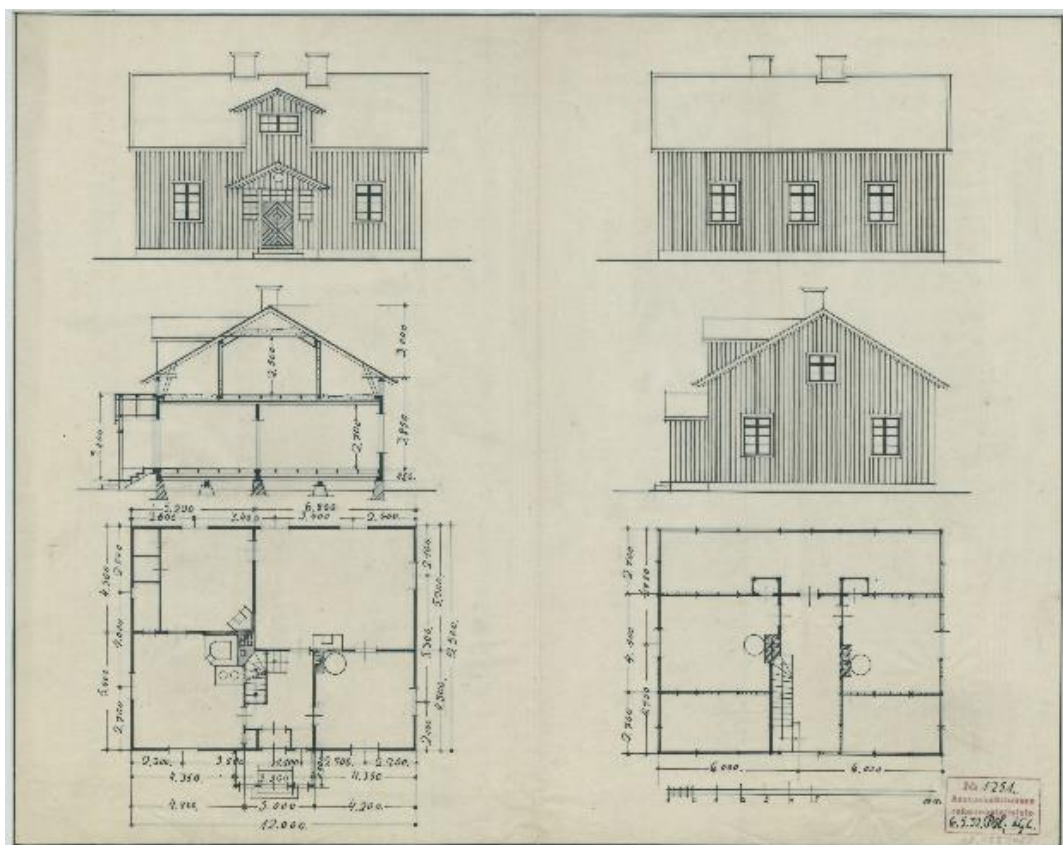
1910-luvulla työväen asuntotilanne oli surkea, ahtaudesta ja huonoista asuinolosuhteista aiheutui sosiaalisia ongelmia ja terveydellisiä haittoja. Työväenliike radikalisoitui ja asuntopulan ratkaisemisesta tuli suuri yhteiskunnallinen haaste. Eräs ratkaisu siihen oli ns. suurpihakortteliratkaisu, jossa korttelin keskelle jäävän piha-alueen ympärillä olivat korttelin reunoja kiertävät kapearunkoiset asuintalot. Hyvänä esimerkkinä tästä ratkaisusta on Vallilan työväen kortteli nro 555. Omakotiasumisen ajateltiin kuitenkin olevan terveydellisten syiden perusteella paras vaihtoehto. Tehdaslaitosten ympärille rakennettiin kokonaisia yhdyskuntia, joissa puutarhakaupunkiajattelu pääsi toteutumaan. Niihin rakennettiin eri tyyppisiä asuin- ja rivitaloja, ajalle tyyppillisesti näyttävimmät tehtaan johdolle ja insinööreille. Noususuhdanteen vallitessa, varsinkin sotatarviketeollisuuden ansiosta vaurastuneiden, tehtaan omistajien yksityistalot saattoivat olla suurisuuntaisia. (Standertskjöld 2006, 68, 70–71.)

Mm. maailmansodan aiheuttaman materiaali-pulan takia, ryhdyttiin 1910-luvulla rakennuksen omaleimaisuuden sijasta korostamaan ympäristön merkitystä ja siirryttiin eleettömämpään arkkitehtuuriin ja halvempaan rakentamiseen. Innoitusta haettiin kotimaan kulttuurimaisemasta ja pikkukaupunkien yhtenäisestä puutaloasutuksesta. Uudestaan muotiin tulivat symmetria, klassiset pylväsjärjestelmät, yhtenäiset kattolistat ja suorat ikkunarivit. Ruotsista saatiin vaikutteita barokki- ja rokokootyylien ihannoimiseen ja mm. mansardi- eli taitekaton rakentaminen lisääntyi. Tyyppillistä niissä oli, että asuntoja rakennettiin myös ylimpään kerrokseen taitekaton lappeiden alle. Myös puhtaaksimuuratun tiilen käyttö yleistyi, aiemmin tiilipinta oli peitetty rappauksella. Tiilipintaa elävöitettiin erilaisilla muuraustavoilla ja saumauksen värinä saattoi olla harmaa, valkoinen tai kellertävä. Kivestä, kipsistä tai terastista tehtyjä ornamenttejä käytettiin myös tiiliseinän koristeina. (Standertskjöld 2006, 62–63, 68, 74.)

Ote arkkitehti Birger Brunilan kirjoituksesta Otava-lehdessä 1913 puutalojen värityksestä:

On jo aika, että pääsemme rauhaan noista virttyneistä, likaisen harmaista ja ruskeista väreistä, joita aikaisemmin niin halusta siveltiin fasadien kylkiin, sillä ne eivät tuota kenellekään iloa. Voimaa ja mehua tulee värissä olla ja sellaisia vivahteita, jotka sopivat hyvin ympäröivän maiseman väriin. Tervan väri tai punainen sopii hyvin mäntymetsän siimeksessä tai meren huuhtomilla kallioilla, punainen tai keltainen valkoisiin pielin koivikossa, valkea ja vihreä avonaisella vihannalla vainiolla. (Kaila ym. 1987, 54–55.)

Ikkunoiden ja ovien valmistus siirtyi työmailta verstaisiin, jolloin niiden valmistaminen varastoihin mahdollistui. Samalla niiden malleja pyrittiin yksinkertaistamaan ja 1910-luvun alussa otettiin käyttöön ns. T-ikkuna. Ikkunamalleissa ruutujen määrä vaihteli kahdesta kuuteen. (Standertskjöld 2006, 75.)



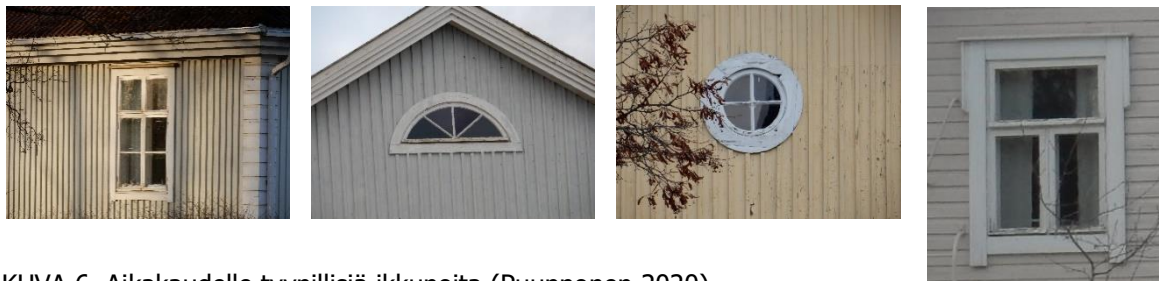
KUVA 4. Asutushallituksen rakennustoimiston asuinrakennuspiirustus vuodelta 1932. (Arkisto.fi)



KUVA 5. Klassismia edustava 1920-luvulla rakennettu huvila Kosulanniemen huvilakaupunginosassa. (Piipunjuurella.fi)

Klassismin vaikutus alkoi näkyä selvemmin 1920-luvulla, kun palattiin laajemmin tuttuihin elementteihin suomalaisesta arkkitehtuurin historiasta, esikuvana oli mm. kaksikerroksinen pohjalaistalo. Perusmuotoihin, suorakaiteeseen, ympyrään ja pylvääseen, saatettiin lisätä jokin koristeellinen klassisen arkkitehtuurin elementti. Julkisivuissa käytettiin, Suomessa jo parisataa vuotta käytössä ollutta, pystyrimalaudoitusta, rakennuksissa oli harjakatto ja kuusiruutuiset ikkunat. (Rinne 2016, 52–53, 92.) Asuntopulaa helpotettiin valtion ja kuntien myöntämällä edullisilla asuntolainoilla nimenomaan

puurakentamiseen. Mm. Puu-Käpylään Helsinkiin työväestölle rakennettiin kaksikerroksisia rakennuksia, joissa oli huoneen ja keittiön kokoisia asuntoja. Kaksikerroksisissa rakennuksissa käytettiin pintamateriaalina pystyrimalautoitusta. Rakennuksista saatiin erilaisilla koristeaiheilla mm. kuisteissa yksilöllisiä. (Standertskjöld 2006, 108.) Tämän vuosikymmenen pyöreä tai puolipyöreä ullakon ikkuna, nurkkien pilasteriaiheet ja sulkapaneloidut ovet vakiintuivat julkisivujen detaljeiksi myös seuraaviksi vuosikymmeniksi (Savolainen 1993, 43).



KUVA 6. Aikakaudelle tyypillisiä ikkunoita (Puupponen 2020)

Puurakennusten katemateriaalina käytettiin galvanoitua peltiä, tiiltä tai eterniittiä, jota käytettiin paljon myös 1930-luvulla. Kotimaisen sementin valmistus alkoi ja sementtitiiliä ryhdyttiin jopa omatoimisesti valmistamaan ja käyttämään ulkorakennusten ja karjasuojien katteena. Julkisivuissa käytettiin värejä entistä enemmän, mm. vaaleanpunaista, vaaleanvihreää ja keltaista, joista koristellut osat erottuivat yleensä vaaleampina. Vuosikymmenen loppua kohden rakennusten julkisivuja alettiin maalata vaaleammin sävyin ja niiden koristelu niukentui. (Standertskjöld 2006, 112, 115, 122; Kaila ym. 1987, 108.)

Viimeistellyillä yksityiskohdilla ja väreillä korostettiin rakennusten esteettistä kauneutta ja samalla yhtenäisiä katunäkymiä (Standertskjöld 2006, 98). Perinteisiä muotoja ja tarkoituksenmukaisuutta haluttiin korostaa. Vuonna 1919 Arkkitehtiliitto ja Rakennusmestari-liitto olivat perustaneet komitean rakennusosien, mm. ikkunoiden, standardointityötä varten ja vuonna 1921 julkaistiin lähinnä perinteisiä neljä- ja kuusiruutuisia ikkunamalleja sisältävät tyyppi-ikkunat. Tyyppitalojen suunnittelu alkoi myös ja eräinä merkittävimmistä sosiaalihalitus julkaisi vuonna 1924 Elias ja Martti Paalasen suunnittelemat pientalotyyppit, joissa 1920-luvun tapaan käytettiin mm. pystyautoitusta ja koristeltuja kuisteja. (Savolainen 1993, 44–45.)

1930-luvulla arkkitehtuurissa alkoi esiintyä pelkistetympää suunnittelua, jossa käytettiin perusmuotoja ja lähtökohtana pidettiin tarkoituksenmukaisuutta. Tekniikan sekä tasa-arvon merkitystä korostettiin. Julkisivuista hävisi koristeellisuus ja julkisivut toistuvat samanlaisina rivitaloissa tai kerrokset kerrostaloissa. (Rinne 2016, 56, 58.) Taustalla tälle kehitykselle oli taloudellinen lama ja kansainvälinen suuntaus funktionalismi, jonka keulakuvaksi oli noussut sveitsiläinen arkkitehti Le Corbusier. Hän loi uudelle arkkitehtuurille uudet säännöt, joita arkkitehdit ympäri maailmaa ryhtyivät soveltamaan. Uuden suuntauksen, jossa sanasta moderni tuli muotisana, opit omaksuttiin nopeasti Suomessa, mutta lama esti rakennussuunnitelmien toteutumista. Vuosikymmenen loppupuolella funktionalismin tyyli muuttui pehmeämmäksi. (Standertskjöld 2008, 20, 22–23.) Suomessa pienillä puutalovaltaisilla paikkakunnilla funktionalistinen rakentaminen oli vähäistä. Yksittäisiä rakennuksia raken-

nettiin kuitenkin ympäri maata, puhutaan mm. ”osuuskauppafunkkiksesta”. Teemoina funktionalismissa olivat asuntokysymys ja uudet asuntoalueet, joissa suosittiin matalia kerros- ja rivitaloja. Asunnoissa valoisuus, luonnonläheisyys ja terveellisyys oli tärkeää. Terveellisyyden ja hygienian korostumiseen osaltaan vaikutti tuberkuloosin yleisyys. (Kahri ja Pyykönen 2005, 131, 133.)

Funktionalismiin ei enää kuulunut 1920-luvun klassismin symmetrisyys. Epäsymmetrinen sivussa olevalla tuuletusrudulla varustettu ikkuna tuli uutuutena. Matalamallisista ikkunoista jäi vaakajako pois. (Kaila ym. 1987, 138.) Julkisivuissa valkoisen lisäksi väreinä käytettiin vaalean vihertävää, vaalean kellertävää tai harmaata väriä. Valkoiseen seinäväriin saatettiin yhdistää esim. kirkkaanväriset markiisit tai punainen tai sininen ulko-ovi. Tummaa julkisivutiiltä käytettiin myös edelleen. (Standertskjöld 2008, 34.) Funktionalismin muotoihanteisiin kuului myös tasakatto, jonka vaikutelmaan epäonnistuneiden ensikokeilujen jälkeen usein pyrittiin korkeilla räystäillä naamioitujen pulpettikattojen avulla (Kaila ym. 1987, 111). Rankarakenteisissa puutaloissa tyypillisiä piirteitä olivat vaakalimilaudoitukset ilman listoituksia tai muita koristeita sekä vaakasuuntaiset ikkunat (Karjalainen ja Koiso-Kanttila 2002, 31).

### 3.1.1 1900–1930-luvut Varkaudessa

Varkaudessa 1910- ja 1920-lukujen pientalojen massat olivat selkeitä ja kappalemaisia, yksikerroksisia ja usein ullakkohuoneellisia. Julkisivuista jäivät vuosisadan vaihteen listoitukset ja kentät pois ja tilalle tuli peiterimoitettu pystylaudoitus, joka usein maalattiin punamullalla. Leveissä räystäslaudoissa ja kuistien pylväissä oli usein puuleikkauksia koristeena. Kuusiruutuisten ikkunoiden vuorilaudat saattoivat olla ikkuna-aukon sivuilla ylä- ja alareunaa leveämmät. (Savolainen 1993, 43.)

A. Ahlström Oy siirtyi vuokratalotuotannon sijaan 1930-luvulla suosimaan omatoimista pientalorakentamista. Työntekijä osti tontin ja sai yhtiöltä edullista lainaa rakentamiseen. Hän sai myös tyyppi- ja -selostukset maksutta käyttöönsä. Näin yhtiö takasi ammattitaitoisen työvoiman pysyvyyden ja esti epämääräisten hökkelialueiden syntymistä. Ensimmäinen omakotialue perustettiin yhtiön omistamalle maalle Luttilan tilalle. (Savolainen 1993, 73, 78.)

Varkaudessa A. Ahlström Oy:stä riippumatonta rakentamista tapahtui tehtaan alueiden ulkopuolisilla alueilla mm. Taulumäellä, Repokankaalla, Joutenlahdessa ja Käärmeniemessä, joille syntyi 1920–1930-luvuilla melko yhtenäisiä asuinalueita. (Savolainen 1993, 171–172)

### 3.1.2 Luttila

A. Ahlström Oy:n omistamalle Luttilan tilalle oli Bertel Jung laatinut asemakaavan, jossa oli 172 noin 1 000 m<sup>2</sup>:n tonttia. Kaavaa muutettiin, jotta tontit sopisivat paremmin omakotiaatteen mukaisen kasvimaaviljelyyn. Tonttien koko muutettiin 1 500 m<sup>2</sup>:ksi ja niitä mahtui alueelle 122 kpl. Asuinrakennukset sijoitettiin lähelle puuistutuksin reunustettua katua kadun suuntaisesti ja ulkorakennukset tontin takalaitaan. (Savolainen 1993, 73–74, 79.)





KUVA 7. Nykyistä Luttilaa  
(Puupponen 2020)



KUVA 8. Luttilan tyyppitaloja ja ikkunatyyppejä  
(Luttilan rakentamistapaohjeet 2001)

Arkkitehti Gunnar Aspelin suunnitteli 1930-luvulla Luttilan omakotialueelle kolme tyyppitaloa Valkovuokon (2 h ja keittiö), Kangasvuokon ja Sinivuokon sekä lisäksi ulkorakennuksen tyyppiirustukset. Rakennukset olivat yleensä puurunkorakenteisia 4” puutavarasta. Molemmilla puolilla runkoa oli huopa tai pinkopahvi ja ponttilaudoitus. Ulkoseinään kiinnitettiin vielä tervahuopa ja sen päälle pystyrimalaudoitus, joka ulottui 5 cm sokkelin päälle. Sokkeli ja alapohja oli tehty betonista. Lämmöneristeenä puurungossa käytettiin tavallisesti sahanpurua. Vesikate oli joko huopaa, peltiä tai sementtitiiltä. Uunilämmityksen vaihtoehtona oli myös keskuslämmitys. Ulkomaalaus suoritettiin mm. petroli- tai öljymaalilla. Ulkoasultaan vaatimattomissa taloissa pohjaratkaisujen yksinkertaisuus, julkisivujen pystyrimalaudoitus, loiva satulakatto ja ullakon kaari-ikkuna sekä kuistin pylväiden koristelu olivat tyyppillistä klassismin puurakentamista. Näitä talotyyppejä ja erityisesti Valkovuokkoa rakennettiin runsaasti myös muualle Varkauteen, mm. Kankunharjun pohjoisosaan Harjutien molemmin puolin. (Savolainen 1993, 75–77.)

### 3.1.3 Kommila

Tehtaan työvoiman asuttamiseen A. Ahlström Oy yhtiö rakennutti Thomé-veljesten asemakaavan mukaisesti 1910-luvun puolivälissä Viltinrantaan kymmenisen asuntokasarmia (mm. Lepistö I, Lepistö II, Mäntylä I, Mäntylä II, Oinola I, Oinola II, Honkala, Hynnälä ja Kivelä). Ne olivat hirsirakenteisia yksi- tai kaksikerroksisia satulakattoisia työväenpytinkejä, joissa oli hellahuoneen tai parihuoneen asuntoja ja piharakennuksissa asuntokohtaiset käymälät ja liiterit. Myöhemmin rakennukset verhottiin pystyrimalaudoituksella ja nurkkapilastereilla. (Savolainen 1993, 45.)



KUVA 9. Kuvassa Honkala, Mäntylä ja Lepistöt 1920–30-luvulla kuvattuna (Piipunjuurella.fi)

Ensimmäisiä 1910-luvun puolivälissä A. Ahlström Oy:n rakennuttamia työläisten asuntokasarmeja olivat myös Niittylät I-III, Thomén asemakaavan mukaisesti nyk. Kissakoskentie varrelle. Ne suunnitteli insinööri Pontus Brandt. Rakennuksissa oli mansardikatot ja julkisivuissa pystylauditus ja leveät nurkkalaudat. Muita detaljeja olivat leveät räystääslistoitukset ja kaari-ikkunat porrashuoneissa ja pyöreät ikkunat ullakolla. Vuosina 1920 ja 1921 samaan kortteliin rakennettiin vielä Niittylät IV ja V sekä viereiseen kortteliin kaksikerroksinen työläiskasarmi Korpela. (Savolainen 1993, 45–47.)



KUVA 10. Kommilan alueen vanhoja rakennuksia (Puupponen 2020)

Kosulanniemen rakentuminen jatkui 1930-luvulla, kun yhtiö rakennutti arkkitehti Gunnar Aspelinin suunnittelemat 6 virkamiestaloa (Vuokko, Varpu, Vilukko, Vaahtera, Vaapukka ja Vanamo) Komminselän rantaan. Niissä oli näkyvissä klassismin piirteitä mm. symmetrisyys, pystysuuntainen lautaverhouk ja sisäänkäyntien pylväskatokset, mutta esimerkiksi ikkuna-aukkojen vaakasuuntaisuus ja koristeettomuus olivat modernimpia piirteitä. Vielä 1940-luvun alussa alue täydentyi kahdella Aspelinin suunnittelemaalla virkamiestalolla (Voikukka ja Jalovalko), joissa mm. symmetriasta oli luovuttu, mutta perusidealtaan ne muistuttivat aikaisempia. (Savolainen 1993, 69.)



KUVA 11. Näkymä kirkon tornista Kosulanniemeen, rivitalo Onnela ja taustalla Kosulanniemen virkamiestalot Vaahtera, Vaapukka, Varpu, Vuokko, Vanamo ja Pohjola (Piipunjuurella.fi)

Jungin kaavassa kirkon itäpuolelle oli myös rivitalokortteleita. Sinne rakennettiin vuonna 1934 yksi Gunnar Aspelinin suunnittelema rivitalo Onnela, joka oli Varkaudessa ensimmäinen ja ainoa rivitalo 1940-luvun alkupuolelle saakka. Funktionalismin piirteet näkyivät Onnelan pelkistetyssä julkisivussa. Viltinrantaan valmistui vielä kuusi arkkitehti Gunnar Aspelinin suunnittelemaa klassistishenkistä mes-taritaloa, neljä vuonna 1936 ja kaksi vuonna 1938. (Savolainen 1993, 71–72.)

#### 3.1.4 Savonmäki

Suuren asuntopulan takia A. Ahlström Oy:llä oli tarve rakentaa työntekijöilleen 1920-luvulla vielä noin 300 asuntoa lisää. Savontien varteen rakennettiin yhteentoista kaksikerroksista asuintaloa (Mäkirinne I, Mäkirinne II, Lietola, Porila, Jukola I, Jukola II, Suontaus I, Suontaus II, Heimola, Tyynelä ja Ojala). Asunnot olivat samantyyppisiä hellahuoneita tai huoneen ja keittiön huoneistoja kuin aikai-semmissä työväen kasarmeissa. Ulkonäöltään yhtenäisissä rakennuksissa oli mansardikatto, pystyri-malauδοitus, kuusiruutuiset ikkunat ja leveät räystä- ja nurkkalistoitukset. Lisäksi Viltinrantaan asukkaita varten rakennettiin vuonna 1924 arkkitehti Karl Lindahlin suunnittelema punatiilinen ja mansardikattoinen saunarakennus. (Savolainen 1993, 50–52.)



KUVA 12. Kuvassa Mäkirinne II ja I, taustalla Jukola (Piipunjuurella.fi)

Jungin kaavan valmistuttua vuonna 1927 Kankunharjun rakentaminen tuli uudelleen ajankohtaiseksi. Alueelle rakennettiin Karl Lindahlin piirtämä kahden perheen satulakattoinen pystyrimavuorattu klas-sistinen mallitalo. Tontit olivat pieniä 550 m<sup>2</sup>, mutta oli kaivot ja viljelypalstat kullakin. Neljän tontin kulmaan sijoitetussa ulkorakennuksessa oli puuvarasto, ulkokuone ja sikala. Vuosikymmenen vaihteessa alueelle rakennettiin kymmenen mallitalon kaltaista rakennusta, mutta sen jälkeen alue ra-kentui hitaasti. (Savolainen 1993, 66-67.)

Vuosina 1937–1939 Savonmäkeen rakennettiin Alvar Aallon A. Ahlström Oy:n teollista talotuotantoa varten suunnittelema koetalotyyppisiä (A, C2 ja C3), joissa asuinpinta-alaa oli n. 50–60 m<sup>2</sup> ja joihin oli suunniteltu wc:t ja kellarit. Taloissa oli epäsymmetrinen satulakatto, vaakasuuntaiset ikkunat ka-pealla tuuletusikkunalla ja julkisivuissa höyläämätön vaakasuuntainen limilauδοitus. Osaan malleista (C2 ja C3) tehtiin kulmiin jiriliitos ja osaan laitettiin peitelistat. Seinät maalattiin petroolimaalilla ja vesikatemateriaalina käytettiin sementtikattotiiliä tai huopaa. Kuisti sisäänkäynteineen jäi jatkettun



katon lappeen alle. Luttilan taloihin verrattuna talotyyppit olivat moderneja. Viittauksia funktionalismiin oli kattomuodossa, ikkunoissa, vaakapaneloinneissa ja siinä, että huoneet oli suunniteltu selkeästi jotain toimintoa, funktiota, varten. (Savolainen 1993, 102–104.)



KUVA 13. Alvar Aallon vuonna 1937 suunnittelema C2-tyyppin tyyppitalo Savonmäessä vuonna 1946 (Piipunjuurella.fi)

1930–1940-lukujen vaihteessa Savonmäkeen rakennettiin myös puolisen tusinaa, Alvar Aallon toimiston suunnittelemaa, paikallarakennettavaa pientä omakotitaloa (Kukka ja Kielo). Talotyyppit oli jaettu kahteen ryhmään sen mukaan, oliko siihen suunniteltu keskuslämmitys vai uunilämmitys. Nimet malleille oli annettu koon mukaan 40, 45, 50 ja 60. Keskuslämmitteisessä mallissa huonetilat olivat peräkkäin, mikä helpotti rakennuksen sijoittamista viettävälle tontille. Uunilämmitteiselle mallille oli tyyppillistä huoneiden ryhmittäminen hormin ympärille. Julkisivut olivat perinteisiä symmetrisine harjakattoineen ja pystyrimaverhouksineen. (Savolainen 1993, 105–107.)

Savonmäen rakentuminen oli puutteellisen kaivoveden saannin takia hidasta ja vilkastui vasta 1950-luvulla, jolloin alue pääasiassa rakentui. Alueella on talotehtaan tyyppitaloja ja koetaloja, mutta paljon muunneltuina. Samoin alue täydentynyt tonttien jakamisen yhteydessä ja siten idyllinen ilme on kärsinyt. (Savolainen 1993, 117, 163.)

### 3.2 1940–1950-luvut jälleenrakennuskausi, modernismi

Talvisodassa (30.11.1939 – 13.3.1940) menetettiin yli 110 000 rakennusta ja luovutetusta Karjalasta oli saapunut yli 400 000 evakkoa. Pika-asutuslain avulla maaseudulle perustettiin yli 60 000 pientilaa ja taajamiin perustettiin asemakaavoitettuja asuinalueita. Jatkosodan (25.6.1941 – 19.9.1944) alussa osa karjalaisista pääsi palaamaan kotiseuduilleen ja jälleenrakennus alkoi. Vuonna 1945 säädettiin maanhankintalaki, jossa muodostettiin noin 100 000 asutus- eli maanhankintatilaa ja taajamiin noin 34 000 asutustonttia. Samassa yhteydessä toteutettiin maaomaisuuden uusjako eli maareformi, jossa tilalliset luovuttivat asutustoimintaan maaomaisuudestaan 10 % - jopa 80 %. Kaikkiaan yli 11 % suomalaisista oli vailla asuntoa. Asutustoiminnan pääpaino kohdistui maaseudulle elintarviketuotannon turvaamiseksi. (Rinne 2013, 16–17.)

Vuonna 1942 Suomen arkkitehtiiliiton yhteyteen perustettiin Standardoimislaitos, jotta suuri asutus- toiminta sujusi tehokkaasti ja mahdollisimman taloudellisesti. *”Rakennustaide ja standardi, Jälleenrakentamisen ydinkysymyksiä”* -kirjasessa julkaistiin Alvar Aallon ajatuksia Mika Waltarin kirjoittamana samana vuonna. Pyrkimys rationaalisuuteen ja esteettisyyteen rakentamisessa johti edelleenkin käytössä olevan päivitettävän RT- eli Rakennustietokortiston syntymiseen. Yksityiskohtaisissa tietolehtisissä neuvottiin yksityiskohtaisesti rakentamisen tapa. (Rinne 2013, 24)



KUVA 14. Katunäkymät Ruokokoskelta ja Kuoppa- kankaalta (Puupponen 2020)

Jälleenrakennuskauden tyyppitaloksi nk. rintamamiestaloksi kehitettiin noppamainen, satulakattoi- nen puolitoistakerroksinen omakotitalo, jossa yhden hormiryhmän ympärille sijoitettiin kaikki asuinti- lat, yleensä keittiö, makuuhuone, olohuone ja eteinen. Ullakkotilan saattoi rakentaa asuttavaan kun- toon myöhemminkin. Talotyyppi yleistyi nopeasti tavallisimmaksi rakennustyyppiksi lähes kahdeksi- kymmeneksi vuodeksi. (Kahri ja Pyykönen 2005, 139.) Rankarunko eli kakkosnelosista tehty laudoit- tettu ja sahanpurulla eristetty kehikko oli helppo ja nopea rakentaa. Perinteisiä hirsitalojakin raken- nettiin jonkin verran varsinkin syrjäisillä seuduilla. (Rinne 2013, 16.)

Jälleenrakennuskauden talon arkkitehtuuri oli koruton, ikkuna- ja oviaukotukset sekä kuistit jäsen- sivät julkisivuja. (Savolainen 1993, 135) Julkisivuissa käytettiin sekä vaaka- että pystylaudoitusta. Vaakalaudoitus asennettiin usein rakennuksen kulmissa jiiriin. Julkisivuissa käytettiin myös rap- pausta, joka lautaseinän päälle tehtiin kalkkisementtilaastista useimmiten karkeapintaisena roiske- rappauksena. Pintakäsittely saattoi olla myös sileä tai kuvioitu. Rapattu pinta maalattiin kalkkise- mentti- tai kalkkimaalilla. Vuorausmateriaalina käytettiin 1950-luvulla jonkin verran myös Minerit- levytystä. (Hel.fi)

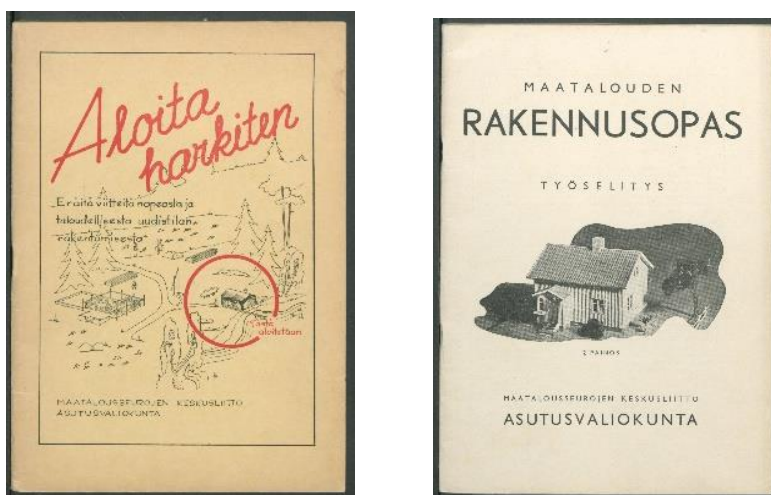


KUVA 15. Aikakaudelle tyypillisiä ikkunoita ja julkisivumateriaaleja (Puupponen 2020)

Ikkunoiden koossa ja muodossa oli vaihtelua huonetilan ja ilmansuunnan mukaan. Useimmiten ikkuna koostui kahdesta tai kolmesta suorakaiteen muotoisesta ruudusta siten, että kokonaisuus on hieman horisontaalinen. (Savolainen 1993, 137.) Kellarin ja ullakon ikkunat ovat yleensä suorakaiteen muotoiset.

Sotien jälkeen ihmiset kaipasivat elämäänsä jatkuvuutta, kodikkuutta ja luonnonläheisyyttä. Isänmaallisuus ja kotiseuturakkaus voimistuivat. Sodan päätyttyä Alvar Aallon teollisuusyhdykskunnille suunnittelemissa puisissa omakoti- ja rivitaloissa oli jyrkät tiilikatot ja vaakalaudoitus julkisivuissa sekä erilaisia pylväitä, ritilöitä ja pergoloita. Vuosikymmenen loppupuolella julkisivuihin alkoi taas ilmestyä koristeita. Uusi ilmiö 1940-luvulla oli kuusi- ja kahdeksankulmion käyttö, mm. pienissä ikkunoissa. Liuskekiveä käytettiin julkisivuissa, lattiamateriaalina sekä takoissa ja savupiipuissa. (Standertskjöld 2008, 68, 70–71.)

Jälleenrakennuskauden tyyppitaloissa voi havaita yhteneväisyyksiä funktionalistisen asunnon selkeyteen ja toimintojen mukaiseen tilojen jäsentelyyn. Funktionalismin aatemaailmaa ovat myös tyyppisuunnittelu, standardointi, massatuotanto, pelkistys ja koristeettomuus. Tyyppitalojen selkeissä hahmoissa ja avokuisteissa oli myös viitteitä 1920-luvun klassismiin. (Savolainen 1993, 135)



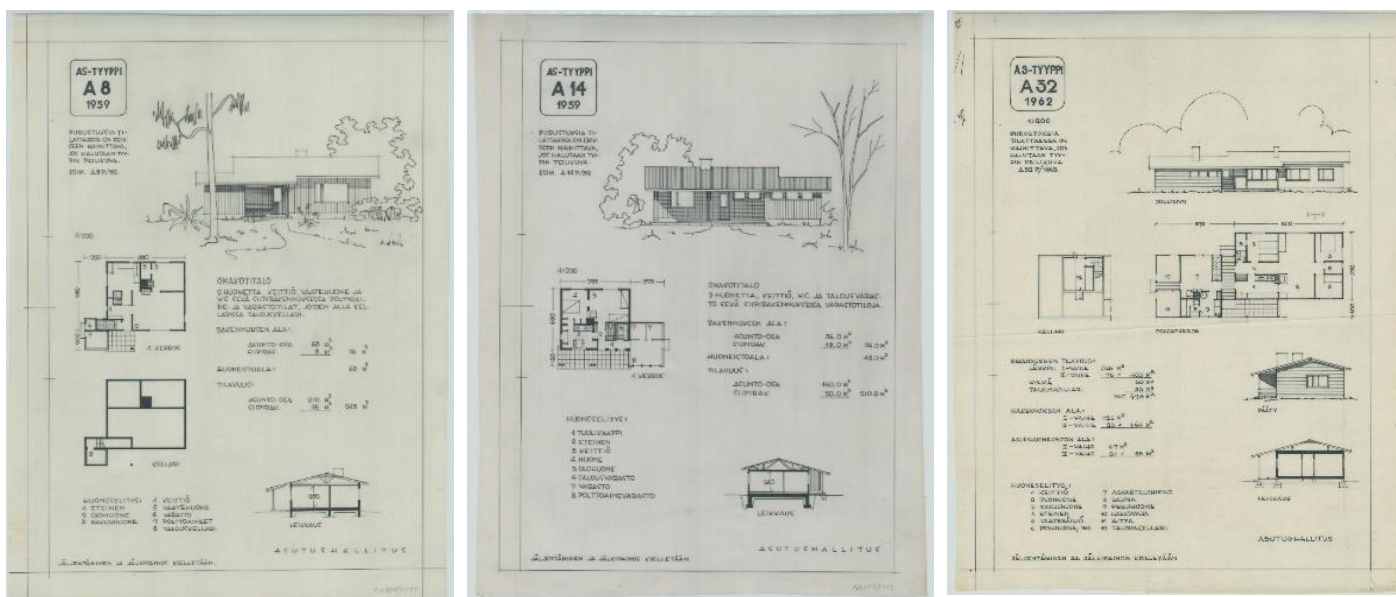
KUVA 16. Maatalousseurojen rakennusliiton asutusvaliokunnan oppaita (Arkisto.fi)

Katemateriaaleina rintamamiestaloissa käytettiin peltiä, tiiltä tai huopaa, joka asennettiin kolmiorimojen avulla tai limittäin tasaiseksi pinnaksi. Pelti- ja huopakatoissa väreinä käytettiin mm. mustaa, punaista ja vihreää, tiilikatoissa väri oli aina punainen. (Rinne 2016, 111.) Katemateriaalina käytettiin myös eterniittiä, asbestista ja sementistä valmistettuja levyjä, jos huopaa tai peltiä ei ollut saatavilla. Vuonna 1944 annetuissa säännöstelyohjeissa mm. kiellettiin rakentamasta omakotitaloihin parvekkeita, ulokkeita tai saunoja. (Standertskjöld 2008, 86–87, 96.)

Pula-aikana talot saattoivat olla vuosiakin maalaamattomina. Maaseudulla rakennuksissa käytettiin jonkin verran perinteistä pystyrimalaudoitusta, joka maalattiin perinteisesti punamultamaalilla, kaupungeissa höylätty vaakalaudoitus maalattiin pellavaöljymaalilla. Väreinä käytettiin vaaleita sävyjä mm. murrettua valkoista, vaalean ruskeaa, vaalean vihreää tai vaalean keltaista, vain joissain yksityiskohdissa käytettiin kirkkaita tehostevärejä. Esimerkiksi ikkunoissa saattoi puite olla valkoinen,

mutta karmi saada voimakkaan värisävyn, usein tumman punaisen. Räystäslaudoissa ja ikkunaliistoissa saatettiin käyttää valkoista tai seinäväriä hieman tummempaa sävyä. Yleisvaikutelmana yksivärisyys kuului ajan modernistiseen henkeen. (Rinne 2013, 212, 216.) Sokkeleissa betonipinnan värisävyt olivat tummia, mm. ruskeita, vihreitä jopa punaisia. Kivirouheisissa laastipinnoissa värisävy muodostui rouheena käytetyn kivilajin mukaisesti vaalean harmaasta punertavaan tai vihertävän ja ruskean harmaaseen. Ulko-ovet olivat useimmiten lakattuja paneeliovia tai öljymaalilla maalattuja joko ruskean tai vihreän sävyillä. (Helsingin kaupunki a.) Alkuperäinen malli sadevesikouruissa on puolipyöreä ja syöksytovrien malli on pyöreä. Materiaaliltaan ne olivat maalattua galvanointua peltiä. (Helsingin kaupunki b.)

1950-luvulla alettiin siirtymään kevyiden mineraali- eli vuorivillojen käyttöön, kun mm. A. Ahlström Oy aloitti lasikuituhuovan valmistamisen Karhuntaalja-nimisenä. Vuonna 1956 Suomessa alkoi myös liimatusta puulastuista puristamalla tehdyn lastulevyn valmistus. (Standertskjöld 2008, 149.) Puupintojen käsittelynä yleistyi lakkaus ja tummanruskea lahonsuojaus. Öljymaalien rinnalle tulivat lateksimaalit, joita useimmin käytettiin vaaleissa sävyissä. (Kaila ym. 1987, 56.)



KUVA 17. Kuvissa Asutushallituksen tyypitalomallien esitteitä (Arkisto.fi)

1950-luvulla säännöstelyt loppuivat ja Suomea kehitettiin moderniksi teollisuusvaltioksi. Kauan valmisteilla ollut rakennuslaki astui voimaan vuonna 1959. Siinä kehoitettiin huomiomaan ja mahdollisuuksien mukaan säilyttämään vanhoja arvokkaita rakennuksia ja ympäristöjä, joita sodissa oli paljon tuhoutunut tai purettu uuden rakentamisen tieltä. (Standertskjöld 2008, 114, 119.) Arkkitehtuurissa arvostettiin yksinkertaisuutta, kauneutta ja arkielämän mukavuutta. Alvar Aalto nousi suomalaisten arkkitehtien johtohahmoksi. Hänen töissään hallitsevaksi materiaaliksi tuli punatiili. Aalto sai runsaasti toimeksiantoja, voitti kilpailuja ja saavutti maailmanmaineen. Suomalaisen arkkitehtuurin tavaramerkkinä oli hienostuneen materiaalitajun, yksilöllisyyden ja yksinkertaisuuden yhdistäminen. (Standertskjöld 2008, 122.)

Rintamamiestalojen pihossa hyötypuutarha sai keskeisen aseman. Viljelyalueista suurin oli pihan perällä sijaitseva perunamaa ja sitten lähempänä taloa mansikkamaa, marjapensaat ja omenapuut. Lähinnä taloa kasvatettiin vihannekset. Usein pihoja reunusti orapihlaja-aita. (Rinne 2013, 36.)

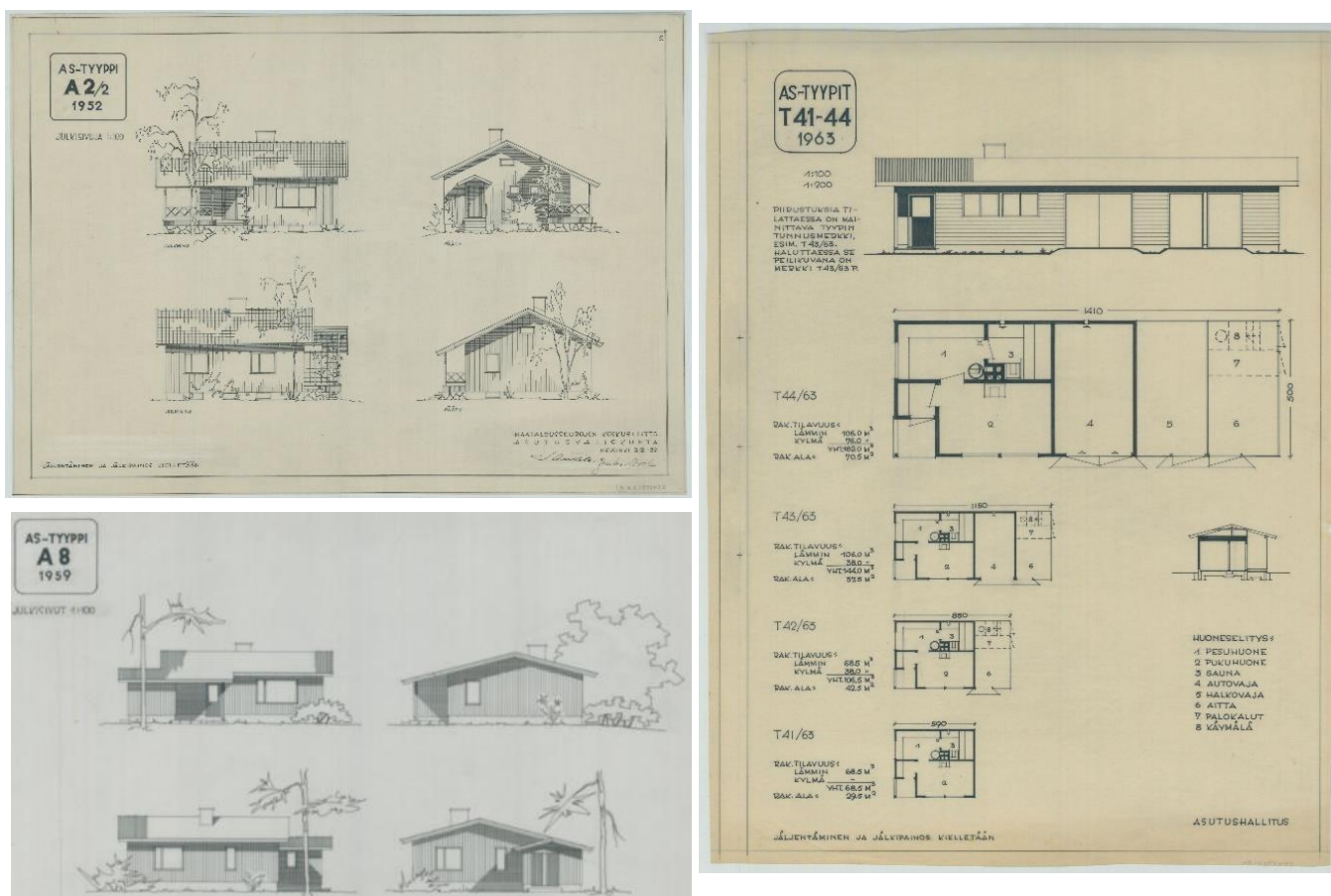
Suuri muuttoaalto maalta keskuksiin aiheutti sen, että asuntotuotannon painopiste siirtyi jälleenrakennuskauden rintamamiestaloista kerrostaloihin. Keskusten laita-alueille alettiin rakentamaan ”metsälähiöitä”, joissa yleensä oli kolmi-nelikerroksisia rakennuksia ja matalampia eri tyyppisiä pientaloja, joista matalimmat metsänreunassa (esim. Tapiola). Keskustoihin rakennettiin suuria korkeampia rakennusryhmiä. Asuntosuunnittelussa rakennuskorkeuksilla ja erilaisilla julkisivumateriaaleilla saatiin vaihtelua yhtenäisesti rakennettuihin kaupunginosiin ja lähiöihin. Rivitalojen rakentaminen yleistyi. (Standertskjöld 2008 130, 132.)

### 3.2.1 1940-1950-luvut Varkaudessa

Talvisodan jälkeen ruotsalaiset lahjoittivat Suomeen yli 2 000 puuelementtirakenteista pientaloa, joista Varkauteen saatiin 13 taloa. Kahdeksan niistä pystytettiin Häyrylään Ruotsinkadulle ja loput Joutenlahteen ja muualle kauppalaan. Taloissa oli loiva satulakatto, matalissa julkisivuissa pysty-laudoituus ja sisäänkäynnin yhteydessä oli kuisti. Lahjatalohanke osaltaan kannusti suomalaisia yrityksiä kehittämään teollista talotuotantoa ja tyyppitalomallistojen suunnittelua. (Savolainen 1993, 109–110.)

A. Ahlström Oy:n elementtitalotuotannon kehitystyö jatkui vuonna 1943 puurakennetehtaan johtajan Kurt Palanderin johdolla. Suunnittelukonttorissa kehitettiin A-talomallisto, joka perustui Alvar Aallon luomaan yhteen tuotanto- ja rakenneperiaatteeseen perustuneeseen AA-järjestelmään. Myyntimallistossa oli noin 25 talotyyppiä, pääasiassa pieniä omakotitaloja, mutta myös pari- ja rivitaloja sekä huvilatyyppinen asuintalo. Suunnitelmissa huomioitiin ilmansuunnat, makuuhuoneet idän, oleskelutilat etelän ja idän ja keittiö pohjoisen puolelle. Melko leveärunkoiset rivitalot suunnattiin etelä-pohjoissuuntaisesti. A-talojen suunnitelmissa lähes yksinomaan lämmitysmuotona oli uunilämmitys, eikä mallistossa ollut erikseen rinneratkaisuihin soveltuvia malleja. Tyypillistä malliston omakotitaloille oli horisontaalisuus, mataluus ja yksikerroksisuus. Vaakavuoraus ulottui nurkkien yli jiiressä ilman listoituksia ja katot olivat yleensä symmetrisiä satulakattoja. Omaleimaisuutta talojen ulkoasuun saatiin erilaisilla kuisti- ja sisäänkäyntiratkaisuilla. Rivitalojen julkisivut olivat samantyyppisiä. Huvilamallissa oli yli 200 m<sup>2</sup> ja siinä oli laakea aumakatto, jonka harjan jatkeena oli ullakon ikkunat. Laajassa olohuoneessa oli avotakka ja erkkeri-ikkuna. Kommilaan rakennettiin tehtaan lääkärille huvilamalliin perustuva ”Männikkö” Kommilaan vuonna 1947 sekä samoihin aikoihin 4 muuta huvilaa. Riittulanmäelle Komminselän rannalle virkamiesten asunnoiksi pystytettiin kolme rivitaloa (Sinikello, Päivänkakkara ja Kissankäpälä). (Savolainen 1993, 127–131.)





KUVA 18. A 2 ja A 8 tyyppitalojen julkisivupiirustukset sekä T 41–44 piharakennusten piirustukset (Arkisto.fi)

Varkaudessa alkoi varsinkin 1940-luvun loppupuolella puolitoistakerroksinen jälleenrakennustyyppi-talo sekoittua A. Ahlströmin omaan talotuotantoon, jota vuodesta 1946 oli muokattu enemmän muistuttamaan muiden talovalmistajien malleja. Yksittäisiä talotehtaan tyyppitaloja rakennettiin eri puolille kauppalaa, mutta uusia yhtenäisiä alueita ei enää syntynyt. (Savolainen 1993, 172.)



KUVA 19. Näkymä valtatie 23:lta Lehtoniemen päin (Puupponen 2020)

### 3.2.2 Könönpelto

Yhtiön omistama Könönpellon alue valikoitui 1940-luvulla A. Ahlström Oy:n uudeksi suunniteltavaksi asuinalueeksi. Asemakaavojen, ensin rautatien eteläpuolisen alueen ja myöhemmin pohjoispuolisen

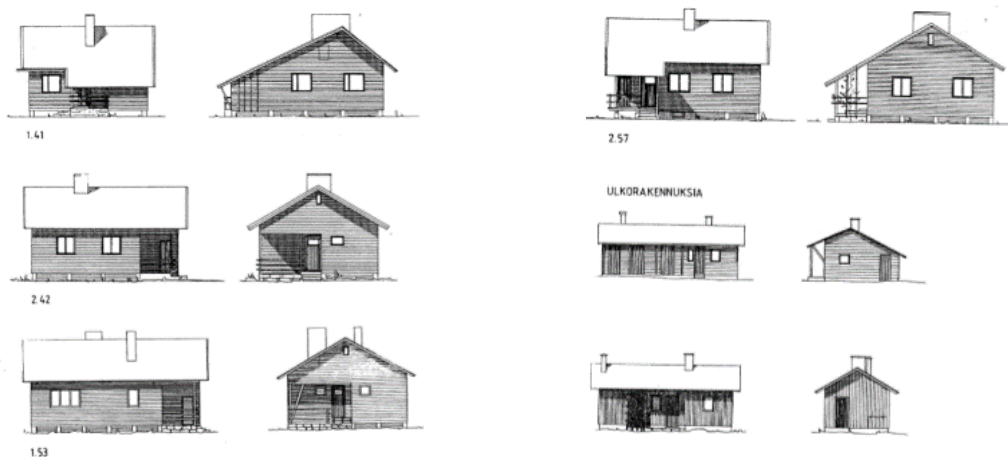
alueen, suunnittelun Alvar Aalto aloitti v. 1941–1942 ja kaavat vahvistettiin vuonna 1948. Asuintontit olivat kooltaan n. 1 500–1 700 m<sup>2</sup>:n suuruisia ja jokaiselle tontille oli määrätty tyyppitalo yhtiön tyyppitalomallistosta ja sen sijainti tontilla. Tonteille oli myös suunniteltu paikat kasvimaille, koska viljelymahdollisuus oli tärkeää sodan aiheuttaman elintarvikepuulan takia. Asemakaavoihin sisältyi myös tontti liikerakennukselle, yhteiselle asukassaunalle, pesutuville sekä paikat urheilu- ja leikkikentille. Kaikki palvelut, tiet ja viemärit alueelle rakennettiin yhtiön kustannuksella. (Savolainen 1993, 119–120.)

Alvar Aallon suunnittelemat nk. invaliditalot (AA-järjestelmä tyyppi 35) valmistuivat vuonna 1942 ensimmäisinä rakennuksina Könönpeltoon ja myytiin nimellistä korvausta vastaan yhtiön palveluksessa olleille sotainvalideille (korttelit 5, 6 ja 7). Taloissa oli keskelle sijoitetun hormiryhmän ympärillä olohuone, makuuhuone sekä pieni keittiö. Epäsymmetrisen satulakaton loivempi lape jatkui ulkokuistin katteeksi. Kuistilla oleva sisäänkäynti suuntautui etelään ja katoksen alle ulko-oven viereen oli sijoitettu myös kaksi ulkovarastoa. Ulkoverhouksena vaakalaudoitus. (Savolainen 1993, 121–122.)

V. 1944 ja 1945 jälkeen Könönpellon rakentamista jatkettiin. Asukkaille tarjottiin A. Ahlström Oy:n Varkauden Puurakenne -talotehtaan suunnittelukonttorin, Alvar Aallon luoman AA-talojärjestelmän pohjalta suunniteltuja, viittä uutta A-tyyppin talomalliston talomallia rakennettavaksi. Kullekin tontille oli määrätty mitä talomallia siinä sai käyttää. Talotyypeille tyypillistä oli symmetrinen tai epäsymmetrinen satulakatto, pinta-ala 48–53 m<sup>2</sup> sekä sisäänkäynnin sijoittuminen rakennuksen pätyyn tai pitkälle sivulle. Omaleimaisuutta lisäsivät kuistien erilaiset detaljoinnit. (Savolainen 1993, 121–124.)



KUVA 20. Katunäkymiä Könönpellosta (Puupponen 2020)



KUVA 21. Yleisimpiä Könönpeltoon rakennettuja Varkauden talotehtaan talotyyppejä ja ulkorakennuksia (Eteläinen Könönpelto rakentamistapaohje)

### 3.2.3 Lehtoniemi

AA-talojen kehittämisen ohella Alvar Aalto suunnitteli asutokorttelin ”Pikku Paratiisin” konepajan työntekijöitä varten Käärmeniemeen. Suunnitelmassa oli useita rivitaloja, mutta niistä toteutui vain yksi rinnerivitalo vuonna 1943 (Savolainen 1993, 119).



KUVA 22. Näkymiä Lehtoniemestä (Puupponen 2019)

### 3.3 1960–1970-luvut, konstruktivismi

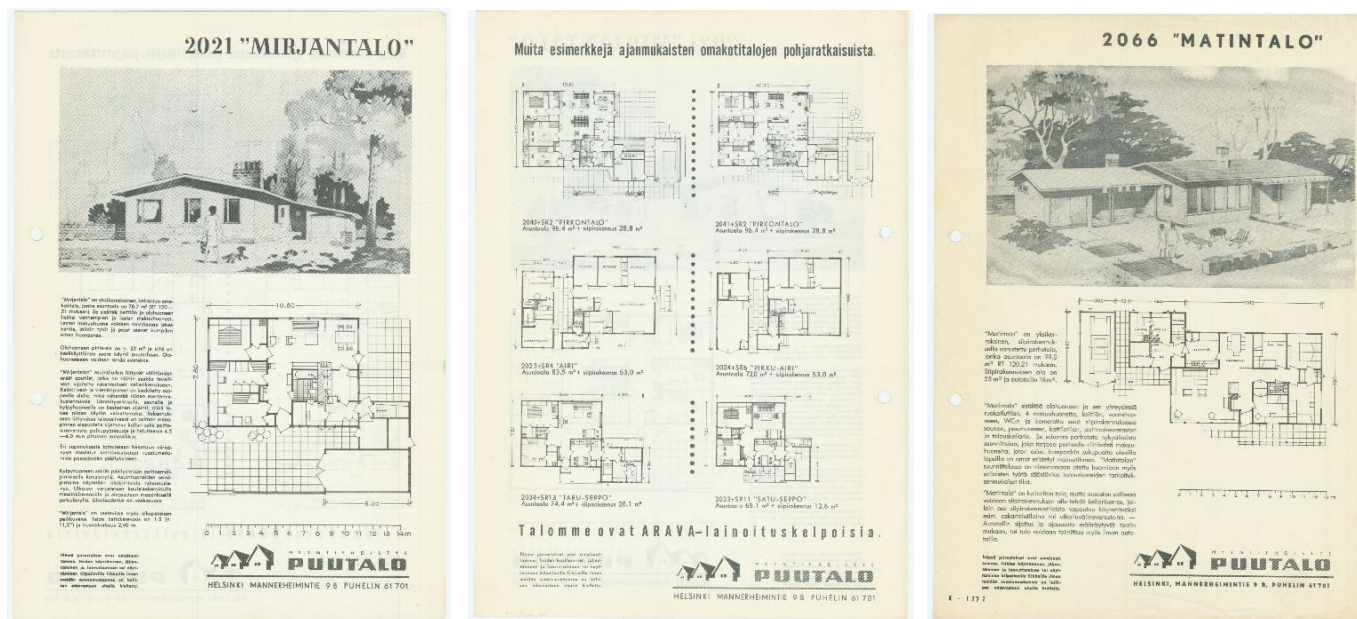
1960-luvulla maaseudulta vapautui työvoimaa maaseudun koneellistumisen myötä. Osa työvoimasta muutti Ruotsiin, osa kasvukeskuksiin. Ulkomaankaupan vapautuminen ja naisten lisääntynyt työssä käyminen osaltaan vaikuttivat elintason nousemiseen. Autojen määrä lisääntyi räjähdysmäisesti niiden tuonin säännöstelyn lakattua vuonna 1962. Samoin televisioiden määrä kaksinkertaistui ja ohjelmien myötä saatiin amerikkalaista kulttuurivaikutusta. (Standetskjöld 2011, 11–12.)

1960- ja 1970-luvuilla vanhoja puutaloalueita hävitettiin ja tilalle laadittiin uusia asemakaavoja. Kasvukeskuksissa rakentamisen oli oltava nopeaa ja tapahduttava mahdollisimman edullisesti. Alkoi aluerakentaminen eli grynderi suunnitteli ja toteutti kokonaisen lähiön, johon asuinrakennusten lisäksi rakennettiin peruspalvelut. Rakentamisessa käytettiin teollisesti valmistettuja julkisivuelementtejä, joten rakennuksista tuli hyvin saman näköisiä. Arkkitehtuuri oli 1960-luvulla vähäeleistä, rakenteita ja materiaaleja korostavaa. Syynä oli mm. rakennustekniikan ja elementtirakentamisen kehittyminen. Suuntausta kutsutaan konstruktivistiseksi, termi tarkoittaa muodon johtamista rakenteista. Kansainvälisen suuntauksen oppi-isä arkkitehti Ludvig Mies van der Rohe uskoi toteamuksensa ”*vähemmän on enemmän*” mukaisesti rakenteiden kauneuteen ja rehellisyyteen. Betoniarkkitehtuuri monipuolistui rakennetekniikoiden kehittyessä ja käsittelemättömät pinnat jätettiin näkyviin. Ns. ”Brutalismus” korosti betonin ominaisuuksia. (Standetskjöld 2011, 16, 18, 20.)

Konstruktivistinen suuntaus näkyi lähinnä arkkitehtien suunnittelussa, yksilöllisissä omakotitaloissa sekä uusien teollisesti tuotettavien pientalojärjestelmien suunnittelussa. Järjestelmäsuunnitelmia olivat mm. Domino, Bungalow, Moduli 225 ja Kuten haluatte -järjestelmä. Asutushallitus sekä Maata-

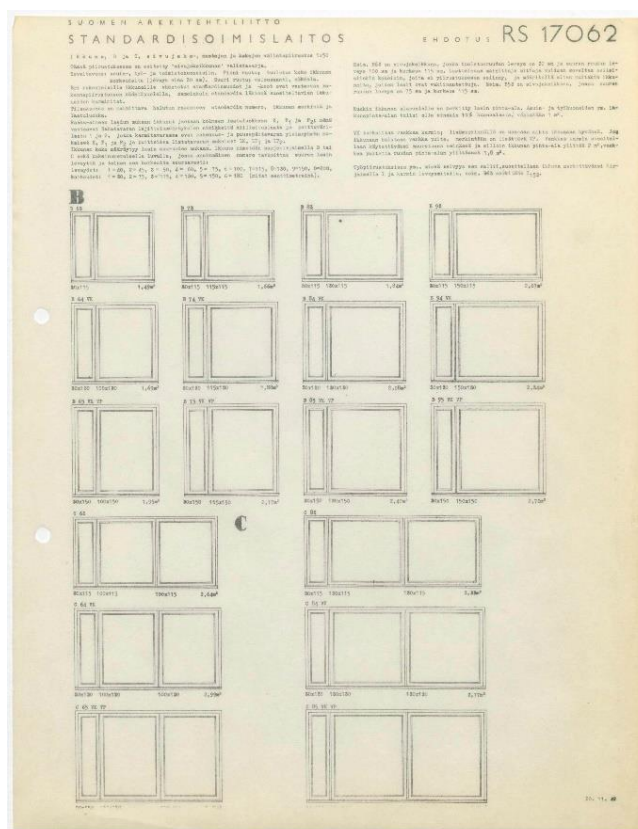
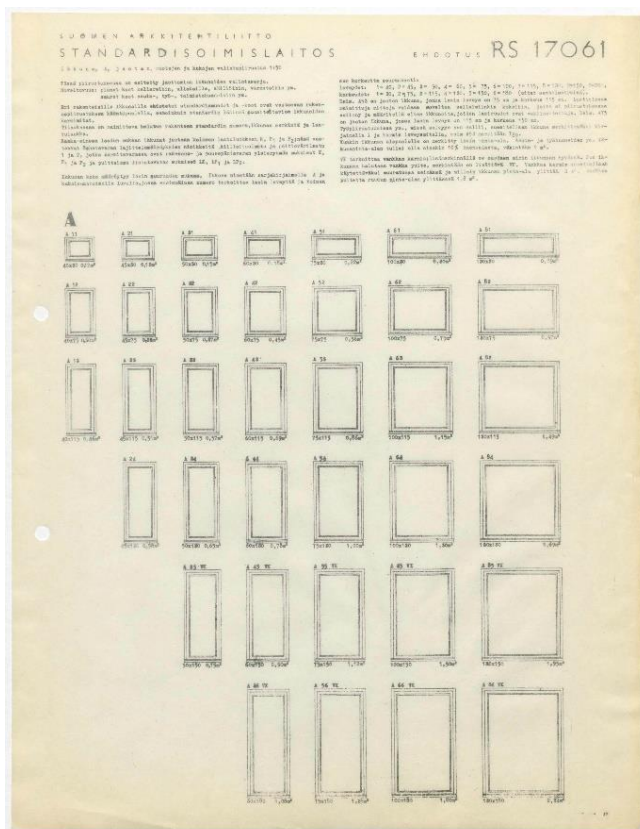


lousseurojen keskusliitto jatkoivat konservatiivista tyyliä ja suunnittelivat perinteisiä tyyppitaloja. Samalla linjalla pientaloja suunnittelivat myös yksityiset talotehtaat kuten Puutalo Oy sekä Enso-Gutzeit Oy. (Ruotsalainen 2011, 35.)



KUVA 23. Kuvissa Puutalo Oy:n myyntiesitteitä (Arkisto.fi)

Jälleenrakennuskaudenkin taloja vielä rakennettiin, mutta 1960-luvulla siirryttiin arvostamaan vaaka-suuntaista yksikerroksista kellaritonta talotyyppiä. Madaltuneisiin taloihin rakennettiin loiva harjakatto 1:2 – 1:4. Loiventuneisiin kattoihin katteena käytettiin useimmiten peltiä tai huopaa. Julkisivumateriaalina yleisesti käytettiin puhtaaksimuurattua punaista tiiltä. Talotehtaiden teollisten pientalotyyppien mainoslause olikin "Onnellinen perhe asuu tiilitalossa". Julkisivuissa käytettiin edelleen myös puuta sekä rappausta ja asbestisementti- ja mineraalilevyjä. Ikkunat suurenivat ja vaakasuuntaisuus näkyi myös ikkunoissa. Yksittäinen ikkuna oli korkeutta leveämpi ja ne usein sijoitettiin nauhamaisiin ryhmiin. Ulko-ovena usein oli yksinkertainen pystypaneloitu mahdollisesti kapealla ja korkealla tai yläikkunalla varustettu ovi. Matalaan vaikutelmaan pyrittäessä rakennuksen perustamistavaksi yleistyi matalaperustus ja 1960-luvun loppupuolella maanvarainen betonilaatta oli vallitseva alapohjatyyppi. Rakennuksen madaltamiseen ja toisaalta kylmäsiiloista pois pääsemiseksi kehitettiin ns. valesokkeli. (Lukander 2017)



KUVA 24. Kuvissa Suomen arkkitehtiliiton standardisoimislaitoksen muotojen ja kokojen valintapiirustus jaottomalle ikkunalle A ja sivujaollisille ikkunoille B ja C (Arkisto.fi)

1960-luvun loppupuolella yleistyi kirkkaiden tehostevärien käyttäminen julkisivuissa (Standetskjöld 2011, 34). Tikkurilan Väritehtaiden väriyosasto oli perustettu vuonna 1958. Edellisten vuosikymmenten haaleuden vastapainoksi pientalot puhkesivat väriteollisuuden värimallistoja hyväksi käyttäen väriiloistoon. Käytettiin kirkkaita sävyjä ja väriillisiä puunsuoja-aineita. Julkisivuissa 60-luvulla otettiin käyttöön tasapintainen, viistoreunainen avopuoliopntti, jota käytettiin samanlaisena sekä vaaka- että pystylaudoituksessa. Väritystä pidettiin tärkeänä tekijänä aluerakentamisessa ja niiden ympäristön laatua parannettaessa. 1970-luvulla ryhdyttiin laatimaan ohjeluonteisia värikaavoja, sekä uudisrakentamista, että vanhoja alueita varten. Suuria julkisivuja saatettiin jakaa suuriin värikenttiin tai rakennuskortteleissa käyttää eri tunnistevärejä. Historiallisiin rakennuksiin alettiin yhä enemmän tavoittelemaan alkuperäisen rakennuksen tai tyylikauden väriyksen palauttamista (Kaila ym. 1987, 43, 58, 150.)



KUVA 25. Rivitaloja Käpykankaalla (Puupponen 2020)

1970-luvulla omakotiloihanne oli edelleen mahdollisimman matala. Harjakattojen kattokaltevuus loiveni entisestään 1:5:stä ja aina tasakattoon saakka, jolloin räystäiden tilalle tuli kattorakenteen

otsan verhoukseksi korkeahko lautaverhous. Myös pulpettikattoja rakennettiin. Rakennusten monimuotoisuus lisääntyi, esim. L-muoto sekä rinneratkaisut. Julkisivuissa käytettiin punaista ja keltaista tiiltä ja puuosat mm. otsalauoituukset ja ikkunat käsiteltiin puunsuoja-aineella tummiksi. Suuria maisemaikkunoita suosittiin ja suurempiin runkosyvyvyksiin haettiin lisävaloa kupolimaisilla kattoikkunoilla. Vuonna 1973 alkoi taloudellinen lama, kun öljyn hinta oli viisinkertaistunut. Energiakriisin myötä ikkunat pienenivät ja rakennuksen pohjamuoto muuttui taas suorakaiteeksi. 70-luvun ulkooven suojana saattoi olla vain lippa tai pieni syvennys. Perustamistapana käytettiin edelleen yleisimmin maanvaraista betonilaattaa. (Standetskjöld 2011, 62, 82, 88. Lukander Minna 2017)

Kaupunkisuunnitteluun alettiin 1970-luvulla kiinnittämään enemmän huomiota ja se siirtyi enemmän yhteiskunnan valvontaan. Kaavoitusta valmisteltaessa alettiin tehdä mm. väestö-, liikenne- ja työpaikkatutkimuksia. Ruutukaavoihin ryhdyttiin vuosikymmenen loppupuolella tavoittelemaan monimuotoisuutta ja viihtyvyyttä. Laatutavoitteiden lisääntyessä alkoi myös kiinnostus omakoti-, pari- ja rivitaloihin ja luonnonläheisyyteen lisääntyä. Energiakriisi poiki myös ekotalokokeiluja. (Standetskjöld 2011, 66, 79.)

Pientalojen tarjonnassa lisääntyivät eri valmistajien ”talopakettit” (Kaila ym. 1987, 15). 1960- ja 1970-lukujen tyyppityöpyrkimyksistä johtuen, rakentaminen oli melko samankaltaista paikkakunnasta riippumatta (Kahri ja Pyykönen 2005, 20). Arkkitehti Reima Pietilällä oli 1970-luvulle poikkeavia ajatuksia kaupunki- ja rakennussuunnittelusta, joiden hänen mielestään tuli sopeutua paikallisiin luonnonoloihin ja materiaaleihin. Hän toimi Oulun yliopistossa professorina ja hänen ajatustensa vaikutuksesta pohjoiseen syntyi suuntaus ”Oulun koulu”. Koulukunnan ajatusten mukaiset rakennukset kuitenkin toteutuivat vasta 1980-luvulla. (Standetskjöld 2011, 72.)

1970-luvun loppupuolella modernismille alkoi ilmetä vastakulttuuria, postmodernismia, jolle oli ominaista eri tyylien kopiaiminen. Uusi tyylittely ilmeni pientaloissa erikoisina kahtena tyylinä, ns. ”alppityylinä” sekä ns. ”espanjalaistyylinä”. Vaikutteina tyylien syntyyn lienee ollut kansainvälistyminen yleensä sekä lisääntynyt matkailu mm. Espanjaan. Espanjalaistyyliille oli tunnusomaista valkoisen lohkotilien käyttö sekä välimerelliset holvikaaret ja aukotukset. 80-luvulla aumakatto yleistyi katto- muotona. Alppitalot puolestaan olivat kaksi- tai kolme kerroksisia ja niissä oli jyrkkä harjakatto, jonka alle ylin kerros jäi. Tilat ja aukotus oli suunniteltu harjan suuntaisesti, jolloin dominoiva pääty useimmiten sijoitettiin tontilla kadulle päin. Näiden ”käkikellotalojen” julkisivulle on tunnusomaista runsaat yksityiskohdat. Ikkunat ovat pieniruutuisia, kaiteet romanttisesti koristeltuja jne. Päämateriaalit, tiili ja puu, sekä väritys jatkoivat 70-luvun yleistä linjaa. (Ruotsalainen 2011, 41.)

Valtion tukemaa asuntotuotantoa hallinnoimaan oli jo vuonna 1949 perustettu ARAVA eli Asuntotuotantotoimikunta. Arava takasi ja myönsi halpakorkoisia lainoja rakentajille. 1950- ja 1960-luvuilla aravalainojen turvin rakennettiin noin 60 000 omakotitaloa. Vuonna 1966 Aravan tehtävät siirtyivät Asuntohallitukselle ja aravalainat vakiintuivat osaksi asuntopolitiikkaa. 1960-luvulla lainoitus laajeni kuntien omistamien yhteisöjen sekä muiden yleishyödyllisten asuntoyhteisöjen vuokra-asuntojen rakentamiseen. Vilkkainta aravarahoitteen rakentamisen aikaa oli 1970-luku. Rakennussuunnitel-



mia arvioitaessa usein päädyttiin kustannustason laskemiseksi laatutason alentamiseen mm. kiintokalusteissa ja julkisivuratkaisuissa. Asuntojen laatutasoa pyrittiin 1980-luvulla nostamaan julkaisemalla yksityiskohtaisia suunnitteluohjeita lainoitettaville asunnoille. Asuntohallitus lakkautettiin vuonna 1993 ja aravarahoitus siirtyi Asumisen rahoitus- ja kehittämiskeskukselle ARA:lle, joka nykyinkin myöntää asumiseen ja rakentamiseen liittyviä avustuksia, tukia ja takauksia ja ohjaa ja valvoo ARA-asuntokannan käyttöä. (YM.fi ja Ara.fi.)

### 3.3.1 1960–1970-luvut Varkaudessa

Varkaudessa 1960–1970-luvuilla rakennettuja pientaloja on mm. Kommilassa, Luttilassa, Kauraahossa, Käpykankaalla ja Repokankaalla. Rakentaminen on ajanjaksolle tyypillistä.

### 3.3.2 Käpykangas



KUVA 26. Näkymiä Käpykankaalta (Puupponen 2020)

Käpykankaan pientaloalue on yhtenäinen pääosin 1970-luvulla rakennettu alue, jonka suunnittelussa on korostettu luonnonmukaisuutta ja yksityisiä piha-alueita. Omakotitaloille tunnusomaisia piirteitä ovat 1970-luvulle tyypilliset loivat, enintään 1:4, harja- tai aumakatot ja tiilijulkisivut. Alueella on hyvin yhtenäisesti rakennuksissa umpinaiset päätykolmiot sekä tonteilla puuaita yleisiä alueita vasten. Tiiltä käytetään julkisivuissa punaisena, keltaisena ja valkoisena. Alueen viihtyisyyttä lisäävät runsaat luonnonvaraiset alueet.

### 3.3.3 Kaura-aho



KUVA 27. Näkymiä Kaura-ahosta (Puupponen 2020)

Kaura-ahon asuinalueen osalle tonteista määrättiin rakennettavaksi ns. käkikellotalo, jossa kattokaltevuus on 1:1. Samassa yhteydessä rakentajille annettiin esimerkkiratkaisut tonteille sopivista tyyppitaloista. Pääosin alueen pientalot ovat yksikerroksisia omakotitaloja, joissa on harja- tai aumakatto, jonka kattokaltevuus on useimmiten 1:4.

### 3.4 1980–1990-luvut, postmodernismi

1980-luvulla elettiin jälleen nousukauden aikaa. Energiatuotantoa helpottivat Loviisan ja Olkiluodon ydinvoimaloiden kakkosvaiheiden valmistuminen sekä vuonna 1986 öljyn hinnan romahdus. Muuttoaalto oli laantunut ja rakentaminen keskittyi paljolti täydennysrakentamiseen ja keskustojen läheisille rakentamattomille alueille, jonne asemakaavoitettiin kortteleita ja aukioita. Kaupallisuus alkoi näkyä jopa haitallisessa määrin katukuvassa, jota jälleen elävöitettiin mm. arkadeilla ja kulmatorneilla. Asuinalueita suunniteltiin aikaisempaa pienemmissä osissa ja suunnitteluohjeissa määrättiin hyvinkin tarkkaan rakennuksen sijainti tontilla, kattomuoto, kerrosluku ja julkisivumateriaali. Ympäristön suunnittelun tason parantamiseksi 1980-luvun alussa alettiin kuntien palvelukseen palkata aluearkkitehteja. (Standetskjöld 2011, 102, 104, 108.)

Tyyliisuuntaa, jossa oli koristeellisuutta ja monumentaalisuutta, kutsutaan postmodernismiksi. Suuntaus näkyi Suomessa vaimeana ja lähinnä julkisissa rakennuksissa. Toinen vuosikymmenellä vallinnut tyyliisuuntaus oli regionalismi, jossa kunnioitettiin ”paikan hengen” ilmenemistä rakennuksissa. Suomessa regionalisteja edustivat mm. viime vuosikymmenen ”Oulun koulun” kannattajat. (Standetskjöld 2011, 110, 112.)

1980-luvun alussa 1970-luvun ikkunoita koskevat rajoitukset purettiin ja alettiin rakentaa erilaisia lasirakenteita, mm. laajoja lasipintoja ja lasikatteisia toreja. Asuinrakennuksiin rakennettiin viherhuoneita ja saman aikaisesti omakotitalojen lämmitysjärjestelmiä kehitettiin energiaa säästävimmiksi. Markkinoille tuli mm. erilaisia ilmalämmitysjärjestelmiä. (Standetskjöld 2011, 137.)

Omakotitalojen arkkitehtuuri monipuolistui 1980-luvulla ja muuttui romanttisemmaksi. Aumakatot yleistyivät sekä ikkunoiden jakaminen pieniin ruutuihin. (Ruotsalainen 2011, 41.) Tyyllilainat sallittiin ja taloihin rakennettiin erkereitä, torneja, runsaita katoksia ja pyöreitä ikkunoita. Julkisivumateriaaleina käytettiin puuta ja tiiltä, erityisesti kahitiili oli suosittu julkisivumateriaali. (Raksystems 2017)

1990-luvulla rakentaminen jälleen hiljeni talouslaman myötä. Asuntoja alettiin suunnitella enemmän käyttäjäprofiiliin mukaan ja ostajat saattoivat vaikuttaa rakentamattomien kohteiden ratkaisuvaihtoehtoihin. Ympäristöasioita alettiin huomioida mm. rakentamalla ekotehokkaita asuinalueita. Omakotitaloissa väreinä käytettiin keltaista, vaaleansinistä ja vaaleanvihreää, vaaleaa tiiltä yhdistettiin myös vaaleaan puuverhoukseen. Julkisivuissa puurimasäleiköt olivat yleisiä. (Hannula ja Salonen 2007)

#### 3.4.1 1980–1990-luvut Varkaudessa

Varkaudessa ajanjakson monimuotoisuus näkyy hillitysti tuolloin rakennetuilla asuinalueilla. 1980–1990-luvun pientaloja on mm. Häyrilässä, Kaura-ahossa, Kuoppakankaalla, Lutillassa, Puurtilassa, Pussilantaipaleella, Könönpellossa, Veljeskylässä ja Taipaleessa.



KUVA 28. Katunäkymiä Häyrylästä (Puupponen 2020)

### 3.5 2000-luku –

Nykyäänkin omakotitalon rakentaja päätyy useimmiten valitsemaan talotehtaan tyyppitalon arkkitehdin suunnitelman sijaan. Suunnittelukuluja säästy ja talotarjontaan tutustuminen saattaa myös auttaa muodostamaan käsitystä talolle asetetuista vaatimuksista. Toisaalta rakennettava tontti ei useinkaan ole tilava tasamaan tontti, jolle useimmat talotehtaiden malleista parhaiten sopisivat. Samoin haasteellisia ovat vanhan kaupunkirakenteen keskellä olevat rakentamattomat tontit. Valmistalojen muutosmahdollisuudet vaihtelevat talotehtaiden, tuotantotekniikoiden ja toimitussisältöjen osalta. Mikäli suunnittelussa päädytään arkkitehdin puoleen, usein silloinkin yksilöllisten piirustusten mukainen talopaketti tilataan joltakin talotehtaalta. Talopaketin toimitussisältö voi vaihdella laajasti materiaali- ja talovalmiin toimituksen välillä. (Kammonen 2012, 71–73.)

Talotehtailla on ollut halua uudistua ja suunnitella tämän päivän arkkitehtuuria perinnemallistojen rinnalle sekä nykyaikaistaa ja pelkistää perinnemallistoja. Vuonna 2011 Rakennustutkimus RTS:n listaamasta 10 myydyimmistä talomallista 3 oli selkeästi perinnetalotyylisiä. Ulkoverhousten tietty eleettömyys auttaa niitä sijoittumaan erilaisiin ympäristöihin. Suosikkilistaus osoittaa, että suurin eklektismi on jäänyt ja rakennukset ovat maltillisen kokoisia. (Kammonen 2012, 74.)



KUVA 29. Kuvissa muutaman valmistajan vuonna 2011 myydyin talomalli RTS:n listauksesta (Kastelli.fi, Kannustalo.fi, Finnhouse.cz ja Lappli.fi)

Eri puumateriaalien rikas käyttö vaihtelevina vaaka- ja pystylaudoituksina on ajanjaksolle tyypillistä. (Karjalainen ja Koiso-Kanttila 2002, 96). Moni talovalmistaja tarjoaakin talomalleihinsa mm. erilaisia lautaverhovaihtoehtoja tai julkisivumateriaaleja sekä detaljivaihtoehtoja, joilla on mahdollista saada kaupunkikuvaan vaihtelua. (Kammonen 2012, 77.)

Rakennusalojen pienentyessä keskustojen läheisyydessä tonttien koot ovat monesti hyvin pieniä eikä rakennuksen sijoittelussa ole paljon vaihtoehtoja. Tällöin korostuu rakennuksen tontille sopivuuden

ja piha-alueiden toimivuuden varmistaminen. Talojen pohjapinta-alan merkitys korostuu, joten pienille kaupunkimaisille ratkaisuille on jatkossa oletettavasti kysyntää. (Kammonen 2012, 77.)

Esimerkkinä kehitystyöstä, jolla haettiin sekä täydennysrakentamistonteille että aluerakentamiseen sopivaa taloratkaisua, oli vuonna 2006 Helsingin kaupungin järjestämä kilpailu, jolla haettiin kaupungille omaa tyyppitalomallia. Voittajaratkaisun esikuvana oli noppamainen rintamamiestalo. Rakennuksen selkeään arkkitehtuuriin saa vaihtelua ikkunoiden sijoitteluilla, kuisteilla, erkkerillä, terassilla, katoksella tai parvekkeella. Taloa on saatavilla kolmen kokoisena, 120, 140 tai 160 kerrosalaneliötä, ja lisäksi on mahdollista ottaa käyttöön kellarista tai ullakolta lisätilaa. Mallistoon kuuluu myös piharakennus, jonne voi sijoittaa saunaosaston, autosuojan, työtilan tai sivuasunnon. Rakentamiseen tarvittavat piirustukset lupakuvia myöten ovat omatoimirakentajille vapaasti käytettävissä. Helsingin pientalo on mahdollista hankkia myös talopakettina. (Kammonen 2012, 80–81.)

Varkaudessa 2000-luvulla rakennettuja pientaloja on mm. Taipaleessa, Veljeskylässä, Häyrilässä ja Kuoppakankaalla.



KUVA 30. Kuvassa Mikkeliin vuonna 2020 rakentuvaa asuntoaluetta (Puupponen 2020)

#### 4 VARKAUDEN NYKYISET RAKENNUSTAPAOHJEET

Varkauden kaupungilla on noin 70 erilaista rakennustapaohjetta, joista vanhin on vuodelta 1963. Rakennustapaohjeista muutama on tehty 1960-luvulla ja loput jakautuivat melko tasaisesti 70-, 80-90- ja 2000-luvuille sekä yksittäinen ohje 2010-luvulle. Varkaudessa on 23 kaupunginosaa. Niistä 6:een ei ole tehty rakennustapaohjeita. Nämä olivat Päiviönsaari, Kämäri, Huruslahti, Akonlahti, Hasiinmäki ja Kuvansinjoki. Taulumäen alueelle on tehty vuonna 2004 kaksi rakennustapaohjetta, jotka koskevat kerrostalorakentamista.

Rakennustapaohjeissa on joitakin, jotka on korvattu myöhemmin tehdyllä ohjeella. Suurin osa ohjeista on yleissuunnitteluohjeita, joiden tarkoitus on ollut selventää alueelle laaditun asemakaavan tavoitteita ja ohjata alueen rakentumista. Niissä on kortteleittain ja tonteittain kerrottu mm. alueelle rakennettavat talotyyppit, kattomuodot ja materiaalit, pääjulkisivumateriaalit, aitaus, autopaikoitus sekä liitepiirrokseen on merkitty mm. rakennuksen päämassan suunta. Yleissuunnitteluohjeista uusimmat on tehty 1980–1990-lukujen vaihteessa. Alueet ovat nykyisellään jo rakennettu mahdollisia yksittäisiä tontteja lukuun ottamatta. Yleisen rakennustapaohjeen tarkoituksena olisi ohjata kaupunkikuvaa ja auttaa huomioimaan ympäristöä ja rakentamisen piirteitä naapurustosta. Yleissuunnitteluohjeiden sisältämät kaupunkikuvalliset piirteet ovat naapurustosta havaittavissa.

Rakennustapaohjeita, joissa kerrotaan alueen rakennushistoriasta ja rakentamisen ominaispiirteistä, annetaan kunnostusohjeita tms. on tehty Kommilaan, Luttilaan, Kaura-ahoon, Lehtoniemeen, Puurtilaan, Repokankaaseen, Könönpeltoon ja Veljeskylään Taipaleen kanssa yhteinen. Kuoppakankaalle vuonna 2005 Kalastajanpuiston kortteleita 311–315 koskeva rakennustapaohje sisältää rantarakennusohjeen.

Kommila on 1910–1930-lukujen jälkeen laajentunut mm. 1940–1950-lukujen pientaloilla. Kommila-Kosulanniemi kuuluu valtakunnallisesti merkittäviin rakennettuihin kulttuuriympäristöihin. Kommilan Kosulanniemen alueelle laaditut rakennustapaohjeet ovat vuosilta 1991 ja 2009. Asemakaavassa on suojelluksi merkittyjä rakennuksia.

Luttilan vanha 1930-luvun pientaloalue on kulttuurihistoriallisesti arvokas ja vaatii erityistä ohjeistusta korjaus-, lisä- ja uudisrakentamisen osalta. Sille ja sen välittömässä läheisyydessä oleville alueille on laadittu rakentamistapaohjeet 16.1.2001. Alue on laajentunut vähitellen 1930-luvulta lähtien. Muut Luttilaa koskevat yleissuunnitteluohjeet koskevat pääasiassa 1980-lukua.

Kaura-ahossa on vanhaa rakennuskantaa pääasiassa 1940- ja 1950-luvuilla. Vanhaa osaa ja osaksi Turjanvirtaa koskeva rakentamistapaohje on tehty vuonna 2008. Pääasiassa Kaura-aho on kuitenkin rakennettu 1970- ja 1980-luvuilla sekä hieman 1990-luvulla ja vuosisadan vaihteessa. Kaura-ahon alueelle on tehty paljon yleissuunnitteluohjeita. Joissakin alueen yleissuunnitteluohjeissa osalle tonteista määrättiin rakentamaan ns. käkikellotalo ja ohje sisälsi myös vaihtoehdot tontille soveltuvista tyyppitaloista. Pääosassa rakennuksista on matala harja- tai aumakatto, yleensä 1:4 tai 1:3. Useimmissa yleissuunnitteluohjeissa on kehoitettu rakentamaan tontin rajalle yleisiä alueita vasten 160 cm



puuaita, mikä onkin näkyvä piirre alueen katunäkymissä. Käkikellotalot, matalat talot sekä käytetyt julkisivumateriaalit ovat rakennuskaudelle tyypillisiä. Kattokaltevuudet vaikuttavat Varkaudessa yleisestikin pysyneen 1970-luvulla kohtuullisina eli tasakattoa tai 1:5 kaltevuutta ei juuri käytetty.

Lehtoniemen alueelle on kolme rakennustapaohjetta. Lehtoniemen kortteliin 842 (Pikku Paratiisin alue) on laadittu yleissuunnitteluohje 31.12.1988, alueella sijaitsee Alvar Aallon suunnittelema rivitalo. Käärmeniemen rakentamistapaohjeet on laadittu vuonna 1988. Alueen vanhimmat rakennukset ovat 1800-luvulta. Alueella on tehtaan työläisille 1920-luvulla rakennettuja rakennuksia. Siltä ajalta on myös alueelle muodostunut tieverkosto. Ilman asemakaavaa syntyneet Käärmeniemen ja Lehtoniemen työväenasuntoalueet olivat vuonna 1993 Ympäristöministeriön ja Museoviraston taholta luokiteltu valtakunnallisesti arvokkaaksi kulttuuriympäristöksi. Lehtoniemen eteläosan rakentamistapaohje on vuodelta 2007. Lehtoniemen eteläosan vanhoista rakennuksista on jäljellä Lehtoniemen sauna sekä tehtaan työntekijöiden vuokrakasarmi Isotalo.

Puurtilassa on vanhoja rakennuksia pääosin 1910–1940-luvuilta sekä jonkin verran 1990–2000-luvuilta. Puurtilanniemen asuntomessualue on rakennettu 1990-luvun alussa. Asuntomessualueelle on erillinen aitausohje, jossa on rakennusohjeet alueen 4 erilaiselle puuaidalle. Puurtilan alueen rakennustapaohjeissa huomioidaan vanha rakennuskanta ja ohjataan uutta sopeutumaan siihen.

Repokankaan alueelle on tehty Reporinteen alueen rakennustapaohje vuonna 1997. Repokangas on rakentunut hiljaksen 1900-luvun alusta 1960-luvulle saakka. Vanhat rakennukset ovat pääasiassa puolitoistakerroksisia rakennuksia, joiden joukkoon uudemmat pyritään sopeuttamaan.

Könönpellon vanhin asuinalue on laajentunut varsinkin 1970–1980-luvuilla sekä jonkin verran myöhemmin mm. 1990-luvulla. Alueita on kaavoitettu asteittain 1970-luvulta lähtien ja niille on tehty yleissuunnitteluohjeita. Haijanvirran alueelle on tehty erillinen aitaamisohje 31.8.2000, jossa on mm. 3 eri lauta-aidan rakennusohje. Könönpellon asevelikylä on valtakunnallisesti merkittävä rakennettu kulttuuriympäristö. Sille on tehty vuonna 1998 rakennustapaohje, joka sisältää mm. rakennusten kunnostusohjeita.

Veljeskylän ja Taipaleen yhteisen rakennustapaohjeen alueella on molempien kaupunginosien puolella aikaisempaa rakennuskantaa, Taipaleessa pääosin 1950-luvulta ja Veljeskylän puolella 1990-luvun alusta lähtien rakennettua. Ohje on vuodelta 2012 ja se sisältää asemakaavaa täydentäviä suosituksia rakennusten sijoittamisesta tontille, maaston käsittelystä ja rakennusten suunnittelusta, kuten massoittelusta, julkisivumateriaaleista ja -väreistä sekä tontille istutettavista kasveista.

## 5 UUDEN RAKENNUSTAPAOHJEEN SISÄLLÖN PERUSTEITA

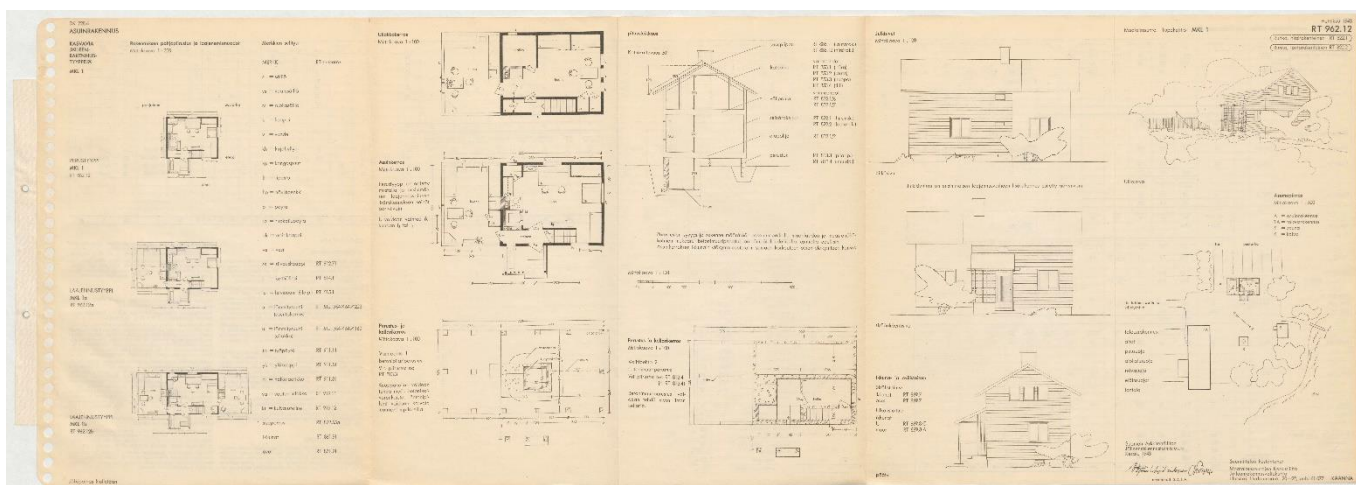
### 5.1 Täydennysrakentaminen

Kati Jokelainen kuvaa Moderni puukaupunki -kirjassa täydennysrakentamista puumiljööseen:

Täydentäminen on kokonaiseksi tekemistä. Uuden rakennuksen tulee olla kuin palapelin puuttuva pala. Ympäröivät palaset rajoittavat uuden muotoa, värejä, suhteita... Samalla ne antavat vinkkejä, millainen täydentävä palanen voisi olla. (Karjalainen ja Koiso-Kanttila 2002, 38.)

Tasapainoisen kaupunkikuvan säilyttämisen ja kehittämisen kannalta on tärkeää huoltaa ja korjata vanhoja rakennuksia sekä sopeuttaa uudisrakentaminen olemassa olevaan ympäristöön. Monimuotoista ympäristöä syntyy, kun uudisrakennukset sopeutuvat vanhaan rakennuskantaan oman aikakautensa tuotteina. Parhaimmillaan kaupungin historia näkyy ajallisina kerrostumina rakennuksissa ja kaupunkirakenteessa mm. rakennusten sijoittelussa, rakennusten välisissä mittasuhteissa, auki- oissa jne. (Korpelainen, Kaukonen ja Räsänen 2004, 68, 74.)

Olemassa olevaa pientaloa, esim. rintamamiestaloa, laajennettaessa lisätilan käyttöönottomahdollisuus rungon sisältä vintiltä tai kellarista kannattaa ensisijaisesti selvittää, jolloin rakennuksen alkupe- räiset mittasuhteet säilyisivät. Alun perin arkkitehdit suunnittelivat jälleenrakennusajan rakennuksen laajennuksen siten, että noppamaista muotoa jatketaan talon päädyistä. Umpinainen lasikuisti on tarkoitettu kylmäksi tilaksi, eikä sen muuttaminen lämpimäksi ole järkevää. Nykymääräysten mukai- silla eristekerroksilla sellaisen toteuttaminenkin olisi vaikeaa. Uudeksi ja suuremmaksi rakennettuna kuisti muuttaa helposti liikaa rakennuksen massoitte- lua. Mikäli pihalla on piharakennus, voisi myös esim. kosteutta tuottavien saunatilojen rakentamista harkita sinne. Mikäli entistä piharakennusta ei ole, uuteen olisi mahdollista sijoittaa myös muita tarvittavia tiloja, kuten autotallin, puuliiterin tms. (Rinne 2013, 198–199.)



KUVA 31. Kuvassa yksi jälleenrakennuskauden kasvavien jälleenrakennustyyppien RT-korteista (Arkisto.fi)

## 5.2 Ympäristön kokemisen perusteita

1900-luvun alkupuolelle saakka miljööt rakentuivat vähitellen ja rakennusmenetelmät ja materiaalit vaihtelivat vain vähän. Kullekin rakennukselle käyttäjä antoi oman leimansa. Mittakaavasta tuli inhimillinen ja yhtenäinen ja kuitenkin se sisälsi runsaasti erilaisia muunnelmia ja yksilöllisyyttä. Nykyinkin hyvän ympäristön muodostumiseksi saa ”moninaisuus-yhtenäisyydessä”-periaate kannatusta. (Kahri ja Pyykönen 2005, 321.) Inhimillisellä mittakaavalla tuodaan rakennettu ympäristö lähelle ihmistä (Korpelainen ym. 2004, 32).

Rakennustaiteessa mittakaava -käsitteellä yleensä tarkoitetaan sitä, että ihminen ymmärtää rakennuksen tai sen osan koon suhteessa itseensä. Erityisesti asuntoalueilla on tärkeää julkisivun koon ja jäsentelyn toteuttamisessa riittävä pienimittakaavaisuus. (Kahri ja Pyykönen 2005, 310.) Täydennysrakentamisessa oleellista on kunnioittaa olemassa olevaa mittakaavaa, mikä ei välttämättä estä hienovaraista säätöä mittakaavojen välillä. (Karjalainen ja Koiso-Kanttila 2002, 40.)

”Paikan hengen” huomioiminen yhtenä suunnittelun lähtökohtana tarkoittaa rakennuksen suhteuttamista ympärillä oleviin fyysisiin, historiallisiin, symbolisiin sekä luonnonolosuhteisiin. Mikäli paikan henki on huomaamaton, voidaan sitä uudella suunnittelulla jopa vahvistaa. Tärkeää on, että ei jyrätä vanhaa uuden alle. Sopeuttamisessa lähirakennuksiin voidaan käyttää mm. samaa räystäskorkeutta, kattokaltevuutta, materiaaleja tai värejä. Joskus uuden ja vanhan välille, esim. julkisen rakennuksen ollessa kysymyksessä, tarkoituksella luodaan kontrastinen suhde, kun rakennuksen halutaankin nousevan positiivisesti esille ympäristöstään. (Korpelainen ym. 2004, 25, 62.)

Jäsentelyllä tarkoitetaan rakennuksen massojen ja julkisivuaiheiden ryhmittelyä kokonaisuudeksi käyttämällä lähinnä rytmillisiä aiheita ja toistoa. Rytmillä tarkoitetaan visuaalisten elementtien välillä havaittavaa säännönmukaista toistuvuutta. Liian useiden toisistaan poikkeavien muotojen käyttö tai ryhmittely ilman ymmärrettävää sommitteluperiaatetta johtaa hajanaiseen ja sattumanvaraiseen yleisvaikutelmaan. Visuaalisena kokoajana voi toimia myös rakennejärjestelmä tai voimakas materiaali, kuten poltettu tiili, betoni tms. (Kahri ja Pyykönen 2005, 305, 313, 323.)

Materiaaliin ja väriin liittyvät mielikuvat pintarakenteesta, sen kosketeltavuudesta, miellyttävyydestä, arvokkuudesta jne. Karkea pinta näennäisesti lähentyy, sileä loittonee, himmeä koetaan selkeäksi ja kiiltävässä erilaiset heijastukset saattavat hävittää pinnan tunnun. Fysikaaliset ominaisuudet määrittelevät materiaalin käyttöalan. Julkisivussa on hyvä antaa jonkin materiaalin toimia päämateriaalina. Materiaalilla on merkitystä vaurauden ja arvokkuuden ilmentäjänä ja kautta aikojen onkin haluttu jäljitellä arvokkaampia materiaaleja. Tarkoituksellinen katsojan hämääminen väärennöksellä ylittää hyvän maun rajat. Väreistä erityisaseman omaavat pitkän kulttuuritaustan vaaleat sävyt sekä ruskeanpunainen väri. Väreistä valkeaa luonnehditaan esiin tulevaksi ja rajoittavaksi, harmaata välittäväksi ja tasoittavaksi, mustaa taakse väistyväksi ja raskaaksi, punaista vastaan tulevaksi ja lämpimäksi, sinistä viileäksi ja selkeäksi, vihreää rauhoittavaksi ja sopeutuvaksi sekä keltaista aurinkoiseksi ja valoisaksi. Suunniteltaessa väriä kannattaa huomioida, että värit voimistuvat suurina pintoina. (Kahri ja Pyykönen 2005, 305, 315–317.)

Pientalolla olisi oltava tietty hallitseva kompakti päämuoto, jota voidaan täydentää erilaisin lisäosin, kuten kuistein ja erkerein. Eri osien välisen hierarkian tulee kuitenkin säilyä selkeänä. Varsinkin tiiviisti rakennetulla alueella tulisi noudattaa massoja jäseneltäessä alueella vallitsevia massoitteelupe-riatteita. Erittäin voimakas sommittelullinen elementti on kattomuoto, jolla kohteen ilmeeseen voi- daan vaikuttaa ratkaisevasti. (Kahri ja Pyykönen 2005, 335.)

1940- ja 1950-lukujen omakotialueiden täydennysrakentamisessa on käytettävä alueiden mittakaa- vallisia ominaisuuksia kompakteja massoja ja vinoja kattomuotoja sekä katukuvan ja katutilan omi- naispiirteiden säilyttämistä. Suunnittelua voivat vaikeuttaa aikakausien erilaiset sokkeli- ja huonekor- keudet. Mikäli vanhojen yksikerroksisten talojen rinnalle joudutaan suunnittelemaan kaksikerroksisia rakennuksia, julkisivusuunnittelu saattaa olla hankalaa. Lähtökohdat suunnittelulle kuitenkin on yleensä määritelty jo asemakaavassa. Jokin välittävä teema vähäiseltäkin osaltaan vanhaan raken- nuskantaan rajoittuvalla kohteella tulisi olla liittämässä se naapurustoon tai joissakin tapauksissa eroa voi korostaa puu- tai vihervyöhykkeellä. (Kahri ja Pyykönen 2005, 327.)



KUVA 32. Katunäkymiä Vantaalta (Puupponen 2020)

## 6 PÄÄTELMÄT SEKÄ YLEISEN RAKENNUSTAPAOHJEEN SISÄLTÖ

Varkauden kehityshistoriassa korostuu sen roolitehdaspaikkakuntana. Varsinkin A. Ahlström Oy:n menestyminen taloudellisesti ja yhtiön johdon halu kehittää paikkakuntaa ovat olleet merkittäviä tekijöitä kehityksen kannalta. Yhtiö kaavoitti ja rakennutti Varkautta nimekkäiden arkkitehtien avulla. Kommilaan rakennettiin tehtaan johdolle ja työväelle asuntoja 1900-luvun alkupuolella ja mm. eteläisen Könönpellon alue perustuu arkkitehti Alvar Aallon vuosina 1941–1942 laatimiin suunnitelmiin. Rakentamista tapahtui myös kaavoittamattomilla alueilla pienimuotoisemmin.

Sotien jälkeen Varkauden kauppalan (perustettu 1929) mahdollisuudet vaikuttaa asemakaavasuunnitteluun lisääntyivät, kun kauppalaan perustettiin asemakaavalautakunta 1940-luvun lopulla sekä kauppalanarkkitehdin virka vuonna 1947. Vuonna 1962 perustettiin asemakaavaosasto kaavoitusta koskevien uusien sääntöjen ja määräysten astuttua voimaan. 1960-luvulta lähtien Varkauden alueen kehittyminen noudatti pitkälti Olli Kivisen vuonna 1966 valmistunutta yleiskaavaa, jonka mukaisesti asuntorakentaminen keskittyi keskustan ulkopuolelle Käpykankaalle, Häyrilässä ja Kaura-ahoon.

1960–1970-luvuilla rakennettuja pientaloja on mm. Kommilassa, Luttilassa, Kaura-ahossa, Käpykankaalla ja Repokankaalla. 1900-luvun alkukymmeninä perustetut asuinalueet ovat vähitellen laajentuneet uusilla osilla. Varsinkin 1970-luvun lopulla ja 1980-luvulla asuinalueita suunniteltiin aikaisempaa pienemmissä osissa ja suunnitteluohjeissa määrättiin tarkkaan rakennuksen sijainti tontilla, katto- muoto, kerrosluku ja julkisivumateriaali. 1980–1990-luvulla rakennettuja pientaloja on mm. Häyrilässä, Kaura-ahossa, Kuoppakankaalla, Luttilassa, Puurtilassa, Pussilantaipaleella, Könönpellossa, Veljeskylässä ja Taipaleessa ja 2000-luvulla mm. Taipaleessa, Veljeskylässä, Häyrilässä ja Kuoppakankaalla.

”Venustas” kauneus on ollut osa rakentamisen sääntelyä vuosisatojen ajan. 1800-luvun kaupunkien rakennusjärjestysten tärkeimpänä tehtävänä oli edistää paloturvallisuutta, mutta mm. Helsingin vuoden 1825 rakennusjärjestys edellytti, että ”julkisivut kattoineen, kattolistoineen ja ikkunoineen ovat säännölliset ja suhdanteiset” (RY 1/2018). Ensimmäisen säädöspohjan rakentamisen esteettiselle vaatimustasolle antoi vuoden 1931 asemakaavalaki ja sitä täydentävä asetus vuonna 1932. Haja-asutusluonteista maaseutua koskeva sääntely alkoi, kun laki rakentamisesta maaseudulla tuli voimaan vuonna 1945. Sen pykälässä 7 todetaan: ”Rakennus on rakennettava tarkoitustaan vastaavaksi, niin että se lujuteen, terveellisyteen, tulenvarmuuteen ja kauneuteen nähden tyydyttää kohtuulliset vaatimukset”.

Varkaudessa kauppalaksi perustamisen yhteydessä Varkauden kauppalan perussäännössä todettiin mm., että kauppalaa varten on vahvistettava asemakaava sekä rakennusjärjestys. Rakennusvalvonta-asioita hoitamaan perustettiin järjestäytyneen kauppala- ja rakennusvalvontalautakunnan. Järjestäytyneen kauppala- ja rakennusvalvontalautakunnan saattoi rakennusten lopputarkastuksissa kiinnittää huomiota hyvinkin pieniin yksityiskohtiin. Ulkonäköllisiin seikkoihin puututtiin mm. vuonna 1934, jolloin erään liike- ja asuintalon julkisivussa havaittiin puutteita:



Rakennuksen Mikkelitien puoleinen julkisivu ei ole yläkerran akkunoiden järjestelyyn ja alakerran myymälähuoneiden ulko-ovien järjestelyyn nähden symmetrinen, minkä vuoksi piirustukset on muutettava siten, että tämä julkisivu tulee symmetrisemmäksi ja tyydyttämään aistikkeuden ja kauneuden kohtuullisia vaatimuksia. (Varkautta rakentamassa 1999, 34–35)

Maankäyttö- ja rakennuslaissa 117 §:ssä määrätään, että ”Rakennuksen tulee soveltua rakennettuun ympäristöön ja maisemaan sekä täyttää kauneuden ja sopusuhtaisuuden vaatimukset”. Rakennettu ympäristö muodostuu maankäytön suunnittelun ja rakentamisen rakennuslupaharkinnan myötä. Kaupunkikuvallisissa kysymyksissä erilaiset työryhmät voivat toimia lausunnonantajina. Kauneuden käsitteeseen vaikuttaa arkkitehtuurin ilmentyminen eri tavoin eri aikakausina, käytettävät materiaalit, tekniikat ym. ajan kauneuskäsitykset.

Yleisessä rakennustapaohjeessa, jonka on tarkoitus toimia kaupunkikuvaa ohjaavana ja parantavana ohjeena, rakennuksen soveltumista rakennettuun ympäristöön ja maisemaan joudutaan pohtimaan. Ympäristön kokemiseen vaikuttaa monet eri tekijät, mutta tietty yhtenäisyys sekä pienimittakaavaisuus vallitsee alueilla, jotka koetaan miellyttäväksi asuinympäristöiksi. Esimerkiksi yhtenäisillä jälleerakennuskauden asuinalueilla yhtenäisyys tarkoittaisi täydennysrakentamisessa samantyyppistä massoittelua, kattomuotoa ja rakennuksen sijoittelua tontille alueella vallitsevin periaattein. Uudisrakennus saa erottua oman aikakautensa rakennuksena, mutta ei saa erottua liikaa katunäkymästä. Yleisen rakennustapaohjeen periaatteena on tukea rakennusten alkuperäisen rakennustavan ja asuinalueiden luonteen säilymistä lisäämällä asukkaiden tietoa talonsa rakentamisajankohdan rakentamisen ominaispiirteistä.

Sekoittuneilla alueilla yhtenäisyyden tavoittelu on haasteellisempaa. Yleisen rakennustapaohjeen mukaisesti voi omaa taloa remontoida talon alkuperäistä ilmettä kunnioittaen ja mikäli alueelle rakennetut rakennukset painottuvat jollekin aikakaudelle, voi yhdistäviä tekijöitä, mittakaavaa, materiaaleja, muotoja ja värejä, hakea niistä. Alueiden kirjavuus voidaan nähdä myös positiivisena riippuen alueen yksilöllisistä piirteistä. Tilanne vaatii yksilöllistä suunnittelua ja harkintaa siitä, että kumpaan suuntaan aluetta kehitetään.

Varkaudessa on paljon yhtenäisesti rakennettuja säilyttämisen arvoisia asuinalueita. Niistä vanhemmille on tehty jo omia rakennustapaohjeita, joissa annetaan tarkkoja ohjeita kunnostamiseen ym. Varkauden 1970-luvun yhtenäisille alueille ei ole vastaavia vielä tehty. Haasteita vanhempien alueiden alkuperäisen ilmeen säilymiselle asettavat ajan tuomat muutokset. Alkuperäiset asuinrakennukset ovat monesti pieniä (laajentaminen), talusrakennukset riittämättömiä tai niitä ei ole (koko/malli) samoin kuin autojen säilyttäminen (autopaikat/autotallirakennusten koko). Onneksi arvostus vanhoja alueita kohtaan on lisääntymässä ja mm. puolitoistakerroksisia tyyppitaloja on alettu arvostaa osana rakennusperintöä. Vuosina 1940–1980-luvulla toimineen Puutalo Oy:n tarinaa kerrotaan kansainvälisillä Venetsian Arkkitehtibiennaaleilla elokuussa 2020 (archinfo.fi).

Varkauden rakennustapaohjeista suurin osa selkeästi täydentää asemakaavassa annettuja määräyksiä. Niissä on määrätty käytettävät kattomuodot, julkisivumateriaalit ja värit, talon sijainti kortteleit-

tain tai osakortteleittain. Ne on laadittu uusille rakennettaville alueille, kuten nykyäänkin asemakaavojen toteutumista ohjataan haluttuun suuntaan. Varkaudessa on monia yhtenäisiä alueita, joissa edellä mainitut rakennusten piirteet ovat havainnoitavissa naapurustosta. Yleisessä rakennustapaohjeessa voidaan kertoa kyseessä olevan ajanjakson rakentamistavan tyypilliset ominaispiirteet ja tukea julkisivuihin vaikuttavien remonttien tekijöiden valintoja sekä alueen täydennysrakentamista. Varkaudessa on paljon eri kausien tyyppitaloja, joissa on kaudelle tyypillisiä materiaaleja ja arkkitehtuuria. Ajalliset kerrostumat rakentamisessa ilmenevät myös laajemmin rakennelmissa, aitaamisessa yms., joten ohjeessa on hyvä myös liittää niihin liittyvää tietoa mahdollisimman paljon. Yleistä rakennustapaohjetta täydentävät aikaisemmin tehdyt rakennustapaohjeet, joissa on yksityiskohtaista tietoa ko. alueesta. Ohjeen tarkoituksena on täydentää myös rakennusjärjestystä, joten ohjeessa pyritään antamaan tarkempaa tietoa toimenpideluvan luvanvaraisuudesta rakennelmien ja julkisivuun vaikuttavien remonttien osalta. Yleinen ohje ei kuitenkaan voi kaikilta osin poistaa yksilöllisen suunnittelun tarvetta.

Varkauden yleisen rakennustapaohjeluonnoksen sisällöksi muodostui:

#### 1. YLEISTÄ

Tässä kerrotaan ohjeen sisällöstä ja vaikutuksista.

#### 2. UUDISRAKENTAMINEN

Tässä kerrotaan yleisiä asioita rakennusten sijoittelusta, maaston käsittelystä, istutuksista, rakennusten suunnittelusta, rakennelmista, aitaamisesta ja postilaatikoista.

#### 3. TÄYDENNYSRAKENTAMINEN, JULKISIVUREMONTIT

Tässä kerrotaan rakentamisen ominaispiirteistä ja materiaaleista 1900-luvun alusta alkaen. Sisältö on jaettu neljään osaan: Puukaupunki, 1900–1930-luvut, Jälleenrakennus, 1940–1950-luvut, Matala rakentaminen, 1960–1970-luvut ja Nykyinen rakentaminen, 1980 –. Kussakin osassa on mm. valokuvia ko. ajan rakennuksista Varkaudessa.

Yleisen rakennustapaohjeen rinnalla ko. alueiden asukkaiden käytettävissä voisivat olla Varkauden rakennustapaohjeista ne, joiden sisällössä on yksityiskohtaista tietoa asuinalueista ja rakennusten kunnostamisesta sekä vielä rakentamattomien alueiden ohjeet:

- Kosulanniemen kortteleita 31 (tontti 12), 13 (tontit 10-14), 57, 59 ja 1035 koskeva rakennustapaohje, hyväksytty 22.5.1991
- Kosulanniemen kortteleita 31 (osa), 33, 57, 59, 60, 62 (osa), 1035 (osa) koskeva rakennustapaohje, hyväksytty 30.6.2009
- Luttila Rakentamistapaohjeet korttelit 150-161, 163-166 ja 167 (tontit 6-11, 13-17), päivätty 16.1.2001
- Rakentamistapaohje korttelit 765 ja 767 sekä 23-kaupunginosan korttelit 2303-2308, 2310, 2312-2319 ja 2321-2323, hyväksytty 2.9.2008
- Yleissuunnitteluohje kortteliin 842, Pikku Paratiisin asuinalue, päivätty 31.12.1988
- Käärmeniemen rakentamistapaohjeet, korttelit 843-848, päivätty 11.9.1998
- Lehtoniemen eteläosa rakentamistapaohje, korttelit 859, 860, 861 ja 862, hyväksytty 3.5.2007.

- Yleissuunnitteluohje korttelit 1066-1092 Puurtilan pohjoisniemen eteläosa, hyväksytty 22.5.1991.
- Puurtilanniemen eteläosan rakentamistapaohjeet, hyväksytty 11.9.1996
- Yleissuunnitteluohjeet korttelit 1042-1049 ja osa korttelia 1068, päivätty 6.8.1999
- Reporinteen alueen rakennustapaohjeet korttelit 1335-1347, 3.9.1997
- Eteläinen Könönpelto rakentamistapaohje, korttelit 9002-9009 ja 9011-9019, hyväksytty 26.1.1998
- Haijanvirta tonttien aitaamisohje, 31.8.2000
- Rakentamistapaohjeet (yhteinen Veljeskylän kanssa) Teerimäki ja Vanha Kangaslammin tie, korttelit 9020-9029 ja 9280-9282, hyväksytty 16.10.2012

Varkaudessa on hienoja säilyttämisen arvoisia asuinalueita, joissa rakennusten arvoa nostaa niiden yhtenäinen ympäristö. Yhtenäisyys rajoittaa yksilöllisten ratkaisujen tekemistä, joten sellaisten alueiden säilyttämiseen kannattaa panostaa ajoissa.

Tätä opinnäytetyötä oli mielenkiintoista tehdä ja sitä tehdessä oppi paljon uutta. Työn kuluessa löytyi paljon mielenkiintoista lähdemateriaalia, jota kaikkea ei voinut tähän opinnäytetyöhön sisällyttää.

## "Hyvä ois oma suoja vaikk' ois kolmekolkkane"

sanovat uusikirkkolaiset.

Mutta kun itselleen rakentaa tai rakennuttaa omaa taloa, eläinsuojia tai muita rakennuksia, on sittenkin ajamittaan aivan varmasti kaikkein parasta tehdä niistä nelisnurkkaisia, ainakin kaikista muista paitsi AIV-rehukuopasta. Siitä taas tehdään ympyräiäinen eikä kolmikolkkainen.

Muutenkin on tärkeää, että kaikki, mitä rakennetaan, tehdään alunalkaen kunnollisesti eikä rakenneta svenäjäksi, jollaisesta rakennustavasta ja -tyylistä palautetulla alueella on saatu paljon sanovia ja varoittavia esimerkkejä, näytteitä ja kokemuksia.

Niistähän ei korjaamallaakaan saada kunnan kalua.


Huonosti tehtyä rakennustahan täytyykin aina korjailta. Sitä saa rakentaa rakentamasta päästyä niinkuin Iisakin kirkkoa, joka juuri on parhaita ja pitkäaikaisimpia esimerkkejä huonosti valmistetun rakennuksen tuottamista, ajasta aikaan jatkuvista suurista korjauksista. Lopulta käy niin, että korjauskustannukset kasvavat suuremmiksi kuin koko rakennuksen hinta uudesta tehtynä. Se siis voi viedä enemmänkin kuin kahdesti oman hintansa.

Tällaiset turhat menot vältetään, jos rakennustyö suoritetaan aluperin kunnollisesti.

Vuosisatoja idän uhkaa vastaan seissyt Viipurin linna on oivallinen esimerkki aikaa uhmaavasta rakentamisesta.

«Etä hyvä pahhoa tie.»

## HYVÄ rakentaminen






Suunnitelmalisus on tulevaisuuden kannalta tärkeää, että rakennuksen myöhempi laajentaminen onnistuisi.

ALOITETAAN hankkimalla rakennusalan ammattimiehiltä, jälleerakennuslautakunnan rakennusmestariilta taikka tärkeämmissä taupuksissa maanviljelysseuran rakennustoimistosta piirustukset.

Tämän rakennan ensi vaiheessa

Ammattimiehet laativat valtion kustannuksella rakennuspiirustukset ja rakennusten sijoitus-suunnitelman. He ottavat huomioon emännänkin askelten säästämisen ja monet muut käytännölliset seikat.

Ja **näin** taajunnan asuierakennusta, kun olosuhteet sallivat.

KUVA 33. Tänäkin päivänä päteviä viisauksia Maatalousseurojen Keskusliiton jälleerakennusvaliokunnan "Miten rakennan" -oppaasta (Arkisto.fi)

## LÄHTEET JA TUOTETUT AINEISTOT

ARA.fi. Arava-kodista kohti ekologista asumista: ARA-rakentamisen vuosikymmenet. [Viitattu: 2020-02-25] Saatavissa: [https://www.ara.fi/fi-FI/Tietopankki/ARAviesti/ARAviestin\\_verkkoartikkelit/Arava-kodista\\_kohti\\_ekologista\\_asumista\\_A\(35629\)](https://www.ara.fi/fi-FI/Tietopankki/ARAviesti/ARAviestin_verkkoartikkelit/Arava-kodista_kohti_ekologista_asumista_A(35629))

Archinfo.fi. Suomen näyttely Venetsian arkkitehtuuribiennaalissa 2020 kertoo unohdetun tarinan tehdasvalmisteisten puutalojen maailmanvalloituksesta. [Viitattu: 2020-05-13] Saatavissa: <http://archinfo.fi/2019/12/suomen-nayttely-venetsian-arkkitehtuuribiennaalissa-2020-kertoo-unohdetun-tarinan-tehdasvalmisteisten-puutalojen-maailmanvalloituksesta/>

Finnhouse.fi. [Viitattu: 2020-03-12] Saatavissa: [https://www.finnhouse.cz/upload/pdf/ru\\_optimi\\_132\\_trend.pdf](https://www.finnhouse.cz/upload/pdf/ru_optimi_132_trend.pdf)

HANNULA, Piritta ja SALONEN Marja 2007. Rakennukset kertovat – perustietoa asukkaille. Helsingin Kaupunginosayhdistysten Liitto ry. Helsinki: Yliopistopaino. Saatavissa: [https://www.hel.fi/static/rakvv/julkaisut/Rakennukset\\_kertovat.pdf](https://www.hel.fi/static/rakvv/julkaisut/Rakennukset_kertovat.pdf)

Helsingin kaupunki a. Kaupunkisuunnitteluvirasto. Jälleenrakennuskauden pientalon korjaustapa-ohje. Maalausta- ja väriysohjetta koskeva korjauskortti. [Viitattu: 2020-01-20] Saatavissa: [https://www.hel.fi/static/rakvv/ohjeet/torpparinmaki\\_korjaustapa/maalaus\\_ja\\_varitysohje\\_kortti.pdf](https://www.hel.fi/static/rakvv/ohjeet/torpparinmaki_korjaustapa/maalaus_ja_varitysohje_kortti.pdf)

Helsingin kaupunki b. Kaupunkisuunnitteluvirasto. Jälleenrakennuskauden pientalon korjaustapa-ohje. Sadevesikourujen, syöksytorvien ja tikkaiden korjausta koskeva korjauskortti. [Viitattu: 2020-01-20] Saatavissa: [https://www.hel.fi/static/rakvv/ohjeet/torpparinmaki\\_korjaustapa/sadevesikourut\\_syoksytorvet\\_tikkaat\\_kortti](https://www.hel.fi/static/rakvv/ohjeet/torpparinmaki_korjaustapa/sadevesikourut_syoksytorvet_tikkaat_kortti)

ITKONEN, Hannu 2004. Varkautelaisten vuosisata. Jyväskylä: Gummerus Kirjapaino Oy.

KAHRI, Esko ja PYYKÖNEN, Hannu 1987. Asuntoarkkitehtuuri ja -suunnittelu. Rakennustieto Oy. Vaajakoski: Gummerus Kirjapaino Oy.

KAILA, Panu, PIETARILA, Pentti ja TOMMINEN, Hannu 1987. Talo kautta aikojen, julkisivujen historia. Rakentajain Kustannus Oy. Jyväskylä: Gummerus Oy.

KAMMONEN, Kaisu 2012. Tyypitalosta talopakettiin. Selvitys suomalaisen pientalotuotannon historiasta, nykytilasta, tulevaisuuden mahdollisuuksista ja kehitystarpeista. Tampereen teknillinen yliopisto. Arkkitehtuurin laitos. Asuntosuunnittelu. [Viitattu: 2020-03-23] Saatavissa: <https://trepo.tuni.fi/handle/123456789/21163>

Kannustalo.fi. Inspiroidu. [Viitattu: 2020-03-12] Saatavissa: <https://www.kannustalo.fi/inspiroidu/messumenestyjat/vihervaara/>

KARJALAINEN, Markku ja KOISO-KANTTILA, Jouni 2002. Moderni puukaupunki, puu ja arkkitehtuuri. Tampere: Tammer-Paino Oy.

Kastelli.fi. Talomallisto. [Viitattu: 2020-03-12] Saatavissa: <https://www.kastelli.fi/fi/talomallisto/talomallit-omakotitalo/aika/city-100115/>

KORPELAINEN, Heini, KAUKONEN, Hille ja RÄSÄNEN, Jaana 2004. Arkkitehtuurin ABC, Löytöretki rakennettuun ympäristöön. SAFA. Art-Print Oy. Saatavissa: <http://archinfo.fi/2014/10/arkkitehtuurin-perusteita/>

Lappli.fi. Talomallit. [Viitattu: 2020-03-12] Saatavissa: <https://www.lappli.fi/talomallit/omakotitalot/merimetso-180>

LUKANDER Minna 2017. Pientalojen rakenteet 1940-1970. [Viitattu 2020-02-01] Saatavissa: [https://www.kulttuuriymparistomme.fi/fi-FI/Ajankohtaista/Artikkelit/Rakennusperinnon\\_hoito/Viisaita\\_korjausperiaatteita/Pientalojen\\_rakenteet\\_19401970\(37826\)](https://www.kulttuuriymparistomme.fi/fi-FI/Ajankohtaista/Artikkelit/Rakennusperinnon_hoito/Viisaita_korjausperiaatteita/Pientalojen_rakenteet_19401970(37826))

MOILANEN, Tapani 2011. 70-luvun korjausopas. [Verkkoaineisto] Itä-Suomen yliopisto, Koulutus- ja kehittämispalvelu Aducate, Sarjajulkaisu, 2011. [Viitattu: 2020-02-02] Saatavissa: <http://urn.fi/URN:ISBN:978-952-61-0338-9>.

RAKSYSTEMS.fi 2017. Suomalaiset talot 1970-1980 -luvuilla. [Viitattu: 2020-03-04] Saatavissa: <https://www.raksystems.fi/ajankohtaista/suomalaiset-talot-1970-1980-luvuilla/>

RINNE, Hannu 2013. Perinnemestarin rintamamiestalo. Kunnostus ja ylläpito. Riika: WSOY.

- RINNE, Hannu 2016. Perinnemestarin tyylikirja. Talon osat aikakausittain 1700-1970. Eu: WSOY.
- RUOTSALAINEN, Sakari 2011. 1960- ja 70-lukujen matalat tyyppitalot ja asumisen muutos. Tampereen teknillinen yliopisto. Arkkitehtuurin koulutusohjelma. Diplomityö. [Viitattu 2020-03-23] Saatavissa: <https://trepo.tuni.fi/handle/123456789/20533>
- RAKENNETTU YMPÄRISTÖ 1/2018, Rakennuksen kauneus – osa rakentamisen lupaedellytyksiä. [Viitattu 2020-05-11] Saatavissa: <https://proofer.faktor.fi/epaper/Ry118/#44>
- SAVOLAINEN, Mervi 1993. Tehtaan huoneista omaan kotiin. Teollisuuden asuntoarkkitehtuuria Varkaudessa 1910-1940-luvuilla. Teknillinen korkeakoulu. Arkkitehtiosasto. Diplomityö.
- STANDERSKJÖLD, Elina 2006. Arkkitehtuurimme vuosikymmenet 1900-1920. Rakennustieto Oy. Hämeenlinna: Karisto Oy.
- STANDERSKJÖLD, Elina 2008. Arkkitehtuurimme vuosikymmenet 1930-1950. Rakennustieto Oy. Hämeenlinna: Karisto Oy.
- STANDERSKJÖLD, Elina 2011. Arkkitehtuurimme vuosikymmenet 1960-1980. Rakennustieto Oy. Viro: Kolofon Baltic OÜ.
- YM.fi Sodanjälkeisestä asuntopulasta kohti energiatehokasta rakentamista.pdf. [Viitattu: 2020-02-25] Saatavissa: <https://www.ym.fi/fi-FI/haku?n=25247&d=1&s=sodanj%C3%A4lkeisestä%C3%A4%20asuntopulasta>

#### KUVALUETTELO:

- KUVA 1. Varkaus. Paikkatietoikkuna.fi [verkkoaineisto]. [viitattu 2020-05-04] Saatavissa: <https://kartta.paikkatietoikkuna.fi/?lang=fi#>
- KUVA 2. Hvittorp. Villa.hvittorp.fi. [viitattu: 2020-05-04] Saatavissa: <http://villa.hvittorp.fi/tilat/>
- KUVA 3. Hvitträsk. Rky.fi. [viitattu: 2020-05-04] Saatavissa: [http://www.rky.fi/read/asp/r\\_kohde\\_det.aspx?KOHDE\\_ID=948](http://www.rky.fi/read/asp/r_kohde_det.aspx?KOHDE_ID=948)
- KUVA 4. Asutushallituksen rakennustoimiston asuinrakennuspiirustus vuodelta 1932. Arkisto.fi. [viitattu: 2020-03-27] Saatavissa: <http://digi.narc.fi/digi/dosearch.ka?atun=319655.KA>
- KUVA 5. Klassismia edustava 1920-luvulla rakennettu huvila Kosulanniemen huvilakaupunginosassa. Piipunjuurella.fi. [viitattu: 2020-05-08] Saatavissa: <http://www.piipunjuurella.fi/ima-geinfo.php?id=38010&view=lres&prms=>
- KUVA 6. Aikakaudelle tyypillisiä ikkunoita. Digikuvat Arja Puupponen 2020
- KUVA 7. Nykyistä Luttilaa. Digikuva Arja Puupponen 5.1.2020
- KUVA 8. Luttilan tyyppitaloja ja ikkunatyyppejä. Luttilan rakentamistapaohjeet 16.1.2001. Varkauden kaupunki
- KUVA 9. Kuvassa Honkala, Mäntylä ja Lepistöt 1920-30-luvulla kuvattuna. Piipunjuurella.fi. [viitattu 2020-04-22] Saatavissa: <http://www.piipunjuurella.fi/>
- KUVA 10. Kommilan alueen vanhoja rakennuksia. Digikuvat Arja Puupponen 2020
- KUVA 11. Näkymä kirkon tornista Kosulanniemeen, rivitalo Onnela ja taustalla Kosulanniemen virkamiestalot Vaahtera, Vaapukka, Varpu, Vuokko, Vanamo ja Pohjola. Piipunjuurella.fi. [viitattu: 2020-04-22] Saatavissa: [http://www.piipunjuurella.fi/search.php?s\\_fulltext=Onnela](http://www.piipunjuurella.fi/search.php?s_fulltext=Onnela)
- KUVA 12. Kuvassa Mäkirinne II ja I, taustalla Jukola. Piipunjuurella.fi. [viitattu: 2020-04-22] Saatavissa: [http://www.piipunjuurella.fi/search.php?s\\_fulltext=AEN322](http://www.piipunjuurella.fi/search.php?s_fulltext=AEN322)
- KUVA 13. Alvar Aallon vuonna 1937 suunnittelema C2-tyypin tyyppitalo Savonmäessä vuonna 1946. Piipunjuurella.fi. [viitattu: 2020-04-22] Saatavissa: [http://www.piipunjuurella.fi/search.php?s\\_fulltext=AV167%3A12](http://www.piipunjuurella.fi/search.php?s_fulltext=AV167%3A12)
- KUVA 14. Katunäkymät Ruokokoskelta ja Kuoppakankaalta. Digikuvat Arja Puupponen 11.2.2020
- KUVA 15. Aikakaudelle tyypillisiä ikkunoita ja seinämateriaaleja. Digikuvat Arja Puupponen 2020
- KUVA 16. Maatalousseurojen rakennusliiton asutusvaliokunnan oppaita. Arkisto.fi. [viitattu: 2020-03-27] Saatavissa: <http://digi.narc.fi/digi/dosearch.ka?atun=319655.KA>
- KUVA 17. Kuvissa Asutushallituksen tyyppitalomallien esitteitä. Arkisto.fi. [viitattu: 2020-03-27] Saatavissa: <http://digi.narc.fi/digi/dosearch.ka?atun=319655.KA>
- KUVA 18. A 2 ja A 8 tyyppitalojen julkisivupiirustukset sekä T 41-44 piharakennusten piirustukset.

- Arkisto.fi. [viitattu: 2020-03-27] Saatavissa: <http://digi.narc.fi/digi/dosearch.ka?atun=319655.KA>
- KUVA 19. Näkymä valtatie 23:lta Lehtoniemeen päin. Digikuva Arja Puupponen 19.3.2020
- KUVA 20. Katunäkymiä Könönpellosta. Digikuvat Arja Puupponen 6.1.2020 ja 9.4.2020
- KUVA 21. Yleisimpiä Könönpeltoon rakennettuja Varkauden talotehtaan talotyyppejä ja ulkorakennuksia. Eteläisen Könönpellon rakentamistapaohje 26.1.1998. Varkauden kaupunki
- KUVA 22. Näkymiä Lehtoniemestä. Digikuvat Arja Puupponen 27.11.2019
- KUVA 23. Kuvissa Puutalo Oy:n myyntiesitteitä. Arkisto.fi. [viitattu: 2020-03-27]  
Saatavissa: <http://digi.narc.fi/digi/dosearch.ka?atun=319655.KA>
- KUVA 24. Kuvissa Suomen arkkitehtiiliiton standardoimislaitoksen muotojen ja kokojen valintapiirustus jaottomalle ikkunalle A ja sivujaollisille ikkunoille B ja C. Arkisto.fi. [viitattu: 2020-03-27]  
Saatavissa: <http://digi.narc.fi/digi/dosearch.ka?atun=319655.KA>
- KUVA 25. Rivitaloja Käpykankaalla. Digikuvat Arja Puupponen 11.2.2020
- KUVA 26. Näkymiä Käpykankaalta. Digikuvat Arja Puupponen 11.2.2020
- KUVA 27. Näkymiä Kaura-ahosta. Digikuvat Arja Puupponen 14.1.2020
- KUVA 28. Näkymiä Häyrylästä. Digikuvat Arja Puupponen 15.3.2020 ja 10.4.2020
- KUVA 29. Kuvissa muutaman valmistajan vuonna 2011 myydyin talomalli RTS:n listauksesta. [viitattu: 2020-02-25] Saatavissa: <https://www.kastelli.fi/fi/talomallisto/talomallit-omakotitalo/aika/city-100115/>,  
<https://www.kannustalo.fi/inspiroidu/messumenestyjat/vihervaara/>,  
[https://www.finnhouse.cz/upload/pdf/ru\\_optimi\\_132\\_trend.pdf](https://www.finnhouse.cz/upload/pdf/ru_optimi_132_trend.pdf),  
<https://www.lappli.fi/talomallit/omakotitalot/merimetso-180>
- KUVA 30. Kuvassa Mikkeliin vuonna 2020 rakentuvaa asuntoaluetta. Digikuva Arja Puupponen 1.4.2020
- KUVA 31. Kuvassa yksi jälleenrakennuskauden kasvavien jälleenrakennustyyppien RT-korteista.  
Arkisto.fi. [viitattu: 2020-03-27] Saatavissa: <http://digi.narc.fi/digi/dosearch.ka?atun=319655.KA>
- KUVA 32. Katunäkymiä Vantaalta. Digikuvat Arja Puupponen 22.3.2020
- KUVA 33. Tänäkin päivänä päteviä viisauksia Maatalousseurojen Keskusliiton jälleenrakennuslautakunnan "Miten rakennan" -oppaasta. Arkisto.fi. [viitattu: 2020-03-27]  
Saatavissa: <http://digi.narc.fi/digi/dosearch.ka?new=1&haku=miten+rakennan>