



KALEVANKANGAS NYT JA TULEVAISUUDESSA

Paikkatietoperustainen katsaus
ja käyttäjäkysely

Viljo Kuuluvainen, Tiina Rinne & Marianne Heikkinen



Kaakkois-Suomen
ammattikorkeakoulu

Viljo Kuuluvainen, Tiina Rinne & Marianne Heikkinen

KALEVANKANGAS NYT JA TULEVAISUUDESSA

Paikkatietoperustainen katsaus
ja käyttäjäkysely



XAMK KEHITTÄÄ 120

KAAKKOIS-SUOMEN AMMATTIKORKEAKOULU
MIKKELI 2020

© Tekijät ja Kaakkois-Suomen ammattikorkeakoulu

Kannen kuva: Marianne Heikkinen

Taitto- ja paino: Grano Oy

ISBN: 978-952-344-269-6 (PDF)

ISSN: 2489-3102 (verkkójulkaisu)

julkaisut@xamk.fi

LUKIJALLE

Kalevankangas on liikunnan ja vapaa-ajan alue Mikkelissä. Kaupungin kehittämislustaksi määritellystä alueesta kehitetään hyvinvointi- ja elämyspalvelujen keskittymää, jossa on vireää yritystoimintaa sekä tutkimus-, kehittämis- ja innovaatiotoimintaa (tki). Kaupungin keskustasta noin kahden kilometrin päässä sijaitsevalla alueella on monitoimiareena Saimaa Stadiumin, jäähallien, raviradan, jalkapallohallin ja tutkimuslaboratorio Xamk Active Life Labin muodostama keskittymä. Ympäröivässä luonnossa kulkee laaja ulkoilureitistö. Alueelle johtavan Raviradantien varrella toimii useita oppilaitoksia, liikuntakeskus, hotelli ja konserttitalo Mikaeli.

Tämä selvitys tuottaa tietoa kehittämistoimenpiteiden suunnittelun ja toteutuksen lähtökohdaksi. Nykytila on tunnettava, jotta voidaan tehdä tietoon perustuvia kehittämistoimenpiteitä ja seurata, miten alue toimenpiteiden seurauksena muuttuu. Ympäristön paikkatietopohjaiset analyysit tukevat alueen strategista kehittämistä.

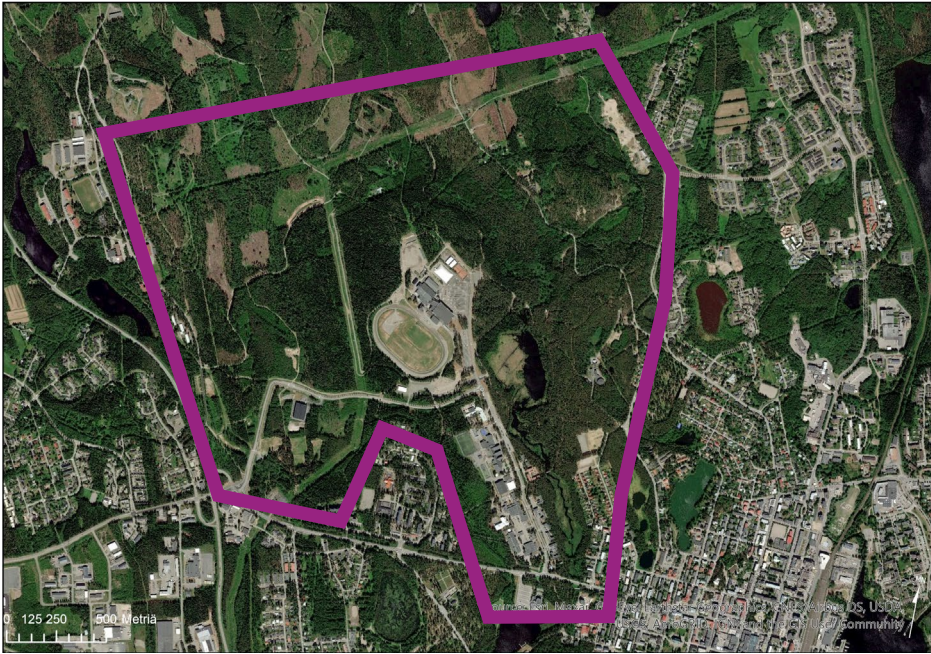
Selvitystyössä on tarkasteltu Kalevankankaan aluetta paikallisella, kunnallisella sekä seudullisella tasolla hyödyntäen kansallisia tilasto- ja paikkatietoaineistoja. Lisäksi selvitystyössä osallistettiin avoimella kyselyllä käyttäjiä, asukkaita ja yrittäjiä tuottamaan aineistoa alueen nykykäytöstä, liikkumisesta ja tulevaisuuden toiveista. Paikkatietoanalyysillä toteutettiin erilaisia Kalevankankaan alueen sijaintiin perustuvia selvityksiä, joissa laskettiin etäisyyksiä, väestömääriä ja palveluiden kattavuutta.

Paikkatietoanalyysit toteutettiin niin paikallisella, kunnallisella kuin seudullisella tasolla mahdollisimman kattavaa nykytilan arviointia ja määrittelyä varten. Selvitys pitää sisällään analyysit, joissa on tarkasteltu alueen 1. saavutettavuutta, 2. palvelutarjontaa ja 3. väestörakennetta.

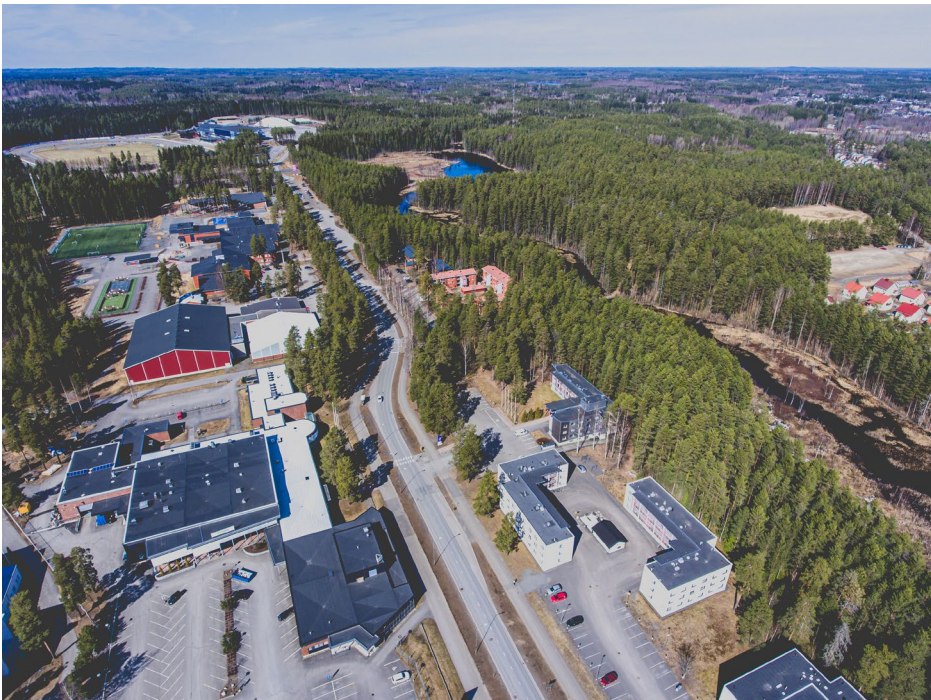
Selvitys on tuotettu Kaakkois-Suomen ammattikorkeakoulun (Xamk) vetämässä Kalevankankaan kehittämishankkeessa, jota rahoittaa Mikkelin kaupunki.

Viljo Kuuluvainen, tki-asiantuntija, *Tiina Rinne*, tutkijatohtori & *Marianne Heikkinen*, projektityöntekijä

Mikkelissä 1.10.2020



Kuva 1. Kalevankankaan alue rajattuna maastokartalla. Keskellä ravirata ja liikuntahallit.



Kuva: Jonne Hirvonen

KIRJOITTAJAT

VILJO KUULUVAINEN, KTM, LitM, tki-asiantuntija
Kaakkois-Suomen ammattikorkeakoulu

TIINA RINNE, TT, tutkijatohtori
Aalto-yliopisto

MARIANNE HEIKKINEN, palvelumuotoilija (YAMK), projektityöntekijä
Kaakkois-Suomen ammattikorkeakoulu

SISÄLTÖ

LUKIJALLE	3
KIRJOITTAJAT	5
PAIKKATIE TOSELVITYKSEN TULOKSET	7
Saavutettavuus	7
Palvelutarjonta	9
Demografia.....	11
KÄYTTÄJÄKYSELYN TULOKSET	15
Vastaajien taustatiedot	15
Liikkuminen alueella.....	17
Alueen palvelut ja tapahtumat.....	19
Alueen nykykäyttö.....	20
Alueen palvelut tulevaisuudessa.....	23
Tulevaisuuden toiveet.....	27
JOHTOPÄÄTÖKSET	29
Mahdollisuuksia alueen kävijävirtojen kasvattamiseen.....	29
Katseet kohderyhmien tarpeisiin	30
Paikallisesta keskuksesta uudelle tasolle.....	30

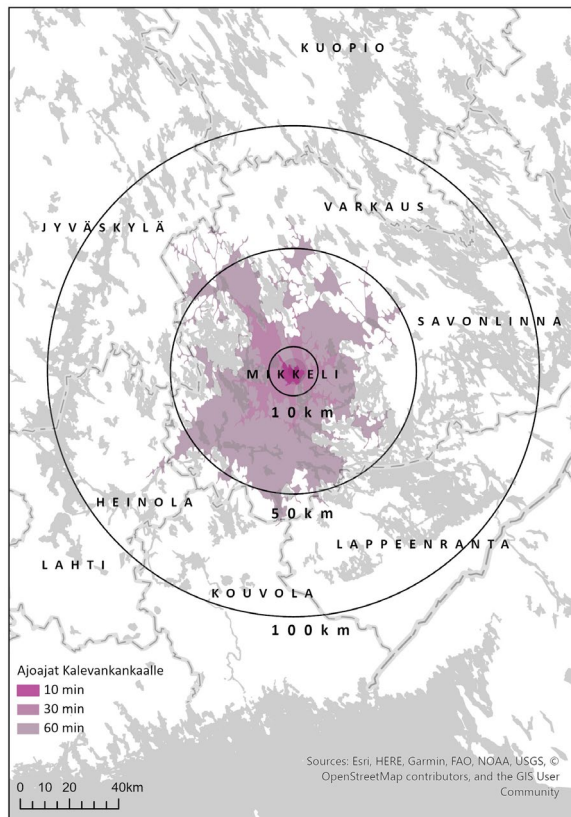
PAIKKATIETOSELVITYKSEN TULOKSET

SAAVUTETTAVUUS

Kalevankankaan saavutettavuutta tarkasteltiin paikkatietoaineistojen pohjalta muodostamalla Kalevankankaalle erityyppisiä vyöhykkeitä. Näitä vyöhykkeitä käytettiin myös tarkastelemaan Kalevankankaan alueen palvelutarjontaa ja asukasrakennetta. Kalevankankaalle muodostettiin sekä ajoaikoihin että linnuntie-etäisyyksiin perustuvat vyöhykkeet.

Henkilöauton ajoaikoihin perustuvat vyöhykkeet muodostettiin QGIS 3.4 -ohjelman OpenRouteService -työkalulla. Henkilöauton ajoaikoihin perustuvia 10, 30 ja 60 minuutin vyöhykkeitä hyödynnettiin Kalevankankaan alueellisen saavutettavuuden tarkastelussa. Lisäksi samoja ajoaikoihin perustuvia saavutettavuusvyöhykkeitä hyödynnettiin väestön rakenteen sekä palvelutarjonnan tarkastelussa 10, 30 ja 60 minuutin etäisyyksillä Kalevankankaasta.

Saavutettavuus-, palvelutarjonta- ja demografisia tarkasteluita varten Kalevankankaalle luotiin myös 10, 50 ja 100 kilometrin etäisyusvyöhykkeet. Nämä vyöhykkeet muodostettiin linnuntie-etäisyysperiaatteella.

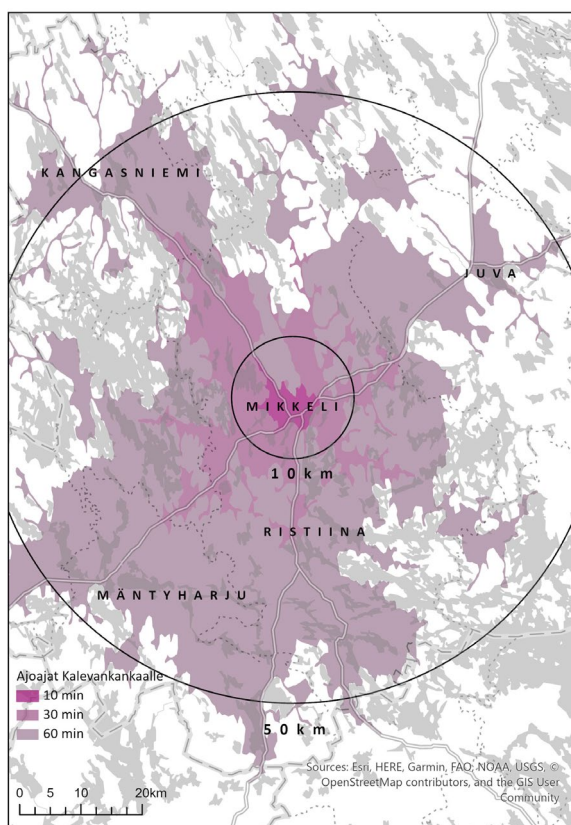


Kuva 2. Ajoaika- ja etäisyysvyöhykkeet Kalevankankaalle.

Kalevankankaan seudullinen saavutettavuus on suhteellisen hyvä. Sadan kilometrin säteellä Kalevankankaasta sijaitsevat muun muassa Jyväskylä, Lappeenranta, Pieksämäki, Varkaus, Savonlinna ja Heinola. Viidenkymmenen kilometrin säteellä Kalevankankaasta sijaitsee puolestaan useampia pieniä paikalliskeskuksia, kuten Mäntyharju, Kangasniemi, Juva sekä Ristiina.

Ajoaikoja tarkasteltaessa huomataan, että kaikki suuremmat kaupungit rajautuvat tunnin ajomatkan etäisyysvyöhykkeen ulkopuolelle. Kalevankangas–Jyväskylä välinen ajoaika on noin 1 h 20 min, Kalevankangas–Kouvola 1h 30min, Kalevankangas–Savonlinna 1 h 30 min, Kalevankangas–Lappeenranta 1 h 20 min sekä Kalevankangas–Varkaus 1 h 25 min yksittäisten ajoaikataulukosten perusteella*. Kalevankankaalta on lähes tunnin ajomatka Heinolaan sekä Pieksämäelle. Tunnin ajoaikaetäisyysvyöhykkeen sisään sijoittuu kaikki aiemmin mainitut keskeisimmät paikalliskeskukset.

*Google Maps, henkilöauton ajoaika maanantaina 31.8. klo 9.00



Kuva 3. Ajoaika- ja etäisyysvyöhykkeet Kalevankankaalle.

PALVELUTARJONTA

Kalevankankaan paikallista sekä seudullista palvelutarjontaa tarkasteltiin saavutettavuusvyöhykkeiden pohjalta. Tarkastelussa käytettiin OpeenStreetMap®-paikkatietoaineistoa, joka on avointa paikkatietoa*. OpenStreetMap (OSM) aineistosta irrotettiin palvelutarkasteluja varten neljä eri aineistoluokkaa: ravintolat (ruokaravintolat, pubit, baarit, kahvilat), kaupat, majoituspalvelut (hotellit, motellit, hostellit) sekä vapaa-ajan paikat ja alueet (mm. virkistysalueet, urheilualueet ja -paikat, ulkoilualueet ja -paikat).

Verrattaessa seudullista palvelutarjontaa 100 kilometrin etäisyydellä Kalevankankaasta 10, 30 ja 60 minuutin ajoaikaetäisyysvyöhykkeisiin nähdään selkeästi suurempien kaupunkien vaikutus. Ajoaikavyöhykkeiden sisään suurempien kaupunkien kuten Jyväskylän, Kouvolan ja Lappeenrannan palvelut eivät yllä, mutta ne tulevat mukaan 100 kilometrin vyöhykkeen tarkastelussa.

Sadan kilometrin etäisyydellä Kalevankankaasta sijaitsee reilut 3 000 eri vapaa-ajan aluetta tai paikkaa, kun 60 minuutin ajoaikaetäisyydellä Kalevankankaasta niitä on vain kymmenesosa tästä määrästä. Kauppojen osalta tilanne on samansuuntainen. Tosin kauppvoja sijaitsee 60 minuutin ajomatkan etäisyydellä Kalevankankaasta 17 prosenttia niiden määrästä verrattuna 100 kilometrin etäisyysvyöhykkeeseen. Ravintolapalveluita on 60 minuutin ajoetäisyydellä Kalevankankaalta runsaasti suhteessa 100 kilometrin etäisyysvyöhykkeellä oleviin ravintolapalveluihin. Sadan kilometrin etäisyysvyöhykkeen sisään rajautuvista ravintolapalveluista jopa joka toinen sijaitsee 60 minuutin etäisyydellä Kalevankankaasta.

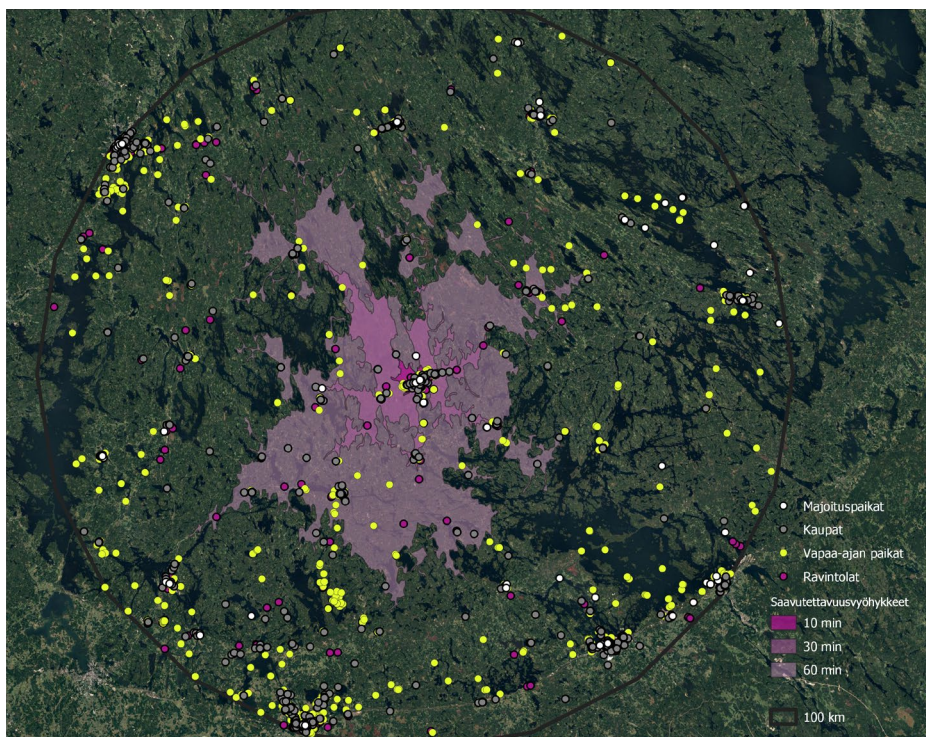
Tarkasteltaessa palvelujen osuutta aivan Kalevankankaan läheisyydessä suhteessa 100 kilometrin etäisyysvyöhykkeeseen huomataan, että vapaa-ajan alueita ja -paikkoja on lähiseudulla hyvin vähän. Niistä vapaa-ajan alueista ja -paikoista, jotka sijaitsevat 100 kilometrin etäisyydellä Kalevankankaasta, ainoastaan 3 prosenttia sijaitsee 10 minuutin ja 4 prosenttia 30 minuutin ajomatkan etäisyydellä. Tarjonta ja siten kilpailu vapaa-ajan palveluiden ja paikkojen suhteen vaikuttaisi olevan siis kohtalaisen vähäistä Kalevankankaan ympäristössä ja lähiseudulla.

Majoituspalveluiden osalta tilanne on jokseenkin samankaltainen kuin vapaa-ajan palveluiden kohdalla. Sadan kilometrin säteellä Kalevankankaasta sijaitsee yhteensä 66 majoituspalvelua, joista ainoastaan 9 prosenttia on tunnin ajomatkan ja vain 6 prosenttia puolen tunnin ajomatkan etäisyydellä. Suurin osa 100 kilometrin etäisyydellä sijaitsevista majoituspalveluista paikantuu Jyväskylän ja Lappeenrannan yhteyteen. Kalevankankaan lähiseudulla ei siis vaikuta olevan suurta paikallista tai alueellista kilpailua majoituspalveluiden osalta. Toisaalta majoituskapasiteetin puute lähiseudulla voi olla myös kasvun jarru.

*Openstreetmap contributors <https://www.openstreetmap.org/copyright>

Taulukko 1. Palveluiden määrä ja prosenttiosuudet kokonaismäärästä 100 kilometrin etäisyysvyöhykkeellä ja eri ajoaikavyöhykkeillä.

	Etäisyysvyöhyke	Ajoaikavyöhyke	Ajoikavyöhyke	Ajoikavyöhyke
PALVELUT	100 km	10 min	30 min	60 min
Vapaa-ajan alueet ja paikat	3160	89	140	325
		3 %	4 %	10 %
Ravintolat	320	72	100	180
		23 %	31 %	56 %
Kaupat	1271	97	120	212
		8 %	9 %	17 %
Majoituspalvelut	66	3	4	9
		5 %	6 %	14 %



Kuva 4. Saavutettavuusvyöhykkeet (ajoaika) ja erilaiset palvelut 100 kilometrin säteellä Kalevankankaasta.

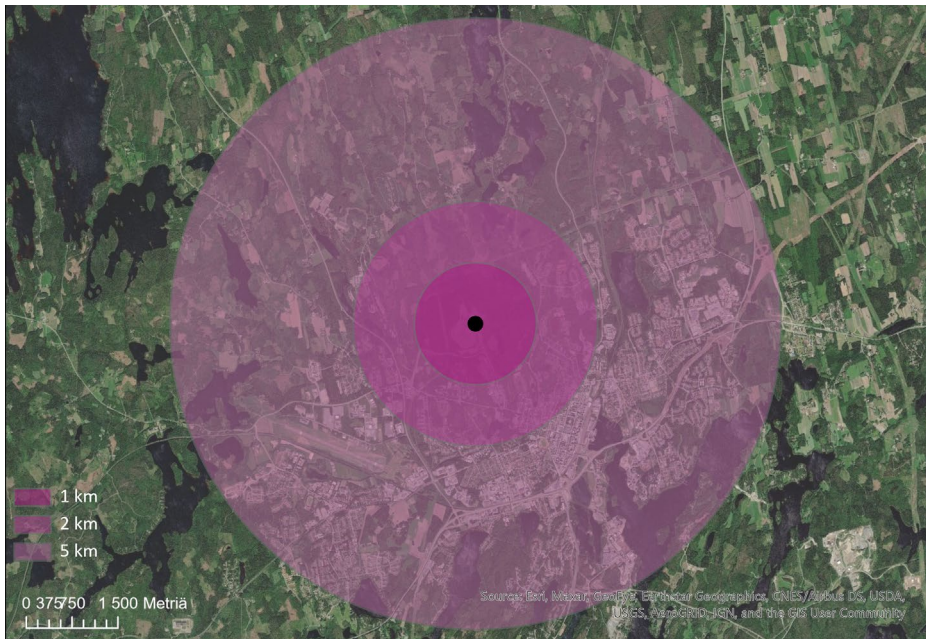
DEMOGRAFIA

Kalevankankaan väestörakennetta tarkasteltiin paikkatietoaineistojen sekä tilastoaineistojen* pohjalta paikallisella, alueellisella sekä seudullisella tasolla. Kalevankankaan ympärille muodostettiin yhden, kahden sekä viiden kilometrin vyöhykkeet alueen keskipisteestä mitattuna (Saimaa Stadiumin parkkipaikka). Kalevankankaan välittömässä läheisyydessä (1 km:n etäisyydellä Stadiumilta) asuu hieman yli 1 900 ihmistä, joista 69 prosenttia on työikäisiä (18-64-vuotiaita). Lasten ja nuorten (0–17-vuotiaiden) osuus väestöstä tällä etäisyydellä on kahdeksan prosenttia ja yli 65-vuotiaiden 22 prosenttia. Väestön ikäjakauma on hyvin saman tyyppinen sekä kahden että viiden kilometrin etäisyydellä alueesta, tosin viiden kilometrin etäisyydellä yli 65-vuotiaiden osuus ei korostu enää niin selkeästi. Ikäryhmien jakauma on alueella samankaltainen kansalliseen ikäryhmittäiseen jakaumaan nähden, sillä alle 15-vuotiaiden osuus oli 15,8 prosenttia ja yli 65-vuotiaiden 22,3 prosenttia koko väestöstä vuonna 2019*.

* Tilastokeskus, Väestöruutuaineisto 2018, 1 km x 1 km, CSC – Tieteen tietotekniikan keskus Oy, urn:nbn:fi:att:f210f0ef-4d55-402e-9790-d73345509bc4 sekä Tilastokeskus, Väestörakenne (https://www.tilastokeskus.fi/tup/suoluk/suoluk_vaesto.html#V%C3%A4est%C3%B6rakenne%2031.12.)

Taulukko 2. Väestön määrä ja ikäjakauma Kalevankankaan lähialueilla.

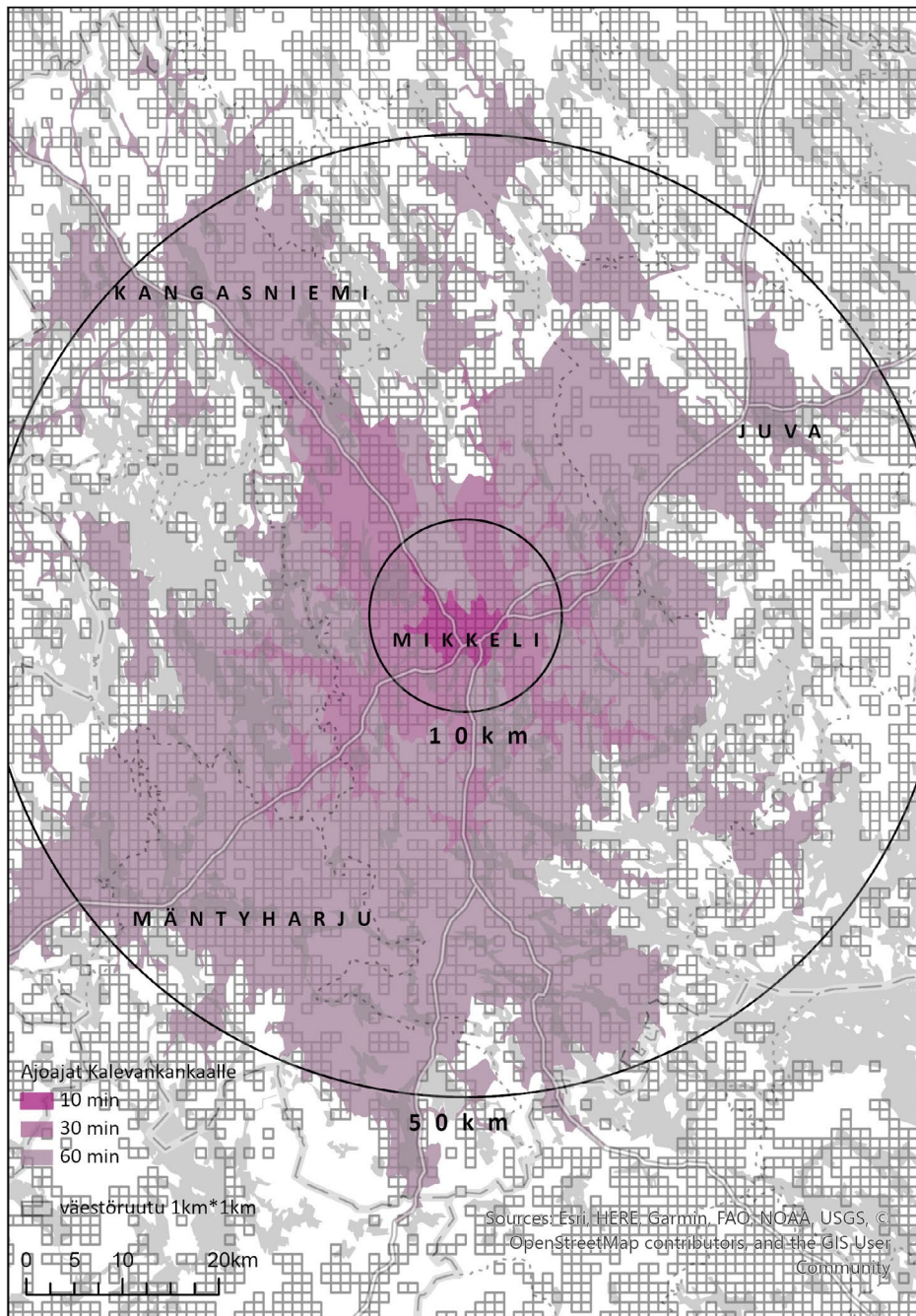
	Väestö yhteensä	0-17 -vuotiaat	18-64 -vuotiaat	65+ -vuotiaat
1 km etäisyys	1904	8 %	69 %	22 %
2 km etäisyys	14145	10 %	63 %	27 %
5 km etäisyys	35 930	14 %	61 %	25 %



Kuva 5. Etäisyysvyöhykkeet Kalevankankaan lähialueilla.

Kalevankankaan seudullista väestörakennetta tarkasteltiin sekä ajoaikoihin perustuvien etäisyysvyöhykkeiden sekä laajemman 100 kilometrin vyöhykkeen pohjalta. Kymmenen minuutin ajoetäisyyden päässä Kalevankankaalta asuu vain hieman alle 36 000 ihmistä, joista noin 14 prosenttia on alle 15-vuotiaita, reilu 60 prosenttia työikäisiä ja loput noin 24 prosenttia ikääntyviä.

Puolen tunnin ajomatkan päässä Kalevankankaasta asuu jo lähes 50 000 ihmistä. 60 minuutin ajoetäisyydellä Kalevankankaasta väestömäärä tuplaantuu kymmenen minuutin vyöhykkeen määrästä aina hieman runsaaseen 73 000 henkilöön. Puolen tunnin ja tunnin ajoetäisyysvyöhykkeiden välillä on kohtalaisen pieni ero väestömäärässä. Ikäluokittainen jakauma pysyy kullakin ajoetäisyysvyöhykkeellä hyvin samankaltaisena. Sadan kilometrin etäisyydellä Kalevankankaasta asuu jo lähes puoli miljoona ihmistä, joista yli puolet on 15–64-vuotiaita työikäisiä.



Kuva 6. Ajoaikavyöhykkeet Kalevankankaalle.

Taulukko 3. Väestön määrä ja ikäjakauma 100 kilometrin etäisyysvyöhykkeellä sekä eri ajoaikavyöhykkeillä.

	100 km	10 min ajoaika	30 min ajoaika	60 min ajoaika
Koko väestö	476105	35994	48135	73061
0-14 vuotiaat	60825	4928	6767	8990
15-64-vuotiaat	266950	22169	28093	37360
65+ -vuotiaat	111869	8839	11171	17428



Kuva: Marianne Heikkinen

KÄYTTÄJÄKYSELYN TULOKSET

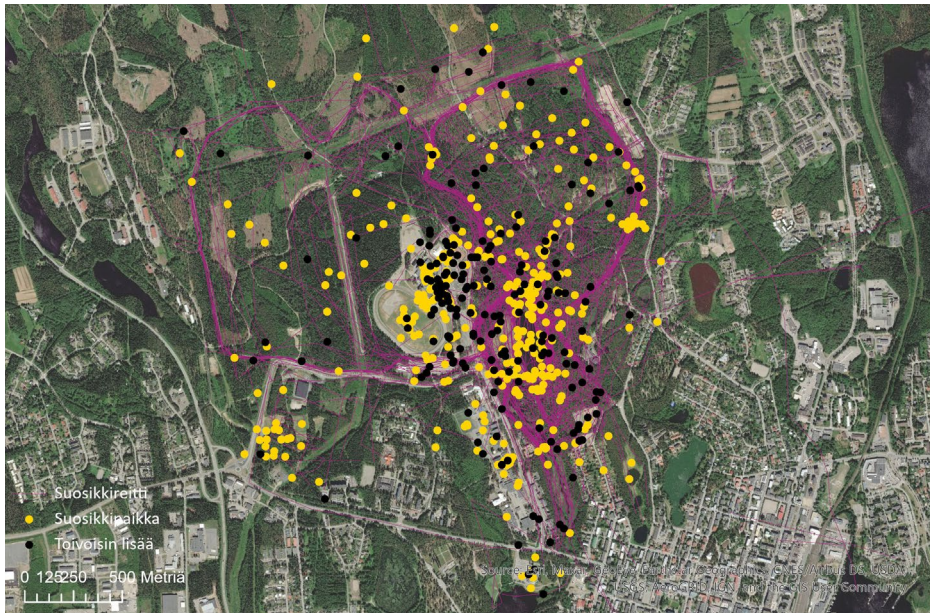
Osallistu Kalevankankaan kehittämiseen! -verkkokysely oli auki 18.5.–14.6.2020. Kyselyyn osallistui hieman yli 500 vastaajaa, joista 488 vastasi useampaan kuin yhteen kysymykseen. Tässä raportissa on käsitelty näiden 488 vastaajan tuottama aineisto.

- 543 Suosikkipaikkaa
- 220 Tulevaisuuden toivetta
- 251 Suosikkireittiä

Aineistosta on julkaistu myös visualisoituja interaktiivisia karttoja.

INTERAKTIIVISET KARTAT

- Käyttäjien suosikkireitit ja suosikkipaikkojen keskittymät: <https://arcg.is/0PDPHa>
- Käyttäjien suosikkipaikat ja toiveet: <https://arcg.is/10rbPj>



Kuva 7. Käyttäjien suosikkireitit, suosikkipaikat ja tulevaisuuden toiveet kartalla.

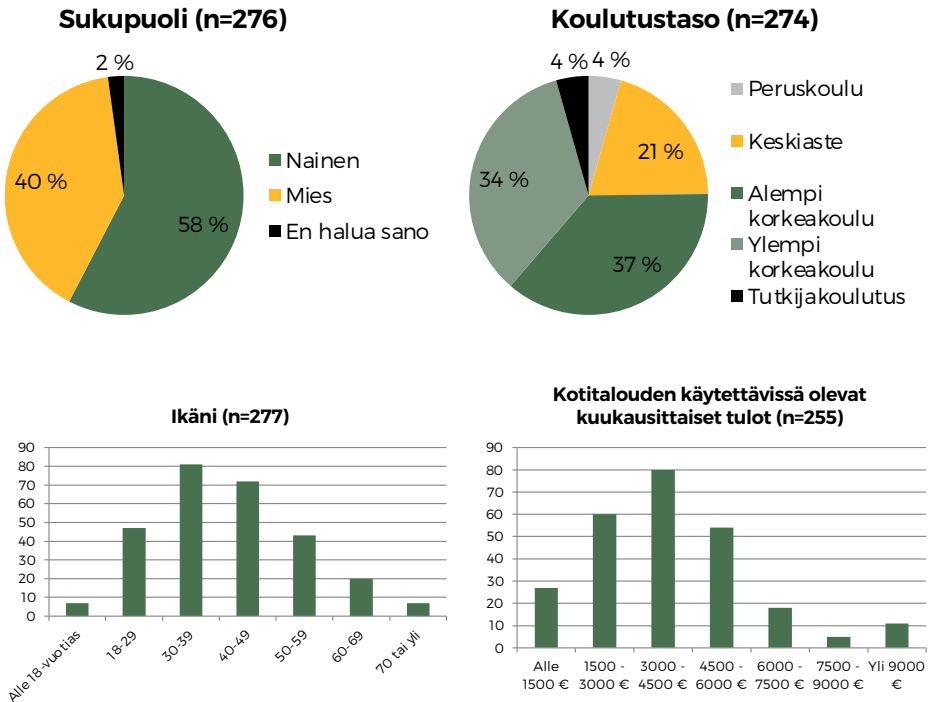
VASTAAJIEN TAUSTATIEDOT

Vastaajista vain noin puolet antoivat taustatietoja itsestään, joten aineiston edustavuudesta on vaikea tehdä johtopäätöksiä. Kyselyyn osallistui vastaajia laajasti kaikista eri ikäluokista, mutta selkeästi eniten vastaajia oli ikäryhmistä 30–39- (29 %) sekä 40–49 -vuotiaat (26 %). Kyselyyn vastanneista hieman yli puolet oli naisia (58 %).

Taustatietoja antaneista vastaajista reilu kolmasosa ilmoitti koulutustasokseen alemman tai ylemmän korkeakoulututkinnon ja viidesosa keskiasteen tutkinnon. Muilla koulutustietoja ilmoittaneista vastaajista oli joko peruskoulutausta tai ylimmän asteen koulutus (4 %).

Vastaajista reilu kolmannes ilmoitti kotitalouden kuukausittaisiksi käytettävissä oleviksi tuloiksi 3 000–4 000 euroa. Noin viidesosa ilmoitti kotitalouden tulojen olevan luokkaa 4 500–6 000 euroa, reilu neljäsosa puolestaan luokkaa 1 500–3 000 euroa. Joka kymmenes vastaaja ilmoitti kotitaloutensa kuukausittaisiksi tuloiksi alle 1 500 euroa. Samaan tapaan reilu kymmenesosa vastaajista ilmoitti kotitalouden tulojen olevan yli 6 000 euroa kuukaudessa. Suomessa keskimääräinen kotitalouden käytettävissä oleva tulo oli 2 658 euroa kuukaudessa vuonna 2018*.

*Tilastokeskus http://pxnet2.stat.fi/PXWeb/pxweb/fi/StatFin/StatFin__tul__tjt__kotitalouksien/statfin_tjt_pxt_12eb.px/



Kuvaajasarja 1. Sukupuoli (n=276). Ikäni (n=277). Koulutustaso (n=274). Kotitalouden käytettävissä olevat kuukausittaiset tulot (n=255).

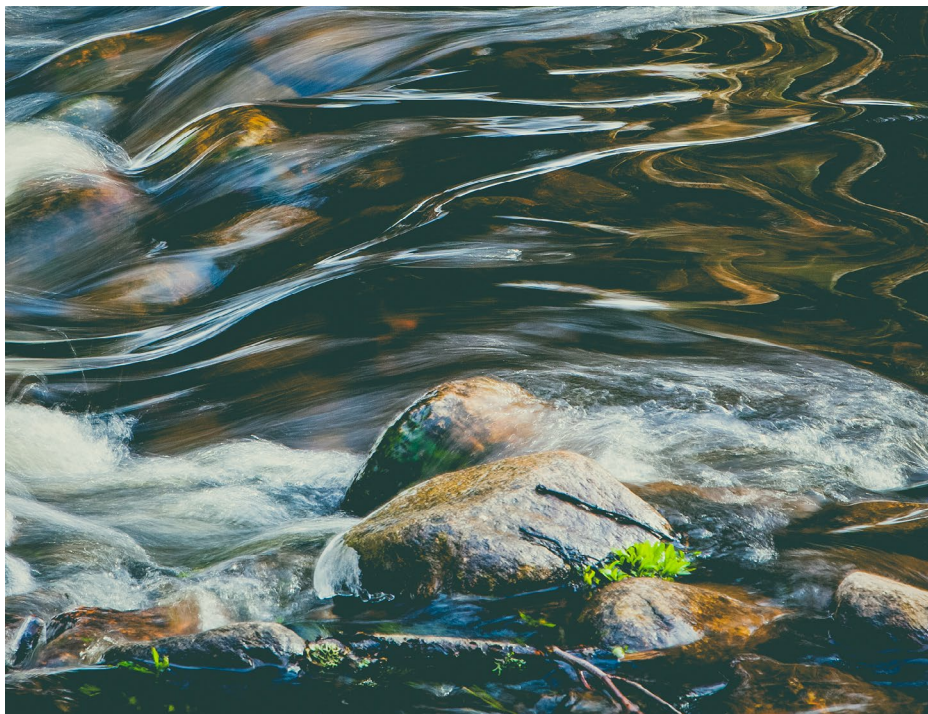
LIKKUMINEN ALUEELLA

Valtaosa vastaajista kuvaa Kalevankangasta vapaa-ajan harrastus- ja liikkumispaikkana. Lisäksi monet vastaajista ilmoittivat asuvansa Kalevankankaan läheisyydessä. Noin joka kymmenes vastaaja ilmoitti työskentelevänsä tai opiskelevänsä alueella. Alueen yrittäjiä ja matkailijoita kyselyyn osallistui vain muutama.

Vastaajat ilmoittivat vierailevansa Kalevankankaalla usein. Suurin osa käy alueella kolmesta viiteen päivänä viikossa. Vähintään kerran viikossa alueella vierailee vastaajista jopa yli puolet. Joka kymmenes vastaajista ilmoitti käyvänsä alueella useammin kuin viitenä päivänä viikossa.

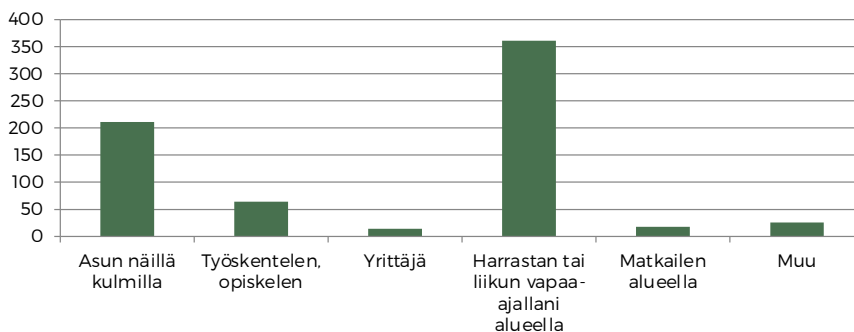
Kalevankankaalle saavutaan useimmiten autolla tai kävellen. Vastaajista puolet ilmoittaa saapuvansa alueelle autolla, reilu kolmannes kävellen. Vastaajista ainoastaan yksi ilmoitti saapuvansa alueelle bussilla. Alueella liikutaan useimmiten yksin tai perheen ja ystävien kanssa.

Aineiston perusteella vaikuttaa siltä, että alueella käydään hyvin säännöllisesti. Kyselyyn vastanneista jopa 40 prosenttia ilmoittaa vierailevansa alueella useammin kuin kolmena päivänä viikossa. Alueelle saavutaan omalla autolla tai kävellen harrastamaan ja liikkumaan useimmiten yksin, mutta paljon myös perheen tai ystävien seurassa.

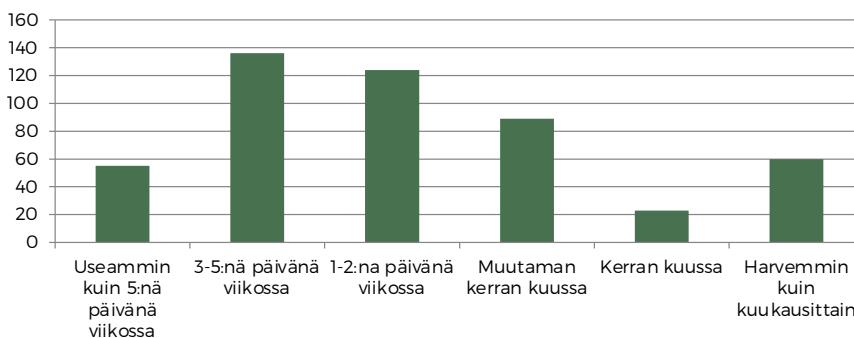


Kuva: Marianne Heikkinen

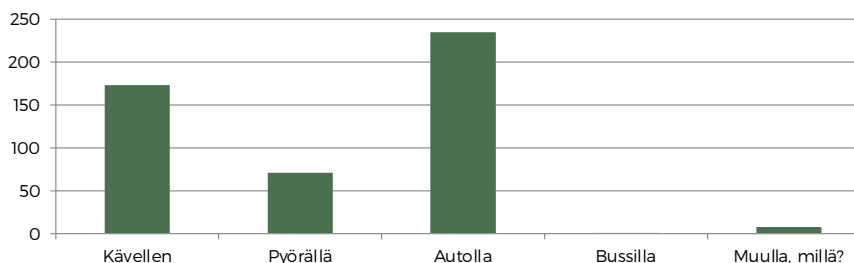
Mitkä seuraavista vaihtoehtoista kuvaavat suhdettasi alueeseen parhaiten? (n=488)



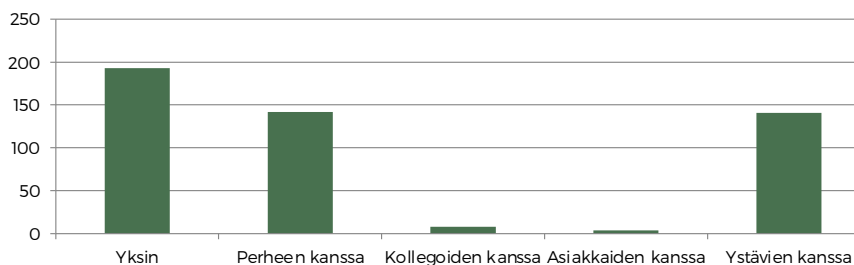
Käyn alueella... (n=487)



Saavun Kalevankankaalle useimmiten... (n=488)



Liikun alueella useimmiten... (n=488)



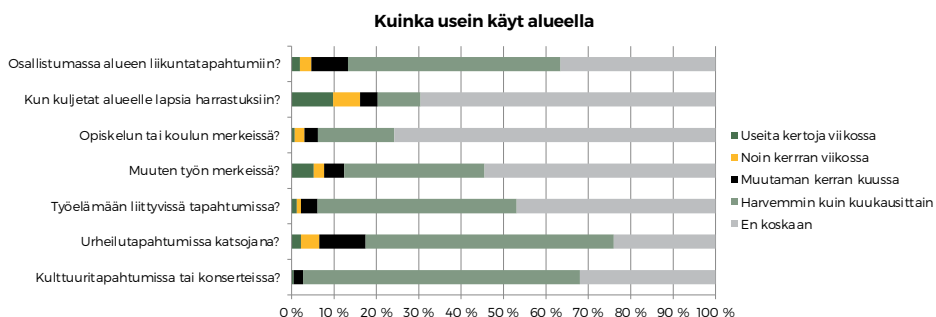
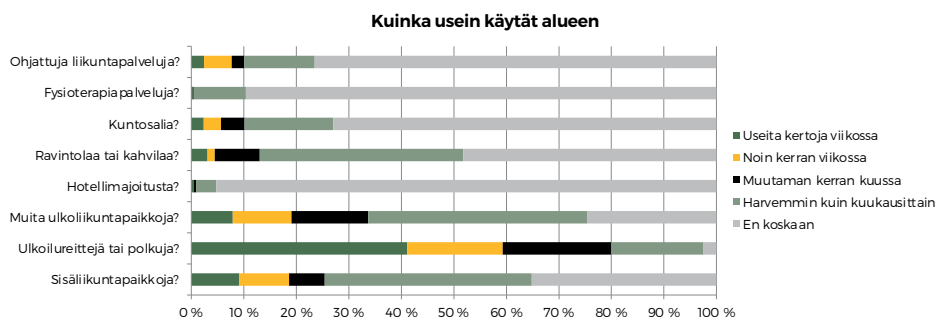
Kuvaajasarja 2. Mitkä seuraavista vaihtoehtoista kuvaavat suhdettasi alueeseen parhaiten? (n=488). Käyn alueella... (n=487). Saavun Kalevankankaalle useimmiten... (n=488). Liikun alueella useimmiten... (n=488).

ALUEEN PALVELUT JA TAPAHTUMAT

Vastaajat kertoivat kyselyssä, kuinka usein käyttävät alueen eri palveluja. Eniten vastaajat ilmoittivat käyttävänsä alueen ulkoilureittejä sekä polkuja ja muita ulkoliikuntapaikkoja. Lähes 60 prosenttia vastaajista ilmoitti käyttävänsä alueen ulkoilureittejä sekä polkuja vähintään kerran viikossa. Kolmannes vastaajista ilmoitti käyttävänsä alueen muita ulkoliikuntapaikkoja vähintään muutaman kerran kuussa.

Vastaajista reilu neljännes ilmoitti käyttävänsä sisäliikuntapaikkoja vähintään muutaman kerran kuussa. Kahvila- ja ravintolapalveluja vastaajat käyttivät kohtuullisen harvoin, sillä vain reilu kymmenesosa vastaajista ilmoitti käyttävänsä alueen kahvila- ja ravintolapalveluja vähintään muutaman kerran kuussa. Hotellimajoitusta ei vastaajista monikaan käyttänyt laisinkaan, mutta tämä selittyy sillä, että vastaajista erittäin harva ilmoitti käyttävänsä aluetta matkailutarkoituksiin.

Vastaajista hyvin harva ilmoitti käyvänsä alueella kulttuuritapahtumissa tai konserteissa, työelämään liittyvissä tapahtumissa tai opiskelun tai koulun vuoksi. Tätä selittää se, että alueella on Mikaelia lukuun ottamatta kohtalaisen vähän kulttuuri- ja musiikkitapahtumia tarjolla. Mikaelia taas kaikki eivät välttämättä miellä osaksi Kalevankangasta. Vain noin joka kymmenes vastaaja ilmoitti osallistuvansa alueen liikuntatapahtumiin useammin kuin kuukausittain. Vastaajista puolestaan joka viides ilmoitti käyvänsä alueella tuomassa lapsia harrastuksiin vähintään muutaman kerran kuussa.



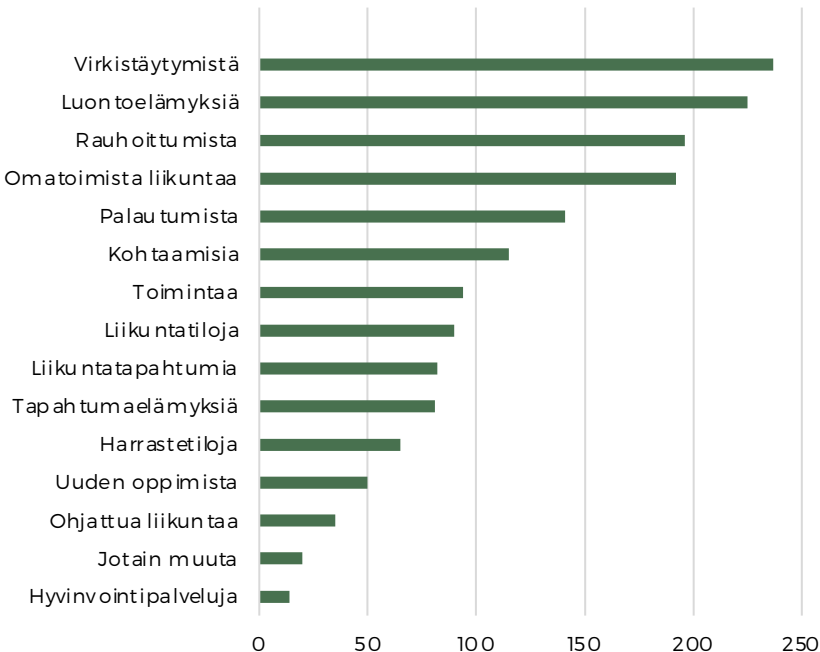
Kuvaajasarja 3. Kuinka usein käytät alueen... Kuinka usein käyt alueella...

ALUEEN NYKYKÄYTTÖ

Suosikkipaikkoja vastaajat paikansivat kartalle yhteensä 543. Kyselyssä pyydettiin merkitsemään kartalle paikkoja, joka ovat vastaajan suosikkipaikkoja Kalevankankaalla. Vastaajaa pyydettiin myös kertomaan, mitä toimintaa tai elämyksiä kyseinen paikka hänelle tarjoaa. Suosikkipaikat näyttäisivät tarjoavan vastaajille laajalti erilaisia toimintamahdollisuuksia ja elämyksiä. Suosikkipaikat näyttäivät tarjoavan vastaajille eniten virkistäytymistä, joka mainittiin 44 prosentissa kaikista suosikkipaikoista. Lisäksi suosikkipaikat tarjoavat tyydyttävimmän luontoelämyksiä, rauhoittumista, omatoimista liikuntaa, palautumista sekä kohtaamisia.

Kalevankankaan alue näyttyy kyselyn vastausten perusteella virkistäytymisen ja luontoelämyksen keitaana, jonne vastaajat saapuvat rauhoittumaan ja palautumaan arjesta sekä liikkumaan omatoimisesti. Toisaalta joka viidennen paikannuksen yhteyteen on mainittu kohtaamiset, joten Kalevankankaaseen liittyy myös selkeä sosiaalinen ulottuvuus. Ehkä osin jopa yllättävä tulos on se, että suosikkipaikkojen yhteydessä vastaajat mainitsevat vain harvoin ohjatun liikunnan tai liikuntatilat.

Suosikkipaikkani tarjoaa minulle...

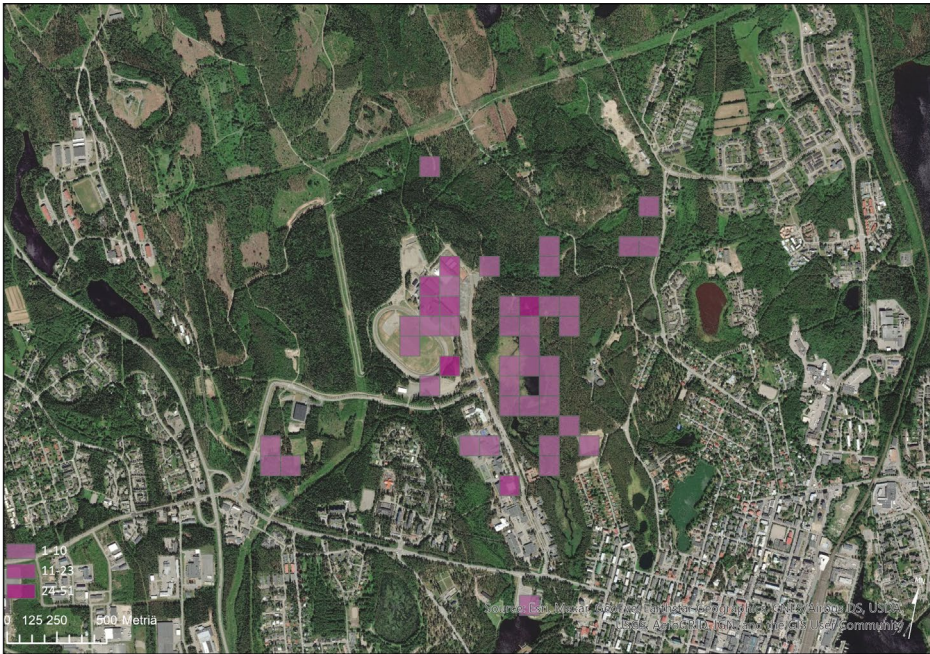


Kuvaajasarja 4. Vastausten määrät monivalintakysymykseen "Suosikkipaikkani tarjoaa minulle..."

Taulukko 4. Mitä suosikkipaikka tarjoaa vastaajalle (%). Vastaajalla oli mahdollisuus valita useita vaihtoehtoja kerralla.

Suosikkipaikkani tarjoaa minulle...	% paikannuksista
Virkistäytymistä	44 %
Luontoelämyksiä	41 %
Rauhoittumista	35 %
Omatoimista liikuntaa	35 %
Palautumista	26 %
Kohtaamisia	21 %
Toimintaa	17 %
Liikuntatiloja	17 %
Liikuntatapahtumia	15 %
Tapahtumaelämyksiä	15 %
Harrastetiloja	12 %
Uuden oppimista	9 %
Ohjattua liikuntaa	6 %
Jotain muuta	4 %
Hyvinvointipalveluja	3 %

Vastaajat paikansivat suosikkipaikkojaan runsaasti Hanhilammen ympäristöön sekä sen pohjoispuolelle. Lisäksi Saimaa Stadiumin rakennuksille sekä niiden välittämään läheisyyteen paikantuu runsaammin suosikkipaikkoja. Suosikkipaikat paikantuvat melko tiiviisti tietyille osille Kalevankankaan aluetta. Toisaalta alueelta löytyy myös muutama hieman kauempana Hanhilammesta ja Stadiumista sijaitseva suosikkipaikkojen keskittymä. Tarkasteltaessa karttaa huomionarvoista on, että osa vastauksista paikantuu tietyille ruudulle aivan raviradan eteläkärkeen. Kyselyn karttamerkki paikantuu automaattisesti kyseiseen kohtaan, ellei vastaaja itse sitä siirrä. On siis syytä ottaa huomioon, että näiden paikannusten kohdalla paikannustarkkuus on osittain kyseenalainen.

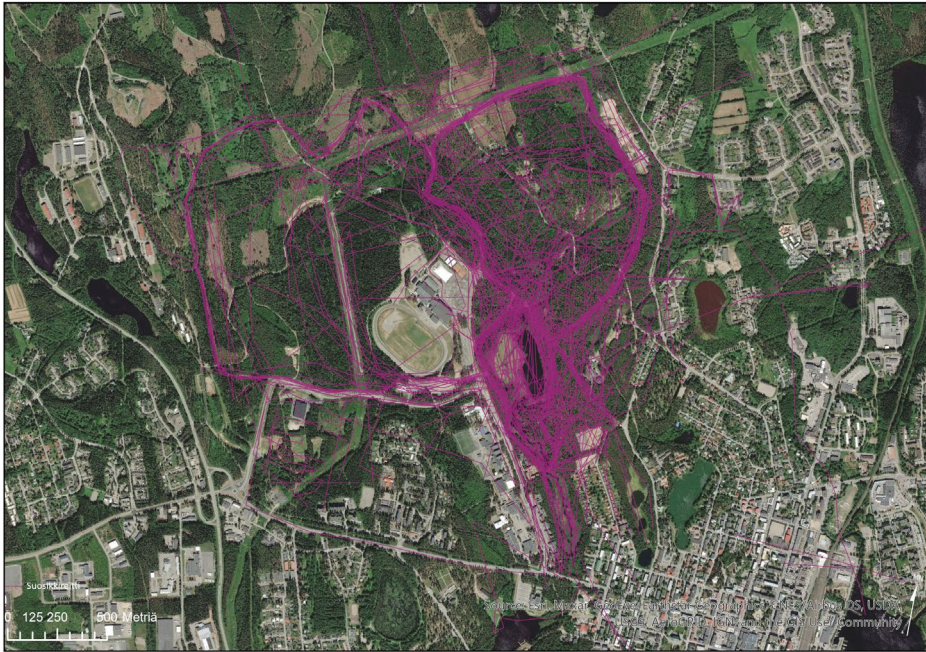


Kuva 8. Vastaajien suosikkipaikkojen jakautuminen kartalle. Mitä tummempi ruudun väri, sitä enemmän vastauksia on kohdentunut kyseiseen paikkaan.

” Polkujuoksu | Hiihto- ja juoksumaastot |
 Kiipeilyseinä | Ravit | Koiraaurheilun iloa |
 Kovalan silta, rentouttava kohta | Veden solinaa |
 Kuntosali ulkona | Erämainen maisema
 kelojuoneen”

Vastaajat merkitsivät kartalle myös suosikkireittejään. Suosikkireittejä paikannettiin kaiken kaikkiaan 251. Reittejä on merkitty runsaasti koko Kalevankankaan alueelle, mutta suosikkireittejä kuvaavaa karttaa tarkastellessa voidaan huomata suosituimpien reittien sijoittuvan Hanhilammen ympärille sekä seurailevan muutenkin alueen ulkoilu- ja latureittejä.

Vastaajia pyydettiin myös kertomaan, mitä toimintaa tai elämyksiä suosikkireitit heille tarjoavat. Suosikkireitit Kalevankankaalla tarjoavat vastaajille tyypillisimmin omatoimista liikuntaa (49 % kaikista reiteistä), luontoelämyksiä (36 %) sekä rauhoittumista (31 %). Joka kymmenennen reitin kerrottiin tarjoavan toimintaa. Vastausvaihtoehdoista kohtaamiset, uuden oppiminen ja ohjattu liikunta mainittiin tätäkin harvemmin.



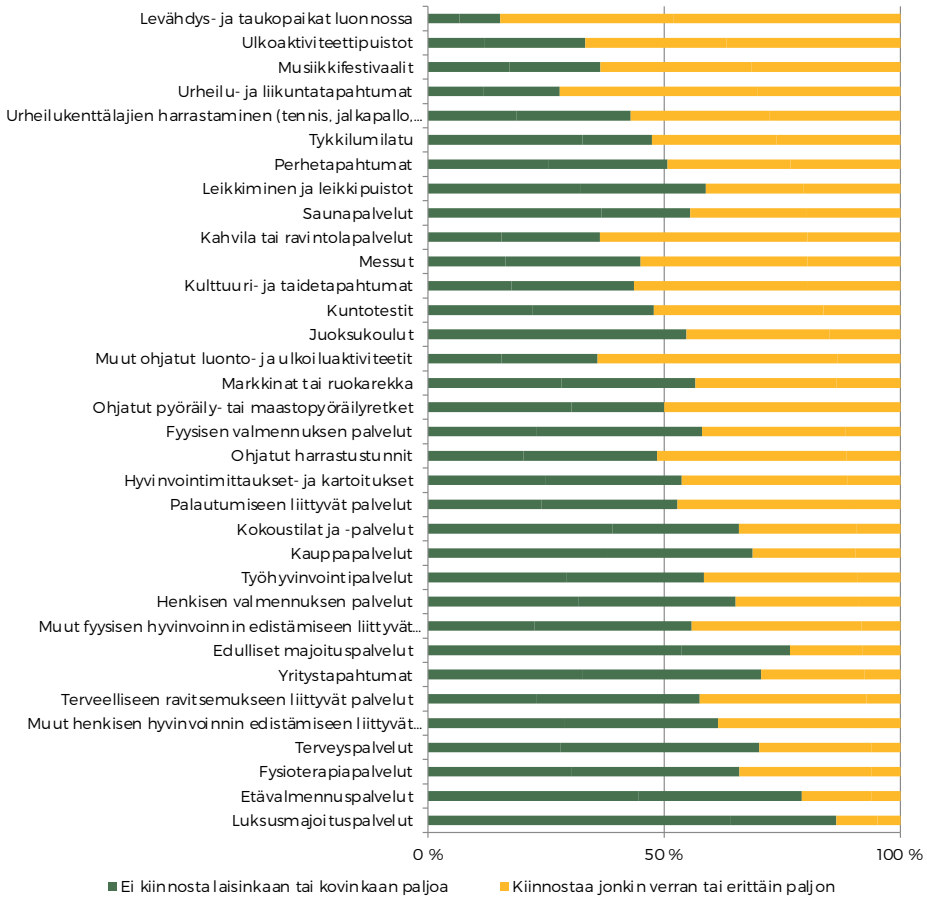
Kuva 9. Vastaajien suosikkireitit kartalla.

” Nostalgiaa | Luontoa |
Mäntyniemen pyöräilylenkki | Ihania maisemia,
kasveja ja lintuja | Kuntoilupolku | Frisbeegolfia |
Just hyvä, että Kalevankankaalla voi hortoilla eri
puolilla kauniissa metsässä.”

ALUEEN PALVELUT TULEVAISUUDESSA

Kyselyssä tiedusteltiin vastaajien kiinnostusta erilaisiin potentiaalisiin uusiin palveluihin alueella. Luontoon ja ulkoiluun liittyvät palvelut nousevat esille myös näissä vastauksissa, mutta näiden lisäksi myös musiikki- ja urheilutapahtumat vaikuttavat kiinnostavan vastaajia. Kahvila- ja ravintolapalvelut sekä perheille suunnatut palvelut vaikuttavat myös herättävän kiinnostusta vastaajissa.

Kuinka kiinnostunut olisit seuraavista mahdollisuuksista tulevaisuuden Kalevankankaalla:



Kuvaajasarja 5. Kuinka kiinnostunut olisit seuraavista mahdollisuuksista tulevaisuuden Kalevankankaalla.

Tarkasteltaessa vastaajien kiinnostusta alueen potentiaaliin tulevaisuuden palveluihin havaittiin joitain ryhmien välisiä eroja. Eroja tarkasteltiin sellaisten palveluiden osalta, joista vastaajat olivat ilmoittaneet olevansa selkeästi kiinnostuneita. Tilastollisesti merkitsevät vastaajaryhmien väliset erot on esitetty alla olevissa taulukoissa.

Levähdy- ja taukopaikat luonnossa kiinnosti vastaajista jopa 80 prosenttia. Kun kiinnostusta tarkasteltiin eri vastaajaryhmittäin, huomattiin että naiset olivat merkittävästi enemmän kiinnostuneita näistä palveluista miehiin verrattuna. Toisaalta tulotaso tai ikäluokka ei vaikuttanut kiinnostukseen levähdy- ja taukopaikoista.

Myös muut ohjatut luonto- ja ulkoiluaktiviteetit kiinnostivat reilusti yli puolta kaikista vastaajista. Samaan tapaan kuin edellä naiset olivat palveluista kiinnostuneempia, eikä tulotaso tai ikäluokka vaikuttanut kiinnostukseen.

Ulkoiluaktiviteettipuistojen, musiikkifestivaalien, urheilu- ja liikuntatapahtumien sekä kahvila- ja ravintolapalveluiden osalta ei vastaajaryhmien välillä ollut merkitseviä eroja sukupuolen, tulotason tai ikäluokan suhteen.

Tarkasteltaessa vastaajia sen pohjalta, kuinka usein he alueella käyvät, voidaan nähdä eroja kiinnostuksessa palveluja kohtaan. Alueella vähintään viikoittain käyvät ovat selkeästi kiinnostuneempia urheilu- ja liikuntatapahtumista kuin alueella harvemmin vierailevat vastaajat. Eroja ei löytynyt vierailujen useuden perusteella vastaajien väliltä missään muissa tarkastelluissa kategorioissa, mikä viittaa vahvasti siihen, että myös harvemmin alueella vierailevia kiinnostavat monenlaiset uudet palvelut.

Taulukko 5. Kuinka kiinnostunut vastaaja on levähdys- ja taukopaikoista luonnossa tarkasteltuna naiset vs. miehet.

Kuinka kiinnostunut?	Nainen	Mies
Ei kiinnosta	10 %	23 %
Kiinnostaa	90 %	77 %

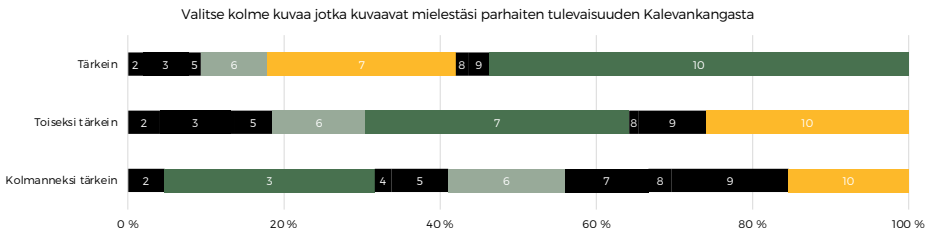
Taulukko 6. Kuinka kiinnostunut vastaaja on ohjatuista luonto- ja ulkoiluaktiviteeteista tarkasteltuna naiset vs. miehet.

Kuinka kiinnostunut?	Nainen	Mies
Ei kiinnosta	27 %	50 %
Kiinnostaa	73 %	50 %

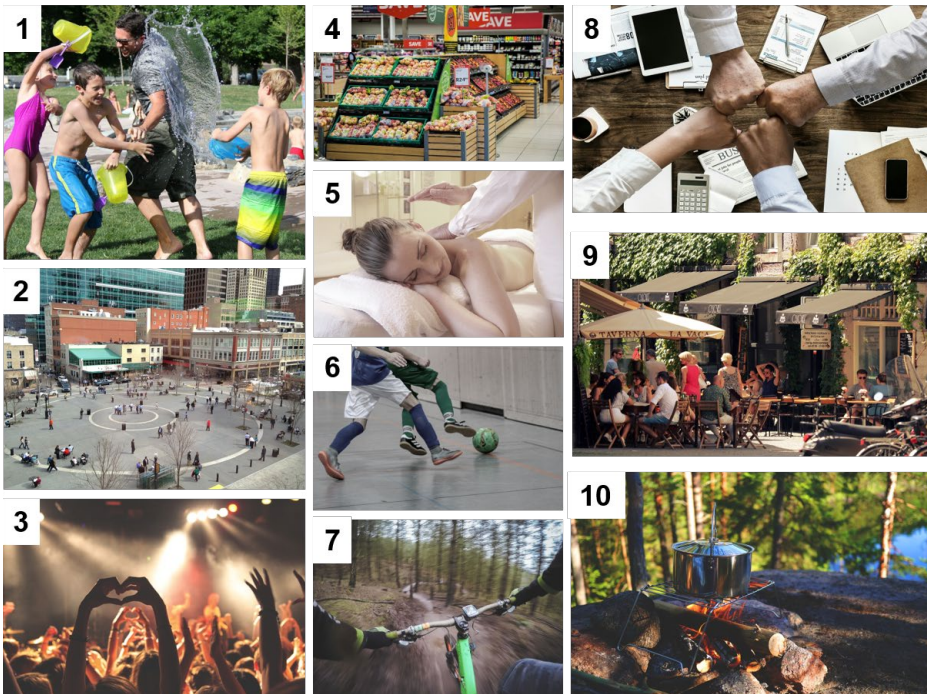
Taulukko 7. Kuinka kiinnostunut vastaaja on urheilu- ja liikuntatapahtumista tarkasteltuna alueella käymisen aktiivisuuden mukaan.

Kuinka kiinnostunut?	Käy 3-5 krt viikossa	Käy 1-2 krt viikossa	Käy kuukausittain	Käy harvoin
Ei kiinnosta	22 %	24 %	30 %	58 %
Kiinnostaa	78 %	76 %	70 %	42 %

Vastaajille esiteltiin kyselyssä kymmenen erilaista kuvaa (alla), jotka pyrkivät havainnollistamaan ja visualisoimaan erilaisia palveluja sekä toimintoja, joita Kalevankankaalla voisi tulevaisuudessa olla tarjolla. Vastaaajia pyydettiin valitsemaan ja asettamaan tärkeysjärjestykseen kolme kuvaa, jotka heidän mielestään kuvaavat parhaiten heidän toivomaa tulevaisuutta Kalevankankaalla. Kuvien perusteella Kalevankankaan tulevaisuus näyttäytyy vastaajien mielikuvissa jälleen hyvin luonto- ja aktiviteettivoittoisena. Tosin vastaajat ovat arvottaneet myös musiikki- tai kulttuuritapahtumaa esittävän kuvan kolmen kärkeen kuuluvaksi.



Kuvaajasarja 6. Valitse kolme kuvaa jotka kuvaavat mielestäsi parhaiten tulevaisuuden Kalevankangasta.



Kuva 10. Vastaajille kyselyssä esitetyt kuvat 1-10.

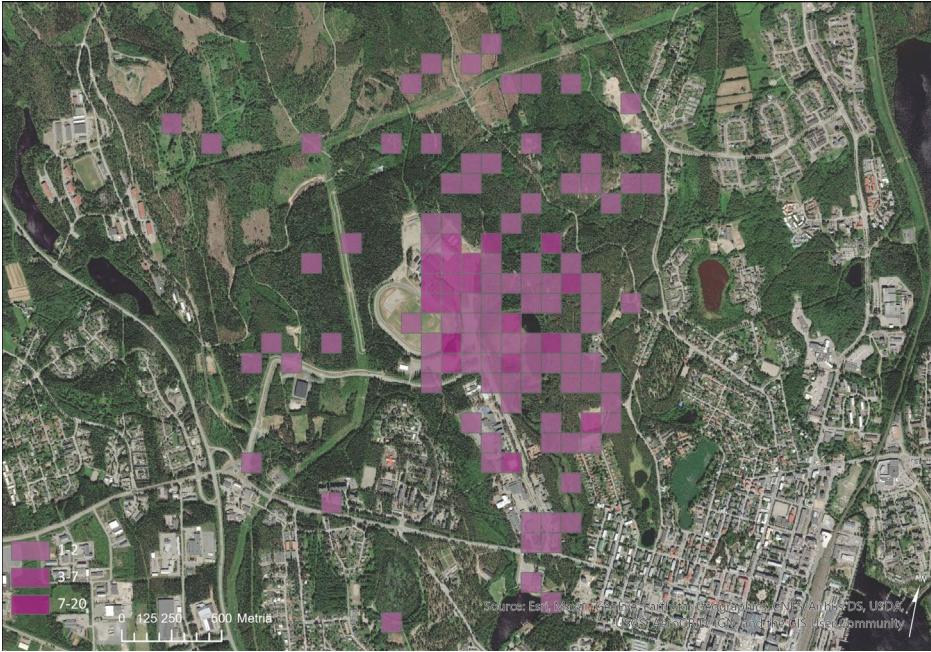
TULEVAISUUDEN TOIVEET

Vastaajat paikansivat kartalle myös tulevaisuuden toiveitaan. Kyselyssä pyydettiin merkitsemään kartalle paikkoja, joihin vastaaja toivoisi uudenlaisia palveluja tai joissa muuten olisi vastaajan mielestä jotain kehitettävää. Näitä tulevaisuuden toivepaikkoja merkittiin kartalle yhteensä 220. Alla olevasta taulukosta ilmenee, kuinka suuressa osaa kaikista paikannuksista kyseinen toive esitettiin. Suosituin tulevaisuuden toive oli ulkoilureitit, joita toivottiin lähes joka neljännen tulevaisuuden toive paikannuksen yhteydessä.

Alla olevassa kartassa on esitetty tulevaisuuden toiveiden alueellinen jakautuminen. Toivepaikannuksia on merkitty runsaasti ympäri aluetta ja ne jakautuvat paljon laajemmalle alueelle kuin suosikkipaikkojen merkinnät.

Taulukko 8. Vastaajien tulevaisuuden toiveiden jakautuminen prosenttiosuuksina.

Toivoisin tänne lisää...	% paikannuksista
Liikunta- ja urheilutapahtumia	11 %
Kulttuuritapahtumia	9 %
Ulkoilureittejä	23 %
Ohjattuja luonto- ja ulkoiluaktiviteetteja	7 %
Ohjattuja liikuntapalveluja	3 %
Hyvinvointipalveluja	5 %
Ulkoliikuntapaikkoja	21 %
Sisäliikuntapaikkoja	5 %



KUVA 11. Vastaajien tulevaisuuden toiveiden alueellinen jakautuminen kartalla. Mitä tummempi ruutu, sitä enemmän vastauksia on kohdentunut kyseiseen paikkaan.



Kuva: Marianne Heikkinen

JOHTOPÄÄTÖKSET

Selvityksessä toteutetut paikkatietoanalyysit ja käyttäjäkysely tuottivat tietoa, jonka pohjalta muodostui kuva alueen nykytilasta ja tulevaisuuden potentiaalisista kehittämiskohteista. Tarkastelun pohjalta Kalevankankaan kehittämiseksi avautuu monia vaihtoehtoja.

MAHDOLLISUUKSIA ALUEEN KÄVIJÄVIRTOJEN KASVATTAMISEEN

Kalevankankaan alue on hyvin saavutettavissa paikallisella sekä seudullisella tasolla. Tunnin ajoetäisyydellä Kalevankankaalta asuu yli 70 000 ja lähietäisyydellä puolen tunnin ajomatkan sisällä lähes 50 000 ihmistä. Erittäin huomionarvoista on, että 100 kilometrin säteellä Kalevankankaasta asuu jo puoli miljoonaa ihmistä. Lisäksi alle viiden kilometrin ja noin kymmenen minuutin ajomatkan etäisyydellä Kalevankankaasta asuu reilusti yli 30 000 ihmistä. Kävijäpotentiaalia vaikuttaa siis olevan. Paikkatietopohjaisen kyselyn perusteella voidaan todeta, että alueella käydään hyvin usein. Kyselyyn vastanneista jopa puolet käy alueella vähintään kerran viikossa. Kehitystyössä onkin aihetta ulottaa katseet yli hallinnollisten kunta- ja maakuntarajojen, jotka eivät ihmisten arkisen paikasta toiseen liikkumisen kannalta ole laisinkaan keskeisiä. Kehitystyön kannalta onkin hedelmällisempää tarkastella kohteen saavutettavuutta muun muassa ajoaika- tai etäisyysvyöhykkeiden kautta.

Käyttäjäkyselyn perusteella alueen kehittämistoiveet vaikuttavat liittyvän paljolti ulkoiluun sekä liikuntaan. Kyselyn vastaajien suosikkipaikat sijoittuvat hyvin keskitetysti aivan Stadiumin lähimaastoon. Yksi keskeinen kysymys alueen tulevaisuutta pohdittaessa onkin, minne osiin Kalevankangasta mahdollista uutta toimintaa ja palveluja tulisi sijoittaa: kenties nykyisten suosittujen paikkojen yhteyteen vai pyrkiäkö levittämään toimintaa laajemmalle alueelle? Mikäli alueen palveluja ja toimintaa halutaan laajentaa laajassa mittakaavassa, on keskeistä myös pohtia ruuhkaisuuden ja ylikäytön haasteita kehitystyön ohella.

Vastaajien esittämät tulevaisuuden toiveet keskittyvät lähelle Saimaa Stadiumia, joten sen välitön ympäristö olisi luonnollinen kehittämisen paikka. Stadiumin ympäristössä on nykyisellään olemassa jo muun muassa tie- ja parkkipaikkainfra ja Kalevankankaan suurimmat kävijävirrat kohdistuvat tälle alueelle. Vastaajien suosikkireitit luonnossa sijoittuvat myös Stadiumin lähimaastoon, joten käyttäjäliikennettä on siellä runsaimmin. Tulevaisuuden kehitystyölle yksi keskeinen kysymys voi olla, mitä toimintaa ja palveluja suosituiksi osoitautuneiden reittien varteen voisi toteuttaa.

Toisaalta kyselyn perusteella vaikuttaa siltä, että Mikaelia ympäröivä alue on jokseenkin alikäytetty tai vaihtoehtoisesti vastaajat eivät miellä aluetta osaksi Kalevankangasta. Tämä

alue on kuitenkin hyvin lähellä keskustaa ja sen palveluja. Pohdinnan arvoista lienee, miten Stadiumin ja Mikaelin välistä aluetta voisi kehittää ja pyrkiä luomaan Kalevankankaan alueesta yhtenäistä kokonaisuutta näiden välille.

Kyselyn perusteella on selvää, että vastaajat kaipaavat ja tulevat hakemaan Kalevankankaan viheralueilta rauhaa ja virkistystä arkeensa. Tämä näkemys osaltaan tukee ajatusta Kalevankankaan viheralueiden kehittämisestä ulkoilua, virkistäytymistä ja liikuntaa ylläpitäväksi ja tukevaksi ja muun toiminnan kehittämistä viheralueiden yhteyteen.

KATSEET KOHDERYHMIEN TARPEISIIN

Alueen kehittämisen näkökulmasta pohtimisen arvoista on, miten ja ketkä tulevaisuudessa alueella käyvät ja mitä siellä harrastetaan. Kyselyaineistoon perustuen nousee esille kolme kohderyhmää, jotka kannattaa erityisesti huomioida alueen palvelujen kehittämisessä.

Ensimmäinen ryhmä ovat vanhemmat, jotka kuljettavat lapsiaan alueelle harrastuksiin. He käyvät alueella säännöllisesti, yleensä useamman kerran viikossa. Potentiaalia voi olla esimerkiksi heille kohdennetuissa matalan kynnyksen liikunta- ja hyvinvointipalveluissa. Myös alueen kahvila- ja ravintolapalveluja sekä etätyöskentelymahdollisuuksia tulisi kehittää tätä kohderyhmää silmällä pitäen. Tässä kohderyhmässä olisi varmasti kysyntää myös ruokakaupan palveluille muodossa tai toisessa.

Toinen kohderyhmä ovat luonnossa liikkujat, joita suuri osa Kalevankankaan käyttäjistä on. Omaehtoinen liikkuminen on varmasti valtavirtaa jatkossakin, mutta moni osoitti kiinnostuksensa myös ohjattuihin luontoaktiviteetteihin. Naiset olivat niistä kiinnostuneempia kuin miehet. Lisäksi luontoon toivottiin uusia levähdys- ja taukopaikkoja, jotka samalla tukisivat luontoon sijoittuvaa ohjelmopalvelutoimintaa ja siihen liittyviä ruokapalveluja. Monipuoliset välinevuokrausmahdollisuudet lisäisivät alueen houkuttelevuutta ulkoliikkujan kannalta.

Kolmantena nousevat esille tapahtumakävijät, joihin kuuluu monenlaisia alaryhmiä. Alue vetää puoleensa ihmisiä urheilu- ja liikuntatapahtumiin sekä katsojina että osallistujina. Tälle kohderyhmälle suunnatuissa tapahtumissa ja palveluissa on vielä kasvunvaraa. Lisäksi kiinnostusta osoitettiin musiikkifestivaaleihin ja muihin kulttuuritapahtumiin. Kohderyhmä on monipuolinen, ja sieltä täytyy tunnistaa erilaiset tarpeet.

PAIKALLISESTA KESKUKSESTA UDELLE TASOLLE

Paikkatietoanalyysi osoitti, että heti maakunnan rajojen ulkopuolella potentiaaliset asiakasmäärät kasvavat merkittävästi. Siksi katseet on suunnattava paikallisten kohderyhmien lisäksi laajemmalle, jotta alueen kunnianhimoiset kasvutavoitteet voidaan saavuttaa. Sadan kilometrin säteellä Kalevankankaasta asuu puoli miljoonaa ihmistä. Tältä alueelta

asiakkaiksi on houkuteltavissa esimerkiksi tapahtumajärjestäjiä ja -kävijöitä, henkilöstön hyvinvointiin panostavia yrityksiä, liikunnallisia perheitä ja juniorijoukkueita.

Palvelutarkastelun perusteella Kalevankankaan lähistöllä on verraten paljon ravintolapalveluja, ainakin seudullisen vertailun perusteella. Toisaalta seudullisen tarkastelun pohjalta vaikuttaa myös siltä, että Kalevankankaan lähistöllä ei ole runsaasti muita vapaa-ajan liikunta- ja ulkoilualuekeskittymiä verrattaessa laajempaan seudulliseen tilanteeseen. Tällaisia palveluita on valtavasti 100 kilometrin etäisyydellä Kalevankankaasta, kun mukaan tulevat lähimmät suuremmat kaupungit, mutta 50 kilometrin ja noin tunnin ajomatkan etäisyydellä tällaisia palveluita on huomattavasti vähemmän. Majoituspalveluiden osalta tilanne vaikuttaa olevan hyvin samankaltainen.

Kalevankankaan alue on erittäin tärkeä arjen sekä vapaa-ajan paikka, jonne tullaan liikumaan, elpymään ja viettämään aikaa luonnossa. Samalla alueelle kuitenkin toivotaan enemmän toimintaa. Paikkatietotarkastelujen pohjalta Kalevankankaalla vaikuttaa olevan potentiaalia kehittyä paikallisesta vapaa-ajan keitaasta seudullisesti ja kansallisesti entistä merkittävämmäksi monipuolisten vapaa-ajan toimintojen ja virkistyspalvelujen keskittymäksi.



Kuva: Marianne Heikkinen

