

KYMENLAAKSON AMMATTIKORKEAKOULU

Tuotemuotoilu / Tuotemuotoilu ja viestintä

Petri Laukkanen

2TILA

Taidetyöpaja

Opinnäytetyö 2011

## TIIVISTELMÄ

### KYMENLAAKSON AMMATTIKORKEAKOULU

Tuotemuotoilu ja viestintä

LAUKKANEN, PETRI

2Tila Taidetyöpaja

Opinnäytetyö

37sivua + 15 liitesivua

Työn ohjaaja

Antti Halonen, Pt tuntiopettaja

Toimeksiantaja

Kouvolan kaupungin Nuorisopalvelut

Marraskuu 2011

Avainsanat

Taidetyöpaja, muraali, käyttäjälähtöinen suunnittelu, parantava ympäristö

2Tila taidetyöpaja pitää sisällään julkisiin tiloihin toteutettavan, kollektiivisesti suunnitellun seinämaalauksen. Tutkimuksellinen ja produktiivinen osio rajautuu nuorisotalojen tiloja parantavaan prosessiin käyttäjälähtöisen suunnittelun elementtejä mukailleen.

Opinnäytetyö on rajattu yhteen toteutettuun nuorisotalon kollektiiviseen seinämaalaukseen ja sen suunnitteluun. Toimeksiantaja oli Kouvolan kaupungin nuorisopalvelut ja toteutettavana kohteena Korian monitoimitalon nuorisotilat.

Tutkimuksen lähtökohdat avaavat opinnäytetyön tutkimuksellisen osuuden. Teen vertailevaa tutkimusta jo järjestetyistä työpajoista Suomessa ja maailmalla sekä tuon esille omakohtaisen empiirisen tutkimuksen aiheesta. Toimintatutkimus toimii päämenetelmänä havainnoidessani ja tutkiessani prosessin kehitystä. Tutkimuskysymys ”kuinka muotoiluprosessi toteutuu käyttäjälähtöisessä suunnittelussa?” muodostui työn toteutuksen tapahtuessa tilan käyttäjien ideoiden pohjalta. Vastaan tutkimuskysymykseen ja työn kokonaisuuden onnistumiseen loppupohdinnassa.

Suunnitteluprosessin kuvauksessa selvitän, kuinka yhdessä nuorten kanssa suunniteltu projekti on toteutunut. Lopputulos on nuorisotalolle syntyvä uusi tilaa parantava prosessi ja seinämaalauks.

## ABSTRACT

KYMENLAAKSON AMMATTIKORKEAKOULU

University of Applied Sciences

Product design / Communication design

LAUKKANEN, PETRI

The 2Tila art workshop project

Bachelor's Thesis

37 pages + 15 pages of appendices

Supervisor

Antti Halonen, lecturer

Commissioned by

Kouvola youth service

November 2011

Keywords

Art workshop, mural, user-centered design, healing environment

The 2Tila art workshop indicates both the theory and praxis of a new healing process in youth centers based on collective painting and user-centered design.

The thesis shows the design process of the mural making in Korja youth center. Client of the project is Kouvola youth Services.

Basis of the research opens the theoretical part of the research. Comparative research shows already existing workshops and projects around the world and my own empirical research gives basis for the action research which is my main research method. The research question "how design process is accomplished in user-centered design?" formed in the study process where research and work was made by the user and the designer. I'm answering to the research question in the final reflection of the work.

The description of the design process explains how the process accomplished between the designer and the participators.

# SISÄLLYS

## KÄSITTEET

1	JOHDANTO	8
1.1	Aiheen esittely	8
1.2	Asiakas ja yhteistyötahot	9
2	TIEDONHANKINTA	9
2.1	Nuorisotalot ja niiden toiminta	9
2.2	Korian nuorisotila	9
2.3	Lasten ja nuorten taidetyöpajat Suomessa ja maailmalla	10
2.4	Yhteisötaiteen ja työpajojen merkitys	13
2.5	Maslow'n tarvehierarkia	14
3	TUTKIMUS	15
3.1	Tutkimuksen lähtökohdat	15
3.1.1	Ajatuskartta	15
3.1.2	Viitekehys	15
3.1.3	Tutkimuskysymyksen asettaminen	16
3.2	Tutkimusmenetelmät	16
3.2.1	Toimintatutkimus	16
3.2.2	Vertaileva ja empiirinen tutkimus	17
3.3	Käyttäjälähtöinen suunnittelu	17
3.4	Kuvan purkaminen	17
3.5	Parantava ympäristö	18
3.6	Väripsykologia ja -symboliikka	18
3.7	Sommittelu	20
2.8	Tilailuusio	21
2.9	Kuvan merkitys tilassa	21

4 SUUNNITTELUPROSESSI	21
4.1 Työpajan tarkoitus ja olemus	21
4.2 Idea ja suunnittelu	22
4.3 Työpajan kulku	24
4.3.1 Työpajan esittely, ensimmäinen kerta	24
4.3.2 Suunnittelu, toinen kerta	25
4.3.3 Valmistelut ja pohjamaalaus, kolmas kerta	26
4.3.4 Pohjamaalauksen neljäs kerta	28
4.3.5 Hahmot ja yksityiskohdat, viides kerta	29
4.3.5 Hahmot ja yksityiskohdat, kuudes kerta	30
4.3.6 Viimeistely ja dokumentointi, seitsemäs kerta	31
4.4 Lopputuloksen analysointi ja laadun toteutuminen	32
4.5 Työpajan jälkeinen toiminta	32
5 LOPPUPOHDINTA	33
LÄHTEET	35
KUVALUETTELO	37
LIITTEET	
Liite 1. Ajatuskartta	
Liite 2/1. Alkuperäinen suunnitelma 1/4	
Liite 2/2. Alkuperäinen suunnitelma 2/4	
Liite 2/3. Alkuperäinen suunnitelma 3/4	
Liite 2/4. Alkuperäinen suunnitelma 4/4	
Liite 3/1. Toimintasuunnitelman esitetaitto 1/4	
Liite 3/2. Toimintasuunnitelman esitetaitto 2/4	
Liite 3/3. Toimintasuunnitelman esitetaitto 3/4	
Liite 3/4. Toimintasuunnitelman esitetaitto 4/4	

Liite 4. Suunnittelupohja, PL

Liite 5. Suunnittelupohja, Tuukka. P

Liite 6. Suunnittelupohja, Ryhmä

Liite 7/1. Markkinointimateriaali, käyntikortti

Liite 8/2. Markkinointimateriaali, esite

Liite 9. Korian Planeetta X -kuvitettu tila

## KÄSITTEET

### **Kollektiivinen suunnittelu / collective design**

Ihmisten muodostamassa yhteisössä tai ryhmässä tapahtuva suunnitteluprosessi

### **Muraali / mural**

Seinään tehtävä iso maalaus

### **Taidetyöpaja / art workshop**

Ohjaajan vetämä tapahtuma, jossa opetetaan työn toteutukseen liittyvää tekniikkaa ja toteutetaan työn tavoite.

# 1 JOHDANTO

## 1.1 Aiheen esittely

Opinnäytetyöni aihe muodostui ideasta kehittää uudenlainen lapsille ja nuorille suunnattu taidetyöpaja, jossa toteutetaan kollektiivisesti suuri seinämaalaus. Pysin työlläni luomaan uudenlaisen lähestymistavan suunnitteluun ja toteutukseen nuorten vapaa-ajan taidetyöpajassa. Työpajasuunnitelma käsittelee tilasuunnittelua ja tilan kuvitusta kollektiivisesti. Idea yhteisvoimin kuvitettavasta tilasta sai alkunsa keväällä 2011, jolloin suunnittelin Lehdokin nuorisotalon pelihuoneen seinät uudelleen seinämaalauksin ja ajatuksiini jäi muhimaan idea kuvittaa nuorisotaloja yhdessä nuorten kanssa. Työni on tutkimus, siitä kuinka pystyn opettamaan nuorille uusien taiteenmuotojen tekniikoita omaavaa maalaustaidetta ja miten pystymme toteuttamaan ideat yhdessä suureen pinta-alaan nuorisotalon seinälle. Pohdin käyttäjälähtöisen muotoilun merkitystä kollektiivisesti toteutetussa maalauksessa ja kuinka suunnitella maalauskokonaisuus jonka suunnittelijoina ja toteuttajina ovat tilan käyttäjät.

Ensimmäinen muutoskohde sijaitsee Korian nuorisotalon tiloissa. Työpaja painottuu luovan suunnittelun ja maalaamisen opettamiseen sekä tilan muutokseen nuorten ideoin. Visuaalisin keinoin toteutuvaa luonnostelu- ja suunnitteluprosessia seuraa konkreettinen maalauksen toteutus tilaan. Toteutettava projekti sisältää yhden luennon uusista taiteenmuodoista sekä seitsemän varsinaista suunnittelu- ja kontaktikertaa.

Työni tutkimuksellinen sekä produktiivinen osuus rajautuu Koriolla sijaitsevan monitoimitalon nuorisotiloihin, jossa toteutamme ensimmäisen taidetyöpajan. Toimin maalaustekniikoiden opettajan roolissa 10 - 17-vuotiaille nuorille, joilla ei juuri ole aikaisempaa kokemusta suurten pintojen luovasta maalaamisesta. Ensimmäinen toteutettava pilotti projekti antaa suuntaa Inkeroisissa ja Myllykoskella syksyn kuluessa alkaville taidetyöpajoille. Työn tarkoitus on pohtia taidetyöpajan suunnitteluprosessia, käytännön toteutusta sekä sen vaikutusta tilaan ja nuoriin. Pilottihankkeella avaan oven uudenlaiselle tilan kuvitussarjalle Kouvolan alueen nuorisotaloilla.

Lopuksi pohdin kuinka nuoret voivat hyödyntää oppimiaan taitoja tulevaisuudessa ja mahdollisesti jatkaa luovaa sekä taiteellista toimintaa nuorisotaloilla. Pohdin myös, kuinka hyvin toteutuvat itselleni asettamat tavoitteet kollektiivisen maalauksen luovaa prosessia ja lopputulosta tarkasteltaessa.



## 1.2 Asiakas ja yhteistyötahot

Asiakkaani on Kouvolan kaupungin nuorisopalvelut ja yhteyshenkilönä Anne Pänkäläinen, perusnuorisotyön koordinaattori. Nuorisopalvelut järjestää Kouvolan alueella alle 29-vuotiaille lapsille ja nuorille ohjattua ja kasvua tukevaa toimintaa. Ohjaajina Kouvolan kaupungin nuorisopalveluiden puolelta toimii Anne Pänkäläinen ja ohjaavana opettajana Antti Halonen.

Korian monitoimitalolla puolestaan yhteyshenkilönä on nuoriso-ohjaaja Marko Syrjänen, joka antaa tukea ohjaamiseen. Monitoimitalon tila toimii pääasiassa Kouvolan kaupungin Majakoiden nuorisotilana ja Korian alueen nuorisotalona. Tilaa käyttävät myös ulkopuoliset tahot nuorisotalon aukioloaikojen ulkopuolella.

## 2 TIEDONHANKINTA

### 2.1 Nuorisotalot ja niiden toiminta

Paikallinen nuorisotalo on paikka, johon tullaan viettämään vapaa-aikaa koulun jälkeen. Se takaa nuorelle turvallisen ja viihtyisän paikan ohjattuun toimintaan ohjaajien valvonnan alaisuudessa. Yleisesti nuorisotalojen tehtävä on edistää lasten ja nuorten vapaa-ajan toimintaa sekä pyrkiä järjestämään nuorten kasvua edistävää toimintaa.

Nuorisotalot voivat järjestää muun muassa kerhoja, retkiä ja leirejä. Tiloissa on yleensä myös mahdollisuus pelata erilaisia pelejä, kuten biljardia, pingistä tai konsolipelejä. On olemassa myös teemanuorisotaloja, jotka ovat keskittyneet esimerkiksi musiikkiin, taiteisiin tai muuhun kulttuurin tuottamiseen. Tilat ovat yleensä kaupungin ylläpitämiä

### 2.2 Korian monitoimitalon nuorisotila

Korian monitoimitalo ja Kouvolan kaupungin Majakoiden nuorisotila sijaitsee 19 kilometrin päässä Kouvolan keskustasta. Monitoimitalo on suunniteltu harrastustoiminta käyttöön Korian asukkaille. Talolla on myös muita käyttötarkoituksia ja tiloja voi vuokrata yksityiskäyttöön. Rakennuksessa sijaitsee nuorisotilojen lisäksi muun muassa Korian esikoulun tilat, liikunta halli, kuntosali ja kanttiini.



*Kuva 1. Monitoimitalon kuvitettava tila*

Monitoimitalon seinät ympäri taloa on maalattu kliinisen valkoiseksi ja tilaan on ripoteltu julisteita viime vuosikymmeneltä. Lähtökohtaisesti valitsin tilasta suurimman ja keskeisimmän seinäpinnan johon kokonaisuutta lähtisimme hahmottelemaan. Kulmaseinä antaa mielenkiintoisen haasteen toteutukselle ja perspektiivin suunnittelulle.

### 2.3 Lasten ja nuorten taidetyöpajat Suomessa ja maailmalla

Vertailen ja tutkin itselleni mielenkiintoisia ja läheisiä projekteja Suomesta ja ulkomailla. Tarkastelen muun muassa Teemu Mäen ohjaamia kollektiivisia maalauksia Helsingissä, Berliinissä järjestettäviä katutaidekävelyitä, lapsille suunnattuja taidetyöpajoja Espanjassa ja Kouvolassa järjestettyjä yhteisöllisiä seinämaalausprojekteja.

Teemu Mäen ohjaamat kollektiiviset maalausprojektit lapsille ja nuorille on järjestetty yhteistyössä Nykyaikaisen taiteen museo Kiasman kanssa. Mäen kollektiiviset maalaukset ovat toteutettu yhdessä 10 – 16-vuotiaiden nuorten kanssa. Maalaus pohjana on toiminut suuret taulupohjat ja maaleina akryylimaalit.



### **Kaunisnurmen seinämaalaus**

Kouvolassa, Kaunisnurmella taiteiden yössä järjestetty yhteisöllinen taidetapahtuma keräsi kesällä 2011 suuren määrän kiinnostuneita ihmisiä kuvittamaan katuympäristöään. Tapahtuman tarkoituksena oli tarjota ohikulkijoille mahdollisuutta olla mukana vaikuttamassa asuinympäristöönsä.



*Kuva 3. Seinämaalaus, Kaunisnurmi 2011*

Suunnittelimme Kaunisnurmen alikulkutunnelin liepeille muraalin Arto Tommiskan kanssa ja varsinaisen tapahtuman puitteissa kutsuimme ohikulkijat kuvittamaan tilaa. Projektin yhteistyökumppanina toimi Kouvolan taidemuseo.

Suurin osallistuva ikäryhmä koostui nuorista ja heidän vanhemmistaan, jotka olivat matkalla keskustaan viettämään taiteiden yötä. Ohikulkijat pääsivät sommittelemaan sabluunamaalauksia seinään spraymaaleilla ja näin osallistumaan teoksen valmistumiseen.

## Maalaustyöpajat yleisesti

Katutaide-, graffiti- ja nuorisokulttuuriin liittyvät työpajat ovat usein ulkotiloissa järjestettyjä tapahtumia, jossa ohjaajat ohjeistavat työvälineiden käytössä. Hyvin usein taiteeseen liittyvien työpajojen maalaukset ovat toteutettu vanerilevyille tai taulupohjille, jotka on asetettu esille tapahtuma-alueen tuntumaan.



*Kuva 4. Kids rule graffitityöpaja*

Festivaalien yhteydessä järjestetty yleisölle suunnattu maalaustyöpaja on yleisin työpajakonsepti. Toimitsijat kokoavat työryhmän, joka pystyttää vanerilevyt niille osoitetuille paikoille ja pohjamaalaavat ne tietyn sävyn mukaan. Käytännön valmisteluiden jälkeen festivaalien kävijät kutsutaan toteuttamaan itseään luovasti seinään.

(Workshops 2011)

### 2.4 Yhteisötaiteen ja työpajojen merkitys

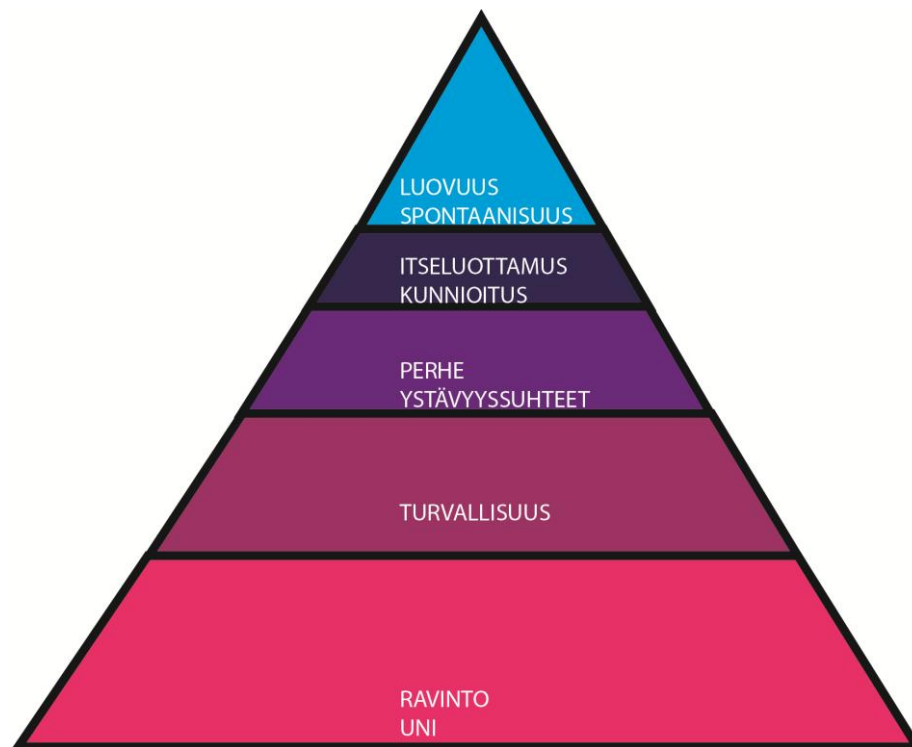
Yhteisötaide on yhdessä tekemisen taidetta. Prosessi on osa keskustelua, jossa osapuolet keskustelevat taiteen välityksellä heille mielenkiintoisista aiheista. Taiteilijan ja osallistujien vuorovaikutus voi toteutua hyvin erilaisin menetelmin. Yhteisön jäsenet suunnittelevat taideteokset ja taiteilija sommittelee ne kokonaisuudeksi. On myös

mahdollista, että yhteisö osallistuu ideointiin, suunnitteluun ja koko työskentelyprosessiin. Hyvin usein yhteisötaide kiinnittää huomiota muun muassa ympäristökysymyksiin, seksuaalisten ja etnisten vähemmistöjen asemaan ja siirtolaispolitiikkaan. Yhteisötaiteessa on tärkeää muistaa kenen ehdoilla teosta tehdään.

(Kantonen 2005: 50-51.)

## 2.5 Maslow'n tarvehierarkia

Työni ollessa myös pedagoginen ja psykologinen prosessi, tarvitsee tietää ihmisen perustarpeista. Maslow'n kehittämä tarvehierarkian pyramidi sopii hyvin kuvaamaan perustarpeiden ymmärtämistä. Perustarpeiden tyydytys luo perustan hyvälle elämälle.



*Kuva 5. Tarpeiden pyramidi*

Tarpeiden tyydyttäminen ei välttämättä etene hierarkisessa järjestyksessä. Maslow'n hierarkian mukaan tärkeimmät ovat fysiologiset tarpeet, turvallisuuden tarpeet, yhteenkuuluvuuden ja rakkauden tarpeet, arvonannon tarpeet ja itsensä toteuttamisen tarpeet. (Merkitys.org 2011.)

### 3 TUTKIMUS

#### 3.1 Tutkimuksen lähtökohdat

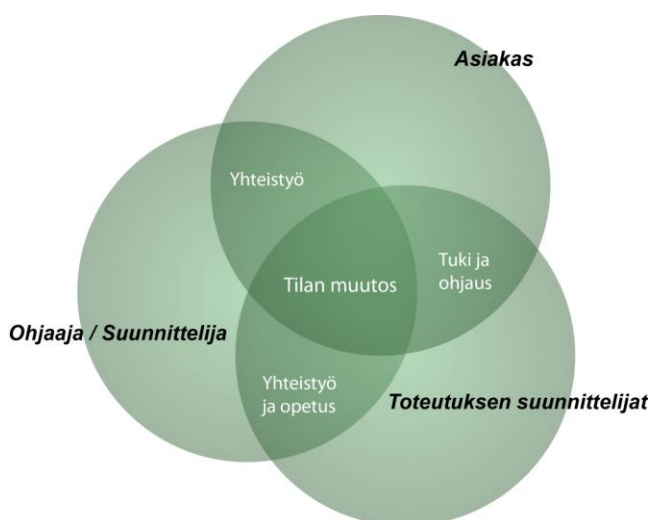
Tutkin tilan kuvitusta kollektiivisesti sekä uusien taiteenmuotojen, kuten katutaiteen luovan ilmaisun yhdistämistä seinämaalaukseen. Työ rajautuu Koriolla järjestettävän taidetyöpajan toteutukseen ja analysointiin. On tärkeää rajata tutkimuksellinen osio napakasti, että vältetään turhalta rönsyilyltä työssä. Tutkimusta pohjustaa vertaileva tutkimus ja oma empiirinen tutkimus maalaustaiteen parissa. Käytän ajatuskarttaa ja visuaalista viitekehystä selkeyttääkseni tutkimuskysymyksen muodostamisen.

##### 3.1.1 Ajatuskartta

Ajatuskartta auttaa hahmottamaan kokonaisuutta ja avaa keskeisimmät suunnittelussa huomioon otettavat osa-alueet. Osa-alueet on suuren kokonaisuuden hahmottamisessa pakollista listata, jotta saadaan selkeä pohja prosessinkululle. Ajatuskartan avulla pystyn hahmottamaan tarvittavat osa-alueet sekä organisoimaan ja aikatauluttamaan hankinnat toteutusta tehtäessä, Liite 1.

##### 3.1.2 Viitekehys

Käytettäessä visuaalista viitekehystä tutkimuksessa selkenee työn oleelliset tekijät ja niiden keskinäinen vuorovaikutus. Kehämallia käytettäessä työn tutkittava kohde asetetaan kehän keskelle ja sitä ympäröivät siihen vaikuttavat tekijät.



Kuva 6. Viitekehys

Julkiseen tilaan suunniteltavan kollektiivisen seinämaalauksen lopputuloksen syntyyn vaikuttavat tilan käyttäjät ja suunnittelija. Asiakkaan eli nuorisotalon ja ohjaajan yhteistyö on kaikkia osallistujia tukevaa. Suunnittelijana haluan luoda helposti lähestyttävän luovan prosessin tilan käyttäjille ja työn toteutukselle.

### 3.1.3 Tutkimuskysymyksen asettaminen

Tutkimuskysymyksellä rajaan tutkittavan aiheen selkeäksi kokonaisuudeksi. Tutkimuskysymykset tulee muotoilla niin, että saan niihin ratkaisun aineistoni avulla. (Anttila, 1996: 168.) Haen ratkaisun ala- ja pääongelmaan pohtimalla tutkimuskysymystä kerätyn materiaalin ja empiirisen tutkimuksen pohjalta.

**Pääongelma:**

Kuinka muotoiluprosessi toteutuu käyttäjälähtöisessä suunnittelussa?

**Alaongelma:**

Minun roolini opettajana ja suunnittelijana?

## 3.2 Tutkimusmenetelmät

Nuorten kanssa toteutettava projekti on itsessään haasteellinen tutkimus. Ilman aikaisempaa kokemusta varsinaisesta nuorisotyöstä antaa erillisen haasteen tutkimukseen. Tutkimukseni päämenetelmä on toimintatutkimus (action research), joka on läsnä koko prosessin ajan. Käytän vertailevaa kausaalista tutkimusta etsiessäni tietoa jo järjestetyistä työpajoista ja käyttäjälähtöisen suunnittelun tuntemus pohjautuu omaan empiiriseen tutkimukseen aiheesta.

### 3.2.1 Toimintatutkimus

Toimintatutkimuksella tarkoitetaan tutkimusmenetelmää, joka tuottaa tietoa koko prosessin ajalta. Toimintatutkimuksen menetelmä lukeutuu pehmeisiin tutkimusmenetelmiin ja sen avulla tutkitaan tosielämän tapahtumia. Tutkijan ja suunnittelijan rooli on auttaa työhön osallistujia ratkaisemaan keskeisiä suunnitteluun ja toteutukseen kohdistuvia ongelmia. (Anttila 1996: 321.) Toimintatutkimus kiinnittää huomiota tutkijan ja tutkittavien yhteisen prosessin aikana tapahtuvaan vuorovaikutukseen.



Työssäni suunnittelijan ja ohjaajan rooli on luoda suunnitteluprosessi, joka mukailee käyttäjien tarpeita. Käyttäjälähtöisessä suunnittelussa, kun kyseessä on vuorovaikutus ohjaajan ja ohjattavien välillä tulee ottaa huomioon nuorisotalon käyttäjien mielenkiinnonkohteet, joista voidaan rakentaa pohja yhteiselle suunnittelutyölle.

### 3.2.2 Vertaileva ja empiirinen tutkimus

Vertaileva kausaalinen tutkimus eli syy-seuraus suhteiden tarkastelu kootaan jo tapahtuneista projekteista tai tutkimuksista. Omakohtainen sivustaseuraajan ja tutkijan rooli työpajoissa antaa pohjaa omalle tutkimukselle. (Anttila 1996: 177)

### 3.3 Käyttäjälähtöinen suunnittelu

Käyttäjälähtöisessä suunnittelussa pyritään ymmärtämään, mitkä ovat kohderyhmän tarpeet. Tarpeet konkretisoituvat kun tarkastellaan kohderyhmän toimintaa ympäristössä, jossa toimitaan. Sosiaalisessa keskustelu- ja testaustilanteessa saadaan vastaukset kysymyksiin, joita ei ole ajateltu kysyä. Käyttäjälähtöisessä suunnittelussa ei pelkästään tyydytä oletamaan, kuuntelemaan ja tarkkailemaan käyttäjää vaan otetaan se konkreettisesti mukaan suunnitteluun. (Availa 2010: 5-11.)

Luovassa suunnitteluprosessissa käyttäjälähtöinen suunnittelu ilmenee tilan käyttäjien eli nuorten ideoiden ja visioiden toteutuessa kollektiivisen seinämaalauksen avulla. Elävä suunnitteluprosessi on sosiaalinen tilanne, joka jatkuu koko työn ajan.

### 3.4 Kuvan purkaminen

Semioottinen kuvan tasojen analyysi on menetelmä, jota käytetään kuvituksen ymmärtämiseksi. Kolmiosaisen tasojen analyysin tarkoituksena on auttaa ymmärtämään kuvan graafiset elementit, taiteilijan tarkoittaman merkityksen ja kuinka tähän reagoidaan. Näitä kolmea tasoa kutsutaan syntaktiseksi, semanttiseksi ja pragmaattiseksi taksoksi (Rihlma 1993: 444).

Analysoitavan kuvituksen tärkeänä lähtökohtana on yleensä teksti tai viesti, jota varten kuvitus tehdään. Kun kyseessä on julkiseen tilaan tehtävä kollektiivinen maalaus, niin sovellan semioottista analyysimallia omaan tutkimukseeni kuvan taustan ja objek-

tien vuorovaikutuksen osalta. Pyrin tarkastelemaan mallin avulla, kuinka suunniteltavien objektien sijainti ilmenee perspektiivin, koon ja selkeyden muutoksina.

### 3.5 Parantava ympäristö

Ympäristön on osoitettu vaikuttavan suuresti ihmisen päivittäiseen hyvinvointiin. Yleisesti parantavalla ympäristöllä voidaan tarkoittaa psyykkisesti harmonista tilaa, jossa sopusoinnussa ovat: mieli, keho ja henki. Parantavan ympäristön tekijöitä taas ovat: valo, tila, värit, muodot, tekstuuri ja taide. Elementit yhdessä ja vuorovaikutuksessa toisiinsa muodostavat tilaan harmonisen kokonaisuuden. (University of Minnesota 2011)

Parantava ympäristö tämän työn yhteydessä muodostuu tilan suunnittelusta ja mahdollisuudesta vaikuttaa nuorisotalon kuvitukseen kollektiivisen seinämaalauksen avulla. Värien, muotojen ja perspektiivin suunnittelu ovat suurimpia vaikuttajia tilan sisustukseen sekä osallistujien viihtyvyyteen.

### 3.6 Väripsykologia ja –symboliikka

Värien on osoitettu tutkitusti vaikuttavan ihmiseen psykologisella tasolla. (Cage 2002: 31.)

Värien ja ihmisten välinen vuorovaikutus on kahdensuuntainen. Se voidaan jakaa osiin, ilmaisullinen ja vaikuttava vuorovaikutus. On osoitettu, että värien avulla ihminen ilmaisee tunteitaan ja luonteenpiirteitään. Värit vaikuttavat ympäristöön, mielentilaan ja viihtyvyyteen sekä eri vuodenaajat voivat myös vaikuttaa värin ilmaisuun. Värien kokeminen on yksilöllistä. Toisen lempiväri voi olla toisen ärsyke. (Rihlana 1997: 33)

Suunniteltaessa on otettava huomioon värien kahdensuuntainen vuorovaikutus päättäksemme optimaaliseen ratkaisuun, joka palvelee yksityistä ihmistä sekä kaikkia tilan käyttäjiä. Värien hallintaa edellyttää konkreettinen tutkimus maalaukseen osallistuvien nuorten lempiväreistä ja mieltymyksistä.

Värit vaikuttavat ajatteluun, tuntemiseen ja tahtomiseen. Määrittäjän tulee tuntea värien vaikutukset ja vastuunsa valinnassa. Valinnan täytyy olla tarkoituksenmukainen ja

kohderyhmää tukeva, mutta täytyy muistaa antaa luovalle mielikuvitukselle mahdollisuus olla läsnä koko valintaprosessin ajan. (Rihloma 1990: 17)

Tutkimuskohteen värit määräytyvät olemassa olevien tilan elementtien värimaailman yhteensopivuudesta seinämaalauksen kanssa. Värisuunnittelun lähtökohta on luoda tilaan sopiva, rauhallinen ja kontrasteja omaava värikokonaisuus, jota sovelletaan nuorten omiin mieltymyksiin ja ideoihin.

Kohderyhmän 10 – 17-vuotiaiden mielivärit voivat olla energisiä ja hyvin kirkkaita. Tutkimusten mukaan on osoitettu, että varhaisteini-iässä olevilla pojilla mielivärit ovat keltainen, oranssi ja sininen. Tyttöillä mielivärit ovat punainen, vaaleanpunainen ja oranssi. (Rihloma 1997: 108).

### **Violetti**

Tummanpuhuva violetti symboloi syvällisyyttä ja unelmointia. Se omaa arvokkuutta, mutta voi kuvata myös surua. Viileä violetti on tyynnyttävä ja saattaa viitata myös toivoon. Seinämaalauksessa violetti on hallitseva taustaväri ja kuvaa avaruuden syvyyttä.

### **Purppura**

Tunneperältään purppura on komea ja salaperäinen. Se heijastetaan usein voimakkaasti myös arvokkuuden tunteeseen. Sen fysiologinen vaikutus on tyynnyttävä.

### **Vihreä**

Hyvin usein vihreä mielletään luontoon ja tuoreuteen. Yleisesti voidaan kuvitella, että vihreä on tasapainon, harmonian ja kasvun väri. Se symboloi nuoruutta, toivoa ja iloa. Sen fysiologinen vaikutus voi olla rauhoittava. Maalaukseen valitut vihreän päävärit ovat murrettuja hieman ruskeaan sävyttyviä.

### **Vaaleanpunainen**

Mielletään yleensä rauhallisena ja lempeänä värinä. Sekoittuessaan punaisen kanssa siitä tulee voimakkaampi ja hieman aggressiivisempi.

### **Valkoinen**

Kuvastaa puhtautta, viattomuutta ja kirkkautta. Sen fyysinen luonne on mielikuvituksen. Valkoinen toimii tehostevärinä maalauksen yksityiskohdissa.

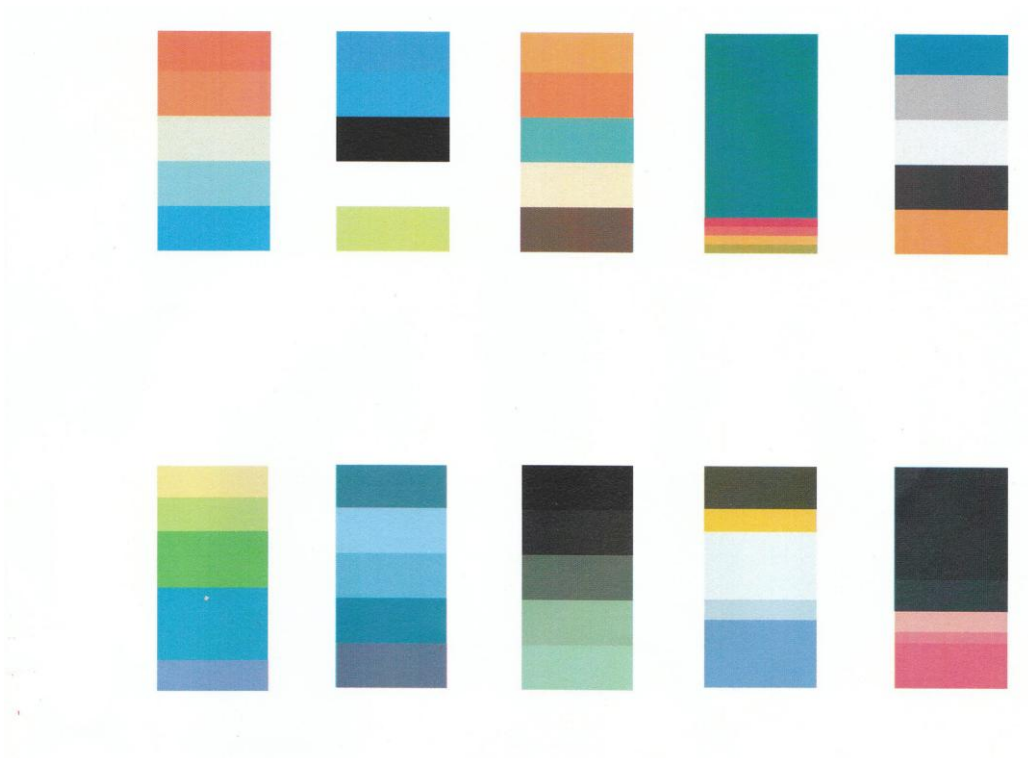
### **Sininen**

Rinnastetaan yleensä taivaaseen tai veteen. Sen fysiologinen vaikutus on rauhallinen ja levollinen.

### **Ruskea**

Arkinen ruskea voi antaa vaikutelman maaperästä ja se on melko neutraali väri.

Valitut värit muodostavat pohjan maalauksen väriympäristölle. Valintaa on edellyttänyt laajemmat murretuista sävyistä koostuvat väripaletit, joista tulemme ryhmässä nuorten värimieltyymysten mukaan valitsemaan maalaukseen käytettävät päävärit teeman värimaailman mukaan.



*Kuva 7. Teemavärien väripaletti*

### 3.7 Sommittelu

Kuvassa katse pyrkii ohjautumaan kohtiin, jossa on paljon informaatiota. Kuvan syntaktiset ominaisuudet eli graafiset elementit vaikuttavat katseen rataan monien tekijöiden kautta. Esteettisessä kuvituksessa, jossa yleisvaikutus ja kokonaisuus on pääosassa voi kuvien asettelu olla vapaampaa. (Hatva 1993: 55-56.)

Hallittuun kokonaisuuteen pyrkiessä on otettava huomioon sommittelu ja kuvien asetelu maalauksessa. Kuvioden vuorovaikutus sekä seinän maalikerrokset on huomioitava asetelua tehtäessä ja pyrittävä yhteisymmärrykseen sommittelussa.

### 3.8 Tilaisuus

Katsojalle luotava tilaisuus voi olla monien eri tekijöiden yhteisvaikutusta. Illuusiin ja kuvan perspektiiviin vaikuttavat kuvio ja tausta. Näiden osien sävyerot eli tumman ja vaalean värin kontrasti luo pohjan taustan havainnoimiselle. Koon muutos illuusiassa luo kuvalle etäisyysvihjeen. Objektin pientyessä se antaa katsojalle vaikutelman kuvan olevan kauempana, kun taas suurempi objekti on lähempänä. (Hatva 1993: 96.)

### 3.9 Kuvan merkitys tilassa

Kuvan ja värin vaikutusta tutkittaessa täytyy ottaa huomioon tilan kohderyhmä sekä, kuinka lopputulos tulee toteutumaan. Lopputuloksen vaikutusta on lähes mahdotonta ennustaa kollektiivisesti tapahtuvaa maalausta suunniteltaessa. Suunnittelijan tehtävä on määritellä maalattavan kuvan yhteensopivat värikokonaisuudet ja perusmuodot, teemavaihtoehtoja apuna käyttäen.

Suunniteltaessa on muistettava kuvioden vaikutus ja pyrittävä näkemään kokonaisuus. Suuret, kirkkaat ja kulmikkaat muodot voivat luoda hyökkäävän vaikutelman, kun taas pienemmät, pyöreähköt muodot saavat aikaan huomattavasti lempeämmän vaikutelman. (Rihlana 1990: 21-22.)

## 4 SUUNNITTELUPROSESSI

### 4.1 Työpajan tarkoitus ja olemus

Lähtökohtaisesti työpajan tarkoitus on antaa lapsille ja nuorille mahdollisuus vaikuttaa ajanvietto-tilansa muutokseen ja seinämaalauksen avulla myös tilan visuaalisuuteen. Työpajatoiminta ja kollektiivinen seinämaalaus edistää nuorten kasvua yksilönä sekä kasvattaa ryhmätyötaitoja. Kasvua tukeva toiminta ja luova yhdessä tekeminen ehkäi-

sevät syrjäytymistä. Ensikokemus luovaan maalaamiseen sekä omien ideoiden toteutuminen suureen pinta-alaan edistää nuorten tilan, muotojen ja värien hahmottamiskykyä. Onnistumisen ilo ja luovuuteen kannustaminen ovat työpajan kantavia elementtejä. Onnistuminen ja siitä syntyvä turvallisuuden tunne vähentää stressiä ja yhteiskunnan paineita.

Työpajaan osallistuvan nuoren kehitykseen vaikuttaa ympäristö ja tässä tapauksessa myös osallistujan ryhmäytyminen. Tärkeää on, että ryhmä saa positiivisia yhteisiä kokemuksia ja onnistumisen tunteita. Nuori osallistuu oman teoksensa suunnitteluun ja maalaamiseen sekä on osana kokonaisuuden toteuttamista.

Ryhmä jakautuu kahteen osaan 3 – 6-luokkalaiset ja 7 – 9-luokkalaiset, jotka toteuttavat teosta eri aikoina päivästä. Elävä toteutusprosessi voi luoda nuorelle tunteita työn laadusta ja taitojen kehittymisestä. Ryhmään kuuluvien jäsenten työn eteneminen ja maalausprosessin seuraaminen vaikuttaa varmasti yksilöissä. Tilanteessa, jossa tila on jaettu ala- ja yläasteikäisten kesken herättää ajatuksia ja kysymyksiä molempien ikäryhmien sisällä.

#### 4.2 Idea ja suunnittelu

Idea täysimittaisen ja monivaiheisen työpajan toteutukseen kumpuaa aikaisempien järjestettyjen maalaustapahtumien puitteissa syntyneestä tarpeesta tarjota lisää luovaa suunnittelua ja taidetoimintaa alueen nuorille.

Lähdin luonnostelevaan työpajaa kesällä 2010. Hahmoteltuani idean rakenteen, kokosin aineiston kasaan ja otin yhteyttä Kouvolan kaupungin perusnuorisotyön koordinaattoriin, Anne Pänkäläiseen ja ehdotin ideaa hänelle. Nuorisopalveluissa oltiin kiinnostuneita ideasta ja päätimme, että Korialla toimiva monitoimitalo voisi olla ensimmäinen kohde toteutukselle. Alkuperäinen suunnitelma poikkeaa hieman tämänhetkisestä konseptista. Liite 2.

Ryhmässä valittava teema ja värimaailma muodostetaan ennalta valitsemieni väri- ja teemavaihtoehtojen pohjalta.

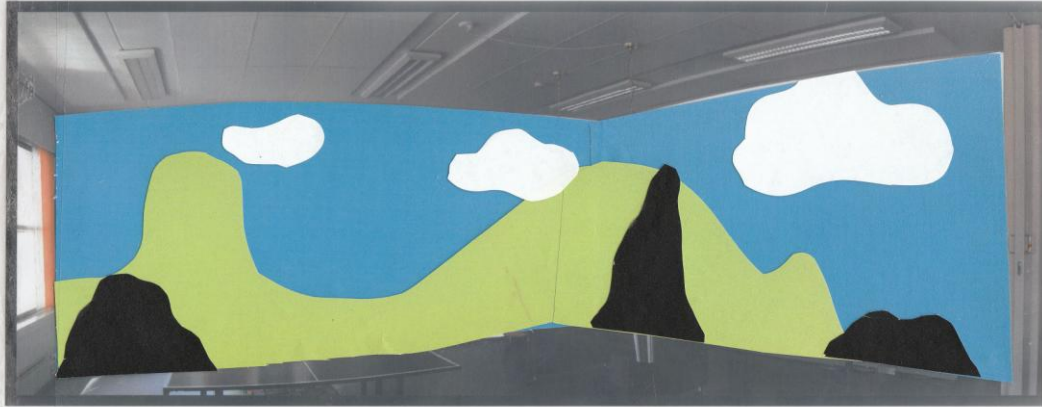


*Kuva 8. Teemavaihtoehdot*

Teeman tunnelmaa seuraten muodostetaan yksinkertaistettu maisemakuva. Perspektiivin ja maiseman luomiseksi täytyy ennen varsinaista yhteistä suunnittelutapaamista ottaa huomioon muutama tärkeä suunnittelullinen seikka. Kuvan muodostuminen luonnosten pohjalta vaatii kuvan jakamista eri tasoihin jo ennen kontaktikertaa. Suunnittelijan täytyy rajata millaista kokonaisuutta lähtee toteuttamaan kuvan tasojen ja muotojen perusteella.

Suunnittelua helpottaaksemme käytämme suunnittelupohjaa, jonka avulla pystyy helposti hahmottamaan, kuinka eri sävyt ja muodot toimivat yhdessä. Pohja koostuu neljästä piirtoheitinkalvosta, johon nuoret voivat väripaperin avulla leikata ja liimata muotoja.

Suunnittelupohja auttaa hahmottamaan tilaan muodostuvia tasoja ja sitä käyttämällä voidaan sommitella hahmojen paikat seinään. Tässä suunnitteluvaiheessa tulee näyttää sekä opettaa sommittelun, hahmojen koon ja vuorovaikutuksen merkitys tilassa. Oman malliesimerkin avulla kannustan nuoria tekemään omat ratkaisunsa tilaan suunnittelupohjaa apuna käyttäen.



*Kuva 9. Esimerkki suunnittelupohjasta*

Suunnittelupohjan sininen taso toimii ensimmäisenä, vihreä toisena ja musta sekä valkoinen kolmantena tasona. Nämä kolme tasoa yhdistyvät ja muodostavat maalauksen hallitsevan tason eli pohjan, joka suunnitellaan teeman värimaailman mukaan.

### 4.3 Työpajan kulku

Työpaja on kestoltaan seitsemän viikon mittainen. Kokoonnumme maanantaisin Korian monitoimitalon nuorisotiloihin suunnittelemaan ja toteuttamaan tilan muutosta. Nuoria tulee ilmestymään paikalle eri aikoihin päivästä, joka tulee huomioida työpajan toimintasuunnitelmaa tehtäessä Liite3.

#### 4.3.1 Työpajan esittely, ensimmäinen kerta

Ensimmäisellä kontaktikerralla Korian monitoimitalon nuorisotiloissa kokoonnuttiin maanantaina 22.8.2011 tutustumalla toisiimme. Aloitin ensimmäisen luennon esittelemällä yleisesti uusia taiteenmuotoja muun muassa katutaidetta, kirjojen ja lehtien avulla. Kohderyhmäni huomioonottaen kasasin esittelymateriaalin lähimmäksi sarjakuvamaista tyyliä edustaviin taiteilijoihin ja julkaisuihin. Näytin lopuksi myös tehtyjä maalauksia Kouvolan alueen nuorisotaloilta ja muualta, ympäri Eurooppaa toteutetuista työpajoista ja maalauksista.

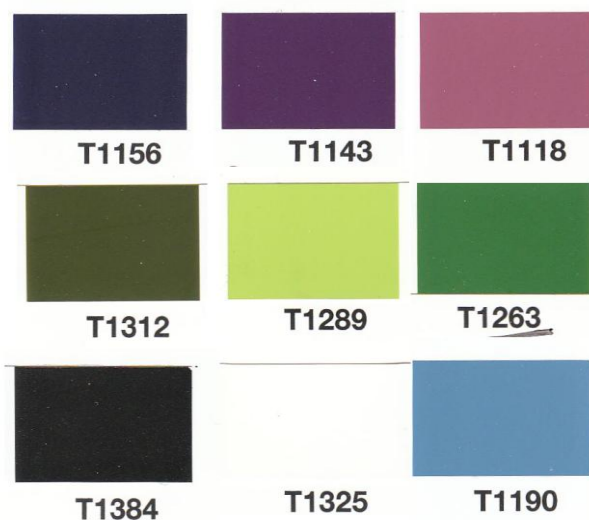


Työpajaan osallistuvat nuoret asuvat pääosin Koriolla, mutta mukana on myös yksi seinämaalauksesta kiinnostunut Kouvolalainen nuori, joka osallistui myös Kaunisnurmella järjestettyyn seinämaalaukseen. Ensimmäisen kerran perusteella Korialaiset nuoret eivät suuremmin olleet kiinnostuneita suunnitelmallisesta maalauksen toteuttamisesta vaan enemmän kiinnosti päästä tekemään heti ilman suunnittelua. Painotin heti aluksi ettei kyse ole seinien suttaamisesta vaan suuren kokonaisuuden luomisesta, joten suunnitelmallisuus ja hitaasti eteneminen on pakollista. Ensimmäisen kerran jälkeen pystyi huomaamaan ketkä olivat aidosti kiinnostuneita suunnittelusta ja maalauksesta.

#### 4.3.2 Suunnittelu, toinen kerta

Suunnitteluun varattu aika oli aluksi määritelty yhdelle kontakti kerralle, jolloin valitsimme työllemme teeman, värimaailman ja tasojen muodot. Värien valintaan olin varannut ennalta suunnittelemani väripaletit, joiden avulla säilytetään hillitty väriasettelu. Pyrin suunnittelemaan valmiita viiden värin kokonaisuuksia, joista sitten yhdessä nuorten kanssa valitsimme mieluisan kokonaisuuden. Suunnitteluun vaikutti selvästi nuorten omat mieltymykset ja lempivärit. Värien valinta valittujen avaruus- ja metsäteemojen mukaan sujui yllättävän helposti ja löysimme yhteiset lempivärit teemoista.

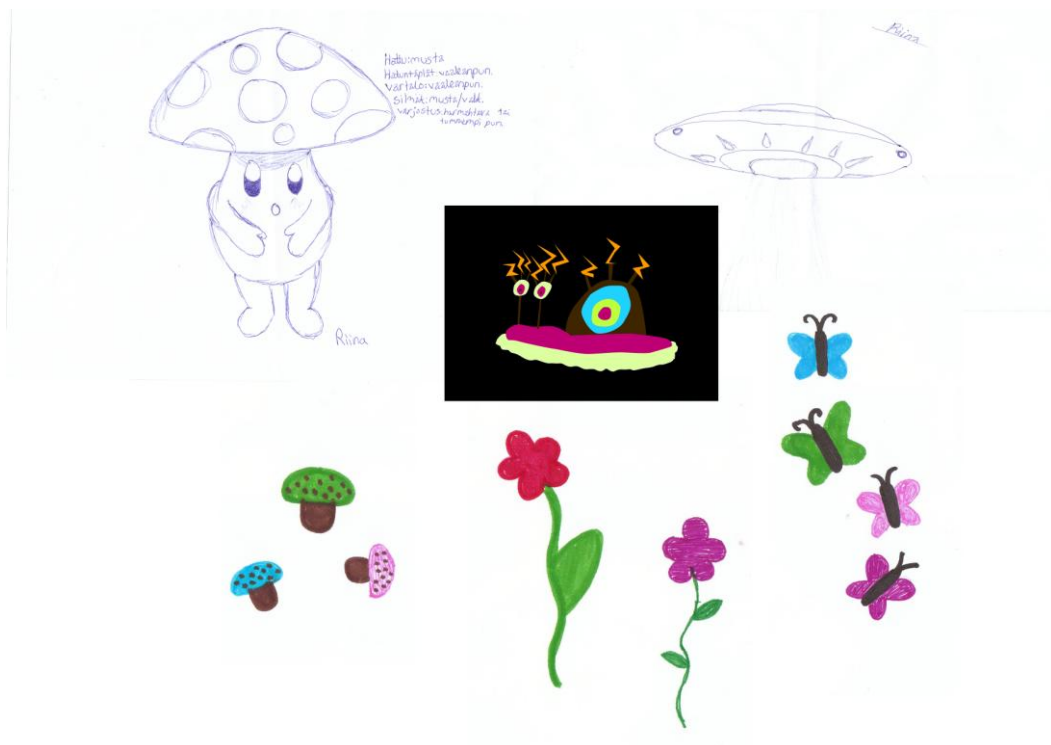
Seinämaalaukseen valitut värit ovat murrettuja sävyjä Tikkurilan ja Teknoksen värikartoista.



*Kuva 10. Seinämaalauksen päävärit*

Suunnitteluprosessin alkaessa paikalla oli viisi nuorta. Suunnittelu tapahtui mallipohjien ja perinteisen luonnosteluprosessin avulla. Suunnittelin kolme piirtoheitinkalvoista koostuvaa mallipohjaa ideointi ja suunnittelukerralle sekä näytin mallia, kuinka leikkaamalla ja liimaamalla voidaan muodostaa kuvaan tasoja ja näin luoda kaksiuulotteinen perspektiivikuva Liite 4.

Nuoret eivät olleet yleisesti juurikaan kiinnostuneita sommittelemaan papereita mallipohjaan. Yksi poika halusi kuitenkin tehdä vapaaehtoisesti oman version visiostaan Liite 5.



*Kuva 11. Hahmojen luonnoksia*

Sommittelimme ryhmässä nuorten suunnittelemaa hahmoja mallipohjaan ja saimme lopulta päätettyä kuvan tasojen muodot Liite 6.

#### 4.3.3 Valmistelu ja pohjamaalaus, kolmas kerta

Eteneminen suunnitelman mukaan alkaa suunnittelijan aloitteesta jakaa vastualueet nuorten kesken. Lattia- ja seinäpintojen suojaus muovin ja maalarinteipin avulla on ensimmäinen lähtökohta maalausta aloitettaessa. Suunnittelijan tulee tuntee vastuunsa ja näyttää esimerkkiä oikeaoppisesti. Aloitettaessa on tärkeää painottaa työturvalli-

suutta ja huolehtia tilojen sekä nuorten suojaamisesta työn ajan. Ennen toteutuksen aloitusta täytyy työvälineiden käyttö ja ohjeet käydä perusteellisesti läpi.

Suunnittelijan tulee tiedostaa, ettei kaikki tule aina menemään suunnitelmien mukaan, kun kyse on luovasta suunnitteluprosessista. Tähän suunnittelijan on osattava reagoida. Luova prosessi alkaa nuorten ehdoilla, suunnittelijan antaessa tärkeitä neuvoja työn etenemiseen ja työvälineiden hallintaan. Työskentely täytyy olla innostavaa ja rohkaisevaa.



*Kuva 12. Pohjamaalaus*

Kerrosten rajaaminen alkaa maalarinteipin avulla seuraten aikaisemmin suunnittelemaamme mallipohjaa. Ensimmäisellä varsinaisella maalauskerroksella oli paikalla vain muutama nuori. Aluksi lähdimme rajaamaan ensimmäisen kerroksen muotoa sekä taivaan ja maan kokosuhdetta mallipohjaa apuna käyttäen. Ryhmästä yksi nuori valittiin kerroksen rajaajaksi ja muut ohjeistivat, kuinka taso etenee. Ensimmäisen kerroksen rajattamme valmistelimme maalit ja välineet maalausta varten. Maalauksen alkaessa paikalla oli noin kymmenen nuorta. Työmme edetessä ylhäältä alas on aluksi työskenneltävä teleskooppivartisilla teloilla.

Tilanteessa, jossa tila on suuri ja nuoria paljon, syntyy helposti kaoottinen maalaustilanne. Ohjaajan tulee ohjeistaa tarkkaan alueiden rajauksessa ja jakaa nuorille vuorot sekä omat vastualueet. Työvälineiden rajallinen määrä rajoittaa työskentelyä ja jakaa nuoret työskentelemään vuoroissa ja ryhmissä. Työskentelyn jälkeen näytin mallia ja painotin työvälineiden oikeaoppista puhdistamisesta ensikertaa varten.

Nuorempien 3 – 6-lukulaisten nuorisotaloajan päätyttyä alkoi 7 – 8-luokkalaisten vuoro ja ensimmäistä kertaa paikalle saapui kiinnostuneita osallistujia vanhempien ryhmästä. Kaksi tyttöä halusi myös osallistua maalauksen toteuttamiseen. Esittelin

heille työvälineet ja rohkaisin luonnostelevaan omia hahmoja. Jatkoimme myös hetken pohjamaalauksia, joka oli jäänyt nuoremmilta kesken.

#### 4.3.4 Pohjamaalaus, neljäs kerta

Neljännellä kerralla päämäärämme on saada maalauksen horisontti valmiiksi. Maalaus alkaa 3 – 6-luokkalaisten ryhmän saapuessa paikalle. Aluksi suunnittelijan täytyy pohjustaa mitä viimekerralla on tapahtunut ja herätellä nuorten kiinnostusta jatkaa työtä. Työvälineiden ollessa valmiina pääsemme jatkamaan seuraavien kerrosten muodostamista. Maalaus etenee hitaasti nuorten keskittymisen herpaantuessa tietokoneille tai pelien pelaamiseen. Tässä tilanteessa suunnittelijan täytyy muistaa lähtökohdat ja työn kohde. Nuorisotalojen kävijät ovat viettämässä tilassa vapaa-aikaa sekä oleilemassa omasta vapaasta tahdosta. Työpaja ei ole koulun kuvaamataidon tunti eikä prosessi näin ollen saa olla pakottava. Yhteiset pelisäännöt aikarajan puitteissa etenemiselle on toisaalta luotava. Vielä tässä vaiheessa työ on monen mielestä tylsä ja teko tuntuu pakonomaiselta, mutta suunnittelijan tulee inspiroida nuoria jatkamaan ja luoda näkemys kokonaisuudesta.



*Kuva 13. Taustan horisontti.*

Maalaus aloitetaan 3 – 6-luokkalaisten ryhmän maalatessa tumma vihreän ensimmäinen kerros ja vanhemmat 7 – 9-luokkalaiset toteuttavat vaalean kerroksen. Suunnittelijan tulee jaotella maalaukseen käytettävä aika ottaen huomioon maalin kuivumiseen tarvittava aika.

#### 4.3.5 Hahmot ja yksityiskohdat, viides kerta

Alkuperäisen suunnitelman muuttuessa tarvitsi ratkaista ongelma, kuinka saadaan hahmot muodostettua seinään yksinkertaisesti. Ratkaisu tähän löytyi aikaisemmista toteutetuista maalauksista, joissa olin käyttänyt apuna dataprojektoria luonnoksien heijastamiseen. Tämä menetelmä on nopea ja se helpottaa suuresti kuvan sommittelua seinään.

Viikkojen aikana uusien innokkaiden suunnittelijoiden ilmaantuessa mukaan suunnittelemaan maalausta pystyimme suhteellisen helposti lisäämään hahmoja maalaukseen. Skannasin nuorten suunnittelemat hahmot tietokoneelleni ja lisäsimme ne sommitelmaan.



*Kuva 14. Hahmojen luonnostelu seinään.*

#### 4.3.6 Hahmot ja yksityiskohdat, kuudes kerta

Tiettyssä pisteessä suunnittelijan täytyy vetää raja uusien ideoiden ja hahmojen lisäämiselle teokseen. Täytyy osata ennustaa kuvan hillityn kokonaisuuden säilyttäminen ja sen valmistuminen aikarajan puitteissa. Kuudennella kerralla mukaan tuli vielä kaksi tyttöä, jotka olivat kuulleet seinämaalauksesta koulussa luokkatovereiltaan. Tytöt olivat aikaisemmin maalanneet kuvia seinään ja halusivat osallistua maalauksen tekemiseen. Sommittelimme yhdessä heidän suunnittelemat kuvat seinään ensin maalitusseilla, jonka jälkeen tytöt kuvittivat hahmonsaa maaleilla.



*Kuva 15. Maalauksen loppumetreillä*

Kuudennella toteutuskerralla kaikki maalaukset eivät olleet vielä valmiina muutaman taiteilijan ollessa poissa paikalta. Kuitenkin kaikesta huolimatta maalaus alkoi olla viimeistelyä vaille valmiina.

#### 4.3.7 Viimeistely ja dokumentointi, Seitsemäs kerta

Lopuksi päätimme yhteisesti maalauksen valmistumisesta. Kun kaikki osapuolet ovat maalanneet omat hahmonsensa seinään ja signeeranneet työnsä siivosimme paikat sekä otimme suojateipit pois seinästä ja lattiasta.

Olen dokumentoinut koko työn valmistumista eri tekniikoilla muun muassa valokuvaten työn etenemistä pysäytyskuvin ja tehnyt tilasta liikkuvaa kuvaa time lapse – pysäytyskuva tekniikalla ja perinteisesti video kuvaten. Videokuvauksessa minua on auttanut Jana Balusikova. Kolmiosaisen taidetyöpajasarjan kuvat ja materiaali julkaistaan vuoden 2012 tammikuussa ilmestyvän 2Tila taidetyöpaja kirjan ja dvd:n yhteydessä.



*Kuva 16. Tuukka maalauksensa edessä*

#### 4.4 Lopputuloksen analysointi ja laadun toteutuminen

Suunnittelussa, joka on lähtökohtaisesti tarkoitettu palvelemaan osallistuvaa käyttäjää, tulee huomiota kiinnittää erityisesti käyttäjän tarpeisiin ja kohderyhmään. Nuorten kanssa toteutettavassa kollektiivisessa seinämaalauksessa, jonka suunnittelijoina toimivat nuoret itse, tulee ohjaajan tuntee nuorten käyttäytymistä ja tarpeita. Pitkäkestoisessa prosessin ajan ohjaaja keskustelee ohjattavien kanssa työskentelyn lomassa ja näin luo kontaktin heihin. Ohjaajalla tulee olla kannustava rooli työn etenemisen kannalta ja hänen tulee etsiä ongelmatilanteisiin ratkaisut.

Laatukysymystä tarkasteltaessa täytyy pohtia vastausta kysymykseen, kuinka hyvin työ on onnistunut ja toteutunut. Onnistunut lopputulos kollektiivisesti tapahtuvan maalaamisen tiimoilta näkyy nuoren onnistumisen tunteena ja ilona. Tässä tapauksessa myös yhden nuoren halu jatkaa luovaa suunnittelua ja maalaamista kertoo laadullisesta onnistumisesta.

#### 4.5 Työpajan jälkeinen toiminta

Kontaktikertojen ja toteutuksen aikana huomasin, kuinka muutamat nuoret olivat todella kiinnostuneita myös jatkamaan samantapaista toimintaa. Taiteellista tai ei, mutta työpajan vaikutus nuorten visuaalisuuden ja kuvan hahmottamisen kehittymiseen on varma. Vaikutus oman visuaalisen jäljen jättämisestä ja ryhmään kuuluvuuden tuottamasta turvallisuuden tunteesta luo varmasti vaikutuksen nuoreen. Kun nuori tulee seuraavan kerran tilaan, jonka uudistusta on päässyt toteuttamaan ja näkee oman kädenjälkensä vielä kuukausien tai jopa vuosien päästä luo ehkä tunteita, kuinka voi kehittyä ja jatkaa visuaalista kehitystä.

Pohdin olisiko mahdollista kehittää menetelmää tuleviin työpajoihin joissa nuoret pysyisivät jatkamaan tilan kehitystä oppimillaan taidoilla työpajan loputtua. Olisiko tällaiselle ratkaisulle edes suurempaa kiinnostusta nuorisotalojen kävijöissä? Myös nuorisotalojen ohjaajat voisivat ohjeistaa nuoria kommunikoimaan piirtämisen ja maalaamisen keinoin nuorisotaloilla. Niille jotka haluavat jatkaa maalausten ja itsenäisten projektien suunnittelua, 2Tila taidetyöpaja antaa lähtökohdat kehittymiselle.



## 5 LOPPUPOHDINTA

Työni tavoitteena oli saada nuoret innostumaan luovasta suunnittelusta nuorisotalolla ja kuvittaa tila heidän ideoin. Vaikutukseni kuvituksen pohjaratkaisuun ja työn etenemiseen on ollut merkittävä. Suunnittelijana minun on täytynyt ottaa vastuuta suuria kokonaisuuksia muodostaessa niin, että tilasta saadaan esteettinen. Oma empiirinen tutkimukseni suurten tilojen kuvituksesta ja tasojen perusmuotojen hallinnasta on vaikuttanut pohjaratkaisun muodostumiseen. Ympäristö jonne nuoret tulevat viettämään vapaa-aikaa koulun jälkeen ei saa olla liian rajoittava, joten kuva jonka muodostamme ei saa olla rajattu liikaa suunnittelijan visioilla. Nuorien täytyy antaa olla luovia ja heille tulee antaa vapaus suunnitella hahmoja oman mielikuvituksensa mukaan.

Työn etenemistä pohdittaessa vaikein ja ongelmia tuottava osuus on ollut tasojen maalaaminen ja nuorten aktivointi suunnitteluun. Oli selvästi havaittavissa, että alueen nuoret eivät ole suuresti kiinnostuneet maalaamisesta ja suunnitelmallisesta toiminnasta. Nuoria saapui paikalle eri aikoihin ja suuressa ryhmässä. Osallistuminen oman työn suunnitteluun ja toteuttamiseen olipa se sitten, kuinka pieni tahansa on kuitenkin tärkeintä. Kohderyhmän ollessa vapaa-ajan tilan käyttäjät, ei voida olettaa systemaattista ja nopeaa etenemistä työssä.

Olen kuitenkin tyytyväinen työn lopputulokseen vaikka nuorten osallistuminen olisi voinut olla aktiivisempaa. Värivalintoja tehdessämme pystyimme keskustelemaan ryhmässä ratkaisuista ja valitsemaan kaikkia miellyttävän kokonaisuuden, joka henkii terveestä ryhmähengestä. Prosessin analysointi auttaa suuresti jatkossa järjestettävien kollektiivisten maalausten, työpajojen ja myös yksilönä tapahtuvien maalausten toteutuksessa.

Valitun teeman ympärille on lähdetty rakentamaan yksinkertaistettua, kaksiulotteista maailmaa, joka lopputulosta tarkasteltaessa näkyy tilan kollektiivisena seinämaalauksena. Huomioidessani kohderyhmän tarpeet ja osallistuessani kollektiiviseen toteutukseen olemme yhdessä luoneet tilaan uniikin maalauksen. Muotoiluprosessi on toteutunut suunnittelemini elementtien ympärille, jotka olemme ryhmänä vieneet käytännön toteutuksen asteelle. Työ avautuu katsojalleen hyvin eritavalla. Eniten teos avautuu sitä kuvittaneille nuorisotalon käyttäjille. Ulkopuolisen silmissä suuri tähdenlento voi tarkoittaa vain abstraktia läiskää maalauksessa tai taivaan kappale vääristynyttä geo-

metriaa. Käyttäjälähtöisen suunnittelun elementtejä mukailleen olen omasta mielestäni saavuttanut työlle asetetut tavoitteet luoda yhtenäinen maalaus- ja taidetyöpaja tilaan.

Työn uutuusarvo kumpuaa suoraan nuorisotalojen seiniin suunniteltavan suuren kollektiivisen muraalin toteutuksesta. Suunnittelijana en pelkästään pyri olettamaan mikä on nuorten mielestä kiinnostava seinämaalauksen aihe nuorisotalolla ja näin pyri toteuttamaan maalausta olettamuksen mukaan. Kollektiivisen suunnitteluprosessin ja toteutuksen avulla luodaan kokonaisuus yhdessä nuorten ideoiden pohjalta. Työ voi opettaa nuorille suunnitelmallisuutta, kokonaisuuden hahmottamista, vastuuta, värien hallintaa, muodon ja perspektiivin tajua, ja maalaustekniikkaa. Taiteilijoiden kommenttien ja onnistumisen synnyttämän ilontunteen perusteella voin sanoa kyseistä projektia ja työtä onnistuneeksi kokonaisuudeksi.

## LÄHTEET

**Kirjalliset lähteet**

Anttila, Pirkko 1996: Tutkimisen taito ja tiedonhankinta. Helsinki: Akatiimi Oy

Availa, Anna 2010: Living lab –käsikirja, ohjeita aidon käyttäjäympäristön käynnistämiseen ja pyörittämiseen. Seinäjoki: Seinäjoen Teknologiakeskus Oy

Cage, John 2002: Colour and meaning, art science and symbolism. Lontoo: Thames & Hudson

Hatva, Anna 1993: Kuvittaminen, Helsinki: Rakennustieto Oy

Kantonen, Lea 2005: Kohtaamisia nuorten taidetyöpajoissa. Helsinki: Like kustannus Oy

Rihlana, Seppo 1997: Värioppi. Tampere: Rakennustieto Oy

Rihlana, Seppo 1990: Värit ja valot. Tampere: TMI Seppo Rihlana

**Internet lähteet**

Merkitys.org – perustarpeet. Saatavissa:

<http://www.merkitys.org/perustarpeet.html> [viitattu 3.11.2011]

University of Minnesota. Healing environment. Saatavissa:

<http://takingcharge.csh.umn.edu/explore-healing-practices/healing-environment> [viitattu 13.10.2011]

Workshops. Social workshops. Saatavissa:

<http://www.collagelab.com.ar/#7> [viitattu 18.10.2011]

## KUVALUETTELO

Kuva 1. Monitoimitalon kuvitettava tila, Petri Laukkanen 2011

Kuva 2. Yhteinen kieli, kollektiivinen maalaus 2004 – 2006, Teemu Mäki 2006

Kuva 3. Viitekehys, Petri Laukkanen 2011

Kuva 4. Teemavärien väripaletti, Petri Laukkanen 2011

Kuva 5. Teemavaihtoehdot, Petri Laukkanen 2011

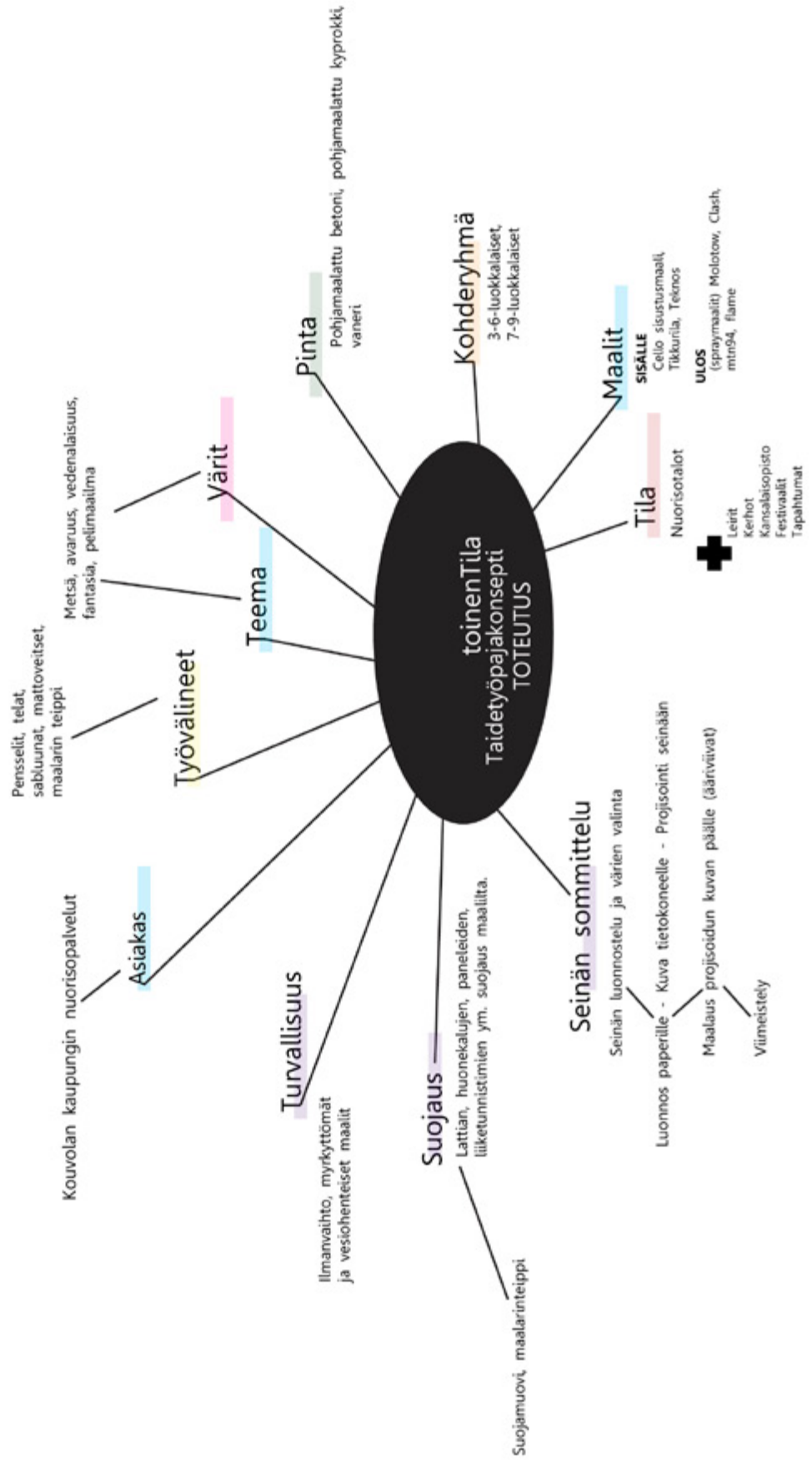
Kuva 6. Suunnittelupohja, Petri Laukkanen 2011

Kuva 7. Seinämaalauksen päävärit, Petri Laukkanen 2011

Kuva 10. Pohjamaalaus, Petri Laukkanen 2011

Kuva 11. Taustan horisontti, Petri Laukkanen 2011

Kuva 12. Hahmojen luonnostelu seinään, Petri Laukkanen 2011



# KUVITTELE METSÄ

Seinämaalaustyöpaja 10-17-vuotiaille

Projektin lähtökohdat ovat antaa lapsille ja nuorille vapaus vaikuttaa ajanviettotilan seinämaalaukseen. Toteuttamalla itseään maalauksen keinoin pyritään parantamaan tilan esteettisyyttä, ilmapiiää ja viihtyvyyttä.

Liite 2/1.



# KUVITTELE METSÄ

Seinämaalauustyöpaja 10-17-vuotiaille

Työpajassa maalataan isolle seinälle sabloonaa apuna käyttäen siveltimillä ja spraymaalilla.

Liite 2/2.





# KUVITTELE METSÄ

Seinämaalauustyöpaja 10-17-vuotiaille

Osallistukseen työpajaan ei tarvitse olla ennakkokokemusta maalaamisesta. Paikalla on osaavaa opastustusta.

Liite 2/3.



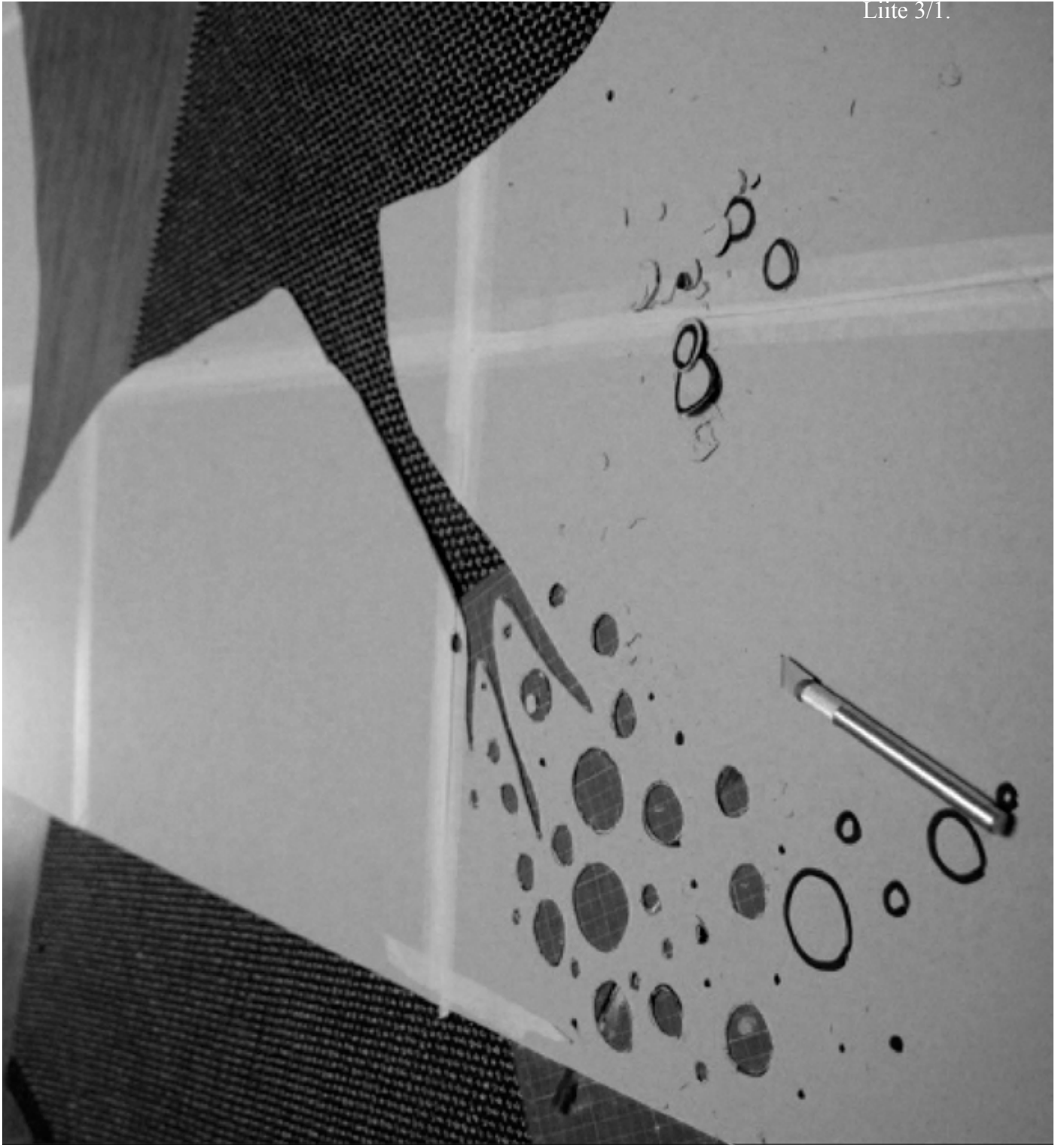
# KUVITTELE METSÄ

Seinämaalaustyöpaja 10-17-vuotiaille

Lopullisessa taideteoksessa sabloonejen irrottamisen jälkeen räiskyy yhdessä tekemisen intoa, luovuutta ja värejä.



Liite 2/4.



Toimintasuun-  
nitelma vol.2 24.8.2011

.....

Taidetyöpaja konseptti

.....

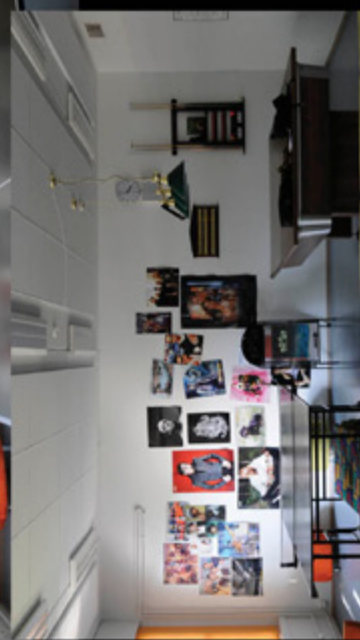
Korian Monnari  
/ nuokkari

Syksy 2011

luovaTila  
toinenTila



poikien tila



- **22.08.2011**
- 1.kerta 15.00-18.00
- Ensimmäisellä kerralla tutustutaan yleisesti katutaiteeseen ja esitelen nuorille tyylejä sekä muutamien eri taiteilijoiden projekteja. Materiaaleina tuon omaa kirjallisuutta ja muutamia videoita. Tavoite saada kontakti nuoriin visuaalisen materiaalin avulla ja näin porukan kiinnostumaan projektista.
- Seuraavaa kertaa varten kehotan pohtimaan muutamia alustavia ideoita mielenkiintoisista hahmoista ja teemasta.
- 15.00-17.00
- 3-6-luokkalaaiset
- 17.00-20.00
- 7-9-luokkalaaiset
- Ensimmäisen kerran jälkeen työpajaan ilmoittautui viisi lasta, joista kaksi tyttöä ja kolme poikaa. Seuraavalle kerralle tulee luultavasti vielä yksi poika ja tyttö, joten ryhmä on kooltaan noin 7 lasta. Isompien ryhmässä ei ollut ketään paikalla joten päätimme, että tehdään maalaus pientenryhmän kesken. Mahdollinen tilan jaottelu tyttöjen ja poikien kesken, kuitenkin yhteistä teemaa ja värimaailmaa pois-sulkematta.
- **29.08.2011**
- 2.kerta 13.00-20.00
- Toisella kerralla on tarkoitus päästää luovuus irti paperille. Viimekertaisten esittelytuntien perusteella haemme porukalla ideoita teemaan ja värimaailmaan. Aluksi pidämme suunnittelutuokion keskuksella ideoiden, muotojen ja värien kanssa. Tunteiden edessä avuksi suunnitellaan otamme väripaperia, maalitusseja, väri- ja lyijykyniä. Leikkaamme ja liimaamme väryhdistelmiä pohjakuvan päälle ja haemme näin teemaan sopivaa värimaailmaa. Näytän aiemmin suunniteltuja ja leikattuja sabluunoita sekä opetan piirtämään yksinkertaisia muotoja sabluunoita varten. Lopuksi poistetaan yhdessä julisteet ja muu ylimääräinen tavara seinästä ensikertaa varten.
- **\*Seinän siluetti idea**
- Otetaan kaikista lapsista valokuvat (2.kerta) ja teen kuvista vektorit kuvat käyttämällä apuna tietokoneohjelmaa. Projektin avulla projisoidaan viivakuvat seinälle ja lapset rajaavat maalaamalla omat kuvansa (4.kerta). Kuvat rajataan maalarinteippiä apunakäyttäen ja näin kuvat toimivat maalausludena luoden maalaukselle maalaajan muodon seinään. Lopputulos pysyy siistinä, muttei rajaa maalaamista ja toteuttamista liikaa.
- Tuntien tavoite pyrkiä päättämään yhdessä seinän värimaailma sekä teema tuomani värikartan perus-sävyjen avulla. Opetan värejen toimivuutta yhdessä ja kuinka yksinkertaisia, pelkistettyjä muotoja voi luoda sabluunoiden avulla.
- 13.00-17.00
- 3-6-luokkalaaiset
- **Materiaalit:**
  - 5 erilaista värikarttaa (3 taustaväriä + 4 täyttöväriä)
  - Esityskuvat seinästä
  - Erilaisia väripapereita (sommitteluun)
  - Saksia
  - Leikkureita
  - Pahvia
  - Tusseja

**05.09.2011**

3.kerta 13.00-17.00

Suojapintojen asentaminen, Pohjamaalauksen aloitus

Pyritään etenemään suunnitelman mukaan.

Rajataan seinä maalarinteipillä kerroksiin.

- 1. Uljoin pinta maalataan ensiksi
- 2. Keskiosa (maiseman horisontti)
- 3. Etuosa (pohja silueteille)

Materiaalit:

- Remonttimuovia
- Maalarinteippiä
- Pohjamaalia 9litraa
- Keskimaalia 9litraa
- Etuseinämaalia 3litraa
- 3x Isoa telaa
- 2x Pientä telaa
- 3x Pensseliä
- 2x Teleskooppivarsia

**12.09.2011**

4.kerta 13.00-17.00

Jatketaan mahdollisesti pohjamaalausta.

**19.09.2011**

5.kerta 13.00-17.00

Projisoidaan silueitit seinille ja maalataan.

**26.09.2011**

6.kerta 13.00-17.00

ns. Luova maalausprosessi omin suunnittelemin sabluunoin ja va-  
paasti maalaten.

**03.10.2011**

7.kerta 13.00-17.00

ns. Luova maalausprosessi jatkuu.





TUUKKA. P





TUUKKA, AKI, EMIL, TATU, RUOSA

# LOGO



Uusi Design 27.9.

# KÄYNTIKORTTI



22.8.



toinenTila tarkoittaa tilaa joka kuvastaa mahdollisuutta toteuttaa luovasti itseään. Se antaa väreille, muodoille ja kuville vapauden luoda oman tarinansa tilaan.

Katutaide- ja graffitikulttuurien tyylejä ja tekniikoita yhdistelevä taidetyöpaja on tarkoitettu pääasiassa 10-17-vuotiaille nuorille.

Työpajassa opetellaan maalaustekniikoita, sommittelua ja lopputuloksena on tarkoitus maalata yhdessä suuri seinämaalaus tilan seinään. Toteutus tapahtuu Kouvolan alueella syksyn 2011 aikana.

  <http://2tila.blogspot.com/>



