

A dynamic splash of water in shades of light blue and white, with numerous bubbles and droplets, creating a sense of movement and freshness. The water appears to be falling from the top left towards the bottom right.

Kylpyhuoneremontti

4x=1

Minttuliisa Luokkala

Opinnäytetyö

Muotoilun koulutusohjelma

Savonia-ammattikorkeakoulu

TIIVISTELMÄ

OPINNÄYTETYÖ

Savonia-ammattikorkeakoulu

Koulutusala: Kulttuuriala

Tutkinto-ohjelma: Muotoilun tutkinto-ohjelma

Työn tekijä: Minttuliisa Luokkala

Työn nimi: Kylpyhuoneremontti 4x=1

Päiväys: 27.10.2020

Sivumäärä: 57

Ohjaaja: Jarmo Ruokonen

Toimeksiantajat: Milla ja Aarno Kämäräinen

Avainsanat: Kylpyhuoneremontti, Martti Puohiniemi,
tilasuunnittelu, arvokartta

Tässä opinnäytetyössä esitellään remonttisuunnitelma 1970-luvun talon kylpyhuoneeseen. Suunnitteluprojektin tukena käytettiin Martti Puohiniemen arvoteoriaa kirjasta Täsmäelämä ja uusyhteisöllisyyden aika. Kirjan arvoteorian pohjalta segmentoitiin asiakas laatimani kyselyn avulla ja näin pystyttiin suunnittelemaan täsmällisemmin asiakkaan arvoja vastaava lopputulos. Opinnäytetyössä tehtiin neljä eri konseptia kylpyhuoneremontista. Konsepteista valittiin paras jatkojalostukseen, mikä tullaan näkemään opinnäytetyön loppupuolella. Remonttisuunnitelmaa tehdessä pidettiin budjetti mielessä, eikä remontin hinta saanut karata käsistä. Remontille laskettiin hinta-arvio, mikä esitellään lopuksi.

ABSTRACT

THESIS

Savonia University of Applied Sciences

Field of study: Culture

Degree programme: Degree Programme in Design

Author: Minttuliisa Luokkala

Title of thesis: Bathroom Renovation 4x=1

Date: October 27, 2020

Pages: 57

Supervisor: Jarmo Ruokonen

Client Organisation / Partners: Milla ja Aarno

Kämäräinen

Keywords: Bathroom renovation, Martti Puohiniemi,
space planning, value map

This thesis presents a renovation plan for a bathroom in a 1970s house. Martti Puohiniemi's value theory from the book was used to support the design project. Based on the value theory, the customer was segmented with the help of a survey the author prepared, and in this way it was possible to plan the end result corresponding to the customer's values more precisely. In the thesis, four different concepts of bathroom renovation were made. The best of the concepts was selected for further processing, which will be seen towards the end of the thesis. When making the renovation plan, the budget was kept in mind, so that the final price of the renovation would not get out of hand. A price estimate was calculated for the renovation, which is presented at the end of the thesis.

SISÄLLYS

1.	JOHDANTO	5	5.	ASIAKKAAN AJATUKSIA KONSEPTEISTA	30
2.	SUUNNITTELUN LÄHTÖKOHDAT	7	6.	REMONTTISUUNNITELMAN ESITTELY	32
	2.1 Remonttikohde	8		6.1 Remonttisuunnitelma	33
	2.2 Kuvia kylpyhuoneesta	9		6.2 Visualisointikuvia tilasta	34
	2.3 Kuvia saunasta	10		6.3 Tekniset kuvat	36
3.	TIETOPERUSTAA	11		6.4 Kustannusarvio	39
	3.1 Martti Puohiniemen arvoteoria	12	7.	POHDINTAA	41
	3.2 Suvaitsevaiset uudistajat	14	8.	LÄHTEET, LIITTEET	43
	3.3 Individualistiset uudistajat	15			
	3.4 Varovaiset säilyttäjät	16			
	3.5 Hyväntahtoiset säilyttäjät	17			
	3.6 Opportunistit	18			
	3.7 Asiakkaan segmentointi	19			
4.	KONSEPTIT	20			
	4.1 Konseptit	21			
	4.2 Konsepti 1 - BLACK	22			
	4.3 Konsepti 2 - WHITE	24			
	4.4 Konsepti 3 - GREY	26			
	4.5 Konsepti 4 - WOOD	28			



JOHDANTO

JOHDANTO

Opinnäytetyössäni tehdään erittäin yleinen remontti 1970-luvun talon kylpyhuoneeseen ja saunaan. Mielenkiintoisen lähestymistavan tilasuunnitteluun tuo se, että ennen työn aloitusta perehdyn Martti Puohiniemen kirjaan *Täsmäelämä ja uusyhteisöllisyyden aika*. Puohiniemen teoria jakaa suomalaiset viiteen eri arvoryhmään (Puohiniemi 2006). Esittelen opinnäytetyössäni nämä ryhmät ja teen jokaiseen arvoryhmään sopivan tunnelmataulun. Taulut avaavat visuaalisen näkymän ryhmän arvopohjaan. Eri ryhmien arvopohjiin perehtyminen auttaa asiakaslähtöisessä suunnittelussa ymmärtämään asiakkaan motiivit eri valintoihin ja mieltymyksiin.

Opinnäytetyössäni segmentoin asiakkaani yhteen arvoryhmään ja teen neljä eri konseptia kylpyhuoneremontista ryhmän arvopohjaa kunnioittaen. Konseptien avulla saadaan aikaan rakentavaa keskustelua asiakkaan kanssa ja päästään konkreettisesti juttelemaan asiakkaan tarpeista ja toiveista remontin suhteen. Tämä vaihe oli erittäin hyödyllinen toimivan lopputuloksen toteutumisessa.

Lopuksi esittelen visualisointikuvien avulla remonttisuunnitelman. Myös hinta-arvio lasketaan remontille, mikä on mielestäni erittäin oleellinen osa ylipäätään suunnittelussa. Aika usein asiakasta kiinnostaa, kuinka paljon mikäkin maksaa.

Itselleni on ollut tärkeää opintojen aikana kehittyä asiakaslähtöisenä suunnittelijana. Tämä on varmasti isoin motiivi toteuttaa opinnäytetyö tällä tavalla. Minulle on tärkeää suunnitella asiakkaan näköisiä lopputuloksia, kuitenkin niin, että niissä näkyy ammattilaisen kädenjälki.



SUUNNITTELUN
LÄHTÖKOHDAT

2.1 Remonttikohde

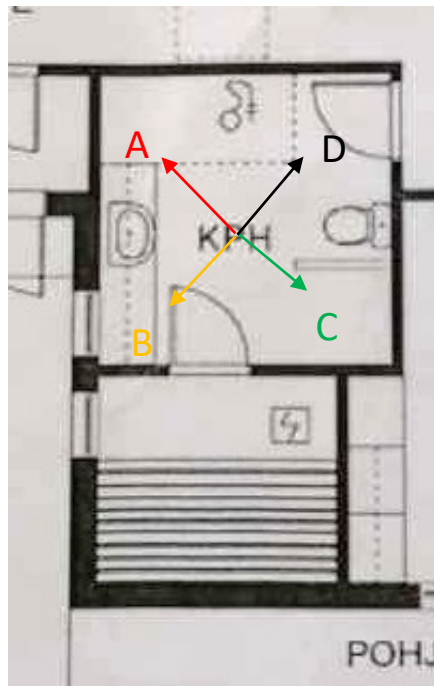
Talo, johon suunnittelen tässä opinnäytetyössäni remontin, on rakennettu 1970-luvulla. Kylpyhuoneeseen on tehty tämän jälkeen remontti 2000-luvun taitteessa. Tilasta löytyy sen ajan muodin mukaisia elementtejä kuten boordilaatta ja yksittäiset koristelaatat seinillä. Lasitiiltä on käytetty saunan ja kylpyhuoneen välisessä seinässä sekä yhdessä puolikorkeassa väliseinässä. Lasitiili on tarkoitus säilyttää saunan ja kylpyhuoneen välisessä seinässä. Tavoitteena on saada lasitiili sopimaan täydellisesti uusien seinämateriaalien kanssa.

Kylpyhuoneesta asiakas haluaa purkaa ammeen sekä puolikorkeat väliseinät. Ammeen purkaminen tuo paljon tilaa, mitä tarvitaan pyykkihuollossa. Tällä hetkellä pyykkien kuivaukselle on liian vähän tilaa, mikä hankaloittaa asukkaiden arkea. Remonttisuunnitelmassa tulen miettimään tähän erilaisia ratkaisuja. Käytännöllisyys on kriteereistä tärkein ja heti sen perässä tulee esteettisyys.

Sekä seinien että lattian laatat vaihdetaan. Lattialaatan ja saumalaastin värissä tulee huomioida puhtaana pito. Nykyisessä vaaleassa laatasta ja saumalaastista näkyy helposti lika, mikä häiritsee talon omistajia. Suihkunurkkauksen ja wc-istuimen välisen seinän tilalle on alustavasti ajateltu lasiseinää. Käsienpesualtaan paikka tulee säilymään todennäköisesti paikallaan, mutta pesukone siirtyy nurkkaan, mikä on ollut alun perinkin sen paikka. Kiintokalusteet tullaan uusimaan remontissa lukuun ottamatta vessanpönttöä.

Saunaan ei ole tarkoitus tehdä suuria muutoksia. Lähinnä edullisilla toimenpiteillä tehdään yleisilmeen päivitystä yhteensopivaksi pesuhuoneen kanssa. Lauteet ovat toimivat ja hyväkuntoiset, joten ne käsitellään joko kirkkaalla tai sävytetyllä saunasuojalla. Paneloitujen seinien sekä katon kohtalo on sama kuin lauteilla. Kiukaan yläpuolella olevat lasilaatat säilyvät paikallaan, mutta kyseisen seinän tehostelaatta tulee vaihtumaan. Lattialaatat vaihdetaan samanlaiseksi kuin pesuhuoneen puolella.

2.2 Kuvia kylpyhuoneesta



Kuva 1 näkymien sijoittuminen kylpyhuoneessa (Kämäräinen 2020)



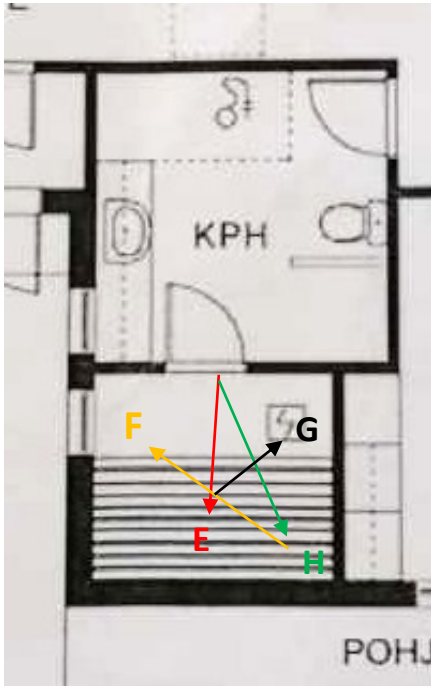
Kuva 2 Näkymä A (Kämäräinen 2020)
Kuva 4 Näkymä C (Kämäräinen 2020)



Kuva 3 Näkymä B (Kämäräinen 2020)
Kuva 5 Näkymä D (Kämäräinen 2020)



2.3 Kuvia saunasta



Kuva 6 Näkymien sijoittuminen saunassa (Kämäräinen 2020)



Kuva 7 Näkymä E (Kämäräinen 2020)

Kuva 9 Näkymä G (Kämäräinen 2020)



Kuva 8 Näkymä F (Kämäräinen 2020)

Kuva 10 Näkymä H (Kämäräinen 2020)





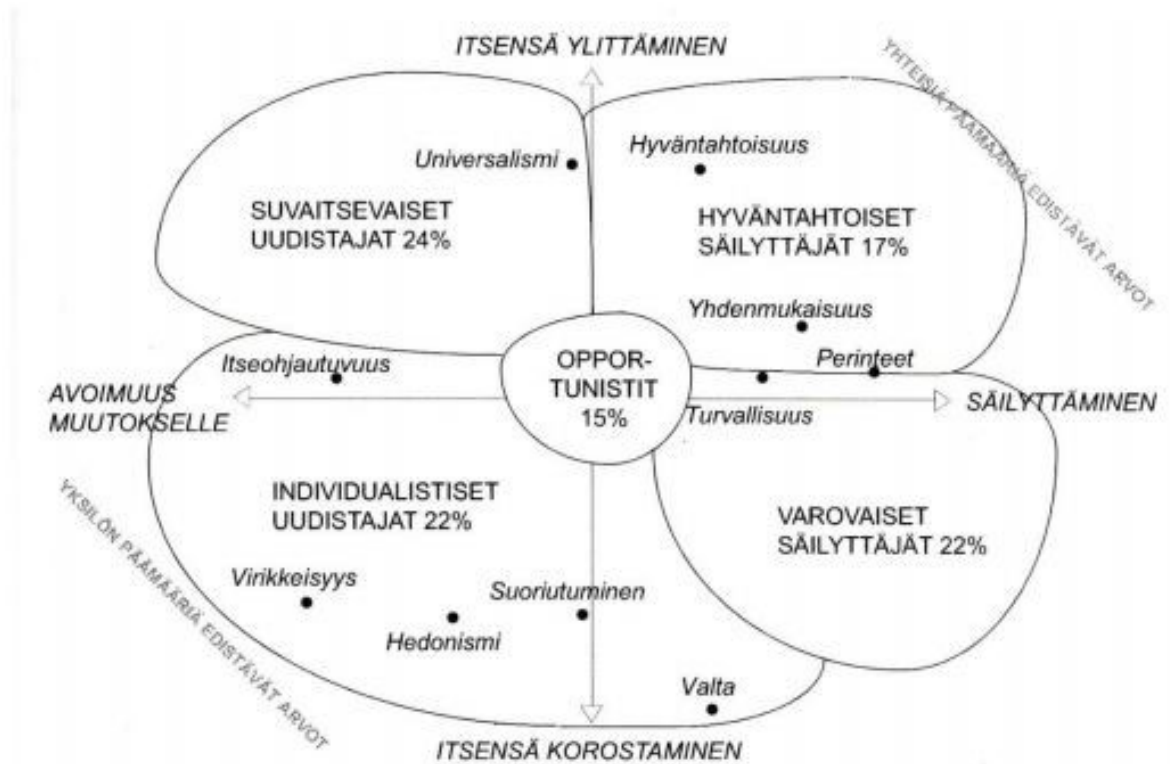
TIETOPERUSTAA

3.1 Martti Puohiniemen arvoteoria

Luin Martti Puohiniemen *Täsmäelämän ja uusyhteisöllisyyden aika-*kirjan opinnäytetyötäni varten. Kirjassa käsitellään suomalaisten erilaisia arvomaailmoja A3-tutkimuksen pohjalta. A3-tutkimus on lyhenne Arvot, asenteet ja ajankuva -tutkimuksen nimestä. Kirjan aineisto suomalaisten arvomaailmasta ja asenteista on koottu vuosina 1991 - 2005.

(Puohiniemi 2006.)

Kirjassa esitellään kaksiulotteinen arvokartta, missä osoitetaan miten arvot jäsentyvät suhteessa toisiinsa. Kartalle voidaan projisoida erilaisia arvoja laskemalla kyseisen arvon painopiste kymmenen arvon suhteen. Suomalaisten arvoja tutkitaan mielenkiintoisella tavalla eri näkökulmista. Kuinka koulutus vaikuttaa ihmisten arvoihin? Onko naisten ja miesten välillä arvoeroja? Kuinka arvot muuttuvat iän myötä? Puohiniemi (2006, 9) määrittelee arvon seuraavalla tavalla: *”Arvot ovat opittuja, kulttuurisesti hyväksytyjä elämää ohjaavia päämääriä. Niihin turvaututaan vaikeissa elämäntilanteissa, joissa rutiineista ei ole apua. Arvoissa, kuten muissakin motiiveissa, on kaksi komponenttia, tieto ja tunne. Tieto ohjaa valitsemaan oikean suunnan ja tunne virittää halun päästä perille.”*



Kuva 11 Suomalaisten painottuminen arvokartalle arvojen yleisyyttä mittaavan arvokonfliktitypologian mukaan vuonna 2005. (Puohiniemi 2006, 35)

Oheisessa kuvassa 12 näkyy, kuinka erilaisia asioita on projisoitu arvokartalle. Tämän kaltaisia kuvia kirjassa nähdään useita, missä on erilaisia kiinnostuksen kohteita arvokartalla. Kaikkien karttojen ja tekstien jälkeen oli siis jo selkeä kuva erilaisista arvoryhmistä.

Kirja sopi opinnäytetyöni tietoperustaksi oivallisesti, koska se auttoi minua ymmärtämään erilaisilla arvopohjilla varustettuja ihmisiä. Ymmärsin tämän kautta paremmin asiakkaani motiivit erilaisiin valintoihin ja minun oli helpompi hyväksyä ne ja ottaa ne huomioon projektin edetessä. Segmentointi antoi minulle selkeän kuvan siitä, millaiselle henkilölle olen työstämässä remonttisuunnitelmaa.

Kirjan luettuani tein jokaisen ryhmän arvomaailmaan sopivan tunnelmataulun (kuvat 2-6), jotka näkyvät seuraavilla sivuilla kunkin ryhmän kuvauksen yhteydessä. Suljettuani kirjan takakannen, koin päässeeni hyvin jyvälle, mistä kirjassa oli kysymys ja mielikuvissani olikin selkeä visio siitä, millainen tunnelma kunkin ryhmän tunnelmataulusta tulisi välittyä.

Arvokartat auttoivat minua laatimaan kyselyn, minkä pohjalta selvitin asiakkaani arvoryhmän (liite1).



Kuva 12 Kiinnostuksen kohteet arvokartalla. (Puohiniemi 2006, 125)

3.2 Suvaitsevaiset uudistajat

24 prosenttia suomalaisista kuuluu suvaitsevaisten uudistajien ryhmään. Heidän arvomaailmassaan korostuvat universalismi ja itseohjautuvuus enemmän kuin muissa ryhmissä. Ryhmä on suvaitsevainen, kiinnostunut kulttuurista ja innostuu uusista asioista. Ryhmään kuuluvista 24 prosentilla on akateeminen tutkinto.

Naisia ryhmässä on hieman yli puolet (61 prosenttia). 35—64-vuotiaiden ikäluokkaan ryhmästä kuuluu 66 prosenttia. (Puohiniemi 2006, 35-36.)

Kuvat viestivät avoimuutta ja innostuneisuutta uusien asioiden suhteen. Suvaitsevaiset uudistajat ovat valmiita kokeilemaan erilaisia asioita eivätkä takerru perinteisiin. Tunnelma kuvissa on rennon uudistusmielinen.



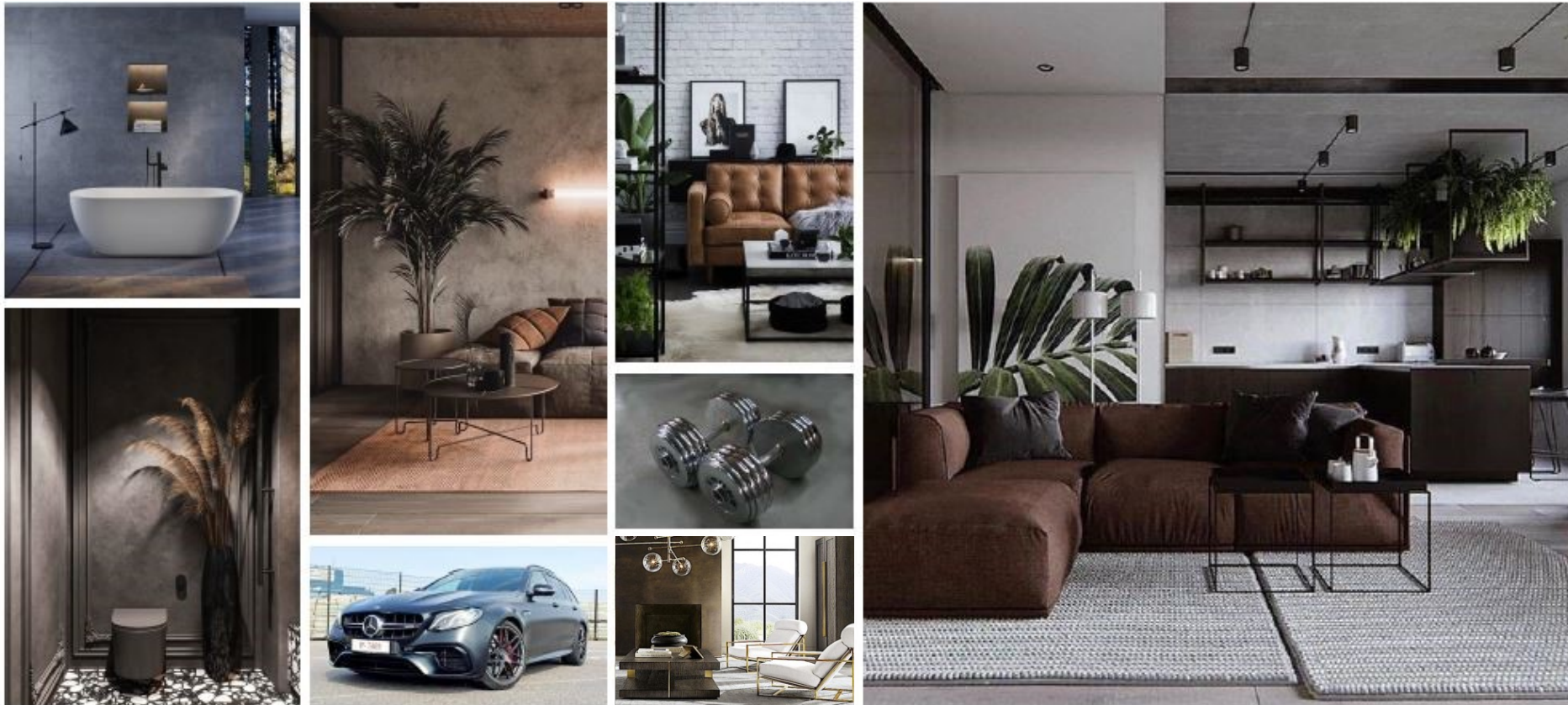
Kuva 13 Suvaitsevaiset uudistajat, tunnelmataulu

3.3 Individualistiset uudistajat

22 prosenttia suomalaisista kuuluu individualistisiin uudistajiin. Heitä ohjaa voimakkaasti oma mielihyvä. Ryhmän uudistusmielisyys linkittyy vahvasti omien päämäärien edistämiseen ja haluavat menestyä muita paremmin. 14 prosentilla ryhmään kuuluvista on akateeminen tutkinto. Ammattikorkeakoulututkintoja sen sijaan on ryhmässä enemmän kuin väestössä keskimäärin.

Miehiä on ryhmässä enemmän (58 prosenttia). Iältään individualististen uudistajien ryhmä on suhteellisen nuori, nimittäin ryhmässä on alle 34-vuotiaita 58 prosenttia. (Puohiniemi 2006, 36.)

Maskuliininen sisustus kuvastaa mielestäni individualistisia uudistajia. Ylellinen elämäntapa tuo käyttäjälleen mielihyvää ja kertoo menestyksestä. Kuvista välittyy voimakas tunnelma.



Kuva 14 Individualistiset uudistajat, tunnelmataulu

3.4 Varovaiset säilyttäjät

Varovaisten säilyttäjien (22 prosenttia) arvohierarkiassa turvallisuus on korkealla sijalla. Heille on tärkeää varmistaa saavutetut asemat ja he arvostavat itselle tärkeiden yhteisöjen odotuksia sekä toisaalta myös henkilökohtaista mielihyvää. Naisia ja miehiä on ryhmässä lähes yhtä paljon ja ikäjakauma on lähes sama kuin koko väestön. 8 prosentilla on akateeminen tutkinto. (Puohiniemi 2006, 36)

Tunnelmataulusta haluan välittyvän turvallisuuden tunteen. Perinteet tuovat turvaa ja vakautta. Sauna on suomalaisten perinne ja tuo käyttäjälleen mielihyvää, mikä on tärkeää varovaisille säilyttäjille.



Kuva 15 Varovaiset säilyttäjät, tunnelmataulu

3.5 Hyväntahtoiset säilyttäjät

17 prosenttia suomalaisista kuuluu hyväntahtoisien säilyttäjien ryhmään. Perinteet ja yhteisiä päämääriä edistävät arvot ovat tärkeitä. 15 prosentilla on akateeminen tutkinto ja naisia on ryhmästä 55 prosenttia. Yli 55-vuotiaita on 44 prosenttia. (Puohiniemi 2006, 36)

Kuvista välittyy kotoinen ja lämmin tunnelma. Se on tärkeää hyväntahtoisille säilyttäjille.



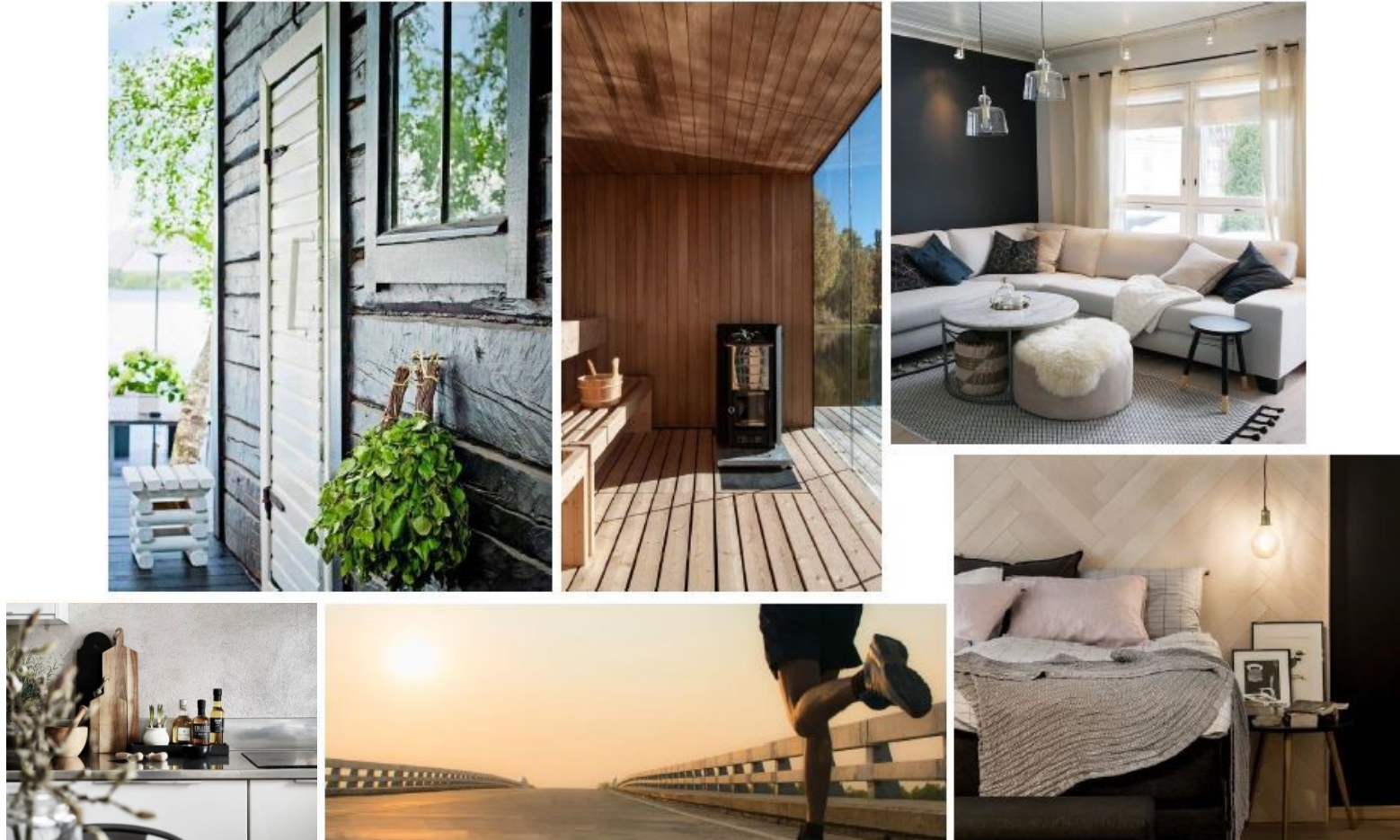
Kuva 16 Hyväntahtoiset säilyttäjät, tunnelmataulu

3.6 Opportunistit

Edellä mainittujen neljän ryhmän keskiöön arvokartassa jää opportunistien ryhmä (15 prosenttia). He käyttäytyvät tilannesidonnaisesti eikä arvot juuri ohjaa heidän elämäänsä. Opportunistien arvoissa on joko jännitteitä molempien pääakseleiden suhteen tai sitten he ilmaisevat arvonsa vaisusti.

14 prosentilla on akateeminen tutkinto ja 37 prosenttia on yli 55-vuotiaita. Naisia ja miehiä ryhmässä on lähes yhtä paljon. (Puohiniemi 2006, 36)

Kuvat ovat aika neutraaleja. Löytyy suomalaista perinnettä, mutta myös trendikkäämpää sisustusta. Tunnelma kuvissa on seesteinen.



Kuva 17 Opportunistit, tunnelmataulu

3.7 Asiakkaan segmentointi

Segmentoinnilla tarkoitetaan tuotteen/palvelun markkinoinnin kohdentamista tietyille kohderyhmälle. Segmenttien valinnan perusteita voi olla esimerkiksi ikä, sukupuoli, varallisuus, arvot tai koulutus. (Omapaja 2018) Segmentoinnin avulla markkinoija saa itselleen selkeän ”markkinakartan”, minkä avulla voidaan selvittää, missä on paras mahdollinen tuottopotentiaali ja minne yrityksen resurssit kannattaa kohdentaa (Puranen 2017). Opinnäytetyössäni asiakkaan segmentointi erilaisten arvojen mukaan on tuloksellista, koska ihmisen arvopohja määrittää pitkälti hänen valintojaan sisustukseen ja remontointiin liittyvissä kysymyksissä.

Laadittuani tunnelmataulut tein kyselyn asiakkaalle, minkä pohjalta segmentoin asiakkaani hyväntahtoisten säilyttäjien ryhmään (liite1). Vastausten perusteella asiakkaani sijoittui hyväntahtoisten säilyttäjien ja varovaisten säilyttäjien välimaastoon, mutta keskusteltuamme aiheesta, asiakas kallistui enemmän hyväntahtoisten säilyttäjien puolelle. Luomani tunnelmataulu hyväntahtoisista säilyttäjistä oli myös mieluisin kaikista viidestä tunnelmataulusta. Lähetin kyselyn testimielessä myös neljälle tuttavalleni ja kartoitin näin, kykenenkö kyselyn avulla segmentoimaan ihmisen oikeaan arvoryhmään. Tulokset olivat onnistuneita. Kaikki tuttavani sijoittuivat eri arvoryhmään ja jokainen koki testin tuloksen oikeaksi kohdallaan ja kyseisen tunnelmataulun vastaavan eniten omia mieltymyksiään.



KONSEPTIT

4.1 KONSEPTIT

Suunnittelen ensin neljä erilaista konseptia asiakkaan arvomaailmaa kunnioittaen.

Suunnittelussa halutaan ottaa huomioon myös mahdollinen asunnon myynti, joten kylpyhuoneesta ei saa tulla liian persoonallinen vaan ajattoman tyylikäs.

Konseptit eroavatkin toisistaan lähinnä värimaailmaltaan. Kaikki vaihtoehdot ovat

neutraaleja eivätkä lähde ilottelemaan isommin väreillä. Seuraavaksi käyn läpi jokaisen konseptin. Ensin esittelen tunnelmataulun, minkä pohjalta konseptia on

lähdetty miettimään. Sen jälkeen kerron kuvin ja sanoin lyhyesti konseptin

pääpointit.

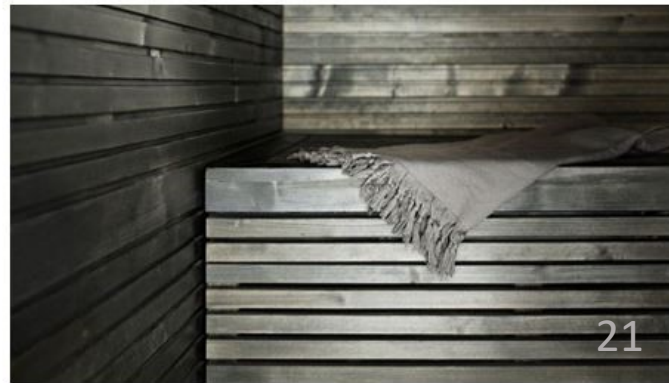
4.2 Konsepti 1 - BLACK

Ensimmäisessä konseptissa tehosteväriä toimii musta. Tilan pienuuden takia mustaa ei tulla käyttämään massiivisesti kuin maksimissaan saunassa. Musta tullaankin näkemään pienissä yksityiskohdissa tuomassa skarppiutta yleisilmeeseen. Mustan kaverina käytetään valkoista ja harmaata.



Kuva 18 Konsepti 1, tunnelmataulu (Luukkala 2020)

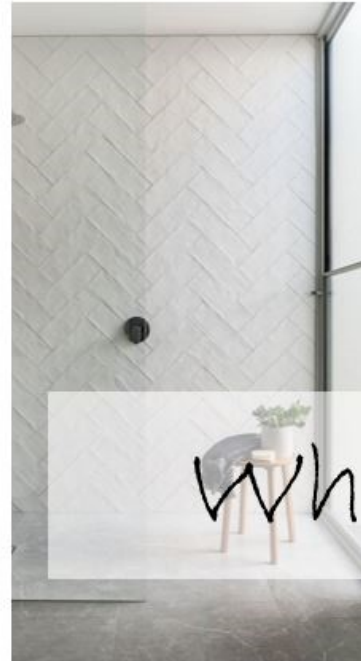
Sauna käsitellään seiniä ja lauteita myöten mustaksi. Lakka jättää puun syyt kivasti näkyviin. Tehosteseinälle kiukaan taakse tulee mustaa luonnonkiveä. Tätä seinäpätkää voidaan korostaa ledeillä. Kylpyhuoneen ikkunaseinälle on laitettu kalanruotoladonnalla valkoista kaakelia mustilla saumoilla. Ladonta tuo kivan yksityiskohdan tilaan, mutta yleisilme säilyy silti edelleen rauhallisena, eikä mene liian tummaksi. Vesiputkia katonrajassa korostetaan maalaamalla ne mustaksi. Tässä konseptissa on käytetty hillityn varovaisesti mustaa tuomaan ryhtiä tilaan kunnioittaen asiakkaani arvomaailmaa. Ongelmaksi konseptissa tulee se, että pyykinpesukone on 14 senttiä syvempi kuin taso koneen päällä. Taso taas ei voi olla syvempi, koska saunan oven karmista nurkkaan on vain 51 senttiä. Jos tämä konsepti menee jatkoon, niin tähän ongelmaan syvennytään tarkemmin, jotta saadaan esteettisesti hyvännäköinen ja yhtenäinen kokonaisuus.



Kuva 19 ja **Kuva 20** visualisointeja tilasta (Luokkala 2020). **Kuva 21** esimerkkikuva saunan pintakäsittelystä (Archello). **Kuva 22** tehosteseinän verhoilukivi (Bauhaus.fi)

4.2 Konsepti 2 - WHITE

Toisessa konseptissa mennään valkoisella linjalla. Täysvalkoinen on raikas ja aina toimiva vaihtoehto etenkin pienissä tiloissa. Mielenkiintoa tilaan tuodaan erilaisilla laattojen ladontatavoilla. Poikkeuksena valkoisille materiaaleille on lattian tumma sävy. Lattialaatta tulee olemaan tumma, koska vaaleasta laattalattiaista näkyy helpommin lika.



Kuva 23 Konsepti 2, tunnelmataulu (Luokkala 2020)

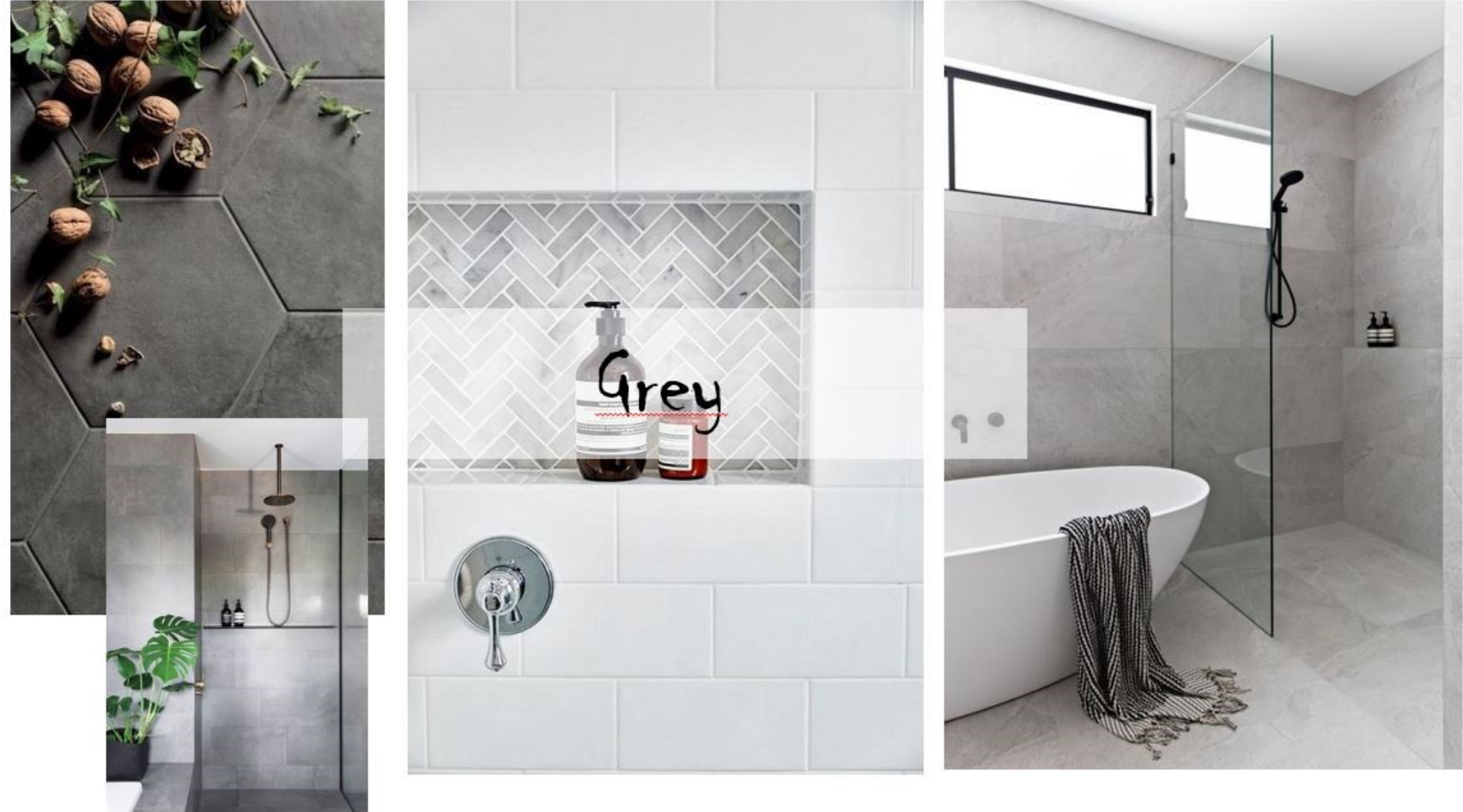
Saunan lauteet ja seinät käsitellään valkolakalla. Kiukaan taakse tulee pienelle seinän pätkälle valkoista luonnonkivilaattaa. Kylpyhuoneen puolella kiintokalusteet on sijoitettu saunan vastaiselle seinälle. Tältä seinältä puretaan amme, joten se mahdollistaisi käsiensuultaan siirtämisen ammeen paikalle. Ikkunaseinällä sekä kiintokalusteiden takana on kuusikulmaista valkoista laattaa, mikä tuo kivan lisämausteen tilaan. Peilin takana on valot, mitkä tuovat mielenkiintoa kokovalkoiseen sisustukseen. Ikkunaseinä jää paljaaksi pyykinkuivausta varten. Yläkaappiin käyttäjä voi laittaa esimerkiksi erilaisia koreja säilytystä varten, joilla kokovalkoiseen tilaan tulee väriä. Jos sisustusmaku muuttuu, koreja on helppoa ja edullista vaihtaa toisin kuin kiintokalusteita. Siinä mielessä valkoiset kiintokalusteet sekä seinälaatat ovat turvallinen ja aikaa kestävä valinta.



Kuva 24 Esimerkkikuva saunan pintakäsittelystä (Pinterest.fi) **Kuva 25** Visualisointi tilasta (Luokkala 2020) **Kuva 26** Tehosteseinän verhoilukivi (Netrauta.fi) **Kuva 27** Seinän kuusikulmainen laatta (Pinterest.fi)

4.3 Konsepti 3 - GREY

Kolmannen konseptin haasteena tulee olemaan se, kuinka saadaan säilytettyä raikas ilme, kun harmaata on paljon. Harmaan kaverina tullaankin varmasti näkemään valkoista, jottei tila mene liian tunkkaiseksi. Tarkkaan mietityllä valaistuksella on iso rooli myös raikkauden säilyttämisessä.



Kuva 28 Konsepti 3, tunnelmataulu (Luukkala 2020)

Saunan seinät käsitellään mustaksi ja lauteet valkoiseksi. Lisäksi kiuaskivet voisi vaihtaa valkoisiksi, mikä olisi viimeinen silaus saunan yleisilmeeseen. Kylpyhuoneen puolella kiintokalusteet on sijoitettu nurkkaan. Laatoituksella on lähdetty hieman leikittelemään; seinälle kiintokalusteiden ylle on tyypitetty marokkolaistyylisiä laattoja. Laatta on reilusti kalliimpaa, kuin perinteinen valkoinen seinälaatta, mutta hinta pysyy budjetin sisällä, koska marokkolaista laattaa tulee niin pienelle alueelle. Lattiassa on kuusikulmainen tummanharmaa laatta tummalla saumalla, mikä sopii hyvin yhteen marokkolaisen laatan kanssa. Muut yksityiskohdat ovat pitkälti valkoisia, jotta tehosteseinä saa päähuomion tilassa.



Kuva 29 Esimerkkikuva saunan lauteiden sekä seinien pintakäsittelystä (Pinterest.fi) **Kuva 30** Visualisointi tilasta (Luokkala 2020) **Kuva 31** Marokkolainen laatta (pinteres.fi) **Kuva 32** Tehosteseinän verhoilukivi (Bauhaus.fi)

4.4 Konsepti 4 - WOOD

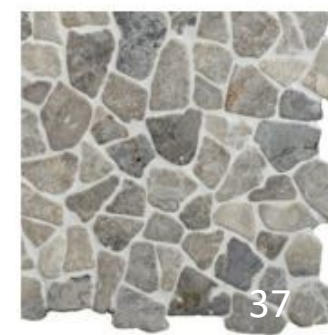
Neljännän konseptin tehosteväriinä ja materiaalina käytetään puuta. Nykypäivänä sisustuksissa nähdään paljon luonnon materiaaleja, eikä varmasti suotta.

Luonnonmateriaalit tuovat tunnelmaan pehmeyttä ja kodikkuutta. Puun kaverina tässä konseptissa käytetään vaaleita sävyjä lukuun ottamatta tummaa lattialaattaa.



Kuva 33 Konsepti 4, tunnelmataulu (Luukkala 2020)

Pyykinpesukone sijoitettiin kiintokalusteiden sisälle, minne mahtuu myös likapyykkikorit. Pyykin kuivaukselle on paljon tilaa sekä seinällä että lattialla. Kiintokalusteet vievät pienen pinta-alan huoneesta, joten irtokalusteilla voi pelata mielensä mukaisesti. Tästä johtuen pöytätilaa ei ole käytännössä lainkaan. Toisaaltaan jos käyttäjä ehdottomasti tarvitsee tasoa, sen voi sijoittaa korkean kaapin sisälle pyykinpesukoneen päälle. Kaapin ovi avautuu seinää vasten, joten tason luona työskentely onnistuisi vaivattomasti. Vesiputket katon rajassa on piilotettu koteloinnilla, johon asennetaan spottivalot. Kattoon asti yltävä peili lavuaarin yllä avartaa tilaa. Saunaan ei tule suuria muutoksia, ainoastaan tehosteseinälle luonnonkivilaattaa ja lattiaan sama tummanharmaa laatta kuin kylpyhuoneen puolelle.



Kuva 34 Esimerkkikuva saunan pintakäsittelystä (Pinterest.fi) **Kuva 35** Visualisointi tilasta (Luukkala 2020) **Kuva 36** Tehosteseinien harmaa laatta (Pinterest.fi) **Kuva 37** Saunan tehosteseinän marmorimosaiikki (Talo.com)



ASIAKKAAN
AJATUKSIA
KONSEPTEISTA

5. ASIAKKAAN AJATUKSIA KONSEPTEISTA

Ensimmäinen rajoittava tekijä lopullisen suunnitelman tekoon tuli konsepteja läpi käydessä ja se on pyykinpesukoneen paikka. Asiakas tahtoo sijoittaa pyykinpesukoneen nurkkaan, missä on alunperinkin sen paikka. Tämä rajaa heti pois 2. konseptin kalustejärjestelyn. Toisaalta nimenomainen konsepti oli visuaalisesti asiakkaan mieleen eniten. 1. konseptin kalustejärjestely tuntuu asiakkaan kannalta kaikista käytännöllisimmältä. Siinä pyykinpesukone sijoittuu nurkkaan ja pöytätasoa on riittävästi. Myöskin säilytystilaa tason alla on runsaasti sekä pyykin kuivaukselle jää tilaa. Puu materiaalina miellyttää asiakasta konseptissa 4. Kolmannessa konseptissa on neliskanttinen harmaa lattialaatta, mikä on asiakkaan mieleen.

Lopulliseen suunnitelmaan otetaankin näistä kaikista neljästä konseptista palanen ja saadaan näin asiakkaan kannalta toimiva ja kaunis lopputulos. Tässä kohtaa aukeaa viimeistään myös opinnäytetyöni nimi $4x=1$. Eli neljästä konseptista otetaan jokaisesta pieni osa ja saadaan lopputulokseksi yksi kokonainen suunnitelma. Konseptien teko ja kiintokalusteiden erilaisten sijoittelujen miettiminen oli tässä vaiheessa erittäin hyödyllistä. Tämä tarkensi asiakkaan tarpeita entisestään sekä toi konkreettisemmin asiakkaan makumieltymykset esille.



REMONTTISUUNNITELMAN

ESITTELY

6.1 Remonttisuunnitelma

Konseptien pyörittelystä oli paljon apua lopullisen suunnitelman teossa. Kaikista konsepteista otettiin mieluisat yksityiskohdat ja tuotiin lopulliseen suunnitelmaan. Nyt säilytystilaa ja pöytätasoa on tarpeeksi perheen tarpeille. Yleisilme on yksinkertaisen tyylikäs, mikä on asiakkaan mieleen sekä talon myynnin kannalta hyvä asia. Lasitiilet sopivat kokonaisuuteen täydellisesti. Puun lämmin tunnelma saatiin tuotua tilaan pöytätasossa. Iso peili avartaa vaaleiden pintojen lisäksi tilaa huomattavasti. Koteloinnin sisään peilin yläpuolelle on piilotettiin vesiputket ja näin saatiin entistä eheämpi yleisilme tilaan. Valaistus on asiakkaan mieleen tällä hetkellä, joten siihen ei puututtu muuten kuin spottien osalta. Myöskään hanoja ei vaihdeta remontin yhteydessä, koska niillä on vielä käyttöikä jäljellä.

Kylpyhuoneen kiintokalusteet teetetään tämän suunnitelman pohjalta mittatilaustyönä. Kokonaisuuteen kuuluu neljä vetolaatikkoa sekä kaksi kaappia. Pyykinpesukoneen kanssa meinasi tulla ongelmia, koska pöytätasoa voi olla vain 510 mm syvä, koska saunan oven karmista seinään on 510 mm.

Lopulta päädyimme tähän ratkaisuun, missä pyykinpesukoneen päälle tehtiin kattoon asti yltävä kaappi ja sen syvyys on sen, mitä pyykinpesukone vaatii kaikkinsa eli 650mm. Kokonaisuudesta tuli syvyyseroista huolimatta yhtenäinen, mihin olen erittäin tyytyväinen. Molempien seinien luona on huomioitu kaapinovien/laatikoiden avautuminen ja siksi jätetty pelivaraa kaapin ja seinän väliin 2 cm. Kiintokalusteiden lisäksi kylpyhuoneeseen tulee suihkuseinä sekä seinälle kiinnitettävät pyykinkuivaustelineet. Suihkuseinä mustilla kehyksillä tuo ryhtiä tilaan muiden mustien yksityiskohtien kanssa. Saunaan vaihdetaan sama 10x10 lattialaatta kuin pesuhuoneen puolelle. Sen lisäksi kiukaan takana olevan pienen seinäpätkän laatat vaihdetaan harmaan sävyiseen verhoilukiveen. Lauteet ja seinät raikastuvat, kun ajan saatossa tulleet tummentumat lauteista hiotaan ja käsitellään saunavahalla. Saunan valaistukseen asiakas ei halua tehdä muutoksia, joten se säilytetään ennallaan.

Suunnittelussa on huomioitu voimassa olevat rakennusmääräykset (Liitteet 2 ja 3).

6.2 Visualisointikuvia tilasta



Kuva 38 Visualisointi kylpyhuoneesta (Luukkala 2020)



Kuva 39 Visualisointi kylpyhuoneesta (Luukkala 2020)

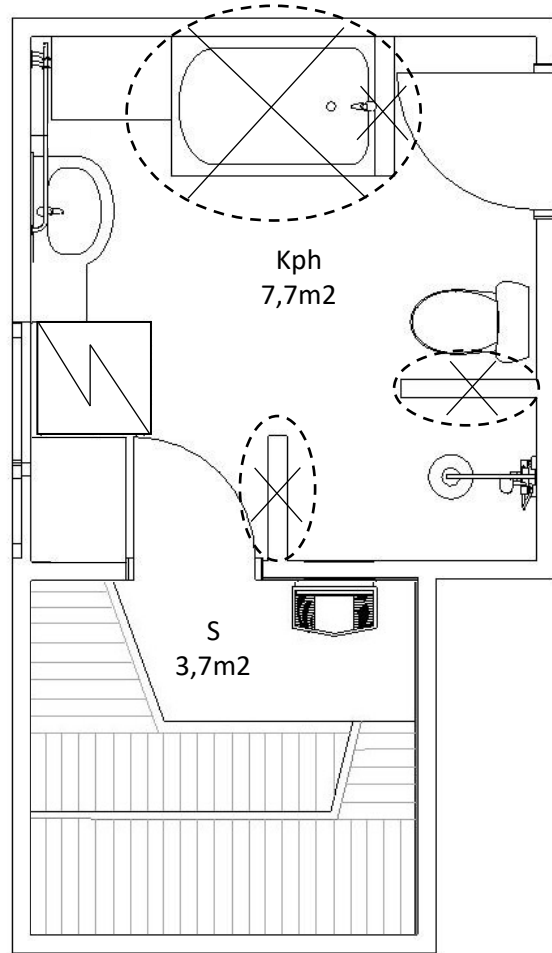


Kuva 40 Visualisointi kylpyhuoneesta (Luukkala 2020)

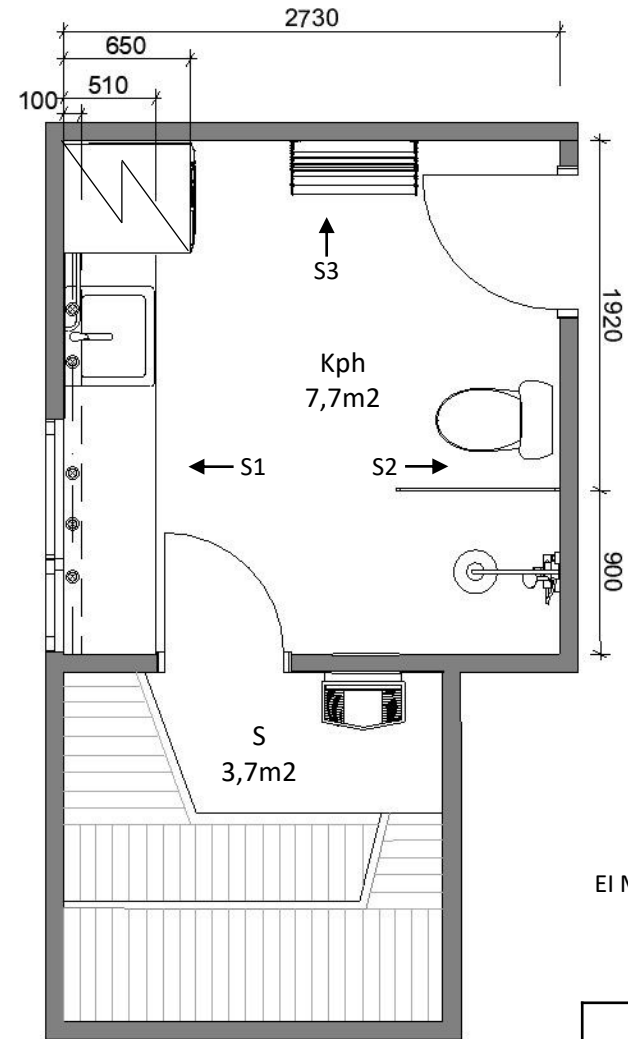


Kuva 41 Visualisointi saunasta (Luukkala 2020)

6.3 Tekniset kuvat



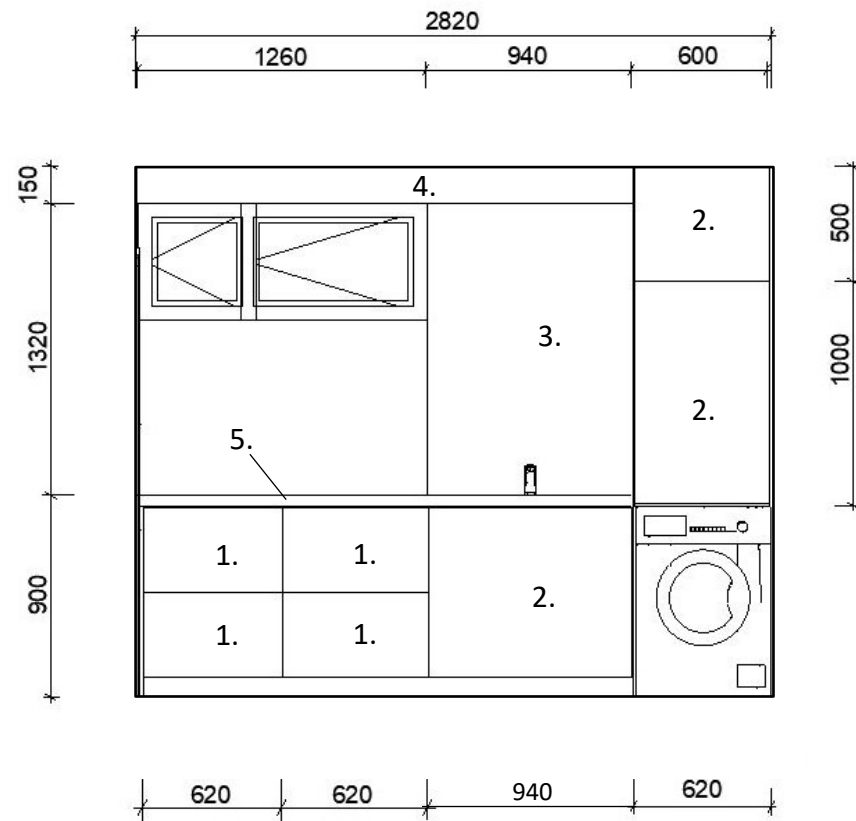
Kuva 42 Purkukuva (Luukkala 2020)



Kuva 43 Pohjapiirros (Luukkala 2020)

EI MITTAKAAVASSA

Skinnarantie, 92140 Pattijoki	Purkukuva, Pohjapiirros
Minttuliisa Luukkala	SIS

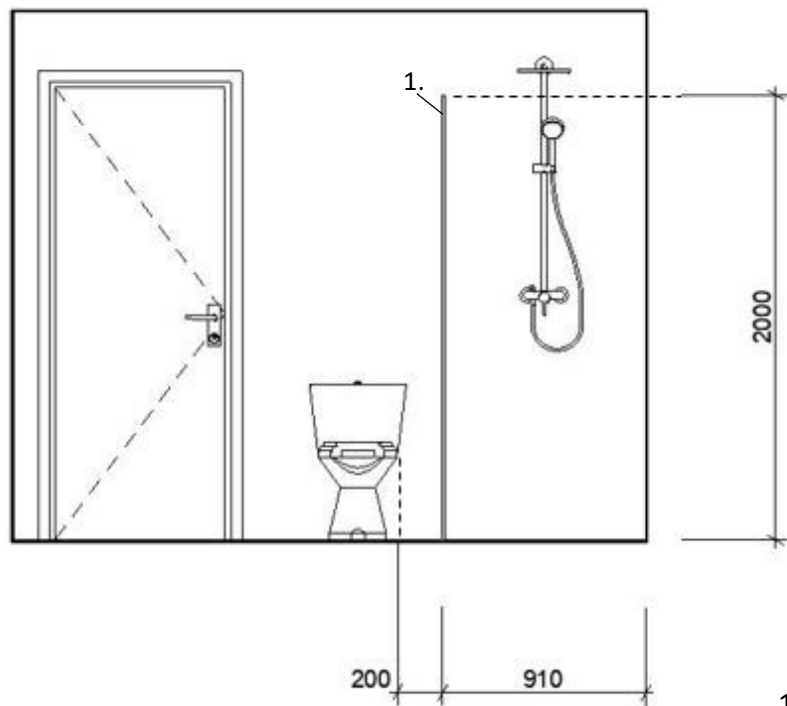


1. Vetolaatikko
2. Kaappi
3. Peili
4. Kotelointi
5. Puinen työtaso

EI MITTAKAAVASSA

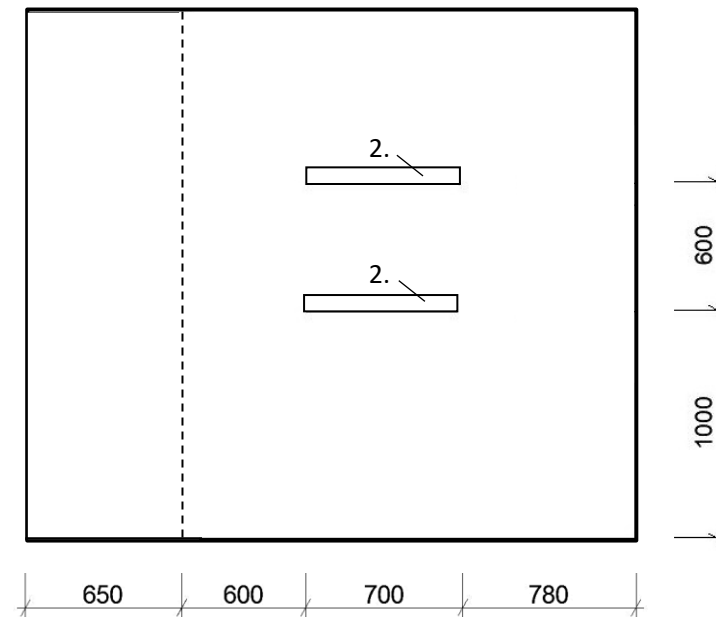
Kuva 44 Seinäprojektio S1 (Luukkala 2020)

Skinnarantie, 92140 Pattijoki	Seinäprojektio S1
Minttuliisa Luukkala	SIS



1. Suihkuseinä
2. Artdry kuivausteline

Kuva 45 Seinäprojektio S2 (Luukkala 2020)



Kuva 46 Seinäprojektio S3 (Luukkala 2020)

EI MITTAKAAVASSA

Skinnarintie, 92140 Pattijoki	Seinäprojektiot, S2, S3
Minttuliisa Luukkala	SIS

6.4 Kustannusarvio

TAULUKKO 1. Remontin kustannusarvio ilman työn osuutta.

Tuote	Määrä	A-hinta	Hankintapaikka	€
Seinälaatta Kristall 30x60 cm, Kiiltävä valkoinen	12m ²	10.95 €/m ²	Bauhaus	131,4 €
Lattialaatta Easyside harmaa, 10 X 10 CM	11m ²	16,95 €/m ²	Bauhaus	186,45 €
Suihkuseinä	1	Hinta-arvio: 300 €		300 €
Peili mittatilauksena +kiinnityslistat+postitus	1	159 €	Lasitehdas.com	159 €
Kotelointi		Hinta-arvio: 50 €		50 €
Spottivalot 2 kpl		Hinta-arvio: 20 €		20 €
Pyykinkuivausteline artdry, 100cm	2	92,00 €	Netrauta.fi	184 €
Vedeneriste Kiilto kerafiber 15 L	15L	119 €	Bauhaus	119 €
Saumalaasti, lattia, tummanharmaa	15-20kg	Hinta-arvio: 50 €		50 €
Saumalaasti, seinä, valkoinen	6kg	Hinta-arvio: 20 €		20 €
Saneerauslaasti	35kg	Hinta-arvio: 40 €		40 €
Kiintokalusteet		Hinta-arvio: 1000-1500 €		1250 €
Marmorimosaiikki Qualitystone Mosaic Light Grey Interlock	2m ²	49 €/m ²	Taloon.com	98 €
Saunavaha Supi 3 l väritön	3L	15,60 €/l	Stark	46,80 €
			Yht.	2654,65 €

Edellä esitin remontin kustannusarvion ilman työn osuutta. Arvion mukaan pysymme hyvin aluksi määritetyssä budjetissa, mikä oli 6000 euroa. Segmentoin aluksi asiakkaani hyväntahtoisten säilyttäjien arvoryhmään, ja siihen peilaten nämä materiaalivalinnat olivat odotettuja. Ja ehkä juurikin sen ansiosta myös budjetissa pysyminen oli helppoa, koska asiakkaani ei halunnut lähteä ilottelemaan mitä erikoisimmilla materiaalivalinnoilla. Lopulliset valinnat tulevat määräytymään asiakkaan toimesta remontin edetessä, ja siksi koin hyödylliseksi tässä vaiheessa laskea vain suuntaa antavan kustannusarvion tulevalle remontille.



POHDINTAA

7. POHDINTAA

Asiakkaani segmentointi Martti Puohiniemen arvoteorian mukaan oli mielenkiintoista. Oli myöskin mielenkiintoista nähdä, kuinka hyvin suunnitelman lopputulos vastasi hyvántahtoisten säilyttäjien ryhmän arvopohjaa, vaikka emme tietoisesti projektin edetessä tehneet valintoja ryhmän arvojen mukaisesti. Puohiniemen teorian keskeisiä asioita palauttelin mieleeni remonttisuunnitelmaa tehdessä ja näin pystyin paremmin samaistumaan asiakkaani toiveisiin. Tästä oli ehdottomasti hyötyä. Osasin myös pidättäytyä ehdottelemasta turhan villejä ideoita, koska tiedostin asiakkaani arvopohjan.

Konseptien luonti oli keskeinen osa projektia. Asiakkaan toiveet lopputuloksesta täsmentyi keskustellessamme kunkin konseptin hyvistä ja huonoista puolista. Visualisointikuvista pystyi hyvin hahmottamaan konkreettisesti, mikä voisi toimia käytännössä ja mikä ei. Konseptien jälkeen lopullisen remonttisuunnitelman teko oli yllättävän helppoa, koska sävelet olivat tässä vaiheessa hyvin selvät.

Lopputulos vastaa mielestäni hyvin asiakkaan aluksi asettamia kriteereitä. Tilan tulee olla aikaa kestävä ja käytännöllinen. Sitä se on. Yhteistyömme asiakkaan kanssa oli tiivistä ja hyvää. Projekti eteni tasaiseen tahtiin eteenpäin ja sanoisinkin itse projektin ja sen lopputuloksen olevan onnistunut kokonaisuus.

Tietoperustana käyttämäni *Täsmäelämän ja uusyhteisöllisyyden aika* -kirja on julkaistu vuonna 2006. Aika oli mielenkiintoista, koska teknologia otti valtavia harppauksia eteenpäin. Teknologia on mennyt edelleen paljon eteenpäin neljässätoista vuodessa, mitä toki jo vuonna 2006 osattiin ennustaa aivan oikein. Vuonna 2020 suomalaisten arvot ovat muutoksessa, mihin vaikuttaa olennaisesti käynnissä oleva pandemia. Kahden vuoden takaiseen tutkimukseen verrattuna on nähtävissä selviä eroja erilaisissa uhkakuviissa. (eva.fi) Siitäkin huolimatta, että aikaa on kulunut kirjan julkaisemisesta ja maailma sen myötä muuttunut, antoi kirja paljon hyvää informaatiota tähänkin päivään. *Täsmäelämän ja uusyhteisöllisyyden aika* antoi itselleni hyviä työkaluja opinnäytetyötä varten sekä muutoinkin tulevaisuuteen työelämään. Perehtymällä asiakkaani arvoihin pääsin paremmin kiinni eri motiiveista, mitkä ohjaavat hänen valintojaan. Ja näin pystyin suunnittelemaan täsmällisemmin asiakkaani arvoja vastaavan kylpyhuoneremontin.

Lopuksi asiakkaan palaute työstä: *”Lopputulos on todella miellyttävä. Oma ajatukseni oli erilainen, mutta tämä lopullinen suunnitelma voittaa sen täysin. Kannatti antaa ammattilaisen hoitaa homman. Mintun kanssa työskentely on ollut näppärää. Hetkessä oli uusi suunnitelma tekeillä, jos meillä tuli jokin idea tai korjattava asia. Suosittelen ystävillemme hänen palvelua.”*



LÄHTEET,
LIITTEET

LÄHTEET

Metelinen, Sami 2020. Talouskriisi, pandemiat, siirtolaisaalto – Näitä Suomi murehtii. Verkkojulkaisu. Eva.fi. 30.6.2020. <https://www.eva.fi/blog/2020/06/30/talouskriisi-pandemiat-siirtolaisaalto-naita-suomi-murehtii/>. Viitattu 22.10.2020.

Omapaja, 2018. Segmentointi antaa avaimia menestykseen. Verkkojulkaisu. Omapaja.fi. 19.18.2018. <https://omapaja.fi/segmentointi-antaa-avaimia-menestykseen/>. Viitattu 4.11.2020

Puranen, Tero 2017. Segmentointi – Markkinoinnin suunnittelun työkalut osa 1. Verkkojulkaisu. Ammattijohtaja.fi. 29.10.2017. <https://www.ammattijohtaja.fi/segmentointi/>. Viitattu 22.10.2020.

PUOHINIEMI, Martti 2006. Täsmäelämän ja uusyhteisöllisyyden aika. Espoo: Limor kustannus

RT 93-10932 Asuntosuunnittelu. Ohjetiedosto 2008. Helsinki: Rakennustieto Oy, Rakennustietosäätiö RTS.

RT 93-10950 Asuntosuunnittelu. Ohjetiedosto 2009. Helsinki: Rakennustieto Oy, Rakennustietosäätiö RTS.

KUVALÄHTEET

Kuva 1: Näkymien sijoittuminen kylpyhuoneessa. Kämäräinen, Milla 2020. Valokuva. Pattijoki: Milla Kämäräisen kokoelmat

Kuva 2: Näkymä A. Kämäräinen, Milla 2020. Valokuva. Pattijoki: Milla Kämäräisen kokoelmat.

Kuva 3: Näkymä B. Kämäräinen, Milla 2020. Valokuva. Pattijoki: Milla Kämäräisen kokoelmat.

Kuva 4: Näkymä C. Kämäräinen, Milla 2020. Valokuva. Pattijoki: Milla Kämäräisen kokoelmat.

Kuva 5: Näkymä D. Kämäräinen, Milla 2020. Valokuva. Pattijoki: Milla Kämäräisen kokoelmat.

Kuva 6: Näkymien sijoittuminen saunassa. Kämäräinen, Milla 2020. Valokuva. Pattijoki: Milla Kämäräisen kokoelmat.

Kuva 7: Näkymä E. Kämäräinen, Milla 2020. Valokuva. Pattijoki: Milla Kämäräisen kokoelmat.

Kuva 8: Näkymä F. Kämäräinen, Milla 2020. Valokuva. Pattijoki: Milla Kämäräisen kokoelmat.

Kuva 9: Näkymä G. Kämäräinen, Milla 2020. Valokuva. Pattijoki: Milla Kämäräisen kokoelmat.

Kuva 10: Näkymä H. Kämäräinen, Milla 2020. Valokuva. Pattijoki: Milla Kämäräisen kokoelmat.

Kuva 11: Suomalaisten painottuminen arvokartalle arvojen yleisyyttä mittaavan arvokonfliktitypologian mukaan vuonna 2005. Teoksessa Puohiniemi, M. 2006.

Täsmäelämän ja uusyhteisöllisyyden aika. Espoo: Limor kustannus, 35

Kuva 12: Kiinnostuksen kohteet arvokartalla. Teoksessa Puohiniemi, M. 2006. Täsmäelämän ja uusyhteisöllisyyden aika. Espoo: Limor kustannus, 125

Kuva 13: Suvaitsevaiset uudistajat, tunnelmataulu. (Kuvakooste) 2020. Saatavissa:

https://www.pinterest.it/pin/209628557627812355/?nic_v2=1a5V7zW5U

https://fi.pinterest.com/pin/2322237296563879/?nic_v2=1a5V7zW5U

https://fi.pinterest.com/pin/595038169509403624/?nic_v2=1a5V7zW5U

https://fi.pinterest.com/pin/298152437829247911/?nic_v2=1a5V7zW5U

https://fi.pinterest.com/pin/488992472046079391/?nic_v2=1a5V7zW5U

Kuva 14: Individualistiset uudistajat, tunnelmataulu. (Kuvakooste) 2020. Saatavissa:

https://fi.pinterest.com/pin/499829258648067353/?nic_v2=1a5V7zW5U

https://fi.pinterest.com/pin/845339792542101428/?nic_v2=1a5V7zW5U

https://fi.pinterest.com/pin/16747829855316636/?nic_v2=1a5V7zW5U

<https://is.mediadelivery.fi/img/658/916a9e115e2c4404aadcd2e7d0b2c5ae.jpg.webp>

https://fi.pinterest.com/pin/604467581224123813/?nic_v2=1a5V7zW5U

https://www.sportheavy.fi/tuotekuvat/900x600/Leoko_Ksipainot.JPG.jpg

https://fi.pinterest.com/pin/216595063311710416/?nic_v2=1a5V7zW5U

https://fi.pinterest.com/pin/662451426433389937/?nic_v2=1a5V7zW5U

Kuva 15: Varovaiset säilyttäjät, tunnelmataulu. (Kuvakooste) 2020. Saatavissa:

https://fi.pinterest.com/pin/702420873118589568/?nic_v2=1a5V7zW5U

https://fi.pinterest.com/pin/507288345505544400/?nic_v2=1a5V7zW5U

https://fi.pinterest.com/pin/396316835957504485/?nic_v2=1a5V7zW5U

<https://autobild.fi/tuotesittely/koeajossa-kaytetty-toyota-rav4--miten-luotettava-ostos-se-on-6.182.34709.1b66753cc6>

https://fi.pinterest.com/pin/190558627963615847/?nic_v2=1a5V7zW5U

https://fi.pinterest.com/pin/336221928436813593/?nic_v2=1a5V7zW5U

Kuva 16: Hyväntahtoiset säilyttäjät, tunnelmataulu. (Kuvakooste) 2020. Saatavissa:

https://fi.pinterest.com/pin/270990102552802574/?nic_v2=1a5V7zW5U

https://fi.pinterest.com/pin/123567583515323323/?nic_v2=1a5V7zW5U

https://fi.pinterest.com/pin/405112928984956925/?nic_v2=1a5V7zW5U

https://fi.pinterest.com/pin/768848967631091216/?nic_v2=1a5V7zW5U

https://fi.pinterest.com/pin/259097784800775668/?nic_v2=1a5V7zW5U

Kuva 16: Hyväntahtoiset säilyttäjät, tunnelmataulu. (Kuvakooste) 2020. Saatavissa:

https://fi.pinterest.com/pin/270990102552802574/?nic_v2=1a5V7zW5U

https://fi.pinterest.com/pin/123567583515323323/?nic_v2=1a5V7zW5U

https://fi.pinterest.com/pin/405112928984956925/?nic_v2=1a5V7zW5U

https://fi.pinterest.com/pin/768848967631091216/?nic_v2=1a5V7zW5U

https://fi.pinterest.com/pin/259097784800775668/?nic_v2=1a5V7zW5U

Kuva 17: Opportunistit, tunnelmataulu. (Kuvakooste), 2020. Saatavissa:

https://fi.pinterest.com/pin/490259109435729716/?nic_v2=1a5V7zW5U

https://fi.pinterest.com/pin/19492210895681054/?nic_v2=1a5V7zW5U

https://fi.pinterest.com/pin/80079699612030660/?nic_v2=1a5V7zW5U

https://fi.pinterest.com/pin/301459768799420665/?nic_v2=1a5V7zW5U

https://im.mtv.fi/image/7782930/landscape16_9/792/446/dc182fdc68c3712bfa9b0ec25cbca654/Mv/shutterstock-juoksu.jpg

https://fi.pinterest.com/pin/431782683006928660/?nic_v2=1a5V7zW5U

Kuva 18: Konsepti 1, tunnelmataulu. (Kuvakooste), 2020. Saatavissa:

https://fi.pinterest.com/pin/405112928966169516/?nic_v2=1a5V7zW5U

https://fi.pinterest.com/pin/760686193303516801/?nic_v2=1a5V7zW5U

https://fi.pinterest.com/pin/198439927316666733/?nic_v2=1a5V7zW5U

https://www.bauhaus.fi/verhoilukivi-pietra-musta-15-x-60-cm.html?gclid=Cj0KCQjw8rT8BRCbARIsALWiOvRcg0fMXHiv6LLkbNBd_3ukoVuF6iwqYc1tuVZ-40pQcEtzl7DplWkaAun2EALw_wcB

https://fi.pinterest.com/pin/37576978129479714/?nic_v2=1a5V7zW5U

<https://i.pinimg.com/564x/04/25/7b/04257b11a285a7cb2de94460d222d3ec.jpg>

https://fi.pinterest.com/pin/243264817359996544/?nic_v2=1a5V7zW5U

Kuva 19: Visualisointikuva tilasta. Luokkala, Minttuliisa 2020. Visualisointikuva. Hämeenlinna: Minttuliisa Luokkalan kokoelmat

Kuva 20: Visualisointikuva tilasta. Luokkala, Minttuliisa 2020. Visualisointikuva. Hämeenlinna: Minttuliisa Luokkalan kokoelmat

Kuva 21: Esimerkkikuva saunan pintakäsittelystä. Archello 2020. Saatavissa: <https://archello.com/product/glamoursaunapro>

Kuva 22: Tehosteseinän verhoilukivi. Bauhaus.fi 2020. Saatavissa: https://www.bauhaus.fi/verhoilukivi-pietra-musta-15-x-60-cm.html?gclid=Cj0KCQjw8rT8BRCbARIsALWiOvRcgOfMXHiv6LLkbNBd_3ukoVuF6iwqYc1tuVZ-40pQcEtzI7DplWkaAun2EALw_wcB

Kuva 23 Konsepti 2, tunnelmataulu. (Kuvakooste) 2020. Saatavissa:

https://fi.pinterest.com/pin/400468591871903348/?nic_v2=1a5V7zW5U

https://fi.pinterest.com/pin/294493263114568595/?nic_v2=1a5V7zW5U

https://fi.pinterest.com/pin/411305378470761216/?nic_v2=1a5V7zW5U

https://fi.pinterest.com/pin/612911830531502399/?nic_v2=1a5V7zW5U

<https://pixabay.com/fi/photos/kaunis-orkideakasvit-white-1866867/>

https://fi.pinterest.com/pin/490259109435943248/?nic_v2=1a5V7zW5U

Kuva 24 Esimerkkikuva saunan pintakäsittelystä. Pinterest 2020. Saatavissa: https://fi.pinterest.com/pin/617345061415550197/?nic_v2=1a5V7zW5U

Kuva 25 Visualisointikuva tilasta. Luokkala, Minttuliisa 2020. Visualisointikuva. Hämeenlinna: Minttuliisa Luokkalan kokoelmat

Kuva 26 Tehosteseinän verhoilukivi. Netrauta.fi 2020. Saatavissa: <https://www.netrauta.fi/verhoilukivi-mathios-stone-sierra-white>

Kuva 27 Seinän kuusikulmainen laatta. Pinterest 2020. Saatavissa: https://fi.pinterest.com/pin/814025701391726265/?nic_v2=1a5V7zW5U

Kuva 28 Konsepti 3, tunnelmataulu. (Kuvakooste) 2020. Saatavissa:

https://fi.pinterest.com/pin/28147566405648860/?nic_v2=1a5V7zW5U

https://fi.pinterest.com/pin/747245763150975448/?nic_v2=1a5V7zW5U

https://fi.pinterest.com/pin/4011087158857344/?nic_v2=1a5V7zW5U

https://fi.pinterest.com/pin/AYP7Kb4qqdMygxL_RDKcLAErPBDsFToq0A95zjg4aRG8oGZQ2xpyyDQ/?nic_v2=1a5V7zW5U

Kuva 29 Esimerkkikuva saunan lauteiden sekä seinien pintakäsittelystä. Pinterest 2020. Saatavissa:

https://fi.pinterest.com/pin/96475617007130663/?nic_v2=1a5V7zW5U

Kuva 30 Visualisointikuva tilasta. Luukkala, Minttuliisa 2020. Visualisointikuva. Hämeenlinna: Minttuliisa Luokkalan kokoelmat

Kuva 31 Marokkolainen laatta. Pinterest 2020. Saatavissa: https://fi.pinterest.com/pin/12736811425666446/?nic_v2=1a5V7zW5U

Kuva 32 Tehosteseinän verhoilukivi. Bauhaus.fi 2020. Saatavissa: https://www.bauhaus.fi/verhoilukivi-pietra-musta-15-x-60-cm.html?gclid=Cj0KCQjw8rT8BRCbARIsALWiOvRcg0fMXHiv6LLkbNBd_3ukoVuF6iwqYc1tuVZ-40pQcEtzI7DplWkaAun2EALw_wcB

Kuva 33 Konsepti 4, tunnelmataulu. (Kuvakooste) 2020. Saatavissa:

https://fi.pinterest.com/pin/1337074881280354/?nic_v2=1a5V7zW5U

https://fi.pinterest.com/pin/463096774173596463/?nic_v2=1a5V7zW5U

https://fi.pinterest.com/pin/854487729290612820/?nic_v2=1a5V7zW5U

https://fi.pinterest.com/pin/390054017710401174/?nic_v2=1a5V7zW5U

Kuva 34 Esimerkkikuva saunan pintakäsittelystä. Pinterest 2020. Saatavissa: https://www.pinterest.it/pin/532972937150927059/?nic_v2=1a5V7zW5U

Kuva 35 Visualisointikuva tilasta. Luukkala, Minttuliisa 2020. Visualisointikuva. Hämeenlinna: Minttuliisa Luokkalan kokoelmat

Kuva 36 Tehosteseinien harmaa laatta. Pinterest 2020. Saatavissa: https://fi.pinterest.com/pin/835065955900482656/?nic_v2=1a5V7zW5U

Kuva 37 Saunan tehosteseinän marmorimosaiikki. Taloon.com 2020. Saatavissa: <https://www.taloon.com/marmorimosaiikki-qualitystone-mosaic-light-grey-interlock-verkolla-vapaa-mitta>

Kuva 38 Visualisointikuva kylpyhuoneesta. Luukkala, Minttuliisa 2020. Visualisointikuva. Hämeenlinna: Minttuliisa Luokkalan kokoelmat

Kuva 39 Visualisointikuva kylpyhuoneesta. Luukkala, Minttuliisa 2020. Visualisointikuva. Hämeenlinna: Minttuliisa Luokkalan kokoelmat

Kuva 40 Visualisointikuva kylpyhuoneesta. Luukkala, Minttuliisa 2020. Visualisointikuva. Hämeenlinna: Minttuliisa Luokkalan kokoelmat

Kuva 41 Visualisointikuva saunasta. Luukkala, Minttuliisa 2020. Visualisointikuva. Hämeenlinna: Minttuliisa Luokkalan kokoelmat

Kuva 42 purkukuva. Luukkala, Minttuliisa 2020. Pohjapiirros. Hämeenlinna: Minttuliisa Luokkalan kokoelmat

Kuva 43 Pohjapiirros. Luukkala, Minttuliisa 2020. Pohjapiirros. Hämeenlinna: Minttuliisa Luokkalan kokoelmat

Kuva 44 Seinäprojektio S1. Luukkala, Minttuliisa 2020. Tekninen kuva. Hämeenlinna: Minttuliisa Luokkalan kokoelmat

Kuva 45 Seinäprojektio S2. Luukkala, Minttuliisa 2020. Tekninen kuva. Hämeenlinna: Minttuliisa Luokkalan kokoelmat

Kuva 46 Seinäprojektio S3. Luukkala, Minttuliisa 2020. Tekninen kuva. Hämeenlinna: Minttuliisa Luokkalan kokoelmat

1. Valitse vaihtoehtoista yksi ja perustele valintasi.



Selkeä, helppo siivottava, ei liian valkoinen

2. Valitse vaihtoehtoista yksi ja perustele valintasi.



3. Valitse vaihtoehtoista yksi ja perustele valintasi.



Selkeä, harmaa hyvä, turvallinen väri lapsiperheessä.

4. Mikä ohjaa ostokäyttäytymistäsi? Valitse itseäsi parhaiten kuvaava vaihtoehto.

- A) Ostan vain tarpeeseen. Minua ei kiinnosta mainokset ja tarjoukset.
- B) Ostan varman, hyväksi koetun tuotteen.
- C) Ostan tuotteen, mikä on valmistettu eettisesti oikein.
- D) Olen mainonnan uhri.
- E) Ostan hinta-laatusuhteeltaan parhaan vaihtoehdon.

5. Valitse vaihtoehtoista yksi ja perustele valintasi.



Väri kivasti pehmentää vaaleaa sisustusta. Pinnatuolit miellyttää.

6. Valitse vaihtoehtoista ihannetyönantajasi tärkein ominaisuus.

- A) Vakavarainen
- B) Perusarvot, joihin voi uskoa
- C) Innostava
- D) Alansa edelläkävijä

7. Mikä vaihtoehtoista on vakavin yhteiskunnallinen ongelma?

- A) Päihdeongelmat
- B) Vanhustenhoidon puutteet
- C) Ympäristön saastuttaminen, ilmastonmuutos
- D) Korkea veroaste
- E) Työttömyys

ASUNTOSUUNNITTELU Hygienianhoito

asunnot, kylpyhuoneet, suihkuhuoneet, käymälät
bostäder, badrum, duschrum, toaletter
dwellings, bathrooms, shower rooms, toilets

Tässä RT-ohjekortissa esitetään asunon peseytymis- ja wc-tilojen mitoitus- ja suunnitteluperusteita. Ohjeet on tarkoitettu ensisijaisesti uudisrakentamiseen. Korjausrakentamisessa niitä voidaan käyttää soveltuvin osin.

Asuntosuunnittelun ohjekorttien julkaisujärjestyksessä voimassa olevat määräykset, ohjeet ja muu kirjallisuus on koottuna RT-ohjekortissa Asuntosuunnittelu, Yleisiä.

SISÄLLYSLUETTELO

- 1 SUUNNITTELU
LÄHTÖKOHDAT
- 2 TOIMINNAT JA NIIDEN
TILANTARVE
- 3 TILASUUNNITTELU JA
MITOITUS
- 4 KALUSTEET JA VARUSTEET
- 5 TEKNINEN SUUNNITTELU

1 SUUNNITTELU LÄHTÖKOHDAT

Asuinhuoneistossa tulee aina olla käymälä sekä riittävä perusvarustus henkilökohtaisen hygienian hoitoa varten.

Kylpyhuone on peseytymiseen tarkoitettu huoneita, jossa on kylpyamme tai suihkutila. Kylpyhuone voi sisältää myös wc-tilan. Saunaan liittyvästä peseytymiseen varustetusta huoneilasta käytetään nimitystä pesuhuone. Suihkutila on huoneiltaan osa, jossa on varustus suihkussa peseytymistä varten. Suihkuhuone on kylpyhuone, jossa on suihkutila, mutta ei kylpyammetta. Käymälä on usein itsenäinen kokonaisuus, esimerkiksi huoneita tai rakennus. Jonkin huoneiltaan, esimerkiksi kylpyhuoneen, osana olevasta tilasta, jossa on viemäriverkkoön liitetyt varusteet, voidaan käyttää nimitystä wc-tila.



Liikkumiseisten huomioon ottaminen edellyttää riittävää tilavaruusta pyörätuolin käyttöön. Suomen rakentamismääräyskokoelman osassa G1 Asuntosuunnittelu määrätään vähintään yksi asuinhuoneiston pesu- ja wc-tila suunniteltavaksi siten, että se on varustettavissa pyörätuolikäyttöön soveltuvaksi huoneistossa, johon johtava kulkuväylä edellyttää hissiä. Liikkumiseiselle soveltuvasta asuinhuoneiston wc- ja pesutilan mitoituksista säädetään esteetöntä rakennusta koskevassa asetuksessa, RakMK F1 Esteetön rakennus.

Ohjeet koskevat asuntojen pesu- ja wc-tiloja. Erityisasumiseen, kuten hoito- ja majoituslaitoksiin ja palveluasuntoihin liittyviin hygieniatiloihin ohjeita voidaan käyttää soveltuvin osin.

2 TOIMINNAT JA NIIDEN TILANTARVE

Tilantarpeen määrittämisessä on otettu huomioon toiminnan tarvitsema tila sekä mahdollisen kalusteen, sen käytön ja huollon tarvitsema tila. Hygieniatilojen kiintokalusteiden, pyykinpesukoneen, kuivauslaitteen ja pyykkikaapin sekä niiden käytön tilantarve esitetään kuvassa 1.

Pyörätuolin käyttäjien tarpeiden kannalta suositeltava ratkaisu on riittävä iso kylpyhuone, jossa amme voidaan korvata suihkutilla ja jossa on tilaa pyörätuolin kääntymiselle. Suihkutila toimii vaadittavana vapaana tilana wc-istuimen vieressä.

Kalusteiden mitat vaihtelevat käyttö-tarkoituksen ja käytettävissä olevan tilan mukaan, mutta tilojen kalustetta- vuutta tutkittaessa käytetään yleensä keskimääräisiä mittoja. Esimerkiksi pesu- alustaiden mitoitus vaihtelee yleensä välillä leveys x syvyys 370...700 mm x 240...600 mm, mutta näistäkin poikkeavan mittaisia on saatavissa. Pesu- alustaiden ja wc-istuimen sijoitus- ja käyttö- korkeuksia sekä tilantarve syvyyssuunnassa esitetään kuvassa 2.

Käytettävien kalusteiden tilantarve esitetään tämän ohjekortin 1:50-mittakaavaisissa piirustuksissa kuvan 1 mukaisilla tähdellä merkityillä mitoilla.

Suuremmissa mittakaavoissa voidaan käyttää tarkempaa mittakaavallista esitystapaa ja piirtää mm. kalusteen ja seinän väliin jäävä tila näkyviin.

Hygieniatoiminnot

• Peseytyminen

Peseytymisen suihkussa tai ammeessa sekä altaan käyttö ovat pääasialliset peseytymistilan toiminnot.

Kuivaamiseen, riisuutumiseen ja pukeutumiseen varataan tilaa vähintään 900 mm x 1100 mm. Hygieniatilojen kalusteiden käytön tilantarpeet muodostavat yhdessä yleensä jo tarvittavan vapaan tilan.

• Vauvojen ja pienten lasten hoito

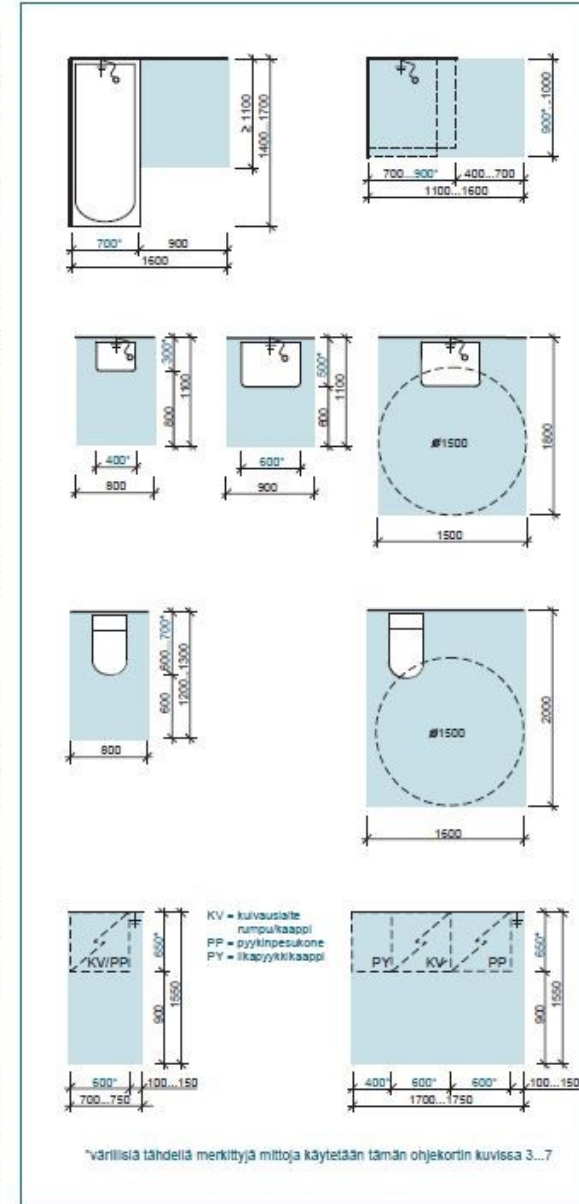
Vauvojen hoito sopii hyvin peseytymistilan yhteyteen. Pöytätasoa tarvitaan 800...700 mm x 900...1200 mm, jonka alle voidaan sijoittaa esimerkiksi pesukone ja kuivausrumpu tai säilytyskalusteita, kuva 3.

Vaikka ammeen käyttö on vedenkuluksen kannalta suihkua epäekologisesti, se soveltuu hyvin pienten lasten pesemiseen ja vesileikkeihin.

• WC-toiminnot

WC-istuimen sivuilla ja edessä tarvitaan vapaata tilaa. Kalusteen läheisyydessä tarvitaan vapaata seinäpintaa wc-paperitelineen kiinnittämistä varten sekä mahdollisille tukitangoille vanhuksia ja liikkumiseisistä varten.

WC-tila varustetaan käsisuihulla, johon yhtyminen wc-istuimelta otetaan huomioon. Pesuistuimen (bideen) tilantarve on sama kuin wc-istuimen.



Kuva 1.
Ammeen, suihkualtaan, pesualtaan, wc-istuimen ja vaatehuollon sekä niiden käytön tilantarve, 1:50.

Pyykinpesu ja kuivaus

Jos asunnossa ei ole erillistä vaatehuoltotilaa, kylpyhuoneeseen varataan tilaa pyykinpuvaukselle ja pyykinpesukoneelle, jolle lehdään tarvittavat liittännät. Erillisen kodinhoitotilan, pyykinpesun ja kuivauslaitteiden tilantarve on selostettu RT-ohjekortissa

- Asuntosuunnittelu. Vaatehuolto.

Säilytys

Hygieniatilassa säilytetään esimerkiksi:

- peseytymistarvikkeita
- kauneuden ja terveyden hoitotarvikkeita
- lääke- yms. tarvikkeita
- wc-papereita ja kasvopyhkeitä
- pyyhkeitä, kylpytakkeja
- pesuvätejä, vauvan ammetta ja pottaa, lasten kylpyteluja, vaakaa, jakkaraa, roska-astiaa, wc-harjaa
- likapyykkiä, pesuainetta ja -välineitä
- saunomiseen liittyviä tarvikkeita.

Komerot ja muut kalusteet tehdään märkätiloissa kosteudenkestävistä tarvikkeista seinään kiinnitettävänä tai putkijalkojen varaan. Erilliset wc:t, joissa ei ole suihkutilaa, ovat yleensä lattiakaivottomia kuivia tiloja.

Saunominen

Saunaa kutsutaan asunosaunaksi, kun siihen liittyy saunan lisäksi pesu- ja pukutila. Asunosaunoja on lähinnä pientaloissa.

Huoneistosaunaksi kutsutaan tavallisin kerrostaloissa ja rivitaloissa olevaa saunaa, johon liittyy peseytymistila. Huoneistosauna ja suihku ovat vaihtoehtoisia kylpyammeille. Kylpyammeen tilalle voidaan sijoittaa kalustes sauna, joka pienimmillään voi olla yhden hengen tila ja vie silloin ison osan saunan tilasta.

Saunojen suunnittelua on käsitelty yksityiskohtaisesti RT-ohjetiedoston ryhmän 91 saunaa käsittelevässä ohjekortisarjassa mm. seuraavissa ohjekorteissa:

- Saunan tilojen suunnittelu
- Saunan rakenteiden suunnittelu
- Saunan lauteet ja kalusteet
- Saunan kiukaat
- Saunan LVI- ja sähkösuunnittelu

Pyörätuolin käyttö

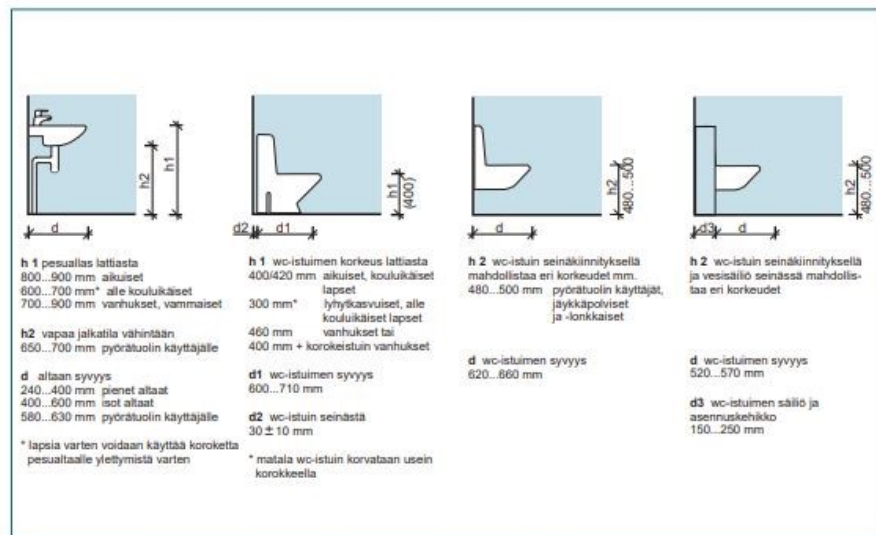
Pyörätuolin käyttäjille suositeltavia ratkaisuja ovat vinoon asentoon käännettävä tai pöytätasoon upotettava pesuallas, joka sijoitetaan noin 200 mm:n päähän seinästä. Peseytyminen pyörätuolilla istuen edellyttää pesuallasta alle vapaata polvitilaa, jonka leveys on 800 mm, korkeus 650...700 mm ja syvyys 600 mm. WC-istuimelle siirtymistä helpotetaan tukitankojen avulla.

Avustajan ja pyörätuolin käytön vaatiman tilan leveys on vähintään 800 mm suihkun, ammeen tai wc-istuimen vieressä, kuvat 1, 3 ja 5.

Erityisesti vanhusten ja liikkumisesteisten avustamista varten suunnitellussa hygieniatilassa varataan avustajalle tilaa myös wc-istuimen taakse, sijoittamalla wc-istuimien 150...300 mm irti taustaseinästä.

Tarkempia suunnitteluehjeita pyörätuolin käyttöön soveltuvista wc- ja pesutiloista on esitetty RT-ohjekortissa

- RT 09-10884 Esteetön liikkumis- ja toimimisympäristö.



Kuva 2.

Pesuallan ja wc-istuimen sijoituskorkeuksia ja tilantarve syvyyssuunnassa, 1:50.

3 TILASUUNNITTELU JA MITOITUS

Tilojen mitoituksen lähtökohdaksi on kuvassa 1 esitetyt kiintokalusteiden ja niiden käytön tilantarpeet. Pesukoneita, pyykinpuvauksilaitteita ja -kalusteita on käsitelty tarkemmin RT-ohjekortissa

- Asuntosuunnittelu. Vaatehuolto.

Kylpyhuone

Kylpyhuoneessa voi olla kylpyamme tai suihkutila ja lisäksi myös wc-istuin. Tilaa tarvitaan myös vähintään yhdelle pesuallalle, säilytyskalusteille ja kaikkien kalusteiden käyttöä. Tarvittaessa kylpyhuoneeseen varataan tila pesukoneelle ja pyykinpuvaukselle.

Kuvassa 2 esitetään pesuallan ja wc-istuimen korkeusvaihteluita.

Kuvassa 3 esitetään esimerkkejä kuvassa 1 esitettyjen tilantarpeiden yhdistämisestä. Kaikki kylpyhuoneet soveltuvat pyörätuolikäyttöön. Näihin voidaan sijoittaa joko suihkutila, suihkuallas/kaappi tai kylpyamme. Ovi voi sijoittua kuvassa katkoviivalla piirretyille seinälinjoille.

Peseytyminen

• ammeessa

Kylpyammeen edessä olevan vapaan tilan tulisi sijaita mieluummin vesikalusteiden säätimien puoleisessa päässä. Ammeen yhteyteen tarvitaan taso, hylly tai riiälakori laskutaksi peseytymisvälineille. Amme varustetaan tarvittaessa tukitangoilla. Amme asennustiloineen ei saa miltään osin jäädä kiinteän seinän taakse. Pore- ja muiden erikoisammeiden tilantarpeet mitoitetaan tapauskohtaisesti.

• suihkussa

Suihkuun edessä tai sivulla tarvitaan vapaata tilaa liikkumista ja kuivaamista varten. Suihkuun yhteydessä tulisi olla laskutila peseytymisvälineille, esimerkiksi hylly tai riiälakori. Vanhuksia ja liikkumisesteisiä varten voidaan tarvita lisäksi tukitankoja ja istuintasoa.

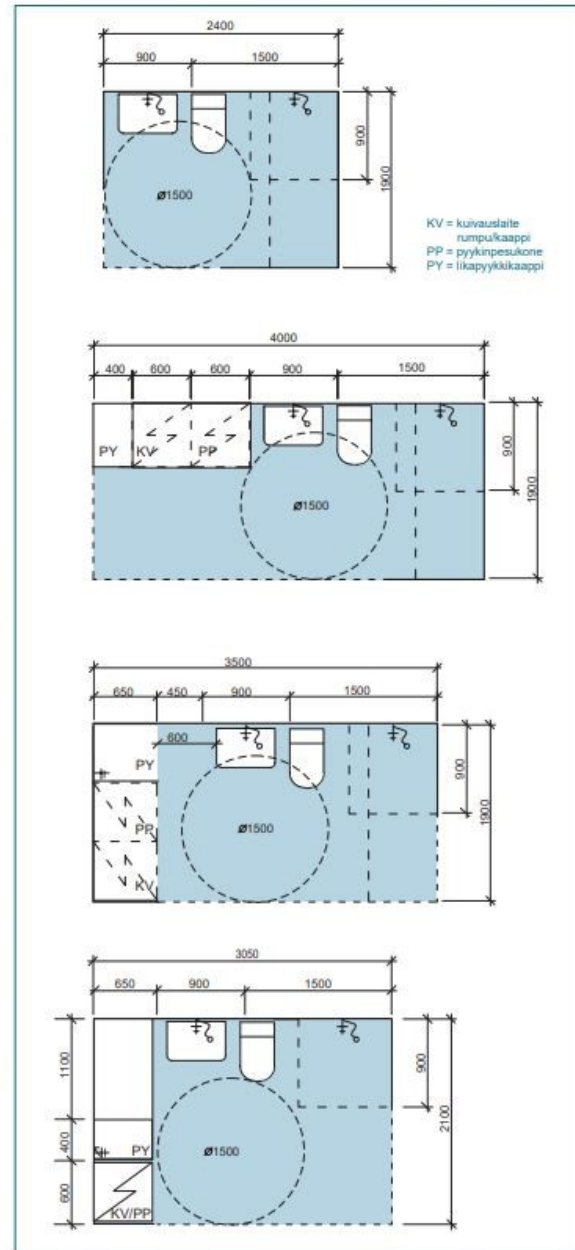
• pesuallan ääressä

Pesuallan yläpuolella ja sivuilla tarvitaan vapaata tilaa. Pesuallan yhteydessä tarvitaan yleensä lasku- ja säilytystilaa, peili ja pistorasioita sähkölaitteille.

Kuvassa 4 esitetään kaksi wc-tilaa, joissa on wc-istuimen lisäksi käsiinpesuallas ja käsisuihku. Tällainen wc-tila soveltuu esimerkiksi eteisosan yhteyteen, kun asunnossa on lisäksi toinen wc-istuin varustettu peseytymiseen soveltuva hygieniatila.

Kuvassa 5 on esimerkki pyörätuolin käyttöön soveltuvasta wc-tilasta, johon voi yhdistää tilan pyykinpuvaukselle, pyykinpesukoneelle ja kuivausrummulle. Toisessa esimerkissä on pyörätuolin käyttöön soveltuva suihku- ja wc-tila.

Asuntojen yhteisissä tiloissa liikkumisesteisille soveltuvat wc-tilat suunnitellaan RakMK F1 mukaisesti, RT 09-10884 Esteetön liikkumis- ja toimimisympäristö.



Kuva 3.

Esimerkkejä kuvassa 1 esitettyjen tilantarpeiden yhdistämisestä, 1:50.

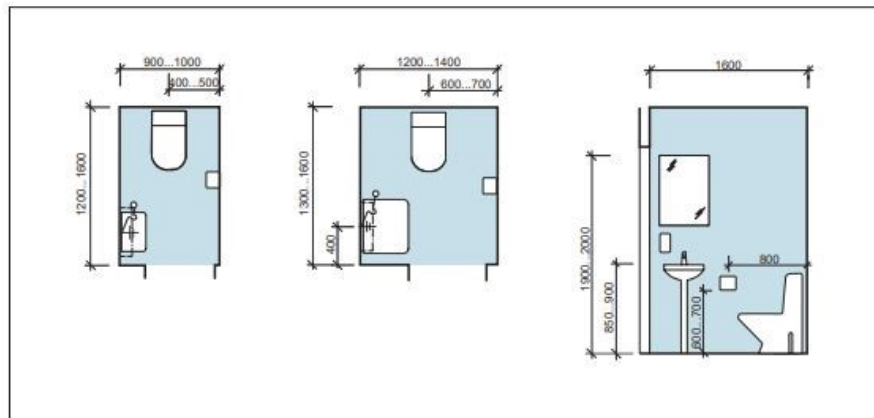
4 KALUSTEET JA VARUSTEET

Kalusteet ja varusteet

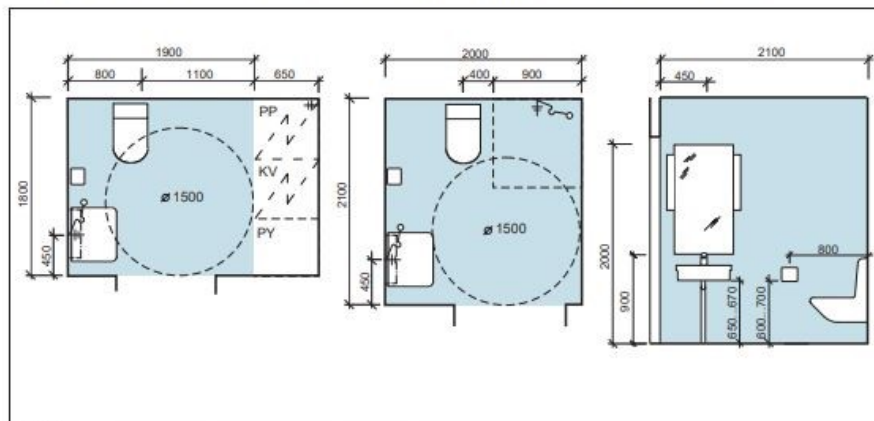
Hygieniatilojen ja niiden kalusteiden ja varusteiden määrään vaikuttavat käyttäjämäärän ohella mm. asunnon yleisratkaisu, kerrosluke ja huoneiden sijoitus.

Peseytymis- ja wc-tilojen kalusteet ja varusteet sekä vaatehuoltoon liittyvät tilavaraukset henkilömäärän mukaan esitetään taulukossa 1.

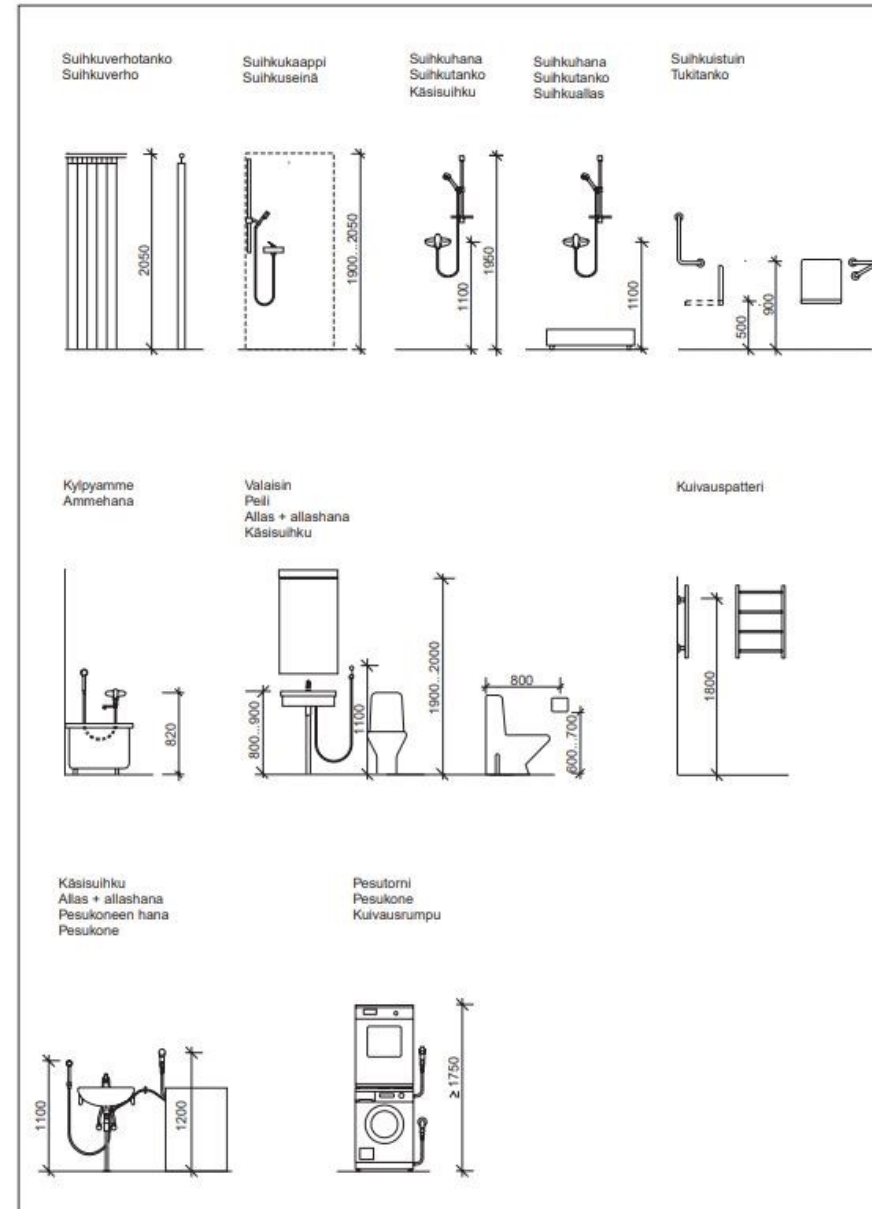
Käsisuihku sijoitetaan 1100 mm:n korkeudelle lattiasta, kuva 6, wc-istuimen ja altaan välille niin, että sekä allashanaan että käsisuihkuun ylettyy istuessaan.



Kuva 4. Esimerkkejä asunnon erilliswc-tiloista, asunnossa on lisäksi pyörätuolikäyttöön soveltuva wc- ja pesutila. 1:50.



Kuva 5. Pyörätuolin käyttöön soveltuvat wc-tila sekä suihku- ja wc-tila. 1:50.



Kuva 6. Esimerkkejä peseytymis- ja wc-tilojen kalusteiden ja varusteiden sijoittamisen pystymitoituksista. Mittakaava 1:50.

Taulukko 1.

Esimerkki peseytymis- ja wc-tilojen kalusteista ja varusteista henkilömäärän mukaan.

henkilöitä	tilat	vesi- ja viemärikalusteet	kalusteet ja varusteet	sähkö
1...2	<p>kh + wc-tila</p> <p>vaatehuolto kylpyhuoneen yhteydessä tai erikseen</p>	<ul style="list-style-type: none"> kylyamme, suihkuallas tai suihkutila pesuallas wc-istuin suihkuhana alashana ja käsisuihku kuivauspatten* 	<ul style="list-style-type: none"> kaappi hygieniatarvikkeille peili pyyhelinäkoukut suihkutanko wc-paperteline taso, hyllyt tai ritiläkori tarvittaessa tukitankoja 	<ul style="list-style-type: none"> peilivalaisin tarvittaessa kattovalaisin pistorasia sähkölaitteiden käyttöä varten pistorasia sähkötoimiselle kuivauspatterille
2...4	<p>kh</p> <p>wc-tila kylpyhuoneen yhteydessä tai erillinen huonella</p> <p>vaatehuolto kylpyhuoneen tai wc-tilan yhteydessä tai erikseen</p>	<ul style="list-style-type: none"> kylyamme, suihkuallas tai suihkutila pesuallas suihkuhana alashana kuivauspatten* 	<ul style="list-style-type: none"> kaappi hygieniatarvikkeille peili pyyhelinäkoukut suihkutanko taso, hyllyt tai ritiläkori tarvittaessa tukitankoja 	<ul style="list-style-type: none"> peilivalaisin tarvittaessa kattovalaisin pistorasia sähkölaitteiden käyttöä varten pistorasia sähkötoimiselle kuivauspatterille
4...6	<p>kh + wc-tila</p> <p>wc-tila (+ suihku) erillinen huonella</p> <p>vaatehuolto kylpyhuoneen tai wc-tilan yhteydessä tai erikseen</p>	<ul style="list-style-type: none"> kylyamme, suihkuallas tai suihkutila 1..2 pesuallasta wc-istuin suihkuhana 1..2 alashanaa käsisuihku kuivauspatten* 	<ul style="list-style-type: none"> kaappi hygieniatarvikkeille peili pyyhelinäkoukut suihkutanko wc-paperteline taso, hyllyt tai ritiläkori tarvittaessa tukitankoja 	<ul style="list-style-type: none"> peilivalaisin tarvittaessa kattovalaisin pistorasia sähkölaitteiden käyttöä varten pistorasia sähkötoimiselle kuivauspatterille
		<ul style="list-style-type: none"> pesuallas wc-istuin alashana ja käsisuihku (suihkuallas tai suihkutila) (suihkuhana) 	<ul style="list-style-type: none"> peili pyyhelinäkoukut wc-paperteline tarvittaessa tukitankoja (suihkutanko) 	<ul style="list-style-type: none"> peilivalaisin tarvittaessa kattovalaisin pistorasia sähkölaitteiden käyttöä varten pistorasia sähkötoimiselle alashanalle
		<ul style="list-style-type: none"> pesukoneen täyttöhana ja viemärinöintiin kuivauspatten* 	<ul style="list-style-type: none"> tilavaraukset: pesukoneelle pyykin kuivauskelle likapyykin säilytykselle 	<ul style="list-style-type: none"> valaisin pistorasia pesukoneelle pistorasia kuivauslaitteelle pistorasia sähkötoimiselle kuivauspatterille

*vesi- tai sähkötoiminen

5 TEKNINEN SUUNNITTELU

Rakennesuunnittelu

RakMK:n osassa C2 Kosteus ja julkaisussa RIL 107-2000 esitetään vähimmäiskaltevuudeksi 1:100.

Märkätilojen lattian suositeltava kaltevuus veden poisjohtamiseksi lattiakaivoon päin on 1:80, suihkun alueella 1:50.

Lattiakaivo sijoitetaan pääsääntöisesti vesirastituummalle alueelle. Lattiakaivo suositellaan sijoitettavaksi siten, että

kaivonkansi on kaikilta reunoiltaan 400...500 mm päässä valmiista seinäpinnasta. Tällä varmistetaan vedeneristeen asianmukainen kiinnitys lattia- ja seinäpintoihin. Suihkuun kohdalla lattiakaivo sijoitetaan riittävän etäälle seinästä, vähintään 200 mm:n etäisyydelle, kuitenkin mieluiten niin, ettei se ole suoraa suihkuun alla.

Kylpyammeen kohdalla lattiakaivo sijoitetaan ammeen reunan alle. Jos ammeen sivu muurataan, muuraukseen jätetään lattiakaivon kohdalle aukko, joka peitetään irrotettavalla peitelevyllä. Sen kautta huolletaan pohjaventtiiliä. Muuraukseen tehtävä huoltoaukko on kooltaan vähintään 150 mm x 150 mm.

Lisätietoja märkätilojen suunnittelusta sekä seinien ja lattioiden rakenteista yms. on esitetty RT-ohjekorteissa:

- RT 09-10884 Esteetön liikkumis- ja toimimisympäristö
- RT 34-10763 Keraamiset laatat, laatoitukset
- RT 52-10801 Vesi- ja viemärikalusteiden asennus
- RT 60-10816 Vesi- ja viemärikalusteiden asennus
- RT 73-10621 Sähköasennusten sijoitus
- RT 80-10712 Rakennuksen kosteus- ja mikrobivaurioiden korjausrakentaminen
- RT 82-10582 Puiset sisäverhoukset
- RT 82-10820 Pientalon puurakenteet. Avoin puurakennusjärjestelmä
- RT 82-10821 Betonielementtirunkorakenteet
- RT 82-10838 Puukerrostalon rakenteet. Avoin puurakennusjärjestelmä
- RT 82-10852 Puurakenteinen pienkerrostalo. Avoin puurakennusjärjestelmä
- RT 82-10868 Pientalon kivirakenteet
- RT 84-10759 Märkätilojen rakenteet
- RT 84-10793 Puutalon märkätilat
- RT 84-10806 Asuinhuoneistojen märkätilojen korjaus. Korjausrakentaminen
- RT 82-10903 Väliseinärakenteita
- RT 84-10806 Asuinhuoneistojen märkätilojen korjaus. Korjausrakentaminen
- RT 84-10818 Pulkistojen ja kanavien kannakointi.

LVI-suunnittelu

Märkätilat, kuten suihku-, ja kylpyhuoneet sekä saunan pesutilat varustetaan lattiakaivoilla. Erilliswc-tilat ovat yleensä lattiakaivottomia kuivia tiloja.

Vaatehuoltoon liittyvien koneiden ja laitteiden liittäminen ja asennukset selvitetään tapauskohtaisesti.

Lattialämmitys lisää asuntojen pesutilojen käyttökäytävyyttä, edistää tilojen kuivumista ja vähentää liukastumisvaaraa. Se ei korvaa vedeneristystä. Lattialämmitys voidaan toteuttaa joko vesikiertoisena tai sähkökaapelilämmityksenä.

Lämpöjohtoverkoston liitettyä märkätilojen lattialämmityksellä on oma säätöryhmänsä, joka varmistaa, että märkätilojen lattiat lämpenevät myös kesällä, kun asuinhuoneiden lämmittäminen on katkaistu. Vesiputkilämmitys liitetään yleensä lämmitysverkoston.

Huonetta lämmitetään siihen tarkoitettulla lämmityksellä. Suositeltavia lattialämmitykselle ovat nopeasti lämpöä luovuttavat kiviaineiset materiaalit. Puurakenteisiin lattioihin lämmityskaapelit asennetaan valmistajan ohjeiden mukaan.

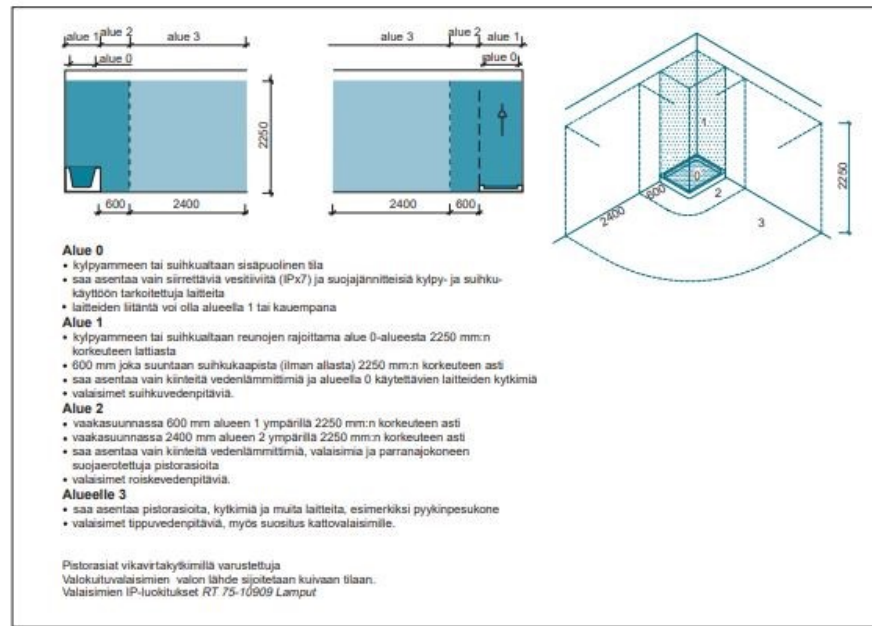
Huoneistokohtaiset IV-laitteet sijoitetaan yleensä pesotornin päälle, jolloin laitteen alareunan korkeus on lattiasta vähintään 1750 mm

Sähkösuunnittelu

Kuvassa 7 esitetään kylpyhuoneen jako asennustilaryhmien mukaisiin alueisiin ja yleisimmät määräykset koskien sähkölaitteita ja pistorasioita. Poreammeisiin ja kosketusvapaisiin elektronisiin hanoihin tarvitaan kiinteää sähköliitäntää.

Tarkempia tietoja on annettu RT-ohjekortissa RT 73-10621 Sähköasennusten sijoitus esimerkiksi

- alueista kiinteiden väliseinien ja suihkuapaapin yhteydessä
- pistorasioiden, kiinteiden valaisimien ja vedenlämmittimien sijoittamisesta
- löylyhuoneiden turvaetäisyyksistä.



Alue 0

- kylpyammeen tai suihkuallaan sisäpuolinen tila
- saa asentaa vain siirrettäviä vesivirtäviä (IPx7) ja suojajännitteisiä kylpy- ja suihkuikäyttöön tarkoitettuja laitteita
- laitteiden liittäminen voi olla alueella 1 tai kauempana

Alue 1

- kylpyammeen tai suihkuallaan reunojen rajoittama alue 0-alueesta 2250 mm:n korkeuteen lattiasta
- 600 mm joka suuntaan suihkuapaapista (ilman allasta) 2250 mm:n korkeuteen asti
- saa asentaa vain kiinteitä vedenlämmittimiä ja alueella 0 käytettävien laitteiden kytkimiä
- valaisimet suihkuvedenpitäviä.

Alue 2

- vaakasuunnassa 600 mm alueen 1 ympärillä 2250 mm:n korkeuteen asti
- vaakasuunnassa 2400 mm alueen 2 ympärillä 2250 mm:n korkeuteen asti
- saa asentaa vain kiinteitä vedenlämmittimiä, valaisimia ja paranzokoneen suojaaerotettuja pistorasioita
- valaisimet roiskevedenpitäviä.

Alueelle 3

- saa asentaa pistorasioita, kytkimiä ja muita laitteita, esimerkiksi pyykinpesukone
- valaisimet tippuverdenpitäviä, myös suositus kattovalaisimille.

Pistorasiat vikavirtäkytkimillä varustettuja
Valokatkulaittoimien valon lähdet sijoitetaan kuvaan tilaan.
Valaisimien IP-luokitukset RT 75-10909 Lamput

Kuva 7.

Sähköasennusten turvaetäisyyksiä kylpyhuoneissa on esitetty tarkemmin RT-ohjekortissa RT 73-10621 Sähköasennusten sijoitus.

ASUNTOSUUNNITTELU Vaatehuolto

asunnot, vaatehuoltotilat, kodinhoituhuoneet, talopesulat
bostäder, klädvårdsrum, grovök, tvättstugor
dwellings, laundry rooms, utility rooms, laundries

Tässä RT-ohjekortissa esitetään asunnon ja asuntojen yhteisten vaatehuoltotilojen suunnittelu- ja mitoitusohjeita. Ohjeet on tarkoitettu ensisijaisesti uudisrakentamiseen. Korjausrakentamiseen niitä voidaan käyttää soveltuvin osin.
Asuntosuunnittelun ohjekorttien julkaisuajankohdanta voimassa olevat määräykset, ohjeet ja muu kirjallisuus on koottuna RT-ohjekortissa Asuntosuunnittelu, Yleistä.

SISÄLLYSLUETTELO

- 1 SUUNNITTELUN LÄHTÖKOHDAT
- 2 TOIMINNAT JA NIIDEN TILANTARVE
- 3 TILASUUNNITTELU JA MITOITUS
- 3.1 Asunnon vaatehuoltotilat
- 3.2 Asuntojen yhteiset vaatehuoltotilat

1 SUUNNITTELUN LÄHTÖKOHDAT

Asuinhuoneistossa tai sen käytössä täytyy olla asianmukaiset tilat vaatehuoltoon varten. Vaatehuoltoon luetaan kuuluvaksi mm. likapyykin säilytys, vaatteiden pesu ja kuivaus, puhtaan pyykin jälkikäsitteily ja silitys.

Vaatehuolto voi asunnossa jakaantua eri huoneisiin tai huonetiloihin, esimerkiksi siten, että vaatteiden pesu ja kuivaus sijoittuvat kylpyhuoneeseen tai sen läheisyyteen ja puhtaan pyykin käsittely,

silitys, vaatteiden korjaus jne. kuiviin tiloihin, kuten asuinhuoneisiin tai keittiöön.

Vaatehuololle tulisi suunnitella oma erillinen tila aina kun se on mahdollista. Vaatehuoltotilat varustetaan vesipisteellä ja lattiakaivolla.

Kodinhoituhuone voi sisältää varustuksen myös muita kodinhoitoon liittyviä toimintoja varten, kuten komero silovälineiden säilytykseen ja pesuallas huoltoon.

Ohjeet koskevat asunnon ja asuntojen yhteisessä käytössä olevia vaatehuoltotiloja. Erityisasumiseen, kuten hoito- ja majoituslaitoksiin ja palveluasuntoihin liittyviin kodinhoito- ja säilytystiloihin ohjeita voidaan käyttää soveltuvin osin.



2 TOIMINNAT JA NIIDEN TILANTARVE

Tilantarpeen määrittämisessä on otettu huomioon toiminnan tarvitsema tila, tarvittava liikkumistila sekä mahdollisen kalusteen, sen käytön ja huollon tarvitsema tila. Vaatehuoltoon luetaan kuuluvaksi mm. likapyykin säilytys, vaatteiden pesu ja kuivaus, puhtaan pyykin jälkikäsitteily ja silitys.

Pyykin pesu

Pyykin pesuun käsin voidaan yleensä käyttää esimerkiksi kooltaan 450 mm x 600 mm pesuallasta.

Pesukoneen ja kuivauslaitteen, kuivausrummun tai -kaapin, sekä niiden käytön tilantarve esitetään kuvassa 1. Pesukoneen sivulla ja takana tarvitaan asennustilaa. Päältä täytettävä pesukoneen yläpuolella tarvittavan vapaan tilan korkeus on noin 500 mm.

Kuivaus

Pyykin kuivausta varten tarvitaan sisäkuivausteline, joka voi olla irtokaluste, vaikka lisäksi käytettäisiin koneellista kuivausta. Kuivattaessa 3...4 kg:n pyykkimäärää kuivaustelineessä, tarvitaan noin 8 m ripustustilaa.

Koneellisia kuivauslaitteita ovat kuivauskaappi ja kuivausrumpu. Kuivauskaappi soveltuu myös kosteiden ulkovaatteiden kuivaukseen. Kuivausrummun ja kuivauskaapin sekä niiden käytön tilantarve esitetään kuvassa 1.

Pyykin ulkokuivauksen tilantarvetta on käsitelty RT-ohjekortissa

Asuntosuunnittelu. Yhteiset ulkotilat.

Pyykin jälkikäsitteily

Pyykin jälkikäsitteilyä varten tarvitaan työtasoa, tilaa siityslautaa ja mahdollisesti mankeliä tai silityskonetta varten. Lisäksi yhteispesuloissa voi olla pyykinvetolaite kiinnitettynä sellaiseen seinään, jonka edessä on noin 3 m vapaata tilaa pyykin vetoa varten.

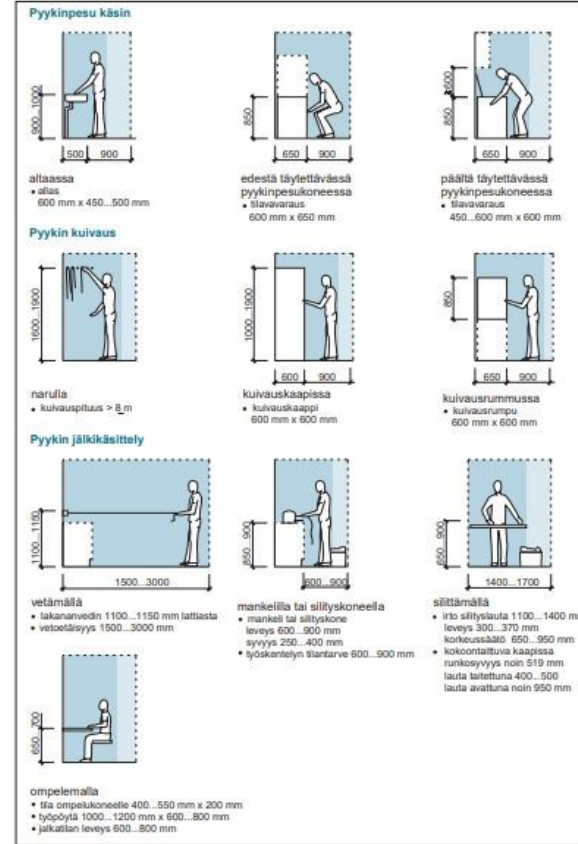
Kotitalouksiin tarkoitetut mankelit ovat joko jalustalla varustettuja tai ne sijoitetaan työpöydälle. Mankelin ja silityskoneen läheisyydessä tarvitaan lisäksi lasikutilaa. Pyykin jälkikäsitteilyä ja silityksen tilantarve esitetään kuvassa 1.

Tekstiilien ja vaatteiden huolto

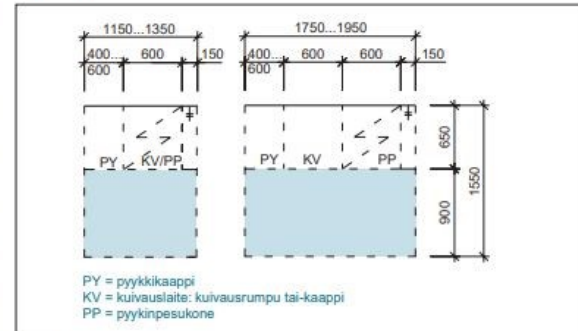
Tekstiilien ja vaatteiden huoltoon esimerkiksi kodinhoituhuoneessa voidaan käyttää ompelukonetta ja työpöytää, kuvat 1 ja 6. Työpöydän yhteyteen varataan säilytystilaa, esimerkiksi laatikostot ompelutarvikkeille ja keskenkärsille töille.

Ulko- ja urheiluvaatteiden puhdistus

Urheiluvaatteiden ja harrastusvälineiden puhdistukselle ja kuivaukselle sekä kostuneille ulkovaatteille suositellaan erillistä kuivaustilaa eteisen, kuraeteisen tai vaatehuoltotilan yhteyteen. Niiden kuten myös jalkineiden kuivaukseen voidaan käyttää esimerkiksi ritilähyllyjä tai pyykin-kuivauskaappia.



Kuva 1. Asunnon vaatehuollon, siihen tarvittavien kalusteiden, laitteiden ja niiden käytön tilantarve. 1:100.



Kuva 2. Asunnon pyykinpesu- ja kuivaustilan tilantarve. 1:50.

3 TILASUUNNITTELU JA -MITOITUS

3.1 Asunnon vaatehuoltotilat

Pyykin pesu ja kuivaus sijoitetaan pienissä asunnoissa yleensä hygienia-tiloihin. Suuriin asuntoihin tulisi suunnitella erillinen vaatehuoltotila, joka voi olla myös saunan pukutilana tai harrastustilana.

Pyykinpesun tilantarve esitetään kuvassa 2.

Pientalossa vaatehuoltotila voi liittyä asunnon toiseen sisäänkäyntiin ja sen yhteydessä voi olla kuraeteinen. Kuva 8.

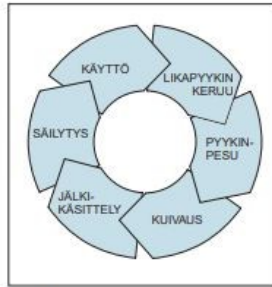
Vaatehuollon tilantarpeita ja kalusteita esitetään kuvissa 2, 4 ja 5.

Märkätiloissa, esimerkiksi kylpyhuoneessa, komerot ovat ilman jalustaa seinään kiinnitettävänä tai putkijalkojen varassa.

Märkätiloissa kaappien ja muiden kalusteiden tulee olla kosteudenkestäviä ja helposti puhdistettavia.

Esimerkkejä vaatehuoltotiloista esitetään kuvissa 6...8. Pesutiloihin sijoitettavien vaatehuollon toimintojen tilantarpeita ja esimerkkejä on esitetty RT-ohjekortissa

- *Asuntosuunnittelu. Hygieniahoito.*



Kuva 3. Vaatehuollon työnkulku, periaate.

Taloushenkeä	Likapyykin säilytys mm	Pyykinpesu mm	Pyykin kuivaus mm	Jälkikäsiteltävän pyykin säilytys mm
1..2				
2..4				
4...6				

Vaatehuollon suunnittelussa huomioon otettavia seikkoja:

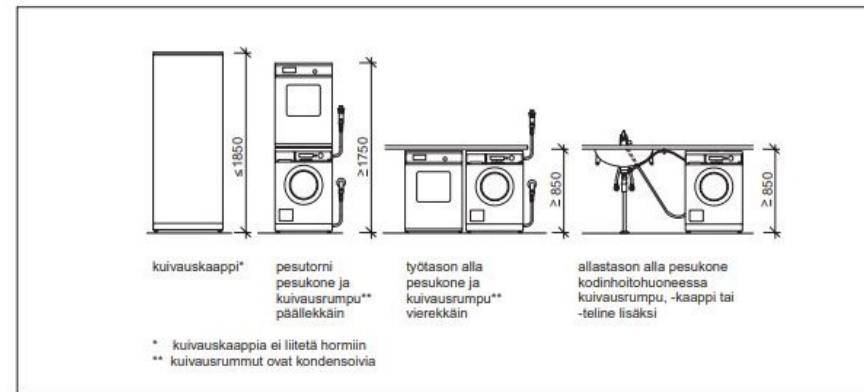
- IV-kanaviin liitettävien kuivauslaitteita ei voi käyttää
- pyykinpesukone sijoitetaan aina lattiakaivoiliseen tilaan
- pyykinpesukonetta ei yleensä voi sijoittaa kaappiin, poikkeuksena pienet pesukoneet niille erityiset suunnitelluissa kaapeissa

Allasjärjestelmiin sopivien pesukoneiden leveys-, korkeus- ja syvyyssmittoja, joita voidaan käyttää pienissä asunnoissa erityisesti korjausrakentamisen yhteydessä

- leveys 400...600 mm
- korkeus 670...850 mm
- syvyys 330...520 mm

Kuva 4.

Esimerkki vaatehuollon kalusteista asunnon henkilöluvun mukaan. Tilavaraukset (ilman kalusteita) esitetään katkoviivalla. Lisäksi voi olla työtaso pyykin jälkikäsitelyyn ja ompeluun, esimerkiksi 1200 mm x 600 mm. Kapean pyykkikomeron tilalla voi olla pöytä-tason alle sijoitettava tarkoitukseen sopiva pyykkikaappi. Edestä täytettävä pyykinpesukone voidaan sijoittaa pöytä-tason alle. 1:50.



kuivauskaappi*

pesutorni pesukone ja kuivausrumpu** päällekkäin

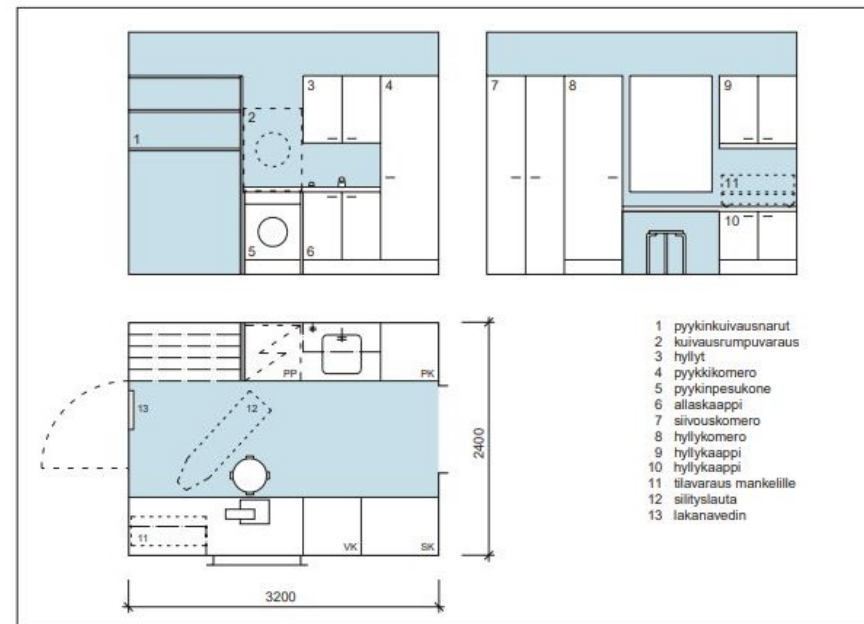
työtason alla pesukone ja kuivausrumpu** vierekkäin

allastason alla pesukone kodinhoituhuoneessa kuivausrumpu, -kaappi tai -teline lisäksi

- * kuivauskaappia ei liitetä hormiin
- ** kuivausrummut ovat kondensoivia

Kuva 5.

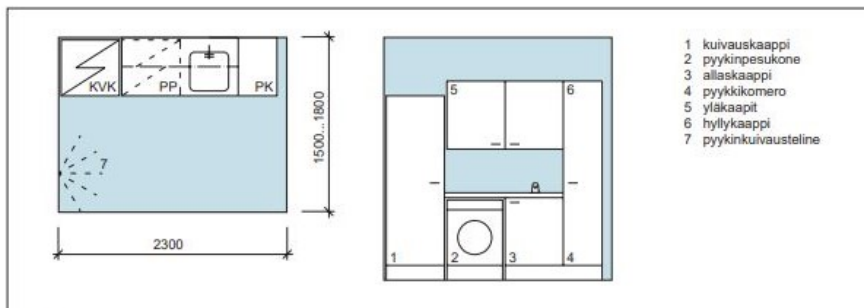
Esimerkkejä pyykinpesuun ja kuivaukseen käytettävistä laitteista ja niiden vesiliitännöistä ja viemäröinnistä. 1:50.



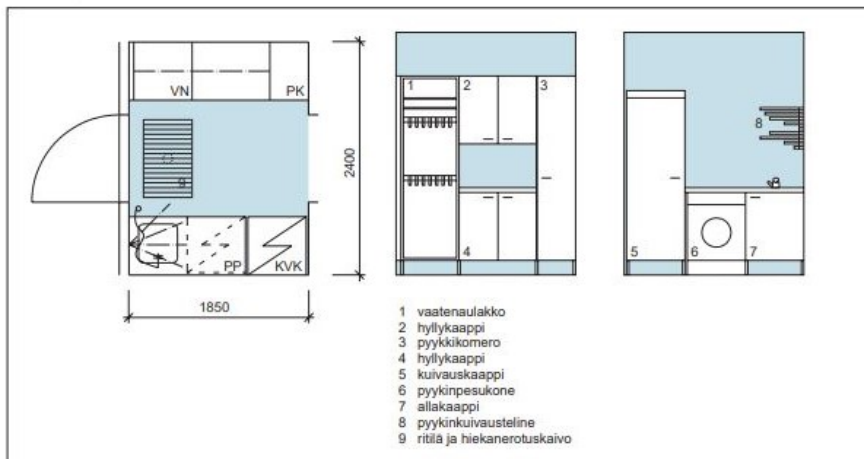
- 1 pyykinkuivausnarut
- 2 kuivausrumpuvaraus
- 3 hyllyt
- 4 pyykkikomero
- 5 pyykinpesukone
- 6 allaskaappi
- 7 siivousskomero
- 8 hyllykomero
- 9 hyllykaappi
- 10 hyllykaappi
- 11 tilavaraus mankelille
- 12 siirtislauta
- 13 lakanavedin

Kuva 6.

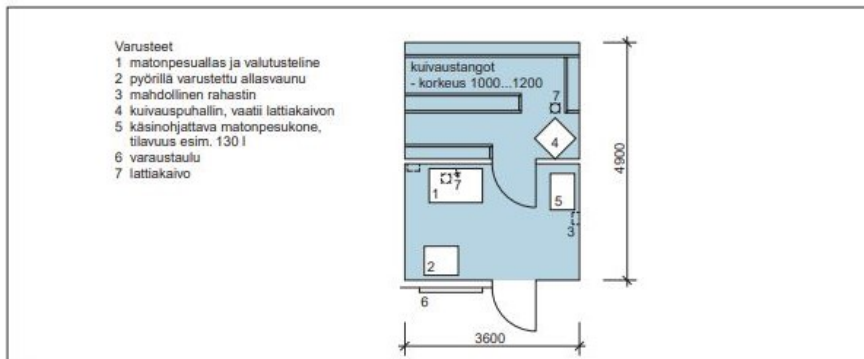
Esimerkki perheasunnon vaatehuoltuhuoneesta ja kalusteista. Mankelointiin sopivan työtason korkeus on 850...900 mm. 1:50.



Kuva 7.
Esimerkki pienestä vaatehuoltotilasta. 1:50.



Kuva 8.
Esimerkki pienestä vaatehuoltohuoneesta, joka toimii asunnon toisen sisäänkäynnin yhteydessä myös kuraetisenä. 1:50.



Kuva 9.
Esimerkki erillisestä mattojen pesu- ja kuivaustilasta, joka soveltuu käytettäväksi kuvien 10 ja 11 yhteispuoloiden rinnalla. 1:100.

3.2 Asuntojen yhteiset vaatehuoltotilat

Pesula- ja kuivaustilat

Pesula- ja kuivaustilojen mitoituksessa otetaan huomioon asuntopuhtaus- ja pyykinpesutilat.

Kerrostaloissa yhteispuolita suositellaan sijoitettavaksi porras- ja hissiyhteyksien välittömään läheisyyteen, ensisijaisesti maanpäälliseen kerrokseen ja niin, että sieltä on näköyhteys oleskelupihalle tai porrashuoneen sisäänkäyntiin.

Yhteispuolita läheisyydessä tulee olla siivoustila ja wc-tila, jotka voivat olla muidenkin yhteispuolita käytössä.

Pesulan yhteyteen sijoitetaan kuivaustila, kuivauskaappi tai -rumpu sekä mahdollisuus pyykin kuivaamiseen ulkona. Kotona pestävän pyykin kuivausta varten tulisi kerrostaloissa kuivaustiloja sijoittaa lisäksi porrashuoneen välittömään yhteyteen. Ulkokuivaustilojen suojaaminen sateelta lisää niiden käyttökelvopuolita.

Tilojen mitoitus

Taulukossa 1 esitetään pesulan mitoitus ja tilaohjelma erikokoisille asunoryhmillä, joiden asuntojen lukumäärä on kerrostalokiinteistöissä enintään noin 60 kpl ja pientalokiinteistöissä tai -ryhmissä noin 80 kpl. Tätä suurempien asunoryhmien yhteispuolita suositellaan ratkaistavaksi kahtena tai useampana erillisinä yhteispuolita. Rakennustyypeistä ja ympäristöstä riippuen voidaan myös käyttää taulukossa esitettyjä yhteispuolita suurempia yksiköitä, joiden tilantarpeet, mitoitus ja varustus tutkitaan tapauskohtaisesti.

Pesulan viihtyisyyttä lisää leikkipaikka, kahvinkäyttöpaikka ja lepouloita, jotka voidaan ratkaista joko pesulakohtaisesti tai sijoittamalla pesula yhteisten vapaa-ajan tilojen yhteyteen.

Kuivaustilat mitoitetaan vähintään 8 m² pyykkimäärälle. Tähän tarvitaan noin 20...30 m² kuivauspuolita.

Varusteet ja laitteet

Yhteiskäyttöisen pesukoneen täyttömäärän tulee olla vähintään 3,5 kg. Yleisimpien yhteispuolita tarkoitettujen koneiden täyttömäärät ovat noin 5 kg. Mattojen ja muiden raskaiden ja suurten tekstiilien pesuun soveltuvien koneiden täyttömäärät ovat 6...11... kg. Pesulan ajanvaraus tulee järjestää helpoksi ja joustavaksi esimerkiksi lukollisen varustaulun avulla.

Pesukoneet voidaan varustaa tarkoituksenmukaisilla rahastimilla, jotka sijoitetaan seinälle tai ne liittyvät kiinteästi koneisiin.

Pesula suositellaan varustettavaksi erillisellä lingolla. Linkoon ei yleensä liitetä rahastinta.

Lämpöpumppueriäteillä toimivissa kuivauslaitteissa kosteus haihtuu ilmaan, joka lauhdutetaan vedeksi. Lauhdutus johdetaan viemäriin, joten koneiden lähellä tulee olla lattiakaivo. Kuivauslaitteita ei liitetä ilmanvaihtoon.

Kondensoivat kuivausrummut tarvitsevat korvausilman huoneesta.

Kuivaushuoneet varustetaan kuivauspuhaltimeilla. Muita pesulan varusteita ovat kylmämankeli, seinään kiinnitettävä pyykin vetolaite, pesualtaat käsin pesua varten, kuljetusvaunut ja pöydät. Esimerkkejä erikokoisista ja eri lailla varustetuista pesuloista esitetään kuvissa 9...13.

Rakenteet

Lattian pintarakenteeksi soveltuu esimerkiksi laatoitus ja massapäälysteet, eräissä tapauksissa myös muovimattopäälysteet. Massapäälysteet ja muovimattot, joiden saumat hitsataan muodostavat yleensä lattialle riittävän vedeneristyksen.

Pesukoneet sijoitetaan pesulan massiivialtalle hyvien tärinävaimentimien päälle.

Pesutiloihin sopivia lattiarakenteita on esitetty RT-ohjekorteissa

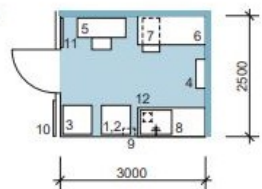
- RT 84-10759 Märkätilojen rakenteet
- RT 84-10793 Puutalon märkätilat
- RT 84-10806 Asuinhuoneistojen märkätilojen korjaus. Korjausrakentaminen

Pesutilojen katto verhoetaan ääntä vaimentavalla materiaalilla, esimerkiksi tarkoitukseen valmistetuilla mineraalivillalevyillä.

- RT 84-10916 Alakatot ja sisäkattoverhoukset

Varusteet

- 1 pesukone, rumpu (täyttömäärä noin 45 l (täyttömäärä noin 3,5 kg),
- 2 kuivausrumpu (pesukoneen päällä)
- 3 kuivauskaappi kondensoiva
- 4 pyykin vetolaite
- 5 kylmämankeli
- 6 pöytä
- 7 kuljetusvaunu
- 8 käsinpesuallas
- 9 mahdollinen rahastin
- 10 varustaulu
- 11 naulakko
- 12 lattiakaivo



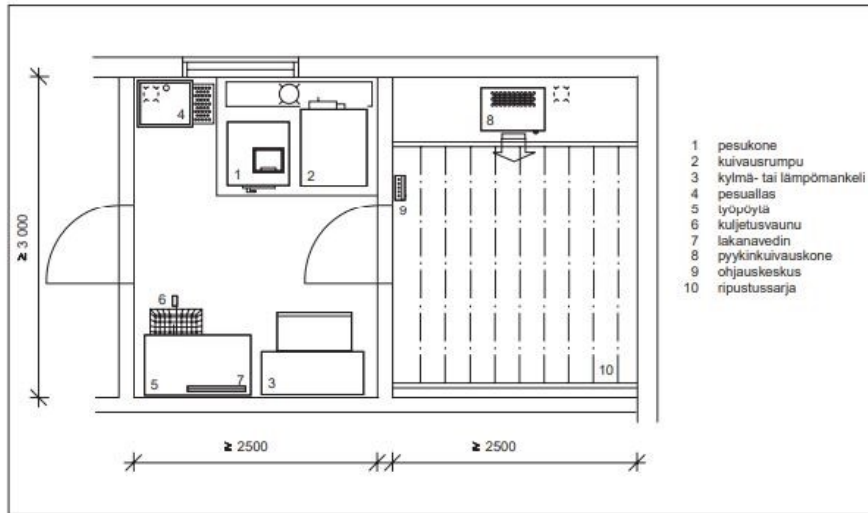
Kuva 10.
Esimerkki pienestä pesulasta, joka soveltuu 5...10 kerrostaloasunnon tai 5...20 pientaloasunnon yhteispuolita. Seinät, joihin voidaan sijoittaa korkeita ikkunoita, on rasteerattu. 1:100.

Taulukko 1.

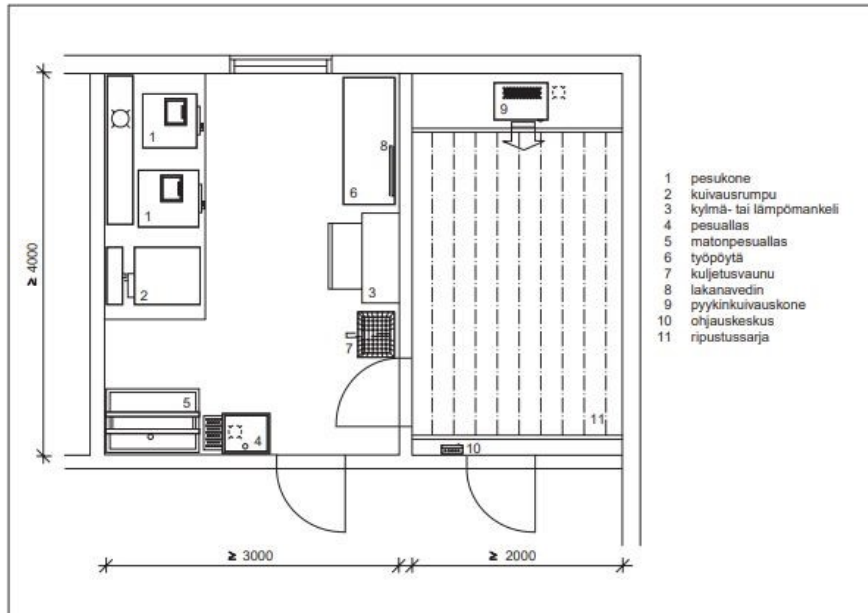
Esimerkkejä suositeltavasta yhteispuolita tilaohjelmasta erikokoisille asunoryhmillä.

Asuntoja	Pesulan pinta-alat (m ²)							
	kerrostalo	pientalo	pesula	siivous	wc:t	etäinen	kuivaushuone*	yhteensä
5...10	5...20	8...12	komero	-	-	-	10	18...22
10...30	20...40	18...22	1,5...2,0	1,5...2,0	1,0...2,0	-	10...15	32...43
25...60	35...80	20...26	1,5...2,0	2,0...5,0	1,5...2,0	-	15...30	40...90

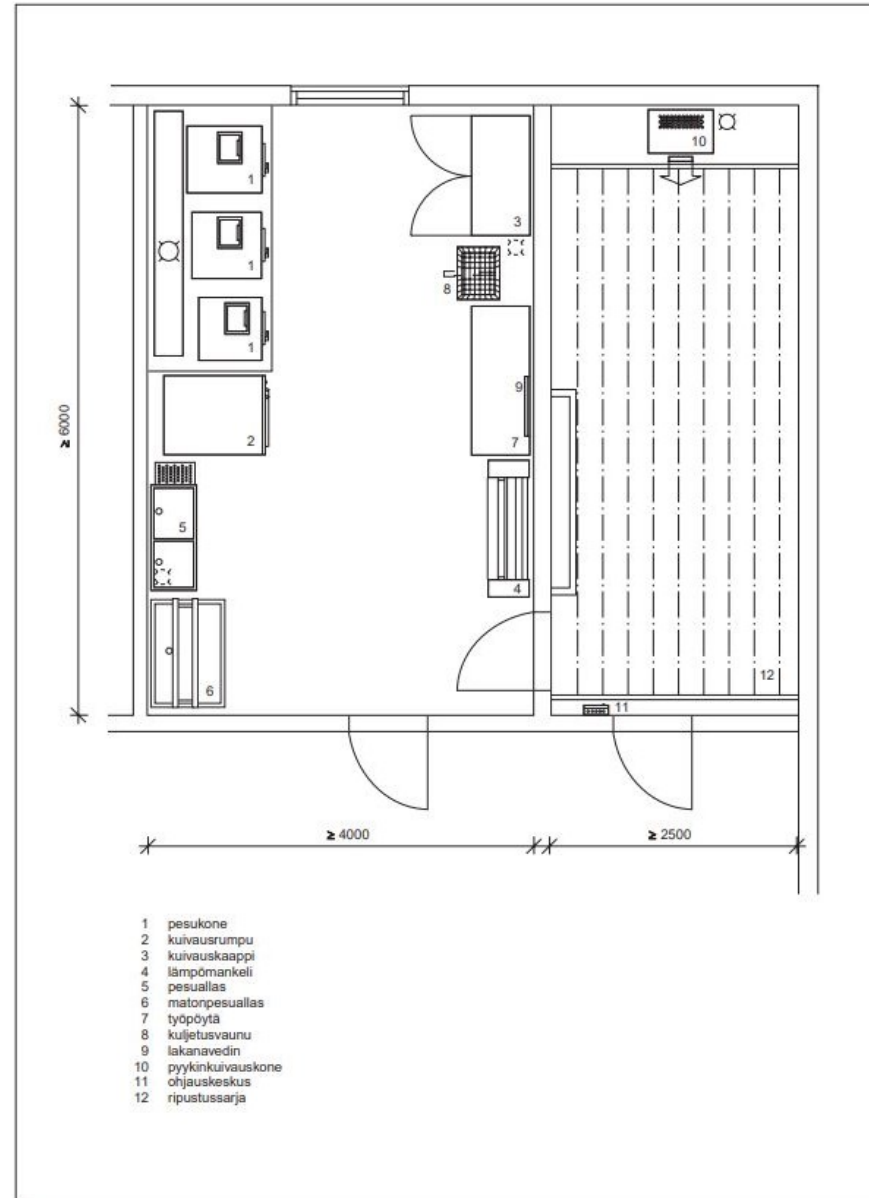
* 10 m² kuivaushuoneita suositellaan, vaikka pesulaa ei olisi, ja lisäksi kuivaushuoneita jokaista 20 asuntoa kohti



Kuva 11.
Esimerkki porraspesulasta. 1:50.



Kuva 12.
Esimerkki talopesulasta. 1:50.



Kuva 13.
Esimerkki korttelipesulasta. 1:50.