

# Skatteoptimering för en aktiebolagsägare: Fallstudie X

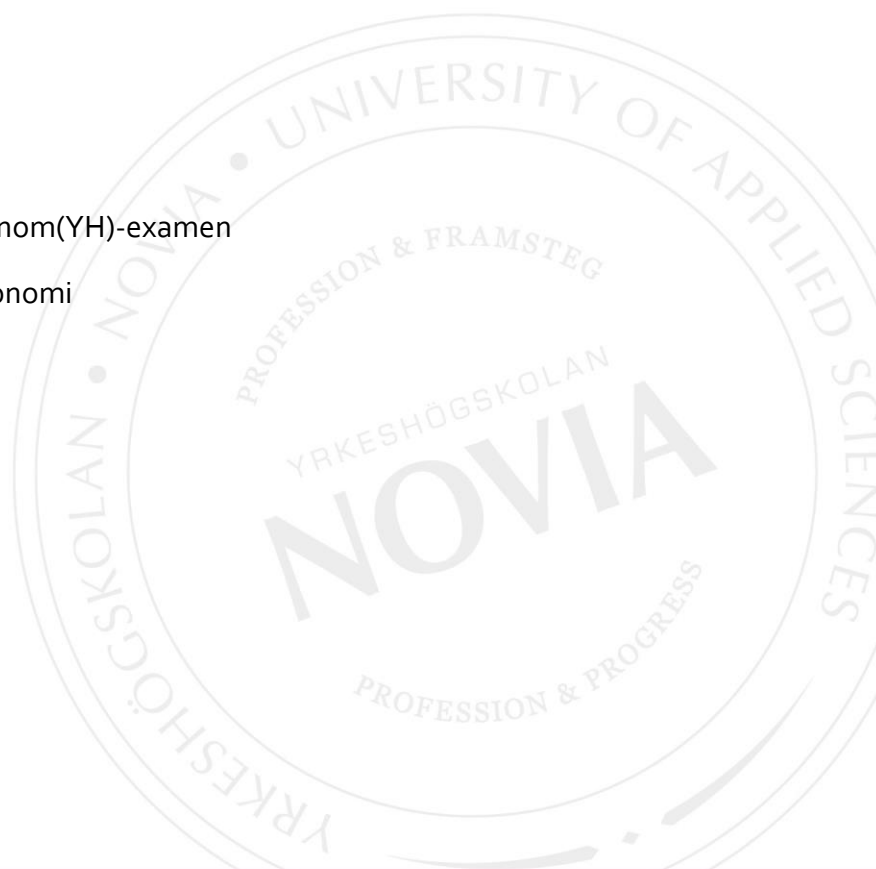
Skatteplanering för en aktiebolagsägare

Jimmy Nieminen

Examensarbete för Tradenom(YH)-examen

Utbildningen Företagsekonomi

Åbo 2020



## EXAMENSARBETE

Författare: Jimmy Nieminen

Utbildning och ort: Företagsekonomi, Åbo

Inriktningsalternativ/Fördjupning: Redovisning

Handledare: Timo Kerke

Titel: Skatteoptimering för en aktiebolagsägare: Fallstudie X

---

Datum 13.11.2020

Sidantal 40

Bilagor -

---

### Abstrakt

Arbetet fördjupar sig i lagstiftning angående beskattning för både privatpersoner och aktiebolag. Arbetets syfte är att åstadkomma en gynnsam beskattning för uppdragsgivaren genom att undersöka en passande lön och dividendutdelning för personen med tanke att nå en låg skattesats. Som frågeställningar tänker skribenten hur stor nytta en aktiebolagsägare kan ha av skatteplanering, ifall ägaren inte tidigare lagt en stor tanke åt ämnet. Arbetet tar även upp skillnader mellan laglig och olaglig skatteplanering och olika metoder att ta ut medel ur ett bolag och hur dessa påverkar privatpersonens och bolagets beskattning. Materialet som använts i arbetet är till största delen finsk lagstiftning och Skatteförvaltningens direktiv.

Metoden för den empiriska delen baseras på uppdragsgivarens skattebeslut för år 2019. Personens skattebeslut har analyserats och genom uträkningar som gjorts och tack vare teori som skribenten lärt sig under fördjupningen åt ämnet har kalkyler gjorts kring dividendutdelningen och lönen. Även dess påverkan på resultat och framtida utdelningar har tagits i beaktande. Resultaten framförs i arbetet sedan genom olika förslag och olika möjligheter till utdelning av medel som skulle innebära en mindre skattebörda för uppdragsgivaren. Resultat påverkas av många olika faktorer som är skraddarsydda för uppdragsgivaren och vilka inte bör tillämpas av andra personer. Även om det oftast är lönsamt att lyfta lön, behöver det inte alltid vara fallet. I detta fall äger uppdragsgivaren 100 procent av ett aktiebolag och 50 procent av ett annat aktiebolag där verksamheten blivit såld och företaget genererar inte mera vinst. Dock i ett vinstgenererande bolag är lönen en avdragsgill utgift och lönsam att lyfta.

---

Språk: svenska Nyckelord: skattelagstiftning, skatteplanering, beskattning, lön, dividend

---

# OPINNÄYTETYÖ

Tekijä: Jimmy Nieminen

Koulutus ja paikkakunta: Liiketalous, Turku

Suuntautumisvaihtoehto/Syventävät opinnot: Laskentatoimi

Ohjaaja(t): Timo Kerke

Nimike: Vero-optimointi osakeyhtiön omistajalle: Case X

---

Päivämäärä 13.11.2020

Sivumäärä 40

Liitteet -

---

## Tiivistelmä

Työssä paneudutaan yksityishenkilön sekä osakeyhtiön verotukseen ja sitä koskevaan lainsäädäntöön. Työn tarkoituksena on saavuttaa asiakkaalle suotuisa palkka sekä osingonjako matalalla verokannalla. Työssä pohditaan, kuinka suuren hyödyn osakkeenomistaja voi verosuunnittelulla saada, jos hän ei ole perehtynyt aiheeseen aikaisemmin.

Työssä käsitellään myös laillisen ja laittoman verosuunnittelun eroja sekä eri nostotapoja osakeyhtiöstä sekä sitä, miten nämä vaikuttavat verotukseen. Työssä käytetty materiaali on pääosin Suomen lainsäädäntöä sekä Verohallinnon direktiivejä.

Empiirisen osan menetelmä perustuu asiakkaan verotuspäätökseen vuodelle 2019. Henkilön verotuspäätös on analysoitu, ja teorian ansiosta johon tekijä on uppoutunut työn aikana, on tehty laskelmia osingonjaosta sekä palkasta. Myös näiden vaikutus tulokseen ja tuleviin osingonjakoihin on otettu huomioon. Tulokset esitetään eri ehdotusten ja erilaisten varojen jakamismahdollisuuksien kautta ja jotka merkitsisivät pienempää veroa asiakkaalle. Tuloksiin vaikuttavat monet erilaiset tekijät ja ne on räätälöity pelkästään tämän työn asiakkaalle, eikä muiden ihmisten tulisi soveltaa niitä. Vaikka palkan nostaminen on yleisesti kannattavaa, se ei välttämättä aina ole. Tässä tapauksessa asiakas omistaa 100 prosenttia osakeyhtiöstä ja 50 prosenttia toisesta yrityksestä, jonka liiketoiminta on jo myyty eikä yritys tuota voittoa. Voittoa tuottavassa yrityksessä palkka on kuitenkin vähennyskelpoinen ja kannattava nostaa.

---

Kieli: ruotsi

Avainsanat: verolainsäädäntö, verosuunnittelu, verotus, palkka, osinko

---

## BACHELOR'S THESIS

Author: Jimmy Nieminen

Degree Programme: Business Administration

Specialization: Accounting

Supervisor(s): Timo Kerke

Title: Tax Optimization for a Limited Liability Company Partner: Case X

---

Date 13.11.2020

Number of pages 40

Appendices -

---

### Abstract

The work explores Finnish legislation regarding taxation for both private individuals as well as limited liability companies. The purpose of the work is to achieve a favorable taxation for the client by examining an appropriate salary and dividend distribution for the person in question, with the goal of reaching a low tax rate. The aim of this Bachelor's thesis is to find out how big of a benefit a limited liability company owner, can have from a properly done tax plan. The work also addresses the differences between legal and illegal tax planning, as well as different methods of withdrawing funds from a company and how these affect the individual and the corporate taxation. The material used in this work is mostly Finnish legislation and the Finnish Tax Administration's directives.

The empirical part is based on the client's tax decision for year 2019 and an in-depth study of the subject. The person's tax decision was analyzed and through calculations regarding dividend and salary which the writer has learned during the in-depth study of the subject, the author was able to present different opportunities for distribution of funds that would mean a smaller tax burden for the client. The impact of salary and dividend on earnings and future dividends were considered in the work. Results are affected by many different factors that are tailored for the client and should not be applied by other people. Although it is usually seen as valuable to have a salary, it does not necessarily have to be in every case. The results in this work suggest that only withdrawing dividends from a company that has had its business sold might be more profitable as the company does not generate profit. However, in a profit-generating company, the salary is a deductible expense and is very beneficial.

---

Language: Swedish

Key words: tax law, tax planning, taxation, salary, dividend

---

# Innehållsförteckning

1	Inledning.....	1
1.1	Problemformulering och frågeställningar .....	2
1.2	Forskningsmetod.....	3
1.3	Examensarbetets disposition .....	3
2	Aktiebolag och beskattning.....	4
2.1	Samfundsskatt.....	4
2.2	Utbetalning av medel.....	5
2.2.1	Lön och naturaförmåner.....	7
2.2.2	Dividend och ökning av bolagets nettovärde .....	7
2.2.3	Skattefria resekostnadsersättningar.....	9
2.2.4	Hyra.....	11
2.2.5	Delägarlån.....	11
2.3	Arbetsgivaravgifter och försäkringar .....	12
2.3.1	FöPL-försäkring.....	12
2.3.2	ArPL-försäkring.....	13
2.3.3	Sjukförsäkringsavgifter.....	14
2.3.4	Arbetslöshetsförsäkringsavgift.....	14
2.3.5	Olycksfalls- och yrkessjukdomsförsäkringspremie .....	14
2.3.6	Grupplivförsäkringspremie.....	14
3	Personbeskattning.....	15
3.1	Kapitalinkomst.....	15
3.2	Förvärvsinkomster .....	15
3.2.1	Löneinkomster och naturaförmåner.....	16
3.3	Beskattning av dividender.....	19
3.4	Skatteavdrag.....	19
4	Skatteplanering.....	21
4.1	Skattelagstiftning.....	22
4.2	Laglig skatteplanering.....	23
4.2.1	Avdragsgilla kostnader.....	23
4.2.2	Representationsutgifter .....	24
4.3	Olaglig skatteplanering .....	24
4.3.1	Förtäckt dividend .....	25
4.3.2	Kringgående av skatt.....	25
4.4	Internprissättning.....	26
5	Uppdragsgivarens personliga beskattning för år 2019.....	27
6	Resultat .....	30

6.1.1	Skatteoptimeringsförslag 1 .....	31
6.1.2	Skatteoptimeringsförslag 2 .....	32
6.1.3	Skatteoptimeringsförslag 3 .....	33
7	Kritisk granskning och diskussion .....	34
8	Avslutning .....	34
9	Källförteckning.....	35

# 1 Inledning

Arbetet behandlar aktiebolags- och skattelagstiftningen med avsikten att en aktiebolagsägare ska kunna minimera sina skattepåföljder genom skatteplanering, det vill säga, reda ut olika vinstutdelningsmetoder och hur ett aktiebolag möjligen kan minska sin samfundsskatt genom lagliga metoder. Genom detta minskas på bolagets resultat, men kan ge ägaren mera i nettokapital. Arbetet tar även upp teori kring så kallade gråzoner som utövas eller har tidigare utövats av andra företag eller personer som möjligtvis inte är för tillfället möjligt för uppdragsgivaren att använda.

Skatteplanering handlar om att förutse och planera sin väg vid beskattning och att minimera sina skattepåföljder genom att följa skattelagstiftningen. Personliga inkomstbeskattningen i Finland är sträng och därför bör företagsägare planera hur personen tar ut olika vinstmedel ur företaget för att inte nå höga skattepåföljder. Skatteplanering är var och en människas rättighet, men bör inte förknippas med skattebrott eftersom skattebrott handlar om att bryta mot lagen, medan skatteplanering är lagligt för varje individ och även moraliskt rätt. (Knutsson, 2019)

I arbetets empiriska del undersöks metoder för person X som är ägare för två olika onoterade aktiebolag, om hur både personen och företagen i fråga kan försöka nå en mindre beskattning. Bolag ett (1) är ett konsultföretag inom byggbranschen. Företaget handlar även värdepapper och investerar i fastigheter. Företaget är ett aktiebolag och har endast en arbetare, alltså aktieägaren. Bolag två (2) är ett aktiebolag, där verksamheten redan blivit såld och det finns två ägare som vill få ut kapital ur bolaget.

Idén till arbetets ämne startade från behovet för skatteplanering åt en bekant och mitt intresse för beskattning och skatteplaneringsverktyg. Skatteplanering är aktuell för uppdragsgivaren eftersom företaget är rätt så nytt och genererar intäkter och har god vinstmarginal och ägaren behöver information om olika sätt att ta ut medel från företaget för att inte bli beskattad med onödigt höga summor. Skribenten kommer även förhoppningsvis ha nytta av arbetet i sin framtida karriär.

Forskningens syfte är att hitta en lösning till forskningsfrågorna som studeras och genom detta utveckla casets driftsmetoder. Studien undersöker effekterna av uttagning av medel för både företags- och för ägarens personliga beskattning. Genom detta identifieras det mest

lönsamma sättet eller sätt att lyfta medel. I studien undersöks huruvida det är värt för företagaren att lyfta endast dividend eller lön och alternativt delvis både och.

Information och data har samlats in med kvalitativa metoder, det vill säga befintliga verk och dokument har använts som källor. De primära källorna är inkomstskattelagen, aktiebolagslagen och relaterad litteratur. Dessutom gjordes en intervju med uppdragsgivaren. Intervjuns syfte var att få reda på kundens önskemål om avhandlingen, resultatens mål och för att få mera information om uppdragsgivaren.

Arbetet avgränsar sig till personbeskattnings- och aktiebolagslagstiftning inom Finland. Resultatet av slutarbetet är ett omfattande arbete för uppdragsgivaren, där personen kan enkelt studera vilka olika sätt personen har för att planera sin beskattning. Målet är att skapa en tydlig avhandling där de olika formerna beskrivs för skatteplanering och hur olika lyft av medel påverkar beskattning med dess för- och nackdelar, samt en tydlig och kortfattad redogörelse för den mest fördelaktigaste formen för skatteändamål åt personen och företaget.

## **1.1 Problemformulering och frågeställningar**

Uppdragsgivaren hade behov av skatteplanering eftersom personens verksamhet upptar all tid och personen inte själv har tid att undersöka metoder för att kunna nå lägre skattepåföljder. Skribenten ville undersöka om uppdragsgivaren kunde få ut en större ekonomisk nytta ur sin verksamhet med en ny skatteplan.

Frågeställningarna är:

- Hur stor nytta kan uppdragsgivaren få ur en skatteplan?
- Vad är skillnaden mellan skatteplanering och olaglig skatteplanering?
- Vilka metoder finns det att ta i beaktande då medel tas ut ur företag och hur påverkar det beskattningen?

Frågeställningarna fokuserar på hur skatterna minimeras för ett företag och ägaren då medel lyfts ur företaget. Men arbetet tar även upp skillnaden mellan laglig och olaglig skatteplanering enligt lagen och hur företag och personer använt tidigare eller fortfarande använder sig av skatteplanering och följderna av dessa aktiviteter.

## 1.2 Forskningsmetod

Examensarbetet bygger på en aktionsforskning, det vill säga man försöker utveckla företaget i fråga genom att påverka dess affärsmetoder. Forskningsmetoden som använts är kvalitativ forskningsmetod, det vill säga skribenten använder sig av dokument och befintligt verk samt andra källor som primär lagstiftning från Finlex och Skatteförvaltningens sidor, eftersom de är alltid uppdaterade och giltiga i Finland. Böcker och artiklar som behandlar skatter och lagstiftning kommer dessutom att användas. Sedan gör skribenten beräkningar som är baserade på teori för att illustrera det förmånligaste sättet att lyfta medel ur ett aktiebolag med de minsta skattepåföljderna.

Uppdragsgivaren har gett skribenten data och siffror som läggs in i Excel-programmet. Skribenten har sedan beräknat skatteeffekten av de olika metoderna som undersökts och hur mycket pengar blir i handen för aktieägaren efter beskattningen. Detta är själva studien som avgör det mest kostnadseffektiva sättet att lyfta medel. Beräkningarna illustrerar forskningarna och det bästa och olika resultaten. De olika metoderna är att lyfta medel endast som dividend, endast lön och delvis dividend och delvis lön. Beräkningarna tar hänsyn till den totala skatten som betalas av både företaget och aktieägaren. Detta identifierar det mest kostnadseffektiva sättet att ta ut medel från företaget i sin helhet. Studien tar hänsyn till löne- och lönebikostnaders effekt på företagets resultat när de är avdragbara kostnader för företaget.

Informationen som använts för företaget i den empiriska delen har fåtts av bokföringsbyrån som sköter företagets bokföring, medan personens information som används i empiriska delen har fåtts av personen i fråga. En intervju har även skett för att få all nyttiga och användbara data för arbetet.

## 1.3 Examensarbetets disposition

Examensarbetet tar först upp teori och lagstiftning inom beskattning för privatpersoner och aktiebolag som kan påverka utbetalningen av medel. Teoridelen av arbetet går även igenom information som nödvändigtvis inte används i den empiriska delen av arbetet eftersom det inte möjligtvis är relevant i nuläget för uppdragsgivaren, men kunde vara i framtiden. Arbetet tar upp olaglig skatteplanering och kringgående av skatt på grund av att ge en bild av vad som inte hör till en godkänd skatteplanering och hur personer eller företag inte bör utföra sin skatteplanering.

I den empiriska delen analyseras uppdragsgivarens beskattning för år 2019. Informationen kring uppdragsgivarens beskattningsbeslut förs in i Excel som sedan jämförs med teori som skribenten lärt sig. Beräkningar görs kring lönen och dividendernas beskattning och dess påverkan på bolagets värde. Förbättringsförslagets slutresultat baserar sig på hur stor skattesumma uppdragsgivaren sammanlagt betalar, men tar även i beaktan hur mycket pengar som blir i hand åt företagaren.

## 2 Aktiebolag och beskattning

Aktiebolag är den vanligaste bolagsformen i Finland. I ett aktiebolag är ägarna endast ansvariga med den kapital de placerat i företaget (Yrittäjät, u.å). Aktiebolag är självständigt skattepliktiga och det påverkar inte beskattningen av den enskilda aktieägaren. Aktiebolag har en inkomstskattesats på 20 procent, samma som övriga samfund. (Skatteförvaltningen, 2017a)

Samhällets aktiviteter, det vill säga staten och kommunerna, medför kostnader för vilka de behöver pengar. Samhället får in pengar antingen genom avgifter för tjänster och produkter, eller genom att samla in dem som skatter eller genom att göra både och. Skillnaden mellan avgifter och skatter är att avgiften vanligtvis baseras på att personen får något konkret tillbaka, som en avgift för vård eller daghem. Medan mot skatt får skattebetalaren ingen ersättning, åtminstone på ett direkt mätbart sätt. Dessutom är skillnaden mellan skatter och avgifter obligatorisk betalning, det vill säga skatter måste betalas, oavsett om personerna använder de tjänster som finansieras via skatter eller inte. (Vilkkumaa, 2014, s. 99)

### 2.1 Samfundsskatt

Samfundsskatt är en inkomstskatt som betalas av bland annat aktiebolag. Samfundsskatten är 20 procent av beskattningsbara inkomsten i bolaget. Det vill säga aktiebolaget betalar 20 procent samfundsskatt av bolagets positiva resultat. (Finansministeriet, u.å)

I Finland har samfundsskatteprocenten varit 20 procent sedan 2014. Samfundsskatteprocenten har aldrig tidigare varit så låg som den är för tillfället i Finland och är ett av EU:s lägsta. Till exempel år 2000–2004 var samfundsskatteprocenten 29 i Finland. Andra länder som Tyskland har år 2020 en samfundsskatteprocent på 30 och Frankrike 31 procent. (Veronmaksajat, 2020)

I Estland är däremot alla icke utdelade företagsvinster skattefria. Estland tar endast inkomstskatt på vinster som fördelas ur ett bolag som dividend, återköp av aktier, kapitalminskningar, vinstdistribution som justering av internprissättning, kostnader och betalningar som inte är relaterade till affärer, gåvor, donationer eller underhållningskostnader. (European Union, 2019)

## 2.2 Utbetalning av medel

Aktiebolagslagen definierar tydligt och exakt vilka medel som kan tas ut från ett aktiebolag och hur. Enligt aktiebolagslagen 13 kapitel 1 § finns följande fyra alternativ för utbetalning av medel:

1. Utbetalning av vinst och utbetalning från en fond som hänförs till det fria egna kapitalet.
2. Minskning av aktiekapitalet
3. Förvärv och inlösen av egna aktier
4. Upplösning och avregistrering av bolaget

Alla andra transaktioner som minskar företagets tillgångar eller ökar dess skulder utan ekonomisk motivering är en olaglig fördelning av medel. Dessutom får medel inte delas ut före registreringen av bolaget. (Vilkkumaa, 2014, s. 65–66)

Fördelningen av företagets tillgångar måste baseras på de senast godkända finansiella rapporterna. Detta innebär finansiella rapporter i enlighet med bokföringslagen. Om aktiebolaget har en revisor måste de finansiella rapporterna granskas av revisorn. De bekräftade och granskade finansiella rapporterna som hela fördelningen bygger på visar aktiebolagets utdelningsbara medel. Balansräkningen visar tillgångarna och skulderna i aktiebolaget. Den visar också mängden eget kapital i företaget. Aktiebolagets finansiella rapporter godkänns i bolagsstämman. Vanligtvis är det den så kallade årsstämman godkänner bokslutet för hela räkenskapsåret och den extra bolagsstämman godkänner delårsrapporter för delperioder. (Vilkkumaa, 2014, s. 70–71)

Aktiebolagslagen föreskriver också att åtgärder ska vidtas om tillgångarna i ett aktiebolag har fördelats i strid med bestämmelserna i aktiebolagslagen eller bestämmelserna i bolagsordningen. Den viktigaste sanktionen för obehörig fördelning av medel är skyldigheten att

återlämna dem till aktiebolaget. Skyldigheten att återlämna medlen gäller alla parter som fått obehöriga medel och är inte begränsade till aktieägarna eller deras närstående.

Skyldigheten att återlämna medel är begränsad av skyddet av god tro. Om mottagaren av de olagligt utdelade medlen inte visste och inte borde ha vetat att utdelningen av medlen stred mot aktiebolagslagen eller aktiebolagets bolagsordning, har personen ingen skyldighet att återlämna medlen. Å andra sidan, om mottagaren av medlen visste eller borde ha vetat att utdelningen av medlen stred mot aktiebolagslagen eller bolagsordningen, måste personen återbetala de erhållna medlen i sin helhet tillsammans med ränta enligt räntelagen. Om mottagaren var i god tro behöver personen inte returnera medlen utan kan behålla dem. Vid bedömningen av god tro bör tanken gälla hur en noggrant övervägande och handlande person skulle agera tillämpligt. I fallet med en part utanför aktiebolaget kan en relativt hög standard införas på kravet på god tro. Alla bör veta att syftet med ett aktiebolag är att göra vinst för sina aktieägare och inte att överföra aktiebolagets tillgångar till utomstående utan tillräcklig kompensation. (Vilkkumaa, 2014, s. 92–93)

Fördelning av medel kan vara olagligt om:

- Dividend utdelas mera än det finns fördelningsbara medel enligt företagets finansiella rapporter
- Dividend eller tillgångar delas ut trots att aktiebolaget är insolvent eller solvens hotas genom utdelning av dividend eller tillgångar
- Medel överförs utanför aktiebolaget utan affärsskäl, såsom pant på främmande lån eller ett närstående lån utan affärsskäl eller en alltför värdefull gåva
- Fördelningen av medel baseras på felaktiga finansiella rapporter
- Dividendutdelningen baseras inte på ett förslag eller godkännande av styrelsen
- Utdelningen av dividend eller tillgångar görs ojämnt för olika aktieägare och det finns inga skäl för annan behandling
- Aktiekapitalet reduceras utan ett borgenärsskyddsförfarande i enlighet med aktiebolagslagen
- Egendom säljs med rabatt eller köps för överpris, eller lån tas i överpris eller ges i underpris, det vill säga förtäckt fördelning av medel

- Genom annat förfarande som försvagar aktiebolagets tillgångar på ett sätt som strider mot skyddet av bundet eget kapital

(Vilkkumaa, 2014, s. 93)

### **2.2.1 Lön och naturaförmåner**

Då en aktieägare betalar lön ur sitt aktiebolag åt sig själv är det viktigt att tänka på personens behov av pengar, personens årliga förvärvsinkomst och olika faktorer som påverkar personens förvärvsinkomst, såsom olika avdrag och personens bostadsort, eftersom kommunernas skattprocenter är olika. Kvaliteten och storleken på aktiebolagets kassaflöde och företagets nettoförmögenhet påverkar aktieägarens löneuttagning. Vill ägaren ta ut vinsterna snabbt eller vill ägaren minimera beskattningen på en längre sikt. Statens inkomstskatt beskattas på en progressiv skala. Detta betyder att det inte är klokt att lyfta en mycket hög lön för då beskattas aktieägaren en väldigt stor del av lönen. (Isolta, 2019) (Vilkkumaa, 2014, s.172–173)

Lön är även en avdragsgill kostnad för ett företag och denna summa beskattas endast en gång som löntagarens förvärvsinkomst. Dividender betalas ut först efter att samfundsskatten har betalats. Sedan betalas fortfarande 7,5 procent skatt innan ägaren får pengarna. Så det är nästan alltid värt för en aktieägare att lyfta lön ur sitt bolag. (Isolta, 2019) (Vilkkumaa, 2014, s.172–173)

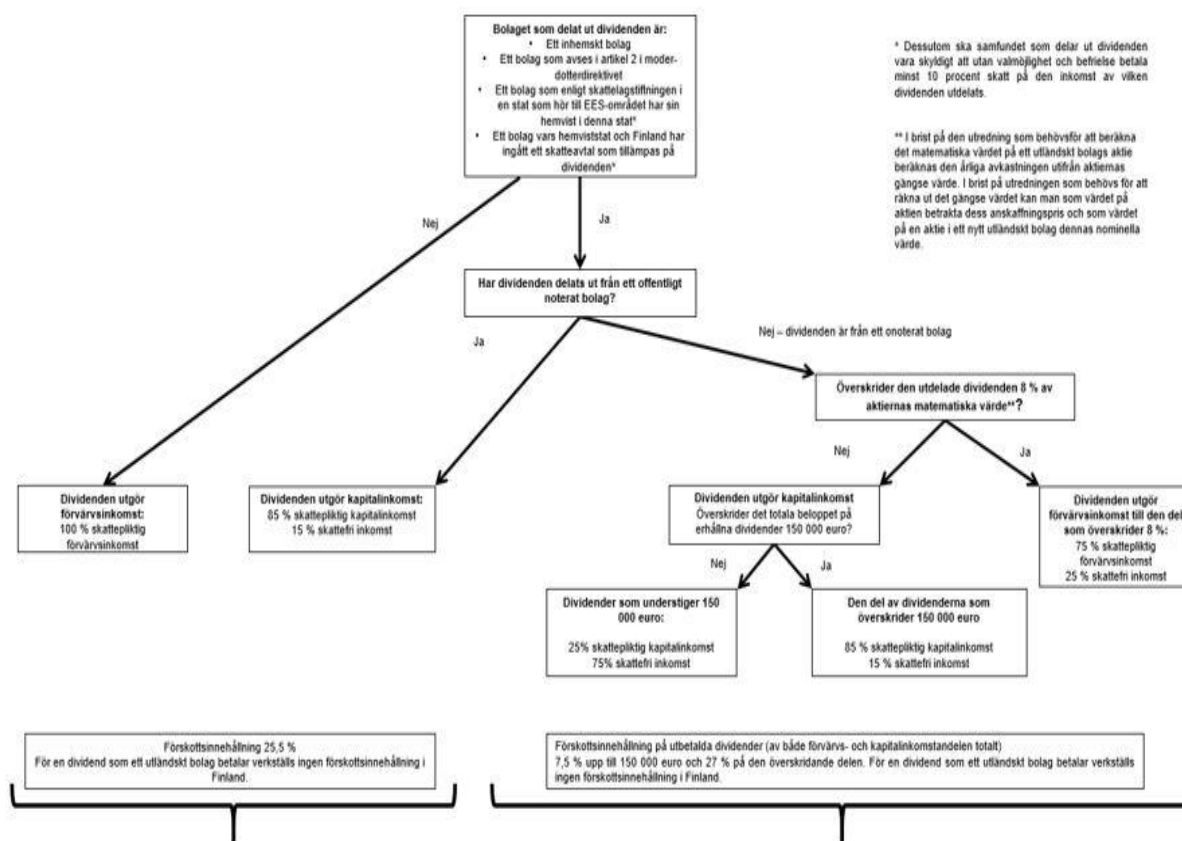
Det kan vara värt för en arbetsgivare att betala naturaförmåner till sina löntagare istället för löneförhöjning. Till exempel istället för att ge en löneförhöjning på 100 euro i pengar till löntagaren och betala arbetsgivarkostnader som skulle höja kostnaderna till nästan 130 euro, kan arbetsgivaren betala 100 euro i lunchförmån. Detta innebär att arbetsgivaren endast betalar skatt och kostnader på 75 procent av förmånen och kan dra av det i beskattningen. (Edenred, u.å)

### **2.2.2 Dividend och ökning av bolagets nettovärde**

För att ett bolag ska kunna dela ut dividend, förutsätts det att bolaget har utdelningsbara medel. Enligt ABL 13 kap. 3 § ska dividendutdelningen basera sig på bolagets senaste fastställda bokslut. Ett bolag som inte är offentligt noterat ska verkställa en förskottsinnehållning på den utdelade dividenden. Förskottsinnehållningen verkställs upp till 7,5 procent av den

del av dividenden som är högst 150 000 euro och till 28 procent av den överstigande delen. (Skatteförvaltningen, 2020c)

Eftersom dividend är ett så kallat ”billigt” sätt att ta ut medel ur ett bolag vill aktieägare öka på bolagets nettovärde för att kunna ta ut en större andel dividend.



Figur 1. Beskattning av dividendinkomster. Skatteförvaltningen, 2020c.

I en delägars skattesystem betonas aktiebolagets ökning av nettovärdet. Detta beror på att endast en del (25 %) av dividendutdelningen är skattepliktig kapitalinkomst upp till 150 000 euro. Dividendutdelning som kapitalinkomst enligt aktiernas matematiska värde är beräknat till en årlig avkastning på åtta procent. Aktiernas matematiska värde är direkt beroende på aktiebolagets nettovärde. (Vilkkumaa, 2014, s. 190)

Matematiskt beräknat är effekten av ett aktiebolags nettovärde bra då aktieägarnas aktiers matematiska värde är sammanlagt högst ungefär 1 875 000 euro. Detta värde baseras på följande:

Tabell 1. Dividendutdelning och företagens nettovärde. Vilkkumaa, 2014.

Kapitalinkomstens dividendutdelningsgräns	8% av aktiernas matematiska värde
Kapitalinkomstens dividendutdelningsgräns i euro	150 000 € år / aktieägare
Matematiska värdet som producerar dividend enligt gränsen	150 000 €: 8% x 100 = 1 875 000 €

Som uträkningen visar, aktieägare kan få dividend där 25 procent av summan endast beskattas som kapitalinkomst upp till 150 000 euro, om ägarens matematiska värde på sina aktier är åtminstone 1 875 000 euro. Ifall aktiebolaget har flera delägare och aktiebolaget är tillräckligt förmöget, alltså bolaget har tillräckligt högt nettovärde, kan flera delägare få upp till 150 000 euro av denna dividend. (Vilkkumaa, 2014, s. 190)

Ett aktiebolags nettovärde kan ökas genom bland annat genom att lämna bolagets vinster i bolaget, genom att investera mera kapital i bolaget, genom att betala bort delägarlån eller att en delägare slutar använda bolagets ägda lägenhet som sin egen. (Vilkkumaa, 2014, s. 190)

### 2.2.3 Skattefria resekostnadsersättningar

Skatteförvaltningen har med stöd av inkomstskattelagen 73 § beslutat att en löntagare har rätt för skattefria ersättningar av arbetsresor. En arbetsresa avses som en resa där löntagaren utför arbetet utanför den egentliga arbetsplatsen. Om löntagaren inte har en egentlig arbetsplats på grund av arbetets art, anses även resor från sin bostad till särskild plats för arbetets utförande som en arbetsresa. En resa mellan bostaden och den egentliga arbetsplatsen anses inte som en arbetsresa. (Skatteförvaltningen, 2019a)

Tabell 2. Färdkostnadsersättning. Skatteförvaltningen, 2019a.

Fordon	Ersättningens maximibelopp
bil	0,43 €
	+ 0,03 € för medföljande andra personer

För varje kilometer under en arbetsresa som en löntagare kör med bil får personen 43 cent i ersättning. Har personen flera personer med under resan får hen 3 cent till för varje medföljande person. Ersättningen skiljer beroende på fordon. Till exempel för motorbåt med över 50 hästkraftsmotor får personen 1,10 euro i ersättning per kilometer. Det är viktigt att hålla kördagbok för att kunna bevisa att dessa resor gjorts. (Skatteförvaltningen, 2019a)

Med dagtraktamente avses ersättning för de ökningarna av måltids- och andra levnadskostnader som arbetsresan orsakar den skattskyldige. Erläggandet av dagtraktamente förutsätter, att platsen för arbetets utförande ligger på längre än 15 kilometers avstånd från antingen löntagarens egentliga arbetsplats eller bostad, beroende på från vilket ställe resan företagits. Dessutom måste den särskilda platsen för arbetets utförande ligga på längre än 5 kilometers avstånd från både arbetsplatsen och bostaden. (Skatteförvaltningen, 2019a)

Tabell 3. Dagtraktamente. Skatteförvaltningen, 2019a.

Arbetsresans varaktighet	Dagtraktamentets maximibelopp €
över 6 timmar (partiellt dagtraktamente)	20
över 10 timmar (heldagtraktamente)	43
då resetiden överstiger det sista fulla resedygnet	
- med minst 2 timmar	20
- med mer än 6 timmar	43

Om löntagaren under resedygnet får fri kost, är maximibeloppet för dagtraktamente hälften av beloppen. Fri kost avses som två gratis måltider när det gäller heldagtraktamente och en gratis måltid i fallet med partiellt dagtraktamente. (Skatteförvaltningen, 2019a)

Vid erläggning av måltidsersättning förutsätts att dagtraktamente inte erläggs för arbetsresan och att löntagaren inte till följd av arbetets art har möjlighet att under sin måltidsrast inta sin måltid på sitt vanliga måltidsställe. Måltidsersättningens maximibelopp är 10,75 euro. Ifall löntagaren måste inta två måltider utanför sitt måltidsställe, och dagtraktamente inte erläggs för arbetsresan är maximibeloppet 21,50 euro. (Skatteförvaltningen, 2019a)

Ifall 4 timmar av till dagtraktamente berättigande resedygn infaller under tiden mellan klockan 21.00-07.00 och att arbetsgivaren inte ordnar kostnadsfritt logi för löntagaren och inte heller ersättning för sovplats är löntagaren berättigad till nattresepenning. Nattresepenningens maximibelopp är 14 euro. (Skatteförvaltningen, 2019a)

#### **2.2.4 Hyra**

Om aktieägaren äger en bostad, kan hen även hyra bostaden till sitt företag. Enligt beskattaren bör det dock bevisas att priset motsvarar det verkliga värdet på den fria marknaden. Dessutom krävs det att företaget verkligen behöver utrymmet för verksamheten. Det kan vara klokt att ha en fastighetsförvärdare att ge en uppskattning av den aktuella hyresnivån för att inte överstiga marknadspriset. För hög hyra som betalas av ett företag kan leda till att bli beskattad för dold dividend. Aktieägaren beskattas enligt kapitalinkomst för hyresinkomsterna. Hyresavgifterna för företaget är avdragsgilla kostnader. (Veronmaksajat, 2014)

#### **2.2.5 Delägarlån**

Ett lån till en aktieägare eller hans familjemedlemmar kallas för delägarlån enligt 53 a § i inkomstskattelagen. Aktieägare kan låna kapital till företaget utan skattekonsekvenser eller tidsbegränsningar. Då detta sker åt andra hållet, det vill säga att företaget ger lån till aktieägaren, blir aktieägaren beskattad. Lånet betraktas som kapitalinkomst, om låntagaren eller hans familjemedlemmar äger tillsammans eller skilt åtminstone 10 procent av företagets aktier. Lånet beskattas inte som kapitalinkomst om lånet har betalats tillbaka under samma år som lånet är lyft. Ett delägarlån behöver inte alltid vara i penning utan kan även betraktas som ett delägarlån då företaget säljer sin egendom till aktieägaren med en längre återbetalningstid. Delen av delägarlånet som beskattas som kapitalinkomst behövs ränta inte tas ut. Om lånet amorterats innan året är slut, beräknas endast det belopp som inte återbetalats som skattepliktig kapitalinkomst. (Verohallinto, 2020)

Ränta på ett delägarlån bör tas ut då lånet lyfts och betalas tillbaka under ett och samma skatteår eller om låntagarens ägarandel är under 10 procent i företaget. Röntan bör motsvara minst den grundränta som finansministeriet fastställt. Finansministeriet fastställer grundräntan varje halvår. (Verohallinto, 2020)

Låntagaren har rätt att dra av det belopp från sina kapitalinkomster som under skatteåret har återbetalats, förutsatt att återbetalningen skett senast det femte skatteåret efter att lånet har lyfts. (ISkL 54 c §) (Verohallinto, 2020)

Återbetalning av ett delägarlån kan ske med pengar, som kvittering eller genom ett nytt lån. En kvittering förutsätter en motfordran såsom lön, ersättningar eller dividend som ska delas ut. Kvittningen beskattas som inkomst för det aktuella skatteåret. (Verohallinto, 2020)

## 2.3 Arbetsgivaravgifter och försäkringar

Arbetsgivaren är skyldig att sköta om arbetstagares pensionsskydd och övriga sociala trygghet enligt lag om pension för arbetstagare 1 § 2 mom. Detta ordnas genom att betala socialförsäkringsavgifter som är lagstadgade. Dessa försäkringar är till för att ge trygghet till arbetstagare och dess familj, om arbetstagaren skadas, avlider, blir arbetslös eller då personen går i pension. (Ilmarinen, u.å)

### 2.3.1 FöPL-försäkring

Enligt lag om pension för företagare 1 § 2mom., skall företagaren ordna pensionsskydd i ett arbetspensionsförsäkringsbolag för sig själv. Pensionsförsäkring för företagare, alltså FöPL behövs då de följande uppfylls för en företagare i ett aktiebolag:

- Personen är 16–67 år
- Personen arbetar i företaget
- Företagsverksamheten fortsätter minst fyra månader utan avbrott
- Arbetsinkomsten är minst 7 958,99 euro per år (2020)
- Personen arbetar i en ledande ställning och själv äger över 30% eller tillsammans med sina familjemedlemmar över 50% av aktierna

Om kraven inte uppfylls försäkras personen med en ArPL-försäkring istället. (Varma, u.åb)  
(Varma, u.åd)

FöPL-avgifterna beräknas enligt arbetsinkomsten och fastställs årligen av social- och hälsovårdsministeriet och är följande för år 2020:

- 24,10 % i åldern 18–52 och 63–67 år
- 25,60 % i åldern 53–62 år

Företagaren betalar förhöjd arbetspensionsförsäkringsavgift från början av följande år då personen fyllt 53 år. Förhöjda FöPL-avgiften betalas fram till slutet av de kalenderår då företagaren fyllt 63 år. Som nyföretagare, det vill säga företagaren tecknar för första gången en FöPL-försäkring får företagaren en rabatt på 22 procent i 48 månader, det vill säga fyra år. FöPL-avgifterna är helt och hållet avdragbara i beskattningen. Betalar företaget avgifterna, dras de av i företagets beskattning. Om personen själv betalar avgifterna dras de av i personliga beskattningen. (Varma, u.åb) (Varma, u.åd)

### **2.3.2 ArPL-försäkring**

En arbetsgivare är skyldig att ordna pensionsskydd för arbetstagarna enligt lag om pension för arbetstagare 141 §. ArPL-försäkring är en arbetspensionsskydd för anställda. ArPL-försäkringen är lagstadgad och obligatorisk för en tillsvidare anställd och om den anställda fyllt 17 år och lönen överstiger 60,57 euro (2020) per månad. Den övre åldersgränsen för försäkringen beror på anställdes födelseår. En pensionerad person är även försäkringsskyldig om personen arbetar vid sidan om pensionen.

Pensionerna finansieras med arbetsgivares och arbetstagares ArPL-avgifter. Arbetsgivaren är ansvarig för att avgifterna redovisas till pensionsbolaget. Arbetstagarens andel av avgiften innehålls i samband med lönebetalningen.

ArPL-avgifter räknas på löner som betalas till arbetstagare i åldern 17–67 år. Försäkringsavgiftsprocenten fastställs årligen av social- och hälsovårdsministeriet. För år 2020 är ArPL-grundavgiften 25,30 procent av lönen. Arbetsgivarens avgift är sänkt med 2,6 procentenheter mellan 1.5.2020-31.12.2020 till följd av undantagsläget på grund av Coronaviruset, alltså är grundavgiften 22,7 procent av lönen.

Arbetstagarens pensionsavgift beror på personens ålder och är som följande för år 2020:

- 7,15 % i åldern 17–52 och 63–67
- 8,65 % i åldern 53–62

(Varma, u.åa) (Veritas, u.å)

### 2.3.3 Sjukförsäkringsavgifter

En arbetsgivare bör betala sjukförsäkringsavgift för en arbetstagare i åldern 16–67 om personen är enligt sjukförsäkringslagen försäkrad i Finland. Arbetsgivarens andel för sjukförsäkringspremien är 1,34 procent av lönen.

Den försäkrades avgifter på sjukförsäkringen är som följande för år 2020:

- sjukvårdspremie på lön 1,34 %
- dagpenningspremie 1,18 % (om årsinkomsterna är över 14 574 euro)

FöPI-företagare har en förhöjd dagpenningspremie på 1,33 procent. (Skatteförvaltningen, 2019b) (Varma, u.å)

### 2.3.4 Arbetslöshetsförsäkringsavgift

Arbetsgivaren bör betala arbetslöshetsförsäkring för sina anställda som är i åldern 17–64 och arbetsgivaren betalar sammanlagt löner över 1 300 euro till arbetstagaren under ett kalenderår enligt lag om finansiering av arbetslöshetsförmåner 12 §. Arbetsgivaren drar av premien av arbetstagarens andel från nettolönen i samband med lönebetalningen. Arbetsgivarens andel av arbetslöshetsförsäkringen är 0,45 procent och arbetstagarens andel är 1,25 procent för år 2020. Försäkringsskyldigheten gäller även delägare i företaget. Delägarernas andel av försäkringen är 0,65 procent. (Skatteförvaltningen, 2019b) (Varma, u.å)

### 2.3.5 Olycksfalls- och yrkessjukdomsförsäkringspremie

Enligt lag om olycksfall i arbetet och om yrkessjukdomar 3 § bör arbetsgivaren teckna en försäkring i händelse av olycksfall eller yrkessjukdomar för arbetstagare. Lagen gäller om arbetsgivaren betalar över 1 300 euro i löner åt arbetstagaren under ett kalenderår. Olycksfallsförsäkringspremien varierar enligt branschen och företaget men är i genomsnitt 0,70 procent. (Skatteförvaltningen, 2019b) (Varma, u.å)

### 2.3.6 Grupplivförsäkringspremie

Om det avtalats om en grupplivförsäkring i arbetstagarens kollektivavtal, måste arbetsgivaren också teckna en grupplivförsäkring för arbetstagarna. Premien varierar enligt bransch och företag men är i genomsnitt 0,07 procent. (Skatteförvaltningen, 2019b) (Varma, u.å)

### 3 Personbeskattning

Till personbeskattningen hör de skatter som betalas av fysiska personer men också dödsbon. Den vanligaste formen av skatter som betalas av dessa är kapital- och förvärvsinkomster. Personer i Finland beskattas enligt särbeskattningsprincipen oberoende av civilstånd eller familj. Sedan 1993 har Finland tillämpat ett differentierat inkomstskattesystem, där skattepliktiga inkomster delas in i förvärvs- och kapitalinkomster. (Finansministeriet, u.å)

#### 3.1 Kapitalinkomst

Kapitalinkomster är avkastning på egendom. Det vill säga vinst från tillgångar, till exempel hyresinkomster, dividender, vissa ränteinkomster, överlåtelsevinster och livförsäkringar samt vinstandelar. Grundidén i att definiera kapitalinkomster är den typ av inkomst som kan ses som en avkastning på investeringar (Vilkkumaa, 2014, s. 118).

Skattesats på kapitalinkomst år 2020 är som följande:

Tabell 4: Kapitalinkomst. Skatteförvaltningen, 2017b.

fram till 30 000 euro	30 %
över 30 000 euro	34 %

#### 3.2 Förvärvsinkomster

Vanligaste formen av förvärvsinkomster är löneinkomster, men kan även bland annat vara pensionsinkomster och sociala förmåner. Även förtäckt dividend klassas som förvärvsinkomst (ISkL 33 d §). Förvärvsinkomster beskattas i statlig beskattning enligt en progressiv skala. (Skatteförvaltningen, 2015) Som ett resultat av detta, stiger beskattningen av förvärvsinkomster högre än kapitalinkomsten, även med en relativt låg inkomst. Därför har personer med hög inkomst ett stort intresse av att få sina inkomster till kapitalinkomstbeskattningens krets. (Vilkkumaa, 2014, s. 119)

Statens inkomstskatt för förvärvsinkomst ska enligt inkomstskattelagen (1535/1992) betalas till staten i enlighet med en progressiv inkomstskatteskala för år 2020 och är enligt följande:

Tabell 5. Statens inkomstskatteskala för år 2020. Skatteförvaltningen. 2019d.

Beskattningsbar förvärvsin- komst, euro	Skatt vid nedre gränsen, euro	Skatt på den del av inkomsten som överskrider den nedre gränsen, %
18 100 - 27 200	8,00	6,00
27 200 - 44 800	554,00	17,25
44 800 - 78 500	3 590,00	21,25
78 500 -	10 751,25	31,25

### 3.2.1 Löneinkomster och naturaförmåner

Löneinkomst är enligt Skatteförvaltningen: lön, arvode, tantiem samt annan förmån och ersättning, som betalas för en tjänst, för ett arbete eller en uppgift som utförs åt arbetsgivaren. (Skatteförvaltningen, 2015)

Naturaförmåner är skattepliktig förvärvsinkomst för den skattskyldige och Skatteförvaltningen bestämmer årligen beräkningsgrunderna för det gängse värdet (Inkomstskattelag 64 §). Naturaförmån utgör skattepliktig lön på samma sätt som lön som betalas som pengar. (Skatteförvaltningen, 2020f)

Arbetsgivare kan ge fri naturaförmån eller ta ersättning för förmånen. Om ersättningen som löntagaren betalar till arbetsgivaren är minst lika stor som naturaförmånens värde uppstår det ingen beskattningsbar förmån. (Skatteförvaltningen, 2020f)

Dessutom kan arbetsgivaren ge så kallade skattefria förmåner, som inte är skattepliktig inkomst. Dessa förmåner kan bland annat vara hälso- och sjukvård, personalrabatter eller födelsedagsgåvor eller andra små gåvor, stöd för fritidsaktiviteter eller hobbyn och tillfälligt stöd för vården av ett sjukt barn. (Vilkkumaa, 2014, s. 171)

Bilförmån betyder att löntagaren eller löntagarens familj använder en person- eller paketbil till privatbruk och körning som fåtts av arbetsgivaren. Bilförmånens värde beräknas enligt ibruktagningsår som anges i bilens registreringsutdrag i olika åldersgrupper enligt följande: (Skatteförvaltningen, 2019c)

Tabell 6. Bilförmån. Skatteförvaltningen. 2019c.

	<b>Fri bilförmån</b>	<b>Förmån att få använda bil</b>
<b>Åldersgrupp A (2018–2020)</b>	1,4% av bilens nya inköpspris + 270 euro eller 18 cent / km	1,4% av bilens nya inköpspris + 105 euro eller 7 cent / km
<b>Åldersgrupp B (2015–2017)</b>	1,2% av bilens nya inköpspris + 285 euro eller 19 cent / km	1,2% av bilens nya inköpspris + 120 euro eller 8 cent / km
<b>Åldersgrupp C (-2015)</b>	0,9% av bilens nya inköpspris + 300 euro eller 20 cent / km	0,9% av bilens nya inköpspris + 135 euro eller 9 cent / km

När det gäller fri bilförmån, minskas andelen kostnader med 0,008 euro per kilometer eller 120 euro per månad då bilen är fullständigt eldriven.

För att kunna använda värdet per kilometer, krävs en körjournal eller annan tillförlitlig redogörelse för antalet körda kilometer. Värdet på bilförmånen kan höjas om det är uppenbart att antalet privata resor som körs under året överstiger 18 000 kilometer.

Med det nya inköpspriset avses det allmänna rekommenderade priset på bilen som gällde på inköpsdatumet för den nyinköpta bilen, minus 3400 euro. Om antalet arbetskörningar överstiger 30 000 kilometer under ett kalenderår, eller om arbetstagaren måste ändra bil, är förmånens grundvärde 80 procent av det ovan nämnda värdet.

Det är fråga om fri bilförmån då arbetsgivaren står för alla kostnader av bilen. Förmån att få använda bil innebär att löntagaren åtminstone själv står för framdrivningskostnaderna. Även körning mellan hemmet och arbetsplatsen räknas som privatkörning och bekräftar bilförmånen. (Veronmaksajat, 2019)

Bostadsförmån handlar om att löntagaren får till sitt förfogande en bostad på grund av arbets- eller tjänsteförhållande som arbetsgivaren äger eller hyr. Det uppstår ingen bostadsförmån då arbetsgivaren betalar hyran för en bostad som löntagaren själv hyr eller kostnaderna för löntagarens ägarbostad. På naturaförmånsvärde påverkar bostadens ålder, area och samt var bostaden ligger. (Skatteförvaltningen, 2019c)

Bostadsförmån och ingående uppvärmnings penningvärdet i en bostad med centralvärme är följande:

Tabell 7. Bostadsförmån. Skatteförvaltningen, 2019c.

Område	Förmånens värde i euro/månad
Helsingfors 1	291 € + 12,80 € per kvadratmeter
Helsingfors 2	287 € + 11,70 € per kvadratmeter
Helsingfors 3, Esbo, Grankulla	256 € + 10,80 € per kvadratmeter
Helsingfors 4, Vanda	205 € + 10,80 € per kvadratmeter
Jyväskylä, Kuopio, Lahtis, Tammerfors, Uleåborg, Åbo, kranskommunerna, övriga Helsingfors	191 € + 8,90 € per kvadratmeter
Övriga Finland	166 € + 8,00 € per kvadratmeter

**Helsingfors 1** omfattar de bostäder som finns inom postnummerområdena 00100, 00120, 00130, 00140, 00150, 00160, 00170, 00180, 00220 eller 00260.

**Området Helsingfors 2** omfattar de bostäder som finns inom postnummerområdena 00200, 00210, 00250, 00270, 00280, 00290, 00300, 00310, 00320, 00330, 00340, 00500, 00510, 00520, 00530, 00540, 00550, 00560, 00570, 00580, 00590, 00610, 00810, 00850 eller 00990.

**Området Helsingfors 3** omfattar de bostäder som finns inom postnummerområdena 00240, 00350, 00360, 00370, 00400, 00430, 00440, 00620, 00650, 00660, 00670, 00680, 00690, 00730, 00780, 00790, 00800, 00830, 00840 eller 00950.

**Området Helsingfors 4** omfattar de bostäder som finns inom postnummerområdena 00190, 00230, 00380, 00390, 00410, 00420, 00600, 00630, 00640, 00700, 00710, 00720, 00740, 00750, 00760, 00770, 00820, 00860, 00870, 00880, 00890, 00900, 00910, 00920, 00930, 00940, 00960, 00970 eller 00980.

Med **kranskommuner** avses kommunerna Hyvinge, Kervo, Kyrkslätt, Nurmijärvi, Riihimäki, Sibbo, Träskända, Tusby och Vichtis.

Kostförmån kan betalas åt löntagaren som lunchförmån eller som lunchavdrag och är en av de vanligaste förmånerna. En vanlig form av kostförmån är måltidskupong. Enligt Skatteförvaltningens beslut om de grunder som ska iakttas vid beräkningen av naturaförmåner i samband med beskattningen för år 2020 (1116/2019 13 §) värderas en måltidskupong till 75 procent av förmånens nominella värde, dock högst 10,70 euro och minst 6,80 euro. (Skatteförvaltningen, 2019c)

Förutsättningen är att kupongen eller motsvarande betalningssättet endast kan användas för måltid och kan inte tas ut i form av pengar, livsmedel eller andra förnödenheter. Annars värderas kupongen till sitt nominella värde. Löntagaren kan endast få en måltidskupong per en faktisk arbetsdag i hemlandet och där arbetsgivaren inte har ordnat en måltid på något annat sätt. (Skatteförvaltningen, 2019c)

Mobilförmån är också en av de vanligaste förmånerna som företag erbjuder till arbetstagarerna. Mobilförmån innebär att arbetsgivaren erbjuder telefon och mobilabonnemang till arbetstagarerna, som får även användas under fritid. Mobilförmånen täcker inhemska och internationella samtal, sms-meddelanden samt mobildata. Mobilförmånen är inte avsedd för att köpa tjänster, som att till exempel köpa mat eller dricka ur mat automater. Dessa oavsedda köp tas ut i sin helhet som lön av arbetstagarerna. Beskattaren har dock angett att ifall det innehåller mycket körning i arbetstagarernas arbetsuppgifter, med till exempel bil, kan parkeringsavgifter som betalats med telefonen betalas av arbetsgivaren. (Nieminen, 2019)

Mobilförmånens beskattningsvärde är 20 euro och har varit det i flera år. Det är värt att ta mobilförmån om beskattningsvärdet är lägre än den telefon och abonnemang personen annars skulle betala i månaden för. (Nieminen, 2019)

### **3.3 Beskattning av dividender**

Dividender som fås från onoterade bolag kan vara kapitalinkomst, förvärvsinkomst eller både och. Om aktieägaren lyfter dividend som motsvarar 8 procent av det matematiska värdet för aktierna är 75 procent skattefri inkomst och 25 procent skattepliktig kapitalinkomst. Om sådana dividender överstiger 150 000 euro är 85 procent av dividenderna kapitalinkomst och 15 procent skattefri inkomst. Delen av dividenderna som överstiger 8 procent av aktiernas matematiska värde utgör 75 procent förvärvsinkomst och 25 procent skattefri inkomst. (ISkL 33 b §)

### **3.4 Skatteavdrag**

Om inkomsten är skattepliktig, är kostnaden för att förvärva den vanligtvis också en avdragsgill kostnad i beskattningen. Enligt inkomstskattelagen 29 § har en skattebetalare rätt att dra av kostnaderna för att förvärva eller behålla kapitalinkomster. Avdragsgilla kostnader för kapitalinkomster är bland annat ränta som har betalats på ett lån eller skuld som använts för att skaffning av kapitalinkomster, vilket också kan vara ränta på lån som tagits för att förvärva aktier i ett aktiebolag. Till avdragsgilla kostnader hör även kostnader för att erhålla hyresintäkter, till exempel ersättning som betalas till ett fastighetsbolag och kostnader för direktägd fastighet. (Vilkkumaa, 2014, s. 121)

Privatpersoner kan få avdrag i beskattningen bland annat på grund av kostnader i anslutning till arbetet, till exempel om en extra lägenhet behövs för arbete i en annan ort (Skatteförvaltningen, 2020h). Även resekostnader kan dras av i beskattningen upp till 7 000 euro efter självriskandelen som är 750 euro. Avdraget dras dock inte direkt från skatterna, utan istället minskar på beloppet av beskattningsbara förvärvsinkomster. Avdrag för resor beviljas enligt det billigaste forskaffningsmedlet, som i allmänhet är kollektivtrafiken. Det billigaste biljettalternativet är i allmänhet månadsbiljett, regionbiljett eller 44 resors biljett. Privatpersoner kan få avdrag för användning av egen bil bland annat om det finns inga kollektivtrafikförbindelser överhuvudtaget eller om resan börjar eller avslutas mellan kl 00.00 – 05.00. (Skatteförvaltningen, 2020h)

Privatpersoner är även berättigade till hushållsavdrag för bland annat städning, renoveringsarbeten, elarbeten, målning och montering som utförts i sin bostad. Men även för omsorgs- och vårdarbete, avdraget beviljas endast för arbetets andel, vilket betyder att du kan endast få hushållsavdrag då arbetet har utförts av en utomstående. (Skatteförvaltningen, 2020e)

Nedan är en tabell som visar möjliga avdrag som privatpersoner kan göra via en deklaration eller som görs automatiskt för personen.

Tabell 8. Skatteavdrag, Skatteförvaltningen, 2020a.

<b>Avdrag</b>	Dras av från	Maximibelopp	
Medlemsavgifter och avgifter till arbetslöshetskassor	Förvärvsinkomsterna	-	Dras av från avgifter över 50 €
Obligatoriska pensions- och arbetslöshetsförsäkringspremier	Förvärvsinkomsterna	-	
Kostnader för förvaltning och förvaring av värdepapper	Kapitalinkomsterna	-	Självrisk 50 €
Räntor på bostadslån	Kapitalinkomsterna i första hand	15% av räntorna	

Premier för frivillig pensionsförsäkring och långsiktigt sparande	Kapitalinkomsterna i första hand	5000	
<b>Automatiska avdrag</b>			
Avdrag för förvärv av inkomst	Stats- och kommunalbeskattningen	750	
Förvärvsinkomstavdrag	Kommunalbeskattningen	3570	
Arbetsinkomstavdrag	Statens inkomstskatt i första hand	1630	
Grundavdrag	Kommunalbeskattningen efter alla andra avdrag i kommunalbeskattningen gjorts	3540	
"Kapitalinkomsterna i första hand" = underskottsgottgörelse om du inte har tillräckligt med kapitalinkomster			
Förvärvsinkomstavdrag beviljas inte om förvärvsinkomster överstiger 93 333 euro.			
Grundavdrag beviljas inte om förvärvsinkomsten efter avdragen överstiger 23 200 euro.			

## 4 Skatteplanering

En skattskyldig kan sträva efter att minimera sina skatter med skatteplanering. Omständigheterna och åtgärderna väljs så att slutresultatet blir optimalt både vad gäller skattebeloppet och resten. Skattskyldiga personen har en möjlighet att välja ett driftsätt som ger hen en lägre skattebörda än vad ett annat driftsätt skulle göra. I skatteplanering väljs vanligtvis ett alternativ vars skattekonsekvenser accepteras i skatt och rättspraxis.

Skattesystemets svagheter kan utnyttjas genom att genomföra transaktioner som minskar på beskattningsbart tillträde eller för det andra, genom att avstå från transaktioner som skulle höja beskattningsbara tillträde. (Knuutinen, 2012, s. 3)

De enklaste metoderna för skatteplanering är tillgängliga för alla. Vem som helst kan köpa en frivillig pensionsförsäkring från banken, som kan dras av med skatt upp till 5 000 euro per år. En generation sparar arvsskatt när den avlidnas egendom överförs till barnbarnen istället. (Talouselämä, 2008)

Skattebetalaren kan även genom främmande åtgärder för lagen syfta till att minimera skatten. För att förhindra ogrundade skattemässiga fördelar har en klausul tagits i bruk i lagen om beskattningsförfarande. (Verohallinto, 2016) Skatteplanering, eller skatteoptimering när det görs korrekt är totalt lagligt och är inte skatteflykt. Skatteplanering görs alltid på långsikt.

## 4.1 Skattelagstiftning

Skattelagstiftningen är alltid kopplad till ekonomin. Omständigheterna där skattskyldigheten föds, är alltid ekonomiska. (Nykänen & Urpilainen, 2014, s. 97)

Reijo Knuutinen som är professor vid University of Turku menar att ekonomins juridiska roll och gränser är svåra att förstå och efter att ha undersökt ekonomiska vetenskapens juridiska material kommer det gamla talesättet till minnet: "I'm still confused, but now I'm confused on a higher level." (Nykänen & Urpilainen, 2014, s. 98)

Skatteregler, som alla lagar, är alltid ofullständiga. Det finns flera skäl till detta. Först och främst när det gäller skatterätt är det inte möjligt att ta hänsyn till alla de omständigheter som lagen är avsedd för. För det andra kan sannolikheten för vissa situationer vara så låg att det inte anses nödvändigt eller lämpligt att ta hänsyn till dem när skattelagstiftningen antas. Dessutom är språket alltid ofullständigt. Även om skattelagstiftningen är strikt begränsad kan tolkningsproblem uppstå. Det har också påpekats att skattelagstiftningen kan innehålla missförstånd inom terminologin. (Määttä, 2014, s. 37)

The Organisation for Economic Co-operation and Development (OECD), som är en internationell organisation som bland annat bekämpar internationell skatteflykt har definierat skatteundvikande som följande: konceptet är svårt att definiera, men oftast hänvisar det sig till de skattskyldiga personernas åtgärder eller arrangemang, där man strävar efter att sänka skatternas mängd och även om åtgärderna skulle tekniskt vara enligt lagen, kan de anses strida mot lagens syfte. (OECD, u.å)

Definitionen är inte specifik, vilket uppgör hela problemet inom skatteundvikande. Undvikandet skulle istället vara lättare att hantera och elimineras genom lagstiftning om definitionerna skulle enkelt beskrivas och definieras. (Knuutinen, 2012, s. 5)

Janne Juusela som är en ledande skatteexpert i Finland anser dock att Skatteförvaltningen överskrider sina befogenheter när de har börjat utöka innehållet i befintlig lag i sina skatterevisioner genom OECD:s anvisningar. Eftersom OECD:s anvisningar inte är en juridisk källa inom finsk lag för bedömning av villkoren för uteslutning av rättsliga förfaranden och är därför i konflikt med Finlands giltiga lag. Laglighetsprincipen som föreskrivs i konstitutionen kräver att skatten antas genom lag och att skattebetalaren måste i förväg veta orsakerna för beskattningen. Med Skatteförvaltningens nya linje med omklassificering av transaktioner, menar Juusela att beskattaren skulle ha för stor avsikt att i efterhand ingripa i skattebetalarens görande och kompromissar inte bara skattebetalarnas rättsliga säkerhet, utan även Finlands affärsmiljö i allmänhet. Rättssäkerhet och förutsägbarhet är nyckelfaktorer då företag överväger platser för sin verksamhet. (Nykänen & Urpilainen, 2014, s. 61)

## **4.2 Laglig skatteplanering**

Rättsliga krav fordrar att aktieägares delägare får tillräckligt stor andel av sina affärer. Lagstiftare bestämmer hur stor andelen är enligt lagstiftaren. Eftersom lagstiftare bestämmer andelen ensidigt, bör delägaren betala till lagstiftaren, alltså beskattaren endast det eurobeloppet som lagstiftningen kräver och inget mera. Denna summa kan definieras och redas ut genom en välgjord skatteplanering.

Skatteplanering för aktiebolag kräver god resultatplanering och vältänkta procedurer enligt vilken delägaren kan ta ut euron ur aktiebolaget. Därför är det viktigt att kunna reda ut frågor i samband med bokslut, aktiebolagsfunktioner och fördelning av medel i enlighet med aktiebolagslagen. (Vilkkumaa, 2014, s. 5).

### **4.2.1 Avdragsgilla kostnader**

Vanliga förmåner beskattar inte en aktieägare som förtäckt dividend. I princip kan ägaren till ett företag också få skattefria förmåner från företaget på samma sätt som en vanlig arbetare skulle få, problem uppstår dock ofta i småföretag, där arbetare samtidigt är ägare. Beskattaren har också varit kritisk mot företag med endast få anställda. Vid ovanliga förmåner beslutar beskattaren från fall till fall om det handlar om förtäckt dividend. (Yritystulkki, u.å)

I skattepraxis uppstår problem då oproportionerliga förmåner uppstår. Till exempel om företaget har endast få anställda, som en till två ägare, är det osannolikt att stora investeringar i anställdas fritidsanläggningar lyckas utan skattekonsekvenser. (Yritystulkki, u.å)

#### **4.2.2 Representationsutgifter**

I lagen om beskattning av inkomst av näringsverksamhet enligt Näringskattelagen 8 § 1 mom. 8 är representationsutgifter avdragsgilla kostnader upp till 50 procent av beloppet. (Skatteförvaltningen, 2020g)

Men den praktiska tolkningen av definitionen av representationsutgifter i rättspraxis och i litteraturen är ständigt problematisk. (Nykänen & Urpilainen, 2014, s. 116) Skatteförvaltningen definierar begreppet representationsavsikt som följande:

“Som representationsutgifter betraktas utgifter för förvärvande av sådan inkomst som beskattas enligt näringskattelagen och orsakas av gästfrihet eller annan hänsyn med vilken företaget bemöter utomstående, såsom kunder eller affärsbekanta. Syftet med representation är att främja affärsverksamheten och till exempel skapa nya affärsrelationer eller bevara och förbättra existerande relationer.” (Skatteförvaltningen, 2020g)

#### **4.3 Olaglig skatteplanering**

Aggressiv skatteplanering av företag kan ibland anses vara olaglig skatteflykt av beskattaren eller domstolen. Skatteflykt inträffar när det kan visas att den rättsliga form som presenteras i bokföringen inte motsvarar dess verkliga syfte. Detta är en olaglig aktivitet som kan hanteras genom bestämmelser om skatteundvikande. Även mycket aggressiva skattearrangemang kan emellertid vara svåra att ta itu med, eftersom bestämmelser om skatteundvikande innebär tolkningar och kryphål. (Finér, u.å)

Enligt Finnwatch tappar Finland uppskattningsvis 430–1400 miljoner euro i företagens skatteintäkter årligen på grund av multinationella företags aggressiva skatteplanering. Det är 10–31% av de finländska samfundsskatteintäkterna. Enligt OECD:s globala uppskattning förlorar stater totalt 75–180 miljarder euro i skatteintäkter per år på grund av aggressiv skatteplanering. (Finnwatch, u.å)

### 4.3.1 Förtäckt dividend

Förtäckt dividend betyder en form av utdelning av ett aktiebolags tillgångar till en aktieägare på ett sätt som i själva verket är en vinstutdelning. Bestämmelserna om förtäckt dividend kan tillämpas, om en ägare på grund av sin status som aktieägare i företaget har uppnått en ekonomisk fördel som inte skulle ha uppstått mellan oberoende parter. En förtäckt dividend kan uppstå bland annat då en aktieägars privata utgifter betalas genom företaget eller om aktieägaren använder företagets tillgångar i sin privata ekonomi utan att betala marknadsprisets hyra till företaget eller om användning av tillgångar och dess fördelar inte har behandlats som naturaförmån i bokföringen. En förtäckt dividend kan också anses vara fallet då en aktieägare köper varor från företaget till ett lägre pris. I detta fall läggs skillnaden mellan det verkliga priset och det pris som företaget tagit för varan till i företagets vinster, eftersom företaget anses ha gett upp motsvarande vinst. (Tilisanomat, 2018)

### 4.3.2 Kringgående av skatt

I lagen om beskattningsförfarande (18.12.1995/1558, § 4:28) anges kringgående av skatt, där formen av handlingen eller omständigheten inte motsvarar det korrekta syftet med ärendet, behandlas beskattningsändamålet som om det hade tillämpats i rätt form. Om syftet uppenbarligen i köpesumma, annat vederlag eller prestationstid i ett köpe- eller annat avtal bestämts för att uppnå skattebefrielse, uppskattas den beskattningsbara inkomsten och förmögenheten.

Den skattepliktige ges en möjlighet att ge en utredning över sakförhållandena om kringgående av skatt misstänks. Om skattepliktige vid utredningen inte kan bevisa att sakens egentliga karaktär eller syfte inte var att kringgå skatt, skall verkställandet av beskattningen förfaras så som avses i 1 moment.

Enligt lagen om beskattningsförfarande (18.12.1995/1558, § 4:32) kan Skatteförvaltningen ge den skattepliktige en skatteförhöjning, om en skattedeklaration eller annan föreskriven uppgift, handling eller utredning är bristfällig eller felaktig eller inte lämnats in. Skatteförhöjningen är 2 procent av beloppet av den inkomst som lagts till.

Skatteförhöjningen är dock minst 3 procent och högst 10 procent av beloppet av den inkomst som lagts till, om en försummelse som avses i 32 § är återkommande eller den skattskyldiges agerande tyder på uppenbar likgiltighet för de förpliktelser som gäller beskattningen.

#### 4.4 Internprissättning

Internprissättningen tas upp i arbetet eftersom det har ställt till med stora juridiska problem i beskattningen och besvarar en väsentlig frågeställning i arbetet. Aggressiv skatteplanering menar att en skattebetalare försöker minska sin skatteskyldighet genom metoder som kan vara lagliga, men strider mot lagens syfte. En av de vanligaste metoderna för detta är internprissättning. Stora koncerner har försökt aggressivt skatteplanera internprissättningen genom att flytta vinster till skatteparadis.

Med internprissättning menas prissättning och transaktioner mellan företag som tillhör samma koncern. Det kan omfatta till exempel handel med varor och tjänster, nyttjande av immateriella egendom och finansiering. (Skatteförvaltningen, 2016)

Internprissättning möjliggör skatteundvikande och övas ofta av stora företag som använder sina dotterbolag i skatteparadis, alltså länder med lägre skatt. Som exempel kan ett finskt bolag ta ett lån med en alltför hög ränta från ett moderbolag som är beläget i Luxemburg. Då lånebolagets finska avdelning betalar tillbaka lånet till moderbolaget blir dess rörelseresultat högt. Eftersom låneräntan var hög skulle detta konstgjort leda till en förlust för den finska enheten och skatte skatter skulle inte behöva betalas i Finland utan skulle istället betalas endast till filialen av företaget som verkar i landet med låg skatt. Om företag inte följer marknadsprincipen och försöker undvika att betala skatter, kan beskattaren justera prissättningen genom att införa kvarskatt och vid behov skattehöjningar (Skatteförvaltningen, 2016). Skatteförvaltningens koncernskattecentral har sedan början av 2012 gjort extensiva skatteinspektioner berörande internprissättning i finska koncerner. (Nykänen & Urpilainen, 2014, s. 55)

Kvarskattebesluten i eurobelopp är anmärkningsvärt stora. Börsnoterade Nokian Renkaat och Fortum informerade i början av 2014 om sammanlagt 163 miljoner euro i tilläggsskatt angående år 2007. Ekonomiska intresset berör sig kring flera miljarder euro. (Nykänen & Urpilainen, 2014, s. 55)

Sedan 2007 är koncern och företag skyldiga att dokumentera internprissättningen. OECD har beskrivit anvisningar om internprissättning och är en internationellt godkänd källa då principen om marknadsmässiga villkor tillämpas. Skatteförvaltningen besvarar även frågor kring internprissättning och finns som hjälp för att lösa företagens problem angående ämnet. (Skatteförvaltningen, 2016) (Skatteförvaltningen, 2018)

## 5 Uppdragsgivarens personliga beskattning för år 2019

I följande kapitel analyseras uppdragsgivarens beskattning för år 2019, samt ges det förslag för olika alternativ för hur personen kunde istället ha lyft kapital från bolagen med en mindre beskattningsbörda och hur personen kunde försöka optimera sin beskattning i framtiden. Kapitalinkomster som uppdragsgivaren fått via diverse placeringar som till exempel börsnoterade bolag eller hyror beaktas inte arbetet.

Tabellen nedan visar hur personens förvärsinkomstbeskattning och dividendbeskattning från onoterade bolag har gått till för år 2019. Personen har lyft dividender från 2 onoterade bolag för sammanlagt 135 000,00 euro och lön 72 000,00 euro från det ena bolaget. Uppdragsgivaren arbetar och lyfter lön från Bolag 1, personen har en FöPL försäkring som bolaget betalar. Bolaget betalade FöPL försäkringar för ungefär 13 000,00 euro. Skattesatserna har beräknats med hjälp av Skatteförvaltningens skatteprocenträknare.

Tabell 9. Uppdragsgivarens skatter 2019 (Skatteprocenträknare 2019), Skatteförvaltningen, 2019

<b>Skatteprocenträknare 2019</b>	
<b>Förvärsinkomst och förskottsinnehållningar</b>	
Löner och naturaförmåner	
Uppskattning för hela året	72 000,00
Dividender från onoterade bolag	
Uppskattning för hela året	64 351,04
Skattepliktig andel	48 263,28
Förskottsinnehållningar sammanlagt	4 826,33
<b>Avdrag från förvärsinkomster</b>	
<b>Avdrag vid stats- och kommunalbeskattningen</b>	
Arbetspensionsförsäkringspremier och sjömanspensionsförsäkringspremier	5 940,00
Arbetslöshetsförsäkringspremier	1 080,00
Sjukförsäkringens dagpenningsspremie	1 108,80
<b>Avdrag från skatter och avgifter</b>	
Arbetsinkomstavgifter	1 630,00
Belopp som ska dras av	141,97
<b>Grunden för Yle-skatt</b>	
Inkomster som utgör grunden för Yle-skatt	118 611,74
<b>Skattesatser som använts i beräkningen 2019</b>	

Beskattningskommun	Helsingfors
Kommunalskatt	18,00 %
Kyrkoskatt	1,00 %
Sjukvårdspremie	1,44 %
Förhöjd sjukvårdspremie	0,17 %
Dagpenningspremie	1,54 %
Yle-skatt	2,50 %
<b>Uträkning av skatter och avgifter 2019</b>	
Skatt att betala	49 129 ,95
<b>Beräknade skattesatser 2019</b>	
Skattesats	40,85 %
Marginalskatteprocent	57,00 %

Beräkningarna är riktgivande och inte exakta. Räknaren tar inte i beaktan olika försäkringsavgifter som tas från lönen. Personen kan också ha andra möjliga avdrag förutom Skatteförvaltningens automatiska avdrag som drar ner på siffrorna. Därför används dessa samma avdrag även i kommande skatteoptimeringsförslag för att kunna få ett opartiskt och likvärdigt resultat.

Nedan visar personens ägarandelar och hur utdelningen av medel i bolagen och hur inkomstens beskattning gått till i verkligheten.

Tabell 10. Skatteanalys för uppdragsgivaren.

<b>Bolag 1 - Ägarandel 100%</b>	
Antal ägda aktier	100
Aktiens matematiska värde	5 359,58
100 * 5 359,58	535 958,00
<b>Lön</b>	<b>72 000,00</b>
8% av aktiernas matematiska värde	42 876,64
<b>Dividend som personen lyft</b>	<b>35 000,00</b>
35 000,00 - 42 876,64	-7 876,64
<b>Bolag 2 - Ägarandel 50%</b>	
Antal ägda aktier	40
Aktiens matematiska värde	11 140,30
40 * 11 140,30	445 612,00
<b>Lön</b>	<b>0,00</b>
8% av aktiernas matematiska värde	35 648,96
<b>Dividend som personen lyft</b>	<b>100 000,00</b>
100 000,00 - 35 648,96	64 351,04
<b>Beskattningen</b>	

	29
Kapitalinkomstandelen av dividenderna	70 648,96
Beskattningsbara andelen 25%	17 662,24
Förvärvsinkomstandelen av dividenderna	64 351,04
Beskattningsbara andelen 75%	48 263,28
<b>Kapitalinkomstbeskattningsandelen</b>	
Kapitalinkomstskattesats < 30 000 (30 %)	<b>5 298,67</b>
Kapitalinkomstskattesats > 30 000 (34 %)	0,00
<b>Förvärvsinkomstbeskattningsandelen (Skatteförvaltningens skatteprocenträknare)</b>	
Lön	72 000,00
Inkomstskattesats % (Endast lön)	27,44 %
Inkomstskattesats € (Endast lön)	19 756,80
Lön + förvärvsinkomstbeskattningsbara andelen av dividenderna	120 263,28
Inkomstskattesats %	40,85 %
Inkomstskattesats €	49 129,95
<b>Resultat</b>	
Löner + dividend från bolag 1 och bolag 2	207 000,00
<b>Betalda skatter sammanlagt</b>	<b>54 428,62</b>

Bolag 2 ägs av uppdragsgivaren en annan person, alltså båda äger 50 procent av bolaget. Bolag 2:s verksamhet har även blivit såld och genererar inte intäkter mera. Ägarna lägger ner företaget efter att kontot är tömt till ägarna.

Personen beskattas rejält på grund av att hen lyfter mycket mera ur bolag 2 än vad personens aktiernas matematiska värde är. Detta orsakar att 75 procent av det som överskridit åtta procent av aktiernas matematiska värde beskattas som förvärvsinkomst och inte som kapitalinkomst, vilket skulle ha en mindre skattepåföljd för personen. Personen har även gått miste om 7 876,64 euro som hen skulle ha kunnat lyfta ut mera i dividend ur bolag 1 så att andelen fortfarande skulle ha beskattats som kapitalinkomster.

Uppdragsgivaren har tillsammans med den andra delägaren i bolag 2 kommit överens att de båda lyfter 100 000 euro i dividend årligen från bolaget. Detta överstiger rejält 8 procent av personernas aktiers matematiska värde och den överstigande summan behandlas som förvärvsinkomst.

Bolag 1 hade år 2019 en omsättning på ungefär 250 000,00 euro, varav räkenskapsperiodens resultat var 71 500,00 euro. Arbetet tar inte upp desto mera information angående uppdragsgivaren eftersom personens personliga integritet vill behållas.

## 6 Resultat

I empiriska undersökningen används samma år, alltså 2019 som grund för arbetet. Det menar att skatteoptimeringsförslagen använder sig av skatteåret som redan är förbi och uppdragsgivaren kan inte förändra skattebeslutet mera. Dessa förslag är förenklade och endast riktiga för uppdragsgivaren i framtiden, eftersom skatteplanering alltid är långsiktigt.

Efter att ha analyserat uppdragsgivarens beskattningsbeslut för år 2019 konstaterar skribenten att uppdragsgivarens förvärvsinkomster är väldigt stora och en förvärvsinkomstskattesats på nästan 41 procent inte är idealt. För att åstadkomma en lägre skattesats kunde uppdragsgivaren lyfta mindre lön eller inte lyfta dividender från onoterade bolag över 8 procent av det matematiska värde på aktierna som personen äger.

I uppdragsgivarens fall uppstår flera saker som påverkar resultatet. Det första är att bolag 2, där personen äger 50 procent av aktierna har verksamheten blivit såld. Ägarna har inte exakt förstått hurdan skattebördan det innebär då de lyfter en hög dividend som överstiger 8 procent av deras aktiers matematiska värde om ägarna också skilt lyfter lön. Efter att ha intervjuat uppdragsgivaren menar personen även att eftersom hen börjar vara gammal, kunde det vara klokt att försöka ta ut kapitalet ur bolaget så snabbt som möjligt. Här kunde det argumenteras om det skulle varit bättre att sälja aktierna istället för att sälja verksamheten.

Uppdragsgivaren menar även att hen inte har någon nöd att lyfta en hög lön eftersom hen inte har behov av en väldigt hög levnadsstandard och att bolag 1 är grundat också med tanke kring generationsväxling och arvsbeskattningen.

Till uppdragsgivarens arbetsuppgifter hör experttjänster inom konstruktionsarbeten som planering och kontrollering runt Finland. Detta betyder att personen kör runt massor, som i sig beviljar resekostnadsersättningar. Resekostnadsersättningar är skattefria och personen bör komma ihåg att anteckna alla sina arbetsresor som berättigar till ersättningar.

I resultatet kan det bevisas att lönen och att företaget kan dra av det i beskattningen spelar en stor roll. Genom följande förslag som tas upp har skattesatsen för uppdragsgivaren minskat märkvärdigt. I förslagen som framförs har bolagens nettoförmögenhet och lörens påverkan på kommande dividendutdelningar tagits i beaktning och spelar stor roll. Uppdragsgivaren behöver fortsätta att årligen göra beräkningar för att få fram det lönsammaste sättet i framtiden.

### 6.1.1 Skatteoptimeringsförslag 1

Tabell 11. Skatteoptimeringsförslag 1.

<b>Bolag 1 - Ägarandel 100%</b>	
Antal ägda aktier	100
Aktiens matematiska värde	5 359,58
100 * 5 359,58	535 958,00
<b>Lön</b>	<b>72 000,00</b>
8% av aktiernas matematiska värde	42 876,64
<b>Dividend som personen skulle lyfta</b>	<b>42 876,64</b>
<b>Bolag 2 - Ägarandel 50%</b>	
Antal ägda aktier	40
Aktiens matematiska värde	11 140,30
40 * 11 140,30	445 612,00
<b>Lön</b>	
8% av aktiernas matematiska värde	35 648,96
<b>Dividend som personen skulle lyfta</b>	<b>35 648,96</b>
<b>Kapitalinkomstbeskattningsandelen</b>	
Kapitalinkomstandelen av dividenderna	78 525,60
Beskattningsbara andelen 25%	19 631,40
<b>Kapitalinkomstskattesats &lt; 30 000 (34 %)</b>	<b>5 889,42</b>
<b>Förvärvsinkomstbeskattningsandelen</b>	
Lön	72 000,00
Inkomstskattesats %	27,44 %
<b>Inkomstskattesats €</b>	<b>19 756,80</b>
<b>Resultat</b>	
Löner + dividend från bolag 1 och bolag 2	150 525,60
Betalda skatter sammanlagt	<b>25 646,22</b>

Med 72 000,00 euro i lön som personen också tidigare lyft ur bolag 1 hinner progressiva skattesatsen inte komma in allt för hårt. Detta är en skaplig lön dessutom som är avdragsgillt för bolaget. Med tanke på beskattningen skulle detta vara det mest optimala sättet där personen även skulle ha månatliga inkomster genom lönen och dessutom få en hög dividend med små skatteföljder. Personen skulle inte lyfta dividend över 8 procent av matematiska värdet som inte skulle påverka personens förvärvsinkomstbeskattning.

Problemet med förslaget är att ägarna inte skulle få ut mycket pengar ur bolag 2 årligen som de kanske skulle vilja få.

## 6.1.2 Skatteoptimeringsförslag 2

Tabell 11. Skatteoptimeringsförslag 2.

<b>Bolag 1 - Ägarandel 100%</b>	
Antal ägda aktier	100
Aktiens matematiska värde	5 359,58
100 * 5 359,58	535 958,00
<b>Lön</b>	<b>0,00</b>
8% av aktiernas matematiska värde	42 876,64
<b>Dividend som personen skulle lyfta</b>	<b>42 876,64</b>
<b>Bolag 2 - Ägarandel 50%</b>	
Antal ägda aktier	40
Aktiens matematiska värde	11 140,30
40 * 11 140,30	445 612,00
<b>Lön</b>	<b>0,00</b>
8% av aktiernas matematiska värde	35 648,96
<b>Dividend som personen skulle lyfta</b>	<b>100 000,00</b>
<b>Kapitalinkomstbeskattningsandelen</b>	
Kapitalinkomstandelen av dividenderna	78 525,60
Beskattningsbara andelen 25%	19 631,40
<b>Kapitalinkomstskattesats &lt; 30 000 (30 %)</b>	<b>5 889,42</b>
<b>Förvärvsinkomstbeskattningsandelen</b>	
Förvärvsinkomstdividend (75% beskattningsbart)	48 263,28
Inkomstskattesats %	25,07%
<b>Inkomstskattesats €</b>	<b>12 098,86</b>
<b>Resultat</b>	
Löner + dividend från bolag 1 och bolag 2	142 876,64
Bolag 1 samfundsskatt (lön 72 000 euro + FöPL 13 000 euro som inte dras av)	17 000,00
<b>Betalda skatter sammanlagt</b>	<b>34 988,28</b>

Eftersom ägarna vill få ut pengarna ur bolag 2 och lägga ner företaget kunde det vara ett bra sätt att fortsätta lyfta hög dividend från bolaget, det vill säga 100 000,00 euro per skulle det vara lönsamt för uppdragsgivaren att inte lyfta någon lön ur nåt av bolagen. En stor andel av summan kommer att anses som förvärvsinkomst och den progressiva beskattningen kommer in. Eftersom bolag 2 inte har någon verksamhet mera gör det heller inte mera någon vinst och därför är det inte nödvändigt att lyfta lön ur företaget eftersom bolaget inte har någon nytta av att dra av lönen i bolagsbeskattningen. För varje år kommer kapitalinkomstandelen av dividenderna för bolag 2 att bli mindre som kan tas ut.

Eftersom summan som överstiger åtta procent av det matematiska värdet beskattas enligt förvärvsinkomst. Beskattningsgraden skulle vara rätt optimal ifall uppdragsgivaren följde detta förslag. Detta skulle även öka Bolag 1:s nettoförmögenhet som i sig gör att uppdragsgivaren kan lyfta mera i dividend i fortsättningen. Dock skulle bolag 1 hamna betala mera samfundsskatt eftersom bolaget inte har löner eller pensionsavgifter att dra av i beskattningen.

### 6.1.3 Skatteoptimeringsförslag 3

Tabell 12. Skatteoptimeringsförslag 3.

<b>Bolag 1 - Ägarandel 100%</b>	
Antal ägda aktier	100
Aktiens matematiska värde	5 359,58
100 * 5 359,58	535 958,00
<b>Lön</b>	<b>0,00</b>
8% av aktiernas matematiska värde	42 876,64
<b>Dividend som personen skulle lyfta</b>	<b>42 876,64</b>
<b>Bolag 2 - Ägarandel 50%</b>	
Antal ägda aktier	40
Aktiens matematiska värde	11 140,30
40 * 11 140,30	445 612,00
<b>Lön</b>	<b>40 000,00</b>
8% av aktiernas matematiska värde	35 648,96
<b>Dividend som personen skulle lyfta</b>	<b>35 648,96</b>
<b>Kapitalinkomstbeskattningsandelen</b>	
Kapitalinkomstandelen av dividenderna	78 525,60
Beskattningsbara andelen 25%	19 631,40
<b>Kapitalinkomstskattesats &lt; 30 000 (30 %)</b>	<b>5 889,42</b>
<b>Förvärvsinkomstbeskattningsandelen</b>	
Lön	40 000,00
Inkomstskattesats %	18,50%
<b>Inkomstskattesats €</b>	<b>7 400,00</b>
<b>Resultat</b>	
Löner + dividend från bolag 1 och bolag 2	118 525,60
Bolag 1 samfundsskatt (lön 72 000 euro + FöPL 13 000 euro som inte dras av)	17 000,00
<b>Betalda skatter sammanlagt</b>	<b>30 289,42</b>

Detta skulle förslaget skulle innebära en mindre personlig skattebörda för båda parterna, om de kan komma överens om förslaget. Uppdragsgivaren skulle inte behöva lyfta lön från Bolag 1, utan istället försöka öka nettovärdet på företaget och endast lyfta dividend. Genom detta förslag skulle personen i fråga inte få lika mycket i hand, men ägarna skulle få ut mera pengar från bolag 2 för att sedan kunna lägga ner det.

Bolag 1 nettoförmögenhet skulle öka mera genom detta förslag än genom personens tidigare aktioner, vilket skulle betyda att personen kan lyfta mera dividend i framtiden. Detta förslag skulle ha en liten personlig skattebörda för uppdragsgivaren, men personen skulle få mindre i handen än i det första förslaget och procentuellt betala mera skatter och avgifter på grund av att bolagen inte kan dra av lönen.

## **7 Kritisk granskning och diskussion**

Arbetet har utförts och beräknats med hjälp av lagstiftning och Skatteförvaltningens direktiv och Skatteförvaltningens egna kalkyler, men är endast en förenklad version av beskattningen. Resultatet och siffrorna i empirin är endast riktgivande. Resultatet och förslagen är endast för uppdragsgivaren och andra personer eller aktieägare bör inte använda resultatet eller förslagen i sin skatteplanering, utan bör få en personlig skatteplanering. Skatteplanering är långsiktigt och bör värderas om årligen. Lagstiftningen ändrar jämt, och arbetet kan därför snabbt bli föråldrat.

Ämnet har intresserat skribenten redan från tidigare och efter att verkligen ha fördjupat sig i ämnet skulle skribenten även vill fortsätta med dylika uppgifter i framtiden, speciellt då det fortfarande finns mycket att lära sig kring ämnet.

## **8 Avslutning**

Genom resultatet kan det beslutas att en aktieägare kan ha stor nytta av att analysera och göra uträkningar kring information som påverkar beskattningen. Dock kommer det inte gratis. Att få en skatteplan av en professionell kan kosta eftersom det är mycket som kan påverka resultatet och många olika beräkningar måste göras. En person som lyfter en hög lön behöver kanske vänja sig vid att få mindre i hand årligen, men det kan absolut löna sig i det långa loppet.

## 9 Källförteckning

Edenred. (u.å). *Henkilöstöetujen verotus*. Hämtat från Edenred:

<https://edenred.fi/fi/tyonantaja/henkilostoetujen-verotus/> den 23 9 2020

European Union. (2019). *Company tax in the EU – Estonia*. Hämtat från European Union:

[https://europa.eu/youreurope/business/taxation/business-tax/company-tax-eu/estonia/index\\_en.htm](https://europa.eu/youreurope/business/taxation/business-tax/company-tax-eu/estonia/index_en.htm) den 17 9 2020

Finansministeriet. (u.åa). *Beskattning av förvärvsinkomst*. Hämtat från Finansministeriet:

<https://vm.fi/sv/beskattning/personbeskattningen/beskattning-av-forvarvsinkomst>  
den 17 4 2020

Finansministeriet. (u.åb). *Näringsbeskattning*. Hämtat från Finansministeriet:

<https://vm.fi/sv/naringsbeskattningen> den 17 4 2020

Finansministeriet. (u.åc). *Personbeskattning*. Hämtat från Finansministeriet:

<https://vm.fi/sv/personbeskattning> den 12 3 2020

Finér, S. (u.å). *Aggressiivinen verosuunnittelu aiheuttaa suuren loven verotuloihin*. Hämtat från Finnwatch:

<https://www.finnwatch.org/fi/teemat/493-aggressiivinen-verosuunnittelu-aiheuttaa-suuren-loven-verotuloihin> den 14 4 2020

Ilmarinen. (u.å). *Arbetstagarens sociala trygghet*. Hämtat från Ilmarinen:

<https://www.ilmarinen.fi/sv/arbetsgivare/arbetstagarens-sociala-trygghet/> den 11 11 2020

Isolta. (2019). *Palkanmaksu eri yritysmuodoissa – peruseriaatteet tutuiksi*. Hämtat från Isolta:

<https://www.isolta.fi/yrityksen-palkanmaksu> den 9 9 2020

Knutsson, J. (2019). *Alla företagare bör skatteplanera, även du*. Hämtat från Företagande:

<https://www.foretagande.se/bokforing/alla-foretagare-bor-skatteplanera-aven-du>  
den 6 2 2020

Knuutinen, R. (2012). *Verosuunnittelua vai veron kiertämistä*. Helsinki: Sanoma Pro Oy.

Määttä, K. (2014). *Verolakien tulkinta*. Porvoo: Bookwell Oy.

Nieminen, M. (2019). *Yleisimmät luontoisedut ja niiden verotukselliset hyödyt*. Hämtat från Salkunrakentaja:

<https://www.salkunrakentaja.fi/2019/08/luontoisetujen-verohyoty/> den 20 10 2020

Nykänen, P., & Urpilainen, M. (Red.). (2014). *Yritys, omistaja ja verotus*. Porvoo: Bookwell Oy.

OECD. (u.å). *Glossary of Tax Terms*. Hämtad från OECD:

<https://www.oecd.org/ctp/glossaryoftaxterms.htm> den 6 2 2020

OECD. (u.å). *Who we are*. Hämtat från OECD:

<https://www.oecd.org/about/> den 14 4 2020

Talouselämä. (2008). *Tyhmä veroja maksaa*. Hämtad från Talouselämä:

<https://www.talouselama.fi/uutiset/tyhma-veroja-maksaa/f280e9b6-2028-378c-b5aa-14cb40150045> den 5 3 2020

Tilisanomat. (2018). *Peitelty osinko*. Hämtad från Tilisanomat:

<https://tilisanomat.fi/lakiratkaisut-ja-suositukset/kho-ja-kvl-tuloverotus/peitelty-osinko> den 9 3 2020

Skatteförvaltningen. (2015). *Beskattning av förvärvsinkomster*. Hämtat från Skatteförvaltningen:

[https://www.vero.fi/sv/Detailerade\\_skatteanvisningar/anvisningar/48481/beskattning\\_av\\_forvarvsinkomste2/](https://www.vero.fi/sv/Detailerade_skatteanvisningar/anvisningar/48481/beskattning_av_forvarvsinkomste2/) den 12 3 2020

Skatteförvaltningen. (2016). *Internprissättning*. Hämtat från Skatteförvaltningen:

<https://www.vero.fi/sv/foretag-och-samfund/om-foretagsbeskattningen/internprissattning/> den 6 2 2020

Skatteförvaltningen. (2017a). *Inkomstbeskattning – aktiebolag och andelslag*. Hämtat från Skatteförvaltningen:

<https://www.vero.fi/sv/foretag-och-samfund/om-foretagsbeskattningen/inkomstbeskattning/aktiebolag-och-andelslag/> den 13 3 2020

Skatteförvaltningen. (2017b). *Kapitalinkomster*. Hämtat från Skatteförvaltningen:

<https://www.vero.fi/sv/privatpersoner/skattekort-och-skattedeklaration/inkomster/kapitalinkomster/> den 6 4 2020

Skatteförvaltningen. (2018). *Dokumentation av internprissättning*. Hämtat från Skatteförvaltningen:

[https://www.vero.fi/sv/Detaljerade\\_skatteanvisningar/anvisningar/47978/dokumentation-av-internprissattning/](https://www.vero.fi/sv/Detaljerade_skatteanvisningar/anvisningar/47978/dokumentation-av-internprissattning/) den 6 2 2020

Skatteförvaltningen. (2019a). *Skatteförvaltningens beslut om skattefria resekostnadsersättningar under 2020*. Hämtat från Skatteförvaltningen:

[https://www.vero.fi/sv/Detaljerade\\_skatteanvisningar/beslut/47405/skatteforvaltningens-beslut-om-skattefria-resekostnadsersattningar-2020/](https://www.vero.fi/sv/Detaljerade_skatteanvisningar/beslut/47405/skatteforvaltningens-beslut-om-skattefria-resekostnadsersattningar-2020/) den 8 9 2020

Skatteförvaltningen. (2019b). *Socialförsäkringsavgifter*. Hämtat från Skatteförvaltningen:

<https://www.vero.fi/sv/foretag-och-samfund/om-foretagsbeskattningen/foretag-som-arbetsgivare/socialforsakringsavgifter/> den 14 10 2020

Skatteförvaltningen. (2019c). *Skatteförvaltningens beslut om de grunder som ska iakttas vid beräkningen av naturaförmåner i samband med beskattningen för år 2020*. Hämtat från Skatteförvaltningen:

[https://www.vero.fi/sv/Detaljerade\\_skatteanvisningar/beslut/47380/skatteforvaltningens-beslut-om-de-grunder-som-ska-iakttas-vid-berakningen-av-naturaformaner-i-samband-med-beskattningen-for-ar-2020/](https://www.vero.fi/sv/Detaljerade_skatteanvisningar/beslut/47380/skatteforvaltningens-beslut-om-de-grunder-som-ska-iakttas-vid-berakningen-av-naturaformaner-i-samband-med-beskattningen-for-ar-2020/) den 7 10 2020

Skatteförvaltningen. (2019d). *Statens inkomstskatteskala för år 2020*. Hämtat från Skatteförvaltningen:

[https://www.vero.fi/sv/Detaljerade\\_skatteanvisningar/anvisningar/48846/statens-inkomstskatteskala-f%C3%B6r-%C3%A5r-2020/](https://www.vero.fi/sv/Detaljerade_skatteanvisningar/anvisningar/48846/statens-inkomstskatteskala-f%C3%B6r-%C3%A5r-2020/) den 17 4 2020

Skatteförvaltningen. (2020a). *Deklarera och kontrollera avdrag*. Hämtat från Skatteförvaltningen:

<https://www.vero.fi/sv/privatpersoner/skattekort-och-skattedeklaration/inkomster-och-avdrag/deklarera-och-kontrollera-avdrag/> 11 10 2020

Skatteförvaltningen. (2020b). *Du kan få ett avdrag för din andra bostad*. Hämtat från Skatteförvaltningen:

<https://www.vero.fi/sv/privatpersoner/skattekort-och-skattedeklaration/inkomster-och-avdrag/kostnader-för-förvärv-av-inkomst/avdrag-för-din-andra-bostad/> den 12 3 2020

Skatteförvaltningen. (2020c). *Beskattning av dividendinkomster*. Hämtat från Skatteförvaltningen:

[https://www.vero.fi/sv/Detaljerade\\_skatteanvisningar/anvisningar/47901/osinkotulojen-verotus/](https://www.vero.fi/sv/Detaljerade_skatteanvisningar/anvisningar/47901/osinkotulojen-verotus/) den 9 9 2020

Skatteförvaltningen. (2020d). *Grunderna för förskottsskatt 2020*. Hämtat från Skatteförvaltningen:

<https://www.vero.fi/sv/privatpersoner/skattekort-och-skattedeklaration/forskottsskatt-personkund/grunderna-f%C3%B6r-f%C3%B6rskottsskatt-2020/> den 17 4 2020

Skatteförvaltningen. (2020e). *Hushållsavdrag*. Hämtat från Skatteförvaltningen:

<https://www.vero.fi/sv/privatpersoner/skattekort-och-skattedeklaration/inkomster-och-avdrag/hushallsavdrag/f%C3%B6r-ruts%C4%A4ttningar-f%C3%B6r-hush%C5%A5llsavdrag/> den 10 9 2020

Skatteförvaltningen. (2020f). *Naturaförmåner i beskattningen*. Hämtat från Skatteförvaltningen:

[https://www.vero.fi/sv/Detaljerade\\_skatteanvisningar/anvisningar/47886/Naturafor-maner\\_i\\_beskattningen/](https://www.vero.fi/sv/Detaljerade_skatteanvisningar/anvisningar/47886/Naturafor-maner_i_beskattningen/) den 14 10 2020

Skatteförvaltningen. (2020g). *Representationsutgifterna vid inkomstbeskattningen*. Hämtat från Skatteförvaltningen:

[https://www.vero.fi/sv/Detaljerade\\_skatteanvisningar/anvisningar/48743/edustus-menot-verotuksessa/](https://www.vero.fi/sv/Detaljerade_skatteanvisningar/anvisningar/48743/edustus-menot-verotuksessa/) den 2 3 2020

Skatteförvaltningen. (2020h). *Resekostnader*. Hämtat från Skatteförvaltningen:

<https://www.vero.fi/sv/privatpersoner/skattekort-och-skattedeklaration/inkomster-och-avdrag/resekostnader/> den 10 9 2020

Varma. (u.åa). *ArPL-försäkringen tryggar de anställdas pensioner*. Hämtat från Varma:

<https://www.varma.fi/sv/arbetsgivare/arpl-forsakring/snabbguide-om-arpl-forsakring/arpl-forakringen-tryggar-de-anstalldas-pensioner/> den 13 10 2020

Varma. (u.åb). *FöPL-avgifter*. Hämtat från Varma:

<https://www.varma.fi/sv/foretagare/fopl/fopl-avgifter/> den 13 10 2020

Varma. (u.åc). *Socialförsäkringsavgifter och gränsbelopp*. Hämtat från Varma:

<https://www.varma.fi/globalassets/tyonantaja/liitetiedostot/socialforsakringsavgifter-och-gransbelopp.pdf> den 14 10 2020

Varma. (u.åd). *Vem behöver en FöPL-försäkring?* Hämtat från Varma:

<https://www.varma.fi/sv/foretagare/fopl/vem-behover-en-fopl-forsakring/> den 13 10 2020

Veritas. (u.å) *ArPL-försäkring*. Hämtat från Veritas:

<https://veritas.fi/sv/arbetsgivare/arpl-forsakring/> den 13.10.2020

Verohallinto. (2016). *Veron kiertämässäännöksen soveltaminen*. Hämtat från Verohallinto:

[https://www.vero.fi/syventavat-vero-ohjeet/ohje-hakusivu/49027/veron\\_kiertamissaannoksen\\_soveltamine2/](https://www.vero.fi/syventavat-vero-ohjeet/ohje-hakusivu/49027/veron_kiertamissaannoksen_soveltamine2/) den 14 2 2020

Verohallinto. (2020). *Luonnollisen henkilön osakeyhtiöstä nostaman osakslainan verotus*.

Hämtat från Verohallinto:

<https://www.vero.fi/syventavat-vero-ohjeet/ohje-hakusivu/48739/luonnollisen-henkil%C3%B6n-osakeyhti%C3%B6st%C3%A4-nostaman-osakslainan-verotus/#2-osakslainan-verotus> den 3 9 2020

Vilkkumaa, M. (2014). *Yrityksen osinko-opas: milloin, miten ja kuinka paljon voin osakeyhtiön varoja jakaa?* Suomen Yrityskirjat: Suomi

Veronmaksajat. (u.å). *Palkansaajan tuloverolaskuri 2019*. Hämtat från Veronmaksajat:

<https://www.veronmaksajat.fi/luvut/Laskurit/palkansaajan-tuloverolaskuri-2019/#3fe2355f> den 9 10 2020

Veronmaksajat. (2014). *Voinko periä vuokraa omalta osakeyhtiöltäni?* Hämtat från Veronmaksajat:

<https://www.veronmaksajat.fi/ajankohtaista/Ajankohtaista/Verojuristi-vastaa/Voinko-peria-vuokraa-omalta-osakeyhtioltani/#6b383d7a> den 4 9 2020

Veronmaksajat. (2019). *Autoetu 2020*. Hämtat från Veronmaksajat:

<https://www.veronmaksajat.fi/Palkka-ja-elake/Luontoisedut/autoetu-2020/#3fe2355f> den 20 10 2020

Veronmaksajat. (2020). *Yhteisöverotus*. Hämtat från Veronmaksajat:

<https://www.veronmaksajat.fi/luvut/Tilastot/Tuloverot/Yhteisoverotus/#6b383d7a> den 17 9 2020

Yrittäjät. (u.å). *Osakeyhtiö*. Hämtat från Yrittäjät:

<https://www.yrittajat.fi/yrittajan-abc/perustietoa-yrittajyydesta/yritysmuodot-ja-vastuut/osakeyhtio-317935#> den 13 3 2020

Yritystulkki. (u.å). *Vähennyskelpoisia menoja*. Hämtat från Yritystulkki:

<https://www.yritystulkki.fi/fi/alue/ladec/toimiva-yrittaja/verotus/vahennyskelpoisia-menoja/> den 3 2 2020

**Tabellförteckning**

Tabell 1. Dividendutdelning och företagets nettovärde. Vilkkumaa, 2014.

Tabell 2. Färdkostnadsersättning. Skatteförvaltningen. 2019.

Tabell 3. Dagtraktamente. Skatteförvaltningen. 2019.

Tabell 4: Kapitalinkomst. Skatteförvaltningen. 2017b.

Tabell 5. Statens inkomstskatteskala för år 2020. Skatteförvaltningen. 2019.

Tabell 6. Bilförmån. Skatteförvaltningen. 2020.

Tabell 7. Bostadsförmån. Skatteförvaltningen. 2019c.

Tabell 8. Skatteavdrag, Skatteförvaltningen. 2020a.

Tabell 9. Uppdragsgivarens skatter 2019 (Skatteprocenträknare 2019). Skatteförvaltningen, 2019

Tabell 10. Skatteanalys för uppdragsgivaren.

Tabell 11. Skatteoptimeringsförslag 1.

Tabell 12. Skatteoptimeringsförslag 2.

Tabell 13. Skatteoptimeringsförslag 3.

**Figurförteckning**

Figur 1. Beskattning av dividendinkomster. Skatteförvaltningen, 2020c