

Timo Ulkoniemi

**SYÖTTEEN JA PUDASJÄRVEN ALUEEN
LATUPOOLIMAKSUJEN MÄÄRÄYTYMINEN**

**SYÖTTEEN JA PUDASJÄRVEN ALUEEN
LATUPOOLIMAKSUJEN MÄÄRÄYTYMINEN**

Timo Ulkoniemi
Opinnäytetyö
Syksy 2020
Liiketalous
Oulun ammattikorkeakoulu

TIIVISTELMÄ

Oulun ammattikorkeakoulu
Liiketalouden tutkinto-ohjelma, taloushallinto

Tekijä(t): Timo Ulkoniemi

Opinnäytetyön nimi: Syötteen ja Pudasjärven alueen latupoolimaksujen määräytyminen

Työn ohjaaja(t): Juhani Kurula

Työn valmistusluku ja -vuosi: Syksy 2020

Sivumäärä: esim. 57 + 3

Tämän opinnäytetyön toimeksiantajana toimi Pudasjärven Kehitys Oy. Opinnäytetyön aiheena on Syötteen ja Pudasjärven alueen poolimaksujen määräytyminen. Aiheen tutkiminen lähti toimeksiantajan aloitteesta, ilmoitus oli Oivassa. Opinnäytetyön tavoitteena oli selvittää, miten poolimaksujen maksutapa tai maksujen kerääminen koettiin nykyisen mallin mukaisesti ja miten koettiin näiden järjestäminen eri tavalla, esimerkiksi enemmän loppukäyttäjien vastuun tai lakisääteisyuden näkökulmasta. Päättökysymykset olivat: Miten loppukäyttäjät ja muut maksujen kanssa tekemissä olevat tahot kokivat maksut ja niiden keräämisen? Millainen olisi näistä tahoista parempi malli poolimaksuille ja tapa kerätä maksut ja sitä kautta rahoittaa poolin toiminta?

Tavoitteena oli myös muodostaa vaihtoehtoinen malli latupoolimaksujen keräämisestä Pudasjärvellä. Malli perustui opinnäytetyön tietoperustaan sekä kyselyn ja haastattelujen tuloksiin. Tietoperustassa käsiteltiin Pudasjärven ja Pudasjärven matkailun historiaa, Syötteen latupoolia, alueellisia esimerkkejä latujen kunnossapidosta ja muita näkökulmia, kuten latujen yhteiskäyttöä, liittyen kunnossapitoon.

Tutkimusmenetelmänä käytettiin kvalitatiivista eli laadullista tutkimusmenetelmää. Aineistonkeruumenetelminä käytettiin haastattelua sekä internetkyselyä. Haastattelu tehtiin 5:lle henkilölle: matkailuyhdistyksessä toimivalle henkilölle, pelastustoimen henkilökuntaan kuuluvalla henkilöllä, latukoneen kuljettajalle ja kahdelle poolimaksuja maksavalle yrittäjälle. Kysely toteutettiin Webropolin kautta ja kyselylinkki jaettiin Facebookissa useassa pudasjärveläisessä ryhmässä.

Tärkeimpinä tuloksina voidaan pitää kyselyn ja haastattelujen vastauksia.

Tulokset antavat kuvaa siitä, miten vastaajat kokivat poolimaksut ja poolimaksujen keräämisen ja millaista mallia he pitivät parempana. Vastaajat kertoivat mielipiteitään myös muista latujen kunnossapitoon liittyvistä aiheista, kuten latujen yhteiskäytöstä ja jokamiehen oikeuksista.

Opinnäytetyön tuloksia voidaan hyödyntää latupoolin tai matkailuyhdistyksen toiminnan kehittämiseen. Vaihtoehtoinen malli tarjoaa näkökulmia kehittämiseen. Opinnäytetyötä voi käyttää perehdytysmateriaalina poolimaksuihin. Johtopäätöksiin on koottu se, mikä oli keskeistä vastaajien vastauksissa. Jatkotutkimuksena toimeksiantaja voisi tutkia poolimaksuja ja latujen kunnossapitoa syvällisemmin.

Asiasanat: Poolimaksut, liiketalous, haastattelu, kysely, latupooli, latumaksut, Syöte, Pudasjärvi

ABSTRACT

Oulu University of Applied Sciences
Degree programme in Business Administration, option of financial administration

Author(s): Timo Ulkonieni

Title of thesis: Ski pool payments in Syöte and Pudasjärvi area

Supervisor(s): Juhani Kurula

Term and year when the thesis was submitted: Autumn 2020.

Number of pages: 57 + 3

The thesis was commissioned by Pudasjärvi Development Ltd.

The topic of the thesis voluntary ski pool payments in Syöte and Pudasjärvi area. The topic is based on the commissioner's initiative and was in Oiva. The goal of the thesis is to answer the following research problems. First, how do people associated with ski pool view ski pool payments and how payments are collected. Second, what would be in their view a better model for ski pool payments. The goal is also to provide an alternative model for ski pool payments in Syöte.

The theoretical background of the thesis consisted of history of Pudasjärvi, of history of the ski pool of Syöte, examples of how ski trail maintenance is arranged in different areas in Finland and additional viewpoints to the phenomenon like right of public access, law and different end user groups using the same trails.

Qualitative research was used as a research method. The data was collected with interviews and online survey in Webropol. There were five interviews with different people associated with ski trail maintenance: a tourist association employee, two entrepreneurs, a ski trail maintenance employee and a rescuer. The survey was implemented in different Facebook groups associated with Syöte and skiing in Syöte.

The responses and views given by the interviewees and responders can be considered the most important results. The results describe how they view the ski pool of Syöte, ski trail maintenance in Syöte, what ski trail maintenance could be like in the future and how it could be developed. The target group also shared their views on what they think about subjects like the right of public access and alternative sources of income for the ski pool.

The results of the thesis can be used as material in talks about the ski pool of Syöte and ski trail maintenance in Pudasjärvi. The conclusions provide suggestions for improvement which could be made in the Pudasjärvi area. The thesis can be used as introduction material. As a follow-up study, the commissioner could investigate further into ski trail maintenance and quantitative research is also a possibility.

Keywords: ski pool, ski trails, skiing, ski trail maintenance, business administration, survey, interview, Syöte, Pudasjärvi.

SISÄLLYS

1	JOHDANTO	7
2	LATUPOOLIT JA LATUPOOLIMAKSUT	9
2.1	Pudasjärvi ja matkailu Pudasjärvellä	9
2.2	Syötteen latupoolin tausta	10
2.3	Alueellisia esimerkkejä latujen kunnossapidosta	13
2.4	Muita näkökulmia latujen kunnossapitoon	18
3	TUTKIMUKSEN TOTEUTUS.....	21
3.1	Tutkimuksen menetelmä	21
3.2	Tutkimuksen suorittaminen.....	21
4	HAASTATTELUIDEN TULOKSET.....	23
4.1	Matkailuyhdistyksessä työskentelevä henkilö.....	23
4.2	Latukoneen kuljettaja	24
4.3	Pelastustoimen henkilökuntaan kuuluva henkilö	25
4.4	Poolimaksuja maksava yrittäjä A.....	26
4.5	Poolimaksuja maksava yrittäjä B.....	27
5	KYSELYN TULOKSET	29
5.1	Maksujen määräytyminen ja vastuu maksuista	30
5.1.1	Maksujen kustannusperusteisuus	30
5.1.2	Lainsäädännön rooli maksuissa	31
5.1.3	Loppukäyttäjien rooli maksuissa	31
5.1.4	Maksujen keräämismvastuu.....	32
5.1.5	Valtakunnallisesti kerätyt maksut	33
5.2	Latujen kunnossapidon käytännön järjestäminen	34
5.2.1	Poolin päätöksenteko.....	34
5.2.2	Poolin rahoituslähteet	35
5.2.3	Yhteiskäytön salliminen eri käyttäjäryhmille	36
5.2.4	Latureittien palvelut.....	37
5.3	Jokamiehenoikeudet	37
5.4	Vastaajien hiihtoaktiivisuus.....	38
5.4.1	Hiihtoaktiivisuus vuodessa	38
5.4.2	Hiihtoaktiivisuus latupoolin laduilla.....	39

6	VAIHTOEHTOINEN MALLI LATUPOOLIMAKSUJEN KERÄÄMISEEN	41
7	JOHTOPÄÄTÖKSET	45
7.1	Tietoperustan johtopäätökset	45
7.2	Haastatteluiden johtopäätökset	47
7.3	Kyselyn johtopäätökset	48
8	POHDINTA	52
	LÄHTEET	53
	LIITTEET	58

1 JOHDANTO

Opinnäytetyön aiheena on Syöteen ja Pudasjärven matkailualueen poolimaksujen määräytyminen uudella tavalla. Opinnäytetyö kuuluu liiketalouden alaan ja toimeksiantajana toimi vuodesta 2018 toiminut Pudasjärven Kehitys Oy. Pudasjärven Kehitys Oy tuottaa elinkeino- ja kehittämispalveluja Pudasjärven alueella, toimimalla yritysten linkkinä kaupungin suuntaan ja tekemällä yhteistyötä erilaisten sidosryhmien kanssa alueen elinkeinoelämän parhaaksi (Pudasjärven Kehitys Oy 2020a).

Matkailuala on yksi Pudasjärven kärkialoista ja siellä sijaitsee Suomen eteläisin tunturialue, Syöte. Pudasjärven Syöte on tunnettu kansallispuistostaan, retkeilyalueestaan sekä Iso- ja Pikku-Syöteen rinnekeskuksista. Perinteisesti Syöte on talvimatkailusta tunnettu, mutta matkailukeskuksen tarjonta on kehittynyt ympärivuotiseksi. Kesä- ja syyskautena Syötteellä viihtyvät retkeilijät, vaeltajat ja maastopyöräilijät, joille on tarjolla useita erilaisia reittejä vaihtelevissa maastoissa ja alamäkiajoa rinteessä. Syötteellä on noin 120 kilometriä latuja hiihtäjiä ajatellen. (Pudasjärven Kehitys Oy 2020b.)

Syöteen ja Pudasjärven matkailualueella haasteena on ollut hiihto-, kelkka-, ja muiden vastaavien reittien kunnossapitäminen ympärivuotisesti. Ratkaisuna on ollut perinteisesti vapaaehtoiset poolimaksut, joita kerätään muun muassa kaupungilta ja matkailuun kytköksissä olevilta yrityksiltä. Poolimaksut määräytyvät tietyn laskutavan mukaan eli jokainen taho maksaa tietyn osuuden vuosittain. Tämä tutkimus oli rajattu koskemaan yksinomaan latupooleja ja talvikunnossapitoa, muista pooleista ja kunnossapitoajankohdista mainittiin ainoastaan, jos se oli vertailun kannalta relevanttia. Poolimaksut ja niiden kustannusperusteisuus nousivat keskusteluissa aika ajoin merkittäväksi puheenaiheeksi. Tämä oli keskeinen tutkimusongelma opinnäytetyössä. Oli tärkeää tutkia ja selvittää, miten poolimaksujen maksutapa tai maksujen kerääminen koettiin nykyisen mallin mukaisesti ja miten koettiin näiden järjestäminen eri tavalla, esimerkiksi enemmän loppukäyttäjien vastuun näkökulmasta tai lakisääteisesti. Nämä olivat opinnäytetyön päätutkimuskysymykset:

- Miten loppukäyttäjät ja muut maksujen kanssa tekemissä olevat tahot kokevat maksut ja niiden keräämisen?
- Millainen olisi näistä tahoista parempi malli poolimaksuille ja tapa kerätä maksut ja sitä kautta rahoittaa poolin toiminta?

Loppukäyttäjillä tarkoitetaan tässä tutkimuksessa latuja tai muita reittejä käyttäviä ihmisiä, kuten hiihtäjiä, lumikenkäkävelijöitä tai talvipyöräilijöitä. Maksujen kanssa tekemisissä olevia tahoja ovat myös reittien kunnossapitäjät eli esimerkiksi latukoneen kuljettajat ja latupoolin tai matkailuyhdistyksen hallituksessa olevat henkilöt. Yritykset tai muut yhteisöt ovat tekemisissä poolimaksujen kanssa poolin osakkaina eli maksajina tai sponsoreina. Viranomaiset, kuten pelastustoimen henkilökunta, poliisi tai tarkastaja ovat myös esimerkkejä maksujen kanssa tekemisissä olevista. Aihe oli mielekäs tutkittava konkreettisuutensa ja tutkimuksesta nousevien potentiaalisten hyötyjen tähden.

Opinnäytetyö oli kvalitatiivinen tutkimus ja selvitys siitä, miten poolimaksut koettiin. Näkökulmana oli kokemusten kartoittaminen aiheesta. Kyselylomakkeella ja haastatteluilla selvitettiin, miten poolimaksujen kanssa tekemisissä olevat tahot, kuten loppukäyttäjät, reittien kunnossapitäjät tai poolissa mukana olevat yritykset kokivat poolimaksut. Kyselyn, haastatteluiden ja tietoperustan alueellisten esimerkkien pohjalta luotiin esitys vaihtoehdoisesta Pudasjärven latupoolimaksujen mallista. Aineisto kerättiin Webropol-kyselyllä ja haastatteluilla. Haastattelua hyödynnettiin, kun kyseessä oli jonkin alueen poolin puheenjohtaja tai muu vastaavalla tavalla toiminnassa mukana oleva. Haastattelut toteutettiin Microsoft Teamsilla, puhelimitse ja viimeisenä vaihtoehtona sähköpostitse tai pikaviestisovelluksella.

Poolimaksuja itsessään ei ole aiemmin tutkittu liiketalouden opinnäytetöissä. Merkittävimpiä tietolähteitä tutkimuksessa olivat latujen kunnossapidon ja poolimaksujen kanssa eri maantieteellisillä alueilla tekemisissä olevat henkilöt, eli esimerkiksi latupoolin hallituksessa tai matkailuyhdistyksessä toimivat. Syötteen ja Pudasjärven verkkosivustot olivat tutkimuksessa hyödyllinen tietolähde. Matkailuun Suomessa ja Lapissa liittyen käytettiin Liisa Tyrväisen, Harri Silvennoisen, Eija Hasun & Jari Järviluoman Kaupunkilomalla vai tunturiluonnossa – kotimaisten matkailijoiden näkemyksiä ja toiveita lappilaisesta matkailukeskusympäristöstä. Reittien yhteiskäyttöön liittyen perehdyttiin Tiina Riikosen ja Anne Rautiaisen selvitykseen Maastossa olevien ulkoilureittien monikäyttö: nykytila, esteet ja mahdollisuudet.

2 LATUPOOLIT JA LATUPOOLIMAKSUT

Tässä luvussa käsitellään Pudasjärven ja Syötteen latupoolin ja poolimaksujen taustaa. Luvussa on myös alueellisia esimerkkejä latujen kunnossapidosta ja muita huomionarvoisia näkökulmia latujen kunnossapitoon, kuten jokamiehenoikeudet.

2.1 Pudasjärvi ja matkailu Pudasjärvellä

Pudasjärven kaupungin historia tunnetaan kivikaudelta lähtien. Yli tuhat vuotta sitten saamelaiset asuttivat aluetta, ja antoivat Syötteelle sen nimen. Nimi tarkoittaa saameksi pyhää paikkaa. Saamelaiset vetäytyivät hämäläisten tieltä 1100-luvulla, 1200-luvulla hämäläiset vakiinnuttivat asemansa Syötteen asukkaina. Iijoki toimi kulkureittinä ihmisille ja tavaroille. (Isosyötteenmatkailu.fi 2020.) Ensimmäiset savolaista alkuperää olevat asukkaat tulivat Pudasjärvelle 1570-luvulla. Pudasjärvestä tuli itsenäinen kirkkoherrakunta vuonna 1639, ja oma kuntansa vuonna 1865. Kaupunki Pudasjärvestä tuli vuonna 2004 (Pudasjärven kaupunki 2020b). Pudasjärvellä oli asukkaita vuonna 2019 kaiken kaikkiaan 7873 ihmistä. Väkiluvun muutos prosentteina edellisvuodesta oli 1,5 %, laskusuuntaisesti. Työllisyysaste Pudasjärvellä oli vuonna 2018 noin 63,6 %. (Tilastokeskus 2020.)

Viimeisen 15 vuoden aikana Lapin matkailu kasvoi tasaisesti vuoteen 2008 asti, jolloin maailmantalouden taantuma taittoi nousutrendin. Matkailun kehitys oli nopeaa, ennen 1990-luvun lamaa varsinkin 1980-luvulla. Lapin suosion kasvu matkailukohteena on perustunut ja perustuu nykyäänkin alueen luonnonympäristön vetovoimaisuuteen ja luontoaktiviteetteihin, joiden ympärille on vuosien aikana rakennettu mittavia palveluvarustuksia yksityisin ja osin myös julkisin varoin. Sesonkiluonteisuus on tyypillistä. Matkailusesongit jaetaan usein kevättalveen, kesään, ruskakauteen ja joulunseutuun, joihin kaikkiin liittyy omia vetovoimatekijöitä ja matkailuaktiviteetteja. Matkailukysyntä on kohdistunut talveen ja ulkomaisen kysynnän osalta erityisesti joulun tienoille. Lapin matkailukehityksessä on tapahtunut voimakasta kansainvälistymistä. Nykyisin jo yli kolmannes Lapissa rekisteröidystä majoituksesta on peräisin ulkomaisesta kysynnästä. (Tyrväinen ym. 2011, 7-8).

Pudasjärvellä aloitettiin talvimatkailu 1980-luvun alussa Syötetunturin myötä. Syötteen suuri suosio perustuu osaksi Oulun läheisyyteen (Asunmaa 2020). Syötteen tunturialue on Pudasjärven symboli. Maakunnan hallinnollinen ja taloudellinen keskus Oulu on vain noin tunnin matkan päässä

Pudasjärveltä (Pudasjärven kaupunki 2020c). Pudasjärveltä on etäisyyttä Ouluun 100 kilometriä, Kuusamoon 130, Rovaniemelle 160 ja Kajaaniin 180. Syötteen kansallispuistossa, Iso-Syötteen retkeilyalueella ja Syötteen virkistysmetsässä oli vuonna 2019 yhteensä noin 160 900 kävijää. Matkailun puitesopimus sisältää noin 50 miljoonaa euroa investointeja Syötteelle vuosina 2018–2023 eli alueelle rakennetaan sekä uutta majoituskapasiteettia että infraa. (Pudasjärven Kehitys Oy 2020c.)

Kokonaismatkailutulo ja -työllisyys muodostavat Pudasjärvellä hieman yli 10 % kaupungin elinkeinoelämän liikevaihdosta ja henkilötyövuosista. Matkailu tuo asiakkaita esimerkiksi kaupan alalle ja muille palveluille. Matkailu tuo kaupunkiin tuloja, työtä ja kansainvälisyyttä. Lomakuukausina Pudasjärven asukasmäärä kaksinkertaistuu, ja alueella on 3500 vapaa-ajan asuntoa. (Pudasjärven Kehitys 2020b.) Syötteen alueen maasto on erämaatyypistä ja kohtalaisen mäkistä. Hiihtoreittejä on 120 kilometrin verran ja ne soveltuvat sekä luistelutyylillä että perinteiseen hiihtotapaan. Talvi-reittejä on kokonaisuudessaan yli 80 kilometriä, joista suurin osa kulkee Syötteen kansallispuistossa (Syöte 2020). Hiihtokausi alkaa lumetuksesta, tietyt ladut avataan ensiksi. Tavallisesti viikolta 7 alkaen kävijämäärä alkaa kasvaa, ja silloin ovat yleensä kaikki ladut käytössä. Valaistut ladut avataan myöhemmin. (Ruuskanen 2020a).

2.2 Syötteen latupoolin tausta

Itsenäisyyspäivänä 1980 Iso-Syötteen laskettelukeskus aukaistiin ja vuonna 2020 juhliitaan laskettelukeskuksen 40-vuotisjuhlia. Alkuvuosina latujen teosta ja kunnossapidosta vastasi Pudasjärven kunta yhdessä Iso-Syötteen ja Pikku-Syötteen hiihtokeskuksien kanssa. Kaupunki palkkasi työntekijät, ja laskettelukeskuksilla olivat latujen tekoon tarvittavat koneet. Järjestely herätti keskustelua 1990-luvun alkupuolella ja vuonna 1993 perustettiin Iso-Syötteen latupooliyhtymä, joka otti vastuun latujen kunnossapidon talvisin. Pudasjärven kaupunki ja Metsähallitus tekivät ja tekevät edelleen ladut, vastaten reittien kunnossapidosta kesäisin. (Ruuskanen 2020a.)

Yhtymästä tuli Syötteen latupooli ry vuonna 2008. Jäsenmaksu ry:ssä oli 10 euroa tilikaudella 2019–2020. Jäseniä on noin 400. Yhdistyksen yleinen kokous määrää jäsenmaksun suuruuden, ja jäsenmaksu on kaikille poolin osakkaille sama. Jäsenmaksun arvonlisävero on 0 %, ja sillä kerätään varoja normaalitoimintaan, jäsenten hyväksi. Jäsenmaksuilla katetaan esimerkiksi kokoustarjoilut. Latupoolin vuosibudjetti oli tilikaudella 2019–2020 noin 210 000 euroa. Pudasjärven kaupunki

oli tilikaudella mukana latupoolissa maksajana 44 000 eurolla ja Metsähallitus 16 000 eurolla. (sama) Syötteen latupooli ry kunnostaa latuja Toraslammelta etelään ja Metsähallitus Toraslammelta pohjoiseen. Latuja kunnostetaan vappuun saakka. Syötteen latupoolin rahoituksesta vastaavat ensisijaisesti alueen yrittäjät, Metsähallitus ja Pudasjärven kaupunki. (Syöte 2020.)

Poolimaksut ovat aika ajoin herättäneet keskustelua. Kaikki Syötteen alueen toimijat eivät välttämättä halua lähteä mukaan yhteisten asioiden hoitamiseen. Toisaalta monet näkevät hyötyjä siinä, mitä poolimaksujen vastineeksi saa. Vuosittainen poolimaksu on pienempi menoerä kuin latukoneen hankkiminen yritykselle ja yrityksen ei tarvitse huolehtia latujen kunnossapidosta talviaikana. Aina on myös henkilöitä jotka eivät halua hyväksyä yhteisiä sopimuksia, ja pitää riittävänä sitä, mitä saa latupoolimaksun vastineeksi. Lisäksi yrittäjien on joskus mietittävä, miten poolimaksu rahoitetaan yrityksen liiketoiminnalla. Yrittäjillä on välillä yritystoiminnan kannalta heikompia aikoja, ja silloin on vaikeampaa ylipäättänsä selvittää maksuista. Vaikka latupooli on vapaaehtoinen, mahdollisia voimakeinoja on. Jos joku ei halua osallistua latupooliin mutta haluaa käyttää latuja silti, voidaan esimerkiksi ladut jättää tekemättä tai kunnossapitämättä latupoolin toimesta sillä alueella. (Ruuskanen 2020a.)

Poolimaksujen perusyksikkö, josta maksujen painoasteikko lähtee liikkeelle, on vuodepaikka. Yksi vuodepaikka on yhtä kuin yksi yksikkö, mikä vastasi rahalliselta arvoltaan 70 euroa tilikaudella 2019–2020. Latupoolin tilikausi oli 1.6.2019–31.5.2020. Jos yritys on esimerkiksi ravintola, yksi ravintolapaikka eli tuoli on 0,25 yksikköä, eli neljä ravintolapaikkaa vastaa yhtä yksikköä. Rinnetoimintaan liittyen yksi asuntovaunupaikka on 0,25 yksikköä, joten neljä vaunupaikkaa vastaa myös yhtä yksikköä. Pikku-Syötteen rinnetoiminnassa oli 60 yksikköä tilikaudella 2019–2020 ja Iso-Syötteen rinnetoiminnassa 120. Talvella 2019 oli talvipyöräilyreittejä ensimmäisen kerran, yksi vuokrattavana oleva fatbike-pyörä vastasi yhtä yksikköä. Talvipyöräilijät olivat omilla reiteillään, eivät hiihtoreiteillä. (sama)

Kaikkien yritysten liiketoiminnassa ei ole vuodepaikkoja tai ravintolapaikkoja, joten latupoolin kokouksessa päätetään, miten maksuperuste määräytyy silloin. Esimerkiksi hotelli Iso-Syötteen safaritoiminta oli 10 yksikköä. Syötteen kaupoista Tunturi Market Iso-Syöte 40 yksikköä ja Syötekylän kauppa 30 yksikköä. Syötteen keskusvaraamon maksuosuus määriteltiin sen kautta, kuinka paljon on vuokrauksessa olevien vuodepaikkojen määrä ja tämä määrä jaettiin neljällä, Keskusvaraamolla oli 230 yksikköä eli 920 vuodepaikkaa tilikaudella 2019–2020. Joka vuoden lokakuussa tarkistetaan, paljonko keskusvaraamolla on mahdollista vuokrata vuodepaikkoja. Lisäksi on muita

yksityisiä mökkiyrittäjiä, esimerkiksi Kelo-Syötteellä oli kaiken kaikkiaan noin 110 yksikköä 2019–2020. (sama)

Kun päätetään jonkin pooliin mukaan lähtevän yrityksen poolimaksuista, ensin Syötteen latupooli ry:n hallitus keskustelee keskenään ja arvioi poolimaksujen määräytymisen yrityksen suhteen, tekee ehdotuksen yleiselle kokoukselle, joka hyväksyy tai on hyväksymättä ehdotusta. Yleiseen kokoukseen yrittäjä, jonka maksuista päätetään, voi osallistua halutessaan. Yleisessä kokouksessa voidaan käydä keskustelua maksuista ja tarvittaessa siirtää asia ylimääräiseen yleiseen kokoukseen, jos ei päästä yhteisymmärrykseen. Yleiseen kokoukseen voi osallistua kuka tahansa, myös hihtäjä tai muu loppukäyttäjä. Enimmäkseen osallistujat ovat yrittäjiä. (Pekkala 2020.)

Syötteen latupooli ry rahoittaa toimintaansa myös myymällä latupasseja ja latukarttoja. Latupassit eli latumaksut olivat 5 euroa päivähinnalta, 15 euroa viikkohinnalta ja 30 euroa kausihinnalta 2019–2020. Latupoolilla on yli kahdensadan mökin omistajan kanssa tehtynä sitoumuksia, omistajat ovat sitoutuneet lunastamaan latupassin vuosittain. Lasku latupasseista lähetetään aina latupoolin lokakuun yleisen kokouksen jälkeen. Niitä, joilla ei sitoumusta ole, lähestytään kirjeitse, ja tiedustellaan halukkuutta osallistua latupooliin. Syötteen latupooli on toimintansa alusta lähtien lähestynyt mökinomistajia, joilla ei sitoumusta vielä ole ja jotka eivät ole Syötteen keskusvaraamossa. Alueella myydään latupoolin osakasliikkeissä latupasseja päiväkävijöille, tilikaudella 2019–2020 oli kolminkertainen myynti edellisvuosiin verrattuna. Latupassin myynnistä tulee provisio yrittäjille, kauppias saa yhdestä myydystä 30 euron passista 6 euroa. (Ruuskanen 2020a.) Latupasseja myyvät Syötteen luontokeskus, Tunturi Market, Syötekylän kauppa, Syötteen keskusvaraamo, Nuoriso- ja vapaa-ajankeskus Pikku-Syöte, ja Hotelli Kide (Syöte 2020).

Latupooli myy myös latukarttoja. Kyseessä on paperikartta, joka tehdään vuosittain. Jokainen mökki, joka ostaa latupasseja saa passin mukana kartan. Esimerkiksi neljä passia lunastanut mökki saa yhden kartan, Jos lunastetaan enemmän passeja, saa lisää karttoja. Kartassa on mainoksia ja etukuponkeja, joilla saa alennuksia alueen yrityksiltä, kuten hotelleilta. Mainostajina voi olla tahoja, jotka eivät ole osakkaina poolissa, alueen yrityksiä tai muita toimijoita. Latukarttaa tehdään 1500–2000 kappaletta vuosittain. Yli 300 karttaa meni passien lunastajille, ja 945 karttaa myytiin tilikaudella 2019–2020. Karttaa myydään Syötteen alueen yrityksissä, kuten luontokeskuksessa, keskusvaraamossa ja kaupoissa. Kartan hinta tilikaudella 2019–2020 oli 5 euroa. Latukartan myynnistä yrittäjä tilittää 4 euroa, saaden 1 euron myyntiprovision itselleen. Tilikaudella 2019–2020 kartoista saadut myyntitulot olivat 4000 euroa, karttojen mainosmyynti 6000 euroa eli yhteensä latukartat

toivat poolille tuloa yhteensä 10000 euroa. Latupooli myy pylväsmainospaikkoja valaistuilla laduilla, noin 20–25 kilometrin matkalla latua. Pylväsmainoksen hinta oli 930 euroa tilikaudella 2019–2020. (Ruuskanen 2020a.)

Latupoolin tilikauden 2020-2021 talousarviosta selviää, että latujen kunnossapitoon hoitosopimuksella on varattu 165 000 euroa. Latupassien valmistus on ainoastaan 1500 euroa, kirjanpitokuluihin saman verran, sähköön noin 12 000 euroa, karttojen painatukseen 2000 euroa ja muihin kuluihin 15 600 euroa. Tuloja latupooli arvioi saavansa pääosakkaiden maksuista 165 000 euroa, mökkiläisten lunastamista latumaksuista 17 000 euroa, latupassien myynnistä 1500 euroa, karttojen myynnistä 3000 euroa, jäsenmaksuista 1500 euroa, kartta- ja pylväsmainosten myynnistä 6500 euroa ja sähkön laskutuksesta kaupungilta 3000 euroa. Edelliskausien saatavia, kuten myynti- ja ALV-saamia odotetaan olevan 5000 euroa. (Ruuskanen 2020b.) Vaikka kyseessä on arvio, voidaan päätellä, että pääosakkaiden maksujen odotetaan edelleen olevan pääosassa latupoolin budjetissa, mökkiläisten maksujen ollessa huomattavasti vähemmän. Kartat tuovat poolin näkökulmasta enemmän tuloja mainosten ja karttamyyntin kautta, kuin latupassit.

Vertailun vuoksi mainittakoon, että Pudasjärvellä on latupoolin lisäksi kelkkaurapooli. Kelkkareittien ja -urien talviaikaisesta kunnossapidosta vastaa Pudasjärven Kelkkaurapooli ry. Kaupunki on tämän poolin suurin maksaja, Metsähallitus ei ole maksajana mukana. Kelkkaurapoolissa on Syötteen alueen yrityksiä ja myös Pudasjärven keskustaajaman yrityksiä mukana. Jäsenmaksu on 15 euroa ja budjetti noin 22000 euroa vuodessa. (Ruuskanen 2020c.) Kelkkaurapoolin tavoitteena on edistää moottorikelkkailua ja kasvattaa siitä saatavia matkailutuloja huoltamalla moottorikelkkauria talviaikana käytössä olevien resurssien puitteissa. Pudasjärven kelkkaurapooli on antanut Pudasjärven kaupungin alueen kelkkareittien hoidon urakkatyöksi Syötteen Maansiirto Oy:lle. Kunnostusyrittäjä suunnittelee yhdessä kelkkaurapoolin edustajan kanssa tehtävänsä hoitamisen niin, että se palvelee alueen kelkkaurareittien käyttäjiä. (Pudasjärven kaupunki 2020d.) Pudasjärven kelkkaurapoolin toiminta on pitkälti samalla tavoin järjestetty kuin latupoolin.

2.3 Alueellisia esimerkkejä latujen kunnossapidosta

Kuusamossa kaupunki vastaa Rukan ja Kuusamon alueen latujen kunnossapidosta. Myös alueen lomakiinteistöt voivat osallistua omalla panoksellaan latuverkoston kunnossapitoon ja kehittämi-

seen maksamalla vapaaehtoista latumaksua. Ruka-Kuusamon vuosittainen vapaaehtoinen latumaksu perustuu kiinteistön pinta-alaan ja on 0,40 €/m². Latumaksu tuotti 52380 euroa talvella 2018–2019, mukana olivat kaikki Rukan alueen suurimmat kiinteistöyhtiöt ja useimmat majoittajat sekä yli sata yksittäistä mökinomistajaa. 11.11.2020 mennessä vapaaehtoisia maksuja oli kertynyt 24892 euroa, tavoitteen talvelle 2020-2021 ollessa 60 000 euroa. Rukan verkkosivuilla on mainittu julkisesti vapaaehtoisen latumaksun edellistalvena maksaneet yritykset, ja yrityksen nimi on tummennetulla fontilla, mikäli maksu on maksettu myös talven 2020-2021 osalta. (Ruka 2020.)

Kuusamon maastohiihtoladut ja moottorikelkkareitit siirtyivät vuoden 2010 alusta pooleilta kaupungin kunnossapidettäviksi. Kaupungin hoidossa on noin 500 kilometriä maastohiihtolatuja ja samaveroisesti moottorikelkkareittejä. Aiemmin kaupunki vastasi latujen kunnossapidosta Rukan aluetta lukuunottamatta. Syy vastuun siirtymiseen kaupungille oli, että poolien matkailuyrityksiltä ja kiinteistönomistajilta perimät vapaaehtoisuuteen perustuvat maksut reittien kunnossapidämiseksi alkoivat vähentyä taloudellisen taantuman vuoksi. (Ketola 2009.) Lisäksi Kuusamossa on kokeiltu syksyllä 2020 uutta tapaa maisemanhoidossa matkailulle tärkeillä alueilla, tavoitteena maisemanhoidon ja luonnon monimuotoisuuden turvaaminen siten, että alueen metsänomistajatkin saavat osansa tuloista: kyseisessä maisema-arvokaupassa matkailijat, mökkiläiset ja yritykset voivat antaa vapaaehtoisia maisemahyvityksiä eli rahalahjoituksia metsämaisemien ylläpitoon ja hoitoon. (Pirttikoski 2020.)

Ylläksellä Ylläksen Matkailuyhdistyksen vastuulla on reittien kunnossapittäminen, kehittäminen ja alueen sisäisen liikenteen parantaminen. Yhdistyksen jäsenenä on Kolarin ja Ylläksen alueen mökkiläisiä ja yrityksiä. Yhdistyksessä on noin 150 jäsentä. Ylläksen Matkailuyhdistys ry:n rahoitus koostuu Kolarin kunnan panostuksesta, mutta myös vuotuisista jäsenmaksuista, tuotteiden myyntituotoista ja mökkiläisten vapaaehtoisista reittimaksuista. Kolarin kunta panostaa vuositasolla noin 100 000 euron edestä yhdistykseen, mikä on noin 15 % yhdistyksen vuosibudjetista. Myyntituotteita ovat lähinnä matkailuyhdistyksen vuosittain teetättämät paperiset reittikartat ja sähköinen karttapalvelu. (Ylläs 2020.)

Ylläksen matkailuyhdistys perustettiin vuonna 2003. Ennen vuotta 2003 Äkäslompolon matkailuyhdistys hoiti latujen kunnossapitoa ja useat muut matkailuyhdistykset ennen tätä. Vuosina 2015–2016 vastuita hajautettiin: reittien kunnossapitotoimet ja sisäisen liikenteen koordinointi tulivat matkailuyhdistyksen vastuulle, alueen markkinointi ja edunvalvonta puolestaan Visit Ylläksen vastuulle. Matkailuyhdistyksen vastuulla on 330 km latuverkostoa, 330 km moottorikelkkareittejä ja 106

km talvipolkuja. (Teriö 2020.) Ylläksellä ladut ovat olleet siis aina jonkin matkailuyhdistyksen vastuulla ja matkailuyhdistyksen vastuulle kuuluvat myös kelkkareitit ja polut, siinä missä Pudasjärvellä on erilliset poolit laduille ja kelkkaurille.

Ylläksen reittiverkosto laajentui 1990–2000-luvulla, ja sen myötä latujen kunnossapidon kustannukset kasvoivat. Jäsenmaksut ovat noin 37 % yhdistyksen vuosibudjetista. Matkailuyhdistyksen jäsenyys on vapaaehtoista, joten yritys voi halutessaan jättää liittymättä. Esimerkiksi jotkin isommat majoitusyritykset ovat toimineet näin. Mökkiläisten vapaaehtoiset reittimaksut muodostavat noin 31 % yhdistyksen budjetista. Mökkiläisten vapaaehtoisten reittimaksujen suhteen haasteena on ollut, että mökkiläisistä ei ole rekisteriä. Tieto siitä, kuka omistaa mökin, perustuu mökinomistajan omaan ilmoitukseen, että haluavat maksaa vapaaehtoista reittimaksua. Matkailuyhdistyksellä on noin 1200 vapaaehtoisten maksujen maksajaa. (sama)

Toinen haaste vapaaehtoisissa maksuissa on, että lomakiinteistöt tai mökit vaihtavat toisinaan omistajaa, eikä tieto tästä välity. Ylläksen taloudellinen kasvun ansiosta jäsenmaksuissa on ollut positiivista kehitystä ja vapaaehtoisten reittimaksujen osalta tilanne on stabiili. Myytävät tuotteet muodostavat 17 % matkailuyhdistyksen vuosibudjetista, myynti on laskenut, koska sähköinen karttapalvelu ei ole ollut odotetun kaltainen menestys. (sama)

Ylläkselle tuo toisaalta vetovoimaa mutta kunnossapidon kannalta haasteita laaja reittiverkosto. Vuonna 2020 Ylläksen reittiverkosto valittiin pohjoismaiden parhaaksi ulkoilureitistöksi. Matkailuyhdistyksen jäsenmaksut määräytyvät jäsenyrityksen edellisvuoden liikevaihdon perusteella, eli esimerkiksi vuoden 2020 jäsenmaksu perustuu jäsenen vuoden 2019 liikevaihtoon. Lisäksi vaikka taloudellisesti heikommat ajat eivät ole näkyneet isommin aiemmin matkailuyhdistyksen budjetissa, reitistö on koko ajan laajentunut, ja sitä kautta kustannukset ovat koko ajan kasvaneet. Koronapandemian vaikutukset saattavat silti näkyä tulevaisuudessa jäsenmaksuissa, jäsenmaksujen maksamisessa on ollut havaittavissa vähän laskusuuntaa. Mahdollisia keinoja saada maksamattomat jäsenmaksut on: sosiaalinen paine ja jäsenen erottaminen. Kuluvan kauden jäsenmaksu on perintäkelpoinen tarvittaessa. (sama) Jäsenen liikevaihdon lasku näkyy ensi vuonna yhdistyksen budjetissa, tämä on huomionarvoista.

Matkailuyhdistyksellä on siis omat haasteensa latujen kunnossapidon rahoittamisessa. Miksi on päädytty matkailuyhdistykseen poolin sijasta, ei ole olennaista, koska molemmat ovat yhdistyksiä

ja vastuut hyvinkin samankaltaiset. On kiehtovaa Kuusamoon ja Ylläkseen liittyen, että Kuusamossa taloudellisen taantumien ajat ovat vaikuttaneet enemmän maksujen maksamisessa ja latujen kunnossapitovastuun siirtymisessä kaupungille, siinä missä Ylläksellä heikommat ajat eivät ole suuresti vaikuttaneet matkailuyhdistyksen järjestämään latujen kunnossapitoon maksujen kautta, ainakaan vielä.

Kittilän Levillä ei ole nykyisin latu- tai kelkkapoolia, vaan kaikkien reittien kunnossapittäminen on Kittilän kunnan vastuulla. Aikaisemmin Levillä oli epävirallinen pooli, joka jakoi kustannuksia keskenään, mutta siitä luovuttiin. (Kuusela 2020a.) Reittien siirtämistä kunnan vastuulle puolsivat useat tekijät. Vastuukysymykset reiteistä olivat yksi tekijä, esimerkiksi se, milloin reitit avataan, mitä osuuksia avataan, kuka vastaa reitteihin liittyviin kysymyksiin, kenelle ilmoitetaan puutteista tai vaarallisista paikoista tai miten valvotaan kunnossapidon tasoa. Iso tekijä oli kustannuksien kattaminen. Kittilän latupoolissa maksujen jakaminen tasapuolisesti koettiin mahdottomaksi, kun laduilla oli kaikenlaisia käyttäjiä: ammatin puolesta latuja käyttäviä, paikallisia käyttäjiä, yksityisiä käyttäjiä tai ulkopaikkakuntalaisia. (Kuusela 2020b.)

Kittilän kunnan liikuntatoimi avustaa Kittilän kylä hiihtolatuojen kunnossapittämisessä kilometrikorvausperusteisesti. Latuavustusta voi hakea paikallinen yhdistys, kuten kyläyhdistys tai urheiluseura talkoovoimin kunnossapidettyjen latujen osalta (Kittilän kunta 2020a). Useissa kylissä on omia hiihtolatuja. Kittilässä on laaja ja kunnossapidetty latuverkosto aivan keskustassa, Levillä latuja on noin 180 kilometrin pituisesti. Moottorikelkkareittejä Kittilässä on 900 km. (Kittilän kunta 2020b.)

Kolilla on matkailualueen yritysten ja muiden organisaatioiden sekä matkailun kehittämistä tukevien yksityishenkilöiden yhteistyöjärjestö Kolin Matkailuyhdistys ry (Koli 2020a). Kolin latuverkosto on noin 80 kilometrin pituinen ja kulkee Kolin vaaroilta Pielisen jäälle (Koli 2020b). Kolin latubudjetti oli 2018 noin 60 000 euroa. Suurin maksaja oli Kolin suurin majoittaja Pohjois-Karjalan Osuuskauppa, jonka osuus budjetista oli noin 12 000 euroa. Majoitusyritykset maksavat latujen kunnossapidosta huoneluvun mukaan, ongelmia Kolilla on aiheuttanut maksun vapaaehtoisuus, maksu ei tästä johtuen ole ollut perintäkelpoinen. Kolilla latuverkoston kunnossapito on ollut välillä vaarassa, koska osa vastuussa olevista yrittäjistä jätti vapaaehtoisen latumaksun maksamatta. (Kainulainen 2018.)

Saariselän latujen huollosta ja kunnossapidosta on vastuussa Saariselän hoito-osuuskunta. Hoito-osuuskunta vastaa latujen kunnossapidosta, ja viime vuosina myös talvikävely- ja talvipyöräilyreittien kunnossapidosta. Metsähallituksen luontopalvelut ovat vastuussa Saariselällä kesäreittien rakenteista sekä merkinnöistä. Luontopalvelut ei osallistu latujen ja talvireittien kunnossapitoon. (Magga 2020.) Saariselän hoito-osuuskunnan vuosibudjetti on noin 370 000 euroa. Osuuskunnalla ei ole muita tuloja kuin latumaksuista saadut tulot, ja latukarttojen myyntitulot ja suurimmat kulut rakentuvat latuhuollon urakoinnista. Osuuskunnan jäsenet ja lomakiinteistöjen omistajat rahoittavat latuhuollon latumaksuilla, jotka maksetaan vuosittain. Latumaksun suuruus määräytyy kiinteistön kerrosalan, vedenkulutuksen tai yrityksen liikevaihdon perusteella. Osuuskunta pyrkii kattamaan latuhuollon järjestämisen kulut ja sen ei ole tarkoitus tuottaa voittoa. (Saariselkä Nordic Ski 2020.)

Saariselän hoito-osuuskunta on perustettu vuonna 1978, jäseniä on hieman vajaa 300. Historiallisesti hoito-osuuskunnan jäsenyys perustuu kiinteistön omistamiseen Saariselällä, joten jäseninä on alueen yrityksiä, majoitusliikkeitä, kiinteistöyhtiöitä ja yksityisiä kiinteistön omistajia. Miten ja miksi tähän toimintatapaan on päädytty, ei tiedetä varmuudella. Todennäköisesti kyse on ollut siitä, että maastohiihto on nähty Saariselällä jo aikaisessa vaiheessa matkailupalveluksi, joka pitäisi yhteisesti saattaa kuntoon. Osuuskuntatoiminta on nähty hyvänä vaihtoehtona tällaisen toiminnan järjestämiseen. (Idström 2020.) Latujen kunnossapidossa Saariselällä on mukana Saariselän Latu ja Huolto Ay, jonka Inarin Yrittäjät ry valitsi 2020 vuoden yritykseksi. Yrityksellä on ollut oma osuutensa siihen, että Saariselkä on tunnettu laduistaan. Yritys kunnossapitää ulkoilureittejä, huoltaa moottorikelkka- ja latureittejä sekä tiedottaa turvallisesta liikkumisesta luonnossa. (Yrittäjät Lappi 2020.)

Hoito-osuuskunnalla ei ole työntekijöitä, vaan sekä hallinto että latuhuolto toteutetaan ostopalveluina. Latuhuollon järjestäminen osuuskuntatoimintana on toiminut kohtalaisesti. Monissa pooleissa toiminta voi olla perusteiltaan aika saman tyyppistä, mutta Saariselän hoito-osuuskunnassa koetaan, että osuuskuntamuoto tekee toiminnan luotettavammaksi ja läpinäkyvämmäksi. Toiminnan rahoittajat ovat hyvin edustettuina hoito-osuuskunnan hallituksessa, ja pääsevät näin mukaan päätöksentekoon. Käytännössä vaikeudet liittyvät latumaksujen keräämiseen. Latumaksu on vapaaehtoinen maksu, kaikki alueen yritykset ja kiinteistöjen omistajat eivät halua maksua maksaa. Tämä tekee talouden hallinnasta aika ajoin haastavaa. Hoito-osuuskunnassa ei kuitenkaan uskota, että mikään muu hallinnointimalli tekisi maksujen keräämisestä yhtään helpompaa. Toki jos toiminnan taustalla olisi kunta tai matkailuyhdistys, toiminnalla olisi jokin organisaatio "tappion kuittajana". (Idström 2020.)

Sallassa latujen ja kelkkareittien kunnossapito on latupoolin vastuulla. Sallan latupoolissa ovat mukana Sallan kunta ja paikallisia yrityksiä, kuten Sallan Tunturipalvelut Oy ja Holiday Club Salla (Salla 2020). Sallan latupooli on toiminut ainakin 20 vuotta. Pooli perustettiin, jotta kunnan maksutaakka ei olisi niin suuri latujen ja kelkkareittien hoidossa. Pooli on toiminut hyvin ja kaikki alueen suurimmat yritykset ovat mukana omilla maksuosuuksillaan. Yksityisten mökkien omistajat maksavat myös, mutta kaikki eivät ole lähteneet mukaan. Sallan kunnalla on suurimmat maksuosuudet sekä latu- että kelkkareittien osalta. Sallassa latupooli on toiminut hyvin, mutta maksajia halutaan enemmän. Korona on Sallassakin vaikeuttanut tilannetta: pandemian aikana pieniä ja uusia yrityksiä on ollut vaikeampi houkutella maksamaan poolimaksuja. (Haataja 2020.)

2.4 Muita näkökulmia latujen kunnossapitoon

Jokamiehenoikeudet ovat tärkeä näkökulma liittyen latujen kunnossapitoon ja poolimaksuihin. Suomalaiset ovat jokamiehenoikeuksien kautta tottuneita edulliseen tai ilmaiseen matkailuun luonnossa. Yrittäjiltä on tullut toiveita muutoksesta. Useassa luontokohteessa yrittäjät vastaavat palveluista valtion sijasta, joten maksuja muodostuu useammasta asiasta. Esimerkiksi Ilomantsin matkailuyhdistyksen toiminnanjohtaja Eero Tuomisto kehottaa Ylen artikkelissa Metsähallitusta ja yrittäjiä asettamaan rohkeasti vapaaehtoisen reittimaksun ulkoilureiteille. Maksun tuotto käytettäisiin palvelujen, eli esimerkiksi vessojen ja tulipaikkojen ylläpitoon. Monilla Metsähallituksen alueilla reittien kunnostus on lopetettu, rahanpuutteen vuoksi. Tuomiston mielipide on, että myös hiihtolatujen suhteen voitaisiin kerätä korvaus, jotta päästään hiihtämään hyväkuntoista latua. (Laukkanen 2020.)

Vaihtoehtona poolimaksuille voi miettiä yksityisteiden tyylistä ratkaisua. Yksitystien omistavat tien varrella olevat kiinteistöt, ei valtio tai kunta. Yksitystien kunnossapito kuuluu sen yksityisille omistajille ja tien pituuden mukaan omistajia voi olla muutamia tai useita kymmeniä. Tien ylläpitokustannukset katetaan tiemaksuilla, maksut jaetaan kaikkien tieosakkaiden kesken kiinteistöjen liikennetarpeiden perusteella tieyksiköiden mukaan. Yksikön hinta voi vaihdella muutamasta sentistä yli euroon riippuen osakkaiden määrästä, tien pituudesta, käytöstä ja kunnossapidon tasosta. Vuosimaksut vaihtelevat kymmenistä euroista useaan sataan euroon. (Pitkänen 2016.)

Valtio ja kunnat tukevat yksityisteitä ja tuloja saadaan myös satunnaisista käyttömaksuista, joita voidaan periä tien ulkopuolisilta käyttäjiltä. Tiesakkaat voivat järjestäytyä tai olla järjestäytymättä tiekunnaksi. Tie kunta päättää tien ylläpidosta säännöllisissä kokouksissa enemmistöpäätöksillä, jotka sitovat jokaista tiesakasta. Jokamiehenoikeuksiin kuuluvat tilapäinen jalankulku, pyöräily, hiihtäminen ja ratsastus ovat sallittuja, kunhan liikkuminen ei tuota häiriötä tai vahinkoa. Järjestettyyn tai ammattimaiseen toimintaan, esimerkiksi juoksukilpailuun, tarvitaan tiesakkaiden tai tiekunnan lupa. (sama)

Esimerkiksi Kuusamossa on kaupunginhallitus hyväksynyt kokouksessaan yksityisteiden avustusehtojen luonnokset. Jos esitys menee läpi kaupunginvaltuustossa, Kuusamossa sijaitsevat yksityisomisteiset matkailutiet voivat hakea kaupungilta avustusta tammikuusta 2021 alkaen. Yksityisomisteisille matkailuteille voi kenties lähitulevaisuudessa saada siellä tukea kesäkunnossapitoon. (Vänskä 2020.)

Yksityisteiden käyttöä säädellään yksityistielaililla. Tarkoituksena yksityistielaililla on turvata asutuksen, elinkeinoelämän ja yhteiskunnallisten tarpeiden edellyttämät kulkuyhteydet kiinteistöille, jotka eivät sijaitse maantie- tai katuverkolla, sekä lisäksi turvata yksityistieverkon ylläpito ja kehittäminen osana liikennejärjestelmää. Lain tarkoituksena on taata yksityisteitä koskevissa asioissa asianosaisten oikeusturva sekä tiesakkaiden yhdenvertainen kohtelu. (Yksityistielaki 560/2018.) Uusin yksityistielaki tuli voimaan 1.1.2019. Uusin laki avaa tiekunnille uusia mahdollisuuksia toiminnassaan: tie kunta voi ulkoistaa tienpidon jopa kokonaan jollekin toimijalle. Monessa tiekunnassa apuna on ulkopuolinen tieisännöitsijä. On mahdollista, että uutta yrittäjyyttä kehittyä yksityisteiden ympärille. Yksi hankala muutos on, että tiekunnan päätöksistä jatkossa joudutaan valittamaan käräjäoikeuteen. Tämä kohottaa oikeusturvavakuutuksen tarvetta tiekunnissa ja nostaa osakkaiden kustannuksia. (Suomen Tieyhdistys ry 2020.)

Reittien yhteiskäyttö eli siis se, että samoja latuja tai ulkoilureittejä käyttäisivät useampien lajien harrastajat, on tärkeä näkökulma kunnossapitoon ja maksuihin liittyen. Voidaan miettiä esimerkiksi: saavatko hiihtäjät, talvipyöräilijät tai potkukelkkailijat liikkua samoilla reiteillä. Ulkoilureittien käyttöön liittyy asenteita, ennakkoluuloja ja totutuissa tavoissa kiinnipysymistä, ulkoilureittien käyttöä katsotaan toisinaan vain itselle tutun lajin näkökulmasta. Muita vastaväitteitä reittien yhteiskäytölle voivat olla tyypillisesti: vaarallista ohjata monia lajeja samalle reitille, reitin käyttäjät eivät hyväksy reitillä muita kuin samalla tavalla liikkuvia, yhteiskäytön riskialttius varsinkin uusien lajien ollessa kyseessä tai yhteiskäytön kalleus huoltonäkökulmasta. (Riikonen & Rautiainen 2017.)

Toisaalta eduskunnan liikennevaliokunta koki aiheelliseksi marraskuussa 2020, että tuoretta tieliikennelakia on muutettava siltä osin, että koiravaljakoita ja polkupyöriä ei päästetä moottorikelkkareiteille. Uusi tieliikennelaki salli nämä samalla reitillä, mutta asiantuntijoita kuultuaan liikennevaliokunta alkoi nähdä turvallisuusriskejä polkupyörien, eläinten vetämien valjakoiden ja moottorikelkkojen liikkua samalla reitillä. Moottorikelkkailureitillä voi ajaa muutoksen jälkeen muilla ajoneuvoilla vain, jos reitinpitäjä on tämän erikseen sallinut moottorikelkkareittiä osoittavan merkin lisäkilvellä. (Hiltunen 2020.)

Koronapandemian vaikutuksia latujen kunnossapitoon voidaan pohtia. Muonion Olos-tunturilla hiihtokerta maksoi marraskuussa 2020 40 euroa ja kausikortti 200 euroa. Vielä lokakuun 2020 lopussa lipun hinta oli 20 euroa ja kausikortti 100 euroa. Lapland Hotels on päävastuussa Oloksen tykkiladuista, Muonion kunnan ollessa myös hankkeessa mukana. Lapland Hotel Oloksen hotellinjohtajan Sari Ojan mukaan latua on käytettävissä reilut viisi kilometriä, ja ladun kulubudjetti on 100 000–120 000 euroa. Oja vetoaa artikkelissa lipun hintojen korotuksen suhteen koronaan ja että Oloksella on tahdottu rajoittaa väkimäärää laduilla. Toisaalta artikkelissa pohditaan asioita myös näkökulmasta, että lippuhintojen korotus voisi olla tehty taloudelliset tulot mielessä. Joka tapauksessa yksityinen taho, kuten yritys tai seura voi periä maksua tykkilumilatujensa käytöstä. (Silvennoinen 2020.)

3 TUTKIMUKSEN TOTEUTUS

Tässä osiossa käsitellään opinnäytetyöhön liittyvää tutkimusmenetelmän valintaa, aineistonkeruumenetelmiä ja haastateltavien valintaa. Tarkoituksena on antaa selkeä kuva, miten tutkittiin sekä keneltä ja miten aineisto kerättiin.

3.1 Tutkimuksen menetelmä

Opinnäytetyössä käytettiin kvalitatiivista eli laadullista tutkimusmenetelmää. Kvalitatiivisessa tutkimuksessa pyritään tutkimaan aihetta mahdollisimman kokonaisvaltaisesti. Kvalitatiiviselle tutkimukselle tyypillistä on, että tutkimus on luonteeltaan kokonaisvaltaista tiedon hankintaa. Kvalitatiivisessa tutkimuksessa suositaan metodeja, joissa tutkittavien näkökulmat pääsevät esille. (Hirsjärvi, Remes & Sajavaara 2014, 161, 164.) Kvalitatiivinen tutkimus pyrkii ongelman ymmärtämiseen eli vastaamaan kysymykseen, mistä ilmiössä on kyse. Käytännössä tutkittavaa ilmiötä tai siihen vaikuttavia tekijöitä ei tunneta ja halutaan nimenomaan selvittää ilmiötä. (Kananen 2019, 25.)

Opinnäytetyö oli selvitys, miten poolimaksut koettiin ja näkökulmana oli kokemusten kartoittaminen aiheesta. Kyselylomakkeella ja haastatteluilla selvitettiin, miten poolimaksujen kanssa tekemisissä olevat tahot, kuten loppukäyttäjät, reittien kunnossapitäjät tai poolissa mukana olevat yrittäjät kokivat poolimaksut. Kysely toteutettiin kerran: oli kysymyksiä latujen kunnossapidon tai poolimaksujen nykymalliin liittyen ja oli kysymyksiä uuteen, vastaajasta parempaan latujen kunnossapitoon tai poolimaksumalliin liittyen. Kysely oli vastattavissa marraskuun 16–30. päivä. Haastateltavia henkilöitä oli 5. Vastaajien nimiä ei mainittu kyselyssä eikä haastatteluissa. Kyselyn, haastatteluiden ja tietoperustan alueellisten esimerkkien pohjalta luotiin esitys vaihtoehdoista Pudasjärven latu-poolimaksujen mallista.

3.2 Tutkimuksen suorittaminen

Opinnäytetyön aineisto kerättiin Webropol-kyselyllä. (Liite 1.) Kysely on survey-tutkimuksen keskeinen menetelmä. Aineistoa kerätään standardoidusti ja tämä tarkoittaa sitä, että asioita kysytään kaikilta vastaajilta samalla tavalla. Kysely on tehokas tapa kerätä aineisto. Huolellisesti suunnitellun

lomakkeen ansiosta aineisto voidaan käsitellä nopeasti tallennettuun muotoon ja analysoida. Kyselytutkimuksen haittoja ovat esimerkiksi mahdottomuus varmistua siitä, miten vakavasti vastaajat ovat suhtautuneet tutkimukseen, miten onnistuneita vastausvaihtoehdot ovat tai miten selvillä vastaajat ovat asiasta. Hyvän kyselylomakkeen laatiminen vaatii aikaa ja vaivaa tutkijalta. (Hirsjärvi ym.2014, 193, 195.) Kysely oli pääasiallinen aineistonkeruumenetelmä tässä tutkimuksessa, tehokkuutensa vuoksi. Linkki kyselyyn laitettiin Pytky Cafen sivuille, Syötteen ladut, pyöräily ja patikointi- sekä Syötteen mökkiläisyhdistys-ryhmiin Facebookissa. Kyselyssä oli arvonta munkkikahveista Pytky Cafessa. Näin varmistettiin, että kyselyyn saatiin mukaan tarpeeksi erityisesti loppukäyttäjiä.

Aineisto kerättiin osaksi haastatteluilla. Haastattelua hyödynnettiin, kun kyseessä oli jonkin alueen poolin tai matkailuyhdistyksen johtaja tai muu vastaavalla tavalla toiminnassa mukana oleva tai ilmiöön erilaisen näkökulman tarjoava. Haastattelun valinta toiseksi menetelmäksi on perusteltavissa, sillä haastateltavien valinta pitää tehdä siten, että haastatellaan niitä, jotka osaavat sanoa ilmiöstä jotain oman kokemuksen tai tiedon mukaan (Kananen 2019, 29-30). Haastattelun etuna on, että vastaajiksi kaavaillut henkilöt saadaan yleensä mukaan tutkimukseen ja heidät on mahdollista tavoittaa myöhemminkin (Hirsjärvi ym. 2014, 206).

Haastattelu soveltui siis hyvin aineistonkeruumenetelmäksi tällaisissa tapauksissa, kun haluttiin varmistaa vastausten saaminen ilmiön kanssa vahvasti tekemisissä olevilta. Haastattelun kysymykset olivat samat kuin kyselylomakkeessa, toki kysyttäessä esimerkiksi kenen pitäisi olla päättämässä latumaksuista ei puhuttu pelkästä Syötteen latupoolista vaan yleisemmällä tasolla latupoolin tai matkailuyhdistyksen yleisestä kokouksesta tai hallituksesta. Jos haastateltava oli kerennyt vastata jo kyselyyn, haastattelussa keskityttiin niihin näkökulmiin, jotka jäivät ilmaisematta kyselyssä. Muuten haastattelut toteutettiin puolistrukturoituina haastatteluina eli teemahaastatteluina. Teemahaastattelussa edetään tiettyjen etukäteen valittujen teemoja ja tarkentavien kysymysten mukaan. Metodologisesti korostetaan ihmisten tulkintoja ja heidän asioille antamia merkityksiä. (Tuomi & Sarajärvi 2018, 87-88.) Haastattelut toteutettiin Microsoft Teamsilla, puhelimitse ja viimeisenä vaihtoehtona sähköpostitse tai pikaviestisovelluksella.

4 HAASTATTELUIDEN TULOKSET

Tässä luvussa käsitellään haastatteluiden tuloksia. Haastattelut toteutettiin viikolla 48 ja 49. Haastateltavia on käsitelty opinnäytetyössä erillisissä alaluvuissa selkeyden tähden.

4.1 Matkailuyhdistyksessä työskentelevä henkilö

Opinnäytetyötä varten haastateltiin matkailuyhdistyksessä työskentelevä henkilö. Haastateltava valittiin, koska hänellä oli käytännön tietoa latujen kunnossapidosta alueellaan ja vertailun vuoksi-kin matkailuyhdistyksen henkilö oli tärkeä. Haastateltava matkailuyhdistyksen henkilö oli työskennellyt matkailuyhdistyksessä maaliskuusta 2020 lähtien, mutta omasi vuosien kokemuksen työstä hiihdon parissa ja matkailun kehittämishankkeista alueellaan.

Haastateltava oli täysin samaa mieltä, että latumaksujen suuruuden pitäisi määräytyä kustannusperusteisemmin. Hän piti tärkeänä näkökulmana, että kunnossapidettyjä reittejä ei voi enää pitää itsestäänselvyytenä, tulevaisuudessa reittien ylläpidon kustantaminen tullaan siirtämään vahvemmin loppukäyttäjien vastuulle. Maksujen keräämistä haastateltava ei vastuuttanut yksittäiselle taholle. Hänestä jonkun se on aina tehtävä, oli sitten kyseessä kaupunki tai kunta, matkailuyhdistys, latupooli tai jokin muu. Haastateltavan kokemuksen mukaan latujen kunnossapidon tilaajan tulisi vastata maksujen keräämisestä. (Matkailuyhdistyksessä työskentelevä henkilö 2020.)

Lainsäädäntöön perustuvista latumaksuista haastateltava oli jokseenkin samaa mieltä. Haastateltavasta pitäisi olla mahdollisuus esimerkiksi turistiveron keräämiselle alueellisesti kuntien ohjajamana. Kunnat ovat jo monesti vahvasti mukana reittien lupa-asioissa ja viime kädessä vastuussa reittien kunnossapidosta monilla alueilla. Haastateltavan kanta valtakunnallisesti kerättävien latumaksujen suhteen oli kielteinen, hän piti järkevämpänä alueellista keräämistä, korostaen enemmän kuntien vastuuta. Loppukäyttäjien vastuusta maksuissa haastateltava oli täysin samaa mieltä, että maksut pitäisi siirtää enemmän loppukäyttäjien vastuulle. (sama)

Uusina tai vaihtoehtoisina rahoituslähteinä matkailuyhdistykselle haastateltava näki lahjoitusten vastaanottamisen. Alueen palveluihin sidottu reittimaksu voisi olla mahdollinen ilman lainsäädäntöä taustalla, esimerkiksi välinevuokrauksen yhteydessä perittävä muutaman euron per vuorokausi

reittimaksu. Uusia, asiakaslähtöisiä digitaalisia tuotteita loppukäyttäjille voisi miettiä. Ratkaisuja, jotka esittelevät reittejä ja reittien yhteydessä olevia palveluita. (sama)

Latumaksuista päättämässä pitäisi olla matkailualueen eri toimialojen edustajat, matkailuyhdistyksen yleinen kokous, reittien omistajat, esimerkiksi Metsähallitus, ja loppukäyttäjät, kuten alueen loma-asuntojen omistajat. Reittien yhteiskäytöstä haastateltava totesi, että samoille laduille sopisivat lähinnä hiihtäjät ja koirien kanssa hiihtäjät. Latureittien läheisyydessä tarjottavien palveluiden suhteen haastateltava piti tärkeimpänä selkeää opastusta ja reittitietopalvelua, kaikki muu oli hänestä muun liiketoiminnan harjoittamista. Kahvila tai jokin vastaava on yrittäjän vastuulla, ei latujen kunnossapitäjän vastuulla. Jokamiehenoikeuksiin liittyen haastateltava totesi, että ennemmin pitäisi tarkentaa jokamiehenoikeuksien sisältöä ihmisille. Esimerkiksi sitä, mihin jokamiehenoikeudet oikeuttavat. Haastateltavasta ne ovat vähän ympäripyöreitä ja hänestä ei pitäisi ainakaan laajentaa jokamiehenoikeuksia. (sama)

4.2 Latukoneen kuljettaja

Toisena haastateltavana oli reittien kunnossapitäjä eli latukoneen kuljettaja. Haastateltava valittiin, koska opinnäytetyöhön haluttiin saada tämän ryhmän edustajia enemmän kuin yksi. Henkilöllä oli käytännön kokemusta työstä 6 vuotta.

Haastateltava oli jokseenkin samaa mieltä latumaksujen määräytymisestä kustannusperusteisemmin. Toisaalta haastateltava näki, että maksujen ei pitäisi määräytyä lainsäädäntöön perustuen, hän oli jokseenkin eri mieltä tästä. Haastateltavasta maksujen kerääminen kuuluu matkailuyhdistykselle, eli nykyinen käytäntö oli hänestä hyvä. Haastateltava oli kielteinen latumaksujen valtakunnallista perimistä kohtaan. Liittyen maksujen siirtämiseen enemmän loppukäyttäjien vastuulle haastateltava oli neutraali. (Latukoneen kuljettaja 2020.)

Vaihtoehtoisina tai uusina rahoituslähteinä matkailuyhdistykselle haastateltava näki sponsorit, lisäksi hänestä lähtöporteilla voisi myydä mainoksia ja laittaa esimerkiksi ohjeet latumaksujen maksamiseen mobiilissa samaan yhteyteen. Uusia latumaksujakin voisi keksiä, mutta hän ei tarkentanut, millaisia. Latujen kunnossapitomaksuista päättämässä haastateltavasta kuuluisi olla matkailuyhdistyksen yleinen kokous, ja laduilla tehtävän työn tilaaja. (sama)

Latujen yhteiskäytön suhteen haastateltava antaisi hiihtäjien ja koiran kanssa hiihtäjien liikkua samoilla reiteillä, mutta ei muiden ryhmien. Latureittien läheisyyteen liittyviä palveluita hänestä voisivat olla reaaliaikainen tieto ladun kunnosta, kahvilat ja laavut. Haastateltavan kokemuksen mukaan pitäisi jokamiehenoikeudet pitää samanlaisena kuin nykyisin, hänestä ongelmia ei ole ollut. (sama)

4.3 Pelastustoimen henkilökuntaan kuuluva henkilö

Kolmantena haastateltavana oli latujen kunnossapidon kanssa työnsä kautta tekemisissä oleva viranomainen eli tässä tapauksessa pelastustoimen henkilökuntaan kuuluva. Haastateltava valittiin, koska opinnäytetyöhön haluttiin saada tämän ryhmän edustajien näkökulmia muualta kuin Syötteeltä. Haastateltavalla oli yli 20 vuoden ajalta käytännön kokemusta pelastustoimesta alueellaan ja hänen organisaationsa vastasi kokonaisuudessaan alueensa latureittien turvallisuudesta. Haastateltavalla oli myös kokemusta latukoneen kuljettamisesta.

Haastateltava oli jokseenkin samaa mieltä latumaksujen määräytymisestä kustannusperusteisemmin. Haastateltava korosti oikeudenmukaisuuden tärkeyttä paikallisen väestön kannalta, ja piti tärkeänä, että maksu olisi edelleen vapaaehtoinen. Latumaksujen määräytymisestä lainsäädäntöön perustuen haastateltava oli täysin samaa mieltä, haastateltava korosti alueensa korkealaatuisen latureitin merkitystä ja siksi piti lainsäädäntöä tärkeänä. Kysymykseen, kenen vastuulle maksujen kerääminen kuuluisi, haastateltava totesi, että poolit eivät ole hyvästä, vaan hän näki, että kunta, kunnan liikuntatoimi, Metsähallitus tai valtio olisi parempi taho keräämään maksuja. Näistä varsinkin kunnan roolin haastateltava näki suurena, hän ei pitänyt hyvänä käytäntönä, että liiketoimintaa harjoittava taho olisi vastuussa keräämisestä. (Pelastustoimen henkilökuntaan kuuluva henkilö 2020.)

Haastateltava oli myönteinen latumaksujen valtakunnallista keräämistä kohtaan. Haastateltava oli täysin samaa mieltä siitä, että maksut pitäisi siirtää enemmän loppukäyttäjien, kuten hiihtäjien vastuulle. Mahdollisina uusina tai vaihtoehtoisina rahoituslähteinä haastateltava piti erilaisia sosiaalisen median kanavia, tapahtumat voisivat olla hyviä kanssa, mutta ne aiheuttavat myös kuluja. Vastauksena kysymykseen kenen tai keiden pitäisi olla päättämässä latujen kunnossapitoon liittyvistä maksuista, haastateltavan mukaan valtio tai kunnat olisivat oikea taho, perustuen urakointisopimuksiin. Latumaksu määräytyisi käyttäjämäärien kautta. (sama)

Reittien yhteiskäytön suhteen haastateltava näki, että hiihtäjät ja koirien kanssa hiihtäjät saisivat liikkua samoilla reiteillä. Talvipyöräilijöiden hän antaisi käyttää siltoja, jos se olisi aivan välttämätöntä. Latureittien yhteyteen palveluiksi haastateltava halusi kaukana sivistyksestä oleville reiteille autiotupia, kotia ja latukahviloita. eli lämpimiä tiloja. Reaaliaikaista reittitietoa haastateltava toivoi keskusten tai kylien läheisyyteen, ennen kuin hiihtäjät lähtisivät reiteille. Haastateltava oli jokamiehenoikeuksien rajoittamisen kannalla tietyiltä osin. Haastateltavasta lähtökohtaisesti pitäisi hoide-tuilla latureiteillä rajoittaa jokamiehenoikeuksia kävelijöiden ja hevosella liikkujien osalta. (sama)

4.4 Poolimaksuja maksava yrittäjä A

Syötteen latupoolille poolimaksuja maksava yrittäjä haastateltiin Whatsapp-pikaviestisovelluksen kautta. Yrittäjä oli vastannut kyselyyn, mutta halusi kertoa vielä lisää kokemuksistaan. Poolimaksuihin osallistuvan yrittäjän mielipide, vaikka kyseessä olivat vain yhden yrittäjän näkemykset, on opinnäytetyön kannalta tärkeä. Erilaiset mielipiteet ja näkökulmat luovat paremman kuvan poolimaksuista ilmiönä.

Poolimaksuja maksava yrittäjä näki olennaisena, että Pudasjärven alueen kaikki toimijat, eli lähinnä yritykset saadaan kuntien ja Metsähallituksen lisäksi maksamaan osuutensa. Hänestä maksamisen pitäisi olla aina kaikille pakollista. Hän ei pitänyt lakisääteisesti määräytyviä poolimaksuja realistisina toteuttaa, koska ne vaativat valtakunnallisen tason päätöksiä. Matkailuyhdistyksen rooli latujen kunnossapidossa mietitytti myös: yhdistys toimii palveluja käyttävien asiakkaiden rahoilla ja voi kehittää sekä rahoittaa yhdistyksenä latupoolin toimintaa, esimerkiksi hankkeiden kautta. Tässä on kuitenkin ollut kehitykselle tarvetta: yrittäjä teki latupasseja myyville tahoille mainokset, joita vuonna 2020 oli laitettu latupassien mukana yrityksille. Yrittäjän mukaan tätä ennen ei ollut tuotu näkyvästi esille, että Syötteellä myydään latupasseja. (Poolimaksuja maksava yrittäjä A 2020.)

Yrittäjä näki ristiriitoja poolimaksujen maksuperusteissa. Hän näki suuria ristiriitoja esimerkiksi siinä, että maksun määrä perustuu asiakaspaikkoihin ja toisinaan jopa polkupyörien määrään. Tässä yrittäjä näki ongelmia, koska tällä perusteella joidenkin maksuosuus on prosentuaalisesti liikevaihtoon verrattuna suhteellisesti huomattavasti suurempi kuin toisilla. Toisaalta yrittäjä oli jos-sain määrin ymmärtäväinen, sillä käyttökatteeseen verrattuna suhde voi olla vastakkainen, esimer-

kiksi vähittäiskaupan, ravintoloiden ja hotellien välillä. Yrittäjä piti käyttökatetta reiluimpana maksuperusteena kaikille. Toisaalta hän oli sitä mieltä, että vaikka on paljon erilaisia tapoja määrittellä maksuperuste, suurin osa niistä on epäoikeudenmukaisia jollekin osapuolelle. (sama)

Lisäksi poolimaksuja maksava yrittäjä piti tärkeänä, että mökkien omistajat osallistuisivat enemmän maksuihin. Hän perusteli tätä sillä, että latuja on paljon, mutta hiihtäjät, erityisesti hiihtoseurojen, majoittuvat usein mökkeihin. Toisaalta isoja hiihtotapahtumia ei hänen mielestään juuri tällä hetkellä ole ollut. Ylipäättänsä yrittäjä korosti sitä, että tärkeintä on saada laajin mahdollinen määrä maksajia ja riittävä, välttämättömin määrä latuja laadukkaaseen kuntoon, samalla markkinointia tehostaen latupassien osalta ja ylimääräiset kustannukset poistaen. (sama)

4.5 Poolimaksuja maksava yrittäjä B

Opinnäytetyöhön haastateltiin toinenkin Syötteen latupoolin osakas. Haastateltava oli alueella toimiva, poolimaksuja maksava yrittäjä. Haastateltava oli ollut mukana poolissa alusta lähtien. Selkeyden vuoksi häntä käsitellään ”poolimaksuja maksavana yrittäjänä B:nä”. Useamman paikallisen yrittäjän haastatteleminen on opinnäytetyön kannalta hyväksi: ilmiöstä saa paremman kuvan ja työstä tulee moniäänisempi. Haastateltava oli vastannut kyselyyn, mutta halusi kertoa lisää kokemuksiaan ja näkemyksiään haastattelussa.

Haastateltava keskittyi poolimaksujen määrätymisen oikeudenmukaisuuteen. Erityisesti hän nosti esiin, että mökinomistajat eli mökkien vuokraajat eivät hänen mukaansa ole olleet samalla tavalla mukana maksuissa kuin hän yrittäjänä. Mökinomistajien maksut ovat pienempiä. Toisaalta mökkien vuokraajat olivat toisinaan käyttäneet yrittäjän latuja, vaikka eivät olleet osallistuneet maksuihin. (Poolimaksuja maksava yrittäjä B 2020.)

Haastateltava oli valmis maksamaan poolimaksuja jatkossakin, mutta hänestä kilpailu vääristyy poolin osakkaiden, varsinkin perustajajäsenten kasvavien maksuosuuksien ja ”vapaamatkustajien” vuoksi. Vapaamatkustajiksi hän kutsui tahoja, kuten mökinomistajia, jotka hyödyntävät poolin latuja, mutta eivät osallistu maksuihin. Haastateltavasta mökinomistaja voi päästä helpommalla, kun hän osallistuu sitoutumalla ostamaan latupasseja sen sijaan että osallistuisi poolimaksuihin yrittäjänä. Aiheesta keskusteleminen ja epäkohtien esilletuominen oli haastateltavasta tulenarkaa. (sama)

Haastateltavaa mietitytti, mikä olisi parempi malli poolimaksuille. Varsinkin, kun ketään ei voi pakkota maksamaan. Hän näki, että poolimaksujen määräytyminen ei ole pelkästään Syötteen ongelma vaan että muillakin alueilla on ongelmia. Vesimaksuihin liitetty poolimaksu oli yksi vaihtoehto, joka tuli mieleen. Toinen näkökulma oli, että tulevaisuudessa jos joku rakentaa mökin, niin rakennusoikeuden saannin yhteydessä voisi olla ehtona poolimaksuihin osallistuminen. Tietysti tämä ei poista aiemmin mainittuja ongelmia mökinomistajien suhteen, mutta varmistaisi tulevien mökinomistajien osallistumisen. Keskusvaraamon joiltain mökeiltä perimän maksun tyylistä ratkaisua haastateltava pohti. Haastateltavasta yhtenä voimakkeinona poolimaksujen suhteen voisi harkita julkisuutta. Julkisuuteen, esimerkiksi Syötteen sivuille, annettaisiin tieto, ketkä ovat maksaneet ja minkä verran. Hänen mukaansa suppeassa mittakaavassa Syötteellä oli tätä kokeiltu, mutta laajemmin ja julkisemmin ei vielä. (sama)

Loppukäyttäjien roolista poolimaksuissa haastateltavalla oli sanottavaa. Vapaaehtoinen latumaksu eli latupassien myynti ei haastateltavasta ole ollut kannattavaa toimintaa, jolla katetaan latujen kunnossapito. Alkusyöksen lumetuksen yhteydessä hiihtämään tulevilta kilpaurheilijoilta perittävää maksua voisi hänen mukaansa harkita. Haastateltava ei pitänyt realistisena loppukäyttäjien roolin kasvattamista maksuissa, hän näki ongelmia esimerkiksi maksuihin sitouttamisessa. Yrittäjälle on liiketoiminnan kannalta tärkeää, että ladut ovat kunnossapidetyt, mutta loppukäyttäjällä ei ole samanlaisia riskejä. Samoin loppukäyttäjien määrä vaihtelee vuosittain. (sama)

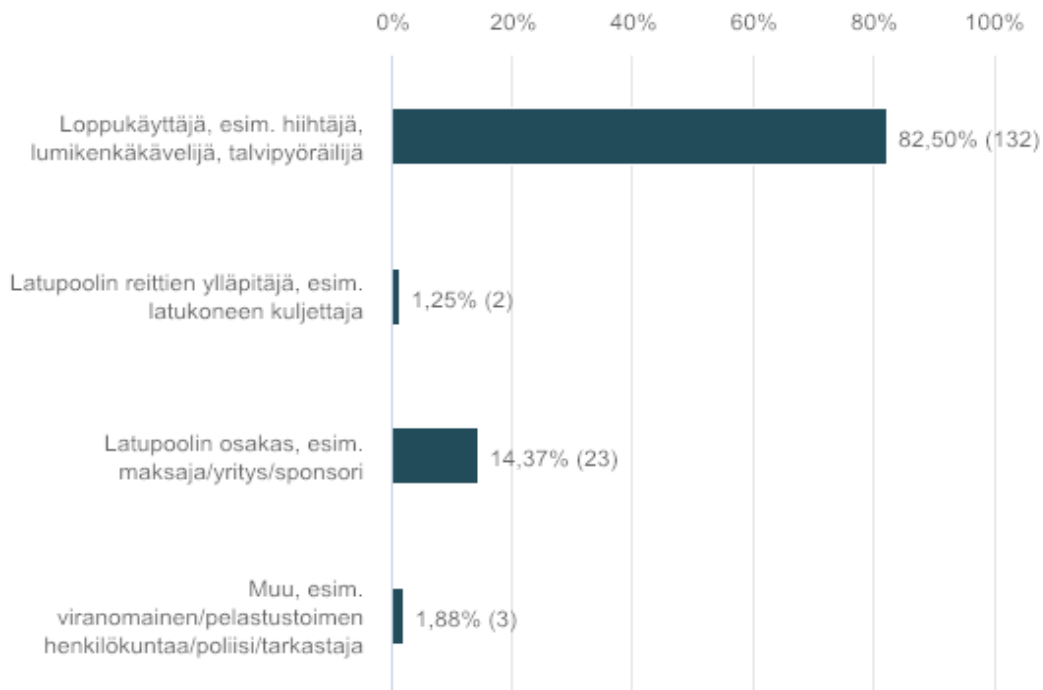
Kaupungin rooli latupoolissa voisi olla isompi haastateltavasta. Toisaalta kaupungin isompi rooli toisi kuluja. Haastateltava pohti tiemaksujen tyylistä ratkaisua, jossa laki määräisi maksuihin osallistumisen, tätä kautta kaupunki saisi verotuloja. Lainsäädännön luominen veisi kuitenkin oman aikansa. Haastateltavaa mietitytti kaikkien latujen kunnossapidon tarpeellisuus, siitä voisi löytää säästöjä. (sama)

Haastateltavasta poolimaksujen oikeudenmukaisuus on ikuinen keskustelunaihe. Miten ikinä maksu määräytyykään, aina jokin osapuoli tulee kokemaan maksun epäoikeudenmukaiseksi. Haastateltava piti suuressa arvossa latujen kunnossapidossa tasapuolisuutta, oikeudenmukaisuutta ja yhteisvastuuta laduista. (sama)

5 KYSELYN TULOKSET

Opinnäytetyön kysely toteutettiin Webropolissa. Kyselylinkki lähetettiin Syötteen ladut, pyöräily ja patikointi- ja Syötteen mökkiläisyhdistys-ryhmiin sekä Pytky Cafen sivuille Facebookissa. Kyselyyn vastasi 161 henkilöä. Linkki kyselyyn toimitettiin myös Syötteen keskusvaraamolle sähköpostiin ja pyydettiin jakamaan eteenpäin.

Kyselyyn vastanneista 82,50 prosenttia oli loppukäyttäjiä, latupoolin reittien ylläpitäjiä oli 1,25 prosenttia, latupoolin osakkaita 14 prosenttia ja muuhun käyttäjäryhmään kuuluvia 2 prosenttia (Kuvio 1.)

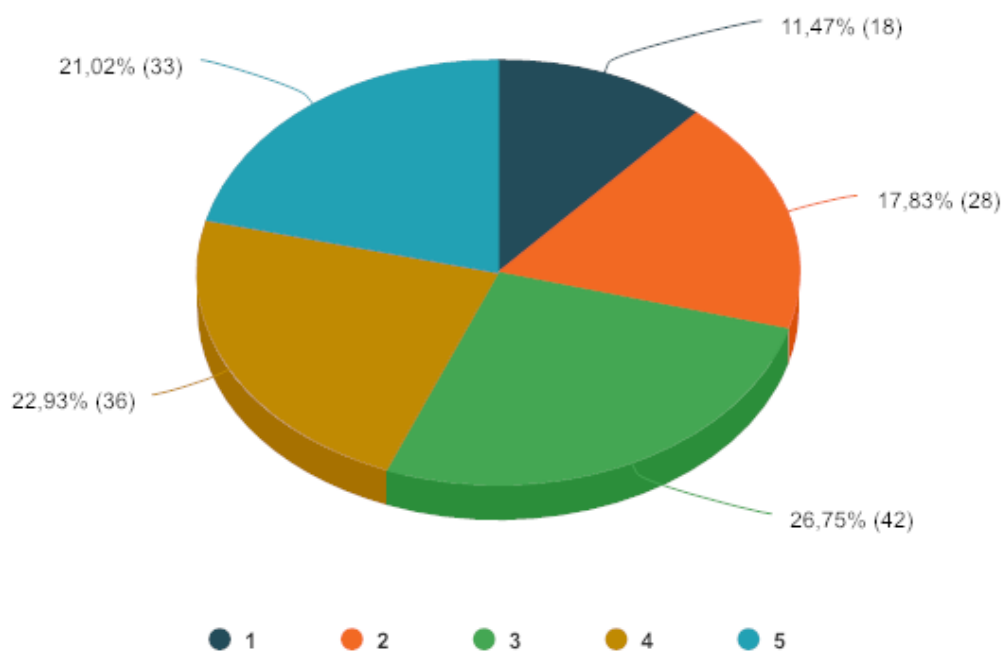


KUVIO 1. Vastaajien jakautuminen käyttäjäryhmiin.

5.1 Maksujen määräytyminen ja vastuu maksuista

5.1.1 Maksujen kustannusperusteisuus

Vastaajia kysymykseen, pitäisikö poolimaksujen suuruuden määräytyä kustannusperusteisemmin, oli 157. Vastausten mediaani oli 3 ja keskiarvo 3,24. Kysymys oli asteikkokysymys, jossa oli vastausvaihtoehdot 1-5. 1 oli täysin samaa mieltä, 2 jokseenkin samaa mieltä, 3 neutraali kanta, 4 jokseenkin eri mieltä ja 5 täysin eri mieltä. Vastaajien mielipiteet maksujen kustannusperusteisuudesta vaihtelivat. Täysin samaa mieltä olevia oli vähiten, noin 11,47 prosenttia eli 18 vastaajaa vastasi näin. Jokseenkin samaa mieltä olevia oli hieman enemmän, 28 vastaajaa, eli 17,83 prosenttia vastasi 2. Neutraalin kannan valinnoita oli 42 eli 26,75 prosenttia vastaajista. Jokseenkin eri mieltä oli 22,93 prosenttia eli 36 vastanneista vastaajista. Täysin eri mieltä oli 33 vastauksen kanta, 21 prosenttia vastauksista. (Kuvio 2.)

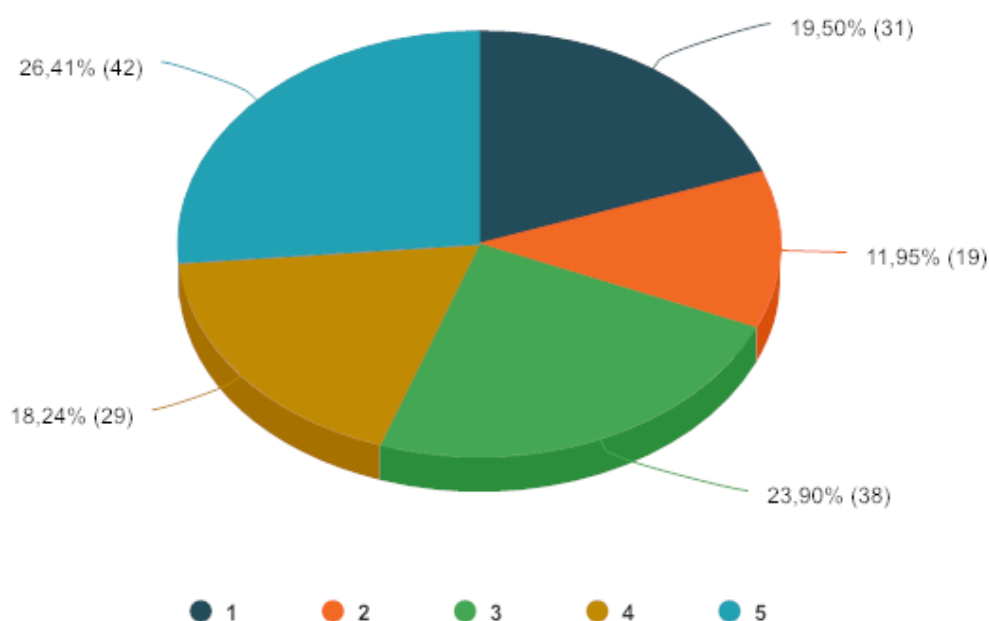


	1	2	3	4	5	Keskiarvo	Mediaani
	11,47%	17,83%	26,75%	22,93%	21,02%	3,24	3

KUVIO 2. Vastaajien mielipiteet poolimaksujen kustannusperusteisuudesta.

5.1.2 Lainsäädännön rooli maksuissa

Kysymykseen ”pitäisikö poolimaksujen määräytyä lainsäädäntöön perustuen” vastaajia oli 159. Tämä oli asteikkokysymys, jossa oli vaihtoehdot 1-5. Tämänkin kysymyksen vastaukset vaihtelivat. Täysin samaa mieltä oli 19,5 prosenttia vastaajista eli 31. Jokseenkin samaa mieltä oli 11,95 prosenttia eli 19 vastaajaa. 23,9 prosenttia vastaajista eli 38 oli neutraali vastauksessaan. 18,24 prosenttia eli 29 vastaajaa vastasi jokseenkin eri mieltä. 26,41 prosentin eli 42 vastaajan vastatessa täysin eri mieltä. (Kuvio 3)



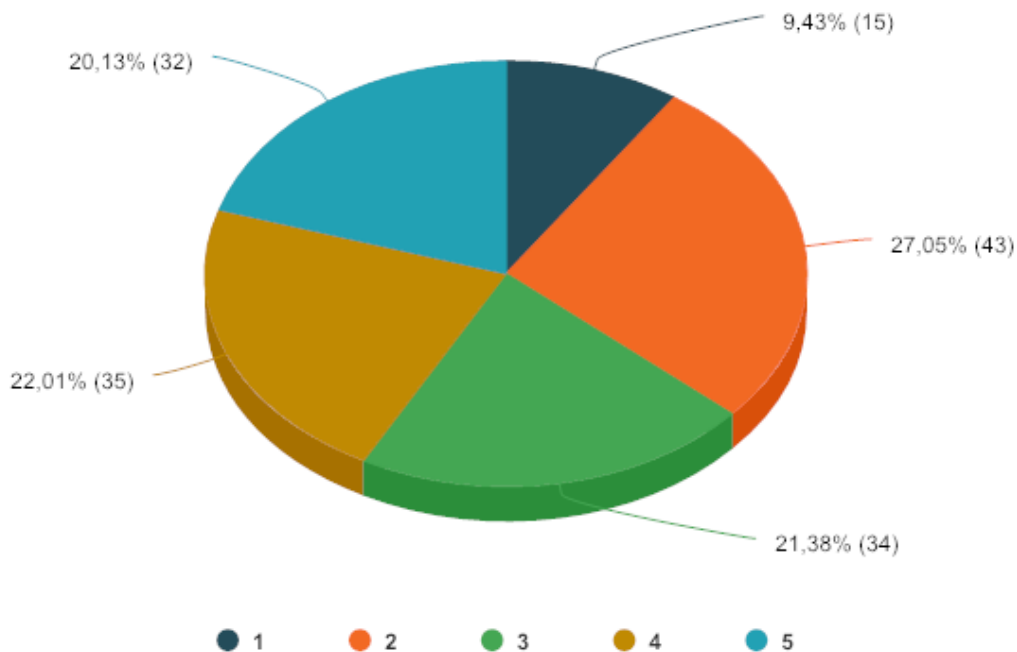
	1	2	3	4	5	Keskiarvo	Mediaani
	19,5%	11,95%	23,9%	18,24%	26,41%	3,2	3

KUVIO 3. Vastaajien mielipiteet poolimaksujen määräytymisestä lainsäädäntöön perustuen.

5.1.3 Loppukäyttäjien rooli maksuissa

Kysymykseen, pitäisikö poolimaksut siirtää enemmän loppukäyttäjien vastuulle, vastaajia oli 159. Asteikolla 1-5 täysin samaa mieltä olevia oli 9,43 prosenttia eli 15 vastaajaa, jokseenkin samaa

mieltä olevia 27,05 prosenttia eli 43 vastaajaa, neutraalilla kannalla oli 21,38 prosenttia eli 34 vastaajaa, 22,01 prosenttia eli 35 vastaajaa oli jokseenkin eri mieltä ja täysin eri mieltä oli 20,13 prosenttia eli 32. (Kuvio 4)



	1	2	3	4	5	Keskiarvo	Mediaani
	9,43%	27,05%	21,38%	22,01%	20,13%	3,16	3

KUVIO 4. Vastaajien mielipiteet poolimaksujen siirtämisestä loppukäyttäjien vastuulle.

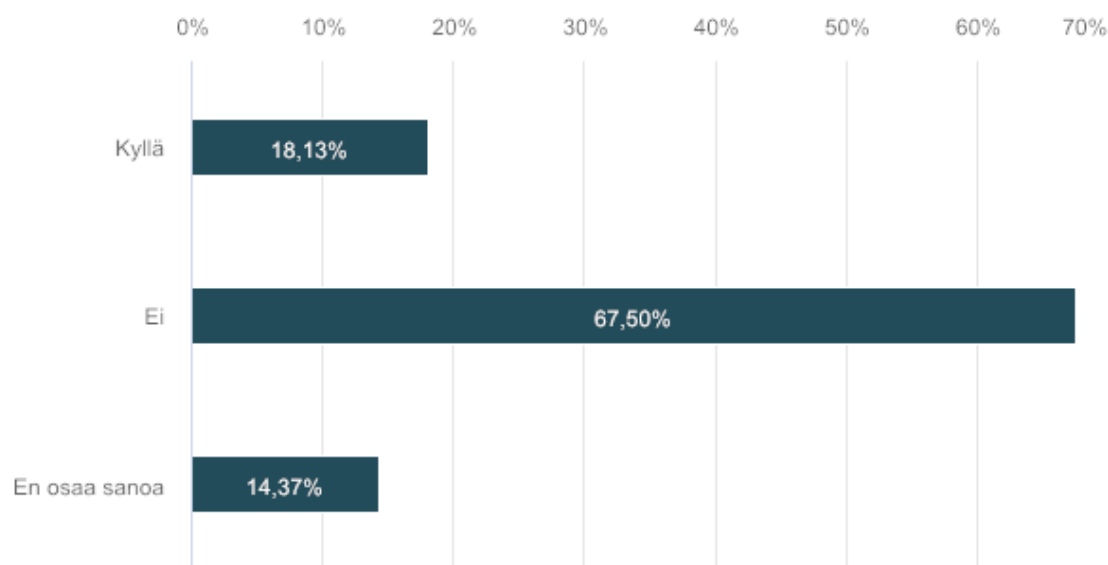
5.1.4 Maksujen keräämisvastuu

Kysymykseen, kenen vastuulle poolimaksujen kerääminen kuuluisi, vastaajia oli 136. Kysymys oli avoin. Vastauksien tulkitsemista vaikeuttivat vastaajien vaihtelevat tavat muotoilla vastaus ja se, että vastaaja saattoi antaa useita tahoja vastaukseksi. Esimerkiksi 4 vastaajaa vastasi yhdistys, jonka voi tulkita matkailuyhdistykseksi tai latupooliyhdistykseksi. Vastaajista 28 antoi vastaukseksi kunta, 15 vastauksessa näistä kaupunki on mainittu. Vastaajista 40 antoi vastaukseksi kaupunki, 40 vastauksesta 15:ssä kunta on mainittu vaihtoehtona. Matkailuyhdistyksen vastuulle maksut antoivat vastauksissaan 9 vastaajaa. Latupooli oli varmuudella 54 vastaajan vastaus. Muita tahoja,

joita annettiin vastaukseksi, oli hiihtokeskus, latuja kunnossapitävä taho, mökkiläiset, hotellinomis-
tajat. Kaksi vastaajaa toivoi kaikkien tahojen osallistuvan maksujen keräämiseen, toinen vastaaja
korosti alueen yritysten ja yhteisöjen yhteistä päätöstä siitä, kuka tai ketkä keräävät maksut. Yksi
vastaaja ei pitänyt olennaisena, kuka toimintaa pyörittää. Kolme vastaajaa ei osannut sanoa kenen
vastuulle maksujen kerääminen kuuluisi.

5.1.5 Valtakunnallisesti kerätyt maksut

Kysymykseen, että olisiko parempi kerätä latupoolimaksuja valtakunnallisesti, vastaajia oli 160.
18,13 prosenttia eli 29 vastaajaa vastasi kyllä, että olisi parempi kerätä poolimaksuja valtakunnal-
lisesti. Ylivoimaisesti enemmän oli kielteisesti suhtautuvia: ei oli 67,5 prosentin eli 108 vastaajan
vastaus. Neutraalin kannan otti 14,37 prosenttia eli 23 vastaajan vastaus. (Kuvio 5.)



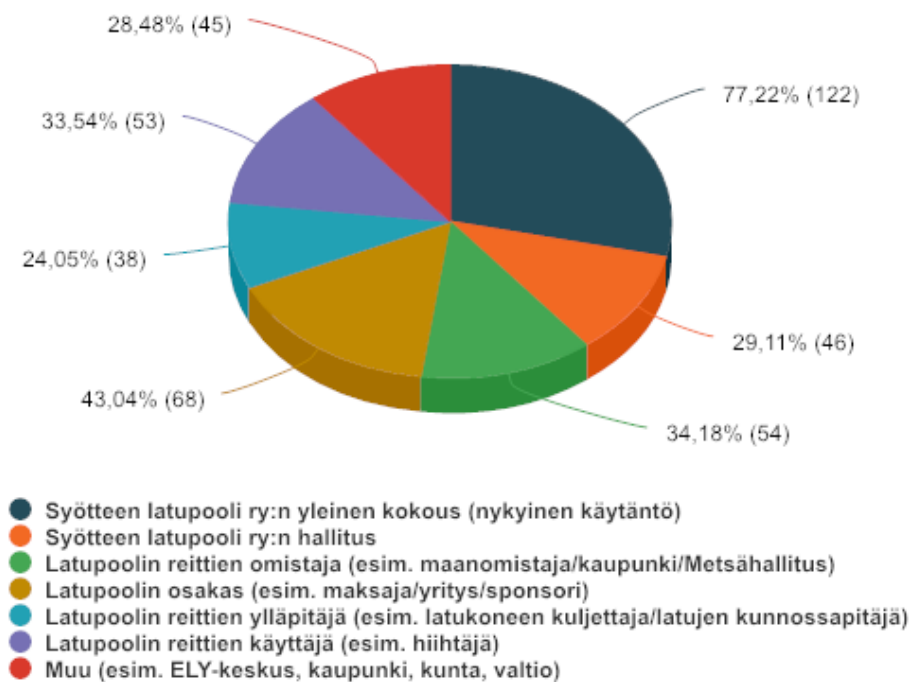
	n	Prosentti
Kyllä	29	18,13%
Ei	108	67,5%
En osaa sanoa	23	14,37%

KUVIO 5. Vastaajien mielipiteet maksujen valtakunnallisesta keräämisestä.

5.2 Latujen kunnossapidon käytännön järjestäminen

5.2.1 Poolin päätöksenteko

Vastaajia kysymykseen kenen tai keiden pitäisi olla päättämässä poolimaksuista, oli 158. Kysymys oli monivalinta, eli vastaaja saattoi valita monta vastausvaihtoehtoa. Lisäksi oli mahdollista vastata muu, ja antaa avoimeen kenttään vastaus. 77,22 prosenttia eli 122 vastaajaa valitsi yhdeksi vaihtoehdoksi latupoolin yleisen kokouksen, 29,11 prosenttia eli 46 valitsi latupoolin hallituksen yhdeksi vaihtoehdoksi, 34,18 prosenttia eli 54 valitsi reittien omistajan, kuten kaupungin, 43,04 prosenttia eli 68 valitsi latupoolin osakkaan yhdeksi vaihtoehdoksi, 24,05 prosenttia eli 38 valitsi reittien ylläpitäjän, 33,54 prosenttia eli 53 valitsi reittien käyttäjän ja muun tahon valitsi yhdeksi vaihtoehdoksi 28,48 prosenttia eli 45. Avoimeen kenttään muu-kohdassa vastasi 11, yleisin vastaus oli kunta, mutta yksittäisissä vastauksissa mainittiin myös valtio, ELY-keskus tai työn tilaaja. (Kuvio 6)



	n	Prosentti
Syötteen latupooli ry:n yleinen kokous (nykyinen käytäntö)	122	77,22%
Syötteen latupooli ry:n hallitus	46	29,11%
Latupoolin reittien omistaja (esim. maanomistaja/kaupunki/Metsähallitus)	54	34,18%
Latupoolin osakas (esim. maksaja/yritys/sponsori)	68	43,04%
Latupoolin reittien ylläpitäjä (esim. latukoneen kuljettaja/latujen kunnossapitäjä)	38	24,05%
Latupoolin reittien käyttäjä (esim. hiihtäjä)	53	33,54%
Muu (esim. ELY-keskus, kaupunki, kunta, valtio)	45	28,48%

KUVIO 6. Vastaajien mielipiteet poolimaksujen päättävistä tahoista.

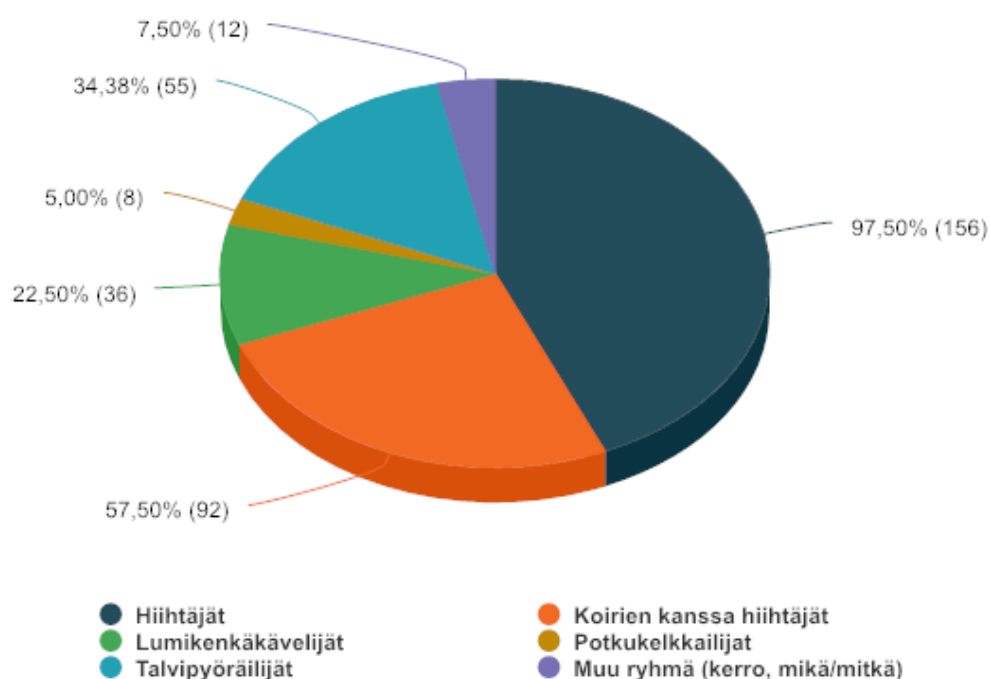
5.2.2 Poolin rahoituslähteet

Kysymys uusista tai vaihtoehtoisista rahoituslähteistä poolille oli avoin. Vastaajia oli 114. Kuten aiemmassa avoimessa kysymyksessä, vastausten muotoilu vaihteli. Vastaajat saattoivat esimerkiksi muotoilla sosiaalisen median kansankielisemmin ”somena”. Tämä vaikeutti vastausten tulkitsemista.

44 antoi vastaukseksi suoraan sponsorit, vastausten todellinen määrä on kuitenkin suurempi, koska joissain vastauksissa ei esimerkiksi puhuttu suoraan sponsoreista, mutta annettiin ymmärtää, että yritykset voisivat ottaa isompaa roolia toiminnan tukemisessa. 22 mainitsi tapahtumat vastauksessaan. 16 mainitsi vastauksessaan sosiaalisen median. Muutama toivoi kaupungilta tai kunnalta rahallista tukea esimerkiksi liikuntamäärärahojen muodossa, yksi vastaaja toivoi valtion suoraan tukea. Osa kysymyksessä annetuista esimerkeistä rahoituslähteiksi herätti epäilyksiä yksittäisissä vastaajissa, esimerkiksi sosiaalisen median toimivuus rahoituslähteenä tai tapahtumien kulut. 10 vastaajaa toivoi parempaa mainostusta, markkinointia tai tiedotusta poolille tai maksuille. Muutama piti kaikkia esimerkkinä annettuja rahoituslähteinä hyvinä. Yksittäiset vastaajat toivoivat parempaa mobiliteetin tai digitaalisuuden hyödyntämistä maksuissa.

5.2.3 Yhteiskäytön salliminen eri käyttäjäryhmille

Kysymykseen siitä, kenen tai keiden vastaajat antaisivat liikkua samoilla reiteillä vastasi 160. Kysymys oli monivalinta, eli vastaajien oli mahdollista valita useita vastausvaihtoehtoja. 97,50 prosenttia eli 156 valitsi yhdeksi vaihtoehdoksi hiihtäjät. 57,50 prosenttia eli 92 valitsi koirien kanssa hiihtäjät. 34,38 prosenttia eli 55 valitsi talvipyöräilijät, 22,50 prosenttia eli 36 valitsi lumikenkäkävelijät. Muun ryhmän valitsi yhdeksi vaihtoehdoksi 12 eli 7,50 prosenttia. Potkukelkkailijat valitsi 8 eli 5 prosenttia. (Kuvio 7.)



	n	Prosentti
Hiihtäjät	156	97,5%
Koirien kanssa hiihtäjät	92	57,5%
Lumikenkäkävelijät	36	22,5%
Potkukelkkailijat	8	5%
Talvipyöräilijät	55	34,38%
Muu ryhmä (kerro, mikä/mitkä)	12	7,5%

KUVIO 7. Vastaajien mielipiteet reittien yhteiskäytöstä

Muun ryhmän avoimeen tekstikenttään annettuja vastauksia olivat esimerkiksi kävelijät. Toisaalta avoimeen tekstikenttään esitettiin toiveita kaksiosaisesta hiihtobaanasta, jossa toinen puoli olisi liukuvalla ja toinen rikkovalla käytölle. Vastaajat käyttivät muutenkin avointa tekstikenttää mielipiteen ilmaisemiseen eri käyttäjäryhmien yhteiskäytöstä tai tarkensivat vastauksiaan, esimerkiksi erillisten koiran kanssa hiihtämistä varten tarkoitettujen latujen tai fatbike-pyörien suhteen. (Kuvio 7.)

5.2.4 Latureittien palvelut

Kysymykseen latureittien läheisyydessä tarjottavista palveluista vastauksen antoi 137 vastaajaa. Kysymys oli avoin, ja vastaajat saivat kertoa omin sanoin mielipiteensä. Vastauksia tulkitessa oli otettava huomioon erilaiset muotoilut. Esimerkiksi reaaliaikaisesta kunnossapitotiedosta saattoivat vastaajat puhua vain ”tietona latujen kunnosta”. Vastaajat eivät usein toivoneet vain yhtä palvelua, vaan mainitsivat vastauksissaan useita palveluita. Tämän vuoksi oli ajoittain vaikeaa tulkita, mitä yksittäinen vastaaja piti kaikista tärkeimpänä.

72 vastaajaa mainitsi vastauksessaan kahvilan tai kahvilapalvelun. Noin 49 vastaajaa toivoi reaaliaikaista tietoa latujen kunnossapidosta. Reaaliaikaisen tiedon suhteen useassa vastauksessa pidettiin käteväänä, että puhelimen tai netin kautta pystyi saamaan tietoa. Laavut mainitsi 48 vastaajaa. 20 mainitsi autiotuvat vastauksessaan ja 6 nuotiopaikat. Pesutiloja tai saunoja toivoi muutama. Lisäksi muutama vastaaja koki, ettei ole tarvetta palveluille, pelkät hyvin hoidetut ladut riittävät tai että nykyiset palvelut ovat riittäviä. Toisaalta auratuista parkkipaikoista, esteettömistä liikkumismahdollisuuksista, paremmista opasteista reiteillä, aiemman hiihtokauden aloittamisen mahdollistavasta säilölumiladusta ja teknisesti toimivasta reittitiedosta esitettiin toiveita.

5.3 Jokamiehen oikeudet

Kysymykseen jokamiehen oikeuksien rajoittamisesta, laajentamisesta tai pitämisestä samana vastasi 111 vastaajaa. Kysymys oli avoin. Vastauksista on todettava, että toisinaan vastaajat eivät välttämättä valinneet yhtä kantaa aiheeseen, vaan saattoivat ilmaista itseään vaikkapa ”pitää samanlaisena tai rajoittaa”. Toisaalta vastaajat saattoivat ilmaista kantansa ”ei pidä rajoittaa” tai ”ei pidä laajentaa”.

30 vastaajaa vastasi selkeästi, että jokamiehenoikeudet voi pitää samanlaisena. Tähän voi lisätä muutaman vastauksen lisää, jos haluaa tulkita ”ei pidä laajentaa” tai ”ei pidä rajoittaa”-tyyliset vastaukset mielipiteeksi samanlaisena pitämisestä. 46 vastaajaa vastasi jokamiehenoikeuksien nykyisen tilan olevan hyvä. 2 vastaajaa vastasi ”ennallaan”. Perusteluiksi annettiin esimerkiksi, että nykyinen käytäntö toimii hyvin.

Jokamiehenoikeuksien rajoittamista toivoi muutama henkilö. Monessa näistä vastauksista toivottiin vain jonkin tietyn jokamiehenoikeuksien osan rajoittamista. Monesti mainittiin, että nykyinen käytäntö on hyvä. Toiveita lisärajoittamiselle esitettiin esimerkiksi ensilumenkadun eli tykkiladun rajaamisesta jokamiehenoikeuksien ulkopuolelle, kelkkailun rajoittamisesta vain virallisille kelkkailureiteille, kävelijöiden ja hevosella liikkujien oikeuksien rajoittamista kunnossapidetyillä laduilla tai moottorikelkkailun rajoittamista. Myös oikeuksien sisällön tarkentamista kansalaisille toivottiin. Jokamiehenoikeuksien laajentamista toivoi muutama vastaaja, joiden vastauksissa nousi perusteluiksi vapauden ja vapaan liikkumisen tärkeys.

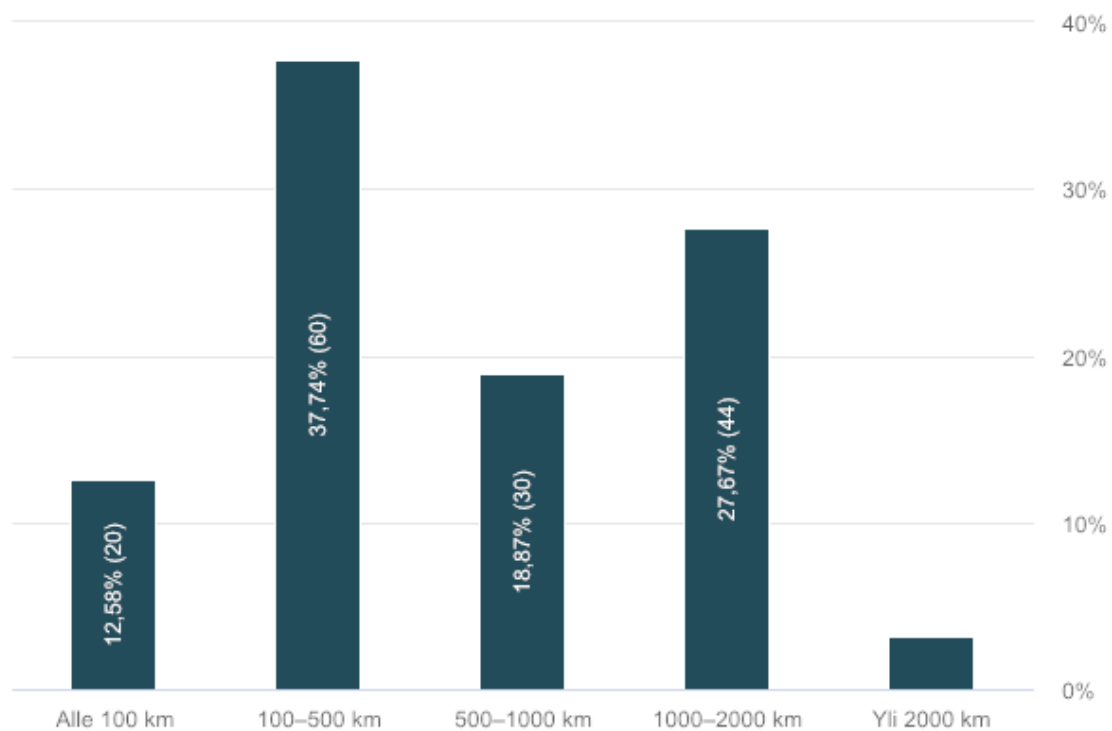
5.4 Vastaajien hiihtoaktiivisuus

Kyselyssä kysyttiin vastaajien hiihtoaktiivisuudesta. Tämä oli toimeksiantajan tahto. Toisaalta kyselyn kannalta oli relevanttia tietää, miten aktiivisia hiihtäjiä vastaajat olivat ja miten paljon nämä hiihtivät vuoden aikana latupoolin laduilla.

5.4.1 Hiihtoaktiivisuus vuodessa

159 vastaajaa vastasi kysymykseen hiihtoaktiivisuudesta vuodessa. Kysymyksessä oli valmiit vastausvaihtoehdot: alle 100 kilometriä, 100–500 kilometriä, 500–1000 kilometriä, 1000–2000 kilometriä ja yli 2000 kilometriä. Vastaajat valitsivat näistä vaihtoehdoista yhden, joka kuvasti parhaiten heidän tilannettaan.

Vastaajien hiihtoaktiivisuus vaihteli. 20 vastaajaa eli 12,58 prosenttia vastasi hiihtäneensä alle 100 kilometriä vuodessa. 37,74 prosenttia eli 60 vastaajaa vastasi 100–500 kilometriä. 500–1000 kilometriä oli 18,87 prosentin eli 30 vastaajan vastaus. Väliille 1000–2000 kilometriä osui 27,67 prosentin eli 44 vastaajan vastaus. Yli 2000 kilometriä vuodessa hiihtävät olivat vähemmistössä, mutta heitäkin oli 3,14 prosenttia eli 5 vastaajaa. (Kuvio 8.)



	n	Prosentti
Alle 100 km	20	12,58%
100–500 km	60	37,74%
500–1000 km	30	18,87%
1000–2000 km	44	27,67%
Yli 2000 km	5	3,14%

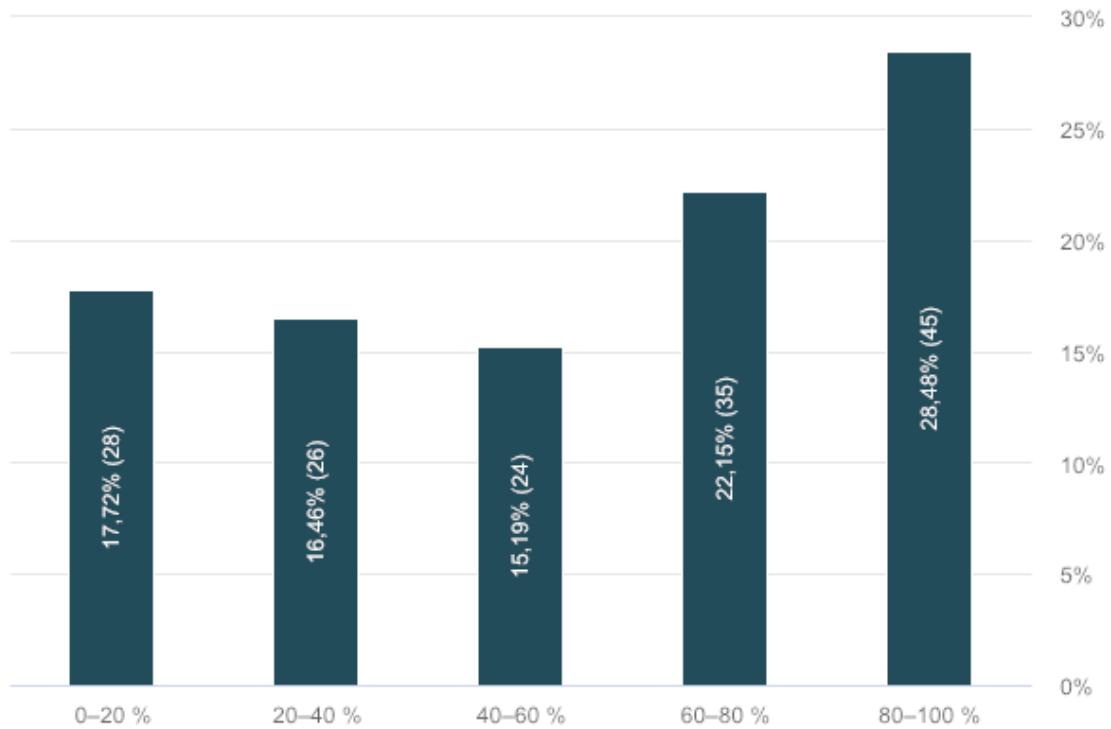
KUVIO 8. Vastaajien hiihtoaktiivisuus vuodessa.

Kyselyssä kysyttiin myös vastaajien hiihtoennätystä vuodessa. Kysymyksessä toivottiin vastausta numeroina. 125 vastaajaa kertoi ennätöksensä. Muutama vastaaja ei osannut arvioida ennätystään tai antoi vastaukseksi 0. Muuten vastauksissa oli suurta vaihtelua, kilometrimäärällisesti suurin vastaus oli 4500 kilometriä vuodessa.

5.4.2 Hiihtoaktiivisuus latupoolin laduilla

158 vastaajaa vastasi. Kysymyksessä oli valmiit vastausvaihtoehdot, joista vastaajan oli valittava yksi: 0–20 %, 20–40 %, 40–60 %, 60–80 % ja 80–100 %. Vastaajien hiihtoaktiivisuus latupoolin

laduilla vaihteli. 17,27 prosenttia eli 28 vastaajaa vastasi 0–20 %, 16,46 prosenttia eli 26 vastaajaa 20–40 %, 15,19 prosenttia eli 24 vastaajaa 40–60 %, 22,15 prosenttia eli 35 vastaajaa 60–80 % ja 28,48 prosenttia eli 45 vastasi 80–100 %. Latupoolin ladut olivat siis suosittuja vastaajien parissa. (Kuvio 9.)



	n	Prosentti
0–20 %	28	17,72%
20–40 %	26	16,46%
40–60 %	24	15,19%
60–80 %	35	22,15%
80–100 %	45	28,48%

KUVIO 9. Vastaajien hiihtoaktiivisuus latupoolin laduilla.

6 VAIHTOEHTOINEN MALLI LATUPOOLIMAKSUJEN KERÄÄMISEEN

Opinnäytetyön yksi tavoite oli muodostaa tietoperustan, kyselyn ja haastatteluiden pohjalta vaihtoehtoinen malli latupoolimaksujen keräämisestä Pudasjärvellä. Yksiselitteisesti parasta mallia järjestää pooli- tai latumaksujen kerääminen ei löytynyt. Eri alueilla on eri käytännöt, ja näihin käytäntöihin oli päädytty erilaisista syistä. Vastaajilla ja haastateltavilla oli paljon erilaisia mielipiteitä maksuista. Tietoperustasta piirtyi kuva monimutkaisesta ilmiöstä, johon liittyen ei ole oikeita tai vääriä vastauksia. Tämä ei tarkoita, etteikö vaihtoehtoja maksujen keräämiselle ole. Parempi malli löytyy kokeilemalla käytännössä. Poolimaksut joka tapauksessa herättävät keskustelua, joten siinä mielessä asioiden tekemistä eri tavalla ei kannata pelätä.

Kaikkea ei tarvitse aina radikaalisti uudistaa. Suurin osa vastaajista halusi latupoolin edelleen päättävän maksuista ja sitä kohtaan, että pooli on maksuja keräävä taho, oli kannatusta. Nykyistä käytäntöä ei siis kannata radikaalisti muuttaa, ennemmin hienosäätää. Ehkä parasta olisi maltillisesti kokeilla muutoksia jollain osa-alueella ja katsoa, miten muutos vaikuttaa poolin toimintaan ja osakaisiin. Poolitoiminnan hallinnointi voi olla kuormittavaa välillä. Siksi on tärkeää muistaa resurssien rajallisuus henkilöiden, ajan ja rahojen suhteen.

Poolimaksujen laskutavan suhteen vaihtoehtoja kannattaa tutkia. Kuusamon tyylinen kiinteistön pinta-alaan perustuvaa latumaksu on hyvä vaihtoehto. Samoin vuodepaikkojen, ravintolapaikkojen ja asuntovaunupaikkojen suhteellisuutta yksiköihin on syytä harkita. Pienillä muutoksilla ravintolapaikkojen tai asuntovaunupaikkojen osalta voi poistua taloudellista taakkaa niiltä, jotka maksavat vuodepaikkojen mukaan. Tällainen muutos vaatii tarkempaa perehtymistä asiaan, talouden näkökulmasta. Myös käyttökatteeseen perustuvaa maksua kannattaa tutkia vaihtoehtona.

Kaupungin roolin laajentamista voi pohtia. Lainsäädännöllä määräytyvä poolimaksu tien käyttömaksun tyylistä on mielenkiintoinen ajatus, mutta vaatii oman aikansa saada aikaan. Toki sen avulla kaupunki voi saada lisää verotuloja. Vesimaksuun liitettyä poolimaksua kannattaa pohtia. Tällä voidaan mahdollistaa kaupungin roolin kasvattaminen poolissa. Lainsäädännön muuttaminen tapahtuu kuitenkin sen verran hitaasti, että on järkevämpää miettiä, mitä voidaan tehdä tässä ja nyt. Pudasjärven kaupunki ja Metsähallitus ovat jo merkittäviä maksajia poolissa, tärkeää on varmistaa, että nämä tahot ovat mukana jatkossa. Tärkeää on, että kaupunki näkee jatkossakin poolin

hyödyllisenä ja välttämättömänä toimijana, eikä kulueränä. Jos tulevaisuudessa latujen kunnossapito siirtyy kaupungin vastuulle, eivät vapaaehtoiset maksut välttämättä poistu. Kuten Kuusamossa on käynyt.

Opinnäytetyötä tehtäessä vahvistui kuva, että loppukäyttäjien saaminen tavalla tai toisella kattavammin ja sitouttavammin mukaan poolimaksuihin on tärkeää. Vaikka loppukäyttäjien roolia maksuissa kohtaan oli epäilyksiä, ja vaikka loppukäyttäjien määrät vaihtelevatkin vuosittain, on järkevää tutkia lisää tämän käyttäjäryhmän roolia maksuissa. Tutkimustyön pohjalta latupassien markkinointia voisi parantaa ja miettiä mobiiliratkaisujen parempaa hyödyntämistä. Olennaista on miettiä, miten loppukäyttäjien poolimaksut tehtäisiin heidän itsensä kannalta vaivattomiksi ja että asia tulee oikein esitettyksi. Sosiaalisen median käyttö mahdollistaa maksuttoman kanavan latupooliasioista tiedottamiseen sekä antaa loppukäyttäjille mahdollisuuden suoran palautteen antamiseen.

Jos ajatus maksusta markkinoidaan oikein, esimerkiksi yhteisten asioiden parantamisena, vedoten loppukäyttäjän arvoihin, on loppukäyttäjien roolin suhteen suuria mahdollisuuksia. Monissa paikoissa sosiaalista painetta hyödynnetään lähinnä pelotteena. Sosiaalista painetta voi käyttää hyödyksi positiivisessa mielessä. Maksun maksanut loppukäyttäjä voisi julkisesti näyttää osallistuneensa maksuihin. Käytännössä latupassissa on kyse tästä, mutta jotain markkinointihenkisempää voi harkita. Tai ammentaa inspiraatiota Kuusamon kokeilusta vapaaehtoisten maisemahyvitysten suhteen. Mitä ikinä loppukäyttäjäryhmiä yhteiskäytön puolesta päästetäänkään laduille, on tärkeää, että kaikki osallistuvat maksuihin. Samoin jokamiehenoikeuksien tarkemmasta sisällöstä on hyvä tiedottaa, tämä voi saada monet loppukäyttäjät lähtemään latumaksuihin mukaan.

Poolin osakkaiden ja poolin kanssa tekemisissä olevat tahojen sitouttaminen pooliin on elintärkeää. Haastatteluissa ja kyselyvastauksissa noussut tyytymättömyys mökinomistajien poolimaksuihin osallistumattomuutta kohtaan on selkeä kehityskohta, jota kannattaa selvittää lisää tulevaisuudessa. Poolin on hyvä pitää tyytyväisinä pääosakkaansa. Poolimaksujen oikeudenmukaisuus paljastui opinnäytetyötä tehtäessä monitahoiseksi ja kiistanalaiseksi ilmiöksi, joku tulee aina kokemaan epäoikeudenmukaiseksi maksut. Poolin osakkaat ja muut tahot on hyvä saada ymmärtämään paremmin poolin kokousten merkitys. Nämä on saatava paremmin ymmärtämään, että heidän asioistaan ollaan päättämässä. Aktiivisempi tiedotus ja markkinointi on selkeä lääke tähän. Kyselyn pohjalta joka tapauksessa päätöksentekoon toivotaan hyvää edustusta erityisesti osakkeille. Kaupungin roolin korostamista poolissa voi harkita, kaupungin oleminen mukana antaa uskottavuutta poolille.

Mökinomistajien saaminen laajemmin mukaan pooliin maksajina on järkevää, vähintäänkin tulevat mökinrakentajat voitaisiin sitouttaa sopimusehdolla rakennusoikeuden myöntämisen yhteydessä. Yrityssponsorien ja muiden vapaaehtoisten lahjoittajien isompaa roolia rahoituslähteenä poolille kohtaan suuri osa vastaajista piti tärkeänä. Lisärahoitusta tarjoaville yrityssponsoreille voisi mieltä positiivista julkisuutta Syötteen sivuilla, sosiaalisessa mediassa tai paikan päällä Syötteellä. Yritys saisi käyttää markkinoinnissaan hyödyksi tätä. Reaaliaikaisen reittitiedon kehittäminen on kannattavaa. Kyse voi olla mobiiliratkaisuista tai näytöistä laduilla. Lisäksi alkusyksyn lumetuksen yhteydessä hiihtämään tulevilta kilpaurheilijoilta ja muilta aktiivurheilijoilta perittävää maksua kannattaa selvittää lisärahoituksen tuojana.

Taloudellisesti haastavina aikoina on vaikea usein muistaa, että yhteisten asioiden edistämistä tarvitaan. Syötteen matkailuyhdistys on latupoolille luontainen yhteistyökumppani. Samoin Pudasjärven kaupunki. Syötteen kannattaa panostaa me-hengen luomiseen, markkinoida vahvemmin, positiiviseen keskittyen. Tapahtumat, kuten umpihankihiihdon MM-kisat ovat tässä hyvä piristysruiske. Koronapandemia rajoittaa pahasti tapahtumia, mutta parempina aikoina tapahtumat voivat toimia erinomaisena argumenttina poolin ja latujen kunnossapidon puolesta.

Haaste on muistuttaa maksajia siitä, että nyt jos koskaan tarvitaan yhteisvastuuta. Säästöjä voidaan hakea esimerkiksi kunnossapidettävien latujen vähentämisestä. Voimakeinot, kuten latujen kunnossapitämättä jättäminen, on hyvä pitää taustalla olemassa. Tässä mediahuomion ja julkisuuden valjastaminen avuksi vapaaehtoisten maksujen vaikeudessa on hyvä vaihtoehto. Lisäksi jos enemmistö lähtee mukaan vapaaehtoisesti, että yhteisistä laduista pidetään huolta, tämä luo painetta niille, jotka eivät lähde. Todennäköisesti aina tulee olemaan tyytymättömiä, se on vain hyväksyttävä. On varmasti aina niitä, jotka eivät periaatteesta lähde mukaan.

Kaikkien muiden paitsi periaatteellisten vastustajien sitouttaminen vapaaehtoiisiin maksuihin aktiivisemmalla markkinoinnilla on kokeilemisen arvoista. Markkinointia ja sen kenties nostattamaa keskustelua ei kannata pelätä. Tyytymättömyyttä on aina, mutta sitä ei kannata ottaa tavoitteeksi. Panostuksella markkinointiin ja parempaan ”asiakaspalveluun” tai ”myyntiin” on paljon potentiaalia. Yhtä aikaa voidaan lähestyä ryhmiä, joiden halutaan osallistuvan enemmän maksuihin, ”uusia asiakkaita”, kuten yksityisiä mökinomistajia tai loppukäyttäjiä ja samanaikaisesti palvella paremmin ”olemassaolevia asiakkaita” eli poolin pääosakkaita.

Vapaaehtoiset latumaksut lähtevät ihmisten välisistä keskusteluista, ihmisistä. Siitä, että joku haluaa maksaa ja suostuu maksamaan latujen kunnossapidosta. Yksiselitteisen parhaan maksujen keräämistavan puuttuessa tärkeämpää on lähestyä eri tavalla olemassa olevia resursseja. Hyväksi havaittuja käytäntöjä ei tarvitse muuttaa kokonaisvaltaisesti, mutta vaihtoehtoisia lähestymistapoja voi kokeilla.

7 JOHTOPÄÄTÖKSET

7.1 Tietoperustan johtopäätökset

Yleisesti ottaen latujen kunnossapidon voi järjestää monin tavoin. Syötteellä latupooli kunnossapitää latuja, Kuusamossa kaupunki, Kittilän Levillä kunta, Kolilla ja Ylläksellä matkailuyhdistys, Saariselällä hoito-osuuskunta ja Sallassa latupooli. Kuusamossa ja Kittilän Levillä latujen kunnossapitämisen siirtymiseen kaupungin tai kunnan vastuulle vaikutti vapaaehtoisten maksujen vähentyminen Kuusamossa ja Levillä haasteet maksujen oikeudenmukaisessa määräytymisessä. Myös Kolilla on ollut vaikeuksia siinä, että yritykset eivät halua maksaa vapaaehtoisia maksuja. Saariselän hoito-osuuskunnallakin on ollut haasteita vapaaehtoisissa maksuissa. Toisaalta esimerkiksi Kuusamossa kiinteistönomistajan on mahdollista vapaaehtoisesti maksaa latumaksua, vaikka kaupunki latujen kunnossapidon hoitaakin. Ylläksellä vapaaehtoisten maksujen lisäksi myydään reittikarttoja.

Syötteen latupoolilla on useita rahoituslähteitä, mutta pääosakkaiden maksut ovat isoimmassa roolissa. Mökinomistajien lunastamat latupassimaksut eivät ole lähellekään samalla tasolla. Tässä on selkeä kehityskohta. Sinänsä latupassien ja varsinkin latukarttojen myynti ovat kelvollisia tulonlähteitä. Niiden tehokkaamman markkinoinnin mahdollisuus on hyvä arvioida. Tästä hyötyisivät myös yrittäjät, jotka niitä myyvät ja saavat provision. Latupoolin tapa päättää maksuista hallituksessa ja keskustella yleisessä kokouksessa on yhdistysten lakisääteinen tapa toimia, joten sitä ei ole mahdollista tai tarpeellista muuttaa. Mahdollisia voimakeinoja vapaaehtoisten maksujen suhteen ovat sosiaalinen paine ja latujen tekemättä ja kunnossapitamättä jättäminen. Latupoolilla on selkeät käytännöt monissa asioissa. Se, että hyödynnetäänkö niitä parhaalla mahdollisella tavalla, on hyvä kysymys.

Ei ole yksiselitteistä parasta tapaa järjestää latujen kunnossapito. Alueittain vaihteli paljon, miten asia oli järjestetty. Se, miten ja miksi milläkin alueella oli päädytty nykyiseen menettelyyn latujen kunnossapidossa, oli sitten kyse kaupungista tai kunnasta, latupoolista, matkailuyhdistyksestä tai hoito-osuuskunnasta, vaihteli. Syyt, miksi nykyiseen menettelyyn oli päädytty, olivat alueellisia. Alueella oli koettu tietty tapa parhaaksi menettelyksi hoitaa latujen kunnossapito ja siihen liittyvät maksut.

Toki usealla alueella, riippumatta tavasta järjestää latujen kunnossapito, maksujen vapaaehtoisuuteen liittyvät haasteet nousivat esille. Eli ylipäättänsä se, että halusivatko yritykset maksaa maksuja ja koettiin maksut oikeudenmukaisiksi.

Syyt maksamatta jättämiseen vaihtelivat. Näitä olivat esimerkiksi taloudellisen taantumien aiheuttamat haasteet, vapaaehtoisen maksun perintäongelma, kun ei voida periä ulosoton kautta tai kokemus maksujen oikeudenmukaisuudesta. Alueiden välillä oli eroja siinä, missä määrin taloudellinen taantuma on näkynyt maksamattomina vapaaehtoisina maksuina tai jäsenmaksuina. Ylläksellä se ei ollut juurikaan näkynyt vielä. Kuusamossa kehitys johti siihen, että kaupunki otti vastuulleensa pooleilta latujen kunnossapidon.

Sosiaalinen paineen roolia maksamisen suhteen voidaan tarkastella yhtenä näkökulmana. Esimerkiksi Rukan sivuilla olevat tiedot nykyisenä ja edellisvuonna maksaneista tahoista ja missä ollaan suhteessa talven tavoitesummaan maksujen suhteen ovat yksi keino luoda sosiaalista painetta. Välitöntä sosiaalista painetta voidaan tietysti luoda laduilla ja latujen yhteydessä nähtäessä. Samoin jotain ratkaisua, joka kertoisi poolilaisen maksaneen maksun, voi pohtia, esimerkiksi jonkinlaista tarraa, merkkiä, pinssiä, kenties digitaalista. Toisaalta sosiaalista painetta luo mediahuomioikin, ja opinnäytetyötä tehdessä löytyi paljon artikkeleita, joissa latujen kunnossapidon vapaaehtoisien maksujen maksamattomuus oli aiheena.

Ylläksellä Kolarin kunta panostaa rahallisesti merkittävästi matkailuyhdistykseen. Koliilla Pohjois-Karjalan Osuuskauppa on merkittävin maksaja, kun taas Sallan latupoolissa kunta on mukana maksajana. Kunta ei osallistu Saariselän hoito-osuuskuntaan. Kaupungin tai kunnan rooli vaihtelee alueittain, nimittäin rooli latujen kunnossapidossa ja siinä, onko kaupunki tai kunta maksajana mukana missä määrin.

Muita näkökulmia latujen kunnossapidon suhteen voi pohtia. Maksajien odotukset jokamiehenoi-keuksien suhteen saattavat vaikuttaa heidän suhtautumiseensa poolimaksuihin: esimerkiksi se, että maksaja voi kokea, että hän voi liikkua muutenkin ilmaiseksi. Jos harkitaan tien käyttömaksun tyylistä ratkaisua, on muistettava, että ladut kuuluvat sille, kenen mailla ne ovat. Ne voivat olla kaupungin, Metsähallituksen tai yksityisen omistajan. Yksityisten "latukuntien" realistisuutta tai toteuttamiskelpoisuutta voi arvioida ja sitä, miten tällaisten latujen käyttöä valvottaisiin.

Latujen suhteen ei ole yksityistielain kaltaista latulakia, ja herää kysymys, mitä jos olisi. Tarkempi lainsäädäntö saattaisi muuttaa käytännön tasolla latujen kunnossapitoa ja maksajien suhtautumista. Kyseessä olisi latulaki, tai yleisemmin reittien tekemisestä ja ylläpidosta oleva laki, jossa olisi säädetty maksujen perimisestä ladun omistajien toimesta. Se, miten reittien yhteiskäyttö koetaan, on hyvä näkökulma harkittavaksi, varsinkin jos poolimaksut siirtyisivät enemmän loppukäyttäjien vastuulle Pudasjärvellä. Jos yhteiskäyttöä koetaan ollaan vastahakoisia, miten tämä näkyy vapaaehtoisissa maksuissa.

7.2 Haastatteluiden johtopäätökset

Haastateltavat olivat jokseenkin samaa mieltä tai täysin samaa mieltä, että latujen kunnossapitoon liittyvät vapaaehtoiset maksut olisi perittävä kustannusperusteisemmin. Syyt tähän vaihtelivat, toisaalta tämä nähtiin trendinä asiassa, toisaalta maksujen oikeudenmukaisuus paikallisen väestön kannalta mietitytti. Latumaksujen määräytymisestä lainsäädäntöön perustuen haastateltavat eivät olleet yksimielisiä. Enemmistö haastateltavista oli myönteisiä, alueellista vastuuta ja kuntien roolia painotettiin. Muita perusteluja lainsäädännön roolille oli myös latureittien säilyttäminen korkealautuisina. Osa haastateltavista suhtautui kielteisesti lainsäädännöllä määräytyviin maksuihin, epäilyksiä herätti muun muassa lainsäädännön vaatima aika.

Haastateltavat kokivat kunnan vastuuksi maksujen keräämisen, mutta nykyinen käytäntö, jossa pooli, matkailuyhdistys tai jokin muu vastaava kerää maksut, koettiin myös hyväksi. Osa toivoi matkailuyhdistykselle suurempaa roolia poolin toiminnan kehittämisessä ja rahoittamisessa. Vaikka enemmistö haastateltavista oli kielteisiä maksujen valtakunnallista keräämistä kohtaan, on kuitenkin hyvä huomioida, että valtion tai pikemminkin kuntien rooli koettiin tärkeäksi. Toiveita alueellisesta vastuunottamisesta oli. Miten kaupungin tai kunnan roolia kasvatettaisiin, on kysymys erikseen.

Maksuista päättämisen suhteen enemmistö haastateltavista koki nykyisen käytännön eli matkailuyhdistyksen tai poolin yleisen kokouksen hyväksi. Pieniä näkemyseroja oli siitä, kenen muiden olisi hyvä olla mukana. Maksujen siirtämisestä loppukäyttäjien vastuulle suurin osa haastateltavista oli joko täysin samaa mieltä tai neutraaleja. Toisaalta osa haastateltavista toivoi yrityksille ja mö-

kinomistajille suurempaa roolia maksuissa ja spekuloi maksujen tekemisellä pakolliseksi ja käyttökatteeseen perustuvalla poolimaksulla. Tavallisille, yksityisille mökinomistajille suurempaa roolia maksuissa toivoivat nimenomaan poolimaksuja maksavat yrittäjät.

Haastateltavien näkemykset uusista tai vaihtoehtoisista rahoituslähteistä vaihtelivat. Sähköisten, mobiilien ratkaisujen mahdollisuudet tiedostettiin. Osa haastateltavista toivoi parempaa markkinointia latupoolilta ja latujen laadukkaan kunnossapidon rajaamista välttämättömimmille reiteille. Reittien yhteiskäytöstä haastateltavat olivat yksimielisiä, samoille latureiteille he päästäisivät vain hiihtäjät ja koiran kanssa hiihtäjät. Reittien yhteydessä olevista palveluista haastateltavat pitivät tärkeimpänä reaaliaikaista reittitietoa. Enemmistö haastateltavista toivoi myös kahviloita ja laavuja. Jokamiehenoikeuksien suhteen haastateltavista kukaan ei toivonut laajentamista. Jokamiehenoikeuksien sisältö koettiin epäselväksi tavalliselle kansalaiselle, ja toivottiin tarkennusta. Rajoituksia toivottiin tietyiltä osin, tai oikeuksien pitämistä ennallaan.

Tietyt piirteet korostuivat haastateltavien vastauksissa: loppukäyttäjien suurempi vastuu tulevaisuudessa, kaupungin tai kunnan merkittävä rooli maksujen keräämisessä tai niistä päättämisessä, toiveet matkailuyhdistyksen roolista näissä asioissa jatkossakin eli nykyisen käytännön jatkaminen, varovaisuus reittien yhteiskäytön suhteen, uudenaikaisten digitaalisten ratkaisujen mahdollisuudet rahoituslähteenä, jokamiehenoikeuksien säilyttäminen ennallaan, niiden lievä rajoittaminen tai tarkentaminen. Yksiselitteistä syytä, miksi haastateltavilla oli näkemyseroja, tuskin on. Syytä oli varmasti monia. On muistettava, että kukin haastateltava katsoi asiaa oman roolinsa kautta.

7.3 Kyselyn johtopäätökset

Maksujen kustannusperusteisuus jakoi vastaajien mielipiteitä. Vaikka eri mieltä olevia oli vastauksissa 43,95 prosenttia, neutraalin kannan suuri määrä vastauksissa ja se, että samaa mieltä olevia kuitenkin oli 29,3 prosenttia, vie vastausten keskiarvon lähelle neutraalia kantaa. Kysyttäessä lainsäädännön roolista maksuissa keskiarvo vastauksissa osuu jälleen lähelle neutraalia kantaa, mediaanin ollessa 3. Tässä kysymyksessä täysin samaa mieltä oli kuitenkin monta prosenttiyksikköä enemmän kuin kysymyksessä kustannusperusteisuudesta. Täysin eri mieltä olevia oli useamman prosenttiyksikön verran enemmän myös. Neutraali kanta oli edustettuna myös. Jokseenkin samaa

mieltä tai jokseenkin eri mieltä olevia oli kuitenkin joitain prosenttiyksiköitä vähemmän. Kysymykseen vastanneilla vastaajilla oli vahvempia mielipiteitä lainsäädännön roolista, toki moni oli edelleen neutraalilla kannalla.

Vastaajat saattoivat olla varovaisempia kannassaan loppukäyttäjien vastuusta. Tähän viittaisi jokseenkin samaa mieltä olevien 27,05 prosentin osuus, samoin neutraalin kannan ja jokseenkin eri mieltä olevien osuus oli yli 20 prosenttia vastauksista per vastausvaihtoehto. Täysin samaa mieltä olevien pieni osuus kysymykseen vastanneista on mielenkiintoinen. Täysin eri mieltä olevia oli 20,13 prosenttia. Tämä viittaisi siihen, että selkeitä loppukäyttäjien suuremman vastuun vastustajia oli vastaajissa. Toisaalta pieni osa vastaajista näki vahvasti poolimaksut loppukäyttäjien vastuulla tulevaisuudessa. Jokseenkin myönteisiä, ja jokseenkin kielteisiä oli 78 vastaajaa 159:sta, melkein puolet, ja kun tähän lisätään 34 neutraalin kannan valinnutta, päästään 112 vastaajaan. Kysymys herätti vahvoja mielipiteitä, mutta moni oli siis myös varovainen kannassaan.

Vastausten antama kuva siitä, kenen tehtäväksi maksujen kerääminen kuuluisi, on suuntaa-antava. Joitain johtopäätöksiä voidaan kuitenkin tehdä siitä, että suhteellisesti latupooli oli yleisin vastaus. Kaupungin ja kunnan vastuu oli hyvin edustettuna vastauksissa. Jopa ottaen huomioon epävarmuutta vastausten suhteen tuovat tekijät, nämä vastaukset siltikin olivat parhaiten edustettuina. Ei pidä silti tulkita vastauksia niin, että poolin ja kaupungin tai kunnan välillä olisi vastakkainasettelua. Osassa vastauksissa mainittiin molemmat. Vastaaja saattoi kokea kysymyksen esimerkiksi niin, että jos hän antoi vain yhden tahon vastaukseksi, hän koki vahvasti tämän tahon vastuulle maksujen keräämisen, tämä ei sinänsä sulje pois sitä, että vastaaja olisi voinut kokea muitakin tahoja vastuullisiksi. Mutta johtopäätöksiä voidaan tehdä vain sen pohjalta, mitä vastaaja kirjoitti vastaukseksi. Ei saa myöskään unohtaa, että tähän kysymykseen vastasi vain 136 vastaajaa, osa jätti siis kokonaan vastaamatta.

Lähes kaikilla vastaajilla oli jokin mielipide maksujen valtakunnallisesta keräämisestä. On vaikeaa sanoa varmuudella, mistä kielteisyys maksujen valtakunnallista keräämistä kohtaan johtui. Syynä voi olla esimerkiksi vastahakoisuus nykyisen mallin muuttamisen suhteen tai epäilykset valtakunnallisen keräämisen toimivuuden tai realistisuuden suhteen. Vastavuoroisesti myönteisesti suhtautuvat saattoivat olla avoimempia valtakunnalliselle keräämiselle tai luottavaisempia sen toimivuuden tai realistisuuden suhteen. On vaarallista spekuloida liiaksi vastaajien motiiveilla. Varmuudella voi sanoa suurimman osan vastaajista suhtautuvan kielteisesti maksujen valtakunnalliseen keräämiseen.

Poolin päätöksentekoa koskevan kysymyksen vastauksia tulkittaessa on oltava varovainen. Kysymys ei koskenut sitä, kuka päättää vastaajan mielestä maksuista, vaan mitkä kaikki tahot hän näkee päätöksissä mukana olevina tahoina. Monivalinnan ollessa kyseessä yhden vastausvaihtoehdon valitseminen ei sulkenut pois sitä, etteikö vastaaja olisi voinut valita muitakin tahoja. Tai jättää valitsematta. Tämä huomioiden, enemmistö kysymykseen vastanneista valitsi yhdeksi vaihtoehdoksi latupoolin yleisen kokouksen eli nykyisen käytännön. Seuraavaksi eniten valittu vaihtoehto oli latupoolin osakas, 68 vaihtoehdon valinnutta. Reittien omistajat, reittien käyttäjät tai muut tahot olivat seuraavaksi valituimpia vaihtoehtoja. Vähiten valittiin vastausvaihtoehdoksi reittien ylläpitäjä.

Vastaukset kertoivat ainakin siitä, että poolin yleisen kokouksen rooli päätöksenteossa koettiin tärkeäksi, ja että poolin osakkaiden olisi hyvä olla mukana päätöksissä. Muiden vaihtoehtojen saamat valinnat viittaavat siihen, että muitakin tahoja kuitenkin haluttiin olevan edustettuna päätöksenteossa. Joitain selkeitä trendejä on vastauksissa poolin uusiin tai vaihtoehtoisiin rahoituslähteisiin liittyen. Sponsoreille toivottiin isompaa roolia. Tapahtumien tärkeys rahoituslähteenä tiedostettiin. Toisaalta osasta vastauksista oli havaittavissa, että sinänsä ”uusia” rahoituslähteitä ei toivottu, vaan enemmän vanhoja rahoituslähteitä hyödynnettäisiin paremmin – esimerkiksi parantamalla tiedotusta tai markkinointia maksujen suhteen, tai hyödyntämällä sosiaalista mediaa tai mobiliteettia paremmin.

Yhteiskäyttöön liittyen ylivoimaisesti valituin vaihtoehto oli hiihtäjät. Seuraavaksi eniten valittu oli koiran kanssa hiihtäjät. Tämä viittaa siihen, että suuri enemmistö vastaajista sallisi nämä kaksi ryhmää samoille latureiteille. Vastaajista merkittävä osa valitsi talvipyöräilijät, tästä voidaan päätellä, että osa sallisi pyöräilijät yhtenä ryhmä samoille reiteille. Toisaalta talvipyöräilijöiden tai lumikenkäkävelijöiden suhteen asia voidaan nähdä niinkin, että moni jätti valitsematta nämä vaihtoehdot. Eli turvallisinta on sanoa, että hiihtäjien ja koirien kanssa hiihtäjien reittien yhteiskäyttöä kohtaan enemmistö on myönteinen, muita ryhmiä kohtaan ollaan varovaisempia. Ainoastaan yksi vastaaja jätti vastaamatta tähän kysymykseen, eli vastaajat halusivat ilmaista mielipidettään.

Toive kahviloista, autiotulista ja laavuista nousi vastauksissa reittien yhteydessä tarjottavista palveluista selkeästi esiin. Erityisesti kahviloita piti suuri osa vastaajista vastauksessaan tärkeänä. Monissa vastauksissa kaivattiin nimenomaan edellä mainitun tyylisiä tiloja, jossa viettää taukoa tai

vähintään nuotiopaikkaa. Reaaliaikaisen reittitiedon osuus vastauksissa oli myös merkittävä, vähemmässä määrin korostui myös toive informatiivisemmista opasteista. Vastaajilla oli paljon mielipiteitä aiheista, ja he eivät pelänneet antaa kehitysehdotuksia palveluista.

Vastausten pohjalta voidaan arvioida, että vastaajat enimmäkseen kokivat jokamiehenoikeuksien nykyisen laajuuden olevan hyvä, ja toivoivat samanlaisena pitämistä tai nykyisen käytännön jatkamista. Vaikka kukaan vastaaja ei toivonut jokamiehenoikeuksien rajua rajoittamista, tiettyä hiomista tietyiltä osin toivottiin. Vastauksista ei ole järkevää tehdä liian suoria päätelmiä, miltä osin tulisi rajoittaa. Tämä ei ole yksiselitteistä eikä yksittäisten vastaajien mielipiteitä voi yleistää, mutta sen voi todeta, että oikeuksien hiomista ja tarkentamista toivottiin.

8 POHDINTA

Opinnäytetyön tavoitteena oli selvittää, miten poolimaksujen maksutapa tai maksujen kerääminen koettiin nykyisen mallin mukaisesti ja miten koettiin näiden järjestäminen eri tavalla, esimerkiksi enemmän loppukäyttäjien vastuun tai lakisääteisyyden näkökulmasta. Opinnäytetyössä kiinnitettiin erityistä huomiota erilaisten poolimaksuihin liittyvien näkökulmien ja mielipiteiden tuomiseen esille. Tästä syystä opinnäytetyö mahdollistaa poolimaksukeskustelun nostamisen uudelle tasolle ja piirtää kattavan kokonaiskuvan poolimaksuista ilmiönä. Tutkimuksen tavoite saavutettiin hyvin ja tutkimuskysymyksiin vastattiin.

Opinnäytetyön aihe on kirjoittajastaan ajankohtainen ja tärkeä. Kysely toteutettiin anonymisti ja haastateltavia käsiteltiin työssä anonymisti. Tämä rohkaisi ilmaisemaan mielipiteitä rehellisemmin ja rohkeammin. Koska poolimaksuja ei ole juurikaan tutkittu liiketalouden alalla, tutkimuksen tulokset poolimaksuista tarjoavat hyvän pohjan jatkotutkimukselle. Joidenkin ilmiön eri puolien, kuten reittien yhteiskäytön, suhteen päädyttiin samansuuntaisiin tuloksiin kuin viitekehyksessä.

Opinnäytetyön tavoite ei ollut luoda täydellistä mallia poolimaksujen keräämiseksi, koska kaikkia tyydyttävää mallia tuskin löytyy. Sen sijaan opinnäytetyö tarjoaa vaihtoehtoisen mallin. Opinnäytetyö tarjoaa näkökulmia ilmiöön ja vaihtoehtoisia toimintatapoja. Kvalitatiivisen tutkimuksen näkökulmasta oli arvokasta, että saatiin paljon erilaisia tulkintoja ilmiöstä. Kuka voi sanoa, mikä näkökulma on toista arvokkaampi tai todellisempi. Kun joku haluaa kuulla, mikä on paras tapa poolimaksujen keräämiseksi, hänelle voi vastata, että paras kenen mielestä.

Toimeksiantajan kannattaa ehdottomasti jatkaa poolimaksuihin ja latujen kunnossapidon järjestämiseen syventymistä. Vähintään opinnäytetyötä kannattaa hyödyntää poolin ja poolimaksujen kanssa tekemisissä olevien kanssa asioidessa. Opinnäytetyötä voi käyttää myös ilmiöön perehdyttämiseen. Uusia, paranneltuja kyselyjä kannattaa tehdä. Koska opinnäytetyö oli kvalitatiivinen tutkimusmenetelmältään, tulevaisuudessa aihetta voisi tutkia kvantitatiivisemmin. Kvantitatiivisesta näkökulmasta parhaan tai vaihtoehtoisen mallin löytäminen poolimaksuille on potentiaalinen jatkotutkimuksen aihe. Myös syvällisemmälle kvalitatiiviselle tutkimukselle on opinnäytetyön pohjalta tilausta. Opinnäytetyöllä on aina omat rajoituksensa ajan ja resurssien puolesta. Opinnäytetyössä päästiin vasta alkuun, poolimaksuissa ilmiönä ja latujen kunnossapidon järjestämisessä on vielä paljon tutkittavaa. Tähän opinnäytetyö tarjoaa lähtölaukauksen.

LÄHTEET

Asunmaa, Martti 2020. Matkailun historiaa ja nykypäivää. Hakupäivä 6.10.2020. <http://www.kirjas-tovirma.fi/kulttuuri-identiteetti/14>.

Haataja, Vesa 2020. Salla. Sallan kunta. Henkilökohtainen sähköpostiviesti 18.11.2020. Vastaanottaja: Timo Ulkonieni.

Hiltunen, Vesa-Pekka 2020. Koiravaljakoita ja polkupyöriä ei päästetäkään vapaasti moottorikelkkojen sekaan – eduskunta korjaa kiisteltyä lakimuutosta. Koillissanomat 17.11.2020. Hakupäivä 17.11.2020. <https://www.koillissanomat.fi/koiravaljakoita-ja-polkupyoria-ei-paastetakaan-vap/3099773>.

Hirsjärvi, Sirkka, Remes, Pirkko & Sajavaara, Paula 2014. Tutki ja kirjoita. 19. uudistettu painos. Helsinki: Kustannusosakeyhtiö Tammi.

Idström, Tiina 2020. Opinnäytetyö latujen kunnossapidosta. Saariselän hoito-osuuskunta. Henkilökohtainen sähköpostiviesti 9.11.2020. Vastaanottaja: Timo Ulkonieni.

Isosyöteenmatkailu.fi 2020. Matkailu Syötteellä – parhaat ajanvietemahdollisuudet. Hakupäivä 5.10.2020. <https://www.isosyöteenmatkailu.fi/>.

Kainulainen, Jaana 2018. Kolin latujen kunnossapito takkuu, koska kaikki yrittäjät eivät maksaa osaansa. Karjalainen 16.3.2018. Hakupäivä 27.10.2020. <https://www.karjalainen.fi/uutiset/uutis-alueet/maakunta/item/176161>.

Kananen, Jorma 2019. Opinnäytetyön ja pro gradun pikaopas: avain opinnäytetyön ja pro gradun kirjoittamiseen. Jyväskylä: Jyväskylän ammattikorkeakoulu.

Ketola, Heikki 2009. Kuusamo vastuuseen reittien ylläpidosta. Kaleva 29.12.2009. Hakupäivä 20.10.2020. <https://www.kaleva.fi/kuusamo-vastuuseen-reittien-yllapidosta/1966243>.

Kittilän kunta 2020a. Hiihtoladut. Hakupäivä 21.10.2020. <http://www.kittila.fi/hiihtoladut>.

Kittilän kunta 2020b. Liikunta ja ulkoilu. Hakupäivä 21.10.2020. <http://www.kittila.fi/liikunta-ja-ulkoilu>.

Koli 2020a. Yhteistä työtä - yhdistämme matkailutoimijoita 7 kunnan alueelta. Hakupäivä 27.10.2020. <https://www.koli.fi/fi/koli/Kolin-matkailuyhdistys>.

Koli 2020b. Kolin ladut – latuja vaaroilla ja jäällä. Hakupäivä 23.10.2020. <https://www.koli.fi/fi/Rinteet-ja-ladut/Kolin-ladut>.

Kuusela, Mika 2020a. Toimitusjohtaja. Kinos Safaris Oy. Henkilökohtainen sähköpostiviesti 21.10.2020. Vastaanottaja: Jukka Koutaniemi.

Kuusela, Mika 2020b. Toimitusjohtaja. Kinos Safaris Oy. Henkilökohtainen sähköpostiviesti 22.10.2020. Vastaanottaja: Timo Ulkoniemi.

Latukoneen kuljettaja 2020. Tunturi-Lapin Vesi Oy. Haastattelu 25.11.2020.

Laukkanen, Hanna 2020. Maksaisitko sinä vaellusreitien kulkemisesta tai tulipaikan käytöstä? Kansallispuiston kävijämäärä kasvoi, mutta se ei näy luontoyrittäjän tuloissa. Yle 18.10.2020. <https://yle.fi/uutiset/3-11599127?fbclid=IwAR1G-I0EwUNSBrsUloA7yOvm4fZCYejD1hk6P1-83HTHyVDfU9DRNT7vuBU>.

Magga, Aini 2020. Suunnittelija. Lapin luontopalvelut. Metsähallitus. Henkilökohtainen sähköpostiviesti 22.10.2020. Vastaanottaja: Timo Ulkoniemi.

Matkailuyhdistyksessä työskentelevä henkilö 2020. Ylläksen Matkailuyhdistys ry. Haastattelu 24.11.2020.

Pekkala, Mika 2020. Puheenjohtaja. Syötteen latupooli ry. Haastattelu 20.10.2020.

Pelastustoimen henkilökuntaan kuuluva henkilö 2020. Äkäslompolon vapaaehtoinen palokunta ry. Haastattelu 26.11.2020.

Pirttikoski, Raimo 2020. Turistikin voi hillitä hakkuita Kuusamossa – vasta harva matkailija, mökkinäinen ja yritys on kaivanut kuvettaan. Kaleva 30.10.2020. Hakupäivä 2.11.2020. <https://www.kaleva.fi/turistikin-voi-hillita-hakkuita-kuusamossa-vasta-h/3057492>.

Pitkänen, Kari 2016. Saako sivullinen käyttää yksityistietä? Mikä on tiekunta? – Yhdeksän kysymystä ja vastausta yksityisteistä. Kaleva 5.9.2016. Hakupäivä 27.10.2020. <https://www.kaleva.fi/saako-sivullinen-kayttaa-yksityistieta-mika-on-tie/1712052>.

Poolimaksuja maksava yrittäjä A 2020. Syötteen latupooli ry. Henkilökohtainen WhatsApp-viesti 2.12.2020. Vastaanottaja: Jukka Koutaniemi.

Poolimaksuja maksava yrittäjä B 2020. Syötteen latupooli ry. Haastattelu 3.12.2020.

Pudasjärven kaupunki 2020a. Syötteen ladut. Hakupäivä 4.10.2020. <https://www.pudasjarvi.fi/matkailijoille/syoete/syotteen-ladut>.

Pudasjärven kaupunki 2020b. Tietoa Pudasjärvestä. Hakupäivä 6.10.2020. <https://www.pudasjarvi.fi/kaupunki-info/tietoa-pudasjarvesta>.

Pudasjärven kaupunki 2020c. Kaupunki maaseudulla. Hakupäivä 6.10.2020. <https://www.pudasjarvi.fi/kaupunki-info>.

Pudasjärven kaupunki 2020d. Pudasjärven kelkkaurapooli. Hakupäivä 22.10.2020. <https://www.pudasjarvi.fi/asukkaille/liikunta-ja-ulkoiu/muut-liikuntapaikat/moottorikelkkailu/pudasjarven-kelkkaurapooli>.

Pudasjärven Kehitys Oy 2020a. Tietoa yhtiöstä Pudasjärven Kehitys Oy. Hakupäivä 19.9.2020. <https://www.pudasjarvenkehitys.fi/info/>.

Pudasjärven Kehitys Oy 2020b. Pudasjärvi – virkeä matkailukohde. Hakupäivä 19.9.2020. <https://www.pudasjarvenkehitys.fi/toimialat/matkailu/>.

Pudasjärven Kehitys Oy 2020c. Invest in Pudasjärvi. Hakupäivä 6.10.2020. <https://www.pudasjarvenkehitys.fi/sijoitu-pudasjarvelle/>.

Riikonen, Tiina & Rautiainen, Anne 2017. Maastossa olevien ulkoilureittien monikäyttö: nykytila, esteet ja mahdollisuudet. Pdf-tiedosto. Suomen latu. Hakupäivä 29.10.2020. <https://www.suomenlatu.fi/media/ulkoilureittien-monikaytto.pdf>.

Ruka 2020. Latujen kunnossapito Rukan ja Kuusamon alueella. Hakupäivä 20.10.2020. <https://www.ruka.fi/ladutkuntoon>.

Ruuskanen, Heino 2020a. Sihteeri ja rahastonhoitaja. Syötteen latupooli ry. Haastattelu 9.10.2020.

Ruuskanen, Heino 2020b. Ensi vuoden latupoolin budjetti-arvio. Syötteen latupooli ry. Henkilökohtainen sähköpostiviesti 1.12.2020. Vastaanottaja: Timo Ulkoniemi.

Ruuskanen, Heino 2020c. Kelkkaurapoolista. Syötteen latupooli ry. Henkilökohtainen sähköpostiviesti 26.10.2020. Vastaanottaja: Timo Ulkoniemi.

Saariselkä Nordic Ski 2020. Saariselän alueen hoito-osuuskunta. Hakupäivä 5.11.2020. <https://saariselkanordicski.com/saariselan-alueen-hoito-osuuskunta/>.

Salla 2020. Sallan latupooli. Hakupäivä 23.10.2020. <http://latupooli.sallatunturi.org/fi/>.

Silvennoinen, Santtu 2020. Nyt on hiihtolenkillä hintaa – suomalaisvalmentaja häkeltyi lippuluukulla Lapissa: ”Sinne meni 2 000 euroa”. Iltalehti 14.11.2020. Hakupäivä 19.11.2020. <https://www.iltalehti.fi/talviurheilu/a/127a624f-645b-47a1-a97d-c2bc4447884b>.

Suomen Tieyhdistys ry. 2020. Uusi yksityistielaki. Hakupäivä 27.10.2020. <https://www.tieyhdistys.fi/uutiset/yksityisteille-uusi-laki/>.

Syöte 2020. Ladut ja talvireitit. Hakupäivä 13.10.2020. <https://syote.fi/ladut-ja-murtomaahiihto/>.

Teriö, Elias 2020. Toiminnanjohtaja. Ylläksen Matkailuyhdistys ry. Haastattelu 4.11.2020.

Tilastokeskus 2020. Kuntien avainluvut. Pudasjärvi. Hakupäivä 5.10.2020. <https://www.stat.fi/tup/alue/kuntienavainluvut.html#?year=2020&active1=615>.

Tuomi, Jouni & Sarajärvi, Anneli 2018. Laadullinen tutkimus ja sisällönanalyysi. Uudistettu laitos. Helsinki: Kustannusosakeyhtiö Tammi.

Tyrväinen, Liisa, Silvennoinen, Harri, Hasu, Eija & Järviluoma, Jari 2011. Kaupunkilomalla vai tunturiluonnossa – Kotimaisten matkailijoiden näkemyksiä ja toiveita lappilaisesta matkailukeskusympäristöstä. Pdf-tiedosto. Hakupäivä 6.10.2020. <http://www.metla.fi/julkaisut/workingpapers/2011/mwp190.pdf>.

Vänskä, Kaisa 2020. Matkailuteille tukea kesäkunnossapitoon: "Määräraha ei riittäisi alkuunkaan, jos ruvettaisiin talvikunnossapidossa auttamaan". Koillissanomat 27.10.2020. Hakupäivä 29.10.2020. <https://www.koillissanomat.fi/matkailuteille-tukea-kesakunnossapitoon-maara-raha/3047227>.

Yksityistielaki 560/2018. Hakupäivä 27.10.2020. <https://www.finlex.fi/fi/laki/alkup/2018/20180560>.

Yrittäjät Lappi 2020. Saariselän Latu ja Huolto palkittiin vuoden yrityksenä Inarissa. Hakupäivä 29.11.2020. <https://www.yrittajat.fi/uutiset/639257-saariselan-latu-ja-huolto-palkittiin-vuoden-yrityksena-inarissa#5e37b8a9>.

Ylläs 2020. Ylläksen Matkailuyhdistys Ry. Hakupäivä 20.10.2020. <https://www.yllas.fi/tietoa-yllaksesta/yllaksen-matkailuyhdistys.html>.

Hei,

olen Oulun ammattikorkeakoulun liiketalouden opiskelija, joka tekee opinnäytetyötä hiihtolajien latupooleista Syötteellä ja muualla Pohjois-Suomen alueella Pudasjärven Kehitys Oy:n toimeksiannosta. Kyselyssä selvitämme, miten näette latujen kunnossapidon tällä hetkellä talviolosuhteissa ja miten se kannattaisi järjestää tulevaisuudessa. Meitä kiinnostaa Teidän mielipiteenne näistä asioista.

Kyselyyn vastaamiseen menee aikaa noin 5–10 minuuttia ja tapahtuu anonymisti. Kyselyyn vastaamalla ja hiihtoennätyksestäsi kertomalla voit osallistua arvontaan ja voittaa **munkkikahvit Pytky Cafessa**. 1. palkinto on 5 munkkikahvia, 2. palkinto 3 munkkikahvia ja 3. palkinto 1 munkkikahvi. Arvontaan osallistuminen on vapaaehtoista.

Noudatamme tässä kyselyssä EU:n yleistä tietosuojasetusta (General Data Protection Regulation, GDPR), jota sovelletaan henkilötietojen käsittelyyn. Linkki: <https://www.oamk.fi/fi/oamk/tietosuojaseloste>

Mitä mieltä olette seuraavista väitteistä? (1= täysin samaa mieltä, 2=jokseenkin samaa mieltä, 3=neutraali kanta, 4=jokseenkin eri mieltä, 5=täysin eri mieltä). Tarvittaessa perustele vastauksesi avoimiin kysymyksiin.

- a) Mihin käyttäjäryhmään koet kuuluvasi? (yksi valitaan)
 - loppukäyttäjä, esim. hiihtäjä, lumikenkäkävelijä, talvipyöräilijä
 - latupoolin reittien ylläpitäjä, esim. latukoneen kuljettaja
 - latupoolin osakas, esim. maksaja/yritys/sponsori
 - muu, esim. viranomainen/pelastustoimen henkilökuntaa/poliisi/tarkastaja

- b) Pitäisikö poolimaksujen suuruuden määräytyä kustannusperusteisemmin? Esim. kuka käyttää laturia, se maksaa eniten, tien käyttömaksun tyylisesti. Asteikolla 1–5.

- c) Pitäisikö poolimaksujen määräytyä lainsäädäntöön perustuen? Asteikolla 1-5.
 - Kenen tehtäväksi poolimaksujen kerääminen mielestäsi kuuluisi? Esim. kaupunki/kunta, matkailuyhdistys, latupooliyhdistys, muu taho.

- d) Pitäisikö poolimaksut siirtää enemmän loppukäyttäjien (laduilla liikkujat, kuten hiihtäjät, talvipyöräilijät jne.) vastuulle? Asteikolla 1–5.
- Mitä näet mahdollisina uusina tai vaihtoehtoisina rahoituslähteinä latupoolille? Mitä ne voisivat olla? Esimerkiksi sosiaalinen media, sponsorit, tapahtumat tai jokin muu tapa.
 - Olisiko parempi kerätä latupooli- ym. maksuja valtakunnallisesti, Esim. matkailuveron tyypisästi. Tai esim. kalastuksenhoitomaksu tai metsästyslupa
- e) Kenen/keiden pitäisi mielestäsi olla mukana päättämässä latuihin liittyvistä ylläpitomaksuista? (monivalinta, voi valita useita)
- Syötteen latupooli ry:n yleinen kokous (nykyinen käytäntö)
 - Syötteen latupooli ry:n hallitus
 - Latupoolin reittien omistaja (esim. maanomistaja/kaupunki/Metsähallitus)
 - Latupoolin osakas (esim. maksaja/yritys/sponsori)
 - Latupoolin reittien ylläpitäjä (esim. latukoneen kuljettaja/latujen kunnossapitäjä)
 - Latupoolin reittien käyttäjä (esim. hiihtäjä)
 - Muu (esim. ELY-keskus, kaupunki, kunta, valtio)
- f) Entä reittien yhteiskäyttö? Kenen sinä antaisit liikkua samalla reitillä? (monivalinta, voi valita useita).
- Hiihtäjät
 - Koirien kanssa hiihtäjät
 - Lumikenkäkävelijät
 - Potkukelkkailijat
 - Talvipyöräilijät
 - Muu ryhmä (kerro, mikä/mitkä)
- g) Tulisiko mielestäsi jokamiehenoikeuksia laajentaa vai rajoittaa vai pitää samanalaisena kuin nykyisin, jos reitin omistaja/rakentaja on yksityinen taho tai latupooli? Lainsäädännössä sallitaan hiihtämällä liikkuminen luonnossa, myös ilman maanomistajan lupaa, kunhan se ei riko kenenkään muun oikeuksia tai omaisuutta. Esim. hiihtäjä saa liikkua puomilla suljetulla, yksityisellä tiellä. Vastaa omin sanoin.
- h) Millaisia palveluita haluaisit latureittien läheisyyteen? Esim. autiotuvat, laavut, latukahvilat, pesutilat/saunat, reaaliaikainen tieto ladun kunnosta/kunnossapidosta, yöpymispaikat. Vastaa omin sanoin.
- i) Kuinka paljon hiihdät arviolta vuodessa? (yksi valitaan)
- Alle 100 km
 - 100–500 km
 - 500–1000 km

- 1000–2000 km
- Yli 2000 km

j) Kuinka paljon arvioit hiihtäneesi vuodessa latupoolin ylläpitämällä laduilla?

- 0–20 %
- 20–40 %
- 40–60 %
- 60–80 %
- 80–100 %

k) Henkilökohtainen hiihtoennätys km/vuosi Kerro kilometrimäärä numeroina.

l) Osallistun arvontaan sähköpostiosoitteellani. Kyllä/ei?

m) Haluan tutkimuksen tulokset (opinnäytetyö pdf-muodossa) sähköpostiini. Kyllä/ei?

Opinnäytetyö tulee olemaan myös julkisesti saatavilla Theseus.fi-verkkopalvelussa.

Kiitos kyselyyn osallistumisestasi!