



SEINÄJOEN AMMATTIKORKEAKOULU
SEINÄJOKI UNIVERSITY OF APPLIED SCIENCES

Tämä on alkuperäisen artikkelin rinnakkaistallenne (final draft).

Viite:

Imppola, J. 2020. Emigranttiseteleiden erikoisuuksia. Numismaatikko
56 (6), 222 - 225.



Emigranttiseteleiden erikoisuuksia

Venäjän keisarivallan kumouduttua katsoivat lukuisat vauraat venäläiset olojensa tulevan uuden bolshevikkihallinnon alla niin epävarmoiksi, että he kokivat parhaaksi lähteä pois Venäjältä. Joillain emigranteilla oli ennestään huomattaviakin omaisuuksia valmiiksi Venäjän ulkopuolella, joten heidän asemansa oli helpompi, mutta osa emigranteista joutui myymään Venäjällä olevaa omaisuuttaan pakon edessä, ja he saivat usein maksun setelirahassa, jota he sitten toivat mukanaan. Suomella oli tässä emigranttien muutossa erityisasema, koska olimme Venäjän rajanaapureita ja monille emigranteilla oli jo valmiiksi siteitä tänne Suomeen. Näin ollen emigrantteja ja heidän mukanaan runsaasti Venäjän setelirahaa saapuikin Suomeen. Emigranttien kannalta ikävä asia oli se, että Venäjän seteleiden arvo laski dramaattisesti ja hyvin nopeasti ne menettivät arvonsa täysin, koska kukaan ei halunnut niitä vaihtaa.



Kuva 1. Röykkiö varsin tyypillisiä emigranttiseteleitä Lähde: <https://i.ebayimg.com/images/g/yM4AAOSwp1BdWCmf/s-11600.jpg> Kuvan mukkaus: Jorma Imppola SeAMK

Setelit, joita tyypillisimmin esiintyi emigranttien muuttokuormissa olivat:

1 rupla mallia 1898 niin pitkällä kuin lyhyellä sarjanumerolla

3 ruplaa mallia 1905

5 ruplaa mallia 1909 niin pitkällä kuin lyhyellä sarjanumerolla

10 ruplaa 1909

25 ruplaa 1909

50 ruplaa 1899

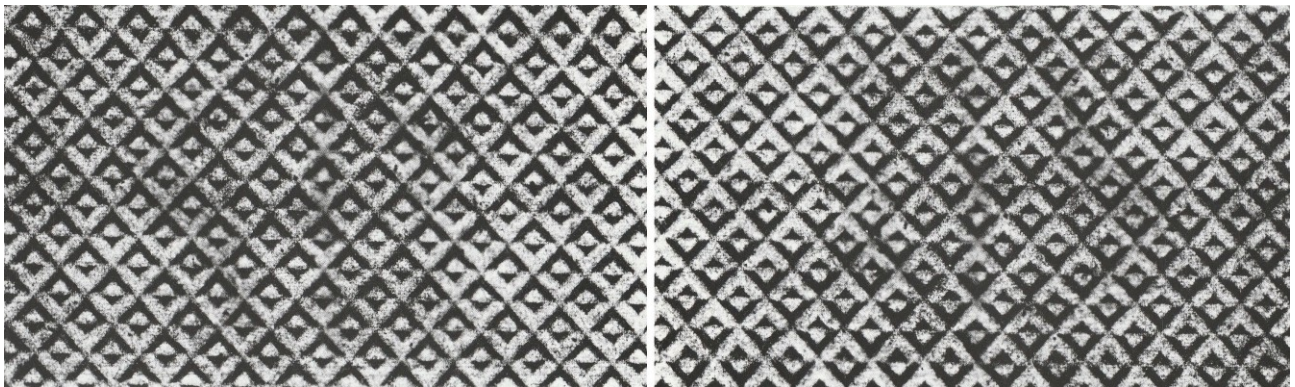
100 ruplaa 1910

250 ruplaa 1917

500 ruplaa 1912

1000 ruplaa 1917

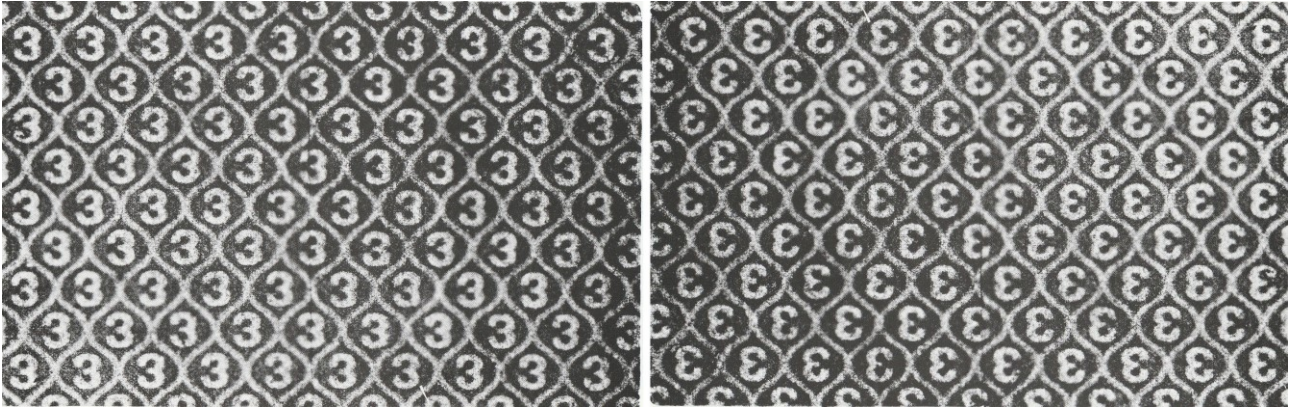
Nämä emigranttisetelit on maassamme tunnettu jo kauan yleisinä ja siten varsin halpoina keräilykohteina. Mukavaa lisää niiden keräilyyn ovat tuoneet niiden lukuisat allekirjoitusparit. Myös painovärien sävyjen vaihtelut sekä 1 ja 5 ruplan seteleiden sarjanumerointi (tyyppiä AB 123456) tai eränumerointi (1 rupla tyyppejä AB-1, AB-12 ja AB-123 sekä 5 ruplaa tyyppiä AB-012). Huolimatta valtaviata tuotantomääristä ovat vesileimavariantit tai painovirheet varsin harvinaisia, eli kiireestä huolimatta piti setelipaino laadun korkeana. Seuraavassa käydään läpi em. emigranttiseteleiden tunnetut ja mahdolliset vesileimavariantit.



1 rupla 1898

Kuva 2. 1 ruplan setelin mallia 1898 vesileimavariantit. Vasemmalla musta varjokulma ylöspäin, oikealla alaspäin. Kuvalähde: Borg, Erkki; Suomessa käytetyt rahat, 2. painos (1976) sivu 568; kuvien käsittely ja muokkaus Jorma Imppola SeAMK

Mallin 1898 1 ruplan seteleissä esiintyy molempia vesileimavariantteja yhtä lailla, eli painotyössä ei ilmeisesti kuvion symmetrisyyden takia ollut tärkeää, kuinka päin arkit painokoneeseen syötettiin.



3 ruplaa 1905

Kuva 3. 3 ruplan setelin mallia 1905 vesileimavariantit. Vasemmalla normaali vesileima, jossa numero 3 on oikein päin, oikealla numero 3 on kääntynyt väärinpäin. Kuvälähde: Borg, Erkki; Suomessa käytetyt rahat, 2. painos (1976) sivu 578; kuvien käsittely ja muokkaus Jorma Impola SeAMK

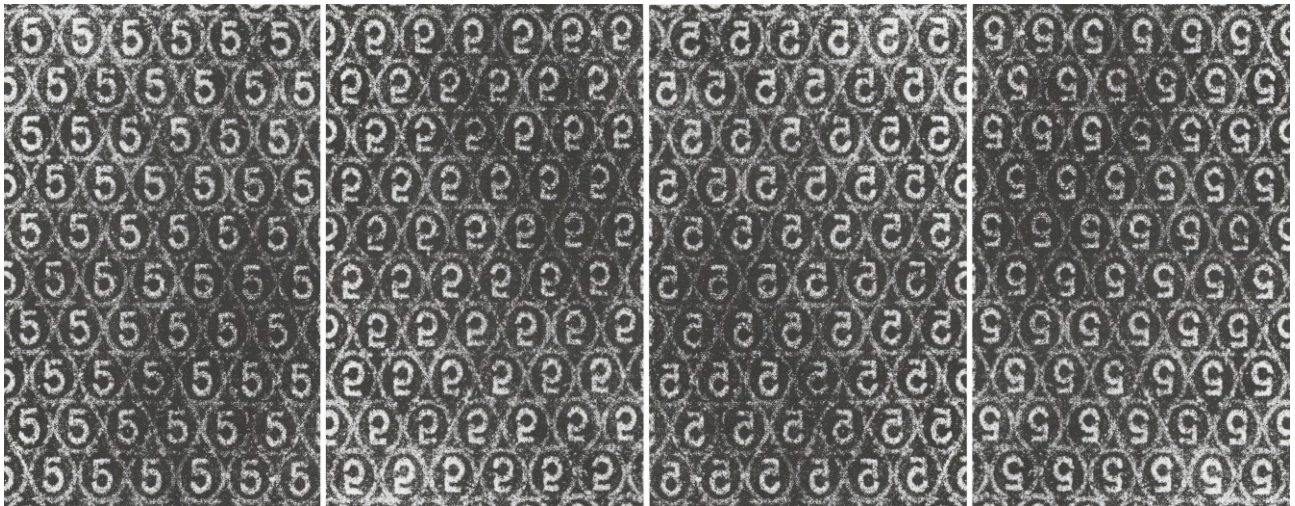
3 ruplan setelistä tunnetaan yllä oikealla kuvattu erittäin harvinainen vesileimavariantti, jossa paperi on asetettu painokoneeseen 180 astetta kääntyneenä, ja numerosta 3 on tullut E.



Kuva 4. 3 ruplan setelin mallia 1905 vesileimavarianttiseteli. Kuva: Jorma Impola SeAMK

Ostin 1990-luvun puolivälissä eestiläiseltä tuttavaltani kuvan 4 3 ruplan vesileimavarianttisetelin sarjanumerolla ГЪ 422167 allekirjoituksin I. Shipov / P. Barisjev, enkä niitä ole sen jälkeen nähnyt, vaikka olen käynyt valtavan määrän 3 ruplan seteleitä läpi.

5 ruplaa 1909



Kuva 5. 5 ruplan setelin mallia 1909 vesileimavariantit. Vasemmalla normaali vesileima, jossa numero 5 on oikein päin; toisessa, kolmannessa ja neljännessä kuvassa ovat vesileiman eri kääntymismahdollisuudet. Äärimmäisenä oikealla on kääntymävariantti, jota tunnetaan jonkun verran. Kuvalähde: Borg, Erkki; Suomessa käytetyt rahat, 2. painos (1976) sivu 579; kuvien käsittely ja muokkaus Jorma Imppola SeAMK

5 ruplan setelistä tunnetaan yllä äärimmäisenä oikealla kuvattu varsin harvinainen vesileimavariantti, jossa paperi on asetettu painokoneeseen 180 astetta kääntyneenä. Tätä varianttia esiintyy sekä pitkän sarjanumeron että lyhyen painoeränumeron seteleissä. Kahta keskellä olevaa teoreettista vesileimavarianttia en tiedä tavatun.

Tätä varianttia tunnetaan esimerkiksi numerolla BX 333149 allekirjoituksin A. Konshin / J. Mets



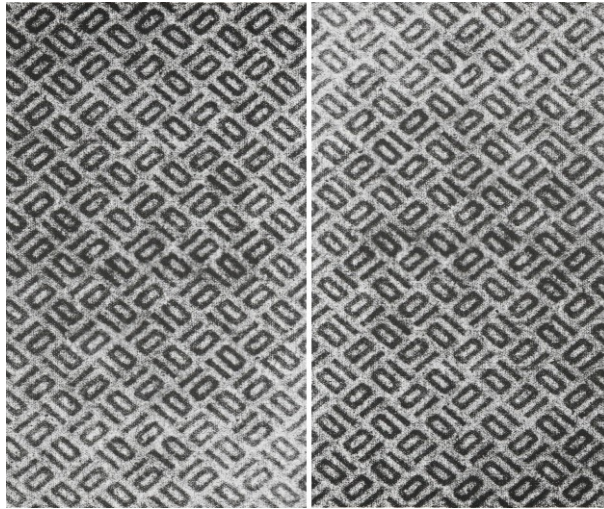
Kuva 6. 5 ruplan setelin mallia 1909 vesileimavariantti. Kuvälähde: https://www.picclickimg.com/d/w1600/pict/131735280539_/Russia-5-Rubles-1909-Konshin-Watermark-Inverted-ERROR.jpg; kuvan käsittely ja muokkaus Jorma Impkola SeAMK



Kuva 7. 5 ruplan setelin mallia 1909 vesileimavarianttiseteleitä. Kuva: Jorma Impkola SeAMK

Vuosien mittaan olen ostanut ja läpikäynyt ilmeisesti tuhansia 5 ruplan seteleitä, ja olenkin löytänyt peräti kolme vesileimavariantillista seteliä: YA-060 I. Shipov / J. Mets, YA-103 I. Shipov / Tshihirtzin, YA-142 I. Shipov / Tshihirtzin

10 ruplaa 1909

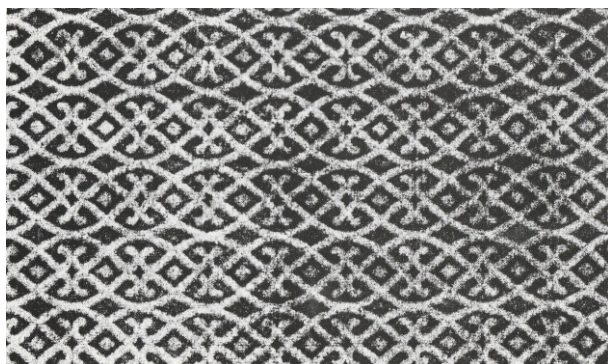


Kuva 8. 10 ruplan setelin mallia 1909 vesileimavariantit. Vasemmalla normaali vesileima, jossa numero 10 on oikein päin. Teoriassa setelistä voisi esiintyä oikean kuvan kääntynyt vesileima, jossa esiintyisi numero 01. Kuvalähde: Borg, Erkki; Suomessa käytetyt rahat, 2. painos (1976) sivu 580; kuvien käsittely ja muokkaus Jorma Impola SeAMK

10 ruplan setelistä tunnetaan tietääkseni vain vesileima normaalissa asennossa.

25 ruplaa 1909, 50 ruplaa 1899, 100 ruplaa 1910 ja 500 ruplaa 1912 sekä 250 ja 1000 ruplaa 1917

25, 100 ja 500 ruplan seteleissä on vesileimana toistuva arvomerkinä ja setelissä kuvatun hallitsijan kuva. Näistä en tiedä tavatun vesileimoja väärin päin. 50 ruplan setelissä ei ole vesileimaa ollenkaan. 250 ja 1000 ruplan seteleissä on vesileimana vaakatasossa symmetrinen vesileima, josta en tunne mitään variantteja.



Kuva 9. 250 ja 1000 ruplan setelin mallia 1917 vesileima. Kuvalähde: Borg, Erkki; Suomessa käytetyt rahat, 2. painos (1976) sivu 588; kuvan käsittely ja muokkaus Jorma Imppola SeAMK

250 ruplaa 1917 painovirhevariantti



Kuva 10. 250 ruplaa 1917, yllinnä normaali seteli ja alhaalla painovirheellinen seteli. Kuva: Jorma Imppola SeAMK



Kuva 11. 250 ruplaa 1917, vasemmalla normaalin setelin oikea alakulma ja oikealla painovirheellisen setelin oikea alakulma. Huomatkaa kulman numeron 250 asento. Kuva: Jorma Impola SeAMK

Ensimmäisen kerran näin tämän variantin myytävänä Holmaston huutokaupassa 10. joulukuuta 1994 kohdenumerolla 507:

”250 rubles 1917 Venäjän väliaikaishallitus. Nimellisarvo oikeassa alakulmassa vääränsuuntainen. Pa 94. (1+)-01.”

Lähtöhinta oli 250 mk ja kohde myytiin 600 mk + 12,2%. Myydyssä setelissä oli sama eränumero kuin kuvan 10 painovirhesetelissä eli АГ-340. Myös allekirjoitukset olivat samat: I. Shipov / Iv. Gusjev.

Jotenkin tämä kohde ja sen erikoisuus syöpyi mieleeni, ja hetimiten vajaan 26 vuotta myöhemmin syyskuun 2020 alkupuolella näin netissä surffaillessani eräällä saksalaisella ebay-myyjällä kaupan juuri samanlaisen setelin, jonka sitten ostinkin 12,49 euron huutokauppahintaan. Edullisesta hankintahinnasta huolimatta kyseessä on erittäin harvinainen painovirhevariantti, jota esiintyy ilmeisesti vain painoerässä АГ-340 allekirjoituksin I. Shipov / Iv. Gusjev.

Summa summarum, venäläisissä sinänsä yleisissä emigranttiseteleissäkin on mielenkiintoista tutkittavaa ja kerättävää, ja olisikin mukavaa, jos jolla kulla lukijallamme olisi täydentäviä havaintoja näistä erikoisuuksista.