

Helena Ojaniemi

LUONTORETKIEN KÄVIJÄTUTKIMUS

KOhteena Porin kaupungin ympäristötoimisto

Matkailun koulutusohjelma

2009



LUONTORETKIEN KÄVIJÄTUTKIMUS KOHTEENA PORIN KAUPUNGIN YMPÄRISTÖTOIMISTO

Ojaniemi Helena
Satakunnan ammattikorkeakoulu
Liiketoiminta ja kulttuuri Pori
Matkailun koulutusohjelma
Kesäkuu 2009
Salo Vappu
UDK: 338.48-61 ja 379.845
Sivumäärä: 52

Asiasanat: luontomatkailu, jokamiehenoikeudet, melontaretkely, kirkkoveneet

Porin kaupungin ympäristötoimisto yhteistyökumppaneineen järjestää vuosittain 10 – 12 luontoretkeä. Tässä opinnäytetyössä tutkittiin näiden luontoretkien osallistujien profiilia ja heidän mielipiteitään retkien sisällöstä, lukumäärästä ja mahdollisista kehitystarpeista. Tutkimuksen toteuttamiseen käytettiin kvantitatiivista tutkimusta.

Opinnäytetyön teoriaosuudessa käsiteltiin Porin kaupungin ympäristötoimistoa ja käytiin läpi sen vuonna 2008 järjestämät luontoretket ja tapahtumat. Lisäksi perehdyttiin luontomatkailun teoriaan, luontoretkeilyyn osana luontomatkailua, sekä kävijätutkimuksen toteuttamisen teoriaan ja kyselytutkimuksen käytäntöön.

Tutkimus toteutettiin kolmella Porin kaupungin ympäristötoimiston alkukevällä 2008 järjestämällä luontoretkellä. Teemoiltaan retket olivat erilaisia. Ensimmäinen retki oli melontaretki Kokemäelle, toinen retki oli yölaulajaretki kirkkoveneillä Luotsinmäelle ja Suistoon ja kolmas oli Suomen Luonnonsuojeluliiton Luonnonkukka-päivän kasviretki Nakkilan Arantilankoskelle. Kaikki Porin kaupungin ympäristötoimiston järjestämät luontoretket ovat maksuttomia.

Tutkimukseen vastasi 84 luontoretkille osallistunutta kävijää. Vastaajista suurin osa oli yli 50-vuotiaita naisia. Selkeä enemmistö eli 75 % vastaajista oli porilaisia. Tietoa retkistä oli saatu pääasiassa Porin kaupungin ympäristötoimiston luontoretkistä kertovasta esitteestä tai ystäviltä ja sukulaisilta. Syiksi retkille osallistumiseen mainittiin useimmin luonnossa liikkuminen, rentoutuminen ja oppimisen mahdollisuus. Vastaajat olivat poikkeuksetta hyvin tyytyväisiä retkien sisältöön ja toteutukseen. Retkille varustautumisesta toivottiin enemmän etukäteistietoa.

VISITOR STUDY ON PARTICIPANTS OF NATURE TRIPS AND EVENTS
ORGANIZED BY THE ENVIRONMENTAL PROTECTION OFFICE OF CITY
PORI

Ojaniemi Helena
Satakunta University of Applied Sciences
Faculty of Business and Culture Pori
Degree Programme in Tourism
June 2009
Salo Vappu
UDC: 338.48-61 and 379.845
Number of pages: 52

Key words: nature-based tourism, everyman's rights, paddling, church boats

The Environmental Protection Office of City Pori together with regional co-operation partners organizes 10 – 12 nature trips per year. This scholarly thesis focused on finding out what is the profile of the participants of these trips, what is their opinion on the content and number of these trips, and also their possible improvement suggestions. The research was carried out by a quantitative interview study.

The Environmental Protection Office of City Pori and its yearly nature trips and events were handled in the theoretical part of this scholarly thesis. Theories on nature-based tourism, nature trips as a part of nature-based tourism, and visitor study were also examined. How to carry out a visitor study in practice was also reviewed.

The study was carried out on three nature trips organized by The Environmental Protection Office of City Pori during the spring of 2008. The themes of these trips were very different from each other. The first trip was a canoeing trip on the river Kokemäki and the second trip was a church boat trip to Luotsinmäki and the delta area. During this trip the participants could observe and listen to different kinds of birds that sing during the night-time. The third trip was a plant trip in honour of The Wild Flower Day of The Finnish Association for Nature Conservation. The participants of this trip made a journey to the cascade of Arantila in Nakkila.

In the study there were 84 respondents. From these respondents majority were women at the age of 50 years and above. Most of the respondents, 75 %, were from Pori. The main information sources concerning the nature trips and events organized by the Environmental Protection Office of City Pori were a leaflet, which describes the trips, and friends and family of the participants. The possibilities to wander about in nature, to relax and to learn were named as the most important reasons to take part in these outings. Without exceptions the respondents were very pleased with the content and implementation of the trips. More information on how to equip for the outings was the main request among the respondents.

SISÄLLYS

1 JOHDANTO	6
2 TUTKIMUKSEN LÄHTÖKOHTA, TAVOITE JA TUTKIMUS-ONGELMAT	7
3 PORIN KAUPUNGIN YMPÄRISTÖTOIMISTO.....	9
3.1 Alueelliset luontoharrastusmahdollisuudet Porissa ja Satakunnassa	9
3.2 Porin kaupungin ympäristötoimiston luontoretket	11
4 LUONTOMATKAILU	13
4.1 Ihmisen luontosuhde.....	14
4.2 Luontoretkeily osana luontomatkailua	16
4.3 Jokamiehen oikeus	18
5 KÄVIJÄTUTKIMUKSEN TEORIA.....	19
5.1 Suunnittelun alku.....	19
5.2 Menetelmä kävijätietojen keräämiseksi	20
5.3 Lomakkeen laatiminen	21
5.4 Aineiston keruu	22
5.5 Tallennus, käsittely ja analysointi	22
5.6 Raportointi.....	23
6 KYSELYTUTKIMUS	24
6.1 Kyselyn toteuttaminen.....	24
6.2 Otanta ja otos.....	25
7 TULOSTEN ANALYSOINTI.....	26
7.1 Taustatiedot	27
7.2 Osallistuminen Porin kaupungin ympäristötoimiston luontoretkille.....	31
7.3 Osallistujien tietolähteet	33
7.4 Matkaseurue	34

7.5 Syyt retkille osallistumiseen.....	36
7.6 Suhtautuminen retkien mahdolliseen maksullisuuteen	37
7.7 Avoimet kysymykset.....	39
7.7.1 Melontaretki Kokemäenjoelle.....	40
7.7.2 Yölaulajaretki kirkkoveneillä Luotsinmäelle ja Suistoon.....	41
7.7.3 Suomen luonnonsuojeluliiton Luonnonkukka-päivän kasviretki Nakkilan Arantilankoskelle	42
7.7.4 Osallistujien muut mahdolliset luontoretket ja luontomatkailu.....	43
8 KEHITYSEHDOTUKSET	43
9 YHTEENVETO	45
10 TUTKIMUKSEN LUOTETTAVUUSTARKASTELU.....	47
11 POHDINTA	48
LÄHTEET.....	51

LIITE

Liite 1 Kävijätutkimuksen kyselylomake

1 JOHDANTO

Porin kaupungin ympäristötoimisto järjesti vuonna 2008 Porin seudulla 12 luontoretkeä ja tapahtumaa. Tämän opinnäytetyön tarkoituksena on näiden vuosittaisten maksuttomien luontoretkien kävijätutkimuksen toteuttaminen. Kävijätutkimus on selvitys, jolla kerätään ajankohtaisia tietoja kävijöistä ja heidän mielipiteistään, odotuksistaan ja käyttäytymisestään (Erkkonen & Sievänen 2001, 10). Luontoretkien kävijätutkimuksella selvitetään, minkälaisia retkien osallistujat ovat, miksi he retkillä käyvät, ja mitä mahdollisia kehityskohteita he niissä näkevät. Vastaavaa tutkimusta ei Porin kaupungin ympäristötoimiston järjestämien luontoretkien pitkän historian aikana ole aikaisemmin toteutettu, joten kaikki kerätty tieto on uutta ja retkien kehittämisen kannalta tärkeää.

Työ toteutettiin kolmella keväällä ja alkukesällä 2008 järjestetyllä luontoretkellä. Näiden retkien alussa jokaiselle osallistujalle jaettiin kyselylomake, joka kerättiin pois retkien päättyessä. Kyselylomaketta laadittaessa pyrittiin varmistamaan lomakkeen helppo ja nopea täyttäminen, jotta siihen vastaaminen ei luontoon suuntautuneilla retkillä häiritsisi osallistujien kokemusta.

Aluksi työssä käsitellään lähtökohtaa, tavoitetta ja tutkimusongelmia. Työn toimeksiantajan, Porin kaupungin ympäristötoimiston, esittelyn lisäksi työssä käydään läpi luontomatkailemisen ja -retkeilyä käsitteitä, sekä kävijätutkimuksen teoriaa ja kyselytutkimuksen toteuttamista. Lopuksi tulokset analysoidaan ja selvitetään, vastasiko tutkimus sille asetettuihin tutkimusongelmiin.

2 TUTKIMUKSEN LÄHTÖKOHTA, TAVOITE JA TUTKIMUS- ONGELMAT

Tämän työn lähtökohtana oli tarve selvittää Porin kaupungin ympäristötoimiston vuosittaisten luontoretkien osallistujarakennetta sekä retkien kehittymismahdollisuuksia ja -tarpeita. Pyrkimyksenä oli myös selvittää, miksi ihmiset osallistuvat näille retkille, ja mitkä asiat tekevät niistä kiinnostavia kokemuksia juuri heille. Tavoitteena oli saada selville, minkälaiset ihmiset näille retkille osallistuvat, ja olisivatko he valmiita ottamaan osaa retkien kustannuksiin, mikäli retkiä tulevaisuudessa kehitetään niin, että niihin sisältyy enemmän järjestettyä ohjelmaa. Tieteenkin tavoitteena oli myös selvittää, onko tällaiselle ohjelman lisäämiselle tarvetta. Työn toimeksiantaja oli Porin kaupungin ympäristötoimisto, ja vastaukset näihin kysymyksiin saatiin kvantitatiivisella kyselytutkimuksella, joka suoritettiin vuonna 2008 järjestettyjen retkien osallistujien keskuudessa.

Tällä hetkellä Porin kaupungin ympäristötoimiston järjestämien luontoretkien osallistujista ei ole olemassa mitään kerättyä tietoa. Retket ovat maksuttomia, ja niille pääsee osallistumaan ilmoittautumisjärjestyksessä. Osallistujat ilmoittavat retken yhteyshenkilölle vain nimensä ja varaamiensa paikkojen määrän. Muita tietoja osallistujista ei kerätä.

Tutkimus toteutettiin kyselytutkimuksella, jonka avulla oli tarkoitus saada vastaukset seuraaviin kolmeen kysymykseen:

1. Minkälainen on luontoretkelle osallistuvan henkilön profiili?
2. Miksi he osallistuvat retkille?
3. Miten luontoretkiä voidaan kehittää tulosten pohjalta?

Osallistujasegmentin rakenne selvitettiin osallistumalla kolmelle erilaiselle retkelle, joiden kaikille osallistujille jaettiin samanlainen kyselylomake. Tarkoituksena oli kerätä arvokasta faktatietoa retkeilijöistä, retkien tarpeellisuudesta ja suosiosta. Lomakkeisiin laaditut kysymykset selvittivät muun muassa ikä-, sukupuoli- ja koulutusjakautumia sekä sitä, miksi luontoretket kiinnostavat.

Porin kaupungin ympäristötoimiston retket ovat maksuttomia, joten ne ovat melko pienimuotoisia. Niihin sisältyvät yleensä vain kuljetukset ja opaspalvelut. Ne ovat myös kestoaltaan vain muutaman tunnin pituisia ja suuntautuvat lähialueille. Kun pohditaan kehitysmahdollisuuksia, se useimmiten tarkoittaa sitä, että myös kustannukset nousevat. Tutkimuksessa kartoitettiin myös osallistujien mahdollista halukkuutta osallistua kustannusten maksamiseen niissä tapauksissa, että retket suuntautuisivat vähän kauemmas kuin nyt, kestäisivät kauemmin kuin nyt, ja niihin sisältyisi esimerkiksi ruokailu tai majoittuminen.

Myös toiveita mahdollisista lisäohjelmista ja osallistujien ”leikittämisestä” haluttiin selvittää. Riittääkö yhdessäolo ja luonnon kokeminen itsessään, vai pitäisikö retkiin sisällyttää oheistoimintoja. Kysymykseen saattaisi tulla esimerkiksi jokin luontokysymyksiin liittyvä tietokilpailu tai vaikkapa kisa siitä, kuinka monta eri lintulajia osallistajat onnistuvat tunnistamaan.

3 PORIN KAUPUNGIN YMPÄRISTÖTOIMISTO

Ympäristötoimen toiminta-ajatuksena on, että se vastaa ympäristölupamenettelyä, suunnitteluprosesseja, tiedotusta ja opastusta hyväksikäyttäen siitä, että ympäristöön kohdistuva rasitus ei uhkaa kuntalaisten hyvinvointia eikä luonnon monimuotoisuutta ja kestävästä kehitystä. (Porin kaupungin ympäristötoimisto A.)

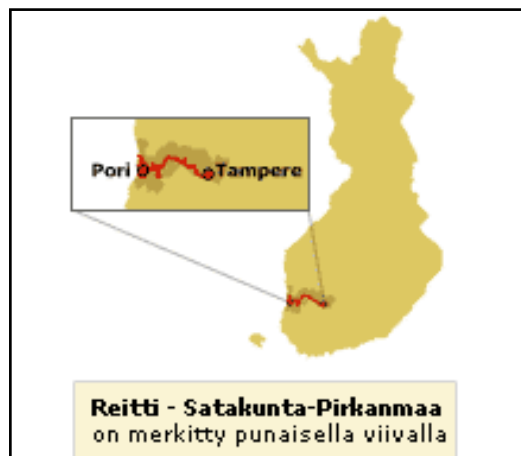
Ympäristötoimen vastuulla on Porin kaupungin johtosäännön mukaan huolehtia kunnalle luonnonsuojelulain mukaan kuuluvista tehtävistä sekä antaa luonnonsuojelulain mukaiset kunnan lausunnot luonnonsuojelun alueen perustamis- ja lakkauttamishakemuksista. Samainen johtosääntö velvoittaa ympäristötoimen myös huolehtimaan luonnon virkistyskäytön edistämisestä yhteistyössä kaupungin muiden viranomaisien kanssa. Ympäristötoimi on edistänyt luonnon virkistyskäyttöä rakentamalla retkeilyreittejä, luontopolkuja ja lintutorneja, sekä järjestämällä vuosittain yhteistyökumppaniensa kanssa erityyppisiä luontoretkeä. (Porin kaupungin ympäristötoimisto B.)

3.1 Alueelliset luontoharrastusmahdollisuudet Porissa ja Satakunnassa

Porin seudulla ja Satakunnassa on runsaasti hyviä kohteita monipuoliseen luontoharrastukseen nojaavaan toimintaan. Alueelle sijoittuu erilaisia, Suomen oloissa ainutlaatuisia luontokohteita. Varsinkin lintuvesistöt ovat erityisen arvokkaita. Näitä lintuvesiä ovat muutaman kilometrin säteellä toisistaan sijaitsevat Yyteri-Preiviikinlahti, Kokemäenjoen suisto ja Enäjärvi. (Porin kaupungin ympäristötoimisto C.) Poria halkovan Kokemäenjoen suisto on Pohjoismaiden laajin ja edustavin suistoalue (Porin kaupungin ympäristötoimisto D). Enäjärvi on yksi Suomen monipuolisimmista pienistä lintujärvistä. Pesiviä vesilintuja on useita lajeja, ja lukumäärällisesti niitä on tällä alueella Suomen oloihin verrattuna erittäin runsaas-

ti. (Porin kaupungin ympäristötoimisto E.) Järvellä ei metsästetä ja siellä on varsinkin syksyisin paljon muuttolintuja lepäilemässä. Enäjärven lounaisrannalla sijaitsee lintutorni, ja koillispuolella havaintolava. (Porin kaupungin ympäristötoimisto E) Havaintolavoilta voi muuttoaikana seuraila harvinaisempiakin vierailijoita kuten mustatiiraa. Viime vuosien suurimpia harvinaisuuksia ovat olleet muun muassa jalohaikara ja Amerikan-haapana. (Porin Lintutieteellinen Yhdistys r.y.)

Satakunnan ja Pirkanmaan maakuntia yhdistää noin 360 km:n pituinen yhtenäisesti merkitty retkeilyreitistö. Reitistöä kutsutaan nimellä REITTI Satakunta – Pirkanmaa (Kuva 1), ja se risteilee 16 kunnan ja kaupungin alueella. Reitistö ulottuu Selkämereltä Tampereelle asti. REITTI Satakunta on taas nimitys, joka pitää sisälleen suureitistön Satakunnan alueelle sijoittuvan osan, ja se kattaa koko Porin luontopalveluverkoston. Reitti tarjoaa puitteet esimerkiksi ulkoiluun, retkeilyyn ja vaellusmatkailuun. Oman retkeilyreitoin voi suunnitella etukäteen www.reitti.org -sivuston avulla. Sivuilta selviää muun muassa REITTI Satakunnan alueella olevat nähtävyydet, tauko- ja yöpymispaikat, sekä muut palvelut sähköiselle kartalle sijoitettuna. Maastossa reitti on merkitty Reitti-kylteillä. (Reitti Satakunta.)



Kuva 1. Reitti Satakunta-Pirkanmaa (Reitti Satakunta)

Tutkimusta suunniteltaessa lähdettiin olettamuksesta, että luonnossa liikkuminen ja harrastaminen on monelle ihmiselle tärkeä keino irtautua arkirutiineista ja rentoutua. Kalastus, vaeltaminen, sekä lintujen ja kasvien tutkiminen ovat esimerkkejä siitä, mitä nämä ihmiset luonnossa liikkueensa saattavat harrastaa. Luontoharrastukseen voidaan tässä kohtaa sisällyttää myös luonnon kokeminen sinänsä, eli yksinkertaisesti vaikkapa kävelyretki lähimetsikössä, yksin tai ryhmän mukana, lintujen laulua kuunnellen tai omiin ajatuksiinsa syventyen.

3.2 Porin kaupungin ympäristötoimiston luontoretket

Ympäristötoimisto on järjestänyt luontoretkiä vuodesta 2001 lähtien, mutta niillä on paljon pidempi historia. Ennen ympäristötoimistoa paikallisilla yhdistyksillä on ollut vastaavanlaista toimintaa. Retkiä järjestivät muun muassa Porin seudun ympäristöseura, Porin Lintutieteellinen Yhdistys sekä Porin Latu. Nykyään paikalliset seurat vastaavat retkien opastamisesta. Kussakin järjestössä on vastuuhenkilö, joka hankkii oppaan. Retkien sisällön määrittely ja ajankohdan sopiminen tapahtuu suunnittelupalaverissa, jossa ovat läsnä eri järjestöjen edustajat. Järjestöt vastaavat myös käytännön turvajärjestelyistä, kuten turvahenkilöiden ja turvaveneiden hankkimisesta. Esimerkiksi melontaretkellä Kokemäenjoella turvahenkilöt seuraavat melojia veneillä valmiina pelastamaan mahdollisesti veden varaan joutuvat melojat. (K. Nuotio, henkilökohtainen tiedonanto 18.5.2008.)

Porin kaupungin ympäristötoimiston vuosittaisista luontoretkistä on painettu Luontoretkiä ja tapahtumia Porin seudulla 2008 niminen, kokoa A3 oleva taiteltava esite, jossa jokainen retki on tapahtuman ajankohdan mukaan aikajärjestyksessä kuvailtu. Kuvailut sisältävät tiedot retkien kestosta, lähtö- ja paluupisteistä, suositellusta retkivarustelusta, kunkin retken yhteyshenkilön nimen ja puhelinnumeron sekä ilmoittautumisohjeet. Esitteessä kerrotaan myös Porin kaupungin ympäristötoimiston kanssa yhteistyössä toimivat seurakunnat ja yhdistykset. Esitteen paina-

tuksesta vastaa Porin kaupungin ympäristötoimisto (K. Nuotio, henkilökohtainen tiedonanto 18.5.2008).

Porin kaupungin ympäristötoimiston vuosittaiset retket ovat ei-kaupallisia luontoretkeä ja –tapahtumia. Niitä järjestetään noin 10 – 12 kappaletta vuodessa. Retket keräävät vuosittain yhteen kaiken kaikkiaan noin neljästä viiteensataa luontoharrastajaa. (K. Nuotio, henkilökohtainen tiedonanto 18.5.2008.) Vuonna 2008 Porin seudulla järjestettiin 12 luontoretkeä ja tapahtumaa. Näitä olivat sunnuntaina 2.3 retkiluistelu Luvian Laitakarissa, lauantaina 12.4 hanhi- ja vesilinturetki, lauantaina 17.5 melontaretki Kokemäenjoella, torstaina 5.6 kaikille avoin pihajuhla maailman ympäristöpäivänä Luontotalo Arkin ja Satakunnan maakuntakirjaston piha-alueilla, perjantaina 6.6 – lauantaina 7.6 yölaulajaretki kirkkoveneillä Luotsinmäelle ja Suistoon, sunnuntaina 15.6 Suomen luonnonsuojeluliiton Luonnonkukka-päivän kasviretki Nakkilan Arantilankoskelle, lauantaina 2.8 kasvi- ja sudenkorretki Meri-Poriin, perjantaina 8.8 – lauantaina 9.8 yömelonta Kokemäenjoella, tiistaina 26.8 Euroopan lepakkoyön retket Ulvilan Leineperin ruukin alueelle ja Porin Kirjurinluodolle, lauantaina 13.9 sieniretki Kullaalle, Porin metsäopiston ympäristöön, lauantaina 20.9 metsäretki Luvialle ja perjantaina 10.10 ”pimeä metsä” –tapahtuma Susisuon majalla. (Porin kaupungin ympäristötoimisto, 2008.)

Vuonna 2008 yleisöretkien ja –tapahtumien järjestäjiä olivat Porin kaupungin ympäristötoimiston lisäksi Luvian ympäristö- ja vapaa-aikalautakunnat, Nakkilan kunnan ympäristötoimisto, Noormarkun rakennus- ja ympäristölautakunta ja Ulvilan ympäristötoimi. Mukana yhteistyössä olivat myös Lounais-Suomen Metsäkeskus, Melontaseura Melamajavat, Porin Latu, Porin Lintutieteellinen Yhdistys, Porin ammattiopiston metsäopisto, Porin Seudun Sieniseura, Porin seudun ympäristöseura, Satakunnan luonnonsuojelupiiri ja Satakunnan Martat. (Porin kaupungin ympäristötoimisto, 2008.)

4 LUONTOMATKAILU

Luontomatkailun käsite on erittäin moninainen, ja sitä on määritelty monin eri tavoin. Matkailutoiminta, joka järjestää ihmisille mahdollisuuksia päästä tutustumaan paikkoihin, joiden luonnonominaisuudet houkuttelevat tutustumaan niihin niiden itsensä takia, on luontomatkailua. (Hemmi 1995, 159.) Luontomatkailu on matkustamista luontoon, omatoimisesti tai oppaan kanssa. Tällöin matkaa tehdään omin voimin, esimerkiksi jalkaisin, pyöräillen tai meloen. Elämys syntyy luonnossa liikkumisesta, luonnon vaikutuksesta, ja eläinten sekä kasvillisuuden ja luonnon tarkkailusta. (Verhelä & Lackman 2003, 98.)

Luontomatkailu, eli luonnonympäristössä tapahtuva matkailu, pyrkii noudattamaan kestävän kehityksen mukaisia matkailun periaatteita muun muassa siten, ettei luonnon kantokyky matkakohteessa ylity eikä biodiversiteetti taannu (Hemmi 2005, 333). Luontomatkailu perusmuodossaan on luonnossa liikkumista, luonnon tarkkailemista ja luonnosta muutenkin nauttimista. Kokemukset perustuvat luontoon itseensä, ei niinkään omaan aktiiviseen toimintaan. (Verhelä & Lackman 2003, 99.)

Kestävän kehityksen yleisiin periaatteisiin kuuluu, että esimerkiksi luonnonvaroja käytetään säästeliäästi ja harkiten niin, että niitä riittää käytettäväksi myös tuleville sukupolville. Tavoitteena on säilyttää myös luonnonperintö niin, että biologinen monimuotoisuus säilyy kaikkialla, ei vain esimerkiksi luonnonsuojelualueilla. (Borg, Kivi & Partti 2002, 90.) Luonnon kantokyky on se enimmäismäärä elollisia eliöitä, jotka se pystyy ylläpitämään, kun käytössä on rajallinen määrä esimerkiksi ravintoa ja vettä (Salo, Sääksjärvi & Karhilahti 2007, 118).

Biodiversiteetistä eli luonnon monimuotoisuudesta voidaan käyttää myös suomenkielistä vastinetta elonkirjo. Se on käsitteenä vahvasti sidoksissa luonnonsuo-

jeluun, jonka tarkoituksena on vaikuttaa ihmisten päätöksiin luonnon käytöstä. Luonnon monimuotoisuutta voidaan ajatella elämän ominaisuutena, joka mahdollistaa maapallon säilymisen ihmisen näkökulmasta elinkelpoisena. (Salo, Sääksjärvi & Karhilahti 2007, 66–67.)

4.1 Ihmisen luontosuhde

Ihmisen luontosuhteen ymmärtäminen ja sen filosofinen pohtiminen on luontomatkailun kehittämisen sekä sen keskeisten kysymysten, sisällön ja tavoitteiden oivaltamisen perusedellytys. Luontomatkailun näkökulmasta katsottuna kysymyksessä on siis matkailijan ja luonnon välisen yhteyden ymmärtäminen ja tutkiminen. Matkailijan luontosuhde muodostuu sekä tiedollisista että emotionaalisista tekijöistä, joita yhdistävät arvot ja asenteet vaikuttavat suhteen muodostumiseen. Luonto nähdään tärkeänä osana hyvinvointia, ja etenkin luontoelämyksen ymmärtäminen edellyttää luontosuhteeseen perehtymistä. Pelkistetysti ihmisen luontosuhde voidaan määritellä ihmisen ja luonnon väliseksi vuorovaikutukseksi. (Hemmi 2005, 319.)

Tiede-lehden uutisessa kerrottiin Britannian yleisradioyhtiön BBC:n World Servicen vuonna 2007 tekemästä kansainvälisestä tutkimuksesta. Tutkimus suoritettiin 21 maassa. Siinä selvisi, että neljä viidestä maailman ihmisestä on valmis muuttamaan elintapaansa auttaakseen torjumaan ilmastonmuutosta. (Tiede 2007, 6.) Tiede-lehden artikkelissa Ilmatieteenlaitoksen pääjohtaja, professori Petteri Taalas toteaa, että ilmastonmuutos on tieteellisesti todistettu tosiasia. Eräiden arvioiden mukaan se on näköpiirissä olevista ihmiskunnan ongelmista ehkä jopa vakavin. Ilmaston lämpeneminen johtuu ihmiskunnan kasvihuonepäästöjen voimakkaasta kasvusta sadan viime vuoden aikana. Tästä johtuen esimerkiksi meren pinta voi nousta jopa 90 senttiä, trooppiset myrskyt voimistuvat, Etelä-Euroopassa kärsitään kuivuudesta, eivätkä kasvit ja eläimet ehdi sopeutua nopeasti muuttuviin olosuhteisiin. Ilmastonmuutoksen seuraukset voivat olla myös ennalta arvaamattomia.

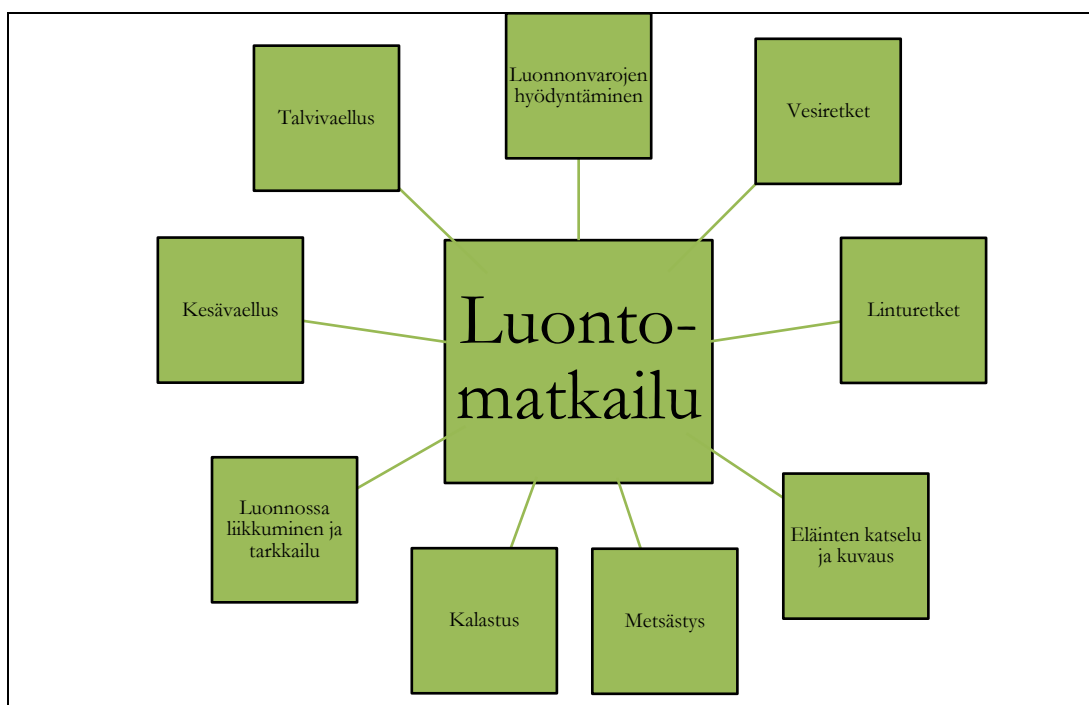
Esimerkiksi tehokasta kasviuonekaasua metaania saattaa äkisti vapautua ilmakehään, kun pohjoisten soiden ikirouta sulaa. Mahdollisesti myös merivirrat muuttuvat. (Tiede 2004, 31.) Vaikka Suomi ei kuulunutkaan niiden 21 maan joukkoon, joissa BBC:n World Servicen tutkimus suoritettiin, uskon suomalaisten olevan vähintään yhtä valmiita suojelemaan maailman luontoa. Luonnon tärkeyttä voi tuskin liioitella, olemme osa sitä, ja ilman vihreää planeettaamme meitäkään ei olisi.

Ihmisen luonnosta saamat kokemukset ovat moninaisia ja luontokokemuksia voi saada niin eräretkiltä kuin kesämökiltä tai kotipuutarhasta. Luontokokemus sisältää kaikki ne pienetkin aistimukset, jotka välittyvät ympäristöstä. Näitä luontokokemuksen lähteitä voivat olla esimerkiksi laineiden liplatus, kesäisen metsän tuoksu tai pakkasen purevuus. (Järviluoma 2006, 51.)

Ihmisen ja luonnon välinen suhde on ollut olemassa niin kauan kuin ihminen itse. Tässä työssä näitä kahta ei voi luontevasti erottaa toisistaan, ja näin ollen voidaan myös ajatella, että ihmisen kaiken toiminnan taustalla vaikuttaa myös vuorovaikutus ympäristön kanssa. Ihmisen luontosuhde, jota voidaan kutsua myös ihmisen ja luonnon väliseksi vuorovaikutukseksi, muodostuu sekä tiedollisista että emotionaalisisista tekijöistä, joita yhdistävät arvot ja asenteet vaikuttavat suhteen muotoutumiseen (Hemmi 2005, 319). Luonnon läheisyys tai sen puute arkiympäristössämme eivät kerro sitä, miten tärkeäksi osaksi elämäänsä ihminen luonnon kokee. Myös urbaanissa kaupunkiyhteisössä elävillä ihmisillä on olemassa oleva luontosuhde, sillä ketään meistä ei voi kokonaan irrottaa yhteydestämme luontoon. Jotkut haluavat hakea luonnonläheisyyttä elämäänsä vaikkapa lähtemällä Lappiin vaeltamaan, jotkut taas kokevat luonnontilaisen ympäristön vieraaksi ja ehkä jopa vaaralliseksi, koska heillä ei ole valmiuksia selvitä luontoympäristössä. Nykyajan sähkölämmitykseen, kylpyhuoneisiin, ravintoloihin ja jääkaappeihin tottunut ihmisen saattaa oikeasti pelätä joutuessaan luonnon keskelle. Kumpikaan näistä vaihtoehdoista ei kuitenkaan sulje pois jokaisella ihmisellä olemassa olevaa luontosuhdetta.

4.2 Luontoretkeily osana luontomatkailua

Luontomatkailun käsite sisältää erilaisia matkailun muotoja. Yksi näistä muodoista on luontoretkeily, joka sisältää muun muassa vaellukset, hiihtovaellukset, luonto-opastukset, linturetket sekä marja- ja sieniretket. Luontoretkeilyssä pääasiana on luontoelämyksen kokeminen ja matkaa tehdään pääsääntöisesti lihasvoiman tai luonnonvoimien avulla. (Verhelä & Lackman 2003, 98)



Kuvio 1. Luontomatkailun osa-alueet (Verhelä & Lackman 2003, 99)

Tätä tutkimusta varten haluttiin selvittää, miten eri tavoin luontomatkailua on mahdollista harrastaa. Kirjassaan Matkailun ohjelmapalvelut Verhelä ja Lackman (2003, 98) jakavat luontomatkailun seuraaviin osa-alueisiin: vesiretket, linturetket, eläinten katselu ja kuvaus, metsästys, kalastus, luonnossa liikkuminen ja tarkkailu, kesä- ja talvivaellus sekä luonnonvarojen hyödyntäminen (Kuvio 1). Porin kaupungin ympäristötoimiston vuosittaiset luontoretket kattavat näistä kaikki muut paitsi metsästyksen, kalastuksen ja vaellusretket.

Kalastus ja metsästys ovat luonteeltaan erilaisia luontoharrastusmuotoja kuin muut Porin kaupungin ympäristötoimiston luontoretket. Tästä johtuen tämän tyyllisiä retkiä ei ympäristötoimiston tarjonnasta löydy. Vaellukset taas vaatisivat huomattavasti suuremmat resurssit ja enemmän aikaa toteutuakseen, kuin mitä Porin kaupungin ympäristötoimistolla on mahdollisuus retkiin sijoittaa. (K. Nuotio, henkilökohtainen tiedonanto 22.4.2009).

Tähän tutkimukseen Porin kaupungin ympäristötoimiston retkitarjonnasta valikoituivat vesiretki, linturetki sekä luonnossa liikkumiseen ja tarkkailuun suuntautunut retki. Retket olivat melontaretki Kokemäenjoella lauantaina 17.5, yölaulajaretki kirkkoveneillä Luotsinmäelle ja Suistoon perjantaina 6.6 – lauantaina 7.6 sekä Suomen luonnonsuojeluliiton Luonnonkukka-päivän kasviretki Nakkilan Arantilankoskelle sunnuntaina 15.6. (Porin kaupungin ympäristötoimisto, 2008).

Tämän tutkimuksen ensimmäinen retki tehtiin Kokemäenjoella meloen. Matka alkoi kello 8.00 aamulla kokoontumisella Melamajavat ry:n toimipaikkaan Hevosluodon siirtolapuutarhan takana. Ennen matkaan lähtöä osallistujat saivat opastusta melonnasta, ja jokaiselle valittiin sopivat välineet. Matkan aikana opeteltiin melomaan oikeaoppisesti, ja tutustuttiin Kokemäenjoen kauniisiin maisemiin. Launaisten rannassa pidettiin levähdystauko ennen kuin matkaa jatkettiin kohti Kiviniä, joka oli retken päätepiste. Kiviniestä palattiin takaisin kaupunkiin linjautolla.

Tämän tutkimuksen toinenkin retki suuntautui Kokemäenjoelle. Retki alkoi Aittaluodon rannan veneiden laskupaikalta kello 22.00 perjantai-iltana. Soudun ystäville oli järjestetty mahdollisuus lähteä myös Ulvilan Hansasatamasta jo kello 20.00 Poria kohti. Retki eteni Luotsinmäenjuopaa soutamalla Toukarille asti, jonne rantauduttiin kuuntelemaan lintuja. Sieltä jatkettiin edelleen jokisuiston ydinalueille. Retkellä kuultiin muun muassa satakielen, luhta- ja viitakerttusen, pensas- ja viitasirkkalinnun sekä ruisrääkän laulua. Meri-Porista palattiin lähtöpaikoille linjautolla.

Luonnonkukkien päivää vietetään samanaikaisesti kaikissa Pohjoismaissa. Luonnonkukka-päivän tavoitteena on kasviharrastuksen ja luonnontuntemuksen lisääminen sekä luontoelämysten tarjoaminen niistä kiinnostuneille. Arantilankoskelle suuntautunut kasviretki kutsui mukaan kaikkia kasveista kiinnostuneita. Retkellä tutustuttiin Nakkilan Arantilankosken ympäristöön ja kasvillisuuteen. Retki tehtiin jalan, ja kävelymatkaa kertyi kolmesta neljään kilometriä. Linja-autokuljetus oli Noormarkusta Poriin luontotalo Arkin eteen, josta ajettiin Ulvilan kautta Nakkilaan. Paluu tapahtui samaa reittiä pitkin.

4.3 Jokamiehen oikeus

Suomessa luonnossa liikkuminen on varsin helppoa, koska jokamiehen oikeus takaa luonnon melko vapaan käytön. Yhtä laajoja oikeuksia on lähinnä vain muissa Pohjoismaissa. Jokaisella on siis oikeus nauttia luonnosta ja esimerkiksi marjastaa riippumatta siitä, kuka alueen omistaa. Alue tulee tietenkin jättää siihen tilaan missä se olikin, eikä liian lähelle piha-alueita ole sopivaa mennä. (Verhelä & Lackman 2003, 60–61.)

Luonnossa on sallittua esimerkiksi uida, ottaa aurinkoa ja leiriytyä lyhyeksi ajaksi kuten viikonlopuksi. Uimarannoilla ei kuitenkaan yleensä ole sallittua teltailla. Mikäli haluaa leiriytyä pidemmäksi aikaa, on hyvä neuvotella maanomistajan kanssa, koska pidempiaikaisessa oleskelussa vahingon tai haitan aiheutuminen on todennäköisempää kuin lyhytaikaisessa leiriytymisessä. Jos mukana on koira, se on pidettävä aina kytkettynä. Kaikenlainen roskaaminen, eli esimerkiksi esineiden jättäminen luontoon, on kielletty. Avotulen teko on myös kielletty ilman maanomistajan lupaa. Maanomistajan lupa ei kuitenkaan riitä mikäli metsäpalovaara on ilmeinen. (Tuunanen 2007, 5–11.)

5 KÄVIJÄTUTKIMUKSEN TEORIA

Kävijätutkimuksella on tarkoitus kerätä määrällistä tietoa tietystä ennalta määritellystä joukosta ihmisiä. Tämän työn tavoitteena oli saada kerättyä tietoa siitä, minkälaisia ihmisiä Porin kaupungin ympäristötoimiston luontoretkillä käy. Kävijätutkimuksen laatiminen ja toteuttaminen on pitkä prosessi. Siihen kuuluu useita eri vaiheita, ja vaiheiden toteuttamiseen kuluu helposti aikaa jopa useita kuukausia. Prosessin ajallinen pituus riippuu tutkimuskohteesta, kävijöiden määrästä ja muista tekijöistä. Jokaiseen kävijätutkimukseen kuuluu yleensä seuraavat vaiheet: suunnittelun alku, keruusuunnitelma, lomakkeen laatiminen, aineistonkeruu, tallennus, käsittely ja analysointi sekä raportointi. Nämä vaiheet ovat osittain päällekkäisiä, ja ajallisesti katsottuna toisiin vaiheisiin täytyy paneutua toisia perusteellisemmin. (Erkkonen & Sievänen 2001, 16.)

Kävijätutkimuksen tekoon tulee tarve silloin, kun halutaan ottaa tarkemmin huomioon kävijöiden tai asiakkaiden mielipiteet. Palvelun kehittämisen kannalta kävijätutkimuksella kerätyt kävijöiden mielipiteet ovat erityisen tärkeitä. (Erkkonen & Sievänen 2001, 16.)

5.1 Suunnittelun alku

Tutkimuksen suunnittelu alkaa sillä, että pyritään hahmottamaan, minkälaiset tiedot ovat tärkeitä tutkimuskohteen kannalta, ja mitä tutkimuksella halutaan saada selville. Tässä vaiheessa voidaan jo valmiiksi miettiä myös sitä, miten tulokset tullaan esittämään, jotta niistä saataisiin tutkimuksen kannalta suurin mahdollinen hyöty. (Erkkonen & Sievänen 2001, 17.)

Tutkimusaineiston keräämiseen on valittavissa joko kyselylomake, järjestelmällinen havainnointi tai valmiiden rekisterien ja tilastojen käyttö. Tavallisin määrällisessä tutkimusmenetelmässä käytetty aineistonkeräämistapa on kyselylomake. Kaikilta kyselyyn vastaavilta kysytään sama asiiasältö täsmälleen samalla tavalla, kysely on toisin sanoen standardoitu eli vakioitu. (Vilka 2005, 73.)

5.2 Menetelmä kävijätietojen keräämiseksi

Silloin kun aineistonkeruumenetelmäksi on valittu kysely, erilaiset taulukot tai kuvat ovat yleensä yksinkertaisin tapa tutkimustulosten esittämiseksi. Käyttökelpoisimpia tietoja ovat esimerkiksi suorat jakaumat, keskiluvut ja ristiintaulukoinnit. Yleisimmin tietoja käsitellään erilaisilla taulukkolaskentaohjelmilla tai tilastoohjelmilla. (Erkkonen & Sievänen 2001, 17.) Aineistosta on yleensä helpoin laskea sellaisia tietoja kuten esimerkiksi ennalta määritettyjen vastausvaihtoehtojen prosenttijakaumat, eli mitkä vastausvaihtoehdot ovat olleet yleisimpiä.

Kävijätutkimus voidaan toteuttaa erilaisia menetelmiä käyttämällä. Yleisimmin käytetyt menetelmät ovat ohjattu kysely ja haastattelu. Suurin ero näiden kahden menetelmän välillä on se, että ohjatussa kyselyssä vastaaja täyttää lomakkeen itsenäisesti, ja tutkimusaineistoa keräävä henkilö antaa tarvittaessa lisäohjeita. Haastattelussa vastaajaa haastatellaan kyselylomakkeen kysymyksiin. (Erkkonen & Sievänen 2001, 17.) Tällainen paikan päällä tehty kysely saattaa olla työläs ja vaatia aikaa sekä työvoimaa ja näin ollen mahdollisesti myös taloudellisia resursseja. Tätä menetelmää käytettäessä aineiston kerääjä saa täytetyt lomakkeet välittömästi mukaansa, ja hyvin suunniteltu kyselylomake takaa vastauksien hyvän laadun. Näin ollen tutkimusaikaa ja työvoimakustannuksia saattaa hyvinkin säästyä, jos vastauslomakkeita saadaan kerättyä odotettua nopeammin ja suurempi määrä. (Vilka 2005, 75.)

Tutkimusaineiston koko on tutkimusmenetelmän ja aineiston keruutavan valitsemisen jälkeen seuraava asia, jota tulee pohtia. Aineiston koko on tärkeä, jotta voidaan arvioida saadaanko tarpeeksi vastauksia kysymyksiin, joihin tutkimuksella pyritään vastaamaan. (Vilka 2005, 77.)

5.3 Lomakkeen laatiminen

Ennen kuin kyselylomaketta aletaan laatia, tulee varmistaa, että tutkittava asia on mitattavissa ja testattavissa (Vilka 2005, 81). Kyselylomakkeen laatiminen on erittäin tärkeä työvaihe, ja lomakkeen suunnitteluun ja muotoiluun kannattaa paneutua erityisellä huolella. Mahdolliset virheet ja muu huolimattomuus lomakkeen laadinnassa vaikuttavat aineiston käsittelyyn ja tulosten tulkintaan. Myös työn luotettavuus saattaa kärsiä. (Erkkonen & Sievänen 2001, 29.)

Lomakkeen kysymyksiä laadittaessa tulee varmistaa, että lomake mittaa juuri sitä mitä työssä on lähdetty tutkimaan (Vilka 2005, 81). Tähän vaiheeseen on hyvä varata tarpeeksi aikaa, varsinkin jos aikaisempaa kokemusta lomaketutkimuksen tekemisestä ei ole. Kysymysten muotoilu, sisältö, järjestys ja yksiselitteinen ymmärrettävyys ovat asioita, jotka tulee varmistaa testaamalla lomaketta ennen varsinaista tutkimuksen tekoa. (Erkkonen & Sievänen 2001, 29–30.) Tutkijan tulee perehtyä kohderyhmäänsä voidakseen varmistaa, että kysymykset on muotoiltu vastaajalle tutulla tavalla (Vilka 2005, 87). Ennen varsinaista tutkimuksen toteuttamista tulee myös selvittää, miten kysymyksiä tullaan analysointivaiheessa mittaamaan, ja miten vastaukset tallennetaan (Erkkonen & Sievänen 2001, 30).

5.4 Aineiston keruu

Aineiston keruu on helposti koko prosessin suuritöisin vaihe, mutta tarkan esivalmistelun jälkeen se sujuu yleensä vaivattomasti ja ilman suurempia ongelmia. Tarkoituksena on edetä ennakkoon laadittujen suunnitelmien perusteella. Näiden etukäteen suunniteltujen asioiden joukkoon kuuluu kyselyn aikataulu, joka pitää sisällään konkreettiset paikat joissa kysely toteutetaan, sekä päivämäärät ja kelloajat jolloin tämä tapahtuu. (Erkkonen & Sievänen 2001, 33.)

Keruuosuunnitelmaa tulee olla valmis muuttamaan, mikäli eteen tulee ennalta arvaamattomia ongelmatilanteita. Tällainen asia voi olla esimerkiksi keruupisteen vaihtaminen jos huomataan, ettei käytössä oleva piste toimikaan niin hyvin kuin on etukäteen ajateltu. Tässä vaiheessa on hyvä kiinnittää vielä erityistä huomiota siihen, että vastaajat osaavat täyttää lomakkeen oikein. Mahdolliset virheet tai huonosti muotoillut kysymykset voidaan vielä alkuvaiheessa korjata, ennen kuin ne mahdollisesti pääsevät vaikuttamaan tutkimuksen laatuun. (Erkkonen & Sievänen 2001, 33.)

5.5 Tallennus, käsittely ja analysointi

Kyselylomakkeilla kerättyjen kävijätietojen tallennusta varten on olemassa erilaisia tilasto- ja taulukkolaskentaohjelmia (esimerkiksi Excel). Lomakkeet tallennetaan ja merkitään lomakepohjille siten, että lomakkeen kaikki muuttujat tulee merkittyä. Tämä on työläs vaihe, joka vaatii myös suurta tarkkuutta. Yhden lomakkeen tietojen tallentamiseen voi mennä noin kymmenen minuuttia, ja näin ollen suuren lomakemäärän käsittelyyn saattaa kulua paljonkin aikaa. (Erkkonen & Sievänen 2001, 37–38.)

Aineiston käsittely lähtee liikkeelle aineiston huolellisella ja järjestelmällisellä tarkistuksella. Mikään tutkimus ei ole täysin virheetön, ja mahdollisten virheiden korjaamiseen kuluu yleensä muutama päivä. Vastauksia analysoitaessa tulee usein eteen tilanteita, joissa kävijöiden vastaukset eivät ole loogisia ja johdonmukaisia. Tällaiset poikkeavuudet tulee tarkistaa ensin lomakkeilta, ja tarvittaessa tehdä muutoksia tallennettuihin tietoihin. Poikkeavuudet saattavat kuitenkin olla aivan oikeita ja mahdollisesti näin ollen myös erityisen merkittäviä. (Erkkonen & Sievänen 2001, 38.)

5.6 Raportointi.

Määrällisen kyselylomaketutkimuksen tulosten raportoinnissa käytetään yleensä erilaisia taulukoita, kuvioita ja kaavioita tulosten esittämiseen. Erilaisilla kuvilla ja kaavioilla saadaan asia lukijalle helposti havainnollistettua. Lukijalle välittyy yleiskuva asiasta ilman yksityiskohtaisempaa tarkasteluakin. Silloin, kun halutaan välittää mahdollisimman paljon yksityiskohtaista tietoa, kannattaa se välittää taulukon avulla. Taulukoiden sisältämän tietomäärän kanssa kannattaa kuitenkin olla varovainen, ettei lukija huku informaatiotulvaan. (Vilka 2005, 169.)

Itse tutkimustulokset välitetään tutkijan kirjoittaman tekstin välityksellä. Kuvien, kaavioiden ja taulukoiden tarkoituksena on havainnollistaa kirjoitettua tekstiä, ja ne ovat toissijaisia tekstiin nähden. Tekstin ja kuvien tulee kuitenkin tukea toisiaan, ja antaa mahdollisimman yksityiskohtaista tietoa tehdystä tutkimuksesta. (Vilka 2005, 169.)

6 KYSELYTUTKIMUS

Tutkimus lähti liikkeelle Porin kaupungin ympäristötoimiston toimeksiannosta. Toimeksiantajan yhteyshenkilönä toimineen Kimmo Nuotion kanssa käytyjen keskustelujen pohjalta päädyttiin valitsemaan tutkimusmenetelmäksi kvantitatiivinen kyselytutkimus. Ympäristötoimiston luontoretkien kävijäsegmentin rakennetta ajateltiin olevan järkevää lähteä selvittämään paikan päällä toteutettavalla ohjatulla kyselyllä. Tämä oli erinomainen keino tavoittaa luontoretkillä käyvät ihmiset, koska heistä ei ollut ennestään olemassa mitään kerättyä tietoa. Liitteenä olevalla kyselylomakkeella (Liite 1) arveltiin olevan helppoa koota tietoa osallisista, ja keräämällä lomakkeet heti takaisin pyrittiin varmistamaan mahdollisimman suuri määrä täytettyjä lomakkeita.

6.1 Kyselyn toteuttaminen

Prosessi lähti liikkeelle toimeksiantajan kanssa käydyillä keskusteluilla, joissa selvitettiin, mitkä ovat toimeksiantajan työlle asettamat tavoitteet, ja mitä tietoja he pitävät oleellisina ja tärkeinä. Koska luontoretkien kävijöistä ei ollut mitään aikaisempaa kerättyä tietoa, kyselylomakkeen laatiminen lähti liikkeelle peruskysymyksistä, kuten esimerkiksi vastaajan sukupuolesta, iästä, kotipaikkakunnasta ja niin edelleen. Kun lähdetään tilanteesta, jossa kävijöistä ei tiedetä mitään, on suhteellisen helppo alkaa jäsenellä kysymyksiä, ja niitä syntyy nopeasti ja paljon. Kysymykset laadittiin yhteistyönä Porin kaupungin ympäristötoimiston yhteyshenkilön, Kimmo Nuotion, kanssa. Hänen kanssaan varmistimme, että lomakkeen kysymyksillä saadaan vastaukset työlle asetettuihin tutkimusongelmiin, eli kysymyksiin joihin työllä on tarkoitus vastata.

6.2 Otanta ja otos

Porin kaupungin ympäristötoimiston järjestämällä luontoretkillä on vuosittain noin 400 – 500 kävijää. Kaikista kävijöistä ei kuitenkaan voida tutkimustietoa kerätä. Kun halutaan kerätä tutkimustietoa, kerätään joukko kävijöitä, joiden antamista vastauksista tehdään tilastollisia analyysyjä (Erkkonen & Sievänen 2001, 22). Prosessia, jossa joukkoa kerätään, kutsutaan otannaksi, ja valittua joukkoa otokseksi (Erkkonen & Sievänen 2001, 22).

Otos muodostuu tilastoyksiköistä eli havaintoyksiköistä. Tämä tarkoittaa sitä, että otos muodostuu tutkittavista kohteista. Tutkimuksesta riippuen otos voi siis muodostua ihmisestä, tuotteesta, kuvasta tai tekstistä. (Vilka 2005, 77.) Tässä tutkimuksessa otos muodostui Porin kaupungin ympäristötoimiston luontoretkillä käyvistä ihmisistä.

Otoksen kokoa oli hankala etukäteen tarkkaan määritellä. Alussa pyrkimyksenä oli tavoittaa noin kymmenen prosenttia luontoretkien vuosittaisesta kävijämäärästä, joka käytännössä tarkoitti 40 – 50 vastaajaa. Retkitoiminnan vapaamuotoisuudesta johtuen oli hyvin vaikea etukäteen arvioida, montako täytettyä vastauslomaketta kultakin retkeltä saataisiin. Otokseen päädyttiin ottamaan mukaan kaikki kohderetkiksi valittujen retkien osallistujat.

Retkien maksimiosallistujamääriin pohjaten valittiin kolme retkeä, joilla kyselylomakkeet jaettaisiin jokaiselle retkeläiselle. Näillä retkillä olin tutkimuksen tekijänä itse paikalla jakamassa ja keräämässä kyselylomakkeita kohderyhmälle, eli luontoretkien osallistujille.

Retket sijoittuivat ajallisesti kevääseen ja alkukesään 2008. Eri retkivaihtoehtoja päädyttiin valitsemaan Melontaretki Kokemäenjoella lauantaina 17.05.08, Yö-

laulajaretki kirkkoveneellä Luotsinmäelle ja Suistoon perjantai 06.06.08 – lauantai 07.06.08 ja Suomen luonnonsuojeluliiton Luonnonkukka-päivän kasviretki Nakki-lan Arantilankoskelle sunnuntaina 15.06.08. Retket valittiin, koska jokainen niistä edustaa omalla tavallaan erilaista lähestymistapaa luonnossa liikkumiseen. Ensimmäinen sisältää aktiivista tekemistä eli melomista, toinen yölaulajia linnuista kiinnostuneille ja kolmas vetoaa kasviharrastajiin. Näin pyrittiin varmistamaan mahdollisimman monipuolinen otos luontoretkien kävijöistä.

7 TULOSTEN ANALYSOINTI

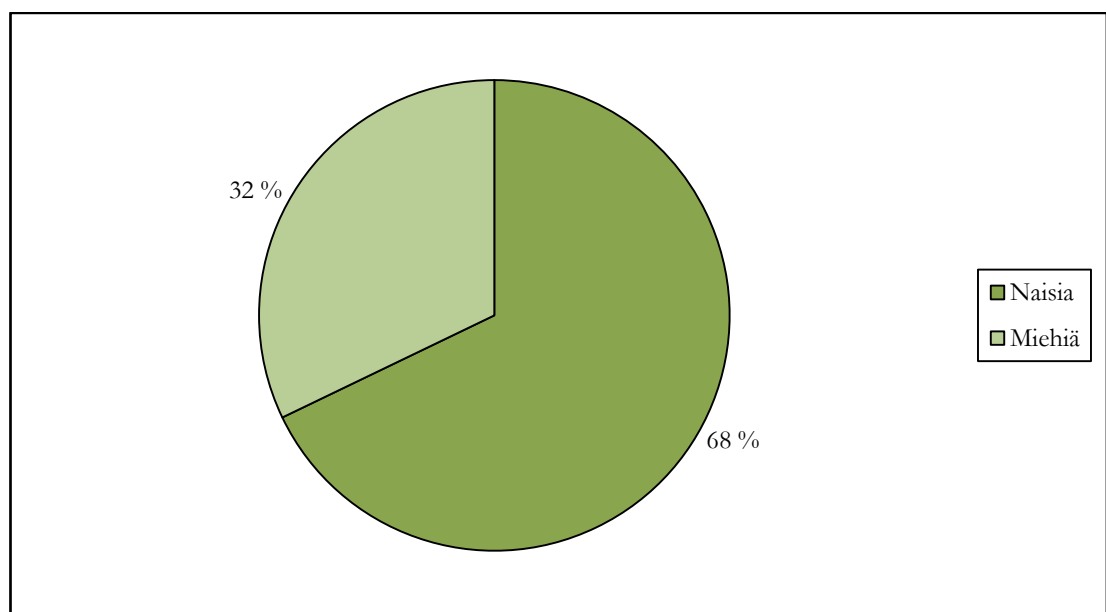
Luontoretkien kävijätutkimusta varten suoritettiin keväällä ja alkukesästä 2008 kyselytutkimus, jonka piiriin valikoitui kolmen Porin kaupungin ympäristötoimiston järjestämän luontoretken osallistujat. Kaiken kaikkiaan näille kolmelle retkelle oli 120 osallistujapaikkaa. Ennen tutkimuksen toimeenpanoa harkittiin vielä neljännen retken sisällyttämistä tutkimukseen, mutta alustavasti uskottiin saatavan tarpeeksi vastauksia jo näiltä kolmelta retkeltä. Retkien jälkeen hyvän vastausprosentin vakuuttamina päädyttiin siihen, että nämä kolme retkeä riittivät tutkimukseen osallistuvien kattavaan tavoittamiseen. Retkille osallistui yhteensä 110 kävijää, joista 84 vastasi kyselyyn. Vastausprosentiksi muodostui 76,4 prosenttia. Vastausprosentti olisi saattanut olla isompikin, mutta lomakkeita jaettaessa huomattiin, että osallistujien joukossa oli myös pieniä lapsia, ja suomea puhumattomia ulkomaalaisiakin kaksi.

Jokaiselle kolmelle luontoretkelle menttiin kyselytutkimuksen tekemistä varten itse mukaan. Näin haluttiin varmistaa, että mahdollisimman moni osallistuja palauttaa kyselylomakkeen täytettynä. Retken alussa osallistujille pidettiin lyhyt

esittely, jossa heille kerrottiin, mikä tutkimus on kyseessä, kuka tutkimuksen on tilannut, kuka sen toteuttaa ja mikä on työn tavoite. Retkien osallistujat suhtautuivat tutkimuksen tekemiseen hyvin myönteisesti, mikä näkyikin korkeana vastausprosenttina.

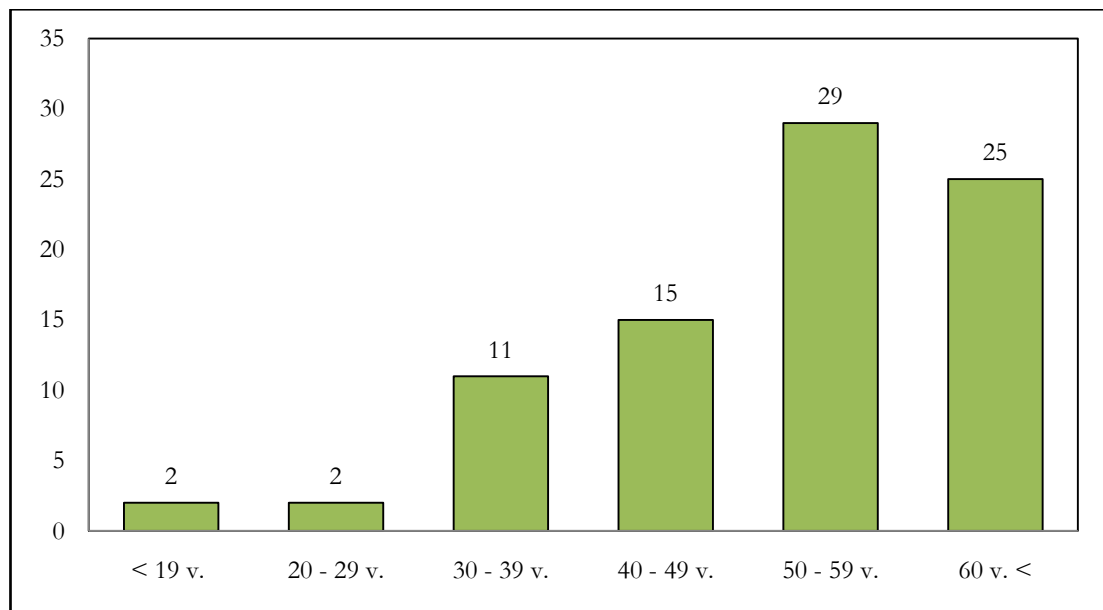
7.1 Taustatiedot

Luontoretkien osallistujien sukupuolijakaumaa tutkittaessa kävi ilmi, että suurin osa kyselyyn vastanneista oli naisia. Vastanneista 57 oli naisia ja 27 miehiä. Kun tarkasteltiin kaikkia kolmea retkeä erikseen, sama jako säilyi. Melontaretkellä Kokemäenjoella oli kahdeksan naista ja kuusi miestä, Yölaulajaretkellä kirkkoveineellä Luotsinmäelle ja suistoon oli 34 naista ja 15 miestä, ja Luonnonkukkapäivän kasviretkellä Nakkilan Arantilankoskelle oli 15 naista ja kuusi miestä. Kaikkien kolmen retken osanottajien sukupuolijakauma on merkitty prosentteina kuvioon 2. Naisia osallistujista oli 68 prosenttia ja miehiä 32 prosenttia. (Kuvio 2)



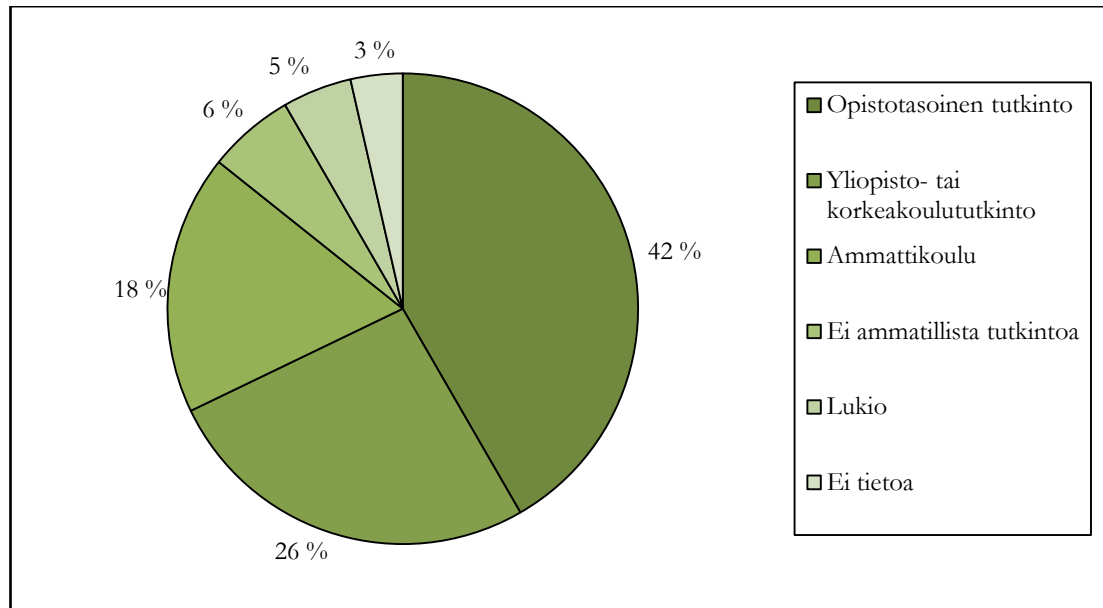
Kuvio 2. Sukupuolijakauma

Retkille osallistujien ikäjakauma osoittaa, että kaikkein aktiivisin retkeilijöiden joukko on yli 50-vuotiaat. Ikäluokka 50 – 59 vuotta oli suurin, ja seuraavaksi suurin ikäluokka oli yli 60-vuotiaat osallistujat. Retkien 84 vastanneesta 54 kuului näihin kahteen ryhmään. Alle 30-vuotiaita oli todella vähän, heitä oli ainoastaan neljä. (Kuvio 3) Tulos osoittaa, etteivät retket kovinkaan hyvin tavoita nuoria eivätkä nuoria aikuisia. Tällä hetkellä käytössä olevat informaatiokanavat eivät ole ehkä riittäviä tavoittamaan näitä kohderyhmiä.



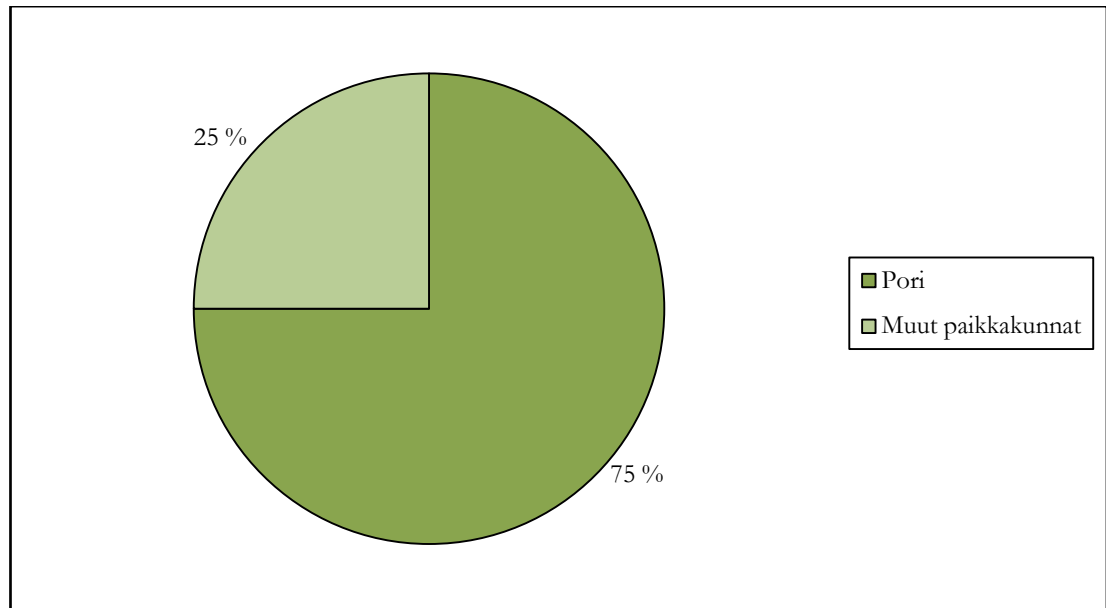
Kuvio 3. Ikäjakauma

Vastaajien koulutustasoa kysyttäessä saatiin selville, että yleisin koulutustaso oli opistotasoinen tutkinto. Toiseksi eniten oli yliopisto- tai korkeakoulututkinnon omaavia osallistujia. Näissä kahdessa suurimmassa ryhmässä oli 57 vastaajaa eli yhteensä 68 prosenttia vastanneista. (Kuvio 4)



Kuvio 4. Koulutustaso

Selkeä enemmistö retkien osallistujista oli porilaisia, mutta joukkoon mahtui osanottajia myös monelta muultakin paikkakunnalta. Osallistujista 63 oli porilaisia ja 21 ulkopaikkakuntalaisia. Prosenteissa jakauma on siis 75 prosenttia porilaisia ja 25 prosenttia ulkopaikkakuntalaisia. Ulkopaikkakuntalaisista viisi oli Noormarkusta ja neljä Ulvilasta. Nakkilasta ja Harjavallasta oli kustakin kolme osallistujaa. Helsingistä, Luvialta, Liedosta, Espoosta ja Kangasalta oli jokaisesta yksi osallistuja. Yksi vastaajista jätti kohdan Kotipaikkakunta täyttämättä. Retkille löytyi siis osallistujia pitkänkin matkan päästä, kuten Helsingistä ja Espoosta. Melontaretkellä oli mukana kaksi kyselyyn vastaamatta jättänyttä ulkomaalaista suomea puhumatonta osallistujaa. (Kuvio 5)

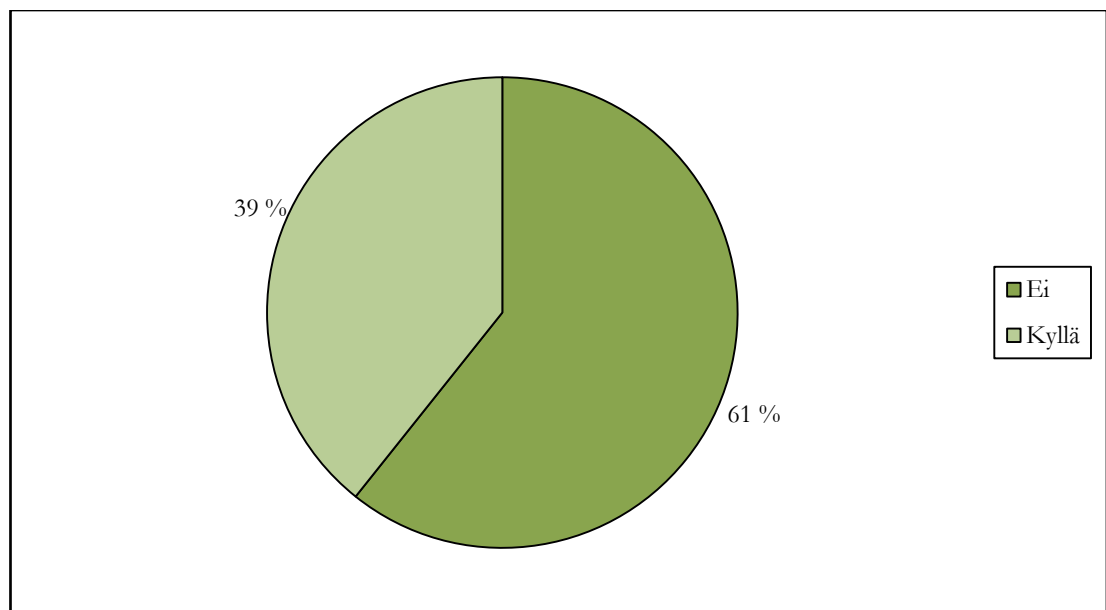


Kuvio 5. Kotipaikkakunta

Ammattia kysyttäessä vastausten joukosta löytyi hyvinkin moninaisia uravalintoja. Koululaisia ja opiskelijoita retkille osallistui viisi, eläkeläisiksi itsensä ilmoitti 11, ja seitsemän jätti kohdan täyttämättä. Vastauksina saadut ammatit ryhmiteltiin työn luonteen perusteella. Tämän jaottelun jälkeen suurimmaksi yksittäiseksi ryhmäksi muodostuivat hoitoalalla työskentelevät vastaajat. Heitä oli yhteensä seitsemän. Sihteerin tehtävissä toimivia vastaajia oli kuusi, ja muuta toimistotyötä tekeviä neljä. Opetustehtävissä toimii viisi vastaajaa ja esimiestehtävissä neljä. Mukana oli myös yksi yrittäjänä toimiva keittiömestari. Muina esimerkkeinä osallistujien ammateista voidaan mainita kirjastovirkailija, logistikko, poliisi, sosiaaliohjaaja, ympäristöhoitaja, hieroja ja laboratorion hoitaja. Lisäksi osallistujien joukossa oli esimerkiksi kaksi siivoojaa, makeistyohtekijä, autonkuljettaja ja myyjä.

Seuraavaksi osallistujilta kysyttiin, kuuluvatko he johonkin seuraan, järjestöön tai yhdistykseen, jonka toiminnassa luonto on pääroolissa. Vastaajista 33 ilmoitti kuuluvansa johonkin luontoharrastusyhdistykseen. Osallistujista 51 ei ollut minäkään luontoseuran jäsen. (Kuvio 6) Suurin osa 33 järjestöihin kuuluneesta osallis-

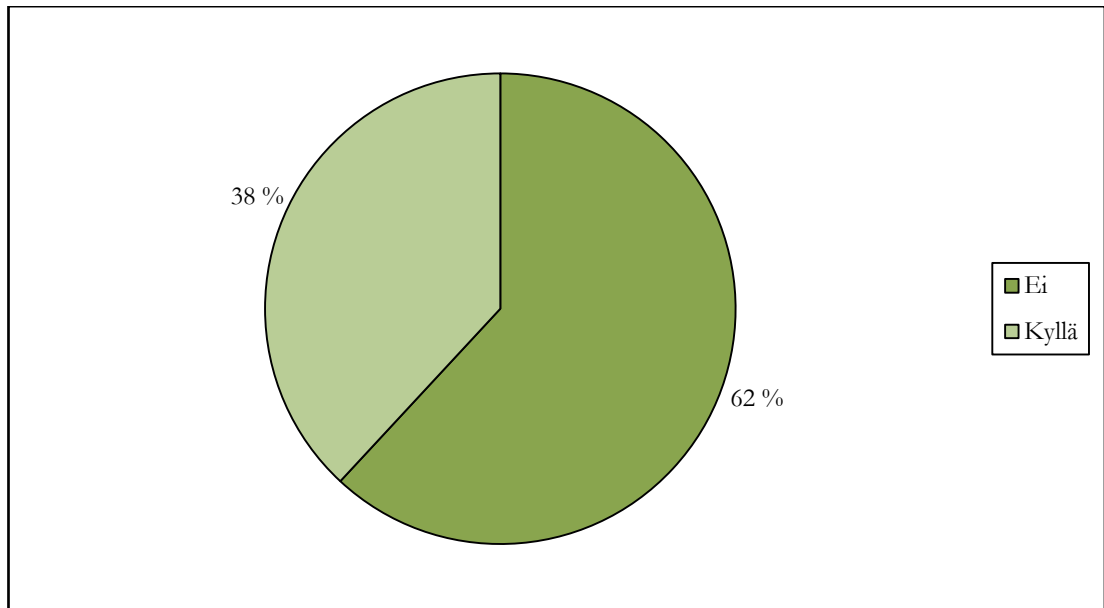
tujasta, eli 14 retkeilijää, ilmoitti kuuluvansa Porin Latuun. Porin Lintutieteellisen yhdistyksen jäseniä oli kahdeksan, ja Suomen Latuun kuului kolme osallistujaa. Muita mainittuja yhdistyksiä ovat muun muassa Espoon Eskimot, joka on melontaseura, suunnistusseura Lynx, Satakunnan Eläinsuojeluyhdistys, Ulvilan ympäristöseura, Suomen luonnonsuojeluliitto ja suunnistusseura Rastikarhut. Useampaan kuin yhteen seuraan kuuluneita osallistujia oli yhdeksän.



Kuvio 6. Luontoharrastusseuroihin kuuluminen

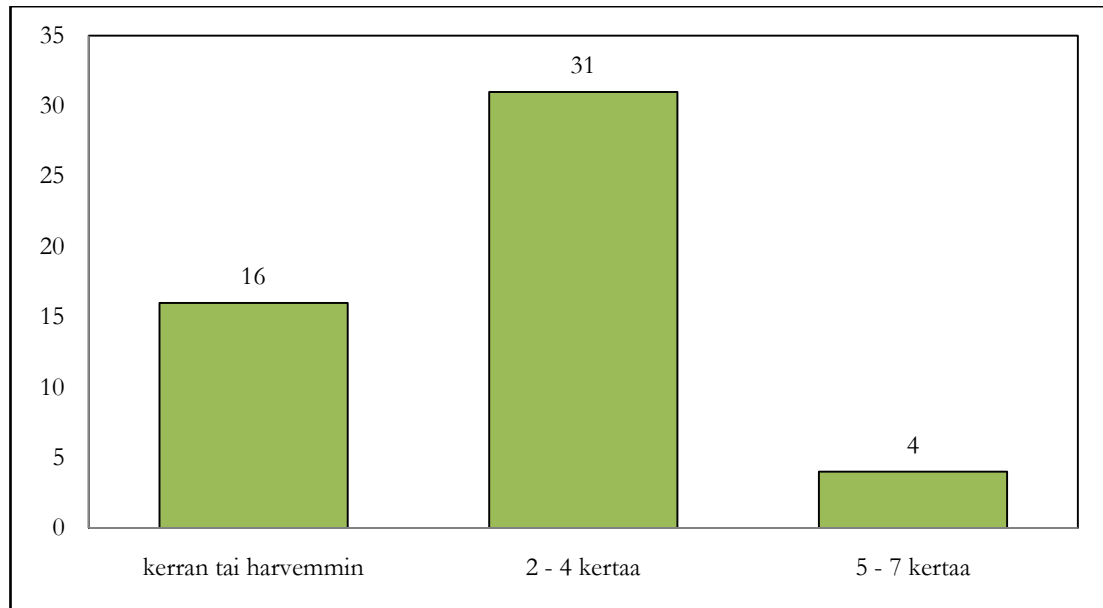
7.2 Osallistuminen Porin kaupungin ympäristötoimiston luontoretkeille

Osallistujilta kysyttiin myös, ovatko he retkeläisinä ensikertalaisia, vai ovatko he ennenkin ottaneet osaa Porin kaupungin ympäristötoimiston järjestämille luontoretkeille. Vastaajista 32 oli retkillä mukana ensimmäistä kertaa, ja 52 ilmoitti osallistuneensa retkille aikaisemminkin. (Kuvio 7)



Kuvio 7. Luontoretkille ensimmäistä kertaa osallistuvien osuus

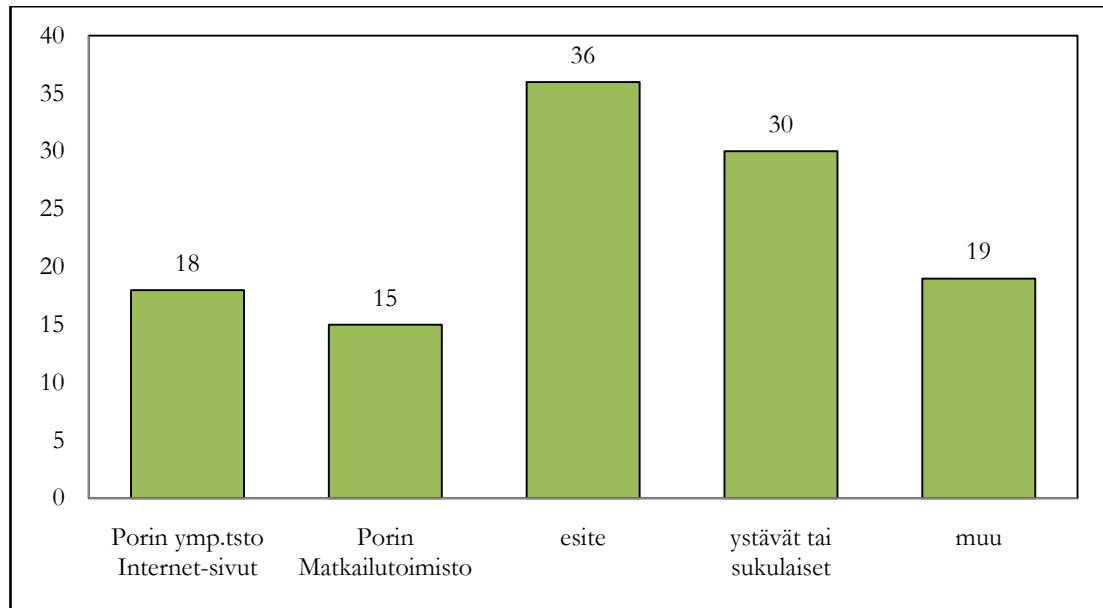
Aikaisemmin retkillä mukana olleilta kysyttiin myös osallistumistiheyttä, eli miten usein he vuosittain retkillä käyvät. Yleisin vastausvaihtoehto oli kahdesta neljään kertaa vuodessa. Yli puolet vastanneista, eli 31 retkeilijää, kuuluu tähän ryhmään. Kerran vuodessa tai harvemmin retkeilee 16 luontoharrastajaa, ja neljä aktiivisinta käy retkillä viidestä seitsemään kertaa vuodessa. Kahdeksan kertaa tai useammin retkeileviä ei vastanneiden joukosta löytynyt. (Kuvio 8)



Kuvio 8. Retkille osallistumiskerrat vuodessa

7.3 Osallistujien tietolähteet

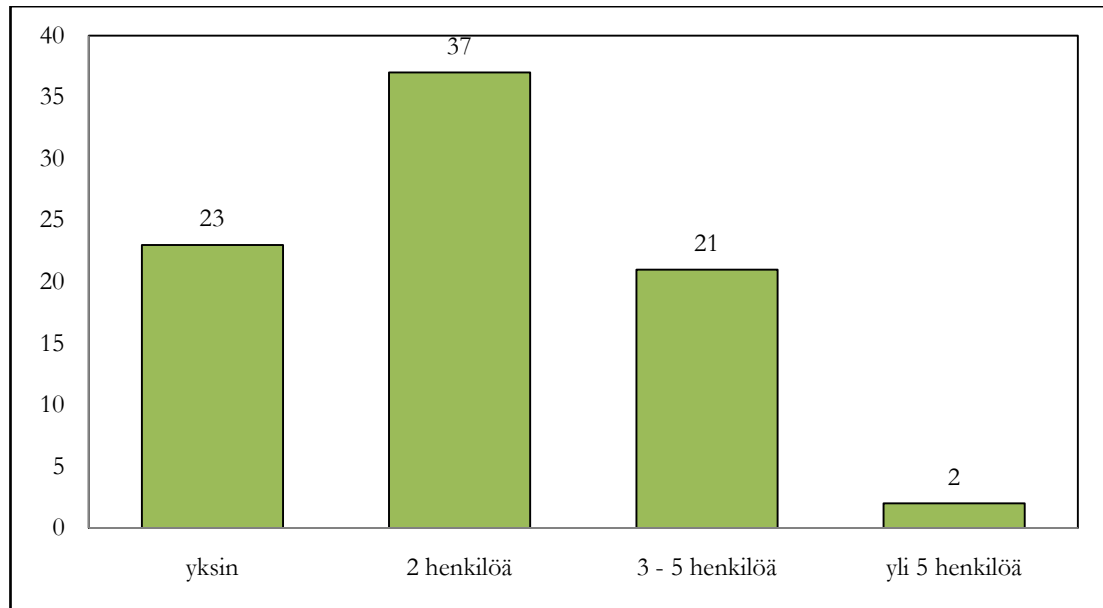
Kyselytutkimukseen vastanneilta kysyttiin, mistä he ovat saaneet tiedon retkistä. Vastauksista oli mahdollisuus valita useita vaihtoehtoja. Selkeästi tärkeimmäksi tietolähteeksi osoittautui Porin kaupungin ympäristötoimiston luontoretkestä kertova, vuosittain ilmestyyvä retkiesite. Tämä vaihtoehto valittiin 36 kertaa. Seuraavaksi yleisin tiedon lähde oli ystävät ja sukulaiset, joilta 30 vastaajaa oli saanut tietoa retkistä. Myös Porin ympäristötoimiston Internet-sivut olivat melko paljon käytetty informaatiokanava, ja Porin Matkailutoimistostakin oli tietoa haettu. Vastausvaihtoehtona oli myös kohta ”muu”, johon vastaaja sai nimetä muun mahdollisen tietolähteen. Näitä olivat esimerkiksi Satakunnan Kansa, paikallislehdet ja Porin kaupungin teknisen palvelukeskuksen asiakaspalvelupiste Porina. (Kuvio 9)



Kuvio 9. Retkille osallistujien tietolähteet

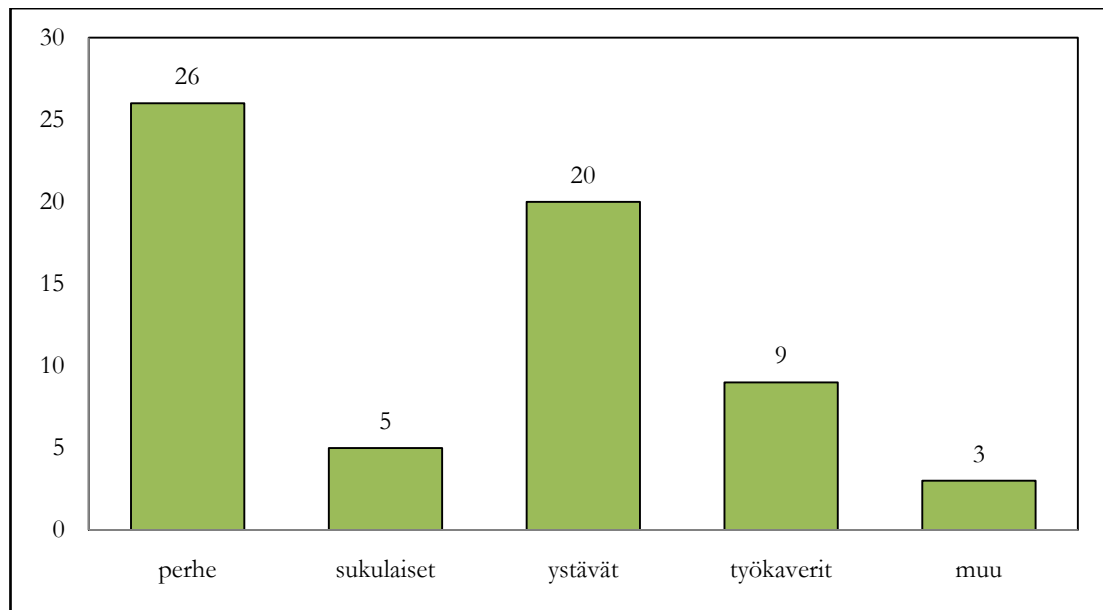
7.4 Matkaseurue

Vastaajilta haluttiin selvittää myös se, ovatko he lähteneet retkelle yksin vai seurueena. Mahdollisen seurueen koko haluttiin myös selvittää. Yleisintä oli osallistua retkille pareittain. Tämän vaihtoehdon valitsi 37 vastaajaa. Yksin retkeilevät olivat toiseksi suurin ryhmä, eli heitä oli 23 osallistujaa. Vastaajista 21 kuului kolmesta viiteen henkilön suuruiseen seurueeseen, ja kaksi vastaajista oli mukana yli viisihenkisessä ryhmässä. Yksi vastaaja oli jättänyt tämän kohdan täyttämättä. (Kuvio 10)



Kuvio 10. Matkaseurueen koko

Suosituinta matkaseuraa olivat perheenjäsenet ja ystävät. Perheen kanssa retkeili 26, ja ystävien kanssa 20 vastaajaa. Työkavereiden kanssa oli lähtenyt luontoretkeille yhdeksän ja sukulaisten kanssa viisi osallistujaa. Muuta matkaseuraa oli kolmella retkeilijällä. Heidän matkaseuranaan oli esimerkiksi seuratovereita sekä seurustelukumppaneita. Henkilöt, jotka olivat vastanneet ryhmäkokonsa olevan kolme henkilöä tai enemmän, saattoivat valita useamman näistä vastausvaihtoehdoista. (Kuvio 11) Vastauksissa saattaa esiintyä pientä epätarkkuutta johtuen siitä, että osallistujat ovat määritelleet suhteensa seuralaisiinsa eri tavoin. Jollekin työkaveri on myös ystävä, ja joillakin voi sukulaisten ja perheenjäsenen määrittely olla erilaista.



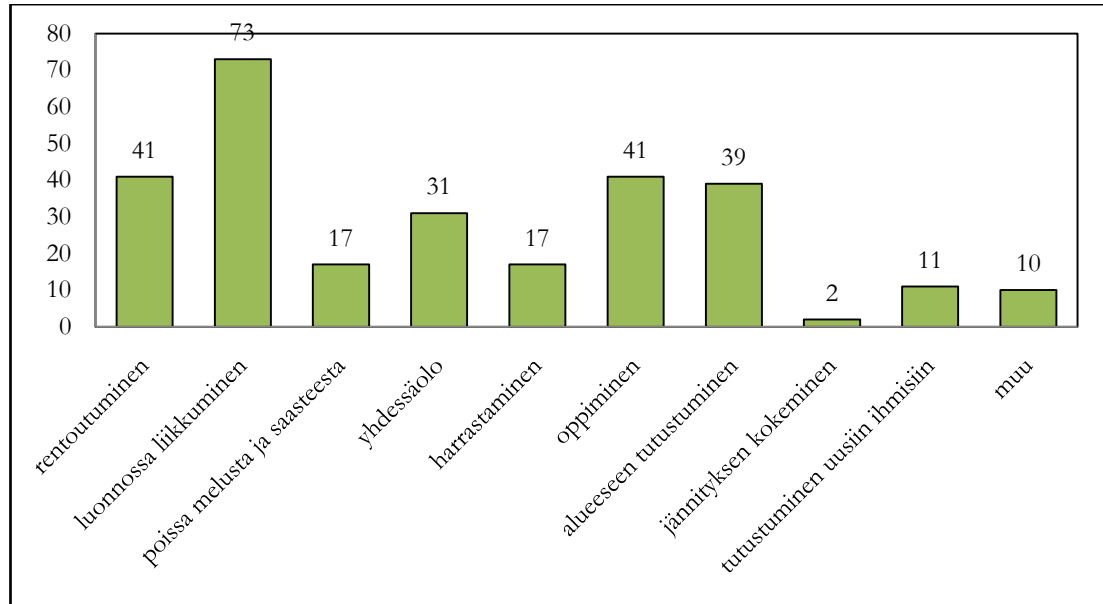
Kuvio 11. Matkaseurueen koostumus

7.5 Syyt retkille osallistumiseen

Tutkimuksessa kysyttiin vastaajan syitä luontoretkelle osallistumiseen. Vastausvaihtoehtoja oli 10, ja useita sai valita. Vastaajat olivat valinneet vaihtoehtoja hyvin monipuolisesti. Selkeästi tärkeimmäksi syyksi lähteä retkelle koettiin mahdollisuus liikkua luonnossa. Peräti 73 vastaajaa, eli lähes 87 prosenttia, valitsi tämän vaihtoehdon. Mahdollisuudet rentoutumiseen ja oppimiseen koettiin 41 retkeilijän mielestä yhtä tärkeiksi. Alueeseen tutustuminen oli 39 vastaajan mielestä tärkeää ja 31 vastaajaa arvosti retkillä yhdessäoloa. (Kuvio 12)

Osallistujista 10 oli lisännyt kohtaan ”muu” oman syynsä retkelle osallistumiseen. Nämä vastaukset liittyivät yleensä kyseessä olleen retken luonteeseen. Esimerkiksi Melontaretkellä Kokemäenjoella olleet retkeilijät toivat esille uuden harrastuksen mahdollisuuden, liikunnan ja uuden kokemuksen. Yölaulajaretkellä kirkkoveineellä Luotsinmäelle ja suistoon osallistujat arvostivat soutamista ja lintuja. Yksi vastaaja kertoi kokemuksen olevan suurenmoinen nautinto. Luonnonkukka-päivän

kasviretkellä Nakkilan Arantilankoskelle pidettiin upeana kokemuksena, ja yksi osallistuja arvosti erityisesti mahdollisuutta tutustua erilaisiin kasveihin.

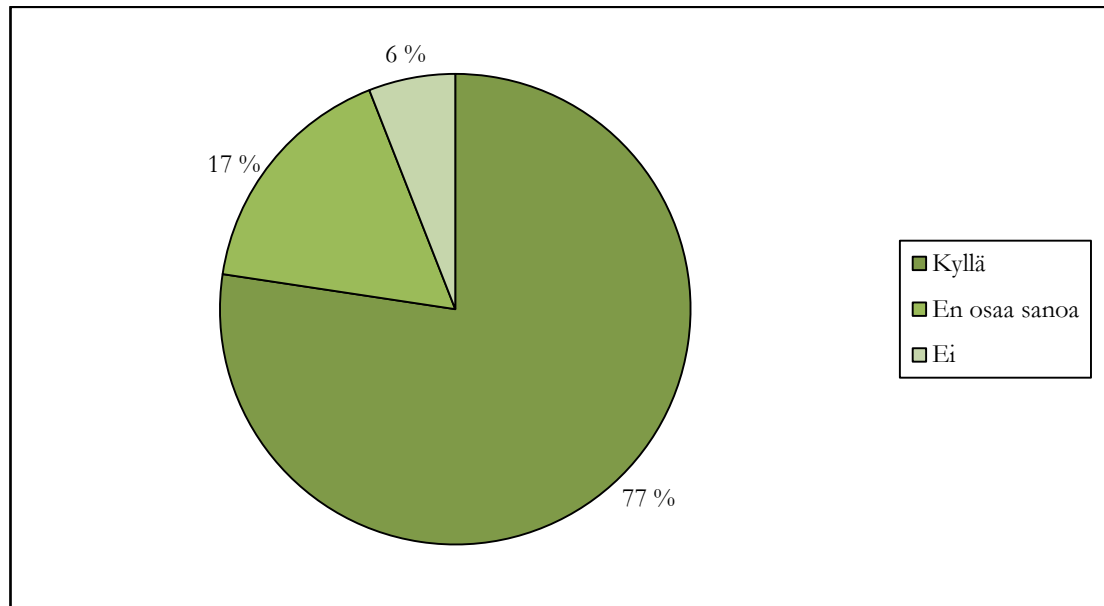


Kuvio 12. Syyt retkille osallistumiseen

7.6 Suhtautuminen retkien mahdolliseen maksullisuuteen

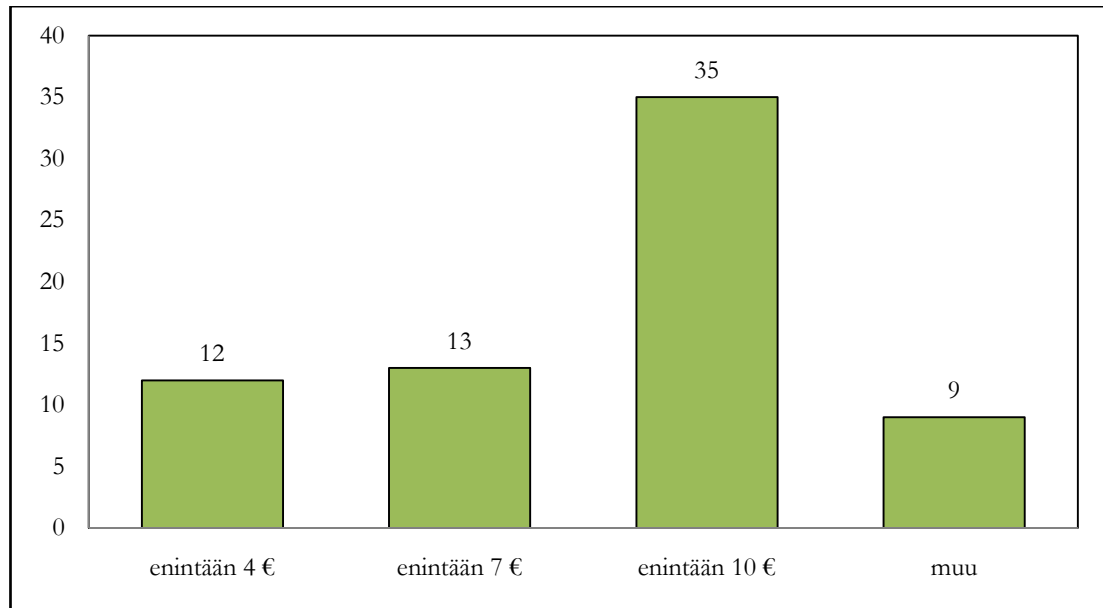
Liittyen retkien kehittymismahdollisuuksiin haluttiin kartoittaa luontoretkien osallistujien suhtautumista retkien maksullisuuteen. Porin kaupungin ympäristötoimiston luontoretkehän ovat osallistujille maksuttomia, mutta mikäli retkistä halutaan tulevaisuudessa esimerkiksi pitkäkestoisempia tai kauemmas suuntautuvia, saattaa osallistujille langeta osa kustannuksista. Tätä tutkimusta tehtäessä vuosittainen budjetti retkien järjestämiselle on 3 000 €, josta suurin osa, noin 2 200 €, on suunnattu kuljetuksiin linja-autolla, noin 650 € kuluu esitteen painatukseen ja taittoon, ja loput 150 € on varattu mahdollisiin kahvitukseen sekä esimerkiksi saunavuokriin (K. Nuotio, henkilökohtainen tiedonanto 18.5.2008).

Suurin osa kyselyyn vastanneista suhtautui myönteisesti retkien mahdolliseen maksullisuuteen. Jopa 65 vastaajaa, eli 77 prosenttia, oli sitä mieltä, että retket voisivat olla myös maksullisia. Vain viisi osallistujaa ei ollut valmis maksamaan luontoretkestä. Vastaajista 14 ei osannut sanoa kantaansa tähän kysymykseen. (Kuvio 13)



Kuvio 13. Maksuhalukkuus

Maksullisuuteen myönteisesti suhtautuvilta haluttiin vielä tiedustella, kuinka paljon he olisivat valmiita retkistä maksamaan. Suurimman ryhmän, eli 35 vastaajan, mielestä sopiva hinta retkille on korkeintaan 10 euroa. 13 vastaajaa on valmis maksamaan niistä korkeintaan seitsemän euroa ja 12 enintään neljä euroa. Yhdeksän vastaajaa määritteli oman ylärajansa retkien maksullisuudelle. (Kuvio 14) Hintahaarukka vaihteli 20 – 40 eurossa riippuen retken sisällöstä, kohteesta ja mahdollisesta retkeen sisältyvästä ruokailusta.



Kuvio 14. Kuinka paljon osallistujat ovat valmiita retkistä maksamaan

7.7 Avoimet kysymykset

Tutkimuslomakkeessa oli kolme avointa kysymystä, joihin osallistujilta toivottiin kirjallista vastausta. Näillä kysymyksillä pyrittiin selvittämään vastaajien mielipiteitä retkien sisällöstä, toimivuudesta, ajankohdasta ja lukumäärästä, sekä tiedusteltiin osallistujien mahdollisia kehitysehdotuksia. Näitä kysymyksiä päädyttiin analysoimaan retkikohtaisesti, koska suurimmassa osassa vastauksista käy ilmi se, millä retkellä kyseinen osallistuja oli mukana. Oikeaan viitekehykseen asetettuina nämä vastaukset ovat helpommin tulkittavissa. Lisäksi retkeilijöiltä kysyttiin myös muusta heidän mahdollisesti harrastamastaan luontoretkeilystä ja luontomatkailusta.

7.7.1 Melontaretki Kokemäenjoelle

Matkan aikana opettelemme melomaan oikeaoppisesti sekä tutustumme Kokemäenjoen varren kauniiseen maisemaan. Launiaisten rannassa pidämme levähdystauon ennen kuin jatkamme matkaa kohti retken päätepistettä, Kiviniä. (Porin kaupungin ympäristötoimisto 2008.)

Melontaretken osallistujat olivat suurimmaksi osaksi hyvin tyytyväisiä retken sisältöön. Retkijärjestelyt olivat hyvin suunniteltuja ja oppaat asiantuntevia. Myös ajankohta tuntui sopivalta. Tällä retkellä tosin joku olisi kaivannut enemmän opastusta välineiden käytössä. Vaikka joku olikin sitä mieltä, että retkiä on riittävästi, niin melontaretkiä moni toivoi kuitenkin olevan enemmän. Retkeläiset eivät tuntuneet olevan tietoisia siitä, että Porin kaupungin ympäristötoimiston luontoretkien yksi tarkoitus on tutustuttaa ihmisiä erilaisiin luontoharrastusmahdollisuuksiin Porin seudulla ja lähiympäristössä. Melamajavat ry yhtenä yhteistyökumppanina mahdollistaa melontaharrastuksen siitä kiinnostuville.

Kehitysehdotuksia kysyttäessä melontaretkeläiset toivoivat parempaa tiedotusta koskien esimerkiksi retkille varustautumista. Jonkinlaisia tasoryhmiä toivottiin myös. Aloittelijoille, kokeneemmille sekä myös eri-ikäisille melojille voisi olla omat ryhmänsä. Nyt kaikki joutuivat etenemään hitaimmin melovan tahdissa, joten osa retkeläisistä kärsi jopa vilua. Vastauksissa tuli esille myös toivomuksia sisällyttää retkiin esimerkiksi makkaranpaistoa ja ehkä jokin hauska leikki kuten vaikkapa aartenetsintää. Joku toivoi retkille mukaan myös enemmän oppaita.

7.7.2 Yölaulajaretki kirkkoveneillä Luotsinmäelle ja Suistoon

Porista soudamme Luotsimäenjuopaa myöten ja rantaudumme Toukarille kuuntelemaan lintuja. Sieltä jatkamme edelleen jokisuiston ydinalueille. Solisteina konsertissa ovat muun muassa satakieli, luh-ta- ja viitakerttunen, pensas- ja viitasirkkalintu sekä ruisrääkkä. (Porin kaupungin ympäristötoimisto 2008.)

Yölaulajaretki oli erittäin suosittu ja pidetty, retkeä pidettiin hyvin suunniteltuna ja järjestäjiä asiantuntevina. Osallistujien kommentit retken sisällöstä ja toimivuudesta olivat suorastaan ylistäviä, joku kuvaili sitä jopa ”tyrmäävän kauniiksi kokemukseksi”. Ajankohta koettiin myös hyväksi. Retkellä oli mukana myös muutamia ensikertalaisia, joilla ei ollut entuudestaan kokemusta Porin kaupungin ympäristötoimiston järjestämistä luontoretkestä. Heidänkin kokemuksensa retkestä olivat pääosin positiivisia. Monen mielestä retkiä on riittävästi, mutta useat toivoivat linturetkiä olevan enemmänkin. Yhdessä palautteessa koettiin, että retken toteutus oli hetkittäin hieman kiireisen tuntuista.

Kehitysehdotuksissa päällimmäiseksi asiaksi nousi asiantuntijoiden puutteellinen määrä. Retkellä oli viisi kirkkovenettä, jotka osallistujien mielestä olivat eriarvoisessa asemassa johtuen siitä, ettei lintuasiantuntijan tai oppaan läsnäoloa jokaisessa veneessä ollut varmistettu. Joku koki tämän vievän pohjaa mahdollisuudelta oppia retkellä. Muutenkin kaivattiin enemmän asiantuntijaluentoja ja teoriaopetusta kokemusten rinnalle. Myös tiedotusta haluttiin lisäävän. Esitettiin myös toivomus, että soutuorettejä voisi vaihdella, ja että ryhmät voisivat olla pienempiä. Toisaalta joku oli sitäkin mieltä, että retket tulisi pitää ”simpelinä ja juurevina”.

7.7.3 Suomen luonnonsuojeluliiton Luonnonkukka-päivän kasviretki Nakkilan Arantilankoskelle

Pohjoismaissa vietetään samanaikaisesti Luonnonkukkien päivää. Sen tavoitteena on kasviharrastuksen ja luonnontuntemuksen lisääminen sekä luontoelämysten tarjoaminen yleisölle. Luonnonkukka-päivän kasviretki kutsuu mukaan kaikkia kasveista kiinnostuneita. Retkellä tutustumme Nakkilan Arantilankosken ympäristöön. (Porin kaupungin ympäristötoimisto 2008.)

Kaikki luonnonkukkaretken osallistujat olivat tyytyväisiä retken sisältöön ja järjestelyihin. Kiitosta tuli muun muassa kuljetusjärjestelyistä sekä mukana olleen asiantuntijan tietotasosta ja innostavuudesta. Retken ajankohta tuntui kaikista sopivalta ja teema mielenkiintoiselta. Tälläkin retkellä moni vastaajista oli sitä mieltä, että retkiä voisi olla enemmän.

Kehitysehdotuksissa toivottiin muun muassa jotakin, jolla varmistettaisiin asiantuntijan äänen kuuluvuus. Erityisesti tässä kohteessa, missä kosken äänet olivat melko voimakkaat, oli vaikea kuulla asiantuntijaa, ellei seissyt ihan hänen vieressään. Toivottiin myös jonkinlaista ”prosyryria”, eli painettua tietomateriaalia kohteen luontotiedoista. Nyt osallistujille jaettu luettelonomainen esite sadasta yleisimmästä kasvilajista ei sellaisenaan auttanut esimerkiksi tunnistamaan kasveja. Tiedottaminen nousi jälleen esille, sitä toivottiin olevan enemmän. Toivottiin myös enemmän päivän mittaisia retkiä esimerkiksi lähistöllä oleviin luontokohteisiin. Joku oli kuitenkin myös sitä mieltä, että positiivinen asenne riittää onnistuneeseen luontoretkeen.

7.7.4 Osallistujien muut mahdolliset luontoretket ja luontomatkailu

Kyselyyn vastanneet liikkuvat luonnossa melko paljon pyöräillen, patikoiden, veneillen ja meloen. Muita usein mainittuja harrastuksia olivat sieniretket, metsäretket ja linturetket. Osa harrastaa myös vaellusta kotimaan luontoreittien ja Lapin lisäksi jopa Pohjois-Venäjällä ja Itävallan Alpeilla. Eläinten ja lintujen tarkkailu sekä vierailut luonto- ja eläinmuseoissa mainittiin myös. Jonkun mielestä Säppiin pääsy katkaisee kiireen välittömästi. Tavallisimpien sauvakävelyn, uimisen, hiihtoretkien ja suunnistuksen lisäksi joku kertoi harrastavansa geo-kätkentää eli aarteen etsimistä gps-paikantimen avulla. Luontoelämyksiä haettiin myös soilta, lehdoista ja jopa omasta kotipuutarhasta. Tapahtumista mainittiin esimerkiksi Satakunnan Kansansoutu.

Varsinaista järjestettyä luontomatkailua tai -retkeilyä vastaajat eivät kovin paljon harrasta. Ruska- tai vaellusretkille osallistuu vain muutama luontoharrastaja, ja kauemmas suuntautuville luontomatkaille kertoi lähteneensä vain kaksi vastaajaa. Pääasiassa osallistujien luontoelämykset muodostuivat pienimuotoisista ja oma-toimisista retkistä esimerkiksi ystävän tai puolison kanssa. Muun muassa Joutsijärvi, Kirjurinluoto, lintutornit ja lähimetsät ovat kohteita, joihin nämä retket suuntautuvat.

8 KEHITYSEHDOTUKSET

Porin kaupungin ympäristötoimiston luontoretket ovat tutkimuksen mukaan hyvin toimivia. Oheisohjelmaa niille ei juurikaan kaivattu. Parannusehdotukset, joita osallistujat tekivät, eivät sinällään ole kohdennettavissa ympäristötoimistoon,

vaan sen kanssa yhteistyötä tekeviin yhteistyökumppaneihin. Koska monet osallistujat ilmaisivat halukkuutensa myös maksaa näistä retkistä, kannattaa miettiä, olisiko järkevämpää ohjata heitä myös paikallisten luontoharrastusyhdistysten toiminnan pariin, jolloin ympäristötoimiston retket on mahdollista säilyttää maksuttomina. Ympäristötoimiston rooli tässä on lähinnä tämän informaation toimitaminen luontoharrastusyhdistyksille.

Tutkimusta tehtäessä heräsi ajatus, että Porin kaupungin ympäristötoimiston luontoretket saattavat joillekin toimia innoituksen lähteenä ja houkuttimena uuden harrastuksen pariin. Nyt tuleekin miettiä, miten Porin kaupungin Ympäristötoimiston yhteistyökumppaneina toimivat erilaiset luontoharrastusyhdistykset voivat olla aktiivisemmin esillä retkillä. Nämä yhdistykset voivat yhteistyössä ympäristötoimiston kanssa pohtia toimintatapoja, jotka auttavat luontoretkeilijöitä näkemään näiden yhdistysten tarjoaman mahdollisuuden harrastaa juuri heitä eniten kiinnostavia luontokohteita ja tapahtumia.

Toinen pohtimisen arvoinen asia on, miksi nuoret ja nuoret aikuiset eivät oleinnostuneet osallistumaan Porin kaupungin ympäristötoimiston luontoretkille. Heitä tutkimukseen vastanneista oli hyvin pieni osuus. Alle 30-vuotiaita tutkimukseen vastanneista 84 osallistujasta oli ainoastaan neljä. Johtuuko tämä tiedotuksen puutteellisesta kohdentamisesta vai pelkästään kiinnostuksen puutteesta? Tässäkin asiassa luontoharrastusyhdistykset voivat miettiä omaa rooliaan informaatio- ja tiedotuskanavana. Mikäli retkille osallistuvien määrän toivotaan lisääntyvän, myös esitteen toimittamista laajempaan jakeluun tulee miettiä.

9 YHTEENVETO

Tutkimuksen keskeisenä tavoitteena oli selvittää, minkälaiset ihmiset osallistuvat Porin kaupungin ympäristötoimiston luontoretkille, miksi he osallistuvat retkille ja miten niitä voidaan tulosten pohjalta kehittää. Vastauksien pohjalta voidaan päätellä, että retket vetoavat tällä hetkellä pääasiassa varttuneempaan väestöön, ja että enemmistö osallistujista on naisia. Koulutustasoltaan useimmat olivat keskitalon tutkinnon suorittaneita, mutta mukaan oli lähtenyt myös yhtäläillä yliopistotason kuin perustason koulutuksenkin saaneita. Luontoharrastus näyttäisi olevan yleisesti suosittua koulutustasosta riippumatta, ja sama voidaan todeta myös osallistujien ammattijakauman monipuolisuudesta. Luonnollisesti suurin osa retkien osallistujista oli porilaisia, mutta ilahduttavan paljon tieto retkistä oli tavoittanut myös lähikuntien asukkaita. Myös pääkaupunkiseutu oli retkillä edustettuna, ja kansainvälisyyttäkin löytyi. Monelle retkeläiselle tapahtuma oli myös sosiaalinen eli tapa viettää laatuaikaa esimerkiksi perheen tai ystävien kanssa.

Tutkimusta valmisteltaessa yksi oletus oli, että osallistumalla luontoretkille ihmiset hakevat vaihtelua arkeensa. Tutkimukseen osallistuneiden vastauksista kävi kuitenkin voimakkaasti ilmi retkeilijöiden suuri kiinnostus ja innostus luontoa ja sen ilmiöitä kohtaan. Vaikka monet hakivat myös yhdessäoloa ja rentoutumista, retkien aiheet ja teemat sekä luonnossa liikkuminen nousivat tärkeimmiksi syiksi lähteä mukaan. Tästä kertoo myös yksin retkille osallistuneiden suuri osuus. Heille retken aihepiiri ja siitä oppiminen olivat elämyksen tärkeimpiä anteja. Harrastuksen mainitseminen syyksi lähteä luontoretkelle mainittiin suhteellisen harvoin, vain 17 vastaajaa valitsi tämän vaihtoehdon. Tästä on kuitenkin vaikea päätellä luontoharrastuksen osuutta vastaajien muusta vapaa-ajan vietosta. Jännitystä retkiltä haki vain kaksi vastaajaa, eikä uusiin ihmisiin tutustuminenkaan ollut tärkeimpien syiden joukossa kuin 11 vastaajalla.

Hyvin moni luontoretkeilijä esitti toiveen retkien lisäämiseksi. Vuonna 2008 Porin kaupungin ympäristötoimisto järjesti 12 luontoretkeä ja tapahtumaa. Tähän tutkimukseen vastanneista 84 osallistujasta kuitenkin vain neljä henkilöä osallistui vuonna 2008 retkille useammin kuin neljä kertaa. Luontoretkien aiheet ja sisältö ovat erittäin monipuolisia, joten 12:sta vuonna 2008 järjestetystä luontoretkestä vain muutamat muistuttivat sisällöltään ja aiheiltaan toisiaan. Todennäköistä onkin, että retkille lähtijä valitsee häntä itseään eniten kiinnostavat retkikohteet, ja haluaa vastaavan tyyppisiä retkiä olevan enemmän.

Kaiken kaikkiaan Porin kaupungin ympäristötoimiston vuosittaiset luontoretket ovat hyvin suosittuja. Suurin osa vastaajista ei ollut ensikertalaisia, ja he kertoivat osallistuvansa retkille vuosittain kahdesta neljään kertaa. Kiitosta saivat niin järjestelyt kuin ajankohdatkin sekä asiantuntijoiden mukanaolo retkillä. Retkien aiheet koettiin monipuolisiksi ja kiinnostaviksi, eikä myöskään ajatusta retkien mahdollisesta maksullisuudesta tyrmätty. Itse asiassa huomattava enemmistö vastaajista oli valmis maksamaan retkestä, erityisesti jos se suuntautuisi vähän kauemmas, kestäisi pidempään, ja siihen sisältyisi esimerkiksi ruokailu. Varsinaisesti mitään ”leikkejä” tai muuta oheisohjelmaa ei juurikaan toivottu, osallistujat selkeästi arvostavat retkissä eniten luonnon kokemista ja siitä nauttimista.

Tiedottaminen koettiin osittain puutteellisena koskien retkiä ja niille varustautumista. Kun tarkasteltiin sitä, mistä osallistujat olivat saaneet tietoa retkistä, havaittiin tiedonkeruun olevan paljolti oman aktiivisuuden varassa, sillä esite, josta tietoa eniten oli saatu, on itse haettava. Toiseksi yleisin tiedonlähde olivatkin sitten sukulaiset ja ystävät, eli tieto kulki suullisesti. Alan harrastajat osaavat toki hakea tietoa Internetistä tai sanomalehdistä, mutta muita nämä tietokanavat eivät välttämättä tavoita. Retkistä on tehty varsin kattavasti kertova esite.

10 TUTKIMUKSEN LUOTETTAVUUSTARKASTELU

Kirjassaan *Tutki ja kirjoita* (2007) Hirsjärvi, Remes ja Sajavaara toteavat, että vaikka kaikissa tutkimuksissa pyritään välttämään virheiden syntymistä, tulosten luotettavuus ja pätevyys saattavat silti vaihdella. Tässä opinnäytetyössä käytetyn kvantitatiivisen eli määrällisen tutkimuksen luotettavuutta pyritään näin ollen tässä myös arvioimaan.

Määrällisen tutkimuksen luotettavuutta eli reliaaбелиutta pyritään arvioimaan käyttämällä monenlaisia erilaisia mittaus- ja tutkimustapoja. Tutkimuksen luotettavuus tarkoittaa mittaustulosten toistettavuutta eli kykyä antaa ei-sattumanvaraisia tuloksia. Jos esimerkiksi useampi arvioija saa tutkimuksesta samanlaisen tuloksen, tai jos samaa kohdetta tutkimalla saadaan eri kerroilla sama tulos, voidaan tulokset todeta reliaabeleiksi. (Hirsjärvi, Remes & Sajavaara 2007, 226.)

Validiudella eli pätevyydellä tarkoitetaan tutkimusmenetelmän kykyä mitata juuri sitä, mitä on tarkoituskin mitata. Esimerkiksi kyselylomakkeiden kysymyksillä saatetaan saada tuloksia, jotka eivät vastaa tutkimukselle asetettuihin tutkimusongelmiin, koska vastaajat ovat saattaneet käsittää monet kysymykset toisin kuin tutkija on ajatellut. Jos näin saatuja tuloksia käsitellään alkuperäisen ajattelumallin mukaisesti, ei niitä voida pitää pätevinä ja tosina. (Hirsjärvi, Remes & Sajavaara 2007, 226–227.)

Tämän opinnäytetyön perustana olevaa kävijätutkimusta voidaan pitää pätevinä. Mittarina toimineen kyselylomakkeen kysymyksiä laadittaessa kiinnitettiin huomiota siihen, ettei niissä ole tulkinnanvaraisuutta. Tällä varmistettiin, että kyselyyn osallistuneet retkeilijät vastaavat juuri siihen, mitä heiltä haluttiin kysyä. Tutkimuksen luotettavuutta lisää se, että kohteeksi valikoituneet retket valittiin satunnaisesti, ja jokaiselle kyseisille retkille osallistuneelle annettiin mahdollisuus

vastata kyselyyn. Tutkijan mahdollinen vaikutus tutkimustuloksiin rajoittuu jokaisen retken alussa tehtyyn yhteiseen aiheeseen ja kyselyn esittelyyn, jonka jälkeen osallistujat saivat vastata lomakkeisiin itsenäisesti. Myös vastanneiden korkea lukumäärä, 84 vastaajaa 110 osallistujasta, lisää työn luotettavuutta.

11 POHDINTA

Tämän opinnäytetyön aiheena oli Porin kaupungin ympäristötoimiston vuosittaisen luontoretkien kävijätutkimus. Tutkimuksen tilasi Porin kaupungin ympäristötoimisto, joka halusi selvittää, minkälaisia ihmisiä retkille osallistuu. Tästä ei ole olemassa mitään aikaisempaa kerättyä tietoa, joten tuloksia ei voi verrata aikaisempiin tutkimuksiin. Kerätyt tiedot ovat näin ollen myös hyvin tärkeitä, koska tästä tutkimuksesta saadaan vertailupohja mahdollisia tulevia tutkimuksia ajatellen.

Lisäksi tutkimuksella pyrittiin vastaamaan kysymyksiin, onko luontoretkiä tarvetta kehittää, ja minkälaisia kehitysehdotuksia retkeilijöillä mahdollisesti on. Tulosten pohjalta retkeilijät vaikuttavat olevan hyvin tyytyväisiä retkien tarjontaan, lukumäärään ja toteutukseen. Suurimmat esille nousseet kehityskohdat olivat tiedottaminen sekä asiantuntijoiden ja tietomateriaalin lisääminen retkillä. Useimmissa tapauksissa toiveena oli myös retkien lisääminen. Näihin kehitysehdotuksiin liittyen haluttiin myös selvittää, mikä näillä maksuttomilla retkillä käyvien ihmisten suhtautuminen mahdollisiin retkikustannuksiin olisi. Tutkimuksessa kävi ilmi, että maksullisuus ei enemmistön mielestä ole ongelma, kunhan retken sisältö sopii hintaan.

Opinnäytetyö toteutettiin kvantitatiivisena eli määrällisenä kyselytutkimuksena. Tiedot kerättiin sitä varten laaditulla kyselylomakkeella, joka jaettiin paikan päällä retkien osallistujille. Täytetyt lomakkeet kerättiin retken päättyessä. Tämän tutkimustavan valinta oli oikea. Retkeilijät täyttivät lomakkeita mielellään, ja monet ilmaisivat tyytyväisyytensä siihen, että tällainen tutkimus oli päätetty toteuttaa. Lähes kaikki eli 81 vastaajaa 84:sta oli myös hyvin aktiivisesti vastannut lomakkeen avoimiin kysymyksiin, mikä kertoo osallistujien aihetta kohtaan kokemasta mielenkiinnosta ja innostuksesta.

Tutkimuksen kohteena olleille retkille osallistui 110 henkilöä, joista 84 täytti kyselylomakkeen. Näin ollen tutkimuksen vastausprosentti oli 76,4. Täyttämättä jääneet lomakkeet selittyvät osittain sillä, että osa retkeläisistä oli pieniä lapsia. Myös suomea puhumattomia ulkomaalaisia oli kaksi. Osa kyselykaavakkeista saattoi jäädä täyttämättä myös siksi, että osallistujien retkivarustuksiin ei kuulunut lukulaseja. Tätä seikkaa ei valitettavasti ollut ottaa huomioon tutkimuksen suunnitteluvaiheessa.

Tietoa Porin kaupungin ympäristötoimiston luontoretkistä oli tutkimusta varten runsaasti saatavilla. Retkistä painettu esite avaa lukijalle vuoden jokaisen retken sisältöä ja kertoo ympäristötoimiston yhteistyökumppanit ja kunkin retken yhteyshenkilöt. Lisäksi tietoa retkistä löytyy muun muassa Porin kaupungin ympäristötoimiston Internet-sivuilta. Lähdemateriaalin löytäminen tuotti hankaluuksia lähinnä vain kävijätutkimuksen teoriaa pohdittaessa. Luontomatkoilusta löytyi runsaasti laadukkaita lähdeteoksia, mutta luontoretkeilystä oli huomattavasti hankalampi löytää kirjallista aineistoa. Aikaisemman tutkimustiedon puuttumisen vuoksi tällä tutkimuksella ei myöskään ole vertailupohjaa.

Porin kaupungin ympäristötoimisto yhteistyökumppaneineen järjesti vuonna 2008 yhteensä 12 luontoretkeä ja -tapahtumaa. Kuitenkin kehitysehdotuksen vastauksia tutkittaessa moni retkeilijä toivoi niitä lisättävän. Tästä herää kysymys siitä, kuinka moni vastaajista on ollut täysin tietoinen retkien todellisesta lukumäärästä. Il-

meisesti myös yhteistyökumppanit ovat jääneet retkeilijöiltä huomaamatta. Näitä yhteistyökumppaneitahan ovat esimerkiksi Melamajavat ry, Porin Latu ja Porin seudun ympäristöseura ry, joiden toimintaan liittymällä on helppo laajentaa harrastusmahdollisuuttaan. Erityisesti melontaretkellä Kokemäenjoelle osallistujat toivoivat lisää juuri melontaretkiä ja harmittelivat sitä, että vuodessa oli vain kaksi mahdollisuutta harrastaa melontaa. Tämä johti pohtimaan sitä, olivatko vastaajat tietoisia melonnan harrastuksen mahdollisuudesta Melamajavat ry:n kautta myös ilman Porin kaupungin ympäristötoimiston osallisuutta. Uusimalla tämän tutkimuksen muutaman vuoden kuluttua pystytään näkemään, onko retkeilijöiden toivomusten pohjalta tehtyihin kehitysehdotuksiin vastattu.

LÄHTEET

Borg, P., Kivi, E. & Partti, M. 2002. Elämyksestä elinkeinoksi. Matkailusuunnittelun periaatteet ja käytäntö. Juva. WS Bookwell Oy.

Erkkonen, J. & Sievänen T. 2001. Kävijätutkimusopas. Metsähallituksen luonnonsuojelujulkaisuja Sarja B, N:o 62. Helsinki. Oy Edita Ab.

Hemmi, J. 2005. Matkailu, ympäristö, luonto Osa 1. Jyväskylä. Gummerus Kirjapaino Oy.

Hemmi, J. 1995. Ympäristö- ja luontomatkailu. Kokkola. KP paino.

Hirsjärvi, S., Remes, P & Sajavaara P. 2007. Tutki ja kirjoita. 13 p. Keuruu. Otavan Kirjapaino Oy.

Järviluoma, J. 2006. Turistin luonto. Lapin yliopisto. Lapin yliopiston kauppatieteiden ja matkailun tiedekunta. Rovaniemi. Lapin yliopistopaino.

Nuotio, K. 2008. Luonnonsuojeluvalvoja, Porin kaupungin ympäristötoimisto. Pori, henkilökohtainen tiedonanto 18.5.2008.

Nuotio, K. 2009. Luonnonsuojeluvalvoja, Porin kaupungin ympäristötoimisto. Pori, henkilökohtainen tiedonanto 22.4.2009.

Porin kaupungin Ympäristötoimisto. 2008. Luontoretkiä ja tapahtumia Porin seudulla 2008 –esite.

Porin kaupungin Ympäristötoimiston sivut A [verkkodokumentti]. [Viitattu 9.3.2008]. Saatavissa: <http://www.pori.fi/ysto/hallinto/toimintaohje.html>

Porin kaupungin Ympäristötoimiston sivut B [verkkodokumentti]. [Viitattu 9.3.2008]. Saatavissa: <http://www.pori.fi/ysto/suojelu/>

Porin kaupungin Ympäristötoimiston sivut C [verkkodokumentti]. [Viitattu 9.3.2008]. Saatavissa: <http://www.pori.fi /ymparisto/luonto/>

Porin kaupungin Ympäristötoimiston sivut D [verkkodokumentti]. [Viitattu 9.3.2008]. Saatavissa: <http://www.pori.fi/ymparisto/vesistot/>

Porin kaupungin Ympäristötoimiston sivut E [verkkodokumentti]. [Viitattu 9.3.2008]. Saatavissa: <http://www.pori.fi/ymparisto/luonto/enajarvi.html/>

Porin Lintutieteellinen Yhdistys r.y. [verkkodokumentti]. [Viitattu 8.3.2009]. Saatavissa: <http://www.yyteri.net/ply/lintupaikat/pori/enajarvi.shtml>

Reitti Satakunta [verkkodokumentti]. [Viitattu 25.2.2009]. Saatavissa: <http://www.reitti.org/index.php>

Salo, M., Sääksjärvi, I. & Karhilahti, A. 2007. Tuntematon maa. Luonnon monimuotoisuuden käsikirja. Keuruu. Otavan Kirjapaino Oy.

Tiede 2004. 24 (4). 10 kysymystä ilmastosta. Lähiaikoina lämpenee – mutta voiko jääkausi yllättää?, 31.

Tiede 2007. 27 (10). BBC:n tutkimus. Ihmiset valmiita elintaparemonttiin, 6.

Tuunanen, P. 2007. Jokamiehen oikeudet [verkkodokumentti]. 18. uudistettu painos. Helsinki. Ympäristöministeriö. [Viitattu 8.3.2009]. Saatavissa: <http://www.ymparisto.fi/download.asp?contentid=25601&lan=fi>

Verhelä, P. & Lackman, P. 2003. Matkailun ohjelmapalvelut (matkailuelämyksen tuottaminen ja toteuttaminen). Porvoo. WSOY.

Vilka, H. 2005. Tutki ja kehitä. Helsinki. Tammi

Porin kaupungin ympäristötoimiston luontoretkien kävijätutkimus

Hei! Olen Satakunnan ammattikorkeakoulun matkailun opiskelija Helena Ojaniemi ja teen opinnäytetyönäni Porin kaupungin ympäristötoimiston vuosittaisten luontoretkien kävijätutkimusta. Työn tilaaja on Porin kaupungin ympäristötoimisto, ja sen tarkoituksena on selvittää, millaiset ihmiset osallistuvat retkille sekä mitä toivomuksia heillä on retkien mahdollisen kehittämisen suhteen. Vastaamalla lomakkeeseen voitte vaikuttaa retkien tulevaisuuteen. Tutkimustuloksia käsitellään luottamuksellisesti.

Rastittakaa oikea vaihtoehto tai kirjoittakaa vastaus viivalle.

1. Ikäluokka

- | | |
|--|--|
| <input type="checkbox"/> 19-vuotias tai nuorempi | <input type="checkbox"/> 20– 29-vuotias |
| <input type="checkbox"/> 30– 39-vuotias | <input type="checkbox"/> 40– 49-vuotias |
| <input type="checkbox"/> 50– 59-vuotias | <input type="checkbox"/> 60-vuotias tai vanhempi |

2. Sukupuoli

- mies nainen

3. Mikä on kotipaikkakuntanne? _____

4. Koulutus

- | | | |
|---|---|--------------------------------|
| <input type="checkbox"/> ei ammatillista koulutusta | <input type="checkbox"/> ammattikoulu | <input type="checkbox"/> lukio |
| <input type="checkbox"/> opistotasoinen tutkinto | <input type="checkbox"/> yliopisto- tai korkeakoulututkinto | |

5. Mikä olette ammatiltanne? _____

6. Kuulutteko johonkin seuraan, järjestöön tai yhdistykseen, jonka toiminnassa luonto on pääroolissa?

- kyllä, mihin? _____ ei

7. Otatteko ensimmäistä kertaa osaa Porin kaupungin ympäristötoimiston järjestämälle luontoretkelle?

- kyllä (Siirtykää kysymykseen 9.) ei

8. Kuinka usein käytte ympäristötoimiston luontoretkillä?

- kerran vuodessa tai harvemmin 2– 4 kertaa vuodessa
 5– 7 kertaa vuodessa 8 kertaa vuodessa tai useammin

9. Mistä olette saaneet tietoa ympäristötoimiston luontoretkistä?

- Porin ympäristötoimiston Internetsivuilta
 Porin Matkailutoimistosta
 esitteestä
 ystäviltä tai sukulaisilta
 muu, mikä? _____

10. Mikä on matkaseuranne koko tänään?

- olen yksin (Siirtykää kysymykseen 12.) 2 henkilöä
 3– 5 henkilöä yli 5 henkilöä

11. Keistä matkaseuranne tänään koostuu?

- perheestä sukulaisista ystäväistä
 työkavereista muu, mikä? _____

12. Valitkaa seuraavista teille tärkein syy retkelle osallistumiseen. Voitte valita useita.

- rentoutuminen luonnossa liikkuminen poissa melusta ja saasteesta
 yhdessäolo harrastaminen oppiminen
 alueeseen tutustuminen jännityksen kokeminen tutustuminen uusiin ihmisiin
 muu, mikä? _____

13. Mitä mieltä olette Porin kaupungin ympäristötoimiston järjestämien luontoretkien sisällöstä ja toimivuudesta? Ovatko retkien ajankohdat ja lukumäärä mielestänne sopivia?

14. Mitä mahdollisia kehitysehdotuksia teillä on?

15. Olisitteko valmis maksamaan retkistä, mikäli kehittämisestä koituu lisäkustannuksia?

- kyllä en osaa sanoa ei

16. Mikäli vastasitte kyllä kysymykseen 15, miten paljon olisitte valmiit retkistä maksamaan?

- korkeintaan 4 € korkeintaan 7 €
 korkeintaan 10 € muu, mikä? _____

17. Harrastatteko muuta luontomatkailua kuin luontoretkeä? Jos, niin minkälaisia luontoretkeä tai luontomatkailua harrastatte?

Kiitos ajastanne!