



**Heini Hannuksela**  
**Marianne Jokela**  
**Tarja Sainio**

Diakonia-ammattikorkeakoulu  
Sosiaali- ja terveysalan ammattikorkeakoulututkinto  
Sosionomi (AMK) -diakoni  
Sosionomi (AMK)  
Varhaiskasvatuksen opettajan virkakelpoisuus  
Opinnäytetyö, 2021

## **PERHEPASSI**

**Sovellusidea ennaltaehkäisevän työn välineeksi perheille**

---

## TIIVISTELMÄ

Heini Hannuksela, Marianne Jokela ja Tarja Sainio  
Perhepassi – Sovellusidea ennaltaehkäisevän työn välineeksi perheille  
77 s, 3 liitettä  
Kevät 2021  
Diakonia-ammattikorkeakoulu  
Sosiaali- ja terveystieteiden ammattikorkeakoulututkinto  
Sosionomi (AMK) -diakoni  
Sosionomi (AMK) ja varhaiskasvatuksen opettajan virkakelpoisuus

Opinnäytetyönä suunniteltu perhepassi on puhelimeen ladattava sovellusidea perheille, joissa on varhaiskasvatusikäisiä lapsia. Sovellus kokoaa yhteen tiedot eri sektorien tarjoamista paikallisista palveluista, tapahtumista sekä eduista. Sovelluksen toimijoina ovat kunnat, järjestöt, yhdistykset, seurakunnat sekä paikalliset yritykset. Perhepassi on palveluihin mahdollistava, kannustava ja ohjaava ennaltaehkäisevän ja ammatillisen yhteistyön väline. Keskeistä siinä on perheiden yksilöllisten tarpeiden huomioiminen, perheenjäsenten oman vastuun lisääminen omasta ja perheenjäsentensä hyvinvoinnista sekä perheiden osallisuuden lisääminen ja tukiverkoston laajentaminen.

Opinnäytetyön tutkimusote on sekä määrällinen että laadullinen ja se toteutettiin Webropol-kyselynä sosiaalisessa mediassa. Tutkimuksen tarkoituksena ja tavoitteena oli kerätä tietoa ja saada palautetta sovellusidean hyödyllisyydestä ja tarpeellisuudesta sekä kehitysehdotuksia ideaa koskien niin sovelluksen mahdollisilta toimijoilta kuin käyttäjiltä. Tutkimusaineisto koostuu 290 henkilön vastauksesta. Kyselyssä oli suljettuja ja avoimia kysymyksiä, ja jokaiseen kysymykseen vastaaminen oli vapaaehtoista.

Opinnäytetyön tutkimuksen mukaan sovellukselle on tarvetta ja käyttäjiä sille löytyy ympäri Suomea. Perhepassi toisi paikalliset palvelut käden ulottuville, sillä se kokoaisi eri toimijoiden tarjoamat palvelut yhteen, helpottaisi tapahtumista tiedottamista sekä lisäisi tapahtumien näkyvyyttä ja saavutettavuutta. Perhepassi voidaan nähdä myös mahdollisuutena palvelujärjestelmän hajanaisuudesta aiheutuvien ongelmien ratkaisemisessa, eri toimijoiden työskentelyn yhteensovittamisessa sekä perheiden sosiaalisten verkostojen ja vapaaehtoisten auttajien aktivoimisessa.

Asiasanat: sovellus, ennaltaehkäisevä työ, perhe, varhaiskasvatus, yhteistyö

## ABSTRACT

Heini Hannuksela, Marianne Jokela and Tarja Sainio

FamilyPass – An application idea as a tool for preventive work for families

77 p., 3 attachments

Spring 2021

Diaconia University of Applied Sciences

Bachelor's Degree Programme in Social Services

Option in Diaconal Work

Bachelor's Degree in Social Services, Early Childhood Education and Care

Bachelor of Social Services

FamilyPass, designed as a thesis, is a phone application idea for families who have children in early childhood education (aged 0-6). The application brings together information on local services, events and benefits offered by different sectors. The different actors in the application are municipalities, organizations, associations, congregations, and local businesses. The FamilyPass is a tool for preventive and professional cooperation that makes services accessible and encourages and guides people to them. The most important aspects of it are taking the families' individual needs into consideration, increasing the family members' accountability on the well-being of both themselves and the other members of their family, as well as involving the families more and expanding their support network.

This study is both quantitative and qualitative and it was conducted as a Webropol questionnaire on social media. The purpose of this study was to collect information and receive feedback on the usefulness and demand of the application idea and to get ideas for improvement from the possible actors and users of an application. The research material comprises the answers of 290 persons. There were both closed- and open-ended questions in the questionnaire and answering each of the questions was optional.

According to the study there is a need for this application and there are potential users all over Finland. FamilyPass would bring all the local services within reach as it would bring together all the different services offered by different actors. It would also make informing people about the events easier and enhance the visibility and accessibility of the events. FamilyPass can also be a possibility for solving problems caused by the fragmented service system and in coordinating the work of different actors, as well as in activating the social networks and volunteers of the families.

Keywords: application, preventive work, family, early childhood education, cooperation

## SISÄLLYS

1 JOHDANTO .....	4
2 PERHEPASSIN AJANKOHTAISUUS .....	6
3 LÄHTÖKOHTANA LASTEN JA PERHEIDEN HYVINVOINTI .....	9
4 LAINSÄÄDÄNTÖ PERHEPASSIN PERUSTANA .....	12
4.1 Ennaltaehkäisevä lastensuojelu laissa .....	12
4.2 Ennaltaehkäisevän lastensuojelun tavoitteet .....	14
5 PERHEPASSIN TOIMIJAT .....	16
5.1 Kunta päätoimijana .....	16
5.2 Kumppanina seurakunnat .....	17
5.3 Yhteistyössä järjestöjen ja yhdistysten kanssa .....	19
5.4 Yritysten tukemana .....	20
6 PERHEPASSIN KÄYTTÄJÄT .....	22
6.1 Perhe käsitteenä .....	22
6.2 Sovellus perheiden käyttöön .....	23
7 TUTKIMUKSEN TOTEUTUS .....	26
7.1 Tutkimusmenetelmän valinta .....	26
7.2 Kyselylomakkeen laadinta ja lomakkeen esitestaus .....	27
7.3 Tutkimuksen kohderyhmä ja tutkimusaineiston hankinta .....	28
7.4 Aineiston käsittely ja analysointi .....	29
8 TUTKIMUKSEN TULOKSET .....	31
9 PERHEPASSIN KEHITTÄMINEN KÄYTÄNNÖSSÄ .....	40
10 JOHTOPÄÄTÖKSET .....	46
11 POHDINTA .....	51
LÄHTEET .....	54
LIITE 1. Saatekirje .....	67

LIITE 2. Kyselylomake .....	68
LIITE 3. Artikkel.....	73

## 1 JOHDANTO

Lastensuojelun ennaltaehkäisevä työ on tärkeää työtä, jonka avulla ehkäistään monia ongelmia, ja se on taloudellisesti kannattavampaa kuin korjaava työ (Terveystieteiden tutkimuskeskus. Hyvinvointi- ja terveysasiat. Vaikuttavuus ja kustannukset). Tietoa tarjolla olevista eri toimijoiden palveluista, tapahtumista ja niiden aikatauluista on usein vaikea löytää. Eri toimijoiden välinen yhteistyö on kuitenkin tulevaisuutta ja hedelmällisen työn lähtökohtana (Kontio 2010, 19). ”Hyvä lasten ja perheiden palvelujen järjestelmä on eettisesti korkeatasoinen ja samalla kustannusvaikuttava, vastaa lasten tarpeisiin ja toteuttaa lapsen oikeuksia sekä tukee vanhempia ja on mahdollisuuksien mukaan myös lasten ja vanhempien toiveiden mukainen” (Sosiaali- ja terveysministeriö 2013, 28).

Varhaiskasvatuslaki, Varhaiskasvatussuunnitelman perusteet ja varhaispedagoginen ajattelu lähtevät liikkeelle siitä, että ennaltaehkäisevä perhetoiminta ja yhteistyö huoltajien kanssa on osa varhaiskasvatusta, ei siitä erillään (L 540/2018; Opetushallitus. Varhaiskasvatussuunnitelman perusteet 2018). Perheille ja varhaiskasvatusikäisille lapsille kohdennetuilla palveluilla pyritään tukemaan vanhempia tai muita huoltajia sekä turvaamaan lasten hyvinvointi ja kasvatusta (Valtioneuvosto ja ministeriöt. Sosiaali- ja terveyspalvelut. Palvelut perheille).

Opinnäytetyömme tavoitteena oli oman sovelluksen ja sen toiminnan ideoiminen. Ideamme tueksi toteutimme Webropol-kyselyn, jonka jaoimme sosiaalisessa mediassa. Kyselyn tarkoituksena ja tavoitteena oli kerätä tietoa ja saada palautetta sovellusideamme hyödyllisyydestä ja tarpeellisuudesta sekä kehitysehdotuksia ideamme koskien niin sovelluksemme mahdollisilta toimijoilta kuin käyttäjiltäkin.

Ideoimamme Perhepassi on tuote- ja palveluidea. Perhepassi on varhaiskasvatusikäisten lasten huoltajille suunnattu puhelimeen ladattava, käyttäjille ilmainen sovellus ja palvelu. Passissa kaupungit ja kunnat, järjestöt, yhdistykset, seurakunnat ja yritykset tarjoavat ja tiedottavat erilaisista etuuksista, tapahtumista ja palveluista sekä niiden aikatauluista lukujärjestyksen tavoin. Passi tuo siis paikalliset palvelut käden ulottuville, sillä se kokoaa eri toimijoiden tarjoamat palvelut

yhteen, helpottaa tapahtumista tiedottamista sekä lisää tapahtumien näkyvyyttä ja saavutettavuutta.

Perhepassi on palveluihin mahdollistava, kannustava ja ohjaava ennaltaehkäisevän ja ammatillisen yhteistyön väline. Keskeistä siinä on perheiden yksilöllisten tarpeiden ja niihin parhaiten sopivien palvelujen määrittäminen, perheenjäsenten oman vastuun lisääminen sekä omasta että perheenjäsentensä hyvinvoinnista sekä perheiden osallisuuden lisääminen ja tukiverkostojen laajentaminen. Perhepassi voidaan nähdä myös mahdollisuutena palvelujärjestelmän hajanaisuudesta aiheutuvien ongelmien ratkaisemisessa, eri toimijoiden työskentelyn yhteensovittamisessa sekä perheiden sosiaalisten verkostojen ja vapaaehtoisten auttajien aktivoinnissa.

## 2 PERHEPASSIN AJANKOHTAISUUS

Ideoimamme Perhepassi on varhaiskasvatusikäisten lasten huoltajille suunnattu, puhelimeen ladattava, käyttäjille ilmainen sovellus ja palvelu, jonka on tarkoitus olla palveluihin mahdollistava, kannustava ja ohjaava ennaltaehkäisevän ja ammatillisen yhteistyön väline. Sovelluksella tarkoitetaan ohjelmistoa eli ohjelmaa tai toimintoa, joka ladataan matkapuhelimeen, tablettiin tai tietokoneelle useimmiten sovelluskaupasta (Sanoma. Mobiilisovellukset). Palvelulla tarkoitetaan internetissä olevaa multimedia- tai sisältökokonaisuutta, jonka kautta tarjotaan kansalaisille palveluja sekä mahdollisuuksia ihmisten välisten suhteiden luomiseen ja ylläpitämiseen (TEPA-Termipankki. Erikoisalojen sanastojen ja sanakirjojen kokoelma. Sanastokeskus TSK. Verkkopalvelu).

Ideamme on saanut alkunsa Nuorisopassista. Nuorisopassi on puhelimeen ladattava sovellus, jonka kautta nuoret saavat etuja käyttöönsä. Mikäli nuorille on suunnattu sovellus, jonka kautta aktivoidaan nuorisoa, niin voisiko vastaavanlaista sovellusta suunnata myös lapsiperheille? Nuorisopassista saisi helposti muokattua perheille suunnatun perhepassin. Tällä hetkellä Nuorisopassi on käytössä jo kahdeksassa kaupungissa. Pori on yksi Nuorisopassin käyttäjäkaupungeista, ja palaute porilaisilta nuorilta on ollut positiivista. Porin kaupungissa käytössä ollut pahvinen harrastepassi on digitaalisen Nuorisopassin edeltäjä. (Meritähti 2017; Dyme Solutions. Referenssi. Nuorisopassi; Nuorisopassi. Kaupungit ja kunnat.)

Perhepassi on ajankohtainen, sillä puhelimeen ladattavat sovellukset ovat osatätä päivää melkein jokaisen omistaessa älypuhelimien. Myös digitaalisten palvelujen kehittäminen on nyt ajankohtaista, sillä digitalisaatio tulee olemaan yhä enemmän läsnä tulevaisuuden monimutkaisessa, verkostomaisessa ja muuttuvassa ympäristössä. Hallitusohjelmassa on esimerkiksi asetettu tavoitteeksi, että Suomi tunnetaan edelläkävijänä ja digitalisaation sekä teknisen kehityksen tuomia mahdollisuuksia kehitetään ja otetaan käyttöön yli hallinto- ja toimialarajojen (Valtiovarainministeriö. Digitalisaation edistämisen ohjelma). Sosiaalialalla on jo osittain siirrytty digitaaliseen aikaan. Terveystieteiden digitalisointi on

kuitenkin edennyt pidemmälle. Tasapainoisen sote-kehityksen turvaamiseksi on varmistettava, että myös sosiaalihuollon palvelut digitalisoituvat. (Sosiaali- ja terveysministeriö 2018b, 7.) Erikoistutkija Tuuli Lahden (2014) mielestä sosiaalihuollon sähköisten palveluiden tarjontaa olisi monipuolistettava ja lisättävä, niiden saavutettavuus tulisi turvata, osaamista olisi hyvä systemaattisesti vahvistaa sekä selkokielistä ja monikanavaista viestintää pitäisi lisätä.

Lahden (2014) mukaan palveluiden digitalisointi tarjoaa asiakkaalle monia hyötyjä ja antaa uusia mahdollisuuksia. Sähköisten palveluiden käyttö tarjoaa asiakkaalle mahdollisuuden itsenäiseen elämänhallintaan ja selviytymiseen, niiden käyttö lisää valinnanvapautta ja yksityisyyttä, sekä asiakkaan on mahdollista hoitaa asioitaan sijainnistaan riippumatta. Ajantasainen tieto ja sähköisesti saatavilla olevat, usein maksuttomat matalan kynnyksen palvelut mahdollistavat asiakkaiden aktiivisuuden, oman terveyden ja hyvinvoinnin ylläpidon sekä lisäävät tasa-arvoa ja parantavat palveluiden piiriin pääsemistä. Lisäksi sähköiset palvelut tehostavat tiedonkulkua ja asioiden nopeampaa hoitamista. Teknologian tuomien mahdollisuuksien avulla voidaan saada aikaan uusia palvelupolkuja ja asiakkaat voivat itse rakentaa itselleen sopivan tavan hoitaa asioitaan.

Tulevan sote-uudistuksen tavoitteena on varmistaa, että palvelut vastaisivat ihmisten tarpeisiin ja ongelmiin voitaisiin puuttua ajoissa. Perustason palveluja pyritään vahvistamaan ja painopiste pyritään siirtämään raskaista palveluista ennakkoivaan ja ehkäisevään työhön. Tutkimus- ja kehittämistoiminta on tarkoitus tuoda osaksi perustyötä. Asiakslähtöisyyttä ja työntekijöiden kehittymistä sekä hyvinvointia tuetaan ottamalla käyttöön esimerkiksi digi- ja mobiilipalveluja sekä matalan kynnyksen palvelupisteitä. Sosiaalihuollon roolia painotetaan aiempaa enemmän ja asiakasta pyritään palvelemaan moniammatillisten tiimien sekä digitalisaatiota hyödyntävien uusien toimintamallien avulla. Peruspalveluja kehitetään Tulevaisuuden sosiaali- ja terveyskeskus -ohjelmalla, jolla on viisi päätavoitetta: palveluiden yhdenvertaisen saatavuuden, oikea-aikaisuuden ja jatkuvuuden parantaminen, toiminnan painotuksen siirtäminen raskaista palveluista ehkäisevään ja ennakkoivaan työhön, palveluiden laadun ja vaikuttavuuden parantaminen, palveluiden monialaisuuden ja yhteentoimivuuden varmistaminen, sekä kustannusten nousun hillitseminen. (Sote-uudistus. Palvelujen kehittäminen.)

Kirkkohallituksen täysistunto hyväksyi kokouksessaan 22.9.2020 Ovet auki – strategian, jonka pohjalta tehtävillä toimenpiteillä pyritään vaikuttamaan siihen, minkälainen kirkko on tulevaisuudessa. Koronapandemian myötä monet seurakunnat ja kirkon toimijat siirsivät suuren osan työstään verkkoon. Kirkko pyrkii vahvistamaan ja jatkamaan tätä kehitystä digitalisoimalla palvelujaan edelleen ja työntekijöitä kannustetaan aktiiviseen ja määrätietoiseen yhteistyöhön eri seurakuntien ja muiden toimijoiden kanssa. (Suomen evankelisluterilainen kirkko 2020, 2, 8, 15, 16.)

### 3 LÄHTÖKOHTANA LASTEN JA PERHEIDEN HYVINVOINTI

Perhepassin lähtökohtana on lasten ja perheiden hyvinvoinnin tukeminen. Hyvinvointi on käsitteenä ja ilmiönä moniulotteinen ja laaja, eikä sitä ole helppo määrittellä yksiselitteisesti. Hyvinvointi kuvaa fyysistä ja psyykkistä terveyttä sekä siihen liittyy yksilöllisiä mielikuvia ja tuntemuksia hyvinvoinnin edellytyksistä. (Salmi & Lipponen 2013, 3.) Hyvinvointia määrittäviä tekijöitä ovat esimerkiksi fyysinen ja sosiaalinen ympäristö, perimä sekä terveystalonnat (Aira, Hämylä, Kannas, Aula & Harju-Kivinen 2014, 61). Myös lapsen elämään kuuluvien toimintaympäristöjen määrää ja laatua on pidetty lapsen hyvinvointiin vaikuttavina tekijöinä (Salmi & Lipponen 2013, 1).

Yhteiskunnassa tapahtuu erilaisia muutoksia, jotka vaikuttavat lasten ja perheiden hyvinvointiin. Kasvatuksen ja vanhemmuuden haasteet ovat esimerkiksi kasvaneet, kun mediasta on tullut yksi kasvattaja ja lasten perustarpeiden tyydyttäminen on usein riittämätöntä lasten tultua kuluttajiksi. Samalla lapsiperheillä on aiempaa heikommat tukiverkostot. Myös lapsille asetettujen yhä kovempien vaatimusten lisääntyminen vaikuttaa merkittävästi heidän hyvinvointiinsa. Lisäksi lapsi kasvaa monissa rinnakkaisissa kehitysyhteisöissä, joiden on rakennettava yhteistyötä keskenään. (Sosiaali- ja terveysministeriö 2013, 25–27.)

Huono-osaisuuden ylisukupolvisuudella tarkoitetaan vanhempien ongelmien jatkumista tai siirtymistä heidän lapsilleen. Perheen vaikeus tietyllä elämänalueella heijastuu usein lasten hyvinvointiin. Lapsen hyvinvointiin vaikuttavia ongelmia perheissä ovat esimerkiksi toimeentulovaikeudet. Huono-osaisuuden ylisukupolvisuudessa ei ole kyse vain yksittäisten perheiden ongelmasta vaan laajasta sosiaalisesta ongelmasta, johon vaikuttavat myös yhteiskunnalliset tekijät, kuten mahdollisuuksien tasa-arvon puutteellinen toteutuminen. (Terveystalonnin laitos. Aiheet. Lapset, nuoret ja perheet. Työn tueksi. Nuorten syrjäytymisen. Huono-osaisuuden ylisukupolvisuus.) Yhteiskuntaan kiinnittyminen alkaa jo lapsen syntyessä, joten hyvinvointia tulee tukea jo varhain (Paananen & Gissler 2014, 208), jotta ongelmat eivät kasaantuisi ja siirtyisi sukupolvelta toiselle.

Lapsuudella on elämänvaiheena oma arvonsa ja se luo pohjaa myöhemmälle kehitykselle (Sosiaali- ja terveysministeriö 2013, 25–28).

Tärkeää ylisukupolvisuuden ennaltaehkäisyssä on nähdä perhe kokonaisuutena ja tukea sekä lasten pärjäämistä että vanhemmuutta. Lisäksi merkittävää on, että tukea järjestetään riittävän varhain. (Terveyden ja hyvinvoinnin laitos. Aiheet. Lapset, nuoret ja perheet. Työn tueksi. Nuorten syrjäytyminen. Huono-osaisuuden ylisukupolvisuus.) Varhainen tuki mahdollistaa lapselle hyvän lapsuuden sekä antaa eväät varttumiseen tasapainoiseksi aikuiseksi syntymässä annetuista lähtökohdista ja niiden rajoituksista huolimatta (Sosiaali- ja terveysministeriö 2013, 28). Varhaiskasvatus on yksi tehokkaimmista keinoista tasata eri taustoista tulevien lasten eriarvoisuutta. Laadukkaalla varhaiskasvatuksella ja lapsen menestymisellä koulussa sekä yhteiskunnassa pärjäämisellä on selvä yhteys. (Engle ym. 2011.)

Varhaiskasvatus on osana suomalaista koulutusjärjestelmää ja lapsen elämän ensimmäisiä vuosia. Varhaiskasvatus ennaltaehkäisee lapsiperheiden ongelmia ja lisää perheiden hyvinvointia. Varhaiskasvatukselle on määriteltynä monia tehtäviä, kuten esimerkiksi lapsen kasvun kehittymisen tukeminen, lasten elinikäisen oppimisen tukeminen sekä huoltajien tukeminen kasvatustyössä. Varhaiskasvatusta voidaan toteuttaa avoimessa varhaiskasvatuksessa, perhepäivähoidossa tai päiväkodissa. Varhaiskasvatuksen toiminta on aina suunnitelmallista ja tavoitteellista. Kokonaisuuteen kuuluvat lapsen hoito, opetus, kasvatus ja tärkeimpänä pedagogiikka. Varhaiskasvatus luo pohjan lapsen osallisuudelle ja toimijuudelle yhteiskunnassa. (Opetushallitus. Koulutus ja tutkinnot. Varhaiskasvatus. Mitä on varhaiskasvatus.)

Kunnan velvollisuus on järjestää varhaiskasvatusta siinä määrin ja muodoin kuin kunnassa on tarvetta. Varhaiskasvatusta on pyrittävä järjestämään käyttäjien lähellä sekä tarpeita vastaten muun muassa aukioloaikojen muodossa. Kunta voi järjestää palvelun itse tai hankkia palvelun julkiselta tai yksityiseltä palveluntuottajalta. Kunnan järjestäessä palvelua itse tai ostaessa palvelun, kunta vastaa palvelun tasosta. (ePerusteet. Varhaiskasvatus. Varhaiskasvatussuunnitelman perusteet 2018. Varhaiskasvatuksen tehtävät ja yleiset tavoitteet.)

Lapsen oikeus varhaiskasvatukseen koskee perhepäivähoitoa sekä päiväkodissa järjestettävää varhaiskasvatusta, ei avointa varhaiskasvatusta. Lapsen oikeus varhaiskasvatukseen kuuluu myös esiopetuksessa olevalle lapselle määrättyin rajoin. (ePerusteet. Varhaiskasvatus. Varhaiskasvatussuunnitelman perusteet 2018. Varhaiskasvatuksen tehtävät ja yleiset tavoitteet.) Sinä vuonna, jolloin lapsi täyttää kuusi vuotta, hän osallistuu esiopetukseen. Esiopetus on ilmaista opetusta, joka ajoittuu vuoteen ennen koulun aloitusta. Esiopetuksessa on käytössä varhaiskasvatukseen soveltuva pedagogiikka ja leikki on tärkeä osa toimintaa. Esiopetukseen osallistuminen on ollut velvoittavaa vuodesta 2015 ja sitä ohjaa perusopetuslaki. (L 628/1998; Opetushallitus. Koulutus ja tutkinnot. Esiopetus. Mitä on esiopetus.)

Myös kirkko haluaa olla mukana edistämässä lasten osallisuutta, perheiden hyvinvointia ja ylisukupolvista vuorovaikutusta (Suomen evankelisluterilainen kirkko 2020, 6). Kirkon kasvatustyö pohjautuu varhaiskasvatukseen. Kirkolla ei ole omaa varhaispedagogiikkaa, vaan toiminnassa sitoudutaan yleisiin pedagogisiin periaatteisiin. Varhaiskasvatussuunnitelma velvoittaa seurakuntia vain yhteistyössä kunnan varhaiskasvatuksen kanssa, mutta varhaiskasvatussuunnitelman periaatteiden noudattamista kuitenkin suositellaan seurakuntien lapsi- ja perhelähtöisessä työssä. (Suomen evankelisluterilainen kirkko. Plus. Seurakuntaelämä. Kasvatus. Varhaiskasvatus.) Seurakunnan varhaiskasvatuksessa pidetään tärkeänä lapsen ja lapsuuden ainutlaatuisuutta. Kaste on kirkossa tapahtuvan kasvatuksen lähtökohtana. (Vasu Kirkossa. Kirkon kasvatuksen linjaus.)

## 4 LAINSÄÄDÄNTÖ PERHEPASSIN PERUSTANA

Perhepassi on ennaltaehkäisevän työn väline, jossa keskeistä on asiakkaan yksilöllisten tarpeiden ja niihin parhaiten sopivien palvelujen määrittäminen, asiakkaan oman vastuun lisääminen omasta hyvinvoinnistaan sekä asiakasta osallistava eri toimijoiden välinen yhteistyö. Lähtöpiste kunnan velvollisuudelle järjestää ennaltaehkäisevää lastensuojelua löytyy laista. Ehkäisevään lastensuojeluun liittyvät useat kunnan palveluja sääntelevät lait. Tämän opinnäytetyön tarkoitus ei ole kuitenkaan avata kaikkia kunnan palveluja koskevia lakeja, vaan osoittaa, että ennaltaehkäisevää palvelua tuottavalla sovelluksellamme on perusteet myös laissa.

### 4.1 Ennaltaehkäisevä lastensuojelu laissa

Suomen perustuslain (L 731/1999) mukaan ihmiset ovat yhdenvertaisia lain edessä. Lapsia on kohdeltava tasa-arvoisesti yksilöinä, ja ketään ei saa ilman hyväksyttävää perustetta asettaa eri asemaan sukupuolen, iän, alkuperän, kielen, uskonnon, vakaumuksen, mielipiteen, terveydentilan, vammaisuuden tai muun henkilöön liittyvän syyn perusteella. Lasten tulee myös saada vaikuttaa itseään koskeviin asioihin kehitystään vastaavasti. Julkisen vallan on turvattava jokaiselle riittävät sosiaali- ja terveyspalvelut, edistettävä väestön terveyttä ja tuettava perheen ja muiden lapsen huolenpidosta vastaavien mahdollisuuksia turvata lapsen hyvinvointi ja yksilöllinen kasvu.

Lastensuojelu perustuu myös kansainvälisiin ihmisoikeussopimuksiin sekä kansainvälisesti hyväksytyihin arvoihin. Lastensuojelun lähtökohtana on aina lapsen etu. YK:n lasten oikeuksien sopimuksen keskeinen sisältö on jaettu kolmeen keskeiseen käsitteeseen – lapselle tai nuorelle on taattava riittävän laadukkaat palvelut, lapsi tai nuori on oikeutettu turvalliseen kasvuympäristöön sekä lapsella ja nuorella on oikeus osallistua omaa elämäänsä koskevaan päätöksentekoon omien kykyjensä mukaisesti. (Terveiden ja hyvinvoinnin laitos. Käsikirjat.

Lastensuojelun käsikirja. Työprosessit. Mitä on lastensuojelu. Lastensuojelun arvot ja periaatteet.)

Lastensuojelulaissa (L 417/2007) on erikseen määrätty ennaltaehkäisevästä lastensuojelusta. Lain mukaan ennaltaehkäisevällä lastensuojelulla pyritään edistämään ja turvaamaan lasten kasvua, hyvinvointia ja kehitystä lasten kasvuolosuhteita seuraamalla ja kehittämällä. Ennaltaehkäisevällä lastensuojelulla viitataan myös lapsen ja hänen perheensä erityiseen tukemiseen kunnan peruspalvelujen piirissä. Lapsen vanhemmilla ja muilla huoltajilla on ensisijainen vastuu lapsen hyvinvoinnista. Lasten ja perheiden kanssa toimivien viranomaisten on tuettava vanhempia ja huoltajia heidän kasvatustehtävässään. Ehkäisevää lastensuojelua on tuki ja erityinen tuki, jota pyritään antamaan lapselle tai perheelle mahdollisimman varhaisessa vaiheessa. Tuesta vastaavat pitkälti äitiys- ja lastenneuvola, lasten päivähoito, kasvatus- ja perheneuvonta ja oppilashuolto sekä muu sosiaali- ja terveydenhuolto. Tukea tarjotaan usein myös lisäkäyntien tai kotikäyntien muodossa lapselle tai koko perheelle. Lapsella tai perheellä ei tarvitse olla lastensuojeluasiakkuutta ehkäisevän lastensuojelun saamiseksi. Jos lapsi tai nuori on lapsi- ja perhekohtaisen lastensuojelun asiakkaana, hän saa samoja palveluita kuin ehkäisevän lastensuojelun asiakkaat, mutta tällöin tuen ja erityisen tuen antaminen perustuu lastensuojelun asiakassuunnitelmaan ja tuki järjestetään osana avo-, sijais- tai jälkihuoltoa.

Lastensuojelulain (L 417/2007) mukaan kunnan on huolehdittava myös siitä, että ehkäisevä lastensuojelu järjestetään sisällöltään ja laajuudeltaan sellaiseksi kuin kunnassa esiintyvä tarve edellyttää sekä niinä vuorokauden aikoina, joina sitä tarvitaan. Lisäksi kunnan on laadittava lasten ja nuorten hyvinvoinnin edistämiseksi ja lastensuojelun järjestämiseksi ja kehittämiseksi kunnan toimintaa koskeva suunnitelma vähintään kerran neljässä vuodessa, ja sen tulee sisältää muun muassa tiedot lasten ja nuorten hyvinvointia edistävästä sekä ongelmia ehkäisevistä toimista ja palveluista.

Sosiaalihuoltolain (L 1301/2014) mukaiset sosiaalipalvelut muodostavat merkittävän osan lapsille ja lapsiperheille järjestetystä tuesta ja erityisestä tuesta. Sosiaalihuoltoa toteutetaan yhteistyössä eri toimijoiden kanssa siten, että

sosiaalihuollon ja tarvittaessa muiden hallinnonalojen palvelut muodostavat asiakkaan edun mukaisen kokonaisuuden. Palvelujen on tuettava vanhempia, huoltajia ja muita lapsen hoidosta ja kasvatuksesta vastaavia henkilöitä lapsen kasvatuksessa ja huolenpidossa. Lastensuojelulain lisäksi myös sosiaalihuoltolaissa mainitaan vaatimus tarpeen mukaisen palvelun järjestämisestä niinä vuorokauden aikoina, joina sitä tarvitaan.

#### 4.2 Ennaltaehkäisevän lastensuojelun tavoitteet

Ehkäisevän lastensuojelun tarkoituksena on edistää ja turvata lasten kasvua, kehitystä ja hyvinvointia. Tämän lisäksi ehkäisevää lastensuojelutyötä ovat myös vanhemmuuden tukeminen sekä lasten huomioonottaminen aikuisille suunnatuissa palveluissa kuten mielenterveys ja päihdepalveluissa. Ehkäisevä lastensuojelu ja varhainen tuki ovat tärkeitä, sillä tarjottaessa apua ja tukea riittävän varhain ehkäistään ongelmien syntymistä tai pahenemista. (Sosiaali- ja terveysministeriö. Sosiaali- ja terveystieteiden tutkimuskeskus. Sosiaalipalvelut. Lastensuojelu.)

Taskisen (2005) mukaan ehkäisevä lastensuojelu pitää käsittää laajasti lastensuojeluksi ja se kuuluu kaikille viranomaisille ja kansalaisille. Törrösen ja Vornaisen (2004) mukaan ehkäisevällä työllä pitäisi taata hyvän lapsuuden edellytykset koko lapsiväestölle ja ehkäisevän työn tulisi olla yhteiskunnan eri toiminnan tasoja ja tapoja läpäisevä periaate. (Pölkki 2016, 256.) Useat yhteiskunnalliset päätökset vaikuttavat suoraan lasten elämään, kuten liikenneratkaisut, alkoholipolitiikka ja vanhempien työssäkäyntiin liittyvät ratkaisut (Terveystieteiden tutkimuskeskus. Lapset, nuoret ja perheet. Peruspalvelut. Lastensuojelu).

Tavoitteena on ehkäisevän työn avulla estää kielteisen kehityskulun syntymistä ja syvenemistä. Se on myös riskien poistamista ja mahdollisuuksien avaamista. Ehkäisevä lastensuojelu voidaan suunnata koko väestöön tai väestöryhmään. Se voi kohdistua esimerkiksi koko ikäluokkaan tai se voi olla valikoivaa kohdistuen haavoittuvissa elämäntilanteissa oleviin yksilöihin ja ryhmiin. Lastensuojelulain ehkäisevän lastensuojelun tavoitteet korostavat kuormittavassa elämäntilanteissa olevien henkilöiden ja riskiryhmien tunnistamista sekä ongelmatilanteiden

ja niiden pahenemisen ehkäisyä. Ehkäisevässä lastensuojelutyössä pyritään suunnitelmallisuuteen paikallisesti, valtakunnallisesti sekä globaalistikin, vaikka esimerkiksi muutoksia lasten ja perheiden elinympäristössä ja selviytymisen haasteita on vaikea ennakoida. Lyhyen aikavälin ehkäisevän työn onnistumista vahvistavat ajantasainen tietopohja väestön hyvinvoinnista, tiedostetut tavoitteet sekä johdonmukainen työ. (Pölkki 2016, 256, 257, 261.) Mitä aiemmin lapset ja perheet saavat tarvitsemaansa tukea ja apua, sitä paremmin perheitä voidaan auttaa (McGregor & Devaney 2020, 284).

Lastensuojelussa ensisijaisia palveluita kutsutaan avohuollon tukitoimiksi ja ne ovat vapaaehtoisia sekä perustuvat yhteistyöhön perheen kanssa. Avohuollon tukitoimet vaihtelevat eri paikkakunnilla. Tällaisia tukitoimia ovat esimerkiksi kotipalvelu, perhetyö, tukihenkilö tai tukiperhe, vertaisryhmätoiminta sekä hoito- ja terapiapalvelut. Näiden tukitoimintojen tarkoituksena on vahvistaa ja tukea lapsen sekä perheiden hyvinvointia ja ennaltaehkäistä ongelmien syntymistä. (Lastensuojelun Keskusliitto. Lastensuojelu.info. Lapsiperheiden palvelut. Miten perhettä ensisijaisesti autetaan.)

Lapsi- ja perhepalveluiden muutosohjelman (LAPE) toimeenpanoa jatketaan vuosina 2020–2022 hallitusohjelman mukaisesti. Ohjelmassa kehitetään perhekeskuksia ja lasten, nuorten ja perheiden varhaista tukea arjessa, lasten ja nuorten matalan kynnyksen mielenterveys ja päihdepalveluita sekä lastensuojelun monialaisuutta. (Terveiden ja hyvinvoinnin laitos. Tutkimus ja kehittämien. Tutkimukset ja hankkeet. Lapsi- ja perhepalveluiden muutosohjelma (LAPE).) Palveluita uudistetaan lapsi-, nuori- ja perhelähtöisiksi. Lapsi- ja perhepalveluiden muutoksella pyritään siihen, että lapset, nuoret ja perheet saavat sopivaa tukea oikeaan aikaan. Aikaisessa vaiheessa annettu apu perheelle on vaikuttavampaa, ongelmien ratkaisu helpompaa ja se hillitsee myös kustannusten nousua, kun korjaavien palveluiden tarve vähenee. Tietoa palveluista ja tukea tulee olla tarjolla siellä, missä lapset ja perheet ovat. Lapsen ja koko perheen hyvinvoinnin eteen tulee toimia sivistys-, sosiaali- ja terveystoimen yhteistyössä keskenään ja kokonaisuuteen tulee ottaa myös järjestöjen ja seurakunnan palvelut. (Sosiaali- ja terveysministeriö 2019, 5.)

## 5 PERHEPASSIN TOIMIJAT

Perhepassin on tarkoitus koota tiedot paikallisten toimijoiden tarjoamista perheille ja varhaiskasvatusikäisille suunnatuista palveluista yhteen. Järjestöjen, yhdistysten, seurakuntien ja yritysten rooli kuntien kumppaneina lasten ja lapsiperheiden palveluja tuottaessa perustuu kuntalakiin. Kunnalla säilyy järjestämisvastuu, vaikka se hankkisi tehtävien hoidon edellyttämiä palveluja myös muilta palvelujen tuottajilta. Kunta on velvollinen hoitamaan sille laissa säädetyt tehtävät itse tai yhteistoiminnassa muiden kuntien kanssa (L 410/2015), joten kunta toimisi sovelluksen päätoimijana hallinnoimalla sekä koordinoimalla sovellusta.

### 5.1 Kunta päätoimijana

Kunta hoitaa sille määrättyt tehtävät sekä sen itselleen ottamat tehtävät itsehallinnon nojalla. Kunta voi kutsua itseään kaupungiksi, jos se kokee täyttävänsä kaupungin vaatimat vaatimukset. (L 410/2015.) Kunnan yhtenä tehtävänä on järjestää asukkailleen julkisia palveluita, ja nämä palvelut ovat määriteltynä kuntalaissa. Kunnalle voidaan määrätä palveluiden järjestämisvelvollisuus vain lakia säätämällä. Kunnan tehtäviin kuuluvat muun muassa varhaiskasvatus-, sosiaali- ja terveystyöt. Kunta voi myös järjestää kuntalaisilleen palveluita, joita ei ole määriteltynä laissa. (Valtiovarainministeriö. Vastuualueet. Kunta-asiat. Kuntien tehtävä ja toiminta.)

Perhepassin on tarkoitus helpottaa paikallisista tapahtumista ja palveluista tiedottamista sekä lisätä niiden näkyvyyttä ja saavutettavuutta. Kunnat hyötyvät sovelluksesta, sillä järjestöt, seurakunnat, yhdistykset ja yritykset tekevät paljon sellaista hyödyllistä työtä, joka sijoittuu lähelle julkisia palveluja. Nämä palvelut eivät kuulu lakisääteisesti kunnan järjestettäväksi ja maksettavaksi. (Sosiaali- ja terveysministeriö 2018a, 8, 10.) Näkyvyyden ja saavutettavuuden lisäämisellä on tarkoitus lisätä muun muassa lasten ja perheiden hyvinvointia ja osallisuutta sekä laajentaa heidän tukiverkostojaan.

## 5.2 Kumppanina seurakunnat

Seurakunnalla tarkoitetaan tässä opinnäytetyössä evankelisluterilaisten seurakuntien lapsille ja perheille suunnattua toimintaa ja palveluja. Seurakuntien mukaan ottaminen perhepassiin toimijoiksi oli itsestäänselvyys, sillä seurakunnilla on aina ollut paikkansa hyvinvointiyhteiskunnan rakentamisessa ja niillä on pitkä lapsi- ja perhetyön historia. Seurakunnat toimivat aktiivisesti paikallisina hyvinvoinnin tuottajina. (Vasu Kirkossa. Lapsityöstä varhaiskasvatukseen – kirkon varhaiskasvatuksen kehittyminen.) Kirkolla on myös laaja merkitys osana kansamme historiaa ja kulttuuria ja kirkon toiminta on kaikkia Suomessa asuvia varten. Evankelisluterilainen kirkko kutsuukin itseään kansankirkoksi. (Suomen evankelisluterilainen kirkko. Tietoa kirkosta. Kirkko ja yhteiskunta. Valtionkirkko ja kansankirkko.)

Seurakunnissa toteutettava lapsi- ja perhetoiminta toteutuu yhdessä perheiden kanssa ja on yksi ennaltaehkäisevän toiminnan muoto. Lapsi- ja perhetyö ei ole erillinen työmuoto, vaan se on osa seurakunnan muuta toimintaa. Seurakunnan jokaisen työntekijän työotteeseen kuuluu erilaisten perheiden kohtaaminen, tukeminen ja osallistaminen perheiden elämäntilanteet huomioon ottaen. Perheet pyritään kohtaamaan siellä, missä ne ovat. Lapsi- ja perhetyön tarkoitus on tukea kodin kristillistä kasvatusta ja lapsen kokonaisvaltaista kasvua kristillisen ihmis-käsityksen mukaisesti. Jokainen ihminen ja perhe on Jumalan silmissä yhtä arvokas. (Suomen evankelisluterilainen kirkko. Plus. Seurakuntaelämä. Aikuiset ja perhe. Perhetyö.)

Kirkon kaikessa toiminnassa on vahva diakoninen ulottuvuus (Suomen evankelisluterilainen kirkko. Plus. Seurakuntaelämä. Diakonia. Tietoa diakoniasta). Diakoniatyö pohjautuu kirkkolakiin (KL 1054/1993), jonka mukaan kirkon tulee tunnustuksensa mukaisesti julistaa Jumalan sanaa, jakaa sakramentteja ja toimia kristillisen sanoman levittämiseksi ja lähimmäisenrakkauden toteuttamiseksi. Myös kirkkojärjestyksessä on maininta diakoniasta. Seurakunnan ja sen jäsenten tulee harjoittaa diakoniaa, jonka tarkoituksena on kristilliseen rakkauteen perustuva avun antaminen erityisesti niille, joiden hätä on suurin ja joita ei muulla tavoin auteta. (KJ 1055/1991.) Kirkon diakoniatyön ei ole tarkoitus korvata yhteiskunnan

vastuulla olevaa palvelujärjestelmää, vaan täydentää sitä (Suomen evankelisluterilainen kirkko. Plus. Seurakuntaelämä. Diakonia. Tietoa diakoniasta. Lama ja diakonian murros). Kirkon auttamistyötä pidetään yhtenä keskeisenä syynä kirkkoon kuulumiselle (Salminen 2014, 49).

Perhetyön erilaisissa toimintamuodoissa toteutetaan perhediakoniaa (Jääskeläinen 2002, 194). Diakonisen perhetyön tarkoitus on etsiä apua tarvitsevia perheitä ja ennaltaehkäistä perheiden ongelmia vahvistamalla vanhemmuutta (Vilen, Sepänen, Tapio & Toivanen 2010, 33). Diakonisen perhetyön menetelmiä ovat kotikäynnit ja perheille suunnattu ryhmätoiminta. Kotikäyntien avulla voidaan etsiä avun tarpeessa olevia perheitä ja viedä tukea kotiin. Ryhmätoiminta tavoittaa puolestaan taas pienten lasten vanhempia, mahdollistaen viriketoimintaa, vertaistukea ja keskinäisen kohtaamisen. Diakoniatyön kautta perheet voivat saada myös taloudellista tukea ja neuvontaa. Diakoninen perhetyö edellyttää eri alojen ammattilaisten yhteistyötä. (Suomen evankelisluterilainen kirkko. Plus. Seurakuntaelämä. Diakonia. Sosiaalinen hyvinvointi ja ihmissuhteet. Perhe.)

Perhediakoniassa lapsia tuetaan vanhempien kautta. Vanhemmuuden tukeminen ei välttämättä aina kuitenkaan riitä lisäämään lasten hyvinvointia, sillä kaikki vanhemmat eivät tuettuinaakaan kykene turvalliseen vanhemmuuteen (Tukiliitto.fi. Tukiliitto ja yhdistykset. Tukiliitto kehittää. Moninaisia perheitä. Moninaisista perheistä lähi-ihmiselle. Riittävän hyvä vanhemmuus). Perhediakonian lisäksi seurakunnissa toteutetaan myös lapsidiakoniaa. Lapsidiakoniassa apu kohdistetaan suoraan lapseen. Lapsidiakonia perustuu perhediakonian tavoin yksinäisyyden lievittämiseen, nälän poistamiseen ja henkiseen tukemiseen sekä erilaisissa ongelmissa olevien avunsaantikanavien etsimiseen. (Lindgren 2000, 23–24.) Lapsidiakonian periaatteet ovat lapsilähtöisyys, ennakoiminen ja varhainen asioihin puuttuminen, turvallisen arjen keskeisyys sekä matala kynnys. Kaikkia toimintatapoja ja ratkaisuja pyritään katsomaan lapsen näkökulmasta. Ongelmiin pyritään tarttumaan jo ennen kuin lapsi oireilee turvattomuuttaan ja pahaa oloaan. (Mattila 2003, 21–23.) Lapsidiakoniaan perustuvaa toimintaa ovat esimerkiksi erilaiset kerhot, leirit ja retket sekä pyhäkoulut. Monet seurakunnat järjestävät myös erilaisia vertaistukiryhmiä, kuten esimerkiksi eroryhmiä lapsille, joiden vanhemmat ovat eronneet. (Juusola 2008, 11–12.)

### 5.3 Yhteistyössä järjestöjen ja yhdistysten kanssa

Yhdistyksen tarkoitus on aatteellinen. Sen saa perustaa yhteistä toteuttamista varten ja sen tarkoitus tulee olla lain ja hyvien tapojen mukainen. Yhdistys saa harjoittaa vain yhdistyksen säännöissä määrättyä elinkeinoa tai ansiotoimintaa tai jos se muuten välittömästi liittyy sen tarkoituksen toteuttamiseen tai se on taloudellisesti vähäarvoista. (L503/1989.) Järjestöllä tarkoitetaan henkilöiden tai yhteisöjen tiettyä tarkoitusta varten perustamaa yhteenliittymää. Yhdistyksellä tarkoitetaan useiden henkilöiden pysyväksi tarkoitettua yhteenliittymää, yhteisten tarkoitusten toteuttamista varten. (Kotimaisten kielten keskus. Kielitoimiston sanakirja.)

Perhepassiin on tärkeää ottaa mukaan myös järjestöt, koska ne ovat tukemassa kuntia hyvinvoinnin ja terveyden edistämisessä ja tarjoavat osallisuuden kokemuksia ja mahdollisuuksia osallistumiseen (SOSTE ry. Hyvinvointi ja terveys). Kansalaisjärjestöt ovat tärkeässä asemassa hyvinvoinnin, terveyden ja osallisuuden edistämisessä, koska järjestöt työskentelevät lähellä kansalaisten arkea ja ne tarjoavat mahdollisuuden osallistua yhteiskunnan toimintaan ja erilaisiin harrastuksiin (Terveyden ja hyvinvoinnin laitos. Hyvinvoinnin ja terveyden edistämisen johtaminen. Hyvinvointijohtaminen. Hyvinvointijohtaminen kunnassa. Järjestöt kunnassa). Varhaiskasvatusikäisille lapsille ja heidän perheilleen järjestävät toimintaa monet eri järjestöt ja yhdistykset. Myös monet muut järjestöt ja yhdistykset, joiden toiminta ei ole varsinaisesti kohdennettu juuri varhaiskasvatusikäisille, tarjoavat perheille mukavaa yhdessä tekemistä. Seuraavassa kappaleessa on esimerkkejä varhaiskasvatusikäisten lasten ja heidän perheidensä hyvinvoinnin eteen työtä tekevistä valtakunnallisesti toimivista järjestöistä ja yhdistyksistä.

Mannerheimin Lastensuojeluliitto (MLL) on avoin kansalaisjärjestö. Mannerheimin Lastensuojeluliitto toimii lasten oikeuksien puolesta ja sen tavoitteena on lapsiystävällinen yhteiskunta sekä edistää lasten, nuorten ja lapsiperheiden hyvinvointia. (Mannerheimin Lastensuojeluliitto. Tietoa MLL:sta. Organisaatio. MLL:n strategia.) Mannerheimin Lastensuojeluliitolla on tarjolla monia palveluita, kuten perhekahvilatoimintaa, erilaisia vertaisryhmiä ja kerhoja. Toiminnot tarjoavat mahdollisuuksia kohtaamisiin, tukeen ja vertaistoimintaan. (Mannerheimin

Lastensuojeluliitto. Vanhemmille. Toiminta lapsiperheille.) Martat on kansalaisjärjestö, joka antaa kotitalousneuvontaa ja tavoitteena on edistää kotien ja perheiden hyvinvointia sekä kotitalouden arvostusta. Martat on kaikille avoin järjestö ja toimintaa on ympäri Suomea. Yhdistykset suunnittelevat oman ohjelmansa jäsenten toiveiden mukaan huomioiden toiminnassaan järjestön perustarkoituksen. (Martat. Marttajärjestö.) Martat järjestävät esimerkiksi kotitalouskursseja ja luentoja vanhemmille, sekä marttapiirien koulutetut kotitalousasiantuntijat antavat yksilöllistä neuvontaa perheiden kotona tarpeiden ja toiveiden mukaan (Martat. Marttajärjestö. Kotitalousneuvonta. Kohdennettu neuvonta. Lapsiperheen arjen tukeminen). Perhepartio on yksi partion toimintamuoto, joka on tarkoitettu alle kouluikäisille lapsille ja heidän perheilleen. Perhepartion tarkoitus on partioon tutustumisen lisäksi tarjota lapsiperheille yhteistä aikaa luonnossa. Toiminta antaa perheen yhteisen harrastuksen lisäksi myös vanhemmille mahdollisuuden tavata muita vanhempia säännöllisesti. Perhepartio antaa esimakua siitä, mitä yli 7-vuotiaat ja aikuiset tekevät partiossa. (Suomen Partiolaiset. Lippukunnille. Partio-ohjelma. Perhepartio.)

#### 5.4 Yritysten tukemana

Yritys- ja yhteisötietolaki (L 244/2001) määrittelee yrityksen elinkeinoa harjoittavana yhteisönä tai luonnollisena henkilönä, tai muina rekisteröityinä yksiköinä. Yritysmuotoja on erilaisia, yrityksen perustajan on yrityksen perustamisvaiheessa valittava yritykselleen sopivin muoto. Yritysmuotoja ovat yksityinen elinkeinoharjoittaja, osakeyhtiö, avoin yhtiö, kommandiittiyhtiö ja osuuskunta. (Digi- ja väestötietovirasto. Yritykset ja yhteisöt. Yrityksen perustaminen: Yritysmuodot.)

Yritykset voivat tarjota perhepassin käyttäjille etuja tai tuottamia palveluita haluamassaan laajuudessa. Yritysten tarjoamat edut ovat perheille ilmaisia, millä taataan perhepassin tasapuolisuus riippumatta perheen taloudellisesta tilanteesta. Sovellusideamme kantavana ajatuksena on tasapuolisuus ja tasa-arvoisuus. Yritys saa itselleen tätä kautta mainosta lapsiystävällisenä yrityksenä sekä lapsiperheitä palveluidensa pariin. Nuorille suunnatussa nuorisopassissa etuja tarjoavia yrityksiä ovat esimerkiksi elokuvateatterit, bussiyhtiöt, teatterit ja

liikuntayritykset, jotka tarjoavat käyttäjille maksuttomia pääsylippuja sekä kokeilukertoja erilaisiin harrastusmahdollisuuksiin (Dyme Solutions. Referenssi. Nuorisopassi; Nuorisopassi. Käyttäjä).

## 6 PERHEPASSIN KÄYTTÄJÄT

Ideoimamme Perhepassin käyttäjinä ovat perheet, joissa on varhaiskasvatusikäinen lapsi tai varhaiskasvatusikäisiä lapsia. Varhaiskasvatusikäisellä lapsella tarkoitetaan 0–6-vuotiaita lapsia. Varhaiskasvatusikä alkaa vauvaiästä loppuen peruskoulun aloittamiseen. (Opetushallitus. Koulutus ja tutkinnot. Varhaiskasvatus. Mitä on varhaiskasvatus.) Perheiden ei tarvitse olla varhaiskasvatuspalveluiden käyttäjiä. Passin käyttö ei edellytä myöskään seurakuntien tai järjestöjen jäsenyyttä eikä yritysten asiakkuuksia. Lapsella ja hänen huoltajillaan on oikeus passin etuihin ja palveluihin perhemuodosta riippumatta. Vaikka Perhepassin palvelut, tapahtumat ja edut on suunnattu tietyille ikäryhmälle ja edut koskevat tiettyä käyttäjäryhmää, se ei estä muita perheenjäseniä osallistumasta omakustanteisesti samoihin tapahtumiin ja toimintoihin.

### 6.1 Perhe käsitteenä

Käsitettä perhe on vaikea määritellä. Perhe voi tarkoittaa eri ihmisille eri asioita, riippuen omista kokemuksista tai ajasta (Jallinoja 2000, 187). Tilastokeskuksen määritelmän mukaan perheen muodostavat aviopari, avopari tai alle 18-vuotias lapsi tai lapset vanhempineen. Perhe on korkeintaan kahden perättäisen sukupolven välinen, aloittaen nuorimmasta sukupolvesta. Perhettä eivät muodosta yhdessä asuvat sisarukset tai serkukset. (Tilastokeskus. Tietoa tilastoista. Käsitteet. P. Perhe.) Lapsiperheeksi kutsutaan perhettä, jossa on alle 18-vuotias lapsi tai useampia alle 18-vuotiaita lapsia (Tilastokeskus. Tietoa tilastoista. Käsitteet. L. Lapsiperhe).

Perheiden määrä väestöön suhteutettuna on vähentynyt melkein 10 prosenttia vuodesta 1990 vuoteen 2019 mennessä, ja myös perheiden koko on pienentynyt samassa ajassa. Yleisin perhemuoto Suomessa on edelleen ydinperhe. Perheistä ydinperheitä on melkein 60 prosenttia, kolmasosa perheistä on monimuotoisia. Monimuotoisia perheitä on monenlaisia aina sateenkaariperheestä yhden vanhemman perheeseen, sijaisperheestä monikkoperheeseen tai uusperheestä

monikulttuuriseen perheeseen. (Terveiden ja hyvinvoinnin laitos. Aiheet. Sukupuolten tasa-arvo. Tasa-arvon tila. Perheet ja vanhemmuus. Perheiden moninaisuus.)

Lapsiperheessä on lapsen tai lapsien lisäksi lapsen huoltaja ja/tai vanhempi. Huoltaja ja vanhempi eivät aina tarkoita samaa asiaa. Huoltaja tai huoltajat ovat laillisessa vastuussa lapsen hoidosta ja kasvusta. Vanhempi on lapsen biologinen vanhempi. Lapsella on aina huoltaja, mutta se voi olla myös muu kuin vanhempi. (L 361/1983.) Vanhemmuus käsitteenä voidaan erotella osiin, muun muassa juridiseen, biologiseen, geneettiseen ja sosiaaliseen vanhemmuuteen. Oikeudellisesta näkökulmasta katsoen ydinperheellä on vahvin suoja. Sijaisperheen vanhemmat toimivat sijoitetun lapsen juridisina huoltajina ja sosiaalisina vanhempina, sijoitetut lapset ovat silti sijaisperheen jäseniä, vaikka sijaisvanhemmat eivät ole juridisia vanhempia vaan huoltajia. (Sateenkaariperheet. Tietoa ja koulutusta. Perheen byrokratia; Uuskallio 2017, 9.)

## 6.2 Sovellus perheiden käyttöön

Perhe saisi sovelluksen avaamiseen tarvittavat tiedot neuvolasta samalla käynnillä synnytyksen jälkitarkastuksen kanssa. Perheille, joilla ei ole älypuhelinä käytössä tai jotka eivät halua sähköistä sovellusta ladata, olisi mahdollisuus saada käyttöön pahvinen passi. Vanhempainrahaa saadakseen lapsen äidin pitää käydä jälkitarkastuksessa (L 1224/2004). Näin passi saisi mahdollisimman paljon käyttäjiä tai ainakin tieto passista leviäisi laajasti kohderyhmälle. Osalle huoltajista jälkitarkastusta ei tehdä. Tähän ryhmään kuuluvat esimerkiksi adoptiovanhemmat ja sijaisvanhemmat. Tapauksissa, joissa jälkitarkastusta ei tehdä huomioidaan passin saaminen jollain muulla käyntikerralla.

Neuvolapalvelut ovat ehkäisevää ja terveyttä edistävää työtä. Palveluita ohjaavat lait ja asetukset. Terveystarkastuslaissa (L 1326/2010) määritellään neuvolapalveluiden sisällöt ja järjestäjätaho. Valtioneuvoston asetuksessa (A 338/2011) säädetään määräaikaista terveystarkastuksista ja niiden sisällöistä. Neuvolapalvelut ovat vapaaehtoisia ja maksuttomia perheille. (Terveiden ja hyvinvoinnin

laitos. Aiheet. Lapset, nuoret ja perheet. Peruspalvelut. Äitiys- ja lastenneuvola; Terveysten ja hyvinvoinnin laitos. Aiheet. Lapset, nuoret ja perheet. Peruspalvelut. Äitiys- ja lastenneuvola. Neuvolatyön lainsäädäntö.)

DNA Oy on suomalainen tietoliikennekonserni, joka teettää vuosittain koululaiskyselyn lasten vanhemmille ja lapsille. Vuoden 2020 kyselyn tavoitteena oli selvittää muun muassa koululaisten puhelimen hankintaa. Tutkimuksen mukaan yleisin ikä hankkia lapselle puhelin, joka suurimmalla osalla tarkoittaa älypuhelin, on lapsen täyttäessä kahdeksan. (DNA Oy 2020.) Kiiverin (2006, 5, 74, 75) mukaan suurin osa lapsista oppii lukemaan ensimmäisellä luokalla, neljäsosa tosin jo ennen kouluikää. Ennen kouluikää lukemaan osaavien lapsien määrässä on tapahtunut hienoista kasvua, mikä johtuu esiopetukseen osallistuvien lasten määrän kasvusta.

Tilastokeskuksen 10.11.2020 julkaiseman väestön tieto- ja viestintätekniikan käyttö -tutkimuksen mukaan 82 prosenttia 16–89-vuotiaista suomalaisista käyttää internetiä useasti päivässä. Osuus on kasvanut edellisestä vuodesta kolme prosenttiyksikköä. ”Koronakevään” tuomat rajoitukset ovat vaikuttaneet todennäköisesti tuloksiin jossain määrin ja siirsivät sosiaalista yhteydenpitoa verkkoon. Tutkimusta edeltäneiden kolmen kuukauden aikana yhteisöpalveluita seurasi 69 prosenttia 16–89-vuotiaista, kun edellisenä vuonna yhteisöpalveluiden seuraajia oli 61 prosenttia ja vuonna 2015 58 prosenttia. (Tilastokeskus. Tilastot. Väestön tieto- ja viestintätekniikan käyttö. Internetin käyttö medioiden seuraamiseen ja viestintään lisääntynyt.)

Ajatuksenamme on, että Perhepassi ladattaisiin lapsen tai lapsien huoltajien älypuheliiniin. Tätä ajatusta tukevat yllä olevien tutkimuksien tulokset: lapsille hankitaan älypuhelimet, mutta vasta kouluikässä, suurin osa lapsista oppii lukemaan vasta ensimmäisellä luokalla, suurin osa aikuisista käyttää internetiä useasti päivässä ja viestintä tulee yhä enenevässä määrin tapahtumaan sosiaalisen median alustoja hyödyntäen. Toinen huoltajista olisi Perhepassin pääkäyttäjä ja toinen rinnakkaiskäyttäjä. Perhe saa itse päättää kumpi huoltajista toimii pääkäyttäjänä ja lataako sivukäyttäjä passin puhelimeensa. Näin kumpikin huoltajista pääsisi nauttimaan passin tuomista mahdollisuuksista, eivätkä edut ja palvelut olisi

sidottuina yhteen huoltajaan. Näin myös vältetään eriarvoistamista huoltajia, sillä lapsella saattaa olla yksi tai kaksi huoltajaa, huoltajat saattavat asua eri osoitteissa tai huoltajaksi on voitu määritellä sijaisvanhemmat. Passin tarkoituksena on tuottaa perheille iloa, hyötyä sekä yhteistä tekemistä. Osassa perheitä saattaa silti syntyä passin vuoksi ristiriitoja ja haasteita, sillä se ei välttämättä esimerkiksi tue sijoitetun lapsen ja biologisen vanhemman suhdetta.

Edut ja palvelut sovelluksessa on kohdennettu jokaiselle varhaiskasvatusikäiselle lapselle henkilökohtaisesti. Tämä tarkoittaa sitä, että mikäli perheessä on monta varhaiskasvatusikäistä lasta, saa jokainen lapsi tasapuolisesti samat edut. Etuja ja palveluita voivat käyttää molemmat huoltajat yhdessä tai erikseen lapsensa/lapsiensa kanssa. Käytetyt edut poistuvat sovelluksesta ja uusia tulee tilalle eli vain käyttämättömät näkyvät. Ajatuksena on siis, että passi toimii lapsikohtaisesti, mutta siinä pyritään huomioimaan koko perhe.

## 7 TUTKIMUKSEN TOTEUTUS

Opinnäytetyömme tavoitteena on luoda kuvaus ideoimamme sovelluksen tarpeellisuudesta, hyödyllisyydestä sekä toiminnasta. Ideamme tueksi teimme Webropol-kyselyn, jonka tarkoituksena ja tavoitteena oli kerätä tietoa ja saada palautetta sovelluksemme hyödyllisyydestä ja tarpeellisuudesta sekä kehitysehdotuksia ideaamme koskien niin sovelluksemme mahdollisilta toimijoilta kuin käyttäjiltäkin. Käyttäjäjoukon saavuttamiseksi jaoimme Webropol-kyselyn sosiaalisessa mediassa.

### 7.1 Tutkimusmenetelmän valinta

Määrällinen tutkimus antaa tietoa numeerisin arvoihin eli lukumäärin tai prosenttiosuuksin ja vastaa kysymyksiin, kuinka moni ja missä. Määrällisessä tutkimuksessa tavoitellaan suurta vastaajamäärää, tutkimuksen tekeminen on taloudellista ja vastaajat pysyvät nimettöinä. Laadullisen tutkimuksen kautta saadaan ymmärrys tutkimuskohteen käyttäytymisen sekä päätösten syistä, ei määristä. Laadullinen tutkimus vastaa kysymyksiin, miten ja millainen. (Heikkilä 2014, 15–17.) Tutkimusstrategianamme oli survey-tutkimus. Survey-kyselyä voidaan käyttää määrällisen ja laadullisen tutkimuksen aineiston keruussa ja analysoinnissa (Jyväskylän yliopisto. Avoimet. Humanistis-yhteiskuntatieteellinen tiedekunta. Menetelmäpolkuja humanisteille. Menetelmäpolku. Tutkimusstrategiat. Surveyt).

Tutkimusongelman kaksijakoisuuden vuoksi päädyimme tutkimusmenetelmän valinnassa käyttämään sekä määrällistä että laadullista tutkimusmenetelmää. Halusimme tietää kuinka moni käyttäisi sovellusta ja mitä sisältöä sovellukseen kaivattaisiin. Pelkästään toista menetelmää käytettäessä olisi tutkittava aihe jäänyt osin vastaamatta. Valmiiden vastausvaihtoehtojen antaminen ei anna tilaa mahdollisten käyttäjien toiveille tai uusille ideoille sovellusta koskien. Kyselyyn tulleiden vastausten analysointitapojen erilaisuus tuki myös kummankin menetelmän käyttöä.

## 7.2 Kyselylomakkeen laadinta ja lomakkeen esitestaus

Suljetun kysymyksen vastausvaihtoehdot ovat etukäteen määritellyjä ja vastaaja voi valita näistä vain yhden vaihtoehdon. Monivalintakysymyksen vastausvaihtoehdot ovat myös valmiiksi määritellyjä, mutta vastaaja voi halutessaan valita yhden tai useamman vastausvaihtoehdon. Avoimeen kysymykseen ei ole etukäteen annettuja vastausvaihtoehtoja. (Heikkilä, 2014, 47, 49.)

Laadimme kyselylomakkeen Webropol-lomakepohjalle (Liite 2). Lomakkeelle valikoitui kuusi suljettua kysymystä, kolme monivalintakysymystä sekä neljä avointa kysymystä. Kyselylomakkeen ensimmäisillä kysymyksillä kartoitettiin vastaajien taustatietoja. Seuraavilla kysymyksillä haluttiin selvittää vastaajien tietoja oman asuinalueensa palveluista ja niiden löydettävyydestä sekä minkä eri sektoreiden palveluita ja etuja sovellukseen toivottaisiin. Kyselylomakkeessa oli lisäksi kysymyksiä, joilla haluttiin saada selville, kuinka moni käyttäisi sovellusta sekä lisäksi se osallistumista eri palveluihin. Perhepassi-sovellukseen ja sen sisältöön liittyviä asioita sai halutessaan kertoa kyselyn avoimiin kysymyksiin vastaamalla.

Kyselylomaketta testaamalla lomakkeen mahdolliset virheet voidaan korjata ennen varsinaista aineiston keräämistä. Testaamisella tarkoitetaan koekyselyä, jonka avulla arvioidaan vastausohjeiden selkeyttä ja toimivuutta, lomakkeen pituutta sekä vastaamisajan kohtuullisuutta. Testaamisella voidaan myös arvioida, onko lomakkeessa kaikki olennaiset kysymykset mukana, onko siinä tarpeettomia kysymyksiä sekä mittaavatko kysymykset mitattavaksi tarkoitettua asiaa. (Vilkkä 2007, 78.) Testasimme kyselylomaketta kolmella henkilöllä ennen varsinaista tutkimusta, ja näin saimme varmistusta kyselypohjan toimivuudelle sekä kysymysten asettelulle. Pystyimme myös määrittämään kyselyn vastaamiseen kuluvaa aikaa. Saatujen palautteiden perusteella muokkasimme lisäksi lomaketta helpommin ymmärrettäväksi.

### 7.3 Tutkimuksen kohderyhmä ja tutkimusaineiston hankinta

Tutkimuskyselyjä tehdään nykyään sähköisinä yhä enemmän erilaisten sosiaalisten alustojen kautta sekä kohdehenkilöille suoraan kohdennettuina. Etukäteen tulee selvittää verkkokyselyn sopivuus kohderyhmälle. Sosiaalisen median alustalle laitettujen verkkokyselyiden etuna on yleensä vastausten suuri määrä. Verkkokyselyn muita etuja ovat taloudellisuus ja kyselylomakkeen toimittamisen sekä sen palauttamisen nopeus. Kun verkkokysely laitetaan jollekin sosiaalisen median alustalle, kyselyyn vastaajia ei voida juurikaan rajata. Tutkittaviin ei olla ennakolta yhteydessä eikä tutkittavia valikoida mukaan yksilökohtaisesti. Tutkimusaineiston yhteydessä puhutaan tällöin näytteestä. Tulee myös miettiä, onko tutkimusaineisto valikoitunut ja millaiset ihmisryhmät ovat voineet jäädä hankitun aineiston ulkopuolelle. (Valli & Perkkilä 2018, 117–120.)

Opinnäytetyömme tutkimuksen kohderyhmä olivat sovellusideamme mahdolliset käyttäjät eli varhaiskasvatusikäisten lasten huoltajat sekä mahdolliset toimijat eli varhaiskasvatusikäisten lasten ja heidän perheiden kanssa työskentelevät. Hankimme tutkimusaineiston sähköisellä kyselylomakkeella. Julkaisimme kyselyn jakamalla linkkiä kyselyyn saatekirjeen (Liite 1) kanssa eri Facebook-ryhmissä sekä henkilökohtaisilla Facebook-sivuillamme. Kysely jaettiin kolmeen ryhmään: ”Äitylit”, ”Lasten kanssa askartelevien tietopankki” sekä ”Diakoniatyöntekijät”. Kyselyn saatteesta kävi ilmi, että kysely oli ensisijaisesti suunnattu varhaiskasvatusikäisten lasten huoltajille ja varhaiskasvatusikäisten lasten kanssa työskenteleville. Kyselyyn pääsi vastaamaan Webropol-linkistä ja kyselyn oli tarkoitus olla avoinna kaksi viikkoa. Kysely toteutettiin lokakuussa 2020. Alkuperäisistä suunnitelmista poiketen kysely oli avoinna vain yhden vuorokauden, sillä saimme lyhyessä ajassa riittävästi tutkimusaineistoa opinnäytetyötämme varten. Kyselyyn vastasi vuorokaudessa 290 henkilöä.

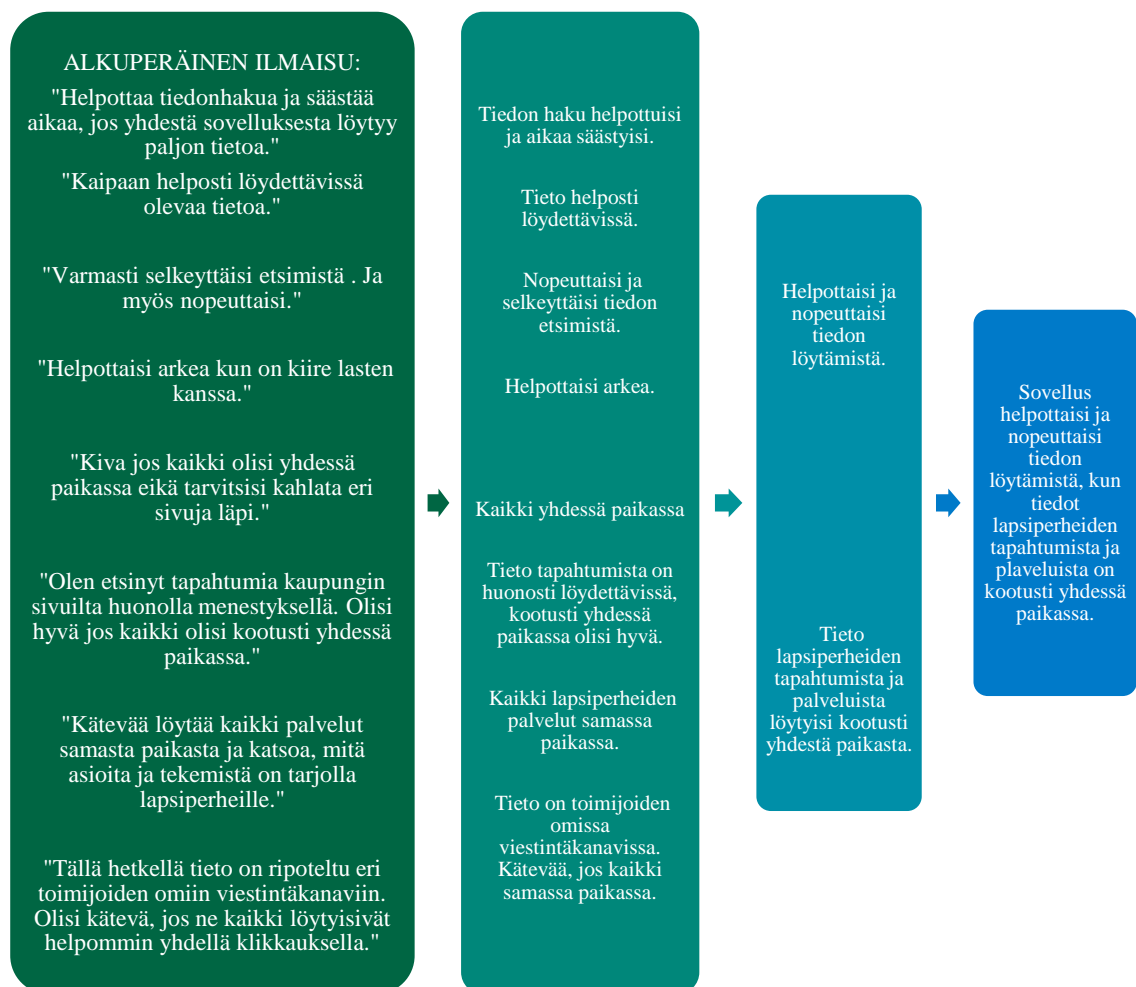
#### 7.4 Aineiston käsittely ja analysointi

Aineiston analysoimiseksi valitaan analyysitapa, joka parhaiten tuo vastauksen. Tilastollista analyysia ja päätelmien tekoa käytetään usein selittämiseen pyrkivässä lähestymistavassa ja laadullista analyysia ja päätelmien tekoa tavallisesti ymmärtämiseen pyrkivässä lähestymistavassa. (Hirsjärvi, Remes & Sajavaara 2007, 219.) Määrällisen tutkimuksen perustason analyysi on kuvaileva tilastoanalyysi. Määrällisessä tutkimuksessa analyysitavan valintaan vaikuttaa se, mitä ollaan tutkimassa eli tutkitaanko yhtä muuttujaa vai kahden tai useamman muuttujan välistä riippuvuutta ja muuttujien vaikutusta toisiinsa. (Vilkkä 2007, 119.) Suljetuissa kysymyksissä vaihtoehdot ovat valmiina ja tulosten tilastollinen käsittely on helppoa. Webropol-ohjelmaa käytettäessä suljettujen kysymysten vastauskaumat ovat taulukoina tai kuvioina valmiiksi, mutta kuitenkin muokkaamista sopivammaksi esitystavaksi usein tarvitaan. (Heikkilä 2014, 49, 70.)

Laadullisen aineiston perusanalyysimenetelmä on sisällönanalyysi ja sillä pyritään saamaan tutkittavasta ilmiöstä kuvaus tiivistetyssä ja yleisessä muodossa. Sen tarkoituksena on luoda sanallinen ja selkeä kuvaus kadottamatta aineiston sisältämää informaatiota. (Tuomi & Sarajärvi 2009, 103.) Aineistolähtöiseen sisällönanalyysiin kuuluvat aineiston pelkistäminen, aineiston ryhmittely ja teoreettisten käsitteiden luominen. Aineistoa pelkistettäessä siitä karsitaan epäolennaiset asiat pois. Teemoittelussa aineisto pilkotaan ja ryhmitellään erilaisten aihepiirien mukaan. Aineistosta etsitään tiettyä teemaa kuvaavia näkemyksiä. (Tuomi & Sarajärvi 2009, 93, 108–111.)

Käytimme analysoinnissa sekä määrällistä että laadullista analyysimenetelmää. Määrällinen analysointi käsitti kyselyn vastaukset suljettuihin kysymyksiin. Määrällisen tutkimuksen aineistoa analysoimme Webropolin kautta saatavien raporttien avulla ja tutkimme yhtä muuttujaa. Veimme Webropol-raportin tiedot Excel-ohjelmaan ja teimme tutkimuksen tuloksista kuviot, joista näkee selkeästi ja havainnollisesti vastausten jakautumisen. Laadullisen analysoinnin teimme aineistolähtöisellä sisällönanalyysimenetelmällä. Laadullinen analysointi käsitti kyselyn vastaukset avoimiin kysymyksiin 10, 11 ja 13. Avoimien kysymysten analysointi aloitettiin lukemalla kaikki vastaukset läpi kysymys kerrallaan, jotta saimme

kokonais kuvan aineistosta. Vastauksia tarkastelimme myös Webropolin Text Mining -työkalulla, mutta varsinaisen analyysin teimme Word-tekstinkäsittelyohjelmistoa hyödyntäen. Aineiston läpi käyminen useaan kertaan helpotti sisällön ymmärtämistä. Aineistosta kerättiin tutkimukselle oleelliset vastaukset Word-tiedostoon. Tämän jälkeen aineistoa ryhmiteltiin etsimällä vastauksista samaa tarkoitavia ilmaisuja eri väreillä alleviivaamalla ja koottiin ne ryhmiksi. Ryhmittelyn jälkeen vastauksia yhdisteltiin ja yksinkertaistettiin, jotta saimme kokoavia käsitteitä sekä vastauksia tutkimuskysymyksiimme.

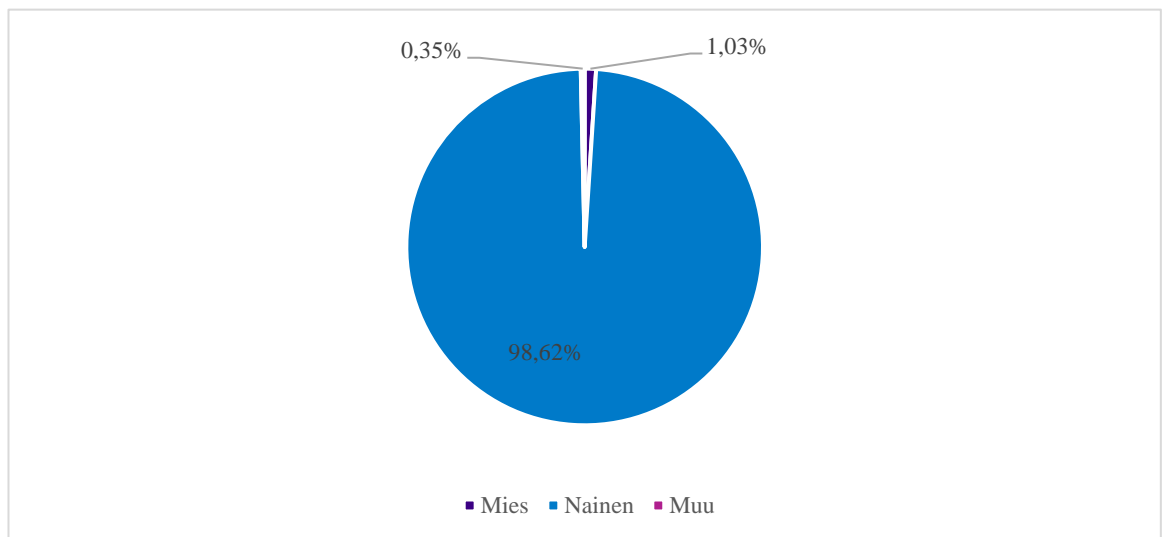


KUVIO 1. Esimerkki kysymyksen kymmenen sisällönanalyysistä

## 8 TUTKIMUKSEN TULOKSET

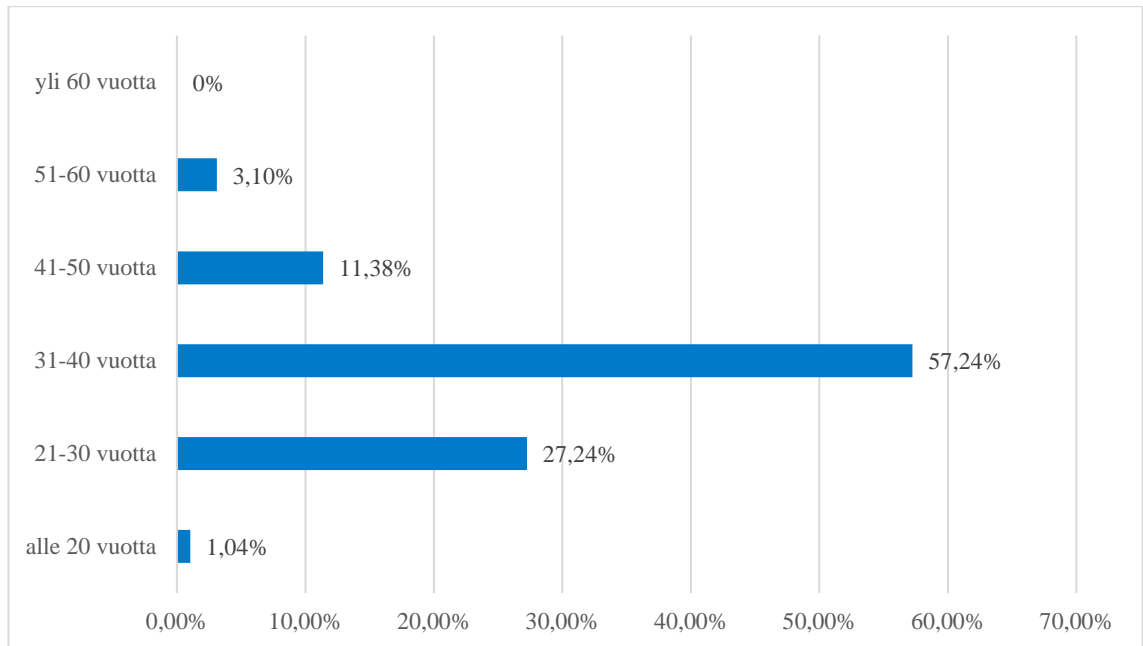
Ideamme tueksi teimme Webropol-kyselyn, joka avattiin yhden vuorokauden aikana vastaajien toimesta 583 kertaa. Vastaamisen oli aloittanut 342 vastaajaa. Lopulliseen aineistoon mukaan luettavien, kyselyyn vastanneiden henkilöiden määräksi tuli 290 (n=290). Tutkimuskysymyksiin saadut tutkimustulokset esitämme tekstin lisäksi kuvioiden avulla mahdollisimman selkeästi ja yksinkertaisesti.

Vastanneista (n=290) 286 ilmoitti olevansa naisia, miehiä oli 3 ja muunsukupuolisia 1.



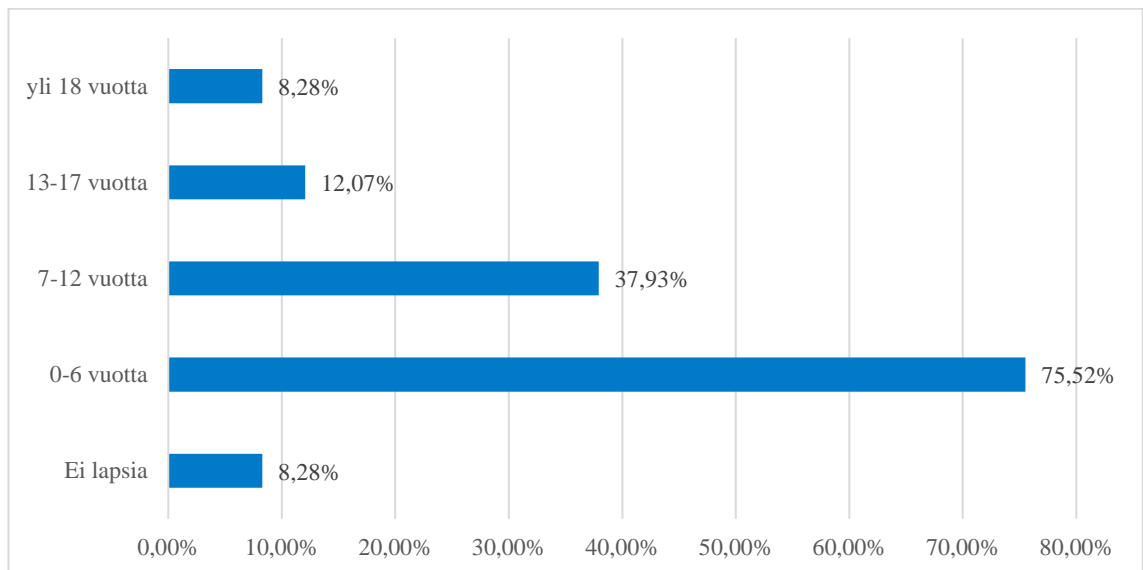
KUVIO 2. Vastaajien sukupuoli

Vastaajista (n=290) 166 oli iältään 31–40-vuotiaita, 21–30-vuotiaita oli 79, 41–50-vuotiaita oli 33, 51–60-vuotiaita 9 ja alle 20-vuotiaita 3. Kysymykseen ei vastannut yhtään yli 60-vuotiasta.



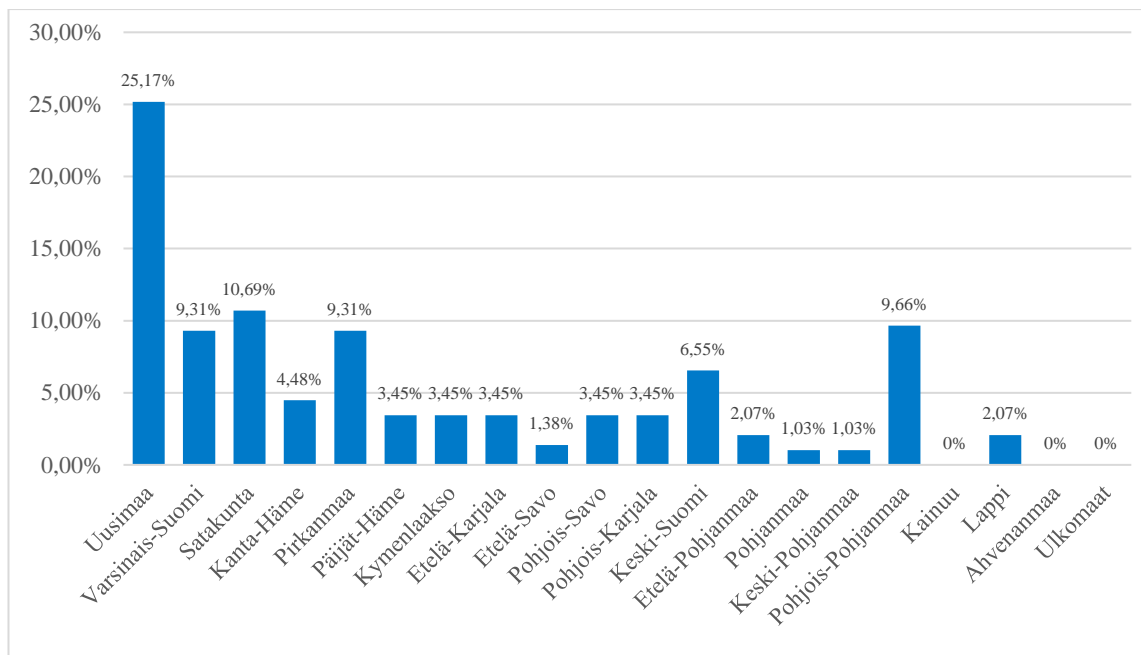
KUVIO 3. Vastaajien ikäjakauma

Vastanneista (n=290) 219 vastaajaa ilmoitti, että heillä on varhaiskasvatusikäisiä eli 0–6-vuotiaita lapsia, 110 vastaajaa ilmoitti, että heillä on 7–12-vuotiaita lapsia, 35 ilmoitti, että heillä on 13–17-vuotiaita lapsia ja 24 ilmoitti, että heillä on yli 18-vuotiaita lapsia. Vastaajista 24 ilmoitti, että heillä ei ole lapsia. Valittujen vastausten lukumäärä oli 412, mikä tarkoittaa, että osalla vastaajista on useampi eri ikäjakaumaan kuuluva lapsi.



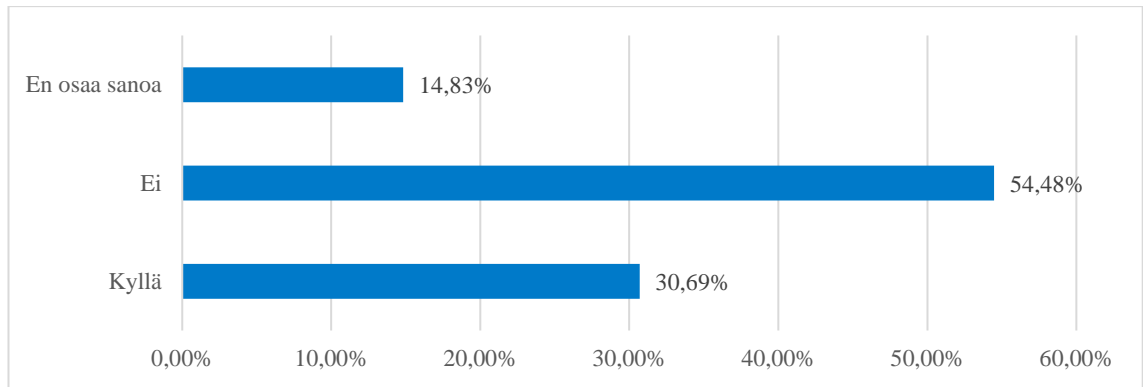
KUVIO 4. Vastaajien lasten ikäjakauma

Vastaajista (n=290) 73 asuu Uudellamaalla. Satakunnasta vastaajia on 31, Pohjois-Pohjanmaalta 28 ja Varsinais-Suomesta sekä Pirkanmaalta molemmista 27. Keski-Suomessa asuu 19 ja Kanta-Hämeessä 13 ja 10 vastausta tuli Päijät-Hämeestä, Kymenlaaksosta, Etelä-Karjalasta, Pohjois-Savosta ja Pohjois-Karjalasta. Etelä-Pohjanmaalla asuu 6 vastaajaa sekä Lapissa 6. Etelä-Savossa asuu 4. Pohjanmaalla sekä Keski-Pohjanmaalla 3. Eniten vastauksia kysymykseen saatiin Uudeltamaalta, vain Kainuusta, Ahvenanmaalta ja ulkomailta ei tullut yhtään vastausta.



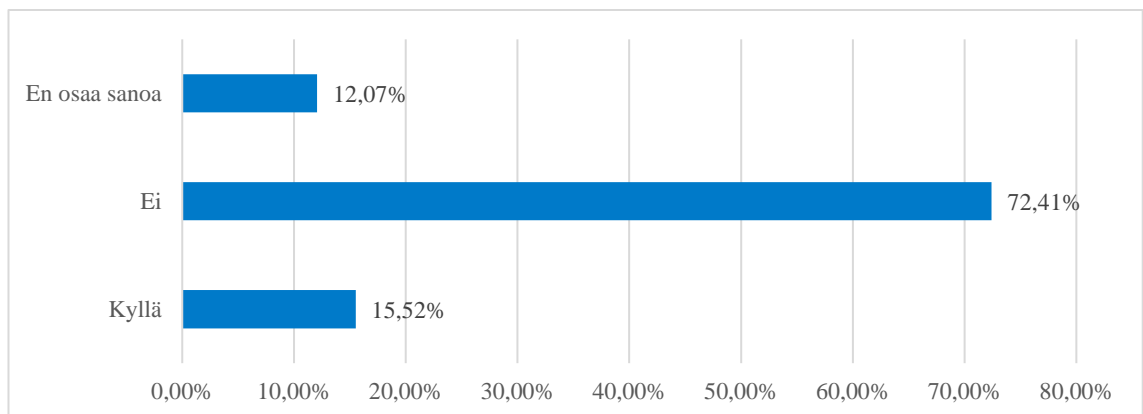
KUVIO 5. Vastaajat maakunnittain

Vastanneista (n=290) 158 vastaajaa oli sitä mieltä, että heillä ei ole tarpeeksi tietoa asuinalueensa palveluista, 89 vastaajaa ilmoitti tietoa olevan tarpeeksi ja 43 vastaajaa ei osannut sanoa vastausta kysymykseen.



KUVIO 6. Tiedon määrä asuinalueen palveluista

Vastaajista (n=290) 210 oli sitä mieltä, ettei eri palvelujentarjoajien palvelut ole heidän mielestään helposti löydettävissä, 45 vastaajaa kertoi palveluiden olevan helposti löydettävissä ja 35 vastaajaa ei osannut sanoa vastausta kysymykseen.

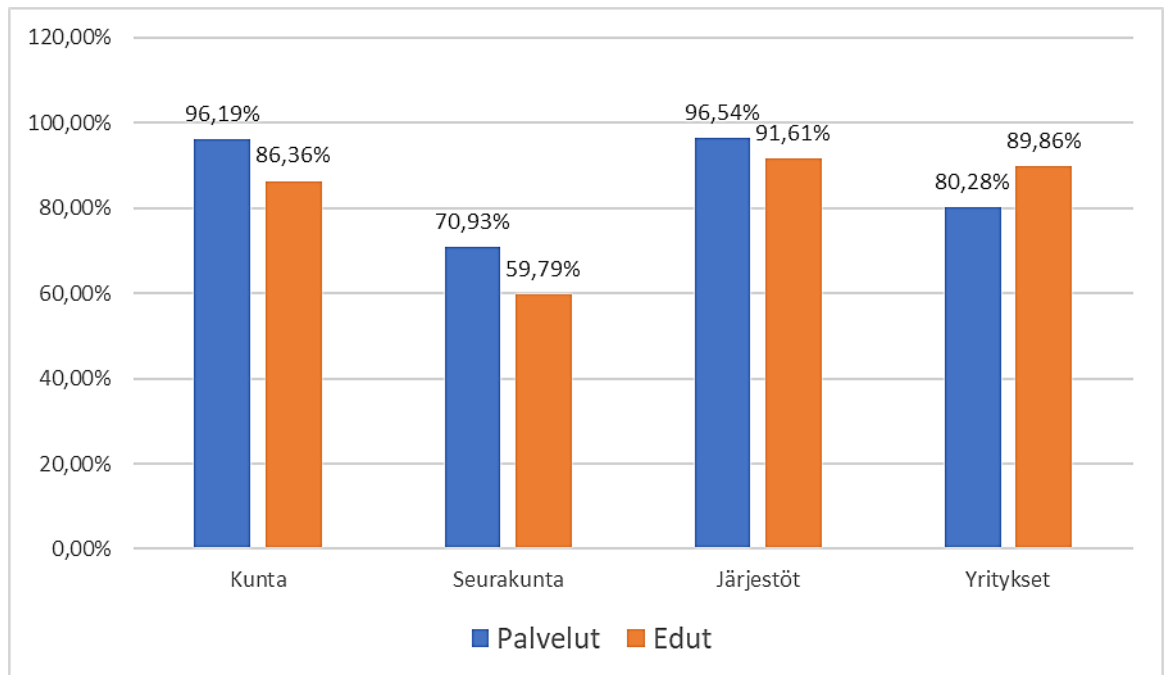


KUVIO 7. Palveluiden löydettävyyden helppous

Vastaajista (n=289) 279 haluaisi sovellukseen palveluita järjestöiltä ja 278 kunnalta. Yritysten palveluita haluaisi sovellukseen 232 vastaajaa ja seurakunnan palveluita 205 vastaajaa. Vastausten perusteella järjestöjen ja kuntien palvelut olivat halutuimpia, minkä jälkeen tulivat yritysten tarjoamat palvelut. Seurakuntien tarjoamat palvelut jäivät vähäisimmälle. Valittujen vastausten lukumäärä oli 994, mikä tarkoittaa, että osa vastaajista valitsi useamman kuin yhden vaihtoehdon.

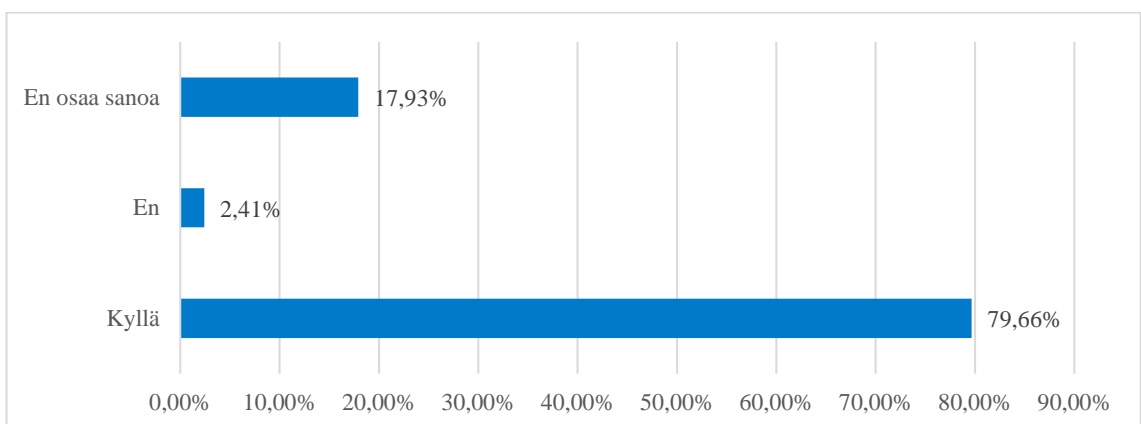
Vastaajista (n=289) 262 haluaisi sovellukseen etuja järjestöiltä, yritysten etuja haluaisi 257 vastaajaa, kunnan etuja 247 vastaajaa ja seurakunnan etuja 171 vastaajaa. Valittujen vastausten lukumäärä oli 937 eli osa vastaajista valitsi useamman kuin yhden vaihtoehdon. Vastausten perusteella suosituimpia etujen

tuottajia sovellukseen olivat järjestöt, yritykset ja kunta. Seurakunnan tarjoamat edut jäivät vähäisimmälle.



KUVIO 8. Sovellukseen halutut palveluiden ja etujen tuottajat sektoreittain

Vastanneista (n=290) 231 vastaajaa käyttäisi tämän kaltaista sovellusta, 7 vastaajaa ilmoitti, että ei käyttäisi sovellusta ja 52 vastaajaa ei osannut sanoa käyttäisikö tämän kaltaista sovellusta.



KUVIO 9. Sovelluksen käytön halukkuus

Osa vastaajista (n=97) antoi perustelunsa tämän kaltaisen sovelluksen käytön halukkuudelle. Perusteluina sovelluksen käyttämiselle oli, että sovelluksen

koettaisiin helpottavan arkea ja säästävän aikaa, kun kaikki tieto löytyisi kootusti yhdestä paikasta ja olisi helposti saatavilla puhelimesta sovelluksena. Sovelluksen käyttöä perusteltiin myös sillä, että tapahtumat eivät menisi ohi ja hahmottaisi, mitä lähialueella on lapsiperheille tarjolla. Sovelluksesta koettaisiin olevan hyötyä esimerkiksi uudelle paikkakunnalle muuttaessa, ensimmäisen lapsen kohdalla sekä jos perheessä on erityislapsi.

Tällä hetkellä tiedon joutuu keräämään eri tahojen nettisivuilta ym. erikseen. Tähän menee liikaa aikaa, eikä tieto aina löydy oikeaan aikaan (ilmoittautuminen on voinut jo mennä tms.) Yksi tietopankki olisi todella tervetullut! 😊

Jos palvelut olisivat helposti löydettävissä niin se olisi jo huomattava parannus nykyiseen tilanteeseen, jossa suurin osa menee puskardiolla ja oletetaan perheiden tietävän niistä vaikka tietoa ei jaeta kuin suppealle ryhmälle

Mulla on erityislapsi niin olen täysin hukassa mitä apua ois ees mahdollista saada. Tähän mennessä kaikkeen on vastattu "ette kuulu tänne", " olette liian vaikeita meille". Ei vaan riitä jaksamus hakea yhtään mitään.

Palveluita hakiessa joutuu olemaan todella aktiivinen. Jos jaksaminen on vähissä, tämä on hankalaa ja riski jäädä yksin kasvaa.

Sovellusta käytettäisiin myös töissä. Sen koettaisiin olevan hyvä työkalu ja apu töissä, sovelluksesta olisi helppo etsiä lapsiperheiden tarvitsemia palveluita ja sovellusta voisi tarjota perheille erilaisiin tarpeisiin sekä suositella perheille, jotka kyselevät palveluista.

Olisin kiinnostunut tällaisesta sekä äitinä että seurakunnan työntekijänä. Helpottaisi myös meidän tiedottamista ja ihmisten tavoittamista

Työntekijänä tämän sovelluksen kautta tavoittaisi varmasti suuremman määrän perheitä ja saisi tiedoitettua oman työpaikkansa toiminnasta.

Vastaajista 7 ilmoitti, että ei käyttäisi tämän kaltaista sovellusta ja 5 heistä antoi perustelunsa sille. Tämän kaltaiselle sovellukselle ei koettu olevan tarvetta ja ylimääräiset sovellukset koettiin kuormittavina. Sovellus koettiin kielteisestä vastauksesta huolimatta kuitenkin tarpeelliseksi, jos huoltaja on lapsen kanssa

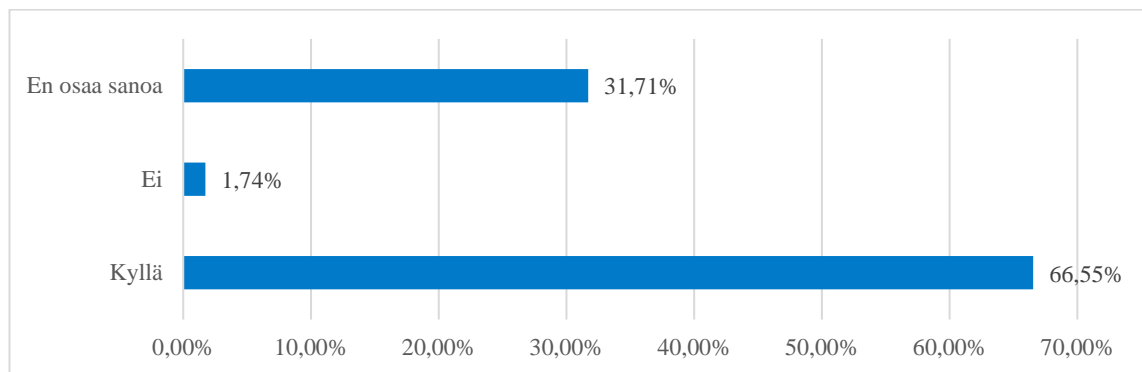
kotona tai asuu isolla paikkakunnalla. Yksi vastaajista ilmoitti, että Oulusta löytyy vastaava selainpohjainen sovellus.

Ylimääräiset sovellukset on kuormittavia. Netistä löytyy hakemalla kyllä tarvittava. Tämä on ehkä tarpeellinen esikoisen kanssa kotona olevalle?

En koe tarvetta erilliselle sovellukselle. Yhtenä syynä tähän varmasti asuminen pienellä paikkakunnalla, jonka palvelut helppo hahmottaa muutenkin.

Ei tilaa puhelimessa, että lataisin sovelluksen. Oulussa tarjolla jo selainpohjainen sivu: [lapsuus.ouka.fi](http://lapsuus.ouka.fi)

Vastaajista (n=287) 191 ilmoitti, että sovellus lisäisi heidän osallistumistaan palveluihin, 5 vastaajaa ilmoitti, että se ei lisäisi heidän osallistumistaan ja 91 vastaaja ei osannut sanoa lisäisikö sovellus heidän osallistumistaan eri palveluihin.



KUVIO 10. Sovelluksen vaikutus palveluihin osallistumiseen

Osa vastaajista (n=70) halusi myös antaa Perhepassiin tai sen sisältöön liittyvän mielipiteensä. Sovellus koettiin vastaajien kesken hyödylliseksi, koska sieltä löytäisi sellaista tekemistä lapsille, mitä ei ole ennen tiennyt etsiä. Sovelluksen kautta saisi tietoa lapsiperheiden palveluista sekä tapahtumista. Tiedot näistä ovat melko hajallaan ja niitä on työlästä etsiä.

Tämä on juuri sitä mitä lapsiperheiden vanhemmat kaipaivat. Juuri viime viikolla keksusteltiin asiasta alueen äitien kanssa kun loimme whatsappryhmän pitääksemme yhtä ja jakaaksemme tietoa mitä alueella on tapahtumassa ja milloin mitäkin on :)

Sovelluksen sisältöä koskien tuli vastaajilta hyviä ideoita mitä sovelluksen sisältö voisi olla. Sovellukseen toivottiin luontoretkisuosituksia ja vinkkejä yhdessä tekemiseen kalenterivuoden mukaan sekä rajaustoimintoa oman mielenkiinnon ja lähialueiden toimintojen etsimisen helpottamiseksi. Rajaustoiminnon avulla olisi helpompi löytää lähialueella oleva harrastus tai seura. Yrityksiltä toivottiin etuja sekä tarjouksia.

Toivoisin mm. neuvola, Terv. keskusten, ja muiden tahojen infoa sovellukseen. Esim. aukioloajat, joukkorokotukset (influenssa), ja äitiystyön tiedotteet. Tapahtumien info mm. kausi juhlat, jouluku, pääsiäinen, vappu, juhannus yms.

Mahdollisuuden ottaa yhteyttä kunnan/seurakunnan/järjestön tai seuran väkeen ja kysyä mahdollisia lisätietoja.. Tai jos haluaa muuten kysellä toiminnasta.

Perheen tukipalvelut olisi tärkeitä ja matalan kynnyksen mielenterveyspalvelujen saanti ja info

Mahdollisimman kattavasti lapsiperheiden palvelut (lapsiperheiden kotipalvelu, neuvola, hammashoito, sairaalat, harrastukset, näyttelyt ja muut aktiviteetit yms jne...) samaan appiin!

Mahdollisia perhe- ja aamupäivä etuja käyttäjille lippujen hinnoista

Ns. Rahallisia etuja, tarjouksia perheille esim. Uimaan, elokuviin, tapahtumiin

Vastaajat näkivät sovelluksen olevan hyödyllinen myös työssä käytettäessä. Osattaisiin neuvoa ja ohjata asiakkaita toimintoihin ja tukea sekä apua tarvitsevat perheet löytäisivät tämänkaltaisesta sovelluksesta ideoita arkeen.

Sovelluksen käytettävyyteen, eri kielivaihtoehtojen mahdollisuuteen ja ajantasaisuuteen tuli vastaajilta huomioita. Sovelluksen helppokäyttöisyys nousi esille ja kysymyksiä siitä, kenellä on vastuu päivittää sisältöä.

Kuka sitä ylläpitäisi? Onko kaikille puhelin malleille ja käyttöjärjestelmille yhteensopiva ja päivittyvä sovellus?

Miten tiedot/tapahtumat sovellukseen kerätään? Kuka ne sinne laittaa? Onko se tapahtumajärjestäjän vastuulla? Muistavatko ne, onko heillä aikaa/halua informoida sovellukseen vielä erikseen omia tapahtumia.

Sovellukseen pitäisi kaikkien tahojen päästä viemään tapahtumia suoraan, ei niin että joku poimii ja laittaa. Käyttö pitäisi levitä hyvin koska muuten eri tahot eivät sinne jaksaa ilmoitella

## 9 PERHEPASSIN KEHITTÄMINEN KÄYTÄNNÖSSÄ

Sovelluksia ja palveluita ideoidaan ja kehitetään useista eri lähtökohdista käsin ja niillä yritetään vastata aina johonkin käyttäjän tarpeeseen (Sanoma. Mobiilisovellukset). Sovellus saattaa olla ideana hyvä, mutta se on vasta pohja muulle suunnitelmalle ja mikäli sen suunnittelussa, kehittämisessä ja toteutuksessa ei kiinnitetä huomiota kaikkiin olennaisiin asioihin, jää sen menestyskin todennäköisesti saavuttamatta. Usein parhaaseen lopputulokseen päästään osallistamalla prosessiin eri alueiden asiantuntijoita. (Vertics. Miten suunnitellaan ja kehitetään menestyvä sovellus.)

Uusia sähköisiä palveluita luodessa tarvitaan yhä parempaa ymmärrystä käyttäjäryhmien tarpeista sekä tietoverkkojen hallintaa ja teknisten ratkaisujen hyödyntämistä (Ohtonen 2011, 16). Kohderyhmä, jolle sovellus tai palvelu tehdään, tulee määritellä tarkkaan ja tunnistaa kohderyhmälle ominaisia piirteitä ja ominaisuuksia. Kohderyhmätietoa hyödynnetään esimerkiksi käyttöliittymä- ja markkinointisuunnitelmaa tehdessä. Sovellukselle tai palvelulle tulee olla todellinen tarve ja sen tulee houkutella käyttäjiä. (Vertics. Miten suunnitellaan ja kehitetään menestyvä sovellus.) On siis hyvä miettiä sitä, kuka sovellusta tai palvelua käyttää, mitä hyötyä siitä on juuri hänelle, tuottaako se lisäarvoa ihmisen elämään, miksi hän lataisi sovelluksen, miksi hän hylkäisi nykyisen keinonsa ja myös mitä sovelluksen tai palvelun käyttö vaatii kohderyhmältä (Nyqvist & Pakarinen 2018, 6).

Kehittämisessä tulee huomioida myös jo olemassa olevat sekä vastaavat sovellukset ja palvelut sekä löytää keinot erottua niistä (Vertics. Miten suunnitellaan ja kehitetään menestyvä sovellus). Tekemämme kyselyn myötä ilmeni, että Oulussa on käytössä vastaava lapsiperheille suunnattu selainpohjainen sivusto, jonka pohjaidea on pitkälti sama kuin ideoimamme sovelluksen. Sivustolla huomioidaan perhe eri elämäntilanteissa ja lapsi eri ikäkausina, tarjotaan palveluita eri tilanteisiin ja kriiseihin, annetaan vinkkejä sujuvaan arkeen ja sen kautta pääsee etsimään alueellisia tapahtumia ja kerhoja eri hakutoiminnoilla. Yksityisen puolen edustajat ilmoittavat sivustolle itse tapahtumistaan. (Lapsuus.ouka.fi. Kaikki perheen asiat samassa paikassa.)

Käyttäjryhmä tulee ottaa mukaan myös suunnitteluun sekä käyttäjäkokemuksen testaamiseen kehittämisen aikana. Ennen testausta tulee pohtia testattavia asioita eli testataanko esimerkiksi sovelluksen tai palvelun toimivuutta, ulkoasua, helppokäyttöisyyttä vai selkeyttä. Käyttäjäkokemuksen testaamiseen on useita tapoja, kuten esimerkiksi kohderyhmään kuuluvien henkilöiden kutsuminen kokeilemaan sovellusta. (Nyqvist & Pakarinen 2018, 6, 14.) Sovelluksen tai palvelun suunnittelussa tulee osata rajata ominaisuudet oleellisimpiin, jotta sovelluksesta ei tule liian monimutkaista. Ominaisuuksia ei saa myöskään olla liian vähän. Hyvä käyttöliittymäsuunnittelu ja tyylikäs ulkoasu lisäävät sovelluksen tai palvelun käyttöastetta. (Vertics. Miten suunnitellaan ja kehitetään menestyvä sovellus.) Myös markkinointia täytyy suunnitella ja aloittaa jo silloin, kun sovellusta tai palvelua vielä suunnitellaan ja kehitetään. Markkinointiin kannattaa panostaa ja myös varautua siihen, että sovellus tai palvelu menestyy. (Nyqvist & Pakarinen 2018, 16.)

Sovelluksen tai verkkopalvelun tekeminen ja ylläpitäminen ei ole ilmaista. Hintaan vaikuttavat sovelluksen tai verkkopalvelun sisältö, kuinka monimutkainen se on, sisältääkö se paljon grafiikkaa, toimiiko se useilla kielillä ja useissa käyttöjärjestelmissä, kuinka nopea se on ja kuka sen tekee. Rahoitusta sovelluksen tekoon voi hakea eri säätiöiltä ja opetus- ja kulttuuriministeriöstä tai yritysten kanssa voi tehdä yhteistyötä. Sovelluksen toteutuksessa kannattaa pohtia myös yhteistyötä järjestöjen kanssa, joilla on samanlaisia tarpeita. Järjestöjen yhteisissä sovelluksissa resursseja saadaan jaettua, mutta toisaalta on sovittava etukäteen monia käytännön asioita, kuten omistajuus, käyttö- ja tekijänoikeudet, päivityksistä huolehtiminen, työnjako ja organisointi ja kustannusten jakautuminen myös sovelluksen valmistumisen jälkeen. (Nyqvist & Pakarinen 2018, 10–11.)

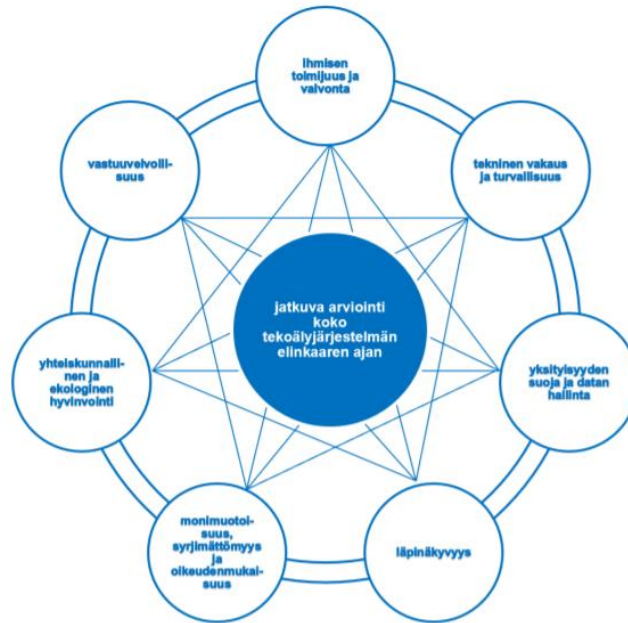
Kun sovellus tai palvelu on hyvin suunniteltu ja toteutettu, tulee yleensä positiivista palautetta käyttäjiltä sekä muutos- ja korjaustarpeet ovat vähäisiä (Vertics. Miten suunnitellaan ja kehitetään menestyvä sovellus). Sovelluksen tai palvelun ensimmäisen version valmistumisen jälkeen löytyy kuitenkin todennäköisesti vielä teknisiä vikoja, joita täytyy korjata. Käyttäjiltä saattaa tulla myös palautetta, jonka perusteella sovellusta tai palvelua täytyy muuttaa. Käyttöjärjestelmien päivitykset ja muuttuvat asiakasryhmien tarpeet vaikuttavat siihen, että sovellusta on jatkuvasti päivitettävä. (Nyqvist & Pakarinen 2018, 18.)

Digitaalisten palvelujen tarjoamisesta on säädetty laissa. Lain tarkoitus on edistää digitaalisten palveluiden saatavuutta, laatua, tietoturvallisuutta sekä sisällön saavutettavuutta sekä parantaa jokaisen mahdollisuuksia käyttää yhdenvertaisesti digitaalisia palveluita. (L 306/2019.) Viranomaisia ja toimijoita, joilla on julkishallinnollinen tehtävä tai jotka täyttävät julkisoikeudellisen laitoksen määritelmän, koskee siis saavutettavuuslainsäädäntö. Myös järjestöjä, jotka ovat saaneet julkista rahoitusta verkkosivujen tuottamiseen tai uudistamiseen, koskevat saavutettavuusvaatimukset. (Valtiovarainministeriö 2019, 34.)

Verkkopalveluiden saavutettavuudessa on huomioitava sekä tekninen että kognitiivinen saavutettavuus. Teknisellä saavutettavuudella tarkoitetaan verkkopalveluiden hyvää teknistä tasoa ja sitä, että sivustot toimivat myös apuvälineillä ja -ohjelmistoilla. Kognitiivinen saavutettavuus taas on palveluiden helppokäyttöisyyttä ja helppoa ymmärrettävyyttä. Sivuston rakenne ja sivustolla esitettävän tiedon määrä sekä esittämistapa vaikuttavat helppokäyttöisyyteen. Tekstisisällöt ja tekstin muotoilu ovat tärkeitä asioita, ja tekstisisältöä tukevat usein kuvat ja videot. Sivuston käyttöä helpottavat muistia tukevat vihjeet ja ohjeet sekä sivun olennaisen sisällön korostaminen visuaalisesti. Myös sokeat henkilöt tulee huomioida. Selkokielen lisäksi digitaalisissa ratkaisuissa on huomioitava myös eri kieliversiot. Käännökset olisi hyvä testata käyttäjillä. Yhdenvertaisuuden on tärkeää olla palveluiden kehittämisen lähtökohtana, ja siksi verkkosivujen helppokäyttöisyys ja sisältöjen ymmärrettävyys ovat oleellisia tekijöitä. (Valtiovarainministeriö 2019, 27, 33, 34.)

Yhä useammat sovellukset käyttävät hyödykseen tekoälyä, mikä tarkoittaa esimerkiksi sitä, että sovellukset ovat käyttäjille räätälöityjä ja tieto niissä on personoitua (Elements of AI. Kurssin yleiskuvaus. Mitä tekoäly on? Miten tekoäly määritellään?). Erilaiset verkkoympäristöt ja sähköinen asiointi työympäristönä vaativat siis myös eettistä pohdintaa ja lainsäädännön noudattamista (Talentia 2013, 48), sillä tekoälyyn liittyy sekä teknologisia riskejä että ihmisen oikeuksiin vaikuttavia uhkia. Suomessa ja maailmalla onkin laadittu tekoälylle eettisiä periaatteita, joiden on tarkoitus toimia yhteisinä pelisääntöinä kaikille tekoälyä kehittäville tai käyttäville ohjaten käytännön tekoja ja päätöksiä. Periaatteita tulee arvioida ja

päivittää tarpeen mukaan tekoälykehityksen edetessä. (Anttinen & Lohilahti 2019, 18–19, 22.)



KUVA 1. Euroopan komission seitsemän luotettavan tekoälyn ehtoa (Anttinen & Lohilahti 2019, 21)

Euroopan komissio on laatinut seitsemän luotettavan tekoälyn ehtoa, ja niiden tueksi 42 maata allekirjoitti vuonna 2019 OECD:n eli Taloudellisen yhteistyön ja kehityksen järjestön tekoälyn periaatteet. OECD:n tekoälyn periaatteet ovat: osallistavan, kestävä kasvun ja hyvinvoinnin edistäminen, ihmiskeskeisten arvojen ja oikeudenmukaisuuden kunnioittaminen, järjestelmien avoimuus ja selitettävyys, vakaus ja turvallisuus sekä kehittäjän, käyttöönottajän ja omistajan vastuu. (Anttinen & Lohilahti 2019, 22; OECD. Doing digital. Forty-two countries adopt new OECD Principles on Artificial Intelligence.) Suomessa Valtiovarainministeriö on laatinut julkisia palveluita koskevat yhdeksän digitalisoinnin periaatetta, joiden tulee toimia yhteisinä pelisääntöinä palveluiden kehityksessä. Periaatteiden tarkoituksena on edistää julkisten palveluiden digitalisointia. (Valtiovarainministeriö. Digitalisoinnin periaatteet.)



KUVA 2. Digitalisoinnin yhdeksän periaatetta (Valtiovarainministeriö. Digitalisoinnin periaatteet)

EU:n yleinen tietosuojasetus tuli voimaan vuonna 2018. Asetuksen tarkoituksena on parantaa henkilötietojen suojaa koko EU:n alueella ja varmistaa, että organisaatiot käsittelevät henkilötietoja lainmukaisesti ja vain silloin, kun niiden käsittelyyn on lainmukainen peruste. Tavoitteena on varmistaa, että ihmisten oikeus henkilötietojen suojaan ja yksityisyyteen toteutuu myös digiaikana. (EU 679/2016.) Asetusta ja sen soveltamista täydentää ja täsmentää kansallinen tietosuojalaki (L 1050/2018), joka tuli voimaan vuoden 2019 alussa. EU:n yleinen tietosuojasetus ja tietosuojalaki koskevat myös sovelluksia. Sovellusta tehdessä tulee miettiä, mitä henkilötietoja sovellus kerää. Sovelluksista löytyy yleensä tietosuojaseloste tai rekisteriseloste ja käyttöehdot. Tietosuojaselosteessa kerrotaan, mitä tietoja lataajista kerätään, mikä taho kerää niitä ja mikä rekisterin käyttötarkoitus on. (Nyqvist & Pakarinen 2018, 20.)

Tekijänoikeuksista on säädetty laissa (L 404/1961). Tekijänoikeus tarkoittaa tekijän yksinoikeutta päättää teoksensa käytöstä ja se suojaa teoksen persoonallista ilmaisumuotoa. Tekijänoikeus syntyy tekijälle teoksen tekemisen myötä. Tekijänoikeussuojaa saa teos, joka ylittää teoskynnyksen. Se ylittyy, jos teos on omaperäinen ja itsenäinen luovan työn tulos. Teoksiin lasketaan myös

tietokoneohjelmat. (Tekijänoikeus. Tekijänoikeuden syntyminen.) Jos tekijöitä on useita ja heidän panostaan ei voi erottaa toisistaan, tekijänoikeus syntyy kaikille tekijöille yhteisesti. Tekijänoikeus tietokoneohjelmaan siirtyy tekijänoikeuslain nojalla työnantajalle, jos se on luotu työ- tai virkasuhteesta johtuvia työtehtäviä täytettäessä, mutta se ei kuitenkaan koske korkeakoulujen opetushenkilöstöä. Opilaan tekemän tietokoneohjelman tekijänoikeus ei siirry opetushenkilöstölle koskaan ilman erillistä sopimusta. (Operight. Artikkel. Luvat. Tietokoneohjelmien tekijänoikeus ja lisenssit.)

Uusiin palveluihin ja tekoälyyn panostaminen ei pelkästään riitä, vaan tulee lisäksi huolehtia myös siitä, että tietojen liikkuvuus ja laatu paranevat sekä kyetään tehokkaampaan verkostomaiseen yhteistoimintaan (Väestörekisterikeskus 2019). Moniammatillinen yhteistyö käsittää useita eri alojen ammattilaisia, ja jokainen tuo oman ammatillisen osaamisensa mukaan yhteistyöhön. Ammatillisen yhteistyön tarkoitus on saada asiakas keskiöön. Eri alojen ammattilaisten osaamisella saadaan kokonaisnäkemys asiakkaan tilanteesta ja kokonaiskuva tarvittavista palveluista. Moniammatillinen työskentely vaatii kuitenkin edelleen kehittämistä ja koulutusta. (Hirvonen 2017, 1, 7.) Myös salassapitosäädökset hankaloittavat yhteistyötä ja tiedonkulkua (Sandström, Keiski-Turunen, Hassila, Aunola & Alahuhta 2018).

## 10 JOHTOPÄÄTÖKSET

Digitalisaation varaan lasketaan tulevaisuudessa paljon ja sen ajatellaan olevan keino niin isojen kuin pientenkin ongelmien ratkaisuun. Digitaidot ovat nykyajan kansalaistaitoja ja tämän päivän yhteiskunnassa välttämättömiä. Niillä on suuri merkitys koulutuksessa, työelämässä pärjäämisessä sekä omien ja läheisten henkilökohtaisten asioiden hoitamisessa. Digitalisaatio tarjoaa sosiaalityölle ja sen asiakkaille monia selkeitä hyötyjä ja antaa paljon uusia mahdollisuuksia. Se antaa esimerkiksi mahdollisuuden tehdä töitä eri paikoissa ja tilanteissa, sekä digitaalisten sovellusten avulla voidaan toimia nopeasti ja luoda asiakkaalle arvostuksen ja välittämisen tunne. Digitaalisten ratkaisujen hyödyntäminen muun asiakastyön rinnalla on tulevaisuudessa tärkeää. Henkilökohtaisia kohtaamisia voidaan täydentää virtuaalisilla verkostoilla (Väljærvi 2019, 18).

Digitalisaatio lisää myös haasteita. Tuoreen Diakoniabarometrin 2020 mukaan 68 prosenttia diakoniatyöntekijöistä kohtasi vähintään kuukausittain henkilöitä, jotka eivät osaa käyttää sähköisiä palveluita. Sähköisen asioinnin esteenä voi olla vaikeakäyttöisyys, riittämättömät välineet tai taidot, kiinnostuksen puute ja henkilökohtaisen palvelun tärkeys. (Alava, Kela, Nikkanen & Paloviita 2020, 81.) Älypuhelimien yleistymisen myötä myös jatkuvasti tavoitettavissa oleminen voi aiheuttaa paineita. Ongelmallisella älypuhelimien käytöllä ja älypuhelinriippuvuudella on todettu olevan negatiivisia seurauksia niin yksilölle kuin yhteiskunnallekin (Hassel 2018, 29).

Digitaaliset ratkaisut eivät myöskään korvaa kasvokkaista kohtaamista, sillä on todettu, että vuorovaikutus ei ole parhaimmillaan verkossa. On arveltu, että verkko vuorovaikutuksessa tunnetieto välittyy paljon heikommin kuin kasvokkain, jonka vuoksi väärinymmärryksiä saattaa syntyä helposti ja yhteistyö ei välttämättä ole aina niin tehokasta. (Saarikivi 2016.) Digitalisoituminen ja uuden opettelu vaatii myös ammattilaisilta asennemuutosta ja rohkeutta kyseenalaistaa nykyisiä toimintatapoja, sekä kärsivällisyyttä ja motivaatiota. Hyvät digitaidot omaavat ja verkon yhteiset pelisäännöt ymmärtävät työntekijät pystyvät ohjaamaan ja auttamaan myös asiakkaitaan digitaalisten palveluiden käytössä. Ammattilaisen

tulee kiinnittää erityistä huomiota asiakkaiden yksityisyyden ja luottamuksellisuuden turvaamiseen sekä tietosuojaan.

Tieteellisen tutkimuksen luotettavuutta tarkastellaan luotettavuuskäsitteiden kautta. Reliabiliteetti tarkoittaa tulosten pysyvyyttä eli saadaan samat tutkimustulokset uusittaessa tutkimus. Validiteetti tarkoittaa sitä, että tutkitaan oikeita asioita. Määrällisessä tutkimuksessa on vakiintunut luotettavuuden arviointikriteeristö, kun taas laadullisessa tutkimuksessa luotettavuus on tutkijan ja näytön varassa. (Kananen 2017, 175.) Verkkokyselyssä aineisto on valmiiksi sähköisessä muodossa ja aineisto on myös entistä luotettavampi, kun virhelyönnit jäävät pois (Valli & Perkkilä 2018, 118). Tutkimuksen suunnitteluvaiheessa, tulosten tallentamisessa, esittämisessä sekä arvioinnissa tulee noudattaa rehellisyyttä, huolellisuutta, tarkkuutta ja objektiivisuutta. Tutkittavia informoidaan esimerkiksi kirjallisesti tutkimuksen saatekirjeessä. Informoinnin tulee sisältää tutkimuksen tekijän yhteystiedot, tutkimuksen aihe ja tavoitteet, aineistonkeruun toteuttaminen, osallistumisen vapaaehtoisuus ja tutkimusaineiston käsittelyn luottamuksellisuus. (Kananen 2017, 190, 192–194.)

Tutkimuksemme on mielestämme luotettava. Tutkimuksen eri vaiheissa pyrimme noudattamaan rehellisyyttä ja huolellisuutta. Tutustuimme tutkittavaan aiheeseen kirjallisuuden kautta. Tutkimusaineistomme keruu tapahtui anonyyminä ja kyselyyn vastanneita henkilöitä ei voida tunnistaa tulosten raportoinnista. Webropol-kyselymme saatekirjeestä kävivät ilmi tutkimuksen tekijän yhteystiedot, tutkimuksen aihe, tavoitteet ja tarkoitus sekä osallistumisen vapaaehtoisuus. Saatekirjeestä ei kuitenkaan selvinnyt kyselyn anonyymius. Tutkimukseen luotettavuutta toi myös tutkijoiden määrä, aineiston sähköinen muoto sekä vastausten iso määrä. Kysymyksiin vastaaminen oli myös vapaaehtoista, mikä toi luotettavuutta vastauksiin. Kysymykset oli huolella valikoitu ja muotoiltu. Lisäksi jos tutkimus toistettaisiin samanlaisena, saataisiin todennäköisesti hyvin samansuuntaisia tuloksia. Tutkimuslupia ei tähän opinnäytetyöhön tarvittu.

Tutkimuksemme myötä pääsimme todistamaan, että sosiaalisella medially on potentiaalia tavoittaa isoja joukkoja lyhyessä ajassa ja sen avulla voidaan vaikuttaa maailmaan. Sosiaalisessa mediassa jaettu Webropol-kyselymme avattiin

vuorokaudessa 583 kertaa, vastaamisen oli aloittanut 342 vastaajaa ja lopulliseen aineistoon mukaan luettavien vastausten määräksi tuli 290. Kyselymme herätti mielenkiintoa kaikissa määrittelemissämme ikäryhmissä paitsi yli 60-vuotiaissa. Tilastokeskuksen 10.11.2020 julkaiseman tutkimuksen mukaan jopa 82 prosenttia 16–89-vuotiaista suomalaisista käyttää internetiä useasti päivässä, mikä näkyi saamiemme vastausten suuressa määrässä. Myös koronan tuomat rajoitukset vaikuttivat todennäköisesti jossain määrin vastausten suureen määrään, sillä ne siirsivät sosiaalista yhteydenpitoa verkkoon. (Tilastokeskus. Tilastot. Väestön tieto- ja viestintätekniikan käyttö. Internetin käyttö medioiden seuraamiseen ja viestintään lisääntynyt.) Perhepassin kehittämisessä ja markkinoinnissa kannattaakin hyödyntää tulevaisuudessa internetiä ja sosiaalisen median kanavia käyttäjiin.

Jaoimme kyselyn harkitusti kolmeen sosiaalisen median ryhmään: ”Äitylit”, ”Lasten kanssa askartelevien tietopankki” sekä ”Diakoniatyöntekijät”, sillä pyrimme tutkimusta varten löytämään vastaajia kohderyhmästämme. Tutkimuksemme kohderyhmä olivat sovellusideamme mahdolliset käyttäjät eli varhaiskasvatusikäisten lasten huoltajat sekä mahdolliset toimijat eli varhaiskasvatusikäisten lasten ja heidän perheiden kanssa työskentelevät. Tavoitimme kyselyllä kohderyhmän onnistuneesti. Avoimien kysymysten vastauksista käy ilmi, että kyselyyn vastasi niin mahdollisia käyttäjiä kuin toimijoitakin. Suurimmalla osalla kyselyyn vastanneista oli lisäksi varhaiskasvatusikäisiä lapsia. Ryhmien valintaan vaikutti myös se, että yhden meistä on tarkoitus saada koulutuksesta sosionomi (AMK) pätevyyden lisäksi diakonin kelpoisuus ja kahden varhaiskasvatuksen opettajan kelpoisuus. Laajempi tai eri kohderyhmä olisi todennäköisesti vaikuttanut vastauksiin.

Yli puolet kyselyyn vastanneista oli iältään 31–40-vuotiaita ja suurin osa oli sukupuoleltaan naisia. Todennäköisesti vastaajien sukupuolittuneisuus johtuu ensisijaisesti siitä, että sosiaalisen median ryhmät, joihin kyselyn jaoimme, koostuvat suurimmaksi osaksi naisista. Sukupuolittuneisuuteen saattaa vaikuttaa myös se, että tilastokeskuksen mukaan äiti on yleisimmin 30–34-vuotias lapsen syntyessä (Tilastokeskus. Etusivu. Tuotteet ja palvelut. Tilastokirjasto ja tietopalvelut. Poimintoja tilastovuodesta. Äidit tilastoissa 2020). Jäimme miettimään, olisivatko

tutkimuksemme tulokset muuttuneet, jos olisimme saaneet enemmän miesnäkökulmaa.

Teettämämme kyselyn perusteella sovellukselle löytyy mielenkiintoa ja käyttäjiä, sillä kyselyyn saatiin lyhyessä ajassa vastauksia eri puolilta Suomea. Suurin osa vastaajista oli sitä mieltä, että eri palvelujentarjoajien palvelut eivät ole helposti löydettävissä ja heillä ei ole tarpeeksi tietoa asuinalueensa palveluista. Sovellus toimisi palveluiden kerääjänä ja helpottaisi käyttäjiä löytämään oman kunnan tarjoamat palvelut ja edut. Vastausten perusteella järjestöjen ja kuntien palvelut olivat halutuimpia, ja niiden jälkeen tulivat yritysten tarjoamat palvelut. Suosituimpia etujen tuottajia sovellukseen olivat järjestöt, yritykset ja kunta. Kyselyyn vastanneista 80 prosenttia ilmoitti, että käyttäisi tämän kaltaista sovellusta ja 67 prosenttia ilmoitti, että sovellus lisäisi heidän osallistumistaan palveluihin. Sovellukselle olisi käyttöä myös lapsiperheiden kanssa työskentelevien mielestä.

Seurakuntien keskeisenä pyrkimyksenä on lisätä ihmisten osallisuutta ja sitä kautta auttaa kasvattamaan yksilön merkityksellisyyden ja kuuluvuuden kokemusta. Itsenäisyyttä ja yksin pärjäämistä korostava elämäntapamme kuitenkin vaikeuttaa osallisuuden ja yhteisöllisyyden muodostumista, ja kirkon asema kansankirkkona ei ole enää itsestään selvää. (Hannuksela & Valkeavuori 2020, 1, 2.) Ovet auki – strategian mukaan kasteiden ja vihkimisten määrät ovat laskeneet, kokoava toiminta ei tavoita enää entiseen malliin ja kirkon jäsenmäärä vähenee (Suomen evankelisluterilainen kirkko 2020, 2). Myös jäsentilastoista näkyy, että vuoden 2020 alussa ainoastaan 68,6 prosenttia suomalaisista kuului evankelisluterilaiseen kirkkoon, kun vielä 1980-luvulla vastaava luku oli yli 90 prosenttia (Suomen evankelisluterilainen kirkko. Tietoa kirkosta. Tilastotietoa. Jäsenet). Ilman osallistumista on mahdoton saavuttaa osallisuutta (Hannuksela & Valkeavuori 2020, 2).

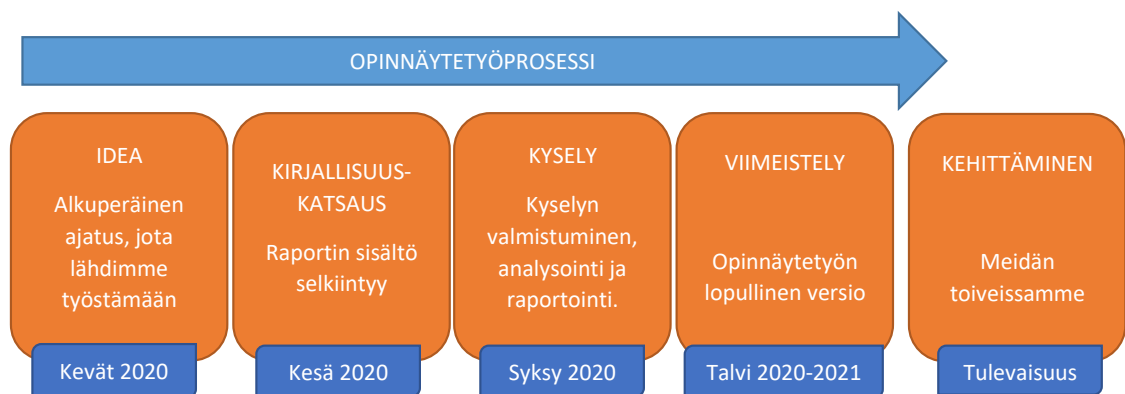
Osallisuudelle ja yhteisöllisyydelle on kuitenkin tilausta. Teettämämme kyselyn mukaan ihmiset haluavat edelleen osallistua myös seurakunnan toimintoihin, vaikkakin seurakunnan tarjoamia palveluita ja etuja haluttiin sovellukseen vähiten. Sovellus olisi konkreettinen tapa saada ihmisiä mukaan myös niihin. Seurakuntien tulee tehdä yhteistyötä kuntien, järjestöjen, yhdistysten ja yritysten

kanssa, sillä yhdessä osallistutaan tulevaisuuden tekemiseen. Kirkko ei ole irrallaan yhteiskunnasta. Digitalisaation mahdollistamilla toimintatavoilla on yhdessä mahdollista saavuttaa osallisuutta ja yhteisöllisyyttä. (Hannuksela & Valkeavuori 2020, 2–4.)

Innovatiivinen sovellusideamme voidaan nähdä mahdollisuutena edistää kansalaisten osallisuutta ja osallistumisen mahdollisuuksia ja sen on tarkoitus ehkäistä syrjäytymistä ja huono-osaisuutta. Sovellus edistäisi myös tasa-arvoa ja yhdenvertaisuutta. Kaikilla varhaiskasvatuskäisten lasten perheillä tulee olla samanlaiset mahdollisuudet saada tietoa palveluista ja päästä niiden piiriin. Sovelluksen avulla voidaan lisätä lapsen ja koko perheen hyvinvointia sekä tukea perheen arkea ja perheenjäsenten keskinäisiä suhteita. Sovellusideamme avulla on mahdollisuus ottaa askel eteenpäin myös eri toimijoiden välisen yhteistyön kehittämisessä. Sovellusideamme on taloudellinen ennaltaehkäisevän ammatillisen yhteistyön väline, jonka vankkana perustana on lainsäädäntö.

## 11 POHDINTA

Opinnäytetyöprosessimme oli suhteellisen nopea, sillä alle vuodessa idean saamisesta ideointimme oli valmis. Ideamme kehittyi, muotoutui sekä selkiintyi opinnäytetyöprosessin edetessä tutkimuspainotteiseksi opinnäytetyöksi. Aluksi meillä oli ajatuksena pyytää Porin kaupunkia työelämäyhteistyökumppaniksi opinnäytetyöllemme. Muutimme kuitenkin suunnitelmaamme, sillä halusimme tehdä kyselyn valtakunnan tasolla emmekä paikallisesti. Sosiaalisen median kautta tekemämme kysely osoittautui hyväksi valinnaksi. Tutkimuksen tekeminen oli mielenkiintoista ja kehitti ammatillista ajatteluamme ja kasvuamme. Matkan varrella saamamme palaute ja keskinäiset keskustelumme vaikuttivat ideamme loppuvaiheen muotoon.



KUVIO 11. Opinnäytetyöprosessin kulku

Opinnäytetyömme pohjautuu käytännön työelämän ongelmaan ja sen avulla pyrimme vaikuttamaan ihmisten hyvinvointiin sekä yksilötasolla että yhteiskunnallisella tasolla. Opinnäytetyöprosessi on antanut meille tietoa erilaisista sähköisistä palveluista, lisännyt valmiuksiamme ohjata asiakkaita sähköisten palveluiden käytössä ja osoittanut konkreettisesti sen, kuinka sähköiset palvelut edistävät ja mahdollistavat hyvinvointia tarjoamalla oikeanlaista palveluohjausta oikeaan aikaan. Opinnäytetyöprosessi auttoi lisäksi ymmärtämään laajemmin, miten eri lait ja palvelut nivoutuvat yhteen.

Luonnollisena jatkona opinnäytetyöllemme näemme sovellusideamme kehittämisen ja käyttöönoton, sillä ideamme on toimiva, varteenotettava ja kehityskelpoinen. Kehittämistä ja käyttöönottoa ajatellen seuraava askel tulee ottaa kohti toimijoita. Sopivan yhteistyökumppanin löytämiseksi on tehty jo alustavaa tiedustelutyötä. Tutkittuun tietoon perustuvan opinnäytetyömme avulla lähestyminen on helpompaa. Saimme kyselymme avulla paljon hyviä ideoita ja kehitysehdotuksia, joita voidaan hyödyntää sovelluksen kehittämisessä. Diakin Dialogissa tullaan lisäksi julkaisemaan opinnäytetyöhömmme liittyvä Hannukselan ja Valkeavuoren kirjoittama artikkeli (Liite 3), jonka tarkoituksena on tuoda medianäkyvyyttä ideallemme. Julkaisuaikataulu ei ole vielä selvillä.

Sosiaalialan ammattikorkeakoulutukselle on laadittu osaamisvaatimukset, jotka koskevat sekä sosionomi (AMK), diakoniatyö -koulutusta että sosionomi (AMK), varhaiskasvatuksen opettajan virkapätevyyden omaavia. Sosionomi (AMK), diakoniatyö -koulutuksesta valmistuneella ja sosionomi (AMK), varhaiskasvatuksen virkapätevyyden opettajan omaavilla tulee olla ydinosaamisen lisäksi myös erityisosaamista. Ydinosaamisen sekä erityisosaamisen mahdollistava tietoperusta saadaan koulutuksesta. (Sosiaalialan ammattikorkeakoulutuksen kompetenssit 2016; Diakonia-ammattikorkeakoulu. Opiskelu. Opiskelijan polku. Opintojen suorittaminen. Arviointi. Osaamisvaatimukset: Sosionomi (AMK), diakoniatyö.) Opinnäytetyöprosessin avulla pääsimme osoittamaan valmiuksiamme soveltaa koulutuksesta saatuja tietoja ja taitoja. Lopullisesti tieto, taito ja osaaminen konkretisoituvat kuitenkin vasta työelämässä. Tulemme tulevaisuudessa kohtaamaan päivittäin erilaisissa elämäntilanteissa olevia ihmisiä ja meidän tulee huomioida heidät kokonaisvaltaisesti. Ammatillinen kasvu sekä jatkokoulutuksen tarve tulevat todennäköisesti jatkumaan läpi työelämän. Kaksoispätevyydet antavat valinnanvaraa työpaikkojen suhteen.

Sosionomi (AMK), varhaiskasvatuksen opettajan virkapätevyyden omaavien osaamista voidaan hyödyntää erityisesti lasten ja perheiden palvelujärjestelmän tuntemuksen osalta. Asiantuntijuutta voidaan käyttää hyödyksi myös varhaiskasvatussuunnitelmaa tehdessä. Koulutuksen myötä myös ymmärrys perheiden tuen tarpeesta on laajentunut. Perheiden tilanteet ja tuen tarpeet ovat yksilöllisiä ja perhe on huomioitava kokonaisuutena. Sosionomi (AMK), diakoniatyön -

koulutus on antanut valmiuksia kristillisen uskon tuntemiseen, tulkitsemiseen sekä toimimiseen kirkollisessa ympäristössä ja vahvistanut halua tehdä työtä kristillisten arvojen mukaisesti. Diakoniatyöntekijät liikkuvat työssään yhteiskunnan ja kirkon välissä. He ovat kirkon työntekijöitä, mutta kohtaavat ja toimivat myös sosiaalihuollon ammattilaisina. Digitaalisia työkaluja tullaan käyttämään perinteisen diakonian rinnalla tulevaisuudessa todennäköisesti yhä enemmän. Uskomme, että sovellusideamme on tervetullut työväline niin sosiaalialan ammattilaisille kuin kirkon työntekijöillekin. Muuttuvassa yhteiskunnassa tarvitaan rohkeita ja innovatiivisia ideoita asiakkaiden muuttuviin tarpeisiin. Sovellusideamme avulla on mahdollista pitää ovia auki niille, jotka kaipaavat kirkkoa oman osallisuutensa ja yhteisöllisyytensä areenaksi. Sovelluksen avulla on mahdollista vahvistaa niin diakoniatyön kuin sosiaalityönkin merkitystä yhteiskunnassa.

## LÄHTEET

- A 338/2011. Valtioneuvoston asetus neuvolatoiminnasta, koulu- ja opiskeluterveydenhuollosta sekä lasten ja nuorten ehkäisevästä suun terveydenhuollosta. Saatavilla 17.8.2020  
<https://www.finlex.fi/fi/laki/alkup/2011/20110338>
- Aira, T., Hämylä, R., Kannas, L., Aula, M.-K. & Harju-Kivinen, R. (2014). Lasten hyvinvoinnin tila kansallisten indikaattoreiden kuvaamana. Lapsiasiavaltuutettu. Lapsiasiainvaltuutetun toimiston julkaisuja 2014: 4. Saatavilla 29.7.2020 [http://lapsiasia.fi/wp-content/uploads/2015/03/lasten\\_hyvinvoinnin\\_tila.pdf](http://lapsiasia.fi/wp-content/uploads/2015/03/lasten_hyvinvoinnin_tila.pdf)
- Alava, H., Kela, A., Nikkanen, A. & Paloviita, P. (2020). *Diakoniabarometri 2020. Aina uuden edessä*. Kirkko ja toiminta. Suomen evankelisluterilaisen kirkon julkaisuja 88. Kirkko ja toiminta. Helsinki: Kirkkohallitus. Saatavilla 16.1.2021 <https://julkaisut.evl.fi/catalog/Tutkimukset%20ja%20julkaisut/r/4087/viewmode=previewview>
- Anttinen, T. & Lohilahti, A.-M. (2019). *Katsaus tekoälyyn ja sen eettisiin periaatteisiin*. (Opinnäytetyö, Haaga-Helia ammattikorkeakoulu, johdon assistenttityön ja kielten koulutusohjelma). Saatavilla 17.1.2021 [https://www.theseus.fi/bitstream/handle/10024/261267/Anttinen\\_Terhi%20Lohilahti\\_Anna-Maija.pdf?sequence=2&isAllowed=y](https://www.theseus.fi/bitstream/handle/10024/261267/Anttinen_Terhi%20Lohilahti_Anna-Maija.pdf?sequence=2&isAllowed=y)
- McGregor, C & Devaney, C. (2020) Protective support and supportive protection for families “in the middle”: Learning from the Irish context. *Child & Family Social Work* 25:277–285. Saatavilla 28.1.2021 <https://onlinelibrary.wiley.com/doi/abs/10.1111/cfs.12683>
- Diakonia-ammattikorkeakoulu. Opiskelu. Opiskelijan polku. Opintojen suorittaminen. Arviointi. Osaamisvaatimukset: Sosionomi (AMK), diakoniatyö. Saatavilla 5.1.2020  
<https://www.diak.fi/opiskelu/opiskelijan-polku/opintojen-suorittaminen/arviointi/osaamisvaatimukset-sosionomi-amk-diakoniatyo/#42d701d3>

Digi- ja väestötietovirasto. Yritykset ja yhteisöt. Yrityksen perustaminen:

Yritysmuodot. Saatavilla 27.11.2020 <https://www.suomi.fi/yritykselle/yrityksen-perustaminen/yritysmuodot>

DNA Oy. (4.8.2020). DNA Koululaistutkimus 2020. Lasten puhelinten hankinta ja käyttö. Saatavilla 17.1.2020

<https://www.sttinfo.fi/data/attachments/00085/1e7ffcfb-8dbd-40cf-8e3b-eca449a820a3.pdf>

Dyme Solutions. Referenssit. Nuorisopassi. Saatavilla 8.5.2020

<https://dymesolutions.com/referenssi/nuorisopassi/>

Elements of AI. Kurssin yleiskuvaus. Mitä tekoäly on? Miten tekoäly määritellään? Saatavilla 18.12.2020

<https://course.elementsofai.com/fi/1/1>

Engle, P., Fernald, L., Alderman, H., Behrman, J., O’Gara, C., Yousafzai, A., Cabral de Mello, M., Hidrobo, M., Ulkuer, N., Ertem, I., Iltus, S. and the Global Child Development Steering Group (2011). *Strategies for reducing inequalities and improving developmental outcomes for young children in low-income and middle-income countries*. Saatavilla 17.1.2021. [https://www.thelancet.com/journals/lancet/article/PIIS0140-6736\(11\)60889-1/fulltext](https://www.thelancet.com/journals/lancet/article/PIIS0140-6736(11)60889-1/fulltext)

ePerusteet. Varhaiskasvatus. Varhaiskasvatussuunnitelman perusteet 2018.

Varhaiskasvatuksen tehtävät ja yleiset tavoitteet. Saatavilla 30.7.2020 <https://eperusteet.opintopolku.fi/#/fi/varhaiskasvatus/1266381/tekstikappale/1291595>

EU 679/2016. *Euroopan parlamentin ja neuvoston asetukset luonnollisten henkilöiden suojelusta henkilötietojen käsittelyssä sekä näiden tietojen vapaasta liikkuvuudesta ja direktiivin 95/46/EY kumoamisesta*.

Saatavilla 23.3.2020 <https://eur-lex.europa.eu/legal-content/FI/TXT/?qid=1528874672298&uri=CELEX%3A02016R0679-20160504>

Hannuksela, H. & Valkeavuori, V. (2020). *Yhdessä osallisuuden ja yhteisöllisyyden asialla!* Tuleva julkaisija Diakonia-ammattikorkeakoulun Dialogi. Saatavilla 28.12.2020 [Yhdessä osallisuuden ja yhteisöllisyyden asialla.docx](https://www.diakonia.fi/yhteisollisyyden-asialla.docx)

- Hassel, H. (2018). *Älypuhelinhaitat: ongelmallinen käyttö ja älypuhelinriippuvuus* (Kandidaatintutkielma, Jyväskylän yliopisto, informaatioteknologian tiedekunta). Saatavilla 17.1.2021 <https://jyx.jyu.fi/bitstream/handle/123456789/59704/URN:NBN:fi:jyu-201809274257.pdf?sequence=1>
- Heikkilä, T. (2014) *Tilastollinen tutkimus*. Edita Publishing Oy. Saatavilla 27.12.2020 <http://www.ellibslibrary.com>
- Hirsjärvi, S., Remes, P. & Sajavaara, P. (2007). *Tutki ja kirjoita*. (13. osin uud. P.) Helsinki: Tammi.
- Hirvonen, J. (2017). *Moniammatillinen tiimityö. Havaintoja sosiaalityön näkökulmasta* (Itä-Suomen yliopisto, yhteiskuntatieteiden laitos). Saatavilla 31.3.2020 [https://epublications.uef.fi/pub/urn\\_nbn\\_fi\\_uef-20171155/urn\\_nbn\\_fi\\_uef-20171155.pdf](https://epublications.uef.fi/pub/urn_nbn_fi_uef-20171155/urn_nbn_fi_uef-20171155.pdf)
- Jallinoja, R. (2000). *Perheen aika*. Helsinki: Otava.
- Juusola, M. (2008). *Kahden kodin kansalainen. Ohjelmisto eroperheiden lasten ja varhaisnuorten ryhmille*. Helsinki: Lasten Keskus.
- Jyväskylän yliopisto. Avoimet. Humanistis-yhteiskuntatieteellinen tiedekunta. Menetelmäpolkuja humanisteille. Menetelmäpolku. Tutkimusstrategiat. Surveyt. Saatavilla 30.9.2020 <https://koppa.jyu.fi/avoimet/hum/menetelmapolkuja/menetelmapolku/tutkimusstrategiat/survey>
- Jääskeläinen, I. (2002). Diakoniatoiminnan muodot. Teoksessa R. Helosvuori, E. Koskenvesa, P. Niemelä & J. Veikkola (toim.), *Diakonian käsikirja* (s. 192–232). Helsinki: Kirjapaja Oy
- Kananen, J. (2017). *Laadullinen tutkimus pro graduna ja opinnäytetyönä*. Jyväskylä: Jyväskylän ammattikorkeakoulu.
- Kiiveri, K. (2006). *Matkalla lukutaitoon. Kaksi kuvausta lukutaidon oppimisesta koulussa*. (Väitöskirja. Lapin yliopisto. Kasvatustieteiden tiedekunta). Saatavilla <https://lauda.ulapland.fi/handle/10024/61654>
- KJ 1055/1991. *Kirkkojärjestys 8.11.1991/1055 v. 1993*. Saatavilla 15.1.2021 <https://www.finlex.fi/fi/laki/ajantasa/1993/19931055>
- KL 1054/1993. *Kirkkolaki. 26.11.1993/1054*. Saatavilla 15.1.2021 <https://www.finlex.fi/fi/laki/ajantasa/1993/19931054>

- Kontio, M. (2010) *Moniammatillinen yhteistyö*. TUKEVA-hanke. Saatavilla 17.1.2021 <http://www.oulu.ouka.fi/seutu/tukeva/Moniammatillinen-julkaisu.pdf>
- Kotimaisten kielten keskus. Kielitoimiston sanakirja. Saatavilla 17.8.2020 <https://www.kielitoimistonsanakirja.fi/#/>
- L 404/1961. *Tekijänoikeuslaki*. Saatavilla 27.3.2020 <https://www.finlex.fi/fi/laki/ajantasa/1961/19610404>
- L 361/1983. *Laki lapsen huollosta ja tapaamisoikeudesta*. Saatavilla 15.8.2020 <https://www.finlex.fi/fi/laki/ajantasa/1983/19830361#L2P6a>
- L 503/1989. *Yhdistyslaki*. Saatavilla 15.8.2020 <https://finlex.fi/fi/laki/ajantasa/1989/19890503>
- L 628/1998. *Perusopetuslaki*. Saatavilla 8.8.2020 <https://finlex.fi/fi/laki/ajantasa/1998/19980628>
- L 731/1999. *Suomen perustuslaki*. Saatavilla 9.7.2020 <https://www.finlex.fi/fi/laki/ajantasa/1999/19990731?search%5Btype%5D=pika&search%5Bpika%5D=perustuslakiL>
- L 244/2001. *Yritys- ja yhteisötietolaki*. Saatavilla 27.11.2020 <https://www.finlex.fi/fi/laki/ajantasa/2001/20010244?search%5Btype%5D=pika&search%5Bpika%5D=yritys>
- L 1224/2004. *Sairausvakuutuslaki*. Saatavilla 14.8.2020 <https://www.finlex.fi/fi/laki/ajantasa/2004/20041224#O3L9P8>
- L 417/2007. *Lastensuojelulaki*. Saatavilla 5.8.2020 <https://finlex.fi/fi/laki/ajantasa/2007/20070417#L3P12>
- L 1326/2010. *Terveystieteidenhuoltolaki*. Saatavilla 17.8.2020 <https://www.finlex.fi/fi/laki/ajantasa/2010/20101326>
- L 1301/ 2014. *Sosiaalihuoltolaki*. Saatavilla 10.10.2020 <https://www.finlex.fi/fi/laki/ajantasa/2014/20141301>
- L 410/2015. *Kuntalaki*. Saatavilla 5.8.2020 <https://www.finlex.fi/fi/laki/ajantasa/2015/20150410?search%5Btype%5D=pika&search%5Bpika%5D=Kuntalaki%20365#O1L2P8>
- L 540/2018. *Varhaiskasvatuslaki*. Saatavilla 5.8.2020 <https://www.finlex.fi/fi/laki/ajantasa/2018/20180540?search%5Btype%5D=pika&search%5Bpika%5D=varhaiskasvatuslaki>

L 1050/2018. *Tietosuojalaki*. Saatavilla 23.3.2020

<https://www.finlex.fi/fi/laki/ajantasa/2018/20181050>

L 306/2019. *Laki digitaalisten palvelujen tarjoamisesta*. Saatavilla 27.11.2020

<https://www.finlex.fi/fi/laki/ajantasa/2019/20190306>

Lahti T. [Turtiainen Kimmo] (22.5.2017) Haastattelu, Tuuli Lahti, THL.

15.12.2014 [Video]. Saatavilla 17.1.2021 [https://diak.sharepoint.com/portals/hub/\\_layouts/15/PointPublishing.aspx?app=video&p=p&chid=c7c93b20-0fe6-433b-8c6b-379acf8796bc&vid=544d9b6e-5960-4ea3-8308-6da8f3672ea3](https://diak.sharepoint.com/portals/hub/_layouts/15/PointPublishing.aspx?app=video&p=p&chid=c7c93b20-0fe6-433b-8c6b-379acf8796bc&vid=544d9b6e-5960-4ea3-8308-6da8f3672ea3)

Lapsuus.ouka.fi. Kaikki perheen asiat samassa paikassa. Saatavilla 28.12.2020

<https://lapsuus.ouka.fi/>

Lastensuojelun Keskusliitto. Lastensuojelu.info. Lapsiperheiden palvelut. Miten perhettä ensisijaisesti autetaan. Saatavilla 13.8.2020

<https://www.lastensuojelu.info/lapsiperheiden-palvelut/miten-perhetta-ensisijaisesti-autetaan/>

Lindgren, K. (2000). *Kaakaopyhäkoulusta lapsidiakoniaan*. Hämeenlinna: Karisto Oy.

Mannerheimin Lastensuojeluliitto. Tietoa MLL:sta. Organisaatio. MLL:n

strategia. Saatavilla 21.12.2020 <https://www.mll.fi/tietoa-mllsta/organisaatio/mlln-strategia/>

Mannerheimin Lastensuojeluliitto. Vanhemmille.Toiminta lapsiperheille. Saata-

villa 21.12.2020 <https://www.mll.fi/vanhemmille/toiminta-lapsiperheille/>

Martat. Marttajärjestö. Kotitalousneuvonta. Kohdennettu neuvonta. Lapsiper-

heen arjen tukeminen. Saatavilla 16.8.2020 <https://www.martat.fi/martat/marttajarjesto/kotitalousneuvonta/kohdennettuneuvonta/lapsiperheiden-arjen-tukeminen/>

Martat. Marttajärjestö. Saatavilla 16.8.2020 <https://www.martat.fi/martat/marttajarjesto/>

Mattila, K.-P. (2003). *Lapsidiakonian käsikirja*. Sininauhaliitto. Jyväskylä: Gummerus Kirjapaino Oy.

Meritähti, P. (22.8.2017) Nuorisopassilla ilmaiseksi bussiin ja harrastuksiin – osa kaupungeista auttaa “sen oman jutun” löytämiseksi. Yle.

Saatavilla 7.5.2020 <https://yle.fi/uutiset/3-9787264>

Nuorisopassi. Kaupungit ja kunnat. Saatavilla 8.5.2020

<https://nuorisopassi.fi/kaupungit-ja-kunnat/>

Nuorisopassi. Käyttäjä. Saatavilla 30.12.2020 <https://nuorisopassi.fi/kayttaja/>

Nyqvist, M. & Pakarinen, M. (2018). Tekisinkö sovelluksen? 9 vinkkiä järjestöille sovelluskehityksen tueksi. Eläkeliitto ja Ehyt ry. Saatavilla 29.3.2020

[http://www.ehyt.fi/sites/default/files/tiedostot/Sovellusopas\\_lahiverkko.pdf](http://www.ehyt.fi/sites/default/files/tiedostot/Sovellusopas_lahiverkko.pdf)

OECD. Doing digital. Forty-two countries adopt new OECD Principles on Artificial Intelligence. Saatavilla 29.1.2021

<https://www.oecd.org/going-digital/forty-two-countries-adopt-new-oecd-principles-on-artificial-intelligence.htm>

Ohtonen, V. (2011). e-Asiantuntijuus sosiaalipalveluiden verkkoneuvonnassa. (Pohjois-Suomen sosiaalialan osaamiskeskuksen julkaisuja 34).

Saatavilla 27.3.2020 <http://urly.fi/qTq>

Operight. Artikkele. Luvat. Tietokoneohjelmien tekijänoikeus ja lisenssit.

Saatavilla 1.4.2020

<https://operight.fi/artikkeli/luvat/tietokoneohjelmien-tekijanoikeus-ja-lisenssit>

Opetushallitus. Koulutus ja tutkinnot. Esiopetus. Mitä on esiopetus. Saatavilla

13.8.2020 <https://www.oph.fi/fi/koulutus-ja-tutkinnot/mita-esiopetus>

Opetushallitus. Koulutus ja tutkinnot. Varhaiskasvatus. Mitä on varhaiskasvatus.

Saatavilla 30.7.2020. <https://www.oph.fi/fi/koulutus-ja-tutkinnot/mita-varhaiskasvatus>

Opetushallitus. Varhaiskasvatussuunnitelman perusteet 2018. Saatavilla

5.8.2020

[https://www.oph.fi/sites/default/files/documents/varhaiskasvatussuunnitelman\\_perusteet.pdf](https://www.oph.fi/sites/default/files/documents/varhaiskasvatussuunnitelman_perusteet.pdf)

Paananen, R. & Gissler, M. (2014). Hyvinvointi ulottuu yli sukupolvien.

Teoksessa J. Lammi-Taskula & S. Karvonen (toim.),

*Lapsiperheiden hyvinvointi 2014*. (s. 208–214). Helsinki: Terveyden ja hyvinvoinnin laitos.

- Pölkki, P. (2016). Ehkäisevä lastensuojelu ja varhainen tuki lapsiperheille. Teoksessa M. Törrönen, K. Hänninen, P. Jouttimäki, T. Lehtolundén, P. Salovaara & M. Veistilä (toim.), *Vastavuoroinen sosiaalityö* (s. 254–271). Gaudeamus. Saatavilla 13.8.2020 <https://www.ellibslibrary.com>
- Saarikivi, K. (23.12.2016). *Tunnetieto välittyy huonosti verkossa*. Digitaidot. Viestintä ja vuorovaikutus. Saatavilla 17.1.2021 <http://www.digitaidot.fi/tunnetieto-valittyy-huonosti-verkossa/>
- Salmi, S. & Lipponen, L. (2013). Lapsen voimavarat hyvinvoinnin edistäjinä. Alle kouluikäisten lasten hyvinvoinnin tukeminen vanhempien, päivähoidon ja neuvolan yhteistyöllä. Socca - Pääkaupunkiseudun sosiaalialan osaamiskeskus. Soccan työpapereita 2013: 1. Saatavilla 29.7.2020 [http://www.socca.fi/files/3128/Lapsen\\_voimavarat\\_hyvinvoinnin\\_edistajina\\_raportti.pdf](http://www.socca.fi/files/3128/Lapsen_voimavarat_hyvinvoinnin_edistajina_raportti.pdf)
- Salminen, V.-M. (2014). Osallistumattomien yhteisö? Kansankirkon passiiviset jäsenet tarkastelussa. Teoksessa M. Hytönen, K. Ketola, V.-M. Salminen & H. Salomäki (toim.), *Leikkauspintoja kirkon jäsenyyteen* (s. 40–62). Kirkon tutkimuskeskus. Kirkon tutkimuskeskuksen verkkojulkaisuja 35. Saatavilla 15.1.2021 <https://evl.fi/documents/1327140/45386794/Ktk+-+Leikkauspintoja+kirkon+j%C3%A4senyyteen/a8bc3277-bf3a-7667-f9b1-abc60c66abf8>
- Sandström, S., Keiski-Turunen, A., Hassila, L., Aunola, E. & Alahuhta, M. (2018). Moniammatillinen yhteistyö sosiaali- ja terveysalan ammattilaisten kuvaamana. Oulun ammattikorkeakoulu, Oamk. Saatavilla 1.4.2020 <http://urn.fi/urn:nbn:fi-fe2018061225734>
- Sanoma. Mobiilisovellukset. Saatavilla 29.3.2020 <https://sanoma.fi/tietoameista/tietosuoja/tuotekohtaiset-tarkennukset/mobiilisovellukset/>
- Sateenkaariperheet. Tietoa ja koulutusta. Perheen byrokratia. Saatavilla 14.8.2020 <https://sateenkaariperheet.fi/tietoa-ja-koulutusta/perheen-byrokratia/>

Sosiaali- ja terveysministeriö (19.6.2013). Toimiva lastensuojelu.

Selvitysryhmän loppuraportti. Saatavilla

[http://julkaisut.valtioneuvosto.fi/bitstream/handle/10024/74483/Toimiva%20lastensuojelu%20loppuraportti\\_final\\_19062013.pdf](http://julkaisut.valtioneuvosto.fi/bitstream/handle/10024/74483/Toimiva%20lastensuojelu%20loppuraportti_final_19062013.pdf)

Sosiaali- ja terveysministeriö (2018a). Järjestöavustusten kohdentuminen julkisen sektorin rajapintaan. Saatavilla 11.8.2020

[http://julkaisut.valtioneuvosto.fi/bitstream/handle/10024/160722/0918\\_Jarjestoavustusten%20kohdentuminen.pdf](http://julkaisut.valtioneuvosto.fi/bitstream/handle/10024/160722/0918_Jarjestoavustusten%20kohdentuminen.pdf)

Sosiaali- ja terveysministeriö (2018b). Sähköhelmenkalastus. Sosiaalihuollon sähköisten palvelujen nykytila ja kehittämistarpeet. Saatavilla 29.3.2020

[http://julkaisut.valtioneuvosto.fi/bitstream/handle/10024/160653/STM\\_rap\\_14\\_2018.pdf?sequence=1&isAllowed=y](http://julkaisut.valtioneuvosto.fi/bitstream/handle/10024/160653/STM_rap_14_2018.pdf?sequence=1&isAllowed=y)

Sosiaali- ja terveysministeriö (2019). Yhdessä kohti hyvää arkea. Lapsi- ja perhepalveluiden muutosmanuaali päättäjille. Saatavilla 17.8.2020

[https://stm.fi/documents/1271139/15252619/Esite\\_Opas\\_paattajille\\_FIN\\_verkko.pdf/cc062ea0-5988-bbf2-11f6-207f0f2c5162/Esite\\_Opas\\_paattajille\\_FIN\\_verkko.pdf](https://stm.fi/documents/1271139/15252619/Esite_Opas_paattajille_FIN_verkko.pdf/cc062ea0-5988-bbf2-11f6-207f0f2c5162/Esite_Opas_paattajille_FIN_verkko.pdf)

Sosiaali- ja terveysministeriö Sosiaali- ja terveystalot. Sosiaalipalvelut.

Lastensuojelu. Saatavilla 13.8.2020 <https://stm.fi/lastensuojelu>

Sosiaalialan ammattikorkeakoulutuksen kompetenssit (29.4.2016). Sosiaalialan AMK-verkosto. Saatavilla 17.1.2021

[https://www.tamk.fi/documents/10181/809882/SOAMK+KOMPETE\\_NSSIT\\_2016.pdf/a42b7145-638f-4779-84da-e38671ab405a](https://www.tamk.fi/documents/10181/809882/SOAMK+KOMPETE_NSSIT_2016.pdf/a42b7145-638f-4779-84da-e38671ab405a)

SOSTE ry. Hyvinvointi ja terveys. Saatavilla 16.8.2020

<https://www.soste.fi/hyvinvointi-ja-terveys/>

Sote-uudistus. Palvelujen kehittäminen. Saatavilla 28.3.2020

<https://soteuudistus.fi/palvelujen-kehittaminen>

Suomen evankelisluterilainen kirkko (22.09.2020). Ovet auki – Suomen evankelisluterilaisen kirkon strategia vuoteen 2026. Saatavilla 15.1.2021

<https://evl.fi/documents/1327140/52567038/Ev.lut.kirkko-strategia.pdf/9fb95410-78a0-6ace-a331-aa2c31b869c5?t=1600781363026>

- Suomen evankelisluterilainen kirkko. Plus. Seurakuntaelämä. Aikuiset ja perhe. Perhetyö. Saatavilla 5.8.2020  
<https://evl.fi/plus/seurakuntaelama/aikuiset-ja-perhe/perhetyo>
- Suomen evankelisluterilainen kirkko. Plus. Seurakuntaelämä. Diakonia. Tietoa diakoniasta. Lama ja diakonian murros. Saatavilla 15.1.2021  
<https://evl.fi/plus/seurakuntaelama/diakonia/tietoa-diakoniasta/lama-ja-diakonian-murros>
- Suomen evankelisluterilainen kirkko. Plus. Seurakuntaelämä. Diakonia. Sosiaalinen hyvinvointi ja ihmissuhteet. Perhe. Saatavilla 15.1.2021  
<https://evl.fi/plus/seurakuntaelama/diakonia/sosiaalinen-hyvinvointi-ja-ihmissuhteet/perhe>
- Suomen evankelisluterilainen kirkko. Plus. Seurakuntaelämä. Diakonia. Tietoa diakoniasta. Saatavilla 5.8.2020  
<https://evl.fi/plus/seurakuntaelama/diakonia/tietoa-diakoniasta>
- Suomen evankelisluterilainen kirkko. Plus. Seurakuntaelämä. Kasvatus. Varhaiskasvatus. Saatavilla 5.8.2020  
<https://evl.fi/plus/seurakuntaelama/kasvatus/varhaiskasvatus>
- Suomen evankelisluterilainen kirkko. Tietoa kirkosta. Kirkko ja yhteiskunta. Valtionkirkko ja kansankirkko. Saatavilla 5.8.2020  
<https://evl.fi/tietoa-kirkosta/kirkko-ja-yhteiskunta/valtionkirkko-ja-kansankirkko>
- Suomen evankelisluterilainen kirkko. Tietoa kirkosta. Tilastotietoa. Jäsenet. Saatavilla 4.11.2020 <https://evl.fi/tietoa-kirkosta/tilastotietoa/jasenet>
- Suomen Partiolaiset. Lippukunnille. Partio-ohjelma. Perhepartio. Saatavilla 16.8.2020 <https://www.partio.fi/lippukunnille/partio-ohjelma/perhepartio/>
- Talentia (2013). Arki, arvot, elämä, etiikka. Sosiaalialan ammattilaisen eettiset ohjeet. Saatavilla 6.1.2020  
[http://www.talentia.fi/files/558/Etiikkaopas\\_2013\\_net.pdf](http://www.talentia.fi/files/558/Etiikkaopas_2013_net.pdf)
- Tekijänoikeus. Tekijänoikeuden syntyminen. Saatavilla 1.4.2020  
<https://tekijanoikeus.fi/tekijanoikeus/syntyminen/>
- TEPA-Termipankki. Erikoisalojen sanastojen ja sanakirjojen kokoelma. Sanastokeskus TSK. Verkkopalvelu. Saatavilla 18.12.2020  
<https://termipankki.fi/tepa/fi/haku/verkkopalvelu>

- Terveyden ja hyvinvoinnin laitos. Aiheet. Lapset, nuoret ja perheet. Peruspalvelut. Äitiys- ja lastenneuvola. Saatavilla 17.8.2020 <https://thl.fi/fi/web/lapset-nuoret-ja-perheet/peruspalvelut/aitiys-ja-lastenneuvola>
- Terveyden ja hyvinvoinnin laitos. Aiheet. Lapset, nuoret ja perheet. Peruspalvelut. Äitiys- ja lastenneuvola. Neuvolatyön lainsäädäntö. Saatavilla 17.8.2020 <https://thl.fi/fi/web/lapset-nuoret-ja-perheet/peruspalvelut/aitiys-ja-lastenneuvola/neuvolatyon-lainsaadanto>
- Terveyden ja hyvinvoinnin laitos. Aiheet. Sukupuolten tasa-arvo. Tasa-arvon tila. Perheet ja vanhemmuus. Perheiden moninaisuus. Saatavilla 6.8.2020 <https://thl.fi/fi/web/sukupuolten-tasa-arvo/tasa-arvon-tila/perheet-ja-vanhemmuus/perheiden-moninaisuus>
- Terveyden ja hyvinvoinnin laitos. Hyvinvoinnin ja terveyden edistämisen johtaminen. Hyvinvointijohtaminen. Hyvinvointijohtaminen kunnassa. Järjestöt kunnassa. Saatavilla 14.8.2020 <https://thl.fi/fi/web/hyvinvoinnin-ja-terveyden-edistamisen-johtaminen/hyvinvointijohtaminen/hyvinvointijohtaminen-kunnassa/jarjestot-kunnassa>
- Terveyden ja hyvinvoinnin laitos. Hyvinvointi- ja terveyserot. Vaikuttavuus ja kustannukset. Saatavilla 7.5.2020 <https://thl.fi/fi/web/hyvinvointi-ja-terveyserot/seuranta-ja-vaikuttavuus/vaikuttavuus-ja-kustannukset>
- Terveyden ja hyvinvoinnin laitos. Käsikirjat. Lastensuojelun käsikirja. Työprosessit. Mitä on lastensuojelu. Lastensuojelun arvot ja periaatteet. Saatavilla 6.10.2019 <https://thl.fi/fi/web/lastensuojelun-kasikirja/tyoprosessi/mita-on-lastensuojelu/lastensuojelun-arvot-ja-periaatteet>
- Terveyden ja hyvinvoinnin laitos. Lapset, nuoret ja perheet. Peruspalvelut. Lastensuojelu. Saatavilla 11.10.2020 <https://thl.fi/fi/web/lapset-nuoret-ja-perheet/peruspalvelut/ehkaiseva-lastensuojelu>
- Terveyden ja hyvinvoinnin laitos. Lapset, nuoret ja perheet. Työn tueksi. Nuorten syrjäytyminen. Huono-osaisuuden ylisukupolvisuus. Saatavilla 30.5.2020 <https://thl.fi/fi/web/lapset-nuoret-ja-perheet/tyon-tueksi/nuorten-syrjaytyminen/huono-osaisuuden-ylisukupolvisuus>

- Terveiden ja hyvinvoinnin laitos. Tutkimus ja kehittämien. Tutkimukset ja hankkeet. Lapsi- ja perhepalveluiden muutosohjelma (LAPE). Saatavilla 16.8.2020 <https://thl.fi/fi/tutkimus-ja-kehittaminen/tutkimukset-ja-hankkeet/lapsi-ja-perhepalveluiden-muutosohjelma-lape->
- Tilastokeskus. Etusivu. Tuotteet ja palvelut. Tilastokirjasto ja tietopalvelut. Poimintoja tilastovuodesta. Äidit tilastoissa 2020. Saatavilla 29.12.2020 [http://www.stat.fi/tup/tilastokirjasto/aidit\\_tilastoissa\\_2020.html](http://www.stat.fi/tup/tilastokirjasto/aidit_tilastoissa_2020.html)
- Tilastokeskus. Tietoa tilastoista. Käsitteet. L. Lapsiperhe. Saatavilla 6.8.2020 <https://www.stat.fi/meta/kas/lapsiperhe.html>
- Tilastokeskus. Tietoa tilastoista. Käsitteet. P. Perhe. Saatavilla 6.8.2020 <https://www.stat.fi/meta/kas/perhe.html#tab2>
- Tilastokeskus. Tilastot. Väestön tieto- ja viestintätekniikan käyttö. Internetin käyttö medioiden seuraamiseen ja viestintään lisääntynyt. Saatavilla 18.12.2020 [https://www.stat.fi/til/sutivi/2020/sutivi\\_2020\\_2020-11-10\\_tie\\_001\\_fi.html](https://www.stat.fi/til/sutivi/2020/sutivi_2020_2020-11-10_tie_001_fi.html)
- Tukiliitto.fi. Tukiliitto ja yhdistykset. Tukiliitto kehittää. Moninaisia perheitä. Moninaisista perheistä lähi-ihmiselle. Riittävän hyvä vanhemmuus. Saatavilla 15.1.2021 <https://www.tukiliitto.fi/tukiliitto-ja-yhdistykset/kehittamistoiminta/moninaisia-perheita/moninaisista-perheista-lahi-ihmiselle/riittavan-hyva-vanhemmuus/>
- Tuomi, J. & Sarajärvi, A. (2009). *Laadullinen tutkimus ja sisällönanalyysi* (6. uud. P.) Helsinki: Tammi.
- Uuskallio, A. (2017). Vanhemmuuden määrittely ja siihen liittyvät ihmisoikeusongelmat seksuaali- ja sukupuolivähemmistöjen näkökulmasta. *Helsinki Law Review* 11(1), 6–25. Saatavilla 17.1.2021 <https://journal.fi/helsinkilawreview/article/view/HeLLRev-2017-1-Uuskallio>
- Valli, R. & Perkkilä, P. (2018). Sähköinen kyselylomake ja sosiaalinen media aineistonkeruussa. Teoksessa R. Valli (toim.), *Ikkunoita tutkimusmetodeihin 1* (s. 117–128). (5. uud. P.). Jyväskylä: PS-kustannus.

Valtioneuvosto ja ministeriöt. Sosiaali- ja terveystalvet. Palvelut perheille.

Saatavilla 7.5.2020 <https://stm.fi/palvelut-perheille>

Valtiovarainministeriö (28.3.2019). Digitaalinen Suomi – Yhdenvertainen kaikille. Digi arkeen -neuvottelukunnan toimintakertomus. Saatavilla

[http://julkaisut.valtioneuvosto.fi/bitstream/handle/10024/161486/VM\\_2019\\_23\\_Digitaalinen\\_Suomi.pdf?sequence=1&isAllowed=y](http://julkaisut.valtioneuvosto.fi/bitstream/handle/10024/161486/VM_2019_23_Digitaalinen_Suomi.pdf?sequence=1&isAllowed=y)

Valtiovarainministeriö. Digitaalisaation edistämisen ohjelma. Saatavilla

30.3.2020 <https://vm.fi/digitalisaation-edistamisen-ohjelma>

Valtiovarainministeriö. Digitalisoinnin periaatteet. Saatavilla 27.3.2020

<https://vm.fi/digitalisoinnin-periaatteet>

Valtiovarainministeriö. Vastuualueet. Kunta-asiat. Kuntien tehtävä ja toiminta.

Saatavilla 10.8.2020 <https://vm.fi/kuntien-tehtavat-ja-toiminta>

Vasu Kirkossa. Kirkon kasvatuksen linjaus. Saatavilla 5.8.2020

[https://issuu.com/kirkonkasvatus/docs/kirkon\\_kasvatuksen\\_linjaus?e=11549239/58363981](https://issuu.com/kirkonkasvatus/docs/kirkon_kasvatuksen_linjaus?e=11549239/58363981)

Vasu Kirkossa. Lapsityöstä varhaiskasvatukseen – kirkon varhaiskasvatuksen kehittyminen. Saatavilla 5.8.2020

[https://issuu.com/kirkonkasvatus/docs/lapsity\\_st\\_varhaiskasvatukseen\\_-?e=11549239/58363936](https://issuu.com/kirkonkasvatus/docs/lapsity_st_varhaiskasvatukseen_-?e=11549239/58363936)

Vertics. Miten suunnitellaan ja kehitetään menestyvä sovellus. Saatavilla

29.3.2020 <https://vertics.co/miten-suunnitellaan-ja-kehitetaan-menestyva-sovellus/>

Vilen, M., Seppänen, P., Tapio, N. & Toivanen, R. (toim.) (2010). *Kohtaamisia lapsiperheissä. Menetelmiä perhetyöhön*. Helsinki: Kirjapaja

Vilka, H. (2007). *Tutki ja mittaa. Määrällisen tutkimuksen perusteet*. Tampereen yliopisto. Saatavilla 9.10.2020

[https://trepo.tuni.fi/bitstream/handle/10024/98723/Tutki-ja-mittaa\\_2007.pdf](https://trepo.tuni.fi/bitstream/handle/10024/98723/Tutki-ja-mittaa_2007.pdf)

Väestörekisterikeskus (2019). Digihumaus 2019. Näkökulmia 2020-luvulle sähköisen asioinnin, digitaalisen turvallisuuden ja luottamuksen kehittämiseksi. Saatavilla 2.4.2020

<https://dvv.fi/documents/2252790/2563948/Digihumaus+raportti+2019/d21a7986-16f7-3c37-eb81-8767b85ce8dd/Digihumaus+raportti+2019.pdf>

Väljärvi, J. (toim.) (12.3.2019) *Förutsättningar för uppväxt, lärande och delaktighet för alla. Forskarnas observationer och rekommendationer för främjandet av möjligheterna till mångsidig utveckling, hälsa och deltagande bland barn och unga*. Statsrådet. Saatavilla 23.1.2021

[https://julkaisut.valtioneuvosto.fi/bitstream/handle/10024/161561/VN\\_2019\\_8\\_Forutsattningar\\_for\\_uppvaxt\\_la-rande\\_och\\_delaktighet\\_for\\_alla.pdf?sequence=1&isAllowed=y](https://julkaisut.valtioneuvosto.fi/bitstream/handle/10024/161561/VN_2019_8_Forutsattningar_for_uppvaxt_la-rande_och_delaktighet_for_alla.pdf?sequence=1&isAllowed=y)

## LIITE 1. Saatekirje

Hei Sinä varhaiskasvatukseen lapsen huoltaja tai varhaiskasvatukseen lasten kanssa työskentelevä ammattilainen!

Olemme ideoimassa perheille suunnattua puhelimeen ladattavaa sovellusta nimeltään Perhepassi. Ideamme tueksi teemme käyttäjäkyselyn. Kysely on osa Diakonia-ammattikorkeakoulussa tehtävää opinnäytetyötä. Kyselyn tarkoituksena ja tavoitteena on kerätä tietoa ja saada palautetta ideoimamme sovelluksen hyödyllisyydestä ja tarpeellisuudesta, sekä kehitysehdotuksia ideaamme koskien. Sovellus on ensisijaisesti suunnattu varhaiskasvatukseen (0–6 vuotta) lasten vanhemmille ja heidän kanssaan työskenteleville. Kyselyyn voivat kuitenkin vastata kaikki, jotka ovat aiheesta kiinnostuneita.

Kerrothan mielipiteesi vastaamalla tähän lyhyeen kyselyyn. Vastaaminen vie vain muutaman minuutin. Kiitos ajastasi!

Lisätietoja sekä opinnäytetyöstä että kyselystä saat tarvittaessa sähköpostitse osoitteesta [marianne.jokela2@student.diak.fi](mailto:marianne.jokela2@student.diak.fi)

Perhepassin on tarkoitus olla perheen aikuisille suunnattu puhelimeen ladattava, käyttäjille ilmainen sovellus ja palvelu. Sovelluksen tavoitteena on saada kaikki kunnassa olevat ilmaiset palvelut samaan paikkaan riippumatta järjestäjästä. Passissa kunnat, järjestöt, seurakunnat ja yritykset tarjoavat ilmaisia palveluja ja tiedottavat perheille erilaisista ilmaisista tapahtumista ja niiden aikatauluista lukujärjestyksen tavoin. Passista löytyy myös ilmaisia etuja lapsille ja perheille.

Perheille ja varhaiskasvatukseen lapsille kohdennetuilla palveluilla pyritään tukemaan vanhempia tai muita huoltajia, sekä turvaamaan lasten hyvinvointi ja kasvatusta. Tietoa kentällä olevista eri toimijoiden tarjoamista palveluista, tapahtumista ja niiden aikatauluista on usein kuitenkin vaikea löytää ja työstä saada jokaisen palveluntarjoajan omien nettisivujen takaa. Passi kokoaa tiedot eri toimijoiden tarjoamista perheille ja varhaiskasvatukseen suunnatuista palveluista yhteen, helpottaa tapahtumista tiedottamista, lisää tapahtumien näkyvyyttä ja saavutettavuutta, on ennaltaehkäisevän ja ammatillisen yhteistyön väline sekä toivottavasti lisää perheiden hyvinvointia, osallisuutta ja laajentaa näin perheiden tukiverkostoja.

Seuraava

## LIITE 2. Kyselylomake

**1. Olen**

- Mies
- Nainen
- Muu

**2. Ikäni on**

- alle 20 vuotta
- 21-30 vuotta
- 31-40 vuotta
- 41-50 vuotta
- 51-60 vuotta
- Yli 60 vuotta

**3. Lapsesi ikä / Lapsiesi iät?**

**Voit valita yhden tai useamman vaihtoehdon**

- Minulla ei ole lapsia
- 0-6 vuotta
- 7-12 vuotta
- 13-17 vuotta
- yli 18 vuotta

[Edellinen](#)[Seuraava](#)

#### 4. Asun

- Uusimaa
- Varsinais-Suomi
- Satakunta
- Kanta-Häme
- Pirkanmaa
- Päijät-Häme
- Kymenlaakso
- Etelä-Karjala
- Etelä-Savo
- Pohjois-Savo
- Pohjois-Karjala
- Keski-Suomi
- Etelä-Pohjanmaa
- Pohjanmaa
- Keski-Pohjanmaa
- Pohjois-Pohjanmaa
- Kainuu
- Lappi
- Ahvenanmaa
- Ulkomailta

[Edellinen](#)[Seuraava](#)

**5. Onko sinulla mielestäsi tarpeeksi tietoa asuinalueesi palveluista?**

- Kyllä
- Ei
- En osaa sanoa

**6. Onko eri palveluntarjoajien palvelut mielestäsi helposti löydettävissä?**

- Kyllä
- Ei
- En osaa sanoa

**7. Minkä eri sektoreiden palveluita haluaisit sovellukseen?****Voit valita yhden tai useamman vaihtoehdon**

- Kunta
- Seurakunta
- Järjestöt
- Yritykset

**8. Minkä eri sektoreiden etuja haluaisit sovellukseen?****Voit valita yhden tai useamman vaihtoehdon**

- Kunta
- Seurakunta
- Järjestöt
- Yritykset

[Edellinen](#)[Seuraava](#)

**9. Käyttäisitkö tämän kaltaista sovellusta**

- Kyllä
- En
- En osaa sanoa

**10. Mikäli vastasit kysymykseen 9. kyllä, niin voit halutessasi perustella****11. Mikäli vastasit kysymykseen 9. en, niin voit halutessasi perustella****12. Lisäisikö sovellus sinun osallistumistasi eri palveluihin?**

- Kyllä
- Ei
- En osaa sanoa

[Edellinen](#)[Seuraava](#)

**13. Mitä muuta haluaisit Perhepassiin tai sen sisältöön liittyen sanoa?**

Edellinen

Läheta

### LIITE 3. Artikkel

Tämä teksti on syntynyt Diakonia-ammattikorkeakoulun sosionomi–diakoni opintoihin kuuluvan Diakonian yhteiskunnallinen tehtävä -kurssin myötä.

Kuva: PxHere. Saatavilla <https://pxhere.com/fi/photo/1452869>



### **Yhdessä osallisuuden ja yhteisöllisyyden asialla!**

Digitalisaatio on tullut jäädäkseen ja se on vaikuttanut elämäntapaamme monin tavoin. Palveluiden digitalisointi on antanut meille mahdollisuuden itsenäiseen elämäntapaamme ja selviytymiseen sekä lisännyt valinnanvapauttamme. Elämäntapaamme, joka korostaa itsenäisyyttä ja yksin pärjäämistä vaikeuttaa kuitenkin osallisuuden ja yhteisöllisyyden muodostumista.

Vaikka elämäntapaamme onkin muuttunut, on ihmisen elämän suuret peruskysymykset ja kirkon sanoma silti pysyneet samana. Kirkko on olemassa, jotta kristillinen sanoma eläisi kaikkialla maailmassa ja olisi tarjolla jokaiselle ihmiselle.

Seurakuntien yhteiseksi huolenaiheeksi on noussut seurakuntien vähenevät jäsenmäärät ja sitä myötä tulevaisuudessa mahdollisesti myös tapahtumien, kerhojen ja ryhmien vähenevät osallistujamäärät. Jäsentilastojen mukaan vuoden 2020 alussa ainoastaan 68,6 % suomalaisista kuului evankelis-luterilaiseen kirkkoon, kun vielä 1980-luvulla vastaava luku oli yli 90 %.

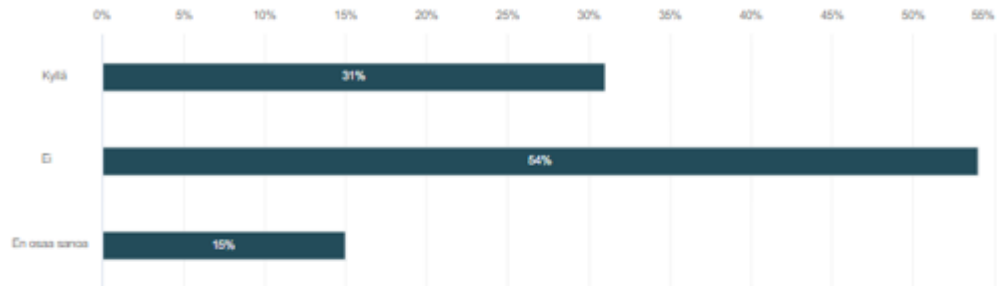
**Miten kirkon muuttumaton sanoma tavoittaa ihmiset, sillä kirkon asema kansankirkkona ei ole enää itsestään selvää?**

Seurakuntien keskeisenä pyrkimyksenä on lisätä ihmisten osallisuutta ja sitä kautta auttaa kasvattamaan yksilön merkityksellisyyden ja kuuluvuuden kokemusta. Ilman osallistumista on mahdoton kuitenkaan saavuttaa osallisuutta. Ihmisestä tulee aktiivinen kansalainen vasta, kun hän astuu yksilöllisyyden piirin ulkopuolelle ja alkaa toimia, osallistua ja vaikuttaa erilaisissa yhteisöissä ja yhteiskunnassa.

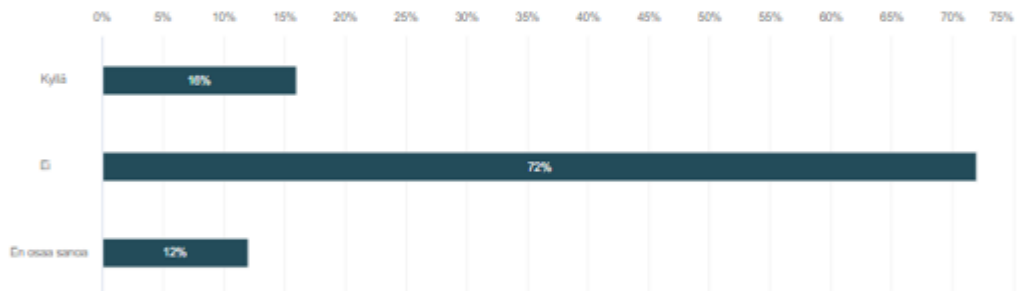
**Miten ihmisten osallisuutta seurakuntien toimintaan voidaan edistää?**

Diakonia-ammattikorkeakoulun sosionomi ja sosionomi-diakoni opiskelijat tekivät lokakuussa 2020 avoimen Webropol-kyselyn Facebookissa osana opinnäytetyötä. Opinnäytetyön tavoitteena on ideoida perheille, joissa on varhaiskasvatusikäisiä lapsia, puhelimeen ladattava sovellus ja palvelu. Sovelluksen on tarkoitus koota tiedot eri toimijoiden perheille ja varhaiskasvatusikäisille suunnatuista palveluista ja eduista yhteen, helpottaa tapahtumista ja toiminnoista tiedottamista sekä lisätä niiden näkyvyyttä ja saavutettavuutta. Kyselyn tarkoituksena ja tavoitteena oli saada palautetta sovelluksen hyödyllisyydestä ja tarpeellisuudesta, sekä ideaan liittyviä kehitysehdotuksia. Kysely oli auki vuorokauden ja siihen saatiin 290 vastausta ympäri Suomea.

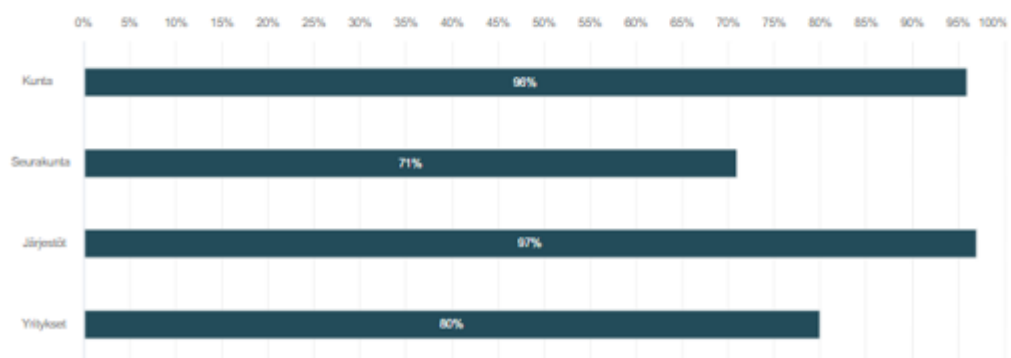
Yli puolet kyselyyn vastanneista oli sitä mieltä, että heillä ei ole tarpeeksi tietoa asuinalueensa palveluista.



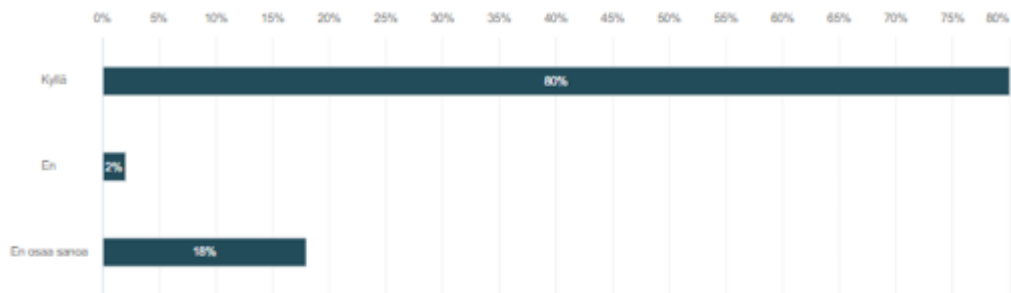
Suurin osa vastaajista oli lisäksi sitä mieltä, että eri palveluntarjoajien palvelut eivät ole helposti löydettävissä.



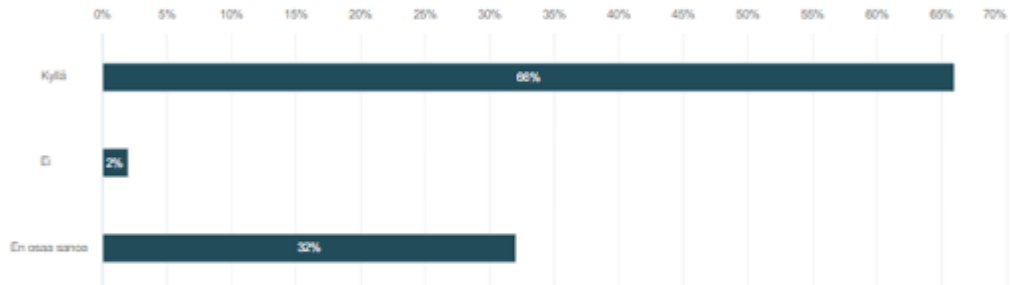
Kaikkien eri palveluntarjoajien palveluita haluttiin sovellukseen. Seurakunnan tarjoamat palvelut jäivät vähäisimmälle.



Kyselyn mukaan enemmistö ottaisi tämän kaltaisen sovelluksen käyttöönsä.



Sovellus lisäisi myös ihmisten osallistumista eri palveluihin.



Ympäristön muutos vaatii jatkuvaa osaamisen ja ratkaisujen kehittämistä. Sovellus olisi konkreettinen tapa saada ihmisiä mukaan seurakunnan toimintoihin. Sovellus toisi tiedot seurakunnan tarjoamista palveluista ihmisten koteihin. Myös kirkon muuttumaton sanoma saisi mahdollisesti lisää näkyvyyttä. Tapojen, joilla sanomaa välitetään, tulee muuttua ympäristön mukana.

Kyselystä käy myös ilmi, että kirkko ei ole irrallaan yhteiskunnasta ja yhteisöllisyydelle on edelleen tilausta. Ihmiset haluavat osallistua seurakunnan toimintoihin, mutta ei velvollisuudesta, vaan valinnanvapauden kautta omaehtoisesti. Seurakuntien tulee tehdä yhteistyötä kuntien, järjestöjen ja yritysten kanssa, sillä yhdessä osallistutaan tulevaisuuden tekemiseen. Digitalisaation mahdollistamilla toimintatavoilla on yhdessä mahdollista saavuttaa osallisuutta ja yhteisöllisyyttä!

## Teksti:

Heini Hannuksela F46sosd

Sosionomi-diakoni-opiskelija

ja

Virve Valkeavuori

Lehtori, Kirkon ala

## Muut opinnäytetyöntekijät:

Heini Hannuksela, F46sosd, Marianne Jokela, F46sos ja Tarja Sainio, F46sos

## Lähteet:

Maansuola. Kirkon viestinnän raju muutos. Saatavilla 26.10.2020

<https://www.maansuola.fi/kirkon-viestinnan-raju-murros/>

Ovet auki – Suomen evankelis- luterilaisen kirkon strategia vuoteen 2026. (22.09.2020).

Saatavilla 12.10.2020 <https://evl.fi/documents/1327140/52567038/Ev.lut.kirkko-strategia.pdf/9fb95410-78a0-6ace-a331-aa2c31b869c5?t=1600781363026>

Henttonen, K. & Thitz, P. (2016). Meidän kirkko – osallisuudenko yhteisö? Teoksessa R. Gothóni, M. Malkavaara & M. Valtonen (toim.) *Muutosvoimaa – tutkielmia diakista ja teologiasta*. (Diak puheenvuoro 3). Tampere: Juvenes Print Oy. Saatavilla 27.10.2020

<https://www.theseus.fi/bitstream/handle/10024/123108/Puheenvuoro%203.pdf?sequence=1&isAllowed=y>

Thitz, P. (2013). Yhteisöllisyys diakoniatyössä. Teoksessa P. Thitz (toim.) *Seurakunta osallisuuden yhteisönä* (s. 127–146). Helsinki: Diakonia-ammattikorkeakoulu. Diakonia-ammattikorkeakoulun julkaisuja. Saatavilla 2.11.2020

[https://epublications.uef.fi/pub/urn\\_isbn\\_978-952-493-214-1/urn\\_isbn\\_978-952-493-214-1.pdf](https://epublications.uef.fi/pub/urn_isbn_978-952-493-214-1/urn_isbn_978-952-493-214-1.pdf)

Suomen evankelis- luterilainen kirkko. Tietoa kirkosta. Tilastotietoa. Jäsenet. Saatavilla

4.11.2020 <https://evl.fi/tietoa-kirkosta/tilastotietoa/jasenet>