



# **VIITOITUSSUUNNITELMA LIESJÄRVEN JA TORRON- SUON KANSALLISPUISTOIHIN**

Perttu Teikari

Opinnäytetyö  
Joulukuu 2011  
Metsätalouden koulutusohjelma  
Tampereen ammattikorkeakoulu

## TIIVISTELMÄ

Tampereen ammattikorkeakoulu  
Metsätalouden koulutusohjelma

TEIKARI, PERTTU: Viitoitussuunnitelma Liesjärven ja Torronsuon kansallispuistoihin

Opinnäytetyö 47 s., liitteet 16 s.  
Joulukuu 2011

Työn ohjaaja: Petri Keto-Tokoi  
Työn tilaaja: Metsähallitus, Etelä-Suomen luontopalvelut

---

Liesjärven ja Torronsuon kansallispuistojen reittiviitoitusta oli tarpeen tarkastella ja kehittää. Tämän työn tarkoituksena oli laatia puistojen retkeilyreiteille viitoitussuunnitelma, jossa vanhojen polkuviittojen epäkohdat korjataan ja uutta viitoitusta suunnitellaan tarpeellisiin paikkoihin siten, että kaikki puistojen kohteet ovat helposti retkeilijän löydettävissä. Samalla tarkasteltiin reittejä ja maastopohjaa, jotta Suomen latu ry:n reittiluokitusta voitaisiin ehdottaa lisättäväksi puistojen opastukseen.

Taustatiedoissa esiteltiin Liesjärven ja Torronsuon kansallispuistot ja kerrottiin niiden retkeilyreiteistä, opastuksesta ja palveluvarustuksesta. Lisäksi esiteltiin Suomen latu ry:n reittiluokittelun periaatteet ja kriteerit ja kerrottiin, miten luokittelu palvelee puistojen kävijöitä ja on avuksi retkeilyssä.

Viitoitussuunnitelman laatimista varten kaikki Liesjärven ja Torronsuon kansallispuistojen retkeilyreitit kuljettiin läpi. Maastokierrosten tarkoituksena oli saada ajantasaiset tiedot retkeilyreittien polkuviitoista. Maastokierroksilla tallennettiin gps-vastaanottimeen sekä merkittiin karttaan paikat, joissa polkuviittoja oli tai olisi tarpeen olla. Samalla tehtiin muistiinpanoja polkuviittojen kunnosta ja sisällöstä. Maastokierroksilla kerätyn tiedon pohjalta viitoitussuunnitelma digitoitiin Metsähallituksen Reiska-paikkatietojärjestelmään. Lisäksi laadittiin kartat ja Excel-taulukko, joista käy ilmi polkuviittojen sijainti ja sisältö.

Laaditussa viitoitussuunnitelmassa polkuviittoja on yhteensä 118 kappaletta. Polkuviitoista 31 on kokonaisuudessaan uusia paikoissa, joissa viitoitusta ei aikaisemmin ole ollut. Osittain uusia polkuviittoja eli viittoja, joihin tehdään muutoksia, on 18. Näiden lisäksi huonon kunnan takia uudistetaan 22 polkuviittoa.

Liesjärven ja Torronsuon kansallispuistojen retkeilyreittien viitoituksessa on parantamisen varaa. Huonokuntoisia polkuviittoja on paljon. On myös paikkoja, joista viitoitusta puuttuu tai se ei ole riittävää. Viitoitussuunnitelma on tarpeellinen.

## ABSTRACT

Tampereen ammattikorkeakoulu  
Tampere University of Applied Sciences  
Degree programme in Forest Engineering

TEIKARI, PERTTU: Plan for Trail Signs in Liesjärvi and Torronsuo National Parks

Bachelor's thesis 47 pages, appendices 16 pages  
December 2011

Supervised by: Petri Keto-Tokoi  
Commissioned by: Metsähallitus, Natural Heritage Services, Southern Finland

---

The purpose of this thesis was to design a plan for trail signs in Liesjärvi and Torronsuo national parks. The trail signs of these parks were in the need to be examined and updated. In the plan the problems related to old trail signs are solved and new signing is planned for the necessary places. The objective was that all the target locations would be easy to find by the hiker. In the process the trails and their terrain conditions were examined and classified according to the competence classification of the trails developed by Suomen Latu association.

The thesis provides background information concerning Liesjärvi and Torronsuo national parks and their trails, guidance information and facilities. The competence classification system of trails and its benefits to the visitors are also explained in the thesis.

All the hiking trails of Liesjärvi and Torronsuo national parks were walked through for the creation of the plan. The purpose of these expeditions was to get up-to-date information about the existing trail signs. All the locations of existing trail signs and the locations in the need of them, were saved into a gps-receiver and marked on a map. At the same time notes were written about the condition and content of the signs. Based on this information the plan was saved into Reiska, the GIS software of Metsähallitus used for the management of trail information. Maps and Excel-table were created to display the location and condition of the signs.

The created sign plan includes altogether 118 trail signs. 31 of these are entirely new and 18 are partially new. In addition 22 signs are suggested to be renewed because of their poor condition.

There is a clear need for improvements in the signing of the trails in Liesjärvi and Torronsuo national parks. Many signs are in poor condition and several locations have too few signs. There are also crossroads which don't have any signs at all. It was essential to make a proper plan for trail signs in these parks.

---

Key words: Trail signs, national parks, hiking trail, Metsähallitus

## SISÄLLYS

1 JOHDANTO .....	5
1.1 Työn tarkoitus ja tavoitteet.....	5
1.2 Aiheen rajausta.....	7
1.3 Metsähallitus .....	8
1.4 Kiitokset.....	9
2 TAUSTAA LIESJÄRVEN JA TORRONSUON KANSALLISPUISTOISTA .....	11
2.1 Perustiedot Liesjärven kansallispuistosta.....	11
2.2 Perustiedot Torrjonsuon kansallispuistosta.....	11
2.3 Vyöhykejako .....	12
2.3.1 Syrjävyöhykkeet.....	13
2.3.2 Virkistysvyöhykkeet .....	14
2.3.3 Kulttuurivyöhykkeet .....	14
2.3.4 Rajoitusvyöhykkeet.....	15
2.4 Opastus.....	15
2.5 Reitit ja palveluvarustus .....	16
3 VAELLUSREITTIIEN VAATIVUUSLUOKITTELUN KUVAUS.....	20
3.1 Helppo, keskivaativa ja vaativa reitti.....	20
3.4 Pyörätuolireitit .....	21
5 REITTIMERKINNÄT JA MAIHINNOUSUN KIELTÄVÄT KYLTIT .....	23
6 TYÖPROSESSIN KUVAUS.....	25
6.1 Maastotyöt.....	25
6.2 Suunnitelman digitointi ja karttojen laadinta .....	31
7 TYÖN TULOKSET .....	33
7.1 Viitoitussuunnitelma .....	33
7.2 Vaellusreittien vaativuusluokitus .....	37
7.3 Reittimerkinnät.....	38
7.4 Maihinnousun kieltävät kyltit .....	40
8 TULOSTEN POHDINTA.....	42
8.1 Viitoitussuunnitelma .....	42
8.2 Reittimerkinnät.....	44
8.3 Yhteenveto .....	45
LÄHTEET.....	46
LIITTEET .....	47

## 1 JOHDANTO

### 1.1 Työn tarkoitus ja tavoitteet

Kansallispuistojen ensisijaisena tarkoituksena on turvata luonnon monimuotoisuutta, mutta puistot palvelevat luonnonsuojelun ehdoilla myös virkistyskäyttöä. Kansallispuistot kansallismaisemineen ja luontonähtävyyksineen ovat korvaamaton osa maamme luontomatkailua ja paikkoja, joissa mieli lepää ja ruumis virkistyy. Liesjärven ja Torronsuon kansallispuistot ovat osa Hämeen järviyläntä, missä risteilee Hämeen ilvesreitistö. Ilvesreitistö johdattaa retkeilijät maastoon nauttimaan luonnosta ja maisemista.

Kansallispuistojen viitoitukset palvelevat retkeilijää. Polkuviitat (kuva 1) opastavat retkeilijää maastossa turvallisia sekä hoidettuja reittejä pitkin ja viittoja seuraamalla on mahdollista kulkea maastossa pisteestä A pisteeseen B eksymättä. Kansallispuistojen henkilökunnan kokemukset puistojen viitoituksen toimivuudesta ovat hyvät, mutta kokemuksiin vaikuttaa se, että henkilökunnalle reitit ja viitat ovat tuttuja entuudestaan, joten mahdollisia ongelmapaikkoja ei välttämättä huomata (Huhta 2011). Viitoituksessa on paikoin ristiriitaisuuksia sekä vajavaisuuksia ja ne johdattavat retkeilijää paikoin epäloogisia reittejä. Tästä on tullut palautetta kansallispuistojen vierailta. Osalla retkeilyalueista viitoitukset ovat myös vanhoja ja huonokuntoisia, joten uudistamistarvetta on. Opasteita on myös paikoin rikottu.



KUVA 1. Esimerkki hyväkuntoisesta polkuviitasta Liesjärven kansallispuistossa.

Viitoitussuunnitelman tavoitteena on tuottaa Liesjärven ja Torronsuon kansallispuistojen alueelle kattava reittiviitoitus, joka ohjaa retkeilijän selkeästi paikasta A paikkaan B. Suunnitelmassa keskitytään myös siihen, että paikasta B on opastus takaisin paikkaan A, sekä tarpeen mukaan myös paikkoihin C ja D. Koska kansallispuistojen alueilla risteilee useita rengas- ja vaellusreittejä, keskitytään siihen, että risteyskohdissa viitat opastavat loogisesti reittien pääkohteeseen tai -kohteisiin. Tämä tarkoittaa sitä, että jokaiseen risteykseen ei tule viittaa jokaiseen kohteeseen. Opinnäytetyössä tarkastellaan myös Suomen latu ry:n laatimien reittiluokitusten soveltuvuutta ja niiden mahdollista lisäämistä kansallispuistojen opastukseen.

Liesjärven ja Torrnsuon kansallispuistojen viitoitussuunnitelma tehdään osana Hämeen puistoalueen luonto-opastuksen parantamista ja kehittämistä. Vastaavaa viitoitussuunnitelmaa ei ole aikaisemmin tehty Metsähallituksen hallinnoimille alueille. Aikaisemmin kansallispuistojen viitoituksia on suunniteltu ja tehty tarpeen mukaan. Tämän takia opastuksessa on alueellisia eroja, koska viitoitukset on laadittu, miten on parhaaksi nähty. Viitoitussuunnitelmien tavoitteena on saada aikaan toimivat suunnitelmat, jotka tullaan toteuttamaan (Huhta 2011). Viitoitussuunnitelman perusteella tiedot syötetään Metsähallituksen käyttämään Reiska-paikkatietojärjestelmään, jonka pohjalta suunnitelmaa lähdetään toteuttamaan.

## 1.2 Aiheen rajaus

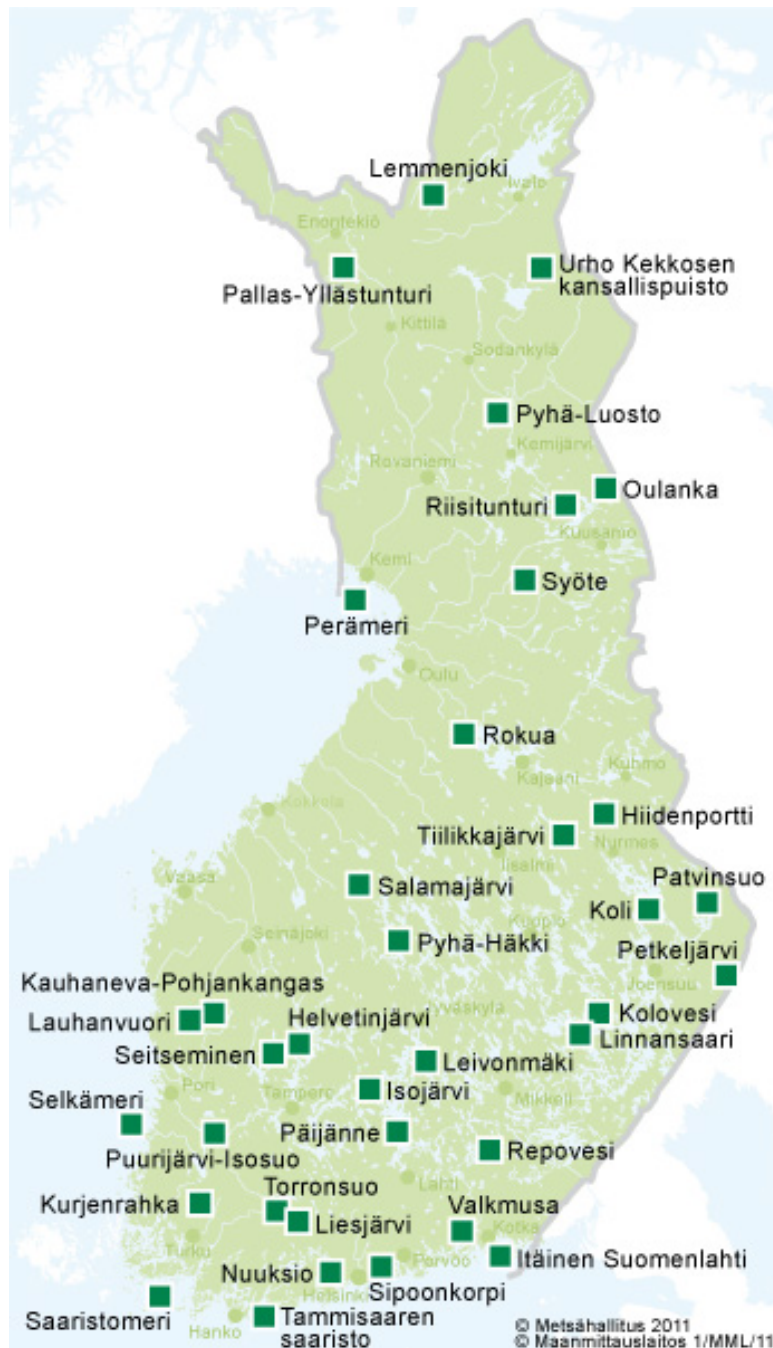
Liesjärven kansallispuistossa on kaksi luontopolkua ja neljä rengasreittiä, jotka ovat osa Ilvesreitistöä. Rengasreittien lisäksi Ilvesreitti kulkee kansallispuiston läpi. Nämä reitit ja niiden viitoitus kuuluvat tämän työn piiriin. Torrnsuon kansallispuistossa on kaksi rengasreittiä ja yksi esteetön pyörätuolireitti. Torrnsuolla tämän työn piiriin kuuluu Kiljamon rengasreitti ja pyörätuolireitti sekä niiden viitoitus. Torrnsuon itäpään uuden rengasreitin polkuviitat eivät kuulu tämän työn piiriin. Kansallispuistojen reittiviitoitusten lisäksi työhön sisältyy Liesjärven kansallispuiston ja Hämeen luontokeskuksen välinen Ilvesreitistön osio. Sekä kansallispuistojen sisällä, että niiden rajojen ulkopuolella kulkevien reittien varsilla on Hämeen virkistysalueyhdistys ry:n hallinnoimia ilvesreititipaaluja. Ilvesreititpaalut sisältyvät tämän työn viitoitussuunnitelmaan. Työhön sisältyy myös ehdotus vaellusreittien maalimerkintöjen uusimisesta sekä ehdotus Liesjärven kansallispuiston saarien mairinnousukieltokylttien uusimisesta. Näiden lisäksi ehdotetaan Suomen latu ry:n vaatavuusluokittelun luokkien lisäämistä reittien opastukseen.

### 1.3 Metsähallitus

Metsähallitus on Suomen valtion liikelaitos, joka hallinnoi valtion omistamia maa- ja vesialueita. Alueita on yhteensä noin 12 miljoonaa hehtaaria. Metsähallituksen tehtävät on jaettu liiketoimintaan sekä budjettivaroin hoidettaviin julkisiin hallintotehtäviin. Liiketoiminnan tulosalueita ovat metsätalous, Villi Pohjola, joka tarjoaa luontomatkailupalveluita ja vuokrakämppejä, sekä Laatumaa, joka on erikoistunut tontti- ja metsäkiinteistökauppaan. Näiden tulosalueiden lisäksi Metsähallituksella on myös tytäryhtiöitä. Maa-aineskauppaan erikoistunut Morenia Oy, metsäpuiden taimia tuottava Fin Forelia Oy sekä metsäpuiden siemeniä tuottava Siemen Forelia ovat myös osa Metsähallituksen liiketoimintaa. (Metsähallituksen verkkosivusto 2011)

Metsähallituksen Luontopalvelut hoitaa luonnonsuojeluun ja retkeilyyn varattuja maa-alueita. Näitä ovat muun muassa valtion retkeilyalueet, erämaa-alueet sekä kansallispuistot, joita on Suomessa 37 (kuva 2). Opinnäytetyön tilaaja on Metsähallituksen Etelä-Suomen Luontopalvelut, joka hallinnoi Liesjärven ja Torrjonsuon kansallispuistojen lisäksi 25 kansallispuistoa Etelä-, Keski- ja Itä-Suomen alueella.





KUVA 2. Metsähallitus hallinnoi Suomen kansallispuistoja, joita on 37. (Luontoon.fi - verkkopalvelu 2011.)

#### 1.4 Kiitokset

Opinnäytetyön tekemiseen on tarvittu useiden henkilöiden apua sen eri vaiheissa. Metsähallituksen henkilökunnasta haluan kiittää Etelä-Suomen luontopalvelujen Hämeen puistoalueen puistomestaria Anne Huhtaa, joka toimi opinnäytetyöni ohjaajana Metsähallitukselta ja antoi arvokkaita neuvoja työn eri vaiheissa. Suuri kiitos kuuluu myös

Etelä-Suomen luontopalvelujen suunnittelijalle Tarja Tepolle, jolta sain neuvoja suunnitelman digitoinnissa Reiska-paikkatietojärjestelmään. Haluan myös kiittää Heidi Luttista, alumnia Hämeen ammattikorkeakoulun Evon yksiköstä, hyvistä neuvoista ja arvokkaasta vertaistuesta. Kiitokset myös Hämeen luontokeskuksen henkilökunnalle, jolta sain tarvittavat reittikartat ja neuvoja tutustuessani Liesjärven ja Torronsuon kansallispuistoihin.

## 2 TAUSTAA LIESJÄRVEN JA TORRONSUON KANSALLISPUISTOISTA

### 2.1 Perustiedot Liesjärven kansallispuistosta

Liesjärven kansallispuisto on perustettu vuonna 1956, mutta vanhimpia puiston alueella sijaitsevia metsiä on suojeltu jo 1920-luvulta lähtien. Se sijaitsee Lounais-Hämeessä Tammelan kunnan ja Karkkilan sekä Someron kuntien alueella (kuva 3). Perustettaessa puisto oli Suomen pienin, vain 150 hehtaaria, mutta sitä laajennettiin vuonna 1981. Toinen merkittävä laajennus tehtiin vuonna 2005. Nykyään puiston pinta-ala on noin 2109 hehtaaria. (Liesjärven kansallispuiston hoito- ja käyttösuunnitelma 2009)

Valtaosa Liesjärven kansallispuistosta on Natura 2000 –aluetta ja lisäksi puistoon sisältyy Tervalamminsuon Natura-alue. Nykyisestä puiston alueesta Tartlamminsuo sekä Tervalamminsuo kuuluivat ennen puistoon liittämistään soidensuojeluohjelmaan ja Parulansinnummi sekä Karhunpesänummi vanhojen metsien suojeluohjelmaan. Suojeluohjelmiin kuulumatonta aluetta on puistossa ainoastaan noin 238 hehtaaria. (Liesjärven kansallispuiston hoito- ja käyttösuunnitelma 2009.)

### 2.2 Perustiedot Torronsuon kansallispuistosta

Torronsuon kansallispuisto perustettiin vuonna 1990 ja se sijaitsee Lounais-Hämeessä Tammelan kunnan alueella (kuva 3). Kansallispuistoon kuuluu Torronsuon lisäksi suon reunametsiä sekä Talpianjärvi, joka on ohutturpeinen, umpeenkasvaneesta järvestä syntynyt kosteikko. Kansallispuiston pinta-ala on nykyään noin 3093 hehtaaria, josta suurin osa on suota. Kivennäismaata on vain noin 173 hehtaaria. Kansallispuistoa laajennettiin vuonna 1997 alueella tapahtuneen suuren metsäpalon jälkeen, jolloin palaneita alueita liitettiin puistoon noin 16 hehtaaria. (Torronsuon kansallispuiston hoito- ja käyttösuunnitelma 2009.)

Torronsuo on Suomen suurin luonnontilainen keidassuo ja se kuuluu rannikko-Suomen kilpikaldasalueeseen. Kansallispuisto sisältyy lähes kokonaan Torronsuon Natura 2000 -

alueeseen. Puisto kuuluu lisäksi kansainväliseen kosteikkojen Ramsar-sopimukseen. Ramsar-sopimus on solmittu 1975 ja se velvoittaa valtioita edistämään kansainvälisesti merkittävien kosteikkojen ja vesilintujen suojelua (Valtion ympäristöhallinnon verkkopalvelu 2011). Luonnontilaisen suoalueen lisäksi kansallispuistoon kuuluu vanhoja metsäojitusalueita, joita ennallistettiin vuosina 1997–1999. (Torrnsuon kansallispuiston hoito- ja käyttösuunnitelma 2009.)



KUVA 3. Liesjärven ja Torrnsuon kansallispuistojen sekä Hämeen luontokeskuksen sijainti kartalla. (Luontoon.fi -verkkopalvelu 2011.)

### 2.3 Vyöhykejako

Liesjärven ja Torrnsuon kansallispuistot on jaettu kansallispuistojen hoito- ja käyttösuunnitelmissa (2009) luonnonsuojelualueiden hoidon yleisten periaatteiden mukaisesti puiston käyttöä ohjaaviin vyöhykkeisiin. Nämä vyöhykkeet ovat syrjä-, virkistys-, kulttuuri- ja rajoitusvyöhyke. Vyöhykejaon tarkoituksena on ohjata kansallispuistojen käyttöä siten, että puistoihin jää myös laajoja rauhallisia ja erämaisia osia ja, että vilkain käyttö keskittyy alueille, joiden huolto voidaan järjestää järkevästi. Opastuksella ohjataan kansallispuistojen yleisö virkistys- ja kulttuurivyöhykkeille, jotka ovat puistojen varsinaiset retkeilyalueet. Muiden vyöhykkeiden läpi kulkee ainoastaan seudullinen vaellusreitti Ilvesreitti.

Liesjärven kansallispuistoon on opastusta keskittämällä muodostunut kaksi toiminnallista aluetta: Korteniemi perinnetiloineen ja -ympäristöineen sekä Peukaloisen alue luontopolkuineen. (Liesjärven kansallispuiston hoito- ja käyttösuunnitelma 2009.)

Torrnsuon kansallispuistossa ja sen lähialueilla on reittejä ja vakiintunutta käyttöä, mikä vaikuttaa vyöhykejakoon. Lisäksi vyöhykejakoon vaikuttaa ympäröivän asutuksen sijainti ja valtatie melualueineen. (Torrnsuon kansallispuiston hoito- ja käyttösuunnitelma 2009.) Torrnsuon varsinainen retkeilyalue on Kiljamo paikoitusalueineen, näkötorneineen sekä esteettömine pyörätuolireitteineen. Kiljamon rengasreitti kulkee Torrnsuon läpi ja palaa Torrnsuon kylän kautta takaisin paikoitusalueelle.

### 2.3.1 Syrjävyöhykkeet

Syrjävyöhykkeet ovat laajoja yhtenäisiä alueita, jotka pidetään mahdollisimman rauhallisina, erämaisina ja luonnontilaisina. Syrjävyöhykkeillä kulkeminen, marjastus ja sienestys ovat sallittuja, mutta edellyttävät omatoimisuutta ja suunnistustaitoa. Vyöhykkeillä sijaitsevat vanhat metsäautotiet ja mahdolliset huoltourat ennallistuvat ja kaventuvat pieniksi karttapoluiksi. Syrjävyöhykkeille ei rakenneta retkeilyreittejä eikä palveluvarusteita eikä vyöhykkeille ohjata kävijöitä. Syrjävyöhykkeet jakautuvat alavyöhykkeisiin A ja B. Alavyöhyke B eroaa A:sta ainoastaan siten, että sen läpi voi kulkea vaellusreitti, jota huolletaan. Syrjävyöhykettä on Liesjärven kansallispuistossa yhteensä 1682 hehtaaria. (Liesjärven kansallispuiston hoito- ja käyttösuunnitelma 2009.)

Syrjävyöhyke käsittää pääosan Torrnsuon kansallispuistosta ja se jakautuu myös alavyöhykkeisiin A ja B. Alavyöhykkeellä B voidaan ylläpitää hiihtolatuja huhtikuun alkuun asti ja sen läpi voi kulkea vaellusreitti palvelurakenteineen. Syrjävyöhykettä on Torrnsuolla yhteensä 1954 hehtaaria. Alavyöhykkeestä A 365 hehtaaria on päällekkäin rajoitusvyöhykkeen kanssa. (Torrnsuon kansallispuiston hoito- ja käyttösuunnitelma 2009.)

### 2.3.2 Virkistysvyöhykkeet

Virkistysvyöhykkeet ovat kansallispuistojen vilkkaimmin käytettyjä alueita. Opasteet ohjaavat kävijät virkistysvyöhykkeiden eri lohkoille, joille suurin osa puistojen palvelurakenteista keskittyy.

Liesjärven tärkeimmät virkistysvyöhykelohkot ovat Korteniemi kulttuurimaisemineen, Kyyvärä harju- ja järvimaisemineen sekä Peukaloinen metsäretkeilyreitteen. Kansallispuiston sisääntulopaikat, paikoitusalueet ja opastuspaikat sijaitsevat virkistysvyöhykkeen lohkoilla. Virkistysvyöhykkeellä sijaitsee myös suurin osa yleisöpalveluista, kuten telttailualueet ja muut majoituspaikat, venevalkamat, luontopolut ja uimapaikat sekä näiden edellyttämät kulku- ja käymäläjärjestelyt. Virkistysvyöhykettä on Liesjärvellä yhteensä 240,2 hehtaaria. (Liesjärven kansallispuiston hoito- ja käyttösuunnitelma 2009.)

Torrnsuon kansallispuiston virkistysvyöhyke koostuu kahdesta lohkoista. Kiljamon lohkoilla on kansallispuiston näkötorni sekä tulentekopaikka paikoitusalueineen ja opastustauluineen. Puiston virkistysvyöhykkeen pinta-ala on kaikkiaan 446 hehtaaria. (Torrnsuon kansallispuiston hoito- ja käyttösuunnitelma 2009.)

### 2.3.3 Kulttuurivyöhykkeet

Kulttuurivyöhykkeillä sijaitsevat arvokkaat perinneympäristöt ja -maisemat. Myös kivi-kautisia asuinpaikkoja suojellaan ja hoidetaan kulttuurikohteina. Kulttuurivyöhykkeen nähtävyydet herättävät yleisön kiinnostusta, joten myös opastustoiminta on vyöhykkeellä tärkeässä osassa.

Liesjärvellä kulttuurivyöhykkeen tärkein lohko on Korteniemen perinnetila, mikä on myös koko kansallispuiston tärkein nähtävyys. Korteniemen tilaa hoitaa Metsähallitus, mutta sille on valmisteltu yhteistyössä Museoviraston kanssa Korteniemen metsänvarti-tilan erityissuunnitelma (1998), jonka mukaan myös Museoviraston on hyväksyttävä tilan rakennuksille suunnitellut toimenpiteet. Muita vyöhykkeen lohkoja ovat muun muassa Hyypiön metsäkämppä sekä Lintusyrjän vanha torppa. Kulttuurivyöhykkeen pinta-

ala on yhteensä 39 hehtaaria. (Liesjärven kansallispuiston hoito- ja käyttösuunnitelma 2009.)

Torransuon kulttuurivyöhyke muodostuu Kälkän katajakedosta, joka on ollut pitkään laitumena, ja jossa on nähtävissä merkkejä vanhoista rakennuksista. Kulttuurivyöhykettä on kansallispuistossa noin neljä hehtaaria. (Torransuon kansallispuiston hoito- ja käyttösuunnitelma 2009.)

#### 2.3.4 Rajoitusvyöhykkeet

Rajoitusvyöhykkeellä tarkoitetaan aluetta, jolla liikkumisoikeutta rajoitetaan luonnon-suojelusyistä. Liesjärven kansallispuiston rajoitusvyöhykkeet on perustettu linnuston pesimärauhan edistämiseksi. Vyöhykkeeseen kuuluu linnuston kannalta tärkeitä saaria sekä Tervalaminsuon suoalue, joilla pesii muun muassa kurki, kaakkuri, laulujoutsen, sääksi ja nuolihaukka. Rajoitusvyöhykkeellä on liikkumis- ja mairinnousukielto 15.4.–15.7. Kansallispuistossa ei ole alueita, joilla liikkuminen olisi kielletty kokonaan. Rajoitusvyöhykkeen kokonaispinta-ala on 124 hehtaaria. (Liesjärven kansallispuiston hoito- ja käyttösuunnitelma 2009.)

Torransuolla rajoitusvyöhyke voi tapauksesta riippuen olla päällekkäin syrjä- tai virkistysvyöhykkeen kanssa. Rajoitusvyöhykkeeseen sisältyy linnuston kannalta tärkeitä alikkoisia keidassuokeskuksia sekä Talpianjärvi. Näillä alueilla liikkumista rajoitetaan 1.4.–15.7. Poikkeuksellisesti Torransuon ympäröivien asukkailla on mahdollisuus karpaloiden poimintaan huhtikuussa myös rajoitusvyöhykkeellä. Pesimärauhaa tarvitsevia lintuja ovat muun muassa kurki, laulujoutsen ja sääksi sekä muut petolinnut. Rajoitusvyöhykkeen pinta-ala on noin 1075 hehtaaria. (Torransuon kansallispuiston hoito- ja käyttösuunnitelma 2009.)

#### 2.4 Opastus

Metsähallituksen julkaisemien kansallispuistojen hoito- ja käyttösuunnitelmien (2009) mukaan luonto-opastuksen päätavoitteena on, että kävijä saa perustiedot kansallispuisto-

jen luonnosta, historiasta ja kulttuurista sekä keidassuon synnystä ja rakenteesta. Kävi-  
jän tulee myös tietää, miten kansallispuistossa voi liikkua ja virkistäytyä.

Vaikka luonto-opastuksen nykytila onkin Liesjärven kansallispuistossa hyvä, on sitä yleisön palautteen mukaan tarpeen kehittää varsinkin reittiviittojen osalta. Kansallispuistoon on myös liitetty vuonna 2005 alueita, jotka kaipaavat opastuksen ja viitoituksen uusimista. Kokemusten mukaan tietyillä alueilla viitoitukset ovat puutteellisia ja eksyminen on mahdollista (Huhta 2011). Tällaiset ongelmapaikat on paikallistettava ja niiden viitoitusta kehitettävä.

Kokonaisuutena opastuksen ja viitoitusten taso on Torronsuollakin hyvä, mutta reiteillä on myös muutama epäselvempi osio, joissa on mahdollisesti jopa eksymisvaara (Huhta 2011). Tällaisiin paikkoihin on tarpeen lisätä reittiviittoja. Rengasreittien varrella on myös muutamia paikkoja, missä seudullinen Ilvesreitti risteytyy rengasreitillä kanssa. Myös näihin paikkoihin on tarpeen lisätä viitoitusta.

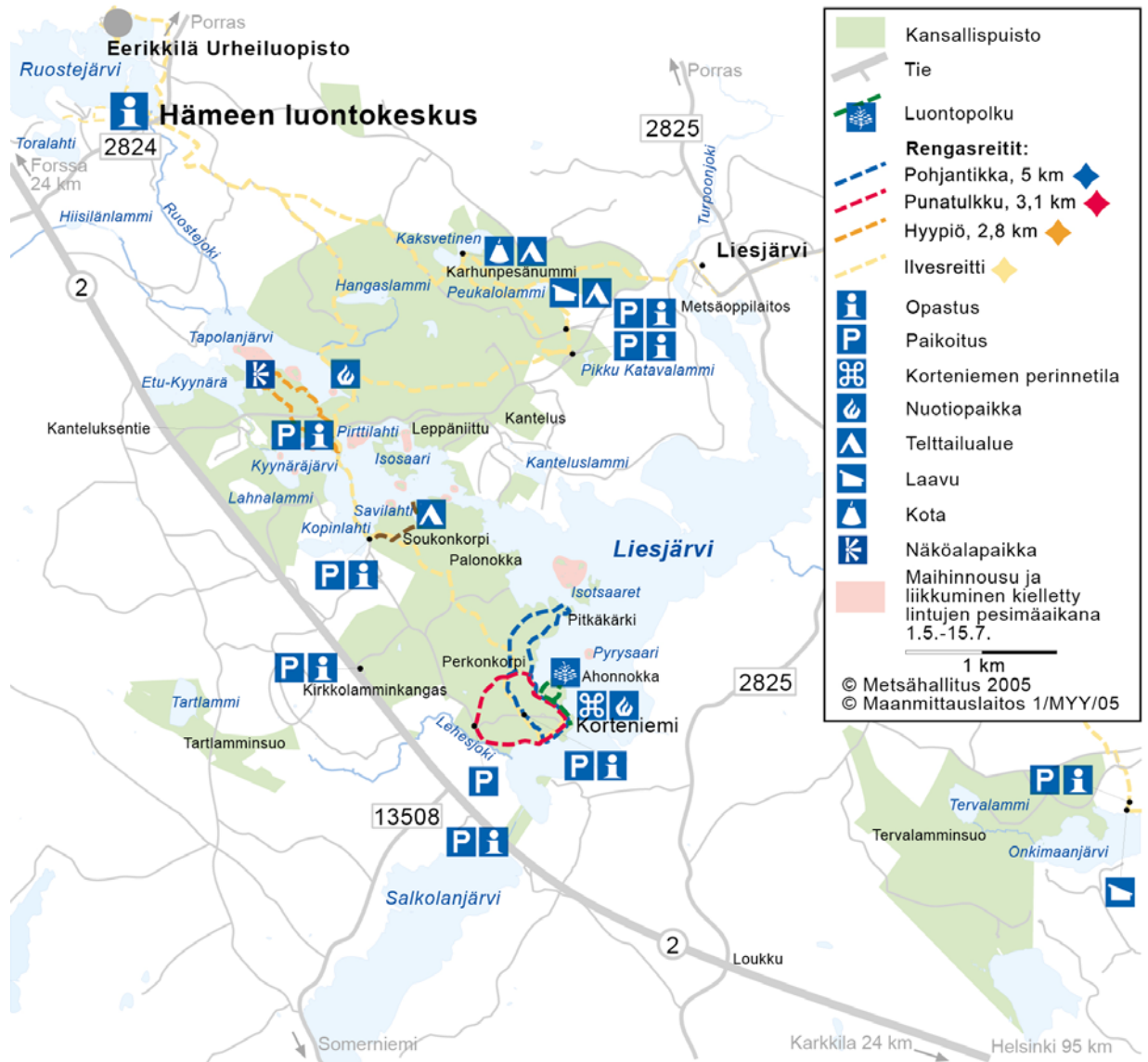
Kansallispuistojen kävijät saavat luonto-opastusta myös Hämeen luontokeskuksesta, joka toimii ympäri vuoden. Luontokeskus sijaitsee noin viisi kilometriä Liesjärven kansallispuistosta pohjoiseen ja noin viisi kilometriä Torronsuon kansallispuistosta itään. Ilvesreittiä pitkin on mahdollista kulkea Hämeen luontokeskukselta Liesjärven ja Torronsuon kansallispuistoihin, mutta Torronsuolla Ilvesreitti ei ole yhteydessä Kiljamon rengasreitille tai opastuspaikalle.

## 2.5 Reitit ja palveluvarustus

Liesjärven kansallispuisto on hyvä päiväretkikohde, mutta myös yön yli kestäviin retkiin on mahdollisuus. Puiston alueella on noin 30 kilometriä merkittyjä retkeily- ja vaelusreittejä varustettuna taukopaikoilla ja tulentekopaikoilla (kuva 4). Perkonlahdella on levähtämisen lomassa mahdollista virkistäytyä pulahtamalla uimaan hiekkarannalta. Tapolanjärvelle ja Liesjärvelle voi vuokrata venepaikan soutuvenettä varten. Täten on mahdollista ihaila kansallispuiston maisemia harjuineen ja kallioineen vesiltä käsin. Puistossa on lyhyempiä retkiä varten rengasreittejä. Näitä ovat puiston eteläpään Punatulkun polku ja Pohjantikan polku, joilla on mittaa 3,1 ja 5 kilometriä. Näiden polkujen



lisäksi Ahonnokan vanhaan metsään tutustuttaa lyhyempi luontopolku kohdetauluineen. Kyynäräharjun pohjoispuolella kiertää Hyypiökallion 2,8 kilometrin mittainen rengasreitti, jonka huipulta voi ihailia Etu-Kyynärän ja Tapolanjärven maisemia. Puiston koillisosassa kiertää myös pidempi Peukaloisen luontopolku, joka tutustuttaa muun muassa soiden elämään. Rengasreittien ja luontopolkujen lähtöpisteinä toimivat paikoitusalueet: Korteniemen paikoitusalue puiston eteläpäässä, Pirttilahden parkkipaikka Kyynäräharjun pohjoispäässä sekä Sikomäen ja Peukalolamminkankaan paikoitusalueet puiston koillisosassa. Paikoitusalueiden yhteydessä on myös opastetaulut, joista on nähtävissä puiston kartta ja luettavissa tietoa puistosta. Opastustaulu on sijoitettuna myös Kopinlahden taukopaikalle Kyynäräharjun eteläpäähän Kopinlahden paikoitusalueen läheisyyteen. Yöpyminen on mahdollista kansallispuistossa kolmessa paikassa. Savilahdessa sijaitsee puiston ainut telttailualue. Kaksvetisen kota ja Peukalolammin laavu ovat yöpymismahdollisuudet puiston pohjoisosassa. Näiden vapaassa käytössä olevien leiripaikkojen lisäksi Hyypiön kämpä ja Peukaloisen maja ovat vuokrattavissa käyttöön Metsähallitukselta. Kansallispuiston leirialueilla, paikoitusalueilla sekä tulentekopaikoilla on yleisön käyttöön kuivakäymälät, joten hädän yllättäessäkin apu on aina lähellä.



KUVA 4. Liesjärven kansallispuiston vaellusreitit ja palveluvarustus. (Luontoon.fi - verkkopalvelu 2011.)

Torrnsuon kansallispuistossa on retkeilyreittiä yhteensä noin 11 kilometriä ja puisto on tarkoitettu päiväretkikohteeksi; leirytyismahdollisuutta ei ole (kuva 5). Kiljamon paikoitusalueelta lähtee kaksi rengasreittiä. Lyhyempi, noin kilometrin mittainen reitti, kulkee Kiljamon metsäsaarekkeen eteläreunaa ja palaa takaisin paikoitusalueelle Kiljamon luontotornin kautta. Tornista avautuvat upeat maisemat Torrnsuon yli kaikkiin ilmansuuntiin. Luontotornin yhteydessä on myös tulenteke- ja taukopaikka sekä kuiva-käymälä yleisölle. Osa tästä kilometrin mittaisesta rengasreitistä soveltuu myös pyörä-tuolilla kuljettavaksi. Esteetöntä reittiä pääsee luontotornin tulentekepaikalle sekä metsäsaarekkeen etelälaitaan suon reunan näköalapaikalle, mistä avautuva maisema on myös ehdottomasti näkemisen arvoinen. Näin lähellä suon pintaa voi myös haistaa suon tuhannet tuoksut. Pitempi rengasreitti ylittää Torrnsuon pitkospuuta pitkin ja kiertää

Torrón kylän kautta takaisin Kiljamon paikoitusalueelle. Tämän reitin varrella sijaitsee historiallinen kivilouhos, jonka yhteydessä on myös Geologian tutkimuskeskuksen info-taulu. Torrónsuon kansallispuiston opastustaulu löytyy Kiljamon paikoitusalueelta ja siitä on nähtävissä kansallispuiston kartta sekä luettavissa tietoa puistosta ja suosta.



KUVA 5. Torrónsuon kansallispuiston vaellusreitit ja palveluvarustus. (Luontoon.fi - verkkopalvelu 2011.)

### 3 VAELLUSREITTIEEN VAATIVUUSLUOKITTELUN KUVAUS

Viitoitussuunnitelman osana reiteille ehdotetaan reittiluokitusta Suomen latu ry:n vaativuusluokittelun kriteerien mukaisesti. Tällaista merkintää kyseisten kansallispuistojen reiteille ei aikaisemmin ole tehty. Reittien vaativuusluokitus palvelee sekä käyttäjiä että ylläpitäjiä. Luokituksen kohderyhmänä ovat erityisesti reittien käyttäjät, joilla on vähän kokemusta retkeilystä ja luonnossa liikkumisesta. Reittiluokittelun avulla reittien käyttäjät voivat vertailla eri reittejä keskenään ja valita sitten itselleen sopivimman. Kun reitistä on oikeat ja kattavat perustiedot, osaa retkeilijä varustautua oikein, mikä tekee kulemisesta myös turvallisempaa. Reittiluokitus palvelee erityisen hyvin ulkopaikkakuntalaisia retkeilijöitä, joille reitit eivät ole entuudestaan tuttuja. (Ulkoilureittien luokitus- ja kuvausohje 2007.)

Karttoihin ja viittoihin tulee reittien vaativuuden mukaan joko helppo-, keskivaativa- tai vaativa reitti -merkintä. Vaativuuteen vaikuttavat reitin korkeuserot ja nousujen kaltevuus, maastopohja sekä opasteet. Näiden kolmen luokan lisäksi kansallispuistoissa voi olla myös esteettömiä reittejä. Esteettömillä reiteillä tarkoitetaan reittejä, joita on mahdollista kulkea pyörätuolilla. Esteettömät reitit jaetaan pyörätuolireitteihin ja vaativiin pyörätuolireitteihin. (Ulkoilureittien luokitus- ja kuvausohje 2007.)

Reitit luokitellaan vaativuutensa mukaan kokonaisuuksina. Tämä tarkoittaa sitä, että suurimmalta osalta helppo reitti voidaan luokitella keskivaativaksi tai vaativaksi, jos sillä on vain lyhytkin helppoa vaativampi osuus. Jos reitti osoittautuu niin sanotuksi rajatapaukseksi, pyöristetään sen vaativuus vaikeampaan suuntaan. Helppojen ja keskivaativien reittien kaltevuusarvot ovat lähinnä ohjeellisia. Reittien luokittelijalla on siis hieman soveltamisen varaa, jos kaltevuudet ylittyvät. Tällöin tulee ottaa huomioon muut reitin vaativuuteen vaikuttavat seikat, kuten reittipohjan tasaisuus tai mahdollisesti rakennetut portait. (Ulkoilureittien luokitus- ja kuvausohje 2007.)

#### 3.1 Helppo, keskivaativa ja vaativa reitti

Helppo reitti merkitään sinisellä ympyrällä (kuva 6). Reitillä on korkeuseroja vähän ja ohjeellinen keskimääräinen korkeusero on enintään 50 metriä kilometrin matkalla. Kal-

tevuutta reitillä voi olla enintään 15 prosenttia. Maastopohjaltaan reitti on tasainen ja pinta on tarvittavissa paikoissa pohjustettu tai varustettu pitkospuin. Helppo reitti on selkeästi viitoitettu ja merkitty maastoon ja normaaleissa olosuhteissa eksymisen vaaraa ei ole. (Ulkoilureittien luokitus- ja kuvausohje 2007.)

Keskivaativa reitti merkitään punaisella neliöllä (kuva 6). Reitillä on korkeuseroja jonkin verran ja ohjeellinen keskimääräinen korkeusero on 120 metriä kilometrillä. Kaltevuutta reitillä voi olla enintään 30 prosenttia. Keskivaativalla reitillä sallitaan jonkin verran vaikeakulkuisia paikkoja. Myös keskivaativa reitti on selkeästi viitoitettu ja merkitty, eikä eksymisen vaaraa normaaliolosuhteissa ole. (Ulkoilureittien luokitus- ja kuvausohje 2007.)

Vaativa reitti merkitään mustalla kolmiolla (kuva 6). Reitillä on jyrkkiä ja vaikeakulkuisia osia ja mahdollisesti myös kahluita vaativia osuuksia. Vaativa reitti on maastossa havaittava polku tai ura ja reitillä voi olla vähäistä viitoitusta. (Ulkoilureittien luokitus- ja kuvausohje 2007.)



KUVA 6. Suomen latu ry:n reittien vaativuusluokat: helppo on sininen ympyrä, keskivaativa punainen neliö ja vaativa musta kolmio. (Suomen latu ry:n verkkosivusto 2011.)

### 3.4 Pyörätuolireitit

Pyörätuolireitti merkitään kansainvälisellä pyörätuolisymbolilla (kuva 7). Reitintä pitää olla kovapintainen eikä sillä saa olla esteitä tai kuoppia. Reitintä tulee olla vähintään kaksi metriä leveä ja sillä tulee pystyä liikkumaan itsenäisesti pyörätuolilla kelaten. Pyörätuolireitin kaltevuus saa olla enintään 5 prosenttia, eli ne eivät saa ylittää normaaleja pyörätuolin käyttäjän ulkokulkuväylän kaltevuuksia. (Ulkoilureittien luokitus- ja kuvausohje 2007.)

Vaativan pyörätuolireitti merkitään vinolle alustalle asetetulla kansainvälisellä pyörätuolisymbolilla (kuva 7). Reitillä on vaikeakulkuisia osia tai suurempia kaltevuuksia, kuin tavallisella pyörätuolireitillä ja reitin pinnassa voi olla kuoppia tai se voi olla paikoin pehmeä. Vaativalla pyörätuolireitillä on varauduttava kulkemaan avustajan kanssa tai sähkökäyttöisellä tuolilla. Reitillä on ohitus- ja kääntöpaikkoja. (Ulkoilureittien luokitus- ja kuvausohje 2007.)



KUVA 7. Suomen latu ry:n pyörätuolireittien vaativuusluokat: pyörätuolireitti on normaali pyörätuolisymboli ja vaativa pyörätuolireitti pyörätuolisymboli kaltevalla pohjalla. (Suomen latu ry:n verkkosivusto 2011.)

## 5 REITTIMERKINNÄT JA MAIHINNOUSUN KIELTÄVÄT KYLTIT

Vaellusreittien reittimerkinnät ovat Liesjärven ja Torronsuon kansallispuistoissa puihin tehtyjä maalimerkintöjä sekä puisia maalattuja salmiakkikuvioita (kuva 8). Näiden lisäksi osaa reiteistä merkitään erillisiin ilvesreittipaaluihin kiinnitetyillä nuolilla, joissa on Ilvesreittiä kuvaava symboli (kuva 9). Maalimerkinnät ovat paikoin niin haalistuneita, että niitä on vaikea erottaa. Tämä vaikeuttaa reittien seuraamista erityisesti tiheissä, vaikeakulkuisissa metsissä. Myös puiset salmiakkimerkit ovat paikoin epämääräisiä. Osalla näin merkityistä reiteistä salmiakkikuvion värit ovat joko haalistuneet, tai ovat alun perinkin olleet virheellisiä. Tämä aiheuttaa retkeilijälle päänvaivaa. Reittien seuraaminen salmiakkimerkkien perusteella toki onnistuu, mutta retkeilijän mieleen hiipii ajatus, onko hän oikealla reitillä, mikä ei suinkaan ole reittimerkintöjen tarkoitus.



KUVA 8. Reittimerkintä puisilla salmiakkikuvioilla.



KUVA 9. Ilvesreittiä kuvaava metallinen symboli polkuviitassa.

Osalla Liesjärven kansallispuiston saarista on mairinnousukielto 15.4.–15.7. Mairinnousukielto on asetettu saarissa pesivien lintujen pesimärauhaa ajatellen. Saarten mairinnousupaikoilla on mairinnousun kyseiseen aikaan kieltävät kyltit. Kylteissä on lisäksi maininta, että ollaan Liesjärven kansallispuiston alueella sekä kansallispuiston kartta.



## 6 TYÖPROSESSIN KUVAUS

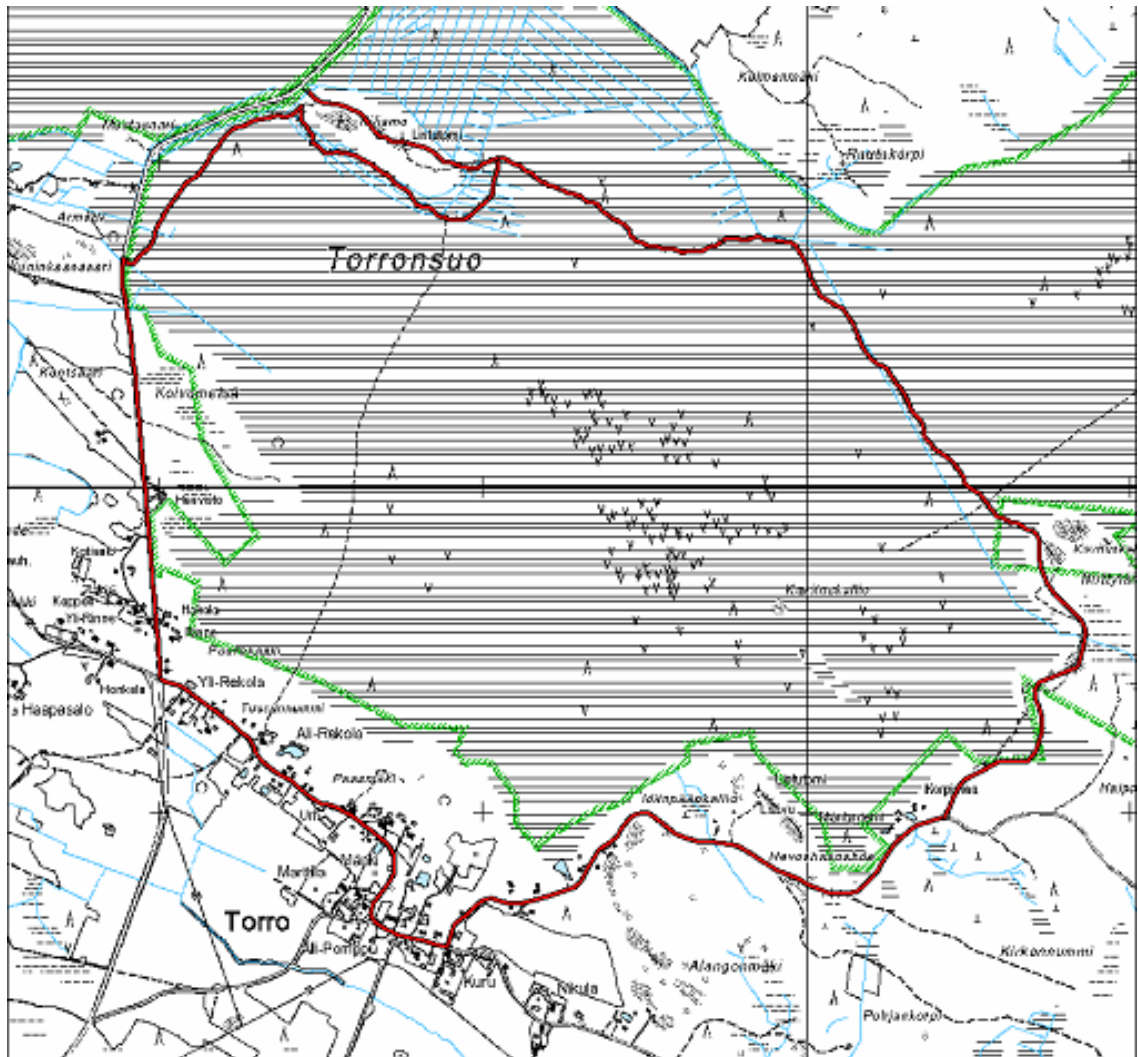
### 6.1 Maastotyöt

Kansallispuistojen maastokierrosten tarkoituksena oli saada ajantasaiset tiedot vaellusreittien polkuviittojen sijainnista, sisällöstä ja kunnosta. Polkuviittojen tarkastelun lisäksi maastokierroksilla tarkasteltiin yleisellä tasolla reittimerkintöjen kuntoa ja riittävyyttä. Myös itse vaellusreitit olivat tarkastelun kohteena, koska reiteille ehdotetaan vaativuusluokitusta. Reiteistä tarkasteltiin erityisesti korkeuserojen jyrkkyyttä, polkujen maastopohjaa sekä tiettyjen alueiden pitkospuuverkon kuntoa. Pääpaino maastokierroksilla oli kuitenkin polkuviittojen tarkastelussa. Maastotyöt tehtiin 17. elokuuta ja 21. elokuuta välisenä aikana.

Maastotyöskentelyn välineinä käytettiin gps-vastaanotinta eli niin sanottua käsi-gps:ä, alueen maasto- ja vaellusreittikarttoja sekä muistiinpanovälineitä. Maastokierrosten tarkoituksena oli kiertää kaikki kansallispuistojen vaellusreitit sekä Liesjärven kansallispuistosta Hämeen luontokeskukselle kulkeva reitti. Maastokierrosten aikana gps-laitteelle tallennettiin piste aina, kun reitin varressa oli polkuviittoja. Samat pisteet merkittiin myös kartalle. Lisäksi kaikista tallennetuista pisteistä kirjattiin ylös polkuviittojen sisältö sekä kunto. Jokaisessa pisteessä myös alustavasti mietittiin, mitä uusia opasteita kuhunkin paikkaan olisi mahdollisesti tarpeen lisätä. Päivän päätteeksi karttaan merkittiin kuljetun reitin vaativuusluokitteluehdotus päivän aikana havaittujen reittiominaisuuksien perusteella.

Maastokierrokset jaettiin alun perin kuudelle päivälle sen perusteella, miten kauan reittien kiertämiseen arviolta menisi. Päivän maastokierrokselle valittiin sopiva määrä reittejä kuitenkin siten, että niiden kulkeminen olisi järkevää eikä reittien edestakaista kulkemista joutuisi harrastamaan enempää kuin on välttämätöntä. Myös reittien aloituskohteisiin koetettiin mahdollisuuksien mukaan päästä helposti autolla ja päivä koetettiin lopettaa aina takaisin autolle tai vaihtoehtoisesti majapaikkaan. Maastokierrokset saatiin lopulta tehtyä viidessä päivässä loppukesän loistavien retkeilyilmojen suosissa.

Ensimmäisen maastotyöpäivän vaellusreitiksi valittiin Torrnsuon kansallispuiston rengasreitti (kuva 10). Torrnsuon rengasreitti kulkee suon yli pitkospuita pitkin kahdessa kohdassa. Pitkospuita pitkin kuljetaan arviolta kolmannes noin kymmenen kilometrin mittaisesta reitistä. Valtaosa reitistä kulkee Torrns kylän yleisiä hiekkateitä ja maantien vartta, mikä syö hieman kierroksen viehätysvoimaa. Kivennäismaalla kuljetaan mäkiessä maastossa ja paikoin tiheissäkin vesakoissa, mikä on otettava huomioon reittimerkinnöissä. Rengasreitti on polkuviittojen kannalta helppo suunnitella ja toteuttaa, koska pitkospuut risteävät ainoastaan kerran lähellä Kiljamon paikoitusalueetta. Yleiset hiekkateet risteävät muutamaa otteeseen Ilvesreitistön latuverkoston kanssa, mikä on otettava polkuviitoituksessa huomioon. Polkuviittojen kannalta Torrnsuon rengasreitit tärkeimpiä kohteita ovat Kiljamon paikoitusalue sekä luontotorni ja reitin varrella sijaitseva vanha louhos.



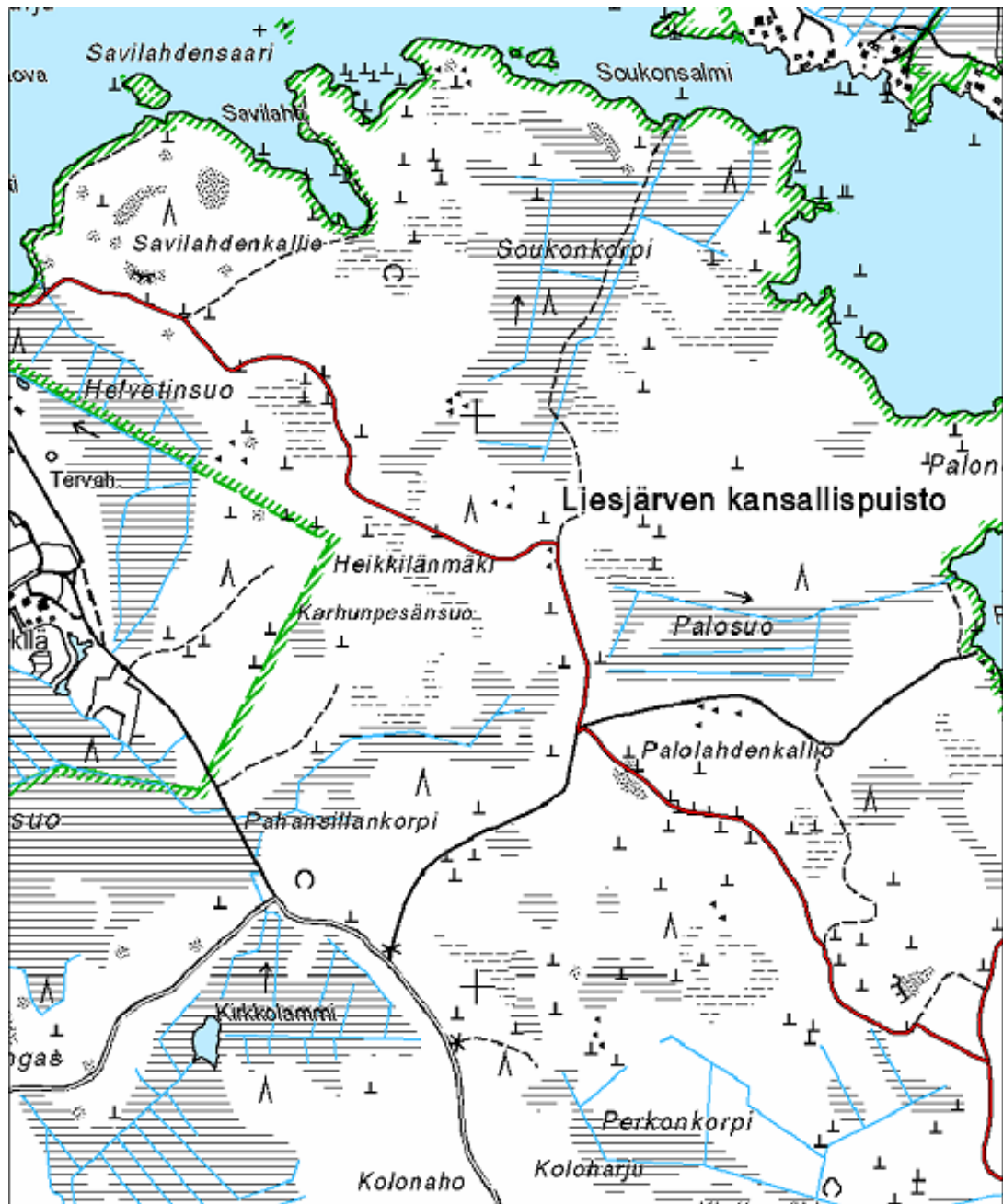
KUVA 10. Ensimmäisen päivän maastokierros: Torrnsuon rengasreitti. (Reisapaikkatietojärjestelmä)

Toisena päivänä kierrettiin Liesjärven kansallispuiston eteläpään retkeilyreitit (kuva 11), joihin kuuluu Punatulkun ja Pohjantikan rengasreitit sekä Ahonnokan luontopolku. Näiden lisäksi päivän aikana tarkastettiin myös Kansallispuiston pääsisäänkäyntinä toimivan Kirkkolamminkankaan sekä Kansallispuistontien ja Korteniementien risteysen polkuviitat. Rengasreitit ovat päiväretkeilylle sopivia helppoja kierroksia, jotka tutustuttavat Liesjärven vanhoihin metsämaastoihin. Kansallispuiston eteläpään keskuksena toimii Korteniemen vanha metsänvartijatila, johon suurin osa polkuviitoista johdattaa. Korteniemen lisäksi muita kohteita ovat Ahonnokka, Pitkäkärki sekä Perkonlahti hiekkarantoihin.



KUVA 11. Toisen päivän maastokierros: Liesjärven kansallispuiston eteläpään rengasreitit. Kirkkolamminkangas ei näy kartassa. (Reiska-paikkatietojärjestelmä)

Kolmannen päivän maastokierrokseen kuului Liesjärven kansallispuiston eteläpäästä pohjoiseen ja Kyynäränharjun yli kulkeva vaellusreitti (kuva 12). Tämän reitin lisäksi kierrettiin Hyypiökallion kierros Pirttilahden paikoitusalueen ympäristössä (kuva 13). Maastokierroksen tärkeimmät kohteet polkuviittojen kannalta olivat Savilahden telttailualue, Pirttilahden paikoitusalue sekä Hyypiökallion näköalapaikka. Viimeiselle johtava rengasreitti on reittimerkintöjen kannalta tärkeä, koska polku on vähänkätetyn oloinen ja kulkee paikoin tiheässäkin kuusikossa. Lisäksi reitin maalimerkinnät ovat vanhat ja haalistuneet, joten kulkija saa olla tarkkana reitillä pysyäkseen.



KUVA 12. Kolmannen päivän maastokierroksen eteläinen puolisko: vaellusreitti Korteniemen alueelta pohjoiseen Kyynäränharjulle. (Reiska paikkatietojärjestelmä)



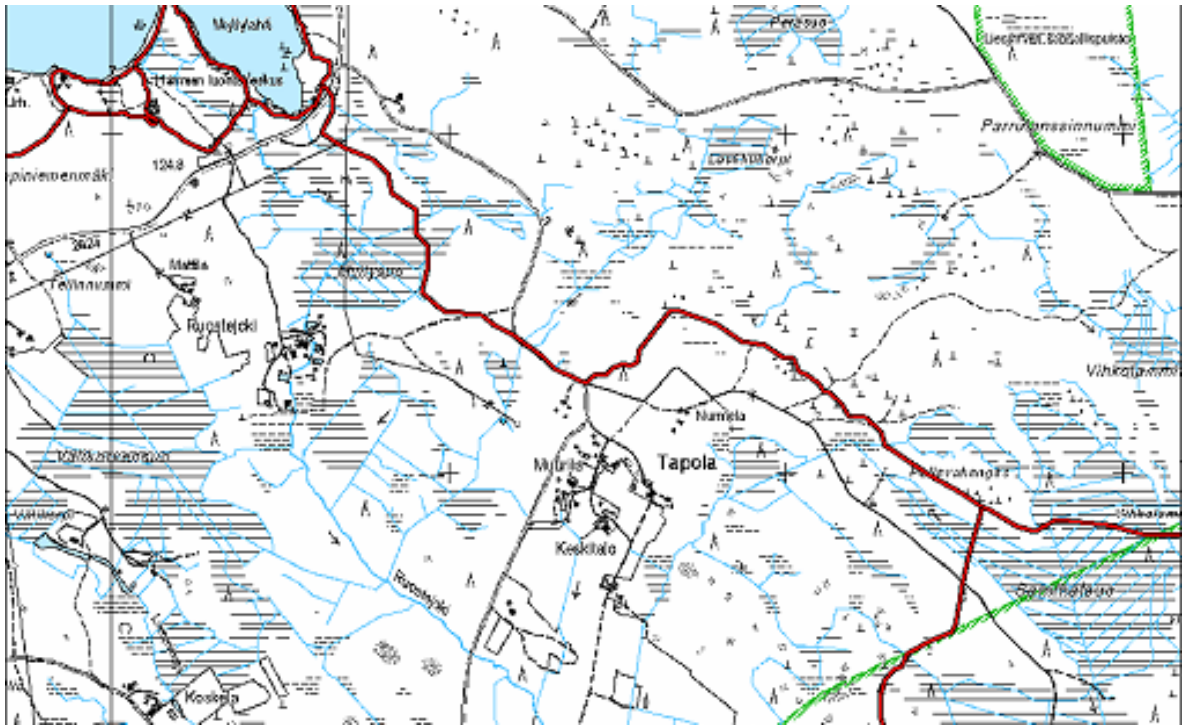
KUVA 13. Kolmannen päivän maastokierroksen pohjoinen puolisko: Kyynäränharju sekä Hyypiökallion rengasreitti. (Reiska-paikkatietojärjestelmä)

Neljäntenä päivänä maastossa kierrettiin Liesjärven kansallispuiston pohjoisosan vaellusreitit (kuva 14). Osa näistä reiteistä kulkee suomaastossa pitkospuita pitkin, joten ne olivat vaativuusluokittelua silmällä pitäen erityistarkastelun alla. Polkuviittojen suhteen vaellusreitit olivat varsin yksiselitteisiä, sillä polku risteää vain muutamassa kohdassa. Kuitenkin vanhat metsätiet halkovat maastoa, joten risteyskohtiin oli kiinnitettävä erityishuomiota. Maastokierroksen tärkeimmät kohteet viitoituksen suhteen olivat Sikomäki kansallispuiston itäkolkassa paikoitusalueineen, Peukalolammi laavuineen, Kaksivetinen kotineen sekä Siltalahti tulentekopaikkoineen.



KUVA 14. Neljännen päivän maastokierros: Liesjärven kansallispuiston pohjoisosan vaellusreitit. (Reiska-paikkatietojärjestelmä)

Viidennen ja viimeisen maastotyöpäivän reitiksi jäi Liesjärven kansallispuistosta pohjoiseen Hämeen luontokeskukselle johtava reitti (kuva 15). Reitti on kansallispuiston ulkopuolella, joten sen varrella on ainoastaan seudullisen Ilvesreitistön opasteita. Varsinaisia polkuviihtoja on vasta reitin pohjoispäässä Ruostejärven ja luontokeskuksen ympäristössä. Reitti on viitoitussuunnitelman kannalta tärkeä, koska iso osa Liesjärven kansallispuiston kävijöistä tutustuu puistoon luontokeskukselta käsin. Täten viitoituksen on oltava kunnossa. Reitti itsessään on varsin helposti kuljettava, joten maaston takia ei viitoitukseen ole erityistä tarvetta. Reitti kuitenkin risteää metsäautotien kanssa muutama otteeseen, joten näihin paikkoihin tulee polkuviihtotuksessa kiinnittää huomiota.



KUVA 15. Viidennen päivän maastokierros: vaellusreitti Liesjärven kansallispuistosta (oikea alakulma) Hämeen luontokeskukselle (vasen yläkulma). (Reiska-paikkatietojärjestelmä)

## 6.2 Suunnitelman digitointi ja karttojen laadinta

Viitoitussuunnitelma laadittiin Metsähallituksen Reiska-paikkatietojärjestelmään maastokierrosten aikana tehtyjen muistiinpanojen sekä gps-laitteeseen tallennettujen pisteiden pohjalta. Reiskaa käytettiin omalta kotikoneelta internetissä Metsähallituksen citrix-verkon ja Reissu-palvelimen välityksellä.

Suunnitelman digitoinnin tarkoituksena oli päivittää jo Reiskassa olevien polkuviittoja kuvaavien kohteiden tiedot ajantasaisiksi, sekä lisätä digitoimalla uusia kohteita paikkoihin, joissa tarvittiin uusia polkuviittoja. Digitoinnin aikana myös korjattiin Reiskan kohdetiedoissa olevia virheitä ja lisättiin digitoimalla uusia pisteitä paikkoihin, joissa polkuviittoja oli, mutta ne olivat syystä tai toisesta jääneet digitoimatta. Digitoinnin rinnalla laadittiin Excel-ohjelmalla taulukkoa, johon päivitettiin kaikkien polkuviittojen jokainen suunta- ja paikkaviitta. Tähän taulukkoon myös lisättiin värikoodilla, mitkä viitat olivat uusia tai huonon kunnon takia uusimista vaativia. Suunnitelman valmistut-

tua Reiskasta kopioitiin kartat kaikista opinnäytetyöhön kuuluvista reiteistä. Kartoissa oli näkyvissä retkeilyreitit ja olemassa olevat sekä uudet polkuviitat. Karttoihin numeroitiin juoksevasti kaikki kohteet, joissa oli vanhoja tai uusia polkuviittoja. Samaa juoksevaa numerointia käytettiin Excel-taulukossa, näin on helppo kartoja ja taulukkoa selaamalla saada selvä kuva suunnitelmasta sekä sen polkuviitoista ja niiden sisällöstä. Kartat ovat tämän opinnäytetyön liite 1 ja Excel-taulukko liite 2.



## 7 TYÖN TULOKSET

### 7.1 Viitoitussuunnitelma

Viitoitussuunnitelman polkoviitat ovat kokonaisuuksia. Polkuviitaan sisältyy suunta- viitta tai –viittoja sekä mahdollinen paikannimi- viitta (kuva 16). Nyt laaditussa viitoitus- suunnitelmassa on polkuviittoja yhteensä 118. Polkuviitoista kokonaisuudessaan uusia on 31 ja osittain uusia 18. Näiden lisäksi huonon kunnan takia uudistettavia polkuviitto- ja on 22. Osa huonon kunnan takia uudistettavista polkuviitoista on myös osittain uusia. Kokonaan uusilla polkuviitoilla tarkoitetaan niitä, jotka täytyy rakentaa alusta loppuun asti. Ne vaativat siis uudet tolpat maahan lyötäväksi sekä uudet suunta- ja paikannimi- viitat. Osittain uusilla polkuviitoilla tarkoitetaan niitä, joihin on tarvetta lisätä suunta- viittoja. Näissä tapauksissa voidaan siis käyttää jo olemassa olevia tolppia. Huonon kunnan takia uudistettavat polkoviitat ovat osittain lahonneita, kaatuneita tai niin hu- nokuntoisia, että suuntaviittojen tekstistä ei saa kunnolla selvää (kuva 17). Ne täytyy uusien polkuviittojen tapaan rakentaa uudestaan alusta loppuun.



KUVA 16. Polkuviitta Liesjärven kansallispuistossa, jossa suuntaviitat Korteniemeen, Kyynäränharjulle ja Savilahteen.



KUVA 17. Esimerkki huonon kunnon takia uudistettavasta polkuviitasta.

Varsinaisten polkuviittojen lisäksi kansallispuistojen alueella sekä puistojen rajojen ulkopuolella kulkevien reittien varsilla on myös erillisiä ilvesreittipaaluja (kuva 18). Ilvesreittipaalut ovat Hämeen virkistysalueyhdistys ry:n hallinnassa. Myös ilvesreittipaalut on merkitty suunnitelmaan, koska ne osoittavat samoja reittejä, kuin varsinaiset polkuviitat. Kansallispuistojen ja niiden ulkopuolisten reittien kaikki polkuviitat löytyvät Excel-taulukosta liitteestä 2 ja niiden sijainti kartoista liitteestä 1.



KUVA 18. Ilvesreittipaalu Torrnsuon kansallispuiston rengasreitillä.

Viitoitussuunnitelman polkuviittoihin sisältyy 89 uutta suunta- ja paikannimiviittaa. Uusista suuntaviitoista kaksi on ilvesreitiviittoja. Huonon kunnon takia uudistettavia suunta- ja paikannimiviittoja on 33. Vanhoja ja vielä hyvässä käyttökunnossa olevia suunta- ja paikannimiviittoja on kansallispuistoissa ja niiden ulkopuolella 135. Näistä ilvesreitiviittoja on 44, joista valtaosa on kansallispuistojen rajojen ulkopuolella. (Kuva 19) Polkuviittakokonaisuuksien sisältämät suunta- ja paikannimiviitat ovat esillä Excel-  
taulukossa liitteessä 2.



KUVA 19. Viitoitussuunnitelman polkuviittojen suunta- ja paikannimiiviitat.

## 7.2 Vaellusreittien vaativuusluokitus

Liesjärven ja Torronsuon kansallispuistojen vaellusreitit ovat suurimmalta osaltaan helppokulkuisia sekä selvästi maastoon merkittyjä ja sieltä erottuvia. Reittien vaativuuteen vaikuttavia korkeuseroja ei muutamaa poikkeusta lukuun ottamatta ole. Kosteissa paikoissa reitit on varustettu pitkospuin ja purojen yli johtaa siltoja. Vaellusreittien maastopohja on pääsääntöisesti tasainen. Paikoin tasaista polkua rikkovat kivikot ja juurakot, mutta tämä on metsämaastossa väistämätöntä, eikä siten vaikuta reittien vaativuuteen. Torronsuon kansallispuistossa on tavallisten vaellusreittien lisäksi lyhyt esteettömän reitin pätkä. Pyörätuolireitti johtaa Kiljamon paikoitusalueelta suon laidan rakennetulle tasanteelle, jolta aukeaa laajat ja komeat näköalat Torronsuon eteläpuoliskolle.

Tämän opinnäytetyön piiriin kuuluvien vaellusreittien vaativuusluokka on yhtä poikkeusta lukuun ottamatta helppo. Poikkeuksen muodostaa Hyypiökallion rengasreitti (kuva 20). Hyypiökallion rengasreitti luokitellaan keskivaativaksi. Reitin vaativuusluokan nostamiseen vaikuttaa Hyypiökallion näköalapaikalle tehtävä jyrkkä nousu. Jyrkän korkeuseron lisäksi reittiä osoittavat maalimerkinnot ovat paikoin riittämättömät, joten siitäkin syystä reitti on helppoa pykälää vaativampi.



KUVA 20. Hyypiökallion rengasreitti on opinnäytetyön piiriin kuuluvista reiteistä ainoa, joka luokitellaan keskivaativaksi. (Reiska-paikkatietojärjestelmä)

### 7.3 Reittimerkinnot

Reittimerkinnot ovat Liesjärven ja Torronsuon kansallispuistoissa pääosin hyvässä kunnossa. Erityisesti Liesjärven kansallispuiston eteläpään rengasreitit Korteniemen perinnetilan ympäristössä on selvästi merkitty, joten näillä reiteillä retkeilijä voi kulkea huolehti reittimerkintöihin luottaen. Ainoa ongelmallinen reitti Liesjärven kansallispuistossa

on Hyypiökallion rengasreitti. Reitin polku on vähän kuljettu ja kapea ja vanhat reittien maalimerkinnot ovat haalistuneet hankalasti erotettaviksi (kuva 21). Reitin merkinnässä on myös ristiriitaisuutta, sillä merkintää on paikoin uudistettu maalatuilla salmiakkikuvioilla (kuva 22). Kuvioiden oranssi väri kuitenkin poikkeaa vanhoista keltaisista maalimerkinnoistä aiheuttaen hämmennystä reittiä kulkevalle.



KUVA 21. Vanhoja haalistuneita reittimerkintöjä Hyypiökallion rengasreitillä.



KUVA 22. Hyypiökallion rengasreitillä uusi oranssi reittimerkki.

Myös Torrjonsuon kansallispuiston Kiljamon rengasreitillä on reittimerkintöjen kannalta hankalia paikkoja. Reitillä siirryessä suon pitkospuilta kalliiselle kivennäismaalle, on polkua vaikea seurata riittämättömien maalimerkintöjen sekä paikoin tiheän puuston ja kasvillisuuden takia. Näissä ongelmapaikoissa reittimerkinnät on uusittava ja yhtenäistettävä, jotta kansallispuistojen yleisö pysyy jatkossakin tyytyväisenä vaellusreitteihin ja niiden merkintään.

#### 7.4 Maihinnousun kieltävät kyltit

Liesjärven kansallispuiston maihinnousukiellon piiriin kuuluvien saarten maihinnousun kieltävät kyltit ovat tarkoitukseensa nähden riittämättömät. Kylttien tekstin fontti on pieni ja kylttien koko kokonaisuudessaan on niin pieni, että veneilijä ei voi havaita mai-



hinnouskieltoa ajoissa. Veneilijän on noustava maihin, jotta hän voi selvästi lukea kyltin sisällön. Tämä luonnollisesti kumooa kyltin varsinaisen tarkoituksen. Lintujen pesimärauhaa silmällä pitäen maihinnousun kieltävät kyltit on uusittava. Kyltteihin tulee kirjata selkeästi ja isolla fontilla, että maihinnousu on kielletty 15.4.–15.7. välisenä aikana, jotta ne olisivat tarkoitukseensa sopivat.

## 8 TULOSTEN POHDINTA

### 8.1 Viitoitussuunnitelma

Viitoitussuunnitelma Liesjärven ja Torrnsuon kansallispuistoihin tuli tarpeeseen. Vaikka opastuksen ja polkuviittojen toimivuus ja kunto oli yleisellä tasolla hyvä, oli parantamisen varaa rutkasti. Erityisesti Liesjärven kansallispuiston eteläpään polkuviitat olivat huonossa kunnossa ja olisivat jatkossa muuttuneet käyttökelvottomiksi. Torrnsuon kansallispuistossa oli paikkoja, joissa oli harhaan kulkemisen vaara riittämättömien polkuviittojen takia. Lisäksi Reiska-paikkatietojärjestelmään digitoidun aineiston ja fyysisten polkuviittojen sisällöissä oli poikkeuksia. Polkuviittoja oli siis digitoitu virheellisesti.

Viitoitussuunnitelman tärkein anti Liesjärven kansallispuistolle on huonokuntoisten polkuviittojen uudistaminen. Suurin osa puiston eteläpään rengasreittien polkuviitoista ei ollut enää edes välttävässä kunnossa ja jotkut viitoista olivat jo lahonneet irti maasta ja olivat nojallaan puita vasten (kuva 23). Polkuviittojen sisällöissä oli myös vajavai-suuksia eli ne eivät opastaneet kaikkiin tarpeellisiin kohteisiin. Jotkut viitat myös osoit-tivat kulkijan kannalta epäloogiseen suuntaan, mikä aiheutti hämmennystä. Kyynärän-harjun pohjoispuolen polkuviitat olivat eteläpään vastaavia paremmassa kunnossa ja enemmän tarkoituksensa mukaisia. Sielläkin tosin oli paikkoja, joissa pieniä muutoksia tarvitaan. Viitoitussuunnitelmassa huonokuntoiset polkuviitat on merkitty uudistettaviksi ja ongelmallisiin paikkoihin on merkitty joko osittain tai kokonaan uusia polkuviittoja.



KUVA 23. Huonokuntoinen polkuviitta Liesjärven kansallispuistossa.

Torrnsuon kansallispuistolle viitoitussuunnitelma on tärkeä. Torrnsuon rengasreitintä polkuviitat olivat hyväkuntoisia ja uuden oloisia, mutta niitä ei ollut digitoitu Reiska-paikkatietojärjestelmään lainkaan. Tämä olisi varmasti aiheuttanut ongelmia, jos viitoitukseen olisi haluttu tehdä muutoksia ja mitään tietoja polkuviitoista ei olisikaan löytynyt. Rengasreitintä varrella oli myös yksi osittain rikkinäinen polkuviitta. Myös muutama rengasreitintä osio, joista tärkeimpänä Torrntä kylä, vaatii uusia polkuviittoja. Viitoitussuunnitelmassa puuttuvat tiedot on digitoitu Reiskaan ja ongelmapaikkoihin on merkitty uusia polkuviittoja.

Kansallispuistojentä reittientä varsilla olevat erilliset ilvesreittipaalut, jotka ovat Hämeen virkistysalueyhdistystä ry:n hallinnassa, ovat hyvä lisä vaellusreittientä viitoitukseen. Työntä alkuvaiheessa ajattelin, että erilliset ilvesreittipaalut luovat sekaannustä reittimerkin-

töihin, mutta tulos on päinvastainen. Ilvesreittiviitat ja –paalut ovat loistava lisä vaellusreittien viitoitukseen ja ne toimivat hyvin Metsähallituksen hallinnoimia varsinaisia polkuviittoja täydentäen.

## 8.2 Reittimerkinnät

Kansallispuistojen reittimerkinnät olivat pääosin kiitettävissäkin kunnossa. Ainoat poikkeukset olivat Hyypiökallion rengasreitti Liesjärvellä sekä louhoksen ja avosuon välisen kalliomaaston reittiosio Torrionsolla. Erityisen hyvin merkittyjä reittejä olivat Punatulkun (punainen) ja Pohjantikan (sininen) rengasreitit sekä puiston halki kulkeva Ilvesreitti (keltainen) Liesjärven kansallispuistossa. Ne on merkitty selvästi maastosta ja toisistaan erottuvilla salmiakkikuvioilla (kuva 24). Myös reitti Savilahden telttailualueelle on selkeästi merkitty valkoisella salmiakkikuvioilla. Ongelmallisiin paikkoihin on tässä työssä ehdotettu tarvittavat parannukset, joiden jälkeen kansallispuistojen reittimerkinnät ovat kauttaaltaan kiitettävissä kunnossa.



KUVA 24. Punatulkun ja Pohjantikan rengasreittien sekä Ilvesreitien reittimerkintää.

### 8.3 Yhteenveto

Kokonaisuutena opinnäytetyö oli siis Metsähallitukselle tärkeä ja aika sen tekemiselle oli viimeistään nyt. Tuloksena laadittu viitoitus suunnitelma on hyvä ja selkeä ja sen perusteella tarvittavat viitoitusten päivitykset on helppo tehdä. Suunnitelmaa on hyvä käyttää pohjana tulevaisuudessa mahdollisissa vastaavissa projekteissa, sillä työvaiheet olivat selkeät ja laadittu Excel- taulukko polkuviihtoista ja niiden sisällöstä yksiselitteinen ja helppolukuinen. Toivon, että myös Metsähallituksen henkilökunnan keskuudessa työn tuloksiin ollaan yhtä tyytyväisiä, kuin olen niihin itse.

## LÄHTEET

Huhta, A. Puistomestari, Etelä-Suomen luontopalvelut, Metsähallitus. 2011. Haastattelu 16.3.2011. Haastattelija Teikari, P.

Suomen latu ry. 1/2007. Ulkoilureittien luokitus- ja kuvausohje.

Metsähallitus. 2009. Liesjärven kansallispuiston hoito- ja käyttösuunnitelma. Metsähallituksen luonnonsuojelujulkaisuja, sarja C 52.

Metsähallitus. 2009. Torronsuon kansallispuiston hoito- ja käyttösuunnitelma. Metsähallituksen luonnonsuojelujulkaisuja, sarja C 53.

Valtion ympäristöhallinnon verkkopalvelu. 2011. Suomen Ramsar-alueet. <http://www.ymparisto.fi/default.asp?contentid=77948>. Luettu 4.10.2011.

Metsähallituksen verkkosivusto. 2011. Konserni, Metsähallitus lyhyesti. <http://www.metsa.fi/sivustot/metsa/fi/Konserni/Sivut/Konserni.aspx>. Luettu 2.11.2011.

Metsähallituksen Luontoon.fi -verkkopalvelu. 2011. Kansallispuistot ja kansallispuistojen kartta. <http://www.luontoon.fi/Retkikohteet/Kansallispuistot/Sivut/Default.aspx>. Luettu 2.11.2011.

Hämeen luontokeskus ja luontokeskuksen kartta.

<http://www.luontoon.fi/palvelupisteet/luontokeskukset/hame/Sivut/Default.aspx>. Luettu 3.11.2011.

Liesjärven kulkuyhteydet ja kartat.

<http://www.luontoon.fi/Retkikohteet/kansallispuistot/liesjarvi/kartatjakulkuyhteydet/Sivut/Default.aspx>. Luettu 3.11.2011.

Torrnsuon kulkuyhteydet ja kartat.

<http://www.luontoon.fi/Retkikohteet/kansallispuistot/torrnsuo/kartatjakulkuyhteydet/Sivut/Default.aspx>. Luettu 3.11.2011.

Suomen latu ry:n verkkosivusto. 2011. Materiaalia reittiluokittelijalle.

[http://www.suomenlatu.fi/suomen\\_latu/ulkoilunolosuhdetyo/reittiluokittelu/reittiluokittelijoille/](http://www.suomenlatu.fi/suomen_latu/ulkoilunolosuhdetyo/reittiluokittelu/reittiluokittelijoille/). Luettu 3.11.2011.

Metsähallitus. 1998. Heinänen, T. ja Ormio, H. Liesjärven kansallispuiston Korteniemen metsänvartijatilan erityissuunnitelma. Metsähallituksen luonnonsuojelujulkaisuja, sarja B 40.

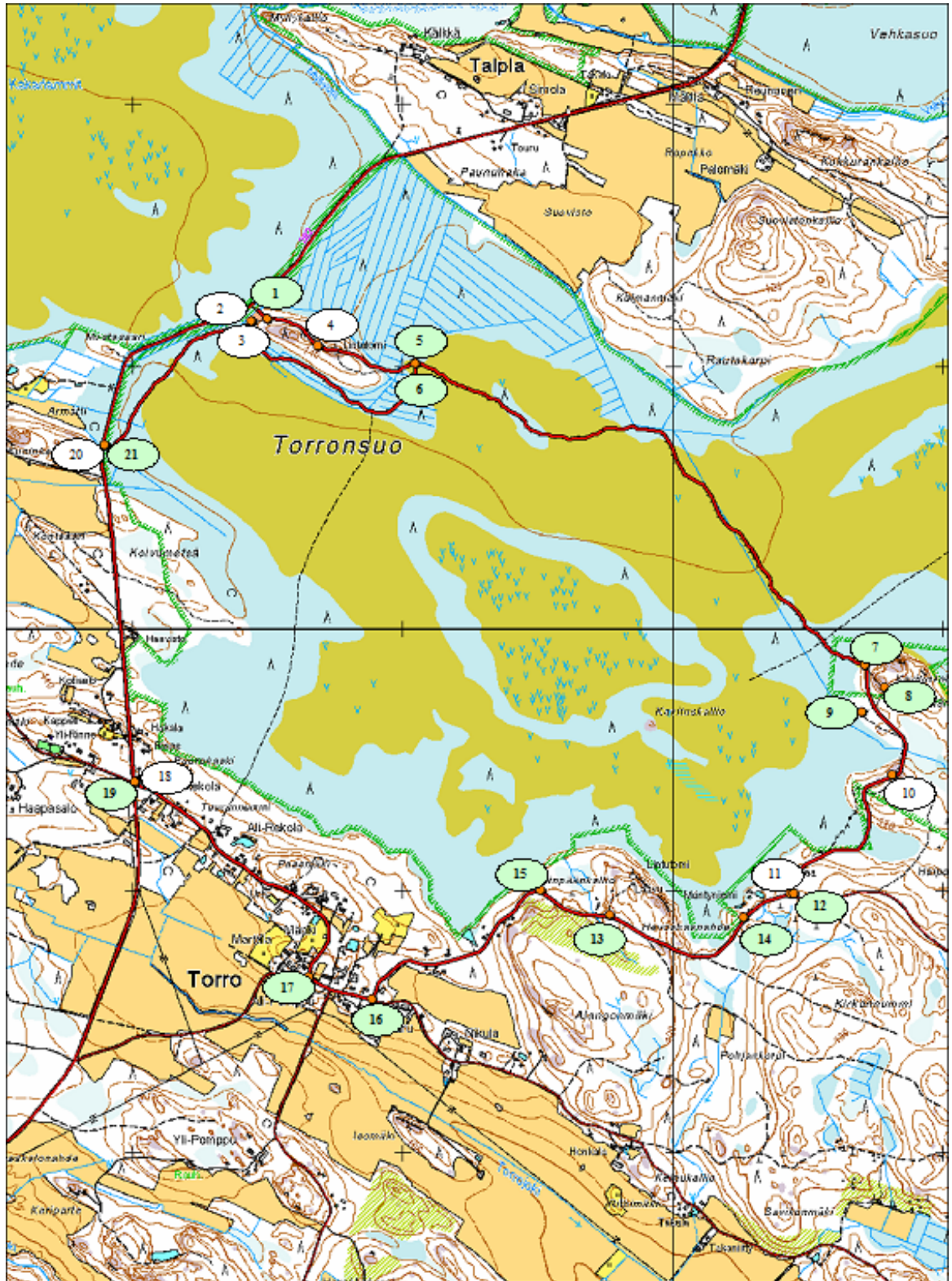
## LIITTEET

Liite 1: Viitoitussuunnitelman polkuviihtojen sijainti kartalla (6 s.)

Liite 2: Viitoitussuunnitelman polkuviihtojen sisältö (10 s.)

## LIITE 1

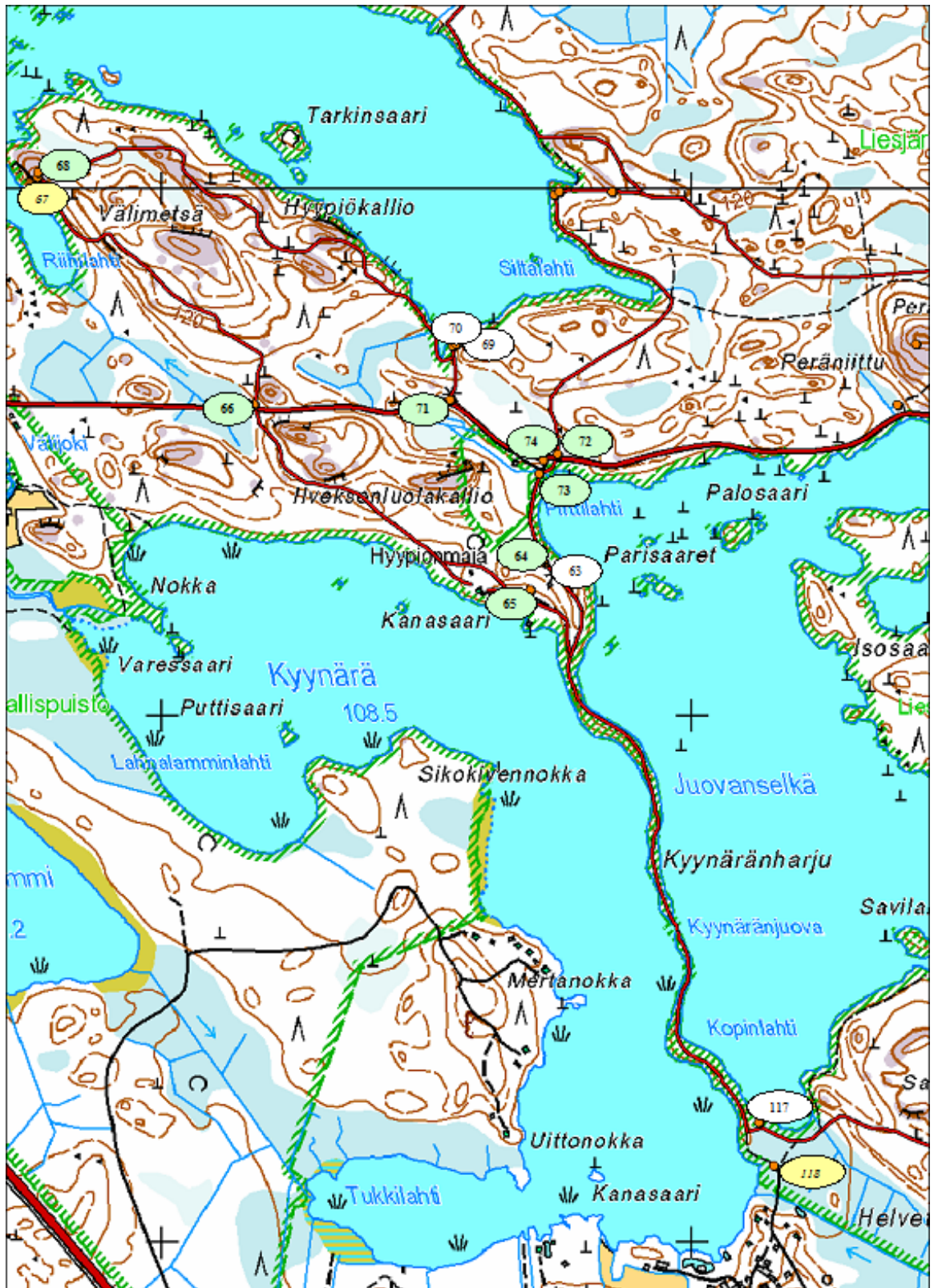
Viitoitussuunnitelman polkuviittojen sijainti kartalla. (Reiska-paikkatietojärjestelmä)





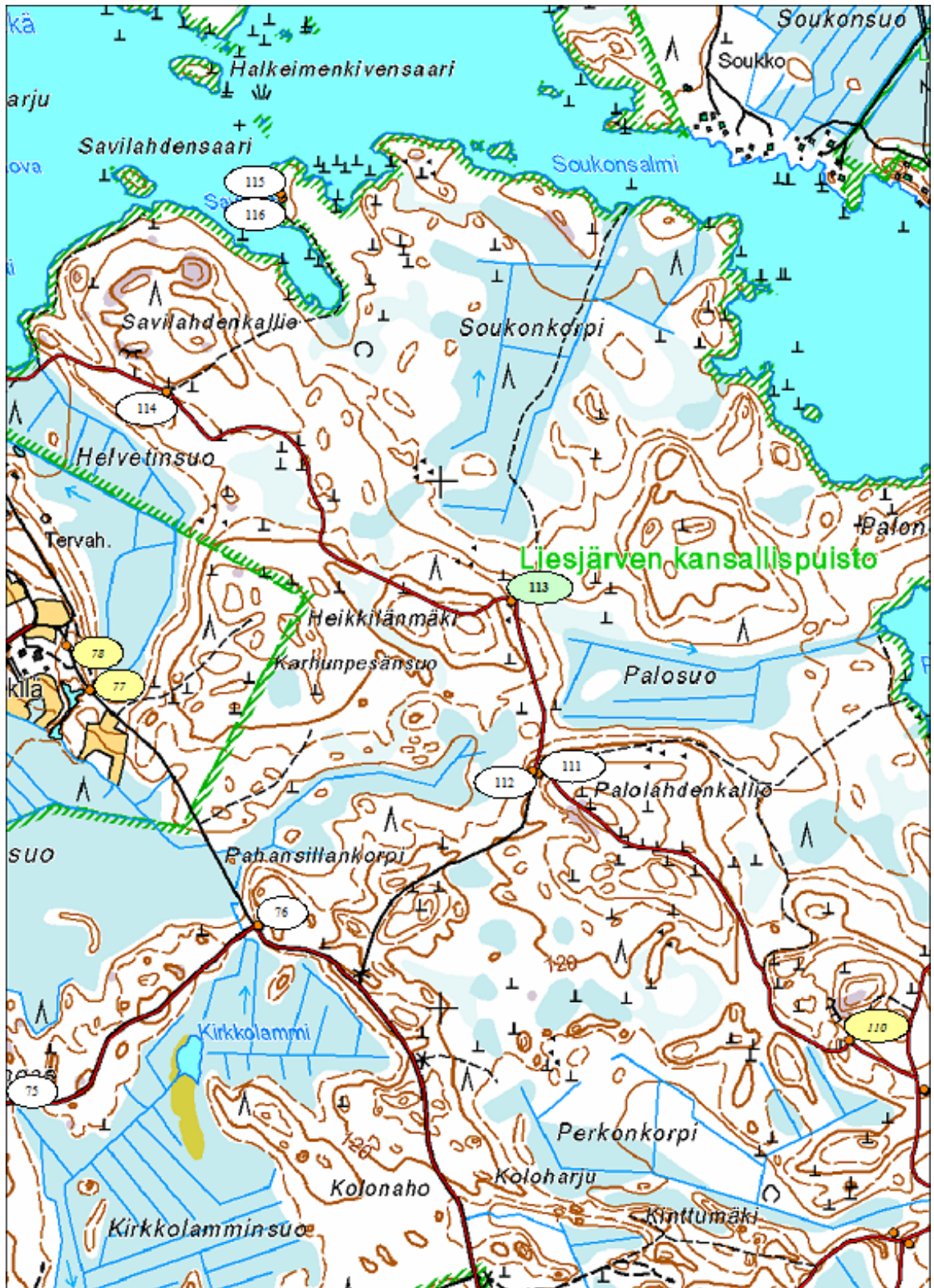






© Metsähallitus 2008  
 © Maanmittauslaitos 1/MML/08

(jatkuu)



© Metsähallitus 2008  
 © Maanmittauslaitos 1/MML/08

(jatkuu)



## LIITE 2

Viitoitussuunnitelman polkuviittojen sisältö.

<b>Uudet viitat lihavoituna vihreällä pohjalla</b>
<b>Huonon kunnan takia uusittavat viitat kursivoituna keltaisella pohjalla</b>
<b>Olemassa olevat viitat normaalisti</b>

**TORRONSUON KANSALLISPUISTON POLKUVIITAT**

Nro.	Kohdenro.	Kohteen nimi	Status	Viitoja	Uusia viitoja	Teksti ja etäisyys (km)	Nuoli
1	138283	Kiljamon polkuviitta 1	osittain uusi	3	1	KILJAMO LOUHOS 3,5 LUONTOTORNI 0,3 <b>TORRO 6,2</b>	< < <
2	138285	Kiljamon polkuviitta 2	ei muutoksia	1		TORRO 3,0	<
3	138286	Kiljamon polkuviitta 3	ei muutoksia	2		LUONTOTORNI 1,2 INVAPOLKU 0,2	> >
4	138287	Luontotorni	ei muutoksia	1		LUONTOTORNI	
5	138288	Polkuviitta Louhokselle	osittain uusi	1	2	LOUHOS 2,5 <b>TORRO 5,4</b> <b>KILJAMO 0,8</b>	> > <
6	138289	Polkuviitta Kiljamaan	uusi		1	<b>KILJAMO 0,9</b>	>
7	138301	Polkuviitta Louhokselle ja Kiljamaan 1	osittain uusi	3	1	LUONTOTORNI 2,4 LOUHOS 0,6 KILJAMO 2,7 <b>TORRO 3,2</b>	< > < >

(jatkuu)

## LIITE 2: 2 (10)

8	138303	Polkuviitta Torroon ja Kiljamoon 1	uusi		3	TORRO 3,1 LOUHOS 0,5 KILJAMO 2,8	> > <
9	138304	Polkuviitta Torroon ja Kiljamoon 2	uusi		3	TORRO 3,0 LOUHOS 0,4 KILJAMO 2,9	> > <
10	138305	Louhoksen polkuviitta	ei muutoksia	4		LOUHOS TORRO KILJAMO 5,9 KILJAMO 3,3	< < >
11	138306	Polkuviitta Louhokselle ja Kiljamoon 2	ei muutoksia	2		KILJAMO 4,0 LOUHOS 0,5	< <
12	138307	Polkuviitta Torroon ja Kiljamoon 3	uusi		2	TORRO 1,9 KILJAMO 5,2	< <
13	138450	Polkuviitta Torroon ja Kiljamoon 4	uusi		3	TORRO 1,1 KILJAMO 4,8 KILJAMO 4,4	< > <
14	138452	Ilvesreittipaalu 1	osittain uusi	2	1	(ilvesreittisymboli) (ilvesreittisymboli) <b>(ilvesreittisymboli)</b>	^ > <
15	138454	Ilvesreittipaalu 2	osittain uusi	2	1	(ilvesreittisymboli) (ilvesreittisymboli) <b>(ilvesreittisymboli)</b>	< > >
16	138455	Torron polkuviitta 1	uusi		3	TORRO KILJAMO 3,3 KILJAMO 5,9	< >
17	138457	Torron polkuviitta 2	uusi		3	TORRO KILJAMO 3,0 KILJAMO 6,2	< >

(jatkuu)

## LIITE 2: 3 (10)

18	138458	Ilvesreitipaalu 3	ei muutoksia	2		(ilvesreitissymboli) (ilvesreitissymboli)	< >
19	138459	Polkuviitta Torroon ja Kiljamoon 5	uusi		3	<b>TORRO 1,1</b> <b>KILJAMO 7,3</b> <b>KILJAMO 2,1</b>	> > <
20	138463	Ilvesreitipaalu 4	ei muutoksia	2		(ilvesreitissymboli) (ilvesreitissymboli)	< >
21	138464	Polkuviitta Torroon ja Kiljamoon 6	uusi		2	<b>TORRO 2,4</b> <b>KILJAMO 0,8</b>	< >

**HÄMEEN LUONTOKESKUKSELLE JOHTAVAN ILVESREITIN POLKUVIITAT (KANSALLISPUISTON ULKOPUOLELLA)**

Nro.	Kohdenro.	Kohteen nimi	Status	Viittoja	Uusia viittoja	Teksti ja etäisyys (km)	Nuoli
22	139710	Polkuviitta Liesjärvelle ja luontokeskukselle 1	uusi		2	<b>HÄMEEN LUONTOKESKUS 0,4</b> <b>LIESJÄRVEN KANSALLISPUISTO 3,3</b>	< >
23	51168	Polkuviitta Hämeen luontokeskus ym	ei muutoksia	5		LIESJÄRVEN KANSALLISPUISTO 3,3 SILTALAHTI 5,5 KAKSVETINEN 5,0 HÄMEEN LUONTOKESKUS 0,5 EERIKKILÄN URHEILUOPISTO	> > > < >
24	139717	Ilvesreitipaalu 5	ei muutoksia	2		(ilvesreitissymboli) (ilvesreitissymboli)	< >
25	139718	Ilvesreitipaalu 6	ei muutoksia	2		(ilvesreitissymboli) (ilvesreitissymboli)	< >
26	139719	Ilvesreitipaalu 7	ei muutoksia	2		(ilvesreitissymboli) (ilvesreitissymboli)	< >
27	139720	Ilvesreitipaalu 8	ei muutoksia	2		(ilvesreitissymboli) (ilvesreitissymboli)	< >

(jatkuu)



## LIITE 2: 4 (10)

28	139721	Ilvesreittipaalu 9	ei muutoksia	2		(ilvesreittisymboli) (ilvesreittisymboli)	< >
29	139722	Polkuviitta Liesjärvelle ja luontokeskukselle 2	uusi		2	<b>LIESJÄRVEN KANSALLISPUISTO 1,5</b> <b>HÄMEEN LUONTOKESKUS 2,0</b>	> <
30	139723	Ilvesreittipaalu 10	ei muutoksia	2		(ilvesreittisymboli) (ilvesreittisymboli)	< >
31	139725	Ilvesreittipaalu 11	ei muutoksia	2		(ilvesreittisymboli) (ilvesreittisymboli)	< >
32	139726	Polkuviitta Liesjärvelle ja luontokeskukselle 3	osittain uusi	4	1	LIESJÄRVEN KANSALLISPUISTO SILTALAHTI 2,9 HÄMEEN LUONTOKESKUS 3,4 KAKSVETINEN 2,5 <b>LIESJÄRVEN KANSALLISPUISTO</b>	> > < > >
33	139728	Ilvesreittipaalu 12	ei muutoksia	1		(ilvesreittisymboli)	>
34	139729	Ilvesreittipaalu 13	ei muutoksia	1		(ilvesreittisymboli)	<

**LIESJÄRVEN KANSALLISPUISTON POLKUVIITAT**

Nro.	Kohdenro.	Kohteen nimi	Status	Viittoja	Uusia viittoja	Teksti ja etäisyys (km)	Nuoli
35	12903	Sikomäki polkuviitat Peukalolammin suuntaan	osittain uusi	1	1	PEUKALOLAMMI 0,9 <b>KAKSVETINEN 2,2</b>	< <
36	12902	Sikomäki polkuviitat Kaksvetiselle ja Siltalahteen	ei muutoksia	3		KAKSVETISEN KOTA 2,2 LUONTOPOLKU SILTALAHTI 3,2	> > >
37	12905	Peukalolamminkangas polkuviitta 1	ei muutoksia	2		(ilvesreittisymboli) (ilvesreittisymboli)	< >
38	12906	Peukalolamminkangas polkuviitta 2	ei muutoksia	2		(ilvesreittisymboli) (ilvesreittisymboli)	< >

(jatkuu)

## LIITE 2: 5 (10)

39	140186	Polkuviitta Peukalolammille ja Kaksvetiselle 1	uusi		3	<b>PEUKALOLAMMI 0,6</b> <b>KAKSVETINEN 1,9</b> <b>SIKOMÄKI 0,3</b>	> > <
40	140188	Polkuviitta Peukaloisen kämpälle	uusi		1	<b>PEUKALOISEN KÄMPPÄ 0,2</b>	<
41	12956	Polkuviitat	ei muutoksia	4		METSÄOPPILAITOS 2,2 COLLEGE OF FORESTRY 2,2 KAKSVETINEN 1,2 SIKOMÄKI 0,9	> > < ^
42	140189	Polkuviitta Sikomäkeen ja Kaksvetiselle 1	uusi		2	<b>SIKOMÄKI 1,0</b> <b>KAKSVETINEN 1,2</b>	> <
43	12951	Kaksvetinen polkuviitta Peukalolammille	osittain uusi	1	1	PEUKALOLAMMI 1,2 <b>SIKOMÄKI 2,1</b>	> >
44	140190	Polkuviitta luontokeskukselle ja Sikomäkeen 1	ei muutoksia	2		HÄMEEN LUONTOKESKUS 5,5 SIKOMÄKI 2,2	< <
45	12944	Kaksvetinen polkuviitat	ei muutoksia	4		SIKOMÄKI 2,1 HÄMEEN LUONTOKESKUS 5,4 HÄME NATURE CENTRE 5,4 KAKSVETINEN 0,1	< > > ^
46	12908	Polkuviitta Sikomäkeen ja Kaksvetiselle 2	uusi		2	<b>KAKSVETINEN 1,5</b> <b>SIKOMÄKI 0,5</b>	> <
47	12927	Sikomäki polkuviitat	ei muutoksia	3		SILTALAHTI 3,1 KAKSVETINEN 2,1 SIKOMÄKI 0,1	^ > <
48	12895	Siltalahti polkuviitta Pirttilahteen	ei muutoksia	2		SIALAHTI PIRTTILAHTI 0,7	<
49	12891	Siltalahti Ilves-reitin viitta	ei muutoksia	3		SIKOMÄKI 3,2 HÄMEEN LUONTOKESKUS 6,0 HÄME NATURE CENTRE 6,0	> > >

(jatkuu)

## LIITE 2: 6 (10)

50	140245	Polkuviitta luontokeskukselle ja Sikomäkeen 2	osittain uusi	4	1	SIKOMÄKI 3,2 HÄMEEN LUONTOKESKUS 5,9 HÄME NATURE CENTRE 5,9 SILTALAHTI 0,1 <b>PIRTTILAHTI 0,8</b>	> ^ ^ < <
51	140246	Ilvesreittipaalu 14	ei muutoksia	2		(ilvesreittisymboli) (ilvesreittisymboli)	< >
52	140247	Ilvesreittipaalu 15	ei muutoksia	2		(ilvesreittisymboli) (ilvesreittisymboli)	< >
53	140248	Ilvesreittipaalu 16	ei muutoksia	2		(ilvesreittisymboli) (ilvesreittisymboli)	< >
54	12911	Ilvesreittipaalu 17	ei muutoksia	2		(ilvesreittisymboli) (ilvesreittisymboli)	< >
55	140249	Polkuviitta luontokeskukselle ja Kaksvetiselle 1	uusi		3	<b>HÄMEEN LUONTOKESKUS 5,0</b> <b>KAKSVETINEN 0,5</b> <b>SIKOMÄKI 2,5</b>	< > >
56	140250	Polkuviitta luontokeskukselle ja Kaksvetiselle 2	uusi		3	<b>HÄMEEN LUONTOKESKUS 4,7</b> <b>KAKSVETINEN 0,8</b> <b>SIKOMÄKI 2,8</b>	< > >
57	12912	Ilvesreittipaalu 18	ei muutoksia	2		(ilvesreittisymboli) (ilvesreittisymboli)	< >
58	12913	Ilvesreittipaalu 19	ei muutoksia	2		(ilvesreittisymboli) (ilvesreittisymboli)	< >
59	12914	Ilvesreittipaalu 20	ei muutoksia	2		(ilvesreittisymboli) (ilvesreittisymboli)	< >
60	140251	Polkuviitta luontokeskukselle ja Kaksvetiselle 3	uusi		3	<b>HÄMEEN LUONTOKESKUS 4,2</b> <b>KAKSVETINEN 1,7</b> <b>SIKOMÄKI 3,7</b>	< > >

(jatkuu)

## LIITE 2: 7 (10)

61	140252	Ilvesreittipaalu 21	ei muutoksia	2		(ilvesreittisymboli) (ilvesreittisymboli)	< >
62	140253	Polkuviitta luontokeskukselle ja Siltalahteen	uusi		3	<b>HÄMEEN LUONTOKESKUS 5,0</b> <b>SILTALAHTI 1,2</b> <b>PIRTTILAHTI 1,9</b>	> < <
63	12865	Hyypiö polkuviitta Hyypiökalliolle	ei muutoksia	1		HYYPIÖKALLIO 1,4	>
64	140254	Polkuviitta Kopinlahteen ja Pirttilahteen	uusi		3	<b>KOPINLAHTI 1,2</b> <b>KORTENIEMI 5,0</b> <b>PIRTTILAHTI 0,2</b> <b>HYYPIÖN KÄMPPIÄ 0,2</b>	< < > >
65	140255	Polkuviitta Hyypiön kämpälle	uusi		1	<b>HYYPIÖN KÄMPPIÄ 0,1</b>	>
66	12874	Kanteluksentie polkuviitta Hyypiökalliolle	osittain uusi	1	1	HYYPIÖKALLIO 0,7 <b>PIRTTILAHTI 0,9</b>	> <
67	12885	Polkuviitta Hyypiökalliolta Pirttilahteen 1	ei muutoksia	2		<i>HYYPIÖKALLIO</i> <i>PIRTTILAHTI 1,2</i>	>
68	140256	Polkuviitta Hyypiökalliolta Pirttilahteen 2	uusi		1	<b>PIRTTILAHTI 1,6</b>	<
69	12876	Riihilahti polkuviitta Hyypiökalliolle	ei muutoksia	1		HYYPIÖKALLIO 1,0	<
70	12875	Riihilahti polkuviitta Pirttilahteen	ei muutoksia	1		PIRTTILAHTI 0,3	>
71	140257	Polkuviitta Hyypiökalliolle ja Pirttilahteen	uusi		2	<b>HYYPIÖKALLIO 1,1</b> <b>PIRTTILAHTI 0,2</b>	< >
72	12888	Polkuviitta Pirttilahdesta Siltalahteen	osittain uusi	1	1	SILTALAHTI 0,8 <b>HÄMEEN LUONTOKESKUS 6,8</b>	< <
73	12866	Pirttilahti polkuviitta	osittain uusi	3	1	KOPINLAHTI 1,4 SAVILAHTI 2,5 KORTENIEMI 5,2 <b>HYYPIÖKALLIO 1,6</b>	< < < <
74	140258	Polkuviitta Hyypiökalliolle ja veneenlaskupaikalle	uusi		2	<b>HYYPIÖKALLIO 1,3</b> <b>VEENENLASKUPAIKKA 0,6</b>	< >

(jatkuu)

## LIITE 2: 8 (10)

75	12694	Liesjärvi kp-viitta, Kirkkolamminkangas	ei muutoksia	2		LIESJÄRVEN KANSALLISPUISTO	> >
76	12702	Kansallispuiston- ja Korteniementien ristyksen viitta	ei muutoksia	3		KORTENIEMI 2,6 KYYNÄRÄNHARJU 1,2 KOPINLAHTI 1,2	> < <
77	12844	Polkuviitta Kyynäränharjulle Heikkilän soramontussa	ei muutoksia	1		<b>KYYNÄRÄNHARJU 0,6</b>	<
78	12845	Polkuviitta Kyynäränharjulle Heikkilän kohdalla	ei muutoksia	1		<b>KYYNÄRÄNHARJU 0,5</b>	>
79	12707	Lehdos -viitta	ei muutoksia	1		<b>LEHDOS</b>	
80	12706	Lehdos viitat	ei muutoksia	2		<b>KORTENIEMI 1,3</b> <b>PERKONLAHTI 1,2</b>	< <
81	12709	Polkuviitta Lehdos-Korteniemi	ei muutoksia	1		KORTENIEMI 0,9	<
82	12710	Polkuviitta Lehdos-Levousnokka	osittain uusi	1	1	<b>LEVOUSNOKKA 0,9</b> <b>KORTENIEMI 1,3</b>	> >
83	12829	Levousnokka polkuviitta	ei muutoksia	3		<b>LEVOUSNOKKA</b> <b>KORTENIEMI 0,4</b> <b>LEHDOS 0,9</b>	< >
84	140287	Polkuviitta Perkonlahteen 1	uusi		1	<b>PERKONLAHTI 1,2</b>	>
85	12715	Polkuviitta Väliharju-Levousnokka	ei muutoksia	1		<b>LEVOUSNOKKA 0,4</b>	>
86	12714	Polkuviitta Korteniemeen 1	ei muutoksia	1		<b>KORTENIEMI 0,4</b>	<
87	140288	Polkuviitta Perkonlahteen 2	uusi		1	<b>PERKONLAHTI 0,8</b>	>
88	12722	Korteniemi P-paikka polkuviitta	ei muutoksia	1		KORTENIEMI 0,2	>
89	12724	Korteniemi pysäköintialueviitta	ei muutoksia	1		OPASTUS	>
90	140289	Polkuviitta Korteniemeen 2	uusi		1	<b>KORTENIEMI</b>	<
91	140290	Korteniemen polkuviitat	uusi		6	<b>KORTENIEMI</b> <b>AHONNOKKA 0,7</b> <b>SAVILAHTI 4,0</b> <b>LEHDOS 1,2</b> <b>PITKÄKÄRKI 1,6</b> <b>KYYNÄRÄNHARJU 3,9</b>	< < > < <

(jatkuu)

## LIITE 2: 9 (10)

92	12735	Korteniemi polkuviitta pohjoiseen	ei muutoksia	4		AHONNOKKA 0,6 PITKÄKÄRKI 1,5 KYYNÄRÄNHARJU 3,8 SAVILAHTI 3,9	< < < <
93	12732	Korteniemi tulipaikkaopaste	uusi		1	<b>TULENTEKOPAIKKA</b>	>
94	12739	Polkuviitta Ahonnokkaan 1	ei muutoksia	1		AHONNOKKA 0,4	>
95	12755	Korteniemi kärrypolkuviitta	ei muutoksia	1		KORTENIEMI 0,3	<
96	140291	Polkuviitta Ahonnokkaan 2	uusi		1	<b>AHONNOKKA 0,3</b>	>
97	12754	Polkuviitta Ahonnokka	ei muutoksia	1		KORTENIEMI 0,6	<
98	12750	Ahonnokka paikannimi	osittain uusi	1	1	AHONNOKKA <b>KORTENIEMI 0,7</b>	>
99	12758	Perkonlahti polkuviitta 1	osittain uusi	2	1	KYYNÄRÄNHARJU 3,2 KORTENIEMI 1,1 <b>LEHDOS 1,3</b>	< < <
100	12759	Perkonlahti polkuviitta 2	ei muutoksia	3		PERKONLAHTI KORTENIEMI 0,7 PITKÄKÄRKI 1,1	> <
101	12766	Polkuviitta Pitkäkärkeen	ei muutoksia	1		<b>PITKÄKÄRKI 0,4</b>	>
102	12767	Pitkäkärki polkuviitta	ei muutoksia	3		PITKÄKÄRKI KORTENIEMI 2,2 KORTENIEMI 1,8	< >
103	12773	Pitkäkärki niitty polkuviitta	ei muutoksia	1		KORTENIEMI 2,0	<
104	12775	Polkuviitta Pitkäänkärkeen ja Korteniemeen	ei muutoksia	2		PITKÄKÄRKI 0,9 KORTENIEMI 1,3	< >
105	12776	Perkonkorpi polkuviitta 1	ei muutoksia	2		KYYNÄRÄNHARJU 2,7 SAVILAHTI 2,8	> >
106	12816	Perkonkorpi polkuviitta 2	osittain uusi	1	1	KYYNÄRÄNHARJU 3,0 <b>PITKÄKÄRKI 1,2</b>	> >

(jatkuu)

## LIITE 2: 10 (10)

107	12818	Perkonkorpi polkuviitta 3	osittain uusi	2	2	PERKONLAHTI 0,2 KORTENIEMI 1,0 LEHDOS 1,0 KORTENIEMI 0,9	< > > <
108	12819	Perkonkorpi polkuviitta 4	osittain uusi	1	1	LEHDOS 1,0 KORTENIEMI 0,9	< >
109	12822	Perkonkorpi polkuviitta 5	ei muutoksia	1		KORTENIEMI 0,9	<
110	140292	Polkuviitta Kynnäränharjulle 1	ei muutoksia	1		KYYNÄRÄNHARJU 2,5	>
111	140293	Polkuviitta Korteniemeen 3	ei muutoksia	1		KORTENIEMI 2,3	<
112	140294	Polkuviitta Kynnäränharjulle 2	ei muutoksia	2		KYYNÄRÄNHARJU 1,5 SAVILAHTI 1,6	> >
113	140295	Polkuviitta Kynnäränharjulle ja Korteniemeen	uusi		3	KYYNÄRÄNHARJU 1,2 SAVILAHTI 1,3 KORTENIEMI 2,6	> > <
114	12856	Savilahdenkallio polkuviitat	ei muutoksia	3		KORTENIEMI 3,3 KYYNÄRÄNHARJU 0,5 SAVILAHTI 0,6	> < >
115	12857	Savilahti paikannimi	ei muutoksia	1		SAVILAHTI	
116	12858	Savilahti polkuviitta Korteniemeen ja Kynnäränharjulle	ei muutoksia	2		KORTENIEMI 3,9 KYYNÄRÄNHARJU 1,1	< <
117	12855	Kopinlahti polkuviitat	ei muutoksia	4		KORTENIEMI 3,8 SAVILAHTI 1,1 KYYNÄRÄNHARJU PIRTTILAHTI 1,4	> > < <
118	12851	Kopinlahti polkuviitta	ei muutoksia	1		OPASTUS 0,1	>