

# KEMI-TORNION AMMATTIKORKEAKOULU

## Seinätaide ahtaan tilan sisustuselementtinä Seinämaalauksen suunnittelu

Henna Kallijärvi

Kulttuurialan opinnäytetyö  
Kuvataiteen koulutusohjelma  
Kuvataiteilija (AMK)

TORNIO 2011

## TIIVISTELMÄ

Kallijärvi, Henna, 2011. Seinätaide ahtaan tilan sisustuselementtinä. Seinämaalauksen suunnittelu

Opinnäytetyö. Kemi-Tornion Ammattikorkeakoulu. Kulttuuriala, Kuvataiteen koulutusohjelma. 35 sivua. Liitteet 1 – 7

Perehdyin opinnäytetyössäni seinämaalauksen suunnitteluun ja tekoon. Seinämaalauksen sijoituspaikka on oman kotini tämänhetkisen lastenhuoneen pitkä ja matala sivuseinä, jossa on oikeassa reunassa hoikka ovi ullakolle. Ullakon ovi on tarkoitus maalata myös seinän kanssa yhtenäisesti, jolloin ovi ei loistaisi räikeästi maalauksen keskeltä vaan se sulautuisi teokseen.

Tutkin seinätaiteen suunnitteluprosessia kokonaisuudessaan, asioita joiden kanssa joutuu kamppailemaan, ja joita joutuu tutkimaan erilaisista näkökulmista saadakseen haluamansa lopputuloksen aikaan. Työni tavoitteena oli saada huoneeseen lisää tilantuntua, eli seinämaalauksen avulla oli tarkoitus saada tila tuntumaan konkreettisesti suuremmalta. Tämä oli samalla tutkimuskysymyksenikin.

Työssäni käytin erilaisia tekniikoita, kuten esimerkiksi akryylimaalausta, perinteistä lyijykynällä piirtämistä sekä Photoshopin avulla suunnittelua. Näillä sain mielestäni parhaiten suunniteltua teoksen, joka tulisi aikoinaan lopulliseen paikkaankin, lastenhuoneen (ja työhuoneen) pitkälle seinälle, joka valkoisena ei tuo mitään uutta tilaan. Kokeilin myös erilaisia värejä, jotta pystyisin tarkastelemaan maalin materiaalin ja värisävyjen sopivuutta kohteeseeni.

Tilalla oli omat vaatimuksensa työn suhteen ja myös omat päätökseni matkan varrella määrittivät lopullisen ulkomuodon ja tekniikan, jolla työ tehtäisiin. Huomasin myös, että jotkut tekemäni päätökset eivät sopineetkaan tähän käyttötarkoitukseen ja niiden avulla muunsin omaa ajattelutapaani ymmärtääkseni tilaa ja tilan vaatimuksia paremmin. Lopullisessa suunnitelmassa lapset tulevat selvästi näkymään omana käyttäjäkuntanaan, unohtamatta kuitenkaan aikuisia, jotka myöhemmässä vaiheessa tulevat myös hyödyntämään tilaa. Seinämaalauksesta pystyttiin suunnittelemaan yksilöllinen ja sellainen, että se sulautuu moneen tyyliin ja josta jokainen voi löytää pienen palan itseään.

Asiasanat: seinämaalaus, suunnittelu, akryylimaalit, lastenhuone.

## ABSTRACT

Kallijärvi Henna 2011. Wall art as the interior element in a narrow space. Bachelor's Thesis. Kemi-Tornio University of Applied Sciences. Business and Culture. Degree programme of Visual Arts. Pages 35. Appendices 1 - 7.

I studied in my Bachelor's Thesis wall painting to find answers to the following question: What kind of work is it to design and make wall paintings? The wall painting will be located in a nursery room's long and low-slung side wall which also has in its right side a door to the attic. The task was to paint the attic's door with the same color as the wall so it would not stand out from strikingly from the painting but it would blend in nicely with all the other elements.

I study the planning process to produce wall paintings, the challenges to be tackled during the process and to be studied from different angles in order to achieve the required result. The aim was to create a feeling of ambience in the nursery through the wall painting. In other words, I try to make the room feel concretely more spacious. I used this aspiration also in my study question.

I used in my work different kinds of techniques such as painting with acrylic colors, traditional drawing with a pen and Photoshop designing. Therefore, I could design an artwork which would someday suit in its final place too, in the nursery room's (and study room's) long and low-slung side wall which does not add anything new to the space in the way it was presented at the beginning of the Thesis process. I also tested different kinds of colors in order to see how the material of the paint and the color tones would match with my target.

The space had requirements of its own from the point of view of the work and also my own decisions along the way defined the final appearance and the technique of how the work was going to be made in the future. I noticed also that some decisions I made were not appropriate in its intended use and with the help of it I changed my own way of thinking to better understand the space and the requirements of the space. In the final plan children will be clearly seen as the nursery users not forgetting the adults who will also be using the space in near future. I managed to design a unique wall painting with characteristics that would blend in many different styles and where everyone can find a little piece of herself/himself.

Keywords: wall painting, planning, acrylics, nursery

SISÄLLYS

TIIVISTELMÄ

ABSTRACT

<u>1 JOHDANTO</u> .....	5
<u>2 SEINÄMAALAUUS</u> .....	6
<u>2.1 Historiaa</u> .....	6
<u>2.2 Seinämaalauksen tarkoitus</u> .....	7
<u>2.3 Tekotapoja</u> .....	8
<u>2.4 Kerronta seinämaalauksissa</u> .....	11
<u>3 AJATUKSESTA KOKONAISVALTAISEKSI SUUNNITELMAKSI</u> .....	13
<u>3.1 Lähtökohdat</u> .....	13
<u>3.2 Idea</u> .....	14
<u>3.3 Ideasta suunnitteluun</u> .....	15
<u>3.4 Tilavaikutelma</u> .....	17
<u>4 VALMIS SUUNNITELMA</u> .....	21
<u>5 JOHTOPÄÄTELMÄT</u> .....	23
<u>LÄHTEET</u> .....	25
<u>LIITTEET 1-7</u> .....	27

## 1 JOHDANTO

Olen valinnut opinnäytetyöni aiheeksi seinämaalauksen, tarkemmin sanottuna seinämaalauksen suunnitteluprosessin. Teoksen sijoituspaikka tulee olemaan yksityisen asunnon, oman kotini, lastenhuoneen pitkä sivuseinä, jossa on ovi ullakolle. Huone on pitkä ja kapea, joten lisää tilaa ”luovaa” seinämaalausta tarvitaan! Tutkimuskysymyksenäni pohdin sitä, millä maalauksen keinoilla tilan tuntua saisi lisättyä pieneen tilaan.

Huone on tällä hetkellä lasten kovassa käytössä, joten maalauksen aihe määräytyy siten, että lastenkin on valmista teosta helppo katsella, eikä se aiheuta esimerkiksi ahdistusta tai mielipahaa leikkien yhteyteen tai esimerkiksi uniin. Aiheen tulee kuitenkin olla myös aikuiselle kiinnostava, koska aikojen saatossa tilan käyttötarkoitus tulee muuttumaan ja teoksen tulisi vielä tällöinkin palvella tilassa.

Opinnäytetyöni sisältää seinämaalauksen suunnittelun. Toteutus tapahtuu myöhemmin. Teososa rakentuu maalauksen suunnittelusta, jota aloin toteuttaa ensin käsin ja käyttäen apunani tussia, värikyniä, tavallista piirustuspaperia, kovalevyn paloja sekä akryyli- ja temperamaalia. Suunnittelun yhteydessä kokeilin eri mahdollisuuksia, jotta huomaisin parhaat ideat ja toteutustavat. Lopullisen suunnitelman siirsin kuvankäsittelyohjelman avulla alkuperäiseen seinästä otettuun valokuvaan, jolla saa paremmin hahmotettua, miltä lopullinen työ tulisi seinässä näyttämään.

Lähtökohtia suunnittelutyölleni olen maalauksen toteutuspaikan ja tilan käyttäjien tarpeiden ja toiveiden kartoittamisen ohessa etsinyt kuvallisista ja kirjallisista seinätaidetta ja -maalauksia käsittelevistä lähteistä. Erityisesti valoisuuden lisääminen huoneeseen on ollut yksi minun omista henkilökohtaisista tavoitteistani, jonka toivon työn aikana saavuttavani.

## 2 SEINÄMAALAUUS

### 2.1 Historiaa

Kuvataide on eräs vanhimpia käytettyjä ilmaisun muotoja, joka jää jälkipolvillekin. Sitä on ollut olemassa niin kauan kuin ihmisiäkin maan päällä. Esimerkiksi jo kivikaudella mahtavimpia taideteoksia olivat paleoliittisen ajan luola- ja maalaukset ja -piirroksot, joita on löydetty ympäri Eurooppaa. Monesti taiteessa oli esitettynä suurriistan hahmoja, ihmiset olivat paljon harvinaisempia, ja jos niitä löytyikin, ne oli piirretty usein kaavamaisemmin kuin eläinten kuvat.<sup>1</sup>

Siinä missä luola- ja kalliomaalaukset maalattiin luonnossa esiintyviin kiviseinämiin, maalataan seinämaalaukset erilaisten rakennusten ulko- tai sisäseiniin. Seinämaalauus on varsin laaja-alainen aihe-alue, ja on olemassa hyvin monenlaisia lähestymistapoja. Seinämaalauksia on tehty yhtä kauan kuin rakennuksiakin, ja vaikka toteutustavat ovat osin muuttuneet, voidaan edelleen löytää samankaltaisuuksia satoja vuosia vanhojen kalliomaalauksien, antiikin sekä oman aikamme seinätaiteen välillä. Seinämaalauksien sijoituspaikkoihin sitä vastoin on tullut aikojen saatossa muutosta. Jos aiemmin merkittävimmät seinämaalaukset löytyivät tempeleistä ja hautakammioista, voi nykyään löytää varsin näyttävää taidetta vaikkapa oman kotinsa olohuoneesta.

Seinämaalauus maalataan tyypillisesti seinään, mutta sen voi tehdä myös kattoon tai muuhun rakenteeseen, joka on paikallaan pysyvää laatua. Siihen voidaan myös lisätä halutessaan symboleita, tekstiä ja erilaisia hahmoja. Seinämaalauksien aiheet ovat usein uskonnollisesti sävytettyjä, poliittisia tai muuten yhteiskunnallisesti merkittäviä. Seinätaidetta löytää perinteisesti julkisista rakennuksista, esimerkiksi kirkoista, ja ne ovat monesti myös huomattava osa rakennusarkkitehtuuria. Ne ovat yleisesti ottaen myös suurikokoisia.<sup>2</sup> Seinämaalauksia on siis tehty niin ulko- kuin sisätiloihinkin ja tekotapojen sekä työvälineiden arsenaali on valtava.

Taideteoksella ei oikeastaan ole käytännön tehtävää, mutta se voi olla samaan aikaan sekä esimerkiksi kaupankäynnin ja esteettisen mielihyvän kohde. Se voi esittää jotain tai olla täysin abstraktia, ”ei esitä mitään”. Taidetta pystyy tarkastelemaan taideteosten välityskeinojen kautta, esimerkiksi musiikkia äänen, tanssia liikkeen tai kuvataidetta kuvan avulla. Taidesuuntauksilla

<sup>1</sup> Töyssy & Vartiainen & Viitanen 1999, 20 - 21.

<sup>2</sup> Wikipedia 2011, Seinämaalauus.

tarkoitetaan historian eri aikakausina vallinneita tyylejä, joita ihmiset ovat teoksissaan hyödyntäneet. Taide koostuu erilaisten elementtien tarkoituksellisen järjestelyn tuloksista ja prosesseista, joilla pyritään vaikuttamaan subjektiivisella tavalla ajatteluun tai tunteisiin. Yleensä taiteessa pyritään kauneuteen, mutta on myös niitä, jotka haluavat taiteellaan herättää katsojassa jotain muita kuin esteettisen mielihyvän tunteita. Tarkastelijan omasta taidekäsityksestä riippuu sekin määritelmä, onko jokin taidetta.<sup>3</sup>

## 2.2 Seinämaalauksen tarkoitus

Seinämaalausten tarkoituksena on tutkittu monien tutkijoiden voimin. W. Eugene Kleinbeuer kirjoitti vuonna 1971, että taideteos voidaan määritellä sellaiseksi ihmisen tekemäksi objektiksi, jolla on esteettistä merkitystä, oman todellisuutensa, oman elämänsä. Ja että se on homogeeninen, uniikki, korvaamaton, monimuotoinen, jossain mielessä mystinen ja jäljentämätön yksilöllinen kokonaisuus, oli se sitten tehty miten tahansa. Giorgio Vasari, 1500-luvulla, oli sitä mieltä, että taideteos tulisi nähdä muusta yhteiskunnasta mahdollisesti irrotettavana yksilöllisen neron ajattomana tuotoksena ja filosofi G. W. F. Hegel taas näki taideteoksen aikakauden hengen ilmentymänä.<sup>4</sup> Tutkijoita on ollut pitkä jono ja aina kun jotain merkittävää on saatu selvitettyä, on tullut uusi mysteeri tilalle selvitettäväksi. Taide ei ole yksiselitteistä, vaan samasta asiasta on saatu aina eri ihmisten tarkastelemana erilaisia seikkoja ilmi. Se on rikkaus, joka ei aina vaadikaan täydellistä ymmärrystä, vaan vaatii pelkästään avoimen, hyväksyvän mielen.

Kirkoissa ja kirkollisissa rakennuksissa mosaiikit ja seinämaalaukset liittyvät seinän erottamattomaan yhteyteen. Seinämaalaukset olivat kiinni seinissä, alttarimaalaus alttarissa, joka voi olla seinän eteen asetettu kaappimainen muodostelma, siksi myös liikuteltavissa. Muodostelma, jossa on olemassa keskiosa ja siivekkeet, jotka voidaan tarvittaessa kääntää keskiosan päälle, kutsutaan triptyykiksi.<sup>5</sup> Seinämaalausten kuten kirkkotaiteenkin tulisi synnyttää ihmiseen jonkinasteinen ”rukouksen mieli”, tarkoittaen sitä, että teoksen katsoja haluaa hiljentyä, kuunnella ja rukoilla. Sen lisäksi niiden tulisi opettaa sitä osaa kansasta, joka ei osaa lukea.<sup>6</sup> Seinämaalauksilla on siis merkittävä rooli kirkkotaiteessa.

<sup>3</sup> Wikipedia 2011, Taide.

<sup>4</sup> Elovirta & Lukkarinen 1998, 17 ja 33.

<sup>5</sup> Wikipedia 2011, Kirkkotaide. Suomen ortodoksinen kirkko.

<sup>6</sup> Suomen ortodoksinen kirkko.

Kirkollisten tarkoitusten lisäksi seinämaalauksilla voidaan myös valistaa poliittisessa mielessä. Esimerkiksi Belfastissa on edelleen nähtävillä väkivaltaisen lähihistorian synnyttämiä seinämaalauksia, tässä tapauksessa graffiteja, joita ovat monet aitojen ja talojen seinät täynnä.<sup>7</sup> Myös Kuubassa on nähtävillä paljon näyttäviä seinämaalauksia, joiden tarkoitus on herättää ihmisten mielenkiinto maassa tapahtuviin yhteiskunnallisiin ja poliittisiin asioihin.

Vaikka seinämaalauksilla voi olla varsin merkittäväkin tarkoitus, on myös seinämaalauksia, joissa sisältöä ei määrää esimerkiksi uskonto tai politiikka. Näissä sisältönä voi pelkästään toimia esimerkiksi sisustaminen ja viihtyisyyden lisääminen, tilavaikutelmien manipulointiin saakka. Varsinkin yksityistilojen seinämaalauksissa on käytetty juuri tätä periaatetta.<sup>8</sup>

Esimerkiksi Tea Toikka on omissa maalauksissaan saanut mainiosti vangittua seinämaalauksiinsa maisemallisia, tunnelmallisia aiheita. Niitä tutkiessa näkee myös, kuinka hyvin voi myös seinässä olevan oven saada sulautumaan saumattomasti teokseen, ilman että se loistaisi sen keskeltä räikeästi.<sup>9</sup> Kimmo Takarautio taas osaa upeasti manipuloida tilavaikutelmaa, Hänen sivuillaan näkee selvästi, kuinka sekä lasten aiheet että vakavammatkin aiheet saadaan huoneeseen näkyviin niin, että katsoja oikeasti uppoutuu seinätaiteen sisällä olevaan maailmaan. Samalla voi myös unohtaa, että edessä onkin ”pelkkä” kuva eikä oikea käsin kosketeltavissa oleva ulottuvuus, vaikka se saattaa näyttää uskottavasti sellaiselta.<sup>10</sup> Huoneen yleisen viihtyvyyden lisääminen sekä tilavaikutelmien manipulointi on tarkoituksena myös opinnäytetyön teososana suunnittelemani seinämaalauksella.

### 2.3 Tekotapoja

Seinämaalauksia on tehty monilla eri tekniikoilla ja visuaalisilla sekä optisilla tyyleillä. Osa niiden viehätyksestä perustuukin juuri tähän. Seinämaalauksen voi tehdä spraypurkeilla graffiti-tyyliin tai vaikkapa maalata hieman hitaammalla tahdilla öljyväreiden ja siveltimen avulla. Teoksen voi toteuttaa pikkutarkasti ja näkyvän todellisuuden mukaisesti tai suupiirteisesti tai abstraktisti, myös erilaiset optiset harhat ovat mahdollisia. Osa seinämaalauksista on toteutettu sarjakuvamaiseen tyyliin ja toisessa on taas valokuvamainen, lähes hämmentävän todentuntuinen kuvaus. Esimerkiksi Kimmo

<sup>7</sup> City-lehti 2011, Belfast.

<sup>8</sup> Wikipedia 2011, Seinämaalauksia.

<sup>9</sup> Toikka 2011, Seinämaalaukset.

<sup>10</sup> Takarautio 2011, Seinämaalaukset.



Takarautio on tehnyt uskomattoman hienoja ja todentuntuksia seinämaalauksia niin ihmisistä kuin pelkistä maisemistakin.<sup>11</sup> Toisena, sarjakuvamaisemman kuvauksen edustajana voisin tässä mainita Riitta Uusitalon ”Yksinäinen ratsastaja”- seinämaalauksen Jyväskylän Monitoimitalolla.<sup>12</sup> Seinämaalauksia on siis niin paljon erilaisia kuin on niiden tekijöitäkin!

Varteenotettavia tekotapoja, niin tekemiseen, ideointiin, optiseen ja visuaaliseen ulkomuotoon kuin vaikutukseenkin liittyen, on siis monia. Fresko on yksi kestävimmistä ja myös vanhimmista maalausteiteissa käytetyistä menetelmistä. Sana ”fresko” on alkujaan peräisin italian kielen sanasta ”fresco”, joka tarkoittaa tuoretta.<sup>13</sup> Siinä väri levitetään kostealle kalkkilaastipinnalle, johon se kuivussa kiinnittyy. Kun maali ja laasti kuivuvat, hiilidioksidi alkaa reagoida kalkin kanssa, ja muodostuu kalsiumkarbonaattia, joka kiteytyy seinän pintaan. Kuivumisen jälkeen värit ovat kiinnittyneet todella tiukasti seinään. Taiteilija joutuu työskentelemään tämän tekniikan valittuaan hyvin nopeasti ja tarkasti, voidakseen käsitellä kuivuvaa laastia sen ollessa vielä kostea. Kalkkilaastia hän voi levittää vain sen verran, kuin pystyy yhdessä päivässä maalaamaan. Koska freskomaalauksiin on, muihin maalaustekniikoihin verrattuna, vaikea tehdä muutoksia jälkeenpäin, on seinään tulevan piirroksen oltava tarkka ja hyvin harkittu ennen maalauksen aloittamista. Työ aloitetaan normaalisti karkeasta laastikerroksesta ja vasta sen päälle levitettävään sileään kerrokseen maalataan haluttu kuva. Tätä tekniikkaa on käytetty monen tuhannen vuoden ajan, esimerkiksi Sikstuksen tempelin kattomaalauksissa ja Rooman sekä Pompejin seinämaalauksissa. Freskomaalauksen varsinaiseksi kulta-ajaksi voidaan sanoa Italian renessanssia, jolloin tekniikka tuli hyvin suosituksi kaikkien keskuudessa.<sup>14</sup>

Akryylivärimaalauksessa muovipohjaisella, vesiohenteisella maalilla maalataan maalaus pohjalle, tämän teoksen yhteydessä seinäpinnalle. Kuivussa maali ei ole kuitenkaan enää vesiliukoinen. Akryyliväreillä pystyy maalaamaan erilaisille pinnoille, kuten esimerkiksi puulle, pahville ja keramiikalle, eikä pohjia tarvitse välttämättä pohjustaakaan, koska akryyliväreistä ei imeydy öljyä. Akryyliväreissä on myös hyvin laaja valikoima värisävyjä ja ominaisuuksissakin on paljon valinnan varaa, värejä löytyy mm. puolikuultavina, erittäin hyvin valoa kestävinä ja peittävinä. Ainoana haittapuolena voidaan pitää maalin nopeaa kuivumista. Vaikka akryylivärejä ei ohenneta täpätillä kuten öljyvärejä, eikä niillä näin ollen ole häiritsevää hajua, voivat värit kuitenkin aiheuttaa jollekulle allergisen reaktion ja riittävästä ilmanvaihdosta kannattaisikin maalaamisen yhteydessä

---

<sup>11</sup> Takarautio 2011, Seinämaalaukset.

<sup>12</sup> Vainio 2001.

<sup>13</sup> Wikipedia 2011, Fresko.

<sup>14</sup> Töyssy & Vartiainen & Viitanen 1999, 280.

muistaa huolehtia.<sup>15</sup>

Seccomaalaus, italiaksi ”al secco”, tarkoittaa kuivaa, ja onkin kuivalle kalkkilaastipinnalle tehtävä seinämaalaustekniikka. Väreinä on käytetty yleensä kalkkiveteen sekoitettuja maavärejä tai metallipigmenttejä. Tällä tyyllillä voi mainiosti korjailia fresco -maalausta tai sillä voi myös toteuttaa kokonaisen itsenäisen maalauksen. Eniten seccomaalauksia on tehty keskiajalla, muun muassa suuri osa Suomen harmaakivikirkkojen seinämaalauksista on seccomaalauksia.<sup>16</sup>

Temperamaalauksessa sideaineena käytetään munankeltuaista tai kaseiinia (fosforipitoinen proteiini). Tempera sanan tiedetään polveutuvan latinankielisestä sanasta ”temperare”, joka tarkoittaa sekoittamista. Temperavärit soveltuvat erityisesti koville pinnoille, kuten puulle, maalaamiseen. Ne kuivuvat nopeasti ja kuivuessaan niistä tulee veteen ja öljyyn liukenemattomia. Temperavärejä käytetään yleensä läpikuultavina kerroksina, joiden avulla saa määriteltyä ensin esimerkiksi teoksen sommitelman ja vasta myöhemmin lisäämään tarkemmat väri alueet. Temperamaaleilla voi taidemaalauksen lisäksi maalata myös esimerkiksi huonekaluja ja rakennuksien erilaisia pintoja.<sup>17</sup>

Graffiti-nimitystä käytetään maalauksista ja kirjoituksista, joita on tehty kaikenlaisilla välineillä, nykyisin kuitenkin yleensä tussilla tai spraymaalilla. Se voi olla monen neliömetrin kokoinen maalaus tai sitten vastaavasti vaikkapa pieni kirjoitus julkisen tilan seinässä, joita useimmiten kutsutaan ”tageiksi”. Graffiteista on olemassa monta erilaista mielipidettä. Toiset hyväksyvät ne osana nyky-yhteiskuntaa, toisten mielestä kyse on puhtaasti seinien töhrimisestä ja vahingonteosta: omaisuuden tarvelemisestä ja omistusoikeuden loukkaamisesta. Joissain kaupungeissa on osoitettu tietyt alueet, joille on sitten mahdollisuus tehdä graffiteja ”laillisesti”, mutta yleisesti ottaen graffitit yleisissä tiloissa ja yleisten tilojen ulkoseinissä ovat lain vastaisia, koska niiden ajatellaan turmelevan toisten omaisuutta.<sup>18</sup>

Näiden lähteiden lisäksi pyysin myös toisen mielipiteen värivalinnoistani Tikkurila.fi:n palvelusta sähköpostin kautta. Tikkurilan maalilinjalta vastannut tekninen neuvoja Marianne Anttila kertoi Tikkurilan tuotteista parhaiten seinämaalauksen tekoon soveltuvan himmeän Joker-maalin.

<sup>15</sup> Wikipedia 2011, Akryyliväri; Töyssy & Vartiainen & Viitanen 1999, 282

<sup>16</sup> Wikipedia 2011, Secco; Töyssy & Vartiainen & Viitanen 1999, 280.

<sup>17</sup> Wikipedia 2011, Tempera; Töyssy & Vartiainen & Viitanen 1999, 283.

<sup>18</sup> Wikipedia 2011, Graffiti; Töyssy & Vartiainen & Viitanen 1999, 145.

Kysyessäni pitäisikö hänen mielestään akryylimaali lakata vielä lopuksi kestävämmän tuloksen saamiseksi, oli hänen vastauksensa kielteinen.<sup>19</sup>

Päätin näiden tietojen perusteella valita työskentelyyni akryylimaalit, koska olin niiden kanssa eniten aiemminkin työskennellyt ja todennut ne miellyttävän helpoiksi maaleiksi, koska ne kuivuvat verrattain nopeasti ja niillä saa tehtyä useita kerroksia päällekkäin.

## 2.4 Kerronta seinämaalauksissa

Seinämaalauksissa kerronta voi olla sarjakuvamaista, kuva kovalta etenevää tapahtumaa tai täysin abstraktia, esimerkiksi kuvan peruselementeistä koostuvaa kuvakerrontaa. Abstraktissa seinämaalauksessa kerronta on enimmäkseen värien ja maalauksessa esiintyvien muotojen ja siveltimenvetojen yhteistä liikehdintää. Modernissa taiteessa on tarkoituksenmukaisesti irtauduttu osittain vanhasta, renessanssin aikana vallinneesta näköhavaintoihin perustuneesta perspektiivistä.<sup>20</sup> Seinämaalauksen ei siis tarvitse välttämättä esittää yhtään mitään, vaan se voi olla pelkästään värejä ja siveltimen jälkeä.<sup>21</sup>

Ekspressionismi perustuu tilasommittelultaan ja väreiltään vahvasti tunne- ja kokemusmaailmaan. Töitä kehystää yleisesti rohkea värienkäyttö ja vahva viiva. Kubisti taas kuvasi tilaa monien eri näkö- ja kuvakulmien kautta, jolloin saatiin aikaan hyvin moninaisia teoksia. Naivistiset taiteilijat käyttivät hyväkseen lapsen/varhaisen taiteen tapaa tehdä taidetta, ja kuvasivat näin ollen myös tilaa lapsenomaisesti / varhaisen taiteen mukaisesti. Surrealistisessa tila-ilmaisussa perspektiivi ja realismi yhdistyvät piilotajuiseen ja unenomaiseen aiheen käsittelyyn. Tilaa voidaan taideteoksissa kuvata myös optisten harhojen avulla, viivojen, pintojen ja värien illuusioina. Näissä tapauksissa ilmenee usein myös kineettisiä vaikutelmia, esim. Bridget Riley (s.1931), *Raidoitus3*, 1980.<sup>22</sup>

Teoksen sijainti ja funktio osaltaan määräävät joka kerta erikseen sopivimman kerrontamuodon. Teoksessa voi olla myös osia realismista ja osa sarjakuvamaisuutta, joiden yhteistuloksena syntyy

<sup>19</sup> Anttila, 17.01.2011.

<sup>20</sup> Töyssy & Vartiainen & Viitanen 1999, 196

<sup>21</sup> Wikipedia 2011, Maalaustaide.

<sup>22</sup> Töyssy & Vartiainen & Viitanen 1999, 196

vasta lopullinen työ. Monesti myös seinämaalauksen tuleva kohderyhmä voi osaltaan määrittellä kerrontamallin ja kuvallisen ilmaisun tavan. Mutta on olemassa myös taiteilijoita, jotka haluavat tahallisesti rikkoa rajoja, ja tehdä esimerkiksi sarjakuvamaisen seinätaideteoksen hyvinkin vakavasta aiheesta ja näin rikkoa ihmisten olemassa olevia, valtavirran mukaisia tai kaavoihin kangistuneita käsityksiä asioista.<sup>23</sup>

---

<sup>23</sup> Wikipedia 2011, Seinämaalaus, Taide ja Maalaustaide.

### 3 AJATUKSESTA KOKONAISVALTAISEKSI SUUNNITELMAKSI

#### 3.1 Lähtökohdat

Jo aivan opinnäytetyöni alussa minulla oli määränpää, jonka halusin saavuttaa ja tiesin myös varsin hyvin millä tavoin sen tekisin. Olen vuosi takaperin tehnyt alakerran aulatilän seinään sisätilamaaleilla naishahmoa esittävän seinämaalauksen, jonka toteutin varsin dramaattisilla värivalinnoilla, punaisella, mustalla sekä keltaisella. Olen siis kokeillut ja todennut seinämaalausten teon miellyttäväksi ja kiinnostavaksi kuvataiteen käyttötilanteeksi. Maalaus ei olisi täysin uusi, pelottava asia, jonka joutuisin ihan alusta asti opettelemaan, mutta varmasti tulisi eteen asioita, joita en ole tarpeeksi ajatellutkaan tai joutuisin suunnitelmistani huolimatta tekemään jotenkin toisin.

Sinällään valinnanvaikeus oli mielestäni suurin koetinkivi. Piti osata päättää mitkä elementit todellakin halusin mukaan työhön ja mitkä voisi jättää tällä kertaa pois laskuista. Halusin päättää, mitkä maalit sopisivat parhaiten teokseen ja kun kaikkea ei voi samaan saada, piti osata luopua ja siinä samalla hahmottaa uudestaan koko suunnitelma. Samaan yhteyteen piti saada mahtumaan paljon asioita ilman että ne näyttäisivät olevan ihan eri paria ja täysin riippumattomia toisistaan. Hyvin aikaisessa vaiheessa sain kuitenkin päätettyä tulevan seinämaalaussuunnitelman värimaailman: mitkä värit oli otettava mukaan, joka tapauksessa ja mitkä värit eivät tuntuneet soveltuvan tähän projektiin ollenkaan. Jo alussa tietoon tulleet seinämaalauksen vaatimukset osaltaan vaikuttivat värivalintoihin, mutta myös kokeilujen ja erehdysten kautta oli osa väreistä valikoitavissa. Seinän ”mataluus” aiheutti omat haasteensa myös, koska maalaukseen tuli jollain keinoin saada myös korkeus- ja syvyysvaikutelmaa esille.

Syvyysvaikutelma olisi tärkeää, koska muuten seinämaalaus ei toisi huoneeseen kipeästi kaivattua illuusiota ”lisätilasta” ja yksi vaatimus jäisi täyttymättä. Huoneeseen haluttiin myös seinämaalauksen keinoin tuoda pirteä tuulahdus uutta ja sillä oli myös viihtyisyyttä lisäävä tarkoitus. Teokseen liittyvät toiveet olivat kuitenkin niin väljästi määriteltyjä, että sain loppujen lopuksi hyvinkin vapaat kädet seinämaalauksen suunnitteluprosessissa ja sain tehdä päätökset pitkälti oman mieleni mukaan.

Seinämaalauksen suunnittelu omaan kotiin on sinällään ollut hieman erilaista kuin seinämaalauksen suunnittelu sellaiseen paikkaan, jossa ei itse asu ja jossa joku muu ilmoittaa tavoitteet, päämäärät ja omat toiveet, joita tulisi myös kunnioittaa ja toteuttaa. Omassa kodissa työskentely on toisinaan varsin vapaamuotoista ja omalla painollaan menevää, ei ole olemassa niin tiukkoja aikatauluja, jotka vaikuttaisivat siihen milloin työ tulee valmistumaan. Sekin helpottaa työn valmistumista, kun tiedän jo alun perin muiden asukkaiden ja perheenjäsenten mieltymyksistä ja haluista, ja osaan niiden pohjalta suunnitella teoksen, joka tulee miellyttämään kaikkia osapuolia. Minun ei tarvitse turhaan arvailla tai päätellä mistä tilan käyttäjät pitävät ja mistä eivät, vaan kaikki sellaiset asiat ovat jo tiedossa.

### 3.2 Idea

Alun perin minulla oli ideana tehdä seinämaalauk, jossa tulisi jollain tavoin esiin metsä/ metsän puut ja työ tulitisiin toteuttamaan kahden- kolmen vahvan värin yhdistelmänä. Suunnitelman nimeksi annoin ”äidiltä tyttärelle” ja sen tarkoitus oli kuvata sukupolvien välistä yhteyttä ja samalla kiinnostaa sekä nuorempia että vanhempia ihmisiä. Väreiksi olin ajatellut ainakin mustaa, koska perheen isällä oli toivomuksena saada seinämaalauksen yhteyteen yhdistettyä liitutaulu ja/tai magneettitaulu erilaisia muistilappuja/valokuvia yms. varten. Muista väreistä ajattelin kirkkaan punaista ja kolmas väri oli hieman auki, harmaa oli tosin yhtenä varteenotettavana vaihtoehtona. Huomasin kuitenkin myöhemmässä vaiheessa, että itse värit eivät sopineet lastenhuoneen sisustukseen, jolloin jätin kaikki muut värit pois laskuista, paitsi tuon mustan. Mustan värin jätin sen vuoksi, etten halunnut muuttaa magneettimaalin alkuperäistä väriä ja näin heikentää ylimääräisellä maalikerroksella maalin magneettisuutta. Sen lisäksi suunnittelin käyttäväni mustaa maalia sellaisissa kohdissa, joissa tuo tummuus ei tulisi haittaamaan, esimerkkinä sanottakoon vaikkapa puun latvusto/hahmojen hiukset.

Metsä-aiheen lisäksi suunnittelin tekeväni ”Liisa Ihmemaassa”- maalauksen, jossa tyttö harhailisi omituisessa maailmassa, jossa kaikki olisi jotenkin omituisesti ja jossa kaikki olisi päinvastoin kuin oikeassa maailmassa. Arvelin, että aihe voisi olla sopiva juuri lastenhuoneeseen, mutta se jäi arveluttamaan miten aikuiset suhtautuisivat teoksen aiheeseen.

Eniten minuun vetosi ajatus niin sanotusta varjomaisemasta, jossa hahmot olisi esitetty niin sanotusti varjoina ja värillinen tausta toisi ne paremmin esiin. Tyyli olisi aika lailla pelkistetty,

mutta toisi samalla syvyyden tuntua, kun osa hahmoista olisi aseteltu etu-alalle ja loput olisivat selvemmin taustalla. Väreiksi mietin, mustaa kultaa ja hopeaa, jotka toisivat samalla enemmän valoa ja heijastusta pienehköön huoneeseen.

Lähtökohtanahan oli pitkä vaalea lastenhuoneen seinä, jolla ei korkeutta kovinkaan paljon ollut, mutta pituutta sitäkin enemmän. Pituutta seinällä oli tarkalleen ottaen 466cm ja korkeutta 165cm. Seinässä oli myös ullakolle johtava ovi oikealla puolella. Ovi oli 156cm korkea ja 54cm leveä, eli suhteellisen hoikasta ovesta oli kyse. Seinä (sekä ullakon ovi) oli pohjamaalattu valkoisella maalilla ja olivatkin näin ollen lähes valmiita työstettäväksi. (Ullakon oven suunnittelin hiovani hiekkapaperilla kevyesti saadakseni liian kiillon pois ja jotta mahdolliset maalit tarttuisivat pintaan paremmin kiinni. Tämän jälkeen oveen voisi aloittaa maalauksen). Mitään sen kummempia alkujärjestelyitä ei seinään tarvitsisi tehdä, vaan siihen voisi heti suunnitelman valmistuttua alkaa halutessaan maalaamaan teosta. Seinälle tulevan maalauksen toivottiin tuovan huoneeseen illuusion isommasta tilasta, eli huone jatkuisi jollain tavoin maalauksen sisälläkin. Muita selkeitä toiveita ei teokselle ollut asetettu, joten oma työskentelyni määrittelsi viime kädessä millainen lopputuloksesta tulisi. (Liite 1)

Huoneeseen tulvii valoa kahdesta suunnasta, mutta valoa on kuitenkin saatavilla sen verran vähän, varsinkin talvi-aikana, että lisä valoisuus ei todellakaan olisi huoneelle pahitteeksi. Valoisuus myös lisäisi osaltaan tilan kodikkuutta ja näin ollen lapset viihtyisivät siellä paremmin. Tämä mielessä yritin ideoida aiheen, jonka avulla tilan tunnun lisäksi myös valon tuntu lisääntyisi merkittävästi, jotta huoneeseen saataisiin kodikas ja lämmin tunnelma. Seinällä tulisi olemaan myös talon tytön kukkalamppu, joka hehkuisi vaaleanpunaista tunnelmointivaloan pimeään aikaan sekä seinää vasten lastenhuoneen sängyksi muuntautuva sohva (jonka vuoksi seinämaalauksen pää-elementit tulisi saada suhteellisen korkealle seinässä, etteivät ne jäisi sängyn selkänöjan piiloon), mutta muuten seinällä ei tulisi olemaan esineitä. Näiden seikkojen mukaan sulauttaminen tuo oman ongelmallisen lisänsä teoksen suunnitteluprosessiin, mutta koska kaikki faktat ovat jo alussa kaikkien tiedossa, on tästä eteenpäinkin työskentely paljon helpompaa.

### 3.3 Ideasta suunnitteluun

Suunnittelussa alkoivatkin ideat nopeasti konkretisoitua ja heti huomasi, jos jokin oli hieman pielessä ja tulisi tarvitsemaan muokkausta. Monet omat suunnitelmat muuttuivatkin

käyttökelvottomiksi ja toiset taas saivat yllättävää kannatusta ja pääsivät näin ollen eteenpäin suunnitteluprosessissa. Ideoinnin jälkeisen suunnittelun päätinkin aloittaa maalikokeiluilla, jotta saisin selvitettyä parhaiten, mitkä maalit sopisivat tähän maalaukseen ja mitkä kannattaisi unohtaa.

Päätin ensin kokeilla pienemmälle kovalevypohjalle akryylivärejä, temperaväriä sekä magneetti- ja liitutaulumaleja. Liitutaulumale magneettimaalin ohella oli itselleni täysin uusi tuttavuus, joten halusin kokeilla jo senkin vuoksi miten maali käyttäytyy levitystilanteessa ja kuinka paljon maalia tulisi tarvitsemaan että saisi halutun tuloksen. Molemmissa maaleissa päädyin siihen, että parhaaseen lopputulokseen tarvitaan vähintään kolme maalauskerrosta, ja jos aikaa on, voi vetää myös neljännen kerroksen. Akryylimaalin ja temperavärin välillä halusin kokeilla olisiko maaleilla jotain selviä eroavaisuuksia ja onko toista maalia esimerkiksi vaikeampi levittää kuin toista. En sinällään huomannut värien välillä suuriakaan eroja, joten päätin valita maalin oman kokemukseni mukaan. Olen suurimmassa osassa maalauksiani käyttänyt akryylivärejä, joten päätin nytkin luottaa vaistooni ja valitsin akryylimaalit. Temperamaalitkin toisaalta kiinnostivat kovasti, koska niissä oli monta samankaltaista ominaisuutta kuin akryyleissäkin, mutta koska suunnittelun kohteena oli sen verran iso seinä, en halunnut ottaa turhia riskejä ja kallistuin edelleen akryylivärien puoleen. (Liite 2)

Halusin kokeilla vielä toistamiseen magneettimaalin pitävyyttä toiselle kovalevypohjalle ja jouduin toteamaan pian, että yksi tai kaksi kerrosta ei todellakaan riittäisi pitämään magneetteja tukevasti taulu-alueessa kiinni. Vasta kolmas maalipinta sai magneetin pysymään jokseenkin hyvin, joten lyhyenä yhteenvetona voisin sanoa, että 3 tai 4 kerrosta magneettimaalia on sopiva määrä pitämään magneetit sievästi paikoillaan. Samalle kovalevypohjalle tein Liisa Ihmemaassa- maalauksen akryyliväreillä. Taivaaseen käyttämäni hopeanharmaa miellytti silmääni kovasti ja päätin sen olevan varmasti yksi lopulliseen suunnitelmapiirroksen tulevista väreistä. Toteutin taulun hyvin lapsenomaisella ”naivistisella” tyyllillä, jonka huomasin häiritsevän omaa silmääni, koska en halunnut huoneen maalauksen olevan niin tiukasti lapsille suunnattu, vaan halusin aikuistenkin ajatusmaailman osaksi teosta.

Tässä vaiheessa päätinkin tehdä seinään hieman abstraktimman<sup>24</sup>, taiteellisemman ja ehkä hiukan aikuisemman tyyllisen maalauksen. Ajatuksissa oli saada teokseen mahdollisimman yksinkertaisia

---

<sup>24</sup> Wikipedia 2011, Abstrakti taide.



muotoja, mutta samalla kuitenkin niin, että ne tuntuivat voimakkailta ja intensiivisiltä katsojan silmissä, värien antaessa lisäpuhtia.

Ruohikkoon käyttämäni kulta oli myös omaan mieleeni kovasti, ja se onkin toinen väreistä, joka tulee löytymään myös lopullisesta suunnitelmastani lähes varmasti. Puu elementtinä vaikutti hyvinkin onnistuneelta magneettitaulu-latvuston / lehvien kanssa, joten tulen käyttämään jonkinlaista puu-efektiä joissain määrin myös lopullisessa luonnoksessa. (Liite 3)

Seuraavaksi päätin luonnostella yksinkertaisella lyijykynä- A4-paperi- mallilla muutaman erilaisen piirroshetkelman. Ensimmäisessä luonnoksessa väritin ullakolle menevän oven mustalla liitutaulumaalilla ja sen vierelle sommittelin muutaman pensasmaisen puun, joissa latvusto oli edelleen magneettimaalin harmaalla toteutettu. Parhaimman luonnoksen aiheen päätin maalata myös akryyleillä kovalevypohjalle asti, nähdäkseni miltä luonnos vaikuttaa luonnossa. Luonnokset auttoivat paljon selkiyttämään asioita ja ymmärtämään tiettyjä asioita paremmin ja niistä pystyikin helposti valitsemaan parhaat vaihtoehdot muiden huonempien joukosta. Työprosessi oli yllättävän haastava ja todella mielenkiintoinen, ja voisin kuvitella itseni tekemässä näitä lisääkin. Seinämaalauksissa saa käyttää hyväkseen suuria pinta-aloja ja niiden teossa on tietynlainen vapaus läsnä, joka ei välttämättä tule muunlaisissa töissä esiin. (Liite 4)

Parhaassa luonnoksessa tulee selvästi ilmi seinän värimaailma ja kuva-aihe on esitetty selkeästi ja tarpeeksi yksinkertaisesti. Kuitenkin siten, että se tuo jotain uutta piristävää muutosta ja myös erilaisia käytännöllisiä ratkaisuja huoneen sisustukseen. Vaikka kaikki ideat eivät päässeet loppuun asti, ovat ne auttaneet minua kovasti tämän työn aikana ja jopa epäonnistumisista olen oppinut todella paljon. Kaikki tekemäni on siis ollut tarpeellista ja hyödyllistä jollain tasolla. Paras luonnos sopii myös mainiosti sekä aikuisille että lapsille, koska aiheena ei ole käytetty esimerkiksi satuhahmoja tms. lapsenomaista. Parhaasta luonnoksesta tehdään myös viime kädessä se lopullinen suunnitelma, joka jää odottamaan toteutusta.

### 3.4 Tilavaikutelma

Tilavaikutelma on projektin tärkeimpiä seikkoja, ja siksi olen kiinnittänytkin siihen erityistä huomiota. Varsinkin seinämaalauksen värit sekä asettelu on mietitty sitä silmällä pitäen, että huone saisi lisää tilavuutta. Seinän ”mataluus” aiheutti omat haasteensa, koska maalaukseen tuli jollain

keinoin saada myös korkeus- ja myös sitä tärkeää syvyysvaikutelmaa esille. Ensimmäisessä harjoitelmamaalauksessani käytin hyväkseni naivistista maalaustapaa, ja perspektiivin osa on vähäinen. Lopulliseen suunnitelmaani tilantuntua loin siten, että tein etualalla olevat puut kookkaiksi, kun taas kauempana olevat pensaikot/puut oli esitetty tarkoituksella paljon pienempinä sekä korkeammalla kohdalla seinässä kuin edessä oleva kasvillisuus. Halusin kuvaani jonkinlaista perspektiivivaikutelmaa, vaikkakin pyrin pitämään kaiken muuten hyvin yksinkertaisina ja abstrakteina muotoina. Mielestäni maalaus saa tämän sommittelun avulla aikaan eräänlaisen tilavaikutelman, vaikka se ei sisälläkään yksityiskohtaisia värisävyjen muutoksia ja yksityiskohtaista maalausjälkeä.

Syvyysvaikutelma olisi todella tärkeää, koska muuten seinämaalaukseen ei toisi huoneeseen kipeästi kaivattua illuusiota ”lisätilasta” ja yksi vaatimus jäisi täyttymättä. Seinämaalaukseen tulevat värit olen valinnut niillä kriteereillä, että huoneen värimaailma pysyisi edelleen mahdollisimman neutraalina. Huomioimatta joitain pakollisia väriläiskä, joiden avulla seinämaalaukseen pääsee kunnolla oikeuksiinsa ja jotka estävät teoksen muuttumisen tylsäksi ja turhan elottomaksi. Pidin myös koko työskentelyn ajan mielessäni, että tilan tämänhetkiset käyttäjät tulevat olemaan lapsia ja mietin, miten erilaisten värien käyttö heihin osaltaan saattaa vaikuttaa. Tilan on kuitenkin oltava myös hiljentymisen ja rauhoittumisen paikka tarvittaessa, joten en halunnut täyttää seinää erilaisilla, toisistaan poikkeavilla väreillä, jotka olisivat saaneet aikaan levottoman lopputuloksen. Levoton seinämaalaukseen olisi taas osaltaan vaikuttanut myös lasten ja tilaa käyttävien aikuisten käyttäytymiseen, luoden heistä niin ikään levottomia ja pahimmassa tapauksessa jopa huonontanut heidän keskittymiskykyään.<sup>25</sup>

Valitut värit myös osaltaan pitävät huolen siitä, ettei jo valmiiksi pieni huone pienene enää lisää, vaan saa paremminkin lisää tilantuntua ja valoisuutta. Valkoisessa ympäristössä kohdevärit tummuvat ja musta tausta (kuten myös harmaa, tosin hieman heikompana) taas voimistaa värien valoisuuden kokemista. Musta väri imee väriä itseensä, kun taas vaaleammat värisävyt heijastavat valoa takaisin ulospäinkin.<sup>26</sup> Tummansävyisissä tiloissa kuluu myös energiaa enemmän, kun valot joudutaan laittamaan aiemmin päälle iltaisin kuin vaaleissa huoneissa, joissa valo pääsee heijastumaan seinistä paremmin.<sup>27</sup> Nämä asiat tietäen, arvioin, etten voisi kovinkaan suuria aloja täyttää tummilla väreillä, koska halusin värien lisäävän osaltaan valoisuuden tunnetta tilassa ja

---

<sup>25</sup> Huttunen 2005, 122.

<sup>26</sup> Huttunen 2005, 146.

<sup>27</sup> Huttunen 2005, 120 – 122.

kaikkein vähiten toivoin huoneen tuntuvan maalauksen takia edelleen tunkkaiselta ja ahtaalta. Musta ja harmaa väri ovat tämän vuoksi pidettävä vain ns. tehosteväreinä ja muut vaaleammat sävyt hallitsevimpina teoksessa.

Volyymi voi myös luoda tilantuntua. Se tarkoittaa käytännössä yleensä muodon tai tilan tilavuutta, kuutiosisältöä tai määrää, laajuutta tai paljoutta. Volyymilla on kolme ulottuvuutta, jotka ovat syvyys, pituus sekä leveys ja siitä nähdään kolme eri ilmentymismuotoa. Selvästi rajoitettu massa, jossa on jonkinlainen mitattava muoto ja joka ilmenee paljoutena ja kolmiulotteisena. Negatiivisessa volyymissä volyymi ilmenee yleensä painauminä, tyhjiöinä ja jopa suoranaishina aukkoina. Rakennetussa ympäristössä ne ovat niin sanottuja ulkonemis-, sisentymiskohtia. Ja veistoksissa ne taas ovat onkaloita, syvänteitä ja painaunmia. Volyymi voi ilmetä myös liikkeenä: esimerkkinä liikkeen aiheuttama volyymi, joka johtuu liikkeen toiminnasta (mobile, liikkuva ihminen, lentävä lentokone).<sup>28</sup>

En itse tietoisesti käyttänyt lopullisessa suunnitelmassani volyymia tilantunnon lisäämisessä. Näin tärkeämmäksi nostaa teoksessa käytettävät värit sekä sommittelun etusijalle. Elementtien muodotkin halusin pitää mahdollisimman yksinkertaisina, mutta samalla kuitenkin mielenkiintoa herättävinä. Muotokieli olikin hyvin merkittävässä roolissa, varsinkin viimeisten luonnostelmien aikana. Ja lopullisessa suunnitelmassa perusmuodot näkyvät selvästi rytmittämässä muita teoksen elementtejä.

Maalauksessa käyttämäni metallisen hohdon omaavat sävyt olen myös valinnut siinä ajatuksessa, että valo heijastuisi niistä mahdollisimman hyvin ja lisäisi myös auringonvalon hehkua koko huoneessa. Auringon tuoma hehku on myös osaltaan siis yksi maalaukseni kulmakivistä. Seinäteoksen tilantuntuun vaikuttavat myös magneettimaalilla toteutetut magneettiset kohdat, joihin voi halutessaan laittaa esille esim. tärkeitä valokuvia/ muistilappuja tms. Näin ollen tilassa ei tule tarvetta erityiselle kirjahyllylle, kun kaikki tärkeät kuvat voi vain halutessaan laittaa magneetein seinälle näyttille. Tilantunnon lisäksi se myös antaa teokselle hauskan pienen yksityiskohdan, joka on samaan aikaan viihdyttävä sekä hyödyllinen.

Lopullinen teos on abstrakti, mutta samalla kuitenkin esittävä. Se rakentuu pääpiirteissään värien, perspektiivin ja muotojen vietäväksi. Siitä ei tullut niin voimakkaasti tilantuntua lisäävä kuin alussa

---

<sup>28</sup> Hakola, 2002

toivoin siitä tulevan, vaan matkan varrella puhdas sisustuselementtinä oleminen tuli myös hyvin tärkeäksi lähtökohdaksi. Perimmäinen ajatushan teoksella on viihdyttää ja kaunistaa huonetta, ja sen se tekee. En ihan välttämättä sanoisi niinkään, että teos jäisi pelkälle 2D-tasolle, eli tila olisi sama kuin seinätasokin, koska teoksessa kuitenkin on selvästi perspektiivillä ja sommittelulla vaikutettu tilan tuntemiseen. Teos ei kuitenkaan luo jatkumoa huoneen ja itse työn välille, ainakaan kovin vahvasti. Mutta toisaalta, ei sen välttämättä tarvitsekaan.

#### 4 VALMIS SUUNNITELMA

Valmis suunnitelma saatiin aikaan monien sattumusten ja kompromissien kautta. Vaikka ensimmäinen harjoitelmamaalaus ”Liisa Ihmemaassa” ei minua saanut syttymään, sain sen teosta kuitenkin paljon hyötyä. Monet lopulliseenkin suunnitelmaan päässeistä väreistä oli valittu jo tähän ensimmäiseen harjoitelmaan, joten ensinäkin värimaailman määrittäminen kävi suhteellisen helposti, ja siksi pystyinkin keskittymään siihen, että saan kaikkiin luonnoksiini suunnitellut värit sulautumaan yhdeksi paketiksi.

Liisa Ihmemaassa - maalauksesta sain myös kipinäni lopullisen suunnitelman puihin ensimmäisen kerran. Puu oli yksi niistä elementeistä, johon ihastuin heti alkumetreiltä lähtien. Tietysti puu koki ulkoisesti hieman muodonmuutosta, eikä sitä nähty tismalleen samanlaisena valmiissa teoksessa, mutta aiheena se on pysynyt vahvasti mukana. (Liite 5)

Puun lisäksi myös aivan alussa päättämäni värimaailma pysyi lähes muuttumattomana koko prosessin ajan. Sen avulla pystyin miettimään jo mielessäni sellaisia kokonaisuuksia, joihin värit sopisivat. Lopullisessa suunnitelmassa kulta ja magneettimaali ovat voimakkaasti läsnä (Liite 6) Taustan hopea on myös vahvasti esillä ja oman osansa maalauksesta saa myös liitutaulu-osiot, joita ei vielä yllä olevassa piirroksessa ole, mutta jotka tulevat olemaan siinä jossain muodossa.

Parhaan luonnoksen siirsin Photoshopin avulla myös oikeaan valokuvaan, joka oli otettu valkoisesta lastenhuoneen seinästä. Näin suunnitelmasta saa konkreettisimman käsityksen ja sen voi jo hyvin kuvitella seinään maalaukseksi. Valokuvan avulla pystyy myös katsomaan onko suunnittelemani värimaailma sopiva huoneelle. (Liite 7)

Siinä vaiheessa kun tulee aika, jolloin teos halutaan siirtää itse lastenhuoneen seinään, kuvan siirtäminen onnistuisi parhaiten piirtoheittimen tai projektorin avulla. Kuvan ääriviivat voi esimerkiksi piirtää tussilla kalvolle, josta sen saa helposti siirrettyä itse seinäänkin piirtoheittimen heittäessä kuvan haluttuun paikkaan. Näin saadaan myös ääriviivat ja mittasuhteet oikeiksi, jäljelle jää vain itse värien ja mahdollisten varjostusten taiteilu, mutta viivojen hahmottaminen auttaa työssä kyllä jo huomattavasti. Ainoana ongelmakohtana voidaan pitää piirtoheitinten hankalaa saatavuutta, jos ei satu esimerkiksi kirpputorilta löytämään suoranaista aarretta.<sup>29</sup> Piirtoheittimellä

---

<sup>29</sup> Tuovinen, 21.8.2010

tehtävää kuvansiirtoa on kokeillut myös nimimerkki Aamukaksi, herra, joka kertoo blogissaan varsin yksityiskohtaisesti ja selvästi, kuinka kuvan siirtäminen ja lopullisen seinämaalauksen teko onnistui parhaiten hänen tapauksessaan.<sup>30</sup>

Toisaalta voisihan työn hahmotella suoraan seinälle myös itse vapaalla kädellä, mutta tämä menetelmä on paljon enemmän aikaa vievä ja hankalampi. Näin työskennellessä voi myös suunnitelma ja lopullinen seinään ilmestynyt lyijykynäpiirros erota huomattavasti toisistaan. Toisaalta sillä tavoin pystyy myös kokeilemaan vielä vaikkapa elementtien muotojen muuttamista tai erilaisten sommitelmien tekemistä ennen lopullisen tuloksen maalaamista.

Itse tulen luultavasti käyttämään jälkimmäistä työskentelytapaa, koska näin voin muuttaa suunnitelmaani tarvittaessa, jos teos ei sovikaan täysin tilan muotojen kanssa yhteen tai jos haluankin radikaalimmin muuttaa teoksen sommittelua tms. Lopullinen luonnoskin on vielä sen verran vapaasti tehty, että siinä on varaa muutoksille niin elementtien, sommittelun kuin värialueiden osalta.

---

<sup>30</sup> ”Aamukaksi”, 16.9.2009.

## 5 JOHTOPÄÄTELMÄT

Suunnitelmien ja luonnosten perusteella valitsin lopulliseen suunnitelmaan seikat, jotka tuntuivat sopivan parhaiten teoksen tulevaan ympäristöön ja jotka sulauttivat parhaiten sisälleen myös halutut tavoitteet ja vaatimukset. Valmis suunnitelma kiteyttää toiveet ja omat ajatukseni yhteen pakettiin, jota katsomalla tulee hyvä mieli. Teos muuttui huomattavasti hillitympään suuntaan tekoprosessin aikana siitä, millainen se oli ihan ideoinnin alkuvaiheessa, mutta tarvittavat muutokset olivat mielestäni tarpeellisia ja ne vain osaltaan paransivat lopputuloksen laatua.

Työprosessi oli yllättävän haastava ja mielenkiintoinen, ja voisin kuvitella itseni tekemässä seinämaalauksia lisääkin. Seinämaalauksissa saa käyttää hyväkseen suuria pinta-aloja ja niiden teossa on tietynlainen vapaus läsnä, mikä ei välttämättä tule muunlaisissa töissä esiin. Seinämaalauksen suunnittelussa piti ottaa niin monenlaisia asioita huomioon, sekä taiteellisia että käytännön asioita, että koskaan ei työ käynyt yksitoikkoiseksi. Sisustus kulki myös työprosessissa koko ajan kiinteästi vierellä, ja siitä otettiin myös lopulliseen suunnitelmaan vaikutteita.

Esimerkiksi seinään suunnittelemani liitutaulu/magneettitaulukohdat oli ajateltu tarpeellisiksi lähinnä sisustuksellisesta näkökulmasta katsottuna ja arvioin niiden olevan hyvinkin käytännöllisiä lapsiperheessä, jossa pienet lapset monesti saattavat taiteilla ns. kielletyillä alueilla. Liitutaulu-osio mahdollistaa sen, että lapset voivat vapaasti käyttää luovuuttaan leikkien lomassa ja myöhemmin aikuiset voivat käyttää niitä tarvittaessa esimerkiksi muistitauluina.

Seinämaalauksen vaaleat värisävyt tuovat valoa ja levollisuutta huoneeseen ja kuva itsessäänkin luo tilantuntua. Olen asetellut puut siten, että katsoja voi erehtyä luulemaan maalausta huoneen jatkoksi, jolloin huone ei enää tunnukaan niin ahtaalta ja pieneltä kuin alun perin. Huone ikään kuin muuttuu abstraktiksi puistomaisemaksi. Teokseen suunnittelemani liitutaulu- ja magneettimaalikohdat luovat myös eräänlaista leikkisyyttä ja ovat ihan käytännössä katsottunakin varsin hyödyllisiä tilansäästäjiä, kun turhilta huonekaluilta säästytään ja säilytetään lasten oma leikki-tila mahdollisimman avarana. Magneettimaalilla halusin myös tehdä persoonallisia valokuvien kiinnityspaikkoja. Seinällä kuvat ovat tulevaisuudessa hienosti esillä ja kuvat myös tuovat itse teokseen lisää symboliikkaa ja sisältöä. Kuvia voi myös aikojen saatossa vaihtaa joko ajankohtaisempaan suuntaan tai sitten jättää puiden oksille esimerkiksi lasten lapsuudenkuvia ja kirjoitelmia. Teos siis elää yhdessä muun tilan kanssa ja se muuntautuu aina niiden käyttäjien tarpeisiin, jotka huonetta tulevat kulloinkin käyttämään.

Maalauksessa olevien vaaleiden värisävyjen lisäksi käytin toteutuksessa myös valoa hohtavia metallisia maaleja, jotka lisäävät valoa entisestään ja tuovat omaa säihkettään. Teoksesta itsestään olen tehnyt aiheensa puolesta mahdollisimman ilmavan ja tietyllä lailla sellaisen, että se ei palvele pelkästään vain yhtä ja tiettyä ikäryhmää vaan on mieluinen monenlaisille ihmisille. Mielestäni onnistuin hyvin tavoitteessani ja sain tehtyä teoksen, jonka avulla valkoinen autio seinä muuttuu täysin saadessaan yllään kevyen kuvallisen maalipinnan. Valmiissa suunnitelmassa käytin hiukan hyväkseni myös perspektiivivaikutelmaa, osa puista on kauempana kuin toiset, mutta muutoin pitäydyin varsin yksinkertaisissa maalausratkaisuissa. Valitsemillani maalauksen keinoilla: perspektiivin luomisella, materiaali- ja värivalinnoilla sain siis lisää tilan tuntua pieneen tilaan. Ja vaikka tilan koko ei sinällään merkittävästi muuttuisikaan maalauksen ansiosta, toisi maalaus joka tapauksessa lisää energiaa väreillään ja käyttömahdollisuuksillaan pieneen, tällä hetkellä vielä kovin pelkistetyn, huoneen sisustukseen.



## LÄHTEET

### Aineistolähteet

”Aamukaksi” 16.9.2009 Muotoa etsimässä: Maalaaminen: Sin City- seinämaalaukset - Luettu 23.3.2011 <<http://muotoaetsimassa.blogspot.com/2009/09/maalaaminen-sin-city-seinamaalaus.html>>

Anttila, Marianne, 17.01.2011. Sähköpostivastaus liittyen kysymykseeni Tikkurilan maalien sopivuudesta seinämaalaukseen.

Kallijärvi, Henna 2011. Seinämaalauksen suunnitelma. Opinnäytetyön teososa. Kemi-Tornion ammattikorkeakoulu.

Takarautio, Kimmo, 2011. Kimmo Takarautio - Luettu 23.3.2011 <[http://www.kimmotakarautio.com/tyot\\_seinamaalaukset26.html](http://www.kimmotakarautio.com/tyot_seinamaalaukset26.html)>

Toikka, Tea, 2011. Tea Toikka - Luettu 23.3.2011 <<http://www.tea-toikka.fi/>>

Tuovinen, Matti 21.8.2010 Kaleva.fi. ”Satu somistaa seinän” - Luettu 23.3.2011 <<http://www.kaleva.fi/index.cfm?m=alasivu&osio=koti&j=866911>>

Vainio, Kirsti 2001, Julkiset taideteokset Jyväskylässä. Jyväskylän kaupunki - Luettu 23.3.2011 <<http://www3.jkl.fi/taidemuseo/veistokset/veistokset/089.html>>

### Teorialähteet

Elovirta, Arja & Lukkarinen Ville 1998, Katseen Rajat. Gummerus, Jyväskylä.

Hakola, Eva-Maria 2002. Johdatus kuvalliseen viestintään. Taideteollinen korkeakoulu - Luettu 23.3. 2011 <<http://www.uiah.fi/virtu/materiaalit/kuvaviestinta/johdatus.html>>

Huttunen, Martti 2004, Värit pintaa syvemmältä. WSOY, Helsinki.

Töyssy, Seppo & Vartiainen, Liisa & Viitanen, Pirjo 2009. Kuvataide – visuaalisen kulttuurin käsikirja. WSOY, Helsinki.

### Muut lähteet

City-lehti, Belfast - Luettu 10.3.2011 <<http://www.city.fi/artikkeli/Belfast/1806/>>

Liedon verkkokoulu, Kivikauden taide – Luettu 10.3.2011 <[http://www.edu.lieto.fi/edulieto/nautela/kivikausi/kivikauden\\_taide.htm](http://www.edu.lieto.fi/edulieto/nautela/kivikausi/kivikauden_taide.htm)>

Suomen Ortodoksinen kirkko, Ikonitaide - Luettu  
10.3.2011<<http://www.ort.fi/fi/ortodoksisuus/kirkkotaide/ikonitaide.php>>

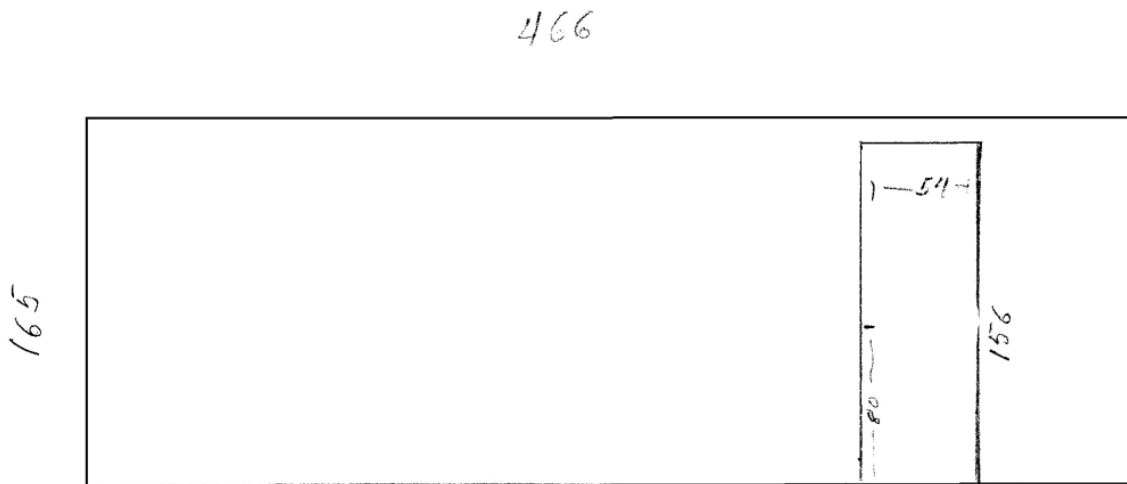
Vapaa tietosanakirja Wikipedia. Hakusanat:

- Abstrakti taide - Luettu 23.3.2011<[http://fi.wikipedia.org/wiki/Abstrakti\\_taide](http://fi.wikipedia.org/wiki/Abstrakti_taide)>
- Akryyliväri - Luettu 10.3.2011<<http://fi.wikipedia.org/wiki/Akryyliy%C3%A4ri>>
- Fresko - Luettu 10.3.2011 <<http://fi.wikipedia.org/wiki/Fresko>>
- Graffiti - Luettu 10.3.2011< <http://fi.wikipedia.org/wiki/Graffiti>>
- Kirkkotaide - Luettu 10.3.2011<<http://fi.wikipedia.org/wiki/Kirkkotaide>>
- Maalaustaide - Luettu 10.3.2011<<http://fi.wikipedia.org/wiki/Maalaustaide>>
- Seccomaalaus - Luettu 10.3.2011<<http://fi.wikipedia.org/wiki/Seccomaalaus>>
- Seinämaalaus - Luettu 10.3.2011<<http://fi.wikipedia.org/wiki/Sein%C3%A4maalaus>>
- Taide - Luettu 23.3.2011< <http://fi.wikipedia.org/wiki/Taide>>
- Tempera - Luettu 10.3.2011<<http://fi.wikipedia.org/wiki/Tempera>>

## LIITTEET 1-7

Liite 1

Piirros lastenhuoneen sivuseinästä, johon kirjoitettu myös seinän mitat.



Kuva värikokeilusta, jossa rinnakkain olivat kultainen temperamaali, kultainen akryylimaali, punainen akryylimaali, hopea akryylimaali sekä liitutaulu- ja magneettimaali.



Kuva ensimmäisestä harjoitelmamaalauksestani, jonka aiheena oli Liisa Ihmemaassa. Tästä kuvasta lopulliseen suunnitelmaan pääsivät osa väreistä, aihe ei ollut minulle mieleinen, joten siitä luovuttiin.



Kuva toisesta paperille tekemästani luonnoksesta, jossa käytin hyväkseni puu-teemaa sekä aiemmin valitsemiani värejä. Lopputulos ei ollut mielestäni paras mahdollinen, mutta se antoi osviittaa miltä haluan lopullisen teoksen näyttävän.



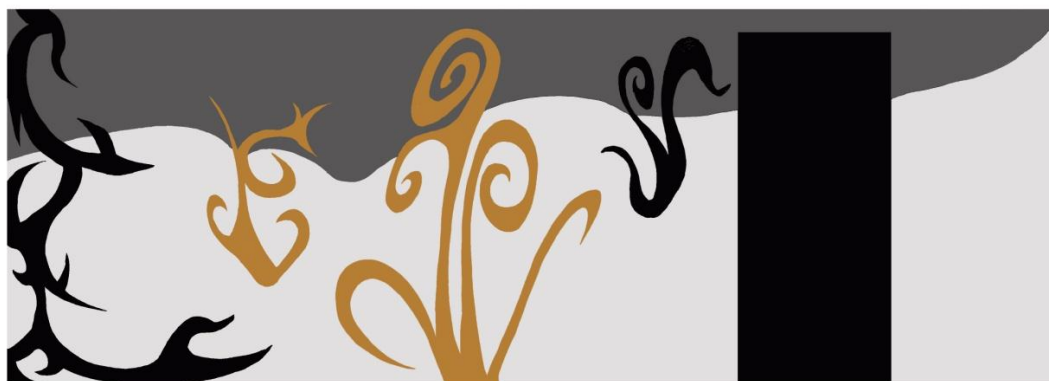
Tässä hieman heikkolaatuinen kuva, jossa kuitenkin selitettynä yhden luonnostelemani aiheen pääpointit nopeasti photoshopilla tehtynä. Eli hopeakultainen puu, jossa magneettilatva, voi olla useampiakin ja sitten tuossa seinän reunalla tribaalikukkasia... niitä tulisi olla siinä enemmän kuin kaksi. Alaosa hopeaa akryyliä.



Puu-elementti, johon ihastuin jo ensimmäisessä harjoitustaulukokeilussani.



Tässä on esitetty lopullisen suunnitelman luonnos (hieman keskeneräisenä tosin). Luonnoksessa ei vielä ole piirrettynä mahdollisia liitutaulukkoja. Luonnoksesta näkee kuitenkin hieman millaisesta teoksesta olisi kyse.



Tässä lopullinen suunnitelmaluonnokseni, jossa olen käyttänyt hyväkseni niin kulta- ja hopea akryylivärejä kuin magneetti- ja liitutaulumaleja. Musta väri on magneettimaalia ja harmaat alueet liitutaulumaleja. Maan korkeus voi vielä hieman vaihdella, koska muuten lapset eivät yletyisi lainkaan taiteilemaan liitutaululle. Ullakon ovi on maalattu kokonaan magneettimaalilla, joten siihen pystyy laittamaan vaikkapa magneetteja tai lasten piirustuksia.



Valokuva lopullisesta suunnitelman maalauksesta. Elementit hieman kokivat muodonmuutosta sen luonnokseen verrattuna, joitain väri-alueita muutettiin, mutta tällä hetkellä tämä tuntuu hyvältä luonnokselta. Mustia liitutaalupallukoita saatan lopulliseen seinämaalaukseen tehdä vain vähemmän, ettei teoksesta tulisi liian raskas.

