

Minna Lahti & Henna Mäkelä

**PERUSPALVELUKUNTAYHTYMÄ KALLION ALUEEN
LAPSI- JA PERHEPALVELU-OPAS**

Opas alle kouluikäisten lasten ja heidän perheidensä palveluista Peruspalvelukuntayhtymä Kalliossa

**Opinnäytetyö
KESKI-POHJANMAAN AMMATTIKORKEAKOULU
Sosiaalialan koulutusohjelma
Tammikuu 2012**

TIIVISTELMÄ OPINNÄYTETYÖSTÄ

Yksikkö Sosiaalialan toimipiste, Ylivieskan yksikkö	Aika 17.1 2012	Tekijä/tekijät Minna Lahti & Henna Mäkelä
Koulutusohjelma Sosiaalialan koulutusohjelma		
Työn nimi Peruspalvelukuntayhtymä Kallion alueen lapsi- ja perhepalvelu-opas, Opas alle kouluikäisten lasten ja heidän perheidensä palveluista Peruspalvelukuntayhtymä Kalliassa		
Työn ohjaaja Kaija Koivusaari		Sivumäärä 36+ Liitteet
Työelämäohjaaja Marja Ranta-Nilkku		
<p>Produktiivisessa opinnäytetyössä tavoitteena oli tehdä selkeä, muokattavissa oleva ja lapsiperheiden arkea helpottava opas. Opas sisältää Peruspalvelukuntayhtymä Kallion tiedot alueen lapsi- ja perhepalveluista. Opas on tarkoitettu lapsiperheille, mutta oppaan valmistuttua huomattiin siitä olevan hyötyä myös Peruspalvelukuntayhtymä Kallion työntekijöille. Ennen oppaan työstämistä sille oli koettu olevan suurta tarvetta.</p> <p>Opinnäytetyö koostuu kahdesta eri osuudesta. Ensimmäiseksi teimme oppaan alle kouluikäisten lasten ja heidän perheidensä palveluista. Tarve oppaasta tuli esille Lapsen Hyvä Arki-hankkeessa tehdystä BIKVA- kyselystä. Lapsen Hyvä Arki-hankkeen kautta saimme idean opinnäytetyönä tehtävästä oppaasta.</p> <p>Opinnäytetyömme teoriaosuudessa käsittelemme BIKVA-kyselyn kautta nousseita kehittämiskohteita ja paneudumme teoriaosassa myös muihin oppaassa esille tulleisiin lapsiperheiden palveluihin. Lähtökohtana teoriaosuudessa on Peruspalvelukuntayhtymä Kalliassa tehty BIKVA-kysely, joka toteutettiin Alavieskan kunnassa ja Ylivieskan kaupungissa. BIKVA-kyselyssä haastateltavina olivat Kallion alueen lapsiperheiden vanhemmat.</p>		
Asiasanat BIKVA, lapsi- ja perhepalvelut, opas, varhaiskasvatus		

ABSTRACT

CENTRAL OSTROBOTHNIA UNIVERSITY OF APPLIED SCIENCES	Date 17.1.2012	Author Minna Lahti & Henna Mäkelä
Degree programme Degree program of social services		
Name of thesis Peruspalvelukuntayhtymä Kallio's child and family services guide.		
Instructor Kaija Koivusaari		Pages 36+appendices
Supervisor Marja Ranta-Nilkku		
<p>The aim of our production type thesis was to write a clear, easy-to-edit guide that would ease the everyday life of families with children. The guide includes information on Peruspalvelukuntayhtymä Kallio's child and family services in the area. The guide is intended mainly for families with children but it was noticed that the guide also helps the work of Kallio's own employees. There was a great need for a guide like this even before we started to work on it.</p> <p>Our thesis consist of two parts. First we made the guide of the services for families and children under school age. The need for a guide came out in Lapsen hyvä arki- project in which a BIKVA-inquiry was made. From Lapsen Hyvä Arki –project we got the idea of writing the guide as a part of this thesis.</p> <p>In the theory part of our thesis we discuss the development points which came out from the BIKVA-inquiry. We also discuss those child and family services that are not included in the guide. As a basis for the theory part is the BIKVA-inquiry that was made in Peruspalvelukuntayhtymä Kallio. The BIKVA-inquiry was executed in Alavieska and Ylivieska. The interviewees of the BIKVA-inquiry were parents in the Kallio area.</p>		

Key words

BIKVA, child and family services, guide, early childhood education

SISÄLLYS

1 JOHDANTO	1
2 ALLE KOULUIKÄISTEN LASTEN JA HEIDÄN PERHEIDENSÄ PALVELUOPPAAN LÄHTÖKOHDAT JA TARKOITUS	3
2.1 Lähtökohdat	3
2.2 Tilanteen kartoitus	4
2.3 Palveluoppaan tarkoitus ja tavoitteet	5
3 VASTAAVANLAISIA OPPIAITA	6
4 LÄHTÖKOHTANA BIKVA-KYSELY	8
4.1 Mikä on BIKVA-malli?	8
4.2 BIKVA- mallin käyttö Peruspalvelukuntayhtymä Kallion alueella	10
4.3 Tulokset	11
4.3.1 Mitä on hyvä arki?	12
4.3.2 Palveluiden saatavuus	12
4.3.3 Päivähoitopalvelut	15
4.3.4 Neuvolapalvelut	16
4.3.5 Vertaistuki ja avoimet varhaiskasvatuspalvelut	18
4.4 Yhteenveto kehitettävistä kohteista	19
5 MUUT OPPIAASSA OLEVAT PALVELUT	20
5.1 Kriisi- ja päihdetyö	20
5.1.1 Kriisityö	20
5.1.2 Päihdetyö	21
5.2 Maahanmuuttajapalvelut	22
5.3 Väkivalta – ja erotilanteet	22
5.3.1 Väkivaltatilanteet	22
5.3.2 Erotilanteet	23
5.4 Perheen taloudelliset asiat	23
5.5 Asiakkaan asema ja oikeudet sosiaalihuollossa	24
6 TOTEUTTAMINEN	26
6.1 Työskentelyn kuvaus	26
6.2 Palveluoppaan toteuttamisen kuvaus	27
6.3 Luotettavuuden arviointi	29
7 POHDINTA	31
7.1 Lapsi- ja perhepalveluoppaan arviointi ja tavoitteiden saavuttaminen	31
7.2 Opinnäytetyöprosessin ja oman oppimisemme arviointi	32
8 JOHTOPÄÄTÖKSET	34
LÄHTEET	
LIITTEET	

1 JOHDANTO

Opinnäytetyömme sisältää toiminnallisen osuuden eli produktin sekä teoriaosuuden. Produktio-osuudessa suunnittelimme ja toteutimme lapsi- ja perhepalveluoppaan Peruspalvelukuntayhtymä Kallion alueelle. Ajatus opinnäytetyöstä syntyi Peruspalvelukuntayhtymä Kallion ja Peruspalvelukuntayhtymä Selänteen alueilla käynnissä olevan Lapsen Hyvä Arki-hankkeen kautta.

Lapsen Hyvä Arki-hankkeen ensimmäinen vaihe toteutettiin aikavälillä 1.8.2009-31.10.2011. Hanke sai rahoituksensa sosiaali- ja terveysministeriön Kaste-ohjelmasta, ja se oli osana laajempaa hankekokonaisuutta (PaKaste-hanke). Hankkeessa kehitettiin Pohjois-Pohjanmaan lapsi- ja perhepalveluita Peruspalvelukuntayhtymä Kallion ja Peruspalvelukuntayhtymä Selänteen alueilla. Hankkeen painopisteenä oli varhaiskasvatuspalveluiden sekä moniammatillisten yhteistyökäytäntöjen kehittäminen.

Hankkeen kehittämiskoordinaattori Kirsi Anttilan kautta löysimme opinnäytetyömme aiheen ja otimme yhteyttä palvelujohtaja Marja Ranta-Nilkkuun. Tavoitteenamme oli tehdä toimiva, muokattavissa oleva ja käytännöllinen lapsi- ja perhepalveluopas, josta löytyy Peruspalvelukuntayhtymä Kallion lapsi- ja perhepalvelut. Oppaan tarkoituksena on myös olla matalan kynnyksen opas ja helpottaa asiakkaiden pääsemistä palveluiden piiriin.

Opinnäytetyöraportissamme käsittelemme Lapsen Hyvä Arki-hankkeesta tullutta BIKVA –raporttia, missä kehittämiskoordinaattori Kirsi Anttila on tiivistänyt haastatteluista nousseet asiat ja kehittämisen kohteet Peruspalvelukuntayhtymä Kallion alueen perhepalveluissa. Tarkastelemme myös muita palveluita, jotka oppaastamme nousivat esille. Kävimme läpi myös lakia lasten päivähoidosta sekä lakia

sosiaalihuollon asiakkaan asemasta ja oikeuksista ja miten nämä lait vaikuttavat asiakkaan oikeuksiin päästä tiettyjen palveluiden piiriin.

Toivomme, että oppaasta tulee olemaan suurta hyötyä Peruspalvelukuntayhtymä Kallion alueen asiakkaille. Kallion työntekijöiltä saadun palautteen perusteella opas tulee olemaan myös apuväline heidän työssään. Opinnäytetyömme on ollut meille antoisa ja opettavainen kokemus.

2 ALLE KOULUIKÄISTEN LASTEN JA HEIDÄN PERHEIDENSÄ PALVELUOPPAAN LÄHTÖKOHDAT JA TARKOITUS

2.1 Lähtökohdat

Opinnäytetyömme sai alkunsa syksyllä 2010. Opettajamme YTM Kaija Koivusaari kertoi Lapsen Hyvä Arki –hankkeesta ja kehotti ottamaan yhteyttä opinnäytetyön aiheita koskien hankkeen kehittämiskoordinaattori Kirsi Anttilaan. Tapasimme Anttilan ensimmäisen kerran syksyllä 2010 ja keskustelimme mahdollisista opinnäytetyöaiheista. Hankkeen yhteydessä oli ”opinnäytetyöpankki”, josta opiskelijat pystyivät löytämään eri opinnäytetyön aiheita. Lopulta päädyimme tekemään opinnäytetyönämme palveluoppaan alle kouluikäisille lapsille ja heidän perheilleen Peruspalvelukuntayhtymä Kallion alueella.

Menimme tapaamaan Anttilaa avoimin mielin ja oppaan laatiminen tuntui parhaimmalta vaihtoehdolta. Tällaista opasta oli kaivattu jo pitkään Peruspalvelukuntayhtymä Kallion alueella. Innostuimme molemmat aiheesta ja otimme yhteyttä Kallion palvelujohtaja Marja Ranta-Nilkkuun ja hänen avullaan saimme opinnäytetyömme alkuun. Ranta-Nilkku toimi työelämänohjaajanamme, mutta moniammatilliseen työryhmäämme kuului myös palvelujohtaja Pirjo Matikainen, avoterveydenhuollon osastonhoitaja Pirjo Jääskelä sekä Lapsen hyvä arki -hankkeen kehittämiskoordinaattori Kirsi Anttila. Heidän avullaan pystyimme luomaan käytännöllisen oppaan, joka palvelee Kallion alueen lapsiperheitä.

Oppaan tarve tuli esille Lapsen Hyvä Arki –hankkeessa järjestetyn BIKVA -kyselyn kautta, josta kerromme myöhemmin tässä opinnäytetyössä. Myös Kallion työntekijät, joiden kanssa olimme tiiviissä yhteistyössä, kokivat oppaalle olevan suurta tarvetta.

2.2 Tilanteen kartoitus

Opinnäytetyönä teimme lapsi- ja perhepalveluoppaan alle kouluikäisille lapsille ja heidän perheilleen. Oppaaseen on sisällytetty lapsi- ja perhepalvelut sekä järjestötoiminta, asuntopalvelut, seurakunnan toiminta, kriisi- ja päihdetyö, väkivalta- ja erotilanteiden käsittely ja maahanmuuttajapalvelut. Peruspalvelukuntayhtymä Kallion alueella ei ole ennen tehty vastaavanlaista opasta, ja oppaalle oli nähty suurta tarvetta. Tulemme kertomaan myös asiakkaan asemasta ja oikeuksista.

Peruspalvelukuntayhtymä Kallion alueeseen kuuluu neljä eri kuntaa: Alavieska, Nivala, Sievi ja Ylivieska. Kuntayhtymän toimialaan ja tehtäviin kuuluu järjestää valtion kunnille lailla säätämät sosiaali- ja terveydenhuollon palvelut. Kuntayhtymän toimialaan ja tehtäviin kuuluvat myös ympäristöterveydenhuolto. Alueella asuu yhteensä noin 33 000 asukasta.

Oppaan tarve tuli esille Peruspalvelukuntayhtymä Kallion alueella järjestetystä BIKVA-kyselystä lapsiperheiden vanhemmille. Tämä kysely järjestettiin osana Lapsen Hyvä Arki -hanketta. Kysely järjestettiin Alavieskan kunnassa ja Ylivieskan kaupungissa. Suurimmiksi kehittämisen kohteiksi vanhempien eli asiakkaiden taholta muodostuivat epä tietoisuus heille tarjottavista palveluista, puhelinnumeroiden jatkuva muuttuminen, tiedon puuttuminen erilaisista vertaistukiryhmistä (ei ole tarpeeksi tietoa tarjolla olevista vertaistukiryhmistä), matalankynnyksen palveluiden tuottaminen ja löytää helposti lähestyttäviä ihmisiä palveluiden takana.

BIKVA-kyselyssä päätavoitteena on kenttätöntekijöiden kehittyminen ja oppiminen asiakkailta saadun palautteen avulla, mutta myös johtajien ja poliitikkojen on myös tärkeää miettiä nykyisiä toimintamalleja ja jopa muuttaa ratkaisujaan. Kuten

Hanne Kathrine Krogstrup kertoo julkaisussaan näin: ”Asiakkaiden osallistamista perustellaan sillä, että heillä on tietoa, josta voi olla hyötyä julkisen sektorin kehittämisessä.” (Krogstrup 2004, 7.) Peruspalvelukuntayhtymä Kallion alueella järjestetyn BIKVA-kyselyn avulla kyseenalaistettiin ja kehitettiin olemassa olevia toimintamalleja ja käytäntöjä. BIKVA-mallin avulla saavutetaan parempi ymmärrys siitä, miten asiakkaat kokevat ongelmansa ja miten sosiaalityötä tehdään organisaation eri tasoilla. Peruspalvelukuntayhtymä Kallion alueella tehdyssä kyselyssä, oli edellytyksenä myös se, että organisaatio pystyi olemaan avoin asiakkaiden näkökannoille. BIKVA-mallissa kaikki kehittäminen ja oppiminen lähtee asiakkaasta itsestään, joten asiakkaalla on suuri merkitys toiminnan kehittämisessä.

2.3 Palveluoppaan tarkoitus ja tavoitteet

Tarkoituksenamme ja tavoitteenamme oli tehdä selkeä, muokattavissa oleva ja lapsiperheiden arkea helpottava opas, josta löytyy puhelinnumerot tai yhteystiedot eri palveluista, mitä heille tarjotaan Peruspalvelukuntayhtymä Kallion alueella. Opas on tarkoitettu pääasiassa perheille, joissa on alle kouluikäisiä lapsia, mutta oppaan on jo nyt koettu helpottavan Kallion alueella työskentelevien työtä. Asiakkaiden sekä työntekijöiden on helppo löytää tarvitsemansa palveluiden numerot. Työntekijöiden on helppo löytää oppaasta myös muut asiakkaalle tarjottavien palveluiden yhteystiedot.

Oppaan sisällysluettelo on tehty asiakaslähtöiseksi ja otsikoista on pyritty tekemään sellaisia, jotka ovat helppo ymmärtää. Teimme osasta otsikoista kysymyksiä/ongelmia, joiden alta löytyy vastaus sekä oikea palvelu, jonka piirissä asiakas saa tarvitsemansa avun. Jokaisen otsikon alta löytyy informaatiota kyseisestä palvelusta ja mitä toimenpiteitä palvelun piiriin pääsy edellyttää. Informaatio osuudet on pyritty kirjoittamaan koko kansan kielellä ja pyritty välttämään ammat-tisanastoa, joka voi olla vaikeasti ymmärrettävää.

3 VASTAAVANLAISIA OPPAITA

Opinnäytetyönämme tekemäämme opasta suunnitellessamme selasimme läpi erilaisia internetissä julkaistuja oppaita. Mikään ei oikein tuntunut toimivan mallina omaan tarkoitukseemme, koska kaikki tuntuivat käsittelevän eri aiheita sekä eri tavalla kuin itse halusimme asiamme oppaassa esittää.

Aluksi käytimme puhelinluettelomallia eli listasimme kaikki mahdolliset puhelinnumerot ja yhteystiedot, kaikista lapsi- ja perhepalveluista Kallion alueella. Tämä malli ei kuitenkaan tuntunut mielestämme toimivalta, koska se sisälsi liikaa puhelinnumeroita ja oli sekava. Tämän vuoksi oppaaseen ei myöskään mahtunut paljoa tietoa palveluista, joka olisi helpottanut oppaan käyttöä. Käytimme tässä puhelinluettelomallissa mallina Peruspalvelukuntayhtymä Kallion alueen omaa puhelinluetteloa sekä ”Ikäihmisten palveluopasta”.

Kesäkuussa 2011 tapasimme työryhmämme kanssa ja keskustelimme siitä, millaisen oppaan he haluaisivat, heidän toiveistaan ja heidän ehdotuksistaan oppaan toteuttamisen suhteen. Puhelinluettelomalli koettiin niin sekavaksi ja epäkäyttännölliseksi ettei se ollut käyttökelpoinen vaihtoehto. Päädyimme ottamaan mallia ”Kesälahden perhepalvelut” -oppaasta. Oppaasta ei otettu mitään suoraan, mutta käytimme sitä inspiraationa Peruspalvelukuntayhtymä Kallion alueen oppaan luomiseen.

Selasimme myös läpi Keski-Pohjanmaan ammattikorkeakoulun projektiluontoisia eli toiminnallisia opinnäytetöitä. Löysimme yhden vastaavanlaisen opinnäytetyön, jonka oli tehnyt Marjukka Launonen. Launonen oli laatinut opinnäytetyönään päivähoito -oppaan vanhemmille Vihannin kunnassa. Launosen laatima opas ei kuitenkaan vastannut tekemäämme opasta. Peruspalvelukuntayhtymä Selänteen

alueella on samaan aikaan valmistumassa samankaltainen opas, mutta meillä ei ole tietoa siitä, millainen opas sinne on syntymässä.

4 LÄHTÖKOHTANA BIKVA-KYSELY

4.1 Mikä on BIKVA-malli?

BIKVA tarkoittaa asiakkaiden osallisuutta laadunvarmistajana ja se tulee Tanskan kielen sanoista "Brygerinddragelse i Kvalitetsvurdering". Malli on kehitetty alun perin sosiaalipsykiatrian alalla Tanskassa. BIKVA-malli on kvalitatiivisesti eli laadullisesti orientoitunut arviointimenetelmä. (Anttila 2010, 1.)

BIKVA on alhaalta ylöspäin -kehittämismalli ja sen päätavoitteena on oppiminen ja kehittyminen. Oppimis- ja kehittymistavoite on erityisesti kenttätyöntekijöiden, johtajien ja poliitikkojen tavoitteena ja heidän on tärkeää tarvittaessa muuttaa ratkaisujaan. Mallin tavoitteena on myös ottaa asiakkaat mukaan arviointiprosessiin ja luoda näin yhteys asiakkaiden ongelmien ymmärtämisen ja palvelun välille. Asiakkailla itsellään on oleellista tietoa, josta voi olla hyötyä julkisen sektorin toiminnan kehittämisessä. Tavoitteena on kyseenalaistaa ja kehittää jo olemassa olevia käytäntöjä ja toimintatapoja. (Anttila 2010, 1.) BIKVA-mallissa edellytyksenä on se, että organisaatiot pystyvät olemaan avoimia asiakkaiden näkökannoille ja mielipiteille. (Hänninen, Julkunen, Hirsikoski, Högnabba, Paananen, Romo & Thomasén 2007, 12-13.)

Ryhmähaastattelussa tutkijalla on tärkeä rooli aktiivisena prosessin rakentajana ja tiedon välittäjänä. Tutkijana/arvioitsijana tulisi toimia mieluiten henkilö, joka on asiassa täysin ulkopuolinen, koska se edesauttaa asiakkaita kertomaan kokemuksistaan rehellisesti. Tutkija ei aseta tiukkoja etukäteiskysymyksiä, vaan haastatteluun lähdetään avoimin kysymyksin. Tutkija pyrkii osallistumaan keskusteluun mahdollisimman vähän, mutta esittää tarvittaessa syventäviä ja tarkentavia kysymyksiä keskustelusta, hän rohkaisee jokaista osallistujaa esittämään mielipitei-

tään. Tärkeää on myös se, että tutkija on aidosti kiinnostunut asiakkaiden arvioista ja näkökulmista. (Anttila 2010, 1-2.) Tutkijan on hyvä tunnistaa omat arvoperustansa asiasta ja olla siirtämättä niitä osallistujille. (Hänninen, ym. 2007, 12-13.)

BIKVA-mallissa asiakkaat määrittävät arviointikysymykset omien kriteeriensä perusteella, eli he ovat oppimisenkäynnistäjiä. Oppiminen käynnistyy ensimmäisessä vaiheessa avoimella ryhmähaastattelulla, jonka tavoitteena on, että asiakkaat voivat kertoa omasta näkökulmastaan omin sanoin ja tulkita näkemyksiään sosiaalipalveluista ja sosiaalityöstä. Asiakkaiden ryhmähaastattelussa esille tulleet kuvaukset esitellään seuraavaksi kenttätyöntekijöille. Toisessa vaiheessa ryhmähaastattelussa kenttätyöntekijät keskustelevat asiakkailta esiin nousseista asioista ja heillä voi olla erityisiä ja oikeutettuja näkemyksiä ja tietoa esimerkiksi lainsäädännöstä ja poliittisesta päätöksenteosta. (Hänninen, ym. 2007, 12-13.)

Johtajille ja poliittisille päättäjille esitetään vain sellainen asiakkaiden ja kenttätyöntekijöiden haastatteluista saatu palaute, johon he voivat työllään vaikuttaa ja mihin heillä on toimivaltaa. Johtajat ja poliittiset päättäjät ovat usein hyvin kiinnostuneita asiakkaiden ja kenttätyöntekijöiden ryhmähaastattelujen tuloksista, koska he kokevat, että kenttätyöntekijöiden tehtävien hoito on heidän vastuullaan. (Hänninen, ym. 2007, 12-13.)

Aineiston tulkintaan osallistuvat kaikki arvioinnissa mukana olevat tahot. Osallistujien oma osallisuus ja aktiivisuus ovat keskeisiä asioita BIKVA-mallin toteutumiselle. Osallistujille (asiakkaat, työntekijät ja päättäjät) esitetään teemat, joita käsitellään tutkijan näkemyksen mukaan tai sovitaan yhteisesti mitä teemoja aineistosta nostetaan käsittelyyn. Arviointi prosessista tulee raportoida kaikille osallistujille esimerkiksi lehtiartikkelin kautta, mutta tästä päätetään prosessin lopussa ylimmän johdon kanssa. (Anttila 2010, 2.)

4.2 BIKVA- mallin käyttö Peruspalvelukuntayhtymä Kallion alueella

BIKVA- mallin käytön tarkoituksena oli nostaa esille asiakkaan osallisuus Peruspalvelukuntayhtymä Kallion palveluissa ja niiden kehittämisessä. Asiakkaiden antaman palautteiden kautta saatiin tietoa palveluiden nykytilasta ja niiden kehittämisen kohteista. Koska Peruspalvelukuntayhtymä Kallio on toiminut muutaman vuoden, sen alueelta tulee tietoa, joka on verrattavissa palveluihin ennen ja jälkeen yhdistymisen. Tavoitteena oli tuoda esille toimivat palvelut sekä palvelut, jotka ovat kehittämisen tarpeessa.

Arviointi lähti liikkeelle Alavieskassa ja Ylivieskassa järjestetyillä asiakkaiden haastatteluille. Tässä prosessissa oli mukana Oulun yliopiston varhaiskasvatuksen jaoston maisteriopintojen opiskelija, joka litteroi arvioinnissa käydyt haastattelut ja toimi kuuntelijan roolissa. (Anttila 2010, 3.)

Asiakkaita haastatteluissa oli paikalla 4-6 henkilöä. Arvioinnin aiheena oli lapsi- ja perhepalvelut Peruspalvelukuntayhtymä Kallion alueella. Näihin palveluihin kuuluvat päivähoido, neuvola, lastensuojelu sekä erityiset tukipalvelut. Vanhemmille jaettiin avoimet kysymykset, joihin he pystyivät tutustumaan etukäteen. Kysymykset muodostettiin niin, että vastauksista saataisiin kattavaa tietoa koko kuntayhtymän lapsi- ja perhepalveluista. (Anttila 2010, 3.)

Haastattelun runkona käytettiin seuraavia avoimia kysymyksiä:

- Mistä lapsenne/perheenne hyvä arki koostuu?
- Millaista tukea vanhempi kaipaa/on saanut vanhemmuuteensa?
Mistä? Millaisia kokemuksia?
- Millaista tukea vanhempi on saanut perheen arkeen liittyen?
Mistä? Millaisia kokemuksia?

- Millaista lapsi- ja perhepalvelua olette saaneet Peruspalvelukuntayhtymässä (päivähoito, neuvola, sosiaalityö, erityinen tuki) /seurakunta/MLL/muut?
- Mitä pidät tärkeänä kunnan/kuntayhtymän tarjoamissa lapsiperhepalveluissa? Miten niitä tulisi mielestäsi kehittää?
- Mitä muuta haluaisitte kertoa lapsiperhepalveluista?
- Millaisia terveisiä haluaisitte kertoa johtajille tai työntekijöille?
(Anttila 2010,3-4).

Haastattelussa kysyttiin vielä kysymysten ulkopuolelta vanhempien ja lasten osallisuutta eri palveluissa sekä heidän osallistumisensa määrää. Arvioinnissa mukana ollut opiskelija muutti haastattelut kirjalliseen muotoon. Kehittämiskoordinaattori yhdisti nämä raportit, joihin yhdistettiin molempien alueiden asiakashaastattelujen tulokset. Kehittämiskoordinaattori teki koonnin asioista, jotka nousivat esille asiakashaastatteluissa. Palveluiden esimiehet keskustelivat esille nousseista asioista, joista tärkeimmät kirjattiin ylös. Lopuksi koonti lähetettiin Peruspalvelukuntayhtymä Kallion alueen hyvinvointipalvelujohtajalle ja päätettiin miten tulokset tuodaan esille. (Anttila 2010, 4.)

4.3 Tulokset

BIKVA-kyselystä nousi esiin paljon eri kehittämisen kohteita, mutta emme käy kaikkia läpi, koska ne eivät liity oppaaseen. Valitsimme kehittämisen kohteista palveluiden saatavuuden, päivähoitopalvelut, tukiperhe-toiminta, avoimet varhaiskasvatuspalvelut ja neuvolapalvelut. Käytämme lähteenä Lapsen Hyvä Arki-hankkeen kehittämiskoordinaattori Kirsi Anttilan tekemää raporttia BIKVA -kyselystä. Suurimmaksi kehittämisen kohteeksi nousi palveluiden saatavuus. Peruspalvelukuntayhtymä Kallion alueella on koettu suureksi ongelmaksi se, että työntekijät eivät osaa aina ohjata asiakasta oikean palvelun piiriin tai asiakkaat ei-

vät aina tiedä mihin ottaa yhteyttä tai mikä palvelu heille kuuluisi. Opas palvelee juuri tässä ongelmassa niin asiakkaita kuin työntekijöitäkin varhaiskasvatuspalveluiden ja muiden perheille kuuluvien palveluiden osalta.

4.3.1 Mitä on hyvä arki?

Asiakkaat määrittivät BIKVA- haastattelussa, mitä heidän mielestään on hyvä arki. Heidän mielestään hyvä arki koostuu rutiineista ja selkeästä päivärtymistä, joka on kiireetöntä ja koko perhe saa tarpeeksi lepoa. Vanhemmat kokivat myös että lapsilla täytyisi olla arjessaan erilaisia virikkeitä. Erilaiset äkilliset muutokset rikkovat perheen arkea, koska niitä ei voi ennakoida. Raportissa yksi vanhemmista kuvaili Kirsi Anttilan BIKVA-raportissa asiaa näin: ”päivä räjähtää kässiin, jos aamulla soitetaan, että hoitaja on sairastunut ja pittää lähtä sijaishoitoon!” Tästä aiheesta kerromme lisää päivähoitopalvelut kohdassa. (Anttila 2010, 5.)

4.3.2 Palveluiden saatavuus

Ensimmäisenä käymme läpi palveluiden saatavuutta ja miten se on otettu huomioon tehdyssä oppaassa. BIKVA-kyselyssä tuli ilmi, että osa vanhemmista ottaa vain tiettyihin henkilöihin yhteyttä, kun heillä on esimerkiksi lapsiin liittyviä ongelmia. Vanhemmat eli asiakkaat kaipasivat esimerkiksi päivittyvää internet-sivua, jossa tiedot olisivat aina oikein ja ajan tasalla. Sivuston olisi myös hyvä sisältää tietoa kaikista mahdollisista palveluista, joita Peruspalvelukuntayhtymä Kallion alueella on tarjota. (Anttila 2010, 7.) Esimerkiksi ennen lapsen syntymää, vanhemmat haluaisivat tietää, mihin ottaa yhteyttä ongelmien ilmetessä.

Tekemämme opas palvelee juuri tässä ongelmassa. Opas on käytännöllinen niin asiakkaille kuin työntekijöillekin, koska työntekijöillä on valmiuksia löytää paremmin asiakkaille kuuluvat palvelut. Opas on asiakaslähtöinen ja siitä on pyritty

tekemään matalan kynnyksen opas. Esimerkiksi sosiaalitoimeen ja lastensuojeluun on jo muutenkin vaikea ottaa yhteyttä, koska monilla ihmisillä on pelko leimautua tiettyyn rooliin. Opas kannustaa ottamaan rohkeasti yhteyttä vaikeimmissakin olosuhteissa.

Peruspalvelukuntayhtymä Kallion alueen työntekijät kertoivat, että puhelinnumerot ja työntekijät muuttuvat jatkuvasti, minkä vuoksi esimerkiksi esitteissä on usein väärät yhteystiedot. Puhelinnumeroita ei päivitetä tarpeeksi usein esimerkiksi esitteissä. Internetiin puhelinnumerot päivitetään useammin, mutta valitettavasti eivät aina tavoita koko asiakaskuntaa. Työntekijätkään eivät aina löydä oikeita puhelinnumeroita tai he eivät aina tiedä mihin pitäisi ottaa yhteyttä, mikä on koettu myös asiakkaiden osalta suureksi ongelmaksi. Raportista kävi ilmi, että asiakkaat kritisoivat Kallion alueen terveydenhuoltoa aika paljon ja sen saralta löydettiin paljon parantamisen varaa. Puhelinnumeroiden koettiin olevan aina hukassa, lääkärille pääsy koettiin vaikeaksi ja päivystysajan koettiin olevan liian lyhyt. (Anttila 2010, 14.)

Opas palvelee varsinkin varhaiskasvatuspalveluiden piirissä työskenteleviä henkilöitä, koska oppaassa on kattavasti tietoa Peruspalvelukuntayhtymä Kallion alueen varhaiskasvatuspalveluista. Opas on kuitenkin tarkoitettu pääsääntöisesti Kallion alueen kuntien lapsiperheille. Varhaiskasvatuksen perustehtävänä on taata lapsen tasapainoinen kasvu ja kehitys. Varhaiskasvatus koostuu hoidon, kasvatuksen ja opetuksen kokonaisuudesta. Varhaiskasvatuspalvelut ovat keskeinen toimintakokonaisuus lapsiperheiden tuki- ja palvelujärjestelmässä. Palvelut muodostuvat joko yksityisen tai kunnan järjestämästä esiopetuksesta ja päivähoidosta sekä siihen sisältyy myös muuta toimintaa kuten avoin varhaiskasvatustoiminta. (Terveyden ja Hyvinvoinnin laitos 2012.)

Työntekijät löytävät oppaasta oikeat puhelinnumerot ja osaavat sen avulla ohjata helpommin asiakkaat oikean palvelun piiriin. Olemme tehneet oppaasta helpon päivittää, koska oppaassamme ei ole ollenkaan työntekijöiden nimiä, vaan ainoastaan pelkkä puhelinnumero. Työntekijä voi vaihtua, mutta puhelinnumero ei. Tällöin puhelinnumeroita ei tarvitse niin usein päivittää ja asiakas pääsee helpommin palveluiden piiriin tarvitsematta etsiä henkilöä ja tämän yhteystietoja.

Asiakkaiden taholta tuli epätietoisuus siitä, että onko heidän mahdollista käyttää toisen kunnan palveluita: ”Asiakkaat kokivat, että haluaisivat käyttää toisen kunnan palveluja, mikäli omassa kunnassa palvelua ei tuoteta. Onko tämä mielestänne mahdollista?” (Anttila 2010, 15.) Työntekijät vastasivat kysymykseen näin: ”Kallio on yksi suuri alue, joten asiakkaiden on mahdollista käyttää myös toisen kunnan palveluja. Uusille Kallion alueen asukkaille voisi laittaa tervetuliaiskirjeen, jossa kerrottaisiin alueen palveluista.” (Anttila 2010, 15.) Tuleva palveluopas palvelee Kallion alueen asukkaita tässä asiassa varsin hyvin. Oppaassa on kerrottu lapsiperheille suunnatuista palveluista. Taulukoista näkee, mitä palveluita omassa kunnassa on tarjolla ja mitä palveluja asiakas saa tarvittaessa muista kunnista.

Palveluopas palvelee myös Kallion alueelle muuttavia maahanmuuttajaperheitä. Oppaassa kerrotaan ohjaus- ja neuvontapalvelusta, joka on suunnattu maahanmuuttajille. Ohjausta saa esimerkiksi asumiseen, koulutukseen ja työhön liittyvissä asioissa.

Asiakkaat löytävät oppaasta kaikki heille kuuluvat palvelut ja niiden yhteystiedot sekä näin osaavat ottaa sen kautta yhteyttä oikeaan paikkaan, josta asiakas ohjataan oikean palvelun piiriin. Koska Peruspalvelukuntayhtymä Kallio on yksi suuri alue, on sen asukkailla mahdollisuus käyttää myös toisen kunnan palveluita.

Esimiehille esitettiin nämä asiakkailta ja henkilöstöltä saatu palaute ja esimiehet ehdottivat, että esillä voisi olla vain pelkkä puhelinnumero eikä ollenkaan työntekijän nimeä. Näin puhelinnumero ei muuttuisi työntekijän vaihtuessa. Esimiesten taholta tuli ehdotus oppaasta, missä voisi olla kuvattuna perheiden huoli, ja esitteestä voisi olla konkreettista apua ongelmien ilmetessä. (Anttila 2010, 21.)

4.3.3 Päivähoitopalvelut

Yhteiskunta tarjoaa lapsiperheille sosiaali- ja terveydenhuollon tuki- ja palvelujärjestelmän osana päivähoitoa. Päivähoito voi olla kunnallista tai yksityistä. Laki lastenpäivähoidosta 19.1.1973/36 määrittelee, että päivähoito voi olla päiväkotihoidoa, perhepäivähoitoa, leikkitoimintaa tai muuta päivähoitotoimintaa. Muita avoimia varhaiskasvatustoimia järjestävät esimerkiksi seurakunnat ja järjestöt. Kuntien tulee järjestää päivähoitoa siinä määrin kuin kunnan tarve sitä edellyttää. (Laki lasten päivähoidosta 19.1.1973/36.)

Päivähoitopalveluista asiakkailta eli vanhemmilta oli tullut palautteena se, että lapsen hoitajan sairastuessa tai muussa äkillisessä tilanteessa, Peruspalvelukuntayhtymä Kallion alueella on hankala järjestää lapselle tilapäinen hoitaja. Perhepäivähoidossa lapset yleensä ovat "varalapsina" päiväkodin listoilla, joten hoitajan sairastuessa lapset menevät hoitoon päiväkotiin siksi aikaa, että perhepäivähoitajan sairausloma päättyy. Vanhemmat kokivat tämän lapsille hankalaksi ja vanhempien mielestä oli vaikeaa viedä lapsi täysin tuntemattomalle ihmiselle hoitoon. (Anttila 2010, 8.)

Asiakkaat kokivat, että lapsi ei saa isoissa päiväkotiryhmissä yksilöllistä ohjausta ja huomiota tarpeeksi. Työntekijät painottivat vastauksissaan sitä, että vaikka ryhmät ovat isoja, ne on jaoteltu pienempiin kodinomaisiin ryhmiin. Asiakkaat

kokivatkin, että jakaminen pienempiin ryhmiin ja omahoitajuus, eli tietty työntekijä vastaa tietyistä lapsista ja heidän asioistaan, on hyväksi lapsille. (Anttila 2010, 8.)

Asiakkaat eli vanhemmat kokivat hankalana myös sen, että hoitopaikka osoitetaan perheelle liian myöhään. Lapsi ei näin ehdi kunnolla tutustua uuteen hoitopaikkaan kunnolla ennen hoidon alkua. Päivähoidon tarve kasvaa Kallion alueella koko ajan, joten tämän vuoksi päivähoitojonot voivat olla pitkiä. (Anttila 2010, 8.)

Näihin ongelmiin olemme oppaassa kiinnittäneet huomioita seuraavin seikoin: oppaassa on tietoa siitä, milloin päivähoitohakemus tulee tehdä, tiedot Kallion alueen päivähoitotoimistoista ja palvelupäälliköiden tiedot, joilta voi tarvittaessa kysyä apua päivähoitoon liittyvistä asioista. Päivähoitohakemus kannattaa siis tehdä viimeistään neljä kuukautta ennen hoidon tarpeen alkamista, niin lapsen hoitopaikka varmistuisi hyvissä ajoin ja näin perhe pääsee tutustumaan hoitopaikkaan ennen hoidon alkua. Äkillisissä työ/opiskelutilanteissa hakemus tulisi jättää kaksi viikkoa ennen hoidon tarpeen alkua. Oppaasta löytyy myös Kallion alueen päiväkodin johtajien yhteystiedot ja heiltä vanhemmat voivat kysyä päivähoitoon liittyvistä asioista.

Oppaassa kerromme myös varhaiskasvatussuunnitelmasta (vasu), joka laaditaan jokaiselle lapselle erikseen. Vasu on vanhempien ja päivähoidon henkilöstön yhteinen työväline, mihin kirjataan yhteisiä tavoitteita ja sopimuksia lapsen kasvatukseen liittyen. Vasuun kirjataan myös miten lapsen yksilöllistä kasvua, oppimista ja kehitystä tuetaan sekä kotona että päivähoitossa.

4.3.4 Neuvolapalvelut

Vanhemmat kokivat, etteivät saa tarpeeksi huomiota omaan jaksamiseensa liittyen vaan kokivat neuvolakäyntien keskittyvän enemmän mittaamiseen ja punnituk-

seen. Neuvolan työntekijöiden mukaan ensimmäisenä kysytään vanhempien jakamista ja vointia. Neuvolan työntekijöiden on yleensä vaikea huomata vanhemman väsymystä, koska neuvolaan tullaan pirteänä ja väsymystä yritetään mahdollisesti peitellä. (Anttila 2010, 6.)

Neuvolapalveluita ovat ehkäisy-, äitiys- ja lastenneuvolapalvelut. Esimerkiksi äitiysneuvolassa keskustellaan molempien vanhempien kanssa vanhemmuudesta ja parisuhteesta, seurataan äidin terveyttä ja raskauden etenemistä. Neuvola järjestää myös perhevalmennusta ensimmäistä kertaa vanhemmaksi tuleville. Vauvan synnyttyä äitiysneuvolan terveydenhoitaja tekee kotikäynnin perheeseen, jonka jälkeen perhe siirtyy lastenneuvolan asiakkaaksi.

Perhesuunnitteluneuvolassa saat lisätietoa ehkäisystä, ja jos vauvaa ei toiveista huolimatta kuulu. Neuvolan terveydenhoitaja ja lääkäri keskustelevat tilanteestanne ja auttavat päätöksenteossa sekä tarvittaessa tekevät tutkimuksia. Oppaan kautta pyritään rohkaisemaan vanhempia ottamaan yhteyttä oman paikkakunnan neuvolaan jos nämä asiat ovat ajankohtaisia perheessä. Neuvolassa pyritään auttamaan parhain mahdollisin keinoin.

Lastenneuvolassa tarkastetaan lapsen kasvu ja kehitys vähintään yhdeksän kertaan lapsen ensimmäisen ikävuoden aikana ja leikki-iässä vuosittain. Osa tarkastuksista toteutetaan laajana, koko perhettä koskevana joten molempien vanhempien olisi tärkeää olla mukana neuvolakäynneillä. Tämä tarkoittaa perehtymistä perheen elinoloihin, vanhempien terveyteen sekä erityisesti sellaisiin tauteihin ja ongelmiin joilla on erityistä merkitystä lapsen kasvuun ja kehitykseen, vanhempien parisuhteeseen ja vanhemmuuteen. Oppaasta löytyy yhteystiedot kaikkiin Kallion alueen neuvoloihin ja sieltä löytyy helposti tiedot, miten ajan voi varata.

4.3.5 Vertaistuki ja avoimet varhaiskasvatuspalvelut

Vertaistukitoiminta on sosiaali- ja terveysjärjestöjen keskeisimpiä toimintamuotoja. Vertaistuki on yhteisten kokemusten jakamista ja on osana ihmisen jokapäiväistä elämää erilaisissa kanssakäymisissä toisten ihmisten kanssa. Ihminen tarvitsee vertaistukea ja toisia ihmisiä jakaakseen ilonsa ja surunsa. Vertaistuki on tukitoimintaa kahden ihmisen välillä tai ryhmässä, jossa kaikki jäsenet ovat tasavertaisia keskenään ja osallistujat toimivat yleensä sekä tukijoina että tuettavina. (Niemelä & Dufva 2003, 30-32)

Vertaistoiminnassa kukaan ei ole yksin ilojen ja surujensa kanssa. Ihmiselle rakentuu vertaisryhmästä yhteisö, joka on hänelle läheinen, ja jonka kanssa hän voi vaihtaa kokemuksiaan. Varsinkin silloin, kun henkilön elämäntilanne muuttuu suuresti verrattuna lähiympäristön elämäntilanteeseen, voi vertaistukiryhmällä olla todella suuri merkitys. (Niemelä & Dufva 2003, 31)

Vanhemmat kaipaavat paljon erilaisia tuki- ja vertaisryhmiä niin itselleen kuin lapsilleen. Vanhemmilta tulleen palautteen perusteella erilaisista lapsille ja aikuisille suunnatuista tuki- ja vertaisryhmistä ei ole tarpeeksi tietoa saatavilla. Koettiin, että pelkkä lehti-ilmoitus ei ole tarpeeksi näkyvä. Vanhemmat kertoivat saavansa informaatiota neuvoloista, mutta he kertoivat myös, että neuvoloissa sitä harvemmin pysähtyy/kerkeää lukemaan ilmoitustauluilla olevia ilmoituksia ryhmistä. Neuvoloissa ei välttämättä osata kertoa kaikista alueella toimivista ryhmistä. (Anttila 2010, 9-11.)

Oppaassa on tietoa esimerkiksi Mannerheimin Lastensuojeluliiton, Pelastakaa lapset ry:n, seurakunnan ja kansalais- ja musiikkiopiston toiminnasta. Oppaasta löytyy yhteystiedot, joista voi tiedustella lisää tietoa järjestöjen toiminnasta. Oppaassa ei kerrota mitä ryhmiä alueella toimii, mutta yhteystietojen avulla vanhempien on

helppo kysellä ja tiedustella itse, mitä ryhmiä oman kunnan/kaupungin alueella toimii.

4.4 Yhteenveto kehitettävistä kohteista

BIKVA-raportissa työntekijöiden terveisistä johdolle kävi ilmi, että työntekijöistä, varsinkin perhetyössä, on pulaa. Perhepalveluohjaajia kaivattaisiin lisää ja työresurssien lisäämisellä vähennettäisiin esimerkiksi huostaanottoja. Työntekijöiden jatkuva vaihtuminen koettiin myös huonoksi, koska asiat eivät yleensä etene. Työntekijät kokivat, että jos johonkin ryhdytään, se pitäisi viedä myös loppuun asti, vaikka työntekijät vaihtuisivatkin kesken prosessin. Johdon kommentti tähän asiaan oli se, että heille pitäisi pystyä osoittamaan kuinka paljon rahaa säästettäisiin, jos resursseja lisättäisiin ja perheiden ongelmiin puututtaisiin tarpeeksi ajoissa. Toisaalta ennaltaehkäisevien palveluiden osoittaminen on johdon mukaan vaikeaa. Johdon mukaan nyt ongelmat hoidetaan vasta sitten, kun on ihan pakko ja tämä on sellainen asia, joka pitäisi ehdottomasti pystyä muuttamaan. (Anttila 2010, 11, 19-20, 23.)

Asiakkaiden, työntekijöiden ja johdon haastattelusta tuli esille se, että Kallion alueella on usein vaikeaa löytää oikeat puhelinnumerot ja henkilöt. Tietoja ei päivitetä tarpeeksi usein ja henkilöiden tehtävät eivät ole selkeästi esillä. Puhelinnumerot ja työntekijöiden tiedot ovat usein vanhentuneita. (Anttila 2010, 11, 19-20.)

Avoimia varhaiskasvatuspalveluja kaivattiin lisää, niin että lapset sekä vanhemmat saisivat enemmän virikkeitä päiväänsä. Vanhemmat voisivat viedä lapsensa esimerkiksi tunniksi avoimeen päivähoitoon, jos vanhemmilla on muuta tärkeää menoa. (Anttila 2010, 10.)

5 MUUT OPPAASSA OLEVAT PALVELUT

Käsitlemme oppaassamme myös muita palveluja, joita tarjotaan Peruspalvelukuntayhtymä Kallion alueella lapsiperheille. Näitä palveluja ovat kriisi- ja päihdetyö, maahanmuuttajapalvelut, perheen taloudelliset asiat, väkivalta- ja erotilanteet ja asiakkaan asema ja oikeudet sosiaalihuollossa.

5.1 Kriisi- ja päihdetyö

5.1.1 Kriistyö

Kriisi voidaan määritellä tilana, johon liittyy tasapainottomuutta, psyykkistä tuskaa ja elämän jatkuvuuden kyseenalaistamista. Kriisin aiheuttaa usein järkyttävä, yllättävä ja uusi tilanne, jolloin ihminen ei osaa toimia uuden tilanteen vaatimalla tavalla (vanhat tutut toimintamallit eivät toimi).

Varsinkin työntekijät, jotka kohtaavat usein työssään asiakkaita kriisin keskellä, on heidän kyettävä tunnistamaan kriisin liittyviä tunteita ja pystyttävä käsittelemään ja ottamaan vastaan kriisissä olevan ihmisen tunnepurkaukset, kuten viha ja aggressio. Jos työntekijän resurssit eivät riitä kriisin käsittelemiseen ja avun antamiseen, tulisi työntekijän tietää, mistä on mahdollista saada apua koko perheelle. Kriisivaiheessa työntekijän tulisi arvioida tilanne ja ohjata kriisiavun tarpeessa olevat oikean tuen ja avun piiriin. Etenkin lastensuojelutyössä vaikeat tunteet kohdistuvat usein huostaanottoa valmistelemaan sosiaalityöntekijään. Lastensuojelutyössä olevien olisi tärkeätä tuntea kriisityön periaatteet ja mitä kaikkea ihmiselle kriisin aikana tapahtuu ja miten häntä voidaan auttaa. (Sosiaaliportti 2011.)

Peruspalvelukuntayhtymä Kallion alueella toimii kriisiryhmä, jonka tavoitteena on antaa apua äkillisissä, vakavissa onnettomuustilanteissa. Näitä tilanteita ovat esimerkiksi läheisen kuolema tai tulipalo. Kriisiryhmä on moniammatillinen ryhmä, joka auttaa käymään läpi onnettomuustilanteen tapahtumia ja siitä heränneitä tuntemuksia. Kriisiryhmä auttaa yleensä selviytymisessä ja voi vähentää tilanteesta aiheutuneita jälkioireita. Palvelun piiriin pääseminen tapahtuu ensilinjan työntekijöiden, kuten sairaanhoidon, poliisin tai pelastustoimen, kautta. Palveluop-
paasta löytyy kuntayhtymän alueella toimivien kriisiryhmien puhelinnumerot, mihin kriisitilanteen sattuessa voi soittaa.

5.1.2 Päihdetyö

Päihdetyön kohteena ovat ongelmakäyttö ja päihteiden käytön sosiaaliset ja terveydelliset haitat. Päihdetyö pyrkii ehkäisemään sekä vähentämään näitä haittoja. Päihdetyöllä pyritään myös edistämään päihteiden ongelmakäyttäjien sekä heidän lähipiirinsä toimintakykyä ja turvallisuutta. Päihdetyön keskeisiä periaatteita ovat mahdollisuus hakea vapaaehtoisesti hoitoon, itsenäisen suoriutumisen tukeminen, hoidon luottamuksellisuus, päihteiden käyttäjien ja heidän omaisten edun ensisijaisuus sekä hoidon sisällön ja laadun varmistaminen. Päihdelain mukaan asiakas voidaan määrätä niin sanottuun pakkohoitoon, joka tarkoittaa asiakkaan tahdonvastaista hoitoa. Tahdonvastaiseen hoitoon voidaan määrätä asiakkaan väkivaltaisuu-
den tai tälle koituvan terveystavan perusteella. (Saarelainen & Stengård 2003, 50-51)

Peruspalvelukuntayhtymä Kallion alueella toimii terapiakeskus ja A-klinikka. Terapiakeskus on aikuispsykososiaalinen yksikkö ja sen tavoitteena on vastata kuntayhtymän alueen väestön A-klinikkatyöstä ja avopsykiatriasta. A-klinikka on avohoitopaikka erilaisten päihteiden ongelmakäyttäjille ja heidän läheisilleen. On muistettava, että myös peliongelmaiset ovat verrattavissa päihderiippuvaisiin.

Peliongelmaiset kuuluvat myös A-klinikan palveluiden piiriin. A-klinikan toiminta on vapaaehtoista ja asiakkaan omaan aktiivisuuteen perustuvaa yhteistyötä.

Koimme yhdessä työryhmämme kanssa, että nämä asiat ovat ajankohtaisia asioita nyky-yhteiskunnassa eikä perheillä ole tarpeeksi tietoa päihdetyön palveluista. Päihdetyöpalveluiden asiakkuus koetaan yleensä vaikeaksi ja häpeälliseksi asiaksi, eikä palveluiden piiriin osata tai haluta hakeutua ajoissa. Oppaassa neuvotaan miten palveluiden piiriin pääsee sekä kerrotaan palveluiden luottamuksellisuudesta. Oppaasta löytyy myös tarkat yhteystiedot, mihin asiakkaat voivat itse ottaa yhteyttä.

5.2 Maahanmuuttajapalvelut

Maahanmuuttajapalveluiden tarkoituksena on tukea maahanmuuttajien asettumista suomalaiseen yhteiskuntaan. Palvelut pyrkivät edesauttamaan yhteiskuntamme monikulttuurista kehitystä ja erilaisuuden hyväksymistä. Peruspalvelukuntayhtymä Kallion alueella toimii ohjaus- ja neuvontapalvelut, jotka tarjoavat apua esimerkiksi asunto-asioissa, kunnan palveluihin, työn hakuun ja koulutukseen liittyvissä asioissa. Palvelu toimii Ylivieskan ja Nivala-Haapajärven seutukuntien alueella ja oppaasta löytyy tarkemmat yhteystiedot, joihin maahanmuuttajat voivat ottaa yhteyttä.

5.3 Väkivalta- ja erotilanteet

5.3.1 Väkivaltatilanteet

Perheväkivallassa on kysymys ihmisoikeuksien loukkaamisesta ja väkisin otetusta vallasta. Se voi olla fyysistä, henkistä, seksuaalista, omaisuuteen kohdistuvaa ja piilevää (Hautamäki 1997, 3). Väkivalta vahingoittaa aina kaikkia asianosaisia, niin tekijää, uhria, lapsia ja muita perheen läheisiä ihmisiä. Perheen riitatilanteissa

lapsi näkee ja kuulee enemmän kuin perheen vanhemmat yleensä uskovat. Väkivallan ja sen seurausten näkeminen aiheuttaa lapselle pelkoa, ahdistusta, turvattomuutta, keskittymis- ja univaikeuksia sekä avuttomuutta.

Palveluoppaassa asiakasta kehoitetaan hakemaan rohkeasti apua väkivaltatilanteissa. Oppaasta löytyy paljon eri yhteystietoja ja internet-osoitteita, joista löytyy apua ja vertaistukea väkivallan uhreiksi joutuneille.

5.3.2 Erotilanteet

Suomessa kymmenentuhannet lapset kokevat vanhempiensa eron vuosittain. Lapsiperheiden erot työllistävät monia eri sektoreita, kuten esimerkiksi sosiaali- ja terveydenhuoltoa, seurakuntia, eri järjestöjä ja koulusektoria. Jokainen parisuhteen päättyminen on erilainen, mutta päättyminen eroon ei koskaan tarkoita vanhemmuuden päättymistä. Olennaista lapsen kannalta on se, millaiseksi vanhempien välinen suhde eron jälkeen mukautuu. (Koskela 2009, 5-6)

Peruspalvelukuntayhtymä Kallion alueella järjestetään perheasiainsovitte- lua ja alueella toimii myös perheasiain neuvottelukeskus. Perheasiainsovitte- lua järjestetään perheneuvoissa ja siellä asiakas voi tulla keskustelemaan kysymyksistä, jotka koskevat parisuhdetta, perhe-elämää, henkilökohtaista elämää sekä elämän peruskysymyksiä. Kuntayhtymän alueen perheasiain neuvottelukeskus sijaitsee Ylivieskassa Toimitalo Pietarissa ja sen tavoitteena on tarjota mahdollisuus kasvaa ihmisenä, puolisona ja perheenjäsenenä. Oppaasta löytyy yhteistiedot molempiin palveluihin ja internet-osoite, josta löytyy lisätietoja.

5.4 Perheen taloudelliset asiat

Perheellä on mahdollisuus saada erilaisia rahallisia etuuksia tukemaan perheen taloudellista arkea. Toimeentulotuki on viimesijainen toimeentuloturvan muoto ja sitä myönnetään yleensä yhdeksi kuukaudeksi kerrallaan ja tuki määräytyy asiakkaan tulojen ja välttämättömien menojen mukaan. Perustoimeentulotuki on tarkoitettu jokapäiväisiin asioihin ja menoihin, joita asiakas tarvitsee elämässään, esimerkiksi vaate-, ruoka ja paikallisliikennekustannukset. Täydentävää toimeentulotukea myönnettäessä otetaan huomioon erityismenot, kuten lasten päivähoitosta ja erityisistä tarpeista ja olosuhteista koituvat kulut. Palveluoppaassa kerrotaan perheille suunnatuista eri toimeentulotuen muodoista ja niiden hakemisesta. Oppaassa ohjataan ottamaan yhteyttä sosiaalityön eri työntekijöihin.

5.5 Asiakkaan asema ja oikeudet sosiaalihuollossa

Asiakkaan asema ja oikeudet vuonna 2001 alussa voimaan tullut asiakaslaki määrittelee sosiaalihuollon asiakkaan aseman ja oikeudet häntä koskevissa asioissa. Laki sosiaalihuollon asiakkaan asemasta ja oikeuksista (812/2000) pitää sisällään asiakkaan osallistumiseen, oikeudelliseen turvaan sekä asiakkaan kohteluun liittyvät periaatteet. (Laki sosiaalihuollon asiakkaan asemasta ja oikeuksista 812/2000.)

Lain tarkoituksena on edistää asiakassuhteen luottamuksellisuutta, asiakaslähtöisyyttä sekä oikeutta hyvään kohteluun ja palveluun sosiaalihuollossa. Lakia sovelletaan sekä yksityisen että viranomaisen järjestämään sosiaalihuoltoon. Peruspalvelukuntayhtymä Kallion alueen kunnilla on tämän lain mukaan velvollisuus järjestää sosiaalihuoltoa ja osoittaa siihen resursseja sen mukaan kuin siitä erikseen säädetään kuntayhtymässä.

Asiakkaalla on tilanteen vaatiessa oikeus saada sosiaalihuollon eri palveluita. Oppaasta asiakas löytää etenkin lapsiperheille suunnattuja palveluita, kuten erilaisia tukitoimia, elatustukeen liittyvät asioita, mihin etuuksiin asiakas on oikeutettu sekä muita palveluita, joiden tarkoituksena on edistää perheen sosiaalista turvallisuutta ja toimintakykyä.

6 TOTEUTTAMINEN

6.1 Työskentelyn kuvaus

Aloitimme opinnäytetyömme tekemisen vuoden 2010 syksyllä ottamalla yhteyttä Kirsi Anttilaan, Lapsen Hyvä Arki-hankkeen kehittämiskoordinaattoriin, joka hetken keskusteltuaamme ehdotti meille palveluoppaan tekemistä. Kävimme läpi muitakin aiheita, mutta tämä aihe tuntui mielestämme opettavaisimmalta ja hyödyllisimmältä. Toivoimme ennen opinnäytetyömme alkua olevan valmistuttuaan hyödyllinen ja sitä voisi jotenkin käyttää tulevaisuudessa. Aloitusseminaarimme pidimme helmikuussa 2011, jolloin esittelimme aiheemme sekä opinnäytetyömme aikataulutuksen.

Opasta suunniteltiin helmi-maaliskuulle saakka, jonka jälkeen aloitimme oppaan laatimisen. Ensimmäisessä vaiheessa tarkoituksena oli tehdä puhelinluettelomainen opas, josta olisi löytynyt kaikki mahdolliset puhelinnumerot nimineen ja mahdollisine sähköpostiosoitteineen. Ensimmäistä versiota teimme vähän alle kolme kuukautta, jonka aikana keräsimme kaikki mahdolliset Peruspalvelukuntayhtymä Kallion lapsi- ja perhepalveluiden yhteystiedot. Tästä heräsi ajatus oppaan laajuudesta ja siitä, että oppaasta tulisi tällaisenaan sekava ja epäkäytännöllinen.

Kesäkuussa 2011 moniammatillisen työryhmän kanssa keskusteltuaamme tulimme siihen tulokseen, että puhelinluettelo-malli olisi liian vähän informaatiota antava, sekava eikä se olisi palvellut asiakasta tai työntekijää parhaalla mahdollisella tavalla. Tutustuimme erilaisiin oppaisiin internetissä ja löysimme mallin, josta lähteä kehittämään Kalliolle omaa lapsi- ja perhepalveluopasta. Tästä alkoi siis toinen vaihe, jossa aloimme muokata puhelinluettelo-mallia asiakaslähtöisempään suun-

taan. Oppaan sisällysluettelossa kysymyksiä/ongelmia ja ongelmalähtöisen sisällysluettelon avulla he löytävät itselleen tärkeitä tietoja ja apua heille tarjolla olevista palveluista.

Oppaaseen sisällytettiin puhelinnumeroiden ja muiden yhteystietojen lisäksi myös lyhyet informaatio-osuudet järjestettävästä palvelusta. Tarkoituksena oli, että asiakas löytää helpommin informaation sekä yhteystietojen avulla oikean palvelun piiriin. Oppaan yksi perustarkoitus on rohkaista asiakasta ottamaan omatoimisesti yhteyttä päästäkseen palveluiden piiriin.

Oppaan muokkaaminen lopulliseen muotoonsa alkoi heinäkuun lopulla 2011 ja opas oli osittain valmis lokakuun lopussa 2011. Opasta on muokattu pieniltä osin vielä senkin jälkeen. Työryhmämme jäsenet ovat esitelleen Peruspalvelukuntayhtymä Kallion alueen eri johtoryhmissä ja sieltä tulleen palautteen perusteella muokkasimme opasta vielä muutaman kerran, jotta saisimme oppaasta parhaan mahdollisen.

Lokakuussa aloitimme oppaan ulkoasun muokkauksen. Muokkaus sisälsi kuvien lisäämistä sekä värityksen valitsemista. Kuvat saimme Peruspalvelukuntayhtymä Kallion alueen omista kuvista, joihin luvat oli jo olemassa. Kuviin varmistimme vielä luvat erikseen Peruspalvelukuntayhtymä Kallion alueen tiedonhallintopäällikkö Merja Hauhtosen kautta.

6.2 Palveluoppaan toteuttamisen kuvaus

Aikomuksemme oli saada koko opinnäytetyö valmiiksi marraskuuhun 2011 mennessä. Kuitenkin erilaisten aikatauluongelmien ja suurempien oppaan muutosten vuoksi opinnäytetyömme valmistuminen viivästyi parilla kuukaudella.

Tavoitteenamme oli luoda selkeä, informatiivinen ja asiakaslähtöisyyttä tukeva opas lapsi- ja perhepalveluista. Ulkoasua muokattiin Peruspalvelukuntayhtymä Kallion näköiseksi. Oppaan otsikoihin ja taulukoihin lisättiin Peruspalvelukuntayhtymä Kalliolle ominaista vihreää väriä. Valitsimme oppaan tekstin fontiksi Times New Roman 12pt. Riviväli oli 1 koko oppaassa. Suurensimme ja tummensimme otsikoita, jotta ne erottuisivat paremmin tekstistä.

Kuvia pyrimme valitsemaan oppaan aihealueeseen sopiviksi, niin etteivät ne loukkaa ketään tai anna väärää kuvaa kuvissa esiintyvien perheiden elämäntilanteista. Kaikkiin aihealueisiin emme voineet liittää kuvia, koska emme joko löytäneet aiheeseen sopivia kuvia tai emme saaneet niitä mahtumaan oppaaseen.

Pohdittuamme työryhmämme kanssa pitkään, nimeksi tuli: ”Peruspalvelukuntayhtymä Kallion alueen lapsi- ja perhepalvelut”. Päädyimme yksinkertaiseen ja selkeään nimeen, koska se antaa kattavan kuvan siitä, mitä opas sisältää. Oppaan alussa on heti lyhyt tietoisuus Peruspalvelukuntayhtymä Kallion alueesta.

Oppaan tiedot, jotka ovat tulleet järjestöiltä tai muilta palveluilta, on otettu internetistä julkisena tietona. Peruspalvelukuntayhtymä Kallion alueen tietoja on otettu internetistä, koska olemme saaneet tietojen käyttämiseen luvan työryhmämme jäseniltä. Työryhmämme toive oli myös, että tiedot hankittaisiin oppaaseen Kallion alueen internet-sivuilta, että tiedot tulisivat samalla tavalla kuin Peruspalvelukuntayhtymä Kallion alueen kotisivuillakin.

Luvat tietojen käyttämiseen olemme saaneet sähköpostilla tai puhelimitse, jolloin olemme saaneet myös tarkentavia tietoja eri palveluiden ja järjestöjen toiminnasta. Valitettavasti kaikkea hyvää informaatiota emme voineet laittaa oppaaseen, koska oppaasta olisi tullut liian laaja ja epäkäytännöllinen. Eri tahojen lähettämät tiedot

sisälsivät tietoja toiminnasta, kellonaikoja ja tarkempia ohjeita tapahtumiin ilmoittautumiseen.

Oppaasta ei tällä hetkellä ole tulossa jakoon opas-muotoista versiota vaan opas tulee löytymään Peruspalvelukuntayhtymä Kallion alueen internet-sivuilta ja sitä tullaan jakamaan Kallion alueen työntekijöille mahdollisimman laajasti. Opas on myös helposti muokattavissa, koska se löytyy niin PDF- kuin tekstiversioksi. Tulevaisuudessa oppaasta on helppo tehdä jakoon tarkoitettava paperiopas.

6.3 Luotettavuuden arviointi

Opinnäytetyömme luotettavuutta arvioidessamme olemme ottaneet huomioon sen, että oppaassa on paljon tietoa Kallion alueen eri palveluista, järjestötoiminnasta ja muutamista muista palveluista koskien lapsiperheitä. Hanna Vilkan mukaan tutkijan tuleekin arvioida tutkimuksensa, eli meidän kohdallamme oppaan asiasisältöä luotettavuutta jokaisen tekemänsä valinnan kohdalla. (Vilka 2005, 159.)

Olemme tarkkaan miettineet työryhmämme jäsenten kanssa, mitä oppaaseen tulee, mikä on tarpeellista ja mikä ei. Työryhmämme jäsenet ovat tarkistaneet osan Kallion alueen palveluiden työntekijöiltä tietojen paikkansapitävyyden. Olemme soittaneet, lähettäneet sähköpostia sekä hankkineet tietoa internetistä koskien muita palveluita. Olemme myös itse olleet yhteydessä Kallion alueen eri työntekijöihin, koskien oppaassa olevia palveluita.

Oppaan sisällöstä on keskusteltu tarkkaan työryhmän jäsenten kanssa ja opas ei sisällä mitään sattumanvaraisesti hankittua ja lisättyä tietoa. Oppaan tekemiseen on käytetty paljon aikaa ja opasta on käyty läpi monissa eri palaverissa vuoden varrella.

Opinnäytetyömme teoriaosuudessa koimme tärkeäksi käydä läpi Lapsen Hyvä Arki-hankkeesta Kirsi Anttilan kirjoittamaa BIKVA- raporttia. Koimme tärkeäksi, että teoriaosuudessa käydään läpi sitä, mistä oppaan tarve on saanut alkunsa. Teoriaosuudessa käymme läpi BIKVA- haastattelusta nousseita kehityskohteita ja sitä miten kehitettävät kohteet otettiin huomioon opasta tehdessä ja miten kyseiset asiat näkyvät itse oppaassa. BIKVA- haastattelua käytimme siksi, että saisimme luotettavaa ja paikkaansa pitävää tietoa kehittämisen kohteista.

Kehittämishaasteet ovat lähtöisin Peruspalvelukuntayhtymä Kallion alueen palveluiden asiakkailta, työntekijöiltä ja johtajilta. Kehittämiskohteet eivät siis ole lähteneet pelkästään työntekijöiltä vaan mielipiteet kehittämisen tarpeet on kysytty palveluiden käyttäjiltä. Kuten Vilkka teoksessaan toteaa, että laadullinen tutkimus ei ole yksi yhtenäinen perinne ja siksi laadullisesta tutkimuksesta löytyy myös erilaisia käsityksiä, jotka koskevat laadullisen tutkimuksen luotettavuutta. (Vilkka 2005, 158.)

Teoriaosuudessa käsittelemme myös muita palveluita, jotka koimme tärkeäksi lisätä oppaaseen, jotta opas käsittelee Kallion alueella tarjolla olevia lapsi- ja perhe palveluita mahdollisimman laajasti. Teoriaosuudessa olemme käyttäneet paljon Kallion alueen omia tietoja sekä kirjallisuuslähteitä ja internetissä julkaistuja teoksia.

7 POHDINTA

7.1 Lapsi- ja perhepalveluoppaan arviointi ja tavoitteiden saavuttaminen

Olemme erittäin tyytyväisiä lapsi- ja perhepalveluoppaan lopputulokseen. Olemme vuoden 2011 aikana käyneet läpi lukuisia palaverite oppaan tiimoilta ja jouduimme muokkaamaan mielestämme jo valmista opasta useaan eri otteeseen. Vaikka muokkaaminen välillä mielestämme turhauttavalta, koimme, että oppaaseen oli saatava luotettava ja ajankohtainen tieto, jotta opas palvelisi sen käyttäjiä parhaalla mahdollisella tavalla. Lopputulos tuntuukin olevan selkeä ja johdonmukainen paketti Peruspalvelukuntayhtymä Kallion alueella tarjottavista palveluista. Olimme mukana Lapsen Hyvä Arki- hankkeen loppuseminaarissa, jossa olimme esittelemässä opinnäytetyötämme. Tilaisuudessa, jossa oli myös muita Lapsen Hyvä Arki-hankkeen kautta opinnäytetyönsä tehneitä opiskelijoita, tilaisuudessa esittelimme keskeneräistä opinnäytetyötämme. Opas oli siinä vaiheessa jo hyvällä mallilla ja saimmekin monilta Kallion alueen eri työntekijöiltä hyvää palautetta. Opas koettiin myös työntekijöiden meille antamaan palautteen perusteella hyvin hyödylliseksi.

Tekemämme opas on jo julkaistu Peruspalvelukuntayhtymä Kallion alueen internet-sivuilla 22.12.2012. Me ja työryhmämme jäsenet olemme jo ottaneet oppaan käyttöön ja työryhmämme jäseniltä saamamme palautteen perusteella he ovat kokeneet oppaan olevan todella hyödyllinen.

Tavoitteenamme oli helpottaa lapsiperheitä löytämään oikeiden palveluiden piiriin Kallion alueella. Tavoitteena oli siis luoda palveluopas alle kouluikäisille lapsille ja heidän perheilleen. Opasta tehdessä asetimme työryhmämme kanssa tavoitteeksi tehdä selkeä ja muokattavissa oleva sekä lapsiperheen arkea helpottava

opas, josta löytyy tiedot eri Kallion alueen tarjoamista lapsi- ja perhepalveluista. Omasta ja työryhmämme mielestä onnistuimme tavoitteissamme, sillä jo nyt saadun palautteen perusteella opas on koettu käytännölliseksi ja selkeäksi. Positiivista palautetta on saatu niin asiakkailta, työntekijöiltä kuin johtajiltakin.

7.2 Opinnäytetyöprosessin ja oman oppimisemme arviointi

Kun aloimme yhdessä suunnitella opinnäytetyötämme, oli kummallakin meistä mielessä, että opinnäytetyömme aihe tulisi jotenkin liittymään varhaiskasvatukseen. Peruspalvelukuntayhtymä Kallion alueella oppaalle koettiin suurta tarvetta. Kirsi Anttilan ehdottaessa aihetta oppaan tekemisestä, aihe tuntui meistä molemmista hyvältä idealta. Emme ehkä aluksi tienneet mihin olimme ryhtymässä, mutta oppaan työstämisprosessin aikana olemme oppineet paljon ja kohdanneet vastoinkäymisiä sekä onnistumisen kokemuksia. Prosessin edetessä aloimme ymmärtää kuinka paljon eri tietoa saisimme varhaiskasvatuspalveluista Kallion alueella ja kuinka paljon opinnäytetyöprosessi tulisi kehittämään tietoperustaamme omaa työtämme kohtaan. Toimimme molemmat tällä hetkellä Peruspalvelukuntayhtymä Kallion alueella lastentarhanopettajina ja olemme kumpikin jo hakeneet tietoa tekemästämme oppaasta.

Oppaasta tehtiin monia eri versioita ja aluksi meitä tuntui, ettemme löytäneet oppaasta punaista lankaa eli millainen opas tulisi olemaan loppujen lopuksi. Monien eri palaverien jälkeen päädyimme yhdessä työryhmämme kanssa tekemään enemmän asiakasta palvelevan oppaan kuin sekavan puhelinluettelomallin. Vaikka näin suuret muutokset tuntuivatkin välillä turhauttavilta, ymmärsimme, että suurten muutosten kautta löysimme toimivimman keinon toteuttaa opas. Nykyinen, valmis versio palvelee kaikkia sen käyttäjiä. Muokkauksista huolimatta me ja työryhmämme jäsenet olemme nyt todella tyytyväisiä oppaan lopputulokseen.

Alussa emme tienneet, mitä tulisimme teoriaosuuteen kirjoittamaan, mutta saimme ohjausta ja apua ohjaavalta opettajaltamme, Kaija Koivusaarelta sekä työryhmämme jäseniltä. Koimme, ettemme pystyneet hahmottamaan teoriaosuutta ja sitä, mitä siihen laittaisimme ennen kuin itse opas olisi valmis. Olimme koko ajan kuitenkin sitä mieltä, että käyttäisimme tärkeää BIKVA- raporttia, mutta emme vielä silloin tienneet, miten alkaisimme avata asioita teoriaosuuteen. Jo alussa tiesimme, että opinnäytetyömme tulisi olemaan produktiivinen opinnäytetyö eli tavoitteenamme oli koko ajan suunnitella ja tehdä opas Peruspalvelukuntayhtymä Kallion alueelle.

Opinnäytetyötämme tehdessämme vastoinkäymisiltä ei vältytty. Suurimpia vastoinkäymisiä olivat mielestämme aikataulujen yhtensovittaminen: töiden, työharjoitteluiden, vapaa-ajan ja yhteisen ajan löytäminen olivat oma prosessinsa opinnäytetyötä tehdessä. Halusimme tehdä koko opinnäytetyön yhdessä. Koko opinnäytetyömme olemme tehneet yhdessä pohtien, toinen toistamme tukien ja toisiltamme oppien. Eniten ehkä opimme siitä, että ajankäyttöä opettelemme vieläkin ja motivaatiota on pidettävä yllä koko ajan ison prosessin ollessa käynnissä. Ei saa tuudittautua siihen, että opinnäytetyömme aikaraja on vielä kaukana. Meidän olisi ehkä pitänyt pitää tiiviimpää yhteyttä ohjaavan opettajamme kanssa, mutta koimme oppivamme paljon tiiviissä yhteistyössä työelämän ohjaajiltamme. Saimme heiltä paljon tukea sekä tietoa, jota pystyimme käyttämään hyväksi opinnäytetyötämme tehdessä.

8 JOHTOPÄÄTÖKSET

Kuten olemme jo moneen kertaan maininneet, lapsi- ja perhepalveluoppaalle oli todellista tarvetta Peruspalvelukuntayhtymä Kallion alueella. Kallion alueelle kaivattiin selkeää opasta, joka on helppo muokata myös tulevaisuudessa. Produktiivyyppisen opinnäytetyömme tuloksena syntyi ”Peruspalvelukuntayhtymä Kallion lapsi- ja perhepalvelut–opas. Mielestämme onnistuimme laatimaan käytännöllisen oppaan yhdessä työryhmämme kanssa. Suullisen palautteen perusteella opasta on kaivattu ja se tulee todellakin tarpeeseen.

Kehittämishaasteena koemme sen, että opasta tulnaisiin muokkaamaan muutosten myötä. Puhelinnumeroiden paikkansapitävyys ja osoitetietojen muuttuminen ovat asioita jotka tulisi pitää aina ajan tasalla, jotta asiakkaat osaisivat ottaa yhteyttä oikeaan paikkaan ja pääsisivät oikean palvelun piiriin. Tällä hetkellä opas löytyy Kallion alueen internet-sivuilla, mutta eräänä kehittämishaasteena voisi olla se, että opas tulnaisiin painamaan myös opasversioksi ja sitä voitaisiin jakaa esimerkiksi Kallion alueen neuvoloissa.

Kaiken kaikkiaan olemme tyytyväisiä oppaaseen ja uskomme, että siitä tulee olemaan paljon hyötyä Kallion alueen lapsiperheille kuin työntekijöillekin. Työprosessi on ollut pitkä ja haastava, mutta toivomme opasta tulnaisiin päivittämään tarpeen vaatiessa ja opas tulisi palvelemaan Kallion alueen lapsiperheitä pitkälle tulevaisuuteen.

LÄHTEET

Anttila, K. 2010. BIKVA-MALLI, ASIAKASLÄHTÖINEN MALLI, Peruspalvelukuntayhtymä Kallion julkaisuja.

Hautamäki, J. 1997. Perheväkivalta käännekohta miehen elämässä. Helsinki: Gummerus Kirjapaino Oy.

Hänninen, K., Julkunen, I., Hirsikoski, R., Högnabba, S., Paananen, I., Romo, H. & Thomasén, T. 2007. Asiakkaat oppimisen käynnistäjinä – Raportti Bikva-arviointimenetelmän oppimisen kehistä. Stakesin julkaisu. Helsinki: Valopaino Oy.

Koskela, R. 2009. Ero lapsiperheessä – Miten tukea lasta ja vanhempia? Helsinki: Paintek Pihlajamäki Oy.

Krogstrip, H. 2004. Asiakaslähtöinen arviointi Bikva-malli. Helsinki: Stakes

Laki lastenpäivähoidosta 19.1.1973/36 Saatavissa:
<http://www.finlex.fi/fi/laki/ajantasa/1973/19730036>. Luettu 1.12.2011.

Laki sosiaalihuollon asiakkaan asemasta ja oikeuksista 22.9.2000/812 Saatavissa:
www.finlex.fi/fi/laki/ajantasa/2000/20000812. Luettu 6.12.2011.

Launonen, M. 2009. Ensiaskleet päivähoitoon , Päivähoito-opas vanhemmille Vi hannin kunnassa. Opinnäytetyö. Keski-Pohjanmaan Ammattikorkeakoulu. Sosiaalialan koulutusohjelma.

Niemelä, J & Dufva, V. 2003. Hyvinvoinnin arjen asiantuntijat – Sosiaali- ja terveysjärjestöt uudella vuosituhannella. Juva: PS-kustannus.

Saarelainen, R., Stengård, E. & Vuori-Kemilä, A. 2003 Mielenterveys ja päihdetyö: yhteistyötä ja kumppanuutta. Porvoo: WSOY.

Sosiaaliportti 2011. Saatavissa:
www.sosiaaliportti.fi/Page/ae14c356-b5eb-4044-a840-664979124070.aspx . Luettu: 12.12.2011.

Terveyden ja Hyvinvoinnin laitos. 2012. Saatavissa:
http://www.thl.fi/fi_FI/web/kasvunkumppanit-fi/palvelut/varhaiskasvatuspalvelut. Luettu 5.1.2012.

Vilkkä, H. 2005. Tutki ja kehitä. Helsinki: Kustannus osakeyhtiö Tammi.

Peruspalvelukuntayhtymä Kallion alueen lapsi- ja perhepalvelut –opas.

PERUSPALVELUKUNTAYHTYMÄ KALLION ALUEEN
LAPSI- JA PERHEPALVELUT



KALLIO

peruspalvelukuntayhtymä

SISÄLLYS

Muutamme Kallion alueelle – Mistä löydämme perheellemme kodin?	3
Maahanmuuttajien ohjaus- ja neuvontapalvelut	4
Perheen perustaminen ja vanhemmuus	5
Mielessä adoptiovanhemmuus – Mistä tietoa?	6
Lapseni kasvu ja kehitys	7
Mistä apua lapseni sairastuessa?	10
Tilapäisen hoidon tarve – Mistä lapselle hoitaja?	11
Missä voisimme tavata muita perheitä?	12
Vanhemmuuden huolet – Mistä apua elämän eri tilanteisiin?	13
Kotivanhemmuus vai työnteko?	15
Aloitatan työt/opiskelut – Mistä saan lapselleni hoitopaikan?	16
Varhaiskasvatussuunnitelma lapsen kasvun tukena päivähoidossa	17
Lapseni on syksyllä esikouluikäinen	18
Mitä toimintaa lapsille ja perheille Kallion alueella on tarjota?	19
Perheen talous tiukoilla – Mistä apua?	21
Tukea vakavan äkillisen onnettomuuden sattuessa – kriisiryhmä	23
Mieli maassa – Mistä apua?	23
Kun omat voimat eivät riitä – Terapian tarpeessa?	24
Riippuvuus hallitsee elämäni – Mistä apua?	24
Väkivaltaa perheessä – Mihin soitan? Mitä teen?	25
Parisuhde kriisissä – Avioero?	26
Erosimme – Miten elatusapu ja huoltajuusasiat hoidetaan?	26
Tukena muille perheille	27

Peruspalvelukuntayhtymä Kallio – Hyvän elämän perusta

KALLIO

peruspalvelukuntayhtymä

Peruspalvelukuntayhtymä Kallio järjestää sosiaali- ja terveydenhuollon palvelut Alavieskan ja Sievin kunnille sekä Nivalan ja Ylivieskan kaupungeille Pohjois-Pohjanmaalla. Väestöpohja Kallion alueella on n. 33 000 asukasta.

Kuntayhtymän toimialaan ja tehtäviin kuuluvat valtion kunnille lailla säätämät sosiaali- ja terveydenhuollon palvelut mukaan luettuna ympäristöterveydenhuolto.



Muutamme Kallion alueelle – Mistä löydämme perheellemme kodin?

Peruspalvelukuntayhtymä Kallion alueen kunnissa toimii kuntien asuntotoimistot ja eri yrityksiä, jotka vuokraavat tai myyvät osakehuoneistoja/kiinteistöjä. Seuraavasta taulukosta näet jokaisen Kallion kunnan alueella toimivien asuntotoimistojen ja tonttiasioista vastaavien puhelinnumerot.

Seuraavasta taulukosta näet kunnassasi toimivat asuntotoimistot ja tonttiasioita hoitavat tahot.

Kunnat	Asuntotoimisto/ Vuokra-asiat	Tonttiasiat
Alavieska	Asuntosihtööri 044 5395 285	Tekninen johtaja 044 5395 281
Nivala	Kiinteistö Oy Nivalan vuokratodit (08) 449 1432	Laaksojen OP- Kiinteistökeskus Oy LKV (08) 443 332
Sievi	Asuntotoimisto 044 488 3204	Toimitusjohtaja/isännöitsijä 0400 594 400
Ylivieska	Ylivieskan vuokra-asunnot Oy (08) 4110 800 044 7110 800	Omakoti-, pari- ja rivitalo- tontit (kaupungin) (08) 429 4247 044 429 4247



Maahanmuuttajien ohjaus- ja neuvontapalvelut

Ohjaus- ja neuvontapalvelut tarjoavat apua esimerkiksi asumiseen, kunnan palveluihin, perhe-elämään, koulutukseen ja työnhakuun liittyvissä asioissa. Palvelu toimii ajanvarauksella ja voit varata ajan puhelimitse tai sähköpostilla.

Kunnat	Yhteydenotot
Ylivieskan seutukunta (Alavieska/Sievi/Ylivieska)	monikulttuurisuuskoordinaattori 040 868 2597 anni.paasovaara@haapop.fi
Nivala-Haapajärven seutukunta (Nivala)	monikulttuurisuuskoordinaattori 040 868 2741 miia.vauhkonen@haapop.fi



Perheen perustaminen ja vanhemmuus

Äitiysneuvolassa seurataan äidin terveyttä, raskauden etenemistä sekä keskustellaan molempien vanhempien kanssa parisuhteesta ja vanhemmuudesta. Samalla huomioidaan myös isän ja muun perheen hyvinvointi. Ensimmäistä kertaa vanhemmiksi tuleville järjestetään perhevalmennusta. Kun vauva on syntynyt, äitiysneuvolan terveydenhoitaja tekee kotikäynnin vauvan perheeseen, jonka jälkeen perhe siirtyy lastenneuvolan asiakkaaksi.

Kun tarvitset raskauden ehkäisyä tai vauvaa ei toiveista huolimatta kuulu, varaa aika perhesuunnitteluneuvolaan. Terveydenhoitaja ja lääkäri keskustelevat kanssasi tilanteestanne ja eri vaihtoehtoja sekä auttavat päätöksenteossa ja tekevät tarvittaessa tutkimuksia.

Jos nämä asiat ovat ajankohtaisia perheessänne, voitte varata ajan oman paikkakuntanne neuvolasta:

Kunnat	Ajanvaraus
Alavieska	terveydenhoitaja ajanvaraus ja puh. tunti ma – pe klo 12-13 (08) 419 6302
Nivala	neuvolan ajanvaraus ma – to klo 8-11 (08) 419 6501
Sievi	terveydenhoitaja ajanvaraus ja puh. tunti klo 12-13 (08) 419 6004, (08) 419 6007
Ylivieska	neuvolan ajanvaraus ma – pe klo 8.30-11 (08) 419 5101

Huoltajuus

Lapsen molemmat vanhemmat ovat lapsen huoltajia silloin, kun lapsen vanhemmat ovat avioliitossa keskenään. Avioliiton ulkopuolella syntyneen lapsen huoltaja on äiti. Jos syntyneen lapsen vanhemmat eivät ole avioliitossa, on isyys selvitys tehtävä sosiaalitoimistossa. Vanhemmat voivat sopia isyyden tunnistamisen yhteydessä, kuinka avioliiton ulkopuolella syntyneen lapsen huolto, tapaamiset ja elatus järjestetään, jos vanhemmat asuvat erillään.

Näissä asioissa voitte ottaa yhteyttä lastenvalvojaan.

Kunnat	Lastenvalvoja
Alavieska/Sievi/Ylivieska	(08) 419 5711
Nivala	(08) 419 6876

Mielessä adoptiovanhemmuus – Mistä tietoa?

Pelastakaa lapset ry järjestää adoptioeuvontaa, jonka tarkoituksena on auttaa lasta ja valvoa hänen etuaan, auttaa ja tukea luovutusta harkitsevien biologisten vanhempien päätöksentekoa. Tässä tilanteessa keskustellaan eri vaihtoehdoista, selvitetään hakijoiden edellytyksiä ja valmiuksia adoptiovanhemmiksi sekä tarvittaessa autetaan eri osapuolia adoption vahvistamisen jälkeen. Pelastakaa lapset ry sekä kunnat järjestävät adoptioeuvontaa. Adoptioasioissa voit ottaa yhteyttä Pelastakaa lapset ry:n Pohjois-Suomen toimistoon.

Pelastakaa lapset ry

Pohjois-Suomen toimisto

(010) 843 5120

Isokatu 47

90100 Oulu

Pelastakaa lapset ry:n adoptioeuvontaa varten tarvitaan maksusitoumus. Tässä asiassa voitte ottaa yhteyttä johtavaan sosiaalityöntekijään.

Johtava sosiaalityöntekijä

puh. tunti klo 12-13

(08) 419 5710



Lapseni kasvu ja kehitys

Lastenneuvolan terveydenhoitaja tekee kotikäynnin perheeseen vauvan ollessa noin kuukauden ikäinen. Sen jälkeen terveydenhoitaja tai lääkäri tapaa neuvolassa perhettä ensimmäisen ikävuoden aikana vähintään yhdeksän kertaa, leikki-ikässä vuosittain. Tapaamisen aikana tarkastetaan lapsen kasvu ja kehitys sekä keskustellaan kanssasi mm. lapsen kehitysvaiheista, hoidosta ja kasvatuksesta sekä vanhemmuudesta. Koska osa tarkastuksista (4kk, 18kk ja 4v) toteutetaan laajana, koko perheen hyvinvointia koskevana, on tärkeää että molemmat vanhemmat olisivat läsnä tarkastuksessa. Koko perheen hyvinvoinnin selvittäminen tarkoittaa perehtymistä perheen elinoloihin, vanhempien terveyteen ja erityisesti sellaisiin tauteihin tai muihin ongelmiin, joilla on merkitystä lapsen kasvulle ja kehitykselle (psyykkiset taudit, päihderiippuvuus, yms.), parisuhteeseen ja vanhemmuuteen.

Voit varata ajan oman kuntasi neuvolasta kuukautta ennen lapsesi syntymäpäivää. Sievissä ja Alavieskassa ajanvarausaika on samalla terveydenhoitajien puhelintuntiaika.

Kunnat	Ajanvaraus
Alavieska	terveydenhoitaja ajanvaraus ja puh. tunti ma – pe klo 12-13 (08) 419 6302
Nivala	neuvolan ajanvaraus ma – to klo 8-11 (08) 419 6501
Sievi	terveydenhoitaja ajanvaraus ja puh. tunti klo 12-13 (08) 419 6004, (08) 419 6007
Ylivieska	neuvolan ajanvaraus ma – pe klo 8.30-11 (08) 419 5101

Hammashoito

Lapsesi kutsutaan hammashoitolaan ensimmäisen kerran, kun hän on vuoden ikäinen. Seuranta jatketään yksilöllisesti säännöllisin väliajoin. Hampaiden ja suun hoidosta käydään kertomassa myös päiväkodeissa ja kouluilla. Tarvittaessa voit myös itse varata ajan:

Kunnat	Ajanvaraus
Alavieska	(08) 419 6330 (08) 419 6331
Nivala	(08) 419 6650
Sievi	(08) 419 6070
Ylivieska	(08) 419 5380

Huolestuttaako lapsesi kehitys ja hyvinvointi?

Jos olet huolissasi lapsesi kehityksestä, voit olla yhteydessä neuvolan terveydenhoitajaan ja mikäli lapsesi on päivähoitossa, voit ottaa asian puheeksi päivähoidon henkilöstön kanssa. Terveyskeskusten erityistyöntekijät, kuten puhe-, toiminta-, fysioterapeutit ja psykologi vastaavat lapsen kehitykseen liittyvien viiveiden tutkimuksesta, kuntoutuksesta ja ohjauksesta. Erityistyöntekijöiden palveluihin ohjaututaan terveydenhoitajan, lääkärin tai toisen erityistyöntekijän läheteellä. Kalliiossa on oma osa-aikainen neurologiaan erikoistunut lastenlääkäri.

Päivähoitossa toimii kaksi kiertävää erityislastentarhanopettajaa, joihin voit ottaa yhteyttä, jos kasvatusasiat tai lapsen kehitykseen liittyvät asiat huolestuttavat. Näistä asioista kannattaa myös keskustella oman lapsesi päivähoidon henkilökunnan kanssa.

Kunnat	Kiertävä erityislastentarhanopettaja
Alavieska/Ylivieska	044 419 5606
Nivala/Sievi	044 419 6815

Lasten ja nuorten palvelut kehitysvammahuollossa

Peruspalvelukuntayhtymä Kallio tarjoaa kehitysvammaisille lapsille ja nuorille erilaisia palveluita, kuten

- palveluohjausta
- koululaisten aamu- ja iltapäivähoitoa
- koululaisten loma-aikojen kokopäivähoitoa
- ympärivuorokautista tilapäishoitoa
- tutkimus- ja neuvolapalveluita Tahkokankaan palvelukeskuksessa
- vanhempien vertaistuki: äitipiirit

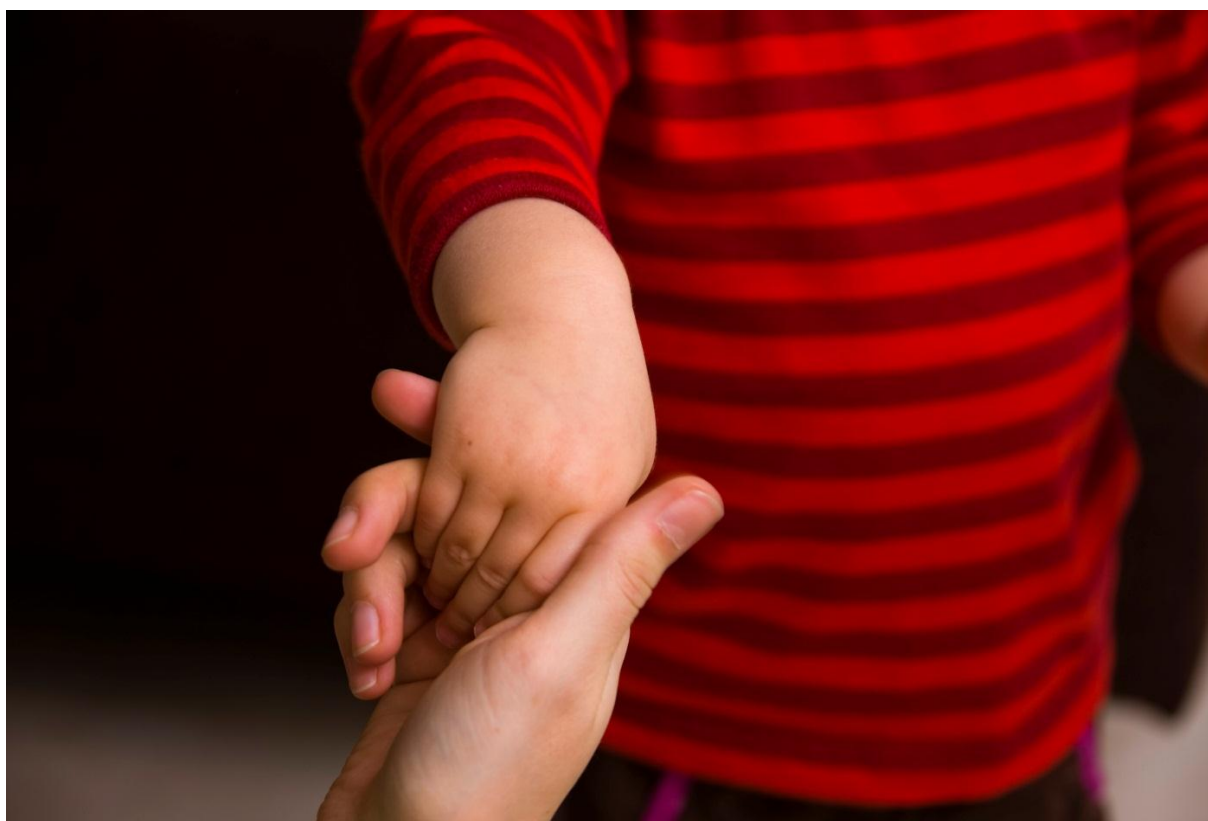
Palveluohjaajat työskentelevät yhteistyössä perheen ja muiden lapsen kanssa toimivien tahojen kanssa. Asiakkaille laaditaan erityishuolto-ohjelma ja palvelusuunnitelma, johon kootaan lapsen ja perheen tarvitsemat palvelut ja tukitoimet. Lapsen kuntoutuksen osana voidaan käyttää Portaat-varhaiskasvatusohjelmaa, jota palveluohjaajat toteuttavat yhdessä lapsen ja tämän lähipiirin kanssa. Palveluilla tuetaan lapsen kuntoutumista ja perheen arkea erityislapsen/ -nuoren kanssa sekä vanhempien jaksamista.

Omaishoidon tukea myönnetään silloin, kun hoito on ympärivuorokautista ja päivittäin sitovaa ja vaativaa. Hoitopalkkiolla on tarkoitus tukea hoitoa ja huolenpitoa tarvitsevien henkilöiden kotihoitoa. Lapsista tuen piiriin voidaan pääsääntöisesti ottaa kolme vuotta täyttäneet vaikeasti vammaiset ja sairaat, joiden hoito on erittäin sitovaa ja vaativaa verrattuna muihin terveisiin vastaavan ikäisiin lapsiin.

PERUSPALVELUKUNTAYHTYMÄ KALLION ALUEEN LAPSI- JA PERHEPALVELUT

Lisätietoja kehitysvammaisten palveluista saat kunnassanne toimivalta palveluohjaajalta.

Kunnat	Palveluohjaaja
Alavieska/Ylivieska	(08) 419 5736 044 4195736
Nivala/Sievi	(08) 419 6890 044 4196890



Mistä apua lapseni sairastuessa?

Lasten sairauksista suurin osa on tulehdustauteja, joita voi hoitaa kotona. Kotihoito-ohjeita voit kysyä joko lastenneuvolasta tai terveyskeskusten puhelinneuvonta- ja ajanvarausnumeroista. Luotettavaa tietoa löydät netistä osoitteesta www.terveyskirjasto.fi. Jos tarvitset työnantajalle todistuksen sairaan lapsen hoitovapaasta, ota yhteys oman kuntasi lastenneuvolaan.

Terveyskeskusten puhelinneuvonta- ja ajanvarausnumeroissa vastaa terveydenhuollon ammattilainen, joka arvioi hoidon tarpeen kiireellisyyden, antaa ajat lääkärin vastaanotolle ja päivystykseen (lääkärille tai päivystävälle hoitajalle) sekä antaa hoito-ohjeita. Ajan voit varata oman kuntasi terveyskeskuksesta.

Kunnat	Terveyskeskuksen puhelinneuvonta ja ajanvaraus
Alavieska	ma – to klo 8-16, pe klo 8-14 (08) 419 6300
Nivala	ma – su klo 8-16 (08) 419 6500
Sievi	ma – to klo 8-16, pe klo 8-14 (08) 419 6100
Ylivieska	ma – pe klo 8-16 (08) 419 5100

Päivystysvastaanotto kiireellistä hoitoa tarvitseville:

Virka-aikana 8-16 kts. yllä oleva taulukko.

Viikonloppuisin ja juhlapyhinä klo 8-16 Nivalassa puh. (08) 419 6500

Muina aikoina päivystys Oulaskankaan sairaalan yhteispäivystyksessä Oulaisissa. Soita hoidon tarpeen arvioinnin vuoksi ennen menoa (08) 429 7840

Myrkytyskeskus

Myrkytystietokeskus vastaa kaikkina viikonpäivinä, ympäri vuorokauden äkillisten myrkytysten ehkäisyyn ja hoitoon liittyviin kysymyksiin. Keskus palvelee koko maata puhelimitse.

Avoinna 24 t/vrk

puh. (09) 471 977 (suora) tai (09) 4711 (vaihde)

Tilapäisen hoidon tarve – Mistä lapselle hoitaja?

Jos alle kymmenvuotias lapsesi sairastuu äkillisesti, voit jäädä pois töistä hoitamaan lasta neljäksi työpäiväksi tilapäiselle hoitovapaalle. Tilapäistä hoitovapaata voi käyttää kumpi vanhempi tahansa, mutta ei yhtä aikaa. Tilapäinen hoitovapaa on tarkoitettu joko sairaan lapsen hoitamiseksi tai lapsen hoidon järjestämiseksi. Hoitovapaan palkallisuus kannattaa selvittää omalta työnantajalta.

Erityishoitoraha

Jos lapsesi sairastuu pidempiaikaisesti, voit saada Kansaneläkelaitokselta (KELA) erityishoitorahaa. Erityishoitoraha on korvausta siitä, että olet estynyt tekemästä työtäsi, harjoittamasta yritystoimintaa tai et voi opiskella päätoimisesti lapsen äkillisen sairastumisen tai sairauden vaikeutumisen vuoksi. Erityishoitorahaa on mahdollista saada, jos osallistut lapsesi hoitoon ja kuntoutukseen sairaalassa, poliklinikalla, kuntoutus- tai sopeutumisvalmennuskurssilla tai hoidat kotona alle 16-vuotiaasta vaikeasti sairasta lasta ja kotihoito liittyy lapsen sairaala- tai sairaalapoliklinikkahoitoon. Lisätietoja saat Kansaneläkelaitoksen sivuilta www.kela.fi > Sairastaminen > Kun lapsesi sairastuu

Mannerheimin Lastensuojeluliiton lastenhoitoapu

Mannerheimin Lastensuojeluliitolta (MLL) voit kysyä lyhytaikaista lastenhoitoapua kotiisi (Nivala, Sievi, Ylivieska).

Lastenhoitoapua voit käyttää omien tarpeidesi mukaan, esim. kun:

- lapsi sairastuu
- vanhempi sairastuu
- lapsen vakituinen hoitaja sairastuu
- vanhempi on työmatkalla, kokouksessa, opiskelemassa
- vanhempi haluaa hetken hengähtää, harrastaa, viettää kahdenkeskistä aikaa puolison kanssa.

Mannerheimin Lastensuojeluliiton hoitajat ovat kaikki lastenhoitokurssin suorittaneita ja 16 vuotta täyttäneitä. MLL:n huolehtii siitä, että hoitajat ovat sopivia lastenhoitajiksi haastattelujen ja perehdytysten sekä jatkokoulutuksen kautta. Lisätietoja saat Pohjois-Pohjanmaan MLL:n yhdistyksen sivuilta <http://pohjois-pohjanmaa.mll.fi/> > Toiminta > Lastenhoitotoiminta. Lisätietoja saat myös lastenhoitotoiminnanohjaajalta numerosta **045 121 5562**.

Missä voimme tavata muita perheitä?

Mannerheimin Lastensuojeluliitto (MLL) järjestää Peruspalvelukuntayhtymä Kallion alueella paljon erilaista toimintaa lapsiperheille. Esimerkiksi perhekahvilaa, kirpputoreja, ilmaiskonsertteja lapsiperheille ja erilaisia tapahtumia, joiden tarkoituksena on saattaa lapsiperheitä yhteen ja esim. perhekahvilassa vanhemmat saavat tukea toisiltaan mm. kasvatuksen liittyvissä asioissa. Lisätietoja MLL:n toiminnasta saat oman kuntasi paikallisyhdistyksestä, järjestön Internet-sivuilta ja paikallis-lehdistä. Myös kauppojen ilmoitustauluilla on usein informaatiota toiminnasta.

Kunnat	Yhteystiedot
Alavieska	puheenjohtaja 040 734 8178
Nivala	puheenjohtaja 044 544 0320 www.mll-nivala.net
Sievi	puheenjohtaja 041 438 9661
Ylivieska	sihteeri 050 5387008 www.mll-ylivieska.net

Yhden Vanhemman Perheiden Liitto ry

Ylivieskan ja Nivalan alueella toimii myös ”Yksinhuoltajien olohuoneet”. Ne ovat vertaistukiryhmiä yksinhuoltajavanhemmille. Yksinhuoltajien olohuoneet kokoontuvat pari kertaa kuukaudessa tai ryhmän toiveiden mukaisesti. Ryhmän tavoitteena on tutustua oman asuinalueen muihin yksinhuoltajavanhempiin. Kahittelun ja keskustelun lisäksi olohuoneissa on tarjolla myös muuta ohjattua toimintaa. Lapsille pyritään järjestämään lastenhoito. Lisää tietoa Yksinhuoltajien olohuoneista saat Yhden Vanhemman Perheiden Liitto ry:n sivuilta <http://www.yvpl.fi/index.php> > yhdistykset

Ylivieskan olohuone kokoontuu kerran kuussa Toimitalo Pietarissa, Terveystie 11. Lisätietoja yhdistyksen sivuilta tai numerosta 040 814 8844.

Nivalan olohuone kokoontuu seurakuntakodilla kerran kuussa. Lisätietoja numerosta 044 262 8544 tai 040 743 0572

Mannerheimin Lastensuojeluliiton lastenvälineiden vuokraus

Mannerheimin Lastensuojeluliitto tarjoaa Ylivieskassa myös lastenvälineiden vuokrausta. Vuokratavana on esimerkiksi matkasänky, rinkkoja, autonistuimia jne.

Vuokraus ja hintatiedustelut:

M & Style / Marja Heinonen

Männikköperä 127

84100 Ylivieska

050 561 3211

Vanhemmuuden huolet – Mistä apua elämän eri tilanteisiin?

Ennaltaehkäisevä perhetyö on lapsiperheille järjestettävää kokonaisvaltaista, suunnitelmallista ja pitkäjänteistä tukemista, joka ei vaadi asiakkuutta lastensuojelussa. Ennaltaehkäisevän perhetyön perustehtävänä on perheiden elämänhallinnan ja voimavarojen käyttöönoton tukeminen sekä arjessa selviytymisen vahvistaminen. Tavoitteena on toimivan arjen löytäminen ja perheen hyvinvoinnin lisääminen. Ennaltaehkäisevää perhetyötä tehdään aina perheen kanssa yhteistyössä.

Tukiperhetoiminta auttaa lapsiperheitä selviytymään paremmin silloin, kun vanhempien omat voimavarat ovat heikentyneet. Se tukee lasta ja hänen perheensä jaksamista. Jos perheesi tarvitsee tukiperhettä, ota yhteyttä perhetyönohjaajaan.

Lapsiperheiden kotipalveluseteli on tarkoitettu kotipalvelun järjestämiseen, kun perhe tarvitsee apua vakavassa kriisissä tai muuttuneessa elämäntilanteessa. Tavoitteena on tukea perheen selviytymistä ja turvata lapsen arjen sujumista.

Palveluseteliin ja ennaltaehkäisevään perhetyöhön kuuluvat yhteydenotot Kallion alueen perhetyönohjaajalle:

Perhetyönohjaaja

044 419 5721

Perheneuvola palvelee lasten ja nuorten kasvuun ja kehitykseen liittyvissä kysymyksissä sekä perhe-elämän ja parisuhteen vaikeuksissa. Perheneuvolan toimipisteet ovat Nivalassa ja Ylivieskassa. Perheneuvolassa työskentelevät psykologit ja sosiaalityöntekijät sekä konsultoivat lastenpsykiatrian erikoislääkärit. Työtä tehdään yhdessä lapsen ja perheen sekä perheelle tärkeiden tahojen kanssa.

Kysymysten herätessä ota yhteys perheneuvolan työntekijöihin:

Kunnat	Perheneuvolan työntekijät
Alavieska/Sievi/Ylivieska	(08) 419 5727 (08) 419 5716
Nivala	(08) 419 6625 (08) 419 6626

Lastensuojelu on työtä lasten ja perheiden hyväksi. Tavoitteena on lasten suotuisten kasvuolojen turvaaminen ja vanhempien tukeminen heidän kasvatustehtävässään. Lastensuojelun tarve voi syntyä perheen tilapäisten ongelmien (päähteet, mielenterveysongelmat, lapsen ongelmakäytös jne.) vuoksi. Vanhempien eri elämäntilanteet voivat olla vaikeita ja raskaita, jolloin he väsyvät ja tarvitsevat tukea selviytyäkseen. Lastensuojelutyö on yhteistyötä lasten vanhempien, päivähoidon, perheneuvolan, kotipalvelun, koulutoimen, terveydenhuollon ja muiden yhteistyötahojen kanssa. Kun lapsen elämän olosuhteet vaarantuvat vakavasti, lapselle on taattava mahdollisimman hyvä hoito kodin ulkopuolella. Lapsen vanhempia autetaan parempaan elämänhallintaan, jotta lapsi voisi palata mahdollisimman pian kotiinsa.

PERUSPALVELUKUNTAYHTYMÄ KALLION ALUEEN LAPSI- JA PERHEPALVELUT

Jokaisella on velvollisuus ottaa yhteyttä sosiaalityöntekijään, jos lapsen suotuisat kasvuolot vaarantuvat. Yhteydenotto voi olla myös nimetön. Jokainen huoli ja ilmoitus otetaan vakavasti. Viranomaisella on myös velvollisuus tehdä lastensuojeluilmoitus.

Lastensuojeluilmoitukset:

Kunnat	Sosiaaliohjaaja
Alavieska/ Ylivieska	(08) 419 5703
Nivala/ Sievi	(08) 419 6878

Lastensuojelun työntekijöiden yhteystiedot:

Kunnat	Sosiaalityöntekijät ajanvaraukset puh. tunti 12-13
Alavieska	(08) 419 5703
Nivala	(08) 419 6871 (08) 419 6877 (08) 419 6876
Sievi	(08) 419 6223
Ylivieska	(08) 419 5712 (08) 419 5714 (08) 419 5713

Voit myös ottaa yhteyttä numeroon (08) 419 6970, mistä keskus ohjaa sinut oman kuntasi työntekijälle.

Kiireellinen lastensuojelu virka-aikana:

(08) 419 6870

tai virka-ajan ulkopuolella ota yhteys numeroon 112

Kotivanhemmuus vai työnteko?

Vanhempainrahakauden jälkeen toinen vanhemmista voi jäädä hoitovapaalle ilman, että työsuhde katkeaa. Kotiin jäävä vanhempi voi hakea Kansaneläkelaitokselta kodinhoidontukea. Lisätietoja Peruspalvelukuntayhtymä Kallion alueella saat Ylivieskan tai Nivalan Kelan toimistoista tai osoitteesta www.kela.fi > Lapsiperheet > Lastenhoidon tuet

Kelan palvelupisteet	Yhteystiedot
Alavieska/Nivala/Ylivieska	Kyöstintie 8, PL 22 84100 Ylivieska 020 635 5040
Nivala	Kalliontie 18, PL 16 85500 Nivala 020 635 5100

Alle kouluikäisten lasten vanhemmilla on vanhempainrahakauden päätyttyä mahdollisuus valita lapsen päivähoidon järjestämiseksi joko

- kunnallinen päivähoido,
- päivähoidon palveluseteli,
- yksityisen hoidon tuki (hoitoraha ja tulosidonnainen hoitolisä). Yksityisen hoidon tuen lisäksi perheet voivat hakea yksityisen hoidon tuen kuntalisää, mikäli palveluntuottaja on työsuhteessa perheeseen (lasten kotona tapahtuva yksityinen hoito) ja hoidon tarve johtuu vanhempien työstä tai opiskelusta

Lisätietoja **palvelupäälliköiltä 044 419 5601 ja 044 419 6841**, päivähoido- ja kansaneläkelaitoksen toimistoista sekä internet-osoitteista www.kalliopp.fi ja www.kela.fi

Kunnat	Päivähoitotoimisto
Alavieska	044 419 5605
Nivala	044 419 6813, 044 419 6814
Sievi	044 419 6170
Ylivieska	044 419 5604, 044 419 5605

Aloitetaan työt/opiskelut – Mistä saan lapselleni hoitopaikan?

Päivähoitohakemus jätetään alueen päivähoitotoimistoon viimeistään neljä kuukautta tai äkillisen työllistymisen/koulutuksen vuoksi kaksi viikkoa ennen kuin lapsi tarvitsee päivähoitopaikan. Päivähoitoasioista voit kysyä palvelupäälliköiltä tai oman kuntasi päivähoitotoimistosta.

Palvelupäällikkö
Perhepäivähoito, palveluseteli, yksityinen päivähoito, päivähoitohakemukset: Alavieska, Ylivieska 044 419 5601
Päiväkotihoito, päivähoitohakemukset: Nivala, Sievi 044 419 6841

Kunnat	Päivähoitotoimisto
Alavieska	044 419 5605
Nivala	044 419 6813, 044 419 6814
Sievi	044 419 6170
Ylivieska	044 419 5604, 044 419 5605

Peruspalvelukuntayhtymä Kallio tarjoaa seuraavia vaihtoehtoja lapsen päivähoidon järjestämiseksi:

- [Perhepäivähoito](#) hoitajan kodissa
- Perhepäivähoito lapsen kotona
 - Lasten kotona tapahtuvassa perhepäivähoidossa ja kaksi-/kolmiperhepäivähoidossa tulee pääsääntöisesti olla neljä alle esiopetusikäistä lasta ja hoidon tarve johtuu opiskelusta tai työssäkäynnistä.
- [Ryhmäperhepäivähoito](#)
- [Päiväkotihoito](#)
- Yksityinen päivähoito (päivähoidon palveluseteli, yksityisen hoidon tuki, yksityisen hoidon kuntalisä)

Varhaiskasvatussuunnitelma lapsen kasvun tukena päivähoidossa

Kun lapsesi aloittaa päivähoidon, käydään hoidon alussa vanhempien kanssa keskustelu hoitoon liittyvistä asioista ja laaditaan lapselle varhaiskasvatussuunnitelma (VASU). Varhaiskasvatussuunnitelmaa päivitetään vähintään kerran vuodessa. Lapsen vanhempien ja päivähoidon henkilökunnan päivittäiset kohtaamiset tuonti- ja hakutilanteissa ovat tärkeä osa kasvatuskumppanuutta. Ennen päivähoidon alkua hoitopaikasta tehdään perheeseen kotikäynti, jonka tarkoituksena on tutustua perheeseen ja päivähoidon aloittavaan lapseen.

Päivähoidon henkilöstö tekee tiivistä yhteistyötä vanhempien, neuvolan ja erityistyöntekijöiden kanssa liittyen lapsen kehityksen tukemiseen. Lapsen täyttäessä neljä vuotta, perhe täyttää yhdessä päivähoidon henkilökunnan kanssa arviointilomakkeen, jonka vanhemmat vievät neuvolaan lapsen neuvolakäynnin yhteydessä. Neuvolakäynnistä annetaan kirjallinen palaute päivähoitoon, jonka vanhemmat palauttavat päivähoitopaikkaan. Tarvittaessa arviointilomake täytetään 3-, 5- ja 6-vuotiaiden kohdalla.

Jos sinua mietityttää jokin lapsesi kehitykseen liittyvä asia, siitä kannattaa keskustella lapsesi päivähoidon henkilökunnan kanssa. Tarvittaessa lapsellesi tehdään kuntoutussuunnitelma yhdessä perheen, päivähoidon henkilöstön, erityislastentarhanopettajan ja erityistyöntekijöiden kanssa.

Kunnat	Kiertävä erityislastentarhanopettaja
Alavieska/Ylivieska	044 419 5606
Nivala/Sievi	044 419 6815



Lapseni on syksyllä esikouluikäinen

Lapsella on mahdollisuus esiopetukseen vuotta ennen oppivelvollisuuden alkua. Sen tarkoituksena on tukea lapsen yksilöllistä oppimista ja edistää lapsen kasvamista koululaiseksi. Esiopetus on vapaaehtoista ja maksutonta. Peruspalvelukuntayhtymä Kallion alueella esiopetusta järjestetään Nivalassa ja Ylivieskassa päiväkodeissa sekä koulujen yhteydessä. Alavieskassa ja Sievissä esiopetus järjestetään koulujen yhteydessä.

Ilmoittautuminen esiopetukseen

Vuosittain tammi-helmikuussa esiopetusikäisten lasten koteihin lähetetään ilmoittautumislomakkeet, jotka palautetaan määräaikaan mennessä hakemuksessa kerrottuun osoitteeseen. Ne esiopetusoppilaat, jotka tarvitsevat esiopetuksen lisäksi päivähoitoa, palauttavat myös päivähoitohakemuksen määräaikaan mennessä. Päivähoitohakemuksia voi tulostaa ja palauttaa Peruspalvelukuntayhtymä Kallion www-sivujen kautta www.kalliopp.fi.

Lisätietoja saat kuntien palvelupäälliköiltä, päiväkodinjohtajilta tai koulutoimistoista.

Päiväkotien johtajat	Päiväkodit	Yhteystiedot
Marja-Leena Myllymäki	Huvikumpu, Vaahteramäki, Toivola, Katajan esiopetuksen iltapäiväryhmä	044 419 5640
Hilkka Isokoski	Keltasirkku ja esiopetuksen iltapäiväryhmä (Alavieska), Simonpuisto, Kirkkopuisto	044 419 5620
Päivi Vähäkangas	Nokela, Hakalahti	044 419 5630
Kerttu Katajala	Lystilä, Tuulihattu, Kakaravaara, Epeli, Pirttiranta	044 419 6175
Sari Suhonen	Knuutinpuhto	044 419 6841
Helena Laitila	Vilkuna, Peltopuisto	044 419 6833

Kunnat	Palvelupäällikkö	Koulutoimisto
Alavieska	044 419 5601	044 539 5212
Nivala	044 419 6841	040 344 7211
Sievi	044 419 6841	044 4883 247
Ylivieska	044 419 5601	044 4294 314

Mitä toimintaa lapsille ja perheille Kallion alueella on tarjota?

Peruspalvelukuntayhtymän Kallion alueen kunnissa on paljon erilaisia harrastusmahdollisuuksia sekä evankelisluterilaisen seurakunnan järjestämää toimintaa.

Evankelisluterilaisen seurakunnan järjestämää toimintaa

Peruspalvelukuntayhtymä Kallion alueen seurakunnat järjestävät monia erilaisia kerhoja ja toimintaa alle kouluikäisille lapsille. Kerhoja ovat esimerkiksi päivä- ja perhekerhot, pyhäkouluja sekä lasten-, perhe- ja pikkukirkot. Kerhoista ja seurakunnan toiminnasta voit kysellä omasta seurakunnastasi.

Kunnat	Yhteydenotot	Kotisivut
Alavieska	Kirkkoherranvirasto (08) 430 9600 alavieskan.seurakunta@evl.fi	srk.alavieska.fi/
Nivala	(08) 440 025 nivalan.seurakunta@evl.fi	www.nivalansrk.fi/
Sievi	(08) 480 015 sievin.seurakunta@evl.fi www.facebook.com/sievinseurakunta	www.evl.fi/srk/sievi/
Ylivieska	Toimitalo Pietari 044 7118 610 044 7118 612	www.ylivieskanseurakunta.fi

Mannerheimin Lastensuojelu liitto

Mannerheimin Lastensuojelu liiton (MLL) perustana on vapaaehtoistoiminta, joka vastaa lapsiperheiden eri tarpeisiin. Paikallisyhdistysten tavoitteena on parantaa lapsiperheiden hyvinvointia ja edistää aktiivista kansalaisuutta yhteistyössä muiden paikallisten toimijoiden kanssa. Jos sinulla on innostusta toimia vapaaehtoistyöntekijänä MLL:ssa, ota yhteyttä oman paikkakuntasi järjestöön. Lisää tietoja toiminnasta saat järjestön Internet-sivuilta www.mll.fi tai omasta paikallisyhdistyksestäsi.

Kunta	Yhteystiedot
Alavieska	puheenjohtaja 040 734 8178
Nivala	puheenjohtaja 044 544 0320 www.mll-nivala.net
Sievi	puheenjohtaja 041 438 9661
Ylivieska	sihteeri 050 538 7008 www.mll-ylivieska.net

Muuta toimintaa

Peruspalvelukuntayhtymä Kallion alueella toimii myös monia urheiluseuroja sekä kansalais- ja musiikkiopistoja. Lisätietoja saat kuntien Internet-sivuilta ja paikallislehdistä.



Perheen talous tiukoilla – Mistä apua?

Toimeentulotuki on perhekohtainen rahallinen viimesijainen etuus, jota haetaan silloin, kun olet hakenut ensin kaikkia muita sinulle tai perheellesi kuuluvia etuuksia. Toimeentulotuella turvataan henkilön tai perheen välttämätön toimeentulo.

Perustoimeentulotuki on tarkoitettu jokapäiväisiin asioihin ja menoihin, joita perhe/hakija tarvitsee elämässään (esim. ruoka-, vaate- ja paikallisliikennemenot).

Täydentävää toimeentulotukea myönnettäessä otetaan huomioon tarpeellisen suuruusina erityis- menot kuten esim. lasten päivähoito ja erityisistä tarpeista tai olosuhteista johtuvat menot.

Kun tukea haetaan ensimmäisen kerran, varaa aika sosiaalitoimistosta. Jatkossa tukea voidaan hakea myös kirjallisesti. Voit tulostaa hakemuksen Kallion Internet-sivuilta tai hakea lomakkeet sosiaalitoimistosta.

Kunnat	Sosiaalityöntekijä	Sosiaaliohjaaja	Etuuskäsittelijä
Alavieska/Ylivieska	(08) 419 5707	(08) 419 5708	(08) 419 5705
Nivala	(08) 419 6873	(08) 419 6874	(08) 419 6872
Sievi		(08) 419 6221	(08) 419 6220

Johtava sosiaalityöntekijä	Vahtimestari
puh. tunti klo 12-13 (08) 419 5701	tiedustelut (08) 419 5729

Evankelisluterilaisen seurakunnan diakoniatyö

Seurakuntien diakoniatyön tehtävänä on ihmisten kohtaaminen ja auttaminen henkisesti, hengellisesti ja aineellisesti. Apua saat diakoniavastaanotolla ja kotikäynneillä oman seurakuntasi alueella. Toiminnan periaatteena on lähimmäisenrakkaus ja luottamus.

Voit ottaa yhteyttä diakoniatyöntekijään, kun sinulla on huolia tai ongelmia elämässäsi esim. surua, ihmissuhdeongelmia, perheongelmia, toimeentulovaikeuksia, haluat puhua jonkun kanssa tai tunnet itsesi yksinäiseksi.

Kunnat	Yhteydenotot
Alavieska	Diakonissa (08) 430 9603, 050 302 4765
Nivala	Diakoniatoimisto (08) 422 144
Sievi	Diakoniatoimisto (08) 482 290
Ylivieska	Asiakasvastaanotto 044 711 8670

Mikäli kaipaat keskustelukumppania nimettömänä, ota rohkeasti yhteyttä Palvelevaan Puhelimeen 01019 0071.

Pelastakaa lapset ry

Ylivieskan Pelastakaa lapset ry -yhdistys avustaa lapsiperheitä rahallisesti harrastustoiminnassa sekä koulunkäynnissä yhteistyössä sosiaalitoimen ja diakoniatoimen kanssa. Pelastakaa lapset ry:llä Ylivieskan yhdistyksen tiedot löytyvät Pelastakaa lapset ry:n nettisivuilta <http://www.pelastakaalapset.fi/> > Toiminta > Paikallisyhdistykset

Pelastakaa lapset ry

Pohjois-Suomen toimisto
(010) 843 5120
Isokatu 47
90100 Oulu



Tukea vakavan äkillisen onnettomuuden sattuessa – kriisiryhmä

Kunnissa toimivien kriisiryhmien tehtävänä on antaa apua äkillisissä, vakavissa onnettomuustilanteissa. Tällaisia tilanteita ovat esim. läheisen äkillinen kuolema, liikenneonnettomuus, tulipalo tai erilaiset väkivaltatilanteet. Onnettomuustilanteen tapahtumien ja tuntemusten läpikäyminen ns. jälkipuinti auttaa yleensä selviytymisessä ja voi vähentää tilanteesta aiheutuneita jälkioireita. Kriisiryhmä on moniammatillinen ryhmä, johon kuuluu työntekijöitä terveyskeskusten eri yksiköistä ja seurakunnasta.

Tämän palvelun piiriin pääsy tapahtuu ensilinjan työntekijöiden (esim. sairaanhoito, poliisi pelastustoimi) kautta, ja he välittävät tiedon eteenpäin tapahtuneesta kriisiryhmälle. Kriisiryhmä järjestää jälkipuinti-istunnon yleensä 1-3 vrk:n kuluessa tapahtuneesta.

Kunnat	Kriisiryhmä
Alavieska, Sievi, Ylivieska	(08) 419 5000 (vaihde)
Nivala	044 419 6611

Mieli maassa – Mistä apua?

Jos koet epämääräistä ahdistusta, alavireisyyttä ilman syytä ja ilo tuntuu kadonneen elämästä, älä epäröi ottaa asiaa puheeksi neuvolassa tai varata aikaa lääkärille. Masennukseen on saatavilla apua Kallion depressiohoitajilta tai terapiakeskuksesta. Depressiohoitajat työskentelevät Ylivieskan terveyskeskuksen tiloissa, ja heidän vastaanotolle pääset lääkärin tai terveydenhoitajan läheteellä.

Depressiohoitajat	
puh. tunti ma - pe klo 9.30-10.00 044 419 5123	puh. tunti ke – pe klo 9.30-10.00 044 419 5122

Kun omat voimat eivät riitä – Mihin soitan?

Terapiakeskus

Peruspalvelukuntayhtymä Kallion terapiakeskus on aikuispsykososiaalinen yksikkö. Sen tavoitteena on vastata kuntayhtymän väestön avopsykiatriasta ja A-klinikkatyöstä. Asiakas pyritään ohjaamaan joustavasti tarpeenmukaiseen hoitoon. Terapiakeskuksessa käynnit ovat luottamuksellisia ja maksuttomia

Terapiakeskus
<p>Alavieska/Sievi/Ylivieska ajanvaraus klo 10-11 (08) 419 5320</p>
<p>Nivala Psykologi (08) 419 6612 Psykiatrinen erikoissairaanhoitaja (08) 419 6613 Psykiatrinen erikoissairaanhoitaja (08) 419 6614 Psykiatrinen erikoissairaanhoitaja (08) 419 6615 Psykiatrinen erikoissairaanhoitaja (08) 419 6616 Mielenterveyshoitaja (08) 419 6619</p>

Riippuvuus hallitsee elämäni – Mistä apua?

A-klinikka

A-klinikka on avohoitopaikka erilaisten päihteiden kanssa vaikeuksiin joutuneille ja heidän läheisilleen. Myös peliongelmaiset ovat verrattavissa päihderiippuvaisiin. A-klinikalta saa tietoa ja ohjausta muista mahdollisista avo- ja laitoshoitopaikoista. Toiminta on vapaaehtoista ja asiakkaan omaan aktiivisuuteen perustuvaa yhteistyötä ongelmatilanteissa.

Kunnat	A-klinikka
Alavieska/Sievi/Ylivieska	puh. tunti klo 12-13 (08) 419 5320
Nivala	puh. tunti klo 11-11.30 (08) 419 6610

Väkivaltaa perheessä – Mihin soitan? Mitä teen?

Väkivalta voi olla erilaista pahoinpitelyä, henkistä tai fyysistä väkivaltaa, kaikenlainen toisen elämän rajoittaminen (ystäväpiirin ja puheluiden rajoittaminen, tarkkailu jne.). Väkivallaksi luetaan myös taloudellinen väkivalta (pakottaminen taloudelliseen riippuvuuteen, toisen oman rahan käytön kontrollointi, toisen rahan tai omaisuuden luvaton käyttö jne.). Väkivalta kohdistuu myös valitettavan usein lapsiin.

Väkivalta vahingoittaa aina kaikkia asianosaisia, niin uhria, tekijää, lapsia ja muita läheisiä ihmisiä. Perheen riitatilanteessa lapsi näkee ja kuulee enemmän kuin vanhemmat yleensä uskovat. Väkivallan ja sen seurausten näkeminen aiheuttaa lapselle pelkoa, turvattomuutta, ahdistusta, keskittymis- ja univaikeuksia sekä avuttomuutta.

Hae rohkeasti apua, kun koet perheessäsä väkivaltaa. Väkivalta on aina rikos ja väkivallasta on aina vastuussa sen tekijä.

Mistä voin hakea apua?	Puhelinnumero	Osoite
Yleinen hätänumero	112	
Sosiaalitoimistot, yhteydenotto vahtimestarin kautta	Tiedustelut (08) 419 5729	Pappilantie 1, 85200 Alavieska Kalliontie 15, 85500 Nivala Haikolantie 16, 85410 Sievi Pistotie 1, 84100 Ylivieska
Sosiaalipäivystys virka-ajan ulkopuolella	112	
Terapiakeskus	Ylivieska/Alavieska/Sievi (08) 419 5320 Nivala (08) 419 5320	Kirkkotie 4, 84100 Ylivieska Kalliontie 36, 85500 Nivala
Perheneuvolan työntekijät	Ylivieska/Alavieska/Sievi (08) 419 5727 Nivala (08) 419 6625	Pistotie 1, 84100 Ylivieska Kalliontie 36, 85500 Nivala
Terveyskeskuspäivystys	Alavieska (08) 419 6300 Nivala (08) 419 6500 Sievi (08) 419 6100 Ylivieska (08) 419 5100	Pappilantie 1, 85200 Alavieska Pappilantie 1, 85500 Nivala Haikolantie 38, 85410 Sievi Kirkkotie 4, 84100 Ylivieska
Rikosuhripäivystys, auttava puhelin	ma-ti klo 12-21, ke-pe klo 17-21 0203 16116	www.riku.fi www.rikosuhripaivystys.fi

Näistä osoitteista löydät myös tietoa perheväkivallasta. Internetissä on paljon eri keskustelufoorumeita aiheeseen liittyen:

www.turvakoti.net

www.ensijaturvakotienliitto.fi

www.tukinainen.fi

www.naistenlinja.com

www.lastenjanuortennetti.net

www.lyomatonlinja.fi

Parisuhde kriisissä – Avioero?

Asioidessasi perheneuvolassa saat apua pienten lasten vanhempana myös parisuhdeasioissa. Peruspalvelukuntayhtymä Kallion perheneuvoloissa järjestetään **perheasiainsovitte**lua. Voit tulla keskustelemaan kysymyksistä, jotka koskevat parisuhdetta, perhe-elämää, henkilökohtaista elämääsi sekä elämän peruskysymyksiä. Palvelut ovat maksuttomia.

Kunnat	Perheneuvolan työntekijä
Alavieska/Sievi/Ylivieska	(08) 419 5727
Nivala	(08) 419 6625

Peruspalvelukuntayhtymä Kallion alueen **perheasiain neuvottelukeskus** (Kalajokilaakson rovastikunnan perheasiain neuvottelukeskus) toimii Ylivieskassa Toimitalo Pietarissa.

Lisätietoja saat osoitteesta www.ylivieskanseurakunta.fi > perheasiain neuvottelu

Varaamalla ajan pääset palveluiden piiriin:

Ajanvaraus puhelimitse ma - to klo 12-13 puh. (08) 425 990

Toimitalo Pietari, Terveystie 11, 84100 Ylivieska

Erosimme – Miten elatusapu- ja huoltajuusasiat hoidetaan?

Vanhempien erotessa lasten elatusapu- ja huoltoasiat hoidetaan sosiaalitoimistossa. Jos vanhemmat eivät pääse yhteisymmärrykseen keskenään huoltajuus- ja elatusasioista, ne jäävät käräjäoikeuden päätettäväksi. Tavallisesti molemmat vanhemmat jatkavat lapsen huoltajina, mutta sopimukseen kirjataan, kumman vanhemman luona lapsi pääsääntöisesti asuu ja millaiset ovat etävänhemman tapaamisoikeudet. Tällä pyritään takaamaan, että lapsen arki säilyy turvallisena ja kumpikin vanhempi pysyy lapsen elämässä, sillä lapsella on oikeus molempiin vanhempiin. Erosta kannattaa kertoa lapsen päivähoitoon, jotta he tietävät perheen uudesta tilanteesta. Lasten huolto, asuminen ja elatusasiat sovitaan sosiaalitoimistossa kummankin vanhemman läsnä ollessa.

Lapsen huolto- ja elatusasioiden järjestelyssä ota yhteyttä lastenvalvojaan:

Kunnat	Yhteydenotot
Alavieska, Sievi, Ylivieska	(08) 419 5711
Nivala	(08) 419 6876

Jos vanhempi ei pysty maksamaan elatusapua, tukea haetaan tarvittaessa Kelalta. Lisätietoja tästä asiasta löydät Kelan nettisivuilta www.kela.fi > Lapsiperheet > Elatustuki.

Tukena muille perheille

Peruspalvelukuntayhtymä Kallio

Jos sinulla on kiinnostusta tai voimia toimia tukihenkilönä, vapaaehtoistyössä tai tukiperheenä, ota yhteys Peruspalvelukuntayhtymä Kallion perhetyön ohjaajaan.

Perhetyön ohjaaja

044 419 5721





puh (08) 419 5000
etunimi.sukunimi@kalliopp.fi
www.kalliopp.fi

Peruspalvelukuntayhtymä Kallio
Hallintokeskus
Vierimaantie 5,
84100 Ylivieska