

Niina Mäki-Arvela

LIIKETOIMINTASUUNNITELMAN LAATIMINEN
NUORTENKOTI-YRITYKSELLE

Hoitotyön koulutusohjelma
Hoitotyön suuntautumisvaihtoehto
2012

LIIKETOIMINTASUUNNITELMAN LAATIMINEN NUORTENKOTI-YRITYKSELLE

Mäki-Arvela, Niina
Satakunnan ammattikorkeakoulu
Hoitotyön koulutusohjelma
Maaliskuu 2012
Ohjaaja: Pirilä, Ritva
Sivumäärä: 46
Liitteitä: 3

Asiasanat: yrittäjyys, lastensuojelu, liiketoimintasuunnitelma

Tämän projektimuotoisen opinnäytetyön päätarkoituksena oli tuottaa liiketoimintasuunnitelma nuortenkoti-yritykselle. Opinnäytetyö koostuu teoreettisesta viitekehystä, projektin esittelystä sekä varsinaisesta projektin tuotoksesta—liitteenä olevasta alustavasta liiketoimintasuunnitelmasta.

Opinnäytetyön teko aloitettiin tutustumalla tilastoihin yksityisistä sosiaali- ja terveyspalvelujen tuottajista sekä lastenhuollon asiakkaista ja laitoshoitopaikkojen tarpeesta. Lisäksi teoreettisessa viitekehyksessä selvitettiin, miten laaditaan liiketoimintasuunnitelma ja mitä se pitää sisällään. Opinnäytetyön teorian lähdeaineistona käytettiin kirja-, lehti ja Internet-lähteitä. Tilastoihin tutustuttaessa merkittävänä lähteenä toimivat Terveyden ja hyvinvoinninlaitoksen tutkimustulokset.

Projektityö koostuu eri vaiheista, jotka esitellään opinnäytetyössä. Nämä vaiheet jakautuvat projektin määrittely-, suunnittelu-, toteuttamis- ja päättämisvaiheisiin. Valitsevin osio projektin työstämisessä oli suunnitteluvaihe kaikkine teorian tietoihin tutustumisineen. Toteuttamisvaihe tässä projektissa jäi keskeneräiseksi alkuperäisestä suunnitelmasta, koska liiketoimintasuunnitelman tekoa ei voitu viedä loppuun saakka. Projekti päätettiin kuitenkin päättää ja raportointiseminaari pidettiin.

Projektimuotoisen opinnäytetyön tuloksena saatiin tuotettua tietoa yksityisten hyvinvointipalvelujen tuottajista, lastensuojelun asiakkaista ja palvelujärjestelmästä sekä alustava liiketoimintasuunnitelma. Suunnitteilla oleva nuortenkoti-yritys voi tulevaisuudessa käyttää suunnitelmaa pohjana tehdessään varsinaista liiketoimintasuunnitelmaa. Lisäksi yrittäjäksi aikovalla on nyt tarvittava teorian tieto hyvän liiketoimintasuunnitelman tekoon.

BUSINESS PLAN FOR YOUTH HOME COMPANY

Mäki-Arvela, Niina
Satakunta University of Applied Sciences
Degree Programme in Nursing
March 2012
Supervisor: Pirilä, Ritva
Number of pages: 46
Appendices: 3

Keywords: entrepreneurship, protection of children, a business plan

The main purpose of a study project was to produce a business plan for the youth home-company. This thesis consists of theoretical frame of reference, project presentation and the actual output of the project, the attached preliminary business plan.

This thesis was started on studying statistics on private social welfare and health-producers as well as childcare customers and how many children needs facility care places. In addition, the theoretical framework to find out, how to construct a business plan and what it includes. The theory of reference in this study were used books, journals and Internet sources. Resears to statistics, major source found in the Terveyden ja hyvinvoinninlaitos of the research.

Project work consists of four stages, which are presented in the thesis. These steps divided into the project specification, planning, implementation and closure. The biggest section of the working of the project was the planning phase, with all the information theory studying. Execution stage of this project remained unfinished from the original plan, because business plan could not be taken to the end. The project was decided lead to finish, and reporting seminar was held.

The thesis project showed the information produced by private welfare services to producers of child welfare clients and the service system and a preliminary business plan. In the future planned youth home company can use this plan based when they making the actual business plan. In addition, intending to be an entrepreneur now has the theory of knowledge of good business-plan-making.

SISÄLLYS

1	JOHDANTO.....	5
2	YKSITYISET SOSIAALI- JA TERVEYSPALVELUT SUOMESSA.....	6
2.1	Hoiva- ja hyvinvointiyrittäjyyden kehittyminen.....	6
2.2	Sairaanhoitaja hyvinvointialan yrittäjänä	9
3	LASTENSUOJELU JA LAITOSHOITO	10
3.1	Palvelujärjestelmä.....	11
3.2	Lastensuojelun asiakkaat	12
3.3	Laitoshuollon tarve	13
4	YRITYKSEN PERUSTAMINEN	15
4.1	Yrittäjyys	15
4.2	Yrityksen perustamisen vaiheet	17
4.3	Liiketoimintasuunnitelma	18
4.3.1	Yrittäjän tausta ja osaaminen	19
4.3.2	Liikeidea.....	19
4.3.3	Yhtiömuoto.....	19
4.3.4	Ympäristökartoitus	21
4.3.5	Riskianalyysi	22
4.3.6	Henkilöstötarve	22
4.3.7	Rahoituksen järjestäminen	23
4.3.8	Peruslaskelmat.....	24
4.3.9	Perustamisasiakirjat.....	25
4.3.10	Arvio koko yrityshankkeesta ja tulevaisuuden visio	25
5	PROJEKTIN TARKOITUS JA TAVOITTEET	26
6	PROJEKTIN VAIHEET	27
6.1	Määrittely.....	27
6.2	Suunnittelu	28
6.3	Toteutus	29
6.4	Päätttäminen ja arviointi	29
7	POHDINTA.....	29
	LÄHTEET.....	31
	LIITTEET	

1 JOHDANTO

Vuoden 1993 alusta alkaen Suomen kunnilla on ollut sosiaali- ja terveydenhuollon järjestämisvastuu sekä palvelujärjestelmän rahoitusvastuu. Yksinomaista palvelujen tuotantovastuuta kunnilla ei ole. Julkisten palvelujen karsinta, ulkoistaminen sekä maassa vallitseva työttömyys ovat luoneet mahdollisuuksia yksityisille palveluntuottajille. Vuodesta 1990 vuoteen 2010 mennessä yksityisen sosiaali- ja terveydenhuollon palveluntuottajien toimipaikkojen määrä on seitsenkertaistunut ja yksityisiä terveydenhuollon tuottajia on tänä päivänä yli 3000. (Hiltunen ym. 2007, 9-10.)

Terveyden ja hyvinvoinninlaitoksen tekemistä vuosittaisista tutkimuksista selviää yksityisten sosiaali- ja terveystalvelujen merkittävä kasvu, joka on ollut nähtävissä jo kahden vuosikymmen ajan. Nopeimmin kasvavia toimialoja ovat koti- ja asumispalvelut erityisryhmille kuten vanhuksille, mielenterveyskuntoutujille ja päihdeongelmallisille. Lasten ja nuorten laitos- ja perhehoidon osuus yksityisistä palveluntuottajista on suurin. Vuonna 2010 Stakesin tekemän tutkimuksen mukaan yksityisten sosiaali- ja terveystalvelujen merkittävä kasvu on edelleen nähtävissä. (Terveyden ja hyvinvoinninlaitos 2011, Yksityisen sektorin osuus-kehitys).

Yksityisistä sosiaali- ja terveystalvelujen tuottajista merkittävä osa koostuu sosiaali- ja terveydenhuollon lasten- ja nuortenkodeista. Yksityisen sektorin osuus on lastensuojelun sijaishuollossa lisääntynyt nopeasti ja toimipaikoista jo 84 % on muita kuin julkisen sektorin yksiköitä. (Bardy 2009, 59). Syy laitospaikkojen määrän nousuun on lisääntynyt tarve lasten ja nuorten huostaanottojen myötä. Vuodesta 1995 1717:n lapsen ja nuoren viimeinen sijoituspaikka oli laitoksessa ja vuonna 2010 määrä oli kasvanut jo 6492:een. (Kuoppala & Säkkinen 2010.)

Yksityisen sosiaali- ja terveystalvelujen toimialan tulevaisuus näyttää pääosin hyvältä ja etenkin sijaishuoltomarkkinat kasvavat edelleen yhä lisääntyvien asiakasmäärien myötä. Ratkaisevaa toimialan tulevaisuuden kannalta on haaste toimivien markkinoiden luomisesta ja kehittämisestä sekä asiakkaiden lisääntyvistä tarpeista ja vaati-

muksista johtuva palvelujen monipuolistuminen ja entistä ammattimaisempi tuotteistaminen. (Karvonen ym. 2007, 49.)

Tämän projektimuotoisen opinnäytetyön aihe valittiin tekijänsä henkilökohtaisen kiinnostuksen myötä perustaa tulevaisuudessa hyvinvointialan yritys ja työllistää itsensä yksityisenä yrittäjänä. Opinnäytetyön alkuperäisenä tarkoituksena oli tuottaa konkreettinen liiketoimintasuunnitelma opinnäytetyöntekijän suunnittelemaalle nuortenkoti-yritykselle, mutta henkilökohtaisen elämäntilanteen muuttumisen vuoksi yrityksen perustaminen ei ole nyt ajankohtaista. Näin ollen täydellisen liiketoimintasuunnitelman laatiminen oli mahdotonta. Projektiopinnäytetyössä päädyttiin alustavan liiketoimintasuunnitelman tekoon, jota suunnitteilla oleva yritys voi myöhemmin tulevaisuudessa täydentää.

2 YKSITYISET SOSIAALI- JA TERVEYSPALVELUT SUOMESSA

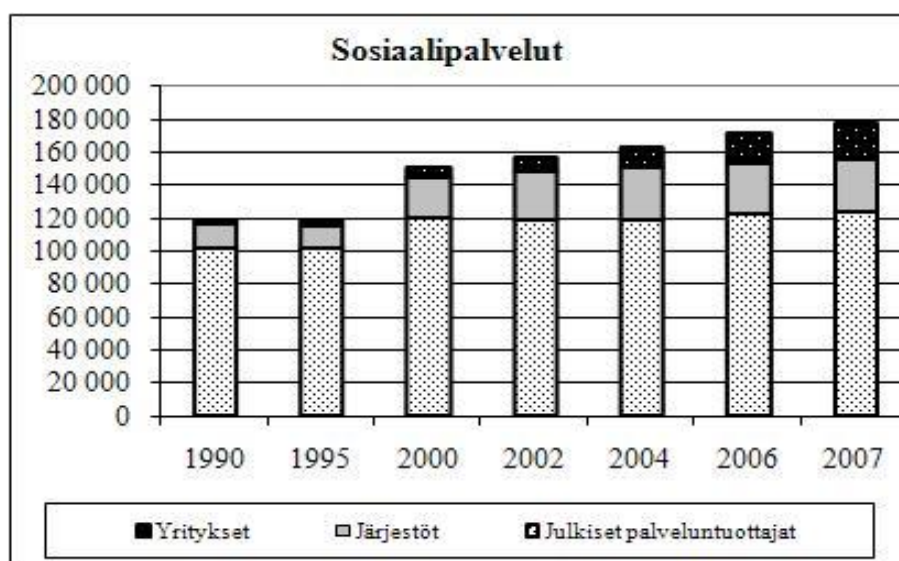
2.1 Hoiva- ja hyvinvointiyrittäjyyden kehittyminen

Perinteisesti Suomessa sosiaali- ja terveyspalvelut ovat kuuluneet julkisen sektorin toimialaan ja palvelujen järjestämisvastuu on ollut yhteiskunnalla. Vuoden 1993 valtionosuusjärjestelmän uudistuksen myötä hyvinvointipalvelujen järjestämis- ja palvelujärjestelmän rahoitusvastuu on siirtynyt yksinomaan kunnille. Kunnan on tarjottava asukkailleen lakisääteiset sosiaali- ja terveyspalvelut, mutta täydellistä tuotantovastuuta kunnilla ei ole. Kunta voi harkita, miten käytännössä palvelut tarjoaa; se voi järjestää palvelut omana toimintanaan, yhteistyössä muiden kuntien kanssa, ostaa palvelut toiselta kunnalta/kuntayhtymältä tai yksityiseltä palveluntuottajalta. (Sosiaali- ja terveysministeriön esitteitä 2005:7, 5-6; Aalto & Salminen 2006, 9.)

Hoivayrittäjyys on suhteellisen uusi ilmiö, joka syntyi 1990-luvun aikana. Yrittäjyyttä ovat edistäneet valtionosuusjärjestelmän muutos sekä uuden kuntalain (1995/365) sisältämät muutokset. Muutokset mahdollistivat yksityisten palveluyrittäjien pääsyn hoivamarkkinoille, kun kunnat saivat tehdä itse omat linjauksensa ja paikalliset ratkaisunsa palvelutuotannon järjestämiseksi. Koska julkinen sektori ei tänä päivänä

pysty vastaamaan sosiaali- ja terveystalveluiden kasvavaan kysyntään, yksityisiä hoiva- ja hoitopalveluyrityksiä alettiin perustaa täyttämään yhteiskunnassa esiintyvää hyvinvointipalvelujen vajetta. Toisaalta julkisen sektorin tarjoamille palveluille ha- luttii vaihtoehtoja, joissa asiakkaiden yksilölliset tarpeet voidaan huomioida. Yksi- tyisyrittäjyydestä on tullut merkittävä sosiaali- ja terveystalvelujen tuottaja julkisen sektorin rinnalle. (Korhonen ym. 2000, 176; Aalto & Salminen 2006, 6-7.)

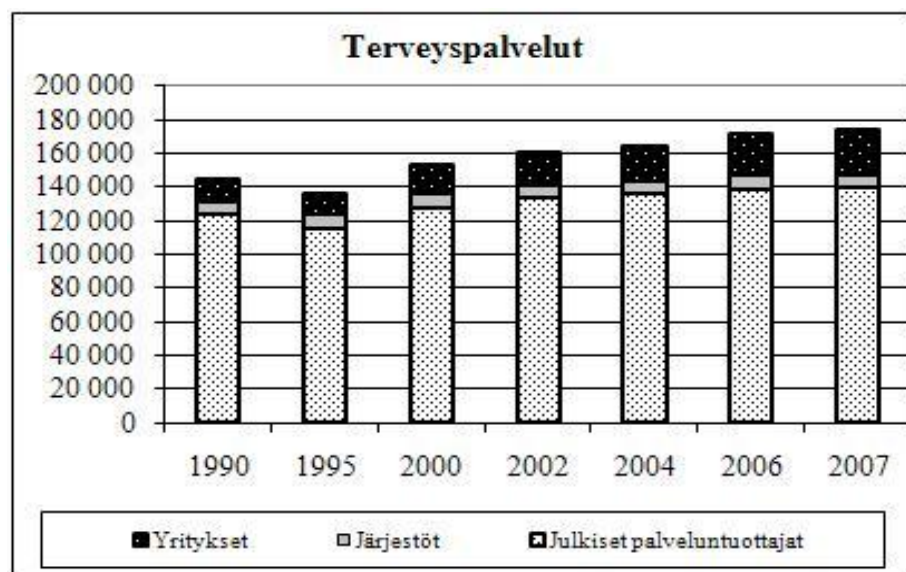
Yksityisesti tuotettuja hyvinvointipalveluja on syntynyt viime vuosien aikana vas- taamaan syntyneeseen kysyntään kunnallisten palvelujen rinnalle, täydentämään yhe- teiskunnallisia palveluja, korvaamaan hyvinvointijärjestelmän purkamisesta johtuvia aukkoja sekä purkamaan tuotanto- ja työelämän kehityksestä johtuvaa uudenlaista syrjäytymistä. Yksityisten sosiaali- ja terveystalvelujen osuus tuotannosta on viimei- sen kymmenen vuoden aikana jatkuvasti kasvanut. (Aalto & Salminen 2006, 14-15).



Sosiaalipalvelut %

	1990	1995	2000	2002	2004	2006	2007
Julkiset palvelun- tuottajat	87,9	86,6	79,3	76,0	73,3	71,4	69,6
Järjestöt	11,6	11,9	16,2	18,1	19,0	17,8	17,9
Yritykset	0,5	1,6	4,5	5,9	7,7	10,8	12,5
Yksityinen yhteensä (järj. + yrit.)	12,1	13,4	20,7	24,0	26,7	28,6	30,4

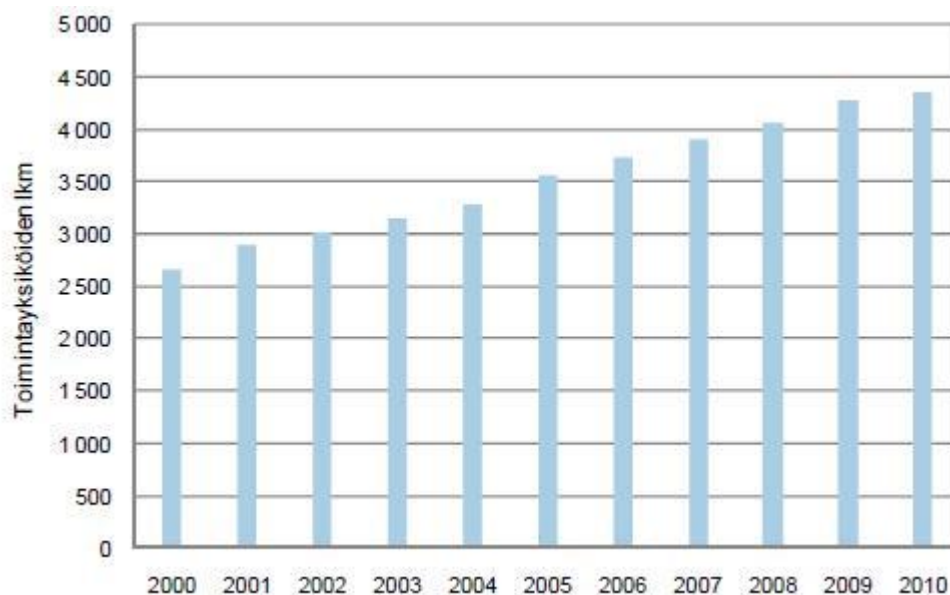
Kuvio 1. Julkisten ja yksityisten palveluntuottajien osuudet henkilöstöstä sosiaalipal- veluissa 1990-2007. (Terveyden ja hyvinvoinninlaitos 2009, Yksityisen sektorin osuus.)



Terveyspalvelut %		1990	1995	2000	2002	2004	2006	2007
Julkiset palveluntuottajat		85,7	85,2	83,4	83,2	82,8	81,2	80,6
Järjestöt		5,1	5,5	5,2	5,0	4,7	4,5	4,2
Yritykset		9,2	9,2	11,4	11,8	12,6	14,3	15,2
Yksityinen yhteensä (järj. + yrit.)		14,3	14,8	16,6	16,8	17,2	18,8	19,4

Kuvio 2. Julkisten ja yksityisten palveluntuottajien osuudet henkilöstöstä terveyspalveluissa 1990-2007. (Terveyden ja hyvinvoinninlaitos 2009, Yksityisen sektorin osuus.)

Terveyden ja hyvinvoinninlaitos (2009) on julkaissut tutkimuksen yksityisen sektorin osuuden kehityskulusta vuosilta 1990-2007. Kuviosta 1 ja 2 selviää, kuinka yksityisten palveluntuottajien määrä on kasvanut suhteessa järjestöjen ja julkisten palvelujen tuottajiin. Sosiaalipalveluissa yksityisen sektorin henkilöstön osuus on kasvanut 2000 luvulla 21 prosentista yli 30 prosenttiin ja terveyspalveluissa kolme prosenttiyksikköä vuoteen 2007 mennessä. (Terveyden ja hyvinvoinninlaitos 2009, Yksityisen sektorin osuus.)



Kuvio 3. Yksityiset sosiaalipalvelutoimintayksiköt 2000-2010. (Terveyden ja hyvinvoinninlaitos 2011, Lastensuojelu.)

Tavallisimmat sosiaalipalvelut ovat palvelutalot ja ryhmäkodit, kotipalvelu, lasten päivähoido sekä lasten- ja nuortenkodit. Vuonna 2000 yksityisiä sosiaalipalveluita tuottavia toimintayksiköitä oli vajaa 2700 ja vuonna 2010 niitä oli jo 4350. (Kuvio 3.) Terveyspalveluissa yksityisten yritysten suurimmat toimialat ovat lääkäri-, hammashoito-, työterveyshuolto- ja fysioterapiapalvelut. (Sosiaali- ja terveysministeriön www-sivut 2010.)

2.2 Sairaanhoidaja hyvinvointialan yrittäjänä

Sairaanhoidajien toimiminen yrittäjänä Suomessa on vielä suhteellisen nuorta. Määrä kasvaa koko ajan ja yrittäjyydestä on tullut todellinen vaihtoehto niin sairaanhoidajien uralle kuin hyvinvointipalvelujen järjestämiselle. Tilastokeskuksen tutkimuksen mukaan vuonna 1995 sairaanhoidajayrittäjiä oli 180 ja vuonna 2004 mennessä yrittäjien määrä oli lisääntynyt 479:än. Yrittäjyys hoitoalalla on globaali ilmiö, joten se näkyy myös muualla maailmassa. (Sankelo 2008.)

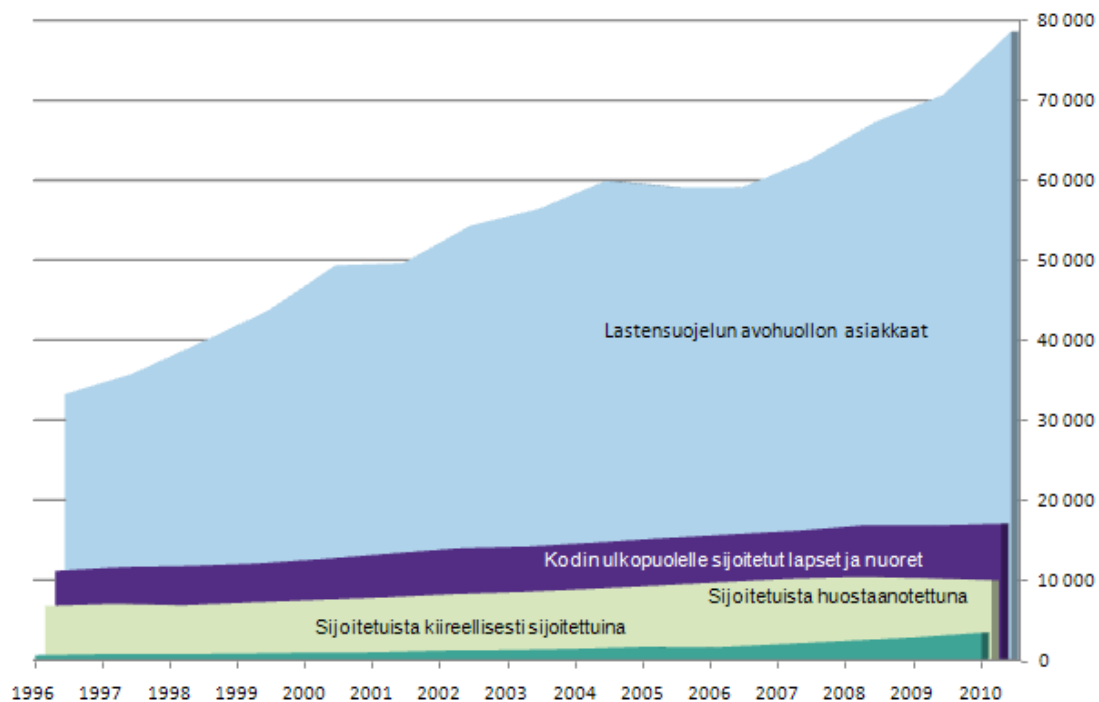
Useimmiten yrittäjäksi hyvinvointialalle ryhdytään palkkatyössä kohdattujen epäkohtien vuoksi. Työn paljous ja kiire, vähäiset vaikutusmahdollisuudet omaan työhön, ristiriidat vuorovaikutuksessa muiden ammattiryhmien kanssa, autonomian puu-

te sekä epämukavat työajat voivat käynnistää ajatuksen oman yrityksen perustamisesta. Itsenäisyys, vapaus ja halu antaa asiakkaille hoivaa itseä tyydyttävällä tavalla ovat tärkeitä motiiveja yrityksen perustamisessa. Palkkatyössä pitkään ollut voi myös haluta muutosta ja vaihtelua elämäänsä tai yrittäjäyys voi olla vaihtoehto opiskelulle sekä työttömyydelle. Harvinaisia motiiveja hyvinvointialan yrittäjyydelle ovat palkkatyötä parempi toimeentulo tai taloudellinen menestys. (Sankelo 2008.)

Sairaanhoitajayrittäjissä kuten muidenkin alojen yrittäjissä, on tunnistettavissa samanlaisia piirteitä. Heidän ominaisuuksiinsa kuuluvat muun muassa riskinotto-kyky, pitkäjänteisyys, itseluottamus ja kunnianhimo, epävarmuuden sietokyky, optimistisuus, joustavuus sekä kriittisyys. Yrittäjät ovat johtajia luonnostaan ja he ovat halukkaita rikkomaan rajoja. He ovat myös itsenäisiä ja heillä on halu saavuttaa ja luoda jotain uutta. (Sankelo 2008; Suomen Sairaanhoitajaliitto 2006, 21.)

3 LASTENSUOJELU JA LAITOSHOITO

Kuviosta 4 selviää, kuinka lastensuojelun piirissä olevien lasten määrä on noussut tasaisesti 1990-luvulta vuoteen 2010 asti. Terveiden ja hyvinvoinninlaitoksen tekemän selvityksen mukaan vuonna 2010 lastensuojelun avohuollon piiriin kuului kaikkiaan 78 588 lasta ja nuorta. Kodin ulkopuolelle sijoitettuja lapsia ja nuoria oli 17 064. (Terveiden ja hyvinvoinninlaitos 2011, Lastensuojelu.)



Kuvio 4. Lastensuojelun avohuollon asiakkaat sekä kodin ulkopuolelle sijoitettuna olleet lapset ja nuoret vuosina 1996–2010 (Terveyden ja hyvinvoinninlaitos 2011, Lastensuojelu.)

3.1 Palvelujärjestelmä

Lastensuojelun palvelujärjestelmä on laaja kokonaisuus, joka sisältää lastensuojelun tarpeen selvityksen, avohuollon tukitoimet, lapsen kiireellisen sijoituksen ja huostaanoton sekä sijaishuollon ja jälkihuollon. Palvelujärjestelmän tehtävänä on edistää ja tukea lapsen kasvua ja kehitystä parhaaksi katsotulla tavalla. Järjestelmän tulee toimia suunnitellusti ja ennakoidusti sekä sitä tulisi kehittää, ohjata ja johtaa pitkäjänteisesti ja tavoitteellisesti kaikkien tahojen kesken. (Lastensuojelun käsikirja 2011.)

Valtaosa lapsi- ja perhekohtaisesta lastensuojelusta toteutetaan avohuollon tukitoimin. Näillä toimin pyritään parantamaan ja kuntouttamaan lasten sekä koko perheen elämäntilannetta yhteisymmärryksessä heidän kanssaan. Avohuollon tukitoimiin kuuluu muun muassa lastensuojelun perhetyö, lapsen tai koko perheen lyhytaikainen sijoitus, tukihenkilö- ja tukiperhetoiminta, vertaisryhmätoiminta sekä loma- ja virkis-

tystoiminta. Tukitoimet suunnitellaan yksityiskohtaisesti lapsen ja perheen tarpeet huomioiden ja ne ovat aina ensisijaisia. (Lastensuojelun käsikirja 2011.)

Toisinaan avohuollon tukitoimet ovat riittämättömät ja tällöin lapsella on oikeus huostaanottoon ja sijaishuoltoon. Huostaanotto edellyttää lastensuojelulaissa (417/2007) määrättyjen kriteerien täyttymistä ja sijaishuolto pyritään järjestämään aina väliaikaiseksi. Lapsen vanhemmille laaditaan yleensä oma asiakassuunnitelma ja viranomaisten avustuksella pyritään muuttamaan kodin olosuhteita ja vanhempien toimintaa niin, että he kykenisivät huolehtimaan lapsesta itse. Lapsen elämä sijaishuollossa pyritään vakiinnuttamaan, ellei huoltaja pysty kohtuullisessa ajassa tarvittaviin elämänmuutoksiin. (Lastensuojelun käsikirja 2011.)

Vähintään puoli vuotta kestäneen sijoituksen jälkeen on lapselle iästä riippumatta järjestettävä hänen tarpeitaan vastaava jälkihuolto. Jälkihuollon tarkoituksena on helpottaa lapsen tai nuoren kotiutumista ja itsenäistymistä. Jälkihuoltovelvoitteeseen kuuluu olennaisesti vanhempien tai muiden lapsen kasvatuksesta vastuussa olevien henkilöiden tukeminen, erityisesti sijaishuollon jälkeisessä kotiuttamisvaiheessa. Käytävissä ovat mitkä tahansa kunnan tarjoamat sosiaali- ja terveydenhuollonpalvelut ja lapsen asioista huolehtiva sosiaaliviranomainen yhdessä perheen ja lapsen kanssa rakentaa sopivan palvelukokonaisuuden. Tämä kirjataan jälkihuoltosuunnitelmaan. (Lastensuojelun käsikirja 2011.)

3.2 Lastensuojelun asiakkaat

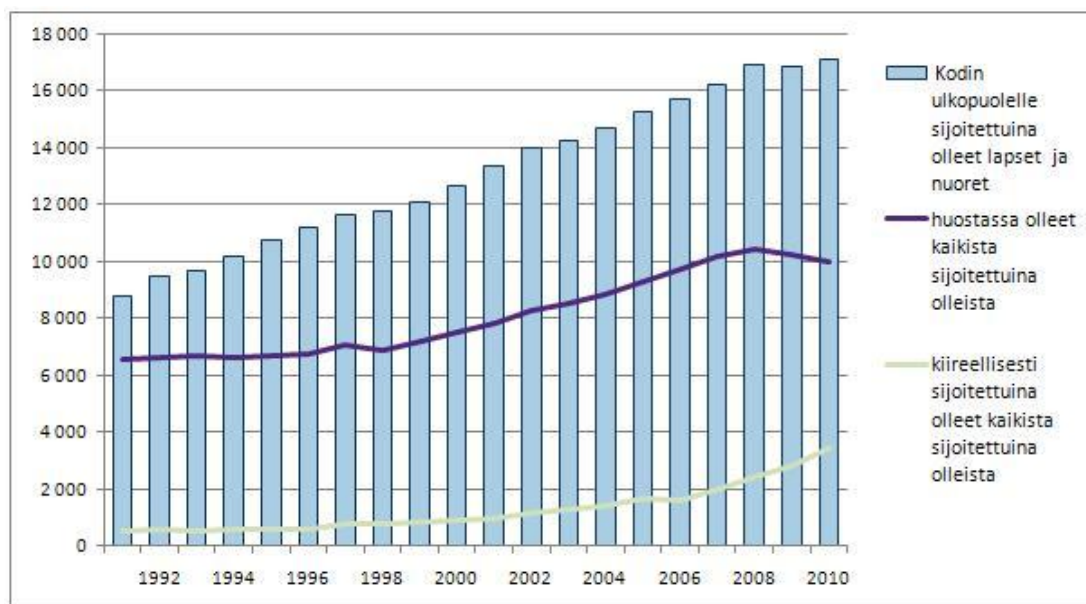
Perhettä tai lasta kuormittavassa elämäntilanteessa taikka lastensuojelutapauksissa on taustalla harvoin vain yhtä syytä tai aiheuttajaa; kysymys on monimuotoisesta kehityskulusta ja kokonaisuudesta (Bardy 2009, 65). Stakesin (2007, 58-59) tutkimuksessa ”Keitä ovat uudet lastensuojelun asiakkaat?” selvitettiin, mitkä olivat keskeisimmät tekijät, jotka johtivat sosiaalityöntekijöiden puuttumiseen perheen tilanteeseen. Tutkimustulosten mukaan merkittävimpiä vanhempiin ja vanhemmuuteen liittyviä tekijöitä olivat vanhemman/vanhempien jaksamattomuus (37%), perheristiriidat (29%), vanhempien riittämätön vanhemmuus (28%), vanhemman/vanhempien osamattomuus ja avuttomuus (22%), vanhemman/vanhempien mielenterveysongelmat

(20%), sekä vanhempien päihteiden väärinkäyttö (20%). Lapsen ja nuoreen liittyvistä tekijöistä tärkeimpiä olivat ristiriidat vanhempien kanssa (22%), kouluvaikeudet (20%), lapsen ja nuoren huono psyykkinen terveys (14%), sairastelevuus ja vammaisuus (10%), sekä kehityksen viivästymät (10%). (Heino 2007, 66.)

Lapsen huostaanotto on aina viimesijainen keino, mutta joskus välttämätön. Huostaanoton toteutuessa lastensuojelulain (417/2007) kolme kriteeriä on täytyttävä samanaikaisesti: 1) puutteet lapsen huolenpidossa tai muut kasvuolosuhteet uhkaavat vakavasti vaarantaa lapsen terveyttä tai kehitystä, taikka lapsi vaarantaa vakavasti terveyttään tai kehitystään käyttämällä päihteitä, tekemällä muun kuin vähäisenä pidettävän rikollisen teon tai muulla niihin rinnastettavalla käyttäytymisellään, 2) avo-
huollon palvelut ja tukitoimet ovat riittämättömät tai epäsopivat, ja 3) sijaishuollon arvioidaan olevan lapsen edun mukaista. (Lastensuojelulaki 417/2007, 40§.)

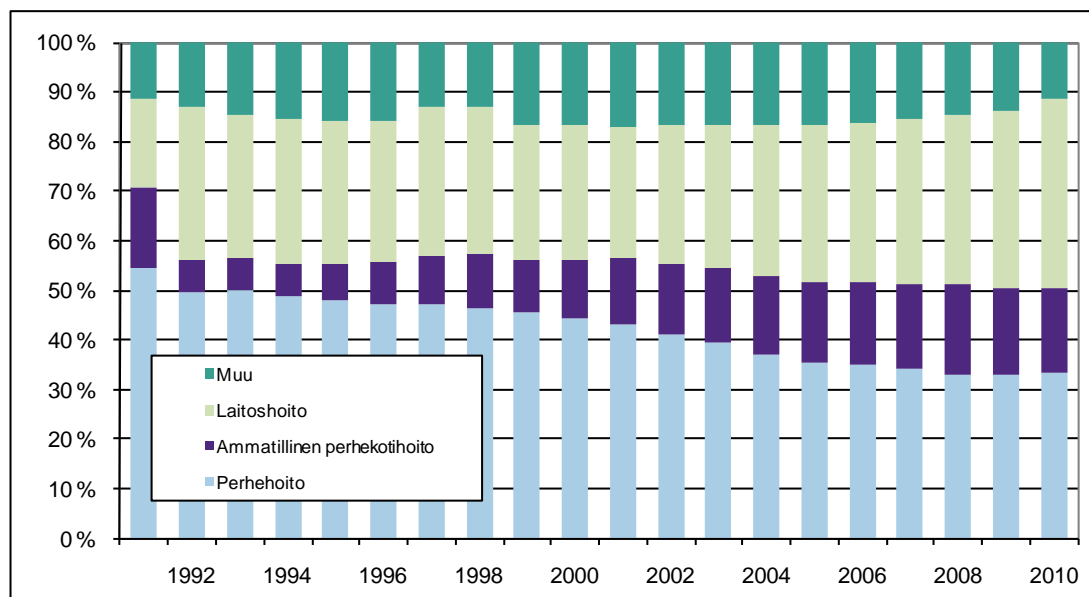
3.3 Laitoshuollon tarve

Lasten ja nuorten huostaanotot sekä kodin ulkopuolelle sijoitukset ovat vuosi vuodelta lisääntyneet. Uusien huostaanottotapauksien määrä on kymmenessä vuodessa lähes kaksinkertaistunut. Vuonna 1991 kodin ulkopuolelle sijoitettiin noin 9000 lasta ja nuorta ja vuonna 2010 sijoitettavien määrä oli 17 064. (Kuvio 5.)



Kuvio 5. Kodin ulkopuolelle sijoitettuna olleet lapset ja nuoret sekä niistä huostassa olleet ja kiireellisesti sijoitetut lapset vuosina 1991-2010. (Terveyden ja hyvinvoinninlaitos 2011.)

Lastensuojelun laitoshoidon järjestetään vastaanottokodeissa, lastenkodeissa, nuorisokodeissa, koulukodeissa tai muissa lastensuojelulaitoksissa. Hyvin järjestettyä laitoshoidon voidaan pitää parhaana ratkaisuna silloin, kun lapsen sijoitus on väliaikainen tai, kun laitoshoidon liittyy tiivis yhteistyö lapsen vanhempien kanssa. Perhehoidon tulee olla pysyväisluontoisessa sijoituksessa tavoiteltavin ratkaisu, mutta aina tämä ei ole mahdollista esimerkiksi lapsen erityisen vaikeahoitoisuuden vuoksi. Laitoshoidon on usein tarkoituksenmukaisin murrosikäiselle lapselle. Lapsia ja nuoria sijoitettaessa kodin ulkopuolelle tulee aina valita hänen tarpeitaan parhaiten vastaava paikka. (Lastensuojelun käsikirja 2011.) Viimeisten kahdenkymmenen vuoden aikana laitoshoidon sekä ammatillinen perhehoito ovat lisääntyneet sijoitusmuotoina, kun taas tavoiteltavin sijoitusmuoto perhehoito on vähentynyt. (Kuvio 6.)



Kuvio 6. Kodin ulkopuolelle sijoitettuna olleet lapset ja nuoret sijoitusmuodon mukaan vuosina 1991–2010. (Terveyden ja hyvinvoinninlaitos 2011, Lastensuojelu.)

4 YRITYKSEN PERUSTAMINEN

4.1 Yrittäjyys

Yrittäjyys ei ole ainoastaan yrityksen perustamista ja liiketoimintaa, vaan se on myös ajattelu- ja toimintatapa. Yrittäjyys voidaan jakaa ulkoiseen, sisäiseen ja omaehtoiseen yrittäjyyteen. Kaikki yrittäjyyden muodot ovat vuorovaikutuksessa toistensa kanssa ja muovaavat toinen toistaan. (Raatikainen 2006, 16.)

Ulkoisen yrittäjyyden tunnusmerkkinä on oma itsenäinen yritys ja se mielletään yleensä yrityksen omistamiseksi ja johtamiseksi. Ulkoiseen yrittäjyyteen liittyy erilaisia toimintoja kuten liikeidean suunnittelu, markkinointi, tavaroiden ja palvelujen tuotantoprosessin hallinta, talouden suunnittelu, henkilöstön johtaminen jne. Toimintojen merkitykset vaihtelevat yrityksen elinvaiheen, liikeidean luonteen, yrittäjän persoonallisuuden ja muiden tekijöiden suhteen. (Raatikainen 2006, 16.)

Sisäinen yrittäjyys merkitsee jokaisen yrityksessä työskentelevän henkilön ajattelu-, toiminta- ja suhtautumistapaa työhönsä organisaatiossa, jossa työskentelee. Sisäisen yrittäjyyden omaavalle henkilölle on ominaista innovatiivinen toiminta. Henkilö pyrkii toiminnallaan parantamaan esimerkiksi työsuhteita, tuotteita ja palvelun laatua sekä työyhteisön menestystä. Yrittäjämäisellä työasenteella voidaan menestyksekkäästi parantaa yrityksen toimintaedellytyksiä ja henkilöstön motivaatiota työhönsä. (Raatikainen 2006, 17-18.)

Kansainvälinen sairaanhoitajaliitto ICN on määritellyt ohjeissaan peruskäsitteet yrittäjyydestä. Sen mukaan yrittäjä on henkilö, jolla on kokonaisvastuu ja riskit, kun hän etsii tai luo ainutlaatuisia mahdollisuuksia käyttää henkilökohtaista lahjakkuuttaan, taitoaan ja tarmokkuuttaan ja tekee toimintasuunnitelman muuttaakseen mahdollisuutensa markkinoitaviksi palveluiksi ja tuotteiksi. Ulkoinen sairaanhoitajayrittäjä on liikeyrityksen omistaja, joka tarjoaa hoitotyön palveluita ja on suoraan vastuullinen asiakkaalle. Sisäinen sairaanhoitajayrittäjä on palkattu sairaanhoitaja, joka kehittää, edistää ja toimeenpanee innovatiivisia ohjelmia ja projekteja terveydenhuollon organisaatiossa. (Suomen Sairaanhoitajaliitto 2006, 12.)

4.2 Yrityksen perustamisen vaiheet



Kuvio 7. Yrityksen perustamisen vaiheet. (Uusyrittäjäkeskuksen www-sivut 2012.)

Tärkeintä yrityksen perustamisessa on motivaatio: oma halu ja tahto ovat edellytys uuden yrityksen synnylle. Ensimmäisiä vaiheita yritystä perustettaessa on toimivan ja kattavan liiketoimintasuunnitelman laatiminen sekä parhaan mahdollisen yritysmuodon valinta. Yritysmuoto on vapaasti valittavissa ja siihen vaikuttavat muun muassa perustajien lukumäärä, pääoman tarve ja saatavuus, vastuunjako sekä verotukselliset asiat. Yritystoiminnan aikana yritysmuoto voidaan vaihtaa toiseen, ellei se vastaa yrityksen tarpeita. (Suomen Sairaanhoitajaliitto 2006, 34.)

Kun toiminimi ja yritysmuoto on valittu sekä perustamisasiakirjat on tehty, yritys tulee rekisteröidä. Yrityksen rekisteröinti tapahtuu tekemällä perusilmoitus kaupparekisteriin. Perusilmoitus tulee tehdä ennen toiminnan aloittamista ja se tehdään pe-

rustamisilmoituslomakkeella. Joidenkin elinkeinojen harjoittaminen on säädetty luvanvaraiseksi. Mikäli elinkeinotoiminta on luvanvaraista, tulee ennen toiminnan aloittamista hankkia lupa ja ilmoittaa myönnetystä luvasta kaupparekisteriin yhdessä perustamisilmoituksen kanssa. (Yritys-Suomen www-sivut 2010; Suomen yrittäjien www-sivut 2012.)

Luvanvaraisuuden selvittämisen (Liite 3) ja perustamisilmoituksen (Liite 2) tekemisen lisäksi yrityksen perustamisen vaiheisiin kuuluvat aloittamisilmoituksen tekeminen verottajalle (arvonlisäverovelvolliseksi ja ennakkoperintärekisteriin ilmoittaminen), kirjanpidon järjestäminen sekä tarvittavien vakuutusten ottaminen (Suomen Sairaanhoidajaliitto 2006, 34).

4.3 Liiketoimintasuunnitelma

Liiketoimintasuunnitelma (Liite 1) on kirjallinen esitys yrityksestä ja sen toiminnasta. Suunnitelman avulla yritys pystyy kehittämään ja arvioimaan yritysideaansa aloittamisvaiheesta toteutukseen asti. Kirjallisesta liiketoimintasuunnitelmasta on hyötyä etenkin tulevalle yrittäjälle, sillä kirjalliseen muotoon saatetut ajatukset pakottavat miettimään asioita riittävän tarkasti jo etukäteen, jolloin ennalta odottamattomille yllätyksille jää vähemmän tilaa. Tavoitteiden muotoon kirjattu suunnitelma ohjaa yrittäjän toimintaa tavoitteiden saavuttamiseksi. (Puustinen 2004, 61; Holopainen & Levonen 2008, 56.)

Hyvän liiketoimintasuunnitelman tulee sisältää ainakin seuraavat asiakokonaisuudet: perustiedot yrityshankkeesta ja perustajasta, kuvaus yrityshankkeesta, perustelut yrityksen perustamiselle ja suunnitellulle liikeidealle, tuleva liiketoiminta, pääomantarve ja rahoitus, kannattavan toiminnan edellytykset, SWOT-analyysi yrityshankkeesta sekä yhteenveto ja johtopäätökset. Jokainen yritys on ainutlaatuinen ja siksi myös suunnitelman on oltava sellainen. Liiketoimintasuunnitelman voi rakentaa vapaasti erilaisista ”palikoista”, jotka sopivat yrityksen tilanteeseen. (Holopainen & Levonen 2008, 56.)

4.3.1 Yrittäjän tausta ja osaaminen

Yrittäjänä toimiminen perustuu osaamiseen, jonka avaintekijöitä ovat ammattitaito ja koulutus. Liiketoimintasuunnitelmaa laadittaessa on hyvä kertoa muun muassa yrittäjien koulutuksesta ja työkokemuksesta, mahdollisesta aikaisemmasta yrityskokemuksesta, erityistaidoista, -tiedoista ja -osaamisesta, sekä vahvuuksista ja heikkouksista. Etenkin rahoittajat ovat kiinnostuneita yrittäjiksi aikovien taustatiedoista ja niiden liittäminen liiketoimintasuunnitelmaan luo erityistä uskottavuutta. (Raatikainen 2006, 179.)

4.3.2 Liikeidea

Liikeidean määrittäminen on tärkeä osa yritystoiminnan suunnittelua. Liikeidea kuvaa yrityksen tapaa menestyä toimialallaan, miten ansaitaan rahaa ja saadaan aikaan kannattavaa toimintaa. (Holopainen & Levonen 2008, 25.) Liikeideamalli sisältää kuvauksen asiakkaista/asiakasryhmistä, yrityksen tuottamista palveluista/ tuotteista, tarpeesta/hyödyistä asiakkaille sekä mielikuvan yrityksestä ja sen imagosta. Lisäksi liikeideamalliin tulee kirjata mahdolliset yritykselle ominaiset toimintatavat markkinoinnissa, tuotekehityksessä, tuotannossa, logistiikassa, henkilöstössä, johtamisessa ja talousasioissa. (Raatikainen 2004, 180.)

Jokaisella liikeidealla on oma elinkaarensa ja sitä tulee jatkuvasti kehittää sopeutuen ympäristön muutoksiin. Yrityksen pitää etsiä edelleen uusia ideoita tukemaan ja täydentämään vanhoja liikeideamalleja. Harvalla menestyvällä yrityksellä on ainoastaan yksi liikeidea, vaan ideoita saattaa olla useita yrittäjyyden eri vaiheissa. (Holopainen & Levonen 2008, 25.)

4.3.3 Yhtiömuoto

Yritystoimintaa voidaan harjoittaa monessa muodossa ja yritystä perustettaessa tulee tarkoin harkita, mikä muoto on sopivin ja tarkoituksenmukaisin. Yritysmuodon valintaan vaikuttavat muun muassa seuraavat seikat: perustajien lukumäärä, pääoman tarve, vastuunjako, toiminnan joustavuus, yrityksen jatkuvuus ja laajenemismahdollisuudet sekä voitonjako ja tappion kattaminen. Yrityksen perustajan on

useimmiten syytä selvittää yritysmuotoon ja sen valintaan liittyviä kysymyksiä alan asiantuntijan kanssa. (Työvoima- ja elinkeinokeskus 2007, 19-20.)

4.3.3.1 Yksityinen elinkeinonharjoittaja eli toiminimi

Yritystoiminta on yksinkertaisinta ja tavanomaisinta aloittaa yksityisenä elinkeinonharjoittajana eli toiminimenä. Yksityinen elinkeinonharjoittaja omistaa henkilökohtaisesti liikkeensä ja siihen kuuluvan omaisuuden. Päätöksenteko ja vastuu toiminnan asioissa kuuluvat yrittäjälle itselleen. Yksityisliikkeen varat ja velat pidetään erillään yksityisistä varoista ja veloista sekä verotuksessa yritystä käsitellään erillisenä laskentayksikkönä. Toiminimen perustaminen ei vaadi pääomaa eikä sillä ole tilintarkastus- tai raportointivelvollisuutta kaupparekisterille. (Suomen Sairaanhoidtajaliitto 2006, 34-35.)

4.3.3.2 Henkilöyhtiöt

Henkilöyhtiöitä ovat avoin yhtiö sekä kommandiittiyhtiö. Perustajia henkilöyhtiöillä tulee olla kaksi tai useampia. Henkilöyhtiötä perustettaessa jokainen jäsen sijoittaa yhtiöön rahaa, rahanarvoista omaisuutta tai muun panoksen. Osakkeiden osuus määräytyy yhtiön varallisuudesta suhteeseen jäsenen sijoittamaan osuuteen. Henkilöyhtiöt ovat tavallisimmin perheyhtiön tai saman alan ammatinharjoittajien yritysmuoto. Henkilöyhtiöissä toimittaessa on tärkeää sopia yhteisistä pelisäännöistä etukäteen erillisessä yhtiö- ja osakesopimuksessa. (Suomen Sairaanhoidtajaliitto 2006, 35.)

Avoimessa yhtiössä yhtiömiehet ovat tasavertaisia, kun taas kommandiittiyhtiössä on kahdenlaisia yhtiömiehiä: vastuunalainen sekä äänetön yhtiömies. Äänetön yhtiömies sijoittaa pääomaa yhtiöön, mutta ei vastaa henkilökohtaisella omaisuudellaan sen vastuista eikä myöskään osallistu päätöksentekoon. Vastuunalaiselta yhtiömieheltä riittää työpanos, mutta hän vastaa kaikista yrityksen vastuista henkilökohtaisella omaisuudellaan. Yhtiösopimus yhtiömiesten välillä on välttämätön toiminnan sujuvuuden turvaamiseksi. (Puustinen 2004, 100-105.)

4.3.3.3 Osakeyhtiö

Osakeyhtiölain (624/2006) säännökset määräävät, miten osakeyhtiö perustetaan ja miten sen hallinto järjestetään. Osakeyhtiön perustajana voi olla yksi tai useampi luonnollinen henkilö tai oikeushenkilö. Osakeyhtiön jäsenet sijoittavat osakeyhtiöön osakepääomaksi rahaa tai rahanarvoista omaisuutta. Päätöksenteko ja vastuu osakeyhtiön hallinnossa ja toiminnassa määräytyvät osakeyhtiölain ja yhtiöjärjestyksen mukaisesti. Rekisteröity osakeyhtiö on itsenäinen oikeushenkilö, joka on vastuussa yhtiön nimissä tehdyistä päätöksistä. Mikäli osakeyhtiö ajautuu konkurssiin, eivät osakkeenomistajat joudu vastuuseen yhtiön veloista. Vuoden 2006 toukokuussa voimaan tulleen osakeyhtiölain mukaan yksityisen osakeyhtiön osakepääoman on oltava vähintään 2500 euroa. (Suomen Sairaanhoidajaliitto 2006, 35-36; Osakeyhtiölaki 624/2006, 3§.)

4.3.3.4 Osuuskunta

Osuuskunta on itsenäisten elinkeinoharjoittajien yhteenliittymä. Se kerää osuudenomistajat yhteen tekemään asioita, joihin heidän voimansa eivät yksin riitä. Osuuskunnan perustamiseen tarvitaan vähintään kolme jäsentä, joista jokainen maksaa osuuskunnalle määrätyn osuusmaksun. Osuuskunnan tarkoituksena ei ole tehdä voittoa, vaan tukea jäsentensä toimintaa. Yksittäisen jäsenen vastuu rajoittuu hänen sijoittamaansa pääomapanokseen. (Puustinen 2004, 104.)

4.3.4 Ympäristökartoitus

Uusien yritysten keskeisimpiä menestystekijöitä ovat markkinoiden tuntemus, asiakkaiden tarpeiden ymmärtäminen sekä kilpailijoiden ja heidän toimintansa tunteminen. Liiketoimintasuunnitelmaa laadittaessa on välttämätöntä ottaa nämä seikat huomioon ja tehdä ympäristökartoitus. Ympäristökartoitus ei ole viranomaisia tai rahoittajia varten, vaan se tehdään yritystoiminnan kehittämistä varten. Ympäristökartoitukseen sisältyy kolme osa aluetta: toimialakartoitus, markkinakartoitus ja kilpailijakartoitus. Tavoitteena on selvittää yrityksen kriittiset menestystekijät. (Hiltunen ym. 2007, 14-15; Holopainen & Levonen 2008, 71.)

Toimialakartoituksessa selvitetään toimialan tulevaisuuden näkymät ja erilaiset muutospaineet, jotka aiheuttavat muutoksia tulevaan yritystoimintaan (Holopainen & Levonen 2008, 15). Markkinakartoituksessa selvitetään asiakaskunnan kiinnostus tuotetta/ palvelua kohtaan. Kilpailijakartoituksessa selvitetään, keitä muita yrittäjiä on samalla toimialalla ja ketkä heistä ovat ydinkilpailijoita kilpaillen samoista asiakkaista. (Hiltunen ym. 2007, 15-20.)

4.3.5 Riskianalyysi

Riskien hallinnalla tarkoitetaan kaikkia niitä toimia, joita yritys tekee vaarojen ja ongelmien sekä näihin liittyvien riskien ja näistä aiheutuvien vahinkojen pienentämiseksi ja välttämiseksi. Hyvä riskienhallinta on tietoista, suunnitelmallista ja järjestelmällistä toimintaa ja sen lähtökohtana on toimintaan liittyvien vaaratilanteiden ja onnettomuusmahdollisuuksien tunnistaminen etukäteen. Riskin arviointiin kuuluvat riskianalyysi ja riskin merkityksen arviointi. Liiketoimintasuunnitelmassa tulee tarkastella riskianalyysillä kaikkia toimintaan liittyviä tahallisia ja tahattomia vaarojen mahdollisuuksia sekä selvittää niistä aiheutuvat seuraukset. Olennaista riskianalyysin tekemisessä on pyrkiä tunnistamaan ja ottamaan haltuun mahdolliset vaaratekijät ennen kuin mitään ikävää tapahtuu. Riskejä voidaan tarkastella useasta eri näkökulmasta, joita on muun muassa liiketoimintariski, taloudellinen riski, henkilöriski, tuotantoriski, sopimusriski, informaatoriski, vastuuriski tai strateginen riski. (Suomen Sairaanhoidajaliitto 2006, 133-134; Malmèn & Wessberg 2012, 1-3.)

4.3.6 Henkilöstötarve

Käytännössä yrityksen toiminnan tavoitteista ja niiden toteuttamisesta sekä palvelujen laadusta vastaavat työntekijät (Hiltunen ym. 2007, 82). Henkilöstösuunnittelussa tulee ottaa huomioon, minkälaisia työntekijöitä tarvitaan ja kuinka paljon. Henkilöstön laadun määräävät tulevat tehtävät ja tehtävien vaatimia ominaisuuksia määriteltäessä on hyvä ottaa huomioon nykyisen toiminnan lisäksi tulevan toiminnan edellyttämät tarpeet. (Holopainen & Levonen 2008, 267.)

Henkilöstön hankintaprosessi on syytä aloittaa kyseessä olevan työn analysoinnilla, jossa selvitetään palkattavan henkilön tieto-, taito- ja kykykriteerejä. Työhönottajalla on oltava selvä käsitys siitä, minkälaista henkilöä ollaan palkkaamassa. Minkälaista ammatillista osaamista ja kokemustaustaa edellytetään? Mitä muita ominaisuuksia tehtävien hoitaminen vaatii? Minkälaisia arvoja ja asenteita palkattavalla henkilöllä edellytetään olevan sekä miten työtehtävät tulevat muuttumaan tulevaisuudessa eli millaista oppimiskykyä työhön valittavalta edellytetään? Työntekijöiden palkkaamisen lisäksi osa työtehtävistä voidaan ulkoistaa ostopalveluiksi tai alihankinnaksi. Näillä toimilla on vaikutusta kiinteisiin kustannuksiin. (Holopainen & Levonen 2008, 267.)

4.3.7 Rahoituksen järjestäminen

Yritystä perustettaessa rahoituksen suunnittelussa keskeisiä asioita ovat yritystoimintaan sijoitettavissa oleva pääoman määrä, mitä ja millaisia vakuuksia on käytettävissä ja mitä raha maksaa (korko). Lisäksi tulee selvittää, onko mahdollista saada hankkeeseen julkista tukea tai rahoitusta. Tarjolla oleva julkinen tuki riippuu yrityksen toimialasta ja sijaintipaikasta. (Työvoima- elinkeinokeskus 2007, 149.)

Yrityksen rahoitus koostuu pääomarahoituksesta, joka jaetaan omaan pääomaan sekä vieraaseen pääomaan. Hankkeeseen antaa uskottavuutta, jos yrittäjällä on sijoittaa siihen omaa rahaa tai omaisuutta. Yleensä yrittäjän oman sijoituksen tulee olla vähintään 20 % koko pääomantarpeesta, riippuen hankkeen koosta. Pääomaehtoista rahaa ovat myös yritystoimintaan saatavat mahdolliset avustukset. Sen sijaan vieraaseen pääomaan eli ulkopuoliseen rahoitukseen kuuluvat pankkilainat, vakuutusyhtiöiden sijoitusluotot, rahoitusyhtiöiden tarjoamat rahoitusmuodot sekä EU:n että kansainvälisten rahoituslaitosten tarjoamat rahoitusvaihtoehdot. Vieras pääoma voi olla joko lyhytaikaista tai pitkäaikaista riippuen takaisinmaksuajasta. (Työvoima- elinkeinokeskus 2007, 149; Raatikainen 2006, 118-119.)

Rahan hinta määräytyy viitekoron ja asiakaskohtaisen marginaalin mukaan. Tavallisia viitekorkoja ovat euribor ja pankkien omat niin sanotut prime-viitekorot. Euribor (Europe Interbank Offered Rate) on euroalueen rahamarkkinoiden viitekorko ja

prime-korko on pankin itsensä määräämä viitekorko, jota sovelletaan lainoihin ja talletuksiin. Koron lisäksi lainaa nostettaessa maksetaan luotonvarausprovisio tai järjestelypalkkio, joka on yleensä 1-2 prosenttia lainan määrästä. Monet pankit perivät vielä kiinteän tai lainan määrään suhteutetun toimitusmaksun, joka käsittää pankin kulut. (Työvoima- elinkeinokeskus 2007, 150; Raatikainen 2006, 122.)

Rahoituksen saaminen edellyttää lainan takaisinmaksua sopimuksen mukaisin ehdoin. Taatakseen maksun rahoittajat vaativat vakuuksia, joilla turvataan rahoittajan saatavat, ellei yritys pysty suoriutumaan lainan lyhennyksistä. Yleisimpiä lainan vakuuksia ovat kiinnitys, pantti, takaus ja sopimusvakuus. (Raatikainen 2006, 123.)

Päätöksenteon tueksi rahoittajat tarvitsevat tietoa yrityksestä ja tällöin välttämätön tiedonlähde on hyvin laadittu liiketoimintasuunnitelma. Suunnitelman esittäminen rahoitusneuvotteluissa antaa luotettavan kuvan yrityksestä ja sen perustajien osaamisesta ja tietotaidosta. Yritystoimintaa suunnittelevan on järkevää harkita useampia rahoittajia ja rahoitusvaihtoehtoja sekä varmistua niiden edullisuudesta. (Raatikainen 2006, 121.)

4.3.8 Peruslaskelmat

Ennen yritystoiminnan aloittamista on tehtävä arvio pääoman tarpeesta. Yrittäjän tulee laskea liikeidea lähtökohtanaan, millaisia investointeja eli hankintoja on tehtävä toiminnan aloittamiseksi sekä kuinka paljon tarvitaan käyttöpääomaa. Arvio tarvittavasta pääomasta perustuu yritysideaan ja siihen, mitä resursseja yrittäjä katsoo tarvitsevansa idean mukaisen toiminnan käynnistämiseen. Pääoman tarvetta arvioitaessa on hyvä käyttää asiantuntijoiden tai toisten yrittäjien apua. Yrittäjän kannattaa myös tehdä useita pääoman tarvelaskelmia ja vertailla näitä keskenään. (Karvonen-Kälkäjä, Soback & Uusitalo 2007, 17-18.)

Suuri osa aloittavan yrittäjän pääomasta kuluu alkuinvestointeihin, joihin kuuluu muun muassa perustamiskustannukset, mahdollisesti tarvittava koulutus, kiinteistö, tontti, rakennuksen ostohinta, liiketilojen korjaus- ja muutostyöt, koneet ja kalusto sekä niiden asennus-, korjaus- ja muutostyöt, kalusteet, asennukset, liikeirtaimisto,

toimistotarvikkeet ja muut hankinnat riippuen yrityksen toimialasta (Raatikainen 2006, 131-132). Juoksevista menoista aiheutuu käyttöpääoman tarvetta, joka voi olla hyvin erilainen eri toimialoilla. Käyttöpääoman tarvetta vaativat muun muassa markkinointimenot, tuotantoprosessiin liittyvät kustannukset ja työntekijöiden palkat henkilöstösivukuluineen. Lisäksi kuukausittaiset kiinteät kustannukset kuten johdon palkat sivukuluineen, vuokrat, lainamenot ja lämmitys sekä yleiskustannukset kuten vakuutusmaksut, puhelin ja tietoliikenneyhteydet sekä pienyrittäjän omaan elämiseen tarvittava raha ja eläketurva vaativat käyttöpääomaa. Arviota tehtäessä tulee miettiä, kuinka pitkä viive jää yritystoiminnan aloittamisen ja tulorahoituksen kertymisen välille. Tämä katveaika rahoitetaan käyttöpääomalla. Kaikissa laskelmissa tulee muistaa 5-10 prosentin kustannusylitysvaraus. (Raatikainen 2006, 132-133; Karvonen-Kälkäjä, Soback & Uusitalo 2007, 19.)

4.3.9 Perustamisasiakirjat

Perustamisasiakirjojen laadinta kuuluu pakollisiin toimiin ja jokaisen aloittavan yrittäjän on tehtävä yrityksestään sen yhtiömuodon vaatimat perustamisasiakirjat (Liite 2). Perustamisasiakirjoista selviää kaikki oleellinen tieto yrityksestä ja näiden tietojen perusteella yritys rekisteröidään sekä se saa oman yritystunnuksen. Perustamisluodollisuudet vaihtelevat eri yritysmuotojen välillä ja valmiit perustamislomakkeet on saatavilla muun muassa Patentti- ja rekisterihallituksen kotisivuilta tai yritystietojärjestelmästä. Lisäksi uuden yrittäjän on tehtävä ilmoitus verotoimistolle arvonlisäverovelvollisuudesta sekä selvitys ennakkoveron määräämistä varten. Samalla lomakkeella yrittäjä voi hakea myös palkkoja maksavaksi työnantajaksi. (Raatikainen 2006, 150.)

4.3.10 Arvio koko yrityshankkeesta ja tulevaisuuden visio

Yrityskonsultti Humphreyn kehittämä nelikenttäanalyysi (SWOT) on yksinkertainen ja yleisesti käytetty yritystoiminnan analysointimenetelmä. Analyysin avulla voidaan selvittää yrityksen vahvuudet (=Strength) ja heikkoudet (=Weakness) sekä tulevaisuuden mahdollisuudet (=Opportunity) ja uhat (=Threat). Liiketoimintasuunnitelmaan liitetään SWOT-analyysi, joka toimii tiivistettynä analyysinä yrityksen nykyti-

lasta ja tulevaisuuden näkymistä. Yrityksen vahvuudet ovat niitä toimenpiteitä tai resursseja, joita yritys pystyy hyödyntämään. Heikkoudet puolestaan ovat tekijöitä, joita yrityksen täytyy parantaa pystyäkseen toimimaan tehokkaasti. Terve liiketoiminta on mahdollista vasta kun yrityksen tulevaisuutta vaarantavat uhat ja menestymistä edesauttavat mahdollisuudet tunnetaan. (PK-RH www-sivut 2009.)

5 PROJEKTIN TARKOITUS JA TAVOITTEET

Pirkko Anttila on kirjassaan ”Se on projekti—vai onko?” määritellyt käsitteen projekti seuraavanlaisesti: ”Projekti on kertaluonteinen, tavoitteellinen, varta vasten muodostetun organisaation tehtäväksi annettu työkokonaisuus, jonka kesto ja resurssit on ennalta määritelty.” Projekti voidaan määritellä useasta eri näkökulmasta. Kaikille projekteille on kuitenkin yhteistä selkeä tavoite, pyrkimys saavuttaa asetettu tavoite työllä, toiminnan ohjaus johdetusti ja suunnitelmallisesti ja ihmisten välinen yhteistoiminta. Lisäksi projektin läpiviemiseksi on suunnitelma ja sen toteuttamiseksi kootaan joukko ihmisiä, joilla kullakin on oma rooli ja vastuualueensa, projektille on asetettu aikataulu ja päättymispäivä sekä taloudelliset reunaehdot ja lisäksi projektin etenemistä ja tuloksia seurataan ja kontrolloidaan. Jokaisella projektilla on tarkoituksensa, jolla pyritään saavuttamaan ennalta määritelty tavoite. (Kettunen 2003, 15-16; Anttila 2001, 11-14.)

Projektimuotoisena toteutettavan opinnäytetyön tarkoituksena on laatia yksityiselle nuortenkoti-yritykselle liiketoimintasuunnitelma. Opinnäytetyön tarkoituksena ei ole yritystoiminnan liikkeelle pano. Opinnäytetyön tavoitteena on, että perustettava yritys pystyy valmiin liiketoimintasuunnitelman avulla realistisesti arvioimaan yrityksen perustamis- ja toimintamahdollisuuksia. Liiketoimintasuunnitelman tulisi helpottaa liiketoiminnan aloittamista ja sen kehittämistä sekä auttaa hallitsemaan varsinaista liiketoimintaa ja työstämään ideoita toteuttamiskelpoisiksi ja tuottaviksi toimenpiteiksi. Liiketoimintasuunnitelmasta pyritään tekemään toimiva apuväline yrittäjän asioidessa rahoittajien sekä asiantuntijoiden kanssa. Ilman liiketoimintasuunnitelmaa on ulkopuolisen hankala arvioida liikeidean kannattavuutta, koska ei ole tiedossa kuinka liikeidea on suunniteltu toteutettavaksi ja millaisista lähtökohdista.

6 PROJEKTIN VAIHEET

Jokaisella projektilla on oma elinkaarensa, joka koostuu eri perusvaiheista: projektin tavoitteiden määrittely, projektin suunnittelu, projektin toimeenpano ja projektin päättäminen (Virtanen 2000, 73). Useimmiten vaiheet seuraavat toisiaan suoraviivaisesti, mutta on myös mahdollista palata tarvittaessa edelliseen vaiheeseen. Koko projekti lähtee liikkeelle tunnistetusta tarpeesta tai ideasta. (Kettunen 2003, 41.)

6.1 Määrittely

Projektin ensimmäisessä vaiheessa eli määrittelyvaiheessa analysoidaan tarve projektin toteuttamiseksi. Tässä vaiheessa tulee miettiä vastauksia kysymyksiin kenelle projektia tehdään, millaisia kohderyhmiä projektilla on, ketä se palvelee ja miksi projekti ylipäänsä pitäisi toteuttaa? Projektille määritellään tehtävä (päämäärä), missio (mitä teemme ja kenelle) ja visio (mitä on kädessämme, kun projekti on valmis). Määrittelyvaiheen tavoitteena on selventää, mitä projektin lopputuloksena halutaan saada aikaiseksi. (Virtanen 2000, 74.)

Jokaisella ammattikorkeakoulun opiskelijalla on tehtävänänsä opintojensa lopuksi 15:n opintopisteen opinnäytetyö. Syksyllä 2009 opintoihimme kuului kurssi nimeltä Hoitotyön tutkimus- ja kehittämisosaaminen, jossa ohjattiin opinnäytetyön tekoon. Tästä alkoi oman aiheen miettiminen ja valinta opinnäytetyön aiheesta syntyi melko helposti. Olin jo pitkään miettinyt hyvinvointialanyrityksen perustamista sekä itseni työllistämistä yrittäjänä ja nyt tuntuikin luontevalta tehdä suunnitelma sen toteuttamiseksi opinnäytetyön muodossa. Keskusteltuani aiheesta opinnäytetyön ohjaajan kanssa, määräytyivät projektin tehtävä, missio sekä visio: projektilla tultaisiin tuottamaan liiketoimintasuunnitelma nuortenkoti-yritykselle. Tämä idea esiteltiin aihe-seminaarissa 3.11.2009.

6.2 Suunnittelu

Mikäli määrittelyvaiheen tulokset ovat riittävän rohkaisevia, siirrytään projektin varsinaiseen suunnitteluvaiheeseen. Suunnitteluvaihe on projektin koko elinkaaren yksi tärkeimmistä vaiheista ja siihen on varattava riittävästi aikaa. Suunnitteluvaiheessa tarkennetaan määrittelyvaiheen tuloksia ja viedään tavoitteet konkreettiselle tasolle. (Kettunen 2003, 49; Virtanen 2000, 74.) Käytännössä projekteja suunnitellaan monin eri tavoin, riippuen projektin laajuudesta. Osa projekteista on tarkoin suunniteltuja, kun taas esimerkiksi pienemmissä projekteissa suunnitteluvaiheen lopputuloksena on vain tavoiteltava päämäärä. Olennaista on kuitenkin selventää projektin tavoite ja keskeinen idea sekä analysoida tämän perusteella, onko projekti mahdollista ja järkevää toteuttaa. (Paasivaara ym. 2011, 84-85.)

Suunnitteluvaiheessa on tarkoitus tuottaa projektisuunnitelma, joka sisältää ideaalitalanteessa aikataulun, budjetin, riskianalyysin, resurssianalyysin, projektiorganisaation kokoonpanon, työsuunnitelman sekä viestintä- ja dokumentointisuunnitelman. Projektisuunnitelma elää koko projektin elinkaaren ajan ja siihen tulee tehdä jatkuvasti muutoksia ja päivityksiä. (Kettunen 2000, 42, 51.)

Aihe liiketoimintasuunnitelman laatimisesta oli hyväksytty ja suunnittelu alkoi perusteellisella tutustumisella kirjallisuuteen. Selvitin teoriassa, miten hyvä liiketoimintasuunnitelma tulee laatia ja mitä se pitää sisällään. Lisäksi tutustuin tilastoihin yksityistä sosiaali- ja terveystalouden yrityksistä sekä lastensuojelun asiakasmääristä ja laitoshoitopaikkojen tarpeesta. Tilastojen perusteella alkoi hahmottua kokonaiskuva perustettavan yrityksen mahdollisuuksista.

Aikataulu projektille laadittiin opintosuunnitelman puitteissa. Projektin tuli alkupe-
räisten suunnitelmien mukaan olla valmis 11.11.2010, mutta projekti jouduttiin keskeyttämään joksikin aikaa. Projekti käynnistettiin uudestaan vuoden 2012 alussa ja uudeksi projektin valmistumispäiväksi määriteltiin 17.2.2012.

Suunnitteluseminaari pidettiin 17.3.2010, jossa esiteltiin alustava projektisuunnitelma. Suunnitelmassa tuotiin esille projektin tarkoitus ja tavoitteet, alustava aikataulu sekä teorian tietoon perustuva taustaselvitys.

6.3 Toteutus

Projektin toteutusvaihe on varsinaisesti projektin näkyvin vaihe. Toteutusvaihe käynnistetään suunnitteluvaiheen lopuksi tehtävällä käynnistyspäätöksellä ja toteutuksen lähtiessä käyntiin kaikilla on oltava hyvin tiedossaan, mitä tulee tehdä, miten ja millä resursseilla. (Kettunen 2000, 142.) Oman henkilökohtaisen elämäntilanteeni vuoksi projektin varsinainen toteutus eli liiketoimintasuunnitelma jää keskeneräiseksi. Liiketoimintasuunnitelmaa tullaan täydentämään tulevaisuudessa, kun yrityksen perustaminen on ajankohtaisempaa. Liiketoimintasuunnitelmalle on kuitenkin luotu pohja ja tehty alustava täydennys. Projektin tuotos eli liiketoimintasuunnitelma esitellään opinnäytetyön lopussa liitteenä.

6.4 Päätäminen ja arviointi

Projektin viimeisenä vaiheena on projektin päättäminen, joka sisältää loppuraportoinnin, projektiorganisaation purkamisen ja jatkoideoiden esille tuomisen. Päätös-vaiheessa tehdään jälkikäteisarviointi, jossa arvioidaan kriittisesti projektin toteuttamista ja sitä miten tulokset on saavutettu (Virtanen 2000, 77). Tässä projektissa alkuperäisen tavoitteen saavuttaminen jäi keskeneräiseksi, koska täydellistä liiketoimintasuunnitelmaa ei kyetty toteuttamaan. Projektin käynnistyttyä uudelleen vuonna 2012 alussa tavoitteet määriteltiin uudelleen ja päätettiin tehdä vain alustava liiketoimintasuunnitelma. Nämä tavoitteet tuli täytettyä ja opinnäytetyö saatiin päätökseen. Tämä projektimuotoinen opinnäytetyö esiteltiin raportointiseminaarissa 28.2.2012.

7 POHDINTA

Opinnäytetyönteko osoittautui melko haastavaksi, koska sen teoreettinen viitekehys tuli sisältämään niin paljon uutta asiaa. Lähes kaikki tieto on liiketalouden ja sosiaalipuolen tietoutta, mikä ei hoitotyön koulutusohjelmaan olennaisestikaan sisälly. Toi-

saalta uuden tiedon oppiminen ja omaksuminen teki työn teosta entistä mielekkäämpää ja perehtyminen asioihin vaikutti myönteisesti yrityksen perustamispuhdistoihin.

Liiketoimintasuunnitelman keskeneräisyys jäi harmittamaan, mutta henkilökohtaisen elämäntilanteen muuttumisen vuoksi oli tehtävä ratkaisu ja muutettava alkuperäisiä tavoitteita. Työn tekeminen antaa kuitenkin hyvät edellytykset liiketoimintasuunnitelman loppuun viemiseksi tulevaisuudessa, koska kattava teoretieto suunnitelman laatimisesta on hankittu. Suunnitteilla oleva yritys voi näin ollen käyttää alustavaa liiketoimintasuunnitelmaa pohjana tehdessään varsinaista liiketoimintasuunnitelmaansa.

LÄHTEET

- Aalto, L. & Salminen, L. 2006. Hoivayrittäjyys- selvitystyö Etelä-Pirkanmaalla. HAM-Kin e-julkaisuja 13/2006. Hämeenlinna. Viitattu 15.8.2009.
http://portal.hamk.fi/portal/page/portal/HAMKJulkisetDokumentit/Yleisopalvelut/Julkaisupalvelut/Kirjat/kielet_kulttuuri_hyvinvointi/Hoivayrittajyys.pdf. [viitattu 7.8.2010.]
- Anttila, P. 2001. Se on projekti—vai onko? Hamina. Vammalan kirjapaino Oy.
- Bardy, M. (toim.) & Terveiden ja hyvinvoinnin laitos. 2009. Lastensuojelun ytimissä. Helsinki. Yliopistopaino Oy.
- Hiltunen, M., Karjalainen, T., Mannio, L., Pättiniemi, P., Pötry, J., Savolainen, A., Tainio, J., Tirkkonen, T. & Välke, R. 2007. Hyvinvointiyrittäjän liiketoimintaopas. Tallinna. AS Pakett
- Heino, T. 2007. Stakesin työpapereita 30/2007. Keitä ovat uudet lastensuojelun asiakkaat? Tutkimus lapsista ja perheistä tilastolukujen takana. Helsinki. Valopaino Oy.
- Holopainen, T. & Levonen, A-L. 2008. Yrityksen perustajan opas-silta yrittäjyyteen. Helsinki. Edita Prima Oy.
- Karvonen-Kälkälä, A., Soback, D. & Uusitalo, S. 2007. Minäkö hoiva-alan yrittäjäksi? Ohjeita sosiaali- ja terveysalan yritystä suunnitteleville. Pietarsaari. Ab Forsberg Rahkola Oy.
- Kettunen, S. 2003. Onnistu projektissa. Juva. WS Bookwell Oy.
- Korhonen, S., Pirinen, R., Rautjärvi, R., Räsänen, A., Turunen, P. & Väisänen, R. 2000. Hyvinvoinnin palapeli. Sosiaalialan ja yrittäjyyden tietoutta sosiaali- ja terveysalalle. Helsinki. Hakapaino Oy.
- Kuoppala, T. & Säkkinen, S. 2011. Terveiden ja hyvinvoinninlaitos. Lastensuojelu 2010. Viitattu 12.1.2012.
http://www.stakes.fi/tilastot/tilastotiedotteet/2011/Tr29_11.pdf
- Lastensuojelulaki. 2007. 13.4.2007/417
- Lastensuojelun käsikirja 2011. Lastensuojelun palvelujärjestelmä. Viitattu 11.1.2012.
http://www.sosiaaliportti.fi/fi-FI/lastensuojelunkasikirja/mitaonlastensuojelu/lastensuojelun_palvelujarjestelma/
- Malmèn, Y. & Wessberg, N. Mitä tarkoitetaan riskillä, riskianalyysillä, riskin arvioinnilla ja riskienhallinnalla? Viitattu 20.1.1012.
<http://www.nbcsec.fi/spt/artikkeleita/art-01.pdf>
- Osakeyhtiölaki. 2006. 21.7.2006/624.
- Paasivaara, L., Suhonen, M. & Virtanen, P. 2011. Projektijohtaminen hyvinvointipalveluissa. Tallinna. Tallinna Raamatutrükikoda.

Puustinen, T. 2004. Avain omaan yritykseen. Keuruu. Otavan kirjapaino Oy.

PK-RH, Pk-yrityksen riskienhallinta. 2009. Liiketoiminnan nelikenttäanalyysi SWOT. Viitattu 31.1.2012. <http://www.pk-rh.fi/riskilajit/liikeriskit/liiketoiminnan-nelikenttaanalyysi-swot>

Raatikainen, L. 2006. Liikeideasta liikkeelle. Helsinki. Edita Prima Oy.

Sankelo, M. 2008. Sairaanhoidajat ryhtyvät yhä useammin hoivayrittäjiksi. Sairaanhoidaja-lehti, 4/08. Viitattu 4.1.2012. http://www.sairaanhoidajaliitto.fi/ammattilliset_urapalvelut/julkaisut/sairaanhoidaja-lehti/4_08/muut_artikkelit/sairaanhoidajat_ryhtyvat_yha_use/

Sosiaali- ja terveysministeriön www-sivut 2010. Viitattu 9.1.2012. http://www.stm.fi/sosiaali_ja_terveyspalvelut/vastuutahot/yksityinen_sektori

Sosiaali- ja terveysministeriön esitteitä 2005:7. Helsinki 2005. Sosiaali- ja terveydenhuollon lakisääteiset palvelut. Viitattu 9.1.2012. http://www.stm.fi/c/document_library/get_file?folderId=28707&name=DLFE-3673.pdf&title=Sosiaali__ja_terveydenhuollon_lakisaateiset_palvelut_fi.pdf

Suomen Sairaanhoidajaliitto ry 2006. Sairaanhoidaja yrittäjänä. Helsinki. Gummerus Kirjapaino Oy.

Suomen yrittäjien www-sivut. Viitattu 19.1.2012. <http://www.yrittajat.fi/fi-FI/minustakoyrittaja/elinkeinovapaus/luvanvarainen/>

Terveyden ja hyvinvoinninlaitos. 2011. Tilastoraportti, Yksityiset sosiaalipalvelut 2010. Viitattu 23.1.2012. http://www.stakes.fi/tilastot/tilastotiedotteet/2011/Tr25_11.pdf

Terveyden- ja hyvinvoinninlaitos www-sivut 2011. Lastensuojelu. Viitattu 10.1.2012. <http://www.stakes.fi/FI/Tilastot/Aiheittain/Lapsuusjaperhe/lastensuojelu.htm>

Terveyden ja hyvinvoinninlaitos. 2009. Yksityisen sektorin osuus-kehitys. Viitattu 9.2.2012. <http://info.stakes.fi/yksityinenpalvelutuotanto/FI/yksityisenosuus/kehitys/index.htm>

Työvoima- ja elinkeinokeskus 2007. Yrityksen perustamisopas- Käytännön perustamistoimet. Helsinki. Edita Prima Oy.

Uusyrittäjäkeskuksen www-sivut. Viitattu 10.2.2012. http://www.maallemuutto.info/default.asp?kieli=246&id_sivu=103&alasivu=103

Valtion teknillinen tutkimuslaitos

Virtanen, P. 2000. Projektityö. Porvoo. WS Bookwell Oy.

Yritys-Suomen www-sivut. Yrityksen perustajan info. 2010. Viitattu 19.1.2012. <http://www.update.yrityssuomi.fi/ysforms/default.aspx?nodeid=15549>

Liiketoimintasuunnitelma

1. Yrittäjän tausta ja osaaminen

Yrittäjä on koulutukseltaan sairaanhoitaja.

2. Liikeideamalli

Yritys on 14-paikkainen nuorten koti, joka tarjoaa sijoituspaikkoja psyykkisistä häiriöistä kärsiville lapsille ja nuorille. Paikat myydään ensisijaisesti yrityksen kotikunnalle sekä tarvittaessa ympäryskunnille.

Yritys on perustettu vanhan maatilan yhteyteen ja kuntouttamisessa tullaan käyttämään apuna maaseutu ympäristöä ja eläinavusteista terapiaa.

3. Yhtiömuoto

Yhtiömuodoksi valittiin osakeyhtiö, koska....

Perustajien lukumäärä ____

Perustaja 1.

Perustaja 2.

Perustaja 3.

Pääoman tarve ____

Vastuunjako

Toiminnan joustavuus

Yritystoiminnan jatkuvuus ja kasvumahdollisuudet

Voitonjako

Verotus

4. Markkinat ja kilpailijat

Asiakasanalyysi

Hinnoittelu

Markkina- ja tuoteanalyysi
Kilpailu- ja kilpailija analyysi
Aloittavan yrityksen markkinointi

5. Riskianalyysi

Riski	Suojautumistoimenpide	Mahdollinen vakuutus

6. Henkilöstötarve

Henkilöstön määrää ja rakennetta säätelevät sosiaali- ja terveysalalla erilaiset lait ja säädökset. Sosiaali- ja terveysministeriön sekä lääninhallituksen asiakirjoista selviää viranomaismääritykset niin henkilöstön ammatillisesta koulutuksesta kuin määrästä hoidettavaa asiakasta kohti. Toiminnasta lasten- ja nuortenkodissa vastaa laitoksen johtaja sekä hänen lisäksi riittävä määrä ammattitaitoista kasvatus- ja ohjaushenkilöstöä. Lastensuojelulaitoksessa tulee olla lasten ja nuorten tarvitsemaan hoitoon ja kasvatukseen nähden riittävä määrä henkilöstöä. Yhtä lastensuojeluyksikköä kohti pitää olla seitsemän hoito- ja kasvatustehtävissä toimivaa työntekijää. Lisäksi tulee ottaa huomioon mahdolliset asiakkaiden erityistarpeet suunniteltaessa henkilöstön määrää ja kelpoisuutta.

Toiminnan ollessa täydessä käynnissä, yksikköön palkattavan henkilökunnan määrä on 15 henkeä.

1 johtaja/ohjaaja

4 ohjaaja (amk.sosionomi)

10 hoitaja (lähihoitaja)

Tilapäinen työvoima (vuosilomat, sairausloman sijaiset)

Henkilökunnan palkkaaminen aloitetaan johtajan valinnalla. Johtaja tulee auttamaan yrityksen perustamistoimissa sekä valmistele muun henkilökunnan valinnan. Muu henkilökunta valitaan ja palkataan sitä mukaa, kun toimintayksikköön saadaan sijoitettavia lapsi ja nuoria.

7. Rahoituksen järjestäminen

Oma raha

- osakepääoma/yhtiömiespanos
- oma sijoitus rahana
- oma sijoitus omaisuutena

> **yhteensä**

Ulkopuolinen raha

- pitkäaikaiset lainat
- lyhyt aikaiset lainat
- muu rahoitus

> **yhteensä**

Erityisrahoitus

- pienyritystuet
- kehittämistuet
- perustamislainat
- kehittämislainat
- muut

> **yhteensä**

8. Peruslaskelmat

Investointilaskelmat:

- liikelilat
 - liiketilojen korjaus- ja muutostyöt
- irtaimisto ja sisustus
- > **investoinnit yhteensä ____ €**

Käyttöpääoman tarvelaskelma:

- yrityksen perustamiskulut
 - yhtiön rekisteröinti
 - muut luvat
- markkinointi
- vuokrat
 - liiketilan vuokra ____ kuukaudelta
 - vuokravakuus ____ kuukauden vuokra
- palkat
 - työntekijöille
 - yrittäjälle
- palkkojen sivukulut
- yleiskustannukset ____ kuukaudelta
 - yrityksen vakuutukset
 - puhelin
 - sähkö tietoliikenne
 - toimistokulut
 - postikulut
 - korjaukset ja huollot
 - siivous
 - käteiskassa
- > **käyttöpääoma yhteensä ____ €**

Rahoitustarvelaskelma:

- investoinnit
- käyttöpääoma
- kustannusylitysvaraus

> **rahan tarve yhteensä _____€**

Myyntikatetarvelaskelma ensimmäiselle vuodelle:

- minimitulostavoite
 - lainojen lyhennykset
- rahoitustulostarve
 - lainojen korot
- käyttökattotarve
 - vuokrat
 - palkat
 - palkkojen sivukulut
 - muut kiinteät kulut

> **myyntitarve _____€**

Kannattavuuden ja yritysideoan realistisuuden pohdinta:

- Asiakkaasta saatava hinta vuorokaudessa _____€ ja asiakkaita _____kpl
 - > **1. toimintavuoden myynti _____€**

KANNATTAVUUSLASKELMA

Kannattavuuslaskelman avulla voit hahmottaa, minkälaiseen liikevaihtoon sinun tulisi pyrkiä. (täyttöohjeet seuraavalla sivulla)

	Kuukaudessa	Vuodessa	
TAVOITETULOS			+ €
+ Yrityslainojen lyhen-			+ €
NETTOTULOT			= €
+ Verot omasta tulosta			+ €
RAHOITUSTARVE			= €
+ Yrityslainojen korot			+ €
A = YHTEENSÄ			= €

YRITYSTOIMINNAN



KIINTEÄT KULUT (il- man alv):

yrittäjän eläkevakuu-			+ €
muut vakuutukset			+ €
omien työntekijöiden			+ €
palkkojen sivukustan-			+ €
vuokrat + sähkö			+ €
markkinointi			+ €
puhelin, internet			+ €
matka/autokulut			+ €
kirjanpito			+ €
toimistokulut			+ €
koulutus			+ €
lehdet yms.			+ €
korjaukset			+ €
yrittäjän työttömyys-			+ €
muut mahdolliset ku-			+ €
B = KIINTEÄT KULUT			= €



A+B			= €
+ Ostot (ilman alv) ta-			+ €
LIIVEVAIHTO			= €
+ Arvonlisävero (yleisin			+ €
KOKONAISMYynti / -			= €

LASKUTUSTAVOITE

Kuukausilaskutustavoite (esim. 10		=
Päivälaskutustavoite (esim. 20		=
Tuntilaskutustavoite (esim. 5 h/pv)		=

Viranomaisen merkintöjä

**PERUSTAMISILMOITUS****Osakeyhtiö, osuuskunta, säästöpankki, säätiö, yhdistys ja muu yhteisö****Y1**

Lomakkeella voitte ilmoittautua tai hakeutua kaupparekisteriin, säästörekisteriin, arvonlisäverovelvoitusten rekisteriin, ennakkoperintärekisteriin, työnantajarekisteriin ja vakuutusmaksuverovelvoitteen rekisteriin. Ilmoittakaa täällä lomakkeella myös ennakon määräämistä koskevat tiedot. Lähettäkää lomake osoitteella: PRH - VEROHALLINTO, Yritystietojärjestelmä, PL 2000, 00231 HELSINKI

Yrityksen tai yhteisön nimi		Yrityksen kieli	
Toiminimi		<input type="checkbox"/> suomi	<input type="checkbox"/> ruotsi
2. Nimivaihtoehto		3. Nimivaihtoehto	

Kotipaikka (kunta)

Muut mahdolliset toiminimet (Täyttäkää tarvittaessa)	
Rinnakkais-toiminimet (Toiminimen vieraskieliset käännökset)	
Aputoiminimi	Aputoiminimellä harjoitettava toimialan osa
Aputoiminimi	Aputoiminimellä harjoitettava toimialan osa

Yhteydetiedot		
Postiosoite (katu/tie, talon nro, porras, huoneiston nro tai postilokero)	Postinumero	Postitoimipaikka
Käyntiosoite (katu/tie, talon nro, porras, huoneiston nro)	Postinumero	Postitoimipaikka
Puhelin	Matkapuhelin	Faksi
Sähköposti	Kotisivun www-osoite	

Yritys ilmoittautuu seuraaviin rekistereihin:		
<input type="checkbox"/> kaupparekisteriin (mukaan kultti käsittelymaksusta)	<input type="checkbox"/> arvonlisäverovelvoitusten rekisteriin	<input type="checkbox"/> työnantajarekisteriin
<input type="checkbox"/> säästörekisteriin	<input type="checkbox"/> ennakkoperintärekisteriin	<input type="checkbox"/> Verohallinnon vakuutusmaksu- verovelvoitusten rekisteriin

Yritysmuoto (Käyttäkää myös yritysmuotokohtaista liitetilomaketta. Luettelo lomakkeen sivulla 2)		
<input type="checkbox"/> Asunto-osakeyhtiö	<input type="checkbox"/> Osuuskunta	<input type="checkbox"/> Yhdistys
<input type="checkbox"/> Julkinen osakeyhtiö	<input type="checkbox"/> Säätiö	<input type="checkbox"/> Muu, mikä? _____
<input type="checkbox"/> Osakeyhtiö (-yksityinen osakeyhtiö)	<input type="checkbox"/> Ulkomaisen yksinelonharjoittajan sivullike	

Tilikausi	
Tilikausi (pv.kk - pv.kk)	Ensimmäisen tilikauden päättymispäivä (pv.kk.vvvv)

Y1

Yritys on perustettu yritysmuodon muutoksen seurauksena (Katsokaa täyttöohje)	
Edeltäjän täydellinen nimi tai toiminimi	Yritys- ja yhteisötunnus tai henkilötunnus

Toiminta aloitetaan myöhemmin (Ei vaikuta kaupparekisterin rekisteröintiin, katsokaa täyttöohje.)	
<input type="checkbox"/>	alkaen, pvm

Verohallinnolle tästä ilmoituksesta lisätietoja antava henkilö ja/tai yritys esim. tilitoimisto		
Nimi		Yritys- ja yhteisötunnus
Postiosoite	Postinumero	Postitoimipaikka
Puhelin	Matkapuhelin	
Faksi	Sähköposti	

Kauppa- tai säästörekisterille tästä ilmoituksesta lisätietoja antava henkilö ja/tai yritys (asiainmies)		
Yrityksen nimi		Henkilön nimi
Postiosoite	Postinumero	Postitoimipaikka
Puhelin	Matkapuhelin	
Faksi	Sähköposti	

Lisätietoja

YRITYSMUOTOKOHTAISET LIITELOMAKKEET (Täyttäkää yksi seuraavista lomakkeista.)

- | | |
|--|---|
| <input type="checkbox"/> 1 OSAKEYHTIÖ/JULKINEN OSAKEYHTIÖ | <input type="checkbox"/> 5 ASUMISOIKEUSYHDISTYS/ASUKASHALLINTOALUE/
EUROOPPALAINEN TALOUDELLINEN ETUYHTYMÄ/
MUUALLA REKISTERÖIDYN ETUYHTYMÄN SUOMESSA
OLEVA TOIMIPAIKKA/HYPOTEEKKIYHDISTYS/
SÄÄSTÖPANKKI/VALTION LIKELAITOS |
| <input type="checkbox"/> 1B ASUNTO-OSAKEYHTIÖ/VAKUUTUSOSAKEYHTIÖ/
JULKINEN VAKUUTUSOSAKEYHTIÖ | <input type="checkbox"/> 11 SÄÄTIÖ |
| <input type="checkbox"/> 2 OSUUSKUNTA/OSUUSPANKKI | <input type="checkbox"/> 12 YHDISTYS |
| <input type="checkbox"/> 3 ULKOMAISEN ELINKEINONHARJOITTAJAN
SIVULIIKE | |
| <input type="checkbox"/> 4 KESKINÄINEN VAKUUTUSYHTIÖ/
JULKINEN KESKINÄINEN VAKUUTUSYHTIÖ/
VAKUUTUSYHDISTYS | |

Täyttäkää myös lomakkeen sivu 3, jos olette ilmoittautunut sivulla 1 arvonlisäverovelvollisten rekisteriin, ennakkoperintärekisteriin, työnantajarekisteriin tai vakuutusmaksuverovelvolliseksi.

Päiväys ja allekirjoitus		
Päiväys	Allekirjoitus ja nimen selvennys	Puhelin

Henkilötietolain 24 §:n mukainen informaatio lomakkeeseen liittyvistä rekistereistä on saatavissa Internetistä osoitteesta www.ytj.fi sekä Patentti- ja rekisterihallituksesta ja Verohallinnosta.

Y1

Verohallintoon ilmoitettava postiosoite		
<input type="checkbox"/> Merkitkää rasti rutuun, jos postiosoite on sama kuin sivulla 1 ilmoitettu yleiseen käyttöön tarkoitettu osoite.		
<input type="checkbox"/> Muussa tapauksessa täyttäkää alla olevalle riville osoitetiedot.		
Postiosoite	Postinumero	Postitoimipalkka

Verohallintoon ilmoitettava päätoimiala (Toimiala, jota yritys harjoittaa päätoimenaan.)

Arvonlisäverovelvolliseksi ilmoittautuminen	
Ilmoittautuu arvonlisäverovelvolliseksi	Ilmoittautuu arvonlisäverovelvolliseksi ostoista tai omasta käytöstä
<input type="checkbox"/> alkaen, pvm	<input type="checkbox"/> alkaen, pvm
Ulkomainen elinkeinonharjoittaja ilmoittautuu arvonlisäverovelvolliseksi	vain ilmoituksenantovelvolliseksi
<input type="checkbox"/> alkaen, pvm	<input type="checkbox"/> alkaen, pvm
<input type="checkbox"/> Harjoittaa ainostaan alkutuotantoa	

Arvonlisäverovelvolliseksi hakeutuminen		
Kiinteistön käyttöoikeuden luovuttaja (AVL 12 ja 30 §)	Vähäisen liiketoiminnan harjoittaja, yleishyödyllinen yhteisö tai uskonnollinen yhdyskunta (AVL 12.1 §)	
<input type="checkbox"/> alkaen, pvm	<input type="checkbox"/> alkaen, pvm	
Ulkomaalainen elinkeinonharjoittaja (AVL 12.2 §)	Ulkomainen kaukomyynti (AVL 63 a §)	Yhteisöhankkija (AVL 26 f §)
<input type="checkbox"/> alkaen, pvm	<input type="checkbox"/> alkaen, pvm	<input type="checkbox"/> (pv.kk.vvvv - pv.kk.vvvv)
Alkutuottaja hakeutuu arvonlisäverovelvolliseksi	<input type="checkbox"/> alkaen, pvm	
Tilikauden liikevaihto (AVL 3 §)	euroa	

Ei katso olevansa arvonlisäverovelvollinen, perustelut		
<input type="checkbox"/> Vähäinen toiminta ALV 3 §	<input type="checkbox"/> Rahoituspalvelut ALV 41 §	<input type="checkbox"/> Yleishyödyllisen yhteisön / uskonnollisen yhdyskunnan arvonlisäveroton toiminta ALV 4-5 § <input type="checkbox"/> Muu veroton toiminta, mikä?
<input type="checkbox"/> Terveyden- ja sairaanhoito- ja palvelut ALV 34 §	<input type="checkbox"/> Vakuutuspalvelut ALV 44 §	
<input type="checkbox"/> Sosiaalihuolto- ja palvelut ALV 37 §	<input type="checkbox"/> Esilymispalkkiot tai tekijänoikeuskorvaukset ALV 45 §	
<input type="checkbox"/> Koulutuspalvelut ALV 39 §	<input type="checkbox"/> Kiinteistöluovutukset ALV 27 §	

Vakuutusmaksuverovelvollisuutta koskevat tiedot
Ilmoittautuu vakuutusmaksuverovelvolliseksi
<input type="checkbox"/> alkaen, pvm

Tilinumero	
IBAN	BIC

Palkanmaksua koskevat tiedot	
Ilmoittautuu säännöllisesti palkkoja maksavaksi työnantajaksi	Ilmoittautuu merityötuloa maksavaksi työnantajaksi
<input type="checkbox"/> alkaen, pvm	<input type="checkbox"/> alkaen, pvm

Oma-aloitteisten verojen ilmoitus- ja maksujaksoa koskevat tiedot (Täyttäkää tämä kohta vain, jos toiminnan aloittamisvuoden liikevaihto on enintään 50 000 euroa ja haluatte päästä pidennettyyn ilmoitus- ja maksujaksoon.)	
Kuluvan kalenterivuoden liikevaihto (Liikevaihtoon luetaan kaikki yrityksen Suomessa ja ulkomailta tapahtuvat myynnit.)	
euroa	
Haluttu ilmoitus- ja maksujakson pituus (Täyttäkää tämä kohta vain silloin, kun haluatte lyhyemmän ilmoitus- ja maksujakson kuin mihin liikevaihtonne oikeuttaisi, kts. täyttöopas.)	
<input type="checkbox"/> 1 kk	<input type="checkbox"/> 1/4 vuosi



Hakemus ympärivuorokautisten yksityisten sosiaalipalvelujen tuottamiseen

1 (3)

Viranomaisen täyttää
Dnro

- Luvan laji**
- yhden aluehallintoviraston alueella toimivan palvelujen tuottajan lupa
- valtakunnallinen palvelujen tuottajan lupa (toimintaa kahden tai useamman aluehallintoviraston alueella)
- Hakemus sisältää ilmoituksenvaraiset palvelut

1 Lupatyyppi

<input type="checkbox"/> Uusi lupa
<input type="checkbox"/> Luvan muutos, mikä: _____

2 Palvelujen tuottaja

Nimi (yhtälön rekisteriöteen mukainen virallinen nimi)			
Toiminimi			
Y-tunnus	OID-koodi	Yhtiömuoto	Kieli
Postiosoite			
Postinumero		Postitoimipalkka	
Laskutusosoite		Verkkolaskutusosoite	
Puhelinnumero			
Sähköpostiosoite			
www-sivun osoite			
Kotikunta		Nimenkirjoitusoikeutettu edustaja(t)	
Onko palvelujen tuottaja merkitty työnantajarekisteriin?			
<input type="checkbox"/> kyllä <input type="checkbox"/> ei			
Kunta / kunnat, jonka alueella palvelujen tuottaja toimii			
Aluehallintovirasto / -t, jonka alueella toimii			

3 Toimitusjohtaja tai muu liiketoiminnasta vastaava henkilö

Sukunimi	Etinimet (kutsumanimi allekirjottuna)
Yhteysosoite	
Postinumero	Postitoimipalkka
Puhelinnumero	
Sähköpostiosoite	

4 Yhteyshenkilö lupa-asioissa

Sukunimi	Etinimet (kutsumanimi allekirjottuna)
Yhteysosoite	
Postinumero	Postitoimipalkka
Puhelinnumero	
Sähköpostiosoite	

5 Tietosuojavastaava

Sukunimi	Etinimet (kutsumanimi allekirjottuna)
Yhteysosoite	
Postinumero	Postitoimipalkka
Puhelinnumero	
Sähköpostiosoite	

6 Käyttöön otettavat asiakasrekisterit

Palvelujen tuottajan asiakasrekisterit	
<input type="checkbox"/>	Manuaalinen rekisteri
<input type="checkbox"/>	Sähköinen rekisteri
<input type="checkbox"/>	käytetään omaa asiakasrekisteriä
<input type="checkbox"/>	muun rekisterinpitäjän asiakasrekisteriä
Asiakasrekisterin osarekisterinä on potilasrekisteri	
<input type="checkbox"/>	kyllä
<input type="checkbox"/>	ei
Asiakasasiakirjojen säilyttämispaikka	

7 Asiakasrekisterin vastuullinen rekisterinpitäjä

Rekisterinpitäjän nimi (oma)	
Yhtäysosoite	
Postinumero	Postitoimipaikka
Puhelinnumero	
Muu (kunta, kuntayhtymä ym.)	

8 Palvelujen tuottajaa koskevat hakemuksen liitteet

<input type="checkbox"/>	Ajantasainen kaupparekisteriote tai jäljennös elinkeinoilmoituksesta
<input type="checkbox"/>	Jos hakijana on yhtiö, muu yhteisö tai säätiö, jäljennös yhtiösopimuksesta, yhtiöjärjestyksestä tai säännöistä
<input type="checkbox"/>	Omaparaisuustodistus ja todistus ulosottorekisteristä

Hakemus tulee toimittaa hyvissä ajoin ennen suunniteltua toiminnan aloittamisajankohtaa ao. aluehallintovirastolle tai valtakunnallisten lupien osalta Sosiaali- ja terveysalan lupa- ja valvontavirastolle (Valvira).

Lupapäätöksestä peritään suoritemaksu. Luvan saaneelta palvelujen tuottajalta peritään vuosimaksu. Maksut perustuvat valtion maksuperustelakiin ja sen nojalla annettuihin asetuksiin.

Myönnettyä lupaa koskevat tiedot tallennetaan yksityisten palvelujen antajien rekisteriin, jonka vastuullisena rekisterinpitäjänä toimii Valvira. Rekisteriseloste ja lisätietoja rekisteristä on saatavissa aluehallintovirastoista ja Valvirasta.

Hakemusmenettelyä koskevia ohjeita saa myös aluehallintovirastojen ja Valviran internet-sivuilta.

9 Allekirjoitus

Palkka ja päiväys
Allekirjoitus Yhteisöjen (yhtiöt, osuuskunnat, yhdistykset) ja säätiöiden puolesta nimenkirjoittamiseen oikeutettujen henkilöiden nimet käyvät ilmi ao. rekisteristä.
Nimen selvennys