

Tiina Syvälä

**Metsänhoitoyhdistys Pohjois-Pirkan toiminnan  
kehittäminen**

Kysely metsänhoitoyhdistyksen valtuustolle

Opinnäytetyö

Kevät 2012

Maa- ja metsätalouden yksikkö

Metsätalouden koulutusohjelma



SEINÄJOEN AMMATTIKORKEAKOULU

## Opinnäytetyön tiivistelmä

Koulutusyksikkö: Maa- ja metsätalouden yksikkö

Koulutusohjelma: Metsätalouden koulutusohjelma

Suuntautumisvaihtoehto: Metsätaloustuotannon suuntautumisvaihtoehto

Tekijä: Tiina Syvälä

Työn nimi: Metsänhoitoyhdistys Pohjois-Pirkan toiminnan kehittäminen, Kysely Metsänhoitoyhdistyksen valtuustolle

Ohjaaja: Pekka Lietepohja

Vuosi: 2012 Sivumäärä: 35 Liitteiden lukumäärä: 2

---

Opinnäytetyön tarkoituksena on selvittää Metsänhoitoyhdistys Pohjois-Pirkan valtuuston näkemyksiä siitä, mihin suuntaa yhdistyksen palveluita ja toimintaa pitäisi kehittää. Metsänhoitoyhdistys Pohjois-Pirkan valtuustoon kuuluu 39 valtuutettua. Tutkimus toteutettiin postikyselynä sekä osittain sähköpostikyselynä ja se lähetettiin kaikille valtuutetuille sekä varavaltuutetuille, joita on yhteensä 44. Vastausprosentiksi saatiin 63.

Valtuusto oli pääsääntöisesti tyytyväinen metsänhoitoyhdistyksen palveluihin. Parhaimmat arvostukset palveluista saivat metsänuudistaminen ja puunmyyntisuunnitelma. Uusia palveluita ei toivottu vaan enemmänkin panostusta vanhoihin palveluihin. Tärkeimmiksi palveluiksi nousivat metsänhoito, puukauppaan liittyvä kilpailutus ja edunvalvonta sekä kaikenlainen koulutus ja neuvonta. Eniten kehittämistä vaadittiin neuvontaan ja hankintapalveluun.

Metsänhoitoyhdistyksen toiminnasta parhaat arvostukset saivat henkilöstön palvelualltius ja ammattitaito sekä yhdistyksen luotettavuus. Huonoimmat arvostukset saivat toimihenkilöiden yhteydenpito asiakkaisiin sekä tiedonsaanti siitä, mitä yhdistyksessä tapahtuu. Alueneuvojilta kaivattiin enemmän aikaa ja henkilökohtaista asiointia metsänomistajien kanssa.

Valtuustolle toivottiin aktiivisempaa roolia metsänhoitoyhdistyksen päätöksenteossa. Kritiikkiä annettiin siitä, että kokouksia on liian vähän sekä siitä, että hallituksen ja yhdistyksen toiminnasta ei tule riittävästi tietoa kokousten välillä.

Avainsanat: metsänhoitoyhdistys, metsänhoitoyhdistyksen valtuusto, palvelut,

SEINÄJOKI UNIVERSITY OF APPLIED SCIENCES

## **Thesis abstract**

Faculty: School of Agriculture and Forestry

Degree programme: Forestry

Specialisation: Forestry production

Author: Tiina Syvälä

Title of thesis: Developing processes in the Forest Management Association Pohjois-Pirkka

Supervisor: Pekka Lietepohja

Year:2012

Number of pages: 35

Number of appendices: 2

---

The aim of this thesis was to determine how the Council of the Forest Management Association (FMA) Pohjois-Pirkka would like to develop the FMA's services and processes. There are 39 councillors on the Council. The thesis study was made as an inquiry report and was carried out using mail and email. A questionnaire was sent to all 44 councillors and deputy councillors. The response rate was 63 %.

In general the council was pleased with the services provided by the FMA. Forest regeneration and timber sale planning were given the best ratings. The council wanted to upgrade the current services rather than to have more services. The most important services were forest management, trusteeship and timber procurement services as well as guidance and training. Guidance and the timber procurement service needed upgrading the most.

The FMA's processes that received the best grades were the helpfulness and workmanship of the staff and the trustworthiness of the FMA. Communication between the regional advisory officers and the customers and the communication of things that are going on within the FMA received the lowest grades. The councillors wanted that the regional advisory officers could have more time and personal contact with the forest owners.

The councillors also hoped that they could play a more active role in the FMA's decision making Process. The councillors think that two meetings a year is too little. Also they wish to receive more information about the FMA's operations between the meetings.

Keywords: Forest Management Association, the Council of the Forest Management Association, service,

## SISÄLTÖ

Opinnäytetyön tiivistelmä.....	2
Thesis abstract .....	3
SISÄLTÖ.....	4
Kuvio- ja taulukkoluetelo.....	6
Käytetyt termit ja lyhenteet .....	7
1 JOHDANTO.....	8
1.1 Tutkimuksen lähtökohdat ja tavoitteet .....	8
1.2 Metsänhoitoyhdistys Pohjois-Pirkka .....	9
1.3 Valtuusto ja hallitus .....	10
2 TUTKIMUSMENETELMÄT JA AINEISTON HANKINTA.....	12
2.1 Tutkimuskohde ja tutkimusmenetelmät .....	12
2.2 Vastaajien taustatiedot.....	13
2.2.1 Vastaajien sukupuoli .....	13
2.2.2 Vastaajien ikä.....	13
2.2.3 Vastaajien metsäpinta-ala.....	14
2.2.4 Vastaajien ammatti.....	15
3 TULOKSET .....	16
3.1 Palveluiden käyttö ja arvosana.....	16
3.2 Palveluiden kehittäminen .....	17
3.3 Arvosanat metsänhoitoyhdistyksen toiminnasta.....	19
3.4 Metsänhoitoyhdistyksen toiminnan kehittäminen .....	20
3.5 Valtuuston toiminta.....	21
3.6 Vastaajien vapaat kommentit .....	22
4 YHTEENVETO .....	25
4.1 Pohdintaa.....	25
4.2 Palveluiden kehittäminen .....	26
4.3 Metsänhoitoyhdistyksen toiminnan kehittäminen .....	27
4.4 Valtuuston toiminnan kehittäminen .....	28
LÄHTEET .....	30

LIITTEET .....	31
----------------	----

## Kuvio- ja taulukkoluetelo

Kuvio 1. Vastaajien aktiivisuus.....	13
Kuvio 2. Vastaajien ikäjakauma .....	14
Kuvio 3. Vastaajien metsäpinta-ala.....	15
Kuvio 4. Keskiarvot palveluille.....	16
Kuvio 5. Palveluiden arvosanojen keskihajonta .....	17
Kuvio 6. Keskiarvot yhdistyksen toiminnasta .....	19
Kuvio 7. Yhdistyksen toiminnan arvosanojen keskihajonta .....	20

## Käytetyt termit ja lyhenteet

<b>Energiapuu</b>	Energian tuottamiseen (esim. poltto) tarkoitettu puutavara. Energiapuuksi käytetään mm. ainespuuksi kelpaamattomia pieniä runkoja sekä kantoja ja hakkuutähteitä.
<b>Erikoispuu</b>	Muu kuin normaali tukki- tai kuitupuu, josta saadaan puutavaraa korkean jalostusasteen tuotteisiin, esim. visakoivu, jalopuut sekä tyvikoivu.
<b>Hankintapalvelu</b>	Metsänhoitoyhdistyksen palvelu, jossa yhdistys hoitaa metsänomistajan puolesta valtakirjalla puukaupan lisäksi puunkorjuun.
<b>Leimauskilpailu</b>	Usein metsänomistajille järjestetty kilpailu, jossa kilpailija valitsee metsästä poistettavat puut.
<b>LKV</b>	Lyhenne sanoista laillistettu kiinteistönvälittäjä. Nimikkeen saa kun on suorittanut Keskuskauppakamarin laillistetun kiinteistönvälittäjätkinnon.
<b>Metsänparannus</b>	Valtion tukema metsänhoidon toimi, jolla pyritään parantamaan ja säilyttämään metsän taloudellista arvoa. mm. metsäteiden teko ja kunnostus, lannoitus sekä kunnostusojitus.
<b>Metsäsuunnitelma</b>	Metsänomistajalle tehtävä suunnitelma metsän hakkuu- ja hoitotoista.
<b>Puunmyyntisuunnitelma</b>	Ennen puukauppaa tehtävä suunnitelma, joka sisältää arvion korjattavasta puumäärästä puutavaralajeittain ja kartan hakkuualueesta (Tuhat tärkeää termiä 2006, 74).

# 1 JOHDANTO

## 1.1 Tutkimuksen lähtökohdat ja tavoitteet

Työn tilaajana toimi Metsänhoitoyhdistys Pohjois-Pirkka, jossa olin harjoittelussa kesinä 2010 ja 2011.

Metsänhoitoyhdistykset ovat metsänomistajien etujärjestöjä, joiden tehtävänä on huolehtia metsänomistajien eduista ja heidän suorittamansa metsätalouden kannattavuudesta sekä edistää taloudellisesti, ekologisesti ja sosiaalisesti kestävää metsien hoitoa. Metsänhoitoyhdistysten toimintaa säädellään lailla. (L 10.7.1998/534)

Metsänhoitoyhdistysten jäseniä ovat kaikki metsänhoitoyhdistyksen alueella metsää omistavat metsänomistajat, jotka maksavat metsänhoitomaksua. Etelä-Suomessa metsänhoitomaksua on maksettava metsänomistajien, jotka omistavat yli 4 hehtaaria metsää. Metsänhoitomaksun tarkoituksena on taata jokaiselle metsänomistajalle korkeatasoista ammattiapua. Metsänhoitomaksu on veroluonteinen maksu, mutta siitä voi saada vapautuksen, jos pystyy todistamaan, että metsät on hyvin hoidettu ja metsäalan ammattilainen hoitaa niitä. (Rantala 2008, 81.)

Metsäyhtiöt tarjoavatkin nykyisin metsänomistajille kaiken kattavia metsäpalvelusopimuksia, jossa sovitaan metsäyhtiön tekevän kaikki metsänhoitotyöt. Palvelusopimukseen metsänomistajia houkutellaan mm. sillä, että metsänhoitomaksusta voi saada vapautuksen. Tämä on koventanut kilpailua metsänhoitotöissä. Silti metsänhoitoyhdistykset hoitavat n. 80 % kaikista yksityismetsien metsänhoitotöiden suunnittelusta ja toteutuksista (Metsänhoitoyhdistys Pohjois-Pirkan kotisivut [Viitattu: 23.1.2012]).

Metsänhoitoyhdistysten perinteisiä palveluita ovat olleet koulutuksen, neuvonnan ja edunvalvonnan lisäksi puukaupalliset palvelut (mm. puunmyyntisuunnitelma ja kilpailutus) sekä metsänhoito (mm. taimikonhoito ja uudistamistyöt). Kilpailun lisääntyessä myös metsänhoitoyhdistykset ovat laajentaneet tarjontaansa. Yhdistykset ovat lisänneet palvelutarjontaansa mm. metsäsuunnittelun sekä oja- ja



tiehankkeet, jotka aiemmin kuuluivat lähes yksinomaan metsäkeskuksen palveluihin. Lisäksi monilla yhdistyksillä on tarjota myös kiinteistövälityspalveluita.

Palveluita pitää kehittää myös sen takia, että metsänomistajakunta muuttuu, yhä useampi metsänomistaja asuu kaupungissa kaukana metsäpalstastaan eikä metsä ole heille enää tärkeimpiä tulon lähteitä. He eivät välttämättä enää osaa eivätkä ehdi hoitaa itse metsäänsä ja sitä kautta kysyntä metsänhoitopalveluista kasvaa. Toisaalta samoista syistä lisääntyvät myös metsät, joita ei hoideta ollenkaan. Metsästä saatavien tulojen merkityksen väheneminen metsänomistajille on johtanut myös siihen, että metsällä on metsänomistajille paljon muitakin kuin taloudellista arvoa. Metsien virkistyskäyttö ja suojele ovat tärkeitä monille metsänomistajille, joten metsänhoitopalveluiden tarjoajan on otettava myös nämä asiat huomioon metsänhoidossa.

Myös valtion suunnalta on odotettavissa paineita metsänhoitoyhdistyksiä kohtaan. maa- ja metsätalousministeri aloitti metsätalouden edistämisenorganisaatioiden, metsänhoitoyhdistysten, Metsätalouden kehittämiskeskus Tapion ja metsäkeskusten, kehittämishankkeen. Hankkeen johdosta mm. metsäkeskukset yhdistettiin vuoden 2012 alusta ja niiden liiketoiminta eriytettiin julkisista hallintotehtävistä. (Yksimielinen ehdotus metsäorganisaatioiden uudistamiseksi, 2009.) Metsänhoitoyhdistysten osalta lakimuutoksia ei ole vielä tehty, mutta lakimuutos on hallitusohjelmassa. Erityisesti esillä on metsänhoitomaksu ja se, miten se vaikuttaa vapaaseen kilpailuun. Toinen esillä ollut asia on metsänomistajien vapaus valita metsänhoitoyhdistyksensä, mikä toteutuessaan voisi lisätä kilpailua myös metsänhoitoyhdistysten kesken.

## **1.2 Metsänhoitoyhdistys Pohjois-Pirkka**

Metsänhoitoyhdistys Pohjois-Pirkka sijaitsee Pohjois-Pirkanmaalla Ruoveden, Virtain, Oriveden ja Mänttä-Vilppulan kuntien alueella, lisäksi yhdistykseen kuuluvat Kuorevesi, Teisko ja Kuru. Alkujaan yhdistys syntyi, kun Ruoveden, Teiskon, Kurun, Vilppulan, Pohjaslahden sekä Kuoreveden-Mäntän metsänhoitoyhdistykset fuusioituivat vuonna 1994. Vuonna 2008 yhdistys

fuusioitui vielä Virtain ja Oriveden Seudun metsänhoitoyhdistysten kanssa. (Metsänhoitoyhdistys Pohjois-Pirkan kotisivut [Viitattu: 14.1.2012].)

Nyt Metsänhoitoyhdis Pohjois-Pirkan alueella on metsänomistajia n. 6800 ja yksityismetsien pinta-ala 256 000 hehtaaria sekä jäsenten metsien pinta-ala 218 000 ha. Päätoimisto sijaitsee Ruovedellä, lisäksi toimistot löytyvät Orivedeltä, Virroilta, Vilppulasta, Kurusta, Teiskosta ja Kuorevedeltä. Metsänhoitoyhdistys Pohjois-Pirka työllistää 24 toimihenkilöä, 24 metsuria ja n. 18 metsuri-, kone- tai autoyrittäjää. (Metsänhoitoyhdistys Pohjois-Pirkan kotisivut [Viitattu: 14.1.2012].)

Yhdistyksellä on melko laaja palvelutarjonta. Perinteisen metsänhoidon ja puukaupan kilpailuttamisen lisäksi sen tarjontaan kuuluvat metsänparannus (tie- ja ojahankkeet), metsäsuunnittelu, LKV-toiminta sekä hankintapalvelu.

### **1.3 Valtuusto ja hallitus**

Vuoden 1999 alussa astui voimaan laki, jonka mukaan aiemmin korkeinta päätösvaltaa metsänhoitoyhdistyksissä käyttäneet jäsenkokoukset tuli korvata vuoden 2001 alusta valtuustolla. Nykyään ylin päätäntävalta metsänhoitoyhdistyksissä on siis metsänomistajista koostuvalla valtuustolla. (Viitala 2006, 409.)

Valtuusto valitaan metsänomistajien keskuudesta postivaalilla neljän vuoden välein. Valtuutettujen lisäksi valitaan varavaltuutetut, jotka siirtyvät valtuutetuiksi vaalitoimikunnan määräämässä järjestyksessä. Vähintään kaksi metsänhoitoyhdistyksen jäsentä voi asettaa ehdolle haluamansa metsänhoitoyhdistyksen jäsenen, joka suostuu ehdokkaaksi. Hakemus ehdokkaan asettamiseksi toimitetaan vaalilautakunnalle, jonka istuva valtuusto on valinnut. Äänioikeus vaaleissa on jokaisella metsänhoitoyhdistyksen jäsenellä, kuitenkin perikunnilla, yhtymillä ja muilla yhteisesti metsää omistavilla on vain yksi ääni. Seuraavat valtuustovaalit ovat vuonna 2012. ( A 30.12.1998/1227.)

Vuoden 2008 metsänhoitoyhdistysvaaleissa äänesti koko Suomessa 130 000 metsänomistajaa. Valtakunnallisesti äänestysprosentti oli 42, Länsi-Suomessa 43,8. Miesten osuus kaikista valtuutetuista on 89 %. Maanviljelijöitä on 53 %,

yrittäjiä ja palkansaajia kumpiakkin alle 20 % sekä eläkeläisiä n. 10 %. Lisäksi valtuutetuista 96 % asuu metsän sijaintikunnassa. (Mhy-vaalien 2008 yhteenveto [Viitattu: 18.1.2012].)

Valtuuston sääntömääräiset tehtävät ovat seuraavat:

1. Tilinpäätöksen ja toimintasuunnitelman vahvistaminen
2. Ylijäämän käytöstä päättäminen
3. Hallituksen vastuuvapauden myöntäminen
4. Hallituksen jäsenten valinta ja erottamien
5. Yhdistyksen liittokokousedustajien sekä muiden valtuuston edustajien valinta
6. Tilintarkastajien valinta sekä heidän palkkioidensa päättäminen
7. Metsänhoitoyhdistyksen ja hallituksen sisäisen toiminnan valvonta
8. Hallituksen ohjeistaminen laajakantoisissa asioissa
9. Metsänhoitomaksun suuruuden määrittäminen kalenterivuosittain
10. Poikkeamista metsänhoitomaksun tasapuolisuusperiaatteesta päättäminen metsänhoitoyhdistyksen määrittelemissä tilanteissa
11. Yhdistyksen purkamisesta sekä yhdistymisestä päättäminen
12. Yhdistyksen sääntöjen sekä niiden muutosten hyväksyminen
13. Kiinteistöjen luovuttamisesta sekä ostamisesta päättäminen
14. Yksittäisten valtuutettujen esittämien asioiden käsittely
15. Vaalitoimikunnan asettaminen
16. Yhdistyksen palveluista perittävien maksuperusteiden vahvistaminen

(Kiviniemi, Toro, Juutinen & Sahi 2001, 57 – 58.)

Toimeenpanovalta metsänhoitoyhdistyksessä on valtuuston valitsemalla hallituksella. Valtuusto valitsee hallituksen siten, että hallitus edustaa riittävästi yhdistyksen toimialueen eri osia ja metsänomistajakuntaa. (L 10.7.1998/534.)

Metsänhoitoyhdistys Pohjois-Pirkan valtuustossa on 39 jäsentä, joten valtuuston koko on suurin sallittu. Varajäseniä on 5. Hallituksessa 7 jäsentä. Hallitus kokoontuu n. 7 - 8 kertaa vuodessa. (Metsänhoitoyhdistys Pohjois-Pirkan kotisivut [Viitattu: 29.12.2011])

## 2 TUTKIMUSMENETELMÄT JA AINEISTON HANKINTA

### 2.1 Tutkimuskohde ja tutkimusmenetelmät

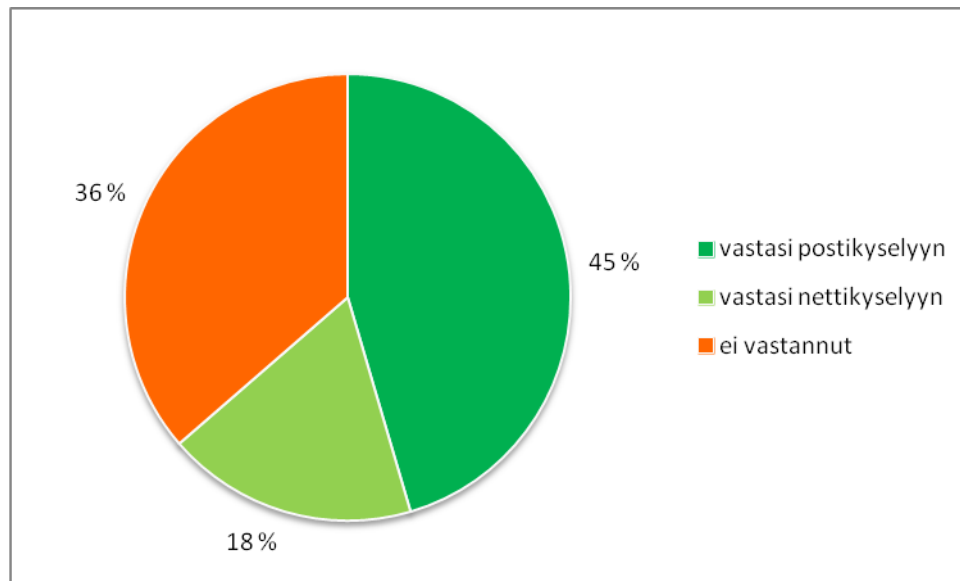
Opinnäytetyö toteutettiin kyselytutkimuksena. Kohteena olivat Metsänhoitoyhdistys Pohjois-Pirkan valtuuston jäsenet ja varajäsenet, joita on yhteensä 44. Valtuutetut ja varavaltuutetut tulevat tasaisesti joka puolelta metsänhoitoyhdistyksen aluetta ja suurin osa heistä on miehiä (hieman yli 80 %).

Tutkimus suoritettiin pääosin kvalitatiivisena kyselytutkimuksena, tosin mukana oli myös kvantitatiivisia kysymyksiä, joilla saatiin tilastollisesti vertailukelpoista tietoa sekä valtuuston mielipide nykyisistä palveluista ja toiminnasta. Avoimilla kysymyksillä saatiin kehitysehdotukset paremmin esiin.

Kyselylomake lähetettiin postitse sekä jälkikäteen sähköpostilla nettikyselynä, jotta vastausprosenttia saatiin nostettua. Kysely lähetettiin kaikille valtuuston jäsenille ja varajäsenille, joten mitään otantaa ei tarvinnut tehdä. Postikyselyn vahvuutena on se, että kysely on suhteellisen vaivaton toteuttaa ja kustannukset jäävät vähäisiksi. Tosin vastausprosentti jää usein pienemmäksi kuin esim. puhelinhaastattelussa. Postikyselyssä on myös helpompi jättää vastaamatta joihinkin kohtiin.

Tutkimuksessa selvitettiin valtuustolta, miten paljon he käyttävät metsänhoitoyhdistyksen palveluita ja miten hyvinä he kokevat palvelut. Lisäksi selvitettiin, miten heidän mielestään palveluita voisi kehittää. Myös yhdistyksen toiminnasta ja sen kehittamisestä kyseltiin.

Vastausaktiivisuus jäi valitettavasti pieneksi siitäkin huolimatta, että valtuustolle oli etukäteen kerrottu kyseisen kyselyn olevan tulossa. Vastausprosenttia saatiin parannettua jälkikäteen lähetetyllä nettikyselyllä, joka oli ilmeisesti vaivattomampi palauttaa. Lopulta vastausprosentiksi saatiin n. 63; joista 45 % vastasi heti postikyselyyn ja 18 % myöhemmin nettikyselyyn (kuvio 1.). Vastauksista mitään ei tarvinnut kuitenkaan hylätä puutteellisesti tai väärin täytetyn vastauslomakkeen takia.



Kuvio 1. Vastaajien aktiivisuus

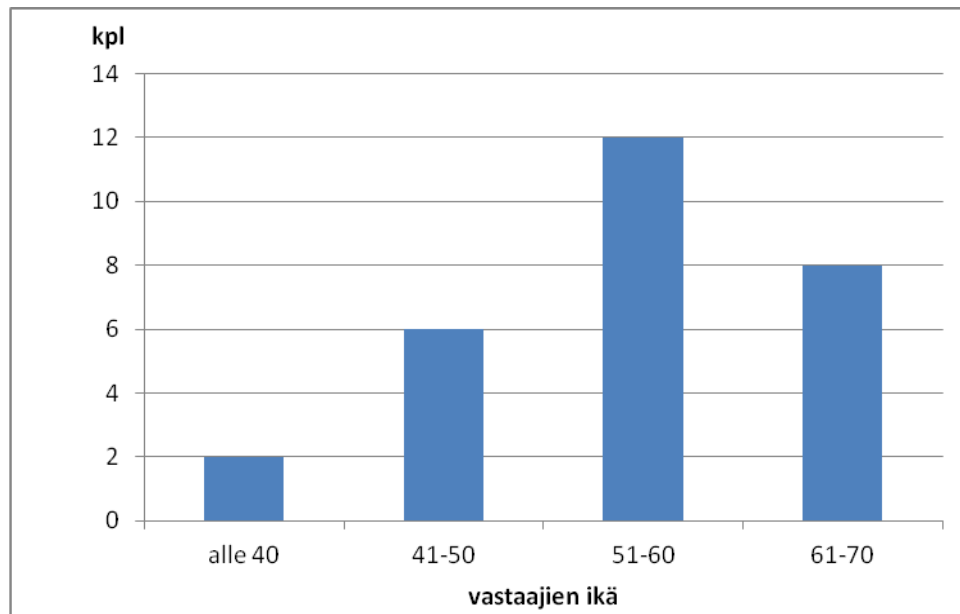
## 2.2 Vastaajien taustatiedot

### 2.2.1 Vastaajien sukupuoli

Tutkimusryhmästä selvästi suurin osa oli miehiä, joten vastaajistakin heitä oli selvästi eniten, 89 %. Naisia vastaajista oli vastaavasti 11 %. Naiset myös vastasivat huonommalla prosentilla; naisista vain 38 % vastasi, kun miehistä vastasi 69 %.

### 2.2.2 Vastaajien ikä

Vastaajien ikä jaettiin kymmenen vuoden luokkiin. Ikäluokkiin 21 – 30 vuotta ja 31 – 40 vuotta kuuluvia oli molempia vain 1, joten ne yhdistettiin samaan luokkaan. Selvästi suurin luokka ovat 51 - 60 vuotiaat, heitä on lähes puolet kaikista vastanneista (43 %). Toiseksi suurin ikäluokka ovat 61 - 70 vuotiaat (29 %), jonka jälkeen tulevat 41 - 50 vuotiaat (21 %). Tätä nuorempia oli vain kaksi (7 %). (kuvio 2.)

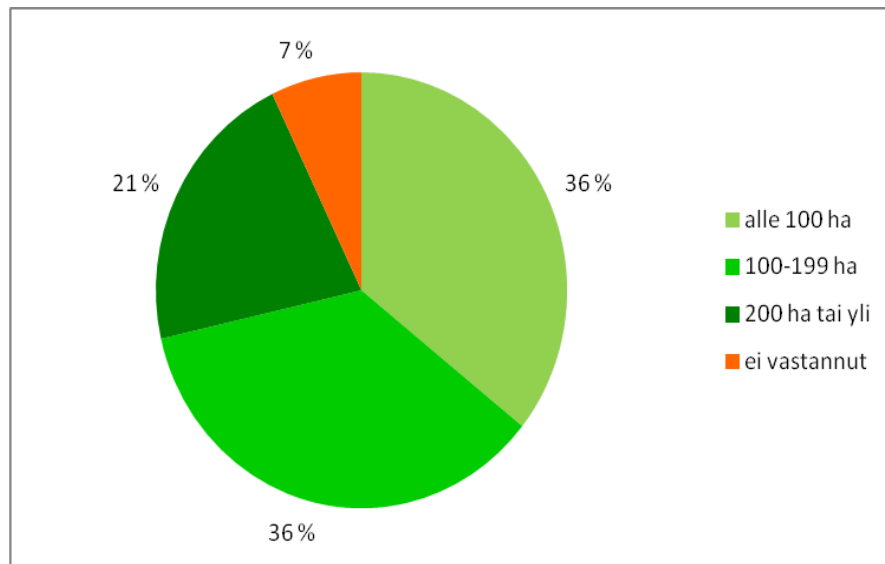


Kuvio 2. Vastaajien ikäjakauma

Vastaajien keski-ikä on n. 55 vuotta. Koko Suomen metsänhoitoyhdistysten valtuutettujen keski-ikä on 51 vuotta (Mhy-vaalien 2008 yhteenveto [Viitattu: 18.1.2012]). Keski-ikä vastaa hyvin myös koko metsänomistajakunnan keski-ikää; läntisessä Suomessa metsänomistajien keski-ikä on 56 vuotta (Karppinen, Hänninen & Ripatti 2002, 22.).

### 2.2.3 Vastaajien metsäpinta-ala

Metsäpinta-ala vaihteli hyvin paljon vastaajien kesken, joten ainakin metsänomistuksellisesti valtuustossa on hyvin kattava edustus. Vaihteluväli on 16 ha - 600 ha. Alle 100 hehtaarin sekä 100 - 199 hehtaarin omistajia oli saman verran, eli 36 %. Yli 200 hehtaaria omistavia oli 21 %. Kaksi jätti kokonaan vastaamatta kohtaan. (Kuvio 3.)



Kuvio 3. Vastaajien metsäpinta-ala

#### 2.2.4 Vastaajien ammatti

Oletetusti useimmiten vastaaja oli ammatiltaan maanviljelijä tai maaseutualan yrittäjä, heitä oli yhteensä 14 eli n. 50 %. Lisäksi 4:n ammatti liittyi muuten maa- tai metsäalaan. Eläkeläisiä ilmoitti olevansa 6 henkilöä (21 %).

Valtakunnallisesti suurimmat ammattitaustat valtuustoissa ovat: maanviljelijät 60 %, palkansaajat 17 %, yrittäjät 15 % ja eläkeläiset 6 %. (Mhy-vaalien 2008 yhteenveto [Viitattu: 18.1.2012].)

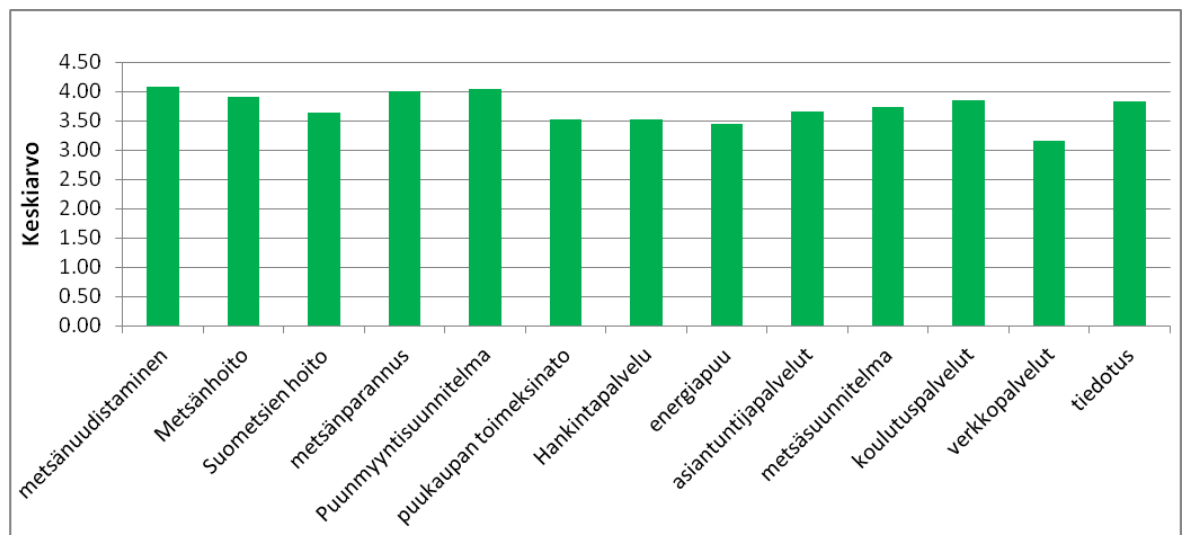
Kaikkien metsänomistajien keskuudessa Pirkanmaan Metsäkeskuksen alueella vain vajaa 20 % metsänomistajista on maatalousyrittäjiä. Eläkeläisiä taas on jopa hieman alle 40 % metsänomistajista ja palkansaajia n. 30 %. (Karppinen ym. 2002, 82)

### 3 TULOKSET

#### 3.1 Palveluiden käyttö ja arvosana

Palveluiden käyttöä mittaavassa kysymyksessä vastaajan piti antaa kullekin metsänhoitoyhdistyksen palveluosiolle arvosana ja arvioida, kuinka usein käyttää palvelua. Asteikko on 1 - 5.

Parhaimmat keskiarvot saivat metsänuudistaminen (4,07), puunmyyntisuunnitelma (4,04) ja metsänparannus (4,00). Huonoimman keskiarvon sai verkkopalvelut (3,16). Muuten tulokset olivat hyvin tasaisia. (Kuvio 4.)

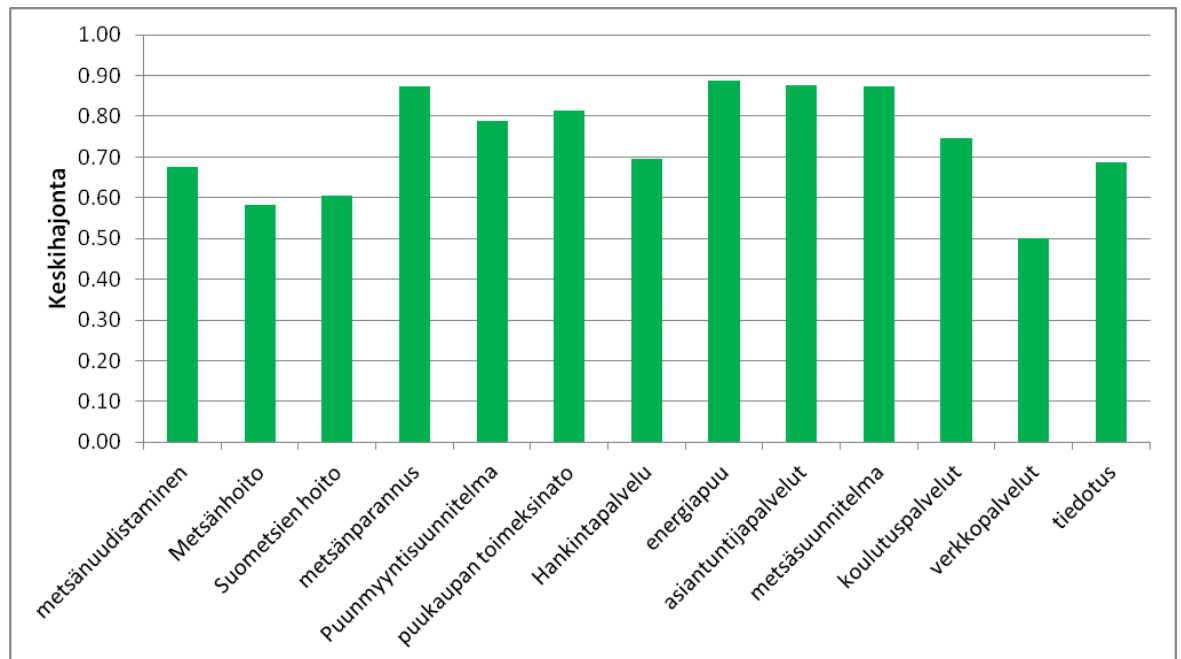


Kuvio 4. Keskiarvot palveluille

Pienin keskihajonta (0,50) on verkkopalveluiden arvosanoilla, joten tämän palvelun laadusta valtuutetut ovat olleet yksimielisimpiä. Keskiarvo tälle palvelulle on 3,16 ja sekä moodi että mediaani on 3. (Kuvio 5.)

Eniten hajontaa vastauksissa on energiapuun (keskihajonta 0,89), asiantuntijapalveluiden (mm. tila-arviot, LKV, rajalinjat, verotus, tuhoarviot ja paikannuspalvelut) (0,88) metsänparannuksen (0,87), sekä metsäsuunnitelman (0,87) arvosanoissa. Energiapuun on saanut jokaisen arvosanan väliltä 1 - 5. (Kuvio 5.)





Kuvio 5. Palveluiden arvosanojen keskihajonta

Eniten käytetty palvelu on tiedotus, mikä onkin ilmeistä, koska jokaiselle metsänhoitoyhdistyksen jäsenelle tulee kotiin neljä kertaa vuodessa Metsä Pirkka –tiedotuslehti. 50 % vastaajista ilmoitti käyttävänsä ”tiedotus” –palvelua vähintään 1 - 2 vuoden välein. Varsinaisista ostettavista palveluista eniten käytetään metsänuudistamista ja puunmyyntisuunnitelmaa, kumpiakin ilmoitti käyttävänsä 1-2 vuoden välein 43 % vastaajista. Nämä kaksi palvelua ovat myös arvosanoiltaan parhaiden joukossa.

Lisäksi 71 % vastaajista piti metsänhoitoyhdistyksen palveluita kilpailukykyisinä ja 7 % osittain kilpailukykyisinä muihin palveluiden tarjoajiin verrattuna.

### 3.2 Palveluiden kehittäminen

Kyselyssä oli myös avoimia kysymyksiä metsänhoitoyhdistyksen palveluista; mitkä vastaajat kokevat tärkeimmiksi palveluiksi, mitä palveluita pitäisi kehittää sekä mitä uusia palveluita tarvittaisiin.

Tärkeimmiksi palveluiksi nousi useimmissa vastauksissa puunhinnan kilpailuttaminen, metsien hoitotyöt ja uudistaminen sekä neuvonta. Puunhinnan kilpailutusta ja hoitotyitä kuvattiin metsän perustoiminnoiksi, jotta se pysyy

tuottavana. Tämän lisäksi kaivattiin myös neuvontaa, etenkin kun etä- ja kaupunkilaismetsänomistus lisääntyy koko ajan.

Vastauksissa kehittämistä vaativista palveluista oli enemmän hajontaa. Useammissa vastauksissa esiintyi vain hankinta- ja korjuupalvelu; vastauksista kävi ilmi, että puut jäävät pitkiksi ajoiksi tien varteen ja maksut viivästelevät. Hankintapalveluista sanottiin mm. seuraavaa:

maksuaikataulut täsmällisimmiksi ja hieman nopeimmiksi.

ei kilpailukykyinen yhtiöihin verrattuna

Puutavaran vienti pois metsästä nopeammin, kun nyt on kuulunut kielteistä puhetta.

Toinen asia, jota tunnuttiin kaipaavan, oli yhteydenpito ja henkilökohtaiset kontaktit metsänomistajiin. Metsänomistajat tuntuvat kaipaavan henkilökohtaista neuvontaa ja metsäkäyntejä sekä riittävästi yhteydenpitoa, neuvontaa ja tiedotusta metsänhoitoyhdistyksen suunnasta.

Varsinaisia uusia palveluita ei juuri kaivattu, vaan ennemminkin parannusta ja täydennystä vanhoihin palveluihin, esim. metsätilojen sukupolven vaihdoksiin kaivattiin henkilökohtaista neuvontaa, leimauskilpailut haluttiin takaisin ja kaivattiin jotakin, jolla uudet metsänomistajat saadaan metsänhoitoyhdistyksen asiakkaiksi. Ainoa ”uusi” palvelu, jota ehdotettiin, oli erikoispuun markkinointi. Metsäneuvojien ammattitaitoa korostettiin palveluiden laadussa.

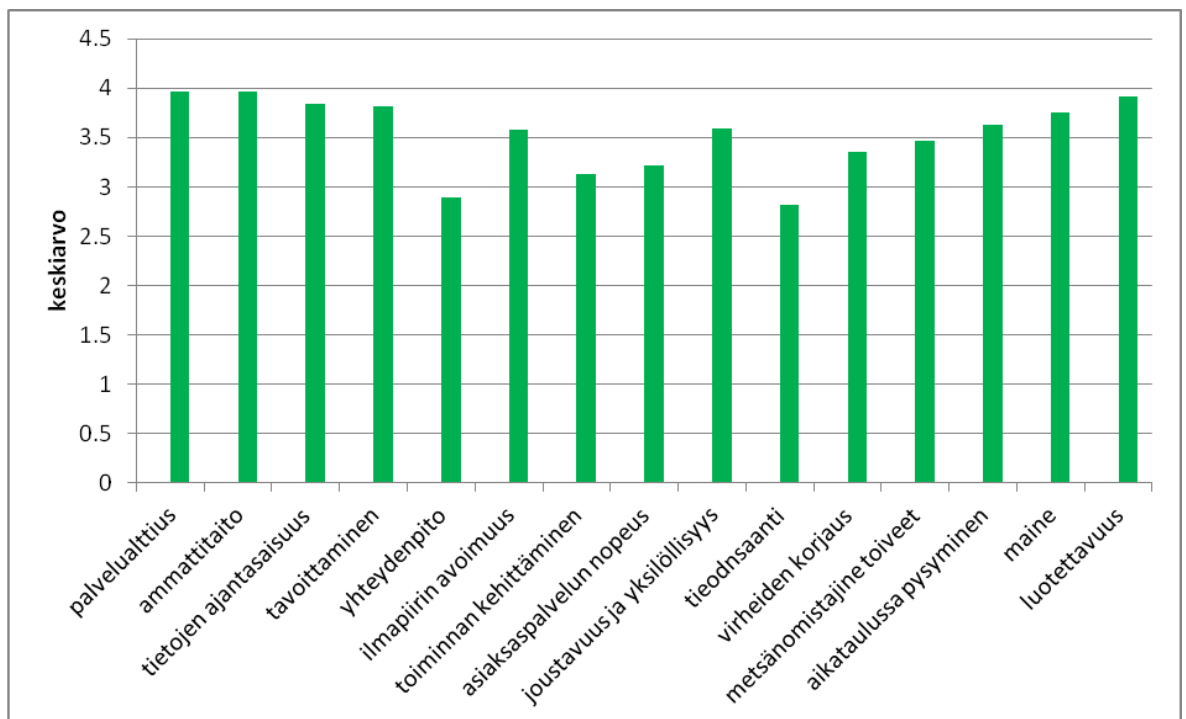
Ei välttämättä uusia palveluita, vanhoihin panostusta.

Yhdistyksien palvelujen tarjonta kattaa kyllä jo nyt laidasta laitaan lähes kaikki. On vain neuvojan halusta ja kyvystä kiinni jos jotain ei pysty tai halua hoitamaan tai antamaan neuvoja asian eteenpäin viemiseksi.

### 3.3 Arvosanat metsänhoitoyhdistyksen toiminnasta

Vastaajat saivat arvioida Metsänhoitoyhdistys Pohjois-Pirkan toimintaa. Eri toiminta-alueille annettiin arvosana 1 - 5.

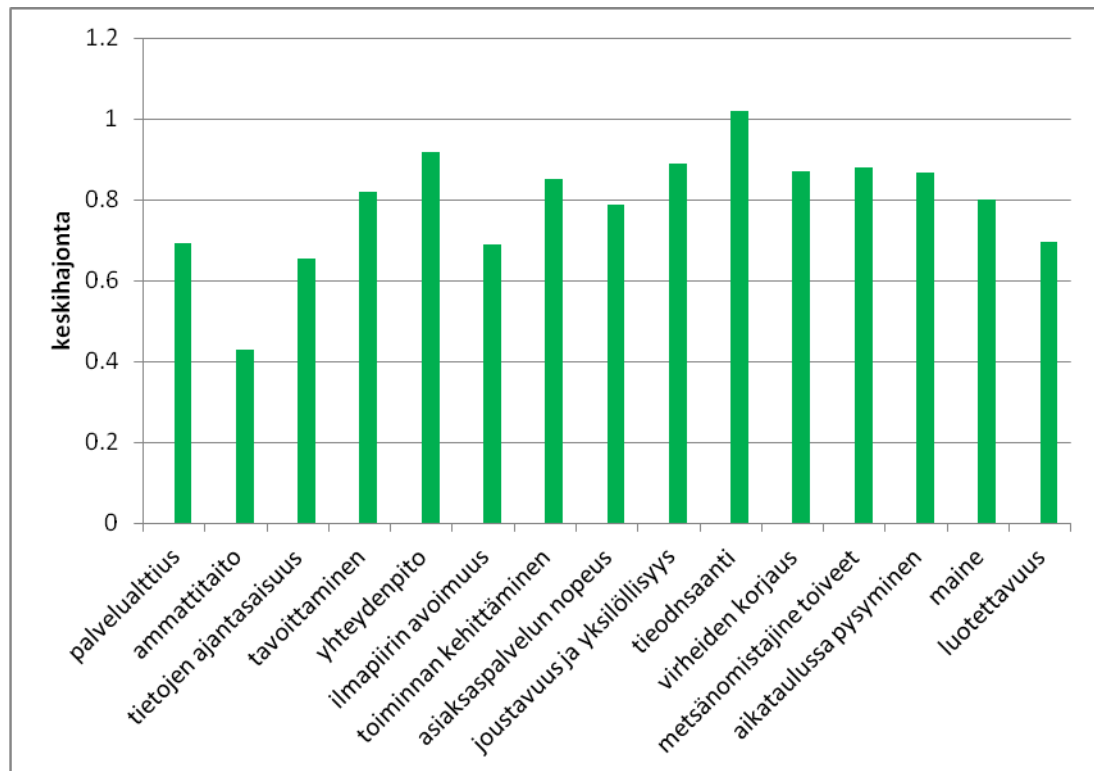
Parhaan keskiarvon saivat henkilöstön palvelualltius (3,96), henkilöstön ammattitaito (3,96) sekä yhdistyksen luotettavuus (3,91). Huonoiten arvioinnissa menestyivät toimihenkilöiden yhteydenpito asiakkaisiin (2,89) ja tiedonsaanti siitä, mitä yhdistyksessä tapahtuu (2,82). (Kuvio 6.)



Kuvio 6. Keskiarvot yhdistyksen toiminnasta

Keskihajonnasta näkee, että vastauksissa on ollut jonkin verran hajontaa. Selvästi yksimielisimpiä vastaajat ovat olleet henkilökunnan ammattitaidosta (keskihajonta 0,43), peräti 82 % vastaajista on antanut arvosanan 4. Näin ollen 4 on myös ammattitaidon moodi ja mediaani. (Kuvio 7.)

Eniten hajontaa vastauksissa on kohdassa tiedonsaanti siitä, mitä yhdistyksessä tapahtuu (keskihajonta 1,02). Tämä kohta sai myös keskiarvoissa huonoimman arvosanan. (Kuvio 7.)



Kuvio 7. Yhdistyksen toiminnan arvosanojen keskihajonta

### 3.4 Metsänhoitoyhdistyksen toiminnan kehittäminen

Yhdistyksen toiminnan näkyvimpänä osiona ovat toimihenkilöt. Monet kehitysehdotukset liittyivätkin juuri toimihenkilöihin. Monet kommentit koskivat juuri toimihenkilöiden määrää ja riittävyyttä, haluttiin enemmän palveluita, mutta nähtiin se, ettei nykyisellä toimihenkilömäärällä tätä toivetta pystytä täyttämään. Kommentteja oli seuraavanlaisia:

Riittävästi henkilöstöä ja resursseja kaikissa toimipaikoissa.

Neuvojilla on liian kiire → henkilökohtaiset kontaktit jäävät usein lyhyiksi → ei ehditä puhua ja sopia edes kaikesta tarpeellisesta.

Aktiivisempaa yhteydenpitoa, suoria kontakteja, toimintaehdotuksia, istutusehdotuksia.

Henkilöstössä koettiin kehittämisen varaa muutenkin:

Neuvojilla pitäisi olla intoa ja kiinnostusta seurata koko maaseudun kehitystä ja siihen liittyviä asioita sekä pitää itsenä metsäalan asiantuntijana.

Kehittämällä henkilöstön tietoteknisiä valmiuksia ja metsänomistajien tavoittamista nykyaikaisilla välineillä mm. sosiaalinen media. Yhdistys ei enää pärjää pelkällä metsään liittyvällä osaamisella.

Kuten jo toiminnasta annetuista arvosanoista näkyy, tiedottamista ja markkinointia haluttaisiin kehittää. Eräs vastaaja halusi yhdistykselle enemmän näkyvyyttä paikallislehdissä eli kiinnostavia juttuaiheita pitäisi keksiä lisää. Yksi vastaaja ehdotti erityistä markkinoinnista vastaavaa henkilöä:

Tehokas luottamusta herättävä markkinointi mhy:n toiminnasta ja sen periaatteista → markkinoinnin erikoishenkilö.

Myös huolestuttavia asioita kävi ilmi vastauksista:

Yhdistyksen maine ja luotettavuus on kyseenalaistettu ja on syytä pysähtyä katsomaan peiliin.

### **3.5 Valtuuston toiminta**

Nyt on meneillään nykyisen Metsänhoitoyhdistys Pohjois-Pirkan ensimmäinen valtuustokausi, siksi valtuutetuilta kysyttiin myös, miten he kehittäisivät valtuuston toimintaa. Enimmäkseen valtuuston toimintaan oltiin tyytyväisiä, vaikka samalla monet moittivat sitä, että valtuustolla on vain kaksi kokousta vuodessa.

Kyllä pääsääntöisesti. Aktiivisempikin rooli voisi olla.

Suht tyytyväinen. Rento ideariihi tilaisuus voisi antaa jäsenistä enemmän irti.

Kyllä, tiedotusta yhdistyksen asioista voisi valtuuston kokousten välillä lisätä.

Valtuuston toimintaan tyytymättömät toivat esiin saman asian:

Liian passiivista. Valtuuston jäsenet saavat tietoa asioista vain kahdessa kokouksessa vuosittain. Kehittäviä keskusteluja pitäisi kokouksissa olla enemmän, myös kriittisiä → rakentavaa kritiikkiä.

Valtuuston toiminta on käytännössä ollut kumileimasintasoa. Asiat tuodaan valmiina valtuuston kahteen vuosittaiseen kokoukseen eikä mitään syvällistä keskustelua päätettävistä asioista käydä, koska aikaa on todella vähän eikä pohjatietoja ole ennakkoon jaettu riittävästi valtuutetuille.

Kaksi kokousta vuodessa... ei ole kovin aktiivista/vuorovaikutteista. Voisi olla paikallaan tuulettaa asioita esim. pohtimalla strategiaa työpajassa tms. jossa varmistetaan, että hiljaisempienkin jäsenten mielipiteet tulevat esille.

Metsänhoitoyhdistys Pohjois-Pirkan valtuusto on suurimpia Suomessa, joten samalla kysyttiin myös valtuutettujen mielipidettä valtuuston koosta. Tähän kohtaan vastanneista hieman yli puolet oli sitä mieltä, että valtuusto on nyt sopivan kokoinen. Loput olivat sitä mieltä, että pienempikin valtuusto riittäisi.

Isoa valtuustoa perusteltiin mm. sillä, että saadaan valtuutettuja tasaisesti eri puolilta yhdistyksen aluetta sekä sillä, etteivät kaikki kuitenkaan pääse kokouksiin.'

Tämä kokoonpano on oikea. Valtuutetut jakautuvat tasaisemmin joka paikkakunnalle.

Valtuuston tulee olla kattava yhdistyksen kokoon nähden. Jäsenten aktiivisuus ratkaisee, hiljaa on turha istuskella.

Nykyisistä valtuutetuista n. 70 % aikoo asettua ehdolle myös ensi vuoden vaaleissa. N. 10 % on vielä hieman epävarma, mutta luultavasti tulee asettumaan ehdolle.

### **3.6 Vastaajien vapaat kommentit**

Vapaissa kommentteissa otettiin kantaa hyvin moniin metsänhoitoyhdistyksen asioihin. Monet painottivat metsänhoitoyhdistyksen asemaa metsänomistajien edunvalvojana metsäyhtiöiden vastapainona.

Mhy:n koon suurentuminen on aiheuttanut päätöksen teon etäännyttämisen metsänomistajien kannalta katsottuna. Tähän väliin metsäyhtiöiden paikalliset edustajat tulevat hoito- ja hankintasopimuksiin. Mielestäni Mhy:n pitäisi paljon selvemmin tuoda julkisuuteen esim. eri yhtiöiden tukki- ja kuituprosentit leimikoissa, koska niillä on todella suuri vaikutus metsätuloon. Näitä tietoja piilotellaan jatkuvasti, sanotaan että ei voida julkistaa mutta kyllä pitää voida koska suurin osa metsänomistajista ei tiedä näiden vaikutusta heidän metsätuloonsa jos ei väännetä "rautalangasta" mallia asiasta.

Metsänhoitoyhdistys on tärkeä kokonaisuus. Metsäyhtiöille on kirosana kilpailuttamisen takia. Puumarkkinoilla, hoitotyössä jos ei ole yhdistystä kyllä puun hinta laskee, hoitotyöt nousee!

Toisaalta paheksuttiin metsänhoitoyhdistysten lähtöä mukaan puukauppaan.

Vaikka laki kieltää sen niin silti yhdistyksistä on tullut puukaupan osapuolia. Eli joko lakia tulisi muuttaa tai yhdistysten pitää vetäytyä puukaupasta ostajan paikalta. Ainakin hallinnon tulisi tietää vastuunsa, jos puukaupan riskit lankeaa maksettaviksi.

Kuten jo aiemmissa vastauksissa, myös tämän kohdan vastauksissa tuotiin esiin nykyisten palveluiden hoitaminen kunnolla alusta loppuun. Myös metsänhoitoyhdistyksen yhteydenpitoa metsänomistajiin haluttiin lisää.

Hoidetaan tehtävät, työt ja toimeksiannot mahdollisimman hyvin ja laadukkaasti sekä aikatauluissa pysyen. Metsänhoitoyhdistystoiminta on paljolti näkyvästi sitä, mitä alueneuvojat ja metsurit + urakoitsijat maakunnassa tekevät.

Jos yhdistys hoitaa metsän uudistamisen alusta loppuun, yhdistyksen tulisi ottaa yhteyttä metsänomistajaan seuraavana vuonna ja olisi yhdessä käytävä maanomistajan kanssa katsomassa uudistamisen onnistumista ja annettava hoito-ohjeita. Täytyy löytyä aikaa tällaiseen toimintaan, tämä luo luottamusta yhdistystä kohtaan.

Valtuuston toiminta ja kokoonpano sai myös näissä kommentteissa hieman kritiikkiä.

Arvelen, ettei valtuusto edusta kovin hyvin kaikkia alueen metsänomistajia. Siellä on paljon maanviljelijä-metsänomistajia ja nk. Kaupunkilaismetsänomistajien ääni ei kuulu. Heitä on kuitenkin valtavasti. Tästä seuraa helposti, että palvelut eivät vastaa/kohtaa

kaupunkilaismetsänomistajia. Mv-metsänomistajat taas väittävät että mhy on turha ja palvelut kalliita, koska he tekevät hommansa itse.

Mhy:n hallitus voisi tiedottaa vuoden aikana valtuuston jäsenille jostain tekemistään päätöksistä (lähinnä toimintaan vaikuttavat päätökset) sekä kysyä neuvoa-antavasti mahdollisesti jostain lähitulevaisuudessa eteen tulevista koko mhy:n alueen toimintaan tai organisaatioon vaikuttavista asioista. Valtuustossa istuminen tuntuu tyhjänpäiväiseltä (vuodessa 2 kokousta), joissa vain loppujen lopuksi hyväksytään hallituksen suunnitelmat, toimenpiteet ja päätökset joita vuoden aikana on tehty. Toimintasuunnitelma ja toiminnan linjaukset on jo lähes "lukkoon lyötyjä", joten syyskokouksessa niihin ei juurikaan pysty vaikuttamaan. Mhy:n hallituksen pitäisi aktivoida valtuuston jäseniä aktiivisempaa mhy-henkiseen markkinointiin maakunnassa.



## 4 YHTEENVETO

### 4.1 Pohdintaa

Kysely toteutettiin aluksi postikyselynä, jossa vastausprosentti jäi pieneksi. Kyselyt lähetettiin vielä uudestaan sähköpostitse, jolloin vastausprosentti saatiin nostettua 63 %:iin. Vastausprosentti jäi pieneksi, mutta tälläkin prosentilla valtuustolta saatiin paljon kehitysideoita ja näkemyksiä toimintaan sekä palveluihin.

Kysely tehtiin metsänhoitoyhdistyksen valtuustolle, koska se on yhdistyksen päättävä elin. Ongelmana on kuitenkin se, ettei valtuusto kaikilta osin vastaa koko metsänhoitoyhdistyksen asiakaskuntaa. Iältään valtuusto vastaa hyvin kaikkia metsänomistajia; kyselyyn vastanneiden keski-ikä eroaa alueen metsänomistajien keski-ikästä vain vuodella. Muilta osin valtuuston rakenne ei vastaa niin hyvin metsänomistajien rakennetta. Valtuustossa ylivoimaisesti suurin osa on maanviljelijöitä ja seuraavaksi suurin ryhmä ovat eläkeläiset. Kun taas alueen metsänomistajista maatalousyrittäjiä on vain alle 20 %, palkansaajia n. 30 % ja eläkeläisiä n. 40 % (Karppinen ym. 2002, 82). Tämä kertoo siitä, että valtuustossa maanviljelijöillä on selvä yliedustus, kun taas palkansaajilla selvä aliedustus. Selvästi aliedustettu ryhmä ovat myös muualla kuin metsän sijaintikunnassa asuvat metsänomistajat. Metsänomistajien tasapuolisen edustuksen takaamiseksi pitäisikin löytää keinoja, joilla saataisiin houkuteltua valtuustoon enemmän palkansaajia sekä muilla paikkakunnilla asuvia.

Valtuuston passiivisuutta moitittiin monissa vastauksissa. Passiivisuus näkyy ehkä myös siinä, että niin moni jätti vastaamatta kyselyyn. Kuitenkin monella vastaajalla oli hyviä ja perusteltuja mielipiteitä siitä, mihin suuntaan Metsänhoitoyhdistys Pohjois-Pirkan palveluita ja toimintaa pitäisi kehittää.

Hieman paremman vastausprosentin olisi kuitenkin voinut saada esim. puhelinhaastattelulla. Postikyselyssä on silti se hyvä puoli, että vastaajilla on hyvin aikaa vastata kyselyyn ja myös pohtia vastauksiaan; postikyselyssäkin sain erääseen vastaukseen täydennystä vielä jälkikäteen. Valtuustoa oli informoitu

tulevasta kyselystä, mutta silti olisi ollut hyvä herätellä heitä ajattelemaan aihetta pienellä etukäteistiedotteella ja alustuksella.

## 4.2 Palveluiden kehittäminen

Vastauksista kävi ilmi, että Metsänhoitoyhdistys Pohjois-Pirkan valtuusto ei kaipaa metsänhoitoyhdistykselle niinkään lisää palveluita, vaan enemmän keskittyä vanhojen palveluiden parantamiseen. Vaikka metsänhoitoyhdistys on lisännyt palvelutarjontaansa, silti eniten käytetyt ja metsänhoitoyhdistysten perinteiset palvelut saivat parhaat arvosanat.

Tärkeimmiksi palveluiksi mainittiinkin monia perinteisiä yhdistysten palveluja, kuten metsänhoitotyöt, erityisesti uudistaminen sekä taimikonhoito. Metsänhoitotöiden lisäksi lähes kaikissa vastauksissa mainittiin puukauppapalvelut; puunmyyntisuunnitelmat sekä erityisesti puun hinnan kilpailuttaminen ja puolueeton neuvonta ja edunvalvonta puukauppa-asioissa. Valtuusto onkin hyvin selvillä metsänhoitoyhdistyksen tärkeimmistä tehtävistä, mutta ongelma on siinä, ovatko kaikki metsänomistajat selvillä niistä. Vastauksissa korostettiin metsänhoitoyhdistyksen asemaa metsänomistajien edunvalvojina ja tiedottajina metsäfirmojen kesellä. Vastauksissa painotettiin myös, että metsänhoitoyhdistyksen pitäisi hyödyntää enemmän markkinoinnissaan tätä edunvalvonnan tärkeyttä ja kohdistaa markkinointia erityisesti kaupunkilaismetsänomistajiin, jotka palveluita ja neuvontaa eniten tarvitsevat.

Palveluista parhaimmat arvosanat saivat metsänuudistaminen (keskiarvo 4,07) ja puunmyyntisuunnitelma (4,04), joita myös käytettiin eniten. Molemmilla palveluilla keskiarvo on yli neljä, mitä voidaan pitää hyvänä arvosanana, kun asteikko on yhdestä viiteen. Palveluiden laadussa perustaa voidaan pitää hyvänä, koska eniten käytetyt palvelut saivat myös parhaat arvosanat.

Huonoimman keskiarvon palveluista sai verkkopalvelut. Kukaan vastaajista ei kuitenkaan maininnut avoimissa kysymyksissä, mitä huonoa ja kehitettävää verkkopalveluissa olisi. Monet kuitenkin kaipasivat neuvontaa ja henkilökohtaisempaa palvelua, joten ehkä verkkosivuilla olisi hyvä olla enemmän

tietoa metsänhoidosta ja siitä, millaisia palveluita on saatavilla ja miten ne ovat saatavilla.

Verkkopalveluiden huonoon arvosanaan vaikuttaa varmasti toki sekin, että monet vastaajista olivat iäkkäitä eivätkä käytä Internetiä. Tällöin korostuu toimihenkilöiden oma henkilökohtainen palvelu ja kontakti. Useissa vastauksissa kaivattiinkin juuri alueneuvojilta enemmän paneutumista ja aikaa henkilökohtaiseen neuvontaan ja metsänhoitoon.

### **4.3 Metsänhoitoyhdistyksen toiminnan kehittäminen**

Toiminnasta Metsänhoitoyhdistys Pohjois-Pirkka sai aavistuksen huonompia arvosanoja kuin palveluista. Kuitenkin parhaiden osa-alueiden arvosanat nousivat lähelle neljää; henkilöstön palvelualltius (3,96), henkilöstön ammattitaito (3,96) sekä yhdistyksen luotettavuus (3,91). Henkilöstön palvelualltiudesta ja ammattitaidosta saamat pisteet kertovat siitä, että henkilöstön puolelta perusasiat tuntuvat olevat kunnossa.

Kehitettävää on kuitenkin monissa osa-alueissa. Kuten palveluiden kehittäminen -kohdassa myös toiminnassa moitittiin eniten vastauksissa sitä, ettei henkilöstöllä ole aikaa pitää riittävästi yhteyttä metsänomistajiin. Valtuusto kaipasi erityisesti alueneuvojilta oma-aloitteisia yhteydenottoja ja toimintaehdotuksia. Kuitenkin tuotiin esille se, ettei nykyisillä resursseilla alueneuvojilla ole riittävästi aikaa täyttää kaikkia toiveita. Ratkaisuna tähän olisi lähinnä tehtävien jakaminen tehokkaammin tai henkilöstön lisääminen.

Kontakteja kaivattaisiin erityisesti kaupunkilaismetsänomistajien sekä nuoriin metsänomistajiin, jolloin heitäkin saataisiin innostumaan metsänhoidosta. He ovat myös metsänomistajia, jotka yleensä vähiten tietävät metsänhoidosta, mikä tekee heistä juuri sen metsänomistajaryhmän, joka kaipaisi eniten neuvontaa, koulutusta ja edunvalvontaa. Alueneuvojat voisivat toimia nykyistäkin useammin niin, että kun metsässä kulkiessaan huomaavat hoitorästejä tai muuta huomioitavaa ottaisivat itse suoraan yhteyttä metsänomistajaan ja ehdottaisivat toimenpiteitä metsälle. Iso syy metsien käyttämättömyydelle on kuitenkin tietämättömyys.

Uusien asiakkaiden saanti vaatii erityisesti enemmän voimavarojen käyttöä markkinointiin, eräässä vastauksessa ehdotettiin metsänhoitoyhdistykselle markkinointiin erikoistunutta henkilöä. Tähän ei välttämättä riitä metsänhoitoyhdistyksillä resursseja, mutta jollakin tapaa markkinointia joka tapauksessa pitäisi kehittää. Palvelua tarvitsevien metsänomistajien määrä kasvaa jatkuvasti samalla, kun metsänomistajien yhteys metsään vähenee. Tämä voi johtaa siihen, etteivät he välttämättä tiedä, mistä hakea apua ja neuvontaa metsänhoitoon. Tässä on hyvä tilaisuus metsäyhtiöille ilmestyä paikalle omien palvelusopimuksiensa kanssa.

Markkinoinnissa olisi hyvä korostaa ja muistuttaa metsänomistajia siitä, että metsä on eräänlainen sijoitus ja metsiään hoitamalla metsänomistaja voi oikeasti tienata jotain. Myös uudistaminen ja taimikonhoito tuottavat rahaa jossain vaiheessa, tämän tuntuvat monet metsänomistajat unohtavan. Jos raha on oikeasti este, kannattaa alueneuvojan yrittää ajoittaa hoitotoimenpiteiden kauppaamista rahaa tuottavien hakkuiden yhteyteen. Tämä vaatii kuitenkin sitä, että alueneuvoja on selvillä metsänomistajan kaikkien metsien tilasta.

Markkinoinnin tueksi kannattaa kiinnittää erityistä huomiota tiedottamiseen. Kyselyssä huonoimmat arvosanat saikin toimihenkilöiden yhteydenpito asiakkaisiin sekä tiedonsaanti siitä, mitä yhdistyksessä tapahtuu. Tiedottamisessa ja markkinoinnissa pitää myös muistaa metsänomistajien lisääntyvät erilaiset tarpeet. Rämö, Mäkijärvi, Toivonen ja Horne ovat tutkimuksessaan kehittäneet tulevaisuuden metsänomistajille eri profiileja; aktiiviset metsänkäyttäjät, joita olisi n. 25 % metsänomistajista, metsästä elantonsa saavat (n. 10 %), metsiin sijoittajat (n. 5 %), virkistyskäyttäjät (n. 20 %), suojelumyönteiset (n. 10 %), kaupunkilaiset metsänomistajat (n. 25 %) ja passiiviset epätietoiset (n. 5 %). Nämä kaikki ryhmät vaativat omanlaisensa markkinoinnin sekä metsänhoidon, ja tämä pitää ottaa huomioon kaikessa metsänhoitoyhdistyksen toiminnassa.

#### **4.4 Valtuuston toiminnan kehittäminen**

Kyselyssä tuli monessa kohtaa esiin se, ettei valtuusto ole oikein tyytyväinen siihen, miten valtuusto toimii. Vastajat moittivat sitä, että valtuusto kokoontuu vain

kaksi kertaa vuodessa. Passiivisuus näkyy ehkä osaltaan myös siinä, että niin moni jätti vastaamatta kyselyyn. Valtuusto pitäisikin saada enemmän mukaan yhdistyksen toimintaan. Nyt monet kokevat, että valtuuston ainoa tehtävä on hyväksyä kaksi kertaa vuodessa hallituksen päätökset, toimenpiteet ja suunnitelmat. Valtuusto haluaisi myös lisää tietoa yhdistyksen toiminnasta ja hallituksen tekemistä päätöksistä myös kokousten välillä. Tämä voisi olla myös hyvä keino aktivoida hieman valtuustoa ja samalla saada heidät pysymään ajan tasalla. Hyvä idea voisi olla lähettää valtuustolle vaikka pieni muistio hallituksen kokouksista, jolloin valtuusto pysyisi ajan tasalla metsänhoitoyhdistyksen asioista. Vastauksista päätellen valtuustossa on kuitenkin potentiaalia ja monia hyviä mielipiteitä ja näkemyksiä.

Valtuuston koosta mielipiteet jakoutuivat melko tasan. Hieman yli puolet piti valtuuston kokoa sopivana ja loppujen mielestä pienempikin riittäisi. Valtuuston koolla voitaisiin vaikuttaa jonkin verran valtuuston aktiivisuuteen. Suuremmassa valtuustossa on helpompi jäädä vain sivustakatsojaksi, kun taas pienemmällä valtuustolla on helpompi saada kaikki valtuuston jäsenet mukaan ideointiin ja päätöksentekoon.

Seuraavia vuoden 2012 vaaleja varten voisi esim. ottaa tavoitteeksi lisätä kaupunkilaismetsänomistajien ja nuorten määrää valtuustossa. Pitäisi siis keksiä keino, jolla houkutella myös heitä asettumaan ehdolle vaaleissa. Näin saataisiin valtuustossa paremmin esille koko metsänomistajakunta. Tässäkin asiassa henkilökohtainen kontakti on varmasti tehokkaampi kuin yleiset vaali-ilmoitukset. Aktiiviseksi tiedettyjä metsänomistajia on hyvä houkutella mukaan jo hyvissä ajoin ennen vaaleja, jolloin he saavat itse rauhassa paneutua asiaan ja rohkaistua asettumaan ehdolle valtuustovaaleissa. Lopullinen valtuustohan ratkeaa vasta äänestyksellä.

## LÄHTEET

A 30.12.1998/1227. Asetus metsänhoitoyhdistyksistä.

Karppinen, H. & Hänninen, H. & Ripatti, P. 2002. Suomalainen metsänomistaja 2000. Vantaa: Metsäntutkimuslaitos. Metsäntutkimuslaitoksen tiedonantoja 852, 2002.

Kiviniemi, M. & Toro, J. & Juutinen, H. & Sahi, A. 2001. Päätöksentekijänä metsänhoitoyhdistyksessä. Helsinki: Kustannusosakeyhtiö Metsälehti.

L 10.7.1998/534. Laki metsähoitoyhdistyksistä.

Metsänhoitoyhdistys Pohjois-Pirkan kotisivut. Ei päiväystä. [Verkkosivu]. Metsänhoitoyhdistykset. [Viitattu: 23.1.2012]. Saatavana: <http://www.mhy.fi/pohjoispirkka/>

Mhy-vaalien 2008 yhteenveto. Ei päiväystä. [Verkkosivu]. Metsänhoitoyhdistykset. [Viitattu: 18.1.2012]. Saatavana: [http://www.mhy.fi/mhy/vaalit/fi\\_FI/vaaliyhteenveto/](http://www.mhy.fi/mhy/vaalit/fi_FI/vaaliyhteenveto/)

Rantala, S. 2008. Metsätalouden toimintaympäristö. Teoksessa: S. Rantala. Tapion Taskukirja. Helsinki: Metsäkustannus Oy, 77–92.

Rämö, A. & Mäkijärvi, L. & Toivonen, R. & Horne, P. 2009. Suomalaisen metsänomistajan profiili vuonna 2030. Helsinki: Pellervon taloudellinen tutkimuslaitos. Pellervon taloudellisen tutkimuslaitoksen raportteja 221

Tuhat tärkeää termiä: metsäsanasto. 2006. Helsinki: Metsäkustannus Oy.

Viitala, J. 2006. Metsänhoitoyhdistysten 100 vuotta: Miljoonan ihmisen metsäpalvelijaksi. Helsinki: Tietosanoma Oy.

Yksimielinen ehdotus metsäorganisaatioiden uudistamiseksi. 18.1.2009. [Verkkotiedote]. Helsinki: Maa- ja metsätalousministeriö. [Viitattu 24.1.2012]. Saatavana: [http://www.mmm.fi/fi/index/etusivu/tiedotteet/091218\\_medor.html](http://www.mmm.fi/fi/index/etusivu/tiedotteet/091218_medor.html)

# LIITTEET

## LIITE 1 Kyselylomake

### Metsänhoitoyhdistys Pohjois-Pirkan toiminnan kehittämiskysely valtuustolle

#### 1. Vastaajan taustatiedot

Sukupuoli Mies \_\_\_\_ Nainen \_\_\_\_

Ikä \_\_\_\_\_ vuotta

Metsäpinta-ala \_\_\_\_\_ ha

Ammatti \_\_\_\_\_

#### 2. Metsänhoitoyhdistyksen palvelut

Yhdistyksen palveluiden käyttö ja palveluiden laatu	Kuinka usein käytät palvelua			
	Arvosana palvelulle 1-5	1-2 vuoden välein	3-5 vuoden välein	harvem- min
<b>Metsänuudistaminen</b> raivaus, muokkaus, materiaalit, työ				
<b>Metsänhoito</b> taimikonhoito, nuoren metsän hoito, kemera				
<b>Suometsien hoito</b> kunnostusojitus, hakkuut, kemera				
<b>Metsänparannus</b> lannoitus, metsätiet				
<b>Puunmyyntisuunnitelma</b> rajaus, hinta- ja määräarvio, vertailu, metsänkäyttöilmoitus				
<b>Puukaupan toimeksianto</b> Kilpailuttaminen, kauppaehdot, valvonta				
<b>Hankintapalvelu</b> korjuu, erikois- ja tonttipuut?				
<b>Energiapuu</b> hakkuutähteet, kannot, nuoret metsät, kemera				
<b>Asiantuntijapalvelut</b> tila-arviot, LKV, rajalinjat, verotus, tuhoarviot, paikannuspalvelut				
<b>Metsäsuunnitelma</b> metsäsuunnittelu, verkkometsäsuunnitelma				
<b>Koulutuspalvelut</b> retket, koulutus, henkilökohtainen opastus, tapahtumat				
<b>Verkkopalvelut</b>				





Millä tavalla yhdistyksen toimintaa voisi kehittää?

---

---

---

### 3. Valtuuston toiminta

Onko valtuusto mielestäsi sopivan kokoinen? Jos ei, mikä olisi sopiva koko?

---

---

---

Oletko tyytyväinen valtuuston toimintaan? Jos et miksi?

---

---

---

Ajattelitko asettua ehdolle seuraavissa valtuustovaaleissa?

---

---

---

**Vapaa sana**

---

---

---

---

**Kiitoksia vastauksistanne!**

## LIITE 1 Saatekirje

Hei arvoisa metsänhoitoyhdistys Pohjois-Pirkan valtuuston jäsen!

Olen Tiina Syvälä, opiskelen Seinäjoen Ammattikorkeakoulussa metsätalousinsinööriksi ja nyt teen opinnäytetyötäni metsänhoitoyhdistys Pohjois-Pirkalle. Opinnäytetyöni aiheena on kysely MHY:n valtuuston jäsenille Metsänhoitoyhdistyksen kehittämistä.

Kyselyn tarkoituksena on selvittää valtuuston näkemykset ja ajatukset metsänhoitoyhdistyksen palveluiden ja toiminnan laadusta ja niiden kehittämistä. Vastausten pohjalta voidaan metsänhoitoyhdistystä kehittää vastaamaan paremmin metsänomistajien tarpeita. Kyselyn tulokset kootaan mahdollisimman pian vastausten saavuttua.

Ohesta löydät kyselylomakkeen. Vastaa kysymyksiin huolella; vastauksien pohjalta kehitetään yhdistyksen toimintaa ja palveluita. Vastaukset käsitellään luottamuksellisesti ja nimettömästi.

Vastaukset pyydän lähettämään oheisella palautuskuorella mahdollisimman pian, mutta **viimeistään perjantaina 19.8.** Postimaksu on maksettu puolestanne.

Ystävällisin terveisin

Tiina Syvälä