



**METSÄNOMISTAJIEN KIINNOSTUS  
YHTEISMETSÄN PERUSTAMISTA  
KOHTAAN POHJOIS-PIRKAN  
METSÄNHOITOYHDISTYKSEN TEISKON  
ALUEELLA**

Juha Vänninmaja

Opinnäytetyö  
Huhtikuu 2012  
Metsätalouden  
koulutusohjelma

## TIVISTELMÄ

Tampereen ammattikorkeakoulu  
Metsätalouden koulutusohjelma

JUHA VÄNNINMAJA

Metsänomistajien kiinnostus yhteismetsän perustamista kohtaan Pohjois-Pirkan metsänhoitoyhdistyksen Teiskon alueella

Opinnäytetyö 54 sivua, josta liitteitä 6 sivua  
huhtikuu 2012

---

Tutkimusten mukaan metsätalouden kannattavuus, neuvonnan tehokkuus ja metsätaloudellinen aktiivisuus voi heikentyä yksityismetsänomistuksen rakennemuutoksen vuoksi. Rakennemuutoksen suurimpia tekijöitä ovat metsänomistajakunnan ikääntyminen, tilakokojen pienentyminen sekä kuolinpesien omistusosuuksien kasvaminen. Yhteismetsien perustamisella voidaan vähentää rakennemuutoksen aiheuttamia haittoja. Samalla luodaan myös mahdollisuudet suurempien ja tehokkaampien alueiden muodostamiseen metsätalouden kannattavuuden parantamiseksi.

Tämän tutkimuksen tarkoituksena oli selvittää metsänomistajille kohdistetun postikyselyn avulla Pohjois-Pirkan metsänhoitoyhdistyksen Teiskon alueen metsänomistajien kiinnostusta yhteismetsiä kohtaan sekä heidän halukkuuttaan olla mukana mahdollisesti alueelle perustettavassa yhteismetsässä. Tutkimuksessa selvitettiin myös yhteismetsän perustamiseen ja toimintaan liittyvää lainsäädäntöä.

Tutkimuksen mukaan metsänomistajien kiinnostus yhteismetsää kohtaan on vähäistä, eikä yhteismetsän perustaminen alueelle herätä suurta kiinnostusta. Metsänomistajista 54 % ei ole lainkaan kiinnostunut yhteismetsän perustamisesta ja 44 % on siitä jossain määrin kiinnostunut. Metsänomistajista 2 % pitää yhteismetsää melko kiinnostavana vaihtoehtona yksityisomistukselle. Yhteismetsä kiinnostaa eniten kuolinpesien ja yhtymien osakkaita. Oman metsän omistajuudesta luopuminen sekä yhteismetsän osakkaiden mahdolliset ristiriidat nousivat yhteismetsän vähäisen kiinnostuksen keskeisimmiksi syiksi.

Yhteismetsän perustamisen edellytykset alueella ovat melko vähäiset. Yksittäisiä sukulaisten kesken perustettavia yhteismetsiä voidaan kuitenkin saada perustettua. Suuremman yhteismetsäalueen muodostaminen, johon kaikki halukkaat metsänomistajat voisivat liittyä, ei näytä tässä vaiheessa kovinkaan todennäköiseltä. Suuremman yhteismetsän perustaminen alueelle vaatisi jonkun yhteisön mukaan tuloa jo suunnitteluvaiheessa. Hyvällä tiedotuksella ja neuvonnalla voitaisiin saada metsänomistajat kiinnostumaan yhteismetsistä enemmän ja sitä kautta suuremman yhteismetsän perustaminen alueelle voisi olla mahdollista.

---

Asiasanat: yhteismetsä, yhteismetsälaki, yhteismetsäasetus, yhteisomistus

**ABSTRACT**

Tampere University of Applied Sciences  
Degree Programme in Forestry

JUHA VÄNNINMAJA:

Forest Owners Interest towards the Establishment of Collective Forest in Pohjois-Pirkka Forest Management Association in the Region of Teisko

Bachelor's thesis 54 pages, appendices 6 pages  
April 2012

---

Purpose of this study was to determine the willingness of Teisko area forest owners' of Pohjois-Pirkka forestry association, to be involved in the creation of collective forests. The aim was to examine which kind of possibilities the area has for establishment of the collective forests. The aim was also to identify different groups of forest owners, who could be interested in joint forest ownership. The study also investigated the establishment and operation of forest-related legislation.

According to the study with forest owners' the interest is low to the collective forest and establishing one got very little interest. 54 % percent of the owners were not interested at all, and 44 % were interested in with some extent. 2 % percent of the owners see collective forest rather interesting option compared to a private ownership. Estates and groups were most interested of collective forest. The main reasons for the low interest were giving up private ownerships, and possible contradictions between the partners.

Preconditions for the establishment of the collective forest in the area are pretty slim. Single cases between relatives are possible but formation of a bigger forest area, where all willing forest owners can join, doesn't seem to be very likely at this point.

---

Index terms: collective forest, joint ownership

## SISÄLLYS

1 JOHDANTO .....	6
2 AINEISTO JA MENETELMÄT .....	8
2.1 Perusjoukko ja otos .....	8
2.2 Kyselyn toteutus .....	8
2.3 Analyysimenetelmät .....	9
3 METSÄNOMISTUS JA METSÄNOMISTUSMUODOT .....	10
3.1 Yleistä.....	10
3.2 Yksinomistus ja aviopuolisoiden yhteisomistus .....	11
3.3 Jakamaton kuolinpesä.....	11
3.4 Yhtymä.....	12
3.5 Yhteismetsä .....	13
4 YHTEISMETSÄN EDUT JA HAASTEET .....	14
4.1 Yhteismetsän edut .....	14
4.2 Yhteismetsän haasteet .....	15
5 YHTEISMETSÄN PERUSTAMISEN VAIHEET.....	17
5.1 Perustamisen edellytykset.....	17
5.2 Perustamissopimus .....	17
5.3 Osuuksien suuruuden määrittäminen .....	18
5.4 Yhteismetsän muodostamistoimituksen hakeminen.....	19
5.5 Yhteismetsän muodostamistoimitus.....	19
5.6 Osakaskunnan ensimmäinen kokous .....	20
5.7 Ohjesäännön vahvistaminen.....	20
5.8 Ilmoitukset yhteismetsärekisteriin.....	21
5.9 Toiminnan käynnistäminen .....	21
6 TOIMIELIMET JA NIIDEN TOIMIVALTA .....	22
6.1 Yhteismetsän toimielimet ja ohjesääntö.....	22
6.2 Osakaskunnan kokous.....	23
6.3 Hoitokunta.....	25
6.4 Toimitsija .....	26
6.5 Toiminnanjohtaja tai muu metsäammattihenkilö .....	26
6.6 Viranomaiset.....	26
7 TOIMINTA JA TALOUS.....	28
7.1 Yhteismetsän toimiala .....	28
7.2 Yhteismetsän alueen käyttö .....	28
7.3 Metsäsuunnitelma .....	29
7.4 Metsästy- ja kalastusoikeuksien käyttö .....	29
7.5 Velanotto ja vakuudet.....	30
7.6 Ylijäämä.....	30
7.7 Kirjanpito, tilinpäätös ja tilintarkastus .....	31
7.8 Vahingonkorvausvastuu .....	31
8 YHTEISMETSÄN VEROTUS.....	32
8.1 Verovelvollisuus .....	32
8.2 Arvonlisävero .....	32
8.3 Ennakkovero .....	33
9 METSÄHOITOMAKSU JA KEMERA-HANKKEET.....	34
9.1 Metsänhoitomaksu.....	34

9.2 Kemera-hankkeet .....	35
10 TUTKIMUKSEN TULOKSET .....	36
10.1 Vastaajien taustatiedot.....	36
10.2 Metsätilan tiedot .....	37
10.3 Vastaajien suhtautuminen yhteismetsiin .....	41
11 YHTEENVETO JA JOHTOPÄÄTÖKSET.....	45
LÄHTEET .....	48
LIITTEET .....	49

## 1 JOHDANTO

Yksityismetsänomistuksen rakennemuutoksen vuoksi metsätalouden kannattavuus, neuvonnan tehokkuus ja metsätaloudellinen aktiivisuus voi heikentyä. Rakennemuutoksen suurimpia tekijöitä ovat metsänomistajakunnan ikääntyminen, tilakoon pientyminen sekä kuolinpesien omistusosuuksien kasvaminen. Tämä voi tulevaisuudessa heikentää teollisuuden puuhuoltoa ja maaseudun elinvoimaisuutta. (Rämö & Tilli 2007, 9-10.)

Yhteismetsien perustaminen ja laajentuminen ovat ratkaisuja yksityismetsänomistuksen rakennemuutoksen aiheuttamien haittojen vähentämiseksi. Yhteisomistus antaa hyvän mahdollisuuden sukupolvenvaihdokseen, ja samalla voidaan vähentää metsien pirstoutumista. Yhteismetsän perustaminen luo hyvät edellytykset tehokkaimpien ja suurempien metsäalueiden muodostamiselle metsätalouden kannattavuuden parantamiseksi. Hyvin organisoidun yhteisomistuksen on arvioitu lisäävän metsänomistajien aktiivisuutta ja suunnitelmallisen metsätalouden harjoittamista. Samoin on arvioitu, että heidän tavoitettavuuttaan parannetaan metsätalouden neuvonnallisessa mielessä (Rämö ym. 2007, 10.)

Yhteismetsän osakkaaksi ryhtyminen koetaan suomalaisessa metsänomistajakunnassa yleensä epämiellyttäväksi, koska oman metsän omistajuudesta luopuminen on monelle metsänomistajalle vaikea asia. Oman metsän takaisin saaminen yhteismetsästä erotessa ja osakkaiden mahdolliset ristiriidat luovat myös epätietoisuutta yhteismetsäomistajuutta harkittaessa. Pellervon taloustutkimuksen mukaan metsän omistaminen on metsäomistajille hyvin tunneperäinen asia, sillä metsän kautta moni on yhteydessä sukuunsa ja lapsuuden ympäristöönsä. Oma metsä on hyvin yleisesti tärkeä myös erilaisten aktiviteettien ympäristönä. Tunnearvoista ja toiminnallisista tavoitteista johtuen valtaosalle metsänomistajista metsän yksinomistus on yhteisomistusta mieluisampaa (Rämö ym. 2007, 68.)

Tutkimusalueeksi valitulla Pohjois-Pirkan metsänhoitoyhdistyksen Teiskon alueella ei ole yhtään yhteismetsää. Metsänomistajakunnan rakenne on kuitenkin samansuuntainen, kuin keskimäärin muualla maassa. Ikääntyneiden metsänomistajien ja

eläkeläisten määrä on suuri ja jakamattomien kuolinpesien osuus on merkittävä. Yhteismetsä olisikin monelle alueen metsätilalle hyvä vaihtoehto metsän omistusmuodoksi. Tilausta yhteismetsille voisi periaatteessa olla, mutta löytyykö alueelta yhteismetsien perustamisen edellytykset, sekä ovatko alueen metsänomistajat sitä mieltä, että niiden perustamiselle olisi riittävästi halukkuutta ja kiinnostusta. Etukäteen oli tiedossa, että alueella on muutamien sukujen metsäalueita, joiden liittämistä yhtenäiseksi alueeksi yhteismetsän tavoin on harkittu.

Tämän tutkimuksen tarkoituksena oli selvittää postikyselyn avulla Metsänhoitoyhdistys Pohjois-Pirkan Teiskon alueen metsänomistajien mielipiteitä ja kiinnostusta yhteismetsän perustamista kohtaan. Tutkimuksen tarkoituksena oli selvittää Pohjois-Pirkan metsänhoitoyhdistyksen Teiskon alueen metsänomistajien halukkuutta olla mukana yhteismetsän tai yhteismetsien perustamisessa. Tarkoituksena oli selvittää millaiset mahdollisuudet alueella ovat yhteismetsän perustamiselle. Tarkoituksena oli myös tunnistaa erilaisia metsänomistajaryhmiä, jotka voisivat olla kiinnostuneita yhteismetsäomistuksesta. Tutkimuksessa selvitettiin myös yhteismetsän perustamiseen ja toimintaan liittyvää lainsäädäntöä. Tutkimus tehtiin yhteistyössä Metsänhoitoyhdistys Pohjois-Pirkan kanssa ja ohjaavana opettajana toimi Eeva Sundström.

## 2 AINEISTO JA MENETELMÄT

### 2.1 Perusjoukko ja otos

Otantatutkimukseen yleensä päädytään silloin, kun perusjoukko on hyvin suuri ja koko perusjoukon tutkiminen tulisi liian kalliiksi. Otoksen tulee olla pienoiskuva tutkittavasta perusjoukosta, jotta tulokset olisivat mahdollisimman luotettavia. Lisäksi sen on vastattava perusjoukkoa tutkittavien ominaisuuksien suhteen. Systemaattisessa otannassa perusjoukosta poimitaan tasaisin välein yksiköitä otokseen. Tasaväliotanta edellyttää, että perusjoukko on tutkittavien ominaisuuksien osalta satunnaisessa järjestyksessä, esimerkiksi aakkosjärjestyksessä. Otokseen perustuva tutkimus ei anna koskaan täysin täsmällistä tulosta. Tulokseksi saadaan arvio, jonka vakuudeksi voidaan esittää laskennallinen virhemarginaali. (Heikkilä 2010, 33–42.)

”Ei ole pakko koko valtamerta juoda, jos haluaa suolaista vettä maistaa. Aina ei ole pakko tutkia koko sitä joukkoa, josta tietoa halutaan.” (Heikkilä 2010, 33.)

Tutkimuksen perusjoukon muodostivat kaikki Pohjois-Pirkan metsänhoito-yhdistyksen Teiskon alueella rekisterissä olevat yhteensä noin 750 metsänomistajaa. Perusjoukkoon eivät kuuluneet metsänhoito-maksusta vapautetut metsätilat. Osoitelähteenä käytettiin Pohjois-Pirkan metsänhoito-yhdistyksen omaa metsänomistajarekisteriä. Otanta suoritettiin systemaattisella otannalla valitsemalla joka kolmas metsänomistaja mukaan tutkimukseen, jolloin otokseen suuruudeksi muodostui 248.

### 2.2 Kyselyn toteutus

Tutkimus toteutettiin otokseen valituille metsänomistajille laajana alueellisena postikyselynä. Se tavoitti noin 30 % Teiskon alueen metsänomistajista. Kyselylomake (liite 2) testautettiin muutamalla metsätoimihenkilöllä ja metsänomistajalla ennen postittamista, jonka jälkeen siihen tehtiin vielä tarkennuksia ja

selvennyksiä. Kyselylomake saatekirjeellä (liite 1) varustettuna lähetettiin metsänomistajille joulukuussa 2011 ja vastausaikaa annettiin noin kaksi viikkoa. Saatekirjeessä oli myös linkki, jonka kautta metsänomistajat pystyivät vaihtoehtoisesti vastaamaan kyselyyn sähköisesti e-lomakkeella.

Vastauksia kyselyyn saatiin yhteensä 99 kappaletta. Näistä kolme lomaketta oli vajaasti täytettyjä, eikä niitä hyväksytty mukaan tutkimusaineistoon. Otoksesta poistettiin myös kaksi metsänomistajaa, joita kirje ei tavoittanut. Lopulliseksi otoksen kooksi muodostui 243 metsänomistajaa ja vastausprosentiksi 39 %. Näin ollen vastausten määrää voidaan pitää tulosten luotettavuuden kannalta riittävänä. Vastausprosentti oli hyvä viime vuosina tehtyihin vastaaviin metsänomistajakyselyihin verrattuna. Kaikki vastaukset saatiin kirjeitse, eikä yhtään vastausta palautettu mahdollisella sähköisellä e-lomakkeella, vaikka lomake todettiin hyväksi ja toimivaksi.

### 2.3 Analyysimenetelmät

Kvantitatiivisen tutkimusmenetelmän avulla selvitetään lukumääriin ja prosenttiosuuksiin liittyviä kysymyksiä. Tämänlainen tutkimusmenetelmä edellyttää riittävän suurta ja edustavaa otosta. Tutkimusasioita kuvataan numeeristen suureiden avulla ja tuloksia voidaan havainnollistaa taulukoin ja kuvioin. Kvantitatiivisella tutkimuksella saadaan yleensä kartoitettua olemassa oleva tilanne hyvin, mutta ei pystytä tarkasti selvittämään asioiden syitä (Heikkilä 2010, 16.)

Tämän kvantitatiivisen tutkimuksen vastausten analysoinnissa käytettiin Microsoftin Excel 2010 taulukkolaskentaohjelmaa sekä SPSS 20.0 tilastointiohjelman ristiintaulukointia, jonka avulla selvitettiin eri tekijöiden vaikutusta yhteismetsän perustamisen kiinnostavuuteen. Analysoinnissa selittävinä muuttujina käytettiin metsänomistajaa ja metsätilaa koskevia muuttujia. Metsänomistajan taustatietoina olivat sukupuoli, ikä, koulutustaso ja ammattiasema. Metsätilaa koskevia tunnuksia mitattiin mm. omistusmuodolla, pinta-alalla, metsänomistuksen päätavoitteella, puunmyynnillä ja matkan pituudella metsätilalle.

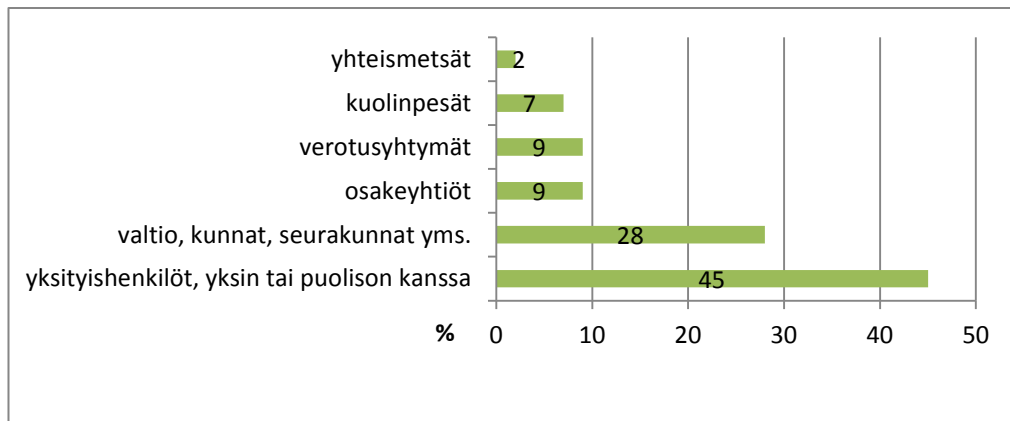
### 3 METSÄNOMISTUS JA METSÄNOMISTUSMUODOT

#### 3.1 Yleistä

Suomessa suurin osa metsämaasta on yksityismetsänomistajien omistuksessa. He omistavat noin 60 % Suomen metsäpinta-alasta ja lähes 65 % kokonaispuustosta. (Metsätalastollinen vuosikirja 2010.) Yksityismetsänomistajien ryhmän muodostavat yksin tai yhdessä aviopuolison kanssa metsätilan omistavat, kuolinpesät sekä yhtymät. Metsämaata omistetaan tavallisesti yksin tai puolison kanssa yhdessä. (kuvio 1). Metsänomistajan kuoleman jälkeen syntynyt jakamaton kuolinpesä on myös tavanomainen omistusmuoto. Kun metsää omistetaan määräosin lasten, sisarusten tai muiden henkilöiden kanssa, omistusmuotoa kutsutaan yhtymäksi. Yhteismetsä voi olla myös metsänomistusmuoto, jolloin sen osakkaat muodostavat yhteismetsän osakaskunnan (Jauhiainen 2012, 17.)

Huhtikuussa 2011 yhteismetsiä oli 192 ja niiden pinta-ala oli 540 500 hehtaaria. Tämä on noin 4,5 prosenttia yksityismetsien pinta-alasta ja noin 2 % koko maan metsäpinta-alasta. On arvioitu, että yhteismetsiä perustettaisiin vuosittain noin 50, jolloin niiden pinta-ala voisi seuraavan 10 vuoden aikana kasvaa jopa 800 000 hehtaariin (Metsätalouden kehittämiskeskus Tapio 2011.)

Yhteismetsiä on mahdollista muodostaa eri tavoin: perustamalla uusia yhteismetsiä, liittämällä metsäalueita yhteismetsään osuuksia vastaan tai siten, että yhteismetsä ostaa lisää metsää. Laajeneminen on aina ensisijaisesti yhteismetsän tai uutta yhteismetsää perustavien metsänomistajien oma päätös ja siten tahdonvarainen asia. Yhteismetsän perustaminen ja yhteismetsään liittyminen palvelee erityisesti metsänomistajia, jotka hakevat taloudellista tuottoa ja metsäomaisuutensa hoidon helppoutta (Metsätalouden kehittämiskeskus Tapio 2011.)



KUVIO 1. Metsämaan omistus Suomessa

### 3.2 Yksinomistus ja aviopuolisoiden yhteisomistus

Yksityishenkilöt voivat omistaa metsää omissa nimissään tai puolison kanssa. Aviopuolisilla voi olla myös yhteisiä metsäkiinteistöjä, jolloin metsän käyttöpäätöksiin tarvitaan molempien suostumus. Aviopuolisot voivat yksin päättää omissa nimissään olevan metsän käyttöpäätöksistä, vaikka puolisoilla olisi avio-oikeus metsään. Avioehto tulee voimaan vasta avioliiton purkautuessa tai puolison kuoleman jälkeen. Yksityishenkilö voi omistaa metsää myös kuolinpesän tai yhtymän osakkaana. Aviopuolisot ovat omistuksen ja perintökaaren suhteen vieraita toisilleen vaikka verotuksessa ja sosiaaliturvassa heidät saatetaan joskus rinnastaa aviopuolisoihin (Kiviniemi 2011, 9.)

Yksinomistus ja aviopuolisoiden yhteisomistus sopii kaikille, jotka ovat kiinnostuneita metsänomistuksesta joko taloudellisista tai muista syistä. Metsätalouden kannattavuuden parantamiseksi heillä olisi oltava mahdollisuus käyttää omaa työpanosta, koska tulos- ja talousorientoitunut metsänomistus vaatii yleensä hyvää metsäalan osaamista (Metla 2012).

### 3.3 Jakamaton kuolinpesä

Kuolinpesässä osakkaiden on tehtävä kuolinpesää koskevat päätökset yhdessä ja yksimielisesti. Kuolinpesien on toimittava äänestämällä saadun enemmistöpäätöksen

turvin, muutoin suunniteltu hanke, esimerkiksi puukauppa raukeaa, jollei yksimielistä päätöstä saada syntymään. Kiireellisistä päätöksistä voi kuitenkin päättää yksikin osakas, jos muita ei ehditä tavoittaa. Tämänlaisia tapauksia voi olla esimerkiksi nopea myrskytuhopuiden korjuu pilaantumisvaaran vuoksi (Kiviniemi 2011, 9.)

Päätöksenteon helpottamiseksi kuolinpesän osakkaat voivat valtuuttaa jonkun osakkaan tai ulkopuolisen tahon päättämään puukaupoista ja metsänhoidosta mahdollisesti olemassa olevan metsäsuunnitelman mukaisesti. Yksimielisen päätöksen saaminen voi olla joskus lähes mahdotonta ja ajaututaan pattitilanteeseen. Tämänlaisissa tapauksissa kuolinpesä voi hakea käräjäoikeudelta pesänselvittäjän määräämistä, joka voi tehdä puukaupan kuolinpesän tilalta esimerkiksi eräänntyneiden laskujen maksamista varten, jos kuolinpesässä ole muuta varallisuutta (Kiviniemi 2011, 10.)

Kuolinpesästä voidaan perinnönjakosopimuksella muodostaa yhtymä. Tämä olisi kuolinpesille usein parempi vaihtoehto kuin tilan jakaminen pieniin lohkoihin. Samalla vältettäisiin metsätilan pirstoutuminen.

Omistusmuotona kuolinpesä on järkevä silloin, kun erillisverovelvollisuudesta on hyötyä. Tämänlaisia tapauksia ovat esimerkiksi, kun kuolinpesällä on ansiotuloja tai osakkaina on lapsia tai opiskelijoita, jolloin he eivät tulojen ja varallisuuden takia menetä oikeutta opinto- ja asumistukiin. Kuolinpesä omistusmuotona on myös toimiva silloin, kun metsätilan käytöstä ei ole kuolinpesän jäsenten kesken erimielisyyttä (Metla 2012).

### 3.4 Yhtymä

Yhtymä (verotusyhtymä) syntyy silloin, kun tilan osakkaina on murtolukuosuuksin vanhempien lisäksi lapsia tai muita henkilöitä. Näin voi tapahtua esimerkiksi vanhempien lahjoittaessa osan metsätilasta lapsilleen tai metsästyskaverien ostaessa yhteisen metsäpalstan. Yhtymässä on kuolinpesän tavoin tehtävä päätökset yksimielisesti, mutta erimielisyyksien sattuessa voidaan hakea käräjäoikeudelta lupaa

kiistanalaiseen toimenpiteeseen tai yhteistä omaisuutta hoitamaan voidaan määrätä uskottu mies. Yhtymän voi purkaa yksikin osakas hakemalla maanmittaustoimistosta halkomistoimitusta. Tämä on kuitenkin huomattavasti kalliimpi vaihtoehto kuin yhtymän sovinnossa tehty lohkominen (Kiviniemi 2011, 12.) Yhtymä soveltuu pienen omistajajoukon metsänomistusmuodoksi (Metla 2012.)

### 3.5 Yhteismetsä

Yhteismetsä on kiinteistöille kuuluva yhteinen alue, jonka kestävän metsätalouden harjoittamisesta vastaa osakaskunnan valitsema hoitokunta tai toimitsija. Osakaskunta muodostuu yhteismetsän osakkaista, jotka ovat yhteismetsän jäseniä (yhteismetsälaki 14.2.2003/109.)

Yhteismetsän on toimittava yhteismetsälain mukaisesti, jonka noudattamista valvoo metsäkeskus. Metsäkeskuksella ei kuitenkaan ole mitään pakkokeinoja käytettävissään yhteismetsälain noudattamatta jättämiseen. Toiminta on oltava lain määräämän metsäsuunnitelman mukaista yhteismetsän osakkaiden hyväksi. Yhteismetsän alueita voidaan käyttää muuhunkin kuin metsätalouden harjoittamiseen, jos se katsotaan taloudelliseksi ja tarkoituksenmukaiseksi. Päätökset tehdään demokraattisesti osakaskunnan kokouksessa, joka on järjestettävä vähintään kerran vuodessa (yhteismetsälaki 14.2.2003/109.)

Yhteismetsä on sopiva omistusmuoto metsän yhteisomistukseen varsinkin keskisuudessa ja suuressa mittakaavassa, sekä esimerkiksi suvun metsien omistusmuotona. Se sopii hyvin sellaisille metsänomistajille, joilla ei ole pyrkimystä toimia itse metsänomistajuuden eteen. Poikkeuksena ovat kuitenkin pienet suvun yhteismetsät, jolloin yhteismetsän perustaminen on ollut järkevää metsätilan pirstoutumisen vuoksi (Metla 2012.)

## 4 YHTEISMETSÄN EDUT JA HAASTEET

### 4.1 Yhteismetsän edut

Metsien pirstoutumista halutaan vähentää ja siksi yhteismetsien perustamista ja uusien osakkaiden liittymistä yhteismetsiin tuetaan eri tavoin. Yhteismetsään liittyminen tai yhteismetsän perustaminen on edullista, sillä varainsiirto- tai luovutusvoittovero ei tällöin peritä. Myös kiinteistötoimitukset ovat myös ilmaisia näissä tapauksissa. (Metsätalouden kehittämiskeskus Tapio 2012.)

Metsäverotus on alhaisempaa yhteismetsillä kuin yksityishenkilöillä. Vero on yhteismetsillä puunmyynnistä ja pääomatuloista vuodesta 2012 alkaen 28 %, kun se vastaavasti yksityishenkilöillä on 30 %. Yhteismetsän vuosittain jakama ylijäämä on osakkaille verovapaata tuloa (Metsätalouden kehittämiskeskus Tapio 2012.)

Yhteismetsän hoitokunta tai osakaskunnan valitsema yksityishenkilö hoitaa metsää metsäsuunnitelman mukaisesti. Metsäsuunnitelman mukainen käyttö mahdollistaa osakkaille tasaisen, maksimaalisen ja jatkuvan tuoton jakamisen (Metsätalouden kehittämiskeskus Tapio 2012). Metsäsuunnitelmaan perustuva metsänhoito on yhteismetsien suuri vahvuus ja samalla niiden tuoton takaaja. Yhteismetsiä hoidetaan yleensä hyvän metsänhoidon vaatimusten mukaisesti ja niiden metsänhoito- ja metsänparannustöihin sijoitetaan keskimäärin hehtaaria kohti enemmän varoja kuin yksityismetsissä. Nämä yhteiset tekijät tekevät yhteismetsistä haluttuja yhteistyökumppaneita puunostajille (Matilainen 2008.) Yhteismetsä on oikeutettu kestävän metsätalouden rahoituslain mukaisiin hankkeisiin, jos sen pinta-alasta yli puolet on yksityisomistuksessa (Metsätalouden kehittämiskeskus Tapio 2012).

Yhteismetsää hoidetaan suurempana yksikkönä, jolloin myyntipuun yksikköhinnat nousevat ja hoitotöiden yksikkökustannukset pienenevät. Näin ollen yhteismetsän metsätalouden kannattavuus saadaan parhaalle mahdolliselle tasolle. Suurempi yhteismetsä tarjoaa hyvät laajenemismahdollisuudet virkistyskäytölle ja metsästykselle (Metsätalouden kehittämiskeskus Tapio 2012.)

Yhteismetsäosakkuus on helppo ja vaivaton metsänomistusmuoto (Metsätalouden kehittämiskeskus Tapio 2012). Se sopisi hyvin valtaosalle metsänomistajista metsänomistusmuodoksi (Matilainen Jukka 2008, 21). Yhteismetsän hallintomalli on toimiva ja hyvin samantyyppinen kuin taloyhtiöissä sekä muissa yhteisten alueiden osakaskunnissa. Päätökset tehdään enemmistöpäätöksellä osakaskunnan kokouksessa, joka kokoontuu vähintään kerran vuodessa (Metsätalouden kehittämiskeskus Tapio 2012.)

Tasapuolinen perinnönjako voi olla monelle perikunnalle vaikeaa tai lähes mahdotonta. Yhteismetsän perustaminen on harkinnan arvoinen ratkaisu sukupolvenvaihdosta suunnitteleville metsänomistajille, sillä yhteismetsän osuuksien siirtäminen perillisten nimiin on helppoa ja yksinkertaista. Perinnönjaossa onkin helpompi jakaa yhteismetsä osuuksiin kuin alkaa pilkkomaan metsätilaa pienemmiksi palstoiksi perikunnan osakkaille. Samalla estetään metsätilan pirstoutuminen ja säilytetään perillisten siteet suvun metsään (Metsätalouden kehittämiskeskus Tapio 2012.)

#### 4.2 Yhteismetsän haasteet

Yhteismetsän hallinto on vaativaa ja hallinnon onnistumista pidetään yhtenä suurimpana haasteena yhteismetsän toiminnassa. Yhteismetsää on hallinnoitava yhteismetsälain säännöksiin ja toimittava laaditun ohjesäännön mukaisesti. Toiminnan onnistumiseksi ohjesäännöt on syytä suunnitella huolellisesti yksityiskohtia myöden jo yhteismetsän perustamisvaiheessa, jotta ylimääräisiltä erimielisyyksiltä vältyttäisiin. Hallintokustannukset voivat helposti nousta yhteismetsässä korkeaksi (Kiviniemi 2011.)

Tasaisista hakkuista johtuen yhteismetsän osakkaat saavat tasaisen ja maksimaalisen tuoton, joka tilitetään 1-2 kertaa vuodessa. Tämän vuoksi yhteismetsästä on vaikeaa irrottaa nopeasti suuria tuloja yksittäisen osakkaan äkillisiin rahantarpeisiin tai investointeihin (Metsätalouden kehittämiskeskus Tapio 2012.)

Suurin haaste yhteismetsien lisääntymiselle ja laajentumiselle on metsänomistajien ”kolhoosin pelko”. Tiedonpuutteen vuoksi yhteisomistusta vieroksutaan tarpeettomasti eikä sen hyötyjä osata nähdä eikä arvioida objektiivisesti (Matilainen 2008).

Oman metsän omistajuudesta luopuminen on monelle metsänomistajalle vaikeaa. Pellervon taloustutkimuksen mukaan metsän omistaminen on metsäomistajille hyvin tunneperäinen asia, sillä metsän kautta moni on yhteydessä sukuunsa ja lapsuuden ympäristöönsä. Oma metsä on hyvin yleisesti tärkeä myös erilaisten aktiviteettien ympäristönä. Tunnearvoista ja toiminnallisista tavoitteista johtuen valtaosalle metsänomistajista metsän yksinomistus on yhteisomistusta mieluisampaa (Rämö ym. 2007, 68.)

## 5 YHTEISMETSÄN PERUSTAMISEN VAIHEET

### 5.1 Perustamisen edellytykset

Kiinteistöjen omistajat voivat yhteismetsälain 5§:n mukaan perustaa yhteismetsän tekemällä sitä koskevan perustamissopimuksen (yhteismetsälaki 14.2.2003/109). Yhteismetsälaki ja kiinteistönmuodostamislaki määrittelevät yhteismetsän perustamisen säännöksiä, joiden mukaisesti perustamisvaiheessa on meneteltävä (Kiviniemi & Matilainen & Havia 2008, 6.)

Yhteismetsän perustamiseen tarvitaan vähintään kaksi metsänomistajaa. Tosin lohkottaessa tai halottaessa kiinteistöä, omistaja voi pyytää kiinteistön alueen tai sen osan muodostamista yhteismetsäksi jakotoimituksessa määräytyville kiinteistöille. Tämä toimenpide voi helpottaa huomattavasti myöhemmässä vaiheessa perinnönjaon toteutumista (Kiviniemi ym. 2008, 6.)

Ennen yhteismetsän perustamissopimuksen tekemistä perustavien osakkaiden on tarpeellista perehtyä yhteismetsän tarkoituksenmukaisuuteen ja toimintaperiaatteeseen, jonka jälkeen he tietävät paremmin mihin ovat tosiasiasa ryhtymässä. Erityisesti yhteismetsälaki on jo tässä vaiheessa selvítettävä tarkasti. Jo ensimmäisissä alustavissa neuvotteluissa olisi tarpeellista aloittaa yhteismetsän osakaskunnan ohjesäännön valmistelu ja käsittely ainakin luonnosversiona (Kiviniemi ym. 2008, 6.)

### 5.2 Perustamissopimus

Kiinteistöjen omistajat voivat perustaa yhteismetsän tekemällä ja allekirjoittamalla sitä koskevan kirjallisen perustamissopimuksen. Perustamissopimus voidaan myös tehdä yhteismetsän muodostamistoimituksessa, jollei sitä ei ole aikaisemmin tehty. Perustamissopimuksen pitää sisältää ehdotus ohjesäännöksi ja siitä on lisäksi mainittava:

- 1) perustajien täydelliset nimet, osoitteet, asuinpaikat ja syntymäajat

- 2) yhteismetsäksi muodostettavat alueet
- 3) muodostettavan yhteismetsän osakaskiinteistöt ja niiden omistajat, osakaskiinteistöille tuleva yhteismetsäosuus tai peruste sen määrittämiseksi sekä yhteismetsän muodostamiseen liittyvät korvaukset tai korvausten laskemisperusteet, jollei niitä kokonaan tai osaksi jätetä yhteismetsän muodostamista koskevassa kiinteistötoimituksessa määrättäviksi (Yhteismetsälaki 14.2.2003/109.)

Yhteismetsän perustamissopimukseen voi kirjoittaa yhteismetsän mahdollisen nimen ja kotipaikan. Näiden tulee ilmetä myös ohjesääntöehdotuksessa. Etukäteen suunniteltu ja hyvin valmisteltu ohjesääntöehdotus on tarpeellinen ennen muodostamistoimitusta, koska sen laatiminen ei kuulu muodostamistoimituksen toimenpiteisiin. Tosin perustamissopimukseen ja siihen liittyvään ohjesääntöehdotukseen voidaan tehdä muutoksia vielä muodostamistoimituksen yhteydessä, jos kaikki sopijaosapuolet ovat paikalla (Kiviniemi ym. 2008, 7.)

### 5.3 Osuuksien suuruuden määrittäminen

Kiinteistönmuodostamislain 10 luku säätelee yhteismetsän muodostamista. Keskeisempiä ovat säännökset, jotka koskevat osuuksien suuruuksien määrittämistä sekä yhteismetsän muodostamisen johdosta suoritettavia korvauksia. Lähtökohtana osuuksien ja korvausten määrittämiselle on, ettei minkään kiinteistön omistajan varallisuusasema yhteismetsän perustamisen johdosta heikkene (Kiinteistönmuodostamislaki 12.4.1995/554.)

Yhteismetsän tulevat osakkaat voivat sopia käyttävätkö osuuksien suuruuksien määrittämiseen jyvitysarvo- tai kokonaisarvomenettelyä. Osuuksien suuruudet voidaan määrittellä tosin myös muulla periaatteella, esimerkiksi siten, että määrittämisperiaatteena käytetään muutoin kokonaisarvoa, mutta olemassa olevat rakennukset korvataan rahana. Osakkaat voivat myös sopia suoraan käytettävät osuusluvut ilman mitään tarkkoja arvioita. Ehtona kuitenkin on, ettei sopimus loukkaa kenenkään oikeutta (Kiviniemi ym. 2008, 8.)

Yhteismetsän perustamisvaiheessa on tarkoituksenmukaista ja suositeltavaa sopia osakaskiinteistölle tulevien ja yhteismetsäosuuksien suuruudet, varsinkin jos yhteismetsään tulevat alueet ja niiden puusto ja mahdolliset erityisarvot tunnetaan tarkoin. Jos näin ei kuitenkaan voida tai haluta menetellä voidaan käyttää kokonaisarvoperiaatetta osuuksien suuruuden määrittämiseen, mikäli jyvitysarvoperiaatteen käyttöön ole erityistä syytä. Jyvitysarvomenetelmässä todellisen puuston ja tuottopuuston välinen ero korvataan rahalla. Runsaspuustoisen tai erityisarvoja sisältävän kiinteistön omistaja, kuten sora-alue, kivilouhimo tai ranta-alue saa jyvitysarvomenetelmää käytettäessä tilikorvauksen, jota todennäköisesti käsitellään verotuksessa myyntitulona (Kiviniemi ym. 2008, 8.)

#### 5.4 Yhteismetsän muodostamistoimituksen hakeminen

Yhteismetsä muodostetaan yleensä sitä varten tehtävässä kiinteistötoimituksessa. Tosin se voidaan muodostaa myös uusjaon, halkomisen tai jakosopimukseen perustuvan lohkomisen yhteydessä. Muodostamistoimitusta haetaan perustettavan yhteismetsän sijaintikunnan maanmittaustoimistolta. Hakemus on tehtävä kirjallisena ja toimitusta voi hakea henkilö, joka on valmis yhteismetsän perustamissopimuksella liittämään maata perustettavaan yhteismetsään (Kiviniemi ym. 2008, 8.)

#### 5.5 Yhteismetsän muodostamistoimitus

Yhteismetsä muodostetaan kiinteistönmuodostamislain mukaisessa toimitusmiesten tekemässä muodostamistoimituksessa. Toimituksessa vahvistetaan yhteismetsäosuuksien määräysperuste, osakaskiinteistöille tulevat osuudet sekä yhteismetsän osuuksien kokonaismäärä. Mahdolliset rasiteoikeudet ja osuudet yhteisiin vesi- ym. alueisiin on selvitettävä, sillä ne eivät voi siirtyä kiinteistön mukana yhteismetsään. Toimitus on hakijoille ilmainen, sillä se korvataan kokonaisuudessaan valtion varoista (Kiviniemi ym. 2008, 8.) Toimituksen jälkeen maanmittaustoimisto merkitsee yhteismetsän kiinteistörekisteriin ja ilmoittaa sen perustamisesta alueellisen metsäkeskuksen viranomaisille (valtioneuvoston asetus yhteismetsistä 163/2003).

## 5.6 Osakaskunnan ensimmäinen kokous

Metsäkeskuksen tulee kutsua kaikki yhteismetsän osakkaat ensimmäiseen kokoukseen kolmen kuukauden kuluttua siitä, kun yhteismetsä on merkitty kiinteistörekisteriin. Kokous on kutsuttava koolle kirjeitse vähintään 14 päivää aikaisemmin (valtioneuvoston asetus yhteismetsistä 163/2003.)

Osakaskunnan ensimmäisen kokouksen avaa koolle kutsuvan metsäkeskuksen edustaja, minkä jälkeen kokous järjestäytyy normaalin kokousmenettelyn mukaisesti valiten kokoukselle puheenjohtajan, sihteerin, pöytäkirjantarkastajat ja ääntenlaskijat. Kokouksen alussa on myös vahvistettava asialista ja osallistujaluettelo sekä mahdollista äänestystä varten osakkaiden osuuksien määrään pohjautuva äänestysluettelo (Kiviniemi ym. 2008, 9.)

Osakaskunnan on valittava ensimmäisessä kokouksessaan hoitokunta, jonka tehtävänä on huolehtia perustettavalle yhteismetsälle metsäsuunnitelma ja ohjesääntö (valtioneuvoston asetus yhteismetsistä 163/2003). Hoitokunta voi myös päättää, että valmisteltu ehdotus ohjesäännöksi esitetään osakaskunnalle hyväksyttäväksi jo ensimmäisessä kokouksessa (Kiviniemi ym. 2008, 9).

## 5.7 Ohjesäännön vahvistaminen

Osakaskunnan ohjesääntö on viivytyksettä toimitettava alueensa metsäkeskuksen viranomaistoiminnon vahvistettavaksi (valtioneuvoston asetus yhteismetsistä 163/2003). Metsäkeskuksen on vahvistettava ohjesääntö, jollei se ole lainvastainen tai loukkaa yhteismetsän osakkaiden yhdenvertaisuutta (Yhteismetsälaki 14.2.2003/109).

## 5.8 Ilmoitukset yhteismetsärekisteriin

Yhteismetsän osakaskunnan on viivytyksettä ilmoitettava metsäkeskuksen julkiseen yhteismetsärekisteriin:

- 1) yhteismetsän osakaskunnan ohjesääntö ja sen muutokset
- 2) hoitokunnan jäsenet, varajäsenet ja toimitsijat sekä heidän kotipaikkansa ja osoitteensa
- 3) yhteismetsän toiminimen kirjoittamiseen oikeutetut henkilöt sekä heidän kotipaikkansa ja osoitteensa (Yhteismetsälaki 14.2.2003/109).

Tämän toimenpiteen jälkeen yhteismetsälain ja kiinteistönmuodostuslain mukainen yhteismetsän perustaminen on virallisesti loppuunsaatettu ja toiminta voidaan aloittaa (Kiviniemi ym. 2008, 9).

## 5.9 Toiminnan käynnistäminen

Yhteismetsän osakkaiden valitsema hoitokunta toimeenpanee osakaskunnan päätökset ja huolehtii osakaskunnan käytännön toiminnasta. Perustetun yhteismetsän hoitokunnan päätehtävänä onkin huolehtia yhteismetsän hallinnosta ja toiminnan asianmukaisesta järjestämisestä. Hoitokunnan on jo toiminnan alkuvaiheessa huolehdittava muiden viranomaisten, kuten verottajan ja erilaisten järjestöjen kanssa tehtävän yhteistyön käynnistämisestä (Kiviniemi ym. 2008, 9.)

Yhteismetsällä on oltava yhteismetsälain mukainen kestävän metsätalouden harjoittamisen vaatimukset täyttävä metsätaloussuunnitelma (yhteismetsälaki 14.2.2003/109). Kestävän metsätalouden harjoittamista osakkaiden hyväksi ryhdytään hoitokunnan toimesta toteuttamaan noudattamalla metsäsuunnitelmassa ehdotettuja hakkuu- ja metsänhoitotöitä heti toiminnan käynnistyttyä. Mikäli metsäsuunnitelmaa vielä tässä vaiheessa puuttuu, käynnistetään sen laatiminen viipymättä (Kiviniemi ym. 2008, 9.)

## 6 TOIMIELIMET JA NIIDEN TOIMIVALTA

### 6.1 Yhteismetsän toimielimet ja ohjesääntö

Yhteismetsän osakkaat ovat osakaskiinteistön omistajia, jotka muodostavat yhteismetsän osakaskunnan. Osakaskunnan tehtävänä on järjestää yhteismetsää koskevien asioiden hoito (Yhteismetsälaki 14.2.2003/109.)

Osakaskunnan toimintaa varten on laadittava ja hyväksyttävä ohjesääntö, jossa määritellään tarkemmin toiminnan järjestäminen (Yhteismetsälaki 14.2.2003/109). Ohjesäännön on oltava yhteismetsälain mukaisia, eikä se saa loukata osakkaiden yhdenvertaisuutta.

Yhteismetsälain 16 §:n mukaan on yhteismetsän ohjesäännössä mainittava seuraavat asiat:

- 1) yhteismetsän osakaskunnan nimi ja se kunta, joka on osakaskunnan kotipaikka;
- 2) milloin osakaskunnan varsinainen kokous pidetään ja, jos sellaisia kokouksia on useita, mitkä asiat kussakin kokouksessa käsitellään;
- 3) hoitokunnan kokoonpano ja toimikausi;
- 4) miten metsäntuotteiden myynti yhteismetsästä on järjestettävä;
- 5) miten yhteismetsän ja osakaskunnan omistaman alueen muu kuin metsätaloustaloustyö on järjestettävä;
- 6) tilikausi ja milloin tilinpäätös on tehtävä;
- 7) mitä hoitokunnan vuosikertomuksen tulee sisältää;
- 8) millä tavoin osakaskunnan hallinnon ja varainhoidon tarkastus on järjestettävä;
- 9) miten osakaskunnan kokous on kutsuttava koolle ja muut tiedonannot osakkaille toimitettava; sekä
- 10) muut osakaskunnan asioiden hoitoa varten tarpeelliset seikat (Yhteismetsälaki 14.2.2003/109.)

Malliohjesääntöjä on saatavilla mm. Eteläisen Suomen yhteismetsät ry:stä. Niillä ei kuitenkaan ole normin luonnetta, joten osakaskunta voi muokata sääntöjä oman toimintansa mukaiseksi. Sääntöjä muunneltaessa tulee kuitenkin huomioida, ettei niitä tehdä lain vastaisiksi. Lakia tullaan noudattamaan, jos tehdyt ohjesäännöt ovat joltain osin ristiriidassa yhteismetsälain kanssa (Kiviniemi ym. 2008, 10.)

Osakaskunnan päätösvaltaa käyttävät yhteismetsälain ja ohjesäännön mukaisesti yhteismetsän osakaskunnan kokous, hoitokunta ja toimitsija. Yhteismetsän palveluksessa ja toiminnassa voi lisäksi olla toimihenkilöitä, joilla on oikeus toimia osakaskunnan puolesta toimenkuvansa mukaisesti. Hoitokunta voidaan kokonaan tai osittain korvata toimitsijalla ja tämän varamiehellä, jolloin toimitsijan tehtävät ja asema ovat samat kuin hoitokunnalla (Kiviniemi ym. 2008, 10.)

## 6.2 Osakaskunnan kokous

Yhteismetsän korkein päättävä elin on osakaskunnan kokous. Yhteismetsälain 8 §:n mukaan säädetään kokouksessa päätettävistä asioista seuraavaa:

- 1) ohjesäännön hyväksymistä;
- 2) hoitokunnan puheenjohtajan ja muiden jäsenten sekä tilintarkastajien palkkioita;
- 3) hoitokunnan jäsenten ja heidän varajäsentensä valitsemista ja vapauttamista tehtävästään sekä jonkun jäsenistä valitsemista hoitokunnan puheenjohtajaksi ja jonkun varapuheenjohtajaksi, jollei puheenjohtajan ja varapuheenjohtajan valinta ohjesäännön mukaan kuulu hoitokunnalle;
- 4) osakaskunnan toimintasuunnitelmaa ja talousarviota;
- 5) tilinpäätöstä, tilintarkastajan valitsemista sekä vastuuvapauden myöntämistä;
- 6) ylijäämän käyttämistä;
- 7) velan ottamista ja panttioikeuden perustamista osakaskunnan omaisuuteen, jollei ohjesäännössä asiasta toisin määrätä;  
(28.12.2007/1497)
- 8) metsäsuunnitelmaa;

- 9) yhteismetsään kuuluvan alueen käyttämistä yhteismetsän yhteydessä muuhun tarkoitukseen kuin metsätalouden harjoittamiseen, jollei asia ohjesäännön mukaan kuulu hoitokunnalle;
- 10) 35 §:ssä tarkoitettua alueen liittämistä yhteismetsään, jollei asia ohjesäännön mukaan kuulu hoitokunnalle;
- 11) 18 §:ssä tarkoitettua osakaskunnan etuosto-oikeutta koskevan säännöksen ottamista ohjesääntöön;
- 12) ohjesäännön muuttamista;
- 13) osakaskunnan omistaman kiinteistön tai määräalan luovuttamista, alueen luovuttamista yhteismetsästä erotettavaksi taikka alueen vuokraamista metsänhakkuoikeuksin;
- 14) kahden tai useamman yhteismetsän alueen yhdistämistä koskevan sopimuksen hyväksymistä;
- 15) yhteismetsän jakamista tai myymistä 33 §:n 1 momentin mukaisesti; (28.12.2007/1497)
- 15 a) 33 §:n 3 momentissa tarkoitettua yhteismetsän jakamista tai suostumuksen antamista; sekä (28.12.2007/1497)
- 16) 17 §:ssä tarkoitettua yhteismetsäosuuden luovutusrajoitusta tai 33 §:n 3 momentissa tarkoitettua yhteismetsän jakamista tai suostumuksen antamista koskevan säännöksen ottamista ennestään olevaan ohjesääntöön taikka näiden säännösten muuttamista tai poistamista. (28.12.2007/1497)

Edellä 1 momentin 11–15 kohdassa tarkoitettua asiaa koskeva päätös ei ole pätevä, ellei sen puolesta ole annettu vähintään kaksi kolmasosaa äänestykseen osaa ottaneiden äänistä ja 1 momentin 15 a ja 16 kohdassa tarkoitettua asiaa koskeva päätös ei ole pätevä, ellei sen puolesta ole annettu vähintään kolme neljäsosaa äänestykseen osaa ottaneiden äänistä. (28.12.2007/1497) (Yhteismetsälaki 14.2.2003/109.)

Yhteismetsälaisissa luetellut asiat osakaskunnan kokouksessa päätettävistä asioista on tyhjentävä, joten kokous ei voi muuttaa hoitokunnalle kuuluvia asioita. Pääsääntöisesti osakaskunnan kokouksessa, kuten muissakin kokouksissa päätökseksi tulee se mielipide, joka on saanut eniten ääniä. Lain mukaan kuitenkin

yksittäisen osakkaan kannalta erityisen merkittävässä asioissa päätös on tehtävä kahden kolmasosan enemmistöpäätöksellä ja yhteismetsän aluetta koskevissa merkittävässä päätöksissä kolmen neljäsosan määräenemmistöllä (Kiviniemi ym. 2008, 11.)

### 6.3 Hoitokunta

Yhteismetsälain 21 §:n mukaan hoitokunnan on edustettava osakaskuntaa ja huolehdittava yhteismetsän käytännön toiminnasta, kuten hallinnosta ja toiminnan asianmukaisesta järjestämisestä. Hoitokunta valmistelee osakaskunnan kokouksessa käsiteltävät asiat, kutsuu koolle osakaskunnan kokouksen ja huolehtii osakaskunnan päätösten täytäntöönpanosta. Hoitokunta pystyy päättämään niistä asioista, jotka eivät ohjesäännön mukaan kuulu osakaskunnalle, jollei jonkin hoitokunnan toimivaltaan kuuluvan asian osalta päätösvaltaa ole ohjesäännössä määrätty toimitsijalle. Hoitokunnan on myös pidettävä yllä määräosuuksin yhteismetsän osakasluettelo. Hoitokunnan tehtävistä määrätään tarkemmin yhteismetsän ohjesäännössä (Yhteismetsälaki 14.2.2003/109.)

Yhteismetsälain 25 §:n mukaan hoitokunta on kokouksessaan päätösvaltainen, kun paikalla on vähintään puolet sen jäsenistä, joista yksi on puheenjohtaja tai varapuheenjohtaja. Kokouksen päätökseksi tulee se mielipide, jota enemmistö on kannattanut. Äänestyksessä äänten mennessä tasan puheenjohtajan ääni ratkaisee (Yhteismetsälaki 14.2.2003/109.)

Nimenkirjoitusoikeus on yhteismetsälain 23 §:n mukaan hoitokunnan puheenjohtajalla yhdessä jonkun muun hoitokunnan jäsenen kanssa. Jos osakaskunnalla on hoitokunnan sijasta yksi toimitsija tai toimihenkilö, kirjoittaa hän osakaskunnan nimen (Yhteismetsälaki 14.2.2003/109.)

Hoitokunnan muodostaa, sen mukaan kuin ohjesäännössä määrätään, vähintään kolme ja enintään viisitoista jäsentä. Kaikilla hoitokunnan jäsenillä tulee olla henkilökohtainen varajäsen (Yhteismetsälaki 14.2.2003/109.)

#### 6.4 Toimitsija

Osakaskaskunta voi halutessaan siirtää yhteismetsän hoitokunnalle kuuluvaa toimeenpanovaltaa osittain tai kokonaan yhdelle tai useammalle toimitsijalle. Näin menetellessä toimitsija toimii hoitokunnan ohella ja hoitaa hänelle ohjesäännössä määrättyt tehtävät (Yhteismetsälaki 14.2.2003/109.)

Toimitsijan tulee nauttia myös samaa luottamusta kuin hoitokunnan. Osakaskunta voi vapauttaa luottamuksen menettäneen toimitsijan tehtävistään ja valita tilalle uuden henkilön (Kiviniemi ym. 2008, 13.)

#### 6.5 Toiminnanjohtaja tai muu metsäammattihenkilö

Yhteismetsälaiissa ei suoranaisesti kerrota yhteismetsän toiminnanjohtajan tai muiden osakaskunnan palveluksessa olevien toimihenkilöiden valtuuksista hoitaa yhteismetsän asioita. Hoitokunnan tuleekin siirtäessään toimivaltaansa yhteismetsän toiminnanjohtajalle tai muille toimihenkilöille sopia tapauskohtaisesti heidän valtuuksistaan ja toimenkuvistaan erikseen (Kiviniemi ym. 2008, 13.)

#### 6.6 Viranomaiset

Metsäkeskus valvoo yhteismetsälain noudattamista, jolloin sen toimivalta rajautuu yhteismetsälaiissa säädettyihin asioihin. Metsäkeskuksen valvonta yhteismetsissä on pelkästään laillisuusvalvontaa, sillä sen toimenkuvaan ei kuulu yhteismetsän tarkoituksenmukaisuuden valvonta. Yhteismetsän valvontatehtäviä hoitaa metsäkeskuksen viranomaistehtävien yksikkö, jonka valvonta perustuu lähinnä osakaskunnan asiakirjoihin, jotka ovat esitettävä metsäkeskuksen toimihenkilöille. Valvontavalta ei sisällä kuitenkaan oikeutta osallistua hoitokunnan tai osakaskunnan kokouksiin. Heidän pitäisikin osallistua kokouksiin alustajina ja asiantuntijoina vain sitä pyydettyä (Kiviniemi ym. 2008, 13 - 14.)

Yhteismetsälain mukaan metsäkeskuksen tehtäviin kuuluu osakaskunnan ohjesäännön tai ohjesääntömuutoksen vahvistaminen. Metsäkeskus valitsee osakaskunnalle myös toisen tilintarkastajan ja pitää yllä yhteismetsärekisteriä (Yhteismetsälaki 14.2.2003/109.)

Maa- ja metsätalousministeriöllä ei ole suoranaista vaikutusvaltaa yksittäisen yhteismetsän toimintaan. Ministeriöltä on kuitenkin haettava lupa yhteismetsän myymiseen tai jakamiseen, jos yhteismetsä on muodostettu uusjaossa tai vanhan asutus- ja maankäyttölainsäädännön perusteella. Tämä ei kuitenkaan koske kiinteistötoimituksella muodostettuja uuden yhteismetsälain mukaisia yhteismetsiä (Kiviniemi ym. 2008, 14.)

Maanmittauslaitoksen tehtävänä on huolehtia kiinteistötietojärjestelmästä, kiinteistörekistereistä ja tuottaa osakaskiinteistöihin liittyvää tietoa sekä yleistä karttatietoa. Maanmittaustoimistot huolehtivat perustamisvaiheessa yhteismetsän maanmittaustoimituksista ja perustamistoimituksesta (Kiviniemi ym. 2008, 14.)

## 7 TOIMINTA JA TALOUS

### 7.1 Yhteismetsän toimiala

Yhteismetsän toiminnan tarkoitus on harjoittaa kestävää metsätaloutta sen osakkaiden hyväksi (Kiviniemi ym.2008, 22).

Yhteismetsälain mukaan yhteismetsän osakaskunta on yksityisoikeudellinen oikeushenkilö, joten se voi tehdä sopimuksia osakaskunnan nimissä sekä omistaa omaisuutta. Yhteismetsällä ei ole mitään julkisoikeudellista luonnetta. Yhteismetsän maa on yksityismaata, mutta se osakkaat eivät silti vastaa osakaskunnan velvoitteista henkilökohtaisesti (Yhteismetsälaki 14.2.2003/109.)

Yhteismetsän osakaskunta voi omistaa myös erilaisia kiinteistöjä, joita ei ole liitetty tai ei ole tarkoitukseen liittää yhteismetsän alueeseen. Tällöin osakaskunnan hallinnassa voikin olla kahdenlaisia alueita: yhteismetsän alue ja osakaskunnan omistamat alueet (Kiviniemi ym. 2008, 22.)

### 7.2 Yhteismetsän alueen käyttö

Yhteismetsää tulee ensisijaisesti käyttää kestävä metsätalouden harjoittamiseen. Yhteismetsään kuuluvaa aluetta voidaan kuitenkin käyttää myös muuhun kuin metsätalouden harjoittamiseen, jos se on taloudellisesti tai muuten tarkoituksenmukaista (Yhteismetsälaki 14.2.2003/109.)

Yhteismetsäalueen muu käyttö voi olla esimerkiksi rakentamis- ja virkistyskäyttöä, sora- ja kiviainesten ottoa tai luonnonsuojelua. Monet yhteismetsät vuokraavat käyvistä hinnasta aluettaan lomatoiteiksi ja metsästyskäyttöön. Päätöksen muusta kuin metsätalouskäytöstä ja sen tarkoituksenmukaisuudesta tekee osakaskunnan kokous, ellei asiaa ole ohjesäännöllä annettu hoitokunnan tehtäväksi. Ohjesäännössä on selvitettävä, miten muu kuin metsätalouskäyttö mahdollisilla eri alueilla järjestetään (Kiviniemi ym. 2008, 22.)

### 7.3 Metsäsuunnitelma

Yhteismetsää on hoidettava ja käytettävä metsäsuunnitelman mukaisesti, jollei siitä poikkeamiseen ole erityistä syytä, esimerkiksi luonnontuho ja siihen liittyvä metsien hoito ja kunnostus (Yhteismetsälaki 14.2.2003/109).

Yhteismetsän hoitokunta laadituttaa tavallisesti kymmeneksi vuodeksi metsäsuunnitelman metsäkeskuksella, metsänhoitoyhdistyksellä tai jollakin muulla taholla tai yhteismetsän omalla ammattimiehellä, jonka jälkeen osakaskunnan kokous hyväksyy suunnitelman ja lähettää sen tiedoksi metsäkeskuksen viranomaistoiminnolle (Kiviniemi ym. 2008, 23). Metsäsuunnitelman laadinnassa on otettava huomioon kestävän metsätalouden harjoittamisen asettamat vaatimukset (Yhteismetsälaki 14.2.2003/109).

Silvadata tarjoaa metsänomistajille suunniteltua helppokäyttöistä Silva-netti verkkopalvelua. Verkossa oleva metsäsuunnitelma helpottaa metsätalouden asioiden hoitamista. Yhteisomistuksessa oleville tiloille se tarjoaa helpon tavan jakaa tietoa kaikille yhteismetsän osakkaille, koska suunnitelma on Internetissä kaikkien osakkaiden saatavilla. Verkkometsäsuunnitelmaa pystytään päivittämään, joten uutta suunnitelmaa ei välttämättä tarvitse tehdä hetimiten suunnitelmakauden loputtua (Silvadata 2012).

### 7.4 Metsästys- ja kalastusoikeuksien käyttö

Metsästys- ja kalastusoikeuksien käyttö ja jakaminen on monelle yhteismetsän osakkaalle tärkeä asia. Yhteismetsän ohjesäännössä onkin mainittava miten yhteismetsän ja osakaskunnan omistaman alueen muu kuin metsätaloustalouden käyttö on järjestetty. Tällä tarkoitetaan muun muassa metsästys- ja kalastusoikeuksien suuruuksien määrittämistä. Niiden määrittäminen voi joskus olla hankalaa ja joidenkin mielestä epäoikeudenmukaista. Käytännössä helpoin tapa on vuokrata yhteismetsän alueen metsästysoikeudet paikalliselle metsästysseuralle sellaisella sopimuksella, jonka mukaan osakkailla ja heidän perheenjäsenillään on mahdollisuus liittyä metsästysseuran jäseniksi (Kiviniemi ym. 2008, 23 - 24.) Metsästys- ja

kalastuskäytöstä päättää osakaskunnan kokous, jollei sitä ole päätöksellä annettu hoitokunnan tehtäväksi (Yhteismetsälaki 14.2.2003/109).

### 7.5 Velanotto ja vakuudet

Yhteismetsän osakaskunta voi tarvittaessa ottaa lainaa esimerkiksi lisämaan ostamista varten. Lainan vakuudet ovat aiheuttaneet ongelmia, koska yhteismetsän aluetta ei voi kiinnittää lainan vakuudeksi. Kiinnitystä voidaan sen sijaan hakea niihin mahdollisiin osakaskunnan omistamiin kiinteistöihin, joita ei ole liitetty yhteismetsän alueeseen. Vakuus voidaan ratkaista myös hoitokunnan henkilökohtaisella takauksella, mutta tämä ei kuitenkaan ole suotavaa, vaikka luottotappion riskit olisivatkin pienet (Kiviniemi ym. 2008, 24 - 25.)

Yhteismetsälain 50 §:n mukaan yhteismetsän velkoja vastaan voidaan yhteismetsästä ulosmitata ja myydä puustoa metsäkeskuksen osoituksen mukaisesti (Yhteismetsälaki 14.2.2003/109).

### 7.6 Ylijäämä

Ylijäämää syntyy, kun yhteismetsän tuloista (puunmyynti- ja vuokratulot ym.) vähennetään menot (hallinto, taloudenhoito ja metsänhoitotyöt ym.)

Ylijäämä jaetaan osakkaille heidän omistamiensa yhteismetsäosuuksien mukaisesti. Osakaskunnan kokous voi päättää ylijäämän jakamatta jättämisestä tai siitä, että ylijäämästä jaetaan vain osa, jolloin se varataan jottain myöhempää yhteismetsän tarkoituksenmukaista käyttöä varten. Osakaskunta voi varata sitä esimerkiksi lisämaan tai yhteismetsäosuuksien ostoa varten (Yhteismetsälaki 14.2.2003/109.)

Yhteismetsälain 32 §:n mukaan voi hoitokunta päätöksellään maksaa ylijäämän ennakkoa, kun jaettavissa on niin paljon rahavaroja, että maksamista voidaan pitää tarkoituksenmukaisena. Ennakon maksamisella ei saa vaarantaa osakaskunnan kykyä vastata omista velvoitteistaan (Yhteismetsälaki 14.2.2003/109.)

## 7.7 Kirjanpito, tilinpäätös ja tilintarkastus

Yhteismetsän osakaskunnan on velvollinen pitämään kultakin tilikaudelta kahdenkertaista kirjanpitoa. Sen on myös laadittava tilikauden tuloslaskelma, tase ja toimintakertomus (Jauhiainen 2012, 82.) Lainmukaisesti laadittu tilinpäätös voidaan vahvistaa ja vastuuvapaus myöntää sen jälkeen, kun tilintarkastajien kirjallinen lausunto on esitetty osakaskunnan kokoukselle (Yhteismetsälaki 14.2.2003/109.)

Osakaskunnalla tulee olla vähintään kaksi tilintarkastajaa, joista yhden valitsee metsäkeskus. Metsäkeskuksen valitseman tilintarkastajan kulut ja palkkiot tulevat yhteismetsän maksettaviksi (Yhteismetsälaki 14.2.2003/109.) Pienten yhteismetsien tilintarkastusta ollaan kuitenkin keventämässä siten, että ne eivät ole enää tilintarkastusvelvollisia ellei liikevaihto ylitä 200 000 euroa edeltäneellä tilikaudella (Jauhiainen 2012, 82.)

Tilintarkastusvelvollisuudesta luopuminen edesauttaa pienehköjen yhteismetsien toimintaedellytyksiä ja vähentää niiden kustannuksia (Jauhiainen 2012, 83).

## 7.8 Vahingonkorvausvastuu

Yhteismetsälain mukainen vahingonkorvausvastuu koskee hoitokunnan jäsentä ja osakaskunnan toimitsijaa, jos he ovat toimessaan tahallisesti tai tuottamuksellisesti aiheuttanut vahinkoa yhteismetsän osakaskunnalle. Sama koskee osakaskunnan jäsenelle tai muulle henkilölle aiheutettua vahinkoa, joka on aiheutunut tahallisesti tai tuottamuksellisesti yhteismetsälakia tai ohjesääntöä rikkomalla (Yhteismetsälaki 14.2.2003/109.)

## 8 YHTEISMETSÄN VEROTUS

Kiviniemen (2011) mukaan alhaisempi verotus on yksi yhteismetsien etuuksista, mutta pelkästään verotuksen tuomista syistä yhteismetsän perustamiseen ei kannata lähteä (Kiviniemi 2011). Sukupolvenvaihdoksessa yhteismetsän perustamista kannattaa myös harkita vakavasti, jos yhtymään on tulossa serkuksia ja tila halutaan pitää jakamattomana. Serkuksilla ei ole veroetuja, jotka koskevat sisarusten välisiä metsätilakauppoja. Tällöin yhteismetsän asioiden ratkaiseminen enemmistö päätöksin korostuvat (Sikanen 2011.)

### 8.1 Verovelvollisuus

Yhteismetsän verotusta käsitellään pääosin samoin säädöksin kuin yksityistä metsänomistajaa. Yhteismetsän tulot voivat syntyä tavallisen metsänomistajan tapaan kolmesta eri tulolähteestä: elinkeinotuloista, maatalouden tuloista tai muista tuloista eli ns. henkilökohtaisen tulonlähteen tuloista. Yhteismetsän metsätaloudesta saamat tulot katsotaan muiksi tuloiksi, joita verotetaan pääomatuloina (Jauhiainen 2012, 80.)

Yhteismetsää verotetaan tuloverovelvollisena, ja on siten oikeutettu tekemään metsävähennyksen ja menovarauksen. Osakkaat eivät kuitenkaan ole oikeutettuja verovapaaseen hankintatyöhön yhteismetsässään. Yhteismetsän pääomatulon, maatalouden tulon kuin luovutusvoitonkin veroaste on 28 %. Se on pienempi kuin yksityisillä metsänomistajilla, joka vastaavasti on 30 % (Jauhiainen 2012, 80.)

### 8.2 Arvonlisävero

Yhteismetsä kuuluu arvonlisäverotuksessa kuukausimenettelyyn piiriin, jolloin kausiveroilmoitus on tehtävä kerran kuukaudessa. Yhteismetsä voi kuitenkin hakeutua kuukausimenettelystä vuosimenettelyyn, jos sen liikevaihto enintään 25 000 euroa, tai neljännesvuosimenettelyyn, jos liikevaihto on 25 001-50 000 euroa (Jauhiainen 2012, 82.)

### 8.3 Ennakkovero

Yhteismetsät ovat ennakkoverovelvollisia ja joutuvat maksamaan arvioituihin tuloihin perustuvia veroennakoita verovuoden aikana. Yhteismetsän toiminnan alkaessa ensimmäisten kahden vuoden ennako määräytyy verottajalle ilmoitetun tulon perusteella. Tämän jälkeen ennako määräytyy edellisen voimassa olevan tuloksen mukaisesti (Jauhiainen 2012, 84.)

## 9 METSÄHOITOMAKSU JA KEMERA-HANKKEET

### 9.1 Metsänhoitomaksu

Metsänhoitoyhdistyslain mukaan metsätalouteen käytettävissä olevasta maasta on suoritettava metsänhoitomaksuna metsänomistajakohtaista perusmaksua sekä hehtaarikohtaista maksua (Metsänhoitoyhdistyslaki 10.7.1998/534).

Maa- ja metsätalousministeriö määrittää vuosittain samansuuruisen perusmaksun koko maahan. Metsänhoitoyhdistyksen päätettäväsi jää hehtaarikohtaisen maksun suuruus, joka yläraja on kuitenkin laissa määritelty (Kiviniemi ym. 2008, 39.)

Metsänhoitoyhdistyslaissa on säädetty edellytykset, joiden täytyessä metsänomistaja voi hakea vapautusta metsänhoitomaksusta alueelliselta metsäkeskukselta kymmeneksi vuodeksi kerrallaan (Metsänhoitoyhdistyslaki 10.7.1998/534.)

Edellytykset ovat seuraavat:

- 1) metsästä on laadittu voimassa oleva metsäsuunnitelma;
- 2) metsää on vähintään kolmen vuoden ajan hoidettu ja käytetty hyvän metsanhoidon ja -käytön vaatimusten mukaisesti;
- 3) metsässä ei ole selviä metsanhoidollisia puutteita;
- 4) metsän hoidossa ja käytössä on käytettävissä muu kuin metsäkeskuksen tai metsänhoitoyhdistyksen palveluksessa oleva metsäammattihenkilö, jos metsänomistaja tai hänen puolisonsa ei ole metsäammattihenkilö taikka suorittanut metsätalousyrittäjän tutkintoa vastaavaa tutkintoa tahi vastaavan tasoista näyttökoetta; sekä
- 5) metsänomistaja ei ole jäsenenä siinä metsänhoitoyhdistyksessä, jonka toimialueella metsä sijaitsee (Metsänhoitoyhdistyslaki 10.7.1998/534.)

Yhteismetsän osakaskunnan kannattaa vertailla metsänhoitoyhdistyksen metsänhoitomaksulla saatavia palveluja siihen vaihtoehtoon, että metsänhoitomaksusta haettaisiin vapautus. Maksuvapautuksen jälkeen osakaskunta joutuu itse järjestämään ammattiapunsa (Kiviniemi ym. 2008, 39.)

## 9.2 Kemera-hankkeet

Yhteismetsän osakaskunta rinnastetaan yleensä kestävän metsätalouden rahoituslain mukaisessa rahoituksessa yksityiseen metsänomistajaan. Yhteismetsä on oikeutettu kemera-tukiin, jos sen osuuksista vähintään puolet on luonnollisten henkilöiden omistuksessa. Mahdollisiin rahoituslain mukaisiin hankkeisiin ryhtymisestä päättää yhteismetsän hoitokunta (Metsätalouden kehittämiskeskus Tapio 2012.)

## 10 TUTKIMUKSEN TULOKSET

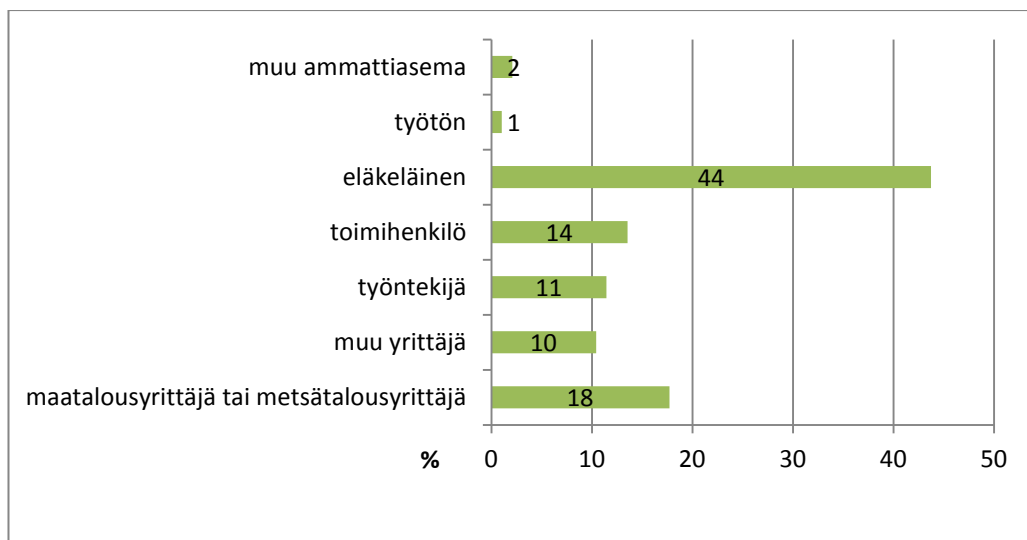
### 10.1 Vastaajien taustatiedot

Tutkimukseen osallistuneista metsänomistajista 86 % oli yli 50-vuotiaita ja heistä 48 % oli yli 65-vuotiaita. Ikäryhmistä yhteismetsä kiinnosti eniten 35 – 50- vuotiaita. Kyselyyn vastanneista metsänomistajista 74 % oli miehiä ja 26 % naisia.

Vastaajien koulutustaso jakaantui tutkimuksessa seuraavasti:

- kansa-, keski- tai peruskoulu 30 %
- ylioppilastutkinto 2 %
- ammattikoulu tai ammatillinen perustutkinto 27 %
- yliopistollinen korkeakoulututkinto 20 %
- ammattikorkeakoulututkinto 15 % (kuvio 2).

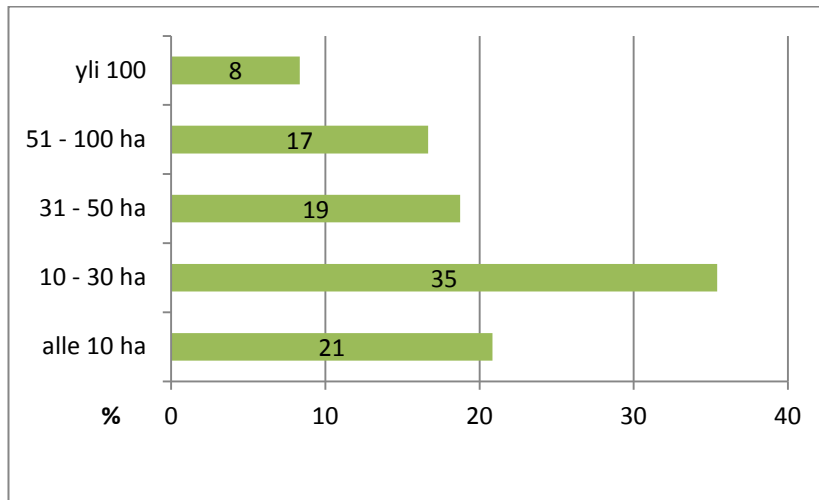
Vastaajista lähes puolet oli eläkeläisiä (kuvio 2), mikä vastaa hyvin keskimääräistä suomalaista metsänomistajakuntaa. Ammattiaseman ja iän perusteella he ovat nykyisin suurin metsänomistajaryhmä. Metsänomistajista muut yrittäjät olivat eniten kiinnostuneita yhteismetsästä. Opiskelijat on sisällytetty ryhmään muu ammattiasema.



KUVIO 2. Vastaajien ammattiasema työelämässä

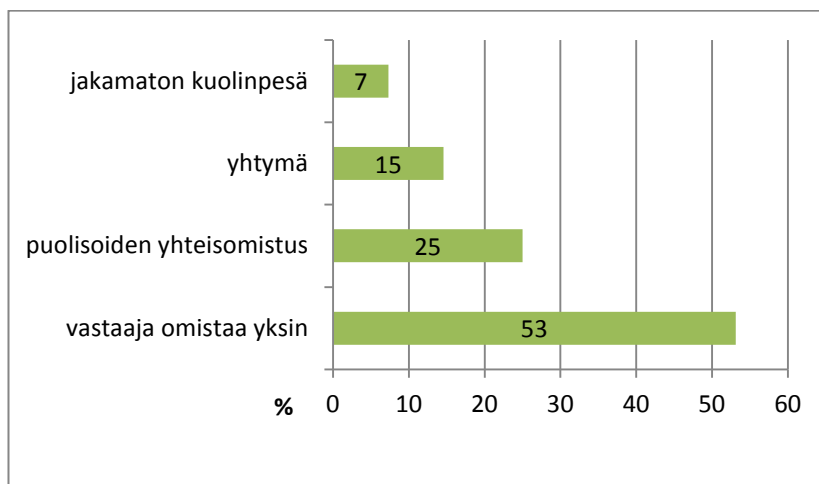
## 10.2 Metsätilan tiedot

Vastaajista 35 % omisti metsää 10 - 30 hehtaaria (kuvio 3), mikä vastaa hyvin alueen keskimääräistä metsätilan kokoa. Yli sadan hehtaarin tiloja tutkimukseen osallistui 8 %. Keskimääräistä suuremmat tilat olivat vähän enemmän kiinnostuneita yhteismetsistä kuin pienemmät tilat.



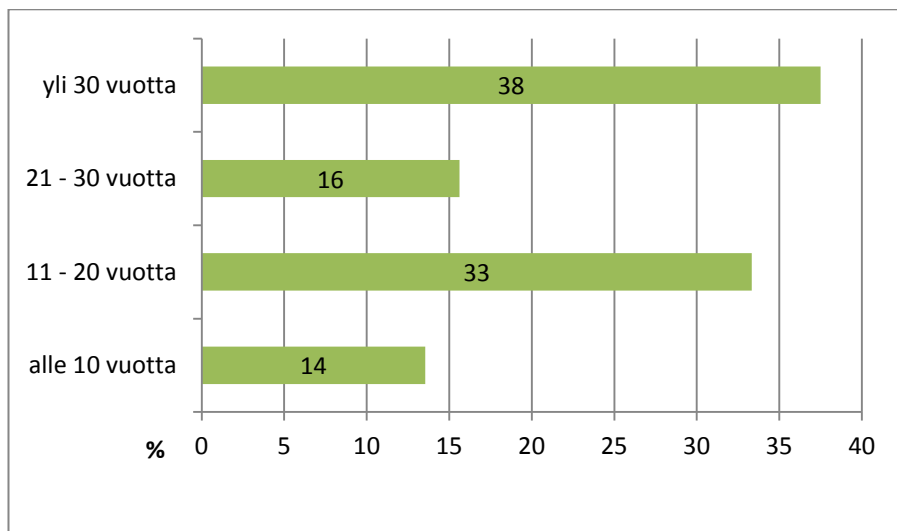
KUVIO 3. Metsätilan koko

Metsätilan omistusmuotoina yksinomistus ja puolisoitten yhteisomistus olivat tutkimuksen suurimmat omistajaryhmät (kuvio 4). Omistusmuodon mukaan tarkasteltuna kuolinpesät ja yhtymät olivat kiinnostuneempia yhteismetsästä kuin yksin tai puolison kanssa yhdessä metsää omistavat vastaajat.



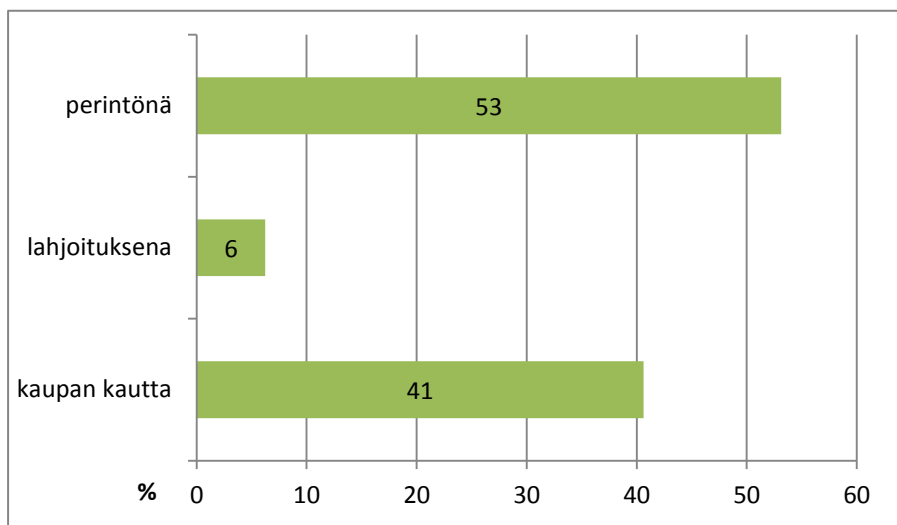
KUVIO 4. Metsätilan omistusmuoto

Metsätilat ovat pysyneet alueella suurimmaksi osaksi pitkään saman henkilön omistuksessa. Vastaajista 38 % oli omistanut metsätilansa yli 30 vuoden ajan ja 16 % vastaajista 21 – 30 vuoden ajan. 11 – 20 vuotta metsätilansa omistaneita oli 33 % ja alle 10 vuotta metsää omistaneita oli 14 % vastaajista (kuvio 5). Mitä kauemmin metsätila oli ollut vastaajien omistuksessa, sitä vähemmän yhteismetsä heitä kiinnosti.



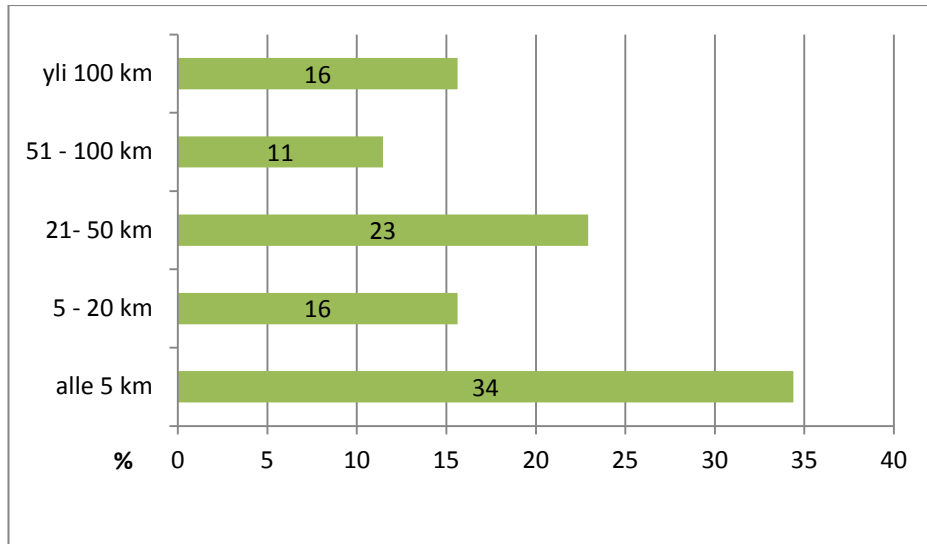
KUVIO 5. Metsätilan omistusaika

Vastaajista 53 % oli saanut tilansa omistukseensa perinnön kautta ja 6 % lahjoituksena. Metsätiloista 41 % oli vaihtanut omistajaa kaupan kautta (kuvio 6). Eniten yhteismetsä kiinnosti niitä, jotka olivat saaneet tilan haltuunsa perintönä ja vähiten niitä, jotka olivat saaneet tilan lahjoituksena.



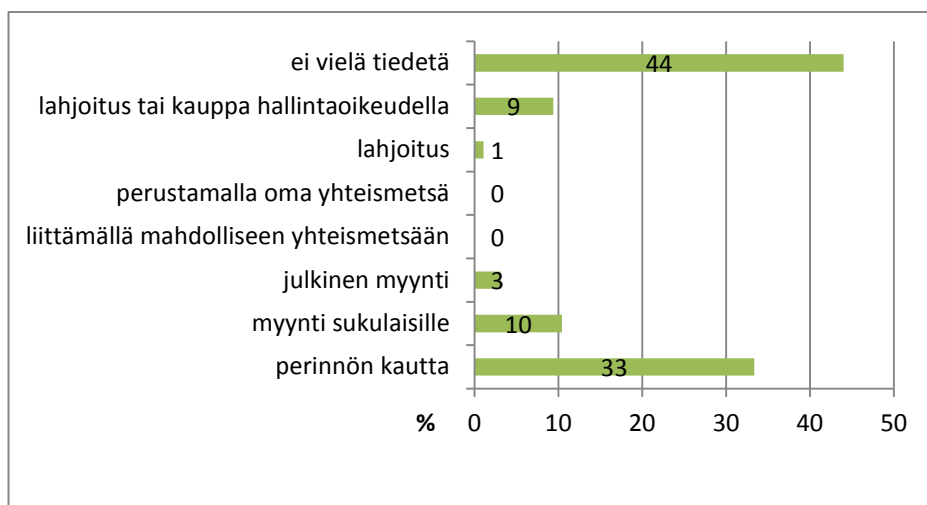
KUVIO 6. Metsätilan haltuun saaminen

Vastaajista 53 % asui mhy Pohjois-Pirkan alueella ja 47 % jossain muualla. Heistä joka seitsemäs omisti metsää muuallakin kuin kyseisellä alueella. Metsänomistajista joka toisella oli metsätalalle matkaa alle 20 km (kuvio 7). Tutkimuksen mukaan yhteismetsä alkoi kiinnostaa metsänomistajia enemmän, kun matka metsätalalle ylitti 50 km.



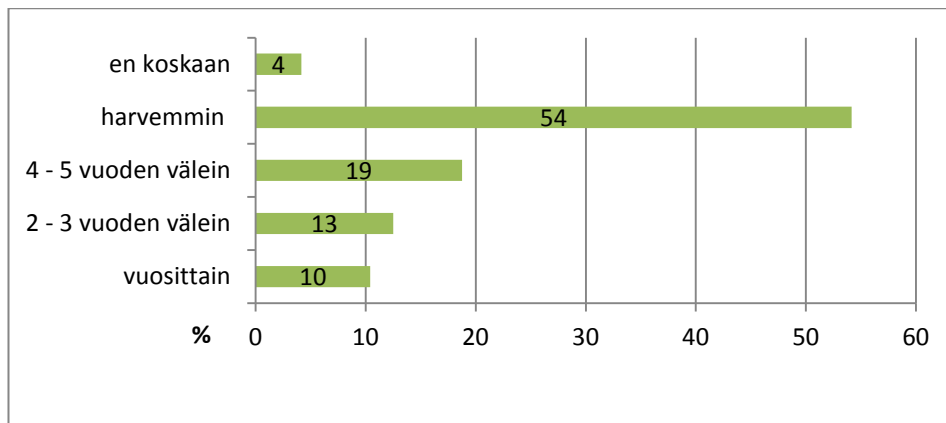
KUVIO 7. Matka metsätalalle (keskimäärin jos tiloja oli useampi)

Vastaajista 8 % oli suunnitellut myyvänsä tilansa lähitulevaisuudessa ja 28 % arveli omistajanvaihdoksen tapahtuvan seuraavan viiden vuoden aikana. Omistajanvaihdoksista 33 % oli suunniteltu tehtäväksi perinnön kautta (kuvio 8). Vastaajista 44 % ei vielä osannut sanoa, millä tavalla omistajanvaihdos tulee tapahtumaan. Eniten yhteismetsä kiinnosti niitä, jotka olivat suunnitelleet omistajanvaihdoksen tapahtuvan perinnön kautta.



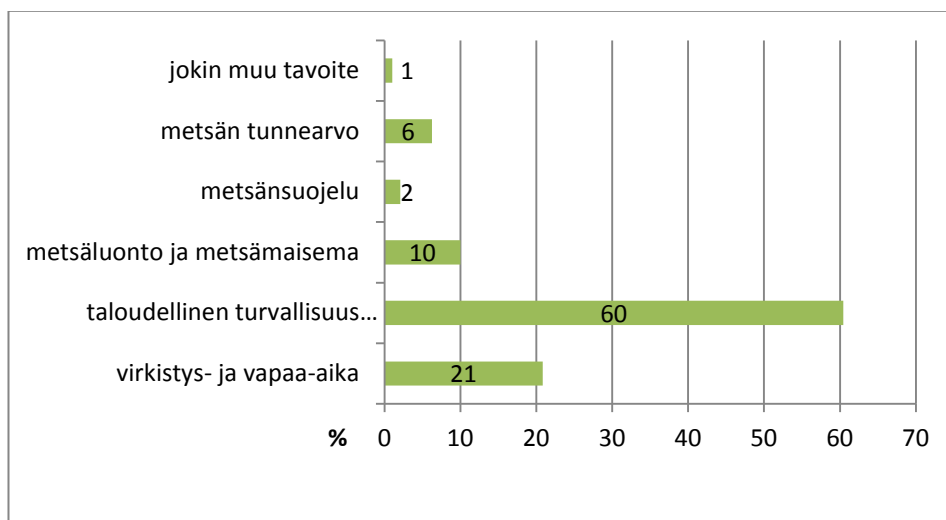
KUVIO 8. Omistajanvaihdoksen suunniteltu toteuttamistapa

Vastaajista 10 % myi puuta säännöllisesti vuosittain. 2 -3 vuoden välein puuta myyvien metsänomistajien osuus oli 13 % ja 4 -5 vuoden välein myyvien osuus oli 19 %. Harvemmin puuta myi 54 % vastanneista. Vastaajista 4 % pidättäytyi puunmyynnistä kokonaan metsänsuojelun tai kotitarvehakkuun vuoksi (kuvio 9). Voimassa oleva metsäsuunnitelma oli 62 %:lla vastanneista ja 35 %:lla ei ollut lainkaan metsäsuunnitelmaa. Vastanneista 3 % ilmoittivat, etteivät he tiedä onko heillä voimassa olevaa metsäsuunnitelmaa.



KUVIO 9. Puunmyynnin aikavälit

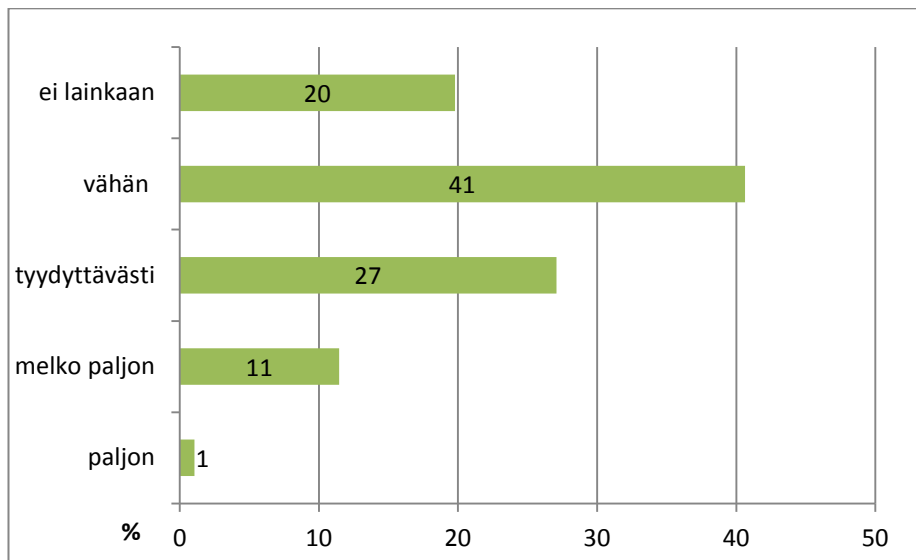
Vastanneista suurin osa piti metsänomistamisen päätavoitteena taloudellista turvallisuutta. Virkistys- ja vapaa-aika sekä metsäluonto ja metsämaisema olivat seuraavaksi tärkeimmät tavoitteet metsänomistuksessa (kuvio 10). Yhteismetsä kiinnosti eniten niitä, jotka pitivät taloudellista turvallisuutta tärkeimpänä tavoitteena.



KUVIO 10. Metsänomistuksen tärkein tavoite

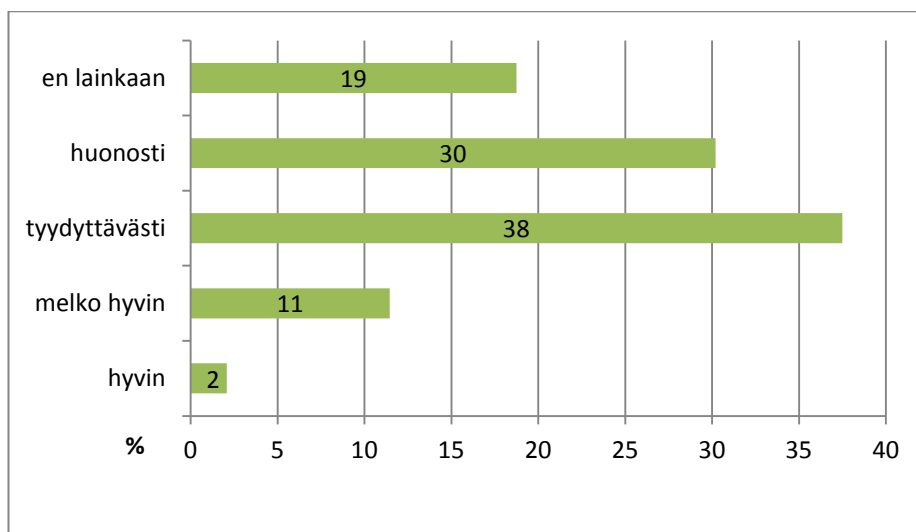
### 10.3 Vastaajien suhtautuminen yhteismetsiin

Metsänomistajien tietämys yhteismetsistä on vastaajien mielestä tyydyttävällä tasolla. Vastanneista 20 %:lla ei ollut lainkaan tietoa yhteismetsistä ja vain yksi tutkimukseen osallistuneista vastasi tietävänsä yhteismetsistä paljon (kuvio 11).



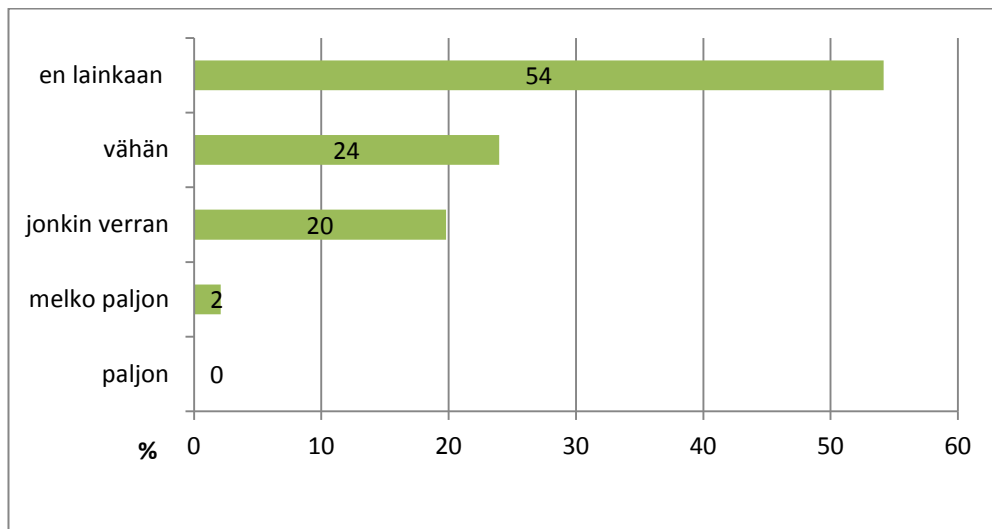
KUVIO 11. Vastaajien tieto yhteismetsistä

Metsänomistajien tietämys yhteismetsän toimintaperiaatteesta on vastaajien mielestä tyydyttävällä tasolla. Viidennes vastaajista ei ollut lainkaan selvillä yhteismetsän toimintaperiaatteesta (kuvio 12).



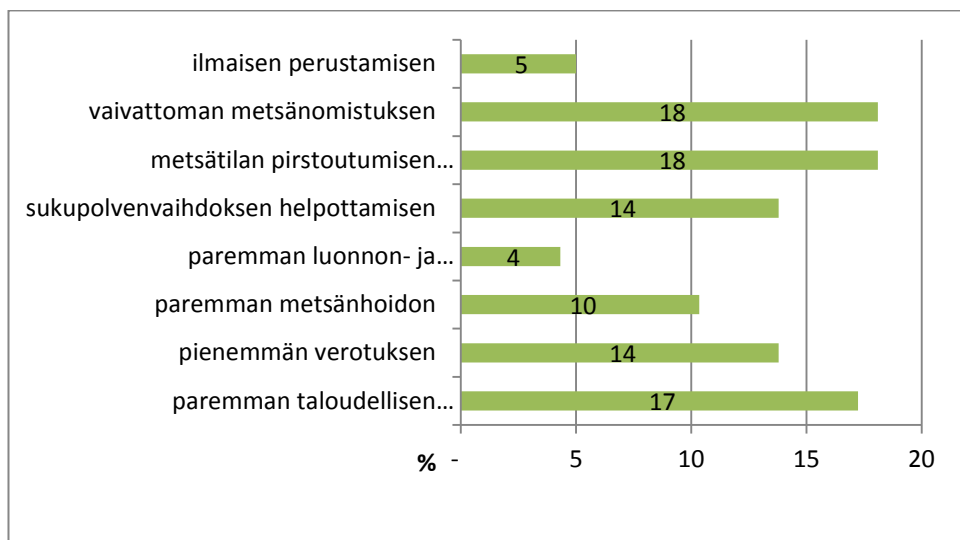
KUVIO 12. Vastaajien käsitys yhteismetsän toimintaperiaatteesta

Metsänomistajien kiinnostus yhteismetsän perustamista kohtaan on melko vähäistä. Vastanneista yli puolet ei ollut lainkaan kiinnostunut yhteismetsän perustamisesta (kuvio 13). Heistä enemmistön muodostivat taustatiedoiltaan eläkeläiset ja yli 65- vuotiaat. Suurimmalle osalle vastaajista oman metsän omistajuudesta luopuminen oli oleellisin syy, ettei yhteismetsä kiinnostanut lainkaan.



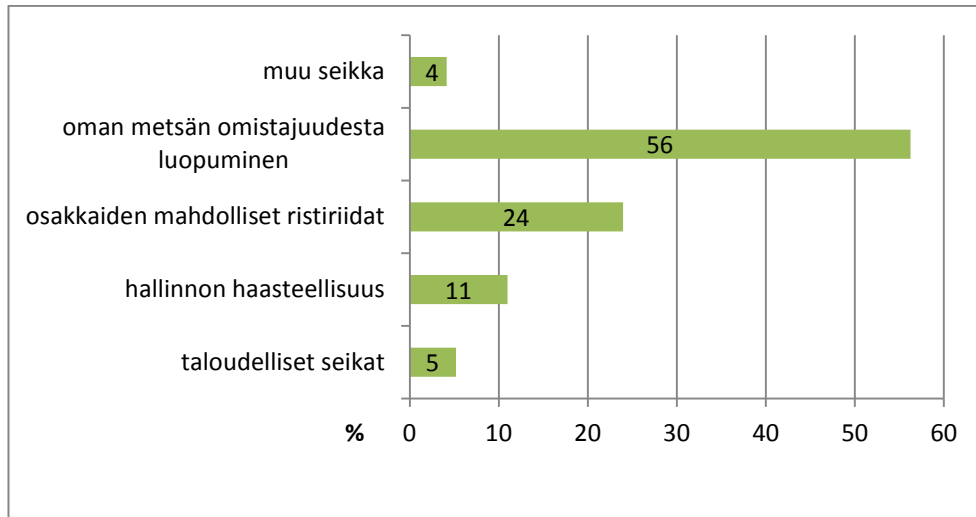
KUVIO 13. Vastaajien kiinnostus yhteismetsän perustamisesta

Metsänomistajien mielipiteet yhteismetsän tärkeimmistä eduista jakautuivat tasaisesti eri tekijöiden välille. Eniten kiinnostusta herättivät vaivaton metsänomistus, metsätilan pirstoutumisen ehkäiseminen ja parempi taloudellinen tuotto (kuvio 14).



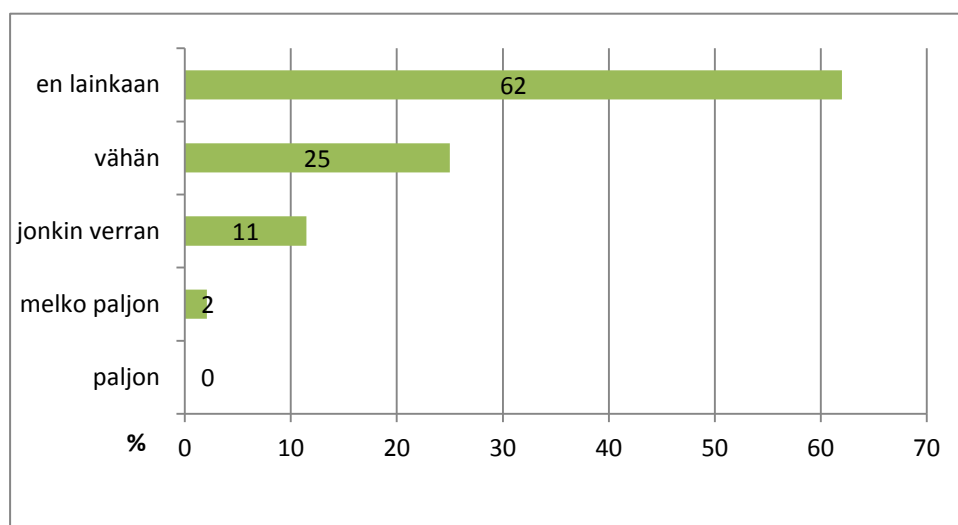
KUVIO 14. Yhteismetsän kiinnostusta lisäsivät

Metsänomistajille oman metsän omistajuudesta luopuminen on selvästi tärkein peruste, miksi yhteismetsän perustamisen ei kiinnosta. Muiksi seikoiksi muodostui tiedonpuute ja oman metsän pieni pinta-ala. (kuvio 15).



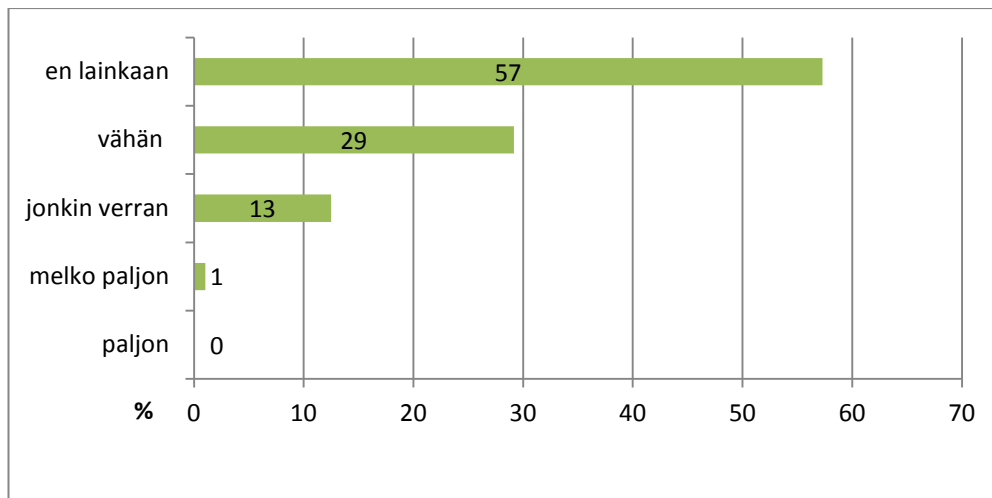
KUVIO 15. Yhteismetsän kiinnostusta vähensivät

Metsänomistajien kiinnostus olla mukana alusta alkaen yhteismetsän suunnittelussa ja perustamisessa on vähäistä. Vastanneista 62 % ei ollut lainkaan kiinnostunut yhteismetsän perustamisesta ja 38 % ilmoitti olevansa kiinnostunut olemaan mukana mahdollisen yhteismetsää perustamisessa (kuvio 16).



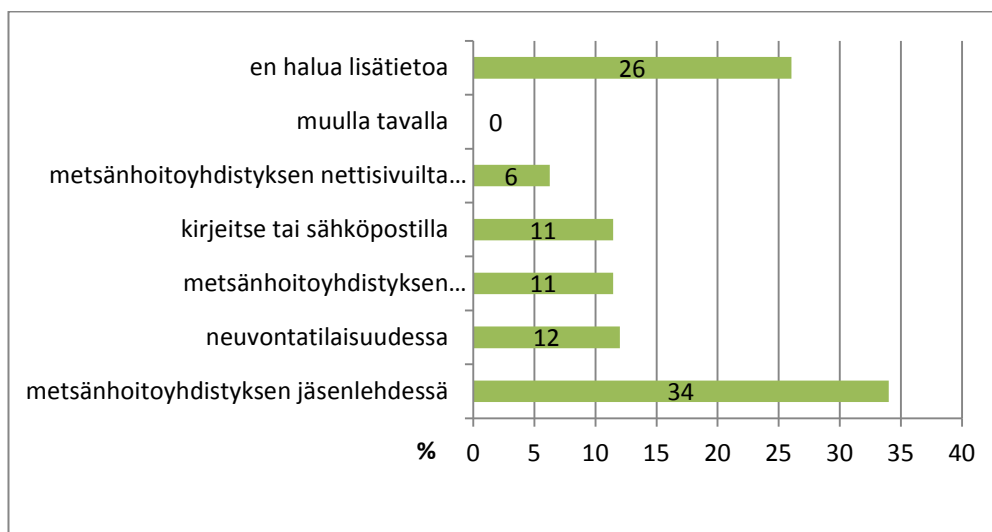
KUVIO 16. Vastaaajien kiinnostus olla mukana alusta asti yhteismetsän perustamisessa

Metsänomistajien kiinnostus liittää tilansa myöhemmin jo perustettuun yhteismetsään on vähäistä. Vastanneista 57 % ei ollut lainkaan kiinnostunut tilansa liittämistä myöhemmin yhteismetsään. Metsänomistajista 43 %:a kiinnosti ainakin jonkin verran tilan liittäminen myöhemmin jo perustettuun yhteismetsään (kuvio 17).



KUVIO 17. Vastaajien kiinnostus liittää tilansa myöhemmin jo perustettuun yhteismetsään

Pääsääntöisesti metsänomistajat haluavat lisätietoa yhteismetsistä, sillä vain joka neljäs ilmoitti, ettei halua lisätietoa. Eniten lisätietoa haluttiin metsänhoitoyhdistyksen jäsenlehden kautta (kuvio 18).



KUVIO 18. Lisätiedon jakaminen yhteismetsistä

## 11 YHTEENVETO JA JOHTOPÄÄTÖKSET

Pohjois-Pirkan metsänhoitoyhdistyksen alueella suoritetun tutkimuksen mukaan metsänomistajien kiinnostus yhteismetsää kohtaan on melko vähäistä. Metsänomistajista 54 % eivät olleet lainkaan kiinnostuneet yhteismetsästä ja 44 % heistä oli kiinnostunut yhteismetsästä vain vähäisissä määrissä. Metsänomistajista 2 % piti yhteismetsää melko kiinnostavana vaihtoehtona yksityisomistukselle. Yhteismetsän perustamisesta kiinnostuksensa ilmaisseet metsänomistajat olivat keskeisesti iältään 35 – 50-vuotiaita ja jakamattomien kuolinpesien tai yhtymien osakkaita. Suurten tilojen omistajia yhteismetsä kiinnostaa tämän tutkimuksen perusteella hieman enemmän kuin pienempiä metsätiloja. Ammattiaseman mukaan muut yrittäjät kuin maa- ja metsätalousyrittäjät ovat kiinnostuneita yhteismetsästä eniten. Yhteismetsästä kiinnostuneet olivat omistaneet tilansa tyypillisesti alle 20 vuotta ja kiinnostus laski, mitä kauemmin metsätila oli ollut omistuksessa. Kaukana metsätilastaan asuvat olivat kiinnostuneempia yhteismetsästä kuin tilalla tai sen läheisyydessä asuvat. Yhteismetsä alkoi herättää enemmän kiinnostusta metsänomistajissa silloin, kun matka metsätilalle ylitti 50 km. Metsätilansa perintönä saaneista ja sukupolvenvaihdosta perinnön kautta suunnittelevista metsänomistajista joka toinen ilmaisi kiinnostuksena yhteismetsää kohtaan.

Tämän tutkimuksen mukaan eläkeläiset ja yli 65-vuotiaat ovat suurin ryhmä, jotka eivät ole lainkaan kiinnostuneet yhteismetsän perustamisesta. Metsänomistajien sukupuolella, koulutustasolla ja puunmyynnin säännöllisyydellä ei havaittu mitään eroa yhteismetsän kiinnostavuuteen.

Tärkeimmiksi seikoiksi yhteismetsän perustamisessa nähtiin parempi taloudellinen kannattavuus, vaivaton metsäomistus ja metsätilan pirstoutumisen ehkäiseminen. Oman metsän omistajuudesta luopuminen ja yhteismetsän osakkaiden mahdolliset ristiriidat koettiin suurimmiksi syiksi, miksi yhteismetsän perustaminen ei kiinnosta metsänomistajia lainkaan tai kiinnostus on vähäistä.

Tutkimuksen perusteella metsänomistajien tietämys yhteismetsistä on vastaajien mielestä tyydyttävällä tasolla. He kuitenkin haluavat lisätietoa yhteismetsistä, sillä

vain joka neljäs ilmoitti, ettei ole kiinnostunut saamaan lisätietoa. Eniten lisätietoa haluttiin metsänhoitoyhdistyksen jäsenlehden kautta.

Tutkimuksen perusteella metsän omistaminen yksin tai puolison kanssa on mieluisampaa, kuin yhteismetsäomistus. Tästä huolimatta lähes joka toinen metsänomistaja piti yhteismetsää periaatteessa jonkinlaisena mahdollisuutena metsän omistukselle. Oman metsän omistajuudesta luopuminen sekä yhteismetsän osakkaiden mahdolliset ristiriidat nousivat yhteismetsän vähäisen kiinnostuksen keskeisimmiksi syiksi. Myös aikaisempien tutkimusten mukaan oman metsän takaisin saaminen yhteismetsästä erotessa on vähentänyt kiinnostusta yhteismetsiä kohtaan. Yhteismetsän kiinnostusta puolestaan lisäsivät parempi taloudellinen kannattavuus, vaivaton metsäomistus ja metsätilan pirstoutumisen ehkäiseminen.

Yhteismetsän perustamisen edellytykset alueella ovat melko vähäiset. Yksittäisiä sukulaisten kesken perustettavia yhteismetsiä voidaan kuitenkin saada perustettua alueelle. Suuremman yhteismetsäalueen muodostaminen alueelle, johon kaikki halukkaat metsänomistajat voisivat liittyä, on haasteellinen tehtävä. Sen perustaminen ei tässä vaiheessa näytä kovinkaan todennäköiseltä. Tämänlaisen alueen muodostaminen olisi ehkä mahdollista, jos jokin alueella metsää omistavista yhteisöistä esim. seurakunta, kaupunki tai säätiö lähtisi mukaan suunnittelemaan yhteismetsän perustamista.

Metsänomistajat ovat kiinnostuneita saamaa lisätietoa yhteismetsän perustamisesta ja toiminnasta. Tiedotusta ja neuvontaa tarvitaan yhteismetsäomistuksen ja yksinomistuksen eroista, mitä etuja yhteismetsällä saavutetaan, millaisia haittoja siitä voi olla ja millaisissa tilanteissa yhteismetsän perustaminen tai siihen liittyminen olisi kannattava vaihtoehto. Metsänomistajia tulisi myös informoida, ettei yhteismetsän perustaminen ole nykyisin peruuttamatonta. Yhteismetsästä erotessa oman metsäpalstan takaisin saaminen on uusilla sopimuksella perustetuilla yhteismetsillä laillisesti mahdollista.

Metsänomistajille tietoa yhteismetsäasioista voitaisiin jakaa jäsenlehden kautta sekä järjestämällä neuvonta- ja keskustelutilaisuuksia. Tiedottamalla pystytään vähentämään metsänomistajien epätietoisuutta yhteismetsistä ja samalla nostamaan heidän kiinnostustaan yhteismetsän perustamista kohtaan.

## LÄHTEET

Finlex. Kiinteistönmuodostamislaki 12.4.1995/554.

Finlex. Laki metsänhoitoyhdistyksistä 10.7.1998/534.

Finlex. Valtioneuvoston asetus yhteismetsistä 163/2003.

Finlex. Yhteismetsälaki 14.2.2003/109.

Heikkilä T. 2010. Tilastollinen tutkimus. Helsinki: Edita Prima Oy.

Jauhiainen H. 2012. Metsäverokirja. Hämeenlinna: Metsäkustannus Oy.

Kiviniemi M, Matilainen J, Havia P. 2008. Yhteismetsän perustaminen ja hallinto. Helsinki: Metsäkustannus Oy.

Kiviniemi M. 2011. Näin se on, metsänomistajan lakiopas. Porvoo: Metsäkustannus Oy.

Kiviniemi M. Yhteismetsien mahdollisuudet. Luento Helsinki 10/2011

Matilainen J. Maankäyttö 2/2008. Yhteismetsä on hyvä metsänomistusmuoto.

Metsäntutkimuslaitos. <http://metla.fi>. Luettu 20.1.2012.

Metsätalouden kehittämiskeskus Tapio. <http://www.tapio.fi/yhteismetsanperus>  
Luettu 20.1.2012.

Metsätilastollinen vuosikirja 2010. Sastamala: Vammalan kirjapaino Oy.

Rämö A-K, Tilli T. 2007. Metsänomistajien käsitykset metsien yhteisomistuksesta: Metsänomistajakysely. Helsinki: Pellervo.

Sikanen V, Makasiini 8/2011. Vaiheittain yhteismetsään.

## LIITTEET

### Liite 1. Saatekirje metsänomistajille

Hyvä metsänomistaja

Opiskelen Tampereen ammattikorkeakoulussa metsätalousinsinööriksi. Opintoihin sisältyy myös tutkintotyö, jonka aiheeksi olen valinnut Yhteismetsän perustamisen Pohjois-Pirkan metsänhoitoyhdistyksen Teiskon alueelle. Työn tarkoituksena on selvittää erilaisten metsänomistajaryhmien halukkuutta ja kiinnostusta yhteismetsää kohtaan ja sen mahdolliseen perustamiseen.

Olette tulleet valituksi tutkintotyön kyselytutkimukseen. Toivon, että vastaatte kaikkiin kysymyksiin, vaikka ette olisi lainkaan kiinnostunut yhteismetsästä tai sen perustamisesta. Työ valmistuu vuonna 2012 yhteistyössä Pohjois-Pirkan metsänhoitoyhdistyksen kanssa.

Kyselyyn vastataan nimettömästi ja vastaukset käsitellään luottamuksellisesti. Kysely on mielipidekysely eikä se sido teitä mihinkään. Vastaukset toivon saavani postitettuna takaisin oheisella palautuskuorella 16.1.2012 mennessä. Palautuskuoren postimaksu on maksettu. Voitte vastata kyselyyn myös sähköisesti osoitteessa: <https://lomake.tamk.fi/v3/lomakkeet/12214/lomake.html>

Kiitos ajastanne!

Terveisin Juha Vänninmaja

### Mikä on yhteismetsä?

Yhteismetsä on kiinteistöille yhteisesti kuuluva alue, joka omistajat ovat yhteismetsän osakkaita ja muodostavat yhteismetsän osakaskunnan. Alueella harjoitetaan metsäsuunnitelman mukaisesti kestävä metsätaloutta yhteismetsän osakkaiden hyväksi. Käytännön toiminnasta vastaa toimitsija tai osakkaiden keskuudestaan valitsema hoitokunta. Yhteismetsän toimintaa säätelee yhteismetsälaki jota valvoo metsäkeskus.

Yhteismetsän verotus on alhaisempaa kuin yksityishenkilöiden metsäverotus. Puunmyynti-ym. pääomatulojen vero on yhteismetsällä 26 % ja yksityishenkilöillä 28 %. Yhteismetsän osakkailleen jakama vuotuinen ylijäämä on osakkaille verotonta tuloa.

Yhteismetsää hoidetaan metsäsuunnitelman mukaan. Suunnitelmallinen metsänkäyttö takaa tasaisen ja jatkuvan tuoton. Tasaisista hakkuista johtuen yhteismetsästä ei ole saatavissa hetkellisiä suuria puunmyyntituloja.

Kun metsää hoidetaan suurempana yksikkönä, myyntipuulle saadaan parempi hinta ja hankinnoissa pienemmät yksikkökustannukset. Näin ollen yhteismetsän metsätalouden kannattavuus on korkea. Isossa yhteismetsässä virkistys- ja metsästysmahdollisuudet laajenevat.

Yhteismetsäosakkuus on vaivaton metsänomistusmuoto. Hallintomalli on toimiva ja hyvin samantyyppinen kuin esimerkiksi taloyhtiössä tai yhteisten alueiden osakaskunnissa. Päätökset tehdään enemmistöperiaatteella.

Perinnönjaossa on helpompi jakaa yhteismetsäosuuksia kuin ryhtyä pirstomaan metsätalaa pienemmiksi palstoiksi. (Metsätalouden kehittämiskeskus Tapio, yhteismetsäesite)

Lisätietoa yhteismetsistä [www.yhteismetsät.fi](http://www.yhteismetsät.fi) ja yhteismetsälaista (109/2003), [www.finlex.fi](http://www.finlex.fi)

Liite 2. Kyselylomake metsänomistajille

## KYSELYLOMAKE METSÄNOMISTAJILLE

**Ympyröikää kysymyksistä vain yksi vaihtoehto ja kirjoittakaa omat kommenttinne ja vapaamuotoiset vastauksenne niille varatuille riveille**

### Vastaajan taustatiedot

1. Vastaajan ikä

- a) alle 35
- b) 35 – 50
- c) 51 – 65
- d) yli 65

2. Vastaajan sukupuoli

- a) nainen
- b) mies

3. Vastaajan koulutus

- a) kansakoulu
- b) keskikoulu
- c) peruskoulu
- d) ylioppilastutkinto
- e) ammattikoulu/ammattillinen perustutkinto
- f) yliopistollinen korkeakoulututkinto
- g) ammattikorkeakoulututkinto
- h) muu, mikä? \_\_\_\_\_

4. Vastaajan ammattiasema (asema työelämässä)

- a) maatalousyrittäjä tai metsätalousyrittäjä
- b) muu yrittäjä
- c) työntekijä
- d) toimihenkilö
- e) eläkeläinen
- f) työtön
- g) muu, mikä? \_\_\_\_\_

### Metsätilan taustatiedot

5. Kuinka kauan metsätila on ollut omistuksessanne (päämetsätila)?

- a) alle 10 vuotta
- b) 11 - 20 vuotta
- c) 21 - 30 vuotta
- d) yli 30 vuotta

6. Miten metsätila on siirtynyt omistukseenne (päämetsätila)?
- a) kaupan kautta
  - b) lahjoituksena
  - c) perintönä
  - d) muulla tavoin, miten? \_\_\_\_\_
7. Omistatteko metsää muualla kuin Mhy Pohjois-Pirkan Teiskon alueella?
- a) kyllä
  - b) en
8. Paljonko omistatte metsää yhteensä?
- a) alle 10 ha
  - b) 10 – 30 ha
  - c) 31 – 50 ha
  - d) 51 – 100 ha
  - e) yli 100 ha
9. Mikä on metsätilanne omistusmuoto päämetsätilan mukaan?
- a) vastaaja omistaa yksin
  - b) puolisoiden yhteisomistus
  - c) yhtymä
  - d) jakamaton kuolinpesä
  - e) muu, mikä? \_\_\_\_\_
10. Mikä on asuinpaikkanne?
- a) asun tilalla Pohjois-Pirkan mhy:n Teiskon alueella
  - b) asun Pohjois-Pirkan mhy:n Teiskon alueella, mutta en tilalla
  - c) asun muualla Pirkanmaalla
  - d) asun muualla Suomessa
  - e) asun ulkomailla
11. Kuinka pitkä matka tilallenne on (keskimäärin, jos tiloja useampi)
- a) alle 5 km
  - b) 5 – 20 km
  - c) 21- 50 km
  - d) 51 – 100 km
  - e) yli 100 km
12. Onko tilallanne voimassaoleva metsäsuunnitelma? (tehty 2001 tai sen jälkeen)
- a) kyllä
  - b) ei
  - c) en tiedä

13. Oletteko suunnitelleet omistajanvaihdosta tilallanne?

- a) ei lähiaikoina
- b) vuosina 2012 -2013
- c) mahdollisesti 2014 -2016
- d) muulloin, koska? \_\_\_\_\_
- e) omistajanvaihdos on parhaillaan meneillään

14. Onko teillä viime aikoina ollut suunnitelmia myydä tilanne?

- a) kyllä
- b) ei

15. Miten mahdollinen omistajanvaihdos on ajateltu toteuttaa?

- a) perinnön kautta
- b) myynti sukulaisille
- c) julkinen myynti
- d) liittämällä mahdolliseen yhteismetsään
- e) perustamalla oma yhteismetsä
- f) lahjoitus
- g) lahjoitus tai kauppa hallintaoikeudella
- h) ei vielä tiedetä

16. Mikä on mielestänne tärkein metsänomistamisen tavoite?

(valitkaa **vain yksi vaihtoehto**)

- a) virkistys- ja vapaa-aika
- b) taloudellinen turvallisuus (puuntuotanto ja puunmyyntitulot)
- c) metsäluonto ja metsämaisema
- d) metsänsuojelu
- e) metsän tunnearvo
- f) jokin muu, mikä? \_\_\_\_\_

17. Kuinka usein myytte puuta pääsääntöisesti?

- a) vuosittain
- b) 2 -3 vuoden välein
- c) 4 -5 vuoden välein
- d) harvemmin
- e) en koskaan, miksi? \_\_\_\_\_

### **Yhteismetsää koskevat kysymykset**

18. Kuinka paljon teillä on tietoa yhteismetsistä?

- a) paljon
- b) melko paljon
- c) tyydyttävästi
- d) vähän
- e) ei lainkaan

19. Miten hyvin olette selvillä yhteismetsän toimintaperiaatteesta?

- a) hyvin
- b) melko hyvin
- c) tyydyttävästi
- d) huonosti
- e) en lainkaan

20. Kuinka paljon olette kiinnostuneet yhteismetsän perustamisesta?

- a) paljon
- b) melko paljon
- c) jonkin verran
- d) vähän
- e) en lainkaan (siirtykää kysymykseen 22)

21. Minkä vuoksi olette kiinnostuneet yhteismetsästä? Valitkaa seuraavista mielestänne **kolme tärkeintä seikkaa**.

- a) paremman taloudellisen kannattavuuden
- b) pienemmän verotuksen
- c) paremman metsänhoidon
- d) paremman luonnon- ja maisemanhoidon
- e) sukupolvenvaihdoksen helpottamisen
- f) metsätilan pirstoutumisen ehkäisemisen
- g) vaivattoman metsänomistuksen
- h) ilmaisen yhteismetsän perustamisen
- i) muun seikan vuoksi, miksi? \_\_\_\_\_

22. Mitkä seikat tekevät yhteismetsästä mielestänne huonon vaihtoehdon ensisijaisesti?

- a) taloudelliset seikat
- b) hallinnon haasteellisuus
- c) osakkaiden mahdolliset ristiriidat
- d) oman metsän omistajuudesta luopuminen
- e) muu seikka, mikä? \_\_\_\_\_

22. Oletteko kiinnostuneet osallistumaan alusta alkaen yhteismetsän perustamisen suunnitteluun ja liittämään tilanne sen seurauksena **uuteen** yhteismetsään?

- a) paljon
- b) melko paljon
- c) jonkin verran
- d) vähän
- e) en lainkaan

