

## Suhde koiraan näkyväksi maalauksessa

Katja Vaara

Kulttuurialan opinnäytetyö  
Kuvataiteen koulutusohjelma  
Kuvataiteilija (AMK)

KEMI/TORNIO 2012

## TIIVISTELMÄ

### KEMI-TORNION AMMATTIKORKEAKOULU

Tekijä:	Katja Vaara
Opinnäytetyön nimi:	Suhde koiraan näkyväksi maalauksessa
Sivuja (joista liitteitä):	42 ( 15)
<p>Opinnäytetyönäni olen toteuttanut maalaukset Suojelu ja Henkäys, joiden aiheina on suhde koiraani. Pyrin kuvaamaan erilaisin kuvailmaisullisin keinoin jotain sellaista, mikä ei suoranaisesti näy. Tutkimuskysymyksenäni on, kuinka voin tehdä näkyväksi eli visualisoida suhteen koiraani maalauksessa.</p> <p>Tutkimukseni koostuu työprosessikuvauksesta. Se etenee suunnitteluvaiheesta teosten toteuttamiseen. Perustelen maalauksissa käyttämiäni ratkaisuja peilaamalla niitä kuvataidealan lähteisiin. Tärkeimpinä lähteinäni ovat olleet kuvan perusteita ja akryylimaalausta käsittelevät lähteet, Ken Howardin Piirtämisen ja maalaamisen käsikirja (2003) sekä kuvasemiotiikan kurssimateriaalista visualisoinnin keinot.</p> <p>Opinnäytetyössäni teososana ovat maalaukset Suojelu ja Henkäys. Olen maalannut teokset kiilakehyksiin pingotetulle kankaalle käyttäen akryylivärejä. Suojelu on kooltaan 92 x 73 cm ja Henkäys 65 x 54 cm. Olen ottanut teoksiini kaksi eri näkökulmaa esittää sama aihe. Kuvailmaisun keinot olen pyrkinyt valitsemaan niin, että ne tukisivat kumpaakin näkökulmaa, toisivat ne esiin.</p> <p>Tutkimuksessani sain kartoitettua ja hyödynnettyä erilaisia kuvailmaisullisia keinoja ilmaista asiantilaa, joka sellaisenaan ei näy. Tulokseen pääsin paremmin tekemällä samasta aiheesta kaksi erilaista teosta. Koirani on kooltaan pieni ja halu suojella koiraani erilaisilta uhkatilanteilta on osa meidän välistämme suhdetta. Sain sen esiin kuvaamalla koiran kiinteästi ihmisen sylissä teoksessani Suojelu. Kiedoin molemmat vielä saman värin tai vaatteen sisään, jolloin taustaksi harmaasävyin kuvaamani uhka ei saa otetta. Teoksessa Henkäys koira on yksin ja levollinen kesäisessä auringonpaisteessa. Sain mielestäni kuvattua ja vangittua hetken, jossa se voisi milloin vain hengähtää onnellisena.</p> <p>Asiasanat: kuvataide, maalaustaide, akryylimaalaus, kuvallinen ilmaisu</p>	

## ABSTRACT

### KEMI-TORNIO UNIVERSITY OF APPLIED SCIENCES

Author:	Katja Vaara
Thesis Title:	Relationship with dog visible in the painting
Pages (Appendices):	42 (15)
<p>As my thesis work I created two paintings Suojelu and Henkäys, where the topic is my relationship with my dog. In a pictorial way I attempt to describe something that, to the eye, is not directly visible. The research question is how to visualize our relationship in a painting.</p> <p>This study consists of a description of the work process, from design conception to completion of the paintings. The solutions I use are based on various sources in the visual arts. The main sources have been the image bases, sources on acrylic painting, Ken Howard's Piirtämisen ja Maalaamisen käsikirja (2003) and Image Semiotics course material in visualization methods.</p> <p>The thesis project consists of the two paintings Suojelu and Henkäys. The acrylic paintings executed on canvases are spanned on wedge frames. The size of the painting Suojelu is 92 x 73 cm and Henkäys is 65 x 54 cm. I have chosen to display the topic with two images, from different perspectives. In both paintings, the means of expression was selected in the way that the different perspectives support and enhance each other.</p> <p>In my study I identified and utilized different ways of using images to express a condition, which in itself is not visible to the eye. I reached the best result by doing two different paintings. My dog's physical dimensions are small, and my desire to protect it from various threats is part of our relationship. In my opinion, I managed to highlight this in the painting Suojelu by imaging the dog firmly in a human's arms. By wrapping both human and dog in the same color or fabric the threat, I pictured in shades of gray in the background, cannot reach the dog. In the painting Henkäys the dog is pictured calmly in a sunny summer landscape. This pictures and captures, in my opinion, a moment when the dog can rest calmly.</p> <p>Keywords: visual art, art painting, acrylic painting, visual expression</p>	

## SISÄLLYS

### TIIVISTELMÄ

### ABSTRACT

1 JOHDANTO .....	5
2 KUVASEMIOTIIKAN HYÖDYNTÄMINEN SUUNNITTELUSSA .....	7
3 SUOJELU .....	11
3.1 Suojelutarpeesta teoksen idea .....	11
3.2 Suunnittelu valokuvan ja esimerkkiteosten avulla .....	12
3.3 Sommittelu ja hahmot .....	12
3.4 Uhkaavuutta ja kontrasteja värimaailmaan .....	14
3.5 Maalausprosessi .....	15
4 HENKÄYS.....	16
4.1 Onnellinen hetki teoksen ideana .....	16
4.2 Elementtejä rauhallisen tilanteen kuvaamiseen .....	17
4.3 Hahmo ja sommittelu .....	18
4.4 Lämmin värimaailma .....	18
4.5 Maalausprosessi .....	19
5 SUOJELU JA HENKÄYS TEOSTEN VERTAILU .....	21
5.1 Erilaisia valintoja .....	21
5.2 Valintojen vaikutus lopputulokseen.....	22
6 JOHTOPÄÄTÖKSET JA POHDINTA.....	24
LÄHTEET.....	26
LIITELUETTELO .....	28

## 1 JOHDANTO

Opinnäytetyönäni olen toteuttanut maalaukset Suojelu ja Henkäys, joiden aiheina on suhde koiraani. Miten koen koirani ja miltä minusta tuntuu olla koiran kanssa. Pysin kuvaamaan jotain sellaista, joka ei suoranaisesti näy. Tutkimuskysymyksenäni on: Kuinka voin tehdä näkyväksi suhteen koiraani maalauksessa eli visualisoida sen?

Olen ottanut teoksiini kaksi eri näkökulmaa esittää visuaalisesti sama aihe, mutta olen käyttänyt erilaista kuvallista ilmaisua kuvaelementtien valinnassa eli kuvakerronnassa. Suojelu-teoksessa näytän konkreettisesti ihmisen ja koiran. Toisessa, Henkäys-teoksessa kuvaan vain itse koiraa. Otin nämä kaksi erilaista mahdollisuutta esittää aihetta ja tutkia teoksen rakentamista, jotta näen ja voin tarkastella suhteen näkyväksi tekemisen erilaisia kuvauskeinoja.

Suojelu on kooltaan 92 x 73 cm ja Henkäys 65 x 54 cm. Olen maalannut teokset kiila-kehyksiin pingotetulle kankaalle ja käyttänyt akryylivärejä. Akryylivärit ovat tuttu värimateriaali ja ne kuivuvat nopeasti, joten valintani kohdistui niihin. Akryylivärejä käyttäen työssä on nopeampi edetä ja työn jälkeä näkee nopeammin. Aikaisemmat koira-aiheiset teokseni olen tehnyt myös näillä materiaaleilla. Mielestäni on hyvä myös kehittää tutuilla välineillä aiheen ilmaisemista uusista näkökulmista ja rakentaa kuva eri keinoilla.

Kokeilen ja toteutan tässä opinnäytetyössä kaksi eri mahdollisuutta kuvata valitsemaani aihetta. Olen tutkinut omia aikaisempia teoksiani koiramaalauksista ja kartoittanut, mitkä seikat niistä välittyvät ja mitkä eivät. Olen kartoittanut syitä asiantilojen välittymiselle, jotta pystyn tässä opinnäytetyössäni hyödyntämään ja kehittämään paremmin visuaalisia keinoja. Olen myös tutkinut muiden eri taiteilijoiden tekemiä teoksia kuten Nene Thomaksen, Dale Leuxsin ja Penny Richardsonin teoksia ja tutkinut heidän värimaailman käyttöä tietyn tunnelman aikaansaamiseksi.

Opinnäytetyöni kirjallinen osa on työprosessikuvaus teosten tekemisestä. Työprosessiini kuuluvat erilaiset kokeilut teosten edetessä kohti lopputulosta. Olen kokeillut ja hakenut tietynlaista tunnelmaa niin sommitelman kuin työvälineidenkin käytössä ja värimaailman luomisessa. Kuvaan teoksien valinnat ja ratkaisut ja perustelen niitä kokeilujeni

avulla ja peilaamalla niitä kuvataidealan lähteisiin. Vertailen myös lopuksi teosten valintoja toisiinsa ja pohdin valinnat. Mietin myös, millainen lopputulos olisi, jos olisin valinnut toisin ja olisiko suhteen ilmaiseminen koiraani muuttunut. Tärkeimmät lähteeni ovat olleet kuvan perusteita ja akryylimaalausta käsittelevät lähteet: Ken Howardin Piirtämisen ja maalaamisen käsikirja (2003) sekä kuvasemiotiikan kurssimateriaalista visuaalisoinnin keinot.

## 2 KUVASEMIOTIIKAN HYÖDYNTÄMINEN SUUNNITTELUSSA

Tutkin ja luin kirjallisuutta siitä, miten kuvaa tarkastellaan ja syvennyin kuvasemiotiikkaan. Ryhdyin hyödyntämään tätä tietoa teosten rakentamisessa ja miettimään katsojan mahdollisia merkityksenantoja teokseen valinnoilleni. Kuvien kokemiseen, tunnistamiseen ja tottumukseen pohjautuvia käyttötapoja eli koodeja käytettäessä voidaan vaikuttaa merkitysten muodostukseen ja ohjata niitä. Kuvallisen viestien ymmärtäminen on kuitenkin sidoksissa käyttötilanteisiin ja käyttäjään, joten yleispäteviä kuvallisen viestinnän sääntöjä on mahdoton rakentaa. (Remes 2011). Ajattelin hyötyväni kuvasemiotiikasta, koska pyrin tekemään näkyväksi sellaista, mikä ei varsinaisesti näy.

Taiteen kokemiseen vaikuttavat aistihavainnot. Aisteilla tiedostetaan taideteos ja merkityksen antoon vaikuttavat muun muassa aikaisemmat elämykset. Näin syntyy esteettinen kokemus. (Töyssy & Vartiainen & Viitanen 2007, 15). Katsoja merkityksellistää ja tulkitsee kuvaa tietyssä tilanteessa käyttämällä kulttuurisesti oppimaansa merkitysjärjestelmää omien kykyjensä mukaan. Käyttöyhteys ja ympäristö, missä kuvaa katsotaan, vaikuttavat merkityksenantoon. Uudet seikat pyritään tunnistamaan tunnettujen avulla, mielikuvat ja tunteet jostakin vastaavanlaisesta kokemuksesta voivat vaikuttaa merkityksenantoon. (Remes 2010).

Henkäys-teokseen käytin kesäistä maisemaa tukemaan koiran vaikutusta katsojaan. Mielestäni kesä saa monelle ihmiselle hyviä tunteita aikaan ja luo lempeää tyytyväisyyden oloa. Näin pyrin hyödyntämään tätä keinoa katsojan merkityksenannossa Henkäys-teoksessa. Suojelu-teokseen mietin seikkoja, mitkä voisivat luoda katsojalle uhkaavuutta, niin värimaailman kuin elementtienkin suhteen. Suojelun suunnittelussa dramaattisen yleisvaikutelman luomiseen käytin pimeää metsää. Pimeää metsää ja synkkää värimaailmaa voidaan mielestäni hyödyntää tehokeinona silloin, kun halutaan luoda jotain uhkaavaa. Mielestäni pimeän metsän tekeminen tähän teokseen tehostaa hyvin viestittämään katsojalle ihmisen suojelua koiraansa kohtaan.

Pohdin miettiessäni teoksen tavoitteita, mitä merkityksiä ja lisämerkityksiä haluaisin teoksella ilmaista saavuttaakseni lopputuloksen. Paradigmaa ajatellen mietin mitä elementtejä ottaisin kuvaan. Suojelu-teokseen valitsin koiran ja ihmisen hahmot ja pimeän metsän. Henkäys-teokseen valitsin puolestaan koiran ja maiseman. Paradigma käsitte-

nä tarkoittaa valinnan avaruutta ja näkökulmaa eli kontekstia. Syntagma ilmaisee sitä tapaa, miten paradigman osat ovat suhteessa toisiinsa, eli tässä vaiheessa se tarkoittaa esimerkiksi sommittelua. Syntagma muodostuu paradigmojen yhdistelmästä eli syntaksia. (Remes 2011).

Kun jätän Henkäys-teoksesta ihmisen pois, tulee katsojasta ihminen, jolla on ehkä suorempi suhde koiraan kuin kuvassa, jossa koira on ihmisen kanssa. Katsojan suhde koiraan kulkee silloin todennäköisemmin ihmisen kautta, etenkin kun koira on ihmisen sylissä. Katsoja pääsee tirkistelemään ihmisen suhdetta koiraan. Kun välitän tässä teoksessa suhdetta koiraani katsojalle, on kuvanrakentamisessa hyvä hyödyntää tarkoituksenmukaisuutta ja kuvailmaisun valinnoilla tavoittamaan katsoja mahdollisimman hyvin, jotta katsojalle välittyisi ihmisen suhde koiraan myös tunneilmaisullisesti. Henkäys-teoksessa voin välittää ja ilmaista suhdetta koiraani suoraan, siten että myös katsoja kokee itse näin suhteen koiraan ja voi itse tuntea sen suhteen, mitä koiran ja ihmisen välinen suhde voi mahdollisesti olla.

Valitsin tietoisesti elementit ja niiden sommittelussa käytin apuna Roland Barthesin (1915–1980) mallia, jossa merkityksen ajatellaan muodostuvan kahdessa vaiheessa: denotaatio, kuvan ilmimerkitykset ovat niitä seikkoja, jotka kuvassa ilmiselvästi näkyvät ja konnotaatio, kuvan lisämerkitykset ovat seikkoja, joilla ilmimerkitystä voidaan täydentää ja tarkentaa. (Barthes 1967; Lehtonen 1998, 109). Suojelu-teoksessa tulisi näkymään selvästi ilmimerkityksiltään ihminen, koira ja metsä. Henkäys-teoksessa on puolestaan koira ja kesäinen maisema.

Saksalainen Christian Doelker (1934-) kehitti entisestään Barthesin mallia ja hän tarkastelee kuvan lukemista ja sen laatimista. On erilainen prosessi antaa merkityksiä valmiille kuvalle kuin rakentaa merkityksiä kuvateokselle, joka vasta syntyy. (Doelker 1997). Hänen kauttaan tutkin yksityiskohtaisempia merkityskerroksia. Lisämerkityksien luomiseen mietin kuvan elementtien valinnoilla.

Spontaanisista lisämerkityksistä Suojelu-teokseen halusin tuoda ihmisen ilme- ja kehokielellä. Katsoja voisi näin mielestäni samaistua teoksen tunnemaailmaan ihmisen kautta välittömästi. Ihmisen viitalla haluan pyrkiä katsojan merkityksenantoon siten, että katsoja yhdistää nähdessään viitan tekstuuriin, että vuodenaika on talvi. Kuun valo antaa



lisämerkityksen vuorokaudenajasta, yöstä. Nämä lisämerkitykset yhdessä luovat kokonaisuutta, ja voin pyrkiä viestittämään katsojalle tavoitettani teoksen toivomassani tulokinnassa. Lisämerkitystä antaa koiran korvien asento, mutta nämä ovat piilomerkityksiä ja ne ovat näkyvissä, jos ne tunnetaan eli jos katsoja tuntee koirien viestintätapoja.

Henkäys-teoksessa lisämerkitystasoja loin pääasiassa värimaailman käytöllä. Koiran kehokielen tässä teoksessa moni tunnistaa rauhalliseksi ja levolliseksi. Lisämerkityksiä rauhasta antavat lämpimät värisävyt taustassa ja kesäinen taivas. Kuvailmaisussa pohdin erityisesti sommittelua ja värimaailmaa.

Suunnitteluvaiheessa myös mietin kuvan koodeja, mitä merkkien ja viittauskohteiden kytkeä voisin hyödyntää tavoittelemani lopputuloksen saamisessa ja mitä merkitystasoja olisi hyvä sisällyttää koodiin. Koodi tarkoittaa merkkien käyttöä eli miten merkkejä käytetään kuvaamaan, viestittämään tiettyjä sisältöjä tai sanomaa. (Remes 2010).

Hyödynsin Suojelu-teoksen suunnittelussa biologista koodia. Mittasuhteilla pystyisin luomaan hoivaamisen tarvetta. Tässä tapauksessa ihminen on suuri koiraan nähden. Pienen ja suuren erotteilu luo suojelun tunnetta, ja tässä teoksessa pyrin siihen. Myös mietin arkaaista koodia, ilmeitä, ele- ja kehokieltä. Kehokieli tässä teoksessa tukee entistään suojelua koiraan kohtaan: koira on ihmisen armoilla, mutta luottavainen ja turvassa ihmisen sylissä. Myös ilmeellä on oma vaikutuksensa. Halusin hakea sillä draamattisuutta, joka kertoo jostain uhkaavasta ja näin tukee taustan uhkaavaa olemusta.

Koiran kehokieli tukee taustan uhkaavuutta. Kun koira on pelokas tai säikähtänyt, sen korvat osoittavat taakse päin. Pupillit saattavat olla laajentuneet, joidenkin koirien silmienvalkuaiset näkyvät. (Hoffmann 2006, 58). Kuvassa koiran kehonkieli on hieman pelokas, kun tarkastelee sen korvien asentoa ja silmiä.

Henkäys-teoksessa puolestaan hyödynsin koiran kehokieltä ja ilmettä, jotka ovat hyvin rauhallisia ja levollisia ja näin syntyy ristiriidaton yhteisvaikutus sen ja rauhallisen maiseman välille. Kun koira on rentoutunut ja tyytyväinen, sen onnellisuus heijastuu koko olemuksesta. Pystykorvaiset koirat antavat korviensa rentoutua ja vajota hieman sivuille. Suupielet ovat rennot ja silmät kiinni tai osittain auki. (Hoffmann 2006, 50). Tässä

kuvassa koiran silmät ovat osittain auki ja korvien asento on neutraali, joka osoittaa, että se on rentoutunut.

Henkäys-teoksessa olen myös lähtökohtaisesti hyödyntänyt sentimentaalisen taiteen esittämiä tapoja. Sentimentalisuus tarkoittaa tunteellisuutta. Sentimentalisessa taiteessa kohteet esitetään suloisina ja viattomina. Sentimentaalinen taide pyrkii vaikuttamaan katsojan tunteisiin, mutta se ei silti välitä mitä tahansa tunteita. Voimakkaat ja rajut tunneilmaisut eivät kuulu sentimentaaliseen taiteeseen. Sentimentaalinen taide kieltää ikävien asioiden olemassaolon ja se antaa maailmasta idealisoitua, romanttistakin kuvaa. (Töyssy & Vartiainen & Viitanen 2003, 172–175). Henkäys-teos voisi antaa maailmasta reaalityökalua paremman kuvan. Lempeät tilanteet voivat toteutua ja olla totta rujukin maailmassa.

### 3 SUOJELU

#### 3.1 Suojelutarpeesta teoksen idea

Valitsin Suojelu-maalaukseni aiheeksi näkökulman, jossa esiintyy konkreettisesti ihminen ja koira. Halusin pohtia, miten rakentaisin kuvan, jos esitän myös itseni teoksessa. Voiko näin saada näkyviin koirani ja minun välistä suhdetta ja tunnetta, joka ei suoranaisesti näy? Suhteen voisi tuoda esiin varsin konkreettisesti, sillä kun kumpikin hahmo on kuvassa, on hyvä huomioida sommittelussa väli eli etäisyys. Suhteesta voidaan puhua myös väleinä. Väli on myös näkyvän maailman seikka ja ilmaistavissa kuvallisesti. Teoksessani ihmisen ja koiran väliin ei jää mitään eli etäisyys on pieni. Tuomalla hahmot lähelle toisiaan ja siniseen vaatteeseen kietoutuneena tekee siitä kuvassa yhden kokonaisuuden.

Ryhdyin miettimään koirani ja minun välistä suhdettamme. Millainen se on? Mitä tunteuksia suhteestamme haluaisin pyrkiä ilmaisemaan kuvallisin keinoin? Jokapäiväistä arkeamme ovat tunteet muun muassa lämpö ja välittäminen. Ryhdyin pohtimaan syvällisempiä merkityksiä sille, millainen meidän välinen suhteemme on. Otin koirani syliini, ja siinä se lepäili turvautuneena ja rentoutuneena luottaen minuun. Suhteemme pohjautuu siihen, että se luottaa ja turvautuu minuun ja minä suojelen koiraani ja pyrin tekemään kaikkeni, että sen on hyvä olla. Suojelu-teoksen idea oli syntynyt, ja seuraavaksi oli mietittävä kuvallisen ilmaisun keinot ilmaisemaan näitä tunteita.

Suojelu ideana herätti mieleeni dramaattisuuden, uhkan ja pelontunteet. Nämä asiat saivat minut pohtimaan keinoja, mitä elementtejä voisin käyttää kuvassa. Ajatus kuvata koira sylissä oli looginen, koska se tukisi läheistä suhdettamme. Näin tulisi esiin koirani luottamus minua kohtaan. Oli saatava myös kuvattua tilanne, miltä suojelen koiraani. Uhka oli se kuvallinen keino, millä voisin tukea suojelua koiraani kohtaan ja ryhdyin suunnittelemaan visuaaliset keinot sen rakentamiseen.

Teoksen talvisen ja dramaattisen, väreiltään kylmän vaikutelman valitsin, koska halusin korostaa omaa suojaavaa ja hoivaavaa suhtautumistani koiraani. Tässä koiraa on suojat-

tava uhkaavan oloiselta ympäristöltä. Syli muodostaa kontrastin kylmälle ja talviselle ympäristölle.

### 3.2 Suunnittelu valokuvan ja esimerkkiteosten avulla

Lähdin ensin valokuvaamaan itseäni koiran kanssa. Tämä vaihe oli osaltansa hankala, koska minun oli saatava tietynlainen hetki tallennettua kuvaksi. Koiran kuvaaminen yksin on jossain määrin haastavaa ja nyt oli saatava tallennettua dramaattinen kuva hetkestä, jossa olisin sen kanssa. Käytin kameran itselaukaisu-toimintaa apuna kuvan ottamisessa. Otin noin 50 kuvaa, joista valitsin yhden mielestäni onnistuneen, joka vastasi hakemaani tunnetilaa, josta lähtisin teosta rakentamaan. (Liite 1.)

Teokseen olin miettinyt jo elementit valmiiksi kuvasemiotiikan pohjalta. Lähdin tutkimaan Nene Thomaksen teoksia, koska olen ihailut hänen värien käyttöään tunnelmien luomisessa. Erityisesti tutustuin kahteen hänen teokseensa, joista sain vaikutteita kylmien värien ja värisävyjen käyttöön. Teoksessa *Early Snow*, on kuvattu nainen talvisessa ilmastossa niin, että se antaa hyvin vaikutteita ja tunnelmaa kylmyydestä. Thomas on saanut mielestäni luotua dramaattisen kylmän talvisen tunnelman teokseen. Teoksessa *Lamentations Of Swans* on taas hyvin kuvattu talvista maisemaa hieman synkällä ilmaisella. Näistä kahdesta esimerkkiteoksesta sain apua oman teoksen taustan rakentamiseen. (Liite 2.)

### 3.3 Sommittelu ja hahmot

Ensiksi mietin elementtien sommittelua pystyyn asettamaani kuvakenttään ja pohdin, miten haluan eri elementtien asettuvan kuvaan. Pystysuoralla peruspinnalla voi jo saada dynaamista ja kylmää vaikutelmaa. (Hakola 2002, hakupäivä 19.1.2012.)

Jo valokuvaa ottaessani halusin hyödyntää pieni suuri-vastakohta-asettelua sommitelussa. Halusin näyttää koiran pienenä ihmisen rinnalla ja pidin sitä sylissäni alempana. Sijoitin hahmot kuvan vasemmalle puolelle, koska siellä oleva elementti korostuu voimakkaasti. Myös viitan avulla tehty liike, tuntuu katsojalle helpommalta lukea vasem-

malta oikealle kuin liike oikealta vasemmalle, sillä se on lukusuuntainen. Synkkä värimaailma on sijoitettu yläreunaan, koska ylös sijoitettu elementti tuntuu raskaammalta kuin alas sijoitettu. Näin synkkyys korostuu painavana ja tukee uhkaavuutta. (Hakola 2002, hakupäivä 19.1.2012.)

Sommittelua tukee myös värimaailman käyttö. Mielenkiintoiseen sommitteluun tarvitaan myös jännitteitä, tässä tapauksessa eri värien ja muotojen avulla. Kuvasta löytyvät erilaiset muodot yhdessä värien maailman kanssa keskenään muodostavat jännitettä. Harmaan mustan taustan ja sinisen rauhallisen viitan väliin syntyy jo tietynlaista jännitettä. (Suvanto & Töyssy & Vartiainen & Viitanen, 2004, 84).

Käytin myös teoksessa erilaisia kontrasteja, kuten taustan eli metsän maalaamisessa. Tämä on tehokas keino. Erilaisilla vastakohta-asetteluilla eli kontrasteilla voidaan vahvistaa huomiointikohdetta. Valaistun ja varjoisan rinnakkaiselo luo kontrastin, joka korostaa sekä varjoa valon vieressä että päinvastoin. (Hakola 2002, hakupäivä 19.1.2012.)

Dramaattisen katseen ja hahmojen ilmeillä ja elekielellä halusin jo tuoda lähtökohtaisesti dramaattista vaikutelmaa. Halusin katseen myös ohjaavan katsojaa lukusuuntaisesti vasemmalta oikealle. Tätä tuen viitan liikkein, joka kulkee vasemmalta oikealle. Näin liikkeen tuntu on helpompi mieltää. Viitta on teksturoitu hienoksi kankaaksi, jonka avulla saa myös liikkeen tuntua kuvaan. Liike kulkeutuu oikealle ja rakentaa mielikuvaa siitä, että ihminen ja koira liikkuvat pois päin ja tässä tapauksessa lukusuunnan avulla tuetaan liikettä vasemmalta oikealle.

Tässä teoksessa halusin sijoittaa hahmot metsään, syntyy tilavaikutelma, kuin hahmot olisivat metsässä. Jännitteet tekevät kuvasta mielenkiintoisen. Jännitteiden yksi tärkeä elementti voi olla tausta. Kuvassa tulisi olla jännitteitä elementtien välillä ja niin myös tasapainoa, jotta kuvaan syntyy elämää. (Hakola 2002, hakupäivä 19.1.2012.) Hain tasapainoa, harmoniaa, ihmisen ja koiran välille, ja tausta tuo kuvaan jännitettä. Yhdessä tämä harmonian ja jännitteen vaihtelu tekee kuvasta mielenkiintoisemman.

Käytin teoksessa diagonaalisommitelmaa. Diagonaaliviivan muodostaa ihminen ja koira kuvassa. Diagonaaliviiva on voimallinen, aktiivinen ja dramaattinen. Halusin kasvojen tekevän optisen pisteen ja siinä myös yhdistyvät monet lävistäjät eli siihen muodostuu

leikkauspiste. Leikkauspiste on monen pinnan yhtymäkohta ja se luo voimakasta huomionarvoa. (Laisalmi 2008).

### 3.4 Uhkaavuutta ja kontrasteja värimaailmaan

Loin dramaattisen värimaailman. Lähtökohtinani oli kylmien värien käyttäminen teoksessa. Halusin luoda talvisen maiseman, jolloin kylmät värit ja sävyt ovat luontevia. Mustan värin käyttö taas tukee dramaattisuutta ja luo etäisyyttä. Naturalistisen vaikutelman saamiseksi tärkeä väline on valöörien käyttö, sekä myös monen eri värin käyttö. (Tuomi 2006, 68). Näitä keinoja käytin koiraa maalatessani. Työskentely on hidasta ja vaatii kärsivällisyyttä. Taustan musta ja harmaan eri väriasteiden käyttö edustaa värittömyyttä, valottomuutta ja aineettomuutta, olemattomuutta ja negatiivista läsnäoloa.

Halusin käyttää mustaa, koska se on myös pimeyden ja epätoivon väri. Tilan lämpöä ajatellen se on neutraali, mutta tilan kokoon se vaikuttaa sulkevasti ja raskaasti. Ajan kulku tuntuu myös pysähtyvän ja esineen pinnan koko pienenee, mutta yhdessä vaalean kanssa mustan avulla saa rakennettua levottoman ja liikkuvan kineettisen pinnan. (Wetzer 2000, 95–96). Koin mustan värin käytön keinoksi luoda uhkaa ja synkkyyttä, jolta ihminen suojelee koiraa.

Sinisen värin valinta puolestaan tuo vastapainoksi raikkautta. Sininen on kylmä ja etäinen, ja se toimii hyvin kylmän sään kuvaajana. Sininen väri myös kuvastaa mietiskelyä. Se on myös vapauden ja vilpittömyyden väri, jonka tarkoituksenperä on aina rehellinen. Sininen rauhoittaa, on turvallinen ja hiljainen. (Wetzer 2000, 94, 103). Näin mielestäni sininen ilmaisee hahmon ajatusta suojelustaan koiraa kohtaan. Sininen on yliaistillisen tunnelman luontiin hyvä, mutta vaarana sinisen värin käytössä on, että se mielletään jotenkin uskonnolliseksi. Yritin sinistä tasapainottaa kuitenkin valkoisella ja valkoisen eri muodolla, jottei sininen olisi kuitenkaan liian korostuva ja siitä tulisi suuri symbolinen vaikuttaja merkityksenantoon, koska se ei ollut tarkoitukseni.

### 3.5 Maalausprosessi

Kun olin saanut sommitelman suunniteltua, ryhdyin luonnostelevaan valokuvan pohjalta hahmot suoraan kankaalle. Kun olin saanut ääriviivat kuvakenttään ja mittasuhteet oikeiksi, maalasin hahmot. Tässä vaiheessa ei ollut vielä niin tärkeää saada toden tuntua ilmaisuun, vaan hakea yksittäisten elementtien muotoa, luontevia mittasuhteita ja sijoitusta. Kun sain keskeisimmät muodot kuten silmät kohdilleen, niin siitä oli helpompi alkaa muodostaa kokonaisuuksia kuten ihmiselle ihmisen muotoa ja koiralle turkin oikeanlaista tekstuuria. (Liite 5, kuvat 1–6.)

Kuvaa rakennettaessa on hyvä aloittaa mielestäni suurista elementeistä ja hahmoista ja edetä yksityiskohtiin. Kun olin saanut muodot hahmoille, aloin työstää vaetetusta teoksen ihmishahmolle. Kun kokonaisuus ihmisestä ja koirasta alkoi olla lähes valmis, ryhdyin maalaamaan hiuksia, mikä helpotti viitan hupun asettelua. Kun kokonaisuus hahmoista oli lähes valmis, maalasin taustan. Saatuaani väriä taustaan, oli helppo viimeistellä teos. (Liite 5, kuvat 7–14.)

Metsän luomisessa taustaan aloin tehdä kokeilemalla hahmottamaan erilaisia puita kuvakenttään. Nämä kokeilut antoivat minulle mielikuvaa, millainen metsä olisi toimiva. (Liite 5, kuva 15.)

Harmainen värisävyiltään oleva metsä vaihtuikin synkempään mustan värimaailman käyttöön. Ajattelin näin saavani luotua paremmin kontrastia metsään. Puiden hahmotte-  
lua ja kontrastin muodostumista teos oli viimeistelyä vaille valmis. Kun sain metsän maalattua, tein viimeiset viimeistelyt koko teokseen. (Liite 5, kuvat 16 – 21.)

Tunnelman vaikutuksen luomiseen vaikuttivat tekotapa, kylmät värit, valon ja tummuusasteiden käyttö. Siveltimen käytöllä sain kuitenkin herkän ilmaisun aikaan. Alkuun lähdin taustaa tekemään voimakkein vaakasuuntaisin vedoin, jolloin huomasin, että se ei toimi. Tekotavallakin voi olla suuri merkitys, kun haluaa ilmaista tietynlaista tunnetilaa. Ryhdyin käyttämään sivellintä pyörivin liikkein ja tekemään enemmän utuista vaikutelmaa. Kuvat 13 ja 14 kertovat siitä, kuinka tekotapa taustassa auttoi ilmaisua. Puiden tekotavassa käytin sivellintä voimakkaammin, jotta saan uhkaavaa tunnelmaa teokseen. (Liite 5, kuvat 13,14 ja 18.)

## 4 HENKÄYS

### 4.1 Onnellinen hetki teoksen ideana

Valitsin Henkäys-teokseen eri lähtökohdan kuin Suojelu-teokseen. Tässä teoksessa esitetään koira itsessään. Esitän kuvassa tietoisesti pelkästään koiran ja sen kautta välitän samaa päämäärää: ihmisen ja koiran suhdetta. Nyt esitän suhteen vain kuvaamalla koiran.

Tällä teoksella tutkin kuvan rakentamista keinoin, joiden avulla visualisoin omaa suhdetta koiraani ilman, että olisin itse kuvassa. Lähtökohta on erilainen etenkin kuvan katsojalle. Hän näkee vain koiran ja joutuu suoraan kontaktiin sen kanssa. Tämä teos antaa tukea Suojelu-teokselle, kuin myös toisinpäin. Kartoitan näin paremmin tutkimuskysymystäni ja saan laajemmin kokeiltua ja erilailta ilmaista aiheitani.

Idea onnellisesta hetkestä sai alkunsa vanhasta valokuvasta. Otin tähän teokseen avuksi vanhan valokuvan koirastani. Tämä kuva on puhutellut minua pitkään: koira on mukava nähdä tällaisena eli se on rauhallinen ja levollinen. Oli helppo valita tämä valokuva, koska tiedän koirani olotilan kuvaustilanteessa. Kyseessä on aito rauhallisuuden ja onnellisuuden tunne. (Liite 5.)

Tämän teoksen värimaailma on erilainen kuin Suojelu-teoksessa. Valitsin tähän teokseen lämpimiä värejä ja vuodenaika on kesä. Halusin näin tutkia, millä lailla nämä asiat vaikuttavat tunnesidonnaisesti teoksen lopputulokseen ja näin voin verrata teoksia keskenään. Halusin tällä teoksella tuoda lämpimän ja rauhallisen vaikutelman. Taustalla, kesäisellä maisemalla halusin tukea vaikutelmaa. Monesti kesäinen rauhallinen maisema saa ihmisille rauhallisuuden tunteen.

Tämän teoksen värimaailman suunnittelussa käytin apuna Penny Richardsonin koira-aiheisia teoksia. Hän on käyttänyt muutamassa teoksessa lämpimiä värisävyjä ja pidin siitä, millä lailla itse koin hänen teoksensa.



#### 4.2 Elementtejä rauhallisen tilanteen kuvaamiseen

Värimaailmaa ja kuvan rakennetta suunnitellessani sain vaikutteita eri taiteilijoilta. Sain ideoita taustan luomiseen ja lämpimien värien sekä rauhallisen värimaailman käyttöön. Tutustuin mm. Penny Richardsonin Shooting Labs-teokseen ja Dale Leuxsin Biggs-teokseen. He kummatkin ovat maallaneet koira-aiheisia töitä ja tutkin miten he ovat saavuttaneet värien käytöllään ja valinnoillaan tavoittelemiani tunnelman. Enemmän vaikutusta tekivät Richardsonin teokset: hän on käyttänyt tilannekuvausta töissään, kun taas Lewis suosii potrettimaista esittämistä. (Liite 6.)

Lähtökohtana omissa teoksissani oli myös tutkia kuvan rakentamisen keinoja merkityskerroksien kautta ja potrettimaiset kuvaukset eivät välttämättä mahdollista tutkimustani. Huomasinkin, ettei potrettimainen esittäminen anna aina kaikkia merkityksentasoja, mitä toivoisin teoksistani katsojalle välittyvän. Joissain muissa teoksissa potrettimaisuus voi toimia.

Ryhdyin miettimään elementtejä rauhallisen tilanteen kuvaamiseen ja päädyin käyttämään muutamaa elementtiä. Ensin mietin teoksessani käyttävän kesäistä maalaismaista, johon olisin sijoittanut muun muassa peltomaisemaan ominaisen aidan. Päädyin kuitenkin kesäisen maiseman maalata vaikuttamalla värimaailmalla enemmän kuin liiallisten elementtien käyttämisellä. Lähtökohtanani oli kuvata koiran tunnetta ja koin, että pelkällä värimaailman maalaamisella lämpimin värein pystyisin sitä tunnetta parhaiten tukemaan.

Valokuvassa heijastuu jo koiran se tunne, jonka halusin kuvata teoksessani. Maalauksen toteutusta lähdin miettimään sommittelun keinoilla ja värimaailman kautta. Halusin välittää tunteen siitä miten koen suhteen koiraani pelkästään koiran olemuksen esittämällä ja ilman että minä olen itse kuvassa. En halunnut tuoda lisäelementeillä kuvaan lisämerkityksiä, koska vaarana olisi ollut kumota itse tunne, mitä pyrin teoksessa välittämään. Mielestäni teoksen värimaailma riittää tukemaan kuvailmaisua, välittämään tärkeimmät asiat katsojalle.

#### 4.3 Hahmo ja sommittelu

Sommittelun keinona käytän vaaka-asennossa olevaa maalausalustaa. Vaakasommitelma luo jo lähtökohtaisesti rauhallisuutta. Vaakasuora pinta ja sitä tukevat elementit tuottavat sivuttaisen suunnan vahvistumisen. Se on levollinen, rauhaista ja lämmin. Hahmon sommittelu vasempaan reunaan tukee myös lukusuuntaisesti katseen kulkua vasemmalta oikealle ja katsetta vasempaan reunaan, jolloin katse kulkeutuu niin kuin kotiinpäin. Oikea reuna mielletään lähemmäksi ja yleensä kodiksi. (Hakola 2002, hakupäivä 19.1.2012.)

Koiran esittäminen lähikuvana oli keino, koska halusin koiran tunteen tuoda teoksessa keskiöön. Lähikuva on intiimin kerronnan muoto ja sillä voidaan välittää ja vedota tunteisiin. Halusin myös sommittelun keinona käyttää tasapainoa eli voimat ja vastavoimat pitävät kokonaisuuden koossa ja näin syntyy harmonia. Liiallinen tasapaino voi joskus tehdä teoksesta tylsän, mutta joskus sitä voi käyttää yhtenä keinona. (Laisalmi 2008).

Halusin sijoittaa koiran siten, että tilaa jää taivaalle ja maalle. Teoksessa käytin diagonaalista sommitelmaa, koska diagonaaliviiva on voimallinen ja aktiivinen. Näin koira on keskiössä kuvapinnassa. Painopiste on koiran levollisissa kasvoissa. Koiran ja maan diagonaalinen sommitelma jakaa pinnan ja luo jännitteen taivaan ja muun osan välille. Käytin taivaan maalaamisessa kaariviivaa keinona, joka luo muodollaan jännitettä ja se luo rytmiä teokseen. Rytmin tuonti kuvakenttään pitää koossa voimaa kuvassa. Kaarevuus tuo myös liikettä kuvaan. Näin syntyy mielenkiintoinen sommitelma. Tämä antaa vastapainoa tasapainosommitelmaan, teoksesta ei tule kuitenkaan tylsä ja teos saa näin jännitteitä. (Laisalmi 2008).

#### 4.4 Lämmin värimaailma

Värimaailman luomisessa minulla oli erityisesti taiteilijan Penni Richardsonin teokset apunani. Tunnelman luontiin vaikuttivat lämpimät värisävyt ja halusin värein tuoda ke-sää vuodenaikana esille. Väriympyrässä lämpimiä värejä ovat keltainen, oranssi sekä punainen ja näiden eri värisävyjä olen pyrkinyt käyttämään teoksen värimaailmassa.

Käytän värimaailman rakentamisessa lähiväriharmoniaa tekniikkana. Siinä käytetään kaksitoistaosaisen väriympyrän jonkin neljänneksen vierekkäisiä värejä ja niiden valöörejä sekä kylläisyyksiä. Sininen, vihreä, keltainen murretuissa sävyissä vievät katsojan mielikuvat luontoon. Pelkkien lämpimien värien käyttö voi saada ahtaan ja tunkkaisen ilmeen. (Wetzer 2000, 70,71). Koirassa esiintyvät kylmät värit yhdessä murrettujen sävyjen kanssa tuovat toisaalta myös jännitettä suhteessa taustaan ja antavat tasapainoa väreille.

Keltainen värinä tulvii valoa ja liitetään iloisuuteen. Valkoisella taitettuna siitä säteilee auringonpaisteinen lämmin valoisuus. Vihreä puolestaan vaikuttaa rauhoittavasti, virkistävästi ja tyynnyttävästi. Tummanvihreänä se luo turvallisuutta ja varmuutta kun taas vaaleat vihreän sävyt luovat rauhaa ja sydämellisyyttä. (Wetzer 2000, 93, 94). Sininen, jota esiintyy maalauksessani taivaassa luo puolestaan rauhallisuutta ja luo vapauden tunnetta. Se on rauhoittava, silmää lepuuttava ja hiljainen. Tämä värimaailma tukee koiran olemista ja antaa painoarvonsa koiran tunteelle

#### 4.5 Maalausprosessi

Sommittelun ja värimaailman pohtimisen jälkeen aloin tehdä suoraan kankaalle ääri-vojoja ja muotoa koiraa varten. Sen jälkeen maalasin mustalla kontrastikohtia koiran väriyksessä. Tämä helpottaa koiran värien paikallistamista ja näin pystyn tavoittamaan naturalistisen ilmaisun. (Liite 7, kuvat 1 ja 2.)

Seuraavaksi hahmottelin koiran turkkia ja sen sisältämää tekstuuria, miltä koiran karva tuntuu ja miltä se näyttää. Kun koira alkoi olla lähes valmis, siirryin taustan tekemiseen. Taustaan hain lämpimiä värisävyjä, erityisesti maan pintaan. Teokseen rakentuu kesäinen maisema. Taivaan väriksi tavoittelin kesäistä lämmintä taivaan väritystä, jossa on myös ripaus keltaista joka vihjaa auringosta. Pilviä muotoilin naturalistisen ilmaisun keinoin ja hahmottelin niitä pehmeällä siveltimen tekniikalla sekoittaen mahdollisimman paljon eri valöörejä. ( Liite 7, kuvat 3–10.)

Maan värimaailman aikaansaamiseksi jouduin kokeilemaan erilaisia keltaisen ja vihreän värimaastosta. Vihreä suurena väripintana ei toiminut ja keltaisen ruskehtava värivalinta

maalle tuntui oikealta valinnalta. Maan tekstuurin valinta aiheutti pohdintaa ja kokeilemalla tulin siihen tulokseen, että tekstuurin olisi olla neutraali. Vihreää väriä tuntui oikealta valinnalta käyttää vain pienessä osassa heinän kuvaamana. Se antaisi suuntaa maan rakenteesta, mutta ei tekisi maata liian tunkkaiseksi. Kaarevien pilvilinjojen hahmottelu vaati aikaa, jotta ne sommitelmaltaan vastasivat lopputulosta ja näyttäisivät naturalistiselta. (Liite 7, kuvat 11–17.)

Kun olin saanut taivaan ja maan lähes valmiiksi. Tein teokseen viimeistelyt. Suunnitelmana oli käyttää enemmän valoa ja varjoja, mutta päätin teoksen antaa pitää pilvisemmän sään. Se luo mielestäni tietynlaisen tunnelman näillä värisävyillä. Suuremmalla kontrastilla olisi saanut enemmän jännitteitä aikaiseksi ja valojen ja varjojen tuominen olisi voinut toisaalta toimia tehokeinona.

## 5 SUOJELU JA HENKÄYS TEOSTEN VERTAILU

Olen tehnyt teokset samasta aiheesta ja kartoitan tutkimuskysymystäni vertaamalla teoksia keskenään. Pohdin välittykö niistä sama aihe, eli suhde koiraan. Millä ilmaisukeinoin suhde kummastakin välittyy? Vaativatko teokset tietyt merkityksentasot välittääkseen samaa aihetta ja mietin myös, mitä vaikutuksia ja merkityksen antoja olisin tällöin voinut saavuttaa, jos olisin valinnut toisin. Vertaan teoksiani tutkimukseni pohjalta ja omasta näkökulmastani. Lopuksi selvitän, miten itse koen teokset suhteessa tavoitteeseeni. ( Liitteet 4 ja 8.)

### 5.1 Erilaisia valintoja

Suojelu-teoksessa kuvaan suhdetta koiraani suojelun tarpeen kautta. Valitsin värimaailmaksi kylmät värit ja värisävyt. Suojelu-teoksessa on konkreettisesti ihminen läsnä kuvattuna. Mitä jos olisin jättänyt ihmisen pois teoksesta? Olisinko välittänyt samaa suojelun tunnetta? Koira olisi tällöin yksin uhkaavassa taustassa ja katsoja olisi suoraan kontaktissa koiraan. Tällä keinolla olisi voinut antaa enemmän merkitystä uhkaavuudelle, koska katsoja kokisi mahdollisesti tunteen suojella koiraa. Tunneilmaisullisesti tämä olisi voinut toimia paremmin suoraan katsojaan, mutta olisinko välittänyt omaa suhdetani koiraan, joka oli tavoite teoksella? Katsoja olisi mahdollisesti mieltänyt koiran olevan yksin, jolloin suhde koiraan olisi merkityksenantamisessa erilainen.

Jos olisin käyttänyt värimaailmassa lämpimiä värejä ja vuodenaika olisi kesä, miten teos olisi muuttunut? Nämä valinnat antaisivat teokseen lämpimän yleisvaikutelman ja kuvaisivat ihmisen ja koiran mukavaa yhdessä olon tunnetta ja nämä valinnat myös tukisivat kyllä samaa aihetta suhdetta koiraan, mutta näkökulma muuttuisi. Jos tästä vielä jättäisi ihmisen pois, niin kuva ei mahdollisesti enää tukisi aihetta eli se ei enää välittäisi suojelun tunnetta. Se olisi maalaus koirasta, joka on kesäisessä metsässä.

Henkäys-teoksessa kuvaan suhdetta koiraani koiran kautta ja sen olemisen kautta. Koira on teoksessa levollinen ja rauhallinen ele- kuin kehokielellään. Mitä jos koira istuisi ja sen kehokieli olisi erilainen ja energisempi? Suhde koiraani ei näkyisi näin voimakkaammillaan suhteessa tavoitteeseeni. Teoksen tunnetaso voisi olla erilainen ja sitä

kautta se olisi koira, joka on kesäisessä säässä ja lisämerkitysten anto muuttuisi. Koiran levollisuus mielestäni kuitenkin voidaan mieltää onnellisuuteen ja näin myös ihmisen läsnäoloon. Jos näkisin teoksessa levottoman koiran, voisin katsojana ajatella sen tarvitsevan ihmistä.

Mietin, olisiko ihmisen kuvaaminen teoksessa voinut välittää paremmin suhdetta koiraani? Jos olisin valinnut ihmisen koiran vierelle teokseen kesäiseen maisemaan, se olisi mahdollisesti tukenut hyvänolon tunnetta koiran ja ihmisen välillä katsojalle. Se olisi konkreettisempaa ilmaista suhdetta koiraan. Se olisi kuitenkin voinut vähentää katsojan merkityksenantoa koiran hyvän olon tunteelle ja koiran kehokielellä ei enää olisi niin suurta merkityksenantoa teoksessa. Katsoja olisi tällöin ulkopuolinen ja ei ehkä kokisi koiran tunnetilaa enää samanarvoisena kuin nyt kun katsoja on suoraan yhteydessä koiraan.

Jos olisin käyttänyt erilaista vuodenaikaa tai muuten kylmiä värejä, teokseen olisi tullut näin uhkaavuutta väreillä ja katsoja ei kokisi koiraan enää tyytyväiseksi. Vaikka ilme olisikin koiralla levollinen ja rauhallinen, mutta tausta olisi pimeä ja vuodenaikana talvi, taustan lisämerkitys antaisi uudenlaisen merkityksen koko teokselle ja koiran olemus ei olisi enää merkityksenannossa ilmiselvä.

## 5.2 Valintojen vaikutus lopputulokseen

Ihmisen tuominen Suojelu-teokseen tukee hyvin minun suojelun tunnettani koiraan kohtaan. Koen tämän esittämistävän suhteessa aiheeseen hyvänä valintana. Suhteeni koiraan säilyy katsojalle kun katsoja on ulkopuolinen katsoja, eikä suoraan kontaktissa koiraan. Metsän uhkaavuus valintana antaa tukea suojelutunteelle voimakkaasti. Mielestäni ihmisen esittäminen teoksessa on tärkeää, sillä valinnalla olen päässyt tavoitteeseeni. Kylmien värisävyjen käyttö oli myös hyvä tehokeino ja nämä valinnat tukevat teoksen kokonaisvaikutelmaa.

Henkäys-teoksen valintoihin olen myös tyytyväinen suhteessa lopputulokseen. Vaarana tässä teoksessa oli, etten pysty välittämään suhdetta koiraani pelkän koiran kautta ja teoksesta voi tulla vain koira-aiheinen teos. Katsojakin voi aistia koiran tunteen itse

konkreettisesti, kun hän on suorassa yhteydessä koiraan. Tämän tunteen kuvaamisella oli mielestäni suuri merkitys sitä, että onnistuin välittämään suhdetta kuvaamani koiran kautta ja koiran kehokielen valinta oli mielestäni ratkaisevassa asemassa teoksen aiheen onnistumisen kannalta. Hyvä valinta oli esittää koira levollisena ja onnellisena.

## 6 JOHTOPÄÄTÖKSET JA POHDINTA

Olen maalannut koira-aiheisia teoksia aikaisemmin, ja aikaisemmat työni ovat olleet lähinnä itse koiran maalaamista ja sen esittämistä potrettimaisesta näkökulmasta. Halusin kehittää itseäni tutkimalla kuvailmaisua ja hyödyntää tietoa kuvasemiotiikasta toteuttamalla koira-aiheisia teoksia, joissa on tunnetta ja eri merkityksentasoja. Halusin oppia hyödyntämään erilaisia kuvailmaisullisia keinoja ja uusia tapoja maalata teoksia. Mielestäni oli hyvä kehittää tuntemusta erilaisista mahdollisuuksista ja tietoisemmin pyrkiä valitsemaan tavoitteisiin soveltuvat kuvalliset ratkaisut.

Tämä tutkimus on ollut hyödyllinen minulle ja olen kehittänyt omia näkemyksiä kuvallisten ratkaisujen keinoja teos-osien kautta. Kun olen esittänyt samaa aihetta eri näkökulmasta, syventynyt koiran esittämiseen teoksessa ja tutkinut mitä koiran kautta voi viestittää, olen tullut siihen tulokseen, että koira-teoksissa voi antaa merkityksiä teokseen enemmänkin, kun miettii, miten sen kuvassa esittää. Näin itselle läheisen maalausaiheen voi välittää katsojalle myös mielenkiintoisina teos-kokonaisuuksina. Olen tutkinut kuvasemiotiikkaa ja soveltanut sitä näihin teoksiin. Se on auttanut minua ymmärtämään vielä enemmän kuvan merkityksistä. Olen huomannut, kuinka hyvä teosta tehdessä on miettiä katsojan kannalta teosta ja ottaa huomioon kuvallisissa ratkaisuissa sitäkin näkökulmaa. Olisi ollut mielenkiintoista vielä syvemmin syventyä kuvasemiotiikkaan, sillä tutustumalla aihealueeseen laajemmin, olisi vielä enemmänkin voinut löytää keinoja teosten tekemisessä.

Olen oppinut, että harkituilla valinnoilla voi päästä paremmin ja helpommin haluttuun lopputulokseen. Minulla on nyt tietoa, ja voin hyödyntää tutkimusta teoksissani käyttäessäni erilaisia kuvailmaisun keinoja. Tästä on hyvä jatkaa syventymistä tutkimassani aihealueessa.

Kokeilin myös ensimmäistä kertaa maalata ihmistä ja näin sain tuntumaa uuteen aihealueeseen. Ihmisen anatomia on haasteellista, ja tämä kehitti minua myös ihmisen anatomian tuntemisessa. Sain myös kokonaisuuden luomiseen uusia ajatuksia.

Teosten lopputuloksiin olen tyytyväinen. Sain vastauksen tutkimuskysymykseeni: Kuinka voin tehdä näkyväksi eli visualisoida suhteen koiraani maalauksessa? Tunnetta,



sitä mitä ei voi konkreettisesti nähdä, voi tuoda näkyväksi. Se vaatii kuvailmaisullisia keinoja. Suhteen voi kuvata konkreettisesti tuomalla kuvakenttään elementit, kuten Suojelu-teoksessa esittämällä ihminen ja koira yhdessä. Kun kuvataan suhdetta, on huomioitava suhteelle ominainen piirre ja pyrittävä löytämään tunne elementtien välille. Tunteen kuvaamiseen on löydettävä visuaaliset keinot tukemaan kokonaisuutta ja välittämään kuvakerronnalla suhde katsojalle. Koiran voi esittää yksin ja välittää samaa aihetta, mutta se vaatii koiran elekieleltä ja sen tunteen esittämisessä keinoja, jotta suhde koiraan näkyisi ja välittyisi koiran kautta. Tutkimukseni myötä olen sitä mieltä, että kuvan ja kuvailmaisun monipuolinen tuntemus mahdollistaa tekemään jotain sellaista-kin näkyväksi, mikä ei konkreettisesti näy, on vain löydettävä näkymättömän esittämiseen keinot.

## LÄHTEET

Barthes, Roland 1967. Elements of Semiology. New York: Hill & Wang.

Doelker Christian 1997. Ein Bild ist mehr als ein Bild. Visuelle Kompetenz in der Multimedia-Gesellschaft. Stuttgart: Klett-Gotta. Oppimateriaaliksi adaptoinut Remes, Marjo 2010. KTAMK.

Hakola Eva-Maria, 2002. Johdatus kuvalliseen viestintään. Hakupäivä 19.1.2012.  
<[http://www.uiah.fi/virtu/materiaalit/kuvaviestinta/01\\_sommittelu.html](http://www.uiah.fi/virtu/materiaalit/kuvaviestinta/01_sommittelu.html)>

Hoffmann, Matthew 2006. Koiran elekieli. Saksa.

Howard, Ken 1996. Piirtämisen ja maalaamisen käsikirja. Italia.

Laisalmi, Pirjo. 2008. Sommittelu. Tornio.

Lehtonen, Mikko 1998. Merkitysten maailma. 2. painos. Tampere: Vastapaino.

Lewis, Dale 2012. Commissioned pet portraits. Hakupäivä 6.1.2012.  
<<http://www.pet-portraits.net/>>

Remes, Marjo. 2010. Kuvasemiotikka. Tornio.

Richardson, Penny 2007. Paintings of Penny Richardson. Hakupäivä 6.1.2012.  
<<http://www.pennyspaintings.co.uk/working-dogs.php>>

Suvanto, Titta & Töyssy, Seppo & Vartiainen, Liisa & Viitanen, Pirjo 2004. Kuvan tekijä. Taide ja visuaalinen maailma. Porvoo: Wsoy.

Thomas, Nene 2012. Official gallery of Nene Thomas INC. Hakupäivä 1.1.2012.  
<<http://nenethomas.com/>>

Tuomi, Anu 2006. Lähde väreihin. Turku: Saarijärven offset oy.

Wetzer, Hannele 2000. Värivaaka. Jyväskylä: Tammi.

Töyssy, Seppo & Vartiainen, Liisa & Viitanen, Pirjo 2003. Kuvataide. Visuaalisen kulttuurin käsikirja. Porvoo: Wsoy.

## LIITELUETTELO

LIITE 1. Valokuva. Patrick ja minä. 2012.

LIITE 2. Nene Thomaksen teokset

LIITE 3. Suojelu-teoksen työprosessi kuvina

LIITE 4. Suojelu-teos

LIITE 5. Valokuva. Mickey. 2008.

LIITE 6. Dale Leuxsin ja Penny Richardsonin teokset

LIITE 7. Henkäys-teoksen työprosessi kuvina

LIITE 8. Henkäys-teos

Valokuva. Patrick ja minä. 2012.

LIITE 1





Nene Thomas, Early Snow.



Nene Thomas, Lamentations of Swans.

Suojelu-teoksen työprosessi kuvina

LIITE 3 1(5)



Kuva 1.



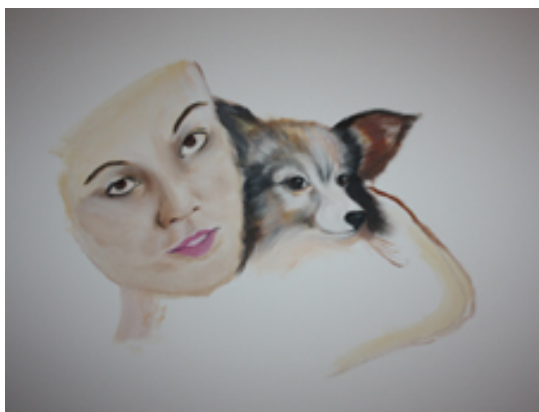
Kuva 2.



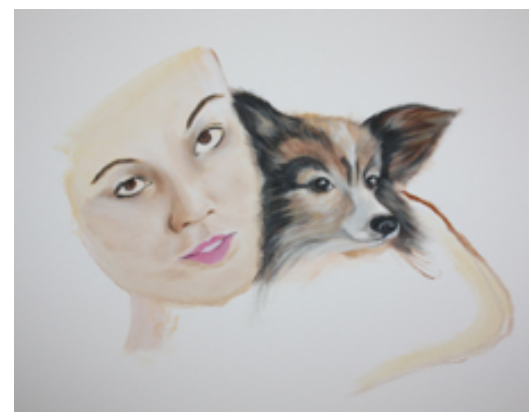
Kuva 3.



Kuva 4.



Kuva 5.

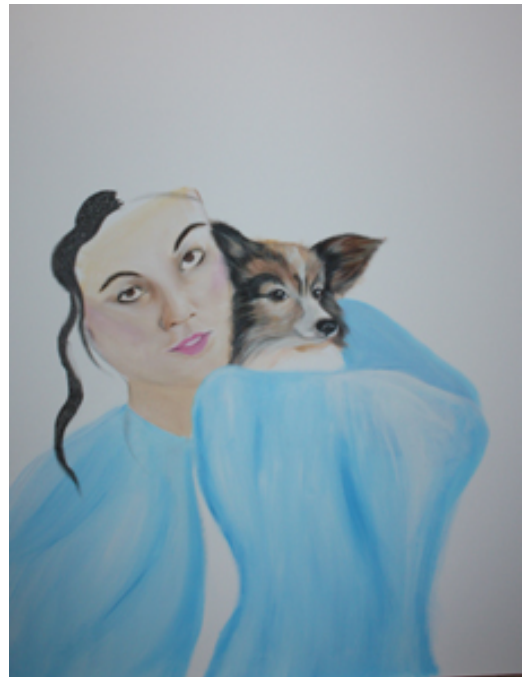


Kuva 6.

LIITE 3 2(5)



Kuva 7.



Kuva 8.



Kuva 9.



Kuva 10.



LIITE 3 3(5)



Kuva 11.



Kuva 12.



Kuva 13.



Kuva 14.

LIITE 3 4(5)



Kuva 15.



Kuva 16.



Kuva 17.



Kuva 18.

LIITE 3 5(5)



Kuva 19.



Kuva 20.



Kuva 21.

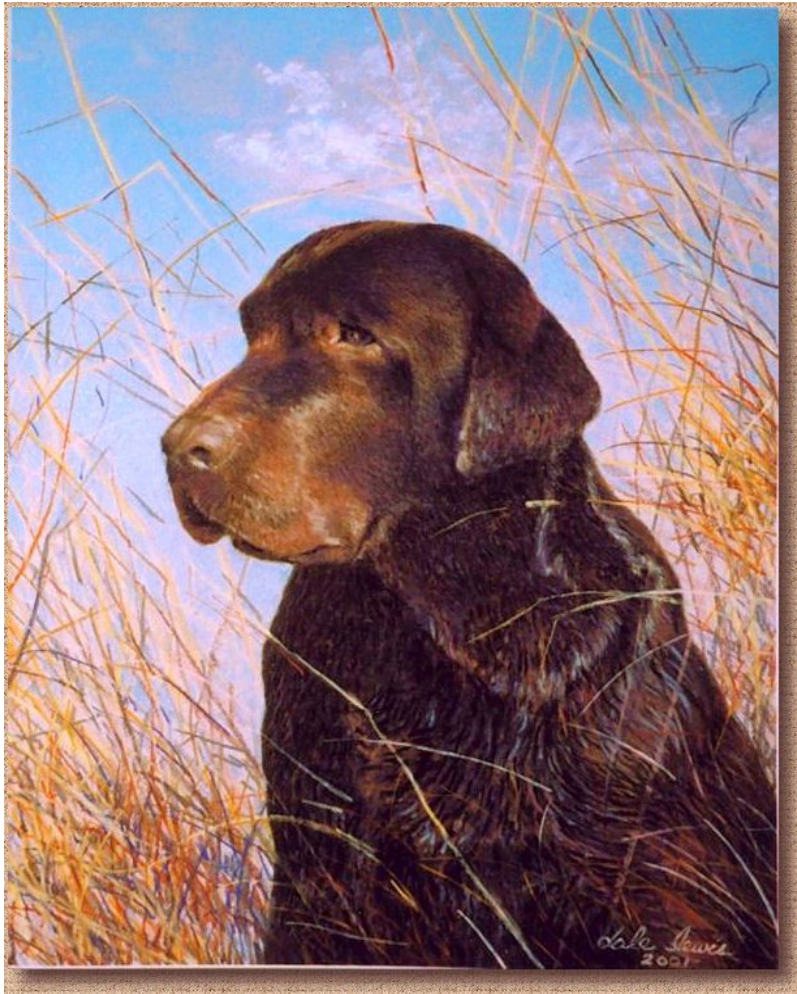




Valokuva. Mickey. 2008.

LIITE 5





Kuva1. Dale Leuxs, Biggs. 2001.



Kuva 2. Penny Richardson. Shooting labs. 2007.



Henkäys-teoksen työprosessi kuvina

LIITE 7 1(3)



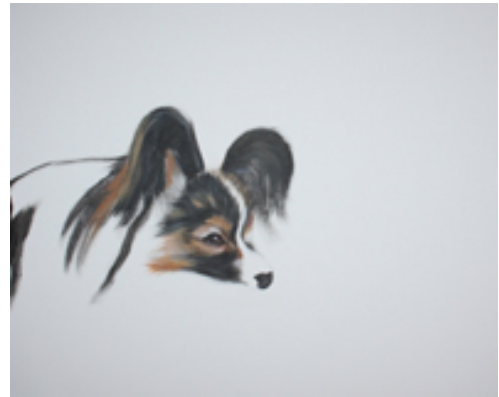
Kuva 1.



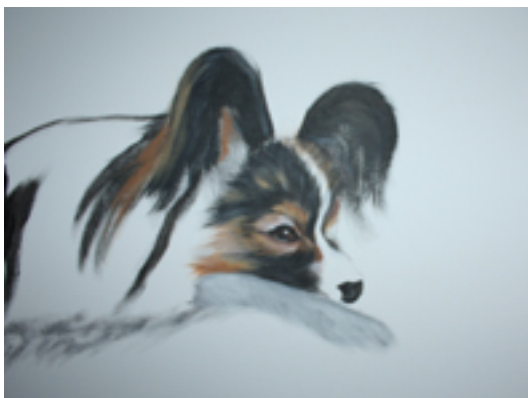
Kuva 2.



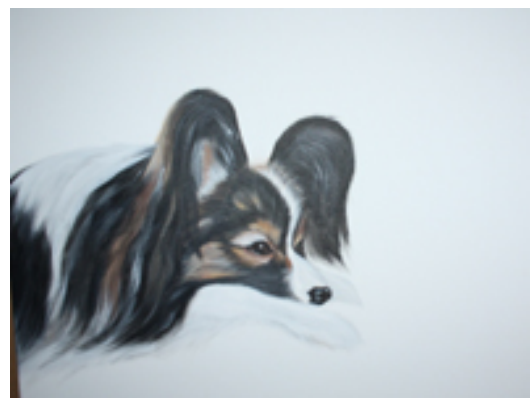
Kuva 3.



Kuva 4.



Kuva 5.



Kuva 6.

LIITE 7 2(3)



Kuva 7.



Kuva 8.



Kuva 9.



Kuva 10.



Kuva 11.



Kuva 12.



LIITE 7 3(3)



Kuva 13.



Kuva 14.



Kuva 15.



Kuva 16.



Kuva 17.

