

OPINNÄYTETYÖ

MIRKA NIVUNKIJÄRVI 2012

**PALLAS-YLLÄSTUNTURIN
KANSALLISPUISTON YRITYSTUTKIMUS**



Rovaniemen
ammattikorkeakoulu
University of Applied Sciences
LUC

MAASEUTUELINKEINOJEN KOULUTUSOHJELMA



ROVANIEMEN AMMATTIKORKEAKOULU

LUONNONVARA-ALA

Maaseutuelinkeinojen koulutusohjelma

Opinnäytetyö

**PALLAS-YLLÄSTUNTURIN KANSALLISPUISTON
YRITYSTUTKIMUS**

Mirka Nivunkijärvi

2012

Metsähallitus

Hilkka Jankkila

Hyväksytty _____ 2012 _____

| | | | |
|----------------------------|--|--------------|------|
| Tekijä | Mirka Nivunkijärvi | Vuosi | 2012 |
| Toimeksiantaja | Metsähallitus | | |
| Työn nimi | Pallas-Yllästunturin kansallispuiston yritystutkimus | | |
| Sivu- ja liitemäärä | 37 + 12 | | |

Metsähallitus toteutti yritystutkimuksen 26.9. – 29.11.2011. Tutkimus oli Pallas-Yllästunturin kansallispuiston ensimmäinen yritystutkimus. Aiempia tutkimuksia alueella on tehty viimeksi vuonna 2004 Ylläs-Aakenustunturin suojealueella ja Pallas-Ounastunturin kansallispuiston alueella. Tutkimuksen tarkoituksena oli kartoittaa tutkimusalueella toimivien yritysten toimintaa ja kansallispuiston merkitystä yrityksille sekä selvittää, onko yrityksillä kiinnostusta sitoutua kestäväan luontomatkailuun ja alueelliseen yhteistyöhön. Aineisto kerättiin kyselylomakkeilla, puhelinhaastatteluilla ja henkilökohtaisilla haastatteluilla.

Yritystutkimus lähetettiin 75:lle alueella toimivalle yritykselle, joista vastasi 33. Yrityksistä 28 kertoi käyttävänsä Pallas-Yllästunturin kansallispuistoa tai sen lähialueita liiketoiminnassaan. Yrityksistä 72 prosenttia tarjosi erilaisia ohjelmapalveluita ja majoitustoimintaa harjoittavien osuus oli 59 prosenttia. Suurin osa asiakkaista oli suomalaisia, joiden osuus oli 61 prosenttia.

Pallas-Yllästunturin kansallispuiston aluetta käyttäneistä yrityksistä 59 prosenttia arvioi alueen merkityksen yritystoiminnalleen melko suureksi tai erittäin suureksi. Suosituimmat toimintamuodot alueella olivat retkeily ja lumikenkäkävely. Moottorikelkkailu, hiihto ja vaellukset olivat myös suosittuja aktiviteetteja kansallispuiston alueella tai sen ympäristössä. Metsähallituksen palveluista parhaimmiksi arvioitiin henkilökunnan yhteistyö yrittäjien kanssa. Heikoimman arvion palveluista saivat Metsähallituksen tarjoama ympäristö- ja laatu järjestelmäkoulutus, erityisryhmien palvelut ja jätehuolto. Kansallispuiston polkujen pitkospuihin toivottiin myös paljon parannusta.

Avainsanat Kansallispuisto, matkailu, Pallas-Yllästunturi, yritystutkimus

| | | | |
|--------------------------|--|-------------|------|
| Author | Mirka Nivunkijärvi | Year | 2012 |
| Commissioned by | Metsähallitus | | |
| Subject of thesis | Business survey of Pallas-Yllästunturi national park | | |
| Number of pages | 37 + 12 | | |

The business survey was carried out between 26.9. – 29.11.2011 by Metsähallitus. This research was the first one carried out of Pallas-Yllästunturi national park by Metsähallitus. The previous study has been carried out in 2004 when the area was divided into Pallas-Ounastunturi national park and Ylläs-Aakenustunturi conservation area. The purpose of this research was to study the activity of the companies, the significance of Pallas-Yllästunturi national park to them and also study if the companies are willing to engage in sustainable nature tourism and regional co-operation. The material was collected using a questionnaire, interviewing by phone and personal interviews.

The inquiry was sent to 75 companies of the area, 33 of them took part in the research. 28 of the companies were using Pallas-Yllästunturi national park or its vicinity in their business. Different kinds of program services were provided by 72 % of the companies. Accommodation business was practised by 59 %. The majority (61 %) of the costumers were Finnish.

Of the companies which used the Pallas-Yllästunturi national park 59 % estimated that the national park is significant or very significant to the company. The most popular activities in the area were trekking and snowshoe walking. Snowmobiling, cross-country skiing and hiking were also popular activities in the national park or its vicinity. Companies considered the co-operation with the staff of Metsähallitus as the best service of Metsähallitus. The environment- and quality system training, services for special groups and garbage management sere not valued very highly. Lots of improvements were hoped for the duckboards of the national park trek routes.

Key words Company survey, national park, Pallas-Yllästunturi, tourism

SISÄLTÖ

| | |
|--|-----------|
| TAULUKKOLUETTELO | 3 |
| 1 JOHDANTO | 4 |
| 2 LUONTOMATKAILU | 6 |
| 2.1 MITÄ ON LUONTOMATKAILU..... | 6 |
| 2.2 MATKAILU PALLAS-YLLÄSTUNTURIN KANSALLISPUISTON ALUEELLA...7 | 7 |
| 3 YRITYSTUTKIMUKSEN TOTEUTUS | 8 |
| 3.1 ALUEEN KUVAUS | 8 |
| 3.2 AINEISTO JA MENETELMÄT | 10 |
| 4 TULOKSET..... | 12 |
| 4.1 YRITYSTEN TAUSTATIEDOT..... | 12 |
| 4.1.1 Yritysten päätoimiala ja tuotteet | 12 |
| 4.1.2 Yritysten asiakkaat | 13 |
| 4.1.3 Yritysten työllisyystilanne | 16 |
| 4.2 PALLAS-YLLÄSTUNTURIN KANSALLISPUISTON KÄYTTÖ..... | 18 |
| 4.2.1 Alueen käyttötavat ja käytön tarkoitus | 18 |
| 4.2.2 Pallas-Yllästunturin kansallispuiston tarjoamat mahdollisuudet | 20 |
| 4.2.3 Metsähallituksen palveluiden käyttö ja arviointi | 23 |
| 4.3 TOIMINTAYMPÄRISTÖ JA YHTEISTYÖ | 25 |
| 4.3.1 Toimintaympäristö..... | 25 |
| 4.3.2 Yritysten välinen yhteistyö | 26 |
| 4.4 KESTÄVÄ LUONTOMATKAILU..... | 28 |
| 4.5 TULEVAISUUS..... | 29 |
| 5 TULOSTEN TARKASTELU..... | 33 |
| 6 JOHTOPÄÄTÖKSET | 36 |
| LÄHTEET | 37 |
| LIITTEET | 39 |

TAULUKKOLUETTELO

| | |
|--|----|
| Taulukko 1. Yritysten toimialueet_____ | 10 |
| Taulukko 2. Yritysten päätoimialat_____ | 11 |
| Taulukko 3. Yrityksen muut toimialat_____ | 11 |
| Taulukko 4. Yritysten asiakkaiden jakautuminen_____ | 12 |
| Taulukko 5. Yritysten ulkomaalaisten asiakkaiden kotimaa_____ | 12 |
| Taulukko 6. Matkailijoiden kotimaa_____ | 13 |
| Taulukko 7. Yritysten asiakkaiden jakautuminen kausittain_____ | 14 |
| Taulukko 8. Yritysten henkilöstömäärä_____ | 15 |
| Taulukko 9. Yritysten koulutushalukkuus_____ | 16 |
| Taulukko 10. Yritysten käyttämät alueet_____ | 17 |
| Taulukko 11. Käyntikohteet_____ | 17 |
| Taulukko 12. Pallas-Yllästunturin kansallispuiston alueen merkitys_____ | 18 |
| Taulukko 13. Yritysten järjestämien toimintojen määrä_____ | 19 |
| Taulukko 14. Yritysten harjoittamat toiminnot_____ | 20 |
| Taulukko 15. Tyytyväisyys kansallispuiston palveluiden ja rakenteiden määrään_____ | 21 |
| Taulukko 16. Yritysten arvio Metsähallituksen toiminnasta_____ | 22 |
| Taulukko 17. Yritysten mielipiteet toimintaympäristöstä vuonna 2006_____ | 24 |
| Taulukko 18. Yritysten yhteistyö muiden yritysten kanssa_____ | 25 |
| Taulukko 19. Yritysten yhteistyöalat muiden yrittäjien kanssa_____ | 25 |
| Taulukko 20. Yritysten yhteistyön tyyppi_____ | 26 |
| Taulukko 21. Metsähallituksen suojelualueiden kestävän_____ | 27 |
| Taulukko 22. Onnistuminen kestävän luontomatkailun periaatteiden toteuttamisessa_____ | 27 |
| Taulukko 23. Tulevaisuuden näkymät ja muutokset toiminnan laajuudessa_____ | 28 |
| Taulukko 24. Pallas-Yllästunturin kansallispuiston alueen merkitys yrityksille_____ | 28 |

1 JOHDANTO

Pallas-Yllästunturin kansallispuisto on laajalle alueelle ja osin suurien matkailukeskusten välittömään läheisyyteen sijoittuva alue. Omat rajoituksensa alueen matkailukäyttöön tuo kansallispuiston sääntöjen lisäksi alueella harjoitettava poronhoitoelinkeino, joka jakaa mielipiteitä. Tulevaisuuden tavoitteena on liittää kansallispuisto entistä tiiviimmin osaksi luontomatkailuverkostoa ja saada myös puiston lähellä sijaitsevien kylien pienet yritykset mukaan tähän verkostoon, sekä lisätä yritysten ja Metsähallituksen välistä yhteistyötä sopimuksin.

Opinnäytetyöaiheen sain, kun olin erikoistumisharjoittelussa Ylläksellä sijaitsevassa Luontokeskus Kellokkaassa kesällä 2011. Yritystutkimuksen tekeminen oli ajankohtaista, sillä edelliset Metsähallituksen yritystutkimukset kyseisellä alueella oli tehty vuonna 2004 vanhojen alueiden aikaan, eikä uuden alueet yhdistävän kansallispuiston aikana ollut vielä tehty yritystutkimusta. Aihe vaikutti hyvin mielenkiintoiselta, sillä matkailu kiinnostaa minua ja etenkin kyseisen alueen, joka on erityisen tärkeä minulle.

Alueen kulttuuri ja luonto ovat kiehtovia ja niiden soisi säilyvän sellaisenaan mahdollisimman pitkään. Matkailun avulla pienetkin kylät, tarinat sekä kulttuurit elävät pidempään. Tämän tutkimuksen avulla pyritään kehittämään matkailua ja saamaan myös pienet kylät mukaan, jolloin elinvoima lisääntyy ja tarinat siirtyvät sukupolvilta toisille.

Tämän tutkimuksen tavoitteena oli selvittää Pallas-Yllästunturin kansallispuiston alueella toimivien pienten ja suurten matkailuyritysten kiinnostusta ja halua sitoutua kestävään luontomatkailuun ja alueelliseen yhteistyöhön. Lisäksi tutkimuksessa tarkastellaan yritysmaailman muutoksia verraten alueella vuonna 2004 tehtyihin vastaaviin tutkimuksiin.

Tutkimus toteutettiin pääasiassa postitse kyselylomakkeilla, jotka lähetettiin alueen matkailuyrityksiin lokakuussa 2011. Tämän jälkeen tehtiin puhelinhaastatteluita ja osaa yrityksistä haastateltiin myös henkilökohtaisesti.

Puhelin- ja henkilökohtaiset haastattelut tulivat tarpeeseen, kun vastauksia postitse lähetettyyn kyselyyn ei tullut riittävästi.

Haastattelun laadinnasta vastasivat Metsähallituksen Ritva Saarensalmi ja Jari Ylläsjärvi. Henkilökohtaisia haastatteluja tekivät Ritva Saarensalmi, Eila Autto ja Mirka Nivunkijärvi. Kysymyslomakkeiden postituksen ja puhelinhaastatteluiden, sekä tulosten tallennuksen Metsähallituksen Asta-järjestelmään ja tarkastelun suoritti Mirka Nivunkijärvi.

Kyselylomakkeiden palautusosoitteena oli Pallaksen luontokeskus. Pallaksella lomakkeet lajiteltiin ja numeroitiin, jonka jälkeen tallennukset ASTA-järjestelmään voitiin aloittaa. ASTAn teknisistä ongelmista johtuen tallentamisen aloittaminen viivästyi jonkin verran, jolloin myös tutkimuksen valmistuminen myöhästyi suunnitellusta hieman.

2 LUONTOMATKAILU

Uusin suunta matkailussa suosii joustavuutta ja yksilöllisyyttä matkojen suunnittelussa. Luonnollisuus, aitous ja pienimuotoisuus ovat ympäristökysymysten rinnalla asioita, joita matkailijat arvostavat ja joita myös palveluiden tarjoajat joutuvat markkinoinnissaan huomioimaan. (Puhakka 2007, 126) Tällaiseen kysyntään vastaa luonto- ja maaseutumatkailun eri muodot, joita Lapissa on hyvin kattava valikoima.

2.1 Mitä on luontomatkailu

Luontomatkailu tarkoittaa sitä, että liikutaan lihas- tai luonnonvoimin luonnossa joko itsenäisesti, tai oppaan kanssa (Verhelä – Lackman 2003, 98) ja pyritään pitämään vaikutukset ympäristöön niin pieninä, ettei luonnon kantokyky kuormitu liikaa (Hemmi 1995, 158). Myös paikallinen kulttuuri ja väestö huomioidaan luontomatkailussa (Metsähallitus 2010a).

Luontoon kohdistuvaa matkailua voidaan harjoittaa muutenkin kuin lihasvoimin, esimerkiksi moottorikelkkasafareilla, pääasia on, että matkailu kohdistuu luontoon (Verhelä – Lackman 2003, 98). Asiakkaan luontomatkailu- tai luontoon kohdistuvan matkailun kohteen valinta riippuu siitä, haluaako asiakas rentoutumista vai toimintaa. Matkan motiivina voi olla rentoutumisen ja toiminnan lisäksi sosiaalisten kontaktien luominen, sekä ympäristön että itsensä tutkiminen ja uuden oppiminen. (Järviluoma 2006, 149)

Luontomatkailu usein yhdistetään myös terveys- ja hyvinvointimatkailuun (Verhelä – Lackman 2003, 139), jonka tarkoituksena on hoitaa lähinnä henkistä hyvinvointia. Konun ja Kajalan kävijämotiiveja selvittävän tutkimuksen mukaan nostalgiaa arvostavien henkisen hyvinvoinnin perässä matkustavien osuus on viime vuosien aikana kasvanut huomattavasti. Tällaiset matkailijat arvostavat omaa rauhaa ja vierailevat samassa kohteessa useamman kerran (Konu – Kajala 2012, 51).

2.2 Matkailu Pallas-Yllästunturin kansallispuiston alueella

Pallas-Yllästunturin kansallispuiston alueen matkailuyritykset ovat suurelta osin luontomatkailuun tai luontoon kohdistuvaan matkailuun painottuvia. Luontomatkailu on vanha, mutta edelleenkin kehittyvä ja suosittu matkailumuoto (Verhelä – Lackman 2003, 97) ja siihen Pallas-Yllästunturin kansallispuisto tarjoaa varsin mainiot olosuhteet.

Lapissa ei varsinaista hyvinvointimatkailua juurikaan ole. Lähes kaikki Lapin hyvinvointimatkailuna markkinoidut kohteet ovat kylpylöitä tai saunakohteita (Suontausta – Tyni 2005, 212.). Hyvinvointimatkailun osuus Lapin matkailusta on kuitenkin nousussa ja niin sanottua tahatonta hyvinvointimatkailua tapahtuu muissa kohteissa.

Matkailu vaikuttaa hyvin paljon myös kansallispuistojen hoito- ja käyttösuunnitelmien laatimiseen. Pääasiallinen tavoite on se, että puiston alueella liikkuvat matkailijat käyttävät etenemiseen pelkkää lihasvoimaa, jotta siitä aiheutuu mahdollisimman vähän vahinkoa ympäristölle. (Puhakka 2007, 151) Matkailijoiden liikkuminen kuitenkin aiheuttaa paljon muutoksia kansallispuistojen luonnossa ja näiden muutoksien ehkäisemiseksi on rakennettava ja huollettava muun muassa polkuja, pitkospuita, mökkejä, laavuja, jäte- ja huoltopisteitä.

3 YRITYSTUTKIMUKSEN TOTEUTUS

3.1 Alueen kuvaus

Pallas-Yllästunturin kansallispuisto on perustettu vuonna 2005 yhdistämällä Pallas-Ounastunturin kansallispuisto (perustettu 1938) ja Ylläs-Aakenuksen suojelualue. Kun Pallas-Yllästunturin kansallispuisto perustettiin, samalla lakkautettiin alueeseen yhdistetty Ounastunturin kansallispuisto.

Pallas-Yllästunturin kansallispuisto on mukana EUROPARC-yhteistyössä. Organisaation tekee yhteistyötä ammattilaisten, hallituksen edustajien, päättäjien ja tukijoiden kanssa Euroopan suojelualueiden hyväksi. Yhteistyön tavoitteena on tehostaa luonnon ja kulttuuriperinnön kestävä kehitystä sekä maalla että merellä. (EUROPARC Federation 2012)

Näiden alueiden lisäksi Pallas-Yllästunturin kansallispuistoon sisältyy myös seuraavat suojelukohteet: Varkaankurun lehtojen suojelualue, soidensuojeluohjelmaan kuuluva Iso-Latvavuoma-Kellojätkä-Tuuliselänvuoma-Aakenustunturi alue, Neuvo-Pietari, Pallasjärven rantojensuojeluohjelman alue, Mustakeron vanhojen metsien suojeluohjelman alue, sekä osa Enontekiön Kellotapulien harjijensuojeluohjelman alueesta. Näiden suojelualueiden ja suojeluohjelmakohteiden lisäksi kansallispuistoon kuuluu myös metsä- ja tunturialueita Muoniossa ja Enontekiöllä, Ounasjokivarressa ja Ruototunturi-Könkäsentunturi-Raijanselän alueella sekä Kittilässä Sarvijärventievoilla. Kansallispuiston alueella sijaitsevat Muonion-Tornionjoen valumavedet ovat myös Natura 2000-alueita. (Metsähallitus 2008, 9)

Suomen kolmanneksi suurin ja kävijämäärältään suosituin (Metsähallitus 2011b, 12), 102 000 hehtaarin laajuinen puistoalue ulottuu neljän kunnan: Kittilän, Kolarin, Muonion ja Enontekiön alueelle (kuvio 1. sivulla 7). Kunnittain kansallispuisto jakautuu niin, että Enontekiön osuus on 30 990 hehtaaria, Muonion rajojen sisällä on 34 730 hehtaaria, Kittilässä 34 270 hehtaaria ja Kolarin alueella pienin osuus 2 249 hehtaaria. Vesistöjä Pallas-Yllästunturin kansallispuiston pinta-alasta on 2,6 prosenttia, eli 2 700 hehtaaria.

(Metsähallitus 2008, 9) Lisää tarkkaa numerotietoa Pallas-Yllästunturin kansallispuistosta ja sen tarjoamista mahdollisuuksista liitteessä 1.



Kuvio 1. Pallas-Yllästunturin kansallispuiston sijainti. (Metsähallitus, 2011a)

Pallas-Yllästunturi sijaitsee luonnonmaantieteellisesti Peräpohjolan, Metsälapin ja Tunturi-Lapin rajamailla. Puiston ydin on Ounasselänteen tunturiketju, joka on lähes 100 km pitkä ja ulottuu pohjoisilta Ounastuntureilta eteläisemmälle Ylläkselle saakka. Tämä tunturiketju on eroosiojäänne vanhoista vuorista, jotka aikanaan ulottuivat yli 2000 metrin korkeuteen.

Tunturialueet ovat useiden eläin- ja kasvilajien levinneisyyden eteläisimpiä tai pohjoisimpia äärirajoja (Kyöstiä 2010, 4). Pallas-Yllästunturin kansallispuiston alueella sijaitsevat Pallastunturit on yksi Suomen kansallismaisemista (Metsähallitus 2011b). Pallastunturien korkein laki on 807 metriä korkea Taivaskero. Pallastunturien kupeessa sijaitsee myös Suomen vanhin luontokeskus, Pallastunturin luontokeskus, joka vetää kävijöitä vuosittain noin 40000 (Metsähallitus 2010b). Tarkempi kartta Pallas-Yllästunturin kansallispuiston alueesta liitteessä 2.

3.2 Aineisto ja menetelmät

Pallas-Yllästunturin kansallispuiston yritystutkimus 2011 on ensimmäinen, joka on tehty vuonna 2005 perustetusta puistosta. Aikaisempia Metsähallituksen yritystutkimuksia alueelta ovat Pallas-Ounastunturin yritystutkimus ja Ylläs-Aakenustunturin suojelualueen yritystutkimus, jotka molemmat ovat valmistuneet vuonna 2004.

Tutkimuksen kohteeksi valittiin Pallas-Yllästunturin kansallispuiston ympäristössä toimivia matkailuyrityksiä Kittilän, Kolarin, Muonion ja Enontekiön kunnista. Tutkimuslomake lähetettiin noin sadalle matkailutoimijalle kansallispuisto alueella. Osoitteisto oli koottu opiskelijatyönä eri lähteitä hyödyntäen vuonna 2011 Lapin Luontopalveluissa Rovaniemellä (Saarensalmi 2012). Osoitteisto oli kirjava ja se sisälsi myös yrityksiä, jotka eivät olleet toiminnassa ja joiden matkailutoiminnan osuus oli niin pienimuotoista, tai muun liiketoiminnan osa, ettei kyselyä nähty vaivan arvoisena. Tästä joukosta valikoitui varsinaisiksi toimijoiksi 75 yritystä, jota voidaan pitää lähimpänä todellista toimijaverkkoa. Suurin osa tutkimukseen osallistuneista yrityksistä tarjosi majoitus- ja/tai ohjelmapalveluita.

Yritystutkimuksen aineisto kerättiin Metsähallituksen ASTA-tietojärjestelmään ja käsiteltiin sen avulla. Tietojärjestelmän määrittelemää yritystutkimuslomaketta muokkaamalla saatiin kyselystä juuri Pallas-Yllästunturin kansallispuiston alueelle sopiva. ASTA-tietojärjestelmän standardoidun menetelmän ansiosta tutkimus on vertailukelpoinen kaikkien Metsähallituksen muiden alueiden yritystutkimusten kanssa ja myös alueellisten muutosten tarkastelu on mahdollista.

Tutkimus toteutettiin ensin postikyselynä, jonka jälkeen yrityksiä lähestyttiin puhelimitse ja osalle käytiin tekemässä henkilökohtainen haastattelu. Yrityskysely (liite 3.) postitettiin 27.10.2011 ja sen liitteenä oli tutkimusalueen kartat, saatekirje, Metsähallituksen kestävä luontomatkailun periaatteet sekä valmiiksi maksettu palautuskuori (liitteet 4-6). Tutkimusaineistoa otettiin vastaan 29.11.2011 saakka. Vastausaikaa jatkettiin, koska kirjallisia vastauksia tuli

vähän. Lisäksi tehtiin sekä puhelinhaastatteluita että henkilökohtaisia haastatteluita.

Yritystutkimukseen osallistetuista yrityksistä 44 prosenttia vastasi kyselyyn. Vastausmäärään vaikuttivat osaltaan kiireinen ajankohta ja alueella samanaikaisesti toteutetut muut tutkimukset. Yksi yritys ilmoitti pääasialliseksi toimintaympäristökseen Kilpisjärven alueen, joka ei kuulunut tutkimuksen piiriin, eikä yritys nähnyt kansallispuistolla olevan juurikaan merkitystä toiminnalleen. Yksi yritys ei halunnut täyttää lomaketta yrityksen muuttuneen päätoimen takia, mutta antoi kuitenkin haastattelun ja kertoi kokemuksistaan ja mielipiteistään. Osa yrityksistä oli sitä mieltä, että kyselylomake oli liian pitkä. Myös osa kysymyksistä koettiin melko vaikeiksi, esimerkiksi asiakkaiden kansallisuuksien arviointi.

Pallas-Yllästunturin yritystutkimuksen ajoittuminen ruska-ajan tietämiin vähensi yritysten mahdollisuuksia vastata kyselyyn. Myös hiljattain toteutettu Metlan vastaavankaltainen yritystutkimus vähensi huomattavasti halukkuutta osallistua kyselyyn. Joidenkin mielestä kyselyitä tulee liian paljon, eikä niiden merkitystä ymmärretä sillä näkyvää vaikutusta ei ole havaittu.

Puhelin- ja henkilökohtaiset haastattelut otettiin positiivisesti vastaan. Haastattelujen kesto vaihteli puolesta tunnista kahteen tuntiin. Haastattelussa kysymyksiä voitiin avata haastateltavalle ja tapaamisen, tai puhelun aikana esille tuli hyviä huomioita, joita ei lomakkeeseen olisi huomannut merkitä yksinään. Puhelinhaastattelut suoritti yksi henkilö ja henkilökohtaisia haastatteluita teki kolme henkilöä.

4 TULOKSET

4.1 Yritysten taustatiedot

4.1.1 Yritysten päätoimiala ja tuotteet

Keskimäärin toiminta on jakautunut melko tasaisesti kaikkiin kuntiin, mutta kuten taulukosta 1 nähdään, olivat Enontekiö ja Muonio tässä tutkimuksessa eniten yritystoiminnassa käytettyjä alueita. Koko Suomen alueella toimintaansa harjoitti vain yksi yritys.

Tutkimukseen osallistuneita Metsähallituksen yhteistyöyrityksiä oli vain kaksi kappaletta. Pallas-Yllästunturin kansallispuiston alueella yhteistyöyrityksiä oli tutkimushetkellä yhteensä 18, joista 15 kuuluivat kohderyhmään. Yhteistyöyrittäjyys oikeuttaa yrittäjän kahdenvälisiin sopimuksiin Metsähallituksen omistamista alueista tai rakenteista Metsähallituksen kanssa.

Taulukko 1. Yritysten toimialueet. Yhden yrityksen toiminta voi kohdistua useampaan toimialueeseen.

| Toimialue | kpl | % |
|----------------------|-----|----|
| Toimialue koko Suomi | 1 | 3 |
| Lappi | 31 | 94 |
| Enontekiö | 13 | 39 |
| Kittilä | 12 | 36 |
| Kolari | 10 | 30 |
| Muonio | 13 | 39 |

Yksi yritys ilmoitti harjoittavansa toimintaansa pääasiassa Kilpisjärven alueella. Tutkimukseen osallistuneista yrityksistä vain kaksi toimivat Suomen lisäksi myös Pohjois-Ruotsissa ja Pohjois-Norjassa.

Kyselyssä yrityksiä pyydettiin ilmoittamaan päätoimialansa tärkeysjärjestyksessä, jolloin kävi ilmi, että suurin osa yrityksistä, 72 prosenttia vastanneista, tarjoavat ohjelmapalveluita (taulukko 2.). Ohjelmapalveluiden lisäksi suosituimpia palveluita olivat majoitus (59 %) ja ravitsemuspalvelut (44 %). Majoitus- ja ravitsemuspalvelut olivat suosittu yhdistelmä, mutta

useimmiten näitä palveluita harjoittavat yritykset tarjosivat myös ohjelmapalveluita. Joukossa oli sekä pienyrityksiä että isompia, esimerkiksi hotelleja.

Taulukko 2. Yritysten päätoimialat.

| Toimiala | kpl | % |
|---|-----|----|
| majoituspalvelut | 19 | 59 |
| ravitsemispalvelut | 14 | 44 |
| henkilöliikennepalvelut | 1 | 3 |
| matkatoimisto-, matkanjärjestäjä- ja matkaopaspalvelut (HUOM: sis. ohjelmapalvelut) | 23 | 72 |
| kulttuuripalvelut | 3 | 9 |
| virkestys- ja viihdepalvelut | 2 | 6 |
| sekalaiset matkailupalvelut | 8 | 25 |
| muu | 7 | 22 |

Alueen yrityksistä seitsemän ilmoittivat päätoimialakseen jonkin muun kuin vaihtoehtoissa olevan alan, nämä alat löytyvät taulukosta 3. Kyseisillä yrityksillä on myös muuta toimintaa, kuten majoitusta, ravitsemus- ja ohjelmapalveluita.

Taulukko 3. Yrityksen muut toimialat

| Yrityksen päätoimiala(t) muu |
|------------------------------|
| parturi-kampaamo |
| matkailun konsultointi |
| urakointi |
| hiihtokeskus |
| Vaellusratsastus |
| vene + moott. vuokraus |
| leirikoulut |

4.1.2 Yritysten asiakkaat

Asiakasmäärien kausittaisen jakautumisen ja asiakkaiden kansallisuuksien jakautumisen arvioiminen koettiin melko hankalaksi. Pienet yritykset eivät yleensä pidä lukua asiakasmääristä, tai asiakkaiden kansallisuuksista, sillä tilastokeskus ei vaadi virallista rekisteröintiä yrityksiltä joilla on alle 10 huonetta, mökkiä tai sähköliitännäispisteellä varustettua matkailuvaunu-paikkaa

(Tilastokeskus 2012). Suurin osa arvioista kuitenkin kallistui sille kannalle, että suomalaisia asiakkaita oli enemmän kuin ulkomaalaisia (taulukko 4.).

Taulukko 4. Yritysten asiakkaiden jakautuminen.

| Yritysten asiakkaista | kpl | % |
|-----------------------------|--------------|----|
| suomalaisia | 1 779 | 61 |
| ulkomaalaisia | 1 121 | 39 |
| Vastanneita yhteensä | 2 900 | |

Ulkomaalaisista asiakkaista suurin osa tuli Iso-Britanniasta ja Hollannista, joista molemmista tuli keskimäärin 12 prosenttia yrityksen ulkomaalaisista asiakkaista (taulukko 5.).

Taulukko 5. Yritysten ulkomaalaisten asiakkaiden kotimaa.

| Kansallisuus | kpl | % |
|---|-----|----|
| Viro | 22 | 2 |
| Ranskan tasavalta | 79 | 7 |
| Saksa | 126 | 11 |
| Italia | 18 | 2 |
| Alankomaat | 131 | 12 |
| Norja | 10 | 1 |
| Venäjä | 54 | 5 |
| Ruotsi | 10 | 1 |
| Sveitsi | 106 | 9 |
| Iso-Britannia | 139 | 12 |
| muu kuin Suomi, ei määritelty tarkemmin | 70 | 6 |

Matkanjärjestäjien kautta tulevat pääosin ulkomaalaiset matkailijat, jotka matkustavat suurelta osin talvella ja joulusesonkina. Omatoimiset matkailijat taas ovat yleensä suomalaisia ja kesällä liikkuva matkailija on lähes poikkeuksetta omatoiminen. Vastausten perusteella voi todeta, että ulkomaalaisten ryhmien määrä ja kansallisuus riippuu jonkin verran yrityksestä, eikä näin ollen voida yleisesti sanoa mistä maasta matkailijoita tulevaisuudessa tulisi, tai onko ulkomaalaisten matkailijoiden virta nousussa. Vuoden 2004 yritystutkimus vahvistaa sen, että suomalaisia matkailijoita on enemmän kuin

ulkomaalaisia, mutta mainittavaa muutosta ei ole tapahtunut (Koivumaa 2004a, b, 11). Asiakaskunnan muutoksista sai kyselyssä kertoa avoimeen kysymykseen, jossa asiakkaiden kansallisuuksia arvioitiin esimerkiksi seuraavin lausein: ”Keski-Eurooppalaiset lisääntyvät joka vuosi hieman”, ”Brittien määrä laskee, Ranska nousee, Saksa ja Hollanti ennallaan” ja ”Ulkomaalaisten määrä on vähentynyt, syynä taloustilanne Euroopassa”. Vastaukset ovat eriteltyinä liitteessä 8.

Vuonna 2010 tehty Pallas-Yllästunturin kansallispuiston kävijätutkimus vahvistaa (taulukko 6.), että Saksasta, Sveitsistä ja Britanniaasta tulee paljon matkailijoita, mutta huomattavan suurin osa kävijätutkimukseen vastanneista oli suomalaisia (Rantatalo, 2011, 11).

Taulukko 6. Matkailijoiden kotimaa (Rantatalo, 2010, 22)

| Kotimaa | kpl | % |
|-------------------|-------------|------------|
| Suomi | 2890 | 94 |
| Saksa | 42 | 1 |
| Sveitsi | 23 | 1 |
| Iso-Britannia | 16 | 1 |
| Itävalta | 16 | 1 |
| Ruotsi | 14 | 0 |
| Tsekki | 13 | 0 |
| Yhdysvallat | 10 | 0 |
| Ranskan tasavalta | 8 | 0 |
| Viro | 5 | 0 |
| Alankomaat | 4 | 0 |
| Puola | 3 | 0 |
| Tanska | 3 | 0 |
| Belgia | 3 | 0 |
| Venäjä | 2 | 0 |
| Liettua | 2 | 0 |
| Espanja | 1 | 0 |
| Norja | 1 | 0 |
| Unkari | 1 | 0 |
| Kanada | 1 | 0 |
| Australia | 1 | 0 |
| Yhteensä | 3059 | 100 |

Kevättalvi (1.3.–15.4.) on taulukon 7 mukaan yritysten kiireisintä aikaa. Talvikauden (1.11.–28.2.) asiakasmäärä on hieman kevättalvea vähäisempi, mutta jouluseasonki nostaa tämänkin kauden lukeman korkeaksi. Kesän aika on

matkailuyrityksissä edelleenkin hiljaisinta aikaa. Myös vuoden 2004 tutkimuksessa todettiin, että asiakkaita on eniten talvella ja keväällä (Koivumaa, 2004a, b, 11). Kun kysyttiin asiakkaiden kausittaisen jakautumisen muutoksista, oli suurin osa vastanneista yrityksistä sitä mieltä, että matkanjärjestäjien kautta asiakkaita tulee pääosin sesonkiaikoina: ”Kesä omatoimimatkoilijoita, joulumatkanjärjestäjiä, kevät firmaporukoita” ja ”Matkanjärjestäjien kautta tulevat vain pääsesonkeina”. Kesämatkailu on joissakin yrityksissä ollut edellisenä kesänä vilkkaampaa ja joissakin yrityksissä taas kesät ovat hiljenneet. Avoimet vastaukset tähän kysymykseen ovat liitteessä 9.

Kausijaottelussa syksyyn kuuluu ruska-aika, kun taas talvikauteen sisältyy joulusesonki ja alkuvuoden kylmät kuukaudet, jolloin Venäläisetkin viettävät lomiaan. Kevättalven aikaan ovat hiihtolomaviikot sekä pääsiäinen. Kevätkausi päättyy vappuun, jolloin siirrytään hiljaisempaan kesäkauteen.

Taulukko 7. Yritysten asiakkaiden jakautuminen kausittain.

| Asiakaskunnan kausittainen jakautuminen | % |
|---|------------|
| Kesä (1.5.–31.8.) | 15,1 |
| Syksy (1.9.–31.10) | 13,1 |
| Talvi (1.11.–28.2) | 27,4 |
| Kevättalvi (1.3.–15.4.) | 36,5 |
| Kevät (16.4.–30.4.) | 7,9 |
| Yhteensä | 100 |

4.1.3 Yritysten työllisyystilanne

Pienyritykset olivat pääosin perheyrityksiä, joissa vierasta työvoimaa ei ollut. Tutkimukseen osallistuneet yritykset työllistivät yhteensä 152 vakituista ja 183 määräaikaista työntekijää vuonna 2011 (taulukko 8). Osa yrittäjistä piti yritystään niin pienenä, että jätti vastaamatta henkilöstömäärää koskevaan kysymykseen, koska ulkopuolista työvoimaa ei ollut. Näin ollen vastaamatta jättäneiden henkilöstömääräksi voidaan laskea yksi henkilö yritystä kohden, jolloin kaikkien yritysten vakituinen henkilöstömäärä on yhteensä 156.

Taulukko 8. Yritysten henkilöstömäärä.

| Työsuhteen tyyppi | n | Summa | Keskiarvo | Keskihajonta | Prosenttipisteet | | | | |
|-------------------|-----------|------------|-------------|--------------|------------------|----------|----------|----------|-----------|
| | | | | | Min | 25% | Med | 75% | Max |
| vakituiset | 27 | 152 | 5,63 | 11,86 | 1 | 2 | 2 | 3 | 60 |
| määräaikaiset | 20 | 183 | 9,15 | 15,11 | 1 | 1 | 2 | 6 | 50 |
| Yhteensä | 27 | 335 | 7,13 | 13,30 | 1 | 2 | 2 | 4 | 60 |

Tutkimuksessa tiedusteltiin myös millaisista Metsähallituksen tarjoamista koulutuksista yritykset olisivat kiinnostuneita. Eniten kiinnostusta herätti alueen luonto ja lajisto (58 %) sekä alueen kulttuuriperintö ja historia (45 %). Kuviossa 2 matkailuyrittäjät tutustuvat Muoniossa seitakivi löytöön.

**Kuvio 2.** Yrittäjät kulttuuriperintöretkellä Muoniossa. (Saarensalmi)

Turvallisuusasioista koulutusta kaipasi 42 prosenttia vastanneista ja saman verran oli laatu- ja ympäristöasioista kiinnostuneita yrityksiä. Kohtaan ”muu” yksi yritys toivoi asiakkaalle suunnattuja lyhyitä tietoisuus-tyyppisiä koulutuksia esimerkiksi ympäristöstä. Vähiten kiinnostusta herättivät opaskoulutus (24 %) ja

geologia (18 %). Yritysten koulutushalukkuudesta tarkka numerotieto taulukossa 9.

Taulukko 9. Yritysten koulutushalukkuus

| Koulutus | kpl | % |
|-------------------------------------|-----|----|
| Alueen luonto ja lajisto | 19 | 58 |
| Alueen kulttuuriperintö ja historia | 15 | 45 |
| Opaskoulutus | 8 | 24 |
| Turvallisuusasiat | 14 | 42 |
| Laatu- ja ympäristöasiat | 14 | 42 |
| Geologia | 6 | 18 |
| muu | 1 | 3 |
| Koulutus ei kiinnosta | 6 | 18 |

4.2 Pallas- Yllästunturin kansallispuiston käyttö

4.2.1 Alueen käyttötavat ja käytön tarkoitus

Tässä tutkimuksessa kävi ilmi, että harvalla on toimintaa kansallispuiston rajojen sisäpuolella. Vain kaksi yritystä ilmoitti käyttävänsä kansallispuistoa yritystoiminnassaan. Monet yritykset olivat sitä mieltä, että Pallas-Yllästunturin kansallispuiston säännöt hankaloittavat tai estävät kokonaan toiminnan puiston alueella.

Alueen merkitys arvioitiin silti suureksi, sillä kansallispuisto vetää matkailijoita, jotka tarvitsevat yrittäjien palveluita. Yleisesti voidaan tulkita, että asiakkaat tutustuvat omatoimisesti kansallispuistoon ja sen palveluihin.

Pääasiassa yritykset harjoittivat toimintaansa Pallastunturin ja Yllästunturin läheisyydessä. Toiminta painottuu lähinnä suurempien kylien ja laskettelukeskuksien, kuten Ylläs, Olos ja Pallas, läheisyyteen (taulukko 10. sivulla 17).

Taulukko 10. Yritysten käyttämät alueet

| Alue | kpl | % |
|-------------------------------------|-----|----|
| Pallastunturin alue | 16 | 53 |
| Ylläs-Äkäslompolon alue | 13 | 43 |
| Muonion ja Oloksen ympäristö | 11 | 37 |
| Rauhala-Jerisjärvi-Keimiöjärvi alue | 10 | 33 |
| Aakenustunturi-Lainio alue | 9 | 30 |
| Hetan ympäristö | 9 | 30 |
| Kajanki-Kerässieppi | 8 | 27 |
| Vuontisjärven alue | 8 | 27 |
| Ylläs- Ylläsjärvi- Luosun alue | 8 | 27 |
| Ounastunturin alue | 7 | 23 |
| Kätkätunturi - Levi | 7 | 23 |
| Kuertunturi- Pakasaivon alue | 7 | 23 |
| Äkäskeron alue | 6 | 20 |
| Muu | 1 | 3 |

Vuonna 2010 tehdystä Pallas-Yllästunturin kansallispuiston kävijätutkimuksesta koottu taulukko 11 vahvistaa tutkimustuloksen, sillä sen mukaan suosituin käyntikohte on ollut Kesängin alue Yllästunturin läheisyydessä. Toiseksi suosituimmaksi kohteeksi kävijätutkimuksessa on noussut Pallastunturin alue kansallispuiston pohjoisemmassa päässä. (Rantatalo 2010, 28)

Taulukko 11. Käyntikohteet (Rantalo, 2010, 28)

| Käyntikohte | kpl | % |
|-----------------------------|-------------|----|
| Kesänki, Kellostapuli | 1590 | 53 |
| Pallastunturin seutu | 1204 | 40 |
| Kukastunturi, Lainio | 983 | 33 |
| Vuontiskeron seutu | 766 | 25 |
| Pyhäkero, Ounastunturi | 592 | 20 |
| Aakenustunturi | 568 | 19 |
| Lainiojoen seutu | 457 | 15 |
| Pippokero, Hietajärvi | 446 | 15 |
| Äkäskeron seutu | 413 | 14 |
| Keimiötunturi (Jerisjärvi) | 375 | 12 |
| Pyhätunturin seutu | 323 | 11 |
| Pallasjärven seutu | 309 | 10 |
| Mäntyrovan seutu | 235 | 8 |
| muualla, missä? | 112 | 4 |
| Outakka | 51 | 2 |
| Pahtavuoma (Rauhala) | 41 | 1 |
| Vastanneita yhteensä | 3014 | |

Kysymykseen vastanneista 60 prosenttia arvioi, että kansallispuisto on melko tai erittäin merkittävä yrityksen toiminnalle (taulukko 12.). Vastanneista yrityksistä viisi prosenttia ei pitänyt kansallispuiston olemassaoloa merkittävänä yritystoimintansa kannalta. Myös vuoden 2004 Ylläs-Aakenustunturin alueen ja Pallas-Ounastunturin kansallispuiston yritystutkimuksista käy ilmi, että puiston merkitys yrityksen toimintaan on melko tai erittäin suuri. Tyytymättömyyttä vuonna 2011 ilmeni lähinnä hevosvaellus- ja koiravaljakko-yritysten keskuudessa, joiden näkökulmasta kansallispuiston käyttöön ei ole minkäänlaisia mahdollisuuksia. Jo olemassa olevien sallittujen reittien olemassaolosta ei tiedetä, tai niiden sijainti on yrityksen kannalta vaikea. Myös kulkulupia kansallispuiston alueelle on näiden yritysten erittäin hankala, lähes mahdotonta, saada. Tulevan kansallispuiston reitistöihin, sekä reittimerkintöihin ja -opasteisiin toivottiin parannuksia myös vuoden 2004 tutkimuksissa (Koivumaa 2004a, 23). Vuonna 2004 kaivattiin erityisesti kelkka-, koiravaljakko- ja pororeittejä (Koivumaa 2004a, 23).

Taulukko 12. Pallas-Yllästunturin kansallispuiston alueen merkitys.

| | Vastanneita | | Arviointi, % | | | | | Keski-arvo | Keskihajonta |
|---|-------------|----|--------------|-------------|--------------------|--------------|-----------------|------------|--------------|
| | n | % | ei lainkaan | melko vähän | keskin kertaisesti | melko paljon | erittäin paljon | | |
| Alueen merkitys yrityksille viimeisten 12 kk aikana | 22 | 67 | 5 | 14 | 23 | 14 | 45 | 3,82 | 1,30 |
| Lomakkeita yhteensä | 33 | | | | | | | | |

4.2.2 Pallas-Yllästunturin kansallispuiston tarjoamat mahdollisuudet

Pallas-Yllästunturin kansallispuiston alueen yrityksistä 43 prosenttia tarjoaa vain 1-3 aktiviteettia tai palvelua (taulukko 13.). Yleisimmin tarjotut aktiviteetit liittyvät luonnosta nauttimiseen omin voimin, kuten retkeily (48 %), lumikenkäkävely (43 %) ja hiihtäminen (39 %), joihin kansallispuiston alue tarjoaa mainiot puitteet. Poroajeluita tarjosi vain 2 (9 %) ja ratsastusta 1 (4 %) tutkimukseen osallistuneista yrityksistä.

Taulukko 13. Yritysten järjestämien toimintojen määrä Pallas-Yllästunturin kansallispuiston alueella.

| Toimintojen lkm / yritys | kpl | % |
|------------------------------|-----------|------------|
| 1-3 aktiviteettia | 10 | 43 |
| 4-6 aktiviteettia | 5 | 22 |
| 7-9 aktiviteettia | 4 | 17 |
| 10 aktiviteettia tai enemmän | 4 | 17 |
| Yhteensä | 23 | 100 |

Eräs yritys tarjosi toisista poiketen kulttuurikokemuksia gallerian muodossa. Muita palveluita ulkoilun ja liikunnan lisäksi olivat esimerkiksi kahvilat, ravintolat ja muut ruokapalvelut. Päätoimenaan ohjelmalveluita tuottavien yritysten yleisimpiä toimintoja olivat retkeily, lumikenkäkävely, pilkkiminen ja kalastus, kelkkailu sekä välinevuokraus (taulukko 16). Retkeilijöitä taukotulilla oppaineen kuviossa 3.



Kuvio 3. Opastetun retken lepoetki Nammalassa (Saarensalmi).

Yritysten tarjoamat toiminnot ja voimassa olevat pelastuslaitoksen hyväksymät turvallisuussuunnitelmat näkyvät taulukossa 14. Turvallisuussuunnitelma on oltava kuluttajaturvallisuuslain hyväksymä (Työ- ja elinkeinoministeriö, 2012). Vastanneista yrityksistä 65 prosentilla oli turvallisuussuunnitelma osaan tarjoamistaan palveluista. Kattavimmin turvallisuussuunnitelmia oli majoitus (78 %) ja ruoka- tai ravitsemuspalveluita (78 %) tarjoavilla. Taulukkoa tarkastellessa on huomioitava se, että yksi yritys voi tarjota useita eri aktiviteetteja.

Taulukko 14. Yritysten harjoittamat toiminnot ja voimassa olevat turvallisuussuunnitelmat.

| Toiminto | Harjoittanut | | Voimassa oleva turvallisuus-suunnitelma | |
|---------------------------------|--------------|----|---|----|
| | kpl | % | kpl | % |
| sauvakävely | 3 | 13 | 0 | 0 |
| retkeily | 11 | 48 | 5 | 45 |
| kalastus | 6 | 26 | 4 | 67 |
| murtomaahiihto laduilla | 9 | 39 | 3 | 33 |
| lumikenkäkävely | 10 | 43 | 3 | 30 |
| moottorikelkkailu | 9 | 39 | 5 | 56 |
| koiravaljakkoajelu | 5 | 22 | 2 | 40 |
| poroajelu | 2 | 9 | 1 | 50 |
| vaellus (yöpyminen maastossa) | 9 | 39 | 5 | 56 |
| ratsastus | 1 | 4 | 0 | 0 |
| metsästys | 3 | 13 | 1 | 33 |
| pilkkiminen | 7 | 30 | 2 | 29 |
| melonta | 6 | 26 | 3 | 50 |
| koskenlasku | 3 | 13 | 1 | 33 |
| maastopyöräily | 3 | 13 | 2 | 67 |
| kulttuuriperintöön tutustuminen | 8 | 35 | 2 | 25 |
| välinevuokraus | 7 | 30 | 2 | 29 |
| kahvilatoiminta | 8 | 35 | 5 | 62 |
| ruoka- tai ravitsemispalvelut | 9 | 39 | 7 | 78 |
| majoitus | 9 | 39 | 7 | 78 |
| Lomakkeita yhteensä | 23 | | 15 | |

3.2.3 Metsähallituksen palveluiden käyttö ja arviointi

Yritykset ovat pääasiassa melko tyytyväisiä kansallispuistoon ja sen palveluihin ja rakenteisiin, kuten taulukosta 15 voidaan tulkita. Taulukosta nähdään myös, että asiakkaat ovat keskimäärin (4,2) hieman tyytyväisempiä kansallispuiston palveluihin ja rakenteisiin kuin yrittäjät (3,8).

Taulukko 15. Tyytyväisyys kansallispuiston palveluiden ja rakenteiden määrään

| Palvelu | Arvioinut | | Arviointi, % | | | | | Keski-arvo |
|--|-----------|----|---------------------|------------------|--------------|-------------------|----------------------|------------|
| | n | % | erittäin tyytymätön | melko tyytymätön | ei kumpikaan | melko tyytyväinen | erittäin tyytyväinen | |
| Yrityksen tyytyväisyys alueen palveluiden määrään kokonaisuudessaan | 23 | 70 | 0 | 0 | 30 | 61 | 9 | 3,8 |
| Asiakkaan tyytyväisyys alueen palveluiden määrään kokonaisuudessaan 2010 | 2602 | 94 | 0 | 0 | 7 | 62 | 31 | 4,2 |

Avoimeen kysymykseen metsähallituksen ja kansallispuiston palveluiden laadusta vastanneiden mielestä pitkospuut ovat paikoin erittäin huonossa kunnossa, jopa hengenvaarallisia. Erään yrittäjän mielipide on seuraava: *”Osa pitkospuista on huonossa kunnossa, vaatii päivitystä. Samoin opasteet vaativat päivitystä, sekä reittien huolto”*. Reittien kuntoon liittyvät kommentit riippuivat alueesta jota vastanneet yritykset käyttivät. Polttopuuhuolto jakaa mielipiteitä, sillä joidenkin mielestä puut olivat märkiä ja liian suuria, kun taas toiset kehuivat. Yrityksen sijainti ja sen käyttämät alueet vaikuttivat vastauksiin ja eräs yritys jopa arvioi, että Pallas-Yllästunturin kansallispuiston pohjoisessa osassa asiat olisivat hieman huonommin kuin eteläisessä osassa: *”Enontekiön päässä varmaan asiat huonommin kuin muualla puiston alueella”*. Lisää avoimia vastauksia liitteessä 10.

Metsähallituksen palveluiden laatuun syvennyttään taulukossa 16. Eniten tyytymättömyyttä havaitaan jätehuollon saralla, sekä erityisryhmien palveluissa. Yli 50 prosenttia vastanneista arvioi puuhuollon keskin kertaiseksi tai melko hyväksi.

Taulukko 16. Yritysten arvio Metsähallituksen toiminnasta Pallas-Yllästunturin kansallispuiston alueella.

| Palvelu | Käyttänyt ja arvioinut | | Arviointi, % | | | | | Keski-arvo | Ei käyttänyt |
|--|------------------------|----|----------------|-------------|------------------|------------|---------------|------------|--------------|
| | n | % | erittäin huono | melko huono | keskin kertainen | melko hyvä | erittäin hyvä | | |
| | | | | | | | | | n |
| palvelurakenteet alueen sisääntuloväylillä (pysäköinti- ja rantautumispaikat jne.) | 19 | 90 | 0 | 5 | 42 | 37 | 16 | 3,63 | 5 |
| palvelurakenteet maastossa (tulentekopaikat, polut, ladut, laiturit, sillat, puukatokset, käymälät jne.) | 18 | 86 | 0 | 11 | 33 | 39 | 17 | 3,61 | 6 |
| rakenteiden ja reittien turvallisuus | 20 | 95 | 5 | 20 | 30 | 40 | 5 | 3,20 | 4 |
| maasto-opasteet (infotaulut, viitoitus) | 19 | 90 | 0 | 16 | 32 | 42 | 11 | 3,47 | 5 |
| polttopuuhuolto | 16 | 76 | 6 | 12 | 25 | 38 | 19 | 3,50 | 8 |
| jätehuolto (käymälät, jätepisteet, yleinen siisteys) | 17 | 81 | 12 | 18 | 24 | 35 | 12 | 3,18 | 7 |
| erityisryhmien palvelut (esim. liikuntaesteiset) | 16 | 76 | 12 | 12 | 50 | 25 | 0 | 2,88 | 8 |
| Metsähallituksen henkilöstön yhteistyö yrittäjien kanssa | 20 | 95 | 0 | 10 | 25 | 35 | 30 | 3,85 | 4 |
| opastusaineiston laatu ja saatavuus (MH:n esitteet ja muu aineisto) | 20 | 95 | 0 | 5 | 40 | 40 | 15 | 3,65 | 4 |
| Metsähallituksen kyseisen alueen www-sivujen hyödyllisyys | 16 | 76 | 0 | 6 | 31 | 38 | 25 | 3,81 | 7 |
| Metsähallituksen tarjoama ympäristö- ja laatu järjestelmäkoulutus | 9 | 43 | 0 | 11 | 67 | 22 | 0 | 3,11 | 15 |
| Muu | 0 | 0 | | | | | | | 3 |

Lomakkeita yhteensä 21

Tutkimuksessa tiedusteltiin myös ideoita Pallas-Yllästunturin kansallispuiston kehittämiseksi ja tämän kysymyksen vastaukset ovat liitteissä 11 ja 12. Vastauksissa suurimman huomion saivat reittien kunnostus ja päivittäminen: *”Reittien uudelleenlinjaus, jolloin pitkospuita ei niin paljon tarvittaisi, voisi olla hyvä”*. Myös tässä osiossa tuli ilmi lupa-asiat, joihin toivottiin muutoksia. Eräs yritys toivoi seuraavanlaista muutosta: *”Yritystoimintaan luvat, eikä niin kovat rajoitukset”* ja oli sitä mieltä, että: *”Harrastajat saa – yrittäjät ei”*. Koiravaljakko-, hevosvaellus- ja maastopyöräilyreittejä toivottiin myös kansallispuiston alueelle enemmän. Yhteistyötä peräänkuulutetaan esimerkiksi seuraavalla kommentilla: *”Paljon parannettavaa. Byrokratia vähemmäksi, kansan keskelle yhdessä tekemään. Talkoot reitistöjen kuntoonlaitossa”*.

4.3 Toimintaympäristö ja yhteistyö

4.3.1 Toimintaympäristö

Tutkimuksessa kartoitettiin yritysten mielipiteitä matkailualan toimintaympäristöstä (taulukko 17. Sivulla 24). Arvioita selvitettiin kuudella tasolla. Asteikolla erittäin huono – erittäin hyvä (1-5) mitattuna oman yrityksen suhteen toimintaympäristö koettiin keskimäärin (3,65) hieman muita paremmaksi. Vastanneista 50 prosenttia arvioi toimintaympäristön metsähallituksen kanssa melko hyväksi. Metsähallituksen kanssa rinnakkain alueen yrittäjien keskuudessa toimintaympäristö arvioitiin keskimäärin samoihin lukemiin (3,46). Matkailualan yrittäjyyden toimintaedellytyksien suhteen yleisesti Suomessa toimintaympäristö arvioitiin pääosin keskinkertaiseksi (43 prosenttia) tai melko hyväksi (48 prosenttia). Maakunnallisesti ja seudullisesti toimintaympäristö sai huonoimmat arviot (3,26). Kunnallinen sijainti sai toiseksi huonoimman arvion (3,33). Osa (27 prosenttia) yrityksistä ei vastannut kysymykseen.

Taulukko 17. Yritysten mielipiteet toimintaympäristöstä vuonna 2006.

| Toimintaympäristö | Vastanneita | | Arviointi, % | | | | | Keski-arvo | Keskihajonta |
|--|-------------|-----|----------------|-------------|-----------------|------------|---------------|------------|--------------|
| | n | % | erittäin huono | melko huono | keskinkertainen | melko hyvä | erittäin hyvä | | |
| | | | | | | | | | |
| Matkailualan yrittäjyyden toimintaedellytyksien suhteen yleisesti Suomessa | 23 | 96 | 0 | 4 | 43 | 48 | 4 | 3,52 | 0,67 |
| Yrittäjyyden toimintaedellytyksien suhteen maakunnallisesti tai seudullisesti | 23 | 96 | 0 | 13 | 57 | 22 | 9 | 3,26 | 0,81 |
| Yrittäjyyden toimintaedellytyksien suhteen alueen sijaintikunnassa tai -kunnissa | 24 | 100 | 0 | 17 | 38 | 42 | 4 | 3,33 | 0,82 |
| Alueen yrittäjien keskuudessa | 24 | 100 | 0 | 8 | 46 | 38 | 8 | 3,46 | 0,78 |
| Yhteistyössä Metsähallituksen kanssa | 24 | 100 | 0 | 13 | 33 | 50 | 4 | 3,46 | 0,78 |
| Omassa yrityksessä | 23 | 96 | 0 | 4 | 35 | 52 | 9 | 3,65 | 0,71 |

4.3.2 Yritysten välinen yhteistyö

Kysymykseen vastanneista yrityksistä 4 prosenttia ei tee lainkaan yhteistyötä muiden yritysten kanssa (taulukko 18. sivulla 25). Osa yrityksistä ilmoitti tekevänsä yhteistyötä muiden yritysten kanssa, mutta ei kuitenkaan merkinnyt olevansa alihankkija, tai omaavansa alihankkijoita tai yhteistyökumppaneita. Monet yrittäjät siis ohjaavat asiakkaitaan tarpeen tullen toisten yrittäjien palveluiden äärelle ilman sopimuksia.

Taulukko 18. Yritysten yhteistyö muiden yritysten kanssa.

| Arvioitava asia | Vastanneita | | Arviointi, % | | | | | Keski-arvo | Keskihajonta |
|--|-------------|-----|-----------------|--------------|-------------------|-------------|-------------|------------|--------------|
| | kpl | % | erittäin paljon | melko paljon | keskinkertaisesti | melko vähän | ei lainkaan | | |
| Tekeekö yritys parhaillaan yhteistyötä | 24 | 100 | 13 | 46 | 29 | 8 | 4 | 3,54 | 0,98 |

Eniten yhteistyötä ilmoitettiin tehtävän markkinoinnissa (69 %) ja ohjelmapalveluissa (69 %) (taulukko 19.). Majoitus- ja kuljetuspalveluiden osalta 52 prosenttia vastanneista ilmoitti tekevänsä yhteistyötä. Vähiten yhteistyötä ilmoitettiin tehtävän tuotteiden (34 %) ja tuotekehittelyn (28 %) saralla, kun taas alueella vuonna 2004 suoritettujen yritystutkimusten perusteella yhteistyötä tehtiin eniten tuotteiden ja tuotekehityksen parissa. Yhteistyöalaksi kohtaan ”muu” sisältyi opastukset ja käännöstyöt sekä asiakkaiden ohjaaminen toisiin yrityksiin. Haastatteluita tehdessä kävi ilmi, että joillakin yrityksillä ei varsinaista yhteistyösopimusta ole, mutta he ohjaavat asiakkaita muihin yritykseen mikäli heillä ei tarvittavaa palvelua ole tarjota.

Taulukko 19. Yritysten yhteistyöalat muiden yrittäjien kanssa.

| Yhteistyöala | kpl | % |
|-----------------------------|-----------|----|
| markkinointi | 20 | 69 |
| myynti | 9 | 31 |
| kalusto | 8 | 28 |
| tapahtumat | 13 | 45 |
| tuotteet | 10 | 34 |
| tuotekehitys | 8 | 28 |
| majoituspalvelut | 15 | 52 |
| ruokailupalvelut | 10 | 34 |
| ohjelmapalvelut | 20 | 69 |
| kuljetuspalvelut | 15 | 52 |
| muu | 3 | 10 |
| Vastanneita yhteensä | 29 | |

Suosituin yhteistyömuoto oli yhteistyökumppanuus, kun 17 yritystä ilmoittaa omaavansa yhteistyökumppaneita (taulukossa 20. Sivulla 26). Yhteistyökumppaneiden määrä yhtä yritystä kohti vaihteli vastanneiden kesken yhdestä kahteenkymmeneenviiteen. Vaihteluun vaikutti luonnollisesti yritysten koko. Taulukossa esitetyn mediaaniluvun mukaan suurimmalla osalla vastanneilla yrityksillä oli korkeintaan 4 yhteistyöyritystä. Suurimman yhteistyöyrittäjämäärän (25 yhteistyöyritystä) omaava yritys nostaa keskiarvoa. Yritysten alihankkijoiden määrä vaihteli 2 – 15 välillä, joiden keskiarvo oli 6,80. Alihankkijoina toimivia vastanneista oli vain kahdeksan.

Taulukko 20. Yritysten yhteistyön tyyppi.

| Yhteistyön tyyppi | n | Sum- ma | Keski- arvo | Keski- hajonta | Prosenttipisteet | | | | |
|-------------------------------------|-----------|------------|----------------|-------------------|------------------|----------|----------|-----------|-----------|
| | | | | | Min | 25 % | Me d | 75% | Ma x |
| Yrityksellä on alihankkijoita | 10 | 68 | 6,80 | 4,32 | 2 | 3 | 7 | 10 | 15 |
| Yrityksellä on yhteistyökumppaneita | 17 | 116 | 6,82 | 6,34 | 1 | 3 | 4 | 10 | 25 |
| Yritys toimii alihankkijana | 8 | 27 | 3,38 | 2,13 | 1 | 1 | 3 | 5 | 7 |
| Yhteensä | 35 | 211 | 6,03 | 5,19 | 1 | 3 | 4 | 10 | 25 |

4.4 Kestävä luontomatkailu

Kestävän luontomatkailun pääperiaatteena on tarjota matkailijalle luontoelämyksiä ja palveluita niin, että luonto- ja kulttuuriarvot eivät vaarannu. Matkailupalvelua suunniteltaessa on otettava huomioon Metsähallituksen laatimat periaatteet luonnonsuojelu- ja erämaa-alue sekä suojeluohjelmakohteille, joiden avulla yrittäjien kanssa yhdessä pyritään periaatteiden mukaiseen tilaan. (Liite 5.)

Luontomatkailun periaatteiden toteutumista yritysverkostossa ja yrityksen sidosryhmissä pidettiin pääosin melko hyvänä (45 %) tai keskinkertaisena (40 %). Kysymykseen vastanneista yrityksistä 71 prosenttia arvioi yrityksen ja niiden asiakkaiden onnistuminen periaatteiden toteuttamisessa melko, tai erittäin hyvin. Metsähallituksen onnistuminen arvioitiin parhaimmaksi, kun 60 prosenttia kysymykseen vastanneista olivat sitä mieltä, että Metsähallitus on onnistunut melko hyvin kestävän luontomatkailun periaatteiden toteuttamisessa. Kestävän luontomatkailun periaatteita ja niiden toteuttamista arvioitiin sivun 27 taulukoissa 21 ja 22 viisiportaisella asteikolla.

Taulukko 21. Metsähallituksen suojelualueiden kestävän luontomatkailun periaatteiden arviointi.

| Kestävän luontomatkailun periaatteiden | Vastanneita | | Arviointi, % | | | | | Keski-arvo | Keski-hajonta |
|--|-------------|-----|----------------|-------------|-----------------|------------|---------------|------------|---------------|
| | n | % | erittäin huono | melko huono | keskinkertainen | melko hyvä | erittäin hyvä | | |
| hyväksyttävyyys | 23 | 100 | 0 | 0 | 9 | 57 | 35 | 4,26 | 0,62 |
| soveltuvuus yrityksen toimintaan | 23 | 100 | 0 | 0 | 9 | 52 | 39 | 4,30 | 0,63 |
| toteuttamiskelpoisuus | 21 | 91 | 0 | 5 | 19 | 57 | 19 | 3,90 | 0,77 |
| selkeys ja ymmärrettävyyys | 22 | 96 | 0 | 5 | 23 | 36 | 36 | 4,05 | 0,90 |
| Yhteensä | 23 | | | | | | | | |

Kestävän luontomatkailun periaatteiden toteuttamiskelpoisuus arvioitiin keskimäärin (3,90) hieman huonommaksi kuin muut ominaisuudet. Hyväksyttävyyys (4,26), soveltuvuus yrityksen toimintaan (4,30), sekä selkeys ja ymmärrettävyyys (4,05) arvioitiin keskimäärin melko hyväksi ja erittäin hyväksi.

Taulukko 22. Onnistuminen kestävän luontomatkailun periaatteiden toteuttamisessa.

| Taho | Vastanneita | | Arviointi, % | | | | | Keski-arvo | Keski-hajonta |
|-------------------------|-------------|-----|-------------------|----------------|-------------------|-------------|----------------|------------|---------------|
| | n | % | erittäin huonosti | melko huonosti | keskinkertaisesti | melko hyvin | erittäin hyvin | | |
| Yritys ja sen asiakkaat | 21 | 100 | | 5 | 24 | 57 | 14 | 3,81 | 0,75 |
| Yrityksen sidosryhmät | 20 | 95 | | 10 | 40 | 45 | 5 | 3,45 | 0,76 |
| Yritysverkosto | 20 | 95 | | 10 | 40 | 45 | 5 | 3,45 | 0,76 |
| Metsähallitus | 20 | 95 | | 10 | 25 | 60 | 5 | 3,60 | 0,75 |
| Yhteensä | 21 | | | | | | | | |

4.5 Tulevaisuus

Yritysten tulevaisuutta tutkimuksessa selvitettiin yrityksen toiminnan laajentumisen, henkilöstömäärän ja alueen matkailun kehittymisen kannalta. Arvioitiin myös Pallas-Yllästunturin kansallispuiston alueen merkitystä yrityksen toimintaan tulevaisuudessa.

Suurin osa (62 %) kysymykseen vastanneista yrityksistä arvioi toimintansa kasvavan jossain määrin (taulukko 23.). Henkilöstömäärään odotetaan vain vähäisiä muutoksia, sillä pääasiassa sen arvioitiin pysyvän entisellään (46 %) tai kasvavan jonkin verran (46 %). Pallas-Yllästunturin kansallispuiston matkailun arvioitiin kasvavan jonkin verran (50 %), tai pysyvän ennallaan (38 %).

Taulukko 23. Tulevaisuuden näkymät ja muutokset toiminnan laajuudessa.

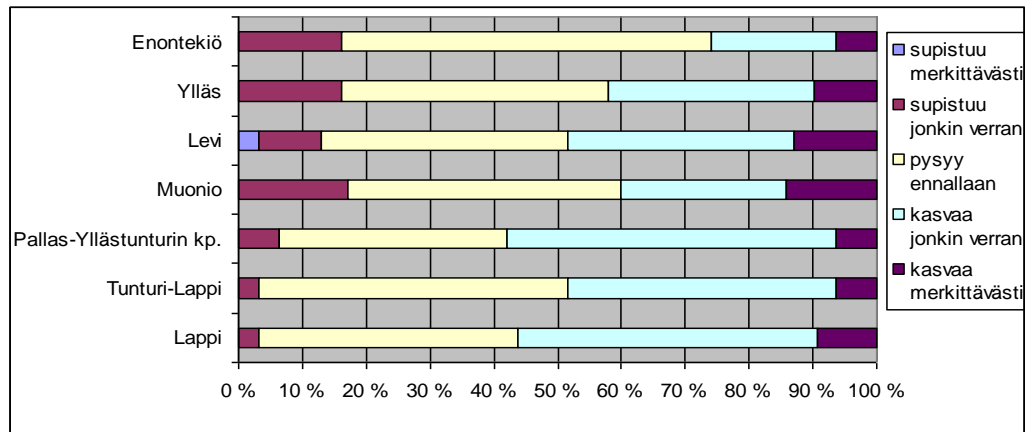
| Arvioitava asia | Vastanneit a | | Arviointi, % | | | | | Keski -arvo | Keski -hajon -ta |
|---------------------------|--------------|-----|-------------------------|-------------------------|-----------------|----------------------|----------------------|-------------|------------------|
| | n | % | supistu u merkittävästi | supistu u jonkin verran | pysyy entisellä | kasvaa jonkin verran | kasvaa merkittävästi | | |
| | | | | | | | | | |
| Yrityksen toiminta | 24 | 100 | | 4 | 33 | 58 | 4 | 3,62 | 0,65 |
| Yrityksen henkilöstömäärä | 24 | 100 | | 8 | 46 | 46 | | 3,38 | 0,65 |
| Alueen matkailu | 24 | 100 | | 4 | 38 | 50 | 8 | 3,62 | 0,71 |

Pallas-Yllästunturin kansallispuiston merkitys yrityksille tulevaisuudessakin on suuri, sillä alueen merkitys arvioitiin keskimäärin melko suureksi (4,09) (taulukko 24.).

Taulukko 24. Pallas-Yllästunturin kansallispuiston alueen merkitys yrityksille tulevaisuudessa.

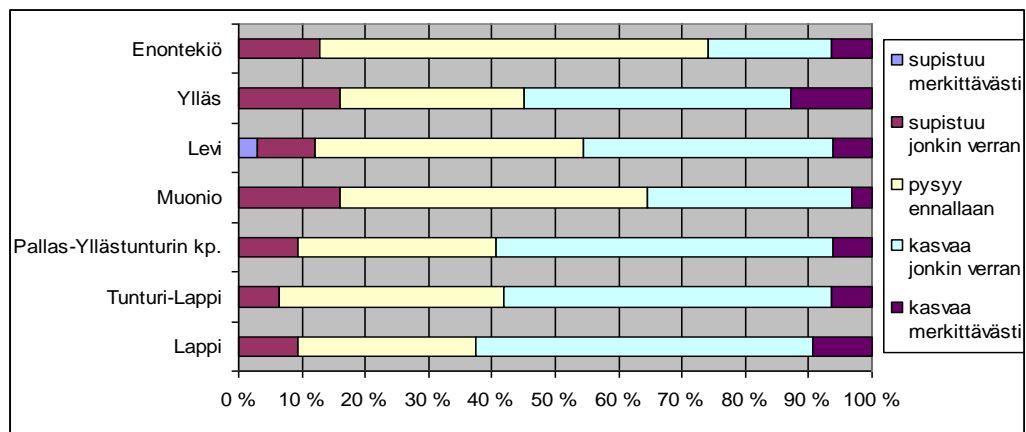
| Arvioitava asia | Vastannei ta | | Arviointi, % | | | | | Keski -arvo | Keski -hajon -ta |
|--|--------------|-----|--------------|-------------|--------------------|--------------|------------------|-------------|------------------|
| | n | % | ei lainka an | melko vähän | keskinke rtaisesti | melko paljon | erittäi n paljon | | |
| | | | | | | | | | |
| Alue merkitsee yrityksille tulevaisuudessa | 23 | 100 | | 4 | 17 | 43 | 35 | 4,09 | 0,85 |
| Yhteensä | 23 | | | | | | | | |

Matkailun kehittymistä arvioitiin myös alueittain. Pääosin matkailun arvioitiin vähenevän hieman tai pysyvän ennallaan kaikilla kysytyillä alueilla (sivun 29 kuvio 4 ja kuvio 5). Eniten kesämatkailun arvioitiin kasvavan Levillä ja Muoniossa.



Kuvio 4. Arvio matkailun kehittymisestä kesällä

Talvimatkailun arvioitiin kasvavan eniten Ylläksen alueella. Yleinen arvio oli, että talvimatkat pysyy ennallaan tai kasvaa jonkin verran kaikilla alueilla.



Kuvio 5. Arvio matkailun kehittymisestä talvella

Kysymyslomakkeessa oli mahdollisuus kertoa myös vapaamuotoisesti yrityksen kehittämissuunnitelmista sekä ideoista Pallas-Yllästunturin kansallispuiston kehittämiseksi, vastaukset ovat liitteessä 13 ja 14. Eräs yritys kuvaili tulevaisuuden suunnitelmiaan näin: *"Ei, kun ei saa. Metsähallituksen toiminta rajoittaa yritysten toimintaa"*. Yrityksistä 39 prosentilla ei ollut mitään suunnitelmia, joista kaksi mainitsi syyksi kansallispuiston tiukat rajoitukset. Yrityksistä viidellä oli kehittämissuunnitelmia ja yksi kertoi, että kehittämissuunnitelmia on mahdollisesti. Suunnitelmat koskettivat pääasiassa

toiminta-alueen laajentamista. Tutkimukseen osallistuneista 42 prosenttia jättivät vastaamatta kysymykseen. Kehittämissideoissa palattiin lupakäytännön muutoksiin, sekä koira-, hevos- ja maastopyöräreittien lisäämiseen kansallispuiston reitistöön: *"Ratsastusreitti puuttuu" ja "Reitti kelkoille, hevosille, koirille. Ohjatut/opastetut reitit. Puiston käyttö saisi olla vapaampaa, mutta ei liian vapaata"*. Näillä lupa- ja reittimuutoksilla pyritään myös parantamaan liikuntarajoitteisten mahdollisuuksia puistossa liikkumiseen: *"Liikuntarajoitteisten palveluita voisi lisätä"*.

5 TULOSTEN TARKASTELU

Pallas-Yllästunturin kansallispuiston yritystutkimukseen osallistettiin yhteensä 75 alueella toimivaa yritystä. Postitse vastauksia tuli noin puolet, mutta lisää saatiin puhelin- ja henkilökohtaisilla haastatteluilla ja pidentämällä haastattelu-aikaa, jolloin vastauksia saatiin yhteensä 33. Vastausprosenttiin vaikuttivat omalta osaltaan ruska-ajan kiireet ja vastikään tehty Metlan yritystutkimus. Jotkut tutkimukseen osallistetuista yrityksistä eivät kokeneet tutkimuksen koskevan heitä, koska eivät harjoita toimintaansa kansallispuistossa.

Eniten yritystoimintaa harjoitettiin Muonion ja Enontekiön kuntien alueella, kun taas Kolarin alueella tähän tutkimukseen osallistuneista yrityksistä toimintaa oli vähiten. Tutkimukseen osallistuneista yrityksistä useimmat tarjosivat tärkeimpänä toimialanaan erilaisia ohjelmalveluita. Myös majoitus- ja ravitsemuspalveluita tarjoavia yrityksiä oli huomattava määrä ja yleensä ohjelmalveluiden ohella tarjottiin joko majoitus- tai ravitsemuspalveluita, tai molempia.

Asiakasmäärien arvioiminen oli osalle yrityksistä vaikeaa, sillä siitä ei vaadita tilastointia alle 10 majoituspaikan yrityksiltä. Valtaosan asiakkaista arvioitiin kuitenkin olevan suomalaisia. Ulkomaalaiset matkailijat tulevat enimmäkseen Saksasta, Sveitsistä ja Britanniaasta. Maakohtaiset muutokset riippuivat yrityksestä ja alueesta, joten oli hyvin vaikea arvioida mistä ja milloin asiakkaita tulevaisuudessa saapuu. Euroopasta saapuvien asiakkaiden määrään edellisenä vuonna on vaikuttanut horjuva taloustilanne.

Tutkimukseen osallistuneiden yritysten työllistävyys oli yhteensä 335 henkilöä. Osa yrityksistä jätti vastaamatta kysymykseen, koska yrittäjän lisäksi yrityksessä ei työskennellyt muita. Näin ollen vakituisiin työntekijöihin tuleva muutos lisää työllistävyyden 339 henkilöön. Koulutusta yritykset kaipasivat enimmäkseen toiminta-alueensa luontoon ja lajistoon sekä kulttuuriperintöön ja historiaan liittyen. Turvallisuusasioista koulutusta kaipasi 42 prosenttia yritystä. Turvallisuuteen liittyvien asioiden tuntemuksen puute huomattiin myös

turvallisuussuunnitelmien puutteellisuudessa, joka vahvistaa tarpeen turvallisuuskoulutuksiin.

Kansallispuiston ja sen ympäristön alueista tutkimukseen osallistuneet yritykset käyttivät eniten Pallastunturin aluetta, jota käytti puolet. Toiseksi eniten käytettiin Ylläs-Äkäslompolon aluetta (43 prosenttia). Nämä kaksi aluetta olivat myös kävijätutkimuksen mukaan suosituimpia alueita. Tutkimukseen vastanneet yritykset olivat pääosin matkailukeskusten, kuten Olos, Ylläs ja Pallas, läheisyydestä. Varsinaisesti kansallispuiston alueella ei kovinkaan monilla yrityksillä ollut toimintaa, mutta usean yrityksen asiakkaat käyvät myös kansallispuistossa ja käyttävät sen palveluita matkallaan. Vuoden 2010 yritystutkimuksesta voitiin tulkita, että matkailijat ovat hieman tyytyväisempiä palveluihin ja rakenteisiin kuin yrittäjät. Pieni ero yrittäjien ja asiakkaiden mielipiteen välillä voi johtua siitä, että asiakas käyttää palveluita vähemmän ja katsoo asioita eri kannalta kuin yrittäjä.

Pääasiallisesti yritykset olivat tyytyväisiä kansallispuiston ja metsähallituksen palveluihin. Tyytyväisyys riippui osin siitä mitä aluetta kukin yritys toiminnassaan käytti. Pitkospuut saivat eniten moitetta, sillä osa niistä on hyvin vanhoja, eikä kaikkia kansallispuiston alueen pitkospuita ja polkuja ole vielä ehditty kunnostaa. Yhteistyö metsähallituksen kanssa sujuu melko monella hyvin, mutta tutkimuksen aikana kuitenkin tuli ilmi kansallispuiston käyttöön liittyvien lupa-asioiden hankaluus ja se kuinka rajoitukset haittaavat yritystoimintaa. Hevosvaellusyritykset kaipailivat lupia kansallispuiston alueella liikkumiseen, mutta lupien saaminen on niin vaikeaa, että yksikään alueella toimiva hevosmatkailuyritys ei harjoita toimintaansa Pallas-Yllästunturin kansallispuistossa. Lupakäytäntö vaikeuttaa myös koiravaljakkosafareiden järjestämistä. Tällaisten luonnonmukaisten matkailumuotojen näinkin laaja rajoittaminen ihmetyttää monia, sillä nämä liikkumistavat olisivat oiva tapa saada myös liikuntarajoitteiset matkailijat kansallispuistoon. Metsähallituksessa lupa-asioista päättävien toivottaisiin perehtymään kulkulupaa hakevan yrityksen toimintaan ja tuotteeseen paremmin ennen päätöksen tekoa, sekä perustelevan

luvan eväämisen. Tässä tapauksessa hevosten ja koirien Pallas-Yllästunturin kansallispuiston alueella liikkumisen vaikutukset olisi tutkittava tarkoin. Maastopyöräilyreittejä kaivataan myös paljon, sillä se voisi nostaa alueen kesämatkailua huomattavasti. Varsinkin Ylläksen alueella maastopyöräreittejä kaivattiin.

Yritysten Pallas-Yllästunturin kansallispuiston alueella harjoittamat toiminnot liittyivät lähinnä luonnossa liikkumiseen. Eniten tarjottiin päiväretkiä ja vaelluksia, murtomaahiihtoa ja moottorikelkkailua. Luonnossa liikkumisen lisäksi eniten tarjottuja toimintoja olivat ruoka- tai ravitsemuspalvelut ja majoitus. Pallas-Yllästunturin kansallispuiston kävijätutkimuksen mukaan hiihto ja retkeily ovat suosituimmat harrasteet asiakkaiden keskuudessa (Rantatalo, 2010, 25), joten tämänhetkinen tarjonta vastaa kysyntään. Toimintoihin liittyvät turvallisuussuunnitelmat olivat huolestuttavan huonolla mallilla, kun 23 vastanneesta vain 15 oli osassa toiminnoistaan turvallisuussuunnitelma. Kattavimmin turvallisuussuunnitelmia oli ruoka- ja ravitsemuspalveluita, majoitusta ja kahvilatoimintaa tarjoavilla yrityksillä. Kun tutkimuksessa jo aiemmin mainittu koulutuskysymys tuo esiin halukkuuden turvallisuusasioihin liittyvään koulutukseen, vahvistaa tieto turvallisuussuunnitelmien puutteellisuudesta koulutuksen tarpeellisuuden.

Yhteistyötä tutkimukseen osallistuneista yrityksistä 59 prosenttia kertoo tekevänsä melko tai erittäin paljon. Markkinoinnin ja ohjelmapalveluiden saralla yhteistyötä tehdään eniten, kun taas tuotteissa ja tuotekehityksessä yhteistyö oli vähäisintä. Vuoden 2004 yritystutkimuksessa alueen yritykset tekivät eniten yhteistyötä tuotteissa ja tuotekehityksessä.

Kestävän luontomatkailun periaatteita pidetään yleisesti hyvänä, ainoa ongelma on se, että jotkut eivät pysty tai osaa käytännössä toteuttaa periaatteita. Selkeys ja ymmärrettävyys sekä toteuttamiskelpoisuus oli joidenkin yritysten mielestä keskimertaista tai melko huonoa, mutta keskimäärin periaatteet arvioitiin kaikin puolin erittäin tai melko hyväksi.

6 JOHTOPÄÄTÖKSET

Alueen matkailun kehittämiseen kaikilla oli omat toiveensa ja ideansa. Tärkeää olisi se, että yrittäjät saisivat äänensä kuuluviin ja yhteistyö metsähallituksen kanssa pysyisi hyvänä ja kasvaisi entisestään myös tulevaisuudessa.

Eräs yrittäjä kaipasi tekoja ja ihmetteli, miksi tutkimuksia on näinkin paljon, mutta mitään konkreettista lopputulosta ei ole ollut havaittavissa. Toivottiin, että metsähallituksen päättäjät hankkisivat käytännön kokemusta asioista ja tutustuisivat yritysten toimintaan tarkemmin esimerkiksi vieraillemalla yrityksissä mahdollisuuksien mukaan. Haasteita matkailun kehittämiseksi alueella aiheuttavat Metsähallituksen ja yritysten väliset ristiriidat, poronhoidon vaikutukset matkailuun ja päinvastoin, sekä yritysten väliset riidat ja muut ongelmat.

Pallas-Yllästunturin kansallispuiston luontomatkailusuunnitelmassa kerrotaan kansallispuiston tarjoamista liiketoimintamahdollisuuksista. Tutkimuksesta kävi kuitenkin ilmi, että tarve henkilökohtaiseen keskusteluun ja neuvontaan olisi suuri. Mielestäni olisi aiheellista järjestää jonkinlaisia keskustelutilaisuuksia, joissa yrittäjät ja Metsähallituksen edustajat voisivat keskustella tässä tutkimuksessa ilmikäyneistä ongelmista ja mahdollisuuksista.

Toivon, että tämä työ herättää paljon tunteita ja keskustelua sekä yrittäjien keskuudessa että Metsähallituksessa ja näin saataisiin matkailu kehittymään Pallas-Yllästunturin kansallispuiston alueella positiiviseen suuntaan. Mielestäni informaatiokatkos Metsähallituksen ja yritysten välillä on paikoin melko suuri ja tälle asialle on tehtävä jotain. Myös muiden kansallispuistossa toimivien tahojen mielipiteet on otettava huomioon, mutta se vaatii oman tutkimuksensa.

LÄHTEET

- EUROPARC Federation, 2012. Our Strategy. Osoitteessa <http://europarc.org/what-we-do/our-strategy>. 29.3.2012.
- Hemmi, J. 1995. Ympäristö- ja luontomatkailu. Kokkola: KP Paino.
- Järviluoma, J. 2006. Turistin luonto. Rovaniemi: Lapin Yliopistopaino.
- Koivumaa, J. 2004a. Pallas-Ounastunturin kansallispuiston yritystutkimus.
- Koivumaa, J. 2004b. Ylläs-Aakenustunturin suojelualueen yritystutkimus.
- Konu, H. Kajala, L. 2012. Segmenting Protected Area Visitors Based on Their Motivations. Nature Protection Publications of Metsähallitus. Series A 194. Metsähallitus.
- Kyöstilä, M. 2010. Pallas-Yllästunturin kansallispuisto, matkailuyrittäjän opas. Rovaniemi: Sevenprint Oy.
- Metsähallitus 2008. Pallas-Yllästunturin kansallispuiston hoito- ja käyttösuunnitelma. Metsähallituksen luonnonsuojelujulkaisuja. Sarja C 36. 9 s. Metsähallitus: Kopijyvä Oy.
- Metsähallitus 2010a. Luontomatkailu. Osoitteessa http://www.metsa.fi/sivustot/metsa/fi/Hankkeet/Rakennerahasto_hankkeet/Kestavaluontomatkailusaaristomerella/Luontomatkailu/Sivut/Luontomatkailu.aspx. 14.3.2012.
- Metsähallitus 2010b. Pallas-Yllästunturin kansallispuisto on yhä Suomen suosituin. Osoitteessa <http://www.cisionwire.fi/metsahallitus/r/pallas-yllastunturin-kansallispuisto-on-yha-suomen-suosituin,c472531>. 14.3.2012.
- Metsähallitus 2011a. Pallas - Yllästunturin kulkuyhteydet ja kartat. Osoitteessa <http://www.luontoon.fi/retkikohteet/kansallispuistot/pallasyllastunturi/kartatjakulkuyhteydet/Sivut/Default.aspx>. 15.3.2012.
- Metsähallitus 2011b. Metsähallituksen luontopalvelut, vuosikertomus 2010.
- Metsähallitus 2012. Pallas-Yllästunturin kansallispuisto. Osoitteessa <http://www.luontoon.fi/Retkikohteet/kansallispuistot/pallasyllastunturi/Sivut/Default.aspx>. 14.3.2012.
- Puhakka, R. 2007. Kansallispuistot murroksessa. Tutkimus luonnonsuojelun ja matkailun tavoitteiden kohtaamisesta. Joensuu: Joensuun Yliopistopaino.

- Rantatalo, K. 2011. Pallas-Yllästunturin kansallispuiston kävijätutkimus 2010.
- Saarensalmi, R. 2012. Metsähallituksen Erikoissuunnittelija. Haastattelu ja valokuvia 2.3.2012.
- Suontausta, H. Tyni, Markku. 2005. Wellness-matkailu – hyvinvointi matkailun tuotekehityksessä. Helsinki: Edita Prima Oy.
- Tilastokeskus 2012. Majoitustilasto. Osoitteessa <http://www.stat.fi/til/matk/index.html>. 16.2.2012.
- Työ- ja elinkeinoministeriö 2012. Kuluttajanturvallisuuslaki. Osoitteessa <http://www.tem.fi/kutul>. 15.3.2012.
- Verhelä, P. Lackman, P. 2003. Matkailun ohjelmapalvelut. Porvoo: WS Bookwell Oy.

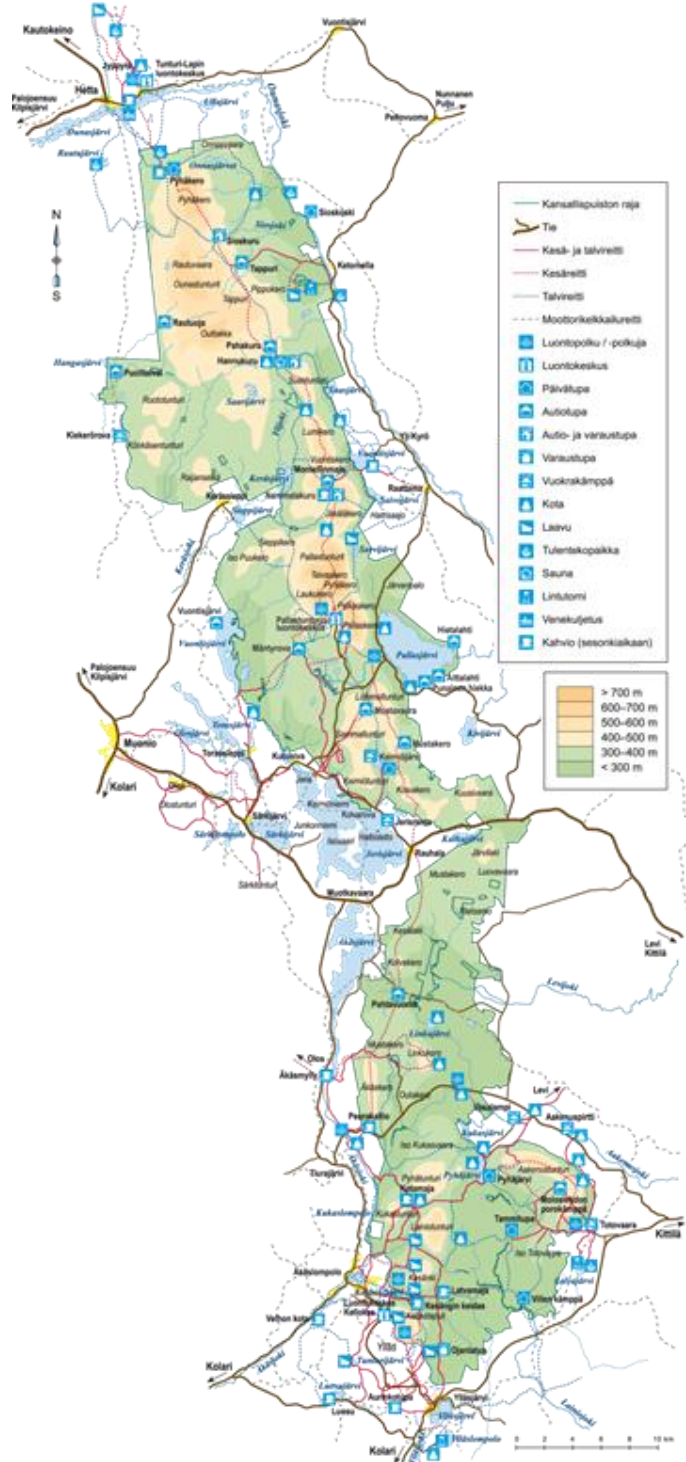
LIITTEET

| | |
|---|-----------|
| Pallas-Yllästunturin kansallispuisto | Liite 1. |
| Pallas-Yllästunturin kansallispuiston kartta | Liite 2. |
| Pallas-Yllästunturin kansallispuiston yritystutkimus | Liite 3. |
| Saatekirje | Liite 4. |
| Kestävän luontomatkailun periaatteet | Liite 5. |
| Aluekartta 1 | Liite 6. |
| Aluekartta 2 | Liite 7. |
| Asiakaskunnan muutokset | Liite 8. |
| Kausittaisen jakautumisen muutokset | Liite 9. |
| Palveluiden laatu | Liite 10. |
| Toiveet Pallas-Yllästunturin kansallispuiston kehittämiseksi | Liite 11. |
| Palveluiden ja rakenteiden määrä | Liite 12. |
| Toiminnan laajentaminen | Liite 13. |
| Toiminnan lisääminen, uusien tuotteiden kehittäminen kansallispuistossa | Liite 14. |

(Rantatalo, 2010, 15)

| PALLAS-YLLÄSTUNTURIN KANSALLISPUISTO | |
|---|---|
| Perustamisajankohta | – Pallas-Ounastunturin kansallispuisto ja Ylläs-Aakenuksen suojelualue yhdistettiin Pallas-Yllästunturin kansallispuistoksi 1.2.2005 |
| Sijainti | – Pohjois-Suomen läänissä, Länsi-Lapissa, Kittilän, Kolarin, Muonion ja Enontekiön kuntien alueella. |
| Alueen pinta-ala | – 1020 km ² |
| Käyntimäärä (arvioitu) | – 436 000 (2010) |
| Palvelut | <ul style="list-style-type: none"> – Luontokeskus Kellokas, Äkäslompolo, Kolari – Pallastunturin luontokeskus, Pallastunturi, Muonio – Tunturi-Lapin luontokeskus, Hetta, Enontekiö – Autio- ja päivätuvat 21 kpl – Vuokratuvat 3 kpl – Vuokratokat 2 kpl – Varaustuvat 1 kpl – Varaus-/autiotuvat 2 kpl – Latukahviot 3 kpl – Kodat, puolikodat ja laavut 32 kpl – Huolto- ja valvontatuvat 3 kpl – Muut kämpät 2 kpl – Keittokatos 1 kpl – Polttopuusuojat 27 kpl – Tulentekopaikat 23 kpl – Käymälät 57 kpl – Muut jätehuoltokohteet 14 kpl – Pitkoset 22,4 km – Venelaituri, kiinnityspaikat 3 kpl – Opastuskatokset, taulut yms. 276 kpl – Retkeilyreitit 244 km – Luontopolut 54 km – Hiihtoreitit ja latu-urat 331 km – Moottorikelkkaurat ja – reitit 18 km |
| Käyttömuodot | Luonnonsuojelu, luonnon virkistyskäyttö, luontomatkailu/matkailu, porotalous, tutkimus, kotitarvekalastus, marjastus ja sienestys |
| Hoito- ja käyttösuunnitelma | 2008 |

Pallas-Yllästunturin kansallispuisto. (Metsähallitus 2008, Maanmittauslaitos 1/MML/08)





Metsähallitus

Lapin luontopalvelut

Luottamuksellinen

Haastattelulomakkeen nro _____

Vastauspäivämäärä _____

PALLAS-YLLÄSTUNTURIN KANSALLISPUISTON YRITYSTUTKIMUS

Täyttöohjeet:

Yritystutkimuksella kerättävää tietoa hyödynnetään Pallas-Yllästunturin kansallispuiston kehittämisessä. Tiedot ovat ehdottoman luottamuksellisia ja tulokset raportoidaan siten, että yksittäisen yrityksen tiedot eivät ole niistä pääteltävissä. Toivomme teidän vastaavan tämän lomakkeen jokaiseen kysymykseen huolellisesti ja pyydämme ottamaan huomioon seuraavat ohjeet:

1. Lukekaa kysymykset huolellisesti.
2. Vastatkaa kysymyksiin **yrityskohtaisesti** merkitsemällä yksi rasti vastausympyrään (○). Niissä kysymyksissä, joissa on mahdollista valita useampi vaihtoehto, merkitkää vastauksenne vastausruutuihin (□).

Joissakin kysymyksissä pyydetään kirjoittamaan vastaus.

3. Lisätietoja antaa Ritva Saarensalmi p. 040 357 2553

(ritva.saarensalmi@metsa.fi) ja Mirka Nivunkijärvi p. 040 591 9121

(mirka.nivunkijarvi@metsa.fi)

11.

TAUSTATIEDOT

YRITYKSESTÄ

1. Yrityksen

nimi _____

perustamisvuosi _____

yhteistyösopimuksen numero _____

Y-tunnus _____

2. Vastaajan

nimi _____

asema tai tehtävä yrityksessä _____

vastauspäivämäärä _____ / 2011

3. Yrityksen toimialue koko Suomi Pohjois-Ruotsi Enontekiön kunta Lapin maakunta Pohjois-Norja Kittilän kunta muu maakunta tai maakunnat Muonion kunta muu kunta tai kunnat

mitkä? _____

 Kolarin kunta

mitkä? _____

4. Yrityksen päätoimialat tärkeysjärjestyksessä (1 = tärkein, 2 = seuraavaksi tärkein jne.)

__ majoituspalvelut

__ kulttuuripalvelut

__ ravitsemuspalvelut

__ virkistys- ja viihdepalvelut

__ henkilöliikennepalvelut

__ sekalaiset matkailupalvelut (esim. kiinteistöhuolto)

__ ohjelmapalvelut

__ muu, mikä? _____

__ matkatoimisto-, matkanjärjestäjä- ja matkaoppaan palvelut

5.**Mitkä ovat tärkeimmät yrityksenne tarjoamat****palvelut ja aktiviteetit?**

(nimeä korkeintaan kolme)

a) yleensä:

b) kansallispuistossa/suojelualueilla:

12.**ASIAKKAAT****6a. Mikä osuus yrityksenne asiakkaista on**

suomalaisia

-

%

omatoimisia

%

ulkomaalaisia

-

%

matkanjärjestäjän kautta

%

yhteensä 100 % yhteensä 100 %

6b. Miten asiakaskuntanne jakautuu kansallisuuksittain? Ilmoita tärkeimmät

kansallisuudet sekä niiden osuudet kaikista ulkomaalaisista asiakkaistanne.

| | | | |
|----------------|---------|-----------------|--------------|
| brittejä | _____ % | muita, mitä? | _____ % |
| saksalaisia | _____ % | muita, mitä? | _____ % |
| hollantilaisia | _____ % | muita, mitä? | _____ % |
| ranskalaisia | _____ % | muut | _____ % |
| venäläisiä | _____ % | yhteensä | 100 % |

6c. Onko asiakaskunnassanne tapahtunut muutoksia viime aikoina, tai arvioitteko muutoksia tapahtuvan lähitulevaisuudessa? Jos kyllä, niin arvioikaa muutoksen syytä.

7a. Kuinka asiakaskuntanne jakaantuu vuodenajoittain?

| | |
|-------------------------|--------------|
| kesä (1.5.–31.8.) | _____ % |
| syksy (1.9.–31.10) | _____ % |
| talvi (1.11.–28.2.) | _____ % |
| kevättalvi (1.3.–15.4.) | _____ % |
| kevät (16.4.–31.5.) | _____ % |
| yhteensä | 100 % |

7b. Onko asiakkaiden kausittaisessa jakautumisessa tapahtunut muutoksia? Onko omatoimiasiakkaiden ja matkanjärjestäjien kautta tulevien asiakkaiden välillä eroa kausittaisen jakautumisen suhteen?

8. Yrityksenne työntekijöiden ja henkilöstövuosien määrä vuonna 2010

vakituinen henkilöstö _____ henkilöä ja noin _____ henkilötyövuotta
 määräaikainen henkilöstö _____ henkilöä ja noin _____ henkilötyövuotta

9. Millaisesta koulutuksesta yrityksenne voisi olla kiinnostunut seuraavan viiden vuoden aikana?

- | | |
|---|--|
| <input type="checkbox"/> alueen luonto ja lajisto | <input type="checkbox"/> alueen kulttuuriperintö ja historia |
| <input type="checkbox"/> opaskoulutus | <input type="checkbox"/> turvallisuusasiat |
| <input type="checkbox"/> laatu- ja ympäristöasiat | <input type="checkbox"/> geologia |
| <input type="checkbox"/> muu, mikä? | |

14.

PALLAS-YLLÄSTUNTURIN ALUE

10a. Käyttättekö seuraavia kohteita yritystoiminnassanne? (ks. alue karttaliitteestä)

Pallas-Yllästunturin kansallispuisto

- Ylläs-Äkäslompolon alue (2)
 Äkäskeron alue (5)
 Aakenustunturi – Lainio alue (4)
 Rauhala – Jerisjärvi – Keimiöjärvi (8)
 Pallastunturin alue (9)
 Vuontisjärven ympäristö (10)
 Ounastunturin alue (12)

Kansallispuiston ulkopuolinen alue

- Ylläs-Ylläsjärvi-Luosun alue (1)
 Kuertunturi – Pakasaivo alue (3)
 Kätkätunturi – Levin alue (6)
 Muonio – Olos ympäristö (7)
 Kajanki – Kerässieppi (11)
 Hetan ympäristö (13)
 Muu, mikä?

10b. Aiotteko seuraavan viiden vuoden aikana laajentaa toimintaanne tai tuotteitanne muihin alueen suojelukohteisiin? Jos aiotte, niin mihin?

| |
|--|
| |
| |
| |

11. Minkälaisia toimintoja yrityksenne harjoittaa (tekee itse, ei osta alihankintana) kansallispuistossa/suojelualueilla ja millä niistä yrityksellänne on voimassa oleva Kuluttajaturvallisuuslain (2004) mukainen turvallisuussuunnitelma?

- | | | | |
|--------------------------------------|---|--------------------------------------|---|
| <input type="checkbox"/> sauvakävely | <input type="checkbox"/> turvallisuus-suunnitelma | <input type="checkbox"/> pilkkiminen | <input type="checkbox"/> turvallisuus-suunnitelma |
|--------------------------------------|---|--------------------------------------|---|

| | | | |
|--|--------------------------|--|--------------------------|
| <input type="checkbox"/> retkeily | <input type="checkbox"/> | <input type="checkbox"/> kiipeily ja laskeutuminen | <input type="checkbox"/> |
| <input type="checkbox"/> kalastus (kesä) | <input type="checkbox"/> | <input type="checkbox"/> melonta | <input type="checkbox"/> |
| <input type="checkbox"/> murtomaahiihto | <input type="checkbox"/> | <input type="checkbox"/> koskenlasku | <input type="checkbox"/> |
| <input type="checkbox"/> lumikenkäily | <input type="checkbox"/> | <input type="checkbox"/> maastopyöräily | <input type="checkbox"/> |
| <input type="checkbox"/> moottorikelkkailu | <input type="checkbox"/> | <input type="checkbox"/> kulttuuriperintöön tutustuminen | <input type="checkbox"/> |
| <input type="checkbox"/> koiravaljakkoajelu | <input type="checkbox"/> | <input type="checkbox"/> välinevuokraus | <input type="checkbox"/> |
| <input type="checkbox"/> poroajelu | <input type="checkbox"/> | <input type="checkbox"/> kahvilatoiminta | <input type="checkbox"/> |
| <input type="checkbox"/> vaellus/yöpyminen maastossa | <input type="checkbox"/> | <input type="checkbox"/> ruoka- tai ravitsemispalvelut | <input type="checkbox"/> |
| <input type="checkbox"/> ratsastus | <input type="checkbox"/> | <input type="checkbox"/> majoitus | <input type="checkbox"/> |
| <input type="checkbox"/> metsästys | <input type="checkbox"/> | <input type="checkbox"/> muu, mikä _____ | <input type="checkbox"/> |

12. Kuinka tärkeänä pidätte Pallas-Yllästunturin kansallispuistoa yrityksenne toiminnan kannalta (5=erittäin tärkeä, 4=melko tärkeä, 3=keskinkertainen, 2=vähän tärkeä, 1=ei lainkaan tärkeä)

5 4 3 2 1

erittäin tärkeä ○ ○ ○ ○ ○ ei lainkaan tärkeä

13. Kuinka suuren osuuden yrityksenne asiakkaista arvioitte olevan myös kansallispuiston asiakkaita?

_____ %

14a. Arvioikaa seuraavien Pallas-Yllästunturin kansallispuiston palveluiden laatua

(5 = erittäin hyvä, 4 = melko hyvä, 3 = keskinkertainen, 2 = melko huono, 1 = erittäin huono)

| | erittäin hyvä | 5 | 4 | 3 | 2 | 1 | erittäin huono | emme ole käyttäneet palvelua |
|--|---------------|---|---|---|---|---|----------------|------------------------------|
| palvelurakenteet alueen sisääntuloväylillä (pysäköinti- ja rantautumispaikat jne.) | | | ○ | ○ | ○ | ○ | ○ | ○ |
| palvelurakenteet maastossa (tulipaikat, auto-, päivä- ja varaustuvat, käymälät) | | | ○ | ○ | ○ | ○ | ○ | ○ |

| | | |
|---|---|-----------------------|
| polku- ja latureitistö (polut, laiturit, sillat, pitkospuut, ladut) | <input type="radio"/> <input type="radio"/> <input type="radio"/> <input type="radio"/> <input type="radio"/> | <input type="radio"/> |
| rakenteiden ja reittien turvallisuus | <input type="radio"/> <input type="radio"/> <input type="radio"/> <input type="radio"/> <input type="radio"/> | <input type="radio"/> |
| maasto-opasteet (infotaulut, viitoitus) | <input type="radio"/> <input type="radio"/> <input type="radio"/> <input type="radio"/> <input type="radio"/> | <input type="radio"/> |
| polttopuuhuolto | <input type="radio"/> <input type="radio"/> <input type="radio"/> <input type="radio"/> <input type="radio"/> | <input type="radio"/> |
| jätehuolto (käymälät, jätepiisteet, yleinen siisteys) | <input type="radio"/> <input type="radio"/> <input type="radio"/> <input type="radio"/> <input type="radio"/> | <input type="radio"/> |
| erityisryhmien palvelut (esim. liikuntaesteiset) | <input type="radio"/> <input type="radio"/> <input type="radio"/> <input type="radio"/> <input type="radio"/> | <input type="radio"/> |
| Metsähallituksen henkilöstön yhteistyö yrittäjien kanssa | <input type="radio"/> <input type="radio"/> <input type="radio"/> <input type="radio"/> <input type="radio"/> | <input type="radio"/> |
| opastusaineisto (esitteet ja muu aineisto) | <input type="radio"/> <input type="radio"/> <input type="radio"/> <input type="radio"/> <input type="radio"/> | <input type="radio"/> |
| Luontoon.fi –sivusto | <input type="radio"/> <input type="radio"/> <input type="radio"/> <input type="radio"/> <input type="radio"/> | <input type="radio"/> |
| Metsähallituksen tarjoama koulutus | <input type="radio"/> <input type="radio"/> <input type="radio"/> <input type="radio"/> <input type="radio"/> | <input type="radio"/> |
| Muu, mikä? _____ | <input type="radio"/> <input type="radio"/> <input type="radio"/> <input type="radio"/> <input type="radio"/> | <input type="radio"/> |

Kerro, miksi jokin on erityisen hyvää tai huonoa:

14b. Kuinka tyytyväisiä olette kokonaisuudessaan kansallispuiston palveluiden ja rakenteiden määrään?

(5= erittäin tyytyväinen, 4=melko tyytyväinen, 3=ei kumpikaan, 2=melko tyytymätön, 1=erittäin tyytymätön)

5 4 3 2 1

erittäin tyytyväinen erittäin tyytymätön

Kerro miksi?

15. Mitä toiveita teillä on Pallas-Yllästunturin kansallispuiston kehittämiseksi (palvelut rakenteet ja ympäristö), jotta se vastaisi paremmin yrityksenne tarpeita?

YLEINEN TOIMINTAYMPÄRISTÖ JA MATKAILUYRITYSTEN VÄLINEN YHTEISTYÖ

16. Toimintaympäristö on mielestäni

(5 = erittäin hyvä, 4 = melko hyvä, 3 = keskinäinen, 2 = melko huono, 1 = erittäin huono)

| | erittäin hyvä | 5 | 4 | 3 | 2 | 1 | erittäin huono |
|--|-----------------------|-----------------------|-----------------------|-----------------------|-----------------------|-----------------------|-----------------------|
| matkailualan yrittäjyyden toimintaedellytyksien suhteen yleisesti Suomessa | <input type="radio"/> | <input type="radio"/> | <input type="radio"/> | <input type="radio"/> | <input type="radio"/> | <input type="radio"/> | <input type="radio"/> |
| yrittäjyyden toimintaedellytyksien suhteen maakunnallisesti tai seudullisesti | <input type="radio"/> | <input type="radio"/> | <input type="radio"/> | <input type="radio"/> | <input type="radio"/> | <input type="radio"/> | <input type="radio"/> |
| yrittäjyyden toimintaedellytyksien suhteen alueen sijaintikunnassa tai -kunnissa | <input type="radio"/> | <input type="radio"/> | <input type="radio"/> | <input type="radio"/> | <input type="radio"/> | <input type="radio"/> | <input type="radio"/> |
| alueen yrittäjien keskuudessa | <input type="radio"/> | <input type="radio"/> | <input type="radio"/> | <input type="radio"/> | <input type="radio"/> | <input type="radio"/> | <input type="radio"/> |
| yhteistyössä Metsähallituksen kanssa | <input type="radio"/> | <input type="radio"/> | <input type="radio"/> | <input type="radio"/> | <input type="radio"/> | <input type="radio"/> | <input type="radio"/> |
| omassa yrityksessä | <input type="radio"/> | <input type="radio"/> | <input type="radio"/> | <input type="radio"/> | <input type="radio"/> | <input type="radio"/> | <input type="radio"/> |

17. Teettekö yhteistyötä muiden kansallispuiston lähialueen yritysten kanssa?

(5= erittäin paljon, 4=melko paljon, 3=jonkin verran, 2=melko vähän, 1=ei lainkaan)

| | 5 | 4 | 3 | 2 | 1 | |
|-----------------|-----------------------|-----------------------|-----------------------|-----------------------|-----------------------|-------------|
| erittäin paljon | <input type="radio"/> | <input type="radio"/> | <input type="radio"/> | <input type="radio"/> | <input type="radio"/> | ei lainkaan |

18. Millaisissa asioissa teette yhteistyötä alueen muiden yritysten kanssa?

- | | |
|---|--|
| 1 <input type="checkbox"/> markkinointi | 7 <input type="checkbox"/> majoituspalvelut |
| 2 <input type="checkbox"/> myynti | 8 <input type="checkbox"/> ruokailupalvelut |
| 3 <input type="checkbox"/> kalusto | 9 <input type="checkbox"/> ohjelmapalvelut |
| 4 <input type="checkbox"/> tapahtumat | 10 <input type="checkbox"/> kuljetuspalvelut |
| 5 <input type="checkbox"/> tuotteet | 11 <input type="checkbox"/> muu, mikä? _____ |
| 6 <input type="checkbox"/> tuotekehitys | 12 <input type="checkbox"/> muu, mikä? _____ |

19. Kuinka paljon teette luontomatkailuun liittyvää yhteistyötä alueella?

Yrityksellä on _____ kpl alihankkijoita
 _____ kpl yhteistyökumppaneita

Yritys toimii alihankkijana _____ (kpl) yritykselle (asiakkaat maksavat suoraan ko. yrittäjälle).

METSÄHALLITUKSEN TUOTTAMA MATERIAALI

20. Mistä yrityksenne hakee tietoa Pallas-Yllästunturin kansallispuistosta?

(voit merkitä usean vaihtoehdon)

- Metsähallituksen luontoon.fi -sivustolta
- Metsähallituksen yleisiltä www-sivuilta (www.metsa.fi)
- retkikartta.fi -sivustolta
- www.laplandfinland.com
- www.tunturi-lappi.fi www.kittila.fi www.enontekio.fi
- www.kolari.fi www.muonio.fi
- Ylläksen alueen www-sivuilta (www.yllas.fi)
- Levin alueen www-sivuilta (www.levi.fi)
- muilta www-sivuilta, mistä?
- esitteistä tai oppaista (retkeilyopas, ym.)
- muualta, mistä?

21a. Miten hyödyllisenä pidätte Metsähallituksen Pallas-Yllästunturin kansallispuistosta ja sen luontoarvoista tuottamaa tietoa?

(5=erittäin hyödyllinen, 4=melko hyödyllinen, 3=keskinkertainen, 2=vain vähän hyödyllinen, 1=ei lainkaan hyödyllinen)

| | erittäin hyödyllinen | | | | | ei lainkaan hyödyllinen | | | | | emme ole käyttäneet palvelua |
|--|-------------------------|---|---|---|---|----------------------------|---|---|---|---|------------------------------------|
| | 5 | 4 | 3 | 2 | 1 | 5 | 4 | 3 | 2 | 1 | |
| luontoon.fi (esim. kohdekuvaukset) | ○ | ○ | ○ | ○ | ○ | | | | | | ○ |
| tapahtumat (luontoillat, tietoiskut, retket) | ○ | ○ | ○ | ○ | ○ | | | | | | ○ |
| esitteet ja muu painettu materiaali | ○ | ○ | ○ | ○ | ○ | | | | | | ○ |

21b. Millaista tietoa ja missä muodossa kaipaisitte tietoa kansallispuistosta ja sen erityispiirteistä omaa markkinointianne tai toimintaanne varten?

KESTÄVÄ LUONTOMATKAILU

22a. Arvioikaa oheisessa liitteessä olevia MH:n kestävän luontomatkailun periaatteita

(5 =erittäin hyvä, 4 =melko hyvä, 3 =ei kumpikaan, 2 =melko huono, 1 =erittäin huono)

| | erittäin hyvä | 5 | 4 | 3 | 2 | 1 | erittäin huono |
|--|---------------|-----------------------|-----------------------|-----------------------|-----------------------|-----------------------|----------------|
| Kuinka hyväksyttävänä pidätte periaatteita yleisesti? | | <input type="radio"/> | <input type="radio"/> | <input type="radio"/> | <input type="radio"/> | <input type="radio"/> | |
| Kuinka hyvin periaatteet sopivat yrityksenne omaan toimintaan? | | <input type="radio"/> | <input type="radio"/> | <input type="radio"/> | <input type="radio"/> | <input type="radio"/> | |
| Kuinka toteuttamiskelpoisina pidätte periaatteita? | | <input type="radio"/> | <input type="radio"/> | <input type="radio"/> | <input type="radio"/> | <input type="radio"/> | |
| Kuinka selkeitä ja ymmärrettäviä periaatteet ovat? | | <input type="radio"/> | <input type="radio"/> | <input type="radio"/> | <input type="radio"/> | <input type="radio"/> | |

22b. Arvioikaa miten kestävän luontomatkailun periaatteiden toteuttamisessa on onnistuttu.

Miten hyvin onnistui / onnistuivat:

(5 =erittäin hyvä, 4 =melko hyvä, 3 =ei kumpikaan, 2 =melko huono, 1 =erittäin huono)

| | erittäin hyvä | 5 | 4 | 3 | 2 | 1 | erittäin huono |
|-------------------------|---------------|-----------------------|-----------------------|-----------------------|-----------------------|-----------------------|----------------|
| yritys ja sen asiakkaat | | <input type="radio"/> | <input type="radio"/> | <input type="radio"/> | <input type="radio"/> | <input type="radio"/> | |
| yrittäjien sidosryhmät | | <input type="radio"/> | <input type="radio"/> | <input type="radio"/> | <input type="radio"/> | <input type="radio"/> | |
| alueen yritysverkosto | | <input type="radio"/> | <input type="radio"/> | <input type="radio"/> | <input type="radio"/> | <input type="radio"/> | |
| Metsähallitus | | <input type="radio"/> | <input type="radio"/> | <input type="radio"/> | <input type="radio"/> | <input type="radio"/> | |

23. Onko yrityksenne kiinnostunut solmimaan yhteistyösopimuksen luontopalvelujen kanssa?

- kyllä, yrityksemme on jo sitoutunut kestävään luontomatkailuun ja on yhteistyöyrittäjä
- kyllä, yrityksemme on kiinnostunut solmimaan yhteistyösopimuksen
- ei

15. TULEVAISUUS Tämän osion kysymyksissä aikajänne on 5 vuotta.

24. Minkälaiset tulevaisuuden näkymät yrityksellänne on toiminnan kasvun suhteen?

(5= kasvaa merkittävästi, 4=kasvaa jonkin verran, 3=pysyy ennallaan, 2=supistuu jonkin verran, 1=supistuu merkittävästi)

| | 5 | 4 | 3 | 2 | 1 |
|---|-----------------------|-----------------------|-----------------------|-----------------------|-----------------------|
| Yrityksen toiminta kasvaa merkittävästi | <input type="radio"/> | <input type="radio"/> | <input type="radio"/> | <input type="radio"/> | <input type="radio"/> |
| supistuu merkittävästi | | | | | |

25. Minkälaiset tulevaisuuden näkymät yrityksellänne on henkilöstömäärän suhteen?

(5= kasvaa merkittävästi, 4=kasvaa jonkin verran, 3=pysyy ennallaan, 2=supistuu jonkin verran, 1=supistuu merkittävästi)

| | 5 | 4 | 3 | 2 | 1 |
|---|-----------------------|-----------------------|-----------------------|-----------------------|-----------------------|
| Yrityksen henkilöstö kasvaa merkittävästi | <input type="radio"/> | <input type="radio"/> | <input type="radio"/> | <input type="radio"/> | <input type="radio"/> |
| supistuu merkittävästi | | | | | |

25b. Kuinka merkittävänä näette toimintanne kehittämisen ja alueellisen yhteistyön

kansainvälisen asiakkaan tavoittamiseksi seuraavien viiden vuoden aikana?

(5= erittäin tärkeä, 4=melko tärkeä, 3=ei kumpikaan, 2=vain vähän tärkeä, 1=ei lainkaan tärkeä)

5 4 3 2 1

erittäin tärkeä ei lainkaan tärkeä**26. Kuinka tärkeänä pidätte Pallas-Yllästunturin kansallispuistoa yrityksenne toiminnan kannalta seuraavien viiden vuoden aikana?**

(5= erittäin tärkeä, 4=melko tärkeä, 3=ei kumpikaan, 2=vain vähän tärkeä, 1=ei lainkaan tärkeä)

5 4 3 2 1

erittäin tärkeä ei lainkaan tärkeä**27. Kuinka arvioitte alueen matkailun kehittyvän seuraavan viiden vuoden aikana?**

(5= kasvaa merkittävästi, 4=kasvaa jonkin verran, 3=pysyy ennallaan, 2=supistuu jonkin verran, 1=supistuu merkittävästi)

| | kasvaa merkittävästi | 5 | 4 | 3 | 2 | 1 | supistuu merkittävästi |
|--|----------------------|-----------------------|-----------------------|-----------------------|-----------------------|-----------------------|------------------------|
| Lapissa | | | | | | | |
| kesällä | | <input type="radio"/> | <input type="radio"/> | <input type="radio"/> | <input type="radio"/> | <input type="radio"/> | |
| talvella | | <input type="radio"/> | <input type="radio"/> | <input type="radio"/> | <input type="radio"/> | <input type="radio"/> | |
| Tunturi-Lapissa | | | | | | | |
| kesällä | | <input type="radio"/> | <input type="radio"/> | <input type="radio"/> | <input type="radio"/> | <input type="radio"/> | |
| talvella | | <input type="radio"/> | <input type="radio"/> | <input type="radio"/> | <input type="radio"/> | <input type="radio"/> | |
| Pallas-Yllästunturin kansallispuistossa | | | | | | | |
| kesällä | | <input type="radio"/> | <input type="radio"/> | <input type="radio"/> | <input type="radio"/> | <input type="radio"/> | |
| talvella | | <input type="radio"/> | <input type="radio"/> | <input type="radio"/> | <input type="radio"/> | <input type="radio"/> | |
| Muonion alueella | | | | | | | |
| kesällä | | <input type="radio"/> | <input type="radio"/> | <input type="radio"/> | <input type="radio"/> | <input type="radio"/> | |
| talvella | | <input type="radio"/> | <input type="radio"/> | <input type="radio"/> | <input type="radio"/> | <input type="radio"/> | |
| Levin matkailukeskuksen alueella | | | | | | | |
| kesällä | | <input type="radio"/> | <input type="radio"/> | <input type="radio"/> | <input type="radio"/> | <input type="radio"/> | |
| talvella | | <input type="radio"/> | <input type="radio"/> | <input type="radio"/> | <input type="radio"/> | <input type="radio"/> | |
| Ylläksen matkailukeskuksen alueella | | | | | | | |
| kesällä | | <input type="radio"/> | <input type="radio"/> | <input type="radio"/> | <input type="radio"/> | <input type="radio"/> | |
| talvella | | <input type="radio"/> | <input type="radio"/> | <input type="radio"/> | <input type="radio"/> | <input type="radio"/> | |
| Enontekiön alueella | | | | | | | |
| kesällä | | <input type="radio"/> | <input type="radio"/> | <input type="radio"/> | <input type="radio"/> | <input type="radio"/> | |
| talvella | | <input type="radio"/> | <input type="radio"/> | <input type="radio"/> | <input type="radio"/> | <input type="radio"/> | |

28. Oletteko kiinnostuneita lisäämään yrityksenne toimintaa tai kehittämään uusia tuotteita Pallas-Yllästunturin kansallispuistossa? Näettekö kansallispuistossa hyödyntämättömiä mahdollisuuksia? Mitä edellytyksiä kansallispuistosta/toimintaympäristöstä mahdollisesti puuttuu kun tavoitteena on palvelusta palveluun rakentuva kansallispuistomatkailu yritysten välillä ja luontoon tukeudutaan päiväretkeläisten keinoin? (jatka tarvittaessa erill. paperille).

**16. ALUEEN
KULTTUURIPERINTÖ, TUTKIMUS JA GEOLOGIA**

29a. Hyödynnetäänkö kulttuuriperintöä alueen matkailussa (esi- ja lähihistoria, kulttuuri yms.)?

(5 = erittäin paljon, 4 = melko paljon, 3 = keskimääräisesti, 2 = melko vähän, 1 = ei lainkaan)
erittäin paljon 5 4 3 2 1 ei lainkaan

Koetteko, että alueen kulttuuriperinnössä on vielä matkailullisesti hyödyntämättömiä mahdollisuuksia?

Tuoko alueen kulttuuriperinnön tuntemus yrityksellenne/ yrityksenne tuotteelle lisäarvoa?

Aikooko yrityksenne jatkossa hyödyntää alueen kulttuuriperintötietoutta toiminnassaan?

29b. Hyödynnetäänkö geologisia tietoja alueen matkailussa?

(5 = erittäin paljon, 4 = melko paljon, 3 = keskimääräisesti, 2 = melko vähän, 1 = ei lainkaan)
erittäin paljon 5 4 3 2 1 ei lainkaan

Koetteko, että geologiatieto voisi tarjota matkailullisesti hyödyntämättömiä mahdollisuuksia?

Tuoko alueen geologiatuntemus yrityksellenne lisäarvoa?

29c. Hyödynnetäänkö luontotietoa kansallispuistosta alueen matkailussa?

(5 = erittäin paljon, 4 = melko paljon, 3 = keskimääräisesti, 2 = melko vähän, 1 = ei lainkaan)
erittäin paljon 5 4 3 2 1 ei lainkaan

Koetteko, että yritysten tulisi saada lisää tietoa alueen kasvillisuuden erityispiirteistä ja monimuotoisuudesta?

Koetteko, että yritysten tulisi saada lisää tietoa alueen eläimistön erityispiirteistä ja monimuotoisuudesta?

Koetteko, että yritysten tulisi saada lisää tietoa alueen linnustosta ja monimuotoisuudesta?

Koetteko, että yritysten tulisi saada lisää tietoa luonnon ja ilmaston yleistilasta?

| | |
|---|---|
| Tuoko alueella tehtävä luonnontieteellinen tutkimus ja sen tulokset yrityksellenne/ yrityksenne tuotteelle lisäarvoa? | <input type="radio"/> <input type="radio"/> <input type="radio"/> <input type="radio"/> <input type="radio"/> |
| Aikooko yrityksenne jatkossa hyödyntää alueelta kerättyä tutkimustietoa toiminnassaan? | <input type="radio"/> <input type="radio"/> <input type="radio"/> <input type="radio"/> <input type="radio"/> |

Saako lomakkeella kerättyjä tietoja käyttää opinnäytetyössä? Tietoja käytetään luottamuksellisesti siten, että yksittäisen yrityksen tiedot eivät ole niistä pääteltävissä.

Kyllä

Ei

Kiitos ajastanne!



Pallastunturi 26.9.2011

Arvoisa luontomatkailutoimija,

Ohessa on Pallas – Yllästunturin kansallispuiston yritys­kysely täytettäväksenne. Lähetämme yritys­kyselyn kaikille alueen yrityksille ja muille matkailutoimijoille, jotka toimivat kansallispuistossa tai sen läheisyydessä tai joiden asiakkaista merkittävä osa tulee tänne motiivinaan luonnossa liikkuminen, viihtyminen, harrastaminen tai luontolämykset.

Tutkimuksessa kysymyksillä haemme tietoa yritysten matkailusezonkikausien jakaantumisesta, henkilöstötarpeesta, tyytyväisyydestä, matkailusuhteista ja esim. luontopalvelujen palvelurakenteesta. Haluamme kysyä teiltä miltä tulevaisuus näyttää ja miten merkittävänä näette kansallispuiston osana matkailuelinkeinoja. Tavoitteenamme on liittää kansallispuisto myös entistä tiiviimmin osaksi alueen elinkeinoelämää ja luontomatkailuverkostoa. Matkailuelinkeinolta saaman palautteen avulla voimme pyrkiä kehittämään ja suuntaamaan toimintaamme pitkäjänteisesti.

Pallas – Yllästunturin kansallispuiston luontomatkailusuunnitelmassa linjataan periaatteet kansallispuistoon tukeutuvalla yritysten toteuttamalle luontomatkailulle. Kestävä luontomatkailu toteutuu parhaiten tukemalla verkostoituvaa luontomatkailua alueella. Tähän pääsemme alueella mm. solmimalla kestävään luontomatkailuun sitouttavia yhteistyösopimuksia.

Pallas-Ylläs matkailurinki II vaiheessa tuotettiin helppolukuinen Matkailuyrittäjän opas kansallispuistoon, joka kertoo mitä, miten, missä ja millä edellytyksillä yritys voi harjoittaa liiketoimintaa kansallispuistossa. Siihen kannattaa tutustua. Kirjeen loppuosassa on osoitteita, joista voitte ladata asiakirjoja, esim. yrittäjän oppaan, kansallispuiston hoito- ja käyttösuunnitelman sekä siihen liittyvän luontomatkailusuunnitelman.

Toivomme, että perehdytte oheiseen kyselylomakkeeseen ja palautatte vastauksenne lokakuun puoleenväliin mennessä (15.10.2011). Ohessa on valmiiksi maksettu palautuskuori postitusta varten.

Maaseutuelinkeinojen koulutusohjelmassa agrologiksi (Ramk) opiskeleva Mirka Nivunkijärvi tekee kyselyn perusteella opinnäytetyötä. Mikäli teillä on jotain kysyttävää kyselyyn tai yhteistyösopimuksiin liittyen olkaa yhteydessä. Kestävään luontomatkailuun sitoutuneille yhteistyöyrityksillemme kysely toimii samalla tämän vuoden vuosipalautteena.

Ystävällisin terveisin kansallispuiston henkilöstön puolesta

Ritva Saarensalmi
enikoissuunnittelija

Pallas-Yllästunturin kansallispuisto
ritva.saarensalmi@metso.fi, p. 040 357 2553

LIITTEET

kyselylomake, karttaliitteet, kestävän luontomatkailun kriteeristö

1

Kestävän luontomatkailun periaatteet

Mitä on kestävä luontomatkailu?

Kestävän luontomatkailun tavoitteena on tarjota matkailijoille hienoja elämyksiä luonto- ja kulttuuriarvoja vaarantamatta. Suojelualueille laadituissa kestävä luontomatkailun periaatteissa on otettu huomioon ekologisen, sosiaalisen, kulttuurisen ja taloudellisen kestävyuden näkökulmat. Ekologinen kestävyys tarkoittaa luonnonarvojen kunnioittamista. Sosiaalinen, taloudellinen ja kulttuurinen kestävyys tarkoittavat paikallisten asukkaiden hyvinvoinnin kunnioittamista ja matkailijoiden elämysten varmistamista. Luontomatkailu voi parhaimmillaan edistää luonnonsuojelua, hyvinvointia ja taloudellista kasvua. Huonosti suunniteltuna ja toteutettuna luontomatkailu voi toisaalta uhata luontoa tai häiritä paikalliskulttuuria ja muita luonnossa liikkujia.

Matkailun vilkastuminen suojelualueilla edellyttää yhteisiä pelisääntöjä. Luontomatkailuyritysten ja Metsähallituksen kesken tehtävissä yhteistyösopimuksissa määritellään hyvät ja kestävät toimintatavat. Kestävyyden tavoite saavutetaan vain yhteistyöllä.

Kestävyyttä mitataan

Metsähallituksessa on laadittu malli luontomatkailun kestävyuden arvioimiseksi. Kestävyyden seuranta perustuu hyväksyttävän muutoksen raja -menetelmään. Menetelmässä määritellään kestävyuden mittarit, joiden avulla seurataan luontomatkailun ekologisia, sosiaalisia ja taloudellisia vaikutuksia kohdealueilla.

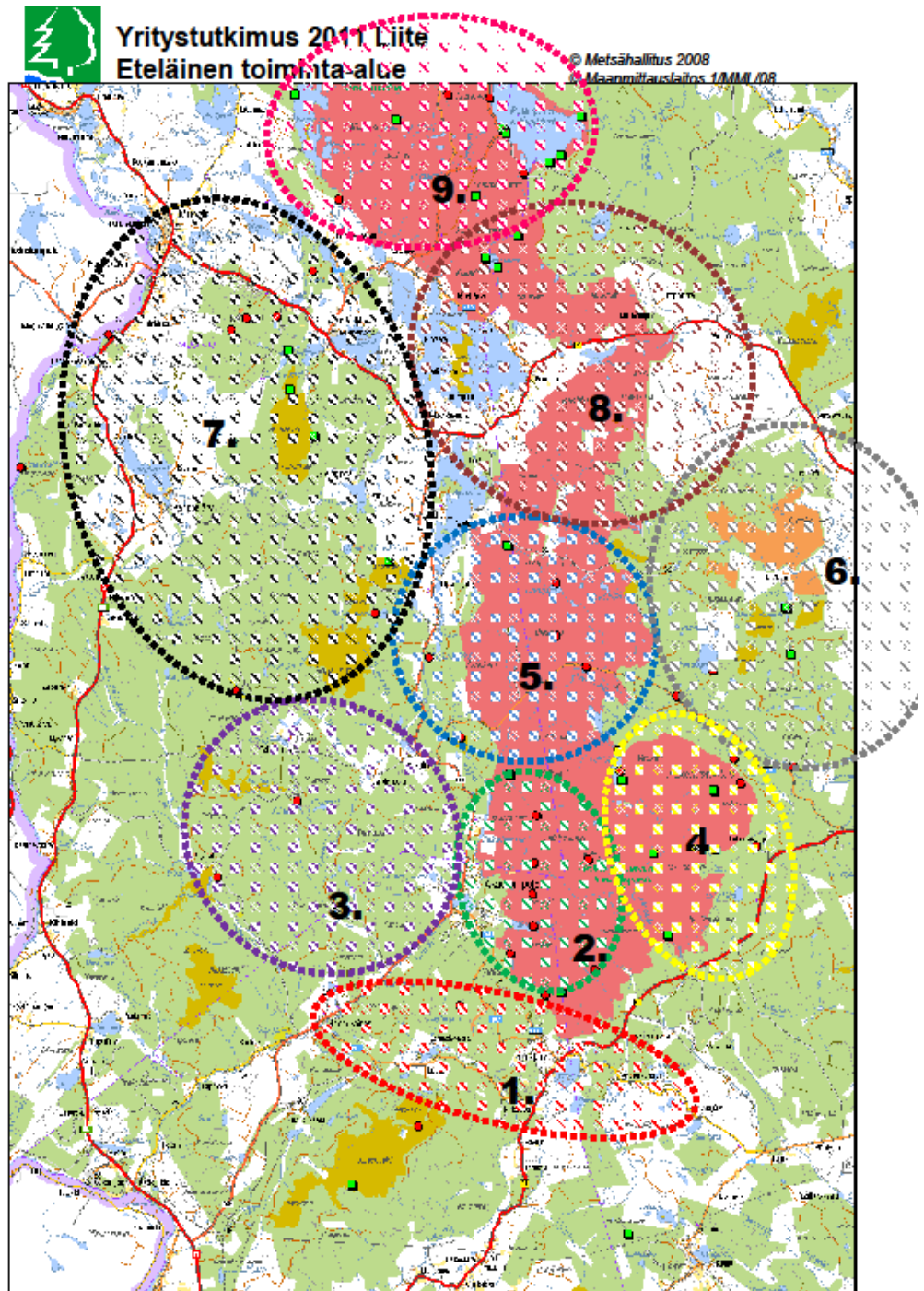
Suojelualueet luontomatkailukohteina

Vetovoimaiset suojelualueet ovat merkittäviä luontomatkailukohteita. Vaikka luonnonsuojelualueiden päätarkoitus on luonnon suojelu, alueet palvelevat myös luonnossa virkistytymistä, tutkimusta ja luonnonharrastusta. Luonnon virkistyskäyttö on yleensä myös luontomatkailua. Metsähallitus hoitaa lähes kaikkia maamme kansallispuistoja ja muita valtion suojelualueita.

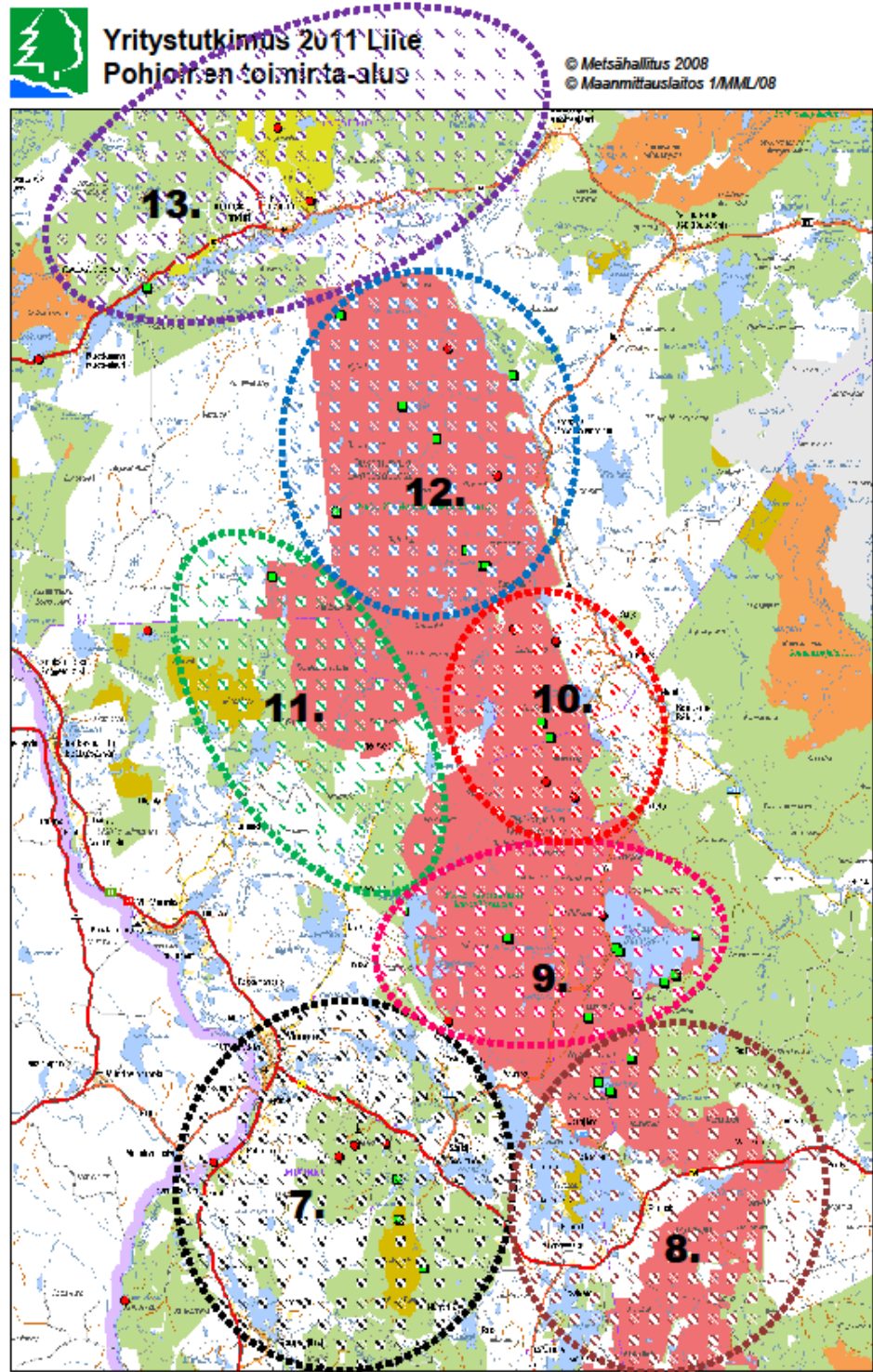
Kestävän luontomatkailun periaatteet

Luontomatkailun ja sen edellytysten kehittämiseksi Metsähallitus on laatinut kestävä luontomatkailun periaatteet luonnonsuojelu - ja erämaa-alueille sekä suojeluohjelmakohteille. Kestävää luontomatkailua kehitetään yhteistyössä matkailun parissa toimivien yrittäjien, paikallisten asukkaiden, kuntien ja muiden yhteisöjen kanssa. Kestävän luontomatkailun periaatteet eivät ole luettelo siitä, mitä saa tehdä ja mitä ei. Pikemminkin on kyse yhteisestä pyrkimyksestä näiden yleisten periaatteiden mukaiseen tavoitetilään.

1:300 000



1:300 000



Asiakaskunnan muutokset

| | |
|-----------------------------|--|
| Ravitsemuspalvelut | Ulkomaalaiset asiakkaat periaatteessa kiinnostavat, mutta tärkeää on myös, että tilanne ei käy hallitsemattomaksi. En ole kiinnostunut massamatkailusta, vaan pysyn mieluummin uniikkina kohteena. |
| Majoituspalvelut | Keski-Eurooppalaiset lisääntyvät joka vuosi hieman. |
| Ohjelmapalvelut | Ulkomaaiset asiakkaat ovat vähentyneet. |
| Vaelluratsastuspalvelut | Emme seuraa tarkkaan eri kansallisuuksien määriä, mutta brittien määrä on viime vuosina tuntunut vähenevän, mitkä kuitenkin ovat suurin ulkomaalaisryhmä |
| Majoituspalvelut | Markkinointia ulkomaille tehdään ja odotetaan saavamme täysihoitoryhmiä täysillä ohjelmilla. |
| Ohjelmapalvelut | Kesämatkailusta puuttui ulkomaalaiset - epävarmuus maailmalla |
| Ohjelmapalvelut | Ei suuria muutoksia |
| Majoituspalvelut | On. Kyllä. Ulkomaat kasvaa ja tulee lisää uusia markkina-alueita. |
| Sekalaiset matkailupalvelut | Ei muutoksia. |
| Hiihtokeskus | Ulkomaalaisten määrä on vähentynyt, syynä taloustilanne Euroopassa. |
| Majoituspalvelut | Ei ole |
| Majoituspalvelut | Vähentynyt, on hiljaista. Matkailuautot ja -vaunut vievät yksittäiset asiakkaat, isot ryhmät eivät mahdu. |
| Ohjelmapalvelut | Joulukuussa pääosin ulkomaalaisia. |
| Ohjelmapalvelut | Ranska ja Saksa lisääntyy tulevaisuudessa -> hyvä jälleenmyyjäkalusto & yhteistyöverkosto. |
| Ravitsemuspalvelut | Ei. On monipuolista |
| Parturi-kampaamo | Ei |
| Ohjelmapalvelut | Ei ole |
| Ohjelmapalvelut | Ei juurikaan. Venäläiset ehkä vähän lisääntyy. |
| Majoituspalvelut | Ulkomaalaisten osuuden kasvu johtuen ulkomaanmarkkinoinnin panostuksen. Suomalaisten osuus yöpymisistä on hieman pienentynyt edellisvuosista. Tähän on osittain syynä Enontekiön kotimaisen asiakaskunnan vanheneminen. Lisäksi palvelujen infrastruktuuri ei ole ajan tasalla kilpaileviin alueisiin verrattuna, mikä on puolestaan heikentänyt palvelujen kysyntää. |
| Majoituspalvelut | Ei ole |
| Ohjelmapalvelut | Brittien määrä laskee, Ranska nousee, Saksa ja Hollanti ennallaan. |
| Majoituspalvelut | Ulkomaalaisten osuus kasvaa. Yrityksen tunnettavuus lisääntyy. |
| Majoituspalvelut | Leirikoulut vähentyneet huomattavasti. Korkeat kustannukset, aktiivisten opettajien ja vanhempien puute. |

Kausittaisen jakautumisen muutokset

| | |
|-----------------------------|---|
| Majoituspalvelut | Kesä ollut viimeiset kaksi vuotta tosi menestyksekkäs. Huviloiden ka. on ollut toimiva. |
| Majoituspalvelut | Ei |
| Majoituspalvelut | Ei |
| Ohjelmapalvelut | Kesä merellä kasvaa. |
| Ohjelmapalvelut | Kesä omatoimimatkoilijoita, joulukuun matkanjärjestäjiä, kevätseurapöytäkirjoita |
| Ohjelmapalvelut | Ei |
| Majoituspalvelut | Matkanjärjestäjät lisääntyvät talvikaudella. |
| Sekalaiset matkailupalvelut | Matkanjärjestäjien kautta tulevat vain pääsesonkeina. |
| Majoituspalvelut | Ei ole |
| Ohjelmapalvelut | Kyllä on. Matkanjärjestäjien kautta tulee asiakkaita aina sesonkina (parhaana), mökinomistajat käyvät usein myös ns. "hiljaisina" aikoina. |
| Majoituspalvelut | Kesämatkailu on vähentynyt. |
| Ohjelmapalvelut | Ei. Joulukuun enemmän ryhmiä -> matkanjärjestäjien kautta. |
| Ohjelmapalvelut | Talvella pääasiassa matkanjärj. Omatoimisuille (harvoja) räätälöinti -> poimivat mielekkäitä osia tarjonnasta. |
| Ravintomateriaalit | Kesä nousussa, myös silloin ihmiset löytävät Kammariin. |
| Majoituspalvelut | Kevätkauden varaukset tiivistyvät yhä lyhyemmälle ajalle. |
| Ohjelmapalvelut | Ei ole |
| Ohjelmapalvelut | Ei juuri. |
| Majoituspalvelut | Ei. Matkanjärj. Kautta painottuu syksyyn ja talveen. Enontekiö on laaja pitäjä. Kahden matkailukylän, Hetan ja Kilpisjärven sesongit poikkeavat toisistaan. Kilpisjärven sesonkiajat ajoittuvat pääosin 15.3.–7.5. ja kesäkuu-ruska-ajalle. Muina aikoina norjalainen asiakaskunta käyttää lähinnä viikonloppuisin Kilpisjärven matkailupalveluita. Hetan matkailuseisongit ovat joulukuun, kevätseisongit 1.3.–30.4. ja kesä-ruska-aika. |
| Majoituspalvelut | Ei ole |
| Parturi-kampaamo | Ei |
| Majoituspalvelut | Kesäasiakkaat lisääntyneet. Kesällä omatoimi-asiakkaita enemmän. |
| Majoituspalvelut | Leirikoulut painottuvat nykyisin syksyyn, ennen keväälle. |

Palveluiden laatu

Puuhuolto taukopaikoilla, laavut, korjatut reitit ja opasteiden uusiminen. Tiedot kasveista, eläimistä ympäristöstä ym. reittien varsilla.

Tiedottakaa ja tarkentakaa kelkkailun /safareiden järjestämisen mahdollisuuksista Pahtavuoma - Mielelönlehto -alueella. Alue kuuluu puistoon ja sitä halkoo kelkkareitti.

Enontekiön päässä varmaan asiat huonommin kuin muualla puiston alueella.

Hyvin näyttää sujuvan minulla (yrityksellä) puiston väen kanssa.

Opastetaulut hienosti ja elävästi kerrottu

Olemme erittäin tyytyväisiä palvelurakenteeseen ja siihen, että satumme olemaan älyttömän hyvässä asemassa ja paikalla kansallispuistoon nähden.

Henkilökunta on parasta

Puita on riittävästi. Polttopuuhuolto toimii erittäin hyvin. Myös metsähallituksen henkilöstön yhteistyö yrittäjien kanssa on erittäin hyvää. Pitkospuut ovat paikoin huonokuntoisia, jopa vaarallisia.

Pitkospuut ovat erittäin huonot ja hakkuut pilaavat maisemaa, esim. Tiurajärvi - Kittilä väli.

Huonoa ollut, että ei ole pyöräilyreittejä kansallispuiston alueelle -> Asia saatava korjattua, mikäli kesätoimintaa halutaan kehittää.

Osa pitkospuista on huonossa kunnossa, vaatii päivitystä. Samoin opasteet vaativat päivitystä sekä reittien huolto, ettei metitittyis. Viitoituskyttilt vaatisivat tarkastusta.

Puiston alueen käyttö rajoitettua.

Ei voi käyttää

Huonoa= pitkospuut joillakin reiteillä vaarallisia Baldotievan ympäristöstä, n. 30 v. vanhoja.

Pitkospuut lahot, tosi huonossa kunnossa Pallaksella.

WC:t joskus suosituissa paikoissa aivan täynnä. Polttopuut liian isoja.

Puut huonoja, märkiä ja isoja

Puisto ei osallistu rahallisesti esim. latujen talvihoitoon. Pitkospuuta paljon lahonnut.

Opastetaulut.

Maastoviitoitusta liian harvassa

opasteet esim. punainen hiekka, kalmankaltio, Hietajärvi tosi heikot ei siis ollenkaan.

Pitkospuut ovat hengenvaarallisia. Metsähallituksen esitteet ja mainokset hyvät -> oman imagon/tuloksen nostattamiseksi.

Koulutuksesta en ole huomannut ilmoituksia.

Paikallisena kansallispuisto on tuttu alue.

Toiveet Pallas-Yllästunturin kansallispuiston kehittämiseksi

Yritykseni kautta ja sen suuntaan kulkevia reittejä pitäisi parantaa: Kävelyreittiyhteys Karilasta Nilivaaraan. Hangaskurun laavu - kotamajareitti -väli pitäisi huoltaa myös talvella. Porojen tuoma haitta esiin!

Ei nyt heti tule mieleen

Aikaisempi interaktiivinen luontokeskuksen näyttely oli parempi kuin nykyinen.

Toivon, että eräs Suomen upeimmista kansallispuistoista säilyy kansallispuistona, eli ei rakentamisia (liiallista) puistoon.

Reittien uudelleenlinjaus, jolloin pitkospuita ei niin paljon tarvittaisi, voisi olla hyvä.

Alueen ympärille pitäisi saada puskurivyöhyke maastopyöräilyä, mönkijä ja isoille ryhmävaelluksille.

Selkeä ohjeistus ulkomaalaisille asiakkaille reittien käytöstä talvella ja kesällä. Havainnollinen ja kiinnostava kuvaus kustakin reitistä, kieliversiot.

Murtsikan ympärillä tapahtuva kehitys täytyisi voida ottaa huomioon latuja, siltoja, tienylytyksiä kunnostaessa. Maastopyöräily sallittava siinä missä patikointikin.

Pallaksen luontokeskus rakennuksena ihan liian pieni kävijämäärään nähden. Haluaisin mukavan, viihtyisän käyntikohteen, mahdollisesti uudistetun uuden luentosalin/auditorion. Suurin kansallispuisto on aika vaatimattomassa rakennuksessa. Päivitys olisi myös paikallaan. Oloksen alueen yrittäjänä toivoisin, että Oloksen päällä olevat pitkospuut korjattaisiin. Lisäksi toivoisin opasteiden päivittämisen eri kielille.

Kelkkareitit ja vapaampi kulku puistoon, Pallaksen hotelli toisi asiakkaita ja kehittäisi matkailua. Hevosreitit.

Toivon, että eräs Suomen upeimmista kansallispuistoista säilyy kansallispuistona, eli ei rakentamisia (liiallista) puistoon.

En osaa ottaa kantaa, koska 99,9% työskentelen Kilpisjärvellä.

Liikumme enimmäkseen erämaaosissa, emme sinne osaa kaivata mitään rakenteita tai palveluita.

Yritystoimintaan luvat, eikä niin kovat rajoitukset. Harrastajat saa - yrittäjät ei.

Osa opasteista huonossa kunnossa. Panostamalla myös puiston ulkopuolella olevien mäkämppien ja laavujen hoitoon

Esteetöntä matkailua varten yrityksille tulee sallia motoridsoidun kulkuvälineen käyttö talviaikaan asiakkaiden kuljettamiseen (aikataulu). Esteetöntä matkailua varten tarvitaan lisäksi helppokulkuiset pistot kansallispuiston päiväretkiä varten. Yrityksille tulee sallia latukahvion pito kansallispuistossa kevätsezonkina. Pyhäkeron kahvio ei riitä täyttämään asiakkaiden tarpeita.

Opasteet kuntoon. Yrityksen kelkkalupa-asia kuntoon (vain yhdelle harkitusti)

Puiston alue auki ohjelmapalveluita varten. Myös muille kuin metsähallituksen omille asiakkaille

Pippovuoman suopolun kunnostus.

Liite 12.

Palveluiden ja rakenteiden määrä

Minusta on hyvä että reitistöön, levähdyspaikkoihin ja huoltoon alueella on panostettu.

Olemme tyytyväisiä, että hyvin hoidettu kansallispuisto on hyvä vetovoimatekijä koko alueelle
Kaikki toimii.

Kaikki toimii tarpeisiimme hyvin, erinomaisesti.

Pyöräreitit puiston alueella puuttuvat. Alueella pyöräilty yli 20v., mutta puiston tullessa pyöräilyä ei ole huomioitu.

Hyvä yhteistyökumppani, mutta rahaton. Jos on rahaton on myös "vähän kädetönkin".

Ei kokemusta palveluista

Ei palvele yritystämme.

Olosvuoman laavu + Pikkutunturijärven laavu upeita sauvakävelyn ja hiihdon taukopaikkoja (koirien kanssa liikkuvalla kesällä).

Yritys ei kaipaa puiston palveluita.

Paljon parannettavaa. Byrokratia vähemmäksi, kansan keskelle yhdessä tekemään. Talkoot reitistöjen kuntoonlaitossa.

Rakenteet ovat määrältään riittävät, mutta laadultaan huonot.

Olen käyttänyt hyvin vähän rakenteita.

Rakenteita ei tarvi lisätä. Metsähallituksen tulisi osallistua latujen ylläpitokustannuksiin ja ylläpitoon.

Toiminnan laajentaminen

Ei

Ei

Ei

Mahdollisesti

Ei ole ajatusta

Alueen yläpään

Ei

Ei

Toiminta ja palvelu laajene, mutta ei Muonion ulkopuolelle

Ei

Ei, kun ei saa.

Kilpisjärven erämaa-alue. Näkkälä- Lemmenjoki (Pöyrisjärven erämaa-alue)

Ei

Ei ole tämänhetkisiä suunnitelmia.

Ei, kun ei saa. Metsähallituksen toiminta rajoittaa yritysten toimintaa.

Yrityksillä on halua ja tarvetta laajentaa toimintaansa Pöyrisjärven ja käsivarren erämaa-alueille lihasvoimaan perustuvien aktiviteettien osalta.

ei

Aion, Vuontisjärven ympäristöön.

Ei

Toiminnan lisääminen, uusien tuotteiden kehittäminen kansallispuistossa

Alueen maastossa on vielä merkkejä vanhoista elinkeinoista sekä nähtävyyksistä (peuranpyyntikuopat, poropaimenten työn jäljet, ÄKÄSMYLLY, seitakivet, niittykulttuuri yms.). Mainitsemiani kohteita ei välttämättä ole kansallispuiston alueella, mutta lähialueilla ja yhdistettävissä -> elämyksellisten ohjelmien tuottaminen

Haluaisin keskustella kelkkasafareiden taukopaikkamahdollisuuksista Kortejärvi- Saattorova-Mieletönlehto -alueella.

Kyllä olemme kiinnostuneet.

Olen kiinnostunut

Ratsastusreitti puuttuu.

Toimimme pääasiassa nuorisoryhmien kanssa ja tämä ryhmä on aktiivinen kansallispuiston palveluiden käyttäjä. Olemme huolestuneita k.p:n rakentamisesta. Riittää autiotuvat, varaustuvat, opastuskeskus, nuotiopaikat ja lähellä toimivat yritykset.

Maastopyöräily reiteillä?

Kyllä jonkin verran.

Kyllä. Aloittamamme Aakenus Lodge tukee tätä ja on osa tulevaisuuden visiota.

Pitäisikö tapahtumia suunnitella enemmän? Luontotapahtumia eri asiakasryhmille; seminaareja tai tietoiskuja.

Reitti kelkoille, hevosille, koirille. Ohjatut/opastetut reitit. Puiston käyttö saisi olla vapaampaa, mutta ei liian vapaata

Mahdollisuudet kansallispuistossa liikkumiseen hevosella. (Lupahakemus laitettu 2 vuotta sitten, mutta päätöstä ei ole tullut)

Käännetyt (Saksa, Ranska, Englanti) kieliversiot. Lupa-asiat selkeämmin esiin.

Puisto ei juurikaan vaikuta toimintaan.

Yritysten lupa-asioihin järkeä. Porotalouselinkeinon ei tarvitsisi olla niin määräävää puiston alueella.

Raattamassa yhteistyökumppanit, nyt saavutettavuus huonohko

Ounasjoki. Melontaretkeilyä pitäisi kehittää.

Olemme kiinnostuneet! Varmasti on hyödyntämättömiäkin mahdollisuuksia.

Olen kiinnostunut kehittämään toimintaa ja uusia tuotteita. Liikuntarajoitteisten palveluita voisi lisätä. Yritysten välinen reittiverkosto täytyisi olla kunnossa ja hyvin hoidettu niin talvella kuin kesällä.