

# **Päiväkoti Tuhkimon sisustussuunnitelma**

Päiväkodin pintamateriaalien suunnittelu

**Sanni Jääskeläinen**

Opinnäytetyö



Koulutusala Kulttuuriala			
Koulutusohjelma Muotoilun koulutusohjelma			
Työn tekijä(t) Sanni Jääskeläinen			
Työn nimi Päiväkoti Tuhkimon sisustussuunnitelma- Päiväkodin pintamateriaalien suunnittelu			
Päiväys	7.5.2012	Sivumäärä/Liitteet	40/ 5
Ohjaaja(t) Heikki Nevalainen			
Toimeksiantaja/Yhteistyökumppani(t) Janne Hämäläinen			
Tiivistelmä Hirsirakenteinen päiväkoti Tuhkimo valmistuu Kuopion Hiltulanlahteen elokuussa 2012, rakennuksen toimittaa Honkarakenne Oyj. Päiväkodissa on valmistuttuaan 533 neliötä ja tilaa 70 lapsen päivähoidon, sekä opetustilat kahdelle alakoulun luokalle.  Tämä työ käsittelee Päiväkoti Tuhkimon sisustuksen suunnittelua. Suunnittelutyön pääpaino oli rakennuksen sisätilojen pintamateriaalien suunnittelussa. Päiväkodin pintamateriaalien valinnat tehtiin yhdessä tilankäyttäjän, päiväkotiyrittäjän, sekä alakoulun opettajien kanssa. Päiväkodin tarkoitus on edistää lapsen hyvinvointia ja huolehtia lapsen perustarpeista vanhempien ollessa töissä. Hyvän toiminnallisen päiväkotiympäristön edellytyksiä ovat riittävät tilat, hyvä valaistus, ilmanvaihdon toimivuus, sekä esteettisten näkökulmien huomioonottaminen. Pintamateriaalien suunnittelun yhteydessä perehdytään hyvän akustiikan vaikutukseen päiväkotiympäristössä, sekä selvitetään hyvän akustiikan perusteita.  Lopullinen sisustussuunnitelma, sekä pintamateriaaliratkaisut esitellään työn lopussa. Sisustussuunnitelman materiaali ja värivalinnat muodostavat päiväkodin tiloihin toimivan kokonaisuuden, jotka mahdollistavat tilojen käyttötarkoituksen helpon muuttamisen.			
Avainsanat päiväkotisuunnittelu, päiväkoti, akustiikka, pintamateriaalit, toimintaympäristö			

Field of Study Culture			
Degree Programme Degree Programme in Design			
Author(s) Sanni Jääskeläinen			
Title of Thesis The interior design concept of the day care center Tuhkimo- The design of the interior surface materials			
Date	7.5.2012	Pages/Appendices	40/ 5
Supervisor(s) Heikki Nevalainen			
Client Organisation /Partners Janne Hämäläinen			
<p>Abstract</p> <p>The log-built day care center Tuhkimo will be completed by Honkarakenne Plc in Hiltulanlahti, Kuopio, in August 2012. The completed day care center will provide day care space for seventy children and additionally classrooms for two elementary school groups.</p> <p>This paper addresses to the interior design concept of the day care center Tuhkimo. In the concept design of the day care center the point of focus was on the design of the interior surface materials. The materials for the interior surfaces were chosen in collaboration with management of the day care center and the staff of the elementary school.</p> <p>The goal of the day care center is to contribute to the well-being of the children and see to their basic needs while their parents are occupied at work. The precondition of a functional day care environment is sufficient space, good lighting, proper air conditioning and respect to aesthetic views. The effects and proper use of acoustics were also taken into consideration in the design process.</p> <p>The final visual concept of the interior design for Tuhkimo is presented at the end of the paper. The choices of the materials and the colours of the day care center form an entity which enables easy modifiability of the spaces for different purposes.</p>			
<p>Keywords day care design, day care centre, acoustics, surfaces design, functional environment</p>			

# Sisällys

1 Johdanto .....	6
2 Työn tavoitteet .....	9
2.1 Asiakkaan tavoitteet ja tilan käyttäjien toiveet.....	9
2.2 Työnkuvani projektissa .....	15
3 Tutkimus päiväkodin sisustussuunnittelusta .....	16
3.1 Päiväkotiympäristö.....	16
3.2 Toiminnallinen ympäristö.....	18
4 Suunnittelutyö .....	23
4.1 Akustiikka .....	23
4.2 Pintamateriaalien valinta .....	25
5 Lopulliset suunnitelmat .....	27
5.1 Työn tulokset.....	27
5.2 Kuinka onnistuin omasta mielestäni? .....	34

Lähteet.....	35
Kirjalliset lähteet.....	35
Internet- lähteet.....	36
Henkilökohtainen tiedonanto.....	38
Kuvaluettelo.....	39
Liite 1 Pohjapiirustus	
Liite 2 Asemakaava	
Liite 3 Projektimuistio 7045 Päiväkotihiltulanlahti	
Liite 4 Materiaalilistaus	
Liite 5 Seinäprojektiot	

# 1 Johdanto

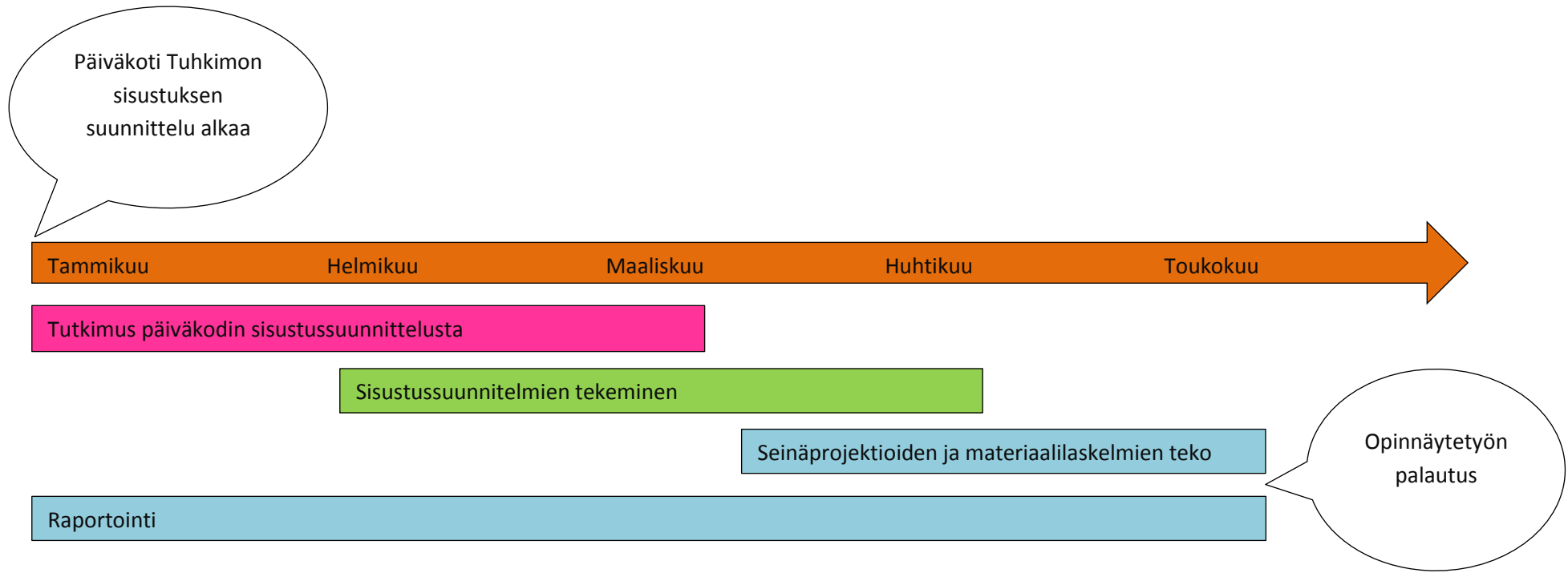
Opinnäytetyöni käsittelee Kuopion Hiltulanlahteen keväällä 2012 valmistuvan päiväkotituhkimon sisustuksen suunnittelua. Opinnäytetyössä olen pääasiallisesti keskittynyt päiväkodin sisätilojen pintamateriaalien suunnitteluun päiväkotiyrittäjän kanssa. Koska tilojen kalusteet ja tekstiilit tulisi päättämään päiväkotiyrittäjä, oli tärkeää että oma osuuteni pintamateriaalien suunnittelussa tulisi värimaailmaltaan tukemaan päiväkotiyrittäjän visioita. Päiväkodin sisustuksen suunnittelu tulee siis jakautumaan kahteen osaan, päiväkotiyrittäjän kanssa tehtyihin pintamateriaalisuunnitelmiin, sekä myöhemmin päiväkotiyrittäjän itsensä tekemiin kaluste- ja tekstiilivalintoihin. Päiväkotiyrittäjän kanssa päätetyistä pintamateriaaleista kokoon listauksen, jonka perusteella päiväkodin rakentaja toteuttaa suunnitelman. Päiväkodin lisäksi tiloihin tulee toimimaan kaksi alakoulun luokkaa, jotka ovat vuokralla Kuopion kaupungille.

Lähdin tekemään Hiltulanlahteen päiväkotiprojektia, vaikka tiesin jo projektin alussa, että töitä tulisi olemaan paljon. Minulla on kokemusta opintojeni aikana tehdyistä asiakaslähtöisistä projekteista, joten koin että minulla on hyvät lähtökohdat ja perustaidot, jotta selviän näinkin suuresta työstä. Opinnäytetyöni suurin omakohtainen tavoitteeni olikin kehittää omaa ammattitaitoani ja kartuttaa lisää kokemustani asiakkaille tehtyjen töiden parissa.

Opinnäytetyöni tavoitteena on selvittää sisustussuunnitelmien lisäksi, millainen toimintaympäristö päiväkotituhkimon on lapsille ja millaiset tilaratkaisut vaikuttavat henkilökunnan työkyvyn ylläpitoon. Miellyttävän toimintaympäristön tärkeä osa on myös hyvä akustiikka, joka vaikuttaa tiloissa toimivien henkilöiden jaksamiseen ja työhyvinvointiin. Pyrin opinnäytetyössäni selvittämään myös akustiikan vaikutusta päiväkodin toimintaan ja selvittämään hyvän akustiikan suunnittelun perusteita.

Lopullisen sisustussuunnitelman ja materiaalivalintojen ratkaisuja perustelen tutkitun tiedon perusteella.

Esittelen opinnäytetyöni lopussa päiväkotituhkimon sisustussuunnitelmat, pohjapiirustuksen, seinäprojektiot, sekä materiaalivalinnat. Arvioin myös, kuinka onnistuin täyttämään asiakkaan tavoitteet ja toiveet. Omaan työskentelyäni pyrin arvioimaan tuotettujen kuvallisten materiaalien perusteella ja opinnäytetyöni tietoperustan soveltamisesta Hiltulanlahden päiväkotiprojektiin.



Kuva 1 Kaavio Hiltulanlahden päiväkotiprojektin sisustussuunnitelman etenemisestä



## 2 Työn tavoitteet

### 2.1 Asiakkaan tavoitteet ja tilan käyttäjien toiveet

Opinnäytetyöni asiakas on Janne Hämäläinen, joka toimii Kuopion Hiltulanlahteen tulevan päiväkodin rakentajana. Päiväkodin tiloihin tulee toimimaan Tiinan Taaperot Ky: n päiväkotituhkimo. Tiinan Taaperoiden toinen päiväkotituhkimo toimii Kuopion Hiltulanlahdessa. Opinnäytetyöni päiväkotituhkimo on Tiinan Taaperoiden Toimitusjohtaja Tiina Holopaisen kolmas päiväkotituhkimo.

Päiväkotitoiminnan lisäksi Tuhkimon tiloja vuokrataan kahden luokkahuoneen verran Kuopion Kaupungin perusopetustiloiksi. Koska päiväkotituhkimon tiloja tulisi käyttää kaksikieliseen taho-

oli suunnitteluvaiheessa sovittava kahden eri käyttäjän tarpeet samaan rakennukseen toimivaksi kokonaisuudeksi. Kuopion kaupungin ja Tiinan Taaperot Ky: n lisäksi projektissa oli mukana Hiltulanlahden koulun opettajat Merja Tuomenlehto ja Pia Ålander, sekä koulun rehtori Harri Korteniemi ja Kuopion kaupungin tilahallintapäällikkö Erkkö Helin.

Ensimmäinen asiakastapaaminen pidettiin rakentaja Janne Hämäläisen kanssa. Tapaamisessa käytiin läpi rakennuksen piirustukset ja asemakaava. Työnkuvani päiväkotiprojektissa oli suunnitella pintamateriaalit seiniin, kattoon ja lattiaan päiväkotiyrittäjän ja Hiltulanlahden koulun opettajien kanssa. Janne Hämäläinen tarvitsisi tiedot, laskelmat ja menekit käytetyistä materiaaleista ja sävyistä.

Ensimmäisessä tapaamisessa kävimme läpi asiakkaan toiveita tilan sisustukseen liittyen. Päiväkotituhkimossa pyritään kodinomaiseen ympäristöön, sillä se oli koettu toimivaksi ratkaisuksi Tiinan Taaperot Ky: n aiempien päiväkotien

sisustuksessa. Päiväkotiyrittäjän näkemys tilasta oli selkeä, mutta aiempien päiväkotien toimivuuden perusteella hänellä oli myös toiveita asioista, joita tulisi kehittää tulevan päiväkodin sisustuksessa. Käytännön kokemuksen, teoreettisen tiedon ja päiväkodin toimintatapojen perusteella, päiväkotiyrittäjä tiesi millaiset ratkaisut olisivat toimivia päiväkotiympäristössä.

Tutustumiskäynnillä päiväkotiki Lumikkiin kävimme läpi vahvuuksia päiväkodin toiminnassa, näitä asioita olivat toimivat materiaalivalinnat, vaalea värimaailma, lattian kuviointi ja tilojen käyttötarkoituksen muuttamisen helppous. Parannettavista asioista päiväkodin sisustuksessa olivat kalusteiden ja pintamateriaalien värimaailman yhteensopivuus, akustiikkaratkaisujen kehittäminen, sekä seinälle kiinnitettävien kuvien kiinnitysratkaisut.

Hiltulanlahden koulun opettajat esittivät toiveensa luokkahuoneiden sisustuksen sävyistä, mutta koska luokkahuoneet tulisivat olemaan vuokrakäytössä, materiaalien

tulisi olla edullisia ja käytännöllisiä. Luokkahuoneiden sisustuksen pää- asiana oli saada tiloihin mahtumaan tarvittut toiminnot, kuten riittävä säilytystila, opetustekniikka, sekä riittävästi tilaa oppilaille.



Tarpeeksi  
säilytystilaa

Kuva 2 Päiväkoti Lumikin valoisa, toimiva eteiskäytävä ja  
lasten leikkeihin tarkoitettu lattiaankuviointi

Lattian  
ruutuhyppeilykuviointi

Tilavaa leikkiä  
ja pukeutua



Kuva 3 Päiväkoti Lumikin eteistilojen kulutusta kestävä lattia



Iloisen väriset,  
toimivat naulakot  
lasten  
ulkoiluvaatteille

Kuva 4 Päiväkoti Lumikin lasten käytännölliset naulakot

Katon akustiikkalevyt  
asennettiin vasta kun  
tila havaittiin liian  
meluisaksi



Ilmastointiputket  
näyttävät  
epäesteettisiltä

Kuva 5 Päiväkoti Lumikin katon akustiikkalevyt, sekä  
ilmastointiputket tekevät katosta sekavan

Huoneen käyttötarkoitus  
on muuttunut, joten  
lattian kuviointi riitelee  
muun sisustuksen kanssa



Huoneen  
värimaailma  
on synkkä

Kuva 6 Päiväkoti Lumikin liikuntahuone on muutettu  
lepotilaksi



Kalusteiden  
värit riitelevät  
seinän värin

Päiväkotiyrittäjä piti  
murretun vihreän  
sävyä liian synkkänä

Kuva 7 Päiväkoti Lumikin rauhaton ja värimaailmaltaan sekava ruokailutila

## 2.2 Työnkuvani projektissa

Konkreettisenä tilasuunnittelukohteena työssäni ovat pintamateriaalien suunnittelu, materiaalien määrien ja menekkien laskeminen, sekä materiaalien listaus. Hiltulanlahden päiväkotiprojektissa tulisi olemaan mukana monta eri tahoja, joiden kanssa selvitettäisiin mitkä materiaaliratkaisut miellyttäisivät kaikkia ja olisivat budjetillisesti mahdollisia.

Tavoitteena päiväkodin tilojen värimaailmassa ja materiaaliratkaisuissa oli, että ne soveltuvat toisiinsa ja ovat helposti yhdisteltävissä kalusteiden kanssa.

Suunnitteluprosessin alussa päiväkodin huoneille oli määritelty omat toimintonsa. Päiväkodissa tapahtuvia päivittäisiä toimintoja liikunnan ja leikkimisen lisäksi ovat syöminen, peseytyminen ja nukkuminen, jotka kukin vaativat omat tilansa.

Päiväkotirakennus tulisi jakautumaan kolmeen osaan lasten iän mukaan.

Alakoulun luokkahuoneet on sijoitettu toiseen päähän rakennusta, rakennuksen keskellä sijaitsee käytävä jota pitkin lasten ja aikuisten on helppo liikkua. Rakennuksen toisessa päässä toimivat Tiinan Taaperoiden päiväkodin tilat, jotka on jaettu isompien ryhmään (esiopetusikäiset), sekä päivähoitoikäisiin (1-5- vuotiaat). Lisäksi tiloihin tulevat jakelukeittiö, henkilökunnan sosiaalitilat, sekä varasto- ja siivoushuoneita.

## 3 Tutkimus päiväkodin sisustussuunnittelusta

### 3.1 Päiväkotiympäristö

Päiväkoti esiopetusympäristönä on tärkeä sosiaalisia taitoja kehittäviä vaihe lapsen elämässä ennen kouluun siirtymistä. Päiväkodin perimmäinen tarkoitus on edistää lapsen hyvinvointia ja huolehtia lapsen perustarpeista vanhempien ollessa töissä. Päiväkodin, esiopetuksen ja koulun lisäksi lapsille tarjotaan myös ohjattua aamu- tai iltapäivätoimintaa. Sosiaalisten taitojen lisäksi päiväkotia ja esiopetus tarjoavat lapsille arjesta selviämisen taitoja ja elämän hallintaa. Nuikkinen (2005,11).

Varhaiskasvatuksella tarkoitetaan hoidon, kasvatuksen ja opetuksen kokonaisuutta, jonka tavoitteena on edistää lasten

tasapainoista kasvua, kehitystä ja oppimista.

Varhaiskasvatuspalvelut tukevat lapsiperheitä ja ne muodostuvat kunnan ja yksityisen järjestämistä päivähoidosta ja esiopetuksesta. Kaikilla alle kouluikäisillä lapsilla on Suomessa lakisääteinen oikeus saada joko kunnallinen päivähoitopaikka tai kotihoidon- tai yksityisen hoidon tuki. (Terveyden ja hyvinvoinnin laitos.)



Toimivan päiväkotiympäristön edellytyksiä ovat mm:

- tilojen muunneltavuus käytön tarpeiden mukaan
- mahdollisuus leikkiin ja liikkumiseen
- tiloissa ja ympäristössä on huomioitu lapsen ergonomia
- tiloissa ja tekemisessä huomioitu turvallisuus
- ympäristö on mielenkiintoinen, jolloin oppiminen mahdollistuu (VirtuaaliAMK.)

Kouluympäristöön kohdistuu nykypäivänä monenlaisia odotuksia. Yhteiskunta kehitty huimaa vauhtia ja ihmisiltä odotetaan nopeaa oppimiskykyä ja menestymistä elämässä. Kansainvälistyminen, monikulttuurisuuden ja syrjäytymisen lisääntyminen, muuttoliikkeen vaikutukset sekä kotikasvatuksessa ja kasvatusvastuussa tapahtuneet muutokset kohdistavat koulun rooliin kasvatuksessa suuria odotuksia. Nuikkinen (2005, 10- 11).

Päiväkodin työntekijöiden työ on henkisesti ja fyysisesti haastavaa. Työ sisältää paljon nostelua, kyykistymistä ja melua, tämän lisäksi tarvitaan sosiaalisia taitoja ja kykyä tulla toimeen monenlaisten ihmisten kanssa.

Hyvä toimintaympäristö edistää oppimista, luovuutta ja sosiaalisten taitojen kehittymistä. Toimivassa päiväkotiympäristössä on otettu huomioon ryhmien koko suhteessa tilaan, sekä akustiikka, valaistus ja hengitysilman laatu. Nämä asiat edistävät niin lasten kuin henkilökunnan viihtyvyyttä ja hyvinvointia.

## 3.2 Toiminnallinen ympäristö

Päiväkoti toimintaympäristönä asettaa monenlaisia vaatimuksia tilan käytölle ja niihin sijoitetuille toiminnoille. Hoidettavien lasten ryhmäkoot ja ikäryhmät määrittelevät tilojen käyttötarkoituksen. Päiväkotiin hoitoon otettavien lasten lukumäärä määräytyy henkilökunnan ja päiväkodin tilojen koon mukaan. Yhden hoito- ja kasvatushenkilön hoidettavana voi olla seitsemän 3-6 -vuotiasta kokopäivälasta tai 13 osapäivälasta, alle 3-vuotiata lapsia voi olla hoidossa yhdelle hoitajalle neljä. Päiväkodissa työskentelevien muiden henkilöiden määrä määräytyy päiväkodin koon, ruuanvalmistustavan, siivousjärjestelyiden yms. tekijöiden mukaan. (Helsingin kaupungin www- sivut). Päiväkodit tarjoavat hoitopaikkoja vanhempien työssäkäynnin mukaan. Lapset ovat päiväkodissa yleensä osapäivähoidossa tai

kokopäivähoidossa, jos päiväkotit tarjoaa molempia ryhmämuotoja.

Tarpeeksi tilavan ympäristön lisäksi päiväkodin lasten ja henkilökunnan viihtyvyyteen vaikuttavat myös valaistus ja värimaailma. Riittävä valaistus ja sopiva lämpötila lisäävät viihtyvyyttä ja hyvä valaistus myös parantaa tarkka työskentelyä vaativien tehtävien suorittamista. Hyvinvoinnin lisäksi ympäristöllä on suuri vaikutus myös käyttäytymiseen. Koivunen (2009, 179).

Tiettyjen hyvinvointia lisäävien perusedellytysten, kuten valaistuksen ja riittävän ilmanvaihdon lisäksi täytyy suunnittelussa ottaa huomioon myös toiminnallisia ja esteettisiä näkökulmia. Lasten olisi hyvä kohdata oppimisympäristössään käsiteltäviä asioita, kuten geometrisia kuvioita tai muotoja, tällöin mielenkiinto oppimiseen herää ja puolet oppimisesta on jo silloin tapahtunut. (Kokljuschkin 2001,78).

Päiväkodeissa suurena viihtyvyyteen ja jaksamiseen vaikuttavana asiana ovat visuaaliset - ja auditiiviset ärsykkeet. Usein päiväkodin seinät ripustetaan täyteen lasten askarteluja ja piirustuksia, jolloin tilassa on paljon visuaalisia ärsykeitä. Lasten askartelujen lisäksi yhdessä huoneessa voivat olla lasten saatavilla kaikki kirjat, lelut ja pelit. Ärsykkeiden vähentämiseksi tavaroita voidaan vaihtaa säännöllisin väliajoin, tai pitää esillä vain osaa tavaroista. (Koivunen 2009, 180).

Päiväkodin tiloja tulisi sisustaa vaihtelevasti käyttötarkoituksen mukaan niin että osa huoneista rauhoitetaan ja osa on tarkoitettu aktiivisiin toimintoihin. Lepohuoneiden sisustuksessa täytyisi miettiä ärsykkeiden minimointia ja rauhoittaa tila piirustuksista ja voimakkaista väreistä. Henkilökunnan näkökulmasta värikäs työympäristö voi vaikuttaa piristävällä tavalla, mutta ärsykeitä tulisi rajata eri tiloihin ja esimerkiksi taukotilat olisi hyvä rauhoittaa vain aikuisten käyttöön.

Erilaiset leikit ja tilojen käytön muunneltavuus asettavat omat vaatimuksensa ryhmätilojen sisustuksessa, kalusteiden tulisi olla helposti siirrettävissä ja tarpeeksi matalia, jotta aikuisten olisi helppoa valvoa lasten leikkejä, kertoo Tiinan Taaperoiden Tiina Holopainen. Päiväkodin sisustus saattaa muuttua useasti vuoden aikana huoneiden käyttötarkoituksen mukaan. Ryhmien koot muuttuvat vuosittain lasten määrän ja ikäryhmien mukaan. Vaikka tilat olisikin suunniteltu etukäteen käyttötarkoituksen mukaan, voidaan huomata että käytännössä jotkin asiat eivät toimi suunnitellusti. Tiina Holopaisen mukaan päiväkodin tiloja voidaan muokata jopa viikoittain erilaisten leikkien tai käytännön toimivuuden parantamiseksi. Esiopetusikäiset ryhmät vaativat erilaisen toimintaympäristön kuin aivan eri kehitysasteella olevat yksi- ja kaksivuotiaat.

### 3.3 Oppimisympäristö ja luovuus

Jotta lapsi saisi parhaat valmiudet kasvaa ja oppia yksilönä ja ryhmän jäsenenä, on oppimisympäristön oltava virikkeellinen ja sen tulisi kannustaa oppimista parhaalla mahdollisella tavalla. Oppimisympäristön ja opettajien haasteellinen tehtävä on löytää erilaisia tapoja oppimiseen. Ohjatun toiminnan lisäksi, opetukseen tulisi sisältyä yksilön luovuutta kannustavaa toimintaa. Lapsi ei opi ainoastaan aikuisen järjestämällä opetustuokioilla vaan olemalla aktiivisesti mukana oppimisympäristössään vuorovaikutuksessa ympäristönsä kanssa. Koivunen (2009, 42). Lapsen oppiminen tapahtuu monin eri tavoin, esimerkiksi liikkumalla, kokeilemalla, tutkimalla, järjestelemällä ja vertailemalla, pohtimalla ja arvioimalla. Erityisesti päiväkodissa

tapahtuva oppiminen tapahtuu leikin ja käytännön kautta, joten ympäristöllä on suuri vaikutus kehitykseen. Nuikkinen (2005, 50.)

Millainen ympäristö tuottaa elämässään menestyneitä yksilöitä? Päiväkodissa vietetään yleensä se aika kun vanhemmat ovat töissä, päiväkodissa vietetään siis melko paljon aikaa. Siellä missä lapsi viettää aikaansa, on suuri vaikutus tulevaisuuteen. Päiväkoti ja kouluympäristö antavat lapselle ”elämän eväät”, joten ympäristön tulisi tukea kehitystä.

Usein tilojen sisustus suunnitellaan aikuisten kesken mahdollisimman helppokäyttöisiksi ja turvallisiksi, mutta mitä lapset itse toivoisivat päiväkodin olevan? Toki päiväkotiympäristön tulee olla turvallinen ja henkilökunnan

toiminnan kannalta helppokäyttöinen, mutta miksi tilan sisustusta ei ajattelisi myös lasten näkökulmasta. Fyysisten tilojen käyttäjät, aikuiset ja lapset luovat tilan hengen, tunnelman ja ilmapiirin. Aina tilan suunnitteluun käytettävän budjetin ei tarvitse olla suuri, vaan mielikuvituksella voidaan saada aikaan toimiva ja kehittävä oppimisympäristö. Kokljuschkin (2001, 65).

Ennen päiväkodin tilan suunnittelua tulisi olla selvillä siitä, mitä päiväkodissa tapahtuu päivän aikana. Kuinka paljon tilaa tarvitaan syömiseen, liikuntaan, yhteiseen toimintaan, pukeutumiseen ym. Myös se on tärkeää, kuinka kauan toimintoihin menee, esimerkiksi lepohuonetta ei käytetä lepoon kuin muutama tunti päivässä. Lepotilaa voidaan käyttää lepoajan jälkeen leikkutilana.

Päiväkodeissa on yleensä paljon sääntöjä ja kieltoja, myös nämä rajoittavat joitain toimintoja. Suunnitteluvaiheessa tämä on hyvä ottaa huomioon ja kehittää toimintoja sääntöjen ja kieltojen mukaan tai keskustella niiden toimivuudesta.

Toimintaympäristön laatu vaikuttaa lapsen kehitykseen. Kokljuschkin (2001, 69). Päiväkodissa voi olla paikkoja, jotka kiinnostavat lapsia vaikka niissä on kiellettyä leikkiä. Aikuisten tehtävänä on kuitenkin varmistaa että leikkipaikat ovat turvallisia. Turvallisuuteen ja kiellettyihin paikkoihin menemiseen voidaan suunnitteluvaiheessa keksiä ratkaisuja. Turvalliset kalusteet ja toimivat, kestävät pintamateriaaliratkaisut ovat olennainen turvallisuutta parantava tekijä suunnittelutyössä. Päiväkodin tilojen kiinnostavat kielletyt paikat kannattaa myös minimoida ja tehdä ne sellaisiksi, etteivät ne edes kiinnosta lapsia.

Kokljuschkin (2001), kertoo kirjassaan Unelmien päiväkotia Myrskyluodon päiväkodin oppimisympäristön kehittämisestä. Myrskyluodon päiväkodin keskeinen tavoite on saada lapset liikkumaan enemmän, joten henkilökunta kehitti yhdessä lasten kanssa tiloja lapsiystävällisemmäksi kehittäväksi oppimisympäristöksi. Kokljuschkin nostaa esille kysymyksen:

Millaisissa paikoissa lapset mielellään leikkisivät ja miten tiloja voidaan muunnella, jotta ne vastaavat lasten leikkitoiveita? Tiina Holopainen kertoi, että lapsille on hyvä rajata omia leikkipaikkoja, jotta leikit eivät sekoittuisi ja lapsille tulisi vähemmän kinaa siitä missä kukin leikkii. Lasten leikkejä voisi rajata esimerkiksi lattiaan teipatuilla alueilla, jotka voisivat myös innostaa lapsia keksimään itse leikkejä. Luovuutta ja oppimista tapahtuu, kun lapsi saa itse oivaltaa ja keksiä erilaisia leikkejä ja pelejä.

## 4 Suunnittelutyö

### 4.1 Akustiikka

Akustiikka on suuri osa päiväkodin tilasuunnittelua, sillä suuri määrä lapsia saa aikaan paljon melua. Tiloissa, joissa lapset leikkivät, kuuluu paljon ääniä. Keskeinen melunlähde ovat yleensä tiloissa toimivat ihmiset, mutta melua syntyy myös kun lasten leluista ja tiloissa käytettävistä koneista. Huono akustiikka rasittaa kuuloa ja väsyttää melulle altistunutta. Suuri melutaso lisää levottomuutta, jolloin keskittyminenkin on vaikeaa. Päiväkodin henkilökunnan ja lasten jaksaminen paranee huomattavasti kun akustiikasta on huolehdittu riittävästi.

Tilan akustiikkaa suunnitellessa täytyy ottaa huomioon jälkikaiunta- aika, joka tarkoittaa kaiun kestoa. Äänilähteen sulkeuduttua ääni kuullaan vielä vähän aikaa. Tämä johtuu siitä,

että ääniaalto heijastuu tilan pinnoista. Jälkikaiunta- ajaksi kutsutaan aikaa, jonka kuluessa äänenvoimakkuus laskee 60 dB äänilähteen lopetettua toimintansa. (Soften). Kun akustiikka on hyvä, kuulija kuulee selvästi puhujan seuraavat sanat. Huono akustiikka pakottaa kuulijan korottamaan omaa ääntään ja tämä lisää melutasoa entisestään.

Akustiikan taso riippuu kovien ja pehmeiden pintojen asettelusta ja vaihtelusta, myös tilan muoto vaikuttaa äänen kulkuun tilassa. Kovat pinnat heijastavat ääntä, jolloin kaiunta- aika pitenee, kovan pinnan päälle tulisikin sijoittaa pehmeä huokoinen materiaali joka imee ääntä. Tilojen akustiikka tulisi toteuttaa siten, että kovan pinnan vastapuolella olisi aina ääntä

absorboivaa pintaa. Päiväkodeissa jälkikaiunta- aika saa olla 0,4 - 0,6 sekuntia ja luokkahuoneissa 0,5 - 0,8 sekuntia. (Soften.)

Äänenvaimennus- eli absorptioluokat ovat A, B, C, D ja E, tuotteilla, jotka kuuluvat absorptioluokkaan A, on paras vaimennuskyky. Heikoiten ääntä vaimentavat tuotteet kuuluvat absorptioluokkaan E. (Soften).

Hiltulanlahden päiväkodin tiloissa ja luokkahuoneissa akustiikkaa parannettaisiin seinälle sijoitettavalla akustiikkalevyllä, joihin voidaan kiinnittää myös lasten piirustuksia. Akustiikkalevyjen vaimennus ei kärsi piirustuksien kiinnittämisestä. Katon pintaan ehdotin Decocoat- merkkistä ruiskutettavaa puuvillakuitumassaa, joka vaimentaa ääntä ja estää sen kulkeutumisen takana olevaan seinään. Decocoat- akustointimenetelmä on helppo asentaa vähäisten pohjatöiden ansiosta, eikä se vaadi erillistä kiinnitystä. Ruiskutettava akustointimassa täyttää absorptioluokan A, joka vaimentaa ääntä tehokkaisten. Decocoatin ominaisuudet ja asennustavat

säästävät myös työvaiheita, jolloin säästyy myös aikaa. Melua päiväkodin tiloissa säädellään myös jakamalla tiloja ja pienentämällä ryhmäkokoja, jotka tiloissa toimivat. Päiväkoti Tuhkimo on hirsirakennus, jonka puurakenteella on monia hyviä ominaisuuksia. Puu materiaalina on ääntä huonosti imevä, mutta kerroksittain puun äänieristyskyky on hyvä. Hirsirakenne ja hirren pehmeä pinta luovat tilaan rauhallisen äänimaailman. Piesala (2011, 18.)



## 4.2 Pintamateriaalien valinta

Hiltulanlahden päiväkotiprojektin pääpaino oli omalta osaltani seinä-, lattia- ja kattopintojen materiaalien valinnassa ja niiden menekkien laskemisessa. Pintamateriaalien paloturvallisuusluokan tulee olla Hiltulanlahden päiväkodissa paloluokkaa P3 (paloa hidastava). Rakennustarvikkeet eli seinät, sisäkatot, (lattiat) ja tuuletusvälin pinnat D-s2, d2.

Rakennustarvikkeiden luokat kuvataan merkinnöillä A1, A2, B, C, D, E, F. Selostus luokasta D: tarvikkeet, joiden osallistuminen paloon on hyväksyttävissä. s2: savuntuotto on vähäistä. d2: Palavien pisaroiden tai osien tuotto ei täytä d0 eikä d1 vaatimuksia. Hiltulanlahden päiväkodin pintamateriaaleina tulee siis täyttää D- s2, d2 luokan materiaaleja. (RT Rakennustietokortisto 2002, 3).

Akustiikkaa parantava kattoon ruiskutettava Decocoat-akustiikkapinta täyttää B-s1,d0 paloturvallisuusluokan, joka on korkeampi kuin Hiltulanlahden päiväkodin D-s2, d2 paloturvallisuusluokka. Kattoon ei haluttu akustiikkapaneeleita, sillä ilmanvaihtojärjestelmän putkisto tekee päiväkodin katosta jo valmiiksi rauhattoman.

Lattiamateriaaliksi päiväkoti Tuhkimoon valittiin Upofloor Life Line- sarjan päällyste. Life Line on julkisiin tiloihin tarkoitettu, kovaa kulutusta kestävä ja PVC- vapaa lattiamateriaali. Life Line- päällyste on kehitetty Enomeristä, joka koostuu kotimaisista luonnonmineraaleista ja puhtaista termoplastisista polymeereistä, eikä se sisällä PVC-muovia, pehmittimiä, ftalaatteja, stabilisaattoreita eikä raskasmetalleja. Enomer on

turvallinen ihmiselle ja ympäristölle. Päiväkoti Tuhkimon lattiapäällysteinä käytettiin Life Line CS- mattoa, joissa värisävyiksi valittiin kolme erilaista hillittyä vihreän sävyä. (Upofloor).

Päiväkoti Tuhkimon seinien värimaailman suunnittelu aloitettiin päiväkotiyrittäjän toiveiden pohjalta. Päiväkotiyrittäjä korosti sitä, että seinien tulisi olla yksivärisiä ja rauhallisen sävyisiä, sillä ne tulisivat toimimaan taustana lasten askarteluille ja piirustuksille. Hiltulanlahden koulun opettajien toive väreistä oli että tilat olisivat vaaleat ja rauhalliset, jotta oppimisympäristö olisi rauhallinen. Rakennuksen läpi kulkevaan käytävään toivottiin jotain piristävää teemaa tai väriä. Ensimmäisten luonnosten perusteella tilojen seinien väreiksi valittiin lattian vihreänsävyjen kanssa sointuvat Tikkurilan turkoosi ja valkoinen. Päiväkotiyrittäjän toiveena oli, että seinien värien tulisi sopia erilaisiin tilankäyttötarkoituksiin kun kalusteita ja tilojen käyttötarkoitusta muutetaan. Käytävän seinät päädyttiin

pitämään valkoisina, sillä seinille tulevat Woodin naulakot, sekä lasten piirustukset tulisivat tuomaan tarpeeksi väriä kapeaan tilaan. Käytävän kattolistoihin valittiin vihreä väri, joka toistuu muussa sisustuksessa. Muualla rakennuksessa kattolistat tulisivat olemaan valkeat.

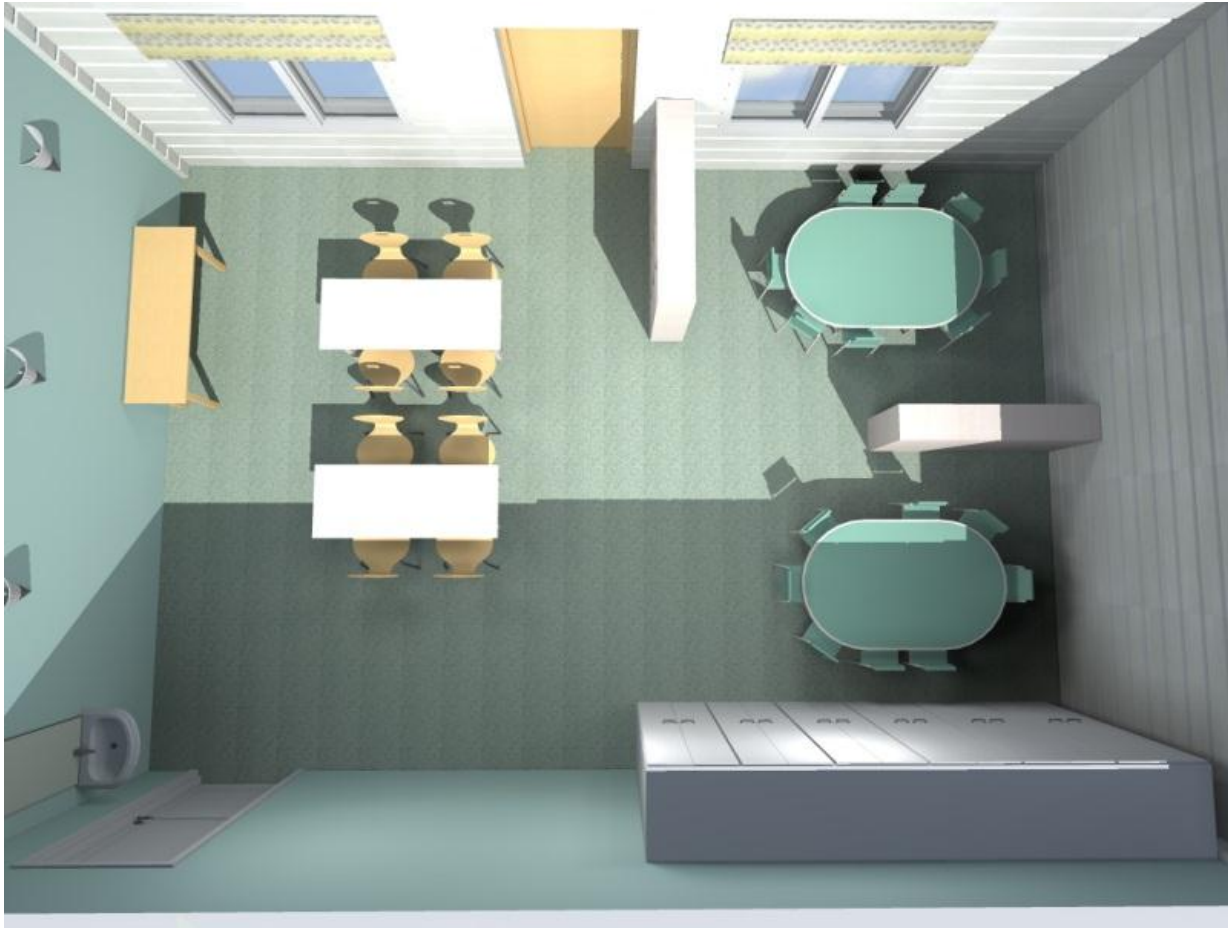
## 5 Lopulliset suunnitelmat

### 5.1 Työn tulokset

Esittelen lopulliset suunnitelmat redattuina esityskuvina, jotka havainnollistavat miltä päiväkotitilat tulisivat näyttämään. Käyttämällä sanaa renderaus tarkoitan, että olen mallintanut tilan 3D-ohjelmalla ja kuva ikään kuin tulostetaan valokuvamaiseksi havainnolliseksi kuvaksi. Pientenryhmän ruokailutilaan valittiin lattialle Upofloorin Life Line CS-päällyste. Koko rakennuksen hirsiseinät lakataan sisäpuolelta Tikkurilan kuultolakalla. Jotta päiväkodin tiloihin hankittavat Woodin kalusteet sointuisivat pintojen sävyihin, valittiin seinille turkoosinvihreän sävyinen Tikkurilan maali.



Kuva 8 Ruokailutila



Kuva 9 Ruokailutilan pohjaratkaisu

Lepotilojen ja esiopetustilan seinille valittiin sama Tikkurilan turkoosinvihreä sävy kuin pientenryhmän ruokailutilaan. Lepohuoneiden värimaailmaa rauhoitettiin käyttämällä turkoosia vain tehostevärinä ja muut seinät maalattaisiin valkeaksi. Lattioiden väri pidettäisiin suuriltaosin samana koko päiväkotirakennuksessa, jotta tilat olisivat yhtenäiset.



Kuva 10 Lepotilojen rauhallinen värimaailma



Kuva 11 Esiopetustilojen värimaailmaa piristävät värikkäät kalusteet

Henkilökunnan sosiaali-tiloihin toivottiin päiväkodin- ja koulunhenkilökunnan puolesta pirteää värimaailmaa, mutta tila haluttiin samalla pitää rentouttavana hengähdyspaikkana. Vaaleat kalusteet ja kuultolakattu hirsiseinä luovat tilaan valoisan ja rauhallisen tunnelman. Tikkurilan keltainen värisävy piristää niin taukotiloja kuin pukuhuonetta.

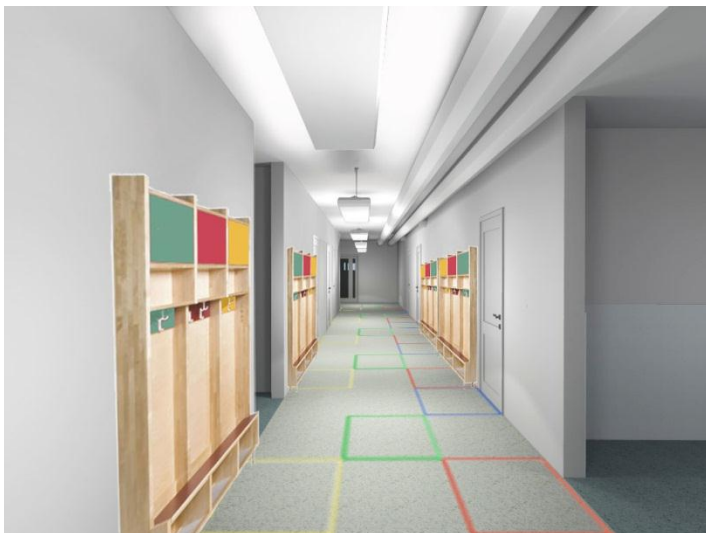


Kuva 12 Taukotilan värimaailma



Kuva 13 Pieni pukuhuone avartuu keltaisella värillä

Käytävä tulee sijaitsemaan keskellä rakennusta, värimaailma haluttiin pitää mahdollisimman vaaleana, sillä tilassa ei tule olemaan ikkunoita. Seinien väriksi valittiin valkoinen, väriä tilaan tuovat lattian kuvioteippaus, naulakot, sekä leveät vihreät kattolistat. Seinien valkea väri rauhoittaa tilaa, kun lasten piirustuksia ja askarteluita kiinnitetään seinille. Käytävän kattoon valittiin loisteputkivalaisimet, jotka antavat valoa sekä ylös, että alaspäin.



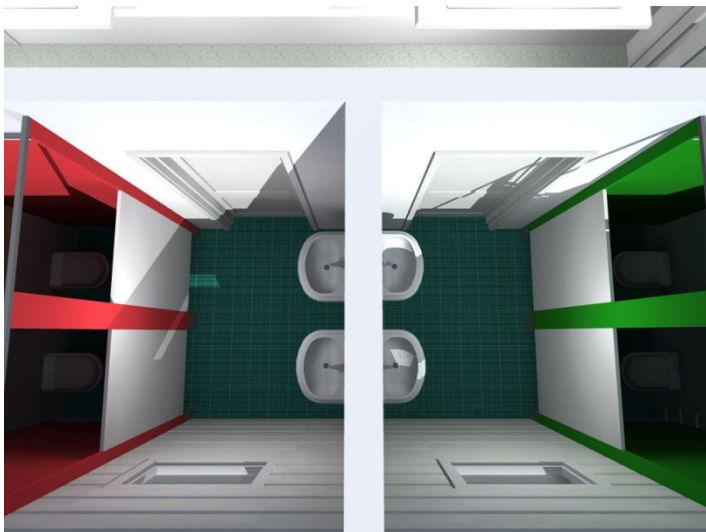
Kuva 14 Käytävä

Kuraeteisen seinien väri jatkaa käytävän värimaailmaa, kuraeteisen seinän alaosaan valittiin vaalea sinisävyinen Pukkilan laatta. Kuraeteinen haluttiin rajata erikseen käytävästä, joten lattiaksi valittiin tumma vihreän sävyinen Upofloorin Life Line CS pinta, jossa lika ei näy.



Kuva 15 Kuraeteisen värimaailma jatkaa käytävän värimaailmaa

WC- tiloihin valittiin reippaita perusvärejä, keltaista, vihreää ja punaista, joita rauhoitettiin valkean ja harmaansävyillä. Pientenryhmän WC- tiloihin valittiin keltaista Pukkilan Nova Architectura- mosaiikkilaattaa, vaalean sinisensävyistä ja harmaata Pukkilan Ad-Pro- laattaa. WC- tilojen kalusteet mitoitetaan lapsille sopiviksi. Luokahuoneiden käytössä oleviin WC- tiloihin valittiin lattialle Pukkilan vihreää laattaa, seinille vaaleaa laattaa ja väliseiniin punaista, sekä vihreää.



Kuva 16 Alakouluikäisten WC



Kuva 17 Pienten WC



Luokkahuoneiden sisustus pyrittiin pitämään yksinkertaisena, jotta lasten piirustukset ja muut opetusmateriaalit eivät loisi tilan pintojen kanssa liian rauhatonta oppimisympäristöä. Seinien väreiksi valittiin Tikkurilan valkoinen maali ja lattioille Upofloorin Life Line CS- materiaalia vihreän sävyssä. Säilytyskalusteiden oviin tulevat värikkäät numeroteippaukset helpottavat tavaroiden järjestelyä ja tuovat tilaan väriä.

Päiväkotirakennuksen akustiikkaratkaisuksi valittiin Decocoat- akustiikkapinta, joka ruiskutetaan kattoon ja on näin ollen saumaton ja huomaamaton. Koska rakennuksen kattoon tulevat näkyviin ilmastointiputket, katon pinta haluttiin pitää yksinkertaisena. Hirsirakenne ja Decocoat- pinta luovat päiväkodintiloihin miellyttävän äänimaailman.



Kuva 18 Alakoulun luokkahuone

## 5.2 Kuinka onnistuin omasta mielestäni?

Hiltulanlahden päiväkoti Tuhkimon sisustussuunnitelman laatiminen oli mielenkiintoinen ja haastava projekti. Toiminta monen eri tahon kanssa toi omat haasteensa projektiin. Työnkuvani projektissa sisälsi luonnoskuvien ja päiväkotiyrityksen kanssa tehtyjen pintamateriaalivalintojen lisäksi pintamateriaalien ja niiden menekkien listauksen. Minulla oli Hiltulanlahden päiväkotiprojektin alussa kokoemusta koulun kautta tehdyistä asiakasprojekteista, jokainen projekti on ollut erilainen ja kehittänyt omaa ammattitaitoani eteenpäin. Päiväkotiprojekti on ollut tähän mennessä suurin ja haastavin projekti jonka olen itsenäisesti tehnyt, mutta koen että se on kehittänyt erityisesti taitojani tulkita asiakkaan toiveita ja tavoitteita.

Projektin alussa työnkuvani oli minulle selvä, mutta työn edetessä suunnittelutyönpiiriin kuuluvia asioita piti selvittää.

Projektin haasteellisin osuus, oli toiminta monen eri tahon kanssa. Asiakkaan ja käyttäjän toiveet vaativat tarkennusta useamman kerran projektin edetessä. Asiakkaan ja käyttäjän rajat hämärtyivät projektin aikana ja välillä piti miettiä kenelle tehdään ja mitä tehdään.

Hiltulanlahden päiväkoti Tuhkimon sisustussuunnitelman laatiminen vaati yhteisymmärrystä asiakkaan, käyttäjän ja suunnittelijan välillä. Vaadittavien asioiden, käyttäjien toiveiden ja tilojen toimivuuden välille saatiin aikaan toimiva kokonaisuus, joka miellyttää niin päiväkodin lapsia, kuin henkilökuntaa. Kaikkia haaveita oli mahdotonta toteuttaa, mutta toimivan pohjaratkaisun ja värimaailman pohjalta päiväkoti Tuhkimon tiloja on helppo lähteä kehittämään eteenpäin.

# Lähteet

## Kirjalliset lähteet

Koivunen, P- L. 2009. Hyvä päivähoito. Työkaluja sujuvaan arkeen. Juva: PS- kustannus

Kokljuschkin, M. 2001. Unelmien päiväkotii. Kohti parempaa oppimisympäristöä. 1. painos. Tampere: Tammi

Nuikkinen, K. 2005. Terveellinen ja turvallinen koulurakennus. Saarijärvi: Saarijärven Offset Oy

RT Rakennustietokortisto 2002. Rakennusten paloturvallisuus Määräykset ja ohjeet 2002. Rakennustietosäätiö RTS

## Internet- lähteet

Acu. Acu ratkaisut. Päiväkodit ja koulut [viitattu 19.3.2012].

Saatavissa: [http://acu.fi/?page=lue\\_collection&id=82](http://acu.fi/?page=lue_collection&id=82)

Helsingin kaupungin www- sivut. Päiväkodin

tilasuunnitteluohjeita. Päiväkotitoiminta. Päiväkodin

henkilökunta ja lapsiryhmät [viitattu 27.1.2012]. Saatavissa:

[http://www.hel.fi/wps/portal/Sosiaalivirasto/Artikkeli?WCM\\_GLOBAL\\_CONTEXT=/Sosv/fi/Julkaisut/Muita+julkaisuja/P\\_iv\\_kodin+tilasuunnitteluohjeita/pk\\_tilasuunnittelu\\_lph\\_paivakotitoiminta](http://www.hel.fi/wps/portal/Sosiaalivirasto/Artikkeli?WCM_GLOBAL_CONTEXT=/Sosv/fi/Julkaisut/Muita+julkaisuja/P_iv_kodin+tilasuunnitteluohjeita/pk_tilasuunnittelu_lph_paivakotitoiminta)

Piesala, P. 2011. Puun monet mahdollisuudet [verkkokirja].

Erweko: Suomen Metsäyhdistys Ry. [viitattu 28.3.2012].

Saatavissa:

<http://www.smy.fi/smy/Materiaalitdeve.nsf/Images/57B97844C2>

[D9571CC22575900031D254/\\$file/Puun\\_monet\\_mahdollisuudet.pdf](http://www.smy.fi/smy/Materiaalitdeve.nsf/Images/57B97844C2)

Soften. Akustiikka. Jälkikaiunta-aika. Äänenvaimennus.

Äänenvaimennus- eli absorptioluokat [viitattu 19.3.2012].

Saatavissa: <http://www.soften.fi/akustiikka.php>

Terveyden ja hyvinvoinnin laitos. Kasvun kumppanit.

Peruspalvelut. Varhaiskasvatus. Kuvaus

varhaiskasvatuspalveluista [viitattu 27.3.2012]. Saatavissa:

[http://www.thl.fi/fi\\_FI/web/kasvunkumppanit-fi/palvelut/varhaiskasvatuspalvelut](http://www.thl.fi/fi_FI/web/kasvunkumppanit-fi/palvelut/varhaiskasvatuspalvelut)

Upofloor. Tuotteet. PVC- vapaa lattianpäällyste. Esittely [viitattu

28.3.2012]. Saatavissa:

[http://www.upofloor.fi/upofloor\\_fi/upofloor\\_oy/etusivu/tuotteet/julkiset\\_tilat/lifeline\\_pvc\\_vapaat\\_lattianpaallysteet/ShowProduct.eviacms/productGroup/52038/product/15640/LifeLine%20CS](http://www.upofloor.fi/upofloor_fi/upofloor_oy/etusivu/tuotteet/julkiset_tilat/lifeline_pvc_vapaat_lattianpaallysteet/ShowProduct.eviacms/productGroup/52038/product/15640/LifeLine%20CS)

VirtuaaliAMK. Lasten ja nuorten tapaturmien ehkäisy.

TOIMINTAYMPÄRISTÖT. Päiväkoti toimintaympäristönä.

Päiväkoti toimintaympäristönä [Viitattu 19.3.2012]. Saatavissa:

<http://www.amk.fi/opintojaksot/0407015/1181754906319/11817>

[57853141/1197428198492/1197428234781.html](http://www.amk.fi/opintojaksot/0407015/1181754906319/1181757853141/1197428198492/1197428234781.html)

## Henkilökohtainen tiedonanto

Holopainen, Tiina 2012. Toimitusjohtaja. Kuopio 30.1.2012.  
Tutustumiskäynti Päiväkoti Lumikkiin.

## Kuvaluettelo

Kuva 1 Kuva 1 Kaavio Hiltulanlahden päiväkotiprojektin sisustussuunnitelman etenemisestä. Kaavio Sanni Jääskeläinen 2012.

Kuva 2 Päiväkoti Lumikin valoisa, toimiva eteiskäytävä ja lasten leikkeihin tarkoitettu lattiankuviointi. Valokuva Sanni Jääskeläinen 2012.

Kuva 3 Päiväkoti Lumikin eteistilojen kulutusta kestävä lattia. Valokuva Sanni Jääskeläinen 2012.

Kuva 4 Päiväkoti Lumikin lasten käytännölliset naulakot. Valokuva Sanni Jääskeläinen 2012.

Kuva 5 Päiväkoti Lumikin katon akustiikkalevyt, sekä ilmastointiputket tekevät katosta sekavan. Valokuva Sanni Jääskeläinen 2012.

Kuva 6 Päiväkoti Lumikin liikuntahuone on muutettu lepotilaksi. Valokuva Sanni Jääskeläinen 2012.

Kuva 7 Päiväkoti Lumikin rauhaton ja värimaailmaltaan sekava ruokailutila. Valokuva Sanni Jääskeläinen 2012.

Kuva 8 Ruokailutila. Rendaus Sanni Jääskeläinen 2012.

Kuva 9 Ruokailutilan pohjaratkaisu. Rendaus Sanni Jääskeläinen 2012.

Kuva 10 Lepotilojen rauhallinen värimaailma. Rendaus Sanni Jääskeläinen 2012.

Kuva 11 Esiopetustilojen värimaailmaa piristävät värikkäät kalusteet. Rendaus Sanni Jääskeläinen 2012.

Kuva 12 Taukotilan värimaailma. Rendaus Sanni Jääskeläinen 2012.

Kuva 13 Pieni pukuhuone avartuu keltaisella värillä. Rendaus Sanni Jääskeläinen 2012.

Kuva 14 Käytävä. Rendaus Sanni Jääskeläinen 2012.

Kuva 15 Kuraeteisen värimaailma jatkaa käytävän värimaailmaa.  
Rendaus Sanni Jääskeläinen 2012.

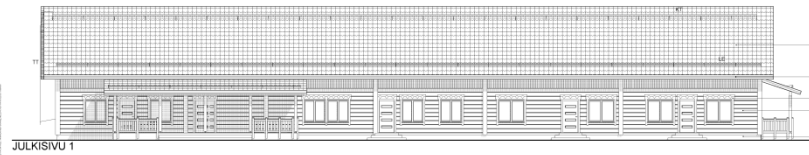
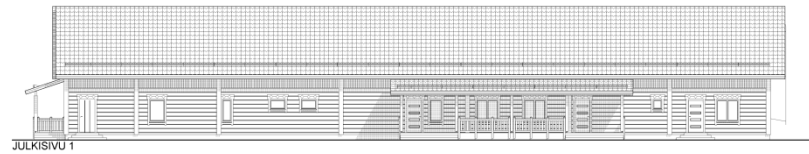
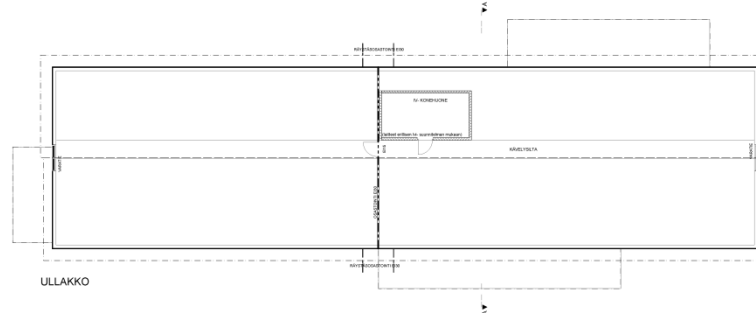
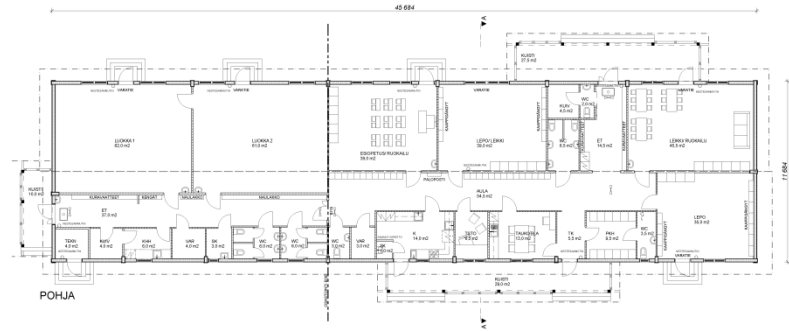
Kuva 16 Alakouluikäisten WC. Rendaus Sanni Jääskeläinen 2012.

Kuva 17 Pienten WC. Rendaus Sanni Jääskeläinen 2012.

Kuva 18 Alakoulun luokkahuone. Rendaus Sanni Jääskeläinen  
2012.



Pohjapiirustus



**TILASTOSU**

JÄRJESTELLYNEN	ALUE
T KATOKSI	
T KATOKSI	
T KATOKSI	
T KATOKSI	
T KATOKSI	
T KATOKSI	
T KATOKSI	
T KATOKSI	
T KATOKSI	

**TILASTOSU**

ALUE	ALUE	ALUE

**A** **PERUSTUS**  
 Rakennuksen perustukset on suunniteltu betonijalkalaiden avulla. Perustusten suunnittelun on toteuttanut rakennusinsinööri. Perustusten suunnittelu on tehty ottaen huomioon maaston olosuhteet ja rakennuksen kantavuusvaatimukset. Rakennuksen perustukset on suunniteltu siten, että ne täyttävät voimassa olevat määräykset ja standardit.

**B** **PERUSTUS**

KÄYTTÖ	ALUE

**C** **RAKENTAMINEN**  
 Rakennuksen rakentaminen on suunniteltu toteutettavaksi. Rakennuksen rakentamisen on toteuttanut rakennusinsinööri. Rakennuksen rakentaminen on tehty ottaen huomioon maaston olosuhteet ja rakennuksen kantavuusvaatimukset. Rakennuksen rakentaminen on suunniteltu siten, että se täyttävät voimassa olevat määräykset ja standardit.

**D** **RAKENTAMINEN**

- 01 Perustukset
- 02 Seinät
- 03 Lattiat
- 04 Katto
- 05 Sisätilat
- 06 Ulkoiset tilat
- 07 Kulkuvälineet
- 08 Muut

**RAKENTAMISEN TILASTO**

01 PAIKANOMISTAJAN NIMI: PÄIVÄKOTI HÄMÄLÄINEN

02 SUUNNITTELUKUNTA: HONKKA

03 SUUNNITTELUKUNNAN KUNTA: HONKKA

04 SUUNNITTELUKUNNAN KUNTA: HONKKA

05 SUUNNITTELUKUNNAN KUNTA: HONKKA

06 SUUNNITTELUKUNNAN KUNTA: HONKKA

07 SUUNNITTELUKUNNAN KUNTA: HONKKA

08 SUUNNITTELUKUNNAN KUNTA: HONKKA

09 SUUNNITTELUKUNNAN KUNTA: HONKKA

10 SUUNNITTELUKUNNAN KUNTA: HONKKA

Asemakaava



# Projektimuistio 7045 Päiväkoti Hiltulanlahti



Projektimuistio 7045  
Päiväkoti Hiltulanlahti  
Janne Hämäläinen  
044 3620235  
[hamalainen@luukku.com](mailto:hamalainen@luukku.com)

Kiitämme mielenkiinnosta palvelujamme kohtaan ja tarjoamme Teille päiväkodin tilarajojen sisustussuunnittelua seuraavasti;

Lähtökohdat ja tavoite:

Suunnittelukohteena on Kuopion Hiltulanlahteen rakennettavan uuden päiväkodin tilat (n.550m<sup>2</sup>). Tarkempi raja- ja suunnittelutavoitteista laaditaan yhdessä asiakkaan kanssa projektin alkaessa.

Kohteen tilat:

- Perusopetuksen luokkatilat sekä eteinen jossa vaatenaulakot vessat ja varastot.
- Esiopetustilat ja jakelu- ja varastotilat.
- Henkilökunnan taukotila ja toimistohuone
- Päiväkotitilat ja henkilökunnan pukuhuone

Alustavia määrityksiä:

- Rakennus perustuu Honkarakenteen toimittaman lamelli-hirsikehikkoon.
- Hirsi jää ulkoseinien sisäpuolen ja ulkopuolen ainoaksi pinnoitteeksi.
- Katot on oltava kipsilevyä kuten myös väliseinät (palomääräykset)

Työ toteutetaan ohjattuna opiskelijaprojektina Kuopion Muotoiluakatemia toimista alla esitetyllä tavalla. Projektin edetessä aikataulu saattaa eläytyä ja tarkennuksia tehdään tarpeen mukaan. Kuopion Muotoiluakatemia ei vastaa valmiiden suunnitelmien toteutuksesta, tai siihen liittyvistä tarjouspyynnöistä.

Vaiheiden tarkempi aikataulu tehdään projektin alkaessa.

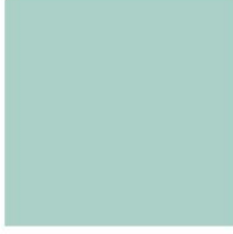
Suunnittelun sisältö:

(Ajalla 9.1. - 31.5.2012. Opintokokonaisuus: sisustussuunnittelun projektistudio)

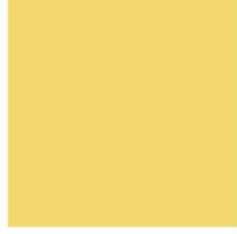
Analysoidaan lähtötilanne saatavilla olevan materiaalin ja asiakkaan haastattelun pohjalta. Määritellään yhteisesti tavoitteita suunnittelulle. Tiedonkeruun pohjalta tuotetaan vaihtoehtoisia kokonaisuuksia tyylille, sisustukselle ja tilaratkaisuille. Ideoinnissa huomioidaan asiakkaan määrittelemät kriteerit. Projektin aikana pidetään välipalavereja etenenemisen seuraamiseksi, sekä palautteen saamiseksi. Suunnittelua viedään eteenpäin asiakkaalta saatavan palautteen perusteella.

# Materiaalilistaus

<b>Seinät:</b>			
Kuultolakka TVT 5716 (Snow White) Tikkurila			172,30m <sup>2</sup>
Maalarin valkea			523,90m <sup>2</sup>
X370 (Tiffany) Tikkurila			96,50m <sup>2</sup>
K390 Tikkurila			27m <sup>2</sup>
Pukkila Ad-Pro 6520/200Speckled Ice Blue 197x197x6 mm			62,30m <sup>2</sup>
Pukkila Ad-Pro 6504/200Lead Grey 197x197x6 mm			5m <sup>2</sup>
Pukkila Nova Architectura 5587/255Yellow197x197x6 m			1,50m <sup>2</sup>
Pukkila Nova Architectura 30-5583 Water Green197x197x6 mm			19,10m <sup>2</sup>
Pukkila Koodi CK1040791 Vaaleanharmaa 96x196x7 mm			26,40m <sup>2</sup>
Teknos T1275 Vihreä (koululaisten wc:n sermi)			3m <sup>2</sup>
Teknos T1073 Punainen (koululaisten wc:n sermi)			3m <sup>2</sup>
<b>Kattolistat:</b>			
Teknos T1275 Vihreä (käytävä)			
<b>Akustiikka/ piirustusten kiinnitys:</b>			
K390 Tikkurila (luokkahuoneet)			
X370 (Tiffany) Tikkurila (päiväkot)			
<b>Lattiat:</b>			
Upofloor Life Line CS5513			120,50m <sup>2</sup>
Upofloor Life Line CS 5564			302,50m <sup>2</sup>
Upofloor Life Line CS 5513 (Keittiö)			14m <sup>2</sup>
Upofloor Life Line CS 5562 (Eteinen)			20m <sup>2</sup>



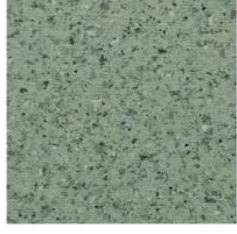
X370 (Tiffany) Tikkurila



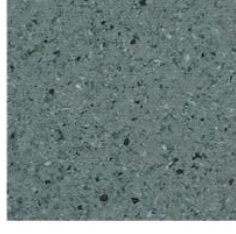
K390 Tikkurila



CS5513



CS5564



CS5562

Pukkila Nova Arquitectura 5587/255Yellow197x197x6mm

(pienet WC)

6,5m2



Teknos T1275

Pukkila Nova Arquitectura Water Green197x197x6 mm

(henkilökunnan WC)

3,5m2

Pukkila Ad-Pro 6504/200Lead Grey 197x197x6 mm

(pikku WC)

3m2



Teknos T1073

Pukkila Nova Arquitectura 5595/255Victorian Green 197x197x6 mm

(koululaisen WC)

12m2

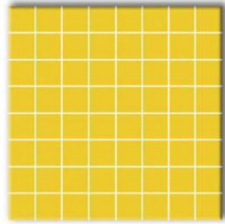
Pukkila Nova Arquitectura Water Green197x197x6 mm

(kuivaushuone ja WC)

6,50m2

yht. 488,50m2

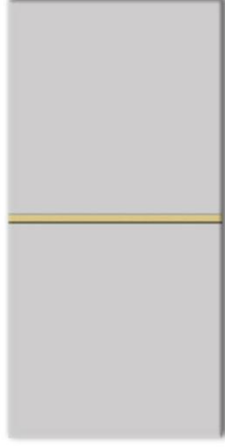
**Katto:** <http://www.decocoat.fi/>



Nova Arquitectura  
5587/255Yellow197x197x6 mm



Nova Arquitectura  
5595/255Victorian Green  
197x197x6 mm



Koodi CK1040791 Vaaleanharmaa 96x196x7 mm



Ad-Pro 6504/200Lead Grey  
197x197x6 mm

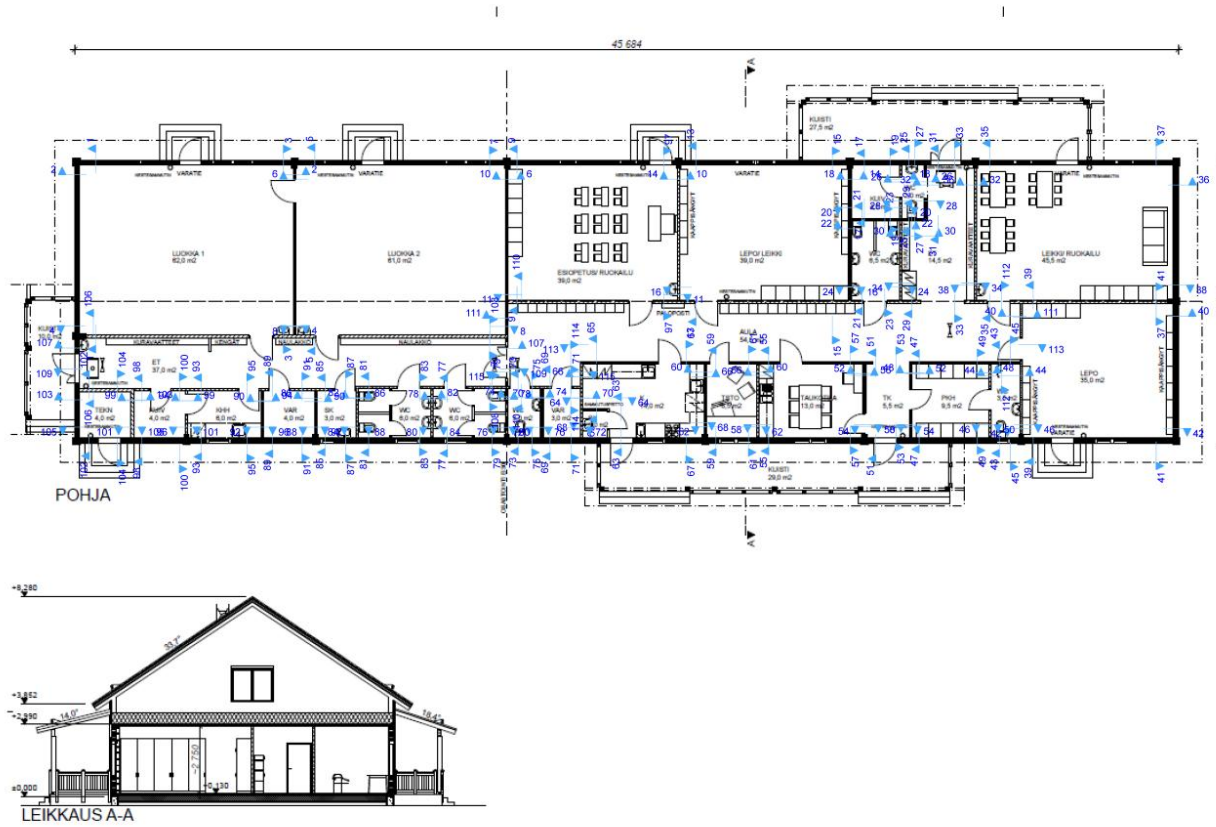


Nova Arquitectura 30-5583  
Water Green197x197x6 mm

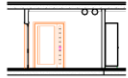


Ad-Pro 6520/200Speckled Ice  
Blue 197x197x6 mm

ESIMERKKI LIITTEESTÄ



AULA 54,5m2



Leik. 109-109

6m2 Maalarin valkea



Leik. 110-110

43m2 Maalarin valkea



Leik. 111-111

4,5m2 Maalarin valkea



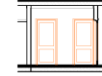
Leik. 112-112

40m2 Maalarin valkea



Leik. 113-113

3m2 Maalarin valkea



Leik. 114-114

4m2 Maalarin valkea

WC 6m2



Leik. 77-77



Leik. 78-78



Leik. 81-81



Leik. 82-82

5,50m2 Pukkila Ad-Pro 6520/200Speckled Ice Blue 197x197x6 mm

6m2 Pukkila Ad-Pro 6520/200Speckled Ice Blue 197x197x6 mm

3m2 Semi Teknos T1275 Vihrea

0,75m2 Pukkila Ad-Pro 5587/255Yellow197x197x6 mm

6m2 Pukkila Ad-Pro 6520/200Speckled Ice Blue 197x197x6 mm

3m2 Semi Teknos T1073 Punainen

4,25m2 Pukkila Ad-Pro 6520/200Speckled Ice Blue 197x197x6 mm



Leik. 79-79



Leik. 80-80



Leik. 83-83



Leik. 84-84

0,75m2 Pukkila Ad-Pro 5587/255Yellow197x197x6 mm

4,25m2 Pukkila Ad-Pro 6520/200Speckled Ice Blue 197x197x6 mm

8m2 Pukkila Ad-Pro 6520/200Speckled Ice Blue 197x197x6 mm

5,50m2 Pukkila Ad-Pro 6520/200Speckled Ice Blue 197x197x6 mm

8m2 Pukkila Ad-Pro 6520/200Speckled Ice Blue 197x197x6 mm



KHH 6m2



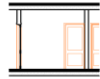
Leik. 93-93

2,60m2 Maalarin valkea



Leik. 95-95

5m2 Maalarin valkea



Leik. 94-94

6m2 Maalarin valkea



Leik. 96-96

8m2 Maalarin valkea

TEKN 4m2



Leik. 101-101

5m2 Kuultolakka TVT 5716 (Snow White)  
Tikkurila



Leik. 103-103

5m2 Maalarin valkea



Leik. 102-102

6m2 Maalarin valkea



Leik. 104-104

6m2 Maalarin valkea

KUIV 4m2



Leik. 97-97

8m2 Maalarin valkea



Leik. 99-99

2,60m2 Maalarin valkea



Leik. 98-98

6m2 Maalarin valkea



Leik. 100-100

5,50m2 Maalarin valkea

ET 37m2



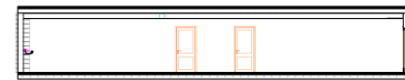
Leik. 105-105

3m2 Kuultolakka TVT 5716 (Snow White)  
Tikkurila



Leik. 107-107

2,25m2 Maalarin valkea



Leik. 106-106

44,50m2 Maalarin valkea



Leik. 108-108

36m2 Maalarin valkea

Var 3m2



Leik. 69-69

5m2 Maalarin valkea



Leik. 70-70

2m2 Maalarin valkea

SK 3m2



Leik. 85-85

5m2 Maalarin valkea



Leik. 86-86

2m2 Maalarin valkea



Leik. 71-71

5m2 Maalarin valkea



Leik. 72-72

4m2 Maalarin valkea



Leik. 87-87

5m2 Maalarin valkea



Leik. 88-88

4m2 Maalarin valkea

WC 3m2



Leik. 73-73

5m2 Pukkila Nova Arqitectura 30-5583 Water  
Green197x197x6 mm



Leik. 75-75

5m2 Pukkila Nova Arqitectura 30-5583 Water  
Green197x197x6 mm



Leik. 74-74

2m2 Pukkila Nova Arqitectura 30-5583 Water  
Green197x197x6 mm



Leik. 76-76

4m2 Kuutilakka TVT 5716 (Snow White)  
Tikkurila

VAR 4m2



Leik. 89-89

5m2 Maalarin valkea



Leik. 91-91

5m2 Maalarin valkea



Leik. 90-90

3,5m2 Maalarin valkea



Leik. 92-92

5,5m2 Maalarin valkea

Tk 5,5m2



Leik. 51-51

6m2 Maalarin valkea



Leik. 53-53

6m2 Maalarin valkea

Taukotiila 13m2



Leik. 55-55

1,5m2 Maalarin valkea

2m2 0,75m2 Pukkila Ad-Pro 5587/255Yellow197x197x6 mm



Leik. 57-57

6m2 Maalarin valkea



Leik. 52-52

1,3m2 Maalarin valkea



Leik. 54-54

6m2 Kuulolokka TVT 5716 (Snow White) Tikkurila



Leik. 56-56

12m2 K390 Tikkurila



Leik. 58-58

12m2 Kuulolokka TVT 5716 (Snow White) Tikkurila

TSTO 6,5m2



Leik. 59-59

8m2 X370 Tiffany Tikkurila



Leik. 61-61

5,5m2 Maalarin valkea

Keittiö 14m2



Leik. 63-63

0,75m2 Maalarin valkea

0,80m2 Pukkila CK1040791 koodi Vaaleanharmaa 96x196x7 mm



Leik. 66-66

3,20m2 Maalarin valkea

8,30m2 Pukkila CK1040791 koodi Vaaleanharmaa 96x196x7 mm



Leik. 60-60

5,5m2 Maalarin valkea



Leik. 62-62

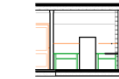
5,5m2 Kuulolokka TVT 5716 (Snow White) Tikkurila



Leik. 64-64

0,70m2 Maalarin valkea

2,30m2 Pukkila CK1040791 koodi Vaaleanharmaa 96x196x7 mm



Leik. 67-67

2m2 Maalarin valkea

6m2 Pukkila CK1040791 koodi Vaaleanharmaa 96x196x7 mm



Leik. 65-65

1,20m2 Maalarin valkea

4m2 Pukkila CK1040791 koodi Vaaleanharmaa 96x196x7 mm



Leik. 68-68

2,50m2 Maalarin valkea

5m2 Pukkila CK1040791 koodi Vaaleanharmaa 96x196x7 mm

Leikki/ ruokailu 45,5m2



Leik. 35-35



Leik. 36-36

WC 3,5m2



Leik. 43-43



Leik. 44-44

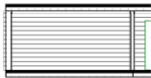


Leik. 45-45



Leik. 46-46

15m2 X370 Tiffany Tikkurila



Leik. 37-37

15m2 Kuultolakka TVT 5716 (Snow White) Tikkurila



Leik. 38-38

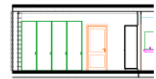
6m2 Pukkila Ad-Pro 6520/200Speckled Ice Blue 197x197x6 mm

3,1m2 Pukkila Nova Architectura 30-5583 Water Green 197x197x6 mm

8m2 Pukkila Ad-Pro 6520/200Speckled Ice Blue 197x197x6 mm

3m2 Kuultolakka TVT 5716 (Snow White) Tikkurila

15m2 Kuultolakka TVT 5716 (Snow White) Tikkurila



Leik. 39-39

19,5m2 X370 Tiffany Tikkurila



Leik. 40-40

PKH 9,5m2



Leik.47-47

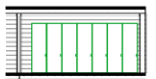


Leik.48-48

6,5m2 K390 Tikkurila

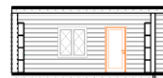
8,5m2 Maalarin valkea

13m2 X370 Tiffany Tikkurila



Leik. 41-41

16,6m2 Maalarin valkea



Leik. 42-42



Leik.49-49

8,5m2 K390 Tikkurila



Leik.50-50

6,5m2 Kuultolakka TVT 5716 (Snow White) Tikkurila

15,5m2 Kuultolakka TVT 5716 (Snow White) Tikkurila

12,5m2 Kuultolakka TVT 5716 (Snow White) Tikkurila

Kuiv 4,5m2



Leik. 17-17



Leik. 18-18

WC 2m2



Leik. 25-25



Leik. 26-26



Leik. 27-27



Leik. 28-28

5,5m2 Maalarin valkea



Leik. 19-19



Leik. 20-20

6m2 Pukkila Ad-Pro 6520/200 Speckled Ice Blue 197x197x6 mm

2,5m2 Kuultolakka TVT 5716 (Snow White) Tikkurila

4m2 Pukkila Ad-Pro 6520/200 Speckled Ice Blue 197x197x6 mm

2,5m2 Pukkila Ad-Pro 6520/200 Speckled Ice Blue 197x197x6 mm

4m2 Maalarin valkea

WC 6,5m2



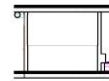
Leik. 21-21

5,5m2 Maalarin valkea



Leik. 22-22

Ei 14,5m2



Leik. 29-29



Leik. 30-30



Leik. 31-31

9m2 Pukkila Ad-Pro 6520/200 Speckled Ice Blue 197x197x6 mm



Leik. 23-23

4,75m2 Pukkila Nova Arqitectura 6504/200 Lead Grey 197x197x6 mm

0,75m2 Pukkila Ad-Pro 5587/255 Yellow 197x197x6 mm



Leik. 24-24

5m2 Maalarin valkea

4m2 Pukkila Ad-Pro 6520/200 Speckled Ice Blue 197x197x6 mm



Leik. 32-32

1,6m2 Maalarin valkea

1,3m2 Pukkila Ad-Pro 6520/200 Speckled Ice Blue 197x197x6 mm



Leik. 33-33

2,7m2 Maalarin valkea

1,7m2 Pukkila Ad-Pro 6520/200 Speckled Ice Blue 197x197x6 mm



Leik. 34-34

9m2 Pukkila Ad-Pro 6520/200 Speckled Ice Blue 197x197x6 mm

3m2 Pukkila Ad-Pro 6520/200 Speckled Ice Blue 197x197x6 mm

2,3m2 Kuultolakka TVT 5716 (Snow White) Tikkurila

8,5m2 Maalarin valkea

6,5m2 Pukkila Ad-Pro 6520/200 Speckled Ice Blue 197x197x6 mm

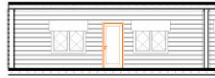
1,7m2 Maalarin valkea

1,3m2 Pukkila Ad-Pro 6520/200 Speckled Ice Blue 197x197x6 mm

Luokka 1 62m2

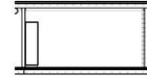


Leik. 1-1

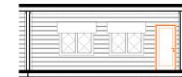


Leik. 2-2

Esiopetus/ ruokailu 39m2



Leik. 9-9



Leik. 10-10

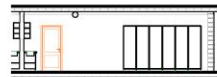
17m2 Kuultolakka TVT 5716 (Snow White)  
Tikkurila



Leik. 3-3

17m2 Maalarin valkea

17m2 Kuultolakka TVT 5716 (Snow White)  
Tikkurila



Leik. 4-4

21,5m2 Maalarin valkea

15m2 X370 Tiffany Tikkurila



Leik. 97-97

15m2 X370 Tiffany Tikkurila

12m2 Kuultolakka TVT 5716 (Snow White)  
Tikkurila



Leik. 11-11

19,5m2 Maalarin valkea

Luokka 2 61m2



Leik. 5-5

17m2 Maalarin valkea



Leik. 6-6

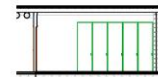
16,5m2 Kuultolakka TVT 5716 (Snow White)  
Tikkurila



Leik. 8-8

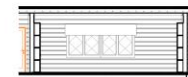
21,5m2 Maalarin valkea

Lepo/ leikki 39m2



Leik. 13-13

15m2 X370 Tiffany Tikkurila



Leik. 14-14

16m2 Kuultolakka TVT 5716 (Snow White)  
Tikkurila



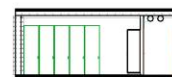
Leik. 16-16

19m2 Maalarin valkea



Leik. 7-7

19m2 Maalarin valkea



Leik. 15-15

15m2 X370 Tiffany Tikkurila

