

Kaisa Metsäpelto

**Maanomistajien toiveet ja mielipiteet Vimpelin
Sääksjärven rantojen maisemointihankkeessa 2011**

Opinnäytetyö

Kevät 2012

Maa- ja metsätalouden yksikkö

Metsätalouden koulutusohjelma

Markkinointi



SEINÄJOEN AMMATTIKORKEAKOULU

Opinnäytetyön tiivistelmä

Koulutusyksikkö: Maa- ja metsätalouden yksikkö

Koulutusohjelma: Metsätalouden koulutusohjelma

Suuntautumisvaihtoehto: Markkinointi

Tekijä: Kaisa Metsäpelto

Työn nimi: Maanomistajien toiveet ja mielipiteet Vimpelin Sääksjärven rantojen maisemointihankkeessa 2011

Ohjaaja: Hannu Yli-Kojola

Vuosi: 2012

Sivumäärä: 52

Liitteiden lukumäärä: 7

Opinnäytetyön tavoitteena oli selvittää maanomistajien toiveita ja mielipiteitä Vimpelin Sääksjärven ranta-alueiden maisemointihankkeen toteuttamisesta ja maisemointiin liittyvistä toimenpiteistä syksyllä 2011. Maisemointihankkeen tarkoituksena on lisätä alueen virkistys- ja maisema-arvoa, sekä lisätä viihtyvyyttä.

Työn aihe saatiin Metsänhoitoyhdistys JärviLakialta. Kysely lähetettiin kirjeitse kaikille maanomistajille, joiden maa-alue rajoittuu suoraan Sääksjärven rantaviivaan sekä maanomistajille, joiden maa-alue rajoittuu vesijättöön. Kyselyssä käytettiin sekä kvantitatiivisia että kvalitatiivisia kysymyksiä. Tiedot maanomistajista saatiin Metsänhoitoyhdistys JärviLakian käyttämästä tietokannasta.

Tuloksista on nähtävissä, että maisemointi on tärkeää asuinpaikasta riippumatta. Yksityiset maanomistajat eli rantaviivaan asti ulottuvien maa-alueiden omistajat pitävät maisemointia hieman vesijättöön rajoittuvien maa-alueiden omistajia tärkeämpänä. Yksityiset maanomistajat näkevät maisemoinnin myös tuovan arvonnousua kiinteistölle, kun taas vesijättöön rajoittuvien maa-alueiden omistajat painottavat enemmän maisema-arvon parantumista ja luonnonsuojelua. Vesijättöön rajoittuvien maa-alueiden omistajat toivovat alueelleen raivausta ja harvennusta. Yksityiset maanomistajat ovat puolestaan tehneet omatoimisesti tähän saakka aktiivisemmin hoitotoimenpiteitä tai aikovat niitä lähitulevaisuudessa tehdä, mistä johtuu vähäinen kiinnostus ostaa raivaus- ja harvennuspalvelua yhteishankkeen yhteydessä. Vaikka mielikuva Sääksjärvestä on rantojen hoitamattomuuden vuoksi hieman negatiivinen, käytetään järveä silti aktiivisesti virkistysympäristönä.

Yksityiset maanomistajat toivovat maisemoinnin hoidettavan tulevaisuudessa joko omatoimisesti tai yhteisvoimin. Vesijättöön rajoittuvien maa-alueiden omistajat siirtäisivät vastuun jakokunnalle, jolle se ei kuitenkaan lain mukaan kuulu.

Kyselyn tuloksia hyödyntäen on yhteistyössä Metsänhoitoyhdistys JärviLakian kanssa laadittu maisemointisuunnitelma, jonka pohjalta käytännön työt tehdään myöhemmin.

Avainsanat: maisemointi, maisemointisuunnittelu, maisemahoito, Metsänhoitoyhdistys JärviLakia, Sääksjärvi, vesijättömaa, yhteishanke

SEINÄJOKI UNIVERSITY OF APPLIED SCIENCES

Thesis abstract

Faculty: School of Agriculture and Forestry

Degree programme: Forestry

Specialisation: Marketing

Author: Kaisa Metsäpelto

Title of thesis: Landowners' preferences and opinions on landscaping the shores of Sääksjärvi in Vimpeli in 2011

Supervisor(s): Hannu Yli-Kojola

Year: 2012

Number of pages: 52

Number of appendices: 7

The purpose of this small-scale study was to survey landowners' opinions and preferences related to the landscaping project on the shores of Sääksjärvi in Vimpeli in the autumn 2011. The aim of the landscaping project is to increase the recreational and scenic value of the area and thus make it more comfortable.

The research topic came from the Forest Management Association JärviLakia. A questionnaire was posted to all landowners whose land is adjacent to the Sääksjärvi shoreline or to reclaimed land. The questionnaire included both quantitative and qualitative questions. The information on the landowners was received from the database of the Forest Management Association JärviLakia.

The results show that landscaping is considered important regardless of one's residence. The landowners with land adjacent to the shoreline appreciated landscaping slightly more than the ones with land adjacent to reclaimed land. The landowners with shoreline think that landscaping increases the value of their property. On the other hand, the landowners whose land is adjacent to reclaimed land emphasise issues related to scenery and environmental protection. The landowners with land adjacent to reclaimed land wish to have their areas cleared and thinned. The landowners with shoreline, however, have been or will be more active and independent in their silvicultural practices and are therefore less interested in purchasing clearing and thinning services from the coordination project. The image of Sääksjärvi is slightly negative since the shoreline is uncared for. Still the lake is actively utilised for recreational purposes.

In the future, the landowners with shoreline hope to take care of landscaping either independently or cooperatively. The landowners with land adjacent to reclaimed land would transfer the responsibility to the joint property unit although the law does not reinforce this.

With the help of these results, a landscape plan for future application was made together with the Forest Management Association JärviLakia.

Keywords: landscaping, landscape plan, Forest Management Association JärviLakia, Sääksjärvi, reclaimed land

SISÄLTÖ

Opinnäytetyön tiivistelmä.....	2
Thesis abstract.....	3
SISÄLTÖ.....	4
KUVIO- JA TAULUKKOLUETTELO	6
1 JOHDANTO	7
2 TYÖN TAUSTAT JA TAVOITTEET	8
2.1 Rahoitus ja projekti.....	8
2.2 Projektin haasteet	9
2.3 Vesijättömaa ja jakokunta	10
2.4 Sääksjärvi ja sen historia	11
2.5 Tiedotus	15
2.6 Työn tavoitteet.....	15
3 MAISEMOINTI JÄRVEN LÄHEISYYDESSÄ METSÄTALouden	
NÄKÖKULMASTA JA RANTAMETSIIEN KÄSITTELY.....	17
3.1 Maiseman määritelmä.....	17
3.2 Maiseman ja maisemoinnin peruskäsitteet	17
3.3 Erityispiirteet ja maisema-arvostus.....	19
3.4 Virkistyskäyttö	19
3.5 Rantametsien maisemointi ja käsittely	20
3.6 Rantojen ja rantametsien käsittelyä ohjaavat lait, asetukset ja sertifiointi .	21
4 AINEISTO JA MENETELMÄT	23
4.1 Aineisto	23
4.2 Menetelmät	23
4.3 Kyselyyn vastanneiden taustatiedot	25
4.3.1 Vastaaajien lukumäärä	25
4.3.2 Maanomistajan asuinpaikan etäisyys Sääksjärvestä	26
5 TULOKSET JA JOHTOPÄÄTÖKSET	27
5.1 Tiedonsaanti ja suhtautuminen hankkeeseen	27
5.1.1 Tiedonsaannin määrä ja laatu.....	27
5.1.2 Maisemointihankkeen tärkeys.....	29

	5
5.1.3 Sääksjärven virkistysmahdollisuuksien hyödyntäminen	30
5.1.4 Maisemoinnista saatava henkilökohtainen hyöty	31
5.1.5 Mielikuva Sääksjärvestä nyt ja tulevaisuudessa	31
5.1.6 Sääksjärven maisemoinnin ylläpitäminen jatkossa	32
5.2 Yksityinen maanomistus	33
5.2.1 Halukkuus harvennukseen yhteishankkeen mukana	33
5.2.2 Halukkuus ostaa raivauspalvelu Metsänhoitoyhdistys JärviLakian kautta yhteishankkeessa.....	34
5.2.3 Halukkuus ilmaiseen maisemointisuunnitelmaan Metsänhoitoyhdistys JärviLakian kautta.....	35
5.2.4 Viimeisen maisemointiin liittyvän toimenpiteen suorittamisajankohta alueella.....	37
5.2.5 Seuraava toimenpide alueella.....	38
5.3 Vesijättöön rajoittuvan maa-alueen omistus.....	39
5.3.1 Vesijätön lunastus ennen hankkeen alkua	39
5.3.2 Toimenpiteet vesijättömaalle.....	40
5.3.3 Halukkuus lunastaa vesijätöltä saatavat puut korjuu- ja ajopalvelun hinnalla.....	40
5.3.4 Halukkuus vesijätön ilmaiseen maisemointisuunnitelmaan Metsänhoitoyhdistys JärkiLakian kautta.....	41
5.3.5 Aiemmin suoritettavat toimenpiteet vesijätöllä	42
6 MAISEMOINTISUUNNITELMAN ESITTELY.....	44
7 POHDINTA	46
LÄHTEET	49
LIITTEET	52

KUVIO- JA TAULUKKOLUETTELO

Kuva 1. Hoitamaton vesijätö estää näkyvyyden.....	14
Kuva 2. Tämä yksityinen maa-alue on edellisen vesijätön rajanaapuri.	14
Kuva 3. Sääksjärven maisemoidut alueet.	45
Kuvio 1. Maanomistajan sijainnin etäisyys Sääksjärvestä.	26
Kuvio 2. Tiedonsaannin riittävyys käynnissä olevasta maisemointihankkeesta. ...	28
Kuvio 3. Maisemointihankkeen tärkeys omistajalle.	30
Kuvio 4. Halukkuus osallistua harvennukseen yhteishankkeen mukana.	34
Kuvio 5. Ostohalukkuus raivauspalveluun yhteishankkeessa Mhy JärviLakialta. .	35
Kuvio 6. Halukkuus ilmaiseen maisemointiin Mhy JärviLakian kautta.....	36
Kuvio 7. Yksityisen maanomistajan viimeksi suorittama maisemointitoimenpide..	37
Kuvio 8. Alueella seuraavaksi suoritettun toimenpiteen ajankohta (v).	39
Kuvio 9. Halukkuus ilmaiseen vesijätön maisemointiin MHY JärviLakian kautta. .	42
Kuvio 10. Vesijätöllä suoritettujen toimenpiteiden ajankohta nykyhetkestä taaksepäin laskettuna.	43
Taulukko 1. Lähetettyjen kyselyiden jakautuminen kohderyhmittäin.....	25

1 JOHDANTO

Suomalaisessa yhteiskunnassa maiseman ja luonnon merkitys on ollut aina suuri. Muuttotappiollisten ja haja-asutusten sävyttävien kuntien pysyminen edelleen elinkelpoisina ja varteenotettavina muutto- ja paluumuuttokohteina vaatii ennen kaikkea aktiivisia kylien jäseniä sekä ulkopuolista tukea, joiden seurauksena myös tämä opinnäytetyö on syntynyt.

Maisemaluonnon soveltumista virkistyskäyttöön maaseudulla pyritään takaamaan erilaisten rahoitusten avulla. Laki maaseudun kehittämiseen myönnettävistä tuista (L 29.12.2006/1443) takaa muun muassa sen, että maaseudun alueen asukkaiden elämänlaadun parantaminen toteutetaan kestävän kehityksen periaatteita noudattaen ja Euroopan yhteisön varoja hyödyntäen.

Laki ympäristövaikutusten arviointimenettelystä (L 10.6.1994/468) puolestaan velvoittaa kuulemaan niitä asianosaisia, joihin hanke vaikuttaa välittömästi tai välillisesti joko viihtyvyyden, maiseman, luonnonvarojen hyödyntämisen, kulttuuriperinnön tai luonnon monimuotoisuuden osalta. Myös tämän opinnäytetyön yksi lähtökohta on juuri tämän tavoitteen saavuttaminen.

Euroopan maisemayleissopimus astui Suomessa voimaan 1. huhtikuuta 2006 lain (L 25.11.2005/922) nojalla. Firenzessä vuonna 2000 laadittu Euroopan maisemayleissopimus korostaa maiseman tärkeyttä ja merkitystä ihmisten hyvinvoinnille niin kaupungissa kuin maaseudullakin, hyvillä ja huonoilla alueilla, sekä arkisilla että kauniilla paikoilla.

Euroopan maisemayleissopimus tuo lisäksi esille jokaisen ihmisen yksilötasolla olevan vastuun maiseman hoidosta, sillä maiseman hoito edellyttää yhteisiä toimenpiteitä. Sopimus nostaa lisäksi esille metsäteollisuuden tuomat haasteet maiseman huomioidussa. Sopimuksen mukaan vastuu on myös niillä viranhaltijoilla, jotka ovat tekemisissä maisemaa muokkaavien toimenpiteiden kanssa. On tärkeää tunnistaa maisema koko alueella, pystyä analysoimaan maiseman eri ominaispiirteet sekä niitä muuttavat tekijät ja kiinnittää huomiota muutoksiin. Muun muassa näiden tekijöiden avulla kaunis, hoidettu maisema on jatkossakin kaikille taattu.

2 TYÖN TAUSTAT JA TAVOITTEET

2.1 Rahoitus ja projekti

Sääksjärven maisemointihankkeen idea syntyi alun perin Maa- ja kotitalousnaisten maisemasuunnittelijoiden järjestämässä Kyläkävely-tapahtumassa 08.06.2010 virkistyskäyttäjien aloitteesta. Tapahtumassa selvitettiin maisemointitarvetta sekä kulttuuriympäristön arvoja. Sääksjärven maisemointisuunnittelu on ensimmäinen Kyläkävelystä syntynyt projekti, jonka tarkoitus on parantaa maisemallista ympäristöä. (Asuinmaa 2010, 2.)

Vimpelin Sääksjärven maisemointisuunnitelman laatiminen 40 %:lle rantaviivasta olevalle vesijätöille sekä halukkaille yksityisille maanomistajille on osa LEADER-rahoituksen avulla suoritettavaa VILI- virkistys- ja liikunta-alueet kuntoon -hanketta, joka kuuluu Manner-Suomen maaseudun kehittämisohjelmaan 2007–2013. Rahoituksen suuruus on 3 999,96 €. (Etelä-Pohjanmaan ELY-keskus 2011.)

VILI-koordinointihankkeen tavoitteena on edistää luonnon monimuotoisuutta ja viihtyvyyttä yhteisillä alueilla tukemalla maisemasuunnitelmien laatimista sekä monimuotoisuusalueiden suunnittelua. Hanketuki myönnetään yleensä kyläseuroille tai muille vastaaville hakijoille, jotka ajavat edellä mainittuja yhteisiä tavoitteita. (Virkistys- ja liikunta-alueen kuntoon: VILI-koordinointihanke, [viitattu 5.3.2012].)

Elinkeino-, liikenne- ja ympäristökeskus rahoittaa Euroopan maaseudun kehittämisen maatalousrahastosta paikallisia hankkeita erinäisten toimintaryhmien kautta. Vimpelissä toimintaryhmää edustaa AISAPARI - Härmänmaan ja Järviseudun kehittämisyhdistys ry, joka toimii Vimpelin lisäksi viidellä eri paikkakunnalla: Alajärvellä, Evijärvellä, Kauhavalla, Lappajärvellä ja Lapualla muodostaen LEADER-ryhmän, joka vastaa rahoitettavien hankkeiden valinnasta riippumattomana kunnallisesta ja seudullisesta päätöksenteosta. Tavoitteena on maaseudun elinkeinomahdollisuuksien monipuolistaminen ja pitäminen vetovoimaisena. (LEADER-rahoitus, [viitattu 5.3.2012].)

Sääksjärven Kyläseura ry. toimii Sääksjärven ranta-alueiden maisemoinnin alahankkeen toteuttajana vuonna 2011 tehtävässä maisemasuunnittelussa. Sääks-

järven Kyläseura ry. toimii tiiviissä yhteistyössä Sääksjärven jakokunnan kanssa, joka myös vastaa lopusta hankkeeseen tarvittavasta rahoituksesta. Lisäksi hankkeen tueksi on perustettu yhdeksän henkilön ohjausryhmä. (Etelä-Pohjanmaan ELY-keskus 2011.)

Sääksjärven Kyläseura ry. kilpailutti maisemointisuunnitelman tekijän. Kauhavalla, Lappajärvellä sekä Vimpelissä toimiva Metsänhoitoyhdistys JärviLakian Vimpelin toimipiste voitti tarjouskilpailun ja toteutti suunnittelutyön vuoden 2011 loppuun mennessä.

Vaikka maisemaan kohdistuvia projekteja on tehty ja tehdään runsaasti, Vimpelin Sääksjärvellä maisemointihanke on ensimmäinen. Lisäksi vesijättöön liittyvää maisemointia on toistaiseksi tutkittu melko vähän.

2.2 Projektin haasteet

Maisemointihankkeen ensimmäinen projekti oli haastava ja sai lopussa jopa kriisiprojektille tyypillisiä piirteitä ajanpuutteen vuoksi. Kettunen (2009, 60) mainitseekin projektin ajankäytön suunnittelun olevan vaikeinta. Metsänhoitoyhdistys JärviLakian Vimpelin toimipisteen resurssit ovat jo käytössä, jotenkuten Kettunen (2009, 134) kirjoittaa, on normaalin työpäivän tehokkuutta laskettava, jotta aikaa jäisi työn ohessa tehtävälle projektille. Juuri tästä syystä metsänhoitoyhdistykset eivät useastikaan hoida vastaavia projekteja, vaikka positiivisena seurauksena olisikin työllistävä vaikutus.

On lisäksi otettava huomioon, että lopullinen rahoituspäätös saatiin vasta 27.06.2011, joten vaikka tarjouskilpailuun vastattiin ja kilpailun voittamisesta tiedettiin, ei projekti päässyt alkamaan ennen kesäkuun loppua useiden Sääksjärven Kyläseuralle tehtyjen rahoitushakemuksen täydennyspyyntöjen vuoksi. (Etelä-Pohjanmaan ELY-keskus 2011.)

2.3 Vesijätömaa ja jakokunta

Vesijätöllä tarkoitetaan aluetta, joka on muuttunut vesialueesta pysyväksi maa-alueeksi vedenpinnan laskun, maanpinnan kohoamisen, liettymisen tai umpeen kasvamisen seurauksena isojaon (v. 1757) jälkeen. Poikkeuksena ovat isojaossa jakamatta jätetyt vesialueet sekä ennen isojakoa muodostuneet erilliset vesijätö-alueet. (Toimitusmenettelyn käsikirja 2010.)

Vesijätöllä voi olla erilaisia luonteita: ne voivat olla paikasta riippuen joko yhteisiä, yksityisiä tai erillisiä. Yhteinen vesijätö tarkoittaa yhteisestä vesialueesta muodostunutta vesijätöä. Yksityisellä vesijätöllä tarkoitetaan puolestaan aluetta, joka voidaan katsoa kuuluvan suoraan kiinteistöön. Erillinen vesijätömaa tarkoittaa vesialueesta muodostunutta erillistä maa-aluetta, joka on muodostunut laskuluvan vuoksi, kuitenkin vain 13.11.1911 saakka. Myös erilliset vesijätöt voivat olla joko yhteisiä tai yksityisiä. (Toimitusmenettelyn käsikirja 2010.)

Mikäli koko vesijätö tai osa siitä halutaan lunastaa, tapahtuu se vesijätön lunastustoimituksessa. Tällöin arvioidaan myös lunastamisen edellytykset, kuten esimerkiksi onko vesijätö itse aiheutettua sekä vaikeuttaako vesijätö kiinteistön muuta käyttämistä. Mikäli alue katsotaan lunastuskelpoiseksi, siirretään alue lunastajan tai lunastajien kiinteistöön sekä määrätään lunastuskorvauksen suuruus. Toimituksessa päätösvaltaa käyttää toimitusinsinööri. (Lunastusmenettely 2010.)

Yksityinen vesijätö menettää vesijätön luonteensa silloin, kun se on erotettu kiinteistötoimituksessa siitä kiinteistöstä, johon se alun perin kuului, tai mikäli yksityinen vesijätö liitetään kiinteistöön. Myös yhteinen vesijätö menettää vesijätön luonteensa silloin, kun se kiinteistötoimituksessa muodostetaan kiinteistöksi tai mikäli vesijätö liitetään kiinteistöön. Erillinen vesijätö menettää myös luonteensa, mikäli se lunastetaan. (Toimitusmenettelyn käsikirja 2010.)

Vesijätömaan nautinta ei kuitenkaan edellytä lunastamista, sillä kiinteistönmuodostamislain (L 12.4.1995/554) mukaan hallintaoikeus kuuluu yksityisillä alueilla sille kiinteistön omistajalle, jonka kiinteistöön vesijätö rajoittuu. Yhteisaluelaki (L 18.8.1989/758) puolestaan käsittelee kahdelle tai useammalle kiinteistölle yhteisesti kuuluvaa aluetta tai erityisetuutta. Tällöin yhteisen alueen osakkaita ovat kiin-

teistöjen omistajat, jotka muodostavat osakaskunnan. Osakaskunta, joka on joko järjestäytynyt tai järjestäytymätön, on velvollinen huolehtimaan yhteisen alueen tai yhteisen erityisen etuuden hallinnosta sekä aluetta tai etuutta koskevien muiden asioiden hoidosta. Yksityisen vesijätön omistajan tavoin myös osakaskunnat kuuluvat alueen jakokuntaan tai isojakokuntaan riippumatta siitä, ovatko ne järjestäytyneet tai eivät.

2.4 Sääksjärvi ja sen historia

Sääksjärvi sijaitsee Vimpelin kunnan pohjoispuolella Etelä-Pohjanmaalla. Ympäryksmitaltaan noin 11 kilometrin järvi on myös antanut nimensä sitä ympäröivälle kylälle. Sääksjärvi rajoittuu Suomenselän ja lakeuksien rajamaille, joten maasto on soista ja sorakankaista. Perhosta lähtevä Porasenjoki laskee kosken läpi Sääksjärveen, josta se jatkaa matkaansa Isokosken ja Huopanan kautta Veteliin ja sieltä aina Pohjanlahteen saakka. Sääksjärven pohja on hapanta piimaata. (Takala 1992, 13.) Piimaa on piilevien kuorista muodostunut sedimentoitunut maalaji (Lindroos 2003, 37).

Järvi on kokenut vuosien varrella varsin mittavia muutoksia. Karjarehun puute 1800-luvun lopulla sai syntymään ajatuksen järvenpinnan laskemisesta, sillä tuolloin järven alaosassa kasvoi rehevää kortetta ja saraheinää. Kuivauksen myötä kasvillisuuden ajateltiin leviävän koko matalan järven ympärille ja näin ollen tarjoavan hyötyä kaikille kyläläisille. Kuivaustyö käynnistettiin sotien jälkeen osittain myös työttömyyden vähentämiseksi. Tällöin kaivettiin laskujokea sekä koski perattiin ja syvennettiin. Puolitoista metriä leveä oja kaivettiin järven päästä päähän. Haluttua tulosta ei kuitenkaan edellä mainituilla toimenpiteillä saavutettu, joten järvi jäi vetiseksi ja rapaiseksi pajukoksi seuraavaksi parikymmeneksi vuodeksi. Järvi täytettiin kansanäänestyksen seurauksena uudestaan, mistä myös syntyi nykyinen pato pohjoispäähän. Pikkuhiljaa järvi täyttyi uudestaan ja vesi peitti pajut alleen. (Lambacka 1992, 47–49.)

Kulttuurivaikutusten aiheuttamat muutokset järvessä vaikuttavat edelleen. Pajukko on lahonnut ja soinen sijainti on värittänyt veden tummaksi. Järveä on pyritty kunnostamaan lisäksi erinäisin kunnostushankkein ja toimenpitein. Järveä on muun

muassa ruopattu ja siitä saatu maa-aines on levitetty rannoille vuonna 2006. Hapan ja savinen maa-aines rajoittaa kasvillisuuden menestymistä, minkä vuoksi myös yritys hankkia lisäviljelymaata kuivatuksella epäonnistui 1950-luvulla. (Mäkelä 2011.) Lisäksi järvellä on kolmena kesänä niitetty kaislikkoa (Poikelin 2011, 3).

On myös huomioitava yksityiset maanomistajat, jotka huolehtivat omasta ranta-alueestaan. Järvi-Pohjanmaan rakennuslautakunnan (2009) mukaan 33 vesijättöä on siirtynyt yksityiseen omistukseen 16.09.2009 mennessä. Luku ei sisällä niitä maanomistajia, joiden rajapyykit ovat alun perinkin ulottuneet rantaviivaan asti ilman lunastustoimenpiteitä.

Eläimistö on muuttunut hankkeiden myötä. Naurulokkiyhdyshankunta on hävinnyt järveltä vuonna 2006. Valtakunnallisen IUCN-luokituksen LC-luokan alueellisesti uhanalaisista (RT) lajeista Sääksjärvellä ja sen ranta-alueilla pesii pikkukuovi ja liro. Valtakunnallisesti silmällä pidettävistä lajeista (NT), jotka eivät kuitenkaan tällä alueella ole uhanalaisia, pesii satunnaisesti ruskosuohaukka sekä säännöllisesti kaakkuri. Muita mainittavia pesiviä lintulajeja ovat taivaanvuohi, rantasipi, haapana ja laulujoutsen. Hyönteissyöjistä ranta-alueilla ovat useina vuosina viihtyneet muun muassa luhta- ja viitakerttunen, viitasirkkalintu sekä satakieli. Useana kesänä on nähty järvellä myös kalasteleva sääksi. Kevät- ja syysmuuton aikana Sääksjärvi on lintujen merkittävä levähdyspaikka. (Koivukoski 2012.)

Sevolan (1998) mukaan maankohoamisrantojen tyypillisimmät puulajit ovat kuusi sekä leppä, joka tekee maapohjasta vähitellen lehtomaisen. Puusto muuttuu maaston korkeudesta riippuen kuuseksi tai männyksi. (Sevola 1998, 156.) Sääksjärven rantaviiva on tällä hetkellä runsaan lepän peitossa, mikä peittää näkyvyyden osittain kokonaan. Alueella kasvavat koivut ovat paikoin huonovointisia. Männyhakeutumisen korkeammille kuiville paikoille on nähtävissä myös Sääksjärven ympäristössä, jossa kuivatushanke sai aikaan rantatöyräitä.

Yksi kiistanalainen aihe edelleen on järven vedenpinnan korkeus, jota useiden asukkaiden mielestä on nostettava. Koivukoski (2012) tuo esille vedenpinnan vaikutuksen runsaaseen rantakasvillisuuteen. Yhden kasvukauden aikana muun muassa leppä, paju ja koivu voivat kasvaa jopa metrin. Mikäli kasvillisuudelle ei anneta mahdollisuutta vesakoitua, se lahoaa ajan mittaan. Mikko Ranto (1999, 19) tuo

lisäksi esille järvessä olevan kasvillisuuden elinolosuhteiden vaikeutumisen vedenpinnan nostamisen vaikutuksesta, sillä valon määrä ei enää olisi ennallaan. Vastaavasti kasvillisuus siirtyisi vesirajan mukana, huomioiden kuitenkin rannan jyrkkyyden.

Kuvassa 1 näkyy tyypillinen vesijättö, jonka kasvillisuus on leppää ja näkyvyys järvelle on estynyt. Myös puusto muuttuu rannasta pois päin mentäessä. Kuvan 2 maa-alue puolestaan kuuluu yksityiselle maanomistajalle rantaviivaan asti. Yksityisestä maa-alueesta on pidetty selvästi parempaa huolta kuin viereisestä vesijättö-alueesta.



Kuva 1. Hoitamaton vesijätö estää näkyvyyden.



Kuva 2. Tämä yksityinen maa-alue on edellisen vesijätön rajanaapuri.

2.5 Tiedotus

Hankkeen suunnittelua ja toteutusta varten kerättiin tietoa kyselyllä. Kyselyistä tiedotettiin ennakkoon 24.08.2011 paikallislehdessä Järviseudun Sa-nomissa, jossa samalla annettiin asianomaisille tietoa käynnistyvästä hankkeesta. Lisäksi hankkeen tiimoilta pidettiin tiedotustilaisuus Sääksjärven nuorisoseurantalolla 29.8.2011 (Poikelin 2011, 3.)

Käynnissä olevasta maisemoinnista Järviseudun Sanomat kirjoitti välikatselmuksen, jossa myös pyydettiin vielä kyselyyn vastaamattomia lähettämään vastauksensa Metsänhoitoyhdistys JärviLakialle. Lisäksi lehtiartikkelissa kerrottiin hankkeen edistymisestä. (Poikelin 2012, 3).

Hankkeesta järjestetään vielä toinen, kaikille avoin tiedotustilaisuus vuoden 2012 aikana. Hankkeesta voi myös lukea Aisapari ry:n Internet-sivuilta (Vuonna 2011 päätöksen saaneet hankkeet, [viitattu 23.03.2012]).

2.6 Työn tavoitteet

Tämän opinnäytetyön tavoitteena on selvittää Vimpelin Sääksjärven rantojen maanomistajien mielipiteitä maisemoinnista. Rantaviiva jakautuu sekä vesijättöön että yksityiseen maanomistukseen. Sen vuoksi tutkimusongelmaa lähestytään seuraavien kysymysten avulla:

- 1) Mitkä ovat vesijättöön rajoittuvien maa-alueiden maanomistajien vesijättöä koskevat maisemointitavoitteet?
- 2) Mitkä ovat yksityisten maanomistajien maisemointitavoitteet omistamillaan maa-alueilla?

Maanomistajille lähetettävän kyselyn avulla pyritään selvittämään sekä vesijättöön rajoittuvien maa-alueiden omistajilta että yksityisiltä maanomistajilta alueiden nykytila, halukkuus alueen ilmaiseen henkilökohtaiseen maisemointiin ja maisemoinnin tärkeys.

Vesijättöön rajoituville maa-alueiden omistajilta selvitetään ostokiinnostusta korjuu- ja ajopalvelun hinnalla lunastettavaan vesijätöltä saatavaan ainespuuhun. Yksityisille maanomistajille tarjotaan mahdollisuutta ostaa raivaus- ja korjuupalvelua Metsänhoitoyhdistys Järvilakian kautta seuraavan suorittavan hankkeen yhteydessä. Kyselyn avulla kerätään myös ideoita Sääksjärven maiseman ylläpitämiseksi.

3 MAISEMOINTI JÄRVEN LÄHEISYYDESSÄ METSÄTALOUDEN NÄKÖKULMASTA JA RANTAMETSIIEN KÄSITTELY

3.1 Maiseman määritelmä

Karjalainen (2002, 264) määrittelee maiseman olevan ihmisen ympärillä oleva ympäristökokonaisuus, jota voi havaita kaikin aistein.

Heikkilän (2000) mukaan maisema jakautuu kahteen eri tyyppiin: luonnonmaisemaan ja kulttuurimaisemaan. Luonnonmaisemaan kuuluvat metsät, järvet, suot ja tunturit. Alkuperäistä luonnonmaisemaa, johon ihminen ei ole vaikuttanut, on hyvin vähän.

Toinen maisematyyppi on kulttuurimaisema, joka on ihmisen ja ympäristön vuorovaikutuksen aikaan saama. Kulttuurimaisema jakautuu maaseutuun ja kaupunkiin. Kulttuurimaiseman piirteinä voidaan pitää avoimia viljelymaita eli perinnebiotooppeja, kulttuurivaikutteista luontoa eli perinnemaisemia sekä ihmisten tekemiä rakennelmia. (Heikkilä 2000, 15–16.)

Maiseman tärkeys voidaan kuvata koostuvan eri arvokerrostumista, joiden määrä on verrannollinen maiseman arvokkuuteen. Arvokerrostumia ovat geologiset, ekologiset, kulttuuriset, henkiset ja sosiaaliset arvot. (Mikä on maisema?, [viitattu 22.3.2012].)

3.2 Maiseman ja maisemoinnin peruskäsitteet

Laikku eli kuvio. Laikulla eli yksittäisen maiseman osakuviolla tarkoitetaan ominaisuuksiltaan yhtenäistä samasta ekosysteemistä koostuvaa aluetta. Maisema koostuu joko yhdestä tai useammasta laikusta. Laikkujen niin kutsutut rajapinnat eli reunavyöhykkeet voivat vaihdella jyrkästä loivaan, suorasta mutkittelevaan. (Maiseman peruskäsitteitä, [viitattu 22.03.2012].)

Avoin maisematila. Avoimessa maisematilassa horisontti on kaukana ja valtaosa ympärillä olevasta maisemasta on niin sanottua kaukomaisemaa. Avoin maisema-

tila avautuu järven rannasta tai esimerkiksi korkealta vuorelta. (Maiseman peruskäsitteitä, [viitattu 22.03.2012].)

Suljettu maisematila. Lähimaisemasta koostuvaa maisematilaa kutsutaan suljetuksi maisematilaksi. Tällöin lähimaisema estää näkyvyyden. Näitä ovat esimerkiksi tiheät metsät. (Maiseman peruskäsitteitä, [viitattu 22.03.2012].)

Puoliavoin maisematila. Puoliavoimella maisematilalla tarkoitetaan avoimen maisematilan ja suljetun maisematilan yhdistelmää. Puoliavoin maisematila ilmenee esimerkiksi tiheässä siemenpuuasennossa. (Maiseman peruskäsitteitä, [viitattu 22.03.2012].)

Lähi- ja kaukomaisema. Lähi- ja kaukomaisemalla kuvataan etäisyyttä ympäröivään näkymään. Lähimaisemassa näkymä on alle sata metriä ja kaukomaisemassa yli sadan metrin. (Maiseman peruskäsitteitä, [viitattu 22.03.2012].)

Siivilöityvä näkymä. Siivilöityvällä näkymällä tarkoitetaan ilmiötä, jolloin katsoja on suljetussa maisematilassa nähden kuitenkin avoimen maisematilan samaan aikaan. Esimerkiksi näkymä tieltä järvelle, jolloin väliin jää harvennettu puusto, on tällöin siivilöityvää näkymää. (Maiseman peruskäsitteitä, [viitattu 22.03.2012].)

Näkymäakseli. Näkymäakseli tarkoittaa avoimen tai puoliavoimen maisematilan läpi kohdistuvaa näkymää suoraa selvästi erottuvaan kiinnekohtaan, kuten esimerkiksi saareen tai kallioon. (Maiseman peruskäsitteitä, [viitattu 22.03.2012].)

Maisemanhoito. Maisemanhoidolla tarkoitetaan ihmisten maisema-arvostukseen perustuvia tietoisia toimenpiteitä, joilla tähdätään maiseman ylläpitämiseen, parantamiseen tai elävöittämiseen. Maisemanhoidon tärkeys kasvaa, mitä enemmän se ihmisten elinympäristöä koskee. Maisemanhoidossa huomioidaan edellä mainittuja maisemointikeinoja kohteesta riippuen. Lisäksi hoitotoimenpiteisiin voidaan järkevästi yhdistää energiapuun korjuu. (Talousmetsien maisemanhoito, [viitattu 22.3.2012].)

Taajama- ja ulkoilumetsät. Taajama- ja ulkoilumetsien luonne eroaa rantametsistä siten, että ne ovat tärkeämpiä viihtyvyyden ja virkistyskäytön kuin puuntuotannon suhteen. (Taajama- ja ulkoilumetsät, [viitattu 22.3.2012].)

Maisema-analyysi. Maiseman nykytila ja sen arvot arvioidaan. Analysointi sisältää esimerkiksi näkösuunnat, reunavyöhykkeet ja arvokohteet. Analyysi painottaa etenkin maisemanäkökulmia sekä listaa toimenpiteet kiireellisyyden mukaan. (Maisemanhoitosuunnitelma, [viitattu 22.3.2012].)

3.3 Erityispiirteet ja maisema-arvostus

Erityispiirteitä, joita tulisi rannan maisemoinnissa tulisi ottaa huomioon, ovat muun muassa suuret tai erikoisen muotoiset maisemapuut, näkymä ja näkymäsuunta järvelle tai saareen. Lisäksi järven ja tien välissä tulisi olla riittävästi näkymää järvelle tarjoten kuitenkin tarpeeksi suojaa mökkeilijöille. Puustoon jätetään ryhmiä tai vaihtoehtoisesti tehdään puistomainen alue. Puustossa huomioidaan ikä ja puulaji. Monotonista raivausta tulisi välttää. (Asuinmaa 2010, 4.)

Ihmisen maisema-arvostus koostuu perityistä ja kulttuurin kautta opituista tekijöistä. Kulttuuriin vaikuttavat vahvasti yksilön taustat. Useimmiten luonnonmaisema mielletään kaupunkimaisemaa rauhoittavammaksi. Maisema-arvostukseen vaikuttavat myös puuston ikä, koko, vaihtelevuus, aluskasvillisuuden määrä ja laatu, käsitteilytapa, pääpuulaji, elinvoimaisuus ja kulkumahdollisuudet. Maisema-arvostus korostaa näköalaa, joten harva metsä on tiheää metsää pidetympi. Vanhat, harvat metsät ovat pidetyimpiä, kun taas taimikot saavat vähiten arvostusta. (Millaisia metsiä ihmiset arvostavat?, [viitattu 22.3.2012].)

3.4 Virkistyskäyttö

Virkistyskäytöllä tarkoitetaan Sieväsen (2002, 298–299) mukaan ensisijaisesti ulkona tapahtuvaa liikkumista joko jalan, hiihtäen, pyöräillen, uiden tai veneillen. Lisäksi se tarkoittaa luontoharrastamista, telttailua, marjastamista ja onkimista. Virkistyskäyttöä on myös ikkunasta katselu tai moottorin avulla tapahtuva liikkuminen. Virkistyskäyttöä ei kuitenkaan ole toiminta, joka tapahtuu elannon hankkimiseksi.

Virkistyskäyttöä harrastetaan kodin lähellä, erilaisilla retkeilyalueilla sekä puistoissa. Virkistysympäristöön katsotaan kuuluvan hyvin erilaisia alueita aina erämaasta

kaupunkipuistoon. Suomalaisista 97 % harrastaa liikkumista lähiluonnossa ja kaksi kolmesta hyödyntää luontoa virkistyskäyttöön vähintään kerran viikossa. Sieväsen tutkimuksen mukaan saatiin seuraavia tuloksia: ulkoiluharrastajista säännöllisesti kävelee keskimäärin 68 %, jolloin osallistumiskertoja vuodessa kertyy yhtä henkeä kohti 114. Uintia harrastaa 67 % ja osallistumiskertoja vuoteen kertyy 26 henkeä kohti. Mökkeilyä harrastaa 55 %, mikä tarkoittaa 31 mökillä käyntiä vuodessa. Maiseman katselua harrastaa 48 % suomalaisista, ja kertoja laskennallisesti saatiin yhteensä 55. Sekä veneilyä että kalastusta harrastaa virkistyskäyttäjistä 46 %, vuodessa henkeä kohti keskimäärin 23 kertaa. Lintuharrastajat tarkkailevat lintuja 120 kertaa vuodessa, mutta heidän osuutensa virkistyskäyttäjistä on vain 14 %. Eväsretkeilyä kertoo harrastavansa 30 %, joista jokainen keskimäärin tekee 7 retkeä vuodessa. Maisemoinnin taloudellinen hyöty voidaan siis todeta sekä virkistyskäytön tuomana hyötynä ihmisen hyvinvoinnille että yhteiskunnan varoissa. (Sievänen 2002, 299.)

3.5 Rantametsien maisemointi ja käsittely

Rantametsät eli metsät, jotka rajoittuvat rantaviivaan, voivat sisältää suojavyöhykkeen, maisemakohteen ja arvokkaan elinympäristön. Rantojen käsittelyssä täytyy ennen kaikkea huomioida vesiensuojelu, luonnonarvot, virkistyskäyttö sekä maisemalliset näkökohdat. (Rantametsien käsittelysuositus 2009.)

Rantametsien maisemointiin voidaan käyttää aiemmin mainittuja maisemointikeinoja, kuten näkymän luomista tieltä järvelle. Rantametsät ovat kuitenkin pääasiassa talousmetsiä, joilla on suoria taloudellisia tavoitteita toisin kuin esimerkiksi taa- jama- ja ulkoilumetsillä. On siis erotettava kaksi eri käsitettä: puustovaltainen ranta ja rantametsä. Ranta, esimerkiksi vesijättö, voi olla hyvinkin pensas- ja puuvaltainen olematta kuitenkaan talousmetsä. Näin ollen käsittely on osittain erilainen.

Maiseman huomioiminen ja vesistönsuojelu tapahtuu useimmiten jättämällä riittävät ja vaihtelevat suojakaistat sekä suunnittelemalla korjuun hyvin. Riittävä suojakaistan leveys järven vieressä on kymmenestä kahteenkymmeneen metriin riippuen maastosta. Suojakaista tulisi jättää luonnontilaan ja pinnan rikkoontumista tulisi välttää eroosion ja vesistöön joutuvien kiintoaineiden pääsemisen ehkäisemiseksi.

Suojakaista mahdollistaa myös ojituksen ja lannoituksen, mutta sitä ei yleensä kuloteta. Suojakaistaa voi uudistaa muun muassa poimintahakkuulla suosien lehtipuuta tai tarpeen vaatiessa poistamalla kaikki puut. Alikasvosta ei kuitenkaan missään vaiheessa poisteta eikä maata muokata. Lisäksi kaatosuunta suojavao-työhyökköellä on aina järvestä pois- päin, jolloin kaato suoritetaan suojavao-työhyökköön ulkopuolelta. Hakkuutähteitä hakkuun yhteydessä tulisi päätyä vesistöön mahdollisimman vähän. Mikäli maa on hyvin kostea, suositellaan korjuuajaksi tällöin talvea. (Rantametsien käsittelysuositus 2009.)

Maisemallisesti arvokkaat metsät edellyttävät käsittelyssä erityistä harkintaa muun muassa kuviorajojen rajaamisessa hakkuuvaiheessa. Saarissa ja kapeissa niemissä hakkuuta ei suositella. Rantakalliot ja hiekkarannat vaativat erityistä huomiota. Maisemanhoidollisista syistä voi olla perusteltua pidentää puuston kiertoikää suorittamalla päätehakkuun sijaan harvennus tai poimintahakkuu. Vaihtoehtoisesti uudistuksen voi hoitaa pieninä aloina kerrallaan. Luonnonarvoihin kiinnitetään huomiota esimerkiksi rauhoittamalla rantametsien hakkuut pesimäaikaan ja jättämällä säästöpuita riittävästi. (Rantametsien käsittelysuositus 2009.)

Uudistaminen tulisi tehdä mahdollisimman nopeasti ja uudistamistavaksi suositellaan rantametsissä suojavao-työhyökköiden takana mahdollisimman näkymätöntä uudistustapaa, joka voidaan tehdä esimerkiksi laikutuksella. Puulajin valintaa ohjaa maaston kosteus- pitoisuus. Lehtipuista varsinkin tervaleppä soveltuu kostealle, ravinne- pitoiselle alueelle, jossa se uudistuu luontaisesti siemenien, juuri- tai kantovesojen ansiosta. (Rantametsien käsittelysuositus 2009.)

3.6 Rantojen ja rantametsien käsittelyä ohjaavat lait, asetukset ja sertifiointi

Rantametsien käsittely ja osittain ranta-alueiden maisemointi perustuu muun muassa metsälakiin, luonnonsuojelulakiin ja luonnonsuojeluasetukseen. Metsälain (L 12.12.1996/1093) mukaan metsänomistajan on edistettävä metsien taloudellista, ekologista ja sosiaalista käyttöä ja hoitoa siten, että metsien tuottavuus on kestävä ja samalla niiden biologinen monimuotoisuus on säilytettävä.

Luonnonsuojelulaki (L 20.12.1996/1096) velvoittaa luonnonsuojelusuunnittelussa ja maiseman suojelussa ottamaan huomioon taloudelliset, sosiaaliset ja sivistykselliset osa-alueet sekä alueelliset ja paikalliset erityispiirteet. Laki takaa lisäksi luonnon monimuotoisuuden ylläpitämisen, luonnonkauneuden ja maisema-arvojen vaalimisen, kestävän käytön tukemisen, luontoharrastuksen lisäämisen sekä luonnontutkimuksen edistämisen.

Luonnonsuojeluasetus (A 14.2.1997/160) määrittää muun muassa luontotyytit ja maisemansuojelualueet, luonnonsuojelualueet ja niihin liittyvät toimenpiteet sekä suojeltavat eliölajit ja kasvit luettelomaisesti uhanalaisesta erittäin suojeltaviin lajeihin.

Vesilaki (L 27.5.2011/587) kieltää toimenpiteet, jotka johtavat luonnonkauneuden heikentymiseen sekä suosii näin ollen suojavyöhykkeitä ojituksessa. Asetus vesienhoidon järjestelystä (A 30.11.2006/1040) puolestaan takaa vesiekosysteemin säilymisen vähintään ennallaan. Ympäristönsuojelulaki (L 4.2.2000/86) turvaa ympäristön viihtyisyyden ja virkistyskäytön. Eri lakeja ja asetuksia tulee soveltaa tarkoituksenmukaisesti myös niihin rantamaisemointikohteisiin, jotka eivät ole metsätalousmaata. Esimerkiksi rauhoitetun eläimen elinpaikan turvaaminen on huomioitava kohteessa, joka ei ole talousmetsää, mutta jossa tehdään maisemointiin kuuluvia toimenpiteitä.

Suomessa käytössä olevat metsäsertifiointit ovat Programme for the Endorsement of Forest Certification Schemes –sertifikaatioon (PEFC) ja siihen kuuluva Finnish Forest Certification System (FFCS), jotka molemmat määrittelevät suojakaistan leveyden. Forest Stewardship Council (FSC) määrää, että metsähakkuista on jätettävä 10 % päätehakkuun ulkopuolelle, mikä mahdollistaa entistäkin leveämmät suojakaistat. (Saari, Finér & Laurén 2009.)

4 AINEISTO JA MENETELMÄT

4.1 Aineisto

Tutkimuksen perusjoukko muodostui kahdesta erilaisesta kohderyhmästä: yksityisistä maanomistajista, jotka ovat joko lunastaneet vesijätön tai vesijättöä ei ole ollenkaan sekä maanomistajista, joiden omistama maa-alue rajoittuu vesijättöön.

Kysely suoritettiin kokonaisotannalla. Näin ollen maanomistaja sai omistusmäärästä ja -tyypistä riippuen kaikkia omistamiaan alueita kohti yhden kyselyn. Yhteensä kyselyitä lähetettiin 92:lle eri maanomistajalle, jotka omistavat yhteensä 112 maa-alueita.

Kyselyyn vastaajien tiedot saatiin Metsänhoitoyhdistys JärviLakian käyttämästä Silva-ohjelmistosta, jonka pohjalta laadittiin lista lähetettävistä kyselyistä. Taulukossa 1 esitetään lähetettyjen kyselyiden lukumäärä.

4.2 Menetelmät

Kysely suoritettiin kirjekyselynä, sillä vastaajien sähköpostiosoitteet eivätkä tietokoneen käyttötaidot olleet tiedossa. Kyselylomakkeille pyrittiin luomaan mahdollisimman Metsänhoitoyhdistys JärviLakian mukainen ulkoasu. Kyselyn laadintaan ja tarvittavien tietojen pohdintaan sekä lopputarkastukseen ennen lähettämistä osallistui Metsänhoitoyhdistys JärviLakian metsänhoidon neuvoja Kaija Hänninen. Kyselylomakkeet lähetettiin postitse marraskuussa 2011. Kysely vesijättömaahan rajoittuvalle maanomistajalle sisälsi saatteen (Liite 1) ja kyselyn (Liite 2). Yksityiselle maanomistajalle tehtävä kysely sisälsi saatteen (Liite 3), kyselyn (Liite 4) ja valtakirjan (Liite 5).

Kyselylomakkeella taustatietoina olivat maanomistajan nimi ja etäisyys omistamastaan maa-alasta. Muita taustatietoja ei selvitetty. Kyselyssä selvitettiin maimointihanketta koskevan informaation riittävyttä. Mikäli vastaaja ei mielestään ole saanut tarpeeksi informaatiota tai ei osannut sanoa, pyydettiin vastaajaa kertomaan, mitä kautta hän olisi halunnut saada informaatiota. Lisäksi selvitettiin suh-

tautumista hankkeeseen, vastaajan tapoja hyödyntää Sääksjärven tuomia virkistymämahdollisuuksia, maisemoinnin henkilökohtaista hyötyä, mielikuvaa Sääksjärvestä sekä ideoita maisemoinnin ylläpitoon tulevaisuudessa. Molemmille omistajaryhmille myös tarjottiin ilmaista maisemointisuunnitteluapua.

Vesijättöön rajoittuvien maiden omistajilta selvitettiin, mitä he toivoisivat vesijättöalueelle maisemointihankkeessa tehtävän. Heiltä myös kysyttiin halukkuutta lunastaa vesijättöltä kaadettavat puut korjuu- ja ajopalvelun hinnalla. Kyselyssä selvitettiin lisäksi lunastusaikeita sekä viimeksi alueella suoritettuja maisemointiin liittyviä toimenpiteitä.

Yksityisiltä maanomistajilta kysyttiin halukkuutta osallistua yhteishankkeeseen ostamalla raivaus- ja/tai korjuupalvelua yhdistyksen kautta. Heiltä myös selvitettiin omistamalleen alueelle viimeksi tehtyjä toimenpiteitä sekä toimenpiteitä, joita maanomistaja tulee mahdollisesti tekemään omistamalleen alueelle.

Tutkimuksessa käytettiin sekä kvantitatiivista eli määrällistä menetelmää sekä kvalitatiivista eli laadullista menetelmää. Eri menetelmät täydentävät toisiaan, sillä ne kertovat sekä numeerista että merkityksellistä tietoa (Hirsjärvi, Remes & Sajavaara 2007, 127–128). Kvantitatiivista aineistoa on helppo analysoida tilastollisesti. Puolestaan kvalitatiiviset kysymykset antavat vastaajan tuoda esille oman näkökulman (Hirsjärvi ym. 2007, 190.)

Kysymystyyppit olivat avoimia, strukturoituja sekä niiden yhdistelmiä. Kysymyslomaketta täydensi lisäksi Osgoodin asteikko eli asenneasteikko, jossa vastakkain ovat kaksi adjektiivien ääripäätä. (Hirsjärvi ym. 2007, 188.)

Kvantitatiiviset vastaukset koodattiin ja käsiteltiin Ms Excel 2007 - taulukkolaskentaohjelmaa apuna käyttäen. Kvalitatiivisia eli tekstimuotoisia vastauksia käsiteltiin sisällönanalyysimenetelmää käyttäen. Sisällönanalyysimenetelmä nostaa esille tekstissä esille nousevat yhtäläisyydet ja erot (Hirsjärvi ym. 2007, 154).

4.3 Kyselyyn vastanneiden taustatiedot

4.3.1 Vastaajien lukumäärä

Vastauksia palautettiin määräaikaan mennessä yhteensä 64 kappaletta ja määräajan jälkeen kaksi, jotka otettiin myös tulosten analysoinnissa ja maisemasuunnitelmassa huomioon. Yksityisiä maanomistajia oli vastanneista 37 kpl eli tämän ryhmän vastausprosentti oli 58,7. Vesijättöön rajoittuvien maiden omistajien vastausmäärä oli 29, joten heistä vastasi 59,2 %.

Yhteensä 112 lähetettyyn kyselyyn vastasi 66 maanomistajaa, joten koko kyselyn vastausprosentiksi muodostui 58,9. Kyselyssä kysyttiin maanomistajan nimi ja tilan rekisterinumero, jotka olivat välttämättömiä jatkoa varten, mutta joita ei tarkemmin eritellä tuloksissa yksityisyyden säilyttämiseksi. (Taulukko 1.)

Yhteensä maanomistajia oli 92. Maa-alueista osa oli yhden henkilön nimissä, osa yhteisomistuksessa sekä osa perikuntien omistuksessa. Omistuksen muodolla ei ollut kyselyn kannalta merkitystä, sillä lähetettyjen kyselyiden määrä vastasi suoraan maa-alueiden määrää.

Taulukko 1. Lähetettyjen kyselyiden jakautuminen kohderyhmittäin

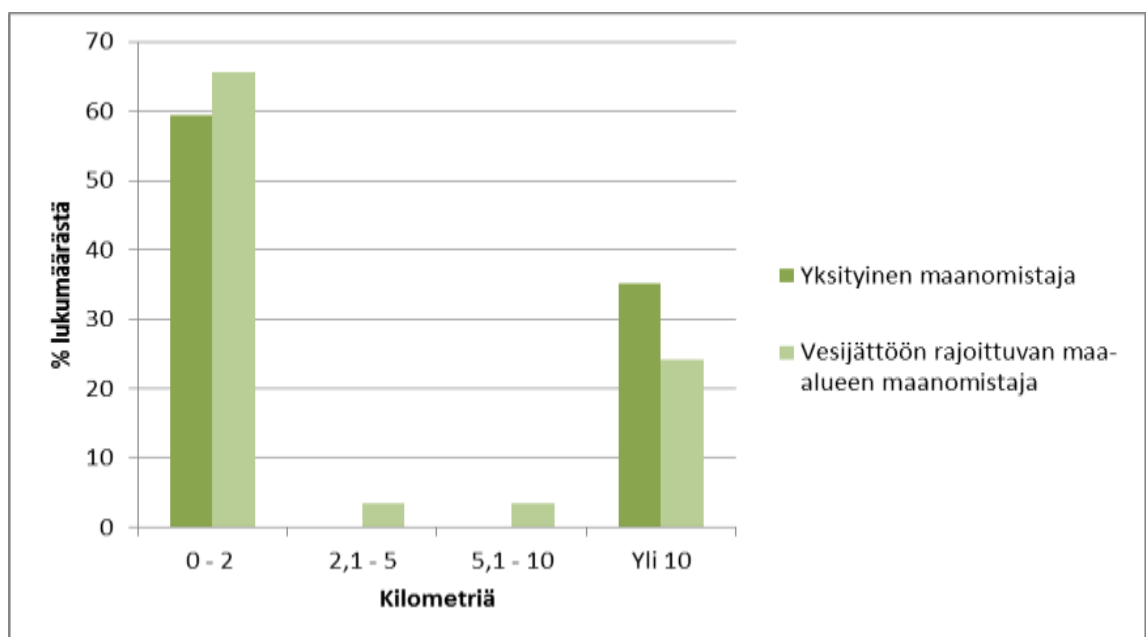
	Kokonaisotanta (kpl)	Vastausmäärä (kpl)	Vastaus-%
Yksityinen maanomistaja	63	37	58,7
Vesijättöön rajoittuvan maan omistaja	49	29	59,2
Yhteensä	112	66	58,9

4.3.2 Maanomistajan asuinpaikan etäisyys Sääksjärvestä

Maanomistajilta kysyttiin nykyisen kodin sijaintia Sääksjärven lähimmästä rannasta. Yksityisistä maanomistajista 59 % asui lähellä Sääksjärveä eli korkeintaan kahden kilometrin päässä lähimmästä rannasta. Yli kymmenen kilometrin päässä asui maanomistajista 35 %. Kaksi yksityistä maanomistajaa vastaajaa ei vastannut kysymykseen.

Vesijättöön rajoittuvista maa-alueiden omistajista asui 66 % enintään kahden kilometrin päässä Sääksjärvestä. Yli kahden mutta korkeintaan viiden kilometrin päässä asui vain yksi vesijättöön rajoittuva maa-alueen omistaja, samoin yksi vesijättöön rajoittuvan maa-alueen omistaja asui yli viiden mutta alle kymmenen kilometrin päässä lähimmästä rannasta. Yhteensä heitä oli 7 %. Maanomistajista, joiden maa-alue rajoittui vesijättöön, asui yli kymmenen kilometrin päässä 24 %. Yksi vesijättöön rajoittuvan maa-alueen omistaja ei vastannut kysymykseen.

Asuinpaikan etäisyydessä Sääksjärven lähimmästä rannasta on nähtävissä selvä jakautuminen: joko asutus on lähellä Sääksjärveä tai se on selvästi kauempana. Yli kymmenen kilometrin sijainti tarkoittaa jo sitä, että asutaan toisella paikkakunnalla, mikä oli nähtävissä myös kyselyn vastaanottajien osoitetiedoista. (Kuvio 1.)



Kuvio 1. Maanomistajan sijainnin etäisyys Sääksjärvestä.

5 TULOKSET JA JOHTOPÄÄTÖKSET

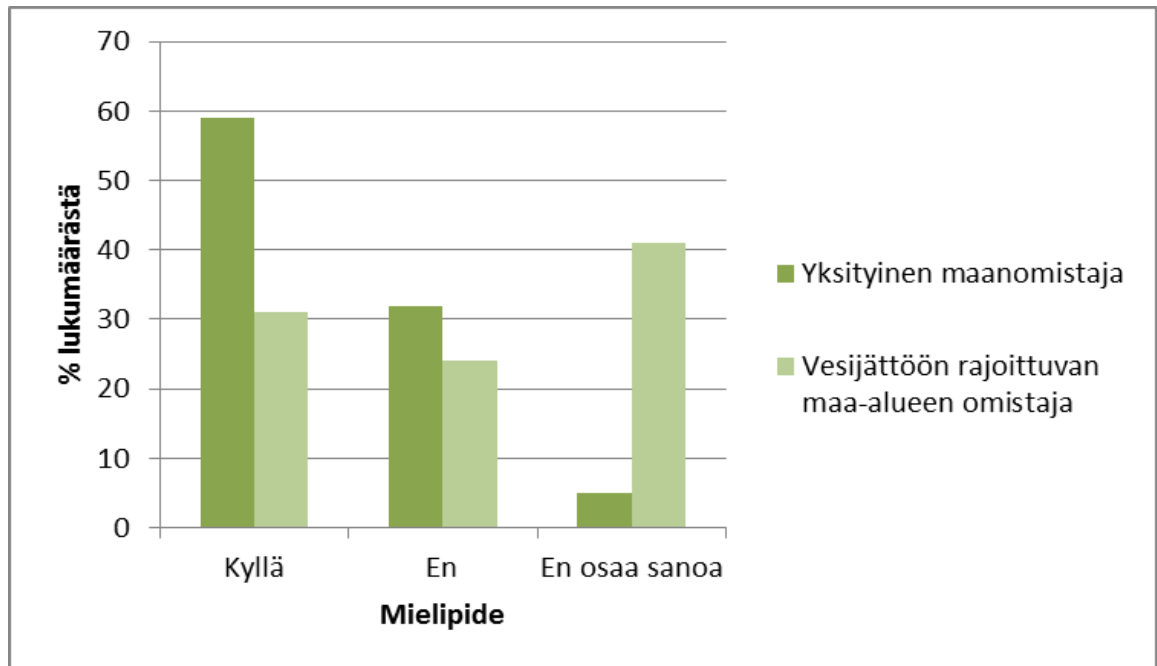
5.1 Tiedonsaanti ja suhtautuminen hankkeeseen

5.1.1 Tiedonsaannin määrä ja laatu

Kyselyllä pyrittiin selvittämään tiedonsaantia hankkeesta, sillä vesijätöille toimenpiteet tullaan joka tapauksessa suorittamaan ja kokonaisuuden kannalta myös yksityisten maanomistajien osallistuminen maisemointiin jossain muodossa on toivottavaa ja jopa suotavaa.

Yksityisistä maanomistajista 59 % koki saaneensa riittävästi tietoa. Tietoa ei kokenut saaneensa riittävästi yksityisistä maanomistajista 32 %. Yksityisistä maanomistajista kaksi eivät osanneet sanoa, olivatko saaneet tietoa tarpeeksi. Yksi maanomistaja ei vastannut kysymykseen. Suuri tiedonsaanti kertonee siitä, että yksityiset maanomistajat ovat joko kiinnostuneempia Sääksjärven asioista tai ettei heidän tiedonsaannin tarve ole niin suuri verrattuna vesijättöön rajoittuvien maa-alueiden omistajiin.

Vesijättöön rajoittuvien maa-alueiden maanomistajista on selvästi havaittavissa epävarmuus, jota konkreettisen hankkeen toteutus aiheuttaa. Vain 31 % koki saaneensa riittävästi tietoa, kun taas 24 % ei kokenut saaneensa tietoa riittävästi. Tiedonsaannin määrästä ja laadusta ei osannut sanoa mielipidettään 41 %. Yksi vesijättöön rajoittuvan maa-alueen omistaja ei vastannut kysymykseen. (Kuvio 2.)



Kuvio 2. Tiedonsaannin riittävyys käynnissä olevasta maisemointihankkeesta.

Mikäli edelliseen kohtaan vastasi ”en” tai ”en osaa sanoa”, pyydettiin kertomaan tarkemmin, mitä kautta ja millaista tietoa olisi haluttu saada.

Tiedonsaanti etenkin yksityisten maanomistajien osalta koettiin hyvin puutteelliseksi, mikä voi johtua esimerkiksi siitä, ettei heille välttämättä tule Järviseudun paikallislehteä. Lähes jokainen yksityinen maanomistaja toivoi kirjeitse saatavaa informaatiota. Yksityisistä maanomistajista neljä jätti kysymykseen vastaamatta.

En tiennyt koko hankkeesta mitään. Paikallislehteä ei tule eikä nettiä ole. Kirjeitse.

Usea yksityinen maanomistaja kuuli hankkeesta ensimmäistä kertaa vasta kyselyn mukana tulleesta saatteesta (Liite 3). Halutun tiedon sisältöä ei osattu useinkaan tarkasti määritellä. Koko hanke oli usealle vieras, joten heidän oli vaikea sanoa, mitä olisivat halunneet tietää lisää.

Mitä on tarkoitus konkreettisesti tehdä, maisemointi?

Vesijättöön rajoittuvien maa-alueiden omistajat olisivat selvästi kaivanneet enemmän henkilökohtaista yhteydenottoa esimerkiksi sähköpostin tai henkilökohtaisen

kirjeen muodossa. Vesijättöön rajoittuvien maa-alueiden omistajista seitsemän jätti kysymyksen tyhjäksi.

Rantojen perkauksesta ei ole tullut tietoa mistään. Järvi-toimikunnalta olisi saanut tulla jotain tietoa.

Osa vesijättöön rajoittuvien maa-alueiden omistajista ei ollut päässyt hanketta koskevaan tiedotustilaisuuteen, joten tästä päätellen tietoa antavat lehtijutut on kuitenkin luettu. Lisäksi hankkeen sisältö oli jäänyt useamman vesijättömaahan rajoittuvan maa-alueen omistajan mielestä epäselväksi, vaikka hankkeen olemassaolosta tiedettiin. Tämä saattaa johtua esimerkiksi siitä, ettei lehtijuttuihin oltu paneuduttu tarpeeksi. Heillä ei lisäksi ollut selvää tietoa esimerkiksi siitä, mitä toimenpiteitä maisemointiin kuuluu.

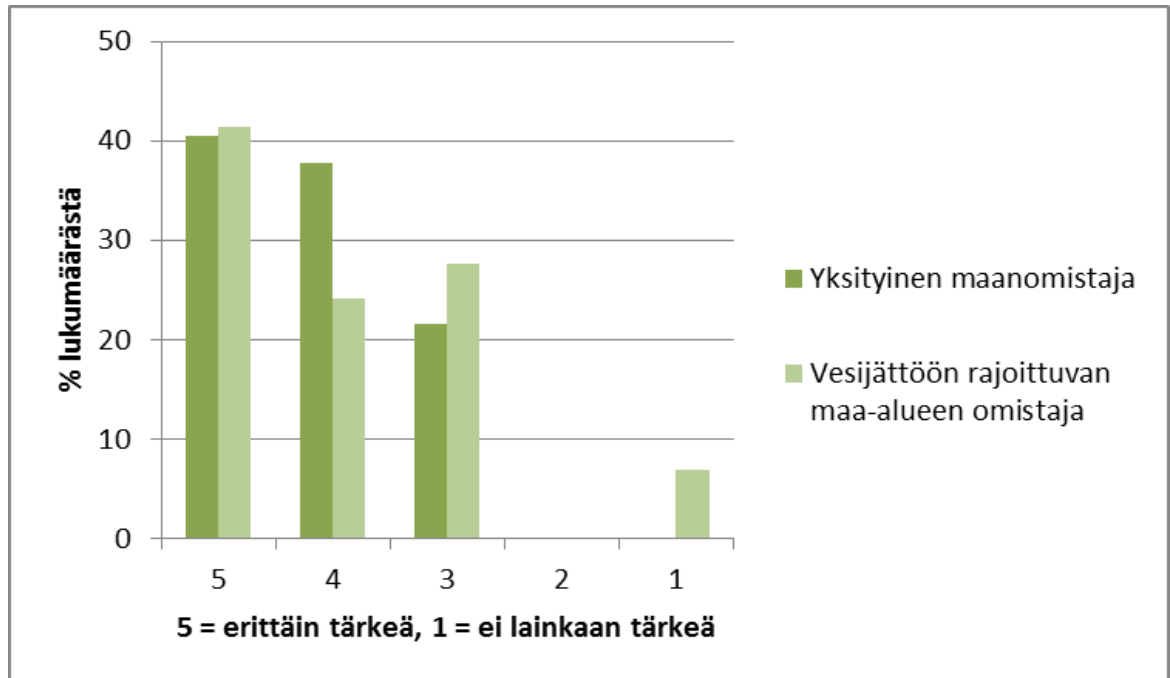
Maisemointiin kuuluu puunhakkuuta, mutta kuuluuko siihen jotain muutakin työtä?

5.1.2 Maisemointihankkeen tärkeys

Yksityisistä maanomistajista 41 % piti maisemointihanketta erittäin tärkeänä. Melko tärkeänä maisemointihanketta piti 38 %. Neutraalisti maisemointihankkeeseen suhtautui 21 %. Yksityiset maanomistajat pitivät selvästikin maisemointihanketta tärkeänä, sillä heidän maaomistuksensa ulottuu vesirajaan asti. Toisaalta alue on mitä todennäköisimmin lunastettu sen vuoksi, että sen olemassaolo on haitannut kiinteistön käyttöä.

Vesijättöön rajoittuvien maa-alueiden omistajat puolestaan suhtautuivat maisemointihankkeeseen yksittäisiä maanomistajia kaiken kaikkiaan negatiivisemmin. Erittäin tärkeänä maisemointia piti yksityisten maanomistajien tavoin 41 %, mutta ero kasvoi selvästi seuraavissa luokissa. Melko tärkeänä maisemointihanketta piti hieman yli 24 % ja noin 28 % suhtautui hankkeeseen neutraalisti. Vesijättöön rajoittuvien maa-alueiden omistajista jopa 7 % ei pitänyt maisemointihanketta lainkaan tärkeänä. Maisemointihanke on vesijättöalueilla ilmainen, mutta oletettavasti vastaukset kertovat sekä suhtautumisesta maisemointiin että myös hankkeeseen. Vaikka maisemointia pidetään tärkeänä, sen suorittamisesta omaan maahan koh-

distuvalle vesijätölle vierastetaan esimerkiksi vaillinaisen tiedon puutteessa (Kuvio 2 ja 3.)



Kuvio 3. Maisemointihankkeen tärkeys omistajalle.

5.1.3 Sääksjärven virkistysmahdollisuuksien hyödyntäminen

Yksityisten maanomistajien virkistyskäyttöä selvittävässä kysymyksessä nousi kolme aktiviteettia ylitse muiden: uinti, kalastus ja soutelu. Muutamassa vastauksessa tuli esille mökkeily, retkeily, maiseman ihaileminen ja hiihtäminen.

Kyllä, kalastus, soutelu, uiminen, sorsastus, retkeily saareen (HUOM. saareen maisemointi sekä sen virkistyskäyttö esim. laavu) talvella jäällä hiihto.

Virkistysaktiviteetit olivat molemmilla ryhmillä suunnilleen samanlaiset. Kävely-mahdollisuuksia järven ympärillä, halukkuutta hyödyntää Sääksjärveä tulevaisuudessa sekä luonnonläheisyyttä pidettiin tärkeinä, samoin kuin esimerkiksi mahdollisuutta tarkkailla linnustoa. Myös maiseman ihailu mainittiin useammin vesijättöön rajoittuvien maa-alueiden omistajien vastauksissa. Vesijätön lunastamattomuus ei

siis tarkoita vähemmän monipuolista Sääksjärven virkistyskäyttöä. Yksi vesijättöön rajoittuvan maa-alueen omistaja ei hyödyntänyt virkistysmahdollisuuksia mitenkään.

Lomakäyttöön nyt - tulevaisuudessa pysyvään asumiseen. Uimiseen, kalastukseen, lintujen katseluun.

5.1.4 Maisemoinnista saatava henkilökohtainen hyöty

Yksityiset maanomistajat toivat yksiselitteisesti esiin maisema-arvon nousun. Muutama maanomistaja toi esille myös vaikutuksen kiinteistön hintaan sekä yksityisellä että yleisellä tasolla. Viidennes yksityisistä maanomistajista mainitsi oman alueen olevan jo maisemoitu, joten vaikka maisemoinnista yleisesti on hyötyä, kyseisestä hankkeesta ei ole. Kolmen yksityisen maanomistajan mielestä maisemointi ei tuo ollenkaan hyötyä. Neljä jätti kohdan tyhjäksi.

Kyllä: maisemointi lisää kylän viihtyvyyttä, samoin se siistii kylän maisemakuvaa. -> Nämä lisäävät kylän maiden ja kiinteistöjen arvoa, joka mahdollisesti lisää tulevaisuudessa kylän asukkaita, jolloin turvataan palveluiden saatavuus. (Itse hyödyn samoista asioista yksilötasolla).

Vesijättöön rajoittuvien maiden omistajista yli puolet mainitsi maisemallisen hyödyn, mutta vain yksi uskoi maisemoinnin vaikuttavan kiinteistön arvoon. Maisemoinnista ei kokenut saavan hyötyä kahdeksan vesijättöön rajoittuvan maa-alueen omistajaa ja kolme jätti kohdan tyhjäksi.

Ei. Risukot palaavat parissa vuodessa takaisin.

Kaiken kaikkiaan vesijättöön rajoittuvien maa-alueiden omistajat kuitenkin puolsivat hankkeen tarpeellisuutta ja kantoivat huolta vesijätön hoitamattomuudesta.

5.1.5 Mielikuva Sääksjärvestä nyt ja tulevaisuudessa

Yksityiset maanomistajat näkivät alueen pusikkoisena ja huonokuntoisena, minkä vuoksi tiellä kulkija ei välttämättä edes tiedä, että lähellä on järvi. Kuitenkin eräät heistä näkivät Sääksjärven tilan olevan jo suhteellisen hyvä sekä parantuneen ver-

rattuna aikaisempaan kuntoon. Vedenpinnan nostamista toivoi muutama yksityinen maanomistaja. Yksityisten maanomistajien toiveet koskien Sääksjärven tulevaisuutta olivat hyvin työläitä ja jopa epärealistisia, sillä vedestä haluttiin kirkas ja hiekkapohjainen. Tällaista tavoitetta nykyisillä lähtökohdilla on lähes mahdotonta toteuttaa edes pitkällä aikavälillä. Yksityisistä maanomistajista seitsemän ei vastannut kysymykseen.

Sääksjärven vedenpintaa saisi tuntuvasti 30–40 cm nostaa ja pitää rannat siisteinä. Myös ruoppaus järven syventämiseksi tulisi kyseenä ja ruoppauksen massalla voisi pengertää alavia rantoja.

Vesijättöalueisiin rajoittuvien maa-alueiden omistajien näkemys tämänhetkisestä järvestä oli hyvin yhtenäinen: esille nousi vahvasti niin järven veden huonokuntoisuus kuin hoitamattomat ranta-alueetkin. Mielipiteet järven tulevaisuudesta kuitenkin jakautuivat kahtia: toisaalta Sääksjärvi haluttiin nähdä tulevaisuudessa parempivertisenä ja siistimpänä, mikä oli erikoista, sillä aikaisempien kysymysten pohjalta ei tullut esille maisemoinnin arvostus tai halukkuutta maisemointiin. Toisaalta monimuotoisuutta oli varjeltava siisteyden hinnalla. Ainoakaan vesijättöön rajoittuvan maa-alueen omistaja ei toivonut ruoppausta tai muuta suurempaa toimenpidettä, ja vain yksi toivoi vedenpinnan nostamista. Lisäksi vain yksi henkilö halusi nähdä järven tulevaisuudessa samanlaisena kuin se on nyt. Neljä jätti kysymyksen tyhjäksi.

Paikoin puuston ylitheyttä. Risukot tuovat suojaa linnustolle sekä ovat myös tärkeitä reviiri- ja pesäpaikkoja. Tilanne on hyvä tällä hetkellä. Ihmissilmä haluaa usein siistiä rantamaisemaa, mutta se köyhdyttää luonnon monimuotoisuutta.

5.1.6 Sääksjärven maisemoinnin ylläpitäminen jatkossa

Yksityisistä maanomistajista kaksi kolmesta toivoi maisemointia pidettävän yllä omatoimisesti, kun heiltä pyydettiin mainitsemaan keinoja, joilla Sääksjärven maisemointia voitaisiin ylläpitää jatkossa. Noin joka kolmas toivoi jonkinlaista yhteishanketta tai rahoitusta, vaikkei rahoitus tässäkään hankkeessa edes koske yksityisiä maanomistajia. Muutama yksityinen maanomistaja toivoi muistutuskirjeitä tulevista toimenpiteistä. Lisäksi muutama mainitsi myös kaislojen niiton, jota jo aiem-

minkin on Sääksjärvellä tehty. Turvetuotantoalueesta huuhtoutuvia ainesosia pyydettiin rajoittamaan. Peräti kolmesta yksityistä maanomistajaa jätti kysymykseen vastaamatta, mistä voidaan päätellä, ettei yksiselitteisiä ja tasapuolisia ratkaisuja ole helppo löytää - eihän niitä ole löydetty tähänkään asti.

Muutaman vuoden välein tarkistuksia, ettei puusto pääse kasvamaan liikaa. Voisiko sitä yhdistää metsuri-koulutukseen?

Vesijätöalueiden ylläpitäminen niihin rajoittuvien maiden omistajien mielestä tulee olla jakokunnan vastuulla, mistä voi päätellä haluttomuutta, kykenemättömyyttä tai välinpitämättömyyttä hoitaa oman maa-alueen jatkeeksi muodostunutta vesijätöaluetta. Kolmannes vesijätöön rajoittuvien maiden omistajista siirtäisi vesijätön hoidon jakokunnalle, jolle vesijätön hoitaminen ei lain mukaan edes kuulu. Hokkanen (2012) mainitsee, että lunastusmahdollisuus on olemassa, jotta vesakoitunut vesijätö ei häiritse kiinteistön käyttöä ja jotta vesijätö hoidettaisiin paremmin ollessaan lunastettu. Vain muutama vesijätöön rajoittuvan maa-alueen omistaja ehdotti omatoimista kunnossapitoa. Loput vesijätöön rajoittuvien maa-alueiden omistajista toivoivat maisemoinnillisia toimenpiteitä alueella, mutta eivät vastanneet siihen, kuinka se toteutettaisiin. Kahdelle oli samantekevää, kuinka maisemointia pidetään jatkossa yllä. Vastaamatta jätti kaksitoista, mikä on vesijätöön rajoittuvien maa-alueiden omistajien määrästä peräti 41 %.

Jakokunta tekee tarvittavat toimenpiteet ja ehdotukset.

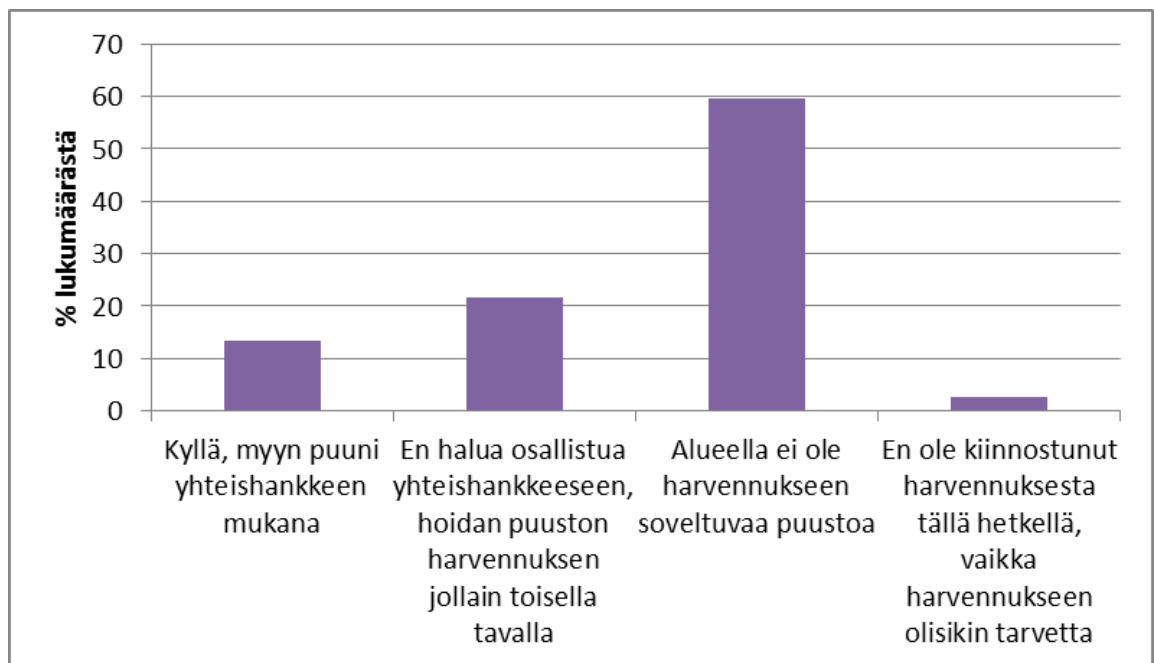
5.2 Yksityinen maanomistus

5.2.1 Halukkuus harvennukseen yhteishankkeen mukana

Yksityisillä maanomistajilla on mahdollisuus tulevaisuudessa myydä ainespuuta samalla, kun vesijätöllä tehdään toimenpiteitä. Maanomistajista 14 % halusi osallistua yhteishankkeeseen, kun taas 22 % ilmoitti hoitavansa puuston harvennuksen jollain toisella tavalla; oletettavasti itse ja käyttämällä puut omiin tarpeisiinsa. Toisaalta myös hintatekijät saattavat vaikuttaa halukkuuteen, sillä tarkkaa harvennuksen toteutusaikaa ja senhetkistä hintatasoa on vaikea arvioida etukäteen ja

näin ollen ainespuuta halutaan pantata. Yksityisistä maanomistajista 59 % katsoi, ettei alueella ei ole harvennukseen soveltuvaa puustoa.

Vähäinen halukkuus ostaa harvennuspalvelua yhteishankkeen aikana on ymmärrettävää, sillä Sääksjärven vaiherikkaan historian vuoksi puusto ei ole varttunut tai vanhempaa puustoa on vähän. Samoin omat hyvät taidot metsätyöskentelyyn vähentävät halukkuutta ostaa palvelu muualta ja myydä puut, vaikka omaakin käyttöä olisi. Ainoastaan yksi yksityinen maanomistaja ei ole kiinnostunut harvennuksesta, vaikka myöntääkin, että tarvetta toimenpiteisiin olisi. Yksi maanomistaja ei vastannut kysymykseen. (Kuvio 4.)



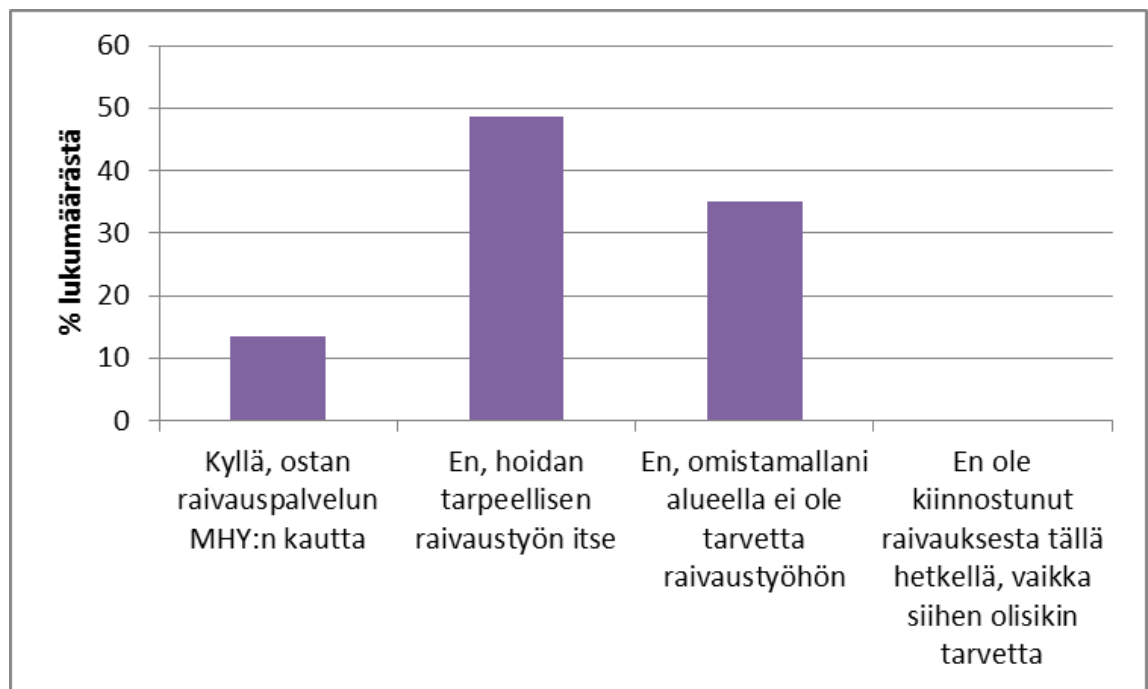
Kuvio 4. Halukkuus osallistua harvennukseen yhteishankkeen mukana.

5.2.2 Halukkuus ostaa raivauspalvelu Metsänhoitoyhdistys JärviLakian kautta yhteishankkeessa

Yksityisistä maanomistajista 14 % vastasi haluavansa ostaa raivauspalvelun Vimpelein alueella toimivan Metsänhoitoyhdistys JärviLakian kautta yhteishankkeen yhteydessä. Harvennuksen aikoo tulevaisuudessa suorittaa omistamallaan maa-

alueella yhteensä 49 % maanomistajista omatoimisesti, mikä sinänsä kertoo maanomistajan tietävän, mikä toimenpide alueella tulisi seuraavaksi suorittaa. Maanomistajista 35 % oli sitä mieltä, ettei alueella tarvita raivausta. Tästä voi päätellä, että alueella harjoitetaan jatkuvasti omatoimista maisemanhoitoa.

Kokonaisvaltaisen Sääksjärven maisemoinnin kannalta on hyvä, ettei kukaan maanomistajista ollut passiivinen raivaustarpeen suhteen. Viimeinen vaihtoehto merkitsisi käytännössä sitä, että alueella oleva raivaustarve tiedostettaisiin, mutta siihen ei haluttaisi puuttua. Yksi yksityinen maanomistaja jätti kohdan tyhjäksi. (Kuvio 5.)



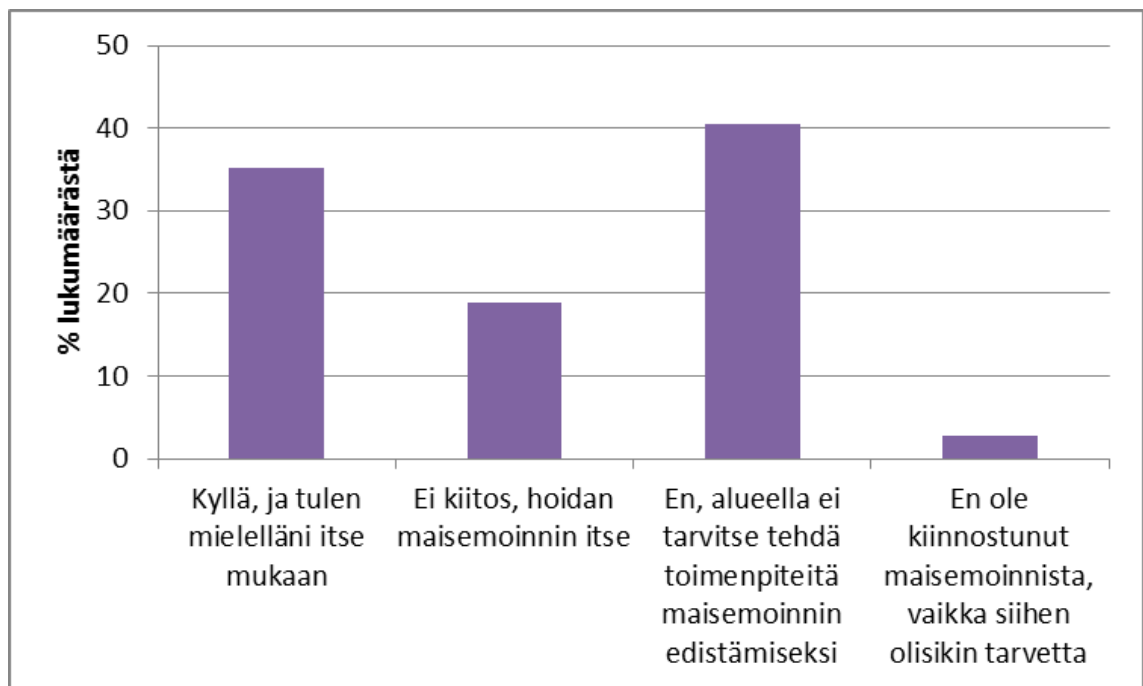
Kuvio 5. Ostohalukkuus raivauspalveluun yhteishankkeessa Mhy JärviLakialta.

5.2.3 Halukkuus ilmaiseen maisemointisuunnitelmaan Metsänhoitoyhdistys JärviLakian kautta

Yksittäisistä maanomistajista 35 % halusi saada ilmaista maisemointiapua. Vaihtoehto sisälsi myös vaatimuksen maanomistajan osallistumisesta itse paikan päällä, sillä varsinkin esteettisyyteen tähtäävässä suunnittelussa on käyttäjän mielipide

välttämätön ja vuorovaikutus sekä tiedonsiirto huomattavasti helpompaa. Vaikka voidaan päätellä, että alueet ovat kunnossa omatoimisen raivauksen ja harvennuksen vuoksi, haluttiin silti toisen henkilön näkökulma visuaaliseen puoleen. Lisäksi ei ole tavanomaista, että Metsänhoitoyhdistys JärviLakia tarjoaisi palveluitaan maastossa ilmaiseksi.

Maisemoinnin hoitaa itse 19 % yksityistä maanomistajaa parhaaksi katsomallaan tavalla. Peräti 41 % yksittäisistä maanomistajista ei katso alueella tarvittavan toimenpiteitä maisemoinnin edistämiseksi, mikä myös selittyy maanomistajien oma-toimisuudella. Maisemoinnista ei ollut kiinnostunut yksi maanomistaja, vaikka myöntääkin, että toimenpiteeseen olisi omistamallaan alueella tarvetta. Yksi maanomistaja ei valinnut mitään vaihtoehtoja. (Kuvio 6.)

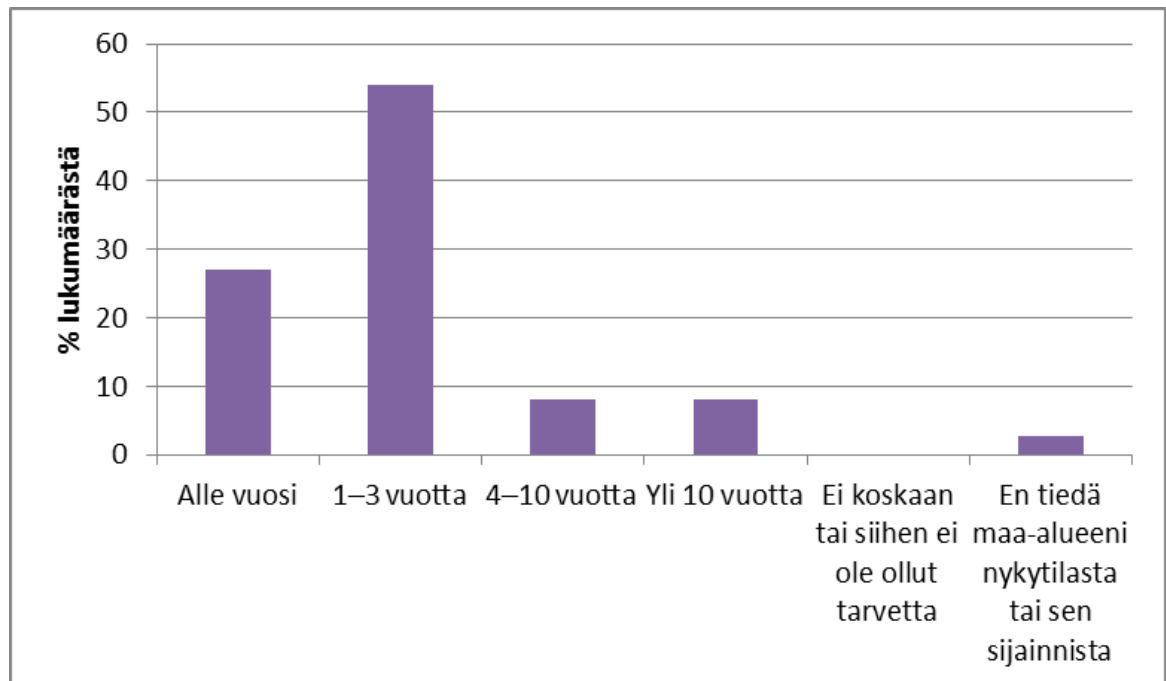


Kuvio 6. Halukkuus ilmaiseen maisemointiin Mhy JärviLakian kautta.

5.2.4 Viimeisen maisemointiin liittyvän toimenpiteen suorittamisajankohta alueella

Vuoden sisällä maanomistajista 27 % ilmoitti tehneensä omistamallaan alueella maisemoinnillisia toimenpiteitä, mikä ilmentää yksityisten maanomistajien halukkuutta pitää omistamansa alueet kunnossa. Suurin osa vastanneista eli 55 % ilmoitti tehneensä 1–3 vuoden sisällä maisemointia edistäviä toimenpiteitä. Kuvion 3 mukaan yksittäiset maanomistajat pitävätkin maisemointihanketta tärkeämpänä kuin vesijättöön rajoittuvien maiden omistajat.

Vastaaajista 8 % on tehnyt 4–10 vuoden sisällä alueella toimenpiteitä, jotka ovat tähänneet maisemointiin. Yhtä suuri osa maanomistajista myös ilmoitti viimeisestä toimenpiteestä olevan yli kymmenen vuotta. Yksi maanomistajista ei tiennyt maa-alueensa sijaintia tai sen nykytilaa. Maanomistajista kukaan ei valinnut vaihtoehtoa, jossa maa-alueella ei olisi koskaan tehty maisemointia edistäviä toimenpiteitä tai siihen ei olisi ollut tarvetta. Tämä kertonee siitä, että kaikki alueet ovat jossain vaiheessa olleet hoidossa ja ettei kenenkään maa-alue ole sellainen, jossa ei toimenpiteitä tarvitse tehdä. (Kuvio 7.)



Kuvio 7. Yksityisen maanomistajan viimeksi suorittama maisemointitoimenpide.

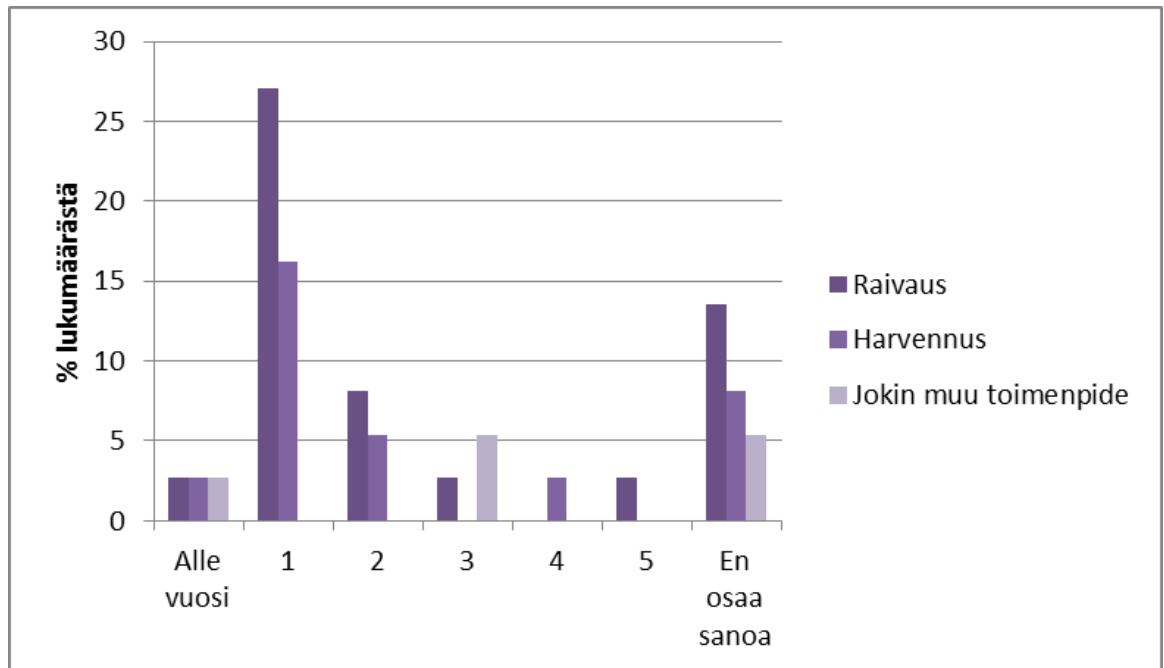
5.2.5 Seuraava toimenpide alueella

Tulevia toimenpiteitä oli mahdollisuus mainita useampi kuin yksi. Kaksi yksityisistä maanomistajista eli 5 % aikoi tehdä alle vuoden sisällä toimenpiteitä, joista toinen on raivaus ja toinen on harvennus. Yli yhden vuoden päästä raivauksen aikoi suorittaa 27 % ja harvennuksen 16 %. Ajallisesti yli vuoden päästä tehtävät toimenpiteet olivat selvästi suosituimpia.

Kahden vuoden kuluttua raivauksen aikoo suorittaa 8 % ja harvennuksen 5 % maanomistajista. Kolmen vuoden päästä aikoo yksi maanomistaja suorittaa raivauksen, neljän vuoden kuluttua vain yksi harvennuksen ja viiden vuoden jälkeen vain yksi raivauksen, joten yhteensä kaikista suunnitelluista toimenpiteistä 8 % tehdään 3–5 vuoden aikana.

Maanomistajista 14 % aikoo suorittaa raivauksen jossain vaiheessa, mutta ei osannut sanoa milloin. Vastaavasti 8 % yksityisistä maanomistajista aikoi suorittaa harvennuksen, mutta tarkkaa ajankohtaa ei vielä tiedetty.

Yhteensä 17 % aikoo suorittaa alueella muita toimenpiteitä. Näitä toimenpiteitä olivat ojien perkuu enintään kolmen vuoden kuluessa, kaislan niitto ja rantapenkeleen kivetys ilman annettua ajankohtaa, kivetys ilman annettua ajankohtaa, vesakon siistiminen vuoden sisällä sekä ojien perkuu viimeistään kolmen vuoden aikana. Neljä maanomistajaa jätti vastaamatta kysymykseen. (Kuvio 8.)



Kuvio 8. Alueella seuraavaksi suoritettun toimenpiteen ajankohta (v).

5.3 Vesijättöön rajoittuvan maa-alueen omistus

5.3.1 Vesijätön lunastus ennen hankkeen alkua

Maanomistajista, joiden maa-alue rajoittui vesijättöön, 76 % ei ollut aikeissa lunastaa vesijättöä itselleen. Sen sijaan 24 % oli aikeissa lunastaa vesijätön itselleen ennen hankkeen alkua. Vaikka vesijättöön rajoittuvan maa-alueen omistajilta ei tässä kohtaa kyselyä ollut vapaan sanan mahdollisuutta, oli vastausruudun viereen silti kirjoitettu ehdot, jotka vaikuttavat lunastuspäätökseen. Näitä olivat muun muassa vesijätön hinta ja maisemoinnin alkaminen. Yksi henkilö ei vastannut kysymykseen.

Kaija Hännisen (2012) mukaan kaksi maanomistajaa oli lunastanut vesijätön itselleen kyselyn jälkeen. Ennen toimenpiteiden alkua työraportit on päivitettävä, sillä myös näille lunastetuille alueille on tehty maisemointisuunnitelma, jota ei kuitenkaan toteuteta seuraavassa hankkeen projektissa jakokunnan varoin.

5.3.2 Toimenpiteet vesijättömaalle

Vesijättöön rajoittuvien maa-alueiden omistajat nostivat tärkeimmäksi toimenpiteeksi raivauksen. Toisaalta toive raivauksesta kertoo maanomistajien haluavan olla varmoja lopputuloksista, sillä puun kaato on jo huomattavasti suurempi toimenpide.

Yhdistetty raivaus ja harvennus oli toiseksi toivotuin toimenpide. Toivottiin myös vanhempien ja suurempien maisemapuiden säilyttämistä, pelättiin liiallista harvennusta ja toivottiin arvokkaiden harvinaisempien puulajien säilyttämistä. Ainostaan muutama toivoi alueellaan suoritettavan pelkästään harvennuksen edellisin toivein.

Raivataan ja harvennetaan niin, että järvi näkyy ja puistomaisella alueella mahtuu liikkumaan. Isoja yksittäisiä kauniita puita säästetään.

Muutama vesijättöön rajoittuvan maa-alueen omistaja halusi alueelleen ruoppauksen, joten sinänsä Metsänhoitoyhdistys JärviLakian nimissä lähetetty kysely ei auttanut hahmottamaan tulevia toimenpiteitä - JärviLakia kun ei ole tähänkään asti hoitanut ruoppausta koskevia asioita. Yksi vesijättöön rajoittuvan maa-alueen omistaja ei halunnut toimenpiteitä ollenkaan, eikä yhdellä ollut toivomuksia. Osa antaisi jakokunnalle valtuudet hoitaa alue miten parhaaksi näkevät.

5.3.3 Halukkuus lunastaa vesijätöltä saatavat puut korjuu- ja ajopalvelun hinnalla

Sääksjärven jakokunnan yleisen käytännön mukaan vesijätöltä on jokainen maanomistaja saanut hyödyntää siitä saatavan puun. Hankkeen yhteydessä puut myydään, joten 45 % halusi lunastaa puut hankkeen yhteydessä korjuu- ja ajopalvelun hinnalla. Todellinen luku ei tule olemaan noin suuri, sillä osa vastasi lunastavansa puut, vaikka toivoi alueelle vain raivausta. Puolestaan 41 % ei aikonut lunastaa vesijätöltä saatavia puita. Vesijätöltä saatavan puun lunastamiseen neljä ei ottanut kantaa, joten tämä mukaan laskettuna lunastamattomien osuus on 55 %. Luvun suuruus selittyy suurimmaksi osaksi sillä, että vesijätöllä ei vielä ole lunastuskel-poista ja -kokoista puuta kovinkaan paljon.

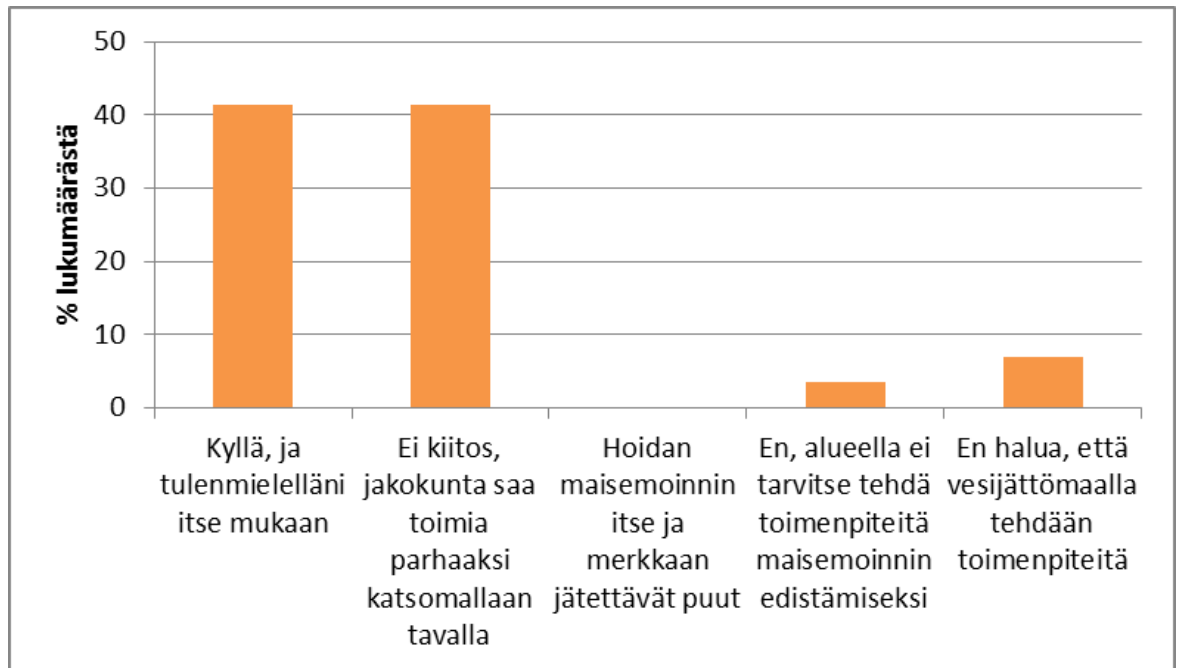
5.3.4 Halukkuus vesijätön ilmaiseen maisemointisuunnitelmaan Metsänhoitoyhdistys JärkiLakian kautta

Vesijättöön rajoittuvien maiden omistajista 41 % halusi ilmaista maisemointiapua. Vaihtoehto sisälsi myös vaatimuksen vesijättöön rajoittuvan maan omistajan osallistumisesta itse paikan päällä, sillä alueelle tullaan joka tapauksessa tekemään toimenpiteitä ja vesijättöön rajoittuvien maiden omistajia haluttiin näin ollen kuulla mahdollisimman tarkasti.

Jakokunta sai toimia 41 %:n mielestä haluamallaan tavalla. Luvun suuruus johtuu osittain siitä, että vesijätöalueet olivat vähemmän tärkeillä paikoilla, kuten muun muassa pellon jatkeena. Toisaalta vesijätön hoitamisvastuun toivottiin olevan kokonaan jakokunnan vastuulla.

Kukaan maanomistajista ei halunnut mennä itse omatoimisesti merkkamaan vesijätölle jätettäviä puita. Vain yksi henkilö oli sitä mieltä, että alueella ei tarvitse tehdä toimenpiteitä maisemoinnin edistämiseksi. Vesijättöön rajoittuvista maa-alueiden omistajista 7 % ei halunnut, että alueella tehdään ollenkaan toimenpiteitä.

Ilmaisesta tarjotusta toimenpiteestä kieltäytyminen ilmentänee halukkuutta lunastaa alue jossain vaiheessa tai halukkuutta säilyttää puusto vesijätöllä ja mahdollisesti tehdä toimenpiteet itse myöhemmin. Mahdollisesti alueella ei ole tarvetta toimenpiteisiin. Vaihtoehtoa omatoimiseen maisemointiin ei annettu, sillä omatoiminen maisemointi on ollut mahdollista koko ajan, mutta vain harva on sitä tehnyt. Kaksi henkilöä jätti kysymyksen tyhjäksi. (Kuvio 9.)

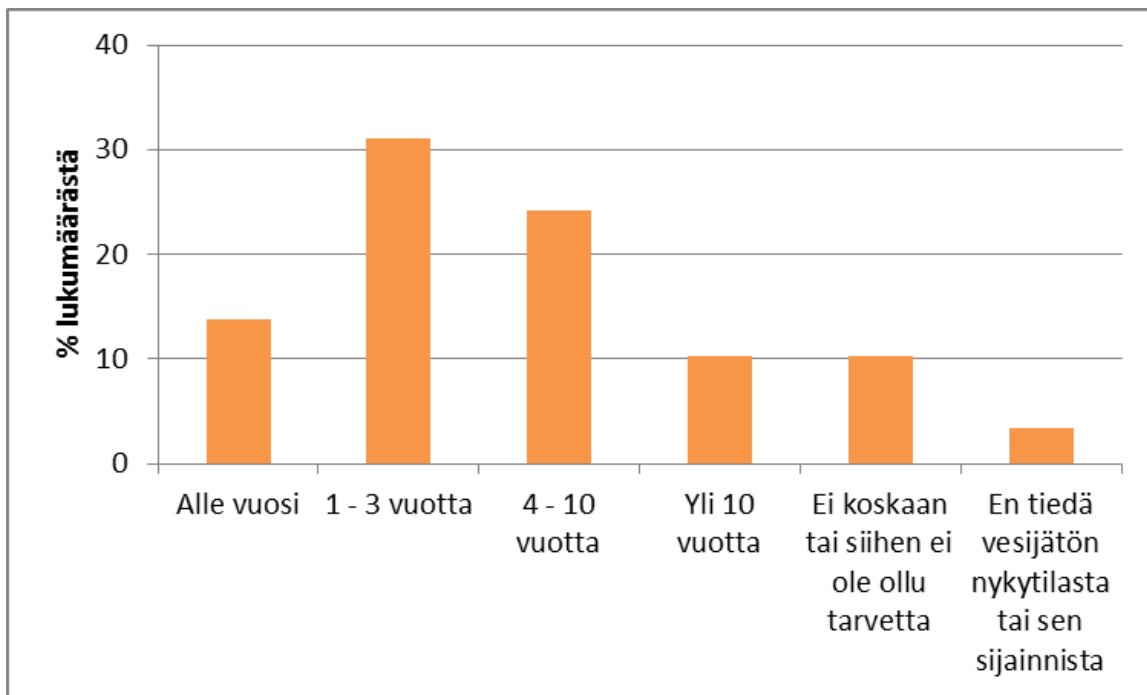


Kuvio 9. Halukkuus ilmaiseen vesijätön maisemointiin MHY JärviLakian kautta.

5.3.5 Aiemmin suoritettut toimenpiteet vesijätöllä

Vesijätöön rajoittuvien maiden omistajista 14 % on tehnyt vesijätöllä toimenpiteitä viimeisen vuoden aikana. Vähintään vuoden mutta korkeintaan kolmen vuoden aikana toimenpiteitä vesijätöillä on tehnyt 31 %. Luvun suuruus saattaa selittyä sillä, että toimenpiteiksi on mielletty myös kaislan niitto. Vähintään neljän mutta korkeintaan kymmenen vuoden aikana toimenpiteitä vesijätöille on tehnyt 24 %, mikä myös tarkoittaa sitä, että alue on jo merkittävästi vesakoitunut.

Yli kymmenen vuotta sitten vesijätölle on suorittanut toimenpiteitä 10 % vesijätöön rajoittuvien maiden omistajista. Kolmen maanomistajan alueella toimenpiteitä ei ole suoritettu koskaan tai siihen ei ole ollut tarvetta. Vain yksi vesijätöön rajoittuvan maa-alueen omistaja ei tiennyt vesijätön nykytilasta tai sen sijainnista. Yksi ei vastannut kysymykseen. (Kuvio 10.)



Kuvio 10. Vesijätöllä suoritettujen toimenpiteiden ajankohta nykyhetkestä taaksepäin laskettuna.

6 MAISEMOINTISUUNNITELMAN ESITTELY

Saatujen vastausten pohjalta laadittiin maisemointisuunnitelma kaikille vesijätöille sekä halukkaille yksityisille maanomistajille joko suoraan kyselyn tai kyselyn ja maastokäynnin perusteella. Yksityisten maanomistajien maisemoidut alueet on merkitty oranssilla ja maisemoidut vesijätöt vihreällä. (Kuva 3.)

Maisemasuunnitelmia laadittiin sekä vastausten että vastausten ja maastokäyntien perusteella joulukuun 2011 aikana yhteensä 63. Kaikille vesijätöille laadittiin maisemasuunnitelma, joita tuli yhteensä 42 kappaletta. Lisäksi halukkaille yksityisille maanomistajille laadittiin suunnitelma, joita valmistui yhteensä 21 kappaletta. Maisemasuunnitelmat toteutettiin yhteistyössä Metsänhoitoyhdistys JärviLakian metsänhoidonneuvoja Kaija Hännisen kanssa.

Suunnitelmat vaihtelevat tarkkuudeltaan: osassa korostettiin metsätaloudellisia tavoitteita, osassa esteettisiä toimenpiteitä. Joissakin suunnitelmissa korostui luonnonsuojelu. Paikan päällä tehtävät maisemointisuunnittelutoimenpiteet vaihtelivat rajalinjojen etsimisestä aina yksityiskohtaiseen puiden merkitsemiseen.

Liitteessä 6 esitellään esimerkkinä vesijätölle tehty maisemointisuunnitelma ja liitteessä 7 esitellään maisemointisuunnitelma yksityiselle maanomistajalle. Suunnitelmat toimivat jatkossa työraportteina käytännön toteutusta varten.

Valmiit suunnitelmat toimitettiin kyselyineen Sääksjärven Kyläseuralle sekä rahoittajalle eriteltyinä kustannusten mukaan. Maisemointisuunnitelmat ovat kokonaisuudessaan nähtävissä Metsänhoitoyhdistys JärviLakian Vimpelin toimipisteessä.

Jokaisesta suunnitelmasta kirjoitettu työraportti toimii ohjeena vuonna 2012 aloitettavassa suorittavassa vaiheessa, joka tulee olemaan hankkeen seuraava projekti. Toimenpiteet suoritetaan Metsänhoitoyhdistys JärviLakian toimesta ja rahoittajana toimii Sääksjärven jakokunta.



Kuva 3. Sääksjärven maisemoidut alueet.

7 POHDINTA

Vimpelin Sääksjärven maisemointi vastaa maaseudun asukkaiden tarpeeseen saada viihtyisämpi ja maisemallisesti arvokkaampi asuinympäristö. Tämä maisemointihanke noudattaa Suomessa maisemointiin laadittuja lakeja ja strategioita, jotka painottavat viihtyvyyttä, maisema-arvoja sekä luonnon erityispiirteiden huomiointia aina eläin- ja kasvilajistoa myöten. Maisemointihankkeita on jatkuvasti käynnissä ympäri Suomea, mikä kertoo hankkeiden arvostuksesta, tarpeellisuudesta sekä maisemaa ylläpitävästä voimasta.

Maisemointihankkeet Suomessa toteutetaan pitkälti Elinkeino-, liikenne- ja ympäristökeskuksen myöntämän rahoituksen avulla ja toteuttajina ovat aktiiviset yhteisöt (L 29.12.2006/1443). Taloudelliset, ekologiset ja sosiaaliset tavoitteet ovat jokaisella maanomistajalla erilaiset, mutta julkisella rahoituksella tehtävä maisemointitoimenpide voi pääsääntöisesti ajaa vahvasti vain yhtä linjausta kerrallaan. Siksi on tärkeää, että jokaista hankkeessa mukana olevaa maanomistajaa kuullaan lainvelvoittamalla tavalla (L 10.6.1994/468). Yhteensovittaminen lain, henkilökohtaisten tavoitteiden ja hankkeen kokonaistavoitteiden välillä luo haasteita, joihin viranhaltijoiden ja alalla työskentelevien henkilöiden on kyettävä vastaamaan. Julkisen rahoituksen tarkoituksena ei kuitenkaan ole poistaa yksilötason vastuuta luonnon- ja maisemanhoidosta, kuten hoitamattomien vesijättöalueiden kohdalla Sääksjärvellä on käynyt, eikä myöskään passivoida maanomistajia jatkoa ajatellen.

Metsänhoitoyhdistys JärviLakialle maisemointihanke oli ensimmäinen, minkä vuoksi toiminta ei ollut rutinoitunutta ja hankkeen viemät aikaresurssit osoittautuivat yllättävän suuriksi. Esimerkiksi maastokäynnit päästiin suorittamaan vasta joulukuussa ja hinta, jolla tarjouskilpailu voitettiin, peitti kulut mutta ei olisi riittänyt kattamaan hankkeeseen varta vasten palkatun henkilön palkkakuluja. Vahvuutena oli kuitenkin erittäin hyvä paikallistuntemus.

Tälle tutkimukselle suurimman haasteen asetti metsänhoitoyhdistyksen tietokanta, joka ei tuota riittävän helposti ja selvästi tarvittavaa tietoa, sillä esimerkiksi vesijätön olemassaolo oli paikoin tulkinnanvaraista. Yksinkertaiset asiat, kuten maanomistajien osoitetietojen saanti, veivät yllättävän suuren osan ajasta. Kyselyn valtakirjoineen sekä muutaman maisemointikäynnin oli alun perin tarkoitus muodos-

taa päättötyön sisältö, mutta sisältö rajautui lopulta nykyiselleen. Arvokasta kokemusta opinnäytetyön tekemiselle toki antoi maisemointiin osallistuminen käytännössä.

Tehdyn kyselyn avulla saatiin tietoa maanomistajien mielipiteistä ja toiveista koskien Sääksjärven maisemointia. Tutkimus osoitti, että hanketta pidetään tärkeänä ja että toimenpiteitä on suoritettava, jotta järvi saataisiin jälleen tuomaan lisäarvoa monin eri tavoin. Vastausprosentti sekä yksityisillä maanomistajilla että vesijättöön rajoittuvien maa-alueiden omistajilla oli 59, mitä voidaan pitää hyvänä. Kuitenkin vesijättöön rajoittuvien maiden omistajien aktiivisuus olisi voinut olla jopa hieman korkeampi, sillä toimenpiteitä tullaan joka tapauksessa suorittamaan ja kysely oli tässä hankkeessa ainoa tapa kuulla vesijättöön rajoittuvien maa-alueiden omistajia.

Kyselyä voidaan pitää luotettavana, sillä vastausmäärä on kaiken kaikkiaan hyvä, eikä suurempia ongelmia tai epäloogisuutta vastauksissa ilmennyt. Lisäksi kyselyn avulla saatiin selvitettyä ne oleelliset asiat, joihin pyrittiin löytämään vastaus. Näin ollen tämä tutkimus saavutti sille asetetut tavoitteet eli Sääksjärven yksityisten ja vesijättöön ulottuvien maa-alueiden omistajien maisemointitoiveet selvitettiin. Lisäksi kyselyiden pohjalta laadittiin maisemointisuunnitelma kaikille vesijätöille sekä halukkaille yksityisille maanomistajille. Tämän tutkimuksen jälkeen hanke voi edetä suunnitellulla tavalla suoritettavaan varsinaiseen maisemointivaiheeseen.

Maisemanhoidon jatkuvuudesta ei valitettavasti ole varmuutta, jos yksityiset eivät aktivoitu toivotulla tavalla yhteishankeen aikana ja jos vesijättöön rajoittuvien maa-alueiden omistajat eivät nykyistä enempää innostu maisemoinnista käytännön tasolla. Lisäksi vesijättöön rajoittuvien maa-alueiden omistajien on luovuttava perusteettomasta tavastaan ajatella, että maisemointi kuuluisi jakokunnalle. Hankkeen suurin tarkoitus oli herättää eri maanomistajaryhmät näkemään Sääksjärven nykytilan sekä ymmärtämään, että hoidettu Sääksjärvi tarvitsee kaikkien osallistumista yhteisen tavoitteen saavuttamiseksi. Tavoitteen onnistumista on kuitenkin tässä vaiheessa liian aikaista arvioida.

Mikäli rahoituksen avulla tapahtuvasta maisemoinnista halutaan Sääksjärvellä siirtyä omatoimiseen maisemointiin, on myös tarjottava riittävän kattavaa tietoa erilai-

sista mahdollisuuksista ja rajoitteista, joita maisemoinnissa on otettava huomioon. Vielä tänä päivänä voidaan olettaa, että vastaajat erottavat eri toimenpiteet ja tietävät niiden konkreettisen vaikutuksen, mutta maanomistajien kaupungistuminen ja maanomistuksen siirtyminen nuoremmalle sukupolvelle tuovat omat haasteet jatkoa ajatellen.

Maisemointitoimenpiteiden jälkeen jatkotutkimus voisi käsitellä tyytyväisyyttä kyselyyn, maisemakäynteihin ja varsinaisiin maisemointitoimenpiteisiin. Jatkotutkimuksella voisi myös selvittää tyytyväisyyttä Sääksjärven uudistuneeseen yleisilmeeseen, sillä maiseman kokeminen on aina subjektiivista. Näiden saatujen tietojen pohjalta voitaisiin laatia opas vastaavanlaisten hankkeiden tueksi sekä tehdä ohjeistus maisemanhoidosta maanomistajille, olivatpa he sitten yksityisiä tai vesijätöön rajoittuvien maa-alueiden omistajia.

LÄHTEET

A 30.11.2006/1040. Asetus vesienhoidon järjestelystä.

A 14.2.1997/160. Luonnonsuojeluasetus.

Asuinmaa, R. 2010. Kyläkävelyraportti: Sääksjärvi 08.06.2010. ProAgria Etelä-Pohjanmaa. Raportti. Julkaisematon.

Etelä-Pohjanmaan ELY-keskus. 2011. Päätös hanketuesta. 27.06.2011.

Heikkilä, T. 2000. Suomalainen kulttuurimaisema. Sulkava: Kustannusosakeyhtiö Tammi.

Hokkanen, J. <xxx.xxx@xxx.fi> 24.03.2012. Yli-insinööri. Maanmittauslaitos. Vesijättömaasta. [Henkilökohtainen sähköpostiviesti]. Vastaanottaja: Kaisa Metsäpelto. [Viitattu 25.03.2012].

Hirsjärvi, S., Remes, P. & Sajavaara, P. 1997. Tutki ja kirjoita. 12. uud. p. Helsinki: Kirjayhtymä Oy.

Hänninen, K. 2012. Metsänhoidon neuvoja. Metsänhoitoyhdistys JärviLakia. Keskustelu 07.03.2012.

Järvi-Pohjanmaan rakennuslautakunta. 2009. Kiinteistön omistajat. 16.09.2009.

Karjalainen, E. 2002. Maisemanhoito: luonnonmaiseman merkitys ihmiselle. Teoksessa: T. Hyvämäki (toim.) Tapion taskukirja. Jyväskylä: Kustannusosakeyhtiö Metsälehti, 264–270.

Kettunen, S. 2009. Onnistu projektissa. 2. uud. p. Helsinki: Sanoma Pro.

Koivukoski, R. <xxx.xxx@xxx.fi> 14.02.2012. Luonnonhoitosuunnittelija. Metsäkeskus. Sääksjärven maisemoinnista. [Henkilökohtainen sähköpostiviesti]. Vastaanottaja: Kaisa Metsäpelto. [Viitattu 14.02.2012].

L 12.4.1995/554. Kiinteistönmuodostamislaki.

L 29.12.2006/1443. Laki maaseudun kehittämiseen myönnettävistä tuista.

L 25.11.2005/922. Laki maisemayleissopimuksen voimaansaattamisesta.

L 10.6.1994/468. Laki ympäristövaikutusten arviointimenettelystä.

L 20.12.1996/1096. Luonnonsuojelulaki.

L 12.12.1996/1093. Metsälaki.

L 27.5.2011/587. Vesilaki.

L 18.8.1989/758. Yhteisaluelaki.

L 04.02.2000/86. Ympäristönsuojelulaki.

Lambacka, V. 1992. Järvestä peltoa ja heinämaata. Teoksessa: F. Takala (toim.)
Sääksjärvi-kirja: historiaa, kotiseututietoutta ja perinnettä Vimpelin Sääksjärvi -
Hallapuron kylästä. Kaustinen: EKE-tuote, 47–49.

LEADER-rahoitus. Ei päiväystä. [Verkkosivu]. Aisapari. [Viitattu 5.3.2012]. Saata-
vana: <http://www.aisapari.net/?do=open&page=3>.

Lindroos, P. 2003. Maaperä: orgaaniset maalajit. Teoksessa: E. Mälkönen (toim.)
Metsämaa ja sen hoito. Hämeenlinna: Kustannusosakeyhtiö Metsälehti, 7–38.

Lunastusmenettely. 2010. [Verkkosivu]. Maanmittauslaitos. [Viitattu 6.3.2012].
Saatavana: <http://www.maanmittauslaitos.fi/node/1719>.

Maisemanhoitosuunnitelma. Ei päivitystä. [Verkkosivu]. Pohjois-Karjalan koulutus-
kuntayhtymä. [Viitattu 22.3.2012]. Saatavana:
[http://virtuooosi.pkky.fi/metsaverkko/Maisemanhoito/maisemanhoitosuunnitelma.
htm](http://virtuooosi.pkky.fi/metsaverkko/Maisemanhoito/maisemanhoitosuunnitelma.htm).

Maiseman peruskäsitteitä. Ei päiväystä. [Verkkosivu]. Pohjois-Karjalan koulutus-
kuntayhtymä. [Viitattu 22.3.2012]. Saatavana:
<http://virtuooosi.pkky.fi/metsaverkko/Maisemanhoito/peruskasitteita.htm>.

Mikä on maisema?. Ei päiväystä. [Verkkosivu]. Pohjois-Karjalan koulutuskuntayh-
tymä. [Viitattu 22.03.2012]. Saatavana:
http://virtuooosi.pkky.fi/metsaverkko/Maisemanhoito/mika_on_maisema.htm.

Millaisia metsiä ihmiset arvostavat?. Ei päivitystä. Pohjois-Karjalan koulutuskun-
tayhtymä. [Viitattu 22.3.2012]. Saatavana:
http://virtuooosi.pkky.fi/metsaverkko/Maisemanhoito/metsien_arvostus.htm.

Mäkelä, J. 2011. Jakokunnan edustaja. Haastattelu 09.12.2011.

Poikelin, V. 2011. Sääksjärven rantojen maisemointihanke vauhtiin. Järvisseudun
Sanomat 24.08.2011, 3.

- Poikelin, V. 2012. Sääksjärveä maisemoidaan keväällä. Järviseudun Sanomat 25.01.2012, 3.
- Rantametsien käsittelysuositus. 2009. [Verkkojulkaisu]. Metsäteho. [Viitattu 22.03.2012]. Saatavana: http://www.metsateho.fi/files/metsateho/Opas/Rantametsien_kasittely_suositus.pdf.
- Ranto, M. 1999. Kurikan-Ilmajoen jokimaisemasuunnitelma. Ilmajoki: Kirjapaino Ilmo. Alueelliset ympäristöjulkaisut 122.
- Saari, P., Finér, L. & Laurén, A. 2009. Metsätaloudessa vesistöjen ja pienvesien suojavyöhykkeille asetetut tavoitteet ja niiden toteutuminen. [Verkkojulkaisu]. Metsäntutkimuslaitos: Metlan työraportteja 124. [Viitattu 22.03.2012]. Saatavana: <http://www.metla.fi/julkaisut/workingpapers/2009/mwp124.pdf>.
- Sevola, P. 1998. Maankohoamisrannikon metsien kehitys. Teoksessa: L. Rautio & H. Ilvessalo (toim.) Länsi-Suomen Ympäristökeskus: ympäristön tila Länsi-Suomessa. Jyväskylä: Gummerus Kirjapaino Oy, 156.
- Sievänen, T. 2002. Luonnon virkistyskäyttö ja luontomatkailu. Teoksessa: T. Hyvämäki (toim.) Tapion taskukirja. Jyväskylä: Kustannusosakeyhtiö Metsälehti, 298–303.
- Taajama- ja ulkoilumetsät. Ei päiväystä. [Verkkosivu]. Pohjois-Karjalan koulutuskuntayhtymä. [Viitattu 22.3.2012]. Saatavana: <http://virtuosi.pkky.fi/metsaverkko/Maisemanhoito/taajamametsat.htm>.
- Takala, F. 1992. Alue, sijainti ja luonto. Teoksessa: F. Takala (toim.) Sääksjärvi-kirja: historiaa, kotiseututietoutta ja perinnettä Vimpelin Sääksjärvi - Hallapuron kylästä. Kaustinen: EKE-tuote, 13.
- Talousmetsien maisemanhoito. Ei päiväystä. [Verkkosivu]. Pohjois-Karjalan koulutuskuntayhtymä. [Viitattu 22.3.2012]. Saatavana: http://virtuosi.pkky.fi/metsaverkko/Maisemanhoito/talousmetsien_maisemanhoito.htm.
- Toimitusmenettelyn käsikirja. 2010. [Verkkosivu]. Maanmittauslaitos. [Viitattu 5.3.2012]. Saatavana: <http://www.maanmittauslaitos.fi/node/1721>.
- Virkistys- ja liikunta-alueen kuntoon: VILI-koordinointihanke. Ei päiväystä. [Verkkosivu]. Aisapari. [Viitattu 5.3.2012]. Saatavana: <http://www.aisapari.net/?do=open&page=61>.
- Vuonna 2011 päätöksen saaneet hankkeet. Ei päiväystä. [Verkkojulkaisu]. Aisapari. [Viitattu 23.3.2012]. Saatavana: <http://www.aisapari.net/static/hankkeet2011.pdf>.

LIITTEET

Liite 1. Saate vesijättöön rajoittuvan maa-alueen omistajalle

Liite 2. Kysely vesijättöön rajoittuvan maa-alueen omistajalle

Liite 3. Saate yksityisen maa-alueen omistajalle

Liite 4. Kysely yksityisen maa-alueen omistajalle

Liite 5. Valtakirja

Liite 6. Työsuunnitelma vesijätölle

Liite 7. Työsuunnitelma yksityiselle maa-alueelle

Kaisa Metsäpelto
Seinäjoen ammattikorkeakoulu
044 363 3001
kaisa.metsapelto@seamk.fi

KYSELY
14.11.2011

Arvoisa maanomistaja

Sääksjärven jakokunnan maisemointihanke toteutetaan kokonaisuudessaan vuoden 2012 loppuun mennessä. Metsänhoitoyhdistyksen on tarkoitus suorittaa raivaus- ja harvennustoimenpiteitä jakokunnan omistamilla vesijättömailla LEADER- rahoituksen avulla tehdyn maisemointisuunnitelman mukaan. Hankkeen rahoittajana toimii Aisapari ry ja alahankkeen toteuttajana Sääksjärven Kyläseura ry.

Parhaimman lopputuloksen saamiseksi haluamme kuulla mielipiteenne siitä, kuinka omistamallenne maalle rajoittuvat jakokunnan vesijättömaat tulisi käsitellä, sekä miten haluaisitte mahdollisen harvennushakkuusta saatavan puun kanssa toimia.

Palautattehan kyselyn palautuskuoressa mahdollisimman pian (**viim. 30.11.2011 mennessä**), koska mielipiteenne on meille tärkeä.

Mikäli haluatte tietää maisemointihankkeesta enemmän, yhteystiedot löytyvät lomakkeen alareunasta.

Kyselyn vastaukset tullaan analysoimaan opinnäytetyössäni Seinäjoen ammattikorkeakoulussa. Kyselyt käsitellään nimettöminä.

Kaisa Metsäpelto



Tehdään Sääksjärvi yhdessä paremmaksi!



metsänhoitoyhdistys
JärviLakia

Patruunantie 13
62800 VIMPELI
Puh. 06 - 487 4925
Fax: 06 - 565 1760

etunumi.sukunimi@mhyjarvilakia.fi

Kaija Hänninen
Gsm: 040 526 5804

Henna Kivinummi
Gsm: 040 703 3989



metsähoitoyhdistys
JÄRVILAKIA

KYSELY

1. Maanomistajan tiedot:

Nimi: _____ Rno: _____

2. Nykyisen kotinne sijainti Sääksjärven lähimmästä rannasta?

0 - 2 km 2,1 - 5 km 5,1 - 10 km Yli 10 km

3a. Oletteko mielestänne saaneet tarpeeksi tietoa käynnissä olevasta maisemointihankkeesta?

Kyllä En En osaa sanoa

3b. Jos vastasitte edelliseen kysymykseen "En" tai "En osaa sanoa", minkälaista tietoa olisitte halunneet ja mitä kautta olisitte halunneet saada enemmän tietoa?

4. Pidättekö käynnissä olevaa maisemointihanketta tärkeänä? (Ympyröi sopivin vaihtoehto)

Erittäin tärkeänä 5 4 3 2 1 En lainkaan tärkeänä

5. Hyödynnättekö Sääksjärven tuomia virkistysmahdollisuuksia? Miten?

6. Onko vesijättömaa-alueen maisemoinnista Teille henkilökohtaista hyötyä? Perustelut:

7. Millaisena näette Sääksjärven ja sen ranta-alueen nyt, ja millaisena haluaisitte sen tulevaisuudessa nähdä?



8. Oletteko aikeissa lunastaa vesijättömaan itsellenne ennen maisemointihankkeen alkamista?

Kyllä

En

9. Mitä haluaisitte maa-alueenne reunaan rajoittuvalle vesijättömaalle tehtävän maisemointihankkeessa?

10. Mikäli vesijättömaan puustoa harvennetaan, oletteko halukas ottamaan itsellenne siitä saatavan puun korjuu- ja ajopalvelun hinnalla?

Kyllä

En

11. Haluatteko saada ILMAISTA maisemointisuunnitteluapua MHY:n kautta vesijättömaa-alueelle?

Kyllä, ja tulen mielelläni itse mukaan

Ei kiitos, jakokunta saa toimia parhaaksi katsomallaan tavalla

Hoidan maisemoinnin itse ja merkkeen jätettävät puut (kuitunauhaa mahdollista hakea toimistolta)

En, alueella ei tarvitse tehdä toimenpiteitä maisemoinnin edistämiseksi

En halua, että vesijättömaalla tehdään toimenpiteitä

12. Milloin viimeksi vesijättömaa-alueella on suoritettu joitakin maisemointiin liittyviä toimenpiteitä?

Alle vuosi sitten

1 - 3 vuotta sitten

4 - 10 vuotta sitten

Yli 10 vuotta sitten

Ei koskaan/siihen ei ole ollut tarvetta

En tiedä vesijättömaa-alueen nykytilasta tai sen sijainnista

13. Miten toivoisitte jatkossa Sääksjärven maisemointia pidettävän yllä?

Kaisa Metsäpelto
Seinäjoen ammattikorkeakoulu
044 363 3001
kaisa.metsapelto@seamk.fi

KYSELY
14.11.2011

Arvoisa maanomistaja

Sääksjärven jakokunnan maisemointihanke toteutetaan kokonaisuudessaan vuoden 2012 loppuun mennessä. Metsänhoitoyhdistyksen tarkoituksena on suorittaa raivaus- ja harvennustoimenpiteitä jakokunnan omistamilla vesijättömailla.

Parhaimman lopputuloksen saamiseksi haluamme kuulla mielipiteenne siitä, oletteko yksittäisenä maanomistajana kiinnostunut osallistumaan tähän hankkeeseen, joka toteutetaan yhteishankkeena yksityisten maanomistajien ja Sääksjärven jakokunnan kanssa Sääksjärven maisemoinnin kohentamiseksi.

Yksittäisen maanomistajan, jonka maalle ei rajoitu vesijättömaata, on nyt mahdollisuus saada **ilmaista maisemointisuunnittelua** sekä omakustanteisesti MHY:n kautta raivaus- ja harvennuspalvelua.

Palautattehan kyselyn palautuskuoressa mahdollisimman pian (**viim. 30.11.2011 mennessä**), koska mielipiteenne on meille tärkeä.

Mikäli haluatte tietää palveluista tai maisemointihankkeesta enemmän, yhteystiedot löytyvät lomakkeen alareunasta.

Kyselyn vastaukset tullaan analysoimaan opinnäytetyössäni Seinäjoen ammattikorkeakoulussa. Kyselyt käsitellään nimettöminä.

Kaisa Metsäpelto



Tehdään Sääksjärvi yhdessä paremmaksi!



metsänhoitoyhdistys
JärviLakia

Patruunantie 13
62800 VIMPELI
Puh. 06 - 487 4925
Fax: 06 - 565 1760
etunumi.sukunimi@mhyjarvilakia.fi

Kaija Hänninen
Gsm: 040 526 5804

Henna Kivinummi
Gsm: 040 703 3989



metsänhoitoyhdistys
JÄRVILAKIA

KYSELY

1. Maanomistajan tiedot:

Nimi: _____ Rno: _____

2. Nykyisen kotinne sijainti Sääksjärven lähimmästä rannasta?

0 - 2 km 2,1 - 5 km 5,1 - 10 km Yli 10 km

3a. Oletteko mielestänne saaneet tarpeeksi tietoa käynnissä olevasta maisemointihankkeesta?

Kyllä En En osaa sanoa

3b. Jos vastasitte edelliseen kysymykseen ”En” tai ”En osaa sanoa”, minkälaista tietoa olisitte halunneet ja mitä kautta olisitte halunneet saada enemmän tietoa?

4. Pidättekö käynnissä olevaa maisemointihanketta tärkeänä? (Ympyröi sopivin vaihtoehto)

Erittäin tärkeänä 5 4 3 2 1 En lainkaan tärkeänä

5. Hyödynnättekö Sääksjärven tuomia virkistysmahdollisuuksia? Miten?

6. Onko oman alueen maisemoinnista Teille henkilökohtaista hyötyä? Perustelut:

7. Millaisena näette Sääksjärven ja sen ranta-alueen nyt, ja millaisena haluaisitte sen tulevaisuudessa nähdä?



8. Omistamanne maa-alue ulottuu Sääksjärven rantaan saakka. Oletteko halukas myymään harvennettavat puut yhteishankkeen mukana?

- Kyllä, myyn puuni yhteishankkeen mukana (sis. MHY:n kautta tuleva hakkuu ja puun myynti)
- En halua osallistua yhteishankkeeseen, hoidan puuston harvennuksen jollain toisella tavalla
- Alueella ei ole harvennukseen soveltuvaa puustoa
- En ole kiinnostunut harvennuksesta tällä hetkellä, vaikka harvennukseen olisikin tarvetta

9. Oletteko yksityisenä maanomistajana kiinnostunut ostamaan raivauspalvelua MHY:n kautta?

- Kyllä, ostan raivauspalvelun MHY:n kautta ja raivaus toteutetaan yhteishankkeen aikana
- En, hoidan tarpeellisen raivaustyön itse
- En, omistamallani alueella ei ole tarvetta raivaustyöhön
- En ole kiinnostunut raivauksesta tällä hetkellä, vaikka raivaustyöhön olisikin tarvetta

10. Haluatteko saada ILMAISTA maisemointisuunnitteluapua MHY:n kautta omistamallenne maa-alueelle?

- Kyllä, ja tulen mielelläni itse mukaan
- Ei kiitos, hoidan maisemoinnin itse
- En, alueella ei tarvitse tehdä toimenpiteitä maisemoinnin edistämiseksi
- En ole kiinnostunut maisemoinnista, vaikka siihen olisikin tarvetta

11. Milloin viimeksi alueella on suoritettu joitakin maisemointiin liittyviä toimenpiteitä?

- Alle vuosi sitten
- 1 - 3 vuotta sitten
- 4 - 10 vuotta sitten
- Yli 10 vuotta sitten
- Ei koskaan/siihen ei ole ollut tarvetta
- En tiedä maa-alueeni nykytilasta tai sen sijainnista

12. Mikä on seuraava toimenpide, jonka aiotte maa-alueella suorittaa, mikäli hoidat maisemoinnin itse?

- | Toimenpide | Aikataulu | |
|--------------------------------------------------------|-------------------------------|----------------------------------------|
| <input type="checkbox"/> Raivaus | Seuraavan _____ vuoden aikana | <input type="checkbox"/> En osaa sanoa |
| <input type="checkbox"/> Harvennus | Seuraavan _____ vuoden aikana | <input type="checkbox"/> En osaa sanoa |
| <input type="checkbox"/> Joku muu, mikä _____ | Seuraavan _____ vuoden aikana | <input type="checkbox"/> En osaa sanoa |
| <input type="checkbox"/> En osaa sanoa/Ei ole tarvetta | | |

13. Miten toivoisitte jatkossa Sääksjärven maisemointia pidettävän yllä?

Sopimus toimeksiantajan ja toimeksisaajan sopimista palveluista ja tehtävistä

Omistaja/toimeksiantaja vakuuttaa omistavansa tai hallitsevansa tämän sopimuksen tarkoittaman kiinteistön ja olevansa oikeutettu yksin tai kaikkien yhteisomistajien valtuuttamana tekemään ja allekirjoittamaan tämän sopimuksen ja ettei hänen tiedossaan ole mitään laillista estettä sopimuksen toteuttamiselle. Omistaja/toimeksiantaja vastaa siitä, että hänen antamansa tiedot ovat oikeita ja että hän ei ole salannut mitään sellaista tietoa, joka estäisi sopimuksen toteutumisen taikka sitä olennaisesti vaikeuttaisi.

Raivauspalvelu

Valtuutan metsänhoitoyhdistys JärviLakia ry:n hoitamaan raivauksen raivauspalvelua käyttäen yksilöidyssä kohteessa.

Puukauppa ja korjuupalvelu

Metsänhoitoyhdistys JärviLakia ry (myöhemmin Mhy) valtuutetaan yksinoikeudella myymään puutavara MHY:n puunkorjuupalvelua käyttäen parhaaksi katsomillaan hinnoilla ja ehdoilla mitta- ja laatuvaatimukset huomioiden yksilöidystä kohteesta. Valtuutus on voimassa toistaiseksi.

Mhy valtuutetaan vastaanottamaan toimeksiantajalle tulevat metsämaksut Mhy:n puukaupan välitystilille.

MHY valtuutetaan toimeksiantajan edustajana valvomaan puun korjuuta sekä mittausta, allekirjoittamaan mittaustodistus, luovuttamaan puutavaralajit ostajalle sekä MHY:n päätöksellään nimeämä toimihenkilö valtuutetaan allekirjoittamaan metsänkäyttöilmoitus.

MHY:n päätöksellään nimeämä toimihenkilö valtuutetaan allekirjoittamaan kestävän metsätalouden rahoituslain rahoitushakemus ja toteutusilmoitus sekä valtuutetaan osoittamaan tuet hakemuksessa tai toteutusilmoituksessa/selvityksessä mainitulle metsänomistajan, MHY:n tai muun toimijan pankkitilille.

Muu kauppatapa tai toimenpide

Vimpelissä ___/___/ 2011

Toimeksiantajan allekirjoitus

Toimeksisaajan allekirjoitus



metsänhoitoyhdistys
JÄRVILAKIA

TYÖSUUNNITELMA

Lunastamaton vesijättömaa

Rno: 2:77

TYÖSUUNNITELMA 2:77

- Ranta on raivattava
- Kaikki männyt jätetään koskemattomina alueelle
- Lisäksi alueelle jätetään ne haavat, jotka on erikseen merkitty säästö-nauhalla
- Kaikki muut puut kaadetaan. Korjuuaika: talvi
- Maanomistaja lunastaa vesijättömaan puut
- Maisemasuunnittelu on hyödynnetty



metsänhoitoyhdistys
JÄRVILAKIA

TYÖSUUNNITELMA

Yksityinen maanomistaja

Rno: 2:70

TYÖSUUNNITELMA 2:70

- Saarella raivaustarve (1)
- Saaren vieressä oleva ranta on pahasti lepän valtaama, josta osa kuuluu tähän kuvioon. Raivaus on ensisijainen toimenpide, mutta muutama isompi leppä voisi jäädä rantaan (2)
- Raivaustarve. Jätetään isot koivut (3)
- Osallistuu yhteishankkeeseen raivauspalvelua hyödyntämällä

