

Sanna Kivelä ja Maiju Pekkanen

**Kehitysvammaisen henkilö tasavertaisena osallistujana**

Ystävänkortti Toiminta

Opinnäytetyö

Kevät 2012

Sosiaali- ja terveysalan yksikkö

Sosiaalialan koulutusohjelma



SEINÄJOEN AMMATTIKORKEAKOULU

## Opinnäytetyön tiivistelmä

Koulutusyksikkö: Sosiaali- ja terveysalan yksikkö

Koulutusohjelma: Sosiaalian koulutusohjelma

Suuntautumisvaihtoehto: Sosionomi (AMK)

Tekijä: Sanna Kivelä & Maiju Pekkanen

Työn nimi: Kehitysvammaisen henkilö tasavertaisena osallistujana

Ohjaaja: Kerttu Veikkola

Vuosi: 2012

Sivumäärä: 55

Liitteiden lukumäärä: 3

---

Ystävänkortti Toiminta on käynnistynyt vuonna 2005. Ystävänkortti on kortti, joka on kehitysvammaisen henkilön hallussa. Kortin haltijan mukana oleva ystävä/tukihenkilö pääsee maksutta palveluihin tai tapahtumiin, joihin on tehty palvelusopimus. Kehitysvammaisen henkilö maksaa vain oman pääsymaksunsa. Toiminnan tarkoituksena on etsiä vapaa-ajan palveluja tarjoavia yhteistyötahoja, joiden kanssa solmitaan sopimus Ystävänkortin käyttämisestä. Ystävänkortti Toimintaa koordinoivat Anita Lautamäki ja Tuula Viitakoski.

Opinnäytetyömme tarkoituksena oli selvittää Ystävänkortin merkitys käyttäjälleen, toteutuvatko Ystävänkortti Toiminnan tavoitteet sekä mitä kehittämiskohteita Ystävänkortti Toiminnalla on. Opinnäytetyömme on kvantitatiivinen eli määrällinen tutkimus. Aineistonkeruumenetelmänä käytimme postikyselyä. Lähetimme kyselyn sadalle vuonna 2010 Ystävänkortin saaneelle henkilölle. Postitimme kyselyn kahden kertaan. Saimme vastauksia yhteensä 58 kappaletta.

Teoriaosuudessa käsittelemme Ystävänkortti Toimintaa ja siihen liittyviä kolmatta sektoria, vapaaehtoistoimintaa sekä vapaa-aikaa. Määrittelemme, keitä ovat Ystävänkortin käyttäjät sekä tarkastelemme kehitysvammaisuuden näyttäytymistä yhteiskunnassa. Tutkimusosiossa esittelemme tutkimusmenetelmää, tutkimustuloksia sekä pohdimme tutkimuksemme luotettavuutta ja eettisyyttä.

Tutkimustuloksista nousi esiin, että Ystävänkortti Toiminta on merkittävää toimintaa, sillä se tukee kehitysvammaisen henkilön tasavertaista osallisuutta yhteiskunnassa. Kehitysvammaiset henkilöt kokevat Ystävänkortin itselleen tärkeäksi. Vastauksista nousi esiin myös joitain kehittämiskohteita.

Avainsanat: Ystävänkortti Toiminta, kehitysvammaisuus, osallisuus, tasa-arvo

SEINÄJOKI UNIVERSITY OF APPLIED SCIENCES

## Thesis abstract

Faculty: School of Health Care and Social Work

Degree programme: Degree Programme of Social Work

Specialisation: Bachelor of Social Work

Author/s: Sanna Kivelä & Maiju Pekkanen

Title of thesis: A person with an intellectual disability as an equal participant

Supervisor(s): Kerttu Veikkola

Year: 2012      Number of pages: 55      Number of appendices: 3

---

Friend Card Activity has started in 2005. The Friend Card is a card, which is in the possession of a person with an intellectual disability. A friend/support person accompanying the disabled has the possibility to free access to leisure activities and events which have agreed to collaborate with the Friend Card Activity. The intellectually disabled pays only for his/her own expenses. The activity's purpose is to find cooperation partners, which offer leisure time services. Anita Lautamäki and Tuula Viitakoski coordinate the Friend Card Activity.

The aim of our study was to find out the Friend Card's significance to the user. We also wanted to find out whether the Friend Card Activity's targets were realized and if there are any parts that still need improvement. Our research is quantitative. Our material collection method was post inquiry. We sent inquiries to one hundred people who received the Friend Card in 2010. We posted the inquiries twice, and we got 58 answers in all.

In the theory part we process the Friend Card Activity in connection to the third sector, voluntary work and free time. We try to determine the Friend Card's users. In addition, we analyze how mental disability manifests in society. In the research part we present the research method as well as the results, and we reflect on our research reliability and ethics.

The results showed that the Friend Card Activity is a significant activity, as it supports the equal participation in society of persons with an intellectual disability. People with an intellectual disability think that the Friend Card is important for them. The responses brought about ideas for development as well.

Keywords: Friend Card Activity, mental disability, equality, complicity

## SISÄLTÖ

Opinnäytetyön tiivistelmä.....	2
Thesis abstract.....	3
SISÄLTÖ.....	4
KUVIO- JA TAULUKKOLUETTELO .....	6
1 JOHDANTO .....	7
2 YSTÄVÄNKORTTI TOIMINTA .....	9
2.1 Toiminnan esittely .....	9
2.2 Seinäjoen Seudun Kehitysvammaisten Tuki ry .....	12
2.3 Kolmas sektori.....	13
2.4 Vapaaehtoistoiminta.....	14
2.5 Vapaa-aika.....	15
3 OPINNÄYTETYÖN LÄHTÖKOHDAT .....	16
4 YSTÄVÄNKORTIN KÄYTTÄJÄT .....	18
4.1 Kehitysvammaisuus .....	18
4.2 Autismi ja kehitysviivästymä.....	20
5 KEHITYSVAMMAISUUS YHTEISKUNNASSA .....	22
5.1 Kehitysvammaisen oikeudet .....	23
5.2 Itsemääräämisoikeus, osallisuus ja tasa-arvo.....	24
5.3 Valtaistuminen.....	25
6 TUTKIMUSMENETELMÄT .....	27
6.1 Määrällinen tutkimus .....	27
6.2 Selkokieli.....	29
7 TUTKIMUSTULOKSET .....	31
7.1 Taustatiedot .....	32
7.2 Ystävänkortin käyttö.....	35
7.3 Ystävänkortin merkitys käyttäjälleen .....	39

8 JOHTOPÄÄTÖKSET .....	43
9 LUOTETTAVUUS JA EETTISYYS.....	46
10 YHTEENVETO.....	49
LÄHTEET .....	51
LIITTEET.....	55

## KUVIO- JA TAULUKKOLUETTELO

KUVIO 1. Vastaajien asuinkunnat	32
KUVIO 2. Vastaajien ikä luokiteltuna	33
KUVIO 3. Vastaajien kodin ulkopuolinen toiminta	34
KUVIO 4. Ystävänkortin käyttötiheys suhteessa vastaajien ikäluokkaan	35
KUVIO 5. Ystävänkortin käyttötiheys suhteessa asuinkuntaan	36
KUVIO 6. Ystävänkortin merkitys käyttäjälle	39
KUVIO 7. Avun käyttäminen lomakkeen täyttöön	
suhteessa asumismuotoon	40
TAULUKKO 1. Ystävänkortin käyttöä haittaavia tekijöitä	37
TAULUKKO 2. Kenen kanssa vastaaja on käyttänyt Ystävänkorttia	38

# 1 JOHDANTO

Suomessa on arviolta noin 50 000 kehitysvammaista. Kehitysvammaiset tarvitsevat toisten ihmisten tukea ja apua koko elämänsä ajan. Jos riittävä apu ja tuki jäävät saamatta, kehitysvammaisen osallistuminen ja integroituminen yhteiskuntaan vaikeutuvat. (Arvio & Aaltonen 2011, 5.) Kehitysvammaisen henkilön osallistuessa esimerkiksi musiikkitapahtumaan tai lähtiessä elokuviin hän tarvitsee avustajan. Kehitysvammaisen henkilö maksaa oman pääsymaksunsa lisäksi usein myös avustajansa pääsymaksun.

Opinnäytetyössämme tutkimme Ystävänkortin käyttäjien eli kehitysvammaisten henkilöiden kokemuksia Ystävänkortin merkityksestä. Ystävänkortti on väline, jonka avulla kehitysvammaiselle henkilölle voidaan tarjota tasa-arvoinen osallistumismahdollisuus. Osallistuessaan kehitysvammaisen henkilö maksaa vain oman pääsymaksunsa. Aihe on ajankohtainen, sillä Ystävänkortti Toiminnan merkitystä ei ole aikaisemmin tutkittu. Lisäksi kehitysvammaisten itsemääräämisoikeus ja yhdenvertainen osallistuminen yhteiskuntaan puhuttavat. Aihe on ajankohtainen myös siksi, että Ystävänkortti Toiminta on kolmannen sektorin toimintaa, jonka rooli palveluiden täydentäjä on kasvussa.

Työssämme haluamme korostaa kehitysvammaisten henkilöiden oman äänen kuuluviin saamista, kohdistamalla kyselyn heille. Työmme on tärkeä myös yhteistyötaholle, sillä tuomme näkymättömiä Ystävänkortti Toiminnan tuloksia näkyviksi. Tutkimuksemme avulla kehitämme myös omaa sosionomi (AMK) tutkimuksellista osaamistamme ja kehittämisoosaamistamme.

Toteutimme tutkimuksen määrällisenä eli kvantitatiivisena. Aineiston keräsimme postikyselynä talvella 2012. Tutkimuksemme koostuu teoriaosuudesta sekä empiirisestä eli tutkimuksellisesta osasta. Teoriaosuuden aloitamme esittelemällä yhteistyötahomme ja sen teoreettisen viitekehyksen. Jatkamme prosessikuvauksella kertomalla työmme lähtökohdista sekä tuomme esiin opinnäytetyömme tutkimusongelmat.

Ystävänkortin käyttäjät – kappaleessa määrittelemme kehitysvammaisuutta yleisimmistä ja työhömmme sopivimmista näkökulmista. Nostamme esiin kehitysvammaisuuden näyttäytymistä yhteiskunnassa sekä esittelemme kehitysvammaisille kuuluvia oikeuksia. Tutkimuksellisessa osassa kuvaamme tutkimusmenetelmää sekä raportoimme tutkimustuloksia ja johtopäätöksiä. Työssämme olemme huomioineet myös tutkimuksen luotettavuuden ja eettisyyden.



## 2 YSTÄVÄNKORTTI TOIMINTA

Aloitamme teoriaosuuden esittelemällä yhteistyötahomme eli Ystävänkortti Toiminnan. Esittelemme myös Seinäjoen Seudun Kehitysvammaisten Tuki ry:n, koska se toimii Ystävänkortti Toiminnan taustaorganisaationa. Ystävänkortti Toiminta sekä Seinäjoen Seudun Kehitysvammaisten Tuki ry ovat kolmannen sektorin toimijoita, jonka vuoksi määrittelemme kolmannen sektorin. Näemme kolmannen sektorin tärkeänä yhteiskunnan palveluiden täydentäjänä, jonka vuoksi tarkastelemme toimintaa myös tästä viitekehyksestä. Ystävänkortti Toiminnan Ystäväkoulutus sekä kolmas sektori ylipäättensä perustuvat vapaaehtoisuuteen. Näin ollen on perusteltua avata vapaaehtoistoiminta. Ystävänkortti Toiminta tarjoaa mahdollisuuden tasa-arvoisempaan vapaa - aikaan, joten määrittelemme myös vapaa – ajan. Lisäksi vapaaehtoistoiminta on vapaa – ajalla tapahtuvaa toimintaa.

### 2.1 Toiminnan esittely

Ystävänkortti Toiminta on alkanut vuonna 2005 RAY:n rahoittamana projektina. Vuodesta 2007 toiminta on jatkunut Ak1- rahoitteisena, joka tarkoittaa kohdennettua toiminta-avustusta, eikä sitä voi käyttää muuhun kuin Ystävänkortti Toimintaan. Ak1-rahoitus on niin sanotusti jatkuva rahoitus, joka yleensä seuraa määräaikaista projektirahoitusta. Ystävänkortti Toiminta on maakunnallinen toiminta. Tällä hetkellä toimintaan kuuluu 27 kuntaa Etelä-Pohjanmaan ja Pohjanmaan alueella. Mukana olevat kunnat osallistuvat toimintaan rahallisesti. Ystävänkortti Toiminta etsii yhteistyötahoja, jotka tarjoavat vapaa-ajanpalveluita. Yhteistyötahojen kanssa solmitaan sopimus kehitysvammaisen henkilön Ystävänkortin käytöstä. (Lautamäki & Viitakoski 2011.)

Ystävänkortti on kortti, joka on kehitysvammaisen henkilön hallussa. Kortti on kehitysvammaiselle henkilölle maksuton ja sen voi saada lähettämällä hakemuksen. Ystävänkortin avulla kehitysvammaisen ystävä, perheenjäsen tai esimerkiksi työntekijä pääsee ilmaiseksi sisään, ainoastaan kortin haltija maksaa oman sisäänkäyntinsä. Useimmiten kehitysvammaisen ei kykene yksin osallistumaan yhteiskunnan normaaleihin palveluihin. (Lautamäki & Viitakoski 2011.) Eikä ole tarkoi-

tuksenmukaista, että kehitysvammaisen henkilö jää vain kehitysvammaisille suunnattujen palvelujen käyttäjäksi (Häkkinen ym. 2010, 189).

Uuden kunnan tullessa osaksi Ystävänkortti Toimintaa paikkakunnalla järjestetään tiedotustilaisuus, johon kutsutaan kunnan kehitysvammaiset henkilöt perheineen, sosiaalitoimen henkilöstö, työ- ja päivätoiminnan henkilöstö sekä asumisyksiköiden henkilöstö, palveluntarjoajat ja tiedotusvälineiden edustajat. Tiedotustilaisuudessa kehitysvammaisille henkilöille jaetaan Ystävänkortti hakemusten yhteydessä kyselylomakkeet, joissa kysytään mihin he haluaisivat solmia Ystävänkortti – sopimuksia. Näin koordinaattorit varmistavat kehitysvammaisen oman äänen kuuluviin saamisen. Palveluntarjoajille kerrotaan kehitysvammaisuudesta ja sen aiheuttamista rajoituksista sekä neuvotellaan sopimukset. Heille lähetetään mallikortit ja kyltit, jotka ilmoittavat yhteistyöstä Ystävänkortti Toiminnan kanssa. Tarvittaessa koordinaattorit myös informoivat lipunmyyntiä ja muuta henkilökuntaa Ystävänkortista. (Lautamäki & Viitakoski 2011.)

**Ystävänkortti Toiminnan tavoitteet.** Ystävänkortti Toiminta on asettanut opinnäytetyötämme varten tavoitteet, joiden pohjalta teemme tutkimusta. Muodostimme tutkimuskysymykset ja kyselylomakkeet tavoitteiden mukaisesti. Lisäksi peilaamme tutkimustuloksia toiminnan asettamiin tavoitteisiin. Ystävänkortti Toiminnan tavoitteet ovat seuraavat:

1. Ystävänkortti Toiminta tukee hyvää ja tasa-arvoista elämää kehitysvammaisille henkilöille
  - Edistää erilaisuuden hyväksymistä ympäristön taholta
  - Tukee välillisesti perhettä
  - Auttaa välillisesti saamaan ystävän

2. Ystävänkortti Toiminta on merkittävä toimija kehitysvammaisten henkilöiden osallisuuden edistäjänä
  - Edistää tasa-arvoa
  - Poistaa taloudellista eriarvoisuutta
  - Mahdollistaa osallistumisen
3. Ystävänkortti Toiminta on vaikuttavaa kehitysvammaisille Ystävänkortin haltijoille
  - Mahdollistaa elinpiirin laajenemisen
  - Parantaa elämänlaatua
  - Parantaa omaehtoisuutta
4. Ystävänkortti Toiminta lisää iloa kehitysvammaisen henkilön elämään
  - Kehitysvammaisen henkilö pitää Ystävänkorttia tärkeänä itselleen
5. Ystävänkortti Toiminta on uraa uurtavaa toimintaa Suomessa
  - Kehitysvammaisten itsemääräämisoikeus lisääntyy
  - Integroituminen niin sanottuun normaaliin yhteiskuntaan helpottuu
  - Lisää kiinnostusta uusista asioista kohtaan
6. Ystävänkortti Toiminta tarjoaa kaikille mukana olevien kuntien kehitysvammaisille henkilöille merkittävän mahdollisuuden Ystävänkortin käyttämiseen
  - Kehitysvammaisten määrät/ Ystävänkorttien haltijoiden määrät
  - Koko alue/ kunnittain (Lautamäki & Viitakoski 2011.)

**Ystäväkoulutus.** Toimintaan kuuluu lisäksi Ystäväkoulutus, joka on alkanut Ystävyys Yhdistää - projektista vuonna 2001, RAY:n rahoittamana. RAY lopetti kuitenkin toiminnan rahoittamisen vuonna 2010, koska he katsoivat, että toiminta oli liian lähellä vammaispalvelulaissa määriteltyä kehitysvammaisen subjektiivista oikeutta henkilökohtaiseen avustajaan. Toiminnalle tehtiin käyttötarkoituksen muutoshakemus, jolloin Ystäväkoulutus liitettiin osaksi Ystävänkortti Toimintaa. (Lautamäki & Viitakoski 2011.)

Ystäväkoulutus on maksuton ja kouluttajina toimivat Ystävänkortti Toiminnan koordinaattorit. Koulutus on avoin kaikille kiinnostuneille. Koulutus toteutetaan neljänä iltana. Lisäksi se sisältää tutustumiskäynnin sekä ystäväparien yhteisen leirin. Koulutukseen osallistuva voi halutessaan tuoda esiin millaisen ystävän itselleen toivoo. Kehitysvammaiset henkilöt voivat myös määritellä millaisen ystävän haluavat. Koordinaattorit pyrkivät löytämään toisilleen mahdollisimman sopivat ystävät. (Lautamäki & Viitakoski 2011.)

Ystäväkoulutukseen osallistuvat henkilöt toimivat vapaaehtoisina tukihenkilöinä kehitysvammaisille. Tällä hetkellä ystäviä koulutetaan ainoastaan uusissa kunnissa, jotka lähtevät mukaan toimintaan. Aikaisemmin mukaan tulleissa kunnissa ei ole mahdollista kouluttaa ystäviä, vaikka halukkaitakin olisi. Syynä tähän ovat rahoittajan uudet toimintaperiaatteet. (Lautamäki & Viitakoski 2011.)

## **2.2 Seinäjoen Seudun Kehitysvammaisten Tuki ry**

Seinäjoen Seudun Kehitysvammaisten Tuki ry on Ystävänkortti Toiminnan taustaorganisaatio ja se valvoo toiminnan toteutumista toimintasuunnitelman mukaisesti (Lautamäki & Viitakoski 2011). Seinäjoen Seudun Kehitysvammaisten Tuki ry kuuluu valtakunnalliseen Kehitysvammaisten Tukiliittoon. Tukiliitolla on yli 200 jäsenyhdistystä ja niihin kuuluu yhteensä noin 20 000 jäsenperhettä. Kehitysvammaisten Tukiyhdistykset ovat perustettu tarjoamaan vertaistukea, niille joiden perheenjäsenellä on kehitysvamma. Tukiyhdistys on suunnattu erityisesti omaisille, mutta kannattajajäsenenä voi toimia kuka vaan. (Seinäjoen Seudun Kehitysvammaisten [päivitetty 1.9.2011].)

Seinäjoen Seudun Kehitysvammaisten Tuki ry on perustettu vuonna 1969 ja jäsenperheitä siihen kuuluu tällä hetkellä lähes 200. Tukiyhdistys pyrkii tarjoamaan ja kehittämään erilaisia toimintoja, toimia edunvalvojana ja huomiomaan yhteisöllisyyden ja yksilöllisyyden. Tukiyhdistyksen lähtökohtana toimivat periaateohjelman mukaiset tavoitteet. (Lautamäki & Viitakoski 2011.)

Periaateohjelman mukaiset tavoitteet ovat Kehitysvammaisten Tukiliitto ry:n asettamat tavoitteet. Pää tavoitteena heillä on tarjota hyvä elämä kehitysvammaisille ihmisille ja heidän perheilleen. Kehitysvammaisella on oikeus syntyä ja elää arvostettua elämää, ilman yhteiskunnan asettamia ehtoja syntymisen oikeudelle. Perheen, jossa on kehitysvammainen perheenjäsen, tulee saada tukea ja palveluita, jotta he voivat elää tasapainoista perhe-elämää. Kehitysvammaisella on oikeus elinikäiseen oppimiseen riittävästi tuettuna ja yhteistyössä kodin kanssa. Kehitysvammainen on oikeutettu mielekkääseen työhön ja päivätoimintaan tarvitsemansa tuen avulla. Lisäksi kehitysvammaisella on oikeus itsenäiseen elämään. Keinoina tähän ovat yhteistyö eri tahojen välillä, riittävä yksilöllinen tuki ja eri palvelut. Toiminnan periaatteet perustuvat kansainvälisiin ihmisoikeussopimukseen ja Suomen perustuslailla määriteltyihin kansalaisten perusoikeuksiin. (Kehitysvammaisten Tukiliitto ry:n periaateohjelma [Viitattu 8.10.2011].)

### **2.3 Kolmas sektori**

Suomessa kolmas sektori on vahvistunut, yhdistysten tehtäväkentät ovat laajentuneet ja he ovat kiinnostuneempia ottamaan enemmän sosiaalista vastuuta. (Björk & Siltanen 2005, 3). Kolmannella sektorilla tarkoitetaan toimijajoukkoa tai toimintakenttää, joka jää julkisen sektorin eli valtion ja kuntien sekä yksityissektorin eli markkinoiden välimaastoon. Kolmas sektori on voittoa tavoittelematon. Kolmannen sektorin palvelut ovat julkista palvelujärjestelmää täydentäviä tekijöitä, eivät sitä korvaavia (Möttönen 2002, 118.) Kolmas sektori koostuu pääasiassa järjestöistä ja säätiöistä. Kolmas sektori sisältää sekä palkkatyötä, että vapaaehtoistyötä. Muihin Euroopan maihin verrattuna suomalaisen kolmannen sektorin ominaispiirteenä on se, että se sisältää enemmän vapaaehtoistyötä. Järjestöt organisoivat vapaaehtoistyötä, tarjoavat mielekästä tekemistä ja monia eri verkostoja. Järjestöt toimivat

myös huono-osaisten ja vähemmistöjen äänitorvena. Järjestöjen haasteena on tavoittaa ihmiset, jotka ovat vaarassa syrjäytyä tärkeistä sosiaalisista suhteista. (Pajula [Viitattu 1.3.2012].)

## 2.4 Vapaaehtoistoiminta

Vapaaehtoistyö on keskeinen osa järjestöjen toimintaa. Järjestöjen rooli hyvinvointipalveluiden tuottajana on myös kasvanut koko ajan ja kasvun ennustetaan jatkuvan edelleen. Vapaaehtoistoimintaan kohdistuu jatkuvasti kovempia odotuksia. Todennäköistä on, että järjestöt tuottavat tulevaisuudessa entistä enemmän palveluita. (Vapaaehtoistoiminnan koulutusaineisto 2005, 22- 23.)

Vapaaehtoistoiminta on omasta halusta lähtevää. Vapaaehtoinen saa itse määrittellä kuinka paljon esimerkiksi käyttää aikaansa vapaaehtoistoimintaan. Toiminta on tasa-arvoista ja vastavuoroista. Vapaaehtoiselle voidaan korvata hänelle aiheutuneita kuluja, mutta palkkaa toiminnasta ei makseta. Vapaaehtoinen ei korvaa ammattilaista, vaan vapaaehtoistoiminta ja ammattityö täydentävät toisiaan ja toimivat keskenään vuorovaikutuksessa. Vapaaehtoistoimintaan riittää tavallisen ihmisen tiedot ja taidot. (Vapaaehtoistoiminnan koulutusaineisto 2005, 8-10, 31.)

Vapaaehtoistoimintaa tehdään usein muiden auttamiseksi, mutta vapaaehtoisena toimiminen antaa aina jotain myös itselleen. Vapaaehtoistoiminta vastaa moneen ihmisen perustarpeeseen. (Vapaaehtoistoiminnan koulutusaineisto 2005, 24.) Vapaaehtoiset luovat aktiivisella toiminnallaan hyvinvointia itselleen, lähiyhteisöihin ja yhteiskuntaan. Osallisuus edesauttaa vapaaehtoisesta kuulumisen tunnetta yhteisöön ja antaa mahdollisuuden itsensä toteuttamiseen sekä vaikuttamiseen. (Kansallista ja kansainvälistä [Viitattu 28.3.2012].)

Laaja-alaisena auttamisena pidetään ystävätoimintaa, jossa tehtävään perehdytetty vapaaehtoinen toimii heikommassa olevan ihmisen ystävänä. Vapaaehtoisia ystäviä tarvitaan esimerkiksi vammaisille henkilöille. Ystävätoiminta voi olla ihan tavallisten asioiden tekemistä, kuten juttelua. Vapaaehtoisesta ystävän apu voi olla vammaiselle henkilölle ainoa mahdollisuus päästä ulkoilemaan tai elokuviin. (Vapaaehtoistoiminnan koulutusaineisto 2005, 27.)

## 2.5 Vapaa-aika

Vapaa- aika on ikään kuin kolmas tila ihmisen ajan käytössä. Ensimmäisen tilan vie työ sekä toisen fysiologiset tarpeet ja sosiaaliset velvollisuudet. Vapaa-aika on vapautta työstä ja pakollisista kodinaskareista. Se on vapautta tehdä, mitä miellyttää. Se tuntuu vapaalta ja toiminnan pitäisi olla vapaaehtoista, motivoivaa ja innostavaa. Vapaa-aika voidaan kokea tyhjänä tilana, jos sillä ei ole kokemuksellista sisältöä. (Kurki 2011, 46.)

Vapaa-aika ymmärretään jaksona, jonka aikana levätään työn aiheuttamasta rasituksesta. Isolla osalla vammaisista henkilöistä ei ole palkkatyötä, joten vapaa-aika ja mielekäs tekeminen ovat olennainen osa jokapäiväistä elämää. Harrastuksilla on tärkeä rooli elämänlaadun kannalta. Mielekäs tekeminen voidaan mieltää ajankäyttöä rytmittävinä tapahtumina, jotka antavat henkilölle mielihyvää ja tunteen hauskaista tekemisestä. Vammaisjärjestöillä on tärkeä rooli ylläpitää sosiaalisia kontakteja eri paikkakunnilla, mutta järjestöjen aktiivisuus on vaihtelevaa riippuen paikkakunnasta. Isommilla paikkakunnilla on enemmän vapaa-ajanviettomahdollisuuksia kuin pienemmällä paikkakunnilla. (Eriksson 2008 77, 78.)

### 3 OPINNÄYTETYÖN LÄHTÖKOHDAT

Tartuimme opinnäytetyömme aiheeseen Tuula Viitakosken kertoessa Ystävänkortti Toiminnasta opinnäytetyön orientaatio- tunnilla keväällä 2011. Hänen toiveenaan oli, että he saisivat opiskelijoita tekemään opinnäytetyön heidän toiminnastaan. Menetelmäksi Viitakoski ehdotti sosiaalista tilinpitoa. Viitakoski työskentelee koordinaattorina Ystävänkortti Toiminnassa yhdessä Anita Lautamäen ja toiminta-assistentti Kati Torkon kanssa. Aihe tuntui meistä kaikin puolin kiinnostavalta, etenkin kun Ystävänkortti Toiminnan vaikuttavuutta ei ole aikaisemmin tutkittu. Koimme hyödyllisenä, että yhteistyötaho oli valmiiksi motivoitunut ja heillä oli tarve tutkimukselle. Näin ollen meillä ei mennyt aikaa sopivan yhteistyötahon löytämiseen.

Viitakoski toivoi aihetta esitellessään, että sosiaalisen tilinpidon avulla Ystävänkortti Toiminnan merkitystä saataisiin tutkittua. Sosiaalisen tilinpidon avulla voidaan näyttää rahoittajille, mitä toiminta todellisuudessa tuottaa yksilö-, yhteisö- ja yhteiskuntatasolla. Tällä hetkellä Ystävänkortti Toiminnalla on käytössä määrällisiä mittareita, kuten Ystävänkortin haltijoiden määrät sekä Ystävänkortti - sopimusten määrät. Lisäksi he ovat tehneet erilaisia laadullisia kyselyjä eri tilanteissa ja tapahumissa. Sosiaalialan työn merkittävyyttä ja kannattavuutta on vaikea mitata rahassa, joten sosiaalinen tilinpito tuo näkymättömät työn tulokset näkyviksi. (Merenmies & Sevón 2007, 13). Sosiaalinen tilinpito tarvitsisi kuitenkin enemmän osaamista, aikaa ja aineistoa, jotta se olisi oikein toteutettu. Käytämme opinnäytetyössämme sosiaalista tilinpitoa ohjenuorana ja tarkoituksena on, että joku muu jatkaisi tästä. Opinnäytetyömme yhtenä tarkoituksena on tuottaa tarvittavaa materiaalia, josta yhteistyötaho hyötyy.

Tapasimme ensimmäisen kerran Ystävänkortti toiminnan koordinaattorit Tuula Viitakosken ja Anita Lautamäen Seinäjoen Seudun Kehitysvammaisten Tuki ry:n toimitiloissa torstaina 17.3.2011. Koordinaattorit kertoivat meille Seinäjoen Seudun Kehitysvammaisten Tuki ry:n toiminnasta, tavoitteista ja historiasta. Keskustelimme, miten eri tavoin opinnäytetyö voidaan toteuttaa. Meillä oli vaihtoehtona lähteä tutkimaan Ystävänkortti Toimintaa useastakin eri näkökulmasta, esimerkiksi palve-



luntarjoajien, kuntien, vapaaehtoisten tai kehitysvammaisten näkökulmasta. Kaikki näkökulmat ovat olennaisia, mutta koimme kehitysvammaisten eli palvelunkäyttäjien näkökulman tärkeimmäksi. Haluamme saada kehitysvammaisten äänen kuuluviin ja antaa koordinaattoreille mahdollisuuden kehittää Ystävänkortti Toimintaa asiakaslähtoisemmäksi. Tapasimme yhteistyötahon kanssa seuraavan kerran toukokuussa 2011, jolloin keskustelimme aikataulusta ja teimme työnjakoa sekä sovimme käytännön asioista. Työmme viitekehyksen tarkennettua, Anita Lautamäki ja Tuula Viitakoski asettivat Ystävänkortti Toiminnan tavoitteet opinnäytetyötämme varten.

Opinnäytetyömme tutkimusongelmiksi muodostui Ystävänkortti Toiminnan tavoitteiden pohjalta kolme keskeistä kohtaa. Opinnäytetyössämme selvitämme, mitä Ystävänkortti merkitsee käyttäjälleen, toteutuvatko Ystävänkortti Toiminnan tavoitteet sekä mitä kehittämiskohteita ilmenee. Kysymykset, joiden avulla pyrimme saamaan vastauksia tutkimukseemme, ovat seuraavat:

1. Mitä Ystävänkortti merkitsee käyttäjälleen?
2. Toteutuvatko Ystävänkortti Toiminnan tavoitteet?
3. Mitä kehittämiskohteita on Ystävänkortti Toiminnalla?

Olemme tehneet tiivistä yhteistyötä yhteistyötahon kanssa koko syksyn 2011 ajan tapaamisten ja sähköpostien välityksellä. Yhteistyö on jatkunut myös talven yli, koko opinnäytetyön prosessin ajan. Yhteistyön painopiste on ollut lähinnä kyselylomakkeiden tekemisessä. He ovat antaneet apua selkokieleen liittyvissä asioissa sekä oikolukeneet ruotsinkieliset versiot. He antoivat hyväksynnän meidän tekemille saatekirjeille (Liite 1.) sekä kyselylomakkeille (Liite 3.). He tekivät lisäksi oman saatekirjeen (Liite 2.), joka lähetettiin kyselyiden mukana. Näin tutkimus herättää luottamusta kohderyhmän keskuudessa ja he tunnistavat asiayhteyden paremmin.

## 4 YSTÄVÄNKORTIN KÄYTTÄJÄT

Ystävänkorttia voivat hakea henkilöt, joilla on kehitysvamma, autismi tai kehitysviivästymä (Lautamäki & Viitakoski 2011). Määrittelemme luvussa kehitysvammaisuutta, autismia sekä kehitysviivettä, koska diagnoosin saaneet henkilöt ovat Ystävänkortin käyttäjäryhmää. Kehitysvammaisuutta tarkastelemme laajimmin ja eri näkökulmista, koska halusimme nostaa sen pääkäsitteeksi. Kehitysvammaisuus on määritelmänä monitahoinen. Valitsimme määritelmistä yleispätevimmat sekä omaan opinnäytetyöhömme sopivimmat.

Vammaisuutta on esiintynyt kaikkina aikoina kaikissa yhteiskunnissa. Ennen vammaisia vainottiin ja jätettiin heitteille, eikä vammaisena syntyneen lapsen surmaaminen ollut rikos. Vammaisen lapsen olemassa olo salattiin ja hänet eristettiin ympäröivästä yhteisöstä. Vähitellen vammaisia alettiin sääliä ja suojella. Sittemmin heidät alettiin nähdä erilaisina ihmisinä yksilöllisinä avuntarpeineen. Vammaisten oikeuksia ovat kehittäneet muun muassa lakiuudistukset, YK:n vammaisten oikeuksien julistus, järjestöt ja vammaispoliittiset ohjelmat. Kuitenkin vammaisten asemaa yhteiskunnassa ovat heikentäneet ennakkoluulot, suvaitsemattomuus ja pelot. (Repo 2004, 9, 13- 27.)

Vammaisten määrä on vaihdellut vammaisuuden määrittelyn tapojen ja yhteiskunnallisen tilanteen mukaan. Vammaisista käytettiin aikaisemmin termejä, jotka kuvasivat kyseisen vamman ominaislaatua. Vammaisuus yhdistetään edelleen helposti sairauteen, vaikka ne ovatkin kaksi eri asiaa. (Repo 2004, 9.)

### 4.1 Kehitysvammaisuus

Kehitysvammalla tarkoitetaan vaikeutta ymmärtää ja oppia uusia asioita. Kehitysvamma rajoittaa vain osaa ihmisen toiminnoista ja jokaisen tulee saada tukea niin, jotta voi löytää omat voimavaransa. (Seppälä & Rajaniemi 2011.) Kehitysvammaisuutta kuvataan yleensä älykkyydosamäärän mittaamisella. Kehitysvammaisuuden kriteerinä on jo kauan pidetty matalaa älykkyydosamäärää, joka on alle 70. Ihmisen persoonallisuus ei kuitenkaan määriyty pelkästään älykkyyden perusteella. Sii-

hen vaikuttavat lisäksi kasvatus, elämäkokemukset, oppiminen ja elinympäristö. (Matero 2004, 165.)

Kehitysvammaista henkilöä tai kehitysvammaisuutta määriteltäessä on otettava huomioon yksilön tila ja kokemus sekä yhteiskunnallinen näkemys. Kehitysvammaisia ei pidä ajatella vain yhtenä ryhmänä, vaan jokainen on nähtävä yksilönä. (Räty 2010, 32.) Määrittelyn tarkoituksena ei ole luokitella kehitysvammaista. Sen avulla halutaan tiedostaa henkilön erityistarpeet ja näin saada hänelle tiettyjä palveluita ja tukitoimia. Vamma ei saa haitata osallistumista yhteiskunnan eri toimintoihin. (Repo 2004, 12.)

**Lääketieteellinen näkökulma.** Lääketieteellisestä näkökulmasta tarkastellen ollaan kiinnostuneita vamman syistä ja sen vaikutuksista ihmisen terveydentilaan ja hyvinvointiin. Kehitysvammaisuutta määriteltäessä henkilön ominaisuuksia verrataan siihen, mitä lääketieteessä pidetään normaalina olotilana. Kehitysvammaisuuden on lukuisia syitä, esimerkiksi geneettiset muutokset, synnytykseen liittyvät syyt, raskaudenaikainen alkoholi-altistus tai lapsuudenaikainen tapaturma. Jotta voidaan puhua kehitysvammaisuudesta, sen tulee ilmetä lapsuudessa tai viimeistään nuoruusiässä. (Seppälä & Rajaniemi 2011.)

**Maailman terveysjärjestön WHO:n ICD-10-tautiluokitus.** ICD-10:n mukaan älyllinen kehitysvammaisuus on tila, jossa mielen kehitys on estynyt. Kehitysvamma ilmenee ymmärryksen alueella, jonka vuoksi kehitysvammaisen on vaikeampi oppia uusia asioita, vaikeampi soveltaa aiemmin oppimaansa uusissa tilanteissa sekä vaikeampi hallita itsenäisesti elämäänsä. (Arvio 2011, 12.) Luokituksen mukaan kehitysvammaisuus jaetaan neljään eri asteeseen: lievään, keskivaikeaan, vaikeaan ja syvään kehitysvammaan. Kehitysvammaisuuden diagnosointi Suomessa perustuu ICD-10-luokitukseen. (Seppälä & Rajaniemi 2011.) ICD-10 mukaan älyllinen kehitysvammaisuus voi esiintyä yksinään tai yhtäaikaisesti jonkin muun fyysisen tai psyykkisen tilan kanssa (Matero 2004, 165).

**Toimintakyvyn näkökulma.** Toimintakyvyn näkökulmalla tarkoitetaan yksilön ja ympäristön välistä suhdetta. Tämä lähestymistapa korostaa henkilön vahvuuksia ja voimavaroja. Vaikeudet kehitysvammaisen arjessa johtuvat usein siitä, että hänen oma toimintakykynsä on ristiriidassa ympäristön asettamien vaatimusten

kanssa. Toimintakyvyllä tarkoitetaan kykyä toimia tilanteen ja ympäristön olosuhteiden vaatimalla tavalla. Toimintakyky voidaan lisäksi jakaa sosiaaliseen, fyysiseen ja psyykkiseen toimintakykyyn. Kun kehitysvammaisen henkilön toimintakyky ei riitä ympäristössä toimimiseen, hän tarvitsee tukea, ohjausta tai auttamista. (Seppälä & Rajaniemi 2011.)

**Sosiaalinen näkökulma.** Sosiaalisessa näkökulmassa kehitysvammaisuutta tarkastellaan yhteisön suhteena yksilöön. Sosiaalisessa näkökulmassa kehitysvammainen nähdään pohjimmiltaan samanlaisena kuin kaikki muutkin. Näkökulma tuo esiin vammaisen riippuvuuden muista ihmisistä korostaen, että ennakkoluulot, syrjäytetty asema ja köyhyys synnyttävät riippuvuutta. Sosiaalisen mallin mukaan jostain ihmisen ominaisuudesta tulee vammaisuutta yhteiskunnan asettamien esteiden ja asenteiden kautta. Sosiaalisessa mallissa ihmisten erilaisuus otetaan annettuna ja siihen sopeudutaan yhteiskuntaa, ei yksilöä muuttamalla. Lääketieteellinen näkökulma hyväksytään, mutta halutaan korostaa, että vamman haitta ei johdu vammasta, vaan ympäristöstä. (Miettinen 2010, 49.) Seppälän & Rajaniemen (2011) mukaan kehitysvammainen ihminen pystyy kyllä tekemään omaa elämänsä koskevia päätöksiä, kuhan tähän tarjotaan oikeat tukimuodot.

Kehitysvammaisuus nähdään pitkälti lääketieteen kautta. Lääketieteellinen määritelmä on kuitenkin hyvin epämääräinen, sillä sama diagnostinen leima annetaan hyvin erilaisille ihmisille. Ihminen on nähtävä kokonaisuutena, ei pelkkänä diagnoosina. (Seppälä & Rajaniemi 2011.) Diagnoosi on kuitenkin tiedostettava osana identiteetin rakentamista, sillä se helpottaa sopeutumista. Diagnoosin perusteella voidaan valita parhaat hoitomenetelmät. (Talvela 2004, 36.)

## 4.2 Autismi ja kehitysviivästymä

Autismi on kehityshäiriö neurobiologisen keskushermoston alueella. Sen vaikutukset ilmenevät käyttäytymisessä ja vuorovaikutuksessa. (Matero 2004, 219.) Autismin piirteet huomataan yleensä siinä vaiheessa, kun lapsi alkaa opetella vuorovaikutustaitoja. Käyttäytymisessä ilmenee muun muassa puutteellinen sosiaalinen vuorovaikutus, rajoittunut tai stereotyyppinen käytös sekä poikkeavat reaktiot aistiärsykkeisiin. (Autismi [Viitattu 28.10.2011].)

Autismin taustalla voivat olla perinnölliset tekijät, kromosomipoikkeamat, raskausajan vauriot, syntymävauriot sekä syntymän jälkeiset vauriot. Autismin rinnalla saattaa esiintyä liitännäisongelmia, kuten kehitysvamma, epilepsia tai kuulovamma. (Ikonen & Suomi 1999, 55, 56.) Autismin oirekuva ei ole pysyvä, vaan se muuttuu ajan myötä. Autismia on vaikea käsitellä teoreettisesti, sillä oirekuva on monimuotoinen. Yhdenlaisen autismin sijaan puhutaan autistisista syndroomista. (Timonen & Tuomisto 1999, 43,44.)

Kehitysviive diagnoosina edeltää usein myöhemmin tehtävää kehitysvamma diagnoosia (Lautamäki & Viitakoski 2011). Kehitysvammaisuuden diagnosointi voi olla pitkä prosessi. Termejä laaja-alainen kehitysviivästymä ja vaikea-asteinen kehityksen erityisvaikeus käytetään silloin, kun lapsen kehitystä vielä seurataan ja tutkimukset ovat kesken. (Mustakallio 2009, 17.)

## 5 KEHITYSVAMMAISUUS YHTEISKUNNASSA

Sosiaalisten oikeuksien toteutuminen vaarantuu kun ihmisellä ei ole mahdollisuuksia tai kykyä toteuttaa kansalaisuuteen liittyviä oikeuksia tai velvoitteita. Sosiaalisia perusoikeuksia ovat osallistumisoikeudet, kansalaisvapaudet eli yhdenvertaisuusoikeudet ja taloudelliset, sosiaaliset sekä sivistykselliset oikeudet. Yhteiskunnallinen osaaminen ja toimintakyky ovat yhteydessä sosiaaliseen pääomaan, kun taas sosiaalisen pääoman puute on läheisessä suhteessa syrjäytymisilmiöön. (Häkkinen, Kapanen, Kolkka, Peltonen, Tamminen-Vesterbacka & Tepora 2010, 169, 170.) Sosiaalisella pääomalla tarkoitetaan sosiaalisen ympäristön tai sosiaalisten suhteiden tiettyjä ulottuvuuksia, kuten sosiaalisia verkostoja, normeja ja luottamusta. Nämä edistävät yhteisön jäsenten välistä sosiaalista vuorovaikutusta ja toimintojen yhteensovittamista. Sosiaalinen pääoma tehostaa yksilöiden tavoitteiden toteuttamista ja yhteisön hyvinvointia. (Ruuskanen 2002, 5.)

Kehitysvammaisen ihmisen tarpeet ovat samanlaiset kuin muidenkin. Hänellä tulee olla samanlaiset mahdollisuudet niiden tyydyttämiseen. Kehitysvammahuollossa keskeisiä periaatteita ovat normalisointi ja integrointi. Normalisointi tarkoittaa sitä, että vammaisen voi viettää mahdollisimman normaalia elämää. Integroinnilla pyritään luomaan edellytykset muun muassa tarpeellisten tukipalveluiden järjestämiseen, joiden varassa yksilö voi elää yhteiskunnan jäsenenä asukkaan oikeuksin ja velvollisuuksin. (Kaski, Manninen, Mölsä & Pihko 1998, 145- 146.) Vammaisen henkilön hyvä elämänlaatu ja selviytyminen muodostuvat ihmisten kohtaamisista, toistuvista tapaamisista, uskalluksesta ja luottamuksesta, ystävistä, vertais-tuesta sekä tiedon ja kokemusten keräämisestä ja jakamisesta (Lampinen 2007, 153). Ystävänkortti Toiminta edesauttaa integroitumista ja normalisointia mahdollistamalla tasavertaisen osallistumisen yhteiskuntaan.

## 5.1 Kehitysvammaisen oikeudet

Kehitysvammaisten henkilöiden oikeuksia taataan monien eri lakien ja säädösten avulla. Laeista halusimme nostaa esiin perustuslain sekä vammaispalvelulain. Lisäksi esittelemme YK: yleissopimusta ja vammaispoliittista ohjelmaa, jotka ajavat kehitysvammaisille henkilöille kuuluvia oikeuksia. Koimme nämä yhteiskunnallisesta näkökulmasta tarkasteltuna merkittävimiksi.

**Lait.** Perustuslain (11.6.1999/731) kuudennen pykälän mukaan kaikki ihmiset ovat yhdenvertaisia riippumatta sukupuolesta, iästä, asemasta, terveydentilasta, uskonnosta, vammaisuudesta, kielestä, alkuperästä, vakaumuksesta, mielipiteestä tai muusta henkilöön riippumattomasta syystä. Vammaispalvelulain (3.4.1987/380) mukaan vammaisella henkilöllä tarkoitetaan henkilöä, jolla on vamman tai sairauden takia pitkäaikaisia hankaluuksia selviytyä jokapäiväisistä toiminnoista. Lain tarkoituksena on edistää vammaisen henkilön mahdollisuuksia toimia yhdenvertaisena yhteiskunnan jäsenenä sekä poistaa vammaisuuden aiheuttamia esteitä.

**YK:n yleissopimus** vammaisten oikeuksista korostaa yhdenvertaista kohtelua ja laaja-alaista syrjäytymisen ehkäisyä. Sopimus on tullut voimaan kansainvälisesti 3.5.2008. Suomi on allekirjoittanut yleissopimuksen maaliskuussa 2007. Sopimus ei kuitenkaan vielä sido Suomea, sillä kansallista ratifiointia ei ole saatettu loppuun. Ratifiointi edellyttää muun muassa lainsäädäntömuutoksia useilla eri hallinnonaloilla. Sopimuksen yleisiä periaatteita ovat muun muassa yksilöllisen itsemääräämisoikeuden kunnioittaminen ja valinnan vapauden tärkeys, yhdenvertaisuus, osallistuminen ja osallisuus yhteiskuntaan, erilaisuuden hyväksyminen osana ihmiskuntaa, esteettömyys sekä oman identiteetin säilyttäminen. Sopimuksen keskeisenä edellytyksenä on poistaa ennakkoluuloja lisäämällä tietoisuutta sekä positiivista asennetta erilaisuutta kohtaan. Sopimuksesta huolimatta vammaiset kohtaavat syrjintää päivittäin elämässään ja kohtaavat esteitä yhteiskuntaan osallistumisessaan. Vammaiset henkilöt antavat osallistumisellaan arvokasta panosta yhteisön monimuotoisuuteen ja hyvinvointiin. (YK:n yleissopimus 2009, 3 – 24.)

**Vammaispoliittinen ohjelma.** Vammaispoliittisen ohjelman VAMPO:n 2010- 2015 mukaan kaikilla ihmisillä on yhtäläiset oikeudet osallistua, elää ja toimia yhteiskunnassa. VAMPO:n tavoitteena on varmistaa YK:n yleissopimuksen vammaisten oikeuksista koskevien säädösten valmistelu ja voimaantulo. Lisäksi muita toimenpiteitä ovat vammaisten henkilöiden sosioekonomisen aseman parantaminen, tukitoimien laadun varmistaminen eri puolilla maata, esteettömyyden lisääminen yhteiskunnassa sekä vammaistutkimuksen vahvistaminen ja tiedon lisääminen. Tulevaisuudessa tavoitteena on kestävä vammaispolitiikka, josta vastuu on kaikilla yhteiskunnan toimijoilla. (Vahva pohja osallisuudelle 2010, 3,4.)

## 5.2 Itsemääräämisoikeus, osallisuus ja tasa-arvo

Suomessa ensimmäisiä tutkimuksia vammaisten elinolosuhteista on tehnyt Urpo Kuotola 1970-luvulta lähtien. Jo tällöin nousi huoli, ettei vammaisella henkilöllä ole mahdollisuutta osallistua häntä koskevaan päätöksentekoon. Vammaisryhmiä pidettiin äänettöminä ja vaiettuina ryhminä. 2000-luvulla tehtyjen tutkimusten mukaan vammaisten henkilöiden oma ääni ei pääse edelleenkään kuuluviin. (Eriksson 2008, 10, 11.) Ihmisillä tulee olla samanlaiset oikeudet sekä mahdollisuudet fyysisistä tai psyykkisistä ominaisuuksistaan huolimatta toteuttaa itseään sekä täyttää itselleen tärkeitä tai tarkoituksenmukaisia tarpeita (Lampinen 2007, 210). Itsemääräämisoikeudella turvataan mahdollisuus omien mielipiteiden muodostamiseen, omiin moraalisiin, poliittisiin ja uskonnollisiin vakaumuksiin sekä omiin tekoihin (Launis 1994, 51).

Vaikka vammaisen henkilö osallistuu asioidensa käsittelyyn, voi hänen osallistuminen olla täysin passiivista. Osallisuus sen sijaan on henkilökohtaista vaikuttamista ja päätöksentekoa. Tällöin vammaisella henkilöllä on halu vaikuttaa lopputulokseen. Tavoitteena on mahdollistaa, että vammaisen henkilö olisi osallisena lähiyhteisönsä toiminnassa. Samalla hän oppii luottamaan itseensä sekä voimavaroihinsa ja ottamaan elämästään vastuuta. Voimaantuessa oma elämänhallinta lisääntyy. Voimaantumista edesauttaa ympäristö, jossa saa kokea luottamusta, kannustusta ja yhdenvertaista kohtelua. ”Päämääränä on olla osallisena omilla resursseillaan omassa elämässään.”(Lampinen 2007, 216, 217.)



Yhteiskunnan jäsenten on hankala ymmärtää, että vaikeavammainen henkilö on omista asioistaan päättävä ja niistä vastuunkantava ihminen (Lampinen 2007, 208). Vammaiset henkilöt kohtaavat elämässään esteitä, jotka useimmiten johtuvat itsemääräämisoikeuden puutteesta. Esteiden vuoksi heidän mahdollisuudet elää täysipainoista elämää ovat rajoittuneet, jolloin vammaiset henkilöt ovat vaarassa syrjäytyä. (Eriksson 2008, 11, 12.)

### 5.3 Valtaistuminen

Syrjäytymisvaarassa olevien ihmisten määrä yhteiskunnassa on huolestuttava. Syrjäytymisellä tarkoitetaan yhteiskunnallisten toimintojen ja sosiaalisten suhteiden ulkopuolelle jäämistä. Vaikutusmahdollisuudet ovat syrjäytyneellä ihmisellä usein puutteelliset. Kehitysvammaisen ihmisen kohdalla syrjäytymisriski on normaalia suurempi. Syrjäytymisen vastapainona nähdään valtaistuminen. Sillä tarkoitetaan päätäntävällän lisäämistä ja syrjäytymisvaarassa olevien ihmisten osallistumismahdollisuuksien parantamista. Valtaistuttuaan henkilöllä on tunne, että hän pystyy vaikuttamaan omaan elämäänsä. (Repo 2004, 30- 31.)

Valtaistumisen prosessi käynnistyy ainoastaan, jos yksilöllä on luottamusta omiin vaikutusmahdollisuuksiinsa (Hokkanen 2009, 334). Valtaistaminen tarkoittaa yhteisön tai yksilön oman päätäntävällän ja voimavarojen lisäämistä sosiaalisen tuen ja vallan antamisen keinoin. Valtaistamisella pyritään estämään jatkuvaa toisen tahtoon alistumista. Valtaistamiseen pitäisi tähdätä kaikkien yhteiskunnallisten aktiviteettien riippumatta siitä millainen ihmisen tila kulloinkin on. Valtaistunut ihminen kokee kykenevänsä voimaantumiseen sekä vaikuttamaan elämäänsä. Hän on rohkea, tulevaisuuteen orientoitunut, hän uskoo itseensä ja hänellä on sosiaalisia taitoja. Voimaantumisen keskeisiä osatekijöitä ovat yksilön kokemus vallastaan eli mahdollisuuksistaan vaikuttaa olosuhteisiin, saavuttaa päämääriään ja saada enemmän valtaa elämäänsä. Ihminen tarvitsee tunteen siitä, että hän pystyy aidosti vaikuttamaan omaan elämäänsä. (Räsänen 2006, 77 -79.)

Pidämme Ystävänkortti Toimintaa valtaistavana toimintana. Mielestämme Ystävänkortti Toimintaa voi pitää valtaistavana menetelmänä. Se on yksi keino kehitysvammaisen henkilön valtaistumiselle. Ystävänkortti Toiminnan onnistuessaan saavuttamaan tavoitteensa kehitysvammaisen henkilön päätävävalta omiin asioihinsa ja osallisuus yhteiskuntaan parantuvat, jolloin myös voimavarat lisääntyvät.

## 6 TUTKIMUSMENETELMÄT

Toteutimme tutkimuksemme määrällisenä eli kvantitatiivisena. Valitsimme aineistonkeruu menetelmäksi postikyselyn. Ystävänkortin haltijoita on kaikkiaan yli 1000, joten päätimme yhdessä yhteistyötahon kanssa rajata tutkimuksen otannan vuonna 2010 Ystävänkortin saaneisiin henkilöihin. Yhteistyötaho halusi tätä, koska sosiaalisen tilipidon tilikausi on kokonainen kalenterivuosi. Näin he pystyvät paremmin hyödyntämään tuloksia jatkotutkimuksissaan. Vuonna 2010 uusia kortin saajia on 236, joista arvoimme 100, joille kysely postitettiin.

Kirjeeseen liitimme saatekirjeet, kyselylomakkeen sekä osoitteella ja postimaksulla varustetun vastauskuoren. Sovimme yhdessä yhteistyötahon kanssa, että postitamme kyselyt vasta tammikuun puolella, koska joulukiireet olisivat voineet vaikuttaa vastausten määrään heikentävästi. Postitus tapahtui yhteistyötahon toimesta, joten emme saaneet tietoomme, kenelle kyselyt lähtivät. Me laitoimme kirjeet muuten valmiiksi postitusta varten. Yhteistyötaho postitti ensimmäiset kirjeet 16.1.2012, palautuspäiväksi merkitsimme 1.2.2012. Ensimmäisen postituskerran jälkeen saimme vastauksia 40 kappaletta. Kyselyt lähetettiin kattavamman aineiston saamiseksi toiseen kertaan 8.2.2012, palautuspäiväksi merkitsimme 22.2.2012. Vastauksia tuli 18. Saimme vastauksia yhteensä 58 kappaletta sadasta lähetetystä kyselystä. Vastausprosentiksi muodostui 58 %.

### 6.1 Määrällinen tutkimus

Määrällisen eli kvantitatiivisen tutkimuksen perusideana on kysyä valitulta otokselta tutkimusongelmaan liittyviä kysymyksiä. Valitun otoksen oletetaan edustavan koko joukkoa eli perusjoukkoa. Tutkimustulosten katsotaan edustavan koko joukkoa. Määrällisessä tutkimuksessa analysoidaan mittauksen tuloksena saatua aineistoa tilastollisin menetelmin. Määrällinen tutkimus edellyttää riittävästi havaintoyksiköitä, jotta tulokset olisivat luotettavia ja ne koskisivat koko perusjoukkoa. Määrällinen tutkimus perustuu mittaamiseen, jonka tarkoituksena on tuottaa perusteltua, luotettavaa ja yleistettävää tietoa. (Kananen 2008, 10.)

Määrällistä tutkimusta käytetään, kun tutkittavan asian mittaamisessa hyödynnetään välimatka- tai suhdeasteikkoa ja niillä pyritään saamaan vastaus kysymyksiin mikä, missä, kuinka usein ja kuinka paljon (Liite 3.). Tutkimusaineistot ovat useimmiten suuria sekä ilmiöitä kuvataan numeerisesti. (Holopainen & Pulkkinen 2002, 21.)

**Kyselytutkimus.** Määrällisessä tutkimuksessa tiedot kerätään kysymyksillä (Kananen 2008, 25). Vilkan (2007, 17, 27) mukaan kysely ei ole sama asia kuin määrällinen tutkimus, mutta määrällisessä tutkimuksessa käytetään useimmiten kyselyä tutkimusaineiston keräämiseen. Kysymysten muoto on vakioitu, kaikilta kyselyyn vastaavilta kysytään samat asiat samassa järjestyksessä ja samalla tavalla.

Kyselytutkimuksen etuna on, että niiden avulla saadaan laaja tutkimusaineisto. Aineistoa pidetään kuitenkin pinnallisena ja tutkimuksia teoreettisesti vaatimattomina. Haittoina ovat vastauksien todenmukaisuus, epäonnistuneet vastausvaihtoehdot, joista syntyy väärinymmärryksiä, vastaajat eivät ole perehtyneet asiaan, vastaamattomuus kyselyyn sekä tutkijalla ei ole ollut riittävästä tietoa ja taitoa tutkimuksen tekemiseen. (Hirsjärvi, Remes & Sajavaara 2009, 195.)

**Postikysely.** Kyselyn muodoksi valitsimme postikyselyn. Tämän menettelyn etuina ovat nopeus ja vaivaton aineiston saanti. Suurimmaksi ongelmaksi voi muodostua vastauksien vähäinen määrä, joka riippuu vastaajien joukosta ja tutkimuksen aihepiiristä. Parhaimmillaan vastauksia saadaan 30- 40 % lähetetyistä kyselyistä. Opinnäytetyömme kysely on kuitenkin lähetetty tietylle erityisryhmälle, jolloin kyselyn aihe on heidän kannaltaan tärkeä, joten voidaan odottaa korkeampaa vastausprosenttia. Vastaamatta jättäneitä joudutaan usein muistuttamaan täytetyn lomakkeen palauttamisesta. (Hirsjärvi, Remes & Sajavaara 2009, 196.)

**Kyselylomake.** Laatimassamme kyselylomakkeessa olemme käyttäneet monivalintakysymyksiä, joihin olemme laatineet valmiit vastausvaihtoehdot, joihin vastaaja merkitsee rastin. Lomakkeessa on myös monivalintakysymyksiä, joissa esitetään avoin kysymys valmiiden vastausvaihtoehtojen jälkeen. Avoimella vaihtoehdolla ajatellaan saavan näkökulmia, joita tutkija ei ole osannut etukäteen ajatella. (Hirsjärvi, Remes & Sajavaara 2009, 199, 200.) Numeeristen asteikkojen sijaan olemme käyttäneet graafisia asteikkoja (Kananen 2008, 28). Graafiset asteikot

olemme merkinneet hymynaamoilla, jotka helpottavat asteikon ymmärtämistä. Asteikossa vaihtoehtoina ovat kyllä, en tiedä ja ei, joita kuvaamme iloisella, neutraalilla ja surullisella hymynaamalla. Näissä esitämme väittämiä, joihin vastaaja valitsee itselleen sopivimman vaihtoehdon. Kyselyn loppuun liitimme mahdollisuuden kertoa avoimesti mukavista muistoista, jotka liittyvät Ystävänkortin käyttötilanteisiin. Avoimella vastauskohdalla annamme mahdollisuuden kertoa, mitä vastaajalla on vielä sanottavana. (Hirsjärvi, Remes & Sajavaara 2009, 199, 200.)

Hirsjärven, Remeksen & Sajavaaran (2009, 195) mukaan huolellisesti suunniteltu lomake voidaan nopeasti käsitellä ja analysoida tietokoneen avulla. Käsittelimme aineiston SPSS -ohjelman avulla. SPSS eli Statistical Package for Social Sciences on laaja-alainen tilastollisen tietojenkäsittelyn ohjelmisto. Sen avulla voidaan täyttää tavallisimmat tilastollisen analyysin tarpeet. (Valtari 2006, 5.)

## **6.2 Selkokieli**

Selkokieli on sisällöltään, sanastoltaan ja rakenteeltaan ymmärrettävämmäksi muokautettua yleiskieltä. Se on kohdistettu ihmisille, joilla on vaikeuksia lukea ja ymmärtää yleiskieltä. Selkokielen käyttäjäryhmiä ovat esimerkiksi eri vammaisryhmät, henkilöt, joilla on vaikeatasoinen lukemis- ja kirjoittamisvaikeus, vanhukset ja henkilöt, joiden äidinkieli ei ole suomi. (Leskelä & Virtanen 2006, 9, 10.)

Selkokieltä on tutkittu ja kehitetty Suomessa 1980-luvulta alkaen. Kielen muokkaaminen on muuttunut helpommaksi, mitä enemmän on saatu tietoa kohderyhmien erilaisista kielellisistä vaikeuksista ja tarpeista. Selkokirjoitusohjeita ovat esimerkiksi aiheen rajaaminen olennaiseen, tutun sanaston käyttäminen, yksinkertaisten rakenteiden käyttäminen, suora sanajärjestys ja lyhyet lauseet, loogisuus, konkreettiset esimerkit sekä palautteen pyytäminen kohderyhmään kuuluvalta lukijalta. (Leskelä & Virtanen 2006, 12- 14.)

Halusimme tutkimuksessamme osallistaa kehitysvammaiset itse vastamaan omien kykyjensä mukaisesti. Pyrimme tutkimuksessamme selkokielisyyteen käyttämällä saatekirjeessä sekä kyselylomakkeessa selkeitä, lyhyitä lauseita ja yksinkertaisia

sanoja. Käytimme isoa kirjainkokoja ja riviväliä. Saatekirjeeseen laitoimme selkeät ja lyhyet toimintaohjeet vastaamiseen sekä kuvan Ystävänkortista, jotta vastaajat tunnistavat paremmin asiayhteyden. Kyselylomakkeen kysymykset ovat kohdenettu vastaajalle. Lisäksi osa vastausvaihtoehdoista on kuvitettu hymynaamoilla. Kuvat konkretisoivat vastausvaihtoehtoja ja monella kehitysvammaisella ihmisellä kuvat toimivat kommunikoinnin tukena.

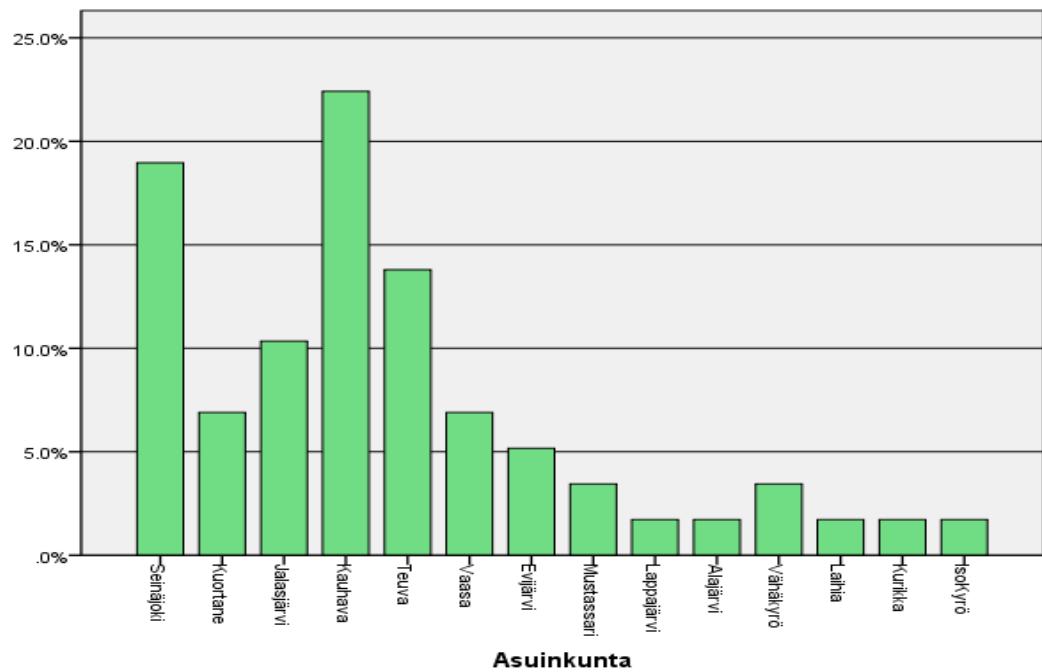
## 7 TUTKIMUSTULOKSET

Määrällisessä tutkimuksessa tutkija päättää tulostensa esittämistavan. Tuloksia voidaan esittää taulukoilla, kuvioilla, tunnusluvulla ja tekstinä. Tulosten esittäminen tulee olla objektiivista eli tutkijasta riippumatonta. Tutkija ei saa tietoisesti esittää tuloksia niin, että lukija saa tuloksista väärän tai tarkoituksella korostetun käsityksen. Taulukko sopii parhaiten esitystavaksi, jos esitettävää numerotietoa on paljon ja se halutaan kuvata yksityiskohtaiseksi. Kuvioita voidaan käyttää, jos halutaan antaa yleiskuva jakaumasta tai antaa nopeasti luettavaa tietoa. Tunnusluvut ovat hyödyllisiä, jos tarkoitus on esittää yhtä lukua koskeva informaatio, esimerkiksi keskiarvo. Tavallisesti keskeisimmät tulokset esitetään taulukoin ja kuvion. (Vilkkä 2007, 135.)

Esittelemme tulokset kokonaislukuina. Pyöristyksen myötä vastauksien kokonaisprosentti muuttuu hieman. Päädyimme kuitenkin tähän, koska mielestämme tulososio on näin selkeämpi ja helpommin luettavissa. Kuvaamme tuloksia sanallisesti sekä taulukoiden ja kuvioiden avulla. Tulososioon olemme poimineet myös suoria lainauksia vastauksista. Tulososiossa esittelemme tulokset melko neutraalista ja tuomme omia havaintoja sekä pohdintaa vasta johtopäätöksissä. Näin emme vääristele tuloksia tai esitä niitä haluamastamme näkökulmasta.

## 7.1 Taustatiedot

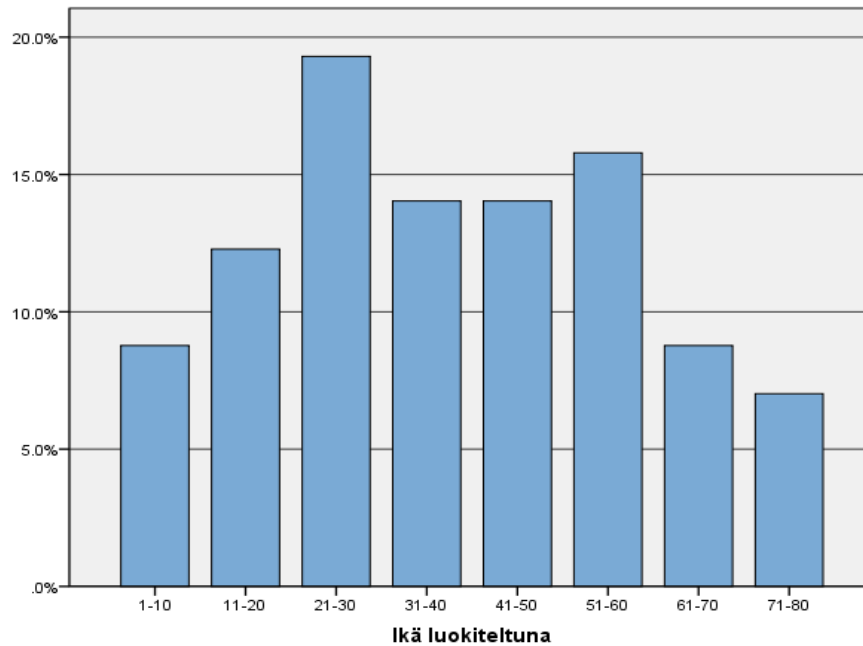
Kyselyn vastausprosentti on 58 %. Vastauksia on tullut eniten Kauhavalta (22 %) ja Seinäjoelta (19 %). Muita paikkakuntia ovat Kuortane, Jalasjärvi, Vaasa, Teuva, Evijärvi, Mustasaari, Alajärvi, Lappajärvi, Vähäkyrö, Isokyrö, Laihia ja Kurikka (Kuvio 1.).



Kuvio 1. Vastaajien asuinkunnat

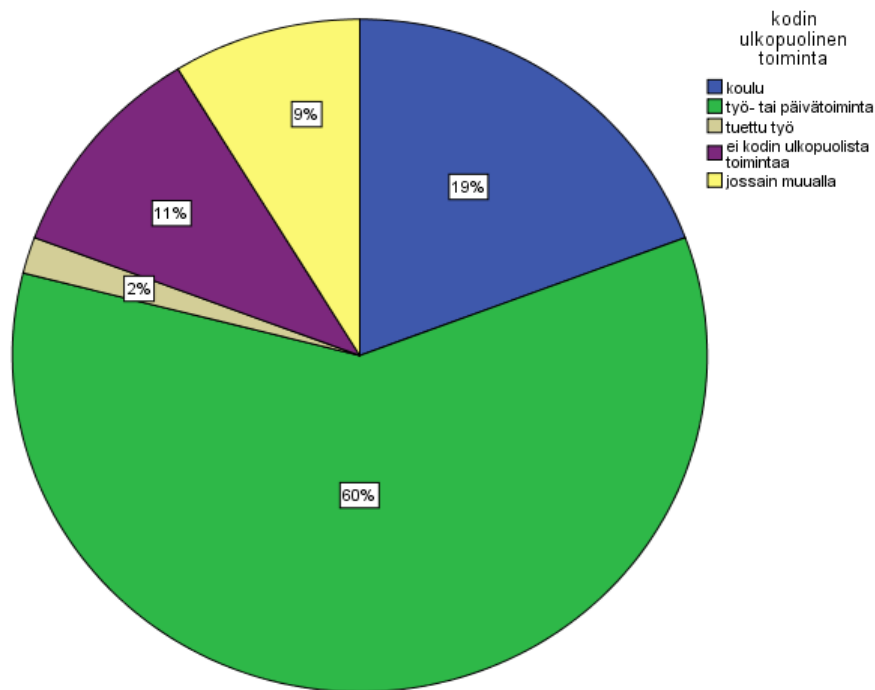


Vastaajista miehiä on 31 kappaletta (53 %) ja naisia 27 kappaletta (47 %). Iältään vastaajat ovat 6 - 77- vuotiaita, yksi vastaajista ei kertonut ikäänsä. Vastaajien keski-ikä on 38 vuotta. Luokittelimme SPSS-ohjelmalla ikäluokat sen jälkeen, kun olimme syöttäneet aineiston kokonaisuudessaan ja saaneet ikäjakauman (Kuvio 2.).



Kuvio 2. Vastaajien ikä luokiteltuna

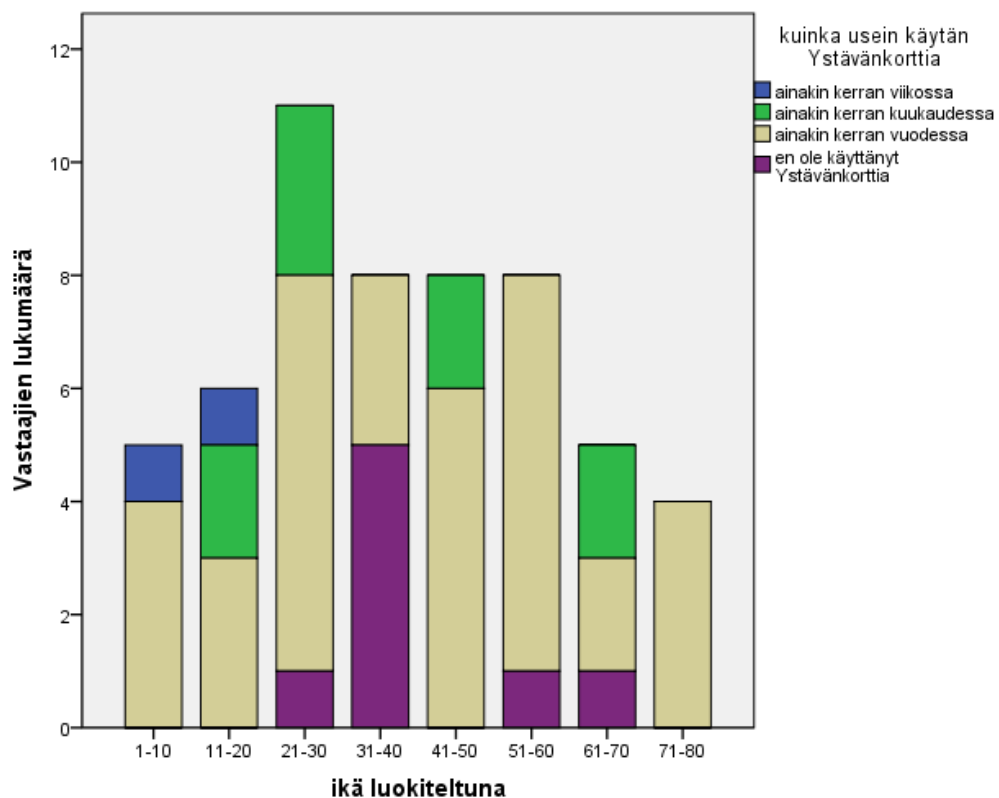
Vastaajista 29 % asuu kotona vanhempien luona, 29 % asuntolassa, 21 % omassa asunnossaan ja jossain muualla asuu 19 %. Pääsääntöisesti jossain muualla kohtaan on vastattu asumismuodoksi laitosasuminen. Suurin osa vastaajista (90 %) käy päivisin kodin ulkopuolisessa toiminnassa. Vastaajista 11 % ei käy kodin ulkopuolisessa toiminnassa (Kuvio 3.). Ristiintaulukoimme Ystävänkortin käyttöä suhteessa kodin ulkopuoliseen toimintaan. Ristiintaulukoinnin mukaan Ystävänkorttia käyttää useammin ne henkilöt, joilla on jo muutenkin kodin ulkopuolista toimintaa. Tulokseen vaikuttaa toki se, että suurin osa vastanneista on päivisin kodin ulkopuolisessa toiminnassa.



Kuvio 3. Vastaajien kodin ulkopuolinen toiminta

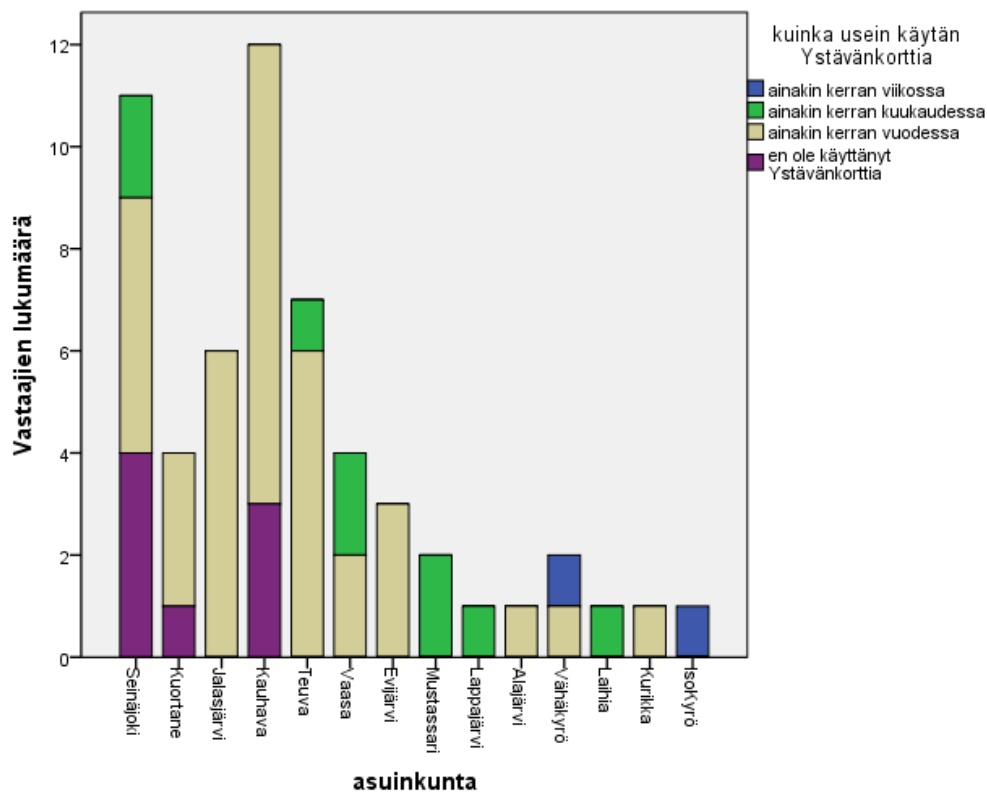
## 7.2 Ystävänkortin käyttö

Vastaajista 64 % käyttää Ystävänkorttia vähintään kerran vuodessa. Ystävänkorttia ei ole käyttänyt lainkaan 14 % vastaajista. Loput vastaajista käyttävät ainakin kerran kuussa (16 %) tai kerran viikossa (3 %) Ystävänkorttia. Ristiintaulukoimme Ystävänkortin käyttötiheyttä suhteessa vastaajien ikään luokiteltuna (Kuvio 4.). Ystävänkorttia käytetään kaikissa ikäluokissa, mutta 21 - 30-vuotiaat näyttäsivät käyttävän Ystävänkorttia eniten. Tämä ikäluokka oli myös suurin. Seuraava ikäryhmä 31 - 40-vuotiaita oli kahdeksan, joista viisi ei ollut käyttänyt Ystävänkorttia lainkaan ja loput kolme vähintään kerran vuodessa. Haittaaviksi tekijöiksi kyseisen ikäluokan henkilöt ovat vastanneet; sopivan ajankohdan löytäminen ystävän kanssa on hankalaa, rahan puute tai kiinnostuksen puute paikoista, joissa Ystävänkortti käy. Tulosten perusteella ei voi tehdä johtopäätöksiä, miksi juuri tämä ikäluokka käyttää Ystävänkorttia vähiten tai ei lainkaan.



Kuvio 4. Ystävänkortin käyttötiheys suhteessa vastaajien ikäluokkaan

Teoriassa toimme esiin, että vapaa-ajan vietto mahdollisuuksia on enemmän isoilla paikkakunnilla kuin pienillä. Tutkimuksessamme kuitenkin selvisi, että Seinäjoella asuvista yhdestätoista vastaajasta neljä ei ole käyttänyt Ystävänkorttia lainkaan (Kuvio 5.). Suhteessa vastaajien määrään Seinäjoella asuu siis eniten Ystävänkortin haltijoita, jotka eivät ole käyttäneet Ystävänkorttia lainkaan. Määrä on mielestämme suuri siitä näkökulmasta, että Seinäjoki on iso paikkakunta, jossa on paljon vapaa-ajan viettopaikkoja tarjolla. Tästä voimme päätellä, että Ystävänkortin käyttötiheys ei ole verrattavissa asuuko pienellä vai suurella paikkakunnalla.



Kuvio 5. Ystävänkortin käyttötiheys suhteessa asuinkuntaan

Suurin osa vastaajista (64 %) haluaisi käyttää ystävänkorttia useammin. Loput vastaajista (35 %) eivät osaa sanoa. Yksi ei ollut vastannut kysymykseen lainkaan, eikä vastauksissa ollut yhtään ei- vastausta. Eniten Ystävänkorttia on käytetty elokuvissa, musiikkitapahtumissa ja teatterissa. Valmiiden vastausvaihtoehtojen lisäksi on vastattu yli kymmenen muuta paikkaa, joissa Ystävänkorttia on käytetty. Suosituin näistä on huvipuisto.

Taulukko 1. Ystävänkortin käyttöä haittaavia tekijöitä

Ystävänkortin käyttöä	lukumäärä	prosentit
haittaa ystävän puute	7	12 %
haittaa liikuntarajoitteisuus	6	10 %
haittaa rahan puute	3	5 %
haittaa sopivan ajankohdan löytyminen ystävän kanssa	16	26 %
haittaa kiinnostuksen puute paikoista, joissa korttia voi käyttää	1	2 %
ei haittaa mikään näistä	16	26 %
haittaa joku muu	12	20 %
Yhteensä	61	100 %

Vastaajat ovat voineet valita useampia Ystävänkortin käyttöä haittaavia tekijöitä, jonka vuoksi taulukon vastausten lukumäärä on korkeampi kuin, mitä vastaajia on todellisuudessa ollut.

Ystävänkorttia haittaa eniten sopivan ajankohdan löytäminen ystävän kanssa (26 %) (Taulukko 1.).

Ystävän-toiminnasta saadun ystävän kanssa tehty uimareissu. Ystäväni ei ole päässyt tapaamaan minua pitkään aikaan, haluaisinkin itselleni uuden ystävän jolla olisi minulle enemmän aikaa. ( Vastaus 46)

Ystävänpuute (12 %) ja liikuntarajoitteisuus (10 %) ovat myös useassa vastauksessa syynä.

Minulla ei ole ystävä toiminnan kautta saatua ystävää (Vastaus 4)

OLEN VAIKEAVAMMAINEN, EN MYÖSKÄÄN PUHU, ENKÄ VIITO (Vastaus 56)

Ystävänkortin käyttöä haittaa valmiiden vastausvaihtoehtojen lisäksi joku muu asia (20 %) tai ei mikään valmiista vastausvaihtoehdoista (26 %). Joku muu - vaihtoehdosta nousi Ystävänkortin käyttöä haittaavaksi asiaksi muun muassa vähäiset lähellä olevat paikat, joissa voi käyttää Ystävänkorttia, ystävän ajanpuute ja Ystävänkortin tunnistamattomuus tai paikoissa ei ole voimassaolevaa palvelusopimusta.

omalla paikkakunnalla ei voi juuri käyttää, täytyy lähteä kauemmas (Vastaus 1)

ASUMME MAALLA, JOSTA PITKÄ AJOMATKA KAIKKIIN PAIKKOIHIN (Vastaus 49)

olen käynyt paikoissa jossa ei ole kortti voimassa (Vastaus 58)

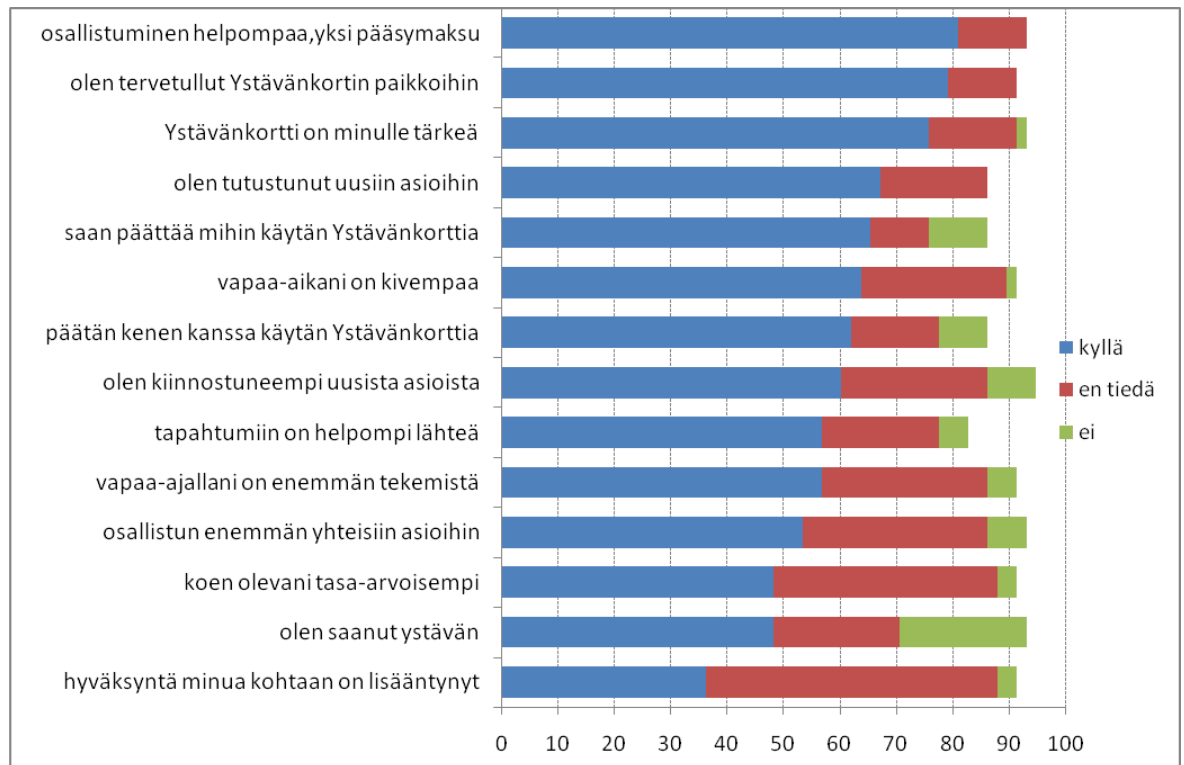
Tutkittavista 79 % on vastannut, että Ystävänkortti on tunnistettu paikoissa, joissa sitä on käytetty. Kolme vastaajaa kertoi, että Ystävänkorttia ei ole tunnistettu.

Ystävänkorttia on käytetty eniten työntekijän (45 %) tai läheisen (35 %) kanssa. Vastaajista kolme (5 %) on käyttänyt Ystävänkorttia Ystävänkortti Toiminnan kautta saadun ystävän kanssa. Jonkun muun kanssa Ystävänkorttia on käyttänyt 16 % vastaajista. Joku muu on tukihenkilö tai henkilökohtainen avustaja (Taulukko 2.).

Taulukko 2. Kenen kanssa vastaaja on käyttänyt Ystävänkorttia

	Lukumäärä	Prosentti
Olen käyttänyt Ystävänkorttia		
läheisen kanssa	20	35 %
työntekijän kanssa	26	45 %
Ystävänkortti Toiminnan kautta saadun ystävän kanssa	3	5 %
jonkun muun kanssa	9	16 %
Yhteensä	58	100 %

### 7.3 Ystävänkortin merkitys käyttäjälleen



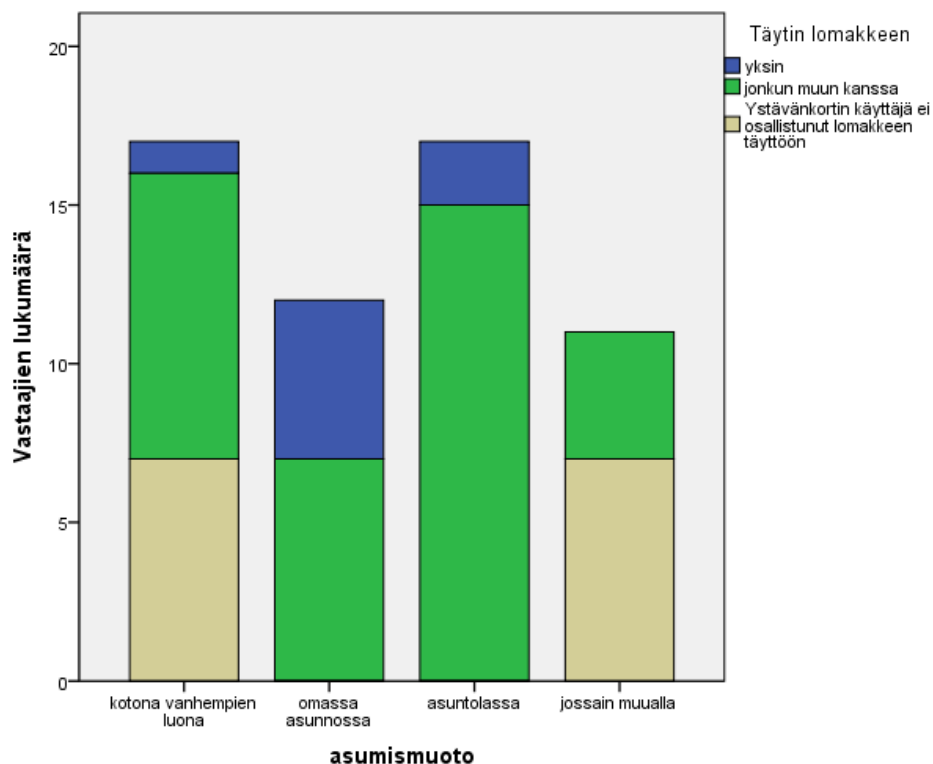
Kuvio 6. Ystävänkortin merkitys käyttäjälleen

Graafisissa asteikoissa eli hymynaamoissa vastausvaihtoehtoina oli kyllä, en tiedä tai ei. Näitä kuvattiin vastausvaihtoehtoon sopivalla hymynaamalla. Lähes joka kohdassa on eniten kyllä-vastauksia (Kuvio 4.). Eniten kyllä - vastauksia on vastattu kohtaan, osallistuminen on helpompaa, kun on vain yksi pääsymaksu (81 %). Muita esiin nousevia on, olen tervetullut Ystävänkortin paikkoihin (79 %) ja Ystävänkortti on minulle tärkeä (76 %). Osallistuminen on helpompaa, on vain yksi pääsymaksu, olen tervetullut Ystävänkortin paikkoihin sekä olen tutustunut uusiin asioihin, on vastattu vain kyllä tai en tiedä. Ei-vastauksia ei ole lainkaan.

Olen saanut ystävän – vastausvaihtoehto (22 %) on kerännyt eniten ei-vastauksia. Lisäksi saan päättää, mihin käytän Ystävänkorttia (10 %) ja saan päättää, kenen kanssa käytän Ystävänkorttia (9 %) – kohdat nousevat esiin tarkastellessa ei-vastauksia. En tiedä - vastauksia on joka kohdassa. Eniten en tiedä -vastauksia on kohdassa, muiden ihmisten hyväksyntä minua kohtaan on lisääntynyt (52 %). Mui-

ta esiin nousevia ovat, koen olevani tasa- arvoisempi (40 %), koen osallistuvani enemmän yhteisiin asioihin (33 %), vapaa-ajallani on enemmän tekemistä (29 %) ja vapaa- aikani on kivempää (26 %).

Vastaajista 60 % on täyttänyt lomakkeen jonkun muun kanssa. Joku muu on työntekijä tai lähisukulainen. Yksin lomakkeen on täyttänyt 16 %. Ystävänkortin omistaja ei osallistunut lomakkeen täyttöön lainkaan 24 % vastauksista. Ristiintaulukoimme asumismuodon suhteessa oliko vastaaja käyttänyt lomakkeen täyttöön ulkopuolista apua (Kuvio 7.). Ristiintaulukoinnin perusteella asumismuoto ei ole ratkaiseva tekijä, onko vastaamiseen käytetty apua vai ei. Tiedostimme kyselyä tehdessämme, että apua tarvitaan, mutta yllätyimme kuinka vähän lomakkeen yksin täyttäjiä oli. Meillä oli tavoitteena saada tutkimuksen avulla kehitysvammaisten henkilöiden oma ääni kuuluviin. Emme voi sanoa, että onnistuimme tässä hyvin, sillä 14 vastaajaa ei ole saanut vaikuttaa lainkaan vastauksiin ja 35 henkilöä on täyttänyt lomakkeen jonkun muun kanssa. Vain kahdeksan vastaajaa on täyttänyt lomakkeen kokonaan yksin. Tutkimuksemme luotettavuus- osiossa tarkastelemme myös, miten tämä on vaikuttanut tutkimuksemme luotettavuuteen.



Kuvio 7. Avun käyttäminen lomakkeen täyttöön suhteessa asumismuotoon



Kyselylomakkeen viimeisellä sivulla vastaajilla on ollut mahdollisuus kertoa omin sanoin mukavia muistojaan ja kokemuksiaan Ystävänkortin käytöstä. Avoimeen kohtaan on vastannut 16 henkilöä. Olemme poimineet näistä muutaman, joita halusimme nostaa esiin.

Mukavia muistoja on jäänyt konserteista.

MINULLE MUSIIKKI ON TÄRKEÄ ASIA. PÄÄSIN ASUTOLANVÄEN KANSSA MUSIIKKITAPAHTUMAAN KEHITYSVAMMAISTEN KANSSA, YLÖJÄRVELLE. ESIINTYJINÄ OLII MINUN LEMPIMUSIIKIN ESIINTYJIÄ, NAUTIN KOTIMAISESTA ISKELMÄMUSIIKISTA. YLEENSÄ KUN PÄÄSEE JOSKUS KÄYMÄÄN ERILAISISSA TA-PAHTUMISSA SE PIRISTÄÄ MINUN ELÄMÄÄNI SIITÄ JÄÄ MUISTO JA HYVÄ MIELI PITKÄKSI AIKAA, SAAPI MUISTELLA.(Vastaus 6)

Arja Koriseva joulukonsertissaan kävi antamassa lapselle pusun poskelle kiertäessään yleisön seassa ja kovasti häntä hymyilytti konsertin aikana, kun lapsi ”lauoi” välillä isoon ääneen ☺ Myös Jari Sillanpää konsertissaan huomioi tytön☺ (Vastaus 31)

Vastaajat kertoivat mukavista uintireissuistaan.

Opin uimaan lauantaina (Vastaus 52)

OLII SIITÄ YSTÄVÄKORTISTA HYÖTYÄ OLII SILLE KÄYTTÖÄ KÄYTIN SITÄ UIMASSA (Vastaus 11)

ROLIGT på Wasalandia med min syster. Vi har också träffat många andra på Tropiclandia, som har vänskapskortet (Vastaus 32)

Ystävänkortti on käyttäjälleen tärkeä ja se tuo iloa elämään.

OLEN ILOINEN, KUN ON YSTÄVÄNKORTTI JOTA VOIN KÄYTTÄÄ MILLOIN HALUAN (Vastaus 9)

KORTIN KÄYTTÖ ON MUKAVAA (Vastaus 37)

Kahdessa vastauksessa on nimeltä mainittu paikat, joissa Ystävänkorttia ei ole tunnistettu. Toisessa näistä paikoista oli siitä huolimatta tarjottu alennusta lipunhintaan.

Kesällä korkeasaaren reissulla laivan lippuluukulla ystävänkortista heillä ei ollut mitään tietoa, mutta äiti ja minä päästiin lastenlipulla ja myyjä sanoi että jos asusimme lähempänä hän haluaisi minun ystäväkseni sain siitä hyvän mielen. Lipunmyyjä oli noin 20-25 vuotias nuori nainen.(Vastaus 58)

## 8 JOHTOPÄÄTÖKSET

Peilaamme tutkimustuloksia yhteistyötahon asettamiin tavoitteisiin sekä tutkimusongelmiin. Asetimme tutkimusongelmiksi mitä Ystävänkortti merkitsee käyttäjälleen, miten Ystävänkortti Toiminnan tavoitteet toteutuvat sekä mitä kehittämiskohteita Ystävänkortti Toiminnalla on. Ystävänkortin koordinaattoreiden asettamia päätavoitteita ovat:

- Ystävänkortti Toiminta tukee hyvää ja tasa-arvoista elämää kehitysvammaisille henkilöille
- Ystävänkortti Toiminta on merkittävä toimija kehitysvammaisten henkilöiden osallisuuden edistäjänä
- Ystävänkortti Toiminta on vaikuttavaa kehitysvammaisille Ystävänkortin haltijoille
- Ystävänkortti Toiminta lisää iloa kehitysvammaisen henkilön elämään
- Ystävänkortti Toiminta on uraa uurtavaa toimintaa Suomessa
- Ystävänkortti Toiminta tarjoaa kaikille mukana olevien kuntien kehitysvammaisille henkilöille merkittävän mahdollisuuden Ystävänkortin käyttämiseen

Opinnäytetyömme tavoitteena oli kyselyn avulla saada vastauksia tutkimusongelmiin, antaa Ystävänkortin käyttäjille mahdollisuus saada oma äänensä kuuluviin ja näin vaikuttaa toiminnan kehittämiseen. Tarkoituksena oli myös tuottaa yhteistyötaholle tietoa, josta he hyötyvät.

Tuloksista voimme päätellä, että kehitysvammaisen henkilö kokee Ystävänkortin itselle tärkeäksi ja se lisää iloa kehitysvammaisen henkilön elämään. Ystävänkortin avulla osallistuminen koetaan helpommaksi, koska kehitysvammaisen henkilö maksaa vain oman pääsymaksunsa ja ystävä/avustaja pääsee ilmaiseksi. Näin Ystävänkortti poistaa myös taloudellista eriarvoisuutta ja lisää osallisuutta yhteiskuntaan. Vastaajat kokevat pääasiassa olevansa tervetulleita Ystävänkortin paikkoihin.

Vastauksien perusteella Ystävänkortin käyttö on parantanut kehitysvammaisen henkilön elämänlaatua tekemällä vapaa-ajasta antoisampaa. Kuitenkin mahdollisuudet päättää mihin ja kenen kanssa Ystävänkorttia käyttää, eivät osan vastaaji-

en mukaan toteudu. Itsenäisesti asuvat saivat itse päättää Ystävänkortin käytöstä. Sitä rajoitettiin heidän kohdalla, jotka asuvat kotona vanhempien luona, asuntolas-  
sa tai jossain muualla. Jossain muualla - kohtaan oli eniten vastattu laitosasumi-  
nen. Itsemääräämisoikeuden rajoittaminen jakautui edelle mainittujen kesken ta-  
saisesti, eikä yksittäinen asumismuoto noussut näistä esiin. Hyvin henkilökohtai-  
sesti koettavat, abstraktit asiat herättivät vastaajissa eniten epävarmuutta. Esimer-  
kiksi vastaajat eivät osanneet kovin vahvasti sanoa, kokevatko he olevansa tasa-  
arvoisia tai muiden ihmisten hyväksynnän heitä kohtaan lisääntyneen.

Tulosten perusteella voimme päätellä, että kaikki Ystävänkortti Toiminnan asetta-  
mat tavoitteet toteutuvat ainakin jossain määrin. Vastauksista nousi kuitenkin ke-  
hittämiskohteita. Mielestämme suurimpana kehittämiskohteena näemme ystävän  
puutteen. Ystävällä tarkoitamme nyt Ystävänkortti Toiminnan kautta saatua ystä-  
vää. Rahoituksesta johtuen uusia ystäväkoulutuksia järjestetään enää vain uutena  
mukaan tulevissa paikkakunnissa. Vaikka jokaisella kehitysvammaisella olisi Ystä-  
vänkortti, ei se silti takaa kehitysvammaisen henkilön osallisuutta yhteiskuntaan.  
Kehitysvammaisen tarvitsee toisen ihmisen apua ja tukea. Eri asumisyksiköissä,  
niin asuntoloissa kuin kotonakin, työntekijöiden ja läheisten resurssit eivät usein  
riitä vapaa-ajan viriketoimintaan, kuten elokuvissa käyntiin. On myös eri asia viet-  
tää vapaa-aikaansa työntekijän tai vanhempiensa kanssa kuin ystävän. Lampisen  
(2007, 184, 185) mukaan henkilökohtainen avustaja on ensisijaisesti työntekijä,  
joka avustaa, ei ystävä tai elämäkumppani. Vaikka avustajasta voi ajan kuluessa  
tulla hyvä ystävä, ei ystävä välttämättä ole hyvä avustaja.

Pohdimme, että koulutettuja ystäviä on varmasti olemassa enemmän kuin heitä on  
tällä hetkellä toiminnassa mukana. Moni on saattanut lopettaa ystävänä toimimi-  
sen esimerkiksi oman muuttuneen elämäntilanteensa vuoksi. Elämäntilanne on  
kuitenkin voinut vuosien kuluessa muuttua sellaiseksi, että ystävyydelle voisi olla  
taas aikaa ja kiinnostusta. Jotkut saattaisivat vain tarvita muistutusta ja kannustus-  
ta toiminnan uudelleen aloittamiseksi. Mietimme, voisiko Ystävänkortti Toimin-  
nan koordinaattorit lähestyä koulutettuja, ”reservissä” olevia ystäviä. Heille voisi  
pitää jonkun iltaman ja kannustaa heitä aloittamaan uudestaan.

Muutamista vastauksista kävi ilmi, että he olivat pettyneitä, kun Ystävänkorttia ei  
ollut tunnistettu paikoissa, jossa he olisivat sitä halunneet käyttää. Halusimme tar-

kistaa kuuluvatko kyseiset paikat palveluntarjoajiin. Selvisi, ettei paikkojen kanssa ole tehty palvelusopimusta, joten ei voi olettaakaan, että Ystävänkortti olisi tunnettu. Mietimme, että voi olla paljon Ystävänkortin käyttäjiä, jotka eivät ole tietoisia paikoista, jossa Ystävänkortti käy. Tämän takia voi tulla ristiriitoja ja väärinymmärryksiä. Näiden lisäksi yhdessä vastauksessa mainitaan, kuinka on tullut paha mieli, kun Ystävänkortilla ei ole käynyt 3D- elokuvaan. Tämäkin asia on mainittu erikseen esimerkiksi Ystävänkortti Toiminnan ja elokuvateatterin omilla Internet- sivuilla. Kehittämisenäkökulmasta Ystävänkortin käyttäjiä olisi hyvä vastuuttaa enemmän esimerkiksi selkokielisen oppaan avulla ottamaan selvää ja varmistamaan paikat, joissa Ystävänkortti käy.

Meidän ennako-olettamukset vastasivat pitkälti tutkimustuloksia. Meillä oli esimerkiksi ennako- oletuksena, että ystäviä ei ole tarpeeksi ja tämä tulikin ilmi vastauksista. Vastaukset olivat paljolti toistensa kaltaisia ja positiivissävyisiä. Siihen nähden, että Ystävänkorttia pidetään tärkeänä ja hyödyllisenä, sitä käytetään vastauksien perusteella melko vähän. Selkeästi yli puolet käyttää Ystävänkorttia vähintään kerran vuodessa, mutta ei kuukausittain. Tutkimuksessa tuli esiin käyttöä haittaavia tekijöitä (Taulukko 1.), jotka todennäköisesti vaikuttavat käyttötiheyteen. Tutkimusta tehdessämme ajattelimme, että vastaajien asumismuoto vaikuttaisi enemmän Ystävänkortin käyttötiheyteen. Kuitenkin ristiintaulukoidessamme käyttötiheyttä suhteessa asumismuotoon selvisi, ettei eroja juuri ollut. Ennako-oletuksena meillä oli, että laitoksessa asuvat henkilöt käyttäisivät Ystävänkorttia harvemmin, koska he useimmiten tarvitsevat paljon enemmän henkilökohtaista apua kuin esimerkiksi asuntolassa asuvat.

Mielestämme kehitysvammaiset henkilöt ovat edelleen yhteiskunnastamme eristäytynyt ryhmä. Jos mietimme esimerkiksi Seinäjoen keskustan katukuvaa, kuinka monta kehitysvammaista henkilöä siellä näkyy? Paljon tekemätöntä työtä on vielä, että kaikki hienot korulauseet saadaan todeksi. Ystävänkortti Toimintaa voidaan kuitenkin pitää innovatiivisena ja tärkeänä kolmannen sektorin toimintamuotona, joka edesauttaa kehitysvammaisten henkilöiden itsemääräämisen toteutumista sekä mahdollistaa mielekkään vapaa-ajan toiminnan.

## 9 LUOTETTAVUUS JA EETTISYYS

**Reliaabelius** tarkoittaa mittaustulosten toistettavuutta. Se voidaan todeta monella eri tavalla, esimerkiksi tutkittaessa samaa henkilöä saadaan kahdella tutkimuskerrolla sama tulos tai jos kaksi arvioitsijaa päätyy samanmoiseen tulokseen. Lisäksi reliaabelius voidaan todeta niin, että kahdella rinnakkaisella tutkimusmenetelmällä saadaan sama tulos. Reliaabeliuden määrittämistapoihin tulee suhtautua aina tiettyllä varauksella. Kvantitatiivisissa tutkimuksissa on käytössä erilaisia tilastollisia menettelytapoja, joiden avulla voidaan arvioida mittareiden luotettavuutta. (Hirsjärvi, Remes & Sajavaara 2009, 231; Hirsjärvi & Hurme 2001, 187.) Reliabiliteettiin tulee kiinnittää huomiota jo tutkimuksen aikana, mutta siihen liittyviä asioita voidaan tarkastella tutkimuksen jälkeen (Vilkka 2007, 149).

**Validius** tarkoittaa mittarin tai tutkimusmenetelmän mahdollisuuksia mitata juuri sitä, mitä on tarkoituskin mitata. Validiutta voidaan arvioida eri näkökulmista (Hirsjärvi, Remes & Sajavaara 2009, 231, 232.) Yksi näkökulma on esimerkiksi, että tutkija ja tutkittava on ymmärtänyt kysymykset samalla tavalla. Tutkimuksen validius on hyvä, jos tutkija ei ole joutunut tutkimuksessa harhaan käsitteiden tasolla. Validiutta on tarkasteltava tutkimuksen aikana, kun käsitteitä muokataan arkikielen tasolle sekä miten onnistuneesti käsitteet ja ajatuskokonaisuudet ovat saatu siirrettyä kyselylomakkeeseen eli mittariin. (Vilkka 2007, 150, 151.)

Reliaabelius ja validius muodostavat yhdessä tutkimuksen kokonaisluotettavuuden. Kokonaisluotettavuus on hyvä, jos otos edustaa perusjoukkoa ja mittaamisessa on mahdollisimman vähän satunnaisvirheitä. Tätä voidaan arvioida esimerkiksi uusintamittauksella. Systemaattiset virheet johtavat tuloksia harhaan, jolloin tutkimuksen reliabiliteetti ja validiteetti kärsivät. Systemaattiset virheet voivat johtua esimerkiksi kadosta tai vastaajat valehtelevat tai kaunistelelevat vastauksiaan. Tutkijalta odotetaan rehellisyyttä. Hänen on nostettava esiin tutkimuksensa virheet, arvioita virheiden vaikutuksia tuloksiin ja tulosten hyödyntämiseen. (Vilkka 2007, 152 – 154. )

Tutkimuksemme luotettavuutta tarkasteltaessa, heikentävinä tekijöinä voivat olla kyselylomakkeen epäolennaiset tai puuttuvat kysymykset sekä riittämätön selkokielisyys. Tutkimuksen kohderyhmä on haastava. Kehitysvammaiset henkilöt eivät välttämättä ymmärrä kysymystä tai vastausehtoja sekä vastausvaihtoehdot eivät välttämättä kohtaa vastaajan mielipidettä. Osa kysymyksistä oli vaikea saada arki-kielelle, koska ne ovat hyvin abstrakteja ja kokemuksellisia ilmiöitä. Tutkimuksen luotettavuuteen voi vaikuttaa heikentävästi myös se, että kaikki tutkittavat eivät vastanneet kyselyyn itse, vaan esimerkiksi asuntolan työntekijä tai läheinen vastasi heidän puolestaan tai mahdollisesti ohjaili vastaamista. Vastauksista nousikin esiin, että vaikka tutkittava ei ollut itse osallistunut kyselyn täyttämiseen, tästä huolimatta hyvin henkilökohtaisiin, kokemuksellisiin kysymyksiin oli vastattu esimerkiksi kyllä. Mielestämme toisen puolesta ei voi vastata kokemuksellisiin kysymyksiin tietämättä toisen mielipidettä tai tuntemusta. Lisäksi pohdimme, johtuiko runsas vastaaminen kyllä - kohtiin miellyttävän näköisestä hymyilevästä kuvasta tai olivatko kuvat liian johdattelevia.

Toteutimme aineiston käsittelyn spss – ohjelmalla. Tuloksia syöttäessä meitä oli kaksi koko ajan, jolloin toinen varmisti, ettei kirjausvirheitä sattuisi. Koko tutkimuksen luotettavuutta parantaa se, että olemme tehneet työn kahdestaan, jolloin kaksi tutkijaa on päätenyt samaan lopputulokseen. Aineistomme on monipuolinen, sillä vastaajien ikähaitari on laaja sekä vastaajat ovat useilta eri paikkakunnilta. Tutkimuksemme luotettavuutta heikentää kuitenkin pieni vastausprosentti. Tarkasteltaessa tätä määrää kaikkiin Ystävänkortin haltijoiden määrään, on vaikea tehdä hyvin yleisiä johtopäätöksiä.

**Objektiivisuus.** Tutkimusprosessin tavoite on toteuttaa tutkimus mahdollisimman objektiivisesti. Tähän kuuluvat puolueeton tutkimusprosessi ja puolueettomat tutkimustulokset. Objektiivisuutta edesauttavat tutkittavan ja tutkijan etäinen suhde prosessin aikana sekä tutkijan vähäinen vaikutus kyselyllä saatuihin vastauksiin ja tutkimuksen tuloksiin. Esimerkiksi postikyselyssä tutkija ei henkilökohtaisesti tapaa tutkittavaa. (Vilkkä 2007, 16.) Tutkijoina me emme tiedä vastaajia, joten emme ole voineet ohjailla heitä vastaamaan haluamallamme tavalla. Kuitenkin kysely on suunnattu kohderyhmälle, joka useimmiten tarvitsee apua kyselyyn vastaamiseen. Näin ollen emme voi olla varmoja, kuinka paljon esimerkiksi työntekijät ovat vaikut-

taneet vastaamiseen. Mukana oli myös vastauksia, joissa tutkittava ei ollut itse osallistunut vastaamiseen lainkaan.

**Eettisyys.** Ihmisiin kohdistuvissa tutkimuksissa eettisiä periaatteita ovat useimpien informoitiin perustuva suostumus, luottamuksellisuus, seuraukset sekä yksityisyys. Eettisiä kysymyksiä ovat lisäksi vallankäyttö, tutkijan toiminta ammattihmisenä sekä laillisuuskysymykset. (Hirsjärvi & Hurme 2001, 20.) Hyvässä tutkimuksessa tutkimuksen kysymysten asettelu ja tavoitteet, aineiston kerääminen ja käsittely, tulosten esittäminen ja aineiston säilytys eivät loukkaa tutkimuksen kohderyhmää. Tutkimusetiikan noudattaminen on tutkijan velvollisuus. Tutkimusetiikan lisäksi on huomioitava voimassaoleva lainsäädäntö. (Vilka 2007, 90 – 92.)

Tutkimuksemme on toteutettu eettisesti. Olemme keränneet ja käsitelleet aineiston luottamuksellisesti. Emme ole missään vaiheessa saaneet tietoomme tutkittavien henkilötietoja. Olemme säilyttäneet tutkimusaineistoa asiallisesti ja tulemme hävittämään sen opinnäytetyön valmistuttua. Olemme noudattaneet tutkimuksen eettisiä ohjeita merkitsemällä tekstiviitteet asianmukaisesti. Tutkimuksessamme olemme käyttäneet pääasiassa tuoreita ja luotettavia lähteitä.



## 10 YHTEENVETO

Opinnäytetyön tekeminen on ollut ajanjaksoltaan pitkä prosessi. Suunnittelu alkoi jo kevättalvella 2011 ja siitä asti aihetta on työstetty. Välillä työn eteneminen on ollut hidasta, välillä hyvinkin tiivistä. Yritimme ensin jakaa teoriaosuuden kirjoittamista, mutta meidän kohdalla se ei toiminut. Olemme tehneet opinnäytetyön yhdessä alusta loppuun. Koemme, että opinnäytetyö oli hyvä tehdä parin kanssa, koska pystyimme tukemaan toisiamme ja jakamaan ajatuksia. Parin kanssa työskentely edellytti myös tiettyä aikataulussa pysymistä ja näin saimme työmme valmistumaan.

Kun tartuimme valmiiseen opinnäytetyön aiheeseen, ajattelimme sen olevan helpompaa. Vaikka meillä oli valmis yhteistyötaho, opinnäytetyön aiheen tarkentuminen vei silti aikaa ja se muuttui moneen kertaan vielä työn edetessäkin. Aluksi päätarkoituksena oli toteuttaa sosiaalinen tilinpito, mutta perehdyttyämme menetelmään tuntui se meille liian haastavalta. Ihan ensimmäisen suunnitelman mukaan meidän piti tehdä ainoastaan kyselylomakkeen kaikille eri tahoille Ystävänkortti Toimintaan liittyen. Tarkoituksena oli, että joku jatkaisi sosiaalista tilinpitoa siitä. Toisin kuitenkin kävi, innostuimme kehitysvammaisista henkilöistä tutkimuksen kohderyhmänä ja halusimme toteuttaa tutkimuksen alusta loppuun. Näin saimme itse parhaan mahdollisen opin opinnäytetyöstä. Halusimme myös tarkastella kehitysvammaisia henkilöitä tasavertaisina osallistujina yhteiskunnassa.

Olemme oppineet paljon kehitysvammaisuudesta, kolmannen sektorin toiminnasta, vapaaehtoistyöstä ja kehitysvammaisuuden näyttäytymisestä yhteiskunnassamme. Olemme saaneet tärkeää tutkimuksellista osaamista ja opinnäytetyön tekeminen on edesauttanut tarkastelemaan asioita kehittämisenäkökulmasta sekä huomaamaan syrjäyttäviä tekijöitä yhteiskunnassa.

Opinnäytetyössämme korostuu sosionomi (AMK) ydinosaaminen. Sosionomi (AMK) ydinosaamiseen kuuluu tasa-arvon ja suvaitsevaisuuden edistäminen sekä huono-osaisuuden ehkäiseminen yhteiskunnassa. Hän omaa tutkimuksellista osaamista sekä osaa tuottaa uutta tietoa ja kehittää sosiaalialan palveluita. Sosionomi(AMK) ymmärtää yhteisöjen toimintaperiaatteita sekä osaa vahvistaa ja edistää kansalaisuutta tukevaa osallisuutta. Lisäksi hän kykenee tunnistamaan epäta-

sa-arvoa aiheuttavia rakenteita ja toimii niiden poistamiseksi. (Koulutusohjelma-kohtainen kompetenssianalyysi 2006; Sosionomi AMK kompetenssit 2010.)

Toivomme, että opinnäytetyöstämme on yhteistyötaholle hyötyä. Emme toteutta-  
neet alkuperäistä suunnitelmaa, mutta toivomme heidän pystyvän hyödyntämään  
opinnäytetyön aineistoa oman toiminnan kehittämisessä sekä mahdollisissa jatko-  
tutkimuksissa. Heillä onkin tarkoituksena käyttää tutkimuksestamme saatua tietoa  
esimerkiksi sosiaalisessa tilinpidossa tulevaisuudessa.

Haluamme kiittää erityisesti yhteistyötahoamme Anita Lautamäkeä Tuula Viitakos-  
kea sekä Kati Torkkoa. He mahdollistivat opinnäytetyömme tekemisen, kannusti-  
vat ja olivat tukenamme prosessin alusta loppuun. He jaksoivat neuvoa meitä  
omista kiireistään huolimatta ja olivat aina tavoitettavissa. Lisäksi haluamme kiittää  
Hilkka Latva- Somppia, joka jaksoi kärsivällisesti aina opastaa spss - ohjelman  
käytössä sekä opinnäytetyön ohjaajiamme. Kiitämme läheisiämme myötäelämis-  
sestä prosessin aikana. Työn valmistumisesta kiitämme ennen kaikkea toisiamme.  
Me teimme sen!

## LÄHTEET

- Arvio, M & Aaltonen, S. 2011. Lukijalle. Teoksessa: M. Arvio & S. Aaltonen (toim.) Kehitysvammainen potilaana. Helsinki: Duodecim, 5- 6.
- Arvio, M. 2011. Kehitysvamma-käsite. Teoksessa: M. Arvio & S. Aaltonen (toim.) Kehitysvammainen potilaana. Helsinki: Duodecim, 12-16.
- Autismi. Ei päiväystä. [Verkkosivusto]. Helsinki: Autismi- ja Aspergerliitto ry. [Viitattu 28.10.2011]. Saatavana: [http://www.autismiliitto.fi/autismin\\_kirjo/autismi](http://www.autismiliitto.fi/autismin_kirjo/autismi).
- Björk, H. & Siltanen, T. 2005. SoT-käsikirja. Sosiaalinen tilinpito. Menetelmä sosiaalisten ja yhteiskunnallisten tulosten mittaamiseksi ja esittämiseksi. [Verkkopublication]. Suomen Kylätoiminta ry. [Viitattu 28.3.2012]. Saatavana: <http://www.develooppi.fi/wp-content/uploads/2010/01/SoT-kasikirja1.pdf>.
- Eriksson, S. 2008. Erot, erilaisuus ja elinolot - vammaisten arkielämä ja itsemääräminen. Helsinki: Kehitysvammaliitto ry.
- George, D & Mallery, P. 2009. SPSS for Windows step by step: a simple study guide and reference: 17.0 update. Boston: Allyn & Bacon.
- Hirsjärvi S. & Hurme, H. 2001. Tutkimushaastattelu- Teemahaastattelun teoria ja käytäntö. Helsinki: Yliopistopaino.
- Hirsjärvi, S., Remes, P. & Sajavaara, P. 2009. Tutki ja kirjoita. Helsinki: Tammi.
- Hokkanen, L. 2009. Empowerment valtaistumisen ja voimaantumisen dialogina. Teoksessa: M. Mäntysaari, A. Pohjola & T. Pösö (toim.) Sosiaalityö ja teoria. Jyväskylä: PS- Kustannus, 315- 337.
- Holopainen, M. & Pulkkinen, P. 2002. Tilastolliset menetelmät. Helsinki: WSOY.
- Häkkinen, T., Kapanen, H., Kolkka, M., Peltonen, M., Tamminen - Vesterbacka, T. & Tepora, S-M. 2010. Vammaisen ihmisen syrjäytymisuhka on eettinen haaste yhteiskunnalle. Teoksessa: T. Laine, S. Hyväri & P. Vuokila - Oikonen (toim.) Syrjäytymistä vastaan sosiaali- ja terveysalalla. Helsinki: Tammi, 169 - 194.
- Ikonen, O & Suomi, A. 1999. Autismi: Esiintyvyys ja käyttäytyminen. Teoksessa: O. Ikonen (toim.) Autismi- Teoriasta käytäntöön. Jyväskylä: Atena, 55 - 74.
- Kananen, J. 2008. Kvantti. Kvantitatiivinen tutkimus alusta loppuun. Jyväskylä: Jyväskylän ammattikorkeakoulu.

- Kansallista ja kansainvälistä verkostoa palveleva vapaaehtoistoiminnan ja vertais-tuen informaatio- ja kehittämiskeskus. Ei päiväystä. [Verkkosivusto]. KansalaisAreena ry. [Viitattu 28.3.2012]. Saatavana: <http://www.kansalaisareena.fi/>.
- Kaski, M., Manninen, A., Mölsä, P. & Pihko, H. 1998. Kehitysvammaisuus. Porvoo: WSOY.
- Kehitysvammaisten Tukiliitto ry. periaateohjelma. [Viitattu 8.10.2011]. Esite.
- Koulutusohjelmakohtainen kompetenssianalyysi. 2006. Sosionomin ydinosaaminen. [Verkkojulkaisu]. [Viitattu 2.11.2011]. Saatavana: Intranetistä. Vaatii käyttöoikeuden.
- Kurki, L. 2011. Nuoret ja vapaa-aika. Sosiaalipedagoginen aikakauskirja. Vuosikirja 2011, (12), 43 – 60.
- L 11.6.1999/731. Perustuslaki.
- L 3.4.1987/380. Laki vammaisuuden perusteella järjestettävistä palveluista ja tukitoimista.
- Lampinen, R. 2007. Omat polut! Vammaisesta lapsesta täysivaltaiseksi aikuiseksi. Helsinki: Edita.
- Launis, V. 1994. Kenelle itsemääräämisoikeus kuuluu. Teoksessa: J. Pietarinen, V. Launis, J. Räikkä, E. Lagerspetz, M. Rauhala & M. Oksanen (toim.)
- Lautamäki, A. & Viitakoski, T. 2011. Koordinaattorit. Ystävänkortti Toiminta. Keskustelu 17.3.2011.
- Leskelä, L. & Virtanen, H. 2006. Selkokielen ABC. Teoksessa: L. Leskelä & H. Virtanen (toim.) Toisin sanoen. Selkokielen teoriaa ja käytäntöä. Helsinki: Kehitysvammaliitto ry, 7- 14.
- Matero, M. 2004. Autismi. Teoksessa: M. Malm, M. Matero, M. Repo & E-L. Talvela (toim.) Esteistä mahdollisuuksiin. Vammaistyön perusteet. Helsinki: WSOY, 219-235.
- Matero, M. 2004. Kehitysvammaisuus. Teoksessa: M. Malm, M. Matero, M. Repo & E-L. Talvela (toim.) Esteistä mahdollisuuksiin. Vammaistyön perusteet. Helsinki: WSOY, 165- 203.
- Merenmies, J. & Sevón, P. 2007. Vastuunkantaja- yhteiskuntavastuun osoittaminen. [Verkkojulkaisu]. [Viitattu 5.3.2012]. Saatavana: [http://www.syfo.fi/forum/vastuunkantaja\\_opas.pdf](http://www.syfo.fi/forum/vastuunkantaja_opas.pdf).

- Miettinen, S. 2010. Vammaisuutta kuvaamassa. Teoksessa: A. Teittinen (toim.) Pois laitoksista! Vammaiset ja hoivan politiikka. Helsinki: Gaudeamus, 42-64.
- Mustakallio, A. 2009. Käsikirja perheille. Osa 1: Ensitieto. [Verkkojulkaisu]. Keski-Suomen ja Pohjanmaan maakuntien verkostoitunut vammaistyön kehittämisyksikkö-hanke POKEVA. [Viitattu 25.4.2012]. Saatavana: <http://www.eskoo.fi/documents/K%C3%A4sikirja%20perheille%20osa%201%20ensitieto.pdf>.
- Möttönen, S. 2002. Kunnat, järjestöt ja paikalliset verkostot. Teoksessa: P. Ruuskanen (toim.) Sosiaalinen pääoma ja hyvinvointi. Jyväskylä: PS-kustannus, 112-135.
- Pajula, E. Ei päiväystä. Kolmas sektori käsitteenä. [Verkkosivu]. [Viitattu 1.3.2012]. Saatavana: <http://www.kolmasektori.net/kolmas.htm>.
- Repo, M. 2004. Historiasta nykypäivään. Teoksessa: M. Malm, M. Matero, M. Repo & E-L. Talvela (toim.) Esteistä mahdollisuuksiin. Vammaistyön perusteet. Helsinki: WSOY, 13-32.
- Repo, M. 2004. Vammaisuus eri näkökulmista. Teoksessa: M. Malm, M. Matero, M. Repo & E-L. Talvela (toim.) Esteistä mahdollisuuksiin. Vammaistyön perusteet. Helsinki: WSOY, 9- 12.
- Ruuskanen, P. 2002. Sosiaalinen pääoma hyvinvointipoliittisessa keskustelussa. Teoksessa P. Ruuskanen. (toim.) Sosiaalinen pääoma ja hyvinvointi Jyväskylä: PS-kustannus, 5-27.
- Räsänen, J. 2006. Voimaantumisen mahdollistaminen ja ratkaisut. Yhteiskunnan, yhteisön ja yksilön valtaistaminen. Järvenpää: Julkiviestintä.
- Räty, T. 2010. Vammaispalvelut. Vammaispalvelujen soveltamiskäytäntö. Helsinki: Kynnys ry.
- Seinäjoen Me Itse- alajaos. Ei päiväystä. [Verkkosivusto]. Seinäjoki: Seinäjoen Seudun Kehitysvammaisten Tuki ry. [Viitattu 8.10.2011]. Saatavana: <http://www.netikka.net/seinajoen.kvtuki/meitse.html>.
- Seinäjoen Seudun Kehitysvammaisten. Päivitetty 1.9.2011. Tervetuloa Seinäjoen Seudun Kehitysvammaisten Tuki ry:n sivuille.[Verkkosivusto]. Seinäjoki: Seinäjoen Seudun Kehitysvammaisten Tuki ry. [Viitattu 8.10.2011]. Saatavana: <http://www.netikka.net/seinajoen.kvtuki/skvt.html>.
- Seppälä, H & Rajaniemi, M. 27.4.2011. Mitä kehitysvammaisuus on? [Verkkosivu]. [Viitattu 19.10.2011]. Saatavana: <http://verneri.net/yleis/kehitysvammaisuus/mita-kehitysvammaisuus-on.html>.

- Sosionomi AMK kompetenssit. 2010. [Verkkajulkaisu]. Sosiaalialan AMK-verkosto. [Viitattu 2.11.2011]. Saatavana: Intranetistä. Vaatii käyttöoikeuden.
- Talvela E-L. 2004. Tieto vammautumisesta. Teoksessa: M. Malm, M. Matero, M. Repo & E-L. Talvela (toim.) Esteistä mahdollisuuksiin. Vammaistyön perusteet. Helsinki: WSOY, 33- 46.
- Timonen, T.E & Tuomisto, M. 1999. Autismi: Käsite ja teoria. Teoksessa: O. Ikonen (toim.) Autismi- Teoriasta käytäntöön. Jyväskylä: Atena, 13 – 54.
- Vahva pohja osallisuudelle ja yhdenvertaisuudelle. Suomen vammaispoliittinen ohjelma VAMPO 2010- 2015. 2010.[Verkkajulkaisu]. Helsinki: Sosiaali- ja terveysministeriö. [Viitattu 24.10.2011]. Saatavana:  
[http://www.stm.fi/c/document\\_library/get\\_file?folderId=1087414&name=DLFE-12157.pdf](http://www.stm.fi/c/document_library/get_file?folderId=1087414&name=DLFE-12157.pdf).
- Valtari, M. 2006. SPSS -perusteet. [Verkkajulkaisu]. Helsinki: Valtiotieteellisen tiedekunnan TVT. [Viitattu 1.3.2012]. Saatavana:  
<http://www.valt.helsinki.fi/blogs/tvt-stat/spss-opas-v14.pdf>.
- Vapaaehtoistoiminnan koulutusaineisto. 2005. Helsinki: Sosiaali- ja terveysturvan keskusliitto ry.
- Vilka, H. 2007. Tutki ja mittaa. Määrällisen tutkimuksen perusteet. Helsinki: Tammi.
- YK: n yleissopimus. 2009. YK: n yleissopimus vammaisten henkilöiden oikeuksista ja sopimuksen valinnainen pöytäkirja. [Verkkajulkaisu]. Helsinki: Suomen YK-liitto. [Viitattu 24.10.2011]. Saatavana:  
[http://www.ykliitto.fi/files/vammaistenoikeudet\\_kirjanen\\_net.pdf](http://www.ykliitto.fi/files/vammaistenoikeudet_kirjanen_net.pdf).

## **LIITTEET**

**LIITE 1. Saatekirje**

**LIITE 2. Yhteistyötahon saatekirje**

**LIITE 3. Kyselylomake**

**LIITE 1. Saatekirje****ARVOISA YSTÄVÄNKORTIN KÄYTTÄJÄ!**

Olemme kaksi sosionomi-opiskelijaa. Opiskelemme Seinäjoen ammattikorkeakoulussa. Teemme opinnäyte-työtä Ystävänkortti Toiminnasta. Haluamme tietää, mitä Ystävänkortti merkitsee sinulle.



Kirjeessä on vastauslomake, joka täytetään. Voit pyytää apua vastauslomakkeen täyttämiseen asumisyksikön tai toimintakeskuksen työntekijältä, vanhemmilta tai muulta läheiseltä. Toivomme, että osallistut itse vastaamiseen. Sinun vastauksesi ovat tärkeitä Ystävänkortti Toiminnan kehittämisen kannalta.

Vastauslomakkeeseen ei laiteta omaa nimeä. Voit vastata täysin luottamuksellisesti. Vastaukset hävitetään asianmukaisesti. Meitä koskee salassapitovelvollisuus.

Kirjeessä on mukana vastauskuori. Postimaksu on maksettu valmiiksi. Palautusosoite on myös valmiina kirjekuoressa. Laita valmis vastauslomake kirjekuoreen ja postita.

**PALAUTA KYSELYLOMAKE TÄYTETTYNÄ VIIMEISTÄÄN****1.2.2012!**

Ystävällisin terveisin

Maiju Pekkanen & Sanna Kivelä



**LIITE 2 Yhteistyötahon saatekirje****HYVÄÄ UUTTA VUOTTA YSTÄVÄNKORTIN HALTIJOILLE!**

Sosionomiopiskelijat Maiju Pekkanen ja Sanna Kivelä tekevät opinnäytetyötä Ystäväkortti Toiminnasta.

Tässä tulee teille heidän tekemä kysely.  
On tärkeää, että vastaatte siihen!  
Vastausten avulla kehitämme toimintaa,  
vastaamaan vielä paremmin teidän toiveita.

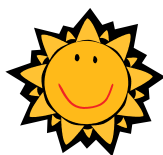
Kysely lähetetään 100 Ystäväkortin haltijalle,  
jotka ovat saaneet kortin vuonna 2010.  
Kyselyn saajat on arvottu.  
Kyselyyn ei tarvitse laittaa omaa nimeä.  
Maiju ja Sanna eivät tiedä, kenelle kyselyt ovat lähetetty,  
koska me olemme postittaneet ne.

Toivomme, että mahdollisimman moni kyselyn  
saaneista vastaa siihen ja palauttaa vastaukset.  
Mukana on palautus kirjekuori. Siinä on osoite  
valmiina ja postimaksu on maksettu.

Kiitos vaivannäöstä!  
Käyttäkää Ystäväkorttia ahkerasti!

**Aurinkoista talvea!**

Koordinaattorit  
Anita Lautamäki 050-5468 102 &  
Tuula Viitakoski 040-7222 342  
Ystäväkortti Toiminta  
Sammonkatu 26  
60120 SEINÄJOKI  
etunimi.sukunimi@ystavankortti.fi



[www.ystavankortti.fi](http://www.ystavankortti.fi)

**LIITE 3 Kyselylomake****TAUSTATIEDOT** Rastita (X) sinulle sopivin vaihtoehto.

1. Olen \_\_\_\_\_ vuotta vanha
  
2. Olen
  - a.) nainen/tyttö
  - b.) mies/poika
  
3. Asun
  - a.) kotona vanhempien luona
  - b.) omassa asunnossa
  - c.) asuntolassa
  - d.) jossain muualla, missä \_\_\_\_\_
  
4. Päivisin olen
  - a.) koulussa
  - b.) työ- tai päivätoiminnassa
  - c.) tuetussa työssä
  - d.) kotona, en käy päivätoiminnassa kodin ulkopuolella
  - e.) jossain muualla, missä \_\_\_\_\_
  
5. Missä kunnassa asun? \_\_\_\_\_
  
6. Minä olen saanut Ystävänkortin vuonna 2010.  
Mikä kuukausi silloin oli? \_\_\_\_\_

**YSTÄVÄNKORTTI**

7. Käytän Ystävänkorttia
- a.) ainakin kerran viikossa
  - b.) ainakin kerran kuukaudessa
  - c.) ainakin kerran vuodessa
  - d.) En ole käyttänyt Ystävänkorttia

Muistatko milloin ja missä käytit ensimmäisen kerran Ystävänkorttia?

---

---

---

8. Olen käyttänyt Ystävänkorttia (Voit valita monta vaihtoehtoa.)
- a.) liikuntaharrastuksissa, olen käynyt esimerkiksi uimassa tai laskettelemassa
  - b.) teatterissa
  - c.) elokuvissa
  - d.) musiikkitapahtumissa, olen käynyt esimerkiksi konsertissa tai festivaalissa
  - e.) museossa tai taidenäyttelyssä
  - f.) liikuntatapahtumissa, olen ollut katsomassa esimerkiksi pesäpallo- ottelua
  - g.) muualla, missä \_\_\_\_\_

9. Ystävänkortti on tunnistettu paikoissa, joissa olen sitä käyttänyt?
- a.) Kyllä
  - b.) Ei
  - c.) En osaa sanoa

10. Haluaisin käyttää Ystävänkorttiani useammin?
- a.) Kyllä
  - b.) En
  - c.) En osaa sanoa

11. Nämä asiat haittaavat Ystävänkorttini käyttöä?(Ystävä voi olla esimerkiksi isä, äiti, asumisyksikön tai toimintakeskuksen työntekijä tai Ystävänkortti Toiminnan kautta saatu ystävä)

- a.) Ei ole ystävää
- b.) Minulla on liikuntarajoite, joka hankaloittaa pääsemistä
- c.) Ei ole rahaa
- d.) Sopivan ajankohdan löytäminen ystävän kanssa on hankalaa
- e.) En ole kiinnostunut paikoista, joissa Ystävänkorttia voi käyttää
- f.) Ei mikään näistä
- g.) Muu, mikä \_\_\_\_\_


12. Olen käyttänyt Ystävänkorttia

- a.) sukulaisen tai läheisen kanssa
- b.) asumisyksikön tai toimintakeskuksen työntekijän kanssa
- c.) Ystävänkortti Toiminnan kautta saadun ystävän kanssa
- d.) jonkun muun, kenen \_\_\_\_\_

### **MITÄ YSTÄVÄNKORTTI MERKITSEE MINULLE?**

Mieti miten Ystävänkortti on vaikuttanut seuraaviin väittämiin.

Rastita (x) sinulle sopivin vaihtoehto.

	Kyllä	En tiedä	Ei
1. Minä olen saanut ystävän			
2. Ystävänkortti on minulle tärkeä			
3. Minä saan päättää mihin käytän Ystävänkorttia			

4. Minun vapaa-aikani on kivempaa			
5. Minulla on vapaa-ajalla enemmän tekemistä			
6. Minun on helpompi osallistua. Minä maksan vain oman pääsymaksuni ja ystävä pääsee ilmaiseksi.			
7. Minä saan päättää, kenen kanssa käytän Ystävänkorttia.			
8. Muiden ihmisten hyväksyntä minua kohtaan on lisääntynyt			
9. Minä koen osallistuvani enemmän yhteisiin asioihin			
10. Minä olen kiinnostuneempi uusista asioista			
11. Minun on helpompi lähteä kodin ulkopuolisiin tapahtumiin			

12. Minä koen olevani tasa-arvoisempi			
13. Minä olen tervetullut Ystävänkortin paikkoihin			
14. Ystävänkortin avulla olen tutustunut uusiin asioihin			

15. Minä täytin lomakkeen

a. Yksin

b. Jonkun muun kanssa, kenen \_\_\_\_\_

c. Ystävänkortin omistaja ei osallistunut lomakkeen täyttöön

KIITOS VASTAUKSISTASI!

