

OPINNÄYTETYÖ

Heidi Huovinen 2012

**LEMMENJOEN KANSALLISPUISTON
KÄVIJÄTUTKIMUS 2011**



**Rovaniemen
ammattikorkeakoulu**
University of Applied Sciences
LUC

Metsätalouden koulutusohjelma

ROVANIEMEN AMMATTIKORKEAKOULU
LUONNONVARA- JA YMPÄRISTÖALA
Metsätalouden koulutusohjelma

Opinnäytetyö

**LEMMENJOEN KANSALLISPUISTON
KÄVIJÄTUTKIMUS 2011**

Heidi Huovinen

2012

Toimeksiantaja Metsähallitus

Ohjaaja Inari Ylläsjärvi

Hyväksytty _____ 2012 _____

Työ on kirjastossa lukusalikappale

Tekijä	Heidi Huovinen	Vuosi	2012
Toimeksiantaja	Metsähallitus		
Työn nimi	Lemmenjoen kansallispuiston kävijätutkimus 2011		
Sivu- ja liitemäärä	63+11		

Lemmenjoen kansallispuiston kävijätutkimuksessa tahdottiin tutkia kansallispuiston kävijärakennetta, kävijöiden rahankäyttöä ja sen paikallistaloudellisia vaikutuksia, käytön alueellista jakautumista, kävijöiden harrastusaktiiviteetteja sekä virkistysmotiiveja. Tutkimuksella selvitettiin myös käynnin kestoa sekä yleistä kävijätyytyväisyyttä. Lemmenjoen kansallispuistoon on tehty kävijätutkimus myös vuonna 2001, joten vertasin vuoden 2011 tuloksia myös vuoden 2001 kävijätutkimuksen tuloksiin.

Kävijätutkimus toteutettiin 1.4.–30.9.2011. Tutkimuksessa käytettiin Metsähallituksen standardoitua kyselylomaketta, jotta tulokset olisivat vertailukelpoisia muiden Metsähallituksen tutkimuksien kanssa ja jotta muutosten seuranta olisi mahdollista alueen muiden tutkimusten kanssa. Lomakkeita vietiin puiston alueella oleville autio- ja varaustuville (nk. kylmät pisteet) ja tämän lisäksi aineistoa kerättiin kävijöiltä kolmessa eri paikassa puiston perusosassa. Keruupäivien määrä eri paikoilla määriteltiin mahdollisten kävijämäärien perusteella. Päivät arvottiin satunnaisesti jokaiselle paikalle.

Täytettyjä lomakkeita saatiin kerättyä yhteensä 871 kappaletta. Lemmenjoen kansallispuiston sukupuolirakenne on tasainen, miehiä ja naisia on lähes yhtä paljon. Kävijöiden keski-ikä on 48,26 vuotta ja suurin kävijäryhmä on 55–64-vuotiaat. Kävijät tulevat alueelle 2 – 5 hengen ryhmissä, jotka koostuvat useimmiten perheen jäsenistä tai ystävistä. Suomalaisia kävijöistä on 85 prosenttia. Suosituimmat aktiviteetit olivat kävely ja retkeily. Kävijät olivat pääosin tyytyväisiä Lemmenjoen kansallispuiston palveluihin ja rakenteisiin. Rahaa he käyttivät matkallaan keskimäärin 206 euroa. Kokonaistulovaikutukset olivat 3,4 miljoonaa euroa ja kokonaistyytyväisyysvaikutukset olivat 44 henkilötyövuotta.

Lemmenjoen valtakunnallinen asiakastyytyväisyysindeksi on 4,20, joten kävijät ovat pääosin tyytyväisiä kansallispuiston palveluihin ja rakenteisiin. Indeksillä on häiriötekijöiden, odotuksien, ympäristön ja palveluiden keskiarvo. Verrattaessa tutkimustuloksia aikaisempaan Lemmenjoella tehtyyn kävijätutkimukseen, huomasin että kävijärakenne on vanhentunut. Vuoden 2011 tutkimuksessa mainittiin useammin huonokuntoisista pitkospuista ja portaista. Muita kehitysehdotuksia tuli puhelinverkkoysteisiin sekä autiosaunaan.

Avainsana(t) Kansallispuisto, kävijätutkimus, Lemmenjoki, luontomatkailu,

Author	Heidi Huovinen	Year	2012
Commissioned by	Metsähallitus		
Subject of thesis	Lemmenjoki national park visitor survey 2011		
Number of pages	63+11		

In Lemmenjoki national park the visitor survey was carried out to study the structure of the national park visitor, visitor money spent and its local economical impacts, spatial distribution of use, visitor recreation activities as well as recreational motives. The research also examined the length of visits and the overall visitor satisfaction. A visitor survey has been carried out in 2001 in Lemmenjoki national park, so the results of the research in 2011 were compared to the results of 2001.

The visitor survey was carried out 1.4. – 30.9.2011. The survey used the standardized questionnaire of Metsähallitus, so the results would be comparable to other research and the monitoring of changes in Lemmenjoki national park would be possible. The questionnaires were in cottages in the national park area and data was gathered from visitors also in three different places. Places were located in the basic part of the park. The number of the interviewing days in different places was defined on the basis of the potential number of visitors. The days were randomly raffled for each place.

The total amount of questionnaires collected was 871 pieces. Gender structure of the Lemmenjoki national park visitor is constant. The amount of men and women is almost equal. Visitors' average age is 48.26 years and the largest group of visitors is 55 to 64 years. Visitors come to the park usually in groups, which include 2 to 5 persons. The group mostly consists of family members or friends. The proportion of Finnish visitors was 85 per cent. The most popular activities are walking and hiking. Visitors were generally satisfied with the Lemmenjoki national park services and structures. On average 206 euros was spent during the visit. The total income impact was 3,4 million euros and the total impact for employment was 44 person work years.

The national customer satisfaction index of Lemmenjoki national park is 4.20, so visitors are mostly satisfied with the park services and structures. The index is an average of distractions, expectations, environment and services. When the research results were compared to the previous research, it showed that the visitor structure has become older. In the 2011 research the rundown duckboards and stairs were mentioned more often. Other development proposals dealt with telephone connections as well as the wilderness sauna.

Key words National park, nature based tourism, Lemmenjoki, visitor survey

SISÄLTÖ

KUVIO – JA TAULUKKOLUETTELO	1
1 JOHDANTO	2
2 LUONTOMATKAILU JA KANSALLISPUISTOT SUOMESSA	4
2.1 LUONTOMATKAILU	4
2.2 KANSALLISPUISTOT SUOMESSA	7
3 KÄVIJÄTUTKIMUKSEN TOTEUTUS	9
3.1 KÄVIJÄTUTKIMUKSIEN MERKITYS.....	9
3.2 ALUEEN KUVAUS	10
3.3 AINEISTO JA MENETELMÄT	14
4 TULOKSET	19
4.1 KÄVIJÄRAKENNE.....	19
4.1.1 Kävijöiden perustiedot	19
4.1.2 Kävijöiden seuruetiedot.....	21
4.2 KÄYNTI LEMMENJOEN KANSALLISPUISTOSSA	22
4.2.1 Kävijöiden ulkoilu- ja luontoharrastukset.....	22
4.2.2 Käyntien alueellinen jakautuminen	25
4.2.3 Käynnin kesto ja toistuvuus.....	26
4.2.4 Kävijöiden saapuminen alueelle ja aikaisempi retkeilykokemus.....	29
4.3 KÄVIJÖIDEN RAHANKÄYTTÖ JA SEN PAIKALLISTALOUDELLISET VAIKUTUKSET	32
4.3.1 Keskimääräinen rahankäyttö sekä rahankäyttö menolajeittain.....	32
4.3.2 Paikallistaloudelliset vaikutukset	34
4.4 KÄVIJÄTTYTYVÄISYYS.....	39
4.4.1 Käynnin tarkoitus	39
4.4.2 Kävijöiden mielipiteet alueesta, palveluista ja ympäristön laadusta	40
4.4.3 Kävijöiden odotusten toteutuminen.....	44
4.4.4 Vastanneiden käyntiä häiritsevät tekijät	45
4.4.5 Kävijätyytyväisyysindeksi	46
4.5 VAPAAMUOTOINEN PALAUTE.....	47
5 KÄVIJÄTUTKIMUKSEN TULOSTEN TARKASTELU JA VERTAILU VUODEN 2001 TULOISIIN	49
5.1 EROAVAISUUDET TUTKIMUSTEN VÄLILLÄ	49
5.2 TULOSTEN TARKASTELU JA VERTAILU	49
5.2.1 Tietoa kävijöistä	49
5.2.2 Ympäristö, palvelut ja rakenteet.....	53
5.2.3 Paikallistaloudelliset vaikutukset	55
6 POHDINTA.....	57
LÄHTEET.....	60
LIITTEET	

KUVIO – JA TAULUKKOLUETTELO

<i>Kuvio 1 Lemmenjoen kansallispuiston sijainti</i>	11
<i>Kuvio 2 Lemmenjoen kansallispuiston palvelut</i>	13
<i>Taulukko 1 Lemmenjoen kansallispuistoa kuvaavat tärkeimmät tiedot vuonna 2011</i>	14
<i>Taulukko 2 Havaintojen jakautuminen haastattelupaikoittain</i>	16
<i>Taulukko 3 Vastaustapa</i>	17
<i>Taulukko 4. Vastanneiden ikää kuvaavia tunnuslukuja sukupuolen mukaan</i>	19
<i>Kuvio 3. Vastanneiden ikä sukupuolen mukaan jaoteltuna ja yhteenlaskettuna ikäluokittain</i>	19
<i>Taulukko 5. Vastanneiden ammatillinen koulutus</i>	20
<i>Taulukko 6. Vastanneiden kotimaa</i>	20
<i>Taulukko 7. Vastanneiden seurueiden ryhmäkoko</i>	21
<i>Taulukko 8. Seurueen koostumus</i>	21
<i>Taulukko 9. Seuruetta kuvaavia tunnuslukuja</i>	22
<i>Taulukko 10. Kohteen tärkeys</i>	22
<i>Taulukko 11. Aktiviteettien lukumäärä käyntiä kohden</i>	23
<i>Kuvio 4. Kävijöiden pääasialliset aktiviteetit</i>	24
<i>Kuvio 5. Kävijöiden kaikkein tärkein aktiviteetti tällä käynnillä Lemmenjoen kansallispuistossa</i>	25
<i>Taulukko 12. Käyntien alueellinen jakautuminen</i>	26
<i>Taulukko 13. Käynnin toistuvuus sukupuolen mukaan</i>	26
<i>Taulukko 14. Aikaisempien käyntikertojen määrä</i>	27
<i>Taulukko 15. Ensimmäinen ja viimeisin käynti alueella</i>	27
<i>Taulukko 16. Päiväkävijöiden ja yöpyjien osuus sekä käynnin kesto Lemmenjoen kansallispuistossa</i>	28
<i>Taulukko 17. Yöpymisten määrä alueella yöpymistavoittain</i>	28
<i>Taulukko 18. Yöpymisten määrä Lemmenjoen kansallispuiston lähialueella yöpymistavoittain</i>	29
<i>Kuvio 6. Alueelle saapuminen kuukausittain</i>	29
<i>Kuvio 7. Alueelle saapuminen viikontähtäin</i>	30
<i>Kuvio 8. Kävijöiden saapuminen kellonaikojen mukaan</i>	30
<i>Taulukko 20. Kävijöiden käyttämät kulkuneuvot</i>	31
<i>Taulukko 21. Kävijöiden viimeisin käyttämä kulkuneuvo</i>	31
<i>Taulukko 19. Käynnit viimeisen vuoden aikana kansallispuistossa</i>	32
<i>Taulukko 22. Lemmenjoen kansallispuiston kävijöiden rahankäyttö (sis.ALV) ja käynnit matkailijaryhmittäin ja oleskelun pituuden mukaan Lemmenjoen kansallispuistossa ja sen lähialueilla</i>	33
<i>Taulukko 23. Paikallistaloudellisten vaikutusten arviointiin liittyviä käsitteitä ja niiden määritelmää</i>	33
<i>Taulukko 24. Lemmenjoen kansallispuiston kävijöiden rahankäyttö ja paikallistaloudelliset vaikutukset Lemmenjoen kansallispuistossa ja sen lähialueella menolajeittain</i>	34
<i>Kuvio 9. Lemmenjoen kansallispuiston kävijöiden tulovaikutukset kohteen tärkeyden mukaan</i>	35
<i>Kuvio 10. Lemmenjoen kansallispuiston kävijöiden työllisyysvaikutukset kohteen tärkeyden mukaan</i>	36
<i>Taulukko 25. Lemmenjoen kansallispuiston kävijöiden rahankäyttö ja paikallistaloudelliset vaikutukset Lemmenjoen kansallispuistossa ja sen lähialueella matkailijaryhmittäin</i>	37
<i>Taulukko 26. Päiväkävijöiden ja majoittujien paikallistaloudelliset vaikutukset Lemmenjoen kansallispuistossa ja sen lähialueella</i>	38
<i>Taulukko 27. Yhteenveto Lemmenjoen paikallistaloudellisista vaikutuksista</i>	39
<i>Kuvio 11. Kävijöiden virkistysmotiivit</i>	40
<i>Taulukko 28. Palveluiden käyttö ja laadun arviointi</i>	41
<i>Taulukko 29. Palveluiden määrän arviointi</i>	43
<i>Taulukko 30. Tyytyväisyys palveluiden määrään kokonaisuudessaan</i>	44
<i>Taulukko 31. Käynnin ja kävijöiden ennakko-odotusten vastaavuus</i>	45
<i>Taulukko 32. Käyntiä häiritsevät tekijät</i>	46
<i>Kuvio 12. Kävijätyytyväisyys osatekijöittäin keskiarvona</i>	47

1 JOHDANTO

Lemmenjoen kansallispuisto on Suomen suurin kansallispuisto. Se perustettiin vuonna 1956 suojelemaan pohjois-Lapin erämaaluontoa. Suojelun lisäksi kansallispuisto on tärkeää alueen poronhoidolle, kullankaivuulle ja matkailulle. Kansallispuisto on kuuluisa upeista tunturimaisemista ja vanhoista mäntymetsistä, jotka kasvavat Lemmenjoen rannoilla. Kansallispuistoja hoitaa Metsähallitus. Puistossa on kävijöille merkittäviä vaellusreittejä, tulenteko- ja telttailupakkoja. Puiston erikoisuutena ovat Lemmenjoella liikennöivät jokiveineet, joilla voi myös kulkea paikasta toiseen puiston sisällä.

Lemmenjoen kansallispuistoon tehtävän kävijätutkimuksen tarkoituksena oli tutkia kansallispuiston kävijärakennetta, kävijöiden rahankäyttöä ja sen paikallistaloudellisia vaikutuksia. Näihin liittyen tutkittiin kävijöiden ajankäyttöä, kansallispuiston käytön alueellista jakautumista, kävijöiden harrastusaktiiviteetteja ja virkistysmotiiveja sekä käynnin kestoa ja kävijäytyvyäisyyttä. Tavoitteena oli myös antaa kehitysehdotuksia, mikäli sellaisia tutkimusten tulosten perusteella tulee.

Kävijätutkimus toteutettiin kesällä 2011. Aikaisemmin Lemmenjoelle on tehty kävijätutkimus vuonna 2001. Kummassakin tutkimuksessa käytettiin Metsähallituksen standardoituja menetelmiä, jotta kävijätutkimusten tulokset ovat vertailukelpoisia muiden Metsähallituksen tutkimusten kanssa ja mahdollistavat muutosten seurannan alueen muiden kävijätutkimuksien kanssa. Vertailenkin tässä tutkimuksessa Lemmenjoella aikaisemmin tehdyn kävijätutkimuksen tuloksia vuoden 2011 kävijätutkimuksen tuloksiin.

Matkailu on tärkeä työllistäjä Lemmenjoella erityisesti kesäaikaan. Kävijätutkimuksesta saatujen tietojen avulla matkailua pystytään kehittämään kokonaisvaltaisesti. Tietoja käytetään muun muassa alueen hoidon ja käytön suunnitteluun sekä erilaisten maankäyttömuotojen (esim. matkailu, porotalous, suojelu, tutkimus) yhteensovittamisessa. Samalla saadaan kävijöiltä tietoa siitä, mitä mieltä he ovat alueen palveluista ja rakenteista. Tämän tiedon avulla puistoa pystytään kehittämään enemmän kävijöiden toiveita vastaa-

vaksi. Tutkimuksen tuloksia pystytään hyödyntämään myös alueen markkinoinnissa sekä työvoiman ja muiden resurssien suunnittelussa.

Aihe on ajankohtainen, koska luontomatkailun suosio kasvaa koko ajan ja Suomessa luontomatkat kohdistuvat useimmiten kansallispuistoihin. Kansallispuistot on kuitenkin perustettu ensisijaisesti suojelualueiksi, joten alueiden hoidon ja käytön suunnittelu on tärkeässä osassa. Luontomatkailun lisääntyessä on otettava myös entistä enemmän huomioon kestävän matkailun periaatteet.

Minulle tutkimusaihe oli mieluinen, koska se tuki hyvin työharjoitteluani Ylä-Lapin luontokeskus Siidassa. Vaikka en itse pystynyt osallistumaan aineiston keruuseen, olin kuitenkin tekemisissä alueen kävijöiden kanssa ja pääsin samalla myös itse tutustumaan puistoon. Samaan aikaan minulle tuli tutuksi myös kävijätutkimuksen eri vaiheet.

2 LUONTOMATKAILU JA KANSALLISPUISTOT SUOMESSA

2.1 Luontomatkailu

Yksinkertaisesti määriteltynä luontomatkailu tarkoittaa matkailua, joka oleellisesti osiltaan perustuu luonnonympäristöihin ja niiden vetovoimaisuuteen (Kangas – Kokko 2001, 130). Hemmin (2005, 333) mukaan luontomatkailu on luonnonympäristössä tapahtuvaa matkailua, joka pyrkii noudattamaan kestävän kehityksen mukaisia matkailun periaatteita. Käsite luontomatkailu sisältää Hemmin (2005, 333) mukaan luontomatkailijan, joka on kiinnostunut luonnosta ja luontomatkailuyrittäjän, joka käyttää luontoa tuotantotekijänä. Käsitteeseen sisältyvät myös luontomatkailun julkiset toimijat sekä tietysti itse matkakohde luonto. Luontomatkailu voidaan määritellä myös niin, että se on luontoon tukeutuvaa matkailua, jolloin matkailun tarkoitus on tavalla tai toisella luonnon virkistyskäyttöön liittyvää harrastustoimintaa (Sievänen - Karjalainen 2008, 231).

Käsitteenä luonnon virkistyskäyttö sisältää kaiken vapaa-ajan viettämistarkoituksessa luonnonympäristössä tapahtuvan oleskelun ja liikkumisen. Myös moottoriajoneuvolla liikkuminen voidaan katsoa luonnon virkistyskäytöksi, kuten esimerkiksi moottorikelkkailu ja moottoriveneily. Luonnon virkistyskäyttö kattaa näin ollen kaikki jokamiehenoikeudella tapahtuvat ulkoilutoiminnot ja näiden lisäksi metsästyksen sekä virkistyskalastuksen. (Kangas – Kokko 2001, 42.) Luontomatkailu kuuluu osana luonnon virkistyskäyttöön, mutta kaikki luonnonvirkistyskäyttö ei ole luontomatkailua. Syynä tähän on se, että luonnonvirkistyskäyttöä voi harrastaa kotoa käsin. (Hemmi 2005, 334.)

Luontomatkailua on ollut Suomessa jo 1800-luvulla. Tuolloin matkailijat kulkiivat ihailmassa luontoa ja sen erikoisuuksia. Matkailu ei tuolloin ollut erämaassa vaeltamista vaan matkailijat kävivät katsomassa erikoisen kauniita luontokohteita, joiden läheisyydestä löytyivät myös tarvittavat mukavuudet, esimerkiksi majatalo ja kunnolliset liikenneyhteydet. (Valtion ympäristöhallinto 2004.) Lapin ensimmäiset maksulliset matkailuvarustukset rakennettiin Pyhäkerolle 1937 ja Pallakselle 1938. Pallaksesta tulikin yksi Suomen ensimmäisistä kansallispuistoista. (Varmola 2000, 13.)

Luontomatkailun kohteet voivat erota toisistaan suuresti esimerkiksi luonnon-tilaisuudellaan. Matkan kohteena voi toimia kansallispuisto, luontokeskus, erämaa-alue tai vaikkapa Lapin suuri matkailukeskus. Luontomatkailu käsitteenä ei siis sisällä ajatusta itse luontokohteen suojelusta, toisin kuin ekoturismi. (Kangas – Kokko 2001, 130.) Ekoturismi määritellään matkailuksi luontokohteisiin, joissa matkailusta saatavilla tuloilla pyritään edistämään matkakohteiden luonnonsuojelua sekä paikallista taloudellista kehitystä (Hemmi 2005, 352).

Jo ennen massaturismin kehitystä luonnon kokeminen on ollut matkan tarkoituksista tärkeimpiä, samoin luonto on ollut yksi tärkeimmistä matkakohteista (Hemmi 2005, 333). Yli puolet Suomeen saapuvista matkailijoista ilmoittaa matkustamisensa syyksi luonnon. Heitä kaikkia ei kuitenkaan voida laskea luontomatkailijoiksi. Hemmin (2005, 338–339) mukaan luontomatkailijan tulisi viettää suurin osa valveillaoloajastaan luonnossa, tällöin häntä voitaisiin kutsua primääriseksi luontomatkailijaksi. Sekundaarinen luontomatkailija taas viettää ainoastaan pienen osan valveillaoloajastaan luonnossa tai hänen matkustusmotiivinsa on jokin muu kuin luonnon kokeminen, hän saattaa kuitenkin osallistua matkansa aikana esimerkiksi luontoretelle. (Hemmi 2005, 338–339.)

Luontomatkailu käsitettä ei tule myöskään sekoittaa kestävään matkailuun (Saarinen 2002, 13). Kestävä matkailu ei tule ymmärtää yhtenä matkailun muotona, vaan matkailun kehittämisen ja toimintojen järjestämisen periaatteena ja tavoitetilana (Hemmi 2005, 334). Kuten muutkin matkailumuodot luontomatkailu voi edustaa toiminnallaan kestävä matkailua tai sitten olla sitä edustamatta (Saarinen 2002, 13).

Kestävä matkailu voidaan määritellä muun muassa niin, että se on matkailutoimintojen järjestämistä siten, että se tyydyttää matkailijoiden, paikallisväestön ja elinkeinon tarpeet. Matkailu toiminnot tulisi järjestää myös niin, että myös tulevilla sukupolvilla on mahdollisuus tyydyttää omat tarpeensa. (Swarbrooke 1999, 13.)

Kansallispuistojen pääasiallinen tehtävä on luonnonsuojelu, mutta tavallisesti kansallispuistojen hoidossa otetaan huomioon myös kansalaisten virkistystarpeet. Alueille rakennetaan erilaisia palveluja ja varusteita. Näiden avulla helpotetaan kävijöiden retkeilyä, mutta myös ohjataan virkistyskäyttöä niin, että luonnonsuojelun ja virkistyskäytön ristiriidat voidaan minimoida. (Kangas – Kokko (toim.) 2001, 90.) Valtion omistamien suojelu- ja virkistysalueiden kävijämäärät kasvavat koko ajan. Kävijämäärien kasvu lisää suojelu- ja retkeilyalueiden ekologisen ja sosiaalisen kantokyvyn liittyviä ongelmia. Suuret käyntimäärät aiheuttavat myös luonnonsuojelu näkökulmasta maaston kulumista ja muita häiriöitä. (Erkkonen – Sievänen 2002, 121 – 122.)

Metsähallitus on ottanut myös käyttöön luonnonsuojelualueiden kestävän luontomatkailun periaatteet vuonna 2004. Periaatteita pyritään noudattamaan kaikessa Metsähallituksen omassa toiminnassa sekä yhteistoiminnassa matkailuyrittäjien kanssa. (Metsähallitus 2010.) Hemmin mukaan Metsähallituksen periaatteet soveltuvat myös laajempialaiseen luontomatkailun kestävyyspohtimiseen (Hemmi 2005, 337).

Metsähallituksen kestävän luontomatkailun periaatteet ovat:

- ”1. Luontoarvot säilyvät ja toiminta edistää luonnon suojelua.*
- 2. Ympäristöä kuormitetaan mahdollisimman vähän.*
- 3. Arvostetaan paikallista kulttuuria ja perinteitä.*
- 4. Asiakkaiden arvostus ja tietämys luonnosta ja kulttuurista lisääntyvät.*
- 5. Asiakkaiden mahdollisuudet luonnossa virkistymiseen paranevat.*
- 6. Asiakkaiden henkinen ja fyysinen hyvinvointi vahvistuvat.*
- 7. Vaikutetaan myönteisesti paikalliseen talouteen ja työllisyyteen.*
- 8. Viestintä ja markkinointi on laadukasta ja vastuullista.*
- 9. Toimintaa suunnitellaan ja toteutetaan yhteistyössä.” (Metsähallitus 2010.)*

2.2 Kansallispuistot Suomessa

Kansallispuisto on suuri, kooltaan yli tuhannen hehtaarin kokoinen luonnonsuojelualue, joka on perustettu valtion maalle lain suomin edellytyksin (Metsähallitus 2012b). Ensimmäisten kansallispuistojen perustamisesta lähtien niille on annettu kaksoistehtävä, toisaalta luonnonsuojelun ja toisaalta matkailun ja virkistyskäytön alueina (Puhakka 2007,1). Sen lisäksi että kansallispuistot säilyttävät alkuperäistä ja ainutlaatuista luontoa ne toimivat myös tieteellisen tutkimuksen sekä opetuksen kohteina (Varmola 2000, 14).

Kansallispuistoja on tällä hetkellä Suomessa 37 kappaletta (Metsähallitus 2012a). Suomen uusimmat kansallispuistot ovat Sipoonkorven ja Selkämeren kansallispuistot. Ne perustettiin maaliskuussa 2011. (Metsähallitus 2012c.) Kansallispuistojen yhteispinta-ala on 9 789 neliökilometriä (Metsähallitus 2012b). Pinta-alaltaan kolme suurinta kansallispuistoa sijaitsevat lappissa. Suurin on Lemmenjoen kansallispuisto, sen jälkeen tulevat Urho Kekkosen kansallispuisto sekä Pallas – Yllästunturin kansallispuisto. (Metsähallitus 2012c.) Käyntimäärä kansallispuistoissa 2011 vuonna oli yhteensä 2 086 500 (Metsähallitus 2012d). Selvästi eniten kävijöitä oli Pallas – Yllästunturin kansallispuistossa, jossa käyntimäärä vuonna 2011 oli 435 500. Pallas – Yllästunturin lisäksi suosittuja kansallispuistoja olivat Urho Kekkosen kansallispuisto, Oulangan sekä Nuuksion kansallispuistot. (Metsähallitus 2012e.)

Hemmin mukaan suojelualueet ovat luontomatkailun tukipilareita, koska ne edustavat maapallon kauneinta ja monipuolisinta luontoa. Ne ovat myös keskimäärin kiinnostavimpia luontomatkailukohteita maailmassa. (Hemmi 2005, 343.) Kansallispuistoista on tullut tärkeitä luontomatkailun vetovoimatekijöitä. Huomattava osa luontomatkailusta keskittyykin kansallispuistoihin tai niiden välittömään läheisyyteen. (Puhakka 2007, 139,142.) Erityisesti Lapissa kansallispuistoista on tullut luontoon liittyvän matkailun tärkeimpiä kohteita (Varmola 2000, 14).

Puistoihin on tehty matkailijoita varten merkittyjä reittejä, luontopolkuja ja tulentekopaikkoja. Kansallispuistoissa voi myös yöpyä, sillä niillä on yöpymiseen tarkoitettuja rakennelmia sekä telttailualueita. Joidenkin puistojen yhteyteen on rakennettu myös luontokeskuksia, joista matkailija saa lisätietoja

puistoista. (Metsähallitus 2012a.) Luonnonsuojelualueiden kunnossapitoon myönnetään nykyisin entistä vähemmän rahaa, joten tulevaisuudessa rakenteiden kunnossapito saattaa nousta ongelmaksi. Itä-Suomen yliopiston ja Metsähallituksen tekemän tutkimuksen mukaan vuonna 2011 jokaista kansallispuistoon sijoitettu euro tuotti paikallistalouteen keskimäärin kymmenen euroa (Metsähallitus 2012f). Tämän tutkimuksen perusteella luonnonsuojelualueiden kunnossapitoon panostaminen vaikuttaisi kannattavalta. Kansallispuistot pyritään kuitenkin säilyttämään kuitenkin mahdollisimman luonnontilaisina ja pitämään ne erillään sellaisesta taloudellisesta toiminnasta, joka muuttaisi luontoa pysyvästi (Valtion ympäristöhallinto 2011).

3 KÄVIJÄTUTKIMUKSEN TOTEUTUS

3.1 Kävijätutkimuksien merkitys

Kyselytutkimuksessa tutkija esittää vastaajalle kysymyksiä kyselylomakkeen välityksellä. Kävijätutkimus on tärkeä tapa kerätä ja tarkastella tietoa muun muassa erilaisista yhteiskunnan ilmiöistä, ihmisten toiminnasta, mielipiteistä, asenteista ja arvoista. (Vehkalahti 2008, 11.)

Suojelu- ja virkistysalueiden kävijätieto on olennainen työkalu virkistysalueiden hallinnoinnissa ja hoidossa (Kajala ym. 2009, 4). Virkistyskäyttöä kuvaavista tutkimuksista suurin osa on yksittäisten kohteiden kävijätutkimuksia, joilla saadaan tietoa tietyn alueen kävijäkunnasta. Kansallispuistoissa ja retkeilyalueilla tehtävät kävijätutkimukset tehdään nykyisin Metsähallituksen standardisoidulla tutkimusmenetelmällä. Kävijätutkimuksien tavoitteena on tuottaa tietoa juuri sen alueen hoidon ja käytön suunnittelua varten. (Koskela – Pouta – Sievänen – Horne 2002, 109.)

Tiedon kerääminen virkistys- ja suojelualueiden kävijöistä on tärkeää, jotta matkailua ja virkistyskäyttöä voidaan suunnitella ja toteuttaa siten, että matkailijalle voidaan tarjota arvokkaita kokemuksia. Samalla voidaan edistää hyvinvointia ja kansanterveyttä sekä suojella tehokkaasti luontoa ja kulttuuriperintöä. (Kajala ym. 2009, 15.)

Kävijätutkimuksista saatua tietoa käytetään ensisijaisesti käytännön suunnittelu- ja hoito-ongelmien ratkaisemiseen sekä helpottamaan päätöksentekoa (Erkkonen – Sievänen 2002, 126–127). Suojelualueiden käytön ohjaus on tärkeä osa-alue suojelualueiden hoitoa. Alueiden suojelemiseksi ei riitä ainoastaan luonnonhoito. Alueiden käytön lisääntyessä kävijöitä on myös ohjattava, etteivät luonto- ja kulttuuriarvot vaarannu, maasto kulu eikä pääse syntyämään kielteisiä sosiaalisia vaikutuksia kuten ruuhkautumista. Kävijätieto edistää näin myös virkistysalueiden kestävästä kehityksestä. (Kajala ym. 2009, 15.)

Tutkimuksessa saatu tieto auttaa myös suoraan palveluiden sijoittelussa, mitoituksessa, ajoituksessa ja ylläpidossa. Tieto on tarpeellista erityisesti silloin, kun palvelurakenteisiin ollaan tekemässä muutoksia. Tällöin tietoa kävijöiden odotuksista ja toiveista käytetään hyväksi. Työvoiman ja muiden voi-

mavarojen kohdentamisessa ja markkinoinnissa tarvitaan kävijätutkimuksista saatua tietoa. (Erkkonen – Sievänen 2002, 126 – 127.)

Kävijätutkimuksia voidaan käyttää myös osana niin kutsuttua osallistavaa suunnittelua. Kävijät pystyvät tutkimuksen avulla välittämään toiveitaan ja näkemyksiään alueen suunnitteluprosessiin ja näin vaikuttaa alueen kehittämiseen. Verrattuna esimerkiksi yleisötilaisuuksiin tai edustamiseen eri järjestöjen kautta kävijätutkimuksella saadaan yleensä merkittävästi laajempi ja edustavampi otos alueen käyttäjistä. Se ei kuitenkaan korvaa muita osallistamisen menetelmiä, mutta on yksi keino muiden joukossa. (Kajala ym. 2009, 17)

Kävijöistä saatua tietoa voidaan hyödyntää edellä mainittujen lisäksi myös alueen markkinoinnissa ja luonto- tai palvelukeskusten palveluiden kehittämisessä. Mikäli kävijätutkimuksia tehdään säännöllisin väliajoin, tutkimusten avulla voidaan seurata myös alueella tapahtuvia muutoksia. Eri alueiden tuloksia voidaan myös verrata keskenään, kun kävijätutkimukset on tehty samoilla menetelmillä. Vertailu- ja seurantatietoja tarvitsevat myös julkiset rahoittajat, jotka käyttävät kävijätietoja apunaan ohjatessaan voimavaroja väestön ulkoilutarpeisiin. (Kajala ym. 2009, 93–94.)

3.2 Alueen kuvaus

Lemmenjoen kansallispuisto on perustettu vuonna 1956 suojelemaan pohjoisen lapin erämaaluontoa. Puistoa on tämän jälkeen laajennettu kahdesti, ensimmäisen kerran vuonna 1971 ja toisen kerran vuonna 1982. (Metsähallitus 2009a, 2.) Kansallispuisto kuuluu myös Natura 2000 suojeluverkostoon (Valtion ympäristöhallinto 2010) sekä luonto- että lintudirektiivin perusteella. Ylälapin luontokartoitusten mukaan Lemmenjoen kansallispuistossa on 22 EU:n luontodirektiivin luontotyyppiä. Näistä luontotyypeistä ensisijaisen tärkeitä ovat aapa- ja palsasuot, keidassuot, puustoiset suot, boreaaliset luonnonmetsät, tulvametsät ja metsäluhdat. (Kajala 2004, 180.)

Lemmenjoen kansallispuisto sijaitsee Lapin maakunnassa, Inarin ja Kittilän kuntien alueella. Puisto jää Inari-Angeli – tien ja Inari- Kittilä – tien väliin. Lännessä puisto taas rajoittuu Norjan puolella alkavaan Övre Anarjokka-

kansallispuistoon (Ylä-Inarinjoen kansallispuisto) (Metsähallitus 2011a) ja idässä Hammastunturin erämaa alueeseen (Metsähallitus 2009b,11). Puiston sijainti käy ilmi kuviosta1.



Kuvio 1 Lemmenjoen kansallispuiston sijainti

Lemmenjoki on pinta-alaltaan (285 790 ha) Suomen suurin kansallispuisto. Se sijaitsee pohjoisella havumetsävyöhykkeellä. Kansallispuistossa on hyvin vaihtelevat pinnanmuodot, alueelta löytyy tasaisia suoalueita sekä tunturialueita, joilla korkeusvaihtelut ovat suuret. Suot ovat Pohjois-Suomelle tyypillisiä aapasoita, jotka ovat laajoja, aukeita ja vetisiä (Metsähallitus 2009b, 23). Puiston laajimmat suoalueet sijaitsevat puiston etelä- ja keskiosissa. Alueelta löytyy myös yksi palsasuo puiston pohjoisosasta. (Kajala 2004, 189.)

Laajoja tunturialueita Lemmenjoella on useita. Puiston itäosassa on Viipustunturien alue. Lemmenjoki varresta luoteeseen alkaa laaja ylänköalue, jonka muodostavat Morgamaras-Jäkäläpää, Latnjoavi, Kutusuvannonpää sekä Maarestunturit. Lemmenjoen korkein huippu (599 m mpy) Morgam viibus sijaitsee Viipustunturien alueella. (Kajala 2004, 152, 193.)

Lemmenjoen kansallispuisto on kuuluisa myös laajoista vanhoista mäntymetsistään, jotka ympäröivät tunturialueita. Tuntureiden rinnettä ylös noustessa mäntyjen määrä vähenee ja tunturikoivun osuus kasvaa, kunnes metsä on

puhdas koivikko. Aivan tunturin laella on puutonta tunturikangasta. Puiston eteläosassa kulkee myös kuusen pohjoisraja. (Kajala 2004, 193.) Lemmenjoen kansallispuistosta saavat alkunsa myös viisi suurta jokea: Lemmenjoki, Repojoki, Ivalojoen, Inarijoki ja Vaskojoki. (Metsähallitus 2009b, 11, 19 – 20)

Luonnonsuojelun lisäksi Lemmenjoen kansallispuistolla on suuri merkitys poronhoidolle, matkailulle ja kullankaivuulle (Kajala 2004, 12). Matkailijat kulkevat kansallispuistoon yleensä Njurgunlahden kylän kautta, jossa sijaitsee Metsähallituksen luontotupa ja mistä on saatavana majoitus- ja ravitsemuspalveluita. Njurgunlahdesta lähtevät myös Lemmenjoella liikennöivät vuoroveneet, joilla pääsee Ravadasjärvelle ja aina Kultahaminaan asti. (Metsähallitus 2009b, 65.)

Njurgunlahden kylästä 1,5 kilometrin päässä on Metsähallituksen ylläpitämä parkkipaikka sekä merkittyjen polkujen lähtöpaikka. Kansallispuistossa on merkittyjä reittejä yhteensä noin 60 kilometriä, joista löytyy vaihtoehtoja sekä päiväretkille että pidemmille vaelluksille. Päiväretkeilijöille sopivia ovat esimerkiksi 4,5 kilometrin mittainen luontopolku, joka lähtee Njurgunlahden parkkipaikalta. Samasta paikasta lähtee myös hieman vaativampi yhden päivän retkikohde: Joenkielisen kierros. (Metsähallitus 2011b.) Kittilän tien varresta lähtee merkitty reitti Sallivaaran poroerotuspaikalle, joka on yksi kansallispuiston perinnemaisemista (Metsähallitus 2009b, 24). Reitit ja reittien lähtöpaikat käyvät ilmi kuvioista 2, joka löytyy seuraavalta sivulta.

Muita merkittyjä reittejä puiston alueella kulkee Njurgunlahden, Ravadasjärven ja Kultasataman välillä. Reittien varrella on useita tulenteko- ja telttailupaikkoja, laavuja ja autio- ja varaustupia. Kaikki merkityt reitit ja palvelut sijaitsevat kansallispuiston virkistyskäyttövyöhykkeellä. (Metsähallitus 2011b.) Suurin osa puistosta on syrjävyöhykettä, jonne ei ole rakennettu minkäänlaista palveluvarustusta, muutamaa autiotupaa lukuun ottamatta. Syrjävyöhykkeen avulla turvataan puiston erämaisyyttä sekä saamelaiskulttuurin ja luontaiselinkeinojen tarpeet. (Metsähallitus 2009b, 43,47)



Kuvio 2 Lemmenjoen kansallispuiston palvelut

Poronhoito on tärkeä osa saamelaiskulttuuria. Lemmenjoen kansallispuistosta suurin osa kuuluu Sallivaaran paliskuntaan. Alueella on myös kaksi muuta paliskuntaa. Puiston pohjoisosa kuuluu Muotkatunturin paliskuntaan ja puiston eteläosa Kittilän kunnan puolelta Kuivasalmen paliskuntaan. (Metsähallitus 2009b, 33,83.) Poronhoidon lisäksi kansallispuiston alue on tärkeä kalastus-, metsästys- ja marjastusalueita paikallisille ihmisille (Kajala 2004, 12).

Ihmisiä on houkuttellut Lemmenjoelle jo viime vuosisadan alussa kullankäyttö. Ensimmäinen varsinainen ryntäys tapahtui vasta sotien jälkeen 1940-

luvulla. Kultainnostus ei ole laantunut, vaan kullankaivajia on Lemmenjoella edelleenkin. Kaivutoiminnan luonne on kuitenkin muuttunut koneellisen kullankaivun myötä. (Metsähallitus 2011a.)

Taulukko 1 Lemmenjoen kansallispuistoa kuvaavat tärkeimmät tiedot vuonna 2011

LEMMENJOEN KANSALLISPUISTO	
Perustamisajankohta	Vuonna 1956
Sijainti	Lapin maakunnassa, Inarin ja Kittilän kunnan alueella
Kansallispuiston pinta-ala	– Pinta-ala 2855 km ² – Kansallispuiston alue jaetaan syrjävyöhykkeeseen, virkistysvyöhykkeeseen, kulttuurivyöhykkeeseen ja rajoitusvyöhykkeeseen
Käyntimäärä vuonna 2011	15 000
Palvelut	Metsähallituksen palvelut: - Lemmenjoen luontotupa - Polkuverkko - Luontopolku - Autiotuvat, varaustuvat - Tulenteko- ja telttailupaikat - Käymälät ja polttopuusuojat - Pysäköinti alueet - Veneenlaskupaikka Njurgunlahdessa Yrittäjien tuottamat palvelut - Kahvila- ja ravintolapalvelut - Majoituspalveluita - Ohjelmalveluita - Tilaus- ja vuorovene liikenne
Käyttömuodot	Luonnonsuojelu, luontomatkailu, luonnon virkistyskäyttö, poronhoito, kullankaivu, kotitarve kalastus ja metsästys
Hoito- ja käyttösuunnitelma	Laadittu vuonna 2009
Erityistä	Kansallispuiston sisällä sijaitsee Lisman kylä. Kylän alue on yksityisomistuksessa eikä kuulu kansallispuistoon.

3.3 Aineisto ja menetelmät

Lemmenjoen kansallispuiston kävijätutkimus 2011 on toinen Lemmenjoelle tehty kävijätutkimus. Ensimmäinen tehtiin vuonna 2001. Kävijätutkimus 2011 tehtiin kyselytutkimuksena, jossa käytettiin Metsähallituksen standardoitua kyselylomaketta. Lomakepohjassa on pakolliset kysymykset ja niiden lisäksi on mahdollista lisätä aluekohtaisia kysymyksiä. Lemmenjoen kävijätutkimuksessa käytettiin ainoastaan pakollisia kysymyksiä, koska kysely tahdottiin pitää mahdollisimman lyhyenä. Pakollisten kysymysten sisältöä kuitenkin muutettiin Lemmenjoen kansallispuistolle sopiviksi. Yhtenäisen kyselylomakkeen avulla tutkimuksen tulokset ovat vertailukelpoisia muiden samankalta-

sille alueille tehtyjen tutkimusten kanssa. Menetelmä mahdollistaa myös muutosten seurannan Lemmenjoen kansallispuistossa. (Nivasalo 2011a.)

Kävijätutkimuksen aineisto kerättiin 1.4–30.9.2011 välisenä aikana Lemmenjoen kansallispuistossa. Kävijätutkimusta ei tehty talviaikana, koska Lemmenjoella käy talviaikana hyvin vähän retkeilijöitä. Lemmenjoella ei ole huollettuja hiihtolatuja, ainoastaan huoltokelkkojen ajourat kulkevat puiston alueella. (Nivasalo 2011b.)

Huhtikuun alussa kansallispuiston alueen kolmestatoista auto- ja vuokratuvasta seitsemälle vietiin kansio, jossa oli tietoa kävijätutkimuksesta, kyniä ja tyhjiä vastauslomakkeita. Tuville vietiin myös lukollinen vastauslaatikko, johon täytetyt lomakkeet voitiin palauttaa. Näitä paikkoja kutsuttiin ”kylmiksi pisteiksi”. Heinäkuun alussa aloitettiin aktiivinen aineiston keruu, joka tapahtui Lemmenjoen kansallispuiston virkistysvyöhykkeellä kolmessa eri paikassa: Metsähallituksen polkujen lähtöpaikalla, Ravadaksella ja Morgamojalla. Tämän lisäksi aineistoa kerättiin matkanjärjestäjien ryhmämatkalaisilta sekä Lemmenjoen luontotuvan kävijöiltä.

Kaiken kaikkiaan aineistoa kerättiin 12 eri paikalta. Parhaiten aineistoa saatiin polkujen lähtöpaikalta, jossa kyselyyn vastasi 202 henkilöä. Aineistoa saatiin paljon myös matkailuyrityksiltä. Kylmistä pisteistä eniten vastauksia tuli Morgamojan auto- ja vuokratuvalta. (Taulukko 2. ks. s.16) Yhteensä täytettyjä lomakkeita saatiin 871 kappaletta. Kaikki kyselyyn vastanneet eivät kuitenkaan vastanneet kaikkiin lomakkeessa esitettyihin kysymyksiin. Tästä johtuen kaikkien kysymykseen vastanneiden lukumäärä vaihtelee eri kysymysten välillä.

Taulukko 2 Havaintojen jakautuminen haastattelupaikoittain

Haastattelupaikka	kpl	%
Polkujen lähtöpaikka (haastattelu)	202	23
Ravadasjärvi (haastattelu)	121	14
Morgamoja (haastattelu)	48	6
Matkailuyritykset (haastattelu)	201	23
Ravadasjärven autiotupa (kylmä piste)	79	9
Morgamojan auto- ja vuokratupa (kylmä piste)	90	10
Härkäkosken vuokratupa (kylmä piste)	24	3
Oahun autiotupa (kylmä piste)	9	1
Vaskojoen auto- ja vuokratupa (kylmä piste)	48	6
Vaskolompolon autiotupa (kylmä piste)	23	3
Sallivaaran opastustupa (kylmä piste)	12	1
Lemmenjoen luontotupa (haastattelu)	11	1
Yhteensä	868	100

Kyselylomakkeita oli kolmena eri kieliversiona: suomeksi, englanniksi ja saksaksi (Liite 1.). Suomeksi kyselyyn vastasi 84 prosenttia, englanniksi kymmenen prosenttia ja saksaksi viisi prosenttia vastanneista. Kävijätutkimuksen perusjoukko muodostui tutkimuksen aikana kaikista 15 vuotta täyttäneistä henkilöistä, jotka saapuivat otantapisteelle. Aluksi aineiston kerääjä antoi kävijälle tarvittavat ohjeet kyselystä, jonka jälkeen kävijä vastasi kyselyyn itsenäisesti. Haastattelijan oli myös mahdollista kerätä aineistoa haastattelemalla ja täyttämällä lomake kävijän vastausten mukaisesti. Mikäli kävijä oli vasta menossa puistoon, mutta halusi täyttää kävijätutkimuslomakkeen hänelle annettiin tyhjä lomake mukaan sekä postimaksulla varustettu palautuskuori, jolla hän voisi postittaa täytetyn lomakkeen. Yli puolet (57 %) kyselyyn vastanneista täytti lomakkeen itse haastattelupaikalla. Kylmiltä pisteiltä tuli kolmannes (33 %) lomakkeista. (Taulukko 3. ks. s.17)

Taulukko 3 Vastaustapa

Vastaustapa	kpl	%
ei tiedossa	2	0
paperilomake haastattelupaikalla asiakkaan täyttämänä	493	57
paperilomake haastattelupaikalla haastattelijan täyttämänä	1	0
paperilomake postitse	86	10
weblomake	1	0
paperilomake kyselypisteessä, jossa ei haastattelijaa (esim. postilaatikko tai autiotupa)	288	33
Yhteensä	871	100

Otantakehikko (Liite 2.) määriteltiin kävijämäärien odotusten mukaan; kuinka paljon kävijöitä kulkisi eri keruupaikkojen kautta ja sen mukaan keruu päivät jaettiin eri paikkojen kesken. Tavoitteena oli saada vastauksia sekä päiväkävijöiltä että vaeltajilta. Aineiston keruupäivät arvottiin satunnaisesti jokaiselle viikolle. Aluksi polkujen lähtöpaikalla aineistoa kerättiin kahdessa eri vuorossa: aamuvuorossa (klo.10–14) ja iltavuorossa (klo:14–18). Vuorot arvottiin päiville satunnaisesti. Vuoroista kuitenkin luovuttiin, koska aamupäivällä suurin osa kävijöistä oli vasta menossa puistoon, eikä keräystavoitteita saavutettu. Niinpä siirryttiin yhteen vuoroon, joka alkoi kello 12 ja päättyi noin kello 18. Vuorojärjestelmää ehdittiin toteuttaa kolmena päivänä, mutta loput 13 keruupäivää toteutettiin yhdellä ja samalla vuorolla. Polkujen alkupäässä aineistoa kerättiin kahtena päivänä enemmän, kuin oli suunniteltu. Syynä tähän oli suuri kävijöiden määrä. Kahta keruupäivän paikkaa jouduttiin siirtämään huonon ilman vuoksi. Muuten aineistonkeruusuunnitelmaa (Liite 3.) noudatettiin koko kävijätutkimuksen ajan.(Nivasalo 2011b.)

Keruupäivinä haastattelija piti myös keruupäiväkirjaa (Liite 4.), johon merkittiin päivämäärä, keruu-aika, haastattelija, keruupaikka, säätila sekä muita havaintoja. Muihin havaintoihin merkittiin esimerkiksi kuinka monta lomaketta on annettu tyhjänä mukaan postissa palautettavaksi, kävijöiltä tulleita palautteita ja kehitysehdotuksia. Päiväkirjapohjassa on myös kohta, johon kirjataan ylös kävijätutkimuksesta kieltäytyneet ja syy kävijätutkimuksesta kieltäytymiseen. Yleisimpiä syitä kieltäytymiseen olivat, että matkakaveri täyttää ja kiire.

Keruupäiväkirjat voivat olla apuna myös seuraavan kävijätutkimuksen suunnittelussa sekä niiden avulla voidaan tarkastella aineiston edustavuutta.

Kerätyt lomakkeet kirjattiin Metsähallituksen asiakasseurannantietojärjestelmään, ASTA:an. ASTA:sta saatiin kävijätutkimuksen tulokset taulukkoina ja kuvioina, joita pystyttiin analysoimaan ja vertailemaan aikaisempaan kävijätutkimukseen. Saatuja tuloksia kuvataan suhteellisina jakaumina, keskiarvoina, keskihajontana, moodeina, mediaaneina ja prosenttipisteinä.

Lomakkeita tallennettaessa huomattiin, että osassa lomakkeiden vastauksissa oli ristiriitaisuuksia. Näitä on korjattu, mikäli se on ollut mahdollista. Eniten ristiriitaisuuksia oli kysymyksissä kaksi ja kolme, joissa kysyttiin kansallispuiston alueella ja sen lähialueella vietettyä aikaa sekä yöpymistä, mikäli oli yöpynyt kansallispuistossa tai sen lähialueella. Kysymyksessä oli useasti mennyt sekaisin kansallispuiston alue ja sen lähialue. Tässä tapauksessa olisikin pitänyt ohjeistuksessa näyttää tarkasti kyselyn mukana olleesta kartasta puiston sekä lähialueen rajat.

Kysymyksissä 5a ja 5b oli myös pieniä ongelmia. Ryhmämatkalaiset vastasivat useasti kulkuneuvoa kysyttäessä linja-auto, vaikka kyseessä olisikin ollut tilausbussi. Kyselyyn vastanneista moni oli myös jättänyt vastaamatta 5b kysymykseen, koska koki sen todennäköisesti epäselväksi. Saksankielisen lomakkeen käännöstä tulisi myös tarkistaa, koska moni vastaajista oli kirjoittanut 5b kysymykseen myös rekisterinumeron.

4 TULOKSET

4.1 Kävijärakenne

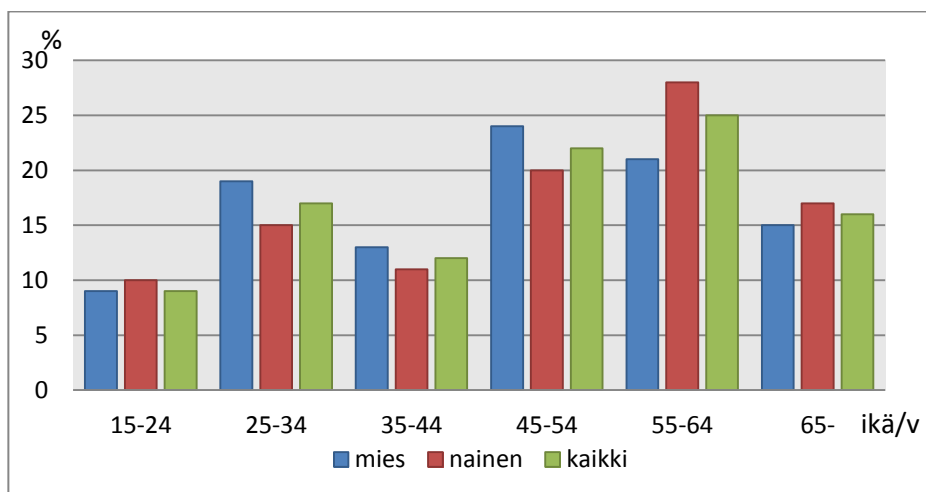
4.1.1 Kävijöiden perustiedot

Lemmenjoen kansallispuiston kävijätutkimukseen saatiin yhteensä 871 täytettyä lomaketta. Vastanneiden sukupuolijakauma oli melko tasainen, sillä naisia vastanneista oli 52 prosenttia ja miehiä 48 prosenttia. Taulukosta 4 käy ilmi, että kaikkien vastaajien keski-ikä oli 48,3 vuotta. Vastanneista naiset olivat keski-ikältään hieman vanhempia kuin miehet. Naisten keski-ikä oli 49,3 vuotta, kun taas miehillä se oli 47,1 vuotta. Todellisuudessa kaikkien vastanneiden keski-ikä oli pienempi, koska haastateltaviksi otettiin ainoastaan yli 15-vuotiaat.

Taulukko 4. Vastanneiden ikää kuvaavia tunnuslukuja sukupuolen mukaan

Ikä	Mies (n=406)	Nainen (n=441)	Kaikki (n=849)
keski-ikä	47,1	49,3	48,3
iän keskihajonta	15,7	16,5	16,2
minimi-ikä	15	15	15
maksimi-ikä	83	83	83
moodi	52	63	63
mediaani	49	52	51

Suurin kävijäryhmä Lemmenjoen kansallispuistossa olivat tutkimuksen mukaan 55–64-vuotiaat, oli yhteensä 25 prosenttia vastanneista. Vanhin kansallispuiston kävijä oli iältään 83-vuotias. (Kuvio 3.)



Kuvio 3. Vastanneiden ikä sukupuolen mukaan jaoteltuna ja yhteenlaskettuna ikäluokittain

Koulutukseltaan suurin osa Lemmenjoen kävijöistä oli opistotasaisen tutkinnon suorittaneita (27 %) tai ylemmän yliopisto tai ammattikorkeakoulu tutkinnon suorittaneita (26 %). Ilman ammatillista koulutusta oli 12 prosenttia kävijöistä. (Taulukko 5.)

Taulukko 5. Vastanneiden ammatillinen koulutus

Ammatillinen koulutus	kpl	%
ammattikoulu	156	18
opistotasainen tutkinto	232	27
alempi yliopisto- tai korkeakoulu-tutkinto	142	17
ylempi yliopisto- tai korkeakoulu-tutkinto	216	26
ei ammatillista tutkintoa	99	12
Yhteensä	845	100

Suurin osa (85 %) kyselyyn vastanneista kävijöistä oli Suomalaisia. Ulkomaalaisia matkailijoita tuli eniten Saksasta (5 %) ja Tsekeistä (2 %). Kauimpaa tullut matkailija oli tullut Yhdysvalloista. Kaikkiaan tutkimukseen osallistui 16 maan kansalaisia. (Taulukko 6.) Kotimaisista kyselyyn vastanneista eniten kävijöitä tuli eteläisestä Suomesta. Kymmenesosa (10 %) kävijöistä tuli Helsingistä, seitsemän prosenttia vastanneista tuli Tampereelta ja viisi prosenttia Espoosta. Lapin kunnista Muoniosta oli eniten kävijöitä (3 %).

Taulukko 6. Vastanneiden kotimaa

Kotimaa	kpl	%
Suomi	741	85
Saksa	42	5
Tšekki	19	2
Alankomaat	12	1
Sveitsi	12	1
Italia	6	1
Itävalta	6	1
Ranskan tasavalta	6	1
Unkari	5	1
Yhdistynyt kuningaskunta	5	1
Espanja	4	0
Ruotsi	4	0
Belgia	4	0
Tanska	2	0
Norja	2	0
Yhdysvallat	1	0
Yhteensä	871	100

4.1.2 Kävijöiden seuruetiedot

Suurin osa kävijöistä (60 %) vieraili Lemmenjoen kansallispuistossa 2 – 5 hengen seurueissa. Yksin kansallispuistossa vieraili ainoastaan kuusi prosenttia kyselyyn vastanneista ja kuuden tai useamman hengen seurueissa kansallispuistossa kävi 34 prosenttia. (Taulukko 7.)

Taulukko 7. Vastanneiden seurueiden ryhmäkoko

Seurueen koko	kpl	%
yksin	50	6
2-5 hengen seurue	522	60
6 tai useamman hengen seurue	292	34
Yhteensä	864	100

Seurue koostui yleensä perheenjäsenistä (38 %) tai ystävistä (22 %). Puistossa vieraili myös eläkeläisryhmiä (10 %). Muita Lemmenjoen kansallispuistossa vierailleita seurueita olivat muun muassa kerhoista tai yhdistyksistä tulleet ryhmät (9 %), opiskeluryhmät (4 %) ja työkavereista muodostuneet ryhmät (4 %). Neljä prosenttia kyselyyn vastanneista oli valinnut seurueeseen jonkun muun. (Taulukko 8.) Muuksi ryhmäksi oli merkitty muun muassa seurakunta, matkanjärjestäjä ja partio.

Taulukko 8. Seurueen koostumus

Seurueen koostuminen	kpl	%
oman perheen jäsenistä	295	38
muista sukulaisista	24	3
ystävistä	175	22
työtovereista	29	4
koululuokasta	1	0
opiskeluryhmästä	28	4
eläkeläisryhmästä	82	10
ohjelmapalveluyrityksen asiakkaita	48	6
kerhosta, yhdistyksestä tms.	68	9
jostakin muusta, mistä?	34	4
Yhteensä	784	100

Alle 15-vuotiaita oli seurueista noin kymmenen prosenttia. Seurueessa oli keskimäärin 2,3 alle 15-vuotiasta henkilöä. Yleensä he olivat 10-vuotiaita. Nuorin puistossa vierailut oli samana vuonna syntynyt eli alle vuoden ikäinen. Liikuntaesteisiä Lemmenjoen kansallispuistossa kävi vähän. Vastan-

neista liikuntaesteisiä oli seurueissa yhteensä kolme, mikä on noin 0,4 prosenttia kysymykseen vastanneista. (Taulukko 9.)

Taulukko 9. Seuruetta kuvaavia tunnuslukuja

Muuttuja	n	Keski-arvo	Keskihaj.	Prosenttipisteet				
				Min	25%	Med	75%	Max
Seurueen koko yhteensä	814	10,3	12,84	2	2	4	14	47
Alle 15-vuotiaita	83	2,3	1,33	1	1	2	3	5
Liikuntaesteisiä	3	2,0	1,73	1	1	1	4	4
Alle 15-vuotiaiden syntymävuodet	154	2 001,7	3,14	1 996	1 999	2 002	2 004	2 011

4.2 Käynti Lemmenjoen kansallispuistossa

4.2.1 Kävijöiden ulkoilu- ja luontoharrastukset

Lemmenjoen kansallispuistoon tullaan retkeilemään harvoin suunnittelemta. Kävijöistä 45 prosentille kansallispuisto oli matkan ainoa tai tärkein kohde ja 50 prosentille Lemmenjoen kansallispuisto oli yksi matkan suunnitelluista kohteista. Joten 95 prosenttia kävijöistä oli suunnitellut matkansa kansallispuistoon etukäteen. Ainoastaan viisi prosenttia kävijöistä vieraili kansallispuistossa ennalta suunnittelemta. (Taulukko 10.)

Taulukko 10. Kohteen tärkeys

Kohteen tärkeys	kpl	%
matkasi ainoa tai tärkein kohde	389	45
yksi matkasi suunnitelluista kohteista	433	50
ennalta suunnittelemtan kohde matkan varrella	42	5
Yhteensä	864	100

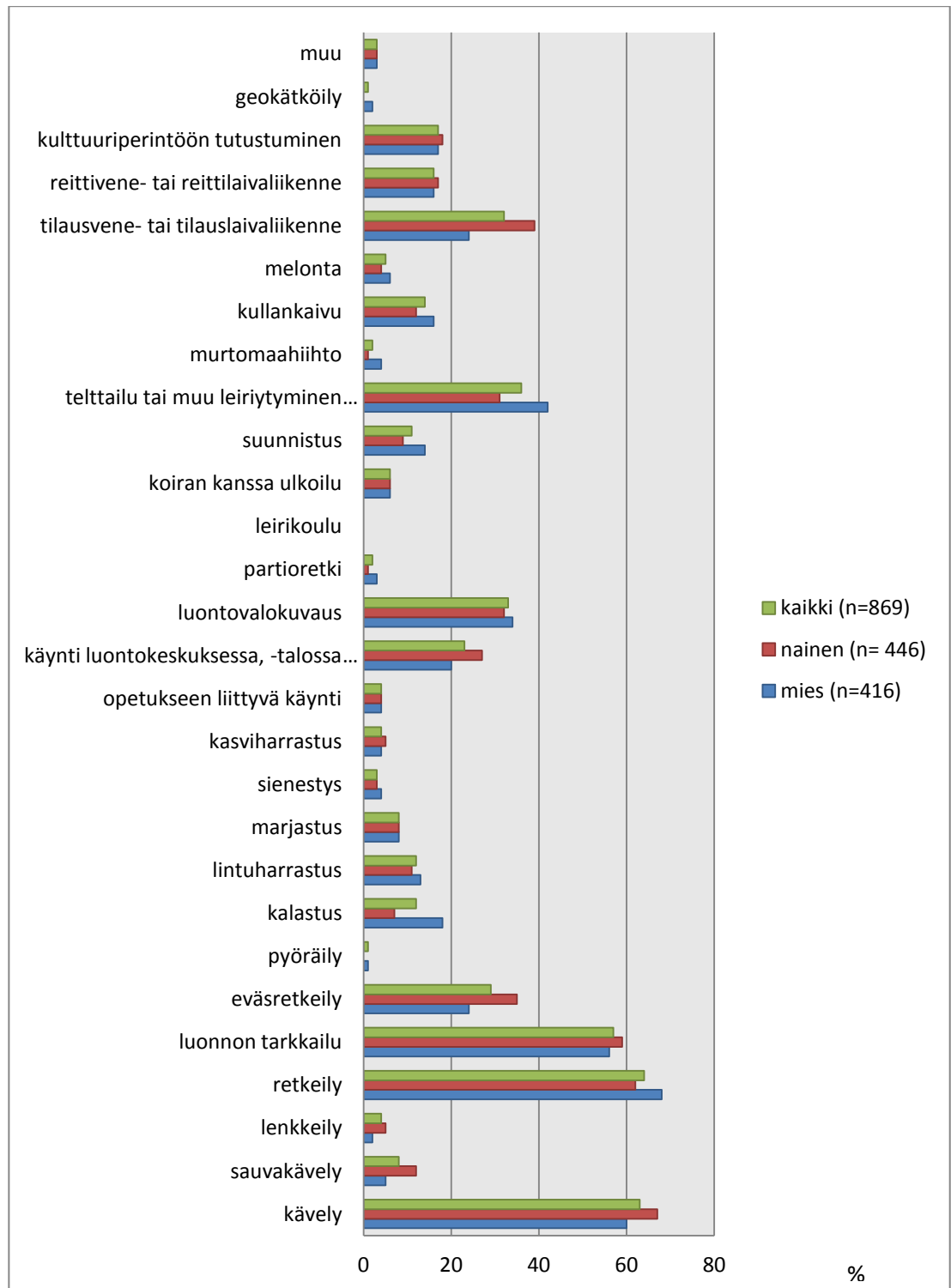
Suurin osa (42 %) vastanneista aikoi harrastaa 4 – 6 aktiviteettia tällä käynnillään Lemmenjoen kansallispuistossa. Yli seitsemää aktiviteettia aikoi harrastaa taas 21 prosenttia vastanneista. Tämä käy ilmi taulukosta 11, joka löytyy seuraavalta sivulta.

Taulukko 11. Aktiviteettien lukumäärä käyntiä kohden

Harrastusten lukumäärä	Miehet		Naiset		Kaikki	
	kpl	%	kpl	%	kpl	%
1-3 aktiviteettia	152	37	158	35	316	36
4-6 aktiviteettia	178	43	187	42	366	42
7-9 aktiviteettia	65	16	84	19	149	17
10 aktiviteettia tai enemmän	21	5	17	4	38	4
Yhteensä	416	100	446	100	869	100

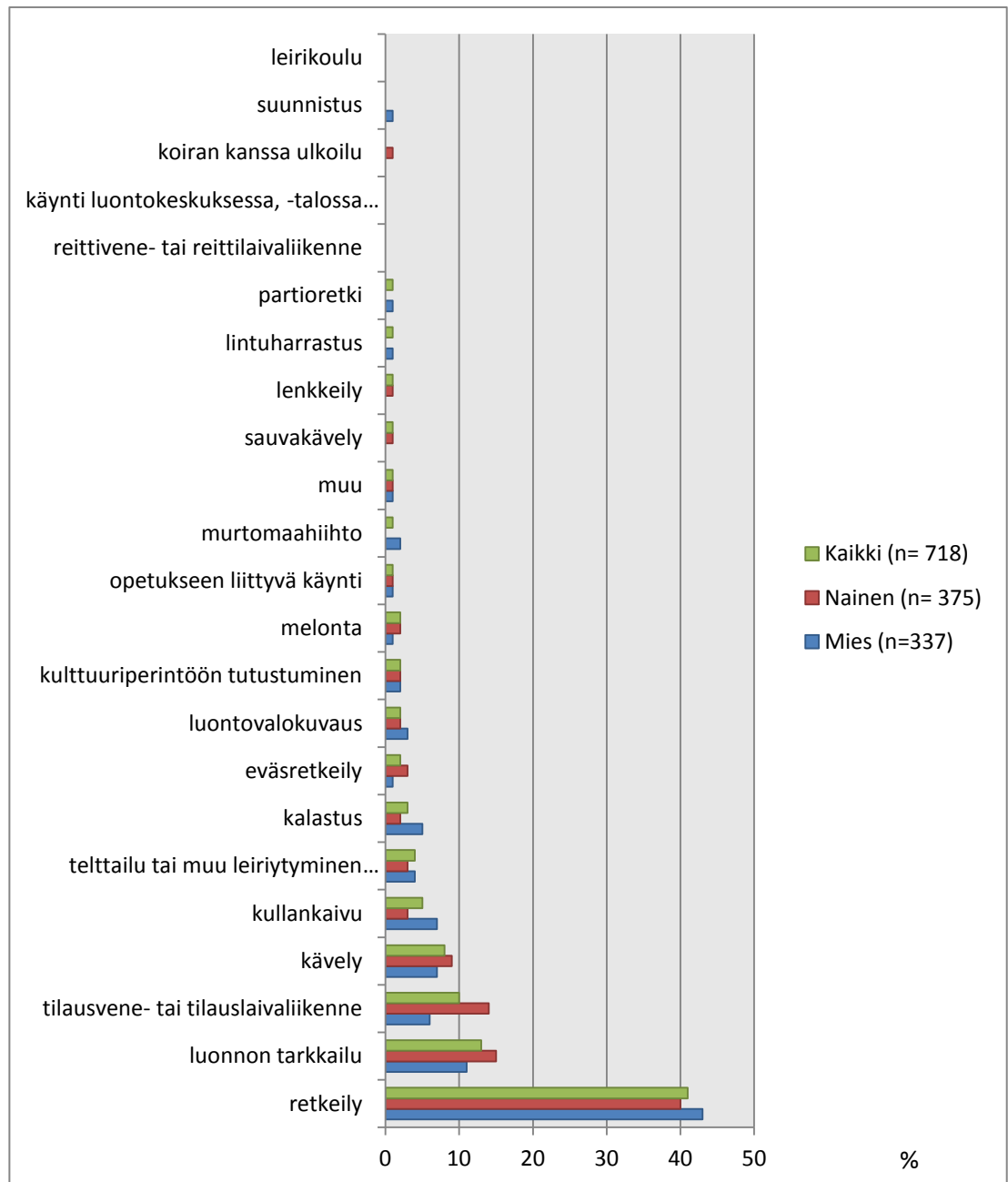
Kuvion 4 mukaan (ks. s.24) suosituimmat aktiviteetit Lemmenjoen kansallispuistossa ovat retkeily, kävely ja luonnontarkkailu. Retkeilyä harrasti tai aikoi harrastaa vierailunsa aikana 68 prosenttia vastanneista. Kävelyä taas 60 prosenttia ja luonnon tarkkailua 56 prosenttia.

Naisilla suosituimmaksi aktiviteetiksi nousi kävely (67 %) ja miehillä taas retkeily (64 %). Naisten keskuudessa muita suosittuja harrasteita olivat retkeily (62 %), luonnontarkkailu (59 %) ja tilausveneliikenne (39 %). Miehillä suosituimpia olivat myös kävely (60 %), luonnontarkkailu (56 %) sekä telttailu tai muu leirytyminen (42 %). Suuria eroja miesten ja naisten aktiviteettien välillä ei havaittu. Lemmenjoen kansallispuistolle ominaista tilausvene tai reittivene liikennettä aikoi käyttää yhteensä 48 prosenttia kyselyyn vastanneista. (Kuvio 4. ks. s.24)



Kuvio 4. Kävijöiden pääasialliset aktiviteetit

Kaikkein tärkeimmäksi aktiviteetiksi nousi retkeily, jonka oli laittanut tärkeimmäksi 41 prosenttia kaikista vastanneista. Tarkasteltaessa miehiä ja naisia erikseen, retkeily on myös tällöin kaikista tärkein aktiviteetti. Naisilla muita tärkeimpiä ovat luonnontarkkailu (15 %) ja tilausveneliikenne (14 %). Miehillä taas muita kaikista tärkeimpiä harrasteita olivat luonnontarkkailu (11 %), kävely (7 %) ja kullankaivu (7 %). (Kuvio 5.)



Kuvio 5. Kävijöiden kaikkein tärkein aktiviteetti tällä käynnillä Lemmenjoen kansallispuistossa

4.2.2 Käyntien alueellinen jakautuminen

Suosituimmat vierailukohteet Lemmenjoen kansallispuistossa sijaitsevat puiston virkistysvyöhykkeellä (Kuvio 2. ks. s.13). Ehdottomasti suosituin paikka oli Ravadasjärvi, Ravadasköngäs (75 %). Muita suosittuja paikkoja olivat Lemmenjoen luontotupa (38 %), Morgamoja (38 %) sekä kulta-alue (36 %), joissa kaikissa oli käynyt yli kolmasosa vastanneista.

Syrjävyöhykkeeltä suosituin kohde oli Vaskojoki, missä oli käynyt 11 prosenttia vastanneista. Syrjävyöhykkeellä oli vierailut yhteensä 20 prosenttia kaikista vastanneista. 15 prosenttia vastanneista oli vastannut käyneensä jossain muussa kansallispuiston paikassa. (Taulukko 12.) Muiksi kohteiksi oli mainittu muun muassa Härkäkoski, Kultahamina, Maarestunturit ja Morgam-Viibus.

Taulukko 12. Käyntien alueellinen jakautuminen

Käyntikohde	kpl	%
muualla, missä?	127	15
Lemmenjoen luontotupa	325	38
Luontopolku	262	30
Joenkielinen	194	22
Ravadasjärvi, Ravadasköngäs	653	75
Morgamoja	333	38
Kulta-alue	310	36
Oahujoki	22	3
Postijoki	24	3
Vaskolompolo	26	3
Vaskojoki	95	11
Sallivaara	39	5
Kaapin Jounin tila	29	3
Vastanneita yhteensä	866	

4.2.3 Käynnin kesto ja toistuvuus

Kyselyyn vastanneista kävijöistä suurin osa (70 %) oli Lemmenjoen kansallispuistossa ensimmäistä kertaa. Noin kolmannes (30 %) oli käynyt puistossa aikaisemminkin. Miehistä useampi oli käynyt puistossa aikaisemmin, kuin naisista. Vastanneista miehistä puistossa oli käynyt aikaisemmin 35 prosenttia, kun taas naisista puistossa oli käynyt aikaisemmin 26 prosenttia. (taulukko 13. ks. s.2)

Taulukko 13. Käynnin toistuvuus sukupuolen mukaan

Käynnin toistuvuus	Miehet		Naiset		Kaikki	
	kpl	%	kpl	%	kpl	%
Ensikertaa alueella	243	65	286	74	532	70
Käynyt aikaisemmin	132	35	99	26	231	30
Yhteensä	375		385		763	

Viimeisen viiden vuoden aikana kyselyyn vastanneet olivat käyneet kansallispuistossa keskimäärin kolme kertaa. Tämä käy ilmi taulukosta 14.

Taulukko 14. Aikaisempien käyntikertojen määrä

Muuttuja	n	Keski-arvo	Keski-haj.	Prosenttipisteet				
				Min	25%	Med	75%	Max
Käynnit viimeisen 5 vuoden aikana	231	3,3	6,03	0	1	2	3	50

Varhaisin vierailu alueella oli tehty vuonna 1949 eli seitsemän vuotta ennen kansallispuiston perustamista. Aikaisemmin kansallispuistossa vierailleet kävijät olivat käyneet kansallispuistossa ensimmäisen kerran keskimäärin vuonna 1996. Vastanneiden edellinen käynti kerta Lemmenjoen kansallispuistossa on ollut keskimäärin vuonna 2007. (Taulukko 15.)

Taulukko 15. Ensimmäinen ja viimeisin käynti alueella

Ensimmäinen ja viimeisin käynti alueella	n	Keski-arvo	Keski-haj.	Prosenttipisteet				
				Min	25%	Med	75%	Max
Ensimmäisen kerran käynyt vuonna	231	1996	12,76	1949	1988	2000	2008	2011
Ensimmäisen kerran käynyt 'n' vuotta sitten	231	14,5	12,86	-8	3	11	23	62
Viimeksi käynyt vuonna	218	2007	6,91	1975	2007	2010	2010	2011
Viimeksi käynyt 'n' vuotta sitten	218	4,1	6,90	-9	1	1	4	36

Lemmenjoen kansallispuiston kävijät voidaan jakaa päiväkävijöihin ja yöpyjiin. Päiväkävijät viipyvät alueella alle vuorokauden ja yöpyjät taas ovat alueella yli vuorokauden. Kansallispuiston kävijätutkimukseen osallistuneista 33 prosenttia oli päiväkävijöitä ja suurin osa (67 %) oli yöpyjiä. Yöpyjissä miehiä ja naisia oli lähes yhtä paljon. Miehiä yöpyjistä oli 53 prosenttia ja naisia 46 prosenttia. Päiväkävijöissä taas suurin osa oli naisia (63 %). Miehiä päiväkävijöistä oli 37 prosenttia. Päiväkävijöillä käynnin pituus oli yleensä viisi tuntia ja lyhyimmillään yhden tunnin mittainen. Yöpyjät taas viettivät aikaa puistossa keskimäärin 4,6 vuorokautta ja yleisin käynnin pituus oli neljä vuorokautta. (Taulukko 16.)

Taulukko 16. Päiväkävijöiden ja yöpyjien osuus sekä käynnin kesto Lemmenjoen kansallispuistossa

Kävijäryhmä	n	Osuus %	Käynnin kesto (yöpyjillä vrk, päiväkävijöillä h)				
			Keskiarvo	Mediaani	Moodi	Min	Max
Päiväkävijät	288	33	4,8	5	5	1	12
Miehet	106	37	5,2			1	12
Naiset	180	63	4,5			1	12
Yöpyjät	574	67	4,6	4	4	0	29
Miehet	307	53	4,8			0	29
Naiset	262	46	4,3			0	22
Yhteensä	862						

Kansallispuiston alueella yöpyneet viettivät yönsä useimmiten omassa majoitteessa (51 %) tai autiotuvassa (35 %). Omassa majoitteessa yövyttiin keskimäärin neljä yötä ja autiotuvassa taas keskimäärin kaksi yötä. Vuokratupia taas käytti kymmenen prosenttia kyselyyn vastanneista. (Taulukko 17.)

Taulukko 17. Yöpyymisen määrä alueella yöpymistavoittain

Yöpymistapa	n (%) n=737	Keskiarvo	Keskihaj.	Prosenttipisteet				
				Min	25%	Med	75%	Max
autiotuvassa	260 (35)	1,9	1,09	1	1	2	2	8
vuokratuvassa	74 (10)	3,0	2,12	1	1	2	4	11
omassa majoitteessa (laavu, telta tms.)	379 (51)	3,6	2,53	1	2	3	5	21
muualla	24 (3)	4,4	5,87	1	1	3	4	27

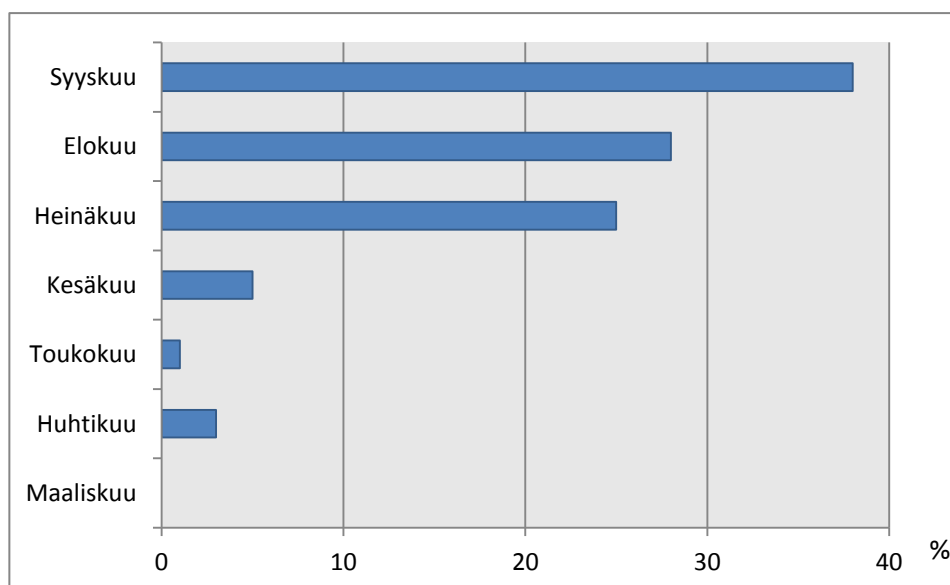
Vastanneilta kysyttiin myös heidän yöpymisestään Lemmenjoen kansallispuiston lähialueella. Lähialueeksi luokiteltiin Inari-Kittilän tien varsi kansallispuiston kohdalta, Inari – Angeli tien varsi sekä Inarin ja Ivalon kylät (Liite 5.). Vastanneista suurin osa eli 263 henkilöä (39 %) yöpyi vuokramökissä. Toiseksi yleisin yöpymispaikka oli hotelli, jossa yöpyi noin 24 prosenttia vastanneista. Vähiten ihmisiä yöpyi omassa mökissä ja asuntoautossa tai asuntovaunussa (Taulukko 18 ks. s.29).

Taulukko 18. Yöpymisten määrä Lemmenjoen kansallispuiston lähialueella yöpymistavoittain

Yöpymistapa	n (%) n=677	Keski- arvo	Keski- haj.	Prosenttipisteet				
				Min	25%	Med	75%	Max
hotellissa	161 (24)	4,1	2,05	1	2	4	6	10
vuokramökissä	263 (39)	3,2	3,80	1	1	2	5	50
omassa mökissä	58 (9)	6,2	13,23	1	2	3	7	100
asuntoautossa tai -vaunussa	57 (8)	2,5	1,76	1	1	2	3	7
omassa majoitteessa (laavu, telta tms.)	75 (11)	3,0	4,96	1	1	2	3	42
muualla	63 (9)	4,3	6,06	1	2	2	6	45

4.2.4 Kävijöiden saapuminen alueelle ja aikaisempi retkeilykokemus

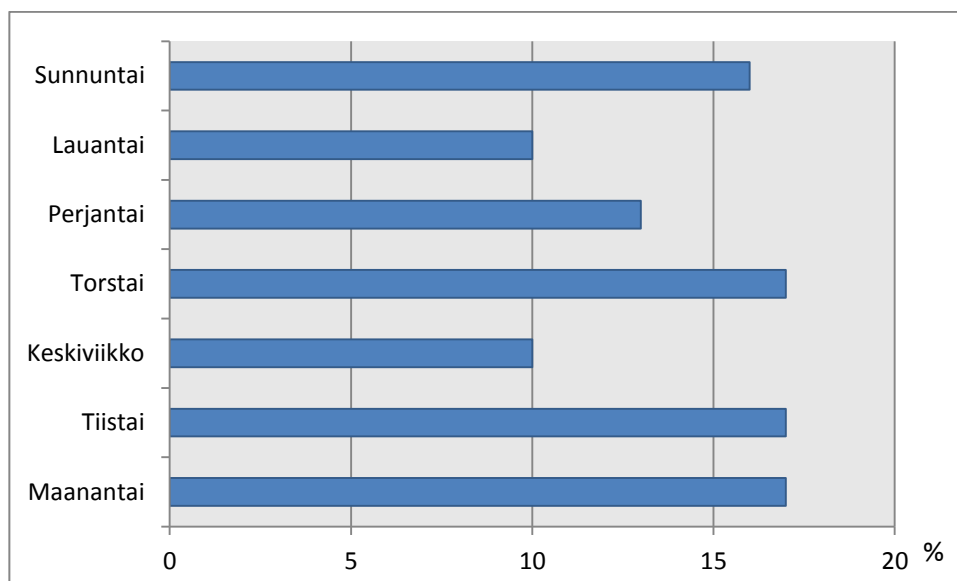
Lemmenjoen kansallispuistossa ehdottomasti vilkkain aika on kesällä heinäkuusta syyskuuhun. 91 prosenttia kävijöistä vieraili puistossa tuona aikana. Vastanneista yli kolmasosa (38 %) saapui puistoon syyskuussa. Elokuussa puistoon saapui 28 prosenttia vastanneista ja heinäkuussa 25 prosenttia. Maaliskuussa puistoon saapui ainoastaan yksi henkilö, huhti - ja toukokuu olivat myös hiljaisia kuukausia. (Kuvio 6.)



Kuvio 6. Alueelle saapuminen kuukausittain

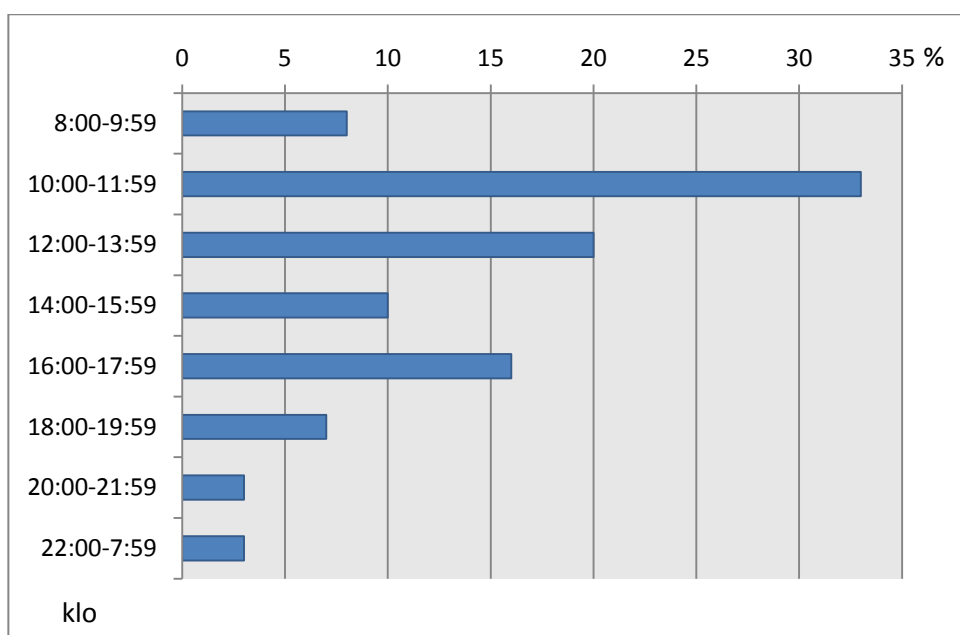
Viikonpäivien osalta kävijöiden saapumisajoissa ei ollut suurta vaihtelua. Vähiten Lemmenjoen kansallispuistoon saapui kävijöitä kyselyn perusteella keskiviikkona (10 %) ja lauantaina (10 %). Suositimmat saapumispäivät

olivat kyselyn mukaan maanantai (17 %), tiistai (17 %) ja torstai (17 %). (Kuvio 7.)



Kuvio 7. Alueelle saapuminen viikonpäivittäin

Enemmän eroavaisuuksia oli sen sijaan vastanneiden saapumisajassa vuorokauden sisällä. Kolmasosa (33 %) vastanneista saapui kansallispuistoon klo 10.00–11.59 välisenä aikana. Viidesosa (20 %) kävijöistä taas saapui kansallispuistoon puolenpäivän jälkeen klo: 12.00 - 13.59. Hiljaisimpia aikoja kävijöiden saapumisen kannalta olivat aikainen aamu sekä ilta. (Kuvio 8.).



Kuvio 8. Kävijöiden saapuminen kellonaikojen mukaan

Kävijöiltä kysyttiin myös mitä kulkuneuvoja he olivat käyttäneet matkustaessaan Lemmenjoen kansallispuistoon. Kysymyksessä oli mahdollista valita useampi vaihtoehto. Suurin osa (59 %) käytti henkilöautoa matkustaessaan Lemmenjoen kansallispuistoon. Toiseksi yleisin kulkuneuvo oli tilausbussi, jota käytti 29 prosenttia vastanneista. Yhdeksän prosenttia oli käyttänyt jotain muuta kulkuneuvoa. (Taulukko 20.) Yleisimmäksi muuksi kulkuneuvoksi oli mainittu vene.

Taulukko 20. Kävijöiden käyttämät kulkuneuvot

Kulkuneuvo	kpl	%
henkilöauto	515	59
henkilöauto ja asuntovaunu tai matkailuauto	78	9
linja-auto	56	6
tilausbussi (ryhmämatka)	249	29
juna	58	7
lentokone	91	10
taksi	46	5
jokin muu	79	9
Vastanneita yhteensä	867	

Kyselyyn vastanneiden tuli myös merkitä viimeisin kulkuneuvo, jolla saapuivat Lemmenjoen kansallispuiston alueelle. Myös tässä tapauksessa henkilöauto oli käytetyin kulkuneuvo. Sitä oli käyttänyt 51 prosenttia kyselyyn vastanneista. Tilausbussi oli seuraavaksi käytetyin kulkuneuvo (27 %). (Taulukko 2.)

Taulukko 21. Kävijöiden viimeisin käyttämä kulkuneuvo

Viimeisin kulkuneuvo	kpl	%
henkilöauto	436	51
henkilöauto ja asuntovaunu tai matkailuauto	76	9
linja-auto	13	2
tilausbussi (ryhmämatka)	229	27
lentokone	1	0
taksi	34	4
jokin muu	73	8
Yhteensä	862	100

Lemmenjoen kansallispuiston kävijätutkimukseen vastanneilta kysyttiin ovatko he viimeisen vuoden aikana tehneet päivä- ja/tai yöretkiä muihin kansallispuistoihin. Vastaajista jopa 681 (54 %) ilmoitti käyneensä päiväretkellä viimeisen vuoden aikana. Keskimäärin päiväretkiä oli tehty 6,5 viimeisen vuoden aikana. Yöpymisretkiä vastanneista taas ilmoitti tehneensä 574. Niitä oli tehty keskimäärin neljä viimeisen vuoden aikana. (Taulukko 19.)

Taulukko 19. Käynnit viimeisen vuoden aikana kansallispuistossa

Muuttuja	n	Keski-arvo	Keski-haj.	Prosenttipisteet				
				Min	25%	Med	75%	Max
Päiväretkellä muualla	681	6,5	9,47	0	0	2	5	100
Yöpymisretkellä muualla	574	4,0	5,90	0	0	1	2	100

4.3 Kävijöiden rahankäyttö ja sen paikallistaloudelliset vaikutukset

4.3.1 Keskimääräinen rahankäyttö sekä rahankäyttö menolajeittain

Kävijöiden rahankäytön ja sen paikallistaloudellisten vaikutusten arvioimiseksi vastaajia pyydettiin arvioimaan kulut, jotka liittyivät tähän käyntiin Lemmenjoen kansallispuistossa ja sen lähialueilla. Kävijätutkimuksen tulosten perusteella kävijöiden rahankäyttö on yleistetty koskemaan koko käyntimäärää. Kävijöiden rahankäyttöä ja sen paikallistaloudellisia vaikutuksia laskettaessa on käytetty Lemmenjoen kansallispuiston kävijämäärä vuodelta 2011. Kävijämäärä oli 15 000. Kokonaisvaikutusten laskentaa varten puistot on jaettu neljään luokkaan lähialueen asukastiheyden perusteella. Kullekin luokalle on laskettu keksimääräiset välittömien vaikutusten kertautumista kuvaavat kertoimet sekä työllisyysuhdeluvut. Lemmenjoen kansallispuisto kuuluu maa-seutu alueluokkaan. Apuna on käytetty Tilastokeskuksen maakunnallisista panos- ja tuotostaulukoista 21 puistolle johdettuja paikallisia panos-tuotostaulukoita.

Keskimäärin kävijät arvioivat kuluttaneensa matkan aikana 206 euroa. Eroteltaessa kävijät päiväkävijöihin ja majoittujiin keskimääräinen rahakulutus majoittujilla oli 210 euroa ja päiväkävijöillä 123 euroa.

Kysymykseen vastanneista 13 oli lähialueen asukkaita. He käyttivät käynnillään rahaa keskimäärin 97 euroa. Kauempaa Suomesta tulleet kävijät taas käyttivät keskimäärin 216 euroa.

Taulukko 22. Lemmenjoen kansallispuiston kävijöiden rahankäyttö (sis.ALV) ja käynnit matkailijaryhmittäin ja oleskelun pituuden mukaan Lemmenjoen kansallispuistossa ja sen lähialueilla

	Kaikki	Majoittujat	Päiväkävijät
Kaikki kävijät, n	847	810	36
Keskimääräinen kulutus (€)	206	210	123
Kotimaiset matkailijat, n	692	665	27
Keskimääräinen kulutus (€)	216	219	153
Ulkomaiset matkailijat, n	127	123	3
Keskimääräinen kulutus (€)	171	177	.*
Lähialueen asukkaat, n	13	8	5
Keskimääräinen kulutus (€)	97	.*	.*

* havaintojen määrä (n) < 10, jolloin rahankäyttöä ei arvioida epäluotettavuuden vuoksi ilmoitettuna

Ulkomaalaiset matkailijat kuluttivat matkan aikana keskimäärin 171 euroa, mikä on noin neljäkymmentä euroa vähemmän kuin kotimaisten kävijöiden keskimääräinen kulutus. (Taulukko 22.) Paikallistaloudellisten vaikutuksen arvioinnissa käytettyjä käsitteitä on määritelty taulukossa 23.

Taulukko 23. Paikallistaloudellisten vaikutusten arviointiin liittyviä käsitteitä ja niiden määritelmiä

Käsite	Määritelmä
Kokonaistulovaikutukset	Kävijöiden rahankäytöstä lähialueelle syntyvät välittömät ja välilliset tulovaikutukset.
Kokonaistyöllisyysvaikutukset	Kävijöiden rahankäytöstä lähialueelle syntyvät välittömät ja välilliset henkilötyövuodet.
Kotimaiset matkailijat	Kohteen lähialueen ulkopuolelta Suomesta tulevat kävijät.
Paikalliset kävijät	Lähialueella asuvat kävijät.
Majoittujat	Kohteessa tai sen lähialueella vähintään yhden yön majoittuneet kävijät.
Päiväkävijät	Kävijät, jotka eivät ole yöpyneet kohteessa tai sen lähialueella.
Välittömät vaikutukset	Kävijöiden rahankäytöstä aiheutuvat välittömät tulo- ja työllisyysvaikutukset lähialueen yrityksissä.
Välilliset vaikutukset	Välittömät vaikutukset kertautuvat välillisiksi vaikutuksiksi, kun välitöntä tuloa saavat yritykset ostavat muilta lähialueen yrityksiltä tuotteita ja palveluita sekä maksavat tuloa työntekijöille, jotka käyttävät tulonsa tuotteiden ja palveluksien ostoon lähialueella. Osa välillisistä vaikutuksista vuotaa alueen ulkopuolelle.
Käyntimäärä	Vuotuinen Metsähallituksen tietoihin perustuva käyntien määrä kohteessa

Taulukosta 24. käy ilmi, että Lemmenjoen kansallispuiston kävijöiden rahankäytön paikallistaloudelliset kokonaisvaikutukset olivat noin 3,4 miljoonaa euroa. Työllisyysvaikutukset olivat noin 44 henkilötyövuotta. Nämä luvut ku-

vaavat kävijöiden rahankäytöstä alueelle muodostuvia välillisiä ja välittömiä rahavirtoja sekä niihin kytkeytyviä työllisyysvaikutuksia.

Menolajeista huomattavasti eniten rahaa kansallispuiston kävijät käyttivät majoittumiseen. Sen osuus tulovaikutuksista oli 62 prosenttia. Majoituspalveluilla oli myös suurin työllistävä vaikutus. Sen työllisyysvaikutus oli 22 henkilövuotta. Seuraavaksi eniten rahaa käytettiin kahvila ja ravintola palveluihin, minkä osuus tulovaikutuksista oli 15 prosenttia. Vähiten rahaa Lemmenjoen kansallispuiston kävijät käyttivät huoltamo-ostoksiin. Huoltamo - ostoksien osuus oli ainoastaan yhden prosentin tulovaikutuksista. (Taulukko 24.)

Taulukko 24. Lemmenjoen kansallispuiston kävijöiden rahankäyttö ja paikallistaloudelliset vaikutukset Lemmenjoen kansallispuistossa ja sen lähialueella menolajeittain

Menolaji	Keskimääräinen rahankäyttö (sis. ALV)	Tulovaikutus (€, ilman ALV)	% tulo-vaikutuksista	Työllisyysvaikutus (htv)
	n = 847			
Huoltamo-ostokset ¹	24,25	22 408	1	0
Paikallisliikenne ²	11,11	151 674	7	2
Ruoka- ja muut vähittäiskauppaostokset	22,99	107 987	5	2
Kahvila ja ravintola	26,26	342 687	15	6
Majoittuminen	101,48	1 385 242	62	22
Ohjelmapalvelut ³	4,29	58 554	3	1
Muut menot ⁴	15,56	179 752	8	3
Välittömät vaikutukset yhteensä		2 248 305	100 %	36
Välilliset vaikutukset		1 107 418		8
Kokonaisvaikutukset		3 355 723		44

1 Polttoaine- ja muut huoltamo-ostokset

2 Paikallismatkojen kuten bussi- ja taksimatkojen kustannukset

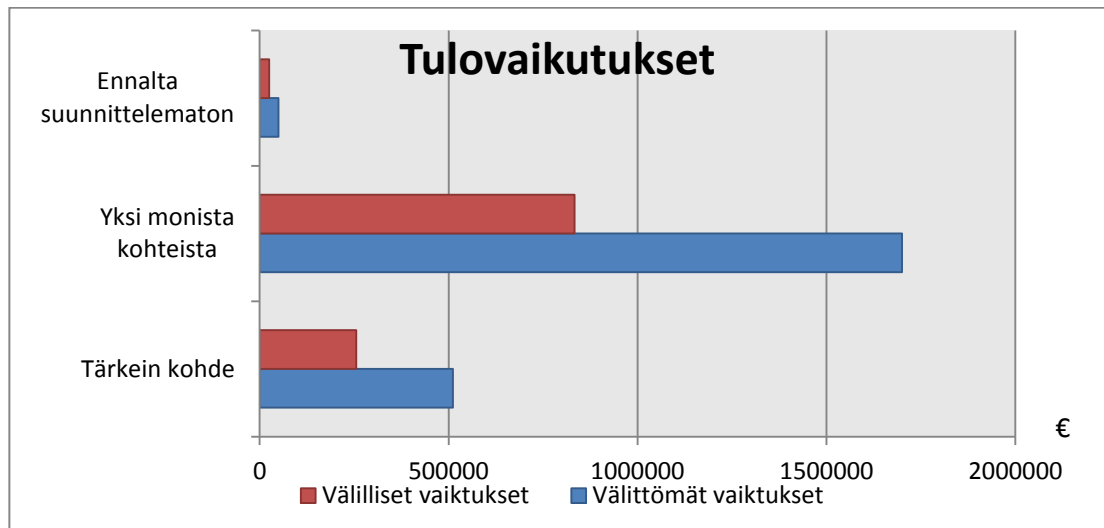
3 Ohjelma- ja virkistyspalvelut, esim. opastetut retket, pääsymaksut tilaisuuksiin ja näyttelyihin

4 Muut menot, esim. kalastus- metsästys- tai kelkkailuluvat, varusteiden ja välineiden vuokrat

4.3.2 Paikallistaloudelliset vaikutukset

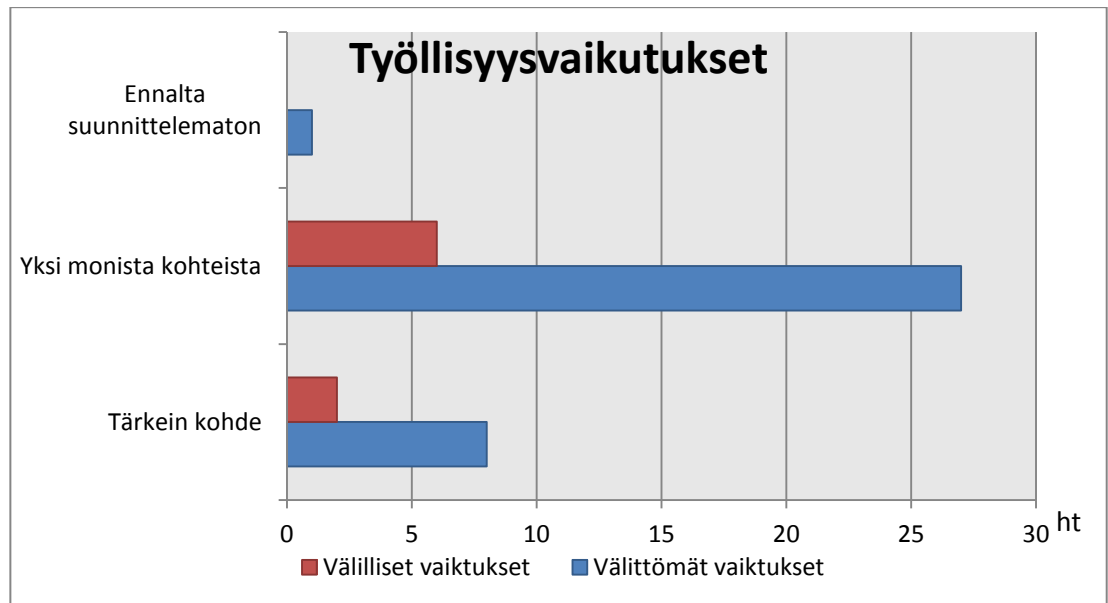
Matkakohteen tärkeyden perusteella Lemmenjoen kansallispuiston tärkeimmäksi kohteeksi valinneiden taloudelliset välittömät vaikutukset olivat noin 500 000 euroa ja välilliset taloudelliset vaikutukset noin 250 000 euroa. (Kuvio 9.) Kokonaisvaikutukset olivat näin ollen noin 750 000 euroa. Kuviosta 10

(ks. s.36) käy ilmi, että työllisyysvaikutukset Lemmenjoen tärkeimmäksi kohteeksi valinneilla oli yhteensä 10 henkilötyövuotta. Nämä kokonaistulo-vaikutukset sekä työllisyysvaikutukset voidaan tulkita kansallispuiston vähimmäisvaikutuksiksi paikallistalouteen vuodessa. Lemmenjoen kansallispuiston minimimerkitystä paikallistaloudellisten vaikutusten tuottajana tarkastellaan alueen tärkeimmäksi matkakohteekseen ilmoittaneiden vastaajien avulla.



Kuvio 9. Lemmenjoen kansallispuiston kävijöiden tulovaikutukset kohteen tärkeyden mukaan

Suurin osa vastanneista oli sellaisia, joille Lemmenjoen kansallispuiston oli yksi monista kohteista. Tarkasteltaessa kuvioita yhdeksän ja kymmenen huomataan, että heidän kokonaistulo vaikutuksensa oli myös suurin, noin 2,5 miljoonaa euroa ja kokonaistyöllisyysvaikutukset 33 henkilötyövuotta. Pienin kokonaistulo vaikutus oli kävijöillä, jotka tulivat Lemmenjoelle ennalta suunnittelemta. Heidän työllisyysvaikutuksensa oli myös pienin.



Kuvio 10. Lemmenjoen kansallispuiston kävijöiden työllisyysvaikutukset kohteen tärkeyden mukaan

Jaettaessa kävijät kävijäryhmittäin ehdottomasti suurin kokonaistulo vaikutus olivat kotimaisilla matkailijoilla. Kokonaistulo vaikutukset olivat 2 949 800 euroa ja kokonaistyöllisyysvaikutukset 39 henkilötyövuotta. Kotimaiset matkailijat käyttivät eniten rahaa majoitukseen, joka oli noin 42 prosenttia kokonaistulo vaikutuksista. Ulkomaalaisten matkailijoiden rahankäyttö kohdistui myös suurimmaksi osaksi majoituspalveluihin. (Taulukko 25. ks. s.37)

Lähialueen asukkailla taas rahaa kului eniten ruokaan ja muihin vähittäiskaupan ostoksiin. Lähialueen asukkaatkin olivat ilmoittaneet käyttävänsä majoittumiseen noin 12 prosenttia tuottamistaan kokonaistulo vaikutuksista. Yhteensä lähialueiden asukkaiden tuottama kokonaistulo vaikutus oli 14 316€. (Taulukko 25. ks. s.37)

Taulukko 25. Lemmenjoen kansallispuiston kävijöiden rahankäyttö ja paikallistaloudelliset vaikutukset Lemmenjoen kansallispuistossa ja sen lähialueella matkailijaryhmittäin

	Kotimaan matkailijat n = 692		Ulkomaiset matkailijat n = 127		Lähialueen asukkaat n = 13		Yhteensä n = 832	
Menolaji	Tulovai- kutus (€, ilman ALV)	Työl- li- syys vai- ku- tus (htv)	Tulo- vai- ku- tus (€, ilman ALV)	Työll- syys- vai- ku- tus (htv)	Tulo- vai- ku- tus (€, ilman ALV)	Työll- syys- vai- ku- tus (htv)	Tulovai- kutus (€, ilman ALV)	Työl- li- syys vai- ku- tus (htv)
Huoltamo- ostokset ¹	19 285	0,4	2 813	0,1	455	0,0	22 554	0,5
Paikallislii- kenne ²	120 632	1,4	31 480	0,4	1 345	0,0	153 457	1,7
Ruoka- ja muut vähit- täiskauppa- ostokset	89 738	2,0	16 262	0,4	2 541	0,1	108 541	2,4
Kahvila ja ravintola	303 722	4,9	40 015	0,6	2 008	0,0	345 744	5,5
Majoittumi- nen	1 234 046	19,8	162 668	2,6	1 665	0,0	1 398 380	22,4
Ohjelmapal- velut ³	53 758	0,6	3 801	0,0	902	0,0	58 461	0,7
Muut menot ⁴	156 042	2,7	24 188	0,4	479	0,0	180 709	3,1
Välittömät vaikutukset yhteensä	1 977 223	32	281 227	4	9 396	0	2 267 846	36
Väilliset vai- kutukset	972 576	7	139 394	1	4 920	0	1 116 890	8
Kokonais- vaikutukset⁵	2 949 800	39	420 621	5	14 316	0	3 384 736	44

¹ Polttoaine- ja muut huoltamo-ostokset

² Paikallismatkojen kuten bussi- ja taksimatkojen kustannukset

³ Ohjelma- ja virkistyspalvelut, esim. opastetut retket, pääsymaksut tilaisuuksiin ja näyttelyihin

⁴ Muut menot, esim. kalastus- metsästys- tai kelkkailuluvat, varusteiden ja välineiden vuokrat

⁵ Tarkasteltaessa vaikutuksia kävijäsegmenteittäin, kokonaisvaikutukset vaihtelevat verrattuna segmenttoimattomaan aineistoon.

Tämä johtuu käytettävissä olevien vastausten määrän vaihtelusta.

Tarkasteltaessa paikallistaloudellisia vaikutuksia majoittujien ja päiväkävijöiden osalta majoittujien sekä kokonaistyöllisyysvaikutus että kokonaistulovai-
kutus oli noin 98 prosenttia kaikista kävijöiden tulo- ja työllisyysvaikutuksista.
Majoittajat käyttivät luonnollisesti eniten rahaa majoittumiseen (1 370 931 €).
Seuraavaksi eniten rahaa majoittajat käyttivät kahvila ja ravintola palveluihin.
(Taulukko 26. ks. s.38)

Taulukko 26. Päiväkävijöiden ja majoittujien paikallistaloudelliset vaikutukset Lemmenjoen kansallispuistossa ja sen lähialueella

Menolaji	Päiväkävijät n = 36		Majoittujat n = 810		Yhteensä n = 846	
	Tulovai- kut ¹ (€, ilman ALV)	Työllis- yysvai- kut ² (htv)	Tulovai- kut ³ (€, ilman ALV)	Työllis- yysvai- kut ⁴ (htv)	Tulovai- kut ⁵ (€, ilman ALV)	Työllis- yysvai- kut ⁶ (htv)
Huoltamo- ostokset ¹	2 067	0,0	20 367	0,4	22 434	0,5
Paikallisliikenne ²	2 775	0,0	149 078	1,7	151 853	1,7
Ruoka- ja muut vähittäiskauppa- ostokset	4 211	0,1	103 903	2,3	108 115	2,4
Kahvila ja ravinto- la	3 522	0,1	339 570	5,5	343 093	5,5
Majoittuminen	15 949	0,3	1 370 931	22,0	1 386 880	22,3
Ohjelmalvelut ³	3 993	0,0	54 630	0,6	58 623	0,7
Muut menot ⁴	1 700	0,0	178 265	3,1	179 965	3,1
Välittömät vaiku- tukset yhteensä	34 218	1	2 216 745	36	2 250 962	36
Välilliset vaiku- tukset	17 311	0	1 091 416	8	1 108 727	8
Kokonaisvaiku- tukset⁵	51 529	1	3 308 161	43	3 359 689	44

¹ Polttoaine- ja muut huoltamo-ostokset

² Paikallismatkojen kuten bussi- ja taksimatkojen kustannukset

³ Ohjelma- ja virkistyspalvelut, esim. opastetut retket, pääsymaksut tilaisuuksiin ja näyttelyihin

⁴ Muut menot, esim. kalastus- metsästys- tai kelkkailuluvat, varusteiden ja välineiden vuokrat

⁵ Tarkasteltaessa vaikutuksia kävijäsegmenteittäin, kokonaisvaikutukset vaihtelevat verrattuna segmenttoimattomaan aineistoon.

Tämä johtuu käytettävissä olevien vastausten määrän vaihtelusta.

Päiväkävijöillä kului myös rahaa eniten majoittumiseen. Päiväkävijöiden majoittumisen tulovaikutus oli 15 949 euroa. Päiväkävijät käyttivät rahaa myös ruoka- ja muihin vähittäiskauppaostoksiin. Majoituspalvelut olivat tärkeä osa kokonaistulovaikutuksia sekä kokonaistyöllisyysvaikutuksia. Majoituspalveluiden osuus oli noin puolet kokonaistyöllisyysvaikutuksista sekä 41 prosenttia kokonaistulo vaikutuksista. (Taulukko 26.)

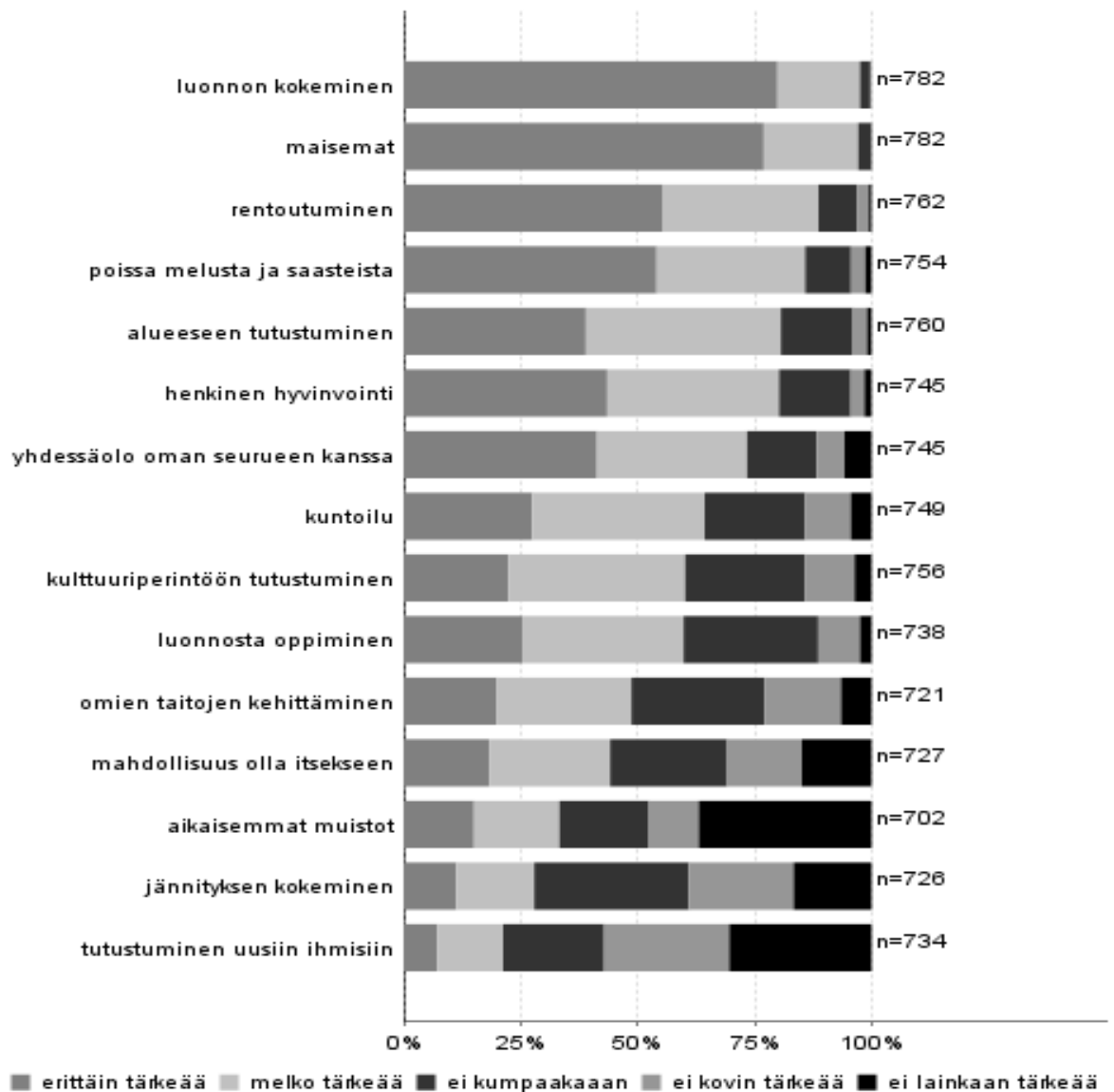
Taulukko 27. Yhteenveto Lemmenjoen paikallistaloudellisista vaikutuksista

Tutkimusalue:	Lemmenjoen kansallispuisto
Käyntimäärä:	15 000 (v.2011)
Kävijätutkimus:	Lemmenjoen kansallispuiston kävijätutkimus 2011
Alueluokitus:	maaseutu
Kokonaistulovaikutus:	3 355 723 €
Kokonaistyöllisyys vaikutus:	44 htv
Tulovaikutukset, kun puisto tärkein kohde:	766 703 €
Työllisyysvaikutukset, kun puisto tärkein kohde:	10 htv
Kotimaisten matkailijoiden kulutus keskimäärin:	216 €
Ulkomaisten matkailijoiden kulutus keskimäärin:	171 €
Paikallisten kävijöiden kulutus keskimäärin:	97 €

4.4 Kävijättyytyväisyys

4.4.1 Käynnin tarkoitus

Kyselyyn vastanneiden tärkeimpiä virkistysmotiiveja Lemmenjoen kansallispuistossa olivat luonnon kokeminen ja maisemat. Näiden jälkeen tärkeimpinä tulivat rentoutuminen ja pääseminen pois melusta ja saasteista. Virkistysmotiiveista vähiten tärkeiksi koettiin tutustuminen uusiin ihmisiin. Muita vähän tärkeiksi koettuja virkistysmotiiveja olivat jännityksen kokeminen puistossa ja aikaisemmat muistot. (Kuvio 11. ks. s.40)



Kuvio 11. Kävijöiden virkistysmotiivit

4.4.2 Kävijöiden mielipiteet alueesta, palveluista ja ympäristön laadusta

Lemmenjoen kansallispuistossa kävijätutkimuksen osallistuneita pyydettiin arvioimaan vierailullaan käyttämiensä palveluiden ja rakenteiden määrää ja laatua sekä ympäristön laatua. Arviointi tapahtui asteikolla 1-5. Vastausvaihtoehdot olivat erittäin hyvä (5), melko hyvä (4), keskinkertainen (3), melko huono (2) ja erittäin huono (1). Suurin osa kysytyistä palveluista ja ympäristötekijöistä sai keskiarvokseen vähintään 3,7 ja enintään 4,4. Suurimmaksi osaksi kyselyyn vastanneet pitivät Lemmenjoen palveluja melko hyvinä (4). (Taulukko 28. ks. s.41)

Taulukko 28. Palveluiden käyttö ja laadun arviointi

Palvelu tai ympäristötekijä	Käyttänyt ja arvioinut		Arviointi, %					Keski-arvo	Ei käyttänyt n
	n	%	erittäin huono	melko huono	keskin kertainen	melko hyvä	erittäin hyvä		
1 pysäköintipaikat	660	77	1	2	15	47	35	4,1	144
2 tiestö	724	85	1	4	25	52	19	3,8	73
3 reittien opastetaulut	741	87	1	4	18	51	26	4,0	67
4 polku- ja/tai	691	81	1	4	21	48	26	3,9	101
5 polku- ja/tai latuviitoitukset	705	82	1	6	21	44	29	3,9	88
6 tulentekopaikat ja	704	82	0	2	16	43	39	4,2	99
7 polttopuut tuvilla ja huolletuilla tulipaikoilla	656	77	0	2	10	33	55	4,4	140
8 yleisökäymälät	733	86	2	6	23	43	27	3,9	91
9 jätehuollon toteutus ja ohjaus	672	79	1	4	19	40	35	4,0	125
10 erityistarpeiden huomioon ottaminen (reittien kuljettavuus, turvallisuus, opasteet yms.)	572	67	1	6	33	41	19	3,7	180
12 vuokra- tai varaustuvat	184	21	3	3	21	45	29	3,9	546
19 luontokeskuksen, -talon tai -tuvan palvelut	385	45	2	2	15	45	36	4,1	380
23 laiturit	382	45	1	1	19	49	31	4,1	376
39 auto- ja varaustuvat	499	58	0	2	14	44	40	4,2	285
50 yrittäjien tuottamat palvelut (esim. kahvilat ja ohjelmalvelut)	536	63	0	1	10	41	47	4,3	256
51 reittien ja rakenteiden turvallisuus	753	88	1	4	19	49	28	4,0	49
52 yleinen turvallisuus	782	91	0	1	15	49	35	4,2	28
53 yleinen siisteys	820	96	0	1	10	43	45	4,3	7
54 maiseman vaihtelevuus	817	95	0	2	13	33	52	4,4	5
999 jokin muu	28	3	25	18	18	11	29	3,0	40
Lomakkeita yhteensä	856								

Käytetyimpiä palveluita ja rakenteita olivat reittien opastetaulut, joita oli käyttänyt 87 prosenttia vastanneista. Muita käytetyimpiä olivat alueen tiestö (85 %), yleisökäymälät (86 %), tulentekopaikat ja laavut (82 %) sekä polkuviitoitukset (82 %). Vähiten vastanneet olivat käyttäneet vuokra- ja varaustupia (21 %). (Taulukko 28.)

Laatua arvioitaessa parhaimman arvion saivat polttopuut tuvilla ja huolletuilla tulentekopaikoilla. Palvelua käyttäneistä 88 prosenttia arvioi sen melko hyväksi tai erittäin hyväksi (keskiarvo 4,4). Erittäin hyväksi polttopuut arvioi jopa 55 prosenttia vastanneista. Vastanneista 88 prosenttia piti melko hyvänä tai erittäin hyvänä myös yrittäjien tuottamia palveluita. Autio- ja varaustupiin kyselyyn vastaajat olivat myös tyytyväisiä. Melko hyvänä tai erittäin hyvinä tupia piti 84 prosenttia. Heikoimpana kyselyyn vastanneet olivat pitäneet erityistarpeiden huomioon ottamista. Ainoastaan 70 prosenttia vastanneista oli pitänyt sitä melko hyvänä tai erittäin hyvänä ja 33 prosenttia keskinkertaisena. (Taulukko 28. ks. s.41)

Ympäristötekijöihin kyselyyn vastanneet olivat keskimäärin melko tyytyväisiä. Eniten ihmisiä miellytti Lemmenjoen kansallispuiston yleinen siisteys, joka oli 88 prosentin mielestä melko hyvä tai erittäin hyvä. Hyvän arvion sai myös maiseman vaihtelevuus, jota 84 prosenttia piti melko hyvänä tai erittäin hyvänä. Heikoimman arvion sai reittien ja rakenteiden turvallisuus, joita piti melko hyvänä tai erittäin hyvänä 77 prosenttia vastanneista. (Taulukko 28. ks. s.41)

Kävijöiden tuli arvioida palveluiden ja rakenteiden laadun lisäksi palveluiden määrää. Palveluiden määrän arvioinnissa arviointikriteereinä olivat liian suuri (3), sopiva (2) ja liian pieni (1). Suurin osa (76 % tai enemmän) arvioi palveluiden määrän sopivaksi ja arvosanat sijoittuivat pääasiassa 1,89 – 2,08 välille. (Taulukko 29. ks. s.43)

Tyytyväisimpiä oltiin polttopuihin tuvilla ja huolletuilla tulenteko paikoilla. 89 prosentin mielestä polttopuiden määrä oli sopiva. Ainoastaan kaksi prosenttia vastanneista oli sitä mieltä että polttopuita oli liian vähän. Yhdeksän prosentin mielestä puita taas oli liikaa. Kyselyyn vastanneet olivat tyytyväisiä myös laitureiden määrään, 90 prosentin mielestä niitä oli sopivasti. Alueen tiestöön ja pysäköintipaikkojen määrään alueella oltiin myös suurimmaksi osaksi tyytyväisiä. Pysäköintipaikkoja olisi toivonut enemmän seitsemän prosenttia vastanneista ja tiestöä taas olisi toivonut lisää viisi prosenttia vastanneista. Heikoimman arvion saivat autio- ja varaustuvat, joita oli arvioista 18 prosentin mielestä liian vähän (keskiarvo 1,89). (Taulukko 29.)

Taulukko 29. Palveluiden määrän arviointi

Palvelu	Arvioinut		Arviointi, %			En osaa sanoa		Keskiarvo	Keskihajonta
	n	%	liian pieni	sopiva	liian suuri	n	%		
1 pysäköintipaikat	480	70	7	86	7	173	25	2,00	0,37
2 tiestö	520	75	5	88	8	123	18	2,03	0,35
3 reittien opastetaulut	556	81	15	78	6	86	12	1,91	0,46
4 polku- ja/tai latureitistö	519	75	12	79	8	108	16	1,96	0,45
5 polku- ja/tai latuvitoitukset	538	78	15	79	6	97	14	1,92	0,45
6 tulentekopaikat ja	527	76	10	82	7	93	13	1,97	0,42
7 polttopuut tuvilla ja huolletuilla tulipaikoilla	503	73	2	89	9	119	17	2,07	0,33
8 yleisökäymälät	543	79	10	83	7	85	12	1,97	0,41
9 jätehuollon toteutus ja ohjaus	493	72	8	84	8	122	18	2,00	0,40
10 erityistarpeiden huomioon ottaminen (reittien kuljettavuus, turvallisuus, opasteet yms.)	381	55	12	82	6	218	32	1,94	0,42
12 vuokra- tai varaustuvat	187	27	14	77	9	348	51	1,95	0,48
19 luontokeskuksen, -talon tai -tuvan palvelut	265	38	7	81	12	278	40	2,05	0,43
23 laiturit	238	35	1	90	9	313	45	2,08	0,31
39 auto- ja varaustuvat	376	55	18	76	7	186	27	1,89	0,48
50 yrittäjien tuottamat palvelut (esim. kahvilat ja ohjelmapalvelut)	360	52	5	83	12	221	32	2,07	0,40
999 jokin muu	16	2	44	44	13	32	5	1,69	0,70
Vastanneita yhteensä	689								

Kaiken kaikkiaan Lemmenjoen kansallispuiston kävijät ovat melko tyytyväisiä palveluiden määrään kokonaisuudessaan. Erittäin tyytyväisiä palveluiden määrään oli 38 prosenttia ja melko tyytyväisiä 55 prosenttia vastanneista (keskiarvo 4,3). Palveluiden määrään ei ollut kukaan vastanneista erittäin tyytymätön ja ainoastaan yksi prosentti vastanneista on melko tyytymätön. Arviointi käy ilmi taulukosta 30., joka on seuraavalla sivulla.

Taulukko 30. Tyytyväisyys palveluiden määrään kokonaisuudessaan

Palvelu	Arvioi- nut		Arviointi, %					Kes- ki- arvo	
	n	%	erittäin tyytymä- tön	melko tyytymä- tön	ei kumpikaan	melko väinen	tyyty- väinen		erittäin tyyty- väinen
Tyytyväisyys palveluiden määrään kokonaisuudessaan	741	85	0	1	6	55	38	4,3	
Vastanneita yhteensä	741								

4.4.3 Kävijöiden odotusten toteutuminen

Kävijöiltä kysyttiin miten heidän ennako-odotuksensa täyttyivät Lemmenjoen kansallispuistossa luonnonympäristön, harrastusmahdollisuuksien sekä reitien ja rakenteiden osalta. Ennako- odotusten täyttymistä arvioitiin asteikolla 1 – 5. Vastausvaihtoehdot olivat erittäin hyvin (5), melko hyvin (4), keskinkertaisesti (3), melko huonosti (2) ja erittäin huonosti (1).

Parhaiten kävijöiden ennako-odotukset täyttyivät luonnonympäristön osalta (keskiarvo 4,63). 67 prosentilla vastanneista ennako odotukset täyttyivät erittäin hyvin ja 29 prosentilla melko hyvin. Ainoastaan neljällä prosentilla ennako-odotukset täyttyivät keskinkertaisesti. Kenelläkään vastanneista odotukset eivät jääneet täyttämättä luonnonympäristön osalta. (Taulukko 31.)

Heikoimmin ennako-odotuksiin taas vastasivat harrastusmahdollisuudet (keskiarvo 4,18). 16 prosentilla ennako odotukset täyttyivät keskinkertaisesti ja ainoastaan 39 prosentilla ennako-odotukset täyttyivät erittäin hyvin. Reitien ja rakenteiden osalta ennako-odotukset täyttyivät 41 prosentin mielestä erittäin hyvin ja 46 prosentin mielestä melko hyvin. Kaiken kaikkiaan kävijöiden ennako-odotukset täyttyivät melkohoysin (Taulukko 31.)

Taulukko 31. Käynnin ja kävijöiden ennako-odotusten vastaavuus

Odotukset	Vastanneita		Arviointi, %					Keski-arvo	Keskihajonta
	n	%	erittäin huonosti	melko huonosti	keskinkertaisesti	melko hyvin	erittäin hyvin		
1 luonnonympäristö	848	99	0	0	4	29	67	4,63	0,56
2 harrastusmahdollisuudet	758	89	0	2	16	42	39	4,18	0,80
3 reitit ja rakenteet	813	95	0	2	11	46	41	4,27	0,73
Yhteensä	853								

4.4.4 Vastanneiden käyntiä häiritsevät tekijät

Kävijätutkimukseen osallistuneilta tiedusteltiin myös käyntiä häirineitä tekijöitä. Kohdassa tuli arvioida kuinka paljon maaston kuluneisuus, maaston roskaantuneisuus, luonnon ympäristön käsittely, liiallinen kävijämäärä ja muiden kävijöiden käyttäytyminen häiritsivät käyntiä. Arviointi tapahtui 1-5 asteikolla. Vastausvaihtoehdot olivat ei lainkaan (5), melko vähän (4), keskinkertaisesti (3), melko paljon (2) ja erittäin paljon (1). Kysymykseen oli myös mahdollista vastata sanallisesti, mikäli jokin muu oli häirinnyt käyntiä.

Kaiken kaikkiaan valmiiksi luetelluista mahdollisista häiriötekijöistä ei ole ollut kyselyyn vastanneille juuri haittaa. Hieman muita enemmän kävijöitä oli häirinnyt Lemmenjoella maaston kuluneisuus (4,17). Keskinkertaisesti se oli häirinnyt 13 prosenttia kävijöistä ja yhteensä kymmentä prosenttia maaston kuluneisuus oli häirinnyt joko melko paljon tai erittäin paljon. (Taulukko 32.)

Vähiten kävijöitä oli häirinnyt maaston roskaantuneisuus (4,49) ja muiden kävijöiden käyttäytyminen (4,55). Kummassakin kohdassa 88 prosenttia oli sitä mieltä, etteivät roskaantuneisuus ja muiden kävijöiden käyttäytyminen häirinneet ollenkaan tai ainoastaan melko vähän. (Taulukko 32.)

Taulukko 32. Käyntiä häiritsevät tekijät

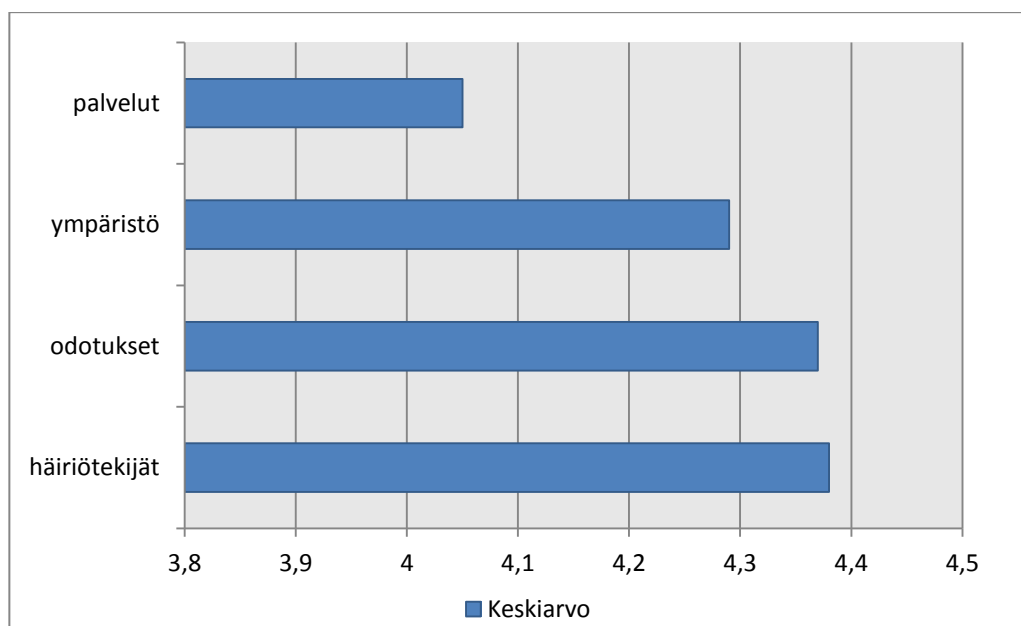
Häiriötekijä	Vastanneita		Arviointi, %					Keski-arvo	Keskihajonta
	n	%	erittäin paljon	melko paljon	keskin kertaisti	melko vähän	ei lainkaan		
1 maaston kuluneisuus	808	99	2	8	13	25	52	4,17	1,06
2 maaston roskaantuneisuus	810	99	1	3	7	22	66	4,49	0,87
3 luonnonympäristön käsittely	804	98	3	5	9	26	57	4,29	1,02
4 liiallinen kävijämäärä	807	99	1	3	11	19	64	4,41	0,93
5 muiden kävijöiden käyttäytyminen	807	99	2	3	7	15	73	4,55	0,89
99 jokin muu	155	19	27	16	7	3	47	3,26	1,76
Yhteensä	818								

Muiksi häiritseviksi tekijöiksi oli mainittu useaan kertaan mönkijät ja niiden liikenne. Myös joella tapahtuva moottorivene liikenne oli häirinnyt osaa kävijöistä. Useaan kertaan mainittiin myös reiteillä olevien pitkospuiden huono kunto.

4.4.5 Kävijätyytyväisyysindeksi

Lemmenjoen kansallispuiston valtakunnallisesti vertailukelpoinen kävijättytyväisyysindeksi on 4,20. Kävijättytyväisyysindeksi lasketaan kävijättytyväisyyttä kuvaavien tekijöiden (palvelut, ympäristö, ennakko-odotusten toteutuminen ja käyntiä häiritsevät tekijät) keskiarvona. Arvosana 5 tarkoittaa erittäin hyvää, 4 melko hyvää, 3 keskinkertaista, 2 melko huonoa ja 1 erittäin huonoa.

Kaiken kaikkiaan Lemmenjoen kansallispuisto on saanut kaikista osaluista yli neljän keskiarvon, jonka perusteella voidaan sanoa, että kävijät ovat olleet tyytyväisiä käyntiinsä puistossa. Parhaimman arvosanan saivat häiriötekijät, jossa keskiarvo oli 4.38. Heikoimman arvosanan taas saivat palvelut, jonka keskiarvoksi tuli 4.05. (Kuvio 12. ks. s.47)



Kuvio 12. Kävijätyytyväisyys osatekijöittäin keskiarvona

4.5 Vapaamuotoinen palaute

Kyselylomakkeen lopussa oli mahdollisuus antaa vapaamuotoista palautetta. Palautetta antoi 187 kävijää, joka on noin 21 prosenttia vastaajista. Kehuja palautteista oli 33 kappaletta, valituksia 46 kappaletta ja kehitysehdotuksia oli 94 kappaletta. Loput 13 olivat muita palautteita tai tiedusteluja. Yhdessä palautteessa saattoi olla sekä kehuja, valituksia että kehittämisehdotuksia. (Liite 6.)

Kehuja Lemmenjoen kansallispuisto oli saanut autio- ja varaustuvista. Varsinkin ulkomaalaiset olivat ihastuneet mökeistä, joissa saattoi viettää yönsä ilmaiseksi. Kävijät olivat olleet myös tyytyväisiä palveluun ja neuvontaa, jota olivat saaneet Lemmenjoen luontotuvalta sekä luontokeskus Siidasta.

Moitteita oli pääasiassa tullut kansallispuiston rakenteista. Moni vastaaja oli kommentoinut huonossa kunnossa olevista pitkospuista ja rappusista. Polttopuiden säilyttämisestä taivasalla sekä WC:n kuivikkeiden loppumisesta oli maininnut myös useampi kyselyyn vastannut. Kullankaivu oli herättänyt ajatuksia kävijöissä. Osalla kävijöistä häiritsi kullankaivun ja mönkijöiden jäljet maastossa, osa taas harmitteli kullankaivun aseman huonontumista Lemmenjoen kansallispuistossa.

Kehittämissuhteita vapaaseen palautteeseen tuli selvästi eniten. Kehittämistä toivottiin kansallispuiston rakenteisiin. Reittien varrelle tahdottaisiin enemmän välimatkoista kertovia tauluja sekä muita opasteita. Myös pitkospuiden ja portaiden korjaamista toivottiin. Rakenteiden yhteydessä toivottiin ainakin yhtä autiosaunaa, jota voisivat käyttää myös sellaiset vaeltajat, jotka eivät yövy varaus- tai vuokratuvissa. Monessa viestissä toivottiin siltaa Kultahaminasta Lemmenjoen yli. Karttoihin ja opasteisiin toivottiin merkintää kohdasta, jossa puhelin kuuluu. Puhelinta tarvittiin muun muassa venekyydin varaamiseen. Venekyydin varaamiseksi ehdotettiin myös ”postilaatikkoa”, jossa olisi vihko, jonka avulla venekyydin voisi varata. Moni ulkomaalainen vastaaja toivoi venekyytien kehittämistä. Heitä oli häirinnyt jatkuva joelta kuuluva moottorin ääni. Ulkomaalaisten lisäksi suomalaisetkin olivat toivoneet puistoon saapuvien ryhmien koon rajoittamista.

5 KÄVIJÄTUTKIMUKSEN TULOSTEN TARKASTELU JA VERTAILU VUODEN 2001 TULOSSIIN

5.1 Eroavaisuudet tutkimusten välillä

Tässä kappaleessa tarkastellaan vuoden 2011 kävijätutkimuksen tuloksia ja verrataan niitä vuonna 2001 tehtyyn Lemmenjoen kansallispuiston kävijätutkimuksen tuloksiin. Vertailussa esitetään miten kävijärakenne, kävijöiden harrastukset, käytön ajallinen ja alueellinen jakautumine ja kävijäytyvyisyys ovat muuttuneet vuodesta 2001. Edellisessä kävijätutkimuksessa lomakkeita kerättiin 1105 kappaletta, kun vuonna 2011 niitä kerättiin 871.

Kävijätutkimuksia vertaillessa tulee ottaa huomioon, että kaikki 2011 vuonna olleet kysymykset eivät ole olleet mukana 2001 vuonna tehdyssä kyselyssä. Kysymyksien sisällössä oli paikoin myös eroavaisuuksia. Vertailussa on otettava huomioon myös alueellinen eroavaisuus, sillä vuonna 2001 kyselylomakkeita kerättiin ainoastaan Njurgunlahden kylässä viidessä eri paikassa, kun taas vuonna 2011 lomakkeiden keräyspaikkoja oli Njurgunlahdessa sijaitsevan parkkipaikan lisäksi Ravadaksella, Kultahaminassa sekä Morgamojalla. Kummassakin kävijätutkimuksessa lomakkeita oli myös autiotuvilla. Ajoitukseltaan tutkimukset ovat lähes samaan aikaan toteutetut. Vaikka tutkimuksen tekotavassa ja lomakkeiden kysymyksissä oli pieniä eroja, tutkimusten tulokset ovat silti vertailukelpoisia.

5.2 Tulosten tarkastelu ja vertailu

5.2.1 Tietoa kävijöistä

Sukupuolijakauma on muuttunut tutkimusten välillä. Vuonna 2001 Miehiä oli kyselyyn vastanneista enemmän kuin naisia. Vuonna 2001 naisia kyselyyn vastanneista oli 42 prosenttia, kun taas vuonna 2011 heitä oli 52 prosenttia. Kävijöiden keski-ikä on myös noussut kymmenen vuoden aikana. Vuonna 2001 kävijöiden keski-ikä oli 42,45, kun vuonna 2011 se oli 48,26. Kävijöiden ikääntyminen näkyy myös suurimmassa kävijäryhmässä. Vuonna 2001 suurin kävijäryhmä oli 45 – 54-vuotiaat kun 2011 vuonna tehdyssä tutkimuksessa se oli 55–64-vuotiaat.

Tulosten perusteella voisi ajatella, että Lemmenjoen kansallispuiston kävijät ovat pysyneet samana kymmenen vuoden ajan. Tätä väitettä ei kuitenkaan

tue vuoden 2011 kävijätutkimuksessa saatu tieto siitä, että 70 prosenttia vastanneista oli Lemmenjoella ensimmäistä kertaa. Tulokset viittaavat siihen, että Lemmenjoen kansallispuiston kävijät koostuvat nykyään iäkkäämmistä ihmisistä. Vuonna 2011 kymmenen prosenttia kävijöistä kuului eläkeläisryhmään, nämä ryhmät nostavat mahdollisesti myös kävijöiden keski-ikää. Toisaalta Lemmenjoella kävi samana vuonna myös paljon seurakunta ryhmiä, jotka koostuvat monen ikäisestä kävijöistä.

Koulutuksen osalta ei ole tapahtunut suuria muutoksia tutkimusten välillä. Kummassakin tutkimuksessa suurin osa on käynyt opistotason tutkinnon tai ylemmän yliopisto tai ammattikorkeakoulututkinnon. Vuonna 2001 prosentti osuudet olivat hieman suuremmat kuin vuonna 2011, mutta vuonna 2011 vaihtoehtoja oli hieman enemmän, joten prosentteja ei voi suoraan verrata.

Vastanneiden kotimaisten matkailijoiden osuus on noussut 10 vuoden aikana. Vuonna 2001 se oli 79 prosenttia, kun vuonna 2011 se oli 85 prosenttia. Saksalaisten osuus ulkomaalaisista matkailijoista oli suurin kummassakin tutkimuksessa. Kotimaisista matkailijoista kummassakin tutkimuksessa suurin osa tuli Helsingistä (n.10 %). Paikallisten matkailijoiden määrä on kuitenkin vähentynyt 10 vuoden aikana. Vuonna 2001 Inarin kunnasta oli 3 prosenttia kyselyyn vastanneista, kun taas vuonna 2011 Inarista oli kaksi prosenttia kyselyyn vastanneista. Vuonna 2011 tuloksissa yllätti, että Lapin kunnista eniten kävijöistä tuli Muoniosta. Tämä kuitenkin selittyi sillä, että Muonion eräopaskurssilaiset olivat vierailleet puistossa kävijätutkimuksen aikana ja täyttäneet lomakkeita. Vähäiseen paikallisten kävijöiden määrään voi vaikuttaa se, että he kulkevat enemmän puiston syrjävyöhykkeellä eivätkä näin ollen vastaan kyselyyn.

Kävijät vierailevat Lemmenjoen kansallispuistossa kummankin tutkimuksen mukaan mieluiten 2 – 5 hengen seurueessa. Vuonna 2001 heitä oli 72 prosenttia vastanneista ja vuonna 2011 60 prosenttia. Seurueiden koostumus ei ole myöskään muuttunut 10 vuoden aikana. Seurueet koostuvat yleisimmin perheenjäsenistä tai ystävistä. Alle 15-vuotiaiden osuus seurueissa on puolittunut. Vuonna 2001 heitä oli seurueessa keskimäärin 5,7, kun taas vuonna 2011 heitä oli 2,3.

Liikuntaesteisiä Lemmenjoen kansallispuistossa vieraillee vähän. Vuonna 2011 kyselyyn vastanneiden seurueista liikuntaesteisiä oli ainoastaan kolme. Liikuntaesteisten vähäinen määrä on helppo selittää sillä, että Lemmenjoen kansallispuistossa on paljon korkeusvaihteluita ja portaita, joiden kulkeminen vaatii melko hyvää fyysistä kuntoa ja niiden kulkeminen esimerkiksi pyörätuolilla olisi lähes mahdotonta. Kävijöiden arvioidessa palveluiden määrää ja laatua heikoimman arvioinnin kävijöiltä saikin vuonna 2011 erityistarpeiden huomioon ottaminen.

Vuonna 2001 kymmenen prosenttia Lemmenjoen kansallispuiston kävijöistä tuli puistoon ennalta suunnittelematta, kun vuonna 2011 heitä oli enää 5 prosenttia. Vuonna 2011 Lemmenjoki oli 40 prosentille kyselyyn vastanneista matkan ainoa tai tärkein kohde, kun vuonna 2001 sama luku oli 50 prosenttia.

Lemmenjoen kansallispuisto ei sijaitse minkään suuren matkailukeskuksen tai vilkkaan tien varressa. Tämä vaikuttaa todennäköisesti siihen, että kansallispuistoon ei tulla suunnittelematta. Kansallispuistoon pääseminen on myös hieman vaikeaa ilman omaa autoa, koska julkista liikennettä Njurgunlahden kylään ei oikeastaan ole. Kesäaikaan liikennöi ainoastaan taksi kaksi kertaa päivässä Inarin ja Njurgunlahden väliä. Saavutettavuuden vuoksi matka Lemmenjoen kansallispuistoon todennäköisesti myös suunnitellaan etukäteen. Puiston alueelle tultiinkin kumapanakin vuonna yleisimmin henkilöautolla tai tilausbussilla.

Kummassakin tutkimuksessa noin 40 prosenttia vastanneista aikoi harrastaa 4 – 6 aktiviteettia käyntinsä aikana. Suosituimmissa aktiviteeteissa ei ollut kamalasti eroavaisuuksia. Vuonna 2001 eniten kävijöistä harrasti luonnon-tarkkailua (69 %), kun taas vuonna 2011 retkeily keräsi eniten harrastajia (64 %). Vuonna 2001 retkeily ja kävely olivat seuraavaksi suosituimpia harrastuksia. Kumpanakaan vuonna sukupuolten välillä ei ollut suurta eroa aktiviteettien suhteen. Lemmenjoen kansallispuiston aktiviteetit ovat pysyneet kymmenen vuoden aikana samana.

Yöpyjien ja päiväkävijöiden määrät ovat pysyneet lähes samana 10 vuoden ajan. Yöpyjiä on noin kaksi kolmasosaa kävijöistä ja päiväkävijöitä kolmasosa. Puistossa vietetty keskimääräinen aikakaan ei ole juuri muuttunut. Päiväkävijät viettivät vuonna 2001 puistossa keksimäärin 4,6 tuntia, kun vuonna 2011 he oleilivat puistossa keskimäärin viisi tuntia. Yöpyjät taas olivat puistossa vajaan vuorokauden pidempään vuonna 2001 kuin vuonna 2011.

Tutkimusaineiston kerääjä kertoi, että vuoden 2011 tulosta vääristää hieman se, että osa kävijöistä yöpyi Njurgunlahden kylässä ja teki päiväretkiä kansallispuistoon. Kävijät olettivat, että kylä kuuluu myös kansallispuistoon, jolloin puistossa yöpyvien määrä kasvoi. Lemmenjoen virkistyskäyttö vyöhykkeellä on useita telttailualueita sekä neljä autiotupaa ja kolme vuokratupaa. Nämä mahdollistavat sen, että retkeilijä voi tehdä leirin esimerkiksi Morgamojalle ja tehdä siitä päiväretkiä puiston eri osiin.

Tutkimusten välillä oli melko paljon eroavaisuuksia puiston saapumisajankohdassa. Kuukausien väliset erot saattavat johtua osittain siitä että tutkimusten keräilyajankohdat olivat hieman erit. Vuonna 2011 aineiston kerääminen haastatteleamalla aloitettiin heinäkuun alussa ja sitä jatkettiin syyskuun loppuun, kun taas vuonna 2001 haastattelu aloitettiin kesäkuun alussa ja lopetettiin syyskuun puolessa välissä. Viikonpäivien ja kellonaikojen osalta tulokset ovat kuitenkin vertailukelpoisia. Vuonna 2011 viikonpäivien välillä ei ollut suuria eroavaisuuksia, kun taas vuonna 2001 kävijöistä 20 prosenttia saapui puistoon keksiviikkona. Kellon ajoissa oli myös vähän eroavaisuuksia. Vuonna 2011 33 prosenttia kävijöistä saapui puistoon kello 10-11:59 välisenä aikana, kun taas vuonna 2001 samana aikana puistoon saapui vain 19 prosenttia kyselyyn vastanneista. Vuonna 2011 iltapäivällä puistoon saapui pieni osa kävijöistä, kun vuonna 2001 klo 16.00–17.59 välisenä aikana puistoon saapui 50 prosenttia kävijöistä.

Talvikävijöiden pieni määrä vaikuttaa todennäköisesti se, että Lemmenjoella ei ole kuin yksi merkattu hiihtoura, joka kulkee kelkkareitin kanssa samassa yhteydessä. Talvella pohjoiseen hiihtämään tulevat matkailijat pysähtyvät useimmiten hiihtämään Urho Kekkonen kansallispuistoon ja Saariselälle, jossa latuverkosto on huomattavasti kattavampi. Talvimatkailukeskuksissa

on tarjolla myös muita palveluita ja harrastusmahdollisuuksia, joita Lemmenjoella ei ole. Voisi olettaa, että saapumisajankohtaan vaikuttaa jonkin verran joella liikennöivien veneiden aikataulut. Ensimmäinen vene lähtee Njurgunlahdesta kello kymmenen (Ahkun tupa 2012).

Virkistysmotiivit Lemmenjoen kansallispuiston kävijöillä ovat pysyneet kymmenen vuoden aikana samana. Puistoon tullaan luonnonkokemisen ja maisemien takia. Vähiten tärkeinä pidetään taas uusiin ihmisiin tutustumista ja jännityksen kokemista.

5.2.2 Ympäristö, palvelut ja rakenteet

Käyntien alueellisten jakautumisten vertailua ei voi tehdä kovin täydellisesti koska tutkimuksien lomakkeissa oli eroavaisuuksia. Vuonna 2011 kävijöitä oli eniten Ravadaksella (75 %), vuonna 2001 taas Ravadaksella ilmoitti käyneensä 54 prosenttia kyselyyn vastanneista. Suosituin kohde vuonna 2001 oli Lemmenjoki laakso, jossa oli käynyt 91 prosenttia vastanneista. Vuoden 2001 kävijätutkimuksessa käytetty vaihtoehto ” Lemmenjoki laakso” sisältää paikkana koko jokilaakson, joten näin ollen on vaikea tarkasti täsmentää, missä kaikissa paikoissa kävijä on käynyt. Hän on voinut käydä esimerkiksi myös Ravadaksella, vaikka onkin merkinnyt paikaksi Lemmenjoki laakson. Ravadaskönkälle kävijöitä houkuttelee siellä sijaitseva Ravadaksen putous. Paikalle pääsee helposti jokiveneiden kyydissä, jotka pysähtyvät sekä menettä tulomatalla aivan putouksen lähelle. Näin myös päiväkävijöiden on mahdollista vieraila putouksella.

Palveluiden ja rakenteiden käyttöä verrattaessa käytetyimpiä ovat olleet kummassakin tutkimuksessa reittien opastetaulut. Myös palveluiden ja rakenteiden laatua arvioitaessa tutkimus tulokset ovat hyvin samankaltaiset. Kävijät ovat tyytyväisiä rakenteisiin. Kummassakin tutkimuksessa polttopuut laavuilla ja tulentekopaikoilla saivat parhaat arvostelut. Vuonna 2011 88 prosenttia vastaajista arvioi ne melko hyväksi tai erittäin hyväksi. Sama luku vuonna 2001 oli 93 prosenttia. Ympäristökävijöitä arvioitaessa suurin ero on tutkimusten välillä yleisessä turvallisuudessa. Vuonna 2001 sen oli arvioinut melko hyväksi tai erittäin hyväksi 88 prosenttia, kun vuonna 2011 sama luku

oli 77 prosenttia eli yleinen turvallisuus on kävijöiden mielestä huonontunut kymmeneen vuoden aikana. Yleinen siisteys on kuitenkin kummassakin tutkimuksessa saanut hyvät arvioinnit kävijöiltä.

Palveluiden määrän vertailu tutkimusten välillä oli vaikeaa, koska vuonna 2001 arvio palveluiden määrästä annettiin sanallisesti. Sanalliset arvioinnit palveluiden määrästä menevät vielä hieman sekaisin muun vapaan palautteen kanssa. Sanallisessa palautteessa ei kuitenkaan juuri tullut toivomuksia palveluiden ja rakenteiden määriin. Vuonna 2011 kävijät olivat tyytyväisiä palveluiden määrään. 93 prosentin mielestä palveluiden määrä oli melko hyvä tai erittäin hyvä. Vapaassa palautteessa toivottiin kumpanakin vuonna lähes samoja asioista: saunoja kaikkien retkeilijöiden käyttöön ja puhelinverkon parantamista.

Lemmenjoen kansallispuisto on kummankin tutkimuksen mukaan täyttänyt kävijöiden ennakko-odotukset hyvin. Esimerkiksi luonnonympäristön osalta ennakko-odotukset täyttyivät vuonna 2011 erittäin hyvin 67 prosentilla kävijöistä ja vuonna 2001 ennakko-odotukset täyttyivät erittäin hyvin 71 prosentilla kävijöistä.

Käyntiä häiritsevien tekijöiden osaltakin tutkimuksen tulokset olivat lähes samanlaiset. Tutkimuksessa luetelluista mahdollisista häiritsevistä tekijöistä ei mikään häirinnyt kävijöitä suuresti kummassakaan tutkimuksessa. Vuonna 2001 kuitenkin 54 prosentilla vastanneista muu häiritsevä tekijä häiritseviä matkaa erittäin paljon. Muuksi tekijäksi oli laitettu useaan kertaan kullankaivu, koneellinen kullankaivu ja mönkijät. Tätä ei kuitenkaan ollut vuoden 2011 tutkimuksessa.

Vuonna 2001 Lemmenjoen kansallispuiston valtakunnallisesti vertailukelpoinen asiakastyytyväisyysindeksi oli 4,35 ja 4,20 vuonna 2011. Pieni lasku indeksissä on tapahtunut, mutta tulos on kuitenkin vielä yli neljän. Indeksia lasketaan keskiarvoina palveluista, ympäristöstä, odotuksista ja häiritsevistä tekijöistä.

5.2.3 Paikallistaloudelliset vaikutukset

Paikallistaloudellisia vaikutuksia näiden kahden eri kävijätutkimuksen välillä ei voi vertailla, koska vuonna 2001 kävijöiltä kysyttiin ainoastaan kokonaisraha summaa, jonka kävijä oli matkallaan käyttänyt. Vuonna 2011 rahankäytöstä taas kysyttiin tarkemmin. Vuonna 2001 kävijä käytti rahaa matkallaan keskimäärin 143 euroa.

Kävijöiltä tiedusteltiin myös rahankäytöstä matkan aikana. Kotimaiset kävijät käyttävät matkallaan rahaa keskimäärin 216 euroa, kun ulkomaalaiset matkailijat taas käyttivät keskimäärin 171 euroa. Ulkomaalaisten tulovaikutuskin on huomattavasti pienempi kuin kotimaisten matkailijoiden. Kesän kokemusten perusteella ulkomaiset matkailijat olivat yleensä nuoria, pienellä matkabudjetilla olevia matkailijoita. He liikkuvat paikasta toiseen yleensä liftaamalla ja yöpyivät kansallispuistossa teltassa tai autiotuvissa. Voihan tietysti olla, että maailmalla vallitseva huono tilanne vaikuttaa myös matkailijoiden käyttämään raha määrään.

Vähiten rahaa käyttivät matkalla kuitenkin lähialueen asukkaat. Heillä rahaa meni keskimäärin 97 euroa. Suurin tulovaikutus lähialueen asukkailla on ruoka- ja vähittäiskauppa ostoksista sekä kahvila ja ravintola palveluista.

Kokonaisuudessaan suurin taloudellinen vaikutus paikallistaloudella on majoituspalveluilla. Sen osuus on jopa 62 prosenttia kokonaistulovaikutuksista. Kokonaistyöllisyysvaikutuksistaakin majoituksen osuus on puolet (22 htv). Paikallistaloudellisia vaikutuksia tutkittaessa kokonaistaloudellinen vaikutus on noin 3,4 miljoonaa euroa ja kokonaistyöllisyys vaikutus on 44 henkilötyövuotta.

Vuonna 2005 on tehty tutkimus ” Matkailun tulo- ja työllisyysvaikutukset Inarin kunnassa vuonna 2005”. Tutkimuksessa selvitettiin matkailun työllisyys-, tulo-, palkkatulo- ja verovaikutukset sekä kunnallistaloudellinen nettotulos Inari kunnassa vuonna 2005. Tutkimuksen mukaan matkailun työllistävä vaikutus on koko kunnan alueella kokonaisuudessaan 628 henkilötyö vuotta. Lemmenjoen kansallispuiston osuus tästä on siis noin seitsemän prosenttia.

Kokonaistulo vaikutuksista Lemmenjoen osuus taas on noin neljä prosenttia, kun koko kunnan matkailun tulovaikutus oli vuonna 2005 78,9 miljoonaa euroa. (Inarin kunta 2007, 1,4.)

Suomen matkailun aluerakenne 2005 tutkimuksen mukaan Inarin kunta on koko Suomen luonnonvetovoimaisin kunta (Inarin kunta 2007, 2). Lemmenjoen kansallispuiston osuus koko kunnan matkailun paikallistaloudellisista vaikutuksista on melko pieni, mutta se toisaalta edustaa hyvin osana Inarin kunnalle tärkeää luonnonvetovoimaa.

6 POHDINTA

Tämän tutkimuksen tavoitteena oli tutkia Lemmenjoen kansallispuiston kävijärakennetta, kävijöiden ajankäyttöä, rahankäyttöä sekä sen paikallistaloudellisia vaikutuksia, kansallispuiston käytön alueellista jakautumista, harrastusaktiviteetteja, virkistysmotiiveja sekä kävijätyytyväisyyttä. Tavoitteena oli myös antaa kehitysehdotuksia, mikäli sellaisia tutkimuksen tuloksista tulisi esille. Vertailin työssäni myös vuoden 2011 kävijätutkimuksen tuloksia vuonna 2001 Lemmenjoella tehdyn kävijätutkimuksen tuloksiin.

Lemmenjoen kansallispuiston kävijät ovat luonnontarkkailusta ja retkeilystä pitäviä hieman iäkkäämpiä ihmisiä. He ovat keskimäärin tyytyväisiä alueen palveluihin ja rakenteisiin. Kävijätutkimuksien tulokset eivät olleet juuri muuttuneet kymmenen vuoden aikana.

Kehittämisen varaa tutkimus tulosten perusteella puistossa kuitenkin on. Moni kävijä kiinnitti huomiota huonokuntoisiin rakenteisiin, erityisesti pitkospuihin ja portaisiin. Nämä tulisi uusida, koska ne ovat kävijöiden turvallisuudelle vaarallisia ja pitkällä tähtäimellä rakenteiden huono kunto saattaa jopa vähentää kansallispuiston kävijämääriä. Rakenteisiin liittyen toivottiin myös parannusta matkapuhelinverkkoihin. Tähän puiston työntekijät eivät juuri pysty vaikuttamaan, mutta kehityskelpoinen idea olisi merkitä alueen karttaan kohdat, joissa matkapuhelimella on kuuluvuutta.

Nykyisin 70 prosenttia kansallispuiston kävijöistä tulee alueelle ensimmäistä kertaa. Tulisiko Lemmenjoen vetovoimaisuutta jotenkin lisätä, jotta kävijät saataisiin käymään puistossa uudestaan? Tällä tavoin myös puiston kävijämäärä saataisiin kasvamaan. Toisaalta, jos alueelle houkutellaan suuria ihmismääriä alueen erämaisuus ja luonnon rauha kärsivät. Nämä kuitenkin ovat Lemmenjoen kansallispuiston ominaispiirteitä, joiden takia suuri osa kävijöistä Lemmenjoelle tulee. Vapaassa palautteessa osa kävijöistä oli jopa nyt jo toivonut ryhmäkokojen rajoittamista.

Kävijätutkimuksien tulokset eivät ole 100 prosenttisen varmoja, koska tutkimusta tehdessä sattuu aina virheitä, jotka vääristävät tulosta. Haastatteluti-

lanteessa kävijä saattaa ymmärtää kysymyksen väärin ja vastata tällöin to-
tuuden vastaisesti tietämättään. Seuratessani aineiston kerääjän työtä ja ke-
rätessäni itse aineistoa, yritimme mahdollisimman hyvin ohjeistaa vastaajan
etukäteen. Lomakkeessa ohjeistetaan vastaamaan kysymyksiin ainoastaan
tämänkertaisen käynnin pohjalta. Mieliä kuitenkin koostuu tahtomattaankin
kaikista kerroista. Tämä siis on myös virhe tekijä tutkimuksessa.

Tietojen tallennusvaiheessa näppäilyvirheitä pyritään välttämään. Työ tulisi
tehdä rauhallisesti ja mahdollisimman keskittyneesti. Huolellisuudella tutki-
muksen luotettavuus paranee, vaikka virheiden mahdollista määrää ei saa-
dakaan selville. Näistä edellä mainituista tekijöistä huolimatta, Lemmenjoen
kansallispuiston kävijätutkimuksen tulokset ovat niin luotettavia, että niitä voi-
daan käyttää avuksi erilaisissa tehtävissä.

Kävijätutkimuksia käytetään yleensä osana hoidon- ja käytön suunnittelua.
Lemmenjoen kansallispuiston tapauksessa toimittiin kuitenkin hieman vää-
rässä järjestyksessä. Kävijätutkimus tehtiin vuonna 2011, kun kansallispuis-
ton hoito- ja käyttösuunnitelma oli tehty kaksi vuotta aikaisemmin. Lemmen-
joen kansallispuiston järjestyssääntö uusittiin myös vuonna 2009. Näin ollen
kävijätutkimuksen tietoja ei pystytty hyödyntämään suunnitelman teossa. Kä-
vijätutkimus ei kuitenkaan ole täysin hyödytön. Sen avulla saatiin useita ke-
hittämisen- ja parannusehdotuksia koskien muun muassa alueen rakenteita ja
palveluita. (Nivasalo 2011b)

Seuraava kävijätutkimus Lemmenjoelle tehdään mahdollisesti noin kymme-
nen vuoden kuluttua (Nivasalo 2011b). Silloin kävijätutkimuksen teon aika-
taulutuksessa tulisi ottaa paremmin huomioon aineiston tallennukseen kuluva
aika. Vuonna 2011 aineistoa ei ehditty tallentaa siihen varatussa ajassa,
vaan siihen jouduttiin käyttämään yksi ylimääräinen viikko aineiston keruun
loppumisen jälkeen.

Toinen kehitysehdotus tuli ilmi keskustelussa Nivasalon kanssa. Hänen mie-
lestään kyselylomakkeeseen olisi voinut kehittää kysymyksen koskien vene-
kyytejä. Ajatuksena oli se, että saataisiin selville kuinka moni kävijä käyttää
venekyytiä käynnillään. Kysymykseen voisi laittaa myös kohdan, jossa tie-

dusteltaisiin käyttikö kävijä jokivenekuljetusta ainoastaan yhteen suuntaan vain sekä mennessä että tullessaan puistosta. Kysymyksen avulla saataisiin kiinni myös sellaiset kävijät, jotka eivät osu yhdellekään kävijälaskurille. Samalla selviäisi myös jokiveneliikenteen merkitys puistolle.

Retkeilin kansallispuiston alueella kesällä useaan kertaan myös vapaa-aikanani, jotta saisin mahdollisimman tarkan ja hyvän kuvan puistosta. Hämmästyin, miten kävijätutkimuksen tulokset vastasivat omaa mielikuvaani puistosta. Toisin kuin useimmat kävijätutkimukseen vastanneet kävijät, minä aion ensi kesänä mennä Lemmenjoelle uudestaan.

LÄHTEET

- Ahkun Tupa 2012. Lemmenjoella 2012 veneaikataulu – timetable – fahrplan. Osoitteessa <http://ahkuntupa.fi/Saksa/VENEAIKATAULU.pdf>. 16.2.2012
- Ekkonen, J. – Sievänen, T. 2002. Kokemuksia kävijätutkimusten yhtenäistämistä luonnonsuojelu- ja virkistysalueilla. – Teoksessa Luonto matkailukohteena : virkistystä ja elämyksiä luonnosta (toim. Saarinen, J. - Järviluoma, J.), 121 – 133 . Metsäntutkimuslaitoksen tiedonantoja 866. Metsäntutkimuslaitos.
- Hemmi, J.2005. Matkailu, ympäristä, luonto osa 1. Jyväskylä:Gummerus kirjapaino Oy.
- Inarin kunta 2007. Matkailun merkitys Inarin kunnan elinkeinoelämälle suuri. Osoitteessa <http://sivut.inari.fi/web/files/matkailuseminaari29405.pdf>. 20.2.2012
- Kajala, L. (toim.) 2004. Lemmenjoki Suomen suurin kansallispuisto. Jyväskylä: Gummerus kirjapaino Oy.
- Kajala, L. – Almik, A. – Dahl, R. – Diksaite, L. – Erkkonen, J. – Fredman, P. – Jensen, F. – Sondergaard, K. – Sievänen, T. – Skov-Petersen, H. – Wistad, O.I. – Wallsten, P. 2009. Kävijäseuranta luontoalueilla – Pohjoismaiden ja Baltian maiden kokemuksiin perustuva opas. Metsähallituksen luonnonsuojelujulkaisuja Sarja B 116.
- Kangas,J. – Kokko,A.(toim.) 2001. Metsän eri käyttömuotojen arvottaminen ja yhteensovittaminen. Metsäntutkimuslaitoksen tiedonantoja 800. Metsäntutkimuslaitos.
- Koskela, T. – Pouta, E. – Sievänen, T. – Horne, P. 2002. Valtion alueiden virksityskäyttö. – Teoksessa Luonto matkailukohteena: virkistystä ja elämyksiä luonnosta (toim. Saarinen, J. – Järviluoma, J.), 109 – 119. Metsäntutkimuslaitoksen tiedonantoja 866. Metsäntutkimuslaitos.
- Metsähallitus 2009a. Lemmenjoen kansallispuiston järjestyssääntö. Osoitteessa <http://www.metsa.fi/sivustot/metsa/fi/Eraasiatjaretkeily/Luvatjapaat-ok-set/Uusimmatjarjestyssaannot/Documents/Lemmenjoenjarjestyssanto.pdf>. 13.12.2011
- Metsähallitus 2009b. Lemmenjoen kansallispuiston hoito- ja käyttösuunnitelma. Osoitteessa <http://julkaisut.metsa.fi/julkaisut/pdf/luo/c48.pdf>. 4.1.2012
- Metsähallitus 2010. Kestävän luontomatkailun periaatteet luonnonsuojelualueilla. Osoitteessa <http://www.metsa.fi/sivustot/metsa/fi/Luonnonsuojelu/Suojelualueidenhoitojakayt->

to/Virkistyskayttojaluentomatka/Kestavanluontomat/Sivut/Kestavanluontomatka/luontomateriaalit/luonnonsuojelualueilla.aspx.
1.2.2012

Metsähallitus 2011a. Lemmenjoen kansallispuisto. Osoitteessa <http://www.luontoon.fi/retkikohteet/kansallispuistot/lemmenjoki/Sivut/Default.aspx>. 30.11.2011

Metsähallitus 2011b. Lemmenjoen reitit. Osoitteessa <http://www.luontoon.fi/retkikohteet/kansallispuistot/lemmenjoki/reitit/Sivut/Default.aspx>. 12.1.2012

Metsähallitus 2012a. Kansallispuistot. Osoitteessa <http://www.luontoon.fi/RETKIKOHTTEET/KANSALLISPUISTOT/Sivut/Default.aspx>. 25.1.2012

Metsähallitus 2012b. Kansallispuistot ovat luontoaarteitamme. Osoitteessa <http://www.metsa.fi/sivustot/metsa/fi/Luonnonsuojelu/Suojelualueet/Kansallispuistot/Sivut/Kansallispuistotovatluontoaarteitamme.aspx>. 31.1.2012

Metsähallitus 2012c. Suomen kansallispuistot pinta-alan, perustamisvuoden ja käyntimäärän mukaan 2010. Osoitteessa <http://www.metsa.fi/sivustot/metsa/fi/Luonnonsuojelu/Suojelualueet/Kansallispuistot/Sivut/Kansallispuistotaulukot.aspx>. 6.2.2012

Metsähallitus 2012d. Metsähallituksen kansallispuistojen käyntimäärät 2001-2010. Osoitteessa <http://www.metsa.fi/SIVUSTOT/METSA/FI/ERAASIATJARETKEILY/ASIAKASTIETO/KAYNTIMAARAT/KANSALLISPUISTOTYHTYHTENSA/Sivut/Kansallispuistotyhtyhtensa.aspx>. 6.2.2012

Metsähallitus 2012e. Käyntimäärät kansallispuistoittain. Osoitteessa <http://www.metsa.fi/sivustot/metsa/fi/Eraasiatjaretkeily/Asiakastieto/Kayntimaarat/Kansallispuistoittain/Sivut/Kayntimaaratkansallispuistoittain2011.aspx>. 6.2.2012

Metsähallitus 2012f. Uutta tietoa kansallispuistojen kävijöistä ja talousvaikutuksista: luontomatkailuun panostaminen kannattaa. Osoitteessa <http://www.metsa.fi/sivustot/metsa/fi/ajankohtaista/tiedotteet2012/Sivut/Luontomatkailuunpanostaminenkannattaa.aspx>. 22.3.2012

Nivasalo, P. 2011a. Lemmenjoen kansallispuiston kävijätutkimus 2011 suunnittelukansio.

Nivasalo, P. 2011b. Metsähallituksen erikoissuunnittelijan haastattelu 25.10.2011.

Puhakka, R. 2007. Kansallispuistojen kasvava merkitys luontomatkaillen kohteina ja aluekehittämisen välineinä. – Teoksessa Luontomatkaillen, metsät ja hyvinvointi (toim. Tyrväinen, L – Tuulentie, S.), 139 - 152. Metsäntutkimuslaitoksen työraportteja 52. Metsäntutkimuslaitos.

- Saarinen, J. 2002. Luonto ´uuden matkailu´ elämys tuotannossa: katsaus Pohjois-Suomen luontoon perustuvan matkailun kehitykseen. – Teoksessa Luonto matkailukohteena: virkistystä ja elämyksiä luonnosta (toim. Saarinen, J. – Järviluoma, J.), 11 - 26. Metsäntutkimuslaitoksen tiedonantoja 866. Metsäntutkimuslaitos
- Sievänen, T – Karjalainen, E. 2008. Luonnon virkistyskäyttö. – Teoksessa Taion taskukirja (toim. Rantala, S.), 231 - 240. Hämeenlinna: Kariston kirjapaino Oy.
- Swarbrooke, J. 1999. Sustainable Tourism Management. Wallingford: CABI publishing.
- Valtion ympäristöhallinto 2004. Matkailu. Osoitteessa <http://www.ymparisto.fi/default.asp?node=7130&lan=fi>. 22.3.2012
- Valtion ympäristöhallinto 2010. Lemmenjoen kansallispuisto. Osoitteessa <http://www.ymparisto.fi/default.asp?contentid=360573&lan=FI>. 10.1.2012
- Valtion ympäristöhallinto 2011. Kansallis- ja luonnonpuistot. Osoitteessa <http://www.ymparisto.fi/default.asp?node=746&lan=fi>. 6.2.2012
- Varmola, M. 2000. Matkailu ja kansallispuistot: Seminaarin avaus. - Teoksessa Luonto, matkailu ja luonnonsuojelu (toim. Saarinen, J. – Jortikka, S. – Virtanen, E.), 13 - 15. Metsäntutkimuslaitoksen tiedonantoja 760. Metsäntutkimuslaitos.
- Vehkalahti, K. 2008. Kyselytutkimuksen mittarit ja menetelmät. Vammala: Tammi.

LIITTEET

Liite 1.	Suomenkielinen kyselylomake
Liite 2.	Otantakehikko
Liite 3.	Aineistonkeruu suunnitelma
Liite 4.	Keruupäiväkirja
Liite 5.	Kartta Lemmenjoen kansallispuisto ja lähialue
Liite 6.	Vapaamuotoinen palaute

Aineiston kerääjä täyttää:

numero	paikka	kävijä	haastattelija	posti	nimikirjaimet	pvm	kellonaika



Lemmenjoen kansallispuisto

Kävijätutkimus 2011

Täyttöohjeet:

Kävijätutkimuksella kerättävää tietoa käytetään hyväksi Lemmenjoen kansallispuiston kehittämisessä. Toivomme Sinun vastaavan tämän lomakkeen jokaiseen kysymykseen huolellisesti ja pyydämme ottamaan huomioon seuraavat ohjeet:

1. Lue kysymykset huolellisesti.
2. Vastaa kysymyksiin **henkilökohtaisesti** merkitsemällä yksi rasti vastausympyrään (○). Niissä kysymyksissä, joissa on mahdollista valita useampi vaihtoehto, merkitse vastauksesi vastausruutuihin (□). Joissakin kysymyksissä pyydetään kirjoittamaan vastaus.
3. Kysymykset koskevat **ainoastaan tämänkertaista käyntiäsi** Lemmenjoen kansallispuistossa (ks. oheinen kartta).
4. Palauta täytetty lomake aineiston kerääjälle tai sille osoitettuun paikkaan.
5. Lisätietoja kävijätutkimuksesta saat Ylä-Lapin luontokeskus Siidasta puh. 0205 64 7740, Lemmenjoen luontotuvalta puh. 0205 64 7793 tai sähköpostitse siida@metsa.fi. Lisätietoja myös Kia Olinilta p. 040 685 7231 tai kia.olin@metsa.fi.

PALJON KIITOKSIA VAIVANNÖSTÄSI JO ETUKÄTEEN!

1. Milloin saavuit Lemmenjoen kansallispuistoon (ks. kartta)?

päivämäärä _____ ja kellonaika _____

2. Kuinka kauan oleskelit tai aiot oleskella tällä käynnillä

a. Lemmenjoen kansallispuistossa?

(vastaa joko vuorokausina tai tunteina)

noin _____ vrk tai _____ tuntia

b. yhteensä Lemmenjoen kansallispuistossa ja sen lähialueella (ks. kartta)?

noin _____ vrk tai _____ tuntia

3. Jos yövyit tai aiot yöpyä

(muussa tapauksessa siirry kysymykseen 4)

a. Lemmenjoen kansallispuistossa, niin montako yötä vietit tai vietät

autiotuvassa _____ yötä vuokratuvassa _____ yötä

omassa majoitteessa _____ muualla, missä?

(laavu, telta _____ yötä _____ yötä
tms.)

b. kansallispuiston lähistöllä, esim. matkailu-yrityksessä (ks. kartta), niin montako yötä vietit tai vietät

hotellissa _____ yötä vuokramökissä _____ yötä

omassa mökissä _____ yötä asuntoautossa tai vaunussa _____ yötä

muualla, missä?

teltassa tms. _____ yötä _____ yötä

4. Missä päin Lemmenjoen kansallispuistoa vierailit tai suunnittelet vierailevasi tällä käynnillä?

(merkitse tarvittaessa useampi kohta)

- Lemmenjoen luontotupa
 Luontopolku
 Joenkielinen
 Ravadasjärvi, Ravadasköngäs
 Morgamoja
 Kulta-alue
 Oahujoki
 Postijoki
 Vaskolompolo
 Vaskojoki
 Sallivaara
 Kaapin-Jouin tila
 muualla, missä? _____

5a. Millä kulkuneuvoilla matkustit kotoasi kansallispuistoon? (merkitse kaikki käyttämäsi kulkuneuvot)

- 1 henkilöauto
 2 henkilöauto ja asuntovaunu tai matkailuauto
 3 linja-auto 5 juna
 4 tilausbussi 6 lentokone
 18 taksi
 99 muu, mikä? _____

5b. Millä kulkuneuvolla saavuit alueelle?

Merkitse numero → _____

6. Minkälainen on seurueesi täällä käynnilläsi Lemmenjoen kansallispuistossa?

- olen yksin → siirry kysymykseen 8.
 seurueen koko yhteensä _____ henkilöä
 (vastaaja mukaan luettuna) joista
 alle 15-vuotiaita? _____ henkilöä
 alle 15-vuotiaiden syntymävuodet (jos
 kaikki lähes saman ikäisiä, ilmoita yleisin
 syntymävuosi) _____
 liikuntaesteisiä? _____ henkilöä

9a. Mitä pääasiassa teit tai aiot tehdä Lemmenjoen kansallispuistossa tällä käynnilläsi?

(merkitse tarvittaessa useampi vaihtoehto)

- | | | |
|--|--|---|
| 1 <input type="checkbox"/> kävely | 10 <input type="checkbox"/> marjastus | 19 <input type="checkbox"/> suunnistus |
| 2 <input type="checkbox"/> sauvakävely | 11 <input type="checkbox"/> sienestys | 20 <input type="checkbox"/> telttailu tai muu leiriytyminen maastossa |
| 3 <input type="checkbox"/> lenkkeily | 12 <input type="checkbox"/> kasviharrastus | 52 <input type="checkbox"/> kullankaivu |
| 4 <input type="checkbox"/> retkeily | 13 <input type="checkbox"/> opetukseen liittyvä käynti | 64 <input type="checkbox"/> melonta |
| 5 <input type="checkbox"/> luonnon tarkkailu | 14 <input type="checkbox"/> käynti luontotuvalla | 80 <input type="checkbox"/> tilausvenematka |
| 6 <input type="checkbox"/> eväsretkeily | 15 <input type="checkbox"/> luontovalokuvaus | 81 <input type="checkbox"/> vuorovenematka |
| 7 <input type="checkbox"/> pyöräily | 16 <input type="checkbox"/> partioretki | 88 <input type="checkbox"/> kulttuuriperintöön tutustuminen |
| 8 <input type="checkbox"/> kalastus | 17 <input type="checkbox"/> leirikoulu | 121 <input type="checkbox"/> geokätköily |
| 9 <input type="checkbox"/> lintuharrastus | 18 <input type="checkbox"/> koiran kanssa ulkoilu | 999 <input type="checkbox"/> muu, mikä? _____ |

9b. Mikä valitsemasi vaihtoehto oli tai on mielestäsi kaikkein tärkein tällä käynnilläsi? numero → [_____]

7. Mistä seurueesi pääosin koostuu tällä käynnilläsi Lemmenjoen kansallispuistossa?

(valitse parhaiten kuvaava vaihtoehto)

- oman perheen jäsenistä
 muista sukulaisista
 ystäväistä
 työtovereista
 koululuokasta
 päiväkotiryhmästä
 opiskeluryhmästä
 eläkeläisryhmästä
 ohjelmalveluyrityksen asiakkaista
 kerhosta, yhdistyksestä tms.
 jostakin muusta, mistä? _____

8. Mikä Sinulle oli tai on tärkeää tällä käynnilläsi Lemmenjoen kansallispuistossa?

(vastaa jokaiseen vaihtoehtoon)

(5 = erittäin tärkeää, 4 = melko tärkeää, 3 = ei kumpaakaan, 2 = ei kovin tärkeää, 1 = ei lainkaan tärkeää)

	erittäin tärkeää	5	4	3	2	1	ei lainkaan tärkeää
luonnon kokeminen	<input type="radio"/>	<input type="radio"/>	<input type="radio"/>	<input type="radio"/>	<input type="radio"/>	<input type="radio"/>	<input type="radio"/>
maisemat	<input type="radio"/>	<input type="radio"/>	<input type="radio"/>	<input type="radio"/>	<input type="radio"/>	<input type="radio"/>	<input type="radio"/>
mahdollisuus olla itseksensä	<input type="radio"/>	<input type="radio"/>	<input type="radio"/>	<input type="radio"/>	<input type="radio"/>	<input type="radio"/>	<input type="radio"/>
henkinen hyvinvointi	<input type="radio"/>	<input type="radio"/>	<input type="radio"/>	<input type="radio"/>	<input type="radio"/>	<input type="radio"/>	<input type="radio"/>
poissa melusta ja saasteista	<input type="radio"/>	<input type="radio"/>	<input type="radio"/>	<input type="radio"/>	<input type="radio"/>	<input type="radio"/>	<input type="radio"/>
rentoutuminen	<input type="radio"/>	<input type="radio"/>	<input type="radio"/>	<input type="radio"/>	<input type="radio"/>	<input type="radio"/>	<input type="radio"/>
tutustuminen uusiin ihmisiin	<input type="radio"/>	<input type="radio"/>	<input type="radio"/>	<input type="radio"/>	<input type="radio"/>	<input type="radio"/>	<input type="radio"/>
yhdessäolo oman seurueen kanssa	<input type="radio"/>	<input type="radio"/>	<input type="radio"/>	<input type="radio"/>	<input type="radio"/>	<input type="radio"/>	<input type="radio"/>
aikaisemmat muistot	<input type="radio"/>	<input type="radio"/>	<input type="radio"/>	<input type="radio"/>	<input type="radio"/>	<input type="radio"/>	<input type="radio"/>
alueeseen tutustuminen	<input type="radio"/>	<input type="radio"/>	<input type="radio"/>	<input type="radio"/>	<input type="radio"/>	<input type="radio"/>	<input type="radio"/>
luonnosta oppiminen	<input type="radio"/>	<input type="radio"/>	<input type="radio"/>	<input type="radio"/>	<input type="radio"/>	<input type="radio"/>	<input type="radio"/>
omien taitojen kehittäminen	<input type="radio"/>	<input type="radio"/>	<input type="radio"/>	<input type="radio"/>	<input type="radio"/>	<input type="radio"/>	<input type="radio"/>
kuntoilu	<input type="radio"/>	<input type="radio"/>	<input type="radio"/>	<input type="radio"/>	<input type="radio"/>	<input type="radio"/>	<input type="radio"/>
jännityksen kokeminen	<input type="radio"/>	<input type="radio"/>	<input type="radio"/>	<input type="radio"/>	<input type="radio"/>	<input type="radio"/>	<input type="radio"/>
alueen kulttuuriperintöön tutustuminen	<input type="radio"/>	<input type="radio"/>	<input type="radio"/>	<input type="radio"/>	<input type="radio"/>	<input type="radio"/>	<input type="radio"/>

10a. Mitä mieltä olet käyttämäsi palveluiden, rakenteiden ja ympäristön laadusta ja määrästä tämänkertaisella käynnilläsi Lemmenjoen kansallispuistossa?

Vastaa jokaiseen kohtaan ja arvioi tällä käynnillä käyttämäsi palvelun tai rakenteen **laatu**. Mikäli et ole käyttänyt palvelua tai rakennetta tällä käynnilläsi, jätä laadun arviointikohta tyhjäksi ja rasti vaihtoehto "en ole käyttänyt palvelua". Palvelun tai rakenteen **määrän** voit arvioida aina.

Laadun arviointi asteikolla 5 = erittäin hyvä, 4 = melko hyvä, 3 = keskinkertainen, 2 = melko huono, 1 = erittäin huono

Määrän arviointi asteikolla 3 = liian suuri, 2 = sopiva, 1 = liian pieni, eos = en osaa sanoa

	käyttämäni palvelun, rakenteen tai ympäristön laatu					en ole käyttänyt	palveluiden tai rakenteiden nykyinen määrä				eos		
	erittäin hyvä	5	4	3	2		1	erittäin huono	liian suuri	3		2	1
pysäköintipaikat	<input type="radio"/>	<input type="radio"/>	<input type="radio"/>	<input type="radio"/>	<input type="radio"/>	<input type="radio"/>	<input type="radio"/>	<input type="radio"/>	<input type="radio"/>	<input type="radio"/>	<input type="radio"/>	<input type="radio"/>	<input type="radio"/>
lähialueen tiestö	<input type="radio"/>	<input type="radio"/>	<input type="radio"/>	<input type="radio"/>	<input type="radio"/>	<input type="radio"/>	<input type="radio"/>	<input type="radio"/>	<input type="radio"/>	<input type="radio"/>	<input type="radio"/>	<input type="radio"/>	<input type="radio"/>
reittien opastetaulut	<input type="radio"/>	<input type="radio"/>	<input type="radio"/>	<input type="radio"/>	<input type="radio"/>	<input type="radio"/>	<input type="radio"/>	<input type="radio"/>	<input type="radio"/>	<input type="radio"/>	<input type="radio"/>	<input type="radio"/>	<input type="radio"/>
polkureitistö	<input type="radio"/>	<input type="radio"/>	<input type="radio"/>	<input type="radio"/>	<input type="radio"/>	<input type="radio"/>	<input type="radio"/>	<input type="radio"/>	<input type="radio"/>	<input type="radio"/>	<input type="radio"/>	<input type="radio"/>	<input type="radio"/>
polkuviitoitukset	<input type="radio"/>	<input type="radio"/>	<input type="radio"/>	<input type="radio"/>	<input type="radio"/>	<input type="radio"/>	<input type="radio"/>	<input type="radio"/>	<input type="radio"/>	<input type="radio"/>	<input type="radio"/>	<input type="radio"/>	<input type="radio"/>
tulentekopaikat ja laavut	<input type="radio"/>	<input type="radio"/>	<input type="radio"/>	<input type="radio"/>	<input type="radio"/>	<input type="radio"/>	<input type="radio"/>	<input type="radio"/>	<input type="radio"/>	<input type="radio"/>	<input type="radio"/>	<input type="radio"/>	<input type="radio"/>
polttopuut tuvilla ja huolletuilla tulipaikoilla	<input type="radio"/>	<input type="radio"/>	<input type="radio"/>	<input type="radio"/>	<input type="radio"/>	<input type="radio"/>	<input type="radio"/>	<input type="radio"/>	<input type="radio"/>	<input type="radio"/>	<input type="radio"/>	<input type="radio"/>	<input type="radio"/>
yleisökäymälät alueella	<input type="radio"/>	<input type="radio"/>	<input type="radio"/>	<input type="radio"/>	<input type="radio"/>	<input type="radio"/>	<input type="radio"/>	<input type="radio"/>	<input type="radio"/>	<input type="radio"/>	<input type="radio"/>	<input type="radio"/>	<input type="radio"/>
jätehuollon toteutus ja ohjaus	<input type="radio"/>	<input type="radio"/>	<input type="radio"/>	<input type="radio"/>	<input type="radio"/>	<input type="radio"/>	<input type="radio"/>	<input type="radio"/>	<input type="radio"/>	<input type="radio"/>	<input type="radio"/>	<input type="radio"/>	<input type="radio"/>
erityistarpeiden huomioon ottaminen (reittien kuljettavuus, turvallisuus, opasteet yms.)	<input type="radio"/>	<input type="radio"/>	<input type="radio"/>	<input type="radio"/>	<input type="radio"/>	<input type="radio"/>	<input type="radio"/>	<input type="radio"/>	<input type="radio"/>	<input type="radio"/>	<input type="radio"/>	<input type="radio"/>	<input type="radio"/>
Lemmenjoen luontotupa	<input type="radio"/>	<input type="radio"/>	<input type="radio"/>	<input type="radio"/>	<input type="radio"/>	<input type="radio"/>	<input type="radio"/>	<input type="radio"/>	<input type="radio"/>	<input type="radio"/>	<input type="radio"/>	<input type="radio"/>	<input type="radio"/>
autiotuvat	<input type="radio"/>	<input type="radio"/>	<input type="radio"/>	<input type="radio"/>	<input type="radio"/>	<input type="radio"/>	<input type="radio"/>	<input type="radio"/>	<input type="radio"/>	<input type="radio"/>	<input type="radio"/>	<input type="radio"/>	<input type="radio"/>
vuokratuvat	<input type="radio"/>	<input type="radio"/>	<input type="radio"/>	<input type="radio"/>	<input type="radio"/>	<input type="radio"/>	<input type="radio"/>	<input type="radio"/>	<input type="radio"/>	<input type="radio"/>	<input type="radio"/>	<input type="radio"/>	<input type="radio"/>
rantautumispaikat	<input type="radio"/>	<input type="radio"/>	<input type="radio"/>	<input type="radio"/>	<input type="radio"/>	<input type="radio"/>	<input type="radio"/>	<input type="radio"/>	<input type="radio"/>	<input type="radio"/>	<input type="radio"/>	<input type="radio"/>	<input type="radio"/>
yrittäjien tuottamat palvelut (esim. venekuljetukset, ohjelmapalvelut)	<input type="radio"/>	<input type="radio"/>	<input type="radio"/>	<input type="radio"/>	<input type="radio"/>	<input type="radio"/>	<input type="radio"/>	<input type="radio"/>	<input type="radio"/>	<input type="radio"/>	<input type="radio"/>	<input type="radio"/>	<input type="radio"/>
reittien ja rakenteiden turvallisuus	<input type="radio"/>	<input type="radio"/>	<input type="radio"/>	<input type="radio"/>	<input type="radio"/>	<input type="radio"/>	<input type="radio"/>	<input type="radio"/>	<input type="radio"/>	<input type="radio"/>	<input type="radio"/>	<input type="radio"/>	<input type="radio"/>
yleinen turvallisuus	<input type="radio"/>	<input type="radio"/>	<input type="radio"/>	<input type="radio"/>	<input type="radio"/>	<input type="radio"/>	<input type="radio"/>	<input type="radio"/>	<input type="radio"/>	<input type="radio"/>	<input type="radio"/>	<input type="radio"/>	<input type="radio"/>
yleinen siisteys	<input type="radio"/>	<input type="radio"/>	<input type="radio"/>	<input type="radio"/>	<input type="radio"/>	<input type="radio"/>	<input type="radio"/>	<input type="radio"/>	<input type="radio"/>	<input type="radio"/>	<input type="radio"/>	<input type="radio"/>	<input type="radio"/>
maiseman vaihtelevuus	<input type="radio"/>	<input type="radio"/>	<input type="radio"/>	<input type="radio"/>	<input type="radio"/>	<input type="radio"/>	<input type="radio"/>	<input type="radio"/>	<input type="radio"/>	<input type="radio"/>	<input type="radio"/>	<input type="radio"/>	<input type="radio"/>
jokin muu, mikä? _____	<input type="radio"/>	<input type="radio"/>	<input type="radio"/>	<input type="radio"/>	<input type="radio"/>	<input type="radio"/>	<input type="radio"/>	<input type="radio"/>	<input type="radio"/>	<input type="radio"/>	<input type="radio"/>	<input type="radio"/>	<input type="radio"/>

10b. Kuinka tyytyväinen olet kokonaisuudessaan kansallispuiston palveluiden ja rakenteiden määrään?

(5= erittäin tyytyväinen, 4=melko tyytyväinen, 3=ei kumpikaan, 2=melko tyytymätön, 1=erittäin tyytymätön)

erittäin tyytyväinen erittäin tyytymätön

11. Täytyivätkö tähän käyntiisi Lemmenjoen kansallispuistossa liittyvät odotuksesi seuraavien asioiden suhteen?

(5 = erittäin hyvin, 4 = melko hyvin, 3 = keskinkertaisesti, 2 = melko huonosti, 1 = erittäin huonosti)

	erittäin hyvin	5	4	3	2	1	erittäin huonosti
luonnonympäristö	<input type="radio"/>	<input type="radio"/>	<input type="radio"/>	<input type="radio"/>	<input type="radio"/>	<input type="radio"/>	<input type="radio"/>
harrastusmahdollisuudet	<input type="radio"/>	<input type="radio"/>	<input type="radio"/>	<input type="radio"/>	<input type="radio"/>	<input type="radio"/>	<input type="radio"/>
reitit ja rakenteet	<input type="radio"/>	<input type="radio"/>	<input type="radio"/>	<input type="radio"/>	<input type="radio"/>	<input type="radio"/>	<input type="radio"/>

12. Onko Lemmenjoen kansallispuisto tällä matkalla...

- matkasi ainoa tai tärkein kohde?
- yksi matkasi suunnitelluista kohteista?
Muita kohteita ovat: _____
- ennalta suunnittelematon kohde matkan varrella?
Matkasi pääkohde/pääkohteet ovat:

13. Rahankäyttö
Oletko käyttänyt / tuletko käyttämään rahaa tähän matkaan liittyviin erilaisiin menoihin kansallispuistossa ja sen lähialueella (ks. karttarajaus)?

- kyllä (→ vastaa alla oleviin kysymyksiin)
 en (→ siirry kysymykseen 14a)

Ilmoita rastittamalla, arvioitko tässä
 henkilökohtaiset kulusi sekä osuutesi seurueen yhteisistä kuluista VAI
 perheen tai seurueen kokonaiskulut.

Kyseessä on matkatoimiston tai muun matkanjärjestäjän järjestämä pakettimatka, jonka hinta on _____ €
 → Ilmoita tämän lisäksi alla muut kulusi kansallispuistossa ja sen alueella.

Ilmoita alla (kohdat A-G), paljonko tähän matkaan liittyviä kuluja sinulla on ollut ja arviolta tulee olemaan **kansallispuistossa ja sen lähialueella**. (Kirjaa riville 0 (nolla), jos sinulla ei ole kyseiseen kohtaan kuuluvia kuluja.)

A polttoaine- ja muut huoltamo-ostokset _____ €

B paikallismatkojen kustannukset
 (esim. paikalliset taksimatkat, vuorovenematkat) _____ €

C ruoka- sekä muut vähittäiskauppaostokset _____ €

D kahvila- ja ravintolaostokset _____ €

E majoittuminen _____ €

F ohjelma- ja virkistyspalvelut (esim. opastetut retket) _____ €

G muut menot (esim. kalastusluvut, varusteiden ja välineiden vuokrat) _____ €

14a. Kuinka usein olet käynyt Lemmenjoen kansallispuistossa ennen tätä käyntiä?

(vastaa kaikkiin soveltuviin kohtiin)

tämä on ensimmäinen kerta → siirry kysymykseen 14b

viimeisen viiden vuoden aikana _____ kertaa

milloin ensimmäisen kerran? v. _____

milloin viimeksi? v. _____

14b. Kuinka usein olet käynyt viimeisen 12 kk:n aikana virkistäytymässä kansallispuistossa, retkeilyalueella tms. luontomatkakohteella?

päiväretkellä noin _____ kertaa

vähintään yhden maastoyöpymisen (esim. teltassa tai autiotuvassa) sisältävällä retkellä _____ kertaa

15. Onko jokin seuraavista asioista häirinnyt Sinua tämänkertaisella käynnilläsi Lemmenjoen kansallispuistossa? (vastaa jokaiseen vaihtoehtoon)

(5 = ei lainkaan, 4 = melko vähän, 3 = keskinkertaisesti, 2 = melko paljon, 1 = erittäin paljon)

	ei lain- kaan	5	4	3	2	1	erittäin paljon
maaston kuluneisuus		<input type="radio"/>	<input type="radio"/>	<input type="radio"/>	<input type="radio"/>	<input type="radio"/>	
maaston roskaantuneisuus		<input type="radio"/>	<input type="radio"/>	<input type="radio"/>	<input type="radio"/>	<input type="radio"/>	
luonnonympäristön käsittely		<input type="radio"/>	<input type="radio"/>	<input type="radio"/>	<input type="radio"/>	<input type="radio"/>	
liiallinen kävijämäärä		<input type="radio"/>	<input type="radio"/>	<input type="radio"/>	<input type="radio"/>	<input type="radio"/>	
muiden kävijöiden käyttäytyminen		<input type="radio"/>	<input type="radio"/>	<input type="radio"/>	<input type="radio"/>	<input type="radio"/>	
jokin muu, mikä?		<input type="radio"/>	<input type="radio"/>	<input type="radio"/>	<input type="radio"/>	<input type="radio"/>	

16. Pysyvän asuinpaikkasi postinumero ja asuinkuntasi?

[_____] _____

17. Sukupuoli?

- mies nainen

18. Syntymävuosi?

[_____]

19. Ammatillinen koulutus? (merkitse korkein taso)

- ammattikoulu
 opistotasoinen tutkinto
 alempi yliopisto- tai korkeakoulututkinto
 ylempi yliopisto- tai korkeakoulututkinto
 ei ammatillista tutkintoa

KIITOKSIA VASTAUKSISTASI!

Mikäli haluat esittää kehittämis ehdotuksia tai muita ajatuksiasi, niin kirjoita terveiset tähän.

Paikka	Kohderyhmä	Havain- toja (tavoite)	Keruupäiviä
Polkujen lähtöpaikka	päiväkävijät ja vaeltajat	70	14
Ravadasjärvi	päiväkävijät ja vaeltajat	100	10
Kultahamina/Morgamoja	päiväkävijät ja vaeltajat	50	5
Matkailuyritykset	päiväkävijät, ryhmät	165	11
Ravadasjärven autiotupa	vaeltajat	60	"kylmä piste"
Morgamojan autio- ja vuokratupa	vaeltajat	60	"kylmä piste"
Härkäkosken vuokratupa	vaeltajat	15	"kylmä piste"
Oahujoen autiotupa	vaeltajat	10	"kylmä piste"
Vaskojoen autio- ja vuokratupa	vaeltajat	10	"kylmä piste"
Vaskolompolon autiotupa	vaeltajat	10	"kylmä piste"
Sallivaaran opastustupa	päiväkävijät	10	"kylmä piste"
Luontotupa	päiväkävijät ja vaeltajat	40	jatkuva
<i>Yhteensä</i>		600	40

Merkkien selitykset:

POLUT = Polkujen lähtöpaikka, RAV = Ravadasjärvi,

KH/MOR=Kultahamina/Morgamoja, YRIT = Matkailuyritykset

<i>päivä</i>	5.7. ti	7.7. to	19.7. ti	22.7. pe	28.7. to	29.7. pe	2.8. ti
<i>paikka</i>	POLUT	POLUT	POLUT	POLUT	POLUT	POLUT	POLUT
<i>kello</i>	10-14	14-18	10-14	12.30-19	12.30-18	12-18	12-16
<i>kerääjä</i>	Kia	Kia	Kia	Kia	Kia	Kia	Kia
<i>tavoite</i>	5	5	5	5	5	5	5
<i>kpl</i>	4	8	1	11	10	14	4
<i>lomakkeet yhteensä, kpl</i>							52

<i>päivä</i>	10.8. ke	12.8. pe	18.8. to	25.8. to	2.9. pe	8.9. to	9.9. pe
<i>paikka</i>	POLUT	POLUT	POLUT	POLUT	POLUT	POLUT	POLUT
<i>kello</i>	12-18	12-18	12-18	12-18	12-18	12-18	14-18
<i>kerääjä</i>	Kia	Kia	Kia	Kia	Kia	Kia	Kia
<i>tavoite</i>	5	5	5	5	5	5	5
<i>kpl</i>	11	13	7	10	8	23	6
<i>lomakkeet yhteensä, kpl</i>							130

<i>päivä</i>	13.9. ti	15.9. to					
<i>paikka</i>	POLUT	POLUT					
<i>kello</i>	12- 14.30& 16-18	13- 14.45& 16-18					
<i>kerääjä</i>	Kia	Kia					
<i>tavoite</i>	5	5					
<i>kpl</i>	8	7					
<i>lomakkeet yhteensä, kpl</i>							145

<i>päivä</i>	16.7. la	20.7. ke	26.7. ti	4.8. to	9.8. ti	15.8. ma	23.8. ti
<i>paikka</i>	RAV	RAV	RAV	RAV	RAV	RAV	RAV
<i>kello</i>	11-17	11.30- 15& 17.30-20	16-19	11.30-19	16-19	11- 12.45& 15.15-19	15.30-19
<i>kerääjä</i>	Kia	Kia	Kia+Hei di	Kia	Kia	Kia	Kia
<i>tavoite</i>	10	10	10	10	10	10	10
<i>kpl</i>	14	16	8	37	6	6	7
<i>lomakkeet yhteensä, kpl</i>							94

<i>päivä</i>	5.9. ma	7.9. ke	20.9. ti				
<i>paikka</i>	RAV	RAV	RAV				
<i>kello</i>	13-19	15-19	11.30-				

			14.30				
<i>kerääjä</i>	Kia	Kia	Kia				
<i>tavoite</i>	10	10	10				
<i>kpl</i>	13	0	6				
<i>lomakkeet yhteensä, kpl</i>							113

<i>päivä</i>	11.7. ma	25.7. ma	8.8. ma	6.9. ti	20.9. ti	21.9. ke	
<i>paikka</i>	KH/MOR	KH/MOR	KH/MOR	KH/MOR	MOR	KH/MOR	
<i>kello</i>	16–17/11–14	11–13.30/ 15.30–21	10.15–11.15/ 16–21	10.30–11.30/ 13–21.30	20–21.30	9–10/ 20–21	
<i>kerääjä</i>	Kia	Kia+Heidi	Kia	Kia	Kia	Kia	
<i>tavoite</i>	10	10	10	10	10	10	
<i>kpl</i>	10	12	6	14	6	0	
<i>lomakkeet yhteensä, kpl</i>							48

<i>päivä</i>	15.7. pe	2.8. ti	3.8. ke	19.8. pe	31.8. ke	1.9. to	13.9. ti
<i>paikka</i>	YRIT	YRIT	YRIT	YRIT	YRIT	YRIT	YRIT
<i>kello</i>	14–18	17–18	15.30–17.30	10–16.30	14–17.30	10–14.30	14.30–16
<i>kerääjä</i>	Kia	Kia	Kia	Kia	Kia	Kia	Kia
<i>tavoite</i>	15	15	15	15	15	15	15
<i>kpl</i>	4	7	11	14	7	11	27
<i>lomakkeet yhteensä, kpl</i>							81

<i>päivä</i>	14.9. ke	15.9. to	19.9. ma	20.9. ti	23.9. pe	25.9. su	
<i>paikka</i>	YRIT	YRIT	YRIT	YRIT	YRIT	YRIT	
<i>kello</i>	10–18	14.45–16	11.30–12	10–13.30	10–18	10–11	
<i>kerääjä</i>	Kia	Kia	Kia	Kia	Kia	Kia	
<i>tavoite</i>	15	15	15	15	15	15	
<i>kpl</i>	7	32	13	25	5	25	
<i>lomakkeet yhteensä, kpl</i>							188

Keruupäiväkirja

Lemmenjoen kansallispuiston kävijätutkimus 2011

Keruupiste:	Kerätyt lomakkeet: kpl
-------------	------------------------

Keruupäivä:	Kellonaika:
-------------	-------------

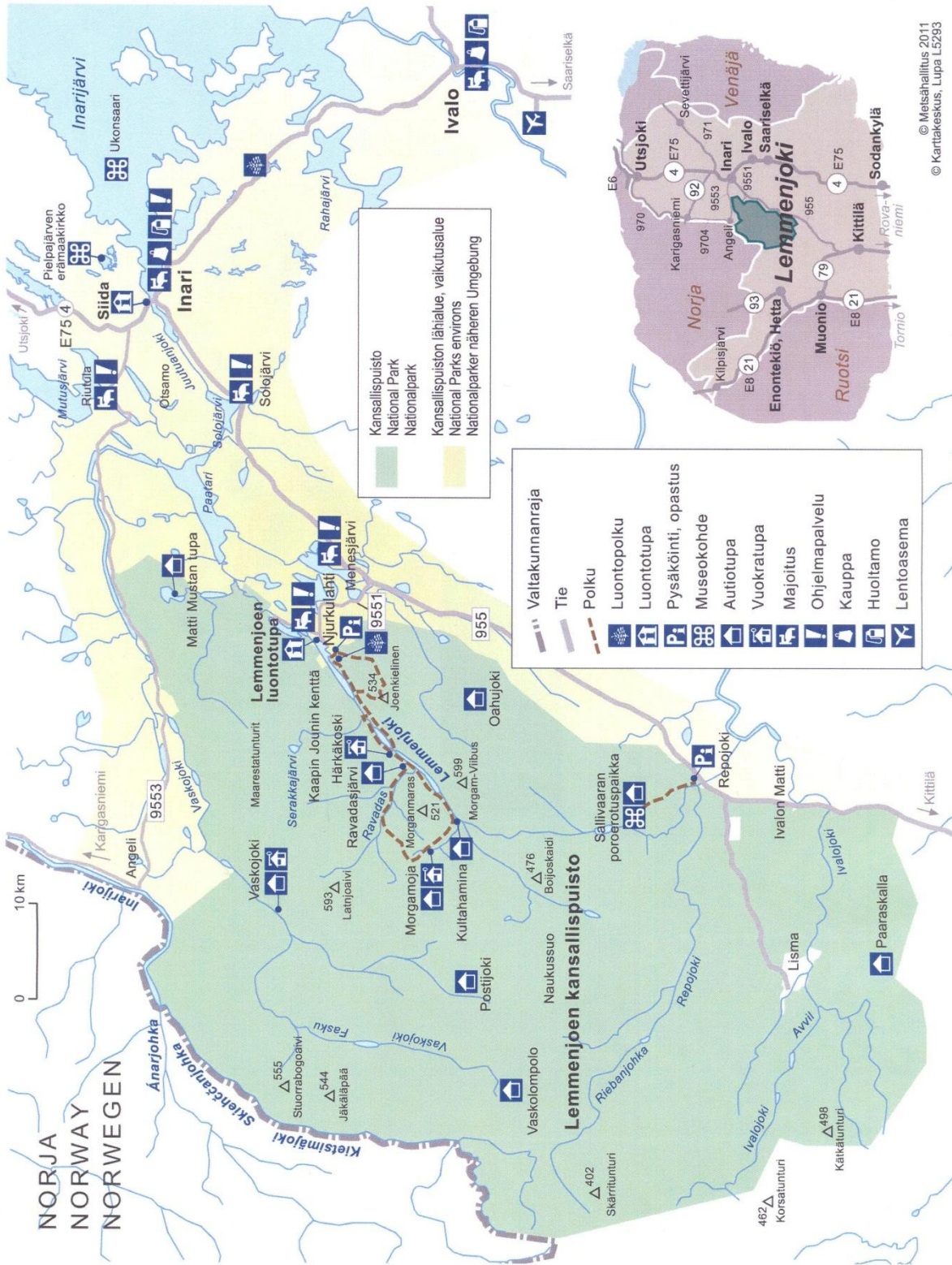
Kerääjän nimi:

Säätila:

Muita havaintoja:

Kieltäytyjät (merkitse myös kellonaika)

	Mies	Nainen	Ikä (arvio)	Kieltäytymisen syy	Muuta
1					
2					
3					
4					
5					
6					
7					
8					
9					
10					



VAPAAMUOTOINEN PALAUTE

Liite 6.

Luokka	Laatu	Vapaamuotoinen palaute
Lvk– Retkeily - Polttopuuhuolto	valitus	Polttopuita oli monessa paikassa sateessa, samoin kirveitä. Kävijöiden huolimattomuutta vai huonoja suojia? Ja lossi on tosi vaikea! Tosi hyvä että julkisilla pääsee! Autiotupia voisi olla ehkä yksi enemmänkin? Ja varsinkin erämaa- osissa, jonne voi mennä omin nokkineen. Joku sauna autiotuvalla olisi luksusta... Ja kohtuuhintaista retkeilymajatyypistä majoitusta taajamiin, jotta pienen budjetin kaukaa tulevat retkeilijät voisivat yöpyä ennen ja jälkeen reissua muualla kuin teltassa. Onneksi ollaan vältetty kultamailta koska siellä luonnonympäristön käsittely todella häiritsee.
Lvk– Retkeily - Polttopuuhuolto	valitus	Puuvajojen ulkopuolella on paljon puita, liekö siinä joku ajatus vai ovatko kävijöiden levittelemiä? Ainakin tällä (sateisella) kelillä ovat aivan märkiä. Ei se ollut ongelma meille, vajojen sisällä on ollut reilusti kuivia, asian järkevyyden pitemmän päälle vain ihmetytti. Venelossin käyttö oli yllättävän haastavaa (eteenpäin pääseminen vei voimat - soutamalla ei paljon edistynyt, köysiä kiskomalla lopulta), en tiedä olisiko vika taidoissamme, jäykässä vaijerissa, veneessä vai missä. Luonnonympäristön käsittelyssä täällä haittaa vain koneellisen kullankaivun aiheuttama mylläys, haittaisi enemmän jos olisi enemmän niillä seuduilla liikkunut.
Lvk– Retkeily - Jätehuolto	muu	Ravadasjärven (siis itse järven) leirialueella oli hieman roskia (3 x lasipullo, kaljatölkkejä jonkin verran) joita emme saaneet tuotua mukaan metsästä pois. Sijainti: pohjoispuolella järveä jokien lähimpänä olevalla pienellä tulipaikalla. Taksisyhteys Inari-Lemmenjoki oli erittäin mukavaa juttuseuraa ja postin jakaminen oli mukavaa myös.
Lvk– Retkeily - Jätehuolto	kehittämisehdotus	Hieman oli roskaa Ravadasjärvellä ja muutamalla teltapaikalla voisi huussin haketta uusia/lisätä tiiviimmin. Kiitos muuten erittäin hyvinhoidetusta puistosta.
Lvk– Retkeily - Jätehuolto	kehittämisehdotus	Maastosta löytyvät roskat pitäisi saada pois ja jatkossa opastaa retkeilijöitä kantamaan roskansa pois. Puistossa ei pitäisi olla tarvetta jätehuollolle.
Lvk– Retkeily - Jätehuolto	kehittämisehdotus	Metallinkeräysastia erikseen.
Lvk– Retkeily - Jätehuolto	kehittämisehdotus	Kuivikkeet vessoista puuttuivat (pitäisi olla sellainen varasto vieressä mistä lisätä vessoihin).

Lvk– Retkeily - Jätehuolto	valitus	(Ylä-)Ravadasjärvelle kun karttaan on merkitty polku, on se lisännyt kävijämääriä. Karttaan merkitty tulistelu- paikka, jota ei ole (huollettua). Alue on huomattavan paljon roskaantunut viimeisen 5 vuoden aikana. Tänä vuonna siellä ja reitin varrella on huomattavan paljon mm. tyhjiä viinapulloja. Leiripaikoilta löytyy mm. puukko- ja, mukeja, saappaat, iso rikkiäinen kevytpeite ym. ym. Jos olisi ollut roskis, olisin siivonnut kaikki leirit. Pahaa tekee katsella. Kultamiesten(?) valkoinen soutuvene ottaa pahasti silmään. Se loistaa kauas tuntureilta kat- sottuna. Mönkijöillä ajellaan surutta esim. ko. järvelle kalaan. Ei sovi yleiseen oikeustajuun!
Lvk– Retkeily - Jätehuolto	valitus	WC:t epäsiistit = kate puuttui + haju oli melkoinen.
Lvk– Retkeily - Jätehuolto	valitus	N. 1,5 km Ravadasjärvestä etelään Ravadasjoen varrel- la aukealla ruostuneita öljytynnyreitä ja muuta roskaa.
Lvk– Retkeily - Jätehuolto	tiedustelu	Erikoista oli, että tuvalla (Ravadasjärvi) oli jätteenke- räysastiat - eikö tämä roskattomaan retkeilyyn siirtymi- nen koskenutkaan kaikkia k-puistoja? Eipä sillä - hyvä tietysti sinänsä.
Lvk– Retkeily - Tuvat ja kämpät	muu	Wasserpfeife Original aus Dubai als Geschenk für den Fischereiverein Vaskolompolo!!! Many regards from Bavaria (Vesipiippu on alkuperäinen Dubaista lahjaksi Vaskolompolon kalastusyhdistykselle!!! Paljon terveisä Bavariasta)
Lvk– Retkeily - Tuvat ja kämpät	kehittämisehdotus	Puistossa voisi olla enemmän avoimia saunoja. Esim. täällä Vaskojoella näyttää käyvän niin harvakseltaan ihmisiä, että avoin sauna ei olisi pahitteeksi.
Lvk– Retkeily - Tuvat ja kämpät	kehittämisehdotus	Vaskojoen kämpän sauna voisi olla kaikille avoin, kuten UKK-puiston Anterinmukka. Kävijöitä kämppävihon mukaan on sen verran vähän, että paikat pysyisi var- masti siistinä. Satuimme vaeltamaan samalla viikolla kuin 48 tsekkituristia. Näimme vain osan heistä, mutta mielestäni noin isoja ryhmiä ei pitäisi päästää yhdessä maastoon. He ylikansoittavat koko leiripaikan ja käyttäy- tyvät eri säännöin kuin suomalaiset. Kehuja siitä, että Lemmenjoki on suurta erämaata ja perusosa saa ollakin noin pieni alue. Sopuleita on näkynyt koko matkan pal- jon etenkin Maarestatunturin maastossa! Tämä vain havaintona! :)
Lvk– Retkeily - Tuvat ja kämpät	kehittämisehdotus	Vaskojoki-mökin ulkoseinällä ei ole rinkoille kunnollisia tappeja (kannattimia). Seinustoilla voisi olla myös pen- kit. Eniten otti päähän rannassa kaksi saunaa ja mo- lemmat lukossa. Ei luulisi näillä kävijämäärillä olevan tarvetta rajoittaa niiden käyttöä.