

Valtteri Kangas

JÄTEHUOLTOSELVITYS

Opinnäytetyö
Ympäristötekniikan koulutusohjelma


Toukokuu 2012




MIKKELIN AMMATTIKORKEAKOULU

Mikkeli University of Applied Sciences

KUVAILULEHTI

 MIKKELIN AMMATTIKORKEAKOULU Mikkeli University of Applied Sciences	Opinnäytetyön päivämäärä 2.5.2012	
Tekijä Valtteri Kangas	Koulutusohjelma ja suuntautuminen Ympäristötekniologian koulutusohjelma	
Nimeke Jätehuoltoselvitys		
Tiivistelmä <p>Jätehuollon tavoite on edistää ihmisten hyvinvointia ja elinympäristöä keräämällä, kuljettamalla ja käsittelemällä yhdyskunnassa syntyneitä jätteitä. Kuntien tehtävänä on taata jätelainsäädännön edellyttämä jätehuoltopalvelu asukkaille. Uudella jätelainsäädännöllä (646/2011) Suomen jätelainsäädäntöä muutetaan yhtenäisemmäksi EU:n jätelainsäädännön kanssa. Jätelainsäädännön uudistuminen lisää ja muuttaa kuntiin kohdistuvia velvoitteita.</p> <p>Mikkelin Seudun Ympäristöpalveluille tehtiin opinnäytetyönä jätehuoltoselvitys. Työssä tarkasteltiin uuden jätelain (646/2011) kuntia koskevien velvoitteiden toteutumista Mikkelin Seudun Ympäristöpalveluiden kuuden kunnan alueella. Alueen sekalaisen yhdyskuntajätteen määrät selvitettiin ja niitä tarkasteltiin asukaskohtaisesti kunnissa. Hyödynnettävän jätteen osuutta verrattiin sekalaisen yhdyskuntajätteen määrään ja kuntien jättekustannuksia selvitettiin. Myös Ympäristöpalveluiden alueella keskeisen jäteyhtiön jätelajien logistiikkavirtoja selvitettiin.</p> <p>Tietoa alueen jätehuollosta kerättiin haastattelemalla kuuden kunnan jäteviranhaltijoita ja selvitettiin alueen jätetoimijoilta. Myös sähköpostikyselyillä hankittiin tietoa jätehuollon kustannuksista, sekalaisen yhdyskuntajätteen määrästä Suomessa sekä jätelajien logistiikkavirroista Mikkelin Seudun Ympäristöpalveluiden alueelta.</p> <p>Jätehuoltoselvityksessä saatiin selville uuden jätelain (646/2011) tuomat kuntakohtaiset muutokset. Uuden jätelainsäädännön velvoittamana jäteviranomaistoiminta yhtenäistyy neljässä Etelä- Savon kunnassa. Uuden jätelainsäädännön laatuvaatimukset toteutuvat kuntien jäteviranhaltijoiden mielestä hyvin. Sekalaisen yhdyskuntajätteen määrä kasvoi alueella 12 % vuosien 2010 - 2011 välillä. Hyödynnettävän jätemäärän osuus sekalaisesta yhdyskuntajätteestä on ollut noin 50 %. Jätehuoltoselvityksessä ilmeni kehittämismahdollisuus yhtenäisen tiedonkeruujärjestelmän järjestämisestä Mikkelin Seudun Ympäristöpalveluiden alueella. Jättemäärien ja jättekustannusten yhtenäinen kirjanpito helpottaisi jätehuollon seuraamista ja kehittämistä.</p>		
Asiasanat (avainsanat) Jätehuolto, jätelaki, julkinen sektori, selvitys		
Sivumäärä 59 + 10	Kieli suomi	URN
Huomautus (huomautukset liitteistä)		
Ohjaavan opettajan nimi Arto Sormunen	Opinnäytetyön toimeksiantaja Mikkelin Seudun Ympäristöpalvelut	

DESCRIPTION

 <p>MIKKELIN AMMATTIKORKEAKOULU Mikkeli University of Applied Sciences</p>		Date of the bachelor's thesis 2.5.2012
Author Valtteri Kangas	Degree programme and option Bachelor of environmental engineering	
Name of the bachelor's thesis Waste disposal research		
Abstract <p>Waste management objective is to promote the welfare of the people and the living environment by collecting, transporting, and by dealing with the community, generated wastes. Obligation of municipalities is to ensure that waste management services are offered to residents as they are required in the waste legislation. The new legislation on waste (646/2011) Finnish waste legislation is amended coherent EU waste legislation. The New Waste Legislative adds and changes obligations of municipalities.</p> <p>Waste disposal research was done for Environmental and Health Office of Mikkeli city as a bachelor's thesis. Environmental Health Office of Mikkeli city operates in the area of six municipalities. The changes that the new waste legislation brings are reviewed in this research in the perspective of this area. In addition, amounts of mixed municipal waste were studied and solved per capita in municipalities. The share of energy waste from the mixed municipal waste was compared to the total amount of mixed municipal waste. Also the costs of municipal waste disposal and logistic flows of different waste types were studied.</p> <p>Information was collected by interviewing six local authorities in waste management. Information was also gathered from the local waste companies. Also information about waste amounts and waste logistic flows were collected via emails.</p> <p>In this waste disposal research changes that the new waste act (646/2011) brings to the municipalities were found. Also the new waste legislation obliged waste management authorities to join or establish common institution in four municipalities. In the view of local authorities of waste management municipal quality requirements of the new waste act are well realized. During years 2010 - 2011 the amount of mixed municipal waste grew about 12 %. Energy waste has been about 50 % from the amount of mixed municipal waste. Development opportunity for unified data collection system in the area of Environmental Health Office of Mikkeli was found in this research. Unified data collection of the waste amounts and costs in municipalities would facilitate following and development of the waste disposal.</p>		
Subject headings, (keywords) Waste disposal, waste act, the public sector		
Pages 59 + 10	Language Finnish	URN
Remarks, notes on appendices		

SISÄLTÖ

1	JOHDANTO.....	1
2	JÄTELAINSÄÄDÄNTÖ.....	2
2.1	Jätelaki 646/2011.....	3
2.2	Jätelain 646/2011 tuomat muutokset kuntiin.....	5
2.3	Valtakunnallinen jätesuunnitelma vuoteen 2016.....	6
2.3.1	Itä-Suomen jätesuunnitelma vuoteen 2016.....	7
2.3.2	Kunnan osa jätesuunnitelman tavoitteissa.....	7
3	TAUSTATIETOA JÄTEHUOLLOSTA MIKKELIN SEUDUN YMPÄRISTÖPALVELUJEN TOIMIALUEEN KUNNISSA.....	8
3.1	Mikkeli.....	8
3.2	Suomenniemi.....	9
3.3	Ristiina.....	10
3.4	Pertunmaa.....	10
3.5	Mäntyharju.....	10
3.6	Hirvensalmi.....	11
4	AINEISTO JA MENETELMÄT.....	12
4.1	Haastattelut.....	12
4.1.1	Jäteviranomaistoiminnan organisaatiomuutosten selvittäminen.....	13
4.1.2	Jätehuollon laatuvaatimusten toteutumisen selvittäminen.....	14
4.1.3	Tiedot kiinteistöittäisestä jätteenkuljetuksesta ja jätteenkuljetuksen rekisterin ylläpito.....	15
4.1.4	Jätehuoltomääräyksistä ilmoittaminen.....	15
4.2	Jätehuollon arviointi.....	16
4.3	Selvitys jätemääristä.....	16
4.3.1	Asukaskohtaisten sekalaisen yhdyskuntajättemäärien selvittäminen.....	17
4.3.2	Hyödynnettävän osuuden selvittäminen sekalaisen yhdyskuntajätteen määrästä.....	17
4.4	Selvitys jätehuollon kustannuksista.....	18
4.5	Jätteiden logistiikkavirtojen selvittäminen.....	19
5	JÄTEHUOLTOSELVITYKSEN TULOKSET.....	19
5.1	Jäteviranomaistoiminnan organisaatiomuutos.....	19
5.2	Jätehuoltopalvelujen laatuvaatimusten toteutuminen.....	22

5.2.1	Kiinteistöittaisen jätehuollon järjestettävyys ja jäterekisteri.....	22
5.2.2	Jätteen vastaanottoaikkojen saavutettavuus	23
5.2.3	Etusijajärjestyksen toteutuminen.....	26
5.2.4	Jätteen keräyksen ja kuljetuksen mitoitus jätteen määrä ja laatu	28
5.2.5	Jätehuollosta tiedottaminen.....	29
5.3	Jätehuoltomääräyksistä ilmoittaminen.....	30
5.4	Jätehuollon arviointi.....	32
5.5	Sekalainen yhdyskuntajäte Mikkelin Seudun Ympäristöpalveluiden alueella	32
5.5.1	Kuntakohtaiset jätemäärät.....	35
5.6	Jätehuollon haasteita ja tulevaisuudennäkymiä	40
5.7	Jätehuollon kustannukset	41
5.8	Jätteiden logistiikkavirrat.....	41
6	TULOSTEN TARKASTELU	43
6.1	Jäteviranomaistoiminnan organisaatiomuutos	43
6.2	Jätehuoltopalvelujen laatuvaatimusten tarkastelu.....	43
6.3	Jätehuoltomääräyksistä ilmoittamisen tarkastelu.....	45
6.4	Jätehuollon arvioinnin tarkastelu	46
6.5	Muiden jätelain tuomien muutosten tarkastelu	46
6.5.1	Jätteenkuljetuksen rekisteri	47
6.5.2	Pakkausjätteiden tuottajavastuu	47
6.5.3	Kiinteistönhaltijan järjestämä jätteenkuljetus	48
6.6	Sekalaisen yhdyskuntajättemäärän selvityksen tarkastelu.....	49
6.7	Jätehuollon kustannusten tarkastelua	50
6.8	Jätteen logistiikkavirtojen tarkastelua.....	51
6.9	Alueellisen jätesuunnitelman tavoitteiden toteutuminen ja toteutumisen kehittämismahdollisuudet.....	51
7	JOHTOPÄÄTÖKSET	53
	LÄHTEET	55

LIITTEET

- 1 Energiajätteen määrät ja jätehuollon kustannukset
- 2 Asukasluvut ja yhdyskuntajätteen määrät
- 3 Kysymyksiä kuntien jäteviranhaltijoille
- 4 Jäteviranhaltijoiden vastauksia
- 5 Jäteviranhaltijoille toteutettu jätehuollon arviointi

Luettelo työssä esiintyvistä sanastosta

Alueellinen jätteenkeräyspiste	Haja-asutusalueella käytetty sekalaisen yhdyskuntajätteen keräyspiste, joka on usean asiakkaan käytössä. Joillain aluekeräyspisteillä kerätään myös hyötyjätteitä (Kierrätyspisteet 2012; Metsäsairila Oy 2012, h).
Biojäte	Ruoan tähteet ja ruoan valmistamisesta syntyvä maatuva jäte, kuten kuoret, lisäksi mm. pehmopaperi ja kasvinosat (Jätelaitosyhdistys 2012).
ELY – keskus	Elinkeino-, liikenne- ja ympäristökeskus.
Etusijajärjestys; jätehierarkia	Etusijajärjestyksen periaate: 1. Syntyvän jätteen määrän ja haitallisuuden vähentäminen. 2. Jätteen valmistelu uudelleenkäyttöön. 3. Jätteen kierrätys. 4. Jätteen hyödyntäminen muulla tavoin (energia). 5. Jätteen loppukäsittely (kaatopaikka) (Jätelaki 646/2011, 8 §, 1 mom.)
Energiajäte	Jätteenpoltoon ja kaasutukseen erikseen kerättävä palava jäte, joka voi olla sekalaista yhdyskuntajätettä, puuta, muovia, likaista kartonkia tai muuta vastaavaa. (Jätelaitosyhdistys 2011).
Ekopiste	Kutsutaan myös nimellä hyötyjättepiste. Alueellinen jätteen tuontipiste, jossa kerättävänä ainakin yksi kierrätettävä tai hyödynnettävä jätelaji (Jätelaitosyhdistys 2012).
Hyötyjäte	Hyödyntämistä varten talteenotettua jätettä, esimerkiksi keräyspaperia ja -pahvia, keräyslasiä ja –metallia (Jätelaitosyhdistys 2012).
Hyötyjättepiste	Jätteenkeräyspiste, jossa kerätään hyödynnettäviä jätelajeja (Jätelaitosyhdistys 2012).
Jätehuoltoviranomainen	Jätelain 646/2011 mukaisista jätehuollon viranomaistehtävistä huolehtiva kunnan määräämä kuntalaisia (365/1995) tarkoitettu toimielin (kunnan jätehuoltoviranomainen).
Jäteviranhaltija	Viranhaltija, jolle kunnan jätehuoltoviranomainen on siirtänyt jätelaissa 646/2011 toimivaltaansa, kuten kuntalaisia säädetään.

Jätteen haltija	Tarkoitetaan jätteen tuottajaa, kiinteistön haltijaa tai muuta, jonka hallussa jäte on (Jätelaki 646/2011, 6 §, 5 mom.).
Jätekimppa	Jätekimppalla tarkoitetaan kiinteistöjen yhteistä jätteistöä, jonka kiinteistö hankkii yhden tai useamman naapurikiinteistön kanssa (Metsäsairila Oy 2012, h).
Kiinteistöittäinen jätehuolto	Kiinteistöittäisellä jätehuollolla tarkoitetaan jätelaissa (646/2011, 35 - 37 §) määriteltyä tapaa järjestää jätehuolto kunnan järjestämänä tai kiinteistön haltijan järjestämänä.
Sekalainen yhdyskuntajäte	Yhdyskuntajätettä, joka jää jäljelle, kun jätteestä on sen syntypaikalla kerätty erilleen jätelajeittain yksilöidyt jakeet (Jätelaki 646/2011, 6 §).
Uudelleenkäyttö	Tuotteen tai sen osan käyttämistä uudelleen samaan tarkoitukseen kuin mihin se on alun perin suunniteltu (Jätelaki 646/2011, 6 §, 12 mom.).
Vaarallinen jäte	Vaarallisella jätteellä tarkoitetaan entistä ongelmajätettä. Vaarallinen jäte on jätettä, jolla on palo- tai räjähdysvaarallinen, tartuntavaarallinen, muu terveydelle vaarallinen, ympäristölle vaarallinen tai muu vastaava vaaraominaisuus (Jätelaki 646/2011, 6 §, 1 mom.).
Vaarallisen jätteen keräyspiste	Keräyspiste, jossa kerätään vaarallista jätettä (entistä ongelmajätettä).
Yhdyskuntajäte	Vakinaisessa asunnossa, vapaa-ajan asunnossa, asuntolassa ja muussa asumisessa syntyvää jätettä, mukaan lukien sako- ja umpikaivoliete, sekä laadultaan siihen rinnastettavaa hallinto-, palvelu- ja elinkeinotoiminnassa syntyvää jätettä (Jätelaki 646/2011, 6 §, 2 mom.).

1 JOHDANTO

Jätehuollon tavoite on edistää ihmisten hyvinvointia ja elinympäristöä keräämällä, kuljettamalla ja käsittelemällä yhdyskunnassa syntyneitä jätteitä. Jätehuolto koostuu eri toimijoista, jotka yhdessä muodostavat jätteenkeräyksen, -kuljetuksen ja -käsittelyn. Jätehuollon keskeisiä tavoitteita ovat jätteen syntymisen ehkäiseminen, jätteen hyödyntäminen ja jätteestä syntyvien haittojen vähentäminen. Jätehuoltoa kehitetään koko ajan, jotta keskeiset tavoitteet toteutuisivat entistä paremmin ja lainsäädäntö vastaisi yhteiskunnan alati kehittyviä tarpeita.

Euroopan Unionissa ja Suomessa jätehuollon kehittäminen tapahtuu lakien ja asetusten avulla. Suomessa uusi jätelaki (646/2011) tulee voimaan keväällä 2012. Jätelainsäädännön uudistus yhtenäistää Suomen lainsäädäntöä EU:n lainsäädännön mukaiseksi. Uudistuvalla lainsäädännöllä pyritään myös vastaamaan jätealan muuttuneeseen rakenteeseen, jossa kunnat omistavat jäteyhtiöitä ja tuottajavastuu laajenee. Uudistunut lainsäädäntö haastaa jätehuollon toimijoita luomaan edelleen uusia käytänteitä.

Opinnäytetyön toimeksiantaja, Mikkelin Seudun Ympäristöpalvelut, toimii Mikkelin ympäristölautakunnan alaisuudessa ja vastaa ympäristönsuojelusta ja ympäristöterveydenhuollosta alueellansa. Ympäristöpalvelut valvovat alueellaan jätelainsäädännön noudattamista. Toimialueeseen kuuluu kuusi kuntaa, jotka ovat Mikkeli, Ristiina, Pertunmaa, Mäntyharju, Suomenniemi ja Hirvensalmi. (Mikkelin Seudun Ympäristöpalvelut 2012.) Toimialueen kunnista Mikkeli, Ristiina ja Suomenniemi ovat osakkaina jätehuoltoyhtiö Metsäsairila Oy:ssä, joka hoitaa jätehuollon näiden kuntien alueella. Pertunmaan ja Hirvensalmen kunnat hoitavat jätehuollon itsenäisesti ja Mäntyharju on liittynyt osakkaaksi Kymenlaakson Jäte Oy:n. Kunnista eniten asukkaita on Mikkelissä ja vähiten Suomenniemessä (Liite 2, Taulukko 1).

Tässä opinnäytetyössä selvitetään Mikkelin Seudun Ympäristöpalveluiden toimialueen jätehuollon tilannetta jätelainsäädännön uudistuessa. Toimialueen kuntien viranomaistoiminnassa tapahtuu muutoksia, koska uusi jätelaki velvoittaa jäteyhtiöiden osakaskuntia perustamaan jäteviranomaisen yhteiseksi toimielimeksi.

Toimialueen jäteviranomaisen muutoksia, sekä kuntien jätehuollon laatuvaatimusten toteutumista selvitetään kuntien jäteviranhaltijoiden ja jätetoimijoiden haastatteluilla.

Opinnäytetyössä selvitetään myös sekalaisen yhdyskuntajätteen määrällinen kehitys, sekä verrataan asukaskohtaisia sekalaisen yhdyskuntajätteiden määriä kunnissa. Sekalaisen yhdyskuntajätteen hyödynnettävä osuus myös selvitetään ja verrataan alueellisen jätesuunnitelman tavoitteisiin vuodelle 2016.

Lisäksi jätehuollon kustannuksia ja Metsäsairila Oy:ltä lähtevien jätelajien logistiikkavirtoja tarkastellaan. Jätehuollon kustannusten selvittäminen on tärkeää, jotta kuntien jätehuoltoa voidaan vertailla ja tehostaa. Jätelajien jatkokäsittelyyn kulkemien matkojen selvittäminen on tärkeää, jotta Mikkelin Seudun Ympäristöpalvelut voi pohtia uusia kustannustehokkaampia ja lyhyempiä kuljetusratkaisuja jätteiden kuljettamiseen.

Opinnäytetyö on ajankohtainen, koska Mikkelin Seudun Ympäristöpalvelut haluaa kartoittaa jätehuollon tilanteen toimialueensa kaikissa kunnissa uuden jätelain astuessa voimaan. Ympäristöpalveluilla ei ole myöskään selkeää kuvaa toteutuuko heidän alueen jätteenhuollossa valtakunnallisen- ja alueellisen jätesuunnitelman tavoitteet. Jätelain (646/2011) tuomia, kuntia koskevia, velvoitteita tutkitaan myös tässä opinnäytetyössä. Mikkelin Seudun Ympäristöpalvelut haluaa myös tietää, saavuttavatko yhdyskuntajätteen kerääminen ja jätemäärän kehitys jätesuunnitelmien mukaiset tavoitteet.

2 JÄTELAINSAÄDÄNTÖ

Tavoite Suomen ja EU:n jätepolitiikassa on luonnonvarojen kestävä käytön edistäminen ja jätteistä terveydelle ja ympäristölle aiheutuvan haitan ehkäiseminen. Näihin tavoitteisiin pyritään seuraavilla periaatteilla: jätteiden ennaltaehkäisy, kierrätys ja uudelleenkäyttö sekä loppusijoittamisen ja ympäristömonitoroinnin parantaminen (Jätepolitiikka Suomessa ja EU:ssa 2011; Waste 2012).

Käytännössä Euroopan Unioni antaa jätelainsäädännöstä asetuksia, direktiivejä ja päätöksiä, joita jäsenmaiden on sääntöjen mukaisesti toteutettava kansallisessa

lainsäädännössä. Asetuksia jäsenvaltiot soveltavat kuin kansallista lainsäädäntöä. Direktiiveillä puolestaan säädetään periaatteista ja tavoitteista, joita jäsenmaat toteuttavat valitsemallaan tavalla lainsäädännössä. EU antaa myös yksittäistapauksissa päätöksiä, jotka ”sitovat vain niitä kohderyhmiä, joille ne on osoitettu.” (Lainsäädäntö 2012.)

Jätelainsäädäntöön liittyvien lakialoitteiden valmistelemisesta vastaa Suomessa ympäristöministeriö. Lisäksi ympäristöministeriön hallinnassa ovat Suomen ympäristökeskukset ja elinkeino-, liikenne- ja ympäristökeskukset (ELY). (Tehtävät ja tavoitteet 2012.) Suomen ympäristökeskus tutkii mm. jätteisiin ja ympäristöpolitiikkaan liittyviä asioita (Kestävä kulutus ja tuotanto 2012). ELY – keskukset vastaavat alueellisesta ympäristönsuojelusta ja ympäristön seurannasta, johon liittyy jätelain mukaiset lupa- ja valvontatehtävät (Ympäristönsuojelu 2012).

Suomessa jätelaila 646/2011 säädetään 1.5.2012 alkaen jätehuoltoa. Tätä jätelakimuutosta ennen Suomessa on ollut voimassa jätelaki 1993/1072, ja sitä ennen jätehuoltolaki 673/1978. Uudessa jätelaissa 646/2011 1. luvun 1§:ssä määritetään jätelain tarkoitukseksi ”- - ehkäistä jätteistä ja jätehuollosta aiheutuvaa vaaraa ja haittaa terveydelle ja ympäristölle sekä vähentää jätteen määrää ja haitallisuutta, edistää luonnonvarojen kestävästä käyttöä, varmistaa toimiva jätehuolto ja ehkäistä roskaantumista.”

Suomessa jätelainsäädännön lisäksi jätehuoltoa ohjataan myös valtakunnallisella ja alueellisilla jätesuunnitelmilla, koska EU:n jätedirektiivi edellytti jäsenmailta niiden tekemistä (Ympäristöministeriön tiedote 2008). Mikkelin seudun ympäristöpalveluiden toimialueen kunnat kuuluvat joko Etelä-Savon tai Kaakkois-Suomen elinkeino-, liikenne-, ja ympäristökeskukseen (ELY) ja tälle alueelle on tehty alueellinen jätesuunnitelma, Itä-Suomen jätesuunnitelma vuoteen 2016.

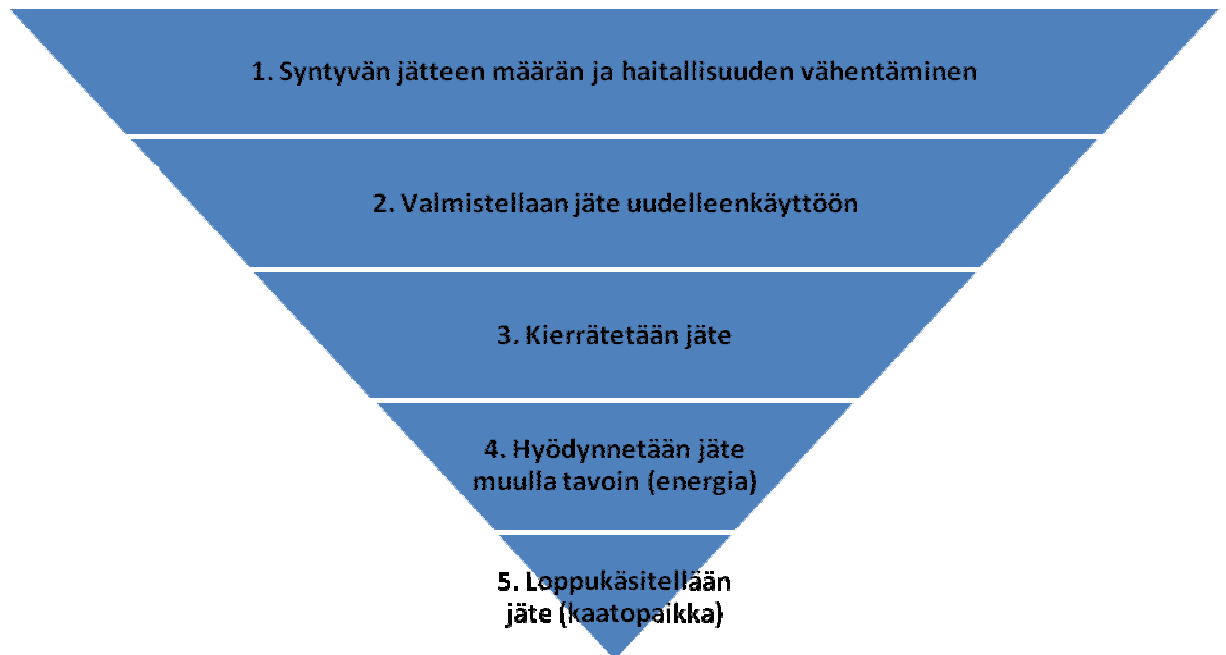
2.1 Jätelaki 646/2011

Uuden jätelain 16. luvun 148 §:ssä kumotaan aiempi jätelaki (1072/1993) ja jäteasetus (1390/1993). Uusi jätelaki astuu voimaan 1. päivänä toukokuuta 2012 (Ympäristövaliokunnan mietintö 23/2010). Ympäristövaliokunta piti hallituksen esitystä jätelainsäädännöstä (HE 199/2010) tärkeänä ja ajankohtaisena

(Ympäristövaliokunnan mietintö 23/2010). Ympäristövaliokunta katsoi hallituksen esityksen mukaisesti tärkeäksi jätelainsäädännön selkiyttämisen ja Suomen lainsäädännön yhtenäistämisen EU:n lainsäädännön mukaiseksi. Ympäristövaliokunnan kannan mukaan jätealan vaatimukset ovat lisääntyneet EU:n lainsäädännön määrän lisääntymisen myötä. Jätelain uudistuksen teki ajankohtaiseksi myös se, että jätelajikohtainen direktiivien mukainen tarkka sääntely on johtanut jätelain pirstoutumiseen. Muina syinä jätelainsäädännön uudistamiselle pidettiin myös jätehuollon perinteisten toimintamallien muuttumista. Kunnat tekevät nykyään enemmän jätehuoltoyhteistyötä ja käytännön jätehuoltotyö on nykyään usein kuntien omistamien yhtiöiden vastuulla. Myös jättemateriaalien arvon nousu on muuttanut jätealaa tuoden kilpailu- ja liiketoimintaa. Lisäksi tuottajavastuujärjestelmien käyttöönotto muuttaa entisiä jätehuollon toimintamalleja. Myös jätehuollon muuttuminen ainakin osittain kannattavaksi liiketoiminnaksi vaikuttaa jätehuollon toiminnan muuttumiseen. (Kaila & Kojo ym. 2006, 3; Ympäristövaliokunnan mietintö 23/2010, 2, 3-4.)

Uudella jätelainsäädännöllä pyritään myös huomioimaan kestävä kehitys, materiaali- ja energiatehokkuus. Jätelainsäädännön päämääränä on luopua kaatopaikkakäsittelystä lähes kokonaan. Tähän voidaan päästä, kun lisätään kierrätettävän jätteen osuutta tehostamalla tuottajavastuuta, tiukentamalla kierrätykselle asetettujen määrällisiä tavoitteita ja rajoittamalla kaatopaikkakäsittelyä. Keskeistä on myös jätteen hyödyntäminen energiana ja biologinen hyödyntäminen. (Ympäristövaliokunnan mietintö 23/2010, 3-5).

Uudella jätelainsäädännöllä ja asetuksilla pyritään myös siihen, että vähintään 50 % yhdyskuntajätteistä kierrätetään tai käsitellään biologisesti ja energiana hyödynnettäisiin kaikki kierrätykseen soveltumaton jäte. Valiokunnan mukaan uuden jätelain mukaista etusijajärjestyksen toteuttamista voidaan edistää myös jäteverolla, joka vaikuttaisi kaatopaikalle sijoitettavan jätteen määrään ja edistäisi jätteiden synnyn ehkäisyä ja loppusijoittamista. (Ympäristövaliokunnan mietintö 23/2010, 5-6) Etusijajärjestys määrittellään uudessa jätelaissa periaatteessa 5-portaiseksi jättehierarkiaksi, jossa jätteen määrän ja haitallisuuden vähentäminen on ensisijainen jätteenkäsittelyn vaihtoehto ja loppukäsittely viimeinen jätteenkäsittelyvaihtoehto (Jätelaki 646/2011, 8 §; kuva 1).



KUVA 1. Etusijajärjestys, 5-portainen jätehierarchy (Jätelaki 646/2011, 8 §, 1 mom.).

Kunnalliseen jätehuoltoon tulee joitakin uuden jätelain tuomia velvoitteita jätehuollon säilyessä pitkälti kuitenkin ennallaan. Siirtymäkausia uuden jätelain (646/2012) käyttöönottoon liittyen on esimerkiksi jätteenkuljetusjärjestelmän tarkistus päätöksissä. Uuden jätelain voimaantuloon liittyen myös joitakin jätelakiin liittyviä asetuksia on valmisteltu ympäristöministeriössä. Asetukset on tarkoitus saattaa voimaan samoihin aikoihin uuden jätelain kanssa. (Eränkö 2011, 6.)

2.2 Jätelain 646/2011 tuomat muutokset kuntiin

Jätelain 646/2011 3. luvun 23 §:n 2. momentti tuo kuntien yhteisen toimielimen eli ns. yhteislautakunnan kuten kuntalain 1995/365 77 §:ssä säädetään. Tämän muutoksen voidaan katsoa olevan suurin jäteyhtiön osakaskuntiin kohdistuva muutos (Eränkö 2011, 1). Uudessa jätelaissa uutena asiana tulee myös kunnan velvollisuus järjestää jätteenhuolto jätteenhuoltopalvelun tarjonnan ollessa puutteellista (Jätelaki 646/2011, 33 §). Kuntien on syytä myös huomioida kahden vuoden siirtymäaika pakkausjätteen täydessä tuottajavastuussa. Siirtymäajasta johtuen kuntien vastuu pakkausjätteen keräämisestä jatkuu vuoteen 2014 asti (Jätelaki 646/2011 152 §).

Jäteviranomaisen tehtäväksi tulee uuden jätelain myötä myös sopimusperusteisten jätteenkuljetussopimusten tarkastaminen. Jätehuoltoviranomaisilla on mahdollisuus

antaa päätös sopimusperusteisen jätteenkuljetuksen jatkuvuudesta vuoden 2013 kevääseen asti (Jätelaki 646/2011, 37 §).

Jätelain 646/2011 5. luku määrittää kunnan velvollisuutta järjestää jätehuolto. Kyseisen luvun 32 §:ssä säädetään, että kunnalliseen jätteenhuoltoon siirtyvät toissijaisen jätehuollon lisäksi yksittäinen terveys- ja sosiaalipalvelun ja koulutustoiminnan jäte. Tämä vastuualue tulee uutena kunnalliseen jätehuoltoon uuden jätelain 16 luvun 152 §:n mukaisesti 1.6.2014. Tästä voidaan kuitenkin poiketa jätelain 42 §:n perusteella. Poikkeamisen edellytyksenä perusteena voi olla muunlainen jätehuollon järjestäminen. Jätteenhuolto tulee olla järjestetty etusijajärjestyksen mukaisesti eikä se saa aiheuttaa haittaa tai vaaraa terveydelle tai ympäristölle. Tällainen poikkeamispäätös voidaan tehdä viideksi vuodeksi kerrallaan. (Jätelaki 646/2011)

2.3 Valtakunnallinen jätesuunnitelma vuoteen 2016

Ympäristöministeriössä tehtiin valtakunnallinen jätesuunnitelma vuoteen 2016. Jätesuunnitelmalla pyritään kehittämään jätehuoltoa valtakunnallisesti. Valtakunnallinen jätesuunnitelma ohjaa myös alueellisten jätesuunnitelmien tavoitteita ja valmistelua. Valtioneuvosto hyväksyi 10.4.2008 valtakunnallisen jätesuunnitelman vuoteen 2016. Jätesuunnitelman tekemisen velvoitti EU:n direktiivin 2008/98/EY viides luku. (Euroopan parlamentin ja neuvoston direktiivi 2008; Ympäristöministeriön tiedote 2008.) Jätteiden syntymisen sekä ympäristö- ja terveyshaittojen ehkäiseminen ovat pääpiirteissään valtakunnallisen jätesuunnitelman tavoitteita. Käytännön tavoitteena on saada jätemäärä laskemaan vuoteen 2016 mennessä. Lisäksi jätesuunnitelman tavoitteena on yhdyskuntajätteiden 50 % kierrätys materiaaleina ja 30 % hyödyntäminen energiana. Tällöin loppusijoitettavaa yhdyskuntajätettä olisi 20 %. Neuvonnalla pyritään kannustamaan lajitteluun. Jätesuunnitelmassa arvioidaan paljon yhdyskuntajätteen energiahyödyntämisen mahdollisuuksia ja siihen liittyviä asioita. (Suomen ympäristö 2008.)

Jätesuunnitelmassa materiaalitehokkuuden parantamista pidetään tärkeänä osana jätteiden synnyn ehkäisemistä. Jätesuunnitelmassa painotetaan materiaalitehokkuuden tärkeyttä mm. tuotteiden laatuksiteereissa. Jätesuunnitelman mukaan kierrätyksen tehostamiseksi uusiomateriaalin kysyntää tulisi lisätä. Laatu- ja ympäristökriteereitä

tullaan laatimaan joillekin uusiomateriaaleille. Lisäksi uusiomateriaalien käyttöä tullaan edistämään. Jätesuunnitelman tavoitteena on myös vähentää kasvihuonepäästöjä. Tähän pyritään lainsäädännön avulla, jolla rajoitetaan biohajoavan jätteen sijoittamista kaatopaikalle. Suunnitelmassa esitettiin myös mädätys- ja kompostointilaitosten kapasiteetin nostamista kaksinkertaiseksi vuoden 2008 määrästä. (Suomen ympäristö 2008.)

2.3.1 Itä-Suomen jätesuunnitelma vuoteen 2016

Itä-Suomen jätesuunnitelma vuoteen 2016 tehtiin myös edeltävässä kappaleessa mainitun EU:n direktiivin johdosta. Itä-Suomen jätesuunnitelma on laadittu maakunnille Etelä-Savossa, Pohjois-Savossa ja Pohjois-Karjalassa. Tämä alueellinen jätesuunnitelma on tehty edistämään valtakunnallisen jätesuunnitelman päämääriä. Suunnitelmalla pyritään kehittämään ja ohjaamaan alueellista jätehuoltoa. Itä-Suomen jätesuunnitelmalla on pyritty kehittämään käytännöllisiä jätehuollon toimenpiteitä maakunnan erityiset piirteet huomioiden. (Suomen ympäristö 2009.) Mikkelin Seudun Ympäristöpalveluiden alueen kunnat kuuluvat Itä-Suomen jätesuunnitelman piiriin.

Itä-Suomen jätesuunnitelma tehtiin ympäristöministeriön ohjeiden mukaisesti. Jätesuunnitelmassa esitetään ”kuvaus jätehuollon nykytilasta, käsittely- ja hyödyntämiskapasiteetista, jätehuollon aluetarpeista maakuntakaavoituksessa ja jätesuunnittelun tavoitteet sekä tavoitteiden toteutumisen seuranta ja mittarit.” Teoksessa pyritään kehittämään jätteiden syntymisen ehkäisemistä sekä asettamaan jätehuollolle tavoitteita. (Suomen ympäristö 2009.)

Itä-Suomen jätesuunnitelman päätavoitteina ovat jätteen määrän vähentäminen, jätteen hyötykäyttöasteen nostaminen ja ympäristö- ja terveyshaittojen vähentäminen. Jätteen määrän vähentämiseen pyritään materiaalitehokkuudella ja jätteen syntymisen ehkäisyllä. Jätteen hyötykäyttöasteen nostamiseen pyritään kehittämällä energiana ja materiaalina hyödynnettävän jätteen keräystä ja kehittämällä bioenergian käyttöä. Ympäristö- ja terveyshaittoja voidaan vähentää työsuojelun ja käyttökelpoisen teknologian kehittämällä ja käytöllä. (Suomen ympäristö 2009.)

2.3.2 Kunnan osa jätesuunnitelman tavoitteissa

Itä-Suomen jätesuunnitelmassa vuoteen 2016 annetaan yleisiä kehittämistoimia myös kunnille. Jätesuunnitelmassa kehoitetaan kuntaa kaksinkertaistamaan jäteneuvontaan käytettävät resurssit. Kuntaa kehoitetaan myös tekemään jäteneuvonnan suunnitelma ja varaamaan siihen määrärahat. Suunnitelmassa kehoitetaan kuntaa yhtenäistämään jätetermejä jäteneuvonnassa ja kouluttamaan jäteneuvojia. Myös yhteistyö koulujen ja päiväkotien kanssa on kehittämistavoitteissa. Lisäksi jätesuunnitelmassa ehdotetaan bonus – järjestelmän kehittämistä esimerkiksi alue- ja hyötyjäteteipisteille, joka vähentäisi roskaantumista. Myös hyötyjäteteipisteiden riittävään tiheyteen kehoitetaan kiinnittämään huomiota ja lisäämään hyötyjäteteipisteitä alueille, jossa niitä on vähän. Hyöty- ja ongelmajäteteipisteiden (vaarallinen jäte) osalta suunnitelmassa kehoitetaan yhtenäistämään kuntien keräysjärjestelmää esimerkiksi siten, että yksi kunta vastaa toiminnasta. Jätesuunnitelmassa kehoitetaan myös selvittämään mahdollisuuksia yhteisten jätelautakuntien perustamiseen. Eri toimijoiden välisiä kehittämishankkeita myös toivotaan tehtävän. Kunnan toivotaan olevan näissäkin mukana. (Suomen ympäristö 2009)

3 TAUSTATIETOA JÄTEHUOLLOSTA MIKKELIN SEUDUN YMPÄRISTÖPALVELUJEN TOIMIALUEEN KUNNISSA

3.1 Mikkeli

Jäteyhtiö Metsäsairila Oy hoitaa Mikkelin kaupungin jätehuollon. Jätehuolto järjestetään Mikkelin kaupungin jätehuoltomääräysten mukaisesti. Metsäsairila Oy on kunnallinen jäteyhtiö, jossa Mikkelin kaupunki on yksi omistajakunnista. Metsäsairila Oy:n jätehuoltoa voi pitää Mikkelin kaupungin kunnallisena peruspalveluna. Jätehuolto järjestetään Mikkeliissä kaupungin järjestämänä ja sopimusperusteisesti. Metsäsairila Oy kilpailuttaa jätekuljetukset ja vastaa jäteautojen reiteistä, asiakaspalvelemisesta sekä laskuttamisesta. Metsäsairila Oy sopii kuljetusyrityksien kanssa jätteenkuljetuksen hoitaa RL-huolinta Oy ja Haukivuoren seudulla JPM-kuljetus Oy. (Mikkelin Kaupungin Jätehuoltomääräykset 2010; Metsäsairila Oy 2012 f.)

Mikkelin alueella jätteenkeräys koostuu kiinteistöittäisestä jätteenkeräyksestä, jätekimpoista ja aluekeräyspisteistä. Jätekimpoissa kiinteistö hankkii naapurikiinteistöjen kanssa yhteisen jäteastian. Aluekeräyspisteet sijaitsevat Mikkelin haja-asutusalueella. (Metsäsairila Oy 2012 h).

Vaaralliselle jätteelle (entinen ongelmajäte) sekä sähkö- ja elektroniikkaromulle on järjestetty Mikkelissä Metsäsairila Oy:n toimesta kolme vastaanottopaikkaa (ekopisteet). Metsäsairila Oy:n verkkosivuilla kerrotaan, että vaarallisen jätteen vastaanotto on kotitalouksille ilmaista. Verkkosivuilla on neuvottu myös, että lääkkeet voi palauttaa apteekkeihin ja paristot voi palauttaa niitä myyviin liikkeisiin. Osa aluekeräyspisteistä toimii myös hyötyjättepisteinä. Hyötyjättepisteisiin voi palauttaa Mikkelissä pääasiassa paperia, kartonkia, lasia ja metallia. (Kierrätyspisteet 2012 a; Metsäsairila Oy 2012 d.)

3.2 Suomenniemi

Suomenniemi liittyi Metsäsairila Oy:n jätehuollon piiriin, kun Metsäsairilan Oy perustettiin. Metsäsairila vastaa kaikesta jätehuollosta Suomenniemen kunnassa ja Suomenniemen jätteet kuljetetaan Metsäsairilan kaatopaikalle Mikkeliin. Suomenniemen kaatopaikka on lopetettu ja kaatopaikka on vieläkin tarkkailussa veden puolesta. (Metsäsairila Oy e; Mankkinen 2012.)

Suomenniemessä kunnan alueen jätteenkuljetukset urakoi Marko Koponen Ky ja aluekeräyssopimukset tehdään Metsäsairila Oy:n kanssa. Kiinteistökohtaiset jätekuljetussopimukset tehdään suoraan kuljetusurakoitsijan kanssa. Suomenniemen kunnan taajama-alueella on sopimusperusteinen jätteenkuljetus ja haja-asutusalueella puolestaan kunnan järjestämä. Jätteenkeräys on taajamassa kiinteistökohtaista, eli omat tai kimppajäteastiat. Aluekeräyspisteet ovat myös vaihtoehtona haja-asutusalueella. (Metsäsairila Oy 2012 i.)

Suomenniemen kunnassa on järjestetty vaarallisen jätteen vastaanotto ja käsittely ja kunnassa on myös hyötyjättepiste, jossa kerätään rautaa, lasia, pahvia, metallia ja elektroniikkaromua (SER). Lisäksi ainakin kunnan kolmella aluekeräyspisteellä on järjestetty hyötyjätekeräystä. (Mankkinen 2012.)

3.3 Ristiina

Ristiinan jätehuollosta vastaa myös kunnallinen jäteyhtiö Metsäsairila Oy. Ristiina on Metsäsairila Oy:n kanssa yhteistyössä, koska keskittäminen helpottaa jätehuoltoa ja jätehuollon kehittäminen on siten helpompaa. Jätehuoltoa toteutetaan Ristiinassa sopimusperusteisesti ja kunnan järjestämänä. (Kautto 2012; Metsäsairila Oy 2012 g.)

Metsäsairila Oy hoitaa Ristiinassa jätehuollon kunnallisena peruspalveluna. Metsäsairila Oy kilpailuttaa haja-asutusalueiden jäteastioiden tyhjennykset sekä vastaa jäteautojen reiteistä, asiakaspalvelusta ja laskutuksesta. Tyhjennysvälit haja-asutusalueilla ovat 2 tai 4 viikkoa. RL-Huolinta hoitaa vuoden 2012 jäteastioiden tyhjennykset. Ristiinassa osa ongelmajätteistä otetaan vastaan paikan päällä ja osa kerätään paikallisesti. Metsäsairila Oy hoitaa vaarallisen jätteen keräyksen täysin. (Kautto 2012; Metsäsairila Oy 2012 g.)

3.4 Pertunmaa

Pertunmaa ei ole osakkaana Metsäsairila Oy:ssä. Suurin osa Pertunmaan jätteistä kuljetetaan Kotkaan ja jonkin verran Jämsään. Vuoden 2012 alusta Pertunmaan jätehuollon hoitaa Seppo Hynninen Ky Hartolasta. Koko Pertunmaan jätehuolto on siis ulkoistettu. Jätehuollon ulkoistamiseen päädyttiin, koska se on halvempaa ja helpompaa kunnalle. Vuonna 2011 Lassila & Tikanoja hoiti Pertunmaan jätehuollon. (Ratilainen 2012.)

Pertunmaan kunnassa on vaarallisen jätteen vastaanotto ja käsittely Kuortintien Vaarallinen jäte vietään Riihimäen laitokselle käsittelyyn. Pienjäteasemalle on myönnetty ympäristölupa vuonna 2012. Pertunmaalla on käytössä kiinteistöittäinen jätteenkuljetus ja haja-asutusalueella on käytössä aluekeräyspisteet. Pertunmaalla on myös hyötyjättepiste, joka vuoden 2012 alusta alkaen on ollut pienjäteasemalla. (Ratilainen 2012.)

3.5 Mäntyharju

Mäntyharjun kunta ei ole Metsäsairila Oy:ssä osakkaana, vaan Kymenlaakson jätehuolto Oy tulee hoitamaan jätehuollon 1.1.2012 alkaen. Mäntyharjun kunnan

jäteviranomaisen hoitaa viranomaistehtäviä 1.1.2012 saakka, jonka jälkeen Kymenlaakson jätehuolto Oy:n jätelautakunta hoitaa myös jäteviranomaistehtävät. Mäntyharjun kunta saa säästöjä, kun Kymenlaakson jätehuolto Oy hoitaa jätehuollon ja kilpailuttaa jätekuljetuksen. Mäntyharjun jäteviranhaltijan mukaan hyvää sopimuksessa Kymenlaakson jätehuolto Oy:n kanssa on säästöjen lisäksi se, että jätteet kuljetetaan suoraan Kotkaan. Mäntyharjun oma kaatopaikka lopetettiin 1.11.2007. Mäntyharjun kaatopaikalle toimitettiin Mäntyharjun omien yhdyskuntajätteiden lisäksi myös Pertunmaan jätteitä. (Lakka 2012 a, c.)

Mäntyharjulla on kuusi hyötyjätepistettä, mutta ei aluekeräystä. Jätehuoltoon liittyviä ilmoituksia on ollut viimeaikoina enemmän, mutta tulevaisuudessa jätehuollon tiedottamisen hoitaa Kymenlaakson jätehuolto Oy. (Lakka 2012 a.) Mäntyharjulla on järjestetty vaarallisen jätteen vastaanotto ja käsittely. Mäntyharjulla on myös käytössä tarpeen mukaan kiinteistöittäinen jätteenkuljetus. Kunnasta löytyy myös kahdeksan hyötyjätepistettä. (Lakka 2012 a.)

3.6 Hirvensalmi

Hirvensalmen kunta on sopinut Mikkelin kaupungin kanssa, että jätteet kuljetetaan Metsäsairila Oy:lle. Hirvensalmen kunta ei ole kuitenkaan osakkaan Metsäsairila Oy:ssä, vaan Hirvensalmen kunta hoitaa jätteenkuljetuksen kilpailuttamisen itse ja kunta on tehnyt kuljetussopimuksen Lassila & Tikanojan kanssa. Kunta hoitaa myös itse jätehuollon laskuttamisen. Hirvensalmen kunta ei liity Mikkelin, Suomenniemen, Ristiinan ja Puumalan lisäksi yhteislautakuntaan taloudellisista syistä. (Hirvensalmen kunta 2012 b; Viljanen 2012.)

Haja-asutusalueella Hirvensalmella voi tehdä alueellisen keräyspisteen sopimuksen Hirvensalmen kunnan kanssa tai sopimusperusteisen jätehuoltosopimuksen jätehuoltoyrittäjän kanssa. (Hirvensalmen kunta 2012 b.) Aluekeräyspisteitä Hirvensalmella on 14 kpl. Kunta laskuttaa kerran vuodessa aluekeräyspisteisiin liittyneitä kiinteistöjä. Aluekeräyspisteisiin ei saa tuoda rakennusjätettä, kodinkoneita, huonekaluja tms. käyttötavaroita. (Hirvensalmen kunta 2012 b.)

Hirvensalmessa on järjestetty vaarallisen jätteen vastaanotto ja käsittely. Haja-asutusalueella on aluekeräyspisteitä ja asemakaava-alueella jätteenkeräys on

kiinteistöittäinen. Hyötyjätepiste löytyy Hirvensalmen taajamasta. Hyötyjätepisteellä kerätään ainakin metallia, pahvia, kartonkia ja lasia. Lisäksi Hirvensalmella on 20 – 30 paperinkeräyspistettä, joita Hyötypaperi Oy:n alainen Paperinkeräys Oy hoitaa. (Viljanen 2012.)

4 AINEISTO JA MENETELMÄT

4.1 Haastattelut

Jätelain 646/2011 kuntia koskevien velvoitteiden toteutumista selvitettiin haastattelemalla Mikkelin Seudun Ympäristöpalvelujen toimialueen kuntien jäteviranhaltijoita sekä jätehuollon toimijoita (taulukko 1). Haastateltaviksi valittiin jäteviranhaltijat, koska heillä on vastuu jätehuollon toimivuudesta kunnissa ja heidän voitiin olettaa tietävän kuntansa jätehuollon tilanteesta. Myös jätetoimijoita haastateltiin sekalaisen yhdyskuntajättemäärien selvittämiseksi kunnista. Jäteyhtiö Metsäsairila Oy:n kehitysinsinööriä ja projektihenkilöä haastateltiin, koska he pystyivät kertomaan Mikkelin, Suomenniemen ja Ristiinan kuntien jätehuollosta paljon. Lassila & Tikanojaa haastateltiin, koska yritys on vastannut osittain jätteenkuljetuksista Mikkelin Seudun Ympäristöpalveluiden alueella ja yritykseltä oli saatavissa myös tietoja jättemääristä.

TAULUKKO 1. Haastattelut

Päivämäärä	Kunta / Yritys	Haastateltu tah
11.1.2012	Suomenniemi	Jäteviranhaltija
13.1.2012	Pertunmaa	Jäteviranhaltija
18.1.2012	Mäntyharju	Jäteviranhaltija
6.2.2012	Ristiina	Jäteviranhaltija
21.2.2012	Hirvensalmi	Jäteviranhaltija
22.2.2012	Mikkeli	Jäteviranhaltija
3.2.2012	Metsäsairila Oy	Kehitysinsinööri; projektihenkilö/ajojärjestelijä
6.3.2012	Lassila & Tikanoja	Yksikönpäällikkö

Haastatteluiden avuksi tehtiin haastattelulomake (liite 3). Kysymykset laadittiin uuden jätelain (646/2011) kuntakohtaisista asioista. Haastattelumenetelmä valittiin, koska otanta on pieni. Haastattelumenetelmä valittiin myös siksi, että kysymyksiin ei välttämättä ole selkeitä vastauksia. Haastattelussa myös ilmeni, että vastaukset haastattelulomakkeen kysymyksiin eivät olleet yksiselitteisiä. Tässä opinnäytetyössä on huomioitava se, että haastattelukysymyksien vastaukset ovat jäteviranhaltijoiden mielipiteitä.

4.1.1 Jäteviranomaistoiminnan organisaatiomuutosten selvittäminen

Haastatteluilla selvitettiin kunnan jätehuoltoviranomaiskäytännön muuttumista kuntien yhteistoiminta-alueen kuntien yhteiseksi toimielimeksi uuden jätelain velvoittamana (Jätelaki 646/2011, 23 §). Kunkin kunnan jäteviranhaltijoilta kyseltiin mahdollisista jäteviranomaistoiminnan muutoksista uuteen jätelakiin liittyen.

Jätelain 646/2011 5. luvun säännöksessä 43 § säädetään jätehuollon järjestämisestä yhtiömuodossa. Sääöksessä annetaan kunnille mahdollisuus siirtää jätehuollon tehtävät kuntien yhdessä omistamalle yhtiölle. Kuntien yhteisen jäteyhtiön perustaminen on ollut kuitenkin mahdollista jo vanhemman jätelain (1993/1072) aikana. Uusi jätelaki tuo jäteviranomaistoimintaan organisaatiomuutoksen kuntiin, joissa kunnilla on yhteinen jäteyhtiö. Tällöin jätelain 646/2011 23 §:n 2. momentin mukaisesti ”- - kunnan jätehuoltoviranomaisena toimii yhteistoiminta-alueen kuntien yhteinen toimielin tai näiden perustama kuntayhtymä siten kuin kuntalaissa säädetään.” Yhteisestä toimielimestä säädetään kuntalain 1995/365 77 §:ssä.

Jätehuoltoon liittyvät viranomaistehtävät siirtyvät yhden kunnan lautakunnan hoitamaksi. Jäteviranomaisena toimivaan yhteiseen toimielimeen (yhteislautakuntaan) jäsenkunnat voivat valita edustajan. Yhteislautakunta on yhden kunnan isännöimä lautakunta, jossa isäntäkunnan kunnanhallituksella on ns. otto-oikeus. Kuntalain 1995/365 51 §:n mukaan otto-oikeus tarkoittaa, että kunnanhallitus voi ottaa jokin asia uudelleen käsittelyyn. Uudelleen käsittelyyn voi ottaa kaikki muut asiat, paitsi kuntalain 51 §:n 5. momentissa mainitut. Esimerkiksi mahdollisesti kuntien viranhaltijoiden tekemiä ”- - lupa-, ilmoitus-, valvonta- tai toimitusmenettelyä koskevia asioita” ei kunnanhallitus voi ottaa uudelleen käsittelyyn. (Kuntalaki 1995/365.) Yhteislautakunnan päätöksistä yhteistyökunnilla on valitusoikeus.

4.1.2 Jätehuollon laatuvaatimusten toteutumisen selvittäminen

Jätelain 646/2011 34 §:n mukaisia jätehuollon laatuvaatimuksia selvitettiin jäteviranhaltijoiden haastatteluilla sekä etsimällä tietoa kuntien verkkosivuilta. Edellä mainitun jätelain 1. momentissa mainittua kiinteistöittäistä jätteenkuljetusta selvitettiin haastatteluissa. Kiinteistöittäisellä jätteenkuljetuksella tarkoitetaan uudessa jätelaissa kunnan järjestämää jätteenkuljetusta tai kiinteistön haltijan järjestämää jätteenkuljetusta jätteen kuljettajan kanssa (Jätelaki 646/2011, 36 §, 37 §). Alueellisten ja vaarallisten jätteen vastaanottoaikkojen riittävyyteen selvitettiin jätelaitosyhdistyksen kierrätysverkkosivuilta (<http://www.kierratys.info/>) jätteenkeräyspisteiden lukumäärät ja verrattiin lukumääriä väestörekisterikeskukselta saatuihin kuntien asukaslukuihin (luku 4.8).

Jätelain 646/2011 34 §:n 2. momentissa mainittua jätteen vastaanottoaikkojen saavutettavuutta selvitettiin kysymällä jäteviranhaltijoilta heidän näkemystään asiasta. Lisäksi selvitettiin ja laskettiin jätteenvastaanottoaikkojen lukumäärät kunnissa ja verrattiin jätteenvastaanottoaikkojen määriä asukaslukuihin. Näillä tietojen selvityksillä taattiin toimialueen palvelutason vertaamiseen kuntien jätteenkeräyspisteiden osalta. Aluekeräyspisteillä tarkoitetaan tässä opinnäytetyössä pääasiassa haja-asutusalueella olevia kotitalousjätteen keräyspisteitä. Hyötyjätekeräyspisteillä tarkoitetaan puolestaan paikkoja, jonne voi tuoda esimerkiksi paperia, kartonkia, lasia ja metallia. Vaarallisen jätteen keräyspisteillä tarkoitetaan paikkoja, jonne voi tuoda ympäristölle haitallisia aineita, kuten kemikaaleja, öljyjä ja maaleja.

Jätehuoltopalvelujen etusijajärjestyksen mukaista mahdollisuutta jätteen erilliskeräykseen sekä jätteen keräyksen ja kuljetuksen mitoitusta jätteen määrään ja laatuun nähden selvitettiin myös haastatteluilla kuntien jäteviranhaltijoilta. (Jätelaki 646/2011, 34 §, 3 mom.) Jäteviranhaltijoilta kysyttiin heidän mielipidettä myös jätteen keräyksen ja kuljetuksen mitoitukseen. (Jätelaki 646/2011, 34 §, 4 mom.) Jätelain 646/2011 34 §:ssä 5. momentissa edellytetään jätteen alueellisen vastaanoton tiedottamisen riittävyydestä. Kysymyksellä ”*Tiedotetaanko mielestänne kunnassanne jätteenkuljetuksesta ja jätteen alueellisesta vastaanotosta riittävästi ja riittävän*

usein?” selvitettiin jäteviranhaltijoiden mielipidettä tiedottamisesta (liite 3, kysymys 12).

4.1.3 Tiedot kiinteistöittäisestä jätteenkuljetuksesta ja jätteenkuljetuksen rekisterin ylläpito

Jäteviranhaltijoilta selvitettiin tietoja myös kiinteistöittäisen jätteenkuljetuksen järjestämisestä. Kiinteistöittäisellä jätehuollolla tarkoitetaan jätelaissa (646/2011, 35 - 37 §) määriteltyä tapaa järjestää jätehuolto kunnan järjestämänä tai kiinteistön haltijan järjestämänä. Uuden jätelain mukaan jätteen kuljettaja on velvollinen antamaan jätehuoltorekisterin kunnan nähtäväksi (Jätelaki 646/2011, 39 §, 1 mom.). Jätteen kuljettajan tulee toimittaa seuraavat tiedot kiinteistöiltä, joilta jätettä on noudettu sekä tiedot jäteastioiden tyhjennyskerroista kiinteistöittäin ja jätelajeittain. Lisäksi jätteen kuljettajan tulee antaa ”jätelajeittain tiivistelmä kiinteistöltä kerätyn jätteen määrästä ja toimituspaikoista”. (Jätelaki 646, 39 §, 2 mom.) Jätehuoltorekisterin tulee olla uuden jätelain 98 §:n mukainen (Jätelaki 646/2011, 39 §, 1 mom.).

Uuden jätelain 143 §:ssä jätehuoltoviranomaisen velvollisuus on vaalia 39 §:n mukaista jätehuoltorekisteriä. Jätelain 143 §:n mukaan rekisteriin kirjatut tiedot henkilöistä säilytetään merkitsemisen jälkeen viisi vuotta. Rekisterin tietojen julkisuutta koskee henkilötietolaki (523/1999) sekä viranomaisten toiminnan julkisuudesta annettu laki. (Jätelaki 646/2011). Jätehuoltoviranomaisilta kysyttiin edellä mainittuja asioita. Liitteen 3 kysymykset 13 ja 14 liittyivät jätteenkuljetuksen kiinteistöittäiseen selvittämiseen.

4.1.4 Jätehuoltomääräyksistä ilmoittaminen

Haastatteluissa jäteviranhaltijoiden kanssa selvitettiin myös kuntien jätehuoltomääräysten antamista liitteen 3 kysymysten 15 – 18 avulla. Uuden jätelain mukaan kunnan tulee mahdollistaa ELY:n, ympäristökeskuksen tai muun viranomaisen lausunnon antaminen jätehuoltomääräykseen liittyen (Jätelaki 646/2011, 92 §, 1 mom.). Edellä mainitun jätelain 92 §:n toteutumisen selvittämiseksi jäteviranhaltijoilta kysyttiin myös heidän kuntansa jätehuoltomääräysten saatavuutta verkosta sekä jätehuoltomääräyksistä tiedottamisesta.

4.2 Jätehuollon arviointi

Jäteviranhaltijoille toteutettiin myös jätehuollon arviointi, jossa asteikolla 1 – 5 jäteviranhaltija valitsi kuntaa kuvaavan vastauksen kysymykseen. Arviointiasteikolla vastaus 1 tarkoittaa ”tydyttävästi”, 5 ”erinomaisesti” (liite 3, s.4). Kysymyksiä oli viisi, ja niissä kysyttiin kuuden kunnan jäteviranhaltijoilta jätehuollon toteutumisesta, energiajätteen keräämisestä, biojätteen keräämisestä, jätteen kierrättämisestä ja uudelleenkäytöstä (liite 3, s.4). Jätehuollon arviointia pyydettiin jäteviranhaltijoilta haastattelun lopuksi. Haastattelun lisäksi toteutettiin myös jätehuollon arviointi, jotta yhtenäisyyksiä ja eroja voitiin verrata haastatteluista saatuihin jäteviranhaltijoiden mielipiteisiin.

4.3 Selvitys jätemääristä

Työssä selvitettiin jätelain 646/2011 6 §:ssä määritettyä sekalaisen yhdyskuntajätteen osaa. Sekalaisella yhdyskuntajätteen osalla tarkoitetaan jätteen synty paikalla tapahtuvan jätejakeiden erilleen lajittelun jälkeen jäävää osaa (Jätelaki 646/2011). Tuloksissa käytettyjen yhdyskuntajättemäärien voidaan pääasiassa olettaa olevan sekalaista yhdyskuntajätettä ja peräisin kotitalouksista. Tarkastellun sekalaisen yhdyskuntajätteen määrässä voi kuitenkin olla muutakin yhdyskuntajätettä kuin kotitalouksien jätettä, koska jäteautokuormien sisällöstä ei ole varmuutta. Tässä työssä kuitenkin oletetaan, että käytetyt yhdyskuntajättemäärät ovat pääasiassa sekalaista yhdyskuntajätettä, kotitalousjätettä. Selvitettyihin yhdyskuntajättemääriin ei siis sisällytetty mm. sairaaloiden, koulujen, teollisuuslaitosten tai hallintorakennuksien jätemääriä, joiden katsotaan kuuluvan yhdyskuntajätteisiin (Jätelaki 646/2011 6 §). Myös sako- ja umpikaivolietteet jätettiin pois tutkimuksessa selvitetystä yhdyskuntajättemäärissä.

Sekalaisen yhdyskuntajätteen määriä selvitettiin jäteyhtiö Metsäsairila Oy:ltä. Jäteyhtiön työntekijöitä haastateltiin ja Metsäsairila Oy:ltä selvisivät Mikkelin, Suomenniemen, Ristiinan ja Hirvensalmen yhdyskuntajätteen määrät vuosina 2007 – 2011. Pertunmaan ja Mäntyharjun yhdyskuntajättemääriä selvitettiin myös Lassila & Tikanojalta. Kyseisten kuntien kaikkia yhdyskuntajätteitä ei toimitettu Metsäsairila Oy:lle tarkasteluvälillä 2007 – 2011. Tämän lisäksi joidenkin vuosien osalta Mäntyharjun ja Pertunmaan kunnista kerätyt yhdyskuntajätteen määrät ovat voineet

sekoittua (Pylkkänen 2012). Näin ollen kyseisten kuntien yhdyskuntajättemääriä käsitellään tässä tutkimuksessa yhdessä vuosilta 2007 – 2011. Asukaskohtaisissa tilastoissa molempien kuntien asukasmäärät on huomioitu. Kuntien asukasmäärissä on käytetty väestökisterikeskuksen tilastoja.

Mikkelin Seudun Ympäristöpalveluiden alueelta selvitettiin sekalaisen yhdyskuntajätteen yhteenlasketut määrät vuosilta 2007 – 2011. Myös kuntien asukaskohtaiset sekalaisen yhdyskuntajätteen määrät selvitettiin ja verrattiin koko Suomen keskiarvoon. Lisäksi selvitettiin energiana hyödynnettävä osuus sekalaisen yhdyskuntajätteen määrästä. (luvut 5.5; 5.5.1.)

4.3.1 Asukaskohtaisten sekalaisen yhdyskuntajättemäärien selvittäminen

Mikkelin Seudun Ympäristöpalveluiden alueen kuuden kunnan asukaskohtaiset sekalaisen yhdyskuntajätteen määrät selvitettiin vuodesta 2007 vuoteen 2011. Taulukon 2 tietoja, liitteessä 1, käytettiin sekalaisen yhdyskuntajätteen määriä kuvaavissa taulukoissa. Mäntyharjun ja Pertunmaan kuntien sekalaisen yhdyskuntajätteen määrät esitettiin yhtenä kuvaajana kuvassa 10 kuntien yhteiseen asukasmäärään laskettuna. Kuntien keskiarvo kuvaa sekalaisen yhdyskuntajätteen määrän kaikkien kuntien yhteenlaskettua keskiarvoa tarkasteluvälillä (kuva 10, ”Kuntien keskiarvo”). Koko Suomen asukaskohtaisen sekalaisen yhdyskuntajättemääränä käytettiin Suomen Ympäristökeskukselta saatujen vuosien 2006 – 2009 tiedoilla asukaskohtaisesta sekalaisen yhdyskuntajätteen määristä laskettua keskiarvoa (kuva 10; Merilehto 2012).

4.3.2 Hyödynnettävän osuuden selvittäminen sekalaisen yhdyskuntajätteen määrästä

Sekalaisen yhdyskuntajätteen hyödynnettävän osuuden laskemiseen käytettiin Metsäsairila Oy:n tilastoja (Jättemäärätilasto eriteltynä 2007 - 2011). Hyödynnettävää verrattiin Mikkelin, Suomenniemen, Hirvensalmen, Ristiinan, Mäntyharjun ja Pertunmaan yhteiseen sekalaisen yhdyskuntajätteen määrään. Metsäsairila Oy:n jättemäärätilastoissa hyödynnettävä osuus yhdyskuntajätteestä tarkoittaa Metsäsairila Oy:ltä Kotkaan lähtevää yhdyskuntajätettä. Kotkassa Metsäsairila Oy:lta tuleva yhdyskuntajäte hyödynnetään energiana (Gråsten 2012). Metsäsairila Oy:n

jättemäärätilastoista selvisi lähtevän yhdyskuntajätteen määrät vuosilta 2008 – 2011. Vuonna 2007 ei ollut hyödynnettäviä sekalaisia yhdyskuntajätteitä.

Tutkittavien kuntien sekalaiset yhdyskuntajätteet laskettiin yhteen (kuva 7) ”TULEVA (t)”. Taulukon 1 arvoja käytettiin kunkin vuoden määrän laskemiseen (Liite 2). Kuvan 11 ”LÄHTEVÄ (t)” tarkoittaa sekalaisen yhdyskuntajätteen määriä, jotka ovat lähteneet Metsäsairila Oy:ltä energiana hyödynnettäväksi Kotkaan.

Tuloksissa on otettava huomioon, että lähtevän yhdyskuntajätteen osuus voi todellisuudessa sisältää myös muutakin yhdyskuntajätettä, kuin vain sekalaista yhdyskuntajätettä. Pääosin energiana hyödynnettävän yhdyskuntajätteen osuus on kuitenkin sekalaista yhdyskuntajätettä (Gråsten 2012). Kuntakohtaisesti sekalaisen yhdyskuntajätteen hyödynnettävää osuutta ei voitu tutkia, koska Metsäsairila Oy:n jätemäärätilastoissa ei ole eritelty kunkin kunnan energiana hyödynnettävän yhdyskuntajätteen osuutta.

4.4 Selvitys jätehuollon kustannuksista

Kuntien jätehuollon kustannukset laskettiin jokaisesta kunnasta asukaskohtaisesti ja verrattiin keskenään (Kuva 15). Kunkin kunnan jätehuollon kustannukset ovat taulukossa 2 (liite 1). Jätehuollon kustannukset selvitettiin sähköpostikyselyillä (taulukko 2).

TAULUKKO 2. Sähköpostikyselyt

Päivämäärä	Kunta / Yritys	Taho
5.3.2012	Pertunmaa	Pertunmaan tekniset palvelut
5.3.2012	Hirvensalmi	Hirvensalmen tekninen toimisto
5.3.2012	Mäntyharju	Jäteviranhaltija
6.3.2012	Suomenniemi	Jäteviranhaltija
29.3.2012	Ristiina	Ristiinan tekniset palvelut
5.4.2012	Mikkeli	Metsäsairila Oy, Talouspäällikkö

4.5 Jätteiden logistiikkavirtojen selvittäminen

Työssä selvitettiin myös eri jätejakeiden logistiikkavirtoja Metsäsairila Oy:n kaatopaikalle tulevista ja lähtevistä jätteistä. Metsäsairila Oy:lle tuodaan monenlaisia jätteitä, mutta osa niistä jatkaa vielä matkaansa Mikkelistä jatkokäsittelyyn. Lähtevän jätteen lopullista päämäärää selvitettiin Metsäsairila Oy:ltä, koska jäteyhtiö käsittelee suurimman osan Mikkelin Seudun Ympäristöpalveluiden jätteistä. Metsäsairila Oy:ltä selvisi yhdyskuntajätteen, biojätteen, betonin, tiilin, energiajätteen, puuhakkeen, puhtaan puun, kyllästetyn puun, metallin, vaarallisen jätteen ja elektroniikkajätteen lopulliset päämäärät. Paperin, kartongin ja kuitujätteiden lopullinen päämäärä selvisi Paperinkeräys Oy:ltä, joka hoitaa näiden jätejakeiden keräyksen Mikkelin Seudun Ympäristöpalveluiden alueella (Gråsten 2012; Kiuru 2012).

Kilometrit on laskettu Googlen ilmaisella karttapalvelulla. Matkat mitattiin alkavaksi aina Metsäsairilan jätekeskuksesta (Metsä-Sairilantie 18, 50350, Mikkeli) ja materiaalin päämääräksi laitettiin kohdekaupunki, jossa jätteen jatkokäsittely tapahtuu (Metsäsairila Oy 2012b). Tuloksissa esitetään matka, jonka jäte kulkee Mikkelin Metsäsairila Oy:n kaatopaikalta seuraavaan jätteenkäsittelyvaiheeseen (taulukko 6). Matkassa ei oteta siis huomioon jätteenkuljetusmatkaa jätteenhuoltoalueen kunnasta kaatopaikalle.

5 JÄTEHUOLTOSELVITYKSEN TULOKSET

5.1 Jäteviranomaistoiminnan organisaatiomuutos

Mikkelin Seudun Ympäristöpalvelun seudun kuudesta kunnasta Mikkeli, Suomenniemi, Ristiina ja Mäntyharju tulevat liittymään jätelain 646/2011 23 §:n edellyttämän yhteisen toimielimen jäteviranomaiseksi (Muuronen 2012; taulukko 3). Jätelaki 646/2011 ei velvoita Pertunmaata tai Hirvensalmea liittymään yhteiseen jäteviranomaiseen (yhteislautakuntaan), koska kumpikaan kunta ei ole osakkaana jäteyhtiössä. Pertunmaan jäteviranomainen ja Teknisten Ympäristöpalveluiden Lautakunta tulevat hoitamaan edelleen kunnallista jätehuoltoa. Hirvensalmen kunta on kuitenkin tehnyt Metsäsairila Oy:n kanssa sopimuksen jätteiden kuljetuksesta Metsäsairila Oy:n kaatopaikalle Mikkeliin (Viljanen 2012).

Metsäsairila Oy:n jäteyhtiön osakaskunnat perustavat yhteisen jätelautakunnan, joka tulee käytäntöön vuoden 2013 alusta. Mikkeli tulee olemaan isäntäkuntana Metsäsairila Oy:n osakaskuntien yhteisessä jäteviranomaisessa. Metsäsairila Oy:n osakaskuntien yhteiseen jäteviranomaiseen tulevat kuulumaan Mikkeli, Suomenniemi, Ristiina ja Puumala. Sopimus yhteislautakunnasta tehdään kesällä 2012. Yhteislautakunnan on tarkoitus aloittaa vuoden 2013 alusta. Yhteislautakunnasta on tehty johtosäännös, jossa määritetään viranomaisvastuut. Mikkelin kaupunginvaltuusto voi isäntäkuntana käyttää kuntalain mukaista otto-oikeutta, jolloin jokin asia voidaan vetää uudelleen käsittelyyn. (Muuronen 2012.)

TAULUKKO 3. Mikkelin Seudun Ympäristöpalveluiden alueen kuntien jäteviranomaistoiminta ja jätehuollon järjestäminen

Kunta	Yhteinen jäteviranomainen	Oma jäteviranomainen	Jätehuollon järjestäminen
Mikkeli	X		Metsäsairila Oy
Suomenniemi	X		Metsäsairila Oy
Ristiina	X		Metsäsairila Oy
Mäntyharju	X		Kymen Jätelautakunta
Pertunmaa		X	Kunta järjestää itse
Hirvensalmi		X	Kunta järjestää itse

Mikkelin jäteviranhaltijan mukaan yhteislautakunnan ei tarvitse kokoontua useasti, koska yhteislautakunta delegoi tehtäviä viranhaltijoille. Yhteislautakunnan tuoma muutos on enemmän hallinnollinen, eli viranomaissäännöt ovat kunnille samat. Käytännössä osakaskuntien viranhaltijat tulevat kuitenkin valmistelemaan jätetaksan hyväksymiset ja jätehuoltomääräykset sekä poikkeusluvut, jotka hyväksytetään yhteislautakunnassa. (Muuronen 2012.)

Mäntyharju liittyy Kymen jätelautakuntaan, joka tulee toimimaan Kymenlaakson jätehuolto Oy:n osakaskuntien yhteisenä jätehuoltoviranomaisena jätelain (646/2011) 23 §:n mukaisesti (taulukko 3). Isäntäkuntana Kymen jätelautakunnassa toimii Kouvola ja jäteyhtiönä on Kymenlaakson jätehuolto Oy:n. Kymenlaakson jäte Oy:n yhdeksän osakaskuntaa perustavat Kymen Jätelautakunnan. Mäntyharju omistaa osan Kymenlaakson jätehuolto Oy:stä. Kouvolan kaupunki on Kymenlaakson jätehuolto

Oy:n suurin omistaja. Mäntyharju saa oman edustajan Kymen Jätelautakuntaan. Mäntyharjasta valitaan yksi jäsen jätelautakuntaan edustajaksi. Yhteisen jätehuoltoviranomaisen tavoitteeksi kerrotaan viranomaistehtävien tehostaminen ja selkeyttäminen. Kymen jätelautakunnalla pyritään vähentämään päällekkäistä hallintoa ja kuntalaisten yhdenmukainen kohtelu. Myös yhteistyöllä pyritään asiantuntemuksen ja asiakaspalvelun vahvistamiseen. Lautakunnassa noudatetaan johtosääntöä, jonka isäntäkunta hyväksyy. Lautakunta huolehtii jätelain mukaisista tehtävistä ja tekee yhteistyötä jäteyhtiön ja ympäristönsuojeluviranomaisten kanssa. (Kuntien yhteisen jätelautakunnan perustaminen. 2012.)

Kymen Jätelautakunnan tehtäviksi määritettiin seuraavat asiat:

1. jätehuollon palvelutasosta päättäminen
2. kunnan jätehuoltomääräyksen hyväksyminen
3. jätehuoltomääräyksistä poikkeamisesta päättäminen
4. jätteen kuljetuksen järjestämisestä päättäminen
5. jätteen hyötykäytöstä ja käsittelystä päättäminen
6. jätehuollon maksuista päättäminen
7. jätehuollon maksuja koskevien muistutuksien käsitteleminen
8. jätemaksujen kohtuullistamisesta päättäminen
9. jätehuoltorekisterin ylläpitäminen
10. muista kunnan jätehuoltoviranomaiselle jätelain tai muiden
11. säännösten mukaan kuuluvien asioista päättäminen

(Kuntien yhteisen jätelautakunnan perustaminen. 2012.)

Jäteviranhaltija Suomenniemellä epäili, että yhteislautakuntaan liittyminen vie Suomenniemen jätehuoltoviranomaiselta mahdollisuuden kohtuullistaa maksuja. Muitakaan päätöksiä ei Suomenniemen jätehuoltoviranomainen voi tällöin päättää. Tämä on haastateltavan mielestä ihan hyvä asia. (Mankkinen 2012.) Käytännössä kuitenkin

kuntien viranhaltijat jäteasioissa jatkavat työtään pääsääntöisesti samalla tavalla kuin ennenkin. Jätetaksan hyväksymiset, jätehuoltomääräykset sekä poikkeusluvut tulevat edelleen olemaan viranhaltijoiden tehtäviä (Muuronen 2012). Viranhaltijoiden tulee kuitenkin toimia yhteislautakunnan yhteisten sääntöjen mukaisesti. Yhteisen jäteyhtiön osakaskuntien jäteviranomaisen päätökset tulevat tapahtumaan yhteislautakunnassa.

5.2 Jätehuoltopalvelujen laatuvaatimusten toteutuminen

Tässä luvussa on esitetty tulokset jätehuoltopalvelujen laatuvaatimusten toteutumisesta Mikkelin Seudun Ympäristöpalveluiden alueella. Uudessa jätelaissa jätehuoltopalvelujen kuntakohtaiset laatuvaatimukset on määritelty 34 §:n viidessä momentissa. Seuraavissa kappaleissa on kerrottu jäteviranhaltijoiden näkemykset jokaisesta säädöksen viidestä momentista, sekä jätelain 39 § jäterekisteristä (Jätelaki 646/2011).

5.2.1 Kiinteistöittaisen jätehuollon järjestettävyyden ja jäterekisteri

Kiinteistöittäistä jätehuoltoa edellytetään jätelain 646/2011 34 §:n 1 momentissa. Sen lisäksi edellä mainitun lain 39 §:n 1 momentissa jätteenkuljettajaa edellytetään antamaan kiinteistöittaiset tiedot kunnille (jätehuoltoviranomaisille). Liitteen 3, kysymyksellä 2, 13 ja 14, selvitettiin kiinteistöittäistä jätteenkuljetusta. Kysymysten tulokset on esitetty liitteessä 4, taulukoissa 1 – 5.

Kaikissa kunnissa on jäteviranhaltijoiden haastatteluiden perusteella tarpeen mukaan kiinteistöittäinen jätteenkuljetus (liite 4, taulukko 1). Suomenniemessä, Pertunmaalla ja Hirvensalmella jätehuoltoviranomainen saa kuntien jäteviranhaltijoiden mukaan tiedot kiinteistöistä, joilta jätettä on noudettu. Ristiina ja Mäntyharju eivät ole saaneet tietoja kiinteistöistä, joilta jätettä on noudettu. (liite 4, taulukko 2.) Ristiinan kunnan jäteviranomaisen on saanut kuitenkin tietyiltä kiinteistöiltä tiedot jätteen noutamisesta RL-Huolinnalta tai Lassila & Tikanojalta (Kautto 2012). Mäntyharjulla tietoja ei ole pyydetty kiinteistöistä, joilta jätettä on noudettu (Lakka 2012, a). Mäntyharjun jäteviranhaltija kuitenkin uskoo, että tulevaisuudessa tiedot tulevat, koska Mäntyharju on osakkaana Kymenlaakson Jäte Oy:ssä (Lakka 2012, a). Suomenniemi, Pertunmaa ja Hirvensalmi saavat tiedot myös tyhjennyskerroista kiinteistöittäin, kun taas Ristiina ja Mäntyharju eivät niitä ole saaneet. Ristiina ja Mäntyharju eivät ole saaneet tietoja, koska jätteenkuljettaja ei ole niitä toimittanut tai kunnan jäteviranomaisen ei ole niitä vaatinut (liite 4, taulukko 3).

Pertunmaa ja Hirvensalmi ovat saaneet tiedot myös jätelajeittain, sekä tiivistelmän kiinteistöiltä kerätyn jätteen määrästä ja toimituspaikoista vuosittain (liite 4, taulukot 4

ja 5.). Jätelajeittain ja vuosittaisia tiivistelmiä kerätyn jätteen määristä ja toimituspaikoista eivät Suomenniemen ja Ristiinan jäteviranomaiset ole saaneet. Suomenniemen jäteviranomainen saa tarvittaessa jätteenkuljettajalta vuosittain tiedot jätelajeittain kiinteistöistä, joilta jätettä on noudettu sekä tiedot jäteastioiden tyhjennyskerroista (Mankkinen 2012). Mäntyharjun jäteviranomainen ei ole puolestaan pyytänyt tietoja jäteastioiden tyhjennyskerroista kiinteistöittäin tai jätelajeittain (Lakka 2012). Mäntyharjun jäteviranhaltijan mukaan Lassila & Tikanoja tietää Mäntyharjun määrät jätelajeittain Lakka 2012). (liite 4, taulukot 4 ja 5.)

5.2.2 Jätteen vastaanottoaikojen saavutettavuus

Jätelain 646/201 34 §:n kunnan jätehuoltopalveluja koskevissa laatuvaatimuksissa 2. momentissa edellytetään vastaanottoaikojen vaivatonta saavutettavuutta jätteen tuottajalle. Haastattelussa selvitettiin jäteviranhaltijoiden mielipiteitä vastaanottoaikojen saavutettavuudesta kysymyksillä 10 ja 11 (liite 3).

Vaarallisen jätteen vastaanottoajat ovat kaikissa Mikkelin Seudun Ympäristöpalveluiden kunnissa jäteviranhaltijoiden mielestä vaivattomasti jätteen tuottajien saatavilla. usein (Kautto 2012; Lakka 2012, a; Mankkinen 2012; Muuronen 2012; Ratilainen 2012; Viljanen 2012). Mäntyharjun jäteviranhaltija perusteli vaarallisen jätteen vastaanottoajan hyvää saavutettavuutta vastaanottoajan hyvillä aukioloajoilla sekä vastaanottoajan läheisyydellä keskustaan (Lakka 2012). Suomenniemen jäteviranhaltija perusteli vaarallisen jätteen vastaanottoajan saavutettavuutta hyvillä opasteilla vastaanottoajalle (Mankkinen 2012). Mikkelin jäteviranhaltijan mielestä Mikkeliissä vaarallisen jätteen vastaanottoajat ovat hyvin tai kohtuullisesti saavutettavissa. Tätä perusteltiin sillä, että Metsäsairila, ekotori ja huoltoasemat vastaanottavat vaarallista jätettä, eikä vaarallisia jätteitä löydy metsistä (Muuronen 2012).

Alueelliset jätteen vastaanottoajat ovat puolestaan Suomenniemessä, Ristiinassa, Hirvensalmella ja Pertunmaalla vaivattomasti jätteen tuottajien saavutettavissa, tai ainakin varsin kattavasti (Mankkinen 2012; Kautto 2012; Ratilainen 2012; Viljanen 2012). Mikkelin jäteviranhaltijan mielestä jätteen alueellisten vastaanottoaikojen on melko kattavasti (Muuronen 2012). Suomenniemessä haasteita aluekeräyspisteillä aiheuttaa se, että sinne tuodaan paljon jätekeräyspisteeseen kuulumattomia tavaroita

(Mankkinen 2012). Mäntyharjulla ei ole ollenkaan alueellisia jätteen vastaanottoaikoja, koska ne poistettiin kunnasta niiden aiheuttamien tappioiden takia (Lakka 2012).

Ristiinan jäteviranhaltijan mielestä jätteen alueellisia vastaanottoaikoja voisi lisätäkin, mutta kulut voivat olla rajoittava tekijä (Kautto 2012). Hirvensalmen jäteviranhaltijan mukaan jätteen alueelliset vastaanottoaikat ovat hyvin saavutettavissa, koska ne ovat lähellä isoja teitä. Mikkelissä joiltakin tulee valituksia maksuista ja etäisyyksistä. Mikkelissä alueelliset vastaanottoaikat on kuitenkin pyritty järjestämään asukkaiden tärkeiden kulkureittien varsille. Kuitenkin vanhemmilta ja autottomilta asukkailta on tullut valituksia huonoista yhteyksistä alueellisilla jätteen vastaanottoaikoille. (Muuronen 2012).

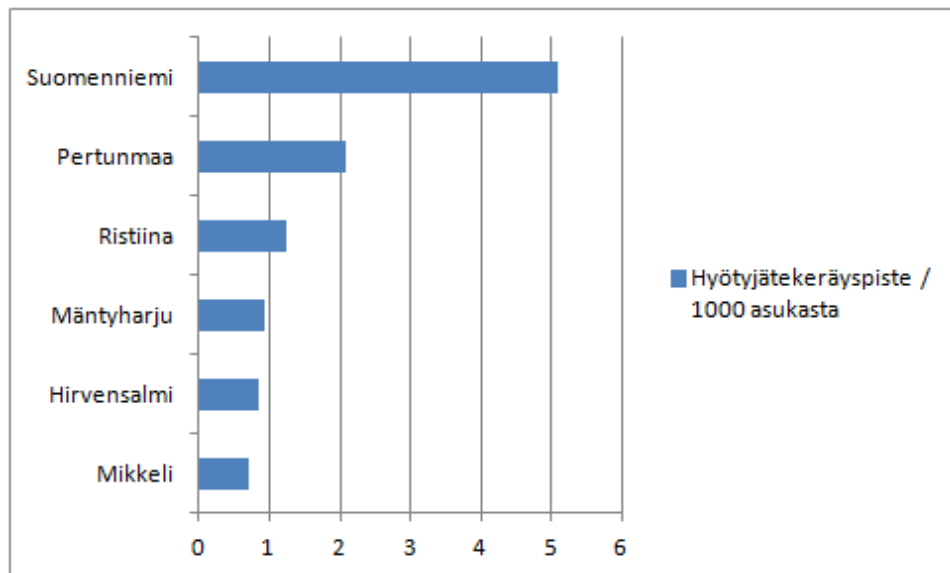
Kaikissa kunnissa voidaan katsoa kiinteistökohtaisen jätteenkeräyksen olevan mahdollista, koska asukkailla on mahdollisuus liittyä kunnallisen jätehuollon piiriin. Kaikissa Mikkelin Seudun Ympäristöpalvelun alueen kunnissa on järjestetty vaarallisen jätteen keräys. Kaikissa alueen kunnissa on ainakin yksi vaarallisen jätteen keräyspiste. Kaikissa kunnissa on myös hyötyjätepisteitä. Aluekeräyspisteitä on kaikissa muissa kunnissa paitsi Mäntyharjulla. (Taulukko 4.) Mäntyharjulta otetaan aluekeräyspisteet pois käytöstä, koska ne ovat aiheuttaneet kunnalle paljon tappiota. Jätteet Mäntyharjulta kuljetetaan Keltakankaalle Kouvolan jäteasemalle ja siitä polttolaitokseen Kotkaan. (Lakka 2012 a.)

TAULUKKO 4. Mikkelin Seudun Ympäristöpalvelun kuntien jätteen keräyspisteet

Kunta	Hyötyjätekeräyspiste	Aluekeräyspiste	Vaarallisen jätteen keräyspiste
Mikkeli	35	47	3
Suomenniemi	4	15	1
Ristiina	6	30	1
Pertunmaa	4	32	1
Mäntyharju	6	0	1
Hirvensalmi	2	14	2

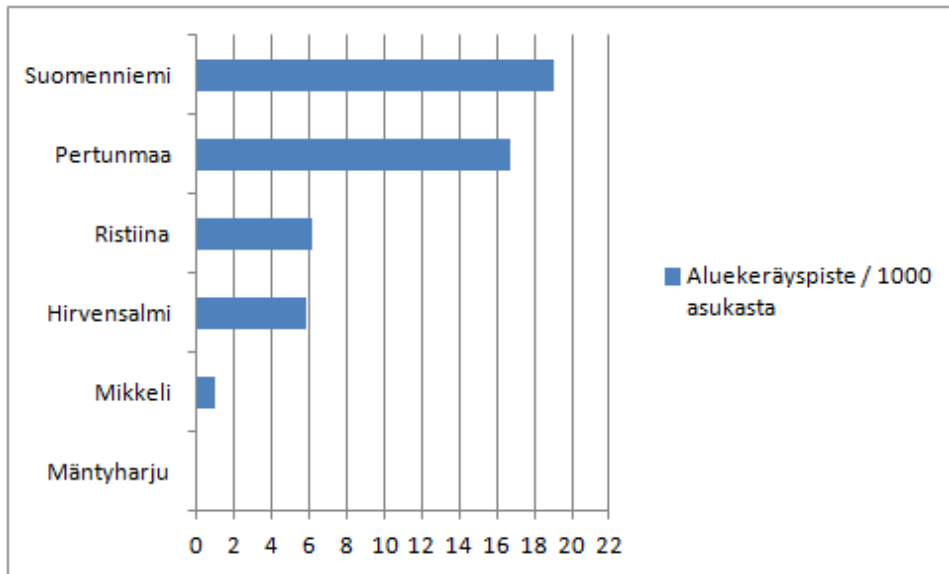
Hyötyjätekeräyspisteitä, aluekeräyspisteitä ja vaarallisen jätteen keräyspisteitä on eniten Mikkelissä (taulukko 4). Mikkelin asukasluvun ollessa selvästi kuitenkin muita kuntia korkeampi, Mikkelin jätteenkeräyspisteiden määrä asukasta kohden jää kuitenkin matalaksi. Keräyspisteiden kuntakohtaisia määriä verrattiin väestötietojärjestelmästä saatuihin kuntien 31.1.2011 asukaslukuihin (Väestötietojärjestelmä 2012). Itä-Suomen jätesuunnitelmassa vuoteen 2016 oli esitetty, että näin voi tutkia jätteen vastaanottoaikoja (Suomen ympäristö 2009).

Asukaslukuun nähden eniten hyötyjätekeräyspisteitä on Suomenniemessä, toiseksi eniten Pertunmaalla ja vähiten Mikkelissä. Muissa kunnissa hyötyjätekeräyspisteitä on lähes saman verran asukasta kohden. (Kuva 2.) Ristiinassa on keräyspisteitä ”aluekeräyspiste” – nimellä, mutta näissä pisteissä saatetaan kerätä vain esim. paperia. (Kautto 2012; Kierrätyspisteet 2012 c.)



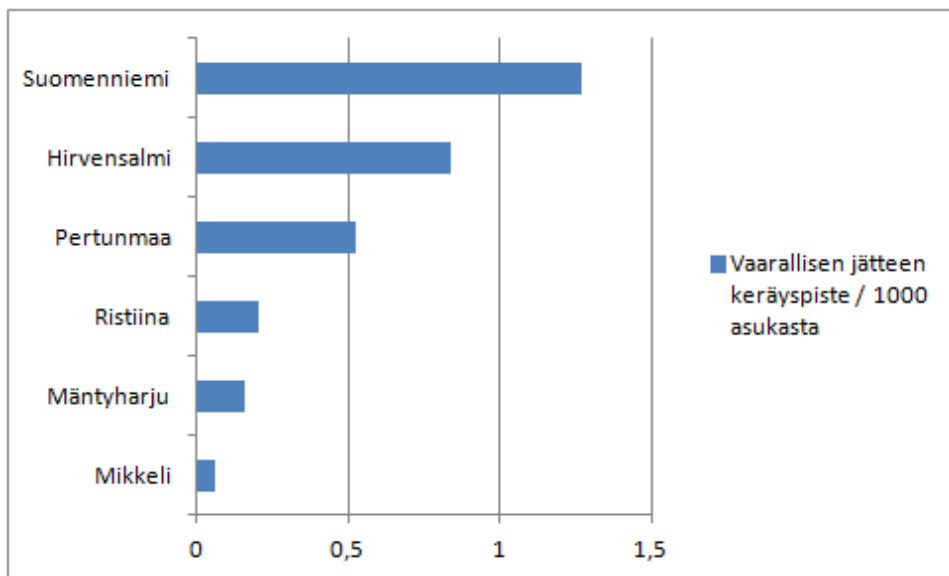
KUVA 2. Hyötyjätekeräyspisteiden lukumäärät tuhatta asukasta kohti

Aluekeräyspisteitä on asukaslukuun nähden eniten Suomenniemessä, toiseksi eniten Pertunmaalla ja vähiten Mäntyharjulla. Mäntyharjulla luovuttiin kokonaan aluekeräyspisteistä jätehuollossa (Lakka 2012). (Kuva 3.)



KUVA 3. Aluekeräyspisteiden lukumäärä tuhatta asukasta kohti

Vaarallisen jätteen keräyspisteitä on asukaskohtaisesti eniten Suomenniemessä, toiseksi eniten Hirvensalmella ja vähiten Mikkelissä (kuva 4).



KUVA 4. Vaarallisen jätteen keräyspisteiden lukumäärä tuhatta asukasta kohti

5.2.3 Etusijajärjestyksen toteutuminen

Kysymyksillä 4 – 7 (liite 3), selvitettiin uuden jätelain 646/2011 8 §:n 1 momentin etusijajärjestyksen toteutumista. Kyseisen jätelain 34 § 3 momentti edellyttää kunnilta etusijajärjestyksen toteutumista jätehuollossa. Haastatteluilla selvitettiin kuntien jäteviranhaltijoilta vastaako jätteen keräys ja kuljetus jätteen määrää ja laatua.

Jäteviranhaltijoiden mielipiteitä selvitettiin 5-portaisen jätehierarkian avulla (kuva 1). Alla on esitetty jätehierarkian kustakin portaasta (1 – 5) jäteviranhaltijoiden näkemykset.

1. Syntyvän jätteen määrän ja haitallisuuden vähentäminen

Uudessa jätelaissa tavoitteena on ensisijaisesti syntyvän jätteen määrän vähentäminen. Tähän Ristiinan kunnassa pyritään jäteviranhaltijan mukaan, mutta syntyvän jätteen määrän vähentämisen toteutumisesta on jäteviranhaltijan mukaan vaikea sanoa (Kautto 2012). Myös Suomenniemen jäteviranhaltija oli sitä mieltä, että syntyvän jätteen määrän vähentymistä on vaikea arvioida (Mankkinen 2012). Hirvensalmen ja Pertunmaan jäteviranhaltijoiden mukaan kunnissa pyritään ensisijaisesti vähentämään syntyvän jätteen määrää (Viljanen 2012; Ratilainen 2012). Mäntyharjun jäteviranhaltija kertoi, että kunnassa vähennetään ensisijaisesti syntyvän jätteen määrää. Pertunmaan ja Mäntyharjun jäteviranhaltijoiden mukaan tiedotuksella yritetään saada ihmiset ymmärtämään kierrätys ja jätteen vähentäminen (Lakka 2012; Ratilainen 2012). Mikkelin jäteviranhaltija kertoi, että periaatteessa tähän on jo pyritty vanhan jätelain puitteissa, mutta vastuu on myös teollisuudella ja teknologialla (Muuronen 2012). Mikkelin jäteviranhaltijan mielestä jäteneuvonnan lisäksi jätetaksojen nostamisella voitaisiin kaupungin puolesta vaikuttaa syntyvän jätteen määrän vähentämiseen (Muuronen 2012).

2 - 3. Jätteen valmistelu uudelleenkäyttöön ja kierrätys

Suomenniemen ja Hirvensalmen jäteviranhaltijat uskovat, että jätteenhaltijat valmistelevat jonkin verran jätettä uudelleenkäyttöön tai kierrätykseen (Mankkinen 2012; Viljanen 2012). Mäntyharjun jäteviranhaltijan mukaan on vaikea sanoa valmisteleeko jätteenhaltija jätteen uudelleenkäyttöön tai kierrätykseen (Lakka 2012). Jätteenhaltijat ohjataan ekotorille, jossa jätteet voi kierrättää (Lakka 2012). Pertunmaalla jätteenhaltijan valmistelevat jätteen uudelleenkäyttöön tai kierrätykseen ainakin kunnan rivitaloissa (Ratilainen 2012). Ristiinan jäteviranhaltija uskoi, että kunnassa jätteenhaltija valmistelee jätteen uudelleenkäyttöön tai kierrätykseen.

Suomenniemen jäteviranhaltijan mielestä on jonkin verran jätteenhaltijoita, jotka jättävät sinne kuulumatonta romua aluekeräyspisteelle, eikä heitä saada kiinni. (Mankkinen 2012.)

4. Jätteen hyödyntäminen muulla tavalla

Mikkelin Seudun Ympäristöpalveluiden alueella, Metsäsairila Oy:n osakaskunnissa (Mikkeli, Suomenniemi, Ristiina), osa yhdyskuntajätteistä hyödynnetään energiana, koska Metsäsairila Oy lähettää osan yhdyskuntajätteistä Kotkaan polttoon (Gråsten 2012). Maaseudulla monet asukkaat hyödyntävät paperin itse energiana polttamalla ne. Suomenniemen jäteviranhaltija arvioi, että luultavasti jätteistä Metsäsairila Oy hyödyntää kaiken mahdollisen jätteen. (Mankkinen 2012.) Mäntyharjun jäteviranhaltija uskoi, että jätteestä hyödynnetään suurin osa energiana, jos kierrätys ei ole mahdollista. (Lakka 2012.) Pertunmaan jäteviranhaltijan mielestä kunnan jätettä hyödynnetään jossain määrin energiana, jos kierrätys ei ole mahdollista (Ratilainen 2012). Hirvensalmen jäteviranhaltija kertoi, että jätteen hyödyntämiseen pyritään (Viljanen 2012).

5. Jätteen loppukäsittely

Hirvensalmen, Ristiinan, Mäntyharjun jäteviranhaltijan mielestä jäte loppukäsitellään vasta, kun hyödyntäminen ei ole mahdollista (Kautto 2012; Lakka 2012; Viljanen 2012). Pertunmaan ja Suomenniemen jäteviranhaltijat uskoivat, että jäte loppukäsitellään jossain määrin vasta silloin, kun sen hyödyntäminen ei ole mahdollista (Mankkinen 2012; Ratilainen 2012). Mikkelin jäteviranhaltijan mielestä Mikkelin Kaupungissa jätettä ei mene enää hirveästi penkkaan (Muuronen 2012).

5.2.4 Jätteen keräyksen ja kuljetuksen mitoitus jätteen määrä ja laatu

Kysymyksillä 8 ja 9 (liite 3) selvitettiin jätteen keräyksen ja kuljetuksen mitoitusta jätteen määrään ja laatuun nähden. Jätteitä kerätään Mikkelissä kiinteistökohtaisten ja jättekimppojen osalta 2 tai 4 viikon välein, jotteivät jäteastiat olisi liian täysiä (Metsäsairila Oy 2012 h). Mikkelin, Puumalan, Ristiinan ja Suomenniemen alueilla on käytössä yhteiset jätehuoltomääräykset, joten jätteenkeräyksen tulisi vastata jätteen määrää ja laatua (Muuronen 2012). Jätehuoltomääräyksen 15 §:ssä on määritetty, että kiinteistöissä, joissa on vähintään viisi huoneistoa on oltava erilliset keräysvälineet yhdyskuntajätteelle, biojätteelle, papereille, kartongeille, lasille, metallille. Omakotitaloille puolestaan vaaditaan astiat yhdyskuntajätteelle ja biojätteelle tai omatoiminen kompostointi. Omakotitalokiinteistöjen tulee toimittaa muut jätejakeet niitä kerääviin ekopisteisiin. (Mikkelin Kaupungin Jätehuoltomääräykset 2010.) Suomenniemessä rivitaloista kerätään biojätteet ja maalla yleensä kompostoidaan.

Rivitaloja ei ole Suomenniemessä kovin montaa. Näiltä osin keräys vastaa siis ainakin syntyvän jätteen määrää ja laatua. (Mankkinen 2012.) Ristiinan jäteviranomaisella ei ollut tietoja biojätteen ja energiajätteen kerätyistä määristä, mutta tiedot ovat saatavilla kunnalliselta jäteyhtiöltä (Kautto 2012).

Pertunmaan ja Mäntyharjun jäteviranhaltijoiden mukaan kuntien jätteen keräys ja kuljetus vastaavat syntyvän jätteen määrää yleensä (Lakka 2012; Ratilainen 2012). Pertunmaan jäteviranhaltijan mielestä jäteasiat voivat välillä täytyä yli. Pertunmaalla jätteenlaatua jätteen keräys ja kuljetus vastaa kohtuullisesti. Pertunmaalla on myös jossain määrin aloitettu energiajätteen keräys vuonna 2012. Biojätteen määriä ei ollut tiedossa kunnan jätehuoltoviranomaisella. (Ratilainen 2012.) Mäntyharjulla biojätettä kerätään, joten laatu otetaan siltä osin huomioon yhdyskuntajätteissä. Kunnassa tiedetään syntyvän biojätteen määrät ja energiajätteen määrät, mutta jätteen kuljettaja ei ole antanut vuosittain tietoja kiinteistöistä, joilta jätettä on noudettu. (Lakka 2012.)

Jätteen laadussa Hirvensalmella otetaan huomioon ainakin biojätteiden erilliskeräys. Jäteviranhaltija arvioi, että jätteitä lajitellaan jossakin määrin väärin, koska käsitteet voivat olla asukkaille epäselviä tai asukkaasta on helpompaa lajitella jäte väärin. Kesäisin jäteasiat pitää tyhjentää tiheämmin kesämökkiläisten takia. Talvisin Hirvensalmen asukasmäärä on noin 2500, mutta kesäisin se nousee noin 10 000 kesämökkiläisten johdosta. (Viljanen 2012.)

5.2.5 Jätehuollosta tiedottaminen

Suomenniemessä, Ristiinassa, Hirvensalmella ja Pertunmaalla kunkin kunnan jäteviranomaiset arvioivat, että jätteenkuljetuksesta ja jätteen alueellisesta vastaanotosta ilmoitetaan riittävästi ja riittävän usein (Kautto 2012; Mankkinen 2012; Ratilainen 2012; Viljanen 2012). Mikkelin ja Mäntyharjun jäteviranomaiset kertoivat puolestaan, että jätehuollosta tiedotetaan, mutta heidän mielestään tiedottamisen riittävyttä on hankala arvioida (Lakka 2012; Muuronen 2012).

Metsäsairila Oy:n osakaskuntien (Mikkeli, Suomenniemi, Ristiina) jäteviranomaiset perustelivat jätehuollosta tiedottamisen riittävyttä mm. sillä, että Metsäsairila Oy:n lähettää vuosittain asiakkaille ”Roskaposti” nimisen tiedotelehden. (Mankkinen 2012; Muuronen 2012; Kautto 2012). Lisäksi Metsäsairila Oy:n osakaskuntien

jätehuoltomääräykset ovat saatavilla jäteyhtiön verkkosivuilta (Muuronen 2012). Mäntyharjun tiedottamisen hoitaa jatkossa puolestaan Kymenlaakson Jäte Oy ja viimeaikoina jäteilmoituksia on ollut enemmän (Lakka 2012, a). Jäteviranomaiset kokivat myös, että kuntien verkkosivut ovat tärkeä tiedottamisen lähde jäteasioissa (Muuronen 2012; Viljanen 2012). Mikkelissä, Pertunmaalla ja Hirvensalmella jätehuollosta tiedotetaan lehti-ilmoituksilla (Muuronen 2012; Viljanen 2012; Ratilainen 2012). Pertunmaan jäteviranhaltija kertoi myös Mikkelin Seudun Ympäristöpalveluiden auttavan ilmoittamisessa (Ratilainen 2012).

Kunnan tiedottamisella pyritään syntyvän jätteen määrän vähentämiseen. Jätteenhaltija valmistaa jätteen uudelleenkäyttöön tai kierrätykseen joissain tapauksissa. Kunta ohjaa jätteenhaltijoita paikalliselle ekotorille, jonne voi viedä tavaroita kierrätykseen. Jäteviranhaltijan mukaan vanhat ongelmajätekyllit muutetaan luultavasti ”vaarallinen jäte” – kylteiksi. (Lakka 2012 a.)

Hirvensalmen verkkosivuilta on saatavilla jäteilmoitus, tietoa aluekeräyspisteistä, jätehuoltomääräykset sekä tyhjennyshinnat. (Hirvensalmen kunta 2012 b; Viljanen 2012.)

5.3 Jätehuoltomääräyksistä ilmoittaminen

Mikkelin jäteviranhaltija ei ollut varma, onko jätehuoltomääräyksiä julkaistaessa ELY:lle, ympäristökeskukselle tai muille viranomaisille varattu tilaisuus lausunnon antamiseen. Jäteviranhaltijan mielestä jätehuoltomääräyksistä on tehty kuulutukset lehdessä sekä ilmoitettu verkkosivuilla, eli tiedotettu yleisesti kuten kunnalliset ilmoitukset ilmoitetaan. Mikkelin jätehuoltomääräykset ovat saatavilla verkossa. (Muuronen 2012.)

Suomenniemen kunta ei ole varannut tilaisuutta ELY:lle lausunnon antamiseen ennen jätehuoltomääräysten antamista, koska Metsäsairila valmistelee Suomenniemen jätehuoltomääräykset. Suomenniemen kunnan ja Metsäsairilan jätehuoltomääräykset ovat yhteiset. (Mankkinen 2012.) Suomenniemi ilmoittaa jätehuoltomääräyksistä ilmoitustaululla ja netissä, eli siten kuten kunnalliset ilmoitukset kunnassa julkaistaan. Jätehuoltomääräysten ovat saatavilla Metsäsairila Oy:n ja Suomenniemen

verkkosivuilla. (Mankkinen 2012.) Suomenniemen jäteviranhaltija ei ole toimittanut jätehuoltomääräyksiä myöskään ELY:lle.

Tulevaisuudessa Ristiina tulee myös varaamaan ELY:lle tilaisuuden lausunnon antamiseen jätehuoltomääräyksistä jätelain 646/2011 92 §:n mukaisesti. Ristiinan jäteviranhaltija ei tiennyt tiedotetaanko jätehuoltomääräyksistä yleisesti, kuten kunnalliset ilmoitukset kunnissa julkaistaan (Kautto 2012). Ristiinan jätehuoltomääräykset ovat saatavilla Metsäsairila Oy:n verkkosivuilla ja Ristiinan kunnan omilta verkkosivuilta on johdettu linkkejä Metsäsairilan verkkosivuille. Jätehuoltomääräyksiä Ristiinan kunta ei ole ennen toimittanut ELY:lle tiedoksi. (Jätelaki 646/2011; Kautto 2012; Metsäsairila Oy 2012 g.)

Pertunmaan jätehuoltoviranomainen varaa ELY:lle mahdollisuuden antaa lausunnon ennen kunnan jätehuoltomääräysten antamista. Pertunmaan jäteviranomaisen mukaan jätehuoltomääräyksistä tiedotetaan, kuten kunnalliset ilmoitukset kunnissa julkaistaan. Pertunmaan kunnan jätehuoltomääräyksiä ei ole saatavilla verkossa. Jätehuoltomääräykset toimitetaan tiedoksi ELY:lle ja aluehallintovirastolle. (Ratilainen 2012.)

Hirvensalmen kunta on antanut ELY:lle mahdollisuuden lausunnon antamiseen uusissa ympäristömääräyksissä. Hirvensalmessa jätehuoltomääräyksistä tiedotetaan, kuten kunnalliset ilmoitukset kunnassa ilmoitetaan. Jättemaksut ja muut on julkaistu. Jätehuoltomääräykset ovat lisäksi saatavilla kunnan verkkosivuilla. Hirvensalmen kunta on myös toimittanut jätehuoltomääräykset ELY:lle sekä aluehallintovirastolle. (Viljanen 2012.)

Mäntyharjun jäteviranhaltija kertoi, että kunta ei tee enää jätehuoltomääräyksiä, koska Kymenlaakson Jäte Oy:n kanssa tullaan tekemään yhteiset jätehuoltomääräykset, jossa Kouvola on isäntänä. Jäteviranhaltijan mukaan jätehuoltomääräyksistä tiedotetaan, kuten kunnalliset ilmoitukset kunnassa julkaistaan. Jätehuoltomääräykset ovat saatavilla verkossa. Jätehuoltomääräyksiä ei ehkä ollut annettu ELY:lle tai ympäristökeskuksille tiedoksi, kun jätehuoltomääräyksiä muutettiin vuonna 2011. (Lakka 2012.)

Mäntyharjun jäteviranhaltija oli sitä mieltä, että Mäntyharjun kunnan ei tarvitse varata ELY:lle tilaisuutta lausunnon antamiseen jätehuoltomääräysten antamisessa, koska Kymenlaakson jäte Oy:n ja Kouvolan kanssa perustetaan jätelautakunta, joka vastaa jätehuoltomääräyksistä. Jätehuoltomääräyksistä ilmoitetaan, kuten kunnalliset ilmoitukset kunnassa ilmoitetaan. Tämänhetkiset jätehuoltomääräykset ovat saatavilla verkossa, mutta ne täytyy uusida, koska Kouvolan kanssa tulevat yhteiset jätehuoltomääräykset voimaan. Mäntyharjun jätehuoltomääräyksiä muutettiin vuonna 2011, mutta ELY:lle ei välttämättä annettu tästä tietoa. (Lakka 2012 a.)

5.4 Jätehuollon arviointi

Jäteviranhaltijoille toteutetusta jätehuollon arvioinnista ilmeni, että jäteviranhaltijat Suomenniemessä, Ristiinassa, Mäntyharjulla ja Pertunmaalla kokivat jätehuollon toteutuvan kunnassa hyvin. Hirvensalmen jäteviranhaltija arvioi jätehuollon toteutuvan melko hyvin ja Mikkelin jäteviranhaltija puolestaan arvioi jätehuollon toteutuvan erittäin hyvin Mikkelissä. (Liite 5, taulukko 2)

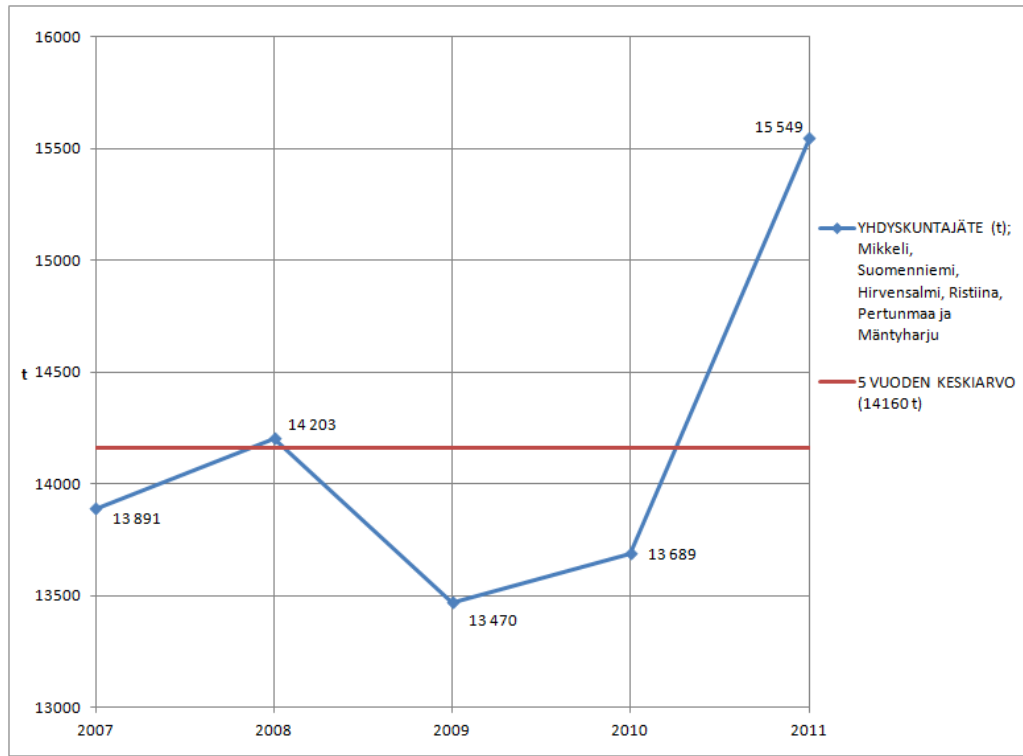
Energiajätteen kerääminen toteutuu Suomenniemessä, Mäntyharjulla ja Pertunmaalla kuntien jäteviranhaltijoiden mielestä melko hyvin; Ristiinassa ja Hirvensalmella hyvin; Mikkelissä erittäin hyvin (taulukko 3, liite 5). Biojätteen kerääminen toteutuu Mikkelissä, Hirvensalmella, Ristiinassa, Mäntyharjulla ja Pertunmaalla hyvin ja Suomenniemessä erittäin hyvin (liite 5, taulukko 4).

Jätteen kierrättäminen onnistuu jäteviranhaltijoiden vastausten perusteella erittäin hyvin Mikkelissä ja Suomenniemessä. Ristiinassa, Pertunmaalla ja Hirvensalmella jätteen kierrättäminen onnistuu arvioinnin mukaan hyvin ja Mäntyharjulla melko hyvin. (Taulukko 5, liite 5.) Jätteen uudelleenkäyttö toteutuu jäteviranhaltijan mukaan Mikkelissä erittäin hyvin ja Suomenniemessä, Ristiinassa ja Pertunmaalla hyvin. Mäntyharjulla ja Hirvensalmella jäteviranhaltijat kokivat, että jätteen uudelleenkäyttö toteutuu melko hyvin. (Liite 5, Taulukko 6.)

5.5 Sekalainen yhdyskuntajäte Mikkelin Seudun Ympäristöpalveluiden alueella

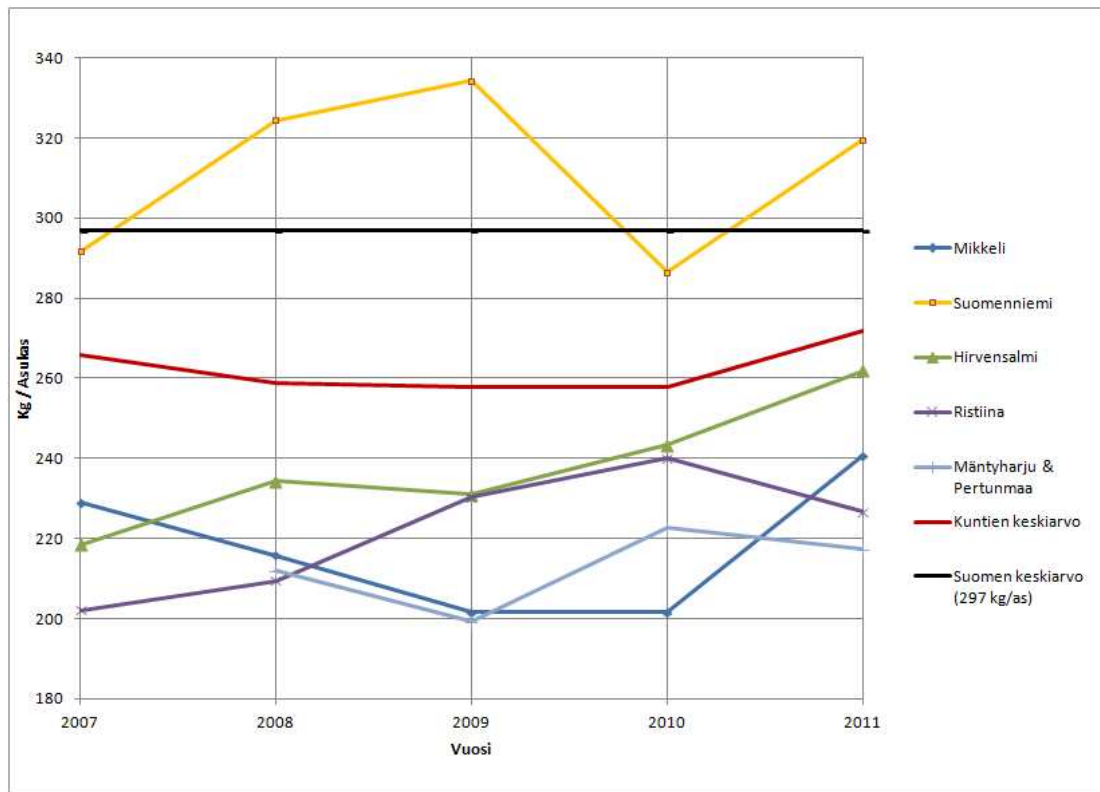
Sekalaisen yhdyskuntajätteen vuosittain kerätty määrä on vaihdellut Mikkelin Ympäristöpalveluiden alueella 13 470 tonnista 15 549 tonniin tarkasteluvälillä 2007 –

2008. Suurin muutos oli, kun vuosittainen jätemäärä nousi 13 689 tonnista 15 549 tonniin välillä 2010 - 2011. Tarkasteluvälin 5 vuoden keskiarvo on 14160 tonnia. (Kuva 5.)



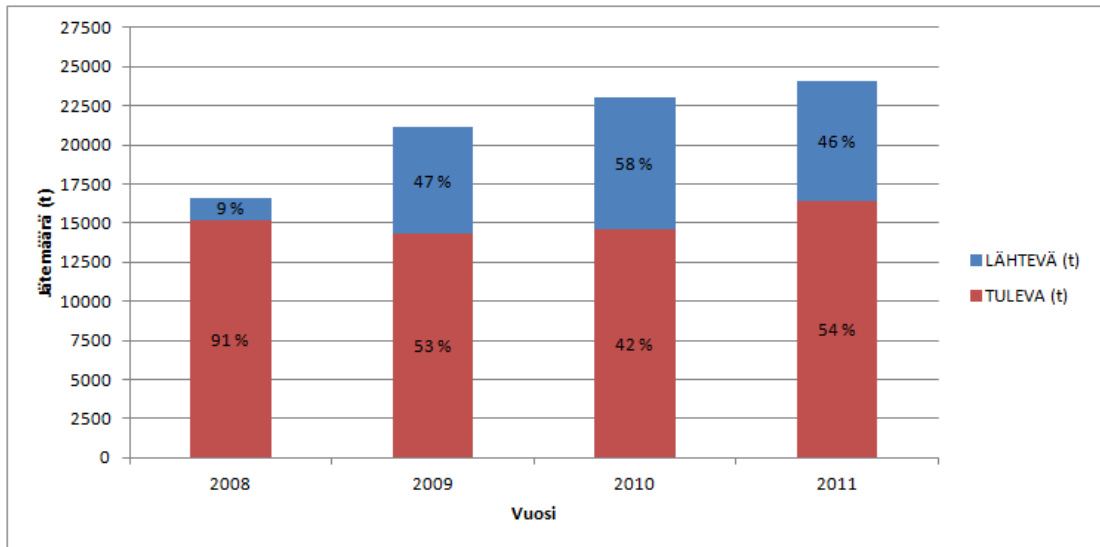
KUVA 5. Sekalaisen yhdyskuntajätteen kehitys Mikkelin Seudun Ympäristöpalveluiden alueella vuosina 2007 - 2011

Keskimäärin tällä alueella yksi asukas on tuottanut 260 – 280 kg sekalaista yhdyskuntajätettä vuodessa. Mikkelin Seudun Ympäristökeskuksen alueella on siis tuotettu vähemmän jätettä kuin Suomessa yleisesti. Kuntien keskiarvoa vähemmän yhdyskuntajätettä on tuotettu Hirvensalmessa, Ristiinassa ja Mikkelissä. Keskiarvoa selvästi enemmän yhdyskuntajätettä tuotettiin Suomenniemessä. (Kuva 6.)



KUVA 6. Vuosittaiset asukaskohtaiset sekalaisen yhdyskuntajätteen määrät kunnissa (2007 – 2011)

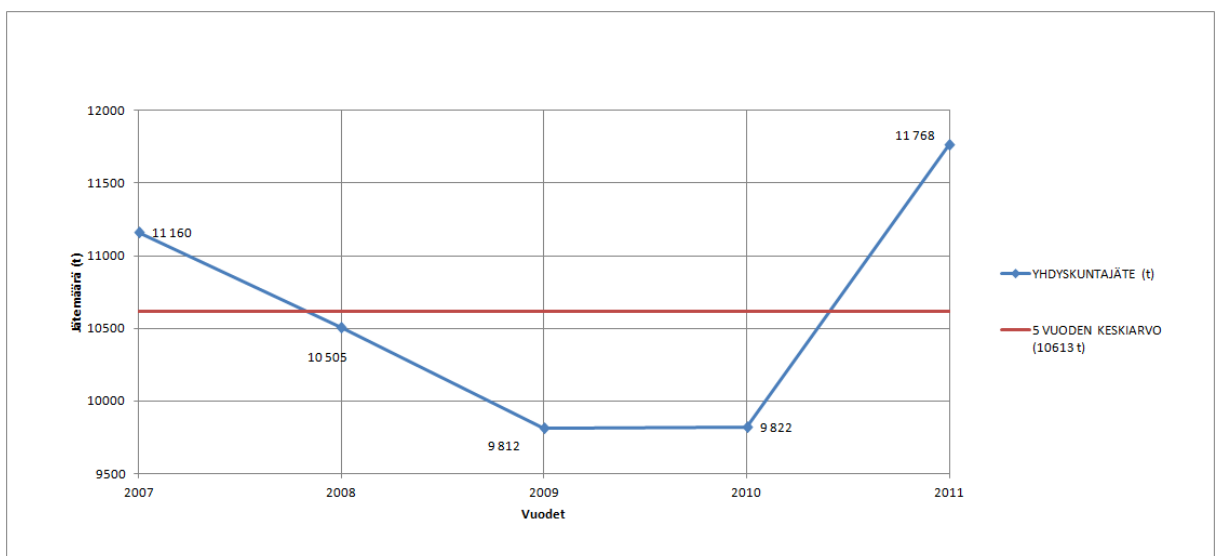
Mikkelin Seudun Ympäristöpalveluiden alueella sekalaisesta yhdyskuntajätteestä hyödynnettävä osuus on selvästi kasvanut vuodesta 2008. Metsäsairila Oy:ltä lähtevä sekalaisen yhdyskuntajätteen lähtevä osa, energiajäte, kasvoi 38 % vuodesta 2008 vuoteen 2009. Tämän jälkeen hyödynnettävä osuus on pysynyt vuoden 2008 osuutta korkeampana ja vuonna 2010 sekalaisesta yhdyskuntajätteestä hyödynnettiin energiana yli puolet, 58 %. Vuonna 2011 hyödynnettävä osuus pieneni kuitenkin noin 12 % (Kuva 7). Tämä johtuu siitä, että sekalaista yhdyskuntajätettä syntyi vuonna 2011 noin 11 % enemmän kuin vuonna 2010 (Kuva 5). Lisäksi vuonna 2011 sekalaista yhdyskuntajätettä hyödynnettiin määrällisesti vähemmän kuin vuonna 2010 (Liite 1, taulukko 1).



KUVA 7. Hyödynnettävä osuus koko sekalaisen yhdyskuntajätteen määrästä vuosina 2008 - 2011

5.5.1 Kuntakohtaiset jätemäärät

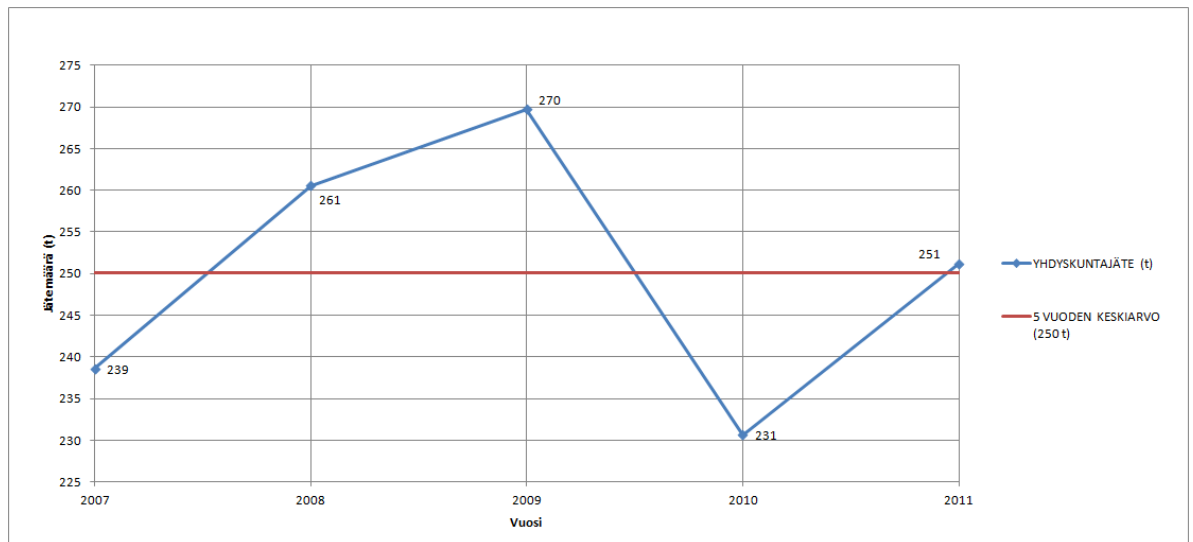
Sekalaisen yhdyskuntajätteen määrä Mikkelissä on vaihdellut vuosina 2007 – 2011. Vuodesta 2007 vuoteen 2010 jätemäärä pieneni tai pysyi samana, mutta vuonna 2011 Metsäsairila Oy:llä punnittu yhdyskuntajätteen määrä nousi noin 20 % edelliseen vuoteen verrattuna. Viiden vuoden keskiarvoon nähden vuoden 2011 yhdyskuntajättemäärä on 10 % korkeampi. Tarkasteluvälin lopussa, vuonna 2011, yhdyskuntajätteen määrä oli 5 % korkeampi kuin alussa, vuonna 2007. (Kuva 8.)



KUVA 8. Sekalaisen yhdyskuntajättemäärän kehitys Mikkelissä (2007 – 2011)

Luonnollisesti myös asukaskohtainen sekalaisen yhdyskuntajätteen määrän kehitys on ollut piirteiltään samanlainen Mikkelissä vuosina 2007 – 2011.

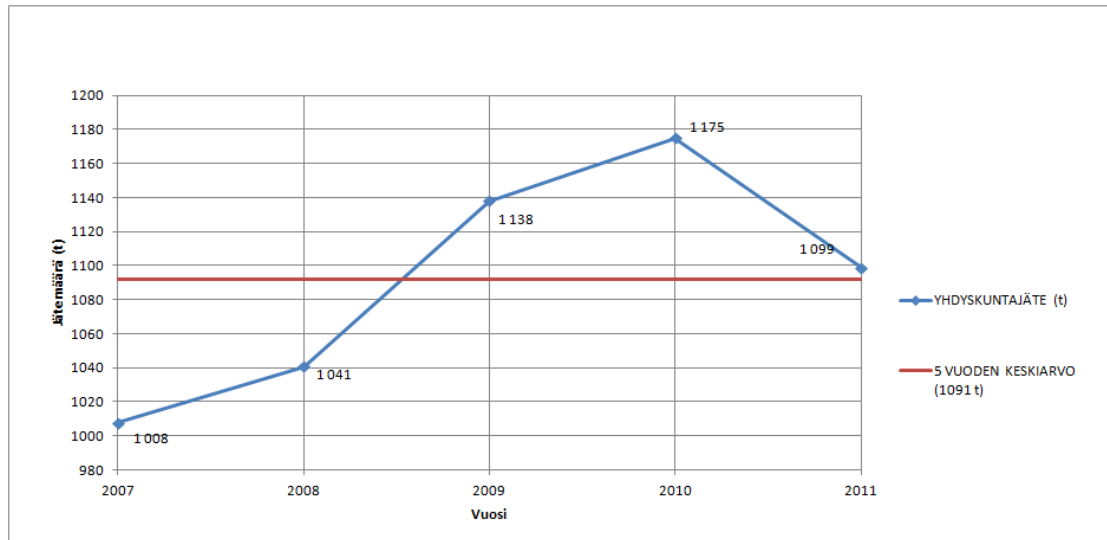
Sekalaista yhdyskuntajätettä on syntynyt Suomenniemessä vaihtelevasti. Vuosien 2007 – 2011 välisenä aikana eniten jätettä kerättiin vuonna 2009 jätemäärän ollessa 270 tonnia. Vähiten jätettä kerättiin vuonna 2010 jätemäärän ollessa 231 tonnia. Keskimäärin yhdyskuntajätettä kerättiin 250 tonnia/vuosi, aikavälillä 2007 – 2011. Vuoden 2007 alusta vuoteen 2011 vuosittainen jätemäärä on kasvanut noin 5 %. Viiden vuoden keskiarvoon nähden vuoden 2011 yhdyskuntajättemäärä on 0,3 % korkeampi. (Kuva 9.)



KUVA 9. Sekalaisen yhdyskuntajättemäärän kehitys Suomenniemessä (2007 – 2011)

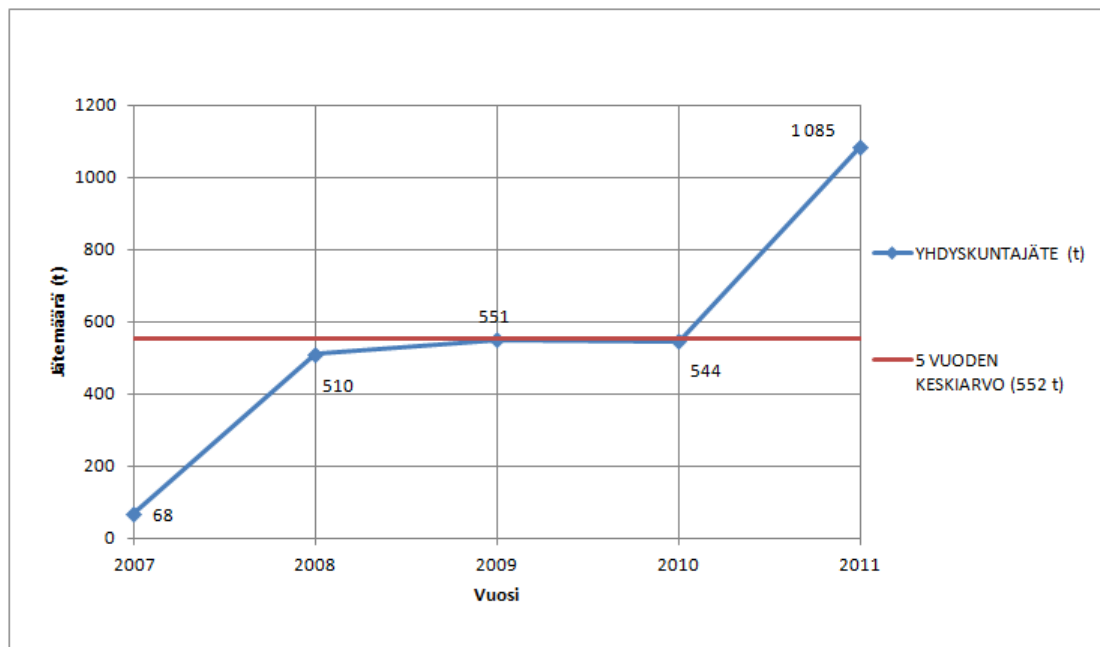
Jätteen määriä ei ole Suomenniemen jäteviranhaltija pyytänyt jätteenkuljettajalta, eikä ole tarvinnut tietoja jätelajeittain kiinteistöiltä kerätyn jätteen määrästä ja toimituspaikoista. Tarvittaessa haastateltu uskoo jätemäärien olevan saatavissa. (Mankkinen 2012.)

Vuosittainen yhdyskuntajätteen määrä kasvoi Ristiinassa vuodesta 2007 vuoteen 2010 saakka, jonka jälkeen jätteen määrä laski 6,5 % ollen 1099 tonnia vuonna 2011. Vuoden 2007 alusta vuoteen 2011 vuosittainen jätemäärä on kasvanut noin 8 %. Viiden vuoden keskiarvo kerätylle yhdyskuntajätteelle on 1091 tonnia vuodessa. Vuoden 2011 oli lähellä tarkasteluvälin keskiarvoa ollen 0,7 % korkeampi. (Kuva 10.)



KUVA 10. Sekalaisen yhdyskuntajättemäärän kehitys Ristiinassa (2007 – 2011)

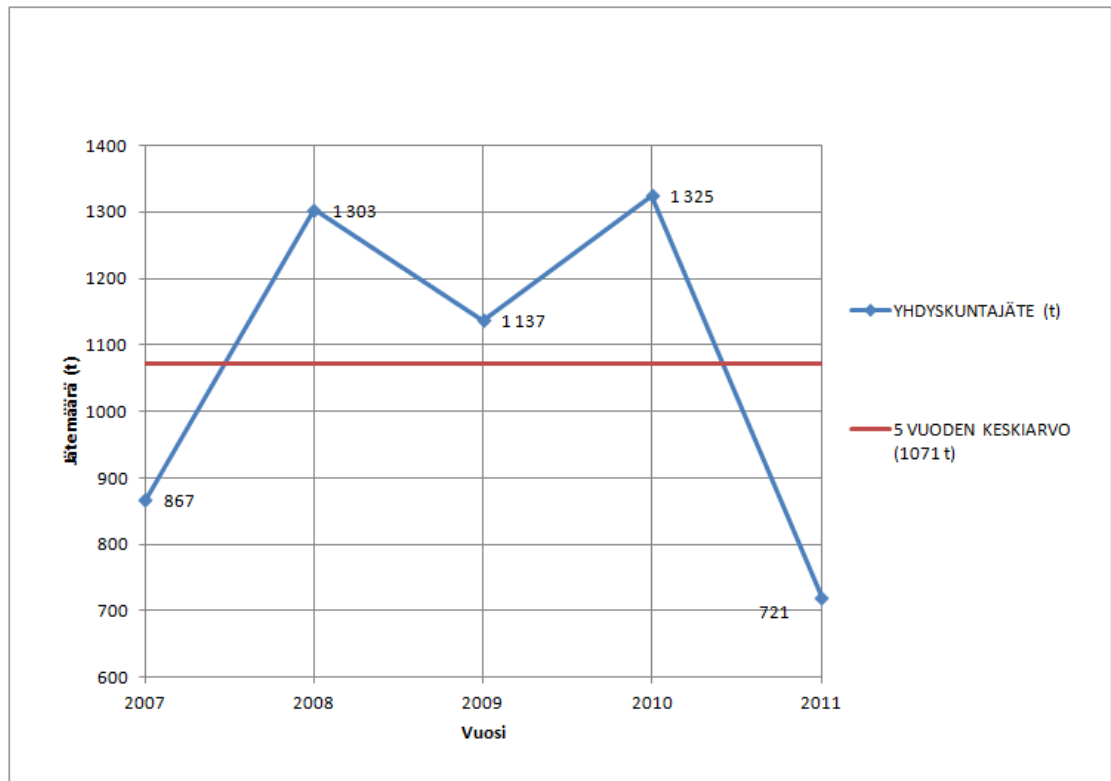
Pertunmaan vuotuinen sekalaisen yhdyskuntajätteen määrä on noussut tarkasteluvälillä (kuva 11). Pertunmaan kunnalta ei ollut saatavilla yhdyskuntajättemäärien tietoja. Lassila & Tikanojalta kerrottiin, että kaikki jätteet on toimitettu Metsäsairilalle vuodelta 2011 ja luultavasti aiemmiltakin vuosilta. Metsäsairilalta saaduista tilastoista kuitenkin selvisi, että jätteitä oli toimitettu vähän vuosina 2007 – 2011.



KUVA 11. Sekalaisen yhdyskuntajättemäärän kehitys Pertunmaalla (2007 – 2011)

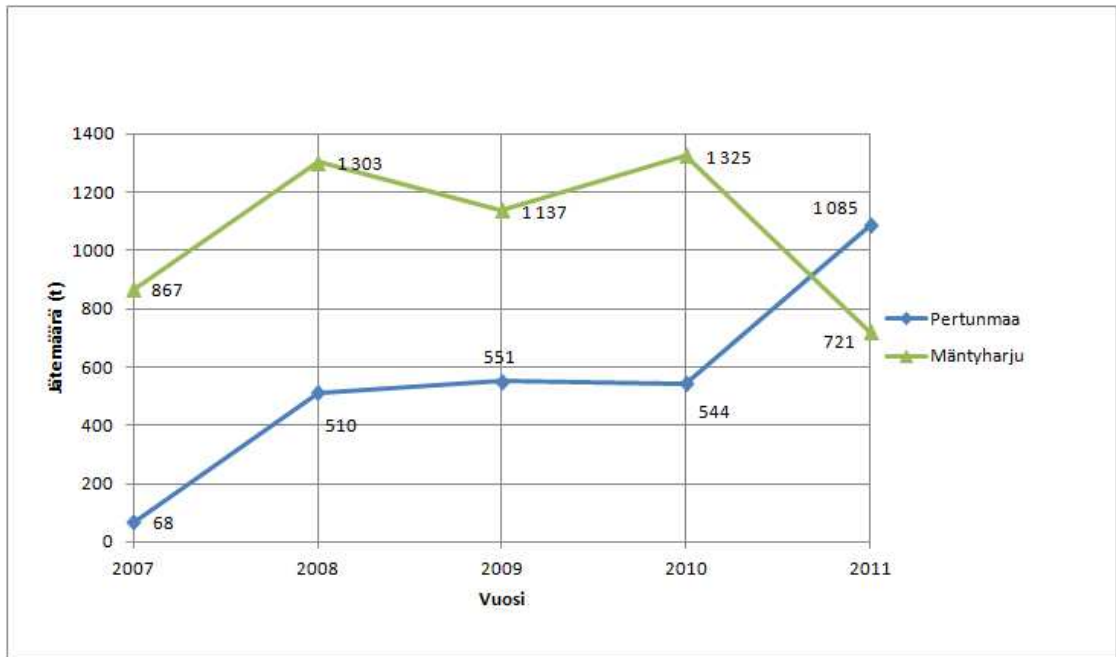
Mäntyharjulta on toimitettu yhdyskuntajätteitä välillä 2007 - 2011 Metsäsairila Oy:lle, mutta myös muualle. Metsäsairila Oy:llä on punnittu Mäntyharjulta tulevaa

yhdyskuntajätettä joiltakin kuukausilta vuodesta 2007 vuoteen 2010. Vuonna 2007 Mäntyharjun yhdyskuntajätteitä vietiin vielä Mäntyharjun omalle kaatopaikalle ja osittain Metsäsairila Oy:lle. Lassila & Tikanoja on toiminut jätteenkuljettajana Mäntyharjulla vuosina 2007 – 2011. Lassila & Tikanojalta saatujen tietojen mukaan Mäntyharjun ja Pertunmaan kerätyt yhdyskuntajättemäärät ovat saattaneet sekoittua joiltakin vuosilta (Pylkkänen 2012). Tarkasteluvälillä sekalaisen yhdyskuntajätteen määrät ovat vaihdelleet melko paljon.



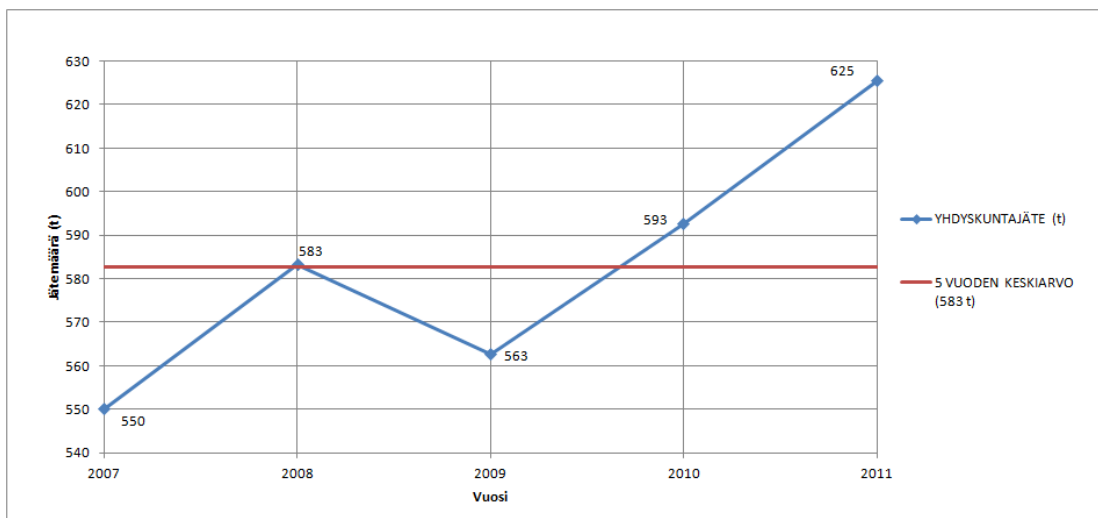
KUVA 12. Sekalaisen yhdyskuntajättemäärän kehitys Mäntyharjulla (2007 – 2011)

Pertunmaan ja Mäntyharjun sekalaisen yhdyskuntajätteen määrät on esitetty myös yhdessä, koska jätteenkuljettaja epäili jätteenkeräyksessä tapahtunutta sekoittumista kuntien kesken (Pylkkänen 2012). Kun vertaa Mäntyharjun yhdyskuntajättemääriä Pertunmaan yhdyskuntajättemääriin (kuva 13) kuitenkin vain vuosien 2010 – 2011 välisenä aikana voi selvästi havaita, että Mäntyharjun jättemäärä on jotakuinkin laskenut saman verran kuin Pertunmaan jättemäärä on noussut.



KUVA 13. Sekalaisen yhdyskuntajätteen kehitys Pertunmaalla ja Mäntyharjulla 2007 - 2011

Hirvensalmen yhdyskuntajätteen määrät selvisivät Metsäsairila Oy:n jätemäärätilastoista vuosilta 2008 - 2011 sekä Hirvensalmen kunnasta vuodelta 2007 (Jättemäärätilastot eriteltyinä 2007 – 2012; Liukkonen 2012). Vuosittainen yhdyskuntajätteen määrä on ollut pääosin kasvussa tarkasteluvälillä 2008 – 2011. Neljän vuoden yhdyskuntajätteen vuosittainen keskiarvo on 591 tonnia. Vuoden 2007 alusta vuoteen 2011 vuosittainen jätemäärä on kasvanut lähes 7 %. Keskiarvoon verrattuna vuoden 2011 jätemäärä on kasvanut 5,5 %. (Kuva 14.)



KUVA 14. Sekalaisen yhdyskuntajättemäärän kehitys Hirvensalmessa (2007 – 2011)

5.6 Jätehuollon haasteita ja tulevaisuudennäkymiä

Jäteviranhaltijoiden haastatteluissa selvisi myös jätehuollon haasteita ja tulevaisuudennäkymiä. Mikkelin jäteviranhaltijan mielestä talvi on yleinen haaste biojätteen keräämisessä, koska kompostorit voivat jäätyä (Muuronen 2012). Kompostoreita käytetään useissa omakotitaloissa eloperäisten aineiden hajottamiseksi. Kompostorin jäätyessä talvella, biojätteiden hajoamiselle tarvittava lämpö voi hävitä. Tällöin eloperäinen jäte ei hajoa, eikä kompostori toimi. Kun kompostorit eivät toimi, laitetaan biojätteitä yhdyskuntajätteen sekaan.

Uusi jätelaki voi tuoda Mikkelin jäteviranhaltijan mielestä lisää kehitettävää. Mikkelin jäteviranhaltija oli sitä mieltä myös, että jätetaksat mahdollisesti nousevat. Mikkelin jäteviranhaltija arvioi myös, että kuljetus- ja kierrätysjärjestelmää voisi vielä kehittää. Lähimetsiin viedään pihajätteitä, eli keräys ei kaikilta osin toimi. Tämä saataisiin ratkaistua lehti- ja biokompostoreilla. (Muuronen 2012.)

Suomenniemen kuntaan ollaan perustamassa pienjäteasemaa, jossa olisi valvontatoimisto ja vastaanotto. Suomenniemen jätehuoltoviranomainen myös toivoo, että hankalimmat aluekeräyspisteet saataisiin pois käytöstä, koska ne aiheuttavat lisätyötä ja kustannuksia. Toiveena oli myös, että jätekeräyksen kimppapisteitä perustettaisiin asiakkaiden keskuudessa, jossa tiekunnat hankkisivat omat jätteasiat kuljetusyrittäjän kanssa. (Mankkinen 2012.)

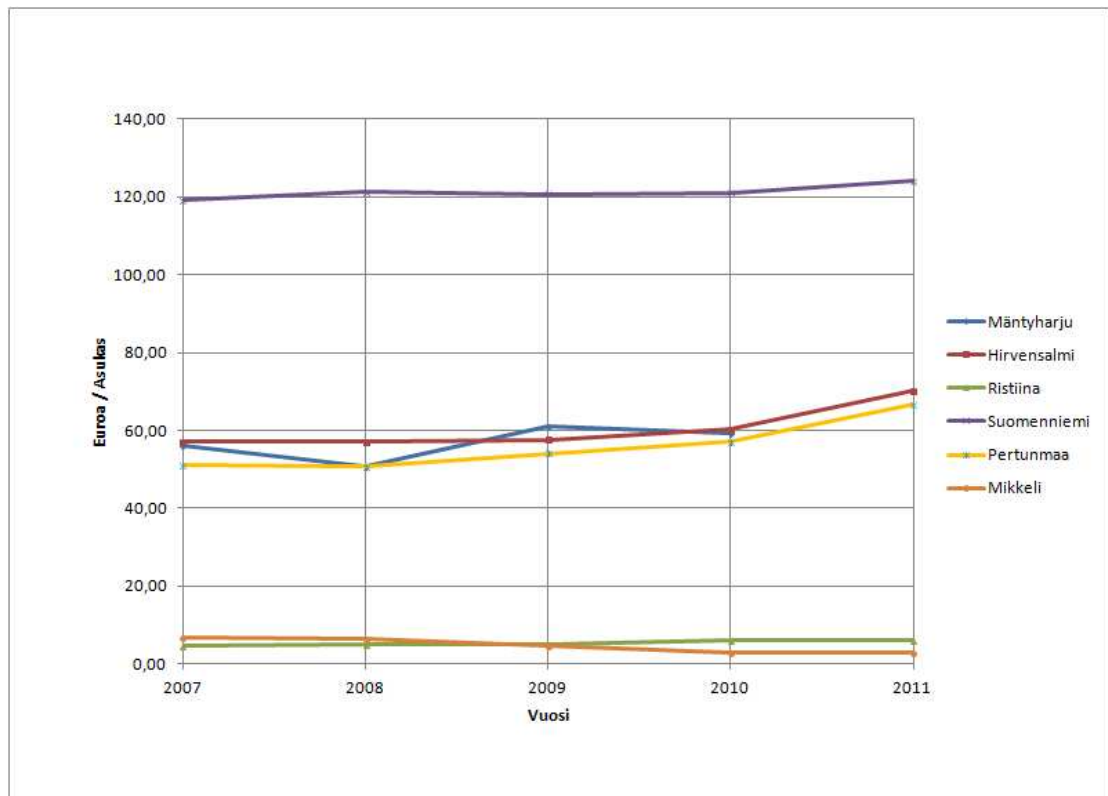
Vuoden 2012 haasteena Ristiinan jätehuollossa on yhteislautakunnan perustaminen. Ristiinassa haasteen aiheuttaa myös se, että kaikki asukkaat eivät koe jätemaksuja oikeudenmukaisiksi. Jäteviranhaltijan mukaan myös kierrätettäviä jätteitä ei lajitella aina oikein Ristiinassa. Ristiinan jäteviranhaltija kertoi, että tulevaisuudessa valitukset menevät jätelautakunnalle. (Kautto 2012.)

Haasteena jätehuollossa Pertunmaalla on jäteviranhaltijan mukaan aluekeräyspisteisiin tuodut sopimattomat jätteet. Ongelmana ovat myös kesämökkiläisten jätteiden heittäminen ympäristöön. Uusi jätelaki 646/2011 ei tuo toimenpiteitä Pertunmaan kunnan jätehuoltoon toistaiseksi, mutta tulevaisuudessa tulee joitakin muutoksia.

Ainakin ”Vaarallinen jäte” termi tullaan ottamaan käyttöön pienjäteasemalla. (Ratilainen 2012.)

5.7 Jätehuollon kustannukset

Mikkelin Seudun Ympäristöpalveluiden alueen kunnista korkeimmat jätehuollon kustannukset ovat asukasmäärään nähden Suomenniemessä. Pienimmät kustannukset ovat puolestaan Ristiinassa ja Mikkelissä. Hirvensalmen, Pertunmaan ja Mäntyharjun jätehuollon kustannukset kuntien asukaslukuihin verrattuina ovat olleet tarkasteluvälillä lähes yhtenäiset. (Kuva 15.)



KUVA 15. Jätehuollon asukaskohtaiset vuosikustannukset kunnissa

5.8 Jätteiden logistiikkavirrat

Metsäsairila Oy:n jätteistä energia-, puu-, metalli-, elektroniikkajätteet tai vaaralliset jätteet kuljetetaan kierrätykseen, käsittelyyn tai hyödyntämiseen muualle. Jätekeskukseen jäävät jätteet ovat biojäte, betoni, tiili sekä osa yhdyskuntajätteestä (Gråsten 2012; Taulukko 5). Jatkokäsittelyvästä yhtiöstä riippuen jätteet käsitellään seuraavassa jätteenkäsittelyvaiheessa jätelaadun mukaisesti.

TAULUKKO 5. Metsäsairila Oy:n erilaisten jätteiden kuljetuskohteet ja matkat (Gråsten & Laine 2012; Google 2012.)

Jätteenlaatu / Materiaali	Kuljetuskohde	Matka (km)
Yhdyskuntajäte (osa hyödynnetään energiana)	Mikkeli	0
Biojäte	Mikkeli	0
Betoni & Tiili	Mikkeli	0
Energiajäte	Kotka	163
Puuhake & puhdas puu	Kouvola	110
Kyllästetty puu	Helsinki	235
Metalli	Heinola	103
Vaarallinen jäte (ongelmajäte)	Riihimäki (a) / Kouvola(b) (laadusta riippuen)	(a)197 / (b) 110
SER	Riihimäki (a)/ Lahti (b) (laadusta riippuen)	(a) 197 / (b) 136
Paperi, kartonki	Kaipola (a), Nokia (b), Mänttä (c), Pori (d), Kotka (e)	(a) 181, (b) 283, (c) 210, (d) 379, (e) 163

Jätteen kulkema matka jatkokäsittelyyn vaihtelee noin sadasta kilometristä lähes neljään sataan kilometriin, jätelaadusta riippuen (taulukko 5). Kuntien jäteviranhaltijat kokivat pääsääntöisesti, että kunnissa pyritään ensisijaisesti vähentämään syntyvän jätteen määrää. Todellisuudessa tähän on kuitenkin vaikea päästä.

Ennen kuin jäte lähtee jatkokäsittelyyn, on jäte tuotu ensin kaatopaikalle. Matka kunnasta Metsäsairila Oy:n kaatopaikalle vaihtelee Mikkelin Seudun Ympäristöpalveluiden alueella 25 kilometristä päälle 60 kilometriin. Mäntyharjulta jätteet kuljetetaan Kymenlaakson Jäte Oy:n kaatopaikalle, jonne on 97 kilometriä (Google 2012 taulukko 6). Osa Mäntyharjun yhdyskuntajätteistä viedään myös Kotkaan polttoon. Kymenlaakson Jäte Oy:n jätekeskukselta Kotkaan on matkaa 40 kilometriä (Google 2012; Lakka 2012).

TAULUKKO 6. Jätteiden kulkemat matkat kunnista jätekeskukselle

Kunta	Kuljetuskohde	Matka (km)
Pertunmaa	Metsäsairila Oy	62
Suomenniemi	Metsäsairila Oy	50
Mäntyharju	Kymenlaakson Jäte Oy (a); Metsäsairila Oy (b)	97 (a); 51 (b)
Hirvensalmi	Metsäsairila Oy	41
Ristiina	Metsäsairila Oy	25

6 TULOSTEN TARKASTELU

6.1 Jäteviranomaistoiminnan organisaatiomuutos

Jätehuoltoselvityksessä jäteviranomaistoiminnan muutoksista Mikkelin Seudun Ympäristöpalveluiden alueella kartoitettiin. Selvisi, että uuden jätelain (646/2011) myötä Mikkelin Seudun Ympäristöpalveluiden alueelta Mikkeli, Suomenniemi ja Ristiina yhtenäistävät jäteviranomaisen ja täten hallintomenetelmät yhtenäistyvät. Hallintomenetelmien yhtenäistäminen tulee luultavasti nopeuttamaan viranomaistoimintaa. Yhteisen jäteviranomaisen isäntämallin on toivottu nopeuttavan vanhaa viranomaistoimintamallia (Eränkö 2011). Isäntämallin ollessa voimassa jokaisessa jäsenkunnassa ei tarvitse tehdä erikseen päätöksiä. (Eränkö 2011, 2.) Jäteyhtiön aseman muuttamiseen tarvitaan kaikkien osakaskuntien myötävaikutus. Myös uudessa jätelaissa jäteyhtiön osakaskunnat ovat oikeudellisesti vastuussa jätehuollon lainmukaisista palvelutehtävistä. Osakaskunnat vaikuttavat jätehuoltoviranomaisen päätöksentekoon yhtiökokouksissa ja mahdollisesti muillakin yhteistyömenetelmillä. Osakaskuntien, jätehuoltoviranomaisen ja jäteyhtiön yhteistyö on tärkeää (Eränkö 2011).

6.2 Jätehuoltopalvelujen laatuvaatimusten tarkastelu

Haastatteluista selvisi, että tarvittaessa kiinteistöittäinen jätteenkuljetus on mahdollista. Kiinteistöittäistä jätteenkuljetusta vaaditaan jätelain 646/2011 34 § säädöksen 1. momentissa. Jotkin kunnat olivat jo saaneet myös uuden jätelainsäädännön vaatimat tiivistelmät jätemääristä, jätelaaduista ja tyhjennyskerroista. Kuntien viranhaltijat olettivat myös, että jäteyhtiöiltä tai

jätteenkuljettajilta on mahdollista saada edellä mainittuja tietoja, vaikkei niitä olisi aiempina vuosina saatu. Uuden jätelainsäädännön edellyttämää jäterekisteriä ei tässä opinnäytetyössä selvitetty. Rekisterin ylläpidon toteutumista olisi hyvä selvittää, jotta tietoja jätehuollosta kerätään kuten jätelaki (646/2011) edellyttää.

Jätehuoltopalveluja koskevissa laatuvaatimuksissa 2. momentissa edellytetään vastaanottoaikojen vaivatonta saavutettavuutta jätteen tuottajalle (Jätelaki 646/2011). Mikkelin Seudun Ympäristöpalveluiden alueen kuntien jäteviranhaltijoiden mielestä jätteen alueelliset ja vaarallisen jätteen vastaanottoaikat ovat pääsääntöisesti hyvin saavutettavissa. Kuntien jätteenkeräyspisteiden määrää verrattiin myös kuntien asukaslukuihin, mutta niiden perusteella on vaikea arvioida jätteenkeräyspisteiden riittävyttä. Uudessa jätelainsäädännössä (646/2011) ei ole määritelty kuinka monta jätteenkeräyspistettä tulee olla tiettyä asukaslukua kohden. Toisaalta jätteenkeräyspisteiden riittävää määrää ei ehkä ole aiheellista verrata vain suhteutettuna asukaslukuun, koska haja-asutusalueilla on oletettavasti enemmän aluekeräyspisteitä. Tähän viittaa myös se, että Mikkelissä on vähemmän aluekeräyspisteitä kuin esimerkiksi Suomenniemessä, jossa niitä on eniten (kuva 3). Suomenniemen väestötiheys on 2,83 as/km² ja Mikkelin kaupungin 28,6 as/km² (perusfaktat Mikkelin kaupunki 2012; talous ja tilastoja 2012). Suomenniemen väestötiheys on siis noin 90 % pienempi kuin Mikkelin kaupungin. Jotta aluekeräyspisteitä voitaisiin verrata toisiinsa valtakunnallisesti, tulisi kehittää yhtenäinen laskentamenetelmä. Jätteen vastaanottoaikojen riittävyttä voitaisiin tutkia myös kuntien asukkaille kohdistetulla tyytyväisyyskyselyllä. Tyytyväisyyskyselyn tuloksia voitaisiin verrata tässä työssä tutkittuihin jätteenkeräyspisteiden määriin. Kuntien asukkaiden näkemyksiä jätehuollon tilanteesta voitaisiin verrata myös tässä työssä selvitettyihin jäteviranhaltijoiden näkemyksiin jätehuollon tilanteesta. Tällöin saataisiin kattavampi kuva jätteenkeräyspisteiden riittävydestä.

Kunnan jätehuoltoa koskevissa laatuvaatimuksissa (Jätelaki 646/2011, 34 §, 3. mom) edellytetyn, ja 8 §:ssä määritellyn, etusijajärjestyksen erilliskeräyksen toteutuu ainakin osittain Mikkelin Seudun Ympäristöpalveluiden kunnissa. Hyötyjättepisteitä ja vaarallisen jätteen keräyspisteet löytyvät jokaisesta alueen kunnasta. Tämän lisäksi joistakin kotitalouksista kerätään myös biojätettä ja omakotitaloissa asuvat kompostoivat biojätteitä. Mikkelin seudun kuntakohtaisessa jätehuoltomääräyksessä määrätään 15 §:ssä erilliskeräyksen olevan pakollista asuinkiinteistöllä, jossa on

vähintään viisi huoneistoa. Lisäksi omakotitalojätteille vaaditaan jätehuoltomääräyksissä biojäteastia tai omatoimista kompostointia. (Mikkelin Kaupungin Jätehuoltomääräykset 2010.)

Jätteen keräyksen ja kuljetuksen mitoitus oli jäteviranhaltijoiden mukaan pyritty järjestämään siten, että se vastaa jätteen määrää ja laatua kuten uuden jätelain laatuvaatimuksissa edellytetään (Jätelaki 646/2011, 34 §, 4 mom). Metsäsairila Oy:n osakaskunnissa (Mikkeli, Ristiina, Suomenniemi), sekä Mäntyharjulla ja Hirvensalmella jätteen keräyksen mitoittamiseen jätteen määrän ja laadun mukaan on pyritty jätehuoltomääräyksissä. Edellä mainittujen kuntien jätehuoltomääräyksissä on määritetty keräysvälit yhdyskuntajätteille, biojätteille, hyötyjätteille sekä öljyn-, hiekan- ja rasvanerotuskaivoille (Hirvensalmen kunnan jätehuoltomääräykset 2001; Mikkelin kaupungin jätehuoltomääräykset 2010; Mäntyharjun jätehuoltomääräykset 2011). Pertunmaalla ei ole jätehuoltomääräyksiä, joten jätteen keräyksen tiheyden ei siltä osin vaikuteta (Ratilainen 2012). Pertunmaan jäteviranhaltija uskoi kuitenkin jätteen keräyksen vastaavan kohtuullisesti syntyvän jätteen laatua ja määrää, vaikka tilapäisesti jäteastiat voivat täytyä yli (Ratilainen 2012). Jäteviranhaltijat kertoivat, että jätteen keräämisen ja kuljettamiseen jätteen määrän ja laadun mukaisesti pyritään, ja ainakin osittain se toteutuvat. Jätehuollon mitoitukseen aiheuttaa haasteita kuitenkin kesäasukkaat ja lajittelun väärinkäytökset. Lisäksi kuntien jätehuoltoviranomaisten mukaan on hankalaa saada asukkaat lajittelemaan jätteet oikein.

Jätelain 646/2011 34 § säädöksessä 5. momentissa edellytetään kunnalta riittävää tiedottamista jätteenkuljetuksesta ja jätteen alueellisesta vastaanottamisesta sekä jätteen keräämistä ja kuljettamista jätteen määrän ja laadun mukaisesti (Jätelaki 646/2011). Riittävä tiedottaminen on suhteellinen asia ja sitä on siksi vaikea arvioida. Jäteviranhaltijat olivat kuitenkin sitä mieltä, että kunnissa tapahtuu jätehuollosta tiedottamista ja neuvontaa, mutta sen riittävyttä on vaikea arvioida. Mikkelin Seudun Ympäristöpalveluiden alueella tiedottamisen lisääminen edelleen on tärkeää, koska jäteviranhaltijoiden mukaan lajittelussakin tapahtuu vielä virheitä. Itä-Suomen alueellisessa jätesuunnitelmassa jätehuollosta tiedottamista ja jäteneuvontaa pidetään myös tärkeinä asioina (Suomen ympäristö 2009, 59).

6.3 Jätehuoltomääräyksistä ilmoittamisen tarkastelu

Kuntien tulee ilmoittaa jätehuoltomääräysten muutoksista ELY:lle, ympäristökeskukselle tai muulle viranomaiselle, ja varata tilaisuus lausunnon antamiseen (jätelaki 646/2011, 92 §, 1 mom.). Myös vanhempi jätelaki on velvoittanut ilmoittamaan jätehuoltomääräyksistä ELY:lle tai muulle viranomaiselle (Jätelaki 1993/1072, 17 §). Mikkelin Ympäristöpalveluiden alueelta yksi kunta on antanut jätehuoltomääräykset tiedoksi ELY:lle. Kuntien jäteviranhaltijat kertoivat, ettei kuntien tarvitse tehdä jätehuoltomääräyksistä ilmoituksia, vaan ilmoitukset tekisivät jäteyhtiöt. Ilmoitusmenettely käy näin niiden kuntien osalta, jotka ovat osakkaina kunnallisessa jäteyhtiössä. Yhteydenpito kunnan jäteviranomaisen ja jäteyhtiön välillä on kuitenkin suotavaa tältä osin, jotta ilmoittava taho on selvillä. Kuntien tulee jatkossa kiinnittää enemmän huomiota siihen, että jätehuoltomääräyksistä ilmoitetaan niin kuin kunnalliset kunnissa julkaistaan. Mikkelin Seudun Ympäristöpalveluiden alueen kunnat, joilla on jätehuoltomääräykset, olivat laittaneet jätehuoltomääräykset myös saataville verkkoon.

6.4 Jätehuollon arvioinnin tarkastelu

Jäteviranhaltijoille toteutettu jätehuollon arviointi tukee osittain jo laatuvaatimusten selvittämisessä esille tulleita asioita (liite 5, luku 5.2). Myös jätehuollon arvioinnissa selvisi, että jäteviranhaltijat ovat tyytyväisiä jätehuollon toteutumiseen. Jätehuollon arvioinnissa biojätteen ja energiajätteen kerääminen toteutuu kaikkien jäteviranhaltijoiden mielestä hyvin. Myös kierrättämisen arvioitiin onnistuvan kunnissa hyvin.

Haastatteluista selvisi, että alueen kuntien jäteviranhaltijat ovat pääsääntöisesti tyytyväisiä kuntiansa jätehuoltoon. Mikkelin Seudun Ympäristöpalveluiden alueella jätteen määrän ja laadun katsotaan vastaavan toisiaan, vaikka Hirvensalmessa ja Suomenniemessä kesäasukkaat tuovat jäteastioiden tyhjennysväleihin muutoksia.

Melko yleisenä haasteena alueen nähtiin aluekeräyspisteille tuodut, sinne kuulumattomat, tavarat. Tämän takia joidenkin kuntien jätehuollon kustannukset ovat voineet kasvaa ajoittain.

6.5 Muiden jätelain tuomien muutosten tarkastelu

Kaikkiin uuden jätelain tuomiin muutoksiin ei haastateltu jäteviranhaltijoita. Tässä kappaleessa tuodaan esille vielä kolmea jätelain (646/2011) tuomaa kuntia koskevaa velvoitetta: jätteenkuljetuksen rekisteriä (1), pakkausjätteiden tuottajavastuuta (2), kiinteistönhaltijan järjestämää jätteenkuljetusta (3). Mikkelin Seudun Ympäristöpalveluiden alueen kuntien on syytä huomioida myös edellä mainitut asiat uudesta jätelaista.

6.5.1 Jätteenkuljetuksen rekisteri

Uuden jätelain säädöksessä 16. luvussa 143 §:ssä selviää, että kuntien jätehuoltoviranomaiselle on annettu tehtäväksi jätteenkuljetukseen liittyvän rekisterin ylläpitäminen. Tähän rekisteriin merkitään jätelain 5. luvun 39 §:n mukaiset tiedot. Rekisteristä selviävät kiinteistöt, joilta jätettä on noudettu, jäteastioiden tyhjennyskerrat jätelajeittain ja kiinteistöittäinen. Kunnan jätehuoltoviranomaisella on oikeus saada näitä tietoja neljännesvuosittain. Kuljettajan tulee antaa myös vuosittain tiedot jätteen määrästä ja toimituspaikoista jätelajeittain. Jätelain 143 §:n mukaan rekisteriin kirjatut tiedot henkilöistä säilytetään merkitsemisen jälkeen viisi vuotta. Rekisterin tietojen julkisuutta koskee henkilötietolaki (523/1999) sekä viranomaisten toiminnan julkisuudesta annettu laki. (Jätelaki 646/2011)

Käytännössä rekisterin ylläpito voi tapahtua jäteyhtiöissä, mutta kuljetustietojen merkitseminen jo olemassa olevaan asiakasrekisteriinkin on mahdollista. Tällaiset löytyvät usein kunnista, jotka järjestävät jätteenkuljetuksen. Rekisterin ylläpito on jäteviranomaisen vastuulla, mutta jäteyhtiö voi hoitaa käytännössä ylläpidon. Rekisterin ylläpito hoidetaan jätemaksuilla. (Eränkö 2011.)

6.5.2 Pakkausjätteiden tuottajavastuu

Uusi jätelaki (646/2011) tuo muutoksia myös pakkausjätteiden tuottajavastuun muutoksesta. Tässä opinnäytetyössä ei jäteviranhaltijoilta selvitetty pakkausjätteen keräyksen tilanteesta ja kuntien muuttuvasta velvollisuudesta järjestää pakkausjätteen jätehuolto. Uuden jätelain perusteella voidaan kuitenkin todeta, että kaikissa Mikkelin Seudun Ympäristöpalveluiden alueen kunnissa pakkausjätteen keräyksestä tulee huolehtia vuoteen 2014 asti. Vuodesta 2014 eteenpäin tuottajilla on siis vastuu pakkausjätteen keräämisestä (Jätelaki 646/2011, 152 §). Ympäristölakimiehen mukaan

jotkin jätteenhaltijat kuitenkin toimittavat itse pakkausjätteensä lajiteltuina jo tuottajan järjestämään aluekeräykseen (Eränkö 2011). Jätelain 646/2011 35 §:ssä kunnille annetaan mahdollisuus järjestää kiinteistöittäinen pakkausjätteen kuljetus kierrätykseen pakkausjätteen tuottajan järjestämään jätehuoltoon. Kuntien jätehuoltomääräyksiin olisi syytä määritellä pakkausjätteen keräys erikseen, syntypaikkalajittelun ohien (Eränkö 2011). Täydentävää keräystä ja määräysten valmistelua varten on varattava kuitenkin Erängön mukaan hyvin aikaa. Kuntien yhteydenpito kauppoihin ja pakkausalaan voi olla tarpeellista näiden asioiden selvittämiseksi. Kiinteistöittäinen pakkausjätteen kerääminen voidaan järjestää myös yksityiseltä yrittäjältä, jos kunta ei siitä huolehdi. Järjestelyillä pyritään siihen, että tuottajalla on jätteen vastaanottoaikoja, joilta kuntien järjestämä keräys tapahtuu. Pakkausjätettä, jota ei viedä tuottajan keräyspisteelle, kutsutaan yhdyskuntajätteeksi. Kunta on vastuussa tällaisesta jätteestä ja jätteen käsittely järjestetään jätehuoltomääräysten mukaan. (Eränkö 2011 Jätelaki 646/2011.)

Mikkelin Seudun Ympäristöpalveluiden alueen kunnissa tulee huomioida myös se, että kuntien velvollisuus on järjestää jätehuolto sellaiselle jätteenhaltijalle, joka pyytää jätehuoltopalvelua palveluntarjonnan puutteen vuoksi (Jätelaki 646/2011, 33 §). Jätteenhaltija voi tehdä kunnan kanssa sopimuksen jätehuoltopalvelusta jos tarvetta on jatkuvalla jätehuollolla. Kunta voi tehdä sopimuksen jätteenhuollosta kolmeksi vuodeksi. (Jätelaki 646/2011.)

6.5.3 Kiinteistönhaltijan järjestämä jätteenkuljetus

Uuden jätelain voimaantulon myötä kuntien jäteviranomaisille tulee käsittelyyn jätteenkuljetuksen järjestämiseen liittyvä asia. Sopimusperusteiset sopimukset on tarkasteltava uudelleen jätelain 5. luvun 37 §:n mukaisesti ja asiasta täytyy tehdä ”päättös viimeistään vuoden kuluessa lain voimaantulosta.” (Jätelaki 646/2011, 149 §) Päättös on siis tehtävä vuoden 2013 kevääseen mennessä. Vanhan jätelain (1993/1072) mukainen sopimusperusteinen jätteenkuljetus tarkoittaa uudessa jätelaissa kiinteistön haltijan järjestämää jätteenkuljetusta. (Jätelaki 646/2011 37 §; Jätelaki 1993/1072). Kunta voi päättää, että kiinteistön haltija järjestää jätteenkuljetuksen edelleen tai siten, että entiset sopimusperusteiset jätteenkuljetukset järjestetään kunnan järjestämänä jätteenkuljetuksena (Jätelaki 646/2011, 36 §, 37 §).

Sopimusperusteinen jätteenkuljetus voi säilyä kiinteistön haltijan järjestämällä tavalla, jos jätteenkuljetus täyttää jätelain luvun 5, 37 §:n edellytykset. Kiinteistön haltijan järjestämä jätteenkuljetus lakkautetaan, jos se ei täytä edellytyksiä. Tällöin siirrytään kunnan järjestämään jätteenkuljetukseen. Kiinteistön haltijan järjestämä jätteenkuljetus on kuitenkin mahdollista lakkauttaa aikaisintaan kolmen vuoden päästä päätöksestä, eli vuonna 2016. Viimeistään se lakkautetaan viiden vuoden päästä lain voimaantulosta, eli vuonna 2017. Tällä menetelmällä nykyiset jätteenkuljettajien asemaa on turvattu (Eränkö 2011). (Jätelaki 646/2011)

Jätelain 1993/1072 perusteella kunnat voivat siirtää sopimusperusteisen jätteenkuljetuksen kunnan järjestämäksi jätteenkuljetukseksi ilman siirtymäkautta jo ennen kuin jätelaki 646/2011 tulee voimaan (Jätelaki 1993/1072). Tällöin uusi jätteenkuljetusjärjestelmä tulee nopeammin voimaan kunnissa, joissa sopimusperusteista jätteenkuljetusta on syytä muuttaa (Eränkö 2011).

6.6 Sekalaisen yhdyskuntajättemäärän selvityksen tarkastelu

Mikkelin Seudun Ympäristöpalveluiden alueella sekalaisen yhdyskuntajätteen määrästä on hyödynnetty energiana noin 50 %. Kaikkiaan Ympäristöpalveluiden kuuden alueen kunnasta energiana hyödynnettävän jätteen osuus on pienempi, koska sekalainen yhdyskuntajäte ei ota huomioon esimerkiksi kouluista, sairaaloista ja teollisuudesta syntyviä jätteitä. Valtakunnallisesti yhdyskuntajätteiden poltto on lisääntynyt tarkasteluvälillä 2002 – 2010 (Jätetilasto 2010).

Mikkelin Seudun Ympäristöpalveluiden alueella toteutuu osittain valtakunnallisen jätesuunnitelman tavoite, jossa yhdyskuntajätteistä hyödynnetään 30 % energiana. Yhdyskuntajätteen kierrätyksestä materiaaleina ei selvitetty tässä työssä. Valtakunnallisen jätesuunnitelman tavoitteena on kierrättää yhdyskuntajätteistä 50 % materiaaleina, jolloin loppusijoitettavaa jätettä olisi enää 20 %. Mikkelin Seudun Ympäristöpalveluiden alueella olisi hyvä tehdä vielä jatkotutkimusta yhdyskuntajätteen kierrätyksestä materiaaleina sekä selvittää loppusijoitettavan jätteen osuus.

Yhdyskuntajätteselvityksen voidaan katsoa olleen aiheellinen Mikkelin Seudun Ympäristöpalveluiden alueella, koska kaikkien kuntien jätemäärät eivät olleet

ympäristöpalveluiden tiedossa. Kunnallisen jäteyhtiön, Metsäsairila Oy:n, tiedossa oli tilastoitu osakaskuntien jätemäärät melko tarkasti. Tietoja kaikkien Mikkelin Seudun Ympäristöpalveluiden kunnista ei kuitenkaan ollut saatavilla. Tämän takia Mikkelin Seudun Ympäristöpalveluiden kuntien tilastointia jätemääristä olisi hyvä kehittää. Jättemäärien tarkemmalla tilastoinnilla alueen jätehuollon kehitystä pystytään paremmin arvioimaan ja kehittämään. Kehitystoimenpiteenä voisi ajatella, että Mikkelin Seudun Ympäristöpalvelut velvoittaa toiminta-alueensa kuntia toimittamaan vuosittain tiedot jätemääristä myös ympäristöpalveluille. Tällöin alueen kuntien jätemäärät olisivat helposti saatavilla yhdestä lähteestä. Tilastoinnista tulisi kehittää mahdollisimman luotettava. Jättemäärän tilastoinnin luotettavuutta voisi parantaa esimerkiksi yhtenäistämällä alueen kuntien jätetilastoinnin. Tällöin ympäristöpalveluiden kuntien jäteviranhaltijoiden tulisi vaatia jätteenkuljettajilta

Jättemäärän tilastoinnin lisäksi Mikkelin Seudun Ympäristöpalvelut voisi tilastoida myös alueensa kuntien jätehuollon kustannukset vuosittain ja pyrkiä alueensa kunnissa entistä kustannustehokkaampaan jätehuoltoon.

6.7 Jätehuollon kustannusten tarkastelua

Kaikkien kuntien jätehuollon kustannukset eivät ole välttämättä täysin verrattavissa toisiinsa. Joiltakin kunnilta saadut jätehuollon kustannukset voivat sisältää esimerkiksi sako- ja umpikaivojen aiheuttamat kulut ja toiset eivät. Kaikista kunnista jätekustannusten erittelyä ei ollut saatavilla kuntien ajanpuutteesta tai tiedonkeruusta johtuen. Kuntien jätehuoltokustannusten luotettavuuteen tulee myös suhtautua varauksella, koska esimerkiksi Mikkelin jätehuollon kustannuksiin on laskettu arvio vuosittaisista jäteviranomaistoiminnan kustannuksista, jotka olivat jäteviranhaltijan mukaan noin 50000 vuodessa (Muuronen 2012). Käytettyihin Mikkelin kaupungin kustannuksiin sisältyy myös hyötyjätteiden, ongelmajätteiden ja Mikkelin kaupungin sekajätteen keräyksen aiheuttamat kustannukset (Himanen 2012). Kustannuksista puuttuu Mikkelin Seudun Ympäristöpalveluiden jätehuollon kustannukset, sekä Mikkelin vanhan kaatopaikan lopettamisen aiheuttamat kulut (Himanen 2012). Myös Suomenniemen jätehuollon kustannuksien luotettavuuteen on suhtauduttava varauksella, koska jäteviranhaltija ei antanut tarkalleen vuosien 2007 – 2011 jätehuollon kustannuksia, vaan arvioi, että kustannukset ovat vuositasolla noin 95.000 - 100.000 euroa, sekä lietteet noin 35 000 - 40 000 euroa (Mankkinen 2012).

Tarkempia tietoja ei Suomenniemen jäteviranhaltijalta ollut saatavilla. Pertunmaan jätehuollon kustannuksiin sisältyi kaikki muut jätehuollon kustannukset, paitsi sako- ja umpikaivolietteiden kustannukset (Laitinen 2012.)

6.8 Jätteen logistiikkavirtojen tarkastelua

Jätteiden logistiikkavirroista selvisi, että eri jätejakeita toimitetaan melko pitkiäkin matkoja jatkokäsittelyyn. Metsäsairila Oy:ltä jatkokäsittelyyn lähtevästä jätteestä lyhimmän matkan tekee metalli, joka kulkee noin sadan kilometrin päähän Metsäsairila Oy:n jätekeskukselta, Mikkelistä. Pisimmän matkan puolestaan voi tehdä paperi tai kartonki, kun se saatetaan joissain tapauksissa kuljettaa jopa noin 380 kilometrin päähän Mikkelistä, Poriin. Tuloksissa esitetystä taulukosta 3 nähdään eri jätejakeiden mahdollisesti kulkemat kilometrit ja jätejakeiden kilpailuttajat Metsäsairila Oy:ssä voivat käyttää näitä tietoja hyödyksi, kun suunnittelevat vähemmän saastuttavia, kestävänsä kehityksen mukaisia, kulkureittejä jätejakeille.

Tuloksissa esitettyjen matkojen hyödyntämisessä tulee kuitenkin huomioida se, että ne eivät ota huomioon jäteautojen kulkemia reittejä. Matkat ovat suuntaa-antavia kilometrimääriä jätteen kulkemasta matkasta jokaisesta kunnasta kaatopaikalle, koska jäteautojen kulkemia kilometritietoja kunnista kerätyistä reiteistä ei ollut saatavilla Metsäsairila Oy:ltä (taulukko 6). Mäntyharjun osalta jätteet toimitetaan Kymenlaakson Jäte Oy:n kaatopaikalle.

Tulevaisuudessa osa Metsäsairila Oy:n yhdyskuntajätteistä viedään mahdollisesti Varkauteen energiana hyödynnettäväksi. Varkauteen on suunnitteilla jätteenpolttolaitos, joka valmistuu todennäköisesti vuonna 2015. Varkauden jätteenpolttolaitoksen ympäristövaikutusten arviointiohjelma on aloitettu helmikuussa 2012. (YLE Savo 2012.) Tällä hetkellä Metsäsairila Oy:ltä lähtee sekalaista yhdyskuntajätettä Kotkan jätteenpolttolaitokselle, jonne on noin 70 km pidempi matka kuin Varkauteen. Lyhyempi energiajätteen kuljetusmatka on syytä huomioida energiajätteen jätteenpolttopaikkaa päätettäessä.

6.9 Alueellisen jätesuunnitelman tavoitteiden toteutuminen ja toteutumisen kehittämismahdollisuudet

Alueellisessa jätesuunnitelmassa, Itä-Suomen jätesuunnitelmassa vuoteen 2016, kehoitetaan kuntia kaksinkertaistamaan jäteneuvontaan käytettävät resurssit. Jäteviranhaltijoiden haastatteluissa ei käynyt ilmi, että kunnat olisivat lisänneet jäteneuvonnan resursseja. Selvisi myös, että ainakaan kaikissa kunnissa ei ole eritelty nimenomaan jäteneuvontaan käytettäviä resursseja, vaan jätehuoltoon on varattu yleisesti tietty määrä resursseja. Mikkelin Seudun Ympäristöpalveluiden alueella ainakin niissä kunnissa tulisi tehdä suunnitelma jäteneuvonnalle, joissa sellaista ei vielä ole. Alueen kunnissa tulisi myös eritellä jäteneuvontaan käytettävät resurssit. Tällöin pystyisi myös selvittämään kuinka paljon ja mihin asioihin kunta on käyttänyt jäteneuvontaan tarkoitettuja resursseja ja neuvontaa pystyttäisiin kehittämään edelleen.

Mikkelin Seudun Ympäristöpalveluiden Kuntien tulisi huomioida paremmin valtakunnalliset jätesuunnitelmat, jotta myös jätelain 646/2011 toimivuus paranisi. Esimerkiksi alueellisen jätesuunnitelman ehdottamalla toimilla voitaisiin parantaa etusijajärjestyksen toimivuutta. Etusijajärjestyksen toimivuus paranisi, jos kunnissa otettaisiin jonkinlainen alueellisessa jätesuunnitelmassa mainittu bonus-järjestelmä käyttöön.

Lisäksi Mikkelin Seudun Ympäristöpalvelun alueella voitaisiin myös edelleen kehittää yhteistyötä koulujen ja päiväkotien kanssa. Alueellinen jätesuunnitelma kehottaa myös kuntia yhtenäistämään vaarallisen jätteen keräystä ja hyötyjätekeräystä siten, että yksi kunta vastaa vaarallisen jätteen keräyksestä. Näin Mikkelin Seudun Ympäristöpalveluiden alueella ainakin osittain toimitaan, koska Metsäsairila Oy kerää lähes koko alueen kunnista vaarallisen jätteen ja osittain hyötyjätteen. Alueellisessa jätesuunnitelmassa kehoitettu jätelautakuntien mahdollisuus on Mikkelin Seudun Ympäristöpalvelun alueella selvitetty ja yhteislautakunta tulee voimaan 1.1.2013.

Itä-Suomen alueellisessa jätesuunnitelmassa vuoteen 2016 tavoitteeksi kunnissa asetettiin myös jätehuollon termien yhtenäistäminen. Tavoite on toteutumassa Mikkelin, Kuopion, Iisalmen ja Joensuun seudulla, koska alueella on aloitettu yhteisprojekti jäteneuvonnan ja jätenimikkeiden yhtenäistämiseksi. Länsi-Savon numerossa 30, 31.1.2012 julkaistussa, artikkelissa ”Asenne ratkaisee kierrättämisessä” haastateltu Itä-Suomen jäteneuvonnan projektipäällikkö Tarja Karvonen on muuttamassa Itä-Suomen alueen jäteneuvontaa yhtenäisemmäksi. Itä-Suomessa pyritään yhtenäistämään jätenimikkeitä ja lisäksi neljän yhtiön lajitteluohjeita

muokataan samankaltaisiksi. Myös yhtiöiden muuta viestintää ja verkkosivuja pyritään muuttamaan yhtenäisiksi. Muutosten toivotaan hyödyttävän etenkin kuluttajia ja yhtenäisemmän viestinnän toivotaan helpottavan lajittelua vielä enemmän. (Mikkonen 2012, 15.)

7 JOHTOPÄÄTÖKSET

Jätehuoltoselvityksessä ilmeni, että uusi jätelaki (646/2011) tuo joitain muutoksia Mikkelin Seudun Ympäristöpalveluiden alueelle. Alueen jäteyhtiöiden osakaskunnat liittyvät yhteisiin jäteviranomaisiin ja yhtenäistävät jätehuollon viranomaistoiminnan hallintoa. Mikkelin, Suomenniemen, Ristiinan ja Mäntyharjun kuntien liittyminen yhteislautakuntiin yhtenäistää kuntien jätehuoltoa, koska kunnilla on tällöin yhteinen jäteviranomaisena toimiva toimielin. Hirvensalmi ja Pertunmaa eivät liity yhteislautakuntiin, koska kunnilla ei ole siihen velvoitteita.

Tutkimuksessa selvisi myös, että Mikkelin Seudun Ympäristöpalveluiden alueella uuden jätelain edellyttämät jätehuollon laatuvaatimukset toteutuvat hyvin jäteviranhaltijoiden mielestä. Uuden jätelain laatuvaatimusten toteutumisen arvioinnin jäteviranhaltijat kokivat kuitenkin vaikeaksi. Jäteviranhaltijoiden haastatteluista selvisi myös, että kuntien tulee kiinnittää jatkossa huomiota siihen, että jätehuoltomääräyksistä annetaan ELY:lle, ympäristökeskukselle tai muulle viranomaiselle mahdollisuus lausunnon antamiseen. Näin ei suurimmassa osassa kunnista ole toimittu, vaikka aiempi jätelainsäädäntö on siihen myös velvoittanut. Uuden jätelainsäädännön tuomista muista muutoksista Mikkelin Seudun Ympäristöpalveluiden alueella on huomioitava, että jatkossa jätehuoltoviranomaisen tulee pitää jätteenkuljetuksen rekisteriä. On myös huomattava, että pakkausjätteen osalta täyteen tuottajavastuun siirtymisessä Mikkelin Seudun Ympäristöpalveluiden alueen kunnat voivat olla mukana järjestämässä keräystä tuottajille. Uuden jätelain tuomien muutosten tarkastelussa selvisi myös, että vanhan jätelain (1993/1072) mukaiset sopimusperusteiset on otettava uudelleen tarkasteluun ja sopimusperusteisesti järjestetystä menetelmästä on tehtävä päätös vuoden 2013 kevääseen mennessä.

Sekalaisen yhdyskuntajätteen selvityksessä ilmeni, että luotettava tiedonhankinta sekalaisen yhdyskuntajätteen määristä on vaikeaa. Mikkelin Seudun Ympäristöpalveluiden kunnilla ei ole yhtenäistä tiedonkeruujärjestelmää kerättäville jätemäärille. Sellaisen kehittäminen helpottaisi Ympäristöpalveluita tarkkailemaan alueensa jätemäärän kehitystä. Mikkelissä, Suomenniemessä ja Ristiinassa tiedot ovat helposti saatavilla, koska sama jäteyhtiö hoitaa jätehuollon kunnissa. Kuitenkin jäteyhtiön kilpailuttamat jätteenkuljettajat eivät välttämättä ole keränneet jätteitä yhtenäisillä säännöillä, mikä heikentää tulosten luotettavuutta Ympäristöpalveluiden alueelta. Metsäsairila Oy:n kuulumattomista kunnista oli vaikeaa selvittää, minne jätteitä on kunnista viety.

Jätehuollon kustannuksia selvitettiin, jotta Mikkelin Seudun Ympäristöpalvelut voivat vertailla alueensa kuntien jätehuollon kustannuksia. Kustannuksista selvisi, että ne vaihtelevat paljon alueen kunnissa. Jätehuoltokustannuksista voitaisiin myös kehittää Ympäristöpalveluiden alueen kunnissa yhtenäinen seuranta, jolloin jätehuoltokustannusten vertaileminen olisi luotettavampaa.

Metsäsairila Oy:ltä lähtevien jätelajien logistiikkavirroista selvisi, että jotkin jätelajit kulkevat melko pitkiäkin matkoja jatkokäsittelyyn. Kun tiedot matkojen pituuksista on nyt selvitetty, voidaan pohtia olisiko jätelajeille löydettävissä lyhyempiä kuljetusmatkoja.

Jätehuoltoselvityksen perusteella voidaan todeta, että jätehuollossa Mikkelin Seudun Ympäristöpalveluiden alueella tapahtuu muutoksia uuden jätelainsäädännön velvoittamana. Jätehuolto on laaja-aihe, jossa riittää lisää tutkittavaa ja kehitettävää.

LÄHTEET

Eränkö, Leena 2011. Ympäristölakimies. Kuntien tehtävät muuttuvat vain vähän jätelain uudistuksessa. Kuntaliitto. PDF-dokumentti.

<http://www.kunnat.net/fi/kuntaliitto/yleiskirjeet-lausunnot/yleiskirjeet/2011/11802011/11802011-liitemuistio.pdf>. 1-6. Päivitetty 20.06.2011. Luettu 6.2.2012.

Euroopan parlamentin ja neuvoston direktiivi. 2008/98/EY. WWW-dokumentti.

<http://eur-lex.europa.eu/LexUriServ/LexUriServ.do?uri=OJ:L:2008:312:0003:0030:FI:PDF>. Luettu 24.02.2012

Google 2012. Kartat. WWW-sovellus. maps.google.com. Luettu 7.2.2012.

Gråsten, Jonne. Laine, Maria. 2012. Haastattelu 3.2.2012. Kehitysinsinööri, projektihenkilö/ajojärjestelijä. Metsäsairila Oy.

HE 199/2010. Hallituksen esitys Eduskunnalle jätelaiksi ja eräiksi siihen liittyviksi laeiksi. WWW-dokumentti. <http://www.finlex.fi/fi/esitykset/he/2010/20100199>.

Helsingissä 15.10.2010. Luettu 23.3.2012.

Hirvensalmen kunnan jätehuoltomääräykset. 2001. WWW-dokumentti.

http://www.hirvensalmi.fi/files/orig/47_J%C3%84TEHUOLTOM%C3%84%C3%84R%C3%84YKSET.pdf. Luettu 15.3.2012

Hirvensalmen kunta. 2012 a. Jätehuolto-ohjeet. . WWW-sivusto.

<http://www.hirvensalmi.fi/index.php?id=126>. Luettu 24.02.2012.

Hirvensalmen kunta. 2012 b. Jätehuolto. WWW-sivusto.

<http://www.hirvensalmi.fi/index.php?id=47>. Luettu 05.03.2012.

Himanen, Tuire. 5.4.2012. Sähköposti jätehuollon kustannuksista. Talouspäällikkö.

Jättemäärätilasto eriteltynä. 2007-2011. Metsäsairila Oy.

Jätelaitosyhdistys. 2011. Jätelajit.

Jätelaitosyhdistys. Jätehuollon sanasto. WWW-sivusto. <http://www.jly.fi/sanasto.php>. Luettu 10.4.2012.

Jätelaitosyhdistys. Lajittele hyödynnettäväksi. <http://www.kierratys.info/tieda.php>. Luettu 10.4.2012.

Jätelaki 646/2011. WWW-dokumentti.

<http://www.finlex.fi/fi/laki/alkup/2011/20110646>. Luettu 15.1.2012.

Jätelaki 1993/1072, WWW-dokumentti.

<http://www.finlex.fi/fi/laki/ajantasa/1993/19931072>. Ei päivitystietoja. Luettu 22.2.2012.

Jätehuoltolaki 676/1978. WWW-dokumentti.

<http://www.finlex.fi/fi/laki/smur/1978/19780673>. Ei päivitystietoja. Luettu 23.3.2012.

Jätepolitiikka Suomessa ja EU:ssa 2011. WWW-dokumentti.

<http://www.ymparisto.fi/default.asp?node=608&lan=fi>. Ympäristöministeriö.

Päivitetty 2.9.2011. Luettu 8.2.2012.

Jätetilasto. 2010. Tilastokeskus. 18.11.2011. Helsinki.

Kaila, Juha. Kojo, Riitta. Paavilainen, Jukka. Penttilä, Mika. Karhu, Hannu. 2006.

Jätehuollon järjestäminen kunnan näkökulmasta. Suomen kuntaliitto. Helsinki, 3.

Kiuru, Jarkko. 2012. Paperin, kartongin ja kuitujen keräys. Sähköposti 23.2.2012.

Tuotantopäällikkö. Paperinkeräys Oy / Hyötypaperi Oy.

Kestävä kulutus ja tuotanto. 2012. Ympäristökeskus. WWW-sivusto.

<http://www.ymparisto.fi/default.asp?node=25111&lan=fi>. Luettu 27.2.2012.

Kautto, Pasi. 2012. Haastattelu 06.02.2012. Kiinteistöpäällikkö, jäteviranomaisen edustaja. Ristiinan kunta.

Kuntalaki 17.3.1995/365. WWW-dokumentti.

<http://www.finlex.fi/fi/laki/ajantasa/1995/19950365>. Luettu 15.3.2012.

Kierrätyspisteet. 2012 a. Mikkeli. Aluekeräyspisteet. WWW-sivusto.

http://www.kierratys.info/kerayspisteet.php?tuottajat=1&jarjestaja=&materiaalilaji_id=100&kunta_id=491&pnro=&toiminto=HAE. Ei päivitystietoja. Luettu 24.02.2012.

Kierrätyspisteet. 2012 b. Suomenniemi. Hyötyjättepisteet. WWW-sivusto.

http://www.kierratys.info/kerayspisteet.php?tuottajat=1&jarjestaja=&materiaalilaji_id=100&kunta_id=491&pnro=&toiminto=HAE. Ei päivitystietoja. Luettu 8.3.2012.

Kierrätyspisteet. 2012 c. Ristiina. Aluekeräyspisteet. WWW-sivusto.

http://www.kierratys.info/kerayspisteet.php?tuottajat=1&jarjestaja=&kunta_id=696&pnro=&toiminto=HAE. Ei päivytystietoja. Luettu 8.3.2012.

Kuntien yhteisen jätelautakunnan perustaminen. 2012. WWW-julkaisu.

<http://194.89.127.7/djulkaisu/kokous/20122311-15-8557.PDF>. Luettu 04.03.2012.

Lainsäädäntö 2012. Euroopan komissio. WWW-dokumentti.

http://ec.europa.eu/legislation/index_fi.htm. Päivitetty 31.1.2012. Luettu 8.2.2012.

Lakka, Hannu 2012 a. Haastattelu 18.1.2012. Tekninen johtaja, jäteviranhaltija. Mäntyharjun kunta.

Lakka, Hannu 2012 b. Jätehuollon kustannukset. Sähköposti 05.03.2012. Tekninen johtaja, jäteviranhaltija. Mäntyharjun kunta.

Lakka, Hannu 2012 c. Mäntyharjun kaatopaikan lopettaminen. Sähköposti 07.03.2012. Tekninen johtaja, jäteviranhaltija. Mäntyharjun kunta.

Liukkonen, Kirsti. 2012. Hirvensalmen yhdyskuntajättemäärä vuonna 2007. Sähköposti 8.3.2012. Hirvensalmen kunta.

Laitinen, Marja-Leena. 5.3.2012. Pertunmaan jätehuollon kustannukset. Sähköposti. Pertunmaan kunta. Tekniset palvelut. Toimistos sihteeri.

Mäntyharjun jätehuoltomääräykset. 2011. WWW-dokumentti.

http://www.mantyarharju.fi/tiedostot/tekniset_palvelut/Jtehuoltomrykset01012012.pdf. Luettu 15.3.2012.

Mankkinen, Kari 2012. Haastattelu 11.1.2012. Rakennusmestari-rakennustarkastaja, jäteviranhaltija, Suomenniemen kunta.

Merilehto, Kirsi. 2012. Sekalaisen yhdyskuntajätteen määrät Suomessa. Sähköposti 7.3.2012. Suomen Ympäristökeskus.

Metsäsairila Oy 2012 a. Yleistä. WWW-dokumentti.

<http://www.metsasairila.fi/metsasairila-oy/yleista/>. Luettu 6.2.2012.

Metsäsairila Oy 2012 b. Jätekeskus. WWW-dokumentti.

<http://www.metsasairila.fi/jatteiden-vastaanotto/yleista/>. Luettu 7.2.2012.

Metsäsairila Oy. 2012 c. Mikkelin Kaupunki. WWW-sivusto.

http://www.mikkeli.fi/fi/sisalto/02_palvelut/03_asuminen_rakentaminen_ja_liikenne/05_jatehuolto/. Luettu 24.02.2012

Metsäsairila Oy. 2012 d. Ekopisteet. WWW-sivut.
<http://www.metsasairila.fi/jatteiden-vastaanotto/ekopisteet/>. Luettu 27.2.2012.

Metsäsairila Oy. 2012 e. Jätekeskus – nettisivut, 25.1.2012
<http://www.metsasairila.fi/jatteiden-vastaanotto/yleista/>

Metsäsairila Oy. 2012 f. Jätehuolto Mikkelissä. WWW-sivusto.
<http://www.metsasairila.fi/jatehuolto-kunnissa/mikkeli/>. Luettu 27.2.2012.

Metsäsairila Oy. 2012 g. Jätehuolto Ristiinassa. WWW-sivusto.
<http://www.metsasairila.fi/jatehuolto-kunnissa/ristiina/>. Luettu 5.3.2012.

Metsäsairila Oy. 2012 h. Jätehuolto haja-asutusalueella. WWW-sivusto.
<http://www.metsasairila.fi/jatehuolto-kunnissa/mikkeli/jatehuolto-haja-asutusalueella/>.
Luettu 8.3.2012.

Metsäsairila Oy. 2012 i. Jätehuolto haja-asutusalueella. WWW-sivusto.
<http://www.metsasairila.fi/jatehuolto-kunnissa/suomenniemi/yleista-tietoa/>. Luettu
8.3.2012.

Mikkonen, Tiia (toim.) 2012. Asenne ratkaisee kierrättämisessä. Länsi-Savo 30, 15.

Mikkelin kaupungin jätehuoltomääräykset. 2011. Mikkelin Kaupunki. Metsäsairila Oy. WWW-dokumentti. <http://www.metsasairila.fi/wp-content/uploads/2010/12/Jatehuoltomaaraykset-2010.pdf>. Luettu 23.2.2012

Mikkelin Seudun Ympäristöpalvelut 2012 a. Hirvensalmi, Mikkeli, Mäntyharju, Pertunmaa, Ristiina, Suomenniemi. WWW-sivut.
http://www.mikkeli.fi/fi/sisalto/02_palvelut/04_ymparisto/. Mikkelin kaupunki.
Luettu 8.2.2012.

Mikkelin Seudun Ympäristöpalvelut 2012 b. Jätehuollon valvonta Mikkelin seudulla.
WWW-sivut.
http://www.mikkeli.fi/fi/sisalto/02_palvelut/04_ymparisto/17_ympsuojelu/06_jatehuollon_valvonta. Luettu 5.3.2012.

Muuronen, Viljo. 2012. Haastattelu 22.2.2012. Kaupungin puutarhuri. Mikkelin kaupunki.

Pinta-alat kunnittain. 2012. Maanmittauslaitos. WWW-dokumentti.
<http://www.maanmittauslaitos.fi/toiminta/julkaisut/tilastot/vuositilastot>. Luettu
24.2.2012

Perusfaktat Mikkeli. 2012. WWW-sivusto.
http://www.mikkeli.fi/fi/sisalto/03_mikkeli_tieto/01_perustiedot/. Luettu 24.2.2012

Pyllkkänen, Olli. 6.3.2012. Haastattelu. Sekalaisten yhdyskuntajättemäärien selvitys. Lassila & Tikanoja.

Ratilainen, Matti 2012. Haastattelu 13.1.2012. Tekninen johtaja ja rakennustarkastaja, jäteviranhaltija. Pertunmaan kunta.

Ratilainen, Matti 2011. Tiedote. Muutoksia Pertunmaan kunnan jätteenkeräilyssä 1.1.2012 alkaen. Pertunmaan kunta

Suomen ympäristö. 32 / 2008. Kohti kierrätysyhteiskuntaa. Valtakunnallinen jätehuoltosuunnitelma vuoteen 2016. Ympäristöministeriö. WWW-dokumentti. <http://www.ymparisto.fi/default.asp?contentid=322054&lan=fi&clan=fi>. Luettu 24.02.2012.

Suomen ympäristö 47 / 2009. Itä-Suomen jättesuunnitelma vuoteen 2016. Etelä-Savon-, Pohjois-Savon-, Pohjois-Karjalan ympäristökeskukset. WWW-dokumentti. <http://www.ymparisto.fi/default.asp?contentid=375617&lan=FI>. Luettu 24.2.2012.

Talous ja tilastoja 2012. Suomenniemi. WWW-dokumentti. <http://www.suomenniemi.fi/>. Luettu 7.2.2012.

Tehtävät ja tavoitteet. 2012. Ympäristöministeriö WWW-sivusto. <http://www.ymparisto.fi/default.asp?node=490&lan=FI>. Luettu 27.2.2012.

Viljanen, Asko. 2012. Haastattelu 21.2.2012. Tekninen johtaja. Jäteviranhaltija. Hirvensalmen kunta.

Ympäristövaliokunnan mietintö 23/2010. Hallituksen esitys jätelaiksi ja eräksi siihen liittyviksi laeiksi. YmVM 23/2010 vp – HE 199/2010 vp, 1-6.

YLE Savo. 2012. Varkauden jätteenpolttolaitoksen ympäristölupaprosessi käyntiin. WWW-artikkeli. http://yle.fi/alueet/savo/2012/02/varkauden_jatteenpolttolaitoksen_ymparistolupaprosessi_kayntiin_3266089.html. Luettu 13.2.2012.

Ympäristöministeriön tiedote. 2008. Valtioneuvosto hyväksyi valtakunnallisen jättesuunnitelman vuoteen 2016. WWW-dokumentti. <http://www.ymparisto.fi/default.asp?contentid=275302&lan=fi>. Julkaistu 10.4.2008. Luettu 8.2.2012.

Ympäristönsuojelu. 2012. Elinkeino-, liikenne- ja ympäristökeskus. WWW-sivusto. <http://www.ely-keskus.fi/FI/YMPARISTO/YMPARISTONSUOJELU/Sivut/default.aspx>. Luettu 27.2.2012.

Väestötietojärjestelmä. 2007 - 2011. Kuntien asukasluvut suuruusjärjestyksessä. Väestörekisterikeskus. WWW-dokumentti. <http://www.vrk.fi/default.aspx?id=278>. Ei päivitystietoja. Luettu 24.2.2012.

Waste 2012. WWW-dokumentti. <http://ec.europa.eu/environment/waste/index.htm>. European Commission. Environment. Luettu 8.2.2012.

LIITE 1.**Yksisivuinen liite****ENERGIAJÄTTEEN MÄÄRÄT JA JÄTEHUOLLON KUSTANNUKSET**

TAULUKKO 1. Sekalaisen yhdyskuntajätteen energiana hyödynnettävä (lähtevä) määrä ja saapuva (tuleva) määrä vuosittain, tonneina (Jättemäärätilasto eriteltyinä 2007 – 2011; Liukkonen 2012; Pylkkänen 2012).

VUOSI	LÄHTEVÄ SEKALAINEN YHDYSKUNTAJÄTE (t) *	TULEVA SEKALAINENYHDYSKUNTAJÄTE (t) *
2007	-	14819,88
2008	1428,72	15144,7
2009	6777,76	14363,3
2010	8504,48	14562,886
2011	7619,66	16432,14

*Koskee seuraavia kuntia: Mikkeli, Suomenniemi, Ristiina, Hirvensalmi, Mäntyharju, Pertunmaa, Puumala.

TAULUKKO 2. Jätehuollon kustannukset kunnissa

Kunta	2007	2008	2009	2010	2011	2012 (arvio)
Mikkeli	328408	313687	223665	130668	135830	-
Suomenniemi	97500	97500	97500	97500	97500	97500
Ristiina	22992	23831	24107	29602	29010	30459
Mäntyharju	-	367968	327959	393126	378587	8000
Pertunmaa	102916	100323	107488	110594	127547	22500
Hirvensalmi	144070	141679	140335	146787	167992	152500

ASUKASLUVUT JA YHDYSKUNTAJÄTTEEN MÄÄRÄT

TAULUKKO 1. Mikkelin seudun ympäristöpalveluiden alueen kuntien tietoja

Kuntien vuosittaiset asukasluvut on haettu väestörekisterikeskuksen sivuilta. Yhdyskuntajättemäärät on selvitetty Metsäsairila Oy:ltä, Lassila & Tikanojalta sekä kuntien tilastoista (Jättemäärätilasto eriteltyinä 2007 – 2011; Liukkonen 2012; Pylkkänen 2012; Väestötietojärjestelmä 2007 - 2011)

MIKKELI				
VUOSI	ASUKASLUKU	YHDYSKUNTAJÄTE (t)	YHDYSKUNTAJÄTE / ASUKAS (t)	YHDYSKUNTAJÄTE / ASUKAS (KG)
2007	48711	11160,16	0,229109647	229,1096467
2008	48689	10505,16	0,215760439	215,7604387
2009	48697	9811,86	0,201487977	201,4879767
2010	48748	9821,54	0,201475753	201,4757529
2011	48895	11767,62	0,240671234	240,6712343
SUOMENNIEMI				
VUOSI	ASUKASLUKU	YHDYSKUNTAJÄTE (t)	YHDYSKUNTAJÄTE / ASUKAS (t)	YHDYSKUNTAJÄTE / ASUKAS (KG)
2007	818	238,62	0,291711491	291,7114914
2008	803	260,56	0,324483188	324,483188
2009	807	269,72	0,334225527	334,2255266
2010	805	230,66	0,286534161	286,5341615
2011	786	251,22	0,319618321	319,6183206
HIRVENSALMI				
VUOSI	ASUKASLUKU	YHDYSKUNTAJÄTE (t)	YHDYSKUNTAJÄTE / ASUKAS (t)	YHDYSKUNTAJÄTE / ASUKAS (KG)
2007	2518	550	0,218427323	218,4273233
2008	2488	583,1	0,234364952	234,3649518
2009	2435	562,58	0,231039014	231,0390144
2010	2435	592,526	0,243337166	243,3371663
2011	2388	625,48	0,261926298	261,9262982
RISTIINA				
VUOSI	ASUKASLUKU	YHDYSKUNTAJÄTE (t)	YHDYSKUNTAJÄTE / ASUKAS (t)	YHDYSKUNTAJÄTE / ASUKAS (KG)
2007	4987	1007,64	0,202053339	202,0533387
2008	4968	1040,64	0,209468599	209,468599
2009	4939	1137,98	0,230406965	230,406965
2010	4895	1174,82	0,240004086	240,0040858
2011	4850	1098,76	0,226548454	226,5484536
PUUMALA				
VUOSI	ASUKASLUKU	YHDYSKUNTAJÄTE (t)	YHDYSKUNTAJÄTE / ASUKAS (t)	YHDYSKUNTAJÄTE / ASUKAS (KG)
2007	2724	928,62	0,340903084	340,9030837
2008	2645	941,9	0,35610586	356,1058601
2009	2551	893,64	0,350309682	350,3096825
2010	2480	873,98	0,35241129	352,4112903
2011	2421	883,58	0,364964891	364,9648905
PERTUNMAA + MÄNTYHARJU				
VUOSI	ASUKASLUKU	YHDYSKUNTAJÄTE (t)	YHDYSKUNTAJÄTE / ASUKAS (t)	YHDYSKUNTAJÄTE / ASUKAS (KG)
2007	8674	934,84	0,10777496	107,7749596
2008	8554	1813,34	0,211987374	211,9873743
2009	8467	1687,52	0,199305539	199,3055392
2010	8392	1869,36	0,222755005	222,7550048
2011	8309	1805,48	0,217292093	217,2920929

Kysymyksiä kuntien jäteviranhaltijoille

Kyselyn esittely

Tarkoitus tässä haastattelussa on käydä läpi Mikkelin seudun ympäristöpalvelun kuntien jätehuollosta vastaavien henkilöiden kanssa läpi vuonna 2012 voimaan tulevaa jätelakia (646/2011) ja kartoittaa kuinka kunta on varautunut uuden jätelain tuomiin muutoksiin. Tarkoitus on myös selvittää kunnan tämänhetkiset menettelytavat verrattuna uuden jätelain vaatimiin käytäntöihin. Onko kunnan tilanne ajan tasalla ilman muutoksia? Millaisia muutoksia tarvitsee tehdä?

Alustavat tiedot:

- Oletko jätelautakunnan jäsen?
- Minkälainen on työnkuvasi jätehuollossa?
- Kuinka kauan olet toiminut tässä tehtävässä?
 - Mitä työtehtäviä käytännössä?
- Minne jätteet kuljetetaan?
 - Kuinka paljon vuodessa?
- Onko ollut ongelmia?
 - Millaisia?
- Kuka hoitaa kunnan jätehuollon (26 §)?
 - Miksi juuri näin?

Uuteen lakiin (646/2011) liittyvät kysymykset:

1. Onko kunnassanne järjestetty vaarallisen jätteen vastaanotto ja käsittely? (32§)

Kyllä Ei En tiedä Muu vastaus _____

2. Onko kunnassa käytössä tarpeen mukaan kiinteistöittäinen jätteenkuljetus? (34§)

Kyllä Ei En tiedä Muu vastaus _____

3. Onko kunnassa hyötyjätepiste? (34§)

Kyllä Ei En tiedä Muu vastaus _____

4. Vähennetäänkö kunnassanne ensisijaisesti syntyvän jätteen määrää? (34§)

Kyllä Ei En tiedä Muu vastaus _____

LIITE 3. (2)**Monisivuinen liite**

5. Valmisteleeko jätteenhaltija jätteen uudelleenkäyttöön tai kierrätykseen? (34§)

Kyllä Ei En tiedä Muu vastaus _____

6. Hyödynnetäänkö jäte energiana, jos kierrätys ei ole mahdollista? (34§)

Kyllä Ei En tiedä Muu vastaus _____

7. Loppukäsitelläänkö jäte vasta kun hyödyntäminen ei ole mahdollista? (34§)

Kyllä Ei En tiedä Muu vastaus _____

8. Vastaako jätteen keräys ja kuljetus syntyvän jätteen... (34§)

A) määrää?

Kyllä Ei En tiedä Muu vastaus _____

B) ja laatua?

Kyllä Ei En tiedä Muu vastaus _____

9. Tiedetäänkö kunnassa syntyvän biojätteen ja energiajätteen määrät? Paljonko?

Kyllä Ei En tiedä Muu vastaus _____

10. Ovatko vaarallisen jätteen vastaanottopaikat vaivattomasti jätteen tuottajien saavutettavissa? (34§)

Kyllä Ei En tiedä Muu vastaus _____

11. Ovatko muun jätteen alueelliset vastaanottopaikat vaivattomasti jätteen tuottajien saavutettavissa? (34§)

Kyllä Ei En tiedä Muu vastaus _____

LIITE 3. (3)**Monisivuinen liite**

12. Tiedotetaanko mielestänne kunnassanne jätteenkuljetuksesta ja jätteen alueellisesta vastaanotosta riittävästi ja riittävän usein? (34§)

Kyllä Ei En tiedä Muu vastaus _____

13. Antaako jätteen kuljettaja vuosittain tiedot kunnan jätehuoltoviranomaiselle... 39§

A)...kiinteistöistä, joilta jätettä on noudettu?

Kyllä Ei En tiedä Muu vastaus _____

B)...jäteastioiden tyhjennyskerroista kiinteistöittäin?

Kyllä Ei En tiedä Muu vastaus _____

C)...jätelajeittain (energiajäte, biojäte jne.)?

Kyllä Ei En tiedä Muu vastaus _____

14. Antaako jätteenkuljettaja kunnalle vuosittain jätelajeittain tiivistelmän kiinteistöiltä kerätyn jätteen määrästä ja toimituspaikoista? (39§)

Kyllä Ei En tiedä Muu vastaus _____

15. Varaako kunta elinkeino, liikenne- ja ympäristökeskukselle ja tarvittaessa muille viranomaisille tilaisuuden lausunnon antamiseen ennen kunnan jätehuoltomääräysten antamista? (92§)

Kyllä Ei En tiedä Muu vastaus _____

16. Tiedotetaanko jätehuoltomääräyksistä yleisesti siten kuin kunnalliset ilmoitukset kunnassa julkaistaan? (92§)

Kyllä Ei En tiedä Muu vastaus _____

17. Ovatko jätehuoltomääräykset saatavilla verkossa? (92§)

Kyllä Ei En tiedä Muu vastaus _____

LIITE 3. (4)

Monisivuinen liite

18. Toimitetaanko jätehuoltomääräykset tiedoksi elinkeino-, liikenne- ja ympäristökeskukselle sekä aluehallintovirastolle? (92§)

Kyllä Ei En tiedä Muu menetelmä _____

Jätehuollon arviointia

Arvioi jätehuoltoa asteikolla yhdestä viiteen, jossa

- 1 tyydyttävästi
- 2 melko hyvin
- 3 hyvin
- 4 erittäin hyvin
- 5 erinomaisesti

1. kuinka jätehuolto mielestäsi toteutuu kunnassasi?

tydyttävästi 1 2 3 4 5 erinomaisesti

2. kuinka energijätteen kerääminen mielestäsi toteutuu kunnassasi?

tydyttävästi 1 2 3 4 5 erinomaisesti

3. kuinka biojätteen kerääminen mielestäsi toteutuu kunnassasi?

tydyttävästi 1 2 3 4 5 erinomaisesti

4. kuinka jätteen kierrättäminen onnistuu kunnassasi?

tydyttävästi 1 2 3 4 5 erinomaisesti

5. kuinka jätteen uudelleenkäyttö toteutuu kunnassasi?

tydyttävästi 1 2 3 4 5 erinomaisesti

Teettäkö uusi jätelaki toimenpiteitä kuntanne jätehuoltoon? Millaisia?

Näetkö uudessa jätelaissa kehitettävää tai ongelmakohtia?

JÄTEVIRANHALTIJOIDEN VASTAUKSIA**TAULUKKO 1. Jäteviranhaltijoiden vastaukset kysymykseen 2 (liite 3).***Onko kunnassa käytössä tarpeen mukaan kiinteistöittäinen jätteenkuljetus?*

Kunta	Kyllä	Ei	En tiedä	Muu vastaus
Mikkeli	X			
Suomenniemi	X			
Ristiina	X			
Mäntyharju	X			
Pertunmaa	X			
Hirvensalmi	X			

TAULUKKO 2. Jäteviranhaltijoiden vastaukset kysymykseen 13 A (liite 3).*Antaako jätteen kuljettaja vuosittain tiedot kunnan jätehuoltoviranomaiselle kiinteistöistä, joilta jätettä on noudettu?*

Kunta	Kyllä	Ei	En tiedä	Muu vastaus
Mikkeli				X
Suomenniemi	X			
Ristiina		X		
Mäntyharju				X
Pertunmaa	X			
Hirvensalmi	X			

TAULUKKO 3. Jäteviranhaltijoiden vastaukset kysymykseen 13 B (liite 3).*Antaako jätteen kuljettaja vuosittain tiedot kunnan jätehuoltoviranomaiselle jäteastioiden tyhjennyskerroista kiinteistöittäin?*

Kunta	Kyllä	Ei	En tiedä	Muu vastaus
Mikkeli				X
Suomenniemi	X			
Ristiina		X		
Mäntyharju				X
Pertunmaa	X			
Hirvensalmi	X			

LIITE 4. (2)**Monisivuinen liite****TAULUKKO 4. Jäteviranhaltijoiden vastaukset kysymykseen 13 C (liite 3).**

Antaako jätteen kuljettaja vuosittain tiedot kunnan jätehuoltoviranomaiselle jätelajeittain?

Kunta	Kyllä	Ei	En tiedä	Muu vastaus
Mikkeli				X
Suomenniemi		X		
Ristiina		X		
Mäntyharju				X
Pertunmaa	X			
Hirvensalmi	X			

TAULUKKO 5. Jäteviranhaltijoiden vastaukset kysymykseen 14 (liite 3)

Antaako jätteenkuljettaja kunnalle vuosittain jätelajeittain tiivistelmän kiinteistöiltä kerätyn jätteen määrästä ja toimituspaikoista?

Kunta	Kyllä	Ei	En tiedä	Muu vastaus
Mikkeli				X
Suomenniemi		X		
Ristiina		X		
Mäntyharju				X
Pertunmaa	X			
Hirvensalmi	X			

JÄTEVIRANHALTIJOILLE TOTEUTETTU JÄTEHUOLLON ARVIOINTI

TAULUKKO 1.

Arviointiasteikko	Merkitys
1	Tyydyttävästi
2	Melko hyvin
3	Hyvin
4	Erittäin hyvin
5	Erinomaisesti

TAULUKKO 2.

1. Kuinka jätehuolto mielestäsi toteutuu kunnassasi?						
Arviointiasteikko	Mikkeli	Suomenniemi	Ristiina	Mäntyharju	Pertunmaa	Hirvensalmi
1						
2						X
3		X	X	X	X	
4	X					
5						
VASTAUSTEN KESKIARVO:	3					

TAULUKKO 3.

2. Kuinka energiajätteen kerääminen mielestäsi toteutuu kunnassasi?						
Arviointiasteikko	Mikkeli	Suomenniemi	Ristiina	Mäntyharju	Pertunmaa	Hirvensalmi
1						
2		X		X	X	
3			X			X
4	X					
5						
VASTAUSTEN KESKIARVO:	2,66667					

TAULUKKO 4.

3. Kuinka biojätteen kerääminen mielestäsi onnistuu kunnassasi?						
Arviointiasteikko	Mikkeli	Suomenniemi	Ristiina	Mäntyharju	Pertunmaa	Hirvensalmi
1						
2						
3	X		X	X	X	X
4		X				
5						
VASTAUSTEN KESKIARVO:	3,16667					

LIITE 5. (2)**Monisivuinen liite****TAULUKKO 5.**

4. Kuinka jätteen kierrättäminen onnistuu kunnassasi?						
Arviointiasteikko	Mikkeli	Suomenniemi	Ristiina	Mäntyharju	Pertunmaa	Hirvensalmi
1						
2				X		
3			X		X	X
4	X	X				
5						
VASTAUSTEN KESKIARVO:	3,166667					

TAULUKKO 6.

5. Kuinka jätteen uudelleenkäyttö toteutuu kunnassasi?						
Arviointiasteikko	Mikkeli	Suomenniemi	Ristiina	Mäntyharju	Pertunmaa	Hirvensalmi
1						
2				X		X
3		X	X		X	
4	X					
5						
VASTAUSTEN KESKIARVO:	2,833333					