

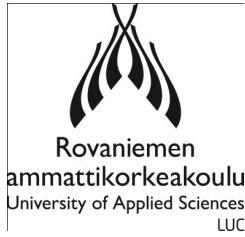
**OPINNÄYTETYÖ**  
HÄRKÖNEN ANTTI 2012

# **UMPIHANKIHIHDON MM-KILPAILUJEN KEHITTÄMINEN**



Rovaniemen  
ammattikorkeakoulu  
University of Applied Sciences  
LUC

**METSÄTALOUDEN KOULUTUSOHJELMA**



ROVANIEMEN AMMATTIKORKEAKOULU

LUONNONVARA-ALA

Metsätalouden koulutusohjelma

Opinnäytetyö

## **UMPIHANKIIHDON MM-KILPAILUJEN KEHITTÄMINEN**

Härkönen Antti

2012

Toimeksiantaja Pudasjärven Urheilijat ry

Ohjaaja Soppela Jussi

Hyväksytty 15.5.2012 Rovaniemi

Työstä on kirjastossa lukusalikappale.

---

<b>Tekijä</b>	Antti Härkönen	2012
<b>Toimeksiantaja</b>	Pudasjärven Urheilijat ry	
<b>Työn nimi</b>	Umpihankiihdon MM-kilpailujen kehittäminen	
<b>Sivu- ja liitemäärä</b>	61 + 6	

---

Opinnäytetyön tavoitteena oli kerätä kilpailuun osallistuneilta mielipiteitä sekä tietoa ja analysoida niiden pohjalta vuoden 2012 Umpihankiihdon MM-kilpailujen järjestelyjen onnistumista. Saatujen tulosten perusteella pyrittiin antamaan kehittämisehdotuksia kilpailujen kiinnostavuuden säilyttämiseksi kyselyn tulosten viitoittamaan suuntaan.

Opinnäytetyössä käytettiin niin määrällistä eli kvantitatiivista kuin myös laadullista eli kvalitatiivista tutkimusotetta. Pääasiallisina tiedonhankintamenetelmä käytettiin kyselytutkimusta. Tärkeimpänä tutkimusaineistona käytettiin vuoden 2012 kilpailuihin osallistuneiden kilpailijoiden mielipiteitä.

Opinnäytetyön kohteena oleva Umpihankiihdon MM-kilpailut on saadun palautteen perusteella onnistunut pääasiallisesti hyvin. Tätä vahvistaa vuosittainen kävijämäärä, joka on pystynyt yli kymmenen vuotta 350 - 400 osallistujan välillä. Myös tapahtuman markkinointi on onnistunut hyvin, koska ensikertalaisten osuus on vuosittain ollut noin 30 prosenttia kaikkien osallistujien määrästä. Vuoden 2012 ensikertalaisten määrän hienoiseen alenemiseen verrattuna edellisiin vuosiin on syytä kiinnittää huomiota.

Pahimmat puutteet ilmenivät kilpailukeskuksessa autojen paikoitustiloissa sekä lämpimän veden riittävydessä toisen kilpailupäivän lopussa, kun suuri määrä kilpailijoita tulee lyhyellä ajalla pesupaikoille. Kilpailujen ajankohta on sopiva. Maasto- ja lumiolosuhteisiin sekä järjestelyihin ollaan pääsääntöisesti tyytyväisiä.

Vuosittaisten tehtävien valinnassa pitäisi pohtia tarkoin tehtävätyyppien tiedollista ja erätaidollista vaatimustasoa ja niiden keskinäistä tasapainoa. Sarjajakoa jouduttaneen miettimään uudelleen, jos nuorten sekä naisten osuutta halutaan lisätä. Silloin järjestäjien on kiinnitettävä erityistä huomiota kilpailijoiden turvallisuuteen.

Asiasanat: Pudasjärven Urheilijat ry, Pudasjärvi, Syöte, umpihankiihki

---

<b>Author</b>	Antti Härkönen	2012
<b>Commissioned by</b>	Pudasjärven Urheilijat ry	
<b>Subject of thesis</b>	Development of The Off-track skiing WC	
<b>Number of pages</b>	61 + 6	

---

The aim was to gather the participants opinions and information and to analyze them on the basis of the 2012 Off-track skiing World Championships success of the arrangements. The results of this study are used to develop and maintain the attractiveness of the event. This study used both qualitative and quantitative methods. The main data acquisition method used was the survey method. The most important research materials are the opinions of the 2012 competitors. The author of this thesis has first-hand empirical experience in the development of the event to its current form throughout its history starting from the beginning.

The thesis of the Off-track skiing World Championships is based on feedback collected from the well-organized previous games. This is reinforced by the annual number of people, which has been 350 - 400 participants for more than 10 years. Also, event marketing has been successful, because the first-time accounts for each year was about 30% of all participants. After 2012 the first-time accounts number has slightly declined compared to the previous years and this should be taken seriously.

The most serious deficiencies occurred at the event center car parking spaces as well as having an adequate amount of warm water after the second day of the competition, when a large number of people arrived to washing places during a short period. The competition is organized at an appropriate time of the year. Competitors are generally satisfied with the terrain and snow conditions as well as the organizing of the competition. The annual selection of the tasks should be carefully considered. Subseries is likely to think about again, if you want more young people and women to participate the games. The organizers must pay special attention to the safety of competitors.

**Key words** Pudasjärven Urheilijat association, Pudasjärvi city, Syöte, off-track skiing

## SISÄLTÖ

<b>TAULUKKO- JA KUVIOLUETTELO .....</b>	<b>1</b>
<b>1 JOHDANTO .....</b>	<b>2</b>
<b>2 LUONTOMATKAILU .....</b>	<b>4</b>
2.1 LUONTOMATKAILUN TAUSTAA .....	4
2.2 LUMINEN LUONTO .....	6
2.3 METSÄHALLITUKSEN NÄKÖKULMA LUONTOMATKAILUUN.....	7
<b>3 TOIMINTAYMPÄRISTÖ.....</b>	<b>8</b>
3.1 POHJOIS-POHJANMAAN MAAKUNTA.....	8
3.2 PUDASJÄRVEN KAUPUNKI .....	9
3.2.1 Syötteen alueen maankäyttö.....	11
3.2.2 Syötteen alueen matkailukeskukset .....	14
3.3 OPINNÄYTETYÖN TILAAJA .....	15
3.4 UMPIHANKIHIHDON MM-KILPAILUT.....	17
3.4.1 Kirjailijoiden näkemyksiä kilpailujen luonteesta.....	17
3.4.2 Tapahduman kehityshistoria ja sisältö.....	18
<b>4 MENETELMÄT JA AINEISTOT .....</b>	<b>24</b>
4.1 KVANTITATIIVINEN JA KVALITATIIVINEN TUTKIMUS.....	24
4.2 KYSELYLOMAKE .....	25
4.3 KYSELYN TAVOITTEET JA KÄYTETYT OHJELMAT.....	25
4.4 AINEISTOJEN JA MENETELMIEN ARVIOINTIA .....	26
<b>5 TULOKSET JA NIIDEN ANALYSOINTI .....</b>	<b>27</b>
5.1 PERUSTIEDOT.....	27
5.2 LAUANTAIN JA SUNNUNTAIN KILPAILUPÄIVÄT .....	41
5.3 VAPAAMUOTOINEN PALAUTE .....	52
<b>6 POHDINTA .....</b>	<b>54</b>
6.1 AINEISTON KERUU JA KÄSITTELY .....	54
6.2 AINEISTON LUOTETTAVUUS .....	56
6.3 KEHITTÄMISEHDOTUKSIA .....	57
<b>LÄHTEET .....</b>	<b>59</b>
<b>LIITTEET .....</b>	<b>61</b>

## TAULUKKO- JA KUVIOLUETTELO

Taulukko 1 Pohjois-Pohjanmaan vapaa-aikamatkojen osuus.....	9
Kuvio 1 Pudasjärven kaupungin kylien sijainti .....	10
Kuvio 2 Syötteen kansallispuiston sijainti .....	11
Kuvio 3 Syötteen kansallispuiston osat.....	13
Kuvio 4 Syötteen retkeilyalue.....	14
Taulukko 2 Osallistujamäärän 1998-2012 .....	19
Taulukko 3 Sukupuolijakauma 2012 .....	27
Taulukko 4 Osallistumiskerrat.....	28
Taulukko 5 Informaatiolähde .....	29
Taulukko 6 Asuinpaikka.....	29
Taulukko 7 Kulkuneuvo .....	30
Taulukko 8 Tulopäivä.....	30
Taulukko 9 Vapaan tarve.....	31
Taulukko 10 Osallistumismaksu .....	32
Taulukko 11 Etukäteisinformaatio.....	33
Taulukko 12 Paikoitustilat .....	34
Taulukko 13 Naisten sarjat .....	37
Taulukko 14 Yli 50-vuotiaiden hyvitysminuutit .....	38
Taulukko 15 Naisten hyvitysminuutit.....	39
Taulukko 16 Nuorten sarja.....	40
Taulukko 17 Tehtäväkohtaiset ohjeet .....	41
Taulukko 18 Tehtävien vaikeusaste vaikea .....	42
Taulukko 19 Tehtävien vaikeusaste helppo.....	42
Taulukko 20 Tehtävien painoarvo.....	43
Taulukko 21 Käytännöntehtävät .....	43
Taulukko 22 Arviointitehtävät.....	44
Taulukko 23 Iltatilaisuus .....	46
Taulukko 24 Maastoyöpyminen .....	47
Taulukko 25 Sääntöjen noudattaminen .....	48
Taulukko 26 Pesupaikka.....	49
Taulukko 27 Yleisarvosana.....	50
Taulukko 28 Tuttujen innostaminen.....	51
Taulukko 29 Tulevaisuuden osallistuminen .....	51

## 1 JOHDANTO

Luontomatkailu ja sen kehittäminen on ollut vuosikymmenet eräänä vaihtoehtona perinteisen metsätalouden harjoittamisen rinnalla ja pyrkinyt sen osittaiseksi korvaajaksi. Maaseutu on kokenut huiman rakennemuutoksen ja se jatkunee tulevaisuudessakin. Ihmiset muuttavat opiskelun ja toimentulon perässä suurempiin asutustaaamiin sekä kaupunkeihin. Ihmisillä on yhä enemmän vapaa-aikaa ja taloudellisia varoja sen käyttämiseen. Jo keskiverotulotasolla perheet pystyvät lomailemaan kodin ulkopuolelle useamman kerran vuodessa esimerkiksi koulujen hiihto- ja syyslomien, pääsiäislomien, kesälomien sekä joululomien aikana. Tämä on tuonut kotimaista kysyntää lomaviettäpaikoista.

Monet Pohjois-Suomen kunnat, muiden elinkeinojen hiipuessa, ovat ryhtyneet panostamaan matkailun kehittämiseen turvatakseen sen avulla riittävät verotulot kuntien lakisääteisten palvelujen tuottamisen turvaamiseksi. Kun riittävä määrä samantyyppisiä laskettelu- ja hiihtokeskuksia on perustettu, on jotenkin erotuttava edukseen ja siten saatava näkyvyyttä mediassa. Yhdeksi erottautumisideaksi ovat nousseet erä- ja luontomatkailutapahtumat. Yksi tällainen tapahtuma on jo vuodesta 1988 pidetty Umpihankihiihdon MM-kilpailut Pudasjärven Syötteen ympäristössä. Nyt jo 15. kerran pidetyn elämyskilpailun osallistujamäärä on vakiintunut noin 350 henkilön osallistujamäärään.

Opinnäytetyön lähtökohtana on ollut työn tilaajan Pudasjärven Urheilijat ry:n tarve saada tutkittua tietoa kilpailijoiden mielipiteistä koko kisasta kaikkine järjestelyineen. Opinnäytetyön tavoitteena on kerätä ja analysoida vuoden 2012 Umpihankihiihdon MM-kilpailujen osallistuneiden kilpailijoiden antamien palautteiden avulla järjestelyjen onnistumista sekä itse kilpailun sisältöä. Saatujen tulosten perusteella pyritään antamaan kehittämisohjeita kilpailujen kiinnostavuuden säilyttämiseksi kyselyn analyysien viitoittamaan suuntaan. Opinnäytetyössä on käytetty niin määrällistä eli kvantitatiivista mutta myös laadullista eli kvalitatiivista tutkimusotetta.

Pääasiallisena tiedonhankintamenetelmänä ja tutkimusaineistona on käytetty vuoden 2012 kilpailuihin osallistuneiden kilpailijoiden mielipiteitä, jotka selvi-

tettiin kyselytutkimuksella. Saatujen analysointitulosten perusteella on pyritty antamaan kehittämissuhteita asioiden muuttamiseksi kilpailijoiden toivomaan suuntaan.

Suurin ongelma on kyselytutkimuksen vastaajien heterogeisuus. Osa vastaajista haluaa muuttaa kilpailua yhä kilpailullisempaan suuntaan, mutta osa on mukana kilpaillakseen lähinnä itseään, entistä suoritustaan ja jaksamistaan verraten. Se miten tämä yhtälö saadaan ratkaistua, tulee esille erilaisina kehittämissuhteina sarjajon ja hyvityssääntöjen muuttamiseksi.

Aiheesta on tehty aiempi opinnäytetyö vuonna 2004. Keski-Pohjanmaan ammattikorkeakoulun Pietarsaaren yksikön matkailun koulutusohjelman opiskelijoiden Hanna Huuskon ja Eeva-Leena Puhakan tekemänä otsikolla Ken latuja hiihtää ladun on vanki, vapautta vain on umpihanki – Umpihanki-hiihdon MM-kisojen kehittäminen. Tässä opinnäytetyössä keskityttiin laajemminkin liikuntamatkailun ja markkinoinnin ympärillä oleviin asioihin kuten nostalgiamatkailu, pelit ja leikit, Wellness -ajattelu, aktiivinen liikunta, lyhytkestoinen virkistysseikkailu, terveystoiminta ja yleisönä oleminen. Tämä opinnäytetyö oli jo 8 vuotta vanha ja tilaaja halusi ajantasaisen ja tarkemman tiedon kilpailijoiden mielipiteistä.

Yhtenä syynä tilaajan uuden opinnäytetyön teettämiseen oli osallistujien vaihtuminen lähes kokonaisuudessaan verrattuna edellisen opinnäytetyön teko-aikaan.

## 2 LUONTOMATKAILU

### 2.1 Luontomatkailun taustaa

Luonnon käsite tulee määritellä, jotta pystymme vertamaan luonnon ja ihmisen välisiä suhteita. Luontoa on määritelty fysiikan, kemian, geologian, biologian ja metsätieteiden kielellä. Biologian kielellä luonto muodostuu elollisesta luonnosta: eläimet, kasvit, siemenet ja elottomasta luonnosta: valo, lämpö, vesi, ilmakehä, maaperä ja kallioperä. Pelkistetyksi luonto on kaiken ihmisen aikaansaamisen, keinotekoisuuden ja kulttuurin vastakohta. Ekologiatieteessä myös ihmistä pidetään osana luontoa. (Hemmi 2005, 321-322.)

Luonnolla on ihmiseen myönteinen vaikutus. Vaikutus on nopeaa ja syntyy ilman tietoista ajattelua. Vaikutus välittyy kokonaisvaltaisesti ihmisen fyysiseen ja psyykkiseen hyvinvointiin. Ihmisen luontosuhde kehittyy vaiheittain jo lapsesta alkaen yksilöllisesti kasvatuksen, kokemusten, havainnoinnin, socialisaatioprosessin, tiedonvälityksen sekä elämänympäristön muutosten seurauksena. Kaupunkilaislapsen luonnontuntemus ja luontokuva rakentuu osaltaan katukulttuurin, television, internetin sekä viihdeteollisuuden kautta. Maa-seudulla kasvaneen lapsen luontosuhde kehittyy socialisaatioprosessin, omien havaintojen ja kokemusten avulla, mutta lisäksi käytössä ovat samat kanavat kuin kaupunkiympäristössä asuvilla lapsilla. (Hemmi 2005, 319-320.)

Monessa yhteydessä on todettu, että ihmisen täytyy päästä luontoon voidakseen elää normaalisti. On esitetty ainakin kaksi olettaa ihmisen kaipuusta luontoon. Ensimmäisessä olettamassa luonnon kaipuuta perustellaan perimällä (evolutionäärinen käsitys). Toisessa olettamassa luonnon kaipuu lähtee siitä, että se on opittua ja syntynyt kasvatuksen ja socialisaatioprosessin tuloksena. Kummassakin tapauksessa matkailuelinkeino käyttää ihmisen luonnonkaipuuta yhtenä perustana elinkeinon olemassaoloon ja kehittämiseen. (Hemmi 2005, 319-320.)

Kaupungistumisen myötä on selviä merkkejä siitä, että ihminen vieraantuu luonnosta. Luontotuntemus vähenee koko ajan. Luonto ei herätä enää oma-

kohtaisia kokemuksia. Luontoon menemistä saatetaan jopa pelätä. (Laaksonen 2008,153.)

Luontosuhde muodostuu sekä tiedollisista että emotionaalisista tekijöistä. Niitä yhdistävät arvot ja asenteet vaikuttavat suhteen muotoutumiseen. Pelkistettynä luontosuhde on ihmisen ja luonnon välistä vuorovaikutusta. Ympäristöpsykologisen näkemyksen mukaan ihminen on yhteydessä ympäristöön situationaalisuuden kautta. Ihmisen olemus todentuu kolmessa perusmuodossa: kehollisuutena, tajunnallisuutena ja suhteena todellisuuteen (situationaalisuus). Kehollisuus ja tajunnallisuus (kognitiivisuus, emotiot ja sosiaaliset taidot) edellyttävät ympäristöä. Ihminen tulee olemassa olevaksi ympäristön ehdoilla. (Hemmi 2005, 319-320.)

Luontomatkailu on luonnonympäristössä tapahtuvaa matkailua, joka pyrkii noudattamaan kestävän kehityksen mukaisen matkailun periaatteita siten, että luonnon kantokyky matkailukohteessa ei ylity eikä biodiversiteetti taannu. Käsite sisältää luonnosta kiinnostuneet matkailijat, luontomatkailijat, luontoa tuotannontekijänä käyttävät luontomatkailijayrittäjät, luontomatkailutuotteet, luontomatkailun julkiset toimijat sekä itse matkakohteen, luonnon. Luontomatkailun määritelmää voidaan lähestyä useista eri esim. matkailun, biologisen, ekologisen, ympäristöfilosofian, kokemusympäristön ja luontomatkailuelinkeinon näkökulmista. (Hemmi 2005, 333.)

Luontomatkailu on Hemmin 2005 mukaan toimintaa, jossa ihmiset matkustavat tavallisen elinpiirinsä ulkopuolelle tutustuakseen elottomaan ja elolliseen luontoon, voidakseen ymmärtää sen prosesseja, kehittääkseen eettisesti kestävämpää ekologis-humanistista luontosuhdettaan ja nauttiakseen luontoelämyksestä. Siitä myös luontomatkailuyrittäjät saavat toimeentulonsa. (Hemmi 2005, 333.)

Suomen matkailusta noin neljännes on luontomatkailua. Luonnon virkistyskäyttöön ja luontomatkailuun liittyvien työpaikkojen kokonaismäärä vastasi vuonna 2000 noin 32 000 henkilötyövuotta. Työpaikoista noin kolme neljäsosaa on kotimaisen ja loput ulkomaisen kysynnän tuottamia. Luonnolla on

keskeinen merkitys matkailussa etenkin Pohjois- ja Itä-Suomessa sekä saaristoalueilla. (Ympäristöministeriö 2012.)

Luontomatkailun aluetaloudelliset vaikutukset ovat paikoin merkittävät. Valtioneuvosto teki helmikuussa 2003 periaatepäätöksen toimintaohjelmasta luonnon virkistyskäytön ja luontomatkailun kehittämiseksi. Ohjelmassa arvioidaan, että alan työpaikkojen määrä voisi nousta kehittämistoimilla 64 000:een eli kaksinkertaistua nykyisestä vuoteen 2010 mennessä. Luontomatkailun kehittämisellä voidaan edistää myös syrjäisten maaseutualueiden säilymistä elinvoimaisena. (Ympäristöministeriö 2012.)

## **2.2 Luminen luonto**

Samalla kun lumi on este, se on myös mahdollisuus. Lumi on myös monen eläimen ja kasvin elintärkeä suojapaikka selviytyäkseen talven pakkasista. Lumen ja pakkasen avulla voidaan liikkua myös sellaisilla alueilla, joissa ei sulan aikana voi juurikaan liikkua, kuten esimerkiksi vetelät suot ja louhikot. Metsätalous käyttää tätä mahdollisuutta paljon hyödykseen saadakseen puut tehtaisiin ja jalostettavaksi erilaisiksi tuotteiksi. (Karhu 2002, 31-34.)

Maapallon lumisilla alueilla: Pohjoismaissa, Grönlannissa, Kanadassa, Alaskassa USA:ssa ja Venäjällä asuu noin 100 miljoonaa ihmistä. Keski-Euroopan vuoristoalueilla asuu sinänsä vähän ihmisiä, mutta viikonloppuina ja loma-aikoina talviset lomakeskukset ovat täynnä lumella liikkuvia harrastajia. Nykyajan kiireiselle ihmiselle luminen ja valkea maisema on yhtä eksoottinen kuin palmupuiden varjostama ranta tai trooppinen sademetsä. (Karhu 2002, 31-34.)

Keskisen ja pohjoisen Suomen matkailuyritykset toimivat miltei kokonaan lumen tuomilla mahdollisuuksilla. Matkailuyrityksen on ollut aloitusvaiheessa helpointa juurtua matkailijan sisimpään lumen ja talven perusteella, koska pohjoisen matkailu ei pysty kilpailemaan kesän ja lämmön paljoudella Euroopan kohteiden rinnalla. (Karhu 2002, 31-34.)

Lumen tuomalla markkina-arvoilla pyritään kehittämään myös kesän ja syksyn matkailua ja samalla pidentämään yritysten omaa sesonkiaikaa. Tästä

ovat hyvinä esimerkkeinä hiihtoputket ja keinolumella tehdyt ensilumenladut. Ensilumenlatuja alkaa olla jo jokaisessa matkailukeskuksessa. Myös hiihtoputkia on jo rakennettu monille eri paikkakunnille esimerkiksi Sotkamoon, Jämijärvelle, Vantaalle, Leppävirralle, Uuteenkaupunkiin, Paimioon ja Helsinkiin. Lisäksi hiihtoputkia on suunnitteilla usealle eri paikkakunnille. (Karhu 2002, 31-34.)

### **2.3 Metsähallituksen näkökulma luontomatkailuun**

Pallas–Yllästunturin kansallispuistossa kestävä luontomatkailu tarkoittaa luonnon käyttöä retkeilyyn, virkistäytymiseen ja yritystoimintaan niin, että se samalla ylläpitää ja edistää kansallispuiston luonnon ja maiseman suojelua sekä vaalii sitä yleisön suosimana luonnonnähtävyytenä. Kansallispuistossa vierailaan luonnon ehdoilla paikallisia perinteitä ja kulttuureja kunnioittaen. Samalla luontomatkailun tavoitteena on pyrkimys kansalaisten hyvinvoinnin turvaamiseen ja lisäämiseen. (Metsähallitus 2012.)

Metsähallituksessa on päätetty periaatteista, joiden pohjalta pyritään toimimaan niin, että luonto ja sen eri arvot huomioitaisiin mahdollisimman hyvin. Metsähallituksen tavoitteena on, että luonnon kuormituksen mitoittamisella luontoarvot säilyisivät ja toiminta edistäisi luonnon suojelua. Metsähallituksen tavoitteena on myös toimia jo suunnitteluvaiheessa siten, että paikallisten asukkaiden sekä asiakkaiden henkinen ja fyysinen hyvinvointi vahvistuisi ja toiminnalla olisi myönteistä vaikutusta paikalliseen talouteen sekä työllisyyteen. Määrätietoisella ja vastuullisella toiminnalla paikallista kulttuuria ja perinteitä halutaan vaalia. (Metsähallitus 2012.)

### 3 TOIMINTAYMPÄRISTÖ

#### 3.1 Pohjois-Pohjanmaan maakunta

Pohjois-Pohjanmaa on ilmeiltään monimuotoinen maakunta. Lännessä ovat komeat pohjalaiset lakeudet. Suurimmat kaupungit ovat Pohjanlahden rannikolla. Itään päin suunnistettaessa maisemat muuttuu nopeasti. Ensin kumpumaisiksi muotoutuva maa kasvaa jylhiksi vaaroiksi ja lopulta tuntureiksi. Koillisessa sijaitsevat myös monipuoliset matkailukeskukset retkeilyreitteen, hiihtolatuineen ja laskettelurinteineen. (Pohjois-Pohjanmaan liitto 2012.)

Alueen pääkaupunki Oulu on Suomen toinen pääkeskus ja samalla kansainvälisesti tunnettu teknologiakeskus. Vuodenaikojen vaihtelu on kiehtovaa ja äärimmäistä. Kun juhannusaurinko lämmittää maakunnan pohjoisosaa vuorokauden ympäri, kertoo keskitälven aurinko olemassaolostaan vain pienellä valonkajolla taivaanrannassa. Pohjois-Pohjanmaalla kasvavia kaupunkeja ovat vain Oulu, Raahen ja Ylivieskan sekä niiden ympärillä sijaitsevat kunnat. Muut kaupungit ja taajamat kärsivät muuttotappiota, väestön määrä vähenee koko ajan ja samalla keski-ikä nousee. (Pohjois-Pohjanmaan liitto 2012.)

Asukkaita Pohjois-Pohjanmaalla on lähes 400 000 henkilöä. Väestön määrä on koko maakunnan tasolla kasvava. Esimerkiksi vuonna 2010 syntyneitä on lähes kaksinkertainen määrä kuolleisiin verrattuna. Toisaalta lähtömuutto on suurempi kuin tulomuutto, mutta maahanmuuttajien ansiosta nettomuutto kääntyy selvästi positiiviseksi. (Pohjois-Pohjanmaan liitto 2012.)

Vapaa-ajan matkailu on ollut nousussa lähes koko ajan viimeisen kymmenen vuoden aikana (taulukko 1), joten myös matkailukeskukset saanevat osansa.

Taulukko 1 Pohjois-Pohjanmaan vapaa-aikamatkojen osuus. (Pohjois-Pohjanmaan liitto 2012.)

	Vapaa-aika Leisure	Osuus, % Share, %
2002	816 985	68,7 %
2003	858 083	71,9 %
2004	871 212	71,6 %
2005	955 664	72,7 %
2006	956 466	70,4 %
2007	1 068 356	73,2 %
2008	1 051 829	72,5 %
2009	1 124 695	77,0 %
2010	1 164 536	76,7 %
2011, I-IX	969 850	76,7 %

Eniten ulkomaalaisyöpyymiä tuli Venäjältä määrän (46200) noustessa peräti 37 % edellisvuodesta. Saksasta (+ 20 %) ja Norjasta (+ 2 %) saapuneiden yöpymismäärä oli yhtä suuri (22600). Ruotsista (14500, + 17 %) ja Alankomaista (10100, - 31 %) tulleiden yöpymiset olivat seuraavilla sijoilla. (Pohjois-Pohjanmaan liitto 2012.)

### 3.2 Pudasjärven kaupunki

Pudasjärvellä on todistettavasti ollut asutusta noin 6000 vuotta sitten. Pääosa silloisista asukkaista oli lappalais- ja saamelaisväestöä. Pääelinkeinona oli kalastus ja hylkeenpyynti, koska Pudasjärvi oli silloin suurelta osaltaan meren peitossa. Noin 1000 vuotta sitten tuli uusia ihmisiä, lähinnä hämäläisiä ja karjalaisia eränkävijöitä. (Luhta-Rieki-Taskila-Niemelä 1998,8.)

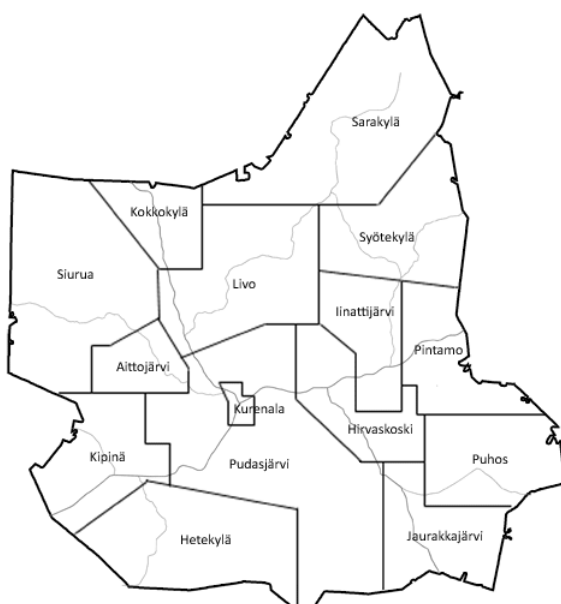
Pysyvää asutusta alkoi muodostua 1500-luvun jälkipuoliskolla savolaisten toimesta. Venäjän sodan (1570-95) takia Pudasjärvelle tuli lisää savolaisia sotaa pakoona. 1633 asiakirjoissa oli jo 78 verotaloa lähinnä vesireittien varsilla, ensin lijoen vaikutuspiirissä, mutta myös pienempien jokien mm Livo- ja Siuruajoki varressa sekä jokien välissä olevilla järvillä Hete-, linatti-, Jongun-, Puhos-, Pintamo- ja Sarajärvellä. Pudasjärven kaupungin itäosien vaaroille asutusta tuli kaskeamisen- ja perunanviljelyn myötä: halla ei ensimmäiseksi yltänyt korkeiden vaarojen päälle. Lisäksi vaaran rinteet olivat viljavia, mutta usein myös kivisiä. (Luhta-Rieki-Taskila-Niemelä 1998,8.)

Lapin sodan (1944-45) ensimmäiset laukaukset ammuttiin Pudasjärvellä. Tästä on useampia muistomerkkejä tuleville sukupolville. Sodan jälkeinen

asutustoiminta toi Pudasjärvellä tuhatkunta uutta asutustilaa, joista osa autioitui 1960-70 rakennemuutoksen johdosta. Paljon nuoria henkilöitä muutti perheineen Etelä-Suomeen sekä Ruotsiin paremman elämän toivossa. Pudasjärven nykyinen kirkko, järjestyksessään kolmas on rakennettu vuonna 1781. Kirkon vieressä olevaa hautausmaata ympäröi tiettävästi Suomen pisin hirsiaita 1370 metriä, jonka vanhimmat osat ovat vuodelta 1809. (Luhtariikki-Taskila-Niemelä 1998,8.)

Pudasjärvellä on vuoden 2012 alun tiedon mukaan noin 8700 asukasta (Tilastokeskus 26.2.2012).

Syötteen kylä sijaitsee noin 55 km päässä kaupungin keskustasta (kuvio1). Kylän palvelut olivat lähes loppua 1970-luvulla, mutta matkailun ansiosta nykypäivänä kylä on yksi Pudasjärven kaupungin aktiivisimpia ja elävimpiä kyliä. Syötteen kylän vakituinen asukasmäärä on noin 100-200 henkilön välillä ja se vaihtelee voimakkaasti vuodenaikojen mukaan. Syötteen kylällä toimii lähes 30 yritystä, jotka huolehtivat matkailuelinkeinon eri palvelutarpeesta. Syötteen matkailualue tunnetaan parhaiten Syötteen kansallispuistosta sekä Iso- ja Pikku-Syötteen matkailukeskuksista. Myös Umpihankihiihdon MM-kilpailut yhdistetään Syötteen alueeseen. (Pudasjärvi 2012.)



Kuvio 1 Pudasjärven kaupungin kylien sijainti. (Pudasjärvi 2012)

### 3.2.1 Syötteen alueen maankäyttö

Syötteen alueella Metsähallitus on suurin maanomistaja. Yksityisten maanomistajien maat sijaitsevat lähinnä talojen ympärillä ja kauempana sijaitsevat vain vanhojen tilojen niittypalstat, joilta aikanaan korjattiin heinäsatoa. Kansallispuiston sisältä Metsähallitus on ostanut yksityisen maat ja liittänyt ne kansallispuistoon. (Metsähallitus 2012.)

Kansallispuistot ovat suuria luonnonsuojelualueita, joiden tärkeänä tehtävänä on turvata luonnon monimuotoisuus sekä antaa ihmisille mahdollisuus nauttia ja rentoutua luonnossa. Kansallispuistoissa on merkittäviä reittejä, luontopolkuja ja tulentekopaikkoja. Kansallispuistoissa voi myös yöpyä. Niille on varattu telttailualueita tai yöpymiseen tarkoitettuja rakennelmia. Syötteen kansallispuisto on yksi Suomen 37 kansallispuistosta. Sinänsä erikoista on, että kansallispuisto sijaitsee Taivalkosken ja Posion kunnan sekä Pudasjärven kaupungin alueella (kuvio 2). (Metsähallitus 2012.)



Kuvio 2 Syötteen kansallispuiston sijainti. (Metsähallitus 2012)

Kansallispuisto perustettiin vuonna 2000 suojelemaan Pohjois-Pohjanmaan vaarojen, metsien ja soiden monipuolisia luontotyyppejä sekä vanhan metsän lajeja edustavana kokonaisuutena. Puisto koostuu neljästä eri alueesta: Syöte, Maaselkä, Latva-Korte-Kärppävaara ja Salmitunturi (kuvio 3). Maisema-

kuvassa vuorottelevat loivapiirteiset kuusikkovaarat, avoimet rinnesuot ja tiheät, osin rehevät puronotkot. (Metsähallitus 2012.)

Vaikka kansallispuiston päätarkoitus onkin suojella luontoa, perustamisella oli suuri merkitys matkailukeskuksen luontomatkailutoiminnan kehittymiselle. Seuraavaksi esitetään muutamia merkittäviä päätöksiä kansallispuistoalueen toteuttamisen pohjustamiseksi. Vuonna 1971 ojitusrauhoidusalue laajentaa suojelualuetta tunturin ympäristöön. Vuonna 1976 kansallispuisto -komitean esitys Iso-Syötteen–Raatevaaran kansallispuistosta tehtiin. Vuonna 1991 perustettiin Jaaskamovaaran erityinen suojelualue. Vuonna 1996 nykyisen kansallispuiston käsittävä alue liitetään vanhojen metsien suojeluohjelmaan. Vuonna 1999 Syötteen virkistysmetsä perustettiin Metsähallituksen päätöksellä. Laki ja asetus annettiin Syötteen kansallispuistosta 15.6.2000. (Metsähallitus 2012.)

Syötteen kansallispuistossa on sekä luonnontilaisia metsiä, mutta myös ihmisen toiminnan piirissä olleita talousmetsiä ja soita. Tämä näkyy selvästi jo Syötteen kansallispuiston logossakin. (Metsähallitus 2012.) Talousmetsässä ihminen ohjaa metsikön kehitystä pyrkiessään hyödyntämään puusatoa. Talousmetsä ei vanhenevanakaan ole luonnontilaisen metsän kaltainen. Talousmetsä uudistetaan suhteellisen varhain. Metsän kehityksessä lehtipuuvaihe pyritään ohittamaan ja saamaan aikaan uusi taimikko nopeasti. Kasvatuksen aikana poistetaan puiden välisessä kilpailussa häviölle jääviä puita ja pyritään tasaiseen latvuserrokseen. Puulajeina suositaan teollisuuden kannalta arvokkaita pääpuulajeja ja jopa yhden puulajin metsiköitä. Metsää pyritään käsittelemään siten, että muodostuu helposti käsiteltäviä, puustoltaan yhtenäisiä metsikkökuvioita. (Metsäkeskus 2012.)

Pitkään palolta säästyneessä luonnontilaisessa metsässä on eri-ikäisiä, lahoja ja lahoavia puita, kostea pienilmasto sekä runsas eläin- ja kasvilajisto. Tyypillistä on pienipiirteinen vaihtelu, kuolleiden puiden tilalle syntyneet aukot ja taimiryhmät sekä maaston mukaan vaihteleva pintakasvillisuus. Luonnontilaisessa metsässä ei ole kiirettä. Aikanaan puuaines palautuu luonnon kiertokulkuun lahottajasienten ja pieneliöiden tai metsäpalon ansiosta. (Metsäkeskus 2012.)



Kuvio 3 Syötteen kansallispuiston osat.

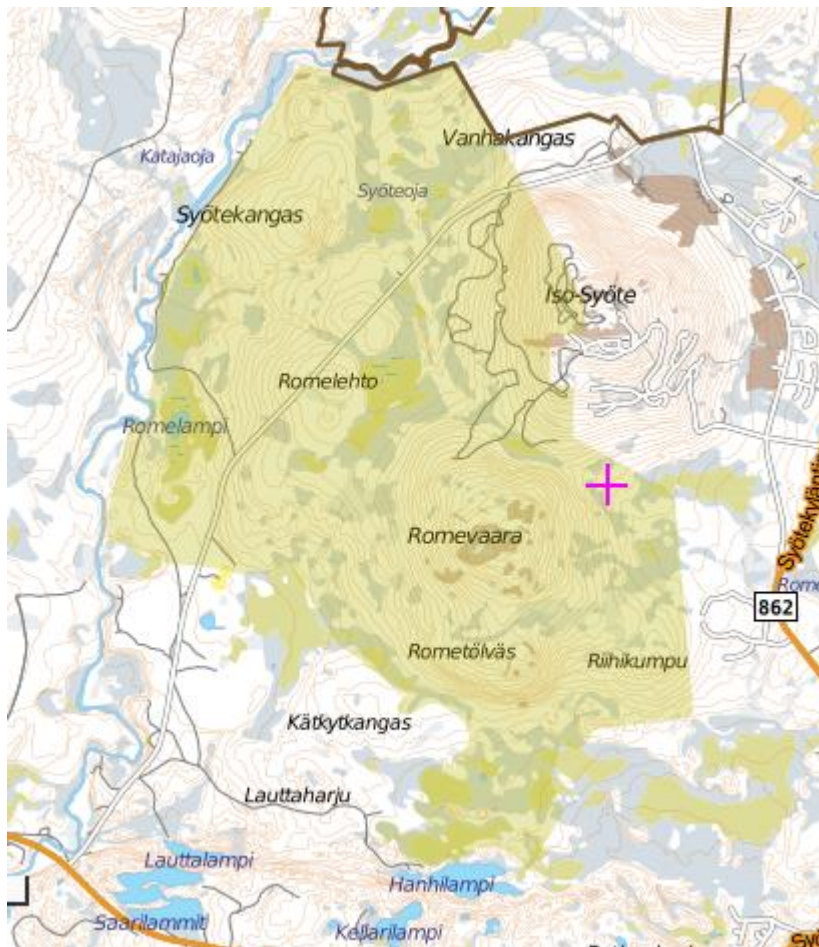
(Metsähallitus, Maanmittauslaitos Logica 2012)

Suomessa on Metsähallituksen hallinnoimia retkeilyalueita 9 kappaletta. Retkeilyalueilla on merkittäviä kävely- ja hiihtoreittejä, luontopolkuja, telttailualueita sekä laavuja. Usein alueella on myös luontokeskus tai retkeilykeskus sekä vuokrakämppiä. Alueiden palveluissa on pyritty ottamaan huomioon myös liikuntaesteiset kävijät. Retkeilyalueilla käsitellään metsiä esimerkiksi hakkuin. Toimenpiteet pyritään tekemään siten, että virkistyskäytölle ei aiheudu haittaa. (Metsähallitus 2012.)

Syötteen retkeilyalue (kuvio 4) sijaitsee Iso-Syötteen tunturin, Romekankaan ja -vaaran alueilla rajoittuen Syötteen kansallispuistoon sekä Iso-Syötteen matkailukeskukseen. Se perustettiin vuonna 1985 ja sen pinta-ala on 11 500 hehtaaria. Iso-Syötteen retkeilyalueen hoidon tavoitteina on sovittaa yhteen

alueen luonto- ja kulttuuriarvot, maisemansuojelu, matkailu- ja virkistyskäyttö, metsätalous sekä asukkaiden perinteiset oikeudet. (Metsähallitus 2012.)

Retkeilyalueilla harjoitetaan myös metsätaloutta ottaen kuitenkin huomioon luonnon virkistyskäytön tarpeet. Retkeilyalueen matkailijamäärien kestokykyä arvioidaan jatkuvan ja systemaattisen kävijälaskennan ja kulumisen seurannan avulla. Retkeilyalue kuuluu Suomen Natura 2000 verkostoon. (Metsähallitus 2012.)



Kuvio 4 Syöteen retkeilyalue. (Metsähallitus, Maanmittauslaitos Logica 2012)

### 3.2.2 Syöteen alueen matkailukeskukset

Syöteen alueella sijaitsee kaksi erillistä matkailukeskusta: Pikku-Syöte ja Iso-Syöte. Iso-Syöteen laki yltää 431 metriä merenpinnasta ja Pikku-Syöteen laki yltää 370 metrin korkeudelle (Pudasjärven kaupunki 2012).

Pikku-Syötteen laskettelukeskus sijaitsee Suomen eteläisimmän tunturialueen Syötteen itäreunalla. Pikku-Syötteeltä on matka Pudasjärven kaupungin keskusta noin 60 kilometriä ja Taivalkosken taajamaan 35 kilometriä. Pikku-Syötteellä on laskettelurinteiden ja murtomaalatuksen lisäksi hotelli, retkeilymaja ja matkailuvaunualue. Hotelli Pikku-Syöte on rakennettu 1994 ja laajennettu 1999 ja 2007. Hotelli nykyinen majoituskapasiteetti on noin 220 henkilöä. Hotellin yhteydessä on myös liikunta-/juhlasali, jonne sopii hyvin 300 istumapaikkaa eri tilaisuuksia varten. Retkeilymajan majoituskapasiteetti on 50 henkilöä. Matkailuvaunualueelle sopii 150 matkailuautoa/-vaunua. (Pudasjärven kaupunki 2012.)

### 3.3 Opinnäytetyön tilaaja

”Joukko pitäjän miehiä kokoontui taas tavan mukaan viettämään Kallen päiviä Pikkukankaalle vuonna 1945. Illan isäntänä oli tietenkin Timosen Kalle, Osuuskaupan apulaisjohtaja ja innokas urheilun kannattaja. Tuona tammikuun lopun pakkasiltana syttyi Pudasjärven urheilumiesten mielissä ajatus perustaa pitäjään oma urheiluseura. Mukana olivat isännän lisäksi Kuosmasen Paavo, Rotosen Jaska, Norbergin Nisse ja Nurmen Nikke. Paavo sai tehtäväkseen käydä SVUL:n Oulun piirissä kyselemässä neuvoja ja hakemassa papereita urheiluseuran perustamista varten.” (Pudasjärven Urheilijat ry 2012.)

”Seuraavassa kokoontumisessa tutustuttiin papereihin ja päätettiin kutsua urheiluseuran perustava kokous koolle Osuuskaupan pirttiin helmikuun 18 päivänä. Kokouksessa innostus oli suuri ja väkeä pirtin täydeltä. Nimen seuralle ehdotti Kalle Kolehmainen ja tämä nimi sai kannatusta. Ensimmäiset hiihtokilpailut järjestettiin 23.3.1945.” (Pudasjärven Urheilijat ry 2012.)

Pudasjärven Urheilijat ry on vuonna 1945 perustettu yleisseura ja jäseniä noin 1350 henkilöä (Ruuskanen 26.2.2012). Seuran tarkoituksena on sääntöjen mukaisesti edistää liikuntaharrastusta seuran toiminta-alueella siten, että mahdollisimman moni seuran jäsen harrastaisi kunto-, kilpa-, ja huippu-urheilua edellytyksensä ja tarpeidensa mukaisesti. Seuran toiminta-ajatuksena on tuottaa kansallisen ja kansainvälisen tason urheilijoita sekä kasvattaa ja ohjata nuorisoa. Seuran tehtävänä lisäksi on tarjota liikunnallinen vaihtoehto koko perheelle sekä vaikuttaa liikuntapaikkojen kehitystyö-

hön. Seuran järjestää erilaisia tapahtumia tukeakseen tehtävänsä täyttämistä. (Pudasjärven Urheilijat ry 2012.)

Seurassa on lajien omia lajijaostoja: suunnistus, hiihto, mäki, voimistelu, yleisurheilu, uinti, lentopallo, salibandy ja tennis. Lisäksi seuralla on seuraavia sivukylien alaosastoja kuten: Ala-Livon Kataja, Jaurakkajärven Ryhti, Kipinä Kisa, Kuopusjärven Isku, Pintamon Ponnistus, Puhoskylän Urheilijat, Sotkajärven Veto, Syötteen Ilves ja Yli-Livon Urheilijat. Osa lajijaostoista ja sivukylien alaosastoista ovat toimimattomia aktiivisten vetäjien puutteen vuoksi. (Pudasjärven Urheilijat ry 2012.)

Kaupungin väestön aktiivi-ikäisten ihmisten keskittyminen keskustaan on aiheuttanut sivukylien alajaostojen toiminnan hiipumisen. Pääseuraa johtaa johtokunta, johon kuuluu pääosin jäsenenä jaostojen puheenjohtajat. Kaikki jaostot ja alaosastot ovat taloudellisesti itsenäisiä. (Pudasjärven Urheilijat ry 2012.)

Seuralla on varsinaisen toiminnan lisäksi liiketoimintaa: Jyrkkäkosken huvikeskus, joka toimii vain kesäisin sekä ympärivuotinen urheilubaari kaupungin keskustassa. Seuralla on palkkalistoilla sihteeri ja baarinhoitaja. Kaikki hallinnon jäsenet ovat toiminnassa mukana ilman taloudellisia korvauksia. Seura on kohtuullisen vakavarainen ja talous on hallinnassa. (Pudasjärven Urheilijat ry 2012.)

Seura järjestää esimerkiksi vuonna 2012 tapahtumia seuraavasti: Umpihankihiihto helmikuussa, Syötehiihto maaliskuussa, SM Maastajuoksu-kilpailut toukokuussa, Pohjantähti Games yleisurheilukilpailut kesäkuussa, Pilikkiviikko ja (Esi) SM-suunnistukset heinäkuussa, Huippukymppi syyskuussa sekä joulumyyjäiset joulukuussa. Lisäksi SM Suunnistukset (R1) on myönnetty SK Pohjantähden ja Pudasjärven Urheilijoille vuodelle 2013. (Pudasjärven Urheilijat ry 2012.)

### 3.4 Umpihankiihdon MM-kilpailut

#### 3.4.1 Kirjailijoiden näkemyksiä kilpailujen luonteesta

Seuraavassa on ote kirjailijan kertomuksesta ranskalaisten toimittajan ja valokuvaajan tutustumismatkasta maamme murtomaahiihtoon.

”Suomalainen talvisotaharjoitus oli mieleenpainuva elämys, mutta vielä hurjempaa oli tulossa. Vieraat kuljetettiin Pudasjärvelle, syrjäiseen erämaapitäjään Lapin rajoille. Siellä piti hiihdettämän maailma rankin erätaitokilpailu. Pakkanen oli kiristynyt melkein neljääkymmeneen asteeseen. Minkäänlaista latua ei maastoon ollut tehty, sillä kisa hiihrettiin umpihangessa, joka oli metrin vahvuinen; siksi kaikki kilpailijat hiihtivät 220-320 cm pitkillä, 7-8 cm leveillä metsäsuksilla ja kumisaappailla, joissa on irrotettava huopavuori, lämmin huopatossu sisällä. Matka oli 80 kilometriä. Osanottajalle lyötiin käteen kartta, johon oli merkitty erämaasta haettavat rastit, lähtöpaikka ja maali. Hiihtäjillä oli reput selässä ja siinä muonaa ja makuupussi. Yö piti viettää korvessa joko lumiluolassa tai rakovalkealla. Francoise ja Jürgen katselivat hämmentyneinä noin kahtasataaviittäkymmentä miestä ja naista, jotka valmistautuivat maailman kovimpaan hiihtokisaan. Osa tervasi suksia nuotion loimussa ja osa veisteli puukolla jäätyneestä savustetusta poronlavasta paksuja suikaleita ja tunki niitä suuhunsa. Lähtölaukaus ammuttiin hirvikiväärillä, ja niin erämiehet katosivat korpeen. Francoise kuiskasi Jürgenille, että hänestä nämä jäntevät turilaat vaikuttivat suorastaan susimaisilta. Hänen mielestään kisa muistutti metsän petojen saalistusmatkaa. Francoise ja Jürgen valvoivat Pudasjärven urheilijoiden kotamajoituksessa peläten joutuvansa todistamaan mielettömän kisan murhaavia tuloksia. Yöllä paistoi kuu ja pakkaneen huurusi kodan ovi- aukossa. Kuului susien ulvontaa. Kun kodasta kurkisti ulos, tähti- taivaalla loimusivat levottomat revontulet. Keskieurooppalaiset nuoret ajattelivat säälien erähiihtäjiä, jotka silläkin hetkellä kamppailivat julmaa pakkasta ja susilaumoja vastaan syvällä korven kätköissä. He lennättivät taivaan korkeuksiin vilpittömän rukouksen hullujen suomalaisten henkiinjäämisen puolesta. Seuraavana päivänä korvesta suksi esiin huurteisia erämiehiä. Partakarvat jäässä ja hengitys huuruten turjakkeet hiihtivät maaliin. Huojentuneena ja onnellisina Francoise ja Jürgen saattoivat pala kotiin laatimana väkevää tarinaa suomalaisesta murtomaahiihdosta.” (Paasilinna 1998, 83-84.)

Tässä artikkelin kirjoittaja vertailee Erävaelluksen SM-kisoja Umpihankiihdon MM-kisojen suoritukseen.

”Erävaelluksen SM-kisoissa voiton ratkaisevat taidoilla ja tiedoilla saavutettavat pisteet, mutta kunnon on oltava riittävän kova, jotta

pari pääsee maaliin. Umpihankiihdoissa asia on päinvastoin. Taitoja on oltava sen verran, että ei anna liikaa etumatkaa muille ja selviää kovassakin pakkasessa, mutta voiton ratkaisee fyysinen kunto.” (Laaksonen 2008, 257.)

Eräs Suomen tunnetuimmista Aaro Antti Hellaakoski (Oulu 22.6.1893 - Helsinki 23.11.1952), runoilija, fil. toht. (geologi), 1950-luvun vaihteen huomattavin suomalaislyriikko, modernismin tienavaaja on julkaissut yhden muistettumista runoista, josta tässä ote.

“Ken latuja kulkee, se ladun on vanki. Vapautta on vain umpihanki” (Hellaakoski 1946).

### 3.4.2 Tapahtuman kehityshistoria ja sisältö

Seuraavana on suora lainaus tapahtuman internetsivuilta.

”Kaikki alkoi Heikki Haavikon ollessa Syötteellä talvella 1997. Hänellä oli laskettelukeskuksessa tavalliset metsäsuksut auton katolla. Paikalle sattui muutama nuori, jotka katselivat suksia ihmisissään ja naureskelivat moisia suksia.

Lopullisesti lumipallo alkoi pyöriä keväällä 1997, kun Heikki käyskenteli Liekokylän soilla. Hänen päähänsä virisi ajatus soiden talvisesta hyötykäytöstä. Voisihan noita aukeita vaikka hiihdellä sankoin joukoin, eikä siellä tarvita mitään latuja. Eihän ennen kenelläkään ollut latuja. Muutama vuosikymmen sitten kouluun mentäessä tehtiin latu, jota pitkin päästiin sitten iltapäivällä kotiin takaisin. Näitä mietiskellessä Heikki hiihteli viikon verran umpisoita ja päätös laturetkestä kypsyi hänen mielessään.

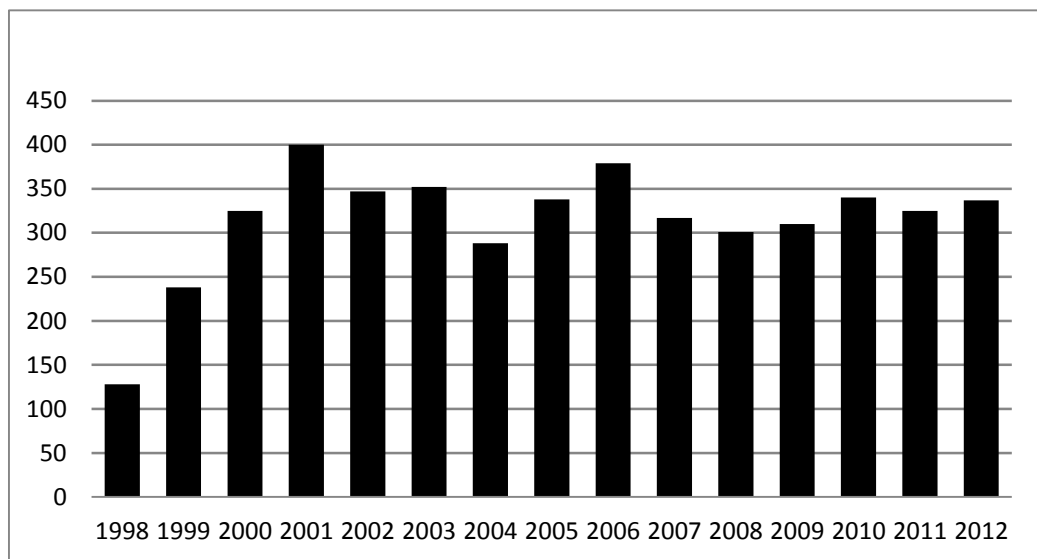
Yksinään laturetkeä ei voisi järjestää ja niinpä Heikki otti yhteyttä Antti Härköseen, jonka kanssa hän oli ollut tekemisissä työkuvioidissa Pudasjärvellä. Metsäalan ihmisenä Antti kiinnostui asiasta. Hän mietti asiaa itsekseen ja keskusteli siitä suunnistusjaostossa, jonka puheenjohtajana hän toimi. Samaan aikaan hän oli yhteydessä Pudasjärven Urheilijoiden varapuheenjohtajaan Heino Ruuskaseen ja Heino innostui asiasta. Antti antoi Heikille myös Heinin yhteystiedot ja Heikin kanssa keskusteltuaan Heino toi asian Pudasjärven Urheilijoiden johtokuntaan. Johtokunta mietti asiaa kolme minuuttia. Idea on riittävän hullu, joten se voi toimia. Kokeillahan aina kannattaa, yrittänyttä ei laiteta. Heinin toimissa kunnan vapaa-aikalautakunnan palveluksessa hän esitti asian myös kuntasektorilla ja kunta suhtautui asiaan myönteisesti, joten lumipallo jatkoi kulkuaan.

Syksyllä 1997 järjestelytoimikunta oli suurin piirtein kasassa ja aloitettiin töiden teko. Tapahtuman työnimi oli Erä- ja Umpihankiihdon MM- kilpailut. Palavereja pidettiin suuren innostuksen

vallassa ja usko oli luja. Tästä tulee vielä tosi kova sana! Päätettiin pitää ensimmäiset kisat siellä missä ajatus kisoista oli alkanut eli kilpailun maali sijaitsi Liekokylässä. Ensimmäisien kilpailujen tavoite oli saada osallistujia noin viisikymmentä.”  
(Pudasjärven kaupunki 2012.)

Taulukosta (taulukko 2) voi huomata, että kolmen ensimmäisen osallistujamäärältään nousujohteisen vuoden jälkeen osallistujamäärien taso on pysynyt suhteellisen tasaisena (Pudasjärven Urheilijat 2012).

Taulukko 2 Osallistujamäärän kehitys 1998-2012. (Pudasjärven Urheilijat 2012)



Järjestäjien kannalta 300-400 henkilön osallistujamäärätaso on sopiva tapahtuman onnistuneen ja joustavan läpiviennin kannalta (Ruuskanen Heino 26.2.2012).

Kilpailujen johtajina ovat toimineet koko kilpailun historian ajan Heino Ruuskanen ja Heikki Haavikko sekä sihteerinä seuran palkkatyöntekijä Marko Koi-vula. Kilpailun suojelijana on jo usean vuoden aikana toiminut kansanedustaja Juha Mieto. Käytännön toimintaa varten on perustettu talous- ja markkinointi-, huolto-, rata-, tehtävärasti- sekä muita tarpeellisia toimikuntia. Lisäksi erilaisia tärkeitä erikoistehtäviä ovat turvallisuuspäällikkö, webmaster/valokuvaus, ensiapu, tuomarineuvosto, Suomen Ladun edustaja, ajanotto ja Metsähallituksen edustaja. (Ruuskanen Heino 26.2.2012.)

Järjestelytoimikunta kokoontuu 2-3 kertaa kokonaisuudessaan ja eri toimikunnat heidän vastualueensa ja tarpeidensa mukaan. Kilpailun johtajat, sihteeri ja toimikuntien vastuuhenkilöt ovat tietoisia kaikkien toimijoiden toiminnasta rajapintojen käytännön näkymättömyydestä kilpailujen läpiviennissä. (Ruuskanen Heino 26.2.2012.)

Umpihankihiihdon MM-kilpailuista on tullut sekä kirjallisia että suullisia palautteita lähinnä kilpailijoilta ja sidosryhmiltä. Tapahtuman historian alkuaikoina pidettiin järjestelytoimikunnan keskuudessa kritiikkipalavereita. Niissä käytiin eri osa-alueiden toimintaa ja ennen kaikkea, mikäli jossakin osa-alueissa ilmeni puutteita ja ongelmia, ratkaisuehdotuksia ongelmallisten asioiden korjaamiseksi. Näitä ei ole enää pidetty ainakaan 5 vuoteen. (Ruuskanen Heino 26.2.2012.)

Vuonna 2004 Keski-Pohjanmaan ammattikorkeakoulun Pietarsaaren yksikön matkailun koulutusohjelman opiskelijat Hanna Huusko ja Eeva-Leena Puhakka tekivät opinnäytetyön: Ken latuja hiihtää ladun on vanki, vapautta vain on umpihanki – Umpihankihiihdon MM-kisojen kehittäminen. Tässä opinnäytetyössä keskityttiin laajemminkin liikuntamatkailuun ympärillä oleviin asioihin esimerkiksi nostalgiamatkailu, pelit ja leikit, Wellness -ajattelu, aktiivinen liikunta, lyhytkestoinen virkistysseikkailu, terveys liikunta ja yleisönä oleminen. (Ruuskanen Heino 26.2.2012.)

Kilpailuhistorian alussa on päätetty, että ajankohta on joka vuosi sama. Helmikuun toiseen viikonloppuun päädyttiin eri syistä. Ensimmäinen syy oli se, että tuona ajankohtana on varmasti riittävän talviset olosuhteet. Toinen syy oli, että sinä ajankohtana muita ulkoilmatapahtumia ei ole kilpailemassa osallistujista. Kolmantena syynä ajankohdan valintaan oli, että Syötteen alueella on rauhallisempi jakso ennen hiihtolomien alkamista. (Ruuskanen Heino 26.2.2012.)

Kilpailun markkinointi tapahtuu pääosin entisille osallistujille lähetettävän markkinointikirjeen avulla ja ajantasainen laajempi tieto löytyy tapahtuman internet sivustoilta. Esimerkiksi vuoden 2012 kilpailua varten henkilökohtaisia markkinointikirjeitä lähetettiin 1392 kappaletta. Kilpailun osallistumismaksut on

porrastettu siten, että mitä lähemmäksi tullaan kilpailua, niin sitä korkeampi on osallistumismaksut. Suurin osa ilmoittautumisista tulee sähköpostin kautta (85%), mutta myös perinteisellä postilla tulee muutamia ilmoittautumisia. (Koivula 7.4.2012.)

Sarjoja on kaksi: henkilökohtainen ja joukkuesarja. Joukkueessa tulee olla 3-5 osallistujaa. Pääasiallisesti kilpailijat saapuvat Hotelli Pikku-Syötteelle perjantai-iltana pidettävään infotilaisuuteen. Sen perimmäinen tarkoitus on luoda kisahenkeä sekä antaa yhteistyökumppaneille näkyvyyttä ja luoda mahdollisuus kaikkien kilpailijoiden esittää mielipiteitä ja kommentteja aiheen ympäriltä. Samassa tilaisuudessa suoritetaan lauantai-aamun lähtöjärjestysarvonta. Lähtöjärjestysarvontaa odotetaan eniten. (Koivula 7.4.2012.)

Mielipiteistä päätellen paras lähtöaika on noin 30 minuuttia ensimmäisten lähtijöiden jälkeen. Silloin on jo valmiita latuja ja kuitenkin ei tarvitse jäädä ruuhkiin, joita voi tulla esimerkiksi jokien ja teiden ylityksissä sekä tehtävillä. Perjantai-iltana suurin osa kilpailijoista noutaa kilpailumateriaalin kisakansta ja vain pieni osa aikaisin lauantai-aamuna. (Koivula 7.4.2012.)

Kilpailun voi aloittaa jo perjantai-iltana. Tämä edellyttää, että on ehtinyt ilmoittaa halukkuudestaan perjantai-illan lähtijäksi ilmoittautumisen yhteydessä. 50 osallistujan kiintiö tulee täyteen ilmoittautumisen avauduttua kohtuullisen nopeasti. Perjantai-iltana kello 17.00 50 kilpailijan kiintiö lähtee noin 5 kilometrin päähän yöpymään ja aloittaa lauantain kilpailu-urakan suoraan yöpymispaikalta lauantai-aamuna kello 8.00. Perjantai-illan aloituksesta kilpailijat saavat hyvitystä sunnuntain lähtöaikaan 2 minuuttia. (Koivula 7.4.2012.)

Lauantaina kilpailijat pääsevät maastoon lähtöaika-arvonnin aikojen perusteella. Jokainen kilpailija/joukkue etenee omalla matkavauhdillaan vähintään perusreitillä, joka on mitoitettu siten, että sen jaksaa kohtuudella hiihdellä päivän aikana läpi. Vuonna 2012 perusreitti oli noin 26 kilometrin pituinen. Lauantaina saa hyödyntää toisten kilpailijoiden tekemiä latuja, valmiita latupohjia, mutta ei moottorikelkkareittiä eikä aukaistuja teitä. (Koivula 7.4.2012.)

Perusreitillä oli 4 kappaletta luontoon, eränkäyntiin, arviointiin tai muuhun vastaavaan liittyvää tehtävää. Tehtävät arvioidaan ja niiden perusteella saa hyvitys- tai lisäminuutteja sunnuntain lähtöaikaan. Pahimmillaan vuonna 2012 sai tehtävistä 24 minuutin lisäajan sunnuntai lähtöaikaan. Perusreitit ja niillä sijaitsevien tehtävien suorittamisen lisäksi kilpailijoille on tarjolla vapaaehtoisia lisärasteja. Lisärastien sijainti on asetettu niin, että niiden kiertäminen lisää hiihtomatkaa 5-25 kilometriä riippuen siitä, kuinka monta lisärastia ehtii ja jaksaa kiertää. Kaikkien lisärastien kiertäminen antoi 28 hyvitysminuutin sunnuntain lähtöaikaan. (Koivula 7.4.2012.)

Rankimmissa kilpailuissa kaikkien lisärastien käyminen jatkoi matkaa lähes 50 kilometriin. Lauantain hiihtoajasta ei saa aikahyvitystä, mutta jokaiselle yksilökilpailijalle ja joukkueelle on määrätty maksimihiihtoaika, jonka ylittäminen aiheuttaa lisäminuutteja sunnuntain lähtöaikaan. Vuonna 2012 lauantain maksimihiihtoaika oli 10 tuntia. Sen ylittävä hiihtoaika antoi tietyn määrän lisäminuutteja sunnuntain lähtöaikaan. Hiihtoajan ylityksestä sai vuonna 2012 pahimmillaan 20 minuutin lisäajan sunnuntai lähtöaikaan. (Koivula 7.4.2012.)

Yöpyminen tapahtuu kilpailijoiden omilla varusteilla järjestäjien nimeämässä paikassa. Siellä on järjestäjien puolesta polttopuut, palamattomien roskien keruupaikka sekä ulkoilmakäymälät. Säännöt ja vuosittaiset ohjeet ohjaavat yöpymistä. Lauantai-iltana on iltatilaisuus, jossa on järjestäjien ohjelmaa, mutta myös kilpailijoilla on mahdollisuus osallistua esimerkiksi puheenvuoroilla ohjelman muodostumiseen. Lauantain tulokset ja sunnuntain lähtöajat tuodaan tuloslaskennasta yleensä iltatilaisuuden aikana ja mahdolliset muutokset ja protestit käsitellään tuomarineuvoston kokoontuessa heti paikan päällä. (Koivula 7.4.2012.)

Sunnuntaiaamun lähtöaika on lauantaina parhaiden kilpailijoiden onnistuneiden kohdalla tasan klo 9.00 ja muut kilpailijat sen jälkeen omien hyvitys- tai lisäminuuttien määräämillä lähtöajoilla. Sunnuntaina jokaisen kilpailijan on noudatettava sääntöjä hiihdon suhteen. Esimerkiksi vuonna 2012 hiihdettiin umpihankea 4,5 kilometriä, jolloin jokainen kilpailijan tai joukkueen oli pakko hiihtää koko ajan umpihankea ja sitä valvottiin henkilökohtaisen tai joukkuekohtaisen järjestäjän määräämän perässähiihtäjän toimesta. Umpihanki-

hiihdon jälkeen maastolliset olosuhteet pakottivat kilpailijat etenemään pohjustettua moottorikelkkauraa pitkin noin 3,7 kilometriä ja sen jälkeen vielä noin yhden kilometrin rankan nousun laskettelurinteen päälle lopulliseen maaliin. Vuonna 2012 nopein hiihtoaika oli noin 1 tunti 20 minuuttia ja hitain hyväksyty hiihtoaika noin 4 tuntia 30 minuuttia. Ensimmäisenä maalissa olleet olivat voittajia sekä yksilö- että joukkuesarjassa. (Koivula 7.4.2012.)

Kilpailun jälkeen siirryttiin hiihtämällä kilpailukeskukseen, jossa oli saunat ja palkintojen jako. Matkaa maalista kilpailukeskuksen oli noin 1 kilometri. Yksittäisten kilpailijoiden ja joukkueiden etenemistä voitiin seurata reaaliaikaisena Tracker-paikannuslaitteiston tarjoaman mahdollisuuden avulla. Kilpailun etenemistä voi seurata myös myöhemmin laitevalmistajien sivuilta. (Liitteet 2, 3, 4) (Koivula 7.4.2012.)

## 4 MENETELMÄT JA AINEISTOT

### 4.1 Kvantitatiivinen ja kvalitatiivinen tutkimus

Kvantitatiivinen eli määrällinen tutkimus tarkoittaa tutkimusta, jossa käytetään täsmällisiä ja laskennallisia, ihmistieteissä usein tilastollisia menetelmiä.

Esimerkiksi sosiologian tutkimuskohteena ovat ihmisten muodostamat yhteisöt sekä ihmisyhteisöjen toiminnasta seuraavat ilmiöt. Kvantitatiivisen tutkimuksen avulla selvitetään lukumääriin ja prosentiosuuksiin liittyviä kysymyksiä sekä eri asioiden välisiä riippuvaisuuksia. Määrällisessä tutkimuksessa tutkija pyrkii keräämään itselleen empiiristä havaintoaineistoa. Havaintoaineistoa tarkastelemalla tutkijat pyrkivät ymmärtämään jotakin yhteiskunnallista ilmiötä. Havaintoaineistoa tarkastelemalla tutkijat pyrkivät tekemään yleistyksiä keräämästään havaintoaineistosta. Määrällisen tutkimuksen havaintoaineiston keruumenetelmiä voivat olla esimerkiksi haastattelu tai kirjekysely. (Suomisanakirja 2012.)

Keskeisintä kvantitatiivisessa tutkimuksessa on johtopäätökset aikaisemmista tutkimuksista, aiemmat teoriat, hypoteesin esittäminen, käsitteiden määrittäminen, koejärjestelyt tai aineiston keruun suunnitelmat ja niiden toteuttaminen (Hirsijärvi-Remes-Sajavaara 1997, 129).

Laadullinen eli kvalitatiivinen tutkimus on menetelmäsuuntaus, jota käytetään ihmistieteissä määrällisen eli kvantitatiivisen tutkimuksen lisäksi. Laadullisessa tutkimuksessa pyritään ymmärtämään tutkittavaa ilmiötä. Tällä tarkoitetaan ilmiön merkityksen tai tarkoituksen selvittämistä sekä kokonaisvaltaisen ja syvemmän käsityksen saamista ilmiöstä. Käytännössä tämä tarkoittaa usein tilan antamista tutkittavien henkilöiden näkökulmille ja kokemuksille sekä perehtymistä tutkittavaan ilmiöön liittyviin ajatuksiin, tunteisiin ja vaikuttimiin. (Suomisanakirja 2012.)

Tässä opinnäytetyössä vapaan sana osio edustaa kvalitatiivista tutkimusmenetelmää.

## 4.2 Kyselylomake

Pääasiallisena tiedonhankintamenetelmänä käytettiin kyselytutkimusta. Tilaajan ja opinnäytetyön tekijän kanssa yhteistyössä laadittiin kyselytutkimuksen aineiston keräämisen pohjaksi kyselylomake, joka tarkastettiin oppilaitoksessa ja siihen tehtiin opettajien toivomat muutokset. Kyselylomake sisälsi 66 kappaletta vaihtoehtokysymystä, jossa oli 3-5 eri vastausvaihtoehtoa, joista vastaaja sai valita ainoastaan yhden vaihtoehdon. Kyselylomakkeen loppuksi vapaan sanan osion, johon kukin vastaaja sain joko tarkentaa vaihtoehtokysymysten vastauksiaan tai antaa muuta sanallista palautetta kisajärjestäjille. (Liite 1)

Kyselylomakkeen kysymykset laadittiin kronologiseen kilpailun etenemisen mukaiseen järjestykseen. Kyselylomakkeen laatiminen sisällöltään kohtuullisen vaivatonta, koska tilaaja sekä opinnäytetyön tekijällä oli lähes 15 vuoden kokemus kisojen järjestelyistä. Kyselylomakkeen ensimmäinen sivu sisälsi kyselylomakkeen esittelyn sekä vapaaehtoisen yhteystietolomakkeen. Yhteystietojen jättäneiden kesken arvottiin vastanneiden valinnan mukaan joko henkilökohtaisen tai joukkuekilpailun osallistumisoikeus vuoden 2013 kilpailuihin.

## 4.3 Kyselyn tavoitteet ja käytetyt ohjelmat

Niin tilaajan kuin opinnäytetyön tekijän tavoitteet olivat anonyymilla kyselylomakkeella selvittää vuoden 2012 kilpailuihin osallistuneiden mielipiteitä kilpailun järjestelyjen onnistumisesta. Lisäksi yhtenä, mutta ei lainkaan vähäisimpänä tavoitteena oli saada kilpailijoilta uusia kehittämisideoita tulevien kilpailujen sisällöstä ja mahdollisesta muutostarpeista ja –toiveista. Kyselylomakkeiden vastausten perusteella selvitetään lukumääriin ja prosenttiosuuksiin liittyviä kysymyksiä ja riippuvuuksia. Tilaaja on kohtuullisen tyytyväinen nykyiseen 300-350 osallistujan vuotuiseseen henkilömäärään, mutta on aidosti huolissaan kilpailujen kiinnostavuuden säilymisestä. Pyrkimyksenä on saada uusia osallistujia jokainen vuosi ainakin 20-30 % lisää.

Kyselylomakkeet kopioitiin ja jaettiin jokaisen kilpailijan kilpailumateriaalin yhteydessä. Kilpailuviikonlopun alkaessa perjantai-illan infotilaisuudessa, jossa lähes kaikki ovat paikalla, kyselylomake esiteltiin päällisin puolin ja kerrottiin sen tavoiteasettelusta. Vastausaikaa annettiin noin kaksi viikkoa. Aineiston käsittelyssä ja analysoinnissa käytettiin tavanomaisia Office-ohjelmia (Word, Excel) sekä PSPP-tilasto-ohjelmaa.

#### **4.4 Aineiston ja menetelmien arviointia**

Opinnäytetyössä käytettiin niin määrällistä eli kvantitatiivista, mutta myös laadullista eli kvalitatiivista tutkimusmenetelmää. Kyselytutkimus oli opinnäytetyön kasaamisen paras työkalu selvittää osallistujien mielipiteitä. Kyselylomake oli yksityiskohtaisesti laadittu, joten siitä sai tarkkoja tietoja analysoinnin pohjaksi. Lisäksi vapaa sana –osion käyttäminen antoi vastaajille lisää mahdollisuuksia vaikuttaa omilla mielipiteillään lopputuloksen muodostumiseen. Vastausprosentin muodostumiseen yksityiskohtaisella kyselylomakkeella ja kenties vastaamisen suhteellisen suurella ajankäyttötarpeella saattoi olla alentava vaikutus. PSPP-ohjelmisto on hyvä, mutta selvästi mahdollisuuksiltaan suppeampi kuin SPSS-ohjelmisto.

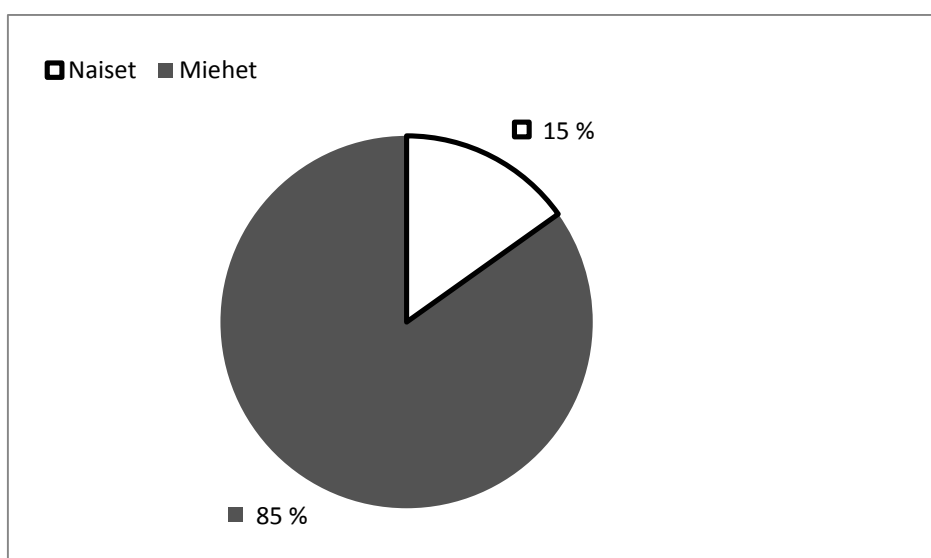
## 5 TULOKSET JA NIIDEN ANALYSOINTI

### 5.1 Perustiedot

Kilpailuun oli ennakoilmoittautuneita 348, joista 338 osallistujaa lähti mukaan kilpailuun. Kilpailussa pääsi maaliin asti 317 kilpailijaa. Palautekyselyn palautti 99 kilpailijaa ja lisäksi sanallisia epävirallisia kirjallisia palautteita tuli sähköpostilla 5 kappaletta. Virallisen kyselylomakkeen palautusprosentti oli lähteneiden kilpailijoiden osalta 29,28 % ja mikäli otetaan myös epäviralliset palautteen mukaan laskentaan, palautusprosentiksi muodostuu kilpailuihin lähteneiden osalta 30,76 %. Poisjääneet eivät saaneet kyselylomaketta, koska he eivät saapuneet paikalle. Epävirallisten palautteiden kirjallinen anti on otettu huomioon kehitysesityksissä, mutta ei tilastollisissa analyyseissä.

Kilpailujen osallistujien sukupuolijakauma on selvästi miesvoittoinen: miehiä on 85 % ja naisia 15 % (taulukko 3). Verrattuna edellisessä opinnäytetyössä tehdyn kyselytutkimuksen tulokseen, vuoden 2012 tulos muodostui täsmälleen samaksi kuin vuonna 2004.

Taulukko 3 Sukupuolijakauma vuoden 2012 kilpailuissa

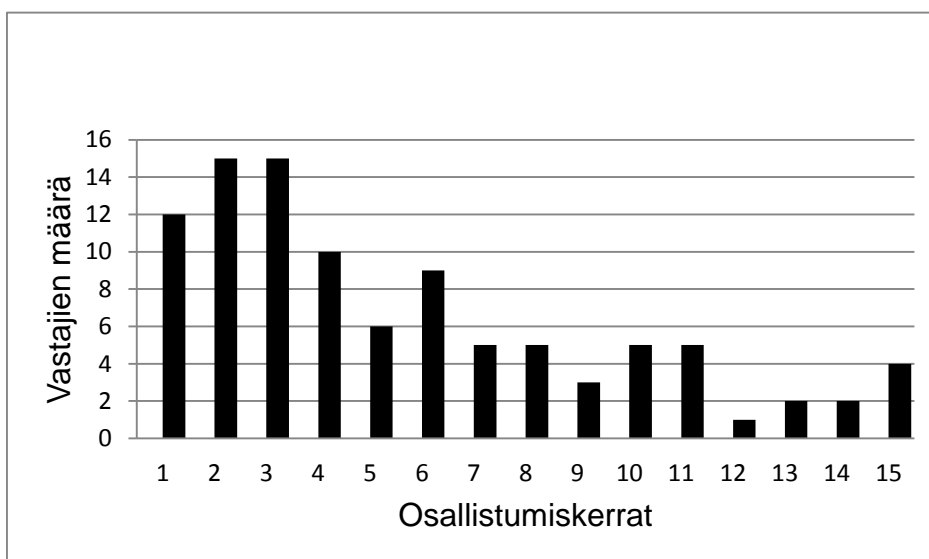


Kilpailijoiden ikä vaihteli 21-67 ikävuoden välillä. Kilpailijoiden keski-ikä oli 41,5 vuotta. Vuoden 2004 kyselytutkimuksessa/opinnäytetyössä vastaajien

keski-ikä oli 40,9 vuotta. Ikäjakauma ei ole siis muuttunut 8 vuoden aikana juuri lainkaan.

Vuoden 2012 kilpailut olivat järjestyksessään 15. kilpailut. Kaikkiin kilpailuihin osallistuneita oli vain 4 %. Ensimmäistä, toista ja kolmatta kertaa osallistuneita on vieläkin yli 40 %, joka on hyvä merkki kilpailujen jatkuvuutta ajatellen. Mutta ensikertalaisia oli vain n. 12 % kyselyyn vastaajista (taulukko 4).

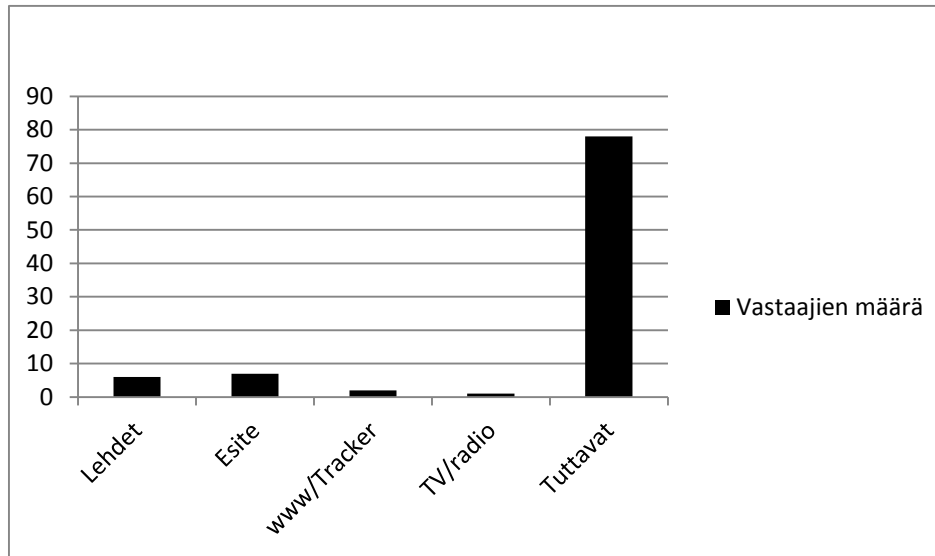
Taulukko 4 Osallistumiskerrat



Vuoden 2004 kyselytutkimuksessa/opinnäytetyössä ensimmäistä, toista ja kolmatta kertaa osallistuneita oli ollut yli 80 %. Kaikkiin kilpailuihin osallistuneita oli silloin noin 12 %. Näistä ei voine tehdä suoraa johtopäätöstä, koska vuonna 2004 mennessä oli ollut vain 7 kilpailuvuotta.

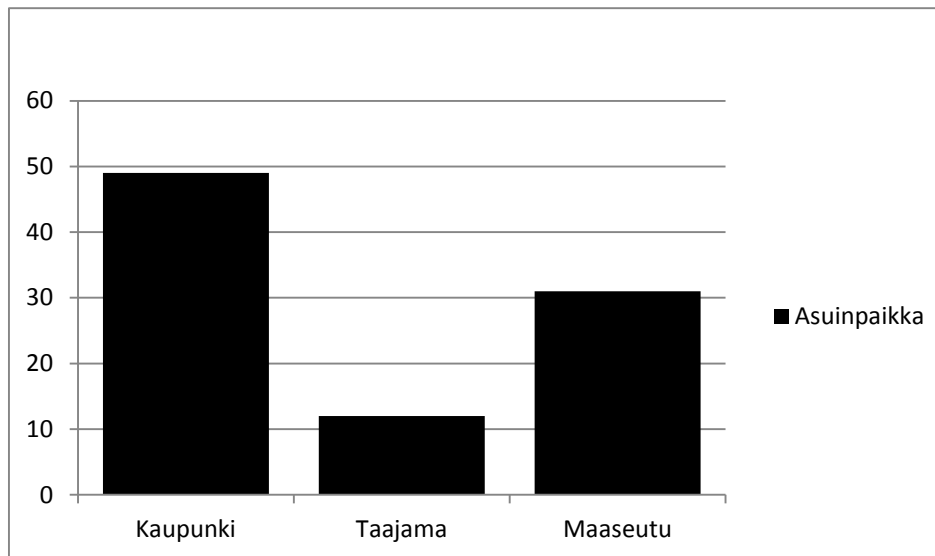
Kilpailijat olivat saaneet ensikosketuksen kilpailuihin yli 80 % tuttavilta. Muina vaihtoehtoina olivat lehdet, www, esite, TV/radio ja Facebook. Vuoden 2004 kyselytutkimuksessa/opinnäytetyössä kilpailijoista olivat saaneet ensikosketuksen kilpailuihin tuttavilta vain 46 % (taulukko 5).

Taulukko 5 Informaatiolähde



Kilpailijoista lähes 70 % asuu kaupungeissa ja taajamissa, vain 30 % asuu maaseudulla (taulukko 6).

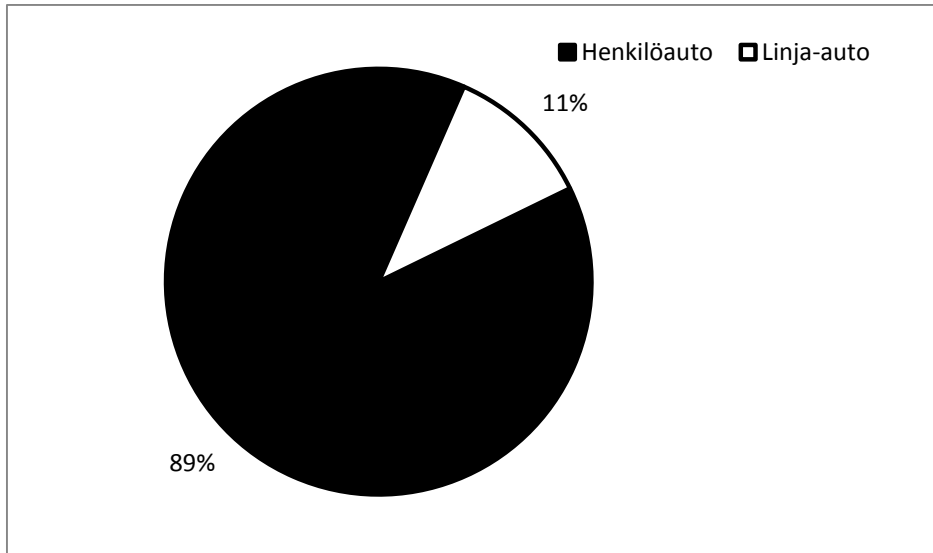
Taulukko 6 Asuinpaikka



Kilpailijoiden matka kilpailukeskukseen oli kaikkien ilmoittaneiden huomioonottaen keskimäärin 385 kilometriä. Mikäli pisin matka (2000 km) otetaan analyysistä pois, niin keskimääräinen matka laskee 362 kilometriin.

Lähes 90 % (88,8) saapui paikalle henkilöautolla (taulukko 7). Kisajärjestäjien kisabussi Helsingistä palveli noin 11 % osallistujia. Raskaan kilpailumatkan olettaisi herättävän enemmän kiinnostusta julkisten kulkuneuvojen esimerkik-

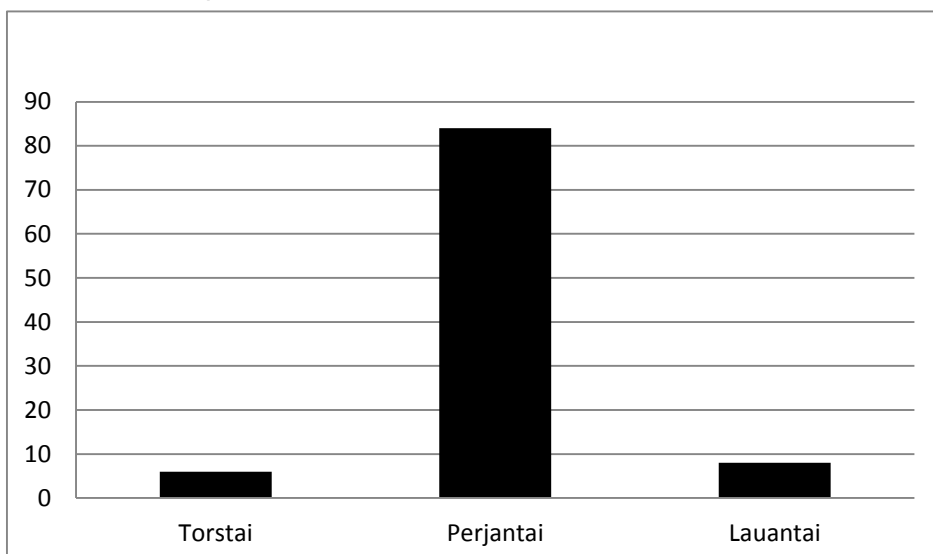
si kisabussin käyttämisestä. Se, ovatko julkisten kulkuneuvojen aikataulut epäsojivat vai onko kilpailuvarusteiden kuljetus niissä epämutkavaa, ei tullut selville edes vapaassa sanassa. Ne, jotka olivat käyttäneet kisabussia, kokivat sen helpoksi ja turvalliseksi matkustustavaksi.



Taulukko 7 Kulkuneuvo

Noin 85 % kilpailijoista saapui kilpailukeskukseen perjantaina (taulukko 8). Torstain tulijat olivat pääasiassa oppilaitosten kilpailijoita, koska samoissa autoissa matkustaa myös oppilaitosten talkooväkeä kisajärjestelyihin. Lauantain tulijat olivat lähiseudun kilpailijoita, jotka ehtivät tulla vasta lauantai-aamuna paikalle.

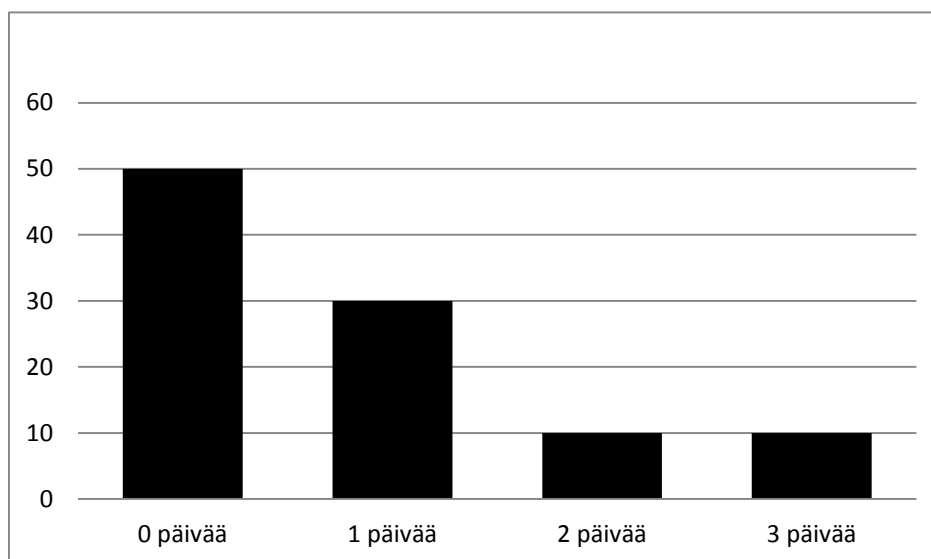
Taulukko 8 Tulopäivä



Lähes 97 % kilpailijoita lähti kotimatalle sunnuntaina kilpailuiden jälkeen. Vain 2 % jäi Syötteen alueelle maanantaihin saakka.

Noin puolet kilpailijoista (49,5 %) eivät tarvinneet vapaata töistä tai opiskelusta kilpailujen takia. Noin 30 % (29,3) tarvitsi yhden vapaapäivän ja noin 20 % 2 tai 3 vapaapäivää (taulukko 9).

Taulukko 9 Vapaan tarve



Keskimääräinen kisabudjetti oli vuoden 2012 kilpailijoilla ilman varusteinvestointeja 210 euroa. Siihen sisältyivät matkat, majoitus, osallistumismaksut ja muonat.

Keskimäärin kilpailijat käyttivät varusteinvestointeihinsa reilut 120 euroa (121,80 €). Eniten varusteisiin oli investoinut (1000 €) kolmatta kertaa osallistuva mieshenkilö.

Noin neljännes vastaajista (26,3 %) oli majoittunut pe-la välisen yön mökeissä, kilpailukeskuksen tiloissa noin 35 % (34,3) ja Iso-Syötteen hotellissa noin 11 %. Loput vastaajista eivät ilmoittaneet yöpaikkaansa. Osa ilmoittamatta jättäneistä on päässyt perjantai-illan kiintiöön ja yöpyi maastossa ja saivat näin hyvityspisteitä suorituksensa tueksi. Vastauksista voidaan päätellä, että myös muutkin majoituspalveluiden tarjoajat kuin Hotelli

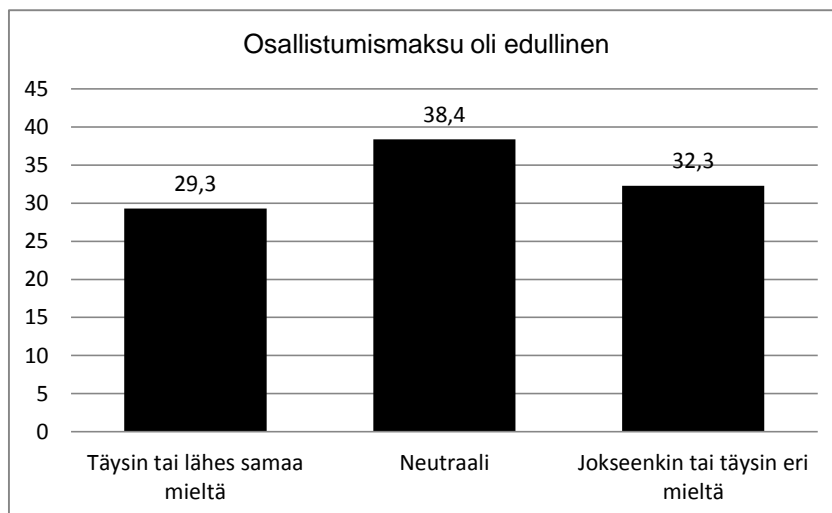
Pikku-Syöte saavat kilpailijoista asiakkaita. Tämä tukee tapahtuman markkinointiarvoa ja arvostusta koko Syötteen alueella.

Vastaajista noin 95 % (95,96) oli täysin tai lähes samaa mieltä väittämään, että Syötteen maastot ovat sopivat kilpailun maastoiksi. Syötteen kansallispuiston toive on ollut, että lauantain reitit kulkisivat mahdollisimman paljon puiston alueella. Yöpymispaikka ei saa sijaita kansallispuiston alueella.

Vastaajista 89 % oli täysin tai lähes samaa mieltä väittämään, että kilpailujen ajankohta on sopiva. Sanallisissa vastuksissa uhkakuvina mainittiin keskitalven kovat pakkaset. Syötteen matkailun näkökulmasta helmikuun toinen sunnuntai on yksi parhaista ajankohdista kilpailun järjestämiseen. Arktisetkin olosuhteet puoltavat paikkaansa ja tuovat vaihtelua vuosittaisen kilpailun henkeen. Verrattuna edellisessä opinnäytetyössä tehdyn kyselytutkimuksen tulokseen, vuoden 2012 tulos muodostui lähes samaksi (91 %) kuin vuonna 2004.

Kolmannes vastaajista (29,3 %) oli täysin tai lähes samaa mieltä väittämään, että kilpailujen osallistumismaksu oli edullinen. Vajaa 40 % (38,4) vastaajista oli neutraaleja ja 32,3 % oli jokseenkin tai täysin eri mieltä osallistumismaksun edullisuudesta (taulukko 10).

Taulukko 10 Osallistumismaksu

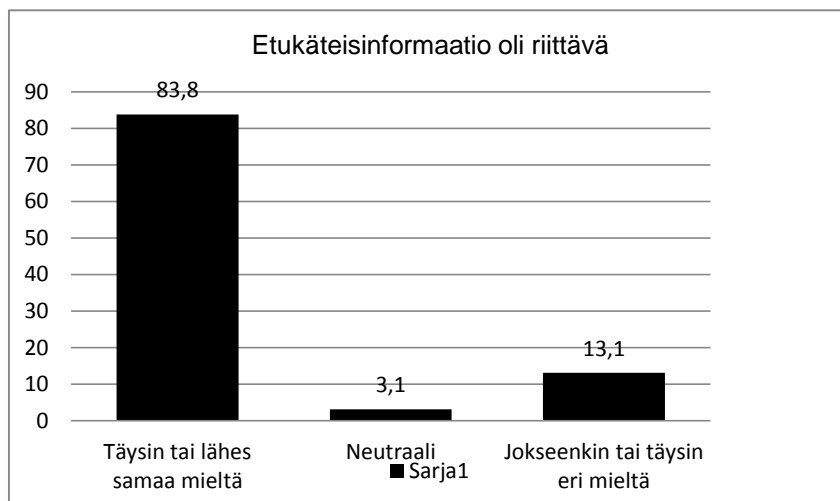


Verrattuna edellisessä opinnäytetyössä tehdyn kyselytutkimuksen tulokseen, vuoden 2012 tulos muodostui merkittävän paljon erilaiseksi kuin vuonna 2004, sillä silloin 87 % piti osallistumismaksua sopivana. Tässä pitää ottaa huomioon, että kyselylomakkeen väittämän termit olivat vuonna 2012 edullinen ja vuonna 2004 sopiva.

Vastaajista yli puolet (53,53 %) oli täysin tai lähes samaa mieltä väittämään, että majoituksen hinta/laatu suhde oli hyvä. Kolmannes (32,32 %) vastaajista oli neutraaleja ja 6 % oli jokseenkin tai täysin eri mieltä majoituksen hinta/laatu suhteen hyvyydestä.

Yli 80 % vastaajista (83,8 %) oli täysin tai lähes samaa mieltä väittämään, että etukäteisinformaatio oli riittävä. Vajaa 5 % (3,1 %) vastaajista oli neutraaleja ja 13,1 % oli jokseenkin tai täysin eri mieltä etukäteisinformaation riittävydestä (taulukko 10). Selityksenä vastaajien mielipiteeseen on suurella todennäköisyydellä ajantasainen internetsivusto. Verrattuna edellisessä opinnäytetyössä tehdyn kyselytutkimuksen tulokseen, vuoden 2012 tulos muodostui lähes samaksi kuin vuonna 2004 (noin 90 %).

Taulukko 11 Etukäteisinformaatio



Vastaajista lähes 80 % (78,8 %) oli täysin tai lähes samaa mieltä väittämään, että kilpailujen säännöt olivat selvät. Vajaa 10 % (8,08 %) vastaajista oli neutraaleja ja 13,1 % oli jokseenkin tai täysin eri mieltä kilpailujen sääntöjen sel-

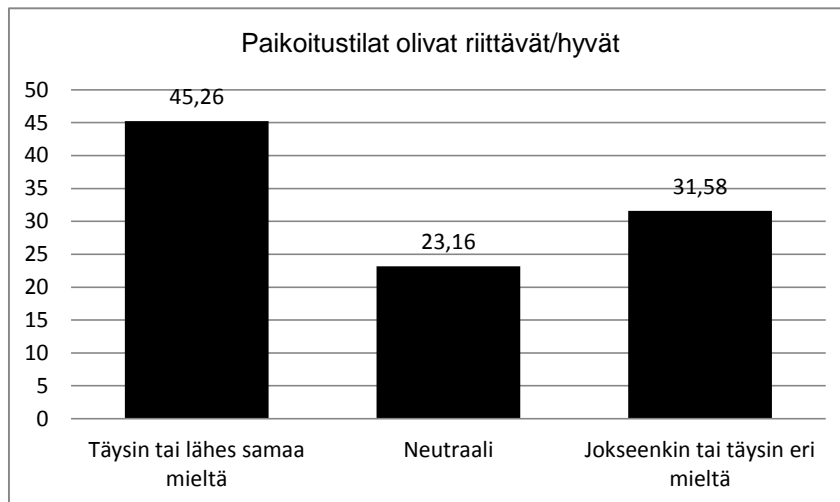
vyvyydestä. Tulos oli odotettu, sillä kilpailujen säännöt ovat hioutuneet nyky-  
muotoonsa historian aikana yhteistyössä kilpailujärjestäjien, Suomen Ladun  
edustajien, kilpailijoilta saadun palautteen sekä protestien kautta.

Lähes 65 % vastaajista (63,6) oli täysin tai lähes samaa mieltä väittämään,  
että liikenneyhteydet kilpailukeskukseen olivat hyvät. Vajaa 30 % (26,3) vas-  
taajista oli neutraaleja ja 7,1 % oli jokseenkin tai täysin eri mieltä kilpailujen  
liikenneyhteyksien hyvyydestä.

Vastaajista lähes 65 % (64,6 %) oli täysin tai lähes samaa mieltä väittämään,  
että opastus kilpailukeskukseen oli hyvä. Noin 20 % (20,20) vastaajista oli  
neutraaleja ja 12,1 % oli jokseenkin tai täysin eri mieltä opastuksen hyvyy-  
destä.

Vajaa puolet vastaajista (43,4 %) oli täysin tai lähes samaa mieltä väittä-  
mään, että P-paikat olivat hyvät/riittävät. Noin 20 % (22,22) vastaajista oli  
neutraaleja ja kolmannes (30,3 %) oli jokseenkin tai täysin eri mieltä P-  
paikkojen hyvyydestä/riittävydestä (taulukko 12).

Taulukko 12 Paikoitustilat



Pysäköintipaikat ovat olleet Pikku-Syötteen kilpailukeskuksen yksi haasteelli-  
simmista ongelmakohdista. Pysäköintipaikkojen riittämättömyys johtuu lähin-  
nä siitä, että hotellin majoituskapasiteetti on kaksinkertaistunut alkuperäises-

tä. Pysäköintipaikkojen laajennus ei ole onnistunut johtuen lähinnä maanomistusolosuhteista. Toinen merkittävä syy on lumen paljouden tuomat ongelmat. Väliaikaista lisäpaikoitustilaa on onneksi saatu järjestymään välittömässä läheisyydessä sijaitsevalle ulkoliikuntapaikalle.

Vastaajista lähes 75 % (74,74) oli täysin tai lähes samaa mieltä väittämään, että kilpailukeskuksen tilat ja toimivuus olivat hyvät. Noin 15 % (14,14) vastaajista oli neutraaleja ja 10 % (10,1) oli jokseenkin tai täysin eri mieltä kilpailukeskuksen tilojen ja toimivuuden hyvydestä. Saatu tulos oli odotettu, koska Hotelli Pikku-Syöte on rakennettu aikanaan myös suurempien ryhmien ja tapahtumien järjestelypaikaksi. Tästä muutamana esimerkkinä ovat suuri liikunta/juhlasali ja lämpimät suksien voitelutilat.

Lähes 70 % vastaajista (69,69) oli täysin tai lähes samaa mieltä väittämään, että ravintolapalveluiden hinta/laatusuhteet olivat hyvät. Noin 20 % (21,21) vastaajista oli neutraaleja ja vajaa 10 % (7,1) oli jokseenkin tai täysin eri mieltä ravintolapalveluiden hinta/laatusuhteen hyvydestä.

Vastaajista lähes 90 % (88,89) oli täysin tai lähes samaa mieltä väittämään, että kisakanslian palvelualltius oli hyvä. Noin 10 % (7,1) vastaajista oli neutraaleja ja vajaa 5 % (3,0) oli jokseenkin tai täysin eri mieltä kisakanslian palvelualltiuden hyvydestä. Koska kilpailuviikonloppu on raskas, pitää kisakanslian vastuuhenkilön huolehtia myös tarvittavasta vaihtohenkilöstöstä, tauoista, lepopaikoista sekä henkilöstön motivoinnista vastuulliseen tehtäväänsä.

On erittäin tärkeää, että kisakansliaan löydetään palvelualltiit ja asiansa osaavat toimihenkilöt, koska kilpailijat turvautuvat ensisijaisesti kisakansliaan mahdollisen ongelmatilanteen sattuessa. Myös kisamateriaalin sujuva ja vaihton haltuunotto on kilpailijoille hyvä alku kilpailuviikonlopun aloittamiselle. Kisakansliassa on syytä olla myös kielitaitoinen henkilö läsnä tai muuten välittömästi tavoitettavissa.

Vastaajista lähes 70 % (63,6) oli täysin tai lähes samaa mieltä väittämään, että perjantai-illan info tilaisuuden annista oli hyvä. Noin 25 % (23,23) vastaa-

jista oli neutraaleja ja reilu 5 % (6,1) oli jokseenkin tai täysin eri mieltä perjantai-illan info tilaisuuden annin hyvydestä.

Infotilaisuudessa ei anneta suullisia vastauksia kilpailua koskeviin kysymyksiin. Mikäli jotain epäselvyyttä on, niin kisakansliaan tulee tehdä kirjallinen kysymys, jonka vastaus julkaistaan kilpailukeskuksen infotaululla lauantai-aamuna klo 7.00 mennessä. Tämä käytäntö on otettu kokemuksen kautta käyttöön ja on tasapuolinen kaikille kilpailijoille tulivat he paikalle milloin tahansa.

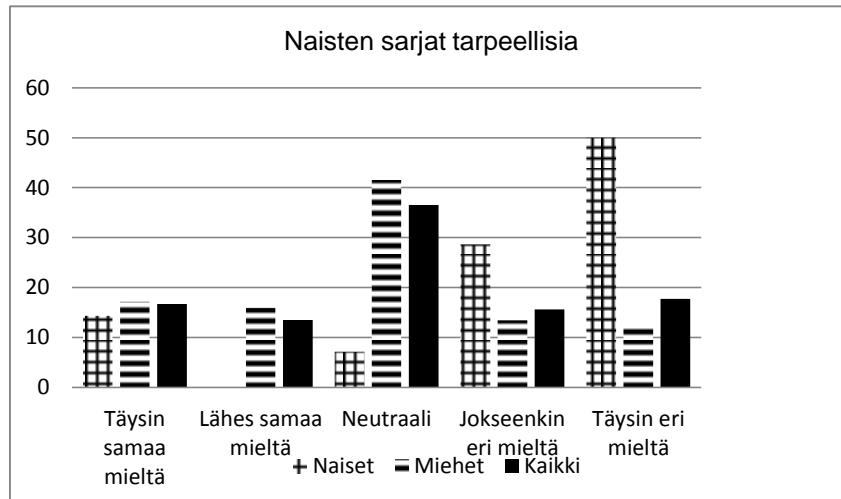
Vastaajista lähes 85 % (83,8) oli täysin tai lähes samaa mieltä väittämään, että kartat ja muu kilpailumateriaalit olivat riittävät ja hyvät. Noin 5 % (4,0) vastaajista oli neutraaleja ja vajaa 15 % (12,1) oli jokseenkin tai täysin eri kilpailumateriaalien riittävydestä ja hyvydestä.

Osana tapahtuman markkinointiyhteistyötä eri yhteistyökumppaneiden kesken on sovittu markkinointimateriaalien jakamista kisamateriaalin yhteydessä. Tämä saattoi olla yksi syy opinnäytetyön vastausprosentin muodostumiseen alhaiseksi. Opinnäytetyön aineiston hankkimiseen laadittu kyselylomake saatettiin rinnastaa muuhun markkinointimateriaaliin, eikä välttämättä koettu kotiin viemisen arvoiseksi.

Vastaajista lähes 80 % (79,8) oli täysin tai lähes samaa mieltä väittämään, että sarjajako on riittävä. Noin 5 % (6,1) vastaajista oli neutraaleja ja vajaa 15 % (13,1) oli jokseenkin tai täysin eri mieltä sarjojen riittävydestä. Kun verrattiin naisten vastauksia, niin vastaukset olivat samansuuntaisia. Naisistakin noin 85 % oli nykyisen sarjajaon kannalla.

Kaikista vastaajista yli 30 % (30,2) oli täysin tai lähes samaa mieltä väittämään, että naisille tulisi olla oma sarja. Noin 35 % (36,5) vastaajista olivat neutraaleja ja yli 30 % (33,3) oli jokseenkin tai täysin eri mieltä naisten sarjojen tarpeellisuudesta (taulukko 13).

Taulukko 13 Naisten sarjat

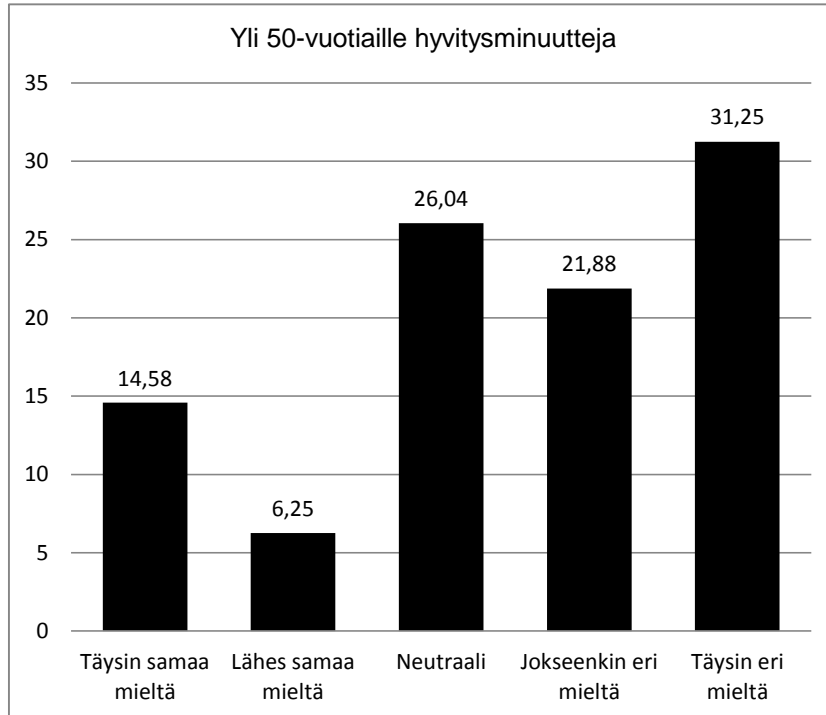


Naisistakin vain 15 % oli sitä mieltä, että naisille tulisi olla omat sarjat. Naisista neutraalin vastauksen antoi 7 % ja jopa 78,6 % oli jokseenkin tai täysin eri mieltä naisten sarjojen tarpeellisuudesta. Huomattavaa oli, että miesvastaajien mielestä naisten oman sarjan tarpeellisuudesta oli täysin tai lähes samaa mieltä 33 %. Neutraaleja vastaajista oli 41,5 % ja 25,6 % oli jokseenkin tai täysin eri mieltä naisten sarjojen tarpeellisuudesta.

Verrattuna edellisessä opinnäytetyössä tehdyn kyselytutkimuksen tulokseen, vuoden 2012 tulos muodostui lähes samaksi kuin vuonna 2004. Silloin 30 % halusi naisille oman sarjan, naisten vastatessa 32 % halusi naisille oman sarjan, miesten vastatessa 29 % halusi naisille oman sarjan.

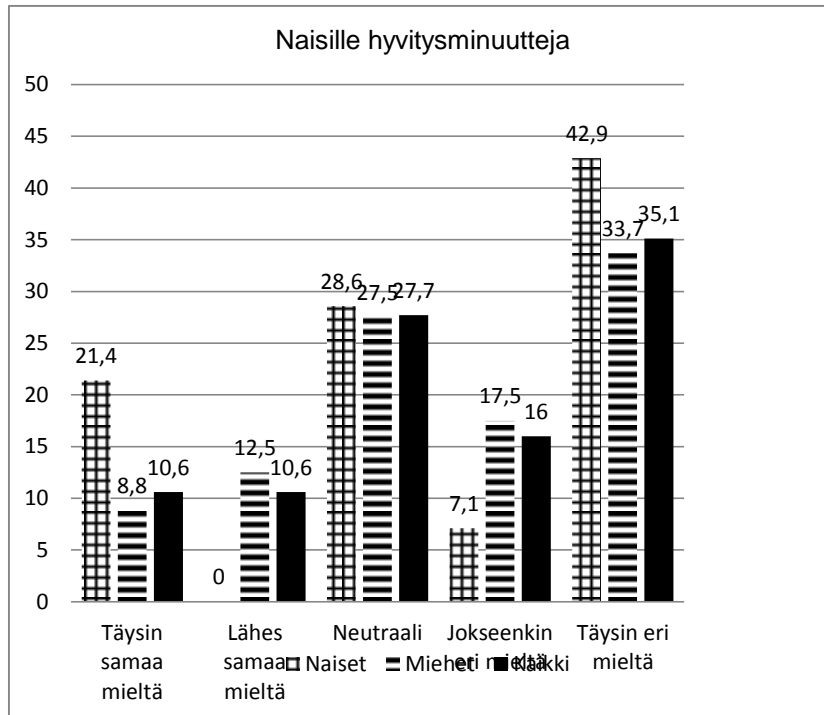
Vastaajista yli 20 % (20,2) oli täysin tai lähes samaa mieltä väittämään, että yli 50-vuotiaille pitäisi saada hyvitysminuutteja. Noin 25 % (25,3) vastaajista oli neutraaleja ja yli 50 % (51,5) oli jokseenkin tai täysin eri mieltä yli 50-vuotiaiden hyvitysminuuttien tarpeellisuudesta (taulukko14).

Taulukko 14 Yli 50-vuotiaiden hyvitysminuutit



Kaikista vastaajista yli 20 % (21,2) oli täysin tai lähes samaa mieltä väittämään, että naisille pitäisi saada hyvitysminuutteja. Noin 25 % (27,7) vastaajista oli neutraaleja ja alle 50 % (48) oli jokseenkin tai täysin eri mieltä naisten hyvitysminuuttien tarpeellisuudesta (taulukko 15).

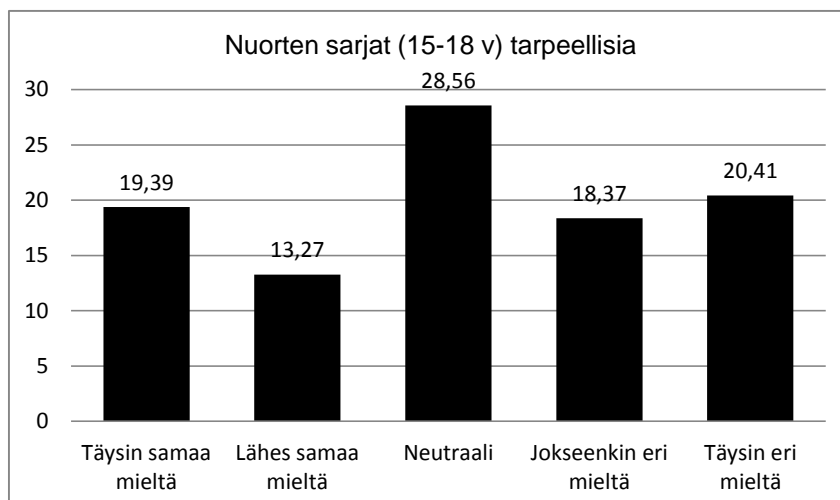
Taulukko 15 Naisten hyvitysminuutit



Naisten vastauksissa yli 20 % (21,4) oli täysin tai lähes samaa mieltä väittämään, että naisille pitäisi saada hyvitysminuutteja. Noin 25 % (28,6) vastaajista oli neutraaleja ja noin 50 % oli jokseenkin tai täysin eri mieltä naisten hyvitysminuuttien tarpeellisuudesta. Miesten vastauksissa yli 20 % (21,3) oli täysin tai lähes samaa mieltä väittämään, että naisille pitäisi saada hyvitysminuutteja. Noin 25 % (27,5) vastaajista oli neutraaleja ja yli 50 % (51,3) oli jokseenkin tai täysin eri mieltä naisten hyvitysminuuttien tarpeellisuudesta.

Vastaajista yli 30 % (32,7) oli täysin tai lähes samaa mieltä väittämään, että nuorille (iältään 15-18v) pitäisi saada oma sarja. Noin 25 % (28,6) vastaajista oli neutraaleja ja lähes 40 % (38,7) oli jokseenkin tai täysin eri mieltä nuorten sarjojen (15-18 v) tarpeellisuudesta (taulukko 16). Useissa sanallisissa palautteissa julkituottiin turvallisuuden korostaminen entisestään mahdollisten nuorten sarjojen perustamisen myötä.

Taulukko 16 Nuorten sarja



Yli 30 % vastaajista (32,4) oli täysin tai lähes samaa mieltä väittämään, että perjantai-illan yöraasti oli tarpeellinen. Noin 35 % (35,5) vastaajista oli neutraaleja ja lähes 25 % (24,2) oli jokseenkin tai täysin eri mieltä perjantai-illan yöraastin tarpeellisuudesta.

Vastaajista yli 20 % (23,2) oli täysin tai lähes samaa mieltä väittämään, että perjantai-illan yöraastin henkilökiintiö oli riittävä. Noin 45 % (43,43) vastaajista olivat neutraaleja ja lähes 20 % (17,1) oli jokseenkin tai täysin eri mieltä perjantai-illan yöraastin henkilökiintiön riittävydestä. Huomattavaa oli, että yli 16 % jätti kysymykseen vastaamatta. Todennäköisesti heille perjantai-illan yöraasti ei ole riittävän houkutteleva osallistumiseen.

Lähes 20 % vastaajista (19,1) oli täysin tai lähes samaa mieltä väittämään, että perjantai-illan yöraastin hyvitysminuutit ovat liian pienet. Noin 45 % (43,43) vastaajista oli neutraaleja ja yli 20 % (23,2) oli jokseenkin tai täysin eri mieltä perjantai-illan yöraastin hyvitysminuuttien pienuudesta. Huomattavaa oli, että yli 14 % jätti kysymykseen vastaamatta.

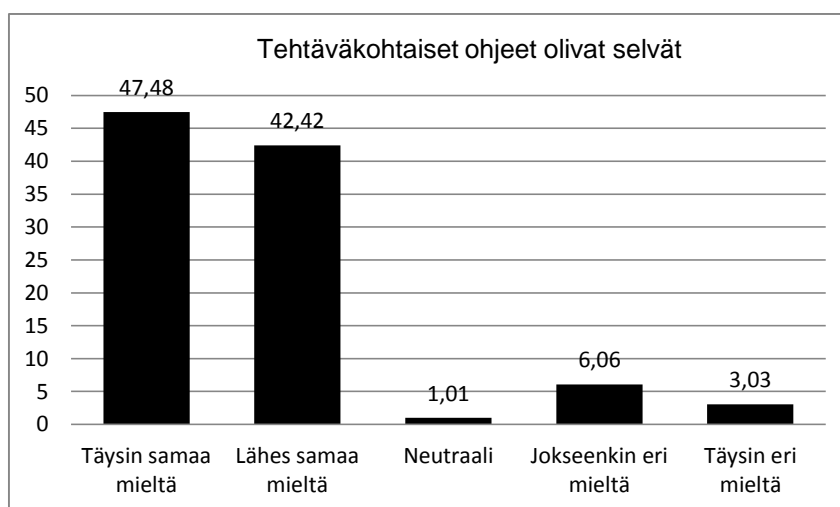
Vastaajista yli 30 % (30,3) oli täysin tai lähes samaa mieltä väittämään, että perjantai-illan yöraastin avausaika oli sopiva. Noin 50 % (49,5) vastaajista olivat neutraaleja ja noin 5 % (5,0) oli jokseenkin tai täysin eri mieltä perjantai-illan yöraastin avausajan sopivuudesta.

Huomattavaa oli, että yli 15 % jätti kysymykseen vastaamatta.

## 5.2 Lauantain ja sunnuntain kilpailupäivät

Vastaajista lähes 90 % (89,9) oli täysin tai lähes samaa mieltä väittämään, että lauantain tehtäväkohtaiset ohjeet olivat selvät. Noin 1 % (1,0) vastaajista oli neutraaleja ja noin 10 % (9,1) oli jokseenkin tai täysin eri mieltä lauantain tehtäväkohtaisten ohjeiden selvydestä (taulukko 17).

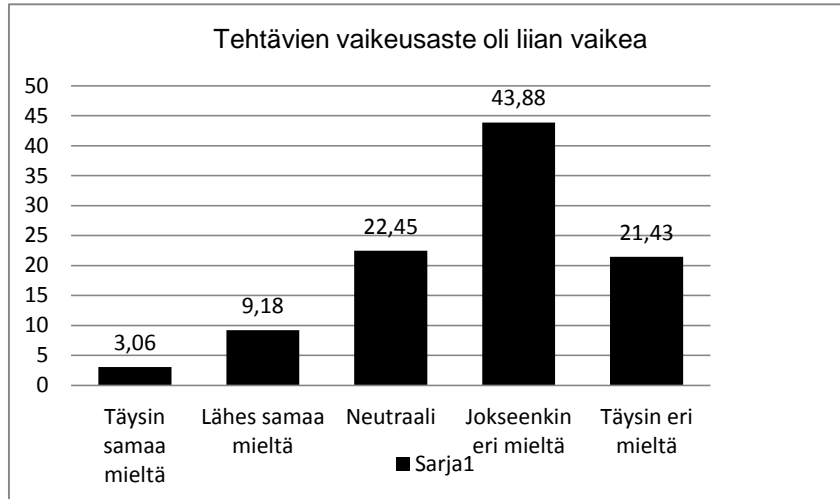
Taulukko 17 Tehtäväkohtaiset ohjeet



Tulos oli odotettu, sillä kilpailujen ohjeet käydään järjestelytoimikunnassa usean kerran läpi, jotta tulkinnanvaraisuus saadaan mahdollisimman vähäiseksi. On huomattavaa, että tehtävärastihenkilöstö ei saa itse lähteä tulkitsemaan sääntöjä, vaan epäselvyyksien sattuessa tuomarineuvosto kokoontuu ja käsittelee asiat virallisesti.

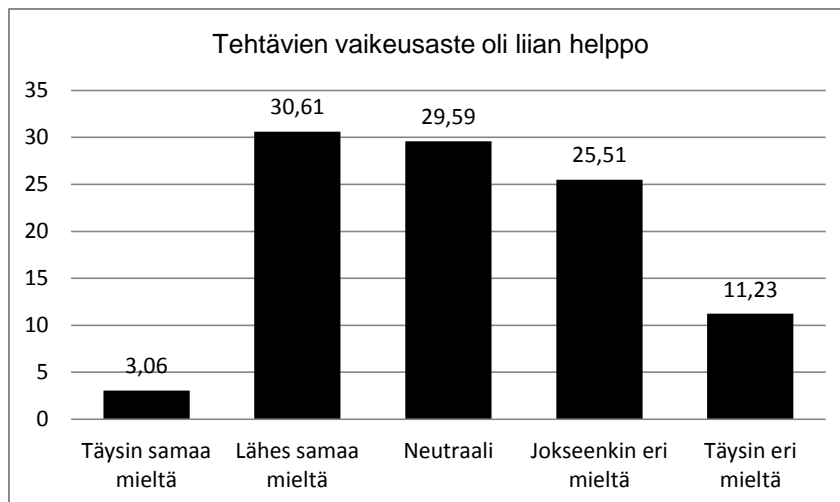
Vastaajista vajaa 15 % (12,24) oli täysin tai lähes samaa mieltä väittämään, että lauantain tehtävien vaikeusaste oli liian vaikea. Noin 20 % (22,45) vastaajista oli neutraaleja ja noin 65 % (65,31) oli jokseenkin tai täysin eri mieltä lauantain tehtävien liiasta vaikeusasteesta (taulukko 18).

Taulukko 18 Tehtävien vaikeusaste vaikea



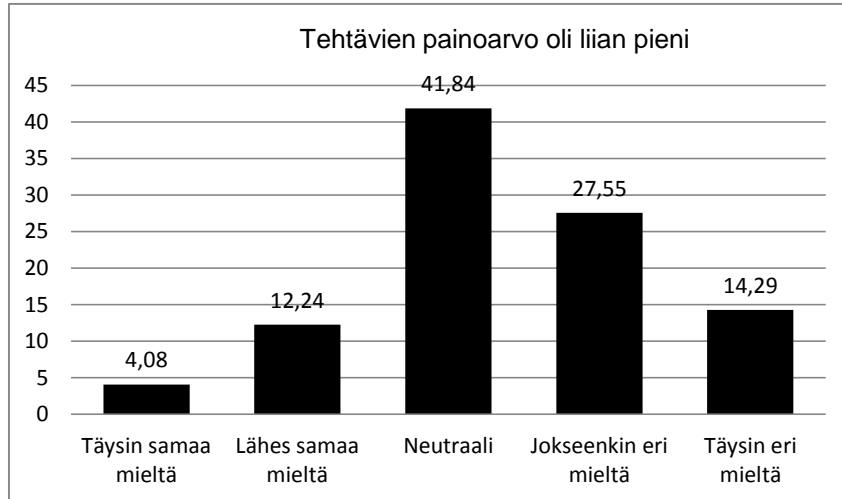
Vastaajista yli 30 % (33,67) oli täysin tai lähes samaa mieltä väittämään, että lauantain tehtävien vaikeusaste oli liian helppo. Noin 30 % (29,59) vastaajista oli neutraaleja ja noin 35 % (36,74) oli jokseenkin tai täysin eri mieltä lauantain tehtävien liiasta helppousasteesta (taulukko 19).

Taulukko 19 Tehtävien vaikeusaste helppo



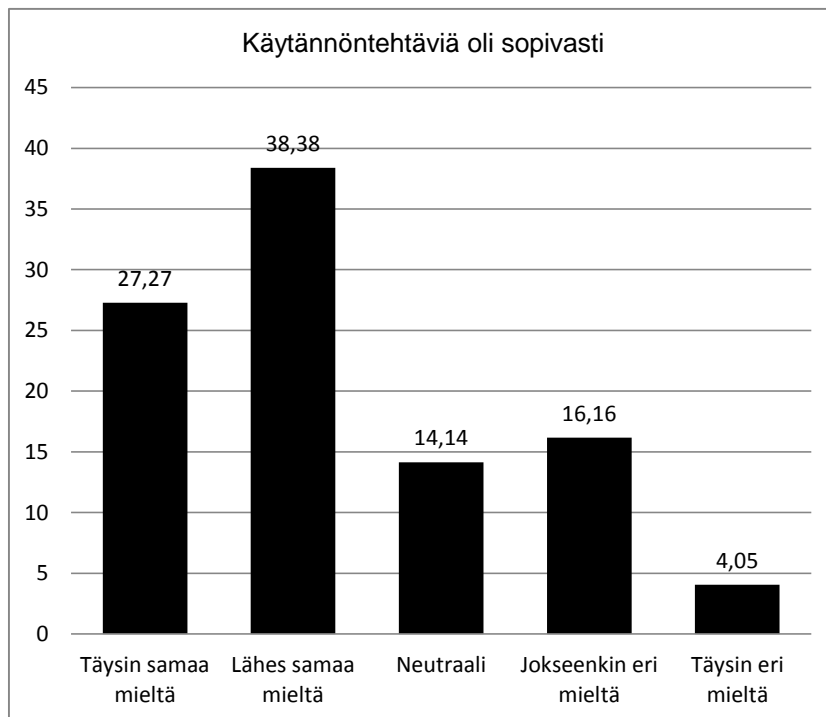
Yli 15 % vastaajista (16,32) oli täysin tai lähes samaa mieltä väittämään, että lauantain tehtävien painoarvo oli liian pieni. Noin 40 % (41,84) vastaajista oli neutraaleja ja noin 40 % (41,84) oli jokseenkin tai täysin eri mieltä lauantain tehtävien painoarvon liiasta pienuudesta (taulukko 20).

Taulukko 20 Tehtävien painoarvo pieni



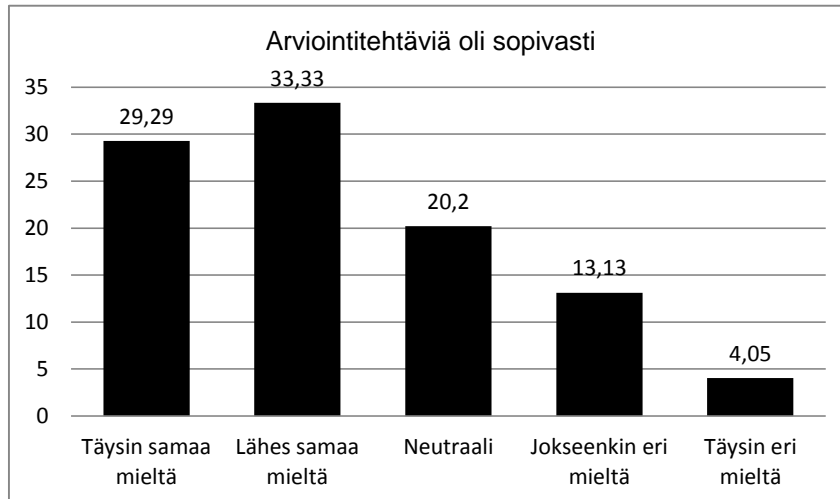
Vastaajista yli 60 % (65,65) oli täysin tai lähes samaa mieltä väittämään, että lauantaina oli käytännöntehtäviä sopivasti. Noin 15 % (14,14) vastaajista oli neutraaleja ja noin 20 % (20,21) oli jokseenkin tai täysin eri mieltä lauantain käytännöntehtävien määrästä (taulukko 21).

Taulukko 21 Käytännöntehtävät



Vastaajista yli 60 % (62,62) oli täysin tai lähes samaa mieltä väittämään, että lauantaina oli arviointitehtäviä sopivasti. Noin 20 % (20,2) vastaajista olivat neutraaleja ja noin 20 % (17,18) oli jokseenkin tai täysin eri mieltä lauantain arviointitehtävien määrästä (taulukko 22).

Taulukko 22 Arviointitehtävät



Yli 60 % vastaajista (62,62) oli täysin tai lähes samaa mieltä väittämään, että lauantaina oli arviointitehtäviä sopivasti. Noin 20 % (20,2) vastaajista oli neutraaleja ja noin 20 % (17,18) oli jokseenkin tai täysin eri mieltä lauantain arviointitehtävien määrästä (taulukko 22). Vastauksista voi päätellä, että vastaajien mielestä käytännön- ja arviointitehtävän välinen tasapaino on saatu kohtuullisen sopivaksi.

Vastaajista yli 85 % (87,9) oli täysin tai lähes samaa mieltä väittämään, että lauantain perusmatkan pituus oli sopiva. Noin 5 % (4,0) vastaajista oli neutraaleja ja noin 10 % (8,1) oli jokseenkin tai täysin eri mieltä lauantain perusmatkan pituuden sopivuudesta.

Lähes 80 % vastaajista (78,8) oli täysin tai lähes samaa mieltä väittämään, että lauantain lisärastimatkojen pituudet olivat sopivat. Noin 10 % (10,1) vastaajista oli neutraaleja ja noin 10 % (10,1) oli jokseenkin tai täysin eri mieltä lauantain lisärastimatkojen pituuksien sopivuudesta.

Vastauksista voi päätellä, että lauantain kilpailumatkat on saatu kohtuullisen sopiviksi.

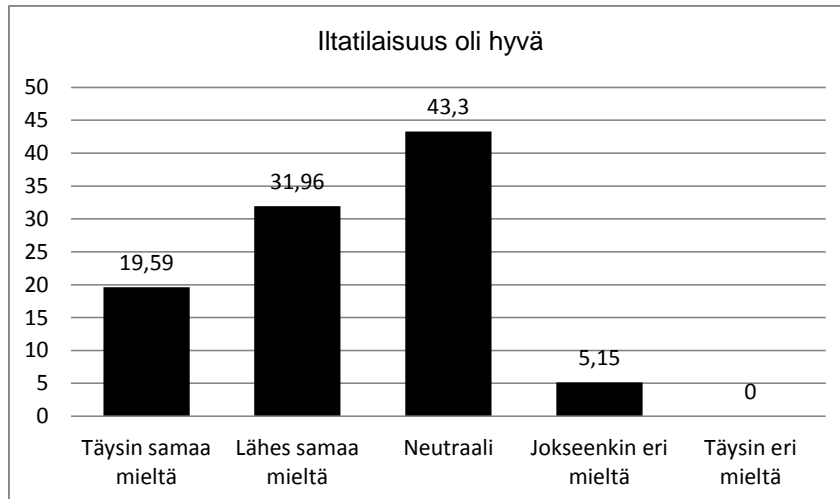
Vastaajista lähes 80 % (76,8) oli täysin tai lähes samaa mieltä väittämään, että lauantain lisärastien painoarvot olivat sopivat. Noin 10 % (11,1) vastaajista oli neutraaleja ja noin 10 % (11,1) oli jokseenkin tai täysin eri mieltä lauantain lisärastien painoarvojen sopivuudesta.

Lähes 85 % vastaajista (84,8) oli täysin tai lähes samaa mieltä väittämään, että 1 pv:n tulostenjulkaisu oli riittävän nopea. Noin 10 % (7,1) vastaajista oli neutraaleja ja noin 10 % (7,1) oli jokseenkin tai täysin eri mieltä 1 pv:n tulostenjulkaisun riittävästä nopeudesta. Tuloslaskenta oli organisoitu siten, että tehtävä- tai lisärastin sulkeuduttua kilpailijoiden vastaukset kuljetettiin moottorikelkoilla Pikku-Syötteelle ja varsinainen lauantapäivän tuloslaskenta tapahtui sisätiloissa. Viimeisen rastin tietojen tullessa tuloslaskentaan, lopulliset tulokset saatiin kohtuullisen nopeasti valmiiksi ja kuljetettua yöpymispaikan ilmoitustaululle. Paperiset tulokset on syytä olla riittävän suurella fonttikoolla tulostettuna, koska ulkona on illalla pimeää ja valoina lähes yksinomaan henkilökohtaiset otsalamput. Tulosten kuljetuksesta moottorikelkoilla aiheutti maastossa jonkin verran aikaisempaan poiketen ylimääräistä ajelua. Siitä oli huomautettu useammassa eri palautteessa.

Vastaajista lähes 95 % (93,9) oli täysin tai lähes samaa mieltä väittämään, että yöpaikka oli hyvä. Noin 5 % (4,0) vastaajista oli neutraaleja ja noin 2 % (2,0) oli jokseenkin tai täysin eri mieltä yöpaikan hyvydestä.

Yli 50 % vastaajista (51,55) oli täysin tai lähes samaa mieltä väittämään, että yöpaikan iltatilaisuus oli hyvä. Noin 40 % (43,3) vastaajista oli neutraaleja ja noin 5 % (5,15) oli jokseenkin tai täysin eri mieltä yöpaikan hyvydestä (taulukko 23). Sanallisessa palautteessa tuli useita mainintoja, ettei osallistunut iltatilaisuuteen, mutta syytä osallistumattomuuteen ei mainittu.

Taulukko 23 Iltatilaisuus



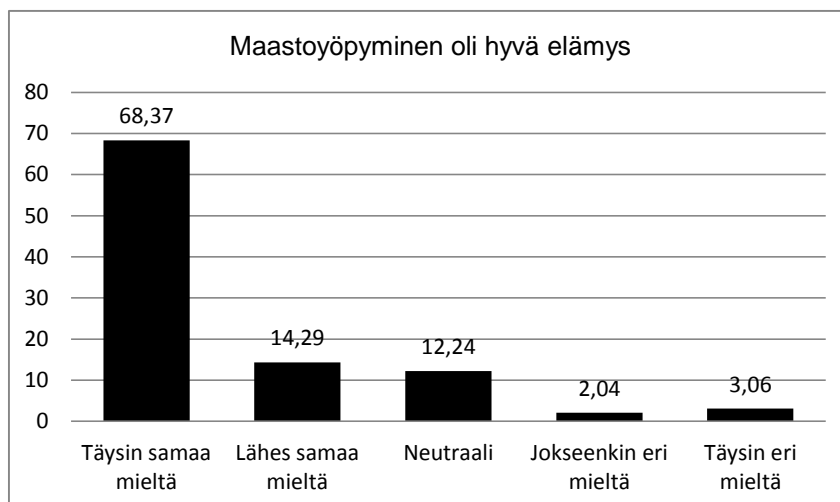
Vastaajista lähes 80 % (78,8) oli täysin tai lähes samaa mieltä väittämään, että yöpaikan palvelut olivat hyvät. Noin 15 % (16,2) vastaajista oli neutraaleja ja noin 5 % (4,0) oli jokseenkin tai täysin eri mieltä yöpaikan palveluiden hyvydestä.

Lähes 80 % vastaajista (76,7) oli täysin tai lähes samaa mieltä väittämään, että polttopuiden laatu oli hyvä. Noin 10 % (7,1) vastaajista oli neutraaleja ja noin 15 % (15,2) oli jokseenkin tai täysin eri mieltä polttopuiden laadun hyvydestä.

Vastaajista yli 85 % (85,9) oli täysin tai lähes samaa mieltä väittämään, että polttopuiden määrä oli riittävä. Noin 5 % (4,0) vastaajista oli neutraaleja ja noin 5 % (5,0) oli jokseenkin tai täysin eri mieltä polttopuiden määrän riittävydestä.

Yli 80 % vastaajista (82,66) oli täysin tai lähes samaa mieltä väittämään, että maastoyöpyminen oli hyvä elämys. Noin 10 % (12,24) vastaajista oli neutraaleja ja noin 5 % (5,1) oli jokseenkin tai täysin eri mieltä maastossa yöpymisen elämyksen hyvydestä (taulukko 24).

Taulukko 24 Maastoyöpyminen



Vastaajista yli 85 % (86,7) oli täysin tai lähes samaa mieltä väittämään, että 2. päivän säännöt olivat selvät. Noin 2 % (2,0) vastaajista oli neutraaleja ja noin 10 % (11,1) oli jokseenkin tai täysin eri mieltä 2. päivän sääntöjen selvydestä.

Yli 85 % vastaajista (85,6) oli täysin tai lähes samaa mieltä väittämään, että 2. päivän matka oli sopiva. Noin 10 % (8,1) vastaajista olivat neutraaleja ja noin 5 % (6,5) oli jokseenkin tai täysin eri mieltä 2. päivän matkan sopivuudesta.

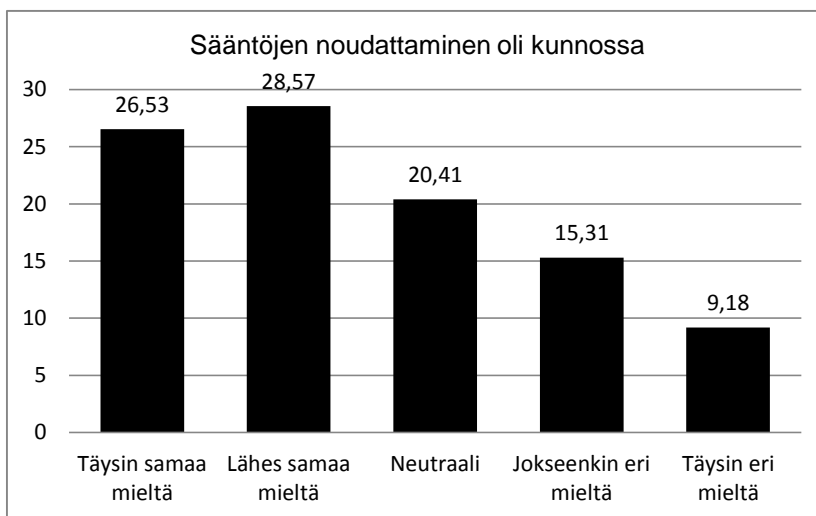
Vapaan sanan osiossa selvisi, että 2.päivän lopun laskettelurinteen nousu oli kaikille kokemus. Osalle kokemus oli positiivinen, osalle ei.

Vastaajista yli 85 % (87,9) oli täysin tai lähes samaa mieltä väittämään, että 2. päivän lähtöjärjestelyt olivat hyvät. Noin 10 % (6,1) vastaajista oli neutraaleja ja noin 5 % (5,0) oli jokseenkin tai täysin eri mieltä 2. päivän lähtöjärjestelyjen hyvydestä. Lähtöjärjestelyt ovat olleet yli 10 vuotta samankaltaiset. Vuoden 2012 lähtöjärjestelyihin järjestäjät laittoivat uuden aikajärjestyksen. Aiemmin kilpailijat lähtivät 2 minuutin välein, mutta vuoden 2012 kilpailuun lähtöväli muutettiin yhdeksi minuutiksi. Tällä haluttiin enemmän kilpailullisuutta sekä itse lähtötapahtuman lyhenemistä.

Vastaajista yli 80 % (80,9) oli täysin tai lähes samaa mieltä väittämään, että perässähiihtäjät ovat tarpeellisia. Noin 10 % (13,1) vastaajista oli neutraaleja ja noin 5 % (5,0) oli jokseenkin tai täysin eri mieltä perässähiihtäjien tarpeellisuudesta. Perässähiihtäjillä tehtävänä on valvoa kilpailujen sääntöjä ja sääntörikkomuksen sattuessa huomauttaa asiasta kilpailijaa. Toisena tehtävänä on turvata kilpailijan turvallisuus, varsinkin yksilökilpailussa. Kaikilla kilpailijoilla/joukkueilla on gps-lähetin, jonka avulla pystytään seuraamaan kilpailijoiden etenemistä reaaliaikaisena internetissä.

Yli 50 % vastaajista (55,1) oli täysin tai lähes samaa mieltä väittämään, että sääntöjen noudattaminen oli kunnossa. Noin 20 % (20,41) vastaajista oli neutraaleja ja noin 25 % (24,49) oli jokseenkin tai täysin eri mieltä sääntöjen noudattamisen kunnossa olemisesta (taulukko 25).

Taulukko 25 Sääntöjen noudattaminen

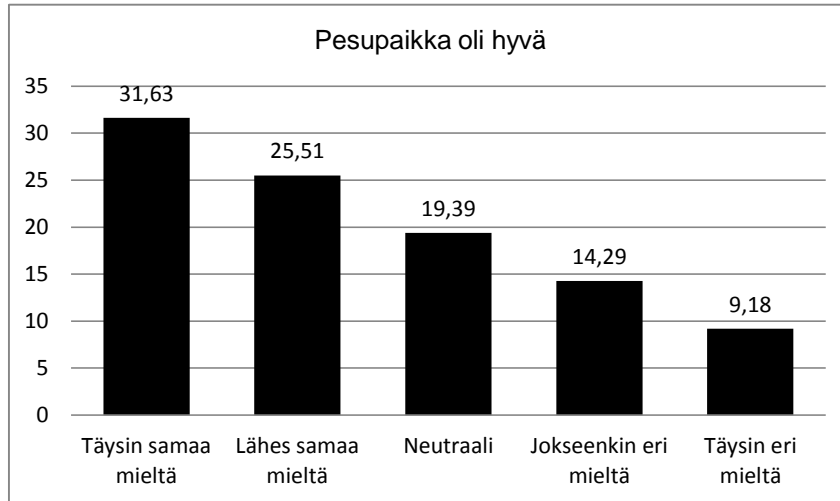


Vastaajista yli 80 % (81,8) oli täysin tai lähes samaa mieltä väittämään, että valvojen toiminta oli asiallista. Noin 10 % (8,1) vastaajista oli neutraaleja ja noin 10 % (5,0) oli jokseenkin tai täysin eri mieltä valvojen toiminnan asiallisuudesta.

Yli 55 % vastaajista (57,14) oli täysin tai lähes samaa mieltä väittämään, että pesupaikat olivat hyvät. Noin 20 (19,39) vastaajista oli neutraaleja ja noin 25

% (23,47) oli jokseenkin tai täysin eri mieltä pesupaikkojen hyvyydestä (taulukko 26).

Taulukko 26 Pesupaikka



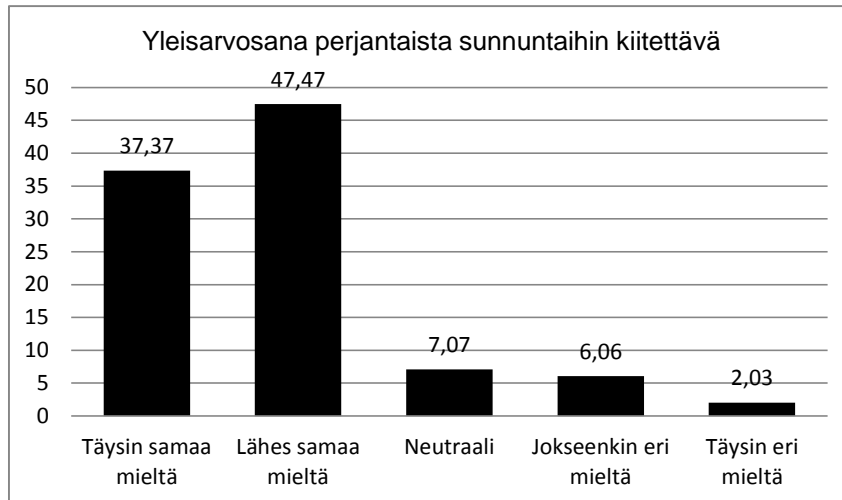
Sanallisessa osiossa tuli useita mainintoja, ettei lämmin vesi riittänyt kaikille ja myös saunan lämpimyydessä oli toivomisen varaa. Pesupaikkojen puutteellisuus on ollut jo aiemminkin tiedossa ja Pikku-Syötteen tulisi hoitaa mitä pikimmin asia kuntoon.

Vastaajista yli 55 % (58,6) oli täysin tai lähes samaa mieltä väittämään, että palkinnot olivat laadukkaita. Noin 35 (35,4) vastaajista oli neutraaleja ja noin 5 % (3,0) oli jokseenkin tai täysin eri mieltä palkintojen laadukkuudesta. Suureen neutraalien vastauksien määrään lienee selityksenä se, etteivät ne vastaajat, jotka eivät ole palkintosijoilla, käy palkintojenjakotilaisuudessa lainkaan.

Lähes 55 % vastaajista (54,5) oli täysin tai lähes samaa mieltä väittämään, että palkintojenjakotilaisuus oli hyvä. Noin 40 (37,4) vastaajista oli neutraaleja ja noin 2 % (2,0) oli jokseenkin tai täysin eri mieltä palkintojenjakotilaisuuden hyvyydestä. Suureen neutraalien vastauksien määrään tässäkin kysymyksessä lienee selityksenä se, etteivät palkintosijoitusten ulkopuolelle jääneet kilpailijat käy palkintojenjakotilaisuudessa lainkaan.

Vastaajista yli 80 % (84,84) oli täysin tai lähes samaa mieltä väittämään, että yleisarvosana perjantaista sunnuntaihin oli kiitettävä. Noin 10 % (7,7) vastaajista oli neutraaleja ja noin 10 % (8,09) oli jokseenkin tai täysin eri mieltä tapahtuman yleisarvosanasta kiitettävä (taulukko 27).

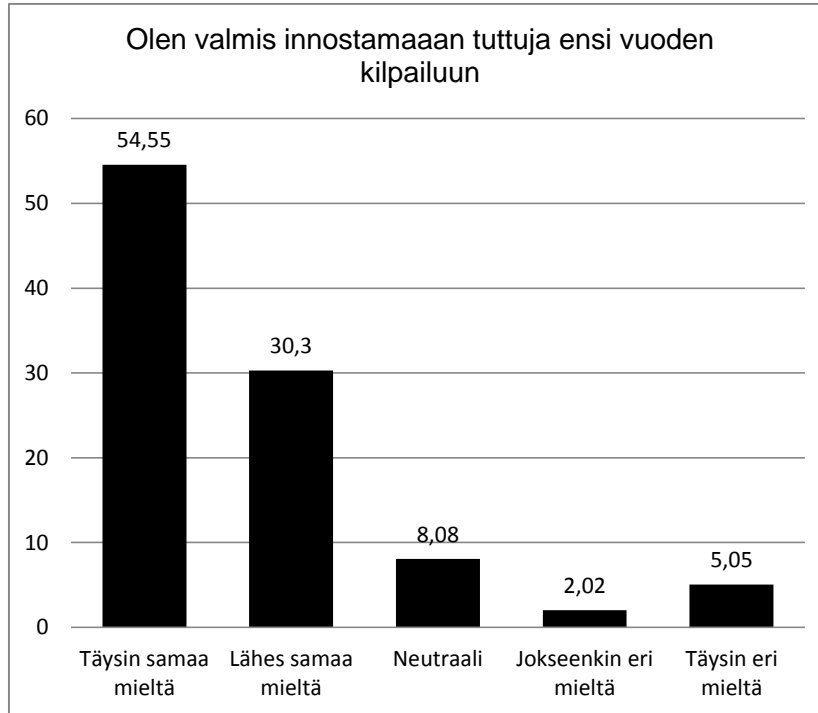
Taulukko 27 Yleisarvosana



Vastaajien mukaan yleisarvosanaksi kilpailuviikonlopun osalta muodostui lähes kiitettäväksi. Verrattuna edellisessä opinnäytetyössä tehdyn kyselytutkimuksen tulokseen, vuoden 2012 tulos muodostui lähes samaksi kuin vuonna 2004, sillä silloin täysin tai lähes tyytyväisiä vastaajia oli 87 %.

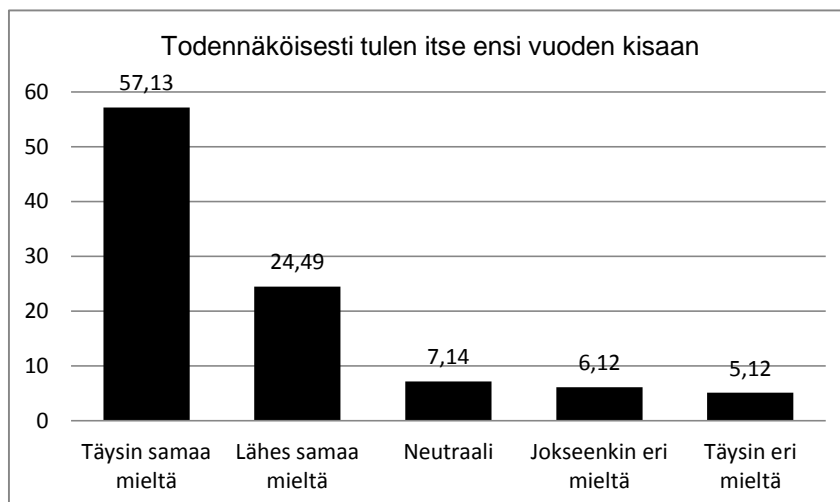
Yli 80 % vastaajista (84,85) oli täysin tai lähes samaa mieltä väittämään, että on valmis innostamaan tuttuja osallistumaan ensi vuoden kisaan. Noin 10 % (8,08) vastaajista oli neutraaleja ja noin 10 % (7,07) oli jokseenkin tai täysin eri mieltä tuttujen innostamisesta ensi vuoden kilpailuun mukaan (taulukko 28).

Taulukko 28 Tuttujen innostaminen



Vastaajista yli 80 % (81,62) oli täysin tai lähes samaa mieltä väittämään, että on todennäköisesti tulossa itse ensi vuoden kisaan. Noin 10 % (7,14) vastaajista oli neutraaleja ja noin 10 % (11,24) oli jokseenkin tai täysin eri todennäköisyydestä tulla ensi vuoden kilpailuun mukaan (taulukko 29).

Taulukko 29 Tulevaisuuden osallistuminen



Vastaajien aiemukset tulevaisuuden osallistumisesta, tuttujen innostamisesta sekä hyvän yleisarvosanan antamisesta olivat melkein samat. Tästä on helppo tehdä se johtopäätös, että mikäli on tyytyväinen tapahtumaan, on helppo suositella sitä muillekin ja suunnitella omaa uutta osallistumista kilpailuun. Verrattuna edellisessä opinnäytetyössä tehdyn kyselytutkimuksen tulokseen, vuoden 2012 tulos muodostui hieman negatiivisemmaksi kuin vuonna 2004. Silloin vastaajista 96 % oli uudelleen osallistumisen kannalla.

### **5.3 Vapaamuotoinen palaute**

Arviolta yli 90 % vastaajista oli tyytyväisiä kilpailuihin myös vapaassa palautteessa. Palautteessa annettiin pääasiallisesti tarkennuksia vaihtoehtokysymysten vastuksiin, mutta myös risuja ja ruusuja järjestäjille sekä selviä kehittämissuhteita. Ajankohta, Syötteen maastot, kilpailukeskus, kisakanslia, järjestäjien ystävällisyys ja palveluhenkisyys sekä tapahtuman henki saivat lähes poikkeuksetta positiivista palautetta. Kisamateriaalin osalta toivottiin täydennystä siten, että kaikki saisivat oman kartan joukkueissakin. Samoin kuin vaihtoehtoisten kysymysten analysoinnissa nousi esille parkkipaikkojen riittämättömyys ja sunnuntain pesupaikkojen lämpimän veden puute. Nämä aiheet nousivat esiin lähes jokaisessa palautteessa.

Vapaamuotoisen palautteen perusteella vastaajia voitaisiin ryhmitellä selvästi kahteen ryhmään: tosissaan menestystä hakevat kilpailijat ja retkeilyihmiset. Menestystä hakevat korostavat kilpailullisuutta ja toivovat sen edelleen lisäämistä. Kilpailullisuutta haetaan kahdella eri tavalla. Osalle pitäisi kilpailun olla vieläkin fyysisesti rankempi ja osalle tehtäväosuuden vaikeutta pitäisi saada lisää. Tehtävien vaikeuden lisäämisessäkin on kaksi koulukuntaa. Osalle pitää saada enemmän käytännöllisiä tehtäviä ja osalle selvästi tietopohjaisia tehtäviä. Pienikin puute, epäkohta tai arvannon tuoma tasapuolisuuden heikkeneminen saivat heidät arvostelemaan voimakkaasti kilpailua, sen järjestäjiä ja jopa kansakilpailijoita!

Retkeilymielessä, ilman menestymisen tarvetta kilpailuihin lähteneiden palautteessa korostui leikkimielisyys ja nauttiminen. He kilpailevat vain itseään vastaan ja menneiden vuosien kovat pakkasetkaan eivät ole hyydyttäneet

heidän innostustaan. Yleensä näiltä vastaajilta järjestäjät saivat eniten kiitosta saadessaan olla mukana tämänkaltaisissa turvallisesti järjestetyissä kisoissa samanhenkisten ihmisten parissa.

Arviolta yli 90 % piti kilpailujen peruskonseptia hyvänä. Pienet vuosittaiset muutokset esimerkiksi tehtävien valinnassa tai esimerkiksi tämän vuoden laskettelurinteen loppunousu, tuovat odotettuja ja kaivattuja positiivisia yllätyksiä kilpailujen vuosittaiseen kuvaan. Vaikka kaikki eivät loppunoususta tykänneet, mainitsivat hekin olleen sen unohtumattoman ja muistelun arvoisen yksityiskohdan vuoden 2012 kilpailuista. Lähes kaikki olivat sitä mieltä, että toisen päivän umpihankiosuus saisi olla avoimessa maastossa ja koko matkan umpihankea.

Muutamassa palautteessa annettiin kiitosta myös siitä, että kyselyn kautta otetaan huomioon myös kilpailijoiden mielipiteet tapahtuman kehittämisessä.

## 6 POHDINTA

### 6.1 Aineiston keruu ja käsittely

Pääasiallinen aineisto koostui kilpailijoilta saaduista kyselylomakkeiden vastauksista. Koska lopullinen vastausprosentti jäi aika alhaiseksi eli 31,2 %, on syytä tarkastella siihen mahdollisesti vaikuttavia seikkoja. Koska halusin hyvinkin tarkan ja yksiselitteisen kuvan kilpailijoiden mielipiteistä, tein 66 kappaletta pääosiltaan 5 eri vaihtoehtoista kysymystä ja sen lisäksi vielä vapaan sanan osion.

Tavoitteeni täyttyi siltä osin, että sain kaivatun yksityiskohtaisen tiedon kilpailijoiden mielipiteistä. Asian varjopuoli oli todennäköisesti se, että kyselylomake oli liian pitkä ja kilpailijat eivät jaksaneet perehtyä asiaan. Vain aktiivisimmat jaksoivat vastata koko lomakkeen kysymyksiin ja lähes jokaisesta lomakkeesta löytyi vastaamattomia kysymyksiä. Toinen käsittääkseni selvä virhe oli antaa kyselylomakkeet kilpailumateriaalin yhteydessä. Oletan, että osa kilpailijoista rinnasti kyselylomakkeen yhteistyökumppaneiden markkintimateriaaliin ja pahimmassa tapauksessa kyselylomake joutui paperinkeräykseen.

Uskon vahvasti, että kyselylomake olisi pitänyt postittaa kilpailijoille kilpailun jälkeen suoraan kotiin paluukuoren kera. Kyselylomakkeen luomisessa on syytä pohtia, miten saatua aineistoa käsitellään. Mikäli aineistoa käsitellään tilasto-ohjelmilla, on vastausvaihtoehtojen syytä olla selvät ja yksiselitteiset. Epäselvissä vaihtoehtoissa voi kukin ymmärtää asia haluamallaan tavalla.

Jouduin hylkäämään tulosten analysoinnissa yhden vaihtoehtokysymyksen (kysymys 3 Ammatti), koska siihen tuli niin monta eri vaihtoehtoa, että niiden käsittely oli lähes mahdotonta. Tämän kysymys olisi kannattanut korvata vaihtoehtokysymyksellä esimerkiksi koulutustaso: peruskoulu, ylioppilas, ammatillinen koulutus, ammattikorkeakoulu/opisto tai korkeakoulukoulutus.

Ennen kilpailua järjestettävän infotilaisuuden käyttäminen kyselytutkimuksen esittelyyn oli mielestäni hyvä ja vastausprosenttia kohottava teko. Keräsin

kaiken aineiston (poislukien kilpailujohtajan ja sihteerin haastattelu) vain kilpailijoilta. Syynä tähän oli, että mikäli olisin kysynyt yhteistyökumppaneilta, heidän näkökulma olisi helposti pelkästään taloudellinen ja se ei välttämättä olisi kilpailijoiden kannalta positiivinen asia. Saman asian takia rajoitin myös järjestäjien kannan vaikuttamista opinnäytetyön lopputulokseen.

Kilpailijoiden vastaukset saapuivat itselleni noin 3 viikon päästä kilpailuista. Saapuva posti meni suoraan työn tilaajalle, joka otti arvontaa varten lähetteen henkilötietokaavakkeen haltuunsa. Tällä toimenpiteellä varmistettiin, etten pystynyt yhdistämään saatuja vastauksia mihinkään nimeen eli kysely pysyi täysin anonyymina.

Koska olen aikuisopiskelija, en pysty hyödyntämään oppilaitoksen tarjoamia tilasto-ohjelmia. Tein Rovaniemen ammattikorkeakoulun kirjastoon esityksen, että sieltä voisi vuokrata kannettavaa tietokonetta, johon olisi asennettu esimerkiksi SPSS-tilasto-ohjelma. Mahdollisuuksia nykytekniikalla olisi käyttää oppilaitoksen ohjelmia etäkäyttönä, mutta tämäkään vaihtoehto ei ollut vielä mahdollista.

SPSS-tilasto-ohjelman jäljitelmän, PSPP-ohjelman demoversion, voi maksutta imuroida internetistä määräaikaiseen käyttöön. Tässä tilasto-ohjelmassa voi käsitellä aineistoa samaan tapaan kuin SPSS-ohjelmistolla. Ilmaisversiossa on huomattavasti rajoittuneemmat toiminnot sekä vaatimattomammat raportin kirjalliseen tuotantoon saatavat graafiset tulosteet ja taulukot.

PSPP-ohjelman lisäksi käytin normaaleja Office-paketissa tulevia ohjelmia. Itseopiskelu PSPP-ohjelmaan tutustumiseen ja sen käyttöön vaati aika paljon erilaista kokeilua ja myös kirjallisuuteen tutustumista. Aineisto syöttö PSPP-ohjelmaan kesti pari päivää, mutta sen jälkeen ohjelman tarjoamat edut maksoivat aineiston syöttämisen vaivan korkoineen.

Kaikkia taulukoita en laittanut kirjalliseen julkaisuun, mutta tärkeimmät taulukot saivat olla pohjana havainnollisemman esitystavan esimerkiksi ympyrädiagrammin muodostamiseksi.

Kyselylomakkeessa kilpailijoilla oli mahdollisuus antaa sanallista palautetta, joka läpikäyminen ja oleellisen sanoman irtisaaminen oli oma tarinansa. Luin kaikki läpi ja tein muistiinpanoja itselleni aihepiireittäin ryhmitellen. Jo lukemisvaiheessa palautteista esille nousi muutamia asioita, jotka voisivat olla jopa toteuttamiskelpoisia ja kokeilun arvoisia.

## 6.2 Aineistojen luotettavuus

Tulosten sekä aineistojen luotettavuutta tulee arvioida kriittisesti, koska vastaajien määrä on kohtuullisen pieni. Osallistujia oli ennakkoon ilmoittautunut 338 henkilöä, joista maaliin saakka pääsi hyväksyttävästi 317 henkilöä. Kyselyn vastauksia palautti 99 kpl ja lisäksi 5 henkilöä antoi palautetta suullisesti tai ilman virallista kyselylomaketta kirjallisesti. Näiden epävirallisten palautteiden kirjallinen anti on otettu huomioon kehitysesityksissä, mutta ei tilastollisessa analysoinnissa. Vastausprosentti oli siis maaliin asti hiihtäneiden osuudesta 31,2 %.

Kun naisia oli mukana vastaajien määrästä vain 15 kpl (15,2 %), myös ristiintaulukointi naisten vastauksien mukaan saamista vastauksista tulee saattaa kriittisen arvioinnin kohteeksi.

Kun suunnittelimme proseminaarissa, miten vastausprosentti saadaan mahdollisemmin suureksi, teimme kenties virhearvion. Sovimme ohjaavan opettajan kanssa ehdotuksestani, että jaamme kyselytutkimuksen kyselykaavakkeen muun kilpailumateriaalin yhteydessä. Vastaajien vastausmotivaatiota nostettiin esittelemällä kyselytutkimus kilpailujen perjantai-illan infotilaisuudessa, joka todennäköisesti auttoi vastausaktiivisuudessa.

Koska kilpailumateriaalikassissa oli virallisten karttojen, kilpailuohjeiden ja muun kilpailumateriaalin lisäksi myös sponsoreiden mainosaineistoa, saattoi olla mahdollista kyselylomakkeen joutumista kilpailijan mielestä toisarvoisen materiaalin joukkoon ja jopa roskeen. Ehkä sittenkin olisi ollut järkevää postittaa kyselylomake kilpailijoille kotiin muutaman päivän päästä itse kilpailuista. Vastausaikaa oli pari viikkoa.

Vastaajien kesken arvottava palkinto omalta osaltaan auttoi vastausprosentin muodostumista. Kaikkien vastaajien kesken arvottiin yksi vuoden 2013 osallistumismaksu joko yksilö- tai joukkuesarjaan vastaajan valinnan mukaan. Kyselylomakkeen ensimmäisellä sivulla ennen varsinaista vaihtoehtokysymysten sarjaa, selvitettiin kyselyn taustat ja tarkoitukset ja tuotiin esille työntilaaja ja tekijä yhteystietoineen.

### **6.3 Kehittämisehdotuksia**

Järjestäjien 15 vuoden kokemus on ajan saatossa hionut järjestelyt toiminnallisesti hyvään ja joustavaan muotoon. Tämä näkyikin saaduissa tuloksissa. Vastausten analysoinnin ja vapaan sanan perusteella esitän seuraavaksi opinnäytetyön tilaajan Pudasjärven Urheilijat ry umpihankijärjestelytoimikunnan pohdittavaksi muutamia kohteita Umpihankiihdon MM-kilpailujen kehittämiseksi.

Karttoja tulee varata siten, että niitä riittää jokaiselle omat kappaleet. Tähän asti joukkueilla vain 2 karttaa. Reitit tulisi suunnitella siten, että karttojen mitataa pysyi kohtuullisena riittävän yksityiskohtaisen tiedon saamiseksi. Esimerkiksi yleisten latujen ja moottorikelkkareittien merkitseminen samoihin karttoihin tuo lisää tasapuolisuutta ensikertaisten ja useamman kerran osallistuneiden välillä, paikallisista kilpailijoista puhumattakaan.

Mahdollisuuksien mukaan, mikäli kilpailusalaisuuden verho ei liikaa kärsi, vuosittaiset kilpailuohjeet tulisi saada näkyville tapahtuman internetsivuille viikkoa ennen kilpailua.

Oman mielipiteeni on, huomioimatta kyselytutkimuksen antamaa tulosta, että mikäli halutaan naisia lisää kilpailijoiksi, tulisi naisten osuutta huomioida esimerkiksi hyvitysminuuttien avulla. Vapaan sanan perusteella sopiva hyvitys voisi olla 2 minuuttia/nainen. Järjestelyihin se ei toisi juurikaan lisärasitteita. Myös päätökseen nuorten sarjan perustamiseen oma mielipiteeni on, että heille tulisi olla fyysisesti vaatimattomampi rata ja turvallisuus tulisi turvata nykyistäänkin paremmin. Uusien reittien perustaminen vaatii järjestelyjen li-

säämistä. Resurssit on syytä varmistaa ennen lopullista päätöstä nuorten sarjan perustamista.

Järjestäjien tulisi pohtia vastaajien mukaan jatkuvasti tapahtuvaa sääntöjenrikkomista moottorikelkkareiteillä hiihtämisestä, koska säännön valvominen on käytännössä mahdotonta.

Ratasuunnittelussa voisi pohtia esimerkiksi suunnistuksessa käytettävien perhoslenkkisysteemin käyttömahdollisuutta. Onnistuneella perhoslenkki radalla voisi olla tervehdyttävä vaikutus kärkijoukkueiden tasapuolisesta ladun avaamisesta ja peesaamisen mahdollisuuden vähenemisestä. Tehtävärastien henkilökuljetukset sekä median kuljetukset tulisi suunnitella niin, että kuljetusreitit eivät muodostuisi kilpailijoiden reittivalinnoiksi.

Toisen päivän reitti tulisi saada avoimeen maastoon, jossa sääntöjen noudattamista edesauttaisi kanssakilpailijoiden läheisyys. Matkan ajallinen pituus olisi saatava sellaiseksi, jotta kaikki olisivat maalissa ennen sunnuntain puoltapäivää. Monilla on pitkä kotimatka edessään vielä samalle illalle, joten liian pitkälle venytetty aikataulu voi olla haitaksi osallistumishalukkuudelle.

Saunojen käyttökelpoisuus sekä lämpimän veden riittävyys tulee taata kaikille kilpailijoille tasapuolisesti.

Pudasjärven Urheilijat ry on tämän opinnäytetyön tuloksien perusteella onnistunut kehittämään hyvän ja omaperäisen luontomatkailutuotteen Umpihanki-hiihdon MM-kilpailun, josta kannattaa pitää huolta. Tapahtuma on vakiinnuttanut paikkansa suomalaisessa tapahtumakalenterissa. Kehittämisessä on silti syytä edetä osallistujien ehdoilla, jotta tapahtuma säilyttäisi kiinnostuksensa.

## LÄHTEET

- Curtis D. Frye. 2007. Microsoft Office Excel 2007 Tehokas hallinta.  
Helsinki : Readme.fi tai Jyväskylä : Gummerus Kirjapaino.
- Helaakoski Aaro. 1946. Huojuvat keulat. Helsinki: WSOY.
- Hemmi Jorma. 2005. Matkailu, ympäristö, luonto. Jyväskylä : Gummerus.
- Hirsijärvi Sirkka, Remes Pirkko, Sajavaara Paula. 1997. Tutki ja kirjoita. 6-7. painos. Helsinki : Kustannusosakeyhtiö Tammi.
- Holopainen Martti, Tenhunen Lauri, Vuorinen Pertti. 2004.  
Tutkimusaineiston analyysi ja SPSS. Hamina : Kotkan kirjapaino ja Järvenpää : Yrityssanoma.
- Hotelli Pikku-Syötteen internetsivut 2012.  
Osoitteessa: [www.pikkusyote.fi](http://www.pikkusyote.fi)
- Huusko Hanna ja Puhakka Eeva-Leena. 2004.  
Opinnäytetyö: Ken latuja hiihtää ladun on vanki, vapautta vain on umpihanki – Umpihankihiihdon MM-kisojen kehittäminen Keski-Pohjanmaan ammattikorkeakoulu, Pietarsaaren yksikkö, matkailun koulutusohjelma.
- Infokartta palvelu 2012.  
Osoitteessa: [www.infokartta.fi](http://www.infokartta.fi)
- Karhu Seppo. 2002. Yhdessä hiihtäen. Helsinki : Edita Prima Oy
- Koivula Marko. Kilpailun sihteerin haastattelu 7.4.2012.
- Laaksonen Jouni. 2008. Vaeltajan opas. Helsinki : Edita Prima Oy.
- Luhta Jorma, Riekkö Eino, Taskila Erkki, Wunsch Kari. 1998. Pudasjärvi luonnostaan tunnettu. Oulu : Suomenmaa.
- Metsähallituksen internetsivut 2012.  
Osoitteissa: [www.metsa.fi](http://www.metsa.fi) ja [www.luontoon.fi](http://www.luontoon.fi)
- Metsäkeskuksen internetsivut 2012.  
Osoitteessa: [www.metsakeskus.fi](http://www.metsakeskus.fi)
- Paasilinna Arto. 1998. Hankien tarinoita,  
Suomaisen hiihdon monituhatuotinen historia. Ruotsi : Tietosanoma.
- Pohjois-Pohjanmaan liiton internetsivut 2012.  
Osoitteessa: <http://www.pohjois-pohjanmaa.fi>
- Pudasjärven kaupungin internetsivut 2012.

Osoitteessa:

<http://www.umpihankiihto.pudasjarvi.fi/index.php?file=3000>

Pudasjärven Urheilijat ry internetsivut 2012.

Osoitteessa:

[http://pudasjarvenurheilijat.sporttisaitti.com/seuran\\_esittely/](http://pudasjarvenurheilijat.sporttisaitti.com/seuran_esittely/)

Ruuskanen Heino. Kilpailun johtajan haastattelu 26.2.2012.

Suomen hiihtoliitto ry:n internetsivut 2012.

Osoitteessa: <http://www.hiihtoliitto.fi>

Suomisanakirja.fi 2012.

Osoitteessa: [www.suomisanakirja.fi](http://www.suomisanakirja.fi)

Tilastokeskus internetsivut 2012.

Osoitteessa: [www.tilastokeskus.fi](http://www.tilastokeskus.fi)

Trackerhunter internetsivut 2012.

Osoitteessa: <https://www.trackerhunter.com/fi>

Väestötietojärjestelmä Väestörekisterikeskus internetsivut 2012.

Osoitteessa: [www.vaestorekisterikeskus.fi](http://www.vaestorekisterikeskus.fi)

Ympäristöministeriön internetsivut 2012.

Osoitteessa: [www.ymparisto.fi](http://www.ymparisto.fi)

**LIITTEET**

Kyselylomake	Liite 1
Kilpailujen säännöt	Liite 2
Kilpailujen ohjelma	Liite 3
15. Umpihankihiihdon	
MM-kilpailut 10 - 12.2.2012 kilpailuohjeet	Liite 4
Ensimmäisen päivän kilpailukartta 2012	Liite 5
Toisen päivä kilpailukartta	Liite 6

Kyselylomakkeen lähete

Palautekysely vuoden 2012 Umpihankiihdon MM kisojen onnistumisesta

Pyydämme vuoden 2012 kisoihin osallistuneita kilpailijoita vastaamaan alla oleviin

kysymyksiin vasta kisatapahtuman jälkeisellä viikolla. Vastauksia käsitellään luottamuksellisesti.

Järjestäjät käyttävät saatuja tuloksia kisojen edelleen kehittämiseksi. Samalla kysely liittyy

RAMK/Luonnonvara-alan aikuisopiskelija opinnäytetyöhön.

Palautus pyydetään 20.2.2012 mennessä postitse oheisella valmiilla palautuskuorella.

Kyselyyn vastanneiden kesken arvomme yhden yksilö- ja yhden joukkuekilpailun osanotto-oikeuden vuoden 2013 Umpihankiihdon MM-kisoihin Pudasjärvelle.

Mikäli haluat osallistua arvontaan, täytä alla olevat yhteystiedot.

Vapaassa sanassa anna reilusti palautetta, niin positiivista kuin negatiivista.

Työn tilaaja Pudasjärven Urheilijat ry kiittää jo etukäteen kilpailijoiden mielipiteen saamisesta.

Heino Ruuskanen

Kilpailujen johtaja

Umpihankiihdon MM-2012

Pudasjärven Urheilijat Ry

0400-346097

heino.ruuskanen@pudasjarvi.fi

Antti Härkönen

AMK-opiskelija

0400-157422

antti.harkonen@mhyudasjarvi.fi

-----  
Nimi: \_\_\_\_\_

Lähiosoite: \_\_\_\_\_

Postinumero: \_\_\_\_\_

Postitoimipaikka: \_\_\_\_\_

Puhelinnumero: \_\_\_\_\_

Sähköposti: \_\_\_\_\_

Osallistun \_\_\_\_\_

\_\_\_\_\_ yksilökilpailun osanotto-oikeuden arvontaan

\_\_\_\_\_ joukkuekilpailun osanotto-oikeuden arvontaan

**ARVONNAN VOITTAJILLE ILMOITETAAN HENKILÖKOHTAISESTI!!**

Perustiedot (laita rasti (X) valintasi kohdalle)

1	Sukupuoli	_____	nainen	_____	mies
2	Ikä	_____	vuotta		
3	Osallistumiskerrat	_____	kpl (ml. vuoden 2012 kisat)		
3	Ammatti	_____			
4	Harrastukset (3 kpl)	_____			
5	Informaatiolähde, joka sai minut innostumaan lähtemään kisoihin				
		_____	lehdet	_____	esite
		_____	TV/radio	_____	Facebook
6	Asuinpaikani	_____	kaupunki	_____	taajama
7	Yhdensuuntainen matka kotoa Syötteelle			_____	km
8	Kulkuneuvo	_____	h-auto	_____	l-auto
9	Tulopäivä	_____	to	_____	pe
10	Lähtöpäivä	_____	su	_____	ma
11	Otin vapaa-töistä	_____	0 pv	_____	1pv
12	Kisabudjetti (matkat, os.maksut, majoitus, ruuat, ymv)				_____
13	Vuoden 2012 varusteinvestoinnit			_____eur	
14	Majoituspaikka pe-la	_____	Syötekeskus	_____	hot
					mökki

**Ympyröi vaihtoehdoista vain yksi mielipidettäsi vastaava (1= täysin samaa mieltä, 2= lähes samaa mieltä, 3= neutraali, 4= jokseenkin eri mieltä, 5= täysin eri mieltä)**

15	Syötteen maastot sopivat	1	2	3	4	5	_____
16	Kilpailujen ajankohta sopiva (helmikuu)	1	2	3	4	5	_____
17	Osallistumismaksu edullinen	1	2	3	4	5	_____
18	Majoitustilat: hinta/laatusuhde hyvä	1	2	3	4	5	_____
19	Etukäteisinformaatio riittävä	1	2	3	4	5	_____
20	Kilpailujen säännöt selvät	1	2	3	4	5	_____
21	Liikenneyhteydet kilpailukeskukseen hyvät	1	2	3	4	5	_____
22	Opastukset kilpailukeskukseen hyvät	1	2	3	4	5	_____
23	Parkkipaikat riittävät/hyvät	1	2	3	4	5	_____
24	Kilpailukeskuksen tilojen toimivuus hyvä	1	2	3	4	5	_____
25	Ravintolapalvelut: hinta/laatusuhde hyvä	1	2	3	4	5	_____
26	Kisakanslian palvelualltius hyvä	1	2	3	4	5	_____
27	Pe-illan INFO tilaisuuden anti hyvä	1	2	3	4	5	_____
28	Kartat ymv kilpailumateriaalit riittävät/hyvät	1	2	3	4	5	_____
29	Sarjajako (joukkue/yksilö) riittävä	1	2	3	4	5	_____
30	Naisille omat sarjat	1	2	3	4	5	_____
31	Yli 50-vuotiaille hyvitysminuutteja (M/N)	1	2	3	4	5	_____min/5 vuotta
32	Naisille hyvitysminuutteja	1	2	3	4	5	_____min/nainen
33	Nuorille oma sarja 15-18 v	1	2	3	4	5	_____

### Perjantai-illan yörasti

34	Perjantai-illan yörasti tarpeellinen	1	2	3	4	5	_____
35	Pe-illan yörastin henkilöintiö riittävä	1	2	3	4	5	_____
36	Pe-illan yörastin hyvitysmin liian pieni	1	2	3	4	5	_____
37	Pe-illan yörastin avausaika sopiva	1	2	3	4	5	_____

### Tehtävät+lauantain kilpailu

38	Tehtäväkohtaiset ohjeet selvät	1	2	3	4	5	_____
39	Tehtävien vaikeusaste liian vaikea	1	2	3	4	5	_____
40	Tehtävien vaikeusaste liian helppo	1	2	3	4	5	_____
41	Tehtävien painoarvo liian pieni	1	2	3	4	5	_____
42	Tehtävien painoarvo liian suuri	1	2	3	4	5	_____
43	Käytäntötehtäviä sopivasti	1	2	3	4	5	_____
44	Arviointitehtäviä sopivasti	1	2	3	4	5	_____
45	Lauantain perusmatka km sopiva	1	2	3	4	5	_____
46	Lauantain lisärastit km sopivat	1	2	3	4	5	_____
47	Lisärastien painoarvo sopiva	1	2	3	4	5	_____
48	1 pv:n tulosten julkaisu riittävän nopea	1	2	3	4	5	_____

### Yöpyminen

49	Yöpymispaikka hyvä	1	2	3	4	5	_____
50	Iltilaisuuden anti hyvä	1	2	3	4	5	_____
51	Järjestäjien palvelut yöpaikalla hyvät	1	2	3	4	5	_____
52	Polttopuiden laatu hyvä	1	2	3	4	5	_____
53	Polttopuiden määrä riittävä	1	2	3	4	5	_____
54	Yöpyminen maastossa oli hyvä "elämys	1	2	3	4	5	_____

### Sunnuntain kilpailu

55	2. päivän säännöt selvät	1	2	3	4	5	_____
56	2. päivän matka sopiva	1	2	3	4	5	_____
57	Lähtöjärjestelyt hyvät	1	2	3	4	5	_____
58	Perässähihtäjät tarpeellisia	1	2	3	4	5	_____
59	Sääntöjen noudattaminen kunnossa	1	2	3	4	5	_____
60	Valvojen toiminta asiallista	1	2	3	4	5	_____
61	Pesupaikka hyvä	1	2	3	4	5	_____
62	Palkinnot laadukkaita	1	2	3	4	5	_____
63	Palkintojenjakotilaisuus hyvä	1	2	3	4	5	_____
64	Yleisarvosana pe-su kiitettävä	1	2	3	4	5	_____
65	Innoston tuttuja osallistumaan ensi vuonna	1	2	3	4	5	_____
66	Todennäköisesti tulen ensi vuonna itse	1	2	3	4	5	_____



## Kilpailun säännöt

1 § Umpihankiihdon MM - kilpailu on avoin kaikille. Kilpailussa on yksilösarja ja joukkuesarja, joukkueessa saa olla 3-5 kilpailijaa. Koska kilpailu käydään vaativissa olosuhteissa, kilpailijan tulee olla 15 - vuotta täyttänyt viimeistään kilpailun aikana.

2 § Joukkuekilpailun osallistujien määrän pitää olla sama kilpailun alusta maaliin saakka. Mikäli joukkueen koko ei ole sama, he ovat kilpailun ulkopuolella.

3 § Yksilökilpailijan repun vähimmäispainon on oltava 8 kg, joukkueen reppujen yhteisen vähimmäispainon 8 kg x joukkueen jäsenmäärä. Punnituksia maalissa, liian kevyt kantamus johtaa suorituksen hylkäämiseen.

4 § Kilpailussa pitää hiihtää metsäsuksilla tai niitä vastaavilla. Latusuksilla ja niiden monoilla kilpailuun ei saa osallistua.

5 § Kilpailussa voi hiihtää perjantaista sunnuntaihin tai lauantaista sunnuntaihin. Perjantaina lähtevien on hiihdettävä 0 - lisärastin yöleiriin klo 22.00 mennessä. Lauantaina yöleiriin on hiihdettävä 10 tunnissa, ajan ylityksestä tulee sakkoaikaa sunnuntaille. Kilpailijoiden tulee lauantai-aamuna olla lähdössä kullekin yksilölle ja joukkueelle arvottuna lähtöaikana, jos myöhästyy, lähtöajaksi kirjataan silti arvottu lähtöaika.

6 § Kilpailussa täytyy edetä reitti kilpailuohjeessa mainitussa järjestyksessä, ja joukkueen kaikkien jäsenien tulee edetä yhtä matkaa. Tehtävien ohjeet annetaan rasteille saavuttaessa.

7 § Kilpailussa pakollisia kilpailuvarusteita ovat: hiihtovaatetus ja vaatetus lepoon kovassakin pakkasessa, makuupussi, makuualusta, louevaate tai muu majoite, eväät kahta/kolmea kilpailupäivää varten, varusteet ruuan ja juoman valmistamista ja nauttimista varten, halkaisukirves ja saha (1/joukkue), puukko, tulentekovälineet, ensiapuvälineet (ohjeessa tarkempi määräitys), taskulamppu tai muu vastaava, kompassi, muistiinpanovälineet, matkapuhelin, kartta (järjestäjiltä).

8 § Kilpailunumero on pidettävä etupuolella reidessä. Mikäli kaikilla joukkueen jäsenillä ei ole numerolappu näkyvillä, joukkue hylätään.

9 § Kilpailijan huoltaminen kisan aikana on kielletty, johtaa hylkäämiseen.

10 § Järjestäjä pidättää itselleen oikeuden harkintansa mukaan tarkastaa ennen kilpailun alkua kilpailijoiden varusteet. Tarkastuksesta kieltäytyminen johtaa automaattisesti kilpailusta poissulkemiseen.

11 § Sunnuntain pikataipaleella tulee edetä omaa umpihankea, joukkue etenee samaa jälkeä ja voi vaihtaa ladunavaajaa. Tarvittaessa edellä menneen joukkueen ladun saa ylittää.

12 § Kilpailun järjestäjä voi määrätä kilpailijan keskeyttämään, jos havaitsee että tälle kilpailun jatkaminen ei ole turvallista.

13 § Kilpailussa ei saa käyttää yleisiä teitä, moottorikelkkareittejä eikä au-  
kaistuja metsäautoteitä.

14 § Kaikkien kilpailijoiden tulee ottaa mukaan järjestäjiltä paikannuslaite  
ja laite tulee olla virta päällä koko kilpailun ajan.

15 § Kilpailun sääntöjen lisäksi on joka kisasta erillinen kilpailuohje, joka  
täydentää sääntöjä.

16 § Näiden edellä esitettyjen kilpailusääntöjen rikkominen aiheuttaa ko.  
kilpailijan suorituksen hylkäämisen. Päätöksen hylkäämisestä tekee tuo-  
marineuvosto.

17 § Kilpailujen järjestäjät nimeävät viisihenkisen tuomarineuvoston. Kil-  
pailua koskevat vastalauseet tulee tehdä kirjallisena tuomarineuvostolle  
kilpailuohjeessa mainittujen aikarajojen sisällä. Ns. protestimaksu on 50  
euroa, mikä palautetaan läpimenneestä vastalauseesta. Tuomarineuvos-  
ton asiassa tekemästä päätöksestä ei voi valittaa.

18 § Kunkin kilpailijan tulee tuntea nämä säännöt ja noudattaa niitä.

Perjantai 10.2.2012

Lähtöjärjestyksen arvonta klo 19.00

Tiedotustilaisuus Syötekeskuksessa klo 19.15.

Yöpyminen Syötteellä.

Lauantaina 11.2.2012

Osanoton varmistus päättyy klo 6.30

Lähtö avoinna klo 8.00 - 9.30

Lähtö tapahtuu perjantaina arvottujen lähtöaikojen perusteella.

Iltatilaisuus maastossa.

Yöpyminen maastossa.

Sunnuntai 12.2.2012

Lähtö klo 9.00.

Maalista kuljetus Syötekeskukseen, jossa sauna ja palkintojen jako.

### **Kisaohjeet internetsivuilta**

#### **Umpihankiihto**

Joukkueen koko on 3 - 5 henkeä. Ensimmäisenä kilpailupäivänä samoillaan umpihangessa suunnistusosuuden hajontarasteilla ja hiihdetään tehtävärastien kautta yhteensä 25 - 50 km (perusreitti 30 km). Oikealla reitillä pysyminen vaatii koko päivän jatkuvaa suunnistamista. Tehtävärastien virheet ja vapaaehtoisten rastien etsimiset vaikuttavat tuntuvasti kunkin kilpailijan ja joukkueen umpihankiihdon lähtöaikaan toisena kilpailupäivänä. Tehtävissä painotetaan erätaitoja ja talvirekkeilijän turvallisuutta. Yön kilpailijat viettävät ulkona, tulilla. Maailmanmestaruus ratkotaan toisen kilpailupäivän umpihankireitillä, jonka pituus on noin 7 km.

Yksilökilpailijan repun vähimmäispainon on oltava 8 kg, joukkueen reppujen yhteisen vähimmäispainon 8 kg x joukkueen jäsenmäärä. Punnituksia maalissa, liian kevyt kantamus johtaa suorituksen hylkäämiseen.

**JOUKKUEEN KAIKKI JÄSENET KILPAILEVAT KISAN LOPPUUN SAAKKA - JOS JOUKKUEEN JÄSEN JOUTUU LOPETTAMAAN KISAN. ON JOUKKUE KILPAILUN ULKOPUOLELLA.**

Perjantai-iltana tiedotustilaisuuden ja lähtöjärjestyksen arvonnin jälkeen jaetaan yhdelle joukkueen jäsenelle Trackerin paikannuslaitteen suojakotelo. Kilpailijat voivat viritellä suojakotelon valmiiksi yön aikana repun päälle tms. paikkaan, josta laite saa yhteyden satelliittiin. Samalla teille kerrotaan Tracker paikannuslaitteesta oleellinen. Laitteet saa luokasta, johon pääsee käytävältä, joka lähtee eteisestä juhlasalin vierestä.

Lauantaiaamuna ennen lähtöä, klo 7-9.30 kilpailijat hakevat paikannuslaitteen samasta tilasta. Perjantai-iltana maastoon menevät saavat laitteensa lauantai-aamuna yöpymispaikalla.

Jokaisen joukkueen / yksilön on haettava paikannuslaite mukaansa. Laitteella seurataan kilpailua ja samalla järjestäjät tietävät missä kilpailijat ovat. Turvapäällikkö seuraa kilpailijoita tietokoneelta ja tarvittaessa eksymistilanteessa soittaa laitteeseen ja voi kuunnella mikä on tilanne. Laitteella ei voi vastata.

Laitteiden tilaa valvotaan kisakansliasta. Mikäli on kova pakkanen, voidaan osa laitteista kutsua lataukseen yön ajaksi yölepopaikalla. Tarvittaessa tästä tulee ohjeet tuloslistojen viereen.

Kilpailun jälkeen laitteet palautetaan kisakansliaan.

Perjantain lisärasti (Umpihankiihdon lisärasti nro 0)  
Numero 0 lisärastille menijät saavat kilpailuohjeet kansliasta perjantaina 10.2.kello 15.00 alkaen.

Lähtö kello 17.00 alkaen, matkaa 5 km, yöpyminen maastossa rastilla.

Lauantaina 11.2.yhteislähtö rastilta kello 8.00.

Rastille pääsee 50 ensimmäistä ilmoittautujaa.  
Ilmoittautuminen rastille Heino Ruuskaselle, puh. 0400 346 097 tai heino.ruuskanenpudasjarvi.fi.

Huomautus! Lisärasti 0 osallistuville on eri osallistumismaksu.

**JOUKKUEEN KAIKKI JÄSENET KILPAILEVAT KISAN LOPPUUN SAAKKA - JOS JOUKKUEEN JÄSEN JOUTUU LOPETTAMAAN KISAN. ON JOUKKUE KILPAILUN ULKOPUOLELLA.**

Pakolliset kilpailuvarusteet

Umpihankiihto

Metsäsukset tai vastaavat, pituus vapaa, eräsiteet

Sauvat

Siteisiin käyvät saappaat, joilla tarkenee ympäri vuorokauden -40 °C pakkasessakin

Sopiva vaatetus hiihtoon ja lepoon mahdollisesti ankarassakin pakkasessa

Makuupussi ja alusta, louevaate tai muu majoite

Omat eväät kahta kilpailupäivää varten

Astia ruuan ja juoman lämmittämistä ja nauttimista varten

Kirves ja saha (1/joukkue), puukko sekä tulentekovälineet. Polttopuut ovat rankoja, jotka on itse katkottava.

Ensiapuvälineet

Kompassi

Taskulamppu tai muu vastaava

Kartta (järjestäjiltä)

Muistiinpanovälineet

Matkapuhelin

## **KILPAILUOHJEET**

Varusteet:

Kilpailijat huolehtivat itse kahden päivän aikana tarvitsemistaan varusteista. Pakollisia ovat henkilökohtaisten varusteiden ja eväiden lisäksi: kompassi, yöpymisvälineet, EA-tarvikkeet (sis. laastaria, rakkolaastaria, ensiside ja henkilökohtaiset lääkkeet), muistiinpanovälineet, puukko, otsa- tai taskulamppu sekä tulentekevälineet. Lisäksi yksilökilpailijalla ja vähintään yhdellä joukkueen jäsenellä täytyy olla kirves ja saha sekä matkapuhelin.

Kilpailijan repun painon pitää olla vähintään 8 kg tai joukkueen osalta repujen keskipainon vähintään 8 kg tultaessa toisen päivän maaliin.

Varusteita tarkistetaan matkan varrella. Varusteiden hylkäämisestä lähdön jälkeen seuraa suorituksen hylkääminen. Joukkueen sisällä varusteita saa vaihtaa ja tasata. Varusteet voi myös vetää ahkiolla. Varasuksina sallitaan käytössä olevien kaltaiset sukset.

Ensimmäisen päivän osalla tehtävä- ja lisärasteilla havaittavasta varusteiden puuttumisesta rangaistaan seuraavasti:

- tehtävärastilla saa +2 minuutin aikasakon / henkilö
- lisärastilla menettää kyseisen rastin aikahyvityksen

Kaikki käyttävät rintanumeroita varusteiden päällä, josta ne ovat helposti luettavissa. Joukkueen henkilöiden määrä tulee olla kumpanakin päivänä sama.

Kilpailumateriaalin mukana on yöleirikartta, 1.kilpailupäivän ja 2.kilpailupäivän kartta (+karttamuovi), joissa on seuraavat merkinnät:

-pelastuspalvelun puhelinnumero (tehtäväpaikoilla järjestäjillä puhelimia) 0405164153

-lauantain lähtö, RS/ YÖ

-tehtäväpisteet TR1, TR2, TR3, TR4 ja 1. päivän maali sekä yöpymispaikka. Näiden merkittyjen kohteiden kautta on kaikkien ehdottomasti siirryttävä. Lisäksi karttaan on merkitty vapaaehtoiset lisärastit LR1-LR6.

-sunnuntain umpihankiihdon lähtö, etenemisreitit vasen ja oikea ulko-reuna, maalia edeltävän latuosuuden alkamiskohta ja maali.

**HUOM! KARTTAAN EI OLE PAINETTU KAIKKIA MAASTOSSA OLEVIA TEITÄ, VAELLUSREITTEJÄ EIKÄ POROMIESTEN KELKKAURIA.**

Ryhmien tulee pysyä koossa. Myös yksittäisten kilpailijoiden kannattaa harkita etenemistä esim. pareittain. Ensimmäisenä kilpailupäivänä on alueella olevien latu-urien ja huoltoreittien käyttö sallittu oman harkinnan mukaan. Yleisten teiden, moottorikelkkareittien ja aukaistujen metsäautoteiden käyttö on kielletty. Seurantaa suorittaa turvapäällikkö ja Tracker. Trackerin sulkeminen aiheuttaa kilpailijan hylkäämisen. Trackerin virtataso voidaan tarkistaa Trackerin tietokoneelta. Teiden ylitykset on merkitty karttaan, joita tulee noudattaa ehdottomasti.

1. päivän lähdössä kilpailukortti luovutetaan kilpailijoille, johon on merkitty arvottu virallinen lähtöaika, 1. päivän maalissa kilpailukortti kerätään pois, johon merkitään tuloaika.

Jokaisella tehtävarastilla on järjestäjillä joukkueen/yksilökilpailijan nimellä varustettu tehtäväkortti, jonka joukkue/yksilökilpailija saa saavuttuaan rastille ja palauttaa kortin tehtävän suoritettuaan toimitsijoille. Tehtäväkortin palauttamatta jättäminen aiheuttaa tehtävarastin maksimi aikasakon.

Lähtö:

Lähtö tapahtuu Hotelli Syötekeskuksesta arvotussa järjestyksessä siten, että ensimmäiset kolme joukkuetta lähtevät klo 8.00 ja seuraavat kolme 8.02 jne. ensimmäiset kaksi yksilökilpailijaa lähtee klo 8.40 ja seuraavat kaksi klo 8.42 jne..

Osa kilpailijoista / joukkueista on siirtynyt yöpymään perjantai-iltana maastoon josta he saavat toisen kilpailupäivän lähtöaikaan hyvityksen 2 min.

Kaikki osallistujat siirtyvät reitille vain lähdön kautta. Yörastilta kaikkien lähtöaika on 08.00. Lähdön jälkeen kaikki kilpailijat etenevät TR1 tehtävarastille, ja sen jälkeen TR2 ja TR3.

Suoritettuaan tehtävät kilpailijoilla on mahdollisuus hakea lisärastit LR1 - LR6 ennen viimeistä tehtävarastia TR4.

Suoritettuaan tehtävarastin TR4 kilpailijat etenevät 1. kilpailupäivän maaliin ja yöpymispaikalle.

Kilpailijoiden on siirryttävä järjestyksessä merkittyjen tehtävarastien kautta yöpymispaikalle ja halutessaan voivat etsiä 6 vapaaehtoista lisärastia, joista kilpailijat saavat aikahyvitystä toisen kilpailupäivän lähtöön.

Tehtävarastit (TR1-TR4) ovat kilpailijoille pakollisia, mikäli joukkue / kilpailija jättää jonkin tehtävarastin suorittamatta, saa kilpailija/joukkue kyseistä tehtävarastilta maksimi aikasakon toisen päivän lähtöaikaan. Tehtävarasteilla tehtävät suoritetaan kilpailuvarusteet päällä.

Tehtävät ja mahdollinen vaikutus toisen päivän lähtöaikaan:

TR1. Luonnontuntemus, maksimi aikasakko + 6 minuuttia

TR2. Arviointi, maksimi aikasakko + 6 minuuttia

TR3. Ravintotietous, maksimi aikasakko + 6 minuuttia

TR4. Erätaidot, maksimi aikasakko + 6 minuuttia

Yöpymispaikka:

Yöpymispaikan siisteys, sunnuntaiaamuna yöpymispaikka/nuotiopaikka tarkistetaan. Mikäli joukkueen/yksilökilpailijan leiripaikalla on muuta puuta kuin nuotiossa ja leiripaikka on roskainen, aiheuttaa se + 2 minuutin lisäajan 2.kilpailupäivän loppu-aikaan. Istuinpölkkyjä ei saa laittaa aamulla nuotioon – pölkkyt illalla haloiksi ja käyttö yön ja aamun aikana. Ylimääräiset puut voi palauttaa polttopuiden noutopaikalle. Palamattomat roskat laitetaan yöpymispaikalla roskapisteisiin. Lisäksi jos järjestäjien tai toisten

kilpailijoiden toimesta huomataan varusteiden hävittämistä nuotiossa tai muuten, aiheuttaa se joukkueen/yksilökilpailijan hylkäämisen.

Perustehtävät antavat pahimmillaan 24 minuuttia lisäaikaa 2.kilpailupäivän lähtöaikaan.

Varusteiden puuttuminen tuo lisäaikaa maksimissaan 10 min.

Lisäksi EA -palvelujen käyttö aiheuttaa 2 minuuttia lisäaikaa, mikäli se on sellaisen ensiavun tarvetta jonka kilpailija voisi hoitaa pakollisiin varusteisiin kuuluvilla tarvikkeilla.

Reitillä kuljetaan satunnaisen matkanopeuden säätelemässä järjestyksessä. Siirtymäreitiltä ei oteta kilpailuaikaa, mutta käytössä oleva aika on enintään 10 tuntia +30 minuuttia. Kaikkien tulee olla 1.päivän maalissa seuraavasti: klo 8.00 lähteneet klo 18.30 mennessä ja klo 09.00 lähteneet klo 19.30 mennessä. Mikäli, kilpailija/joukkue saapuu yöpymisalueelle 10 tunnin täyttymisajan jälkeen aiheuttaa jokainen alkava 10 minuuttia (30 minuutin sisällä) 2 minuutin lisäajan sunnuntain lähtöaikaan. Mikäli kilpailija/joukkue saapuu käytettävissä olevan 10 tuntia ja 30 minuuttia ajan jälkeen saa joukkue/kilpailija myöhästymissakon +20 min. Perusreitien pituus on noin 26 km.

Vapaaehtoiset lisärastit:

LR1 Toraslampi, aikahyvitys – 4 min

LR2 Koiratupa, aikahyvitys – 3 min

LR3 Ahmatupa, aikahyvitys – 5 min

LR4 Ylpiätupa, aikahyvitys – 4 min

LR5 Hiltutupa, aikahyvitys – 5 min

LR6 Isokuru, aikahyvitys – 7 min

Kilpailija/joukkue voi kaikki kuusi vapaaehtoista lisärastia käytyään saada maksimissaan 28 minuutin aikahyvityksen.

Koko joukkueen tulee ilmoittautua lisärastilla saadakseen aikahyvityksen, pelkkä edustus ei riitä ja varusteiden puuttuminen kilpailijalta/joukkueelta aiheuttaa joukkueelle aikahyvityksen menettämisen kyseiseltä rastilta.

Tracker henkilöpaikannin jokaiselle joukkueelle sekä yksilökilpailijalle.

Perjantai - iltana tiedotustilaisuuden ja lähtöjärjestyksen arvonnin jälkeen jaetaan yhdelle joukkueen jäsenelle Trackerin paikannuslaitteen suojakotelo. Kilpailijat voivat viritellä suojakotelon valmiiksi yön aikana repun päälle tms. paikkaan, josta laite saa yhteyden satelliittiin. Samalla teille kerrotaan Tracker paikannuslaitteesta oleellinen. Laitteet saa luokasta, johon pääsee käytävältä, joka lähtee eteisestä juhlasalin vierestä.

Lauantaiaamuna ennen lähtöä, klo 7-9:30 kilpailijat hakevat samasta tilasta. HUOM! Perjantai-iltana maastoon menevät saavat laitteensa lauantai-aamuna yöpymispaikalla.

Jokaisen joukkueen / yksilön on haettava paikannuslaite mukaansa. Laitteella seurataan kilpailua ja samalla järjestäjät tietävät missä kilpailijat ovat. Turvapäällikkö seuraa kilpailijoita tietokoneelta ja tarvittaessa eksy-

mistilanteessa soittaa laitteeseen ja voi kuunnella mikä on tilanne. Laitteella ei voi vastata.

Laitteiden tilaa valvotaan kisakansliasta. Mikäli on kova pakkanen, voidaan osa laitteista kutsua lataukseen yön ajaksi yölepopaikalla. Tarvittaessa tästä tulee ohjeet tuloslistojen viereen.

Kilpailun jälkeen laitteet palautetaan kisakansliaan.

Kilpailua voi seurata reaaliaikaisesti ja jälkikäteen internetistä [www.trackerhunter.com](http://www.trackerhunter.com) nettiseuranta -sivuilta. Seuranta on julkinen. Tämän lisäksi kisailijoita voi seurata kännykästä, mikäli siihen on asennettu Tracker Hunter 3 -ohjelma. Sen saa hankittua [www.trackerhunter.com](http://www.trackerhunter.com) -sivustolta. Ilmainen kokeiluversio toimii 7 päivää asennuksesta. Tämä sivusto on tarkoitettu Tracker Hunter -ohjelmasta ja siihen liittyvistä lisäpalveluista kiinnostuneille sekä niiden käyttäjille.

**HUOM!** Perjantai-iltana maastoon menevät saavat laitteensa lauantai-aamuna yöpymispaikalla.

Kilpailun jälkeen laitteet palautetaan kisakansliaan. Kotona kilpailijat voivat seurata omaa liikkumista tietokoneen kautta. Laittevalmistaja kertoo perjantai-iltana ohjeet kuinka voi seurata omaa liikkumista maastossa.

Yöpyminen:

Leiriytyminen yöpymispaikalla karttaan merkitylle alueelle, koskemattoon lumihankeen ei aurattuihin lumipenkkoihin.

Yhteinen iltanuotio alkaa klo 20.30 johon kaikkia pyydetään saapumaan. Muun ohjelman lisäksi iltanuotiolla tiedotetaan tarvittaessa seuraavan päivän järjestelyistä. Kaikki käyttävät järjestäjien varaamaa yöpymispaikkaa. Siirtymäreitillä ei ole lupa yöpyä. Järjestäjät ovat varanneet kaikille kilpailijoille polttopuita, jotka on itse sahattava ja pilkottava sopiviksi. Valmiita halkoja ei ole. Pystyssä olevia puita ei saa vahingoittaa. Yöpymispaikalla on EA -päivystys. Järjestäjillä on oikeus keskeyttää kilpailijan/joukkueen suoritus, mikäli esim. yöpymisjärjestelyissä havaitaan puutteita, jotka olisivat vaarana kilpailijan/joukkueen omalle turvallisuudelle. Yöpymisalueella hiljaisuus klo 23.00 jälkeen.

## 2. Kilpailupäivä

### KILPAILUOHJEET SUNNUNTAILLE (12.2):

Lähtöpaikalle siirtymismatka yöpymispaikalta on noin 0,5 km.

Lähtö tapahtuu alkaen klo 9.00 porrastettuna riippuen edellisen päivän aikasakoista (huom. yhteislähtö klo 9.30, ole ajoissa paikalla). Kilpailijoiden aikasakot tulevat kirjallisina yöpymispaikan ilmoitustaululle heti niiden valmistuttua.

Kilpailumatka jakaantuu kolmeen (3) osaan:

1. osa (umpihankihiihto) on noin 4,5 km. Jokainen yksilökilpailija hiihtää umpihankea. Vain saman joukkueen kilpailijat saavat hiihtää peräkkäin samaa latua sekä vaihtaa ladunavaajaa. Jokainen yksilökilpailija ja joukkue saa valita lähdön jälkeen oman parhaaksi katsomansa etenemisreitit. Edellä menneen joukkueen tai yksilökilpailijan ladun saa ylittää, mutta sitä pitkin saa hiihtää enintään 5 metriä. Hiihtoa valvotaan perässähiihtäjien/tarkkailijoiden toimesta.

Kilpailualueen oikeaan ja vasempaan reunaan on ajettu perinteisen hiihtotavan latuhöylällä ura, jonka käyttäminen ja ylittäminen on ehdottomasti kielletty. Poromiesten ymv kartan painatuksen jälkeen maastoon tulleiden kelkkaurien käyttö on kielletty. Kilpailuväylä ylittää leveän latubaanan, joka pitää ylittää. 1. osa päättyy paikallisten alitukseen, joka on tehtävä vain karttaan merkityn alikulkutunnelin kautta. Tien ylitys aiheuttaa hylkäämisen.

2. osa (pohjustettu reitti) on noin 3,7 km, jolloin edetään järjestäjien pohjustamaa kulku-uraa käyttäen. Kulku-ura on pohjustettu niin, että siinä voi ohittaa hitaammin etenevän kilpailijan/joukkueen. Ohittava kiertää vasemmalta puolen ohitettavan.

3. osa (laskettelurinne) on noin 1 km, jolloin noustaan laskettelurinne karttaan merkityn rinteiden reuna-alueella (rinteen alta katsoen hissilinjan oikealla puolella). Laskettelurinteessä saa käyttää toisten jälkiä. Laskettelurinne on pohjustettu kauttaaltaan, mutta osan matkaa kohtuullisen jyrkkä. Maali on laskettelurinteiden huipun lähellä.

Saman joukkueen kilpailijat on hiihdettävä maaliin tiiviisti peräkkäin. Joukkueen on tarvittaessa odotettava reilusti ennen maalia, että joukkue on koossa. Kilpailunumerot on pidettävä kaikilla etupuolella selvästi näkyvisissä. Loppuaika otetaan luonnollisesti joukkueen viimeisestä maalilinjan ylittävästä kilpailijasta. Reppujen punnitus minimipainojen toteamiseksi tapahtuu heti maaliin saapumisen jälkeen. (kaikissa sarjoissa 10 ensimmäistä + otantapunnituksia muiden kilpailijoiden osalla)

Maalista kilpailukeskukseen on noin 1 km, jonka kilpailijat siirtyvät hiihtäen leveää laskettelu-reittiä pitkin.

Palkintojen jako tapahtuu Hotelli Pikku Syötteellä 60 minuuttia virallisten tulosten julkistamisen jälkeen. Kaikki maaliin hyväksyttävästi saapuneet saavat osallistumismitalin ja diplomin. Osallistumismitalia ja diplomia ei postiteta kilpailijoille kisan jälkeen järjestäjien toimesta.

Protestit:

Ensimmäisen päivän protestit tulee jättää yöpymispaikan EA -pisteeseen klo 21.00 mennessä kirjallisena. Toisen päivän protestit kilpailun suhteen tulee jättää 30 minuutin kuluessa viimeisen kilpailijan maaliin saapumisesta kirjallisena Hotelli Pikku Syötteelle ja lopputulosten suhteen 30 minuutin kuluessa virallisten tulosten julkaisusta.

Protestimaksu on 50 euroa/protesti joka palautetaan, mikäli protesti on aiheellinen.

Huomioitavaa:

Mikäli kilpailuohjeessa on jotakin epäselvyyttä, kilpailijoilla on mahdollisuus jättää kirjallinen kysymys pe. 12.2. klo 20.00 mennessä. Vastaukset kysymyksiin annetaan lauantai-aamuna klo 7.00 mennessä kilpailukanslian ilmoitustaululla.

Kilpailijat huomioikaa sunnuntaina suihkuja käyttäessänne, että sinunkin jälkeesi tulee peseytyjiä, joten käyttäkää vettä säästeliäästi.

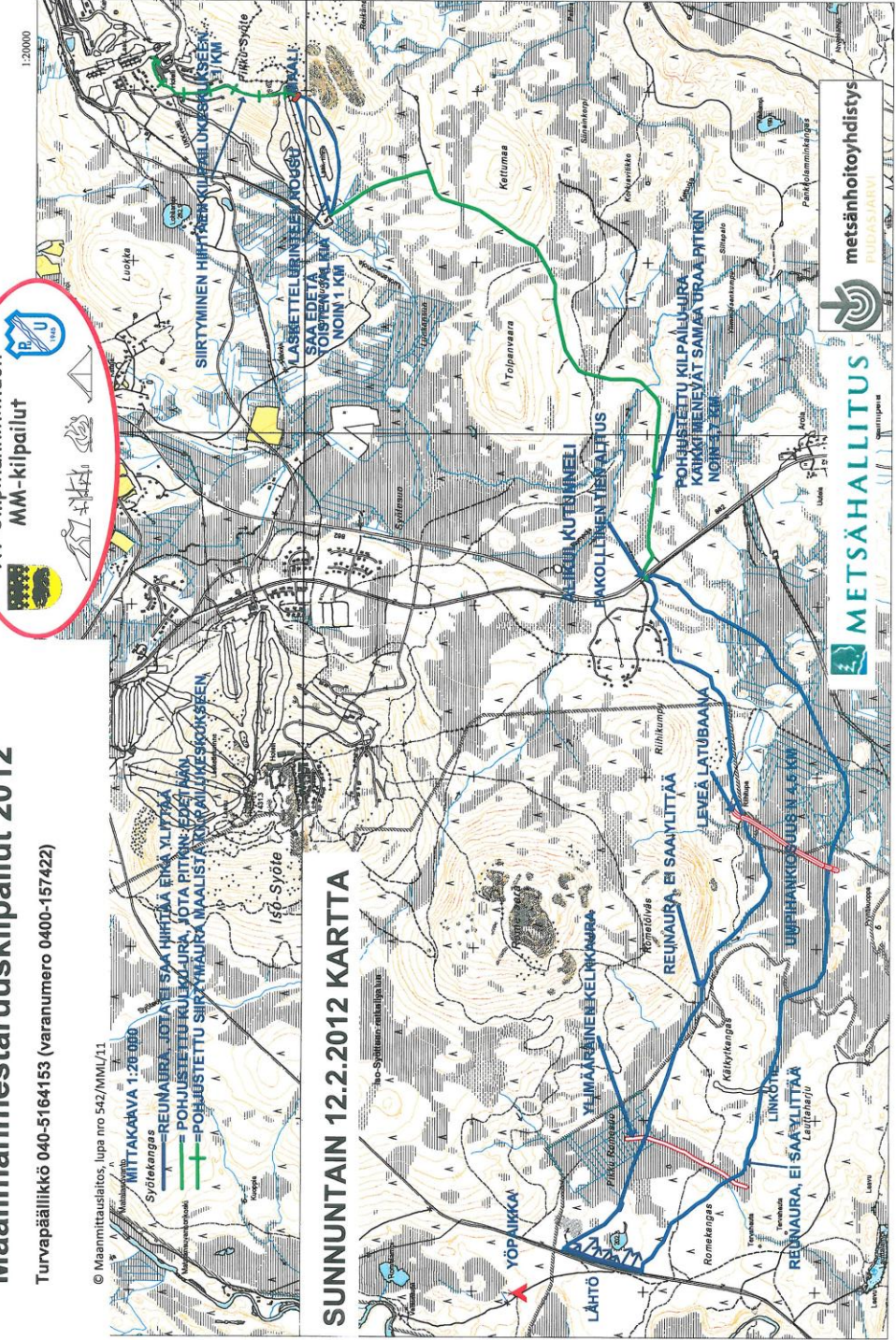
Onnea ja menestystä !



# XV Umpihankiihdon Maailmanmestaruuskilpailut 2012

Turvapäällikkö 040-5164153 (varanumero 0400-157422)

Liite 6



**XV Umpihankiihdon  
MM-kilpailut**