

# MAANANTAISTA PAREMPI PÄIVÄ

Toimistotilojen muuntuvuus ja työhyvinvointi





# MAANANTAISTA PAREMPI PÄIVÄ

Toimistotilojen muuntuvuus ja työhyvinvointi

Lahden ammattikorkeakoulu  
Muotoilu- ja taideinstituutti  
Muotoilun koulutusohjelma AMK  
Sisustusarkkitehtuuri  
Opinnäytetyö  
Kevät 2012  
Kati Kaukonen

Opinnäytetyöni käsittelee toimistojen kahta keskeistä ongelma-aluetta: työhyvinvointia ja muuntuvuutta. Teoriaosuudessa tutkin niitä tilasuunnittelullisia asioita, jotka vaikuttavat työhyvointiin, kuten valaistusta, akustiikkaa ja värejä. Lopputuloksena ovat kaksi tilasuunnitelmaa informaatioteknologia-alan yritykseen, realistinen ja ideaalinen, joissa sovellan oppimaani teoriaa käytännössä. Työ perustuu toimeksiantoon ja myös työntekijöiden mielipide on pyritty huomioimaan suunnittelussa. Suunnitelmat esittelen esitys- ja pohjakuvien sekä kalusteluetteloin.

Maanantaista parempi päivä

Toimistotilojen muuntuvuus ja työhyvinvointi

Lahden ammattikorkeakoulu

Muotoilu- ja taideinstituutti

Muotoilun koulutusohjelma AMK

Sisustusarkkitehtuuri

Opinnäytetyö

Kevät 2012

Kati Kaukonen

Sivumäärä 83

Asiasanat: työhyvinvointi, työympäristö, tietotyö, muuntuvuus

# TIIVISTELMÄ

My graduation project deals with two key problems in office: the work-related well-being and transformability. In theoretical part of the project I research parts of interior design that affect the work-related well-being, such as lighting, acoustics, and colors. As an end result, there are two plans to the company of information technology sector, realistic and ideal, in which I apply the theory in practice. The project is based on the mandate and the employees' opinions are taken into account in planning. I present plans with pictures, floor plans and lists of furniture.

Making Monday a Better Day

Transformability of office spaces and work-related well-being

Lahti University of Applied Sciences

Institute of Design and Fine Arts

Degree Programme in Design

Interior Architecture

Graduation Project

Spring 2012

Kati Kaukonen

Pages 83

Keywords: work-related well-being, work environment, knowledge work, transformability

ABSTRACT

# SISÄLLYS

## 1 JOHDANTO

Aihe ja taustat  
Tutkimusasetelma

## 2 TOIMEKSIANTO JA SUUNNITTELUTYÖN KOHDE

Brief  
Kohde  
Kohteen nykytila

## 3 SYMBIO

Symbio - serious about software  
Toimitilat imagon vahvistajana

## 4 TIETOTYÖ TOIMINTAYMPÄRISTÖNÄ

Tietotyö  
Tietotyö ja työhyvinvointi  
Tilanjako toimistossa  
Akustiikka  
Valaistus  
Ilmanlaatu ja lämpötila  
Värit  
Ergonominen työpiste  
Työtilaan persoonallisuutta  
Erilaisia tiloja

## 5 TAVOITTEET JA RAJAUS

Toiminnalliset tavoitteet  
Työhyvinvoinnilliset ja  
viihtyvyystavoitteet  
Esteettisvisuaaliset tavoitteet  
Kustannustavoitteet  
Ympäristötavoitteet  
Rajaus

## 6 SUUNNITTELUPROSESSI

Tilaohjelma  
Väritys ja tunnelma  
Pinnat  
Valaistus  
Liikkuva scrum-tila  
Kalustus ja muuntelu

## 7 VALMIS SUUNNITELMA

## 8 JATKOKEHITYS

## 9 ARVIOINTI

Tilasuunnitelma  
Prosessi

## LÄHTEET JA LIITTEET

1 JOHDANTO

## Aihe ja taustat

Työhyvinvointi on aina ajankohtainen aihe, jonka ongelmat ovat moninaiset eikä tilasuunnittelulla ratkaista läheskään kaikkea, mutta silläkin on vaikutuksensa. Saatuani informaatioteknologiayritys Symbionin toimitiloja koskevan toimeksianton lähdin innolla tutkimaan, mitä tilasuunnittelu voi tarjota nykypäivän toimistoille. Perinteinen toimistotyö on ollut muutoksen alla jo jonkin aikaa ja toimistojen tulee muuntua sen mukana. Muuntuvuudesta tulikin toinen näkökulma suunnitelmilleni.

## Tutkimusasetelma

Opinnäytetyöni tärkeimpänä lähtökohtana on ollut se, miten tilasuunnittelulla voidaan parantaa työhyvinvointia. Kirjallisuus on antanut paljon oleellista tietoa, mutta tärkeä tiedonlähde ovat olleet myös työntekijät itse. Kyselyn avulla selvitin, mikä heidän työpaikallaan on hyvin ja mikä kaippaa muutosta. Kaikkia stressitekijöitä, kuten yt-neuvotteluita, en suunnitelmillani voi poistaa, mutta esiin nousi myös asioita kuten ergonomia ja akustiikka, jotka ovat parannettavissa tilasuunnittelullisin keinoin. Keskeisiksi tavoitteiksi muodostuivat myös rentouttavat taukotilat, tasa-arvoiset työtilat sekä edustavat asiakastilat. Nämä olen pyrkinyt myös suunnitelmiini sisällyttämään.

## 2 TOIMEKSIANTO JA SUUNNITTELU TYÖN KOHDE

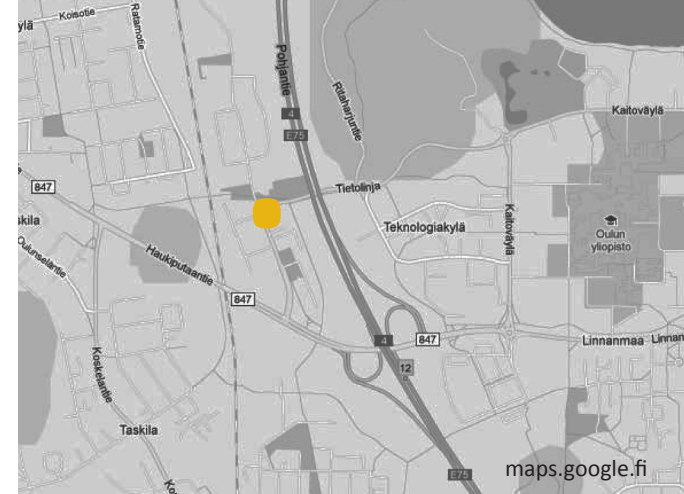
## Brief

Blue Blue Sky Oy on uusi, vuonna 2011 perustettu oululainen sisustusarkkitehtitoimisto, joka on keskittynyt työ- ja toimitilojen kehittämiseen. Työ- ja toimitilojen lisäksi toimisto suunnittelee myös muita julkisia tiloja sekä yksityisiä koteja. (Blue Blue Sky Oy 2011.)

Työskennellessäni Blue Blue Sky Oy:ssä toimitusjohtaja Teija Angeria antoi minulle opinnäytetyöaiheeksi työhyvinvoinnin. Sopivaksi kohteeksi suunnitelmille löytyi IT-palvelualan yrityksen, Symbion, Oulun toimitilat. Symbioon tutustuessani kävi ilmi yrityksen tarve helposti muunneltaviin tiloihin. Tätä kautta opinnäytetyöni tutkimuskohteeksi tulivat työhyvinvoinnin lisäksi muunneltavat tilat.

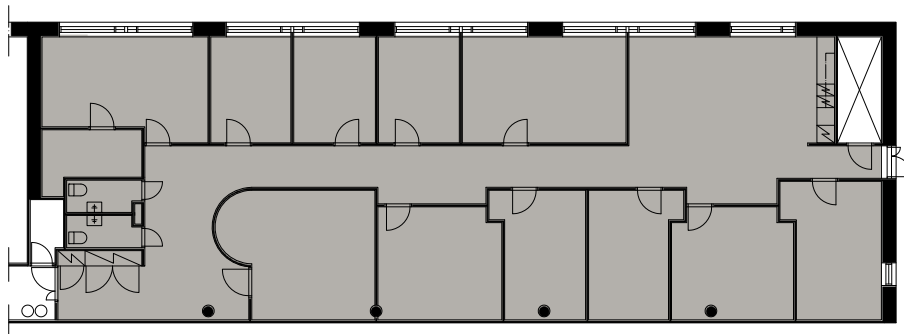
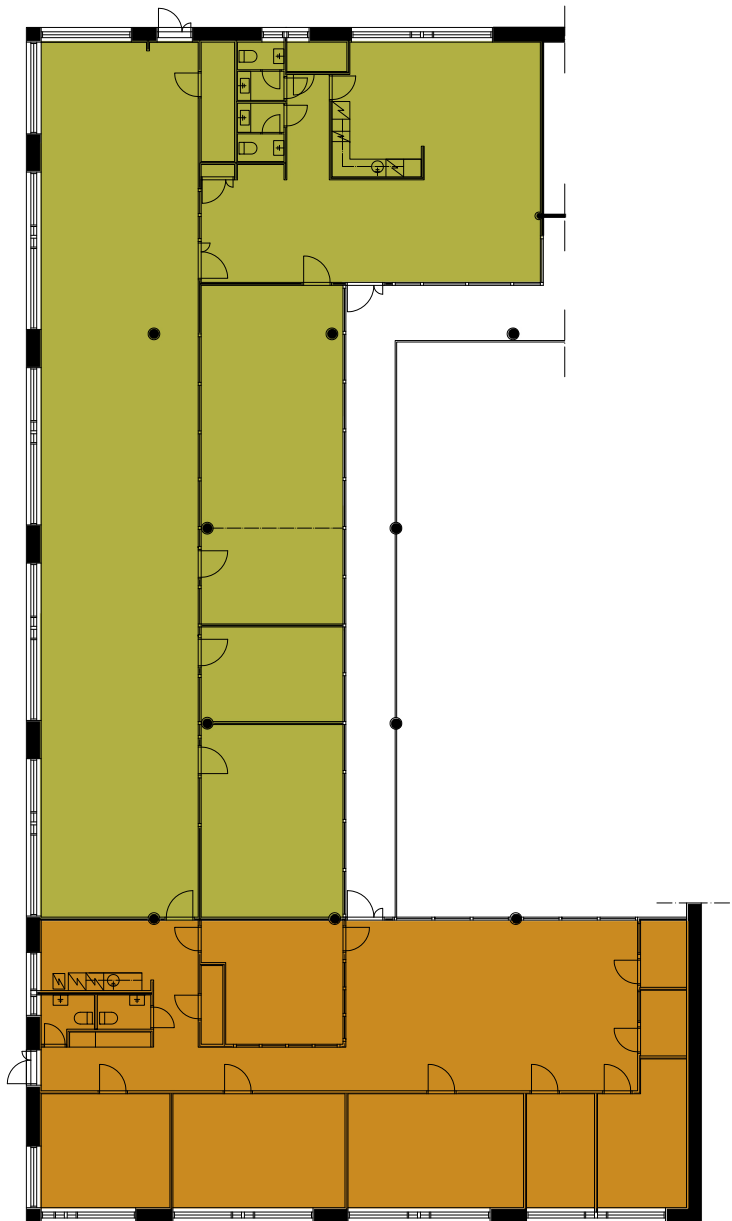
## Kohde

Symbion Oulun toimitilat sijaitsevat Linnanmaan Technopoliksessa, Smart-house -rakennuksessa, Elektroniikkatie 8:ssa. Smarthouse on toimistorakennus, jossa toimii useita yrityksiä. Symbio on muuttanut tiloihin vuoden 2010 joulukuussa ja sillä on käytössään tiloja nelikerroksisen rakennuksen kahdesta ylimmästä kerroksesta (Kylmäoja 2012).






## Kohteen nykytila

Symbion tilojen sijoittuminen kahteen kerrokseen ei ole ollut kaikista toimin ratkaisu. Tilojen hajanaisuus on vähentänyt kommunikointia eri kerrosten työntekijöiden välillä ja jakanut työntekijät niin sanotusti kahden kerroksen väeksi. Ylemmästä tilasta on kuitenkin vapautunut lisätilaa ja Symbion on tarkoitus siirtää toimintansa yhteen kerrokseen. Tämä voi parantaa tiedonkulkua ja lisätä samanarvoisuutta työpaikalla. Myös tuleva tilasuunnitelma perustuu kaikkien toimintojen sijoittamiseen rakennuksen neljänteen kerrokseen. (Kylmäoja 2011a.)



PIIRUSTUS EI MITTAKAAVASSA

-  4. kerroksen uudet tilat, noin 360 m<sup>2</sup>
-  4. kerroksen nykyiset tilat, noin 210 m<sup>2</sup>
-  3. kerroksen tilat, joista luovutaan, noin 270 m<sup>2</sup>



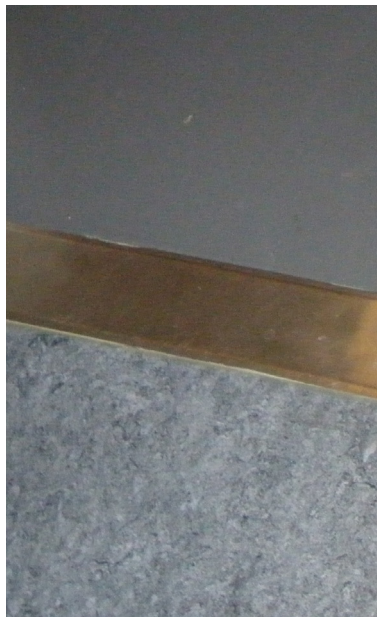
Neljännän kerroksen nykyinen toimitalo on yleisilmeeltään rohkea. Sisustusta hallitsevat Symbion brändin mukaiset värit: oranssi ja musta. Tila muodostuu pääosin erillisistä, pienehköistä huoneista. Vapautuneen lisätilan keskiön puolestaan muodostaa suuri, pitkänomainen avotila, joka mahdollistaa tilan jakamisen monella tapaa erisuuruisiin alueisiin. Monien mahdollisuuksien lisäksi suuri avonainen tila tuo avotoimiston haasteet kuten melun ja rauhattomuuden.

Nykyisen ja uuden tilan välillä on ovi, mutta tilat on mahdollista yhdistää myös suuremmalla aukotuksella. Molemmat tilat rajoittuvat lasiseinin toimistorakennuksen korkeaan, valoisaan aulaan sekä ikkunallisiin ulkoseiniin. Ikkunat ulos eivät ole kovin suuret, mutta niistä on nähtävissä rakennusten lisäksi myös luontoa. Luonnonvaloa tiloihin tulee pääasiassa hyvin ja se on hallittavissa sälekaihtimin.





Osassa tiloja on valkoinen levykatto. Valon värisävy on keltainen.



Tilojen lattia on pääosin harmaa.



Uuden puolen ison huoneen siirrettävä väliseinä.



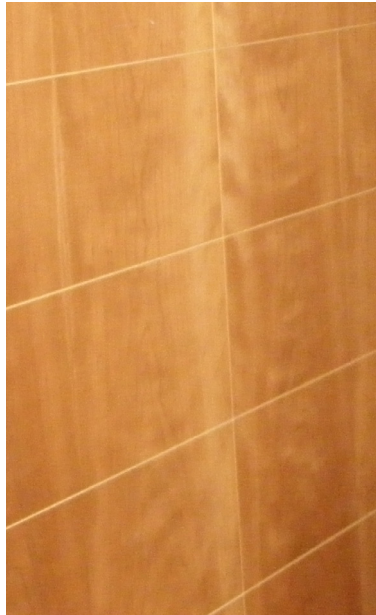
Uuden puolen tilat ovat väriykseltään valkoiset.



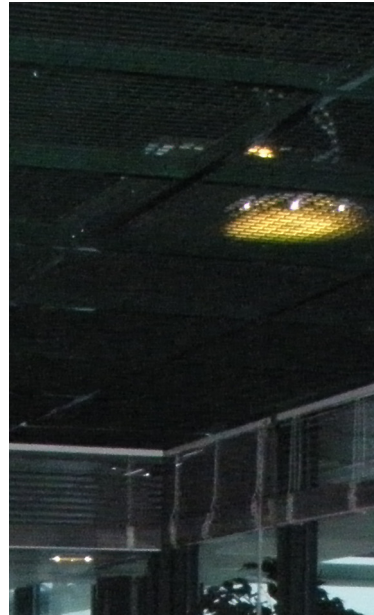
Toimiston riippuväläiset antavat suoraa ja epäsuoraa valoa. Valo on melko keltaista.



Nykyisen puolen neuvot-  
teluhuoneen lattia.



Seinissä paikoin sisustus-  
levyä.



Osassa tiloista musta  
metalliverkkokatto.



Keittikalusteissa keski-  
ruskeaa puukuviota ja  
ruostumatonta terästä.



Nykyisen puolen vahvaa  
seinäväriä.

3 SYMBIO

## Symbio - Serious about software

Symbio on kansainvälinen IT-palvelualan yritys, joka on syntynyt kahden suomalaisfirman ja yhden kiinalaisfirman fuusiosta. Sen erikoisosaamista ovat sulautettujen ja mobiiliohjelmistojen kehitys sekä laadunvarmistus. Symbio työllistää maailmanlaajuisesti noin 1500 henkilöä, joista Suomessa lähes 400. Yrityksen Suomen toimipisteet sijaitsevat Helsingissä, Tampereella, Lahdessa, Kuopiossa, Porissa ja Oulussa. Oulussa työntekijöitä on 85, joista Oulun toimipisteen tiloissa työskentelee 40-50. (Karkimo 2009, Kylmäoja 2011b.)

Symbio pyrkii profiloitumaan alalaan luotettavana ja teknologiaorientoituneena tekijänä, joka ei ole pelkkä alihankkija vaan asiantuntija lähellä asiakasta (Kylmäoja 2011b). Symbio panostaa palveluissaan laatuun, hintaan ja tehokkuuteen (Symbio 2011).

## Toimitilat imagon vahvistajana

Työskentely Symbiossa tapahtuu pääosin tiimityönä vaihtuvissa projekteissa. Tiimien koko voi olla yhdestä 15 henkilöön ja projektien kesto kuukaudesta vuoteen, joten tilan tarve vaihtelee jatkuvasti. Siksi Symbiossa tarvitaan monipuolisia tiloja, joita voidaan muuttaa suhteellisen vaivattomasti projektien vaihtuessa. Lisähaasteensa tiloille tuo salassapitovelvollisuus, joka koskee osaa projekteista. Siksi tarvitaan myös lukittavia tiloja. Henkilökohtaisten työpisteiden kokonaistarve on 40-50, jonka lisäksi työtiloihin tulee sijoittaa kaikkien käyttöön ainakin neuvotteluhuoneita ja niin sanottu scrum-tila projektivaiheiden nopeaan läpikäymiseen. Varsinaisten työskentelytilojen lisäksi henkilökunta tarvitsee sosiaali- ja taukotilat. Haaveena on myös flipperin saaminen tiloihin. (Kylmäoja 2011a).

Symbion tilat ovat paitsi työntekijöitä myös asiakkaita varten. Nykyiset tilat viestivät asiakkaille voimakkaasti väreil-

lään ja yrityksen imagon on tarkoitus näkyä tiloissa vahvasti myös jatkossa. Tällä hetkellä tärkeä tila asiakastapaamisille on kolmannessa kerroksessa sijaitseva näyttävä ja vapaamuotoinen showroom. Symbion luopuessa kolmannen kerroksen tiloistaan joutuvat symbiolaiset kuitenkin luopumaan myös pidetystä showroomista. Tälle tulee jatkossa löytyä edustava tila neljännestä kerroksesta.

Tekemäni kyselyn (1) mukaan työntekijät ovat pääosin tyytyväisiä nykyisiin tiloihin. Jonkin verran tuli moitetta tilojen sijoittumisesta kahteen kerrokseen, mutta senkin on nyt tarkoitus korjaantua. Lisäksi tiloihin kaivattiin parempia tauko-, rentoutumis- ja vetäytymistiloja, kasveja sekä parannusta työpisteiden ergonomiaan ja valaistukseen. Suurin osa työntekijöistä työskentelisi mieluiten jaetussa työhuoneessa.

## 4 TIETOTYÖ TOIMINTAYMPÄRISTÖNÄ

## Tietotyö

Tietotyö eli tietointensiivinen työ voidaan nähdä vastakohdaksi fyysiselle työlle. Tietotyössä keskeistä on tiedon vastaanottaminen, käsitteleminen ja uuden tiedon tuottaminen. Tietotyö hyödyntää usein tieto- ja viestintäteknologiaa, mutta suurin pääoma tietotyössä on työntekijöiden ja työryhmien erityisosaamisessa ja usein korkeassa koulutuksessa. (Tietotyö 2009.)

Tietotyö vaatii tekijältään tiedonhallintaa, itsenäistä ajattelua, oma-aloitteisuutta sekä jatkuvaa uuden oppimista. Työn fyysinen rasittavuus on lähinnä staattisissa istuma-asennoissa, mutta aivot ovat sitäkin kovemmalla kuormituksella. Jatkuva informaatiotulva hukuttaa ihmisen helposti alleen johtaen suorituskyvyn laskuun ja lopulta uupumiseen. Työn hyvällä organisoinnilla ja johtamisella onkin tärkeä merkitys. (Työterveyslaitos ja Sitra 2000, Salosen 2001 mukaan.)

Tietotyö on usein sidottu enemmän laitteisiin ja ohjelmiin kuin paikkaan. Tämä asettaa kiinteän työpaikan, perinteisen toimitustyöajan ja vanhan johtamistavan tarkasteltaviksi uudesta näkökulmasta. Myös ajatus ”koulutuksen hankkimisesta kerralla loppuelämäksi” on hylättävä, sillä ohjelmat ja työmenetelmät vaihtuvat tiuhaan ja työntekijän on pysyttävä perässä. On vaurauduttava uudistamaan ammattitaitoaan aina eläkeikään saakka. (Työterveyslaitos ja Sitra 2000, Salosen 2001 mukaan.)

## Tietotyö ja työhyvinvointi

Tietotyön saralla stressiä aiheuttavat muun muassa kiire, osamattomuuden tunne ja aina päällä olevat yt:t. Ihmiselle on tärkeää tuntea osaavansa asiansa ja hoitaa työnsä kunnialla. Tutkimuksen mukaan työn hyvin hoitaminen on suurempi motivaattori kuin raha, jopa niillä aloilla, joita ei yleensä pidetä sisällöllisesti palkitsevina (Siltala 2007, 16). Kiire estää kuitenkin usein työntekijää antamasta parastaan. Toisaalta parhaansa tekeminen ja jatkuva tuloksen parantaminenkaan eivät aina riitä. Yt-neuvottelut ovat koskettaneet jollain tavalla suurta osaa tietotyöläisistäkin. Vaikkei itse joutuisikaan irtisanottujen listalle, ei ole helppoa katsoa työkaverinkaan irtisanomista.

Lojaalius on vähentynyt niin työnantajan kuin työntekijänkin puolella. Kuitenkin, jos ammattitaito on tietotyön suurin pääoma, tulisi työnantajan pitää pääomastaan tiukasti kiinni. Vaikka työhyvinvointia tarkasteltaisiin vain taloudelliselta kannalta, siihen panostaminen kannattaa (Tukiainen 2010, 119).

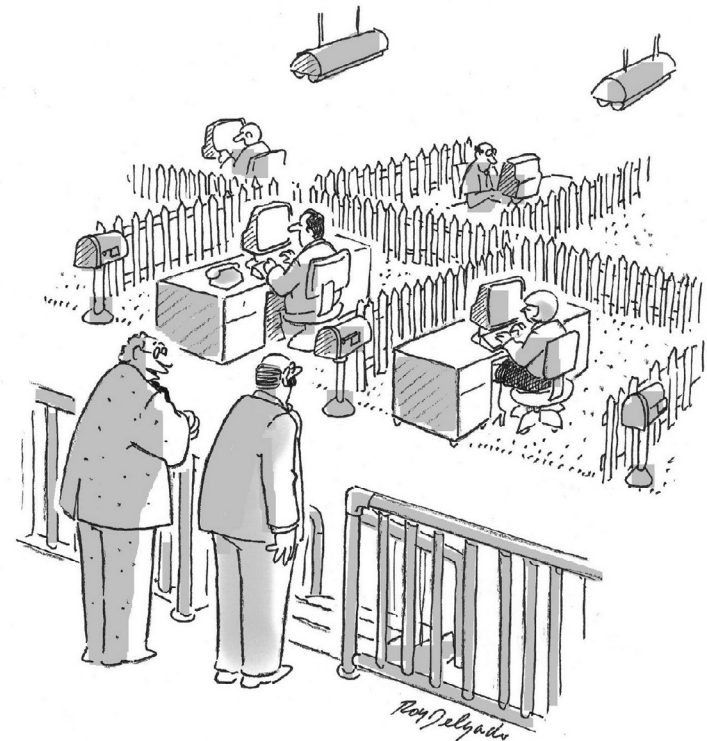
Suurin merkitys työhyvinvoinnissa on johtamisella (Tukiainen 2010, 40). Jos johtamistaidoissa on puutteita, voivat arvot olla pelkkää sanahelinää eikä työtiloillakaan ole silloin sanottavaa merkitystä työntekijöiden hyvinvoinnin kannalta. Toisaalta tiiloihin panostaminen kertoo usein muustakin panostamisesta työntekijöihin ja työhyvinvointiin (Tukiainen 2010, 12).

## Tilanjako toimistossa

Toimiston tilat voidaan jakaa monella tapaa ja jokaisessa jake- tavassa on omat hyvät ja huonot puolensa. Koppikonttorissa eli huonetoimistossa jokaisella työntekijällä on oma työhuo- neensa. Avotoimistossa eli maisemakonttorissa kymmenet tai jopa sadat työntekijät työskentelevät yhdessä isossa tilassa, joka on voitu jakaa sermeillä. Näiden kahden yhdistelmä on kombitoimisto, jossa on sekä yksittäisiä työhuoneita että avo- tilaa. Uusimpana tulokkaana on toimisto, jossa kenelläkään ei ole nimettyä pöytää, vaan työpistettä vaihdetaan tarpeen mu- kaan. Tälle toimistotyypille ei ole suomenkielessä vakiintunut vielä omaa termiä, mutta siitä käytetään muun muassa ter- mejä flexitoimisto, hot desking, desk-sharing ja free-address. (Hongisto 2011.)

Työtä tehdään yhä useammin avotoimistossa (KTI Kiinteistö- tieto Oy 2011). Avoimempia toimistomalleja on perusteltu muun muassa avoimuuden lisääntymisellä työpaikalla, mutta pääasiassa avotoimistojen suosimisen taustalla ovat kuitenkin tilankäytön tehokkuuden tuomat taloudelliset hyödyt (Ketola 2007, 17). Tietylnlaiseen työhön avotoimisto toki sopii, mutta siinä on myös omat ongelmansa. Työterveyslaitoksen mukaan avotoimistossa työskenteleminen vähentää kiistattomasti työntekijöiden yksityisyyttä ja työtyytyväisyyttä sekä huonon- taa työntekijöiden välisiä suhteita (Hongisto 2011). Toisaalta se kuitenkin parantaa tiedonkulkua ja sopii hyvin tiimityöhön (Hongisto 2011). Kombitoimisto voisi tarjota jokaiselle työn- tekijälle parhaiten soveltuvan työtilan, kunhan työtilat vain jaetaan työtehtävän tarpeiden eikä esimerkiksi hierarkisen aseman mukaan.

Monet tutkimukset, kuten myös oma kyselyni (1), osoittavat, että työntekijät itse valitsisivat työtilakseen mieluiten oman tai jaetun erillisen työhuoneen. Tämä ei kuitenkaan ole aina mahdollista, joten tärkeintä on luoda parhaat mahdolliset työ- olot käytettävissä olevaan tilaan.



**" This gives us a more homey feeling than cubicles. "**

[plumlococomic.blogspot.com](http://plumlococomic.blogspot.com)

## Akustiikka

Äänet ympärillä vaikuttavat merkittävästi työntekoon ja avotiloissa muiden aiheuttamat äänet mainitaankin suurimmaksi häiriötekijäksi (Ala-Ilomäki 2008). Varsinainen melu ei toimistossa ole yleensä haittana, vaan turhat puheäänet, joiden sisällöstä saa liian hyvin selvää. Taustalla kuuluva puhe voi heikentää suoritustasoa jopa 40 %, joten ei ole kyse ihan vähäpätöisestä ongelmasta. (Ketola 2007, 32; Hamilo 2010.)

Toimistojen akustisen suunnittelun tärkein suure on puheensiiroindeksi STI, jonka arvo on nollan ja yhden väliltä. Se kertoo kuinka paljon puheen tavuista ymmärretään oikein. Mitä pienempi indeksi on, sitä vähemmän puhe häiritsee. Esimerkiksi arvo 0,35 ilmaisee, että tavuista ymmärretään oikein 35 %. Hyvin suunnitellussa avotoimistossa arvon tulisi olla 0,20-0,40 ja toimistohuoneiden välillä 0,05-0,20. (Ketola 2007, 32-35.)

Toinen tärkeä luku akustisessa suunnittelussa on ilmaääneneristysluku  $R_w$ (dB), joka kertoo, kuinka monta desibeliä erottava rakenne leikkaa puheen äänenvoimakkuutta. Esimerkiksi puheen tason ollessa 65 dB(A) ja seinärakenteen  $R_w$ :n ollessa 45 dB on seinän taakse kuuluvan puheen taso  $65-45=20$  dB(A), joka peittyy esimerkiksi 35 dB(A):n ilmastoinnin alle eli puheesta ei erotu mitään. Toimistohuoneiden välisten seinien ääneneristyslukuksi riittää yleensä 35-40 dB taustamelutasosta riippuen. (Ketola 2007, 36; Hongisto 2011.)

Akustisesti hyvän avotoimiston suunnittelu lähtee kolmen asian kuntoon laittamisesta. Ensimmäinen on hyvin absorboiva materiaali. Sen tulisi peittää koko kattopinta ja myös runsaasti seinäpintaa. Toiseksi tarvitaan tarpeeksi korkeat sermit. Minimikorkeuden tulisi olla 160 cm, josta yläosa voi olla lasia. Kolmanneksi tarvitaan miellyttävä 40-45 dB(A):n tasainen taustaaäni peittämään työntekoa häiritsevät äänet. (Ketola 2007, 37; Homilo 2010.)

Tilankäytöllä ja työpaikan säännöillä on myös suuri merkitys työpaikan akustisiin ongelmiin. Keskittymistä vaativaa työtä varten tulisi olla rauhallinen vetäytymistila. Neuvottelut tulisi hoitaa niihin tarkoitetuissa suljetuissa huoneissa muita häiritsemättä. Eri tiimien väliin tulisi jättää tarpeeksi tilaa tai muuten erottaa ne toisistaan. Puhelimen käyttöä tulee rajoittaa; sen käyttö voi olla esimerkiksi kiellettyä tietyissä tiloissa tai luottamuksellisia puheluita varten voi olla omat puhelinkopit. Erilaisilla tilankäyttötavoilla ja -säännöillä saadaan häiritsevät äänet eristettyä hiljaiseen työskentelyyn tarkoitetuista tiloista. (Ketola 2007, 38.)

## Valaistus

Valaistuksella on suuri merkitys työhyvinvoinnin kannalta. Huono valaistus voi muun muassa väsyttää silmiä, aiheuttaa päänsärkyä tai muuttaa tilan väritystä ei-toivottuun suuntaan. Häikäisevät valaisimet ja heijastukset pinnoilla voivat saada työntekijän välttämään niitä asentoa muuttamalla ja jottaa siten väärään työasentoon. Siksi valaistuksen hallittavuus ja muunneltavuus ovat tärkeitä asioita suunnittelussa. (Ketola 2007, 20.)

Yhden hengen työhuoneessa valaistus on suhteellisen helppo saada optimaaliseksi. Iso avotila tuottaakin jo enemmän ongelmia. Ulkoa tuleva luonnonvalo koetaan yleensä miellyttäväksi, joten sen pääsy kaikkiin työpisteisiin tulisi varmistaa. Se ei kuitenkaan saisi häikäistä tai osua häiritsevästi tietokoneen näyttöön. Tämän estämiseksi työntekijän katseen suunnan tulisi olla ikkunaseinän suuntainen ja luonnonvalon määrän tulisi olla hallittavissa verhoihin tai sälekaihtimiin. (Ketola 2007, 10-11.)

Pelkkä luonnonvalo kuitenkin ei riitä. Talviaikaan Suomessa ollaan täysin keinovalon armoilla. Valonlähteet eivät saisi häikäistä kenenkään näkökentässä eivätkä heijastua näyttöihin. Tämä voidaan ratkaista käyttämällä yleisvalaistuksessa erilaisia valoa hajottavia ritilöitä tai epäsuoraa valaistusta heijastamalla valo vaalean katon kautta tilaan. Henkilökohtainen lisävalaistus tulisi hoitaa työpistevalaisimin. (Rihlma 2000, 9; Ketola, 23.)



[www.architecture-buildings.com](http://www.architecture-buildings.com)

[www.topboxdesign.com](http://www.topboxdesign.com)



Valon väriämpötila ilmaistaan kelvineissä ja se kertoo valon värin. Mitä pienempi luku, sen punaisempaa valoa; mitä suurempi luku, sen sinisempää valoa. Valaistuksen paras väriämpötila on pitkälti mielipidekysymys. Toimistovalaistuksessa käytetään usein 3000 kelvinin loisteputkilamppuja, joiden antamaa valoa pidetään lämpimänä. Toisia taas miellyttää kylmempi, 5000-6000 kelvinin valo, jota usein pidetään myös piristävämpänä. (Innojok 2012a, Innojok 2012b)

Lampun värintoistoindeksi ilmoitetaan lukuna nolasta sataan. Se kertoo, kuinka luonnollisina värit toistuvat. Yleensä 80:tä pidetään tarpeeksi korkeana arvona toimistoon, mutta mitä lähempänä sataa, sen parempi. (Innojok 2012a)

## Ilmanlaatu ja lämpötila

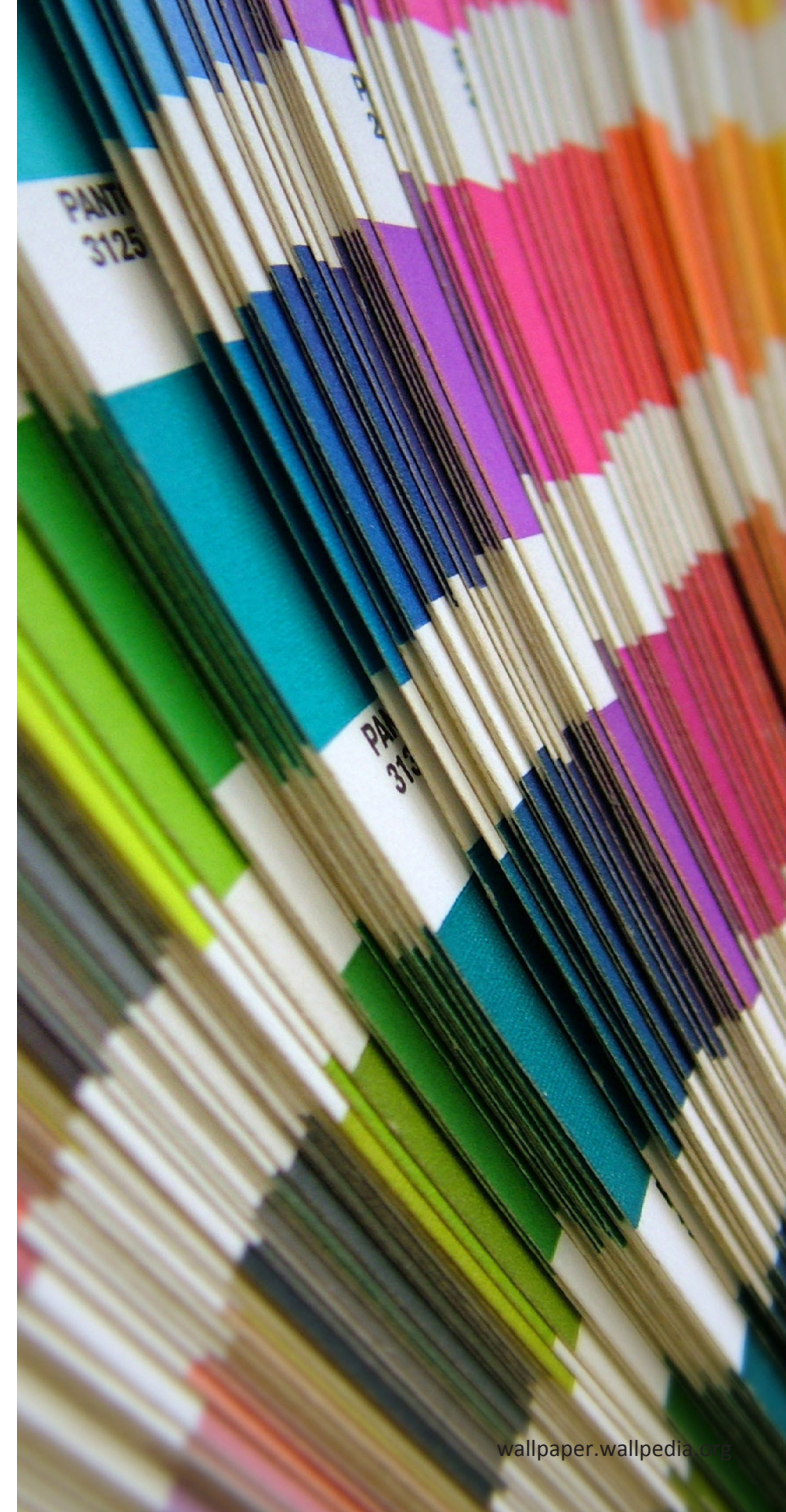
Sisäilmasta voi kuulla monenlaista valitusta. Se voidaan kokea tunkkaiseksi tai kuivaksi, pölyiseksi tai haisevaksi, kuumaksi tai vetoiseksi. Ongelma asian selvittämisessä on se, että nämä kokemukset ovat usein hyvin yksilöllisiä. Vetoisuus voi häiritä vain ikkunan vieressä istuvaa ja samaan aikaan toinen työntekijä samassa tilassa kärsii kuumuudesta. Yksi voi saada selviä allergiaoireita tiloissa, jonka ilmanlaadun toinen kokee hyvänä. Ilmanlaatu ja lämpötila ovat kuitenkin tärkeä osa työviihtyvyyttä ja vaikuttavat myös tuottavuuteen. Tärkeintä olisi huomioida asiat jo rakennuksen suunnitteluvaiheessa ja suunnitella tilat mahdollisimman henkilökohtaisesti säädettäviksi, sekä ottaa vakavasti selvitykseen sisäilmaan liittyvät moitteet. (Ketola 2007, 26-29.)

## Värit

Työpaikan värytyksessä ei tule lähteä kenenkään henkilökohtaisista värimieltyksistä vaan luoda hyvä tausta työntekoon. Mitkään värit tai kuviot eivät ole vältettäviä, mutta niiden paikka tulee harkita. Esimerkiksi voimakkaita värejä tulisi välttää niillä pinnoilla, joita työtä tehdessä joutuu jatkuvasti katsomaan. Myös voimakkaat kuviot tulisi rajoittaa tilassa yhdelle seinälle, jotta tilantunne pysyy ehyenä. Yleisohjeena voidaan pitää, että työtilojen, joissa vietetään suurin osa työpäivästä, tulee olla värytykseltään hillittyjä, ja taukotiloissa, joissa irtaudutaan työasioista, voidaan käyttää voimakkaampaa, työtiloista poikkeavaa värytystä. (Rihlama 2000, 50-52.)

Värien vaikutuksesta ihmiseen on keskusteltu paljon. Ne kiistattomasti vaikuttavat ihmiseen, mutta siihen vaikuttavat kulttuuriset erot ja henkilökohtaiset kokemukset. On myös todettu, että väreillä voidaan vaikuttaa esimerkiksi fyysiseen lämpötilantunteeseen. Saman lämpöinen tila voi tuntua sinisävyyisenä jopa 4 celsiusastetta kylmemmältä kuin lämminsävyyisellä värytyksellä. (Rihlama 2000, 52, 56.)

Värit auttavat hahmottamaan tilan rakennetta. Vaaka- ja pystysuuntien korostaminen tuo tilaan stabiiliutta. Luontevimmaksi tila koetaan, kun lattia on tummin ja katto vaalein pinta. Kantavien rakenteiden esiin nostaminen värin avulla koetaan miellyttäväksi. Värytyksellä voidaan myös ohjata liikkumista tiloissa. (Rihlama 2000, 52, 55.)



## Ergonominen työpiste

Muuntuvassa toimistossa tiimit ja työpisteet vaihtuvat, mutta työskentelyolosuhteiden pitäisi säilyä hyvinä. Työpiste ei saa olla liian yksilöllinen, koska sen on sovelluttava eri ihmisille. Siksi myös monipuolinen säädettävyys on tärkeää. Jokaisen on löydettävä kalusteista itselleen sopiva mukava ja tuettu asento. Kun työtuoli hankitaan ennalta tuntemattomalle käyttäjälle, tulee siinä olla helposti säädettävissä istuinkorkeus, selkänöjan asento ja käsinojat. Istuinosan koon ja muodon tulee soveltua erikokoisille käyttäjille ja materiaalin tulee olla kestävä ja hengittävä. (Ketola 2007 46, 50.)

Tietokonepöydän tulisi olla vähintään 120 cm leveä. Syvyytenä käytetään yleensä 80 cm:ä, mutta litteän näytön tai kannettavan tietokoneen kanssa 60 cm:kin riittää, jos jaloille vain jää tarpeeksi tilaa. Katseluetäisyyden näyttöön tulisi olla noin 1,5 kertaa näytön halkaisija. Näytön yläreunan tulisi olla katseen vaakatason alapuolella. Toiminnallisesti muunneltavin pöytämalli on suora tai vain vähän muotoiltu. Pöydän pinta ei saa olla heijastava. Pöydän korkeuden tulee olla säädettävissä 60 ja 75 senttimetrin välillä, seisten työskennellessä 125 senttimetriin saakka. (Ketola 2007, 52, 54, 55.)

## Työtilaan persoonallisuutta

Ihmisellä on tarve reviirinsä merkitsemiseen sosiaalisen kanssakäymisen säätelyksi ja identiteetin lujittamiseksi (Aura, Horelli, Korpela 1997, 140-141). Työntekijäkin tarvitsee tuttua, personoitua ympäristöä ja rutiineja, jotta energia vapautuu työhön eikä kulu oman paikan ja identiteetin etsintään (Ala-Ilomäki 2008). Työpaikoilla työskentelee joukko erilaisia ihmisiä, joiden jokaisen tulisi tuntea paikka omakseen. Suunnittelun avulla tulisi luoda tilat, joissa työntekijälle tärkeä valokuva tai juliste ei ole esteettinen haitta vaan persoonallinen lisä. Työpisteen tulee ennen kaikkea palvella työn tekemistä eikä toimia vain tyylikkäänä käyntikorttina asiakkaille.



[theroxor.com](http://theroxor.com)



[www.home-designing.com](http://www.home-designing.com)



[www.archdaily.com](http://www.archdaily.com)

## Erilaisia tiloja

Vaikka työpisteessä saataisiin olot optimaaliseen kuntoon, on siitä silti päästävä työpäivän aikana pois. On tärkeää, että tarjolla on hyvin erilaisia tiloja, toistensa vastakohtia, jolloin vaihtuva tila jo itsessään virittää erilaiseen tunnelmaan (Rihloma 2000, 52). Kun taukotila vie aivan erilaiseen maailmaan, sujuu töistä irtautuminen nopeammin. Pieni pala luontoa toimistoon olisi myös hyväksi. Ideoiden saaminen luonnosta ei ole pelkkä klisee, vaan tutkimusten mukaan luonnolla on elvyttävä vaikutus ja se tukee luovia prosesseja (Tukiainen 2010, 45).

# LUONTO TOIMISTOSSA



cootattoo.com



zeospot.com



www.architizer.com

## Luonto kuvina

- + suhteellisen edullinen
- + helposti näyttävää
- + helppohoitoinen
- pelkkä kuva

## Luonto esineinä

- + hauskaa ilmettä
- + mielikuvituksellinen
- + helppohoitoinen
- usein kallis
- helposti liian naiivi

## Luonto kasveina

- + aitoa luontoa
- + tuoksut
- + haptisuus
- +/- tarvitsee valoa
- laajasti toteutettuna kallis
- huollettava

# TILAN JAKOA OSIIN



[www.donutsites.com](http://www.donutsites.com)

[www.designboom.com](http://www.designboom.com)

[www2.emmagem.com](http://www2.emmagem.com)

## Tila tilassa

- + äänieristys
- + huone avotilaan
- vaatii paljon tilaa
- hankala siirtää

## Avonainen työtila

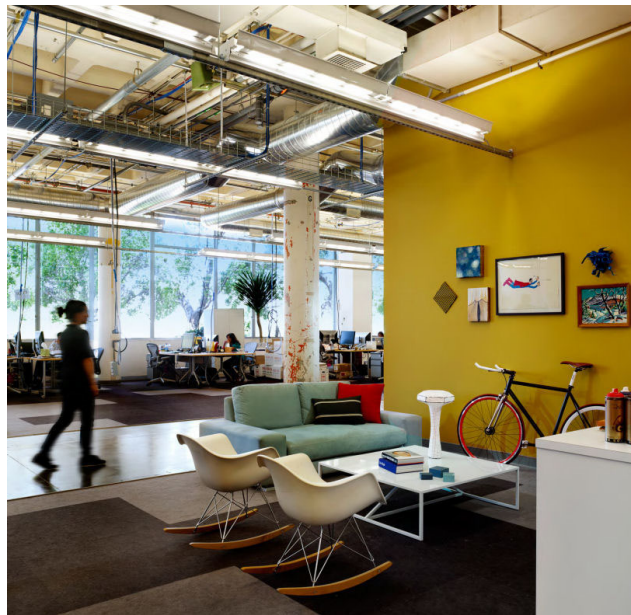
- + avara
- + helppo keskustella
- + edullinen
- levottoman näköinen?
- äänet ja liikkeet häiritsevät

## Sermit

- + akustoi
- + antaa väriä tilaan
- + omaa rauhaa
- lokeroi tilaa



[www.becker.uk](http://www.becker.uk)



[www.officesnapshots.com](http://www.officesnapshots.com)



[www.officesnapshots.com](http://www.officesnapshots.com)

### Laseinät

- + laadukkaan näköinen, tyylikäs
- + avara
- + äänieristys
- suhteellisen kallis
- liike häiritsee
- voi olla kylmä, kliininen

### Yhtenäiset tilat

- + avara
- + alueilla rytmiä tiloihin
- äänet häiritsevät
- levottoman näköinen?

### Kasvit rajaajina

- + luontoa sisätiloihin
- + viihtyisää ilmettä
- + parempi huoneilma?
- +/- tarvitsee valoa
- huollettava
- laajasti toteutettuna kallis



[www.scandium.cz](http://www.scandium.cz)

### V erhot rajaajina

- + akustoi
- + antaa väriä tilaan
- + omaa rauhaa
- lokeroi tilaa



[www.ghoofie.com](http://www.ghoofie.com)

### Kalusteet rajaajina

- +säilytystilaa
- +akustointi samassa
- hankala siirtää

# ERILAISIA TAUKOTILOJA



[myturnstone.com](http://myturnstone.com)



[www.archdaily.com](http://www.archdaily.com)



[www.chictip.com](http://www.chictip.com)

## Aktiivitila

- + tehokkaasti ajatukset pois työstä
- + taukoliikuntaa
- + yhteistä puuhaa
- vie paljon tilaa?
- äänekäs?
- vie aikaa työnteolta?

## Olohuone

- + kotoisaa keskellä työpaikkaa
- + rentoa yhdessäoloa
- ei aktivoi

## Toisesta maailmasta

- + vain mielikuvitus rajana
- + tehokkaasti ajatukset pois työstä
- + lisää luovuutta

## 5 TAVOITTEET JA RAJAUS

## Toiminnalliset tavoitteet

Tavoitteena on sijoittaa Symbion toiminta yhteen kerrokseen muuntuvaksi kokonaisuudeksi, joka toimii tiimien vaihtuessa-kin. Pääkohteena on uuden puolen avotila, joka tulee jakaa pienempiin osiin, koska on sellaisenaan liian suuri ja akustisesti ongelmallinen. Jaettujen työtilojen lisäksi tarvitaan myös erilaisia hiljaisempia vetäytymistiloja keskittymistä vaativia työvaiheita ja puheluita varten. Lisäksi tiloihin tulee sijoittaa neuvottelutilat ja showroom, jotka soveltuvat asiakastapaami- siin, scrum-huone pikaisia kokoontumisia varten sekä taukoti- lat työstä irtautumiseen ja kahviteluun työkavereiden kesken. Suunnitelmat esitetään kahtena eri vaihtoehtona: realistisena ja ideaalisena.

## Työhyvinvoinnilliset ja viihtyvyydestavoitteet

Tarkoituksena on luoda toimintaa tukevia tiloja. Työtilojen tulee tukea töihin keskittymistä ja taukotilojen tulee irtaut- taä töistä. Erilaisia tunnelmia tiloihin luodaan muun muassa värityksen ja valaistuksen avulla. Työpisteet tiloissa vaihtuvat projektien mukaan, mutta hyvään ergonomiaan pyritään ka- lusteiden säädettävyydellä. Valaistusta ja sen henkilökohtaista säädettävyyttä pyritään parantamaan.

## Esteettisvisuaaliset tavoitteet

Visuaalisen ilmeen lähtökohtana ovat Symbion värimaailma ja rento työilmapiiri, mutta myös Symbion maine luotettavana ja asiansa osaavana ammattilaisena. Lisäksi tavoittena on tuoda tiloihin räväkkyttä perustoimistoa rohkeammilla valinnoilla.



[www.contemporist.com](http://www.contemporist.com)



[www.martela.fi](http://www.martela.fi)

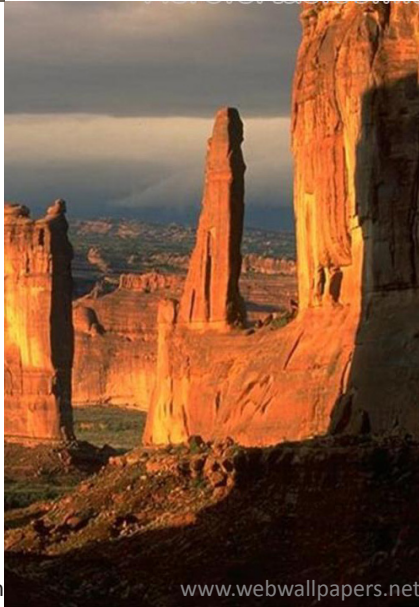


[www.wallpaperzzz.com](http://www.wallpaperzzz.com)



VEHREÄ  
VIRKEÄ  
SÄRMIKÄS  
MODERNI  
NUOREKAS

[catalinakolker.blogspot.com](http://catalinakolker.blogspot.com)



[www.webwallpapers.net](http://www.webwallpapers.net)



[talojatoiveita.blogspot.com](http://talojatoiveita.blogspot.com)



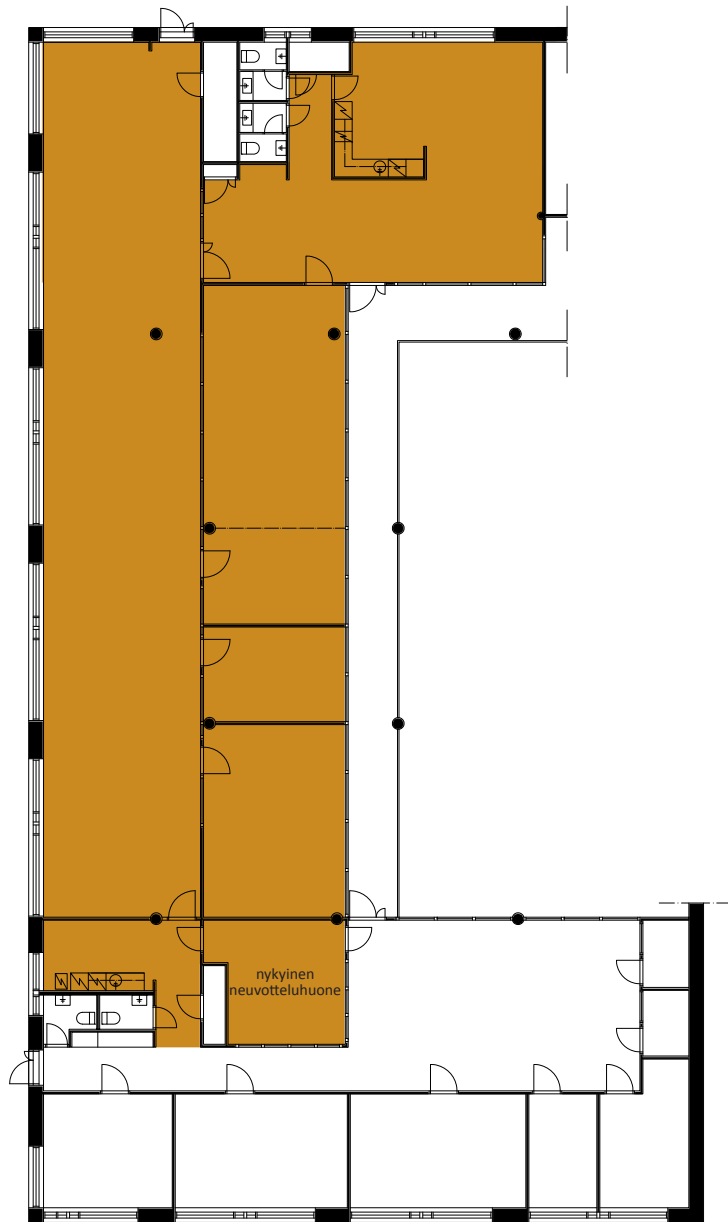
PIRTEÄ  
AJANMUKAINEN  
RENTO  
RAIKAS  
VAKUUTTAVA

## Kustannustavoitteet

Realistisessa suunnitelmassa pyritään mahdollisimman pienen budjettiin. Toimivuudesta ei ole tarkoitus tinkiä eikä valita välttämättä halvinta, mutta hinta-laatusuhteeseen tulee kiinnittää huomiota. Ajatuksena on, että edullisestikin voi toteuttaa hyviä ideoita ja maalilla saa paljon uutta ilmettä aikaan. Ideaalisessa vaihtoehdossa ei ole minkäänlaista budjettia, vaan tarkoitus on päästä optimaaliseen ratkaisuun kaikissa osatekijöissä hinnasta riippumatta ja panostaa myös wow-efekteihin. Päämääränä ei kuitenkaan ole etsimällä etsiä markkinoiden kalleimpia tuotteita.

## Ympäristötavoitteet

Symbio ei aseta suunnitelmille ympäristötavoitteita. Kansainvälisenä yrityksenä kotimaisuuskaan ei ole sille mikään päämäärä. Symbion Oulun tilojen vuokranantajalla, Technopoliksella, on laadittuna ympäristöstrategia. Technopoliksen tavoite vuosille 2011 - 2015 on vähentää energiankulutusta 10 %, vedenkulutusta 8 % ja hiilidioksidipäästöjä 20 %. Smarthouselle käynnistyi myös ympäristömerkin tavoittelu viime vuonna. Lisäksi Technopolis on tarjonnut asiakkailleen 100 % vihreää sähköä tämän vuoden alusta lähtien. Technopoliksen ympäristöstrategia ei kuitenkaan vaikuta tilasuunnitelmaan. (Kylmäoja 2012, Technopolis Oyj 2012a, Technopolis Oyj 2012b.)



PIIRUSTUS EI MITTAKAAVASSA

## Rajaus

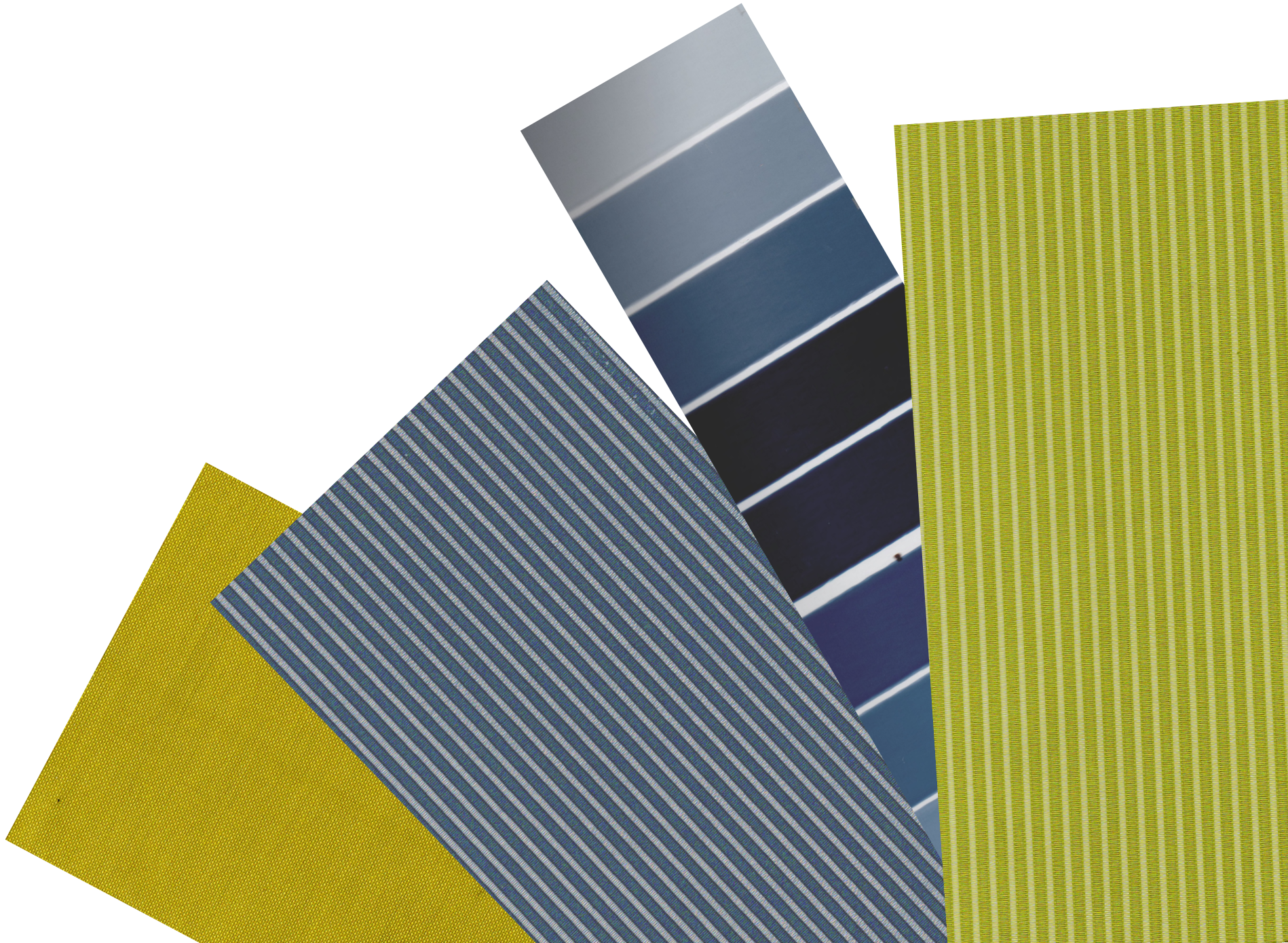
Tavoitena on suunnitella Symbiolle Ouluun projektityöhön so-  
pivat muuntuvat, työhyvinvointia edistävät toimitilat. Neljän-  
nen kerroksen nykyisissä työtiloissa puututaan vain tauko- ja  
neuvottelutiloihin, uusi puoli suunnitellaan kokonaisuudes-  
saan alusta alkaen. Nykyiset väliseinät pyritään pitämään pai-  
koillaan erityisesti realistisessa vaihtoehdossa. Uusia väliseiniä  
rakennetaan kohtuudella. Ilmastoinnin ja sähkösuunnittelun  
jätän alan ammattilaisille. Tiloihin tulevaan elektroniikkaan,  
wc-tiloihin ja keittiökaappeihin en suunnitelmissa puutu. Kos-  
ka kalusteinventariota ei tehdä, suunnitelmissa käytetään  
uusia kalusteita. Toisaalta uudet kalusteet ovat myös työntekijöiden toive.

Realistinen vaihtehto lähtee pitkälti Symbion toiveista ja eh-  
dotuksista sekä pienestä budjetista. Tilasijoittelu on määräyty-  
nyt pääosin Symbion omien alustavien suunnitelmien mukaan.  
Katto- ja lattiamateriaaleja ei vaihdeta ja nykyiset kattovalaisi-  
met pidetään.

Ideaalisessa suunnitelmassa otan enemmän vapauksia ja ra-  
jattoman budjetin. Toiminnot pyritään sijoittamaan niille par-  
haiten sopivaan tilaan ja muutoksia väliseiniäkin suhteen  
tehdään tarvittaessa enemmän.

Tuotettavana aineistona ovat pohjakuvat tilojen sijoittelusta  
ja tarpeen mukaan lisäpiirustuksia, kuten projektioita. Piirus-  
tusten rinnalla esittelen myös ehdotuksia kalustehankinnoiksi.  
Lisäksi teen tietokone mallinnukset merkittävimmistä muutos-  
kohteista. Tavoitteenä ei ole tuottaa valmiita työpiirustuksia,  
vaan pikemminkin luoda ideoita ja ratkaista ongelmia.





## Tilaohjelma

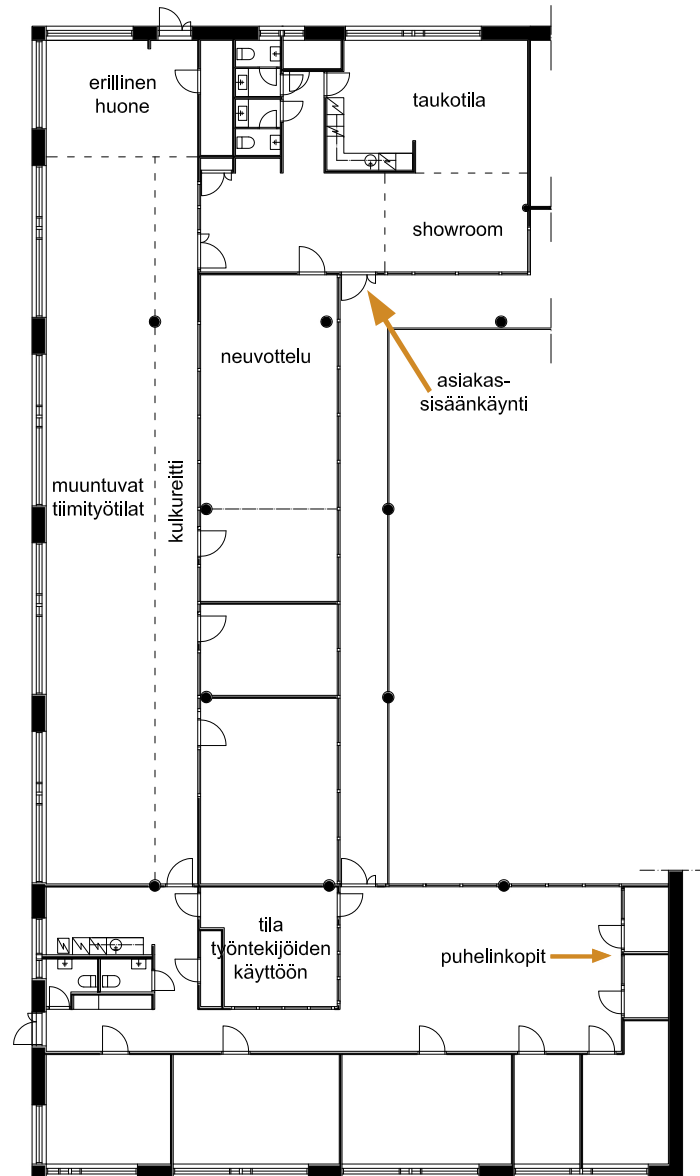
Tilojen sijoittelun yksi päälähtökohdista on asiakastapaamisten vähentäminen työtiloissa. Tämä rauhoittaa työtilat työntelolle ja parantaa myös työasioiden salassapitoa.

Koska nykyisten tilojen sisääntulon yhteydessä on puhelin- kopit, kannattaa tila säilyttää työtilana. Vieressä on neuvotteluhuone, jonne joudutaan kulkemaan asiakkaiden kanssa työtilojen läpi, mikä ei ole toimiva ratkaisu. Neuvotteluhuone onkin tarkoitus ottaa vain työntekijöiden käyttöön. Näin nykyisistä tiloista poistuvat asiakastapaamiset. Tällöin asiakkaiden kulku tiloihin tulee tapahtumaan uuden puolen ovesta.

Uuden puolen iso avoin tila sopii hyvin vaihtelevaan tiimityöhön. Siksi sinnekään ei voida sijoittaa asiakastiloja. Näin ollen asiakastiloiksi jää aulatila ja suuri huone. Symbiolaiset ovatkin kaavailleet showroomia keittiön yhteyteen, jolloin suuri huone jää neuvotteluille.

Symbiossa käytävät neuvottelut tapahtuvat yleensä pienellä porukalla, jolloin suuri huone on turhankin suuri neuvottelutilaksi. Tilassa on kuitenkin jo tällä hetkellä siirrettävä väliseinä, joten perältä voidaan ottaa osa muuhun käyttöön.

Uuden puolen iso avoin tila on tarkoitus jakaa eri kokoisiksi, muuntuviksi työtiloiksi. Ovien väliin on jätävä kulkureitti, mikä rajoittaa tilan jakamista osiin. Erilliset työhuoneet olisivat toivottavia ja kulkureitin viereisen alueen voisi rajata erillisiksi huoneiksi, mutta se muodostaisi ikävän, pitkän käytävän ja erilliset huoneet rajoittaisivat tilan muuntelua. Siksi jaan tilaa muilla keinoilla. Tilan päädyssä on kuitenkin lohkaistavissa osa erilliseksi huoneeksi kulkureitin katkeamatta. Nykyisen tilan pohjakuvaan on merkitty työpisteet 20 henkilölle, joten uudelle puolelle tulisi sijoittaa 20-30 työpistettä. Koska toimistossa on käytössä vain kolme pöytämallista tulostinta, ei erillistä tulostustilaa tiloihin sijoiteta.



PIIRUSTUS EI MITTAKAAVASSA

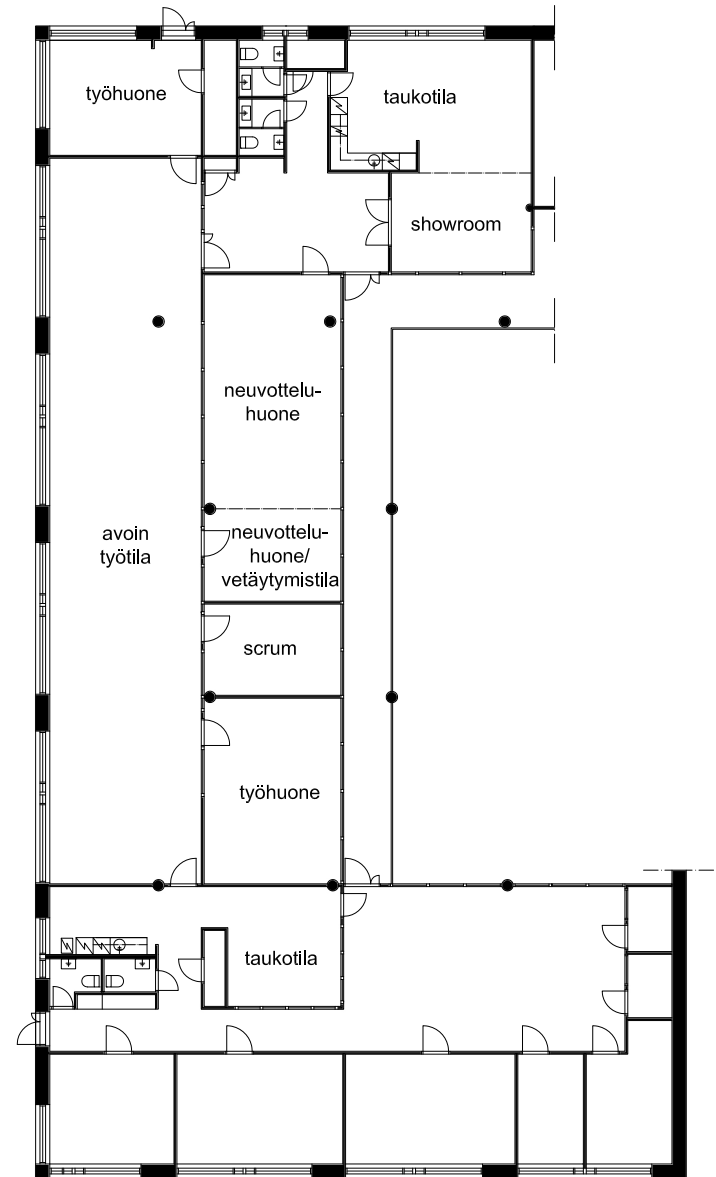
## Realistinen tilaohjelma

Pyrin tekemään realistisen tilaohjelman symbiolaisten toiveiden mukaan, jolloin tilojen paikat on jo suurelta osin määritetty. Nykyisellä puolella neuvotteluhuone muutetaan taukotilaksi. Jotta keittiö ja taukotila muodostaisivat yhtenäisen, toimivan kokonaisuuden, avataan tilojen välistä kulkureittiä.

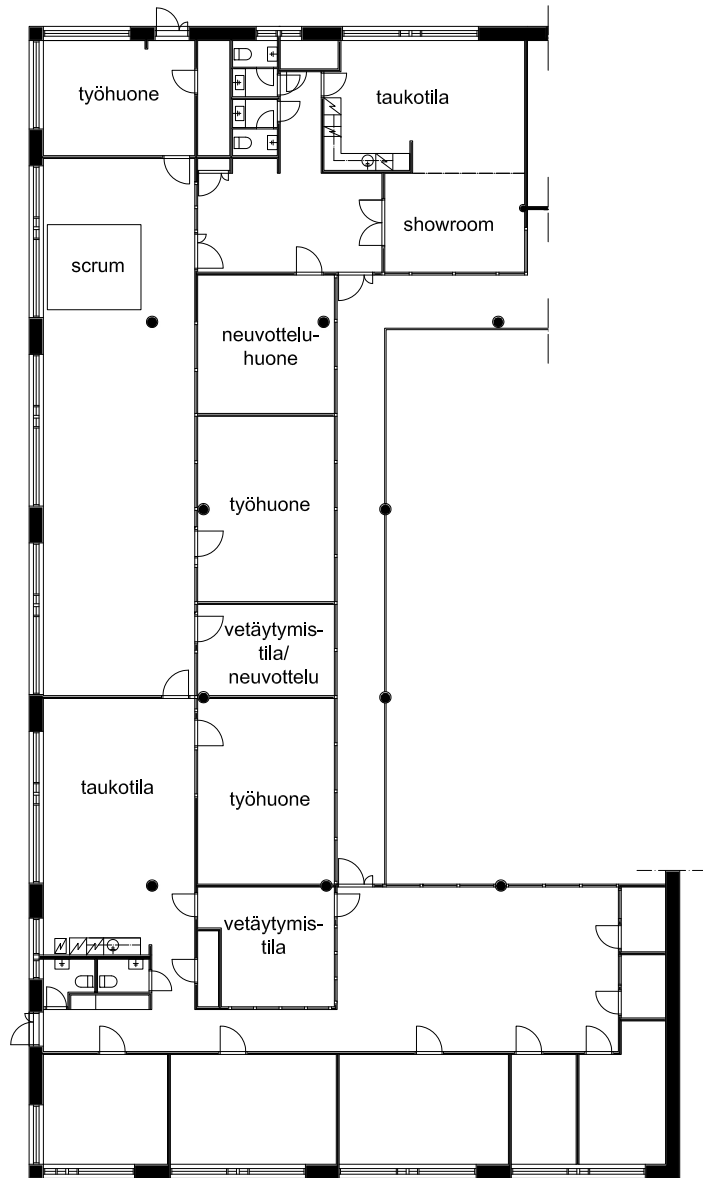
Nykyisen puolen taukotila yksinään jää kuitenkin liian pieneksi koko porukalle, joten uuden puolen taukotilakin tarvitaan työntekijöiden käyttöön. Siksi sen yhteydessä oleva showroom tulee rajata omaksi rauhalliseksi tilakseen. Showroomista tulee kuitenkin olla kulkuyhteys taukotilaan, jotta tarjoilujen järjestäminen sujuu vaivattomasti. Toisaalta rento taukotila ja vapaamuotoinen showroom voivat toimia myös yhtenäisenä tilana esimerkiksi työpaikan illanvietoissa.

Neuvotteluhuoneita on ollut toiveissa kaksi. Realistisessa tilaohjelmassa tämä on ratkaistu jakamalla suuri huone siirrettävällä väliseinällä kahteen osaan. Tällöin suurempi osa toimii asiakastapaamisissa ja pienempi Symbion sisäisenä palaveripaikkana ja vetäytymistilana. Tarvittaessa tilat ovat edelleen yhdistettävissä yhdeksi yhdeksi isoksi tilaksi.

Scrum-tila on työvaiheiden lyhyitä läpikäyntejä varten, joten tilan ei tarvitse olla kovin suuri ja edustava isoilla ikkunoilla, vaan ehjä seinäpinta on hyväksi. Tähän tarkoitukseen sopii pieni huone neuvotteluhuoneiden vierestä. Tällöin kaksi suurempaa huonetta, laajemmalla lasipinta-alalla jäävät työhuonekäyttöön. Loput työpisteet sijoitetaan uuden puolen isoon tilaan.



PIIRUSTUS EI MITTAKAAVASSA



PIIRUSTUS EI MITTAKAAVASSA

## Ideaalinen tilaohjelma

Realistisessa tilaohjelmassa erilaisille tauko- ja vetäytymistiloille ei jää juurikaan sijaa. Ideallisessa tilaohjelmassa on painostettu erityisesti niihin. Uuden puolen pitkä, kapea tila on hankalan mallinen, joten sitä on tasapainotettu siirtämällä nykyisen ja uuden puolen välistä seinää. Näin on saatu iso yhtenäinen taukotila. Taukotilan yhteyteen on sijoitettu vetäytymistila, jossa voi hetken rentoutua tai keskittyä hijaisuutta vaativaan työhön, kuten lukemiseen.

Uuden puolen suuri huone on turhan suuri pienen porukan neuvotteluille, joten sitä on rajattu pienemmäksi väliseinällä. Jäljelle jäävä osuus on hyödynnetty työhuoneena. Toisena neuvotteluhuoneena toimii edellä mainitusta työhuoneesta seuraava tila. Se palvelee lisäksi vetäytymistilana hiljaisuutta etsivälle.

Scrum-tila on ratkaistu liikkuvana huoneena uuden puolen isossa tilassa. Se toimii samalla työtilojen rajaajana tiimien välissä. Showroom ja loput työtilat on sijoitettu kuten realistisessäkin tilaohjelmassa.

## Väritys ja tunnelma

Symbion väriytyksen tulee näkyä erityisesti asiakkaille tarkoitetuissa tiloissa. Siksi oranssi ja musta tulee näkymään voimakkaimmin aulassa, showroomissa ja suuremmissa neuvotteluhuoneissa. Koska toinen taukotiloista sekä realistisen suunnitelman pienempi neuvotteluhuone ovat asiakastilojen yhteydessä, levittäytyvät Symbion voimakkaat värit myös niihin. Näiden tilojen tulee myös erityisesti viestiä Symbion laadusta edustavina tiloina.

Jotta huonekalut toimisivat yhdessä myös mahdollisten tulevien muuttojen jälkeen, kalustetaan molemmat taukotilat yhteensopivin kalustein. Pelkästään työntekijöiden käyttöön tarkoitettu taukotilassa voi kuitenkin muuten olla hyvin erilainen tunnelma ja väritys.

Ideaalisessa suunnitelmassa on kaksi erillistä vetäytymistilaa. Niihin on tarkoitus luoda työtiloista poikkeava tunnelma ja väritys. Tilat on tarkoitettu hiljaisuuteen ja tunnelmankin tulee tukea levollisuutta. Näissä tiloissa luonto tulee olemaan suuressa osassa.

Työtiloista tulee muita tiloja hillitymmät. Yleisilme tulee olemaan vaalea, ajaton ja käytännöllinen. Väriä tiloihin tuo kuitenkin Symbion oranssi ja pilkahdus vihreää valikoiduissa paikoissa.

### Asiakastilat:

-symbion oranssi-musta-väritys  
näkyvä vahvasti  
-edustava, näyttävä

### Taukotilat:

-pirteä väritys  
-rentouttava, virkistävä,  
pala luontoa mukana

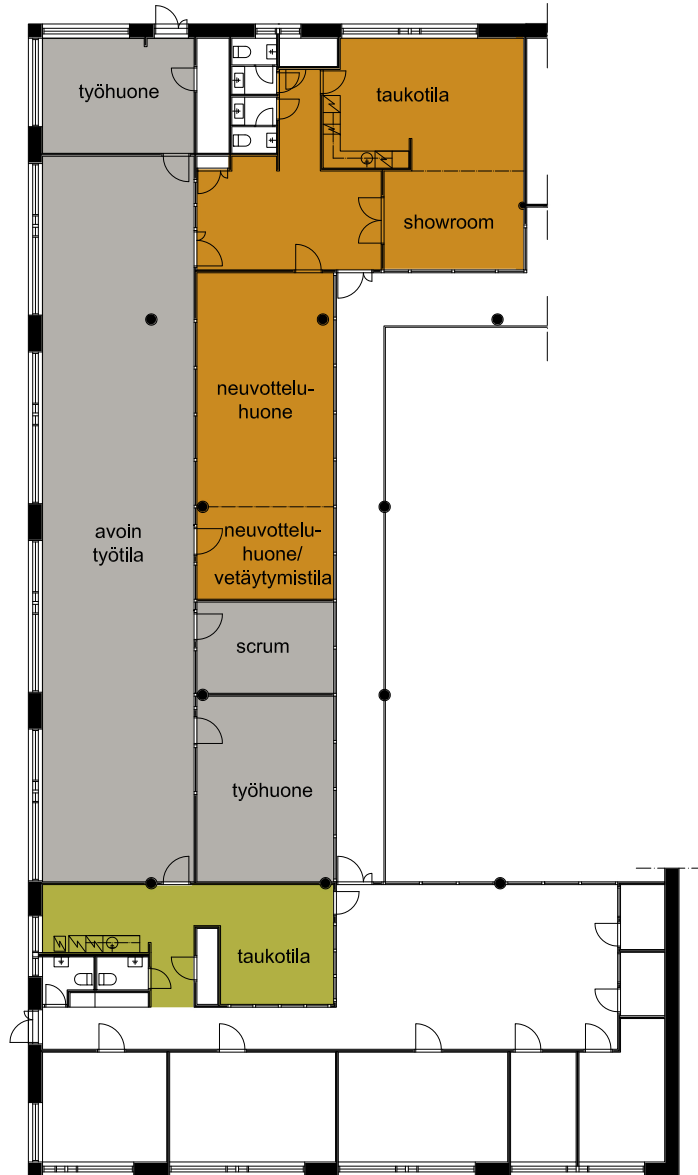
### Vetäytymistilat:

-värit luonnosta  
-rauhallinen, levollinen,  
hiljainen

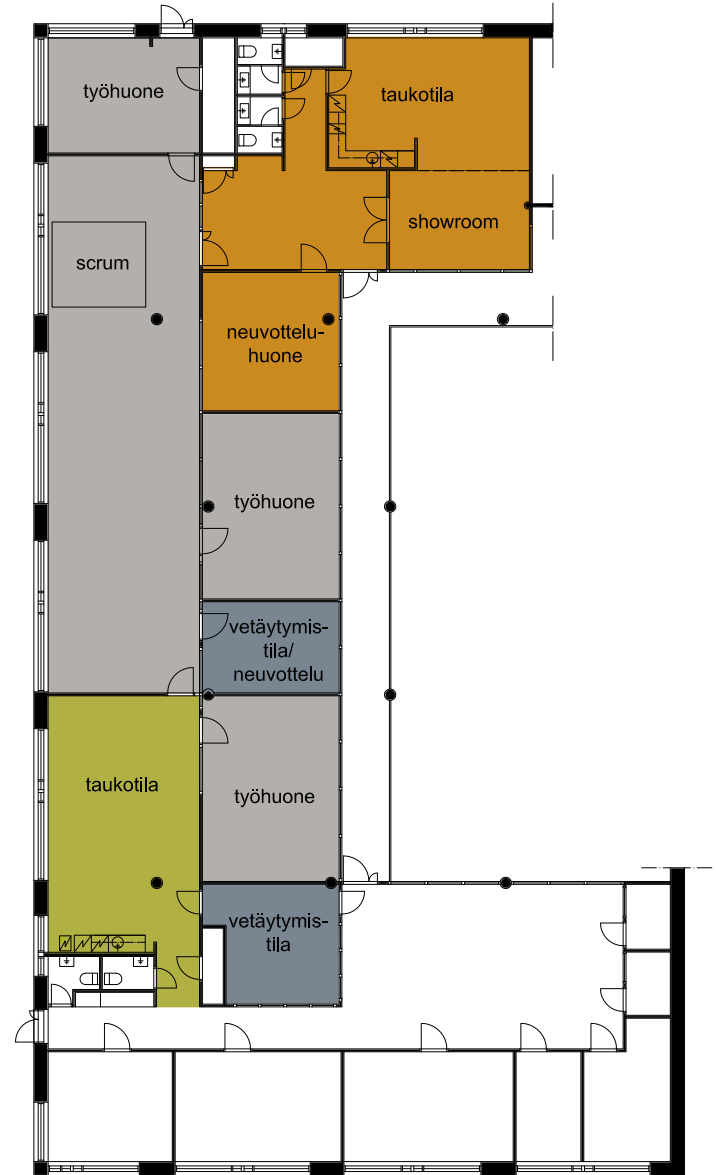
### Työtilat:

-yleisväritys vaalea, väriläiskinä  
oranssi ja vihreä  
-kestävä, ajaton, käytännöllinen





PIIRUSTUKSET EI MITTAKAAVASSA



## Pinnat

Lasiseinien läpinäkyvyyttä tulee rajoittaa ainakin asiakas- ja työtilojen välillä esimerkiksi verhoihin ja teippauksiin. Verhoilla saadaan myös parannettua akustiikkaa. Verhot ja teippaukset ovat myös hyvä tapa tuoda väriä tiloihin. Katto- ja lattiapintoihin puututaan vain ideaalisessa suunnitelmassa. Niissä tärkeää on hyvä akustiikka ja helppohoitoisuus.

Luontoa tiloihin tuodaan pääasiassa valokuvatapetein. Ne ovat edullinen ja helppo tapa muuttaa tilan tunnelmaa voimakkaasti. Valokuvatapetti ei myöskään vaadi valoa tai hoitoa, kuten aidot kasvit.

## Valaistus

Realistisessa suunnitelmassa ei ole tarkoitus puuttua nykyisiin valaisimiin, mutta työntekijöiltä on tullut moitetta nykyisten lamppujen keltaisesta valosta, joten suosittelen kuitenkin lamppujen vaihtamista värilämpötilaltaan korkeampiin.

Ideaalisessa suunnitelmassa keskitytään erityisesti työskentelytilojen valaistukseen. Lähtökohtana on epäsuora valaistus.

Liikkuva scrum-tila tarvitsee kaiken mahdollisen korkeuden tilassa, joten riippuvalaisimet eivät sovi suunnitemaan. Ajatuksena onkin toteuttaa työtilan yleisvalaistus epäsuorasti tilaa kiertävillä valolistoilla ja kohdevalaistus erillisillä työpistevalaisimilla.

Aion käyttää suunnitelmissa myös riippuvalaisimia. Niiden sijaintia ei kuitenkaan tule määrittää kalustuksen mukaan, koska kalusteiden sijainti on muuttuva. Tämä tulee ottaa huomioon myös valaisimen mallissa.

## Liikkuva scrum-tila

Scrum-tilan käytännöllisin muoto on suorakulmio. Tällöin sen vierustat on helppoiten kalustettavissa eikä hukkaneliöitä muodostu. Scrum-tilaan tulee mahtua useampi ihminen lyhytkestoiseen kokoukseen, mutta se ei saa viedä liikaa neliöitä muilta toiminnoilta. Kokoa määrittävät myös huonekorkeus sekä tilan osittain alaslaskettu alakatto. Scrum-tilan tarkempaa rakennetta ei tässä suunnitelmassa ratkaista.



## Kalustus ja muuntelu

### Työpöytä

Kyselyni (1) mukaan työntekijät toivovat parempaa ergonomi-  
aa ja tasavertaista kalustusta työpisteestä riippumatta. Pöy-  
däksi ei riitä laskutaso kannettavalle tietokoneelle, vaan pöy-  
dällä saisi olla kokoa mahdollisimman paljon. Sovittelin tiloihin  
monen mallista ja kokoista työpöytää ja päädyin lopulta suora-  
kulmaiseen malliin kooltaan 800 x 1600 mm. Se on yksinkertainen  
malli, joka on sovitettavissa monenlaiseen tilaan. Siinä on  
suhteellisen paljon pöytäpintaa, mutta se ei tee tiloja ahtaaksi.

Sijoittelussa lähtökohtana on, että kaikki työpöydät ovat pää-  
ty ikkunaan päin. Tällöin takaa tuleva näyttöön osuva häikäisy  
vähenee ja toisaalta kaikilla on ainakin teoreettinen mahdol-  
lisuus maisemaan. Muuntelun kannalta oleellista on myös  
pöydän siirreltävyys. Tässä helpottaa pyörät pöydän jaloissa.  
Pöydän korkeuden tulee olla säädettävissä eri pituisille työn-  
tekijöille sopivaan istumatyöskentelykorkeuteen. Sähköinen  
korkeussäätö ei hinnan puolesta sovi realistiseen suunnitel-  
maan, mutta ideaalisessa se voisi olla hyvä vaihtoehto. Kun  
korkeuden säätö onnistuu napin painalluksella, sitä tulee to-  
dennäköisemmin säädettyä tarpeen mukaan. Lisäksi pöydän  
tulee olla ilmeeltään kevyt, moderni ja aikaa kestävä. Värityksi  
saisi olla vaalea, mutta häikäisevän ja lianaran valkoisen sijasta  
vaalea harmaa olisi parempi vaihtoehto.

### Työtuoli

Työtuolissa tärkeää ovat helpot säätelymahdollisuudet eri ko-  
koisille istujille. Tärkeimmät säädöt ovat istumakorkeus, sel-  
känojan asento ja käsinojen korkeus. Muut säädöt ovat plus-  
saa. Tuolin tulee olla pyörällinen.

### Säilytyskalusteet

Säilytyskalusteiden tulee olla yksinkertaisia ja ajattomia. Ah-  
taammissa tiloissa liukuovi voisi toimia paremmin kuin nor-  
maalisti avattava. Työpisteen siirtyessä myös omien tavaroi-  
den täytyy olla siirrettävissä helposti. Helpoiten tämä sujuu,  
kun säilytyskalusteissa on pyörät alla. Tämä kuitenkin rajoit-  
taa säilytyskalusteiden korkeutta, sillä korkeita kaappeja ei ole  
saatavissa pyörällisinä. Säilytyskalusteiden tulisi olla samaa  
sarjaa ja ainakin pääosin samaa mallia, jotta siirtely tilasta toi-  
seen on mahdollisimman yksinkertaista.

### Tilanjako

Avoin tila tulee jakaa eri kokoihin, muuntuviin alueisiin. Korke-  
at kaapit olisivat paikoin hyvä tapa jakaa tilaa, koska siinä saa-  
taisiin samalla lisää aina tarpeellista säilytystilaa. Mutta kuten  
aiemmin totesin, korkeita kaappeja ei ole saatavissa pyörillä,

eikä niitä kannata kaatumisvaaran vuoksi teettääkään, joten tilan jakamiseen on käytettävä muita keinoja. Jäljelle jäävät vaihtoehdot ovat sermit, verhot sekä siirrettävät lasi- ja kasviseinät. Näistä realistisessa suunnitelmassa ovat hintasyistä mahdollisia vain sermit ja verhot.

Sermi on paras vaihtoehto työtilojen väliseen rajaamiseen. Se on helppo siirtää, antaa näkösuojan ja akustoi hyvin, kun materiaali on oikea ja korkeutta tarpeeksi. Työtilojen ja kulkureitin väliin sopivat muutkin vaihtoehdot. Verhoissa on laaja valikoima värejä ja tyylejä ja niitä on helppo siirtää kiskoissa. Siirrettävät lasipaneelit ovat kalliimpi ja kenties tyylikkäämpi versio verhoista. Niilläkin saa monenlaista ilmettä värein ja kuvioin. Kasvit ovat seinämäisenä istutuksena kallis, mutta varmasti viihtyisyyttä tuova vaihtoehto. Kasvit vievät kuitenkin enemmän tilaa ja vaativat valoa ja hoitoa.

Neuvotteluhuoneet, showroom ja taukotilat

Koko kalustuksessa on ideana se, että kaikki kalusteet ovat tyylliltään yhteensopivia, siirrettävissä helposti tilasta tilaan ja sovitettavissa myös erilaiseen pohjaratkaisuun. Nämä vaatimukset koskevat myös neuvottelu- ja taukotiloja sekä showroomia.

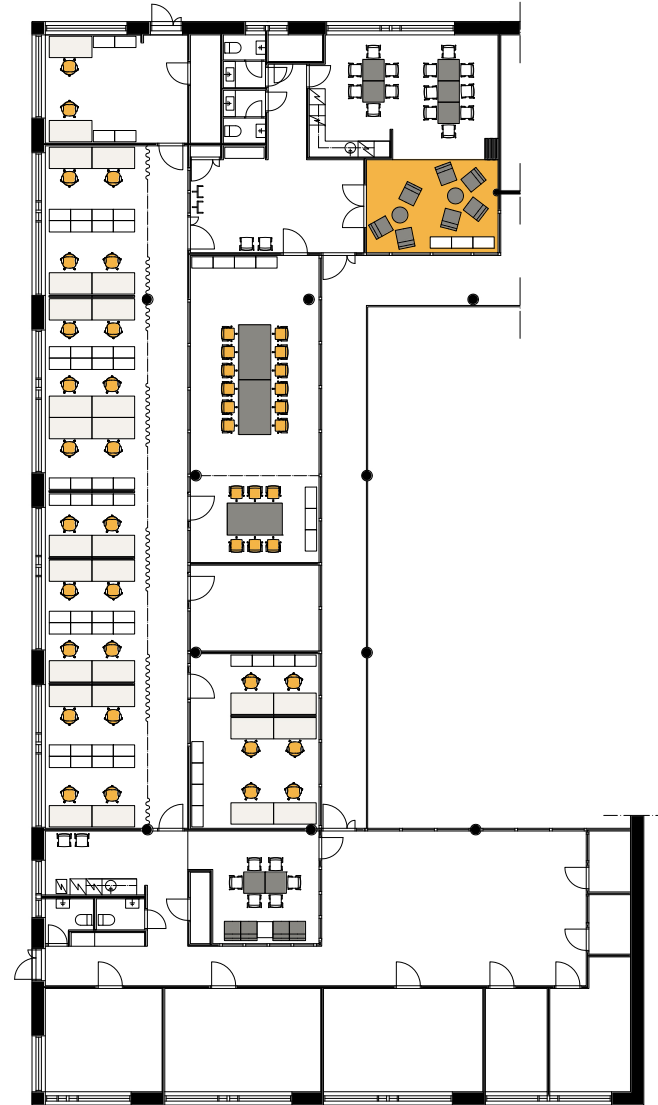
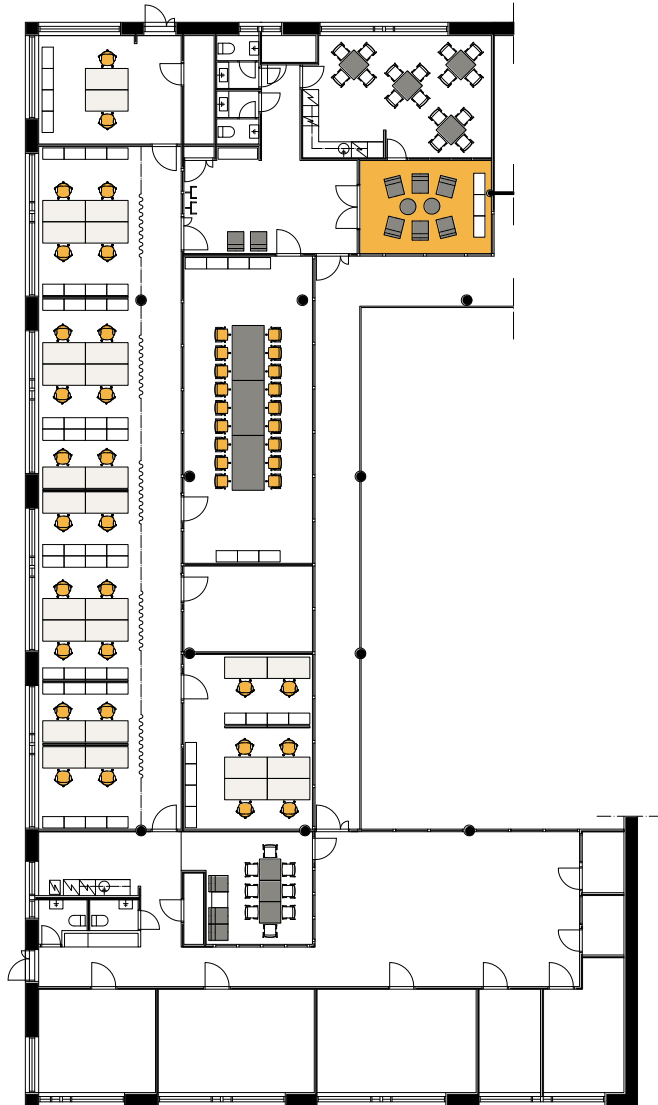
Neuvottelutuolin tulee olla verhoiltu ja käsinojallinen. Sen tulee olla edustava ja hyvä istua pitempäänkin. Taukotilan tuolin tulee olla neuvottelutuolin kanssa yhteen sopiva käsinojaton malli. Työntekijät syövät yleensä alakerran lounasravintolassa, joten taukotilat ovat pääasiassa kahvitaukoja varten. Siksi taukotilojen pöytien ei tarvitse olla kovin suuria. Taukotilan rennompien istuimien tulee olla yhdistettävissä sohvaksi ja toimia myös showroomin kalusteina. Kahden neuvotteluhuoneen kalustuksen tulee olla yhtenäinen, jotta kalusteet toimivat myös yhdessä.

## 7. VALMIS SUUNNITELMA



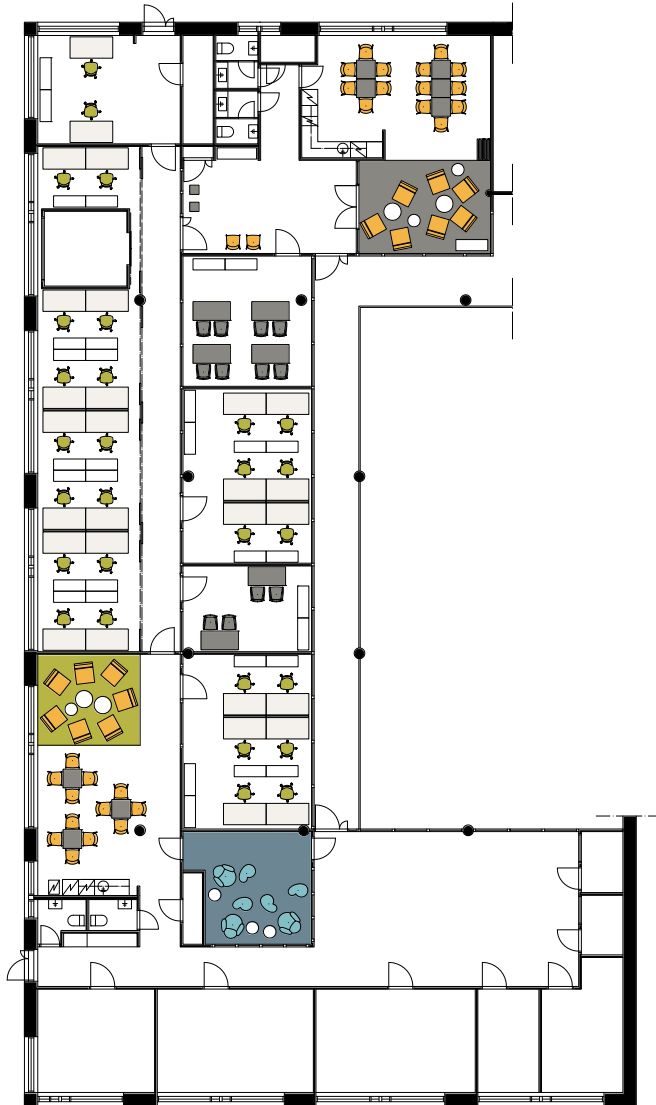
Venetapetti: [www.photowall.fi](http://www.photowall.fi)  
Istuinryhmä: [www.blastation.se](http://www.blastation.se)

# Järjestysvaihtoehtoja - Realistinen

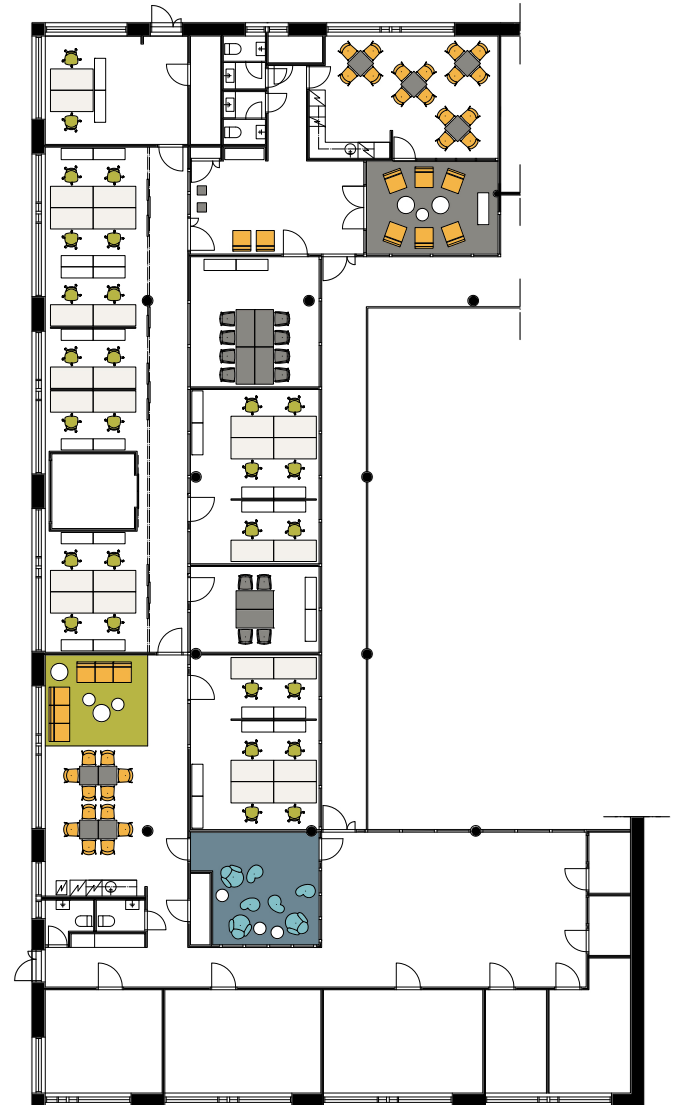


PIIRUSTUKSET EI MITTAKAAVASSA

# Järjestysvaihtoehtoja - Ideaalinen



PIIRUSTUKSET EI MITTAKAAVASSA



## Työtilat Realistinen

Työtilat sisustetaan eri työntekijöille hyvin muunnuvilla, mutta edullisilla kalusteilla. Pöytien, tuolien ja säilytyskalusteiden alla on pyörät, joten niitä on helppo siirtää. Kaapissa on rulo-ovi, joten sen avaaminen vie tavallista ovea vähemmän tilaa. Väriyksessä ovat lähtökohtana valkoinen ja vaalea harmaa, mutta piristystä tuovat tuolien ja verhojen oranssi sekä viherkasvit. Valaistuksen värilämpötilaa muutetaan hieman kylmemmäksi mahdollisuuksien mukaan.

### SEINÄPINNAT

Maalataan: Tikkurila Symphony H499, harmaa  
Teippaus ison tilan lasiväliseiniin ja -oviin:

Oracal 8710/775 translucent grey tai vastaava

### VALAISTUS

Riippuvalaisimiin vaihdetaan loisteputket:

yhdistelmä 3000 K ja 6000 K (tai kaikki 4000 K)

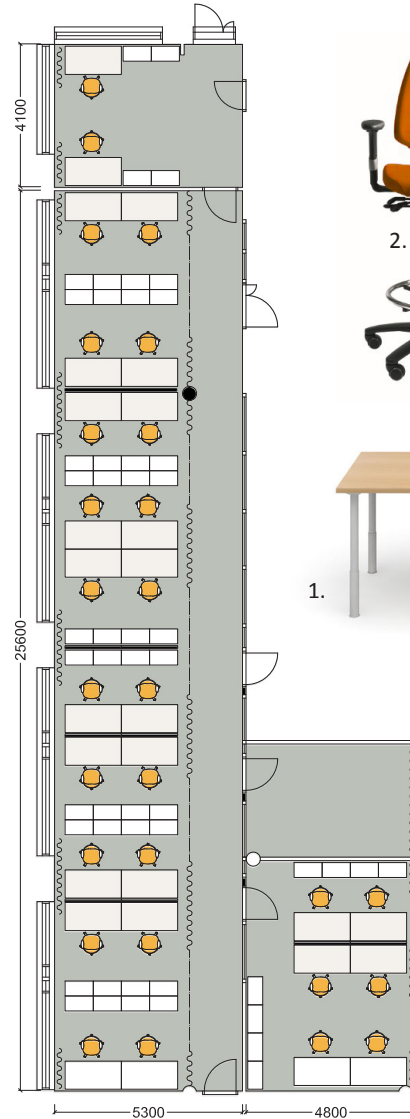
Työpistevalaisin: toimistovalaisin OD

### VERHOT

Ikkunoihin ja tilanjakajaksi:

Svensson markspelle Karat 3116, oranssi

1. MATRIX J -TYÖPÖYTÄ, kuva: [www.iskuinterior.fi](http://www.iskuinterior.fi)
2. LOGIC-TYÖTUOLI, kuva: [picture.martela.com](http://picture.martela.com) (muokattu)
3. TENDO-RULOKAAPPI, kuva: [www.iskuinterior.fi](http://www.iskuinterior.fi)
4. CUPIO-SÄILYTIN, kuva: [picture.martela.com](http://picture.martela.com)
5. STACKS-SEINÄKE, kuva: [picture.martela.com](http://picture.martela.com)
6. ERGO-JALKATUKI, kuva: [www.viabel.fi](http://www.viabel.fi)
7. ANOPINKIELI, kuva: [heina-hattu.blogspot.com](http://heina-hattu.blogspot.com)



2.



5.



1.



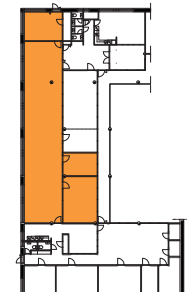
7.



6.



3.



PIIRUSTUS EI MITTAKAAVASSA  
MITAT TARKISTETTAVA PAIKAN PÄÄLLÄ



## Työtilat Ideaalinen

Kalusteissa on panostettu laatuun ja ergonomiaan. Sähkötyöpöydän korkeus säätyy napin painalluksella. Liikkuva scrum-huone jakaa tilaa ja tuo lisää ilmettä. Materiaaleissa on huomioitu akustiikka.

### SEINÄPINNAT

Maalataan: Tikkurila Symphony H499, harmaa

Lasiväliseinät ja-ovet teipataan: Oracal 8500/034 orange tai vastaava

### KATTO

Ecophon Master Ds akustiikkalevyt 600 x 600

### LATTIA

Armstrong Linoleum Marmorette AcousticPlus LPX sävyt ice grey ja spicy orange

### VALAISTUS

Työtiloissa epäsuora valaistus katon kautta:

Philips Pentura runkovalaisin, himmennettävä,

5cm limitys ja valolista

Lamppu: Philips Master TL5 HO 840

Käytäväosuudella: Philips uppoasennettava Smart-

Form TBS411, 90 x 597 mm

Lamppu: Philips ActiViva Active 24W 840

Työpistevalaisimina Touch LED -pöytävalaisin

### VERHOT

Ikkunoihin Svensson markspelle Topic Soft 6927

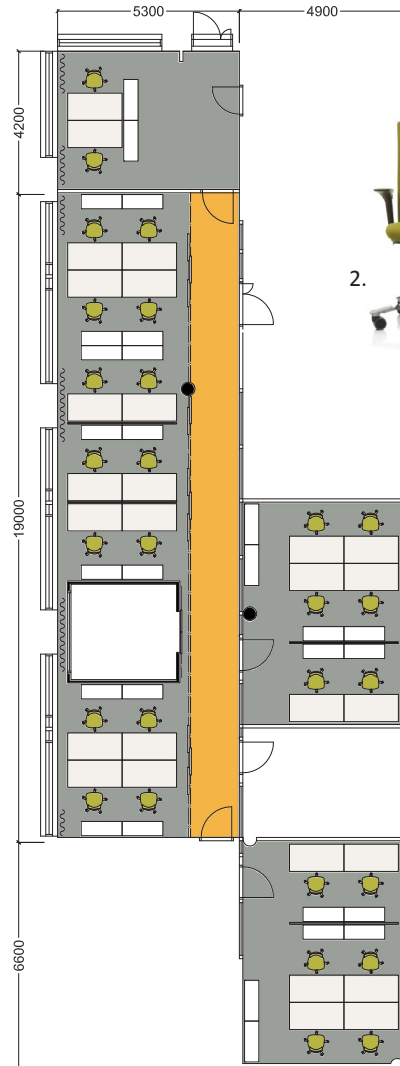
### TILANJAKO

Siirtolasiseinä, esim. Scan Mikael

Teippaus Oracal 8500/034 orange tai vastaava

### MUUTA

Työtiloissa tulisi kokeilla erilaisia taustaääniä



PIIRUSTUS EI MITTAKAAVASSA  
MITAT TARKISTETTAVA PAIKAN PÄÄLLÄ

1. ERGO -SÄHKÖPÖYTÄ, kuva: [www.modeo.fi](http://www.modeo.fi)
2. FUTU-TYÖTUOLI, kuva: [www.hag.fi](http://www.hag.fi)
3. SERIE-KAAPPI, kuva: [www.modeo.fi](http://www.modeo.fi)
4. MOOIA-SEINÄKE, kuva: [www.sedus.com](http://www.sedus.com)
5. QUICKSTEP-JALKATUKI, kuva: [www.viabel.fi](http://www.viabel.fi)
6. ANOPINKIELI, kuva: [heina-hattu.blogspot.com](http://heina-hattu.blogspot.com)



2.



1.



3.



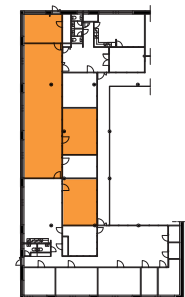
6.



4.



5.





## Neuvottelutilat Realistinen

Neuvottelutilat koostuvat kahdesta huoneesta, jotka toimivat yksin ja yhdessä. Pöydät ja tuolit ovat molemmissa tiloissa samat, joten ne voidaan ongelmitta myös yhdistää. Tilanjakajana toimii tilassa valmiina ollut siirrettävä väliseinä. Väriyksessä näkyy vahvasti Symbion väritykset: musta ja oranssi.

### SEINÄPINNAT

Maalataan: Tikkurila Symphony Y499, musta

Pienemmän huoneen ehjälle seinälle tapetti

### VERHOT

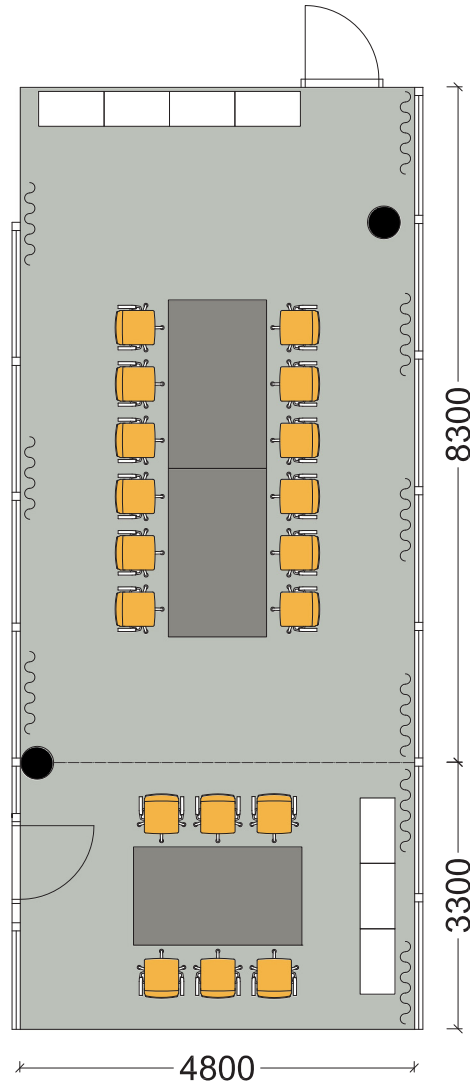
Svensson markspelle Karat 3116, oranssi

1. KANTTI-PÖYTÄ, kuva: [www.iskuinterior.fi](http://www.iskuinterior.fi)

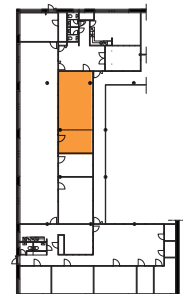
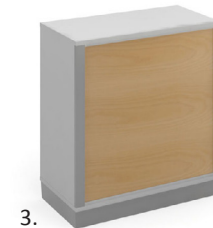
2. RUDOLF-NOJATUOLI, kuva: [www.iskuinterior.fi](http://www.iskuinterior.fi)

3. TENDO-RULOKAAPPI, kuva: [www.iskuinterior.fi](http://www.iskuinterior.fi)

4. CASCADE-LOOP -TAPETTI, kuva: [www.photowall.fi](http://www.photowall.fi)



PIIRUSTUS EI MITTAKAAVASSA  
MITAT TARKISTETTAVA PAIKAN PÄÄLLÄ





## Neuvottelutilat Ideaalinen

Neuvottelutilat koostuvat kahdesta erillisestä huoneesta, joista toinen on tarkoitettu asiakastapaamiisiin ja toinen toimiston sisäisiin kokouksiin. Kalusteet ovat molemmissa tiloissa samat, joten niitä voidaan tarvittaessa helposti siirtää ja yhdistää. Asiakasneuvotteluhuoneen pöytäryhmä koostuu neljästä pöydästä. Pöydät voidaan järjestää myös toisistaan irti riveihin, jolloin tila toimii esimerkiksi koulutustilana. Tilan väriytyksessä näkyvät vahvasti Symbion värit: musta ja oranssi.

### SEINÄPINNAT

Maalataan: Tikkurila Symphony N402, oranssi

Ehjälle seinälle tapetti

### KATTO

Ecophon Master Ds akustiikkalevyt 600 x 600

### LATTIA

Armstrong Linleum Marmorette AcousticPlus LPX

midnight grey

### VALAISTUS

Philips Rotaris TPS745, himmennettävä

Lamppu: Philips Master TL5/2GX13 840

### VERHOT

Svensson markspelle Topic Soft 6927

1. BRAINSTORM-PÖYTÄ, kuva: [www.sedus.com](http://www.sedus.com)

2. PEEK SWIVEL -TUOLI, kuva: [www.blastation.com](http://www.blastation.com)

3. SERIE-KAAPPI, kuva: [www.modeo.fi](http://www.modeo.fi)

4. CASCADE LOOP -TAPETTI, kuva: [www.photowall.fi](http://www.photowall.fi)



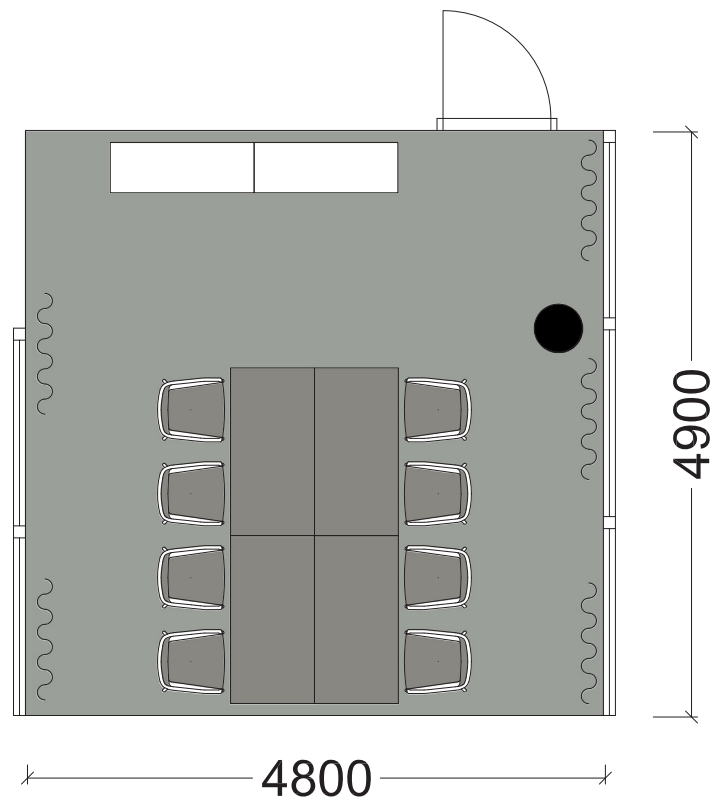
3.



2.



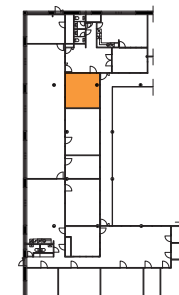
1.



PIIRUSTUS EI MITTAKAAVASSA  
MITAT TARKISTETTAVA PAIKAN PÄÄLLÄ



4.





## Neuvottelutilat Ideaalinen

Toimiston sisäisen kokoushuoneen pöydät toimivat yhdessä neuvottelupöytänä, mutta ne voidaan myös irrottaa toisistaan ja kääntää seinää vasten, jolloin huoneeseen saadaan kaksi rauhallista työpistettä. Tilan väriyty poikkeaa muusta toimistosta.

3.



### SEINÄPINNAT

Maalataan: Tikkurila Symphony M432

Ovelta vasemmalle seinälle tapetti

### KATTO

Ecophon Master Ds akustiikkalevyt 600 x 600

### LATTIA

Armstrong Linoleum Marmorette LPX sävy

lime green

### VALAISTUS

Philips Rotaris TPS745, himmennettävä

Lamppu: Philips Master TL5/2GX13 840

### VERHOT

Svensson markspelle Topic Soft 6335, vihreä



2.

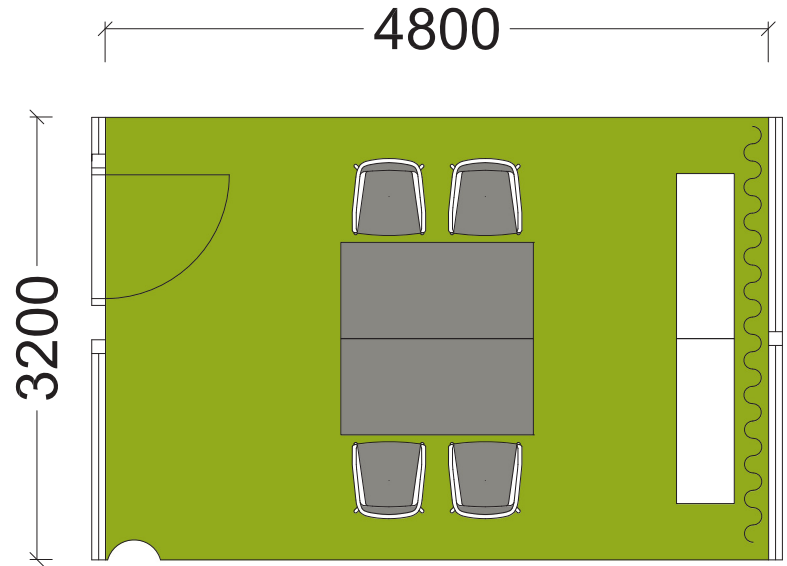
1. BRAINSTORM-PÖYTÄ, kuva: [www.sedus.com](http://www.sedus.com)

2. PEEK SWIVEL -TUOLI, kuva: [www.blastation.com](http://www.blastation.com)

3. SERIE-KAAPPI, kuva: [www.modeo.fi](http://www.modeo.fi)

4. SUMMER IDYLL -TAPETTI, kuva: [www.photowall.fi](http://www.photowall.fi)

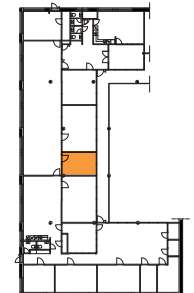
1.



PIIRUSTUS EI MITTAKAAVASSA  
MITAT TARKISTETTAVA PAIKAN PÄÄLLÄ



4.





## Aula-Showroom-Taukotila Realistinen

Tiloissa näkyy voimakkaasti Symbion musta-oranssi väritys. Showroomin ja taukotilan välinen seinä voidaan avata, jolloin tilat toimivat yhtenä isona tilana.

### SEINÄPINNAT

Maalataan: Tikkurila Symphony

H499, harmaa

Y499, musta

N402, oranssi

### LATTIA

Matto showroom-tilaan

Object Carpet Poodle 1400

Sävy 1481 orange

### VERHOT

Svensson markspelle Karat 3116, oranssi

### TILANJAKO

FP-tuotteet: ääntä eristävä taittoseinä lasiaukoilla, väri Tikkurila Symphony H499, teippaus Oracal 8710/775 translucent grey tai vastaava

### MUUTA

Säilytyslokerikon ovet maalataan/teipataan mustaksi

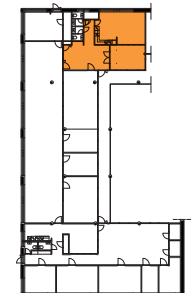
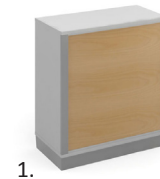
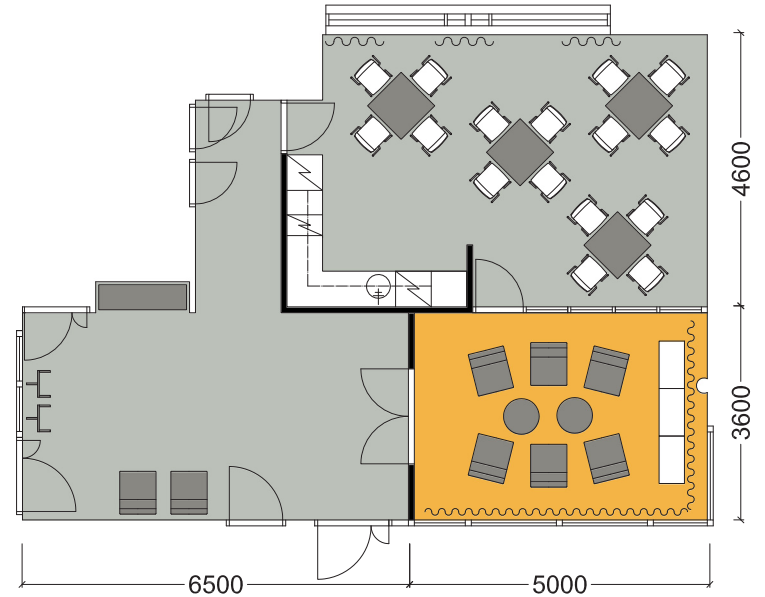
1. TERE-NOJATUOLI, kuva: [www.iskuinterior.fi](http://www.iskuinterior.fi) (muokattu)

2. RUDOLF-TUOLI, kuva: [www.iskuinterior.fi](http://www.iskuinterior.fi)

3. HAIKU-PÖYTÄ, kuva: [www.iskuinterior.fi](http://www.iskuinterior.fi)

4. BELLA-KAHVIPÖYTÄ, kuva: [www.finnishdesignshop.fi](http://www.finnishdesignshop.fi)

5. LOOP-NAULAKKO, kuva: [www.finnishdesignshop.fi](http://www.finnishdesignshop.fi)





## Aula-Showroom-Taukotila Ideaalinen

Myös ideaalisen suunnitelman asiakastilat pohjaavat musta-oranssiin värytykseen. Showroomiin näyttävyyttä tuovat laajat oranssit lasipinnat.

### SEINÄPINNAT

Maalataan: Tikkurila Symphony

H499, harmaa

Y499, musta

N402, oranssi

### KATTO

Ecophon Master Ds akustiikkalevyt 600 x 600

### LATTIA

Armstrong Linleum Marmorette AcousticPlus LPX

midnight grey

Showroomiin matto Object Carpet Poodle 1400

1470 black

### VALAISTUS

Philips Rotaris TPS745/TCS740, himmennettävä

Lamppu: Philips Master TL5/2GX13 840

Aulassa: Philips uppoasennettava SmartForm

TBS411, 90 x 597 mm

Lamppu: Philips ActiViva Active 24W 840

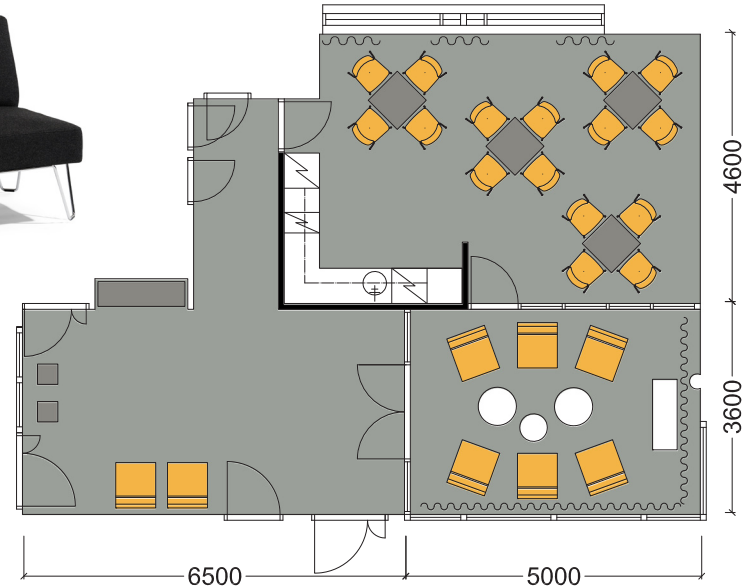
### VERHOT

Svensson markspelle Topic Soft 8900, musta

### TILANJAKO

Lasinen äänieristysseinä SCM-Duplo, teippaus Oracal

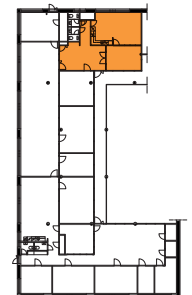
8500/034 orange tai vastaava



PIIRUSTUS EI MITTAKAAVASSA  
MITAT TARKISTETTAVA PAIKAN PÄÄLLÄ



1. BRAINSTORM-PÖYTÄ, kuva: [www.sedus.com](http://www.sedus.com)
2. BOO-TUOLI, kuva: [www.blastation.com](http://www.blastation.com)
3. QVARTO-SOHVAMODULIT, kuva: [blastation.com](http://blastation.com)
4. OCCHIO-PÖYTÄ, kuva: [blastation.com](http://blastation.com) (muokattu)
5. LATVA-NAULAKKO, kuva: [www.aerodesignfurniture.fi](http://www.aerodesignfurniture.fi)





## Taukotila Realistinen

Taukotila on virkistävä hetki työpäivän keskellä. Värityys poikkeaa työtiloista ja erilainen tunnelma vie ajatukset pois työasioista.

### SEINÄPINNAT

Maalataan: Tikkurila Symphony N387 vihreä

Taukokuoneen ehjälle seinälle tapetti

Lasiväliseinät ja -ovet teipataan: Oracal 8710/775

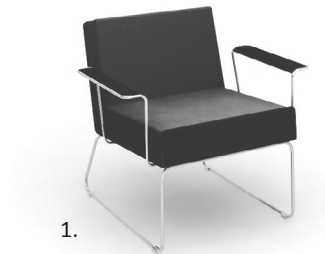
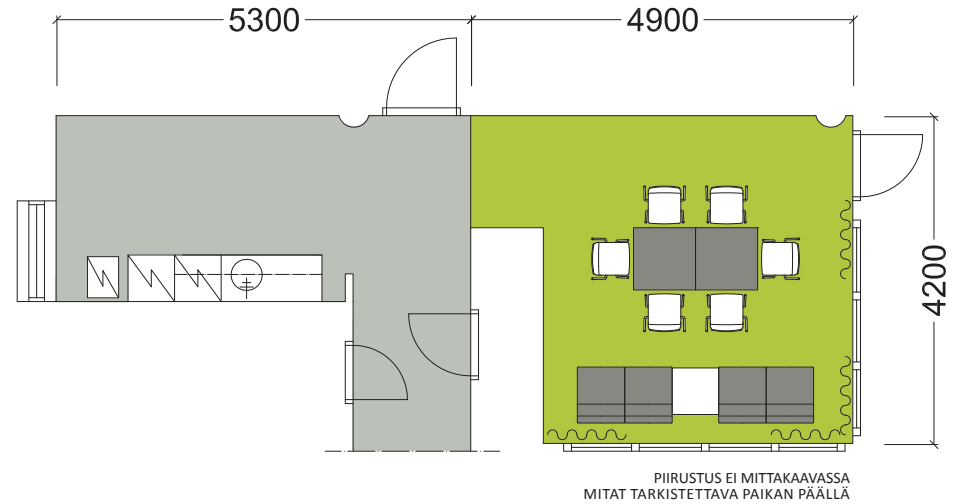
translucent grey tai vastaava

### LATTIA

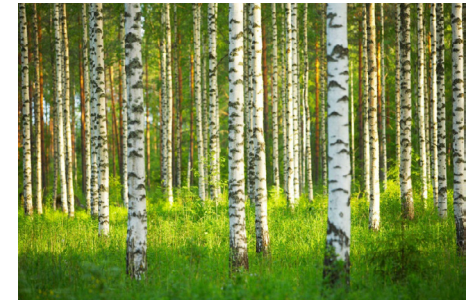
Nykyisen neuvotteluhuoneen kulunut kokolattiamatto poistetaan, tilalle helposti huollettava Armstrong Linoleum Marmorette LPX sävy lime green

### VERHOT

Svensson markspelle KARAT 6128, vaalea vihreä



1.



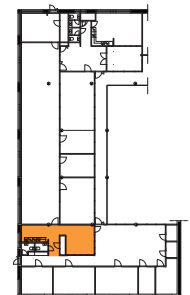
4.



2.



3.



1. TERE-NOJATUOLI, kuva: [www.iskuinterior.fi](http://www.iskuinterior.fi) (muokattu)

2. RUDOLF-TUOLI, kuva: [www.iskuinterior.fi](http://www.iskuinterior.fi)

3. HAIKU-PÖYTÄ, kuva: [www.iskuinterior.fi](http://www.iskuinterior.fi)

4. BIRCH FOREST -TAPETTI, kuva: [www.photowall.fi](http://www.photowall.fi)



## Taukotila Ideaalinen

Idealisessa suunnitelmassa taukotila on saanut lisää tilaa. Pöytiä mahtuu enemmän ja rennommalle sohvaturkkauksellekin jää reilusti tilaa. Symbion oranssin seurana on runsaasti luonnon vihreyttä.

### SEINÄPINNAT

Maalataan: Tikkurila Symphony K499, harmaa

Sohvanurkkauksen taakse viherseinä

(varmistettava valon riittävyys tilassa)

Lasiväiseinä ja -ovet teipataan: Oracal 8500/034

orange tai vastaava

### KATTO

Ecophon Master Ds akustiikkalevyt 600 x 600

### LATTIA

Armstrong Linoleum Marmorette LPX sävy lime green

Sohva-alueelle matto Object Carpet Poodle 1400, 1402 pinie, vihreä

### VALAISTUS

Philips Rotaris TPS745, himmennettävä

Lamppu: Philips Master TL5/2GX13 840

### VERHOT

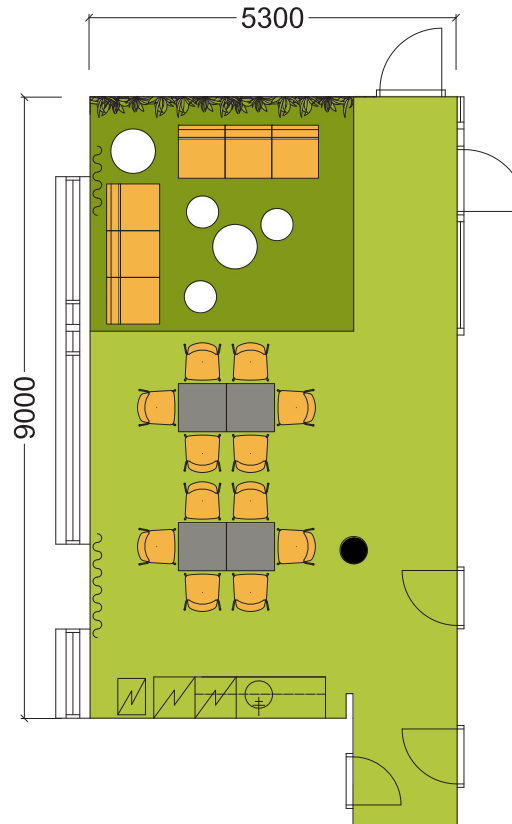
Svensson markspelle Topic Soft 6927, oranssi

1. BRAINSTORM-PÖYTÄ, kuva: [www.sedus.com](http://www.sedus.com)

2. BOO-TUOLI, kuva: [www.blastation.com](http://www.blastation.com)

3. QVARTO-SOHVAMODULIT, kuva: [blastation.com](http://blastation.com)

4. OCCHIO-PÖYTÄ, kuva: [blastation.com](http://blastation.com) (muokattu)



1.



2.

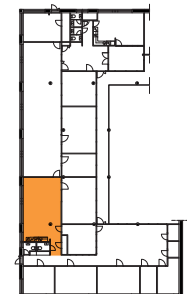
PIIRUSTUS EI MITTAKAAVASSA  
MITAT TARKISTETTAVA PAIKAN PÄÄLLÄ



3.



4.





## Vetäytymistila Ideaalinen

Tunelman lähtökohta on rauhallisessa merimaisemassa, joka jatkuu värien ja kalustuksen avulla koko tilassa.

### SEINÄPINNAT

Maalataan:Tikkurila Symphony L432, sininen

Ehjälle seinälle tapetti (sähkökotelointi siirrettävä)

Lasiseinät ja -ovet teipataan: Oracal 8710/775 Translucent grey tai vastaava

### KATTO/VALAISTUS

Barrisol valokatto

Philips Pentura runkovalaisin, himmennettävä

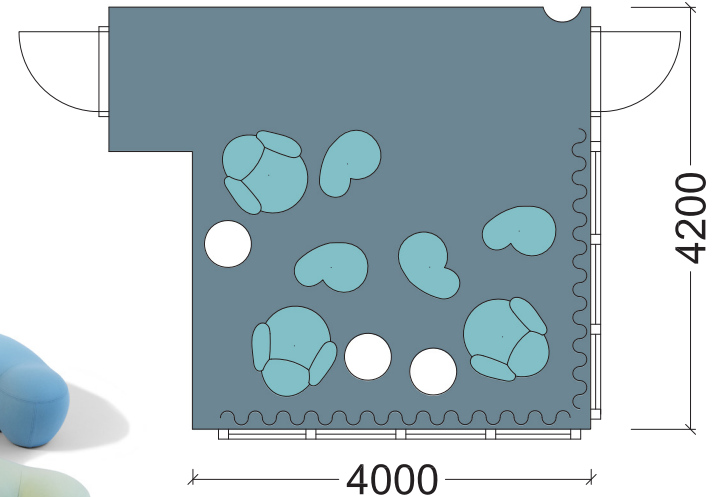
Lamppu: Philips Master TL5 HO 865

### LATTIA

Matto Object Carpet Poodle 1400, 1475 stahl

### VERHOT

Svensson markspelle Topic soft 4470, sininen



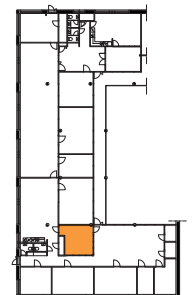
PIIRUSTUS EI MITTAKAASSA  
MITAT TARKISTETTAVA PAIKAN PÄÄLLÄ

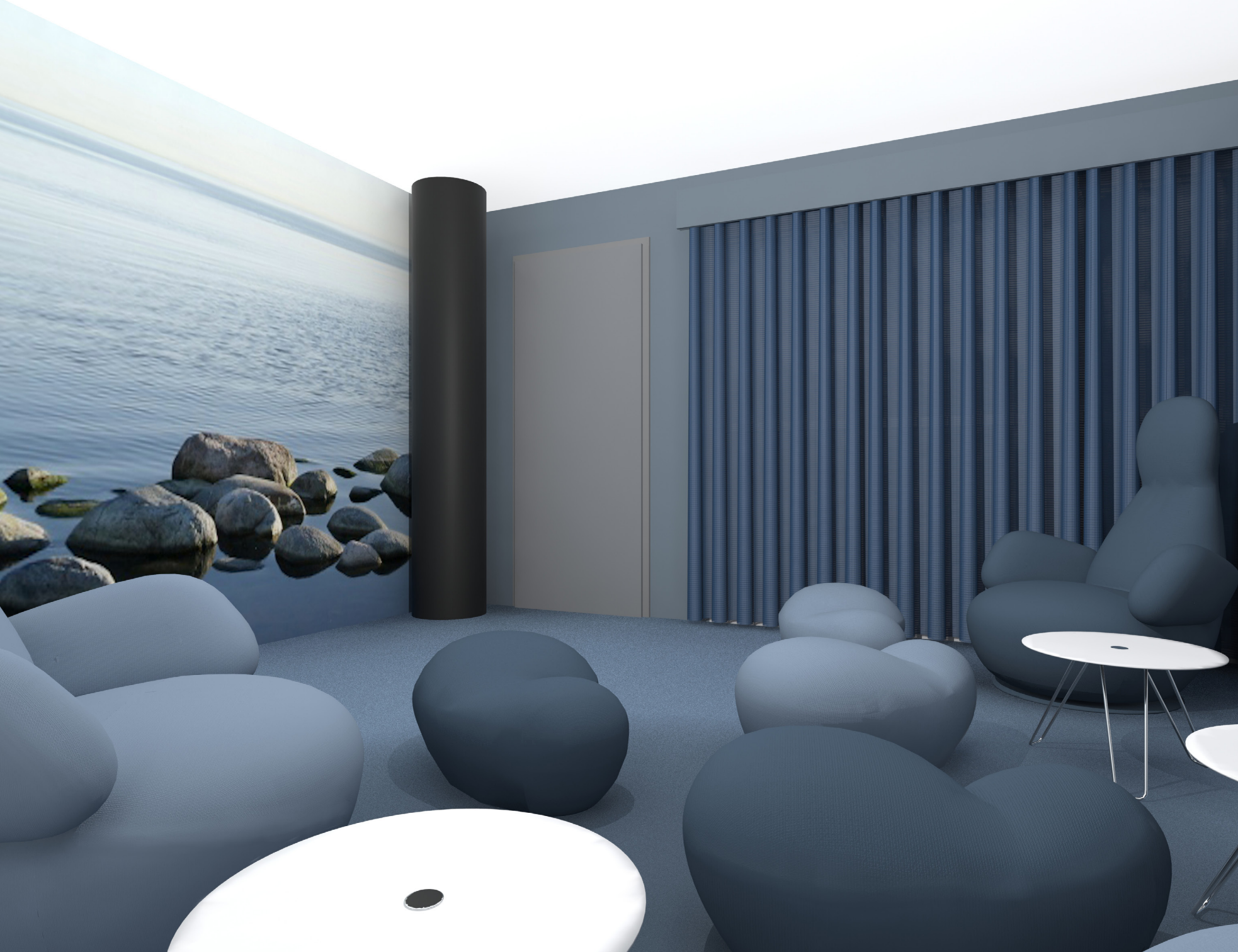
1. OPPO-NOJATUOLI, kuva: [www.blåstation.com](http://www.blåstation.com)

2. PUPPA-JAKKARA, kuva: [www.blåstation.com](http://www.blåstation.com)

3. SWEDISH-OCEAN-HORIZON -TAPETTI, kuva: [www.photowall.fi](http://www.photowall.fi)

4. OCCHIO-PÖYTÄ, kuva: [blastation.com](http://blastation.com) (muokattu)





## 8 JATKOKEHITYS

Tärkeitä päätöksiä jatkon kannalta olisivat budjetti projektille ja toteutuksen laajuus. Näin saataisiin jonkinlaiset raamit jatkolle. Suunnitelmat tulisi arvioida tilojen pääkäyttäjryhmällä eli työntekijöillä. Tätä kautta voitaisiin päättää, mitä ideoista lähdetään toteuttamaan ja laatia sen pohjalta tarkemmat piirustukset. Toteutuessaan esimerkiksi liikkuva scrum-tila tai väliseinät vaatisivat jatkokehittelyä ja rakennesuunnittelua.

Suunnitelmat tehtiin pohjautuen uusiin kalusteisiin. Nykyiset kalusteet tulisi kuitenkin inventoida ja tutkia niiden soveltuvuus suunnitelmien toteuttamiseen. Osan suunnitelmista voisi myös ottaa testikäyttöön tiloissa. Näin voitaisiin esimerkiksi kokeilla tuolien ergonomiaa käytännössä ja löytää miellyttävin valaistuksen värilämpötila.



## Tilasuunnitelma

Suunnitelmissa on otettu monipuolisesti huomioon työhyvinvointia ja muuntuvuutta. Realistinen ja ideaalinen suunnitelma eroavat toisistaan, mutta ovat kuitenkin tyylillisesti sen verran yhtenäiset, että suunnitelmien ideoita voi toteutuksessa yhdistää ja silti muodostuu ehjä kokonaisuus. Suunnitelmista voi myös poimia ideoita muihin tiloihin. Osa ideoista kaipaisi vielä tarkennuksia, jotta ne voitaisiin käytännössä toteuttaa.

## Prosessi

Alkuperäinen tarkka aikatauluni ei toiminut, koska jouduin tekemään asioita eri järjestyksessä kuin olin suunnitellut. Luovuinkin tästä aikataulusta melko nopeasti. Sen jälkeen väliseminaarit toimivat tärkeinä etappeinani, jotka määräisivät tahdin. Niiden vaatimusten mukaisesti määrittelin aikatauluni noin viikoksi kerrallaan. Tämä aikataulutus toimi ja sain pidettyä työn melko hyvin kasassa koko matkan. Väliseminaarit osoittautuivatkin tärkeiksi läpikäynneiksi koko opinnäytetyön kehityksen kannalta.

# LÄHTEET

## Painetut lähteet

- Aura, S., Horelli L. & Korpela K. 1997. Ympäristöpsykologian perusteet. Helsinki: WSOY.
- Ketola, R. (toim.) 2007. Toimiva toimisto. Helsinki: Työterveyslaitos.
- Rihlma, S. 2000. Valaistus ja värit sisustussuunnittelussa. Helsinki: Rakennustieto Oy.
- Siltala, J. 2007. Työelämän huonontumisen lyhyt historia. Helsinki: Otava.
- Tukiainen, M. 2010. Luova tila, tulevaisuuden työpaikka. Helsinki: Rakennustieto Oy.

## Elektroniset lähteet

- Ala-Ilomäki, K. 2008. Avoimesti yhdessä - avokonttorissa!. Talentum Oyj [viitattu 30.1.2012]. Saatavissa: <http://www.talouselama.fi/uutiset/avoimesti+yhdessa++avokonttorissa/a162093>
- Blue Blue Sky. 2011. [viitattu 15.1.2011]. Saatavissa: [www.bluebluesky.fi](http://www.bluebluesky.fi)
- Hamilo, M. 2010. Melu vie hengen ja hermot. Sanoma Magazines Finland [viitattu 19.1.2012]. saatavissa: [http://www.tiede.fi/artikkeli/1202/melu\\_vie\\_hengen\\_ja\\_hermot](http://www.tiede.fi/artikkeli/1202/melu_vie_hengen_ja_hermot)
- Hongisto, V. 2011. Melun vaikutukset ja huoneakustiset ratkaisut. Ecophon [viitattu 30.1.2012]. Saatavissa: [http://www.ecophon.com/Documents/15.Suomi/Ulkopuolisten%20luennoitsijoiden%20esitykset/Melun%20vaikutukset%20ja%20huoneakustiset%20ratkaisut\\_Hongisto%20Tampere%2010\\_2011.pdf](http://www.ecophon.com/Documents/15.Suomi/Ulkopuolisten%20luennoitsijoiden%20esitykset/Melun%20vaikutukset%20ja%20huoneakustiset%20ratkaisut_Hongisto%20Tampere%2010_2011.pdf)
- Innojok. 2012a. Mitä valo on? [viitattu 26.2.2012] Saatavissa: <http://www.innojok.fi/valaistuss/index2.php?sivu=46>
- Innojok. 2012b. Toimisto- ja työtilojen valaistus [viitattu 26.2.2012]. Saatavissa: <http://www.innojok.fi/valaistuss/index2.php?sivu=43>
- Karkimo, A. 2009. Suomalais-kiinalainen Symbio iskee it-palveluihin. Sanoma Magazines Finland Oy [viitattu 19.1.2012]. Saatavissa: [http://www.tietokone.fi/uutiset/2009/suomalais\\_kiinalainen\\_symbio\\_iskee\\_it\\_palveluihin](http://www.tietokone.fi/uutiset/2009/suomalais_kiinalainen_symbio_iskee_it_palveluihin)
- KTI Kiinteistötieto Oy. 2011. Tulevaisuuden työympäristö -barometri 2011 [viitattu 30.1.2012] Saatavissa: [http://www.kti.fi/kti/doc/ajankohtaista/TulevaisuudenTyoymparistoBarometri\\_2011.pdf](http://www.kti.fi/kti/doc/ajankohtaista/TulevaisuudenTyoymparistoBarometri_2011.pdf)
- Kylmäoja, J. 2012. Re: kysymyksiä [sähköpostiviesti]. Vastaanottaja Kaukonen, K. Lähetetty 20.1.2012
- Salonen, M. 2001. Ilman aivotyöhuoltoa infostressi pahenee. Sanoma Magazines Finland [viitattu 20.1.2012]. Saatavissa: [http://www.tiede.fi/artikkeli/273/ilman\\_aivotyohuoltoa\\_infostressi\\_pahenee](http://www.tiede.fi/artikkeli/273/ilman_aivotyohuoltoa_infostressi_pahenee)
- Symbio. 2011. Services & expertice. Symbio [viitattu 19.1.2012]. Saatavissa: [www.symbio.com](http://www.symbio.com)
- Technopolis Oyj. 2012a. Technopolis tarjoaa asiakkailleen 100% vihreää sähköä vuoden 2012 alusta [viitattu 3.2.2012]. Saatavissa: [http://www.technopolis.fi/technopolis/ymparistovastuu/vihrea\\_sahko](http://www.technopolis.fi/technopolis/ymparistovastuu/vihrea_sahko)
- Technopolis Oyj. 2012b. Ympäristövastuu [viitattu 3.2.2012]. Saatavissa <http://www.technopolis.fi/technopolis/ymparistovastuu>
- Tietotyö. 2009. [viitattu 19.1.2012]. Saatavissa: <http://fi.wikipedia.org/wiki/Tietotyö>

## Suulliset lähteet

Kylmäoja, J. 2011a. Symbio. Haastattelu 14.11.2011

Kylmäoja, J. 2011b. Symbio. Haastattelu 21.11.2011

## Kuvalähteet (kuvat ilman merkintää tekijän)

<http://catalinakolker.blogspot.com/2010/09/meet-cutest-habanero-orange-pepper.html> [viitattu 17.2.2012]

<http://cootattoo.com/google-office-joyful-interior-design/> [viitattu 17.2.2012]

<http://fi.wikipedia.org/wiki/Tiedosto:Technopolis.jpg> [viitattu 16.4.2012]

<http://heina-hattu.blogspot.com/2011/12/anteeksi-mutta-sulle-ei-ena-myyda.html> [15.4.2012]

[http://maps.google.fi/maps?f=q&source=s\\_q&hl=fi&geocode=&q=kuivasj%C3%A4rvi&aq=&sll=62.593341,27.575684&sspn=13.349367,53.569336&vpsrc=6&t=h&ie=UTF8&hq=&hnear=Kuivasj%C3%A4rvi&ll=65.064134,25.483475&spn=0.023738,0.104628&z=14&ei=F9qLT7\\_3LaaF4gTFsPz9DA&pw=2](http://maps.google.fi/maps?f=q&source=s_q&hl=fi&geocode=&q=kuivasj%C3%A4rvi&aq=&sll=62.593341,27.575684&sspn=13.349367,53.569336&vpsrc=6&t=h&ie=UTF8&hq=&hnear=Kuivasj%C3%A4rvi&ll=65.064134,25.483475&spn=0.023738,0.104628&z=14&ei=F9qLT7_3LaaF4gTFsPz9DA&pw=2) [viitattu 16.4.2012]

<http://myturnstone.com/blog/using-your-office-as-a-recruiting-tool/> [viitattu 17.2.2012]

[http://picture.martela.com/?prod=295b9687-2969-43f4-8649-8b6486dabe69&path=/Task%20Chairs/Logic%20100\\_200,%20300%20and%20400](http://picture.martela.com/?prod=295b9687-2969-43f4-8649-8b6486dabe69&path=/Task%20Chairs/Logic%20100_200,%20300%20and%20400) [viitattu 20.3.2012]

<http://picture.martela.com/?prod=c04b9775-7127-4e1a-97c9-411781ca4e8d&path=/Storage/Cupio> [viitattu 20.3.2012]

[http://picture.martela.com/Martela%20Picture%20Library/Screens/Stacks/\\_w/Stacks\\_PintaI\\_James\\_2011\\_01\\_jpg.jpg](http://picture.martela.com/Martela%20Picture%20Library/Screens/Stacks/_w/Stacks_PintaI_James_2011_01_jpg.jpg) [viitattu 20.3.2012]

[http://plumlococomic.blogspot.com/2011\\_01\\_01\\_archive.html](http://plumlococomic.blogspot.com/2011_01_01_archive.html) [viitattu 28.2.2012]

[http://talojatoiveita.blogspot.com/2011\\_07\\_01\\_archive.html](http://talojatoiveita.blogspot.com/2011_07_01_archive.html) [viitattu 17.2.2012]

<http://theroxor.com/2009/11/30/15-awesome-and-inspiring-offices/> [viitattu 17.2.2012]

<http://thewhyfile.blogspot.com/2008/04/google-offices-in-zurichwhy-am-i-not.html> [viitattu 17.2.2012]

[http://wallpaper.wallpedia.org/21\\_\\_Colour\\_labels.htm](http://wallpaper.wallpedia.org/21__Colour_labels.htm) [viitattu 28.2.2012]

<http://www2.emmagem.com/2010/12/22/emm-a-man-good-cubicle-neighbor/> [viitattu 17.2.2012]

<http://www.aerodesignfurniture.fi/latva/products.html> [viitattu 25.3.2012]

[http://www.archdaily.com/182644/airbnb-san-francisco-headquarters-garcia-tamjidi/\\_mg\\_0107/](http://www.archdaily.com/182644/airbnb-san-francisco-headquarters-garcia-tamjidi/_mg_0107/) [viitattu 17.12.2012]

[http://www.archdaily.com/90709/anz-centre-hassell/11\\_anz\\_create\\_0014\\_ec/](http://www.archdaily.com/90709/anz-centre-hassell/11_anz_create_0014_ec/)

<http://www.architecture-buildings.com/oslo-opera-house-architecture-design-by-snohetta/view-snohetta-oslo-opera-house-interior-lighting/> [viitattu 28.2.2012]

[http://www.architizer.com/en\\_us/projects/pictures/hok-london-office/30012/257133/](http://www.architizer.com/en_us/projects/pictures/hok-london-office/30012/257133/) [viitattu 17.2.2012]

<http://www.becker.uk.com/products/moveable-walls/monoglass/gallery/> [viitattu 17.2.2012]

<http://www.blastation.se/produkter/bord/occhio/occhio> [21.3.2012]

<http://www.blastation.se/produkter/fatoljer/qvarto-0257/qvarto-s10m> [21.3.2012]

<http://www.blastation.se/produkter/stolar/boo/boo> [21.3.2012]

<http://www.blastation.se/produkter/stolar/peek/peek-swivel> [21.3.2012]

<http://www.blastation.com/products/easy-chairs/oppo/oppo-o52a> [21.3.2012]

<http://www.blastation.com/products/stools-benches/puppa/puppa> [21.3.2012]

<http://www.chictip.com/offices-stores-design/the-home-of-lego> [viitattu 16.2.2012]

[http://www.contemporist.com/2011/10/27/astral-media-office-interior-by-lemay-associates/astral\\_271011\\_09/](http://www.contemporist.com/2011/10/27/astral-media-office-interior-by-lemay-associates/astral_271011_09/) [viitattu 17.2.2012]

<http://www.designboom.com/weblog/cat/9/view/13242/christian-pottgiesser-architecturespossibles-pons-huot.html> [viitattu 17.2.2012]

<http://www.donutsites.com/ianmacduff/?p=94> [viitattu 17.2.2012]

<http://www.finnishdesignshop.fi/huonekalut-naulakot-loop-naulakko-musta-p-3960.html> [viitattu 25.3.2012]

[http://www.finnishdesignshop.fi/huonekalut-poydat-hay-bella-bella-kahvipoyta-matala-p-5952.html?products\\_id=5952](http://www.finnishdesignshop.fi/huonekalut-poydat-hay-bella-bella-kahvipoyta-matala-p-5952.html?products_id=5952) [viitattu 25.3.2012]

<http://www.ghoofie.com/modern-astral-media-office-interior-design/modern-office-cubicle-design-inspirations/> [viitattu 13.2.2012]

<http://www.hag.fi/tuotteet/hag-futu/hag-futu-1020/> [viitattu 20.3.2012]

<http://www.home-designing.com/2011/03/skype-office-interior> [viitattu 17.2.2012] <http://www.scandium.cz/en/producer/abstracta> [viitattu 6.3.2012]

[http://www.iskuinterior.fi/documents/Isku\\_Interior\\_Rudolf\\_fi\\_se.pdf](http://www.iskuinterior.fi/documents/Isku_Interior_Rudolf_fi_se.pdf)

[http://www.iskuinterior.fi/interior/actions/customer\\_base/product/ProductView.action?selectedProductFamilyId=20361&productId=209344&returnUrl=http%3A%2F%2Fwww.iskuinterior.fi%3A80%2Finterior%2Factions%2Fisku\\_interior%2Fproduct%2FProductFamilySearch.action%3FproductFamilyId%3D20361](http://www.iskuinterior.fi/interior/actions/customer_base/product/ProductView.action?selectedProductFamilyId=20361&productId=209344&returnUrl=http%3A%2F%2Fwww.iskuinterior.fi%3A80%2Finterior%2Factions%2Fisku_interior%2Fproduct%2FProductFamilySearch.action%3FproductFamilyId%3D20361) [viitattu 16.4.2012]

[http://www.iskuinterior.fi/interior/actions/customer\\_base/product/ProductView.action?selectedProductFamilyId=20403&productId=215638&returnUrl=http%3A%2F%2Fwww.iskuinterior.fi%3A80%2Finterior%2Factions%2Fisku\\_interior%2Fproduct%2FProductFamilySearch.action%3FproductFamilyId%3D20403](http://www.iskuinterior.fi/interior/actions/customer_base/product/ProductView.action?selectedProductFamilyId=20403&productId=215638&returnUrl=http%3A%2F%2Fwww.iskuinterior.fi%3A80%2Finterior%2Factions%2Fisku_interior%2Fproduct%2FProductFamilySearch.action%3FproductFamilyId%3D20403) [viitattu 16.4.2012]

[http://www.iskuinterior.fi/interior/actions/customer\\_base/product/ProductView.action?selectedProductFamilyId=20410&productId=215690&returnUrl=http%3A%2F%2Fwww.iskuinterior.fi%3A80%2Finterior%2Factions%2Fisku\\_interior%2Fproduct%2FProductFamilySearch.action%3FproductFamilyId%3D20410](http://www.iskuinterior.fi/interior/actions/customer_base/product/ProductView.action?selectedProductFamilyId=20410&productId=215690&returnUrl=http%3A%2F%2Fwww.iskuinterior.fi%3A80%2Finterior%2Factions%2Fisku_interior%2Fproduct%2FProductFamilySearch.action%3FproductFamilyId%3D20410) [viitattu 16.4.2012]

[http://www.iskuinterior.fi/interior/actions/customer\\_base/product/ProductView.action?selectedProductFamilyId=20444&productId=215122&returnUrl=http%3A%2F%2Fwww.iskuinterior.fi%3A80%2Finterior%2Factions%2Fisku\\_interior%2Fproduct%2FProductFamilySearch.action%3FproductFamilyId%3D20444%26page.currentPage%3D3](http://www.iskuinterior.fi/interior/actions/customer_base/product/ProductView.action?selectedProductFamilyId=20444&productId=215122&returnUrl=http%3A%2F%2Fwww.iskuinterior.fi%3A80%2Finterior%2Factions%2Fisku_interior%2Fproduct%2FProductFamilySearch.action%3FproductFamilyId%3D20444%26page.currentPage%3D3) [viitattu 16.4.2012]

[http://www.iskuinterior.fi/interior/actions/customer\\_base/product/ProductView.action?selectedProductFamilyId=46278&productId=212648&returnUrl=http%3A%2F%2Fwww.iskuinterior.fi%3A80%2Finterior%2Factions%2Fisku\\_interior%2Fproduct%2FProductFamilySearch.action%3FproductFamilyId%3D46278%26page.currentPage%3D2](http://www.iskuinterior.fi/interior/actions/customer_base/product/ProductView.action?selectedProductFamilyId=46278&productId=212648&returnUrl=http%3A%2F%2Fwww.iskuinterior.fi%3A80%2Finterior%2Factions%2Fisku_interior%2Fproduct%2FProductFamilySearch.action%3FproductFamilyId%3D46278%26page.currentPage%3D2) [viitattu 16.4.2012]

[http://www.iskuinterior.fi/interior/actions/customer\\_base/product/ProductView.action?selectedProductFamilyId=46314&productId=2159438&returnUrl=http%3A%2F%2Fwww.iskuinterior.fi%3A80%2Finterior%2Factions%2Fisku\\_interior%2Fproduct%2FProductFamilySearch.action%3FproductFamilyId%3D46314](http://www.iskuinterior.fi/interior/actions/customer_base/product/ProductView.action?selectedProductFamilyId=46314&productId=2159438&returnUrl=http%3A%2F%2Fwww.iskuinterior.fi%3A80%2Finterior%2Factions%2Fisku_interior%2Fproduct%2FProductFamilySearch.action%3FproductFamilyId%3D46314) [viitattu 16.4.2012]

<http://www.kaenky.com/?p=k&id=99> [viitattu 16.4.2012]

[http://www.martela.fi/WebRoot/517131/Martela2009\\_chairinfo.aspx?id=527997&product=10&groupid=23&title=Movie+-aulakalusteet&canonic=http%3a%2f%2fwww.](http://www.martela.fi/WebRoot/517131/Martela2009_chairinfo.aspx?id=527997&product=10&groupid=23&title=Movie+-aulakalusteet&canonic=http%3a%2f%2fwww.)

martela. fi%2fSuomeksi%2fTuotteet%2fKohtaamistilojen\_kalusteet%2fAulat%2f575690 [viitattu 17.2.2012]  
[http://www.modeo.fi/product\\_details.php?p=25#](http://www.modeo.fi/product_details.php?p=25#) [viitattu 20.3.2012]  
<http://www.modeo.fi/sahkopoydat-WEB.pdf> [viitattu 16.4.2012]  
<http://www.officesnapshots.com/2012/01/24/googles-moscow-office-pure-google-with-great-local-style/>  
<http://www.officesnapshots.com/2012/02/10/credit-suisse-zurich-offices-smart-working-concept-office/> [viitattu 17.2.2012]  
<http://www.officebase.ch/produkt/brainstorm-tisch/produktgruppen/buro-und-objektmobel/arbeits-konferenz-cheftische>  
<http://www.photowall.fi/photo-wallpaper/birch-forest>  
<http://www.photowall.fi/photo-wallpaper/cascade-loop>  
<http://www.photowall.fi/photo-wallpaper/summer-idyll>  
<http://www.photowall.fi/photo-wallpaper/swedish-ocean-horizon>  
<http://www.scandium.cz/en/producer/abstracta>  
<http://www.sedus.com/se/en/products/officefurniture/mooia.php>  
<http://www.topboxdesign.com/jewel-world-by-arris-architects-india/jewel-world-by-arris-architects-india-lighting-interior/> [viitattu 28.2.2012]  
<http://www.viabel.fi/kuvapankki/jalkatuet/ergobasic.jpg> [viitattu 23.3.2012]  
<http://www.viabel.fi/kuvapankki/jalkatuet/quickstep1.jp> [viitattu 23.3.2012]  
<http://www.wallpaperzzz.com/wallpapers/widescreen/hires/typewriter-in-the-grass.jpg> [viitattu 17.2.2012]  
[http://www.webwallpapers.net/wp-content/uploads/2011/05/Wallpapers\\_Gran\\_Canyon\\_1024.jpg](http://www.webwallpapers.net/wp-content/uploads/2011/05/Wallpapers_Gran_Canyon_1024.jpg) [viitattu 17.2.2012]  
<http://zeospot.com/modern-office-interior-design-ideas-bbc-worldwide-office-sydney/> [viitattu 17.2.2012]

LIITTEET

Kyselylomake - LIITE 1  
Kalusteluettelo realistinen - LIITE 2  
Kalusteluettelo ideaalinen - LIITE 3

# Toimitilakysely

Opiskelen sisustusarkkitehtuuria Lahden muotoilu- ja taideinstituutissa ja tutkin opinnäytetyönäni toimitiloiden muuntuvuutta ja työhyvinvointia. Tutkimuksen pohjalta teen Symbion Oulun yksikköön sisustussuunnitelman, jota voidaan hyödyntää Symbion kehittämisessä. Eli kyselyyn vastaamalla annat hyödyllistä tietoa suunnitelmieni pohjaksi, mutta voit kenties myös vaikuttaa työoloihisi.

## Sukupuoli

- mies  
 nainen

## Ikä

0-25

## Työnkuva:

**Kuinka monta tuntia viikossa työskentelet Symbion Oulun tiloissa?**

**Kuinka monta tuntia päivittäisestä työajastasi kuluu**

	0	0-1	1-3	3-6	6-8
keskittymistä/hiljaisuutta vaativaan työhön?	<input type="radio"/>	<input type="radio"/>	<input type="radio"/>	<input type="radio"/>	<input type="radio"/>
ryhmätyöhön?	<input type="radio"/>	<input type="radio"/>	<input type="radio"/>	<input type="radio"/>	<input type="radio"/>
neuvotteluhuoneissa?	<input type="radio"/>	<input type="radio"/>	<input type="radio"/>	<input type="radio"/>	<input type="radio"/>
puheluihin?	<input type="radio"/>	<input type="radio"/>	<input type="radio"/>	<input type="radio"/>	<input type="radio"/>

**Montako kertaa viikossa keskimäärin tapaavat asiakkaita?**

**Missä yleensä tapaavat asiakkaita?**

- työpisteellä/työhuoneessa
- neuvotteluhuoneessa
- muualla Symbion tiloissa
- Symbion tilojen ulkopuolella

**Nykyinen työtilasi**

- oma huone
- jaettu huone
- yksittäinen työpiste avotoimistossa
- ryhmätyöpiste avotoimistossa
- ei vakituista työpistettä/vaihtelee

**Muut käyttämäsi työtilat**

**Nykyisen työtilasi hyvät puolet ja puutteet:**

**Jos saisit valita, työtilasi olisi**

- oma huone
- jaettu huone
- yksittäinen työpiste avotoimistossa
- ryhmätyöpiste avotoimistossa
- ei vakituista työpistettä/vaihtelee

Työtilassa tarvitsemasi tilaa vievät työvälineet (esim. näytöt, kannettava tietokone, mapit, kirjat, runsas pöytätila jne.)?

**Missä vietät lounastaukosi?**

- työpisteellä
- kahvihuoneessa
- työpaikan ruokalassa
- työpaikan ulkopuolella

**Minkä takia?**

**Missä vietät kahvitaukosi?**

- työpisteellä
- kahvihuoneessa
- työpaikan ruokalassa
- työpaikan ulkopuolella

**Minkä takia?**

**Tarvittava tieto kulkee työpaikalla mielestäsi:**

- hyvin
- huonosti

**Tärkein viestinvälittäjä työpaikan sisällä on mielestäsi**

- sähköposti
- puhelin
- tiimityö
- palaverit
- kahvihuone
- Muu:

**Tavoitat esimiehesi tarvittaessa**

- helposti
- heikosti

**Mikä sanapari kuvaa mielestäsi parhaiten työpaikan ilmapiiriä?**

- rento ja mukava
- innostava ja kannustava
- hyvä ja asiallinen
- stressaava ja hektinen
- Muu:

**Mitä nykyisissä työtiloissa ja työilmapiirissä arvostat?**

**Mikä nykyisissä työtiloissa ja työilmapiirissä aiheuttaa stressiä?**

**Mikä tekisi nykyiset työtilat ja työilmapiirin viihtyisämmiksi?**

KALUSTE	MALLI	LISÄTIEDOT	KPL	EDUSTAJA
Työpöytä	Isku, Matrix J	K 630-835, L 1600, S 800 laminaatti 230 harmaa, kromi	28	www.iskuinterior.fi
Työtuoli	Martela, Logic 200	käsinojat, jalusta kromi verhoilu Fame 63014, oranssi	28	www.martela.fi
Säilytyskaluste	Isku, Tendo 2742 vaakarulokaappi	K 872, L 800, S 426, pyörillä, valkoinen	62	www.iskuinterior.fi
Säilytin	Martela, Cupio-säilytin 671B	K 535, L 430, S 60, jalusta rullilla, vaaleanharmaa melamiini	28	www.martela.fi
Seinäke	Martela, Stacks-seinäke	K 1684, L 1600, S 75, akustiikka- paneelit, verhoilu Soul 60079	10	www.martela.fi
Sohvamoduli	Isku, Tere	selkänoja, ilman käsinoja verhoilu Cena 371, tumma harmaa	11	www.iskuinterior.fi
Sohvapöytä	Isku, Tere	valkoinen	1	www.iskuinterior.fi
Sohvapöytä	Hay, Bella	K 390, halk. 600	2	www.finishdesignshop.fi
Neuvottelupöytä	Isku, Kantti P9	K 730, L 2060, S1200 musta petsi	3	www.iskuinterior.fi
Neuvottelutuoli	Isku, Rudolf	korkea selkänoja, ristikkojalka, ympäriverhoilu Cena 358, oranssi	18	www.iskuinterior.fi
Ruokapöytä	Isku, Haiku	K 730, L 800, S 800 musta petsi	7	www.iskuinterior.fi
Ruokapöydän tuoli	Isku, Rudolf	korkea selkänoja valkoinen laminaatti, runko kromi	24	www.iskuinterior.fi
Naulakko	Hay, Loop	K 1500, L 450, S 400 musta	2	www.finishdesignshop.fi

KALUSTE	MALLI	LISÄTIEDOT	KPL	EDUSTAJA
Työpöytä	Ergo Basic -sähköpöytä	K 680-1200, L 1600, S800 pöytälevy linoleum harmaa	28	ww.modeo.fi
Työtuoli	Håg, Futu	käsinojat, hopea jalkaristikko, vihreä verhoilu	28	www.nomart.fi
Säilytyskaluste	Serie-säilytyskaluste,	K 887, L 200, S 420 liukuovilla, pyörillä valkoinen	31	ww.modeo.fi
Seinäke	Sedus, Mooia acoustic base	K 1609, L 1600, S 52, mustavalkoinen kuva	8	www.iskuinterior.fi
Sohvamoduli	Blå Station, Qvatro	verhoilu: Svensson markspelle 3008, oranssi	14	www.martela.fi
Sohvapöytä	Blå Station, Occhio	valkoinen iso/pieni	4\6	www.martela.fi
Neuvottelupöytä	Sedus, Brainstorm individual tab	K 730, L 1400, S 700 pöytälevy viilu Ash black, kromi	6	www.iskuinterior.fi
Neuvottelutuoli	Blå Station, Peek swivel	verhoilu: Svensson markspelle 8900, musta	12	www.martela.fi
Ruokapöytä	Sedus, Brainstorm individual tab	K 730, L 700, S 700 pöytälevy viilu Ash black, kromi	8	www.iskuinterior.fi
Ruokapöydän tuoli	Blå Station, Boo	verhoilu: Kvadrat Waterborn 463, oranssi	27	www.martela.fi
Vetäytymistilan nojatuoli /rahi	Blå Station, Oppo ja Puppa	verhoilu: Svensson markspelle 4426 ja 4423	3\4	www.martela.fi
Naulakko	Latva	K 1780, L 346, S 346 musta	2	www.finishdesignshop.fi





