



Anne Autio

## **Kempeleen leikkipuistojen kehittämissuunnitelma**

## **Kempeleen leikkipuistojen kehittämissuunnitelma**

Anne Autio  
Opinnäytetyö  
Kevät 2012  
Maisemasuunnittelun koulutusohjelma  
Oulun seudun ammattikorkeakoulu

## TIIVISTELMÄ

Oulun seudun ammattikorkeakoulu  
Maisemasuunnittelun koulutusohjelma, vihertuotannon suuntautumisvaihtoehto

---

Tekijä: Anne Autio

Opinnäytetyön nimi: Kempeleen leikkipuistojen kehittämissuunnitelma

Työn ohjaaja: Pirjo Siipola

Työn valmistumislukukausi ja -vuosi: Kevät 2012

Sivumäärä: 44 + 6 liitettä

---

Opinnäytetyön tavoitteena oli tehdä Kempeleen kunnalle leikkipuistojen kehittämissuunnitelma ja parantaa kunnan leikkipuistoverkoston paremmin asukkaita palvelevaksi. Kehittämissuunnitelman tavoitteena oli myös saada kuntalaiset osallistumaan kunnan kehittämiseen. Työn tilaajana on Kempeleen kunnan ympäristöpalvelut.

Kunnan asukkaille ja leikkipuistojen käyttäjille tehtiin avoin käyttäjäkysely Kempeleen kunnan Internet-sivujen kautta helmikuussa 2012. Kyselyllä tiedusteltiin sekä mielipiteitä leikkipuistojen tämän hetkisistä tilanteista että kehittämissuunnitelmia asukkailta ja leikkipuistojen käyttäjiltä. Opinnäytetyössä hyödynnettiin myös aikaisemmin Kempeleen Linnakankaan koulun 1.- 4. luokan oppilaille tehtyä osallistamista. Kehittämissuunnitelmaa varten kartoitettiin Kempeleen kunnan leikkipuistot työharjoitteluiden yhteydessä kesinä 2010 ja 2011.

Opinnäytetyön tuloksena saatiin Kempeleen kunnalle kehittämissuunnitelmia koskien leikkipuistoja ja niiden oheistoimintoja. Työn tuloksena laaditaan Kempeleen kunnalle kirjallinen leikkipuistojen kehittämissuunnitelmaraportti, joka sisältää leikkipuistokohtaiset kehittämissuunnitelmat sekä ehdotuksen kehittämissuunnitelmapöytäkirjasta.

---

Asiasanat: leikkipuisto, kehittämissuunnitelma, osallistava suunnittelu, leikkialueen suunnittelu, Kempele

## ABSTRACT

Oulu University of Applied Sciences  
Degree programme in Landscape planning, Option of Landscape horticulture and technology

---

Author: Anne Autio

Title of thesis: Development plan of playgrounds to the municipality of Kempele

Supervisor: Pirjo Siipola

Term and year when the thesis was submitted: Spring 2012

Number of pages: 44+6 appendices

---

The main goals for this thesis were to make a medium-term plan for playgrounds in the municipality of Kempele and to improve the playground network better user-oriented for the residents. The subscriber of the thesis is the environmental facility in the municipality of Kempele.

In February 2012 the residents of Kempele and playground users were able to participate in a open survey through the Kempele municipality website. The survey asked for opinions and developing suggestions to playgrounds. The material of a earlier made participation for 1<sup>st</sup> to 4<sup>th</sup> grade students in Linnakangastalo-school, was also used in the thesis. The material from the playgrounds was accumulated during practical trainings in summers 2010 and 2011.

As a result of the thesis the municipality of Kempele gained a report on development suggestions and improvement proposals for playgrounds and its related activity areas. The report includes development cards for 23 playgrounds in Kempele which was analyzed.

---

Keywords: playground, development plan, participatory planning, playground planning, Kempele

## SISÄLLYS

1	JOHDANTO .....	6
2	AINEISTO JA MENETELMÄT .....	7
3	KEMPELEEN KUNTA .....	9
4	LEIKKIPUISTOHIERARKIA .....	13
5	VIHERALUEIDEN HOITOLUOKITUS .....	15
6	LAPSEN LEIKKI.....	17
7	LAIT, STANDARDIT JA OHJEET LEIKKIPAikkojen SUUNNITTELUSSA	19
7.1	SFS-standardi leikkikenttävälineistä.....	19
7.2	RT-kortti ulkoleikkipaikoista.....	20
8	OSALLISTAVA SUUNNITTELU.....	22
9	SUUNNITTELUN VAIKUTUS LEIKKIALUEESEEN .....	24
9.1	Turvallisuus .....	24
9.2	Ympäristö ja sen elementit .....	25
9.3	Leikkivälineiden valinta.....	25
9.4	Leikkivälineiden sijoittelu ja niiden turva-alustat .....	26
9.5	Kasvit .....	27
9.6	Oheistoiminta leikkipuistossa .....	27
10	KEMPELEEN KUNNAN LEIKKIPUISTOJEN KEHITTÄMISSUUNNITELMA	28
10.1	Kempeleen kunnan leikkipaikkojen kartoitus.....	32
10.2	Käyttäjien osallistaminen.....	33
10.2.1	Kysely asukkaille ja käyttäjille.....	34
10.2.2	Koululaisten osallistaminen .....	40
11	JOHTOPÄÄTÖKSET .....	42
12	POHDINTA.....	43
	LÄHTEET.....	45
	LIITTEET.....	48

# 1 JOHDANTO

Leikkipuistot näyttelevät merkittävä osa lapsen kehityksessä. Leikkipuistoissa koetaan vaaran ja jännityksen tunteita turvallisessa ympäristössä. Lapsi kokeilee rajojaan omien taitojensa ja kykyjensä puitteissa ja joskus jopa sen ääri rajoilla. Turvallinen leikkipuisto on kaikkien etu ja leikkivälineiden valinnan, ylläpidon ja huollon osuus turvallisuudesta on merkittävä.

Tämän opinnäytetyön tarkoituksena on laatia Kempeleen kunnalle leikkikenttiä koskeva kehittämissuunnitelma. Työn tilaajana on Kempeleen kunnan ympäristöpalvelut. Kempeleen kunnan ympäristöpalvelut halusi kattavan katsauksen ja yhteen kootun raportin leikkikenttien tämän hetkisestä tilasta sekä tulevista leikkipuistoihin kohdistuvista parannus – ja kehittämistoimenpiteistä ja ehdotuksen parannusaikataulusta.

Opinnäytetyön tavoitteena on määrittellä leikkipuistojen kehittämistoimenpiteet ja tehdä ehdotus kehittämissaikataulusta Kempeleen kunnan tarpeisiin ja parantaa laadullisesti kunnan leikkipuistoverkostoa asukkaita paremmin palvelevaksi. Kehittämissuunnitelman tuloksena kunnan leikkipuistojen parantaminen on jo aloitettu mm. vanhojen puistojen saneerauksella ja kartoituksessa esiin tulleiden puutteiden korjaamisella.

Opinnäytetyön tuloksena tehdään kirjallinen raportti tuloksista ja kehittämistoimenpide-ehdotuksista sekä aikataulusta, joka tulee kunnan asukkaille nähtäville kevään 2012 aikana. Raportoinnista on jätetty pois kesällä 2011 saneerattu Einarintien leikkipuisto, syksyllä 2011 valmistuneet Linnalähteen ja Linnalammen leikkipuistot sekä keväällä 2012 saneerattavat Kiiespuisto ja Liisankujan puisto.

## 2 AINEISTO JA MENETELMÄT

Kempeleen leikkikenttien kehittämissuunnitelmaa varten on hankittu tietoa kotimaisesta kirjallisuudesta ja Internet-lähteistä. Lisäksi kerättiin tietoa maastokäyntien avulla olemassa olevista leikkipuistoista. Maastokäyntien yhteydessä yksittäiset leikkipuistot kartoitettiin tarkastuslomakkeen avulla ja valokuvattiin. Kaikki leikkipuistot käytiin läpi samoilla periaatteilla ja näin saatiin vertailukelpoista tietoa. Saatua tietoa hyödynnettiin leikkipuistokohtaisten kehittämiskorttien teossa ja korjaus- ja kehitysehdotuksia laadittaessa. Kempeleen kunnassa on 28 leikkipuistoa, joista kehittämissuunnitelmaa ei tehty yhdelle kesällä 2011 valmistuneelle, kahdelle 2011 syksyllä valmistuneille leikkipuistoille eikä kahdelle kesällä 2012 saneerattavalle puistolle. Tarkastuslomake on liitteenä 1.

Lisäksi tehtiin kunnan Internet-sivuilla avoin kysely Webropol-ohjelman avulla (liite 2) kuntalaisille ja leikkipuistojen käyttäjille. Kyselyyn oli mahdollisuus vastata joko suoraan Internetin kautta tai kunnan neuvonnasta noudettavalla paperisella versiolla. Kyselyllä kartoitettiin leikkipuistojen käyttäjien ja kuntalaisten kokemuksia ja mielipiteitä leikkipuistojen tämänhetkisestä tilanteesta. Lisäksi annettiin heille mahdollisuus vaikuttaa oman ympäristönsä kehittämiseen leikkipuistojen parannus- ja kehittämistoiveita esittämällä. Kunnan Internet-sivuilla vuoden 2012 helmikuun ajan avoinna olleeseen kyselyyn tuli 142 vastausta Internetin kautta, mutta paperiversiona ei tullut yhtään vastausta. Vastaukset analysoitiin Webropol- ja Excel-ohjelmistojen avulla. Ennen varsinaista kyselyn aukaisua Internetissä suoritettiin koetäyttö noin 20 henkilöllä. Koetäytöllä saatiin selville olivatko kysymykset selkeitä ja yksiselitteisiä. Lisäksi saatiin selville mahdolliset ongelmat linkkien käytössä, yleisessä vastaamisessa ja lomakkeen palauttamisessa.

Suunnitelmassa hyödynnettiin myös aikaisemmin Linnakankaan koulun 1.-4. luokan oppilaille Kempeleen kunnanpuutarhurin Outi Tuomivaaran tekemää osallistamista. Osallistamisessa lapset saivat ottaa osaa syksyllä 2011 rakenne-

tun Linnalähteen leikkipuiston suunnitteluun piirtämällä ja kirjoittamalla omia toiveitaan leikkivälineistä ja oheistoiminnoista kyseiseen leikkipuistoon.

Kempeleen kunnan väestöä koskevaa tietoa kerättiin väestörekisterikeskuksen vuonna 2011 tekemästä tilastosta. Tietoa analysoitiin Excel-ohjelmiston avulla. Lisäksi haettiin tietoa aikaisemmista samanaiheisista opinnäytetöistä, kotimaisesta kirjallisuudesta ja sähköisistä lähteistä.

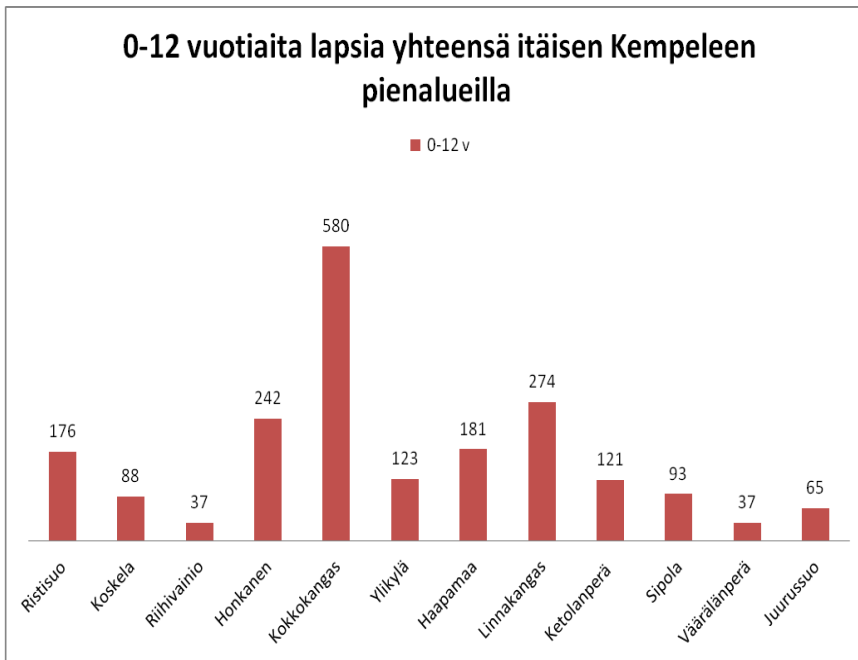


### 3 KEMPELEEN KUNTA

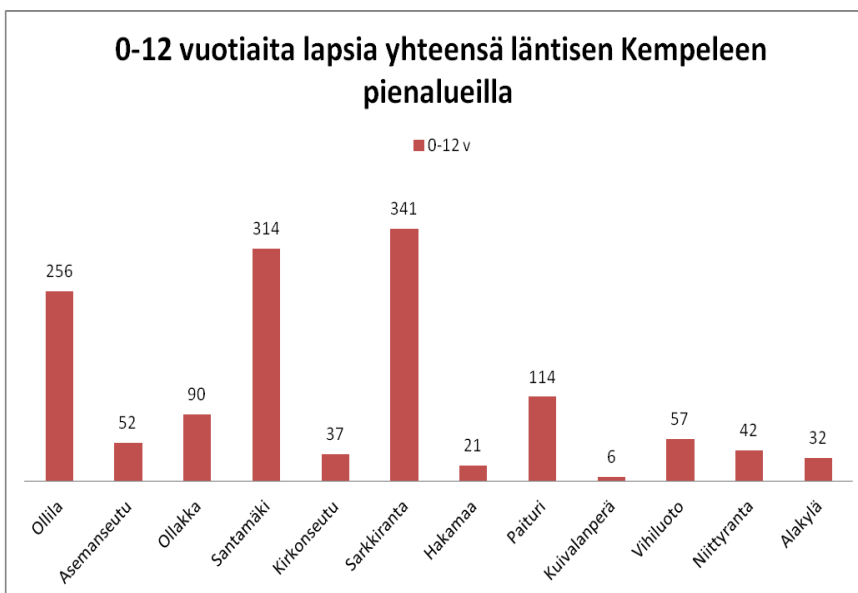
Kempeleen kunta on perustettu vuonna 1867 ja se sijaitsee n. 10 km Oulusta etelään. Kempele on kasvava lapsiperheiden asuttama pientalovaltainen, nuorekas ja väljästi asuttu kunta. Kempeleen kunnan strategiana on yhteisöllinen Kempele- elinvoimainen kunta, johon liittyy merkittävästi sekä yhteisöllisyyden että osallisuuden vahvistaminen. (Kempeleen kunta, hakupäivä 9.5.2012.)

Kempeleen kunnan läpi kulkeva rautatie jakaa kunnan itäiseen ja läntiseen osaan. Itäisellä puolella ovat kauppakeskus Zeppelin ja Honkasen ulkoilualue. Läntisellä puolella ovat puolestaan Kempeleen kunnan palvelut ja Kempele-halli sekä Sarkkirannan urheilukeskuksen urheilukentät. Kunta jakautuu tilastollisesti 13 alueeseen, jotka puolestaan jakautuvat 24 pienalueeseen (liite 3). Edellä mainittua jakoa käytetään mm. erilaisissa väestöön kohdistuvissa kartoituksissa.

Vuoden 2011 lopussa väestökisterikeskuksen tekemän tilaston mukaan kunnassa oli asukkaita yhteensä 16 182, joista 0-12-vuotiaita lapsia oli 3552 eli vajaa 22 % (Kempeleen kunta, hakupäivä 9.5.2012). Liitteessä 4 selviää että itäisen Kempeleen Linnakankaan pienalueella 0-12-vuotiaiden lasten prosentuaalinen osuus sen koko väestöstä on suurin eli miltei 41 % ja pienin puolestaan Koskelan pienalueella, runsaat 15 %. Läntisen Kempeleen pienalueista 0-12-vuotiaiden lasten prosentuaalinen osuus koko väestöstä on suurin Niittyrannassa, vajaat 32 %, ja pienin Kuivalanperän pienalueella, vajaat 11 %. Prosentuaaliset osuudet pienalueiden väestöstä eivät kuitenkaan kerro 0-12-vuotiaiden lasten lukumäärää kyseisellä asuinalueella. Itäisessä Kempeleessä eniten 0-12-vuotiaita lapsia on Kokkokankaalla (kuvio 1) ja vähiten Riihivainiolla ja Väärälänperällä. Läntisessä Kempeleessä puolestaan 0-12-vuotiaita lapsia on eniten Sarkkirannassa ja vähiten Kuivalanperällä (kuvio 2). (Kempeleen kunta, hakupäivä 10.4.2012.)



*KUVIO 1. Itäisen Kempeleen 0-12 vuotiaiden lasten lukumäärät pienalueittain*



*KUVIO 2. Läntisen Kempeleen 0-12 vuotiaiden lasten lukumäärät pienalueittain*

## Kempeleen kunnan leikkipuistot

Kempeleen kunnassa on 28 kunnan ylläpitämää leikkipuistoa (liite 5). Leikkipuistoista sijoittuu kuntaa jakavan rautatien läntiselle puolelle 13 kappaletta ja itäiselle puolelle 15 kappaletta. Leikkipuistot ovat asuinalueiden keskellä ja viherkaistojen ja kevyenliikenteenväylien yhteydessä. Kempeleen kunnan leikkipuistojen saavutettavuus (kuvio 3) on 500 metrin etäisyydellä kartoitettuna suhteellisen kattava ja Santamäen ja Sarkkirannan alueella jopa hieman keskittymistä (kuvio 3). Leikkipuistojen ylläpidossa on tavoitteena A2 eli käyttöviheralueen hoitoluokan vaatimustaso.



KUVIO 3. Kempeleen kunnan leikkipuistot ja niiden saavutettavuus

Leikkipuistojen ylläpidosta vastaavat kesäaikaan puutarhurit ja heidän apunaan työskentelevät harjoittelijat ja kesätyöntekijät. Vastuualueet on jaettu kuntaa

halkovan rautatien mukaan ja kummallakin puolella on omat puutarhurit, joiden vastuulla on sekä kiinteistöjen että puistojen ja leikkipuistojen ylläpito. Talvikunnossapito on joidenkin puistojen osalta aloitettu.

Kempeleen kunnan haja-asutusalueilla ei ole tällä hetkellä omia leikkipuistoja. Läntisen Kempeleen puolella leikkipuistottomia pienalueita ovat Asemanseutu, Niittyrinta, Kirkonseutu, Kuivalanperä, Alakylä ja Hakamaa ja itäisen Kempeleen puolella Väärälänperä, Juurussuo ja Sipola (Liite 3).

## 4 LEIKKIPUISTOHIERARKIA

Yhtenä merkittävänä tekijänä viihtyisän asuinalueen luojana ja parantajan pidetään leikkipuistoja ja viheralueita (Leikkipuistojen kehittämissuunnitelma 2007, 7). Leikkipuistohierarkialla määritetään leikkipuistojen keskinäinen tärkeysjärjestys mitoituksen ja varustetason mukaan. Lisäksi se antaa raamit suunnittelulle, rakentamiselle, kunnostukselle ja ylläpidolle. (Leikkipaikkojen kehittämissuunnitelma 2010- 2020 2010, 8.) Oulun kaupungin kehittämissuunnitelmassa leikkipuistot on jaettu kolmeen eri tasoon eli korttelileikkipuisto, kaupunginosaleikkipuisto ja keskusleikkipuisto. (Leikkipuistojen kehittämissuunnitelma 2007, 13). Tyrnävän kunta puolestaan jakaa leikkipuistonsa lähileikkipaikkaan, asuntoalueleikkipaikkaan ja keskusleikkipaikkaan (Leikkipaikkojen kehittämissuunnitelma 2010- 2020 2010, 8.)

Oulun kaupunki on leikkipuistojen kehittämissuunnitelmassaan luokitellut korttelileikkipuistot pinta-alaltaan ja varustelutasoltaan pienimmiksi ja vaatimattomimmiksi. Ne sijaitsevat asuinalueiden välittömässä läheisyydessä ja palvelevat lähialueen asukkaita. Korttelileikkipuistot tarjoavat mahdollisuuden lasten perusleikkeihin perusleikkivälineillä ja – varusteilla. (Leikkipuistojen kehittämissuunnitelma 2007, 14.) Tyrnävän kuntaan tehdyssä leikkipaikkojen kehittämissuunnitelman mukaan lähileikkipaikan varustukseen kuuluvat perusleikkivälineistö eli keinu, kiipeilyteline ja hiekkalaatikko sekä perusvarusteet valaistus, penkki, roska-astia ja opastetaulu (Leikkipaikkojen kehittämissuunnitelma 2010- 2020 2010, 9 ).

Oulun kaupungin kaupunginosaleikkipuistot ovat varustelutasoltaan korttelileikkipuistoja hieman parempi ja pinta-alaltaan suurempia. Ne sijoittuvat lähinnä kevyenliikenteenväylien varsille ja palvelevat useamman asuinalueen asukkaita. Leikkivälineistö koostuu perusleikkivälineiden lisäksi 3-7 muusta välineestä. (Leikkipuistojen kehittämissuunnitelma 2007, 14.) Tyrnävän kunnassa asuntoalueleikkipaikka on varusteltu 4-6 leikkivälineellä ja se on ympärivuotisessa käy-

tössä, lisäksi se toimii koko asuinalueen yhteisenä kokoontumispaikkana (Leikkipaikkojen kehittämissuunnitelma 2010- 2020 2010, 9).

Keskusleikkipuisto on koko kaupunkia palveleva monitoimipuisto. Se on varustetasoltaan kortteli- ja kaupunginosaleikkipuistoja huomattavasti monipuolisempi ja se noudattaa alueen teemaa. (Oulun kaupunki, hakupäivä 4.5.2012.) Välineistönä keskusleikkipuistossa on perusvälineistön lisäksi 7-10 muuta leikkivälinettä ja se sijaitsee usein viheraluekokonaisuuden läheisyydessä. (Leikkipuistojen kehittämissuunnitelma 2007, 14.) Keskusleikkipaikka on Tyrnävän kunnan leikkipaikkahierarkiassa korkeimmalla sijalla ja sen välineistö koostuu perusvälineistä sekä 1-3 erikoisemmasta välineestä ja sinne voidaan myös sijoittaa kuntoilu- ja liikuntavälineitä vanhemmille käyttäjille (Leikkipaikkojen kehittämissuunnitelma 2010- 2020 2010, 9).

Äänekosken kaupungille tekemässään opinnäytetyössä Petra Kurtti (2006, 9) jaotteli leikkipuistot vaatimattomasti, keskinkertaisesti ja monipuolisesti varusteluihin leikkipuistoihin. Jaottelu noudattelee pääpiirteittäin Oulun kaupungin ja Tyrnävän kunnan tekemää jaottelua, vaikkakin työssä keskitytään enemmän varustelutason kuvaamiseen.

## 5 VIHERALUEIDEN HOITOLUOKITUS

Valtakunnallinen viheralueiden hoitoluokitus on käytössä useissa kunnissa ja kaupungeissa. Viheralueiden hoitoluokituksen avulla on saatu yhtenäistettyä viheralueiden käsitteistöä ja saatu ne vertailukelpoisiksi eri organisaatioiden välillä. (Soini 2009,15.)

Viheralueiden jakaminen hoitoluokkiin helpottaa alueiden vertailua yleisilmeen, laadun ja kustannustekijöiden osalta. Lisäksi hoitoluokitus kertoo viheralueen hoitajalle millaista laatutasoa alueella edellytetään, koska hoitotarve ja hoitomenetelmät eri hoitoluokkien välillä vaihtelevat suuresti. (Viheralueiden hoitoluokitus 2007, 8.)

Viheralueiden päähoitoluokat, jotka on jaettu alaluokkiin, ovat rakennetut viheralueet (A), avoimet viheralueet (B) ja taajamametsät (C). Lisäksi niitä täydentävät erityisalueet (E), suojelualueet (S), maankäytön muutosalueet (R) sekä hoidon ulkopuolella olevat alueet (0). (Viheralueiden hoitoluokitus 2007, 8.)

Hoitoluokka A eli rakennetut viheralueet on jaettu seuraavasti alaluokkiin: A1 edustusviheralueet, A2 käyttöviheralueet ja A3 käyttö- ja suojaviheralueet. Hoitoluokka B eli avoimet viheralueet on puolestaan jaettu seuraaviin alaluokkiin: B1 maisemapelto, B2 käyttöniitty, B3 maisemaniitty ja laidunalue, B4 avoin alue ja näkymä sekä B5 arvonniitty. Hoitoluokka C eli taajamametsät on jaettu viiteen alaluokkaan, joita ovat C1 lähimetsä, C2 ulkoilu- ja virkistysmetsä, C3 suojametsä, C4 talousmetsä ja C5 arvometsä alaluokkiin. (Viheralueiden hoitoluokitus 2007, 12.)

Leikkipaikat kuuluvat hoitoluokkaan A2 eli käyttöviheralueeseen ja ovat niin ollen rakennettuja viheralueita, joissa on kalliita toiminnallisia rakenteita ja ne vaativat säännöllistä ja tehokasta ylläpitoa. A2 hoitoluokan viheralueet on rakennettu alueen käytön ja toiminnan ehdoilla sekä sijaitsevat keskeisesti rakennetussa ympäristössä. Ne ovat viihtyisiä, turvallisia ja toimivia käyttöympäristöjä, joiden

hoidon tavoitteena on ylläpitää viheralue sekä välineet ja laitteet hyvässä kunnossa ja turvallisina. Niissä on paikoitellen korkeatasoisia rakenteita sekä yleensä istutettua kasvillisuutta ja nurmialueita. Mikäli alueella havaitaan puutteita, ne korjataan mahdollisimman pian ja turvallisuutta vaarantavat puutteet ja vauriot korjataan välittömästi. (Viheralueiden hoitoluokitus 2007, 12,18.)

A2 hoitoluokkaan katsotaan kuuluvaksi myös kaupunkipuistot ja – aukiot, kiinteistöviheralueet, liikenneviheralueet keskusta-alueella sekä viheralueet jotka on tarkoitettu liikuntaan ja toimintaan. Alue on kulutukselle alttiina ja ne rakennetaan alueen käytön ja toiminnan ehdoilla. (Viheralueiden hoitoluokitus 2007, 20.)



## 6 LAPSEN LEIKKI

Lapsen mahdollisuudet viettää aikaa ja leikkiä turvallisesti omassa lähiympäristössä lisääntyvät kun leikkipaikka on kunnossa. Turvallisella, toimivalla ja monipuolisella leikkiympäristöllä lisätään sekä lasten että vanhempien mahdollisuuksia viettää laadukasta aikaa joko oman kodin läheisyydessä tai hieman etäämpänä.

Lapset leikkivät hyvin erilaisia leikkejä riippuen heidän ikätasostaan (Rakennustieto 2009, 2). Alle kaksivuotiaiden lasten leikit rajoittuvat lähinnä kodin tarjoamiin mahdollisuuksiin. Mutta jo kahden vuoden ikäisen lapsen leikkireviiri laajenee ja hän tutustuu oman pihan tarjoamiin leikkimahdollisuuksiin. (Kyttä & Horelli 2002,14.)

län karttuessa lapsen reviiri laajenee (Kyttä & Horelli 2002,14) ja leikin luonne muuttuu. Leikki sosiaalistuu ja vaatii myös fyysisesti enemmän taitoa. Myös erilaisten pelien pelaaminen ulkona vaatii lisää tilaa. 2-4 vuotiaan lapsen ulkoleikit ovat lähinnä leikkiympäristöön ja erilaisiin materiaaleihin tutustumista. Keinut ja liukumäet ovat hiekkaleikkien ja erilaisten rakenteluleikkien ohella suosittuja. Lapsen liikkuminen ja ulkona viettämä aika lisääntyy lapsen kasvaessa. Erilaiset juoksu- ja hyppyleikit, kuin myös tasapaino-, riippumis- ja kiipeämisleikit ovat 4-6-vuotiaiden lasten suosimia ulkoleikkejä. län myötä lapsen pitkäjänteisyys kasvaa ja ulkoleikit muuttuvat taitoa ja yhteistoimintaa muiden lasten kanssa vaativiksi. 6-10-vuotiaiden lasten leikkitoiminta muuttuu urheilupainotteiseksi ja erilaiset pelit tulevat suosituiksi. (Rakennustieto 2009, 2.)

Mitä enemmän lapselle kertyy ikää, sitä laajemmaksi reviiri kasvaa. Kouluun ja liikuntapaikoille vievät turvalliset arkireitit ja niiden varrella sijaitsevat leikkialueet tulevat koululaiselle tutuksi (Kyttä & Horelli 2002, 15). Kuitenkin elinpiiritutkimusten mukaan alle kouluikäisten lasten elinpiiri on 50 - 150 metriä ja 7-9-vuotiaiden 300 - 400 metriä (Lasten liikuntapaikkojen suunnittelu 2002, 35).

Nuorten reviiirit ja elinympäristöt eivät enää rajoitu kodin läheisyyteen. He viettävät mielellään aikaa ikäistensä seurassa. Yhdessäololle halutaan viihtyisiä paikkoja aikuisten katseilta suojassa. (Kyttä & Horelli 2002, 15.)

Lapsen kokonaisvaltainen kehitys on yhteydessä siihen kuinka hän rakentaa oman ympäristösuhteensa. Lapsen kehittymistaso elämän eri osa-alueilla vaikuttaa siihen, millainen ympäristö tukee häntä parhaiten missäkin kehitysvaiheessa. Sosiaaliset, fyysiset, emotionaaliset ja tiedolliset taidot kytkeytyvät toisiinsa ja vaikuttavat siihen, millainen ympäristö parhaiten tukee lapsen kulloistakin kehitysvaihetta näillä osa-alueilla. (Kyttä & Horelli 2002, 15.)

## **7 LAIT, STANDARDIT JA OHJEET LEIKKIPAikkojen SUUNNITTELUSSA**

Leikkipuistojen suunnittelua ja ylläpitoa määrittävät monet lait ja standardit. Sekä lastensuojelulaki että kuluttajansuojalaki asettavat niin vastuita kuin velvoitteita sekä alueen suunnittelijoille että ylläpidosta vastaaville. Lisäksi Rakennustieto OY:n RT-kortit antavat sekä ohjeita suunnittelijoille että tietoa huomioitavista asioista kuntoarviota tehtäessä.

Lastensuojelulain (417/2007) 1 luvun 1§:n mukaan ”Lain tarkoituksena on turvata lapsen oikeus turvalliseen kasvuympäristöön, tasapainoiseen ja monipuoliseen kehitykseen sekä erityiseen suojeluun”. Lisäksi lain 8§:ssä kehoitetaan kiinnittämään erityistä huomiota lasten ja nuorten tarpeisiin ja toiveisiin, kun heille järjestetään ja kehitetään palveluja.

Kuluttajaturvallisuuslailla (920/2011) varmistetaan kulutustavaroiden ja kuluttajapalveluiden turvallisuus sekä ennaltaehkäistään niistä aiheutuvia terveys- ja omaisuusvaaroja. Lisäksi se asettaa tiettyjä velvoitteita kuluttajapalveluiden toiminnasta ilmoittamiseen, tarkastuksiin, ylläpitoon ja korjauksiin.

### **7.1 SFS-standardi leikkikenttävälineistä**

Jo vuodesta 1999 lähtien on leikkikenttävälineiden turvallisuutta kehitetty. Suomen standardoimisliiton SFS ry:n SFS-käsikirja 143 Leikkikenttävälineet 2009, sisältää standardisarjan SFS-EN 1176 kaikkien osien (1-7, 10,11) sekä iskua ja vaimentavia alustoja käsittelevä standardin SFS-EN 1177 suomennokset vuonna 2008 vahvistetuista leikkikenttävälineistä käsittelevistä eurooppalaisista standardeista. (SFS-käsikirja 2009,3.)

Standardeilla helpotetaan jokapäiväistä elämää ja varmistetaan, että tuotteet, palvelut ja menetelmät vastaavat käyttötarkoitustaan ja olosuhteita, joihin ne on tarkoitettu. Ne lisäävät turvallisuutta ja järkeistävät toimintaa sekä varmistavat

tuotteiden ja palveluiden yhteensopivuuden ja toimivuuden. Standardien avulla poistetaan kaupan esteitä, koska niiden mukaan valmistetut tuotteet hyväksytään kansainvälisillä markkinoilla. (SFS, hakupäivä 27.4.2012.)

Leikkikenttävälineitä käsittelevät standardit määrittelevät yleiset turvallisuusvaatimukset ja testimenetelmät julkisille leikkikenttävälineille ja niiden turvalustoille sekä lisäturvavaatimukset välinekohtaisesti (SFS-käsikirja 2009, 3, 12). Standardien mukaan välineiden tulee olla turvallisia, mutta niiden tulee myös tarjota lapsen kehitymiselle ja oppimiselle tarpeellisia ja välttämättömiä haasteita. Koska lapsen ikä ei yksin määritä hänen kykyjään, ei standardeissa ole erityisvaatimuksia alle kolmivuotiaille, vaan niihin on asetettu erityisvaatimukset helppopääsyisille välineille. Helppopääsyisenä keinona välineeseen pidetään esimerkiksi portaita. (SFS-käsikirja 2009, 3.) Standardissa on myös esitetty leikkivälineille tehtävien turvallisuustarkastusten testivälineistö eli – sondit ja testien kulut (SFS-käsikirja 2009, 71- 83).

Standardien tarkoituksena on varmistaa riittävä turvallisuus leikkivälineissä, niiden päällä tai ympärillä leikittäessä. Standardia sovelletaan myös sellaisiin välineisiin ja laitteisiin, joita ei suoranaisesti ole leikkivälineeksi valmistettu mutta on asennettu leikkivälineinä käytettäväksi. Lisäksi standardissa määritellään vaatimukset, joiden avulla voidaan ennalta välttää lapsille leikkitilanteissa syntyvät vaaratilanteet tai ehkäistään heidän loukkaantumisensa ennalta varomattomissa tilanteissa leikkikenttävälineitä käytettäessä. Standardeja ei sovelleta teemapuistovälineisiin, jotka usein on rakennettu itse. Aidatut ja valvotut teemapuistot ovat leikkikenttiä, missä toteutetaan lapsen kehitystä edistäviä periaatteita hoitamisessa ja valvonnassa. (SFS-käsikirja 2009, 12.)

## **7.2 RT-kortti ulkoleikkipaikoista**

Rakennustiedon ulkoleikkipaikkoja koskeva RT-ohjekortti 89-10966 esittää suunnitteluohjeita leikkipaikoille, joiden mukaan rakennettuina ja ylläpidettyinä ne ovat turvallisia käyttää ja soveltuvat kaikenikäisille lapsille, myös näkö-, liikunta – ja toimintaesteisille. Ohjekortti sisältää myös ohjeita aikuisten ja se-

nioriväestön liikunta- ja toimintapuistoista. (Rakennustieto, hakupäivä 12.4.2012.)

Ohjekortin ohjeet perustuvat eurooppalaisiin turvanormeihin, jotka esitetään leikkivälineitä ja turva-alustoja koskeissa standardeissa SFS-EN 1176-1, -2,-3,-4,-5,-6,-7 sekä -10 että -11. Lisäksi näihin standardeihin liittyy iskun vaimentamiseen ja joustavuuteen perustuva leikkivälineen turva-alustan putoamiskorkeuden määrittämisestä käsittelevä standardi SFS-EN 1177. (Rakennustieto, hakupäivä 12.4.2012.)

RT-ohjekortti 89-10966 ulkoleikkipaikoista vuodelta 2009 sisältää ohjeita leikki- paikkojen suunnitelmien sisällöistä, suunnitelma-asiakirjoista, leikkivälineiden turvallisuudesta, leikkipaikan rakentamisesta ja turvatarkastuksista. Ohjekortti sisältää myös tietoa lapsen leikin kehittämisestä, leikkialueille sijoitettavista turvallisista kasveista, erityyppisistä leikkipaikoista ja leikkialueiden turvallisuudesta. (Rakennustieto, hakupäivä 12.4.2012.)

## 8 OSALLISTAVA SUUNNITTELU

Osallistavalla eli vuorovaikutteisella suunnittelulla, joka voidaan määritellä sosiaaliseksi, eettiseksi ja poliittiseksi käytännöksi, saadaan parhaimmillaan tuotettua sellaista rakennettua ympäristöä, joka vastaa erityisesti yksilön, ryhmän, yhteisön tai yhdyskunnan tarpeisiin. Suunnittelun eri vaiheisiin osallistuvaa yksilöä tai ryhmää tuetaan erilaisilla työkaluilla ja menetelmillä. Osallistujien yksilöllinen ja yhteisöllinen viestintä ja vuorovaikutus edistävät ja tukevat osallistavaa suunnittelua. (Horelli 2001,6-7.)

Kun suuria ihmisjoukkoja koskevaa tietoa tarvitaan, on kyselylomake osallistavana menetelmänä yleisin. Kyselylomaketta laadittaessa on tiedettävä mihin kysymyksiin halutaan etsiä vastauksia. Kysymysten tulisi olla hyvällä yleiskielellä laadittuja selkeitä, yksiselitteisiä, ei-johdattelevia ja vain olennaiseen asiaan keskittyviä. Kysymyksiin vastaamista helpottaa, mikäli vastausvaihtoehdot on valmiiksi luokiteltu, kuten esim. sukupuolta kysyttäessä. Kyselylomakkeen olisi hyvä sisältää myös avoimia kysymyksiä, jotta vastaaja voi omin sanoin ilmaista kantojaan ja mielipiteitään. Avoimet kysymykset tuovat kyselyyn arvokasta tietoa, mutta vastausten käsittely voi olla työlästä. (Kyttä 2001, 17-18.)

Ennen kyselylomakkeen jakoa vastaajille olisi se syytä testata vähintään viidellä hengellä. Kyselylomakkeita voidaan jakaa useilla eri tavoilla. Yleisin jakelutapa on postitse, jolloin mukaan liitetään maksettu palautuskuori ja saatekirje, mutta myös www-sivuja voidaan käyttää kyselymenetelmänä. Lomakkeen tietojen käsittelyssä voidaan käyttää erilaisia ohjelmia, kuten SPSS, mutta myös Excel-ohjelmalla voidaan tehdä analyyskejä. (Kyttä 2001, 17-18.)

Vaikka piirtäminen on suunnitteluprosessin perusviestintätapa, ei se kaikille ole yhtä helppoa. Kuvien tuottamisen vaikeutta voidaan helpottaa lisäämällä kuviin myös selventäviä tekstejä. Selventävät tekstit piirustusten lisäksi sekä jonkinasteinen kohteeseen tutustuminen helpottavat sekä piirtämistä että tuotosten lukemista analysointivaiheessa. Piirtämistä voidaan tehdä sekä yksin että ryh-

mässä, erilaisia menetelmiä hyödyntäen. Esimerkiksi tyhjälle paperille tai karttapohjalle piirtäminen, kirjoittaminen ja värittäminen tai kuvien leikkaaminen ja liimaaminen voivat helpottaa suunnitelman tekemistä. (Kaaja 2001,32.)

## 9 SUUNNITTELUN VAIKUTUS LEIKKIALUEESEEN

Hyvin suunniteltu leikkialue tuo asuinalueelle lisää viihtyisyyttä ja yhteisiä tiloja kaikkien käyttöön. Suunniteltaessa leikkialuetta olisi hyvä huomioida useita asioita niin käyttäjien eli lasten ja heidän vanhempiansa kuin rakentajien ja ylläpidosta vastaavien kuin vastuunkantajienkin näkökulmasta. Standardeihin perustuvalla suunnittelulla, leikkivälineiden sijoittelulla ja ympäristön ja sen elementtien huomioimisella saadaan leikkipuistojen huolto- ja ylläpitoseurantojen suorittaminen helpommaksi.

Teoksessaan *Toimiva, kestävä ja turvallinen leikkikenttä* Esa Jutila (2009, 21) käsittelee leikkialueen suunnittelussa huomioitavia seikkoja. Hän painottaa, että hyvällä suunnittelulla saadaan parhaimmillaan kaiken ikäisille asukkaille yhteinen viihtyisä vapaa-ajan viettopaikka.

### 9.1 Turvallisuus

Lasten pienempi koko ja eri näkökulma maailmaan vaikuttavat suuresti lapsiystävällistä ympäristöä suunniteltaessa. Julkisissa leikkipuistoissa turvallisuus on säännöllisesti tarkastettava ja ylläpidosta ja kunnostuksesta tulee myös huolehtia. Vastuu turvallisuudesta jakautuu valmistajalle, ylläpitäjälle, omistajalle sekä lapsen vanhemmille. (THL, hakupäivä 12.5.2012.)

Leikkiä pidetään lapsen työnä, niinpä lapsen työpaikalla eli leikkipuistoissa olosuhteiden tulee olla kunnossa. Välineiden valmistaja on vastuussa valmistamistaan välineistä, mutta myös suunnittelija on vastuussa valmistamastaan tuotteesta eli leikkikentästä (Tukes 13.2.2012, hakupäivä 25.4.2012).

Merkittävä osa leikkipuiston turvallisuutta ovat sen laitteet ja niiden mukana tulevat erilaiset ohjeet. SFS standardin 143 (2009, 47- 48) mukaan välineen valmistajan/toimittajan tulee toimittaa ohjeet asennuksesta, pystytyksestä ja sijoituksesta sen maan virallisella kielellä, jonne väline toimitetaan. Lisäksi tulee



toimittaa leikkivälineen huolto-ohjeet, joista ilmenee välineen tai sen osien tarkastus- ja huoltovälit.

Turvallinen leikkialue on kaikkien etu ja se mahdollistaa nautinnollisen ulkoilun niin yhdessä lapsen kanssa kuin lapselle yksinkin. Vaikka suunnittelun lähtökohdaksi on turvallisuus, se ei saa rajoittaa lapsen mahdollisuutta vapaaseen ja mielikuvitteelliseen leikkiin oman ikätasonsa mukaan. Lisäksi omien rajojen, voimien ja taitojen kokeiluun täytyy jättää mahdollisuuksia.

## **9.2 Ympäristö ja sen elementit**

Leikkikentän oikea sijainti ja sijoittaminen oikein ovat ensiarvoisen tärkeitä turvallisuuden, mutta myös luonnolojen, kuten auringon valon, tuulen ja lumen suhteen (Jutila 2009, 21-23). Leikkipuistojen saavutettavuuden tulisi rajoittua alle 500 metrin etäisyydelle asunnosta. Ulkoilu- ja leikkipuistojen aktiivikäyttö on runsasta etenkin iltaisin ja niiden pääasialliset käyttäjät ovat oman asuinalueen asukkaat. (Pouta & Heikkilä 1998, 22.)

Leikkialueen merkittävimpien ja tärkeimpien tekijöiden eli leikkivälineiden tulee olla turvallisia. Kuluttajaviraston ohjeistuksen mukaan leikkivälineiden tulisi täyttää SFS-EN 1176 turvallisuusstandardit. (Jutila 2009, 21-23.)

Myös muut leikkialueen elementit tulee huomioida suunnitelmia tehtäessä. Penkit, pöydät ja roskakorit vaikuttavat alueen viihtyisyyteen. Valaistuksella puolestaan saadaan leikkipuistoon pimeinä vuodenaikoina lisää käyttöaikaa ja vähennetään ilkivaltaa. (Jutila 2009, 22-23.)

## **9.3 Leikkivälineiden valinta**

Leikkivälineitä valittaessa olisi huomioitava niin käyttäjien ikäjakauma kuin pääkäyttäjryhmäkin. Välinevalmistajan ilmoittama kohdeikäryhmä kertoo tilaajalle ja välineen valitsijalle leikkivälineen soveltuvuus tietylle ikäryhmälle niin kykyjen kuin mielenkiinnon suhteen. Kohdeikäryhmän merkintä leikkivälineessä auttaa myös vanhempia huomioimaan minkä ikäiselle lapselle väline on soveltuva. Ma-

alan riskitason välineitä kannattaa sijoittaa paikkoihin, jossa vanhempien läsnäolo ja valvonta ei ole mahdollista. (Jutila 2009, 22-23.)

Leikkivälineiden lisäksi leikkialueen välineitä valittaessa olisi huomioitava vanhempien ja huoltajien oleskelu alueella. Penkit ja pöydät lisäävät viihtyisyyttä ja ympäristön puhtaanapitoa helpotetaan sijoittamalla roskakori helposti saavutettavaan paikkaan. (Jutila 2009, 23.)

#### **9.4 Leikkivälineiden sijoittelu ja niiden turva-alustat**

Iskua vaimentava turva-alue on yksi tärkeimmistä leikkivälineiden turvallisuustekijöistä. Vaikka turva-alueen osuus leikkialueen kokonaiskustannuksesta on Jutilan (2009,24) mukaan jopa 40 %, voidaan kuitenkin sen minimoimiseksi suorittaa erinäisiä suunnitelmallisia ratkaisuja.

Turva-aluetta ei ole välineillä, joiden putoamiskorkeus on alle 60 cm tai joissa ei ole pakottavaa liikettä. Pakottava liike on esim. jousikeinutuotteilla. Ilman turva-alustaa olevat välineet voidaan sijoittaa turvallisesti ympäristöön kun huomioidaan mm väljyys (hiekkalaatikko), kiertämismahdollisuus (leikkimökki) ja välineiden /tuotteiden koko (tasapainoilutuotteet). Välinevalmistajan noudatettavista kirjallisista ohjeistuksista selviää putoamisalueen laajuus. Putoamiskorkeuden ylittäessä 100 cm turva-alustan laatuvaatimuskin kasvaa. Leikkivälineiden sijoittelussa se kannattaa huomioida siten, että saman korkeusluokan välineet sijoittaa samalle alueelle. (Jutila 2009, 24-26.)

Kuluminen ja kulkeutuminen voivat heikentää turva-alustan iskunvaimennusominaisuutta. Esimerkiksi keinujen alla irtomateriaalin kulkeutumista voidaan vähentää erilaisilla asennettavilla verkoilla ja matoilla. Lisäksi irtomateriaalista tehdyn turva-alustan kovettuminen sekä synteettisen turva-alustan huokosten tukkeutuminen heikentävät iskunvaimennusominaisuutta. (Jutila 2009, 27–28.)

## **9.5 Kasvit**

Kasvien käytöllä leikkialueella on sekä esteettiset että toiminnalliset syyt. Kasvit sekä vaikuttavat äänen kantautumiseen että vaimentamiseen, mutta ne myös saavat lasten mielikuvituksen liikkeelle. Leikkialueille ei tule sijoittaa myrkyllisiä kasveja. (Jutila 2009, 28.) Kirjassaan Toimiva, kestävä ja turvallinen leikkikenttä, Jutila (2009, 29–32) on koonnut taulukot, joihin on luokiteltu kasveja myrkyllisyysluokkien A, B ja C mukaan. Kasvit on luokiteltu sen mukaan minkä asteisia myrkytyksiä ja oireita ne aiheuttavat. Kasvikohtaisia ohjeita saa myrkytystietokeskuksen suorasta puhelinnumerosta (09) 471 977 ja Internet-sivuilta (Myrkytystietokeskus, hakupäivä 10.5.2012).

## **9.6 Oheistoiminta leikkipuistossa**

Leikkipuistot sijoittuvat usein viherkaistojen yhteyteen ja laajojen viheralueiden laitamille. Lähiliikuntapaikka voidaan käsittää myös oheistoimintaa tarjoavana paikkana. Lähiliikuntapaikat sijaitsevat usein puistojen ja viheralueiden yhteydessä aivan kuten leikkipuistotkin.

Lähiliikuntapaikan toiminnan yhdistäminen leikkipuistojen yhteydessä oleviin viheralueisiin saadaan luotua viihtyisiä, avoimia ja monenikäisiä palveleva yhteinen alue (Nuori suomi, hakupäivä 18.5.2012). Leikkipuistojen oheistoiminta voi olla hyvin moninaista ja monipuolista. Erilaiset pallopelit, tempu- ja seikkailuradat, kuntoiluvälineet eri-ikäisille ja myös ohjattu puistotoiminta voidaan ajatella olevan oheistoimintaa.

## 10 KEMPELEEN KUNNAN LEIKKIPUISTOJEN KEHITTÄMISSUUNNITELMA

Leikkipuistojen saavutettavuus on Kempeleen kunnan leikkipuistojen osalta kattava leikkipuistottomia pienalueita lukuun ottamatta. Läntisen Kempeleen puolella on hieman leikkipuistojen keskittymistä Santamäen ja Sarkkirannan pienalueilla. Taulukossa 1 on esitetty tiivistetysti opinnäytetyön kehittämistoimenpide-ehdotukset ja saneerausajankohdat Kempeleen kunnan 28 leikkipuistolle. Liite 6 pitää sisällään Kempeleen kunnalle tehdyt kehittämiskortit analyysin kohteena olleista leikkipuistoista.

Kehittämissuunnitelmaa varten tehdyn kartoituksen tuloksena Kempeleen kunnan leikkipuistoista kahta puistoa ehdotetaan joko kokonaan poistettaviksi tai saneerattaviksi. Poistettaviksi tai saneerattaviksi tuli kartoituksessa Pirilänkorven puisto ja Tiilimestarinrinteen puisto. Pirilänkorven puiston välineet olivat vanhat ja huonot ja Tiilimestarinrinne kärsi välinevähyydestä. Pirilänkorven leikkipuisto on yhteydessä suurempaan Niittypuistoon ja alue on saavuttavuutensa puolesta kattava. Tiilimestarinrinne puolestaan sijaitsee Kokkokankaalla, missä on väestökartoituksen mukaan eniten alle 12-vuotiaita lapsia läntisen Kempeleen pienalueilla. Tämä tosiasia puolestaan puoltaa leikkipuiston säilyttämistä ja laajentamista alueella.

Usealle leikkipuistolle on ehdotettu saneerausajankohtaa 1-7 vuoden sisällä. Saneerausajankohtaehdotukset näkyvät taulukossa 1 ja leikkipuistokohtaisissa kehittämiskorteissa (liite 6). Uusimpiin ja vasta saneerattuihin leikkipuistoihin ei ole ehdotettu uutta saneeraus- tai toimenpideajankohtaa, vaan niiden tarve kartoitetaan tulevien päivitysten yhteydessä.

Useimmasta leikkipuistosta puuttui yhteystietokyltti. Sen lisääminen kirjattiin kehittämistoimenpiteeksi näihin leikkipuistoihin muiden kehitystoimenpide-ehdotusten lisäksi. Ainoastaan Kotipesässä, Riihitien leikkipuistossa, Rytitien leikkipuistossa ja Kuovinpuistossa yhteystietokyltti oli jo.

Yksi merkittävimmistä ja useimmin esiin tullut kehitystoimenpide-ehdotus oli valaistuksen lisääminen niin leikkipuiston vieressä menevälle kevyenliikenteen- väylälle kuin itse leikkipuistoonkin. Myös välineiden huoltotoimenpiteet ja korjaukset sekä lisäpenkkien tarve vaativat jonkinasteista toimenpidettä useimpiin leikkipuistoihin. Leikkipuistojen mahdollisuudet laajentua alueellisesti ja toiminnallisesti esim. pelikenttänä, olivat useimman leikkipuiston yhteydessä mahdollisia. Lisäksi turva-alustojen materiaalien lisäystarvetta ja ylläpidon avulla tehtävää korjausta esiintyi useissa leikkipuistoissa. Kehittämistoimenpide-ehdotuksena esiin tulleet kasvillisuuden ja istutusten hoidolliset toimenpiteet vaativat puuttumista leikkikenttäkohtaisissa kehittämiskorteissa esitettyjen puut- teiden mukaan. Toimenpide-ehdotuksena esiin tuli leikkipuistoihin johtavien kul- kuväylien avaamista ja selkeämmin ohjattua joko uusia reittejä tekemällä tai vanhoja kunnostamalla.

*TAULUKKO 1. Kehittämistoimenpide-ehdotukset*

<b>Leikkipuistot</b>	<b>Kehittämistoimenpide-ehdotukset</b>	poistet- tava	rakennus- vuosi	saneeraus- vuosi
Vihiluodon leikki- puisto	- yhteystietokyltti, lisäpenkki, katos, hiekkalaatikko leikkipuistoon, esteettömyys, valaistus		2006	
Paiturin leikkipuisto	- yhteystietokyltti, oheistoiminta: kentän taseaus, kulkuväylien ja kentän kuivatus, valaistus, puuston harvennus lähimetsässä ja puistossa, frisbeegolf- maalikoreja lisää			2010 (maa- lattu)
Tuomitien leikkipuis- to	- yhteystietokyltti, kasvillisuuden siistiminen, kul- kuväylien aukaisu, turva-alustat, oheistoiminta: kentän taseaus, välineiden huoltoa			2001 2015-2017
Liikennepuisto	-yhteystietokyltti, saneeraus 3-4 vuoden sisällä, kasvillisuuden siistiminen, kiipeilytelineen uusimi- nen, valaistus, aidan kunnostus, hiekkalaatikon poisto			2008

<b>Leikkipuistot</b>	<b>Kehittämistoimenpide-ehdotukset</b>	poistet- tava	rakennus- vuosi	saneeraus- vuosi
Rytitien leikkipuisto	- valaistus, välineiden huolto			2009
Rinnepolun leikki- puisto	- yhteystietokyltti, saneeraus 2-4 vuoden sisällä, välineiden kunnostusta ja poistoa, kantojen poistoa, valaistus, kulkuväylien aukaisu, puuston harvennus			2002 2017-2019
Kuovinpuisto	- ympäristön viimeistely, valaistus, suojatie Kuovintielle		2010	
Vesitien leikkipuisto	-yhteystietokyltti, valaistus, lisäpenkit, laajennus, välineiden kunnostus ja lisäys, keinujen uusinta ja lisäys, oheistoimintaa: maali(t), turva-alusta			2015-2017
Pirilänkorpi	- poisto tai saneeraus 1-2 vuoden sisällä	X		2013-2014
Eteläpellon puisto	- yhteystietokyltti, oheistoimintaa, laajennus: alue , lisävälineitä (lapset, aikuiset), maamäen kunnostus, kasvillisuuden lisäys valaistus		2006	
Niittypuisto	- saneeraus 3-5 vuoden sisällä, yhteystietokyltti, alueiden ja välinevalikoiman huolto, selkiytys ja vaihto, kulkuväylien aukaisu, valaistus, istutusten leikkaus, harvennus ja poisto, suojakatos puistoon, hiekkalaatikon pienennys, turva-alusta			2013-2014
Kotipesä	- valaistus, laajennus: alueellisesti ja välineellisesti, kasvillisuuden siistiminen, vaihto ja osittainen poisto, kentän pinnan korjaus		2005	
Einarintien leikki- puisto	- saneerattu 2011			2011
Riihitien puisto	- laajennus, alueen siistiminen, oheistoimintaa maali, valaistus, kulkuväylän kunnostus			2008
Ransantien leikki- puisto	-yhteystietokyltti, penkkien uusiminen, jousikeinujen poisto, hiekkalaatikon uusiminen, istutusten siistiminen, valaistus, alueen selkiyttäminen			2015-2017
Kokkokuisto	- yhteystietokyltti, roskakorien lisäys, valaistus, välineiden lisäys pienten puolelle, nuorten alueen selkiyttäminen ja välineiden poistoa, oikopolun paikan siirto			2017-2019 (maalaukset)
Tiilimestarinrinne	- poisto tai laajennus uusilla välineillä, yhteystietokyltti, lisäpenkki	X	2002	

<b>Leikkipuistot</b>	<b>Kehittämistoimenpide-ehdotukset</b>	poistet- tava	rakennus- vuosi	saneeraus- vuosi
Pohjanpalon leikki- puisto	-yhteystietokyltti, lisäpenkki, välineiden kunnostus, valaistus, istutuksia pyörätien puolelle, roskapön- tön uusiminen		2006	2011 (maa- lattu) 2017- 2019
Heimo Kankaan leik- kipuisto	-yhteystietokyltti, istutusten siistiminen, valaistus, lisäpenkki, maamäen tasoitus -> kulkuväylä			2010
Marjasuon leikki- puisto	- yhteystietokyltti, turva-alustojen siistiminen, sel- kiyttäminen, alueenrajaus kasvillisuudella, välinei- den lisäys, valaistus			2015-2017 (maalaukset)
Kiviharjun leikkipu- isto	- saneeraus 1-2 vuoden sisällä, yhteystietokyltti, välineiden uusiminen ja osittainen poisto, valaistus, istutusten siistiminen ja uudistus, kanttaus ja hake- tus, kentän tasaus, kulkuväylien aukaisu, töhryjen poisto, turva-alusta			2013-2014
Lukkarinpuustelli	- yhteystietokyltti, valaistus, alueen ja kulkuväylien selkiyttäminen, keinuistuinten lisäys, katoksen uu- siminen, leikkivälineiden uudistaminen maalaamal- la, turva-alustojen uudistaminen, oheistoimintaa: maali			2015-2017
Metsärinteen puisto	- yhteystietokyltti, sähkökaapin maisemointi, va- laistus, puuston raivausta, välinehuoltoa ja korjaus- ta, turva-alusta, maamäen kunnostus			2009 (maa- lattu)
Uutelantien leikki- puisto	- yhteystietokyltti, valaistus, oheistoimintaa: maa- li(t), välinehuoltoa, turva-alusta, lisäpenkki			2009 (maa- lattu)
Linnalammen leikki- puisto	-rakennettu 2011 syksyllä		2011	
Linnalähteen leikki- puisto	-rakennettu 2011 syksyllä		2011	
Liisankujan leikki- puisto	- saneerataan 2012			2012
Kiiespuisto	- saneerataan 2012			2012

## 10.1 Kempeleen kunnan leikkipaikkojen kartoitus

Kempeleen kunnan kaikki leikkipuistot kartoitettiin ja kuvattiin kesien 2010 ja 2011 aikana. Kartoituksessa käytettiin valmista lomaketta (liite 1), johon kirjattiin leikkipuiston perustiedot leikkialueesta. Kartoituksen yhteydessä arvioitiin ehdotuksen omaisesti sen hierarkista tavoitetasoa ja silmämääräisesti leikkipuiston hoitotasoa sekä tehtiin ehdotus peruskorjauksen aikataulusta. Myös leikkipuiston lähiympäristöä kartoitettiin laajennustarpeen mahdollisuutta. Samalla tarkistettiin puiston kuivatus, valaistus sekä leikkipuiston pinta- ja turvalustamateriaalit.

Kartoituksen yhteydessä huomioitiin sekä leikkipuiston aitaustarve että olemassa olevien aitojen kunto. Lisäksi arvioitiin silmämääräisesti koko leikkipuistoalueen ja sen kasvillisuuden kunto. Ilkivallan kohteeksi joutuneet leikkipuistot ja –välineet kirjattiin tarkasti ylös ja mikäli jokin leikkiväline oli ilkivallan vuoksi vaaraksi käyttäjille, se korjattiin välittömästi ja merkittiin tarkastuslomakkeeseen. Niin leikkipuiston kuin leikkivälineidenkin esteettömyys pyrittiin huomioimaan ja kirjaamaan ongelmat, mikäli niitä esiintyi.

Leikkipuiston oheistoiminnot pintamateriaaleineen ja varustuksineen listattiin. Lisäksi huomioitiin, mikäli oheistoimintoja palveleva kenttä olisi mahdollista talvella jäädyttää luistelukentäksi. Leikkipuiston leikkivälineiden kunto katsottiin ensin silmämääräisesti ja luetteloinnin ja tarkastuksen yhteydessä tarkastettiin niiden kunto tarkemmin.

Leikkivälineiden turvallisuutta ja turva-alueita ja –alustoja tarkastettiin Viherympäristöliiton tarkastuskortin ja testausvälineiden eli –sondien avulla (kuvio 4) ja puutteet luettelointiin leikkivälinekohtaisesti. Lisäksi lomakkeeseen merkittiin, mikäli jokin leikkiväline oli kuntonsa ja käytettävyytensä puolesta poistettava.

Leikkipuiston muu varustus, kuten esim. penkit ja roskakorit ja niiden kunto kirjattiin myös lomakkeeseen. Lisäksi lomakkeeseen listattiin mikäli leikkipuistosta tai sen ympäristöstä tehtiin huomioimisen arvoisia asioita. Kartoituksessa olivat mukana myös kesällä 2012 saneerattavat Kiiespuisto ja Liisankujan puisto, mut-



ta ne eivät ole mukana analyysivaiheessa kuten ei myöskään kesällä 2011 saaneerattu Einarintien leikkipuisto ja syksyllä 2011 rakennetut Linnalammen ja Linnalähteen leikkipuistot. Näiden puistojen katsottiin olevan standardien mukaisia ja niin uusia, etteivät ne kaivanneet tässä vaiheessa kehitystoimenpide-ehdotuksia.



*KUVIO 4. Tarkastussondit*

## **10.2 Käyttäjien osallistaminen**

Leikkipuistojen kehittämissuunnitelman tilaajana on Kempeleen kunnan ympäristöpalvelut. Kehittämissuunnitelmassa hyödynnettiin kahta kirjallisesti palautettavaa kyselyä. Kaikille kunnan asukkaille ja leikkipuistojen käyttäjille suunnatulla avoimella kyselyllä kunnan Internet-sivuilla kerättiin kehittämissuunnitelman pohjaksi mielipiteitä ja parannusehdotuksia leikkipuistoista. Lisäksi kehittämissuunnitelmassa hyödynnettiin aikaisemmin Linnalähteen leikkipuiston suunnittelua varten osallistettujen Linnakangastalon koulun 1.- 4. luokan oppilaiden ajatuksia vuodelta 2011.

### 10.2.1 Kysely asukkaille ja käyttäjille

Asukkaille ja leikkipuistojen käyttäjille suunnatulla kyselyllä kunnan Internet-sivuilla haluttiin saada asiasta kiinnostuneiden mielipiteitä ja parannusehdotuksia esille. Kyselystä tiedotettiin sekä kunnan pääsivuilla että helmikuun kuntatiedotteessa (kuva 5). Kyselyyn oli mahdollisuus vastata kunnan Internet-sivuilla ja lisäksi oli mahdollisuus saada paperisia vastauslomakkeita kunnantalon neuvonnasta. Nettikysely tehtiin Webropol-kyselynä, johon oli kunnan pääsivuilta suora linkki. Kyselyn vastausaika oli koko helmikuu.

**KYSELY LEIKKIPUISTOJEN JA OHEISTOIMINTOJEN KEHITTÄMISTÄ VARTEN KEMPELEEN KUNNAN ASUKKAILLE**

Kempeleen kunnan ympäristöpalvelut tekee leikkipuistojen kehittämissuunnitelmaa, jolla selvitetään mm. leikkipuistojen perusparannusaikataulua ja -kohteita.

Kehittämissuunnitelman pohjaksi kerätään oheisella kyselyllä asukkaiden ja käyttäjien mielipiteitä ja parannusehdotuksia leikkipuistoista.

Kysely löytyy osoitteesta [www.kempele.fi](http://www.kempele.fi) -> Ajankohtaista

Paperisia vastauslomakkeita voi pyytää kunnantalon neuvonnasta (Takatie 6). Vastausaika kyselyyn on 29.2.2012 asti.

Kehittämissuunnitelma tulee nähtäville keväällä 2012.

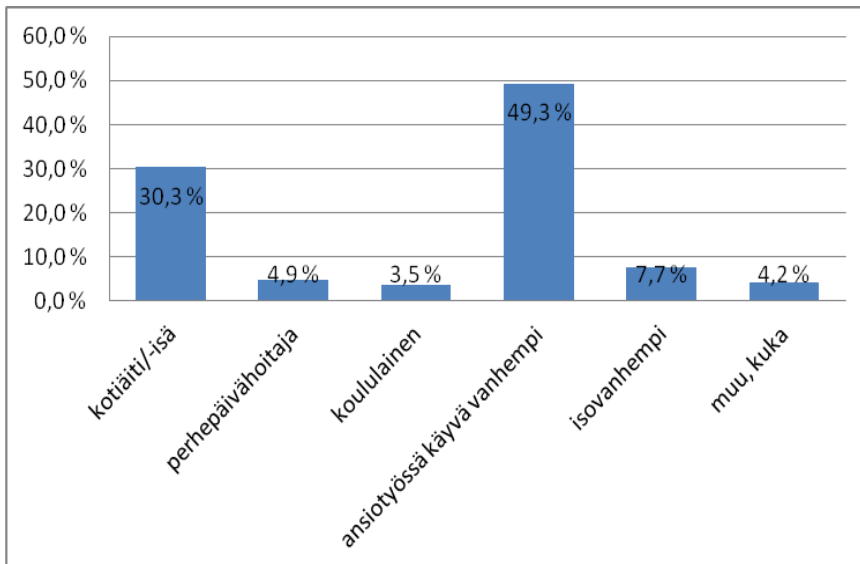
Lisätietoja antavat: kunnanpuutarhuri Outi Tuomivaara, [outi.tuomivaara@kempele.fi](mailto:outi.tuomivaara@kempele.fi) puh. 044-4972512 ja opiskelija Anne Autio, [l8auan00@students.oamk.fi](mailto:l8auan00@students.oamk.fi), p. 040-7630087



#### *KUVIO 5. Kyselyn tiedote helmikuun kuntatiedotteessa*

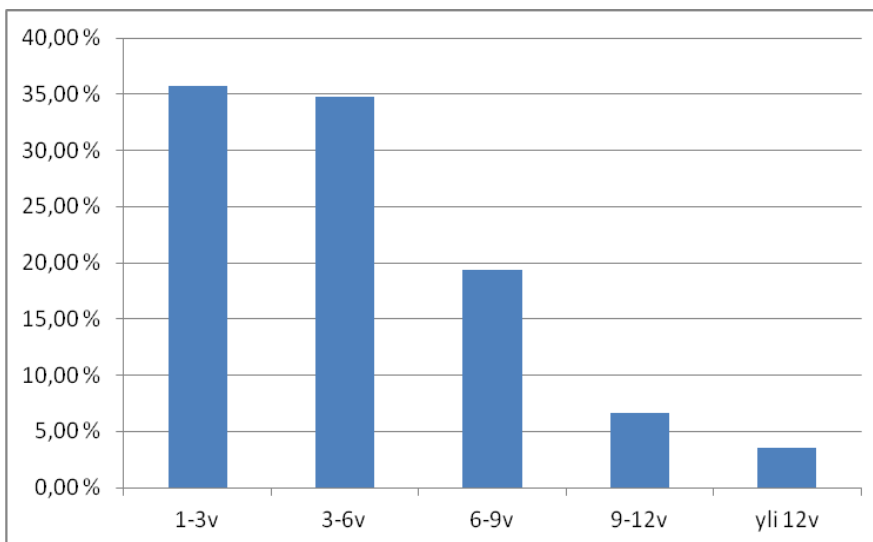
Kaikki kyselyn 142 vastausta tulivat Internetin kautta. Yhteydenottoja puhelimitse tai sähköpostilla ei tullut lainkaan.

Kyselyssä oli kaikkiaan 17 kysymystä (liite 2) joista kahdeksalla ensimmäisellä kerättiin taustatietoa käyttäjistä, asuinalueista ja leikkipuistojen käytöstä. Vastajista reilut 83 % oli naisia. Lapsen tai lasten kanssa leikkipuistoissa käyvistä henkilöistä suurin osa eli lähes puolet oli ansiotyössä käyviä vanhempia (kuva 6).



*KUVIO 6. Lapsen/lasten kanssa puistossa käyvä henkilö*

Runsaat 30% oli kotiäitejä tai koti-isiä, mutta myös vajaa 10% vastaajista oli isovanhempia. Vastaajista noin 70 % kävi leikkipuistoissa alle kuusi-vuotiaiden lasten kanssa (kuvio 7).

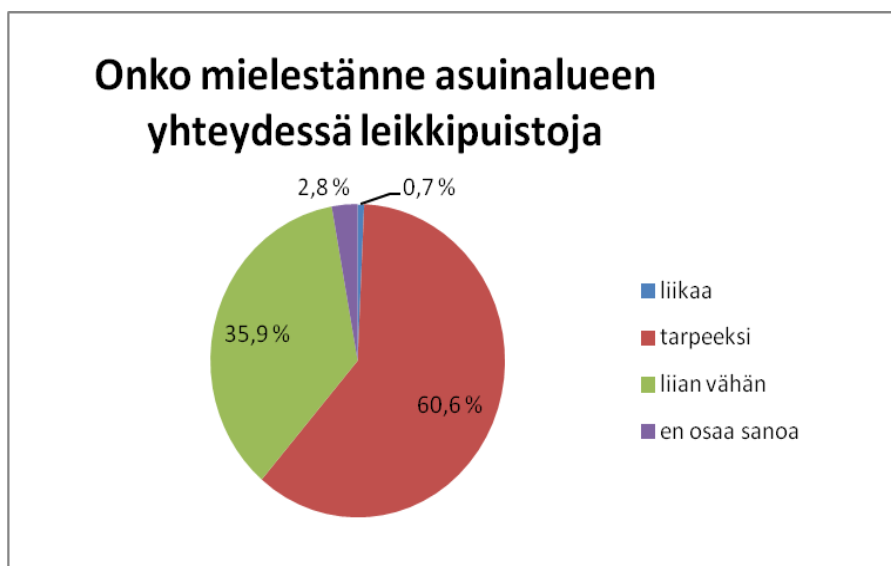


*Kuvio 7. Leikkipuistossa käyvien lasten ikäjakauma*

Kyselyyn vastasivat Linnakankaan asuinalueen asukkaat aktiivisimmin. Toiseksi eniten vastauksia saatiin Kokkokankaalta. Kokonaan ilman vastauksia jäivät Juurussuon ja Riihivainion asuinalueet.

Leikkipuistoja käytettiin kyselyn perusteella eniten viikonloppuisin, mikä selittyy ansiotyössä käyvien vanhempien vastausten runsaudella. Mutta myös iltaisin leikkipuistoilla on runsaasti käyttöä. Leikkipuistoja käytettiin myös lomaaikoina ja mummolassa vierailtaessa. Suurin osa vastaajista (56 %) käytti leikkipuistoja 1-4 kertaa viikossa, mutta sekä yli neljä kertaa viikossa ja alle kolme kertaa kuukaudessa leikkipuistoja käytti 22 % vastaajista.

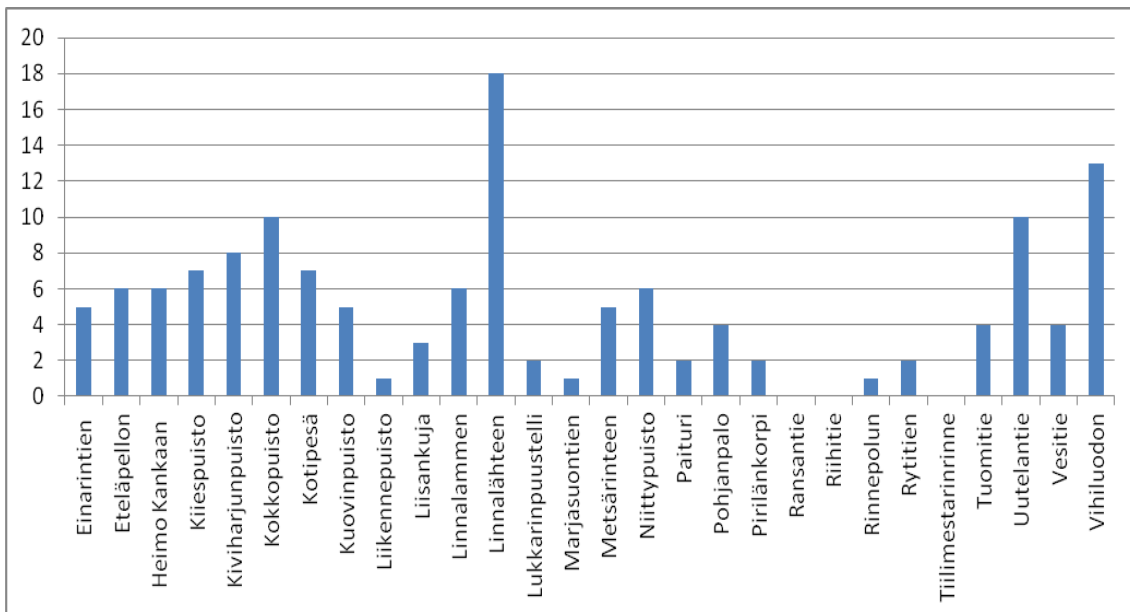
Runsaat 60 % vastanneista oli sitä mieltä, että omalla asuinalueella on riittävästi leikkipuistoja (kuvio 8). Vajaan prosentin mielestä niitä oli jopa liikaa.



*KUVIO 8. Oman asuinalueen leikkipaikkojen määrä*

Kysymyksessä numero kahdeksan tiedusteltiin vastaajan eniten käyttämää leikkipuistoa (kuvio 9). Kysymyksen yhteydessä oli linkki Kempeleen kunnan leikkipuistokarttaan, josta pystyi varmistamaan eniten käyttämänsä leikkipuiston nimen. Vastauksia tuli 138 kappaletta ja eniten käytettiin uutta, syksyllä 2011

valmistunutta Linnalähteen leikkipuistoa ja toiseksi eniten Vihiluodon leikkipuistoa. Vähiten käytettiin Ransantien ja Riihitien leikkipuistoja.



*KUVIO 9. Leikkipuistojen käyttö*

Leikkipuiston etäisyys kotoa koettiin olevan yksi parhaimmista ominaisuuksista sen leikkipuiston osalta, jota vastaaja eniten käytti (kuvio 9). Lisäksi leikkipuiston alue koettiin turvalliseksi. Vastaukseen muu, tuli kommentteina mm. puiston olevan ”ainut 1 km säteellä, uusin ja siten ehyt sekä hyväkuntoiset laitteet, ei murkuikäisiä parveilemassa”.



*KUVIO 9. Leikkipuiston hyvät puolet*

Tiedusteltaessa leikki-, ym. välineitä, joita kaivattiin leikkipuistoihin, olivat kiipeilyteline ja liukumäki toiveiden kärkipäässä (kuvio 10).

Lisäksi pienten keinu ja hiekkalaatikko olivat halutuimpien välineiden joukossa.



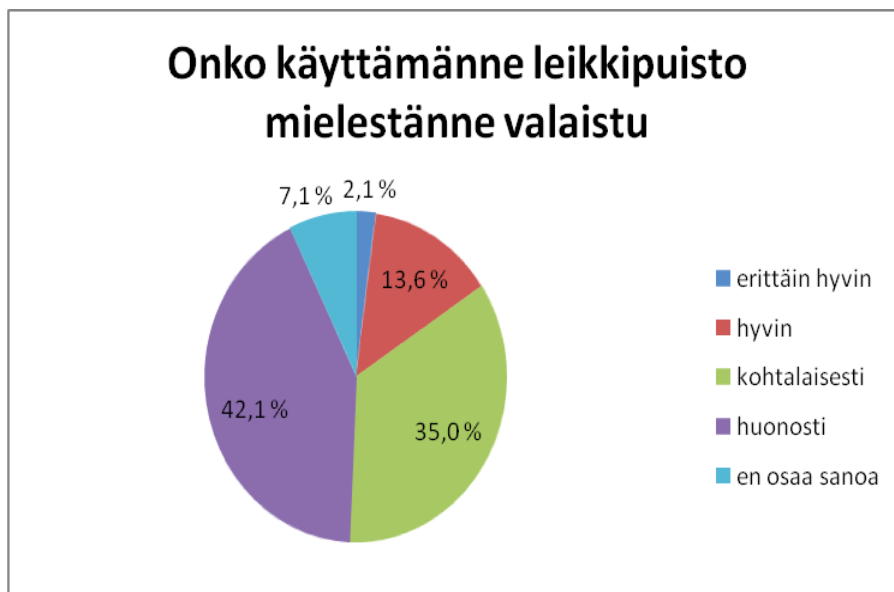
*KUVIO 10. Leikkipuistoon halutut välineet*

Kysymyksen avoimessa osassa ilmeni, että leikkipuistoon haluttiin maamäkiä, aikuisten kuntoiluvälineitä, seikkailupuistoa sekä luonnonmateriaaleista tehtyä sokkelorataa.

Leikkipuistojen koettiin olevan tylsiä vanhoine ja huonokuntoisine välineineen. Puutteiksi koettiin lisäksi valaistus ja leikkivälineiden sekä penkkien vähyys. Nuorison ilkivalta koettiin leikkipuistoissa olevan sekä puutteena että riskinä. Valaistus, välineiden kunto ja putoamisalustan puutteellisuus kuten myös leikkipuistojen yhteystietokylttien puuttuminen koettiin riskiksi.

Miltei puolet vastaajista koki leikkipuistoja hoidettavan kesällä erittäin hyvin tai hyvin kun vuorostaan talvikunnosapidon koki reilut 70% suoritettavan huonosti tai kohtalaisesti.

Leikkipuistojen valaistukseen vastaajat ottivat kantaa useassa kysymyksessä ja asiaa tiedusteltaessa leikkipuistojen valaistuksen koki vajaat 80% vastaajista olevan huonoa tai kohtalaista (kuvio 11). Valistuksesta on kunnalle tehty kuntalaisaloite.



*KUVIO 11. Leikkipuistojen valaistus*

Leikkipuistojen oheistoimintaa oli yli 60% vastaajien mielestä liian vähän. Pelikenttien ja kasvillisuuden lisääminen kuin myös koripallotelineiden lisäys olisivat viihtyisyyttä lisääviä oheistoimintoja. Lisäksi esitettiin grillipaikan, aikuisten kuntoiluvälineiden sekä kiipeilyputkien ja majojen lisäämistä.

Korjaus- ja parannusehotuksia tiedusteltaessa vastaajat kokivat nuorison ilkeän leikkipuistoissa olevan asia, johon kannattaisi puuttua ja vaikuttaa esim. valaistuksen lisäämisellä, valvonnalla ja jopa poliisipartioilla. Talvikunnossapitoa ja leikkipuistojen talvikäyttöä sekä ylläpitoa haluttiin lisätä. Myös leikkipuiston ohjattu toiminta sekä kyläyhdistyksen kuin muidenkin eri tahojen järjestämät erilaiset tempaukset, koettiin tarpeellisiksi oheistoiminnoiksi.

Väärälänperälle kaivattiin kovasti omaa leikkipuistoa sekä yleisesti puistojen saneerauksia ja päivityksiä. Leikkipuistoihin kaivattiin myös monipuolisempia leikkivälineitä sekä selkeästi pienemmille ja isommille leikkipuiston käyttäjille omia välineitä. Leikkipuistoille teemoja ja seikkailuratoja kuin myös iloisempien värien käyttöä ehdotettiin.

Vastauksista ilmeni myös tarve aikuisten liikunta-/kuntoiluvälineille lasten leikkipuistojen yhteyteen. Leikkipuistojen rajausta kasvillisuudella sekä liikenteeltä että koirilta ja niiden ulkoiluttajilta ehdotettiin. Erilaisten hyötykasvien käyttöä puistojen istutuksissa esitettiin parannustoimenpiteeksi.

### **10.2.2 Koululaisten osallistaminen**

Koululaisten osallistaminen tehtiin vuonna 2011 Linnakangastalon koulun 1.-4. luokan oppilaille. Osallistamisella kerättiin koululaisten ajatuksia ja ideoita Linnalähteen leikkipuistoa varten piirtämällä ja kirjoittamalla. Linnalähteen leikkipuisto rakennettiin syksyllä 2011 Linnakangastalon läheisyyteen.

Lasten ajatukset, ideat leikkipuistoista ja oheistoiminnoista sekä välinetoiveista kirjattiin ylös. Aineisto käsiteltiin ja ideat sekä toiveet kirjattiin ylös ja listattiin tukkimiehen kirjanpidolla. Lapsilla oli hyvin monipuolisia ajatuksia, mutta myös



hyvin realistisia toiveita. Useassa vastauksessa oli ideat piirretty, mutta oli myös sanallisia toiveita ja täydennyksiä.

Selkeästi eniten toivottiin kiipeilytelinettä ja liukumäkeä. Kiipeilytelinetoiveet olivat suuresta ja monipuolisesta telineestä aivan tuiki tavallisiin kiipeilytelineisiin, joita näkee useissa leikkipuistoissa. Useassa vastauksessa haluttiin liukumäki-kiipeilyteline yhdistelmää. Liukumäkitoiveina haluttiin pitkiä ja suuria liukumäkiä sekä aivan tavallisia yksittäisiä liukumäkiä.

Liukumäkien ja kiipeilytelineiden lisäksi yksi suosituimmista toiveista oli karuselli. Toiveissa oli sekä neljän hengen tavallisia karuselleja, että Lappsetin valmistama Valssi-keinua neljällä istuimella, jollainen on jo Liikennepuiston leikkipuistossa. Karuselleja toivottiin sekä suurena että pienenä.

Koululaisten piirustuksista ja kirjoituksista ilmeni myös tarve saada leikkipuistoon erityyppisiä keinoja. Sekä rengaskeinut että tavallisetkin keinut saivat kannatusta, unohtamatta kuitenkin linnunpesäkeinua, jota kuvailtiin myös verkko- tai korikeinuksi.

## 11 JOHTOPÄÄTÖKSET

Kempeleen kunnan leikkipuistot ovat ylläpitoresursseihin nähden hyväkuntoisia. Ylläpito perustuu hoitoluokka A2:n periaatteisiin ja sitä pyritään noudattamaan. Jokaiseen Kempeleen kunnan 23:een leikkipuistoon, jotka analysoitiin kehittämissuunnitelmassa, on jotakin parannettavaa ja kehitettävää. Kehittämistoimenpiteet on aikaisemmin esitetty tiivistetysti kappaleessa 10 olevassa taulukossa.

Sekä kartoituksen että kunnan asukkaille ja leikkipuistojen käyttäjille kohdistetun kyselyn tulokset kohdistuivat monelta osin samoihin puutteisiin ja kehittämiskohteisiin. Tosin ilkeältä, jota myös kartoituksessa havainnointiin, ei esiintynyt kartoituksen yhteydessä niin selkeästi ja laajamittaisesti kuin käyttäjien mielipiteissä. Useinhan käyttäjät asuvat leikkipuistojen läheisyydessä ja huomioivat myös muunlaisen leikkipuiston käytön kuin mikä siellä on päiväsaikaan.

Valaistuksen puute nousi sekä kartoituksen että kyselyn pohjalta merkittäväksi puutteeksi suurimmassa osassa tapauksia. Valaistuksen lisäämisellä koettiin kyselyssä olevan myös ilkeältä ehkäisevä vaikutus. Valaistus toisi leikkipuistoille lisää käyttöaikaa sekä tekisi siellä olemisen turvallisemmaksi ja viihtyisämmäksi.

Leikkipuistojen selkeä hierarkisointi ja sen myötä ylläpidon selkiyttäminen ja omavalvonnan lisääminen toisivat järjestelmällisyyttä ylläpidosta vastaavien henkilöiden työskentelyyn ja aikataulutukseen. Omavalvonnan lisääminen ja kirjaaminen helpottaisi myös leikkipuistojen kuntoarvioiden ja seurantojen tekemistä.

## 12 POHDINTA

Opinnäytetyön aiheena oli tehdä Kempeleen kunnan leikkikentille kehittämissuunnitelma. Aihe oli ajankohtainen ja käytännönläheinen. Sain opinnäytetyön aiheen työharjoittelun yhteydessä kesällä 2010, jolloin aloittelin jo kartoitustyötä, jonka saatoin loppuun kesällä 2011. Kartoitusten yhteydessä opin hyvin paljon sekä leikkipuistojen tarkastuksista että niiden turvallisuuteen vaikuttavista tekijöistä.

Aihe kiinnosti minua jo aloitusvaiheessa, mutta työn edetessä ja tiedon lisääntyessä aiheen pitäminen suunnitelmaraameissa ja siten aiheen rajaaminen tuotti vaikeuksia. Aiheeseen olisi saanut liitettyä monenlaisia näkökulmia, joiden pohjalta kehittämistä olisi voinut tehdä. Kuten kyselyssä ilmeni niin nuoret, aikuiset kuin vanhuksetkin tarvitsevat aktiviteettejä ja miksi niiden paikka ei voisi olla lasten leikkipuistojen läheisyydessä. Tällä luotaisiin yhteisiä tiloja kaikkien nautittavaksi, ja kenties myös nuorisokokisi alueet niin omikseen, etteivät viitsisi aiheuttaa alueelle ilkivaltaa.

Asukkaiden ja käyttäjien osallistaminen kyselyn avulla oli mielenkiintoinen prosessi, ja saadut vastaukset olivat lähellä omia jo inventointien ja tarkastusten aikana tekemiäni havaintoja. Lisäksi kuntalaisten ja käyttäjien osallistuminen kyselyyn ylitti omat odotukseni ja tätä kautta saadut tulokset ja ehdotukset toivat hyvää ja käyttökelpoista tietoa myös kunnan muita palveluita kehitettäessä. Suunnitelmasta poiketen osallistamista ei tehty tilaisuuksien järjestämisellä, mikä olisi varmasti antanut niin itselleni oppijana kuin myös tulevaisuudessa työntekijänä todella paljon. Koen että niin suunnittelija kuin toteuttajakin ovat palveluammattissa ja kuten tässäkin tilanteessa kunnan asukkaat asiakkaina.

Opinnäytetyön tekeminen oli mielenkiintoista ja opettavaista, mutta myös erittäin haastavaa. Työtä tehdessä suurin haasteeni oli saada aikataulutettua työn eteneminen suunnitelman mukaisesti. Tarkemmat aikataulutukset ja raamitukset mitä mihinkin päivämäärään mennessä tulisi tehdä, olisivat näin jälkikäteen ajatellen helpottaneet työn etenemistä.

Opinnäytetyön tekemisen myötä koen kehittyneeni sekä tiedon hankinnassa että analysoinnissa. Leikkipuistojen kartoitus toi esille puutteita omassa tiedollisessa osaamisessa ja kartoitustyön edetessä huomasin oppineeni turvallisuustarkastuksista todella paljon. Leikkipuistokohtaisten kehittämiskorttien teko oli todella mielenkiintoista ja opettavista. Tiedon kokoaminen ja esittäminen tiivistysti ja ymmärrettävästi oli haasteellista, mutta koen onnistuneeni siinä hyvin.

Tahdon kiittää perhettäni ja lähiomaisia saamastani tuesta ja kannustuksesta sekä kaikkia opinnäytetyöhöni osallistuneita. Kiitän myös kaikkia opiskelukavereitani kannustuksesta ja sparraamisesta.

## LÄHTEET

### Painetut lähteet

Junttila, E. 2009. Toimiva, kestävä ja turvallinen leikkikenttä. Viherympäristöliitto ry julkaisu 45. Helsinki: Viherympäristöliitto.

Kyttä, M & Horelli, L. 2002. Lasten kehitystä tukeva ympäristö. Teoksessa J.Karvinen & J. Norra (toim.) Lasten liikuntapaikkojen suunnittelu. Opetusministeriö. Liikuntapaikkajulkaisu 83. Helsinki: Rakennustieto Oy, 14- 18.

Lasten liikuntapaikkojen suunnittelu. 2002. Hyvän lasten liikuntapaikan ominaisuuksia. Teoksessa J. Karvinen & J. Norra (toim.). Opetusministeriö. Liikuntapaikkajulkaisu 83. Helsinki: Rakennustieto Oy, 33-41.

SFS-käsikirja 2009. 143 Leikkikenttävälineet. 3. painos. Helsinki: Suomen standardoimisliitto SFS RY.

Soini, T. 2009. Viherrakentajan käsikirja. Viherympäristöliitto ry julkaisu 44. Tampere: Viherympäristöliitto.

Viheralueiden hoitoluokitus. 2007. Viherympäristöliitto ry julkaisu 36. Helsinki: Viherympäristöliitto.

Virkistysalueiden suunnittelu ja hoito. 1998. Virkistysaluejärjestelmä. Teoksessa E. Pouta & M. Heikkilä (toim.). Ympäristöopas 40. Alueiden käyttö. Helsinki: Ympäristöministeriö, 11-34

## Sähköiset lähteet

Horelli, L. 2001. Ympäristön tutkimuksen ja vuorovaikutteisen suunnittelun metodologiasta. Teoksessa M. Kyttä & M. Kaaja (toim.) Vuorovaikutteisen suunnittelun ja ympäristön tutkimuksen metodipaketti. Yhdyskuntasuunnittelun tutkimus- ja koulutuskeskus YTK. Hakupäivä 10.4.2011. <http://www.hut.fi/Yksikot/YTK/koulutus/metodikortit/Methodit.html>.

Kaaja, M. 2001. Piirtäminen suunnittelijan ja maallikon viestintävälineenä. Teoksessa M. Kyttä & M. Kaaja (toim.) Vuorovaikutteisen suunnittelun ja ympäristön tutkimuksen metodipaketti. Yhdyskuntasuunnittelun tutkimus- ja koulutuskeskus YTK. Hakupäivä 10.4.2011. <http://www.hut.fi/Yksikot/YTK/koulutus/metodikortit/Methodit.html>.

Kempeleen kunta. Hakupäivä 9.5.2012. <http://www.kempele.fi/fi/vierailijalle/tietopaketti.html>.

Kempeleen kunta. 2012. Väestötilastot. Sisäinen lähde. Hakupäivä 10.4.2012. <http://intra.kempele.easypage.fi/fi/intranet/palvelut/tilastot/vaestotilastot.html>.

Kuluttajaturvallisuuslaki 22.7.2011/920. Hakupäivä 10.5.2012. <http://www.edilex.fi/tukes/fi/lainsaadanto/20110920?toc=1>

Kurtti, P. 2006. Uuden Äänekosken leikkipuistojen yleissuunnitelma. Äänekoski. Hakupäivä 9.5.2012. <http://www.aanekoski.fi/asukkaalle/asuminenjaymprist/puistotleikkipaikat/>.

Kyttä, M.2001. Kyselylomake. Teoksessa M. Kyttä & M. Kaaja (toim.) Vuorovaikutteisen suunnittelun ja ympäristön tutkimuksen metodipaketti. Yhdyskuntasuunnittelun tutkimus- ja koulutuskeskus YTK. Hakupäivä 10.4.2011. <http://www.hut.fi/Yksikot/YTK/koulutus/metodikortit/Methodit.html>.

Lastensuojelulaki 13.4.2007/417. Hakupäivä 8.5.2012. <http://www.finlex.fi/fi/laki/ajantasa/2007/20070417>

Leikkipaikkojen kehittämissuunnitelma 2010-2020. 2010. Tyrnävän kunta. Ympäristö- ja tekninen osasto. Hakupäivä 4.5.2012.

[http://www.tyrnava.fi/asukkaalle/teknisetpalvelut/documents/leikkipaikkojenkehittamissuunnitelma2010-2020\\_000.pdf](http://www.tyrnava.fi/asukkaalle/teknisetpalvelut/documents/leikkipaikkojenkehittamissuunnitelma2010-2020_000.pdf).

Leikkipuistojen kehittämissuunnitelma. 2007. Tekninen keskus. Hakupäivä 4.5.2012.

[http://beta.ouka.fi/documents/64248/129608/leikkipuistoraportti\\_2007.pdf](http://beta.ouka.fi/documents/64248/129608/leikkipuistoraportti_2007.pdf).

Myrkytystietokeskus. Hakupäivä 10.5.2012.

<http://www.hus.fi/default.asp?path=1,28,824,2049,2265,2260,26270>

Nuori Suomi. Hakupäivä 18.5.2012.

<http://www.lahiliikuntapaikat.fi/lahiliikuntapaikat/puistot>

Rakennustieto. RT 89-10966 Ulkoleikkipaikat. Hakupäivä 12.4.2012

<https://www-rakennustieto-fi.ezp.oamk.fi:2047/kortistot/tuotteet/103898.html.stx>.

SFS. Hakupäivä 27.4.2012.

[http://www.sfs.fi/julkaisut\\_ja\\_palvelut/standardi\\_tutuksi/mihin\\_standardeja\\_tarvitaan/](http://www.sfs.fi/julkaisut_ja_palvelut/standardi_tutuksi/mihin_standardeja_tarvitaan/).

THL. Piha-alueiden sekä leikkipuistojen ja – kenttien turvallisuus. Hakupäivä 12.5.2012.

[http://www.thl.fi/fi\\_FI/web/pistetapaturmille-fi/lapset/neuvola/pienten/piha-alueet-seka-leikkipuistot-ja-kentat](http://www.thl.fi/fi_FI/web/pistetapaturmille-fi/lapset/neuvola/pienten/piha-alueet-seka-leikkipuistot-ja-kentat).

Tukes. Leikkikentät. Hakupäivä 25.4.2012

<http://www.tukes.fi/fi/Toimialat/Kuluttajaturvallisuus/Palveluiden-turvallisuusvaatimuk->

[sia/Leikkikentat/#Leikkikentt%C3%A4v%C3%A4lineiden%20valmistajien%20vaastuu](http://www.tukes.fi/fi/Toimialat/Kuluttajaturvallisuus/Palveluiden-turvallisuusvaatimuk-sia/Leikkikentat/#Leikkikentt%C3%A4v%C3%A4lineiden%20valmistajien%20vaastuu).

**Leikkipuistoseelvitys – tarkastuslomake maastoon**

Leikkipuiston nimi: \_\_\_\_\_

Suuralue ja kaupunginosa: \_\_\_\_\_

Päivämäärä ja kellon aika: \_\_\_\_\_

Leikkialueen pinta-ala: \_\_\_\_\_ A2 alueen pinta-ala: \_\_\_\_\_

Käyttäjämäärä tarkistuksen aikana: \_\_\_\_\_

Yleiskuvaus:  
\_\_\_\_\_  
\_\_\_\_\_

Nykyinen luokitustaso:

- korttelileikkipaikka  
 kaupunginosaileikkipuisto  
 keskusleikkipuisto

Tavoitetaso:

- korttelileikkipaikka  
 kaupunginosaileikkipuisto  
 keskusleikkipuisto  
 poistettava

Hoitotaso:

- A2:n vaatimustason mukainen  
 ei täytä A2 hoitoluokan tasoa

Puut-

teet: \_\_\_\_\_

Peruskorjaus:

- välitön, 1-2 vuotta, oma arvio \_\_\_\_\_ vuotta  
 kiireellinen, 3-5 vuotta, oma arvio \_\_\_\_\_ vuotta  
 lähivuosina, 5-7 vuotta, oma arvio \_\_\_\_\_ vuotta  
 myöhemmin, 7-10 vuotta, oma arvio \_\_\_\_\_ vuotta  
 vastarakennettu / perusparannettu

Laajennusvara:

- on  
 ei laajennusvaraa



Kuivatustarve:  ei laajennustarvetta  
 on, lähipäivinä satanut:  
\_\_\_\_\_  
 ei havaittavissa  
 selvítettävä peruskorjauksen yhteydessä

Valaistus:  ei ole  
 on, valaisinten kunto ja muut huomiot  
\_\_\_\_\_  
\_\_\_\_\_  
\_\_\_\_\_

Pintamateriaalit: \_\_\_\_\_

Turva-alustat: \_\_\_\_\_

Aitaustarve:  ei tarvetta  
 osittain, \_\_\_\_\_  
 aitaus koko puiston osalta  
 selvítettävä peruskorjauksen yhteydessä

Aitojen kunto:  hyvä  
 huono

Muuta: \_\_\_\_\_

Kasvillisuuden suoja-aidat:  on, \_\_\_\_\_  
 ei ole, \_\_\_\_\_

Ilkivalta:  ei havaittavissa  
 havaittavissa,  
\_\_\_\_\_  
\_\_\_\_\_  
\_\_\_\_\_

Puuston harvennus / poisto:  ei tarvetta  
 osittainen, merkitty karttaan  
 kiireellinen,  
ennen puiston peruskorjausta, arvio \_\_\_\_\_ vuotta  
 vaaralliset puut, merkitty karttaan

Esteettömyys:

- esteetön
- osittainen, \_\_\_\_\_
- suuret korkeusvaihtelut maastossa
- vaikea pinta- ja turva-alustamateriaali, \_\_\_\_\_

Palloilukenttä:

- olemassa oleva
- ei palloilukenttää

Kunto ja pintamateriaali: \_\_\_\_\_

Käyttö ja arvio käyttömäärästä: \_\_\_\_\_

Varustus: \_\_\_\_\_

Luistelukenttä:

- talvisin luistelukenttänä
- ei luistelukenttää

Istutuksien kunto:

- hyvä, \_\_\_\_\_
- kohtalainen, \_\_\_\_\_
- huono, \_\_\_\_\_
- ei istutettua kasvillisuutta

Leikkivälineiden kunto:

- hyvä, \_\_\_\_\_
- kohtalainen, \_\_\_\_\_
- huono, \_\_\_\_\_

Leikkivälineluettelo ja mahdollinen käyttö perusparannuksen jälkeen:

---

---

---

Arvio leikkivälineiden esteettömyydestä:

---

---

Muut rakenteet ja varusteet sekä niiden kunto:

---

---

---

Muita huomioita:

---

---

---

---

---

---

## Kysely leikkipuistojen ja oheistoimintojen kehittämistä varten Kempeleen kunnan asukkaille

Kempeleen kunnalle tehdään leikkikenttien kehittämissuunnitelmaa, jolla selvitetään leikkikenttien perusparannusaikataulua ja – kohteita. Kyselyllä kerätään asukkaiden ja käyttäjien mielipiteitä ja parannusehdotuksia suunnitelmaa varten.

Kehittämissuunnitelma tehdään Oulun seudun ammattikorkeakoulun Luonnonvarayksikön hortonomiopiskelija Anne Aution opinnäytetyönä.

Lisätietoja: antavat opiskelija Anne Autio, l8auan00@students.oamk.fi, p. [REDACTED] tai kunnanpuutarhuri Outi Tuomivaara, outi.tuomivaara@kempele.fi tai puh. [REDACTED].

1. Vastaajan sukupuoli
  - nainen/tyttö
  - mies/poika
2. Lapsen/lasten kanssa leikkipuistossa käyvä henkilö
  - kotiäiti /-isä
  - perhepäivähoitaja
  - koululainen
  - ansiotyössä käyvä vanhempi
  - joku muu, mikä?
3. Lapsen ikä / lasten iät

1-3v	kpl
3-6v	kpl
6-9v	kpl
9-12v	kpl
yli 12v	kpl

4. Millä asuinalueella asutte?

Haapamaa  
Honkanen  
Juurussuo  
Keskusta  
Ketolanperä  
Kokkokangas  
Koskela  
Linnakangas  
Metsärinne  
Niittyrinta  
Ollila  
Paituri  
Riihivainio  
Ristisuo  
Santamäki  
Sarkkiranta  
Vihiluoto  
Väärälänperä  
Ylikylä  
Muu, mikä?

5. Milloin käytätte leikkipuistoa?

päivisin  
iltaisin  
viikonloppuisin  
muulloin, milloin?

6. Kuinka paljon käytätte leikkipuistoa?

yli 4 krt/vko  
1-4 krt/vko  
alle 3 krt/kk

7. Onko mielestänne asuinalueenne läheisyydessä leikkipuistoja

liikaa  
tarpeeksi  
liian vähän

en osaa sanoa

8. Mitä leikkipuistoa käytätte eniten? (yksi valinta)

Einarintien leikkipuisto

Eteläpellonpuisto

Heimo Kankaan puisto

Kiiespuisto

Kiviharjun puisto

Kokkokuisto

Kotipesä

Kuovinpuisto

Liikennepuisto

Linnalammen leikkipuisto

Linnalähteen leikkipuisto

Lukkarinpuustelli

Marjasuontien leikkipuisto

Metsärinteen puisto

Niittypuisto

Paiturin leikkipuisto

Pohjanpalon leikkipuisto

Pirilänkorpi

Ransantien leikkipuisto

Riihitien leikkipuisto

Rinnepolun leikkipuisto

Rytitien leikkipuisto

Tiilimestarinrinne

Tuomitien leikkipuisto

Uutelantien leikkipuisto

Vesitien leikkipuisto

Vihiluodon puisto

Muu, mikä?

9. Mitä hyvää on käyttämässänne leikkipuistossa?

etäisyys kotoa

monipuoliset ja turvalliset leikkivälineet

turvallinen alue (esim. valaistus, sijainti)

mielenkiintoinen leikkipuisto

muu, mikä?

10. Millaisia leikkivälineitä hyvässä leikkipuistossa tulisi olla?

hiekkalaatikko

jousikeinu

karuselli

kiipeilyteline

lautakeinu

liukumäki

pienien lasten turvaistuinkeinu

pöytäryhmä

katos

muu, mikä?

11. Mitä puutteita on käyttämässänne leikkipuistossa?

liian pitkä matka kotoa

vanhat ja huonokuntoiset välineet

turvaton alue

tylsä leikkipuisto

vääränlaiset välineet huomioiden lapsen/lasten ikä

muu, mikä?

12. Millaisia riskejä lasten leikille koette olevan käyttämässänne leikkipuistossa?

huonokuntoinen, rikkiäinen laite

leikkivälineen alla oleva putoamisalusta puutteellinen (soraa, kovetunutta hiekkaa, puun juuria, kantoja, tms.)

leikkipuiston sijainti huono (lähellä esim. tie, oja)

kulkuväylät leikkipuistoon huonot, vaaralliset

väärin/huonosti sijoitetut leikkivälineet (esim. törmäysvaara, kulku-reitti kulkee läheltä, aita liian lähellä, kasveja läheisyydessä)

yhteystietokyltin puuttuminen

ilkivalta

muu, mikä?

leikkipuistossa ei ole riskejä

13. Miten hyvin käyttämänne leikkipuisto on mielestänne hoidettu?

Kesällä

erittäin hyvin  
hyvin  
kohtalaisesti  
huonosti  
en osaa sanoa

Talvella

erittäin hyvin  
hyvin  
kohtalaisesti  
huonosti  
en osaa sanoa

14. Onko käyttämänne leikkipuisto mielestänne valaistu

erittäin hyvin  
hyvin  
kohtalaisesti  
huonosti  
en osaa sanoa

15. Millaista oheistoimintaa leikkipuiston yhteydessä tulisi olla?

pelikenttä  
luistelukenttä  
koripalloteline  
kiipeilyseinä  
skeittipaikka  
ohjattua puistotoimintaa  
kasvillisuutta  
muuta, mitä?

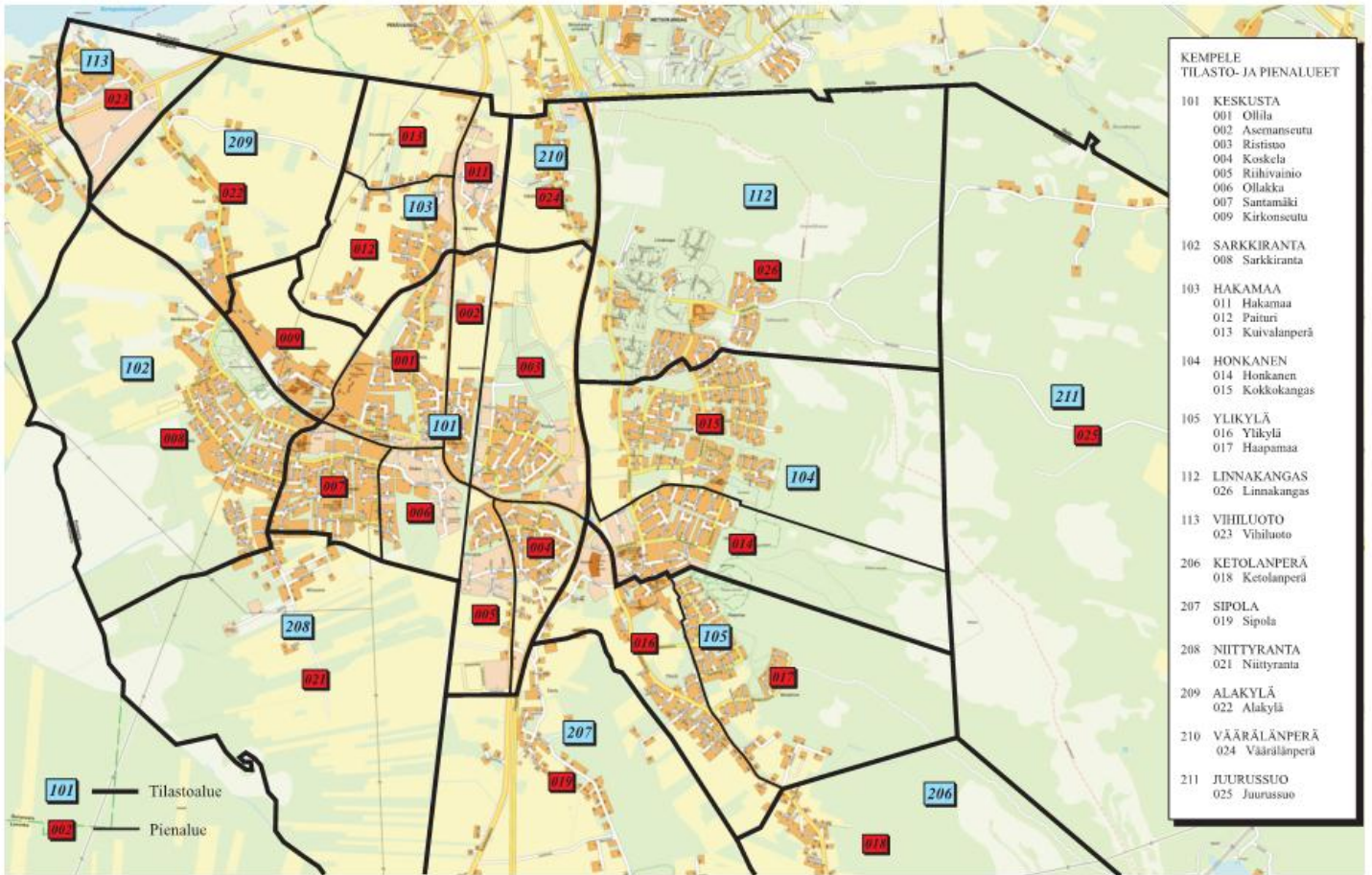
16. Onko mielestänne leikkipuiston yhteydessä oheistoimintaa (esim. palloilu- /luistelukenttä)

liikaa  
tarpeeksi  
liian vähän  
en osaa sanoa

17. Millaisia korjaus-/parannusehdotuksia Teillä olisi oman asuinalueenne leikkikentille?

KIITOS VASTAUKSISTANNE!





## 0-12 vuotiaiden lasten osuus Kempeleen kunnan pienalueiden koko väestöstä

<b>Itäinen Kempele</b>	0-3 v	4-6 v	7-9 v	10-12 v	Kaikki ikäluokat yhteensä	0-12 vuotiaiden lasten % - osuus pienalueen väestöstä
Ristisuo	76	35	30	35	951	18,51 %
Koskela	29	24	22	13	581	15,15 %
Riihivainio	12	13	4	8	183	20,22 %
Honkanen	72	66	66	38	1265	19,13 %
Kokkokangas	160	131	142	147	2291	25,32 %
Ylikylä	49	26	28	20	570	21,58 %
Haapamaa	45	33	53	50	931	19,44 %
Linnakangas	92	81	57	44	669	40,96 %
Ketolanperä	27	23	31	40	444	27,25 %
Sipola	27	19	22	25	383	24,28 %
Väärälänperä	9	13	7	8	183	20,22 %
Juurussuo	17	19	20	9	225	28,89 %

<b>Läntinen Kempele</b>	0-3 v	4-6 v	7-9 v	10-12 v	Kaikki ikäluokat yhteensä	0-12 vuotiaiden lasten % - osuus pienalueen väestöstä
Ollila	81	54	53	68	1747	14,65 %
Asemanseutu	19	13	8	12	316	16,46 %
Ollakka	32	24	19	20	415	22,89 %
Santamäki	121	74	69	50	1595	19,69 %
Kirkonseutu	14	9	11	3	120	30,83 %
Sarkkiranta	103	86	76	76	1641	20,78 %
Hakamaa	8	3	5	5	74	28,38 %
Paituri	34	27	29	24	454	25,11 %
Kuivalanperä	1	1	2	2	55	10,91 %
Vihiluoto	10	18	17	12	231	24,68 %
Niittyrauta	6	11	12	13	136	30,88 %
Alakylä	13	8	6	5	154	20,78 %



**Eteläpellon puisto****Santamäki**

rakennettu 2006

**leikkivälineet:**

rinneliukumäki  
 hiekkalaatikko: Leikkipiha  
 kiipeilyteline: Kiipeilyreitti  
 kiipeilyteline  
 keinu (1 turvaistuin, 1 lautaistuin)  
 keinulauta: Lintukeinu  
 jousikeinu: Kana

**valmistaja:**

Lappset  
 Lappset  
 Lappset  
 Lappset  
 Lappset  
 Kompan  
 Kompan

**muu varustus:**

penkki  
 roskapönttö

**Alle 12-vuotiaita lapsia Santamäen pienalueella:****0-6-vuotiaita: 195****7-12-vuotiaita : 119****yhteensä: 314**

Leikkipuisto sijaitsee Santamäen pienalueella rivitaloasutusten keskellä. Leikkipuisto on yleisilmeeltään siisti, houkutteleva ja monipuolinen ja sijoittuu kevyenliikenteenväylän varrelle. Leikkipuistoa ympäröi laaja nurmialue, missä on myös pieni maamäki. Puiston maamäki on lähinnä liukumäelle tarkoitettu. Puiston ympärille istutetut suojapuut ovat vielä suhteellisen pieniä, eivätkä anna suojaa tai varjoa puistoon.

**Korjaus-/kehitysehdotuksia:**

Yhteystietokyltti

Lisäpenkki

Leikkipiha hiekkalaatikon katos korjattu 11.8.2010

Viheralueen hyödyntäminen pelikenttänä, maalit

Valaistuksen lisääminen lisää turvallisuutta, viihtyisyyttä ja lisää puiston käyttö-aikaa

Maamäen kunnostaminen houkuttelevammaksi -&gt; talvella pulkkamäki

Kasvillisuutta, esim. pensasistutuksia leikkialueen ja viheralueen väliin

Palloilukenttä viheralueelle

Leikkikentän laajennus-&gt; aikuisille suunnattuja kuntoiluvälineitä



## Heimo Kankaan leikkipuisto

saneerattu 2010

## Honkanen



### leikkivälineet:

hiekkalaatikko  
keinut (1 turvaistuin, 3 lautaistuinta)  
keinulauta  
tasapainoilupuomi  
monitoimiväline Jänispolku  
jousikeinu Nelilehti

### valmistaja:

Lappset  
Lappset  
Lappset  
Lappset  
Lappset  
Kompan

### muu varustus:

kiinteä penkki  
roskapönttö

### Alle 12-vuotiaita lapsia Honkasen pienalueella:

0-6- vuothaita: 138

7-12-vuotiaita: 104

yhteensä: 242

Leikkipuisto sijaitsee viherkaistalla Honkasen pienalueella kevyenliikenteenväylien risteyksessä. Yleisilmeeltään leikkipuisto on siisti, avoin ja houkutteleva. Leikkivälineitä on monipuolisesti sekä pienemmille että isommille lapsille. Puistoon on kaksi pääsisääntuloväylää sekä metsästä ja viereiseltä nurmialueelta risteileviä polkuja. Puisto rajautuu metsään sekä yksityispihojen ja leikkipuiston välissä olevaan pusikkoon. Yhdellä sivustalla on nurmialue pensasistutusalueineen ja pieni maamäki, jonka päältä tulee polku leikkipuistoon. Metsä antaa varjoa ja suojaa muuten avoimelle puistolle ja tekee puistosta turvallisen oloisen.

### Korjaus-/kehitysehdotuksia:

Yhteystietokyltti

Lisäpenkki

Vanhimpien pensasistutusten siistiminen

Valaistuksen lisääminen lisää turvallisuutta ja leikkipuiston käyttöaikaa

Sisääntuloväylän lisääminen pohjoisen suunnalta maamäen ylittävän polun pohjalta

Maamäen tasoitus (liian pieni mäenlaskuun ja kulkuesteenä siltä suunnalta)

## Kiviharjun leikkipuisto

saneeraus 1-2 v

Haapamaa



### leikkivälineet:

8-kulmaiset hiekkalaatikat  
tasapainoilupuomi  
keinulauta  
keinut (1 turvaistuin, 2 rengasistuinta)  
pölkkyrakenteinen hiekkalaatikko  
kiipeilyteline (pieni)  
3-osainen kiipeilyteline (iso)  
katokset  
huoltorakennus

### valmistaja:

### muu varustus:

lukittu lelulaatikko  
roskapönttö (240l)  
roskapönttö 2 kpl

### Alle 12-vuotiaita lapsia Haapamaan pienalueella:

**0-6-vuotiaita: 78**

**7-12-vuotiaita: 103**

**yhteensä: 181**

Leikkipuisto on Haapamaan pienalueen leikkipuisto. Se sijaitsee omakotiasutuksen keskellä kevyenliikenteenväylän vieressä. Yleisilmeeltään leikkipuisto on vanha, kulunut ja epäselvä. Perhepäivähoitajien käytössä oleva huoltorakennus sekä erillinen katos antavat suojaa sateelta. Leikkialueet on jaettu pienten ja isojen osiin kivituhkapolulla. Leikkipuisto on suojaisa suurten puiden ja maamäen ansiosta. Maamäki katkaisee puistoalueen Honkasen ulkoilualueesta. Leikkipuiston sisääntulon yhteydessä on kivituhkapäälysteinen kenttä, joka rajautuu yksityispihaan.

### Korjaus-/kehitysehdotuksia:

Yhteystietokyltti  
Istutusten siistimistä ja uudistamista (syreenien vaihto muuhun kasviin)  
Istutusalueille kanttausta, haketusta  
Kivituhkapäälysteisen kentän tasoitus  
Kulkuväylien avausta  
Keinulaudan poisto

Pölkkyrakenteisen hiekkalaatikon poisto -> pölkkyjen uudelleen käyttö esim. motoriikkaradalle  
Töhryjen maalaus  
Suuren kiipeily-/liukumäkitelineen uudistaminen ja liukumäen päästä kuusenok-sien poisto  
Kauttaaltaan turva-alustan lisäys leikkivälineiden alle  
Motoriikkarata  
Aikuisten kuntoiluvälineitä  
Leikkivälineiden uudistamista/vaihto tai leikkipuiston saneeraus

## Kokkokuisto

saneeraus/ leikkivälineiden maalaus 5-7 v

## Kokkokangas



### leikkivälineet:

tasapainoilu-/nojailupuomit  
tasapainoilupenkki  
karuselli: Twist  
kiipeilyteline  
maamäen liukumäki  
keinu (2 lautaistuinta)  
keinulauta: Lintukeinu  
kiipeilyteline  
keinut (2 turvaistuinta, 2 lautaistuinta)  
liukumäki  
jousikeinu: Kana  
jousikeinu: Nelilehti  
hiekkalaatikko

### valmistaja:

Lappset  
Lappset  
Lappset

Lappset  
Kompan  
Lappset  
Lappset  
Kompan  
Kompan  
Kompan  
Lappset

### muu varustus:

penkit (1+1+1)  
roskapöntöt (1+1)

### Alle 12-vuotiaita lapsia Kokkokankaan pienalueella:

0-6-vuotiaita: 291

7-12-vuotiaita: 289

yhteensä: 580

Leikkipuisto sijaitsee metsän keskellä Kokkokankaan pienalueella kevyenliikenteenväylien varrella palloilukentän läheisyydessä. Leikkipuisto on jaettu kolmeen erilliseen osaan ja jokaisen osan välineistö on suunnattu eri-ikäisille käyttäjille. Koko puistoalue on varsin laaja ja se sisältää myös metsäsaarekkeita,



jotka tekevät alueesta mielenkiintoisen ja houkuttelevan. Kivituhkapäällysteiset kulkuväylät yhdistävät polkujen lailla eri alueet toisiinsa.

Lähinnä nuorille suunnattu alue on hieman piilossa ja selkeästi erillään muista alueista. Puistoalueen reunoilla ja osittain myös sen välineiden alla kasvava heinä ja horsma saavat alueen vaikuttamaan epäsiistiltä, unohdetulta ja vähän käytetyltä.

Maamäkeen yhdistetty liukumäki on hieman erillään muusta puistosta. Se on suhteellisen hyväkuntoinen ja vaikuttaa leikityltä. Maamäki rajautuu takaa metsäsaarekkeen kautta yksityispihaan. Liukumäen eteen on muodostunut polku joka menee leikkipuistoon.

Varsinaiset leikkipuistoalueet ovat lyhyemmän välimatkan päässä toisistaan puiston toisessa päässä. Yleisilmeeltään alueet ovat siistejä ja monipuolisia. Pienemmille lapsille suunnattu alue on avoin ja avara. Leikkialueet sijaitsevat metsän siimeksessä ja metsäsaareke erottaa ne viereisestä kevyenliikenteenväylästä.

#### **Korjaus-/kehitysehdotuksia:**

Yhteystietokyltit

Roskapönttöjä eri leikkialueille

Valaistuksen lisääminen polkujen varrelle lisää leikkipuiston turvallisuutta ja käyttöaikaa

Nuorille suunnattu alue:

        pöydän poisto; huonokuntoinen, heiluu  
        alueen selkeä rajaaminen

Maamäen liukumäen poisto/kunnostus

Maamäen edessä kulkevan polun "siirto"/poisto-> leikkaa liukumäen poistumisosa

Pienten lasten alueelle leikkiväline(itä) lisää

Leikkivälineiden maalaus

## Kotipesän leikkipuisto

rakennettu 2005

## Ollila



### leikkivälineet:

keinut (1 turvaistuin, 3 lautaistuinta)  
pieni liukumäki  
jousikeinu  
hiekkalaatikko  
tasapainoilupuomi  
kiipeilyteline  
teräskeinu

### valmistaja:

Kompan  
Kompan  
Kompan  
Kompan  
Kompan  
Kompan  
Kompan

### muu varustus:

penkki  
roskapönttö

### Alle 12-vuotiaita lapsia Ollilan pienalueella:

0-6-vuotiaita : 135

7-12-vuotiaita : 121

yhteensä : 256

Leikkipuisto sijaitsee kunnan keskustan läheisyydessä Ollilan pienalueella kerrostaloasutuksen keskellä. Leikkipuistoaluetta kiertää pensasistutusalueita ja maamäkiä. Leikkipuisto on suhteellisen uusi ja hyväkuntoinen sekä yleisilmeeltään houkutteleva ja monipuolinen. Puistoon pääsee useiden kulkuväylien kautta ja vieressä on palloilukenttä. Puisto on jakautunut leikkivälineiden osalta kahteen osaan: pienet ja isot lapset. Sijaintinsa puolesta leikkipuisto on myös nuorison suosima, mikä näkyy ilkeilyä ja sotkemisena.

### Korjaus-/kehitysehdotuksia:

Yhteystietokyltti (4.7.2011 asennettu)

Istutusalueiden kanttaus (4.7.2011 kantattu), siistiminen ja maanpainaumien korjaus

Teräskeinun viereisen istutusalueen poisto tai kasvien vaihto

Palloilukentän pinnan korjaus (kivituhkapintaa rikottu)

Valaistuksen lisäämisellä lisätään alueen turvallisuutta ja mahdollisesti vähennetään ilkeilyä

Leikkivälineitä on mahdollista lisätä alueelle

Aikuisille kuntoiluvälineitä

## Kuovinpuisto

rakennettu 2010



## Niittyranta



### leikkivälineet:

keinu (1 turvaistuin ja 1 lautaistuin)  
hiekkalaatikko  
tasapainoilupuomit  
kiipeilyteline  
jousikeinu: Hevonen  
jousikeinu: Nelilehti  
jousikeinu: Mopo  
torniverkko  
linnunpesäkeinu

### valmistaja:

Lappset  
Lappset  
Lappset  
Kompan  
Kompan  
Kompan  
Kompan  
Kompan  
Kompan

### muu varustus:

penkit 2 kpl  
yhteystietokyltti  
roskapönttö

### Alle 12-vuotiaita lapsia Niittyrannan pienalueella:

**0-6-vuotiaita : 17**

**7-12-vuotiaita : 25**

**yhteensä : 42**

Leikkipuisto sijaitsee Niittyrannan pienalueella. Alueella ei ole muita leikkipuistoja. Leikkipuisto yhdistyy kevyenliikenteenväylän avulla läheiseen lammelliseen viheralueeseen. Leikkipuisto on uusi ja yleisilmeeltään siisti ja houkutteleva, mutta hieman keskeneräisen oloinen. Leikkipuisto rajoittuu metsäsaarekkeeseen, pyörätiehen sekä kahdelta reunalta multa-alueeseen, jossa toisessa pieni maamäki ja kuivunut avo-oja. Pyörätien toisella puolella oleva puusto luo aamulla puistoon varjoa, joka muuten on hyvin avoin ja aurinkoinen

### Korjaus-/kehitysehdotuksia:

Kasvillisuutta rajaamaan puistoa, esimerkiksi pensaita tien- ja ojanpuoleisille reunoille

Ympäristön viimeistelyllä viihtyisyyttä lisäämään

Leikkipuiston ja pyörätien valaiseminen lisää viihtyisyyttä, käyttöaikaa ja turvallisuutta

Suojatie Kuovitielle helpottamaan ja turvaamaan puistoon pääsemistä

## Liikennepuisto

saneeraus 2008

## Sarkkirannan urheilukeskus



### leikkivälineet:

keinu (1 turvaistuin, 1 lautaistuin)  
keinu (2 lautaistuinta)  
karuselli: Valssi 4:llä istuimella  
kahden istuttava jousikiikku  
kiipeilyteline  
tempuiluteline: Sporttileikki  
pelialue: Panna  
keinu (1 rengasistuin, 1 lautaistuin)  
pieni labyrintti  
hiekkalaatikko

### valmistaja:

Lappset  
Lappset  
Lappset  
Lappset  
Lappset  
Lappset  
Lappset

### muu varustus:

penkki  
roskapöntöt (2kpl)  
"Mitä tehdään"-kyltti

### Alle 12-vuotiaita lapsia Sarkkirannan pienalueella:

**0-6- vuotiaita : 189**

**7-12-vuotiaita : 152**

**yhteensä : 341**

Leikkipuisto sijaitsee Sarkkirannan urheilukeskuksen vieressä. Leikkipuisto on osa kesällä käytössä olevaa liikennepuistoa. Vanhat ja kuluneet leikkivälineet rikkovat muuten mielenkiintoisen, siistin ja monipuolisen yleisilmeen antavaa leikkipuistoa. Leikkipuisto on avoimella paikalla maamäkien keskellä. Puisto on aidattu parkkipaikkojen ja kevyenliikenteenväylän suuntaan ja portti aukeaa parkkipaikoille päin. Puiston leikkialue on rajattu liikennepuistosta pensasistutuksilla.

### Korjaus-/kehitysehdotuksia:

Yhteystietokyltti.

Pieni labyrintti poistettu, pelialueen seinämä korjattu ja Sporttileikki-välineen irronnut köysi kiinnitetty 16.8.2010

Pensasistutusalueiden paikoittainen kavennus, karsiminen ja yleinen siistiminen. Osittain tehty keväällä 2011.

Vanha rengas-/lautakeinu poistettu, kevät 2011

Vanhan kiipeilytelineen poisto turvallisuussyistä ja tilalle uusi

Puistoa kiertävän aidan kunnostus (lahonneiden ja irronneiden poikkipuiden korjaus)  
Hiekkalaatikon poisto  
Valaistuksella lisätään leikkipuiston turvallisuutta ja viihtyisyyttä sekä käyttöaikaa



## Lukkarinpuustellin leikkipuisto

saneeraus 3-5 vuotta

Haapamaa



### leikkivälineet:

keinujen runko  
keinu (1 turvaistuin, 1 lautaistuin)  
kiipeilyteline  
hiekkalaatikko  
jousikeinu  
tunneli  
keinulauta  
kiipeily-liuku  
katos

### valmistaja:

Lappset  
Lappset  
Lappset  
Lappset

### muu varustus:

betonijalkapenkki  
roskapönttö

### Alle 12-vuotiaita lapsia Haapamaan pienalueella:

0-6-vuotiaita : 78

7-12-vuotiaita : 103

yhteensä : 181

Leikkipuisto on Haapamaan pienalueen leikkipuisto. Yleisilmeeltään se on siisti ja avoin, mutta samalla sekä vanhan että leikityn oloinen. Leikkipuisto sijoittuu ohi menevän kevyenliikenteenväylän varrelle ja siihen on kaksi sisääntuloväylää. Puisto rajautuu kahdelta reunalta yksityispihojen pensasaitoihin. Yhdellä reunalla on suurehko nurmialue, joka rajautuu viereisen rivitaloasutusten pihos-ta puilla. Osa leikkivälineistä on sijoitettu nurmialueelle tai sen reunalle ja suurin osa on turvahiekka-alueella.

### Korjaus-/kehitysehdotuksia:

Yhteystietokyltti

Lisävalaistuksella lisää toiminta-aikaa ja turvallisuutta leikkipuistoon

Sisääntuloväylien selkeä rajaaminen ja aukaisu

Puuttuvien keinujen lisääminen

Katoksen uusiminen

Leikkivälineiden uudistaminen maalaamalla

Turva-alustojen uusiminen joiltakin osin

Viereiselle nurmialueella maalit

Talvikunnossapidosta toive perhepäivähoitajilta

Hiekkalaatikon uudistaminen (pöytä-penkki ryhmien poisto ja kunnostus maalaamalla)

## Marjasuontien leikkipuisto

leikkivälineiden maalaus 3-5 v

Honkanen



### leikkivälineet:

hiekkalaatikko  
liukumäki  
keinulauta  
jousikeinu  
kiipeilyteline  
keinu (2 lautaistuinta)

### valmistaja:

Lappset  
Lappset  
Lappset  
Lappset  
Lappset

### muu varustus:

betonijalkapenkki  
kiinteä penkki  
roskapönttö

### Alle 12-vuotiaita lapsia Honkasen pienalueella:

0-6-vuotiaita : 138

7-12-vuotiaita : 104

yhteensä : 242

Leikkipuisto on Honkasen pienalueen leikkipuisto. Se sijaitsee omakotiasutuksen keskellä kevyenliikenteenväylän vieressä. Yleisilmeeltään leikkipuisto on siisti, viihtyisä ja avoin. Leikkipuisto on hieman unohtuneen oloinen ja heinittynyt. Se rajautuu kahdelta reunaltaan yksityisasuntojen epämääräisiin aitoihin. Viereiseltä Köykkyrin urheilualueelta tuleva kevyenliikenteenväylä kulkee puiston vierestä. Leikkipuisto on suurten puiden suojassa Marjasuontien kääntöpaikan vieressä.

### Korjaus-/kehitysehdotuksia:

Yhteystietokyltti

Turva-alustojen siistiminen ja selkiyttäminen

Leikkipuiston valaiseminen lisää turvallisuutta ja käyttöaikaa

Pensasistutusalue kääntöpaikkaa vasten

Leikkivälineiden lisäystä -> puistoon myös isompien välineitä



## Metsärinteen leikkipuisto

leikkivälineet maalattu 2009

## Metsärinne



### leikkivälineet:

keinu (1 turvaistuin, 1 lautaistuin)  
keinulauta  
hiekkalaatikko  
liukumäki  
kiipeilyteline  
palloilu-/kiipeilyseinä

### valmistaja:

Lappset  
Lappset  
Lappset  
Lappset  
Lappset

### muu varustus:

penkki  
roskapönttö

### Alle 12-vuotiaita lapsia Haapamaan pienalueella:

0-6- vuotiaita : 78

7-12-vuotiaita : 103

yhteensä : 181

Leikkipuisto on Haapamaan pienalueella sijaitsevan Metsärinteen ainoa leikkipuisto. Metsärinne kuuluu Haapamaan pienalueeseen. Yleisilmeeltään se on siisti ja suhteellisen monipuolinen. Leikkivälineistö on maalattu jokunen vuosi sitten, mutta se on houkutteleva ja puiston sijainti metsän reunassa tekee siitä viihtyisän. Nurmikaistale erottaa leikkipuiston kevyenliikenteenväylästä yhdeltä reunalta ja toisella reunalla on maamäki metsään päin. Leikkipuiston läheisyydessä on 170cm korkealla puuidalla kierretty sähkökaappi.

### Korjaus-/kehitysehdotuksia:

Yhteystietokyltti  
Sähkökaapin uudelleen maisemointi  
Lisävalaistus tuo leikkipuistoon turvallisuutta ja lisää käyttöaikaa  
Palloilu-/kiipeilyseinän takaa puuston raivausta hallitusti  
Turvaistuimen vaihto uuteen  
Liukumäen portaisiin toinen kaide sulkemaan kaide-porras väliä  
Turva-alustan lisäystä leikkivälineiden alle  
Maamäen pinnan tasaus ja pajukon raivausta mäen takaa

## Niittypuisto

saneeraus 1-2 v



## Santamäki



### leikkivälineet:

laiva-hiekkalaatikko  
liukumäki  
pienen keinu (1 turvaistuin, 1 lautaistuin)  
kiipeilyteline  
hiekkalaatikko  
keinu (2 rengasistuinta)  
keinu (2 lautaistuinta)  
köysirata  
monitoimi-/kiipeilyväline (poistettu 2012)

### valmistaja:

### muu varustus:

2 +3+1 penkkiä  
pöytä-penkki yhdistelmä  
roskapöntöt 2 kpl

### Alle 12-vuotiaita lapsia Santamäen pienalueella:

**0-6- vuotiaita : 195**

**7-12-vuotiaita : 119**

**yhteensä : 314**

Leikkipuisto sijaitsee Santamäen pienalueella koulun ja päiväkodin läheisyydessä. Leikkipuisto on jakautunut kolmeen erilliseen osaan: pienet lapset, isommat lapset ja köysirata. Leikkipuisto sijoittuu kevyenliikenteenväylien varrelle. Puiston eri osiin on useita kulkuväyliä ja ne yhdistyvät toisiinsa niiden kautta. Yleisilmeeltään leikkipuisto on siisti mutta väsähtänyt ja vanha. Kasvillisuus on vallannut kulkuväyliä ja turva-alueita välineiden läheisyydessä. Köysiradan läheisyydessä oleva oleskelualue on tullut käyttöikänsä päähän.

## **Korjaus-/kehitysehdotuksia:**

Yhteystietokyltti

Kulkuväylien aukaisu

Valaistuksen lisääminen lisää puiston käyttöaikaa ja turvallisuutta

Köysiradan läheisyydessä olevan oleskelualueen ja puulaatta-alueen poisto ja penkkien uudelleensijoitus

Pienten puolen pöytä-penkki yhdistelmän poisto (poistettu 17.5.2011)

Puuston, pensaiston harvennusta:

- pienten lasten liukumäen poistumisosan luota kurturuusun poisto
- köysiradan vieressä kasvavan vuorimännyn oksien poisto/leikkaus (leikattu 17.5.2011)
- kulkuväylän aukaisua pienten ja isojen alueen välillä -> vuorimännyn kavennus
- vuorimännyn kavennusta pienten kiikkujen takana
- isojen puolen lautakeinujen takana turva-alueelle levinneiden kurturuusupensaiden poisto/harvennusta (ruusua karsittu 17.5.2011)
- rengaskeinujen takana olevat hernenpensaat levinneet turva-alueelle -> poisto ja pensaiden siistiminen

Pienten puolen laiva hiekkalaatikon poisto (poistettu 17.5. 2011)

Kiipeilytelineen köydestä kulunut pinta, turva-alusta hiekan ja soran sekoitusta -> turvahiekan lisäys ja turva-alueen rajaus, telineen uudistaminen maalaamalla -> telineen purku tehty 2012

Ison kiipeilytelineen poisto ja uusi tilalle

Suojakatos puistoon

Penkkejä pois köysiradan läheisyyteen poistettavalta oleskelualueelta

Istutusalueiden selkiyttäminen: kanttaus ja haketus

Ison hiekkalaatikon pienentäminen

## Paiturin leikkipuisto

leikkivälineet maalattu 2010

## Paituri



### leikkivälineet:

kiipeilyseinä  
keinu (1 turvaistuin ja 1 lautaistuin)  
hiekkalaatikko  
torni ja liuku  
keinulauta  
kiipeilyteline  
jousikeinu: Anka  
katos

### valmistaja:

Lappset  
Lappset  
Lappset  
Lappset  
Lappset  
Lappset  
Lappset  
Lappset

### liikuntavälineet:

frisbeegolf maalikori  
Surfing board (heilurilaite)  
Pull-up rack (riippuntalite)  
Hanging pickets (tasapainoilulaite)

TiZhiJie  
TiZhiJie  
TiZhiJie

### muu varustus:

penkit 2 kpl  
roskapönttö

Lappset  
L&T

### Alle 12-vuotiaita lapsia Paiturin pienalueella:

0-6- vuotiaita : 61

7-12-vuotiaita : 53

yhteensä : 114



Leikkipuisto sijaitsee Paiturin pienalueella ja on asuinalueen ainut leikkipuisto. Leikkipuistoa on maalaamalla uusittu ja se on yleisilmeeltään siisti, monipuolinen ja houkutteleva. Leikkipuisto rajoittuu metsäsaarekkeeseen, kevyenliikenteenväylään sekä yksityishenkilöiden tontteihin. Myös leikkipuiston halki kulkee kivituhkapinnoitteinen kevyenliikenteenväylä. Leikkipuiston vieressä olevalla pelikentällä on kaksi maalia ja alustana heikkokuntainen nurmi. Leikkipuistoa rajaa autotien vierellä kulkevasta kevyenliikenteenväylästä maakumpare jonka päällä on pensasistutuksia. Keväisin leikkipuisto kärsii märkydestä.

### **Korjaus-/kehitysehdotuksia:**

Yhteystietokyltti

Pelikentän alustan muuttaminen joko kivituhkalle tai paremmalle tasaiselle nurmelle.

Frisbee golfin maalikori on lähellä metsikön rajaa ojan reunalla. Maalikorin ympäriltä n viiden puun kaato tai maalin siirto

Lisää frisbeegolf-maaleja

Leikkipuistoa halkovan kevyenliikenteenväylälle kuivatusratkaisu (keväisin lammikoitumista)

Valaistuksen lisääminen lisää leikkipuiston turvallisuutta ja viihtyisyyttä.

Puiston viheralueelta puusaarekkeiden tiivistäminen/harventaminen helpottaa kunnossapitoa.

Katoksen seinämän kiinnitysten korjaaminen (seinämä poistettu)



## Pirilänkorven puisto

puisto tai saneeraus 1-2 vuoden sisällä

## Santamäki



### leikkivälineet:

keinu (2 lautaistuinta)  
hiekkalaatikko  
keinulauta  
pieni kiipeilyteline  
iso kiipeilyteline

### valmistaja:

### muu varustus:

kiinteä penkki  
roskapönttö

### Alle 12-vuotiaita lapsia Santamäen pienalueella:

**0-6- vuotiaita : 195**

**7-12-vuotiaita : 119**

**yhteensä : 314**

Leikkipuisto sijaitsee Santamäen pienalueella kevyenliikenteenväylien risteyksessä. Leikkipuisto niiden kautta yhteydessä Niittypuistoon, joka sijaitsee n 450m päässä. Puisto on yleisilmeeltään vanha ja kulunut ja vaikuttaa lähinnä läpikulku paikalta. Maamäki on mukava lisä, mutta se on pinnaltaan hyvin kuoppainen. Ympäröivä metsä antaa leikkipuistoon suojaa ja varjoa. Leikkivälineet ovat osittain elinkaarensa lopussa ja hieman tylsiä. Leikkipuiston läheisyydessä olevalle Hiekkakuopan alueelle on kaavoitettu paikka leikkipuistolle joka mahdollisesti korvaa tämän leikkipuiston.

### Korjaus-/kehitysehdotuksia (mikäli saneerataan):

Yhteystietokyltin uudistaminen

Keinun poisto: tämän päivän turvallisuusnormien vastainen

Uusi keinu (1 turvaistuin, 1 lautaistuin)

Hiekkalaatikon maalaaminen

Keinulaudan poisto (17.5.2011 poistettu)

Katoksen kattorakenne korjattava ja katos maalattava

Pienen kiipeilytelineen maalaus ja turva-alustan kunnostus turvahiekalle

Ison kiipeilytelineen maalaus ja turva-alustan kunnostus

Virpiangervo-istutusten siistiminen

Pensaiden istutusta rajaamaan aluetta kevyenliikenteenväylästä

Maamäen pinnan kunnostus

## Pohjanpalon leikkipuisto

leikkivälineet maalattu 2011, saneeraus 5-7v

## Kokkokangas



### leikkivälineet:

hiekkalaatikko  
keinu (1 turvaistuin, 1 lautaistuin)  
keinulauta  
kiipeilyteline  
liukumäki  
jousikeinu Kana  
katos

### valmistaja:

Lappset  
Lappset  
Lappset  
Lappset  
Lappset  
Lappset  
Lappset

### muu varustus:

puinen roska-astia  
penkki

### Alle 12-vuotiaita lapsia Kokkokankaan pienalueella:

**0-6- vuotiaita : 291**

**7-12-vuotiaita : 289**

**yhteensä : 580**

Leikkipuisto sijaitsee omakotiasutuksen keskellä Kokkokankaan pienalueella kevyenliikenteenväylän varrella. Yleisilmeeltään leikkipuisto on siisti, houkutteleva, suhteellisen monipuolinen ja käytetyn oloinen. Leikkipuiston leikkivälineet on maalattu kesällä 2011. Puisto rajautuu metsään ja osittain lauta-aidoilla yksityispihoihin. Metsän puut antavat varjoa muuten suhteellisen avoimelle leikkipuistolle.

### Korjaus-/kehitysehdotuksia:

Yhteystietokyltti

Lisäpenkki

Jousikeinun kunnostus

Pyörätien varrella olevan nurmen poisto ja tilalle pensasistutusta

Roskapöntön uusiminen

Valaistuksen lisääminen lisää leikkipuiston turvallisuutta, viihtyisyyttä ja käyttö-aikaa

## Ransantien leikkipuisto

saneeraus 3-5 v

## Kokkokangas



### leikkivälineet:

hiekkalaatikko  
torni ja liuku  
jousikeinut (3 hevosta)  
keinulauta  
keinut (1 turvaistuin, 3 lautaistuinta)  
kiipeily-/liukuteline

### valmistaja:

Lappset  
Lappset  
Lappset  
Lappset  
Lappset

### muu varustus:

penkit  
roskapönttö

### Alle 12-vuotiaita lapsia Kokkokankaan pienalueella:

0-6- vuotiaita : 291

7-12-vuotiaita : 289

yhteensä : 580

Leikkipuisto sijaitsee laajan viherkaistan Ransantien päässä omakoti- ja rivitalo-asutuksen keskellä. Kevyenliikenteenväylä kulkee leikkipuiston läpi ja yhdistää sen viereiseen palloilukenttään ja läheiseen Kokkopuistoon. Yleisilmeeltään leikkipuisto on siisti ja suhteellisen monipuolinen, mutta samalla unohtuneen ja käyttämättömän oloinen. Leikkipuiston leikkivälineet ovat joltain osin käyttöikänsä lopussa. Puisto rajautuu pensasistutuksin ja suojapuiden avulla yksityispihoista. Viereinen nurmialue maaleineen rajautuu jousikeinujen maamäkeen.

### Korjaus-/kehitysehdotuksia:

Yhteystietokyltti  
Penkkien uusiminen  
Jousikeinujen poisto ja maamäen tasoitus  
Hiekkalaatikon uudistaminen maalaamalla ja sitä kiertävän betonilaatoituksen poisto  
Vanhimpien pensasistutusten siistiminen  
Valaistuksen lisääminen kevyenliikenteenväylälle lisää leikkipuistonkin turvallisuutta ja sen käyttöaikaa



## Riihitien leikkipuisto

saneerattu 2008



## Ristisuo



### leikkivälineet:

keinut (1 turvaistuin, 3 lautaistuinta)  
hiekkalaatikko  
jousikeinu: Dino  
tornileikki

### valmistaja:

Lappset  
Lappset  
Lappset  
Lappset

### muu varustus:

pöytä-penkki-yhdistelmiä 2 kpl  
roskapönttö

### Alle 12-vuotiaita lapsia Ristisuon pienalueella:

0-6- vuotiaita : 111

7-12-vuotiaita : 65

yhteensä : 176

Leikkipuisto sijaitsee Ristisuon pienalueella. Yleisilmeeltään se on siisti, mutta unohtuneen oloinen. Leikkipuisto sijaitsee viherkaistalla asuinalueen keskellä sisääntuloväylän päässä. Se rajautuu yksityispihoihin joka sivulta joko lauta-aidalla tai pensasistutuksilla. Leikkipuiston vieressä on nurmialue.

### Korjaus-/kehitysehdotuksia:

Valaistuksella lisätään leikkipuiston turvallisuutta ja käyttöaikaa  
Pöytä-penkkiryhmien kunnostus tai vaihto penkkeihin  
Nurmialueelle maali  
Kulkuväylien kunnostus

## Rinnepolun puisto

saneerattu 2002, saneeraus 5-7 v

## Sarkkiranta



### leikkivälineet:

keinu (2 lautaistuinta)  
kiipeilyteline  
jousikeinu kana  
liukumäki  
hiekkalaatikko  
pyramidikiipeilytelineet (iso ja pieni)  
tasapainoiluseinämä  
tasapainoilupölkkyt (4kpl)

### valmistaja:

Lappset  
Lappset  
Kompan  
Kompan

### muu varustus:

penkit (selkänojallinen ja selkänojaton)  
roskapönttö

### Alle 12-vuotiaita lapsia Sarkkirannan pienalueella:

**0-6- vuotiaita : 189**

**7-12-vuotiaita : 152**

**yhteensä : 341**

Leikkipuisto sijaitsee Sarkkirannan pienalueella omakotitaloasutuksen keskellä. Leikkipuisto on yleisilmeeltään sekava, vanhahko ja kulunut. Muutamat uudet välineet piristävät puistoa. Leikkipuisto sijoittuu kevyenliikenteenväylän varrelle ja toinen puiston halki menevä polku hipoo keinun turva-alueita. Kulkuväylät ovat osittain heinittyneet ja suuret puut sekä varjostavat että roskaavat puistoa.

### Korjaus-/kehitysehdotuksia:

Yhteystietokyltti

Nurmen seassa olevien kantojen poisto. Poisto helpottaa ylläpitoa

Pyramidi kiipeilytelineiden poisto

Tasapainoilupölkkyjä poistettu kolme kpl ja viimeinen tukevasti kiinni maassa

Kuluneiden leikkivälineiden ja varusteiden maalaus

Puiden harvennuksella saadaan leikkipuisto valoisammaksi ja vähemmän roskaavaksi

Valaistuksella lisätään leikkipuiston turvallisuutta ja viihtyisyyttä

Polkujen/kulkuväylien avaaminen selkiyttää puistoon kulkua

## Rytitien leikkipuisto

saneerattu 2009



## Sarkkiranta



### leikkivälineet:

keinu (2 turvaistuinta)  
2 keinoa (4 lautaistuinta)  
keinulauta  
jousikeinut: Hevonen  
monitoimiväline: Tornileikki  
leikkipaikkaväline: Tino  
hiekkalaatikko

### valmistaja:

Lappset  
Lappset  
Lappset  
Lappset  
Lappset  
Lappset

### muu varustus:

yhteystietokyltti  
penkit  
roskapöntöt  
huoltorakennus  
katoksellinen varastorakennus

Lappset

### Alle 12-vuotiaita lapsia Sarkkirannan pienalueella:

0-6- vuotiaita : 189

7-12-vuotiaita : 152

yhteensä : 341

Leikkipuisto sijaitsee Sarkkirannassa omakotiasutuksen keskellä kevyenliikenteenväylän varrella. Leikkipuisto on yleisilmeeltään siisti, mielenkiintoinen, hyvin leikittävä (monipuolinen) ja turvallinen. Puisto on kevyenliikenteenväylän puoleiselta osalta aidattu ja yksityispihoihin leikkipuisto rajautuu korkealla kuusiaidalla ja metsiköllä. Puisto rajoittuu takaa maamäkeen ja metsään. Metsään on muodostunut polkuja ja siellä täällä on suuria kiviä polkujen varrella. Huolto- ja varastorakennus ovat perhepäivähoitajien käytössä.

### Korjaus-/kehitysehdotuksia:

Jousikeinujen pintojen korjaus ja varmistus etteivät tikkua  
Valaistuksen lisäämisellä lisätään leikkipuiston turvallisuutta ja viihtyisyyttä sekä käyttöaikaa

## Tiilimestarinrinne

rakennettu 2002

## Kokkokangas



### leikkivälineet:

keinu (1 turvaistuin, 1 lautaistuin)  
liukumäki  
kiipeilyteline

### valmistaja:

Lappset  
Lappset  
Lappset

### muu varustus:

penkki  
roskapönttö

### Alle 12-vuotiaita lapsia Kokkokankaan pienalueella:

0-6- vuotiaita : 291

7-12-vuotiaita : 289

yhteensä : 580

Leikkipuisto sijaitsee metsän keskellä omakotiasutuksen läheisyydessä Kokkokankaan pienalueella. Yleisilmeeltään leikkipuisto on yksinkertainen ja siisti, mutta unohtuneen ja vähän käytetyn oloinen. Puisto rajautuu metsään ja metsäsaarekkeen kautta yksityispihoihin. Metsän puut antavat varjoa muuten suhteellisen avoimelle leikkipuistolle. Leikkipuistosta lähtee polkuja metsään useaan eri suuntaan.

### Korjaus-/kehitysehdotuksia:

Yhteystietokyltti

Lisäpenkki

Valaistuksen lisääminen lisää leikkipuiston turvallisuutta ja käyttöaikaa

Leikkivälineiden lisääminen ja leikkipuiston laajentaminen



## Tuomitien leikkipuisto

saneerattu 2001, saneeraus 3-5 v

## Ollila



### leikkivälineet:

monitoimiväline  
karuselli  
hiekkalaatikko  
keinu (1 turvaistuin, 1 lautaistuin)  
keinu (2 lautaistuinta)  
kiipeily-/palloiluseinä

### valmistaja:

Lappset  
Lappset  
Lappset  
Lappset  
Lappset  
Lappset

### muu varustus:

betonijalkapenkki  
roskapönttö

### Alle 12-vuotiaita lapsia Ollilan pienalueella:

0-6- vuotiaita : 135

7-12-vuotiaita : 121

yhteensä : 256

Leikkipuisto sijaitsee Ollilan pienalueella omakoti- ja rivitaloasutusten keskellä. Leikkipuisto on yleisilmeeltään suhteellisen siisti, mutta hieman ränsistynyt. Leikkipuisto sijoittuu kevyenliikenteenväylän varrelle ja se rajoittuu yhdeltä reunalta yksityispihojen aitoihin. Leikkipuiston vieressä olevalla pelikentällä on kiipeily-/palloiluseinä ja alustana heikkokuntoinen ja epätasainen nurmi. Vaikuttaisi olevan suhteellisen kovassa käytössä.

### Korjaus-/kehitysehdotuksia:

Yhteystietokyltti

Yksityispihojen läheisyydessä olevan parikeinun viereen kasvaneen männyn oksien lyhennys/poisto yhteistyössä omistajan kanssa

Leikkipuistoon johtavan heinittyneen kulkuväylän siistiminen

Karusellin ympärille turvahiekan lisäys kuluneeseen kohtaan

Parikeinun maaoputuksen tarkistus

Palloilu-/kiipeilyseinän edustalla olevan nurmialueen tasaus

## Uutelantien leikkipuisto

maalattu 2009

## Ylikylä



### leikkivälineet:

keinu (1 turvaistuin, 1 lautaistuin)  
jousikeinu  
hiekkalaatikko  
keinulauta  
torni ja liuku  
kiipeilyteline  
palloilu-/kiipeilyseinä  
katos

### valmistaja:

Lappset  
Lappset  
Lappset  
Lappset  
Lappset  
Lappset  
Lappset  
Lappset

### muu varustus:

betonijalkapenkki  
roskapönttö

### Alle 12-vuotiaita lapsia Ylikylän pienalueella:

**0-6- vuotiaita : 75**

**7-12-vuotiaita : 48**

**yhteensä : 123**

Leikkipuisto on Ylikylän pienalueen ainoa leikkipuisto. Yleisilmeeltään se on siisti, miellyttävä ja monipuolinen. Leikkipuisto sijoittuu ohi menevien kevyenliikenteenväylien varrelle ja lisäksi puistoa ympäröivät suuret männyt luovat puistolle varjoa. Leikkipuiston vieressä on suurehko nurmialue, joka rajautuu läheiseen metsään. Metsänpohja puineen kiertää leikkipuistoa kahdelta sivulta.

### Korjaus-/kehitysehdotuksia:

Yhteystietokyltti  
Kevyenliikenteenväylän valaisulla valaistaan myös leikkipuistoa  
Nurmialueelle maali  
Keinulaudan käsiottimen korjaus  
Turva-hiekan lisäys keinulaudan ja kiipeilytelineen alle  
Lisäpenkki

## Vesitien leikkipuisto

saneeraus 3-5 v

## Sarkkiranta



### leikkivälineet:

hiekkalaatikko  
liukumäki  
kiipeilyteline  
3-osainen tasapainoilulauta  
keinu (1 turvaistuin, 1 lautaistuin)

### valmistaja:

Lappset  
Lappset  
Lappset

### muu varustus:

roskapönttö

### Alle 12-vuotiaita lapsia Sarkkirannan pienalueella:

0-6- vuotiaita : 189

7-12-vuotiaita : 152

yhteensä : 341

Leikkipuisto sijaitsee Sarkkirannan pienalueella omakotiasutusten keskellä. Leikkipuisto on yleisilmeeltään virttynyt ja vanha. Leikkipuisto sijoittuu kevyenliikenteenväylän varrelle ja se rajoittuu kapeisiin metsäsaarekkeisiin, jotka rajavat leikkipuiston autoteistä kahdelta sivulta ja yksityispihaan yhdeltä sivulta. Puiden juurilla on suuria kiviä ja kantoja ”istuin- tai tasapainoilukivinä”. Leikkipuiston vieressä oleva viheralue on luonnonnurmea. Viheraluetta halkoo polku, joka myös kulkee keinujen turva-alueen läpi. Keinujen runko on tehty pölleistä ja keinujen kiinnitykset ovat vanhoja.

### Korjaus-/kehitysehdotuksia:

Yhteystietokyltti.

Penkkejä 2 kpl

Leikkivälineiden maalaus, kunnostus ja lisäys

Keinujen uusiminen

Viheralueen hyödyntäminen pelikenttänä, maalit

Hiekan lisääminen hiekkalaatikkoon mahdollisimman pian

Valistusta lisättävä. Kevyenliikenteenväylän lusikkavalaisin riittämätön turvallisuuden ja viihtyisyyden takaamiseksi



## Vihiluodon puisto

rakennettu 2006

## Vihiluoto



### leikkivälineet:

keinu (1 turvaistuin ja 1 lautaistuin)  
keinulauta: Blazer  
jousikeinu: Nelilehti  
jousikeinu: Mopo  
jousikeinu: Elefantti  
monitoimiväline: Hinaaja  
kiipeilyteline  
monitoimiväline: Tornileikki

### valmistaja:

Lappset  
Kompan  
Kompan  
Kompan  
Kompan  
Lappset  
Lappset  
Lappset

### muu varustus:

penkki  
roskapönttö

### Alle 12-vuotiaita lapsia Vihiluodon pienalueella:

0-6- vuotiaita : 28

7-12-vuotiaita : 29

yhteensä : 57

Leikkipuisto sijaitsee Vihiluodon pienalueella. Alueella ei ole muita leikkipuistoja. Leikkipuisto sijoittuu asuinalueen keskelle kevyenliikenteenväylän varrelle. Leikkipuisto on yleisilmeeltään siisti ja selkeästi rajattu. Leikkipuisto on rajattu puupölleillä, jotka estävät puiston esteettömän käytön. Puiston viheralueelle istutetut suojapuut ovat vielä nuoria. Alue on aurinkoinen ja avara.

### Korjaus-/kehitysehdotuksia:

Yhteystietokyltti

Leikkialueen esteettömyyteen huomio. Pöllireunojen osittainen poisto

Leikkipuistoon penkkejä lisää

Katos, joka antaa suojaa sateelta ja auringolta

Pyörätien valaiseminen lisää leikkipuiston viihtyisyyttä ja käyttöaikaa

Leikkipuistoon hiekkalaatikko. Turvahiekka ei sovellu hiekkaleikkeihin