



TAMPEREEN AMMATTIKORKEAKOULU
Tampere University of Applied Sciences

PLEASE MAY I LEAVE THE TABLE?

Englanninkielisen varhaiskasvatuksen laatu Nokialla

Jenni Mäkelä

Opinnäytetyö
Toukokuu 2012
Sosiaali- ja terveysalan kehittämisen ja
johtamisen koulutusohjelma
Ylempi amk-tutkinto
Tampereen ammattikorkeakoulu

TAMPEREEN AMMATTIKORKEAKOULU
Tampere University of Applied Sciences

TIIVISTELMÄ

Tampereen ammattikorkeakoulu
Ylempi ammattikorkeakoulututkinto
Sosiaali- ja terveystieteiden kehittäminen ja johtamisen koulutusohjelma

JENNI MÄKELÄ

Please may I leave the table? Englanninkielisen varhaiskasvatuksen laatu Nokiolla

Opinnäytetyö 71 s., liitteet 24 s.

Toukokuu 2012

Tämän opinnäytetyön tarkoituksena oli tutkia laatua Nokian englanninkielisessä päiväkodissa. Tutkimuksessa haluttiin selvittää, mitä laatu vanhempien ja päiväkodin henkilökunnan näkökulmasta on ja miten se näkyy päiväkodin arjessa, vai näkyykö se. Tutkimuksen tavoitteena oli asiakas- ja henkilökuntakyselyiden pohjalta selvittää, mitkä asiat ovat merkityksellisiä päivähoiton laadun kannalta, kuinka laadukasta päivähoitoa päiväkodissa tuotettiin keväällä 2011 ja kuinka laatua voitaisiin parantaa, jotta se keväällä 2012 olisi parempaa kuin vuotta aiemmin.

Keväällä 2011 tehtiin asiakasperheille ja henkilökunnalle lomakekysely, jonka perusteella nostettiin esiin laadun kannalta merkittäviä tekijöitä ja tutkittiin kuinka ne tuolloin päiväkodissa toteutuivat. Tulosten pohjalta valittiin kehittämiskohteiksi päiväkodin fyysiset tilat ja päiväkodin piha sekä päiväkodin ilmapiiri.

Kehittämistyötä tehtiin ensimmäisen kyselyn jälkeen heti hyvin aktiivisesti. Päiväkodin fyysiset tilat ja päiväkodin piha olivat suurimmat muutoksen kohteet, sillä päiväkotisi sai uudet toimitilat, remontoiti ne päiväkodille sopiviksi ja muutti uusiin toimitiloihin joulukuussa 2011. Päiväkodin ilmapiirin kehitystä tarkkailtiin kuukausittain henkilökuntapalaverissa. Toiminnan muutosta tutkittiin uudella asiakas- ja henkilökuntakyselyllä keväällä 2012.

Jälkimmäisen kyselyn tulokset osoittivat, että kehitystoiminta oli tuottanut tulosta, sillä päiväkodin fyysiset tilat, päiväkodin piha ja ilmapiiri saivat kaikki paremmat arviot kuin ensimmäisessä tutkimuksessa. Päiväkodin fyysisten tilojen osalta arviot olivat todella paljon paremmat, johtuen päiväkodin siirtymisestä kokonaan uusiin tiloihin. Myös päiväkodin ilmapiiri sai sekä asiakasperheiltä että henkilökunnalta paremmat arviot kuin ensimmäisessä tutkimuksessa. Kaiken kaikkiaan vieraskielisen varhaiskasvatuksen laatu Nokian englanninkielisessä päiväkodissa todettiin sekä asiakasperheiden että henkilökunnan toimesta todella hyväksi.

Avainsanat: Vieraskielinen varhaiskasvatus, laatu, päivähoito, kielikylypy

ABSTRACT

Tampere University of Applied Sciences
Postgraduate Degree Programme in Development and Management of Health
Care and Social Services

JENNI MÄKELÄ

Please may I leave the table? Quality of Day Care at the English Kindergarten
of Nokia

Thesis 71 pages, appendices 24 pages

May 2012

The purpose of this Master's thesis is to find out what the key features of high-quality day care are according to the parents and the staff members of The English Kindergarten of Nokia, and how they see the quality at The English Kindergarten of Nokia now. What should have been improved to achieve even better quality day care and has there been any improvement?

In the spring 2011, a questionnaire about the quality of the English day care was distributed to the parents and staff members at the English Kindergarten of Nokia: what did they regard as the key features of high-quality day care and how did they see the quality then. After evaluating these results, three things were chosen to be improved. They were the premises of the kindergarten, the playground of the kindergarten, and the atmosphere at the kindergarten.

The biggest improvement was that the kindergarten rented new premises and after quite a massive renovation, moved into the new premises in December 2011. The changes in the atmosphere were discussed in monthly staff meetings. In order to evaluate possible improvement, a follow-up questionnaire was distributed to the parents and the staff in January 2012.

The results of the follow-up questionnaire showed a definite improvement. The new premises of the Kindergarten and the playground were given almost the highest rating and both the parents and the staff members were really pleased with them. Also the atmosphere received a better evaluation from both the parents and the staff than the year before. All things considered it can be said that the quality of English day care in Nokia was rated high by both the parents and the staff.

Keywords: English day care, quality, day care, immersion.

SISÄLLYS

TIIVISTELMÄ.....	2
ABSTRACT.....	3
1 JOHDANTO.....	5
2 LAATU, LAATU VARHAISKASVATUKSESSA JA VIERASKIELINEN VARHAISKASVATUS.....	7
2.1 Laatu varhaiskasvatuksessa.....	8
2.1.1 Päivähoidon laadun tutkimuksen neljä tutkimusaaltoa.....	9
2.1.2 Laadun arviointi varhaiskasvatuksessa.....	10
2.2 Vieraskielinen varhaiskasvatus ja kielikylpy.....	17
2.2.1 Vieraskielinen varhaiskasvatus.....	17
2.2.2 Kielikylpyopetus.....	18
3 TUTKIMUKSEN TARKOITUS, TAVOITE JA TUTKIMUSONGELMAT.....	21
4 TUTKIMUSMETODOLOGIA JA TUTKIMUKSEN EETTISYYS.....	22
4.1 Kyselylomake.....	22
4.1.1 Tutkimuksen otanta.....	24
4.1.2 Tulosten analysointi.....	24
4.2 Toimintatutkimus.....	25
4.2.1 Toimintatutkijan rooli ja toimintatutkimuksen arviointi.....	26
4.2.2 Toimintatutkimus Nokian englanninkielisessä päiväkodissa.....	27
4.2.3 Toinen kysely.....	28
4.3 Tutkimuksen eettisyys.....	29
5 TUTKIMUKSEN TULOKSET.....	30
5.1 Mitä on laadukas vieraskielinen päivähoito?.....	30
5.2 Laatu päiväkodissa keväällä 2011 ja muutostarpeet.....	36
5.3 Laatu päiväkodissa keväällä 2012.....	48
6 OPINNÄYTETYÖN MERKITYS, JOHTOPÄÄTÖKSET JA JATKOTUTKIMUSIDEAT.....	62
LÄHTEET.....	66
LIITTEET.....	71

1 JOHDANTO

Yksityisillä päivähoitomarkkinoilla kilpailu asiakkaista on kovaa ja päiväkotien laadussa, toiminnassa ja tarjonnassa on paljon eroja. Monet päiväkodit painottavatkin pedagogiikassaan jotakin tiettyä erityisosaamista kuten esimerkiksi vieraskielisyyttä, ympäristökasvatusta tai liikuntaa. Erityisosaaminen alkaa nykypäivänä olla yksityiselle päiväkodille lähes pakollista, sillä usein yksityinen päivähoito on asiakasperheille kunnallista päivähoitoa kalliimpaa ja hoitopaikkoja markkinoitaessa on hyvä mainostaa erityisosaamista jokapäiväisessä pedagogisessa toiminnassa. Erityisosaamisen lisäksi dokumentoitu laatutyö on hyvä valttikortti hoitopaikkoja markkinoitaessa.

Vieraskielinen varhaiskasvatus on globalisoituvassa yhteiskunnassa yhä suositumpaa, sillä kansainvälistyminen edellyttää äidinkielen lisäksi myös vieraiden kielten osaamista. Lapsille halutaan tarjota mahdollisuus kielten oppimiseen mahdollisimman varhaisessa vaiheessa ja kielikykyä aloitetaan usein jo päiväkotikäisenä, jolloin lapsella on luontainen kielen oppimisen herkkyysvaihe.

Tämän tutkimuksen tarkoituksena on selvittää mitä Nokian englanninkielisen päiväkodin asiakasperheet ja henkilökunta kokevat laadukkaaseen vieraskieliseen varhaiskasvatukseen kuuluvan, toteutuuko se Nokian englanninkielisessä päiväkodissa ja miten toimintaa voidaan kehittää entistä laadukkaammaksi. Tutkimus toteutetaan asiakas- ja henkilökuntakyselyillä.

Nokian englanninkielinen leikkikoulu perustettiin vuonna 1971. Leikkikoulu järjesti aamu- ja iltapäivisin kerhotoimintaa lapsille osittain englannin kielellä. Vuodesta 2003 toiminta on ollut kokopäiväistä päiväkotitoimintaa pääosin englannin kielellä järjestettynä. Vuoden 2006 alusta päiväkotitoiminta on toiminut Nokian kaupungin ostopalvelupäiväkotina. Ostopalvelusopimus Nokian kaupungin kanssa kuitenkin päättyi 30.6.2012 ja päiväkotitoiminta siirtyi jälleen puhtaasti yksityiseksi päiväkodiksi.

Tällä tutkimuksella pyritään tuottamaan tietoa päiväkodin toiminnan laadukkuudesta ja määrittelemään asiakasperheiden ja henkilökunnan näkemysten pohjalta laadun kannalta merkittävät tekijät ja niiden toteutumisen päiväkodissa. Tutkimuksen avulla selvitetään myös, mihin toimenpiteisiin tulee ryhtyä laadun parantamiseksi ja ylläpitämiseksi.

2 LAATU, LAATU VARHAISKASVATUKSESSA JA VIERASKIELINEN VARHAISKASVATUS

Laatu on vaikeasti määriteltävissä oleva käsite, sillä on monta eri merkitystä. Eri yhteyksissä ja eri ihmisille se tarkoittaa eri asioita. Se voi liittyä odotuksiin, tuotteeseen, toimintaan, kokemukseen tai abstraktiin käsitteeseen. (Lecklin & Laine 2009, 15.) Suomen kuntaliiton määritelmän mukaan laatu on suhteellinen käsite, joka perustuu arvoihin ja mielipiteisiin (Suomen kuntaliitto 1999). Joseph Juranin määritelmän mukaan laatu on sopivuutta käyttötarkoitukseen, George D. Edwardsin mukaan laatu on kykyä tyydyttää asiakkaan tarpeet ja Mikel Harryn mukaan laatu tuo tyytyväisyyttä ja rahaa (Lecklin & Laine 2009, 15). Savonlinnassa päivähoiton laatutyötä on tehty paljon ja päivähoitolle on määritelty jopa oma laadunhallintasuunnitelma. Sen mukaan voidaan ajatella, että laatuun kohdistuu erilaisia vaatimuksia eri tahoilta. Nämä vaatimukset ovat laatutyön tavoitteita ja laatua arvioidaan sillä perusteella, kuinka näiden tahojen vaatimukset täyttyvät. Vaatimukset voivat perustua lainsäädäntöön, määräyksiin, sopimukseen tai erikseen määriteltyihin asiakkaiden tarpeisiin. (Savonlinnan päivähoiton laadunhallintasuunnitelma 2003)

Tarpeiden tyydyttäminen saa aikaan hyvinvointia ja hyvinvointi voidaan ymmärtää tarpeiden tyydytyksen riittävydeksi. Markkinataloudessa avoin kilpailu huolehtii siitä, että tuotteiden ja palvelujen laatu kohenee jatkuvasti ja erikoistuu vastaamaan erilaisten asiakasryhmien tarpeita. Tämä ilmiö on siirtynyt ajan mittaan myös sosiaalialalle, sillä lapsiperheet muodostavat yhteiskunnan keskeisen väestöryhmän. Päivähoiton ammattilaiset kokevatkin yhä vahvemmin, että päivähoitopalvelut nähdään erityisen tärkeinä peruspalveluina. Päivähoito näyttäisi olevan todellinen kilpailuvaltti kunnissa. (Ikola-Norrbacka 2004, 15.)

Varhaiskasvatus-käsite on määritelty vuonna 2002 varhaiskasvatuksen valtakunnallisissa linjauksissa lapsen eri elämänpiireissä tapahtuvaksi kasvatukselliseksi vuorovaikutukseksi, jonka tavoitteena on edistää lapsen tervettä kasvua, kehitystä ja oppimista. Varhaiskasvatus toteutuu vanhempien

itsensä järjestämänä tai julkisena varhaiskasvatuksena. Julkinen varhaiskasvatus sisältää kunnallisen päivähoidon ja esiopetuksen, yksityisen järjestämän päivähoidon sekä avoimen varhaiskasvatus-toiminnan. Edellä mainitut muodostavat linjausten mukaan varhaiskasvatus-palvelut, joista vanhemmat voivat valita subjektiivisen oikeuden ja tarjonnan perusteella lapselleen sopivimman. (Varhaiskasvatuksen valtakunnallisista linjauksista, Ruokolainen & Alila 2004, 11.)

Kaikki opetuksellinen toiminta, jossa oppijoiden enemmistölle vierasta kieltä käytetään sisältöjen opetuksen välineenä, on vieraskielistä opetusta eli CLIL-opetusta. Vieraan kielen käyttö, oppiminen ja omaksuminen ovat tällöin luonnollinen osa oppijan kokonaisvaltaista kehitymis- ja kasvamisprosessia. Vieras kieli ei ole oppimisen suoranainen kohde, vaan sisältö ja vieras kieli muodostavat erottamattoman kokonaisuuden. (Jäppinen 2002, 13.) CLIL on lyhenne sanoista Content and Language Integrated Learning ja tarkoittaa siis vieraskielistä opetusta (Hartiala 2002, 9).

2.1 Laatu varhaiskasvatuksessa

Laatu ja sen tutkiminen on tällä hetkellä yksi suurimmista huomion kohteista sosiaalipalveluissa. Varhaiskasvatuksessa laatu keskustelu on lähtenyt paljolti hallinnon puolelta ja keskustelu oli pitkään lähinnä hallinnon näkökulmasta käytyä. Viime aikoina myös varhaiskasvatuksen asiakasperheiden ja henkilökunnan ääni on alkanut myös kuulua varhaiskasvatuksen laatu keskustelussa. Laatu varhaiskasvatuksessa on tutkittu eri näkökulmista, mutta vieraskielisen varhaiskasvatuksen ja kielikylypöpetuksen laatua on tutkittu vähemmän. Aiempia tutkimuksia on koottu liitteenä olevaan taulukkoon (Liite 1).

Päivähoitoa ja varhaiskasvatusta ohjaavat useat dokumentit ja asiakirjat, joita voidaan pitää varhaiskasvatuksen laadunhallinnan pohjana ja perusteina. Asiakirjat ohjaavat laadunhallintaa informaatiota välittämällä ja tavoiteasettelun kautta. (Alila & Parrila 2004, 12.) Tällaisia dokumentteja ovat esimerkiksi päivähoitolaki (19.1.1973/36) ja –asetus (16.3.1973/239), laki sosiaalihuollon

asiakkaan asemasta ja oikeuksista (22.9.2000/812), valtakunnalliset varhaiskasvatussuunnitelman perusteet sekä varhaiskasvatuksen valtakunnalliset linjaukset.

2.1.1 Päivähoidon laadun tutkimuksen neljä tutkimusaaltoa

Päivähoidon laadun tutkimuksessa on ollut neljä eri tutkimuksellisiin painopisteisiin perustuvaa tutkimusaaltoa. Jokaisella aallolla on oma tutkimuksellinen painotuksensa, joista tässä hieman lisää.

Ensimmäinen aalto ajoittuu 1970-luvulle ja tällöin tutkimuksessa painotettiin äidin työssä käymisen vaikutuksia lapsen kehitykseen ja päivähoiton vaikutuksiin lapsen kehitysehtoihin. Tutkimuksessa ei varsinaisesti keskitytty laatuun vaan enemmänkin kodin ulkopuolisen hoidon vaikutuksiin lapsen kehityksen kannalta. (Ruokolainen & Alila 2004, 82.) Ensimmäisen aallon tutkimuksissa vertailtiin selkeästi päivähoitoa ja kotihoitoa keskenään ja keskeisenä tutkimusintressinä oli selvittää onko päivähoidolla negatiivisia vaikutuksia lapsen kehitykseen. Yksittäisten päiväkotien tai muiden hoitopaikkojen laadullisia eroja ja niiden vaikutuksia lapseen ei niinkään huomioitu, vaan pyrittiin yleisemmällä tasolla tarkastelemaan kodin ulkopuolisen hoidon vaikutuksia lapseen. (Parrila 2002, 45.)

Toinen aalto tutkimuksessa oli 1970- 1980-luvuilla. Tällöin tutkittiin erityisesti erilaisia päivähoitomuotoja ja niiden vaikutuksia lapseen. Laatu tuotiin esiin sekä päivähoidon että lapsen ja perheen näkökulmasta. (Ruokolainen & Alila 2004, 70.) Laadun käsite alkoi yleistyä varhaiskasvatuksessa ja toisen aallon tutkimuskohteita olivat mm- ryhmäkoon ja aikuinen - lapsi suhdelukujen merkitys lapsen kehityksen eri osa-alueisiin (Parrila 2002, 45.)

Kolmannen aallon (1980-1990 -luvulla) tutkimuskohteena oli varhaislapsuuden erilaisten kasvuympäristöjen tutkiminen ja kasvua ja kehitystä säätelevien vaikutustekijöiden määrittelemisen (Ruokolainen & Alila 2004, 82). Tutkimusintressi myös laajeni päivähoidon lyhyen aikavälin vaikutuksista

pitempiaikaisiin, lasten elämään myöhemmin heijastuviin vaikutuksiin. Tämän tutkimusaallon aikana myös vahvistui näkemys siitä, että päivähoiton vaikutuksia ei voi tutkia irrallaan lapsen kotitaustasta. Toisin sanoen erot päivähoiton vaikutuksissa lapsen kehitykseen voivat selittyä yhtä hyvin eri päivähoitomuotojen eroilla kuin kotitaustoihin liittyvillä eroilla. Päivähoiton vaikutuksia tutkittaessa on siis tärkeää huomioida lasten kasvuympäristö kokonaisuudessaan, ei vain päivähoiton kasvuympäristö. (Parrila 2002, 46.)

Neljäs aalto alkoi 1990-luvun loppupuolella ja tällöin tutkimusten, arvioinnin ja kehittämisen kohteena alkoi olla yhä useammin päivähoiton laatu (Ruokolainen & Alila 2004, 82). Tämän tutkimusaallon on sanottu pohjautuvan postmoderniin näkemykseen ja se korostaa laadun subjektiivista ja arvosidonnaista ulottuvuutta, jonka mukaan laadun merkitys eri ihmisille on erilainen. Tutkimuskohteeksi on noussut päivähoiton laatuun vaikuttavat eri tekijät, mutta myös päivähoiton eri toimijoiden subjektiiviset käsitykset ja kokemukset laadusta. Neljännen aallon tutkimusten myötä on vahvistunut käsitys siitä, että käsitys laadukkaasta päivähoidosta vaihtelee eri aikoina eri kulttuureissa ja päivähoitokonteksteissa. Myös käsitys siitä, miten laatua voidaan tutkia ja määrittellä vaihtelee. (Parrila 2002, 46.)

2.1.2 Laadun arviointi varhaiskasvatuksessa

Laadun arvioinnin eri näkökulmien ja menetelmien ymmärtämiseksi on syytä tarkastella laatu-käsitteen moniulotteisuutta. Laadunkäsitteelle on lähes mahdotonta antaa yhtä ainoaa, objektiivista määritelmää. Laadun käsitteen kuvaaminen on aina suhteellista riippuen määrittäjän omista intresseistä, arvoista, uskomuksista, tarpeista ja pyrkimyksistä. Monissa yhteyksissä laatu liitetään asiakastyytyväisyyteen. Toisin sanoen laadun katsotaan muodostuvan kokonaisuudessaan niistä tekijöistä, jotka vaikuttavat asiakastyytyväisyyden ilmenemiseen. (Hujala ym. 1998, 181.)

Monissa tutkimuksissa on osoitettu kritiikkiä vanhempien "pätevyyteen" arvioida toimintaa ja sen laatua. Vanhempien näkemykset päivähoiton laadusta on

todettu olevan sidottuja heidän päivähoitokokemuksiinsa. Mikäli vanhemmilla ei ole kokemuksia tai tietoa laadultaan erilaisesta päivähoidosta ja sen vaikutuksista, he saattavat pitää oman lapsensa päivähoitoa laadukkaana riippumatta laadun todellisesta tasosta. (Hujala ym. 1998, 183-184.) Laadukasta päivähoitoa on pyritty konkretisoimaan mittaamalla päivähoitossa vaikuttavia eri osatekijöitä niin päivähoidon kasvattajien, lasten kuin vanhempienkin näkökulmasta (Virolainen 2006, 110). Jokainen päivähoitossa toimija käsitteellistää päivähoitoa ja sen laatua omien arvojensa, ymmärryksensä ja hallitsemiensa käsitteiden kautta. Siksi on tärkeää, että päivähoiton laadun määrittely ja kehittäminen tapahtuu avoimena tasa-arvoisena dialogina päivähoitohenkilöstön, lasten ja vanhempien kanssa. (Parrila 2004, 76.)

Ensimmäinen kattava jäsenitys päivähoiton laadusta esitettiin Suomessa vuonna 1995. Hujala-Huttunen perustaa jäsenyyksensä varhaiskasvatuksen tutkijoiden esille nostamiin päivähoiton laadun kannalta merkityksellisiin tekijöihin. (Parrila 2002, 47-48.)

Hujala-Huttunen esittää päivähoiton laadun tarkasteluun neljä näkökulmiltaan eroavaa tekijää:

1. Päivähoiton laatua säätelevät puitetekijät, jotka ovat reunaehdoja laadukkaana päivähoiton toteuttamisessa.
2. Toiminnallisesti laatua säätelevät välilliset tekijät
3. Kasvatusprosessiin liittyvät tekijät
4. Tuotoksen taso, ts. vaikutukselliset tekijät.

Yhdessä nämä tekijät muodostavat mallin (Kuvio 1), jonka pohjalta päivähoiton laatua voidaan arvioida kokonaisvaltaisesti (Hujala ym. 1998, 187).



KUVIO 1. Päivähoidon laadunarviointimalli (Hujala ym. 1999, 80).

Puitetekijät tarkoittavat laadukkaan päivähoidon toteuttamisen reunaehtoja. Puitetekijät ovat päivähoidon perusrakenteita ja laadukkaan päivähoidon edellytyksiä. Korkeatasoisetkaan puitetekijät eivät kuitenkaan yksin takaa kasvatuksen laadukkuutta. Puitetekijöitä ovat muun muassa päivähoitoryhmän koostumus, hoitosuhteen taikka ihmissuhteiden pysyvyys ja hoidon, kasvun ja oppimisen fyysinen ympäristö. (Fodor 2010, 26.)

Lapsiryhmän koolla on suuri merkitys laadun kannalta. Lasten kielellinen vuorovaikutus on vilkkaampaa pienissä ryhmissä, lapset leikkivät enemmän esimerkiksi roolileikkejä pienissä ryhmissä ja lasten on helpompi jäädä hoitoon pieneen kuin suureen päiväkotiin. Pienissä ryhmissä lapset osallistuvat aktiivisemmin toimintaan, mm. esittävät omia ajatuksiaan ja mielipiteitään ja keskittyvät puuhiinsa paremmin. Myös aikuisten toiminta pienissä ryhmissä on aktiivisempaa ja aikuiset osallistuvat pienen ryhmän toimintaan eivätkä vain keskity valvomaan lasten toimintaa kuten isommissa ryhmissä. (Hujala ym. 1998, 189.) Lapsiryhmän ikärakenteen on todettu vaikuttavan hoidon laatuun siten, että hoito on laadullisesti heikompaa niissä ryhmissä joissa on vain pieniä lapsia kuin ns. sekaryhmissä. Toisaalta samanikäiset kaverit ovat tärkeitä toimivien leikkien syntymiseksi, mikä ratkaisevasti vaikuttaa lapsen viihtymiseen päivähoidossa. Kansainvälisesti vertaillen Suomen aikuinen -lapsi-suhdeluku

1:7 yli 3-vuotiaiden lasten päiväkotiryhmässä näyttää varsin hyvältä, mutta meillä lasten hoitoajat ovat useimpiin maihin verrattuna pitkiä ja kaikki suhdelukuihin mukaan laskettavat aikuiset eivät ole paikalla koko päivää. (Hujala ym. 1999, 86-91.)

Hoitosuhteen pysyvyys on myös nostettu erittäin tärkeäksi laadulliseksi puitetekijäksi. Pienet lapset reagoivat pysyviin hoitajiin eri lailla kuin usein vaihtuviin sijaisiin. Pysyvän hoitosuhteen aikana myös aikuiset oppivat paremmin ymmärtämään lapsen tapaa kommunikoida ja oppivat tuntemaan lapsen käyttämät ilmaisu- ja sanonnat. Näin he pystyvät reagoimaan lapsen tarpeisiin nopeammin kuin harvemmin lasta näkevä sijainen. Lapset myös ottavat aktiivisemmin kontaktia tuttuun hoitajaan ja jäävät hoitoon tutulle hoitajalle mieluummin kuin vieraalle hoitajalle. (Hujala ym. 1998, 189-190.) Hoitosuhteen pysyvyys vaikuttaa lasten kehitykseen mm. turvallisempina kiintymyssuhteena, korkeatasoisempina leikkinä, kehittyneempinä kielellisinä taitoina sekä parempina koulusaavutuksina. (Hujala ym. 1999, 94-96.)

Päivähoidossa olevan lapsen kasvun, kehityksen ja oppimisen kannalta oleellinen osa laadukasta kasvatusprosessia on oppimisympäristö. Fyysinen ympäristö luo kontekstin vuorovaikutussuhteille sekä muulle toiminnalle. Fyysinen ympäristö sisältää käsitteenä päiväkodin sisä- ja ulkotilat, välineet ja materiaalit sekä muun lähiympäristön. (Parrila 2002, 63.) Fyysisen ympäristön merkitykseen liittyy se, että päivähoiton tehtävä on osaltaan vaalia lasten terveyttä ja turvallisuutta. Turvallisella ympäristöllä on merkitystä myös lasten oppimis- ja toimintamahdollisuuksien näkökulmasta, sillä rajoittaminen ja kontrollointi estävät lasten tutkivan käyttäytymisen. (Hujala ym. 1999, 94-96.)

Välillisesti ohjaavia tekijöitä ovat yhteiskasvatuksellisuus sekä työyhteisöön vaikuttavat tekijät. Välilliset tekijät tukevat ja ohjaavat toimintaa. Hyvin sujuvina ne edistävät laadukasta kasvatusta, huonosti sujuvina saattavat estää sen. Välillisiä tekijöitä ovat henkilökunnan ja vanhempien välinen yhteistyö, yhteistyö muiden tahojen kanssa, henkilökunnan keskinäinen yhteistyö ja hyvinvointi sekä johtajuus. (Savonlinnan päivähoiton laadunhallintasuunnitelma 2003) Yksi tärkeä osa yhteistyötä on myös päiväkodin henkilöstön toimiminen yhteistyössä muun sosiaali- ja terveydenhuollon kanssa ja taito tarvittaessa ohjata perhettä

muiden palvelu- ja tukijärjestelmien piiriin tai ainakin tiedottaa niiden palveluista (Koivula 2004, 80).

Vanhemmilla on lasten ensisijainen kasvatusoikeus ja -vastuu. Tänä päivänä yhteistyö päivähoidossa on tiivistynyt ja on alettu puhumaan yhdessä kasvattamisesta eli kasvatuskumppanuudesta. (Kaskela & Kekkonen 2006, 17.) Kasvatuskumppanuus on käytännössä päiväkodin henkilökunnan ja vanhempien välistä vuorovaikutusta lapsen kasvuun, kehitykseen ja oppimiseen liittyvissä asioissa. Asiantuntemus ja tieto kasvavat tiiviin vuorovaikutuksen kautta turvaten lapsen hyvinvoinnin. Vuorovaikutuksen merkitys korostuu hankalien asioiden esille tuomisessa. (Koivula 2004, 81.)

Tutkimukset nostavat erityisesti henkilökunnan keskinäisen yhteistyön merkityksen tärkeäksi laatutekijäksi. Henkilökunnan tulee olla yksimielinen työnsä tavoitteista ja menetelmistä. (Hujala ym. 1998, 191.) Toimiva yhteistyö edellyttää että puhutaan samoista asioista eikä vain käytetä samoja sanoja sekä myös vuorovaikutuksen avoimuutta. Henkilökunnan työtyytyväisyys ja työmotivaation ulottuvuudet liittyvät keskeisesti henkilökunnan hyvinvointiin. (Hujala ym. 1999, 111-112.)

Laaja-alainen yhteistyö lapsen eri kasvuympäristöjen välillä on laadukkaan varhaiskasvatuksen edellytys. Erityisen tärkeää on yhteistyö siirryttäessä eri toimintaympäristöihin ja palveluihin esimerkiksi kotoa eri päivähoitomuotoihin ja päivähoidosta kouluun. (Hujala ym. 1999, 106-107.) Suomessa on pyritty lisäämään vanhempien äänen kuulemistä ja vaikutusmahdollisuuksia päivähoidossa ja tämä näkyy myös sekä päivähoitolaissa että suomalaisen päivähoitokasvatuksen taustalla olevassa kontekstuaalisen kasvun teoriassa. Lain mukaan päivähoitokasvatuksen tavoitteena on lasten yksilöllisen kasvun ja kehityksen tukeminen yhdessä vanhempien kanssa. (Hujala ym. 1998, 190.)

Henkilökunnan koulutuksen puolesta suomalaisen varhaiskasvatuksen työntekijät ovat maailman huippuluokkaa. Henkilökunnan koulutuksen on useissa tutkimuksissa osoitettu olevan aikuinen – lapsi –suhdelukua merkittävämpi laatuun vaikuttava seikka. Työyhteisön ja hallinnon tuki sekä

kasvattajan oma motivaatio vaikuttavat toki kasvattajan ammatillisen kasvun suuntaan ja voimakkuuteen. (Hujala ym. 1999, 116.)

Kasvatusprosessiin liittyviä tekijöitä ovat perushoito, aikuisen ja lapsen välinen vuorovaikutus, lasten keskinäinen vuorovaikutus, toiminnan suunnittelu ja arviointi sekä toiminnan lapsilähtöisyys (Savonlinnan päivähoiton laadunhallintasuunnitelma 2003). Varhaiskasvatuksen laatukseskustelun ydin on kasvatusprosessi, sillä useat tutkimukset ovat osoittaneet, että prosessin laadulla on enemmän vaikuttavuutta kuin laadun rakenteellisilla tekijöillä. Lasten fyysisestä hyvinvoinnista huolehtiminen luo pohjan psyykkiselle hyvinvoinnille. Educare-ajattelun mukaisesti päivähoitossa yhdistyvät lapsen kokonaisvaltainen hoito, kasvatus ja opetus. Perushoitotilanteet ovat osa jokapäiväistä pedagogiikkaa. Fyysisen hyvinvoinnin perusedellytyksiä ovat terveellinen ravinto, uni ja lepo, liikunta, ulkoilu sekä lasten terveydentilasta huolehtiminen. (Hujala ym. 1999, 128-131.) Suomalaisen päivähoiton kasvatustavoiteajattelussa pyritään tukemaan lapsen kasvua, kehitystä, oppimista ja kokonaisvaltaista hyvinvointia sen sijaan, että määriteltäisiin prosessin tuotoksia (Hujala ym. 1998, 191).

Lasten ja aikuisten välinen vuorovaikutus määrittää pitkälti lapsen arkipäivän psyykkistä ja toiminnallista pohjaa. Keskeistä on se, miten aikuiset toimivat lasten kanssa, miten he suhtautuvat lapsiin, mitä asioita he pitävät kasvatuksellisesti tärkeinä ja millaisia kasvatusmenetelmiä he lapsia ohjattaessa käyttävät. Tutkimukset ovat osoittaneet, että tunteiden osoittaminen, kommunikaatio ja herkkyys reagoida lasten tarpeille ovat lasten ja aikuisten välisessä vuorovaikutuksessa tekijöitä, jotka antavat pohjan myönteiselle kehitykselle erityisesti älyllisessä ja kielen kehityksessä. (Hujala ym. 1998, 80.)

Lasten keskinäinen vuorovaikutus on tärkeää sekä lasten ajattelun kehittymisen että heidän sosiaalisten suhteidensa kannalta. Lapsiryhmissä syntyy erimielisyyttä ja väittelyä, jolloin lapset tutustuvat erilaisiin näkökulmiin ja oppivat perustelemaan omaa käsitystään. (Hujala ym. 1998, 192.) Ystävät tuovat lapselle turvallisuuden tunnetta ja vähentävät lasten stressiä vaikeissa tilanteissa. Tutkimuksen mukaan ne lapset joilla oli päiväkodissa pysyviä ja

hyviä ystävyyssuhteita, sopeutuivat paremmin kouluun kuin ne lapset joilla ystävyyssuhteissa oli ollut ristiriitoja. Vertaisvuorovaikutuksessa opitaan erilaisia taitoja kuin aikuisilta. (Hujala ym. 1999, 138-140.)

Lapsilähtöisen toiminnan perusajatuksena on kasvatuskäytäntöjen rakentaminen vastaamaan mahdollisimman hyvin lasten yksilöllisiä tarpeita, jolloin kasvatuksen ja toiminnan suunnittelun tulee lähteä lapsesta. Käsitys lapsesta on sosiaalinen, leikkivä, utelias ja aktiivinen. Lapsen oma aktiivisuus, toiminnallisuus, elämyksellisyys ja leikki ovat oppimisprosessin ohjaavia tekijöitä. (Hujala ym. 1999, 143-144.) Oppiakseen lapsi tarvitsee toimintaa ja informaatiota, jotka ovat hänen nykyisen tasonsa yläpuolella, mutta kuitenkin kompetenssin rajoissa. Toiminnot ja leikit, jotka ovat liian helppoja, eivät edistä lapsen kehitystä. (Hujala ym. 1998, 193.)

Varhaiskasvatuksen vaikuttavuustekijät kertovat, mitä päivähoito saa aikaan palvelun käyttäjässä ja päivähoidon toimintaympäristössä. Päivähoidon arvioinnilla ja kehittämällä pyritään päivähoidon vaikuttavuuden lisäämiseen. Vaikuttavuuden arviointi on tärkeää, koska päivähoito on suomalaisen yhteiskunnan keskeinen hyvinvointipalvelu, joka määrittää sekä lasten että aikuisten elämänlaatua. Päivähoidon vaikuttavuuden arviointi on tärkeää myös taloudellisesta näkökulmasta. Päivähoito on yhteiskunnallinen palvelu, johon osoitetaan kunnan resursseja ja jolta siksi edellytetään vaikuttavuutta. Päivähoidon vaikuttavuuden arviointi saa sisältönsä puitetekijöistä, välillisistä tekijöistä ja prosessitekijöistä. Arvioitaessa vaikuttavuutta, arvioidaan itse asiassa kaikkia niitä tekijöitä, joista laadukas päivähoito muotoutuu. (Savonlinnan päivähoidon laadunhallintasuunnitelma 2003.) Vaikuttavuustekijöihin sisältyvät lapsen myönteiset kokemukset päivähoidosta, lapsen kasvu, kehitys ja oppiminen, vanhempien tyytyväisyys sekä päivähoidon yhteiskunnallinen vaikuttavuus. (Alila, ym. 2004, 31). Lapsen myönteiset kokemukset ovat pitkälti yhtä kuin laatu varhaiskasvatuksessa, sillä ne johtavat lapsen myönteiseen kehittymiseen (Hujala ym. 1998, 196.)

Lisäksi päivähoidon laadun osatekijä on palvelutaso eli palvelun saatavuus ja riittävyys. Palvelutaso ylesterminä kuvaa myös mm. henkilökunnan määrää ja taitoja, palvelupisteen sijaintia, aukioloaikoja, asiakasjonoja sekä ulkoista

ilmettä, sisustusta, asiakirjoja ja tietoverkkoyhteyksiä. Päivähoidon laadunarviointimallin neljä laatutekijää ovat toisistaan riippuvaisia siten, että laadukkaiden vaikutusten edellytyksenä on laadukas prosessi, joka ohjautuu välillisesti vaikuttavista tekijöistä ja on puitetekijöiden säätelemä. Kullekin laatutekijälle on rakennettu laatuvaatimukset ja laatutavoitteet. Laatuvaatimukset perustuvat lainsäädäntöön, esimerkiksi Lakiin lasten päivähoidosta 36/1973 ja Asetukseen lasten päivähoidosta 239/1973. Laatutavoitteet puolestaan osoittavat kasvatuksen tavoiteltavan tilan ja perustuvat tutkimukseen ja teoriaan sekä asiantuntijapalautteeseen. (Hujala ym. 1999, 77-81.)

2.2 Vieraskielinen varhaiskasvatus ja kielikylpy

Vieraskielinen varhaiskasvatus on Suomessa pääosin kielikylpyopetusta eli lapsille pyritään puhumaan lähes täysin vierasta kieltä päivähoitopäivän aikana. Lapsen äidinkieltä käytetään vain jos lapsi jostain syystä ei kykene vastaanottamaan informaatiota kielikylpykielellä. Tästä syystä tässä tutkimuksessa käytetään sekä termejä vieraskielinen varhaiskasvatus että kielikylpyopetus.

2.2.1 Vieraskielinen varhaiskasvatus

Vieraskielisellä opetuksella on kautta aikojen ollut ja on edelleen monia eri nimityksiä. On puhuttu vieraskielisestä opetuksesta, kielikylvystä, kaksikielisestä opetuksesta, sisältöpainotteisesta vieraan kielen opetuksesta, sisältöalueopetuksesta, kielirikasteisesta opetuksesta ja CLIL-opetuksesta. Tässä tutkimuksessa käytetään kuitenkin pääsääntöisesti termiä vieraskielinen varhaiskasvatus.

Suomen liittyttyä Euroopan Unioniin, on kansainvälistyminen lisääntynyt Suomessa. Enää ei riitä se, että ihminen osaa omaa äidinkieltään, vaan

nykyään ajatellaan, että ihmisen tulee osata useampaa kuin yhtä vierasta kieltä tullakseen toimeen kansainvälistyvässä maailmassa. (Launonen, Heimo, Tykkyläinen 2002, 2-3.)

Vieraalla kielellä oppiminen tarkoittaa jonkin asian oppimista vieraan kielen välityksellä. Oppiminen voi tapahtua elämyksen, tapahtuman, aistihavainnon tai toistuvan kokemuksen kautta. Vieraalla kielellä oppiminen on mahdollista monenlaisissa oppimistilanteissa. Se ei ole uusi ilmiö, vaan läpi historian asioita on opittu ja opiskeltu muulla kuin äidinkielellä. (Takala 1994, 73.) Suomalaisessa varhaiskasvatuksessa on eurooppalaisittain tarkasteltuna poikkeuksellisen paljon ja laaja-alaista vieraskielistä toimintaa, mikä kävi ilmi Euroopan Komission tukemassa CLIL-Compendium –projektissa (The CLIL Compendium). Projektissa tutkittiin 26 maan vieraskielistä opetusta ja toimintaa. CLIL on lyhenne sanoista Content and Language Integrated Learning ja tarkoittaa siis vieraskielistä opetusta. (Hartiala 2002, 9.)

2.2.2 Kielikylpyopetus

Kielikylpyopetus saapui Suomeen 1970-luvun lopulla Christer ja Ulla Laurenin tutustuttua kanadalaiseen kielikylpyjärjestelmään. Suomessa yleisin kielikylpyohjelma on varhainen täydellinen kielikylpy, mutta varsinkin Etelä-Suomessa on käytössä myös varhainen osittainen kielikylpy. Syksyllä 2009 Suomessa oli 958 kielikylpylasta päiväkodissa. (Vaasan yliopiston kielentutkimuslaitos.) Kouluissa ja päiväkodeissa on yhä enemmän kieliopintoja valittavana. Päiväkodeissa kielikylpyä toteutetaan pääosin toiminnallisen kaksikielisyyden opetusmenetelmällä. Kielikylpy on vanhempien mukaan ”helppo, kivuton ja halpa vaihtoehto hankkia uusi kielitaito ja näin avata portteja monikielisyyteen”. Haldin & Mäenpää-Lahti 1995, 2.)

Kielikylvyllä tarkoitetaan kielenomaksumisen mallia, jossa vieras kieli omaksutaan käyttämällä sitä luonnollisissa ja mielekkäissä kommunikaatitilanteissa. Toisin sanoen lapsia ”kylvetetään” vieraalla kielellä. (Hurme 1990, 347.) Lasta ympäröi täten kieli ja hänelle annetaan mahdollisuus

käyttää kieltä välineenä tilanteissa siten, että lapsen toimintaympäristö muodostuu kieleen sidoksissa olevista toimintakeskuksista, Toimintakeskusten tavoitteena on toiminnan ja leikin kautta ohjata lasta kielen monipuoliseen ilmaisuun ja käyttämiseen. (Lauren 1996, 256.)

Varhain äidinkielen lisäksi omaksutun vieraan kielen kanssa lapselle avautuu monikielisyyteen lähes rajattomien mahdollisuuksien portti. Lapsi oppii pääosin jäljittelemällä ja jäljittelyn helppous mahdollistaa sujuvan kielitaidon kun harjoittelu aloitetaan riittävän nuorena. Asiaa auttaa olennaisesti se, että lapsena muisti toimii tehokkaimmin. (Lauren, 2000, 10-11.) Ennen kouluikää oppiminen on tehokkaampaa ja yleisesti ottaen oppimisen valmius heikkenee ajan myötä lineaarisesti aina murrosikään asti ilman yksiselitteisiä herkkyykskausia (Johnson & Newport 1989, 260).

Kielikylpy (språkbud, immersion) on enemmistökielen lapsille tarkoitettu kielenoppimismenetelmä yhden tai useamman toisen kielen omaksumiseen. Kielikylpyohjelma toteutetaan niin että lapsen ensikielen kehitys turvataan, mikä tarkoittaa että osa toiminnoista tapahtuu lapsen äidinkielellä. Lukemisen ja kirjoittamisen opetus esikoulussa tapahtuu kuitenkin aina kielikylpykielellä. (Lauren 2000, 38-39.) Mikäli vieraan kielen opettelu alkaa kolmen vuoden iässä tai myöhemmin, lapsella on hallussaan selvä äidinkieli. Toisin sanoen lapsella on jo runsaasti kokemuksia siitä, mitä kielellä tehdään ja kuinka sitä käytetään. Vieraan kielen oppiminen etenee äidinkielen kautta ja siten vieraan kielen oppiminen on äidinkielellä hankitun kyvyn laajentamista. (Sarmavuori 1982, 208-209.)

Kielikylpy aloitetaan päiväkodissa ja ihannetapauksessa kielikylpy jatkuu päiväkodista kouluun. Tavanomaiset kielenopetusmenetelmät eivät sovellu näin nuorten kanssa työskentelyyn, sillä ne ovat liian teoreettisia. Kieli ei kuitenkaan ole mikään abstrakti ilmiö, vaan todellista toimintaa. Kielen avulla elämme ja koemme oikeaa elämää – huvittelemme, opimme ajattelemaan ja leikimme. Kieli on meille kaikille arkipäivää ja arkipäivä on kielikylpyopetuksessa kieltä. (Lauren 2000, 17.) Päivittäiset rutiinit kielikylpypäiväkodin arjessa luovat turvallisuutta lapsille siitä syystä, ettei lapsi hätäänny vaikei aina ymmärtäisikään kaikkea mitä opettaja sanoo kielikylpykielellä. Lapsille voi myös

tuoda ilmi sen, että opettaja osaa heidän äidinkieltään, vaikkei sitä lapsille puhukaan.(Nuolijärvi 1998,14.) Tämän voi tuoda ilmi esimerkiksi puhumalla lapsen vanhemmille tämän äidinkielellä, vaikka lapselle puhuisikin vain kielikylpykielellä.

Kielikylpyopetuksessa kielikylpykielen tulee alusta asti olla lapsille toiminnan kieli ja kielen tulee elää ympäristössä. Kaikki yhdessäolon hetket ovat aina tärkeitä kielen opetuksessa käsitteiden oppimiseksi ja kielitaidon kartuttamiseksi, myös pukemishetket ja ulkoleikit. (Lauren 2000, 20.)

3 TUTKIMUKSEN TARKOITUS, TAVOITE JA TUTKIMUSONGELMAT

Tutkimuksen tarkoituksena on tutkia laatua Nokian Englanninkielisessä päiväkodissa. Tutkimuksessa halutaan selvittää, mitä laatu vanhempien ja päiväkodin henkilökunnan näkökulmasta on ja miten se näkyy päiväkodin arjessa, vai näkyykö se?

Tavoitteena on asiakas- ja henkilökuntakyselyiden pohjalta selvittää mitkä asiat ovat merkityksellisiä päivähoidon laadun kannalta, kuinka laadukasta päivähoitoa tällä hetkellä tuotetaan ja miten laatua voidaan edelleen parantaa. Kyselyiden pohjalta määritellään toiminnan muutostarpeet ja tehdään tarvittavia muutoksia työyhteisössä, jotta toiminnan laatua parannetaan asiakkaiden ja henkilökunnan laadullisia näkemyksiä vastaavaksi. Tammi-helmikuussa 2012 toteutetaan uudet kyselyt jotta saadaan selville onko toiminta muuttunut laadukkaammaksi.

Tutkimuskysymykset ovat seuraavat:

1. Mitä päiväkodin asiakasperheiden ja henkilökunnan mielestä on laadukas vieraskielinen päivähoito?
2. Miten laadukkaaksi asiakasperheet ja henkilökunta arvioivat päivähoidon Nokian Englanninkielisessä päiväkodissa keväällä 2011 ja mitä pitää muuttaa jotta toiminta olisi entistä laadukkaampaa?
3. Onko toimintaa onnistuttu muuttamaan laadukkaammaksi keväällä 2012?

4 TUTKIMUSMETODOLOGIA JA TUTKIMUKSEN EETTISYYS

Tutkimuksen toimintaympäristö oli yksityinen, kaupungin ostopalvelupäiväkotina toimiva englanninkielinen päiväkotia. Päiväkodissa työskentelee päiväkodin johtaja, kolme lastentarhanopettajaa, kaksi lastenhoitajaa ja keittäjä/siistijä. Päiväkotia sijaitsi vuoden 2011 loppuun saakka kaupungin omistaman kiinteistön kellaritiloissa. Vuoden 2012 alusta päiväkotia on toiminut yksityisen yrityksen omistamissa tiloissa vuokralaisena kerrostalon ensimmäisessä kerroksessa. Uusissa tiloissa toteutettiin täysi remontti, jossa tilat muokattiin päiväkodille sopiviksi päiväkodin henkilökunnan ja päiväkodin kannatusyhdistyksen johtokunnan toiveiden pohjalta. Päiväkodin tavoitteena on tutustuttaa lapset brittiläiseen kulttuuriin ja englannin kieleen varhaiskasvatuksen keinoin.

Tämä tutkimus toteutettiin kyselytutkimuksena. Kyselytutkimus on tärkeä tapa kerätä tietoa ja tarkastella muun muassa erilaisista yhteiskunnan ilmiöistä, ihmisten toiminnasta, mielipiteistä, arvoista ja asenteista. Kyselytutkimuksessa tutkija esittää vastaajalle kyselylomakkeella kysymyksiä. Kyselylomake on mittausväline, jonka sovellusalue ulottuu yhteiskunta- ja käyttäytymistieteellisestä tutkimuksesta mielipide-tiedusteluihin, palautemittauksiin tai soveltuvuustesteihin. (Vehkalahti 2008, 11-12.)

Tutkimus toteutettiin asiakas- ja henkilökuntakyselyillä. Ensimmäiset asiakas- ja henkilökuntakyselyt toteutettiin huhti-toukokuussa 2011. Tutkimusjoukkoon kuuluivat kaikki päiväkodin asiakasperheet sekä koko henkilökunta tutkijaa ja hänen perhettään lukuun ottamatta.

4.1 Kyselylomake

Tutkimuksen aineisto kerättiin lomakekyselyillä. Ensimmäisellä lomakkeella (Liite 2) kysyttiin asiakasperheiltä sekä henkilökunnalta mitä on laadukas vieraskielinen varhaiskasvatus ja mitkä asiat tekevät varhaiskasvatuksesta laadukasta sekä miten nämä asiat Nokian englanninkielisessä päiväkodissa

tällä hetkellä toteutuvat. Kyselylomake oli puolistrukturoitu, se sisälsi 47 monivalinta-kysymystä sekä tilaa avoimille vastauksille. Lomake jaettiin asiakasperheille ja henkilökunnalle päiväkodissa. Lomakkeen palautus tapahtui päiväkodilla olevaan palautuslaatikkoon nimettömänä.

Kyselylomakkeen mukana asiakasperheille jaettiin saatekirje (Liite 3) jossa kerrottiin tutkimuksen tavoitteesta ja tarkoituksesta. Saatekirje kertoo vastaajille tutkimuksen perustiedot: Mistä tutkimuksessa on kysymys, kuka tutkimusta tekee ja mihin tutkimustuloksia tullaan käyttämään (Vehkalahti 2008,47).

Laatua päivähoitossa on tutkittu aiemminkin ja Tampereen kaupungin laatututkimuksia hyödynnettiin kyselylomaketta laadittaessa. Aiemmista tutkimuksista nostettiin esiin tärkeinä pidettyjä asioita, joiden tärkeyttä vanhemmille ja henkilökunnalle kysyttiin tässä tutkimuksessa. Vieraskielisestä päivähoitosta ja kielikylpyopetuksesta tutkimuksia ei ole juurikaan tehty, mutta ne ovat osa tämän tutkimuksen teoreettista viitekehystä.

Kyselylomakkeessa (Liite 1) oli asteikkoihin eli skaaloihin perustuvia strukturoituja kysymyksiä. Vastaajille esitettiin olettamuksia asioista jotka vaikuttavat varhaiskasvatukseen laatuun ja vastaajat valitsivat, miten voimakkaasti he ovat samaa mieltä tai eri mieltä kuin esitetty väittämä. (Hirsjärvi ym. 2009, 200.) Vastausasteikko oli viisiportainen Likert-asteikko, jossa asenneväittämät osoittivat joko myönteistä tai kielteistä suhtautumista esitettyyn väitteeseen. Henkilökunnan lomakkeeseen (Liite 4) kysymyksiä muokattiin hieman, sillä henkilökunta täytti lomakkeen työntekijän näkökulmasta vanhemman näkökulman sijaan.

Kyselylomakkeen väitteet oli jaettu viiteen eli osioon. Osiot olivat päivähoiton aloittaminen, yhteistyö, päiväkodin henkilökunta, päiväkodin fyysiset tilat ja päiväkodin toiminta. Aiemmin tässä työssä esitetyn Hujalan laatiman päivähoiton laadunarviointimallin (Kuvio 1) esittelemät laatuun vaikuttavat tekijät jakautuvat kyselylomakkeen osioille siten, että päivähoiton aloittaminen-osiossa esitetyt väitteet kuuluvat Hujalan mallissa palvelutasoon ja prosessitekijöihin. Yhteistyö-osion väitteet ovat välillisesti laatuun vaikuttavia tekijöitä ja henkilökunta-osion väitteet jakautuvat puitetekijöihin ja välillisesti

laatuun vaikuttaviin tekijöihin. Päiväkodin fyysisiä tiloja koskevat väitteet ovat Hujalan mallissa puitetekijöitä ja päiväkodin toiminta-osion väitteet prosessitekijöitä ja välillisesti ohjaavia tekijöitä.

Sekä ensimmäisen että toisen kyselyn lomakkeiden esitestaamisesta vastasi kaksi toisessa päiväkodissa asiakkaana olevaa perhettä. Heidän palautteensa perusteella kyselylomakkeeseen tehtiin pari muutosta ennen kyselylomakkeiden jakoa asiakasperheille ja henkilökunnalle.

4.1.1 Tutkimuksen otanta

Tutkimuksen otantana käytettiin kokonaisotantaa. Kokonaisotannassa tutkimusjoukon muodostaa koko perusjoukko. Kokonaisotanta sopii tilanteisiin, jossa perusjoukko on pieni (Koivula ym. 2002, 25). Kokonaisotantaan kuuluivat kaikki päiväkodin asiakasperheet tutkimuksen tekijän omaa perhettä lukuun ottamatta sekä koko päiväkodin henkilökunta tutkimuksen tekijä poisluettuna.

Ensimmäistä kyselyä tehtäessä asiakasperheille jaettiin täytettäväksi 27 lomaketta, joista 20 palautettiin täytettyinä. Vastausprosentti asiakasperheiden osalta oli 74,1 %. Henkilökunnasta kaikki palauttivat täytetyn lomakkeen, eli henkilökunnan vastauslomakkeita palautui 6.

4.1.2 Tulosten analysointi

Kvantitatiivisen aineiston analyysimenetelmänä käytettiin tilastollista analyysiä. Analysoinnissa apuna käytettiin Excel-taulukkolaskentaohjelmaa. Vastaukset koottiin kysymys kerrallaan havaintomatriisiksi Excel-taulukkoon ja matriisin pohjalta laadittiin kuviot vastausten visualisoimiseksi.

Avoimen osuuden vastaukset litteroitiin ja niitä käytetään päiväkodin sisäisessä toiminnan kehittämisessä. Tähän tutkimukseen näitä avoimien osuuksien

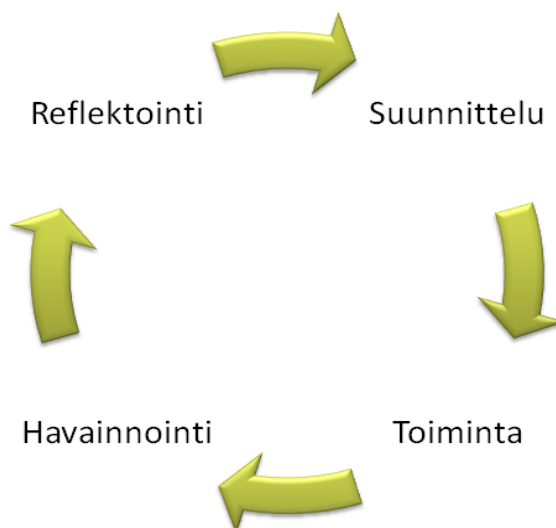
vastauksia ei koota, sillä ne sisälsivät lähinnä henkilökohtaista palautetta päiväkodin työntekijöille, eivät niinkään päivähoidon laatuun liittyvää palautetta. Joitakin avoimen osion vastauksista poimittuja lainauksia on liitetty kursivoituina tämän tutkimuksen tulosten yhteyteen.

Kyselyn tulosten pohjalta esiin nostettiin asiat, joissa vielä on parantamisen varaa, jotta toiminnasta saataisiin entistä laadukkaampaa ja valittiin kehittämiskohteet. Yhdessä päiväkodin henkilökunnan kanssa sovittiin, miten asioita lähdetään kehittämään ja millaisella aikataululla. Kehittäminen suoritettiin toimintatutkimuksella.

4.2 Toimintatutkimus

Toimintatutkimuksen teoreettisena isänä voitaneen pitää Kurt Lewiniä, joka 1930- ja 40-luvuilla loi toimintatutkimuksen peruskäsitteet yhteis-toiminnallisuus, demokraattisuus sekä teoriaa ja käytäntöä muuttava luonne (Metsämuuronen 2008, 30). Toimintatutkimus voidaan määritellä esimerkiksi lähestymistavaksi, jossa tutkija osallistumalla tutkittavan yhteisön toimintaan pyrkii ratkaisemaan jonkin tietyn ongelman yhdessä yhteisön jäsenten kanssa (Eskola & Suoranta 1998, 129). Kuulan (1999, 11) mukaan olennaista on paitsi tuottaa uutta tietoa, myös pyrkiä tutkimisen avulla mahdollisimman reaaliaikaisesti erilaisten asiointilojen muutokseen edistämällä ja parantamalla niitä tavalla tai toisella.

Toimintatutkimuksessa tuotetaan tietoa käytännön kehittämiseksi ja kehitetään käytäntöjä entistä paremmiksi järkeä käyttämällä. Toimintatutkimusta käytetään yleensä ajallisesti rajatuissa kehittämis- tai tutkimusprojekteissa joissa suunnitellaan ja kokeillaan uusia, erilaisia toimintatapoja. (Heikkinen, Rovio & Syrjälä 2007, 16-17.) Toimintatutkimukseen liittyy toiminnan vaiheittainen kehittäminen sykleissä, jotka peräkkäisinä kehinä muodostavat toimintatutkimuksen spiraalin. Syklin vaiheet nähdään kuviossa 2. (Heikkinen, Rovio & Kiilakoski 2007, 79–80.)



KUVIO 2. Toimintatutkimuksen sykli (Heikkinen ym. 2007, 79).

4.2.1 Toimintatutkijan rooli ja toimintatutkimuksen arviointi

Toimintatutkimuksessa tutkija pyrkii vastaamaan johonkin käytännön toiminnassa havaittuun ongelmaan tai kehittämään olemassa olevaa käytäntöä paremmaksi (Metsämuuronen 2008, 29). Toimintatutkija osallistuu tutkimaansa toimintaan tehden tutkimuskohteeseen tarkoitukselliseen muutokseen tähtäävän väliintulon, intervention. Greenwoodin ja Levinin (1998) mukaan tutkija käyttää omia havaintojaan tutkimusmateriaalina muun tutkimusaineistojen sijasta tai sen lisäksi. Tärkeimpiä tiedonkeruun menetelmiä ovat aktiivinen ja passiivinen osallistuva havainnointi, havainnoinnin pohjalta kirjoitettu tutkimuspäiväkirja ja haastattelu. Aineistoja voivat olla myös toiminnan aikana tuotettu muu kirjallinen materiaali, kuten työryhmien muistiot, kokouspöytäkirjat, raportit tai sähköpostiviestit. (Heikkinen 2007, 19–20; Huovinen & Rovio 2007, 104.)

Tutkimuksen luotettavuutta arvioidaan usein validiteetin ja reliabiliteetin käsitteillä. Validiteetti tarkoittaa tutkimusmenetelmän ja -kohteen yhteensopivuutta. Reliabiliteetti eli toistettavuus arvioi tulosten pysyvyyttä ja alttiutta satunnaisvaihteluille. Mainitut käsitteet soveltuvat huonosti toimintatutkimukseen, sillä ne perustuvat realistiseen ajattelutapaan, jonka lähtökohtana on, että tosiasiat vallitsevat maailmassa ja ovat yleistettäviä.

Toimintatutkimusta on kritisoitu – kuten muitakin kvalitatiivisia menetelmiä – siitä, että tutkimuskohde on tilanteeseen sidottu ja spesifi, otos on rajoitettu eikä ole siis edustava, siinä ei pystytä kontrolloimaan muuttujia eikä tuloksia voida yleistää (Metsämuuronen 2008, 32).

4.2.2 Toimintatutkimus Nokian englanninkielisessä päiväkodissa

Toimintatutkimus toteutettiin siten, että ensimmäisen kyselyn tulosten perusteella nostettiin kehittämiskohteiksi päiväkodin fyysiset tilat ja päiväkodin piha sekä päiväkodin ilmapiiri. Fyysiset tilat ja päiväkodin piha nousivat kehittämiskohteiksi sekä asiakasperheiden että henkilökunnan alhaisten arvioiden takia. Päiväkodin ilmapiiri valikoitui kehittämiskohteeksi siksi, että fyysisten tilojen kehittäminen tarkoitti muutospaineita koko päiväkodille ja ilmapiirin haluttiin pysyvän hyvänä. Luvassa oli myös muutoksia henkilökunnassa ja kehittämistoiminnalla haluttiin varmistaa positiivinen ja turvallinen ilmapiiri sekä päiväkodin henkilökunnalle että asiakasperheille ja tietenkin ennen kaikkea lapsille. Toimintatutkimuksen eteneminen on kuvattu kuviossa 3.



KUVIO 3. Tutkimuksen eteneminen Nokian englanninkielisessä päiväkodissa

Mahdollisista uusista tiloista saatiin vihje Nokian Uutisissa olleesta lehtijutusta ja neuvottelut uusista tiloista alkoivat helmikuussa 2011. Vuokrasopimuksen allekirjoittamisen jälkeen päiväkodin kannatus-yhdistyksen nimeämä rakennuttajaryhmä kävi työmaakokouksissa joka toinen viikko ja väliajat tietenkin suunniteltiin, mittailtiin ja perehdyttiin kaikkiin mahdollisiin päiväkodin rakennuttamiseen liittyviin asioihin. Takaiskuiltakaan ei välttytty, milloin oli yllätyksellisen hurjia korkeuseroja eri tilojen välillä, milloin odoteltiin käsin rakennettavia ilmastointiputkia. Toiminta siis eteni toimintatutkimukselle tyypilliseen tapaan spiraalina, välillä eteen ja välillä pienen takapakkikiemuran jälkeen taas eteenpäin uudesta suunnasta.

Päiväkodin ilmapiiriin liittyviä asioita henkilökunta pohti kuukausittaisessa henkilökuntapalaverissaan koko kevään ja syksyn 2011 ja näiden asioiden käsittelyä on jatkettu myös jälkimmäisen kyselyn jälkeenkin keväällä 2012.

4.2.3 Toinen kysely

Laadun kehittymistä tutkittiin tekemällä toinen kysely reilu puoli vuotta ensimmäisen kyselyn jälkeen eli tammi-helmikuussa 2012. Toinen asiakaskysely toteutettiin keväällä 2012. Kyselylomakkeita (Liite 5) saatekirjeineen (Liite 6) jaettiin 32 ja niitä palautettiin 18. Vastausprosentti oli siis 56,25 %. Henkilökunnan lomakkeita (Liite 7) jaettiin 6 ja palautettiin 4. Henkilökunnan vastausprosentti oli siis 66,7 %. Kyselyssä käytettiin muutoin samaa lomaketta kuin ensimmäisessäkin kyselyssä, mutta kysymykset kyseisen väitteen merkityksestä laadun kannalta oli jätetty pois. Tutkittiin siis pelkästään asioiden toteutumista päiväkodissa. Toisen kyselyn vastaukset analysoitiin samalla tavalla kuin ensimmäisenkin kyselyn ja lopuksi ensimmäisen ja toisen kyselyn tuloksia verrattiin keskenään.

4.3 Tutkimuksen eettisyys

Tutkimuksen teossa on olennaista kunnioittaa ihmisten itsemääräämisoikeutta, on esimerkiksi tarpeen informoida mahdollisuudesta osallistua tutkimukseen vapaaehtoisesti. On myös selvitettävä miten henkilöiden suostumus saadaan, millaista tietoa heille annetaan ja millaisia riskejä heidän osallistumiseensa sisältyy. (Hirsjärvi, Remes & Sajavaara 2007, 25.)

Tämän tutkimuksen tekemiseen saatiin lupa Nokian englanninkielisen päiväkodin johtokunnalta. Asiakasperheet ja henkilökunta, eli tämän tutkimuksen tutkittavat, saivat kyselylomakkeiden mukana saatekirjeen, (Liitteet 3 ja 5), joissa selitettiin mitä tutkitaan ja miksi. Lasten vanhempien ja henkilökunnan täyttämät ja palauttamat kyselylomakkeet ymmärrettiin tietoisena suostumuksena ja he ovat osallistuneet tähän laatukselyyn vapaaehtoisesti saatuaan riittävästi tietoa tutkimuksesta. Tutkimukseen vastattiin nimettömästi ja kyselylomakkeet palautettiin päiväkodille niille varattuun laatikkoon. Kyselylomakkeita käsitteli ainoastaan tutkimuksen tekijä ja lomakkeet hävitettiin tutkimuksen valmistuttua. Tutkimuksen tulokset raportoitiin kokonaisuudessaan ja niitä muuttelematta.

5 TUTKIMUKSEN TULOKSET

Tutkimuksen tulokset esitellään tässä siten, että ensin vastataan kysymykseen mitä päiväkodin asiakasperheiden ja henkilökunnan mielestä on laadukas vieraskielinen päivähoito. Sen jälkeen tarkastellaan toiminnan toteutumista keväällä 2011 ja lopuksi tarkastellaan toimintaa keväällä 2012. Näin saadaan vastaukset myös kysymyksiin miten laadukkaaksi asiakasperheet ja henkilökunta arvioivat päivähoiton Nokian Englanninkielisessä päiväkodissa keväällä 2011 ja mitä pitää muuttaa jotta toiminta olisi entistä laadukkaampaa ja onko toimintaa onnistuttu muuttamaan laadukkaammaksi.

5.1 Mitä on laadukas vieraskielinen päivähoito?

Ensimmäisen asiakaskyselyn avulla selvitettiin vanhempien ja henkilökunnan mielestä laadukkaan varhaiskasvatuksen tunnusmerkkejä. Näitä arvioitiin viidellä eri osa-alueella; päivähoiton aloittaminen, yhteistyö, päiväkodin henkilökunta, päiväkodin fyysiset tilat sekä päiväkodin toiminta.

TAULUKKO 1. Päivähoito-osion laatutulokset

Väite	Asiakas- perheet (N=20)	Asiakas- perheet (N=20)	Henkilökunta (N=6)	Henkilökunta (N=6)	Yhteensä
	Mediaani	Keskiarvo	Mediaani	Keskiarvo	Md/Ka
1. Saimme riittävästi tietoa päiväkodista hakuvaiheessa	4	3,95	4	4,17	4/4,15
2. Tutustumispäivä oli hyvin järjestetty	4	4,2	4	4	4/4,16
3. Lapsemme sai tutustua päiväkotiin riittävästi	4	4,2	4	4,33	4/4,24
4. Lapsemme tulee päiväkotiin mielellään	5	4,7	5	4,7	5/4,68
5. Voimme jättää lapsemme päiväkotiin luottavaisin mielin	5	4,85	5	4,83	5/4,85
6. Päiväkodin vieraskielisyys vaikutti päiväkodin valintaan	4	4,2	5	4,5	4/4,28

Päivähoito-osion laatu tulokset on koottu taulukkoon 1. Arviointi-asteikolla 1 merkityksetön – 5 ratkaisevan tärkeä arvioituna päivähoidon aloittamisen osalta tärkeimpiä laatu tekijöitä vanhempien mielestä olivat se, että lapsi tulee mielellään päiväkotiin ja se, että vanhemmat voivat jättää lapsensa päiväkotiin luottavaisin mielin. Henkilökunnan näkemykset laatuun vaikuttavista tekijöistä mukailivat vanhempien näkemystä, sillä lapsen saapuminen mielellään päiväkotiin ja vanhempien luottamus päiväkotiin olivat myös henkilökunnan mielestä päivähoidon aloituksessa tärkeitä laatu tekijöitä. Näiden lisäksi henkilökunta nosti esiin myös päiväkodin vieraskielisyyden merkityksen päiväkotivalintaa tehtäessä.

Yhteistyön kannalta merkittäviksi laatu tekijöiksi vanhemmat nimesivät riittävän tiedon saamisen päiväkodin tapahtumista ja he kokivat sähköpostin hyväksi tavaksi saada tietoa päiväkodilta. Yhteistyössä henkilökunta koki tärkeäksi lapselle tehdyn varhaiskasvatussuunnitelman, varhaiskasvatussuunnitelma-keskusteluiden järjestämisen sopivan usein ja henkilökunta myös kokee näiden vasu-keskusteluiden olevan hyvä tapa keskustella lapsen asioista. Henkilökunta nimesi laatu tekijäksi vanhempien tapaan myös sen, että vanhemmat saavat riittävästi tietoa päiväkodin tapahtumista. Yhteistyö-osion laatu tulokset on koottu taulukkoon 2.

TAULUKKO 2. Yhteistyö-osion laatu tulokset

Väite	Asiakas- perheet (N=20)	Asiakas- perheet (N=20)	Henkilökunta (N=6)	Henkilökunta (N=6)	Yhteensä
	Mediaani	Keskiarvo	Mediaani	Keskiarvo	
7. Saamme riittävästi tietoa lapsemme hoitopäivänsujumisesta	4	4,45	4	4,17	4/4,35
8. Perheemme toiveet on otettu päiväkodissa huomioon	4	4,4	4,5	4,33	4/4,19
9. Lapsellemme on tehty oma varhaiskasvatussuunnitelma (VASU)	4	4,25	5	5	5/4,42
10. VASU-keskusteluja järjestetään sopivan usein	4	4,32	5	5	5/4,48
11. VASU-keskustelu on hyvä tapa keskustella lapsemme asioista	4,5	4,45	5	4,83	5/4,58
12. Saamme riittävästi tietoa päiväkodin tapahtumista	5	4,65	5	4,67	5/4,65
13. Sähköposti on hyvä tapa saada tietoa päiväkodilta	5	4,64	5	4,67	5/4,55
14. Perheellämme on mahdollisuus vaikuttaa päivähoitoon	4	3,8	4	3,83	4/3,8

Päiväkodin henkilökunta on asiakaskyselyn tulosten perusteella avainasemassa laatua määriteltäessä. Henkilökunta-osion laatutulokset on koottu taulukkoon 3. Laadun kannalta merkityksellisiksi tekijöiksi vanhemmat nimesivät henkilökunnan ammattitaidon, henkilökunnan riittävyyden, henkilökunnan hyvät vuorovaikutustaidot, lapsiryhmille nimetyt vastuuhenkilöt ja henkilökunnan riittävän kielitaidon. Henkilökunta oli samoilla linjoilla vanhempien kanssa ja nimesi laatutekijöiksi henkilökunnan ammattitaidon, henkilökunnan riittävyyden ja henkilökunnan hyvät vuorovaikutustaidot. Henkilökunta nosti esiin myös lapsiryhmille nimetyt vastuuhenkilöt, riittävästi aikaa lapsille ja henkilökunnan riittävän kielitaidon.

TAULUKKO 3. Henkilökunta-osion laatutulokset

Väite	Asiakas-perheet (N=20)		Henkilökunta (N=6)		Yhteensä
	Mediaani	Keskiarvo	Mediaani	Keskiarvo	
15. Henkilökunta on ammattitaitoista	5	4,8	5	5	5/4,85
16. Henkilökuntaa on riittävästi	5	4,9	5	4,5	5/4,81
17. Henkilökunnan vaihtuvuus on pieni	5	4,55	4	4,17	5/4,46
18. Henkilökunnalla on hyvät vuorovaikutustaidot	5	4,65	5	4,83	5/4,69
19. Lapsiryhmille on nimetty omat vastuuhenkilöt	5	4,75	5	5	5/4,81
20. Henkilökunnalla on riittävästi aikaa lapsellemme	5	4,58	5	4,67	5/4,6
21. Henkilökunnan kielitaito on riittävä	5	4,6	5	4,83	5/4,65

Päiväkodin fyysisten tilojen kannalta olennaisimmat laatutekijät vanhempien mielestä ovat tilojen turvallisuus, päiväkodin hyvä ilmapiiri, lapsen kaverisuhteet ja päiväkodin pihan turvallisuus. Myös henkilökunta nimesi laatutekijöiksi hyvän ilmapiirin, lasten kaverisuhteet ja päiväkodin pihan turvallisuuden. Fyysisten tilojen osalta laatutulokset on koottu taulukkoon 4.

TAULUKKO 4. Päiväkodin fyysiset tilat –osion laatutulokset

Väite	Asiakas- perheet (N=20)	Asiakas- perheet (N=20)	Henkilö- Kunta (N=6)	Henkilö- Kunta (N=6)	Yhteensä
	Mediaani	Keskiarvo	Mediaani	Keskiarvo	Md/Ka
22. Tilat ovat sopivan kokoiset	4	4	4	3,67	4/3,92
23. Tilat ovat viihtyisät	4	4,25	4	4	4/4,19
24. Tilat ovat toimivat	4	4,16	4,5	4,17	4/4,16
25. Toimintavälineitä on riittävästi	4	4,2	4	3,83	4/4,16
26. Toimintavälineet ovat lasten saatavilla	4	4,1	4	4,33	4/4,15
27. Tilat ovat turvalliset	5	4,7	5	4,33	5/4,62
28. Ilmapiiri on hyvä	5	4,75	5	4,83	5/4,77
29. Lapsellamme on kavereita pk:ssa	5	4,7	4,5	4,5	5/4,65
30. Piha on sopivan kokoinen	4	4,15	4	3,67	4/4,04
31. Piha on viihtyisä	4	4,1	4	3,67	4/4
32. Piha on turvallinen	5	4,75	5	4,5	5/4,69

Päiväkodin toiminnassa laatutekijöiksi nostettiin toiminnan suunnitelmallisuus ja lapsen yksilöllisyyden huomioiminen. Henkilökunnan mielestä laatutekijöitä toiminnassa ovat toiminnan monipuolisuus, toiminnan vieraskielisyys, lasten kielenoppiminen ja toiminnan suunnitelmallisuus. Myös laadun kannalta merkitykselliseksi koetaan lapsen yksilöllinen huomioiminen, lasten huomioiminen osana ryhmää, toimiva päivärytmi, päivälevon merkitys ja toiminnan pohjautuminen päiväkodin varhaiskasvatussuunnitelmaan. Henkilökunta kokee laadun kannalta merkitykselliseksi myös sen, että päiväkodin johtaja on helposti tavoitettavissa ja että tämä vastaa tiedusteluihin nopeasti. Päiväkodin toimintaa koskevat laatutulokset on koottu taulukoihin 5 ja 6.

TAULUKKO 5. Päiväkodin toiminta-osion taulukko 1

Väite	Asiakas- perheet (N=20)	Asiakas- perheet (N=20)	Henkilö- Kunta (N=6)	Henkilö- Kunta (N=6)	Yhteensä
	Mediaani	Keskiarvo	Mediaani	Keskiarvo	Md/Ka
33. Toimintaa on Riittävästi	4	4,35	4	4,33	4/4,35
34. Toiminta on monipuolista	4	4,4	5	4,83	4,5/4,5
35. Toiminnasta riittävän suuri osa on vieraskielistä	4	4,2	4,5	4,5	4/4,27
36. Lapsemme on oppinut englantia päivähoidossa ollessaan	4	4,35	5	4,67	4,5/4,42
37. Uskomme vieraskielisen päivähoiton hyödyttävän lastamme tulevaisuudessa	4,5	4,4	4	4,33	4/4,38
38. Retkiä järjestetään sopivasti	4	4,1	4	4,17	4/4,1
39. Toiminta on hyvin suunniteltua	5	4,55	4,5	4,5	5/4,54
40. Lapsemme huomioidaan yksilönä	5	4,55	5	4,83	5/4,62
41. Lapsemme huomioidaan osana ryhmää	4	4,4	5	4,83	5/4,5

TAULUKKO 6. Päiväkodin toiminta-osion laatutaulukko 2

Väite	Asiakas- perheet (N=20)	Asiakas- perheet (N=20)	Henkilö- Kunta (N=6)	Henkilö- Kunta (N=6)	Yhteensä
	Mediaani	Keskiarvo	Mediaani	Keskiarvo	Md/Ka
42. Päiväkodin päivärytmi on toimiva	4	4,42	5	4,83	5/4,52
43. Pk:n ruoka on lapsemme mielestä hyvää	4	4,26	4	4	4/4,2
44. Päivälepo on mielestämme lapsellemme hyväksi	4	4,16	5	4,83	5/4,32
45. Toiminta pohjautuu päiväkodin varhaiskasvatussuunnitelmaan	4	4,26	5	4,67	4/4,36
46. Pk:n johtaja on helposti tavoitettavissa	4	4,2	5	4,67	4/4,48
47. Pk:n johtaja vastaa tiedusteluihimme nopeasti	4	4,47	5	4,67	5/4,52

Asiakaskyselyn laatukyselyn tulosten perusteella on kerätty päivähoiton laatuun Nokian englanninkielisen päiväkodin asiakasperheiden ja henkilökunnan mielestä vaikuttavat merkittävimmät tekijät ja ne esitellään tässä taulukkomuotoon koottuna taulukossa 7. Laatutekijöiksi nostettiin ne väitteet, jotka saivat joko asiakasperheiltä tai henkilökunnalta vastausten keskiarvoksi yli 4,5.

TAULUKKO 7. Nokian englanninkielisen päiväkodin asiakasperheiden ja henkilökunnan määrittelemät laatutekijät

Päivähoidon aloitus	<ul style="list-style-type: none"> • Lapsi tulee päiväkotiin mielellään. • Vanhemmat voivat jättää lapsensa päiväkotiin luottavaisin mielin. • Päiväkodin vieraskielisyys vaikuttaa päiväkodin valintaan.
Yhteistyö	<ul style="list-style-type: none"> • Vanhemmat saavat riittävästi tietoa päiväkodin tapahtumista. Sähköposti on tähän hyvä väline. • Lapsille tehdään omat varhaiskasvatussuunnitelmat ja vasu-keskusteluja järjestetään riittävän usein sillä ne koetaan hyväksi tavaksi keskustella lapsen asioista.
Päiväkodin henkilökunta	<ul style="list-style-type: none"> • Päiväkodissa on riittävästi ammattitaitoista henkilökuntaa ja heillä on hyvät vuorovaikutustaidot. • Lapsiryhmille on nimetty omat vastuuhenkilöt ja heillä on riittävästi aikaa lapsille. • Henkilökunnan kielitaito on riittävä.
Päiväkodin fyysiset tilat	<ul style="list-style-type: none"> • Päiväkodin tilat ovat turvalliset. • Päiväkodin ilmapiiri on hyvä. • Lapsilla on päiväkodissa kavereita. • Päiväkodin piha on turvallinen.
Päiväkodin toiminta	<ul style="list-style-type: none"> • Toiminta on varhaiskasvatussuunnitelmaan pohjautuvaa, hyvin suunniteltua ja monipuolista ja riittävän suuri osa toiminnasta on vieraskielistä. • Lapsi oppii englantia päivähoitossa ollessaan. • Lapsi huomioidaan sekä yksilönä että ryhmän jäsenenä. • Päiväkodin päivärytmi on toimiva ja päivälepo osana tätä päivärytmiä on lapsille hyväksi. • Päiväkodin johtaja on helposti tavoitettavissa ja vastaa tiedusteluihin nopeasti.

5.2 Laatu päiväkodissa keväällä 2011 ja muutostarpeet

Ensimmäisellä kyselyllä selvitettiin asiakasperheiden ja henkilökunnan mielestä laadun kannalta merkittävät tekijät. Samalla kyselyllä kartoitettiin myös kuinka nämä laadun kannalta merkittävät tekijät toteutuivat Nokian englanninkielisessä päiväkodissa keväällä 2011. Kyselylomakkeessa esitettiin väitteitä, joihin vanhemmat vastasivat asteikolla 1-5 (1= täysin eri mieltä, 2 = jokseenkin eri mieltä, 3 = ei samaa eikä eri mieltä, 4 = jokseenkin samaa mieltä, 5 = täysin samaa mieltä). Tulokset käsitellään tässä samojen viiden osa-alueen mukaisesti kuin laatuun vaikuttavien tekijöiden kohdalla.

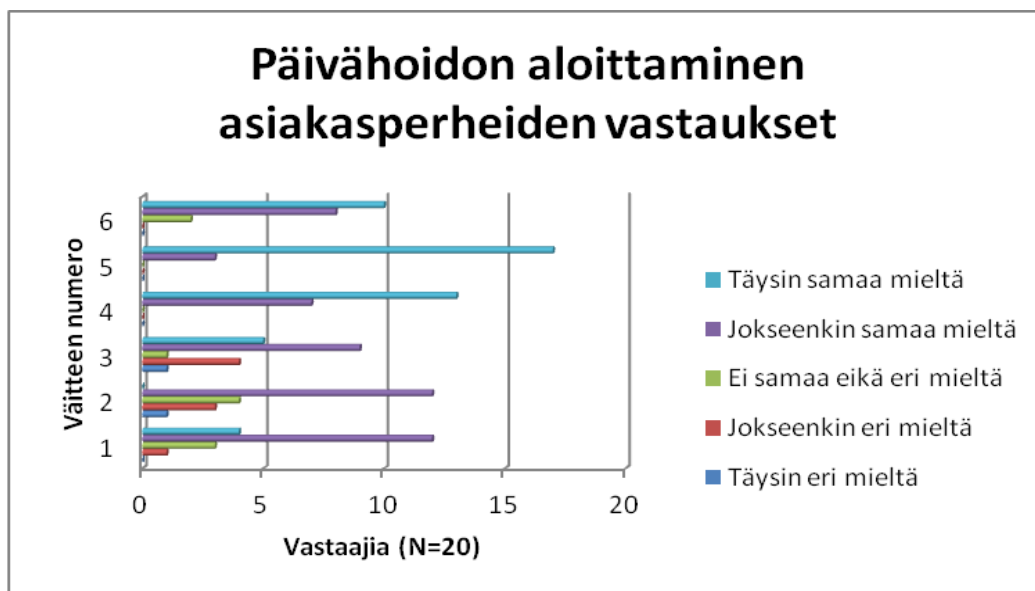
Päivähoidon aloittamisesta esitettiin kuusi väitettä. Nämä väitteet vastauksineen on koottu taulukkoon 8.

TAULUKKO 8. Päivähoidon aloittaminen – osion kootut tulokset 2011

Väite	Asiakas- perheet (N=20)		Henkilökunta (N=6)		Yhteensä
	Mediaani	Keskiarvo	Mediaani	Keskiarvo	
1. Saimme riittävästi tietoa päiväkodista hakuvaiheessa	4	3,95	4	4,17	4/4
2. Tutustumispäivä oli hyvin järjestetty	4	3,35	4,5	4,33	4/3,58
3. Lapsemme sai tutustua päiväkotiin riittävästi	4	3,65	5	4,5	4/3,85
4. Lapsemme tulee päiväkotiin mielellään	5	4,65	5	4,67	5/4,65
5. Voimme jättää lapsemme päiväkotiin luottavaisin mielin	5	4,85	5	4,83	5/4,85
6. Päiväkodin vieraskielisyys vaikutti päiväkodin valintaan	4,5	4,4	5	4,67	5/4,46

”Päivähoidon aloittamisessa on tärkeää että lapsii kokee tulleensa huomioiduksi päiväkodin taholta”

Päivähoidon aloittamiseen liittyvät asiat koettiin hyvin toteutuviksi sekä asiakasperheiden että henkilökunnan näkökulmasta (Kuviot 4 ja 5). Suurin osa vastaajista oli väitteiden kanssa joko jokseenkin samaa mieltä tai täysin samaa mieltä.



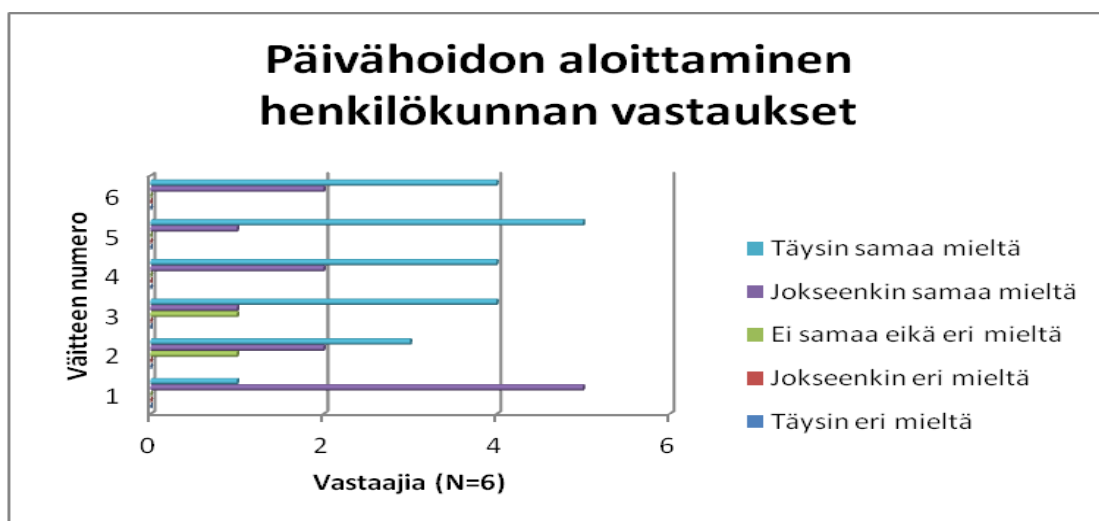
KUVIO 4. Päivähoidon aloittaminen –osion väitteiden toteutuminen Nokian Enkussa keväällä 2011 asiakasperheiden näkökulmasta

Kolme tämän osa-alueen viimeistä väitettä ovat väitteitä jotka asiakasperheet ja henkilökunta nostivat laadun kannalta merkityksellisiksi. Niiden tulokset on tässä esitelty tarkemmin.

Neljäs väite oli: lapsemme tulee päiväkotiin mielellään. Tämä toteutui vanhempien mielestä hyvin. Vastaajista 35 % oli väitteen kanssa jokseenkin samaa mieltä ja 65 % täysin samaa mieltä. Henkilökunta arvioi tämän toteutuvan myös hyvin.

Väitteen viisi mukaan vanhemmat voivat jättää lapsensa päiväkotiin luottavaisin mielin. Tämä toteutui vanhempien arvion mukaan myös hyvin. Vastaajista 15 % oli väitteen kanssa jokseenkin samaa mieltä ja 85 % täysin samaa mieltä. Henkilökunta arvioi tämän toteutuvan hyvin. Päivähoidon aloittaminen-osion viimeisen väitteen: päiväkodin vieraskielisyys vaikutti päiväkodin valintaan, kanssa 90 % vastaajista oli väitteen joko jokseenkin samaa mieltä tai täysin

samaa mieltä. Keskiarvo asiakaskyselyssä tälle väitteelle oli 4,4. Henkilökunnan arvioiden keskiarvo oli 4,67.



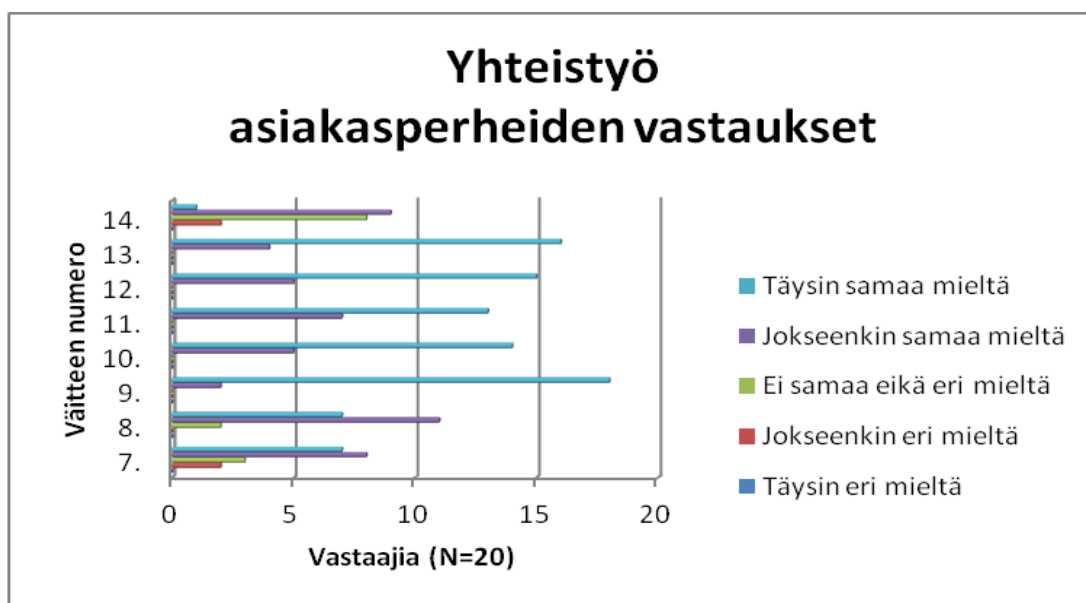
KUVIO 5. Päivähoidon aloittaminen –osion väitteiden toteutuminen Nokian Enkussa keväällä 2011 henkilökunnan näkökulmasta

Yhteistyöstä esitettiin kahdeksan väitettä, numeroilla 7-14. Väitteet vastauksineen on koottu taulukkoon 9.

TAULUKKO 9. Yhteistyö – osion kootut tulokset 2011

Väite	Asiakas-	Asiakas-	Henkilökunta	Henkilökunta	Yhteensä
	perheet (N=20)	perheet (N=20)	(N=6)	(N=6)	
	Mediaani	Keskiarvo	Mediaani	Keskiarvo	Md/Ka
7. Saamme riittävästi tietoa lapsemme hoitopäivänsujumisesta	4	4	4	4,17	4/4,04
8. Perheemme toiveet on otettu päiväkodissa huomioon	4	4,25	4,5	4,33	4/4,27
9. Lapsellemme on tehty oma varhaiskasvatussuunnitelma (VASU)	5	4,9	5	5	5/4,92
10. VASU-keskusteluja järjestetään sopivan usein	5	4,77	5	5	5/4,8
11. VASU-keskustelu on hyvä tapa keskustella lapsemme asioista	5	4,65	5	4,83	5/4,69
12. Saamme riittävästi tietoa päiväkodin tapahtumista	5	4,75	5	4,67	5/4,73
13. Sähköposti on hyvä tapa saada tietoa päiväkodilta	5	4,8	5	4,67	5/4,77
14. Perheellämme on mahdollisuus vaikuttaa päivähoidon	3,5	3,45	4	3,83	4/3,54

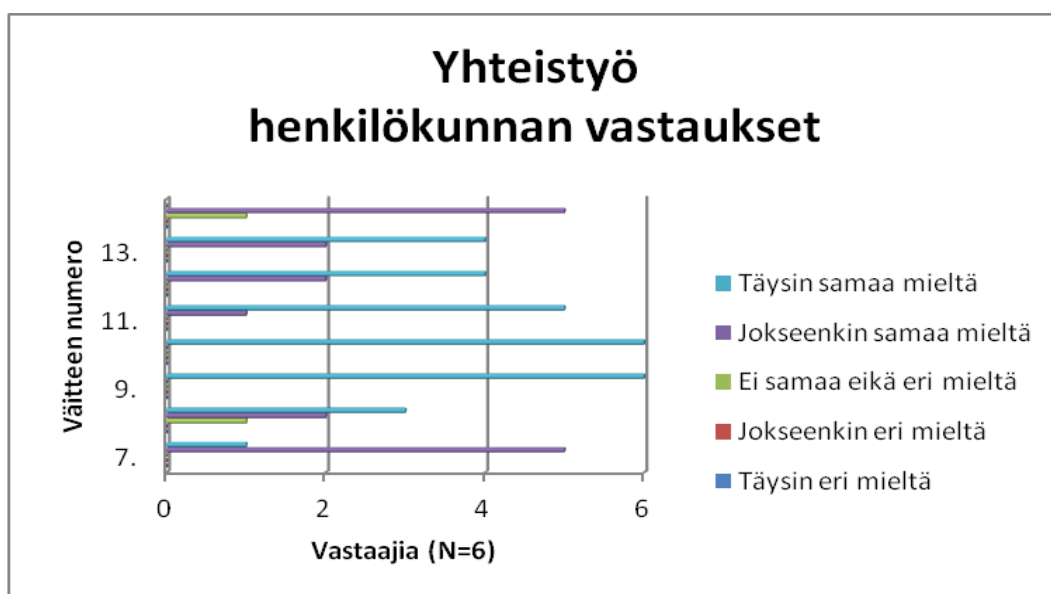
Yhteistyöhön liittyvien väitteiden kanssa sekä asiakasperheet että henkilökunta olivat pääosin joko jokseenkin samaa mieltä tai täysin samaa mieltä (kuviot 6 ja 7). Yhteistyöhön liittyen laadun kannalta merkittäviksi asioiksi oli kyselyn laatutulosten perusteella nostettu lapsen oman varhaiskasvatussuunnitelman tekeminen. Tämä toteutui asiakasperheiden mukaan 90 % täysin ja 10 % jokseenkin täysin. Henkilökunta vastasi 100 % täysin samaa mieltä.



KUVIO 6. Yhteistyö- osion väitteiden toteutuminen keväällä 2011 Nokian Enkussa asiakasperheiden näkökulmasta

Varhaiskasvatussuunnitelmakeskusteluja järjestetään vastaajien mukaan sopivasti ja ne koetaan hyväksi tavaksi keskustella lapsen asioista. Päiväkodin tapahtumista tiedotetaan kaikkien vastaajien mielestä riittävästi ja sähköposti koetaan hyväksi tavaksi saada tietoa päiväkodilta. Perheiden mahdollisuus vaikuttaa päivähoitoon hajautti vastaukset jokseenkin eri mieltä – täysin samaa mieltä välille, eli hajontaa oli melkoisesti. Keskiarvo tässäkin kuitenkin reilusti yli kolme. Laadun kannalta enemmän merkitsevät asiat siis tuntuivat toteutuvan yhteistyön osa-alueella melko hyvin.

”Olen tyytyväinen yhteistyöhön, sehän on paljon asiakkaan omasta aktiivisuudesta kiinni.”



KUVIO 7. Yhteistyö-osion väitteiden toteutuminen keväällä 2011 Nokian Enkussa henkilökunnan näkökulmasta

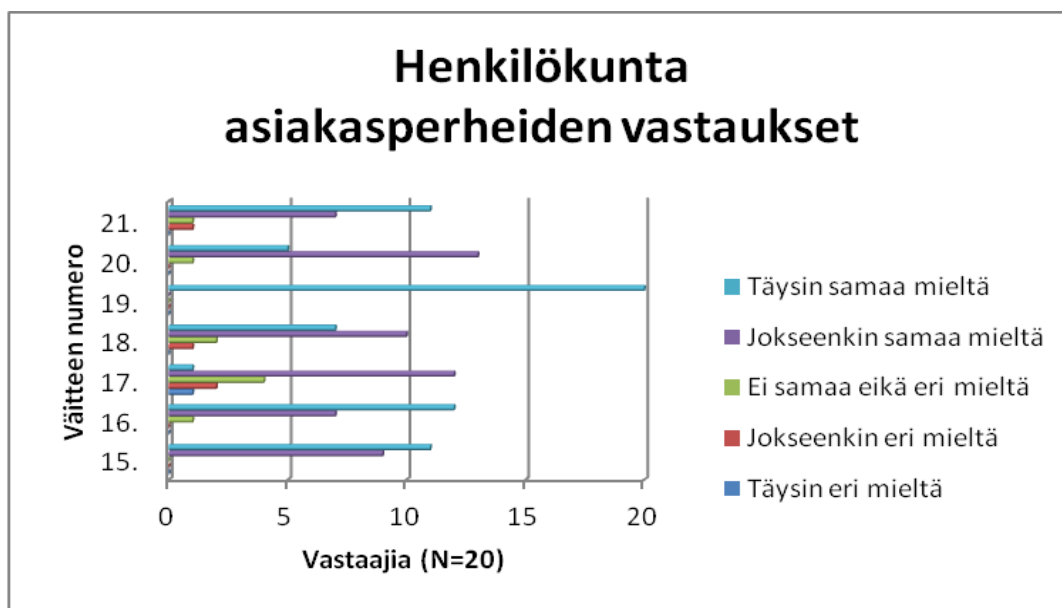
Päiväkodin henkilökunta ja henkilökunnan toiminta oli laadukkaan varhaiskasvatuksen avaintekijöitä määriteltäessä tärkeässä osassa. Tulokset henkilökunta-osioista on koottu taulukkoon 10.

TAULUKKO 10. Henkilökunta-osion väitteiden tulokset Nokian englanninkielisessä päiväkodissa keväällä 2011

Väite	Asiakas-	Asiakas-	Henkilökunta	Henkilökunta	Yhteensä
	perheet (N=20)	perheet (N=20)	(N=6)	(N=6)	
	Mediaani	Keskiarvo	Mediaani	Keskiarvo	Md/Ka
15. Henkilökunta on ammattitaitoista	5	4,55	5	5	5/4,65
16. Henkilökuntaa on riittävästi	5	4,55	5	4,33	5/4,5
17. Henkilökunnan vaihtuvuus on pieni	4	3,5	3,5	3,5	4/3,5
18. Henkilökunnalla on hyvät vuorovaikutustaidot	4	4,15	5	4,83	4/4,3
19. Lapsiryhmille on nimetty omat vastuuhenkilöt	5	5	5	5	5/5
20. Henkilökunnalla on riittävästi aikaa lapsellemme	4	4,21	4,5	4,5	4/4,28
21. Henkilökunnan kielitaito on riittävä	5	4,4	5	4,67	5/4,46

Henkilökunnan ammattitaitoisuutta arvostettiin, sillä kaikki vastaajat olivat joko jokseenkin samaa tai täysin samaa mieltä henkilökunnan ammattitaitoisuudesta. Henkilökunnan riittävyys valittiin yhdeksi merkittäväksi

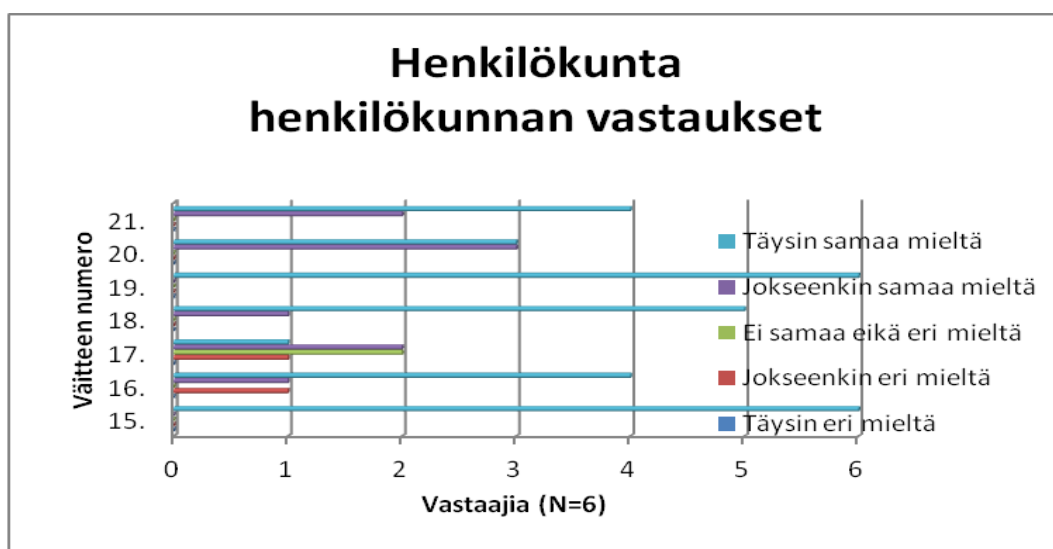
laatutekijäksi. Asiakasperheet kokivat henkilökunnan riittävyyden jokseenkin tai täysin riittäväksi, henkilökunnan mielipide ei ollut ihan yhtä yhteneväinen vaan vastaukset hajaantuivat enemmän.



KUVIO 8. Henkilökunta-osion asiakasperheiden vastaukset keväällä 2011

Henkilökunnan vaihtuvuuden pienuutta tarkasteltaessa asiakasperheiden vastauksissa tuli käytettyä koko asteikkoa täysin eri mieltä olevasta täysin samaa mieltä olevaan. Suurin osa vastaajista oli sitä mieltä, että henkilökunnan vaihtuvuus on jokseenkin pientä. Henkilökunnan hyvät vuorovaikutustaidot väite jakoi vastaajien mielipiteitä mutta suurin osa vastaajista oli kuitenkin tyytyväinen vuorovaikutustaitoihin.

Yhdeksi tärkeäksi laatutekijäksi valittiin myös se, että lapsiryhmille on nimetty omat vastuuhenkilöt. Tämän väitteen kohdalla asiakasperheet ja henkilökunta olivat täysin yksimielisiä ja kaikki olivat väitteen kanssa täysin samaa mieltä. Suurin osa vastaajista kokee henkilökunnalla olevan riittävästi aikaa heidän lapselleen. Henkilökunnan kielitaidon riittävyys jakoi myös vastaajien mielipiteitä. Yli puolet vastaajista oli kuitenkin väitteen kanssa täysin samaa mieltä. Henkilökunta-osion asiakasperheiden vastaukset on esitetty kuviossa 8 ja henkilökunnan vastaukset kuviossa 9.



KUVIO 9. Henkilökunta-osion henkilökunnan vastaukset keväällä 2011

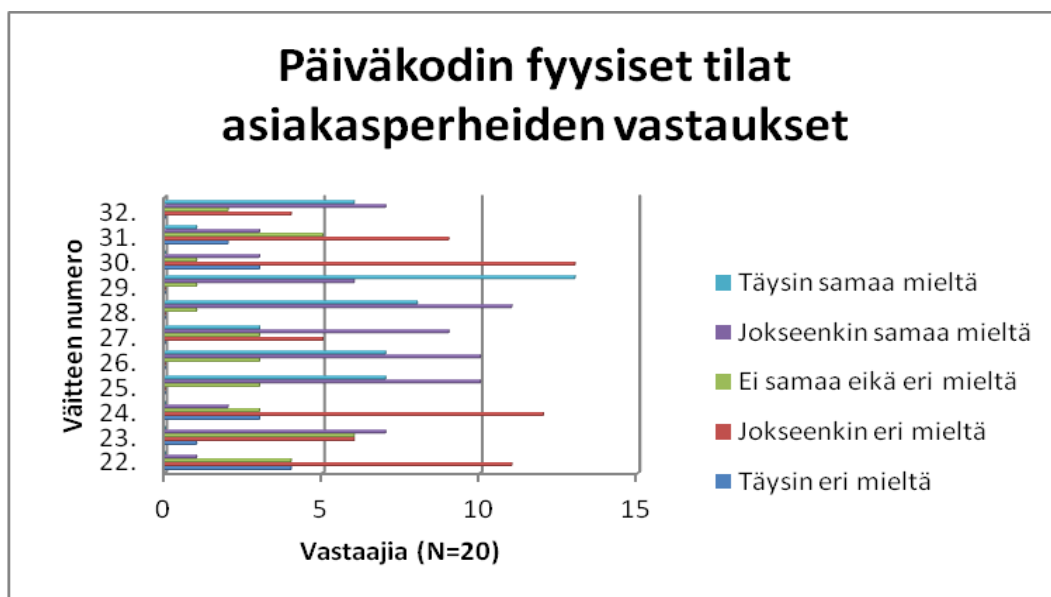
Päiväkodin fyysiset tilat osiossa esitettiin 11 väitettä, joista neljä asiakasperheet ja henkilökunta valitsi laadun kannalta merkittäviksi. Tulokset esitetään tässä jälleen taulukkomuodossa (taulukko 11) sekä kuvioina (Kuviot 10 ja 11).

TAULUKKO 11. Päiväkodin fyysiset tilat –osion tulokset keväällä 2011

Väite	Asiakas- perheet (N=20)	Asiakas- perheet (N=20)	Henkilö- Kunta (N=6)	Henkilö- Kunta (N=6)	Yhteensä
	Mediaani	Keskiarvo	Mediaani	Keskiarvo	Md/Ka
22. Tilat ovat sopivan kokoiset	2	2,1	1	1,17	2/1,88
23. Tilat ovat viihtyisät	3	2,95	2	2,17	3/2,78
24. Tilat ovat toimivat	2	2,2	1,5	1,67	2/2,08
25. Toimintavälineitä on riittävästi	4	4,2	3,5	3,17	4/3,96
26. Toimintavälineet ovat lasten saatavilla	4	4,2	3,5	3,67	4/4,08
27. Tilat ovat turvalliset	4	3,5	3,5	3,5	4/3,5
28. Ilmapiiri on hyvä	4	4,35	5	4,67	4/4,42
29. Lapsellamme on kavereita pk:ssa	5	4,6	4	4,33	5/4,54
30. Piha on sopivan kokoinen	2	2,2	1	1,17	2/1,96
31. Piha on viihtyisä	2	2,6	2	1,67	2/2,38
32. Piha on turvallinen	4	3,79	3,5	3,17	4/3,64

Päiväkodin tilojen sopivuudesta kysyttäessä asiakasperheiden vastaukset osuivat välille täysin eri mieltä – jokseenkin samaa mieltä. Henkilökunnan arvio

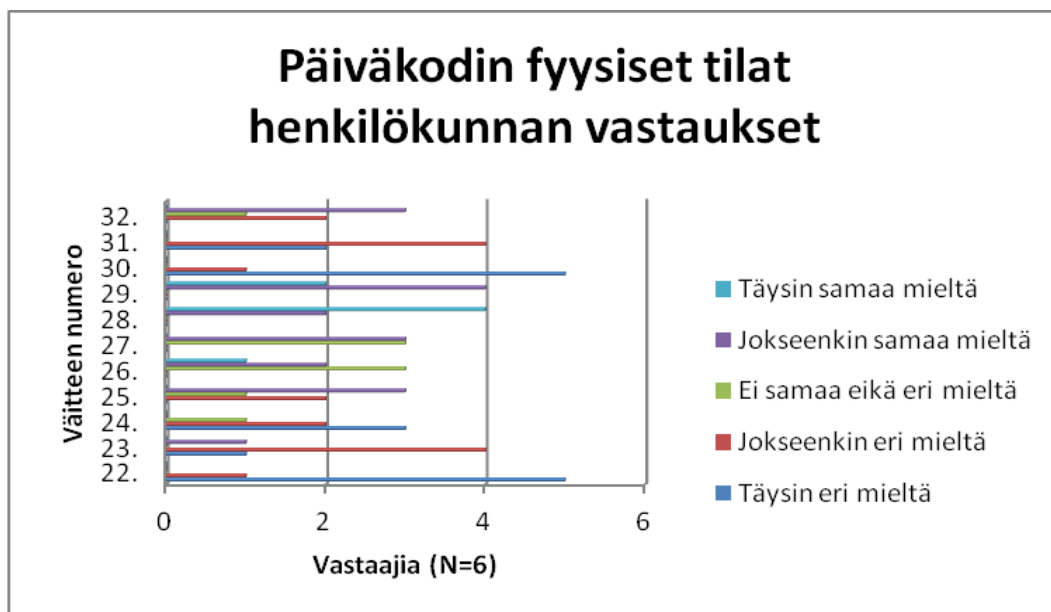
oli kriittisempi, henkilökunta oli väitteen kanssa joko täysin tai jokseenkin eri mieltä. Myös päiväkodin tilojen viihtyisyys sai kriittisiä arvioita välillä täysin eri mieltä – jokseenkin samaa mieltä sekä asiakasperheiltä että henkilökunnalta.



KUVIO 10. Fyysiset tilat-osion asiakasperheiden vastaukset keväällä 2011

Päiväkodin tilat eivät vastaajien mukaan olleet myöskään toimivat. Päiväkodin toimintavälineitä (lelut, materiaalit yms.) arvioitiin olevan riittävästi ja lasten saatavilla. Päiväkodin tilojen turvallisuus oli yksi tärkeistä laatutekijöistä. Vastaukset olivat välillä jokseenkin eri mieltä – täysin samaa mieltä, eli lähes kaikki vastausvaihtoehdot tulivat käytettyä. Vastauksilla keskiarvona sekä asiakasperheillä että henkilökunnalla 3,5. Päiväkodin hyvä ilmapiiri oli myös yksi tärkeistä laatutekijöistä. Suurin osa vastaajista oli väitteen kanssa jokseenkin samaa mieltä. Lasten kaverisuhteet olivat myös tärkeiden laatutekijöiden joukossa ja suurin osa vastaajista koki lapsilla olevan kavereita päiväkodissa. Päiväkodin pihaa arvioitaessa sekä pihan koko, viihtyisyys ja turvallisuus koettiin tasoltaan tyydyttäväksi, osin jopa heikohkoksi. Pihaa arvioitaessa henkilökunta oli asiakasperheitä huomattavasti kriittisempi.

”Tilat ovat ahtaat ja piha todella pieni.”



KUVIO 11. Fyysiset tilat-osion henkilökunnan vastaukset keväällä 2011

Päiväkodin fyysiset tilat eivät saaneet kovinkaan hyviä arvioita asiakasperheiltä ja henkilökunnalta, vaikka neljä kohtaa tältäkin osa-alueelta nostettiin esiin tärkeitä laatutekijöitä nimettäessä.

Päiväkodin toimintaa arvioitiin viidentoista väitteen avulla. Näiden väitteiden vastaukset on koottu taulukoihin 12 ja 13. Toimintaa koettiin olevan riittävästi ja se koettiin myös monipuoliseksi. Toiminnasta riittävän suuri osa on vieraskielistä-väite jakoi asiakasperheiden mielipiteitä välillä jokseenkin eri mieltä – täysin samaa mieltä. Lähes kaikki vastaajat kokivat kuitenkin lasten oppineen englantia päivähoidossa ollessaan. Vieraskielisen varhaiskasvatuksen myös uskotaan hyödyttävän lasta tulevaisuudessa. Retkiä järjestämisestä asiakasperheiden arviot osuivat välille jokseenkin eri mieltä – täysin samaa mieltä. Suurin osa kokee kuitenkin retkiä järjestettävän sopivan paljon. Toiminta on hyvin suunniteltua -väite sai asiakasperheiden kannatuksen taakseen hyvin, sillä puolet vastaajista oli väitteen kanssa jokseenkin samaa ja puolet täysin samaa mieltä.

”Kaipaisin toimintaan ehkä enemmän erilaisia teemoja ja pidempiaikaisia projekteja, joissa lapset saisivat monipuolisesti oppia asioita monenlaisen toiminnan kautta.”

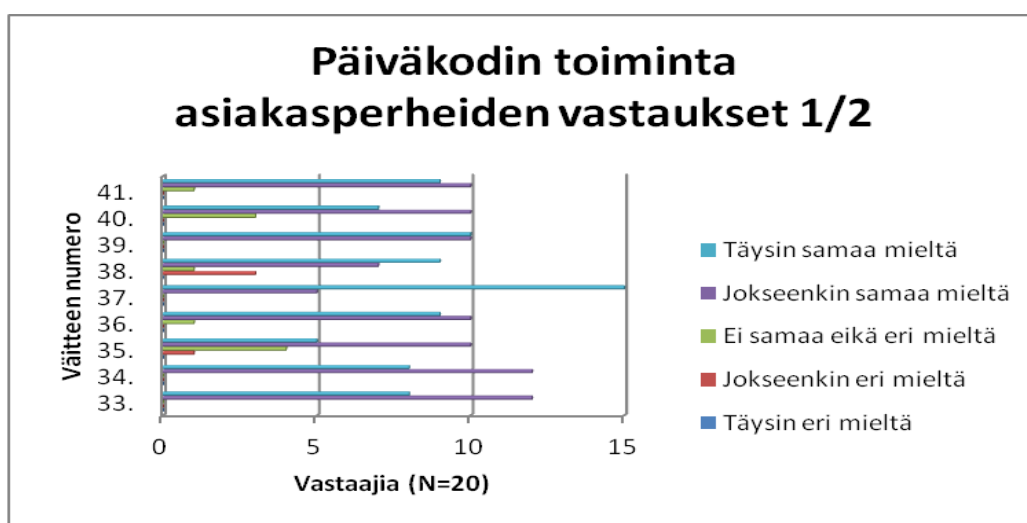
TAULUKKO 12. Päiväkodin toiminta-osion tulokset keväällä 2011 osa 1

Väite	Asiakas- perheet (N=20)	Asiakas- perheet (N=20)	Henkilö- Kunta (N=6)	Henkilö- Kunta (N=6)	Yhteensä
	Mediaani	Keskiarvo	Mediaani	Keskiarvo	Md/Ka
33. Toimintaa on Riittävästi	4	4,4	5	4,67	4/4,46
34. Toiminta on monipuolista	4	4,4	5	4,67	4/4,46
35. Toiminnasta riittävän suuri osa on vieraskielistä	4	3,95	4,5	4,17	4/4
36. Lapsemme on oppinut englantia päivähoitossa ollessaan	4	4,4	4,5	4,5	4/4,42
37. Uskomme vieraskielisen päivähoiton hyödyttävän lastamme tulevaisuudessa	5	4,75	5	4,67	5/4,73
38. Retkiä järjestetään sopivasti	4	4,1	4,5	4,5	4/4,19
39. Toiminta on hyvin suunniteltua	4,5	4,5	5	4,67	5/4,54
40. Lapsemme huomioidaan yksilönä	4	4,2	5	4,83	4/4,35
41. Lapsemme huomioidaan osana ryhmää	4	4,4	5	5	5/4,54

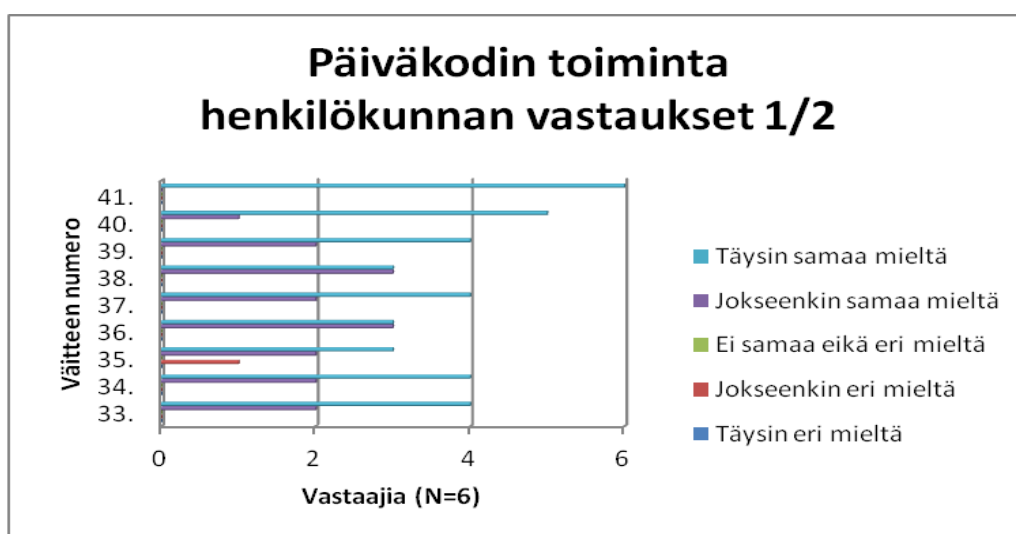
TAULUKKO13. Päiväkodin toiminta-osion tulokset keväällä 2011 osa 2

Väite	Asiakas- perheet (N=20)	Asiakas- perheet (N=20)	Henkilö- Kunta (N=6)	Henkilö- Kunta (N=6)	Yhteensä
	Mediaani	Keskiarvo	Mediaani	Keskiarvo	Md/Ka
42. Päiväkodin päivärytmi on toimiva	4	4,42	5	4,83	5/4,52
43. Pk:n ruoka on lapsemme mielestä hyvää	4	4,21	4	3,67	4/4,08
44. Päivälepo on mielestämme lapsellemme hyväksi	5	4,11	5	4,67	5/4,24
45. Toiminta pohjautuu päiväkodin varhaiskasvatussuunnitelmaan	4	4,26	5	4,67	4/4,36
46. Pk:n johtaja on helposti tavoitettavissa	5	4,63	5	4,67	5/4,64
47. Pk:n johtaja vastaa tiedusteluihimme nopeasti	5	4,68	5	4,67	5/4,68

Lapset huomioidaan vastaajien mukaan hyvin sekä yksilöinä että osana ryhmää. Päiväkodin päivärytmi koetaan toimivaksi ja enemmistön mielestä päiväkodissa tarjottava ruoka on lasten mielestä hyvää. Päivälepo oli yksi niistä asioista, jotka muodostavat asiakasperheiden ja henkilökunnan mukaan laadukasta päivähoitoa. Yli puolet vastaajista oli täysin samaa mieltä päivälevon hyödyistä. Kuviossa 12 ja 14 esitetään asiakasperheiden vastaukset päiväkodin toimintaa arvioiviin väitteisiin. Henkilökunnan vastaukset esitetään kuvioissa 13 ja 15.

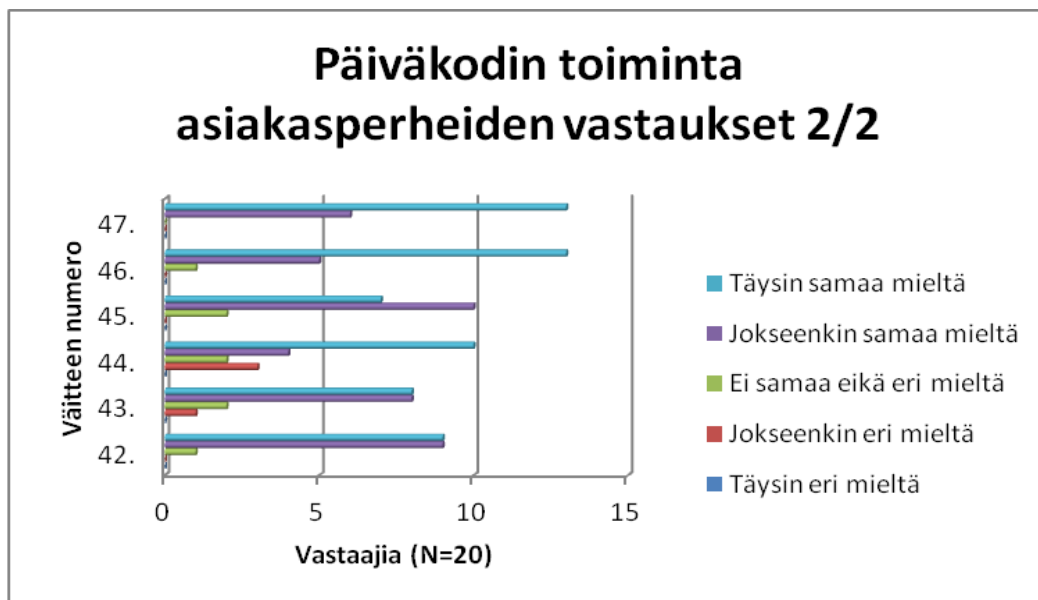


KUVIO 12. Päiväkodin toiminta-osion asiakasperheiden vastaukset keväällä 2011 osa 1



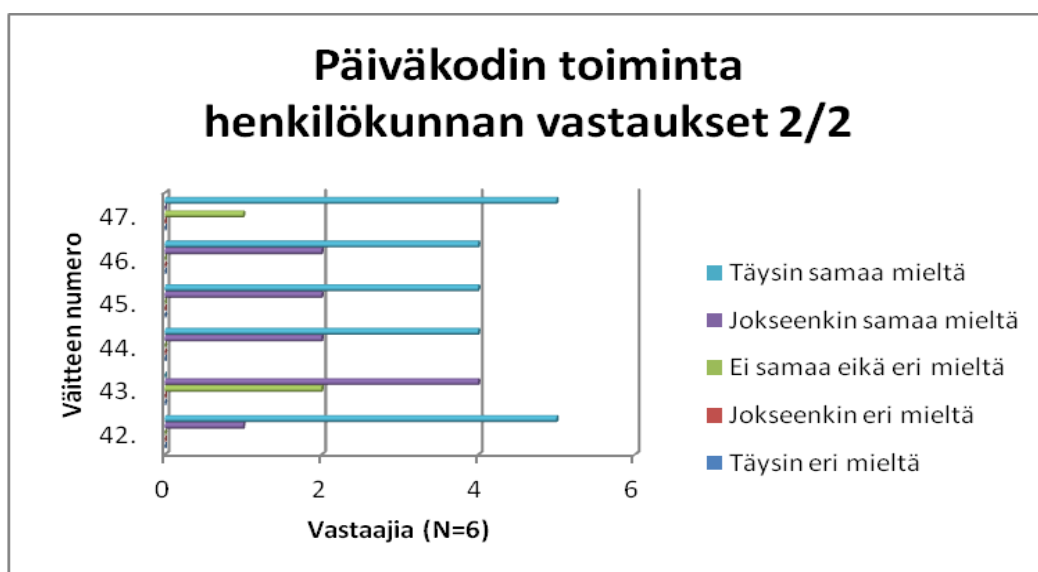
KUVIO 13. Päiväkodin toiminta-osion henkilökunnan vastaukset keväällä 2011 osa 1

Tärkeäksi laatutekijäksi nostettiin kyselyn pohjalta myös se, että toiminta pohjautuu päiväkodin varhaiskasvatussuunnitelmaan ja tämän todettiin toteutuvan jokseenkin hyvin. Päiväkodin johtajan koettiin olevan jokseenkin helposti tavoitettavissa ja hän vastaa myös kyselyihin nopeasti.



KUVIO 14. Päiväkodin toiminta-osion asiakasperheiden vastaukset keväällä 2011 osa 2

”Monipuolista toimintaa tarjolla kaikenikäisille lapsille.”



KUVIO 15. Päiväkodin toiminta-osion henkilökunnan vastaukset keväällä 2011 osa 2

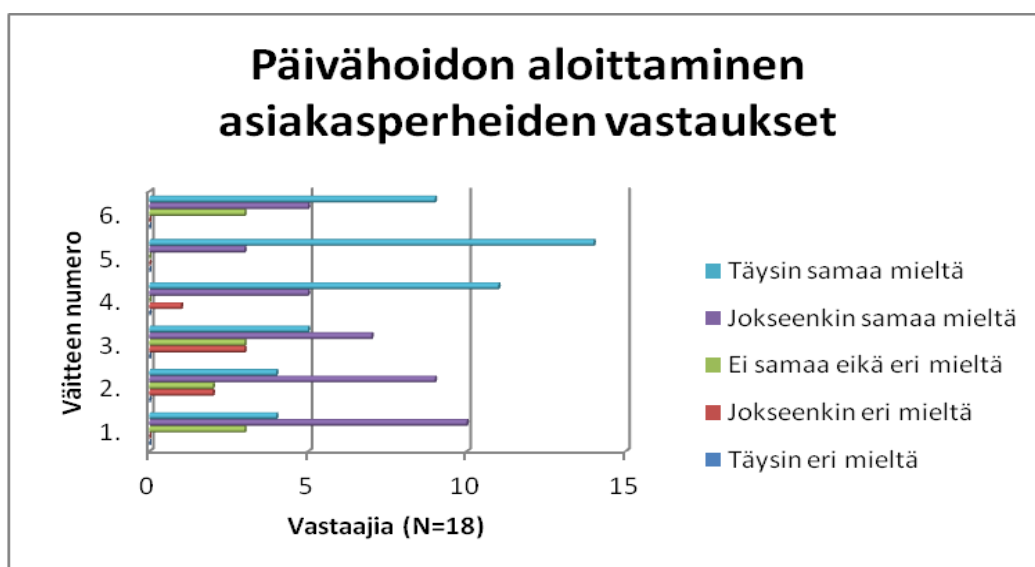
Kyselyn tulosten perusteella selkeästi eniten kehittämistä vaativa alue oli päiväkodin fyysiset tilat, niiden koko, turvallisuus ja viihtyisyys. Myös päiväkodin piha nousi selvästi kehittämiskohteeksi. Kehityskohteeksi valittiin myös päiväkodin ilmapiiri, sillä tiedossa oli henkilökuntavaihdoksia ja haluttiin pitää huolta siitä että päiväkodin hyvä ilmapiiri myös pysyisi sellaisena. Vieraskielisyyteen liittyviä seikkoja seurattiin myös, vaikka näitä ei varsinaiseen toimintatutkimukseen mukaan otettukaan. Tampereen kaupungin vuonna 2005 tekemän päivähoiton asiakaskyselyn suurin kehittämiskohde vanhempien mielestä oli päiväkodin ja sen piha-alueen turvallisuus ja tämä koettiin myös erittäin merkitykselliseksi päivähoiton laadun kannalta (Mäntylä, 2006, 17,38).

5.3 Laatu päiväkodissa keväällä 2012

Toinen asiakaskysely toteutettiin keväällä 2012. Kyselylomakkeita jaettiin 32 ja niitä palautettiin 18. Vastausprosentti oli 56,25 %. Henkilökunnan lomakkeita jaettiin 6 ja palautettiin 4 eli vastausprosentti 66,7 %. Tulokset esitetään tässä osa-alueittain taulukoituina ja tarkemmin paneudutaan laadun kannalta merkittäviksi nostettujen asioiden vertailuun. Taulukkoon 14 on koottu päivähoiton aloittamiseen liittyvien väitteiden tulokset.

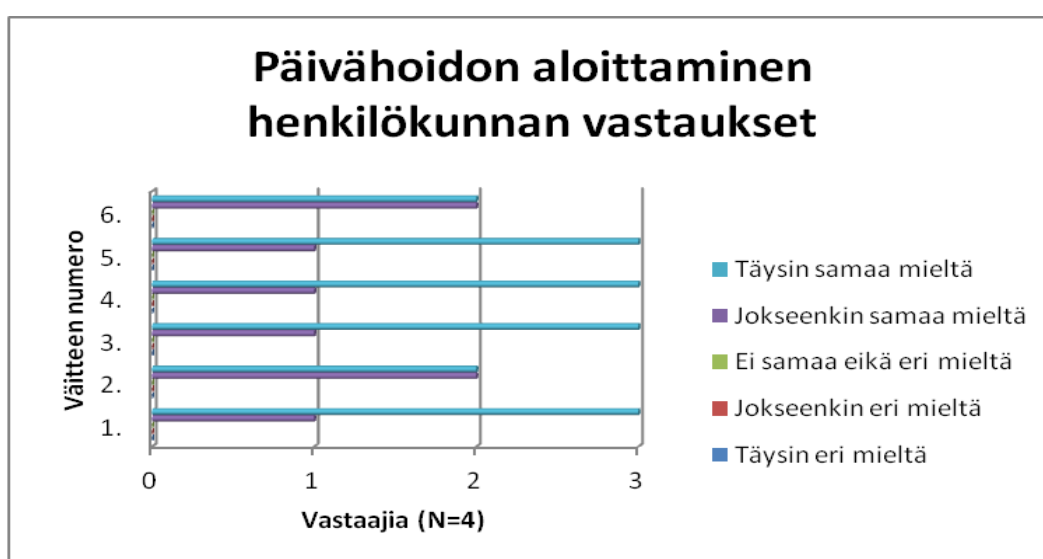
TAULUKKO 14. Päivähoiton aloittaminen-osion tulokset keväällä 2012

Väite	Asiakas- perheet (N=18)	Asiakas- perheet (N=18)	Henkilökunta (N=4)	Henkilökunta (N=4)	Yhteensä
	Mediaani	Keskiarvo	Mediaani	Keskiarvo	
1. Saimme riittävästi tietoa päiväkodista hakuvaiheessa	4	4,06	5	4,75	4/4,19
2. Tutustumispäivä oli hyvin järjestetty	4	3,88	4,5	4,5	4/4
3. Lapsemme sai tutustua päiväkotiin riittävästi	4	3,82	5	4,75	4/4
4. Lapsemme tulee päiväkotiin mielellään	5	4,53	5	4,75	5/4,57
5. Voimme jättää lapsemme päiväkotiin luottavaisin mielin	5	4,82	5	4,75	5/4,81
6. Päiväkodin vieraskielisyys vaikutti päiväkodin valintaan	5	4,35	4,5	4,5	5/4,38



KUVIO 16. Päivähoidon aloittaminen-osion asiakasperheiden vastaukset keväällä 2012

Päivähoidon aloittaminen sai sekä keväällä 2011 että keväällä 2012 hyvät arviot asiakasperheiltä ja henkilökunnalta. Keväällä 2012 kyselyissä eniten jokseenkin eri mieltä vastauksia päivähoidon aloittamiseen liittyen sai väite ”lapsemme sai tutustua päiväkotiin riittävästi”. Tätä selittää se seikka, että päiväkotia muutti uusiin tiloihinsa joulun ja uuden vuoden välillä eivätkä tammikuun alussa päiväkodissa aloittaneet uudet lapset päässeet tutustumaan tiloihin juurikaan ennen hoidon aloittamista. Asiakasperheiden vastaukset esitetään kuviossa 16 ja henkilökunnan vastaukset kuviossa 17.

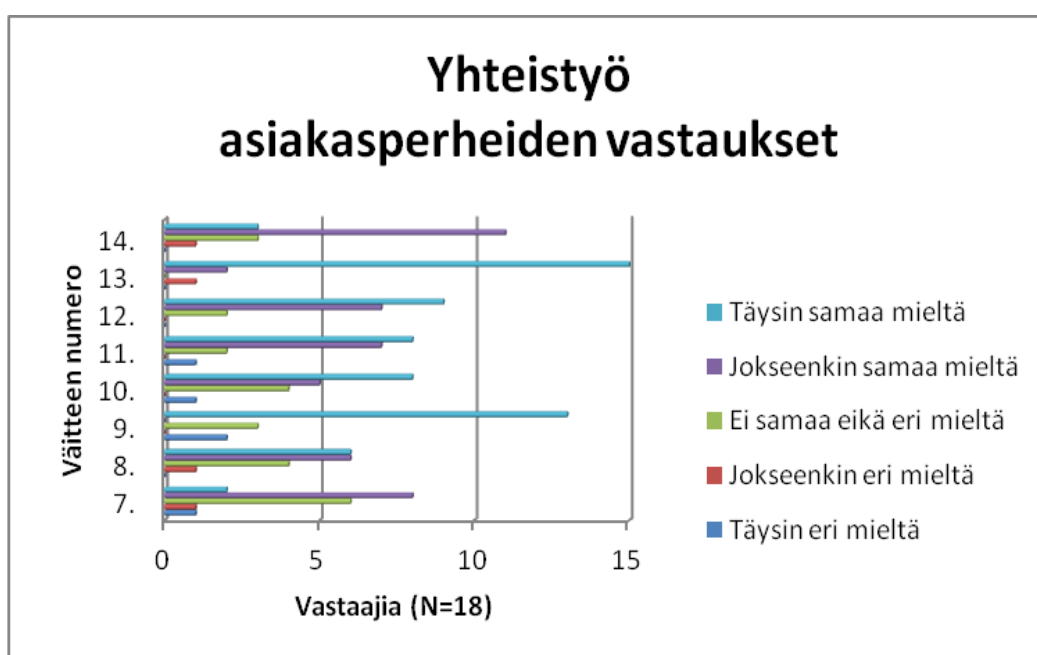


KUVIO 17. Päivähoidon aloittaminen –osion henkilökunnan vastaukset keväällä 2012

Yhteistyö-osiosta esitettiin aiemman kyselyn tapaan kahdeksan väitettä, jotka kyselylomakkeessa oli numeroitu väitteiksi 7-14. Nämä väitteet tuloksineen esitetään taulukossa 15.

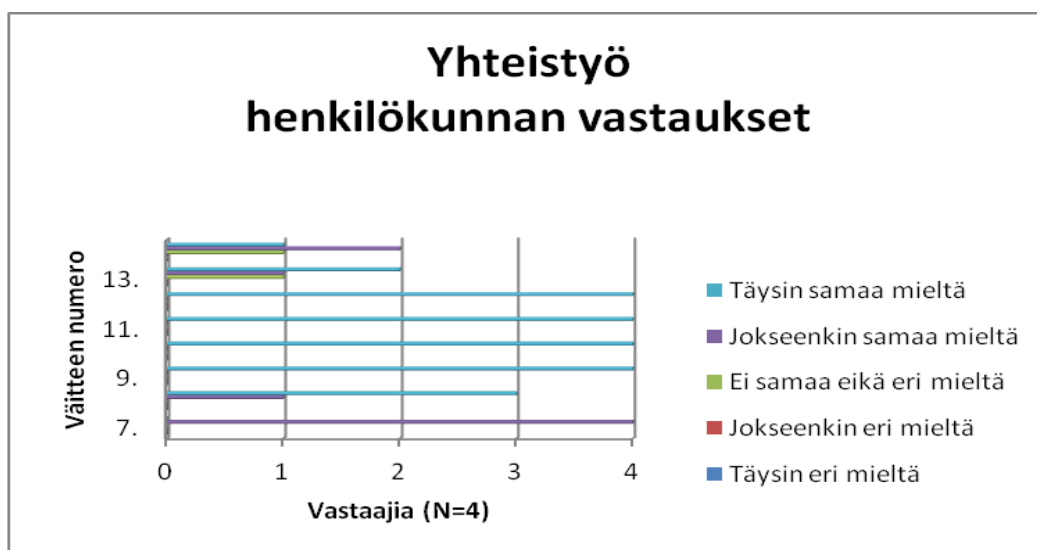
TAULUKKO 15. Yhteistyö-osion tulokset keväällä 2012

Väite	Asiakas-perheet (N=18)	Asiakas-perheet (N=18)	Henkilökunta (N=4)	Henkilökunta (N=4)	Yhteensä
	Mediaani	Keskiarvo	Mediaani	Keskiarvo	Md/Ka
7. Saamme riittävästi tietoa lapsemme Hoitopäivän sujumisesta	4	3,5	4	4	4/3,59
8. Perheemme toiveet on otettu päiväkodissa huomioon	4	4	5	4,75	4/4,14
9. Lapsellemme on tehty oma varhaiskasvatussuunnitelma (VASU)	5	4,22	5	5	5/4,36
10. VASU-keskusteluja järjestetään sopivan usein	4	4,06	5	5	5/4,23
11. VASU-keskustelu on hyvä tapa keskustella lapsemme asioista	4	4,17	5	5	5/4,32
12. Saamme riittävästi tietoa päiväkodin tapahtumista	4,5	4,39	5	5	5/4,5
13. Sähköposti on hyvä tapa saada tietoa päiväkodilta	5	4,72	4,5	4,25	5/4,64
14. Perheellämme on mahdollisuus vaikuttaa päivähoitoon	4	3,89	4	4	4/3,91



KUVIO 18. Yhteistyö-osion asiakasperheiden vastaukset keväällä 2012

Yhteistyöhön liittyvät väitteet saivat asiakasperheiden vastaukset käyttämään miltei kaikkia vastausvaihtoehtoja. Asiakasperheiden vastaukset esitetään kuviossa 18. Suurin osa vastaajista oli kuitenkin väitteiden kanssa joko jokseenkin samaa tai täysin samaa mieltä eli kokonaisuudessaan yhteistyön asiakasperheiden ja henkilökunnan välillä voidaan sanoa toteutuvan hyvin. Henkilökunnan vastaukset esitetään kuviossa 19.



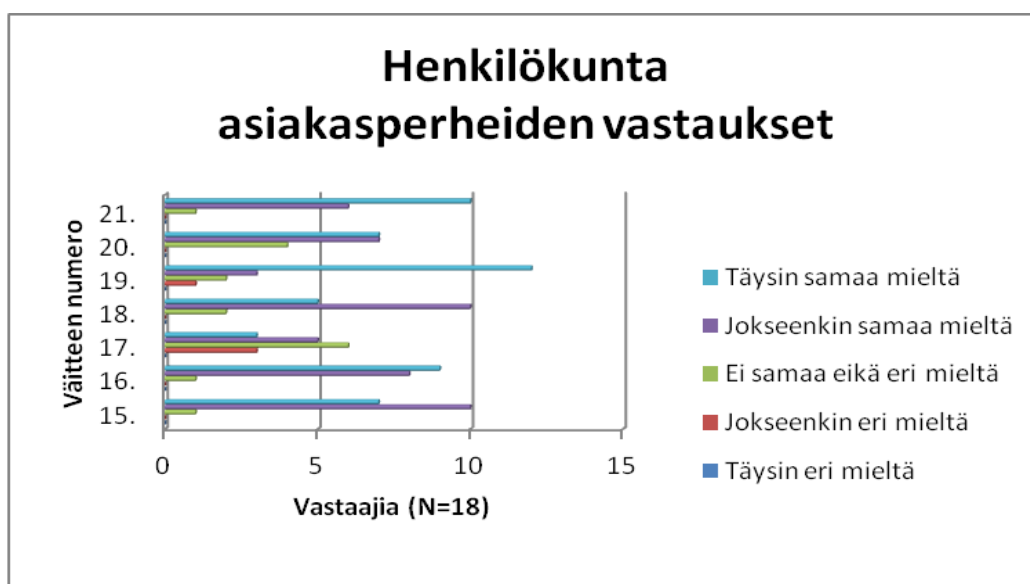
KUVIO 19. Yhteistyö-osion henkilökunnan vastaukset keväällä 2012

Henkilökuntaa koskevia väitteitä esitettiin seitsemän ja nämä väitteet oli kyselylomakkeessa numeroitu väitteiksi 15-21. Nämä väitteet tuloksineen esitetään taulukossa 16.

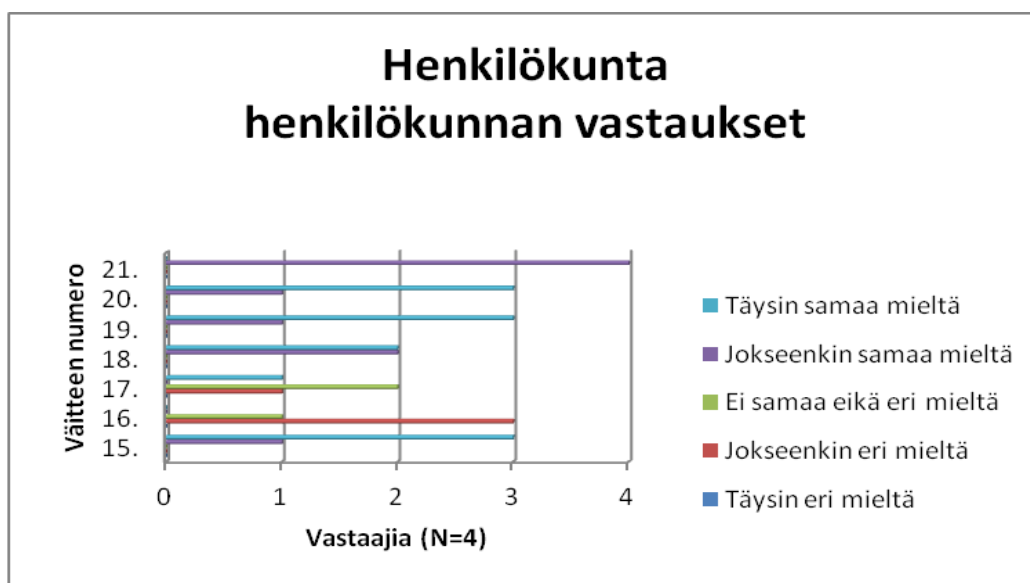
TAULUKKO 16. Henkilökunta-osion tulokset keväällä 2012

Väite	Asiakas- perheet (N=18)	Asiakas- perheet (N=18)	Henkilökunta (N=4)	Henkilökunta (N=4)	Yhteensä Md/Ka
	Mediaani	Keskiarvo	Mediaani	Keskiarvo	
15. Henkilökunta on Ammattitaitoista	4	4,33	5	4,75	4/4,41
16. Henkilökuntaa on riittävästi	4,5	4,44	2	2,25	4/4,05
17. Henkilökunnan vaihtuvuus on pieni	3	3,47	3	3,25	3/3,43
18. Henkilökunnalla on hyvät vuorovaikutustaidot	4	4,18	4,5	4,5	4/4,24
19. Lapsiryhmille on nimetty omat vastuuhenkilöt	5	4,44	5	4,75	5/4,5
20. Henkilökunnalla on riittävästi aikaa lapsellemme	5	4,17	5	4,75	4/4,27
21. Henkilökunnan kielitaito on riittävä	5	4,53	4	4	4/4,43

Henkilökunta-osion tuloksissa suurin muutos oli henkilökunnan riittävyyden arvioinnissa. Sekä asiakasperheet että henkilökunta antoivat tähän väitteeseen huonommat arviot kuin keväällä 2011. Asiakasperheiden vastausten keskiarvo tämän väitteen kohdalla oli keväällä 2011 4,55 ja henkilökunnan vastausten keskiarvo 4,33. Keväällä 2012 keskiarvo asiakasperheillä oli 4,44 ja henkilökunnalla vain 2,25. Tämä johtunee siitä, että uusiin tiloihin siirryttäessä uusia lapsia sijoitettiin päiväkotiin 12, mutta henkilökunnan määrä pysyi samana. Henkilökuntaa koskevien väitteiden vastaukset asiakasperheiden osalta esitetään kuviossa 20 ja henkilökunnan vastaukset kuviossa 21.



KUVIO 20. Henkilökunta-osion asiakasperheiden vastaukset keväällä 2012



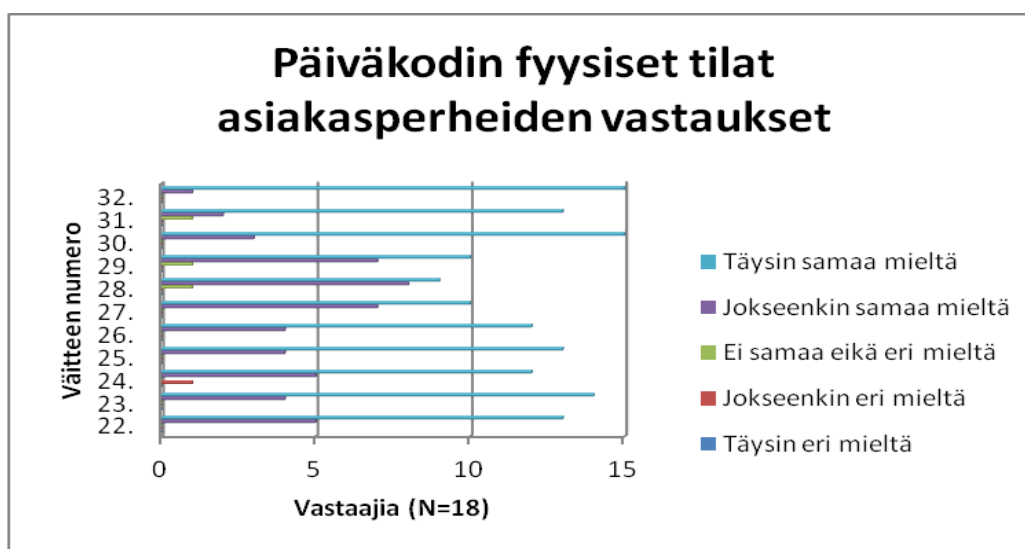
KUVIO 21. Henkilökunta-osion henkilökunnan vastaukset keväällä 2012

Päiväkodin fyysiset tilat olivat ensimmäisen kyselyn perusteella huonoimmat arvioinnit saanut osa-alue. Päiväkodin muuton myötä arvioinnit tällä osa-alueella olivat jälkimmäisessä kyselyssä kuitenkin todella erilaiset kuin ensimmäisessä kyselyssä. Näiden väitteiden tulokset esitetään taulukossa 17.

TAULUKKO 17. Päiväkodin fyysiset tilat-osion tulokset keväällä 2012

Väite	Asiakas- perheet (N=18)	Asiakas- perheet (N=18)	Henkilö- Kunta (N=4)	Henkilö- Kunta (N=4)	Yhteensä
	Mediaani	Keskiarvo	Mediaani	Keskiarvo	Md/Ka
22. Tilat ovat sopivan Kokoiset	5	4,72	5	5	5/4,77
23. Tilat ovat viihtyisät	5	4,78	5	5	5/4,82
24. Tilat ovat toimivat	5	4,56	5	4,75	5/4,59
25. Toimintavälineitä on riittävästi	5	4,76	4,5	4,5	5/4,71
26. Toimintavälineet ovat lasten saatavilla	5	4,75	5	4,75	5/4,75
27. Tilat ovat turvalliset	5	4,59	5	4,75	5/4,62
28. Ilmapiiri on hyvä	4,5	4,44	5	4,75	5/4,5
29. Lapsellamme on kavereita pk:ssa	5	4,5	5	5	5/4,59
30. Piha on sopivan kokoinen	5	4,83	4,5	4,5	5/4,77
31. Piha on viihtyisä	5	4,75	4,5	4,5	5/4,7
32. Piha on turvallinen	5	4,94	5	4,75	5/4,9

Kevään 2012 kyselyssä lähes kolme neljäsosaa vastaajista koki tilojen olevan täysin ja hieman yli kolmannes jokseenkin sopivan kokoiset. Henkilökunnasta kaikki vastanneet pitivät uusia tiloja sopivan kokoisina. Väitteen päiväkodin tilat ovat sopivan kokoiset, asiakasperheiden vastausten keskiarvo oli kasvanut vuoden 2011 luvusta 2,1 vuoden 2012 lukuun 4,72. Henkilökunnan vastausten keskiarvo oli muuttunut luvusta 1,17 lukuun 5,0. Asiakasperheiden vastaukset esitetään kuviossa 22 ja henkilökunnan vastaukset kuviossa 23.

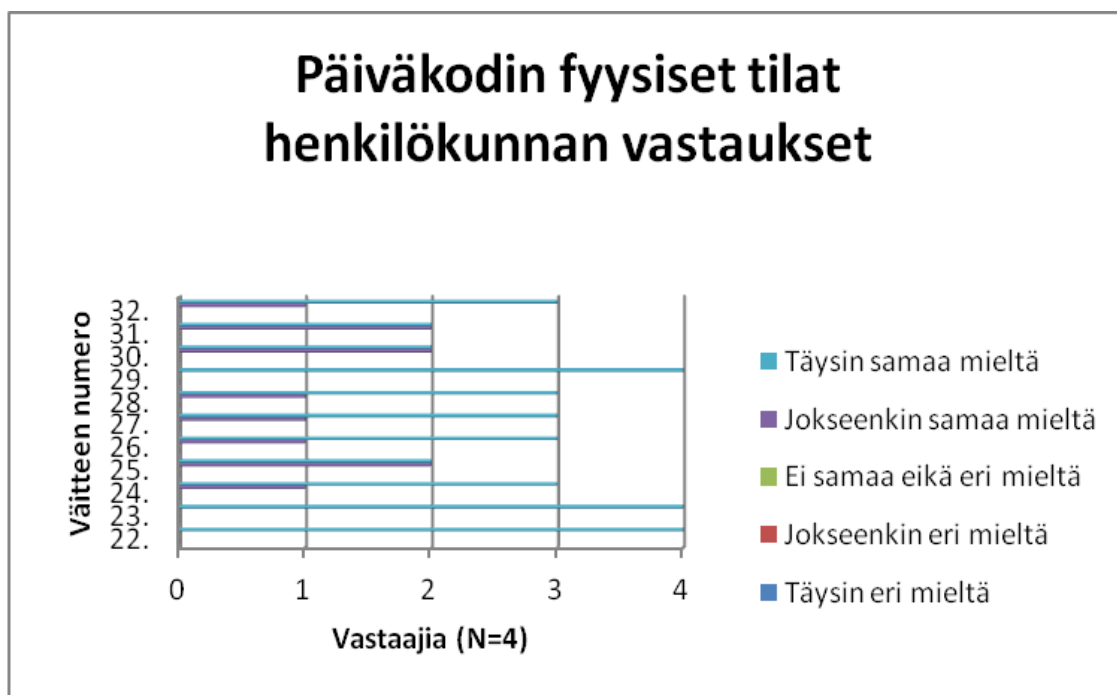


KUVIO 22. Päiväkodin fyysiset tilat –osion asiakasperheiden vastaukset keväällä 2012

Päiväkodin tilojen viihtyisyys sai myös jälkimmäisessä kyselyssä huomasti ensimmäistä kyselyä paremmat arviot. Jälkimmäisessä asiakaskyselyssä 77,8 % oli väitteen kanssa täysin ja 22,2 % jokseenkin samaa mieltä. Päiväkodin tilat saivat siis viihtyisyydestään keskiarvoiseksi arvosanaksi 4,78. Henkilökunnan arvio tilojen viihtyvyydestä oli paras mahdollinen eli 5,0. Aiemmassa kyselyssä tilojen viihtyvyyden keskiarvo vanhemmilla oli 2,95 ja henkilökunnalla 2,17. Päiväkodin uusien tilojen toimivuuden keskiarvoksi asiakasperheet arvioivat 4,56 ja henkilökunta 4,75. Aiempien toimitilojen toimivuudesta asiakasperheet antoivat arvion 2,2 ja henkilökunta 1,67. Asiakasperheet arvioivat jälkimmäisessä kyselyssä tilojen turvallisuudelle keskiarvon 4,59. Aiemmassa kyselyssä tilojen turvallisuuden keskiarvo oli 3,5. Henkilökunnan arvio uusien tilojen turvallisuudesta oli 4,75 ja aiempien tilojen 3,5.

Myös päiväkodin piha oli fyysisten tilojen kehittämisessä olennaisessa osassa. Päiväkodin piha on sopivan kokoinen väitteeseen asiakasperheiden vastausten keskiarvoksi saatiin uusien tilojen osalta 4,83. Henkilökunnan arvio uuden pihan koosta oli keskiarvoltaan 4,5. Aiemman kyselyn vastaavat luvut olivat 2,2 ja 1,17. Päiväkodin pihan viihtyisyys oli myös yhtenä arvioitavana asiana mukana kyselyssä. Asiakasperheet arvioivat uuden pihan viihtyisyyden keskiarvoksi 4,75. Edellisen pihan viihtyisyys sai vanhemmilta arvioiden keskiarvoksi vain 2,6. Henkilökunnan arvio uuden pihan viihtyisyydestä oli 4,5 kun edellisen pihan keskiarvo oli 1,67. Päiväkodin pihan turvallisuus oli yksi esiin nostetuista

laatuun vaikuttavista tekijöistä. Ensimmäisessä kyselyssä asiakasperheet arvioivat pihan turvallisuuden keskiarvoksi 3,8 ja henkilökunta 3,17. Toisessa kyselyssä arvioitiin uusien tilojen pihaa ja parannusta oli keskiarvo arvosanoissa, sillä asiakasperheet antoivat arvosanaksi keskimäärin 4,94 ja henkilökunta 4,75.



KUVIO 23. Päiväkodin fyysiset tilat –osion henkilökunnan vastaukset keväällä 2012

”Uudet tilat ovat hyvät ja käytännölliset näin vanhemman näkökulmasta.”

Päiväkodin ilmapiiri ja sen muutos olivat yksi tutkittavista asioista. Ensimmäisessä kyselyssä asiakasperheet antoivat päiväkodin ilmapiirille keskimääräiseksi arvosanaksi 4,35. Henkilökunnan arvio ensimmäisessä kyselyssä oli keskiarvolta 4,67. Jälkimmäisessä kyselyssä asiakasperheiden arvioiden keskiarvo oli 4,44 ja henkilökunnan 4,75. Pientä parannusta oli siis havaittavissa. Päiväkodin ilmapiiriä tutkittiin myös lasten osalta väitteellä ”lapsellamme on kavereita päiväkodissa”. Ensimmäisessä tutkimuksessa vanhempien arvioiden keskiarvo oli 4,6 ja henkilökunnan 4,33. Toisessa kyselyssä asiakasperheiden arvioiden keskiarvo oli 4,5 ja henkilökunnan arvio 5,0. Vanhempien arvioiden keskiarvo oli siis hieman pudonnut ja henkilökunnan arvioiden keskiarvo noussut. Tätä saattoi osaltaan selittää se, että päiväkotiin

tuli uusiin tiloihin siirryttäessä lisää lapsia ja kaikki uudet lapset eivät välttämättä olleet parissa ensimmäisessä viikossa vielä saaneet uusia kavereita.

Päiväkodin toimintaa arvioitiin myös toisessa kyselyssä usealla väitteellä. Toiminta-osion tulokset esitellään tässä kahteen taulukkoon (taulukot 18 ja 19) koottuina ja kuvioin (Kuviot 24-27).

TAULUKKO 18. Päiväkodin toiminta-osion tulokset keväällä 2012 osa 1

Väite	Asiakas- perheet (N=18)	Asiakas- perheet (N=18)	Henkilö- Kunta (N=4)	Henkilö- Kunta (N=4)	Yhteensä
	Mediaani	Keskiarvo	Mediaani	Keskiarvo	Md/Ka
33. Toimintaa on Riittävästi	5	4,67	4,5	4,5	5/4,64
34. Toiminta on monipuolista	5	4,5	5	4,75	5/4,55
35. Toiminnasta riittävän suuri osa on vieraskielistä	4	4,17	4	4,25	4/4,18
36. Lapsemme on oppinut englantia päivähoitossa ollessaan	4,5	4,5	4,5	4,5	4,5/4,5
37. Uskomme vieraskielisen päivähoiton hyödyttävän lastamme tulevaisuudessa	5	4,78	5	5	5/4,82
38. Retkiä järjestetään sopivasti	4	4,24	4,5	4,5	4/4,29
39. Toiminta on hyvin suunniteltua	4	4,39	5	4,75	4,5/4,5
40. Lapsemme huomioidaan yksilönä	4	4,22	4,5	4,5	4/4,27
41. Lapsemme huomioidaan osana ryhmää	4	4,39	4,5	4,5	4/4,41

Vieraskielisyys oli yksi tämän tutkimuksen tärkeimmistä tutkittavista asioista. Päiväkodin vieraskielisyyden vaikutus päiväkodin valintaan oli ensimmäisessä tutkimuksessa asiakasperheille keskiarvoltaan 4,4 ja toisessa kyselyssä 4,35. Tämä oli seikka joka mietitytti tutkimuksen tekijää kovasti, sillä luulisi vieraskielisyyden olevan ratkaisevan tärkeä tekijä siinä, miksi valitaan juuri vieraskielinen päiväkotilapsen päivähoitopaikaksi. Henkilökunnan kielitaito on riittävä väitteen kanssa oli toisessa kyselyssä täysin samaa mieltä 58,8 % vastaajista ja keskiarvo vastauksilla 4,53. Ensimmäisessä kyselyssä täysin

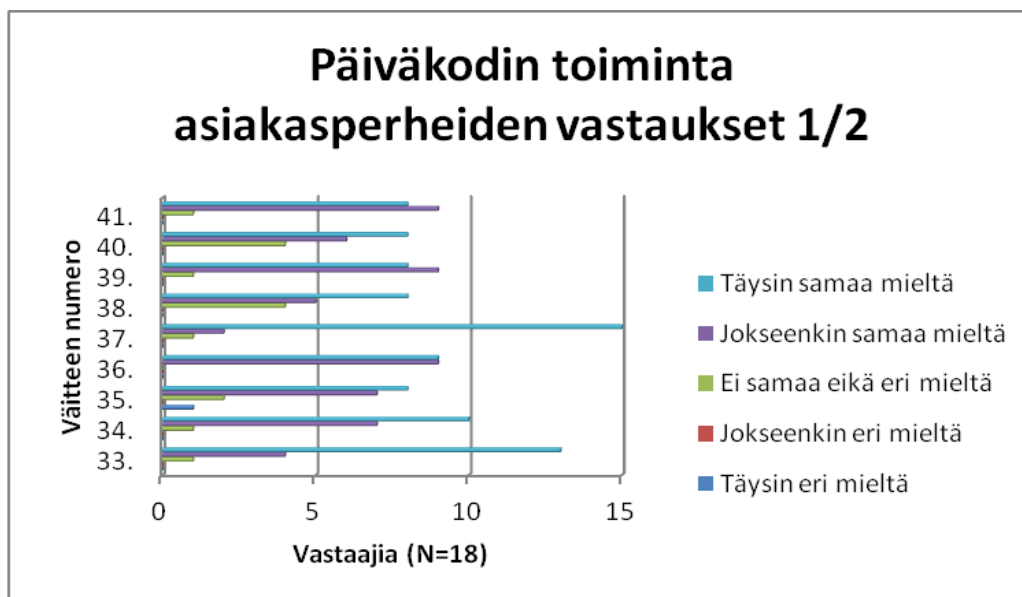
samaa mieltä oli 55 % vastaajista ja keskiarvo 4,4. Henkilökunnan arvio toisessa kyselyssä oli 4,0 kun ensimmäisessä kyselyssä se oli ollut 4,67.

TAULUKKO 19. Päiväkodin toiminta-osion tulokset keväällä 2012 osa 2

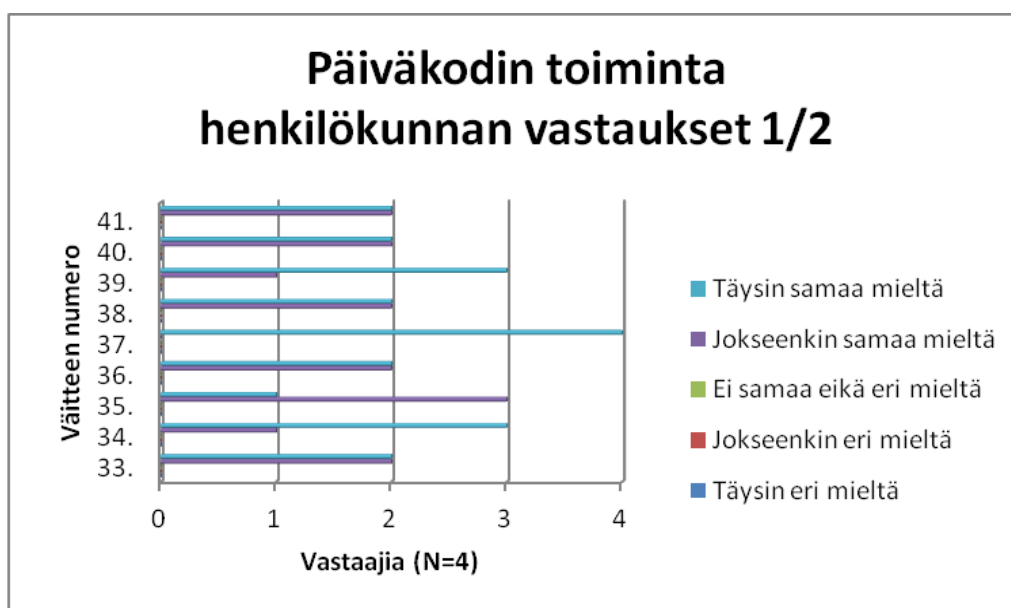
Väite	Asiakasperheet (N=18)	Asiakasperheet (N=18)	Henkilökunta (N=4)	Henkilökunta (N=4)	Yhteensä
	Mediaani	Keskiarvo	Mediaani	Keskiarvo	Md/Ka
42. Päiväkodin päivärhythmi on toimiva	4	4,33	5	5	5/4,45
43. Pk:n ruoka on lapsemme mielestä hyvää	4	3,89	4	4	4/3,91
44. Päivälepo on mielestämme lapsellemme hyväksi	4,5	4,22	5	5	5/4,36
45. Toiminta pohjautuu päiväkodin varhaiskasvatussuunnitelmaan	4	4,29	4,5	4,5	4/4,33
46. Pk:n johtaja on helposti tavoitettavissa	5	4,61	5	5	5/4,68
47. Pk:n johtaja vastaa tiedusteluihimme nopeasti	5	4,5	5	5	5/4,59

Toiminnasta riittävän suuri osa on vieraskielistä sai ensimmäisessä kyselyssä asiakasperheiltä keskiarvoksi 3,95. Henkilökunta antoi hieman paremman arvion, 4,17. Toisessa kyselyssä asiakasperheiden vastausten keskiarvo oli 4,17 ja henkilökunnan 4,25. Vanhemmat kokivat keväällä 2011 lastensa oppineen englantia päivähoitossa hyvin, keskiarvo tuolloin asiakasperheillä 4,4 ja henkilökunnalla 4,5. Toisessa kyselyssä sekä vanhempien että henkilökunnan keskiarvo oli 4,5.

Vanhempien uskoa vieraskielisen varhaiskasvatuksen hyödyistä lapselle tulevaisuudessa arvioitiin myös. Ensimmäisessä kyselyssä vanhempien arvioiden keskiarvo oli 4,75 ja henkilökunnan 4,67. Toisessa kyselyssä todettiin, että usko vieraskielisen varhaiskasvatuksen antamista hyödyistä oli kasvanut sekä vanhemmilla että henkilökunnalla, sillä keskiarvot arvioista olivat 4,78 ja 5,0.

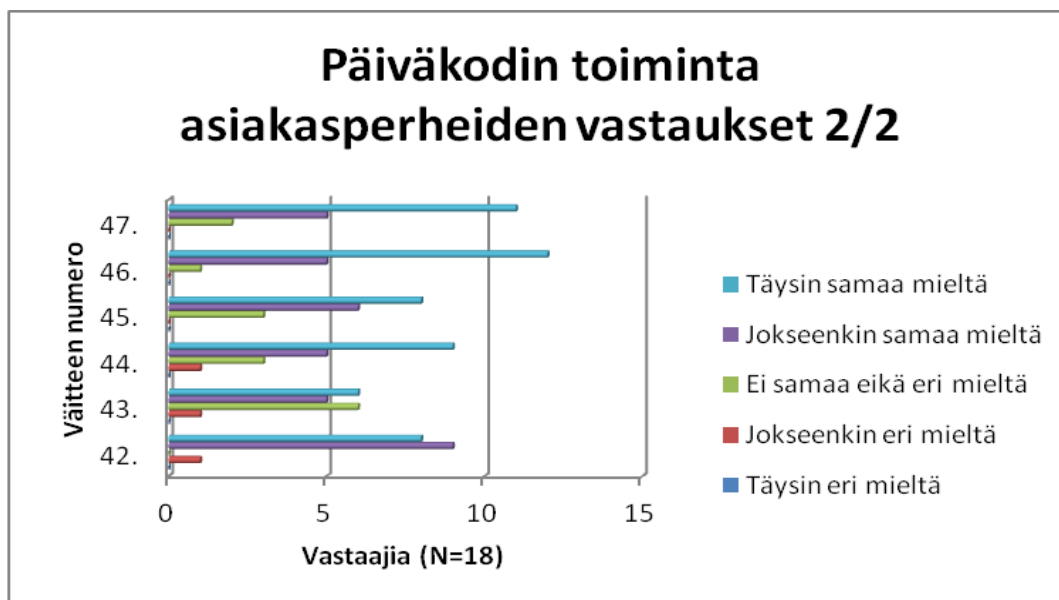


KUVIO 24. Päiväkodin toiminta-osion asiakasperheiden vastaukset keväällä 2012 osa 1

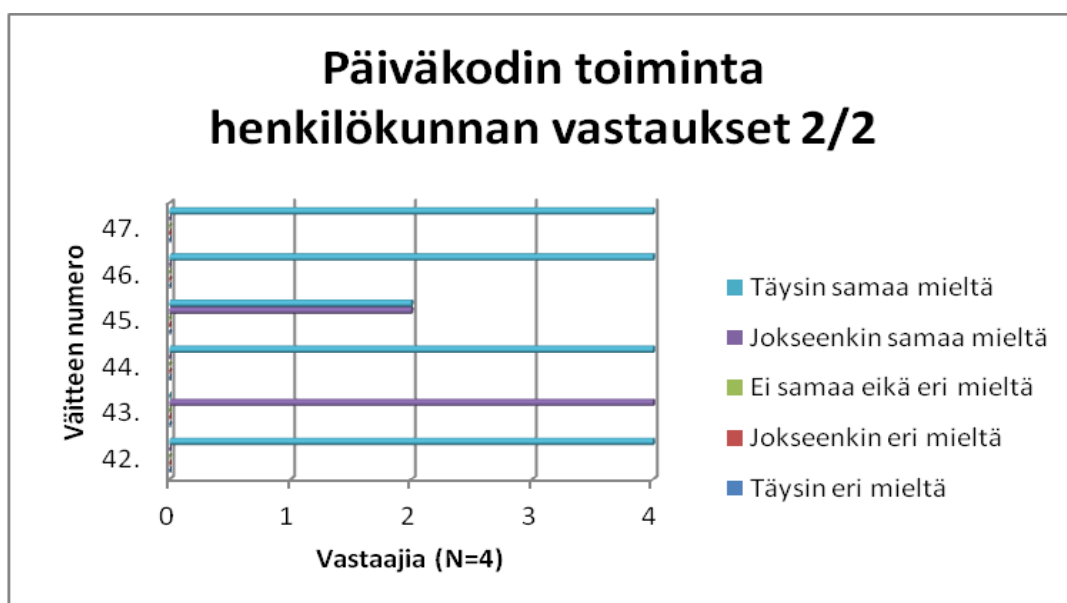


KUVIO 25. Päiväkodin toiminta-osion henkilökunnan vastaukset keväällä 2012 osa 1

Kaiken kaikkiaan päiväkodin toiminta sai erittäin hyvät arviot. Lähes kaikki vastaajat olivat esitettyjen väitteiden kanssa joko jokseenkin tai täysin samaa mieltä. Muutamia eriäviä mielipiteitä tuli koskien päiväkodin päivärytmiä, ruoan maistumista lapsille sekä päivälevon hyödyllisyyttä.



KUVIO 26. Päiväkodin toiminta-osion asiakasperheiden vastaukset keväällä 2012 osa 2



KUVIO 27. Päiväkodin toiminta-osion henkilökunnan vastaukset keväällä 2012 osa 2

Yhteenvetona voidaan sanoa, että vuoden aikana saavutettiin toimintatutkimukselle asetetut tavoitteet, sillä päiväkodin fyysiset puitteet saatiin uusien tilojen avulla kerralla kuntoon. Sekä asiakasperheiden että henkilökunnan huimat arviot uusien tilojen ja pihan toimivuudesta, koon sopivuudesta ja turvallisuudesta kertovat että työ on kannattanut.

” Uudet tilat tuntevat avarilta, valoisilta ja toimivilta entisiin verrattuna. ”

Myös päiväkodin ilmapiiri oli pysynyt hyvänä ja arvioiden mukaan jopa hieman parantunut, joten henkilökunnan työ on kantanut hedelmää myös siinä asiassa.

”Opettajien välinen kemia parempi kun on tullut uusia opettajia. ”

Vieraskielisyys oli myös yhtenä tarkasteltavana kohteena ja siinäkin pientä parannusta oli tullut vuoden aikana. Henkilökunnan arviot olivat kokonaisuudessaan asiakasperheiden arvioita hieman positiivisemmat, ainoastaan henkilökunnan riittävydessä henkilökunta oli asiakasperheitä kriittisempi.

Tampereen kaupungin päivähoiton kyselyssä (Mäntylä 2005, 4-5) vanhemmat arvioivat hoidon laadun jonkin verran henkilökuntaa paremmaksi. Tulokset ovat olleet samankaltaiset aiemmissä Tampereen laatukyselyissä. Hyvin toteutuvia asioita Tampereen päivähoitossa vuonna 2004 tehdyssä kyselyssä olivat etenkin lasten hoitoon, kasvatukseen ja opetukseen liittyvät asiat. Lasten vanhemmat arvostivat lapsen sosiaalisten taitojen vahvistumista ja ryhmässä toimimisen oppimista. Erityisesti vanhemmat olivat tyytyväisiä leikin osuuteen päivähoiton arjessa. Päivähoiton henkilökunnan ja vanhempien välinen yhteistyö, päivähoitopaikan ilmapiirin sekä luottamuksellisuuden arvioitiin myös toteutuvan hyvin. Parhaiten vanhempien mielestä toteutuivat vaikuttavuustekijät ja palvelutaso. Kasvatuskumppanuus ja siihen liittyvät tekijät osoittautuivat varteen otettaviksi kehittämisalueiksi. Lisäksi ulkotilojen turvallisuus ja monipuolisuus sekä työyhteisölliset asiat olivat tärkeitä kehittämisen alueita. (Mäntylä 2005, 4-5.)

Varhaiskasvatuksen laatu Nokian englanninkielisessä päiväkodissa arvioitiin sekä asiakasperheiden että henkilökunnan toimesta todella hyväksi. Ensimmäisen kyselyn tulosten pohjalta nostettujen laadun kannalta merkittävien asioiden keskiarvot olivat jälkimmäisessä kyselyssä reilusti yli 4. Erityisesti kehityskohteiksi nostetut päiväkodin fyysiset tilat, päiväkodin piha ja päiväkodin ilmapiiri saivat kaikki keskiarvokseen yli 4,5, joten toiminnan kehittämisen voidaan sanoa toteutuneen erittäin hyvin. Vieraskielisyyteen liittyvissä väitteissä arviot olivat hyviä molemmissa kyselyissä sekä asiakasperheillä että

henkilökunnalla. Lasten koettiin oppineen englantia päivähoidossa ollessaan hyvin ja vieraskielisyyden myös uskotaan hyödyttävän lapsia tulevaisuudessa. Toki aina on varaa kehittää laatua edelleen, henkilökunnan arvioiden mukaan eniten kehittämistä on henkilökunnan riittävydessä ja asiakasperheet toivovat lapsille enemmän aikaa tutustua päiväkotiin ennen päivähoidon aloittamista.

6 OPINNÄYTETYÖN MERKITYS, JOHTOPÄÄTÖKSET JA JATKOTUTKIMUSIDEAT

Tutkimuksen tavoitteena oli antaa pohja päiväkodin omalle laatutyölle ja mahdollistaa siten mahdollisimman laadukkaan vieraskielisen varhaiskasvatuspalvelun tuottaminen Nokialla. Tutkimuksella haluttiin saada mahdollisimman laaja näkemys vieraskielisen varhaiskasvatuksen laadusta Nokialla. Tätä kartoitettiin sekä henkilökunnan että asiakasperheiden näkökulmasta kahdella eri tutkimuksella. Ensimmäisen kyselyn vastaukset väitteiden merkityksestä varhaiskasvatuksen laatuun muodostivat pohjan englanninkielisen päiväkodin laatutekijöille, joiden toteutumista arvioitiin toisessa kyselyssä.

Tällä tutkimuksella haluttiin selvittää mitä laadukas vieraskielinen päivähoito asiakasperheiden ja päiväkodin henkilökunnan mielestä on. Asiakasperheiden ja henkilökunnan mielestä laadukkaan vieraskielisen päivähoiton tunnistaa siitä, että lapsi tulee päivähoitoon mielellään ja vanhemmat voivat jättää lapsensa päivähoitoon luottavaisin mielin. Vieraskielisyys vaikuttaa päiväkodin valintaan. Vanhemmat saavat riittävästi tietoa päiväkodin tapahtumista ja sähköposti on tähän hyvä väline. Lapsille tehdään laadukkaassa vieraskielisessä päivähoitossa omat varhaiskasvatussuunnitelmat ja varhaiskasvatussuunnitelmakeskusteluja järjestetään sopivan usein, sillä nämä koetaan hyväksi tavaksi keskustella lapsen asioista. Päiväkodissa on riittävästi ammattitaitoista henkilökuntaa ja heillä on hyvät vuorovaikutustaidot. Lapsiryhmille on nimetty omat vastuuhenkilöt ja heillä on riittävästi aikaa lapsille. Henkilökunnan kielitaito on riittävä.

Laadukkaassa vieraskielisessä päiväkodissa on turvalliset tilat ja päiväkodin ilmapiiri on hyvä. Lapsilla on päiväkodissa kavereita ja päiväkodin piha on turvallinen. Päiväkodin toiminta on varhaiskasvatussuunnitelmaan pohjautuvaa, hyvin suunniteltua ja monipuolista ja riittävän suuri osa toiminnasta on vieraskielistä. Lapsi oppii englantia päivähoitossa ollessaan ja lapset huomioidaan sekä yksilöinä että ryhmän jäseninä. Päiväkodissa on toimiva

päivärytmi ja päivälepo osana tätä päivärytmiä on lapsille hyväksi. Päiväkodin johtaja on helposti tavoitettavissa ja vastaa tiedusteluihin nopeasti.

Tutkimuksella haluttiin selvittää myös, miten laatuun vaikuttavat tekijät toteutuivat Nokian englanninkielisessä päiväkodissa keväällä 2011 ja mitä tulisi muuttaa jotta toiminta muuttuisi laadukkaammaksi. Ensimmäisessä kyselyssä eniten kehittämistä havaittiin olevan päiväkodin fyysisissä tiloissa ja päiväkodin pihassa. Näihin puutteisiin pystyttiin onneksi vaikuttamaan siirtämällä päiväkotit uusiin tiloihin joulukuussa 2011. Aivan helposti tämä ei tietenkään käynyt, vaan päiväkodin kannatusyhdistyksen asettamalla rakennuttajaryhmällä riitti suunnittelemista, hankkimista ja pohtimista välillä aamuyön tunneille saakka. Vastaajat olivat tyytyväisiä päiväkodin toimintaan, henkilökuntaan ja yhteistyöhön liittyvien asioiden toteutumiseen. Päivähoidon aloittamisessa muutamat vastaajat olisivat kaivanneet lapsille enemmän aikaa tutustua päiväkotiin ennen varsinaisen hoidon aloitusta. Päiväkodin vieraskielisyyteen liittyviin asioihin oltiin myös tyytyväisiä.

Kolmas tutkimuskysymys tässä tutkimuksessa oli se, onko toimintaa kehittämisen jälkeen onnistuttu muuttamaan laadukkaammaksi. Jälkimmäisessä kyselyssä tammi-helmikuussa 2012 todettiin vieraskielisen varhaiskasvatuksen toteutuvan Nokian englanninkielisessä päiväkodissa hyvin. Erityisen tyytyväisiä asiakasperheet ja henkilökunta ovat päiväkodin uusiin tiloihin ja päiväkodin pihaan. Vieraskielisen varhaiskasvatuksen arvioitiin hyödyttävän lapsia tulevaisuudessa ja lasten koettiin oppineen englantia päivähoidossa hyvin. Voidaan siis todeta kehittämistyön tuottaneen tulosta. Eniten kehittämistä arveltiin olevan vanhempien mahdollisuuksissa vaikuttaa päivähoitoon ja päiväkotipäivän sujuvuudesta tiedottamisessa. Päivähoidon aloittamisvaiheessa lapsille toivottiin vielä enemmän aikaa ja mahdollisuuksia tutustua päiväkotiin ja tutustumispäivään toivottiin enemmän lapsille suunnattua informaatiota. Näistä toiveista otettiin opiksi ja syksyllä 2012 aloittaville lapsille on annettu mahdollisuus tutustua päiväkotiin useampaan otteeseen ennen päivähoiton aloittamista.

Samansuuntaisia tuloksia on saatu muuallakin Suomessa tehdyissä päivähoiton laatututkimuksissa. Tampereella vuonna 2005 tehdyssä

päivähoidon laadunarvioinnissa todettiin vanhempien olevan tyytyväisiä päivähoidon toiminnan monipuolisuuteen ja lasten keskinäiseen sekä kasvattajien väliseen vuorovaikutukseen. Kasvatuskeskustelut perheiden ja henkilökunnan välillä koettiin tärkeiksi ja hyvin toteutuviksi. Parannuksia Tampereen laadunarvioinnissa toivottiin päiväkodin fyysiseen ympäristöön ja siihen liittyviin tekijöihin, viihtyvyyteen ja turvallisuuteen. (Mäntylä 2005, 16-17.) Päiväkodin fyysinen ympäristö oli myös tämän tutkimuksen yksi kehittämiskohteista ja uusien, päiväkotitoiminnalle paremmin sopivien tilojen löytyttyä olikin havaittavissa selkeää parannusta päiväkodin fyysisiin tiloihin liittyvissä arvioissa.

Vaasa English Playschoolissa tutkittiin vanhempien näkemyksiä päivähoidon laadusta. Vaasassa vanhemmat olivat tyytyväisiä päivähoidon palvelutasoon ja arvioivat päiväkodin henkilökunnan erittäin tutuksi ja turvalliseksi. Varhaiskasvatussuunnitelmien laatimiseen ja niiden pohjalta käytäviin keskusteluihin vanhemmat olivat myös tyytyväisiä. Heikoimmin Vaasassa arvioitiin toteutuvan tiedonsaanti henkilökunnalta lapsen kasvatukseen ja kehitykseen liittyvissä asioissa sekä tuen saaminen mahdollisissa kasvatuksellisissa ongelmatilanteissa. (Fodor 2012, 48,51.) Varhaiskasvatussuunnitelmien laatiminen ja niiden pohjalta käytävät keskustelut nostettiin myös Nokian englanninkielisessä päiväkodissa laadun kannalta merkittäviksi tekijöiksi.

Korian alueella varhaiskasvatuspalveluiden laatua mitattiin vuonna 2011. Siellä asiakasperheet olivat tyytyväisiä päiväkodin pihaan, mutta päiväkotien sisätiloihin toivottiin muutoksia joidenkin päiväkotien osalta. Päivähoidon aloitusprosessiin toivottiin selkeyttä ja päivähoidon aloituskäytäntöihin tarkennuksia. (Sihvola 2011, 41-42.) Myös Nokian englanninkielisessä päiväkodissa toivottiin päivähoidon aloitukseen parannusta. Korian alueella tehdyssä tutkimuksessa (Sihvola 2011) henkilökunta ja heidän ammattitaitonsa sai kiitosta, kuten myös tässä tutkimuksessa.

Tämä tutkimus antoi hyvän pohjan Nokian englanninkielisen päiväkodin laatutyölle, sillä jatkossa vuosittain tehtävällä asiakas- ja henkilökuntakyselyllä pystytään kartoittamaan laadun toteutumista ja laatua seuraamalla osataan

tehdä muutoksia, jotta laatua voidaan edelleen parantaa. Kun laatua tutkitaan useana vuonna peräkkäin, pystytään tuloksia tarkastelemaan suurempana kokonaisuutena ja tämä mahdollistaa toiminnan kehittämisen entistä parempaan suuntaan. Muutaman vuoden välein on myös hyvä tutkia laadun kannalta merkittävien tekijöiden muutosta, sillä eri aikoina vanhemmat ja henkilökunta saattavat painottaa eri asioita laadun kannalta tärkeiksi.

Tutkimuksessa esiin nostettujen laatutekijöiden pohjalta on myös mahdollista kehittää päiväkodille omat laatukriteerit ja mahdollisesti myös laatukäsikirja. Tutkimuksen pohjalta kenties muutkin vieraskieliset päiväkodit innostuvat kehittämään omaa laatutyötään. Tutkimuksen tuloksia voidaan hyödyntää myös muissa kuin vieraskielisissä päiväkodeissa, jos vieraskielisyyttä koskevat asiat jätetään huomioimatta. Jatkossa voitaisiin tutkia myös päiväkodin johtajuuden merkitystä laatutyölle, tässä tutkimuksessa johtajuuden merkitykseen ei juurikaan puututtu. Päiväkodin johtajan toiminnasta esitettiin vain kaksi väitettä. Myös kannatusyhdistyksen johtokunnan ja sen toiminnan merkitystä päiväkodin laadulle voisi tutkia.

LÄHTEET

Alila K. 2003. Laadun kehittäminen ja ohjaustoiminta varhaiskasvatuksessa. Sosiaali- ja terveysministeriön selvityksiä 2003:1. Sosiaali- ja terveysministeriö.

Alila K. & Parrila S (toim.) 2004. Laadunhallinnan perusteita ja menetelmiä varhaiskasvatuksessa. Sosiaali- ja terveysministeriön selvityksiä 1. Sosiaali- ja terveysministeriö.

Asetus lasten päivähoidosta 16.3.1973/239. [www.finlex.fi/fi/laki/ajantasa/1973/19730239?search\[type\]=pika&search\[pika\]=paivahoitoasetus](http://www.finlex.fi/fi/laki/ajantasa/1973/19730239?search[type]=pika&search[pika]=paivahoitoasetus).

Carrio-Pastor, M.L. (ed). 2009. Content and language integrated learning: cultural diversity. Linguistic Insights, Studies in Language and Communication Vol. 92. Bern: Peter Lang.

Eskola, J. & Suoranta, J. 1998. Johdatus laadulliseen tutkimukseen. Tampere: Vastapaino.

Grönroos, M. 2003. Johdatus tilastotieteeseen. Kuvailu, mallit ja päättely. Tampere: Tammer-Paino Oy.

Haldin, M-R. & Mäenpää-Lahti, M. 1995. Hei, haluatko lapsesi oppivan äidin- vai isänkielellä? Jyväskylän yliopisto. Chydenius instituutti. Luokanopettajakoulutus. Kasvatustieteen pro gradu-tutkielma.

Hartiala A-K. 2002. Vieraskielistä eli CLIL-toimintaa suomalaisessa varhaiskasvatuksessa. Helsinki: Stakes.

Heikkinen, H. 2007. Toimintatutkimuksen lähtökohdat. Teoksessa Heikkinen, H., Rovio, E. & Syrjälä, L. 2007. Toiminnasta tietoon. Toimintatutkimuksen menetelmät ja lähestymistavat. 2. tark. painos. Helsinki: Kansanvalistusseura, 16–38.

Heikkinen, H, Rovio, E. & Kiilakoski, T. 2007. Toimintatutkimus prosessina. Teoksessa Heikkinen, H., Rovio, E. & Syrjälä, L. 2007. Toiminnasta tietoon. Toimintatutkimuksen menetelmät ja lähestymistavat. 2. tark. painos. Helsinki: Kansanvalistusseura, 78–93.

Heikkinen H. L.T., Rovio E. & Syrjälä L. (toim.). 2008. Toiminnasta tietoon, toimintatutkimuksen menetelmät ja lähestymistavat. Helsinki: Kansanvalistusseura.

Hirsjärvi S., Remes P. & Sajavaara P. 2009. Tutki ja kirjoita. Hämeenlinna: Kariston Kirjapaino Oy.

Holopainen, M. & Pulkkinen, P. 1994. Tilastolliset menetelmät, perusteet. Helsinki: Weilin & Göös.

Huhtiniemi K-P. 2006. Varhaiskasvatuksen laatu: Kaakkois-Pirkanmaan seutukunnan päivähoiton henkilökunnan näkemyksiä alueen päivähoiton laadusta. Tampere: Pirkanmaan ammattikorkeakoulu.

Hujala E., Parrila S., Lindberg P., Nivala V., Tauriainen L. & Vartiainen P. 1999. Laadunhallinta varhaiskasvatuksessa. Oulu: Oulun yliopisto: Varhaiskasvatuskeskus.

Hujala E., Puroila A-M., Parrila-Haapakoski S. & Nivala V. 1998. Päivähoidosta varhaiskasvatukseen. Jyväskylä: Varhaiskasvatus 90 Oy.

Huovinen, T. & Rovio, E. 2007. Toimintatutkija kentällä. Teoksessa Heikkinen, H., Rovio, E. & Syrjälä, L. 2007. Toiminnasta tietoon. Toimintatutkimuksen menetelmät ja lähestymistavat. 2. tark. painos. Helsinki: Kansanvalistusseura, 94–113.

Hurme, H. 1990. Kielikylpy: paras tapa opettaa lapsille vieras kieli? Kasvatus 5-6, 347-356.

Ikola-Norrbacka, R. 2004. Päivähoito - kuntien kilpailuvaltti? Helsinki: KuntaSuomi 2004 –tutkimuksia nro 46.

Johnson J.S & Newport E.L. 1989. Critical period effects in second language learning: the influences of maturational state of the acquisition of English as a second language. Artikkeliteoksessa M.H.Johnson (toim.), Brain development and cognition. A reader. (s.248-280). Oxford: Blackwell.

Jäppinen, A.-K. 2002. Ajattelu ja sisältöjen oppiminen vieraskielisessä opetuksessa. Tutkimusraportti 1/3. Jyväskylän yliopisto: Soveltavan kielentutkimuksen keskuksen julkaisuja.

Kalliala M. 2008. Kato mua – kohtaako aikuinen lapsen päiväkodissa? Helsinki: Gaudeamus Helsinki University Press.

Karjalainen, L. & Karjalainen, J. 2009. Tilastojen graafinen esittäminen. Keuruu: Otavan kirjapaino Oy.

Kaskela, M. & Kekkonen, M. 2006. Kasvatuskumppanuus kannattelee lasta. Opas varhaiskasvatuksen kehittämiseen. Sosiaali- ja terveysalan tutkimus- ja kehittämiskeskus. Oppaita 63. Vaajakoski: Gummerus kirjapaino Oy.

Koivula, M. 2004. Vanhempien kokemuksia perhetyöstä päiväkodissa. Teoksessa: Keskinen, S. & Virjonen, H. (toim.) Vanhemmuuden ja lapsen kasvun tukeminen päivähoitossa, s. 73 – 104. Tampere: Tammer-paino Oy.

Koivula, U-M., Suihko, K. & Tyrväinen, J. 2002. Mission: Possible. Opas opinnäytteen tekijälle. Tampere: Pirkanmaan ammattikorkeakoulun julkaisusarja C. Oppimateriaalit. Nro 1.

Kuula, A. 1999. Toimintatutkimus. Kenttätöitä ja muutospyrkimyksiä. Tampere: Vastapaino.

Kuusela, V. 2000. Tilastografiikan perusteet. Helsinki: Oy Edita Ab.

Laki lasten päivähoidosta 19.1.1973/36.

[www.finlex.fi/fi/laki/ajantasa/1973/19730036?search\[type\]=pika&search\[pika\]=lakilastenpaivahoidosta](http://www.finlex.fi/fi/laki/ajantasa/1973/19730036?search[type]=pika&search[pika]=lakilastenpaivahoidosta).

Laki sosiaalihuollon asiakkaan asemasta ja oikeuksista 22.9.2000/812.

[http://www.finlex.fi/fi/laki/ajantasa/2000/20000812?search\[type\]=pika&search\[pika\]=lakisosiaalihuollonasiakkaanasemasta](http://www.finlex.fi/fi/laki/ajantasa/2000/20000812?search[type]=pika&search[pika]=lakisosiaalihuollonasiakkaanasemasta).

Launonen, K., Heimo, H., & Tykkyläinen, T. (toim.) 2002. Kielen kehitys ja oppimisvalmiudet - arviointi ja kuntoutus. Puheen ja kielen tutkimuksen julkaisuja. Helsinki: Yliopistopaino.

Laurén, C. 1996. Kielikylpyyn! Mitä, missä, milloin. Helsinki: Otava, 256- 259.

Lauren C. 2000. Kielten taitajaksi – kielikylpy käytännössä. Jyväskylä: Atena kustannus Oy.

Lecklin O. & Laine R.O. 2009. Laadunkehittäjän työkalupakki, innovatiivisen johtamisjärjestelmän rakentaminen. Hämeenlinna: Kariston Kirjapaino Oy.

Meriläinen, M. 2008. Monenlaiset oppijat englanninkielisessä kielikylpyopetuksessa. Rakennusaineita opetusjärjestelyjen tueksi. Jyväskylän Studies in Humanities 89. Jyväskylä: Jyväskylän yliopisto.

Metsämuuronen, J. 2008. Laadullisen tutkimuksen perusteet. Metodologia-sarja 4. 3. uudistettu painos. Helsinki: International Methelp Ky.

Mäntylä, S. 2006. Laadunarviointi päivähoidossa 2005. Tampereen kaupunki, Kasvatus- ja opetuspalveluiden raporttisarja 1/2006. Tampere: Tampereen kaupunki.

Nokian Englanninkielisen päiväkodin internet-sivut. Päiväkodin esittely. www.nokianenku.net. Luettu 4.2.2011.

Nuolijärvi, P. 1998. Kielikylpy-matkalla maailmaan. Tempus 8, 13-15.

Parrila, S. 2004. Laatu päivähoito koskevassa varhaiskasvatustutkimuksessa. Teoksessa: Ruokolainen, R., Alila, K. (toim.) Sosiaali- ja terveysministeriö. Julkaisuja 2004:6. Varhaiskasvatuksen laatu on osaamista ja vuorovaikutusta. Helsinki: Edita Prima Oy, 69-79.

Parrila, S. Perhepäivähoito osana suomalaista päivähoitojärjestelmää: Näkökulmia perhepäivähoidon laatuun ja sen kehittämiseen. 2002. Oulun yliopisto.

Portell T. & Malin M. 2007. Taustaa varhaiskasvatuksen laatukselle. Stakesin työpapereita 9/2007. Helsinki: Sosiaali- ja terveysalan tutkimuskeskus.

Rasinen T. 2006. Näkökulmia vieraskieliseen perusopetukseen : koulun kehittämishankkeesta koulun toimintakulttuuriksi. Jyväskylän yliopisto.

Ruokolainen R. & Alila K. (toim.). 2004. Varhaiskasvatuksen laatu on osaamista ja vuorovaikutusta. Varhaiskasvatuksen laadunhallinnan ja ohjauksen kehittämishankkeen julkaisu. Helsinki: Sosiaali- ja Terveysministeriö.

Sarmavuori, K. 1982. Lasten kielen oppiminen. Helsinki: Oy Gaudeamus Ab.

Savonlinnan päivähoiton laadunhallintasuunnitelma. Savonlinnan kaupunki. 2003. <http://www.savonlinna.fi/sivistystoimi/laadunhallintasuunnitelma.html>. Luettu 23.4.2012.

Seikkula-Leino J. 2004. Oppiminen vieraskielisessä opetuksessa ja vieraskielisen opetuksen tulevaisuus. Teoksessa Sajavaara, K. & Takala, S. (toim.) Kielikoulutus tienhaarassa. Jyväskylä: Jyväskylän yliopisto, Soveltavan kielentutkimuksen keskus. s. 207-224.

Sihvola J. 2011. Varhaiskasvatuksen laadun mittaaminen Korian alueella. Kymenlaakson ammattikorkeakoulu.

Sosiaali- ja terveysministeriö. Valtioneuvoston periaatepäätös varhaiskasvatuksen valtakunnallisista linjauksista. <http://pre20031103.stm.fi/suomi/pao/varhais2/julkaisu0209.htm>.

Suomen kuntaliitto. Laatusuosituksset 1999. Suomen kuntaliitto.

Stakes. 2005. Varhaiskasvatussuunnitelman perusteet. Stakes. Oppaita 56. www.thl.fi/thl-client/pdfs/7eef5448-e8a3-4887-ab97-19719ea74066.

Takala, S. 1994. Developing Language Teaching in Finland: Where Does Content-Based Teaching Fit? Teoksessa A. Räsänen & D. Marsh (toim.) Content Instruction through a Foreign Language. A report on the 1992–1993 TCE Programme. Jyväskylän yliopisto: Täydennyskoulutuskeskuksen tutkimuksia ja selvityksiä 18, 73–83.

The CLIL Compendium. CLIL-projektin internet-sivut. www.clilcompendium.com. Luettu 22.4.2012.

Vaasan yliopiston kielentutkimuksen internet-sivut. Lyhyesti kielikylvystä. <http://www.uwasa.fi/kielikylpy/lyhyesti/suomessa/>. Luettu 22.3.2012.

Vahdersalo M. 2008. Kangasalan päivähoiton laatu : laatukysely Kangasalan päivähoitolle vuonna 2007. Tampere: Pirkanmaan ammattikorkeakoulu.

Varhaiskasvatuksen valtakunnalliset linjaukset. Sosiaali- ja terveysministeriö. Julkaisuja 2002:9.

Vehkalahti, K. 2008. Kyselytutkimuksen mittarit ja menetelmät. Vammala: Vammalan kirjapaino Oy.

Vehmaskoski M. 2006. Lapset vieraskielisessä toimintaympäristössä: tapaustutkimus kielikylpylasten toimijuudesta. Jyväskylän yliopisto.

Virolainen, A. 2006. Varhaiskasvatus arjen toimintana. Teoksessa: Häkkä, A., Kuokkanen, H. & Virolainen, A. (toim.) Lapsen parhaaksi. Lähihoitaja varhaiskasvattajana, s. 109 – 178. Helsinki: Edita Prima.

LIITTEET

- Liite 1 Aiemmat tutkimukset varhaiskasvatuksen laadusta, vieraskielisestä opetuksesta ja kielikylvystä taulukkomuodossa
- Liite 2 Kyselylomake asiakasperheille vieraskielisen varhaiskasvatuksen laatuun vaikuttavista asioista ja niiden toteutumisesta Nokian Englanninkielisessä päiväkodissa
- Liite 3 Ensimmäisen asiakaskyselyn saatekirje
- Liite 4 Kyselylomake henkilökunnalle vieraskielisen varhaiskasvatuksen laatuun vaikuttavista asioista ja niiden toteutumisesta Nokian Englanninkielisessä päiväkodissa
- Liite 5 Toinen kyselylomake asiakasperheille vieraskielisen varhaiskasvatuksen toteutumisesta Nokian Englanninkielisessä päiväkodissa
- Liite 6 Toisen asiakaskyselyn saatekirje
- Liite 7 Toinen kyselylomake henkilökunnalle vieraskielisen varhaiskasvatuksen toteutumisesta Nokian Englanninkielisessä päiväkodissa

LIITE 1

Tutkimuksen tekijät, julkaisu vuosi, tutkimuksen nimi	Tutkimuksen tarkoitus	Metodologiset valinnat	Kohderyhmä	Aineiston keruu- ja analysointi menetelmä	Keskeiset tulokset
Kirvesniemi 2004. Päivähoidon laadukas johtaminen.	Selvittää eri johtamistyylin vaikutusta laadukkaan päivähoidon toteutumiseen.	Kvantitatiivinen tutkimus.	Päivähoidon esimiehiä Pohjois-Kymenlaaksoissa, Kotkassa, Lahdessa, Lappeenrannassa ja Kuopiossa.	Internet-kysely (N=70). Faktorianalyysi.	Laatujohtaminen ja pedagoginen johtaminen edesauttavat oppivan organisaation syntymistä ja näin ollen tukevat päivähoidon laatutyötä.
Mäntylä 2005. Laadunarviointi päivähoidossa 2005.	Tutkia Tampereen kaupungin päivähoidon laadukriteerien toteutumista käytännössä.	Kvantitatiivinen tutkimus.	Päiväkodit, perhepäivohoitajat ja leikkitoiminnan kerhot asiakkaineen.	Palvelukyky-kysely (N=30). Asiakastyytyväisyyskysely (N=1130). Sisäinen auditointi.	Asiakkuuden syntyprosessia on kehitetty hyvin. Pk-hoidon toimintaan ja vuorovaikutukseen ollaan tyytyväisiä. Kasvatuskeskustelut tärkeitä ja toimivia. Heikoimmin toteutuu hlökunnan pysyvyys ja ajan riittävyys lapselle. Fyys. ympäristöön toivotaan parannusta.
Fodor 2010. Vanhempien näkökulma lasten päivähoidon laatuun Vaasa English Playschool:ssa.	Kuvailla Vaasan englanninkielisen leikkikoulun lasten vanhempien kokemuksia päivähoidon laadusta.	Kvantitatiivinen tutkimus (sis. 1 avoin kysymys).	Leikkikoulun asiakasperheet.	Asiakaskysely (N= 26). Tilastollinen analyysi. (Sisällönanalyysi)	Vanhemmat ovat keskimäärin tyytyväisiä laatuun. Eniten kiitosta saivat tuttu ja turvallinen hlökunta, lapsille tehdyt vasut ja lapsille on riittävästi aikaa ja läheisyyttä tarjolla.
Parrila 2002. Perhepäivähoito osana suomalaista päivähoitojärjestelmää. Näkökulmia perhepäivähoiton laatuun ja sen kehittämiseen.	Kuvata pph osana suomalaista phjärjestelmää, tarkastella pph-hlöstön ja vanhempien käsityksiä pph:sta ja sen laadusta. Teor.jäsennys keskeisistä laatutekijöistä.	Kvalitatiivinen tutkimus.	Perhepäivähoitajat ja perhepäivähoitajien ohjaajat. Perhepäivähoitajien lasten vanhemmat.	Perhepäivähoitajien työntekijäkysely. Asiakaskysely (N=33). Deduktiivinen ja induktiivinen sisällönanalyysi.	Keskeisenä haasteena hoitajien koulutuksen ja ammatillisuuden kehittäminen, toimintasisältöjen monipuolistaminen. Myös palkkaus, työajat ja hyvinvointi ovat hoitajien mukaan merkittäviä laatutekijöitä.
Mäntylä 2005. Laatu lasten päivähoidossa 2004. Kuinka laatuvaatimukset ja -tavoitteet	Selvittää kuinka laatukriteerien mukainen päivähoito Tampereella	Kvantitatiivinen tutkimus.	Päiväkodit ja perhepäivähoitajat. Asiakasperheet.	Päiväkotien kysely (N=35) Asiakaskysely (N=1452)	Ph:n laatu arvioidaan hyväksi pk:ssa ja pph:ssa. Vanhemmat arvioivat laadun jonkin verran

(jatkuu)

toteutuvat päivähoitossa?	toteutuu.			Tilastollinen analyysi	henkilökuntaa paremmaksi.
Huhtiniemi 2006. Varhaiskasvatuksen laatu : Kaakkois-Pirkanmaan seutukunnan päivähoiton hlökunnan näkemyksiä alueen ph:n laadusta	Selvittää Kaakkois-Pirkanmaan seutukunnan päivähoiton henkilökunnan näkemyksiä alueen päivähoiton laadusta.	Kvalitatiivinen tutkimus .	Seutukunnan päivähoiton tiimit.	Lomakekysely. Sisällönanalyysi.	Hlökunta tiedostaa vanhempien kanssa tehtävän yhteistyön tärkeyden sekä laadukkaaseen vakaan sisältävät asiat.Haasteena yhteistyön kehittäminen.
Vahdersalo 2008. Kangasalan päivähoiton laatu : laatuksely Kangasalan päivähoitolla vuonna 2007	Tarkoituksena oli kuulla asiakkaiden ja hlökunnan mielipiteitä phpalvelun laadusta. Verrata vuoden 2005 vastauksiin.	Kvantitatiivinen tutkimus .	Päivähoiton henkilökunta ja asiakasperheet.	Lomakekysely (N= 1054). Tilastollinen analyysi.	Sekä lasten vanhemmat että päivähoiton henkilökunta olivat erittäin tyytyväisiä Kangasalan kunnan päivähoitoon. Lapsen on hyvä olla päivähoitossa. Kritiikkiä sai eniten sijaisten riittävyys.
Sihvola 2011 Varhaiskasvatuksen laadun mittaaminen Korian alueella	Kartoittaa asiakasperheiden tyytyväisyyttä päivähoiton laatuun.	Kvantitatiivinen ja kvalitatiivinen tutkimus .	Päivähoiton asiakasperheet.	Lomakekysely (N= 73). Tilastollinen menetelmä ja sisällön analyysi.	Ph:n aloituskäytännöt selkeämmiksi. Vastaajien olevan pääsääntöisesti hyvin tai erittäin tyytyväisiä Korian alueen päiväkotipalveluihin.
Vehmaskoski 2006. Lapset vieraskielisessä toimintaympäristössä. Tapaustutkimus kielikylpylasten toimijuudesta.	Selvittää ja kuvailla kielikylpylasten kokemuksia vieraskielisessä toimintaympäristössä.	Kvalitatiivinen tutkimus . Etnografinen tutkimus . Tapaustutkimus.	Kielikylpypäiväkodin lapset. Havainnoitavien lasten vanhemmat. Päiväkodin henkilökunta.	Havainnointi. Vanhempien ja henkilökunnan haastattelut. Tutkimuspäiväkirja. Etnografinen analyysi.	Lapset saavat kielikylvyssä arvokkaita oppimisen kokemuksia, jolla on merkitystä lapsen myöhempiä vieraan kielen oppimista ajatellen. Lapsille kokemukset vertaisryhmään kuulumisesta ja itse toimintaan osallistumisesta ovat tärkeämpiä kuin kielen oppiminen sinänsä.
Hartiala 2002. Vieraskielistä eli CLIL-toimintaa suomalaisessa varhaiskasvatuksessa.	Suomalaisen vieraskielisen varhaiskasvatuksen laajuus, sisällöt ja painopistealueet.	Laadullinen tutkimus .	Kuntien varhaiskasvatussyhdyskunnat. Vieraskieliset päiväkodit, lastentarhat ja leikkikoulut Suomessa.	Puhelinhaastattelut.	Vieraskielistä varhaiskasvatusta järjestetään pääosin 3-6 – vuotiaille lapsille. CLIL-toiminnan määrä vaihtelee 10%-100% kaikista toiminnoista.



ASIAKASKYSELY KEVÄT 2011

A. Arvioikaa seuraavien väitteiden merkitystä päivähoiton laadulle asteikolla 1...5.

1= Merkityksetön 2= Merkitsee vähän 3= Merkitsee jonkin verran
4= Merkitsee paljon 5= Ratkaisevan tärkeä

B. Arvioikaa asteikolla 1...5 väitteiden toteutumista Nokian Englanninkielisessä päiväkodissa.

1= Täysin eri mieltä 2= Jokseenkin eri mieltä 3= Ei samaa eikä eri mieltä
4= Jokseenkin samaa mieltä 5= Täysin samaa mieltä

Jokaisen osion perään on varattu tilaa myös vapaalle palautteelle.

Päivähoidon aloittaminen

1. Saimme riittävästi tietoa päiväkodista hakuvaiheessa

A: 1 2 3 4 5

B: 1 2 3 4 5

2. Tutustumispäivä oli hyvin järjestetty

A: 1 2 3 4 5

B: 1 2 3 4 5

3. Lapsemme sai tutustua päiväkotiin riittävästi

A: 1 2 3 4 5

B: 1 2 3 4 5

4. Lapsemme tulee päiväkotiin mielellään

A: 1 2 3 4 5

B: 1 2 3 4 5

5. Voimme jättää lapsemme päiväkotiin luottavaisin mielin

A: 1 2 3 4 5

B: 1 2 3 4 5

6. Päiväkodin vieraskielisyys vaikutti päiväkodin valintaan

A: 1 2 3 4 5

B: 1 2 3 4 5



Yhteistyö

7. Saamme riittävästi tietoa lapsemme hoitopäivän sujumisesta

A: 1 2 3 4 5

B: 1 2 3 4 5

8. Perheemme toiveet on otettu päiväkodissa huomioon

A: 1 2 3 4 5

B: 1 2 3 4 5

9. Lapsellemme on tehty oma varhaiskasvatussuunnitelma (VASU)

A: 1 2 3 4 5

B: 1 2 3 4 5

10. VASU-keskusteluja järjestetään sopivan usein

A: 1 2 3 4 5

B: 1 2 3 4 5

11. VASU-keskustelu on hyvä tapa keskustella lapsemme asioista

A: 1 2 3 4 5

B: 1 2 3 4 5

12. Saamme riittävästi tietoa päiväkodin tapahtumista

A: 1 2 3 4 5

B: 1 2 3 4 5

13. Sähköposti on hyvä tapa saada tietoa päiväkodilta

A: 1 2 3 4 5

B: 1 2 3 4 5

14. Perheellämme on mahdollisuus vaikuttaa päivähoitoon

A: 1 2 3 4 5

B: 1 2 3 4 5



Päiväkodin henkilökunta

15. Henkilökunta on ammattitaitoista

A: 1 2 3 4 5

B: 1 2 3 4 5

16. Henkilökuntaa on riittävästi

A: 1 2 3 4 5

B: 1 2 3 4 5

17. Henkilökunnan vaihtuvuus on pieni

A: 1 2 3 4 5

B: 1 2 3 4 5

18. Henkilökunnalla on hyvät vuorovaikutustaidot

A: 1 2 3 4 5

B: 1 2 3 4 5

19. Lapsiryhmille on nimetty omat vastuhenkilöt

A: 1 2 3 4 5

B: 1 2 3 4 5

20. Henkilökunnalla on riittävästi aikaa lapsellemme

A: 1 2 3 4 5

B: 1 2 3 4 5

21. Henkilökunnan kielitaito on riittävä

A: 1 2 3 4 5

B: 1 2 3 4 5



Päiväkodin fyysiset tilat

22. Päiväkodin tilat ovat sopivan kokoiset

A: 1 2 3 4 5

B: 1 2 3 4 5

23. Päiväkodin tilat ovat viihtyisät

A: 1 2 3 4 5

B: 1 2 3 4 5

24. Päiväkodin tilat ovat toimivat

A: 1 2 3 4 5

B: 1 2 3 4 5

25. Päiväkodin toimintavälineitä (lelut, materiaalit yms) on riittävästi

A: 1 2 3 4 5

B: 1 2 3 4 5

26. Päiväkodin toimintavälineet ovat lasten saatavilla

A: 1 2 3 4 5

B: 1 2 3 4 5

27. Päiväkodin tilat ovat turvalliset

A: 1 2 3 4 5

B: 1 2 3 4 5

28. Päiväkodin ilmapiiri on hyvä

A: 1 2 3 4 5

B: 1 2 3 4 5

29. Lapsellamme on kavereita päiväkodissa

A: 1 2 3 4 5

B: 1 2 3 4 5

30. Päiväkodin piha on sopivan kokoinen

A: 1 2 3 4 5

B: 1 2 3 4 5

31. Päiväkodin piha on viihtyisä

A: 1 2 3 4 5

B: 1 2 3 4 5

32. Päiväkodin piha on turvallinen

A: 1 2 3 4 5

B: 1 2 3 4 5



Päiväkodin toiminta

33. Toimintaa on riittävästi

A: 1 2 3 4 5

B: 1 2 3 4 5

34. Toiminta on monipuolista

A: 1 2 3 4 5

B: 1 2 3 4 5

35. Toiminnasta riittävän suuri osa on vieraskielistä

A: 1 2 3 4 5

B: 1 2 3 4 5

36. Lapsemme on oppinut englantia päivähoitossa ollessaan

A: 1 2 3 4 5

B: 1 2 3 4 5

37. Uskomme vieraskielisen päivähoiton hyödyttävän lastamme tulevaisuudessa

A: 1 2 3 4 5

B: 1 2 3 4 5

38. Retkiä järjestetään sopivasti

A: 1 2 3 4 5

B: 1 2 3 4 5

39. Toiminta on hyvin suunniteltua

A: 1 2 3 4 5

B: 1 2 3 4 5

40. Lapsemme huomioidaan yksilönä

A: 1 2 3 4 5

B: 1 2 3 4 5

41. Lapsemme huomioidaan osana ryhmää

A: 1 2 3 4 5

B: 1 2 3 4 5



42. Päiväkodin päivärytmi on toimiva

A: 1 2 3 4 5

B: 1 2 3 4 5

43. Päiväkodin ruoka on lapsemme mielestä hyvää

A: 1 2 3 4 5

B: 1 2 3 4 5

44. Päivälepo on mielestämme lapsellemme hyväksi

A: 1 2 3 4 5

B: 1 2 3 4 5

45. Toiminta pohjautuu päiväkodin varhaiskasvatussuunnitelmaan

A: 1 2 3 4 5

B: 1 2 3 4 5

46. Päiväkodin johtaja on helposti tavoitettavissa

A: 1 2 3 4 5

B: 1 2 3 4 5

47. Päiväkodin johtaja vastaa tiedusteluihimme nopeasti

A: 1 2 3 4 5

B: 1 2 3 4 5

Suuri kiitos vastauksistanne!!



Hei Enkkuperheet!

Opiskelen työni ohessa Tampereen ammattikorkeakoulussa Sosiaali- ja terveysalan kehittämisen ja johtamisen ylempää ammattikorkeakoulututkintoa ja opinnäytteenäni tutkin vieraskielisen varhaiskasvatuksen laatua. Siksi siis tässä teille täytettäväksi kevään 2011 asiakaskyselyt.

Kyselyssä on väitteitä, joiden merkitystä päivähoidon laatuun arvioidaan riville A ja joiden toteutumista Enkussa arvioidaan riville B. Väitteitä on 47, jotta saadaan mahdollisimman laaja kuva päivähoidon laadusta. Jokaisen osion loppuun on varattu tilaa myös vapaalle palautteelle, joten sana on vapaa!

Kyselylomakkeet voitte palauttaa Enkun kenkähyllyn päällä olevaan palautuslaatikkoon nimettömästi, toivon kaikkien palauttavan täytetyn lomakkeen perjantaihin 5.5. mennessä, jotta ehdin analysoida vastaukset ja kirjoittaa tuloksista ennen kuin osa perheistä jää lomalle toukokuun lopussa.

Kyselyn tulosten perusteella valitaan Enkussa kehittämiskohde/-kohteita ja loppuvuodesta 2011 kyselen teiltä uudelleen päivähoitomme laatua, jotta tiedämme onko kehitystä ja laadunparannusta tapahtunut.

Toivon saavani runsaasti vastauksia ja palautetta!

Kiitos jo etukäteen vastauksista, Jenni



HENKILÖKUNTAKYSELY KEVÄT 2011

A. Arvioikaa myös kyseisten asioiden merkitystä päivähoidon laadulle asteikolla 1...5.

1= merkityksetön 2= Merkitsee vähän 3= merkitsee jonkin verran
4= merkitsee paljon 5= ratkaisevan tärkeä

B. Arvioikaa asteikolla 1...5 seuraavien väitteiden toteutumista Nokian Englanninkielisessä päiväkodissa.

1= Täysin eri mieltä 2= Jokseenkin eri mieltä 3= Ei samaa eikä eri mieltä
4= Jokseenkin samaa mieltä 5= Täysin samaa mieltä

Jokaisen osion perään on varattu tilaa myös vapaalle palautteelle.

Päivähoidon aloittaminen

1. Perheille annetaan riittävästi tietoa päiväkodista hakuvaiheessa

A: 1 2 3 4 5

B: 1 2 3 4 5

2. Tutustumispäivä on järjestetty hyvin perheitä ajatellen

A: 1 2 3 4 5

B: 1 2 3 4 5

3. Perheet saavat tutustua päiväkotiin riittävästi

A: 1 2 3 4 5

B: 1 2 3 4 5

4. Lapset tulevat päiväkotiin mielellään

A: 1 2 3 4 5

B: 1 2 3 4 5

5. Vanhemmat jättävät lapsensa päiväkotiin luottavaisin mielin

A: 1 2 3 4 5

B: 1 2 3 4 5

6. Päiväkodin vieraskielisyys vaikuttaa perheiden päiväkodin valintaan

A: 1 2 3 4 5

B: 1 2 3 4 5



Päivähoidon aloittamisessa on tärkeää _____

Yhteistyö

7. Vanhemmat saavat riittävästi tietoa lapsensa hoitopäivän sujumisesta

A: 1 2 3 4 5

B: 1 2 3 4 5

8. Perheiden toiveet on otettu päiväkodissa huomioon

A: 1 2 3 4 5

B: 1 2 3 4 5

9. Lapsille on tehty oma varhaiskasvatussuunnitelma (VASU)

A: 1 2 3 4 5

B: 1 2 3 4 5

10. VASU-keskusteluja järjestetään sopivan usein

A: 1 2 3 4 5

B: 1 2 3 4 5

11. VASU-keskustelu on hyvä tapa keskustella lasten asioista

A: 1 2 3 4 5

B: 1 2 3 4 5

12. Vanhemmat saavat riittävästi tietoa päiväkodin tapahtumista

A: 1 2 3 4 5

B: 1 2 3 4 5

13. Sähköposti on hyvä tapa antaa tietoa päiväkodilta kotiin

A: 1 2 3 4 5

B: 1 2 3 4 5

14. Perheillä on mahdollisuus vaikuttaa päivähoitoon

A: 1 2 3 4 5

B: 1 2 3 4 5

Yhteistyössä on tärkeää _____



Päiväkodin henkilökunta

15. Henkilökunta on ammattitaitoista

A: 1 2 3 4 5

B: 1 2 3 4 5

16. Henkilökuntaa on riittävästi

A: 1 2 3 4 5

B: 1 2 3 4 5

17. Henkilökunnan vaihtuvuus on pieni

A: 1 2 3 4 5

B: 1 2 3 4 5

18. Henkilökunnalla on hyvät vuorovaikutustaidot

A: 1 2 3 4 5

B: 1 2 3 4 5

19. Lapsiryhmille on nimetty omat vastuuhenkilöt

A: 1 2 3 4 5

B: 1 2 3 4 5

20. Henkilökunnalla on riittävästi aikaa lapsille

A: 1 2 3 4 5

B: 1 2 3 4 5

21. Henkilökunnan kielitaito on riittävä

A: 1 2 3 4 5

B: 1 2 3 4 5

Palautetta päiväkodin henkilökuntaan liittyen: _____

Päiväkodin fyysiset tilat

22. Päiväkodin tilat ovat sopivan kokoiset

A: 1 2 3 4 5

B: 1 2 3 4 5



23. Päiväkodin tilat ovat viihtyisät

A: 1 2 3 4 5

B: 1 2 3 4 5

24. Päiväkodin tilat ovat toimivat

A: 1 2 3 4 5

B: 1 2 3 4 5

25. Päiväkodin toimintavälineitä (lelut, materiaalit yms) on riittävästi

A: 1 2 3 4 5

B: 1 2 3 4 5

26. Päiväkodin toimintavälineet ovat lasten saatavilla

A: 1 2 3 4 5

B: 1 2 3 4 5

27. Päiväkodin tilat ovat turvalliset

A: 1 2 3 4 5

B: 1 2 3 4 5

28. Päiväkodin ilmapiiri on hyvä

A: 1 2 3 4 5

B: 1 2 3 4 5

29. Lapsilla on kavereita päiväkodissa

A: 1 2 3 4 5

B: 1 2 3 4 5

30. Päiväkodin piha on sopivan kokoinen

A: 1 2 3 4 5

B: 1 2 3 4 5

31. Päiväkodin piha on viihtyisä

A: 1 2 3 4 5

B: 1 2 3 4 5

32. Päiväkodin piha on turvallinen

A: 1 2 3 4 5

B: 1 2 3 4 5

Palautetta päiväkodin tiloista: _____



Päiväkodin toiminta

33. Toimintaa on riittävästi

A: 1 2 3 4 5

B: 1 2 3 4 5

34. Toiminta on monipuolista

A: 1 2 3 4 5

B: 1 2 3 4 5

35. Toiminnasta riittävän suuri osa on vieraskielistä

A: 1 2 3 4 5

B: 1 2 3 4 5

36. Lapset ovat oppineet englantia päivähoidossa ollessaan

A: 1 2 3 4 5

B: 1 2 3 4 5

37. Vieraskielinen päivähoito hyödyttävää lapsia tulevaisuudessa

A: 1 2 3 4 5

B: 1 2 3 4 5

38. Retkiä järjestetään sopivasti

A: 1 2 3 4 5

B: 1 2 3 4 5

39. Toiminta on hyvin suunniteltua

A: 1 2 3 4 5

B: 1 2 3 4 5

40. Lapset huomioidaan yksilönä

A: 1 2 3 4 5

B: 1 2 3 4 5

41. Lapset huomioidaan osana ryhmää

A: 1 2 3 4 5

B: 1 2 3 4 5

42. Päiväkodin päivärytmi on toimiva

A: 1 2 3 4 5

B: 1 2 3 4 5



LIITE4: 6 (6)

43. Päiväkodin ruoka on lasten mielestä hyvää

A: 1 2 3 4 5

B: 1 2 3 4 5

44. Päivälepo on lapsille hyväksi

A: 1 2 3 4 5

B: 1 2 3 4 5

45. Toiminta pohjautuu päiväkodin varhaiskasvatussuunnitelmaan

A: 1 2 3 4 5

B: 1 2 3 4 5

46. Päiväkodin johtaja on helposti tavoitettavissa

A: 1 2 3 4 5

B: 1 2 3 4 5

47. Päiväkodin johtaja vastaa tiedusteluihin nopeasti

A: 1 2 3 4 5

B: 1 2 3 4 5

Palautetta päiväkodin toiminnasta: _____

Suuri kiitos vastauksistanne!!



ASIAKASKYSELY TAMMIKUU 2012

Arvioi asteikolla 1...5 seuraavien väitteiden toteutumista Nokian Englanninkielisessä päiväkodissa.

1= Täysin eri mieltä 2= Jokseenkin eri mieltä 3= Ei samaa eikä eri mieltä
4= Jokseenkin samaa mieltä 5= Täysin samaa mieltä

Jokaisen osion perään on varattu tilaa myös vapaalle palautteelle.

Päivähoidon aloittaminen

1. Saimme riittävästi tietoa päiväkodista hakuvaiheessa
1 2 3 4 5
 2. Tutustumispäivä oli hyvin järjestetty
1 2 3 4 5
 3. Lapsemme sai tutustua päiväkotiin riittävästi
1 2 3 4 5
 4. Lapsemme tulee päiväkotiin mielellään
1 2 3 4 5
 5. Voimme jättää lapsemme päiväkotiin luottavaisin mielin
1 2 3 4 5
 6. Päiväkodin vieraskielisyys vaikutti päiväkodin valintaan
1 2 3 4 5
-
-



Yhteistyö

7. Saamme riittävästi tietoa lapsemme hoitopäivän sujumisesta
1 2 3 4 5
8. Perheemme toiveet on otettu päiväkodissa huomioon
1 2 3 4 5
9. Lapsellemme on tehty oma varhaiskasvatussuunnitelma (VASU)
1 2 3 4 5
10. VASU-keskusteluja järjestetään sopivan usein
1 2 3 4 5
11. VASU-keskustelu on hyvä tapa keskustella lapsemme asioista
1 2 3 4 5
12. Saamme riittävästi tietoa päiväkodin tapahtumista
1 2 3 4 5
13. Sähköposti on hyvä tapa saada tietoa päiväkodilta
1 2 3 4 5
14. Perheellämme on mahdollisuus vaikuttaa päivähoitoon
1 2 3 4 5

Päiväkodin henkilökunta

15. Henkilökunta on ammattitaitoista
1 2 3 4 5
16. Henkilökuntaa on riittävästi
1 2 3 4 5
17. Henkilökunnan vaihtuvuus on pieni
1 2 3 4 5
18. Henkilökunnalla on hyvät vuorovaikutustaidot
1 2 3 4 5
19. Lapsiryhmille on nimetty omat vastuuhenkilöt
1 2 3 4 5



LIITE5: 3 (4)

20. Henkilökunnalla on riittävästi aikaa lapsellemme

1 2 3 4 5

21. Henkilökunnan kielitaito on riittävä

1 2 3 4 5

Päiväkodin fyysiset tilat

22. Päiväkodin tilat ovat sopivan kokoiset

1 2 3 4 5

23. Päiväkodin tilat ovat viihtyisät

1 2 3 4 5

24. Päiväkodin tilat ovat toimivat

1 2 3 4 5

25. Päiväkodin toimintavälineitä (lelut, materiaalit yms) on riittävästi

1 2 3 4 5

26. Päiväkodin toimintavälineet ovat lasten saatavilla

1 2 3 4 5

27. Päiväkodin tilat ovat turvalliset

1 2 3 4 5

28. Päiväkodin ilmapiiri on hyvä

1 2 3 4 5

29. Lapsellamme on kavereita päiväkodissa

1 2 3 4 5

30. Päiväkodin piha on sopivan kokoinen

1 2 3 4 5

31. Päiväkodin piha on viihtyisä

1 2 3 4 5

32. Päiväkodin piha on turvallinen

1 2 3 4 5



Päiväkodin toiminta

33. Toimintaa on riittävästi

1 2 3 4 5

34. Toiminta on monipuolista

1 2 3 4 5

35. Toiminnasta riittävän suuri osa on vieraskielistä

1 2 3 4 5

36. Lapsemme on oppinut englantia päivähoitossa ollessaan

1 2 3 4 5

37. Uskomme vieraskielisen päivähoiton hyödyttävän lastamme tulevaisuudessa

1 2 3 4 5

38. Retkiä järjestetään sopivasti

1 2 3 4 5

39. Toiminta on hyvin suunniteltua

1 2 3 4 5

40. Lapsemme huomioidaan yksilönä

1 2 3 4 5

41. Lapsemme huomioidaan osana ryhmää

1 2 3 4 5

42. Päiväkodin päivärytmi on toimiva

1 2 3 4 5

43. Päiväkodin ruoka on lapsemme mielestä hyvää

1 2 3 4 5

44. Päivälepo on mielestämme lapsellemme hyväksi

1 2 3 4 5

45. Toiminta pohjautuu päiväkodin varhaiskasvatussuunnitelmaan

1 2 3 4 5

46. Päiväkodin johtaja on helposti tavoitettavissa

1 2 3 4 5

47. Päiväkodin johtaja vastaa tiedusteluihimme nopeasti

1 2 3 4 5

Suuri kiitos vastauksistanne!!



Hei Enkkuperheet!

Opiskelen työni ohessa Tampereen ammattikorkeakoulussa Sosiaali- ja terveysalan kehittämisen ja johtamisen ylempää ammattikorkeakoulututkintoa ja opinnäytteenäni tutkin vieraskielisen varhaiskasvatuksen laatua. Siksi siis tässä teille täytettäväksi kevään 2012 asiakaskyselyt.

Kysely on jatkoa viimevuotiselle asiakaskyselylle, tarkoituksena on selvittää onko Enkun laadussa tapahtunut muutosta kuluneen vuoden aikana. Kyselyssä on väitteitä, joiden toteutumista Enkussa teidän tulee nyt arvioida. Väitteitä on 47, jotta saadaan mahdollisimman laaja kuva päivähoiton laadusta. Jokaisen osion loppuun on varattu tilaa myös vapaalle palautteelle, joten sana on vapaa!

Kyselylomakkeet voitte palauttaa Enkun ilmoitustaululla olevaan kirjekuoreen nimettömästi, toivon kaikkien palauttavan täytetyn lomakkeen torstaihin 9.2. mennessä, jotta ehdin analysoida vastaukset ja kirjoittaa opinnäytetyöni kevään kuluessa.

Toivon saavani runsaasti vastauksia ja palautetta!

Kiitos jo etukäteen vastauksista, Jenni



HENKILÖKUNTAKYSELY KEVÄT 2012

Arvioi asteikolla 1...5 seuraavien väitteiden toteutumista Nokian Englanninkielisessä päiväkodissa.

1= Täysin eri mieltä 2= Jokseenkin eri mieltä 3= Ei samaa eikä eri mieltä
4= Jokseenkin samaa mieltä 5= Täysin samaa mieltä

Jokaisen osion perään on varattu tilaa myös vapaalle palautteelle.

Päivähoidon aloittaminen

1. Perheille annetaan riittävästi tietoa päiväkodista hakuvaiheessa
1 2 3 4 5
2. Tutustumispäivä on järjestetty hyvin perheitä ajatellen
1 2 3 4 5
3. Perheet saavat tutustua päiväkotiin riittävästi
1 2 3 4 5
4. Lapset tulevat päiväkotiin mielellään
1 2 3 4 5
5. Vanhemmat jättävät lapsensa päiväkotiin luottavaisin mielin
1 2 3 4 5
6. Päiväkodin vieraskielisyys vaikuttaa perheiden päiväkodin valintaan
1 2 3 4 5

Päivähoidon aloittamisessa on tärkeää _____



LIITE7: 2 (4)

Yhteistyö

7. Vanhemmat saavat riittävästi tietoa lapsensa hoitopäivän sujumisesta

1 2 3 4 5

8. Perheiden toiveet on otettu päiväkodissa huomioon

1 2 3 4 5

9. Lapsille on tehty oma varhaiskasvatussuunnitelma (VASU)

1 2 3 4 5

10. VASU-keskusteluja järjestetään sopivan usein

1 2 3 4 5

11. VASU-keskustelu on hyvä tapa keskustella lasten asioista

1 2 3 4 5

12. Vanhemmat saavat riittävästi tietoa päiväkodin tapahtumista

1 2 3 4 5

13. Sähköposti on hyvä tapa antaa tietoa päiväkodilta kotiin

1 2 3 4 5

14. Perheillä on mahdollisuus vaikuttaa päivähoitoon

1 2 3 4 5

Yhteistyössä on tärkeää _____

Päiväkodin henkilökunta

15. Henkilökunta on ammattitaitoista

1 2 3 4 5

16. Henkilökuntaa on riittävästi

1 2 3 4 5

17. Henkilökunnan vaihtuvuus on pieni

1 2 3 4 5

18. Henkilökunnalla on hyvät vuorovaikutustaidot

1 2 3 4 5

19. Lapsiryhmille on nimetty omat vastuuhenkilöt

1 2 3 4 5

20. Henkilökunnalla on riittävästi aikaa lapsille

1 2 3 4 5



21. Henkilökunnan kielitaito on riittävä

1 2 3 4 5

Palautetta päiväkodin henkilökuntaan liittyen: _____

Päiväkodin fyysiset tilat

22. Päiväkodin tilat ovat sopivan kokoiset

1 2 3 4 5

23. Päiväkodin tilat ovat viihtyisät

1 2 3 4 5

24. Päiväkodin tilat ovat toimivat

1 2 3 4 5

25. Päiväkodin toimintavälineitä (lelut, materiaalit yms.) on riittävästi

1 2 3 4 5

26. Päiväkodin toimintavälineet ovat lasten saatavilla

1 2 3 4 5

27. Päiväkodin tilat ovat turvalliset

1 2 3 4 5

28. Päiväkodin ilmapiiri on hyvä

1 2 3 4 5

29. Lapsilla on kavereita päiväkodissa

1 2 3 4 5

30. Päiväkodin piha on sopivan kokoinen

1 2 3 4 5

31. Päiväkodin piha on viihtyisä

1 2 3 4 5

32. Päiväkodin piha on turvallinen

1 2 3 4 5

Palautetta päiväkodin tiloista: _____



LIITE7: 4 (4)

Päiväkodin toiminta

33. Toimintaa on riittävästi

1 2 3 4 5

34. Toiminta on monipuolista

1 2 3 4 5

35. Toiminnasta riittävän suuri osa on vieraskielistä

1 2 3 4 5

36. Lapset ovat oppineet englantia päivähoitossa ollessaan

1 2 3 4 5

37. Vieraskielinen päivähoito hyödyttävää lapsia tulevaisuudessa

1 2 3 4 5

38. Retkiä järjestetään sopivasti

1 2 3 4 5

39. Toiminta on hyvin suunniteltua

1 2 3 4 5

40. Lapset huomioidaan yksilönä

1 2 3 4 5

41. Lapset huomioidaan osana ryhmää

1 2 3 4 5

42. Päiväkodin päivärytmi on toimiva

1 2 3 4 5

43. Päiväkodin ruoka on lasten mielestä hyvää

1 2 3 4 5

44. Päivälepo on lapsille hyväksi

1 2 3 4 5

45. Toiminta pohjautuu päiväkodin varhaiskasvatussuunnitelmaan

1 2 3 4 5

46. Päiväkodin johtaja on helposti tavoitettavissa

1 2 3 4 5

47. Päiväkodin johtaja vastaa tiedusteluihin nopeasti

1 2 3 4 5

Palautetta päiväkodin toiminnasta: _____

Suuri kiitos vastauksistanne!!