

Please note! This is a self-archived version of the original article.

Huom! Tämä on rinnakkaistalenne.

To cite this Article / Käytä viittauksessa alkuperäistä lähdettä:

Jussila, A. & Mäki-Hakola, H. (2020) Resilienssillä ja tulevaisuususkolla opinnoissa eteenpäin. TAMK-konferenssi – TAMK Conference 2020. Tampereen ammattikorkeakoulun julkaisuja, Erillisjulkaisuja, s. 34 - 41.

URL: <https://www.tamk.fi/-/julkaisu-tamk-konferenssi-tamk-conference-2020>

4. Resilienssillä ja tulevaisuususkolla opinnoissa eteenpäin

Ari Jussila, lehtori, Pedagogiset ratkaisut, Tampereen ammattikorkeakoulu

Hanne Mäki-Hakola, lehtori, Pedagogiset ratkaisut, Tampereen ammattikorkeakoulu

Resilienssi ja tulevaisuususko -hanke (RETU)

Avainsanat: hyvinvointi, varhainen puuttuminen, ohjaus

Tiivistelmä

Artikkelissa esitellään Resilienssi ja tulevaisuususko -hankkeessa kehitetty palvelutarpeen arviointiväline. Arviointivälineen kehittämisen taustalla on kasvanut huoli opiskelijoiden hyvinvoinnista ja jaksamisesta. Digitaalisen palvelutarpeen arviointivälineen avulla opiskelijoiden tilannetta voidaan tarkastella kokonaisvaltaisesti. Se antaa tuloksena analyysin, joka kuvaa opiskelijan tilannetta opiskelukyvyn, toimijuuden ja toimintakyvyn sekä urasuunnittelu- ja työllistymistaitojen suhteen. Artikkelissa kuvataan myös, minkälaisia käyttökokemuksia arviointivälineestä on ammatillisella toisella asteella kertynyt. Lisäksi pohditaan auttaako arviointiväline tunnistamaan tukea ja ohjausta tarvitsevia opiskelijoita paremmin ja minkälaisen viitekehyksen arviointivälineen tulos antaa opettajan ohjaukselliselle otteelle. Kokonaisuudessaan Resilienssi ja tulevaisuususko -hankkeessa on tavoitteena kehittää ohjaus- ja tukipalveluita oppilaitoksessa sekä opettajien ohjausosaamista niin, että opintojen etenemistä hidastaviin tekijöihin voitaisiin mahdollisimman aikaisessa vaiheessa puuttua.

Johdanto

Ammattikorkeakoulun ja toisen asteen opiskelijoiden tulevaisuususkoa ja hyvinvointia on aiemmin tutkittu Toteemi-hankkeessa. Tämän hankkeen tulosten perusteella on havaittu, että opiskelijoista noin 30 prosentilla on ongelmia opinnoissaan tai muulla elämänalueella. Tutkimukset kuitenkin osoittavat, että juuri nämä opiskelijat hakeutuvat harvoin opiskelijapalvelujen pariin. Ongelmat ja haasteet näyttävät myös kasautuvan joidenkin opiskelijoiden kohdalla. Tämä tarkoittaa, että oppilaitoksessa tarjolla olevia tuki- ja ohjauspalveluja tulee edelleen voimallisesti kehittää, ennen kaikkea niiden saavutettavuuden, vaikuttavuuden ja kohdentuvuuden näkökulmista. Osana tuki- ja ohjauspalveluja tulisi olla myös systemaattinen varhaisen tunnistamisen mekanismi. (Kasurinen 2019, 70–71.) Tähän haasteeseen pyrkii vastaamaan käynnissä oleva Resilienssi ja tulevaisuususkon -hankkeessa kehitetty digitaalinen palvelutarpeen arviointiväline, jonka sisältöä ja ensimmäisiä käyttökokemuksia kuvataan tässä artikkelissa.

Resilienssin ja tulevaisuususkon merkitys opintoihin kiinnittymiseen ja niissä etenemiseen

RETU-hankkeen nimi on lyhenne käsitteistä resilienssi ja tulevaisuususkon. Mitä nämä tarkoittavat ja miten ne liittyvät opintoihin? Resilienssi on tänä päivänä paljon käytetty termi ja sitä on määritelty monin eri tavoin. Työterveyslaitos (2019) määrittelee sen sujuvaksi toiminnaksi yllättävissäkin tilanteissa. Suomen mielen-terveysseura (2019) taas lähestyy resilienssiä psyykkisenä palautumiskykynä, joka auttaa selviytymään vastoinkäymisistä. Tässä



artikkelissa lähdemme liikkeelle toimintakyvystä, joka tarkoittaa mukautumista erilaisiin tilanteisiin ja muutoksiin sekä selviytymistä ja vastuunottoa haasteellisissa elämän vaiheissa. Sen lisäksi resilienssi ei ole vain selviytymistä, vaan se on kykyä tehdä muutoksia suunnitelmiin ja työskennellä tavoitteiden toteuttamiseksi. (Kasurinen 2017.)

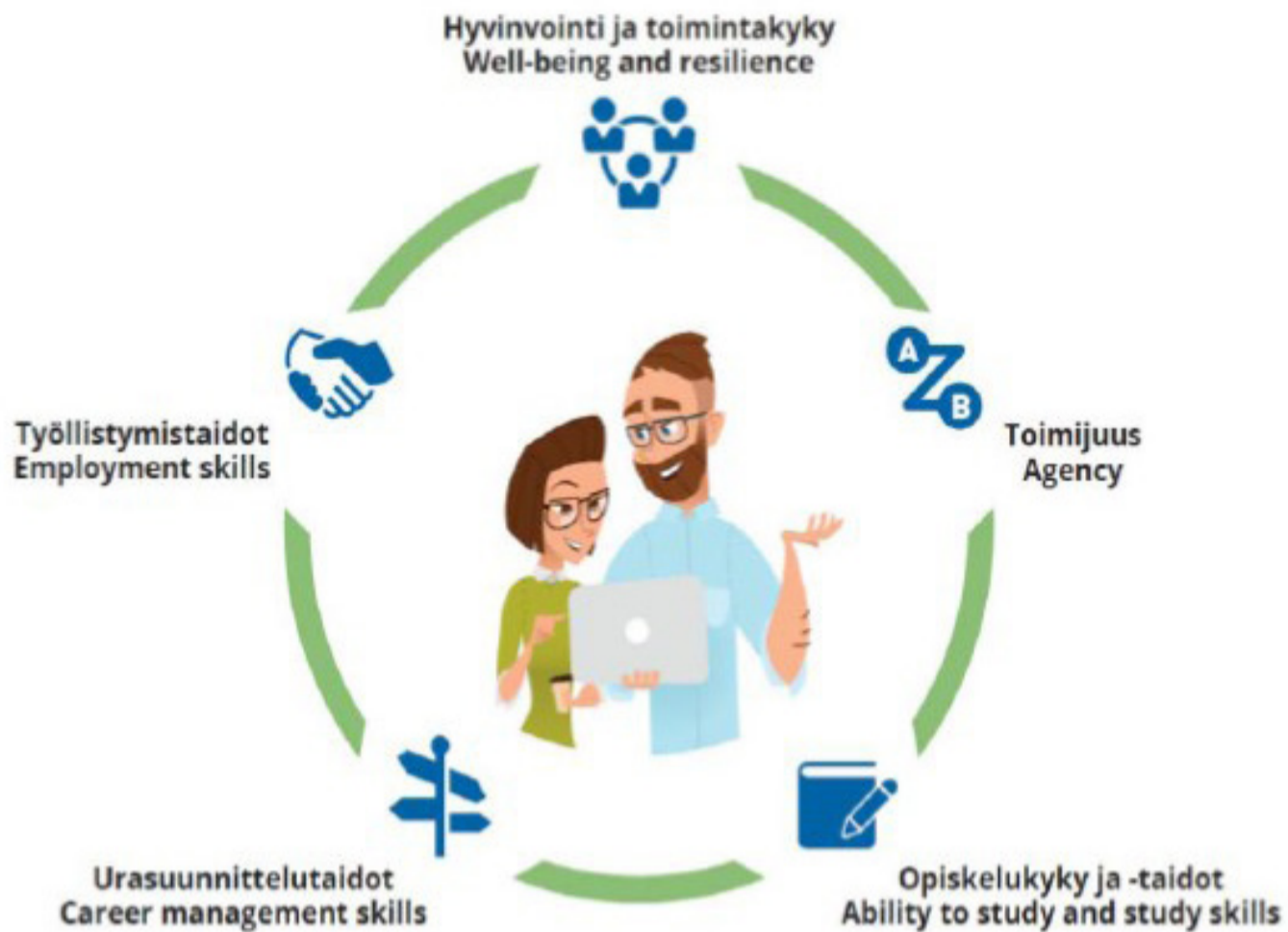
Resilienssin tarve on kasvava muutoksessa olevassa maailmassa, jossa opiskelijat ovat suuntautumassa kohti työelämää ja sen edellyttämiä työtehtäviä. Helpoksi työelämää kohti suuntautumista ei tee se, että globalisaatio, tieteen ja teknologian kehitys ja työn murros edellyttävät uudenlaista osaamista ja jatkuvaa osaamisen päivittämistä ja uudistamista. Huomiota täytyy kiinnittää työn sisältöjen ja osaamisvaatimusten jatkuvaan muuttumiseen. (Opetus- ja kulttuuriministeriö 2019, 16.) Muuttuvissa tilanteissa toimiminen edellyttää opiskelijalta joissakin tilanteissa kykyä selviytyä tai myös kykyä ja taitoa hyödyntää muuttuva tilanne.

Tulevaisuususkko on loppuosa RETU-hankkeen nimessä. Tulevaisuususkko on yhteydessä toivoon, joka liittyy kykyyn asettaa päämääriä elämässä (Kasurinen 2019, 9). Yksinkertaistetusti resilienssi antaa edellytykset selviytyä muuttuvassa maailmassa ja opinnoissa ja tulevaisuususkko antaa syyn edetä ja ponnistella. Nuorisobarometrin mukaan suomalaisten nuorten tulevaisuususkko vaihtelee sen mukaan, mihin se kohdistuu. Omaan tulevaisuuteen nuoret suhtautuvat valoisasti, Suomen tulevaisuuteen selvästi synkemmin, ja maailman tulevaisuuteen jo perin pessimistisesti (Myllyniemi & Kiilakoski 2018, 75.)

Palvelutarpeen arviointiväline ja sen käyttötarkoitus

Digitaalinen palvelutarpeen arviointiväline sisältää viisi osa-alueita ja niihin liittyvät väittämäkysymykset. Osa-alueet ovat hyvinvointi ja toimintakyky, toimijuus, opiskelukyky ja -taidot, urasuunnittelutaidot ja työllistymistaidot. (kts. kuvio 1.) Osa-alueet perustuvat Laurea-ammattikorkeakoulussa TOTEEMI-hankkeen aikana kehitettyyn kriteeristöön. Kunkin osa-alueen sisältämiä väittämiä arvioidaan asteikolla samaa mieltä – eri mieltä. Mittari etenee kysymyksissä osa-alue kerrallaan. Kyselyn tuloksena osallistuja saa itselleen graafisen yhteenvedon kustakin osa-alueesta sekä sanallisen palautteen, joka tarpeen tullen ohjaa kysymyksillä eteenpäin ja keskusteluun opettajan tai muun oppilaitoksessa ohjaustyötä tekevän kanssa. Tulokset eivät tallennu tai välity automaattisesti minnekään, mutta opiskelijan on mahdollista tulostaa yhteenvedo pdf-muodossa tai lähettää se omaan sähköpostiinsa. Mittarin tuloksilla ajatellaan olevan kahtalainen tarkoitus; toisaalta se auttaa opiskelijaa hahmottamaan oman tilanteensa paremmin ja antamaan näkökulmia sille, minkälaisista tekijöistä opintojen eteneminen voi olla kiinni. Yhteenvedo-sivu sisältää myös linkkejä erilaisiin palveluihin, josta voi mittarin osa-alueiden kannalta saada apua. Tärkein merkitys mittarilla ja sen tuloksilla ajatellaan kuitenkin olevan keskustelun herättäminen. Tulosten avulla opiskelija voi paremmin avata omaa tilannettaan opettajalle, tuutorille tai oppilaitoksessa ohjaustyötä tekevälle taholle. Mittarin tuloksen ei itsessään ajatella olevan tuomio tai analyysi opiskelijasta vaan sen tulosten avulla päästään keskusteluun siitä, mitä erilaisiin opintoihin ja opiskeluun liittyvien haasteiden taustalla on.





KUVIO 1. Palvelutarpeen arviointivälineen osa-alueet (RETU-hanke, www.retu.fi)

Palvelutarpeen arviointiväline ammattillisella toisella asteella

RETU-hankkeessa palvelutarpeen arviointivälineen kehittämiseen osallistuvat ammatillisen toisen asteen oppilaitokset. Pirkanmaalla yhteistyötä TAMKin kanssa tekee Tampereen seudun ammattioppilaitos (Tredu). Palvelutarpeen arviointiväline linkittyy Tredussa samaan aikaan meneillään olevaan ohjauksen kehittämiseen, ja sen puitteissa erityisesti varhaisen tuen toimintamalliin. Palvelutarpeen arviointivälineen osa-alueet on Tredussa otettu ohjauksen viitekehykseksi varhaisen tuen toimintamallissa. Tällä ajattelutavalla halutaan laajentaa opetus- ja ohjaushenkilöstön ajattelua siitä, minkälaisia teemoja opiskelijan opiskeluprosessin tuki oppilaitoksessa sisältää.



Mukana palvelutarpeen arviointivälineen kehittämistyössä on kolme eri koulutusala: ravintola- ja catering, tekstiili ja muoti sekä taideteollisuus. Alat on valittu sen mukaan, kuinka paljon koulutukseen on hakijoita, minkälainen on keskeyttämisten tilanne sekä työllistymisnäkymät alalla.

Joulukuuhun 2019 mennessä kehittämistyössä on pääosin kertynyt kokemuksia arviointivälineen toimivuudesta ja osin myös opiskelijoiden ohjaukseen liittyvistä näkökulmista. Arviointivälinettä käyttäneet opiskelijat ovat olleet tutkinnon kaikkia vaiheita edustavia sekä nuoria ja aikuisia. Mukana on ollut myös erityistä tukea tarvitsevia opiskelijoita. Opiskelijoilta saadun palautteen mukaan arviointiväline koetaan hyväksi ja toimivaksi. Ihmetystä osin herättää se, mihin arviointivälineen ajatellaan liittyvän ja miksi se tehdään. Kysymykset ja teema-alueet koetaan tärkeiksi. Osin kysymykset vaikuttavat liian abstrakteilta, ja niihin kaivataan konkretiaa. Kieliversioista selkokieli koetaan paremmaksi ja positiivisemmaksi. Arviointivälineen kehittämistyön kannalta on tärkeää tuoda opiskelijoille esiin se, ettei tarkoituksena ole testata opiskelijaa ja saavuttaa täysiä pisteitä vaan että tulosten avulla lähdetään etsimään juuri ko. opiskelijan tarvitsemia tukitoimia ja apua.

Opettajien näkökulmasta arviointiväline ei kaikissa tapauksissa tuonut juurikaan uutta tietoa. Opiskelijoilla on meneillään olevia tukitoimia ja opiskeluun liittyvistä haasteista osin tiedetään jo. Muutaman opettajan kokemuksen mukaan arviointiväline kuitenkin vahvisti aiempaa näkemystä opiskelijan tilanteesta, täsmensivät haastavaan tilanteeseen ja antoi rohkeutta nostaa keskusteluun asioita, joita mittarin tuloksista nousi.

Palvelutarpeen arviointiväline onnistuneen ohjauksen mahdollistajana

Nyt saatujen kokemusten perusteella huomataan, että arviointiväline ohjaa aidon ohjauksen äärelle. Arviointivälineen kysymykset nostavat esille opiskelijan opiskelun ja hyvinvoinnin kannalta merkittäviä asioita. Ne tulevat näkyviksi ja niistä voidaan keskustella opettajan kanssa. Keskustelun perusteella voidaan miettiä, miten opiskelijan polku jatkuu ja tarvitaanko ohjauksellisia väliintuloja. Arviointiväline onkin apuväline merkityksellisten asioiden käsittelyyn. Kun tähän yhteyteen liitetään opettajan ohjaustaitojen vahvistaminen, mahdolliset opiskelun esteet ja haasteet saadaan näkyviin ja niille voidaan etsiä ratkaisuja. Tavoitteena on onnistunut ja oikein kohdentunut ohjaus.

Lähteet:

Kasurinen, H. 2017. Uraohjauksella tukea opiskelijoiden urasuunnitteluun. Luettu 5.12.2019. http://ammattiura.fi/wp-content/uploads/2017/05/Joensuu_1_9_2017.pdf

Kasurinen, H. 2019. Opiskelijan hyvinvointi ja tulevaisuususkko. Julkaisussa Kasurinen H. (toim.) Opiskelijoiden hyvinvointi ja tulevaisuususkko ammattikorkeakoulussa Laurea Julkaisut 124 / 2019. 6–13. <http://urn.fi/URN:ISBN:978-951-799-535-1>

Opetus- ja kulttuuriministeriö 2019. Kohti huippulaatua, Ammatillisen koulutuksen laatustrategia vuoteen 2030. OKM julkaisuja 2019:29. Luettu 5.12.2019. https://julkaisut.valtioneuvosto.fi/bitstream/handle/10024/161772/OKM_2019_29%20Kohti%20huippulaatua.pdf?sequence=1&isAllowed=y

RETU-hanke. 2019. Luettu 16.12.2019. <http://retu.fi/>



Suomen Mielenterveys ry. 2019. Mitä on resilienssi? Luettu 5.12.2019. <https://mieli.fi/fi/mielenterveys/vaikeat-el%C3%A4m%C3%A4ntilanteet/sairastuminen-voi-olla-kriisi/mit%C3%A4-resilienssi>

Työterveyslaitos. 2019. Mitä on resilienssi? Luettu 5.12.2019. <https://www.ttl.fi/tyoyhteiso/tyon-kehittaminen/mita-on-resilienssi/>

Myllyniemi, S. & Kiilakoski, T. 2018. Luottamus ja osallisuus teoksessa Pekkarinen, E. & Myllyniemi, S. (toim.) Vaikutusvaltaa Euroopan laidalla. Nuorisobarometri 2018. https://tietoanuorista.fi/wp-content/uploads/2019/03/NB_2018_web.pdf

