

# Hoitoonohjausinfolehtinen Helsingin poliisilaitokselle

Työkalu hoitoonohjausta tekeville poliiseille

Joni Saarinen

3/2021

# TIIVISTELMÄ

**Joni Saarinen: Hoitoonohjausinfolehtinen Helsingin poliisilaitokselle**

**Opinnäytetyön muoto:** Toiminnallinen

**Hanke:** Tehty tilaustyönä Helsingin poliisilaitokselle

**Julkisuusaste:** Julkinen

**Ohjaaja:** Jari Ylinen

**Tutkinto:** Poliisi (AMK)

---

Tämä opinnäytetyö on tehty tilaustyönä Helsingin poliisilaitokselle Ankkuritiimin avustuksella. Kyseessä on toiminnallinen opinnäytetyö eli siihen kuuluu sekä produkti, että kirjallinen raportti. Produkti on hoitoonohjausinfolehtinen, jota poliisit voivat jakaa huumausaineen käyttökokeesta epäillyille henkilöille tehtävän hoitoonohjauksen yhteydessä. Produkti on tehty tehostamaan Helsingin poliisilaitoksella tehtävää hoitoonohjausta, jota oli tilastojen mukaan tarpeen tehostaa. Tilastoista voidaan havaita, että Helsingin poliisilaitoksella ei ole aiemmin tehty aktiivisesti hoitoonohjausta, vaikka laki siihen velvoittaa.

Teoriaosuudessa syvennytään hoitoonohjaukseen sekä huumeiden käyttöön liittyvään teoriaan. Hoitoonohjausta ja huumausaineen käyttökokeesta tarkastellaan erityisesti lainsäädännön näkökulmasta. Huumeiden käyttöä ja siihen liittyviä oheisilmiöitä käydään läpi lähdekirjallisuuden valossa. Teoriaosuudessa painotetaan Helsingin aluetta työn alueellisen kohdistuksen vuoksi. Lisäksi työn toimeksiantajaa eli Ankkuritiimiä esitellään, koska se on vastaava yksikkö hoitoonohjaukseen liittyen Helsingin poliisilaitoksella.

Pääpaino raportissa on hoitoonohjausinfolehtisen suunnitteluprosessin kuvaamisessa. Suunnitteluvaiheessa käytettiin TKI-menetelmistä SWOT-analyysiä sekä Canvas-mallia helpottamaan toimintaympäristön sekä vaadittavien toimenpiteiden hahmottamista. Prosessin selkeyttämiseksi raportissa on prosessikuvaus, joka kuvaa puoli vuotta kestänyttä opinnäytetyöprosessia eri vaiheineen. Infolehtisen suunnittelussa on otettu huomioon useita asioita aina värimaailmasta typografiaan työn tavoitteiden saavuttamiseksi.

Lisäksi opinnäytetyössä selvitetään hoitoonohjausinfolehtistä käyttäneiden poliisien kokemuksia, jotka osoittavat työn onnistumisen tavoitteiden mukaisesti. Tuloksia arvioidaan myös hoitoonohjaukseen liittyvien tilastojen avulla. Tilastot osoittavat, että hoitoonohjausta on tehostettu merkittävästi Helsingin poliisilaitoksella vuonna 2020, mutta sitä voi parantaa edelleen.

---

**Sivumäärä:** 37 sivua

**Tarkastuskuukausi ja vuosi:** Maaliskuu 2021

**Avainsanat:** hoitoonohjaus, huumeiden käyttö, ennaltaehkäisevä työ, graafinen viestintä, suunnittelu

# SISÄLLYS

1 JOHDANTO.....	1
2 OPINNÄYTETYÖN TAVOITTEET .....	2
2.1 Lähtökohdat.....	2
2.2 Tilasto hoitoonohjauksesta.....	2
2.3 Aiempi tutkimus .....	4
3 HUUMAUSAINEIDEN KÄYTTÖ.....	5
3.1 Huumausaineet ja niiden haittavaikutukset .....	5
3.2 Oheisrikollisuus .....	6
3.3 Huumausaineen käyttörikos.....	6
3.4 Huumausaineiden käyttö Helsingissä.....	7
4 HOITONOHJAUS HELSINGISSÄ.....	8
4.1 Hoitoonohjaus.....	8
4.2 Helsingin päihdepoliiklinikat .....	10
4.3 Ankkuritiimi .....	10
5 TUTKIMUSMENETELMÄT .....	11
5.1 Toiminnallinen opinnäytetyö.....	11
5.2 SWOT-analyysi.....	12
5.3 SWOT-analyysi infolehtisestä .....	13
5.4 Canvas-malli.....	15
5.5 Canvas-malli infolehtisestä .....	16
6 TOTEUTUS .....	19
6.1 Prosessikuvaus .....	19
6.2 Suunnittelu.....	22
6.2.1 Infolehtinen .....	23
6.2.2 Värimaailma.....	23
6.2.3 Typografia.....	24
6.2.4 Asettelu.....	25
6.3 Jakelu .....	26
7 TULOKSET.....	27
7.1 Kokemuksia .....	27
7.2 Tilastokatsaus.....	28
8 POHDINTA .....	29
8.1 Itsearviointi .....	29
8.2 Kehittämisajatukset .....	30
LÄHTEET.....	32
Liite 1: Mallinnukset hoitoonohjausinfolehtisestä.....	34
Liite 2: Hoitoonohjausprosessi .....	37

# 1 JOHDANTO

Rikoslain 50:7 §:n (RL 39/1889) mukaan poliisin tulee tehdä aina hoitoonohjausta huumausaineen käyttör rikoksiin epäillyille henkilöille. Vaikka lain mukaan hoitoonohjausta tulisi tehdä jokaisen huumausaineen käyttör rikoksen kohdalla, niin näin ei valitettavasti ole aina tapahtunut. Aiheena hoitoonohjaus on monelle poliisille yhä tuntematon, ja tarvetta tehostamiselle on monella poliisilaitoksella ympäri valtakunnan, Helsinki mukaan lukien. Aiheen laajuuden vuoksi keskityn ainoastaan Helsingin poliisilaitokseen, joka toimii tämän opinnäytetyön tilaajana.

Prosessin alussa määriteltynä tutkimusongelmana voi pitää kysymystä: ”Miten hoitoonohjausta voitaisiin tehostaa Helsingin poliisilaitoksella?”. Hoitoonohjausinfolehtinen on luotu vastauksena tähän kysymykseen. Hoitoonohjausinfolehtisen eli produktin tavoite on olla työkalu poliisin tekemässä hoitoonohjauksessa auttaen poliisien lisäksi myös asiakkaita, eli huumausaineiden käyttäjiä. Infolehtinen toimii hoitoonohjausta tukevana ja tehostavana työkaluna. Lisäksi hoitoonohjauksen tehostamisessa on tärkeää lisätä poliisien tietoutta hoitoonohjauksesta ja siihen liittyvästä teoriasta lainsäädäntö mukaan lukien.

Infolehtinen helpottaa poliisin näkökulmasta hoitoonohjauksen tekemistä, sekä madaltaa yksittäisen poliisin kynnystä tehdä hoitoonohjausta. Huumausaineen käyttäjä taas saa mukaansa infolehtisen, josta löytyy tarvittava informaatio hoitoon hakeutumiseen liittyen. Opinnäytetyön tarkoitus on siis luoda työkalu havaittuun ongelmaan liittyen ja toivottavasti poistaa tai ainakin lieventää sitä. Mikäli yksikin huumausaineiden käyttäjä saadaan lopettamaan huumausaineiden käyttäminen hoitoonohjausinfolehtisen avulla, on työ mielestäni onnistunut.

Opinnäytetyö on toteutettu toiminnallisena opinnäytetyönä, eli siihen kuuluu produktin lisäksi raporttiosuus. Raportin toisessa luvussa osoitetaan opinnäytetyön merkitys ja ajankohtaisuus tilaston avulla. Luvussa tutustutaan myös vuonna 2019 tehtyyn tutkimukselliseen opinnäytetyöhön, jossa käsitellään Helsingin poliisilaitoksella tehtävää hoitoonohjausta. Tässä raportissa käydään tilastojen valossa hoitoonohjausmääriä myös tehostamistoimenpiteiden jälkeen tuloksia tarkasteltaessa. Tilastot osoittavat miksi hoitoonohjausta on haluttu tehostaa ja miksi siihen pitäisi edelleen kiinnittää huomiota.

Raportissa syvennytään myös teoriaan huumausaineen käyttör rikoksesta sekä hoitoonohjauksesta. Aiheita on tutkittu Helsingin alueen näkökulmasta toimintaympäristön mukaisesti. Pääpaino raportissa on opinnäytetyöprosessin kuvaamisessa. Prosessin alkupuolella käytettiin tutkimus-, kehittämis- ja innovaatiomenetelmiä, joiden tuloksien pohjalta produktia on suunnattu haluttuun suuntaan. Olennaisena osana prosessia oli produktin suunnitteluvaihe, jonka aikana tehtyjä visuaalisia valintoja perustellaan raportissa. Suunnitteluvaiheessa on otettu huomioon monia asioita aina värimaailmasta typografiaan.

## 2 OPINNÄYTETYÖN TAVOITTEET

### 2.1 Lähtökohdat

Aloitin Poliisiammattikorkeakoulun opintoihin kuuluvan noin kymmenen kuukauden mittaisen työharjoitteluosuuden Helsingin poliisilaitoksella maaliskuussa 2020. Muutama kuukausi työharjoitteluni alkamisesta Helsingin poliisilaitoksen henkilöstöä muistutettiin ja ohjeistettiin hoitoonohjauksen tekemisestä huumausaineiden käyttörikoksiin liittyvillä poliisitehtävillä. Ennen tätä muistutusta en ollut koko työharjoitteluni alkupuolen aikana kuullutkaan hoitoonohjauksesta. Ohjeistuksessa kuvattiin hoitoonohjaus prosessina ja perusteltiin, miksi hoitoonohjausta on tehtävä jatkossa aktiivisemmin. Perusteluna käytettiin esimerkiksi lain määrittelemää velvollisuutta tehdä hoitoonohjausta. Ohjeistuksessa annettiin myös yhteystietoja päihdepoliklinikoille, joita poliisit voivat kertoa asiakkailleen. Aihe tuntui ohjeistuksesta huolimatta olevan monelle kokeneemmallekin poliisille kovin vieras.

Ohjeistuksen jälkeen aiheesta heräsi keskustelua erään kurssikaverini kanssa, joka oli parhaillaan suorittamassa työharjoittelunsa kenttäjaksoa. Hän kertoi pohtineensa kenttäharjoittelun ohjaajansa kanssa, että olisi kätevää, jos hoitoonohjauksen yhteydessä asiakkaalle voisi antaa jotain konkreettista mukaan. He olivat pohtineet, että jonkinlainen jaettava lappu asiakkaalle olisi todella hyvä apu poliisitoimintaan helpottaen hoitoonohjausta. Innostuin ideasta ja aloin selvittämään voisiko tässä olla aihetta opinnäytetyön tekemiseen. Erityisesti minua kiehtoi ajatus, että tällaisesta opinnäytetyöstä voisi olla aidosti hyötyä monelle ihmiselle.

Selvittelin asiaa ja otin yhteyttä Helsingin poliisilaitoksen Ankkuritiimiin ja kerroin, että olen saanut tällaisen idean opinnäytetyöni tekemisestä. Idea otettiin heti hyvin vastaan, ja he kertoivat saaneensa viime aikoina tismalleen samankaltaisen idean hoitoonohjauksien tehostamiseksi. Kumpikin osapuoli totesi hyötyvänsä yhteistyöstä. He saivat ideansa toteutettavaksi käytäntöön, ja minä saisin aiheesta aikaan opinnäytetyön, jolla on oikeasti merkitystä. Merkityksellisyys olikin yksi tärkeimmistä kriteereistä minulle opinnäytetyön aihetta valittaessa.

### 2.2 Tilasto hoitoonohjauksesta

Etsin hoitoonohjaukseen liittyvää tilastotietoa Polstat-järjestelmästä. Polstat on poliisien käytössä oleva tulostietojärjestelmä, joka kerää tietoa poliisin eri järjestelmistä. Eri järjestelmistä saatavien tietueiden avulla Polstatista voi hakea vakioraportteja poliisin tuloksellisuudesta useilla eri osa-alueilla. Raportteja on järjestelmästä saatavilla useita satoja. Polstat-järjestelmän tiedot ovat julkisia, ja tämän vuoksi raporttien käyttäminen soveltuu hyvin Poliisiammattikorkeakoulun opinnäytetöihin.

(Polstat luentomateriaali, luettu 8.11.2020.)

Taulukko 1. Suoritetut hoitoonohjaukset vuoden 2020 tammikuusta lokakuuhun viiden eri poliisilaitoksen alueella. (Taulukko: Polstat.)

Ilmoitettu Kpl		01 20	02 20	03 20	04 20	05 20	06 20	07 20	08 20	09 20	10 20	KuluvaVUOSI
842 Lounais-Suomi	E Ei rikosta	1	2	2	0	0	0	5	1	0	0	11
	F Ei tilastoitava	97	117	105	76	117	103	99	88	83	85	970
	S Ilmoitus	1	0	1	1	0	0	0	0	0	0	3
	<b>Summa</b>	<b>99</b>	<b>119</b>	<b>108</b>	<b>77</b>	<b>117</b>	<b>103</b>	<b>104</b>	<b>89</b>	<b>83</b>	<b>85</b>	<b>984</b>
833 Sisä-Suomi	F Ei tilastoitava	12	13	15	15	11	14	6	13	17	11	127
	<b>Summa</b>	<b>12</b>	<b>13</b>	<b>15</b>	<b>15</b>	<b>11</b>	<b>14</b>	<b>6</b>	<b>13</b>	<b>17</b>	<b>11</b>	<b>127</b>
818 Länsi-Uusimaa	E Ei rikosta	0	0	0	1	0	0	0	0	0	0	1
	F Ei tilastoitava	4	4	2	7	3	5	1	3	1	22	52
	<b>Summa</b>	<b>4</b>	<b>4</b>	<b>2</b>	<b>8</b>	<b>3</b>	<b>5</b>	<b>1</b>	<b>3</b>	<b>1</b>	<b>22</b>	<b>53</b>
806 Itä-Uusimaa	E Ei rikosta	0	0	0	0	0	0	0	1	0	0	1
	F Ei tilastoitava	5	2	0	2	0	2	6	9	8	15	49
	<b>Summa</b>	<b>5</b>	<b>2</b>	<b>0</b>	<b>2</b>	<b>0</b>	<b>2</b>	<b>6</b>	<b>10</b>	<b>8</b>	<b>15</b>	<b>50</b>
215 Helsinki	E Ei rikosta	0	1	0	0	0	0	3	1	1	0	6
	F Ei tilastoitava	17	15	6	10	30	66	235	250	217	169	1 015
	<b>Summa</b>	<b>17</b>	<b>16</b>	<b>6</b>	<b>10</b>	<b>30</b>	<b>66</b>	<b>238</b>	<b>251</b>	<b>218</b>	<b>169</b>	<b>1 021</b>
<b>Summa</b>	<b>E Ei rikosta</b>	<b>1</b>	<b>3</b>	<b>2</b>	<b>1</b>	<b>0</b>	<b>0</b>	<b>8</b>	<b>3</b>	<b>1</b>	<b>0</b>	<b>19</b>
	<b>F Ei tilastoitava</b>	<b>135</b>	<b>151</b>	<b>128</b>	<b>110</b>	<b>161</b>	<b>190</b>	<b>347</b>	<b>363</b>	<b>326</b>	<b>302</b>	<b>2 213</b>
	<b>S Ilmoitus</b>	<b>1</b>	<b>0</b>	<b>1</b>	<b>1</b>	<b>0</b>	<b>0</b>	<b>0</b>	<b>0</b>	<b>0</b>	<b>0</b>	<b>3</b>
	<b>Summa</b>	<b>137</b>	<b>154</b>	<b>131</b>	<b>112</b>	<b>161</b>	<b>190</b>	<b>355</b>	<b>366</b>	<b>327</b>	<b>302</b>	<b>2 235</b>

Taulukkoon 1 on merkitty viiden eri poliisilaitoksen alueella suoritetut hoitoonohjaukset kuukausittain vuoden 2020 tammikuusta lokakuuhun. Vertailussa on mukana Helsingin poliisilaitoksen lisäksi myös muita poliisilaitoksia, jotta hoitoonohjauksen kokonaistilanteen hahmottaisi paremmin valtakunnallisesti. Mukana tässä vertailussa on Lounais-Suomen, Sisä-Suomen, Helsingin sekä Itä – ja Länsi-Uudenmaan poliisilaitokset.

Tammikuussa hoitoonohjauksia tehtiin eniten Lounais-Suomen poliisilaitoksen alueella yhteensä 99 kertaa. Helsingin poliisilaitoksella hoitoonohjauksia sen sijaan tehtiin tammikuun aikana ainoastaan 17 kertaa. Mikäli hoitoonohjauksien suorittemäärät lasketaan yhteen tammikuusta kesäkuuhun, Lounais-Suomen poliisilaitos on tehnyt hoitoonohjauksia yhteensä 623 kertaa. Toiseksi eniten tammikuusta kesäkuuhun tehdyssä vertailussa on Helsingin poliisilaitos, jolle on kertynyt kyseisenä aikana 145 hoitoonohjausta. Ero on hyvin merkittävä ja kertoo siitä, että Helsingin poliisilaitoksella hoitoonohjausta ei ole tehty riittävässä määrin.

Helsingin poliisilaitoksen osalta tilaston merkittävin havainto on heinäkuussa 2020 tapahtunut hoitoonohjauksien lukumäärän valtava kasvu. Kesäkuussa 2020 hoitoonohjauksia suoritettiin 66 kappaletta. Heinäkuussa lukumäärä lähes nelinkertaistui. Suurta muutosta selittää jo aiemmin mainitsemani

Helsingin poliisilaitoksen henkilöstölle annettu ohjeistus hoitoonohjaukseen liittyen. Ohjeistus tuli heinäkuun alussa, ja se on selvästi lisännyt tehokkuutta hoitoonohjauksen osalta välittömästi. Tämä kyseinen vaikutus on varmasti ollutkin ohjeistuksen tarkoituksena.

Vielä elokuussa hoitoonohjauksien määrä Helsingissä lisääntyi 251:een. Sen jälkeen suunta on kuitenkin lukumäärällisesti laskettuna ollut menossa alaspäin. Lokakuussa 2020 hoitoonohjausta tehtiin yhteensä 169 kertaa Helsingin poliisilaitoksella. On vaikeaa arvioida yksiselitteisesti, mistä väheneminen johtuu. Laskeva lukumäärä voisi selittyä esimerkiksi hoitoonohjausta tekevien poliisien ”väsähtämisestä” hoitoonohjaukseen tai kenties aihetta ei nähdä tärkeänä. On mahdollista, että aluksi innokkuus on ollut korkeammalla ja se on laskenut vähitellen.

Pientä laskua on havaittavissa myös aktiivisemmin hoitoonohjausta tekevällä Lounais-Suomen poliisilaitoksella lokakuun ja kesäkuukausien lukumäärien välillä. Onkin mahdollista, että molempiin alueisiin on vaikuttanut jokin sama tekijä. Esimerkiksi huumausaineiden käyttö on voinut laskea Suomessa kesäkuukausien jälkeen ja se taas heijastuisi hoitoonohjauksien lukumäärään, koska huumausaineiden käyttörikoksia ilmenee poliisille vähemmän.

Hoitoonohjaustilastoa tarkastellaan uudelleen suhteessa huumausaineiden käyttörikoksiin Helsingin poliisilaitoksen osalta sen jälkeen, kun infolehtinen on saatu valmiiksi ja jaettua halukkaille poliiseille käytettäväksi. Infolehtisen julkaisun jälkeen on mahdollista tarkastella infolehtisen mahdollisia vaikutuksia tilastojen valossa. Tällöin tilastossa on useampi kuukausi mukana tarkastelussa kuin tässä tarkastelussa oli.

### **2.3 Aiempi tutkimus**

Helsingin poliisilaitoksen alueella tehtävästä hoitoonohjauksesta on vuonna 2019 tehty opinnäytetyö, jonka tekivät Poliisiammattikorkeakoulun opiskelijat Sohvi Laine ja Eliisa Nyfelt. He toteuttivat opinnäytetyönsä tutkimuksellisenä ja haastattelivat sitä varten Helsingin poliisilaitoksen rikostutkintayksikön rikostorjuntatoiminnosta kahtakymmentä työntekijää. Heidän tutkimuksessaan nousi esille, että Helsingin poliisilaitoksen rikostutkintayksikössä ei olla riittävän tietoisia hoitoonohjauksesta ja sen edellyttämistä toimenpiteistä.

Tutkimukseen osallistuneista kahdestakymmenestä ihmisestä seitsemän ei ollut edes tietoinen hoitoonohjauksesta tai siihen liittyvästä ohjeistuksesta. Toinen esiin noussut huomionarvoinen tulos oli, että toiset seitsemän kahdestakymmenestä oli tietoinen hoitoonohjauksesta ohjeistuksineen, mutta ei siitä huolimatta tehnyt hoitoonohjausta. Laine ja Nyfelt tekivät tutkimuksesta johtopäätöksen, että hoitoonohjaukseen liittyvää ohjeistusta pitäisi tuoda paremmin ja selkeämmin esille. (Laine & Nyfelt 2019, 23–26.)

Laineen ja Nyfeltin opinnäytetyössä tutkittiin ainoastaan rikostutkintayksikön henkilöstön suhdetta hoitoonohjaukseen. Opinnäytetyöstä puuttuu täten hälytys – ja valvontayksikön eli ”kenttäpoliisien” tulokset, vaikka hoitoonohjausta tehdään myös kenttäpoliisitoiminnassa ja suuri osa huumausaineiden käyttäjien kanssa tapahtuvista kohtaamisista tapahtuukin nimenomaan kenttätöiden yhteydessä. Tutkimuksen johtopäätöksistä voi kuitenkin oletettavasti saada suuntaa myös hälytys – ja valvontayksikön poliisien tietoisuudesta hoitoonohjaukseen liittyen. Jos rikostutkinnassa ei olla tietoisia hoitoonohjauksesta, niin todennäköisesti ei olla myöskään kentällä.

### **3 HUUMAUSAINOIDEN KÄYTTÖ**

#### **3.1 Huumausaineet ja niiden haittavaikutukset**

Huumausaineella tai huumeella tarkoitetaan laitonta päihdettä. Huumausaineen määritelmä on oikeudellinen eli lainsäädäntö määrittelee päihteen laillisuuden. Päihteen ollessa laitton siitä käytetään nimitystä huumausaine. Huumausaineiden määrittelyyn vaikuttaa kansallisten lainsäädäntöjen lisäksi myös Yhdistyneiden kansakuntien yleissopimukset. (THL, Keskeiset käsitteet, luettu 10.11.2020.)

Huumausaineiksi luetaan laittomat aineet sekä valmisteet ja kasvit, jotka on määritelty huumausaineasetuksessa. Huumausaineet voivat olla keskushermostoa lamaavia, kiihdyttäviä tai voimakkaita aistimuksia aiheuttavia hallusinogeenisiä. (Ehkäisevä päihdetyö EHYT, luettu 10.11.2020.)

Suomessa huumeiden käyttö painottuu selkeästi kannabistuotteisiin. Kannabista on Suomessa kokeillut vuonna 2018 teetetyt kyselyn mukaan ainakin 24 % väestöstä. Seuraavaksi yleisin huumausaineiden käyttömuoto on lääkkeiden väärinkäyttö päihtymystarkoituksessa. Kyselyn tulosta analysoitaessa on tärkeää huomioida, että huumausaineen kokeilu on voinut jäädä yhteen tai kahden kertaan eikä siten välttämättä kerro säännöllisestä käytöstä. Tilastot kuitenkin osoittavat huumausaineiden käytön lisääntyneen tasaisesti 1990-luvulta lähtien. (Suomalaisten huumeiden käyttö ja huumeasenteet 2018, luettu 11.11.2020.)

Huumausaineiden käytöstä aiheutuu useita erilaisia haittavaikutuksia, niin itse käyttäjälle, kuin hänen läheisilleen. Eri huumausaineista tulee erilaisia haittavaikutuksia esimerkiksi fyysisenä, sekä psyykkisenä riippuvuutena. Kannabiksen käyttö ei tyypillisesti johda hoitoa tarvitsevaan riippuvuuteen, mutta hoitoa voi tarvita paniikkihäiriöihin tai psykoottisiin oireisiin. (THL, Huumeiden käytön aiheuttamat haitat ja hoidon tarve, luettu 3.2.2021.)

Stimuloivat aineet kuten amfetamiini aiheuttavat fyysisiä oireita, joita ovat esimerkiksi unihäiriöt, laihduminen, huonokuntoisuus sekä psykoottinen oireilu. Opioidit kuten buprenorfiini aiheuttavat fyysisiä ja psyykkistä riippuvuutta, mikä voi johtaa opioidien pakonomaiseen käyttöön. Opioidit ja stimulantit johtavatkin useammin hoidon tarpeeseen. Opioidia sekä amfetamiinia käytetään tyypillisesti pistä-



mällä, mikä altistaa erityyppisille iho- ja verisuonitulehduksille. Lisäksi veren välityksellä voi levitä vakavia infektioita kuten hiv- ja hepatiitti-infektiot. (THL, Huumeiden käytön aiheuttamat haitat ja hoidon tarve, luettu 3.2.2021.)

### **3.2 Oheisrikollisuus**

Huumausaineiden käyttäjät tekevät usein myös muita rikoksia ns. oheisrikollisuutena. Suuri osa varkauksista tapahtuu huumausaineiden käytön rahoituksen vuoksi. Oheisrikollisuutta on selitetty erilaisilla teorioilla. Joidenkin mielestä huumausaineiden käyttäjät joutuvat tekemään esimerkiksi omaisuusrikoksia kattaakseen huumausaineiden käytöstä koituvat kulut. Osa taas ajattelee, että rikollisten henkilökohtaisten elämänarvojen mukaan huumausaineiden käyttö nähdään myönteisempänä ja näiden arvojen vuoksi päädytään helpommin huumeiden käytön pariin. On myös esitetty, että huumeiden käyttö voi olla osa elämäntapaa ja eräänlainen ilmaus poikkeavasta käytöksestä. (Nuutila & Melander 2008, luku Oheisrikollisuus, luettu 13.11.2020.)

Usein huumausaineiden käyttäjät ovat ikään kuin tipahtaneet yhteiskunnan ulkopuolelle ja päätyneet rikoskierteeseen. Poikkeuksena tästä voidaan pitää hyvätuloisia huumeidenkäyttäjiä, jotka jäävät harvemmin kiinni poliisille. He saavat hankittua huumausaineet luotettavammilta tahoilta eivätkä joudu syyllistymään oheisrikoksiin. (Nuutila & Melander 2008, luku Oheisrikollisuus, luettu 13.11.2020.)

### **3.3 Huumausaineen käyttörikos**

Hallituksen esityksessä eduskunnalle (HE 213/2000) esitettiin, että huumausaineen käyttörikoksesta tehdään oma rikosnimikkeensä. Esityksen mukaan merkittävä osa huumausainerikollisuudesta koostuu joko huumausaineiden käytöstä tai hallussapidosta, minkä vuoksi käytölle sekä hallussapidolle haluttiin oma rikosnimikkeensä. Esityksessä haluttiin, että huomioon otetaan huumausaineiden määriä koskevat rajat. Määriä arvioitaessa otetaan huomioon huumausaineen vaarallisuus sekä se, että onko hallusta löydetty huumausaine uskottavasti henkilön omaa käyttöä varten. Huomioonotettavaa esityksessä oli maininta, että hoitoonohjauksia on tehty vain muutamia vuosittain, vaikka se jo tuolloin vuonna 2000 oli kirjattuna lakiin.

Huumausaineen käyttö on kriminalisoitu rikoslain 50:2a §:ssä (RL 39/1889) seuraavasti:

”Joka laittomasti käyttää taikka omaa käyttöä varten pitää hallussaan tai yrittää hankkia vähäisen määrän huumausainetta, on tuomittava huumausaineen käyttörikoksesta sakkoon tai vankeuteen enintään kuudeksi kuukaudeksi.”

Poliisi tilastoi huumausainerikollisuutta ja tilastoista voidaan havaita, että huumausaineiden käyttörikokset ovat kaikista yleisimpiä huumausainerikollisuudessa. Käyttörikokset muodostavat noin 90 prosenttia koko huumausaineisiin liittyvästä tilastoidusta rikollisuudesta. Huumausaineen käytöksi lue-

taan myös vähäisen määrän hallussapito tai ostaminen. Tämän vuoksi tilastoista ei selviä, missä tapauksissa henkilö on syyllistynyt ainoastaan huumausaineen käyttöön. (Nuutila & Melander 2008, luku Tyypillinen käyttö, luettu 12.11.2020.)

### 3.4 Huumausaineiden käyttö Helsingissä

Suomessa huumeiden käyttö jakaantuu ympäri maata, mutta alueellisesti huumausaineisiin liittyvät rikokset painottuvat pääkaupunkiseudulle ja muihin isompiin kaupunkeihin. Pääkaupunkiseudun osuus on ollut pienenemään päin, mutta Helsingin osuus huumausaineisiin liittyvässä rikollisuudessa on yhä suuri. Helsingissä rikoksesta epäiltyinä pidätetyistä henkilöistä noin 30 % on muutaman aieman vuoden sisällä jäänyt kiinni myös huumausaineisiin liittyvistä rikoksista. (Nuutila & Melander 2008, luku Tyypillinen käyttö, luettu 12.11.2020.)

Taulukko 2. Kirjatut huumausaineen käyttörikokset viiden poliisilaitoksen alueella vuoden 2020 tammikuusta lokakuuhun. (Taulukko: Polstat.)

Ilmoitettu Kpl		01 20	02 20	03 20	04 20	05 20	06 20	07 20	08 20	09 20	10 20	KuluvaVUOSI
842 Lounais-Suomi	R Rikos	197	232	207	190	239	215	255	233	220	214	2 202
	SAV Sakkovaatimus	44	33	57	36	60	46	59	54	54	31	474
	E Ei rikosta	3	16	12	12	9	19	12	9	13	3	108
	<b>Summa</b>	<b>244</b>	<b>281</b>	<b>276</b>	<b>238</b>	<b>308</b>	<b>280</b>	<b>326</b>	<b>296</b>	<b>287</b>	<b>248</b>	<b>2 784</b>
833 Sisä-Suomi	R Rikos	174	201	248	224	264	186	255	213	212	215	2 192
	SAV Sakkovaatimus	49	56	72	56	53	59	52	52	63	55	567
	E Ei rikosta	11	5	9	8	13	5	5	4	7	1	68
	<b>Summa</b>	<b>234</b>	<b>262</b>	<b>329</b>	<b>288</b>	<b>330</b>	<b>250</b>	<b>312</b>	<b>269</b>	<b>282</b>	<b>271</b>	<b>2 827</b>
818 Länsi-Uusimaa	R Rikos	108	87	98	106	113	90	100	118	155	110	1 085
	SAV Sakkovaatimus	57	42	35	29	26	34	55	46	41	32	397
	E Ei rikosta	3	6	3	1	5	4	1	2	1	0	26
	<b>Summa</b>	<b>168</b>	<b>135</b>	<b>136</b>	<b>136</b>	<b>144</b>	<b>128</b>	<b>156</b>	<b>166</b>	<b>197</b>	<b>142</b>	<b>1 508</b>
806 Itä-Uusimaa	R Rikos	82	117	91	141	128	117	150	135	124	110	1 195
	SAV Sakkovaatimus	22	30	30	31	21	25	36	32	28	19	274
	E Ei rikosta	1	1	1	4	6	1	6	2	4	2	28
	<b>Summa</b>	<b>105</b>	<b>148</b>	<b>122</b>	<b>176</b>	<b>155</b>	<b>143</b>	<b>192</b>	<b>169</b>	<b>156</b>	<b>131</b>	<b>1 497</b>
215 Helsinki	R Rikos	330	262	294	298	329	241	293	278	298	239	2 862
	SAV Sakkovaatimus	113	100	96	74	100	88	96	96	92	66	921
	E Ei rikosta	9	8	19	11	11	19	10	8	6	1	102
	<b>Summa</b>	<b>452</b>	<b>370</b>	<b>409</b>	<b>383</b>	<b>440</b>	<b>348</b>	<b>399</b>	<b>382</b>	<b>396</b>	<b>306</b>	<b>3 885</b>
<b>Summa</b>	<b>R Rikos</b>	<b>891</b>	<b>899</b>	<b>938</b>	<b>959</b>	<b>1 073</b>	<b>849</b>	<b>1 053</b>	<b>977</b>	<b>1 009</b>	<b>888</b>	<b>9 536</b>
	<b>SAV Sakkovaatimus</b>	<b>285</b>	<b>261</b>	<b>290</b>	<b>226</b>	<b>260</b>	<b>252</b>	<b>298</b>	<b>280</b>	<b>278</b>	<b>203</b>	<b>2 633</b>
	<b>E Ei rikosta</b>	<b>27</b>	<b>36</b>	<b>44</b>	<b>36</b>	<b>44</b>	<b>48</b>	<b>34</b>	<b>25</b>	<b>31</b>	<b>7</b>	<b>332</b>
	<b>Summa</b>	<b>1 203</b>	<b>1 196</b>	<b>1 272</b>	<b>1 221</b>	<b>1 377</b>	<b>1 149</b>	<b>1 385</b>	<b>1 282</b>	<b>1 318</b>	<b>1 098</b>	<b>12 501</b>

Taulukko 2 on saatu edellisen tapaan Polstat-järjestelmästä. Tilastoon on valittu tarkasteltavaksi samat viisi poliisilaitosta, jotka olivat jo aiemmassa hoitoonohjaustilastossa eli taulukossa 1. Tarkasteltava aikaväli on myös sama eli vuoden 2020 tammikuusta lokakuuhun. Tilasto näyttää poliisin tietoon

tulleet huumausaineen käyttörikokset, jotka on rekisteröity poliisin tietojärjestelmiin. Tilasto osoittaa siis ainoastaan ne kerrat, kun henkilö on jäänyt kiinni huumausaineen käytöstä ja poliisi on tehnyt asiaan liittyen toimenpiteitä. Poliisi on esimerkiksi voinut kirjata rikosilmoituksen tai antaa sakon.

Tilastosta ilmenee, että näiden viiden vertailuun päätyneen poliisilaitoksen alueista Helsingissä on kirjattu eniten huumausaineen käyttörikkoksia, eli yhteensä 3885 kappaletta tarkasteltavalla ajanjaksolla. Toiseksi eniten huumausaineen käyttörikkoksia tällä ajanjaksolla on Sisä-Suomen poliisilaitoksella eli 2827 kappaletta. Sisä-Suomen poliisilaitokseen kuuluu suuremmista kaupungeista sekä Tampere että Jyväskylä. Tästä huolimatta Helsingissä on kirjattu 998 huumausaineen käyttörikosta enemmän.

Taulukosta 2 voidaan havaita, että huumausaineen käyttörikkoksia on syyskuuhun asti ollut suhteellisen tasaisesti ympäri valtakunnan. Helsingin osalta lokakuussa on havaittavissa pientä pudotusta käyttörikosten lukumäärässä. Lukema on pudonnut syyskuun 396 kappaleesta lokakuun 306 kappaleeseen.

Taulukkoa 1 tarkasteltaessa pohdin syitä hoitoonohjauksien vähenemiselle syksyn kuukausina, ja yksi näistä oli huumausaineiden käytön väheneminen. Hoitoonohjauksien väheneminen ei taulukon 2 perusteella ainakaan täysin selity huumausaineiden käytön vähenemisellä. Kaikkea ei kuitenkaan saada tilastoitua, koska on esimerkiksi mahdollista, että huumausaineiden käyttö on ilmojen kylmetessä siirtynyt ihmisten mukana sisätiloihin. Tällöin poliisin on hankalampaa valvoa huumausaineiden käyttöä ja kiinnijäämisen riski pienenee. Syitä huumausaineiden käyttörikkoksien lukumäärien muutoksille kuukausien välillä onkin vaikeaa selittää yksiselitteisesti, sillä syitä lienee monia.

## **4 HOITOONOHJAUS HELSINGISSÄ**

### **4.1 Hoitoonohjaus**

Rikoslain 50:7 §:ssä (RL 39/1889) kerrotaan seuraavasti, missä tapauksissa toimenpiteistä voidaan luopua huumausaineen käyttörikkoksen kohdalla:

”Huumausaineen käytöstä ja huumausaineen käyttöön liittyvästä muusta tässä luvussa mainitusta rikoksesta voidaan, sen lisäksi, mitä oikeudenkäynnistä rikosasioissa annetussa laissa tai tässä laissa säädetään, jättää syyte nostamatta tai rangaistus tuomitsematta, jos epäiltyä rikosta tai rikosta on huumausaineen määrä ja laatu, käyttötilanne sekä olosuhteet muutoinkin huomioon ottaen pidettävä kokonaisuutena arvostellen vähäisenä. Syyte voidaan myös jättää nostamatta tai rangaistus tuomitsematta, jos rikoksesta epäilty tai tekijä on hakeutunut sosiaali- ja terveysministeriön hyväksymään hoitoon.”

Poliisihallitus julkaisi vuonna 2018 ohjeen (POL-2018-49612 2018), jonka tarkoituksena oli yhtenäistää poliisin rikosoikeudellista puuttumista huumausaineiden käyttöön. Yhtenäistäminen on tärkeää mm. seuraamusjärjestelmän ennakoitavuuden vuoksi. Yksi mahdollisista seuraamuksista on toimenpiteistä luopuminen, mikäli huumausaineen käyttäjä hakeutuu tai on jo sosiaali- ja terveysministeriön hyväksymässä hoidossa. Lain mukaan poliisin on annettava hoitoonohjausta aina huumausaineen käyttäjälle. Poliisin pitää myös tukea huumausaineen käyttäjää hoitoon hakeutumisessa sekä osoitettava mistä hoitoa on mahdollista saada. (Poliisihallitus 2018, 7.)

Hoitoon hakeutumisen voi todistaa poliisille osoittamalla kirjallisen todistuksen hoidossa olemisesta, jonka hoidossa oleva henkilö saa hoitopaikastaan. Mikäli henkilö syyllistyy kokonaisarvostelultaan ilmeisen vähäiseen huumausaineen käyttörikokseen ja hän on jo aiemmin ehtinyt hakeutua hoitoon tai on jo hoidossa, antaa poliisi hänelle asiassa esitutkintalain mukaisen huomautuksen. Jos henkilöllä ei ole osoittaa todistusta hoidossa olemisestaan, poliisi kirjaa rikosilmoituksen ja kertoo asiakkaalle, mihin hän voi toimittaa todistuksen. Alle 18-vuotiaan kohdalla on myös annettava hoitoonohjausta aivan kuten täysi-ikäisellekin. Mikäli hoidossa olemisesta huolimatta henkilön epäillään useasti syyllistyneen huumausaineen käyttörikokseen, asia voidaan saattaa esitutkinnan jälkeen syyteharkintaan. (Poliisihallitus 2018, 5–6.) Raportin liite 2:sta löytyy hoitoonohjauskaavio, josta ilmenee hoitoonohjausprosessi.

Edellytykset hyväksytyille hoitopaikoille määrittelee sosiaali- ja terveysministeriön asetus hyväksyttävästä hoidosta huumausainerikoksissa (290/2002). Asetuksen mukaan hoidon tavoitteena on saada huumausaineen käyttäjä lopettamaan huumausaineen käyttäminen. Tavoitteena on myös ehkäistä ja hoitaa erilaisia terveydellisiä ja sosiaalisia haittoja, joita huumausaineiden käytöstä aiheutuu.

Asetuksessa on määritelty, että hyväksyttävää hoitoa tarjoavat A-klinikat, nuorisoasemat, kuntoutuslaitokset, sosiaalisairaalat sekä vastaavat päihdehuoltoalan erityishoitoyksiköt. Huumausaineen käyttöririkoksesta epäillyn henkilön on annettava kirjallinen suostumuksensa, jotta hoitoa antava yksikkö voi antaa tiedon hoidossa olemisesta esitutkintaviranomaiselle kuten poliisille, syyttäjälle tai tuomioistuimelle.

Edellä mainittujen paikkojen lisäksi hoitoa voi antaa lääkäri, psykologi tai psykoterapeutti yksityisvastaanotollaan, mikäli yksikön hoitosuunnitelma on hyväksytty. Hoitoon hakeutumisen katsotaan alkaneen, kun henkilö on varannut hoitopaikasta vastaanottoajan tai hoitopaikan. Yleisimmin vieroitushoitoon hakeutuvat henkilöt, jotka pyrkivät eroon kannabiksesta tai amfetamiinista. Opiatien ja lääkeaineiden käytön vuoksi hoitoon hakeutuvia on vähemmän. Kannabiksen käyttäjät hakeutuvat hoitoon tyypillisesti noin 3–4 vuotta kannabiksen käytön aloituksen jälkeen. Hoitoon hakeutuneista potilaista jopa kolmasosa on 20–24-vuotiaita. (Nuutila & Melander 2008, luku Hoitoon hakeutuminen, luettu 15.11.2020.)

Hoitoon hakeutumista ei tarvitse osoittaa hoitosuunnitelmalla, vaan kirjallinen todistus hoitoon hakeutumisesta riittää. Hoitoonohjaus säännöksenä ei ole toiminut, kuten sen olisi pitänyt toimia, koska sitä on sovellettu vähän. Hoitoonohjausta säädettäessä eduskunta edellytti viranomaisten huolehtivan yhdessä toimivan hoitoonohjausjärjestelmän luomisesta. (Nuutila & Melander 2008, luku Hoitoon hakeutuminen, luettu 15.11.2020.)

## **4.2 Helsingin päihdepoliklinikat**

Kuntien on päihdehuoltolain (Päihdehuoltolaki 17.1.1986/741) mukaan huolehdittava, että kuntien päihdehuolto vastaa sisällöltään ja laajuudeltaan kuntien tarvetta. Päihdepalveluja on kehitettävä niin, että kunnissa kyetään hoitamaan päihdeongelmaisia riittävästi. Tarvittaessa päihdeongelmaisia henkilöitä tulee ohjata päihdepalveluihin.

Päihdepalvelut pitää pyrkiä järjestämään avohuollon toimenpitein, jotta palvelut ovat tavoitettavissa ja ne ovat monipuolisia. Palveluja on tarjottava henkilön itsensä lisäksi myös hänen perheelleen ja muille läheisilleen. Ensisijaisesti onkin huomioitava asiakkaan ja hänen läheistensä etu. Asiakkaan näkökulmasta palveluiden pitää olla järjestetty sillä tavalla, että asiakas kykenee hakeutumaan hoitoon myös oma-aloitteisesti. (Päihdehuoltolaki 17.1.1986/741)

Helsingissä päihdepalveluita tarjoavat päihdepoliklinikoiden avohoitopaikat, jotka ovat erikoistuneet riippuvuusongelmien hoitamiseen. Palvelut on tarkoitettu päihteiden käyttäjien lisäksi myös heidän läheisilleen. Päihdepoliklinikoita on Helsingissä neljä kappaletta ja ne sijaitsevat Kalasatamassa, Laaksossa, Malmilla sekä Vuosaarella. Hoitoon hakeutuva henkilö saa itse valita mille näistä päihdepoliklinikoista hän haluaa hakeutua. Lisäksi Helsingissä toimii Nuorisoasema, jolle voivat hakeutua 13–23-vuotiaat nuoret. Hoidon onnistumisen kannalta olisi tärkeää, että henkilö on koko hoitosuhteensa ajan samalla päihdepoliklinikalla. (Helsingin kaupunki, luettu 16.11.2020.)

Päihdepoliklinikoiden palvelut ovat helsinkiläisille asiakkaille täysin ilmaisia. Hoitoon voi hakeutua soittamalla päihdepoliklinikalle tai menemällä vastaanotolle, johon ei tarvitse ajanvarausta. Lisäksi hoitoon voi hakeutua osallistumalla anonyyminä Startti-ryhmän toimintaan. Startti-ryhmä on luonteeltaan informatiivinen ja se sopii henkilöille, jotka pohtivat päihteiden käyttöään. Asiakkaat saavat infoa päihdepalveluista sekä työkaluja omien päihdetottumustensa arviointiin. Asiakkaan on myös mahdollista ryhmään osallistumisen jälkeen saada henkilökohtainen hoitosuunnitelma sekä arvio omasta hoidon tarpeestaan. (Helsingin kaupunki, luettu 16.11.2020.)

## **4.3 Ankkuritiimi**

Ankkuritoiminta tarkoittaa moniammatillista yhteistyötä, joka painottuu erityisesti lasten ja nuorten hyvinvointiin, mutta myös rikosten ennalta ehkäisemiseen. Ankkuritoiminta tapahtuu moniammatillisessa tiimissä, johon kuuluu asiantuntijoita poliisista sekä sosiaali-, terveys- ja nuorisotoimesta. Toiminta

järjestetään alueittain siten, että se pystyy vastaamaan alueen tarpeita ja erityispiirteitä. Tästä huolimatta ankkuritoiminnan on perustuttava kansallisesti yhteisille toimintaperiaatteille ja tavoitteille. Lisäksi moniammatillisen yhteistyön pitää perustua pysyviin rakenteisiin, jotka ovat yhdessä sovittu. (Moilanen ym. 2019, 3.)

Ankkuritoiminta sai alkunsa 1990-luvun loppupuolella Hämeenlinnan seudulla, missä toiminta pysyvästi alkoikin 2000-luvun alussa. Viranomaiset olivat havainneet käytännön tarpeen moniammatilliselle yhteistyölle, minkä vuoksi Ankkuritoiminta sai alkunsa. Tyypillisesti poliisin, sosiaali- ja nuoriso-toimen sekä terveydenhuollon toimijat ovat tehneet toimenpiteensä kukin omilla tahoillaan. Ankkuritiimin avulla nämä viranomaiset pystyvät tehostamaan toimintaansa yhteistyön avulla. Myöhemmin Ankkuritoiminnasta on tullut osa sisäministeriön sisäisen turvallisuuden ohjelmaa. (Helsingin Ankkuri 2018, 2.)

Helsingissä Ankkuritiimi sai alkunsa vuonna 2012, kun se liitettiin Helsingin poliisilaitoksen ennalta estävään toimintoon. Helsingissä ryhmään kuuluu poliiseja, sosiaalityöntekijöitä ja psykiatrinen sairaanhoitaja. Ryhmä työskentelee yhteisissä tiloissa Helsingin poliisilaitoksella Pasilan poliisitalolla, mikä mahdollistaa sujuvan yhteistyön ja tietojen vaihdon. Tämä on myös asiakkaiden näkökulmasta toimiva ratkaisu. Ankkuritiimi ei tutki rikoksia, vaan pyrkii hoitamaan asiakkaiden ongelmia yksilöllisesti. Terveyskeskukset ja päihteiden käyttäjien hoitopaikat ovat tärkeitä yhteistyökumppaneita Ankkuritiimille. (Helsingin Ankkuri 2018, 2–3.)

## **5 TUTKIMUSMENETELMÄT**

### **5.1 Toiminnallinen opinnäytetyö**

Toiminnallisessa opinnäytetyössä opiskelija tekee työn tuloksena jonkinlaisen konkreettisen tuotoksen, mikä on yksi suurimmista eroista tutkimukselliseen opinnäytetyöhön nähden. Tuotos voi olla esimerkiksi malli, opas tai esite. Lisäksi toiminnallisessa opinnäytetyössä toiminta tähtää jonkin työn kehittämiseen. Työn kehittäminen vaatii työn vaiheissa erilaisia toimijoita, jotka tukevat tuotoksen syntymistä. Toimijoiden kanssa työskentely on dialogista, eli toimijoiden kanssa käydään keskusteluja ja arviointeja työn etenemisestä kohti tuotoksen valmistumista. Tutkimuksellisessa opinnäytetyössä vuorovaikutteisuus taas on kärjistettynä monologista. Toiminnalliseen opinnäytetyöhön kuuluu myös kirjallinen raportti hankkeesta. (Salonen 2013, 5–6.)

Tutkimuskysymykseksi oli määritelty, että miten hoitoonohjausta voitaisiin tehostaa Helsingin poliisilaitoksella. Vastauksena kysymykseen vaadittiin konkreettisia toimenpiteitä, minkä vuoksi päädyttiin toiminnalliseen opinnäytetyöhön tutkimuksellisen sijasta. Opinnäytetyössäni teen tuotoksena infolehtisen, joten kyse on toiminnallisesta opinnäytetyöstä. Produktia on kehitetty yhdessä Ankkuritiimin kanssa, joten työskentely on ollut dialogista. Dialogisuus onkin ollut tärkeää produktin suunnittelu- ja

kehitysvaiheessa. Ilman yhdessä käytyjä keskusteluja ja arvioiteja produktista olisi tullut vain minun näkökulmastani tehty. Tällöin tärkeitä asiantuntijoiden mielipiteitä olisi jäänyt huomioimatta työtä tehdessä.

Salonen (2013, 16–19) kuvaa kehittämishankkeen vaiheita konstruktivistisen mallin avulla. Konstruktivistisessa mallissa painottuu työn arvioiminen jo hankkeen eri vaiheiden aikana, eikä vasta perinteiseen tyyliin hankkeen loppuvaiheessa. Hankkeeseen kuuluvia vaiheita ennen valmista tuotosta ovat mallin mukaan esimerkiksi aloitus-, suunnittelu-, työstö-, tarkastus- ja viimeistelyvaihe. Konstruktivistinen malli on ideaalinen eli se on vain kuvaus kehittämistodellisuudesta. Sen tarkoitus on antaa hankkeen tekijöille parempi ymmärrys hankkeen toimintaympäristöstä.

Infolehtistä arvioitiin toimijoiden kesken useaan otteeseen, joten konstruktivistinen malli kuvaa hyvin toteutunutta prosessia vaiheineen. Arviointi korostui erityisesti tarkastus- ja viimeistelyvaiheissa, mutta sitä tehtiin koko prosessin ajan toimijoiden kesken. Kaikki kehittämishankkeen vaiheet muodostavat kokonaisuuden, jonka lopputuloksena on valmis tuotos eli tässä tapauksessa hoitoonohjausinfolehtinen. Tuotoksen lisäksi on tehty tämä raportti, joka kuuluu olennaisena osana toiminnalliseen opinnäytetyöhön. Raportista ilmenee kehittämishankkeen eri vaiheet aina lähtökohdista valmiiseen tuotokseen asti, mikä mahdollistaa sen tarkastelun.

Työn suunnitteluvaiheessa tehtiin työhön liittyen kaksi erilaista analyysiä TKI-menetelmin. Analyysit perustuivat toimijoiden kesken käytyihin keskusteluihin sekä omaan näkemyksiini. Käytetyt TKI-menetelmät olivat SWOT-analyysi sekä Canvas-malli.

## **5.2 SWOT-analyysi**

SWOT-analyysiä voidaan kutsua nelikenttäanalyysiksi, mikä tarkoittaa, että valittua aihetta arvioidaan neljästä eri näkökulmasta. SWOT-kirjainyhdistelmä tulee englanninkielisistä sanoista:

Strengths = vahvuudet

Weaknesses = heikkoudet

Opportunities = mahdollisuudet

Threats = uhat

(Opetushallitus, luettu 23.10.2020.)

SWOT-analyysi kehitettiin 1960-luvulla Yhdysvalloissa, ja sen alkuperäisestä kehittäjästä on kiistely. SWOT-analyysiä on sittemmin käytetty monilla tieteenaloilla. Se nousi välittömästi suureen suosioon, ja vielä yli 50 vuoden jälkeen se on suosituin yksittäinen strategiatyökalu niin suomalaisten kuin ulkomaalaistenkin tutkimusten mukaan. (Vuorinen 2013, 88.)

Vahvuuksien osalta on tarkoitus pohtia, miten vahvuuksia voi hyödyntää ja kehittää vielä entistä paremmiksi. Heikkouksista halutaan luonnollisesti eroon tai ainakin niitä pitää pyrkiä lieventämään. Mahdollisuuksista pitää yrittää hyötyä ja uhista taas pitää yrittää muodostaa mahdollisuuksia, jos niistä ei ole mahdollista päästä eroon. Nelikentän eri osa-alueista vahvuudet ja heikkoudet luokitellaan sisäisiksi asioiksi, kun taas mahdollisuudet ja uhat ulkoisiksi asioiksi. Sisäiset asiat tarkoittavat juuri tällä hetkellä esillä olevia asioita, eli tällä hetkellä tiedossa olevia vahvuuksia ja heikkouksia. Ulkoiset asiat taas ovat pohdintaa tulevaisuuden mahdollisuuksista ja uhista, jotka mahdollisesti ovat edessäpäin aiheeseen liittyen. (Vuorinen 2013, 89.)

SWOT-analyysin tarkoituksena on saada aikaan selkeä kokonaiskuva tilanteesta, jotta sitä voi hyödyntää strategisten valintojen tekemiseen. SWOT-analyysin avulla pitäisi pystyä havaitsemaan muuttama tärkeä asia, joihin pitää erityisesti panostaa ja kiinnittää huomiota. Tarkoituksena on ensin tehdä analyysi ja sen jälkeen tehdyn analyysin pohjalta pohtia tulevia valintoja ja toimintasuunnitelmia. (Vuorinen 2013, 88.)

Turvallisuuskonseptissa SWOT-analyysin tulokset kirjoitetaan järjestyksessä vahvuudet, heikkoudet, uhat ja viimeisenä mahdollisuudet. Analyysissä on tarkoitus edetä uuden luomisen mahdollisuuksiin ja mahdollisuudet kirjoitetaan vasta viimeisenä analyysiin. (Kujanpää luentomateriaali, luettu 23.10.2020.)

### 5.3 SWOT-analyysi infolehtisestä

<p><b>VAHVUUDET (S)</b></p> <ul style="list-style-type: none"> <li>- Todellinen tarve työlle</li> <li>- Ankkuritiimin tilaustyö</li> <li>- Yksinkertainen toteuttaa</li> <li>- Teoriaa työn perustaksi löytyy hyvin</li> </ul>	<p><b>HEIKKOUDET (W)</b></p> <ul style="list-style-type: none"> <li>- Vaatii graafista suunnittelua, johon minulla ei koulutusta</li> <li>- Ei saa jaettua sähköisenä</li> <li>- Painatuskustannukset</li> </ul>
<p><b>MAHDOLLISUUDET (O)</b></p> <ul style="list-style-type: none"> <li>- Voi lisätä hoitoonohjauksien määrää</li> <li>- Helpottaa hoitoonohjausta</li> <li>- Asiakkaat pääsevät helpommin hoitoon</li> <li>- Hoitoon pääseminen vähentää päihdeongelmia</li> </ul>	<p><b>UHAT (T)</b></p> <ul style="list-style-type: none"> <li>- Poliisit eivät ota käyttöönsä</li> <li>- Asiakkaat eivät ota vastaan</li> <li>- Ei pysy asiakkaalla tallessa</li> <li>- Kiire saada produkti käyttöön</li> </ul>

Kuva 1. SWOT-analyysi hoitoonohjausinfotehtävästä.



## Vahvuudet (S)

Produktina toteutettavan huumausaineen käyttäjille hoitoonohjauksen yhteydessä jaettavan infolehtisen vahvuus on ehdottomasti sen todellinen tarve. Helsingin poliisilaitoksella havaittiin puutteita hoitoonohjauksissa, sillä hoitoonohjauksia ei juurikaan tehty. Tarve on siis merkittävä ja olemassa juuri tällä hetkellä, koska hoitoonohjauksien tekemistä pitää tehostaa. Hoitoonohjauksien yhteydessä jaettava infolehtinen helpottaa hoitoonohjauksen suorittamista.

Työ toteutetaan yhteistyössä Helsingin poliisilaitoksen Ankkuritiimin kanssa, minkä vuoksi saan työn toteutukseen tukea Ankkuritiimin asiantuntevalta ryhmältä. He auttavat eteen tulevilla haasteilla ja antavat suuntaviivoja työn toteutukseen. Työ on kuitenkin suhteellisen yksinkertainen toteuttaa, joten sen tekemisestä suoriudun pitkälti myös itsenäisesti. Infolehtiseen tulee tiivistettynä kaikki oleellinen tieto, jota asiakas tarvitsee. Työhön liittyvää teoriaa on lähteistä saatavilla runsaasti, joten teoriapohjaa työn tekemiseen on kattavasti olemassa.

## Heikkoudet (W)

Infolehtinen toteutetaan paperisena ja tästä koituu muutamia heikkouksia. Heikkoutena näen, että toteutus tapahtuu ainoastaan paperisena eikä se tule sähköiseen muotoon. Sähköisessä muodossa toteutettavassa versiossa olisi mielestäni useita käytännön haasteita. Yksi ongelmista olisi se, että kaikilla ei ole käytössä siihen vaadittavaa älypuhelin, ja siten mahdollisuutta päästä käsiksi sähköiseen versioon. Perinteinen paperiversio siis toimii vielä tällä hetkellä paremmin.

Paperista tehtynä infolehtisestä koituu myös painatuskustannuksia. Painatuspalveluiden mukaan yhden infolehtisen hinnaksi tulee 5 senttiä. Koska Helsingin poliisilaitoksen painatuspalveluilla on jo olemassa tarvittava painatuskoneisto, kustannukset koostuvat lähinnä painatustarvikkeista kuten paperista. Kustannuksista vastaa kokonaisuudessaan Helsingin poliisilaitos ja Ankkuritiimi, jotka työn ovat tilanneet.

Infolehtisen suunnittelu on itselleni sen yksinkertaisuudesta huolimatta haastavaa, koska minulla ei ole suunnitteluun liittyen minkäänlaista koulutusta tai kokemusta. Suunnitteluvaiheeseen liittyen on saatavilla erilaisia oppaita, joista voi hakea inspiraatiota ja teoriapohjaa suunnitteluun. Tästäkin syystä on perusteltavaa, että työ pidetään riittävän yksinkertaisena.

## Uhat (T)

Työn tarkoituksena on tuottaa apuväline hoitoonohjaukseen esimerkiksi siksi, että sitä tehtäisiin enemmän. Uhkana on kuitenkin, että hoitoonohjauksia suorittavat poliisit eivät ota infolehtistä käyttöönsä tai he näkevät sen käytön tarpeettomaksi. Toisaalta, vaikka poliisit ottaisivatkin infolehtisen

käyttöön, on riskinä, että kohderyhmä eli huumausaineiden käyttäjät eivät halua ottaa infolehtistä vastaan.

Vaikka huumausaineen käyttäjä ottaisi infolehtisen vastaan ja kiinnostuisi siitä, on mahdollista, että se hukkuu jonnekin. Tällöin kaikki tärkeä tieto häviää infolehtisen mukana. Uhkana on myös, että infolehtisen suunnitteluvaihe jää puutteelliseksi tiukan aikataulun vuoksi. Suunnitteluvaiheen epäonnistuksessa on uhkana, että koko lopputulos kärsii sen vuoksi.

#### Mahdollisuudet (O)

Mahdollisuutena on, että infolehtinen otetaan hyvin vastaan ja poliisit saavat hyödyllisen työkalun hoitoonohjaukseen. Infolehtinen voi madaltaa kynnystä tehdä hoitoonohjauksia huumausaineiden käyttöröiköiden yhteydessä ja näin ollen lisätä hoitoonohjauksien lukumäärää.

Mitä enemmän hoitoonohjausta tehdään, sitä enemmän myös hyviä tuloksia saadaan eli hoitoon hakeutuvien määrä voi lisääntyä. Hoitoon hakeutuessaan päihdeongelmaisten lukumäärä voi vähentyä onnistuneiden päihdeistä irtautumisen seurauksena.

Yhteenvedona tehdystä SWOT-analyysistä voi päätellä, että työssä kannattaa panostaa sen yksinkertaisuuteen. Lisäksi on mietittävä keinoja, joilla infolehtisen saa poliisien tietoisuuteen ja sen jälkeen vielä käyttöön.

#### **5.4 Canvas-malli**

Canvas-malli on sveitsiläisen Strategyzerin luoma liiketoimintaa kehittävä työkalu. Sitä käyttävät muun muassa maailman johtavat yritykset ja startup-yritykset. Canvas-mallia voi käyttää uusien liiketoimintamallien löytämiseksi ja niiden havainnollistamiseksi. Sen avulla kykenee hahmottamaan liiketoimintamallin kokonaisuudessaan. (Strategyzer, luettu 29.10.2020.) Canvas-mallia voi hyödyntää myös opinnäytetyötä tehdessä, jolloin se auttaa hahmottamaan kokonaisuutta.

Canvas-mallissa eri osa-alueet jaetaan yhdeksään kohtaan. Sopiva Canvas-malli pitää valita tilanteen mukaan ja tarvittaessa siitä voi tehdä oman versionsa. (Hassi ym. 2015, luku kokeilemalla kehittämisen työkalupakki, luettu 29.10.2020.) Oikealla puolella olevat kohdat kuvaavat yhteiskunnallista vaikuttavuutta ja asiakkaisiin pidettäviä yhteyksiä. Vasemmalla puolella keskitytään esimerkiksi siihen, että mitä toimenpiteitä vaaditaan, jotta toisessa kohdassa oleva lisäarvo saadaan aikaan. (Kujanpää luentomateriaali, luettu 29.10.2020.)

Tarkoituksena on työryhmän kanssa kerätä yhteen Canvas-malliin jokaisen henkilön ideoita, kysymyksiä ja muuta mieleen tulevaa tietoa yhdelle Canvasille. Apuna voidaan käyttää esimerkiksi post-

it lappuja, johon jokainen kirjaa mieleen tulleita asioita. Mitä vapaammin jokainen tuo omia näkemyksiään Canvakselle, sen parempi lopputulos on. (Hassi ym. 2015, luku kokeilemalla kehittämisen työkalupakki, luettu 29.10.2020.)

Yhdeksän kohtaa jakautuu seuraaviin osa-alueisiin turvallisuuskonseptin Canvas-mallissa:

1. Asiakassegmentit. Kenelle arvoa tuotetaan?
2. Arvolupaukset. Miten arvoa tuotetaan asiakkaille?
3. Kanavat. Miten vuorovaikutus asiakkaisiin tapahtuu ja miten arvo välitetään asiakkaille?
4. Asiakasyhteydet. Miten asiakassuhteet luodaan?
5. Vaikuttavuus. Mitä vaikutusta työllä saadaan aikaan?
6. Avainresurssit. Mitä resursseja vaaditaan arvon saavuttamiseksi?
7. Avaintoiminnot. Miten on toimittava, jotta arvot toteutuvat?
8. Avainkumppanit. Ketkä tukevat työn tavoitteen eli arvon saavuttamista?
9. Kustannukset. Mitä kustannuksia työstä tulee?

Näiden kohtien avulla on mahdollista saada yhdelle sivulle koko liiketoimintamalli ja näin hahmottaa tilanne kokonaisuudessaan. (Strategyzer, luettu 29.10.2020.)

## **5.5 Canvas-malli infolehtisestä**

SWOT-analyysin jälkeen tein Canvas-mallin turvallisuuskonseptissa. Canvasta täytettäessä tuli jonkin verran toistoa SWOT-analyysiin, mutta Canvas-malli tarjosi tästä huolimatta paljon uusia näkökulmia produktin onnistumisen kannalta olennaisiin asioihin. Canvas-mallin avulla ymmärsin, mitä toimenpiteitä onnistuminen vaatii etenkin asiakkaan ja yhteistyökumppanien näkökulmasta. Tämän vuoksi Canvas-malli on lisätty myös tähän raporttiin.

Canvas on tarkoitus täyttää yhdessä työtä tekevän ryhmän kanssa, mutta tämän työn kohdalla ei ollut enää tarpeen järjestää erikseen tapaamista. Infolehtinen oli viimeistelyä vaille valmis käytäntöön viemiseksi Canvasta täytettäessä työn kiireellisyydestä johtuen. Ennen infolehtisen valmistumista pidettiin useita palavereita Helsingin poliisilaitoksen Ankkuritiimin kanssa, jolloin Canvas-mallin aiheita oli jo käyty läpi. Näiden tapaamisten aikana käytyjen keskustelujen pohjalta pystyin täyttämään Canvaksen.

<p><b>8. Avainkumppanit</b></p> <p>Ankkuritiimi</p> <p>Helsingin poliisilaitoksen painatuspalvelu</p> <p>Opinnäytetyön ohjaajat</p>	<p><b>7. Avaintoiminnot</b></p> <p>Laadukas suunnittelu</p> <p>Lähteiden kerääminen</p> <p>Työn saaminen käyttöön</p> <p><b>6. Avainresurssit</b></p> <p>Teorian sisäistäminen</p> <p>Teorian muuttaminen käytäntöön suunnittelun kautta</p>	<p><b>2. Arvolupaukset</b></p> <p>Infolehtisestä hyötyä hoitoonohjausta tekeville poliiseille</p> <p>Helpottaa hoitoonohjauksen tekemistä</p> <p>Uusi työkalu hoitoonohjaukseen</p> <p>Huumeaineiden käyttäjät saavat infoa hoidon saamisesta</p>	<p><b>4. Asiakasyhteydet</b></p> <p>Vuorovaikutus</p> <p>Palautteen kerääminen</p> <p>Tilastot</p> <p><b>3. Kanavat</b></p> <p>Jaetaan halukkaille poliiseille</p> <p>Sähköposti</p> <p>Kasvotusten huumeaineiden käyttäjille</p>	<p><b>1. Asiakassegmentit</b></p> <p>Hoitoonohjausta tekevät poliisit</p> <p>Huumeaineiden käyttäjät</p>
<p><b>9. Kustannusten muodostus</b></p> <p>Yhden infolehtisen kustannus 0,05 euroa</p> <p>Kustannuksista vastaa kokonaisuudessaan Helsingin poliisilaitos</p>			<p><b>5. Vaikuttavuus näkökulma</b></p> <p>Huumeriippuvaiset saavat useammin apua</p> <p>Vähentää huumeongelmaisten määrää</p>	

Kuva 2. Canvas-malli hoitoonohjausinfolehtisestä.

Ensimmäisessä Canvaksen kohdassa pitää määritellä asiakassegmentit. Asiakkaat ovat niitä henkilöitä tai ryhmiä kenelle työ tuottaa arvoa. Hoitoonohjauksien yhteydessä huumausaineiden käyttäjille jaettavan infolehtisen asiakkaita ovat huumausaineiden käyttäjät sekä infolehtisiä jakavat poliisit. Näille kahdelle asiakassegmentille työ toivottavasti tuottaa lisäarvoa valmistuessaan.

Toisessa kohdassa pohditaan, miten asiakkaille eli huumausaineiden käyttäjille ja poliiseille tuotetaan lisäarvoa. Tarkoituksena on, että hoitoonohjauksen yhteydessä jaettavasta infolehtisestä on hyötyä hoitoonohjauksia tekeville poliiseille. Infolehtinen tarjoaa poliiseille uuden työkalun, joka helpottaa hoitoonohjausta. Tällöin myös toinen asiakassegmentti eli huumausaineiden käyttäjät saavat paremmin infoa, mistä heidän on mahdollista hakea apua huumeongelmaansa heidän niin halutessaan.

Kolmantena mietitään kanavia, joilla asiakkaat tavoitetaan. Poliisit on tarkoitus tavoittaa ensiksi sähköpostin kautta. Aluksi heille kerrotaan hoitoonohjauksen yleisistä periaatteista ja kerrotaan, että infolehtinen on tulossa heidän käyttöönsä. Tämän jälkeen infolehtisiä laitetaan jaettavaksi eri paikkoihin, joista halukkaat voivat niitä käydä hakemassa. Huumausaineiden käyttäjät tavoitetaan kasvatusten normaalin poliisitoiminnan yhteydessä.

Seuraavaan kohtaan tulee asiakasyhteydet eli tarkoitus on miettiä, miten yhteys asiakkaisiin on mahdollisimman toimiva. Aion kerätä käyttökokemuksia ja palautetta infolehtistä käyttäneiltä poliiseilta, jonka pohjalta työtä voi tarvittaessa viedä eteenpäin. Lisäksi tarkoitus on tarkastella tilastoja hoitoonohjaukseen liittyen, mikäli niistä voi havaita muutoksia infolehtisen julkaisun jälkeen.

Viidentenä näkökulmaa vaihdetaan yhteiskunnalliseen vaikuttavuuteen. Hoitoonohjauksien toivottavasti lisääntyessä lukumäärällisesti, useampi huumeongelmainen saa apua riippuvuuteensa. Tämä taas johtaa huumeongelmaisten vähenemiseen, mikä vaikuttaa yhteiskuntaan positiivisella tavalla.

Kuudenneksi kohdaksi on laitettu avainresurssit eli mitä minun on opittava ja sisäistettävä, jotta työ onnistuu optimaalisella tavalla. Onnistuminen vaatii työhön liittyvän teorian opettelua ja sellaisten keinojen löytämistä, jotta teoria saadaan muutettua käytäntöön halutulla tavalla.

Seitsemäntenä pohditaan avaintoimintoja eli mitkä toiminnot mahdollistavat arvolupauksen toteutumisen. Onnistuminen vaatii laadukasta suunnittelua, jotta lopputuloskin on laadukas. Arvolupauksen täyttäminen vaatii myös laajaa lähteiden keräämistä, koska kattavalla tietopohjalla opinnäytetyön vaatimukseen pystyy vastaamaan paremmin. Lisäksi on oleellista löytää tapa, jolla infolehtinen saadaan käytäntöön luontevasti.

Toiseksi viimeisenä, kahdeksanteen kohtaan tulee avainkumppanit eli ne henkilöt tai ryhmät, jotka auttavat minua tavoittamaan halutun lisäarvon työn eri vaiheissa. Tärkeimpiä kumppaneitani työn kannalta ovat Helsingin poliisilaitoksen Ankkuritiimi, joka auttaa työn suunnitteluvaiheessa olennaisen tiedon hahmottamisessa. Helsingin poliisilaitoksella toimiva painatuspalvelu on myös yksi kumppani,

koska he auttavat työn graafisen puolen suunnittelussa ja lopulta myös itse painatusosuudessa. Myös opinnäytteen ohjaajat luetaan avainkumppaniksi.

Yhdeksänteen eli viimeiseen kohtaan tulee merkitä työstä aiheutuvat kustannukset. Työn kustannuksista vastaa kokonaisuudessaan Helsingin poliisilaitos. Kustannuksia tulee ainoastaan infolehtisten painattamisesta ja yhden infolehtisen painatuksen kustannukset ovat 0,05 euroa. Muita kustannuksia ei painatuksen lisäksi ole tulossa.

Canvas-mallin täyttäminen helpotti kokonaistilanteen hahmottamista, kun koko työn kannalta olennaiset asiat ovat yhdellä sivulla. SWOT-analyysin jälkeen tehty Canvas-malli mielestäni syvensi ymmärrystäni vaadittavista toiminnoista. Tärkeimpänä pidän arvolupauksen ja sen mahdollistavien asioiden määrittelyä, koska siitä ilmenee koko työn tavoite. Canvasiin täytettyihin asioihin voi myös tarvittaessa palata työn edetessä.

## **6 TOTEUTUS**

### **6.1 Prosessikuvaus**

Prosessilla tarkoitetaan jonkin toiminnan tai ajattelun edistymistä. Prosessissa tähdätään johonkin tavoitteeseen, joka saavutetaan välitavoitteiden kautta. Prosessiin kuuluu erilaisia toimenpiteitä, jotka tehdään tietyssä järjestyksessä. Oikeiden toimenpiteiden ja niiden järjestyksen avulla päästään haluttuun lopputulokseen. Prosessin kuvaaminen on tärkeää, sillä ilman kuvaamista on haastavaa mitata prosessin onnistumista. (Rantanen 2018, 71.)

Prosessikuvauksen avulla voi kuvata prosessin etenemisen sekä prosessin eri vaiheissa mukana olleet henkilöt. Prosessikuvaus mahdollistaa myös työn kehittämisen ja koulutuksen. Dokumentoimalla prosessin, sitä voidaan tarkastella myöhemmin tietoa jakaessa sekä laatua varmistaessa. Prosessin tarkastelun mahdollistaminen luo tekemiseen läpinäkyvyyttä. Prosessikuvausta ei kannata kuvata taulukkoon liian syvällisesti, koska se vaikuttaa kuvauksen selkeyteen negatiivisella tavalla. Prosessikuvauksen voi kuitenkin esittää yksityiskohtaisemmin sen jälkeiseen tekstiosuuteen. (Kaarlejärvi & Salminen 2018, 170–172.)

KK/VUOSI	TOIMIJAT	TOIMET
8/2020	<ul style="list-style-type: none"> <li>- Ankkuritiimi</li> <li>- Päällystön edustaja</li> <li>- Painatuspalvelut</li> <li>- Opinnäytteen tekijä</li> </ul>	<ul style="list-style-type: none"> <li>- Työn aiheen hyväksyntä</li> <li>- Ensimmäiset tapaamiset työn suunta- viivojen sopimiseksi</li> <li>- Raakaversiot infolehtisestä</li> <li>- Johtopäätökset raakaversioista</li> </ul>
9/2020	<ul style="list-style-type: none"> <li>- Opinnäytteen tekijä</li> </ul>	<ul style="list-style-type: none"> <li>- Raakaversioiden kehittäminen</li> </ul>
10/2020	<ul style="list-style-type: none"> <li>- Ankkuritiimi</li> <li>- Painatuspalvelut</li> <li>- Päällystön edustaja</li> <li>- Opinnäytteen tekijä</li> </ul>	<ul style="list-style-type: none"> <li>- Kehitysehdotukset → toinen versio</li> <li>- Teoriapohjan kerääminen ja TKI- menetelmät</li> <li>- Henkilöstölle tieto, että infolehtinen on tulossa käyttöön</li> <li>- Korjauksia</li> </ul>
11/2020	<ul style="list-style-type: none"> <li>- Ankkuritiimi</li> <li>- Painatuspalvelut</li> <li>- Opinnäytteen tekijä</li> </ul>	<ul style="list-style-type: none"> <li>- Kolmas versio</li> <li>- Pieniä korjauksia → Neljäs ja lopulli- nen versio</li> <li>- 2500 kpl painatukseen ja jakoon</li> <li>- Reilu viikko myöhemmin uudet 2500 kpl painatukseen ja jakoon</li> </ul>
12/2020	<ul style="list-style-type: none"> <li>- Opinnäytteen tekijä</li> <li>- Kenttäpoliisit</li> </ul>	<ul style="list-style-type: none"> <li>- Palaute ja kokemukset</li> </ul>
1/2021	<ul style="list-style-type: none"> <li>- Opinnäytteen tekijä</li> <li>- Ankkuritiimi</li> </ul>	<ul style="list-style-type: none"> <li>- Tilastokatsaus</li> <li>- Tulokset ja johtopäätökset</li> </ul>

Kuva 3. Prosessikuvaus

Työn lähtökohdat on kerrottu tämän raportin alussa, joten prosessikuvaus lähtee liikkeelle elokuusta 2020. Elokuussa järjestettiin ensimmäinen tapaaminen, jolloin paikalla oli minun lisäksi muutama Ankkuritiimin edustaja sekä päälylystään kuuluva henkilö. Ensimmäisellä tapaamisella sovittiin työn suuntaviivoista eli esimerkiksi siitä, mitä osapuolet haluavat työltä ja mikä työn toteuttamisaikataulun pitäisi olla. Kuten SWOT-analyysistä jo ilmeni, työn valmistumisaikataulu oli tiukka. Työ haluttiin valmiiksi jo lokakuun aikana eli aikaa työn valmistumiseen oli noin 2 kuukautta.

Tiukkaa aikataulua helpotti Ankkuritiimin antama tuki heti työn alkumetreistä lähtien. Heillä oli jo ensimmäisen tapaamisen aikana selkeä näkemys työhön tulevasta infosta ja minulle kerrottiin nopeasti infolehtiseen haluttavat asiat. Näiden tietojen perusteella mietimme kaksi erilaista vaihtoehtoa malliksi. Ensimmäiset raakaversiot olivat valmiina jo seuraavan viikon aikana. Raakaversioista karsittiin esimerkiksi haluttu paperimalli infolehtiselle.

Helsingin poliisilaitoksen painatuspalvelulle annettiin halutut pääasiat, jotka infolehtiseen pitää saada mahtumaan, ja näillä tiedoilla he painoivat raakaversiot. Painatuspalveluiden haluttiin tekevän ensimmäinen raakaversio, koska he tuntevat poliisin erilaisten virallisten lappujen vaatimat muotovaatimukset. Näin varmistuttiin, että työstä tulee poliisin käyttämään tyyliin sopiva. Syyskuussa kehitin raakaversion pohjalta infolehtistä halutun näköiseksi. Tuolloin keskityin infolehtisen ulkonäköön ja luettavuuden parantamiseen. Keskityin kansilehtien ulkoasuun suunnitteluun sekä asiasisällön oikeaksi tarkastamiseen.

Lokakuussa esitin halutut muutokset ensiksi Ankkuritiimille ja sen jälkeen painatuspalveluun. Muutoksia tekstiin tuli esimerkiksi nuorten aseman ikärajaan, joka oli ensimmäiseen versioon merkitty virheellisesti. Lokakuun aikana sain myös haettua työhön vaadittavaa teoriapohjaa. Teoriapohjaa olisi pitänyt kerätä jo ennen työn suunnittelun aloittamista, mutta tiukan aikataulun vuoksi työssä mentiin produkti edellä.

Työn suunnitteluun jäi kuitenkin lokakuussa vielä aikaa, vaikka sen piti olla valmis lokakuussa. Kävi ilmi, että lokakuussa työ ei vielä tule olemaan valmis käytäntöön viemiseksi. Työ siis tulisi käytäntöön hieman myöhässä alkuperäisestä aikataulusta. Tämän vuoksi sain kuitenkin teoriapohjan keräämisen jälkeen rauhassa kehittää infolehtistä edelleen. Muutokset olivat pieniä, mutta niillä sai työtä vietyä oikeaan suuntaan. Pääasiassa muutin työn asettelua teoriapohjasta ilmenneiden uusien asioiden perusteella. Valmistumisen pieni viivästyminen oli siis itselleni oikeastaan vain positiivinen asia.

Pieniä muutoksia jouduttiin prosessin aikana tekemään muutamia kertoja, koska monesti joku osapuolista havaitsi jonkin pienen virheen. Tarkkuus oli kuitenkin tarpeen, koska painatukseen oli menossa suuri määrä infolehtisiä. Olisi ollut ikävää huomata jälkikäteen jokin virhe infolehtisessä, kun painatuserä olisi jo tehty. Muutoksia tehtiin prosessin aikana eniten ulkoasuun sekä erilaisiin pieniin



yksityiskohtiin liittyen. Yksi esimerkki pienestä muutoksesta on väärin merkitty puhelinnumero, joka luonnollisesti korjattiin. Tehdyistä muutoksista kerrotaan lisää suunnittelukappaleen alaluvuissa.

Työ valmistui lopulta marraskuussa, kun jokainen osapuoli oli sitä mieltä, että korjattavaa ei enää ollut. Viimeinen versio hyväksyttiin vielä päällystön edustajan toimesta. Hyväksymisen jälkeen painatukseen haluttiin 2500 kappaletta infolehtisiä. Reilu viikko jakelun aloittamisesta havaittiin, että kaikki infolehtiset olivat jo menneet jakoon. Näin ollen painatettavaksi lähti toiset 2500 kappaletta ja ne saatiinkin pikaisesti jakoon.

Joulukuun aikana työharjoitteluni loppuvaiheessa kyselin poliiseilta käyttökokemuksia sekä mielipiteitä infolehtisen käytöstä. En tehnyt virallisia haastatteluja, koska en nähnyt sitä tarpeelliseksi työn tuloksien arvioimiseksi. Mielestäni haastatteluilla olisi päässyt kuulemaan ainoastaan muutaman henkilön mielipiteitä infolehtisestä, joten näin sain koottua enemmän palautetta. Koko työn perimmäinen tarkoitus oli kuitenkin olla apuväline hoitoonohjaukseen ja sen tavoitteen onnistumisen vahvasti palaute, jota sain kohderyhmältä eli sitä käyttäviltä poliiseilta ilman syvällisiä haastatteluja.

Tammikuun ja helmikuun aikana kirjoitin opinnäytetyön raportin valmiiksi. Raportin kirjoittamiseen kuului myös olennaisen osana tilastojen tarkastelu. Tilastoja tarkastelemalla pystyi tarkastelemaan hoitoonohjauksien määrää Helsingin poliisilaitoksella. Tilastoista vedettyjen johtopäätösten jälkeen olin yhteydessä Ankkuritiimiin ja raportoin heille omista havainnoistani.

## **6.2 Suunnittelu**

Infolehtistä voi mielestäni pitää jonkinlaisena mainoksena sen tarkoitusperän vuoksi, ja siksi hain suunnitteluvaiheessa tietoa markkinointimaailmasta. Markkinointikirjallisuudesta löytyi sopivia vinkkejä suunnitteluun ja esimerkiksi asiakkaan näkökulman huomioon ottamiseen. Suunnitellessa piti myös perehtyä graafiseen suunnitteluun, mikä oli itselleni täysin uutta.

Markkinoinnista tulee itselleni usein mieleen jonkin asian myyminen. Tässä tapauksessa mitään ei sinänsä ole tarkoitus myydä, vaikka tarkoituksena onkin saada ihmisten mielenkiinto heräämään. Produktin tarkoitusta voisi verrata asiakaslähtöiseen sisältömarkkinointiin. Sisältömarkkinointi on markkinointiviestintää, joka perustuu asiakkaan tarpeisiin ja suunnittelu tehdään asiakkaan tarpeisiin vastamalla. Tavoite on luoda asiakkaalle arvoa esimerkiksi neuvomalla ja opastaen. Kyse ei ole siis vain mainonnasta. (Rummukainen ym. 2019, 33.)

Suunnittelukohteeni voi jakaa neljään osaan, joihin keskityin suunnitteluvaiheessa: paperin fyysiseen malliin, värimaailmaan, typografiaan sekä asetteluun. Näihin neljään asiaan keskityin asiakkaan näkökulma erityisesti huomioiden. Valmiista lopputuloksesta löytyy tietokoneella tehdyt mallinnukset tämän raportin liite 1:stä.

### 6.2.1 Infolehtinen

Yksi ensimmäisistä päätettävistä asioista oli paperin malli. Vaihtoehtona oli aluksi joko yksi pieni A6-paperi, johon painettaisiin teksti molemmille puolille, tai taiteltu malli A6-kokoisena. Tähän taiteltuun malliin myös lopulta päädyttiin. Yhdelle kaksipuoliselle paperille oli haastavaa saada kaikkea tarvittavaa infoa. Paperi näytti täyteen ahdetulta ja siitä oli vaikea hahmottaa asioita. Taiteltuun versioon sai kaksi kertaa enemmän tilaa ja siksi päätös paperin mallista oli lopulta helppo tehdä. Taiteltuun versioon oli mahdollista suunnitella myös sopiva kansilehti, jotta konteksti selviää heti ensivilkaisulla.

Virallista nimeä työlle oli haastavaa keksiä. Aluksi työnimenä käytettiin esimerkiksi lappua ja lappusta. Lappu olisi kuvastanut enemmän taittelematonta versiota ja lappunen taas kuulosti kovin epäviralliselta. Näin nimeksi muodostui infolehtinen, joka kertoo, että sivuja on useampi. Sivuja infolehtiseen tuli 4 kappaletta: etu- ja takakansi sekä kansien välissä olevat informaationsivut. Enempää sivuja ei olisi voinut laittaa, koska se olisi vaikuttanut luettavuuteen ylimääräisen tiedon vuoksi. Tällöin työn yksinkertaisuustavoite olisi kärsinyt. Infolehtisen piti pysyä yksinkertaisena ja selkeänä.

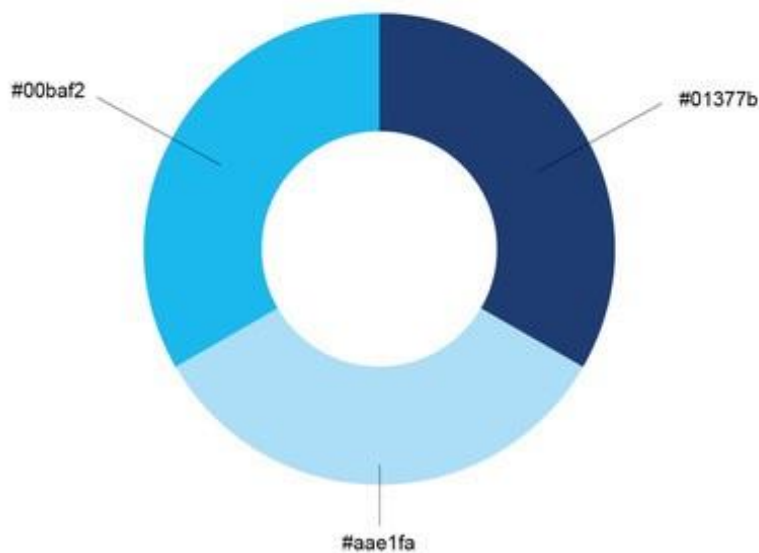
Infolehtinen jaettiin ensiksi poliiseille ja heidän jälkeensä itse asiakkaille. Oli huomioitava, että infolehtisen säilytyspaikka tulee olemaan todennäköisesti näiden henkilöiden taskuissa. Tämän vuoksi materiaali ei voinut olla liian ohutta ja helposti rypistyvää paperia. Materiaaliksi valikoitui paksumpi paperi, joka ei taitu yhtä helposti ja tuntuu kädessä virallisemmalta.

### 6.2.2 Värimaailma

Infolehtisen värimaailma valikoitui pitkälti painatuspalvelujen päätöksestä, koska sen piti noudattaa poliisin yleisesti käytössä olevia värejä. Tuotteen ollessa osa suurempaa kokonaisuutta värimaailman sovittaminen kokonaisuuteen on tärkeää (Sherin 2012, 128). Tässä tapauksessa kokonaisuudella tarkoitetaan poliisia. Infolehtisen päävärit ovat sinisen värin eri sävyjä, jotka ovat tuttuja poliisin viestinnästä. Esimerkiksi poliisin nettisivuilla värimaailma on samankaltainen.

Siniseen pohjautuvia värejä kutsutaan kylmiksi väreiksi. Kylmät värit nähdään usein rauhoittavina ja luotettavina. Mikäli halutaan jonkin asian nousevan esiin taustasta luomalla samalla mielikuva luottamuksesta sekä konservatiivisuudesta, kylmät värit ovat erinomainen valinta. (Sherin 2012, 95–101.) Ei liene siis sattumaa, että poliisi haluaa käyttää juuri kyseisiä värejä viestinnässään.

Jokaiselle käytetylle värille on oma yleisesti käytössä oleva värikoodinsa. Värikoodit mahdollistavat työn kopiaimisen tarvittaessa jollekin toiselle poliisilaitokselle, mikäli ulkoasu halutaan pitää yhtenäisenä. Värikoodien avulla suunnittelussa ja painatuksessa on mahdollista löytää tismalleen sama väri. Värikoodit on kerrottu alla olevassa väriympyrässä, joka havainnollistaa käytettyjä värejä.



Kuva 4. Väriympyrä infolehtisessä käytetyistä väreistä värikoodeineen.

### 6.2.3 Typografia

Typografia tarkoittaa tekstin graafista ulkoasua. Typografian tarkoituksena on tehdä tekstistä helposti luettavaa, sekä toisaalta herättää lukijan kiinnostus tekstiä kohtaan visuaalisesti. Luettavuutta voi parantaa esimerkiksi erottamalla leipäteksti ja otsikko toisistaan typografian keinoin. Typografiaan luetaan mm. kirjaimien koko, fontti, rivin pituus, palstan muotoilu sekä rivivälit. Typografian avulla on mahdollista antaa lukijalle tietty mielikuva kontekstista, vaikkapa fontin tyylin avulla. Mielikuva syntyy jo ennen kuin lukija edes lukee tekstiä. Sen vuoksi jo suunnittelussa täytyy miettiä, mikä on tekstin haluttu vaikutus. (Raninen ja Rautio 2003, 221.)

Tekstin lukemista helpottaa myös tekstin tasaus vasempaan reunaan, jotta lukijan on helpompi hahmottaa kokonaisuus. Infolehtisessä fontin koko on laitettu niin suureksi kuin mahdollista, jotta luettavuus ei kärsisi. Luettavuus olikin yksi tärkeimmistä elementeistä, joka piti ottaa huomioon suunnitteluvaiheessa. Yksi osa luettavuutta on myös tekstin helppolukuisuus, mikä tarkoittaa esimerkiksi virkamieskielen hankalien sanojen välttämistä.

Infolehtisen tekstiosuuden fonttina käytetään Camingo Dos-Regularia painatuspalvelujen tekemän poliisin tyyliä mukaisesti. Fonttina se on infolehtisen ulkoasun mukainen luoden lukijalle asiallisen ja neutraalin vaikutelman. Lisäksi luettavuutta on parannettu tummentamalla otsikot, jotta haluttu

tieto löytyisi tekstin seasta helpommin nopealla silmäyksellä. Tekstin värinä on käytetty samaa tummansinistä väriä, jota on käytetty myös kansisivulla. Väriä valintana se tukee suunniteltua värimaailmaa. Lisäksi tumma väri erottuu hyvin valkoisella pohjalla, koska kontrasti on suuri.

## Helsingin kaupungin päihdepalvelut

Helsingissä nuoret 13-23-vuotiaat henkilöt ohjeistetaan hakeutumaan Nuorisoasemalle ja yli 23-vuotiaat itse valitsemaalleen kaupungin päihdepoliklinikalle.

Kuva 5. Näyte produktin typografiasta.

### 6.2.4 Asettelu

Asettelu on tärkeä osa suunnittelua, koska huonosti tehty asettelu on lukijalle visuaalisesti haastavaa. Lukijan silmä ei tällöin tiedä mihin asettua tai mitkä asiat liittyvät toisiinsa. Teksti tulee järjestellä pieniin ja helposti hahmotettaviin osiin. Esimerkiksi osoitetiedot on laitettava omaksi tiiviiksi osuudekseen, jonka erottaa molemminpuoliset tyhjät tilat. Tyhjä tila helpottaa lukijaa liikkumaan osiosta toiseen, ja siksi tyhjän tilan voikin mieltää eräänlaiseksi säännöksi asettelua suunnitellessa. Mikäli tyhjää tilaa ei ole, lukijalle tulee jo ensivilkaisusta mielikuva, että tekstin lukeminen on raskasta. Toisiinsa liittyvät aiheet tulee liittää yhteen, jotta lukija hahmottaa aiheiden eron. (Smartdraw, luettu 29.11.2020.)

Värien hyödyntäminen asettelussa on toimiva tapa lisätä lukijan mielenkiintoa aihetta kohtaan. Värien avulla voi erotella aiheita toisistaan ja tehdä siitä näin lukijalle miellyttävämpää. (Sherin 2012, 135.) Värimaailma oli valittu poliisin tyylille sopivaksi, ja tämän vuoksi värien hyödyntämisessä oli tiettyjä rajoitteita. Värimaailman mukaisesti käytettiin sinisen eri sävyjä.

Kiinnitin asetteluun paljon huomiota infolehtistä suunnitellessa. Infolehtisen asettelu on tehty mahdollisimman selkeäksi lukijalle, jotta haluttu tieto löytyisi nopeasti silmäilemällä. Etukannessa asettelu näkyy siten, että otsikko on sijoitettu keskelle ja kannessa käytetyt kuvat ovat sopusuhtassa toisiinsa nähden. Suunnitteluvaiheessa kokeiltiin useita erilaisia asettelumalleja ja lopulta päädyttiin kaikista malleista selkeimpään sen luettavuuden vuoksi.

Takakannessa Helsingin poliisilaitoksen logo on sijoitettu paperin alaosaan, mutta kuitenkin keskelle. Aluksi logo oli etukannessa, mutta tällöin takakansi oli aivan tyhjä. Logo sijoitettiin takakanteen, jotta takakansi ei jäisi vain valkoiseksi tyhjäksi tilaksi. Pitkään harkittiin myös yksityisten toimijoiden mainitsemista takakannessa, mutta infolehtinen haluttiin lopulta selkeyden vuoksi pitää vain poliisin omana ohjauskeinona.

Sisäsivujen tekstiosuudet on aseteltu siten, että vasemmalla puolella on Helsingin kaupungin päihdepoliiklinikoiden aukioloajat, osoitteet sekä puhelinnumerot. Oikealla puolella on ohjeet hoidonsaantitodistuksen toimittamiseksi poliisille. Sivulle on lisätty myös Ankkuritiimin osoite, johon todistuksen voi postitse toimittaa. Lisäksi sivulla on Ankkuritiimin puhelinnumero, josta voi kysyä neuvoa hoitoonohjaukseen liittyen, mikäli esimerkiksi rikosprosessi mietityttää.

Eri osiot on jaoteltu tyhjää tilaa apuna käyttäen. Vasemmalla sivulla on niin paljon tietoa päihdepoliiklinikoista, että asettelussa jouduttiin käyttämään myös värejä tehokeinona. Päihdepoliiklinikat on tämän vuoksi jaoteltu tummennetuina otsikoin lukemisen helpottamiseksi. Ilman tummennuksia otsikot häviäisivät ”tekstimassaan”, mikä heikentäisi luettavuutta suuresti.

### **6.3 Jakelu**

Jakelun suunnitteleminen osoittautui haastavaksi, koska infolehtistä tarvitsevien poliisien määrä oli vaikeaa arvioida. Helsingin poliisilaitoksella työskentelee noin 1250 poliisia, jonka pohjalta arvioitiin tarvittava määrä. Ensimmäisessä painoerässä painettiin 2500 kappaletta ja ne laitettiin jakoon valvonta – ja hälytystoiminnan partioille marraskuun puolivälissä. Infolehtiset laitettiin paikkoihin, joista partioiden oli helppo saada niitä käsiinsä. Esimerkiksi käskynjakohuoneita hyödynnettiin tähän tarkoitukseen, koska työvuorot tyypillisesti aloitetaan käskynjakohuoneesta.

Noin viikko jakelun aloittamisen jälkeen havaittiin, että kaikki infolehtiset oli jo jaettu. Tämän vuoksi painettiin vielä toiset 2500 kappaletta. Yhden infolehtisen painatuskustannukset ovat 5 senttiä, mikä tarkoittaa, että 5000 kappaletta on maksanut Helsingin poliisilaitokselle yhteensä 250 euroa. Toisesta painoerästä osa laitettiin myös muutaman tutkintaryhmän jakoon, koska hoitoonohjausta voi olla tarve tehdä myös tutkinnassa. Yksi tutkintaryhmistä oli huumeyksikkö, jossa luonnollisesti työskennellään paljon huumeaineiden käyttäjien parissa.

Haasteena oikean määrän arvioinnissa oli se, että oli mahdotonta tietää kuinka monta kappaletta yksi poliisimies ottaa itselleen mukaan. Mitään kappalemäärärajoituksia ei laitettu, mikä mielestäni olisikin ollut turhaa. Jokaisen henkilökohtainen tarve infolehtisen käyttöön oli vapaasti päätettävissä, eikä minkäänlaista pakkoa ollut infolehtisen antamiseen hoitoonohjauksen yhteydessä. Jokainen poliisi voi itse päättää, kokeeko hän tarvitsevansa infolehtistä hoitoonohjausta tehdessään.

## 7 TULOKSET

### 7.1 Kokemuksia

Onnistuin työskennellessäni kyselemään esimerkiksi oman työryhmäni mielipiteitä infolehtisestä. Jokainen henkilö, jolta aiheesta kyselin, oli sitä mieltä, että infolehtinen helpottaa poliisin työtä ja on tarpeellinen. Esiin nousi useasti kommentti, että infolehtisen avulla ei tarvitse muistaa kaikkea ulkoa, vaan tietoa on saatavilla infolehtisestä.

Ehdin itsekin harjoittelun loppuvaiheessa kerran tekemään hoitoonohjausta kentällä työskennellessäni. Tuolloin en kuitenkaan antanut infolehtistä asiakkaalle. Syynä oli se, että asiakas vakuutteli jatkuvasti, että hänellä ei ole riippuvuutta huumausaineisiin. Asiakkaan mielestä hän käytti huumausaineita ainoastaan viihdekäyttönä. Asiakas suhtautui hoitoonohjaukseen naureskellen ja ihmetteli, miksi poliisi ylipäänsä tekee näin. Infolehtinen jäi siis lopulta antamatta asiakkaalle. Ajattelin kyseisellä hetkellä, että infolehtistä on turha antaa asiakkaan asenteen hoitoonohjaukseen ollessa kyseisen kaltainen.

Jälkeenpäin ajattelin tilannetta toisin. Aloin pohtimaan, että minun olisi ehkä ollut hyvä jopa hieman enemmän yrittää ”myydä” infolehtistä. Voihan olla, että kyseinen henkilö ei vain kehdannut poliisille myöntää haluavansa hoitoon, jolloin infolehtisen antaminen olisi voinut helpottaa hoitoon hakeutumista jälkikäteen. Myöhemmin asiakas olisi ainakin ollut tietoinen, mistä hoitoa olisi hänen niin halutessaan ollut mahdollista saada. Tilanteesta viisastuneena ymmärsin, että infolehtinen kannattaa ehdottomasti yrittää antaa, vaikka asiakas ei hoitoonohjauksen hetkellä myöntäisikään haluavansa hoitoon.

Eräs toinen valvonta- ja hälytystoiminnan puolella työskentelevä poliisi kertoi jakaneensa hoitoonohjausinfolehtisen jo kaksi kertaa ensimmäisen kuukauden sisällä. Poikkeavaa tapauksissa oli, että kummallakaan kerralla kyseessä ei ollut epäilty huumausaineen käyttörikos. Hän oli tavannut henkilöt muiden tavanomaisten poliisitehtävien yhteydessä kahdella erillisellä tehtävällä. Keskustellessaan näiden henkilöiden kanssa hänelle ilmeni, että heillä on ongelmia päihteiden käytön kanssa.

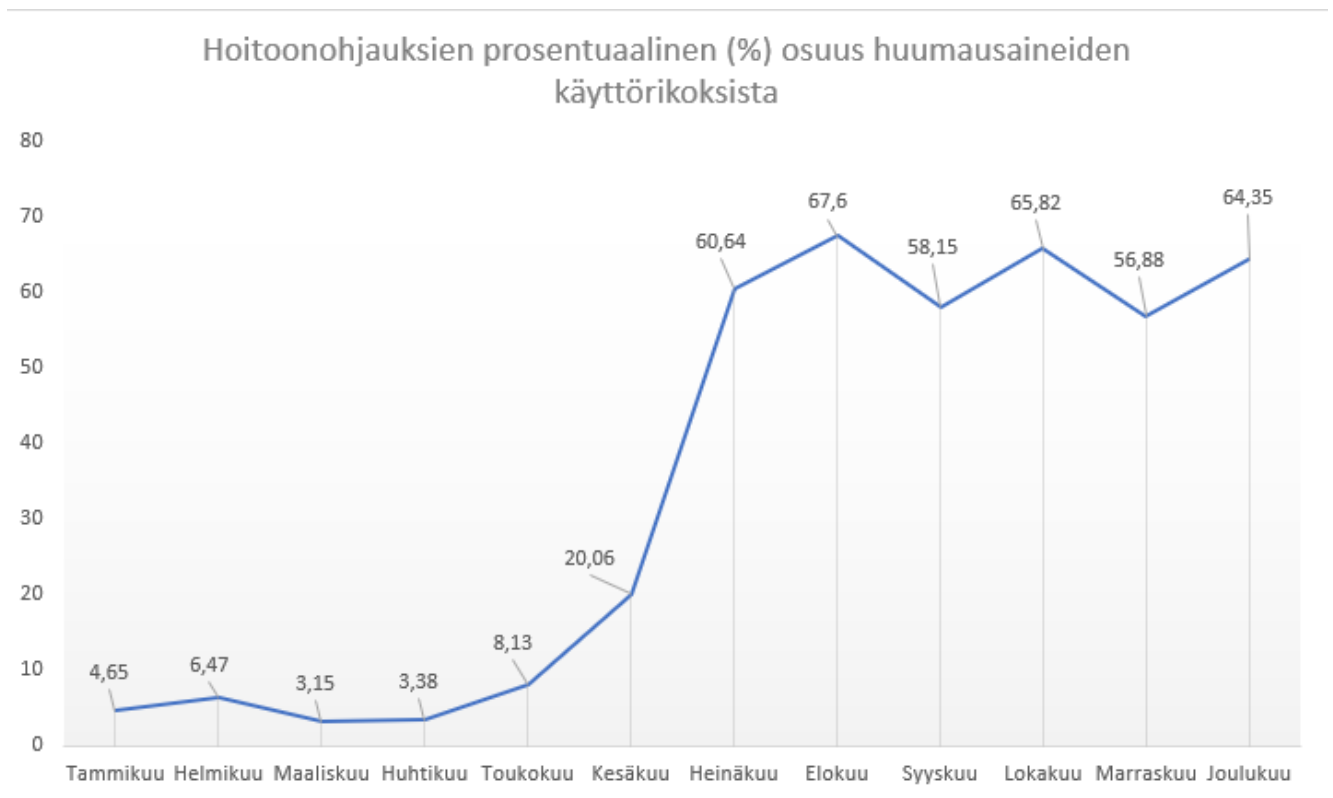
Päihteiden käytöstä keskustellessaan molemmat henkilöt totesivat, että he haluaisivat päästä päihteistä eroon. Toisessa tapauksessa henkilö halusi apua huumeongelmaansa, mutta hän ei ollut tietoinen, mistä apua on saatavissa. Tässä tapauksessa hoitoonohjausinfolehtisestä löytyvät päihdepoliiklinikoiden yhteystiedot vastasivat siis täysin asiakkaan tarvetta.

Poikkeuksellista toisessa tapauksessa oli se, että päihdeongelma koski alkoholia eikä huumausaineita. Päihdepoliiklinikat tarjoavat apua myös alkoholin aiheuttamista ongelmista kärsiville, joten hoitoonohjausinfolehtinen sopi myös tähän tilanteeseen. Hoitoonohjausinfolehtinen toimii siis myös

muissa käyttötarkoituksissa kuin sen alkuperäisessä käyttötarkoituksessa, mikä lisää sen käyttömahdollisuuksia.

Kyseiset kokemukset osoittavat, että on tärkeää poliisina keskustella avoimesti asiakkaiden kanssa ja tiedustella hoidon tarpeesta henkilöltä itseltään. Vaikka laki velvoittaa tekemään hoitoonohjausta vain huumausaineen käyttörikoksesta epäillyille, niin mikään ei estä sen tekemistä myös muissa tapauksissa.

## 7.2 Tilastokatsaus



Kuvio 1. Helsingissä suoritettavat hoitoonohjaukset suhteessa huumausaineiden käyttörikoksiin prosentuaalisesti vuonna 2020. (Polstat.)

Yllä olevassa taulukossa on esitetty hoitoonohjauksien prosentuaalinen osuus huumausaineiden käyttörikoksista Helsingissä. Luvut on saatu Polstatin tilastoista ja niiden pohjalta muodostettu käyrä on tehty Excel-sovelluksella. Käyrän avulla on helpompi hahmottaa koko vuoden osalta hoitoonohjauksien määrällinen kasvu Helsingin poliisilaitoksella. Käyrä prosenttilukuineen havainnollistaa prosentuaalista suhdetta, joten se osoittaa tarkemmin hoitoonohjauksien todellisen määrän.

Hoitoonohjauksien äkillinen nousu heinäkuussa 2020 selitettiin aiemmin työn lähtökohtia esiteltäessä (kts. Taulukko 1). Heinäkuun jälkeen hoitoonohjausprosentti on pysynyt 56,9 prosentin ja 67,6 prosentin välillä. Heinäkuusta joulukuuhun ulottuvalla ajanjaksolla hoitoonohjauksia on siis tehty

melko tasaisesti. Suuria muutoksia kyseisellä ajanjaksolla ei enää ole tapahtunut loppuvuodesta. Prosentuaalisesti pidän lukuja melko hyvänä, jos ottaa huomioon, että alkuvuodesta prosentit liikkuvat viiden prosentin puolin ja toisin. Silti esimerkiksi 60 prosenttia tarkoittaa, että kaksi viidestä huumausaineenkäyttörikokseen epäillyistä ei saa lain määrittelemää hoitoonohjausta.

Hoitoonohjausinfolehtisen kannalta olennaisin prosentti on joulukuulta, sillä infolehtinen tuli saataville marraskuun puolivälin aikoihin. Marraskuun osalta tulos ei vielä kerro kovin pätevästi infolehtisen vaikutuksista. Joulukuun prosentti on 64,35, mikä on aika lailla keskimääräinen tulos heinäkuun hoitoonohjausmäärien nousun jälkeen. Positiivista on huomata, että paluuta alkuvuoden lukuihin ei ole tapahtunut. Edelleen on havaittavissa, että huumausaineiden käyttörikoksia on enemmän kuin hoitoonohjauksia, vaikka luvun pitäisi olla ainakin teoriatasolla lähestulkoon samansuuruinen. Parannettavaakin siis edelleen riittää hyvästä kehityksestä huolimatta.

Infolehtisen vaikutus ei välttämättä näy tilastossa nousuna, vaikka se SWOT-analysissä nostettiin yhdeksi mahdollisuudeksi. Osa poliiseista, joiden pitäisi tehdä hoitoonohjausta ei välttämättä tee sitä, vaikka hoitoonohjauksen tekemisestä olisikin tehty yksinkertaista. On myös mahdollista, että hoitoonohjausta tehdään, mutta siitä ei tehdä merkintää mihinkään poliisin rekisteriin. Syitä tekemättömyydelle on varmasti monia, mutta osan kohdalla ongelmana voi olla esimerkiksi viitsimättömyys tai asiaan suhtautuminen turhana. Pääasia työn onnistumisen arvioinnissa on se, että ainakin ne poliisit, jotka hoitoonohjausta haluavat tehdä, saivat nyt toivotun apuvälineen hoitoonohjauksien tekemiseen.

## **8 POHDINTA**

### **8.1 Itsearviointi**

Pidän opinnäytetyön tuloksena syntyneitä hoitoonohjausinfolehtistä onnistuneena. Canvas-malliin määrittelin arvolupaukseksi, että infolehtisestä on hyötyä hoitoonohjausta tekeville poliiseille helpottaen hoitoonohjauksen tekemistä. Lisäksi arvolupauksiin oli määritelty, että huumausaineiden käyttäjät saavat tietoa, mistä apua huumeriippuvuuteen on tarjolla. Arvolupaukset on mielestäni täytetty kokonaisuudessaan, koska infolehtisestä on ollut ja tulee olemaan hyötyä jatkossakin poliiseille sekä päihdeongelmaisille. Tutkimuskysymyksenä taas oli, että miten hoitoonohjausta voisi tehostaa Helsingin poliisilaitoksella. Helsingin poliisilaitoksella on tilastojen mukaan onnistuttu vuoden 2020 aikana tehostamaan hoitoonohjausta merkittävästi tehdyillä toimenpiteillä.

Aihe valikoitui opinnäytetyökseni, koska pidin sen tekemistä hyvin merkityksellisenä. Produktin valmistuttua ja kuultujen kokemusten perusteella olen iloinen, että työtä pidetään Helsingin poliisilaitoksella merkityksellisenä ja sitä todella käytetään. Uskon, että infolehtinen tulee olemaan tarpeellinen ja käytössä vielä pitkään.



Infolehtisestä muodostui halutun näköinen ja siihen saatiin kaikki tiedot tavalla, joka tukee onnistunutta kokonaisuutta. Infolehtisen ulkonäön haluttiin sopivan poliisin ulkoasuun, koska sillä korostettiin, että se on poliisin eikä esimerkiksi Helsingin kaupungin. Ulkoasu saatiin poliisimaiseksi lisäämällä siihen erilaisia elementtejä. Elementtejä oli esimerkiksi värimaailman valinta sekä Helsingin poliisilaitoksen logon käyttäminen. Infolehtinen näyttää mielestäni modernilta, eikä se ole liian virkamiesmäinen. Virkamiesmäisyys ja ehkä jopa tylsätkö lopputulos vältettiin tarkalla suunnittelulla, jossa jokainen muoto ja kirjain oli harkittu.

Työn alkuvaiheessa eniten harmaita hiuksia aiheutti kiireellinen aikataulu. Infolehtinen haluttiin käyttöön alun perin jo lokakuun lopussa, mutta tämä osoittautui liian nopeaksi aikatauluksi. Käyttöön infolehtinen saatiin marraskuun puolivälissä. Isommassa mittakaavassa muutaman viikon myöhästyminen ei ole merkittävä, eikä suurta haittaa ehtinyt sen vuoksi syntymään. Muutaman viikon myöhästyminen johtui lähinnä erilaisista korjauksista, koska lopputuloksen haluttiin olevan laadukas ja virheetön. Mielestäni oli oikea ratkaisu jättää liiallinen kiire syrjään ja keskittyä siihen, että lopputulos todella on valmis ja virheetön. Uskon, että myös Helsingin poliisilaitoksen edustajat ovat samaa mieltä tästä kanssani.

Produktin onnistumisen arvioinnissa olisi voinut hyödyntää kyselyjä. Päädyin tarkastelemaan infolehtisen vaikutuksia tilastoja apuna käyttäen, mikä luultavasti antoi samansuuntaisen lopputuloksen kuin kyselyt olisivat antaneet. Mikäli olisin tehnyt hoitoonohjausta tekeville poliiseille kvantitatiivisen kyselyn heidän mielipiteistään, olisin saanut enemmän tietoa asenteista hoitoonohjausta kohtaan. Tämänkaltaisen kysely ei olisi kuitenkaan välttämättä tuonut kovinkaan paljon lisäarvoa, sillä kysely samankaltaisesta aiheesta on toteutettu jo vuonna 2019. Kysely hoitoonohjausaktiivisuudesta toteutettiin jo raportin alussa mainitussa Laineen ja Nyfeltin AMK-opinnäytetyössä.

Koen, että opinnäytetyöprosessi kokonaisuudessaan tuki oppimistani poliisialaan liittyen sekä antoi uusia näkemyksiä työelämäään. Prosessin aikana tuli tutuksi paljon uusia menetelmiä tiedonhakuun sekä kirjallisuudesta että poliisin omista lähteistä. Opinnäytetyö antoi itselleni mahdollisuuden löytää ratkaisuja työharjoittelun aikana havaittuun ongelmaan, mikä kehitti minua opiskelijana sekä työntekijänä. Opinnäytetyöprosessi vaikutti aluksi erittäin pitkältä ja jopa turhauttavalta, mutta mielenkiintoisen ja merkittävän aiheen löytyttyä prosessista sai kevyemmän tuntuisen.

## **8.2 Kehittämisaжатukset**

Kehitettävää hoitoonohjauksessa riittää edelleen niin Helsingin poliisilaitoksella kuin muuallakin valtakunnassa. Infolehtinen ei korjaa koko ongelmaa, eikä se ollut tarkoituskaan. Helsingissä ainakin on varmasti tarpeen edelleen tehostaa poliisien osaamista hoitoonohjaukseen liittyvässä teoriassa. Hoitoonohjausta tehdään nyt paremmin ja enemmän kuin aiemmin, mutta hoitoonohjausprosessi tuntuu olevan vielä monelle poliisille haastavaa ymmärtää kokonaisuudessaan.

Prosessi kieltämättä voi vaikuttaa monimutkaiselta, mutta se olisi kuitenkin todella tärkeää osata rikosprosessin onnistumisen kannalta. On hyvin ikävää, jos huumausaineen käyttäjä kertoo haluavansa hoitoon, mutta saa silti sakon huumausaineen käyttörikoksesta vain sen takia, että sakon antanut poliisi ei ole tietoinen hoitoonohjausprosessista.

Kuten tilastot osoittivat, myös muualla Suomessa hoitoonohjauksessa riittää parannettavaa. Hoitoonohjausta olisi tehostettava myös monella muulla poliisilaitoksella. En osaa sanoa yhtä oikeaa tapaa, miten hoitoonohjausta voisi muualla kehittää, mutta varmasti tätäkin infolehtistä voisi hyödyntää toisaalla. Muokkaaminen toisen poliisilaitoksen tai kaupungin alueelle onnistuisi helposti alueen tarpeen ja rakenteen mukaan. Tässä voisikin olla hyvä aihe jollekin toiselle opinnäytetyötä tekeväälle opiskelijalle. Sähköisen version kehittäminen voisi olla myös yksi kehittämiskohde tulevaisuudessa.

Pääasia olisi lisätä poliisien tietoisuutta ylipäänsä hoitoonohjauksesta. Hoitoonohjausta on mahdollista tehdä, jos ei edes ole tietoinen, että sitä pitäisi tehdä. En itse muista, että asiaa olisi käsitelty Poliisiammattikorkeakoulun opintojen aikana kertaakaan eli koulutuksessa aihetta voisi tuoda enemmän esiin. Opiskelijoiden avulla olisi mahdollista siirtää tuoreinta tietoa myös lopulta työelämään asti.

Helsingin poliisilaitos voi halutessaan tehdä vapaasti muutoksia infolehtiseen, mikäli sille tulee tarvetta. Tarvetta muutoksille voi tulla esimerkiksi, jos päihdepoliklinikoiden tiedot muuttuvat. Tällöin tekstiin on tehtävä pieniä muutoksia ja on informoitava henkilöstöä, että heidän olisi syytä vaihtaa infolehtinen päivitettyyn versioon. Päivittäminen on helppoa Helsingin poliisilaitoksen painatuspalveluiden avustuksella, sillä heillä on hallussaan viimeisin versio infolehtisestä myös sähköisessä muodossa.

## LÄHTEET

Ehkäisevä päihdetyö EHYT. Huumeet. Luettavissa <https://ehyt.fi/paihde-peli-info/huumeet/>, Luettu 10.11.2020.

Hassi, Lotta & Maila, Reetta & Paju, Sami 2015: Kehitä kokeillen. Talentum Pro. Luettavissa: [https://bisneskirjasto-almatalent-fi-po-lamk.idm.oclc.org/teos/EAEBGXCTEB#kohta:4\(\(20\)Kokeilemalla\(\(20\)kehitt\(\(e4\)misen\(\(20\)ty\(\(f6\)kalu pakkii\(\(20\):\(KEHITETT\(\(c4\)V\(\(c4\)N\(\(20\)IDEAN\(\(20\)PILKKOMINEN\(\(20\)PIENEMPIIN\(\(20\)OSIIN\(\(20\)KANVAASIEN\(\(20\)AVULLA\(\(20\):\(MITEN\(\(20\)K\(\(c4\)YT\(\(c4\)T\(\(20\)/historiaan](https://bisneskirjasto-almatalent-fi-po-lamk.idm.oclc.org/teos/EAEBGXCTEB#kohta:4((20)Kokeilemalla((20)kehitt((e4)misen((20)ty((f6)kalu pakkii((20):(KEHITETT((c4)V((c4)N((20)IDEAN((20)PILKKOMINEN((20)PIENEMPIIN((20)OSIIN((20)KANVAASIEN((20)AVULLA((20):(MITEN((20)K((c4)YT((c4)T((20)/historiaan), Luettu 29.10.2020.

HE 213/2000. Hallituksen esitys Eduskunnalle laeiksi rikoslain ja pakkokeinolain 5 luvun 11 §:n muuttamisesta.

Helsingin Ankkuri 2018: Ankkuriryhmän toimintakertomus 2018. Helsinki. Helsingin poliisilaitos.

Helsingin kaupunki. Päihdepoliiklinikat. Luettavissa: <https://www.hel.fi/helsinki/fi/sosiaali-ja-terveyspalvelut/mielenterveys-ja-paihdepalvelut/paihdepoliiklinikat/>, Luettu 16.11.2020.

Kaarlejärvi, Sanna & Salminen, Tero 2018: Älykäs taloushallinto. Automaation aika. Alma Talent Oy.

Kujanpää, Olavi: Canvas-malli luentomateriaali. Toiminnallinen opinnäytetyö. Poliisiammattikorkeakoulu. Luettu 29.10.2020.

Kujanpää, Olavi: Swot-analyysi luentomateriaali. Toiminnallinen opinnäytetyö. Poliisiammattikorkeakoulu. Luettu 23.10.2020.

Laine, Sohvi & Nyfelt, Eliisa 2019: Huumausaineen käyttöririkokseen epäiltyjen hoitoonohjaus Helsingissä. Poliisiammattikorkeakoulu. AMK-opinnäytetyö.

Moilanen, Tanja & Airaksinen, Matti & Kangasniemi, Mari 2019: Ankkuritoiminnan käsikirja. Moniammatillinen yhteistyö nuorten hyvinvoinnin edistämiseen ja rikosten ennaltaehkäisemiseen. Helsinki. Sisäministeriö.

Nuutila, Ari-Matti & Melander, Sakari 2008: RL 50: Huumausainerikokset. Teoksessa Tapio Lappi-Seppälä & Kaarlo Hakamies & Dan Helenius & Pekka Koskinen & Martti Majanen & Sakari Melander & Kimmo Nuotio & Ari-Matti Nuutila & Timo Ojala & Ilkka Rautio 2004: Rikosoikeus. Alma Talent Fokus. Luettavissa: [https://fokus-almatalent-fi-po-lamk.idm.oclc.org/teos/GAIBXCJTBF#kohta:II\(\(a0\)RIKOSLAJIT\(:38.\(\(20\)RL\(\(20\)50\(\(\(:\(20\)Huumausainerikokset/piste:tAET](https://fokus-almatalent-fi-po-lamk.idm.oclc.org/teos/GAIBXCJTBF#kohta:II((a0)RIKOSLAJIT(:38.((20)RL((20)50(((:(20)Huumausainerikokset/piste:tAET), Luettu 15.11.2020.

Opetushallitus. Minä ja strategia – Swot-analyysi. Luettavissa: <https://www.oph.fi/fi/ohjelmat/osio-2-mina-ja-strategia-swot-analyysi>, Luettu 23.10.2020.

Poliisihallitus. Poliisihallituksen ohje: POL-2018-49612 2018. Menettely huumausaineen käyttöririkosta koskevista asioista.

Polstat-luentomateriaali. Tutkimus, kehittäminen ja innovaatiot. Poliisiammattikorkeakoulu. Luettu 8.11.2020.

Raninen, Tarja & Rautio, Jaana 2003: Mainonnan ABC. Sanoma Pro Oy.

Rantanen, Marjo 2018: Tunnelmajohtaja. Helsinki. Alma Talent Oy.

Rummukainen, Mikko & Hakola, Ida & Hiila, Ilona 2019: Sisältömarkkinoinnin työkalut. Helsinki. Alma Talent.

Salonen, Kari 2013: Näkökulmia tutkimukselliseen ja toiminnalliseen opinnäytetyöhön. Turku. Turun ammattikorkeakoulu.

Sherin, Aaris 2012: Design Elements: Color Fundamentals. Beverly, Massachusetts, Yhdysvallat. Rockport Publishers.

Smartdraw. Basic Design Principles. Luettavissa: <https://www.smartdraw.com/brochure/basic-design-principles-flyers.htm>, Luettu 29.11.2020.

Strategyzer. The Business Model Canvas. Luettavissa: <https://www.strategyzer.com/canvas/business-model-canvas>, Luettu 29.10.2020.

Suomalaisten huumeiden käyttö ja huumeasenteet 2018. THL tilastoraportti. Luettavissa: [https://www.julkari.fi/bitstream/handle/10024/137660/Suomalaisten\\_huumeiden\\_k%C3%A4ytt%C3%B6\\_ja\\_huumeasenteet\\_2018\\_tilastoraportti.pdf?sequence=3&isAllowed=y](https://www.julkari.fi/bitstream/handle/10024/137660/Suomalaisten_huumeiden_k%C3%A4ytt%C3%B6_ja_huumeasenteet_2018_tilastoraportti.pdf?sequence=3&isAllowed=y), Luettu 11.11.2020.

THL. Terveiden ja hyvinvoinnin laitos. Huumeiden käytön aiheuttamat haitat ja hoidon tarve. Luettavissa: <https://thl.fi/fi/web/alkoholi-tupakka-ja-riippuvuudet/paihdehoito/paihdehaitat-kayttajalle-laheisille-ja-yhteiskunnalle>, Luettu 3.2.2021.

THL. Terveiden ja hyvinvoinnin laitos. Keskeiset käsitteet. Luettavissa: <https://thl.fi/fi/web/alkoholi-tupakka-ja-riippuvuudet/ehkaiseva-paihdeyto/mita-ehkaiseva-paihdeyto-on/keskeiset-kasitteet>, Luettu 10.11.2020.

Vuorinen, Tero 2013: Strategiakirja: 20 työkalua. Helsinki. Alma Talent.

# LIITE 1: MALLINNUKSET HOITONOHJAUSINFOLEHTISESTÄ

## Hoitonohtausinfolehtinen



## Kansisivut



Keskelle on tehty viiva havainnollistamaan infolehtisen taitoskohtaa. Sitä ei siis oikeassa, paperisessa versiossa ole.

### Vasen aukeamasivu

#### Helsingin kaupungin päihdepalvelut

Helsingissä nuoret 13-23-vuotiaat henkilöt ohjeistetaan hakeutumaan Nuorisoasemalle ja yli 23-vuotiaat itse valitsemaalleen kaupungin päihdepoliiklinikalle.

**Nuorisoasema, Siltasaarekatu 4, 6.krs, 00530 Helsinki**  
Neuvonta: ma-pe klo 8.30-16 puh. 040 688 3377  
Päivystys: ma-ke klo 13-15 ja to-pe klo 8.30-10.30

**Kalasadaman päihdepoliiklinikka,  
Työpajankatu 14 A, 00580 Helsinki**  
Neuvonta ma-pe puh. 09 3104 2947 klo 12-13  
Vastaanotto ilman ajanvarausta ma-pe klo 8.30-10.30  
Toimisto ma-pe puh. 09 3104 2947 klo 8-15

**Laakson päihdepoliiklinikka,  
Lääkärintie 8, 00250 Helsinki.**  
Neuvonta ma-pe puh. 09 3104 7910 klo 12-13  
Vastaanotto ilman ajanvarausta ma-pe klo 8.30-12  
Toimisto ma-pe puh. 09 3104 7910 klo 8.15-16

**Malmn päihdepoliiklinikka,  
Soidinkuja 6 A, 00700 Helsinki**  
Neuvonta ma-pe puh. 09 3106 9340  
Vastaanotto ilman ajanvarausta ma-pe klo 8.30-10.30  
Toimisto ma-pe puh. 09 3106 9340 klo 8.15-16

**Vuosaaren päihdepoliiklinikka,  
Kahvikuja 3 A 6.krs, 00980 Helsinki**  
Neuvonta ma-pe puh. 09 3106 2444 klo 12-13  
Vastaanotto ilman ajanvarausta ma-pe klo 8.30-10.30  
Toimisto ma-pe puh. 09 3105 5550 klo 8-16

### Oikea aukeamasivu

#### Todistus hoidosta

Toimita poliisille 2 viikon kuluessa ajantasainen hoitopaikastasi saatava todistus, että olet hoidossa tai olet hakeutunut hoitoon.

#### Lähetä todistus osoitteeseen:

Helsingin poliisilaitos  
Ankkuritiimi  
Pasilanraitti 11  
PL 11  
00241 Helsinki

**Poliisin Ennalta estävän toiminnon  
Ankkuritiimi neuvoo tarvittaessa arkisin  
klo 8-16 numerossa 050 440 2113.**

## LIITE 2: HOITONOHJAUSPROSESSI

### Hoitonohtauskaavio

