

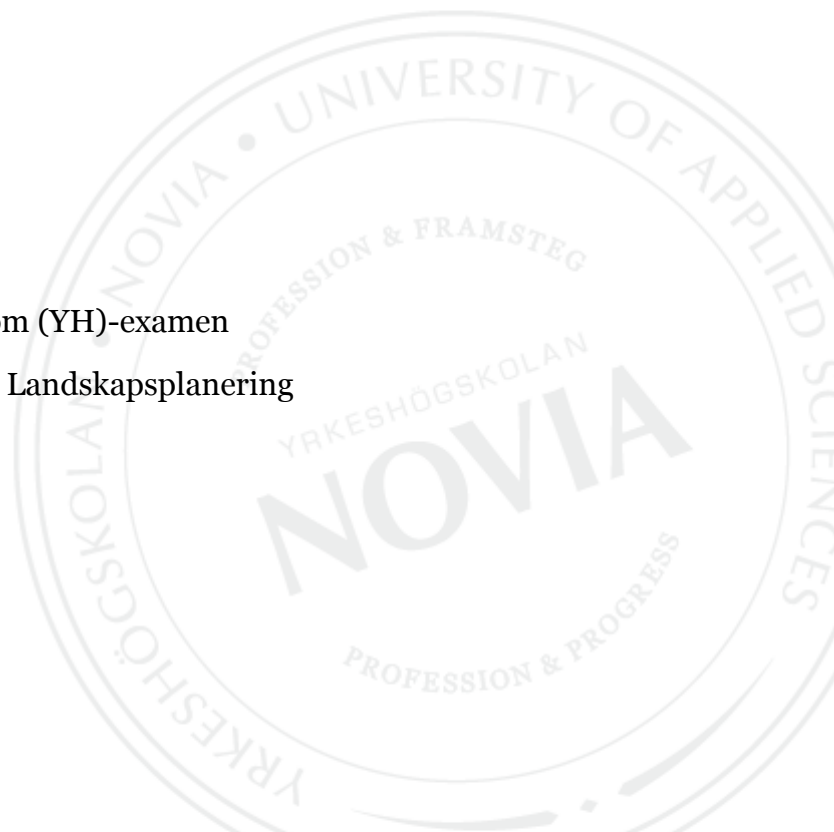


Stor - Sarvlaks park och trädgård

**En historisk utredning, nulägesbeskrivning och riktlinjer för
framtiden**

Jenna Andersson

Examensarbete för Hortonom (YH)-examen
Utbildningsprogrammet för Landskapsplanering
Ekenäs 2012



EXAMENSARBETE

Författare: Jenna Andersson

Utbildningsprogram och ort: Landskapsplanering, Raseborg

Inriktningalternativ/Fördjupning:

Handledare: Elina Regårdh, Carl Voigt

Titel: Stor-Sarvlaks park och trädgård – En historisk utredning, nulägesbeskrivning och riktlinjer för framtiden

Datum 12.4.2012 Sidantal 63 Bilagor 4

Sammanfattning

Examensarbetet innehåller en historisk utredning, nulägesbeskrivning och riktlinjer för Stor-Sarvlaks park- och trädgårdsanläggning. Gården är belägen i Pernå, Lovisa.

Målet är att klargöra Stor-Sarvlaks park- och trädgårds historia och vad som finns bevarat i nuläget. Som riktlinjer för framtiden lyfts de olika värdena i nuläget upp och allmänna principer och definitioner gällande historiska parker presenteras. Tanken är att den historiska utredningen, inventeringen och värdebeskrivningen skall kunna fungera som grund för vidare undersökning och underhåll av miljön.

Den historiska utredningen grundar sig på kartor, gamla ritningar, fotografier och olika anteckningar gällande trädgården samt tidigare skildringar av stället, trädgårdskonstens utveckling och annan relevant litteratur.

Nulägesinventeringen gjordes på plats genom fältundersökning under tiden april-september 2011. I inventeringen ligger fokus på vilka spår det idag finns kvar från de tidigare byggnadsskedena i form av olika element i parken; gångar, byggnader, olika byggda element och siktlinjer.

Till slut presenteras riktlinjer för historiska trädgårdsanläggningar, samt olika värden i historiska parker. De olika värdena som finns i Stor-Sarvlaks park lyfts upp.

Språk: Svenska Nyckelord: Historisk park, inventering, värden, trädgårdskonst

BACHELOR'S THESIS

Author: Jenna Andersson
Degree Programme: Landscape Planning and Design, Raseborg
Specialization:
Supervisors: Elina Regårdh, Carl Voigt

Title: Stor-Sarvlaks Park and Garden – A Historical Study, Description of the Present Situation and Guidelines for the Future / Stor-Sarvlaks park och trädgård – En historisk utredning, nulägesbeskrivning och riktlinjer för framtiden

Date 12 April 2012 Number of pages 63 Appendices 4

Summary

This thesis contains a historical study and a description of the present situation at Stor-Sarvlaks park and garden. The thesis also deals with some guidelines for the future of the park and garden.

The goal is to clarify the history of the park and garden, and explore the elements that are preserved in the present situation. The purpose of this thesis is that the historical study, description of the present, and the values that are brought up, can function as a basis for future studies and maintenance of the park.

The historical studies were made by using historical sources, such as old maps, plans, photographs and different notes on the garden. The literature studies have consisted of previous descriptions of the place, history of garden art and other relevant literature.

The inventory of the present situation was done on the basis of field research, during April-September in 2011. The focus was to find what traces are present from previous construction stages, in the form of different elements in the park, e.g. pathways and buildings.

The different values in historical gardens and other principles as well as definitions regarding historical gardens, serve as guidelines for the future. The different values at Stor-Sarvlaks are interpreted and shown.

Language: Swedish Key words: Historical garden, inventory, values, garden art

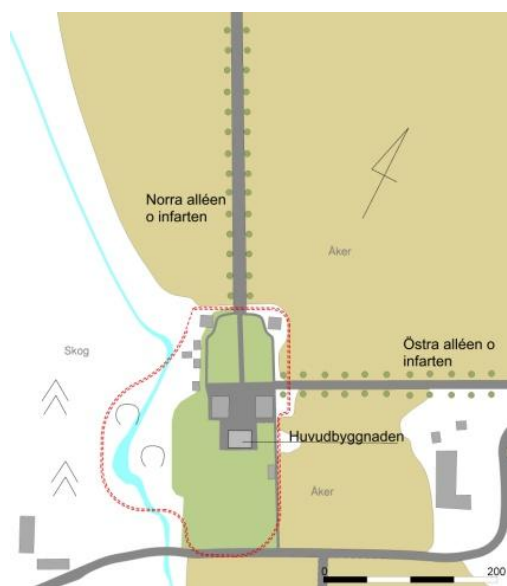
Innehållsförteckning

1 Inledning.....	1
2 Metod och material.....	2
3 Kort om ägarna och corps de logi.....	3
4 Trädgårdsodlingen i de finska herrgårdarna på 1600-talet.....	4
4.1 Geometriska stilen.....	4
5 1700-talet – Motgångar och framsteg.....	4
5.1 Trädgårdsodlingen i Sarvlaks på 1700-talet.....	6
6 Herrgårdsparkernas framväxt på 1800-talet.....	9
6.1 Landskapsparkerna.....	10
6.2 Ryskt inflytande.....	12
6.3 Tyska stilen.....	12
7 Sarvlaks - Parkens framväxt på 1800-talet.....	13
7.1 Planen från 1898.....	16
7.2 Blomsterrabatten ritad av Hulda von Born.....	20
8 1900-talets nya vindar.....	23
9 Sarvlaks på 1900-talet.....	24
9.1 Ernst von Borns ritning från år 1923.....	25
9.2 Trädgårdsodlingen på Sarvlaks på 1900-talet.....	27
9.3 Frukträden i Sarvlaks på 1900-talet.....	29
9.4 Paul Olssons plan 1932.....	30
9.4.1 Norra delen.....	32
9.4.2 Södra delen.....	33
9.4.3 Västra delen.....	35
10 Nuläge.....	36
10.1 Platsbesöken.....	37
10.2 Nulägesbeskrivning.....	39
10.2.1 Norra delen.....	41
10.2.2 Södra delen.....	43
10.2.3 Västra delen.....	45
10.3 Den skiktvisa förekomsten av olika element i parkens nuläge.....	49
10.3.1 Gångar och planytor.....	49
10.3.2 Byggnader, olika element och konstruktioner.....	52
11 Riktlinjer för historiska parker och trädgårdar.....	55
11.1 Internationella riktlinjer.....	55
11.2 Värden i en historisk trädgårdsanläggning.....	56
11.3 Värden i Sarvlaks park.....	57
11.3.1 Norra delen.....	58
11.3.2 Södra delen.....	59
11.3.3 Västra delen.....	60
12 Sammanfattning och diskussion.....	61

Källförteckning

1 Inledning

Stor- Sarvlaks gård finns i östnyländska Pernå, i Lovisa. Stor- Sarvlaks med omnejd hör till byggda kulturmiljöer av riksintresse (Museiverket 2009). Gården är belägen på forna sjö- och havsbotten, vilket gynnat odlingen på området. Idag omringas gården av åkerlandskap och skogsmarker. Huvudbyggnaden, byggd i barockstil på 1600-talet, omges idag av en stor park och långa trädalléer (se figur 1).



Figur 1: Gården med närmaste omgivning. Den röda markeringen visar området som behandlas i arbetet. Ritad av Jenna Andersson.

Detta arbete är en historisk utredning om trädgården och parken i Stor- Sarvlaks. Arbetet kan delas in i tre olika delar; Första delen behandlar parkens och trädgårdens olika skeden ur ett historiskt perspektiv. Andra delen beskriver nuläget, samt hur de olika historiska byggnadsskedena syns i nuläget. Arbetets tredje del behandlar olika riktlinjer för historiska parker, i form av ICOMOS Florens-deklaration och de olika värdena i historiska parker. I denna del behandlas de olika värdena i Stor-Sarvlaks park. De olika värdena som lyfts upp kan fungera som riktlinjer för parken i framtiden.

Målet är att klargöra Stor- Sarvlaks park- och trädgårdshistoria och vad som ännu syns idag, genom att inventera, undersöka arkiverat material, tolka och förstå platsens värden. Syftet är att den historiska utredningen, inventeringen och värdebeskrivningen skall kunna fungera som grund för vidare undersökning och underhåll av miljön.

Uppdragsgivaren till arbetet är Svenska litteratursällskapet i Finland, som enligt testamente är ägare till gården. Vid samtal med Henry Wiklund från Svenska litteratursällskapet framkom önskemål om en historisk utredning, samt *riktlinjer* för Stor- Sarvlaks park.

Herrgården heter idag Stor-Sarvlaks, men för enkelhetens skull har jag använt endast namnet Sarvlaks. Svenska litteratursällskapetets namn har förkortats till SLS.

2 Metod och material

Arbetet har utförts genom arkiv- och litteraturstudier samt undersökningar på ort och ställe. Vägledande verk för arbetet har varit Ranja Hautamäkis bok *Portti Puutarhaan*. Material som jag har sökt i arkiv är gamla ritningar, fotografier, anteckningar om trädgården och växtlistor. Jag har undersökt bildmaterial, ritningar, tidigare skriven litteratur och olika anteckningar gällande parken och trädgården i Sarvlaks. Det arkiverade materialet är samlat i Svenska litteratursällskapetets gårdsarkiv på Sarvlaks och de gamla fotografierna finns i SLS arkiv i Helsingfors. Jag besökte trots detta också andra arkiv, så som Finlands arkitekturmuseum och Riksarkivet, men hittade inget som berörde parken och trädgården i Sarvlaks.

Den första delen, som behandlar parkens och trädgårdens utveckling ur ett historiskt perspektiv har utförts genom arkiv- och litteraturstudier. Jag har valt att dela in den historiska beskrivningen i olika tidsperioder, men beskrivningen av Sarvlaks trädgård börjar först på 1700-talet eftersom jag inte hittat material från tidigare. Varje tidsperiod beskrivs först ur ett större historiskt perspektiv innan jag går in på parken och trädgården i Sarvlaks. Det historiska sambandet klargörs genom information om: Finlands historia, ägarförhållandena i Sarvlaks, Pernå sockens historia samt trädgårdskulturens och -konstens utveckling i Finland. Texten om trädgårdskulturens utveckling i Finland har avgränsats till utvecklingen på herrgårdarna. Även olika stilar inom trädgårdskonsten och vilka stilar som präglat Sarvlaks park- och trädgård behandlas.

Den andra delen, som är en beskrivning av parkens och trädgårdens nuläge har gjordes genom platsbesök, fotografering och inventering. I inventeringen ligger fokus på vilka spår det i dag finns kvar från de tidigare planeringarna, i form av olika element i parken; gångar,

byggnader, olika byggda element och siktlinjer. Växtligheten har jag inventerat endast överskådligt, de äldsta träden och växtmassorna, eftersom en mer detaljerad växtinventering har gjorts/görs av Åsa Stam. I inventeringen har jag jämfört gamla ritningar och fotografier med nuläget och med hjälp av detta har jag kunnat hitta igenvuxna element från parken.

I arbetets tredje del behandlas olika riktlinjer för historiska trädgårdsanläggningar, samt värdesättning. De olika värdena som finns i Sarvlaks park lyfts upp.

Som ett underlag för denna del fungerar Florens-deklarationen, som framhäver att förutsättningen för skyddandet av en historisk trädgårdsanläggning, betyder att dess värden fastställs och dokumenteras. Vid värdesättningen har den historiska utredningen och nulägesinventeringen fungerat som grund. Hautamäkis (2000, 26) definitioner av de olika värdena har varit till stor hjälp.

Frågeställningar:

- Hur har Sarvlaks park gestaltat sig från 1700-talet fram till idag?
- Vad finns bevarat av äldre strukturer, vatten, byggnadselement och växtlighet (träd), i själva parken?
- Vilka värden finns i parken idag?

3 Kort om ägarna och corps de logi

Sarvlaks gårds och dess ägares historia är kända från 1450-talet. Gården har gått i arv från generation till generation inom tre släkten: Creutz, von Morian och von Born. Genom äktenskap har Sarvlaks övergått från den ena ätten till den andra. Sarvlaks har aldrig sålts, vilket är tämligen ovanligt (Tandefelt m.fl. 2010, 13-28).

Huvudbyggnaden, dvs. corps de logiet, byggd av sten och den västra flygeln byggdes åren 1672-1683. Första byggherre var Lorentz Creutz och efter hans död 1676 ärvde sonen Lorentz Creutz d.y. Sarvlaks. Under Lorentz Creutz d.y:s tid byggdes huvudbyggnaden färdig (Tandefelt, m.fl. 2010, 18-20). Byggherrarna ville ha ett modernt utseende på byggnaden och som förebilder användes bland annat byggnader i Stockholm och Villnäs slott. Symmetrin var viktig och pilastrar och säteritak användes på Sarvlaks (Sirén 1980, 21). På 1600-talet byggdes det bara två slott i barockstil i Finland, Sarvlaks och Villnäs. Dessa två slott byggdes för att demonstrera makt och välstånd (Tandefelt, m.fl. 2010, 44).

4 Trädgårdsodlingen i de finska herrgårdarna på 1600-talet

De finska herrgårdsträdgårdarna bestod till mesta del av örta- och kålgårdar, samt humlegårdar. Förr användes ordet kålgård, men det betyder inte att man odlade endast kål, utan det var benämningen för den s.k. köksträdgården. Även ordet trädgård hade en annan innebörd förr, nämligen fruktträdgård, dvs. endast fruktträd fanns i dessa trädgårdar. Fruktträd och bärbuskar fanns det tämligen sparsamt av, men i vissa herrgårdar fanns det redan på 1600-talet fruktträdgårdar, t.ex. lät Erik Creutz anlägga en fruktträdgård och örtagård i Sjunbygård i Sjundeå på 1600-talet (Ruoff 2001, 17-27).

1600-talet präglades av väldigt kallt klimat och detta gjorde att trädgårdskulturen inte spred sig så snabbt i Finland. Det var heller inte vanligt att man i herrgårdar satsade på dekorativa trädgårdsplaneringar eller prydnadsväxter. Den stora reduktionen på 1600-talet betydde även stora bakslag för trädgårdsodlingens utveckling i Finland (Häyrynen, m.fl. 2001, 12-13).

4.1 Geometriska stilen

Herrgårdsträdgårdar som bildades på 1600-talet formades enligt den geometriska stilen, känd från medeltiden. Den geometriska stilen präglades först av renässansen och senare av barocken. Kännetecknande för den geometriska stilen var kvartersindelningen (Riikonen 1996, 19)

Gardeberg beskriver i sin bok att man i Finland började anlägga herrgårdsträdgårdar enligt den geometriska stilen. Den stilen innebar att gångarna, gräsytor, träd och buskarna var symmetriskt kring mittaxeln. Trädgården skulle passa in i den arkitektoniska helheten (Gardeberg 1979, 293).

5 1700-talet – Motgångar och framsteg

Trädgårdarna blev vanligare i Finland först på 1700-talets senare hälft. I 1700-talets början härjades Finland av krig och detta medförde stora bakslag för trädgårdskulturens

utveckling i herrgårdarna (Häyrynen m.fl. 2001, 14). Även stränga vintrar innebar motgångar. Mellan åren 1709-10 förfrös alla fruktträd i Finland, men också ställvis i Mellaneuropa. Stränga vintrar förekom även åren 1759-60 och 1781-82 (Alanko & Kahila 1994, 244).

Vid 1700-talets hälft rådde nyttans tidevarv, vilket främjade trädgårdsodlingens utveckling i Finland (Alanko & Kahila 1994, 12). Vid denna tid var bruksgårdarna de mest utvecklade och dessa fick understöd för järntillverkningen. Till en början hörde ägarna av dessa gårdar oftast inte adeln och de ville därför framhäva sin position i samhället med stora huvudbyggnader och förskönade trädgårdar (Häyrynen m.fl. 2001, 14).

Till upplysningstiden hörde att man uppskattade naturen och de estetiska värdena i denna mera. Man började märka de hälsosamma aspekterna gällande friluftsliv och strävan efter mångsidig kost ledde till odlingsförsök. Som en motrörelse mot upplysningens empirism väcktes romantiken och med denna kom den s.k. engelska landskapsparken. Landskapsparkens storhetstid i Finland började dock först på allvar på 1800-talet (Häyrynen m.fl. 2001, 14-15).

På 1700-talet förekom den geometriska formträdgårds- och landskapsparksstilen till en del parallellt i Sverige och Finland. Man rekommenderade att köksträdgården skulle placeras nära huvudbyggnaden och i samma riktning med huvudaxeln, så att den centrala utsikten skulle bli mer grönskande. Denna idé förmedlades genom den svenska arkitekten Carl Hårleman till Carl Wijnblad, som senare publicerade modellritningar för herrgårdar. Genom dessa modellritningar förmedlades idén vidare till hela riket, även Finland (Häyrynen, m.fl. 2001, 14).

Vid denna tid fungerade professor Pehr Kalms (1716-1779) och hans lärningars, samt Johan Achlichins idéer som utgångspunkter (Häyrynen, m.fl. 2001, 14-16). Kalm hade under 1740-talet besökt England och bekantat sig med den nya landskapsstilen, men han blev ingen förespråkare för denna stil. Kalm höll fast vid den traditionsenliga geometriska planeringen (Ruoff 2001, 179). Enligt Kalms principer skulle trädgården delas in i blomster-, köks-, örta- och fruktträdgård. Formen på trädgården skulle vara kvadratisk eller rektangulär. Trädgården skulle delas upp med gångar så att det bildades kvarter. Achlichin rekommenderade en rektangulär form och att man delade denna med en huvudgång i mitten, samt tre gångar tvärs över, så att det bildades sammanlagt sex kvarter i trädgården.

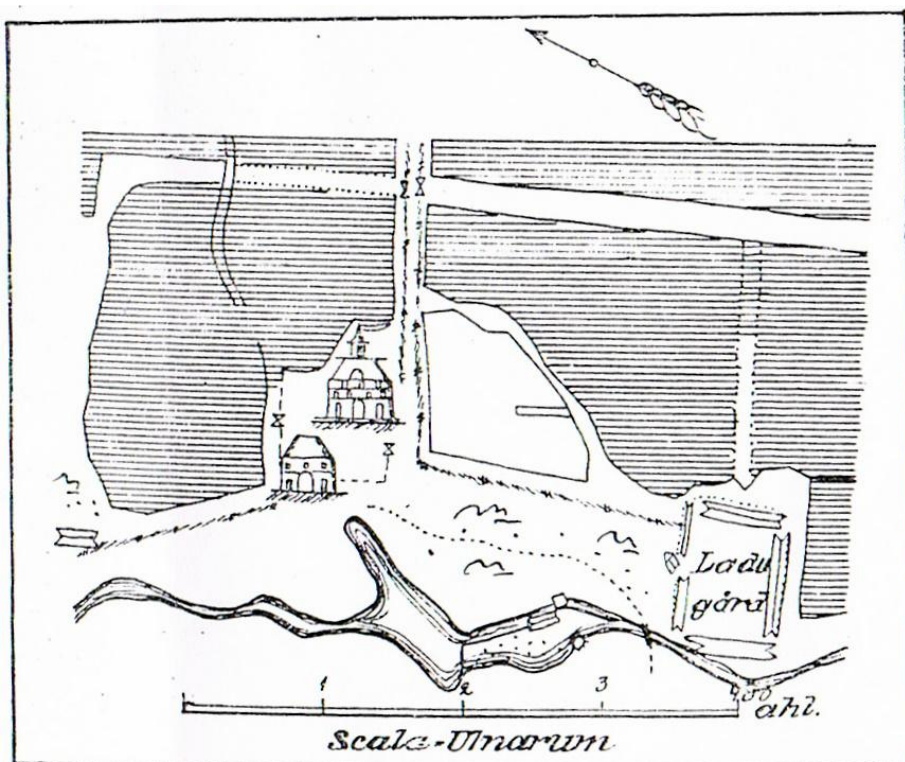
Idealen för den symmetriska formen härstammar från renässansträdgårdarna (Häyrynen m.fl. 2001, 14-16).

Kvartersträdgårdar enligt Kalms principer uppkom i tämligen många herrgårdar mot slutet av 1700-talet. Dessa kvartersträdgårdar kompletterades ofta med landskapsparker. Tack vare Kalms agerande introducerades bland annat hagtornshäckarna (*Crataegus*) i Finland. Även användningen av olika sorters buskrosor (*Rosa*), samt syren (*Syringa*) och sibirisk ärtbuske (*Caragana*) blev populärare (Häyrynen m.fl. 2001, 14-16).

5.1 Trädgårdsodlingen i Sarvlaks på 1700-talet

Olle Sirén redovisar i sin bok; Sarvlaks Gårdshushållning och gårdssamhället från 1600-talet till 1900-talet, om bland annat trädgårdsodlingen i Sarvlaks. Sirén beskriver att det bara finns strödda uppgifter om trädgårdsodlingen i Sarvlaks, men att den inte hade helt betydelselös roll i gårdsbruket. Detta märkte även jag då jag sökte information gällande trädgård och park i SLS:s Sarvlaksarkiv. På gården har funnits en humlegård, äppelträdgård, persikohus, orangeri och vanliga trädgårdsväxter har odlats och sålts.

De första uppgifterna om trädgårdsodling på Sarvlaks är från början av 1700-talet. Enligt ägarkartor från åren 1707 och 1732 fanns det en humlegård på Sarvlaks, se figur 2 (Sirén 1980, 43). Humlegårdarna var enligt lag ett måste i Finland, sedan medeltiden (Ruoff 2001, 31). Humlegården i Sarvlaks låg strax söder om huvudbyggnaden. Sirén konstaterar att det enligt skatteredovisningen år 1709 framgår att humlegården varit i dåligt skick, rentav ”förstörd och lämnats i obruk”. Sirén funderar om humlegården på 1732 års ägarkarta vore direkt kopierad från föregående karta (Sirén 1980, 43).



Figur 2: Ägarkartan från år 1732. Humlegården söder om corps de logi.
Källa: Törne, P.O. von. 1928.

Första noteringen om en trädgårdsmästare på Sarvlaks är från hösten 1733 (Sirén 1980, 43). Dåvarande ägaren Carl Johan Creutz anställde en säkerligen kunnig trädgårdsmästare vid namnet Erik Lilja, som tidigare hade arbetat för general Karl Gustaf Armfelt på Isnäs gård, i Pernå. Lilja lämnade dock Sarvlaks redan efter ett år (Ruoff 2001, 179).

Att trädgårdsodlingens utveckling framskred långsamt på gården i början av 1700-talet kan förklaras på många olika sätt. Ägaren vid denna tid, Carl Johan Creutz blev tillfångatagen under slaget vid Poltava 1709 och som följd av detta hamnade han som krigsfånge till Tobolsk i 13 år (Tandefelt m.fl. 2010, 22). Även krig härjade i Finland och Pernå var två gånger ockuperat av ryssar, vid stora ofreden 1713-1721 och vid hattpartiets ryska krig (lilla ofreden) år 1741-1743 (Sirén 2003, 428).

Eeva Ruoff beskriver i sin bok hur dessa krig generellt påverkade trädgårdsodlingens utveckling i Finland. Många finländaren flydde till Sverige och det fanns socknar som blev helt obebodda. Då ryssarna lämnade landet tog de med sig allt de fick, t.o.m. fönsterglas och ugnsplåtar från vanliga hus. Då freden kom kunde det finländska folket återvända till sina hem för att först påbörja uppbyggnaden av sina hem och odla upp sina åkrar. För

trädgårdsodlingen, som under 1600-talet utvecklats starkt, var detta ett stort bakslag (Ruoff 2001, 44-45).

Även Sarvlaks förstördes under stora ofreden. Sirén berättar i sin bok att ryssarna år 1713 plundrade Sarvlaks och detta ledde till att gården blev obebodd av ägaren. Dåvarande ägaren av Sarvlaks, grevinnan Hedvig Eleonora Stenbock, flydde till Sverige, så som många andra finländare gjorde under denna oroliga tid. Kriget påverkade även gårdarna under Sarvlaks. Ett flertal av dem hade samma öde som Sarvlaks, d.v.s. att de var obebodda. Många av dessa beviljades skattefrihet, men också befrielse från utlagor till gården. Detta minskade gårdens inkomster (Sirén 1980, 23).

Lilla ofreden medföre likaså bakslag för gården. Från krigssommaren 1742 finns antecknat att trädgården och trädgårdsverktyg förstördes för ett värde av 300 daler kmt (kopparmynt). Även 10 stora fönster för drivbänksodling antecknades som förstörda (Sirén 1980, 43). Dessa föremål kan ha blivit introducerade på gården vid den tiden då Erik Lilja arbetade som trädgårdsmästare på gården. Sirén räknar upp att det 20 år senare, dvs. år 1765 fanns 10 trädgårdsfönster. Av ägarkartan från år 1772 beskriver Sirén en kvadratisk trädgård som sträcker sig söderut till nuvarande trädgårdens sydgräns. Man började sannolikt odla annat än humle på humlegården, och detta kunde ha skett före år 1732 (Sirén 1980, 43). Sarvlaks hade således en kvadratisk trädgård, eventuellt enligt Wijnbladhs eller Kalms idéer.

Drivbänksodlingen hade tyvärr inte gått framåt i Sarvlaks, men Sirén påpekar att det i en notis från år 1779 framkommer att en glasmästare satt in 52 glasrutor i gårdens drivbänk. Vid denna tid odlades bl.a. rovor, bär, rödlök, vitlök, gurkor och turkiska bönor i Sarvlaks (Sirén 1980, 43). I detta skede bör ägarförhållandena på gården förklaras eftersom det säkert också inverkat på trädgårdsodlingens utveckling på gården på 1700-talet. Mellan åren 1740-1785 bodde inte ägarna till Sarvlaks på gården (Ruoff 2001, 180). Sirén framhäver i sin bok att det trots ägarfrånvaro fanns intresse för gårdens miljö och byggnader på 1700-talet. Bevis på detta är bland annat att ladugården kring 1750-talet rödmålades liksom, flera bodar och alla andra ekonomibyggnader på Sarvlaks (Sirén 1980, 25).

Sarvlaks gårdsmiljö var även viktig för ägarna trots frånvaro. Ruoff beskriver att det på 1760-talet fanns en kryddgård, fruktträdgård och även ett litet lusthus i Sarvlaks. Enligt Ruoff var kryddgården anlagd där humlegården tidigare funnits och lusthuset var beläget på västra sidan av denna. Lusthuset var byggt i trä och hade en rektangulär form. Fruktträdgården var belägen på huvudbyggnadens norra sida. Infarten till gården bestod således av en fruktträdgård, alltså ingen barockenlig grusgård. Fruktträdgårdens placering kan förklaras med gynnsamma växtförhållanden (Ruoff 2001, 180). Man kan fråga sig, ifall det hade varit viktigt att ha en ståtlig entré till gården som återspeglade huvudbyggnadens barockenliga stil, i stället för den anspråkslösa fruktträdgården om ägaren bött på Sarvlaks?

Trädgårdens tillstånd varierade med tiden. I ett brev från maj 1779, som Sirén citerar, skriver inspektören på Sarvlaks till ägaren Johan Christoffer von Morian, och är bekymrad över trädgårdens tillstånd. I brevet ber han om en ny trädgårdsmästare, eftersom den gamla trädgårdsmästaren, Anders Nyman blivit gammal och ”orklös”. I brevet framkommer att trädgården var vanskött, ogräs och döende växtlighet fanns. På hösten började den nya trädgårdsmästaren arbeta på Sarvlaks. Den nya trädgårdsmästaren fick fart på saker och framsteg skedde i trädgården. Körsbärssticklingar köptes från Stockholm, enligt uppgifter från år 1781. Tillika köptes det till Sarvlaks tio små äppelträd (Sirén 1980, 43-44). Den första potatisen odlades i Sarvlaks på 1790-talet (Tandefelt m.fl. 2010. 156).

6 Herrgårdsparkernas framväxt på 1800-talet

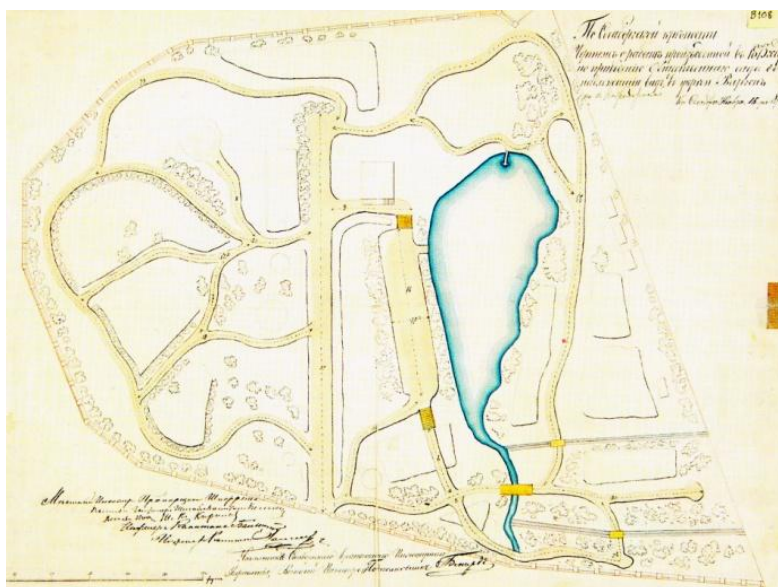
Kriget som utkämpades 1808-09 var ett hårt bakslag för trädgårdskulturens utveckling i Finland. Efter kriget kom en serie nödår 1810, 1812-1814, vilket ledde till att fattigdom och skuldsättning var allmänt. Många gårdsägare var tvungna att sälja sina gårdar. Den politiska oron växte. Många parkers och trädgårdars planteringar förföll och den osäkra stämningen uppmuntrade inte till byggandet av storskaliga trädgårdar. Trädgårdskonstnärliga idéer och innovationer fick föga intresse under en längre tid (Ruoff 2001, 124-125).

Välfärden steg i Finland efter 1850-talet och detta medförde mera fritid. I sin bok *Vanhoja Suomalaisia puutarhoja* beskriver Ruoff att trädgården blev allt viktigare och blev en livsstil. Till tiden hörde att folk började forma om sina trädgårdar till större helheter, där

man kunde umgås och tillbringa tid. Det blev allt vanligare med prydnadsväxter och man började ordna festiviteter ute i trädgårdarna. Födelsedagar och vardagliga kaffestunder, som man tidigare hade hållit inomhus, hölls nu även ute i trädgården. Till först bar man helt enkelt ut inomöbler, gungstolar, stolar och bord till trädgården, men snart började det tillverkas utemöbler av t.ex. gjutjärn (Ruoff 2001, 158).

6.1 Landskapsparkerna

På 1800-talet började storhetstiden för landskapsparkerna i Finland. De linjära axialsträcken fick ge vika för slingrande gångar (Riikonen 1996, 18). Det var med romantiken som landskapsparkerna kom till Finland. Denna stil präglades av osymmetriska gångar och parklik natur (se figur 3). Gångarna kunde vara flera kilometer långa och vid kanten av dessa fanns ofta överraskningar i form av t.ex. lusthus, bersåer eller labyrinter (Gardeberg 1979, 293).



Figur 3: Ett exempel av landskapsparksstilen. Pipers park i Sveaborg år 1873 (Ruoff 2000, 90).

Enligt Ruoff utvecklades landskapsparksstilen mycket i slutet av 1800-talet i Finland. Den blev mångsidigare och förfinad på samma sätt som t.ex. kvinnokläderna och byggnadsstilen. Man planterade mer buskar, träd och blomsterväxter i trädgårdar. Träd som hade speciellt växtsätt eller färg blev omtyckta och framförallt barrträden blev populära. Andra element som blev allt vanligare var spegeldammar, fontäner och skulpturer. Skulpturerna var oftast ganska enkla och deras uppgift var att fungera som blickfång bland den massiva grönskan (Ruoff 2001, 157-161).

Platser i trädgården där folk samlades kunde vara t.ex. bersåer av olika slag. Bersåer fanns i Finland redan på 1700-talet, men de blev verkligen populära först i början av 1900-talet. Klassiska finska bersåer var syrenbersåerna, men bersåer anlades även av rönn, björk och hägg. I herrgårdsparkerna kunde finnas stora bersåer, s.k. lövsalar. Dessa formades ofta av lindar (*Tilia*), ädelgranar (*Abies*) och lönnar (*Acer*). Bersåerna och lövsalarna möblerades oftast med bänkar och bord. Bersåernas grund var upphöjda så att vattnet inte samlades där och ytan bestod av sand (Ruoff 2001, 159-161).

Även lusthus och paviljonger kunde hittas i förmögna gårdars trädgårdar. Först var byggstilen enkel, men efter 1850-talet blev de allt mer sirliga och utsmyckade. Så småningom minskade betydelsen för bersåerna och lusthusen i den övre samhällsklassen. Detta berodde på att det blev allt vanligare med ett nytt sommarnöje, nämligen sommarvillor mot slutet av 1800-talet (Ruoff 2001, 161-162).

Typiska element som började finnas i trädgårdarna efter 1800-talets hälft var långa gångar, dammar och i dessa konstgjorda öar, rosengårdar, lusthus, stora gamla träd och mycket blommor. En ny uppskattning av utelivet föddes och man hade roligt ute i trädgården. Det blev vanligt att sitta ute i trädgården och njuta av vackra sommarkvällar, titta på landskap, musicera, läsa och se på solnedgångar. Trädgårdslivet präglades vid denna tid av hemtrevnad och tack vare detta fanns det många kvinnor som planerade sina egna trädgårdar (Ruoff 2001, 157-158).

I början av 1800-talet var det vanligt att man köpte frön och plantor från utlandet så som Tyskland, Estland och Ryssland (Alanko & Kahila 1994, 13). Blomsterväxter blev allt vanligare i finländska trädgårdar efter 1850-talet. Blomsterfrön fanns att köpa från olika fröhandlar i t.ex. Åbo, Helsingfors och Viborg och detta gjorde det lättare för folket att odla blomsterväxter. De nya sorterna och färgerna gav inspiration för gårdsägaren att pröva på odling och komponering i rabatter med dessa (Ruoff 2001, 162-165).

Man började också plantera s.k. tapetgrupper (Riikonen 1996, 18), som var rabatter som innehöll en stor mängd färgrika blommor, gärna exotiska växter blandade med inhemska arter. Blommorna var ofta planterade i cirklar och serpentiner (Dunér & Dunér 2001, 352). Olika utställningar av blomsterväxter gjorde att intresset ökade. Intresset för

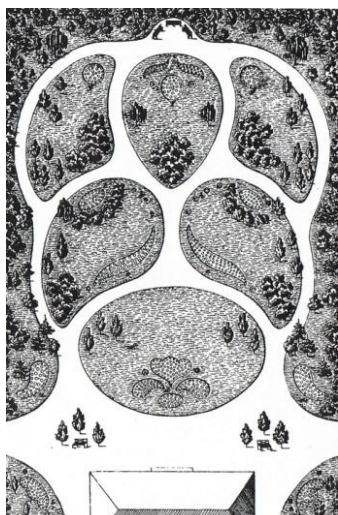
blomsterväxter fanns oftast hos kvinnor, men det är också känt att män intresserat sig för detta i Finland (Ruoff 2001, 162-165). Frö- och plantutbudet var väldigt stort och även frostkänsliga växter såldes. Dessa växter förvarades dock i olika växthus över vintern (Alanko & Kahila 1994, 13).

6.2 Ryskt inflytande

Från och med 1830-talet började den finska trädgårdskulturen få influenser från öst. Ryska trädgårdsmästaren kom till landet och arbetade som grönsaksodlare och till herrgårdar anställde man trädgårdsmästaren från de baltiska länderna (Riikonen 1996, 18). Det blev även vanligt att man importerade växter från Ryssland (Alanko & Kahila 1994, 58-59). Herrgårdsparkernas vedartade växter i Finland skiljer sig sålunda stort från andra nordiska och europeiska länders herrgårdsparkers trädbestånd (Häyrynen, m.fl. 2001, 60). Typiska växter som importerades från öster kan man än idag skåda i herrgårdsparken. Dessa växter är bland annat: olika popplar (*Populus*), pichtagranen (*Abies sibirica*), många rosor (*Rosa*) och silverpil (*Salix alba* var. '*Sibirica*') (Alanko & Kahila 1994, 58-59).

6.3 Tyska stilen

Lotte Möller beskriver i sin bok *Maryhill. En trädgård i Lund.* att den tyska stilen blev populär i Sverige i slutet av 1800-talet. Den tyska stilen hade kommit till Sverige med trädgårdsmästaren från Tyskland, men från början kom stilen från England och kallades där för "gardenesque". Den tyska stilen kan förklaras genom en blandning av den geometriska (regelbundna) stilen och den naturliga (lanskap) stilen (se figur 4). Till den tyska stilen hörde slingrande grusgångar och rundade rabatter (Möller 1994, 51-52).



Figur 4: Beskrivande bild av den tyska stilen (Möller 1994, 51).

7 Sarvlaks - Parkens framväxt på 1800-talet

Det tog länge innan Sarvlaks gård fick en anlagd parkanläggning och på 1800-talets första hälft gick utvecklingen långsamt. Ägarna bodde inte stadigt på gården, trädgårdsodling utövades dock. På 1700 och 1800-talen, då landskapsparker blev allt vanligare i Finland, användes en hagmark som park i Sarvlaks. Hagmarken var belägen nordost om huvudbyggnaden och där fanns små dammar och några trädgrupper. Senare planterades det rudor i dammarna (Ruoff 2001, 180).

Under Johan Christoffer von Morians d.y:s tid blommade Sarvlaks upp igen (Tandefelt m fl. 2010, 24). Vid sekelskiftet 1800, då J. Chr. von Morian d.y. var ägare, drogs en ny väg från slottet rakt ut till landsvägen i norr (se figur 1). Senare, då Samuel Fredrik von Born övertog Sarvlaks år 1835, planterades det en björkallé vid vägen (Sirén 1980, 26). Allén var till en del redan planterad på 1820-talet (Törne 1928, 643) Ån som rinner väster om huvudbyggnaden muddrades och fördämdes åren 1818-1819. Som följd av detta formades det en stor damm, som huvudbyggnadens västfasad vackert återspeglades i. Man lät även så björkfrön i omgivningen runt dammen (Ruoff 2001, 180) . Vid dammen formades ett litet vattenfall och med hjälp av det strömmande vattnet kunde gårdens kvarn och såg användas (se figur 5), främst på våren och hösten (Sirén 1980, 55-56).



Figur 5: En akvarell från omkring 1830. Vy från väst mot gården. Corps de logi i mitten och andra gårdsbyggnader bl.a. kvarn och såg till höger (Sirén 1980, 33).

På senare hälften av 1800-talet formades Sarvlaks gårdsmiljö till en ståtlig herrgårdspark. Carl Fredrik von Born lät dra en allé österut från gården. Åren 1852-1853 lät han på norra delen av gården bygga, två stora kublika tvåvåningsbyggnader i rött tegel (se figur 6). Byggnaderna fungerade som stall och magasin och de var belägna på varsin sida av infarten, vilket tillsammans med allén ytterligare förstärkte symmetrin kring nord-syd axeln. Sirén påpekar att gården först med dessa byggnader och de långa alléerna fick mer barockenlig anda. (Sirén 1980, 26).



Figur 6: Magasinsbyggnaden på östra sidan av den norra infarten. Foto: Jenna Andersson, september 2011.

C. Fr. von Born var intresserad av trädgård och att försköna Sarvlaks. År 1857 fick Sarvlaks ett orangeri och en vinkast och tio år senare ett persikohus (se figur 7) (Sirén 1980, 101).



Figur 7: En teckning av C. Fr. von Born. Vy mot gården från västra sidan av dammen. Till vänster syns de nybyggda magasinsbyggnaderna och emellan dessa orangeriet och persikohus (Sirén 1980, 33).

Orangeriet och persikohuset var symmetriskt placerade på norra delen av gården, på var sin sida av porten som var infarten till gården från den norra allén. Orangeriet och persikohuset var placerade mellan tegelbyggnaderna. Vinkasten byggdes på östra sidan av magasinet och dit placerades även drivbänkarna och andra odlingsanläggningar (Sirén 1980, 101). I dessa byggnader skötte man om över 800 krukväxter. Dessa krukväxter användes för att utsmycka huvudbyggnadens interiör, men dessa placerades även ut på sommaren. År 1881 skördades det 288 persikor och 16 skålpund (gammal viktenhet 1 skålp. = ca 0,425 kg) vindruvor. Allt detta konsumerades inte på gården, utan man sålde en stor del av persikorna och nästan en tredjedel av vindruvorna (Ruoff 2001, 180-181). Enligt Sirén revs vinkastet år 1902 och persikohuset flyttades någonstans österut år 1914. Orangeriet flyttades år 1915 till Norr-Sarflax (Sirén 1980, 101).

Även gårdsplanen utformades efter 1850-talet för att tillsammans med byggnaderna bilda en helhet. Ruoff påpekar att man vid denna tid offrade tid och pengar till planeringen av gårdsmiljön (Ruoff 2001, 180). Miljön kring dammen anlades vid denna tidpunkt (Törne 1928, 645). Man byggde bland annat en ö i dammen på gårdens västra sida. Ön var förenad till stranden med en romantisk bågbro (Ruoff 2001, 180). Små lusthus uppfördes även runtom på gården och de stärkte den romantiska stilen (Sirén 1980, 26). Så småningom röjdes och fälldes skog nära gården för att skapa vyer från gården till närliggande miljö.

Efter röjningen kunde man se Pernå kyrktorn i nordväst, Lovisa kyrktorn syntes i nordost och Sarvlaksträsket syntes i sydväst. Man utvidgade även promenadvägsnätet och vid denna tid planterade man bland annat lärkträd på västra sidan av dammen. Gårdens parkbild blev vid denna tid sakta allt rikare (Ruoff 2001, 180).

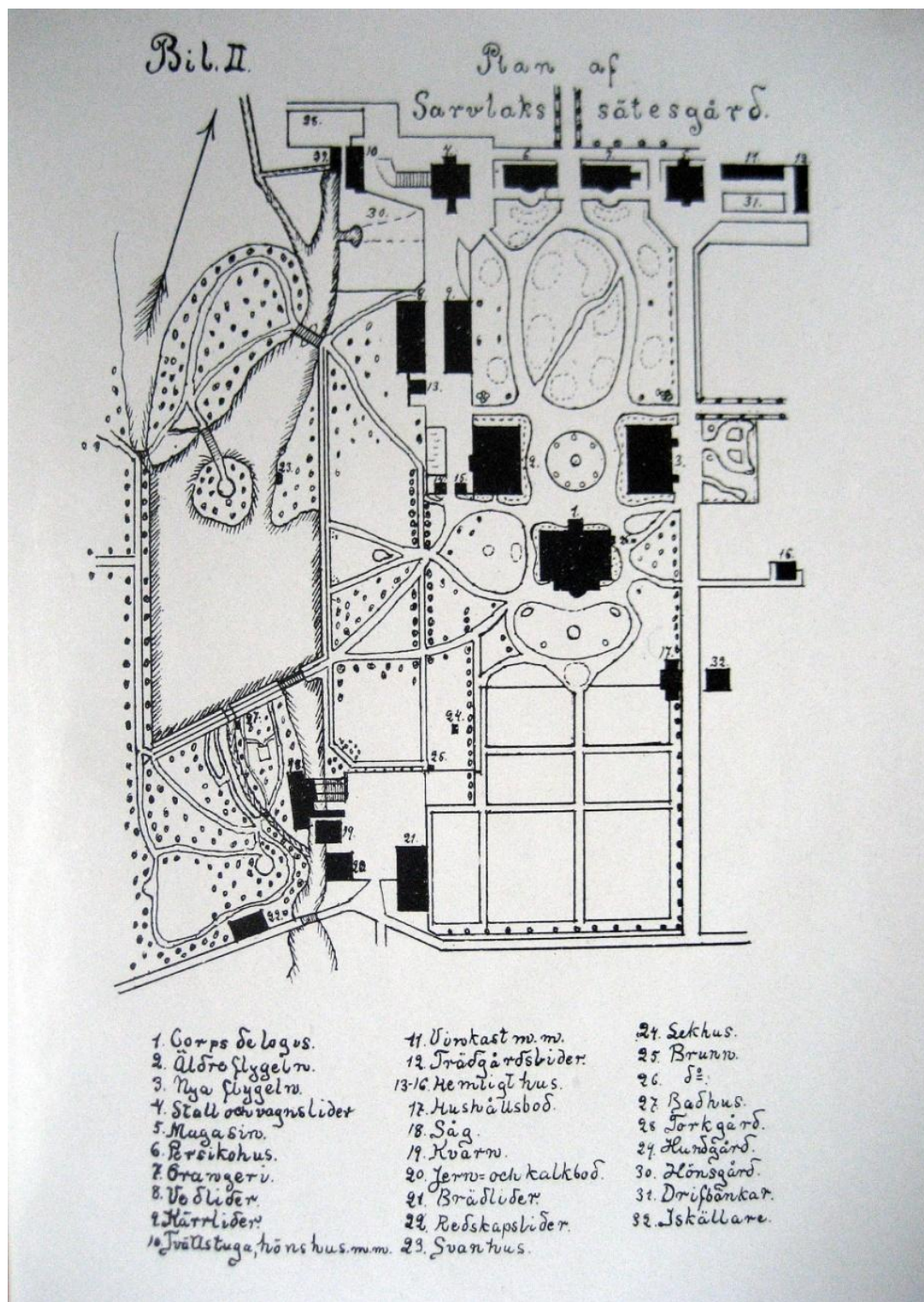
Även norra delen av gården intill infarten anlades mer parklik på 1870-talet. Där anlades gräsmattor och på dessa områden planterades trädgrupper, buskar och blomsterväxter. Man planterade även växtlighet vid husväggarna och framför huvudbyggnaden anlades en sedvanlig, till formen rund, gräsmatta (Ruoff 2001, 180).

Corps de logiet led av eldsvåda och den ena flygeln brann upp på 1880-talet. Corps de logiet säteritak och tredje våningen förstördes. Säteritaket ersattes med ett valmtak och en ny rad med fönster tillsattes. Flygeln rekonstruerades enligt 1600-tals stil (Museiverket 2009).

7.1 Planen från 1898

Sarvlaks ägdes efter år 1879 av friherren Viktor Magnus von Born och vid denna tid bestod hela Sarvlaks ägor av ca 7000 hektar. V.M. von Born var en mycket engagerad och framgångsrik ägare av Sarvlaks (Tandefelt m.fl. 2010, 27). År 1898 utkom andra upplagan av V.M. von Borns bok *Beskrifning och historia om Sarvlaks egendom i Perno socken* och i denna bok finns en ritning av parken i Sarvlaks (se figur 8). Det är den äldsta ritningen av parkhelheten som jag hittat.

Ritningen ger en uppfattning om hur Sarvlaks såg ut i slutet av 1800-talet. Byggnaderna är numrerade, men mer detaljerad information om t.ex. växtlighet finns inte i ritningen. Miljön är varierande och stildrag finns av olika slag. Det kan även konstateras att byggnadsståndet var mycket omfattande.



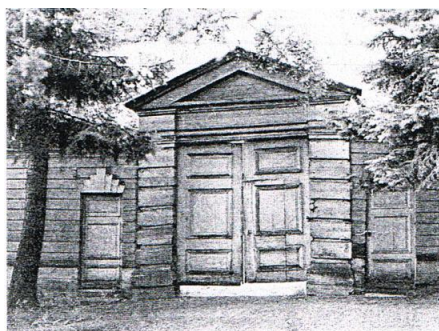
Figur 8: Plan af Sarvlaks sätesgård. Förtydligande av texten i bilden: 1. Corps de logis, 2. Äldre flygeln, 3. Nya flygeln, 4. Stall och vagnslider, 5. Magasin, 6. Persikohus, 7. Orangeri, 8. Vedlider, 9. Kärlider, 10. Tvättstuga, höns hus m. m., 11. Vinkast m. m., 12. Trädgårdslider, 13-16 Hemligt hus, 17. Hushållsbod, 18. Säg, 19. Kvarn, 20. Jern och kalkbod, 21. Brädlider, 22. Redskapslider, 23. Svanhus, 24. Lekhus, 25. Brunn, 26. D., 27. Badhus, 28. Torkgård, 29. Hundgård, 30. Hönsgård, 31. Drifbänkar, 32. Iskällare. (Born 1898)

På norra delen av gården ger byggnadernas placering ett intryck av en barockenlig anläggning. Växtligheten och gångarna präglas dock av den s.k. tyska stilen, med dess geometriska och rundade former som formas av slingrande gångar, rundade gräsytor och runda rabatter. Det fanns mycket växtlighet och blomsterväxter användes (se figur 9). Från bilden kan man även svagt urskilja orangeriet och persikohuset.



Figur 9: Vyn mot norr från corps de logis, 1899. De kublika tegelbyggnaderna syns på vänstra och högra sidan av bilden. Källa: Svenska litteratursällskapet i Finland, Helsingfors. Sarvlax bildarkiv.

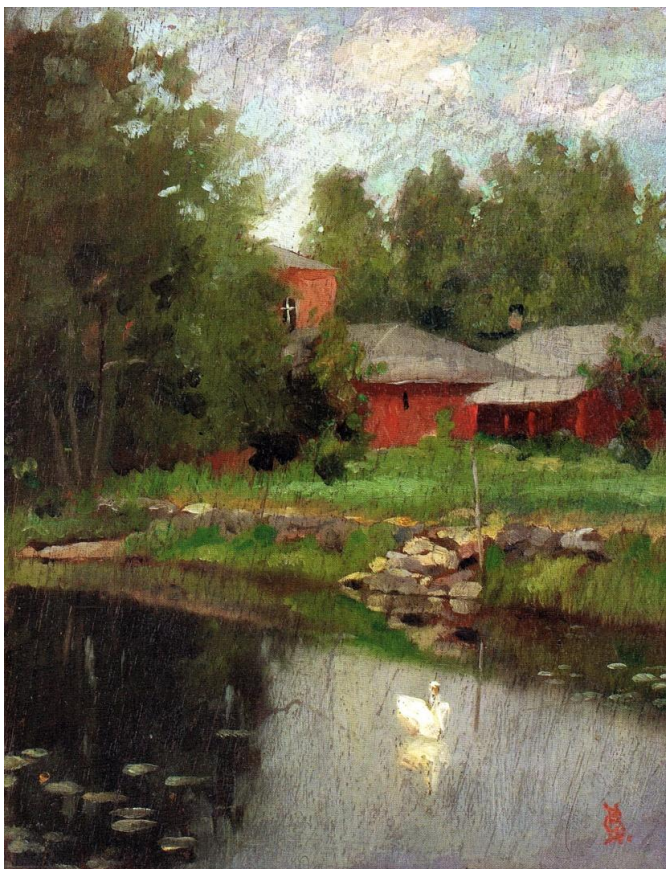
På västra sidan av den västra flygeln fanns ett område som kallades för ”Folkets gårdsplan”. Området var omgärdat av staket och en stor portbyggnad fanns mot parken, intill västra flygelbyggnaden (se figur 10). På portbyggnaden fanns även dörrar till de s.k. ”hemliga husen” (Törne 1928).



Figur 10: Porten från parken till ”folkets gårdsplan” Källa: Törne 1928.

På södra sidan finns trädgården anlagd i kvarter som delas av en mittaxel och tvärgående gångar. I syd och öst avgränsas trädgården med läplanteringar i form av alléer eller buskvegetation och mot corps de logiet och mot väster omgärdas odlingarna av ett staket. Trädgården kan ha fått sin form redan på 1700-talet och här odlades många trädgårdsväxter.

Väster om corps de logiet och området kring dammen finns rikligt med gångar, även många träd är uttritade. Gångarna omringas av träd och stoppställen finns här och där. Denna del av parken är anlagd i landskapsstil och många karakteristiska drag finns, som t.ex. ön i dammen, stigarna, svanhuset, badhuset, broarna och det glimrande vattnet. I dammen fanns vid denna tid vingklippta svanar som fullbordade den pittoreska miljön (se figur 11).



Figur 11: Gunnar Berndtsons (V.M. von Borns svåger) målning från Sarvlaks. I bakgrunden syns bl.a. den gamla tvättstugan och som ett typiskt element i landskapsparkers dammar den vingklippta svanen Källa: Tandefelt m.fl. 2010, 129.

Bilder från Sarvlaks slutet av 1800-talet:



Figur 12: Vyn mot gården från väst 1889. Trädalléer och dammen med svanar. Källa: Svenska litteratursällskapet i Finland, Helsingfors. Sarvlax bildarkiv.

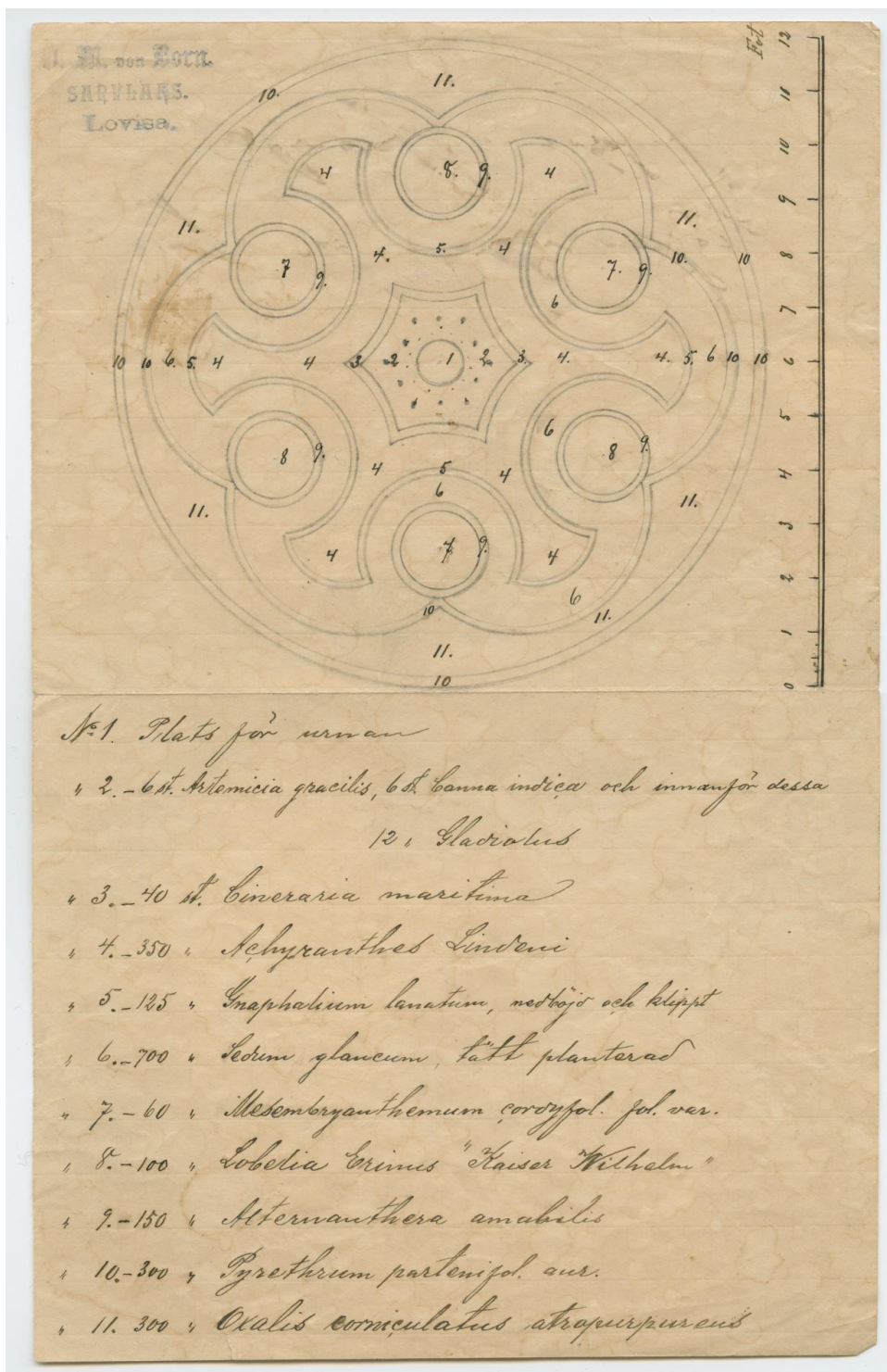


Figur 13: Norra delen av parken, år 1893. Corps de logiet med flygelbyggnaderna. Rikligt med växtlighet, träd, buskar och slingrande vägar. Källa: Svenska litteratursällskapet i Finland, Helsingfors. Sarvlax bildarkiv.

7.2 Blomsterrabatten ritad av Hulda von Born

Blomsterrabatter fanns även på Sarvlaks vid denna tid. Det finns en detaljbild av en blomsterrabatt ritad av Hulda von Born, fru till V.M. von Born, från omkring 1880-1890 (se figur 14). Detaljbilden är odaterad, men beteckningen lyder; ”*Gruppen framför*

trädgårdstrappan på Sarvlaks". Säkerligen trappan på södra sidan av corps de logiet som leder till trädgården. Ritningen är ritad då paret bodde i Sarvlaks, mot slutet av 1800-talet.



Figur 14: "Gruppen framför trädgårdstrappan på Sarvlaks. Detalj af Hulda." Källa: Svenska litteratursällskapet i Finland, Helsingfors. Sarvlax arkiv.

Denna ritning är en sorts tapetgrupp. Som mått används fot på detaljbilden och den svenska gamla enheten fot motsvarar 29,6904 cm. Rabatten som Hulda von Born ritat var

12 fot i diameter och detta motsvarar sålunda dryga tre meter i dagens mått. Från planeringen kan man läsa att en urna skulle stå i cirkelns mitt, som blickfång. Planeringens växter är till antalet många och består av många olika arter. Växternas namn har ändrat med tiden och de heter alltså inte samma idag. Färgerna i planeringen består av bladverk med gråa och röda nyanser och färggranna blommor. De olika ytorna är numrerade i planeringen och för varje nummer står beskrivet vilka växter som skall planteras på ytan, och hur de skall placeras.

Nummer 1: Urnan

Nummer 2: 6 st. *Artemisia gracilis*, (*Artemisia*, malört (Alanko & Rätty 2004)).

6 st. *Canna indica*, (kanna) och innanför dessa 12 *Gladiolus*, (gladiol (Alanko & Rätty 2004)).

Nummer 3: 40 st. *Cineraria maritima* (heter idag *Senecio cineraria*, silverek (Alanko & Rätty 2004)).

Nummer 4: 340 st. *Achyranthes lindeni*, (heter idag *Iresine lindeni*, spetshöblomster (Alanko & Rätty 2004))

Nummer 5: 125 st. *Gnaphalium lanatum*, (heter idag *Helichrysum petiolare*, rabatteternell (Alanko & Rätty 2004)), nedböjd och klippt

Nummer 6: 700 st. *Sedum glaneum*, (fetblad) tätt planterad

Nummer 7: 60 st. *Mesembryanthemum cordyfol. fol. var.* (är inte säker på de två sista "orden") (*Mesembryanthemum*, Isört (Alanko & Rätty 2004))

Nummer 8: 100 st. *Lobelia erinus 'Kaiser Wilhelm'* (kaplobelia (kantlobelia) (Alanko & Rätty 2004))

Nummer 9: 150 st. *Alternanthera amabilis* (*Alternanthera ficoidea*, papegojblad (Alanko & Rätty 2004))

Nummer 10: 300 st. *Pyrethrum partenifol. aur.* (inte säker på det sista) (heter idag *Tanacetum*, kunde inte hitta *partenifol*, men nog *Tanacetum parthenium*, mattram. Aur. kan tolkas som 'Aureum'. (Alanko & Rätty 2004))

Nummer 11: 300 st. *Oxalis corniculatus atropurpureus* (heter idag *Oxalis corniculata var. Atropurpurea*, blodoxalis (Alanko & Rätty 2004))

8 1900-talets nya vindar

Under första hälften av 1900-talet formades trädgårdskonsten av samhälleliga omvälvningar och internationella stiländringar (Häyrynen, m.fl. 2001, 26-27). Jugendstilen som var en politisk rörelse, återspeglades i parker och trädgårdar. Jugendstilens mål var ändamålsenlighet, förnuft och skönhet. Jugendstilen tog avstånd från den eklektiska stilen som kännetecknat 1800-talets senare hälft och det fanns en strävan nu att sammansmälta konst, natur och livsstil till ett enhetligt konstverk (Dunér & Dunér 2001, 156-157). I England kallades denna stil för Arts and Crafts- trädgården och typiskt för jugend blev den arkitektoniska stilen som baserade sig på den tyska Architekturgarten (Häyrynen m.fl. 2001, 26-27).

Den arkitektoniska trädgården hade en strävan att sammanbinda trädgården och huset (Riikonen 1996, 21), så att trädgården kunde upplevas som ett vardagsrum (Dunér & Dunér 2001, 157).

Stilen präglades av rena linjer och man undvek onödiga bågar och vägar för att spara i anläggnings- och skötselkostnader. Ramen för vägnätet baserade sig på infartsvägen och vägen som gick runt huset. Andra vägar och gångar avgjordes enligt de olika funktionerna på gården. Till den arkitektoniska stilen hörde en noggrann kontroll av färger. Blomsterpartierna var ofta enfärgade och färgvalet baserade sig på att färgen skulle passa ihop med husets nyans. Bakom blomstergrupperna planterade man ofta annan växtlighet som grund och för att lyfta fram blommornas färg (Riikonen 1996, 20-21).

Vid 1930-talet började även de funktionella stildragen, som redan en tid radikalt styrt formgivningen i arkitektur, stadsplanering och design, förflyttas till trädgården (Dunér & Dunér 2001, 101). Samma strävan som tidigare att förena huset med trädgården fortsatte, och man använde ofta träd för att förstärka rumskänslan i trädgården. Ett dominerande element var gräsmattan. Storleken på gräsmattan rekommenderades vara fyra gånger större än husets kvadratmängd. Gräsmattan var ett element som lugnade helhetsintrycket och man skulle inte splittra den med onödiga gångar. Gångarna och vägarna byggdes endast där de behövdes och som material användes ofta skiffersten. Ängar användes också (Riikonen 1996, 20-21).

Bland de mest välkända landskapsarkitekterna från 1900-talets början i Finland var Paul Olsson och Bengt Schalin och det var dessa två som introducerade den arkitektoniska stilen i landet. Dessa två hade fått sin utbildning i den tyska Köstritz trädgårdsskolan. Båda två planerade många herrgårdsparker, de hade egna plantskolor och utbildade följande generations landskapsarkitekter (Häyrynen m.fl. 2001, 27-28).

Paul Olssons växte upp i en familj där parker och trädgårdar och deras planering ständigt var framme. Hans pappa, Svante Olsson var den första stadsträdgårdsmästaren för Helsingfors stad (Finlands arkitekturmuseum) och tillsammans med sin pappa planerade Paul Olsson bl.a. Villa Gullranda i Nådendal, Engelplatsen, Rosenträdgården i Vinterträdgården och Eiraparken i Helsingfors. Bland Paul Olssons egna planeringar kan räknas upp bl.a. herrgårdsparkerna i Esbogård, Sarvlaks och Hahkiala (Häyrynen m.fl. 2001, 28).

Olssons stil var regelrätt och stilren. Enhetliga ytor och upprätta former tillsammans med terrängens strukturer bildade klara siktlinjer och behagliga helheter. I planeringarna använde Olsson även olika strukturella element så som pergolor och prydnadselement från antiken som statyer och solur. Dammar och stenbelagda gångar strukturerade parkernas rumsindelning. I privata trädgårdar eftersträvade han att binda samman trädgården och byggnaderna till ett alltomfattande konstverk. Detta nådde han genom att ta hänsyn till byggnadernas arkitektur vid planeringen av trädgården (Finlands arkitekturmuseum).

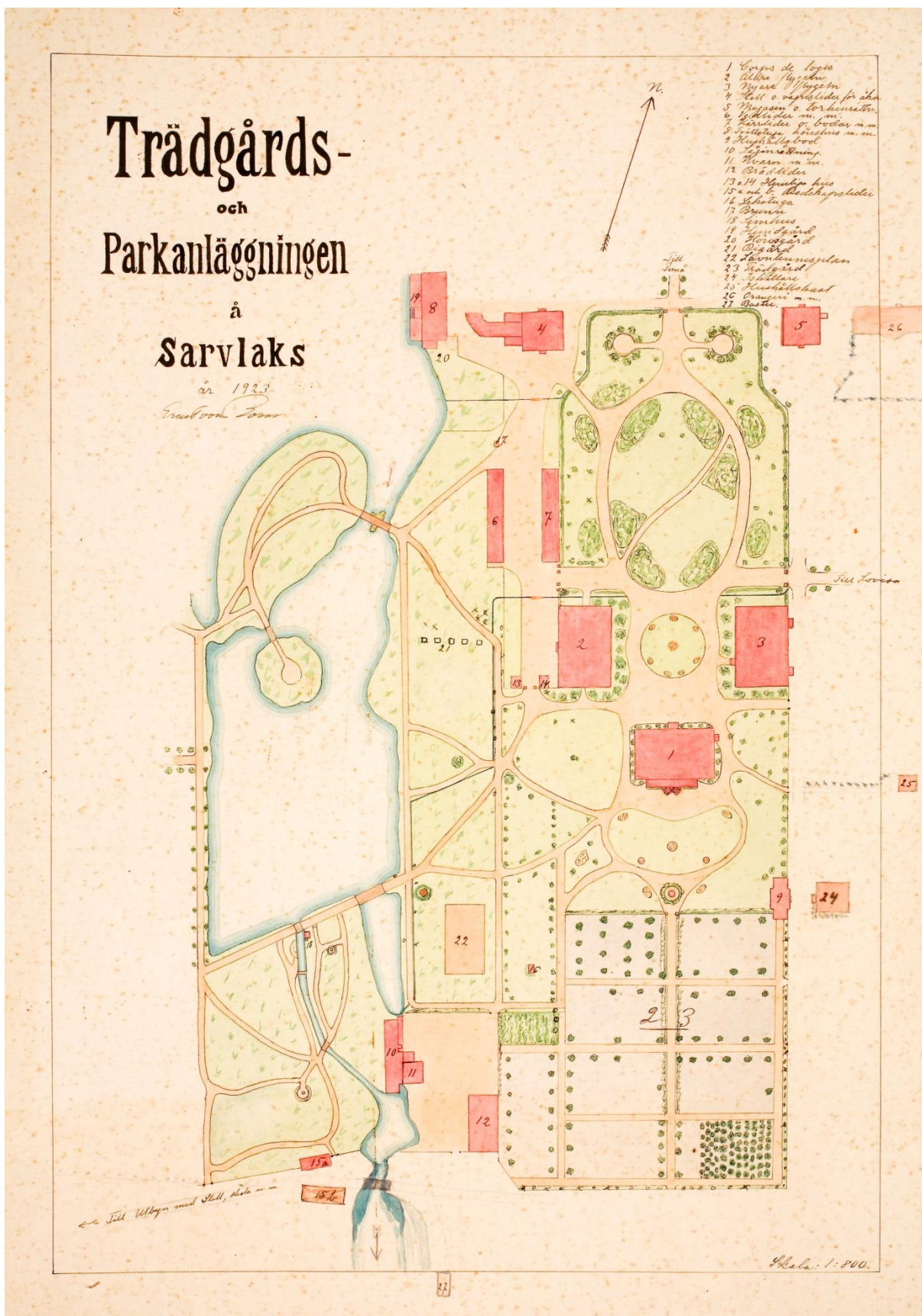
9 Sarvlaks på 1900-talet

Viktor Magnus von Born delade år 1914 hela Sarvlaks godset mellan sina barn. Stommen och gården övergick till den äldsta sonen Ernst von Born under namn av Stor- Sarvlaks. Friherre Ernst von Born och hans fru Alix bodde länge på gården, till omkring mitten av 1900-talet (Tandefelt m.fl. 2010, 231-233). Mycket hann hända i parken under denna tid och parkens utseende formades av nya stildrag.

9.1 Ernst von Borns ritning från år 1923

Ernst von Borns ritning är vackert gjord i färg och på samma sätt som den tidigare ritningen, från 1898, är endast byggnaderna numrerade (se figur 15). Ritningen är nästan identisk med den tidigare gjord av V.M. von Born, men vissa skillnader finns. Mer specifika fakta om t.ex. växtlighet finns inte i ritningen, men t.ex. är blomsterplanteringarna ritade i rött och fruktträden finns markerade i trädgården på södra delen. Trädgården i söder är i denna ritning uppdelad i åtta jämnstora kvarter, medan indelningen var annorlunda i den tidigare ritningen av V.M. von Born.

Persikohuset och orangeriet finns inte längre vid norra infarten, utan istället finns där två bersåer. De konstruktioner som kommit till är bl.a. bigården och tennisplanen. Bigården reflekterade tidens nyttoaspekt. Söt honung var en delikatess och användes säkert i matlagningen. Det kan även hända att man tog bina till gården för att dessa skulle gynna pollineringen av äppelträden. Redan på 1800-talet började det bli vanligt att idrottshobbyna syntes i trädgården. Tennisplanerna och simhusen är bra exempel på detta.



Figur 15: Ernst von Borns ritning från 1923. Källa: Svenska litteratursällskapet i Finland, Helsingfors. Sarvlax arkiv.

Förtydligande av texten på ritningen:

- 1 Corps de logis
- 2 Äldre flygeln
- 3 Nyare flygeln
- 4 Stall o. vagnslider för åkr.
- 5 Magasin o. torkinrättn.
- 6 Vedlider m.m.
- 7 Kärrlider o. bodar m.m.
- 8 Tvättstuga hönslider m.m.
- 9 Hushållsbod
- 10 Såginrättning
- 11 Kvarn m.m.
- 12 Brädlider
- 13 o. 14 Hemliga hus
- 15 a och b Redskapslider
- 16 Lekstuga
- 17 Brunn
- 18 Simhus
- 19 Hundgård
- 20 Hönsgård
- 21 Bigård
- 22 (Lavn?)tennisplan
- 23 Trädgård
- 24 Iskällare
- 25 Hushållsbod
- 26 Orangeri m.m.
- 27 Bastu

9.2 Trädgårdsodlingen på Sarvlaks på 1900-talet

Trädgårdsodlingen på gården var mångsidig och skörden från odlingarna användes till matlagning. Under Alix von Borns (hustru till Ernst von Born) tid på Sarvlaks köptes det enligt henne endast socker, salt, kaffe och te. Allt annat som man åt kom från gården. Under krigsåren var det knappt om mat och odlingens roll var viktig (Tandefelt m.fl. 2010, 163).

Att trädgårdsodlingen varit mångsidig på gården kan bevisas i olika förteckningar av trädgårdsväxter som finns i Sarvlaks arkiv. Det odlades inte endast nyttoväxter utan också en hel del dekorativa växter. Dessa förteckningar över de dekorativa växterna ger en inblick i hur t.ex. blomsterrabatterna på V.M. och Ernst von Borns ritningar kunde ha sett ut. Flera av de dekorativa växterna förvarades säkerligen i orangeriet och persikohuset över vintern, eftersom många av sorterna var mer eller mindre ömtåliga. Sedan togs de fram på sommaren för att användas som dekoration vid corps de logiet och parken (se figur 16).



Figur 16: "Trädgårdstrappan på Sarvlaks" År 1892. Olika krukväxter användes som dekoration vid corps de logi. På bildens högra sida kan en stamros urskiljas. Källa: Svenska litteratursällskapet i Finland, Helsingfors. Sarvlax bildarkiv.

Det finns en "Förteckning öfver Krukh och dekorativa växter", som är daterad 1. november 1912 i Sarvlaks (se bilaga 1). I listan finns uppräknat mängder av dekorativa växter och trädgårdsredskap. Ett intressant sammanträffande är att man från listan kan läsa växter som Hulda von Born hade planerat i sin blomsterritning; *Althernanthera*, *Mesembryanthemum*, *Gladiolus* och *Sedum*. Det kan även konstateras att mängderna på vissa växter var enorma, t.ex. "diverse krukväxter 719 st.", "kruk rosor 350 st." och "Sedum (fetblad) 23 lådor". Man hade även blomstrande lökväxter i Sarvlaks park vid denna tid. Från listan kan läsas "Tulpaner Hyacinter och krokus äro utplanterade och kunna icke räknas numera".

Från 31. januari 1913 finns sparat en följesedel (se bilaga 2) av ett paket som blivit transporterat till Sarvlaks från V.F. Sagulins Fröhandel i Helsingfors. Det är frågan om ett fröpaket till Friherre V.M. von Born och som trädgårdsmästarens namn anges A. Eriksson. I följesedeln finns en lång lista över frön som blivit transporterade till Sarvlaks, många olika nyttoväxter, men även dekorativa växters frön. På vissa rader står endast numret på växten från prislistan, så för att få reda på vilka växter dessa var borde man undersöka V.F. Sagulins gamla utbud (om dessa finns sparade vill säga). Frön av nytto- och odlingsväxter är t. ex.: dill, mejram, krusbladig persilja, olika gurkor, blomkål, huvudkål, rosenkål, olika lökar, kålrot, olika morötter, palsternacka, rädisa, rödbeta, knölselleri, huvudsallat, spenat och olika bönor.

De dekorativa växternas namn är på latin. *Alyssum Benthami* kunde vara växten som idag heter *Lobularia maritima*, dvs. strandkrassing (Alanko & Rätty 2004). Ur listan kan man även läsa följande växter: *Nicotiana Sanderae* (blomstertobak), *Ricinus Cambodgensis* (gammal ricinsort), *Oxalis Froepaeoloides* (gammal oxalissort), *Zea caragua* (någon

majssort) och *Dianthus Marg. Bland* (kan vara någon sort av nejlika). Förkortningen *Trop. Lobb. Brilliant* kunde stå för *Tropaeolum lobbianum*, som idag heter *Tropaeolum peltophorum*, dvs. krasse (Alanko & Rätty 2004). Denna följesedel ger en inblick i hurdana växter man odlat på Sarvlaks vid denna tid och bevisar att trädgårdsodlingen var mycket mångsidig och betydande i Sarvlaks vid tiden.

9.3 Frukträderna i Sarvlaks på 1900-talet

Det har funnits en ganska stor äppelträdgård i Sarvlaks på södra sidan av gården (se figur 15) och det finns anteckningar och ritningar av denna från olika årtal. Ritningarna är skisser och äppelträden finns numrerade och namngivna.

En skiss över äppelträden finns sparad från 17.5. 1935 och är gjord av W. Gestrin (se bilaga 3). På ritningen finns en anteckning som berättar att så gott som alla träd dog vintern 1939-40. På ritningen har antecknats när några av träden blivit planterade, men inte alla.

En förtydligande av "Förteckningen" i ritningen:

1. *Antonowka*,
2. *Astrak. Gyllenkr.* (Astrakaani Gyllenkrok (Alanko & Rätty 2004)) planterade 1935 + 1924
3. *Stor klar*
4. *Bergius P.J.*, planterad 1935
5. *Bjäljy nalif (=20)*
6. *Cellini*
7. *Charlamowsky*
8. *Filippa* planterad 1935
9. *Grå gylling*
10. *Gul kanel*
11. *Maglemer Svib.*
12. *Revals päronäpple*
13. *Ringstad*
14. *Rossvik (vild?)*
15. *Röd kanel*
16. *Säfstaholm*
17. *Transp. blanche*
18. *Tsarskijskipp (Sparre---* oläsbart)
19. Oläsbart pga. fläck
20. *Vit nalif*
21. Oläsbart *röd*
22. Oläsbart *vit*
23. *Oranie (1937) (Cox range)?*
24. *Höstkalvill gul 1936*

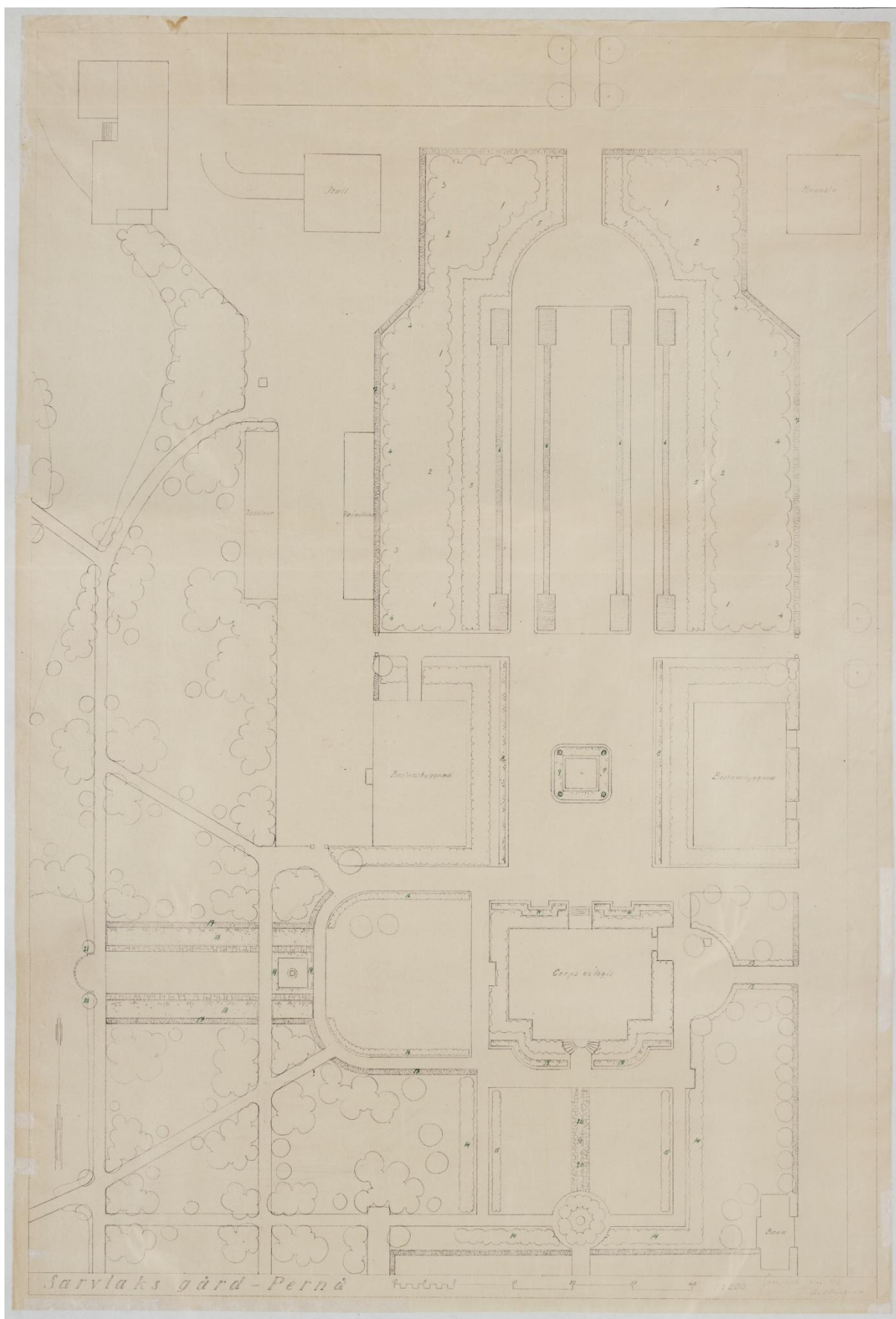
25. *Cox Pomona 1936*
26. Oläsbart
27. *Kurböle äpple 1937*
28. Svårläst, men eventuellt *Kejsarinnepäron 1927*
29. *James Grieve 1939*
30. *Rossvik (1939)*
31. *Esperens herrepäron (1939)*

Det finns en skiss till över fruktträdgården i Sarvlaks från 1943 (se bilaga 4), som visar att man fortsatte med äppelodlingen på gården trots den ödesdigra kalla krigsvintern 1939-40. I högra hörnet finns antecknat 1/6 -46= 96 träd och 1/5 -47 99, antalet på äppelträden var alltså stor. Skissen är väldigt otydlig och svårläst, men vissa sorter har jag kunnat urskilja. Bland annat: Melba, Åkerö, Astrakaani Gyllenkrok, Antonowka, gul och röd kanel, samt någon päronsart finns inritad.

9.4 Paul Olssons plan 1932

Vid 1900-talets början formades trädgårdskonsten starkt och den arkitektoniska stilen fick mer synlighet. Även Sarvlaks följde med i utvecklingen. Man ansåg eventuellt att de långa slingrande gångarna, talrika blomsterplanteringarna och landskapsstilen var för svårskött och gammalmodig. För att få en ändring på detta beställdes en ny plan av Paul Olsson. Den nya planen gav gården en ny linjär och ståtlig stil (se figur 17), enligt tidens anda.

Planen omfattar endast parkmiljön närmast byggnaderna. I söder avgränsas den till trädgården, i väster till dammen och i norr och ost till vägarna. Planen har tydliga stildrag av funkis och Paul Olsson. Växtmassorna är numrerade, men någon växtlista har inte kunnat hittas. Inte ens i Finlands arkitekturmuseums arkiv av Paul Olssons fanns någon växtlista gällande Sarvlaks. Vid besöket fick jag höra av amanuens Antti Aaltonen att Olsson ofta bestämde växtsorterna först på stället då han gick igenom planeringen med ägaren. Även utbudet i hans egen plantskola styrde valen. Detta kan väl ha skett även på Sarvlaks. I planen finns många planteringar och vad som liknar formklippta häckar. Alla inplanerade planteringar har inte förverkligats vilket man märker då man ser på bilder från samma tid.



Figur 17: "Sarvlaks gård – Pernå. Grankulla maj 1932. Paul Olsson." Källa: Svenska litteratursällskapet i Finland, Helsingfors. Sarvlax arkiv.

9.4.1 Norra delen

Corps de logiet arkitektur återspeglas tydligt i Olssons planering. Man kan tydligt se eftersträvan att sammanfoga parken med byggnaden för att skapa en helhet. Parkens utformning på norra sidan är nästan som en spegelbild av norra husfasaden. De raka häckplanteringarna vid infarten, återspeglar byggnadens sex murpilaster. Rundningen vid infarten kanske har inspirerats av den halvrunda formen som förr fanns i mitten av valmtaket (se figur 18). Taket byggdes om år 1934 till säteritak i 1600-talsstil. Den solida växtligheten som omgärdar den norra delens infart till gårdsplanen och flygelbyggnaderna, bildar tillsammans s.k. väggar för att stärka rumskänslan. Helt solid blev inte växtligheten i praktiken och rumskänslan är inte fullt lika stark (se figur 19).

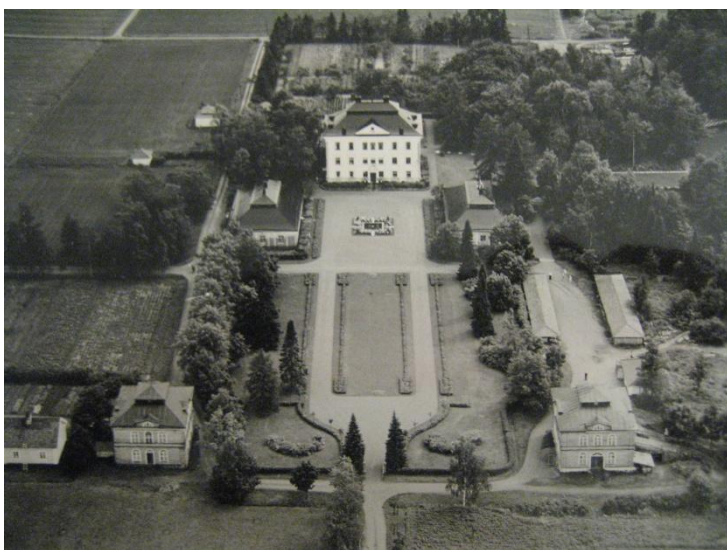
Mittaxeln med vyn mot norra alléen är imponerande (se figur 19). Siktlinjen är lång och man såg på långt håll om någon närmade sig gården. De två pihtagranarna (*Abies*) fungerade som en port vid infarten till gårdsplanen. Från flygfotot (se figur 20) kan man se att man inte helt följde ritningen i frågan om häck- och växtplanteringarna. Istället för sex långa häckar på inre sidan av gårdsplanen, anlades endast fyra. Dessa häckar följde nog trots detta Olssons grundidé.



Figur 18: Corps de logiet med valmtak och nyplanterade växter, år 1933. Källa: Svenska litteratursällskapet i Finland, Helsingfors. Sarvlax bildarkiv.



Figur 19: Imponerande vy mot norr, år 1937. Vattenelementet med den höga vattenstrålen och rosplanteringar runt denna. Källa: Svenska litteratursällskapet i Finland, Helsingfors. Sarvlax bildarkiv.



Figur 20: Luftfoto 1934. Norra delen av Sarvlax park och gård. Källa: Svenska litteratursällskapet i Finland, Helsingfors. Sarvlax bildarkiv.

9.4.2 Södra delen

Till skillnad från den norra sidan, som fungerar som en storslagen och offentlig paradingång, hade den södra sidan en mer intim och privat rumskänsla. I mitten finns en berså, där det finns bänkar och det gamla kvarnhjulet fungerar som bord (se figur 21). Bersån fanns eventuellt redan på V.M. von Borns ritning från år 1898, men med säkerhet fanns den redan på Ernst von Borns ritning från år 1923. Nu planerade Olsson in en rak,

enligt mittaxeln gående, skifferstengång från corps de logiet till bersån. I mitten av gången finns en planteringsyta och i den en urna med en exotisk växt. Från luftfotot (se figur 22) kan man se hur trädgården såg ut under denna tid.



Figur 21: Skifferstengången från trädgårdstrappan till bersån, 1937. Den mer privata södra delen bakom corps de logis begränsas till trädgården. Källa: Svenska litteratursällskapet i Finland, Helsingfors. Sarvlax bildarkiv.



Figur 22: Luftfoto 1937. Den stora bersån strax söder om corps de logis och trädgården längre söderut, med odlingar. Källa: Svenska litteratursällskapet i Finland, Helsingfors. Sarvlax bildarkiv.

9.4.3 Västra delen

Planeringens västra del avgränsas till dammen. Närmast corps de logiet finns en halvrund gräsmatta, som omringas av gångar. Utformningen liknar den som redan tidigare funnits och formen ändrades inte markant, säkerligen tack vare de ändamålsenliga gångarna som ledde till olika platser på gården. Planteringarna i kanterna av denna yta anlades inte. Mellan dammen och corps de logiet kan man se ett fyrkantigt element (se figur 17), som kanske enligt planen var ett vattenelement eller en rabatt, men detta element syns inte på bilder från denna tid. Från figur 23 kan man se vyn ut över dammen och vägen och alléen som fortsätter på västra sidan av dammen. En tuja (*Thuja*) var placerad vid gångarnas knutpunkt, vilket från marknivå sett störde siktlinjen över dammen. Vid närmare granskning av äldre fotografier har jag märkt att tujan sparats och att man inte följt Olssons planering till punkt och pricka här heller (se figur 24). I och för sig: varför bygga om något fungerande och vackert? Mot dammen ledde en rektangulär gräsmatta, som omgärdades på var sin sida av skifferstensgångar och brevid dessa långa blomsterrabatter. Med detta öppnades den vackra vyn över dammen bättre.



Figur 23: Datering saknas, men möjligen 1930-40-tal. Vyn mot väster över dammen, sett från corps de logiet. Källa: Svenska litteratursällskapet i Finland, Helsingfors. Sarvlax bildarkiv.



Figur 24: Samma vy, men år 1908 före Paul Olssons plan. Källa: Svenska litteratursällskapet i Finland, Helsingfors. Sarvlax bildarkiv.



Figur 25: Vyn från väst mot corps de logiet, 1936-39. Den västra fasaden återspeglas vackert i dammen. Källa: Svenska litteratursällskapet i Finland, Helsingfors. Sarvlax bildarkiv.

10 Nuläge

De långa och imponerande alléerna som leder till gården i norr och öster vittnar om att man närmar sig ett betydelsefullt ställe. Den trevåningar höga karaktärsbyggnaden höjer sig ståtligt upp bland de grönskande trädkronorna i det låglänta landskapet och man vill gärna se vad som gömmer sig bakom grönskan.

Under arbetets gång har jag flera gånger besökt Sarvlaks, inventerat och fotograferat. Varje gång jag varit där har jag upptäckt någon ny detalj som är lätt att missa vid ett snabbt besök i en park som i dagsläget ter sig ganska förfallen i vissa delar. Mycket är ändå också bevarat och man kan urskilja de element och stildrag som förr fanns i parken. Vid grundligare betraktande har jag märkt att också de områden som ser igenvuxna ut har klara tecken från historien. Dessa områden har mest varit sådana områden som inte fanns med i Olssons ritning, t.ex. området väster om dammen.

Parken har förändrats mycket sen den senaste planeringen av Paul Olsson. Det är dock redan nästan 80 år sedan den gjordes. Att förvänta sig att trädgården skulle se likadan ut som då vore naivt, eftersom parken kan betraktas som ett levande objekt. Dels från en biologisk synvinkel, växtlighet växer, dör, förnyas, och nya växter vandrar in i parken. Dels från en social synvinkel: i form av skötsel och bruksgrad. Förr levde det tiotals människor på gården, medan invånarantalet idag är en bråkdel.

10.1 Platsbesöken

Första gången jag besökte Sarvlaks var i januari 2011. Jag hade bestämt en träff med Anne-May Berger från SLS för att besöka arkivbyggnaden och söka upp material gällande parken och trädgården. Gården var då täckt av ett tjockt snötäcke och endast de mest väsentliga vägarna var plogade. Fokus under besöket låg i att hitta relevant material. Materialet som vi plockade upp togs till SLS:s utrymmen i Helsingfors, dit jag åkte för att undersöka materialet. Alla fotografier från Sarvlaks är arkiverade i Helsingfors, så jag granskade samtidigt även dessa. Jag besökte SLS tre gånger under vintern 2011, fotograferade material och gjorde anteckningar av materialet.

Följande besök till Sarvlaks var i slutet av april 2011. Vid besöket var Birgitta Dahlberg som bor i corps de logiet och Marina Bergheim-Ahlqvist, som arbetar på gården närvarande. Dessutom var Åsa Stam, som skulle göra en växtinventering och Camilla Strandberg-Panelius som hade fått i uppdrag att göra en skötselrapport för gården, med vid besöket. Det var intressant att se parken och omgivningen och tillika höra om skötseln och andra relevanta saker om parken och trädgården.

Det var tämligen tidig vår, snön hade just smält och bladen hade inte ännu hunnit spricka ut. Under de gamla träden färgades gräsmattorna blåa och gula av blommande ryska blåstjärnor (*Scilla sibirica*) och gula vårlökar (*Gagea*). Vid besöket framkom att skötseln av parken i huvudsak görs av tre personer, men att dessa personer också har fullt upp med jordbruket som bedrivs på gården och att det är svårt att hinna med allt. Det är förståeligt eftersom parken är så stor och den bördiga marken på området gör att växtligheten snabbt sprider sig. Birgitta Dahlberg berättade att det varje sommar kommer inbjudna grupper till gården för att besöka parken och slottet.

Tack vare att parken inte ännu var i full grönska var det lättare att se gamla element i parken. Till exempel var det lätt att urskilja gamla igenvuxna gångar och alléer då snår och undervegetation inte ännu hade slagit ut sina blad. Från gräsmattan, som inte ännu börjat växa, kunde man lätt hitta igenvuxna skifferstengångar, stenplattor o. dyl.

Vi fick även besöka corps de logiet under besöket. Birgitta Dahlberg guidade oss i slottet och förde oss upp till vinden därifrån vi kunde fotografera parken. Uppe på vinden fanns en miniatyrmodell av parken (se figur 26). Datering och uppgifter om skapare saknas, men i miniatyrmodellen har corps de logiet valmtak och parken gestaltats enligt den stil som förekommer i Ernst von Borns ritning från 1923. Persikohuset och vinkastet saknas, så miniatyren kan ha gjorts mellan 1914-1933. Miniatyren är mycket detaljrik, byggnaderna är omsorgsfullt gjorda, växtlighet, gångar, broar, staket och andra konstruktioner visas. Miniatyrmodellen är en värdefull formgivning av parken och gården. Platsbesöket gav mig mycket information om nuläget och ny motivation för arbetet. Ett uppehåll i utförandet av arbetet skedde dock eftersom jag började yrkesarbete och efter långa arbetsdagar räckte varken min tid eller energi för examensarbetet.



Figur 26: Miniatyrmodellen av Sarvlaks. Foto: Jenna Andersson april 2011.

Följande gång jag besökte Sarvlaks var i september 2011. Jag åkte ensam till gården på en lördag förmiddag och gick runt området med kamera, ritningar och anteckningsblock. Nu grönskade naturen och parkens karaktär var annorlunda, jämfört med vad den var på våren.

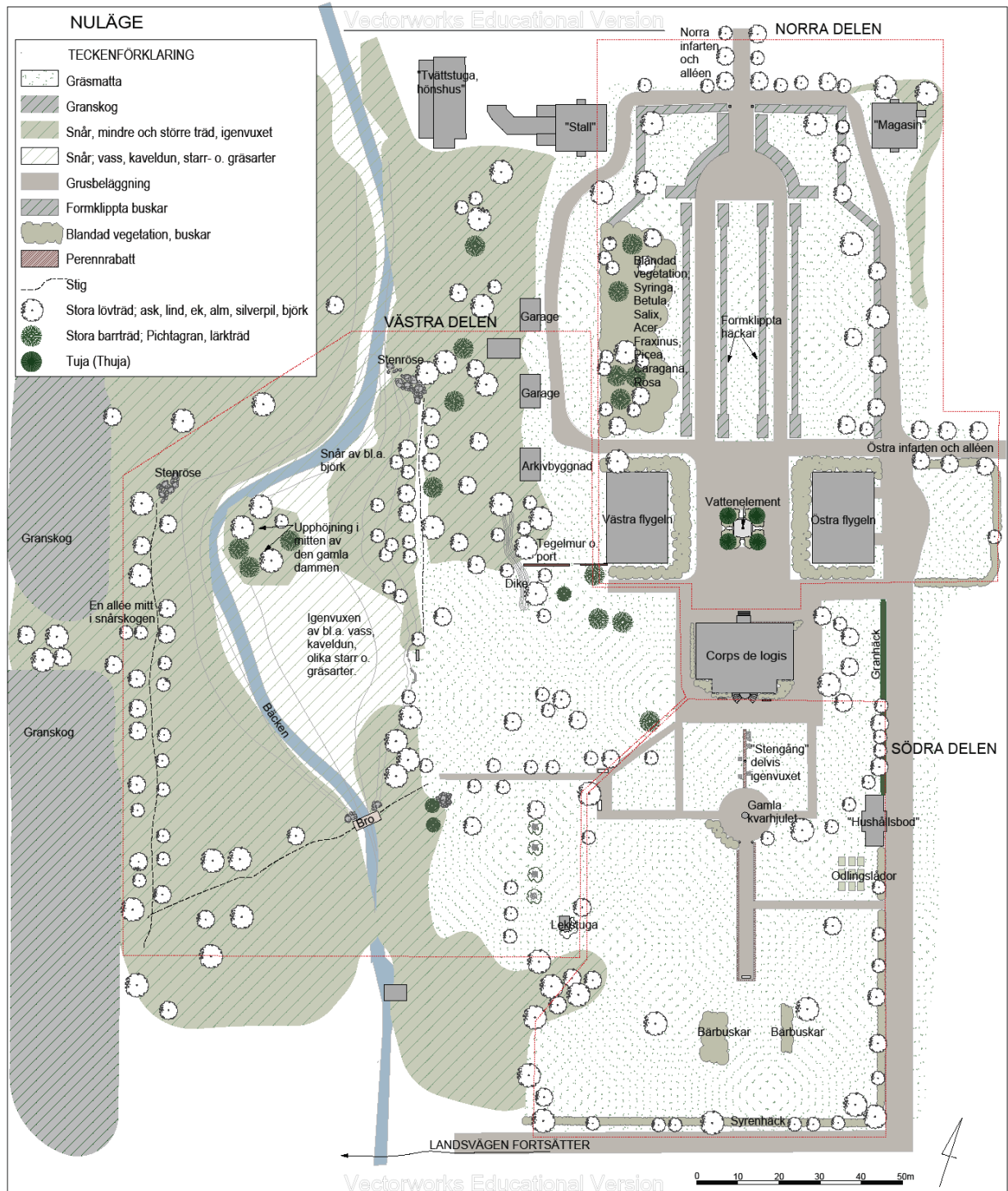
Snår, träd och buskage hade nu bladverk och parken hade en mer intim känsla. De stora träden ramade in helheten. De element som på våren syntes tydligt hade gömts mer undan, men nya saker, som jag tidigare inte lagt märke till, kunde nu ses.

10.2 Nulägesbeskrivning

Park och trädgård innebär föränderlighet och karaktären ändrar i dessa med årstiderna och årtiondena. Det ligger i naturens och växtlighetens natur att förändras, växa och utvecklas, till skillnad från byggnader som genom historien orörligt står på samma ställe. Man kan säga att trädgårdar och parker är levande organismer, precis som vi människor, som växer och förändras med tiden. Det är denna aspekt jag vill lyfta fram i nulägesbeskrivningen av Sarvlaks.

Att försöka förfrysa en parks utseende genom att tukta växtligheten är emot naturens karaktär och onaturligt, därför bör man godkänna det faktum att historiska parker idag ter sig olika än då de anlades. Detta gäller även Sarvlaks park. Att skötselinsatserna och användningsgraden minskat med tiden har även en stor betydelse för hur Sarvlaks park har utvecklats och till vissa delar förfallit, men det är inte dessa frågor jag vill peka ut. Genom att jämföra de gamla fotografierna med bilder från nuläget kan man lätt se hur parken har förändrats. Karaktären har ändrat men det är även lätt att se vilka element som finns kvar från äldre tider.

För att enklare kunna beskriva och åskådliggöra nuläget har jag gjort en ritning av parken i dag (se figur 27), som jag delat in i olika delområden; norra, västra och södra delen. Ritningen är grovt skissad, med stegade mått och till en del har jag använt de gamla ritningarna som modell. Växtligheten är inritad endast överåskådligt i form av de största träden och växtmassorna. Jag beskriver nuläget områdesvis, med hjälp av text och nytagna bilder men även gamla fotografier.



Figur 27: Ritning över nuläget i Sarvlaks park. Ritad av Jenna Andersson 2011.

I gamla parker och trädgårdar är det framför allt trädens växande och åldrande som vittnar om tidens gång. Därför har jag ritat in en del av de äldsta träden på nulägesbeskrivningen. En del av träden som jag ritat in har funnits på gården sedan 1800-talet, detta märkte jag tydligt då jag jämförde de gamla fotografierna från slutet av 1800-talet och de gamla ritningarna, gentemot nuläget. De gamla träden, och alléerna som de bildar, vittnar om gamla igenvuxna och obrukade gångar och vägar i dagsläget. Genom att jämföra de äldre ritningarnas trädbestånd med denna nulägesbeskrivning kan man lätt se likheter.

Mest präglas nuläget i parken av Paul Olssons ritning från 1930-talet, men eftersom den endast berörde en del av parken, så finns även tecken kvar från Viktor Magnus och Ernst von Borns ritningar.

10.2.1 Norra delen

Den norra delen är väl bibehållen, enligt vad den var på 1930-talet enligt Paul Olssons plan. Man har kanske med avsikt skött om den norra delen extra omsorgsfullt, eftersom det är gårdens paradsida och infartssida. Det kan även konstateras att de långa ståtliga alléerna som leder in till gården från norr och öst finns kvar.

Tujorna (*Thuja*) som finns vid vattenelementet framför corps de logiet och emellan flygelbyggnaderna har blivit stora (se figur 28), fastän dessa blivit beskurna regelbundet. Det är naturligt och hör till naturens karaktär att förändras och växa med tiden och så har även dessa tujor gjort. Visst är de i vägen för corps de logiets fina fasad, men man kan tänka på att dessa tujor redan är över 80 år gamla och på det sättet är de värdefulla. Vattenelementet mellan tujorna är ur funktion p.g.a. läckage och runt det finns rosenplanteringar.



Figur 28: Corps de logiets norra fasad. På bilden kan man även se de stora tujorna och vattenelementet. Foto Jenna Andersson, september 2011.



Figur 29: Corps de logiets norra fasad (1933). Parkens norra del nyanlagd och häckarna ännu små. Foto: Svenska litteratursällskapet i Finland, Helsingfors. Sarvlax bildarkiv.

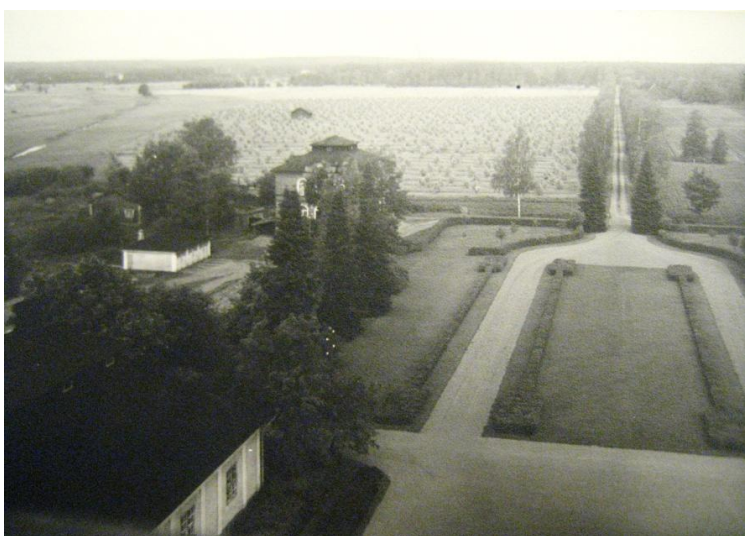
De långa häckplanteringarna i mitten av norra delen har hållits formklippta, gräsmattorna är välskötta och de grusbelagda ytorna ogräsfria (se figur 30). Till en del har växtligheten förvildats på den västra delen. Här finns idag blandad vegetation av bl.a. syren (*Syringa*), ask (*Fraxinus excelsior*), kornell (*Cornus*), björk (*Betula*), gran (*Picea*), lönn (*Acer platanoides*), ärtbuske (*Caragana*). De formklippta häckarna vid flyglarna består också till viss del av blandad vegetation.

Från bilderna nedan kan man se hur växtligheten vuxit och förändrat platsens karaktär, nuläget (se figur 30) och läget år 1937 (se figur 31). Man ser tydligt hur t.ex. ädelgranarna (*Abies*) vuxit och blivit höga. Dessa samma ädelgranar kan man se i fotografier från slutet av 1800-talet. Idag finns det runt den norra delen mer storvuxna träd, som vackert ramar in

gårdsplanen. Dessa är bland annat silverpil (*Salix alba* var. *sericea*), ek (*Quercus robur*), ask (*Fraxinus excelsior*), lind (*Tilia*) och lönn (*Acer*). De kublika tegelbyggnaderna ("stallet" och "magasinet") syns dock inte lika tydligt, som resultat av de storvuxna träderna, men detta ser inte jag som en nackdel.



Figur 30: Vy mot norr från corps de logiet. T.v. de gamla ädelgranarna (Abies) och t.h. bakom träden "magasinsbyggnaden". Foto: Jenna Andersson, april 2011.



Figur 31: Norra delen av parken år 1937. På mitten av bilden kan man se ädelgranarna som än idag finns kvar. Källa: Svenska litteratursällskapet i Finland, Helsingfors. Sarvlax bildarkiv.

10.2.2 Södra delen

Södra delen är i nuläget ett tämligen öppet och vidsträckt område (se figur 32). Området avgränsas mot vägen med häckplanteringar. Mot öster finns en granhäck, som sträcker sig till den vackra "hushållsboden" (se figur 34), och efter detta fortätter en syrenhäck ända

runt till södra sidan. I syrenhäcken finns även träd av olika åldrar. I närheten av hushållsboden och granhäcken finns gamla askar (*Fraxinus excelsior*).

Framför corps de logiet på södra sidan finns en stor grusanlagd cirkel där bersån tidigare fanns. Det gamla kvarnhjulet, som tidigare fungerade som trädgårdsbord finns kvar i cirkelns mitt. De gamla portstolparna finns kvar som minne av porten och staketet som avgränsade sittgruppen och bersån från trädgården i söder. Skifferstengångarna som anlades på 1930-talet och som ledde från corps de logiet till bersån har sjunkit in i gräsmattan och är igenvuxna, men spår kan tydligt urskiljas på våren innan gräset växer till sig. Rabatten mellan gångarna finns dock kvar och är i bruk. På våren fanns här blommande lökväxter och på sommaren pioner (*Paeonia*).

Gångarna, enligt 1930-tals planering, finns kvar närmast corps de logiet. I den s.k. trädgården finns dock endast en del av gången i mitten och en tvärgående gång mot öster kvar. På båda sidorna av mittgången finns rabatter med olika perenner och sommarblommor och i ändan av gången finns en bänk.

Som minne av de omfattande trädgårdsodlingarna och fruktträden i trädgården finns de ojämna ytorna som idag täcks av gräs. Trädgårdsodlingen finns idag i betydligt småskaligare form och har anpassats till behovet i form av bl.a. odlingslådor och olika bärbuskar.



Figur 32: Vyn från corps de logiet mot söder. Syrenhäcken skiljer åt parken från åkerlandskapet. Foto: Jenna Andersson, april 2011.



Figur 33: Vintrig vy mot söder från corps de logi, 1914. Det gamla staketet, fruktträd och t.h. en del av bersån. Källa: Svenska litteratursällskapet i Finland, Helsingfors. Sarvlax bildarkiv.



Figur 34: Den gamla hushållsboden, t.v. granhäck och askar, t.h. odlingslådor. Foto: Jenna Andersson, april 2011.

10.2.3 Västra delen

Den västra delen, närmast corps de logiet, består idag mestadels av gräsmatta och gamla värdefulla träd (se figurer 35 & 37). De flesta gångar har försvunnit med tiden, men träd i form av alléer vittnar om det gamla gångnätet. De gamla gångarna kan även urskiljas ställvis som insjunkna gräsbelagda stråk i gräsmattan. Då man går på dessa märker man att marken är hård och sand och grus kan urskiljas om man skrapar bort lite gräs.



Figur 35: Foto taget från väster mot corps de logiet. Foto: Jenna Andersson, april 2011.



Figur 36: Närmast skifferstensgångar och perennrabatter, 1942. Mycket liknande trädbestånd som idag. Tujan (Thuja) i mitten som fälldes 2011, t.v. de två stora lärkträden (Larix) och ädelgran (Abies) finns kvar i parken. Källa: Svenska litteratursällskapet i Finland, Helsingfors. Sarvlax bildarkiv.

De gångar som idag finns kvar är grusbelagda och välskötta. Från nulägesritningen (se figur 27) kan man se dessa. I söder om den västra delen finns kvar en gammal lekstuga som omgärdas av syren (*Syringa*) buskage (se figur 37). Lekstugan är inritad redan i V.M. von Borns ritning, så åldern på denna byggnad är hög. Runtom i parken finns även gamla bänkar. Bänkarna består av stenskivor och granitfötter. Vissa av dessa är i ganska dåligt skick och det är svårt att ange när de kommit till parken. Dessutom finns det nyare parkbänkar placerade på vackra ställen i parken.



*Figur 37: Lekstugan från 1800-talet, en gammal stenbänk och vid denna en lönn (*Acer platanoides*). Foto: Jenna Andersson, september 2011.*

Det man mest lägger märke till är eventuellt den gamla dammen i parken, som förr starkt präglade parkens utseende. Idag liknar dammen dock mer en sumpmark igenvuxen av bl.a. vass, kaveldun och olika gräs- och starrarter. På den gamla dammens kanter växer idag snår, men även stora träd bl.a. björk (*Betula*) och lönn (*Acer*). På våren var den till en del fylld av smältvatten (se figur 38), men på sommaren rann endast en bäck genom området (se figur 39). Ön som förr fanns i dammen är idag en liten upphöjning som man kan urskilja från terrängen. På upphöjningen växer bl.a. stora ekar (*Quercus robur*) och någon ädelgran (*Abies*).



Figur 38: På våren fylls dammen av smältvatten. Foto: Jenna Andersson, april 2011.



Figur 39: På sommaren är vattenståndet betydligt lägre. Foto: Jenna Andersson, september 2011.

Områdena på dammens södra, västra och norra sidor är mer eller mindre igenvuxna. Här finns dock spår från V.M. och Ernst von Borns ritningar (se figurer 8 & 15), av den s.k. landskapsparken. Det finns en stig som leder till bron på södra sidan av dammen och även om området är buskigt och igenvuxet kan man skåda stora ädelträd här. På västra sidan av dammen finns idag klara tecken på den gamla allén som planterades här på 1800-talet och som man kan se i de gamla ritningarna (se figur 40).



Figur 40: Bland snårskogen hittar man tydliga spår av vägar. På bilden den igenvuxna allén på västra sidan av dammen. Foto: Jenna Andersson, september 2011.

Då jag gick längs med den igenvuxna allén mot norr hittade jag även stenrösen på olika ställen. Jag jämförde placeringen med V.M. von Borns ritning och fann att det funnits broar där förr. Stenrösen var eventuellt gamla brofästen. Placeringen av dessa stenrösen passar ihop med broarna från V.M. von Borns ritning. Det var mycket intressant att upptäcka dessa gamla element. Även nordost om den gamla dammen hittade jag ett stenröse, också här fanns en bro förr.

10.3 Den skiktvisa förekomsten av olika element i parkens nuläge

Parkens nuläge präglas idag mest av hur den anlades på 1930-talet, men det finns även spår från äldre tider. Vid anläggningsarbetet på 1930-talet valde man att inte följa ritningen till punkt och pricka och man lämnade kvar vissa gamla strukturer och element. Dessutom täckte Paul Olssons ritning inte hela parken, så gamla spår från 1800-talet finns sparade.

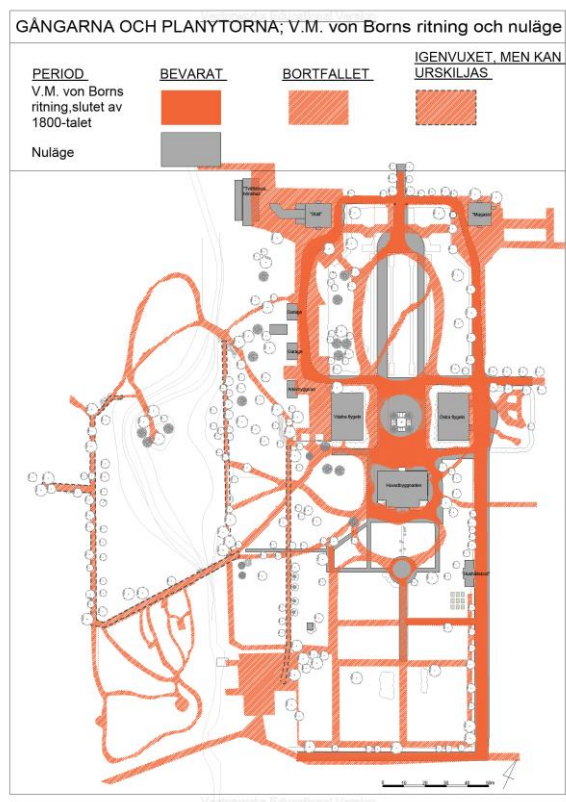
10.3.1 Gångar och planytor

I följande ritningar har jag sammanställt gångarnas och planytornas skeden (se figurer 42,43 & 44) och jämfört med nuläget. Nuläget är inritat som gråa gångar under de ”gamla” gångarna. Vid jämförelse av nulägets trädbestånd och det gamla gångsystemet kan man se många likheter. Det är ofta ingen slump att vissa gamla träd växer där de växer, utan de har förr planterats vid kanten av en gång. På grund av detta har jag ritat in vissa av de gamla träden med i ritningarna som visar gångarna.

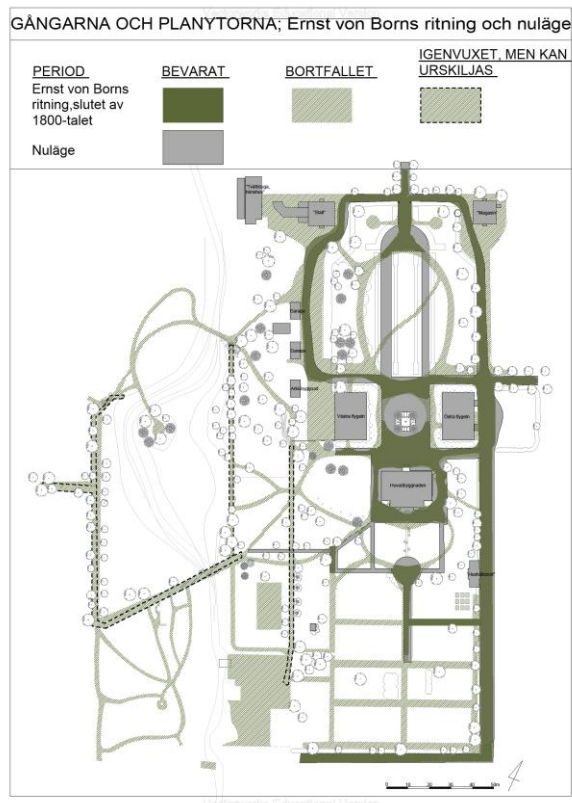
Figureerna 42 och 43 visar gångarnas och planytornas skeden enligt V.M. och Ernst von Borns ritningar. Dessa två är väldigt lika varandra eftersom de inte skiljde sig märkbart från varandra. Från ritningarna (figur 42 & 43) kan man se de gångar som i dagsläget kan urskiljas svagt. Dessa gångar är ritade med streckad linje. Det är intressant att märka att gångarna i parken inte anlades helt enligt den nyare planen från 1933, utan att man även sparade kvar gamla gångar. Dessa gångar ses idag som insjunknader i gräsmattan, eller så växer det träd som bildar alléer runt dessa (se figur 41).



Figur 41: Exempel på en igenvuxen gång. Gången väster om lekstugan. Träden finns som allé runt gången och insjunknad kan ses i gräset. Foto: Jenna Andersson, september 2011.

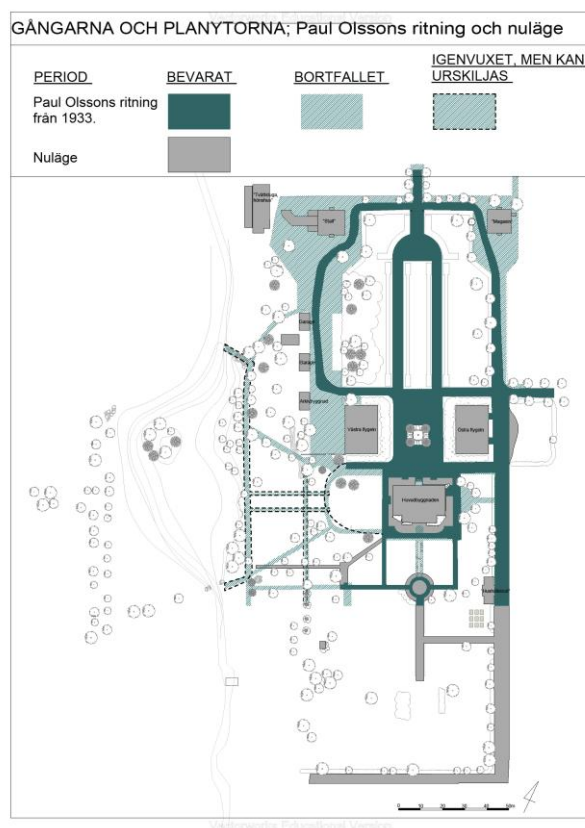


Figur 42: Gångarna och planytorna enligt 1898-talets ritning av V.M. von Born. Ritad av Jenna Andersson 2012.



Figur 43: Gångarna och planytorna enligt 1923-talets ritning av Ernst von Born. Ritad av Jenna Andersson 2012.

Gångarna och planytorna enligt Paul Olssons planering från 1933 har en annorlunda utformning än de tidigare och nuläget präglas starkt av denna planering (se figur 44). Planen omfattade endast en del av parken. Den innefattade inte den s.k. landskapsparken i väster och inte heller trädgården på södra delen av parken. I västra delen kan man dock tydligt se att utformningen av gångnätet i planeringen baserar sig på den s.k. landskapsparken i parkens västra del och trädgården i parkens södra del. Gångarna som går mot väster från corps de logiet stödjer perspektivet mot dammen och de leder till gångarna som finns i landskapsparken. Även på samma sätt baserar sig utformningen av gångarna i nord-sydlig riktning på de tidigare anlagda gångarna mot trädgården i söder. De flesta av dessa gångar har vuxit igen, men tydliga spår syns i nuläget. På ritningen (se figur 44) är dessa inritade med streckad linje. På den norra delen av parken är det den norra och östra infarten som varit grund till vägsystemets utformning.



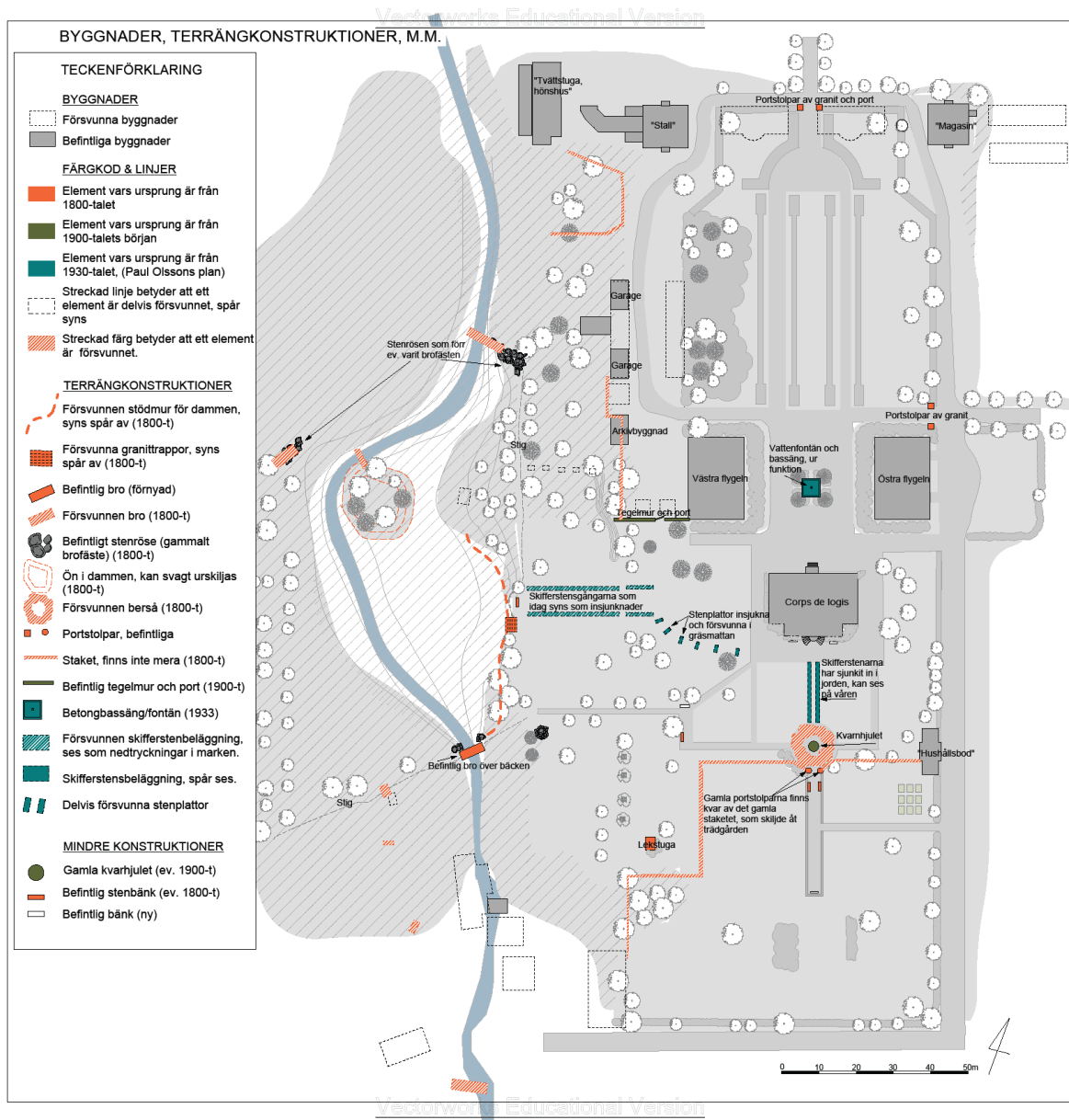
Figur 44: Gångarna och planytorna enligt 1933-talets ritning av Paul Olsson. Ritad av Jenna Andersson 2012.

10.3.2 Byggnader, olika element och konstruktioner

I det följande har jag sammanställt en ritning som visar de olika byggda elementen och konstruktionerna som funnits förr, finns idag och är delvis försvunna i parken (se figur 45). Att det finns element och konstruktioner från olika byggnadsskeden kvar i parken idag ger parken en skiktvis anlagd karaktär och detta är mycket värdefullt. Byggnadsbeståndet, hur det är idag och hur det såg ut förr är även inritat. Förr fanns det väldigt många byggnader på gården, men många byggnader har fallit bort.

Vissa konstruktioner är mycket gamla och en del har varit svåra att åldersdefiniera, som t.ex. granitbänkarna i parken (se figur 46). Jag har inte kunnat avgöra när dessa har kommit till parken eller vem som har gjort dem, men gamla ser de ut att vara. Av vissa konstruktioner finns endast vissa delar sparade. Som exempel kan nämnas staketet som förr skiljde åt trädgården från parken på södra sidan av corps de logiet. Idag finns portstolparna bevarade, som vittne om en port i staketet vid bersån. Det gamla kvarnhjulet (se figur 47), som tidigare användes som bord i bersån finns sparad på sitt ställe. När det har blivit installerat är ovisst. Även stenrösen på västra delen, i den s.k. landskapsparken, vittnar om att det förr funnits broar på dessa ställen.

Konstruktioner som finns sparade från 1930-talet, dvs. Paul Olssons planering, är bland annat vattenelementet på norra sidan av corps de logiet. Det är olyckligtvis ur funktion p.g.a. läckage men utgör en väsentlig mittpunkt mellan flygelbyggnaderna och corps de logis. Det finns även tydliga spår av skifferstensgångar på södra (se figur 48) och västra sidan av corps de logis. Vissa av stenplattorna på västra sidan av corps de logis kunde ses på våren 2011. När tegelmuren och gjutjärnsporten (se figur 49), som står intill den västra flygelbyggnaden, har byggts har jag inte kunna bestämma. Förr fanns här en stor träbyggd portbyggnad som ledde från parken till ”Folkets gårdsplan”.



Figur 45: Olika konstruktioner som funnits, finns och är delvis försvunna i parken i dags läget. Ritad av Jenna Andersson 2012.

Bilder av olika element i parken:



Figur 46: En gammal granitbänk vid dammens östra sida. Foto: Jenna Andersson april 2011.



Figur 47: Det gamla kvarhjulet. Foto: Jenna Andersson april 2011.



Figur 48: På våren kan man se en del av den igenvuxna skifferstensgången vid corps de logiet. Foto: Jenna Andersson april 2011.



Figur 49: Tegelmur och port, där man förr gick till "Folkets gårdsplan". Foto: Jenna Andersson september 2011.

11 Riktlinjer för historiska parker och trädgårdar

11.1 Internationella riktlinjer

ICOMOS (International Council on Monuments and Sites) är en världsomfattande obunden organisation, som främjar forskning och bevarande av historiska byggnader och områden, arkeologiska platser och kulturlandskap. Organisationen fungerar som UNESCO:s expertorgan i fråga om skydd och bevarande av historiska byggnader och platser (ICOMOS 2012). ICOMOS har utvecklat allmänna principer och normer för bevarandearbete. Ett av dessa är Florens-deklarationen som behandlar bevarande och restaurering av historiska trädgårdsanläggningar, parker och landskap (Statens miljöförvaltning, 2012).

Deklarationen definierar en historisk trädgårdsanläggning som en arkitektonisk och hortikulturell komposition, och säger att den skall betraktas som ett historiskt minnesmärke. Begreppet historisk trädgårdsanläggning kan omfatta såväl små trädgårdar som stora parker. Om den historiska trädgårdsanläggningen är knuten till en byggnad utgör den ett värdefullt tillägg till anordningen (Statens miljöförvaltning, 2012).

Kontinuerlig skötsel lyfts upp som grundläggande förutsättning för bevarande av historiska trädgårdsanläggningar, eftersom de huvudsakliga elementen utgörs av levande material. Man bör även beakta de olika delarna inom området, så att helheten inte skadas vid bevarande arbete. Även autenticiteten i bevarande-, restaurerings- och rekonstrueringsarbete skall beaktas. Till exempel vid ersättning av döda växter skall växtvalet göras i enlighet med den bästa kunskap man har av ursprungligen använda arter (Statens miljöförvaltning, 2012).

Vid restaureringsarbete skall ingen period i anläggningens historia beaktas mer än någon annan. Restaureringsarbetet skall göras med hänsyn till anläggningens historiska utveckling och framväxt. Det går inte att återskapa en historisk trädgård om dokumentationen av den ursprungliga utformningen är för bristfällig eller om de fysiska spåren på plats är för svaga (Statens miljöförvaltning, 2012).

Enligt Florens-deklarationen är förutsättningen för bevarande och restaurering av historiska parker att man bedömer och dokumenterar de historiska värdena. I deklarationen framkommer även principerna för underhåll, restaurering och rekonstruering. (Statens miljöförvaltning, 2012).

11.2 Värden i en historisk trädgårdsanläggning

Som det redan framkom från Florens-deklarationen har dokumentationen av de olika värdena i en historisk trädgårdsanläggning en ytterst stor betydelse. De olika värdena i historiska parker och värdesättningen är ett tämligen lite behandlat område har jag märkt, dock mycket viktigt.

Värdesättningen görs efter den historiska utredningen och nulägesinventering. I ideala fall görs värdesättningen genom samarbete av en grupp människor, så att en mångsidig dialog uppstår. Annars finns faran att vissa värden skyddas eller lyfts upp mera, på andras bekostnad. Den historiska utredningen, nulägesinventeringen och värdena som lyfts fram kan fungera som riktlinjer för framtida beslut t.ex. gällande skötselinsatser och eventuellt skyddande av trädgårdsanläggningen. I framtiden blir utredningen en historisk beskrivning, som framställer parkens läge vid en viss tidpunkt (Hautamäki 2000, 26-27).

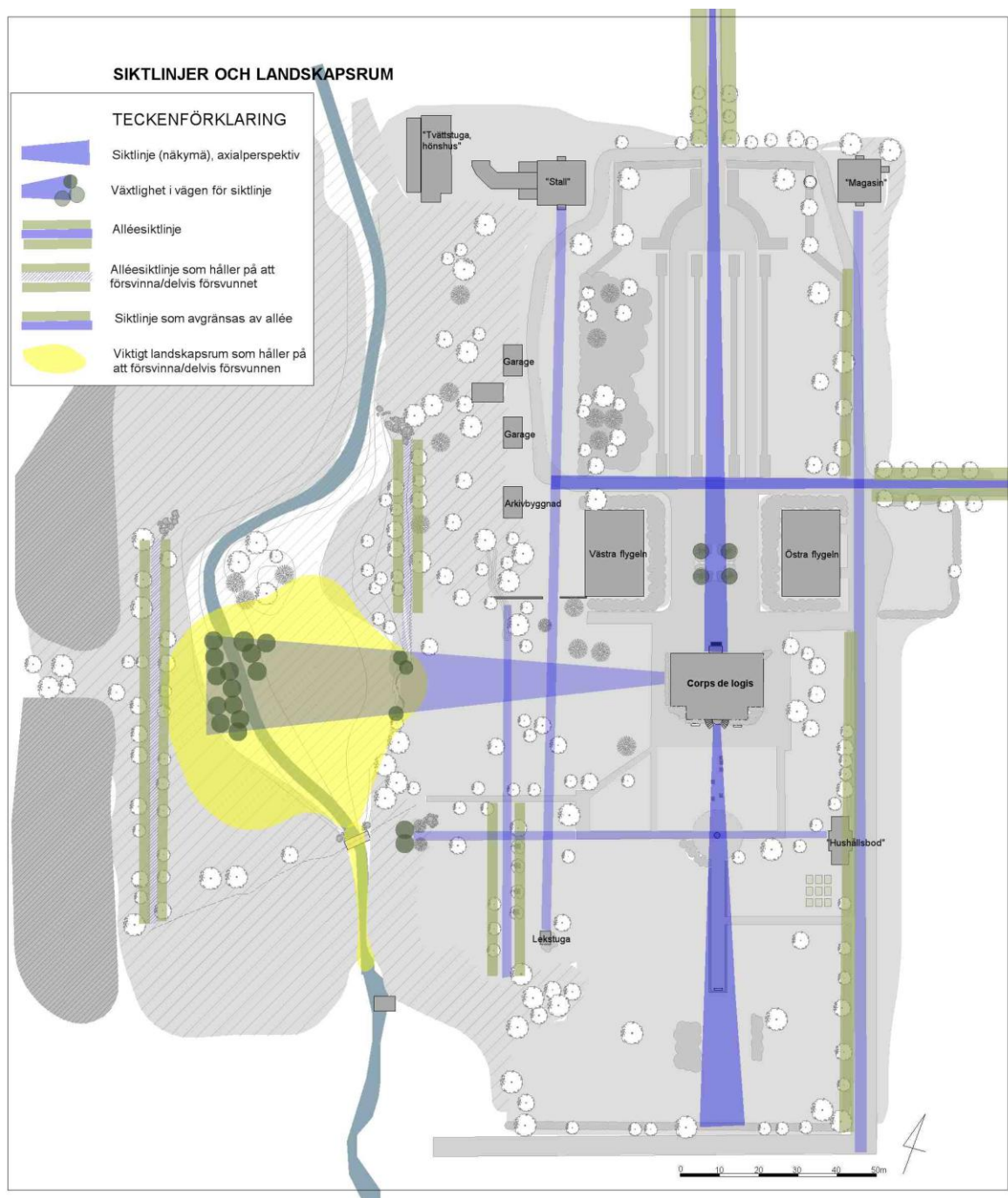
Hautamäki har räknat upp de värden som skall beaktas vid värdesättningen: *historiska värden*, *trädgårdskonstliga värden*, *landskapsvärden* och *hortikulturella värden*. Det historiska värdet anses vara stort om parken/trädgården är gammal, skiktvis anlagd eller om den bevarats väl. Ur konsthistoriskt synsätt har ett ställe högt värde ifall det varit som motiv för ett konstverk eller litterärt verk. Ett ställe kan ha högt trädgårdskonstligt värde ifall det anlagts enligt en viss trädgårdskonstlig stilinriktning, eller om planeraren har varit en betydande person inom trädgårdskonsten. Ett ställe kan vara landskapligt betydande ifall det är estetiskt värdefullt. Ett högt landskapligt värde kan även bildas av att platsen tillhör ett landskapligt sammanhang eller om platsen har höga naturvärden. Det hortikulturella värdet bildas av de odlade växterna, trädgårdsskötseln och odlingsmetoderna (Hautamäki 2000, 26-27).

11.3 Värden i Sarvlaks park

Vid den s.k. värdesättningen gällande Sarvlaks park har jag använt samma indelning av parken som i nulägesanalysen, dvs. norra, södra och västra delen. Dessa olika delar har till en del olika karaktär och tillsammans bildar de ett omväxlande och intressant omgivning. Man bör dock komma ihåg sambandet mellan de olika delområdena, eftersom de tillsammans bildar kontinuitet i parkens landskapliga helhetsbild.

Sambandet mellan de olika delområdena bildas bl.a. genom de olika siktlinjerna i parken. I ritningen nedan (se figur 50) har jag framställt de mest väsentliga siktlinjerna på gården. Vissa av siktlinjerna sträcker sig igenom hela parken. Mittperspektivet, som går i nord-sydlig riktning är långt och bland de viktigaste. Den följer En Vy-principen, d.v.s. det dominerande huvudstråket (Dunér & Dunér 2001, 84). Dessa siktlinjer och axialiteten ger parken ett högt landskapligt- och trädgårdskonstligt värde.

De siktlinjer och perspektiv som idag finns i parken skiljer sig inte mycket från vad de var redan på V.M. von Borns ritning från 1800-talet. Dessa har varit och är idag stommen för parkens utformning. Symmetrin kring nord-syd- och öst-väst-axeln bildas av byggnadernas och olika elements placering. Vissa av siktlinjerna håller på att försvinna pga. förvildad växtlighet och vissa siktlinjer har redan försvunnit.



Figur 50: De viktiga siktlinjerna i parken. Ritad av Jenna Andersson 2011.

11.3.1 Norra delen

Den symmetriska kompositionen av byggnaderna ger infartsgården en barockenlig prägel, och således är det arkitektoniska värdet stort. Ur byggnadshistoriskt synsätt är corps de logiet med omkringliggande byggnader värdefullt, eftersom det finns så få barockslott i Finland.

Parkanläggning återspeglar Paul Olssons arkitektoniska stil och planeringsprinciper på ett väldigt representativt sätt. Ur trädgårdskonstlig synvinkel sett är infartsgården väldigt betydande och värdefull. Paul Olssons karakteristiska planeringsprinciper är väl representerade och bevarade i nuläget. De formklippta häckarna och tujorna (*Thuja*) är även gott exempel på hur man ville tukta naturen förr i tiden. Dessa är tämligen bra bevarade till idag och har således hortikulturellt värde.

De långa trädalléerna mot norr och öster som är planterade på 1800-talet har ett högt landskapligt värde. De är som landmärken i kulturlandskapet. De markerar att det mer naturliga landskapet övergår till den byggda miljön. De har också kulturhistoriskt värde, eftersom alléer oftast användes för att demonstrera makt och rikedom. Sarvlaksägaren hörde vid denna tid till högadeln och ägorna demonstrerade välfärden.

Det finns även andra gamla träd på den norra delen. Gamla ädelgranar (*Abies*) finns kvar från 1800-talet, samt stora silverpilar (*Salix*), askar (*Fraxinus*), lönnar (*Acer*) och lärkträd (*Larix*) påvisar hortikulturella, historiska och landskapliga värden. Det kan även konstateras att naturvärdena är höga i de äldre träden. De ger boplatser bl.a. för insekter, fåglar, lavar och mossor. Vid värden av träden tar man således hänsyn till både kulturhistoriska värden och naturvärden (Hallengren m.fl. 1999).

11.3.2 Södra delen

Karaktären i parken på södra sidan intill corps de logiet är idag öppen. Förr var bersån en central plats visuellt och ett ställe där man tillbringade tid. Tillika fungerade den tillsammans med staketet, som en sorts rumsdelare mellan parken och trädgården. Idag är inte ”rumsindelningen” lika tydlig. Det trädgårdskonstliga värdena har till en del suddats ut i fråga om rumsindelningen, men grundprincipen från Paul Olssons ritning finns kvar i form av grusgångarna, perennrabatten som leder till rundeln och den rektangulärt formade gräsmattan. Även de mest väsentliga siktlinjerna finns kvar.

Det gamla kvarhjulet i rundeln är kulturhistoriskt värdefullt. Det fungerar idag som ett blickfång, men finns som minne av den gamla kvarnen som förr användes på gården. Många betydande människor har även suttit vid detta kvarnhjul och druckit kaffe, då bersån ännu fanns. Den har vacker patina, som vittnar om hög ålder.

Intill den charmerande hushållsboden finns gamla värdefulla askar (*Fraxinus*) och en granhäck. Dessa har historiskt värde tack vare åldern, naturvärde samt landskapligt värde, eftersom de spelar en stor roll i landskapbildningen.

I den s.k. trädgården har karaktären ändrat mycket. Förr var detta område fullt av olika odlingar och äppelträd, men idag är det gräsbelagda ytor som dominerar landskapbildningen. Till en del utövas det dock trädgårdsodling här, men inte i samma omfattning som förr. Mittgången och en tvärgående gång mot öster finns som kvarlevor av den geometriskt indelade trädgården och har ett visst arkitektoniskt värde. Mittgången i trädgården är även viktig eftersom den är en del av mittgående perspektivet som går genom hela parken. Perennrabatterna som finns på varsin sida av mittgången framhäver den betydande axeln. Det landskapliga värdet kan ses i häckplanteringarna som skiljer parken och trädgården från det agrara åkerlandskapet.

11.3.3 Västra delen

I parkens västra del, intill corps de logiet, formas landskapbildningen till mesta del av gräsmatta och en hel del värdefulla gamla träd. Det är de gamla monumentala träden och alléerna som de bildar, som i nuläget vittnar om de bortfallna gångarna. De gamla träden har således stort arkitektoniskt värde, men även naturvärdena är stora.

En grusgång som leder till landskapsparken i väster finns kvar. Kontinuiteten bryts dock eftersom landskapsparken runt dammen och bäcken till stora delar har vuxit igen av sly och snår och således har de landskapliga värdena minskat. De gamla träden och alléerna är inte längre så synliga och storslagna objekt som de tidigare varit, utan göms undan i snårskogen.

Dammen muddrades från första början för att kvarnen och sågen på gården skulle kunna användas, således har dammen kulturhistoriskt värde. Tillika var dammen estetiskt väldigt vacker och gav parken landskapligt värde. Vyn över dammen spelade en väsentlig roll i Paul Olssons planering och således har dammen arkitektoniskt värde. Idag har dammens kulturhistoriska och arkitektoniska värden till en del fått ge vika för naturvärdena, eftersom den inte fylls av vatten på samma sätt som förr. Dammen är i dag en våtmark, med höga naturvärden. Våtmarker är värdefulla biotoper för både flora och fauna och de gynnar den biologiska mångfalden (Egentliga Finlands NTM, 2010).

12 Sammanfattning och diskussion

Målet med detta arbete har varit att klargöra Sarvlaks park- och trädgårdshistoria och vad som kvarstår idag. Med dessa som grund har de olika värdena i parkens nuläge lyfts upp. Syftet är att den historiska utredningen, inventeringen och värdebeskrivningen skall kunna fungera som grund för vidare undersökning och underhåll av miljön.

Ranja Hautamäkis bok *Portti Puutarhaan* (2000) har fungerat som riktgivande verk genom hela arbetet. Arbetssätten gällande den historiska utredningen, nulägesinventeringen och värdesättningen har dock tillämpats till en del.

Den historiska utredningen var en arbetsdryg process. Frånvaron av en historikers kompetens att utreda, tolka och presentera fakta resulterade i en del svårigheter och frustration under arbetets gång. Även tidsbristen medförde att utredningen inte blev fullt så omfattande, som jag själv skulle ha önskat.

I den historiska utredningen har jag även beskrivit trädgårdskonstens utveckling i Finland. Meningen med detta var att man bättre skall förstå den utveckling som ägt rum i parken i Sarvlaks. Genom en jämförelse av trädgårdskonstens utveckling i Finland gentemot utvecklingen i Sarvlaks park kan här konstateras att Sarvlaks följt trädgårdskonstens olika stilinriktningar rätt så väl. Parken har präglats av den geometriska stilen i trädgården, den tyska stilen, landskapsparken och den arkitektoniska stilen. Sarvlaks parks historia och utveckling har varit händelserik och trädgårdsodlingen har varit betydande. Även många tidstypiska växter, men även rariteter, växter har funnits i parken.

Informationssökningen, för den historiska utredningen medförde en hel del arbete och långa lässtunder. De primära källorna som finns i Sarvlaks gårdsarkiv är oerhört värdefulla. Till exempel beskriver Ernst von Borns och Paul Olssons ritningar bra den utveckling som skett i parken. De olika växtlistorna har gett inblick i hur växtligheten såg ut. Fotografierna från slutet av 1800-talet till senare tid är även väldigt beskrivande och intressanta. Med hjälp av dessa får man en relativt bra bild av hur parken sett ut i olika skeden. Jag tror dock att det finns mera material om parken och trädgården, som undgått mig. Folk som bott eller arbetat tidigare på gården kunde ha mera information, och det förblev outrett vilka som varit trädgårdsmästare på Sarvlaks då parken utvecklades till herrgårdspark.

Miniatyrmodellen av parken, som finns uppe på vindsvåningen i corps de logiet, har speciellt högt värde. Den beskriver parkens utformning väl och bevisar att anläggningen var betydande för ägaren. Det vore nödvändigt att vårda och skydda miniatyren.

Nulägesinventeringen av parken var väldigt intressant att göra. För att åskådliggöra resultaten valde jag att göra riktgivande ritningar, som kompletterades med fotografier och text. Det var intressant att hitta olika element och konstruktioner från olika byggnadsskeden. Med mera inventering och grundligare arbetssätt kunde man säkert hitta mera delvis försvunna element. Följande steg för att mer exakt se vad som finns kvar av de delvis försvunna elementen och konstruktionerna kunde vara olika arkeologiska studier. Med hjälp av grävningar eller jordborr kunde man noggrannare få fram var de gamla igenvuxna gångarna har varit. Arborister kunde få fram åldern på de äldsta träden.

De minskade skötselåtgärderna syns i nuläget och även det att man i dagens läge fokuserar mest på delen som fanns i Paul Olssons planering. Att skötseln inriktas på Paul Olssons formgivning tar bort botten från hans grundprinciper i planeringen. Paul Olsson använde landskapsparken och de olika siktlinjerna som grund för sina planeringar. Kontinuiteten och sambandet i landskapet lider och har till en viss del försvunnit. Det kan man se från ritningen med de olika siktlinjerna (figur 50). Utan att dessvärre gå in på skötselråd måste jag konstatera att igenväxten av dammen och landskapsparken är hotbilder för framtiden. Det är synd om så betydande delar i parkhelheten helt försvinner.

Som riktlinjer för framtiden lyftes Florens-deklarationens principer och normer för bevarandearbetet i historiska trädgårdsanläggningar upp. Även de olika värdena i parken lyftes upp. I enlighet med Florens-deklarationen kan sägas att parken i Sarvlaks fungerar som ett värdefullt tillägg till corps de logiet och de andra byggnaderna. I Florens-deklarationen poängteras även att de olika delarna och perioderna i parkens historia borde beaktas jämlikt i bevarandearbetet, d.v.s. skötseln.

Värdesättningen var till en viss del knepig att göra. Värdesättningen av historiska parker och trädgårdar är ett tämligen svårt och lite behandlat ämne. Litteratur gällande ämnet finns i begränsad omfattning.

Som Hautamäki (2000, 26) beskriver i sin bok borde värdesättningen göras av en grupp människor för att ett mångsidigt åsiktsutbyte skall uppstå. För att undvika subjektivitet i värdesättningen använde jag Florens-deklarationen och de olika värdena som Hautamäki (2000, 26) räknar upp som grund. Även de olika historiska anläggningsskedena och händelserna i parken fungerade riktgivande.

En del av värdena som Hautamäki (2000, 26) beskriver i sin bok upplevde jag som diffusa och oklara. En tydligare beskrivning och exempel av dessa i olika historiska parker skulle vara önskvärt. Museiverket har tillsatt en arbetsgrupp gällande historiska parkers och trädgårdars skydd och bevarande i mars 2012. Jag önskar att värdesättningen behandlas och framställs på nytt.

Jag märkte även att ett område kan ha många olika värden. Dammen är ett gott exempel, med höga naturvärden, landskapliga och kulturhistoriska värden. Hur man i framtiden skall prioritera de olika värdena är en invecklad fråga.

Det bör även påpekas att de hortikulturella värdena, gällande växtligheten blev ytterst lite behandlade i detta arbete. I nulägesinventeringen gjorde jag ingen exakt växtinventering, så på grund av detta hade jag svårt att göra ställningstaganden gällande de hortikulturella värdena. Det kan gott hända och är troligt att det i parken idag finns värdefulla gamla växtsorter, som det finns stort skäl att bevara.

Arbetet med den historiska utredningen, nulägesinventeringen och värdesättningen har varit mycket intressant och lärorikt. Det har varit sannerligen intressant att få arbeta med ett så betydande och historiskt område som Sarvlaks. I idealt fall skulle detta arbete ha blivit gjort föra vårdplanen för Sarvlaks park, men p.g.a. omständigheterna blev det inte så. Jag hoppas att mitt examensarbete kan vara till nytta för Svenska litteratursällskapet i frågorna gällande bevarandet av Sarvlaks park- och trädgårdsanläggning i framtiden. Jag vill även tacka Svenska litteratursällskapet för att jag fått möjligheten att göra mitt examensarbete om ett så intressant och fint ställe som Sarvlaks parkanläggning.

Källförteckning

Alanko, P. & Kahila, P. (1994). *Ukonhattu ja ahkeraliisa. Perinteiset koriste- ja hyötykasvit*. Kustannusosakeyhtiö Tammi, Helsinki

Alanko, P. & Rätty, E. (2004). *Viljelykasvien nimistö*. Puutarhaliitto, Helsinki.

Arvokkaat maisema-alueet (1993). *Maisema-aluetyöryhmän mietintö II. Mietintö 66/1992*. Ympäristöministeriö. Ympäristönsuojeluosasto. Helsinki 1993.

Blennow, A-M. (2002). *Europas trädgårdar*. Lund: Bokförlaget Signum

Born, V.M. von (1898). *Beskrifning och Historia om Sarvlaks egendom i Perno socken*. Andra upplagan. J.Simelii arfvingsars boktryckeri aktiebolag, Helsingfors.

Dunér, Sten & Dunér, Katarina (2001). *Den gyllene trädgården*. Prisma, Stockholm.

Egentliga Finlands NTM (2010). *Maatalouden monivaikutteiset kosteikot*. Hämtad: 12.3.2012. Tillgänglig på: <http://www.ymparisto.fi/default.asp?contentid=289478>

Finlands arkitekturmuseum. *Paul Olsson. 11.9.1890, Helsinki - 24.10.1973, Kalifornia*. Hämtad 26.1.2012. Tillgänglig på: <http://www.mfa.fi/arkkitehtiesittely?apid=16591931>

Gardeberg, C.J. (1979). *Suomen kulttuurihistoria I. Puutarha*. Werner Söderström Osakeyhtiö, Porvoo.

Gardberg, C.J. & Dahl, K. (1989). *Finländska herrgårdar*. Schildts, Helsingfors.

Hallengren, A., Olsson, P. och Litchfield, L. (1999). Alléer, träd och trädvård. Ingår i *Byggnadskultur* 2/2001. Stockholm: Byggnadsvårdsföreningen. Hämtad 14.2.2012. Tillgänglig på: <http://www.byggnadsvard.se/byggnadskultur/alleer-tr%C3%A4d-och-tr%C3%A4dv%C3%A5rd>

Hautamäki, Ranja (2000). *Portti Puutarhaan, historiallisten puistojen inventointiopas*. Museiverket.

Hobhouse, P. (2002). *Trädgårdskonstens historia 3000 år*. Natur och Kultur/Fakta

Häyrynen, Eskola, Suomen puutarhataiteen seura (2001). *Hortus fennicus Suomen puutarhataide*. Viherympäristöliitto ry, Helsinki.

ICOMOS (2012). ICOMOS Suomen osasto r.y. Rakennussuojelun ja kulttuuriympäristöjen vaalimisen asiantuntijajärjestö. Hämtad 28.3.2012. Tillgänglig på: <http://www.icomos.fi/>

ICOMOS (1981). *Florens-deklarationen*.

Jutikkala, E. & Nikander, G. (1939). *Suomen kartanot ja suurtilat. Suomalaisen Kirjallisuuden Seuran Kirjapainon Oy, Helsinki 1939*

Miljöministeriet (2011). *Byggnadsarv och kulturmiljöer*. Hämtad:19.2.2012. Tillgänglig på: <http://www.miljo.fi/default.asp?node=232&lan=sv>

Miljöministeriet och museiverket (2010). *Begrepp i anslutning till kulturmiljö och renovering*. Hämtad 23.1.2012. Tillgänglig på:

http://www.rakennusperinto.fi/muuta_sisaltoa/kasitteisto/sv_SE/begrepp/

Museiverket (2009). *Sarvlax gård med omgivning. Byggda kulturmiljöer av riksintresse RKY*. Hämtad 26.1.2012. Tillgänglig på:

http://www.kulturmiljo.fi/read/asp/rsv_kohde_det.aspx?KOHDE_ID=118

Möller, L.(1994). *Maryhill. En trädgård i Lund*. Bonniers, Örebro.

Norrman, S. & Lagerström, T. (2008). *Grönsö park och trädgårdar – historik och vårdprogram 2007*. (Rapport nr 5.) Uppsala: Institutionen för stad och land SLU

Riikonen, A. (1996). *Suomalainen puutarhakäsikirja*. WSOY PORVOO.

Ruoff, Eeva (2001). *Vanhoja Suomalaisia Puutarhoja*. Kustannusosakeyhtiö Otava, Helsingfors.

Sirén, Olle (1980). *Sarvlaks Gårdshushållningen och gårdssamhället från 1600-talet till 1900-talet*. Svenska litteratursällskapet i Finland, Helsingfors.

Sirén, O. (2003). *Pernajan pitäjän historia keskiajalta 2000-luvulle*. Pernajan kunta 2003.

Statens miljöförvaltning (2012). *Firenzen julistus historiallisten puistojen ja puutarhojen suojelusta*. Hämtad 31.1.2012. Tillgänglig på:

<http://www.ymparisto.fi/download.asp?contentid=9392&lan=sv>

Svenska litteratursällskapet i Finland. Sarvlax bildarkiv.

Svenska litteratursällskapet i Finland. Sarvlax gårdsarkiv.

Tandefelt, H., Lappalainen, M., Forssell, P., Vainio-Kurtakko, M., Ramsay, A., Michelsson, K., Sirén, O., Wiklund, H., Hildén, M. (2010). *Sarvlaks Herrgårdshistoria under 600 år*. Svenska litteratursällskapet i Finland. Helsingfors.

Törne, P.O. von. (1928). *Sarvlax. Herrgårdar i Finland I*. Helsingfors.

Bilagsförteckning

Bilaga 1: ”Förteckning öfver Krukh och dekorativa växter”

Bilaga 2: Följesedel från V.F. Sagulins Fröhandel

Bilaga 3: ”Plan över Frukträden i Sarvlaks gårds trädgård. Våren 1935 ”

Bilaga 4: ”1943 Stor- Sarvlaks trädgårds äppel-träd”

Bilaga 1.

Källa: Svenska litteratursällskapet i Finland, Helsingfors. Sarvlax arkiv

Trädgård Sarvlax
Förteckning öfver kruk- och dekorativa växter
d. 1. nov 1912

✓	Krukhästar	350	195 styk
✓	Alternanthera		40 "
✓	Azuleum		17 "
✓	Diverse krukväxter		719 "
✓	Gladiolus		34 "
✓	Knölbegonia		35 "
✓	Sedum 23 lädor		2, 3 00
✓	Campanula 250 st. kuller		
✓	Tulpaner Hyacinter och krokus äro utplanterade och kunna icke räknas numerat		
✓	3 klt. Sättpotatis		
✓	1 st bälåda för krukväxter		
✓	1 " Skottkärra		
✓	1 " handplag		
✓	3 " frukttagare		
✓	10 " Skuggamar		
✓	2 " Trädträdskorstar		
✓	1 " Kossak.		
2 "	Liament	} gifna 4/11 1913 Kierman	
1 "	Täny		

1 gaffelply f. Jantzen (12:00)

Bilaga 2:

(två sidigt dokument)

Källa: Svenska litteratursällskapet i Finland, Helsingfors. Sarvlax arkiv

Första sidan:

Fmk åtföljer rekvi

Rekvisionen ankom den *31 Januari* 1913. *1913*

Från **V. F. SAGULIN's Fröhandel**
I HELSINGFORS

rekvireras nedan antecknade frösorter m. m. att försändas ^{per post} järnvägsstat

Namn och titel: *Friherre*
V. M. von Born

Adress: *Sarvlax*
Louisa

Trädgårdsmästarens namn: *A. Eriksson*

Titel, namn och fullständig adress torde godhetsfullt tydligt utsättas.
Frörekvisitionerna expedieras i den ordning de inkomma.

För undvikandet af dröjsmål med expedieringen af inkomna order anhållas ödmjukast om att fröbeställningarna insändas så tidigt som möjligt.
Kredit beviljas endast åt kända köpare på derom gjord öfverenskommelse.

Prisnummers nummer	Kilo	Gram	Portion	Sortiment	Artiklarnas namn	Pris	76
✓	50				Dill	-	50
✓	10				Mjram	-	15
✓	75				Penitja kruusbladig	1:	15
✓	5				Gurkefört utställning	1:	-
✓	5				Rubm von Kurfürst	1:	40
✓	5				" " " Guedlinburg	1:	40
✓	50				Ryska Mur omska	2:	50
✓	10				Blomkål krf. Duwig Snöboll	2:	20
✓	10				" Hendersons Snöboll	3:	80
✓	100				Hufvudskalet Sälstahtoms	3:	20
✓	30				" Primus	5:	-
✓	10				Rosenkål Hercules	-	40
✓	50				Lök Blodröd	2:	-
✓	100				"	2:	20
✓	20				" Sött Silfverhvit	-	60
✓	20				" Madeira	-	60
<i>sändes</i>	<i>500</i>				<i>senare</i> Chalotten Danske	-	90
✓	15				" Puzig Brabanters	-	60
✓	50				" Kalrötter Svenska	-	75
<i>sändes</i>	<i>50</i>				<i>senare</i> Marotten Londoner torq	1:	25
✓	25				" Nantes	-	50
✓	10				" Pariser carott	-	30
✓	25				Palsternackor hallång	-	25

✓	25	Rädisor Triumf / hvit	-: 40
✓	25	" Skarlakansröd kägelf.	-: 35
✓	100	" Rosenröd oval	1: 40
✓	500	Rödbetar Egyptiska mörk.	1: 70
✓	250	Knölselleri Prager jätte	-: 40
✓	10	Lufvasallat Stirköph.	-: 75
✓	25	Spenat Goliath	-: 30
✓	200	" Victoria	-: 30
✓	50	" Ny Zeeländsk	-: 50
✓	500	Portvater lng. sabel	1: 40
✓	7	Närgjeritarter Duke of Albany	3: 60
✓	1	" Fairbeards Nonpareille	2: -
✓	1	Streiböror Juli	1: 40
✓	500	Kryphonor Krummschnabel	1: 60
✓	5	Victoria dubelt sammantilt hvit	2: 80
✓	5	" " " mörkblodröd	2: 80
✓	5	Dverg Paeon Perfection lttv hvit	2: -
✓	5	" " " mörkskarlak	2: -
✓	5	Strutbjäderaster snövit	2: 80
✓	5	" " " Eldigkarmasin	2: 80
✓	350	Luktörter blandade färger	2: 25
✓	5	Viola fr. Trinardeau blång	2: 80
			Summa Fmk 620

X erh på litet fio i air att endast 2 portioner kom på

Andra sidan:

Hinjaluetten lon numero	Kilo	Gramma	Annos	Lajitelu	Tavarain nimet	mg	pa
14	✓	10			<i>Alyssum Penthami</i>	-	60
26		01				-	10
65		01				-	25
94		01				-	25
168		01				-	40
196		01				-	20
305		01				-	15
350		01				-	25
382		01				-	25
496		01				-	15
502		01				-	10
504		01				-	25
518		01				-	40
522		01				-	30
529		01				-	20
533		1			<i>Nicotiana glauca pändes</i>	-	40

536	v	5	Oxalis Tropaeoloides	1:	10.
540		.01		-:	10.
545		.01		-:	20
549	v	10	Rivinus Cambodgensis.	-:	20
558		.01		-:	15
559		.01		-:	20
564	v	10	Lea caragua	-:	20.
565	v	10	" jap. fol. varieg.	-:	20
631	v	10	Trop. Lobb. brilliant	-:	50.
645		.01		-:	30
710		.01		-:	25
748	v	10	Dianthus Marg. bland.	2:	-
822		.01		-:	25
v 1 dosa Ympuut				2	1.50
				1:	50.
				Smk	77.80

29
1-1913.

H. M. von Born.
SARUNAKS.
Lovisa.

Hvitteras



~~Sagulin~~ S. B.

Summa Smk

Bilaga 4.

Källa: Svenska litteratursällskapet i Finland, Helsingfors. Sarvlax arkiv

1943

Stor-Sarvlaxs församling
nytt-tid

15									
14									
13									
12									
11									
10									
9									
8									
7									
6									
5									
4									
3									
2									
1									

49+1 nytt skott, andra östergren

46 46 = 96
4547 = 99 + 1
+ 2

1943 planer
Anto:

1944
1. Jönköpings
2. Länsmans
3. Länsmans
4. Länsmans

78 ab + 4