

Katja Kallunki

**KERROSTALOYHTIÖN PIHAN YLEISSUUNNITELMA KOHTEEN PERINNETTÄ
KUNNIOITTAEN**

Kohteessa As Oy Hakakoti, Karjasilta, Oulu

KERROSTALOYHTIÖN PIHAN YLEISSUUNNITELMA KOHTEEN PERINNETTÄ KUNNIOITTAEN

Kohteessa As Oy Hakakoti, Karjasilta, Oulu

Katja Kallunki
Opinnäytetyö
Syksy 2012
Maisemasuunnittelun koulutusohjelma
Oulun seudun ammattikorkeakoulu

TIIVISTELMÄ

Oulun seudun ammattikorkeakoulu
Maisemasuunnittelun koulutusohjelma, viheraluesuunnittelun suuntautumisvaihtoehto

Tekijä: Katja Kallunki

Opinnäytetyön nimi: Kerrostaloyhtiön pihan yleissuunnitelma kohteen perinnettä kunnioittaen. Kohteessa As Oy Hakakoti, Karjasilta, Oulu.

Työn ohjaajat: Heikki Pulkkinen, Pirjo Siipola, Merja Kaikkonen, Anu Hilli

Työn valmistumislukukausi ja –vuosi: Syksy 2012

Sivumäärä:37+6 liitesivua

Työntilaaja As Oy Hakakoti sijaitsee Oulussa, Suomen vuoden 2010 parhaimmaksi asuinalueeksi valitussa Karjasillan kaupunginosassa. Neljän kerrostalon ja niiden ympärille rakentuvan pihan muodostama suunnittelukohde on jälleenrakennuskauden alue 1950-luvulta. Piha on säilynyt hyvin alkuperäisessä muodossaan, mutta ei vastaa tämän päivän tarpeita.

Opinnäytetyön aiheena oli 1950-luvun puutarhan rakennusperinteiden tutkiminen ja niiden ilmentäminen tämän päivän As Oy Hakakodin pihassa. Tavoitteena oli tehdä uusi yleissuunnitelma pihaan, joka korjaa pihan käytössä esiin tulleet ongelmat ja puutteet, mutta säilyttää pihan 1950-luvun luonteen.

Asukkaat osallistettiin suunnitteluun. Näin he saivat myös mahdollisuuden vaikuttaa ratkaisevasti lopputulokseen. Asukkaille jaettiin kysely, jossa heille esitettiin niin avoimia kuin monivalintakysymyksiä. Samalla tarkoituksena oli herättää heidän motivaatiotaan ja innostustaan elinympäristöään kohtaan.

Opinnäytetyön tuloksena syntyi tarkennettu yleissuunnitelma, johon sisältyy suunnitelmaselostus kustannusarvioineen.

Asiasanat:

Maisema-arkkitehtuuri, puutarha-arkkitehtuuri, 1950-luku, Karjasilta, puutarhasuunnittelu, kerrostalo

ABSTRACT

Oulu University of Applied Sciences
Degree programme in Landscape Planning, option of Landscape Design

Author: Katja Kallunki

Title of thesis: General plan for the apartment building yard respecting the tradition of the target. Case: Housing Cooperative Hakakoti, Karjasilta, Oulu.

Supervisors: Heikki Pulkkinen, Pirjo Siipola, Merja Kaikkonen, Anu Hilli

Term and year when the thesis was submitted: Autumn 2012

Number of pages:37+6 appendices

Thesis orderer Housing Cooperative Hakakoti is located in Karjasilta (Oulu) which was elected the best neighbourhood in Finland 2010. Four apartment buildings and courtyard around them forms the thesis target which is an area from reconstruction age from 1950's. The yard has kept its original form well but it doesn't fill today's needs for its residents.

Subject of the thesis was to study the 1950's gardening traditions and to express them in the Hakakoti yard. The goal was to make a new general plan to the yard which would fix the problems and needs occurred but maintain the yard's nature from the 1950's.

Residents participated in planning so they also got themselves a chance to make crucial decisions considering the final outcome. A questionnaire was arranged among residents in which they were asked both open and multiple choice questions. There was also an idea to awake their motivation and enthusiasm for their environment.

As a result from the thesis was made a focused general plan which contains a report of the scheme and an estimate of cost.

Keywords: Landscape architecture, garden architecture, 1950's, Karjasilta, garden planning, apartment building

SISÄLLYS

TIIVISTELMÄ	3
ABSTRACT	4
1 JOHDANTO	6
2 AINEISTO JA MENETELMÄT	7
3 SUUNNITTELUKOHTTEEN ESITTELY	9
3.1 Ympäristön kuvaus	11
3.2 Kaavoitus	12
3.3 Maa- ja kallioperä	12
3.3 Vesiolot	13
3.4 Kasvillisuus	13
4 YLEISIÄ SUUNNITTELUPERIAATTEITA 1950-LUVULLA	14
4.1 Oleskelualue	14
4.2 Pinnoitemateriaalit	14
4.3 Nurmikko	15
4.4 Puut	15
4.5 Pensaat ja perennat	15
5 SUUNNITTELUKOHTTEEN NYKYTILA	16
6 ASUKKAIDEN OSALLISTAMINEN	20
6.1 Kyselyn vastaukset	20
6.2 Asukastilaisuus	23
6.3 Valmiin työn palautus	23
7 AS OY HAKAKODIN PIHAN SUUNNITTELURATKAISUT	24
7.1 Kasvillisuus	24
7.2 Kulkuväylät ja nurmikko	26
7.3 Sokkelinvierus	27
7.4 Oleskelualue	27
7.5 Autopaikoitus	31
7.6 Pyöräpaikoitus	31
7.7 Tomutus- ja pyykinkuivausteline	32
7.8 Valaistus	33
8 POHDINTA	34
LÄHTEET	35
LIITTEET	37

1 JOHDANTO

Oulun Karjasillalla sijaitseva neljän kerrostalon muodostaman As Oy Hakakodin piha on kaivannut jo useamman vuoden ajan kunnostamista. Piha on pitkälle alkuperäisessä 1950-luvulla rakennetussa muodossa. Elämäntapojen muututtua piha ei enää nykyisellään palvele tarvittavan hyvin asukkaiden tarpeita. Asukkaat kaipaavat muutosta ja parannusta pihaan, mutta haluavat sen ilmentävän 1950-luvun puutarhaperinnettä.

Opinnäytetyön tarkoituksena oli ottaa selvää 1950-luvun perinteistä puutarhan rakentamisesta ja tutkia miten ne näkyvät suunnittelukohteessa. Tavoitteena oli tehdä tarkennettu yleissuunnitelma pihaan perinteitä vaalien. Lopputulos palvelee kaikkia asukkaita 1950-luvun säilyttämässä muodossaan.

Aineistona käytin pääsääntöisesti kirjallisia lähteitä. Pihan kasvillisuusinventoinnin tekoon sain suureksi avukseni taloyhtiön arkistoista löytyneen muutaman vuoden takaisen kasvillisuuskartan. Tavoitteen saavuttamista helpotti asukkaiden osallistaminen suunnitteluun. Annoin heille mahdollisuuden vaikuttaa mielipiteillään ja toiveillaan pihan tuleviin muutoksiin. Samalla sain tarpeellista tietoa pihapiirissä ilmenevistä puutteista ja ongelmista. Osallistaminen myös lisäsi asukkaiden kiinnostusta pihaansa.

Opinnäytetyön aiheen sain keväällä 2011 silloiselta opettajaltani Heikki Pulkkiselta. Työn aloitin syksyllä 2011. Ohjaavina opettajinani toimi syksyn 2011 ja talven 2012 yliopettaja Pirjo Siipola ja tuntiopettaja Merja Kaikkonen Heikin siirtyessä muihin tehtäviin. Koulun opettajavaihdosten myötä opinnäytetyön loppuvaiheessa ohjauksesta vastasi maisemasuunnittelun ko:n koulutusohjelmavastaava Anu Hilli. Ohjausryhmään kuului myös tilaajan puolelta As Oy Hakakodin taloyhtiön puheenjohtaja Anne Korhonen.

2 AINEISTO JA MENETELMÄT

Opinnäytetyö käynnistyi toukokuussa 2011 tutustumiskäynnillä As Oy Hakakodin pihassa. Mukana olivat silloinen ohjaava opettajani Heikki Pulkkinen sekä taloyhtiön hallituksen jäsenet Anne Korhonen ja Pekka Kokkonen. Katsastimme pääpiirteissään pihan kunnon ja keskustelimme tulevan opinnäytetyöni sisällöstä ja tavoitteesta. Samalla allekirjoitimme yhteistyösopimuksen opinnäytetyöstä.

Varsinainen opinnäytetyöprosessi pääsi käyntiin lokakuussa 2011 kun kävin valokuvaamassa pihan ja tekemässä kasvillisuusinventoinnin. Apunani inventoinnissa minulla oli tilaajan puolelta yhteyshenkilöni Anne Korhonen, jolta löytyi vanha käsin piirretty kasvillisuuskartta pihasta. Oulun kaupungin Teknisestä keskukselta sain asemakaavan alueesta. Näiden aineistojen ja ilmakuvienv pohjalta aloin tutkimaan suunnittelukohteeni nykytilaa, ja piirsin käsin pihasta 1:250 000 mittakaavassa kartan.

Samanaikaisesti hain tietoa 1950-luvun maisemasuunnittelusta ja puutarhaperinteistä. Aineistoa löytyi hämmästyttävän niukasti. Sen sijaan Karjasillan alueen sekä yleisesti 1950-luvun rakennushistoriasta löytyi paljon kirjallisuutta, joissa ei ollut kerrottu pihasuunnittelusta. Löytämäni aineiston pohjalta sain kuitenkin arvokasta tietoa tuon aikakauden puutarhaperinteistä. Tein vertailua suunnittelukohteeseni, ja yhtäläisyyksiä ilmeni paljon. Piha oli säilynyt hyvin pitkälle alkuperäisessä 1950-luvulla rakennetussa muodossa.

Marraskuun lopulla 2011 kävin taloyhtiön hallituksen kokouksessa kertomassa opinnäytetyöstäni, sen sisällöstä ja tavoitteesta. Samalla kysyin lupaa asukkaiden osallistamiseen uuden yleissuunnitelman tekoon pihasta. Ajatus koettiin hyväksi ja sain myöntävän vastauksen. Tämän jälkeen suunnittelin asukkaille kyselyn (Liite 1). Jokaiseen asuntoon jakamalla kyselyllä keräsin asukkaiden taustatietoja sekä heidän mielipiteitään ja toiveitaan pihan eri toiminnoista. Vastaukset saatuani aloin suunnittelemaan pihaan luonnosta, joka korjaisi piha-alueen ongelmat 1950-luvun perinnettä kunnioittaen.

Kävin esittelemässä asukaskyselyn vastauksista tekemäni yhteenvedon sekä käsin piirtämäni suunnitelmaluonnoksen helmikuussa 2012 järjestämässäni asukastilaisuudessa As Oy Hakakadun kerhotiloissa Suvantokadulla (Liite 2). Palautteen saatuani aloin työstämään lopullista tarkennettua yleissuunnitelmaa Fiksu-vihersuunnitteluohjelmalla.

Valmiin työn esittely- ja palautustilaisuuden tilaajalle järjestin heinäkuussa 2012 As Oy Hakakadun kerhotiloissa. Tilaisuudessa luovutin tilaajalle tarkennetun yleissuunnitelman lisäksi suunnitelmaselostuksen ja

kustannusarvion suunnitelmaratkaisuista.

3 SUUNNITTELUKOHTEN ESITTELY

As Oy Hakakoti sijaitsee Oulussa, Karjasillan kaupunginosassa, Suvantokatu 4-5:ssa ja Hakakatu 5:ssa ja 7:ssä. Pohjoisessa kohdetta rajaa Suvantokatu, etelässä Hakakatu sekä itä- että länsipuolella kolmikerroksiset kerrostalot. Koko Karjasilta rajautuu suuriin teihin, Kainuuntiehen, Pohjantiehen ja Joutsentiehen puistoaluein. Karjasilta sijaitsee noin 1,5 km:n etäisyydellä kaupungin keskustasta kaakkoon. Kaupunkirakenteessa alue sijoittuu osaksi keskustaa ympäröivää sisintä lähiökehää. Suunnittelukohteen kiinteistön tontin pinta-ala on 6851 m², joka muodostuu neljästä 1950-luvulla rakennetusta kolmikerroksisesta kerrostalosta ja niitä ympäröivästä pihasta.



KUVIO 1. Suunnittelukohteen sijainti (Karttatie, hakupäivä 20.8.2012).

Sotien jälkeen Suomessa käynnistyi uusi teollistumisen ja kaupungistumisen vaihe ja taajamiin suuntautui yhä kasvava muuttoliike. Kaupungit laajenivat esikaupunkialueille, joilla ei vielä ollut tiheää asutusta. (Niskanen 2002, 84.) Oulun Karjasilta on piirteiltään hyvin puhtaslinjainen jälleenrakennuskauden alue. Rakennukset on kaavamääräyksiin sijoitettu suoriin yhtenäisiin riveihin lähelle katurajaa.



KUVIO 2. Karjasilta 1960-luvulla. Vasemmalla Suvantokatu. (Pohjois-pohjanmaan museo, Uuno Laukan kokoelma.)

Nykyisellään Karjasillan alue on Oulun halutuimpia asuinalueita. Alueella liikkussa on aistittavissa miellyttävä tunnelma, joka jatkuvasti houkuttelee uusia asukkaita. Karjasilta valittiinkin Suomen parhaimmaksi asuinalueeksi vuonna 2010.

As Oy Hakakoti sijaitsee Karjasillalla, joka on esitetty yhdeksi Oulun kaupungin suojelualueeksi. Esitys Oulun kaupungin arvokkaista aluekohteista yleiskaavaan 2020 on tehty yleiskaavan tarkistamisen yhteydessä. Se on tarkoitettu avoimen, aluesuojelua koskevan keskustelun lähtökohdaksi. Tarkoituksena on osoittaa Oulun kaupungin rakennetun ympäristön hoitosuunnitelmaan 1993 perustuen arvokkaita alueita, joiden identiteettiä tulee vaalia. Työryhmä on määritellyt arviointikriteerit ja niiden perusteella valinnut kriteerit täyttävät alueet. (Oulun kaupungin keskusvirasto/Suunnittelupalvelut Aluesuojelutyöryhmä 1999, 7.) Karjasilta on valittu suojelualueeksi mm. alkuperäisyytensä ja tyypillisyytensä perusteella. Alue on säilyttänyt olennaiset syntyhistoriaan liittyvät piirteensä ja se edustaa ajalleen ja paikalleen luonteenomaista tyyppiä ja on hyvin säilynyt esimerkki. Intensiteetti on myös ollut yksi valintaperuste. Karjasilta sekä luo että siihen sisältyy voimakkaita elämyksiä, esimerkiksi luonnonmaiseman ja ihmisen vaikutuksen vastakohtaisuuden ja tietyn hallitsevan ja toistuvan maisematekijän takia. Alue sisältää vaihtelevuutta ja sopusointuisuutta. (sama, 8.)

3.1 Ympäristön kuvaus

Suvantokadun kerrostaloalueen julkisivu muodostaa miellyttävän ympäristön pohjoispuolella virtaavan Kaupunginojan läheisyyteen, Karjasillan puiston viereen. Ojan ja kadun välissä komeilevat vanhat ja korkeat koivut. Myös suunnittelukohteen tontin länsirajalla on rivistö isoja koivuja. Suvantokadun ja Hakakadun ulkokuoreltaan rapatut kerrostalot on rakennettu kaikki samansuuntaisesti katuun nähden, minkä vuoksi julkisivu tielle päin on näyttävän yhtenäinen. Kokonaisuudessaan kerrostaloilla on maisemallista merkitystä Kaupunginojan pohjoispuolella kulkevalle Kainuuntielle näkyvänä julkisivurivinä.



KUVIO 3. Vasemmalla Suvantokatu, oikealla Kainuuntie, välissä Kaupunginoja 1960-luvulta (Pohjois-pohjanmaan museo, Uuno Laukan kokoelma.)

Suurin osa koko Karjasillan alueesta koostuu pientalokortteleista. Tontit ovat melko pieniä ja aidattuja. Ne rakentuvat pääosin harjakattoisista, puisista asuin- ja ulkorakennuksista sekä pienistä takapihoista. Katunäkymät ovat viihtyisiä ja pienmittakaavaisia. Alueelle tyypillistä katunäkymää hallitsevat yhtenäisten rakennusrivien lisäksi kadunvieriaidat ja runsas kasvillisuus.

Karjasilta on pääasiassa asuinalue. Kerros- ja rivitaloissa on jonkin verran toimisto- ja liikehuoneistoja. Lisäksi alueella on ravintola ja lähikauppa. Alueen luoteisosassa on julkisten rakennusten keskittymä. Arkkitehti Matti Heikkisen suunnittelema Oulun musiikkikeskus on ulkomuodoltaan suuri julkinen rakennus. Vieressä on arkkitehti Kari Virran suunnittelema koulurakennus Pohjankartano. Alueen kaakkoisnurkassa sijaitsee 90-luvun

arkkitehtuuria edustava Adventtikirkko. Pientaloalueella on leikkipaikkoja ja puistikkoja. (Oulun kaupungin keskusvirasto/ Suunnittelupalvelut 1999, 21.)



KUVIO 4. Katunäkymä Suvantokadulta (Katja Kallunki 26.10.2012).

3.2 Kaavoitus

Karjasillan ensimmäinen asemakaava on vuodelta 1945. Sen on laatinut arkkitehti Martti Heikura, laajennukset on suunnitellut arkkitehti Niilo Mattila. (Oulun kaupungin keskusvirasto/Suunnittelupalvelut Aluesuojeluryhmä 1999, 21.) Alueelta on vuosilta 1957 ja 1980 vahvistetut asemakaavat. Asemakaavassa alue on merkitty AK ja AL, jotka tarkoittavat, että alue on asuin- ja liiketalojen sekä liike- ja toimistorakennusten korttelialue. Tontille saa rakentaa enintään kolmikerroksisia rakennuksia.

3.3 Maa- ja kallioperä

Maanpeitteen jaon mukaan suunnittelukohteeseen kuuluu Pohjanmaan rannikkoalueeseen, joka on pääosaltaan meren huuhtelmaa sora- ja hiekkamaata (Kalliola 1973, 69). Maaperä alueella on kuitenkin hienoa hietaa. Raekooltaan hieno hietta on 0,02-0,06 mm, sen rakeita on vaikea erottaa paljain silmin. Savilajitetta on yleensä alle 20 %. Hietamaat ovat parhaita viljelysmaita. (Saastamoinen 10.11.2011, puhelinkeskustelu.) Karjasilla on ollutkin laidunmaata aina 1940-luvulle asti (Niskala, Okkonen & Kalleinen 2008, 72). Suunnittelualueen

kallioperä on Kajaanin graniittia (Saastamoinen 10.11.2011, puhelinkeskustelu).

3.3 Vesiolot

Tontti on kuiva hietakangastontti. Runsaiden sateiden aikana ja maan ollessa keväällä jäässä pintavedet jäävät tontille aiheuttaen suuria rapakoita. Virheellisten pintakallistusten vuoksi pintavedet valuvat myös talojen kivijalkoihin aiheuttaen vaaraa talojen rakenteille.

3.4 Kasvillisuus

Kasvimaantieteellisen vyöhykejaon mukaan Oulu kuuluu keskiboreaaliseen havumetsävyöhykkeeseen (Kalliola 1973, 111) ja Suomen kasvimaantieteellisen aluejaon mukaan Pohjanmaa-Kainuu vyöhykkeen länsiosaan (sama, 181). Suunnittelukohde kuuluu kasvien menestymisvyöhykkeeseen V.

Piha-alueella kasvaa sekä havu- että lehtipuita. Tontilla on myös monipuolisesti pensaskasvillisuutta. Kulkuväylät ja autopaikat ovat sorapintaisia, muualla piha-alue on nurmetettu.

4 YLEISIÄ SUUNNITTELUPERIAATTEITA 1950-LUVULLA

Kotipuutarhojen kehityksen maassamme katsotaan alkaneeksi 1900-luvun alussa, jolloin vanhempien kartanopuutarhojen ja huvilapuutarhojen rinnalla alkoivat yleistyä vaatimattomammat omakotitalojen, pienviljelijöiden ja torppareiden puutarhat (Luostarinen 1951, 16). 1950-luvulla funktionalismi suuntautui entistä yksilöllisempään puutarhasuunnitteluun. Luonnon oma kauneus koetettiin saada esiin ilman keinotekoisia koristelua. Suunnittelun lähtökohtina nähtiin maasto ja ympäröivä luonto. Yksinkertaisuus ja selvyys asetettiin tavoitteeksi ja niin kasvivalikoima kuin rakenteetkin sovitettiin ihmisen tarkoituksia vastaaviksi. Puutarhan ja pihan tuli ilmentää vallitsevaa elämänmuotoa ja kansalaisia, eikä enää haluttu olla muualta tulevien muotivirtausten varassa. (Luostarinen 1951, 16-17; Rakennusperinteen Ystävät ry 2008, 31.)

1950-luvun pihossa suunnittelun periaatteita olivat huonevaikutelman tavoittelu ja läheinen suhde rakennuksen arkkitehtuuriin. Puutarha nähtiin asuintilan laajennuksena, jossa oli enemmän tilaa, ilmaa ja valoa. Pihan eri osat pyrittiin liittämään saumattomaksi kokonaisuudeksi kunkin perheen tarpeita vastaavasti. Puutarhassa melkein kaikki oli mahdollista, kunhan se liittyi kiinteänä osana kokonaisuuteen. Kuitenkin yksityiskohtia varsinkin pienemmissä pihossa yritettiin välttää, sillä levottomuus ja kirjavuus olivat puutarhan heikkouksia. Puutarha oli myös suunniteltava taloudelliset, esteettiset ja taiteelliset näkökohdat huomioon ottaen. (Luostarinen 1951, 22-24.) Kerrostalojen samansuuntainen sijoitus kaavamaisesti ilmansuuntien tai valtakatujen mukaan rajoitti kovasti mahdollisuutta viihtyisän ja intiimin ympäristön luomiseen (sama, 133).

4.1 Oleskelualue

Suurin osa tontin pinta-alasta muutettiin viihtyisäksi oleskelupihaksi. Jokaiseen pihaan tuli kuulua selvä asumisosa, vaikka pienikin. Oleskelupaikka sijoitettiin pihan viihtyisimmälle paikalle, siten että kauneimmat istutukset ja nähtävyydet olivat sieltä havaittavissa. (Luostarinen 1951, 23). Oleskelualueen suuruudella haluttiin ilmaista koko puutarhan suuruutta. Tontin jaottelussa haettiin rytmiä pihalle, siten että tunnelma latistui pihan sivutiloihin mentäessä. (sama, 22.)

4.2 Pinnoitemateriaalit

Kestokulutuspinnoitettuja käytäviä ja tasanteita suositeltiin vain pihan ahkerimmin käytetyille paikoille, sillä nurmikkoa piti olla paljon. Suosituimpia päällysteitä olivat kuitenkin erilaiset liuskeet. Ajotiet olivat useimmiten sorapinnoitettuja. (Vaha 2000, 21-22.)

4.3 Nurmikko

Yhtenäinen, laaja nurmipinta muodostui tärkeimmäksi yksittäiseksi elementiksi. Se toimi pohjana kaikelle muulle pihassa olevalle. Sitä ei saanut ahtaa täyteen istutuksia, eikä rikkoa tarpeettomin käytävin, vaan vapaata pintaa piti olla näkyvässä mahdollisimman paljon. (Luostarinen 1951, 18.)

4.4 Puut

Puut rajoittivat määrätyn tilan ja suojasivat taloa. Oli eduksi, jos puut puutarhassakin sopeutuvat ympäröivän luonnon kasveihin sekä mittasuhteiltaan, muodoltaan että väreiltään. Koska puut ovat pitkäikäisiä, oli niitä istuttaessa harkittava vuosikymmeniä eteenpäin. (Luostarinen 1951, 184.) Yleisimmin käytettyjä lehtipuita pihossa olivat koivu, pihlaja, tuomi, lehmus ja vaahtera. Kotimaisista havupuista esiintyivät kuusi ja mänty sekä ulkomaisista *Pinus cembra*, *Pinus strobus* ja *Picea omorica*. (sama, 187-193.)

4.5 Pensaat ja perennat

Koristepensaat ja kukat kuuluivat puutarhaan sen olennaisimpana osana. Ne piti sijoittaa kuitenkin niin, etteivät ne tee pihasta levotonta, ja vapaata nurmitilaa piti jäädä mahdollisimman paljon. Tarkoituksettomasti hajoitettut pensaat ja monet kukkaryhmät hävittivät pahimmin puutarhan kokonaisuuden ja pienensivät sitä. Vain loogisen selväpiirteisillä ja tarkoituksenmukaisilla istutuksilla kasvien vapaa kauneus pääsi oikeuksiin, ja saatiin syntymään pysyviä helposti hoidettavia puutarhoja. (Luostarinen 1951, 18.) Kivikkoryhmiä perustettiin enää ainoastaan sinne, missä niillä oli luontaisia edellytyksiä, eikä niinkään jokaiseen pihaan (Vaha 2000, 31).

Yleisimmin käytettyjä kotimaisia pensaita pihapuutarhoissa olivat orapihlaja, ruusut, tuhkapensas ja kuusama. Ulkomaisista esiintyivät terttuheisi eli selja, tuomipihlaja, pensasmaiset vaahterat kuten *Acer cinnala* ja *A. tatarica*, Siperian-hernepensas.

5 SUUNNITTELUKOHTTEEN NYKYTILA

Suunnittelukohteeni piha on hyvin luonnonmukainen ja yksinkertainen. Se ei sisällä mitään monimutkaisia suunnitelmaratkaisuja. Pihasta saa hyvin pitkälle vaikutelman, että puut ja pensaat ovat alun perin kasvaneet juuri sillä paikalla, minne ne on istutettukin. Osa isoista koivuista sijaitsee kuitenkin ihan liian lähellä rakennuksia, ja osa on lahonneita, ja ne joudutaan poistamaan.



KUVIO 5. Suunnittelukohteen nykytila.

Suvantokadun ja Hakakadun kerrostalojen keskelle jäävä ns. sisäpiha muodostaa tontin keskeisimmän oleskelualueen, laajan nurmikkoalueen, jonne on sijoitettu pihakeinu, puutarhapenkit, lasten hiekkalaatikko ja lipputanko. Ympäröivät talot toimivat ikään kuin suojamuurina kaduille. Näin alue säilyy rauhallisena ja turvallisena, niin aikuisille kuin lapsillekin. Oleskelualue on suojattu sitä ympäröivillä sekä puu- että pensasistutuksilla. Pihan kruunu on iso, vanha lehmus ja koristeomenapuut.



KUVIO 6. Oleskelupiha (Katja Kallunki 26.10.2012).

Tontilla on paljon puu- ja pensaskasvillisuutta. Tontin itärajaa reunustavat isot koivut, länsirajalla kulkee orapihlaja-aita. Suvantokatu 4:n takapihalla kasvaa pieni metsikkö, joka koostuu kuusista, sembramännystä ja pihlajista ja kahdesta isommasta pensasryhmästä. Tontin pohjoisrajalla, Suvantokatu 4:n ja 5:n välisellä nurmikkoalueella kasvavat komeat lehmukset. Jokaisen neljän kerrostalon etureunat kukoistavat kesäisin pensailaan ja yksittäisillä pienillä perennoillaan.



KUVIO 7. Suvantokatu 4:n takapihan tiheä kasvillisuus (Katja Kallunki 23.2.2012).

Tontilla ei ole lainkaan laatoitettuja kulkuväyliä. Laajojen nurmikkoalueiden lisäksi pihalla on ainoastaan kivituhkapintaiset autopaikat ja kulkuväylät niin talojen sisäänkäynteihin kuin kaduillekin. Tästä johtuen tontin useampaankin kohtaan on ajan myötä syntynyt oikoreittejä nurmikon halki. Tontin soraväylät ovat osittain huonokuntoisia, painanteet ja montut keräävät sateella vettä lammikoiksi asti. Nurmikon ja kivituhkan raja on paikoin häilyvä. Vesiongelmia ilmenee myös rakennusten reunoilla, jossa maa on kallistunut rakennuksiin päin.

Rakennusten ympärillä ei ole minkäänlaista sokkelinvieruskivetystä/laatoitusta.



KUVIOT 8. JA 9. Pihan kulkuväylä Suvantokatu 4:ssä ja keskipihan autopaikoitusalue (Katja Kallunki 26.12.2012).

Suunnittelukohteessani vapaata nurmipintaa on todellakin runsaasti. Pihan oleskelualue muodostaa isoimman yhtenäisen nurmialueen. Tontin reunat ja talojen takapihat ovat suurimmaksi osaksi nurmikenttää, jolla kasvaa vain yksittäisiä puita ja pensaita. Luoteisnurkan pienen metsikön nurmikko on päässyt sammaloitumaan. Yksittäisiä kukkaistutuksia tai perennapenkkejä ja kivikkoryhmiä pihassa ei ole, niin kuin 1950-luvun perinteisiinkään ei ole kuulunut sijoittaa niitä muualle kuin luontaisesti niille sopiville paikoille.

Suunnittelukohteeni tontilla pensaat on päänsääntöisesti sijoitettu rajaamaan jotain aluetta, mutta myös satunnaisesti kasvavia pensaita pihalta löytyy. Näitä on vuosien varrella vähitellen lisätty pihaan. Pyykinkuivaustelinettä ympäröivät siperian-hernepensaat ovat päässeet kasvamaan hieman liian suuriksi. Kukkaryhmiä pihalla ei juurikaan ole muuta kuin talojen seinustalla, sisäänkäyntien edustalla, muutaman puutarhanhoidosta kiinnostuneen asukkaan itsensä istuttamana.



KUVIO 10. Pihan liian iso pyykinkuivausteline suurine pensasistutuksineen (Katja Kallunki 26.10.2012).

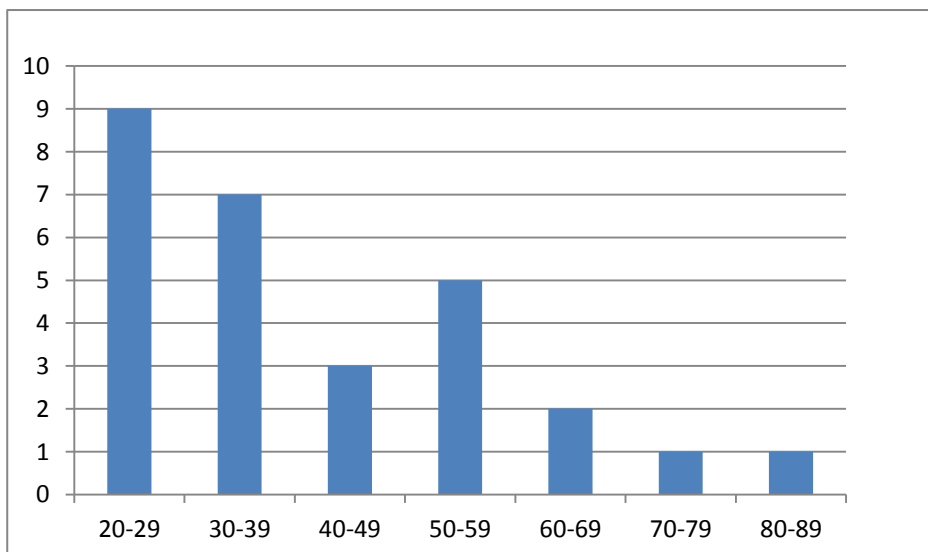
Jokaisen neljän kerrostalon etureunan kasvillisuus on oman luonteinen, jota on syytäkin korostaa. Muutoin piha tarvitsee yhtenäisemmän ilmeen. Puu- ja pensasistutusta pitää paikoin karsia ja uudistaa. Piha kaipaa myös lisää kukkaloistoa. Talojen sisäänkäynnit ja oleskelualue on hyvin valaistu, mutta pimeitä nurkkia jää mm. autopaikkojen ja kierrätyspisteen ympärille. Autojen parkkipaikka ei koostu vain yhdestä laajasta alueesta, vaan niitä on sijoitettu useampaan osaan tonttia. Lämmitystolpista on puutetta. Pyörätelineitä on jokaisen talon sisäänkäyntien välittömässä läheisyydessä, mutta ne ovat osittain huonossa kunnossa.

6 ASUKKAIDEN OSALLISTAMINEN

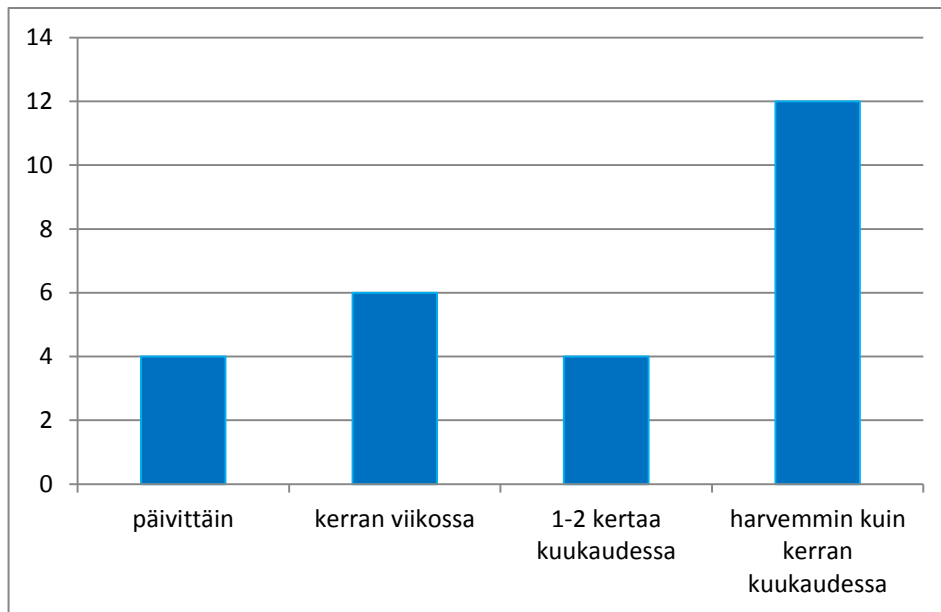
Halusin antaa As Oy Hakakodin asukkaille mahdollisuuden osallistua pihan suunnitteluun jakamalla heille kyselyn pihasta. Jaoin jokaiseen asuntoon asukaskyselyn (liite 1), johon he saivat vastausaikaa kaksi viikkoa. Kyselyllä keräsin taustatietoja asukkaista sekä heidän mielipiteitään pihan toimivuudesta. Samalla sain tietää kuinka aktiivista pihan käyttö on vapaa-aikana sekä mitä epäkohtia asukkaat ovat havainneet jokapäiväisessä käytössä, joita näin pelkkänä sivusta seuraajana ei välttämättä huomaa. Asukkailla oli myös mahdollisuus esittää omia toiveita pihasta, niin kasvillisuudesta kuin rakenteistakin. Saamani vastaukset esitin myöhemmin asukkaille järjestämässäni asukastilaisuudessa.

6.1 Kyselyn vastaukset

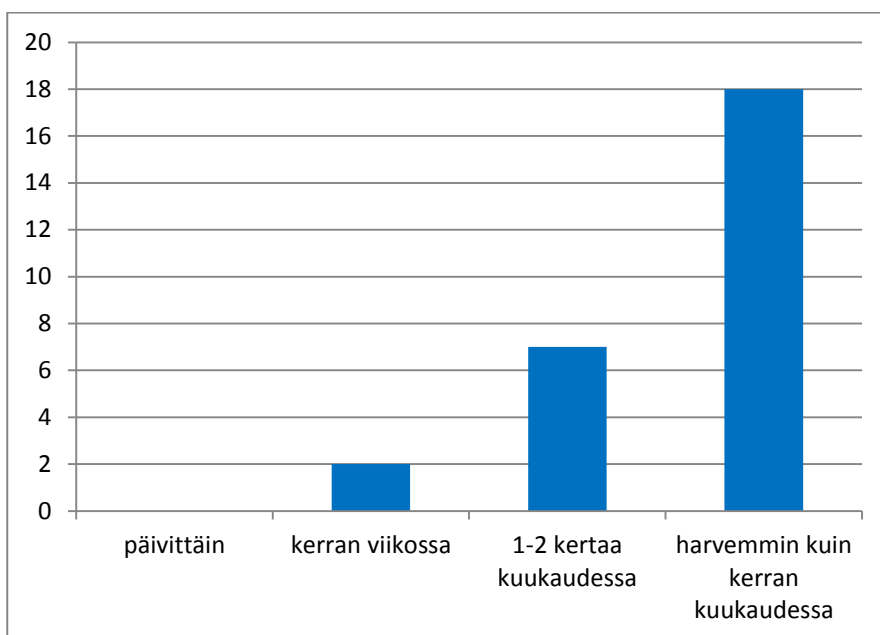
Kyselyitä jaoin yhteensä 69 kpl. Sain 28 vastausta. Vastausprosentti jäi näin 40,5 %:iin. $\frac{3}{4}$ vastanneista oli naisia. Suurin osa vastanneista oli alle 40-vuotiaita (kuvio 1). $\frac{3}{4}$ vastauksen antaneista asui omistusasunnossa. Yli 10 vuotta As Oy Hakakodissa asuneita oli vain 21 %. Vastauksen antaneiden talouksissa ei ollut lainkaan lapsia. Piha-alueiden käyttö oleskeluun ja ulkoiluun oli vähäistä. Samoin pyykinkuivaus- ja tomutustelineitä käytettiin harvemmin kuin kerran kuukaudessa. Ne myös koettiin riittäviksi. Autopaikkojen riittävydestä mielipiteet jakautuivat lähes puoliksi. Pyörätelineiden määrä sitä vastoin koettiin lähes kaikissa vastauksissa riittäviksi.



KUVIO 11. Kyselyyn vastanneiden ikäjakauma.



KUVIO 12. Kyselyyn vastanneiden piha-alueiden käyttömäärä.



KUVIO 13. Kyselyyn vastanneiden pyykinkuivaus- ja tomutustelineiden käyttöaktiivisuus.

Avoimissa kysymyksissä tiedustelin asukkaiden mielipiteitä pihan toimivuudesta ja turvallisuudesta, sekä viimeisessä kahdessa kysymyksessä asukkaat saivat esittää omia toiveita ja ehdotuksia pihasta. Pihan hyvinä puolina asukkaat näkivät pyykinkuivaus-, matto- ja pyörätelineiden sijoittelun. Myös jätehuollon sijainti yhdessä paikassa koettiin toimivaksi. Piha ja erityisesti ns. keskuspiha nähtiin kauniina ja suojaisena isojen puiden ansiosta ja istutusten määrä yleensäkin oli riittävä. Keinut ja penkit oleskelupihalla olivat tärkeitä ja nykyinen, joskin vähäinen valaistus oli havaittu kauniiksi ja tarpeelliseksi. Vastauksissa toistuvat samat teemat.

Huonosti toimivana nähtiin erityisesti autopaikkojen ja lämmitystolppien vähäinen määrä. Toinen lähes jokaisessa vastauksessa toistuva huomio oli pihan kulkuväylien huonokuntoisuus erityisesti sadekeleillä. Valaistus ei ollut riittävää, pimeitä tiloja jäi liikaa pihoihin. Kasvillisuus koettiin sekavaksi ja huonosti hoidetuksi: pensaat olivat kasvaneet liian korkeaksi ja osa rakennustenvierikasvillisuudesta oli ihan liian lähellä taloa. Tontin luoteisnurkan pieni metsikköalue oli asukkaiden mielestä liian tiheä ja peitteinen. Pyörätelineiden määrässä ei ollut vajetta, mutta tämänhetkiset telineet olivat huonokuntoisia.

Piha koettiin pääsääntöisesti turvalliseksi. Muutamia turvallisuutta heikentäviä tekijöitä kuitenkin ilmeni. Näitä olivat huono valaistus pimeisiin vuorokauden- ja vuodenaikoihin sekä liian jyrkät liuskat kellarivarastotiloihin sekä autotalleihin. Myös Suvantokatu 4:n etualalla näköesteenä kasvava pensas koettiin useammassa vastauksessa vaarantavan liikkumista kadulle. Pihan puutteellinen hiekoitus talviaikaan aiheutti myös vaaratilanteita liukkaassa pihassa.

Kasvillisuuden osalta pihalle annettiin seuraavanlaisia ehdotuksia. Yleisimpinä toiveina oli yhdenmukainen ja helppohoitoinen kasvillisuus, joka olisi myös vähän pölyävää ja allergikoille sopivaa. Yhtenäisyyden toivottiin näkyvän myös jokaisen neljän talon edustojen pensaskasvillisuudessa. Lisää istutuksia haluttiin ja erityisesti kukkia, perinneominaisuutta kunnioittaen ja vaalien. Myös havu- ja kivikkokasveja sekä pihlajia toivottiin pihalle sekä suojaava pensasaita tontin ympärille.

Toiseksi viimeisessä kysymyksessä asukkaat saivat esittää toiveita, mitä muuta he haluaisivat pihalla olevan. Oleskelupihan osalta toiveina esitettiin suojaisampi piha-alue, grillikatot, uudet valkoiset keinut, lastenkiikku ja puutarhakalusteet. Myös aikuisillekin suunnattu oleskelupaikka lasten hiekkalaatikon tavoin haluttiin pihalle. Muutama lisäautopaikka uusien lämpötolppien ja lisävalaistuksen kera nähtiin tarpeellisena pihassa. Samoin katoksellinen ja lukollinen pyöräsäilytyspaikka oli tärkeä. Toiveena esitettiin myös kukkaruukut rappujen eteen kesäisin ja lyhdyt talvisin luomaan tunnelmaa.

Asukaskyselyn viimeisessä kohdassa asukkaat saivat vapaan sanan muodossa esittää lisähuomioita pihasta. Vastauksissa toistui ei-toivottuna ratkaisuna asfaltti huonokuntoiseen pihaan. Osa vanhoista koivuista haluttiin siistiä tai kaataa kokonaan pois. Ne ovat jopa jo vaaraksi asutukselle. Toivomus pihan säilyttämisestä idyllisen perinteisessä muodossa esitettiin useammassa vastauksessa. Pihanhoidon vastuu oli nähty myös ongelmana, johon haluttiin ratkaisua. Tähän ehdotettiin helppohoidoista kasvillisuutta sekä pihanhoidosta vastaavan ryhmän nimeämistä.

6.2 Asukastilaisuus

Koin tärkeänä kertoa saamani tulokset myös kyselyyn vastanneille asukkaille. Näin sain asukkaille varmistettua, että he ovat tulleet huomioiduiksi. Sain samalla tilaisuuden esittää tekemäni luonnossuunnitelman pihasta, ja keskustella ratkaisuista yhdessä tulevien pihankäyttäjien kanssa. Asukkaat saivat myös vielä tilaisuuden esittää omia mielipiteitään suullisesti. Kommenttien saaminen suunnittelun alkuvaiheessa oli tärkeää, sillä tarvittavien muutosten tekeminen oli vielä helppoa.

Ilmoitin ennakkoon järjestämästäni asukastilaisuudesta jokaisen As Oy Hakakodin rappukäytävän ilmoitustaululla (Liite 2). Asukastilaisuuden pidin 13.2.2012 Suvantokatu 5:n kerhotilassa. Osallistujia ilmestyi paikalle 10 henkeä.

Tilaisuuden aluksi kerroin tekemäni yhteenvedon asukaskyselyn vastauksista. Sen jälkeen esitin asukkaille saamieni vastausten ja omien suunnittelunäkemyksien perusteella tekemäni luonnoksen pihasta. Asukkaat saivat tilaisuuden kommentoida vapaasti luonnosta ja kysellä heitä askarruttavia asioita pihasta. Sain paljon myönteistä palautetta. Asukkaat olivat tyytyväisiä suunnitelmaratkaisuihini.

Luonnos oli suhteellisen helppo tehdä, sillä saamani vastaukset olivat hyvin pitkälle yhdenmukaisia omien näkemysteni kanssa sekä puolsivat 1950-luvun perinnettä. Piirsin luonnoksen käsin, sillä koin sen paljon nopeammaksi ja helpommaksi vaihtoehdoksi AutoCad piirustusohjelmaan verrattuna.

Tilaisuuden jälkeen pääsin aloittamaan valmiin yleissuunnitelman piirtämisen. Muutoksia luonnokseen ei juurikaan tarvinnut tehdä.

6.3 Valmiin työn palautus

Valmiin tarkennetun yleissuunnitelman (liite 3) suunnitelmaselostuksineen ja kustannusarvioineen palautin tilaajalle 27.6.2012. Työtä olivat vastaanottamassa As Oy Hakakodin kerhotiloissa taloyhtiön puheenjohtaja Anne Korhonen sekä kaksi taloyhtiön hallituksen jäsentä. Työni otettiin positiivisessa hengessä vastaan. Asukkaat olivat jo osoittaneet kevään kuluessa kasvanutta mielenkiintoa pihaa kohtaan osallistumalla yhteisiin pihatalkoisiin. Lopullisen suunnitelman saatuaan taloyhtiön hallituksen jäsenet uskoivat motivaation vielä lisääntyvän entuudestaan.

7 AS OY HAKAKODIN PIHAN SUUNNITTELURATKAISUT

Valmis suunnitelma sisältää pihan kunnostussuunnitelman (liite 3) , johon kuuluvat tarkennettu yleissuunnitelma 1:200 sekä kaksi detaljipiirustusta 1:50. Tilaaja päättää jatkotoimenpiteistä. Suunnitelmapiirrosten pohjalta voi pyytää urakoitsijalta tarjoukset kunnostussuunnitelman toteuttamisesta.

Suunnitelmaratkaisut pohjautuvat 1950-luvun pihan rakentamisperinteisiin sekä tekemäni asukaskyselyn vastauksiin: asukkaiden mielipiteisiin ja toiveisiin. Suunnittelussa on huomioitu ja säilytetty mahdollisimman pitkälle jo olemassa oleva kasvillisuus ja tilajärjestely.

7.1 Kasvillisuus

Tontilla on jo entuudestaan runsaasti puita ja pensaita, joten uusia istutusalueita ei ole tarpeen paljon lisätä. 1950-luvun perinteen mukaankaan ei pihalla kuulu olla tarkoituksettomia istutuksia, vaan mahdollisimman runsaasti vapaata nurmitilaa selkeine istutusalueineen. Koska kyseessä on iso piha, syntyy talvisin myös paljon aurattavaa lunta, jolle pitää jättää pihassa vapaata kasaustilaa.

Suurelta osin nykyiset pensasalueet kaipaavat kunnostusta, jotta yleisilme kohentuisi ja yhdenmukaistuisi. Paikoitellen pensaat ovat huonokuntoisia, joten tilalle istutetaan uudet taimet suunnitelma-asiakirjojen mukaisesti. Kerrostalojen edustojen pensasaidanteissa on käytetty samoja jo olemassa olevia lajikkeita, norjanangervoa, juhannusruusua ja kurturuusua. Muut lajikkeet poistetaan tai hyödynnetään muualla pihassa. Näin säilytetään samalla näköyhteys alimpien kerrosten huoneistoista ulos pihalle. Uusia pensasaidanteita istutetaan uusien autopaikoitusten ympärille rajaamaan alueita sekä tontin pohjoisrajalle estämään kulkua nurmikon kautta Suvantokadulle. Täysin uusi viherkaistale rakennetaan tontin eteläosaan, Hakakatu 5:n eteläpäättyyn laajalle kivituhkakentälle. Istutusalue pensaineen ja kotipihlajineen rajaa samalla uutta kahden auton paikoitusalueetta. Uutta pensaskasvillisuutta istutetaan myös oleskelualueelle sekä jokaisen neljän pyöräkatoksen ja tomusteluneen väliin. Kasvivalinnoissa on pyritty käyttämään kestäviä ja näyttäviä pensaslajeja, rakennusten keltaiseen ja valkoiseen värimaailmaan hyvin sointuvia sävyjä. Pensaslajeissa on sekä aikaisin keväällä kukkaan puhkeavia, että pitkään kukkaloistoa antavia lajeja. Kaikki pensasistutukset katetaan puunkuori/hakekatteella, jotta ne säilyisivät siisteinä istutuksina. Katteen tarkoituksena on estää rikkakasvuston kehittymistä ja leviämistä. Samalla kate estää kosteuden haihtumista kasvualustasta.

Tontilta poistetaan kolme isoa koivua ja neljä pihlajaa, jotka kärsivät tilanpuutteesta jo nyt tai viimeistään

kasvaessaan täyteen kokoonsa. Myös muutamia pensaita joudutaan karsimaan talojen etureunakasvillisuuden lisäksi muualta pihasta huonon sijaintinsa sekä kunnan vuoksi. Pihalle istutetaan kaksi kolmen pylväshaavan muodostamaa ryhmää. Toinen näistä sijoittuu Suvantokatu 3:n pohjoispäättyyn olemassa olevan yhden pylväshaavan rinnalle sekä toinen tontin länsireunalle, uusien autopaikoitusten läheisyyteen. Nämä korkeat, kapeat puuryhmät tuovat vaihtelua muutoin pihan pyöreään kasvillisuuden muotokieleen.

Asukkaiden toiveiden mukaan pihalle sijoitetaan myös kukkivia kukkia. Asukkaissa ilmeni innokkaita puutarhaharrastelijoita, jotka kokevat tärkeäksi päästä itse hoitamaan ja laittamaan perennoita. Tulevat perennapenkit istutetaan keskipihalle, oleskelualueen ympäristöön, jossa asukkaat pääsevät niitä parhaiten ihailemaan sekä talojen sisääntuloväylien/pyörätelineiden läheisyyteen. Perennaryhmiin on valittu monivuotisia kookkaita, näyttäviä perennoita, jotka kukkivat osin limittäin/vuorotellen, läpi kesän. Valituilla perennoilla on myös peittävät lehdistöt, joten ne kaunistavat ympäristöään muulloinkin kuin kukkiessaan. Talojen etupihojen perennapenkit muodostuvat yhdestä näyttävästä pitkään kukkivasta pensasmaisesta perennasta, lapinnauhuksesta. Puutarhanhoidosta innostuneet voivat halutessaan toteuttaa lisää harrastustaan istuttamalla kesäkukkia ruukkuihin oleskelualueelle.



KUVIOT 14 JA 15. Oleskelualueen perennoita. Oikealla jaloangervoja, vasemmalla jättipoimulehti.



KUVIOT 16, 17, 18 JA 19. Oleskelualueen perennanperennat. Järjestyksessä; jaloritarinkannus, tarha-almi, loistosalvia ja kivikkokurjenpolvi.

7.2 Kulkuväylät ja nurmikko

Asukaskyselyn vastauksissa nousi jyrkästi esiin kielteinen kanta asfalttipihaan. 1950-luvun perinnettä kunnioittaen pihan kulkuväylien pinnoitemateriaalina säilyy näin ollen kivituhka. Asfaltti helpottaisi kulkuväylien kunnossapitoa sekä mahdollistaisi nurmikon ja kulkuväylien rajan pysymisen paikoillaan. Nykyisellään kulkuväylät ovat sääolosuhteiden vaihdellessa ongelmallisia ja auraaminen kuluttaa ja kuljettaa pintamateriaalia. Pinta ei pysy tasaisena ja lammikoita syntyy. Siksi tiepinnat vaativatkin hoitoa ja paikkausta vuosittain.

Raja nurmikon ja kivituhkan välillä on vaikea pitää aisoissa. Pihan kulkuväylien ja nurmikon rajaan ei voi asentaa upotettavaa reunakiveä, sillä katujen reunakivet, joista löytyisi kaarevia muotoja, ovat liian massiivisia tähän tarkoitukseen. Liimattava reunakivi, jolla saataisiin muodostettua mutkia, soveltuu vain kiveyksen tai asfaltin rinnalle, johon se voidaan liimata. Reunakivi estäisi tai ainakin vähentäisi autoliikennettä nurmikolla, mutta

tällaisenaan houkutus poiketa varsinaiselta kulkuväylältä on suuri.

Nurmikko kaipaa kunnostusta ja paikkausta rajapinnoilla. Paikoin kivituhkaa on päässyt siirtymään nurmikolle ja nurmikko on päässyt pahasti kulumaan liikenteestä. Nurmikkoa täytyy kylvää lisää rajojen vahvistamiseksi. Paikoin on tapahtunut päinvastainen ilmiö, eli nurmikko on päässyt leviämään kulkuväylälle. Nämä kaikki johtuu puutteellisesta rajauksesta. Nurmikonleikkuun helpottamiseksi ja istutusalueiden rajaamiseksi kannattaa suorittaa kasvualustojen kanttaus. Nurmikko leviää muutoin helposti istutusalueiden kasvualustoille. Uusia nurmikkoalueita kylvetään piirustuksen mukaan nykyisten epämääräisten autopaikoitusalueiden päälle, joita on päässyt syntymään ahtaisiin tontin osiin.

Pihan keskellä sijaitsevalle oleskelualueelle kulku on ohjattu molemmilta puolin pihaa liuskekivilaatoitettua polkua pitkin. Myös koko oleskelualue lukuun ottamatta lapsille suunnattua leikkialuetta on laatoitettu samalla liuskekiveyksellä. Pyykinkuivaustelineen alue ja reitti sinne on myös pinnoitettu samaa materiaalia käyttäen. Sateen sattuessa pyykki eivät pääse näin likaantumaan.

Asukastilaisuudessa nousi esiin As Oy Hakakodin pihan käyttö oikaisureittinä Suvantokadulta Hakakadulle. Autoliikennettä pihaan voisi ohjata ja rajoittaa pitämällä vain keskimmäisiä kaduilta pihaan tulevia liittymiä tarpeeksi leveinä, mutta koska kunnostus- ja huoltoajoneuvot vaativat vähintään 2,5 m:n levyisen ja pelastusajoneuvot 3,5 m:n levyisen kulkuväylän, ei voida muita liittymiä kaventaa jalankulun ja pyöräliikenteen vähimmäistarpeita vastaaviksi. Pelastusajoneuvoilla pitää olla esteetön kulku jokaisen talon sisäänkulkuväylälle.

7.3 Sokkelinvierus

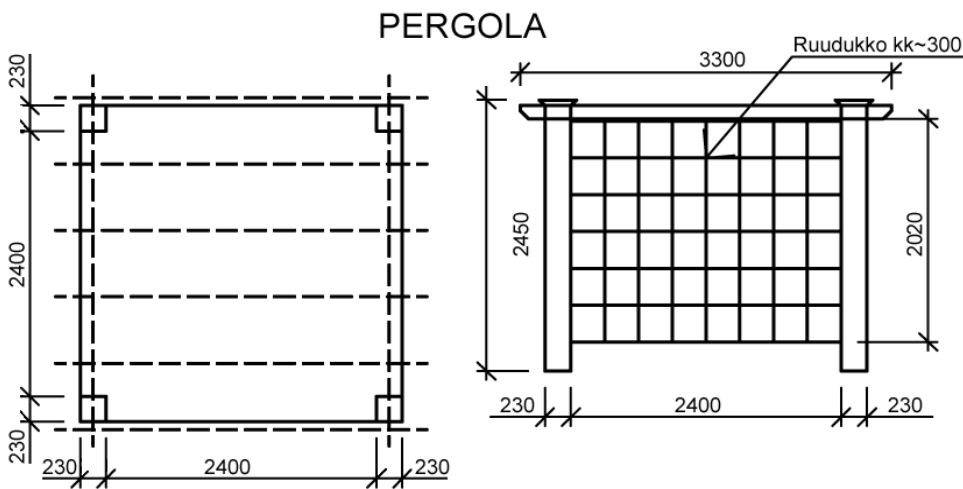
Tällä hetkellä kerrostalojen sokkelinvierustaa ei ole rajattu millään lailla, ja maanpinta kallistuu paikoin rakennukseen päin. Tämä onkin jo aiheuttanut kosteusvaurioita rakennuksiin. Jotta rakennuksen vierustat pysyisivät siisteinä ja helppohoitoina, asennetaan talojen kivijalan ympärille 40 cm:n levyinen kaistale sokkelinvieruspepliä. Näin nurmikonleikkuukin helpottuu talojen välittömästä läheisyydestä. Myös pensasistutukset tulevat sijoittumaan tarpeeksi kauas, vähintään 50 cm:n etäisyydelle seinänvierustoilta. Koska pihalle on jo suunnitteilla kuivatussuunnitelma ja uusi sadevesijärjestelmä, tässä työssä siihen ei oteta kantaa.

7.4 Oleskelualue

As Oy Hakakodin neljän talon keskelle jäävä piha-alue toimii oleskelualueena kaikkien talojen asukkaille. Pihalla on tällä hetkellä lipputanko, hiekkalaatikko, pihakeinu ja puutarhakalusteet. Oleskelualueelle asukkaat esittivät toiveina suojaisampaa piha-aluetta, grillikatosta, uutta valkoista keinua sekä puutarhakalusteita. Myös aikuisille

suunnattua oleskelutilaa/-paikkaa lasten hiekkalaatikon tavoin toivottiin pihalle.

Pihan kunnostetulle oleskelualueelle johtavat laatoitetut kulkuväylät sekä itä- että länsisuunnasta. Näiden kohdatessa puolivälissä matkaa kääntyy liuskekivistä muodostuva väylä varsinaiselle kokonaan laatoitetulle oleskelualueelle. Käytävä kulkee valkoisen, puurakenteisen pergolarakennelman läpi. Pergolan länsisivulle, ristikkoseinälle istutetaan köynnöstä kiipeämään pitkin säleikköä. Pergola on muutoin avoin, päiväaurion päästessä esteettä sisälle. Kuvan pergola on vain puolet As Oy Hakakotiin tulevasta pergolasta. Nurkkapylväiden jatkeeksi rakennetaan toinen säleiköllä varustettu seinä, jolloin koko pergolan pituus tulee olemaan $230+2400+230+2400+230\text{mm}=5490\text{ mm}$.



KUVIO 20 . Pergolarakennelma.Kannustalo.

Pergolan ympärille sijoittuu näyttävä perennapenkki ja samoin lähes koko oleskelualue suojataan kukkivilla pensasistutuksilla. Alue avautuu päivä- ja ilta-aurion puolelle. Oleskelualueen itäreunalle asennetaan pihagrilli. Pihan tyyliin sopisi esimerkiksi jokin Norman elementtigrilleistä. Kuvan grilli on yksi lukuisista saatavina olevista malleista.



KUVIO 21. Santorin elementtigrilli, Norman.

Myös pihakalusteet ja keinu sijoitetaan suunnitelman osoittamalle paikalle. Jos olemassa olevat kalusteet osoittautuvat käyttökelvottomiksi, ehdotuksina uusina ovat Lappset Groupin Park pöytä ja penkki kalusteet tai Park kalusteryhmä.



KUVIO 22. Park penkki ja pöytä, Lappset Group Oy.



KUVIO 23. Park kalusteryhmä, Lappset Group Oy.

Nykyinen puutarhakeinu maalataan valkoiseksi, tai tilalle ostetaan uusi esimerkiksi kuvan osoittama keinu, joka maalataan valkoiseksi. Tämä keinu mahdollistaisi nauttimisen ulkoilmasta sadekelilläkin suojaavan katon ansiosta.



KUVIO 24. Koti-Luxus-Puutarhakeinu II-puoleinen, Kauhajoen Pihakalusteet Oy.

Oleskelualue jatkuu kivituhkaväylää pitkin lasten leikkipaikalle. Leikkialue koostuu uudesta hiekkalaatikosta sekä lastenkeinusta. Useammalle leikkivälineelle ei ole tarvetta, sillä piha on asukaskyselyn vastausten perusteella hyvin vähän lasten käytössä. Lasten isompi leikkipuisto sijaitsee suhteellisen lähellä Karjasillan alueella, jossa on paremmat mahdollisuudet leikkiä. Lasten keinun alle, suunnitelmassa merkatulle turva-alueelle asennetaan turvasora, muutoin alue kivituhkataan. Turvasora tai synteettinen turva-alusta vaaditaan jos putoamiskorkeus on 100-200 cm (Joli Oy 2006, hakupäivä 6.6.2012). Tässä pihassa käytetyn Lappset Groupin Clover keinutelineen putoamiskorkeus on 120 cm.



KUVIO 25. 6-kulmainen hiekkalaatikko, Lappset Group Oy.



KUVIO 26. Clover keinuteline, Lappset Group Oy.

7.5 Autopaikoitus

Asukaskyselyn vastauksien mukaan autopaikoista ja eritoten lämmitystolpalla varustetuista autopaikoista on puutetta As Oy Hakakodin pihalla. Keskellä pihaa oleva 12-paikkainen pysäköintialue säilyy entisellään, mutta lisäksi pihan länsiosiin rakennetaan kaksi pysäköintiriviä: 6-paikkainen rivistö Suvantokatu 5:n eteläpäätyyn ja 5-paikkainen Hakakatu 7:n länsipuolelle. Alta raivataan pois asukkaiden käyttötärpeisiin turhan suuri pyykkitelie sekä vanhat, korkeat pensasaidat. Näin saadaan myös hyödynnettyä laaja käyttämätön nurmialue.

Tontin kaakkoisnurkasta poistetaan liian pienet ja epäviralliset autopaikat istuttamalla nurmikko epämääräiselle kivituhka-alueelle. Samoin tehdään Suvantokatu 5:n ja tontin rajapensasaidan väliselle kivituhkan ja nurmikon sekoittamalle alueelle. Kierrätyspisteen ympäriltä otetaan myös yksi virallisten mittojen mukaan liian pieni autopaikka pois. Näillä toimenpiteillä varmistetaan se, ettei pysäköinnillä vahingoiteta kasvillisuutta esimerkiksi peruutus- ja kääntötilanteissa ja vältetään muutenkin mahdollisilta syntyviltä vaaratilanteilta. Uudet paikoitusalueet rajataan pensasistutuksilla, joiden avulla samalla pyritään ohjaamaan pysäköiminen vain niille osoitettuihin paikkoihin. Kaikki pysäköintiruudut varustetaan lämmitystolpilla.

7.6 Pyöräpaikoitus

Pyörätelineiden määrä koettiin tarpeelliseksi, mutta niiden kunto huonoksi. Jokaisen neljän talon etualalle sijoitetaan uudet, katokselliset pyörätelineet, kuhunkin kaksi telinettä rinnakkain. Malli on hyvin yksinkertainen toisin kuin modernit katokset, joten se sopii hyvin 1950-luvun kuvaan.



KUVIO 27. Pyöräkatos, Pirkanmaan keskusmyynti Oy.

7.7 Tomutus- ja pyykinkuivausteline

Tomutustelineet ovat pyörätelineiden tavoin vanhoja ja huonokuntoisia. Niiden nykyinen sijainti on kuitenkin koettu hyväksi talojen sisäänkäyntien läheisyydessä. Kaikki neljä telineettä uusitaan ja ne sijoitetaan pyörätelineiden kanssa samaan riviin. Näin vältetään turhalta nurmialan rikkomiselta. Välimatkat talojen sisäänkäynteihin eivät tule juurikaan muuttumaan.



KUVIO 28. Park tomutus- ja pyykinkuivausteline, Lappset Group Ltd.

Asukaskyselyyn vastanneiden vastauksissa pyykkitelineen käyttö on Hakakodissa erittäin vähäistä. Pihassa on

tällä hetkellä käyttötärpeisiin nähden turhan paljon varattu tilaa pyykin kuivaamiselle. Uusi 2,2 x 4 m kokoinen Lappset Groupin telineistä rakennettava pyykinkuivausalue riittää kattamaan asukkaiden tarpeet. Tässä teräksisessä kuivaustelineessä telineen pituuden voi päättää alueen koon ja narujen pituuden mukaan ja ne voidaan asentaa valamalla tai syväperusteisesti. Pyykinkuivausnarujen paikka tulee säilymään lähes entisellä paikallaan tontin länsireunalla.

7.8 Valaistus

Pihassa ei juuri pimeitä nurkkia löydy. Suvantokadun, Hakakadun ja tontin länsireunan Hakapolun katuvalaistus valaisee myös Hakakodin pihaa. Sisäänkäynnit on valaistu hyvin rakennuksen seinälle sijoitetuilla valaisimilla. Lisäksi keskipihalla on kolme pylväsvalaisinta, Suvantokatu 4:n eteläpäädyssä yksi ja nykyisen pyykinkuivaustelineen läheisyydessä yksi pylväsvalaisin. Ainut pimentoon jäävä, valoa tarvitseva alue jää kierrätysastioiden ympäristöön. Sen vuoksi molokkien taakse onkin syytä asentaa yksi pihan muiden valaisimien kanssa yhdenmukainen pylväsvalaisin. Pyykkitelineen vieressä seisovaa valaisinta joudutaan hieman siirtämään uusien suunnitelmaratkaisujen vuoksi. Uudella paikalla valaisin antaa valoa niin pyykkitelineelle kuin uusille autojen paikoitusalueelle.

8 POHDINTA

Opinnäytetyön aiheena oli As Oy Hakakodin pihan kunnostaminen 1950-luvun puutarhaperinteitä kunnioittaen. Työn tuloksena syntyi tarkennettu yleissuunnitelma 1:200 suunnitelmaselostuksineen ja kustannusarvioineen. Työssä tuli yhdistää kaksi eri vuosikymmentä. Pihan kuului vastata tämän päivän tarpeisiin 1950-lukua muistuttaen. Tämä toi haastetta suunnitelman tekoon.

Aihe oli kiinnostava juuri historian vuoksi. Oli mielenkiintoista löytää yhtäläisyyksiä 1950-lukuun suunnittelukohteeni pihasta. Piha oli hyvin säilynyt alkuperäisessä muodossaan kokematta suuria muutoksia vuosien varrella. Mutta tästä on seurannut myös ongelmia. Pihan käyttöaste on ajan mittaan paljonkin muuttunut. Eikä se enää palvele niin hyvin tämän päivän asukasta. Muutosta piha todellakin kaipasi paljon. Vaikeutta suunnitteluun toivat alkuperäiset suunnitelmaratkaisut, joita ei ollut mahdollista kovin paljon muuttaa. Ja kokoajan oli muistettava, että pihan kuului ilmentää niin kasvillisuuden kuin rakenteidenkin osalta 1950-lukua.

Asukkaiden osallistaminen suunnitteluun lisäsi huomattavasti heidän kiinnostustaan omaa elinympäristöään kohtaan. Motivaatio kasvoi työn edetessä. Asukkaiden osallistaminen myös helpotti omaa suunnitteluprosessiani. Sain heiltä tärkeitä havaintoja pihan epäkohdista ja toimivuudesta. Sain tehtyä pihasta heidän näköisensä, ottamalla huomioon myös heidän toiveensa eri toiminnoista pihalla. Asukkaiden mielipiteet olivat hyvin yksimielisiä ja vahvasti 1950-lukua puoltavia, mikä mahdollisti jokaista miellyttävään lopputulokseen pääsemistä.

Mielestäni historiaa pitäisi vaalia nykyistä enemmänkin, eikä suunnitella vain uutta ja muodikasta. Ympäristön kauneus koostuu yhtenäisestä kokonaisuudesta, jossa pihan eri osat kulkevat käsi kädessä.

LÄHTEET

Painetut lähteet

Kalliola, R. 1973. Suomen kasvimaantiede. Porvoo; WSOY.

Luostarinen, K. 1951. Puutarha ja maisema. Porvoo, WSOY.

Niskala, K. & Okkonen, I. 2002. Oulun graavi. 350 vuotta asemakaavoitusta. Oulu. Studio Ilpo Okkonen.

Niskala, K., Okkonen, I. & Kalleinen, L. 2008. Puistojen Oulu. Studio Ilpo Okkonen Oy.

Oulun kaupungin keskusvirasto/Suunnittelupalvelut Aluesuojeluryhmä, 1999. Arvokkaita alueita Oulussa osa I. Oulun kaupunkisuunnittelu. Sarja A 134.

Rakennusperinteen Ystävät ry 2008. Toiveikkouden aika, Sodanjälkeistä rakentamista. Turku. Painola - T. Nieminen Oy

Vaha, R. 2000. Puutarha-arkkitehti Leif Simberg - Työt esimerkkinä 1950- ja 1960-luvun puutarhasuunnittelusta. Hämeen ammattikorkeakoulu. Maisemasuunnittelun koulutusohjelma. Opinnäytetyö.

Sähköiset lähteet

Joli Oy. 2006. Leikkivälineen alustan valinta. Hakupäivä 6.6.2012.

http://www.joli.fi/index.php?option=com_content&task=view&id=34&Itemid=53

Karttatie. Oulun seudun karttapalvelu. Hakupäivä 20.8.2012, <http://kartta.ouka.fi/>

Oulun kaupunki. Pohjois-pohjanmaan Museo. Uuno Laukan kokoelma. Hakupäivä 23.11.2011

<http://www.ouka.fi/PPM/laukka/tekstit/1681.htm>

<http://www.ouka.fi/PPM/laukka/tekstit/1321.htm>

Haastattelut

Saastamoinen, H. GTK. 10.11.2011. Puhelinkeskustelu. Oulu.

LIITTEET

LIITE 1 Kysely As Oy Hakakodin asukkaille

LIITE 2 Kutsu asukastilaisuuteen 13.2.2102

LIITE 3 Tarkennettu yleissuunnitelma 1:200

HYVÄ AS OY HAKAKODIN ASUKAS!

Olen maisemasuunnittelun opiskelija, Katja Kallunki Oulun Seudun ammattikorkeakoulusta. Opinnäytetyönäni teen As Oy Hakakotiin pihasuunnitelman, jonka tarkoitus on parantaa nykyisen neljän kerrostalon muodostaman pihan toimivuutta ja viihtyisyyttä, alkuperäistä 1950-luvulla rakennettua pihaa kunnioittaen.

Tämä kysely on osa opinnäytetyötäni ja sen tarkoitus on kerätä teiltä hyvä As Oy Hakakodin asukas mielipiteitä ja ajatuksia pihasuunnitelman pohjaksi. Vastaamalla tähän kyselyyn, teillä on mahdollisuus vaikuttaa yhteisen piha-alueenne muodostumiseen.

Toivon, että palautatte kyselyn täytettynä 9.12.2011 mennessä rappukäytävänne ilmoitustaululla olevaan palautuskuoreen, jotta voimme seuraavassa asukastilaisuudessa käydä yhdessä läpi mielipiteitänne ja ehdotuksianne lopullisesta pihastanne. Tulevasta asukastilaisuudesta ilmoitan taloyhtiönne ilmoitustaululla.

Lisätietoja kyselystä ja suunnittelusta:

Opiskelija: Katja Kallunki, rajankat@hotmail.com, gsm. 044-5216688

Ohjaava opettaja: Pirjo Siipola, pirjo.siipola@oamk.fi

Vastatkaa kysymyksiin ympäröimällä oikeaa vaihtoehtoanne vastaava numero. Vastatkaa vain yhteen vaihtoehtoon.

Taustatietoja

- | | | |
|----------------|-------|---------------|
| 1. Sukupuoli | 1 | mies |
| | 2 | nainen |
| 2. Ikä | _____ | vuotta |
| 3. Asumismuoto | 1 | omistusasunto |
| | 2 | vuokra-asunto |

4. Asumisaika ko. asunto-osakeyhtiössä
- | | |
|---|---------------|
| 1 | 0-5 vuotta |
| 2 | 5-10 vuotta |
| 3 | yli 10 vuotta |
5. Oletko...
- | | |
|---|---------------------------------|
| 1 | työssäkäyvä/ammattinharjoittaja |
| 2 | opiskelija |
| 3 | työtön |
| 4 | eläkeläinen |
| 5 | joku muu, mikä? _____ |

6. Onko taloudessanne lapsia?

7. Jos taloudessanne asuu lapsia, minkä ikäisiä?

Piha-alueet

8. Kuinka usein käytät yhteisiä piha-alueita oleskeluun ja ulkoiluun?

- | | |
|---|-----------------------------------|
| 1 | päivittäin |
| 2 | kerran viikossa |
| 3 | 1-2 kertaa kuukaudessa |
| 4 | harvemmin kuin kerran kuukaudessa |

9. Kuinka usein käytät pihalla olevia pyykinkuivaus- ja tomutustelineitä?

- | | |
|---|-----------------------------------|
| 1 | päivittäin |
| 2 | kerran viikossa |
| 3 | 1-2 kertaa kuukaudessa |
| 4 | harvemmin kuin kerran kuukaudessa |

10. Tarvitsetteko autopaikkaa autollenne?

1 kyllä Montako kpl:ta? _____
2 ei

11. Tarvitsetteko ulkosäilytyspaikkaa pyörällenne?

1 kyllä Montako kpl:ta? _____
2 ei

12. Onko pihallanne riittävästi varusteita pyykinkuivaamiselle/vaatteiden tomuttamiselle?

13. Onko pihallanne riittävästi tilaa auton parkkeeraamiselle?

14. Onko pihallanne riittävästi tilaa pyörän säilyttämiselle?

15. Onko pihallanne riittävästi muita varusteita, kuten leikkivälineitä, oleskelupaikkoja?

16. Onko piha-alueellanne ylimääräisiä rakenteita, joille ei löydy tarkoituksen mukaista käyttöä?

17. Mikä piha-alueellanne on tällä hetkellä

a) hyvin toimivaa/sijoitettua, esim. rakenteiden/kasvillisuuden/valaistuksen osalta?

b) mikä huonosti toimivaa?

18. Onko piha turvallinen?

19. Millaista kasvillisuutta toivoisitte yhteiselle pihallenne?

20. Mitä toivoisitte pihalla olevan?

21. Muuta huomioitavaa

Kiitos vastauksistanne!

Kutsu As Oy Hakakodin asukastilaisuuteen

maanantaina 13.2.2012 klo 18.00
Suvantokatu 5:n kerhotiloihin

Teen Oulun Ammattikorkeakoulun opinnäytetyönäni yleissuunnitelman pihaanne. Marraskuussa 2011 jaoin jokaiseen As Oy Hakakodin asuntoon pihastanne kyselyn, johon saitte vapaaehtoisesti vastata. Nyt olen koonnut vastaukset, ja tehnyt ne huomioon ottaen luonnoksen uudesta pihastanne. Asukastilaisuudessa käydään läpi kootut vastaukset ja tarkastellaan yhdessä tekemääni luonnosta uudesta pihastanne.

Tule mukaan suunnittelemaan ja antamaan mielipiteesi pihasta. Nyt sinulla on vielä mahdollisuus vaikuttaa minkä pihallasi haluat olevan toisin. Sinä asukkaana tiedät parhaiten mikä tekee pihastasi toimivan ja viihtyisän.

Ystävällisin terveisin, Katja Kallunki

Katja Kallunki
rajankat@hotmail.com
044-5216688

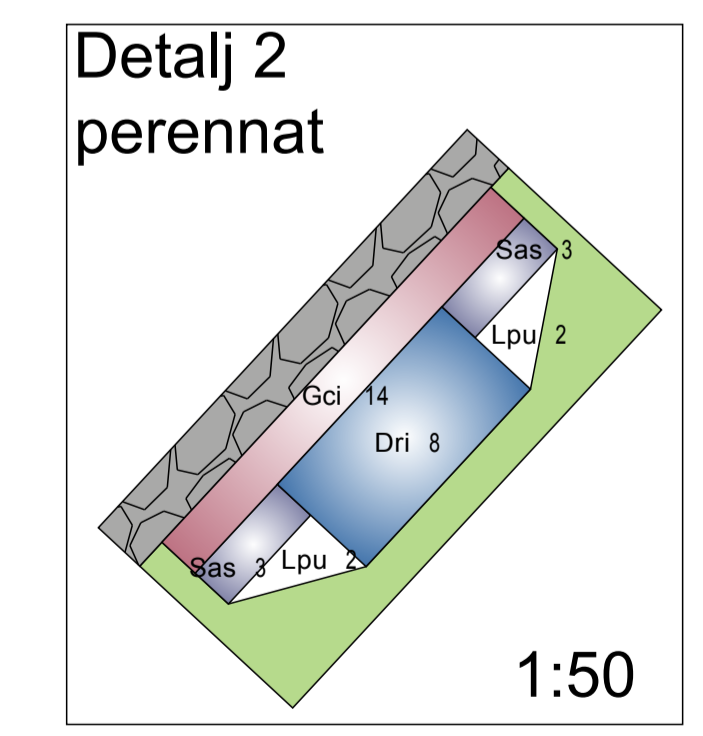
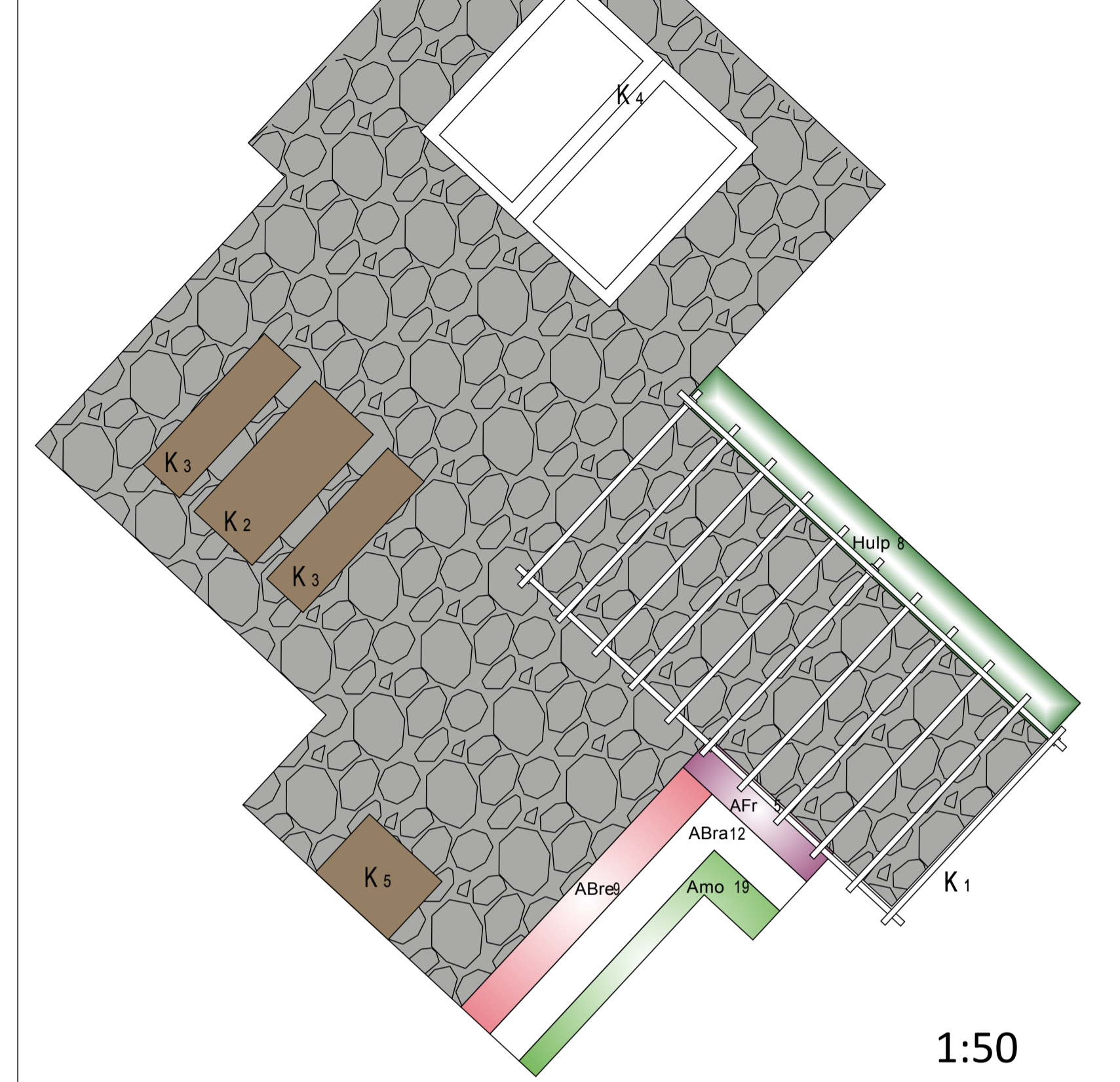
As Oy Hakakodin pihan kunnostussuunnitelma 1:200



Merkkien selitykset

- Olemassa oleva lehtipuu
- Olemassa oleva havupuu
- Olemassa oleva lehtipensas
- Istutettava lehtipuu
- Istutettava lehtipensas
- Istutettavat perennat
- Istutettava köynnös
- Poistettava kasvillisuus
- Nurmikko
- Liuskiveys
- Kivituhka
- Turvasora
- Leikkihiekka
- Kate pensaille
- Sokkelinvierusseppi
- Tomutusteline
- Pyykinuvausteline
- Pyöräkatos
- Grilli
- Penkit ja pöytä
- Puutarhakeinu
- Pergola
- Lasten kiikku
- Hiekkalaatikko
- Aita
- Reunakivi
- Olemassa olevat kierrätysastiat
- Valaisin
- Uusi valaisin
- Lipputanko
- Sisäänkäynti
- Lumenlajäyspaikka
- vanha alueraja

Detalj 1 Oleskelualue ja perennat



ISTUTETTAVA KASVILLISUUS

Tunnus	Nimi	Kokoluokka	Ist.et.(m)	Kpl
Lehtipuut				
PIE	Populus tremula 'Erecta', pylväshaapa	2=	100-200	5
Sau	Sorbus aucuparia, kotipihlaja	2=	100-200	2
Lehtipuut, yhteensä 7 kpl				
Lehtipensaat				
Apr	Aronia x prunifolia, koristearonia	2=	aitatami	36
Car	Caragana arborecens, siperianherpepensas	3=	20-30	6
Cgr	Crataegus grayana, aitaorpihlaja	2=	aitatami	25
PGF	Potentilla fruticosa 'Goldfinger', pensashanikki	3=	20-30	87
PIS	Potentilla fruticosa 'Sandved', pensashanikki	3=	20-30	4
Rpi	Rosa pimpinellifolia 'Plena', juhannusuusu	3=	20-30	8
Rru	Rosa rugosa, kurtulehtruusu	3=	20-30	31
Sbe	Spiraea betulifolia, koivuangervo	3=	20-30	87
SGR	Spiraea Grefsheim, norjanangervo	3=	20-30	48
SJL	Spiraea japonica 'Little Princess', keijuangervo	3=	20-30	18
Str	Spiraea trilobata, siperianvirpiangervo	3=	20-30	8
Lehtipensaat, yhteensä 400 kpl				
Perennat				
ABra	Astilbe 'Brautcheier', jaloangervo			12
ABre	Astilbe 'Bressingham Beauty', jaloangervo			9
AFr	Astilbe 'Freu', jaloangervo			5
Amo	Alchemilla mollis, jättipoimulehti			19
Dri	Delphinium-risteymät, jaloritarinkannus			8
Gd	Geranium cinereum, kivikkokurjenpövi			14
Lhi	Ligularia 'Hietala', lapinmaalaus			28
Lpu	Lysimachia punctata, tarha-alki			4
Sas	Salvia superba, loistosalvia			6
Perennat, yhteensä 108 kpl				
Köynnökset				
Hulp	Humulus lupulus			8
Köynnökset, yhteensä 8 kpl				

KALUSTE- JA VARUSTELUETTELO

Tunnus	Varuste	Väri	Lisätieto	Kpl/m
KALUSTEET JA VARUSTEET				
K 1	Pergola	valkoinen	Kannustalo	1
K 2	Park pöytä, Lappset	vaaleanruskea	000503-16	1
K 3	Park penkki, Lappset	vaaleanruskea	00504-16	2
K 4	Koti-luxus-puutarhakeinu	valkoinen	Kauhajoen puutarhakalusteet Oy	1
K 5	Grilli, Norman	valkoinen	Santorin	1
K 6	Pyöräkatos, Pirkanmaan keskusmyynti Oy	grafiittiharmaa	111127/5	4
K 7	Park tomutusteline, Lappset	grafiittiharmaa	060120-1	4
K 8	Kuivausteline, Lappset	grafiittiharmaa	060122-78	1
LEIKKIVÄLINEET				
L 1	Hiekkalaatikko, Lappset	vaaleanruskea	M90305	1
L 2	Clover keinuteline, Lappset	vaaleanruskea	175075	1
VALAISTUS				
V 1	Pylväsvalaisin	valkoinen	samanlainen kuin pihan muut valaisimet	1

PINNOITTEET JA REUNUKSET

Tyyppi	Väri	Lisätietoja	Määrä
LUONNONKIVET			
Liusekivi, Kavala	grafiittiharmaa	Yppärilän liusekivi Oy	116.4 m ²
REUNUKSET			
Upotettava betoninen reunakivi		201102, Lemminkäinen	40 jm

K:OSA	KORTITTELA	TONTTINUM	VIHAKOITTEEN MERKINTÄ
OULUN SEUDUN AMMATTIKORKEAKOULU LUONNONVARA-ALAN YKSIKÖ Metäokurintie 90600 OULU puh. 08-3120011		TUNNUS PIHAKUNNOSTUS As Oy Hakakodi Suvantokatu 4-5, Hakakodi 5, 7 Oulu	TAVOITTEET PIHASUUNNITELMA DETALJ 1, OLESKELU- JA PERENNAT 1:50 DETALJ 2, PERENNAT 1:50
SUUNNITTELIJA Katja Kallunki		PÄIVÄYS 17.6.2012	SUUNNITTELIJA KATJA KALLUNKI