

RAKENNUSHISTORIASELVITYS

SISUSTUSSUUNNITTELUN LÄHTÖKOHTANA



LAB-ammattikorkeakoulu
Muotoilun koulutusohjelma
Sisustusarkkitehtuuri, monimuoto
Opinnäytetyö AMK
Minna Romppanen
Kevät 2020

RAKENNUSHISTORIASelvitys

SISUSTUSSUUNNITTELUN LÄHTÖKOHTANA

AVAINSANAT

Rakennushistoriaselvitys
Korjausrakentaminen
Sisustussuunnittelu
Rakennussuojelu
Kulttuuriperintö
Kestävä kehitys
1920-luku

Tiivistelmä

Opinnäytetyön aihe käsittelee rakennushistoriaselvityksen merkitystä sisustussuunnitelmien laadinnassa.

1920-luvulla rakennetun yksityisen vapaa-ajan asunnon pienimuotoinen selvitystyö on toiminut pitkälti henkilökohtaisena rakennushistoriaselvityksen laatimisen harjoituksena sekä mahdollisuutena kerätä lähtötietoa myöhemmin tehtävää sisustussuunnittelua varten.

Selvitystyö perustui suurimmaksi osaksi kenttätutkimukseen, koska kiinteistöstä ei ollut aiempia dokumentteja. Lähtökohtana oli mitoittaa kiinteistö ja laatia piirustukset nykytilanteesta. Selvityksessä inventoitiin pintamateriaalit, rakenteet ja irtaimisto. Selvitystyö antoi hyvän käsityksen kiinteistön säilytettävistä ominaisuuksista niin peruskorjauksen kuin sisustamisenkin näkökulmasta.

Opinnäytetyön tavoitteena on tuoda ymmärrystä myös ei suojeltujen rakennusten ja sisustusten ominaisuuksien arvottamiseen. Rakennusperinnön suojelemista ja kulttuurihistoriallisten arvojen ymmärrystä tulisi edistää myös sisustamisen näkökulmasta. Rakennetun ympäristön pitkäikäisyys on hyvä mittari kestävän kehityksen mukaisen, ympäristöä säästävän ja kulutusta hillitsevän kulttuurin edistämisessä.

HISTORY OF SETTLEMENT BUILDING

AS A STARTING POINT FOR INTERIOR DESIGN

KEY WORDS

History of settlement building
Sustainable development
Building protection
Cultural heritage
Interior design
Renovating
The 1920s

Abstract

The topic of the thesis is to address the importance of a building history research in the preparation of interior design plans.

The small-scale research of a private vacation home built in the 1920s has largely served as a personal exercise in compiling the building history research and as an opportunity to gather input for later interior design. The study was largely based on a field study, as there were no previous documents on the property. The starting point was to dimension the property and draw floor plans of the current situation. The research included an inventory of surface materials, structures and furniture. The study provided a comprehensive picture of the properties to be preserved in terms of both renovation and interior design.

The aim of the thesis is also to bring an understanding to valuing the properties of non-protected buildings and interiors. The protection of the architectural heritage and the understanding of cultural and historical values should also be promoted from the point of view of interior design. The longevity of the built environment is a good indicator for promoting a sustainable, environmentally friendly and consumption-curbing culture.

SISÄLLYS

	TIIVISTELMÄ / ABSTRACT			
1	JOHDANTO	5		
2	RAKENNUSHISTORIASELVITYS			
	2.1 Selvityksen tarkoitus	9		
	2.2 Käsitteitä			
	2.21 Korjaustyön käsitteitä	10		
	2.22 Selvitystyön käsitteitä	11		
	2.3 Rakennushistoriaselvitysten tyypilliset kohteet	12		
	2.31 Rakennusperinnön suojeleminen	13		
	2.32 Sisätilojen suojeleminen	16		
	2.4 Selvityksen laatijat	18		
	2.5 Selvityksen sisältö	18		
	2.51 Arkistotutkimus	19		
	2.52 Kenttätutkimus	20		
	2.53 Raportointi	20		
3	RAKENNUSHISTORIASELVITYS KOHTEESSA ”SOLBACKA”			
	3.1 Rakennushistoriaselvitys peruskorjauksen ja sisustussuunnittelun lähtökohtana	22		
	3.2 Selvitystyön tutkimusmenetelmä, vaiheet ja tehtävän rajaus		23	
	3.3 Selvityksen sisältö		24	
	3.31 Arkistotutkimus		24	
	3.32 Mittaus ja piirustusten laadinta		30	
	3.33 Tilojen nykytilanne ja käyttötarkoitus		33	
	3.34 Tilojen kartoitus		33	
	3.35 Inventoitavat kohteet		41	
4	SELVITYKSEN YHTEENVETO			
	4.1 Rakennuksen käyttöhistoria ja muutosvaiheet		56	
	4.2 Aikakauden arkkitehtuurin ja rakentamisen tyylisuuntien vaikutukset rakennuksen ominaispiirteisiin		59	
	4.3 Aikakauden sisustuksen tyylisuuntien vaikutukset rakennuksen ominaispiirteisiin		61	
5	SELVITYKSEN HYÖDYNTÄMINEN SUUNNITELMAN LAADINNASSA			
	5.1 Säilyneisyys		68	
	5.2 Suositukset säilytettävistä ominaispiirteistä sisustussuunnittelun lähtökohdaksi		70	
6	YHTEENVETO		71	
	LÄHTEET		75	

1

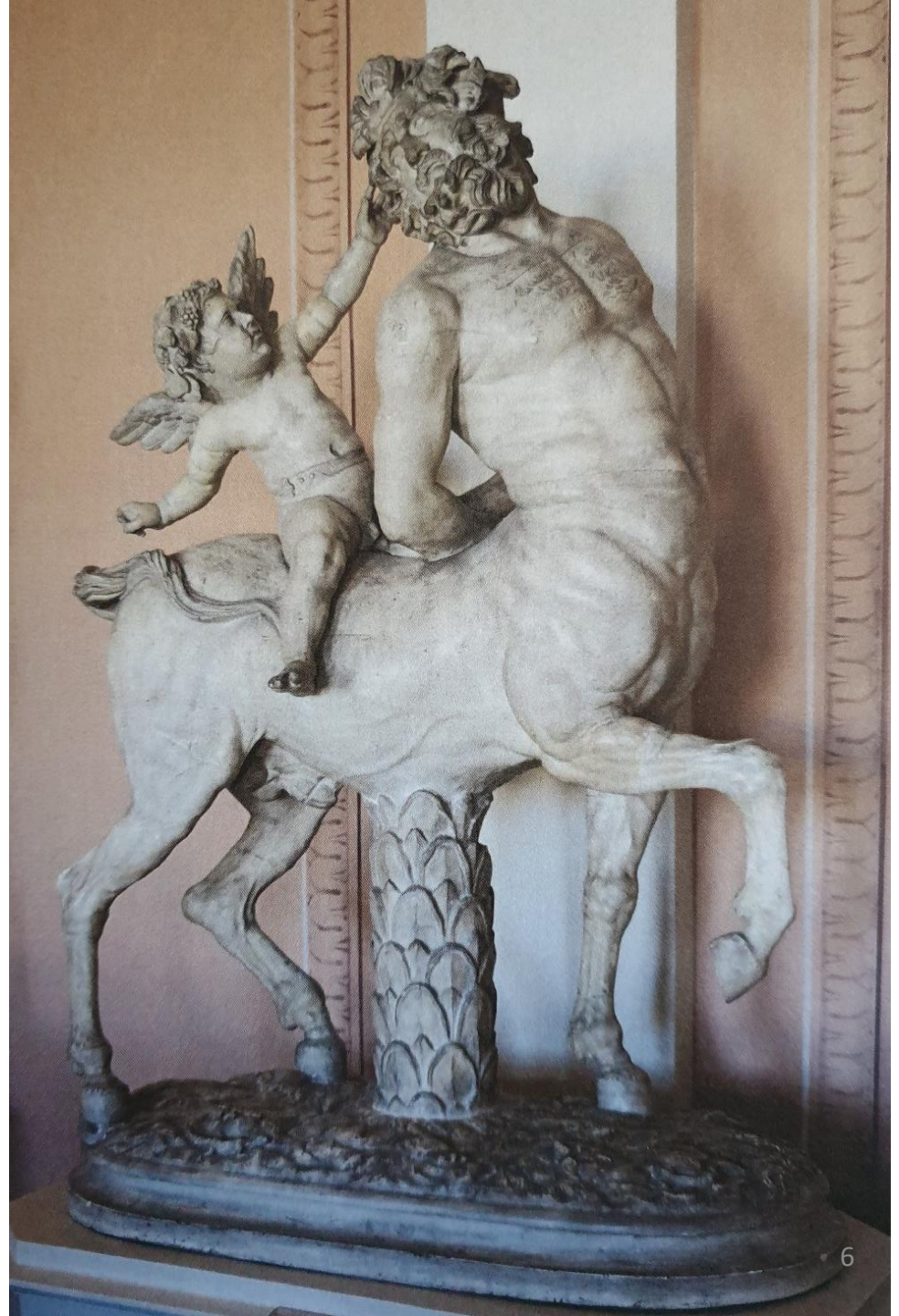
Johdanto

Tavoite ja tausta

Opinnäytetyön tavoitteena on tutkia rakennushistoriaselvityksen merkitystä ja hyödyntämistä nykyistä paremmin korjausrakentamisen suunnittelun lisäksi myös sisustussuunnittelun lähtökohtana.

Rakennushistoriaselvityksiä tehdään tyypillisesti julkisista suojelluista kohteista korjausrakentamisen ja kaavoituksen tarpeita varten. Vanhan kiinteistön peruskorjauksella tavoitellaan usein uudisrakentamisen tasoa. Kiinteistön käytettävyyttä lisätään parantamalla esteettömyyttä, tehostamalla tilan käyttöä, parantamalla äänen- ja lämmöneristystä sekä ilmanvaihtoa. Valitettavan usein uudisrakennuksen tason tavoittelu ja sisustamisen trendit pilaavat kulttuurihistoriallisesti arvokkaan kohteen miljöön ja interiöörin. Mikäli kiinteistön alkuperäinen ilme menetetään on muutoksilla vaikutusta myös kiinteistön arvoon.

Kiinteistön historiallisten arvojen kunnioittaminen ja huomioiminen ei ole esteenä käyttäjälähtöiselle suunnittelulle eikä myöskään sille, että vanha rakennus voidaan korjata nykyvaatimusten mukaiseksi. Valitettavan usein kulttuurihistoriallisesti arvokkaiden asuinalueiden ja kiinteistöjen kunnossapitämiseen ei ole resursseja ja nämä pääsevät rapistumaan käyttökelvottomiksi.



KUVA 1. Helsingin yliopiston päärakennus (Okulus 2017)

Motiivi

Kiinnostukseni historiallisia arvoja kunnioittavaan, kestävän kehityksen mukaiseen ja aikaa kestävien ratkaisujen suunnitteluun on herännyt työssäni julkisten arvokiinteistöjen parissa. Varsinkin asiakas, ja välillä suunnittelijakin, syllistyy siihen ettei kiinteistön alkuperäisten ominaisuuksien arvoa ymmärretä. Erityisesti sisustamisen näkökulmasta alkuperäisen irtaimen ja materiaalien säilyttämisen tahtotilaa ei useimmiten ole. On toki ymmärrettävää etteivät rakennuksen alkuperäiset materiaalit ja irtaimisto välttämättä vastaa enää tämän päivän tarpeita tai eivät ole viimeisimpien trendien mukaisia.

Oma suunnittelukohteeni innoitti tekemään pieni-muotoista rakennushistoriaselvitystyötä lopullista rakennuksen muutostyötä ja sisustussuunnittelua ajatellen. Selvitystyöhön sisältyi arkisto- ja kenttä-tutkimusta sekä raportointia. Kohde ei ole suojeltu. Selvitysten laatimista ja hyödyntämistä myös ”ei suojeltujen” kohteiden korjausrakentamisen ja sisustussuunnittelun apuna tulisi mielestäni edistää nykyistä enemmän.



KUVA 2. Kruunuvuorenrannan hylätyt huvilat (Romppanen 2020)



2

Rakennushistoriaselvitys



2.1 Selvityksen tarkoitus

Rakennushistoriaselvityksen tarkoituksena on kerätä tietoa rakennuksen sen hetkisestä tilasta, rakennuksen historiasta, kohteeseen tehdyistä muutoksista ja luoda kokonaiskuva kohteesta.

Selvityksestä saatava arvokas tieto palvelee kiinteistön ylläpidon ja korjaussuunnittelun apuna. Rakennushistoriaselvitys tulisi tehdä hyvissä ajoin, että tietoa pystytään hyödyntämään korjaussuunnittelussa ja päätöksenteossa. Selvityksestä on hyötyä esimerkiksi mahdollisia väri- ja kunto- tutkimuksia ajatellen.

Selvityksen tavoitteena on löytää kiinteistön säilytettävät ominaisuudet ja hankkia tietoa suunnittelutyötä varten. Mielenkiinto ja arvostus kiinteistöä kohtaan sekä ymmärtämys kiinteistön kulttuurihistoriallisesta merkityksestä on helpompi omaksua rakennushistoriaselvityksestä saadun tiedon avulla. (Sahlberg 2010, 9-10.)



2.2 Käsitteitä

2.21 Korjaustyön käsitteitä

Dokumentointi

Restaurointi- ja inventointiprosessin osa, missä kohteen fyysisiä ominaisuuksia tallennetaan mm. mittaamalla ja näytteiden avulla.

Konservointi

Säilyttävä toiminta, jonka tarkoituksena on turvata yhteisen kulttuuriperinnön säilyminen tuleville sukupolville.

Korjausrakentaminen

Olemassa olevan rakennuksen kunnostaminen tai parantaminen. Myös käyttötarkoituksen muutos tai vanhan rakenteen korvaaminen uudella luetaan korjausrakentamiseksi, joskin laajennustyöt luetaan uudisrakentamisen piiriin.

Peruskorjaus

Laaja kunnostusprojekti, jolla rakennuksen rapistunut kunto pyritään palauttamaan aikaisemmalle tasolle.

Rekonstruointi

Rakennuksen tai rakennusosan uudelleen rakentaminen vanhan mallin mukaan.

Restaurointi

Entistäminen tai ennallistaminen. Kohteen palauttaminen aiempaan ulkonäköönsä.

Saneeraus

Laaja kunnostus- tai korjausprojekti, joka toteutetaan kertaluontoisena projektina ja jossa vanhoja rakenteita saatetaan modernisoida.

(Kivilaakso 2010, 11.)



2.22 Selvitystyön käsitteitä

Arvottaminen

Painoarvojen antaminen rakennusten piirteille erilaisten kriteerien eli ominaisuuksien ja tunnusmerkkien avulla. Käytettyjä kriteerejä ovat esimerkiksi tyyppillisuus, harvinaisuus, kulttuurihistorialliset kerrokset, säilyneisyys ja alkuperäisyys.

Inventointi

Suunnittelun ja tutkimuksen pohjaksi tehtävä kartoitus olemassa olevasta rakennuskannasta tai ympäristöstä. Inventointi voidaan rajata alueellisesti tai esimerkiksi rakennushistorian, rakennustyyppin tai suunnittelijan mukaan.

Rakennushistoriaselvitys

Rakennuksesta tai laajemmasta rakennetusta kokonaisuudesta tehty historiallinen selvitys, josta ilmenee mm. kohteen historia, tehdyt muutokset ja fyysinen olemus kuten käytetyt rakennusmateriaalit ja –tekniikat.

Arkkitehtoniset arvot

Kohteen rakennushistorialliset ja rakennustaiteelliset arvot.

Historialliset arvot

Kohteen liittyminen mm. sivistys- tai taloushistoriaa.

Ympäristölliset arvot

Kohteen liittyminen kaupunkikuvaan tai maisemaan.

(Kivilaakso 2010, 8.)



2.3 Rakennushistoriaselvitysten tyypilliset kohteet

Rakennushistoriallisia selvityksiä tehdään yleisimmin suojeltuihin kohteisiin, joihin on suunnitteilla peruskorjaus-, muutos- tai restaurointitöitä. Selvityksiä tehdään myös suojelutarpeiden ja tavoitteiden asettamisen vuoksi, kun suojelua ollaan vasta valmistelemassa.

Rakennushistoriaselvityksiä on laadittu perinteisesti julkisiin arvokohteisiin; valtion, kuntien sekä kirkon kohteita varten.

Selvityksiä laaditaan myös viranomaisvalvonnan tarpeisiin, kun tarvitaan tietoa rakennetusta ympäristöstä esim. kaavoituksen varten. Rakennushistoriaselvitykset palvelevat myös kulttuuri- ja rakennushistoriallista tutkimustyötä. (Sahlberg 2010, 10-11.)



KUVA 6. Suomenlinna (Romppanen 2020)



2.31 Rakennusperinnön suojeleminen

Perustuslain mukaan ”vastuu luonnosta ja sen monimuotoisuudesta, ympäristöstä ja kulttuuriperinnöstä kuuluu kaikille. Julkisen vallan on pyrittävä turvaamaan jokaiselle oikeus terveelliseen ympäristöön sekä mahdollisuus vaikuttaa elinympäristöään koskevaan päätöksentekoon” (731/1999,20§.)

Rakennussuojelun pyrkimyksenä on säilyttää ajallista kerroksellisuutta ja ympäristön yhtenäisyyttä sekä kulttuurin jatkuvuutta. Rakennussuojelulla on usein kuitenkin negatiivinen leima. Suojelun tarkoitushan ei ole estää tilojen käyttökelpoisuutta. Tilojen ja rakennusten ”museoiminen” suojelullisin keinoin ei ole siis itse tarkoitus. Eri aikakausien rakennustaiteen kerrostumien, alueellisesti edustavien kokonaisuuksien ja merkittävien arkkitehtien töiden säilymisen näkökulmasta suojelumääräyksiä tarvitaan. (Kivilaakso 2010, 3-5.)

Museovirasto on inventoinut valtakunnallisesti merkittävät rakennetut kulttuuriympäristöt, maisema-alueet sekä arkeologiset kohteet. Kohteita voi hakea rekisteristä osoitteesta: http://www.rky.fi/read/asp/r_default.aspx



Vain osa rakennuksista ja rakennetusta ympäristöstä on suojeltu lailla tai kaavamerkinnällä. Tämä ei tarkoita, ettei suojelemattomallakin kohteella olisi rakennustaiteellista ja historiallista arvoa. Rakennuksen arvon säilymisen kannalta on merkitystä miten hyvin rakennuksen arkkitehtuuri, estetiikka ja kulttuurihistoriaan liittyvät rakennuksen erityispiirteet huomioidaan korjaustoimenpiteissä. Mitä iäkkäämmästä rakennuksesta on kysymys sitä helpompaa tämän suojelemisen perustelut on löytää. (Kivilaakso 2010, 3-5.)



KUVA 8. Suomenlinna (Romppanen 2020)



Laki rakennusperinnön suojelemisesta (4.6.2010/498) määrittelee suojelun kohteet seuraavasti:

3§ Suojelun kohteet

”Rakennusperinnön säilyttämiseksi voidaan suojella rakennuksia, rakennelmia, rakennusryhmiä tai rakennettuja alueita, joilla on merkitystä rakennushistorian, rakennustaiteen, rakennustekniikan, erityisten ympäristöarvojen tai rakennuksen käytön tai siihen liittyvien tapahtumien kannalta. Suojelu voi koskea myös rakennuksen osaa, rakennuksen kiinteää sisustusta taikka muuta rakentamalla tai istuttamalla muodostettua aluetta. Kiinteällä sisustuksella tarkoitetaan ovia, ikkunoita, listoja, tulisijoja, pinnoitteita, teknisiä laitteita, kiintokalusteita tai muuta näihin verrattavaa sisustusta sekä rakennuksen käyttötarkoituksen mukaisia, siihen pysyvästi kiinnitettyjä koneita ja laitteita.”

5§

”Esityksen rakennuksen suojelemisesta saa tehdä omistaja, valtion viranomainen, kunta, jonka alueella rakennus sijaitsee, maakunnan liitto ja toimialueellaan sellainen rekisteröity yhteisö, jonka toimialaan kuuluu kulttuuri-perinnön vaaliminen.”

8§ Suojelun edellytykset

”Rakennus voidaan suojella, jos se on valtakunnallisesti, maakunnallisesti tai paikallisesti merkittävä. Rakennuksen merkittävyys arvioidaan seuraavilla perusteilla:

- 1) harvinaisuus tai ainutlaatuisuus (harvinaisuus);
- 2) historiallinen tyypillisuus alueelle (tyypillisuus);
- 3) aluetta tai tiettyä aikaa kuvaavat tyypilliset piirteet (edustavuus);
- 4) alkuperäistä tai sitä vastaavan käytön, rakentamistavan, arkkitehtuurin tai tyylin ilmeneminen ja jatkuminen (alkuperäisyys);
- 5) merkitys historiallisen tapahtuman tai ilmiön todisteena tai siitä kertovana ja tietoa lisäävänä esimerkkinä (historiallinen todistusvoimaisuus); tai
- 6) näkyvissä olevat eri aikakausien rakenteet, materiaalit ja tyylipiirteet, jotka ilmentävät rakentamisen, hoidon ja käytön historiaa ja jatkuvuutta (historiallinen kerroksisuus).

2.32 Sisätilojen suojeleminen

Sisätilojen suojelupäätökset kohdentuvat yleensä huonejakoon ja kiinteään sisustukseen. Sisätilojen suojelun tarkoituksena on tavallisesti turvata kokonaistaideteoksen säilyminen. Suojelu voi tuki kohdistua vain tiettyyn osaan esim. seinä- tai kattomaalaukseen. Arvokkaiksi määritellyt interiöörit ovat yleensä valtakunnallisesti tärkeitä kohteita ja julkisia rakennuksia. Esimerkkejä rakennuslain perusteella suojelluista sisäkohteista Helsingissä on esim. Fazerin konditoria, Rautatalo ja Olympiastadion. (Kivilaakso 2010, 6.)

Sisätiloiltaan merkittävä peruskorjattu kohde on eduskuntatalo, jonka laaja irtaimisto on myös konservoitu ja palautettu alkuperäisen suunnitelman mukaisesti paikoilleen. Peruskorjaus valmistui vuonna 2017 (kuvat 10-11).



KUVAT 10- 11. Eduskuntatalo (Romppanen 2017)





Perusteellisesti tehtyjen rakennushistoriaselvitysten ja sisätilojen inventoinnin merkitystä ei voi väheksyä, kun määritellään suojelutavoitteita. Suojelullisia arvoja ei pitäisi tulkita vain kokonaistaideteoksen näkökulmasta. Rakentamisajankohdalle tyypilliset ominaispiirteet ja piirteiden säilyneisyys, kerroksellisuus, historialliset tapahtumat, käytön historia ja historiallinen kerroksellisuus, suunnittelijan asema taidehistorian näkökulmasta ja tyyllillisesti yhtenäiset tilakokonaisuudet ovat esimerkkejä perusteista, joilla sisätilojen suojelua voidaan toteuttaa. (Sisätilojen suojelu 2003, 10-11.)

KUVAT 12-13. Eläintarhan huvila 14 (HIAP 2020)



2.4 Selvityksen laatijat

Rakennushistoriaselvityksen laatijalla tulee olla hyvä tietämys arkkitehtuurin historiasta, rakennustutkimuksesta, korjausrakentamisesta, rakenteista, eri aikakausien rakennusmateriaaleista ja -tavoista. Työ on pitkälti tiedon keruuta, inventointia, analysointia ja dokumentointia. Useimmiten selvityksen tekijä onkin arkkitehti, konservantti tai taidehistorioitsija. Talon tarinat oppaassa painotetaan tutkijan puolueetonta näkemystä kiinteistön kaikkien tilojen samanarvoisuudesta. Selvityksen tekijän ei tulisi olla samalla suunnittelijan tai rakennuttajan roolissa, jolloin intressit voivat ohjata selvitystyötä. Selvityksen tarkoitus ei ole ennakoita tai ohjata tulevia suunnitteluratkaisuja. (Sahlberg 2010, 22.)

2.5 Selvityksen sisältö

Museovirasto on laatinut oppaan rakennusselvityksen laatimista varten. Talon-tarinat oppaassa määrittellään rakennushistoriaselvityksen laatimisen eri työvaiheet.

RAKENNUSHISTORIASELVITYKSEN TYÖN JÄSENTELY JA TUTKIMUSLÄHTEET

	Suunnittelu- ja rakentamisaika	Käytön aika	Nykytilanne	Yhleenvedo R	Täydentävät työt	
Kohteen historia (tekstiosuus)	Suunnittelu- ja syntyhistoria A	Käytön historia A	Nykytilan kuvailu K			
Pohjaratkaisu, tilajärjestelmät, ulkoarkkitehtuuri	Luonnokset, lupakuvat, toteutussuunnitelmat, työselitykset A	Muutossuunnitelmat A	Suunnitelmien toteutuneisuus, säilyneisyys, ajoituspiirustukset K			Mittausdokumentointi
Rakennusosat	Suunnitellut detaljit A	Muutossuunnitelmat A	Eriikaisten rakennusosien inventointi / tunnistaminen K			Rakennusosien mittausdokumentointi
Materiaalit ja pinnat	Alkuperäinen väriyysuunnitelma, maalaustyöselitykset, huoneselostus A	Muutossuunnitelmat A	Suunnitelmien toteutuneisuus, säilyneisyys K			Konservanttorin tekemä väri- ja pintatutkimus
Rakenteet ja talotekniikka	Alkuperäinen rakennejärjestelmä ja talotekniikka A	Muutossuunnitelmat A	Rakenteiden ajoitus, eriaikaisen talotekniikan inventointi / tunnistaminen K			Rakenteiden ja talotekniikan mittaukset (erikoistyö)
Valokuvat	Rakennuspaikan, rakentamisen ja valmiin rakennuksen kuvat A	Käytön aikaiset valokuvat A	Nykytilavalokuvat K			Valokuvaajan tekemä valokuvadokumentointi

A = Arkistointitutkimusta K = Kenttätutkimusta R = Raportointia

Taulukko 1.

Rakennushistoriaselvityksen tutkimuslähteitä ja työvaiheita (Sahlberg 2010)



A. Haanoja, Maalausliike
Neitsytpolku 3. Puhelin 534.
Toimittaa kaikkia alaan kuuluvia töitä hyvin, joutuin ja halvalla.
HUOM! Linoleumimattoja varastossa. Tottuneet kiinnittäjät.

A.-B. N. BOMANIN HÖYRYPUUSEPPÄTEHDAS O.-Y.
Turku, Helsinki, Viipuri, Kuopio, Pietari ja Moskova. (Pääkonttori TURUSSA.)
Pohjoismaiden suurimmat HUONEKALUTEHTAAT
Työväen luku noin 500.
ERIKOISTEHTAAT rakennuspuusepäntuotteita varten.
HÖYRYSAHOJA, FANEERITEHTAITA.

Berndt Kahroth'in
Kultaus- ja Kehytötehdas sekä Taidekauppa
Korttinaarenk. 27. Helsinki. Puhelin 13 60
Suorittaa kaikkialla kullauksia ja kehyksiä. Erikoisesti ornametit ja kirkkorakennusten koristelu. 12 vuoden ikäalasta.

Sukset
parhaimmat lajiaan, hukkaimmat ja joustavimmat saadaan pohjoisista kinkkasvuosesta kovasta leivästä.
„Kajaanin Sukkiosuuskunta r. l.“

Kauhavan Kaidetehdas (Omistaja Pihlgren)
Valmistaa summissa eri suurissa pirttoja
Myy Sukkuloita ja Pingoittimia.

Kaikenlaisia piirustustöitä
seksi piirustuksia, kikkheitä y. m. varten, tehtailla ja jäljennöksiä otetaan henkilökohtaisesti maastotavotteita piirustuskonttorissa Rauhankatu 7, 2 kerros, puhelin 64 07. . . .

LAURI MOILASEN Huonekaluliike
Vyökatu 4. Puhelin 30 90.
Aina huolellinen ja taantui ensi luokan työ. Halvimmat hinnat.

A. W. Feilcken
Lankakaupasta Turussa
on aina saatavissa värillinen ja muulle huudulle ajanmukaisimpia villat, puuvillat, pellava- ja siikkilaseja y. m. naiskäsissä tarvittavaa.

Lasinleikkaus- ja taulunkehysliike
Vrjö Niinivirta. (Esimies J. Lehtinen).
Helsinki . . . Vuorikatu 10. . . Puhelin 18 40.
Suorittaa kaikkia alaan kuuluvia töitä nopeaan ja kalliilla tavalla.

E. Lodenius
Käsityöatelieri
suosittelua ajanmuk. varastossa uudessa huoneustossa Aleksanterink. 11. . . Puh. 26 04.

Hjelt & Lindgren
Helsinki . . L. Ranta 16 . . Puh. 784.
Myyvät:
Tervaa, Pikä, Ima kotimaisia, Japanin lakkaa, Ripotimia, Rivollimia, Imatakkia, Kotimaisia ja Englantilaisia patenttivärejä veneen pohjen maalaukseen.
Asfalttilakkaa ja Kattohuopaa, Carbolimeunia, Vernissa, Maalilijy, Lysoolia, Pesaruunkieji,
Emaljoituja Keittoastioita, Porstineja, Lastavaroita, Talia, Rasvaa, Öljyä, Öljykannoja & -ruuskoja.

KUVA 14. Mainoskuva Kotitaide-lehdessä vuodelta 1911.

2.51 Arkistotutkimus

Arkistotutkimuksen aiheita ja dokumentteja ovat:

- rakennuksen historia ja muutosvaiheet
- vanhat asemakaavat, kartat, pääpiirustukset, hankesuunnitelmat, luonnokset, detaljit, rakennepiirustukset, huoneselostus, työpiirustukset, kalustesuunnitelmat, puutarhasuunnitelmat, vanhat valokuvat rakennuksen varhaisimmista vaiheista
- tietolähteet: rakennusaikaiset oppaat ja mallikirjat, tuoteluettelot, aikakauden ammattilehdet (esim. Arkkitehti-lehti, Rakennustaito-lehti), opinnäytetyöt, historialliset tutkimukset, arkkitehtuurin historian yleisteokset, haastattelut
- mikäli kuvia ei ole koskaan laadittukaan keskitytään tekemään selvitystyö kenttätutkimuksena (rakennusmittaus, valokuvaus, väri- ja pintatutkimus)
- rakennuksen käyttöhistorian selvitys
- rakennuksen arkkitehtuuri ja rakennustekniikka
- rakennuksen nykytila
- rakennuksen kuntoarvio

Selvityksessä kuvaillaan kohteen alkuperäistä ilmettä, pohjaratkaisuja, rakenneratkaisuja, kohteessa tehtyjä muutoksia ja käytön vaiheita. Käytön historiaa voi havainnollistaa pohjapiirroskaavioina.

(Sahlberg 2010, 28-37.)



2.52 Kenttätutkimus

Kenttätutkimukseen sisältyy seuraavia tehtäviä ja selvitettäviä osa-alueita:

- yleiskäsitys kohteesta paikanpäällä; kohteen suhde lähiympäristöön, muihin taloihin ja tiehen, tontin rajat
- nykyisen tilanteen inventointi (mitoitus ja piirustusten laadinta nykytilanteesta, valokuvat)
- huonekohtaiset selvitykset; pintamateriaalit, värit, säilytystilat, valaisimet, kiinto- ja irtokalusteet, varusteet
- tilojen sijoitteluperiaate ja luonne, tilojen käyttötarkoitus
- Väliseinä-, ovi- ja ikkunamuutokset
- rakenneratkaisut, julkisivut, ulkorakenteet, talotekniikka
- puut, pensaa, istutukset

(Sahlberg 2010, 38-48.)

2.53 Raportointi

Raportoinnin tarkoitus on tietojen koonti yhteen, jäsentely ja analysointi. Tavoitteena on luoda hyvä kokonaiskuva kohteesta. Tiedoista laaditaan havainnollinen raportti. (Sahlberg 2010, 58.)



3

Rakennushistoriaselvitys
kohteessa ”Solbacka”

3.1 Rakennushistoriaselvitys peruskorjauksen ja sisustussuunnittelun lähtökohtana

Selvityksen tavoitteena on löytää lähtötietoja kiinteistöstä peruskorjauksen ja sisustuksen muutoksien suunnitteluun kiinteistön historiallisia arvoja kunnioittaen. Rakennus ei ole suojeltu, eikä suojeluun löydy varsinaisia perusteita. Selvitystyö ei ole tarkkuudeltaan ja laajuudeltaan edellä esitetyn ”Talon tarinat-oppaan” mukainen. Tavoitteena on oppia tuntemaan kiinteistö pintaa syvemmillä tasolla, tutustua tämän käyttöhistoriaan ja löytää selvityksen avulla oikea suunta mihin tulevilla muutostöillä edetään erityisesti sisustussuunnittelun näkökulmasta. Tämä selvitystyö tehdään rakennus- ja pintamateriaalien, rakennustavan ja irtaimiston perusteella.

KUVA 16. Solbacka, julkisivu etelään (Romppanen 2019)





KUVA 17. Solbackan irtaimistoa (Romppanen 2019)

3.2 Selvitystyön tutkimusmenetelmä, vaiheet ja tehtävän rajaus

Selvitystyöhön kuului pienimuotoista arkistotutkimusta. Dokumenttien vähyden vuoksi pääpaino siirtyi lopulta kenttätutkimukseen. Selvitystyön vaiheet ovat vienneet aikaa lähes vuoden verran. Lopullisen peruskorjaus- ja sisustus-suunnitelman luonnostelu on edennyt saman aikaisesti.

Käytetyt tutkimusmenetelmät ja tehtävät:

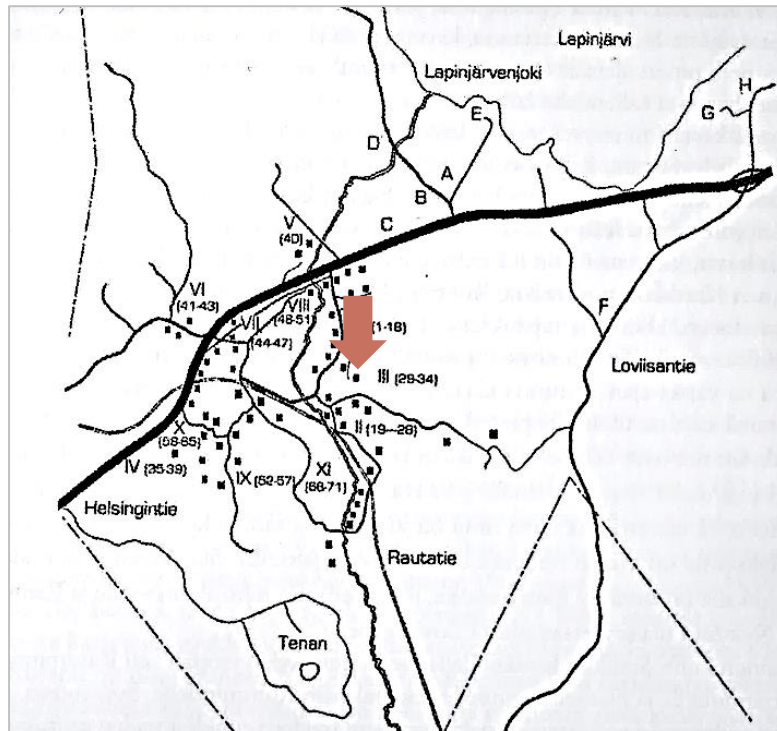
- **Arkistotutkimus:** historialliset aineistot, haastattelut, dokumentit sekä aikakauden tyypilliseen arkkitehtuuriin, sisustamiseen ja rakenneratkaisuihin tutustuminen
- **Kenttätutkimus:** rakenteiden, materiaalien ja kalusteiden inventointi, mittaus sekä valokuvaus
- **Dokumentointi:** piirustusten laadinta, inventoidun aineiston yhteenveto (rakennusosat, tapetit, kalusteet, tulisijat, valaisimet ja sähkötarvikkeet)



3.3 Selvityksen sisältö

3.31 Arkistotutkimus

Kohde sijaitsee Itä-Uudellamaalla Rutumin kylässä, Lapinjärven kunnassa. Tilan nimi on Solbacka. Nimi kuvastaa hyvin tilan luonnetta. Aurinko paistaa loivan mäen päällä olevaan pihapiiriin aamusta iltaan. Tilaan kuuluu pihapiiriin lisäksi peltoa ja metsää. Huvilamaisen rakennuksen valmistumisajasta ei ole täysin varmaa tietoa. Oletus on, että valmistumisajankohta sijoittuu vuosien 1917-1920 välille.



KUVA 18. Solbacka Rutumin kylässä Lapinjärven kunnassa. (Lindfors 2009)



KUVA 19. Ilmakuva kohteesta (Pohjoismainen ilmakuvakeskus 2004)

Kohteesta ei ole olemassa piirustuksia. Ainoastaan lohkomiskarttoja 1920-30 luvuilta. Kylän taloista ja sen asukkaista kootusta teoksesta löytyy merkintä vuodelta 1916, jolloin nykyinen Solbackan tila olisi lohkottu vieressä sijaitsevista suuremmista tiloista Helgas ja Staffas.



KUVA 20. Solbackan julkisivu lännen suunnasta (Romppanen 2019)

Rakennus ja sen asukkaat

Rutumi-teoksen mukaan Solbackan talon alkuperäiset asukkaat ovat rakentaneet tai rakennuttaneet talon vuoden 1920 tienoilla (Lindfors 2009). Valmistumisajankohtien vaihteluvälin perusteella voi päätellä, että taloa on laajennettu useammassa vaiheessa. Rakennuksen suunnittelijasta ja rakentajasta ei löydy tietoa.

Perheen vanhemmat ovat syntyneet 1880-luvulla. Perheeseen kuului kolme lasta. Pientila on ollut saman suvun omistuksessa vuoteen 2003 saakka. Suvun jälkeläiset asuvat nykyään Ruotsissa. Viimeiset 40 vuotta kiinteistö on ollut lähinnä vapaa-ajan asuntona. Rakennus on ollut pitkään autiona ennen vuotta 2003.

Solbacka toimii nykyisen omistajan käytössä vapaa-ajan asuntona. Toiveena on saada rakennuksesta tulevaisuudessa toinen koti, jossa voi viettää enemmän aikaa.

Rakennuksen varsinaisiin asuinneliöihin laskettavat tilat sijaitsevat alakerrassa. Selvityksessä laadittujen piirustusten mukaan asuinneliöitä on noin 65. Rakennus on talviasuttava. Yläkerran huoneita on käytetty vain kesäisin kylmän ullakotilan vuoksi, vaikka itse huoneet ovatkin lämpöeristettyjä.





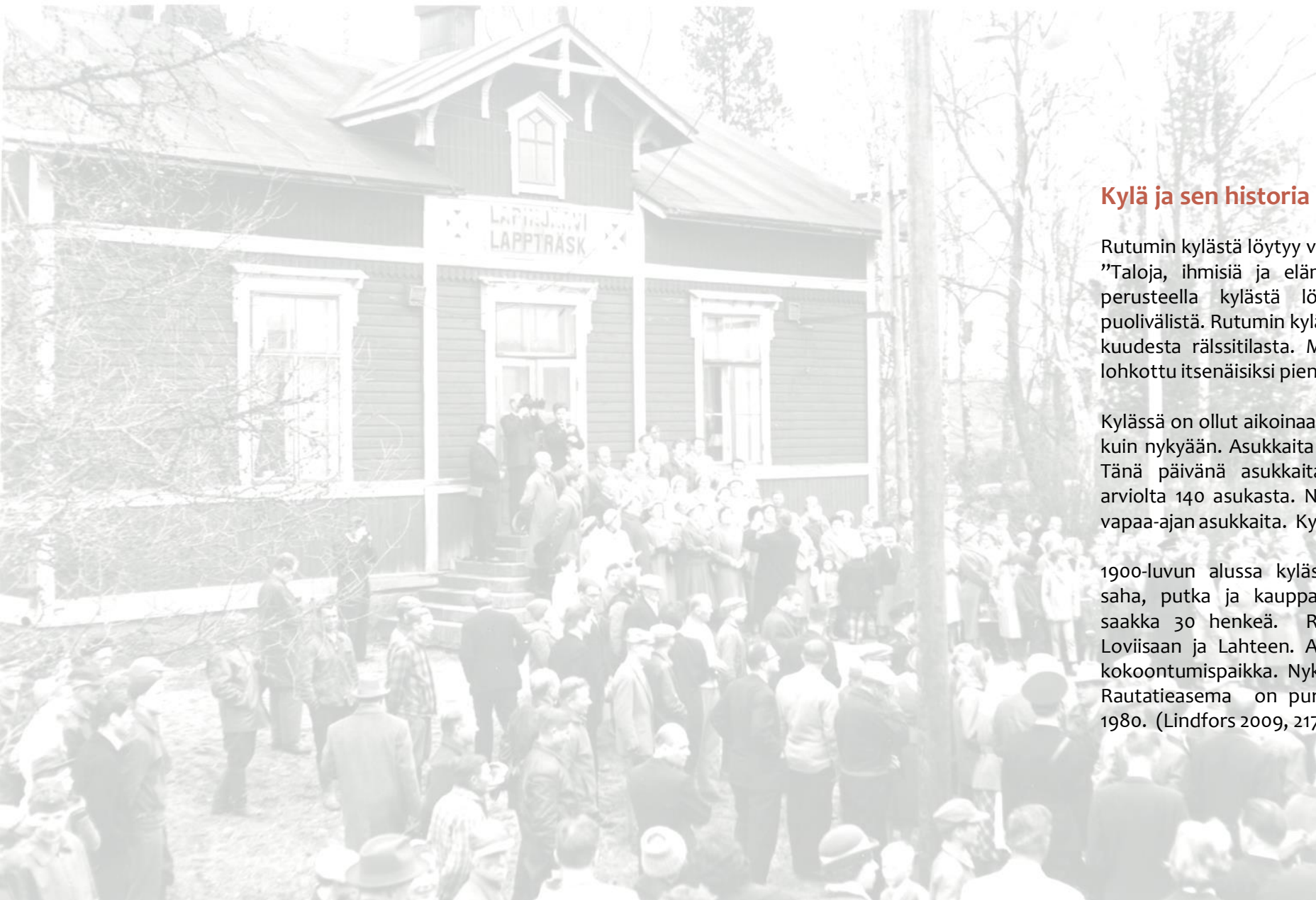
KUVAT 21.-23. Näkymiä pihapiiristä (Romppanen 2019)

Rakennus ja sen ympäristö

Tilaan kuuluu puutarhatontin lisäksi peltoa ja metsää. Tontin pinta-ala on 1,2 hehtaaria. Tontilla sijaitsee kaksikerroksinen saunarakennus, jonka yläkerroksessa on ollut tulisijallinen kamari. Piharakennuksessa on halkoliiteri, talli, ulkokäymälä ja varasto. Pihapiirissä on myös holvikattoinen maakellari. Tontilla on jäänteet kahden rakennuksen perustuksista. Toinen on entinen navetta, jossa pidettiin lehmä vielä 1960-luvulla. Navetan raunioissa on yhä juottopaikat kuudelle lehmälle. Toisen rakennuksen käyttötarkoitus ei ole tiedossa.

Naapuruston mukaan Solbackan puutarha on ollut aikoinaan kylän kaunein. Valitettavasti piha oli päässyt villiintymään vuosien 1990-2000 aikana, jolloin tila oli autiona.





KUVA 24. Rutumin rautatieasema (Finna - Suomen rautatiemuseo)

Kylä ja sen historia

Rutumien kylästä löytyy vuonna 2009 julkaistu teos Rutumi, ”Taloja, ihmisiä ja elämää 500 vuoden aikana”. Kirjan perusteella kylästä löytyy merkintöjä jo 1500-luvun puolivälistä. Rutumin kylä on 1800-luvulta saakka koostunut kuudesta rälssitilasta. Myöhemmin nämä suuret tilat on lohkottu itsenäisiksi pientiloiksi.

Kylässä on ollut aikoinaan elämää huomattavasti enemmän kuin nykyään. Aukkaita on ollut 1900-luvun alussa yli 200. Tänä päivänä aukkaita on huomattavasti vähemmän, arviolta 140 aukasta. Noin 40 % nykyisistä kyläläisistä on vapaa-ajan aukkaita. Kylä on kaksikielinen.

1900-luvun alussa kylässä oli rautatieasema, tiilitehdas, saha, putka ja kauppa. Tiilitehdas työllisti 1960-luvulle saakka 30 henkeä. Rutumista oli hyvät junayhteydet Loviisaan ja Lahteen. Asemarakennus oli kylän nuorison kokoontumispaikka. Nykyään ohi kulkee vain tavarajunia. Rautatieasema on purettu ja siirretty toisaalle vuonna 1980. (Lindfors 2009, 217-220, 365.)





KUVA 25. Rutumin kartano (Romppanen 2020)

Ville Vallgrenin kuvaus vuodelta 1865 kartanoelämästä Rutumissa:

Ruoan jälkeen Ville juoksi serkkujensa kanssa puutarhaan , aina mylly-
padolle saakka. Siellä oli valkoisia , keltaisia ja punaisia runkoruusuja
pitkissä riveissä sekä paljon ruusupensaista, ja niissä loistivat tuhannet
pienet eriväriset kukat, joita oli sekä yksinkertaisia että kerrottuja lajeja.
Ville kirjoittaa: ”Tämä oli paratiisin puutarha meille lapsille, ja puutarhan
alimmassa päässä olevasta pienestä purosta pyydettiin mitä parhaimpia
rapuja.” (Lindfors 2009, 82-83.)

Kuvanveistäjä Ville Vallgrenin
kerrotaan viettäneen lapsuuden
kesät Rutumin kartanossa. Ville
matkusti perheineen Rutumiin
kesän viettoon Porvoosta
hevoskydillä 1850-luvulla.



KUVA 26. Havis Amanda, josta kuvanveistäjä Vallgren parhaiten
muistetaan.



KUVA 27. Neuvostoliittolaisten menehtyneiden sotilaiden hautamuistomerkki Rutumissa (Romppanen 2020)

Vuonna 1941 neuvostoliittolainen pommikone syöksyi maahan Rutumin kylässä. Kone oli matkalla Neuvostoliitosta Berliiniin. Lastina oli kaksi 1 000 kilon ja kuusi 500 kilon pommia sekä 500 kiloa julisteita. Rutumi teoksen mukaan koneessa oli miehistöä 11 henkeä, joista viisi pelastui. Pelastuneet vietiin radan varressa olevaan kaupan putkaan odottamaan vangitsemista. (Lindfors 2009, 343-350.)

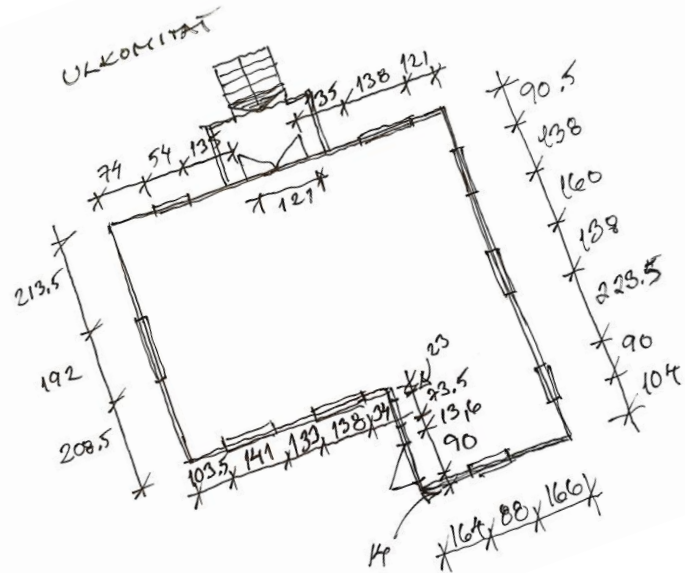


KUVA 28. Ville Vallgrenin kuvaamassa kylän halki virtaavassa joessa on aikoinaan uitettu tukkeja, pesty mattoja, kalastettu, ravustettu ja uitu. (Lindfors 2009, 251) . Tänä päivänä joki on vain kapea puro.

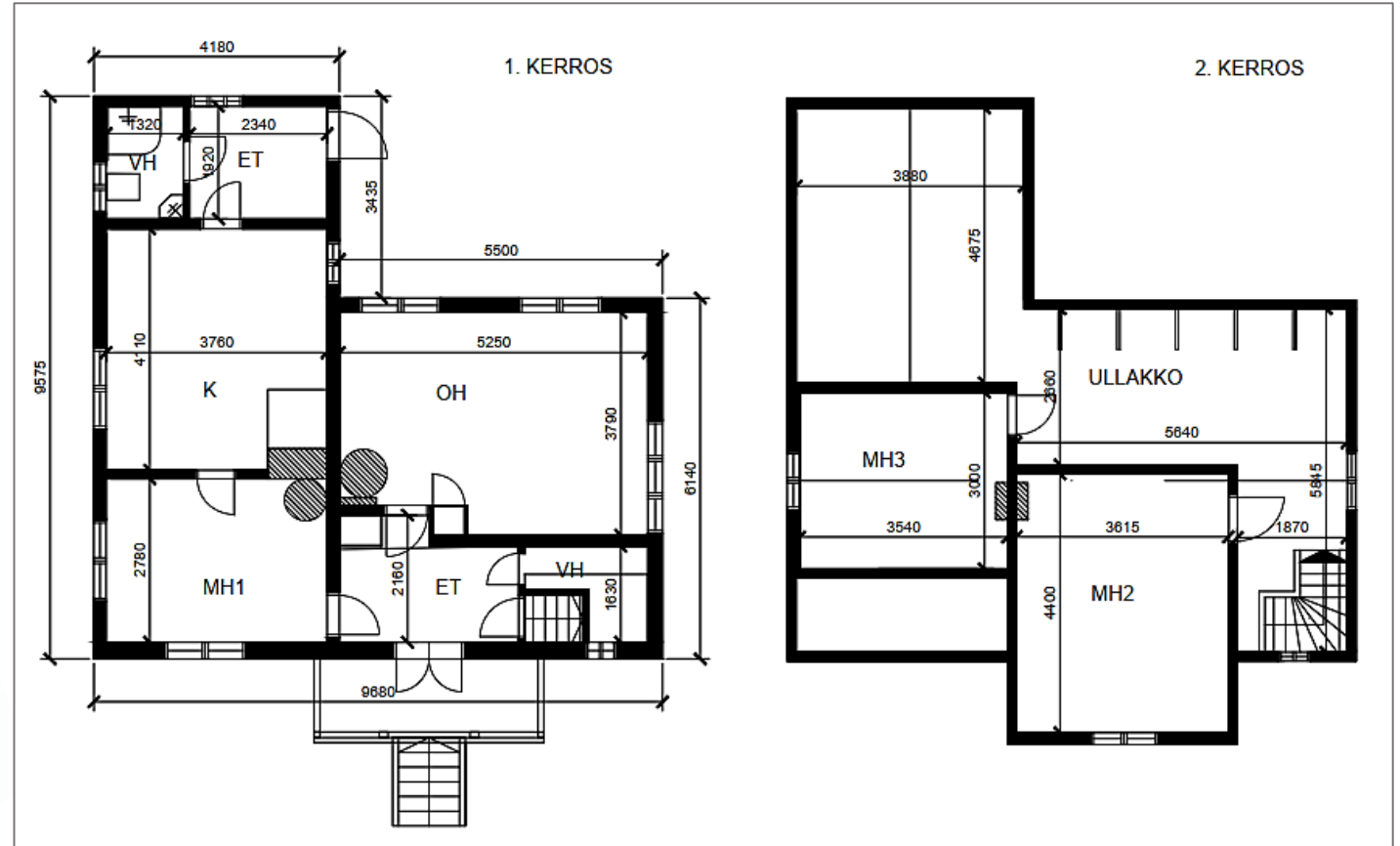


3.32 Mittaukset ja piirustusten laadinta

Selvitystyöhön sisältyi rakennuksen mitoitus, jonka pohjalta laadin ensin pohja-, julkisivu ja leikkauspiirustukset kiinteistön nykytilasta jatkosuunnittelua varten. Rakennuksesta ei ollut olemassa minkäänlaisia piirustuksia. Mitoitustyö oli hidasta. Seinien vinoudet ja paksuudet poikkesivat tiloittain, huonekorkeudet vaihtelivat. Pohjapiirroksien piirtämävaiheessa oli huojentavaa, kun ensimmäisen ja toisen kerroksen piirustukset sai sovitettua yhteen niin, että myös hormi osui samalle kohdalle.



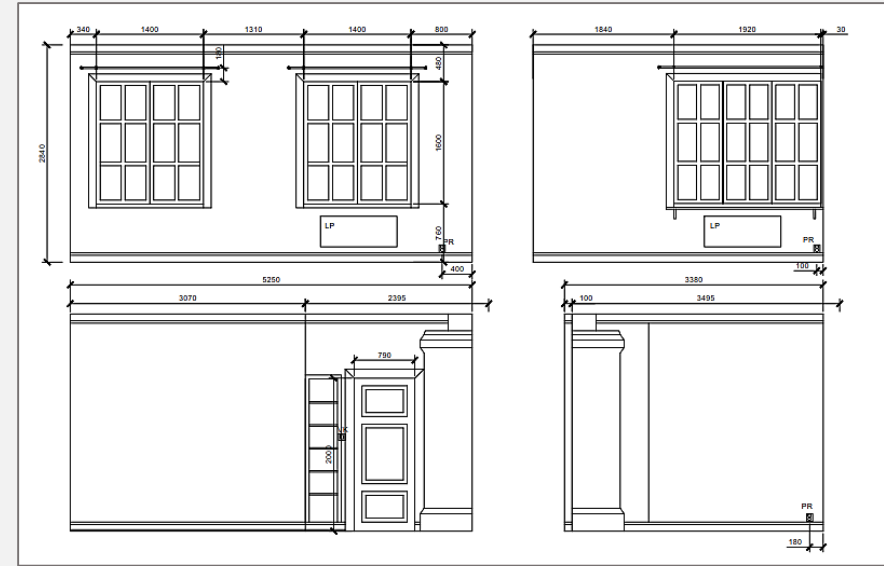
MITOITUS



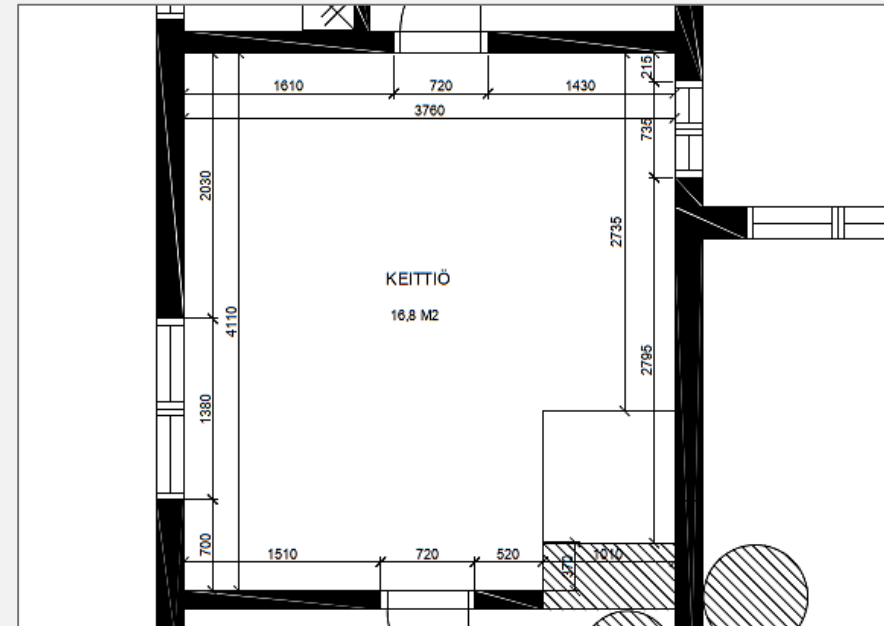
POHJAPIIRUSTUKSET



Selvitystyötä varten tehdyt pohja-, julkisivu- ja leikkauspiirustukset tulevat toimimaan lähtötietoina muutossuunnittelussa. Suunnittelutyö jatkuu laatimalla tarkempia huonekohtaisia mitoituksia, seinäprojektioita, detaljeja, kiintokalustepiirustuksia sekä työselostuksia.



SEINÄPROJEKTIOITA



HUONEKOHTAISIA MITOITUKSIA



JULKISIVUT ETELÄÄN JA LÄNTEEN



JULKISIVUT POHJOISEEN JA ITÄÄN



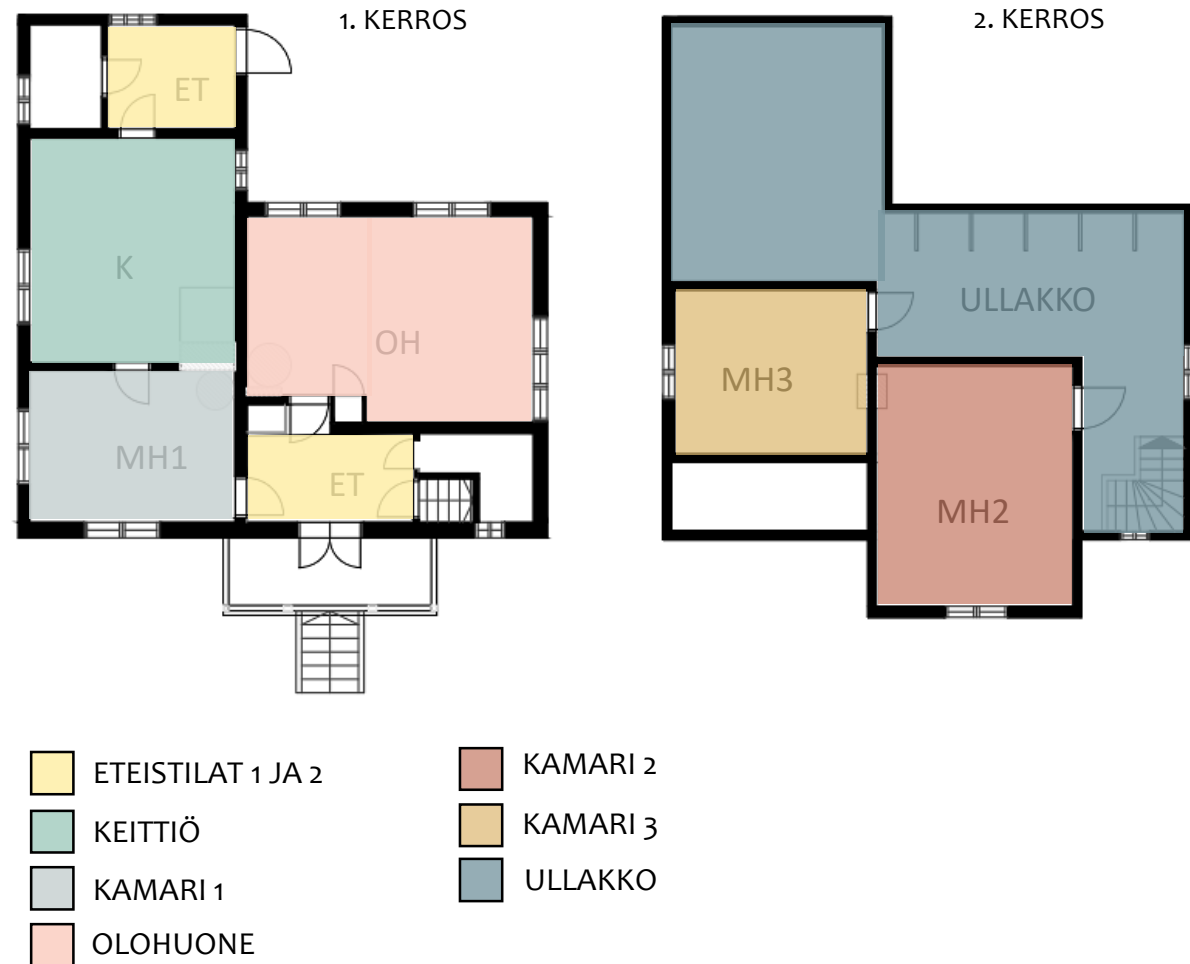
3.33 Tilojen nykytilanne ja käyttötarkoitus

Nykytilassa rakennuksen alakerrassa on olohuone, keittiö, kamari, kaksi eteistilaa ja vaatehuonetta. Yläkerrassa on kaksi lämpöeristettyä kamaria ja kylmää ullakkotilaa.

Kiinteistön moniulotteinen ulkomuoto viittaa siihen, että rakennusta on muunneltu vuosien saatossa. Rakennuksen alkuperäisestä asusta ei ole dokumentteja. Rakennuksen käyttöhistoria ja todellinen ikä arvioidaan inventoimalla materiaalit, kalusteet ja varusteet sekä rakenteet.

3.34 Tilojen kartoitus

Pintamateriaalit kartoitettiin huonetiloittain. Kartoituksessa kerättiin tietoa lattiapinnoista, seinä- ja kattomateriaaleista, ikkunoista ja ovista, listoituksista, alkuperäisistä valaisimista sekä lämmitys-, ilmanvaihto- ja sähkötarvikkeista.





KUVAT 29.-30. (Romppanen 2020)



Olohuone

Olohuoneen suuret ikkunapinnat tuovat valoa tilaan kahdesta suunnasta. Olohuoneeseen on tehty viimeksi pintaremonttia 1950-60-luvulla. Huoneen päälämmönlähteenä on suuri peltiuni. Ikkunat ja väliovet ovat alkuperäiset. Lattiarakenteet vaativat korjausta. Purueristeet ovat valuneet päätyikkunan vierestä rossipohjaan.

- Lattia:** maalattu mäntylattia
- Seinät:** tapetti, 60-luku
- Katto:** kapea helmipaneeli
- Ikkunat:** 12-/18-ruutuiset ikkunat
- Ovet:** alkuperäinen mäntypeiliiovi
- Listat:** alkuperäiset ikkuna-, ovi-, jalka- ja kattolistat
- Valaisimet:** kattovalaisin, 1920-luku
- Lämmitys:** peltiuni ja irtopatteri
- IV:** painovoimainen ilmanvaihto
- Sähkö:** pinta-asennus, valokatkaisin bakeliitti





KUVAT 31.-32. (Romppanen 2020)



Kamari 1 / alakerta

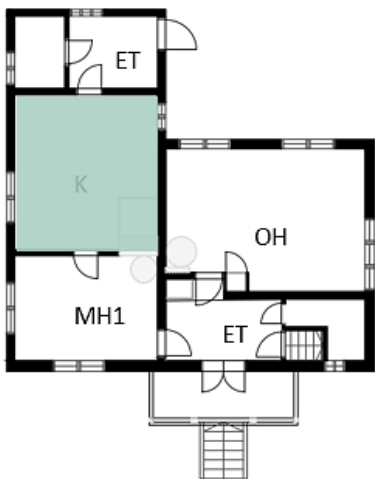
Kamari on remontoitu 2000-luvulla. Remontin yhteydessä kuoriutui esille vanhempia tapettikerrostumia, jotka ovat olleet tyypillisiä malleja 1900-luvun alkupuolella. Kamarissa on peltiuuni. Valoisassa huoneessa on suuret ikkunat.

- Lattia:** öljytty mäntylattia
- Seinät:** tapetti, uusittu 2000-luvulla
- Katto:** helmipaneeli, uusittu 2000-luvulla
- Ikkunat:** alkuperäiset, 12-ruutuiset
- Ovet:** alkuperäiset mäntypeiliovet
- Listat:** ikkuna-, ovi- ja jalkalistat alkuperäiset, kattolistat vanhan malliset (uusittu 2000-luvulla)
- Valaisimet:** jugend-tyylinen valaisin 1900-luvun alku
- Lämmitys:** peltiuuni ja irtopatterit
- IV:** painovoimainen ilmanvaihto
- Sähkö:** pinta-asennus, valokatkaisin posliini



Keittiö

Keittiöön on vaihdettu 2000-luvulla kierrätyskalusteet. Alkuperäiset 1920-luvulle tyypilliset keittiökaapit on varastoitu talteen. Keittiössä on toimiva leivinuunilla varustettu puuliesi. Keittiön lattia on avattu 2000-luvulla. Siinä yhteydessä on vaihdettu eristeet sekä alkuperäiset lattialaudat on asennettu takaisin paikoilleen.



Lattia: maalattu mäntylattia
Seinät: maalattu kovalevy
Katto: kapea helmipaneeli
Ikkunat: alkuperäiset, 12-ruutuiset
Ovet: alkuperäiset mäntypeiliovet
Listat: jalkalistat sekä ovi- ja ikkunalistat alkuperäiset, kattolistat uusittu 50-luvulla
Valaisimet: vanha suutarinvalaisin 1900-luvun alku
Lämmitys: puuhella ja irtopatteri
IV: painovoimainen ilmanvaihto
Sähkö: pinta-asennus, valokatkaisin bakeliitti





KUVA 36. (Romppanen 2019-20)

Eteistilat 1 ja 2

Kiinteistön varsinainen sisäänkäynti on rakennuksen pohjoispuolelta. Eteisestä tullaan suoraan keittiöön. Eteistilan yhteydessä olevaan säilytystilaan (vaatehuoneeseen) on tehty varauksia myöhemmin rakennettavaa peseytymistilaa ja sisävessaa varten.

Välieteisistä on läpikulku yläkertaan, olohuoneeseen ja kuistille. Kuistin puoliranskalaiset lasipeiliövet, kuten rakennuksen väliövetkin ovat alkuperäisiä. Eteistilojen lattiaeristeet on vaihdettu 2000-luvulla.

ETEINEN 1

Lattia: öljytty mäntylattia

Seinät: paneeli

Katto: helmipaneeli

Ikkunat: ei ikkunoita

Ovet: alkuperäiset puoliranskalaiset lasipeiliövet kuistille, väliövet alkuperäisiä mäntypeiliovia

Listat: alkuperäiset jalka- ja ovilistat, kattolistat 1950-luku

Valaisimet: -

Lämmitys: ei lämmitystä

IV: painovoimainen ilmanvaihto

Sähkö: pinta-asennus,

Valokatkaisin bakeliitti

ETEINEN 2

Lattia: öljytty mäntylattia

Seinät: paneeli

Katto: helmipaneeli

Ikkunat: alkuperäiset

Ovet: väliovi alkuperäinen mäntypeiliovi, ulko-ovi verhoiltu vuosien varrella

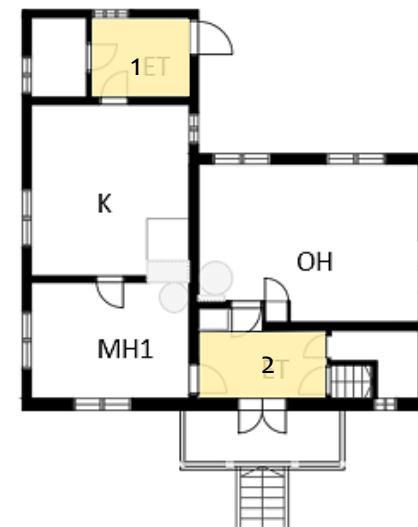
Listat: alkuperäiset jalka- ja ovilistat, kattolistat uusittu 2000-luvulla

Valaisimet: -

Lämmitys: ei lämmitystä

IV: painovoimainen ilmanvaihto

Sähkö: pinta-asennus, uusittu 2000-luvulla



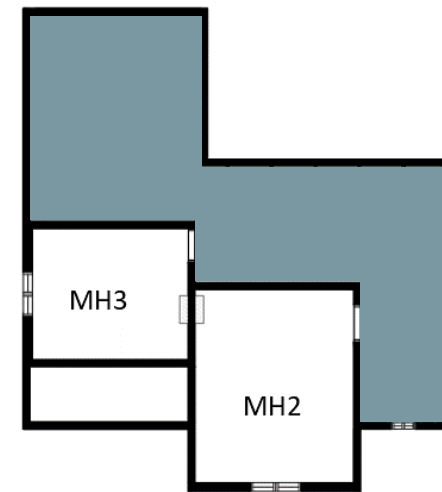


Porrashuone ja ullakko

Yläkertaan vievät portaat ovat alkuperäisessä asussa. Porrashuone on yhtä tilaa kylmän ullakkotilan kanssa. Ullakolta on käynti molempiin yläkerran kamareihin. Kylmällä ullakolla on kevytrakenteisia varastokomeroita ja lattiatonta tilaa.

Tulevat muutostyöt koskevat mm. kylmän ullakkotilan muuttamista asuinkäyttöön.

Lattia: maalattu mänty
Seinät: maalattu raakalauta
Katto: ei alakattoa
Ikkunat: yksinkertaiset ikkunat
Ovet: alkuperäinen mäntypeiliovi
Jalkalista: -
Valaisimet: -
Lämmitys: ei lämmitystä
IV: painovoimainen
Sähkö: pinta-asennus, uusittu 1990-luvulla



KUVAT 37-38. (Romppanen 2019-20)

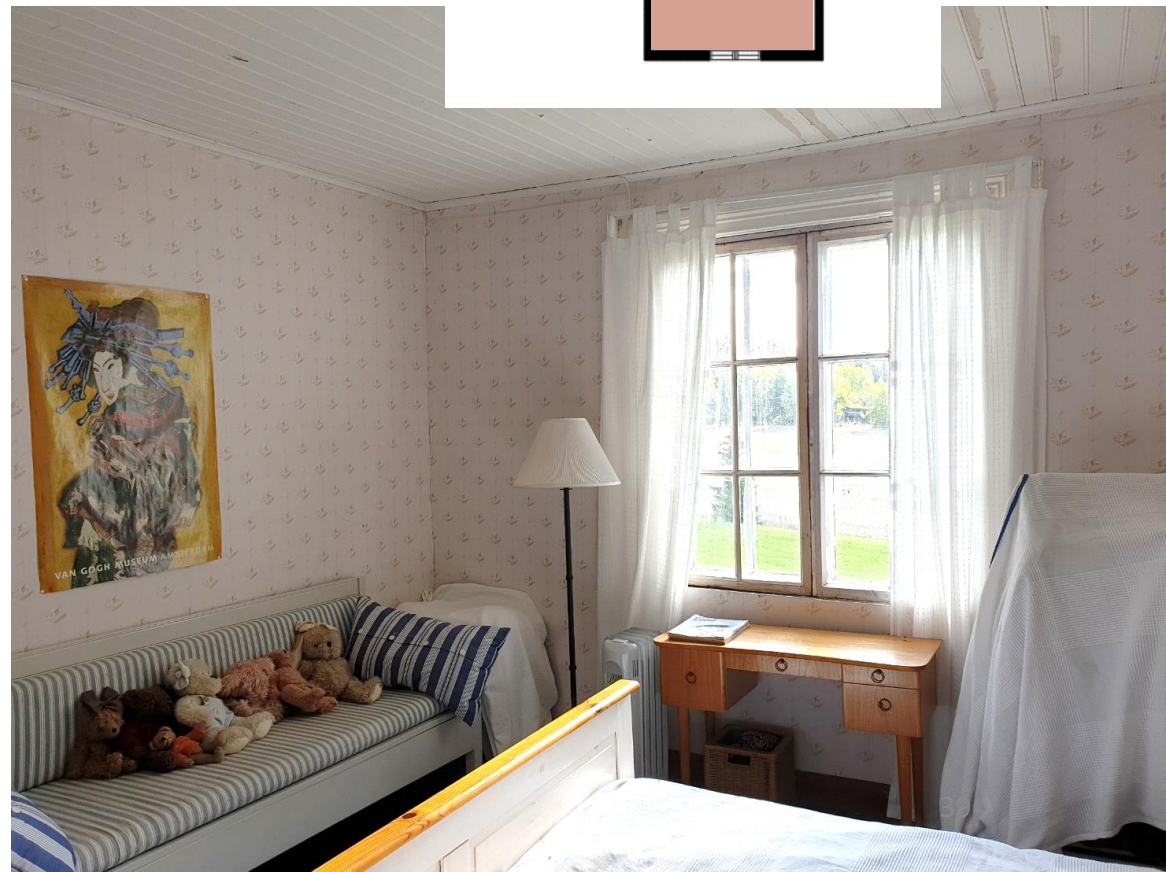
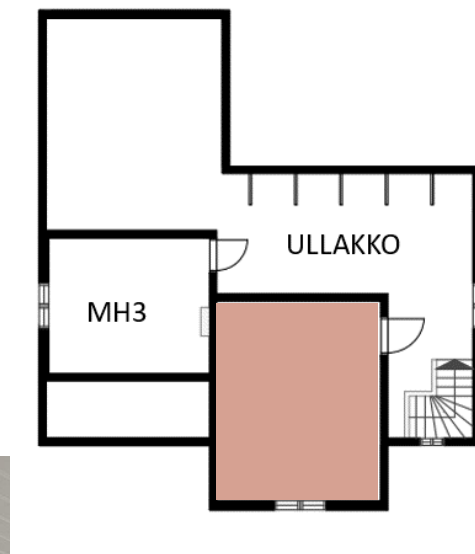




Kamari 2, yläkerta

Kamariin on tehty pintaremonttia 1990-luvulla. Siinä yhteydessä huoneessa oleva tulisija on purettu pois. Kamari sijaitsee ulkonevan kuistin päällä. Lattia viettää alaviistoon ja vaatii suoristamista. Huonetta kantavat kuistin rakenteet tulee vahvistaa tarvittaessa.

- Lattia:** petsattu mäntylattia
- Seinät:** tapetti, 1990-luku
- Katto:** helmipaneeli, maalattu
- Ikkunat:** kaksinkertainen, 12-ruutua
- Ovet:** alkuperäinen puoliranskalainen peiliovi
- Listat:** jalkalistat ja kattolistat uusittu 1990-luvulla
- Valaisimet:** -
- Lämmitys:** irtopatteri
- IV:** painovoimainen ilmanvaihto
- Sähkö:** pinta-asennus, 1990-luku



KUVAT 39.-40. (Romppanen 2019-20)



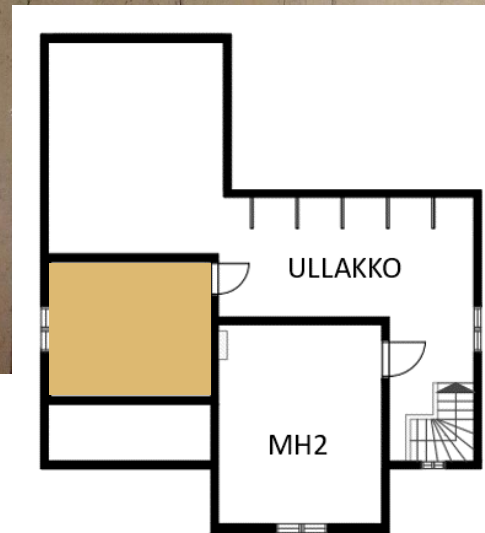


Kamari 3, yläkerta

Kamariin on tehty pintaremonttia 1990-luvulla. Samassa yhteydessä huoneessa oleva tulisija on purettu pois.

- Lattia:** alkuperäinen maalattu mäntylattia
- Seinät:** tapetti, 1990-luku
- Katto:** helmipaneeli
- Ikkunat:** alkuperäiset, 12-ruutuiset
- Ovet:** väliovena matala ulko-ovi 1800- luvun loppupuoli
- Listat:** jalkalistat alkuperäiset, kattolistat 1990-luku
- Valaisimet:** -
- Lämmitys:** irtopatteri
- IV:** painovoimainen ilmanvaihto
- Sähkö:** pinta-asennus, 1990-luku

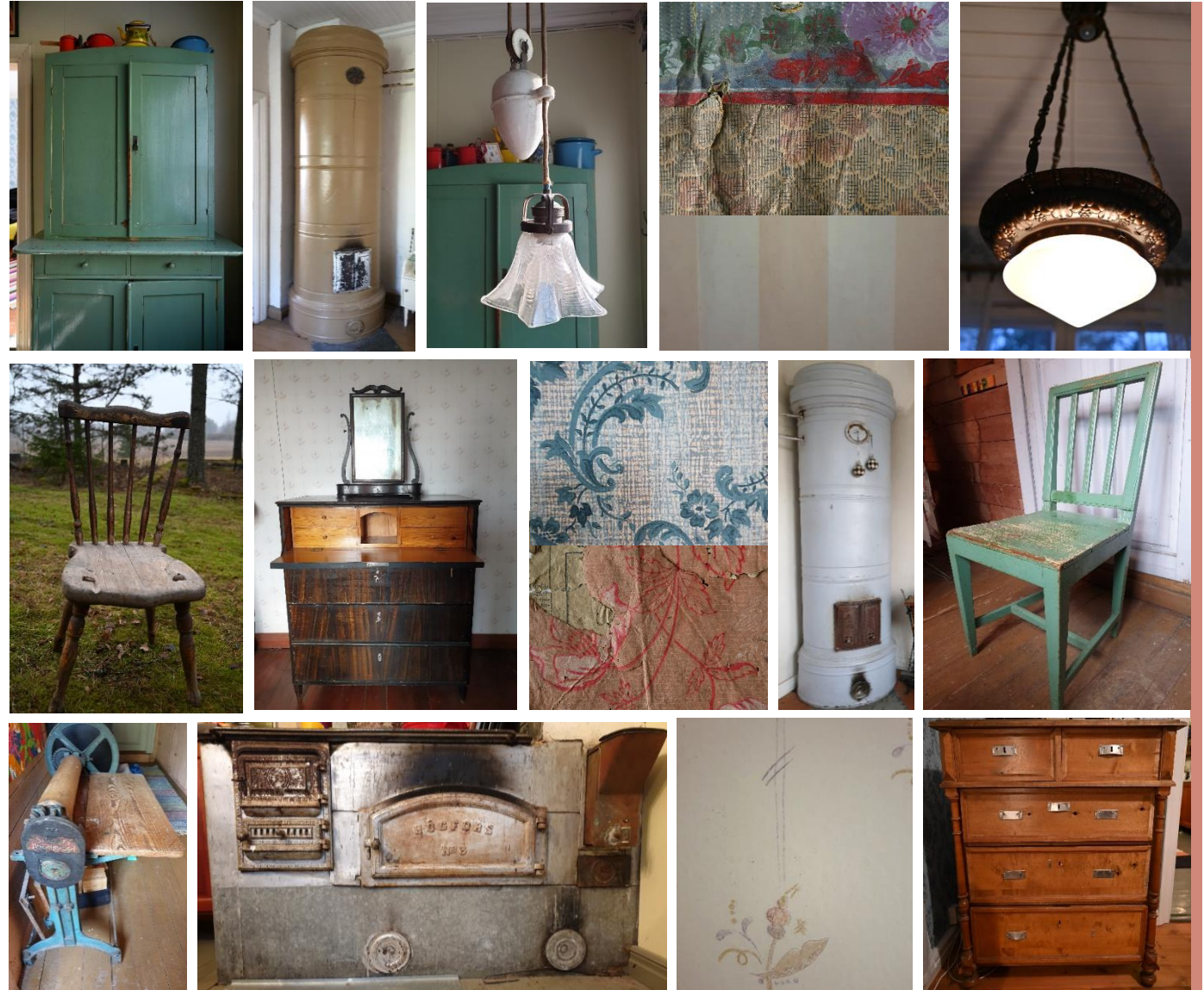
KUVAT 41-42. (Romppanen 2019-20)



3.35 Inventoitavat kohteet

Kiinteistössä alkujaan olleesta irtaimesta, pinta-materiaaleista ja rakennusosista tehtiin tarkempi selvitys. Tietyille aikakausille ominaisten piirteiden myötä pystyi hahmottamaan muutosvaiheet ja rakennuksen alkuperäisen ulkomuodon. Tarkempi inventointi on tehty seuraavista osa-alueista:

- Kalusteet
- Tulisijat
- Tapetit
- Valaisimet ja sähkötarvikkeet
- Rakenteet



KUVAT 43.-58. (Romppanen 2019-20)



KALUSTEET JA VARUSTEET

ASTIAKAAPPI

- Kuvaus:** astiakaappi; yläosassa hyllykaappi, alaosassa laatikostot ja hyllykaappi
- Sijainti:** keittiö
- Aikakausi:** 1900-luvun alku
- Materiaali:** maalattu mänty, helat messinkiä, laatikoissa puunupit.
- Mitat:** leveys 1090mm, syvyys 520 mm, korkeus 1940 mm



KUVAT 59.-62. (Romppanen 2019-20)

PIIRONKI 1

- Kuvaus:** piironki kolmella laatikolla, kirjoitustasolla ja pienillä laatikostoilla. Keskellä salalokero. Myöhäiskustavilainen malli, ns. ”miesten lipasto” (vastaava malli Heinolan kaupunginmuseossa)
- Sijainti:** Yläkerta kamari 2
- Aikakausi:** 1860-70 luku
- Materiaali:** ootrattu mänty, avaimen reiän helat luuta
- Mitat:** leveys 960 mm, syvyys 500 mm, korkeus 108 mm



KALUSTEET JA VARUSTEET

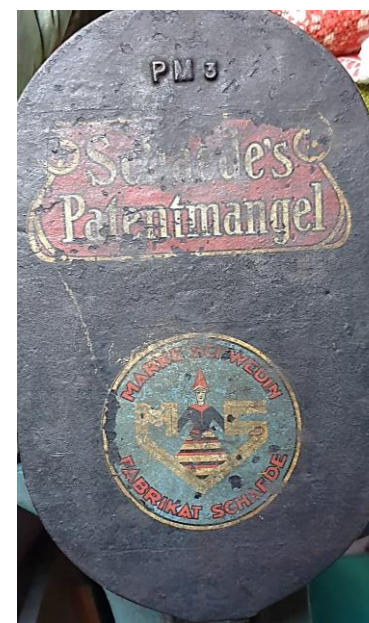
PIIRONKI 2

Kuvaus: vetolaatikot 5 kpl, sorvatut jalat
Sijainti: kamari, alakerta
Aikakausi: 1800-luvun loppu
Materiaali: petsattu koivu, alkuperäiset helat puuttuvat
Mitat: leveys 995 mm, syvyys 540 mm, korkeus 1030 mm



MANKELI

Kuvaus: mankeli
Sijainti: ullakko
Aikakausi: 1900-luvun alku
Materiaali: valurauta / mänty
Mitat: leveys 950 mm, syvyys 650, korkeus 420 mm, korkeus 820 mm



KUVAT 63.-65. (Romppanen 2019-20)



KALUSTEET JA VARUSTEET

TUOLI 1

Kuvaus: puutuoli, sorvatut jalat ja selkänojan pystyosat
Sijainti: kamari, alakerta
Aikakausi: 1800-luvun loppu
Materiaali: petsattu / tervattu mänty
Mitat: leveys 440 mm, syvyys 440 mm, korkeus 890 mm, ist. korkeus 39-44



TUOLI 2

Kuvaus: puutuoli, malliltaan kustavilaistuolin talonpoikainen muunnos, määrä 2 kpl ullakko
Sijainti:
Aikakausi: 1800-luvun loppu
Materiaali: maalattu mänty
Mitat: leveys 450 mm, syvyys 410 mm, istuin-korkeus 420 mm, korkeus 865 mm



KUVAT 66.-69. (Romppanen 2019-20)



TULISIJAT

PELTIUUNIT

- Kuvaus:** maalattu peltikuorinen uuni, ns. ”pönttöuuni”
Sijainti: alakerta / kamari ja olohuone
Aikakausi: 1900-luvun alku
Materiaali: peltikuori, suuluukut valurautaa
Mitat: halkaisija 700 ja 900 mm, korkeus n. 2450 mm



PUUHELLA

- Kuvaus:** peltikuorinen puuhella leivinuunilla, vesisäiliöllä ja kolmella keittolevyllä keittiö
Sijainti: 1900-luvun alku
Aikakausi: 1900-luvun alku
Materiaali: peltikuori, suuluukut ja liesiosa valurautaa
Mitat: leveys 1010 mm, syvyys 1130 mm, korkeus 755 mm



KUVAT 70.-74. (Romppanen 2019-20)

TAPETIT

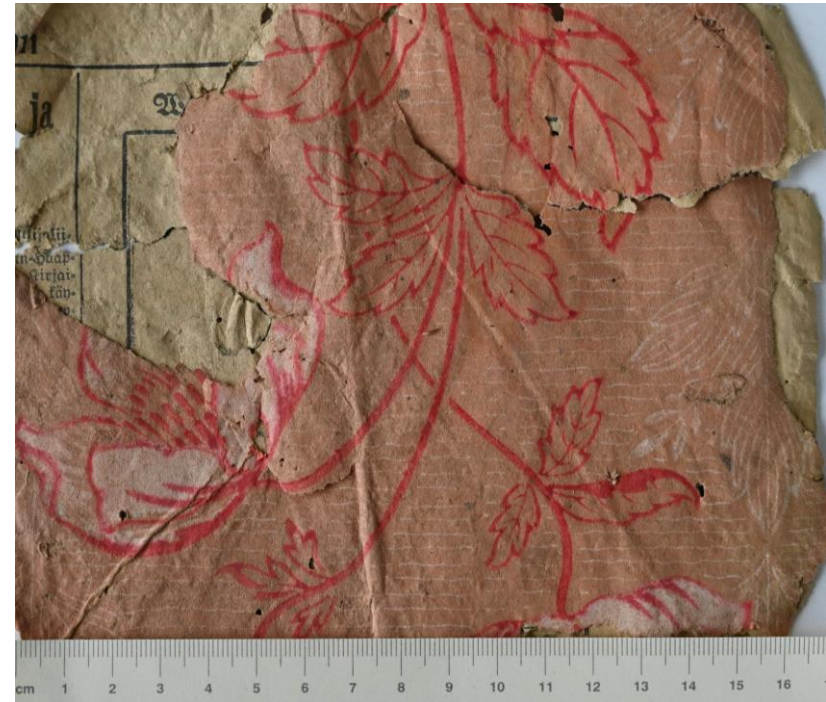
TAPETTI 1

Kuvaus: kuvio tekstiili-imitaatio, boordi
Sijainti: alakerran kamarin tapettikerrostumia
Aikakausi: 1910-20 luku
Materiaali: paperi



TAPETTI 2

Kuvaus: värjäämätön taustapaperi, suuret kukkakuviot, jugend-aiheinen
Sijainti: alakerran kamarin tapettikerrostumia
Aikakausi: 1900-1920 luku
Materiaali: paperi



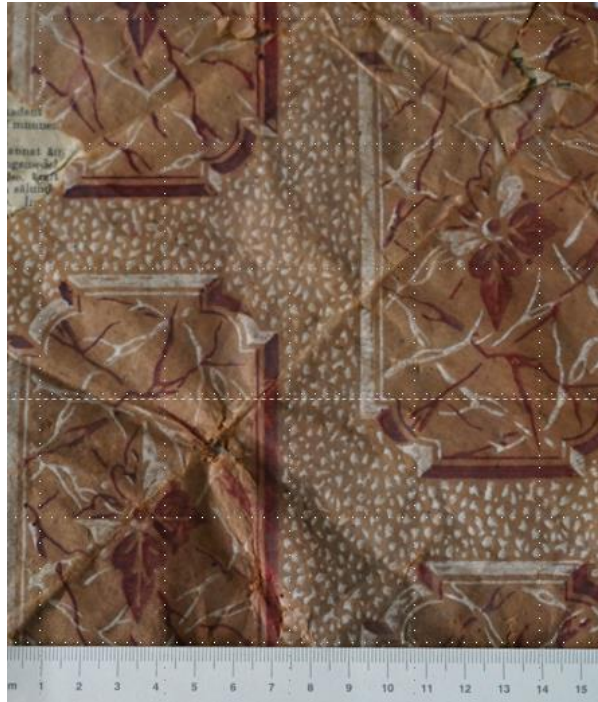
KUVAT 75.-76. (Romppanen 2019-20)



TAPETIT

TAPETTI 3

Kuvaus: värjäämätön paperi kuvion taustana
Sijainti: alakerran kamarin tapettikerrostumia
Aikakausi: 1900-luvun alkupuoli
Materiaali: paperi



TAPETTI 4

Kuvaus: uusiopainettu tapettimalli (Pihlgren ja Ritola)
Sijainti: alakerta, kamari 1
Aikakausi: rokokoo
Materiaali: paperi



KUVAT 77.-78. (Romppanen 2019-20)



TAPETIT

TAPETTI 5 ja 6

Kuvaus: paksu raitakuosi ja kukallinen malli
Sijainti: yläkerta, kamarit 2 ja 3
Aikakausi: 1990-luku
Materiaali: paperi



TAPETTI 7

Kuvaus: tekstiili-imitaatio
Sijainti: olohuone
Aikakausi: 1960-luku
Materiaali: paperi



KUVAT 79.-81. (Romppanen 2019-20)



VALAISIMET JA SÄHKÖTARVIKKEET

VALAISIN 1

Kuvaus: jugend-tyylinen valaisin
Sijainti: alakerta kamari 1
Aikakausi: 1900-luvun alku
Materiaali: messinki, lasi
Mitat: halkaisija 340 mm



VALAISIN 2

Kuvaus: suutarinvalaisin
Sijainti: keittiö
Aikakausi: 1900-luvun alku
Materiaali: lasi, messinki, posliini
Mitat: lasivarjostimen halkaisija 155 mm



KUVAT 82.-85. (Romppanen 2019-20)



VALAISIMET JA SÄHKÖTARVIKKEET

VALAISIN 3

Kuvaus: Biedermaier-tyylinen jalkavalaisin
Sijainti: olohuone
Aikakausi: 1900-luvun alku
Materiaali: kangasvarjostin, metalliosa terästä, jalusta mahonkia
Mitat: varjostimen halkaisija 400 mm, kokonaiskorkeus 1460 mm



VALAISIN 4

Kuvaus: kattovalaisin
Sijainti: olohuone
Aikakausi: 1920-luku
Materiaali: opaalilasi, messinki
Mitat: halkaisija 610 mm



KUVAT 83.-86. (Romppanen 2019-20)



VALAISIMET JA SÄHKÖTARVIKKEET

VALOKATKAISIN 1

Kuvaus: kiertokytkin
Sijainti: alakerta, kamari 1
Aikakausi: 1900-luvun alku
Materiaali: posliini
Mitat: halkaisija 50 mm



KUVAT 87.-89. (Romppanen 2019-20)

VALOKATKAISIN 2

Kuvaus: vipukytkin
Sijainti: eteinen 2
Aikakausi: 1930-luku
Materiaali: bakeliitti
Mitat: halkaisija 50 mm



VALOKATKAISIN 3

Kuvaus: painokytkin
Sijainti: olohuone
Aikakausi: 1920-luku
Materiaali: posliini
Mitat: halkaisija 60 mm





Ulkoseinät: seinärakenne koostuu runkorakenteesta, jonka molemmin puolin on jäykistävä laudoitus. Eristeenä on sahanpuru. Seinärakenteen ulkopinnassa on julkisivulaudoitus. Myöhemmin tehdyssä julkisivukorjauksessa on lisätty tuuletusrako runkorakenteen ja julkisivulaudoituksen väliin. Sisäpinnat ovat huonetilakohtaisesti joko levytetty kovalla kuitulevyllä ja maalattu (keittiö ja välieteinen) tai tapetoitu. Tapetin alla on ollut sanomalehtipaperia ja pinkopahvi. 2000-luvulla tehdyn alakerran kamarin remontin yhteydessä on seiiniin lisätty huokoiset kuitulevyt.

RAKENTEET

Alapohja: alapohja on tuulettuva eli rossipohjainen. Alapohjakorjauksia on tehty viime vuosien aikana keittiöön, eteistiloihin ja alakerran kamariin. Keittiön ja kamarin alapohjien lämmöneristeenä oli sammalta, turvetta ja tulisijan purkujätteitä. Eteistilojen eristeenä oli sahanpuru. Lattioissa on hyväkuntoinen laudoitus. Olohuoneen alapohja vaatii pikaista korjausta, koska sahanpurueristeet ovat valuneet rossipohjaan paikoitellen.

Yläpohja: kattohuovan alakatteena on pärekatto. Yläpohjan eristeenä makuukamareiden päällä on sahanpuru. Huoneiden sisäkattojen verhoiluna on helmipaneelit, jota käytettiin tyypillisesti 1900-1920 luvuilla.

Välipohja: välipohjan eristeenä on sahanpurua sekä oletettavasti myös turvetta, sammalta, olkia yms.



KUVAT 90.-92.: (Romppanen 2019-20)





RAKENTEET

Ikkunat: olohuoneessa, makuuhuoneissa ja keittiössä on suuret 12-18 -ruutuiset ikkunat. Alakerran ikkunat keittiössä, makuukamarissa ja yksi olohuoneen ikkunoista on suupuhallettua lasia. Ikkunoissa on valetut sormihakaset, nostosaranat kartiomaisella nupilla (käytetty malli 1900-1950-luvuilla) sekä poimutetut ikkunoiden kulmaraudat (1920-1950 luku). Ikkunoita on kunnostettu vuosien varrella. Kunnostustyötä tulee jatkaa. Ikkunapuitteet ovat pääsääntöisesti samanlaiset. Olohuoneen oletetun jatko-osan kohdalla ikkunapuite eroaa rakennuksen muista puitteista.

KUVAT 93.-97. (Romppanen 2019-20)



RAKENTEET

Ovet: nykyisen pääsisäänkäynnin ulko-ovi on paneloitu uusilla paneeleilla vuosien varrella. Kuistin pariovi on tyypillinen 1900-luvun alkupuolen peiliovi puoliranskalaisilla peileillä. Alakerran väliovet ovat mäntyä. Alkujaan ovet ovat olleet maalipintaisia, mutta tällä hetkellä ilman maalia. Ovimalli on kolme peilinen (puoliranskalainen peilimalli). Saranat ovat nostosaranoita. Ovihelat ovat 1900-luvun alun kamarinlukkoja. Yläkerran väliovista toinen on mahdollisesti vanha lautaverhoiltu matala ulko-ovi. Ovimalli on 1850-luvulta. Kamarinlukko on myös vanhempaa mallia kuin muut rakennuksen väliovien lukot. Toisen makuuhuoneen ovi poikkeaa alakerran väliovista peilijaoltaan, mutta on myös puoliranskalaisilla peileillä.



Listoitus: Ovien ja ikkunoiden listat sekä jalkalistat ovat alakerrassa pitkälti alkuperäisiä, malliltaan tyypillisiä koristeellisia listamalleja 1900-1920 luvulta. Keittiön, eteisten ja yläkerran makuuhuoneiden kattolistat on uusittu muutoksien yhteydessä eivätkä ole malliltaan aikakauden mukaiset, kuten muissa tiloissa.



KUVAT 98.-105. (Romppanen 2019-20)

4

Selvityksen yhteenveto

4.1 Rakennuksen käyttöhistoria ja muutosvaiheet

Inventoinnin perusteella voi päätellä, että kiinteistö ei ole ollut aina saman mallinen. Rakennusta on mahdollisesti laajennettu vähitellen. Koska käyttöhistoriasta ei ole arkisto- eikä myöskään suullista tietoa, voi vain arvioida mahdolliset muutosvaiheet.



VAIHE 1:

Alakerran kamarin ja keittiön alapohjien eristeet antavat viitteitä, että rakennus olisi mahdollisesti ollut alkujaan pienempi. Alapohjan eristeiden vaihdon yhteydessä löytyi mm. aiemman tulisijan purkujätteitä, sammalta ja maa-ainesta sekä erilasta materiaalia mm. sanomalehtiä 1915-luvulta.



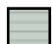



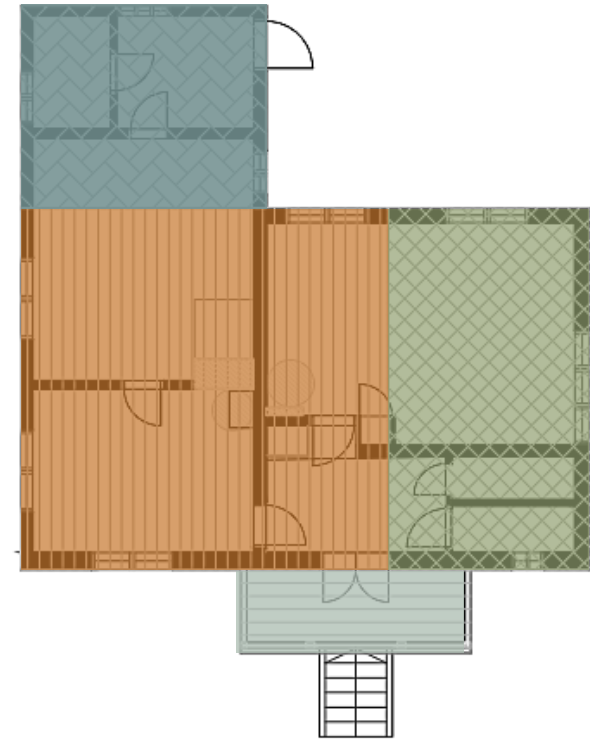
KUVA 106. (Romppanen 2019)

VAIHE 2:

Julkisivuverhouksen uudistamisen yhteydessä kiinnitettiin huomiota olohuoneen päätyseinän paneelikorjauksiin. Tämä antoi viitteitä, että alkuperäinen sisäänkäynti taloon on ollut päädyssä. Sokkelissa on myös vanhoja jäänteitä mahdollisesta kuistiosasta (kuva 107). Olohuoneen kattopanelointi katkeaa vaiheen 1 ja 2 rajassa, jossa on oletetusti entisen seinän paikka (kuva 108). Tämän perusteella voisi päätellä, että nykyinen huonejako ei ole alkuperäinen. Olohuoneen ikkunoiden puitteissa on myös eroja ja sen perusteella voi päätellä päädyn olevan uudempi.



-  VAIHE 1
-  VAIHE 2
-  VAIHE 3
-  VAIHE 4



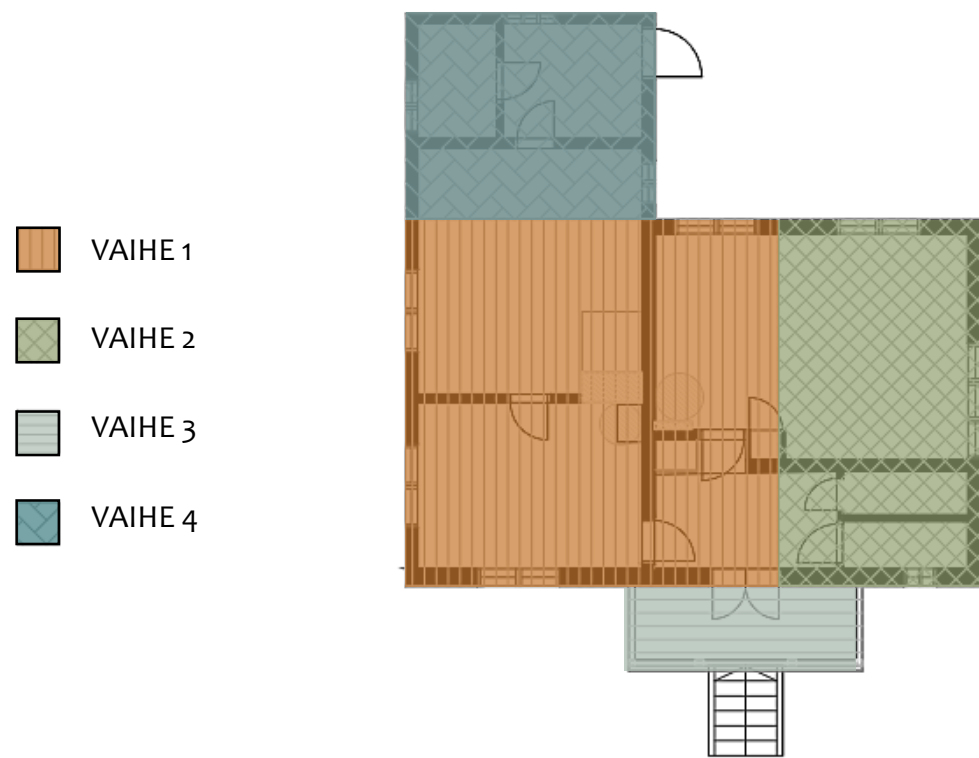
KUVAT 107-108. (Romppanen, 2019-20)



VAIHE 3 ja 4:

Seinälevytykset kertovat eri aikoina tehdyistä tilamuutoksista. Välieteistilan ja keittiön kovalevytetyt seinät kielivät 1950-60 luvuilla tehdyistä muutoksista. Keittiön kattopaneloinnissa on ulkoseinälinjan kohdalla paneelikoon muutos. Tämän perusteella voisi päätellä, että eteistila ja osa keittiöstä on tehty myöhemmin.

Nykyinen kuisti ja sen yläpuolella oleva yläkerran kamari on mahdollisesti rakennettu vasta siinä vaiheessa, kun rakennuksen päädyssä oleva kuistiosa ja vanha sisäänkäynti on poistettu.

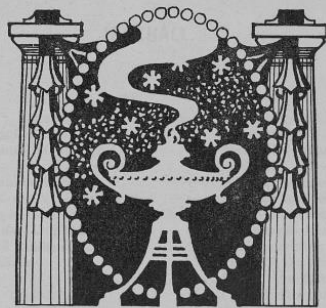


KUVA 109. (Romppanen 2019)

4.2 Aikakauden arkkitehtuurin ja rakentamisen tyyli- ja rakentamismenetelmien vaikutukset rakennuksen ominaispiirteisiin

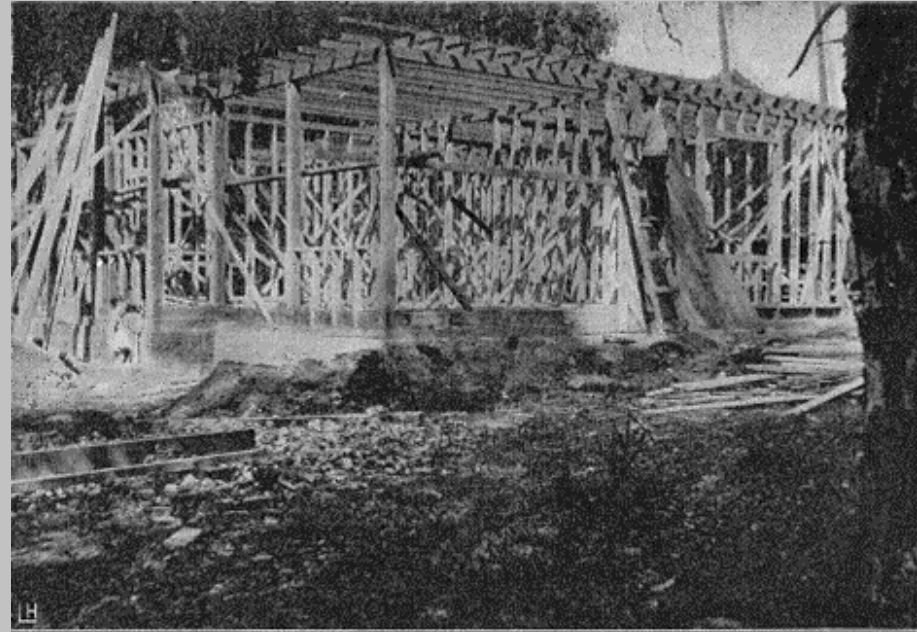
Rakennuksen runkorakenne ei ole aikaudelle tyypillinen. Vielä 1930-luvulle saakka suurin osa Suomessa rakennetuista pientaloista oli hirsirakenteisia. Amerikassa syntyi 1830-luvulla järeään puutavaran puutteesta ”frame-house” menetelmä eli määrämittaisesta puutavaresta naulaamalla rakennettu rakenne. Amerikkalaisesta rakennustavasta löytyy ensimmäinen artikkeli Suomessa Arkitecten-lehdessä vuonna 1909. Valter Thomén vuonna 1909 suunnittelema Villa Vestanvik on rakennettu frame-house menetelmällä.

ARKITEKTEN



TIDSKRIFT FÖR ARKITEKTUR
OCH DEKORATIV KONST.

1909



Villa Vestanvik

Valter Thomé

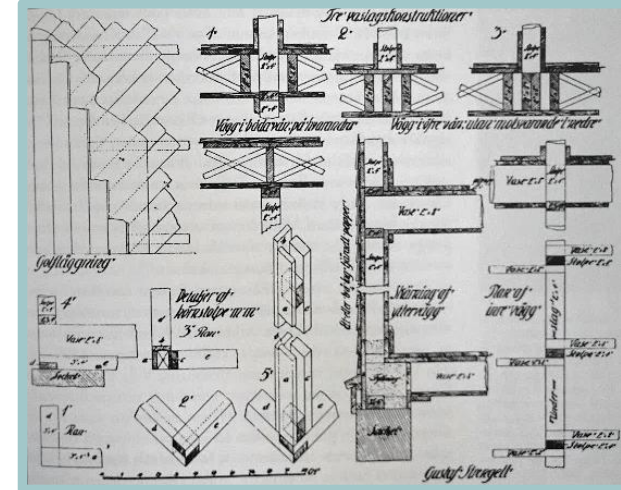
KUVAT 110-111. (Arkitekten-lehti 1909)

KUVA 112. (Romppanen 2019)



Rakennustapaa jalostettiin Ruotsissa. Tämä runko-rakennemalli jalkautui Suomen puolelle, mutta vasta 1920-luvun alussa. (Kaila 1997, 388-389.)

Tämä ”ruotsalainen” viistolaudoituksella jäykistetyin ja sahajauhoilla täytetyn rakenteen malli on ollut kovin edistyksellinen Solbackan valmistumisen aikaan vuonna 1917-20.



KUVA 113. Kuvaus rakenne- ratkaisusta (kaila 1997, 389)

Rakennuksen ikkunakoot ovat suuret pula-ajan rakennustapaan nähden. Suupuhallettujen ikkunalaisien perusteella ikkunoiden koot ovat alkuperäiset. Kiinteistörekisterin mukaan kiinteistö olisi rakennettu Suomen itsenäistymisen aikaan, 1917-20. Aikakauden rakennusmateriaalien puute näkyy rakenteissa. Materiaalit ovat olleet ”kortilla” ja runkorakenteisiin on hyödynnetty kaikki mahdollinen puutavara. Kiinteistön huvilamainen ilme oli enemmänkin tyypillinen talomalli kaupungeissa, kun vertaa rakennustapaa maatalous-valtaisen seudun muihin kiinteistöihin.

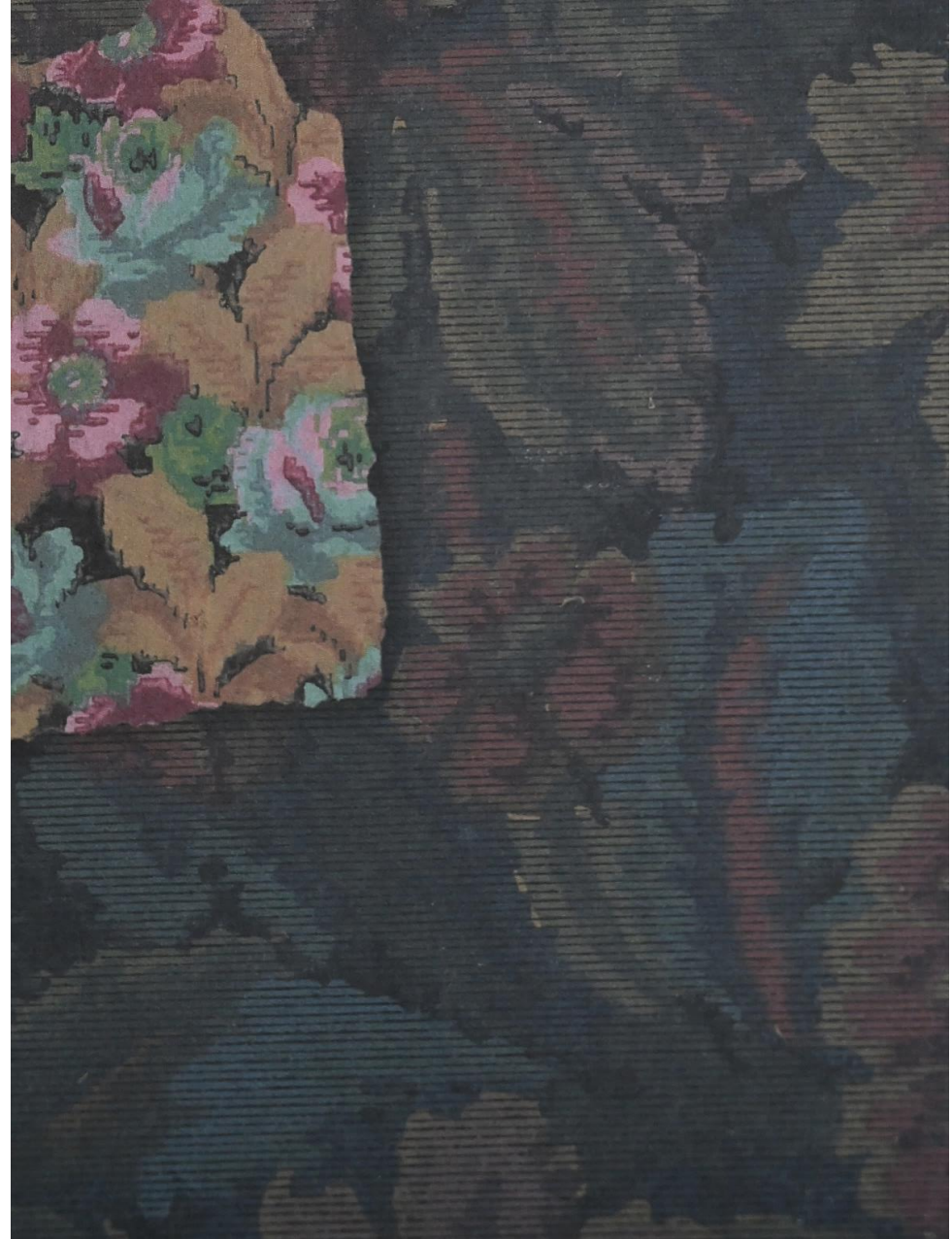


4.3 Aikakauden sisustuksen tyyli- ja vaikutukset rakennuksen ominaispiirteisiin

Vanhemmista **tapettikerrostumista** on jäljellä ainoastaan alakerran kamarin tapettipaloja, jotka on otettu talteen huoneen korjauksen yhteydessä. Löydetyt tapetit viittaavat 1910-20 luvulla vallitseviin tapettimalleihin. Yleisilme eri huoneiden sisustuksen väreissä kuvastaa kertaustyylien ajalle tyypillistä piirteitä, jolloin huoneiden värimaailmat eivät olleet yhtenäisiä. Huoneiden puulattiat on maalattu huonekohtaisesti myös eri värein.



KUVA 114. Tapettikerrostuma alakerran kamarista (Romppanen 2020)



KUVA 115. Gobeliiinikankaita jäljitteleviä tapettimalleja (Heikkinen 2009, 253)





KUVA 116.
1920-luvun tyypillinen kaupunkiasunnon ”olohuone” (Standertskjöld 2006, 117)

Tyylillisesti 1920-luvulla sisustamisen tyyli suuntautui 1900-luvun alun kertaustyylien ja kansallisromanttiseen aikakauteen nähden muuttua kohti yksinkertaisempaa, käytännöllisempää ja kodikkaampaa sisustamista.

Koti taideluomana teoksen (kirjoitettu vuonna 1923 oppaaksi sisustustaiteen alkuperusteista) mukaan kodissa tuli vallita taiteellinen ja harmoninen tasapaino. Koristeaiheita ei enää suosittu. Seinät, katto ja lattia toimivat taustana huonekaluille. Pinnat olivat väreiltään vaaleita ja rauhallisia. Voimakkaita korostevärejä käytettiin pienenä tehosteena, esim. ikkunakarmien maalaaminen voimakkaalla sävyllä näkyviltä osin. Maalamatonta puuta ei juurikaan käytetty tuohon aikaan jalopuuovia ja parkettia lukuun ottamatta. (Standertskjöld 2006, 74-76.)



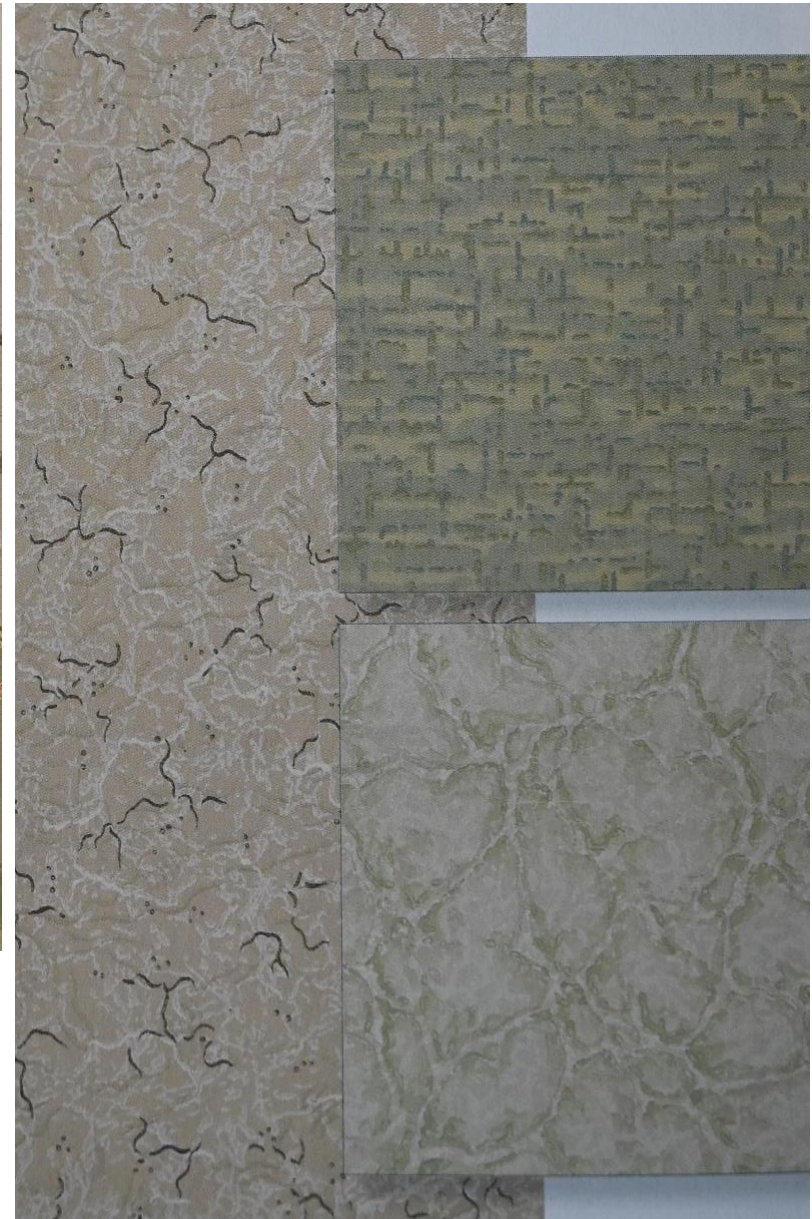


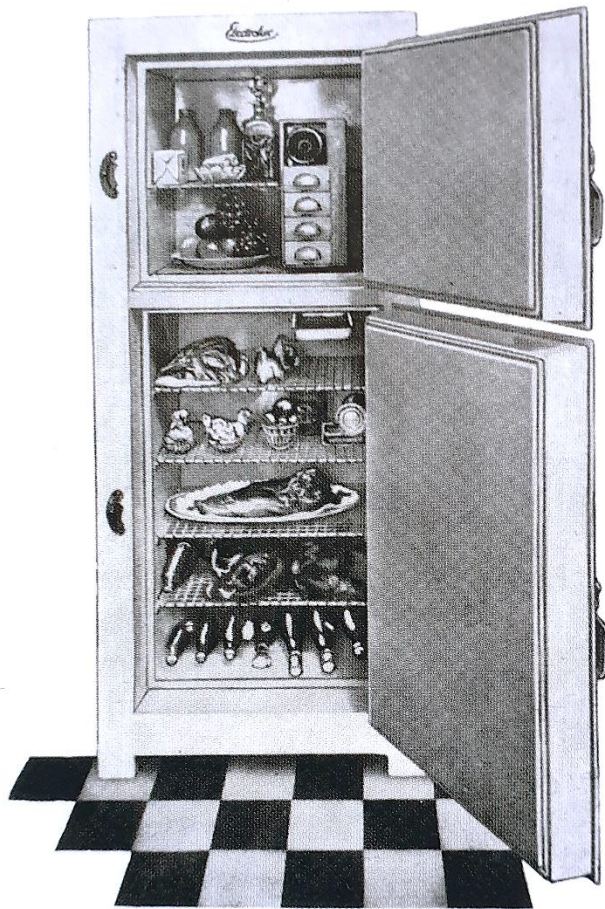
Suunnittelijat alkoivat välttelemään kukkatapettien käyttöä 1920-luvulla. Kukatapetteja kuitenkin löytyy tapettikirjoista myös 1920-luvulta vastapainona aikakauden geometrisille kuvioille. (Heikkinen, Heinämies, Jaatinen, Kaila, Pietarila 1989, 23-24.)

1920-luvun alussa oli myös ajanjakso, jolloin tummat gobeliinikuosit ja aiempien tyylikausien jäljelmät olivat suosioissa. Tumman harmaan ja violetin sävyiset art deco tyyliset tapetit olivat muodissa 1930-luvulle saakka. 1920-luvun lopulla mallistoihin tuli rapattua pintaa jäljitteleviä muraalitapetteja, joihin yhdistettiin usein kukkakuoseja.



KUVAT 117 – 119. Tyypillisiä 1920-luvun tapettimalleja. Kuvan 117 kukallinen tapettimalli on nimeltään ”Solbacka” ja sen on suunnitellut Louis Sparre vuonna 1907 (Heikkinen 2009, 257- 274)





ELEKTROLUX KYLSKÅP

(elektriska)

äro oundärliga för den moderna bostadsloken

Måttskisser och närmare upplysningar lämnas beredvilligt

A.B. ELUX O.Y.

Hagasundsgatan 7 Helsingfors Telefon 20 438



1920-luvulla asuntojen kodikkuutta korostettiin. Sodan jälkeinen lama ja rakennusmateriaalien puute oli kuitenkin vielä nähtävissä. Keittiöissä yleistyi kiinteä sisustus. Ruotsista ja Amerikasta tulivat ensimmäiset sähköhellat, sähköllä toimivat jääkaapit, silitysraudat, pölyimurit, astianpesukoneet jne. Kaupunkiasuntojen salonkien ja ruokailuhuoneiden tilalle tuli olohuone, jota käytettiin seurusteluun ja ruokailuun. (Standertskjöld 2006, 116.)

Täydellisiä
Kylpyhuone-, W. C.- ja
Vesijohtolaitoksia

hankkii ja asettaa paik-
koilleen nopeaan ja
kohtuullisiin kintoi-
hin maamme alallaan
vanhin liike

== A.-B. ==

Rob. Huber

== O.-Y. ==

Helsinki:
Mikonkatu 13-15. — Puh. 2 71.
Tampere:
Kauppakatu 11. — Puh. 3 78.
Turku:
Linnankatu 16. — Puh. 13 09.
Vaasa:
Raathuoneenkatu 19. — Puh. 5 43.
Viipuri:
Repolankatu 13. — Puh. 1 30.

Helsinki 1911. Mercatorin Kirjapaino

KUVAT 120-122.

Mainoskuvia Arkkitehti-lehdissä 1917-1928.

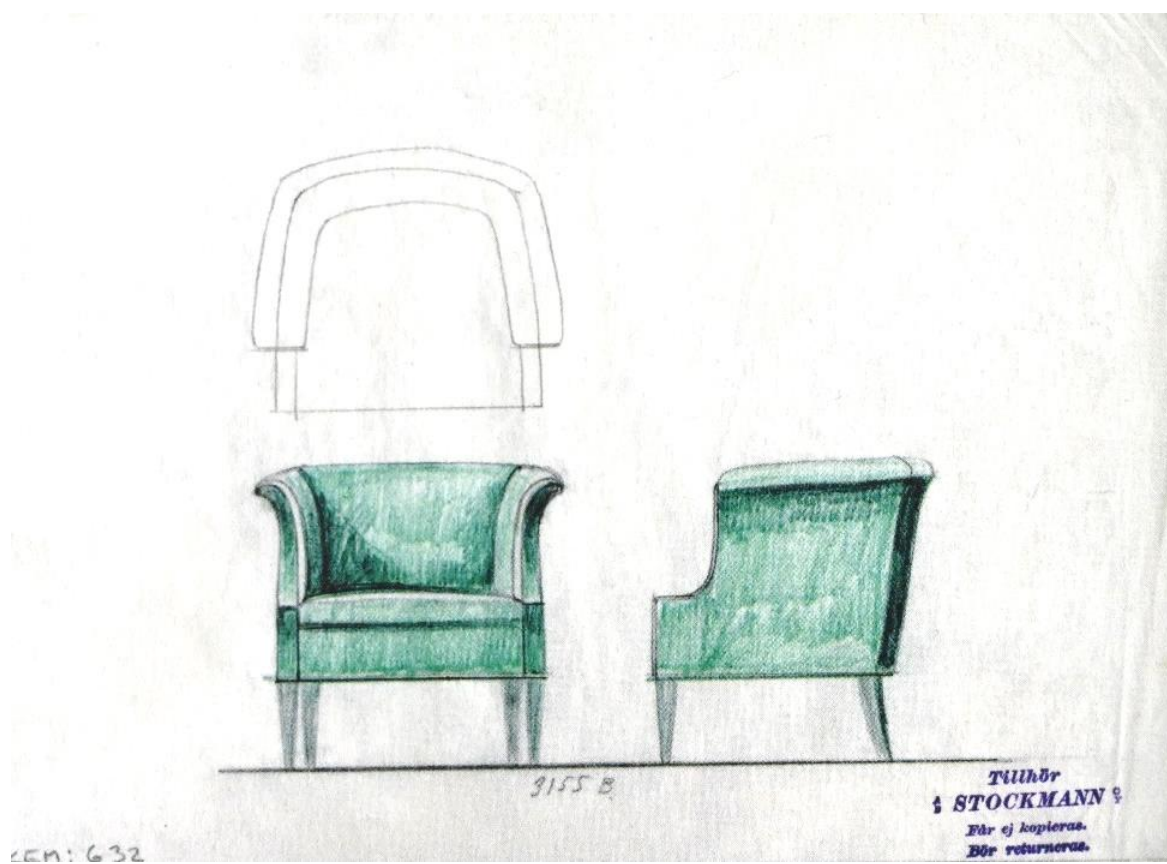
DAMMSUGAREN
LUX
FINSKA LUX A.B.
HELSINGFORS

Finska Hiss- & Värmelednings A.-B.
Helsingfors. Stora Robertsgatan 17-19. Telefon 8377. Telegr.-adr.: HISS

UTFÖRA: Hissar för person- & varubefordran, kranar, vinchar m.m. Värmeledningar, ventilations-
anläggningar, vatten- och aflöpsledningar, badrumsanordningar o. vattenklosett installat.

LEVERERA: Material förande till
ofvånstämde brancher

Arv. 2 1 6



Jo 1910 luvulla alkoi teollinen kalustemuotoilu ja sarjatuotanto korvata yksilöllisiä arkkitehtien suunnittelemia huonekaluja. Suomessa kalusteiden sarjatuotanto oli kuitenkin pienimuotoista puusepän verstaissa valmistettavaa kalustetta. Kalusteet valmistettiin pääsääntöisesti käsityönä. (Standertskjöld 2006, 74.)



Yksinkertaistetuille ja selkeytetyille sarjatuotantona valmistetuille kalusteille oli käytännön syitä. Toisen maailman sodan jälkeen Euroopassa riehuneen tuberkuloosin ja influenssatautien vuoksi sisustukselta vaadittiin hygieenisyyttä. Kalusteiden vaaleat värisävyt ja pyöreät muodot olivat helpommin puhdistettavia. (Standertskjöld 2006, 74-76.)



KUVAT 123.-124. Einari Kyöstillän suunnittelemia kalusteita 1920-luvulla Keravan puusepäntehtaalle. (Karttunen 2014, 34-35)

1920-luvun sisustukselle tyypillisiä piirteitä :

- Tapettikuviot yksinkertaistuivat, värit tummia (violetti, musta, kulta, sinisen sävyt)
- Linoleum yleisty; kuvio jäljitteli puuparkettia
- Varakkaiden kotien sisäovet olivat koristeellisia, työväen asunnoissa vaneriovia
- Liuku- ja taiteovet tulivat markkinoille
- Ikkunamallit kuusi-/kahdeksan ruutuisia
- Yksilöllisiä kalusteita suunniteltiin yksityiskoteihin ja julkisiin tiloihin. Kalusteet olivat muotokieleltään sirojalkaisia, jalat kaartuivat ulospäin. Huonekalut olivat väreiltään esim. mustia, kirkkaan punaisia tai sinisiä. Suomessa järjestettiin vuonna 1927 ensimmäiset huonekalumessut.
- Julkisissa tiloissa käytettiin voimakkaista värejä; punainen, kulta ja musta
- Valaisimet jäljittelivät kynttilä- ja öljylamppuja
- Materiaalien runsaus näkyi sisustussuunnittelussa julkisissa rakennuksissa esim. elokuvateattereissa
- ART DECO 1920-luvun lopulla (Standertskjöld 2006, 116-121.)



KUVA 125. Yksilöllisiä kalusteita suunniteltiin vielä 1920-luvulla varakkaammalle väelle. (Standertskjöld 2006, 118)



5

Selvityksen hyödyntäminen
suunnitelman laadinnassa



KUVA 126. Solbacka , julkisivu pohjoiseen (Romppanen 2019)

5.1 Säilyneisyys

Tilajako

Tilajakoon tehdyistä muutoksista ei ole varmuutta. Muutokset ovat oletetusti olleet rakennukseen tehtyjä laajennuksia. Alkujaan kahden huoneen mökistä on siipi kerrallaan tullut nykyinen kokonaisuus. Laajennukset ja tilamuutokset erottuvat parhaiten vanhojen seinärakenteiden jäänteinä, jotka näkyvät erityisesti alakattojen materiaalimuutoksissa sekä ikkunapokien erilaisuutena. Keittiön paikka on luultavasti ollut alkujaankin samassa paikassa tulisijasta päätellen.

Käyttötarkoitus

Kiinteistö on toiminut 100-vuotisen historiansa aikana asuin- ja vapaa-ajan rakennuksena lukuun ottamatta muutamia vuosia, jolloin rakennus on ollut tyhjiillään. Kiinteistön omistussuhde on tähän aikakauteen nähden harvinainen. Rakennuksessa on vasta toiset omistajat. Omistussuhteiden vähyys on myös suojellut rakennusta moninaisilta muutoksilta.

Viimeisen sadan vuoden aikana tapahtunut muutos asumisen ja elämisen näkökulmasta on merkittävä, kun on siirrytty agraarikulttuurin aikakaudelta huvila-asumiseen. 1920-luvulla asumisen tarpeet ovat olleet kovin erilaisia kuin 2020-luvulla.



Rakennusosat ja alkuperäiset detaljit

Alkuperäiset ikkunat, väliovet, ja kuistin ovet ovat säilyneet hyvin. Ikkunat vaativat korjausta ja tiivisteiden uusimista. Väliovet ovat hyväkuntoiset, mutta eivät maalatut kuten tyypillisesti tämän aikakauden ovet. Maalipinnat ovat aikoinaan hilseilleet rakennuksen ollessa tyhjiällä ja sen myötä maalit on poistettu kokonaan. Vanhat peltiuunit ja puuhella ovat alkuperäisessä asussaan ja ovat käyttökuntoiset. Koristeelliset leveät katto-, jalka-, ovi- ja ikkunalistat ovat pitkälti alkuperäisiä ja hyväkuntoisia. Puulattioissa ja kynnyksissä on kulumaa, mutta ovat hyvin säilyneitä.

Kerroksellisuus

Kerroksellisuus näkyy sekä julkisivuissa että sisätiloissa. Julkisivut ovat eri aikaan tehdyistä laajennuksista huolimatta ehjä kokonaisuus. Sisätilojen alkuperäiset materiaalit ovat patinoituneet ja säilyneet hyvin. Uudemmat pintamateriaalit ovat omana ajallisena kerrostumanaan.



KUVA 127. Elämisen jälkiä kynnyksessä (Romppanen 2020)



5.2 Suositukset säilytettävistä ominaispiirteistä sisustussuunnittelun lähtökohdaksi

Alkuperäiset ikkunat ja ulko-ovet olisi hyvä säilyttää ja kunnostaa. Ikkunoiden ja ovien uusiminen nykyaikaiseksi tai tyyllisesti erilaiseksi hävittäisi rakennuksen aikakaudelle tyypillisen ilmeen. Julkisivuverhous on mahdollisesti myös alkuperäinen.

Sisätilojen nykyiset pintamateriaalit ja rakennusosat kuten laualattiat, paneelikatot, listoitukset, väliovet sekä tulisijat ovat kaikki hyvin säilyneitä ja esimerkkimalleja 1920-luvulla tyypillisesti käytetyistä materiaaleista. Näitä ei tulisi korvata uusilla materiaaleilla.

Tilajaon säilyttäminen tukee aikakaudelle tyypillisen rakennuksen luonnetta. Usein vastaavissa kohteissa huonetilaja lähdetään avartamaan poistamalla väliseiniä, kun halutaan nykyvaatimusten mukaista avarampaa tilaa. Tilajaon muutoksilla kadotetaan helposti rakennuksen alkuperäinen identiteetti. Alakerran tilajako olisi hyvä säilyttää pääasiassa nykyisellään. Porrashuoneeseen tarvitaan kuitenkin muutosta, että tämä saadaan turvallisemmaksi. Nykyinen porras on jyrkkä ja etenemä on liian kapea. Yläkerran rakentamatonta ullakotilaa ei ole jaettu, joten sen muuttamiselle tarpeiden mukaiseksi ei ole estettä.

Alkuperäisten materiaalien ja rakennusosien säilyttäminen ei ole este suunnitella rakennus ja tämän sisustus vastaamaan 2020-luvun tarpeita. Nykyajan vaatimusten yhteensovittaminen säilytettävien ominaisuuksien kanssa on toki haaste, mutta myös mahdollisuus tehdä rakennuksesta mielenkiintoisempi kokonaisuus. Säilytettävät materiaalit ja rakennusosat kuvastavat patinallaan historiaa ja elettyä elämää. Säilytettävät ominaisuudet antavat raamit suunnitelmalle. Uusien materiaalien yhdistäminen on myös osa tulevaa historiaa ja nämä saavat näkyä ajallisina kerrostumina.



6

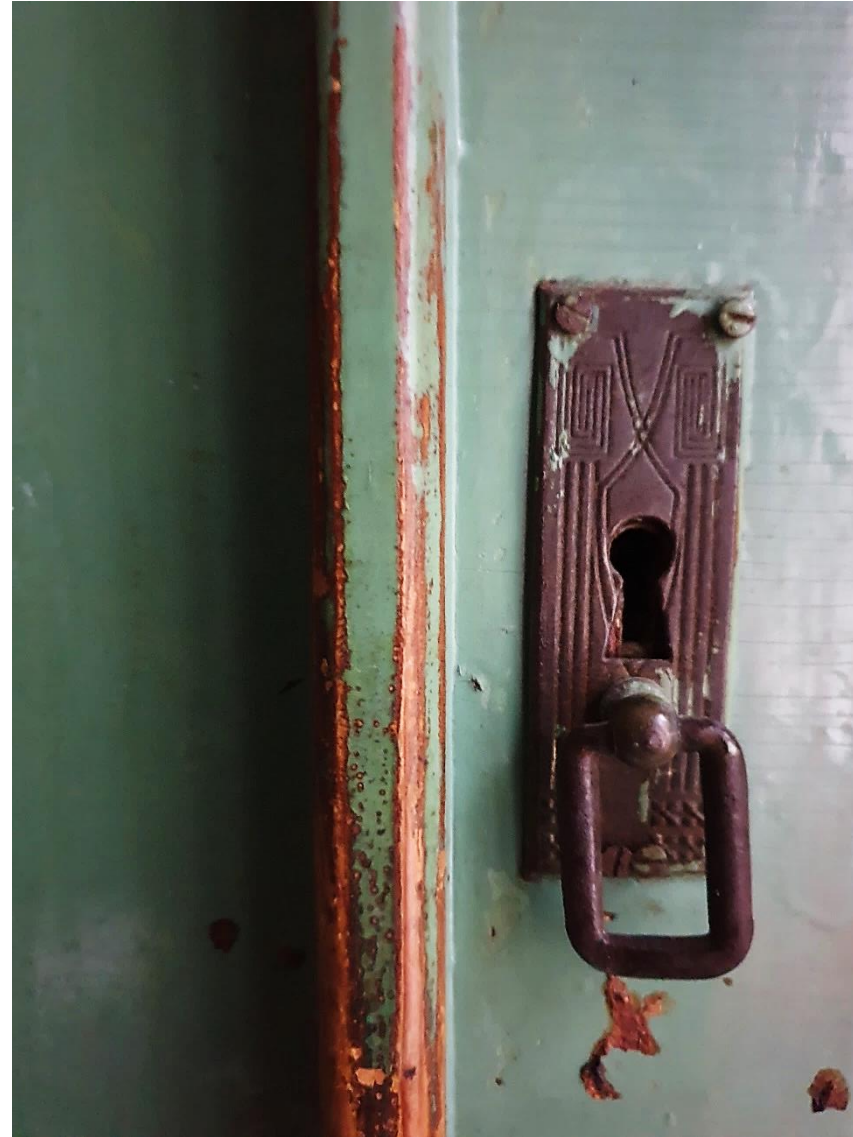
Yhteenveto

Suunniteltavan kohteen ymmärtäminen ja arvottaminen

Selvitystyö oli työlästä ja aikaa vievää. Arvostukseni rakennushistoriallista selvitystyötä tekeviä kohtaan on entistäkin kunnioittavampi oman selvitystyöni laatimisen myötä. Rakennushistoriaselvityksiä tehdään pääosin julkisista suojelluista kohteista ja selvitykset toimivat näissä sisustussuunnittelun työkaluna. On ymmärrettävää, ettei kaikista arvokohteista ja yksityiskodeista selvityksiä laadita kustannus- ja aikataulusyistä. Etenkään jos kiinteistö ei ole suojeltu tai kohteelle ei haeta suojelupäätöstä.

Aikakaudelle tyypillisten materiaalien, rakennustavan, huonejaon, detaljien, kalusteiden ja muiden säilytettävien piirteiden arvottamisen merkitys on tärkeää kaiken ikäisten rakennusten niin peruskorjauksen kuin sisustussuunnitelmienkin laadinnassa. Suunnittelijan ja rakennuksen omistajan rakennushistoriallisten arvojen kunnioittaminen ja asenne ovat tärkein lähtökohta rakennusperinnön säilyttämisen kannalta.

Kaikista vanhoista kiinteistöistä ei tulla tulevaisuudessaakaan tekemään rakennushistoriaselvityksiä, joita sisustussuunnittelijat pystyisivät hyödyntämään suunnittelutyössään. Näkisin, että sisustussuunnitelmia laadittaessa olisi hyvä tehdä ennen suunnittelutyön aloitusta edes pienimuotoinen selvitys kohteen alkuperäisistä materiaaleista, rakennusosista, huonejaosta ja irtaimistosta. Kun arvotettavat ominaisuudet ovat löytyneet ja tavoitteet niiden säilyttämiselle on asetettu, voi suunnittelutyötä lähteä edistämään.



KUVA 128. Keittiön astiakaappi (Romppanen 2020)





KUVA 129. Kustavilaistuin talonpoikainen muunnos 1800-luvun lopulta (Romppanen 2020)

Materiaalien elinkaari - kestävä kehitys - perinteiset työtavat

Kohteen alkuperäisten materiaalien hyväkuntoisuus osoitti sen, miten laadukkaat materiaalit kestävät käytössä useita sukupolvia. 100-vuotta vanhat kalusteet ovat yhä käyttökelpoisia. Koristeelliset puusta tehdyt listoitukset ja väliovet ovat hyväkuntoiset ja kunnostettavissa tarvittaessa. Näiden arvoa ei voi verrata ”pahvioviin” ja mdf-listoihin, joilla tämän päivän uudiskohteita varustetaan. Vastuullisen kuluttamisen strategiaan sitoutumisen tulisi lisätä rakentamisessa ja sisustamisessa perinteisten työmenetelmien ja työtapojen uudenlaista arvostusta.

Kestävän kehityksen mukaisilta materiaaleilta edellytetään päästöttömyyttä, materiaalien kierrätettävyyttä, käyttöturvallisuutta jne. Todellisten ympäristöhaittojen vähentämiseksi luonnonvarojen ja energian käyttöä tulisi vähentää materiaalien ja valmiiden tuotteiden valmistamisessa. Kalusteiden, varusteiden ja rakennusmateriaalien huollettavuudelle ja korjattavuudelle tulisi saada huomattavasti enemmän painoarvoa, että pääsisimme eroon nykyisestä kertakäyttökulttuurista.



Innostavinta tässä selvitystyössä oli saada syvällisempi käsitys kiinteistössä eletystä elämästä, ihmisistä ja aikakauden mukaisesta tavasta asua ja elää. Tieto kiinteistön historiasta ja ympäristöstä lisäsi myös kohdetta kohtaan tuntemaa arvostusta. Kiinteistön alkuperäisten materiaalien säilyttämisen lähtökohtana ei pidä olla kohteen museoiminen, vaan alkuperäisen ja tämän päivän tarpeiden yhdistäminen kerroksellisesti mielenkiintoiseksi kokonaisuudeksi. Selvitystyö tulee toimimaan lähtökohtana Solbackan sisustussuunnittelussa.

Toivoisin, että tulevaisuudessa vanhojen kiinteistöjen arvostaminen, rakennusten historiallisten arvojen tunnistaminen sekä ammatillinen osaaminen lisääntyisi myös sisustussuunnittelun näkökulmasta katsottuna.

- kiitos -

PAINETUT LÄHTEET

Heikkinen, M., Heinämies, K., Jaatinen, J., Kaila, P., Pietarila, P. 1989. Talo kautta aikojen - kiinteän sisustuksen historia. Jyväskylä: Rakentajain Kustannus Oy

Heikkinen, M. 2009. Suomalainen tapettikirja. Porvoo: Suomalaisen kirjallisuuden seura

Kaila, P. 1997. Talotohtori - Rakentajan pikkujättiläinen. Porvoo: WSOY

Karttunen, L. 2014. Nykyaikaisia huonekaluja, Stockmannin piirustuskonttorin muotoilua – Keravan puusepäntehtaan työtä. Kerava: Keravan museo

Lindfors, L. 2009. Rutumi – Taloja, ihmisiä ja elämää 500 vuoden aikana. Porvoo: Lindfors

Ringbom, A. 2002. Rakennusapteekin käsikirja. Helsinki: Oy Ringbom Consulting Ab

Rinne, H. 2016. Perinnemestarin tyylikirja. Helsinki: WSOY

Standertsjöld, E. 2006. Arkkitehtuurimme vuosikymmenet 1900-1920. Hämeenlinna: Rakennustieto

Strengell, G. 1923. Koti taideluomana. Helsinki: Otava

ELEKTRONISET LÄHTEET

Kivilaakso, A. 2010. Rakennusperintö suojelun kohteena. Suomen rakennustaiteen museo [viitattu 20.4.2020]. Saatavissa: <https://www.mfa.fi/wp-content/uploads/2019/12/Rakennussuojelu.pdf>

Museoviraston korjauskortit [viitattu 20.4.2020]. Saatavissa: <https://www.museovirasto.fi/fi/palvelut-ja-ohjeet/julkaisut/korjauskortit>

Sahlberg, M. 2010. Talon tarinat – Rakennushistorian selvitysopas. Museovirasto [viitattu 20.4.2020]. Saatavissa: <https://www.museovirasto.fi/uploads/Arkisto-ja-kokoelmapalvelut/Julkaisut/talon-tarinat-opas.pdf>

http://www.rky.fi/read/asp/r_default.aspx

Sisätilojen suojelu. 2003. Opetusministeriö [viitattu 20.4.2020]. <https://julkaisut.valtioneuvosto.fi/bitstream/handle/10024/80647/tr18.pdf?sequence=1&isAllowed=y>

<https://stockholmslansmuseum.se/byggwebben/>

Tapettitietokanta. Museoviraston rakennushistorian osaston tapettinäytteet [viitattu 20.4.2020]. Saatavissa: <http://tapetti.nba.fi/haku.php#hakutulokset>

KUVALÄHTEET

KUVA 1.

Helsingin yliopiston päärakennus. Okulus. 2017. Helsingin yliopiston päärakennuksen rakennushistoriaselvitys.

KUVA 2.-9.

Romppanen 2020

KUVAT 10.–11.

Romppanen 2017

KUVAT 12.-13.

Eläintarhan huvila 14. [viitattu 20.4.2020] Saatavissa:

<https://www.hiap.fi/villa/>

KUVA 14.

Mainoskuva Kotitaide-lehdessä vuodelta 1911, nro12. Kotitaide-lehti viittaus 20.4.2020 Saatavissa:

<https://digi.kansalliskirjasto.fi/aikakausi/binding/1134603?page=31>

KUVA 15.

Romppanen 2017

KUVAT 16.-17.

Romppanen 2019

KUVA 18. Lindfors, L. 2009. RUTUMI- Taloja, ihmisiä ja elämää 500 vuoden aikana. Porvoo: Lindfors

KUVA 19.

Ilmakuva kohteesta. Pohjoismainen ilmakuvakeskus 2004.

KUVAT 20. -23.

Romppanen 2019-20

KUVA 24.

Rutumin rautatieasema. Finna viitattu 20.4.2020 Saatavissa:

https://museot.finna.fi/Record/musketti_rautatie.Mo14:SRMV1:1713

KUVA 25.

Romppanen 2020

KUVA 26.

Havis Amanda, viitattu 20.4.2020 Saatavissa:

<https://www.flickr.com/photos/ylearnkisto/29484842696>

KUVA 27.

Romppanen 2020

KUVA 28.

Lindfors, L. 2009. Rutumi – Taloja, ihmisiä ja elämää 500 vuoden aikana. Porvoo: Lindfors

KUVAT 29-109.

Romppanen 2019-20

KUVAT 110-111.

Villa Vestanvik. Arkitekten-lehti, nro 1 1.1.1909 [viitattu 20.4 2020].

Saatavissa:

<https://digi.kansalliskirjasto.fi/aikakausi/binding/1110410?term=Villa&term=Vestanvik&page=22>

KUVA 112.

Romppanen 2019

KUVA 113.

Kaila, P. 1997. Talotohtori - Rakentajan pikkujättiläinen. Porvoo: WSOY

KUVA 114.

Romppanen 2020

KUVA 115.

Heikkinen, M. 2009. Suomalainen tapettikirja. Porvoo: Suomalaisen kirjallisuuden seura

KUVA 116.

Standertsjöld, E. 2006. Arkkitehtuurimme vuosikymmenet 1900-1920. Hämeenlinna: Rakennustieto.

KUVAT 117 – 119.

Heikkinen, M. 2009. Suomalainen tapettikirja. Suomalaisen kirjallisuuden seura. Porvoo.

KUVAT 120-122.

Mainoskuvia Arkkitehti-lehdissä 1917-1928. 1.1.1909 [viitattu 20.4 2020].

Saatavissa: <https://digi.kansalliskirjasto.fi/aikakausi/titles/0782-789X?display=THUMB&year=1917>

KUVAT 123-124.

Karttunen, L. 2014. Nykyaikaisia huonekaluja, Stockmannin piirustuskonttorin muotoilua – Keravan puusepäntehtaan työtä. Kerava: Keravan museo

KUVA 125.

Standertsjöld, E. 2006. Arkkitehtuurimme vuosikymmenet 1900-1920. Hämeenlinna: Rakennustieto.

KUVAT 126. -129.

Romppanen 2019

MUUT LÄHTEET

Laki rakennusperinnön suojelemisesta 4.6.2010/498 [viitattu 20.4 2020]. Saatavissa:

<https://www.finlex.fi/fi/laki/ajantasa/2010/20100498>

TAULUKKO 1. Sahlberg, M. 2010. Talon tarinat. -Rakennushistorian selvitysoapas. Museovirasto [viitattu 20.4.2020].

Saatavissa: <https://www.museovirasto.fi/uploads/Arkisto-ja-kokoelmapalvelut/Julkaisut/talon-tarinat-opas.pdf>

PIIRUSTUKSET, Romppanen 2020